



# Levekårsundersøkelsen for studenter 2021

Dokumentasjonsnotat

TALL

SOM FORTELLER

NOTATER / DOCUMENTS

2022/27

Elisabeth Falnes-Dalheim og Gislaug Østerås Sandberg

I serien Notater publiseres dokumentasjon, metodebeskrivelser, modellbeskrivelser og standarder.

© Statistisk sentralbyrå

Publisert: 17. august 2022

ISBN 978-82-587-1581-5 (elektronisk)

ISSN 2535-7271 (elektronisk)

<b>Standardtegn i tabeller</b>	<b>Symbol</b>
<b>Ikke mulig å oppgi tall</b> Tall finnes ikke på dette tidspunktet fordi kategorien ikke var i bruk da tallene ble samlet inn.	.
<b>Tallgrunnlag mangler</b> Tall er ikke kommet inn i våre databaser eller er for usikre til å publiseres.	..
<b>Vises ikke av konfidensialitetshensyn</b> Tall publiseres ikke for å unngå å identifisere personer eller virksomheter.	:
<b>Desimaltegn</b>	,

## Forord

I dette notatet beskriver Statistisk sentralbyrå (SSB) gjennomføringen av Levekårsundersøkelsen for studenter 2021.

Undersøkelsen er utført på oppdrag fra Direktoratet for høyere utdanning og kompetanse (HK-dir), og den er finansiert av Kunnskapsdepartementet (KD). Elisabeth Falnes-Dalheim og Gislaug Østerås Sandberg ved seksjon for personundersøkelser har vært planleggere og intervjuerkontakt. Thore Nafstad-Bakke har tilrettelagt utvalget til undersøkelsen og Trond Båshus og Anne-Kathrine Jernberg har programmert webskjemaet og foretatt filetblering. Maj-Lisa Lervåg har vært statistikkansvarlig ved seksjon for utdanningsstatistikk.

Statistisk sentralbyrå, 12. august 2022

Arvid Olav Lysø

## Sammendrag

Levekårsundersøkelsen for studenter 2021 ble gjennomført i november og desember 2021. Formålet med undersøkelsen var å kunne gi oppdatert kunnskap om levekår blant studenter. Undersøkelsen belyser studenters bosituasjon, økonomi, helse, studiehverdag og arbeidsforhold. Levekårsundersøkelsen for studenter 2021 ble finansiert av Kunnskapsdepartementet (KD).

Til undersøkelsen ble det trukket et tilfeldig utvalg på 8 000 studenter som var 18 år eller eldre. Utvalget ble trukket fra de registrerte studentene i Database for statistikk om høyere utdanning (DBH) og DBH Fagskolestatistikk.

Undersøkelsen ble gjennomført som en kombinert telefon-, og webundersøkelse. Vi oppnådde intervju med 70,2 prosent av utvalget. Det inkluderer også de som svarte i undersøkelsen at de ikke var studenter. De viktigste årsakene til at vi ikke fikk svar fra alle, var at vi ikke kom i kontakt med alle personene i utvalget i løpet av datainnsamlingsperioden og at en del personer ikke ønsket å være med.

# Innhold

<b>Forord</b> .....	<b>3</b>
<b>Sammendrag</b> .....	<b>4</b>
<b>1. Bakgrunn og formål</b> .....	<b>6</b>
<b>2. Utvalg</b> .....	<b>7</b>
<b>3. Datainnsamling</b> .....	<b>8</b>
3.1. Innsamlingsmetode.....	8
3.2. Utsendinger .....	8
3.3. Feltperiode og feltarbeid .....	8
<b>4. Datakvalitet</b> .....	<b>11</b>
4.1. Utvalgsskjevhet .....	11
4.2. Analyse av frafallet .....	12
<b>5. Statistisk usikkerhet og feilmarginer ved utvalsundersøkelser</b> .....	<b>14</b>
5.1. Eksempel på bruk av formel og tabell .....	16
<b>6. Innsamlingsfeil og bearbeidingsfeil</b> .....	<b>17</b>
<b>7. Vekting</b> .....	<b>18</b>
<b>Referanser</b> .....	<b>19</b>
<b>Vedlegg A: E-post</b> .....	<b>20</b>
<b>Vedlegg B: Brevpost</b> .....	<b>40</b>
<b>Vedlegg C: Tekstmeldinger</b> .....	<b>44</b>
<b>Vedlegg D: Spørreskjema</b> .....	<b>47</b>
Tabell 1.1 Nøkkeltall .....	6

# 1. Bakgrunn og formål

I november og desember 2021 gjennomførte Statistisk sentralbyrå (SSB) Levekårsundersøkelsen for studenter. Formålet var oppdatert kunnskap for å belyse de faktiske levekårene blant studenter i Norge. Studenter ved universiteter, høyskoler og fagskoler er med i denne levekårsundersøkelsen. Det er ingen øvre aldersgrense i dette utvalget, og vi fikk svar fra både heltids- og deltidsstudenter, inkludert nettstudenter. Dette er den første levekårsundersøkelsen for studenter hvor også fagskolestudenter er med. Statistisk sentralbyrås forrige levekårsundersøkelse blant studenter ble gjennomført i 2010 (Otnes, Thorsen og Vaage, 2011). Da var det kun universitets- og høyskolestudenter i alderen 19-34 år som var inkludert i undersøkelsen.

I dette notatet presenteres en metodisk dokumentasjon av datainnsamlingen. Tabell 1.1 viser nøkkeltallene for undersøkelsen. Nettutvalget inneholder personer som har samtykket til å være med på undersøkelsen og har begynt å svare på spørsmålene.

**Tabell 1.1 Nøkkeltall**

	Antall	Prosent
Utvalg (personer trukket ut til undersøkelsen)	8 000	100,0
Avgang (døde, personer bosatt i utlandet)	8	0,1
Bruttoutvalg	7 992	100,0
Frafall	2 380	29,8
Nettoutvalg	5 612	70,2
Innsamlingsmetode: Telefon/web		
Intervjuid: 20 minutter i gjennomsnitt		
Feltperiode: 17.11.21 – 23.12.21		

Kilde: Levekårsundersøkelsen for studenter 2021, Statistisk sentralbyrå

I rapporten «Studenters levekår 2021» er det kun de som har svart på 90% eller mer av undersøkelsen som er omhandlet (Lervåg, Engvik og Dalen, 2022). Rapporten bygger på dataene fra datainnsamlingen som er omhandlet i dette notatet.

## 2. Utvalg

Utvalget ble trukket blant personer som hadde meldt seg opp til eksamen høsten 2021, og som var registrert som studenter i Database for statistikk om høyere utdanning (DBH) og DBH Fagskolestatistikk. Datagrunnlaget består av alle igangværende studenter i høyere utdanning per 15.10.2021. Alle som ble trukket ut var 18 år eller eldre. Det var 8 avganger i undersøkelsen som følge av død eller at personen var bosatt i utlandet. Disse hører ikke med til utvalget.

Tabell 2.1 viser antallet i populasjonen, i utvalget, bruttoutvalget og nettoutvalget. Når utvalg trekkes, må det tas hensyn til kostnadene ved datainnsamlingen og ikke minst den oppgavebyrden en påfører privatpersoner å intervju dem. En kan derfor ikke operere med svært store utvalg.

Per 2021 var det 25 900 fagskolestudenter (Statistisk sentralbyrå, 2022a) og 304 900 universitets- og høgstskolestudenter i Norge (Statistisk sentralbyrå, 2022b).

**Tabell 2.1 Antall i populasjonen, utvalg, bruttoutvalg og nettoutvalg**

	Registrerte studenter	Utvalg	Brutto-utvalg	Netto-utvalg
Antall personer	330 800	8 000	7 992	70,2

Kilde: Levekårsundersøkelsen for studenter 2021, Statistisk sentralbyrå

Undersøkelsen hadde et utvalg på 8 000 studenter. Fagskolestudentene ble overrepresentert for å sikre at gruppen var stor nok for analyse og utgjorde 2 000 av de 8 000 studentene i utvalget. For å sikre overrepresentasjon av fagskolestudentene, ble utvalget trukket i to omganger – en for hver type utdanning. Det ble foretatt tilfeldig trekning av 2 000 fagskolestudenter og 6 000 universitets- og høgstskolestudenter. Studenter som var på innreisende eller utreisende utvekslingsopphold samt registrerte doktorgradsstudenter ble utelukket i forkant av trekkingen.

Tabell 2.2 viser nettoutvalget fordelt på fagskole og universitet/høgstskole.

**Tabell 2.2 Nettoutvalget fordelt på personer som er registrert som studenter ved fagskole og universitet/høgstskole**

	Utvalg	Brutto-utvalg	Netto-utvalg	Svarprosent
Personer registrert som student ved fagskole	2 000		1 376	68,7
Personer registrert som student ved universitet/høgstskole	6 000		4 240	70,7
Totalt	8 000	7 992	5 612	70,2

Kilde: Levekårsundersøkelsen for studenter 2021, Statistisk sentralbyrå

## 3. Datainnsamling

### 3.1. Innsamlingsmetode

Innsamlingsmetoden som ble benyttet var kombinert telefon- og webundersøkelse. De fleste fikk tilbud om å svare på web først, og ble deretter fulgt opp ved at en intervjuer ringte dem for å gjennomføre intervjuet over telefon.

Utvalget var inndelt i totalt 10 perioder. Respondentene i to perioder startet ved å bli oppringt av intervjuer, og de av dem som intervjuerne ikke fikk gjennomført intervju med fikk deretter tilbud om å svare på spørreskjemaet på web. I tillegg hadde vi to perioder som fikk invitasjon til å være med i undersøkelsen via brev i posten.

Periode 1-3 besto av respondenter som var registrert som studenter ved en fagskole og som startet med å få tilbud om å svare på web. Periode 6-8 besto av intervjuobjekter som var registrert som studenter ved et universitet eller en høyskole og som startet med å få tilbud om å svare på web. Personer i periode 1 og 6 som ikke hadde svart, ble fulgt opp av intervjuer etter 1 uke. Personer i periode 2 og 7 som ikke hadde svart, ble fulgt opp av intervjuer etter ca. 2 uker<sup>1</sup>. Personer i periode 3 og 8 som ikke hadde svart, ble fulgt opp av intervjuer etter ca. 3 uker<sup>2</sup>. Periode 4 besto av intervjuobjekt som var registrert som studenter ved en fagskole og som startet med å bli oppringt av en intervjuer for å bli intervjuet over telefon. Periode 9 besto av intervjuobjekt som var registrert som studenter ved et universitet eller en høyskole og som startet med å bli oppringt av en intervjuer for å bli intervjuet over telefon. Intervjuobjektene i periode 4 og 9 som intervjuerne ikke hadde oppnådd intervju med, ble tilbudt mulighet for å svare på spørreskjemaet via web etter 2 uker. Periode 5 besto av intervjuobjekter som var registrert som student ved en fagskole og som vi ikke hadde kontaktopplysninger til. Periode 10 besto av intervjuobjekter som var registrert som student ved et universitet eller en høyskole og som vi ikke hadde kontaktopplysninger til. De fleste av personene i periode 5 og 10 hadde vi ikke telefonnummer til, og mange manglet vi både e-post og telefonnummer til. De som ikke hadde e-postadresse fikk brev i posten med lenke til å svare på undersøkelsen på web.

### 3.2. Utsendinger

Det ble sendt ut informasjon på e-post ved oppstart til alle som var trukket ut. E-posten er gjengitt i vedlegg 1. Personer som ikke hadde registrert e-postadresse fikk brev i posten. Formålet med informasjonen var å sørge for at de som var trukket ut ble orientert om undersøkelsesopplegg, tema for undersøkelsen og personvern. I tillegg ble det sendt ut en SMS på oppstartsdagen til alle som hadde registrert telefonnummer. Både e-post og SMS inneholdt en personlig lenke til undersøkelsen som respondenten kunne klikke på for å komme rett inn i web-skjemaet uten å måtte skrive inn brukernavn og passord. I periodene som startet på CATI (periode 4 og 9) ble det i e-posten og SMS-en også informert om at en intervjuer snart ville ta kontakt.

### 3.3. Feltperiode og feltarbeid

Datainnsamlingen ble gjennomført i perioden 17. november til 23. desember 2021.

Svarinngangen var høyest i begynnelsen av datainnsamlingsperioden, og avtok som forventet noe utover i perioden. Det var ønskelig med flest mulig svar i starten av datainnsamlingen, siden

---

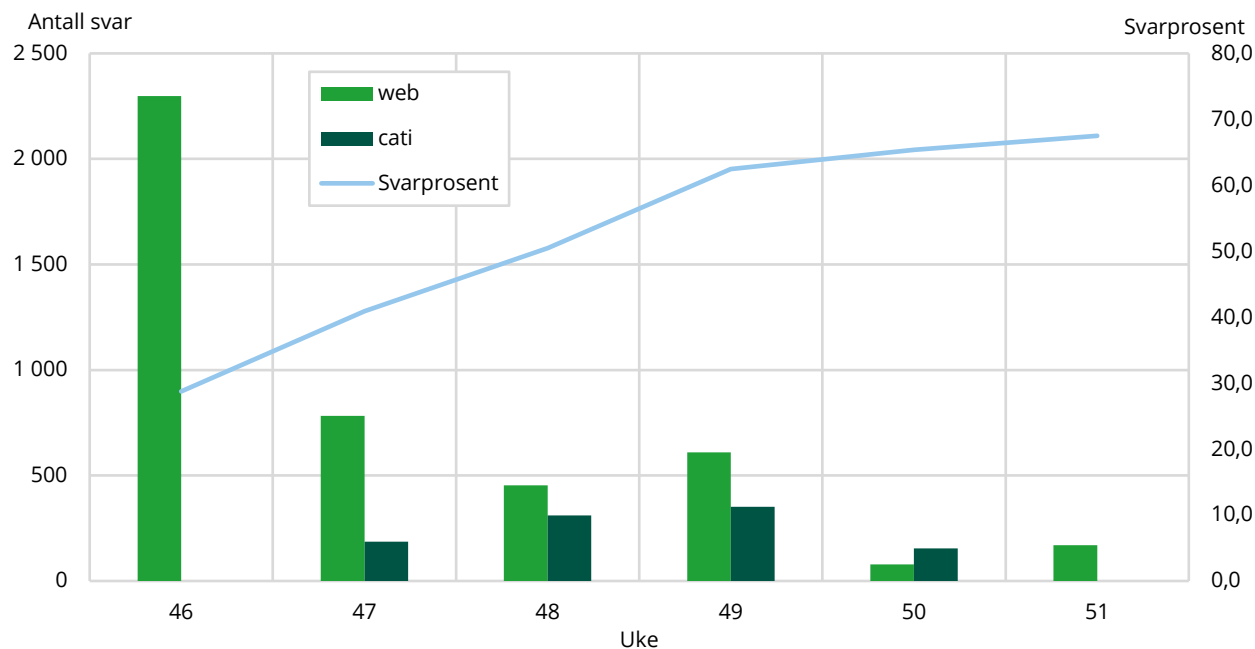
<sup>1</sup> Respondentene i periode 2 og 7 som ikke hadde svart på spørreskjemaet på web ble fulgt opp av intervjuer etter 12 dager.

<sup>2</sup> Respondentene i periode 3 og 8 som ikke hadde svart på spørreskjemaet på web ble fulgt opp av intervjuer etter 19 dager.



spørreundersøkelsen spør om studentenes studiesituasjon for inneværende semester, og denne studiesituasjonen kan endre seg for en enkelt student i løpet av semesteret. Dette kan igjen reflekteres i de svarene som blir gitt på et hvert tidspunkt i datainnsamlingen. Figur 3.1 gir en oversikt over svarinngangen for respondentene som har fullført hele undersøkelsen.

**Figur 3.1 Svarinngang for respondenter som har fullført hele undersøkelsen<sup>1</sup>**



<sup>1</sup> Det var 5395 respondenter som fullførte hele undersøkelsen, noe som utgjør 67% av utvalget.  
Kilde: Stortingsvalgundersøkelsen 2021, SSB.

Figur 3.1 viser også at de fleste som svarte på web, svarte den første uken i datainnsamlingen. Datainnsamlingen startet onsdag i uke 46 og var derfor ikke en full uke.

Figuren viser også at telefonintervju kun ble gjennomført i 4 uker av datainnsamlingsperioden. Mandag i uke 47 startet oppfølgingen med telefonintervjuing av de to periodene som ikke startet på web uken før, i tillegg til oppfølging av periode 1 og 6 som startet på web uken før. Dette var den uken i datainnsamlingsperioden med færrest intervjuertimer. Dette er også årsaken til at antallet som svarte på telefon er noe høyere i uke 48 og 49 enn uke 47, da majoriteten av intervjuertimene ble brukt i disse to ukene.

Uke 49 har en høyere svarinngang på web enn uke 48. En del av forklaringen er at i uke 49 fikk periode 4 og 9, som begge startet på CATI, tilbud om å svare på web for første gang. Vi sendte også en egen SMS til de i utvalget, fra alle perioder, som vi hadde fått indikasjon på at studerte deltid eller ikke så på som seg selv som student. Flere respondenter ga utrykk for at de ikke var i målgruppen for undersøkelsen siden de ikke var fulltidsstudenter. I SMS-en stod det at vi ønsket svar også fra de som bare studerer litt, altså deltid.

Årsaken til at svarprosenten i figur 3.1 i uke 51 er lavere enn endelig svarprosent på 70,2% er at figur 3.1 omhandler bare de som har fullført hele undersøkelsen.

Påbegynte som hadde startet å svare på web, men avbrutt underveis ble fulgt opp med telefonintervjuing. De ble lagt over på CATI periodevis. De fikk først en påminnelse på SMS og e-post om å fullføre undersøkelsen selv på web. Deretter tok en intervjuer kontakt for å gjennomføre resten av intervjuet på telefon.

Den siste uken av datainnsamlingsperioden ble det sendt ut en SMS til alle i utvalget som ikke hadde svart på undersøkelsen, der det ble opplyst om at det nå var siste sjanse til å svare. Dette kan forklare noe av økningen i svar på web i uke 51 i forhold til uke 50.

I uke 50 ble det gjennomført oppfølging av personer som først hadde nektet å svare på undersøkelsen. De fikk tilsendt e-post og SMS med tilpasset tekst, før en intervjuer på nytt ringte dem opp for å forsøke å gjennomføre intervjuet. I uke 50 ble det også sendt en SMS til respondenter i gruppe 4 og 9 som hadde begynt på skjemaet, men ikke fullført, hvor vi ba dem om å fullføre hele skjemaet.

Som insentiv til å svare på undersøkelsen ble alle som var trukket ut informert om at det i etterkant av datainnsamlingen ble trukket ut syv vinnere av gavekort blant dem som hadde fullført undersøkelsen. Det ble trukke vinnere av to gavekort på 5 000 kroner og fem gavekort på 1 000 kroner.

## 4. Datakvalitet

I en utvalgsundersøkelse bestemmes kvaliteten på dataene av en rekke forhold. Vi skal her se nærmere på noen forhold som kan ha betydning for kvaliteten.

### 4.1. Utvalgsskjevhet

Utvalgsskjevhet innebærer at fordelingen etter et bestemt kjennemerke er annerledes blant de som svarte enn blant de som ble forsøkt intervjuet. Slik skjevhet kan oppstå i utvalgstrekkningen hvor tilfeldigheter kan føre til at forekomsten av enkelte kjennemerker i utvalget ikke er helt lik fordelingen i populasjonen (utvalgsvarians). Denne skjevheten skyldes tilfeldigheter i trekkingen, og en kan derfor forvente at personene som trekkes ikke skiller seg systematisk fra de som ikke trekkes ut.

Det kan også oppstå skjevheter i forbindelse med avganger. Med avgang menes personer som av ulike årsaker ikke er i målgruppen for undersøkelsen, herunder døde og personer som har utvandret til utlandet. I løpet av datainnsamlingen var det 8 personer i utvalget som gikk til avgang.

Antallet personer vi står igjen med etter at vi har fjernet avgangene, kalles bruttoutvalget. Dette er personene vi faktisk forsøker å få svar fra. Antallet personer vi oppnådde intervju med, kalles nettoutvalget. Differansen mellom brutto- og nettoutvalget kalles frafall. Frafall kan føre til skjevhet mellom bruttoutvalget og nettoutvalget når fordelingen av et bestemt kjennemerke er annerledes blant personene som svarte enn blant personene som ble forsøkt intervjuet. Skjevhet innebærer at nettoutvalget ikke er statistisk representativt for målgruppen. Skjevhet med hensyn til ett kjennemerke medfører ikke nødvendigvis at nettoutvalget er skjevt med hensyn til andre kjennemerker. På den annen side gir godt samsvar mellom fordelingene i nettoutvalget og bruttoutvalget for ett eller flere kjennemerker ingen garanti for at utvalget ikke er skjevt på andre kjennemerker.

Tabell 4.1 viser eventuelle avvik mellom netto- og bruttoutvalget for variablene kjønn, alder, utdanning, og landsdel for hele bruttoutvalget på totalt 7 992 personer. Er det store avvik mellom netto- og bruttoutvalget, kan det foreligge utvalgsskjevhet på grunn av frafallet. Avvik på  $\pm 1$  prosentpoeng kan ha betydning for utvalgsskjevheten.

**Tabell 4.1 Bruttoutvalg, frafall og nettoutvalg og differansen mellom netto- og bruttoutvalg fordelt på kjønn, alder, utdanning og landsdel. Hele utvalget. Prosent**

	Bruttoutvalg	Frafall	Nettoutvalg	Netto-brutto
<b>Kjønn</b>				
Menn	42.6	46.3	41.0	-1.6
Kvinner	57.4	53.7	59.0	1.6
<b>Alder</b>				
18-24 år	43.3	41.6	44.0	0.7
25-44 år	46.9	49.6	45.8	-1.1
45-66 år	9.7	8.6	10.1	0.5
67 år og over	0.1	0.1	0.1	0.0
<b>Utdanning</b>				
Grunnskole eller lavere	9.2	9.7	8.9	-0.2
Videregående	49.7	49.2	49.9	0.2
Høgskole/universitet	38.8	37.8	39.2	0.4
Ukjent	2.3	3.3	1.9	-0.4
<b>Landsdel</b>				
Oslo og Viken	35.8	36.7	35.5	-0.4
Innlandet	6.0	5.6	6.1	0.2
Agder og Sør-Østlandet	12.8	12.9	12.8	0.0
Vestlandet	27.1	26.4	27.4	0.3
Trøndelag	9.8	9.4	10.0	0.2
Nord-Norge	8.2	8.7	8.0	-0.2
<b>Antall</b>	7 992	2 380	5 612	

Kilde: Levekårsundersøkelsen for studenter 2021, Statistisk sentralbyrå.

Fra fordelingen i tabell 4.1 kan vi lese at kjønn er den variabelen som har størst skjevheter. Kvinner har svart i større grad enn menn og er dermed overrepresentert i nettoutvalget i forhold til menn. Personer i alderen 25-44 år er noe underrepresentert i forhold til øvrige aldersgrupper.

## 4.2. Analyse av frafallet

I vurderingen av utvalgsskjevhet bør det knyttes større oppmerksomhet til skjevhet som skyldes frafall, enn til andre typer utvalgsskjevhet. Dette skyldes at personer som ikke deltar i undersøkelsen kan skille seg systematisk fra de som deltar.

Vi vil aldri kunne få svar fra alle som er trukket ut til en undersøkelse. Det vil alltid være personer som av ulike årsaker ikke kan eller vil delta eller som vi ikke klarer å komme i kontakt med.

Tabell 4.2 gir en oversikt over de viktigste årsakene for frafall etter kjennetegnene kjønn, alder, utdanning og landsdel. «Svar» angir hvor stor andel som har samtykket og begynt å svare på undersøkelsen. «Ønsker ikke delta» og «Forhindret» er personer vi har vært i kontakt med som har sagt at de enten ikke kan eller ønsker å delta. «Ikke-kontakt» betegner personer som vi ikke har klart å komme i kontakt med i løpet av datainnsamlingsperioden. Det inkluderer også de som har trykket på lenken til webskjema, men som ikke har svart på noen spørsmål.

**Tabell 4.2 Svar og frafall etter årsak brutt ned på kjønn, alder, utdanning og landsdel. Hele utvalget. Prosent.**

	I alt	Ønsker			Ikke-kontakt	Annet frafall	Antall
		Svar	ikke delta	Forhindret			
<b>I alt</b>	100.0	70.2	3.6	0.3	25.4	0.3	7992
<b>Kjønn</b>							
Menn	100.0	67.6	4.9	0.2	26.7	0.2	3401
Kvinner	100.0	72.2	2.6	0.3	24.4	0.3	4591
<b>Alder</b>							
18-24 år	100.0	71.3	3.1	0.1	25.1	0.3	3458
25-44 år	100.0	68.5	3.9	0.3	26.7	0.3	3751
45-66 år	100.0	73.5	4.4	0.6	20.7	0.1	774
67 år og over	100.0	66.7	11.1	0.0	22.2	0.0	9
<b>Utdanning</b>							
Grunnskole eller lavere	100.0	68.4	4.0	0.3	26.7	0.4	734
Videregående	100.0	70.5	3.8	0.2	25.1	0.2	3972
Høgskole/universitet	100.0	71.0	3.3	0.2	24.8	0.4	3101
Ukjent	100.0	57.8	2.2	1.6	37.8	0.0	185
<b>Landsdel</b>							
Oslo og Viken	100.0	69.5	3.8	0.2	26.0	0.2	2864
Innlandet	100.0	72.1	4.6	0.2	22.5	0.2	476
Agder og Sør-Østlandet	100.0	70.1	3.5	0.5	25.6	0.2	1022
Vestlandet	100.0	71.0	3.1	0.1	25.2	0.4	2168
Trøndelag	100.0	71.6	3.7	0.1	23.8	0.4	786
Nord-Norge	100.0	68.6	3.7	0.5	26.5	0.2	657

Kilde: Levekårsundersøkelsen for studenter 2021, Statistisk sentralbyrå.

Tabell 4.2 viser at aldersgruppen 45-66 år har en svarprosent på 73,5, som er den høyeste blant aldersgruppene. Kvinner har en svarprosent på 72,2, mot menns svarprosent på 67,6. Den viktigste årsaken til frafall i undersøkelsen er at vi ikke har klart å komme i kontakt med intervjuobjektet. Det var vanskeligst å komme i kontakt med aldersgruppen 25-44 år, respondenter med lav eller ukjent utdanning og respondenter som var registrert bosatt i Nord-Norge, og Oslo og Viken.

Den nest viktigste årsaken til frafall er at personen ikke ønsker å delta i undersøkelsen. De eldste personene i utvalget nektet i klart større grad enn de yngre. Innlandet var den landsdelen som i høyest grad ikke ønsket å delta i undersøkelsen.

## 5. Statistisk usikkerhet og feilmarginer ved utvalgsundersøkelser

Utvalget til Levekårsundersøkelsen for studenter 2021 er trukket tilfeldig blant dem som var registrert som student i Database for statistikk om høyere utdanning (DBH) og DBH Fagskolestatistikk per 15.10.2021. Gjennom utvalgsundersøkelser kan vi anslå forekomsten av ulike fenomener i en stor gruppe (populasjonen) ved å måle forekomsten bare i et mindre utvalg som er trukket fra populasjonen. Det gir store besparelser sammenlignet med om vi skulle gjennomført målingen i hele populasjonen, men samtidig får vi en viss usikkerhet i anslagene. Denne usikkerheten kan vi beregne når vi kjenner sannsynligheten for at hver enkelt enhet i populasjonen skal bli trukket til utvalget.

Metoden som brukes til å beregne et anslag (estimatet), kalles en estimator. Det er to aspekter ved en estimator som er viktige. For det første bør estimatoren gi omtrent korrekt verdi ved gjentatte forsøk. Det vil si at den "treffer målet" i den forstand at ved gjentatt trekking av utvalg, vil gjennomsnittsverdien av estimatene være sentret rundt den sanne populasjonsverdien; estimatoren er *forventningsrett*. I tillegg trenger vi et mål på hvor stor variasjon rundt populasjonsverdien estimatene har ved gjentatt trekking av utvalg. Det er denne variasjonen som er den statistiske usikkerheten til estimatet, og det vanlige målet er *standardfeilen*, *SE* (fra det engelske begrepet "standard error"), til estimatet. *SE* er definert som det estimerte standardavviket til estimatoren. *SE* forteller dermed hvor mye et anslag i gjennomsnitt vil avvike fra den sanne verdien.

Som en illustrasjon: La oss si vi ønsker å estimere prosentandelen kvinner,  $P_0$ , i en befolkning (populasjon) med størrelse  $N$ . Anta utvalget av størrelse  $n$  er trukket tilfeldig, det vil si at alle enheter har samme sannsynlighet  $n/N$  for å bli med i utvalget. La  $P$  være prosentandelen kvinner i utvalget. Da er  $P$  en forventningsrett estimator for  $P_0$  og standardfeilen er gitt ved:

$$SE(P) = \sqrt{\frac{P(100 - P)}{n} \cdot \left(1 - \frac{n}{N}\right)}$$

Estimeringsfeilen vi begår er forskjellen mellom  $P$  og  $P_0$ . Denne er selvfølgelig ukjent, men vi kan gi et anslag, *feilmarginen*, på hvor stor den med en gitt sannsynlighet kan være. Feilmarginen er definert som  $2 \cdot SE$ . Intervallet

$$(P - 2 \cdot SE, P + 2 \cdot SE)$$

er et 95 prosent konfidensintervall. Det betyr at sannsynligheten for at intervallet dekker den sanne verdien  $P_0$  er 0,95 (95 prosent). Eller sagt på en annen måte, ved gjentatte utvalg så vil 95 prosent av intervallene dekke den sanne verdien  $P_0$ . Vi sier da at det er 95 prosent *sikkerhet* for at det *beregnete* intervallet dekker den sanne verdien. For utledning av disse formlene og tilsvarende resultater for andre typer variable og for mer kompliserte utvalgsplaner som stratifiserte utvalg og flertrinnsutvalg viser vi til Bjørnstad (2000).

I faktaboksen oppsummeres begrepsdefinisjoner og formler for estimering av prosenttall i en populasjon.

**Statistisk usikkerhet for estimering av prosentandel av et kjennetegn ved enkelt tilfeldig utvalg**

$N$	antall enheter i populasjonen
$n$	antall enheter i utvalget, trukket enkelt tilfeldig
$P_0$	prosentandel i populasjonen med kjennetegn $a$
$x$	antall enheter i utvalget med kjennetegn $a$
$P$	prosentandel i utvalget med kjennetegn $a$ , $P = 100 \cdot (x/n)$
$100 - P$	prosentandel i utvalget som ikke har kjennetegn $a$

$$\text{Utvalgsvarians } \text{Var}(P) = \frac{P_0(100 - P_0)}{n} \cdot \left(1 - \frac{n}{N}\right)$$

95 prosent konfidensintervall for  $P_0$ :  $P \pm 2 \cdot SE$

$$\text{Standardfeil: } SE = \sqrt{\frac{P(100 - P)}{n} \cdot \left(1 - \frac{n}{N}\right)}$$

Feilmargin =  $2 \cdot SE$

I de fleste utvalgsundersøkelsene i SSB utgjør utvalget en svært liten del av populasjonen. Undersøkelsene tar sikte på å dekke store populasjoner, som for eksempel den norske befolkningen i sin helhet, alle arbeidstagere, alle norske bedrifter osv. Utvalgene som skal dekke disse populasjonene er små i forhold til populasjonsstørrelsene. Det betyr at utvalgsandelen  $n/N$  er neglisjerbar i formelen for  $SE$ , og vi kan benytte formelen

$$SE = \sqrt{\frac{P(100 - P)}{n}}$$

Vi legger merke til at konfidensintervallets størrelse er avhengig av størrelsen på utvalget, men ikke av populasjonen. Standardfeilen blir mindre dess flere som er med i utvalget, og sammenhengen mellom størrelsen på standardfeilen og  $n$  er ikke lineær. For å få standardfeilen halvert, med samme verdi av  $P$ , så må utvalgsstørrelsen firedobles.

Vi ser at standardfeilen er størst når utvalgsresultatet er 50 prosent, og avtar symmetrisk etter hvert som prosentandelen nærmer seg 0 og 100.

I stedet for å foreta beregninger for hvert enkelt resultat, kan tabell 5.1 benyttes. Den viser standardfeil for observerte prosentandeler etter utvalgets størrelse, trukket enkelt tilfeldig

**Tabell 5.1 Standardfeil i prosentpoeng for observerte prosentandeler ved ulike utvalgsstørrelser, for enkelt tilfeldig utvalg**

	5/95	10/90	15/85	20/80	25/75	30/70	35/65	40/60	45/50	50/50
1000	0,7	0,9	1,1	1,3	1,4	1,4	1,5	1,5	1,6	1,6
1500	0,6	0,8	0,9	1,0	1,1	1,2	1,2	1,3	1,3	1,3
2000	0,5	0,7	0,8	0,9	1,0	1,0	1,1	1,1	1,1	1,1
3000	0,4	0,5	0,6	0,7	0,8	0,8	0,9	0,9	0,9	0,9
4000	0,3	0,5	0,6	0,6	0,7	0,7	0,7	0,8	0,8	0,8
5000	0,3	0,4	0,5	0,6	0,6	0,6	0,7	0,7	0,7	0,7
6000	0,3	0,4	0,5	0,5	0,6	0,6	0,6	0,6	0,6	0,6
7000	0,3	0,4	0,4	0,5	0,5	0,5	0,6	0,6	0,6	0,6
8000	0,2	0,3	0,4	0,4	0,5	0,5	0,5	0,5	0,5	0,6
9000	0,2	0,3	0,4	0,4	0,4	0,5	0,5	0,5	0,5	0,5
10000	0,2	0,3	0,4	0,4	0,4	0,5	0,5	0,5	0,5	0,5
11000	0,2	0,3	0,3	0,4	0,4	0,4	0,4	0,5	0,5	0,5

Kilde: Statistisk sentralbyrå

Et utvalgsresultat på 50 prosent fra et enkelt tilfeldig utvalg med 3 000 enheter, har en standardfeil på 0,9 prosentpoeng. Dvs. at feilmarginen er 1,8 prosentpoeng og 95 prosent konfidensintervall er (48,2 - 51,8) prosent. Vi kan anslå med 95 prosent sikkerhet at andelen i populasjonen ligger mellom 48,2 og 51,8 prosent.

### 5.1. Eksempel på bruk av formel og tabell

Vi ønsker å anslå hvor mange personer som oppgir at de ikke har råd til å klare en uforutsett utgift på 20 000 kroner<sup>3</sup>. På dette spørsmålet har vi fått svar fra 4 846 respondenter ( $n$ ) som er trukket fra DBH og DBH Fagskolestatistikk. I 2021 var det omtrent 330 800 studenter ( $N$ ). 2 254 respondenter ( $x$ ) oppgir at de ikke har råd til å klare en uforutsett utgift på 20 000 kroner. De resterende 2 592 respondentene oppgir at de har råd til å klare en uforutsett utgift på 20 000 kroner. Andelen som ikke har råd til å klare en uforutsett utgift på 20 000 kroner er altså  $x/n = 2\,254 / 4\,846 = 0,465$  eller 46,5 prosent. Siden  $n/N = 0,0146$  så kan vi bruke den forenklete formelen for  $SE$  og får konfidensintervallet

$$46,5 \pm 2 \sqrt{\frac{46,5(100-46,5)}{4846}} = 46,5 \pm 2 (0,7) = 46,5 \pm 1,4.$$

Estimatet for andelen som oppgir at de ikke har råd til å klare en uforutsett utgift på 20 000 kroner er altså 46,5 prosent. Feilmarginen for estimatet er 1,4 prosentpoeng, mens konfidensintervallet med 95 prosent sikkerhet forteller at andelen ligger mellom 45,1 og 47,9 prosent.

Vi kan også bruke tabell 5.1. Vi går inn på raden 5 000 og kolonnen 45/50; som er en av kolonnen som ligger nærmest resultatet. I tabellen leser vi at standardfeilen er 0,7. Et 95 prosent konfidensintervall blir da  $46,5 \pm 2 (0,7) = 46,5 \pm 1,4$ .

---

<sup>3</sup> I dette eksemplet bruker vi uvektede tall.



## 6. Innsamlingsfeil og bearbeidingsfeil

I enhver undersøkelse, både i totaltelling og utvalgsundersøkelser, vil det forekomme svar som er feil. Feilene kan oppstå både i forbindelse med innsamlingen og under bearbeidningen.

Intervjuene i denne undersøkelsen ble gjennomført på web og telefon. På web fulgte respondenten skjemaet på en dataskjerm/mobilskjerm og fikk opp ett eller flere spørsmål av gangen. Ved telefonintervju ringte intervjuerne opp respondentene, leste opp spørsmålene fra dataskjermen og registrerte svarene direkte på datamaskinen.

En fordel med denne innsamlingsmetoden, er at den gir mulighet for å programmere inn filtre på forhånd slik at spørsmålene blir tilpasset respondentens situasjon og svar på tidligere spørsmål. Det er også mulig med kontroll av svarkonsistens mellom ulike spørsmål. I spørsmål hvor det er naturlig, er det lagt inn grenser for gyldige verdier, og en feilmelding vil komme opp på skjermen både på web og hos intervjueren dersom de taster inn et svar som er inkonsistent med tidligere svar. For eksempel kom det opp et varsel dersom respondenten eller intervjueren tastet inn et veldig høyt tall for antall timer totalt brukt på forskjellige aktiviteter.

En viktig fordel med denne innsamlingsmetoden er at vi unngår registrering av ugyldige verdier og vi får mindre frafall på enkeltspørsmål ved at mulighetene for hoppfeil reduseres. Samtidig ligger det farer i det at filtrene programmeres på forhånd. Eventuelle feil i programmeringen blir gjennomgående, og kan føre til at spørsmål blir verdiløse. Som et eksempel kan nevnes spørsmålet «Har du permisjon fra en jobb for å kunne studere dette semesteret (høsten 2021)?». Spørsmålet (F.5) kan ikke brukes i analysen fordi det kun ble stilt til de som oppga at de hadde jobb høsten 2021, men skulle vært stilt til alle.

Innsamlingsfeil kan også komme av at respondenten oppgir feil svar. Det kan skyldes vansker med å huske forhold tilbake i tid. Det kan også skyldes misforståelser av spørsmål. Når det blir spurt om forhold som folk erfaringsmessig finner kompliserte, må en regne med å få en del feilaktige svar. Respondenten kan også gi feil svar på spørsmål dersom det oppfattes som sensitivt. For eksempel kan spørsmål om økonomi eller helse være sensitivt for enkelte. Vurderingene kan bli påvirket av hva respondentene oppfatter som sosialt ønskelig. I Levekårsundersøkelsen for studenter kan det for eksempel være slik at respondentene ikke ønsker å innrømme hvor økonomisk sårbare de er.

Innsamlingsmodus vil også påvirke hvordan respondenten svarer. Ved telefonintervjuing vil intervjueren i større grad ubevisst påvirke hva respondenten svarer. Det kan være lettere å fremstå som en vellykket student i et i et telefonintervju enn i et webskjema som nok oppfattes mer anonymt.

Bearbeidingsfeil er avvik mellom den verdien som registreres inn og den verdien som til slutt rapporteres ut. Gjennom ulike kontroller har man søkt å finne feil og rette dem opp. Det har ikke blitt funnet slike feil i denne undersøkelsen.

Når en har rettet opp feil så langt det er mulig, er erfaringen at de statistiske resultatene i de fleste tilfeller påvirkes forholdsvis lite av både innsamlings- og bearbeidingsfeil. Virkningen av feil kan likevel være av betydning i noen tilfeller. Det gjelder særlig hvis feilen er systematisk, det vil si at den samme feilen gjøres relativt ofte. Tilfeldige feil har forventningen 0, og medfører ikke skjevhet i estimatene. En tenker seg at feil som ikke er systematiske trekker like mye i hver retning, og at de derfor har svært liten effekt.

## **7. Vekting**

Se rapporten til Lervåg, Engvik og Dalen (2022/34).

## Referanser

Bjørnstad, J. F. (2000). En innføring i utvalgsundersøkelser (Notater 2000/50). Hentet fra

[https://www.ssb.no/a/publikasjoner/pdf/notat\\_200050/notat\\_200050.pdf](https://www.ssb.no/a/publikasjoner/pdf/notat_200050/notat_200050.pdf)

Lervåg, M.-L., Engvik, M. og Dalen, H. B. (2022). *Studenters levekår 2021 – En levekårsundersøkelse blant studenter i høyere utdanning*. Statistisk sentralbyrå.

Otnes, B., Thorsen, L. R. og Vaage, F. O. (2011). Levekår blant studenter 2010 (Rapporter 2011/36).

Statistisk sentralbyrå. [https://www.ssb.no/a/publikasjoner/pdf/rapp\\_201136/rapp\\_201136.pdf](https://www.ssb.no/a/publikasjoner/pdf/rapp_201136/rapp_201136.pdf)

Statistisk sentralbyrå. (2022a). *Høyere yrkesfaglig utdanning*.

<https://www.ssb.no/utdanning/fagskoleutdanning/statistikk/hoyere-yrkesfaglig-utdanning>

Statistisk sentralbyrå (2022b). *Studenter i universitets- og høyskoleutdanning*.

<https://www.ssb.no/utdanning/hoyere-utdanning/statistikk/studenter-i-universitets-og-hogskoleutdanning>

## Vedlegg A: E-post

E-poster er listet opp under. Hovedutsendingen og nekterbrev ble utformet på både bokmål, nynorsk og engelsk. Alle respondentene fikk e-postene på bokmål, nynorsk og engelsk.

### E-post hovedutsending web

Hei!

**Hvordan er det å være student? Jobber du ved siden av studiene? Deler du kjøkken med andre? Har du penger til å betale regningene dine? Dette er noen av spørsmålene vi trenger svar på for å finne ut hvordan studentene i Norge har det i dag.**

Statistisk sentralbyrå (SSB) gjennomfører nå Levekårsundersøkelsen for studenter. Det er elleve år siden sist vi gjennomførte denne undersøkelsen, derfor trenger vi oppdatert kunnskap for å belyse de faktiske levekårene blant studenter.

Vi spør studenter ved universiteter, høgskoler og fagskoler. Det er ingen øvre aldersgrense, og vi trenger svar fra både heltids- og deltidsstudenter. Dette er den første levekårsundersøkelsen for studenter hvor også fagskolestudenter er med.

Undersøkelsen blir gjennomført av SSB på oppdrag fra Direktoratet for høyere utdanning og kompetanse (HK-dir), og den er finansiert av Kunnskapsdepartementet.

### Klikk her for å svare på undersøkelsen:

<<link:{"https://svar.ssb.no/lkstudent/?KeyValue="+intervjuObjektId+', '+passordWeb}>>

Du blir automatisk logget inn når du klikker på lenken. Hvis du blir bedt om brukernavn og passord, skriv:

Bruker-ID: <<intervjuObjektId>>

Passord: <<passordWeb>>

Det tar ca. 20 minutter å svare på undersøkelsen.

Alle som fullfører undersøkelsen, er med i trekningen av to gavekort på 5000 kroner og fem gavekort på 1000 kroner.

### Svarene dine er viktige

Du er en av 8000 studenter over 18 år som er trukket tilfeldig blant de registrerte studentene i Database for statistikk om høyere utdanning (DBH). Resultatene fra undersøkelsen vil bli brukt av blant annet myndigheter, politikere og studentorganisasjoner til å forstå og forbedre levekårene for studenter.

Det er frivillig å delta, og svarene dine vil bidra til bedre statistikk om studenter i Norge.

Du kan lese mer om undersøkelsen <<link:{"her.|https://www.ssb.no/lks-svar"}>>

### Opplysningene dine er sikre hos oss

Vi bruker svarene dine kun til å utarbeide statistikk, og enkelt svar vil aldri bli offentliggjort.

For at spørreskjemaet/intervjuet skal være så kort som mulig, benytter vi opplysninger fra offentlige registre som SSB har tilgang til. Dette gjelder opplysninger om deg og dine foreldre fra Folkeregisteret, opplysninger fra skoleeiere og Lånkassen, Skatteetaten, Husbanken og Nav (opplysninger om inntekt, arbeidsgiver, trygder og stønader). For å følge utviklingen over tid vil vi hente inn slike opplysninger for perioden 2019-2022.

Innen 31. januar 2025 vil alle opplysningene om deg bli anonymisert. Før dette kan du når som helst kontakte oss for å trekke deg og be om at svarene dine blir slettet.

## Har du spørsmål?

Kontakt oss på

E-

post:<<link:{{svar@ssb.no|mailto:svar@ssb.no?subject=lkstudent:'+navn+','+intervjuObjektId}}>>

Telefon: 62 88 56 08

Svartjenesten er åpen kl. 09-21 mandag til torsdag og 09-15 fredag.

## Tusen takk for at du deltar!

Med vennlig hilsen

Geir Axelsen

administrerende direktør

Hei!

**Korleis er det å vere student? Jobbar du ved sidan av studia? Deler du kjøkken med andre? Har du pengar til å betale rekningane dine? Dette er nokre av spørsmåla vi treng svar på for å finne ut korleis studentane i Noreg har det i dag.**

Statistisk sentralbyrå (SSB) gjennomfører no Levekårsundersøkinga for studentar. Det er elleve år sidan sist vi gjennomførde denne undersøkinga, derfor treng vi oppdatert kunnskap for å finne ut korleis dei faktiske levekåra blant studentar er.

Vi spør studentar ved universitet, høgskular og fagskular. Det er inga øvre aldersgrense, og vi treng svar frå både heiltids- og deltidsstudentar. Dette er den fyrste levekårsundersøkinga for studentar der også fagskulestudentar er med.

Undersøkinga blir gjennomført av SSB på oppdrag frå Direktoratet for høgare utdanning og kompetanse (HK-dir), og den er finansiert av Kunnskapsdepartementet.

## Klikk her for å svare på undersøkinga:

<<link:{{https://svar.ssb.no/lkstudent/?KeyValue='+intervjuObjektId+','+passwordWeb}}>>

Du blir automatisk logga inn når du klikkar på lenka. Dersom du blir bedd om brukarnamn og passord, skriv:

Brukar-ID: <<intervjuObjektId>>

Passord: <<passordWeb>>

Det tek ca. 20 minutt å svare på undersøkinga.

Alle som fullfører undersøkinga, er med i trekninga av to gåvekort på 5000 kroner og fem gåvekort på 1000 kroner.

## Svara dine er viktige

Du er ein av 8000 studentar over 18 år som er trekte tilfeldig blant dei registrerte studentane i Database for statistikk om høgare utdanning (DBH). Resultata frå undersøkinga vil bli brukte av blant anna styresmakter, politikarar og studentorganisasjonar til å forstå og forbetre levekåra for studentar.

Det er frivillig å delta, og svara dine vil bidra til betre statistikk om studentar i Noreg.

Du kan lese meir om undersøkinga <<link:{"her.|https://www.ssb.no/lks-svar"}>>

## Opplysingane dine er sikre hos oss

Vi brukar svara dine berre til å utarbeide statistikk, og enkelt svar vil aldri bli offentleggjort.

For at spørjeskjemaet/intervjua skal vere så kort som mogeleg, nyttar vi opplysingar frå offentlege register som SSB har tilgang til. Dette gjeld opplysingar om deg og foreldra dine frå Folkeregisteret, opplysingar frå skuleeigarar og Lånkassen, Skatteetaten, Husbanken og Nav (opplysingar om inntekt, arbeidsgivar, trygdar og stønader). For å følgje utviklinga over tid vil vi hente inn slike opplysingar for perioden 2019-2022.

Innan 31. januar 2025 vil alle opplysingane om deg bli anonymisert. Før dette kan du når som helst kontakte oss for å trekkje deg og be om at svara dine blir sletta.

## Har du spørsmål?

Kontakt oss på

E-

post:<<link:{"svar@ssb.no|mailto:svar@ssb.no?subject=lkstudent:'+navn+','+intervjuObjektId}>>

Telefon: 62 88 56 08

Svartenesta er open kl. 09-21 måndag til torsdag og 09-15 fredag.

## Tusen takk for at du deltek!

Med venleg helsing

Geir Axelsen

administrerende direktør

Dear Student,

You have been selected to take part in the Survey on living conditions for students that is now being conducted by Statistics Norway (SSB). This survey will update the knowledge of the actual living conditions among students in Norway. We need answers from all selected students.

The survey is conducted by Statistics Norway on behalf of the Directorate for Higher Education and Skills (HK-dir), and it is funded by the Ministry of Education and Research.

Please click on the link to participate in the survey:

<<link:{"https://svar.ssb.no/lkstudent/?KeyValue="+intervjuObjektId+', '+passordWeb}>>

The link will log you in automatically. Some can be asked to log in with username and password:

Username: <<intervjuObjektId>>

Password: <<passordWeb>>

It takes about 20 minutes to complete the survey.

Everyone who completes the survey participates in the draw for two gift cards with a value of NOK 5,000 and five gift cards with a value of NOK 1,000.

## Your answers are important

You are one of 8000 registered students above the age of 18 that has been randomly selected to participate in this survey. The results will among others be used to improve the living conditions for students in Norway. The participation in the survey is voluntary.

You can read more about the survey <<link:{"here."|https://www.ssb.no/lks-svar'}>>

## We will protect your privacy

All Statistics Norway employees are subject to the duty of confidentiality, and we will never disclose details of individual responses. Participation is voluntary and you can withdraw from the survey at any time and ask to have your details deleted. The survey is conducted in accordance with the Statistics Act and the Personal Data Act. To make the survey as short as possible, we use information from public registers to which Statistics Norway has access. This applies to information about you and your parents from the National Population Register, information from school owners and Lånekassen, Skatteetaten, Husbanken and Nav (information regarding income, employer, social security, and benefits). To follow the development over time, we will collect such information for the period of 2019-2022. Within January 2025 all characteristics that can identify individuals will be removed from the data material.

## Contact us at

E-

mail:<<link:{"svar@ssb.no|mailto:svar@ssb.no?subject=lkstudent:'"+navn+', '+intervjuObjektId}>>

Telephone: 62 88 56 08

The Support team is open 09 am to 21 pm Monday to Thursday and 09 am to 15 pm on Friday.

We appreciate your help.

Best regards

Geir Axelsen  
Director General

### **E-post hovedutsending CATI**

Hei!

**Hvordan er det å være student? Jobber du ved siden av studiene? Deler du kjøkken med andre? Har du penger til å betale regningene dine? Dette er noen av spørsmålene vi trenger svar på for å finne ut hvordan studentene i Norge har det i dag.**

Statistisk sentralbyrå (SSB) gjennomfører nå Levekårsundersøkelsen for studenter. Det er elleve år siden sist vi gjennomførte denne undersøkelsen, derfor trenger vi oppdatert kunnskap for å belyse de faktiske levekårene blant studenter.

Vi spør studenter ved universiteter, høgskoler og fagskoler. Det er ingen øvre aldersgrense, og vi trenger svar fra både heltids- og deltidsstudenter. Dette er den første levekårsundersøkelsen for studenter hvor også fagskolestudenter er med.

Undersøkelsen blir gjennomført av SSB på oppdrag fra Direktoratet for høyere utdanning og kompetanse (HK-dir), og den er finansiert av Kunnskapsdepartementet.

### **Vi vil snart ringe deg**

En intervjuer fra SSB vil snart ringe deg. Det tar ca. 20 minutter å svare på undersøkelsen.

Alle som fullfører undersøkelsen, er med i trekningen av to gavekort på 5000 kroner og fem gavekort på 1000 kroner.

### **Svarene dine er viktige**

Du er en av 8000 studenter over 18 år som er trukket tilfeldig blant de registrerte studentene i Database for statistikk om høyere utdanning (DBH). Resultatene fra undersøkelsen vil bli brukt av blant annet myndigheter, politikere og studentorganisasjoner til å forstå og forbedre levekårene for studenter.

Det er frivillig å delta, og svarene dine vil bidra til bedre statistikk om studenter i Norge.

Du kan lese mer om undersøkelsen <<link:{"her."|https://www.ssb.no/lks-svar'}>>

### **Opplysningene dine er sikre hos oss**



Vi bruker svarene dine kun til å utarbeide statistikk, og enkelt svar vil aldri bli offentliggjort.

For at spørreskjemaet/intervjuet skal være så kort som mulig, benytter vi opplysninger fra offentlige registre som SSB har tilgang til. Dette gjelder opplysninger om deg og dine foreldre fra Folkeregisteret, opplysninger fra skoleeiere og Lånkassen, Skatteetaten, Husbanken og Nav (opplysninger om inntekt, arbeidsgiver, trygder og stønader). For å følge utviklingen over tid vil vi hente inn slike opplysninger for perioden 2019-2022.

Innen 31. januar 2025 vil alle opplysningene om deg bli anonymisert. Før dette kan du når som helst kontakte oss for å trekke deg og be om at svarene dine blir slettet.

## Har du spørsmål?

Kontakt oss på

E-

post:<<link:{{svar@ssb.no|mailto:svar@ssb.no?subject=lkstudent:'+navn+','+intervjuObjektId}}>>

Telefon: 62 88 56 08

Svartjenesten er åpen kl. 09-21 mandag til torsdag og 09-15 fredag.

## Tusen takk for at du deltar!

Med vennlig hilsen

Geir Axelsen

administrerende direktør

Hei!

**Korleis er det å vere student? Jobbar du ved sidan av studia? Deler du kjøkken med andre? Har du pengar til å betale rekningane dine? Dette er nokre av spørsmåla vi treng svar på for å finne ut korleis studentane i Noreg har det i dag.**

Statistisk sentralbyrå (SSB) gjennomfører no Levekårsundersøkinga for studentar. Det er elleve år sidan sist vi gjennomførde denne undersøkinga, derfor treng vi oppdatert kunnskap for å finne ut korleis dei faktiske levekåra blant studentar er.

Vi spør studentar ved universitet, høgskular og fagskular. Det er inga øvre aldersgrense, og vi treng svar frå både heiltids- og deltidsstudentar. Dette er den fyrste levekårsundersøkinga for studentar der også fagskulestudentar er med.

Undersøkinga blir gjennomført av SSB på oppdrag frå Direktoratet for høgare utdanning og kompetanse (HK-dir), og den er finansiert av Kunnskapsdepartementet

## Vi vil snart ringje deg

Ein intervjuar frå SSB vil snart ringje deg. Det tek ca. 20 minutt å svare på undersøkinga.

Alle som fullfører undersøkinga, er med i trekninga av to gåvekort på 5000 kroner og fem gåvekort på 1000 kroner.

## Svara dine er viktige

Du er ein av 8000 studentar over 18 år som er trekte tilfeldig blant dei registrerte studentane i Database for statistikk om høgare utdanning (DBH). Resultata frå undersøkinga vil bli brukte av blant anna styresmakter, politikarar og studentorganisasjonar til å forstå og forbetre levekåra for studentar.

Det er frivillig å delta, og svara dine vil bidra til betre statistikk om studentar i Noreg.

Du kan lese meir om undersøkinga <<link:{{her.|https://www.ssb.no/lks-svar}}>>

## Opplysingane dine er sikre hos oss

Vi brukar svara dine berre til å utarbeide statistikk, og enkelt svar vil aldri bli offentleggjort.

For at spørjeskjemaet/intervjua skal vere så kort som mogeleg, nyttar vi opplysingar frå offentlege register som SSB har tilgang til. Dette gjeld opplysingar om deg og foreldra dine frå Folkeregisteret, opplysingar frå skuleeigarar og Lånekassen, Skatteetaten, Husbanken og Nav (opplysingar om inntekt, arbeidsgivar, trygdar og stønader). For å følgje utviklinga over tid vil vi hente inn slike opplysingar for perioden 2019-2022.

Innan 31. januar 2025 vil alle opplysingane om deg bli anonymisert. Før dette kan du når som helst kontakte oss for å trekkje deg og be om at svara dine blir sletta.

## Har du spørsmål?

Kontakt oss på

E-

post:<<link:{{svar@ssb.no|mailto:svar@ssb.no?subject=lkstudent:'+navn+','+intervjuObjektId}}>>

Telefon: 62 88 56 08

Svartenesta er open kl. 09-21 måndag til torsdag og 09-15 fredag.

## Tusen takk for at du deltek!

Med venleg helsing

Geir Axelsen  
administrerende direktør

Dear Student,

You have been selected to take part in the Survey on living conditions for students that is now being conducted by Statistics Norway (SSB). This survey will update the knowledge of the

actual living conditions among students in Norway. We need answers from all selected students.

The survey is conducted by Statistics Norway on behalf of the Directorate for Higher Education and Skills (HK-dir), and it is funded by the Ministry of Education and Research.

## **We will call you soon**

An interviewer from Statistics Norway will soon call you. It takes about 20 minutes to complete the survey.

Everyone who completes the survey participates in the draw for two gift cards with a value of NOK 5,000 and five gift cards with a value of NOK 1,000.

## **Your answers are important**

You are one of 8000 registered students above the age of 18 that has been randomly selected to participate in this survey. The results will among others be used to improve the living conditions for students in Norway. The participation in the survey is voluntary.

You can read more about the survey <<link:{"here."|https://www.ssb.no/lks-svar"}>>

## **We will protect your privacy**

All Statistics Norway employees are subject to the duty of confidentiality, and we will never disclose details of individual responses. Participation is voluntary and you can withdraw from the survey at any time and ask to have your details deleted. The survey is conducted in accordance with the Statistics Act and the Personal Data Act. To make the survey as short as possible, we use information from public registers to which Statistics Norway has access. This applies to information about you and your parents from the National Population Register, information from school owners and Lånekassen, Skatteetaten, Husbanken and Nav (information regarding income, employer, social security, and benefits). To follow the development over time, we will collect such information for the period of 2019-2022. Within January 2025 all characteristics that can identify individuals will be removed from the data material.

## **Contact us at**

E-

mail:<<link:{"svar@ssb.no|mailto:svar@ssb.no?subject=lkstudent:'+navn+','+intervjuObjektId}>>

Telephone: 62 88 56 08

The Support team is open 09 am to 21 pm Monday to Thursday and 09 am to 15 pm on Friday.

## **We appreciate your help.**

Best regards

Geir Axelsen  
Director General

## E-post modusbytte fra web til CATI

Hei!

Statistisk sentralbyrå (SSB) gjennomfører nå Levekårsundersøkelsen for studenter. Det er elleve år siden sist vi gjennomførte denne undersøkelsen, derfor trenger vi oppdatert kunnskap for å belyse de faktiske levekårene blant studenter.

Vi spør studenter ved universiteter, høyskoler og fagskoler. Det er ingen øvre aldersgrense, og vi trenger svar fra både heltids- og deltidsstudenter. Dette er den første levekårsundersøkelsen for studenter hvor også fagskolestudenter er med.

**Alle som fullfører undersøkelsen, er med i trekningen av to gavekort på 5000 kroner og fem gavekort på 1000 kroner.**

## Vi vil snart ringe deg

En intervjuer fra SSB vil snart ringe deg. Det tar ca. 20 minutter å svare på undersøkelsen.

## Klikk her om du har mer lyst til å svare på undersøkelsen på web:

<<link:{"https://svar.ssb.no/lkstudent/?KeyValue="+intervjuObjektId+', '+passordWeb}>>

Du blir automatisk logget inn når du klikker på lenken. Hvis du blir bedt om brukernavn og passord, skriv:

Bruker-ID: <<intervjuObjektId>>

Passord: <<passordWeb>>

## Svarene dine er viktige

Du er en av 8000 studenter over 18 år som er trukket tilfeldig blant de registrerte studentene i Database for statistikk om høyere utdanning (DBH). Resultatene fra undersøkelsen vil bli brukt av blant annet myndigheter, politikere og studentorganisasjoner til å forstå og forbedre levekårene for studenter.

Det er frivillig å delta, og svarene dine vil bidra til bedre statistikk om studenter i Norge.

Du kan lese mer om undersøkelsen <<link:{"her.|https://www.ssb.no/lks-svar"}>>

## Opplysningene dine er sikre hos oss

Vi bruker svarene dine kun til å utarbeide statistikk, og enkelt svar vil aldri bli offentliggjort.

For at spørreskjemaet/intervjuet skal være så kort som mulig, benytter vi opplysninger fra offentlige registre som SSB har tilgang til. Dette gjelder opplysninger om deg og dine foreldre fra Folkeregisteret, opplysninger fra skoleiere og Lånekassen, Skatteetaten, Husbanken og Nav (opplysninger om inntekt, arbeidsgiver, trygde og stønader). For å følge utviklingen over tid vil vi hente inn slike opplysninger for perioden 2019-2022.

Innen 31. januar 2025 vil alle opplysningene om deg bli anonymisert. Før dette kan du når som helst kontakte oss for å trekke deg og be om at svarene dine blir slettet.

## Har du spørsmål?

Kontakt oss på

E-

post:<<link:{'svar@ssb.no|mailto:svar@ssb.no?subject=lkstudent:'+navn+','+intervjuObjektId}>>

Telefon: 62 88 56 08

Svartjenesten er åpen kl. 09-21 mandag til torsdag og 09-15 fredag.

## Tusen takk for at du deltar!

Med vennlig hilsen

Geir Axelsen

administrerende direktør

Hei!

Statistisk sentralbyrå (SSB) gjennomfører no Levekårsundersøkinga for studentar. Det er elleve år sidan sist vi gjennomførde denne undersøkinga, derfor treng vi oppdatert kunnskap for å finne ut korleis dei faktiske levekåra blant studentar er.

Vi spør studentar ved universitet, høgskular og fagskular. Det er inga øvre aldersgrense, og vi treng svar frå både heiltids- og deltidsstudentar. Dette er den fyrste levekårsundersøkinga for studentar der også fagskulestudentar er med.

**Alle som fullfører undersøkinga, er med i trekninga av to gåvekort på 5000 kroner og fem gåvekort på 1000 kroner.**

## Vi vil snart ringe deg

Ein intervjuar frå SSB vil snart ringje deg. Det tek ca. 20 minutt å svare på underrøkinga.

**Klikk her om du har meir lyst til å svare på undersøkinga på web:**

<<link:{'https://svar.ssb.no/lkstudent/?KeyValue='+intervjuObjektId+','+passordWeb}>>

Du blir automatisk logga inn når du klikkar på lenka. Dersom du blir bedd om brukarnamn og passord, skriv:

Brukar-ID: <<intervjuObjektId>>

Passord: <<passordWeb>>

## Svara dine er viktige

Du er ein av 8000 studentar over 18 år som er trekte tilfeldig blant dei registrerte studentane i Database for statistikk om høgare utdanning (DBH). Resultata frå undersøkinga vil bli brukte av blant anna styresmakter, politikarar og studentorganisasjonar til å forstå og forbetre levekåra for studentar.

Det er frivillig å delta, og svara dine vil bidra til betre statistikk om studentar i Noreg.

Du kan lese meir om undersøkinga <<link:{"her.|https://www.ssb.no/lks-svar"}>>

## Opplysingane dine er sikre hos oss

Vi brukar svara dine berre til å utarbeide statistikk, og enkeltsvar vil aldri bli offentleggjort.

For at spørjeskjemaet/intervjua skal vere så kort som mogeleg, nyttar vi opplysingar frå offentlege register som SSB har tilgang til. Dette gjeld opplysingar om deg og foreldra dine frå Folkeregisteret, opplysingar frå skuleeigarar og Lånkassen, Skatteetaten, Husbanken og Nav (opplysingar om inntekt, arbeidsgivar, trygdar og stønader). For å følgje utviklinga over tid vil vi hente inn slike opplysingar for perioden 2019-2022.

Innan 31. januar 2025 vil alle opplysingane om deg bli anonymisert. Før dette kan du når som helst kontakte oss for å trekkje deg og be om at svara dine blir sletta.

## Har du spørsmål?

Kontakt oss på

E-

post:<<link:{"svar@ssb.no|mailto:svar@ssb.no?subject=lkstudent:'+navn+','+intervjuObjektId}>>

Telefon: 62 88 56 08

Svartenesta er open kl. 09-21 måndag til torsdag og 09-15 fredag.

## Tusen takk for at du deltek!

Med venleg helsing

Geir Axelsen

administrerende direktør

Dear Student,

You have been selected to take part in the Survey on living conditions for students that is now being conducted by Statistics Norway (SSB). This survey will update the knowledge of the actual living conditions among students in Norway. We need answers from all selected students.

**Everyone who completes the survey participates in the draw for two gift cards with a value of NOK 5,000 and five gift cards with a value of NOK 1,000.**

## **We now want to call you**

An interviewer from Statistics Norway will soon call you. It takes about 20 minutes to complete the survey.

**Please click on the link if you rather want to participate in the websurvey:**

<<link:{'https://svar.ssb.no/lkstudent/?KeyValue='+intervjuObjektId+', '+passwordWeb}>>

The link will log you in automatically. Some can be asked to log in with username and password:

Username: <<intervjuObjektId>>

Password: <<passwordWeb>>

## **Your answers are important**

You are one of 8000 registered students above the age of 18 that has been randomly selected to participate in this survey. The results will among others be used to improve the living conditions for students in Norway. The participation in the survey is voluntary.

You can read more about the survey <<link:{'here.|https://www.ssb.no/lks-svar'}>>

## **We will protect your privacy**

All Statistics Norway employees are subject to the duty of confidentiality, and we will never disclose details of individual responses. Participation is voluntary and you can withdraw from the survey at any time and ask to have your details deleted. The survey is conducted in accordance with the Statistics Act and the Personal Data Act. To make the survey as short as possible, we use information from public registers to which Statistics Norway has access. This applies to information about you and your parents from the National Population Register, information from school owners and Lånekassen, Skatteetaten, Husbanken and Nav (information regarding income, employer, social security, and benefits). To follow the development over time, we will collect such information for the period of 2019-2022. Within January 2025 all characteristics that can identify individuals will be removed from the data material.

## **Contact us at**

E-

mail:<<link:{'svar@ssb.no|mailto:svar@ssb.no?subject=lkstudent:'+navn+', '+intervjuObjektId}>>

Telephone: 62 88 56 08

The Support team is open 09 am to 21 pm Monday to Thursday and 09 am to 15 pm on Friday.

We appreciate your help.

Best regards

Geir Axelsen  
Director General

### **E-post modusbytte fra CATI til web**

Hei!

Statistisk sentralbyrå (SSB) gjennomfører nå Levekårsundersøkelsen for studenter. Det er elleve år siden sist vi gjennomførte denne undersøkelsen, derfor trenger vi oppdatert kunnskap for å belyse de faktiske levekårene blant studenter.

Vi spør studenter ved universiteter, høyskoler og fagskoler. Det er ingen øvre aldersgrense, og vi trenger svar fra både heltids- og deltidsstudenter. Dette er den første levekårsundersøkelsen for studenter hvor også fagskolestudenter er med.

Du får nå muligheten til å svare på undersøkelsen på web. Det tar ca. 20 minutter å svare.

**Alle som fullfører undersøkelsen, er med i trekningen av to gavekort på 5000 kroner og fem gavekort på 1000 kroner.**

### **Klikk her for å svare på undersøkelsen:**

<<link:{"https://svar.ssb.no/lkstudent/?KeyValue="+intervjuObjektId+', '+passordWeb}>>

Du blir automatisk logget inn når du klikker på lenken. Hvis du blir bedt om brukernavn og passord, skriv:

Bruker-ID: <<intervjuObjektId>>

Passord: <<passordWeb>>

### **Svarene dine er viktige**

Du er en av 8000 studenter over 18 år som er trukket tilfeldig blant de registrerte studentene i Database for statistikk om høyere utdanning (DBH). Resultatene fra undersøkelsen vil bli brukt av blant annet myndigheter, politikere og studentorganisasjoner til å forstå og forbedre levekårene for studenter.

Det er frivillig å delta, og svarene dine vil bidra til bedre statistikk om studenter i Norge.

Du kan lese mer om undersøkelsen <<link:{"her.|https://www.ssb.no/lks-svar"}>>

### **Opplysningene dine er sikre hos oss**

Vi bruker svarene dine kun til å utarbeide statistikk, og enkelt svar vil aldri bli offentliggjort.

For at spørreskjemaet/intervjuet skal være så kort som mulig, benytter vi opplysninger fra offentlige registre som SSB har tilgang til. Dette gjelder opplysninger om deg og dine foreldre fra Folkeregisteret, opplysninger fra skoleeiere og Lånekassen, Skatteetaten, Husbanken og



Nav (opplysninger om inntekt, arbeidsgiver, trygder og stønader). For å følge utviklingen over tid vil vi hente inn slike opplysninger for perioden 2019-2022.

Innen 31. januar 2025 vil alle opplysningene om deg bli anonymisert. Før dette kan du når som helst kontakte oss for å trekke deg og be om at svarene dine blir slettet.

## Har du spørsmål?

Kontakt oss på

E-

post:<<link:{{svar@ssb.no|mailto:svar@ssb.no?subject=lkstudent:'+navn+','+intervjuObjektId}}>>

Telefon: 62 88 56 08

Svartjenesten er åpen kl. 09-21 mandag til torsdag og 09-15 fredag.

## Tusen takk for at du deltar!

Med vennlig hilsen

Geir Axelsen

administrerende direktør

Hei!

Statistisk sentralbyrå (SSB) gjennomfører no Levekårsundersøkinga for studentar. Det er elleve år sidan sist vi gjennomførde denne undersøkinga, derfor treng vi oppdatert kunnskap for å finne ut korleis dei faktiske levekåra blant studentar er.

Vi spør studentar ved universitet, høgskular og fagskular. Det er inga øvre aldersgrense, og vi treng svar frå både heiltids- og deltidsstudentar. Dette er den fyrste levekårsundersøkinga for studentar der også fagskulestudentar er med.

Det er no mogleg å svare på web. Det tek ca. 20 minutt å svare.

**Alle som fullfører undersøkinga, er med i trekninga av to gåvekort på 5000 kroner og fem gåvekort på 1000 kroner.**

## Klikk her for å svare på undersøkinga:

<<link:{{https://svar.ssb.no/lkstudent/?KeyValue='+intervjuObjektId+','+passordWeb}}>>

Du blir automatisk logga inn når du klikkar på lenka. Dersom du blir bedd om brukarnamn og passord, skriv:

Brukar-ID: <<intervjuObjektId>>

Passord: <<passordWeb>>

## Svara dine er viktige

Du er ein av 8000 studentar over 18 år som er trekte tilfeldig blant dei registrerte studentane i Database for statistikk om høgare utdanning (DBH). Resultata frå undersøkinga vil bli brukte av blant anna styresmakter, politikarar og studentorganisasjonar til å forstå og forbetre levekåra for studentar.

Det er frivillig å delta, og svara dine vil bidra til betre statistikk om studentar i Noreg.

Du kan lese meir om undersøkinga <<link:{{her.|https://www.ssb.no/lks-svar}}>>

## Opplysingane dine er sikre hos oss

Vi brukar svara dine berre til å utarbeide statistikk, og enkelt svar vil aldri bli offentleggjort.

For at spørjeskjemaet/intervjua skal vere så kort som mogeleg, nyttar vi opplysingar frå offentlege register som SSB har tilgang til. Dette gjeld opplysingar om deg og foreldra dine frå Folkeregisteret, opplysingar frå skuleeigarar og Lånekassen, Skatteetaten, Husbanken og Nav (opplysingar om inntekt, arbeidsgivar, trygdar og stønader). For å følgje utviklinga over tid vil vi hente inn slike opplysingar for perioden 2019-2022.

Innan 31. januar 2025 vil alle opplysingane om deg bli anonymisert. Før dette kan du når som helst kontakte oss for å trekkje deg og be om at svara dine blir sletta.

## Har du spørsmål?

Kontakt oss på

E-

post:<<link:{{svar@ssb.no|mailto:svar@ssb.no?subject=lkstudent:{{+navn+}},{{+intervjuObjektId}}}>>

Telefon: 62 88 56 08

Svartenesta er open kl. 09-21 måndag til torsdag og 09-15 fredag.

## Tusen takk for at du deltek!

Med venleg helsing

Geir Axelsen  
administrerende direktør

Dear Student,

You have been selected to take part in the Survey on living conditions for students that is now being conducted by Statistics Norway (SSB). This survey will update the knowledge of the actual living conditions among students in Norway. We need answers from all selected students.

**Everyone who completes the survey participates in the draw for two gift cards with a value of NOK 5,000 and five gift cards with a value of NOK 1,000.**

You can now take part in the websurvey. It takes about 20 minutes to complete the survey.

### **Please click on the link to participate in the websurvey:**

<<link:{"https://svar.ssb.no/lkstudent/?KeyValue="+intervjuObjektId+', '+passordWeb}>>

The link will log you in automatically. Some can be asked to log in with username and password:

Username: <<intervjuObjektId>>

Password: <<passordWeb>>

### **Your answers are important**

You are one of 8000 registered students above the age of 18 that has been randomly selected to participate in this survey. The results will among others be used to improve the living conditions for students in Norway. The participation in the survey is voluntary.

You can read more about the survey <<link:{"here."|https://www.ssb.no/lks-svar"}>>

### **We will protect your privacy**

All Statistics Norway employees are subject to the duty of confidentiality, and we will never disclose details of individual responses. Participation is voluntary and you can withdraw from the survey at any time and ask to have your details deleted. The survey is conducted in accordance with the Statistics Act and the Personal Data Act. To make the survey as short as possible, we use information from public registers to which Statistics Norway has access. This applies to information about you and your parents from the National Population Register, information from school owners and Lånekassen, Skatteetaten, Husbanken and Nav (information regarding income, employer, social security, and benefits). To follow the development over time, we will collect such information for the period of 2019-2022. Within January 2025 all characteristics that can identify individuals will be removed from the data material.

### **Contact us at**

E-

mail:<<link:{"svar@ssb.no|mailto:svar@ssb.no?subject=lkstudent:'"+navn+', '+intervjuObjektId}>>

Telephone: 62 88 56 08

The Support team is open 09 am to 21 pm Monday to Thursday and 09 am to 15 pm on Friday.

We appreciate your help.

Best regards

Geir Axelsen  
Director General

### **Nekter-e-post**

Hei!

Statistisk sentralbyrå (SSB) har tidligere kontaktet deg om Levekårsundersøkelsen for studenter, og vi trenger fortsatt informasjon fra deg for å lage god statistikk og å få oppdatert kunnskap om hvordan det er å være student i Norge i dag.

**Alle som fullfører undersøkelsen, er med i trekningen av to gavekort på 5000 kroner og fem gavekort på 1000 kroner.**

### **Vi vil snart ringe deg**

En intervjuer fra SSB vil snart ringe deg. Det tar ca. 20 minutter å svare på undersøkelsen.

### **Klikk her om du har mer lyst til å svare på undersøkelsen på web:**

<<link:{"https://svar.ssb.no/lkstudent/?KeyValue='+intervjuObjektId+' '+passordWeb}>>

Du blir automatisk logget inn når du klikker på lenken. Hvis du blir bedt om brukernavn og passord, skriv:

Bruker-ID: <<intervjuObjektId>>

Passord: <<passordWeb>>

### **Svarene dine er viktige**

Du er en av 8000 studenter over 18 år som er trukket tilfeldig blant de registrerte studentene i Database for statistikk om høyere utdanning (DBH). Resultatene fra undersøkelsen vil bli brukt av blant annet myndigheter, politikere og studentorganisasjoner til å forstå og forbedre levekårene for studenter.

Det er frivillig å delta, og svarene dine vil bidra til bedre statistikk om studenter i Norge.

Du kan lese mer om undersøkelsen <<link:{"her.|https://www.ssb.no/lks-svar'}>>

### **Opplysningene dine er sikre hos oss**

Vi bruker svarene dine kun til å utarbeide statistikk, og enkelt svar vil aldri bli offentliggjort.

Innen 31. januar 2025 vil alle opplysningene om deg bli anonymisert. Før dette kan du når som helst kontakte oss for å trekke deg og be om at svarene dine blir slettet.

### **Har du spørsmål?**

Kontakt oss på

E-

post:<<link:{{svar@ssb.no|mailto:svar@ssb.no?subject=lkstudent:'+navn+','+intervjuObjektId}}>>

Telefon: 62 88 56 08

Svartjenesten er åpen kl. 09-21 mandag til torsdag og 09-15 fredag.

## Tusen takk for at du deltar!

Med vennlig hilsen

Geir Axelsen

administrerende direktør

Hei!

Statistisk sentralbyrå (SSB) har tidlegare kontakta deg om Levekårsundersøkinga for studentar, og vi treng framleis informasjon frå deg for å lage god statistikk og å få oppdatert kunnskap om korleis det er å vere student i Noreg i dag.

**Alle som fullfører undersøkinga, er med i trekninga av to gåvekort på 5000 kroner og fem gåvekort på 1000 kroner.**

### Vi vil snart ringe deg

Ein intervjuar frå SSB vil snart ringje deg. Det tek ca. 20 minutt å svare på undersøkinga.

### Klikk her om du har meir lyst til å svare på undersøkinga på web:

<<link:{{https://svar.ssb.no/lkstudent/?KeyValue='+intervjuObjektId+','+passordWeb}}>>

Du blir automatisk logga inn når du klikkar på lenka. Dersom du blir bedd om brukarnamn og passord, skriv:

Brukar-ID: <<intervjuObjektId>>

Passord: <<passordWeb>>

### Svara dine er viktige

Du er ein av 8000 studentar over 18 år som er trekte tilfeldig blant dei registrerte studentane i Database for statistikk om høgare utdanning (DBH). Resultata frå undersøkinga vil bli brukte av blant anna styresmakter, politikarar og studentorganisasjonar til å forstå og forbetre levekåra for studentar.

Det er frivillig å delta, og svara dine vil bidra til betre statistikk om studentar i Noreg.

Du kan lese meir om undersøkinga <<link:{"her.|https://www.ssb.no/lks-svar"}>>

## Opplysingane dine er sikre hos oss

Vi brukar svara dine berre til å utarbeide statistikk, og enkeltsvar vil aldri bli offentleggjort.

Innan 31. januar 2025 vil alle opplysingane om deg bli anonymisert. Før dette kan du når som helst kontakte oss for å trekkje deg og be om at svara dine blir sletta.

## Har du spørsmål?

Kontakt oss på

E-

post:<<link:{"svar@ssb.no|mailto:svar@ssb.no?subject=lkstudent:'+navn+','+intervjuObjektId}>>

Telefon: 62 88 56 08

Svartenesta er open kl. 09-21 måndag til torsdag og 09-15 fredag.

## Tusen takk for at du deltek!

Med venleg helsing

Geir Axelsen

administrerende direktør

Dear Student,

Statistisk sentralbyrå (SSB) har tidligere kontaktet deg om Levekårsundersøkelsen for studenter, og vi trenger fortsatt informasjon fra deg for å få god statistikk og oppdatert kunnskap om hvordan det er å være student i Norge i dag.

You have been selected to take part in the Survey on living conditions for students that is now being conducted by Statistics Norway (SSB). This survey will update the knowledge of the actual living conditions among students in Norway. We still need you to complete this survey.

**Everyone who completes the survey participates in the draw for two gift cards with a value of NOK 5,000 and five gift cards with a value of NOK 1,000.**

## We now want to call you

An interviewer from Statistics Norway will soon call you. It takes about 20 minutes to complete the survey.

## Please click on the link if you rather want to participate in the websurvey:

<<link:{"https://svar.ssb.no/lkstudent/?KeyValue="+intervjuObjektId+','+passordWeb}>>

The link will log you in automatically. Some can be asked to log in with username and password:

Username: <<intervjuObjektId>>

Password: <<passordWeb>>

## **Your answers are important**

You are one of 8000 registered students above the age of 18 that has been randomly selected to participate in this survey. The results will among others be used to improve the living conditions for students in Norway. The participation in the survey is voluntary.

You can read more about the survey <<link:{"here."|https://www.ssb.no/lks-svar"}>>

## **We will protect your privacy**

All Statistics Norway employees are subject to the duty of confidentiality, and we will never disclose details of individual responses. Participation is voluntary and you can withdraw from the survey at any time and ask to have your details deleted. Within January 2025 all characteristics that can identify individuals will be removed from the data material.

## **Contact us at**

E-

mail:<<link:{"svar@ssb.no|mailto:svar@ssb.no?subject=lkstudent:'"+navn+','+intervjuObjektId}>>

Telephone: 62 88 56 08

The Support team is open 09 am to 21 pm Monday to Thursday and 09 am to 15 pm on Friday.

We appreciate your help.

Best regards

Geir Axelsen  
Director General

## Vedlegg B: Brevpost

Hovedutsendingen som ble sendt som brevpost ble utformet på både bokmål, nynorsk og engelsk. Alle respondentene fikk brevet på bokmål, nynorsk og engelsk. Nedenfor står teksten som ble brukt i brevet.

### Hovedutsending brevpost

lkstudent xxxxx

Oslo, 02. desember 2021

#### **Vi trenger dine svar i Levekårsundersøkelsen for studenter!**

Statistisk sentralbyrå (SSB) gjennomfører nå Levekårsundersøkelsen for studenter. Det er elleve år siden sist vi gjennomførte denne undersøkelsen, derfor trenger vi oppdatert kunnskap for å belyse de faktiske levekårene blant studenter.

Vi spør studenter ved universiteter, høgskoler og fagskoler. Det er ingen øvre aldersgrense, og vi trenger svar fra både heltids- og deltidsstudenter. Dette er den første levekårsundersøkelsen for studenter hvor også fagskolestudenter er med. Undersøkelsen blir gjennomført av SSB på oppdrag fra Direktoratet for høyere utdanning og kompetanse (HK-dir), og den er finansiert av Kunnskapsdepartementet.

**Delta ved å skrive inn følgende lenke i en nettleser: <https://svar.ssb.no/lkstudent/>**

Bruker-ID: xxxxx

Passord: xxxxx

Det tar ca. 20 minutter å svare på undersøkelsen. Alle som fullfører undersøkelsen, er med i trekningen av to gavekort på 5000 kroner og fem gavekort på 1000 kroner.

#### **Svarene dine er viktige**

Du er en av 8000 studenter over 18 år som er trukket tilfeldig blant de registrerte studentene i Database for statistikk om høyere utdanning (DBH). Resultatene fra undersøkelsen vil bli brukt av blant annet myndigheter, politikere og studentorganisasjoner til å forstå og forbedre levekårene for studenter. Det er frivillig å delta, og svarene dine vil bidra til bedre statistikk om studenter i Norge. Du kan lese mer om undersøkelsen på [www.ssb.no/lks-svar](http://www.ssb.no/lks-svar).

#### **Opplysningene dine er sikre hos oss**

Vi bruker svarene dine kun til å utarbeide statistikk, og enkelt svar vil aldri bli offentliggjort. For at spørreskjemaet/intervjuet skal være så kort som mulig, benytter vi opplysninger fra offentlige registre som SSB har tilgang til. Dette gjelder opplysninger om deg og dine foreldre fra Folkeregisteret, opplysninger fra skoleeiere og Lånekassen, Skatteetaten, Husbanken og Nav (opplysninger om inntekt, arbeidsgiver, trygder og stønader). For å følge utviklingen over tid vil vi hente inn slike opplysninger for perioden 2019-2022. Innen 31. januar 2025 vil alle opplysningene om deg bli anonymisert. Før dette kan du når som helst kontakte oss for å trekke deg og be om at svarene dine blir slettet.

#### **Har du spørsmål?**

Kontakt oss på

E-post: [svaer@ssb.no](mailto:svaer@ssb.no)



Telefon: 62 88 56 08 - Svartjenesten er åpen kl. 09-21 mandag til torsdag og 09-15 fredag.

### **Tusen takk for at du deltar!**

Med vennlig hilsen

Geir Axelsen

administrerende direktør

Bengt Oscar Lagerstrøm

seksjonssjef

lkstudent xxxx

Oslo, 2. desember 2021

### **Vi treng svara dine i Levekårsundersøkinga for studentar!**

Statistisk sentralbyrå (SSB) gjennomfører no Levekårsundersøkinga for studentar. Det er elleve år sidan sist vi gjennomførde denne undersøkinga, derfor treng vi oppdatert kunnskap for å finne ut korleis dei faktiske levekåra blant studentar er.

Vi spør studentar ved universitet, høgskular og fagskular. Det er inga øvre aldersgrense, og vi treng svar frå både heiltids- og deltidsstudentar. Dette er den fyrste levekårsundersøkinga for studentar der også fagskulestudentar er med. Undersøkinga blir gjennomført av SSB på oppdrag frå Direktoratet for høgare utdanning og kompetanse (HK-dir), og den er finansiert av Kunnskapsdepartementet.

**Delta ved å skrive inn lenka i ein nettlesar:** <https://svar.ssb.no/lkstudent/>

Brukar-ID: xxxxx

Passord: xxxxx

Det tek ca. 20 minutt å svare på undersøkinga. Alle som fullfører undersøkinga, er med i trekninga av to gåvekort på 5000 kroner og fem gåvekort på 1000 kroner.

### **Svara dine er viktige**

Du er ein av 8000 studentar over 18 år som er trekte tilfeldig blant dei registrerte studentane i Database for statistikk om høgare utdanning (DBH). Resultata frå undersøkinga vil bli brukte av blant anna styresmakter, politikarar og studentorganisasjonar til å forstå og forbetre levekåra for studentar. Det er frivillig å delta, og svara dine vil bidra til betre statistikk om studentar i Noreg.

Du kan lese meir om undersøkinga på [www.ssb.no/lks-svar](http://www.ssb.no/lks-svar).

### **Opplysingane dine er sikre hos oss**

Vi brukar svara dine berre til å utarbeide statistikk, og enkeltsvar vil aldri bli offentleggjort. For at spørjeskjemaet/intervjua skal vere så kort som mogeleg, nyttar vi opplysingar frå offentlege register som SSB har tilgang til. Dette gjeld opplysingar om deg og foreldra dine frå Folkeregisteret, opplysingar frå skuleeigarar og Lånekassen, Skatteetaten, Husbanken og Nav (opplysingar om inntekt, arbeidsgivar, trygdar og stønader). For å følgje utviklinga over tid vil vi hente inn slike opplysingar for perioden 2019-2022. Innan 31. januar 2025 vil alle opplysingane om deg bli anonymisert. Før dette kan du når som helst kontakte oss for å trekkje deg og be om at svara dine blir sletta.

**Har du spørsmål?**

Kontakt oss på

E-post: [sva@ssb.no](mailto:sva@ssb.no)

Telefon: 62 88 56 08 - Svartenesta er open kl. 09-21 måndag til torsdag og 09-15 fredag.

**Tusen takk for at du deltek!**

Med venleg helsing

Geir Axelsen

administrerande direktør

Bengt Oscar Lagerstrøm

seksjonssjef

lkstudent xxxxx

Oslo, 2. desember 2021

Dear Student,

You have been selected to take part in the Survey on living conditions for students that is now being conducted by Statistics Norway (SSB). This survey will update the knowledge of the actual living conditions among students in Norway. We need answers from all selected students.

The survey is conducted by Statistics Norway on behalf of the Directorate for Higher Education and Skills (HK-dir), and it is funded by the Ministry of Education and Research.

**Please participate by typing in the following address in your browser:**

<https://sva.ssb.no/lkstudent/>

Username: xxxxx

Password: xxxxx

It takes about 20 minutes to complete the survey.

Everyone who completes the survey participates in the draw for two gift cards with a value of NOK 5,000 and five gift cards with a value of NOK 1,000.

**Your answers are important**

You are one of 8000 registered students above the age of 18 that has been randomly selected to participate in this survey. The results will among others be used to improve the living conditions for students in Norway. The participation in the survey is voluntary.

You can read more about the survey at [www.ssb.no/lks-sva](http://www.ssb.no/lks-sva).

**We will protect your privacy**

All Statistics Norway employees are subject to the duty of confidentiality, and we will never disclose details of individual responses. Participation is voluntary, and you can withdraw

from the survey at any time and ask to have your details deleted. The survey is conducted in accordance with the Statistics Act and the Personal Data Act. To make the survey as short as possible, we use information from public registers to which Statistics Norway has access. This applies to information about you and your parents from the National Population Register, information from school owners and Lånekassen, Skatteetaten, Husbanken and Nav (information regarding income, employer, social security, and benefits). To follow the development over time, we will collect such information for the period of 2019-2022. Within January 2025 all characteristics that can identify individuals will be removed from the data material.

**Contact us at**

E-mail: [svaer@ssb.no](mailto:svaer@ssb.no)

Telephone: 62 88 56 08

The Support team is open 09 am to 21 pm Monday to Thursday and 09 am to 15 pm on Friday.

**We appreciate your help.**

Best regards

Geir Axelsen  
Director General

Bengt Oscar Lagerstrøm  
Head of Division

## Vedlegg C: Tekstmeldinger

Tekstmeldinger er listet opp under. Alle tekstmeldinger ble utformet på bokmål. Det ble ikke benyttet nynorsk eller engelsk tekst i tekstmeldingene. Vi brukte informasjon vi hadde og fikk underveis om respondentene til å bestemme hvilke SMS-er som skulle bli sendt til de ulike respondentene.

### SMS hoveutsending web

Hei <<NAVN>>! Statistisk sentralbyrå (SSB) trenger svar fra deg i Levekårsundersøkelsen for studenter. Resultatene vil bli brukt av myndigheter og studentorganisasjoner til å forstå og forbedre levekårene for studenter. Se mer informasjon i e-post. Trykk på lenken for å svare: <<link:{'https://svar.ssb.no/lkstudent/?KeyValue='+intervjuObjektId+','+passordWeb}>>. Spørsmål? Ta kontakt på 62885608 eller svar@ssb.no. Mvh. SSB

### SMS hovedutsending CATI

Hei <<NAVN>>! Statistisk sentralbyrå (SSB) trenger svar fra deg i Levekårsundersøkelsen for studenter. Resultatene vil bli brukt av myndigheter og studentorganisasjoner til å forstå og forbedre levekårene for studenter. Se mer informasjon i e-post. En intervjuer vil snart ringe deg for å gjennomføre intervjuet. Spørsmål? Ta kontakt på 62885608 eller svar@ssb.no. Mvh. SSB

### SMS modusbytte til CATI

Hei! Vi trenger flere svar i Levekårsundersøkelsen for studenter. Alle som fullfører er med i trekningen av 2 gavekort på 5000 kroner og 5 gavekort på 1000 kroner. En intervjuer fra SSB vil snart ringe deg for å gjennomføre et telefonintervju. Vil du heller svare på web? Trykk på lenken: <<link:{'https://svar.ssb.no/lkstudent/?KeyValue='+intervjuObjektId+','+passordWeb}>>. Spørsmål? Ta kontakt på 62885608 eller svar@ssb.no. Mvh. SSB

### SMS modusbytte til web

Hei! Vi trenger flere svar i Levekårsundersøkelsen for studenter. Nå kan du også få lov til å svare på web. Alle som fullfører er med i trekningen av 2 gavekort på 5000 kroner og 5 gavekort på 1000 kroner. Trykk på lenken for å svare på undersøkelsen: <<link:{'https://svar.ssb.no/lkstudent/?KeyValue='+intervjuObjektId+','+passordWeb}>>. Spørsmål? Ta kontakt på 62885608 eller svar@ssb.no. Mvh. SSB

### SMS påbegynte

Hei! Vi setter stor pris på at du har begynt å svare på Levekårsundersøkelsen for studenter. Alle som fullfører er med i trekningen av 2 gavekort på 5000 kroner og 5 gavekort på 1000 kroner. Du kan fullføre skjemaet via denne lenken: <<link:{'https://svar.ssb.no/lkstudent/?KeyValue='+intervjuObjektId+','+passordWeb}>>. Spørsmål? Ta kontakt på 62885608 eller svar@ssb.no. Mvh. SSB

### SMS påbegynte oppfølging CATI

Hei! Vi setter stor pris på at du har begynt å svare på Levekårsundersøkelsen for studenter. Alle som fullfører er med i trekningen av 2 gavekort på 5000 kroner og 5 gavekort på 1000 kroner. En intervjuer vil ringe deg snart for å hjelpe deg å fullføre skjemaet. Om du heller vil fullføre selv, kan du trykke her: <<link:{'https://svar.ssb.no/lkstudent/?KeyValue='+intervjuObjektId+','+passordWeb}>>. Spørsmål? Ta kontakt på 62885608 eller svar@ssb.no. Mvh. SSB

### SMS påminnelse web 1

Hei! Statistisk sentralbyrå (SSB) trenger fremdeles svar fra deg i Levekårsundersøkelsen for studenter. Alle som fullfører er med i trekningen av 2 gavekort på 5000 kroner og 5 gavekort på 1000 kroner. Delta her: <<link:{'https://svar.ssb.no/lkstudent/?KeyValue='+intervjuObjektId+','+passordWeb}>>. Spørsmål? Ta kontakt på 62885608 eller svar@ssb.no. Mvh. SSB

### SMS påminnelse web 2

Hei! Har du glemt å svare på Levekårsundersøkelsen for studenter? Vi trenger flere svar for å lage god statistikk om studentenes hverdag. Alle som fullfører er med i trekningen av 2 gavekort på 5000 kroner og 5 gavekort på 1000 kroner. Trykk på lenken for å svare: <<link:{'https://svar.ssb.no/lkstudent/?KeyValue='+intervjuObjektId+','+passordWeb}>>. Spørsmål? Ta kontakt på 62885608 eller svar@ssb.no. Mvh. SSB

### SMS påminnelse web 3

Hei! Det er viktig for myndighetene og studentorganisasjonene at så mange som mulig svarer på Levekårsundersøkelsen for studenter. Alle som fullfører er med i trekningen av 2 gavekort på 5000 kroner og 5 gavekort på 1000 kroner. Trykk på lenken for å svare: <<link:{'https://svar.ssb.no/lkstudent/?KeyValue='+intervjuObjektId+','+passordWeb}>>. Spørsmål? Ta kontakt på 62885608 eller svar@ssb.no. Mvh. SSB

### SMS påminnelse web 4

Hei! Statistisk sentralbyrå (SSB) trenger dine svar i Levekårsundersøkelsen for studenter. Du får en aller siste sjanse til å svare nå. Alle som fullfører er med i trekningen av 2 gavekort på 5000 kroner og 5 gavekort på 1000 kroner. Vi takker deg på forhånd, og ønsker deg ei riktig god jul og et godt nytt år! Trykk på lenken for å svare: <<link:{'https://svar.ssb.no/lkstudent/?KeyValue='+intervjuObjektId+','+passordWeb}>>. Spørsmål? Ta kontakt på 62885608 eller svar@ssb.no. Mvh. SSB

### SMS deltid/ikke-student

Hei! Statistisk sentralbyrå (SSB) trenger fremdeles svar fra deg i Levekårsundersøkelsen for studenter. Selv om du ikke ser på deg selv som student, vil vi du skal gå inn i web-skjema. Vi ønsker svar også fra deg som bare studerer litt. Og til deg som ikke studerer dette semesteret, tar det under ett minutt å svare. Du blir automatisk logget inn i skjema her: <<link:{'https://svar.ssb.no/lkstudent/?KeyValue='+intervjuObjektId+','+passordWeb}>>. Spørsmål? Ta kontakt på 62885608 eller svar@ssb.no. Mvh. SSB

**SMS nektene**

Hei! Statistisk sentralbyrå (SSB) trenger dine svar for å lage god statistikk om hvordan studenter i Norge har det. Vi har forsøkt å kontakte deg tidligere og håper det passer bedre å delta nå. Alle som fullfører er med i trekningen av 2 gavekort på 5000 kroner og 5 gavekort på 1000 kroner. En av våre intervjuere vil snart ringe deg. Vil du heller svare på web, trykk her:

<<link:{"https://svar.ssb.no/lkstudent/?KeyValue='"+intervjuObjektId+'','"+passordWeb}>>. Spørsmål? Ta kontakt på 62885608 eller svar@ssb.no. Mvh. SSB

## Vedlegg D: Spørreskjema

Filter	Nr.	Spørsmål (web)	Svaralternativer
<b>Alle</b>	<b>A.1</b>	Er du student dette semesteret (høsten 2021)?	1. Ja 2. Nei
<b>Hvis A.1= 2</b>	<b>A.2</b>	Hva er hovedårsaken til at du ikke er student dette semesteret (høsten 2021)? Er det...	1. Fordi du har fullført utdannelsen 2. Fordi du ønsker å jobbe 3. På grunn av barnefødsel eller omsorg for barn 4. På grunn av egen sykdom eller helseproblemer 5. Eller er det andre årsaker? (fyll inn)
HVIS A.1 = 2 --> SLUTT (respondent er ikke en del av målgruppen for undersøkelsen)			
<b>Hvis A.1 = 1</b>	<b>A.3</b>	Studerer du i Norge dette semesteret (høsten 2021)?	1. Ja 2. Nei
HVIS A.3 = 2 --> SLUTT (respondent er ikke en del av målgruppen for undersøkelsen)			
	<b>A.4</b>	Er du utvekslingsstudent dette semesteret (høsten 2021)?	1. Ja 2. Nei
HVIS A.4 = 1 --> SLUTT (respondent er ikke en del av målgruppen for undersøkelsen)			
<b>Alle</b>	<b>A.5</b>	Er du student ved et universitet, en høyskole eller en fagskole? Ved flere studier, velg ditt hovedstudium.	1. Student ved et universitet eller en høyskole 2. Student ved en fagskole
<b>Hvis A.5 = 1</b>	<b>A.6</b>	Ved hvilket universitet/hvilken høyskole er du student? Ved flere studier, velg ditt hovedstudium.	Drop-down meny: Studiested Linje å krysse av: "Annet studiested"
<b>Hvis A.6 = "Jeg finner ikke mitt universitet/min høyskole"</b>	<b>A.7</b>	Ved hvilket universitet/hvilken høyskole er du student? Ved flere studier, velg ditt hovedstudium.	Fyll inn, åpent tekstfelt
<b>Hvis A.5 = 2</b>	<b>A.8</b>	Ved hvilken fagskole er du student?	Drop-down meny: Studiested Linje å krysse av: "Jeg finner ikke min fagskole".
<b>Hvis A.8 = "Jeg finner ikke min fagskole"</b>	<b>A.9</b>	Ved hvilken fagskole er du student?	Fyll inn, åpent tekstfelt

<b>Alle</b>	<b>A.10</b>	Studerer du på heltid eller deltid dette semesteret (høsten 2021)? Et semester på heltid tilsvarer vanligvis 30 studiepoeng.	1. Heltid 2. Deltid
<b>Hvis A.5 = 1</b>	<b>A.11</b>	Hva slags studieprogram følger du dette semesteret (høsten 2021)? Ved flere studier, velg ditt hovedstudium	1. Årsstudium 2. Bachelorprogram 3. Masterprogram (2 år) 4. 5-årig integrert masterprogram 5. Profesjonsstudium (5-6 år) 6. Ph.D / doktorgrad 7. Annet, for eksempel enkeltemner
Hvis A.111= 6 --> SLUTT (respondent er ikke en del av målgruppen for undersøkelsen)			
<b>Hvis A.5 = 2 og A.10 = 1</b>	<b>A.12</b>	Hvilken varighet har fagskoleutdanningen din? Ved flere studier, velg ditt hovedstudium.	1. Halvårig fagskoleutdanning 2. 1-årig fagskoleutdanning 3. 2-årig fagskoleutdanning 4. Annet
<b>Hvis A.5 = 2 og A.10 = 2</b>	<b>A.13</b>	Hvilken varighet har fagskoleutdanningen din? Ved flere studier, velg ditt hovedstudium.	1. 1-årig deltidsutdanning 2. 2-årig deltidsutdanning 3. Mer enn 2-årig deltidsutdanning 4. Annet
<b>Hvis A.5 = 1</b>	<b>A.14</b>	Hvor mange studiepoeng utgjør studiene dine dette semesteret (høsten 2021)? Ett semester på heltid tilsvarer vanligvis 30 studiepoeng.	1. 1-14 studiepoeng 2. 15-24 studiepoeng 3. 25-29 studiepoeng 4. 30 studiepoeng 5. Mer enn 30 studiepoeng
	<b>A.14 x</b>	Er studiet ditt nettbasert? Med 'nettbasert' menes at studiet er utviklet for å gjennomføres hovedsakelig via nett.	1. Ja 2. Nei 3. Vet ikke
<b>Hvis A.14x = 1</b>	<b>A.14 y</b>	Selv om undervisningen foregår på nett, har det også vært fysiske samlinger på campus dette semesteret (høsten 2021)?	1. Ja 2. Nei 3. Vet ikke
<b>Alle</b>	<b>A.15</b>	Hvilket postnummer eller poststed bor du på?	Fritekstfelt
<b>Husholdningskart legging</b>	<b>Nr.</b>	<b>Spørsmål (12 stk)</b>	<b>Svaralternativer</b>



		<b>Nå kommer det noen spørsmål om hvordan du bor og om du bor sammen med noen.</b>	
<b>Alle</b>	<b>B.1</b>	Bor du i kollektiv?	1. Ja 2. Nei
<b>Hvis B.1 = 2 eller 'vet ikke'</b>	<b>B.2</b>	Bor du sammen med noen?	1. Ja 2. Nei
<b>Hvis B.1 = 1 eller B.2 = 1</b>	<b>B.3</b>	B.2 = 1 Deler du matbudsjett med noen du bor sammen med? Dette inkluderer om du forsørger noen, blir forsørget av noen eller deler utgifter til mat med noen.  B.1 = 1 Deler du matbudsjett med noen i kollektivet? Dette inkluderer om du forsørger noen, blir forsørget av noen eller deler utgifter til mat med noen.	1. Ja 2. Nei
<b>Hvis B.3 = 1</b>	<b>B.4</b>	Hvor mange deler du matbudsjett med? Ikke tell med deg selv. Inkluderer alle som du forsørger, blir forsørget av eller deler på utgifter til mat med.	Fritekst (numerisk)
<b>B.3 = 1</b>	<b>B.5</b>	Bor du sammen med en kjæreste eller ektefelle?	1. Ja, kjæreste 2. Ja, ektefelle 3. Nei
<b>Hvis B.5 ≠ 3</b>	<b>B.6</b>	Hvis B.5 = 1: [Vil du si at din kjæreste hovedsakelig er student, yrkesaktiv eller annet?] Hvis B.5 = 2: [Vil du si at din ektefelle hovedsakelig er student, yrkesaktiv eller annet?]	1. Student 2. Yrkesaktiv 3. Annet

<b>Hvis (B.3 = 1 og B.5 = 3) eller (B.3 = 1 og B.5 = 1, 2 og B.4 &gt; 1)</b>	<b>B.7</b>	B.5 = 1: [Bor du sammen med dine foreldre/din forelder eller din kjærestes foreldre/forelder?] B.5 = 2: [Bor du sammen med dine foreldre/din forelder eller din ektefelles foreldre/forelder?] B.5 = 3: [Bor du sammen med dine foreldre/din forelder?]	1. Ja 2. Nei
<b>Hvis (B.3 = 1 og B.5 = 3) eller (B.3 = 1 og B.5 = 1, 2 og B.4 &gt; 1)</b>	<b>B.8</b>	Bor du sammen med barn du forsørger? Regn med både egne barn og andre barn i husholdningen som du forsørger	1. Ja 2. Nei
<b>Hvis B.8 = 1</b>	<b>B.9</b>	Hvor mange barn mellom 0 og 5 år bor du sammen med?	Ingen 1 2 3 eller flere
<b>Hvis B.8 = 1</b>	<b>B.10</b>	Hvor mange barn mellom 6 og 17 år bor du sammen med?	Ingen 1 2 3 eller flere
<b>Hvis B.8 = 1</b>	<b>B.11</b>	Hvor mange barn over 18 år bor du sammen med og forsørger?	Ingen 1 2 3 eller flere
<b>Bolig</b>	<b>Spørsmål (24 stk.)</b>		<b>Alternativer</b>
		Hvis B.5 = 3: [De neste spørsmålene handler om bolig. Vi ønsker at du svarer med utgangspunkt i din nåværende bosituasjon]  Hvis B.5 ≠ 3: [De neste spørsmålene handler om bolig. Du har svart at du bor med kjæreste/ektefelle, og vi ønsker at du svarer med utgangspunkt i deres felles bosituasjon.]	Intro for boligdel.

	<b>C.1</b>	<p>Hvis B.2 = 2 [Eier eller leier du boligen du bor i?]</p> <p>Hvis B.2 = 1, B.7 ≠ 1 og B.5 = 3 [Eier eller leier du boligen du bor i?]</p> <p>Hvis B.1 = 1 og B.5=3 [Eier eller leier du boligen du bor i?]</p> <p>Hvis B.2 = 1, B.7 =1 og B.5 = 3 [Eier eller leier dine foreldre boligen du bor i?]</p> <p>Hvis B.7 =2 og B.5 = 1 [Eier eller leier du og/eller din kjæreste boligen dere bor i?]</p> <p>Hvis B.7 =2 og B.5 = 2 [Eier eller leier du og/eller din ektefelle boligen dere bor i?]</p> <p>Hvis B.7 = 1 og B.5 = 1 [Eier eller leier foreldrene dine eller foreldrene til din kjæreste boligen dere bor i?]</p> <p>Hvis B.7 = 1 og B.5 = 2 [Eier eller leier foreldrene dine eller foreldrene til din ektefelle boligen dere bor i?]</p>	<p>1. Eier (selv- eller andelseier)</p> <p>2. Leier eller disponerer på annen måte</p>
Hvis C.1 = 1 eller (C.1 = 1 og B.7 =2)	<b>C.2</b>	<p>[Hvis B.5 ≠ 1,2 (inkludert missing)]</p> <p>Har du boliglån eller annet lån med sikkerhet i boligen?</p> <p>Regn med alle lån med sikkerhet i boligen du bor i, selv om det er brukt til andre formål.</p> <p>[Hvis B.5 = 1,2]</p> <p>Har dere boliglån eller annet lån med sikkerhet i boligen? Regn med alle lån med sikkerhet i boligen du bor i, selv om det er brukt til andre formål.</p>	<p>1. Ja</p> <p>2. Nei</p>
Hvis C.1 = 1 eller (C.1 = 1 og B.7 =2)	<b>C.3</b>	<p>[Hvis B.5 = 3 og/eller B.2 = 2]</p> <p>Lånte du av dine foreldre/din forelder for å finansiere boligen? Ta med lån som skal betales helt eller delvis tilbake.</p> <p>[Hvis B.5 ≠ 3]</p> <p>Lånte dere av av dine foreldre/din forelder eller dine svigerforeldre for å finansiere boligen? Ta med lån som skal betales helt eller delvis tilbake.</p>	<p>1. Ja</p> <p>2. Nei</p>

Hvis C.2 = 1 eller (C.2 = 1 og B.7 ≠ 1)	<b>C.4</b>	[Hvis B.5 = 3 eller B.2 = 2] Stilte dine foreldre/din forelder sin bolig eller faste eiendom som sikkerhet for lånet (kausjonerte)? [Hvis B.5 ≠ 3] Stilte dine foreldre/din forelder eller dine svigerforeldre sin bolig eller faste eiendom som sikkerhet for lånet (kausjonerte)?	1. Ja 2. Nei
Hvis C.1 = 1 eller (C.1 = 1 og B.7 = 2)	<b>C.5</b>	[Hvis B.5 = 3 eller B.2 = 2] Fikk du forskudd på arv eller gave av dine foreldre/din forelder da du skulle kjøpe bolig?  [Hvis B.5 ≠ 3] Fikk dere forskudd på arv eller gave av dine foreldre/din forelder eller dine svigerforeldre da dere skulle kjøpe bolig?	1. Ja 2. Nei
Hvis C.1 = 2 eller (C.1 = 2 og B.7 ≠ 1)	<b>C.6</b>	[Hvis B.5 = 3 eller B.2 = 2] Hvem eier boligen du bor i?  [Hvis B.5 ≠ 3] Hvem eier boligen dere bor i?	1. Studentsamskipnad 2. Privatperson 3. Profesjonell utleier 4. Kommune, fylke eller stat 5. Arbeidsgiver 6. Andre
Hvis C.6 = 2, 6	<b>C.7</b>	[Hvis B.5 = 3 eller B.2 = 2] Bor du i samme bygning som eieren av boligen?  [Hvis B.5 ≠ 3] Bor dere i samme bygning som eieren av boligen?	1. Ja 2. Nei
Hvis C.6 = 2, 6	<b>C.8</b>	[Hvis B.5 = 3 eller B.2 = 2] Er huseieren dine foreldre/din forelder?  Hvis B.5 = 2] [Er huseieren dine foreldre/din forelder eller din kjærestes foreldre?  [Hvis B.5 = 3] Er huseieren dine foreldre/din forelder eller din ektefelles foreldre?	1. Ja 2. Nei

Hvis C.1 = 2 eller B.7 = 1	<b>C.9</b>	[Hvis B.5 = 3 eller B.2 = 2] Betaler du husleie?  [Hvis B.5 ≠ 3] Betaler dere husleie?	1. Ja 2. Nei
Alle	<b>C.10</b>	[Hvis B.5 = 3 eller B.2 = 2] Hvor tyngende er de samlede bougiftene for økonomien din? I samlede bougifter inngår renter på boliglån, husleie/fellesutgifter, elektrisitet, kommunale avgifter og vedlikehold.  [Hvis B.5 ≠ 3] Hvor tyngende er de samlede bougiftene for økonomien deres? I samlede bougifter inngår renter på boliglån, husleie/fellesutgifter, elektrisitet, kommunale avgifter og vedlikehold.	1. Svært tyngende 2. Noe tyngende 3. Ikke tyngende i det hele tatt
Alle	<b>C.11</b>	[Hvis B.5 = 3 eller B.2 = 2] Hvor lenge har du bodd i nåværende bolig?  [B.5 ≠ 3] Hvor lenge har dere bodd i nåværende bolig?	1. Under 1 år 2. 1-2 år 3. Mer enn 2 år
Hvis C.11 = 1	<b>C.12</b>	Hvor mange ganger har du byttet bolig det siste året?	1. 1 gang 2. 2 ganger 3. 3 eller fler ganger
Hvis C.1 = 2, men ikke til de som bor hos foreldre som leier bolig.	<b>C.13</b>	[Hvis B.5 = 3 eller B.2 = 2] Opplever du leieforholdet som...  [Hvis B.5 ≠ 3] Opplever dere leieforholdet som...	1. svært trygt 2. ganske trygt 3. hverken trygt eller utrygt 4. ganske utrygt 5. svært utrygt
Alle	<b>C.14</b>	[Hvis B.2 = 2 eller B.5 = 3] Hvor mange rom disponerer du i boligen? Ta ikke med separat kjøkken, bad, gang, vaskerom eller bod.  [Hvis B.5 ≠ 3] Hvor mange rom disponerer dere i boligen? Ta ikke med separat kjøkken, bad, gang, vaskerom eller bod.	Antall

	<b>C.15</b>	[Hvis B.2 = 2 eller B.5 = 3] Deler du kjøkken med andre?  [Hvis B.5 ≠ 3 eller B.8 = 1] Deler dere kjøkken med andre?	1. Ja 2. Nei
	<b>C.16</b>	[Hvis B.2 = 2 eller B.5 = 3] Deler du toalett med andre?  [Hvis B.5 ≠ 3 eller B.8 = 1] Deler dere toalett med andre?	1. Ja 2. Nei
	<b>C.17</b>	[Hvis B.2 = 2 eller B.5 = 3] Deler du badrom med dusj eller badekar med andre?  [Hvis B.5 ≠ 3 eller B.8 = 1] Deler dere badrom med dusj eller badekar med andre?	1. Ja 2. Nei
	<b>C.18</b>	[Hvis B.2 = 2 eller B.5 = 3] Deler du stue med andre?  [Hvis B.5 ≠ 3 eller B.8 = 1] Deler dere stue med andre?	1. Ja 2. Nei
	<b>C.19</b>	[Hvis B.2 = 2 eller B.5 = 3] Har du problemer med råte i vinduer eller i gulv der du bor?  [Hvis B.5 ≠ 3] Har dere problemer med råte i vinduer eller i gulv der dere bor?	1. Ja 2. Nei
	<b>C.20</b>	[Hvis B.2 = 2 eller B.5 = 3] Har du problemer med tak som lekker, fukt i vegger eller i gulv?  [Hvis B.5 ≠ 3] Har dere] problemer med tak som lekker, fukt i vegger eller i gulv?	1. Ja 2. Nei

	<b>C.21</b>	[Hvis B.2 = 2 eller B.5 = 3] Har du problemer med at det er for lite dagslys i boligen?  [Hvis B.5 ≠ 3] Har dere problemer med at det er for lite dagslys i boligen?	1. Ja 2. Nei
	<b>C.22</b>	[Hvis B.2 = 2 eller B.5 = 3] Når du oppholder deg inne i boligen, har du problemer med støy fra naboer eller annen støy utenfra, f.eks. fra trafikk, industri eller anlegg?  [Hvis B.5 ≠ 3] Når dere oppholder dere inne i boligen, har dere problemer med støy fra naboer eller annen støy utenfra, f.eks. fra trafikk, industri eller anlegg?	1. Ja 2. Nei
	<b>C.23</b>	[Hvis B.2 = 2 eller B.5 = 3] Har du problemer med støv, lukt eller annen forurensning i området rundt boligen på grunn av trafikk, industri eller bedrifter?  [Hvis B.5 ≠ 3] Har dere problemer med støv, lukt eller annen forurensning i området rundt boligen på grunn av trafikk, industri eller bedrifter?	1. Ja 2. Nei
	<b>C.24</b>	[Hvis B.2 = 2 eller B.5 = 3] Har du problemer med kriminalitet, vold eller hærverk i boområdet?  [Hvis B.5 ≠ 3] Har dere problemer med kriminalitet, vold eller hærverk i boområdet?	1. Ja 2. Nei
<b>Studieforhold</b>	<b>Nr.</b>	<b>Spørsmål (28 stk.)</b>	<b>Alternativer</b>
<b>Tidsbruk</b>		<b>Introtekst: Vi vil gjerne vite hvor mye tid du bruker på ulike studieaktiviteter.</b>	

<b>Alle</b>	<b>D.1</b>	Hvor mange timer per uke bruker du vanligvis til forelesning og organisert undervisning? Regn også med organisert gruppearbeid og arbeid i laboratorier.	Får tre separate spørsmål (D.1, D.2, D.3) Oppgi timeantall
	<b>D.2</b>	Hvor mange timer per uke bruker du vanligvis til kollokviegrupper og annet samarbeid mellom studenter på eget initiativ?	
	<b>D.3</b>	Hvor mange timer per uke bruker du vanligvis til lesing, oppgaveløsning og andre selvstudier? Regn også med forberedelse til undervisning og systematisering av undervist stoff.	
<b>Alle</b>	<b>D.4</b>	Har du vært i praksis organisert av studiestedet ditt dette semesteret (høsten 2021)?	1. Ja 2. Nei
<b>D.4 = 1</b>	<b>D.5</b>	Var praksisen betalt eller ubetalt?	1. Betalt 2. Ubetalt 3. Annet
	<b>D.6</b>	Hvor lenge varte praksisen?	1. Opptil en uke 2. Opptil en måned 3. Opptil to måneder 4. Over to måneder
<b>Alle</b>	<b>D.7</b>	Hvordan har undervisningen ved ditt studiested foregått dette semesteret (høsten 2021)?	1. Bare fysisk 2. Mest fysisk 3. Mest nettbasert 4. Bare nettbasert
<b>Hvis D.7 = 1, 2 eller 3</b>	<b>D.8</b>	I løpet av en vanlig uke dette semesteret (høsten 2021), hvor ofte har du vært til stede ved undervisningsstedet ditt?	1. Stort sett hver dag 2. 3 - 4 dager i uka 3. 1 - 2 dager i uka 4. Sjeldnere enn hver uke 5. Var ikke på undervisningsstedet, for eksempel på grunn av praksis
<b>Hvis D.7 = 1, 2 eller 3</b>	<b>D.9</b>	På hvilken måte kommer du deg vanligvis til og fra undervisningsstedet ditt?	1. Går 2. Sykler 3. Kjører kollektivt (buss/tog/båt) 4. Kjører bil 5. Kjører motorsykkkel/moped 6. Annet



<b>Hvis D.9 ≠ 3 og</b>	<b>D.10</b>	Har du mulighet til å reise kollektivt mellom boligen din og undervisningsstedet?	1. Ja 2. Nei 3. Vet ikke
Alle	<b>D.11</b>	Hvor lang tid bruker du vanligvis fra boligen til undervisningsstedet ditt?	Under 15 min 15-30 min 30-60 min 1-2 timer Over 2 timer Ikke relevant
<b>Progresjon</b>			
<b>Alle</b>	<b>D.12</b>	Har du hatt en pause i dine nåværende studier på minst et semester (halvt år)?	1. Ja 2. Nei
<b>Hvis D.12 = 1</b>	<b>D.13</b>	Det kan være mange ulike grunner til å ta pause i studiene. Tok du en pause på grunn av...  Fødsel, omsorg for barn eller familiemedlemmer	<b>Web:</b> PC: Samtlige årsaker i i samme bilde. Mobil: side man kan bla nedover. Telefon: 1. Ja 2. Nei
	<b>D.14</b>	Egne helseproblemer	
	<b>D.15</b>	Økonomiske årsaker (hadde ikke råd, fikk ikke støtte fra Lånekassen osv.)	
	<b>D.16</b>	Forpliktelser i min betalte jobb	
	<b>D.17</b>	Koronasituasjonen	
	<b>D.18</b>	Lei av å studere, manglende motivasjon	
	<b>D.19</b>	I tvil om det valgte faget eller studiet var det rette	
	<b>D.20</b>	Dro på lengre reiser	
	<b>D.20 x</b>	Annet	Fritekstfelt

<b>Alle</b>	<b>D.21</b>	Er du forsinket i dine nåværende studier?	1. Ja 2. Nei 3. Vet ikke
<b>Hvis D.21 = 1</b>	<b>D.22</b>	Det kan være mange årsaker til at man bruker lenger tid på studiet. Hvilke av disse årsakene har gjort at du er forsinket i dine nåværende studier?  Jobbet ved siden av studiene	<b>Web:</b> PC: Samtlige årsaker i i samme bilde. Mobil: side man kan bla nedover.  1. Ja 2. Nei
	<b>D.23</b>	Koronasituasjonen	
	<b>D.24</b>	Manglet motivasjon eller innsats i studiene	
	<b>D.25</b>	Studiet var for krevende	
	<b>D.26</b>	Egne helseproblemer	
	<b>D.27</b>	Personlige årsaker, for eksempel barn/familie	
	<b>D.28</b>	Frivillige verv	
	<b>D.29</b>	Andre årsaker	
<b>Helse</b>		<b>Spørsmål (15 stk)</b>	<b>Svaralternativer</b>
		<b>Inntrotekst: Nå kommer noen spørsmål om hvordan du har det og hvordan du opplever livet ditt.</b>	
	<b>E1</b>	Alt i alt, hvor fornøyd er du med livet ditt for tiden? Oppgi svaret på en skala fra 0-10, der 0 betyr ikke fornøyd i det hele tatt og 10 betyr svært fornøyd.	[0 Ikke fornøyd i det hele tatt (...) 10 Svært fornøyd]
	<b>E2</b>	Alt i alt, i hvilken grad opplever du at det du gjør i livet er meningsfylt? Oppgi svaret på en skala fra 0-10, der 0 betyr ikke meningsfylt i det hele tatt og 10 betyr svært meningsfylt.	[0 Ikke meningsfylt i det hele tatt (...) 10 Svært meningsfylt]
		<b>Inntrotekst: Nå følger noen spørsmål om helsen din</b>	

	<b>E.3</b>	Hvordan vurderer du alt i alt din egen helse?	1. Svært god 2. God 3. Verken god eller dårlig 4. Dårlig 5. Svært dårlig
	<b>E.4</b>	Har du noen langvarige sykdommer eller helseproblemer? Ta også med sykdommer eller problemer som er sesongbetonte eller som kommer og går.	1. Ja 2. Nei
	<b>E.5</b>	Har du nedsatt funksjonsevne eller har du plager som følger av skade? Vi tenker også på plager som kommer og går.	1. Ja 2. Nei
Hvis E.4 = 1 eller E.5 = 1	<b>E.6</b>	[Hvis E.4 = 1 og E.5 = 1] Har dine langvarige sykdommer, plager, nedsatte funksjonsevne eller helseproblemer vart i seks måneder eller mer?  [Hvis E.4 = 1 og E.5 = 2] Har dine langvarige sykdommer eller helseproblemer vart i seks måneder eller mer?  [Hvis E.4 = 2 og E.5 = 1] Har din nedsatte funksjonsevne eller dine plager som følge av skade vart i seks måneder eller mer?	1. Ja 2. Nei
Hvis E.6 = 1	<b>E.7</b>	[Hvis E.4 = 1] Skaper dine langvarige sykdommer eller helseproblemer begrensninger i å utføre alminnelige hverdagsaktiviteter?  [Hvis E.5 = 1] Skaper din nedsatte funksjonsevne eller plager begrensninger i å utføre alminnelige hverdagsaktiviteter?	1. Ja 2. Nei
Hvis E.7 = 1	<b>E.8</b>	Vil du si du opplever store begrensninger eller noen begrensninger?	1. Store begrensninger 2. Noen begrensninger
Hvis E.4 = 1 eller E.5 = 1	<b>E.9</b>	Gjør dette det vanskelig for deg å følge studiene?	1. Ja 2. Nei

		Web: Nedenfor finner du ulike plager og problemer som man av og til har. Hvor mye har hvert enkelt problem plaget deg eller vært til besvær i løpet av de siste 14 dagene?	
	<b>E10</b>	Følelse av ensomhet	1. Ikke plaget 2. Litt plaget 3. Ganske mye plaget 4. Veldig mye plaget
	<b>E11</b>	Nervøsitet eller indre uro	1. Ikke plaget 2. Litt plaget 3. Ganske mye plaget 4. Veldig mye plaget
	<b>E12</b>	Stadig redd eller engstelig	1. Ikke plaget 2. Litt plaget 3. Ganske mye plaget 4. Veldig mye plaget
	<b>E13</b>	Følelse av håpløshet med tanke på fremtiden	1. Ikke plaget 2. Litt plaget 3. Ganske mye plaget 4. Veldig mye plaget
	<b>E14</b>	Nedtrykt eller tungsindig	1. Ikke plaget 2. Litt plaget 3. Ganske mye plaget 4. Veldig mye plaget
	<b>E15</b>	Mye bekymret eller urolig	1. Ikke plaget 2. Litt plaget 3. Ganske mye plaget 4. Veldig mye plaget
<b>Arbeid</b>	<b>Nr.</b>	<b>Spørsmål (29 stk)</b>	<b>Svar</b>
		<b>Introtekst: Nå kommer noen spørsmål om jobb og arbeidsforhold</b>	
<b>Alle</b>	<b>F.1</b>	Har du jobb eller har du hatt jobb i dette semesteret (høsten 2021)? Inkluder også betalte praksisplasser og arbeid som selvstendig næringsdrivende.	1. Ja 2. Nei
<b>Hvis F.1 = 1</b>	<b>F.2</b>	Har du hatt jobb hele eller deler av semesteret (høsten 2021)?	1. Hele semesteret 2. Deler av semesteret

<b>Hvis F.1 = 1</b>	<b>F.3</b>	Hvor mange jobber har du dette semesteret (høsten 2021)?	1. 1 jobb 2. 2 jobber 3. 3 eller flere jobber
	<b>F.3a</b>	[F.3 = 1] Er du lønnstaker, selvstendig næringsdrivende eller freelancer?  [F.3 = 2, 3] Er du lønnstaker, selvstendig næringsdrivende eller freelancer? Tenk på den jobben der du jobber flest timer.	1. Lønnstaker 2. Selvstendig næringsdrivende 3. Freelancer
	<b>F.3b</b>	[F.3 = 1] Hva slags arbeidsavtale har du?  [F.3 = 2, 3] Hva slags arbeidsavtale har du? Tenk på den jobben der du jobber flest timer.	1 Avtale om fast ansettelse 2 Avtale om midlertidig ansettelse 3 Avtale med et vikarbyrå 4 Lærlingavtale eller avtale som praktikant eller lignende 5 Ingen avtale 6 Annet
	<b>F.4</b>	[F.3 = 1] Innenfor hvilket område jobber du?  [F.3 = 2, 3] Innenfor hvilket område jobber du? Tenk på den jobben der du jobber flest timer.	1. Butikkhandel, salg 2. Restaurant/bar, hotell, servering 3. Trening og idrett 4. Helse og omsorg 5. Undervisning eller vitenskapelig arbeid 6. Underholdning og kultur 7. Byggebransjen 8. Jordbruk og gårdsdrift 9. Industri 10. IT, programmering 11. Annet, spesifiser
<b>Alle</b>	<b>F.5</b>	Har du permisjon fra en jobb for å kunne studere dette semesteret (høsten 2021)?	1. Ja 2. Nei
<b>Hvis F.1 = 2</b>	<b>F.6</b>	Hvorfor har du ikke jobb ved siden av studiene dette semesteret (høsten 2021)? Flere svar er mulig.  Jeg ønsker å være heltidsstudent	Web: Avkrysning, flere mulige Telefon: 1. Ja 2. Nei
	<b>F.6_42</b>	Jeg har god nok økonomi	

	<b>F.6_43</b>	Det er vanskelig å få jobb	
	<b>F.6_44</b>	Det er vanskelig å kombinere jobb og studier	
	<b>F.6_45</b>	På grunn av helsemessige årsaker	
<b>Hvis F.1 = 1</b>	<b>F.7</b>	[F.2 = 1] Hvor relevant er jobben din for studiet ditt?  [F.2 = 2, 3] Hvor relevant er jobben din for studiet ditt? Tenk på den jobben der du jobber flest timer.	1. Svært relevant 2. Noe relevant 3. Ikke relevant
<b>Hvis F.1 = 1</b>	<b>F.8</b>	[F.2 = 1] Hvor mange timer per uke jobber du vanligvis dette semesteret (høsten 2021)?  [F.2 = 2, 3] Hvor mange timer per uke jobber du vanligvis dette semesteret (høsten 2021)? Regn med alle jobbene du har.	ANTALL TIMER
<b>Hvis F.1 = 1</b>	<b>F.9</b>	Vil du si at du hovedsakelig er student eller yrkesaktiv?	1. Student 2. Yrkesaktiv 3. Annet 4. Vet ikke
<b>Hvis F.9 = 1 og A.5 = 1</b>	<b>F.10</b>	Hvorfor har du jobb ved siden av studiene dette semesteret (høsten 2021)? Flere svar er mulig.  Jeg ønsker arbeidserfaring	Web: Avkrysning, flere mulige Telefon: 1. Ja 2. Nei
	<b>F.17</b>	Jeg vil dekke nødvendige utgifter til mat og bolig	
	<b>F.18</b>	Jeg ønsker ekstra inntekter til å ha et sosialt studentliv	
	<b>F.19</b>	Støtten fra Lånekassen strekker ikke til	
	<b>F.20</b>	Jeg vil ikke ende opp med så høyt studielån	

<b>Hvis F.9 = 2, 3, 4 eller A.5 = 2</b>	<b>F.10_15</b>	Hvorfor har du jobb ved siden av studiene dette semesteret (høsten 2021)? Flere svar er mulig.  Jeg er hovedsakelig yrkesaktiv, men ønsker også å studere	Web: Avkrysning, flere mulige Telefon: 1. Ja 2. Nei
<b>Hvis F.10_15 = 2</b>	<b>F.10</b>	Jeg ønsker arbeidserfaring	
	<b>F.10_11</b>	Jeg vil dekke nødvendige utgifter til mat og bolig	
	<b>F.10_12</b>	Jeg ønsker ekstra inntekter til å ha et sosialt studentliv	
	<b>F.10_13</b>	Støtten fra Lånekassen strekker ikke til	
	<b>F.10_14</b>	Jeg vil ikke ende opp med så høyt studielån	
<b>Hvis F.1 = 1</b>	<b>F.22</b>	[F.2 = 1] Når jobber du vanligvis?  [F.2 = 2, 3] Når jobber du vanligvis? Regn med alle jobbene du har.	1. Dagtid på hverdager 2. Kvelds- eller nattestid på hverdager 3. I helgene 4. Turnus- eller skiftarbeid
<b>Alle</b>	<b>F.23</b>	Har du utført frivillig arbeid for en organisasjon, klubb eller forening dette semesteret (høsten 2021)?	1. Ja 2. Nei
<b>Hvis F.23 = 1</b>	<b>F.24</b>	Vi vil spørre om hvor mange timer du har brukt på frivillig arbeid dette semesteret. Er det lettest for deg å svare per uke, per måned eller per semester?	1. Uke 2. Måned 3. Semester (høsten 2021)
	<b>F.26</b>	[F.24 = 1] Hvor mange timer vil du si at du har brukt på frivillig arbeid per uke dette semesteret (høsten 2021)? [F.24 = 2] Hvor mange timer vil du si at du har brukt på frivillig arbeid per måned dette semesteret (høsten 2021)? [F.24 = 3] Hvor mange timer vil du si at du har brukt på frivillig arbeid dette semesteret (høsten 2021)?	Fyll inn

<b>Alle</b>	<b>F.27</b>	Jobbet du sommeren 2021?	1. Ja 2. Nei
<b>Hvis F.27 = 1</b>	<b>F.28</b>	Var dette en sommerjobb?	1. Ja 2. Nei
<b>Hvis F.27 = 2</b>	<b>F.29</b>	Forsøkte du å få sommerjobb sommeren 2021?	1. Ja 2. Nei
<b>Økonomi og finansiering</b>	<b>Nr.</b>	<b>Spørsmål (26 stk)</b>	<b>Alternativer</b>
		<b>Introtekst: Nå kommer noen spørsmål om studiefinansiering og økonomi</b>	
<b>Alle</b>	<b>G.1</b>	Hvilke inntektskilder har du dette semesteret (høsten 2021)? Flere svar er mulig.  Lån og/eller stipend fra Lånekassen	Web: Avkrysning (flere valg er mulige)  Telefon: 1. Ja 2. Nei
	<b>G.2</b>	Annet stipend/lån (f.eks LOs utdanningsfond)	
	<b>G.3</b>	Arbeidsinntekt	
	<b>G.4</b>	Annen økonomisk støtte fra arbeidsgiver	
	<b>G.5</b>	[B.5 = 1,2] Kjæreste/ektefelles inntekt	
	<b>G.6</b>	Penger fra foreldre	
	<b>G.7</b>	Trygd eller stønad (ikke regn med Lånekassen)	
	<b>G.8</b>	Annen inntektskilde, spesifiser	
<b>Hvis G.4 = 1 (Ja)</b>	<b>G.9</b>	Hvilken økonomisk støtte mottar du fra arbeidsgiver? Flere svar er mulig.	1. Arbeidsgiver betaler studieavgiften 2. Arbeidsgiver utbetaler lønn under utdanningen/lønnet permisjon 3. Arbeidsgiver har gitt et engangsbeløp 5. Annet, spesifiser
<b>Hvis G.2 = 1 (Ja)</b>	<b>G.10</b>	Mottar du stipend fra en fagforening? For eksempel LOs utdanningsfond.	1. Ja 2. Nei



<b>Alle Alternativer valgt i G.1</b>	<b>G.11</b>	Hvilken av disse er din viktigste inntektskilde dette semesteret (høsten 2021)?	1 ...lån og/eller stipend fra Lånekassen 2 ...annet stipend/lån 3. ...arbeidsinntekt 4...annen støtte fra arbeidsgiver 5. ...kjæreste/ektefelles inntekt 6. ...penger fra foreldre 7. ...trygd eller stønad (IKKE REGN MED LÅNEKASSEN) 8. Annen inntektskilde 9. Vet ikke
<b>Hvis G.1 = 2</b>	<b>G.12</b>	Hvorfor mottar du ikke lån og/eller stipend fra Lånekassen dette semesteret (høsten 2021)?	1. Har ikke rett på støtte 2. Har ikke behov for støtten 3. Fordi du ikke ønsker å ta opp mer lån 4. På grunn av formue og/eller inntektsgrenser 5. Andre årsaker
<b>Hvis G.1 = 1</b>	<b>G.13 _1</b>	Mottar du følgende tilleggsstøtte fra Lånekassen?  Stipend for nedsatt funksjonsevne. Stipend for dem som ikke kan jobbe ved siden av studiene grunnet nedsatt funksjonsevne. Utgjør 3 922 kroner per måned.	1. Ja 2. Nei
	<b>G.13 _2</b>	Mottar du følgende tilleggsstøtte fra Lånekassen?  Sykestipend. Sykestipend kan gis hvis man blir syk når man studerer. Det er krav om å være minst 50 prosent studieufør i perioden.	1. Ja 2. Nei
	<b>G.13 _3</b>	Mottar du følgende tilleggsstøtte fra Lånekassen?  Foreldrestipend. Foreldrestipend kan gis når man får barn som student. Man får støtten i opptil 49 uker, mor og far kan fordele mellom seg.	1. Ja 2. Nei

	<b>G.13 _4</b>	<p>Mottar du følgende tilleggsstøtte fra Lånekassen?</p> <p>Barnestipend (forsørgerstipend). Barnestipend kan gis hvis man forsørger barn under 16 år. For fulltidsstudenter utgjør beløpet inntil 1 790 kr i måneden per barn.</p>	<p>1. Ja 2. Nei</p>
Alle	<b>G.14</b>	<p>[Hvis B.5 ≠ 3] Tenk på den samlede inntekten til alle i husholdningen din. Hvor lett eller vanskelig er det for dere å få pengene til å strekke til i det daglige med denne inntekten? [Ellers] Tenk på din samlede inntekt. Hvor lett eller vanskelig er det for deg å få pengene til å strekke til i det daglige med denne inntekten?</p>	<p>1. Svært vanskelig 2. Vanskelig 3. Forholdsvis vanskelig 4. Forholdsvis lett 5. Lett 6. Svært lett</p>
Alle	<b>G.15</b>	<p>[Hvis B.5 = 3 eller B.2 = 2] Har du mulighet til å klare en uforutsett utgift på 20 000 kroner i løpet av en måned, uten å måtte ta opp ekstra lån, selge eiendeler eller motta hjelp fra andre?  [Hvis B.5 ≠ 3] Har dere mulighet til å klare en uforutsett utgift på 20 000 kroner i løpet av en måned, uten å måtte ta opp ekstra lån, selge eiendeler eller motta hjelp fra andre?</p>	<p>1. Ja 2. Nei</p>
Alle	<b>G.16</b>	<p>[Hvis B.5 = 3 eller B.2 = 2] Har du kredittkortgjeld eller utestående gjeld på avbetalingskjøp?  [Hvis B.5 ≠ 3] Har dere kredittkortgjeld eller utestående gjeld på avbetalingskjøp?</p>	<p>1. Ja 2. Nei</p>

Alle	<b>G.17</b>	<p>[C.2 = 1 og B.5 ≠ 3] Har dere noen andre lån enn studielån, som ikke har sikkerhet i boligen? F.EKS. BILLÅN, LÅN FRA PRIVATPERSONER ELLER FORBRUKSLÅN</p> <p>[C.2 = 1 og (B.5 = 3 eller B.2 = 2)] Har du noen andre lån enn studielån, som ikke har sikkerhet i boligen? F.EKS. BILLÅN, LÅN FRA PRIVATPERSONER ELLER FORBRUKSLÅN</p> <p>[C.2 = 2 eller C.1 = 2 og ( B.5 ≠ 3)] Har dere noen andre lån enn studielån? F.EKS. BILLÅN, LÅN FRA PRIVATPERSONER ELLER FORBRUKSLÅN.</p> <p>[C.2 = 2 eller C.1 = 2 og (B.5 = 3 eller B.2 = 2)] Har du noen andre lån enn studielån? F.EKS. BILLÅN, LÅN FRA PRIVATPERSONER ELLER FORBRUKSLÅN.</p>	<p>1. Ja 2. Nei</p>
<b>Hvis G16 = 1 eller G17= 1:</b>	<b>G.19</b>	<p>[Hvis G16=1 og G17=1] [B.5 = 3 eller B.2 = 2]: Hvor tyngende er utgiftene til lån, kredittkortgjeld og avbetalingskjøp på økonomien din? Vil du si at de er ... [B.5 ≠ 3]: Hvor tyngende er utgiftene til lån, kredittkortgjeld og avbetalingskjøp på økonomien deres? Vil du si at de er ...</p> <p>[Hvis G16=1 og G17=2] [B.5 = 3 eller B.2 = 2]: Hvor tyngende er utgiftene til kredittkortgjeld eller avbetalingskjøp på økonomien din? Vil du si at de er ... [B.5 ≠ 3]: Hvor tyngende er utgiftene til kredittkortgjeld eller avbetalingskjøp på økonomien deres? Vil du si at de er ...</p> <p>[Tekst hvis G16=2 og G17=1] [B.5 = 3 eller B.2 = 2]: Hvor tyngende er utgiftene til slike lån på</p>	<p>1. ... svært tyngende 2. ... noe tyngende, eller 3. ... ikke tyngende i det hele tatt 4. Ikke relevant. For eksempel lån som ikke betales på enda</p>

		økonomien din? Vil du si at de er ... [B.5 ≠ 3]: Hvor tyngende er utgiftene til slike lån på økonomien deres? Vil du si at de er ...	
Alle	<b>G.20</b>	[Hvis B.5 ≠ 3] Har dere råd til å betale for en ukes ferie utenfor hjemmet i året? Dette omfatter også opphold på hytte eller hus som brukes som feriebolig eller opphold hos venner og familie  [Hvis B.5 = 3 eller B.2 = 2] Har du råd til å betale for en ukes ferie utenfor hjemmet i året? Dette omfatter også opphold på hytte eller hus som brukes som feriebolig eller opphold hos venner og familie	1. Ja 2. Nei
Alle	<b>G.21</b>	[Hvis B.5 = 3 eller B.2 = 2] Har du råd til å holde boligen passe varm?  [Hvis B.5 ≠ 3] Har dere råd til å holde boligen passe varm?	1. Ja 2. Nei

Hvis C.9=1	<b>G.22</b>	<p>[Hvis (B.5 = 3 eller B.2 = 2) og C.9 = 1] Har det de siste 12 månedene hendt at du ikke har klart å betale husleie ved forfall?</p> <p>[Hvis B.5 ≠ 3 og C.9 = 1] Har det de siste 12 månedene hendt at dere ikke har klart å betale husleie ved forfall?</p>	<p>1. Ja 2. Nei</p>
Hvis C.2=1	<b>G.23</b>	<p>[Hvis B.5 = 3 eller B.2 = 2] Har det de siste 12 månedene hendt at du ikke har klart å betale utgifter til boliglån ved forfall?</p> <p>[Hvis B.5 ≠ 3] Har det de siste 12 månedene hendt at dere ikke har klart å betale utgifter til boliglån ved forfall?</p>	<p>1. Ja 2. Nei</p>
Alle	<b>G.24</b>	<p>[Hvis B.5 = 3 eller B.2 = 2] Har det de siste 12 månedene hendt at du ikke har klart å betale regninger for kredittkort eller avbetalingskjøp ved forfall?</p> <p>[Hvis B.5 ≠ 3] Har det de siste 12 månedene hendt at dere ikke har klart å betale regninger for kredittkort eller avbetalingskjøp ved forfall?</p>	<p>1. Ja 2. Nei 3. Har ikke hatt kredittkort- /avbetalingsgjeld siste 12 mnd</p>
Hvis G19=1	<b>G.25</b>	<p>[Hvis B.5 = 3 eller B.2 = 2] Har det de siste 12 månedene hendt at du ikke har klart å betale regninger for andre lån ved forfall? F.eks. studielån, billån, lån fra privatpersoner eller forbrukslån.</p> <p>[Hvis B.5 ≠ 3] Har det de siste 12 månedene hendt at dere ikke har klart å betale regninger for andre lån ved forfall? F.eks. studielån, billån, lån fra privatpersoner eller forbrukslån.</p>	<p>1. Ja 2. Nei</p>

	<b>G.26</b>	<p>Hvis B.5 = 3 eller B.2 = 2 Har det de siste 12 månedene hendt at du ikke har klart å betale strømregninger ved forfall?</p> <p>Hvis (B.5 = 3 eller B.2 = 2) og (C.1 = 1 og B.7 = 2) Har det de siste 12 månedene hendt at du ikke har klart å betale strømregninger eller regninger for kommunale avgifter ved forfall?</p> <p>Hvis B.5 ≠ 3 Har det de siste 12 månedene hendt at dere ikke har klart å betale strømregninger ved forfall?</p> <p>Hvis B.5 ≠ 3 og (C.1 = 1 og B.7 = 2) Har det de siste 12 månedene hendt at dere ikke har klart å betale strømregninger eller regninger for kommunale avgifter ved forfall?</p>	1. Ja 2. Nei
--	-------------	---	-----------------