

Å måle gjentatt kriminalitet – hvem, hva og når?

Hvor høyt er tilbakefallet til kriminalitet i Norge? Tilbakefall blir målt på en rekke ulike måter og med svært forskjellige resultater. Tallene i vår undersøkelse varierer mellom 10 og 55 prosent, avhengig av hvordan gjengangerne blant lovbrøyterne er gruppert og analysert. Andelen som begår kriminalitet på ny er høyest i gruppen som er løslatt fra fengsel, sammenlignet med gruppene som er siktet eller dømt for begåtte forbrytelser.

Synøve N. Andersen og
Torbjørn Skarðhamar

Hvorvidt tidligere lovbrøytere begår nye kriminelle handlinger eller ikke, kan blant annet fortelle oss noe om strafferettssystemets effektivitet. Kunnskap om tilbakefall kan også brukes til å vurdere hvilke programmer og ordninger som fungerer slik samfunnet ønsker, noe som kan bidra til å videreutvikle dagens strafferettssystem.

For eksempel fant Graunbøl mfl. (2010) at Norge hadde lavest tilbakefall blant de nordiske landene, og dette ble på et politisk nivå beskrevet som et «grønt lys til å intensivere dagens kriminalpolitikk» (Justis- og beredskapsdepartementet 2010). Kunnskap om utstrekningen av og årsakene til tilbakefall er også et viktig hjelpemiddel for å nå det overordnede politiske målet om å redusere den totale kriminaliteten i samfunnet.

Sammenligne for å se nivået og utviklingen

Å trekke slutninger om nivåforskjeller, utviklingstrekk og mer eller mindre vellykkede ordninger på bakgrunn av rapporterte tall på tilbakefall har to sentrale forutsetninger.

For det første er det nødvendig å tolke et gitt tall i lys av tilsvarende tall fra andre steder eller perioder. Når Skarðhamar og Telle (2012) finner at 54 prosent av de løslatte fra fengsel i 2003 blir siktet for ny kriminalitet i løpet av tre år, er det for eksempel vanskelig å vurdere om dette tallet er lavt eller høyt («bra» eller «dårlig») dersom vi ikke har tall fra tidligere år eller andre land å sammenligne med.

For det andre, og nært knyttet til det første, er det nødvendig å måle og rapportere tilbakefall på tilnærmet samme måte på tvers av tid og sted. Å måle tilbakefall kan gjøres på mange måter, og som tekstboksen på neste side viser, vil den valgte fremgangsmåten ha direkte konsekvenser for hva man finner. Dersom vi for eksempel sammenligner tall fra to studier som benytter ulik varighet på oppfølgingsperioden, vil lovbrøyterne i den ene studien ha hatt «bedre tid» på seg til å begå et nytt lovbrudd. Andelen som har begått ny kriminalitet vil dermed kunne være høyere, selv om utvalget i den andre studien både vil kunne «ta igjen» og «forbipassere» utvalget i den første dersom de ble observert over en like lang periode. Resultatene fra analyser som er bygget opp på ulike måter bør derfor ikke sammenlignes direkte.

At det ikke finnes ett «riktig» eller «reelt» tall på tilbakefall, og at hva man finner i stor grad vil påvirkes av valg knyttet til data og fremgangsmåte, er



Synøve Nygaard Andersen er sosiolog og førstekonsulent ved Statistisk Sentralbyrå, gruppe for demografi og levekår. (sna@ssb.no).

Torbjørn Skarðhamar er kriminolog og sosiolog, og forsker ved Statistisk sentralbyrå, gruppe for demografi og levekår. (ska@ssb.no).

en velkjent utfordring innenfor denne typen forskning og statistikk ([Thorsen, Lid og Stene 2009](#)). En gjennomgang av foreliggende forskning på tilbakefall (se for eksempel Armstrong og McNeill 2012, Harris mfl. 2009 og McWhinnie og Andrews 1997) viser at det samlet sett er minst fem ulike faktorer som fører til variasjoner i resultatene. Disse knytter seg til hvordan utvalget av lovbrøyttere settes sammen, hvordan vi definerer tilbakefall, hvor lang oppfølgingsperioden er, den kulturelle konteksten for studien og kontroll for ulike personlige egenskaper ved lovbrøytterne.

Av disse fem årsakene kan både utvalg, mål og oppfølgingsperiode endres relativt enkelt i foreliggende norske registerdata. Målet med denne analysen er derfor å undersøke hvordan bevisste endringer i definisjonen av utvalget, observasjonsperiodens varighet og målet på tilbakefall påvirker tallene for tilbakefall til kriminalitet i Norge.

Data og metode

Vi undersøker tilbakefall til kriminalitet i tre ulike utvalg: de som ble *siktet* for en forbrytelse i 2005, de som ble *dømt* for en forbrytelse i 2005, og de som ble *løslatt* etter endt fengsels- eller forvaringsdom (heretter kalt fengslede) i 2005 (se tekstboks om begreper). Det er avgjørelsesdatoen som benyttes for å definere hvert utvalg. Ettersom det tar noe tid før en sak beveger seg fra ett trinn i behandlingsprosessen til det neste (se [Stene 2002](#), s. 13–17), vil utvalgene være delvis overlappende.

De tre utvalgene hentes fra tre ulike statistikker: etterforskede lovbrudd, straffereaksjoner og fengslinger. Vi inkluderer kun lovbrøyttere med norsk fødsels- og personnummer, slik at vi kan finne igjen samme person på tvers av registre og over tid. Utvalgene vil derfor være noe mindre enn det vi kan se i den offisielle statistikken for 2005.

Med utgangspunkt i statistikken over etterforskede lovbrudd henter vi så informasjon om nye registrerte kriminelle handlinger som blir begått (det vil si har en gjerningsdato) i tidsrommet mellom den første avgjørelsen i 2005 og utgangen av 2008. Statistikken over etterforskede lovbrudd inneholder i tillegg til informasjon om gjerningsdato en avgjørelseskode, som angir det endelige saksutfallet (for eksempel hvorvidt forbrytelsen fører til en dom, påtaleunntatelse, fengselsstraff og så videre) idet lovbruddet er ferdig behandlet i rettsystemet. I saker som ble avsluttet etter 2008, er informasjonen om gjerningsdato og saksutfallet lagt inn i etterkant. Så lenge gjerningsdatoen er innenfor vår tidsramme blir dermed saken inkludert i analysen.

Med utgangspunkt i gjerningsdatoen og avgjørelseskoden definerer vi så tilbakefall på tre ulike måter i hvert av de tre utvalgene. Den første definisjonen på tilbakefall er at en lovbrøytter innen oppfølgingsperioden har begått en ny forbrytelse som fører til at han eller hun blir *siktet* (se tekstboks om

Kilder til variasjon i resultater på tvers av studier

Utvalgskriteriet bestemmer hvilken gruppe eller utvalg som studeres. I Norge er det siktede lovbrøyttere som er den mest undersøkte gruppen når det gjelder tilbakefall ([Thorsen, Lid og Stene 2009](#)). I internasjonal litteratur er det mer vanlig å undersøke tilbakefallet blant tidligere dømte eller løslatte fra fengsel (se Armstrong mfl. 2012, Bowles og Florackis 2007 og O'Donnell mfl. 2008). Enkelte studier har funnet at tilbakefallet er større blant dem som blir idømt de mest alvorlige straffene (for eksempel Ahven, Salla og Vahtrus 2010, [Haslund 2003](#) og Wartna mfl. 2011). Definisjonen av utvalget kan dermed ha konsekvenser for andelen med tilbakefall i en gitt studie.

Målet på tilbakefall avgjør hvilke registrerte kriminelle handlinger som skal telle som tilbakefall. I Norge kalles det tilbakefall når en ny siktelse finner sted innen oppfølgingsperioden, mens nye dommer og nye fengselsstraffer benyttes i de fleste studier fra europeiske og nordamerikanske land (se for eksempel Armstrong og McNeill 2012, Langan og Levin 2002 og O'Donnell mfl. 2008). Å bruke en streng reaksjon (for eksempel ny fengselsstraff) som målet på tilbakefall vil gi en lavere andel med tilbakefall i en gitt gruppe enn dersom en mindre streng reaksjon (for eksempel ny arrestasjon) blir brukt i den samme gruppen. Dette er fordi stadig flere lovbrøyttere «faller fra» ettersom saken går fra et trinn til et annet i straffeprosessen (se for eksempel [Thorsen mfl. 2009](#) s. 19 for en illustrasjon av straffesakskjeden).

Oppfølgingsperioden angir hvor lenge man følger utvalget for å observere og registrere hvorvidt et nytt lovbrudd finner sted. En lengre oppfølgingstid gir flere tilbakefall. I SSBs kriminalstatistikk benyttes fem års oppfølging, mens to–tre år er vanlig i enkeltstudier (se for eksempel Bowles og Florackis 2007, Langan og Levin 2002, Skarøhamar og Telle 2012).

Bruk av *kontrollvariabler* justerer tilbakefallstallene etter befolkningssammensetningen. Tilbakefall er kjent for å variere med kjønn, alder, sivilstatus, sysselsetting og utdanningsnivå, og sammensetningen av disse egenskapene kan derfor forventes å påvirke tilbakefallet.

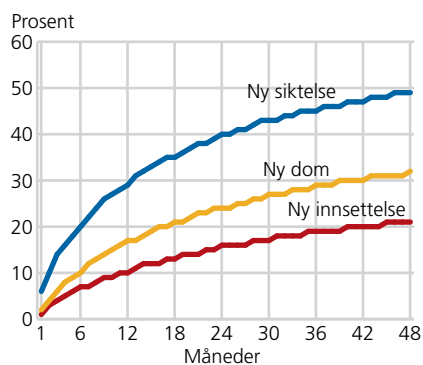
Den *sosiokulturelle konteksten* danner den overordnede rammen for en gitt undersøkelse av tilbakefall. Både strafferettssystemets utforming, politiets prioriteringer og befolkningens anmeldelsestilbøyelighet kan påvirke funnene. Det vil for eksempel variere fra sted til sted (og over tid) hvilke lovbrudd som fører til en fengselsstraff, og hvilke lovbrudd som har størst oppdagelsesprosent. En del av årsaken til at Norge hadde lavest tilbakefall i Graunbøl mfl. (2010) er for eksempel at vi i Norge benytter fengselsstraff for alvorlig trafikkriminalitet, og at trafikklovbrøyttere er en gruppe med relativt lav risiko for tilbakefall (se Graunbøl mfl. 2010, s. 48, og tabell 09426 i Statistikkbanken).

Metode

Vi følger hver lovbrøyer i maksimalt fire år (det vil si ut 2008), og registrerer tiden (i måneder) til den første forbrytelsen inntreffer. Vi inkluderer med andre ord kun én ny forbrytelse per person, selv om vedkommende kan ha begått flere forbrytelser i løpet av hele observasjonsperioden. Denne fremgangsmåten innebærer i praksis at ikke alle personene i hvert utvalg har like lang oppfølgingsperiode, både fordi den første siktelsen, dommen eller løslatelsen i 2005 fant sted ved ulike tider av året, og fordi noen begår ny kriminalitet raskere enn andre. De som dør i denne perioden eller utvandrer, omfattes av analysen så lenge de er i live eller bosatt i Norge. Den varierende oppfølgingslengden tas hensyn til ved at vi bruker en såkalt diskret tids forløpsanalyse (Allison 1995).



Figur 1. Andelen av siktede forbrytere som har begått minst en ny forbrytelse, etter tid fra første siktelse og type tilbakefall. Utvalg på 31 842 personer. Prosent og måneder



Kilde: Etterforskede lovbrudd, Statistisk Sentralbyrå. Egne beregninger.

begreper, side 28). Den andre er at vedkommende har begått en forbrytelse som ved endt saksgang fører til en dom, og den tredje er at han eller hun har begått en forbrytelse som fører til fengselsdom (inkludert forvaring, men unntatt varetekt). Forseelser holdes helt utenfor analysen, og resultatene kan dermed ikke sammenlignes direkte med statistikk hvor også de mindre alvorlige lovbruddene er inkludert.

Vi benytter alltid *gjerningsdatoen* for det nyregistrerte lovbruddet til å avgjøre om tilbakefall har funnet sted eller ikke. For det første gjør dette at vi unngår å registrere kontakt med rettsvesenet etter den første kontakten i 2005 som egentlig skyldes tidligere kriminelle handlinger. Det er for eksempel mulig å bli siktet for en forbrytelse i 2006, selv om denne ble begått for flere år siden. Å registrere dette som et tilbakefall vil inkludere såkalte falske positive, noe som vil gi inntrykk av en høyere andel med tilbakefall enn det som faktisk er tilfelle.

Videre unngår vi at forsinkelser i strafferettssystemet påvirker hvem som blir registrert som såkalt gjentatt lovbrøyer. I Norge er det ventetid for både straffegjennomføring og rettsaker, og ventetiden varierer med type lovbrudd og sakens kompleksitet (Stene 2002). Å bruke datoen for ny siktelse, dom eller innsettelse ville omfattet ventetiden i oppfølgingsperioden. Dette ville ført til at vi inkluderte såkalte falske negative, og skapt inntrykk av en lavere andel med tilbakefall enn det som faktisk er tilfelle.

Vi presenterer resultatene som «samlede» andeler eller sannsynligheter. Disse viser oss den totale andelen av et utvalg som har begått ny kriminalitet etter et gitt antall måneder fra den første siktelsen, dommen eller løslatelsen.

Tilbakefall blant siktede

Vi ser først på utvalget av personer som ble siktet for en forbrytelse i 2005, i alt 31 842 personer, og lar tilbakefall defineres som gjerningstidspunktet for nytt lovbrudd vedkommende blir siktet for. Den blå kurven i figur 1 viser den månedlige utviklingen i prosentandelen som har begått en forbrytelse som innebærer en ny siktelse. De uthevede tallene angir andelen tidligere lovbrøyttere med minst ett tilbakefall etter 12, 24, 36 og 48 måneder.

Innen ett år hadde 29 prosent tilbakefall til en ny forbrytelse som førte til at de ble siktet på nytt. Dette tallet stiger til 40 prosent etter to år, 45 prosent etter tre år, og etter fire år har denne andelen steget til 49 prosent. Det er dermed tydelig at lengden på observasjonsperiode er avgjørende for hvilke tall vi finner, men at økningen avtar noe ettersom observasjonsperioden forlenges.

Den gule linjen i figuren viser tilsvarende resultat når man definerer tilbakefall som en ny dom. Siden dette innebærer en strengere reaksjon, blir tallene naturlig nok noe lavere. Etter ett år er tilbakefallet definert på denne måten på 17 prosent, 23 prosent etter to år, 29 prosent etter tre år, og 32 prosent etter fire år.

Til sist kan tilbakefall defineres som en ny dom til ubetinget fengselsstraff eller forvaring, den røde kurven i figuren. Tallene blir igjen noe lavere siden dette er en strengere definisjon enn de foregående. Etter ett år er tilbakefallet, definert på denne måten, 10 prosent, 16 prosent etter to år, 19 prosent etter tre år og 21 prosent etter fire år. Tilbakefallet etter fire år er med andre ord nærmere dobbelt så høyt om man bruker fire år sammenlignet med ett års observasjonstid.

Høyere tilbakefall blant straffede

Vi ser nå på utvalget av personer som ble dømt for en forbrytelse i 2005, i alt 14 466 personer. Figur 2 viser tilbakefallstall for denne gruppen, på tilsvarende måte som ble gjort for siktede ovenfor.

I løpet av det første året etter domsavsigelsen i 2005 begikk 31 prosent en ny forbrytelse som førte til en ny siktelse. 21 prosent begikk en forbrytelse som førte til en ny dom, og 13 prosent en forbrytelse som førte til en ubetinget fengselsstraff. Etter fire år hadde disse andelen økt til henholdsvis 53, 39 og 27 prosent, noe som tilvarer bortimot en fordobling av tilbakefallet målt etter ett år. Som vi ser, er nivået noe høyere i dette utvalget enn i utvalget av siktede, spesielt for tilbakefall målt som dom eller fengselsstraff. Dette kan tyde på at et mer alvorlig første lovbrudd gir en større risiko for tilbakefall.

Høyest tilbakefall blant løslatte fra fengsel

Vi ser til slutt på utvalget av personer som ble løslatt fra fengsel for en begått forbrytelse i 2005, i alt 5 503 personer (hvorav 8 personer ble løslatt fra forvaring). I løpet av det første året i frihet begikk 34 prosent en ny forbrytelse som førte til at de ble siktet på ny. 25 prosent begikk en forbrytelse som førte til en ny dom, og 20 prosent begikk en forbrytelse som brakte dem tilbake i fengsel. Etter fire år i frihet var de tilsvarende andelen på 55, 42 og 33 prosent.

Dette innebærer at andelen som blir siktet, dømt og fengslet på ny, er høyest i gruppen av forbrytere som ble løslatt fra fengsel. Spesielt tydelig er denne forskjellen når tilbakefall måles som ny fengselsstraff. Etter ett år er det hele 20 prosent av dette utvalget som har begått en ny forbrytelse som innebærer ny fengselsstraff, mens det samme gjelder for 10 prosent av de siktede og 13 prosent av de dømte. Slik vi har definert utvalgene, er det altså en positiv sammenheng mellom en strengere eller mer alvorlig definisjon av utvalget og andelen med tilbakefall. Det er imidlertid uvisst hvorvidt dette skyldes sammensetningen av de ulike utvalgene, eller en direkte effekt av alvorlighetsgraden i den første saksavgjørelsen.

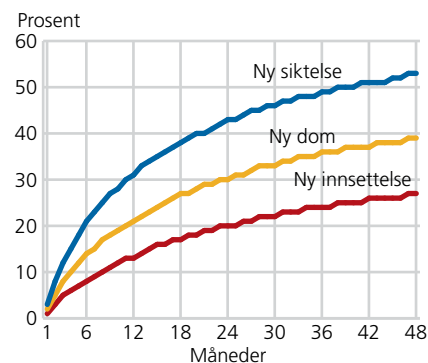
Tre kilder til forskjeller ...

Samlet sett ser vi, slik vi forventet, at resultatene varierer langs alle de tre dimensjonene vi har undersøkt her. Først og fremst går andelen med tilbakefall ned når vi benytter strengere eller mer alvorlige mål på tilbakefall (dom og fengselsstraff). Dette er naturlig, men det er verdt å merke seg at nivåene er noe mer like når vi sammenligner ny dom og ny fengselsstraff, heller enn ny dom og ny siktelse. Dette gjelder særlig for utvalget av siktede, og i mindre grad for tidligere innsatte. Jevnt over er andelen med tilbakefall rundt dobbelt så stor når vi bruker ny siktelse, som når vi bruker ny innsettelse som mål.

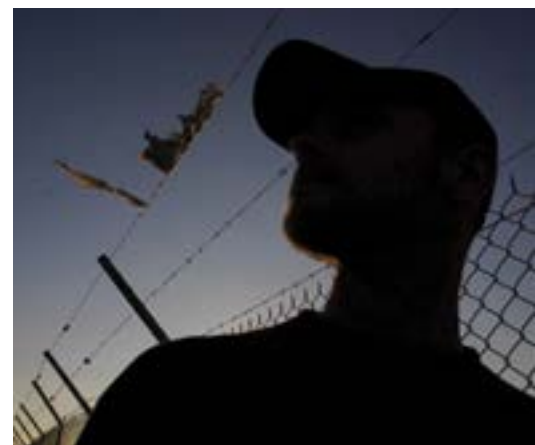
Videre øker andelen med tilbakefall med lengden på oppfølgingstiden. Tilbakefallet er nesten fordoblet fra det første til det fjerde året, men endringen er størst i den første tiden. Dette er et mønster vi kjenner igjen fra tidligere studier, hvor en stor andel av dem som begår ny kriminalitet, gjør dette relativt raskt (Graunbøl mfl. 2010, [Møglestue 1996](#) og Skarðhamar og Telle 2012).

For eksempel finner Skarðhamar og Telle (2012) at 30 prosent av utvalget blir siktet for ny kriminalitet i løpet av det første året etter løslatelse, og at andelen øker med ytterligere 17 prosentpoeng (til 47 prosent) over de neste to årene. Dette mønsteret gjenspeiler også at ettersom tiden går, vil gruppen som ikke har hatt et tilbakefall (ennå) være stadig mer «lovlydig» med mindre risiko for å begå

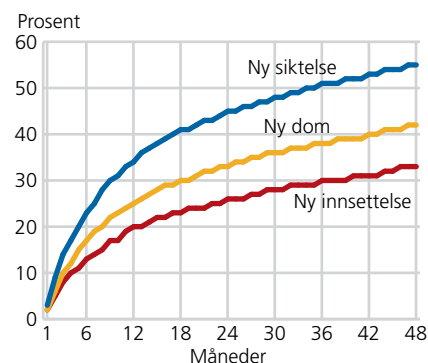
Figur 2. Andelen av dømte forbrytere som har begått minst en ny forbrytelse, etter tid fra første dom og type tilbakefall. Utvalg på 14 466 personer. Prosent og måneder



Kilde: Etterforskede lovbrudd, Statistisk Sentralbyrå. Egne beregninger.



Figur 3. Andelen av løslatte forbrytere som har begått minst en ny forbrytelse, etter tid fra løslatelse og type tilbakefall. Utvalg på 5 503 personer. Prosent og måneder



Kilde: Etterforskede lovbrudd, Statistisk Sentralbyrå. Egne beregninger.

Referanser

- Ahven, A., J. Salla og S. Vahtrus (2010): *Recidivism in Estonia*, Tallin: Justitsministerium.
- Allison, P.D. (1995): *Survival Analysis using SAS: A Practical Guide*, Cary: SAS Publishing.
- Armstrong, S. og F. McNeill (2012): Reducing Reoffending: Review of Selected Countries, SCCJR Research Report 04/2012, The Scottish Centre for Crime and Justice Research.
- Bowles, R.A. og C. Florackis (2007): Duration of the time to reconviction: Evidence from UK prisoners discharge data. *Journal of Criminal Justice*, 35:365-378.
- Graunbøl, H.M., B. Kielstrup, M-L. Muiluvori, S. Tyni, E.S. Baldursson, H. Gudmundsdottir, R. Kristoffersen, L. Krantz og K. Lindsten (2010): *Retur: en nordisk undersøkelse af recidiv blant krierter i kriminalforsorgen*, Oslo: Kriminallomsorgens utdanningscenter.
- Harris, P.W., B. Lockwood og L. Mengers (2009): *CJCA White Paper: Defining and Measuring Recidivism*, Braintree: Council of Juvenile Correctional Administration.
- Haslund, U. (2003): Straffereaksjoner mot unge. Kriminalitet blant barn og unge, Del 2, Notater 2003/14, Statistisk sentralbyrå. (http://www.ssb.no/a/publikasjoner/pdf/notat_200314/notat_200314.pdf)
- Justis- og beredskapsdepartementet (2010): Tilbakefall til ny kriminalitet. Norge best i Norden. (<http://www.regjeringen.no/nb/dep/jd/aktuelt/nyheter/2010/Norge-best-i-Norden.html?id=605246>)
- Langan, P.A. og D.J. Levin (2002): *Recidivism of Prisoners Released in 1994*. Bureau of Justice Statistics Special Report, US Department of Justice.
- McWhinnie, A.J. og D.A. Andrews (1997): *Corrections Utilization Study: A Review of the National And International Literature an Recommendations for a National Study on Recidivism*, Ottawa: Canadian Centre for Justice Statistics, Statistics Canada.
- Møglestue, I. (1996): Straffede lovbrutere: Stadig flere pådrar seg ny straffereaksjon, *Samfunnsspeilet* 4, 1996, Statistisk sentralbyrå.
- O'Donnell, I., E. Baumer og N. Hughes (2008): Recidivism in the Republic of Ireland, *Criminology and Criminal Justice*, 8(2):123-146.
- Skarðhamar, T. og K. Telle (2012): Post-Release Employment and Recidivism in Norway, *Journal of Quantitative Criminology*, 28(4):629-649.
- Stene, R.J. (2002): Politiet er mest avgjørende i rettssystemet, *Samfunnsspeilet* 3, 2002, Statistisk sentralbyrå.
- Thorsen, L.R., S. Lid og R.J. Stene (2009): *Kriminalitet og rettsvesen 2009*, Statistiske analyser 110, Statistisk sentralbyrå. (<http://www.ssb.no/a/publikasjoner/pdf/sa110/sa110.pdf>)
- Wartna, B.S.J., N. Tollenaar, M. Blom, S.M. Alma, I.M. Bergman, A.A. M. Essers og E.K. van Straalen (2011): Recidivism report 2002-2008. Trends in the reconviction of Dutch offenders. Fact Sheet 2011-5a, Ministry of Security and Justice.

ny kriminalitet. Vi kan si at etter hvert som tiden går, vil sannsynligheten for tilbakefall avta for den gruppen som er igjen.

Vi ser også at både nivåene og delvis også utviklingen varierer noe mellom de tre utvalgene av tidligere lovbrutere som begår nye straffbare handlinger. Etter to år er for eksempel andelen som har begått en ny forbrytelse som fører til domsavsigelse i retten, henholdsvis 24, 30 og 33 prosent for siktede, dømte og tidligere innsatte lovbrutere. Som tidligere nevnt er det usikkert hvorvidt disse forskjellene vil forsvinne dersom vi tar hensyn til de demografiske og sosioøkonomiske egenskapene ved de tre utvalgene, og metoden vi benytter her, egner seg ikke til å avdekke eventuelle årsakssammenhenger.

... og et mangfold av rater

Hvis vi sammenligner resultatene på tvers av både utvalg, mål og observasjonsperiode, er det tydelig at det ikke finnes noe enkelt svar på hvor stort tilbakefallet er i Norge. Sammenligner vi på tvers av utvalg og tid, men med samme mål på tilbakefall, kan resultatene variere mellom 29 og 55 prosent for ny siktelse, 17 og 42 prosent for en ny dom, og 10 og 33 prosent for gjeninnsettelse i fengsel.

Sammenligner vi resultatene på tvers av utvalg og mål, men med samme observasjonstid, varierer andelen som har begått ny kriminalitet, mellom 10 og 34 prosent etter ett år og 21 og 55 etter fire. Sammenligner vi til slutt resultatene på tvers av tid og mål, men ikke utvalg, varierer andelen med tilbakefall mellom 10 og 49 prosent for siktede, 13 og 53 prosent for dømte og 20 og 55 prosent for løslatte.

Samlet sett innebærer dette at tilbakefallet til kriminalitet i Norge – slik det er målt her – varierer mellom 10 og 55 prosent avhengig av hvordan vi definerer utvalg, mål og oppfølgingsperiodens varighet.

Begreper

Kriminalitet og *lovbrudd* er samlebetegnelser for alle lovstridige handlinger. Alle resultatene fra våre analyser bygger på registerdata, det vil si informasjon om de lovbrudd som er kjent for politiet. Vi inkluderer kun saker hvor gjerningspersonen er kjent og har et norsk personnummer.

Lovbrudd kan deles opp i to underkategorier: forbrytelser og forseelser. En *forbrytelse* er en straffbar handling av grovere karakter enn en *forseelse*, og skillet går i de fleste tilfeller ved en strafferamme på tre måneder. Vi inkluderer kun forbrytelser i analysen.

Å være *siktet* betyr, i tråd med SSBs statistikk over etterforskede lovbrudd, at man etter endt politietterforskning er regnet som hovedmistenkt. Personer som har vært siktet under etterforskningen, men ikke hadde status som siktet ved avsluttet etterforskning, er ikke med i analysen. Begrepene siktet/siktelse/siktede benyttes derfor annerledes her enn i juridisk sammenheng.

Å være *dømt* betyr at man har blitt funnet skyldig for en forbrytelse og har blitt idømt straff i en norsk domstol. Disse sanksjonene inkluderer rettighetstap, inndragning, bot, samfunnsstraff, betinget og ubetinget fengsel, forvaring, tvunget psykisk helsevern og tvungen omsorg. Frifinnelse er per definisjon også en domsavsigelse, men vi inkluderer kun dommer der gjerningspersonen er funnet skyldig. Mindre alvorlige saker kan i Norge avgjøres av påtalemyndigheten, ved henleggelse, forelegg, forenklet forelegg, overføring til konfliktråd, eller påtaleunntatelse. Disse sakene er ikke med her, og tallene kan dermed ikke jmføres med samlede tall for straffereaksjoner.

Å være *fengslet* betyr at man er dømt til en ubetinget fengsels-, sikrings- eller forvaringsstraff av en norsk domstol. Vi inkluderer ikke personer som slippes ut av eller settes i varetekt, eller de som sitter i fengsel for forseelser (i hovedsak trafikkløvbrytelse).