

Hvor stammer prisimpulsene fra?

Jon Scheistrøen

Konsumprisindeksen (KPI) gruppert etter leveringssektor er en analytisk gruppering som sier noe om betydningen av prisimpulsene som treffer økonomien. Nåværende inndeling etter leveringssektor fra 1971 viser at importert konsum de siste 20 årene har økt betydelig, mens konsumet av norskproduserte varer bortimot er halvert. I denne perioden har også konsumet av tjenester økt betraktelig. En ny versjon av leveringssektor i tråd med utviklingen i økonomien gir bedre muligheter for å analysere prisimpulsene for hver gruppe mer rendyrket. Endringene vil også gjøre det enklere å analysere prisimpulsene på tvers av gruppene, konsumvarer mot tjenester, norske konsumvarer mot importerte konsumvarer. En sammenligning av gammel og ny leveringssektor for 2015, for de gruppene det er relevant å sammenligne, viser at de norske jordbruksvarene stiger mindre enn jordbruksvarene fra gammel leveringssektor. For de importerte konsumvarene er prisutviklingene for gammel og ny tilnærmet lik. Tjenester hvor arbeidskraft dominerer fra ny leveringssektor, etablerte seg tidlig på året på et høyere nivå enn tjenester med arbeidskraft som dominerende prisfaktor fra gammel leveringssektor.

Innledning

Konsumprisindeksen (KPI) måler prisutviklingen fra måned til måned på en fast kurv av varer og tjenester som etterspørres av norske konsumenter. Varene og tjenestene er delt inn i aggregerte og detaljerte konsumgrupper etter formål, som for eksempel mat og alkoholfrie drikkevarer, klær, transport, kultur og fritid. I tillegg til inndelingen i konsumgrupper, fordeles de samme varene og tjenestene i en analytisk gruppering – leveringssektor - opprettet i 1971 (Statistisk sentralbyrås håndbøker nr. 32). Inndelingen etter leveringssektor kategoriserer varene og tjenestene etter hvor eller hvordan de blir produsert. Eksempler på dette er at varer som i hovedsak blir produsert utenfor Norge, blir lagt i gruppen importerte konsumvarer. Tjenester blir fordelt etter hvorvidt det enten er lønn som er dominerende prisfaktor eller andre faktorer som er hovedårsaken til prisen på tjenesten.

Tradisjonell KPI, dvs. KPI delt inn i konsumgrupper, gir verdifull informasjon om prisutviklingen for hver enkel konsumgruppe. Samtidig gir ikke dette nødvendigvis et bilde av hvilke impulser i økonomien som ligger bak variasjonen i konsumprisene fra måned til måned eller fra år til år.

Ved introduksjonen av inndelingen etter leveringssektor var ideen nettopp å gjøre det enklere å kartlegge årsaksfaktorene til de ulike prisimpulsene. Ved å kategorisere varene og tjenestene i KPI på en ny måte blir det mulig å utnytte prisinformasjonen i KPI til å si noe om hvor prisimpulsene i økonomien stammer fra.

I denne artikkelen blir leveringssektor og utviklingen i leveringssektor, både når det gjelder vekter og priser, de siste 20 årene gjennomgått. Enkelte av utviklings-trekkene blir gått grundigere gjennom som f. eks. at prisene på importerte konsumvarer har vært tilnærmet uforandret siden 1993. Hva endringene i inndeling i ny leveringssektor fører med seg og hva som er nytt i forhold til gammel leveringssektor blir tatt opp i artikkelen. Valg av hva som blir definert som jordbruksvarer i leveringssektor, og inndelingen av tjenester i undergruppene blir forklart. Tilslutt tar artikkelen for seg effektene av overgang fra gammel til ny leveringssektor for de gruppene det er relevant å se opp mot hverandre.

Effektene av overgangen til ny leveringssektor blir målt ved å se på prisutviklingen gjennom 2015 til de gruppene som lar seg sammenligne. Hovedresultatene viser at de norske jordbruksvarene fra ny leveringssektor har hatt en svakere prisutvikling enn jordbruksvarer, mindre bearbeidde fra gammel leveringssektor. For importerte varer så er prisutviklingen tilnærmet identisk i gammel og ny leveringssektor. Prisutviklingen for tjenester hvor arbeidskraft er dominerende har vært sterkere enn dens motpart i gammel leveringssektor, tjenester med arbeidslønn som dominerende prisfaktor. Bakgrunnen for forskjellene vil bli forklart senere i artikkelen.

Konsumenter bruker stadig mindre på norske varer

Gruppene i leveringssektor har vært tilnærmet uforandret siden innføringen i 1971, og består av seks hovedgrupper som alle har mer detaljerte undergrupper, se tabell 1. Undergruppene har naturlig nok en smalere dekning enn hovedgruppene. Dette for å kunne si noe mer konkret om hvilke kanaler prisimpulsene jobber gjennom. Selv om gruppene i leveringssektor har vært uendret siden 1971 har det skjedd til dels store

Tabell 1. **Vekter for de ulike gruppene i leveringssektor for 2015.**

Promille	Vekt
Totalindeks	1000
Jordbruksvarer	55,6
Jordbruksvarer, mindre bearbeidde	27,6
Jordbruksvarer, mer bearbeidde	28
Fiskevarer	6,4
Andre norskproduserte konsumvarer	147,5
Andre norskprod. konsumvarer, lite påvirket av verdensmarkedets priser	42,1
Andre norskprod. konsumvarer, påvirket av verdensmarkedet pga. stort i importinnhold eller råstoffpris bestemt på verdensmarkedet	63,3
Andre norskprod. konsumvarer, påvirket av verdensmarkedet pga., konkurranse fra utlandet	42,1
Importerte konsumvarer	296,7
Importerte konsumvarer uten norsk konkurranse	202,6
Importerte konsumvarer med norsk konkurranse	94,1
Husleie, inkl. fritidsbolig	191,8
Andre tjenester	302,1
Andre tjenester med arbeidslønn som dominerende priskomponenter	64,6
Andre tjenester, også med andre viktige priskomponenter	237,5

Kilde: Statistisk sentralbyrå.

endringer innen hver enkelt gruppe., Varer og tjenester har endret grupper som følge av strukturelle endringer i økonomien. KPI er også en dynamisk indikator med hyppig skifte i varer og tjenester som inngår, noe som også vil påvirke sammensetningen av gruppene i leveringssektor fra et år til et annet.

KPI er bygget opp av et sett med varer og tjenester med tilhørende utgiftsandeler (vekter) som holdes konstant gjennom ett år av gangen. Disse andelenes bestemmes ved å se utgiftene til kjøp av en bestemt vare eller tjeneste i forhold til husholdningenes samlede utgifter til kjøp av varer og tjenester, basert på tall fra nasjonalregnskapet.

Tabell 2 viser en matrise hvor de ulike gruppene i leveringssektor er satt sammen med de tolv gruppene i den tradisjonelle KPI. Matrisen illustrerer hvilke grupper i KPI, leveringssektorgruppene henter sin vekt fra. Et eksempel fra tabell 2 kan illustrere dette. Konsumgruppen Post- og teletjenester i KPI fordeler sin vekt på 26 promille på to grupper i leveringssektor; Importerte konsumvarer uten norsk konkurranse med 5,69 promille og andre tjenester, også med andre viktige priskomponenter, med 20,26 promille.

Vektene til de ulike gruppene i leveringssektor er summen av vekten til hver enkelt vare og tjeneste som inngår i tradisjonell KPI. Vektene sier noe om hvor stor andel av konsumet som blir brukt på de ulike grupperingene. Figur 1 viser at andelen brukt på importerte konsumvarer har over tid har økt med nærmere 40 prosent de siste 22 årene.

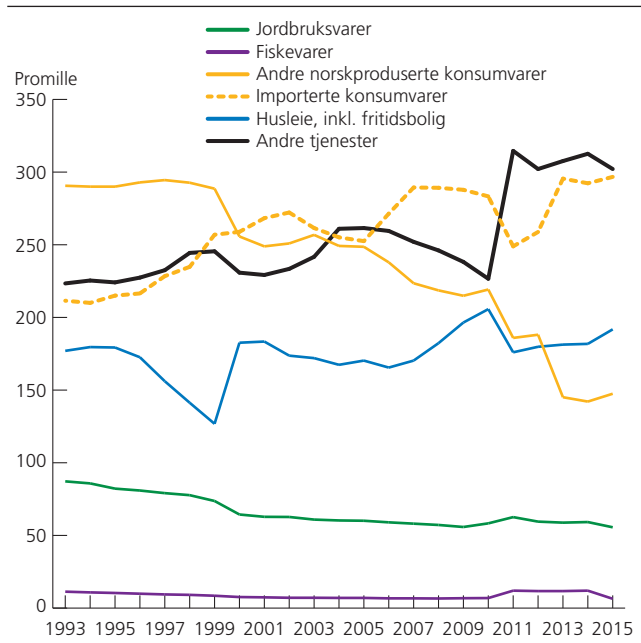
Vektene sett opp mot hverandre gir en litt annen informasjon. Tallene sier da hvor mye av samlet konsum som går til de ulike gruppene. Ses vektene på i både tid og «rom» vil de gi et bilde av hvordan konsumandelene

Tabell 2. **Vektmatrise. Hovedgruppene i KPI satt sammen med undergruppene i leveringssektor for å få vektene i både leveringssektor og KPI til å summere seg til 1000. Promille**

	Mat- varer og alkohol- drikke- varer	Alkohol- holdige drikke- varer og tobakk mv.	Klær og skotøy	Bolig, lys og brensel	Møbler, hushold- ningsarti- kler og vedlike- hold av innbo	Helse- pleie	Trans- port	Post- og tele- tjenes- ter	Kultur og fritid	Utdan- ning	Hotell- og restau- rant- tjenes- ter	Andre varer og tjenester	Total
Jordbruksvarer, mindre bearbeidde	24,2								3,39				27,6
Jordbruksvarer, mer bearbeidde	28,01												28
Fiskevarer	6,44												6,4
Andre norskprod. konsumvarer, lite påvirket av verdensmarkedets priser	19,8	9,62		2,79	1,17				8,72				42,1
Andre norskprod. konsumvarer, påvirket av verdensmarkedet pga. stort importinnhold eller råstoffpris bestemt på verdensmarkedet	28,72			2,04	2,27		29,08		0,72			0,48	63,3
Andre norskprod. konsumvarer, påvirket av verdensmarkedet pga. konkurranse fra utlandet	3,74		1,22	16,45	10,17		0,29		8,92			1,28	42,1
Importerte konsumvarer uten norsk konkurranse	6,71	30,67	18,83	0,06	24,04	10,01	73,14	5,69	26,43			6,99	202,6
Importerte konsumvarer med norsk konkurranse	10,26		30,05	1,35	26,94	3,58	1,25		10,38			10,28	94,1
Husleie, inkl. fritidsbolig				186,56							0,44	4,75	191,8
Andre tjenester med arbeidslønn som dominerende priskomponenter			0,51	1,1	0,17	16,61	18,9		3,17	4,6		19,49	64,6
Andre tjenester, også med andre viktige priskomponenter			0,22	20,03	0,82		40,12	20,26	51,35	1,01	53,96	49,75	237,5
Total	127,9	40,3	50,8	230,4	65,6	30,2	162,8	26	113,1	5,6	54,4	93	1 000,0

Kilde: Statistisk sentralbyrå.

Figur 1. Vekt til hovedgruppene i leveringssektor. I perioden 1993-2015. Promille



Kilde: Statistisk sentralbyrå.

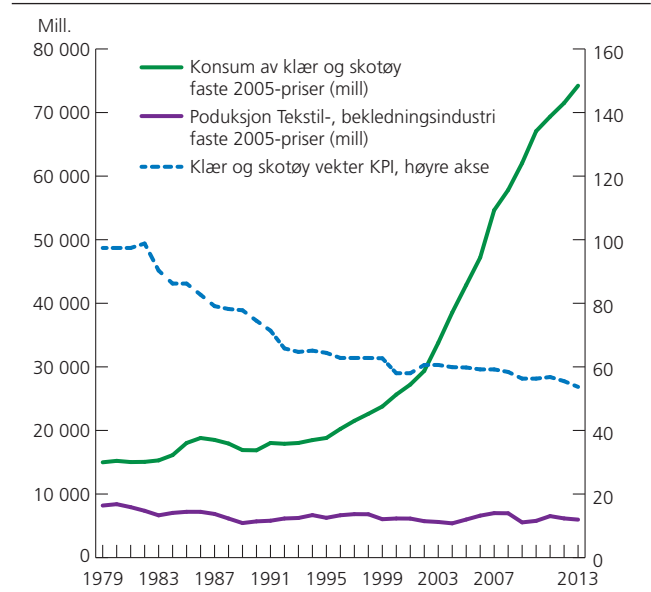
til de ulike sektorene har utviklet seg i forhold til hverandre.

Selv om andelen av konsumet for en enkeltgruppe har falt, representert i leveringssektor ved en vekt nedgang sett i forhold til de andre gruppene, innebærer ikke det nødvendigvis at antall kroner brukt på gruppen har falt. En negativ vektendring for en gruppe betyr at konsumet sett i forhold til andre gruppene har falt. Det betyr nødvendigvis ikke at konsumet for gruppen har falt i absolutt størrelse, men at andel av samlet konsumet som blir brukt på gruppen er blitt lavere. Motsatt betyr en vektøkning at andelen av konsumet som blir brukt på gruppen har økt sett i forhold de andre gruppene.

Selv om gruppene med varer samlet sett de siste 22 årene har fått en lavere vektandel i leveringssektor, er det lite sannsynlig at det totale konsumet av varer har gått ned. Nedgangen skyldes at den prosentvise økningen av konsumet som går til tjenester og husleie har vært større. Figur 1 viser at andelen av konsumet som går med til de ulike varegruppene har falt med om lag 16 prosent i. Konsumet av tjenester har på sin side økt med 23 prosent siden 1993.

Figur 2 demonstrerer, blant annet, to elementer som er essensielle når det gjelder å forstå utviklingen i både priser og vekter i KPI. På starten av 1980-tallet ble rundt halvparten av tekstilvarene som ble konsumert i Norge, produsert i Norge¹. Den andre halvparten av konsumet stammet fra importerte tekstilvarer. I årene frem til 2014 falt den innenlandske produksjonen av tekstilvarer rundt 28 prosent målt i 2005-kroner. I samme periode økte konsumet av tekstilvarer målt i

Figur 2. Klær og skotøy i KPI. 1979-2013



Kilde: Statistisk sentralbyrå.

2005-kroner med ca. 400 prosent. Dette innebærer at kun rundt 5 prosent av det som ble konsumert av tekstiler i 2014 ble produsert i Norge².

Hovedgrunnen til at produksjonen av konsumvarer skifter produksjonsland er at produsentene ser muligheten til å oppnå lavere produksjonskostnader, for dermed å kunne senke prisen og ta markedsandeler. Figur 2 viser konsekvensen av dette; konsumet øker, samtidig som vekten for klær og skotøy i KPI faller med ca. 45 prosent.

For vektingen i leveringssektor innebærer det som figur 1 indikerer en økning av importerte konsumvarer, og en tilsvarende nedgang i norskproduserte konsumvarer. Dette gjelder ikke bare for klær og skotøy, men også for flere andre varer som f.eks. tobakk og sportsutstyr, som tidligere ble produsert i Norge, men som nå blir produsert i utlandet. Dette påvirker vekt nivåene for norske- og importerte varer.

På tross av at konsumet av klær og skotøy øker så innebærer den fallende vekten at den relative andelen av konsumet som blir brukt på klær og sko faller. Hovedgrunnen er at prisene på klær og sko har falt betraktelig de siste 20 årene. Relativt sett har konsumet vridt seg mot andre varer og tjenester.

Dette gjelder også for varer totalt sett. Vektandelen til varer faller, mens andelen av konsumet som brukes på tjenester øker. Med et gitt budsjett må minimum en av fire hendelser inntreffe for at dette skal oppstå:

- Prisene på varer faller, men da relativt mer enn prisene på tjenester.

¹ Eksport utgjorde i 1980 omtrent 18 prosent av total produksjon.

² I 2014 ble ca. 40 prosent av den innenlandske produksjonen av tekstiler eksportert.

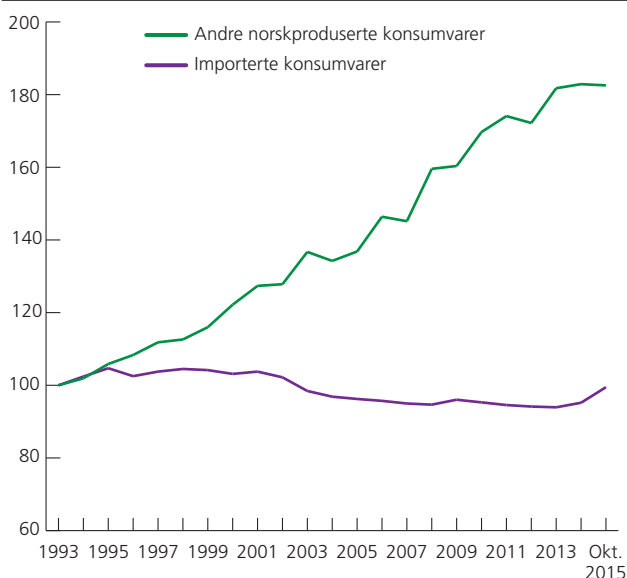
- Prisene på varer faller, mens prisene på tjenester øker.
- Prisene på varer øker, men da relativt mindre enn prisene på tjenester.
- Handlemønsteret endres. Konsumet vris mot tjenester.

Fallende importpriser

Figur 3 viser prisutviklingen for de to hovedgruppene av varer; andre norskproduserte og importerte konsumvarer. Siden 1993 har prisen på andre norskproduserte konsumvarer steget rundt 80 prosent, mens importerte konsumvarer koster i snitt det samme som de gjorde for 22 år siden.

Det er flere grunner til den flate prisutviklingen når det gjelder importerte konsumvarer. Blant annet ble det i løpet av denne perioden inngått flere internasjonale handelsavtaler som bidro til å senke tollgrensene. Verdens handelsorganisasjon (WTO) ble opprettet i 1995, og hadde som formål å bygge ned handelsbarrierer. Dette gjaldt særlig innen varehandel. European Free Trade Association (EFTA) har siden 1990-tallet inngått frihandelsavtaler med tredjeland. Omtrent samtidig kom EØS-avtalen i 1992 som skulle sikre fri flyt av varer, tjenester, arbeidskraft og kapital på tvers av landegrensene i EØS-området. Dette skjedde samtidig som de sør-øst asiatiske landene, med Kina i spissen, ble en større del av verdenssamfunnet både når det gjaldt handel og internasjonale avtaler. Inntoget til de sør-øst asiatiske landene førte med seg billige varer, men bidro også til å presse ned prisene på varer importert fra OECD-land. Statistikk fra OECD viser at det i mange OECD-land har vært høy produktivitetsvekst, mens i motsetning til Norge, har lønnsveksten vært lav. Dette har bidratt til å holde prisene på importerte konsumvarer på tilsvarende nivå som i 1993. Samtidig har Norge i løpet av de siste 22 årene, med unntak av det siste

Figur 3. Prisutviklingen på andre norskproduserte konsumvarer og importerte konsumvarer. 1993-oktober 2015. 1993=100



Kilde: Statistisk sentralbyrå.

Statistisk sentralbyrå

drøye året, hatt en fordelaktig valutakurs, målt ved valutakursindeksen, I-44, som har vært med på å holde prisene på importerte konsumvarer nede.

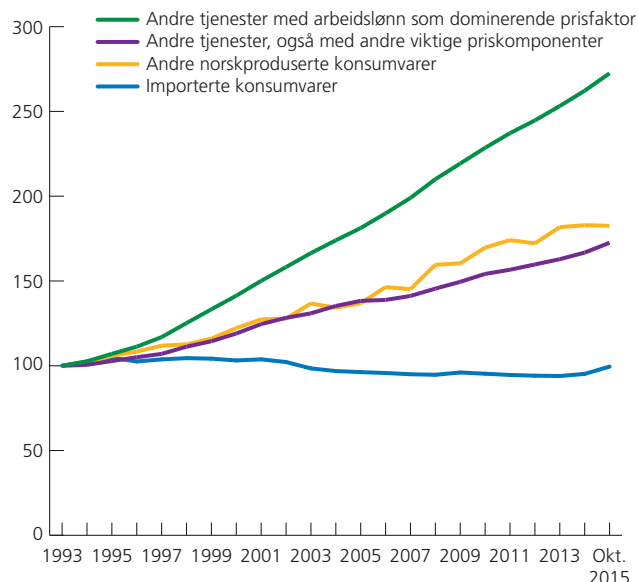
Det siste 18 månedene, i takt med synkende oljepriser, har norske kroner deprimert i forhold til stort sett alle andre valutaer. Dette har slått direkte ut i de importerte prisene. Prisene på audiovisuelt utstyr har for første gang på 20 år, hatt et halvår med positive tolv månedersendringer. Det samme har prisene på klær, som i 2015 viser positive tolv månedersendringer fire måneder på rad for første gang på nesten 18 år.

Kraftig økning i prisene på tjenester

Tjenestene utgjør nå rundt 50 prosent av KPI og dermed om lag 50 prosent av leveringssektor. Hovedgruppen andre tjenester har siden 1993 hatt en årlig prisvekst på 3,1 prosent, mens undergruppen, andre tjenester med arbeidslønn som dominerende priskomponent, har hatt en årlig vekst på 4,9 prosent i samme periode. Selv om prisene på andre norskproduserte varer i snitt har steget 3,1 prosent i året siden 1993, er dette godt under det årlige gjennomsnittet til en av de to undergruppene til andre tjenester, figur 4 viser prisutviklingen til undergruppene til tjenestene, samt prisutviklingen til de to hovedgruppene under konsumvarer.

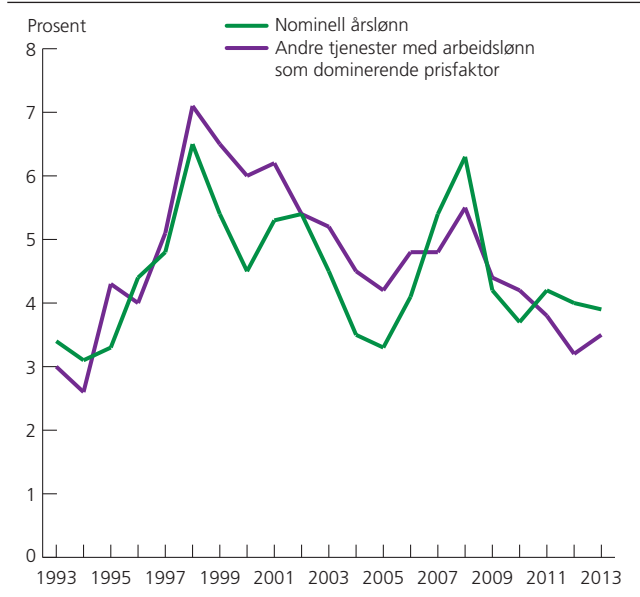
I løpet av denne perioden skiller særlig gruppene andre tjenester med arbeidslønn som dominerende priskomponent, og importerte konsumvarer seg ut. Prisutviklingen for importerte varer er blitt gjort rede for tidligere. Tjenester hvor arbeidslønn står i fokus for prissettingen, som f. eks. hårklipp, juridiske tjenester og timepris på bilverksted, har prisveksten siden 1993 vært nesten 3,5 ganger så høy som endringen i totale KPI. En av årsakene er at skjermet sektor har tatt del i lønnsøkningen som konkurranseutsatt sektor har fått de siste

Figur 4. Prisutviklingen i undergrupper for varer og tjenester. 1993-oktober 2015. 1993=100



Kilde: Statistisk sentralbyrå.

Figur 5. Årslønn fra leveringssektor og nominell årslønn fra nasjonalregnskapet. 1993-2013. Årsvekst. Prosent



Kilde: Statistisk sentralbyrå.

20 årene. Dette har ført til at prisene på tjenestene som tilbys konsumenter, da særlig innen tjenester hvor lønn er dominerende prisfaktor, har hatt en sterkere prisøkning sammenlignet med varemarkedet og tjenester hvor andre faktorer er mer avgjørende for prisen.

Ved å sammenligne den prosentvise endringen i nominell årslønn og prisutviklingen i andre tjenester med arbeidslønn som dominerende prisfaktor viser figur 5 at utviklingen har fulgt hverandre relativt tett siden 1993. Denne sammenhengen kan tyde på at tjenester hvor lønn er den dominerende prisfaktoren kan gi et godt bilde av retning lønnsutviklingen vil ha inneværende år.³

Utfordringer ved tolking av tallene

Til forskjell fra tradisjonell KPI skal man være forsiktig med å ta innsikten gjennom leveringssektor som absolutt sannhet. Her er det flere elementer som spiller inn. Varene og tjenestene i leveringssektor er, i motsetning til KPI, plassert i grupper som i hovedsak sammenfaller med hvor eller hvordan de er produsert. I KPI er de ulike varene og tjenestene plassert i konsumgrupper etter formål⁴.

Det kan være utfordrende å avgjøre hvorvidt en konsumvare hører hjemme i den ene eller andre gruppen i leveringssektor. Enkelte konsumvarer blir produsert

³ Årsveksten og tolvånersveksten til tjenester med arbeidslønn som dominerende prisfaktor blir normalt publisert en god stund før det blir publisert tall på den nominelle årslønnen i prosent for alle ansatte fra nasjonalregnskapet.

⁴ Eksempel på dette er at tulipaner hører inn under konsumgruppen blomster og hage, mens sovesofa hører inn under konsumgruppen møbler. I leveringssektor derimot er begge varene plassert inn under importerte varer.

både i hjemmemarkedet og utenfor landets grenser, og innehar dermed en viss importandel. Siden varen kun kan plasseres i en av gruppene må det kartlegges hvorvidt varen skal inn under norskproduserte- eller importerte konsumvarer. Når hovedgruppe er avklart, må en videre kartlegging til for å avgjøre spørsmålet om undergruppe. For enkelte varer og tjenester kreves helt spesifikk bransjekunnskap for å kunne plassere konsumgode i riktig undergruppe.

Da leveringssektor ble opprettet i 1971 ble følgende påpekt; enkelte varer kunne - kanskje med like stor rett - vært plassert i andre grupper. Vanskeligst har det vært å trekke grensene mellom undergruppene av norskproduserte konsumvarer og importerte konsumvarer (Statistisk sentralbyrå håndbøker 32). Denne beskrivelsen gjelder også i dag, selv om globalisering har ført til at en del industri har blitt utradert i Norge, og dermed til en viss grad gjort det enklere å plassere de ulike varene innad i leveringssektor.

En annen viktig begrensning ved leveringssektor er at prismaterialet er kjøperpriser fra detaljist, og ikke de faktiske produsent- eller importprisene. Dette bidrar til at de ulike gruppene ikke viser den helt rene prisdannelsen. For de ulike gruppene som f.eks. importerte konsumvarer er det meget mulig at den rene importerte prisendring kan bli forstyrret av det faktum at detaljisten har mulighet til å endre prisen ut til konsumentene med en annen prosentvis endring enn hva detaljisten selv har måte betale for varen. Dette kan føre til at noe av den rene prisdannelsen blir borte på veien.

Det faktum at det er utsalgspris fra detaljist, samt at enkelte varer kan være utfordrende å plassere, gjør at tolkningen av indeksene må gjøres med en viss forsiktighet. Til tross for disse utfordringene gir leveringssektor verdifull informasjon om hvor prisimpulsene i økonomien stammer fra, og bidrar til en større forståelse av prisutviklingen i økonomien.

Ny leveringssektor gir et klarere skille mellom varer og tjenester

Leveringssektor er en unik kilde til å definere de ulike pristrendene. For å sørge for at leveringssektor også i fremtiden vil være en av de viktigste kildene om hvordan prisimpulsene treffer økonomien, er det nødvendig å endre leveringssektor i tråd med utviklingen i sammensetningen av gruppene. Endringen av leveringssektor vil også gjøre det enklere å formidle samt vedlikeholde statistikken.

Hovedfokuset vil nå bli hovedgrupper av varer og tjenester, med undergrupper som er enklere å tolke enn tidligere. Tabell 3 viser ny leveringssektor som tar sikte på å gi brukerne ny og bedre prisstatistikk.

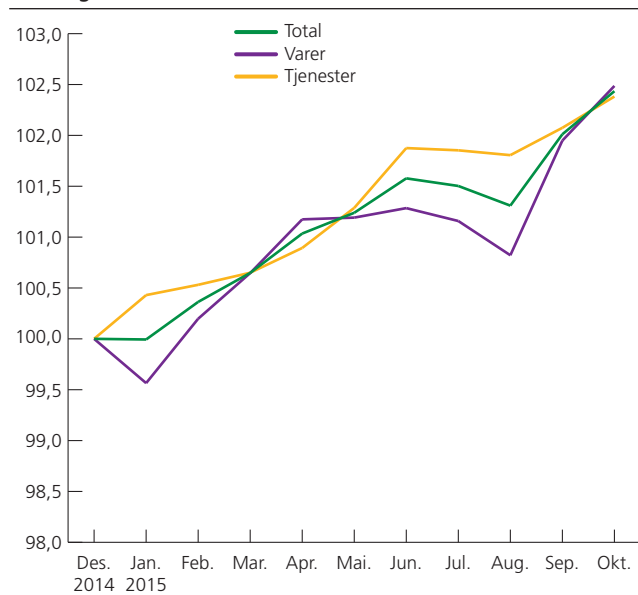
Ved å lage ett hovedaggregat for varer og ett for tjenester, gjennom å slå sammen henholdsvis jordbruksvarer, fiskevarer, norskproduserte konsumvarer og importerte konsumvarer på den ene siden og husleier

Tabell 3. Tabell 3. Vekter for de ulike gruppene i ny leveringssektor for 2015

	Vekt 2015
Total	1000
Varer	504,3
Norske varer	183,6
Norske varer uten energivarer	132,1
Energivarer	51,4
Norske varer uten jordbruksvarer	97,4
Norske jordbruksvarer	34,8
Importerte Varer	320,7
Importerte varer uten jordbruksvarer	299,9
Importerte jordbruksvarer	20,8
Tjenester	495,7
Husleie	191,8
Tjenester uten husleie	304,0
Tjenester hvor arbeidskraft dominerer	86,0
Tjenester med andre viktige priskomponenter	218,0

Kilde: Statistisk sentralbyrå.

Figur 6. Prisutviklingen på varer og tjenester samlet i ny leveringssektor. Des.14–okt.15. Des.14=100



Kilde: Statistisk sentralbyrå.

og andre tjenester på den andre, blir det et klart skille mellom varer og tjenester. Det vil gjøre det enklere og sammenligne prisnivået til varer og tjenester, samt å se prisutviklingen for de ulike delene av økonomien. Figur 6 viser den samlede prisutviklingen for alle varer og tjenester, samt prisutviklingen til varer og tjenester separat i perioden des. 2014 - okt. 2015.

Figur 6 viser at prisene for varer og tjenester har steget om lag 2,5 prosent de siste 10 månedene. I denne perioden ser prisene på varer ut til å være noe mer volatile enn tjenestene. Volatiliteten til varer skyldes i hovedsak prisnedgang i energivarere i vår- og sommermånedene. Andre varer og da særlig jordbruksvarer har i samme periode hatt en mye sterkere prisvekst som har ført til at varer og tjenester har hatt en tilnærmet lik prisvekst.

Norske varer uten energivarer

Norske varer uten energivarer skal vise prisutviklingen på norske varer uten den volatile komponenten, energi. Dette vil bli som konsumprisindeksen uten energivarer (KPI-JE), men da kun for de norske varene. Hensikten ved å introdusere et slikt aggregat er å fange den underliggende prisveksten til norske konsumvarer. Gruppen energi, vil som navnet innebærer, gi en indeks for energivarene i konsumprisindeksen. Det vil gjøre det enkelt å se i hvor stor grad energikomponenten påvirker norske konsumvarer og hvilken prisutvikling energivarene har over tid.

Jordbruksvarer får ny metode for utvelgelse

Gruppen norske jordbruksvarer bygger på jordbruksvarene i gammel leveringssektor, men med noen endringer. Den største forskjellen er at jordbruksproduktene ikke lenger er delt opp i mer eller mindre bearbejdet. Det er utfordrende å gi et entydig svar på hvor mye av en jordbruksvare som må være bearbejdet. Ved å eliminere bearbejdingsgraden blir det enklere å kommunisere hvilke varer som faktisk inngår i gruppene norske og importerte jordbruksvarer.

Jordbruksvarene er etter omleggingen valgt ut etter hvilket kapittel de tilhører i tolltariffen. Tolltariffen er et system som klassifiserer, beskriver og koder varer, og tilslutt deler de inn i logiske kapitler hvor varer med tilsvarende egenskaper blir plassert sammen. Ved å bruke tolltariffen til å klassifisere jordbruksvarer vil det gi en klar og tydelig mal på hva som vil bli regnet som en jordbruksvare i leveringssektor. Enkelte av kapitlene i tolltariffen har blitt definert som jordbrukskapitler, og alle varene som inngår både i KPI og de utvalgte kapitlene er blitt definert som jordbruksvarer i leveringssektor.⁵ Samtidig vil det gjøre det enklere å klassifisere eventuelle nye og eksisterende varer som er i skjæringspunktet mellom jordbruk og andre matvarer.

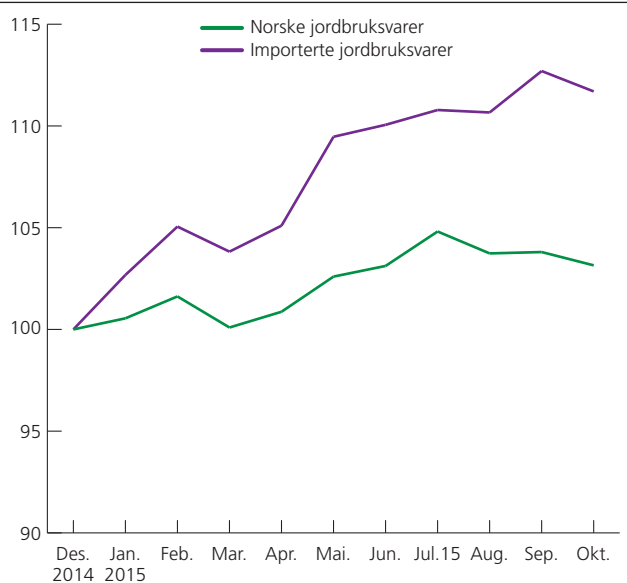
Hensikten med grupperingen norske jordbruksvarer er å se hvorvidt prisutviklingen for norske jordbruksvarer tilsvare prisutvikling til andre norske konsumvarer. Den samme tilnærmingen er også gjeldende for de importerte jordbruksvarene.

For importerte konsumvarer tas de to opprinnelige undergruppene bort, mens importerte jordbruksvarer legges til.⁶ Opprettelsen av importerte jordbruksvarer kan gi interessante opplysninger om hvorvidt prisutviklingen for importerte jordbruksvarene avviker fra de norske.

⁵ Kapitlene i tolltariffen som blir definert som jordbruksprodukter i leveringssektor er: 2,4,6,7,8,9,10,11,12,15,17 og 18.

⁶ De importerte jordbruksvarene bygger på samme prinsipp som norske jordbruksvarer; tolltariffen. For å definere hvorvidt en jordbruksvare er importert eller ikke er det brukt flere ulike kilder. Strekkodedata, ulike import tall og bransjetall er brukt i utvelgelsen av importerte jordbruksvarer.

Figur 7. **Prisutviklingen på norske og importerte jordbruksvarer. Des.14-okt.15. Des.14=100**



Kilde: Statistisk sentralbyrå.

Figur 7 viser prisutviklingen på norske og importerte jordbruksvarer i 2015. Importerte jordbruksvarer har hatt en sterkere prisøkning enn norske jordbruksvarer så langt i 2015. Jordbruksvarerne i leveringssektor er i stor grad råvarebaserte og blir hovedsakelig handlet i amerikanske dollar, slik at den markante styrkingen av dollar mot kroner gjennom 2014 og videre i 2015 har påvirket prisutviklingen på importerte jordbruksvarer. Det er imidlertid igjen viktig å presisere at dette er utsalgspriser fra detaljist, og ikke de faktiske prisene som en importør står ovenfor. Det gjør det vanskelig å si i hvor stor grad valutakursbevegelsene spiller inn i prisfastsettelsen. I tillegg er det flere andre faktorer som produksjon, etterspørsel og tilbud på verdensmarkedet, som spiller inn i prisdannelsen.

Tjenestene i ny leveringssektor

Som tidligere nevnt slås husleier og andre tjenester sammen til hovedaggregatet; tjenester. I ny leveringssektor får undergruppene til andre tjenester en litt annen tolkning enn tidligere. Tidligere har fokuset vært på lønn, og hvor stor andel lønnen utgjør av prisen. Hovedutfordringen har da vært å finne ut hvor stor andel av prisen som faktisk er lønn. I mange tilfeller trengs inngående kunnskap om tjenestene, både fordi lønnsandelen for enkelte av tjenestene varierer mellom tilbydere og fordi lønnsandelen er vanskelig å skille fra prisen. Dette har gjort det utfordrende å kategorisere en del av tjenestene i riktig undergruppe i gammel leveringssektor.

Tolkningen av undergruppene for tjenester i ny leveringssektor blir nå basert på hvem eller hva som er i hovedfokus for at tjenesten skal kunne konsumeres. Dette kan illustreres gjennom flere eksempler. I fornøylesparker er det karusellene, berg-og-dalbanene og spøkelsesslottet som er i hovedfokus, mens de som arbeider ved fornøylesparker er sekundære i forhold

til tjenesten som gis. Et annet eksempel er transporttjenester hvor det er toget, bussen eller fergen som er i sentrum, ikke han/hun som kjører transportmidlene. Disse tjenestene plasseres i undergruppen hvor det er andre priskomponenter som er avgjørende for prisfastsettelsen.

På den andre siden har vi hårklipp hvor det er frisøren som er i hovedfokus og hovedårsaken til at tjenesten kan gjennomføres, ikke saksen (ingen går til samme frisør i årevis fordi saksen er bra). Det samme gjelder for tannlegetjenester, hvor det er tannlegen som er ansvarlig for utførelsen, selv om prisen også avhenger av kostnader knyttet til utstyr og råvarer som eventuelt blir brukt i behandlingene. Et annet eksempel er juridiske tjenester hvor det er juristen eller advokaten som sørger for at tjenesten blir utført. Disse tjenestene plasseres i undergruppen hvor arbeidskraft dominerer.

En slik inndeling betyr at vi må skille mellom tjenester som vanligvis har vært knyttet tett opp mot hverandre slik som kino og teater. På kino er det selve filmen du er der for å se, mens på teater er det menneskene som står i fokus og leverer tjenesten.

Denne tydeliggjøringen av tjenestene fører til at undergruppen hvor arbeidskraft er den dominerende priskomponenten får en høyere vekt enn tidligere på bekostning av tjenester hvor andre elementer er viktige for priskomponenten. At denne gruppen får høyere vekt innebærer at det er flere av tjenestene som bytter plass fra den ene til den andre undergruppen i forhold til gammel leveringssektor.⁷ Tabell 3 viser imidlertid at tjenester med andre viktige priskomponenter fortsatt har betydelig høyere vekt enn tjenester hvor arbeidskraft dominerer.

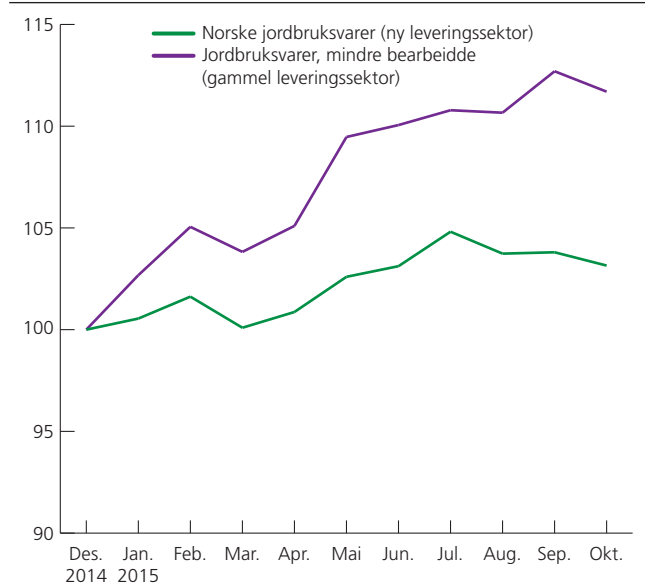
Effekten på prisutviklingen av overgang til nye leveringssektor

For 2015 er det produsert tall for både gammel og ny leveringssektor, som gjør det mulig å undersøke effekten på prisutviklingen på noen vare- og tjenestegrupper. Selv om ny leveringssektor er en omstrukturering av den gamle er det mulig å analysere effektene for noen av gruppene. Enkelte av gruppene er imidlertid nyopprettet og gjør en sammenligning vanskelig. Ved å analysere norske jordbruksprodukter, importerte varer og tjenester hvor arbeidskraft dominerer mot tilsvarende grupper i gammel leveringssektor, kan det gi et innblikk i effektene av omleggingen på prisutviklingen.

Figur 8 viser at jordbruksprodukter, mindre bearbejdede (etter gammel leveringssektor), det siste snauet året har hatt en sterkere prisvekst enn hva tilfelle er for norske jordbruksvarer (etter ny leveringssektor). Figur 8 viser at jordbruksvarerne fra gammel leveringssektor har hatt en sterkere prisvekst i perioden. Forskjellene mellom de

⁷ Hva denne endringen har å si bakover i tid er det ikke blitt regnet på. Det er til sammen 14 tjenester som bytter fra tjenester med arbeidslønn til tjenester hvor også andre komponenter spiller en rolle.

Figur 8. Prisutvikling på Jordbruksvarer, mindre bearbejdede og norske jordbruksvarer. Des.14-Okt.15. Des.14=100



Kilde: Statistisk sentralbyrå.

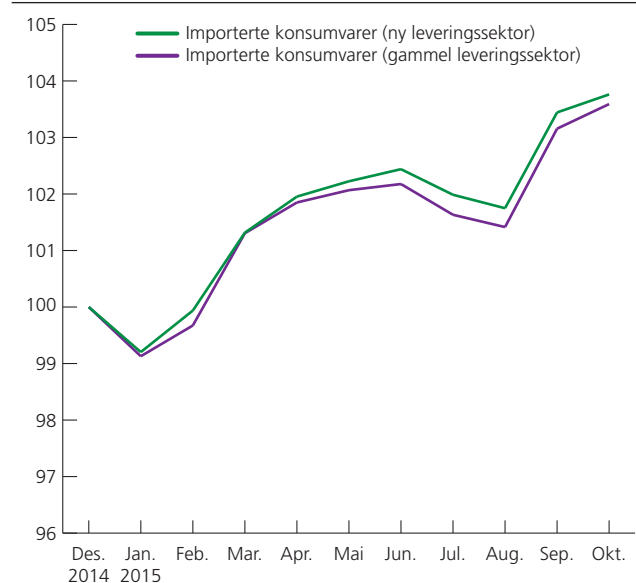
to gruppene øker gjennom hele perioden. Forklaringen er, som tidligere nevnt, at det er ny metode for utvelgelsen av jordbruksvarer. I tillegg er nye kilder tatt i bruk for å se hva som blir importert og hva som produseres i Norge av både jordbruksprodukter og andre varer. Her er det viktig å huske på at sammenligninger over en kort tidsperiode, og for volatile produkter slik som jordbruksvarer, kan flyttingen av noen få varer fra norske til importerte jordbruksvarer ha mye og si.

Figur 9 viser forskjellen i prisutvikling for importerte konsumvarer i gammel og ny leveringssektor. I løpet av årets tre første kvartaler er forskjellene små. Forskjellene kommer av at vekten til de importerte konsumvarene har økt fra 296,7 promille til 320,7 promille i ny leveringssektor. Varene som har kommet til har hatt en marginalt sterkere prisoppgang enn varene som var der opprinnelig. Varene som har ført til vekttoppgangen på importerte konsumvarer kommer fra norske varer. Dermed vil prisveksten for norske varer i ny leveringssektor være marginalt svakere enn hva tilfelle er for norske varer i gammel leveringssektor.

Figur 10 viser effektene på prisutviklingen på tjenester av overgangen fra tjenester hvor arbeidslønn er dominerende prisfaktor til den nye tolkningen hvor arbeidskraft dominerer. Ved å sette fokus på hvem det er som utfører tjenesten, viser figur 10 at den nye gruppen har en sterkere prisoppgang i årets ti første måneder enn i den gamle. Dette kommer i hovedsak på grunn av flytting av tjenester fra gruppen hvor det også var andre viktige priskomponenter til den nye gruppen hvor arbeidskraft står i sentrum.

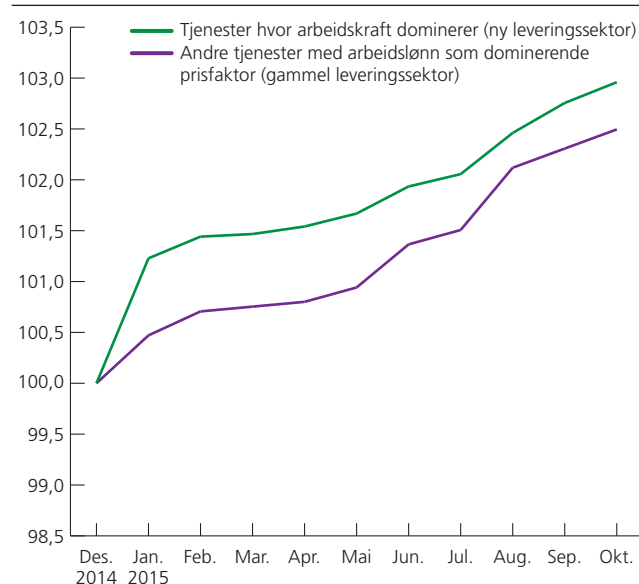
Den nye tolkningen av undergruppene til tjenester har ført til at gruppen hvor arbeidskraft dominerer har fått en økning i vekten fra 64,6 til 86,0 promille,

Figur 9. Prisutvikling på importerte konsumvarer fra ny og gammel leveringssektor. Des.14-Okt.15. Des.14=100



Kilde: Statistisk sentralbyrå.

Figur 10. Prisutvikling på tjenester hvor arbeidskraft dominerer og med lønn som dominerende prisfaktor. Des.14-Okt.15. Des.14=100



Kilde: Statistisk sentralbyrå.

hovedsakelig som følge av at grupper med høy vekt, slik som barnehager og skolefritidsordningen, har byttet gruppe.

Effektene av overgangen til en ny leveringssektor er imidlertid vanskelig å gjøre rede for med bakgrunn i noen måneder. For å kunne si noe håndfast om effektene trengs et datamateriale som strekker seg over lengere tid. Samtidig er ny leveringssektor en omorganisering av eksisterende statistikk. Siden ny leveringssektor bare blir tilbakeregnet ett år, betyr omorganiseringen at det vil være tilfeller hvor det vil være nødvendig å sammenligne gammel og ny over tid. Hvis dette gjøres er

det viktig å presisere at det to ulike metoder som ligger til grunn.

Leveringssektor fremover

I denne artikkelen er det gjort rede for opprinnelsen til leveringssektor, samt hvordan ny leveringssektor bygges opp. Det er gitt en analyse av utviklingstrekkene til vektene og indeksene i leveringssektor de siste drøye 20 årene. Det er også foretatt en sammenligning mellom gammel og ny leveringssektor for å se på effekten av prisutviklingen for de gruppene det er mest naturlig å se opp mot hverandre. Sammenligningen viser at de mindre bearbeidde jordbruksvarene fra gammel leveringssektor har hatt en sterkere prisvekst enn norske jordbruksvarer fra ny leveringssektor. Forskjellene i prisvekst kommer i hovedsak på grunn av endret metode for hva som defineres som jordbruksvarer.

Importerte konsumvarer i gammel og ny leveringssektor har hatt en tilnærmet tilsvarende utvikling så langt i 2015. Tjenester hvor arbeidskraft er dominerende har hatt en sterkere prisutvikling i perioden enn tjenester med arbeidslønn som dominerende prisfaktor fra gammel leveringssektor. Forklaringen på dette er at metoden for å bestemme hvilke tjenester som inngår i de to undergruppene av tjenester er endret. Den nye tolkningen av undergruppene til tjenester har ført til at gruppen hvor arbeidskraft dominerer har fått en vektøkning, og tjenestene som har kommet til har hatt en sterkere prisendring enn de tjenestene som var i den opprinnelige gruppen fra gammel leveringssektor, hvor lønn er den dominerende prisfaktoren.

Siden leveringssektor er avledet fra tradisjonell KPI vil det være få problemer med å få inn data, men i motsetning til KPI vil hovedutfordringen være å kategorisere varene og tjenestene riktig i de ulike gruppene. KPI etter leveringssektor er en dynamisk indikator, i den sammenheng at varene og tjenestene kan bytte gruppe selv om konsummønsteret er identisk fra et år til det neste. En vare som den ene året tilhører gruppen norsk produserte konsumvarer hører nødvendigvis ikke hjemme i den gruppen året etter. Leveringssektor må kontinuerlig oppdateres for at statistikken skal beholde sin relevans. Varene må flyttes innad i leveringssektor ettersom de blir produsert i andre markeder enn det norske. Tjenester må endres etter hvert som de blir mer automatisert. Arbeidet med leveringssektor vil være kontinuerlig for å sikre at leveringssektor også i fremtiden vil være en viktig leverandør av prisimpulsene i Norge.

Referanser

Statistisk sentralbyrås håndbøker 32 (1971):
«Konsumprisindeksens representantvarer. Gruppering etter leveringssektor og art»

Tolltariffen 2015: http://tolltariffen.toll.no/upload/tolltariffen/Vedlegg%20til%20rundskriv/tolltariffen_2015.pdf