

Virksomhetsplan 2011
Satsinger og prioriteringer
Statistisk sentralbyrå

Forord

Virksomhetsplan 2011 gir en oversikt over Statistisk sentralbyrås (SSBs) planer for virksomheten i 2011. Det gis også en kort oversikt over risikovurderinger, som er presentert mer utfyllende i en separat publikasjon. Det utgis også en publikasjon over intern budsjettfordeling.

Virksomhetsplanen bygger på omtale av SSBs prioriteringer i Stortingsproposisjon nr. 1 (2010-2011) og på SSBs budsjettforslag for 2011. Den tar også utgangspunkt i *Strategi 2007*. I tillegg er EU-rettsakter for statistikk en viktig bakgrunn for planene.

Det foreligger også mer detaljerte virksomhetsplaner for hver avdeling.

Oslo, 1. mars 2011

Frøydis Langmark
styreleder

Hans Henrik Scheel
adm. direktør

Innhold

Forord	3
1. Virksomheten i 2011 - forutsetninger og mål	5
1.1. Strategi og budsjetttrammer	5
1.2. Mål for virksomheten i 2011	5
1.3. Planleggingsprosess og plansystemet	6
1.4. Risikovurderinger 2011	6
2. Satsinger og prioriteringer	7
2.1. Statistikk speiler samfunnet.....	7
2.2. Forskning av høy kvalitet.....	14
2.3. Fornøyde brukere og motiverte oppgavegivere.....	15
2.4. Samarbeid for bedre statistikk.....	17
2.5. Kvalitet i alle ledd	18
2.6. Administrasjon og økonomistyring.....	20
3. Ressurser	21
3.1. Budsjett	21
3.2. Personalet	22
Vedlegg A: Utdrag fra Prop. 1 S (2010–2011)	24
Vedlegg B: Styring og planleggingsopplegg i SSB	28
Vedlegg C: SSBs organisasjon per 1. januar 2011	31
Vedlegg D: Forkortelser med forklaringer	32

1. Virksomheten i 2011 - forutsetninger og mål

1.1. Strategi og budsjetttrammer

Strategi SSBs strategi er bygd rundt fem hovedstrategier:

- Statistikk speiler samfunnet
- Forskning av høy kvalitet
- Fornøye brukere og motiverte oppgavegivere
- Samarbeid for bedre statistikk
- Kvalitet i alle ledd

Gjennomgangen av prioriterte områder følger i hovedsak inndelingen i hovedstrategier.

Internasjonalt samarbeid Internasjonalt samarbeid på statistikkområdet har som siktemål å øke sammenlignbarheten i statistikken. Samarbeidet innebærer at det stilles krav til statistikkens innhold, omfang og kvalitet. For å møte disse kravene må det stadig utvikles nye statistikker eller eksisterende statistikker må tilpasses. Dette gir føringer for virksomheten og krever oppfølging og innsats også i 2011.

Budsjetttrammer I statsbudsjettet for 2011 er det bevilget 503,4 millioner kroner til SSB. Det er 18 millioner kroner mer enn for 2010. Særskilte satsinger med finansiering som er videreført for 2011, er Folke- og bolig telling 2011 (4 millioner kroner), Landbruks telling 2010 (4,5 millioner kroner) og Tidsbruksundersøkelsen (1,8 millioner kroner). Tidligere øremerkede midler til globalisering og statistikk for Svalbard er tatt inn i rammen. Nye satsinger i 2011 er EDAG-prosjektet (2 millioner kroner), IT- utvikling (5 millioner kroner) og spesialundersøkelse for innvanderes utdanningsnivå (8 millioner kroner).

Stor etterspørsel etter statistikk Gjeldende strategi og budsjettforslaget for de neste fire årene utgjør SSBs langtidsprogram. For å møte etterspørselen etter statistikk, som stadig øker, arbeides det løpende med å modernisere og effektivisere statistikkproduksjonen, særlig ved å gjennomføre standardiseringstiltak. Som følge av økt produktivitet vil det bli gjennomført flere nye satsinger og prosjekter på ulike områder i 2011 og fremover innenfor eksisterende økonomiske rammer. En del av teksten i Proposisjon 1 S (2010-2011), som bl.a. tar opp utfordringer i 2011, er gjengitt i vedlegg B.

1.2. Mål for virksomheten i 2011

Løpende virksomhet Målene for den løpende virksomheten er gitt i tildelingsbrevet fra Finansdepartementet.

- Aktualiteten måles i antall uker etter observasjonsperiodens utløp:
Månedstatistikk - 3,2 uker eller bedre
Kvartalsstatistikken - minst 8,2 uker
Årsstatistikken - bedre enn 38,3 uker
- Punktligheten måler avvik i forhold til forhåndsannonsert publiseringstidspunkt:
Avviket skal være bedre enn 10 prosent
- Mål for svarprosjekter:
Undersøkelser med oppgaveplikt: minst 95 prosent
Undersøkelser som er frivillige: bedre enn 74 prosent

- Mål for oppgavebyrde:
Oppgavebyrden skal være lavere enn 103 årsverk for undersøkelser rettet mot næringslivet
- Mål for elektronisk innrapportering:
Andelen skal være høyere enn 63 prosent

- Utviklingsoppgaver* Det er store utviklingsoppgaver i alle deler av virksomheten, og mange satsinger strekker seg over flere år. Viktige mål i 2011:
- Fullføre arbeidet med ny standard for næringsgruppering (NACE) ved implementering i nasjonalregnskapet, med første publisering i november.
 - Videreføre satsingen på elektronisk datafangst ved å ta i bruk tjenester innenfor AltinnII. Bruken av papirskjema skal reduseres ytterligere.
 - Nye ssb.no skal lanseres 27. november.
 - Kvalitetssikre datagrunnlaget og gjennomføre den registerbaserte Folke- og bolig tellingen 2011, med tellingsdato 19. november.
 - Samle inn og formidle valgresultater for kommunestyre- og fylkestingsvalget i 2011.
 - Fullføre Landbrukstellingene 2010 med kvalitetssikring, formidling og analyse.
 - Fullføre Tidsbruksundersøkelsen og publisere i 4. kvartal 2011.
 - Et forslag om utvikling av elektronisk dialog med arbeidsgivere (EDAG) skal være klart til behandling før 2012 budsjettet. Et prosjektstyringsunderlag utarbeides innen juni 2011.
 - Øke antall forskningsarbeider fra SSB som blir publisert i vitenskapelige tidsskrifter.

1.3. Planleggingsprosess og plansystemet

Plansystemet er under omlegging. Nytt produktregister vil være tilgjengelig høsten 2011 og ha grensesnitt mot en rekke andre systemer i SSB.

- Tjenesteavtaler og porteføljestyling* Tjenesteavtaler mellom IT og fagavdelingene ble tatt i bruk i 2010. System for porteføljestyling er nå en integrert del av planprosessen, og dekker alle utviklingsoppgaver av en viss størrelse.

- Rekruttere og beholde kompetente medarbeidere* For å få gjennomført oppgavene som er planlagt i 2011, er SSB avhengig av kompetente medarbeidere med omstillingsevne. Det satses målrettet og systematisk for å utvikle rett kompetanse hos medarbeiderne for å møte krav fra skiftende omgivelser med nye brukerbehov.

1.4. Risikovurderinger 2011

Risikovurderinger presenteres i en separat publikasjon. Det er utarbeidet risikovurderinger for følgende områder:

- Statistikkproduksjonen
- IT
- Økonomiforvaltning
- Innkjøp
- Sikkerhet
- Noen viktige prosjekter og eksempler på statistikker:
 - Nye ssb.no
 - Folke- og bolig tellingen 2011
 - Felles datamottak (FDM)
 - EDAG
 - Verdipapirstatistikken
 - Inndatasystem for banker og finansieringsforetak
 - Finansstatistikk overfor utlandet

Noen risikovurderinger på mer detaljert nivå er presentert i avdelingenes virksomhetsplaner.

2. Satsinger og prioriteringer

2.1. Statistikk speiler samfunnet

2.1.1. Personstatistikk

Folke- og bolig telling 2011

Folke- og bolig tellingen i 2011 (FoB2011) skal ha administrative og statistiske registre som datakilder. Tellingene skal oppfylle kravene i EUs råds- og parlamentsforordning for folke- og bolig tellinger som også gjelder EØS-landene. Videre skal SSB i størst mulig grad imøtekomme ønsker fra andre brukere av FoB2011.

Skattedirektoratets arbeid med å forbedre deknningen av bolignummer i Det sentrale folkeregisteret, og Statens kartverks arbeid med å bedre kvaliteten på boligdata i Matrikkelen, står sentralt. Det har vært en klar forbedring for bolignummerdekningen de siste par årene, og målet om 95 prosent dekning av bolignummer i flerhusholdningsboliger ser ut til å bli nådd.

Det gjennomføres en rekke kvalitetsforbedrende tiltak i de statistiske registrene for å utnytte supplerende datakilder eller utvikle metoder for å kombinere eksisterende data på nye måter. Undersøkelsen av innvandreres høyeste utdanning er også svært viktig for kvaliteten i tellingen.

Tabellene som EU-forordningen krever, er viktige i publiseringen fra FoB2011. Forordningen stiller krav til hvordan data skal formidles til Eurostat. Totalt dreier det seg om 60 flerdimensjonale tabeller med stor detaljeringsgrad. I tillegg vil SSB prioritere GIS-baserte produkter, småområdestatistikk og sammenstillinger av data på tvers av tradisjonelle statistikkområder. Tellingstidspunktet er 19. november 2011. Publiseringen vil hovedsakelig finne sted i 2012 og 2013.

Levekårsstatistikk

Systemet for levekårsundersøkelser er blitt evaluert og lagt om. Første årgang med levekårsundersøkelser etter omleggingen skal gjennomføres i 2011. Høsten 2011 skal de første resultatene publiseres, med organisasjonsdeltakelse/sosialkapital og fritid og friluftsliv som tema.

Det skal gjennomføres datafangst for EU-SILC (statistikk over inntekter og levekår), som fra og med 2011 er samordnet med nasjonale levekårsundersøkelser. Her er det viktig å få så høy svarprosent at Eurostat krav som gjelder paneldata, kan oppfylles.

SSB deltar i en Task Force i Eurostat som skal utvikle en modul om "well-being" i EU-SILC i 2013 som et ledd i oppfølging av Stiglitz-kommisjonens rapport om *Measurement of Economic Performance and Social Progress*.

Forløpsbasen FD-Trygd skal oppdateres. Det er et mål og publisere ny statistikk basert på informasjonen i FD-Trygd, koblet med annen statistikk fra SSB som utdanning og bruk av økonomisk sosialhjelp.

Tidsbruksundersøkelsen
2010

Datainnsamlingen til tidsbruksundersøkelsen startet i 2010 og avsluttes i 2011. Publisering skjer i 4. kvartal 2011.

Forbruksundersøkelsen

Planleggingen av ny forbruksundersøkelse i 2012 fortsetter. Det nye opplegget vil bestå av en treårig forbruksundersøkelse som skal gjennomføres første gang i 2012, med et større utvalg enn tidligere. Utredning om utvalg og føringsperiode skal fullføres, og det skal utvikles en løsning for web-basert utgiftsføring.

<i>Statistikk knyttet til kriminalitet og rettsvesen</i>	Målet for 2011 er å publisere statistikk over etterforskede lovbrudd for årgangene 2007-2010 og statistikk over fengslinger 2009 og 2010 for å ta igjen tidligere forsinkelser. Arbeidet med å følge opp ny straffelov og nytt straffesaksregister, som utgjør grunnlaget for alle de registerbaserte kriminalstatistikkene, vil bli intensivert i 2011.
<i>Helsestatistikk</i>	<p>Helsestatistikken i SSB omfatter statistikk over kommunehelsetjenesten, statistikk over spesialisthelsetjenesten og data om innbyggernes helseforhold basert på leveårsundersøkelsen. Reorganisering av helsevesenet som vil følge om Samhandlingsreformen blir vedtatt, vil gi flere utfordringer for den offisielle statistikken. For å utvikle statistikk som kan følge opp og belyse graden av måloppnåelse i forhold til visjonene i reformen, skal SSB kartlegge muligheten for å etablere statistikk over virksomheten i lokalmedisinske sentra.</p> <p>Endringer i Norsk pasientregister (NPR) gjør det mulig å videreutvikle pasientstatistikken mot en reell statistikk knyttet til pasienter/personer, istedenfor en statistikk over behandlinger. Dette forutsetter at SSB og Helsedirektoratet blir enige om hvordan en kobling mellom NPR og SSBs sosioøkonomiske registre kan gjennomføres.</p> <p>Kommende internasjonale rapporteringskrav (EU-forordninger) og nasjonale statistikkbehov om arbeidsulykker og yrkessykdommer krever samarbeid mellom SSB, Arbeidsdepartementet, Direktoratet for arbeidstilsynet, Arbeids- og velferdsdirektoratet (NAV) og Nasjonal overvåking av arbeidsmiljø og -helse. Målet for samarbeidet er å etablere en ny og lovpålagt statistikk basert på NAVs melding om arbeidsskader. SSB har en rolle som koordinator og pådriver mellom samarbeidspartnerne knyttet til omlegging til elektronisk datafangstløsning.</p>
<i>Utdanningsstatistikk</i>	<p>Undersøkelsen <i>Utdanning fullført i utlandet</i> skal gjennomføres i 2011 og 2012 for å oppdatere registrene etter forrige undersøkelsen i 1999. Det offentlige apparatet rundt innvandrere er bygd ut siden 1999, så undersøkelsen blir ikke en kopi av 1999-undersøkelsen.</p> <p>SSB vil arbeide videre med ulike registereierne med sikte på å få samlet inn opplysning om utdanning ved den løpende registrering av innvandring til Norge.</p> <p>PIAAC (Programme for International Assessment of Adult Competencies) er et OECD-prosjekt som SSB gjennomfører på oppdrag fra Kunnskapsdepartementet og Arbeidsdepartementet. Undersøkelse er basert på et representativt utvalg av den voksne befolkningen i Norge. Undersøkelsen krever besøksintervju, og de som deltar, skal både intervjues og utføre ulike tester. Formålet med PIAAC er å kartlegge hvilke ferdigheter som kreves på arbeidsplassen, grunntidning, etter- og videreutdanning og folks evne til å bruke IKT, i tillegg til deres ferdigheter i lese- og tallforståelse. Undersøkelsen skal resultere i internasjonalt komparative data til statistikk og analyser av sammenhenger mellom individers kompetanseprofil og deres arbeidsmarkedstilknypning. Datainnsamlingen starter september 2011.</p>
<i>Valgstatistikk</i>	I 2011 vil SSB for andre gang ha ansvar for rapporteringen knyttet til <i>Kommune- og fylkestingsvalget</i> .
	<p>2.1.2. Statistikk over arbeid, inntekt og lønn</p> <p>Brukerbehovene øker både nasjonalt og internasjonalt, med krav om mer detaljert statistikk med bedre aktualitet. Det er behov for å bygge ut statistikken på flere områder. Prioriteringene må blant annet ta hensyn til endringer i arbeidsmarkedet, økende arbeidsinnvandring og pensjonsreformen.</p>
<i>EDAG</i>	Sammen med Skattedirektoratet, NAV og Brønnøysundregistrene har SSB gjennomført en forstudie om opplegg for samordnet innsamling av data fra

arbeidsgivere om lønn, pensjonspremier og sysselsetting (EDAG). Dette sikrer mot forenklinger for arbeidsgivere og vil gi et vesentlig bedre datagrunnlag for etatene.

Forprosjektet i 2010 munnet ut i et høringsdokument, som ble sendt Finansdepartementet tidlig i 2011. Målet er at det skal foreligge et så godt beslutningsgrunnlag at regjeringen kan ta stilling til forslaget ved behandling av budsjettet for 2012. Forprosjektet i 2011 består særlig i å utarbeide et prosjektstyringsunderlaget innen juni 2011. Dersom ny ordning skal bli innført fra 2014, må hovedprosjektet starte i 2012.

Inntekt og lønn For inntekts- og lønnsstatistikken blir det en hovedoppgave å sikre dataleveranser fra Skatteetaten og NAV til inntektsstatistikken og modellsystemet Lotte. Det skal også arbeides med å få flere oppgavegiverne til å benytte Altinn i rapporteringen. Videre vil EDAG-prosjektet prioriteres for å sikre en god utvikling og en effektiv samordnet rapportering av lønns- og persondata.

Det er en hovedsatsing å øke aktualitet i lønnsstatistikken så informasjon om årslønn for alle ansatte kan publiseres i mars 2011.

Inntektsstatistikken videreutvikles gjennom ny årgang av rapporten Økonomi og levekår. Det vil bli lagt mer vekt på panelstudier.

En ny satsing i 2011 er knyttet til pensjonsreformen. På oppdrag fra Arbeidsdepartementet skal det utarbeides en rapport om inntektssituasjonen til eldre arbeidstakere og pensjonister. Rapporten er tenkt utarbeidet årlig med tall fra inntektsåret 2009 i første utgave. I denne satsingen inngår utredning om muligheten for å innhente opplysninger om tjenstepensjoner.

Eurostats forordning om arbeidskraftskostnadsindekser (LCI) er under utvikling. Metoden for utarbeiding av SSBs løpende indekser vil bli evaluert i 2011. Målet er bedre sammenheng med nivået i undersøkelsene om arbeidskraftskostnader (LCS) som gjennomføres hvert fjerde år.

Arbeidsmarkedet EDAG-prosjektet vil være viktig for utvikling av sysselsettingsstatistikken på lang sikt. Prosjektet vil gi bedre datagrunnlag for korttidsstatistikk over sysselsetting og bedre konsistens på flere områder for lønns- og sysselsettingsdata. I 2011 vil det særlig bli utredet hvilke statistikkprodukter som vil være aktuelle, og hvilke opplegg for kontroll og maskinell revisjon som må bygges.

SSB vil publisere en ny statistikk over ledige stillinger, som følge av EØS-krav. Videre vil det bli regelmessig publisering av tall for bruttostrømmer i arbeidsmarkedet basert både på registerdata og data fra arbeidskraftundersøkelsene (AKU). Kartlegging av arbeidsinnvandring og forsøk på å identifisere populasjon av bedrifter som ikke er hjemmehørende i Norge, vil bli videreført.

Tilpasninger som følge av ny pensjonsreform Data både fra AKU og register vil bli tilrettelagt for å følge opp eventuelle endringer i tilpasningen til arbeidsmarkedet som følge av ny pensjonsreform fra 1. januar 2011. Det skal planlegges et EU-tillegg til AKU i 2012 med tema overgang fra arbeid til pensjon. Arbeidet med tiltak for å spare ressurser på drift av AKU vil bli ført videre. I 2011 vil det foreligge en utredning om det skal starte en pilot med datafangst via web-skjema.

Sykefravær – nordisk sammenligning Det vil i 2011 bli analysert i hvilken grad AKU gir sammenliknbare tall for sykefravær i de nordiske land. Videre vil det bli arbeidet med et opplegg for sesongjustering av sykefraværstallene.

2.1.3. Nasjonalregnskap, priser og finansstatistikk

Hovedrevisjonen 2011 – ny næringsstandard Den viktigste utviklingsoppgaven for nasjonalregnskapet i 2011 er innføring av ny næringsstandard (NACE 2007). Tall etter ny næringsstandard vil bli publisert i

november 2011, og dekke både årstall og kvartalstall inkludert tidsserier tilbake til 1970 (årlig realregnskap)/1978 (KNR og institusjonelt årsregnskap).

Plan for hovedrevisjonen 2011:

- Arbeide detaljert med årene 2007-2009.
- Årene 2002-2006 vil bli omkodet maskinelt, mens nivåavvik for eksport og import av tjenester, nye tall for uformell/uregistrert økonomi og noen andre revisjoner av data, vil bli tatt inn og balansert manuelt. Revisjonene vil medføre endringer i BNP for disse årene.
- Årene 1970-2001 vil omkodes maskinelt. Manuelle revisjoner av enkelttall vil ikke bli gjort. Hovedrevisjonen skal kun medføre omfordelinger mellom næringen, mens BNP og andre aggregater vil være uendret.
- Gitt at nivåendringene i realregnskapet og utenriksregnskapet er begrenset til årene 2002-2009, vil institusjonelt årsregnskap kun bli revidert for disse årene.
- Det vil utarbeides dokumentasjonsnotater på alle områder.
- Resultater fra hovedrevisjonen vil bli publisert i Økonomiske analyser, i tillegg til ssb.no.
- Det vil i tillegg i 2011 skrives ny obligatorisk dokumentasjonsrapport til Eurostat basert på nasjonalregnskapet for året 2009.

Hovedrevisjonen 2014 Den nye europeiske nasjonalregnskapsstandard (ESA) skal introduseres i 2014. Kravene til rapportering utvides ved at det introduseres nytt og utvidet tabellprogram. I tillegg blir det utvidede rapporteringskrav på området *utenriksregnskap* som følge av IMF's reviderte utenriksregnskapshåndbok og OECDs reviderte direkteinvesteringsmanual. Som ledd i forberedelsene til nytt ESA-tabellprogram må det blant annet etableres arbeidsgrupper for pensjonsforpliktelsene i Folketrygden og Statens pensjonskasse. Videre må Forskningsavdelingen i SSB styrke arbeidet med modellberegningene av pensjoner. I tillegg må det arbeides videre med metodene for kapitalisering av forsknings- og utviklingskostnader. Andre utvidelser gjelder blant annet regionalfordelt regnskap, data for offentlig sektor, finansielle derivater mv..

Ny institusjonell sektorgruppering skal innarbeides i nasjonalregnskapets inntekts- og finansregnskap i forbindelse med hovedrevisjonen 2014. SSB fastsetter grupperingen som blant annet inngår som grunndataelement i Enhetsregisteret (ER). Endringer i Enhetsregisteret og Bedrifts- og foretaksregisteret (BoF) innebærer at primærstatistikkene, hovedsakelig statistikkene over offentlig sektor, finansielle foretak og verdipapirmarkedene, må innføre den nye grupperingen i rapporterings- og produksjonssystemene fra årsskiftet 2011/2012.

Utvidet finansstatistikk overfor utlandet Strukturstatistikk over norskkontrollerte foretak i utlandet (utgående FATS) skal rapporteres første gang i 2011 for regnskapsåret 2009. Det vil bli arbeidet med å etablere rutiner for publisering og rapportering av data til Eurostat og OECD. I tillegg skal det utarbeides kvalitetsrapport.

Statistikken over direkteinvesteringer (FDI) skal tilpasses IMF's koordinerte direkteinvesteringsundersøkelse (CDIS), og i mars 2011 skal det rapporteres endelige tall for 2009. Arbeidet med tilpasning av utenriksregnskapet (UR), internasjonal investeringsposisjon (IIP) og FDI til reviderte manualer fra IMF og OECD påbegynnes i 2011.

Foretaksdemografi Opplysninger om foretaks etablering, nedleggelse, overlevelse og vekst mm. ble en del av EUs Parlaments- og rådsforordning for strukturstatistikk (295/2008, Annex IX) med pliktige leveringer fra 2010. Det er fortsatt under utvikling nye krav og ønsker om internasjonal sammenlignbar statistikk på området, og det vil være viktig å delta i internasjonale sammenhenger hvor nye statistikkbehov drøftes.

Regnskapsrapportering fra finansinstitusjoner

Finanskrisen bidro til at det ble rettet søkelys på regnskapsreglene. Anvendelse av markedsverdiprinsippet bidro til betydelige svingninger og verdifall i finansinstitusjonenes aktiva. International Accounting Standards Boards (IASB) har satt i gang flere prosjekter for å vurdere om slike endringer var konsistent med en fornuftig og forsvarlig vurdering av institusjonenes eiendeler, og det vurderes endringer i regnskapsføringen av finansielle instrumenter, særlig for utlån. I løpet av 2011 må det i samråd med Finanstilsynet vurderes om det skal foretas tilpasninger av tilsyns- og statistikkrapporteringen på finansmarkedsområdet til de internasjonale regnskapsreglene (International Financial Reporting Standards, IFRS).

Utenrikshandel

En større omlegging av revisjonsrutiner og kvalitetssikring av statistikken for utenrikshandel med varer vil starte i 2011. Nye metoder for utvalg og nivå på revisjon skal etableres, og tidsseriekontroller og mer makroorientert revisjon vil bli testet. Det vil blant annet bli arbeidet med metoder for å velge ut hvilke enheter som skal revideres/kvalitetssikres, og automatisk revisjon vil bli vurdert. Publiseringssystemet for utenrikshandel med varer vil bli revidert i forbindelse med overgangen til nye ssb.no.

Samarbeidet med Toll- og avgiftsdirektoratet (TAD) vil bli intensivert for å videreutvikle registreringsprosessene i direktoratets inndatasystem (TVINN). Det viktigste er å flytte kontroller lenger fram i prosessen, slik at deklarasjonene får feilmeldinger direkte når data legges inn. Det vil gi kvalitetsforbedring både i verdi og mengdetall.

For utenrikshandel med tjenester skal utvalgsstørrelsen bli konsolidert, og det vil starte publisering av oppblåste tall hvert kvartal. Dette vil være verdifullt for arbeidet med SSBs utenriksregnskap. Det vil også bli etablert ny kvartalsvis eksportstatistikk for utenriks sjøfart.

En del av norsk næringsliv flytter sine virksomheter til andre land. For å få oversikt over hvilke foretak som flyttet, med hvilke funksjoner og til hvilke land, utførte SSB en undersøkelse i 2006. Undersøkelsen omfattet også informasjon om flyttemotivasjoner og effekter av den. I 2010 ble SSB med i et prosjekt i regi av Eurostat der sourcingsdata kobles mot strukturdata og data for utenrikshandel med varer for å kunne analysere sammenheng mellom flytting og omsetning, lønnskostnad, annen kostnader, og import / eksport av varer. Dette prosjektet er nå i sluttfasen, og endelig resultat skal publiseres sommeren 2011, både av Eurostat og SSB.

Priser

Som del av arbeidet med overgang til bruk av nasjonalregnskapet som kilde er det påvist behov for å bygge ut indikatorgrunnlaget på enkelte konsumområder. Videreutvikling av nye prismålinger innen tjenesteyting og for nordmenns konsum i utlandet vil bli prioritert.

Arbeidet med å erstatte tradisjonell skjemabasert datafangst med bruk av strekkodedata i konsumprisindeksen fortsetter. Utviklingsarbeidet pågår og implementering skjer gradvis. Dette bidrar til å redusere oppgavebyrden samtidig som kvaliteten øker.

På området produsentprisindekser vil kvalitetsheving bli prioritert. Omfanget av eksport- og importprisindekser vil bli utvidet så flere viktige næringer blir dekket. Dette vil også gi bedre eksport- og importprisindekser som utgangspunkt for deflatering av nasjonalregnskapet.

I 2011 og 2012 vil produksjonsrutinene i kjøpekraftundersøkelsen (PPP) bli modernisert og forenklet. Arbeidet omfatter utvalgstreking, datafangst, datahåndtering samt administrasjon av bedriftsutvalg.

I 2010 ble det utviklet ny funksjonalitet i System for utvalgsadministrasjon som er tilpasset behovene i korttidsstatistikker. I 2011 er målet å ta i bruk dette felles-systemet sammen med deler av SSBs system for utvalgsadministrasjon, revisjon og beregning (ISEE).

2.1.4. Statistikk over offentlig sektor

I forbindelse med overgang til nye ssb.no og ny emnestruktur er det behov for å se nøye på hvordan offentlige finanser, Kostra og StatRes skal presenteres som en integrert del av offentlig sektor.

Kostr Arbeidet med samordning av tekniske rutiner i Kostra mot generelle rutiner i SSB fortsetter. Generell løsning for revisjon er på plass, mens løsning for individdata og kommunikasjon mot kommunene om feil og mangler må utvikles. Løsning for skjemaproduksjon og mottak vil også være prioritert i 2011. Fokuset på kommunale konsern skal opprettholdes for å øke sammenlignbarheten for nøkkeltallene. En første versjon av en automatisert løsning for estimering av nasjonale tall innenfor Kostras produksjonslinje er på plass. Løsningen skal videreutvikles i 2011 slik at den kan benyttes for alle nøkkeltall og grunnlagsdata.

StatRes I StatRes-prosjektet vil det bli arbeidet videre med utvikling av nye områder. Arbeidet med å etablere en rammeverkløsning vil fortsette. Den vil sikre god populasjonsforvaltning og lagre statistikk over ressursinnsatsen i statsforvaltningen.

2.1.5. Næringsstatistikk

*Primærnæringer
Landbrukstelling 2010*

Foreløpige tall fra tellingen ble publisert i 2010. I 2011 skal statistikken fra Landbrukstillingen publiseres, tilpasset den løpende landbruksstatistikken.

Registerdata utgjør en betydelig del av datatilfanget til Landbrukstelling 2010, særlig for landbrukseiendommer og alt som berører personer og husholdninger. Flere av registrene er alt i bruk i statistikkproduksjonen i dag, mens det gjenstår å vurdere noen andre mulige datakilder. Tellingspopulasjonen er identifisert med organisasjonsnummer, fødselsnummer og/eller "eiendomsnummer" (knr/gnr/bnr/fnr), som legger forholdene til rette for å koble materialet med andre datakilder.

Den *geografiske* dimensjonen er viktig. Moderne GIS-verktøy vil bli tatt i bruk både i datafangst, analyse og formidling. SSBs geodatabase med digitalt kartverk som nylig er etablert, blir nyttig i denne sammenhengen. I første halvår 2011 vil det bli arbeidet med å klargjøre produksjonslinjer som intensiverer bruken av geodata. En rekke variable blir tilrettelagt for publisering etter alternative regioninndelinger, som for eksempel vannregioner og landskapsområder.

Det tas sikte på å publisere foreløpige tall for hagebruk innen 15. mars. Publisering av endelige tall for arealbruk og husdyrhold vil skje i april, og deretter følger en rekke publiseringer utover i året.

*Årlig utvalgsbasert
landbruksundersøkelse
Landbruksstatistisk system*

Tema for den årlige undersøkelsen blir data om miljørelaterte variable som inngår i EU-krav til strukturtellinger i jordbruket. I første halvår blir det lagt fram en plan for utvikling av den løpende landbruksstatistikken fram mot 2020.

Annen primærstatistikk

Gjennomgang av produksjonsopplegget for skogavvirkningsstatistikken skal fullføres, og arbeidet med å utrede muligheter for å tilrettelegge for strukturstatistikk for fiskeoppdrett og for en fordeling av produksjonen på mer detaljert geografisk nivå vil fortsette i 2011.

Transpolrt og reiseliv Arbeidet med å utvikle Kostra-Samferdsel, med vekt på å standardisere sentrale definisjoner og forbedre kvaliteten på regnskapsdata og tjenstedata fortsetter.

En hovedoppgave for sjø- og lufttransport er å gjennomgå tjenestepreisindeks for sjøtransport for å kvalitetssikre og effektivisere produksjonen. Dagens datafangst er svært tidkrevende og målet er å erstatte dagens skjembaserte datakilder med listepreiser.

For reiselivsstatistikken er målet å innarbeide konsekvensene av en ny rådsforordning for turisme som vil gjelde fra 2012. Målet med forordningen er å ajourføre dagens rammeverk ved å ta hensyn til økt bruk av internettbestillinger, mer privat innlosjering og flere dagsturer. Det er også et ønske om å gjøre statistikkene mer sammenlignbare og fullstendige ved å harmonisere variabler og begrep på tvers av grensene.

IKT En undersøkelse om IKT bruk i staten skal videreutvikles. Publiseringen vil inneholde tall for 2007-2009.

Bygg- og tjenestetatistikk
Kvalitetssikring I 2011 skal det legges vekt på kvalitetssikrende tiltak av statistikkproduksjonen på området bygg- og tjenestetatistikk, med særlig vekt på produksjonsindeksen for bygg og anlegg og på omsetningsindeksen for tjenestenæringene.

Registerbasert
boligstatistikk Det skal arbeides videre med å heve dekningsgraden på boligkjennemerker som allerede publiseres. I tillegg skal det arbeides med å utvide boligstatistikken med kjennemerker som følger av anbefalinger fra FN og forordningen fra EU. Det tas sikte på å utvide statistikken med opplysninger om system for oppvarming og kloakk/avløp. Det skal dessuten skilles mellom bebodde og ubebodde boliger. Videre skal antall bosatte per bolig og botetthet (kvadratmeter bruksareal per bolig) beregnes.

Prisstatistikk for bolig,
bygge- og anleggsnæringen
og tjenesteytende næringer I 2011 skal eksisterende prisstatistikk oppgraderes og det skal utvikles ny statistikk for å møte internasjonale krav i EUs korttidsforordning, Det er planlagt arbeid på følgende områder:

- Ferdigstille utviklingen av en ny prisstatistikk for nye boliger som tilfredsstillere kravene i HKPI.
- Ferdigstille utviklingen av prisindeks for teknisk testing og analyse.
- Ferdigstille utviklingen av prisindeks for etterforskning og vaktjenester.
- Starte utviklingen av prisindeks for utleie av næringseiendom.
- Se på mulighetene for ytterligere forbedringer av prisfunksjonene i boligprisindeksen.

Industristatistikk Arbeidet vil være konsentrert om løpende drift av statistikkene og å fullføre omlegginger til rammeverk-løsninger. Målet er å opprettholde kvalitet og aktualitet i samsvar med statistikkalenderen og krav fra nasjonalregnskapet og Eurostat.

FoU- og
innovasjonsstatistikk I 2011 skal det gjennomføres en kombinert FoU- og innovasjonsundersøkelse basert på Eurostats standard skjema for innovasjon. Et nordisk prosjekt om innovasjon i offentlig sektor vil bli avsluttet, og SSB vil i 2011 delta i nytt nordisk fellesprosjekt.

2.1.6. Miljø- og energistatistikk

Miljøstatistikk I tråd med strategien for miljøstatistikk vil SSB prioritere arbeidet med statistikk over luftutslipp og farlige stoffer, styrke arbeidet med økonomiske instrumenter (f. eks. miljøavgifter og kvoter) og areal, og redusere ressursbruken på statistikk over vann, avløp og avfall. Videre vil arbeidet med indikatorer for bærekraftig utvikling bli prioritert, og ny rapport vil bli utarbeidet i 2011.

Det planlegges kvalitetsbedringer i statistikken over utslipp til luft, for eksempel i beregningene av metan- og ammoniakktutslipp fra jordbruk, utslipp av veistøv,

utslipp av sot, utslipp fra sjøfart, akkumulasjon av utslipp i skog og kommunale utslippstall.

Arbeidet med å inkludere miljørelaterte skatter i NAMEA-regnskapene (National Account Matrix including Environmental Accounts) fortsetter. Det skal utvikles ny statistikk over handel med utslippsrettigheter.

På oppdrag fra Samferdselsdepartementet skal det utarbeides en ny rapport om samferdsel og miljø. *Veiviser til miljøfakta* vil bli utgitt.

Energistatistikk Innen energistatistikk skal det gjennomføres en ny bygningsundersøkelse og en ny energiundersøkelse for husholdninger. Begge undersøkelsene vil bli planlagt i første halvår 2011. Videre er det behov for å samordne energi- og nasjonalregnskap, og utvikle den kommunale energistatistikken.

Det legges opp til bedre aktualitet for årsstatistikkene for elektrisitet og olje. Arbeidet med å samordne datakilder og metoder mellom energiregnskapet, nasjonalregnskapet og utenriksregnskapet skal videreføres og avsluttes med en evaluering i løpet av 2011.

Arbeidet med en oppdatert rapport av energiindikatorer for perioden 1990- 2009 startet i 2010 og vil strekke seg inn i 1. halvår 2011. Hovedresultater fra husholdningsundersøkelsen for 2009 vil bli publisert tidlig i 2011.

For kommunal energistatistikk vurderes et opplegg for Kostra-rapportering av energiforbruket i kommuneforvaltningen. Et pilotprosjekt med innhenting av kundedata fra oljeselskapene er viktig for å kunne vurdere endringstall på kommunenivå.

2.1.7. Svalbardstatistikk

Etter at virkeområdet for statistikkloven ble utvidet til også å omfatte Svalbard, har SSB beskrevet svalbardsamfunnet gjennom egne undersøkelser. I tillegg arbeider SSB med å dekke Svalbard som en egen region i flere eksisterende statistikkprodukter.

Det er arbeidet sammen med lokale myndigheter for ytterligere forbedring av kvaliteten i populasjonene på Svalbard blant annet for husholdningsdannelser og for data om Barentsburg. Det er også et samarbeid med Nærings- og handelsdepartementet med sikte på implementering av Enhetsregister- og Foretaksregisterlovene på Svalbard.

I 2011 vil SSB fortsette arbeidet med å utvikle miljøstatistikk, FoU-statistikk og statistikk om offentlig sektor for Svalbard. Det skal også planlegges en ny forbruksundersøkelse. Publikasjonen "Dette er Svalbard" skal oppdateres og dekke nye tema.

2.2. Forskning av høy kvalitet

Skatteanalyser og offentlig økonomi

Analyser rundt ressursbruk i helse- og omsorgssektoren og betydningen for arbeidsmarked og offentlig økonomi vil vektlegges sterkere i 2011. Analyser av skattereformen 2006 og konsekvenser av pensjonsreformen videreføres.

Ressurs- og miljøøkonomi

Studier av avtaler og virkemiddelbruk i miljø- og energipolitikken prioriteres sammen med analyser av teknologivalgs betydning for utslipp og miljø. Analyser av de *internasjonale markedene for olje og gass og biodrivstoff*, spesielt prisdannelsen og tilbudssiden i disse markedene, styrkes.

Mikroøkonomi

På området mikroøkonomi vil utdanningsvalg, faktorer som påvirker tilstrømming til trygdesystemet, arbeidstilbud blant innvandrere og entreprenørskap bli prioritert.

Makroøkonomi

Makromodellene oppdateres og videreutvikles. Tilbudet av modelltjenester til forvaltning og Storting fortsetter. Konjunkturanalysene videreføres i om lag samme

omfang som hittil. Arbeidet med modellering av husholdningenes forbruk, sparing og gjeldsopptak fortsetter. Langsiktige studier av sammenhengen mellom demografi, statsfinanser og økonomisk utvikling videreføres.

*Befolkningsanalyser og
levetidsforskning*

Analyser av dødelighet og migrasjon prioriteres, sammen med en utvikling av en regionalmodell for framskriving av innvandrere og deres barn født i Norge. I 2011 skal ulikheter i levetid studeres med utgangspunkt i SSBs mikrodata.

Statistiske metoder

I 2011 skal metodeforskning prioriteres. Målet er flere innlegg på konferanser, Discussion Papers og artikler i internasjonale tidsskrifter, styrke samarbeidet med academia og med tilsvarende fagmiljøer i andre byråer.

SSB skal i 2011 delta aktivt FoU-prosjekter internasjonalt, med vekt på utvalgsplanlegging, frafallsproblemer, variansestimering, konfidensialitet, registerstatistikk, statistikk for små områder og befolkningsprognoser.

2.3. Fornøyde brukere og motiverte oppgavegivere

*Formidling og publisering
nye ssb.no*

Nye ssb.no skal lanseres 27. november 2011. Arbeidet i 2011 vil bli konsentrert om å fullføre utviklingsoppgavene, konvertere innholdet, flytte funksjoner, teste løsningene og lære opp organisasjonen.

Arbeidet med den løpende publiseringen på ssb.no vil bli omorganisert og skal skje i en desk der alle involverte medarbeidere arbeider tettere sammen enn før.

Det skal anskaffes et webanalyseverktøy for å sikre høy kvalitet på forvaltningen av nye ssb.no.

Umiddelbart etter lansering skal det gjennomføres en evaluering av prosjektet nye ssb.no for å se om målene for brukervennlig web og smidige publiseringssystemer er nådd.

*Norges befolkning
1814-2014*

I forbindelse med markeringen av 200-årsjubileet for grunnloven skal SSB utgi "Norges befolkning 1814-2014". Publikasjonen skal beskrive befolkningsutviklingen de siste 200 årene. Den demografiske utviklingen vil danne rammen for framstillingen, som også vil bruke annen statistikk for å belyse sentrale endringer. Prosjektet skal også gjøre rede for valgordningene og ende i en alminnelig tilgjengelig og opplysende bok på nett og papir.

Brukerundersøkelser

SSB deltar i den årlige profilundersøkelsen fra Synovate, som kartlegger hvilket inntrykk folk har av ulike norske etater. Det vil i 2011 bli vurdert om opplegget skal erstattes med en internasjonal sammenlignende undersøkelse etter initiativ fra OECD. Det skal i tillegg gjennomføres brukerundersøkelse knyttet blant annet til nye ssb.no.

*Digitalisering av SSBs
publikasjoner*

Digitaliseringen gjennomføres med SSB-interne ressurser. I 2011 er prosjektet planlagt med rundt 10 årsverk fra hele organisasjonen. Nytt i 2011 blir håndtering av publikasjoner som ikke kan massedigitaliseres, men må bokskannes.

*Gjennomgang av og
kassasjon i bibliotekets
samling*

I 2011 skal hoveddelen av produksjonen i digitaliseringsprosjektet ferdigstilles. I forbindelse med at SSB-Oslo skal flytte til nye lokaler eller bygge om eksisterende skal bibliotekets fysiske samling gjennomgå. Målet er å skape en samling som er mer aktuell og mer effektiv i bruk både for interne og eksterne brukere av biblioteket. Samlingen skal halveres til ca 82 000 bind. Mye skal erstattes med digitale produkter. Det som biblioteket ikke lenger trenger, vil bli gitt bort til andre bibliotek.

Institusjonelt arkiv

I 2011 skal SSBs åpne institusjonelle arkiv fylles med innhold. Lansering av arkivet vil skje i september 2011. Arkivet skal bidra til å gjøre SSBs forskning mer synlig og tilgjengelig i tråd med SSBs formidlingspolitikk og strategier. Det mest

tidkrevende arbeidet er å innhente informasjon og samtykke fra ulike forlag, og systematisere og dokumentere dette arbeidet.

<i>Datafangst</i>	<p>Datafangstarbeidet i 2011 vil konsentreres om forbedringer innen alle de tre strategiske områdene:</p> <ul style="list-style-type: none"> • Heldekkende, kvalitetssikrede og dokumenterte statistiske basisregistre • Mer motiverte oppgavegivere • Bedre kvalitet i datainnsamlingene
<i>Elektronisk samhandling gjennom Altinn</i>	<p>Økt elektronisk samhandling gjennom tettere samarbeid mellom etatene om felles innrapportering og mer gjenbruk av data og metadata er sentralt for å oppfylle strategien. I 2011 betyr dette økt satsing på rapportering via Altinn og utnyttning av Altinn IIs verktøykasse i form av innsendings-, formidlings-, meldings- og samhandlingstjenester. Det skal legges til rette for at flest mulig bedrifter skal kunne bruke egne sluttbrukersystemer til innsending av data via Altinn.</p> <p>For å standardisere, effektivisere og modernisere datafangstarbeidet satses det på utstrakt bruk av metadata. SSB vil bruke det nye semantikkregisteret i Brønnøysund (SERES), som primærkilde for metadata i datafangstprosessen, og utvikle mer effektive og sammenhengende arbeidsprosesser for skjema utvikling, datafangst og editering.</p> <p>Det skal etableres en første versjon av felles datamottak, som i denne versjonen skal håndtere data fra Altinn levert gjennom innsendings- og formidlingstjenestene. Her inkluderes også SSBs lokale metadatasystem SMIE, som vil inneholde data fra det nye semantikkregisteret i Brønnøysund (SERES) og lokale metadata som brukes i SSBs interne prosesser.</p>
<i>Økt registerorientering</i>	<p>Statistikkproduksjonen er helt avhengig av god kvalitet i de administrative datasystemene som benyttes. Satsningen i 2011 vil bestå av flere aktiviteter som bidrar til å profesjonalisere kontakten med registerførere, og sørger for oppdatert informasjon og dokumentasjon om registre, avtaler og vedtak om opplysningsplikt. Videre skal det sikres god konsistens på tvers av statistikkene ved å satse på felles forvaltning av utvalgte statistiske grunndata som lønns- og sysselsettingsopplysninger (jf. EDAG-prosjektet).</p>
<i>Videreutvikle populasjonsforvaltningen</i>	<p>Målet for populasjonsforvaltningen er å gi det kvalitetsmessige beste grunnlaget for offisiell statistikk.</p> <p>I tilknytning til Folke- og bolig tellingen 2011 vil arbeidet bestå i å danne husholdninger og utvalgte boligkjennermerker, som blant annet eier-/leieforhold samt sikring av kvalitet i boligdataene. Det skal gjennomføres en samordning av bolig- og husholdningsstatistikken som forutsetter bruk av faktiske bostedsadresser. En rekke kilder skal benyttes for å identifisere bostedsadresse, som vil knyttes som egenskap til den enkelte person i SSBs befolkningsregister.</p> <p>SSB skal strømlinjeforme dataflyten fra Finn.no, data fra eiendomsmeglere og andre tilleggsilder inn i SSBs versjon av Matrikkelen. Det skal etableres en fullstendig versjon av Grunnboka i tillegg til at Boretsregisteret skal mottas for første gang, begge med løpende webbasert oppdatering. Forvaltningen av geodatabasen skal videre bidra til mer bruk av geografiske informasjonssystemer (GIS) i SSB blant annet knyttet til FoB2011.</p> <p>På området globalisering omfatter arbeidet etablering av utenlandsdimensjonen i Bedrifts- og foretaksregisteret (BoF) for flere forhold knyttet til utland, blant annet utgående og inngående FATS (statistikk for multinasjonale selskaper) og FDI (direkte investeringsstatistikk), samt arbeidet med Eurostats EuroGroup Register (EGR) som i 2011 utvides til de 10 000 største konsernene i Europa og ultimate eierland.</p>

For persondata vil det stå sentralt å medvirke i arbeidet med å modernisere Folkeregistret, som er en grunnleggende kilde for befolkningsstatistikkene.

2.4. Samarbeid for bedre statistikk

2.4.1. Nasjonalt samarbeid

For å videreutvikle statistikk og analyse som er relevant, med tilstrekkelig kvalitet, og uten at belastningen på oppgavegiverne blir for stor, er det avgjørende med et tett samarbeid med andre etater, og med brukere av statistikk.

SSB har etablert samarbeidsavtaler med flere andre offentlige virksomheter, og det avholdes jevnlig møter på ledernivå der samarbeidet diskuteres.

<i>Statistikkrådet</i>	Statistikkrådet er et redskap for å koordinere produksjonen av norsk offisiell statistikk for å sikre og forbedre kvaliteten i denne. Statistikkrådet omfatter 25 statistikkprodusenter. Nye EU-rettsakter setter krav også til andre statistikkprodusenter enn SSB. Arbeidet i Statistikkrådet med tiltak for kvalitetsforbedring som krav til offisiell statistikk og felles kompetanseutvikling fortsetter.
<i>Databehandleravtaler</i>	Oppgaveinnhenting fra finansielle foretak er et samarbeid mellom Finanstilsynet, Norges Bank og SSB, der SSB har ansvaret for å innhente tilsyns- og regnskapsopplysninger for alle typer av finansielle foretak. Videre har SSB ansvaret for felles databaseløsninger. Også på en rekke andre områder er SSB databehandler for andre offentlige etater, blant annet i Kostra, og for kommune- og fylkestingvalget høsten 2011.
<i>e-forvaltning forhold til Altinn</i>	SSBs deltakelse i e-forvaltningssamarbeidet skal videreføres. Det forventes mer omfattende og tydeligere krav til samhandling internt i forvaltningen, og SSB må fortsatt arbeide for å tilpasse egen databehandling og IT-arkitektur til felleskravene for offentlig sektor. SSB deltar særlig i samarbeidsforumet SKATE, der strategiske utfordringer på IKT- og e-forvaltningsområdet diskuteres.
<i>Mikrodata til forskning</i>	Etterspørselen etter mikrodata til bruk i forskning er stor. Dette gjelder både koblede mikrodata fra administrative registre, og individdata fra SSBs intervjuundersøkelser. SSB har gradvis forbedret forskernes tilgang til data, blant annet ved å gjøre oppdragshåndteringen bedre kjent for forskerne ved hjelp av egne side på ssb.no . SSB og Norsk samfunnsvitenskapelig datatjeneste (NSD) samarbeider om å gjøre mikrodata best mulig tilgjengelig for forskere. Det er overført et avidentifisert datasett av forløpsdatabasen FDTrygd supplert med utdannings- og inntektsdata til NSD. NSD vil fra 2011 betjene forskere med anonyme data basert på dette datasettet. Kriteriene for trekking av utvalg og anonymisering er utarbeidet av SSB. Som følge av samarbeidet vil det i løpet av 2011 utarbeides en ny avtale mellom SSB og NSD. I 2010 sendte SSB og NSD en fellessøknad til Norges forskningsråd om midler til å bygge ut mikrodatatjenesten for forskere. Søknaden gjelder midler til å etablere en ordning der forskere gjennom portaler i SSB eller NSD kan få tilgang til programmer som gjør at de kan ta ut statistikk og gjøre beregninger på SSBs mikrodata uten å få direkte tilgang til mikrodataene. Dersom søknaden innvilges, vil arbeidet med prosjektet starte senhøsten 2011. Parallelt arbeides det videre med å utvikle SSBs infrastruktur for formidling av mikrodata. I 2011 vil det komme på plass et arkivsystem som på en mer effektiv måte vil sikre mulighetene for gjenbruk av data som er utlånt til forskningsformål.

2.4.2. EØS-samarbeidet

SSB deltar aktivt i det internasjonale statistikk-samarbeidet. Dette fordrer fortsatt sterk innsats i 2011 til forberedelse, gjennomføring og oppfølging av både det løpende arbeidet og mer tidsbegrensede oppgaver.

Målene er blant annet å:

- Forbedre rutiner for prosesser i SSB knyttet til implementeringen av nye statistikkrettsakter i EØS-avtalen.
- Integre arbeidet med det europeiske statistikkprogrammet bedre internt i SSB.
- Forenkle prosessene rundt internasjonalt budsjett.

Europaparlaments- og rådsforordning nr. 223/2009 om europeisk statistikk ("den europeiske statistikkloven") som ble vedtatt og innlemmet i EØS avtalen i 2009 inneholder retningslinjer for utvikling, produksjon og formidling av europeisk statistikk. Som andre forordninger om statistikk gjennomføres denne i norsk rett gjennom forskrift til den norske statistikkloven. Denne forskriften vil bli oppdatert jevnlig da det vedtas flere titalls nye forordninger årlig.

Sponsorship on Quality

SSB leder og har sekretariatsansvaret for en "Sponsorship on Quality" sammen med Eurostat. Arbeidsgruppen har medlemmer fra 11 land, og skal gi anbefalinger for hvordan en skal gå videre med kvalitetsarbeidet innen statistikk i Europa. Dette omfatter modifisering og oppfølging av de europeiske retningslinjene for statistikk, anbefalinger av felles elementer i kvalitetsarbeidet og kommunikasjonsstrategier på dette området. Arbeidet skal gå fram til sommeren 2011.

2.4.3. Annet internasjonalt samarbeid

Arbeidet i forhold til andre internasjonale organer som FN, OECD, IMF, ILO og på nordisk plan følges opp når det gjelder dataleveranser og møtedeltagelse.

FN - Statistical Commission

SSB representerer de nordiske statistiske sentralbyråene i kommisjonen i fireårs-perioden fram til og med 2013.

FN - Oslogruppen for energistatistikk

Hovedoppgaven for Oslogruppen er å legge fram FNs manualer for energistatistikk for FNs statistikkommisjon i februar 2011. Videre skal sekretariatet til Oslo-gruppen planlegge et møte i Australia i mai 2011, og bidra i utarbeiding av håndbok for energistatistikk (ESCM).

FN - International Comparison Program (ICP)

Prosjektet videreføres i 2011. SSB er medlem av styret. Styrets oppgaver er særlig knyttet til å utvikle strategi for brukerkontakt, finansiering, kapasitetsutbygging og kontakt med Global Office i Verdensbanken.

2.4.4. Internasjonalt utviklingssamarbeid

Institusjonsbygging og samarbeid

Hovedfokus vil fortsatt være på institusjonssamarbeid med søsterorganisasjoner, primært innen statistikkproduksjon, men også innen samfunnsplanlegging. I tillegg utføres arbeid for norsk bistandsforvaltning. Institusjonssamarbeidet retter seg særlig mot Norges utviklingspartnerland i Afrika, og i økende grad mot andre land med overgangøkonomi. Virksomheten innen internasjonalt samarbeid planlegges med 20-25 årsverk framover, finansiert ved markedsoppdrag.

2.5. Kvalitet i alle ledd

Informasjonssikkerhet

Informasjonssikkerhet er svært viktig for SSB, og rutiner for sikkerhet og beredskap på alle områder videreutvikles kontinuerlig. Virksomheten er tilpasset krav og retningslinjer i personopplysningsloven og sikkerhetsloven. Arbeidet med datasikkerhet vil ha høy prioritet også i 2011, og SSB vil delta i relevante, sentrale øvelser hvor sikkerhet og beredskap er tema.

<i>Porteføljestyling og standardisering</i>	<p>Planleggingen av utviklingsprosjekter, med spesiell vekt på prioriteringen, skjer innenfor systemet for porteføljestyling. Porteføljestylingen som skal bidra til standardisering og bedre prosjektstyring i SSB, skal videreutvikles i 2011.</p> <p>Flere større utviklingsprosjekter skal videreføres i 2011. Det gjelder blant annet prosjekter knyttet til datafangst som felles datamottak (FDM) og felles metadata-base for inndata (SMED), nye løsninger for finansstatistikken, videre utvikling og bruk på nye områder av et integrert system for datarevisjon og estimering (ISEE) og nye ssb.no. Prioriterte nye prosjekter i 2011 er valgdataprojektet og Klientløftet (oppgradering av Microsoft basisprogramvare og /operativsystem til nye versjoner). En ny versjon av virksomhetsmodellen ligger til grunn for arbeidet med dokumentasjon av prosesser i 2011.</p> <p>I det videre arbeidet med virksomhetsmodellen samarbeider SSB med andre land gjennom prosjektet COmmon Reference Architecture (CORA).</p>
<i>Internkontroll og gjennomgang av statistikker</i>	<p>Et rammeverk for internkontroll som ble etablert i 2010, kombinerer internkontroll slik dette defineres i økonomireglementet, med kvalitetskontroll av statistikken. Rammeverket skal videreutvikles i 2011. Samtidig skal det arbeides med andre områder hvor det er behov for forbedringstiltak.</p> <p>I 2011 skal det etableres et system for kvalitetsgjennomgang av statistikker. Målet er å gjennomgå åtte utvalgte statistikker fordelt på alle statistikkproduserende avdelinger.</p> <p>Det planlegges også andre tiltak i 2011. Dette gjelder dokumentasjon av oppfølging av rutiner for bijobber og utenlandsoppdrag, dokumentasjon av rutiner for kassasjon og avlevering til Riksarkivet og arbeid med å utbedre mangler i oppfølgingen av de europeiske retningslinjene for statistikk.</p>
<i>IT forvaltning og utvikling Løpende forvaltning</i>	<p>Løpende forvaltning av IT-løsningene reguleres gjennom tjenesteavtaler som fastlegger omfanget av løsninger. Løsningsspesifikasjonene er knyttet til hver avtale. Avtalt nivå på forvaltningen er beskrevet i tjenesteavtalene. Hovedinntrykket er at IT-enhetene kan levere de forvaltningstjenestene som er etterspurt for 2011. Dette inkluderer også nye forvaltningsoppgaver. Samlet omfang på forvaltningsoppgavene har økt noe i forhold til 2010, men økt bruk av SSBs integrerte opplegg for datarevisjon og estimering (ISEE) har redusert forvaltningen av produktspesifikke revisjonsløsninger på noen områder.</p>
<i>Utviklingsoppgaver</i>	<p>Hovedprioriteringen i 2011 er å fullføre prosjektet Felles datamottak. Dette legger grunnlaget for effektiv implementering av nye tjenester innenfor rammen av en enhetlig systemløsning for all datafangst.</p> <p>Målet er å redusere antall applikasjoner som skal forvaltes. Implementeringen av nye revisjonsløsninger i ISEE har alt bidratt til forbedring. De fleste revisjonssystemer som passer for nåværende ISEE-løsning er implementert. Prioriterte oppgaver i 2011 er utvikling av ISEE-aggregeringsmodul, dernest følger implementering av nye metoder i ISEE, for selektiv revisjon, volumindekser mv. I 2011 vil det starte utvikling av rammeverkløsninger for analyse og sekundærbruk av grunnlagsdata. Dette vil utformes først for Statres og Folke- og bolig telling 2011.</p>
<i>Formidlingssystemer, GIS, metadata</i>	<p>Å gjennomføre prosjektet nye ssb.no har hovedprioritet. Det vil si å ferdigstille utviklingsoppgavene, konvertere innhold, flytte tjenester til ny teknologi fram mot produksjonssetting, deretter å forvalte løsningen, sørge for stabil drift og videreutvikle løsningen i henhold til gjenstående krav og brukerbehov.</p> <p>Statistikkbanken vil få en ny og viktigere betydning når nye ssb.no settes i produksjon. Derfor skal statistikkbankens løsning gjennomgås, og det skal</p>

utformes en utviklingsplan som tar hensyn til fremtidige behov. Nordisk og internasjonalt samarbeid ellers på dette feltet vil inngå i vurderingen.

Med utgangspunkt i en ferdigstilt Geodatabase vil bruken av GIS-analyse verktøy, produksjon av statistikk for kartbaserte analyser samt en helhetlig løsning for kartbasert formidling og visualisering planlegges, utvikles og styres på en helhetlig måte.

Metadatasystemene må utvikles i takt med krav og muligheter i rammeverks-løsningene. Det er behov for å ruste opp tekniske løsninger på flere områder og gjennomgå blant annet innhold. Dette arbeidet vil første kunne komme i gang i 4. kvartal i 2011.

IT infrastruktur

Hovedprioriteringen i 2011 er å planlegge og gjennomføre Klientløftet, som er oppgradering av Microsoft basisprogramvare og /operativsystem til nye versjoner for å sikre samvirke med annen ny programvare som benyttes i SSB, og for å sikre tilfredsstillende støtte fra leverandører. Oppgraderingen er også nødvendig for å kunne samvirke med ny sikkerhetsarkitektur og -løsninger i nettverket som utgjør den andre delen av prosjektet; styrket sikkerhet og beredskap rundt SSBs produksjonsdata. Arbeid med å øke oppetid ved bruk av løsninger i katastrofesiten er en del av dette.

Tidlig i 2011 skal både kvalitetssikrings- og produksjonsmiljøet for nye ssb.no og for kommende store utviklingsprosjekter være etablert. Det skal også gjennomføres avgrensede forvaltningsprosjekter for å styrke kompetanse, arbeidsprosesser og løsninger for overvåking av infrastruktur og applikasjoner/tjenester, ytterligere forbedre versjonshåndtering, lisensoppfølging, kontraktsoppfølging mv.. Videre skal løpende drift, overvåking og kundebehandling forbedres og effektiviseres ved å etablere teambasert driftssenter.

Kompetanseutvikling

Implementering av kompetansestrategien

Utviklingsoppgavene knyttet til å implementere kompetansestrategien vil i 2011 være konsentrert om å:

- Videreføre arbeidet med kompetansekartlegging i seksjoner som ikke har gjennomført kartleggingen, og følge opp seksjoner som har gjennomført kartlegging, og trenger bistand i det videre arbeidet.
- Fullføre et opplæringstilbud i prosess og teamarbeid og gjennomføre opplæring.
- Gå gjennom og fornye det interne opplæringstilbudet, inkludert bruk av e-læring.
- Videreføre arbeidet med lederutvikling i samarbeid med SSBs toppledelse.

Opplæring

Nytt kurs i kvalitetsarbeid starter i første kvartal 2011. Kurset legges i forkant av nytt, revidert prosjektlederteam (proteam - kurs). Arbeidet med å planlegge et justert proteam-opplegg fortsetter med sikte på kursstart høsten 2011. Opplegget for prosjektarbeid og prosjektopplæring i SSB vil bli vurdert.

2.6. Administrasjon og økonomistyring

Videreføre systemer og løsninger i samarbeid med SSØ prioriteres

Budsjett og regnskap utarbeides innenfor gitte tidsfrister og retningslinjer. Jevnlig møtevirksomhet og samarbeid med SSØ vil bli videreført både med tanke på forbedringer i eksisterende løsninger og videreutviklinger.

Alle økonomirutiner skal vedlikeholdes jevnlig. Det er ledd i arbeidet med internkontroll. Det er innkjøpt et materialregister som skal implementeres fullt ut i 2011. Der skal alle SSBs eiendeler som har verdi over kr 30 000 eller er lett omsettelige, registreres.

Innkjøp

SSB har samkjøpsavtaler på følgende vare/tjenesteområder: Inventar, kontorrekvisita, renholdsrekvisita, konvolutter, kopipapir, vakttjenester, telefoni,

tidskriftsformidling, hotell- og konferansetjenester, markedsundersøkelser og advokattjenester. Rammeavtalene på kopipapir, hotell- og konferansetjenester og tidskriftsformidling administreres av SSB.

I tråd med innkjøpsstrategien skal det satset på e-handel. Hvor raskt arbeidet går er også avhengig av samarbeid med SSØ.

Lokaler i Oslo fra 2014 I april 2011 skal det besluttes hvor SSB skal ha lokaler i Oslo etter at leieavtalen for Kongens gate 6 går ut i 2014. Valget står mellom Akerveien 26 og Kongens gate 6 og 7.

Miljøfyrtårnbedrift - resertifisering SSB har vært sertifisert som miljøfyrtårnbedrift siden 2005. Sertifiseringen gjelder for tre år av gangen og gjelder områdene kildesortering, energibruk og transport. Målet er å bli resertifisert for annen gang i 2011.

3. Ressurser

3.1. Budsjett

I statsbudsjettet, kapittel 1620, tilsvarer samlet ramme for SSB 701,9 millioner kroner for 2011. Rammen er fordelt slik på de ulike postene:

Post 01 503,4 millioner kroner
 Post 21 188,9 millioner kroner
 Post 45 9,6 millioner kroner

Samlet driftsbudsjett i 2011 SSBs samlede driftsinntekter for 2011 er budsjettet med 685,4 millioner kroner (statsbevilgninger og brukerfinansierte inntekter). I tillegg kommer investeringsbudsjettet på 9,6 millioner kroner.

Samlet for postene 01 og 21 budsjetteres det for 2010 med et negativt driftsresultat på 11 millioner kroner.

Statsoppdraget - post 01 Budsjetterte utgifter for posten er på 507,3 millioner kroner. Det budsjetteres med et negativt driftsresultat på 3,9 millioner kroner. Det søkes om overføring av midler fra 2010 til 2011. Dette tilsvarer 22,8 millioner kroner.

Brukerfinansierte inntekter - post 21 SSB budsjett for 2011 på brukerfinansierte inntekter er 182 millioner kroner. Det er en nedgang på om lag 1,2 millioner kroner i forhold til budsjetterte inntekter for 2010.

Posten budsjetteres med et underskudd på 7,1 millioner kroner. Overførte midler fra 2010 til 2011 tilsvarer 37,6 millioner kroner, som SSB søker overført. Det store beløpet til overføring henger sammen med periodisering av innbetalinger og utgifter. Etter kontantprinsippet skal regnskapet vise utgifter og inntekter som er betalt i regnskapsåret. Regnskapet tar ikke hensyn til forpliktelsene som er knyttet til innbetalingene.

De brukerfinansierte oppgavene tilsvarer rundt 27 prosent av SSBs totale budsjett.

Investeringer – post 45 Budsjetterte utgifter for investeringer er 9,6 millioner kroner.

Driftsbudsjett 2011 – samlet for postene 01 og 21. 1 000 kroner

	Regnskap 2009	Rev. Budsjett 2010	Regnskap 2010	Budsjett 2011
Statsbevilgning	467 100	485 400	485 400	503 400
Oppdragsinntekt	186 635	194 091	208 348	181 955
Lønnskompensasjoner	3 700	10 300	10 300	
Merinntekt salgsinntekter post 01	363		86	
Refusjoner	18 643		19 797	
Sum inntekter og refusjoner	676 441	689 791	723 931	685 355
Lønnsutgifter	496 755	485 031	497 441	492 041
Varer og tjenester	181 610	208 829	200 826	204 337
Sum driftsutgifter	678 365	693 860	698 267	696 378
Driftsresultat	-1 924	-4 069	25 664	-11 023
Overføringer fra året før	36 627	34 702	34 702	
Overføringer til neste år	34 703	30 633	60 366	

Statsoppdraget, post 01. 1 000 kroner

	Regnskap 2009	Rev. budsjett 2010	Regnskap 2010	Budsjett 2011
Statsbevilgning	467 100	485 400	485 400	503 400
Lønnskompensasjoner	3 700	10 300	10 300	
Merinntekt salgsinntekter	363		86	
Refusjoner	18 643		19 797	
Sum inntekter og refusjoner	489 806	495 700	515 583	503 400
Lønnsutgifter	367 481	359 748	371 553	368 364
Varer og tjenester	125 967	138 005	131 305	138 980
Sum utgifter	493 448	497 754	502 858	507 344
Driftsresultat	-3 642	-2 054	12 726	-3 944
Overføringer fra året før	13 676	10 033	10 033	
Overføringer til neste år	10 034	7 979	22 759	

Markedsoppdraget, post 21. 1 000 kroner

	Regnskap 2009	Rev. budsjett 2010	Regnskap 2010	Budsjett 2011
Inntektskrav i statsbudsjettet	177 500	183 200	183 200	188 900
Mer/mindre- inntekt	9 135	10 891	25 148	-6 945
Oppdragsinntekt	186 635	194 091	208 348	181 955
Sum inntekter	186 635	194 091	208 348	181 955
Lønnsutgifter	129 274	125 283	125 888	123 677
Varer og tjenester	55 643	70 823	69 521	65 357
Sum utgifter	184 917	196 106	195 410	189 034
Driftsresultat	1 718	-2 015	12 938	-7 080
Overføringer fra året før	22 951	24 669	24 669	
Overføringer til neste år	24 669	22 654	37 607	

Større nyanskaffelser, post 45. 1 000 kroner

	Regnskap 2009	Rev. budsjett 2010	Regnskap 2010	Budsjett 2011
Statsbevilgning	11 100	10 400	10 400	9 600
Sum utgifter	17 562	10 400	12 078	9 600
Driftsresultat	-6 462	0	-1 678	0
Overføringer fra året før	8 143	1 681	1 681	
Overføringer til neste år	1 681	1 681	3	

Den interne budsjettfordelingen presenteres i en årlig budsjettpublikasjon som utgis i serien *Planer og meldinger*.

3.2. Personalet

Arbeid med å rekruttere og beholde kompetente medarbeidere er en prioritert oppgave. Mål for kompetansearbeidet står omtalt som utviklingsoppgave i kapittel

Arbeidsmiljø-HMS

SSB har avtaler om inkluderende arbeidsliv (IA) med følgende mål:

- SSB vil aktivt arbeide for å holde sykefraværet på et fortsatt lavt nivå

- SSB vil ivareta ressursene som medarbeidere i alle aldre representerer, gjennom en aktiv livsfasepolitikk

Det opplyses i stillingsannonser at forholdene legges til rette for personer med nedsatt funksjonsevne, og kvalifiserte søkere med nedsatt funksjonsevne skal alltid innkalles til jobbintervju.

HMS-arbeidet i 2011 vil bli gjennomført i tråd med HMS -håndboka. Det skal legges vekt på lokale HMS-gjennomganger og handlingsplanene for HMS-arbeidet i den enkelte avdeling.

Antall ansatte SSB hadde 974 ansatte per 31.12.2010 inkludert 17 medarbeidere i fødselspermisjon. På samme tidspunkt hadde SSB 166 ansatte intervjuere, 66 plassert sentralt og 100 lokalt ut over landet.

Antall årsverk For 2011 budsjetteres det med 937,5 årsverk. Det er 5 flere enn antallet som ble planlagt for 2010. Budsjetterte årsverk for statsoppdraget er 716,9 og for brukeroppdraget 220,6. I tillegg planlegges det med ca 50 intervjuerårsverk.

Budsjetterte årsverk, etter finansiering og avdeling. Hovedkategorier 2011

Avdeling	Årsverk i alt 2010	Årsverk i alt 2011	Statsoppdrag		Markedsoppdrag ¹	
			2010	2011	2010	2011
I alt	932,2	937,5	698,0	716,9	234,2	220,6
100 Plan og økonomi	26,2	24,8	18,2	16,8	8,0	8,0
140 Internasjonalt utviklings samarbeid ²	20,1	20,6	-	-	20,1	20,6
200 Økonomi, energi og miljøstatistikk	123,7	127,6	92,5	97,8	31,2	29,8
300 Personstatistikk	114,5	110,7	75,0	71,0	39,5	39,7
400 Næringsstatistikk	116,4	116,4	101,0	101,4	15,4	15,0
500 Forskningsavdelingen	86,1	92,4	52,3	51,9	33,8	40,5
600 Personal og formidling	100,4	94,3	83,4	76,1	17,0	18,2
700 IT og metoder	110,5	114,8	91,0	98,2	19,5	16,6
800 Datafangst	119,8	122,3	79,2	99,7	40,6	22,6
900 Nasjonalregnskap og finansstatistikk ...	114,5	113,6	105,4	104,0	9,1	9,6

¹ I markedsoppdrag inngår også årsverk finansiert av påslaget (overhead). ² For markedsoppdrag ved Seksjon for internasjonalt utviklingsarbeid (140) føres korttidsoppdrag på de enkelte seksjoner og avdelinger.

Vedlegg A: Utdrag fra Prop. 1 S (2010–2011)

Sentrale utfordringer og prioriteringer i statistikkproduksjonen i 2011

Statistisk sentralbyrå arbeider systematisk med å videreutvikle og forbedre det samlede statistikkproduktet. Det blir lagt vekt på å utvikle statistikk for områder der dekningen er begrenset. Etterspørselen etter statistikk og analyse øker og utvides stadig, bl.a. til områder som direkte eller indirekte beskriver samfunnsutvikling og levekår for ulike grupper. Samtidig skal den løpende statistikken opprettholde minst like god kvalitet og aktualitet som før. Statistikkproduksjonen skal følge internasjonale krav og retningslinjer. Det er et sentralt mål å begrense den totale oppgavebyrden så mye som mulig. Forskningsvirksomheten skal belyse utviklingstrekk ved samfunnet og videreføres på et høyt internasjonalt nivå. Med økende etterspørsel etter ny og bedre statistikk er det løpende behov for å modernisere og effektivisere statistikkproduksjonen. I 2011 vil dette arbeidet videreføres, særlig gjennom ulike standardiseringstiltak.

Informasjonssikkerhet

Informasjonssikkerhet er svært viktig for Statistisk sentralbyrå, og det arbeides løpende med å videreutvikle rutiner for sikkerhet og beredskap på alle områder. Virksomheten er tilpasset krav og retningslinjer i personopplysningsloven og sikkerhetsloven. Arbeidet med datasikkerhet vil ha høy prioritet også i 2011, og Statistisk sentralbyrå vil delta i relevante, sentrale øvelser hvor sikkerhet og beredskap er tema.

Elektronisk datafangst

Statistisk sentralbyrå viderefører satsingen på elektronisk datafangst. I 2011 vil etaten modernisere og effektivisere datafangsten ytterligere gjennom å ta i bruk nye tjenester innenfor Altinn II. Dette vil ha positiv effekt på store og komplekse innrapporteringer, eksempelvis fra bank- og finansforetak. Også arbeidet med å tilpasse og videreutvikle svarskjemaer ventes å bidra til økt elektronisk innrapportering. Parallelt med dette vil Statistisk sentralbyrå fase ut sitt eget system for elektronisk innrapportering, Idun, og legge skjemaene over i Altinn. Det satses aktivt på elektronisk samhandling med oppgavegivere og andre statistikkprodusenter. Målet er å holde oppgavebyrden så lav som mulig gjennom gjenbruk av data og utvikling av effektive rapporteringsløsninger. Statistisk sentralbyrå deltar i den forbindelse i et prosjekt om utforming av en ny felles ordning angående opplysninger fra arbeidsgivere om ansettelse og lønn. Dette arbeidet er nærmere omtalt under kap. 1618 Skatteetaten. Statistisk sentralbyrås system for å administrere utvalg er også under utvikling. Et nyutviklet system for samordning av utvalg som har til hensikt å oppnå jevnere fordeling av oppgavebyrden blant sammenliknbare enheter, er tatt i bruk. Et felles system for tilbakemeldinger til oppgavegivere under datafangsten planlegges utviklet med oppstart i 2011.

Folke- og bolig tellingen 2011

Folke- og bolig tellingen 2011 skal baseres på administrative og statistiske registre som datakilder. Sentralt for gjennomføringen er Skattedirektoratets arbeid med å forbedre dekningen av bolignummer i det sentrale folkeregisteret og arbeidet i Statens kartverk for å bedre kvaliteten på boligdata i registeret for slike data (Matrikkelen). Statistisk sentralbyrå bidrar med bl.a. rådgiving og kvalitetsrapportering i dette arbeidet.

I løpet av 2009 økte dekningsgraden for bosatte i flerbolighus fra 87 pst. til 90,4 pst. Målet er en dekningsgrad på 95 pst. innen tellingstidspunktet 19. november 2011.

Folke- og bolig tellingen 2011 er hjemlet i en EU-forordning. Tabellene forordningen krever, er sentrale i publiseringen og vil bli tilgjengelig i Statistisk

sentralbyrås formidlingsdatabase. Hovedpubliseringene vil finne sted i 2012 og 2013.

Landbrukstelling 2010

Tellingene er basert på krav i EØS-avtalen i tillegg til nasjonale behov. Informasjonen hentes hovedsakelig fra administrative registre, supplert med en skjemabasert undersøkelse til rundt 45 000 jordbruksbedrifter. Tellingsdato var 31. juli 2010, og Altinn ble brukt som elektronisk innrapporteringskanal. Det legges opp til å publisere noen foreløpige resultater i løpet av 2010. Arbeidet i 2011 vil bestå av kvalitetssikring av datamaterialet samt mer omfattende publisering og analyse. En utvalgsundersøkelse vil bli gjennomført i 1. kvartal 2011.

Hovedrevisjon av nasjonalregnskapet mv.

Den viktigste utviklingsoppgaven for nasjonalregnskapet i 2011 er innføring av EUs nye næringsstandard (NACE rev. 2). Publisering av tall etter ny næringsstandard vil finne sted i november 2011, og skal dekke års- og kvartalstall inklusive tidsserier tilbake til 1970. Næringsstandarden ble tatt i bruk i alle korttidsstatistikker fra januar 2009 og i de årlige strukturstatistikkene fra og med statistikkåret 2008.

I kjølvannet av finanskrisen, og i samband med økt internasjonalisering og globalisering, er det behov for tilpasninger og utvidelser i finansstatistikken og nasjonalregnskapet, både med hensyn til aktualitet, hyppighet, større detaljeringsgrad og internasjonal sammenliknbarhet.

Statistikk for offentlig sektor

StatRes er et system for utvikling og formidling av statistikk og indikatorer for ressursinnsats, aktivitet og resultater for statens virksomhet. StatRes er sentral i utviklingen av statistikk for offentlig sektor og representerer et rammeverk for å videreutvikle dette statistikkområdet. Så langt dekker ikke systemet hele statsforvaltningen, og arbeidet med å utvide rammeverket vil fortsette til utgangen av 2012.

Ny tidsbruksundersøkelse

Datainnsamlingen til tidsbruksundersøkelsen startet i februar 2010 og ventes fullført våren 2011. De første resultatene vil foreligge mot slutten av 2011. Tidsbruksundersøkelser, som også ble gjennomført i 1971, 1980, 1990 og 2000, gir viktig kunnskap om endringer i befolkningens dagligliv og gjør det mulig å se ulike aktiviteter i sammenheng. Undersøkelsen er blant annet den viktigste kilden for å studere tid brukt til ubetalt arbeid.

Svalbardstatistikk

Arbeidet med å beskrive Svalbardsamfunnet gjennom egne analyser av økonomiske og sosiale forhold, inkludert miljøsituasjonen, videreføres i 2011. Statistisk sentralbyrå ser det som en prioritert oppgave å utvikle sammenliknbar statistikk som kan gi sentrale og lokale myndigheter bedre beslutningsgrunnlag. Arbeid knyttet til å bedre datagrunnlaget for de utenlandske bosetningene vil bli gjennomført i 2011.

Forskning og analyse i 2011

Forskningsvirksomheten til Statistisk sentralbyrå skal bidra med ny kunnskap om økonomisk atferd og økonomiske virkninger av ulike begivenheter, herunder politiske tiltak. Forskningen skal også bidra til å bedre omfanget og kvaliteten på statistikken. Forskningsinnsatsen fortsetter i 2011 i hovedsak i samme spor som i foregående år, men tilpasset nye utfordringer på områder som miljø, pensjon, levekår og livskvalitet. Prioriteringer innenfor ulike områder av forskningen er nærmere beskrevet nedenfor.

Skatteanalyser og offentlig økonomi

Skatte- og pensjonsmodellene oppdateres og utvikles videre. Oppgaver overfor forvaltning og partiene på Stortinget opprettholdes. Fordelingsanalyser for å studere effekter av offentlige velferdsordninger vil bli videreutviklet.

Ressurs- og miljøøkonomi

Studier av avtaler og virkemiddelbruk i miljø- og energipolitikken prioriteres sammen med analyser av hva valg av teknologi betyr for utslipp og miljø. Forbedrede data for energi- og miljøforhold i kombinasjon med nasjonalregnskapet vil bli utnyttet i oppdatering av makromodellene.

Mikroøkonometriske analyser

Statistisk sentralbyrås analyser av atferd i bedrifter, foretak, husholdninger og for individer videreføres. Det legges vekt på å inkludere resultater fra denne forskningen i modellene. Temaer som prioriteres er blant annet utdanningsvalg og faktorer som påvirker tilstrømming til trygdesystemet.

Makroøkonomiske analyser

Konjunkturanalysene og arbeidet med makromodellene videreføres, og modelloppgaver for forvaltningen og Stortinget fortsetter. Langsiktige studier av sammenhengen mellom demografi, statsfinanser og økonomisk utvikling videreføres.

Befolkningsanalyser og levekårsforskning

Arbeidet med å publisere årlige befolkningsprognoser fortsetter. Analyser av dødelighet og migrasjon og samspillet mellom befolkningsutvikling og levekår prioriteres.

Budsjett 2011

Det foreslås en budsjetttramme for Statistisk sentralbyrå i 2011 på 701,9 mill. kroner. Forslaget innebærer om lag samme aktivitetsnivå som i 2010.

Det er et mål for Statistisk sentralbyrå å utvikle statistikk for områder som har mangelfull dekning, og opprettholde omfanget av den løpende statistikkproduksjonen med minst like god kvalitet og aktualitet som før. I tillegg vil det bli satset videre på å effektivisere datainnsamlingen og på brukervennlig og effektiv formidling av statistikk og forskningsresultater på www.ssb.no. Det vil bli lagt stor vekt på informasjonssikkerhet og på arbeidet med å holde oppgavebyrden på et så lavt nivå som mulig.

Post 01 Driftsutgifter

Posten omfatter lønnsutgifter, utgifter til opplæring, utgifter til leie og drift av kontorlokaler, reiser, kontorutstyr mv. For 2011 foreslås det bevilget 503,4 mill. kroner under post 01.

Post 21 Spesielle driftsutgifter, kan overføres

Spesielle driftsutgifter er knyttet til brukerfinansierte oppdrag. Omfanget av slike oppdrag er beregnet til 188,9 mill. kroner i 2011.

Ved brukerfinansierte oppdrag blir utgiftene postert på kap. 1620 Statistisk sentralbyrå, post 21 Spesielle driftsutgifter. Inntektene fra slike oppdrag skal fullt ut dekke utgiftene og blir postert på kap. 4620 Statistisk sentralbyrå, post 02 Oppdragsinntekter.

Statistisk sentralbyrå kan overskride bevilgningen til oppdragsvirksomhet på kap. 1620, post 21 Spesielle driftsutgifter, med et beløp som tilsvarer merinntektene på kap. 4620, post 02 Oppdragsinntekter. Eventuelle ubrukte merinntekter kan regnes med ved utregning av overførbart beløp på post 21, jf. forslag til romertallsvedtak II.2.

Post 45 Større utstyrsanskaffelser og vedlikehold, kan overføres

Posten omfatter blant annet en avsetning til arbeidet med å videreutvikle datasikkerhet og datakapasitet på Statistisk sentralbyrås teknologiske plattform.

Vedlegg B: Styring og planleggingsopplegg i SSB

Statistisk sentralbyrå er administrativt underlagt Finansdepartementet og ledes av et styre og av administrerende direktør. Styret oppnevnes av Finansdepartementet. Cand. med Frøydis Langmark ved Krefregisteret er styreleder.

Styrets oppgaver og sammensetning

Styrets oppgaver er beskrevet i statistikkloven av 16. juni 1989. Styret skal behandle og fastsette Statistisk sentralbyrås strategiplan, budsjettforslag, årlig virksomhetsplan og årsmelding, etter forslag fra administrerende direktør. Styret skal legge disse sakene fram for Finansdepartementet. Videre skal styret føre tilsyn med utviklingen av norsk statistikk og med virksomheten i Statistisk sentralbyrå. Administrerende direktør skal legge fram for styret alle saker av større betydning for norsk statistikk og for Statistisk sentralbyrås virksomhet.

Styret hadde følgende sammensetning fra 1. januar 2011

Cand. med Frøydis Langmark, styreleder
Rådgiver Tor Borgenvik, nestleder
Professor Ragnar Torvik
Professor Einar Hope
Finansdirektør Ida Helliesen
Post doc. Ragnhild Balsvik
Rådgiver Kaja Sillerud Haugen

Varamedlemmer:

Forsker Anne Britt Djuve
Juridisk direktør Randi Punsvik
Adm. direktør Eirik Pedersen
Førsteamanuensis Ole Bjørn Røste
Rådgiver Anders Sønstebø

Administrerende direktørs ansvar og oppgaver

Administrerende direktør har det faglige ansvaret for Statistisk sentralbyrås virksomhet. Han skal i tråd med de bestemmelser som er gitt i statistikkloven, utarbeide og legge fram for styret forslag til langtidsprogram, årlig budsjettforslag, årlig arbeidsprogram og årsmelding. Han skal videre sørge for at det fastsatte arbeidsprogrammet blir gjennomført på en så hensiktsmessig og økonomisk måte som mulig. Hans Henrik Scheel er administrerende direktør i SSB fra 1. februar 2011. Han overtok etter Øystein Olsen som ble ny sentralbanksjef fra nyttår 2011.

Administrerende direktør leder Statistisk sentralbyrå i samarbeid med assisterende direktør Olav Ljones og avdelingslederne. Avdelingslederne er fagdirektør Torstein Bye, fagdirektør Johan-Kristian Tønder, fagdirektør Nils Håvard Lund, fagdirektør Anne Rømo, forskningsdirektør Torbjørn Hægeland, fagdirektør Hans Viggo Sæbø, fagdirektør Anne Skranefjell, fagdirektør Rune Gløersen og fagdirektør Anne Sundvoll.

Organisasjon

De viktigste sidene ved Statistisk sentralbyrås organisasjon og ledelsesstruktur er presentert i dokumentet *Statistisk sentralbyrås organisasjon og ledelse*, som blir oppdatert årlig eller oftere. Siste utgave av dokumentet ble utgitt i april 2010 som *Planer og meldinger 2010/12*.

Det er seks tjenestemannsorganisasjoner representert i Statistisk sentralbyrå. Forholdet til tjenestemannsorganisasjonene blir ivaretatt i samsvar med Hovedavtalens paragraf 1 og en egen tilpasningsavtale.

Interne utvalg

Administrerende direktør fattet beslutninger av overordnet og prinsipiell karakter i *direktørmøtet* (DM), som arrangeres hver uke. Alle medlemmer av toppledelsen deltar. Drøfting av faglige spørsmål er lagt til *Direktørforum* (DF), som gjennomføres en til to ganger i måneden. Det er åpnet for bredere deltakelse i DF enn i DM.

Arbeidsmiljø- og samarbeidsutvalget (ASU) er et felles utvalg mellom Statistisk sentralbyrås ledelse og tjenestemannsorganisasjonene. Utvalget ledes av administrerende direktør. Samarbeidet mellom ledelsen og tjenestemannsorganisasjonene blir i hovedsak ivaretatt gjennom dette utvalget som har åtte til ti møter i året. Arbeidet med likestillingsoppgaver er tillagt et eget utvalg som ligger under ASU. Arbeidsmiljø saker som gjelder hele SSB, jamfør arbeidsmiljølovens § 24, pkt. 2, behandles i ASU. Andre arbeidsmiljø saker behandles i arbeidsmiljøutvalget (AMU). ASU med hovedverneombudet som deltaker og bedriftslegen som observatør ved møtene, fungerer da som Arbeidsmiljøutvalget (AMU).

Sikkerhetsutvalget er et rådgivende organ i sikkerhetsspørsmål, inkludert forhold knyttet til konfidensialitet, integritet og tilgjengelighet. Utvalget kan også initiere, etablere og følge opp forebyggende sikkerhetstiltak.

Utvalget for statistiske standarder styrer arbeidet med statistiske standarder. Det utarbeider blant annet årsrapport om standardarbeidet, bidrar i arbeidet med å fastlegge

Konfidensialitetsutvalget har i oppgave å vurdere publiseringsaktiviteten i forhold til statistikklovens § 2-6, og har i tillegg oppgaver knyttet til godkjenning av institusjoner som kan søke om å få tilgang til mikrodata.

Arbeidet med virksomhetsplanen

Arbeidet med kommende års virksomhetsplan starter med at ledelsen utarbeider prioriteringer for planarbeidet basert på foreløpige budsjetterammer.

Etter at prioriteringene er drøftet i avdelingene og i styret, utarbeides det utkast til virksomhetsplan, der det også blir informert om budsjettforutsetninger og hvilke dokumenter og oppdateringer som skal foretas i forbindelse med planleggingen. Ledelsen behandler forslag til avdelingsvise planer i separate møter. Det gjennomføres også egne planmøter for store tverrgående prosjekter eller områder.

Etter at avdelingenes forslag til virksomhetsplaner er drøftet, blir budsjettet saldert tidlig i desember. Deretter fullføres endelig virksomhetsplan.

Virksomhetsplan for hver avdeling

Virksomhetsplanene utarbeides for hver avdeling. I tillegg til planen skal det utarbeides prosjektskriv for store prosjekter og for prosjekter som berører flere avdelinger.

Produkter og produktregister

Et eget plansystem og et produktregister er viktige redskaper for planlegging og oppfølging. Alle produkter tildeles nummer, og planlagte timeverk per produkt legges inn i systemet. Produktregisteret brukes til både måltall og historiske tall. Registeret omfatter opplysninger om blant annet timeverksforbruk, aktualitet, svarprosenter, oppgavebyrde, datakilde, tilgjengelighet, sammenheng og relevans. Produktregisteret er en viktig forutsetning for mål- og resultatstyring i SSB.

Budsjett

Hver avdeling utarbeider forslag til budsjett på basis av foreløpige budsjetterammer som er gitt i utkast til virksomhetsplan. I kapittel 3.1 om ressurser står budsjettet for 2011 samlet og fordelt på statsoppdrag og brukerfinansierte oppgaver

(markedsoppdrag). Oversikten omfatter også regnskapstall. Det utgis også hvert år en samlet oversikt over den interne budsjettfordelingen.

Medarbeidersamtaler og stillingsvurderinger

Det gjennomføres medarbeidersamtaler en gang i året, fortrinnsvis i forbindelse med virksomhetsplanarbeidet. Det finnes en momentliste til bruk i medarbeidersamtaler. Det er etablert en ordning med stillingsvurderingsskjema for alle stillinger. Stillingsvurderingene blir oppdatert ved behov, blant annet i forbindelse med lokale lønnsoppgjør.

Resultatrapporteringer

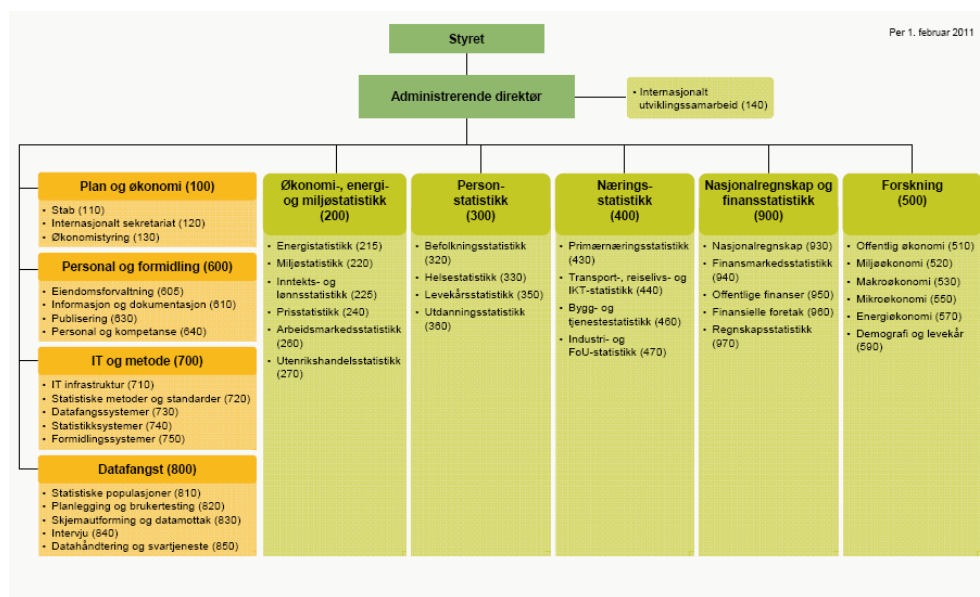
Den viktigste rapporteringen til Finansdepartementet skjer gjennom halvårs- og årsrapporter. Halvårsrapporten oversendes ved fristen som er rundt 20. august, og årsrapporten rundt 20. februar.

Styret utarbeider en egen årsmelding.

Strategier

Med om lag fem års mellomrom blir det utarbeidet en ny langtidsplan eller strategi for Statistisk sentralbyrå. Ny hovedstrategi - Strategi 2007 - og delstrategier foreligger nå. Strategiene er utgitt i separate publikasjoner og tilgjengelige både på Byrånettet og på ssb.no.

Vedlegg C: SSBs organisasjon per 1. januar 2011



Vedlegg D: Forkortelser med forklaringer

AKU	Arbeidskraftundersøkelsen
AltInn	Felles internettportal for å levere elektroniske skjemaer til norske offentlige myndigheter.
AMU	Arbeidsmiljøutvalget
ARSTAT	Arealressurskartet fra Institutt for skog og landskap
ASU	Arbeids- og samarbeidsutvalget
BoF	Bedrifts- og foretaksregisteret
Brukerfinansierte oppdrag	Oppdrag som betales direkte av brukerne, også kalt markedsoppdrag.
CDIS	IMFs koordinerte undersøkelse om direkte investeringer (Coordinated Direct Investment Survey)
CMS	Content Management System. Administrasjon- og lagringssystem for innhold på en web-tjeneste (Content Management System)
CORA	Common Reference Architecture. Navn på et prosjekt
CoP	Code of Practice. Europeiske retningslinjer for statistikk (Code of Practice)
DF	Direktørforum
DM	Direktørmøtet
EDAG	Elektronisk dialog med arbeidsgiver
EGR	Eurostats register Euro Group Register gir oversikt over de største konsernene i Europa og ultimate eierland (Euro Group Register)
ER	Enhetsregisteret i Brønnøysund
ESA	Ny europeiske nasjonalregnskapsstandard (European System of national and regional Accounts)
ESCM	Håndbok for energistatistikk
EU rettsakt	Samlebegrep for EU-lovgivning som omfatter forordninger, direktiver, vedtak, ikke-bindende vedtak og rekommendasjoner. Rettsakter må gjennomføres nasjonalt for å bli norsk lov.
Europaparlaments- og rådsforordning	Forordning foreslått av Kommisjonen, vedtatt av Europaparlamentet og Rådet, oftest i medhold av den såkalte medbestemmelsesprosedyren.
Eurostat	EUs statistikkontor, en del av EU-kommisjonen
EU-SILC	EUs undersøkelse om inntekt og levekår (Statistics on Income and Living Conditions).
FATS utgående	Statistikk over utenlandskontrollerte selskapers aktiviteter i et land (Foreign Affiliates Statistics)
FDI	Statistikk over direkteinvesteringer (Foreign Direct Investment)
FDM	Felles datamottak
FD-trygd	FD-Trygd er en database med opplysninger om trygdeforhold og andre typer statistiske data. Opplysningene består av registrering av begivenheter i den enkelte persons livsløp.
FIN	Finansdepartementet
FKB	Felles kartdatabase
FoB	Folke- og bolig telling
Forordning	En forordning er en av tre bindende former for EU-lovgivning (i tillegg til direktiver og vedtak). En forordning er bindende i sin helhet og kommer direkte anvendelse i alle medlemsland etter sin ordlyd. Iht EØS-avtalen skal forordninger gjennomføres i norsk rett "som sådan". Det betyr at norsk rett blir lik EU-retten fordi man ikke kan endre ordlyden i en forordning, og at den skal oversettes slik den står.
Forretningsressurs	Fagpersoner med kjennskap til aktuelle områder. Gjelder smidig utvikling.
FoU	Forskning og utvikling
GIS	Geografisk informasjonssystem
HKPI	Harmonisert konsumprisindeks
HMS	Helse, miljø og sikkerhet
IA	Inkluderende arbeidsliv
IASB	International Accounting Standards Boards
ICP	Internasjonal kjøpekraftundersøkelse for prisstatistikk

	(International Comparison Program for prisstatistikk). Utføres, i regi av FN
IDUN	Informasjons- og datautveksling med næringslivet. Elektronisk innrapporteringskanal til SSB.
IFRS	Internasjonale regnskapsregler (International Financial Reporting Standards). Internasjonale regnskapsregler.
IIP	Internasjonal investeringsposisjon
IKT	Informasjons- og kommunikasjonsteknologi
ILO	Den internasjonale arbeidsorganisasjonen (International Labour Organization)
IMF	Det internasjonale pengefondet (International Monetary Fund)
ISEE	Integrert system for editering og estimering
JAVA	Programmeringsspråket SSB har valgt å primært benytte til utvikling
K2	Kredittindikator
KNR	Kvartalsvis nasjonalregnskap
Klientløftet	Oppgradering av Microsoft basisprogramvare/operativsystem til nye versjoner for å sikre samvirke ny programvare som benyttes i SSB, samt samvirke med ny sikkerhetsarkitektur og -løsninger i nettverket for å styrke sikkerhet og beredskap rundt SSBs produksjonsdata.
Kommisjonsforordning	Forordning vedtatt av EU Kommissjonen. Vil typisk være implementering/gjennomføring av en Europaparlaments- og rådsforordning eller annen overordnet rettsakt som gir Kommissjonen myndighet til å vedta gjennomføringsregler
Kostra	Kommune-stat-rapportering
Kritisk suksessfaktor	Forhold som det er viktigst å lykkes med for å nå målene
KPI	Konsumprisindeksen
LCI	Eurostats forordning om arbeidskraftskostnadsindekser (Labour Cost Index)
LCS	Undersøkelse om arbeidskraftskostnader (Labour Cost Survey)
LU	Landbruksundersøkelse
M2	Pengemengdeindikatoren
Matrikkelen	Register hvor grunneiendommer og bygninger er stedfestede
Markedsoppdrag	Oppdrag som betales direkte av brukerne, også kalt brukerfinansierte oppdrag.
Metadata	Statistikkmetadata er strukturert informasjon om statistikk. Dette omfatter informasjon som brukes for å produsere, formidle, forstå, finne eller (gjen)bruke statistikk.
NACE	Ny standard for næringsgruppering (Nomenclature générale des Activités économique dans les Communautés Européens). Ny standard for næringsgruppering
NAMEA	Integrert økonomi- og miljøregnskap for Norge (National Account Matrix including Environmental Accounts)
NAV	Arbeids- og velferdsdirektoratet
NHD	Nærings- og handelsdepartementet
NPR	Norsk pasientregister
NR	Nasjonalregnskap
NSD	Norsk samfunnsviteskapelig datatjeneste
NVE	Norges vassdrags- og energidirektorat
PIAAC	OECD-prosjekt som SSB gjennomfører på oppdrag fra Kunnskapsdepartementet og Arbeidsdepartementet (Programme for International Assessment of Adult Competencies). OECD-prosjekt som SSB gjennomfører på oppdrag fra Kunnskapsdepartementet og Arbeidsdepartementet
Pilotering	Forenklet versjon med minimum av funksjonalitet som tester at konseptet virker.
PROD miljø	Produksjonsmiljø. Gjelder smidig utvikling.
PPP	Kjøpekraftpariteter (Purchasing Power Parity).

QA miljø	Quality Assurance miljø, kalles også demo-miljø. I dette miljøet vises/demonstreres kode som er utviklet og testet. Gjelder smidig utvikling
RiS	Research in Svalbard
Risikovurdering	Vurdering av konsekvenser og sannsynlighet for å avdekke risiko knyttet til en aktivitet, et system eller prosjekt.
Samhandlingsreformen	Forslag om omorganisering av helsetjenestene
Script	Et selvstendig dataprogram uten brukergrensesnitt
Scrum	Utviklingsmetode som skal støtte kontinuerlig læring og prosessforbedring med selvstyrte team av utviklere, systemarkitekter med flere arbeider sammen for å utvikle ferdige og funksjonelle løsninger.
SDDS	Special Data Dissemination Standard. IMF's forpliktende standard for ulike statistikkområder med hensyn til dataomfang, spesifikasjoner, hyppighet, aktualitet osv. (Special Data Dissemination Standard)
SERES	Semantikkregister for elektronisk samhandling i Brønnøysund
Sikker infrastruktur	Sikring av styrket sikkerhet og beredskap rundt SSBs produksjonsdata, inngår i Klientløftet.
SKATE	Samarbeidsforum der strategiske utfordringer på IKT- og eforvaltningsområdet diskuteres (Styring og koordinering av tjenester i E-forvaltning).
SKD	Skattedirektoratet
SMED	Felles metadatabase for inndata
SMIE	System for metadata for inndata og editering
Sprint	En fastsatt tidsperiode der Scrum-teamet i et smidig prosjekt arbeider med oppgaver som skal ende i ferdige løsninger. I SSB er det vanligvis 3-ukers sprinter.
Smidig	En utviklingsmetodikk hvor stikkord som iterativ utvikling, samarbeid og selvorganiserte team er typiske.
Snorre	SSB's åpne institusjonelle arkiv
Sponsorship	Arbeidsgruppe på høyt nivå i EU systemet, som ledes av Eurostat sammen med statistikkbyrået i et medlemslands statistikkbyrå
SSØ	Senter for statlig økonomistyring
StatRes	System for utvikling og formidling av statistikk og indikatorer for ressursinnsats, aktivitet og resultater for statens virksomhet
Statsoppdraget	Brukes om bevilgningen fra Finansdepartementet (omtalt i tildelingsbrevet)
Stiglitz-kommisjonen	Presenterte i 2009 en rapport med utgangspunktet i at folk tilsynelatende ikke blir lykkeligere selv om de blir rikere. Oppmerksomheten om og behovet for informasjon om livskvalitet er økende, noe som kan få konsekvenser for utviklingen av statistikk fremover.
Strategi 2007	SSB's gjeldende strategi
Synovate	Markeds- og mediainstituttet, også kjent som MMI, er et norsk institutt innen markedsanalyse og meningsmålinger
TA	Tjenesteavtaler
TAD	Toll- og avgiftsdirektoratet
Task force	Arbeidsgruppe i EU-systemet
TEST miljø	Testmiljø, del av smidig utvikling. I dette miljøet testes kode utviklet kode.
TVINN	System for automatisk tollbehandling (TollVesenet's Informasjonssystem med Næringslivet)
UR	Utenriksregnskapet
UTV miljø	Utviklingsmiljø. Gjelder smidig utvikling. I dette miljøet utvikles kode som senere skal overføres til andre miljøer for testing, demonstrasjon og produksjonsetting
VP	Virksomhetsplan
ØA	Økonomisk Analyse