



# Gruppering av kommuner etter folkemengde og økonomiske rammebetingelser 2018

TALL

SOM FORTELLER

RAPPORTER / REPORTS

2020/18

Marit Kringlebotten, Audun Langørgen og Anne Brit Thorud



*Marit Kringlebotten, Audun Langørgen og  
Anne Brit Thorud*

**Gruppering av kommuner etter folkemengde og  
økonomiske rammebetingelser 2018**

I serien Rapporter publiseres analyser og kommenterte statistiske resultater fra ulike undersøkelser. Undersøkelser inkluderer både utvalgsundersøkelser, tellinger og registerbaserte undersøkelser.

© Statistisk sentralbyrå  
Ved bruk av materiale fra denne publikasjonen  
skal Statistisk sentralbyrå oppgis som kilde.

Publisert 29. april 2020

ISBN 978-82-587-1116-9 (trykt)  
ISBN 978-82-587-1123-7 (elektronisk)  
ISSN 0806-2056

<b>Standardtegn i tabeller</b>	<b>Symbol</b>
Tall kan ikke forekomme	.
Oppgave mangler	..
Oppgave mangler foreløpig	...
Tall kan ikke offentliggjøres	:
Null	-
Mindre enn 0,5 av den brukte enheten	0
Mindre enn 0,05 av den brukte enheten	0,0
Foreløpig tall	*
Brudd i den loddrette serien	—
Brudd i den vannrette serien	
Desimaltegn	,

## Forord

Statistisk sentralbyrå har utarbeidet en kommunegruppering basert på kommunenes folkemengde og økonomiske rammebetingelser. Denne grupperingen ble første gang publisert i 1998. Det er lagt opp til en oppdatering av grupperingen om lag hvert femte år. Dette er således den sjette versjonen av grupperingen som blir publisert. Grupperingen blir blant annet benyttet i forbindelse med publiseringen av KOSTRA-data på [ssb.no](http://ssb.no). Grupperingen gir informasjon om hvilke kommuner som er sammenliknbare ut fra kjennetegn som er viktige for kommunenes tjenesteproduksjon. Gjennom oppdatering av grupperingen framkommer det også informasjon om endringer i kjennetegn som inngår i klassifiseringen av kommuner.

Statistisk sentralbyrå, 6. april 2020

Brita Bye

## Sammendrag

Formålet med denne rapporten er å ordne kommunene i sammenliknbare grupper etter økonomiske rammebetingelser. Dette betyr for det første at kommunene blir ordnet etter hvilke kostnader de står overfor for å innfri minstestandarder og lovpålagte oppgaver. Disse kostnadene varierer mellom kommunene på grunn av ulike demografiske, sosiale og geografiske forhold. Men siden driften av små kommuner atskiller seg fra driften av store kommuner, har vi av sammenliknings-grunner funnet det hensiktsmessig å la grupperingen av kommunene også være avhengig av folkemengden. Det tredje kriteriet som brukes til å gruppere kommunene er frie disponible inntekter, dvs. de inntektene som er til disposisjon når minstestandarder og lovpålagte oppgaver er dekket. Størrelsen på de frie disponible inntektene gir en antydning av kommunenes økonomiske handlefrihet. Den mest omfattende grupperingen, basert på de tre nevnte kriteriene, består av 27 grupper. I tillegg har vi skilt ut de fire største byene og de 9 kommunene med høyest skatteinntekter per innbygger (i hovedsak kraft- og energikommuner) som egne grupper. Kommunegrupperingen som framkommer er basert på data for 2018 og blir sammenliknet med en tilsvarende gruppering basert på data for 2013.

## **Abstract**

The purpose of this report is to classify Norwegian municipalities according to three dimensions: Population size, economic workload and economic capacity. The measures of economic workload and capacity are estimated in a model of local government spending behaviour and depend on variation in characteristics such as local government incomes, socio-demographic and geographic variables. The most extensive classification based on the three dimensions includes 27 groups. The resulting classification is based on data for 2018 and is compared to an earlier version based on data for 2013.

## Innhold

<b>Forord</b> .....	<b>3</b>
<b>Sammendrag</b> .....	<b>4</b>
<b>Abstract</b> .....	<b>5</b>
<b>1. Innledning</b> .....	<b>7</b>
<b>2. Gruppering av sammenliknbare kommuner</b> .....	<b>9</b>
2.1. Klassifisering av kommuner etter folke­mengde og bundne kostnader .....	11
2.2. Klassifisering av kommuner etter folke­mengde, bundne kostnader og korrigerte inntekter.....	14
2.3. Gruppering av kommuner over tid.....	19
2.4. Kommunegrupperingen i KOSTRA .....	22
2.5. Om bruk av grupperingen .....	23
<b>Referanser</b> .....	<b>25</b>
<b>Vedlegg A: Gruppering av kommuner, 2018</b> .....	<b>26</b>
<b>Vedlegg B: KOSTRA-gruppering, 2018</b> .....	<b>47</b>
<b>Figurregister</b> .....	<b>58</b>
<b>Tabellregister</b> .....	<b>59</b>



## 1. Innledning

I Norge er kommunene ikke fullt ut autonome enheter, men utøver selvstyre innenfor rammer bestemt av Stortinget. For å motvirke forskjeller i tjenestetilbudet mellom kommunene har staten lagt føringer for kommunenes virkeområde og vedtatt felles lover og bestemmelser som blant annet pålegger kommunene å drive skoler, helsevesen, pleie og omsorg for eldre og funksjonshemmete, osv. etter bestemte retningslinjer. Formålet med disse retningslinjene er å sikre innfrielsen av minstestandarder i tjenestetilbudet. Kommunene står imidlertid overfor ulike kostnader for å innfri minstestandarder og lovpålagte oppgaver. Dette skyldes ulike demografiske, sosiale og geografiske forhold. Variasjoner i disse faktorene gir opphav til kostnadsforskjeller som kommunene ikke kan velge seg bort ifra; vi kaller dem derfor *bundne kostnader*.

Formålet med denne rapporten er å ordne kommunene i grupper etter økonomiske rammebetingelser. Dette betyr for det første at vi vil gruppere kommunene etter kostnadene for å nå minstestandarder og lovpålagte oppgaver som er fastsatt av Stortinget eller regjeringen; dvs. etter størrelsen på det vi vil kalle bundne kostnader per innbygger. Men siden driften av små kommuner atskiller seg fra driften av store kommuner, vil det av sammenlikningsgrunner være hensiktsmessig å la grupperingen av kommunene også være avhengig av *folkemengden*. Til sammen gir altså disse to kriteriene en gruppering av kommunene som gjør dem sammenliknbare etter folketall og bundne kostnader.

Kommunene dekker sine utgifter ved skatteinntekter og statlige overføringer. Mange kommuner rår over midler utover det som skal til for å dekke de bundne kostnadene; vi kaller disse midlene for *frie disponible inntekter*.<sup>1</sup> Summen av de bundne kostnadene og de frie disponible inntektene tilsvarer kommunenes samlede inntekter. I motsetning til de bundne kostnadene betrakter vi de frie disponible inntektene som fritt allokerbare inntekter. Størrelsen på de frie disponible inntektene gir derfor en pekepinn på kommunenes økonomiske handlefrihet. Kommuner som er like store og står overfor like bundne kostnader, kan ha ulike nivåer på de frie disponible inntektene og dermed ulik grad av økonomisk handlefrihet. For å gi en mer komplett gruppering av sammenliknbare kommuner etter folkemengde og økonomiske rammebetingelser, har vi derfor foretatt en ytterligere oppdeling av kommunene etter størrelsen på de frie disponible inntektene per innbygger. De tre dimensjonene kombineres slik at vi får en inndeling av kommunene i 27 grupper. I tillegg har vi skilt ut de fire største byene og de 9 kommunene med høyest skatteinntekter per innbygger som to separate grupper. Den siste gruppen består hovedsakelig av kraft- og energikommuner.

Denne rapporten gir en oppdatering av resultatene i Langørgen, Løkken og Aaberge (2015a) som var basert på data for 2013. Det er tidligere også utarbeidet grupperinger basert på data for 1994, 1998, 2003 og 2008, se Langørgen og Aaberge (1998), Langørgen, Aaberge og Åserud (2001), Langørgen, Galloway og Aaberge (2006) og Langørgen og Aaberge (2011). Grupperingen som blir presentert i denne rapporten er basert på data for 2018. Rapporten er organisert som følger. Kapittel 2 viser hvordan kommunene fordeler seg når vi bruker forskjellige kombinasjoner av folkemengde, bundne kostnader og frie disponible inntekter som grunnlag for grupperingen. Utfallet av grupperingene for de enkelte kommunene er rapportert i vedlegg A. I grupperingen av kommuner er hver enkelt kommunes bundne kostnader og frie disponible inntekter avledet fra kommunemodellen KOMMODE. For detaljert informasjon om denne modellen viser vi til Aaberge og

<sup>1</sup> Frie disponible inntekter er avledet fra modellberegninger og må ikke forveksles med kommunenes frie inntekter. *Frie inntekter* er definert ved summen av skatteinntekter og rammetilskudd. Til forskjell fra frie inntekter er de frie disponible inntektene korrigert for variasjoner i kommunenes utgiftsbehov (bundne kostnader).

Langørgen (2003), Langørgen, Galloway, Mogstad og Aaberge (2005), Langørgen, Pedersen og Aaberge (2010) og Langørgen, Løkken og Aaberge (2013). Kommunegrupping i denne rapporten er basert på data for 2018, der vi har oppdatert og reestimert modellen KOMMODE på data for 2018. Vi benytter i hovedtrekk samme spesifisering av modellen som i Langørgen, Løkken og Aaberge (2015b).<sup>2</sup>

---

<sup>2</sup> En mindre endring i spesifisering er gjort i modellen for utgifter til barnehager, der vi har lagt til antall ettåringer uten kontantstøtte som et ekstra kriterium. For øvrig benytter vi antall barn 2-5 år og antall yrkesaktive kvinner 20-44 år som faktorer som forklarer variasjoner i bundne kostnader i barnehager.

## 2. Gruppering av sammenliknbare kommuner

I første halvdel av det forrige århundret var grupperingen etter by og land den enkleste og mest brukte kommuneklassifiseringen i Norge. Kommuner som hadde administrativ bystatus ble gruppert sammen, mens alle de øvrige kommunene utgjorde gruppen av herredskommuner. I dag er imidlertid skillet mellom by- og herredskommuner mindre relevant, ikke minst fordi kommunenes administrative status ikke lenger kan brukes som indikator for å skille mellom urbaniserte og mindre urbaniserte strøk.

På grunnlag av data fra folketellingen i 1950 utarbeidet Statistisk sentralbyrå (SSB) en ny kommunegruppering der en skilte mellom tettbygde og spredtbygde herredskommuner ut i fra hvor stor del av befolkningen som var bosatt i tettsteder. I forbindelse med denne folketellingen ble det utarbeidet en klassifisering som bygde på følgende tre kriterier: Næringsstruktur, bosettingstetthet og sentralitet. Standard for kommuneklassifisering fra 1985 bygger i hovedsak på de samme prinsippene. I forbindelse med folketellingen i 1990 ble det kun foretatt mindre justeringer.

Kommuneklassifiseringen basert på næringsstruktur, bosettingstetthet og sentralitet er dokumentert i Statistisk sentralbyrå (1994). Formålet med denne klassifiseringen er å dekke behovet for en allmenn kommunegruppering i offisiell norsk statistikk. Den tar særlig sikte på å være til nytte i analyser knyttet til oppdelingen by – land. En fordel med en slik standard rettet mot generell rapportering av statistikk på kommunenivå er de mulighetene det gir for å foreta grundige og omfattende sammenlikninger ved hjelp av opplysninger som gjelder flere statistikkområder. En ulempe med en slik generell tilnærming er imidlertid at relevansen av klassifiseringen kan variere mellom ulike typer av statistikk som man ønsker å sammenlikne kommunene etter. Den tradisjonelle klassifiseringen er for eksempel lite relevant når vi ønsker å sammenlikne kommunenes ressursbruk og resultater. Da vil det være hensiktsmessig å ordne kommunene i grupper bestemt av folkemengde og økonomiske rammebetingelser, slik at kommuner i samme gruppe langt på vei vil kunne oppfattes å ha like forutsetninger for tjenesteproduksjon.

Det er grunn til å tro at næringstilknøytning, bosettingstetthet og sentralitet legger visse føringer på kommunenes økonomiske virksomhet. Den teoretiske og empiriske spesifiseringen av disse sammenhengene og deres økonomiske betydning for kommunene har imidlertid ikke blitt drøftet i forbindelse med den tradisjonelle standarden for kommuneklassifisering. Med støtte i Statistisk sentralbyrås modell for kommunenes økonomiske atferd, er det grunnlag for å hevde at bosettingsmønster har betydning for kommunenes bundne kostnader, men at andre forhold som for eksempel befolkningens størrelse og aldersstruktur har enda større betydning for forskjeller i de bundne kostnadene. Næringsstrukturen vil først og fremst ha en indirekte effekt på kommunenes virksomhet, via en effekt på skatteinntektene og inntektsgrunnlaget.

Siden kommunemodellen KOMMODE omfatter alle tjenesteytende sektorer, vil bruken av denne modellen gi oss et fullstendig bilde av de bundne kostnadene. Modellen vil imidlertid gi resultater som avviker fra anslagene for utgiftsbehov i inntektssystemet for kommunene i Norge. Dette skyldes forskjeller i det metodiske grunnlaget og modellspesifiseringen i forhold til de analysene som utgifts-utjevningen baserer seg på. Bundne kostnader og beregnet utgiftsbehov er altså nært beslektete begrep, men med ulike operasjonaliseringer. Resultater avledet fra KOMMODE er også blitt benyttet i forbindelse med tallfesting av kostnadsnøkler i inntektssystemet for kommunene, se Kommuneproposisjonen 2011.

Tankegangen bak vår gruppering er at resultatene av kommunenes virksomhet i høy grad vil være avhengig av hvilke ramme­betingelser som kommunene står overfor. Kommuner som står overfor like ramme­betingelser er i denne forstand sammenliknbare med hensyn til hva de oppnår av resultater fra virksomheten. Motsatt vil kommuner med svært ulike ramme­betingelser i liten grad være sammenliknbare.

Ved å benytte klassifiseringskriterier avledet fra en økonomisk modell som forklarer variasjoner i kommunenes ressursbruk, oppnår vi at grupperingen av kommunene blir relevant for formålet. En modellbasert tilnærming åpner dessuten for å identifisere kommunenes samlede bundne kostnader og frie disponible inntekter. Disse størrelsene gir summariske uttrykk for de økonomiske ramme­betingelsene til den enkelte kommune, og er slik sett velegnet som kriterier for å gruppere kommunene.

I forslaget til hovedgruppering inngår folke­mengden og bundne kostnader som klassifiseringskriterier. Folke­mengden er brukt som kriterium fordi dette er veletablert i Kommunal- og moderniseringsdepartementets rapportering om kommunal økonomi. For mange formål kan det oppleves som urimelig at store bykommuner skal komme i samme kategori som distriktskommuner med få innbyggere. De bundne kostnadene gir et uttrykk for den økonomiske betydningen av samfunnets krav og standarder for kommunal tjenesteyting. Begge klassifiseringsvariablene i hovedgrupperingen, folke­mengde og bundne kostnader, er delt inn i tre grupper (lav/middels/høy) slik at dette gir en inndeling i 9 hovedkategorier.

Kommuner innenfor samme kategori kan imidlertid ha sterkt avvikende frie disponible inntekter per innbygger, slik at ulikheter i inntektsgrunnlaget kan være en medvirkende årsak til ulikheter i resultatene av virksomheten. Vi har derfor laget en supplerende tredelt gruppering etter frie disponible inntekter, slik at en får underkategorier der kommunene er sammenliknbare både med hensyn til folke­mengde, bundne kostnader og frie disponible inntekter. Variasjoner i de frie disponible inntektene kan tolkes som uttrykk for ulikheter i hvor romslige økonomiske rammer den enkelte kommune opererer under, når vi tar hensyn til ulikheter i kostnader knyttet til kommunens forpliktelser om å innfri visse minstekrav til tjenesteytingen. Kommunenes samlede inntektsgrunnlag kan dekomponeres på bundne kostnader og frie disponible inntekter.

For et gitt nivå på de bundne kostnadene per innbygger vil kommuner med relativt høye frie disponible inntekter ha gode muligheter til å yte tjenester av stort omfang og med høy kvalitet. Dette er bakgrunnen for at vi har utarbeidet mer detaljerte grupperinger med frie disponible inntekter per innbygger som et supplerende kriterium.

Når alle de tre dimensjonene kombineres får vi en inndeling av kommunene i 27 sammenliknbare grupper. I tillegg har vi skilt ut to grupper som anses som så spesielle at de bør grupperes for seg. For det første har vi skilt ut de fire største bykommunene, og for det andre er de 9 kommunene med høyest skatteinntekter per innbygger skilt ut som en egen gruppe. Skatteinntektene inkluderer kommunal inntekts- og formuesskatt, eiendomsskatt, konsesjonskraftsinntekter og naturressursskatt. Definisjonen innebærer at denne gruppen i hovedsak består av kraft- og energikommuner med høye skatteinntekter fra kraftverk og naturressurser. I tidligere versjoner av kommunegrupperingen har vi i stedet skilt ut de 10 kommunene med høyest frie disponible inntekter per innbygger. Dette har blitt gjort for å skille ut ekstremobservasjoner i fordelingen av frie disponible inntekter per innbygger, ettersom denne fordelingen er sterkt høyreskjev. Imidlertid finner vi at gruppen av rike kommuner etter frie disponible inntekter har blitt mindre

homogen, siden den også inkluderer noen kommuner med lavere skatteinntekter per innbygger, men med særskilt høye statstilskudd per innbygger. Ved å endre definisjonen av gruppen til å omfatte de 9 kommunene med høyest skatteinntekter per innbygger oppnår vi større sammenliknbarhet innad i gruppen, slik at gruppen består av de mest skatterike kraft- og energikommunene.

Fastsetting av intervallgrenser for gruppering av kommuner kan foretas ut fra ulike prinsipper. En mulighet er å fastsette intervallgrensene slik at variasjonsbredden blir konstant. Dette prinsippet ivaretar hensynet til sammenliknbarhet innenfor hver gruppe. Et annet alternativ er å fastsette intervallgrensene slik at det blir samme antall kommuner innenfor hvert intervall. Dette prinsippet bidrar til å hindre at enkelte av gruppene omfatter svært få kommuner. Intervallgrensene i klassifiseringen nedenfor er fastsatt som kompromisser mellom disse to prinsippene.

## 2.1. Klassifisering av kommuner etter folkemengde og bundne kostnader

Størrelsen på kommunenes bundne kostnader innenfor ulike tjenesteytende sektorer blir estimert ved hjelp av modellen KOMMODE, som viser hvordan kommunenes pengebruk blir påvirket av ulike kjennetegn ved kommunene. Med *bundne kostnader* menes kostnader knyttet til å utføre lovpålagte oppgaver, innfri minstestandarder og yte et tjenestetilbud som er tilpasset innbyggernes behov. Det er gjennomført analyser for å avdekke hvordan bundne kostnader innen ulike sektorer varierer mellom kommuner avhengig av blant annet demografiske, sosiale og geografiske faktorer. Hypoteser om variable som gir opphav til bundne kostnader blir avledet ut fra kjennskap til lovpålagte oppgaver, minstestandarder, sosiodemografiske forhold, produksjonsforhold og andre rammebetingelser for kommunene.

Klassifiseringen i denne rapporten bygger på de samme prinsipper som i Langørgen og Aaberge (1998), som utarbeidet klassifiseringen basert på data for 1994. Klassifiseringen ble senere oppdatert med data for 1998 i Langørgen, Aaberge og Åserud (2001), med data for 2003 i Langørgen, Galloway og Aaberge (2006), med data for 2008 i Langørgen og Aaberge (2011) og med data for 2013 i Langørgen, Løkken og Aaberge (2015a). I denne rapporten er klassifiseringen oppdatert med data for 2018. I tillegg er definisjonen for gruppe 2 endret fra tidligere rapporter. Definisjonen er endret fra de 10 kommunene med høyest disponible inntekter til de 9 kommunene med høyest skatteinntekter per innbygger. Ved å redefinere denne gruppen får vi en mer homogen sammensetning med kun energi- og kraftkommuner. Med to særskilte kategorier og ni kategorier etter folkemengde og bundne kostnader per innbygger, får vi i alt 11 kategorier i hovedklassifiseringen. Denne består av følgende grupper:

- (1) De fire største byene
- (2) De ni kommunene med høyest skatteinntekter per innbygger
- (3) Små kommuner med lave bundne kostnader per innbygger
- (4) Små kommuner med middels bundne kostnader per innbygger
- (5) Små kommuner med høye bundne kostnader per innbygger
- (6) Mellomstore kommuner med lave bundne kostnader per innbygger
- (7) Mellomstore kommuner med middels bundne kostnader per innbygger
- (8) Mellomstore kommuner med høye bundne kostnader per innbygger
- (9) Store kommuner med lave bundne kostnader per innbygger
- (10) Store kommuner med middels bundne kostnader per innbygger
- (11) Store kommuner med høye bundne kostnader per innbygger

De to særskilte kategoriene, (1) og (2), omfatter til sammen 13 kommuner. Av de 422 kommunene i 2018 står vi da igjen med 409 kommuner, som er blitt fordelt på kategoriene (3)-(11) ut fra folkemengden og bundne kostnader per innbygger. For folkemengden har vi valgt følgende tredeling som grunnlag for grupperingen:

- Små kommuner: Kommuner med 0-4 999 innbyggere
- Mellomstore kommuner: Kommuner med 5 000-19 999 innbyggere
- Store kommuner: Kommuner med minst 20 000 innbyggere

Denne inndelingen er en aggregert versjon av SSBs standard for størrelsesgruppering av kommuner. Vi har nøydt oss med en tredeling for å unngå at det blir for mange kategorier med relativt få kommuner i hver kategori. Intervallbredden i denne grupperingen øker med størrelsen, samtidig som antall kommuner i hver gruppe avtar med størrelsen.

For bundne kostnader per innbygger har vi valgt å bruke kvartilgrenser for å gruppere kommunene. Kvartilgrensene blir beregnet med utgangspunkt i en rangering av kommunene etter bundne kostnader per innbygger. Rangeringen omfatter bare de 409 kommunene som ikke er skilt ut i særskilte grupper. 1. kvartil omfatter de 25 prosent av kommunene med lavest bundne kostnader per innbygger. 4. kvartil omfatter de 25 prosent av kommunene med høyest bundne kostnader per innbygger. 2. og 3. kvartil omfatter de resterende 50 prosent av kommunene. Dette gir følgende tredelte gruppering:

- Kommuner med lave bundne kostnader per innbygger (1. kvartil)
- Kommuner med middels bundne kostnader per innbygger (2. og 3. kvartil)
- Kommuner med høye bundne kostnader per innbygger (4. kvartil)

Bundne kostnader er rapportert på indeksform der verdien for en kommune fremkommer ved å dividere de bundne kostnadene per innbygger med gjennomsnittlige bundne kostnader per innbygger for alle kommuner:

$$(2.1) \quad A = \frac{\alpha}{\bar{\alpha}},$$

der  $\alpha$  er bundne kostnader per innbygger og  $\bar{\alpha}$  det tilsvarende landsgjennomsnittet. Indeks for bundne kostnader er dermed et uttrykk for kommunens relative kostnadsnivå. Ved å rapportere bundne kostnader på indeksform blir resultatene ikke påvirket av nivåendringer forårsaket av pris- og realvekst. Dermed er det lettere å sammenlikne hvordan kommunenes bundne kostnader utvikler seg over tid.

Indeks for bundne kostnader per innbygger for 2018 varierer mellom en minimumsverdi på 0,76 og en maksimumsverdi på 2,52 (Se tabell 2.3). Grensen mellom lave og middels høye bundne kostnader (mellom 1. og 2. kvartil) er på 0,87, mens grensen mellom middels og høye bundne kostnader (mellom 3. og 4. kvartil) er på 1,08. Variasjonsbredden for 1. kvartil (0,11) er mindre enn bredden til 2.-3. kvartil (0,21), mens 4. kvartil har størst bredde (1,44). Selv om vi slår sammen 2. og 3. kvartil til en gruppe, blir variasjonsbredden likevel ikke større enn at kommunene i denne gruppen kan betraktes som sammenliknbare.

Ved å kombinere de to grupperingsvariablene får vi i alt 9 ulike kategorier. Fordelingen av kommuner på de 9 kategoriene er vist i tabell 2.1. Tabellen viser at det er relativt mange av de små kommunene som har høye bundne kostnader. Det skyldes hovedsakelig høye administrasjonsutgifter per innbygger. Kun en liten kommune (Hvaler) har lave bundne kostnader. For de store kommunene er det

motsatt. Av disse er det ingen som har høye bundne kostnader per innbygger. Kun en stor kommune (Stange) har middels bundne kostnader, mens resten har lave bundne kostnader. Av de mellomstore kommunene er det, i likhet med store kommuner, ingen som har høye bundne kostnader. Den kategorien som omfatter flest kommuner, er små kommuner med middels bundne kostnader per innbygger.

**Tabell 2.1 Antall kommuner fordelt på grupperinger etter folkemengde og bundne kostnader per innbygger, 2018<sup>1</sup>**

Gruppering etter folkemengde	Gruppering etter bundne kostnader per innbygger			
	I alt	Lav	Middels	Høy
I alt	409	102	205	102
0- 4 999	212	1	109	102
5 000 – 19 999	142	47	95	0
20 000 og over	55	54	1	0

<sup>1</sup> Eksklusive de fire største byene og de ni kommunene med høyest skatteinntekter per innbygger.

Kilde: Statistisk sentralbyrå.

**Tabell 2.2 Summarisk statistikk for kommunenes folkemengde, 2018<sup>1</sup>**

Gruppering etter folkemengde	Gruppering etter bundne kostnader per innbygger			
	I alt	Lav	Middels	Høy
<b>I alt</b>				
Gjennomsnitt	9781	26432	5633	1465
Min.	208	4540	1231	208
Maks.	125454	125454	20646	4691
<b>0- 4 999</b>				
Gjennomsnitt	2397	4540	3249	1465
Min.	208	4540	1231	208
Maks.	4962	4540	4962	4691
<b>5 000-19 999</b>				
Gjennomsnitt	9742	12838	8210	-
Min.	5097	5351	5097	-
Maks.	19287	19287	18762	-
<b>20 000 og over</b>				
Gjennomsnitt	38342	38670	20646	-
Min.	20084	20084	20646	-
Maks.	125454	125454	20646	-

<sup>1</sup> Eksklusive de fire største byene og de ni kommunene med høyest skatteinntekter per innbygger.

Kilde: Statistisk sentralbyrå.

**Tabell 2.3 Summarisk statistikk for kommunenes bundne kostnader målt på indeksform, 2018<sup>1</sup>**

Gruppering etter folkemengde	Gruppering etter bundne kostnader per innbygger			
	I alt	Lav	Middels	Høy
<b>I alt</b>				
Gjennomsnitt	1,00	0,83	0,96	1,24
Min.	0,76	0,76	0,87	1,08
Maks.	2,52	0,87	1,08	2,52
<b>0-4 999</b>				
Gjennomsnitt	1,11	0,87	0,99	1,24
Min.	0,87	0,87	0,88	1,08
Maks.	2,52	0,87	1,08	2,52
<b>5 000-19 999</b>				
Gjennomsnitt	0,89	0,84	0,92	-
Min.	0,81	0,81	0,87	-
Maks.	1,07	0,87	1,07	-
<b>20 000 og over</b>				
Gjennomsnitt	0,82	0,82	0,89	-
Min.	0,76	0,76	0,89	-
Maks.	0,89	0,86	0,89	-

<sup>1</sup> Eksklusive de fire største byene og de ni kommunene med høyest skatteinntekter per innbygger.

Kilde: Statistisk sentralbyrå.

Tabell 2.2 viser gjennomsnitt, minimum og maksimum for folkemengden innenfor de ulike gruppene i klassifiseringen. Tabell 2.3 viser gjennomsnitt, minimum og maksimum for bundne kostnader per innbygger relativt til landsgjennomsnittet innenfor de ulike gruppene i klassifiseringen. De to tabellene viser en negativ

sammenheng mellom bundne kostnader per innbygger og folkemengden. Denne negative sammenhengen skyldes at små kommuner har høye bundne kostnader på grunn av smådriftsulemper.

## 2.2. Klassifisering av kommuner etter folkemengde, bundne kostnader og korrigerte inntekter

Indeks for kommunenes korrigerte inntekter defineres som:

$$(2.2) \quad I = \frac{y - \alpha + \bar{\alpha}}{\bar{y}},$$

der  $y$  er inntekter per innbygger og  $\bar{y}$  er det tilsvarende landsgjennomsnittet.

Symbolet  $\alpha$  representerer bundne kostnader per innbygger, og  $\bar{\alpha}$  er det tilsvarende landsgjennomsnittet. Korrigerte inntekter består av to komponenter. For det første nyter innbyggerne godt av lovpålagte ytelser og tjenester opp til nivået bestemt av minstestandarder. Siden slike tjenester er standardisert, antar vi at denne komponenten har samme verdi for alle kommuner, og kan verdsettes ved landsgjennomsnittet for bundne kostnader per innbygger ( $\bar{\alpha}$ ); dvs. at selv om kostnadene for å produsere minstestandarden varierer fra kommune til kommune, vil verdien for innbyggerne være den samme uansett hvilken kommune de bor i. For det andre mottar innbyggerne tjenester for de frie disponible inntektene som er igjen når minstestandardene er finansiert ( $y - \alpha$ ). Den totale verdien av tjenestene er da gitt ved  $y - \alpha + \bar{\alpha}$ . At en kommune har mulighet til å tilby tjenester av større omfang og bedre kvalitet enn landsgjennomsnittet, skyldes enten at inntektene per innbygger ligger over landsgjennomsnittet og/eller at de bundne kostnadene per innbygger ligger under landsgjennomsnittet. Gjennomsnittet av indeksen  $I$  over alle kommuner er lik 1. Merk at en rangering etter korrigerte inntekter ( $I$ ) er sammenfallende med en rangering etter frie disponible inntekter ( $y - \alpha$ ).

Tabell 2.4 viser gjennomsnitt, minimum og maksimum for indeks for korrigerte inntekter per innbygger innenfor de ulike gruppene i klassifiseringen. Tabellen omfatter bare de 409 kommunene som ikke inngår i de særskilte gruppene for store bykommuner og de ni mest skatterike kommunene. Dette medfører at et rapportert maksimum på 1,55 for korrigerte inntekter på indeksform ikke omfatter de ni kommunene med høyest skatteinntekter per innbygger. Fra tabell 2.4 ser vi at det er en klar tendens til at korrigerte inntekter per innbygger avtar med økende innbyggertall. For de 409 kommunene er det også en tendens til at gjennomsnittlige korrigerte inntekter øker med økende gjennomsnittlige bundne kostnader. Disse sammenhengene skyldes at mange små kommuner har både høye bundne kostnader og høye korrigerte inntekter per innbygger. Smådriftsulemper og spedbygdhet bidrar til høye bundne kostnader, mens regionalpolitiske tilskudd og kraftinntekter bidrar til høye korrigerte inntekter blant småkommunene.

Kommunene med lave bundne kostnader har et gjennomsnitt på 0,89 i indeksen for korrigerte inntekter, mens kommunene med høye bundne kostnader har et gjennomsnitt på 1,09. Som det framgår av minimums- og maksimumsverdiene, er det imidlertid betydelige variasjoner i korrigerte inntekter per innbygger mellom kommuner innenfor samme kategori. For eksempel innen kategori 5, små kommuner med høye bundne kostnader, der indeksen for korrigerte inntekter varierer med 0,77. Dette bidrar til å svekke sammenliknbarheten innenfor den enkelte kategori, siden kommuner med ulike korrigerte inntekter har ulike betingelser for tjenesteytingen. Vi skal derfor introdusere en finere gruppering hvor vi i tillegg til størrelse og bundne kostnader også kontrollerer for korrigerte inntekter.



**Tabell 2.4 Summarisk statistikk for kommunenes korrigerte inntekter målt på indeksform, 2018<sup>1</sup>**

Gruppering etter folkemengde	Gruppering etter bundne kostnader per innbygger			
	I alt	Lav	Middels	Høy
<b>I alt</b>				
Gjennomsnitt	0,99	0,89	0,98	1,09
Min.	0,78	0,82	0,82	0,78
Maks.	1,55	1,15	1,51	1,55
<b>0-4 999</b>				
Gjennomsnitt	1,05	0,98	1,01	1,09
Min.	0,78	0,98	0,82	0,78
Maks.	1,55	0,98	1,51	1,55
<b>5 000-19 999</b>				
Gjennomsnitt	0,92	0,88	0,95	-
Min.	0,82	0,82	0,83	-
Maks.	1,46	1,12	1,46	-
<b>20 000 og over</b>				
Gjennomsnitt	0,90	0,90	0,87	-
Min.	0,84	0,84	0,87	-
Maks.	1,15	1,15	0,87	-

<sup>1</sup> Eksklusive de fire største byene og de ni kommunene med høyest skatteinntekter per innbygger.

Kilde: Statistisk sentralbyrå.

Som for de andre grupperingsvariablene har vi foretatt en inndeling av kommuner etter frie disponible inntekter per innbygger i tre grupper (lav/middels/høy). Dette tilsvarer også at vi grupperer kommunene etter indeksen for korrigerte inntekter, siden denne indeksen er en lineær transformasjon av de frie disponible inntektene per innbygger. Indeksen normaliserer de korrigerte inntektene i forhold til landsgjennomsnittet, slik at nivået blir uavhengig av måleenheten kroner per innbygger. Kategori 1 (de fire største byene) er så liten at vi ikke har foretatt noen ytterligere inndeling etter frie disponible inntekter. Dessuten har vi ikke et tilstrekkelig presist anslag på de frie disponible inntektene i Oslo kommune, noe som har sammenheng med Oslos spesielle status som både kommune og fylkeskommune. Dette problemet gjelder også for bundne kostnader. Vi kan imidlertid bruke KOMMODE til å predikere størrelsen på den kommunale delen av de bundne kostnadene i Oslo. I kategori 2 har alle kommunene per definisjon høye frie disponible inntekter per innbygger. For hver av kategoriene 3-11 har vi foretatt en ytterligere tredeling i gruppene a, b og c definert ved

- Kommuner med lave frie disponible inntekter per innbygger (1. kvartil)
- Kommuner med middels frie disponible inntekter per innbygger (2. og 3. kvartil)
- Kommuner med høye frie disponible inntekter per innbygger (4. kvartil)

På samme måte som for bundne kostnader per innbygger bruker vi kvartilgrenser for å gruppere kommunene etter frie disponible inntekter per innbygger. Inndelingen i kvartiler omfatter bare de kommunene som ikke er skilt ut i særskilte grupper (dvs. at kategori 1 og 2 i hoved klassifiseringen er holdt utenfor). For de øvrige kommunene omfatter 1. kvartil de 25 prosent av kommunene med lavest frie disponible inntekter per innbygger, 4. kvartil omfatter de 25 prosent av kommunene med høyest frie disponible inntekter per innbygger, mens 2. og 3. kvartil omfatter de resterende 50 prosent av kommunene.

**Tabell 2.5 Antall kommuner fordelt på grupperinger etter folke­mengde, bundne kostnader og frie disponible inntekter per innbygger, 2018<sup>1</sup>**

Gruppering etter folke­mengde	Gruppering etter bundne kostnader per innbygger												
	I alt			Lav			Middels			Høy			
	Frie disponible inntekter			Frie disponible inntekter			Frie disponible inntekter			Frie disponible inntekter			
	I alt	Lav	Mid.	Høy	Lav	Mid.	Høy	Lav	Mid.	Høy	Lav	Mid.	Høy
I alt	409	102	205	102	50	50	2	40	123	42	12	32	58
0-4 999	212	27	93	92	0	1	0	15	60	34	12	32	58
5 000-19 999	142	54	79	9	30	16	1	24	63	8	0	0	0
20 000 og over	55	21	33	1	20	33	1	1	0	0	0	0	0

<sup>1</sup> Eksklusive de fire største byene og de ni kommunene med høyest skatteinntekter per innbygger.

Kilde: Statistisk sentralbyrå.

Kommunenes indeks for korrigerte inntekter for 2018 varierer mellom en minimumsverdi på 0,78 kroner og en maksimumsverdi på 1,55, når de ni kommunene med høyest skatteinntekter per innbygger er holdt utenfor. Grensen mellom 1. og 2. kvartil er på 0,88, mens grensen mellom 3. og 4. kvartil er på 1,07. Denne inndelingen gir betydelig større variasjonsbredde for gruppe a og c enn for gruppe b. Dersom vi ikke hadde tatt ut de ni kommunene med høyest skatteinntekter ville bredden i 4. kvartil vært om lag 1,04, og ikke om lag 0,77 som den er når de ni skatterikeste kommunene behandles for seg.

Tre grupperingsvariable som hver er delt i tre nivåer gir til sammen en tredimensjonal inndeling i 27 grupper. Fordelingen av kommuner på ulike grupper er vist i tabell 2.5. De 13 kommunene som er skilt ut i to særskilte grupper er holdt utenfor i tabellen. Fra tabell 2.1 vet vi at det ikke inngår noen kommuner i gruppe 8 (mellomstore kommuner med høye bundne kostnader) eller gruppe 11 (store kommuner med høye bundne kostnader). I tillegg finner vi ingen kommuner i følgende 4 grupper:

- Gruppe 3a og 3c: Små kommuner med lave bundne kostnader og lave eller høye frie disponible inntekter.
- Gruppe 10b og 10c: Store kommuner med middels bundne kostnader og middels eller høye frie disponible inntekter.

Det er også flere av gruppene som kun omfatter én kommune. Dette gjelder for følgende 4 grupper:

- Gruppe 3b (Hvaler): Små kommuner med lave bundne kostnader og middels frie disponible inntekter
- Gruppe 6c (Sør-Varanger): Mellomstore kommuner med lave bundne kostnader og høye frie disponible inntekter
- Gruppe 9c (Alta): Store kommuner med lave bundne kostnader og høye frie disponible inntekter
- Gruppe 10a (Stange): Store kommuner med middels bundne kostnader og lave frie disponible inntekter

Tabell 2.1 viser at det er en ganske klar sammenheng mellom kommunestørrelse og bundne kostnader per innbygger. Små kommuner har gjennomgående høyere bundne kostnader enn store kommuner. Sammenhengen mellom kommunestørrelse og korrigerte inntekter per innbygger er ikke like sterk. Likevel ser vi at høye korrigerte inntekter forekommer oftere blant små kommuner enn blant store kommuner. Om lag 43 prosent av de små kommunene har høye korrigerte inntekter, mens kun 6 prosent av de mellomstore og 2 prosent av de store kommunene kommer i denne gruppen. Vi kan registrere at små kommuner oftere har både høye bundne kostnader og høye korrigerte inntekter per innbygger sammenliknet med mellomstore og store kommuner. Dette skyldes at små kommuner får kompensasjon for smådriftsulemper gjennom inntektssystemet, men må også ses i sammenheng med energi- og

kraftinntekter, skjønnstilskudd, småkommunetilskudd og Nord-Norge-tilskudd som særlig favoriserer små kommuner, se Kommuneproposisjonen 2020.

Basert på data fra 2018 viser tabell A2 i vedlegg A utfallet av grupperingen for de 422 kommunene i 11 hovedkategorier, med en ytterligere oppdeling av kategoriene 3-10 i tre undergrupper etter korrigerte inntekter per innbygger. Tabellen viser også verdier for hver kommune på grupperingsvariablene folkemengde, indeks for bundne kostnader og indeks for korrigerte inntekter.

I tabell A2 i vedlegg A er kommunene sortert etter synkende folkemengde for de fire største byene, etter synkende indeks for korrigerte inntekter for de ni kommunene med de høyeste skatteinntektene, og etter kommunenummer innenfor de øvrige gruppene. I tabell A3 er kommunene sortert etter indeks for korrigerte inntekter i alle kategorier. Ellers inneholder denne tabellen nøyaktig den samme informasjonen som tabell A2. Ut fra tabell A3 er det lettere å finne fram til kommuner innenfor samme kategori som ligger nær en bestemt kommune med hensyn til korrigerte inntekter per innbygger. For spesielle formål kan en for eksempel plukke ut mindre grupper av kommuner som en ønsker å sammenlikne. For kommuner som ligger nær en kvartilgrense med hensyn til frie disponible inntekter per innbygger kan det også være aktuelt å sammenlikne seg med kommuner på den andre siden av denne grensen. Slike tilpasninger i grupperingene er det lagt til rette for i tabell A3.

Alle de fire største byene (Oslo, Bergen, Trondheim og Stavanger) har lave bundne kostnader per innbygger. For Oslo gjelder dette kostnader i forbindelse med kommunale oppgaver. Siden vi ikke har beregnet bundne kostnader for fylkeskommunale oppgaver, kjenner vi ikke de totale bundne kostnadene, og kan derfor ikke beregne Oslos frie disponible inntekter. Alle de øvrige store byene havner i gruppen med middels frie disponible inntekter. Forskjellene i frie disponible inntekter per innbygger mellom disse tre byene er imidlertid relativt små.

Den andre spesialgruppen (gruppe 2) omfatter de ni kommunene med høyest skatteinntekter per innbygger. Disse kommunene har mellom 1,41 og 2,11 i indeksverdi for korrigerte inntekter. Alle kommunene i gruppe 2 er små og har middels eller høye bundne kostnader per innbygger. De med middels bundne kostnader ligger i det øvre sjiktet av middels. Først og fremst skyldes det høye inntektsnivået til kommunene i denne gruppen betydelige inntekter fra energi- og kraftproduksjon. Bykle er den kommunen som har de klart høyeste korrigerte inntektene per innbygger, med et nivå som ligger 2,11 ganger så høyt som landsgjennomsnittet. De ni kommunene i gruppen med svært høye skatteinntekter per innbygger ligger forholdsvis spredt utover landet. De fordeler seg på syv fylker, og kun to fylker er representert med to kommuner i gruppen.

For å få et inntrykk av den regionale fordelingen av kommuner på kategoriene i klassifiseringen, vil vi benytte oss av en inndeling av Norge i sju landsdeler. Statistisk sentralbyrå har utarbeidet følgende inndeling i landsdeler:

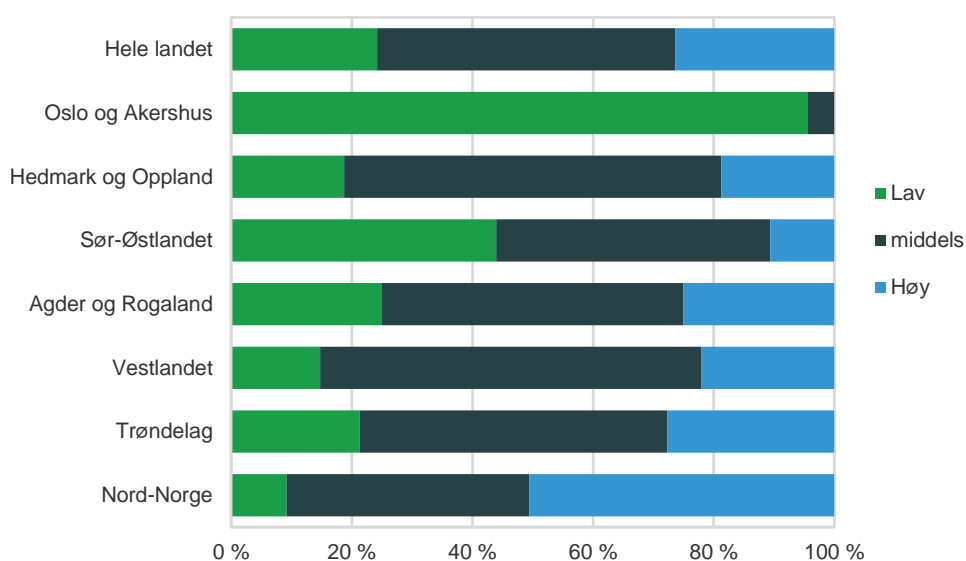
1. Oslo og Akershus: 23 kommuner
2. Hedmark og Oppland: 48 kommuner
3. Sør-Østlandet (Østfold, Buskerud, Vestfold og Telemark): 66 kommuner
4. Agder og Rogaland: 56 kommuner
5. Vestlandet (Hordaland, Sogn og Fjordane og Møre og Romsdal): 94 kommuner
6. Trøndelag: 48 kommuner
7. Nord-Norge (Nordland, Troms og Finnmark): 87 kommuner

Av hensyn til sammenliknbarheten med tidligere kommunegrupperinger har vi valgt å basere inndelingen i landsdeler på fylkesinndelingen fra årene før 2020.

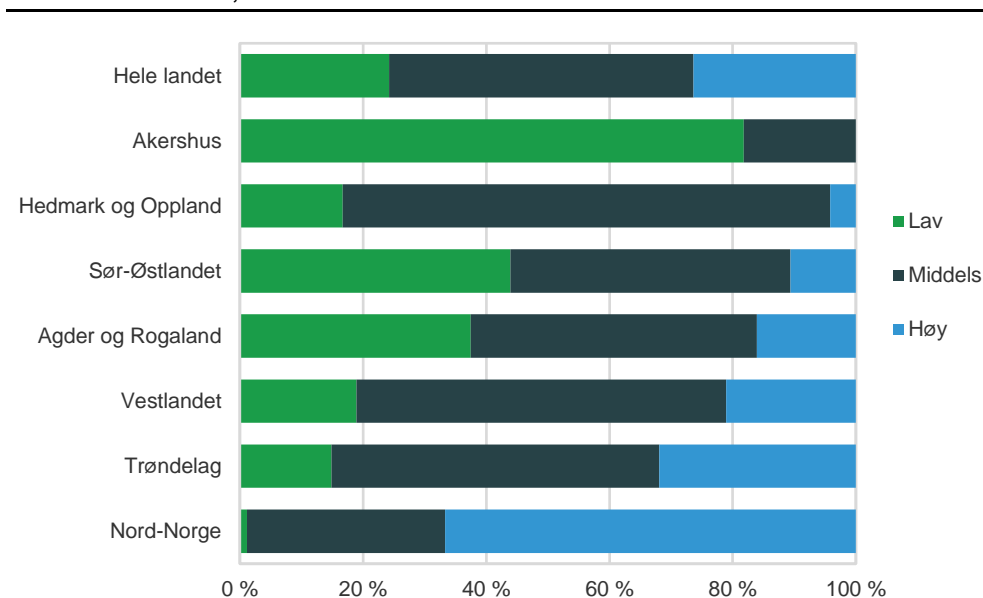
Den prosentvise fordelingen av kommuner etter bundne kostnader for hele landet og innenfor hver landsdel er vist i figur 2.1. Oslo og Akershus skiller seg ut ved å ikke ha noen kommuner med høye bundne kostnader per innbygger, og en svært stor andel av kommunene i landsdelen, 22 av 23, har lave bundne kostnader. Sør-Østlandet og Hedmark og Oppland har også relativt få kommuner med høye bundne kostnader per innbygger. I den andre enden av skalaen ligger Nord-Norge der det er en relativt høy andel kommuner med høye bundne kostnader per innbygger og få med lave bundne kostnader.

Den prosentvise fordelingen av kommuner i hele landet og innenfor hver landsdel på hhv. lave, middels og høye frie disponible inntekter per innbygger er vist i figur 2.2. Det er en tendens til at landsdeler med en stor andel kommuner med høye bundne kostnader også har en forholdsvis stor andel kommuner med høye frie disponible inntekter. Kommunene i Nord-Norge skiller seg ut ved at kun en av disse har lave frie disponible inntekter, og ved at de fleste kommunene har høye frie disponible inntekter. Dette skyldes blant annet at kommunene i Nord-Norge får et eget rammetilskudd gjennom inntektssystemet. I den andre enden av skalaen finner vi Akershus som ikke har noen kommuner med høye frie disponible inntekter per innbygger, men en stor andel kommuner med lave frie disponible inntekter. Sør-Østlandet har også relativt mange kommuner med lave frie disponible inntekter. I Hedmark og Oppland og på Vestlandet er det en høy andel av kommunene som har middels frie disponible inntekter.

**Figur 2.1 Andel kommuner med lave, middels og høye bundne kostnader etter landsdel, 2018**



Kilde: Statistisk sentralbyrå.

**Figur 2.2 Andel kommuner med lave, middels og høye frie disponible inntekter etter landsdel, 2018<sup>1</sup>**

<sup>1</sup> Eksklusive Oslo

Kilde: Statistisk sentralbyrå.

### Grupper med for få kommuner

Hensikten med gruppeinndelingen i denne rapporten var å komme fram til sammenliknbare kommuner. Det er derfor et problem at noen av gruppene inneholder så få kommuner at det gir et spinkelt grunnlag for sammenlikninger. I hovedgrupperingen etter folkemengde og bundne kostnader gjelder dette gruppe 3 og 10 med kun én kommune i hver gruppe. I kategoriseringen som også tar hensyn til frie disponible inntekter, har gruppe 6c og 9c bare én kommune hver. Vi har valgt å løse dette problemet ved å foreslå at enkelte kommuner eventuelt kan flyttes til sine nærmeste nabogrupper:

- 3b → 4b: Hvaler er eneste kommune i gruppen for små kommuner med lave bundne kostnader. Kommunen ligger imidlertid nærme grensen for middels bundne kostnader og kan derfor plasseres i gruppe 4b.
- 6c → 7c: Sør-Varanger er alene i gruppen for mellomstore kommuner med lave bundne kostnader og høye frie disponible inntekter. Kommunen ligger like under grensen for middels bundne kostnader og kan derfor passe i gruppe 7c.
- 9c → 9b: Alta er den eneste kommunen i gruppen av store kommuner med lave bundne kostnader og høye frie disponible inntekter. Kommunen ligger nærme kvartilgrensen for middels bundne kostnader og det ville derfor vært naturlig å sammenligne med gruppen for store kommuner med middels bundne kostnader. Det er imidlertid ingen andre kommuner som plasseres i denne gruppen for høye frie disponible inntekter. Derfor blir det mest nærliggende å sammenligne Alta med gruppe 9b.
- 10a → 9a: Stange er den eneste kommunen i gruppen av store kommuner med middels bundne kostnader og lave frie disponible inntekter. Kommunen ligger imidlertid like over grensen for lave bundne kostnader. Kommunen kan derfor passe inn i gruppe 9a.

### 2.3. Gruppering av kommuner over tid

Grupperingen av sammenliknbare kommuner som blir presentert i denne rapporten bygger i stor grad på prinsippene fra de tidligere grupperingene som ble utarbeidet på grunnlag av data for 1994, 1998, 2003, 2008 og 2013. Fra 1998 til 2003 fant vi

at det var 48 prosent av kommunene som ikke endret gruppe etter noen av de tre kategoriene; folkemengde, bundne kostnader per innbygger og frie disponible inntekter per innbygger, se Langørgen, Galloway og Aaberge (2006). Fra 2003 til 2008 var det enda færre endringer i grupperingene da 60 prosent av kommunene beholdt samme gruppe (Langørgen og Aaberge, 2011). Fra 2013 til 2018 fant vi i likhet til foregående sammenligningsperiode at rett over 60 prosent av kommunene beholdt samme gruppe (Langørgen, Løkken og Aaberge, 2015). Generelt kan endringer i grupperingen over tid skyldes fire ulike forhold:

1. Endringer i modellspesifikasjon
2. Endringer i kommunenes atferd
3. Endringer i kommunenes økonomiske rammebetingelser
4. Statistisk usikkerhet

Grupperingen av kommuner etter økonomiske rammebetingelser er basert på en modell for kommunenes økonomiske atferd. Denne modellen kalles KOMMODE, og er nærmere beskrevet i Aaberge og Langørgen (2003), Langørgen, Pedersen og Aaberge (2010) og Langørgen, Løkken og Aaberge (2013). Over tid har det blitt utviklet nye versjoner av modellen KOMMODE, der siktemålet har vært å forbedre beskrivelsen av kommunenes atferd. Endringer i grupperingen av kommuner kan derfor skyldes endringer i modellspesifikasjonen. Endringer i spesifikasjon omfatter endringer i sektorinndelingen i modellen, hvilke forklaringsvariabler som inngår, samt valg av funksjonsform for å fange opp smådriftsulemper i kommunal tjenesteproduksjon. Modellspesifikasjonen er imidlertid ikke endret i denne rapporten sammenliknet med forrige versjon, bortsett fra noen mindre endringer i sektoren for barnehager (se fotnote 2).

Endringer i kommunenes atferd kan også bidra til endringer i modellens spesifisering og estimater. For eksempel kan effekter av forklaringsvariabler endre seg over tid. Endringer i atferden til kommunene kan derfor gi opphav til endringer i grupperingen enten ved en endring i hvilke forklaringsvariabler som inngår i modellen eller ved endringer i modellens estimerte parametere. Endringer i modellens estimerte parametere kan i tillegg til endringer i atferden også skyldes statistisk usikkerhet. I Langørgen m.fl. (2010) og Langørgen m.fl. (2013) analyseres modellens stabilitet over tid.

Selv i tilfellet hvor modellens spesifisering og estimater holder seg uendret over tid, vil grupperingen kunne endre seg som en følge av endringer i kommunenes økonomiske rammebetingelser. Slike endringer skyldes at forklaringsvariablene som påvirker bundne kostnader og frie disponible inntekter endrer seg over tid.

Ved en sammenlikning mellom de 11 hovedkategoriene (etter folkemengde og bundne kostnader) i 2013 og 2018 finner vi at det er 370 kommuner eller 89 prosent av kommunene som ikke endrer hovedkategori.<sup>3</sup> Ved en sammenlikning mellom de 27 kategoriene (etter folkemengde, bundne kostnader og frie disponible inntekter) i 2013 og 2018 finner vi at det er 261 kommuner eller 63 prosent av kommunene som ikke endrer kategori. Grupperingen synes dermed å være omtrent like stabil fra 2013 til 2018 som den var i foregående sammenligningsperioder. Vi gjør imidlertid oppmerksom på at endringer i grupperingen til dels kan skyldes at det skal lite til for at kommuner som ligger nær grensen til en nabokategori bytter kategori. For øvrig vil endringer i grupperingen reflektere endringer i modellspesifisering, økonomisk atferd og økonomiske rammebetingelser for kommunene, samt statistisk usikkerhet i estimeringen av modellens parametere.

---

<sup>3</sup> Tolv kommuner som inngikk i ulike sammenslåinger i perioden fra 2013 til 2018 er her holdt utenfor. Dette gjelder: Sandefjord, Andebu og Stokke; Larvik og Lardal; Holmestrand og Hof; Nøtterøy og Tjøme; Rissa og Leksvik

**Tabell 2.6 Antall kommuner fordelt etter kommune­størrelse i 2013 og 2018<sup>1</sup>**

Folkemengde 2013	Folkemengde 2018			
	I alt	0-4 999	5 000-19 999	20 000 og over
I alt	404	212	140	52
0-4 999	215	211	4	0
5 000-19 999	143	1	136	6
20 000 og over	46	0	0	46

<sup>1</sup> Eksklusive sammenslåtte kommuner, de fire største byene og de ni kommunene med høyest skatteinntekter per innbygger i 2018.

Kilde: Statistisk sentralbyrå.

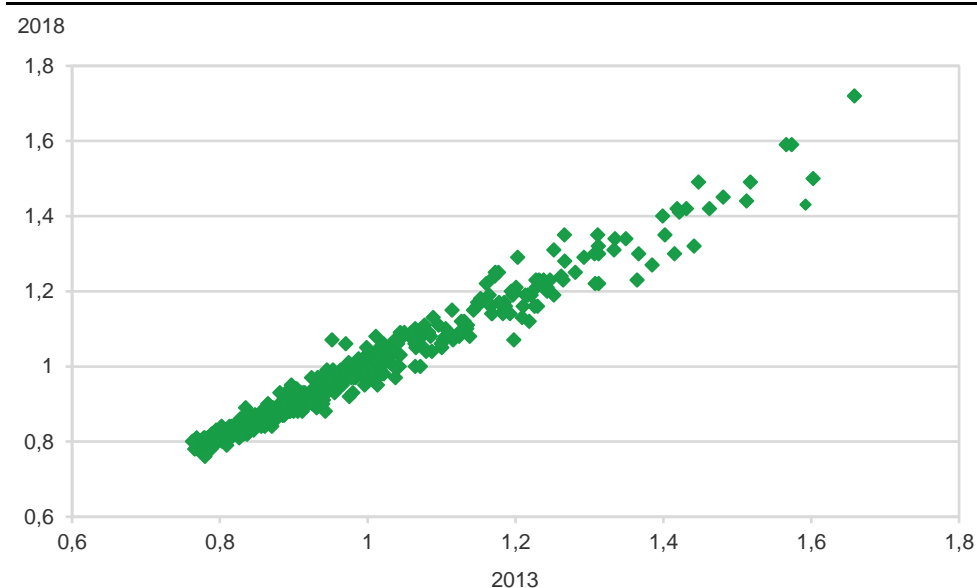
Tabell 2.6 viser at grupperingen av kommuner etter folke­mengde har vært for­holdsvis stabil fra 2013 til 2018. Dette skyldes at folke­mengden i kommunene er relativt stabil over tid. Det var 4 kommuner som gikk fra liten til mellomstor, og det var 6 kommuner som gikk fra mellomstor til stor. Som en kunne forvente var det ingen overganger mellom små og store kommuner. Den eneste overgangen mellom grupper som en følge av redusert kommune­størrelse var fra mellomstor til liten (Andøy). Av 404 kommuner var det 393 som ikke endret kategori med hensyn til kommune­størrelse.

**Tabell 2.7 Antall kommuner fordelt etter bundne kostnader i 2013 og 2018<sup>1</sup>**

Bundne kostnader i 2013	Bundne kostnader i 2018			
	I alt	Lave	Middels	Høye
I alt	404	98	204	102
Lave (1. kvartil)	98	89	9	0
Middels (2.-3. kvartil)	204	9	187	8
Høye (4. kvartil)	102	0	8	94

<sup>1</sup> Eksklusive sammenslåtte kommuner, de fire største byene og de ni kommunene med høyest skatteinntekter per innbygger i 2018.

Kilde: Statistisk sentralbyrå.

**Figur 2.3 Indeks for bundne kostnader i 2013 og 2018<sup>1</sup>**

<sup>1</sup> Eksklusive sammenslåtte kommuner, Utsira, de fire største byene og de ni kommunene med høyest skatteinntekter per innbygger i 2013 og 2018.

Kilde: Statistisk sentralbyrå.

Tabell 2.7 viser endringer i grupperingen av kommuner etter bundne kostnader fra 2013 til 2018. Det var 9 kommuner som gikk fra lave til middels bundne kostnader og 9 kommuner motsatt vei. Det var 8 kommuner som gikk fra middels til høye bundne kostnader og tilsvarende motsatt vei. Det var ingen utveksling av kommuner mellom kategoriene med lave og høye bundne kostnader. Av 404 kommuner var det 370 som ikke endret kategori mht. bundne kostnader. Figur 2.3 viser et plott av indeks for bundne kostnader i 2013 og 2018. Korrelasjonen

mellom indeksene for de to årene er på 0,985. Den høye korrelasjonen forsterker inntrykket av at det er høy grad av stabilitet i grupperingen av kommuner etter bundne kostnader.

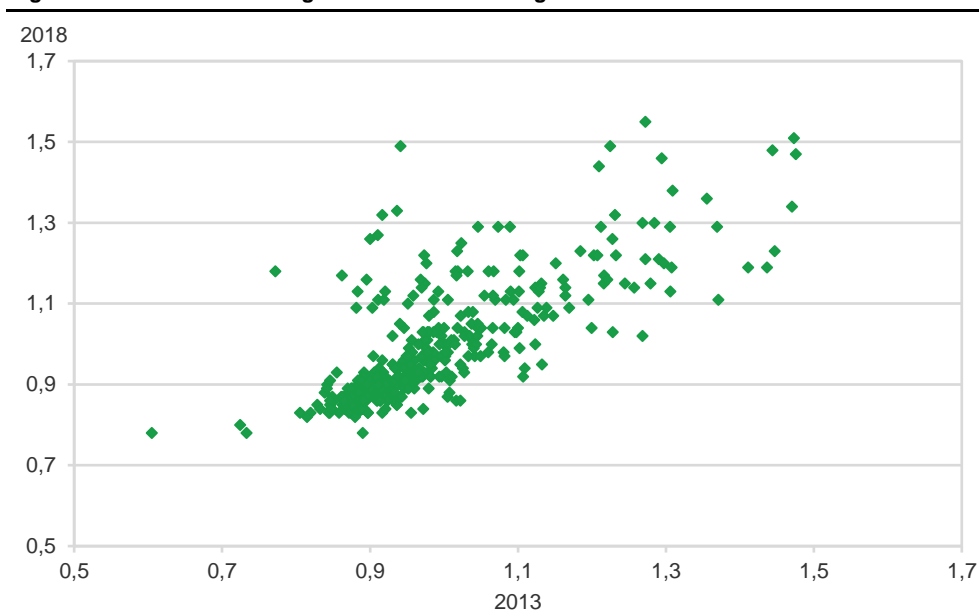
**Tabell 2.8 Antall kommuner fordelt etter frie disponible inntekter i 2013 og 2018<sup>1</sup>**

Frie disponible inntekter i 2013	Frie disponible inntekter i 2018			
	I alt	Lave	Middels	Høye
I alt	404	100	202	102
Lave (1. kvartil)	95	68	22	5
Middels (2.-3. kvartil)	205	32	146	27
Høye (4. kvartil)	104	0	34	70

<sup>1</sup> Eksklusive sammenslåtte kommuner, de fire største byene og de ni kommunene med høyest skatteinntekter per innbygger i 2018.

Kilde: Statistisk sentralbyrå.

**Figur 2.4 Indeks for korrigerte inntekter i 2013 og 2018<sup>1</sup>**



<sup>1</sup> Eksklusive sammenslåtte kommuner, de fire største byene og de ni kommunene med høyest skatteinntekter per innbygger i 2013 og 2018.

Kilde: Statistisk sentralbyrå.

Tabell 2.8 viser endringer i grupperingen av kommuner etter frie disponible inntekter fra 2013 til 2018. Hvilke kommuner som havner i kategorien med lave frie disponible inntekter viser seg å være mindre stabilt, siden det er mange overganger til og fra gruppen med middels frie disponible inntekter. Hele 5 kommuner gikk fra lave til høye frie disponible inntekter: Hyllestad, Vevelstad, Torsken, Lurøy og Fosnes. For de tre førstnevnte skyldes dette i stor grad økning av statstilskudd. Lurøy har hatt en forholdsmessig høy økning fra inntekts- og formuesskatt per innbygger. Av 404 kommuner var det 284 som ikke endret kategori med hensyn til frie disponible inntekter. Disse resultatene viser at frie disponible inntekter er den grupperingsvariabelen som har bidratt mest til endringer i grupperingen fra 2013 til 2018. Figur 2.3 viser et plott av indeks for korrigerte inntekter i 2013 og 2018. Korrelasjonen mellom indeksene for de to årene er på 0,76.

## 2.4. Kommunegrupperingen i KOSTRA

Grupperingen utarbeidet i denne rapporten benyttes i kommune-stat-rapporteringen (KOSTRA), men i KOSTRA er grupperingen modifisert slik at den omfatter færre grupper. Den forenklede versjonen av grupperingen som brukes i KOSTRA er tilrettelagt for å gi kommunene muligheter for å sammenligne regnskaps- og tjenestedata for sin egen kommune med andre kommuner i samme gruppe.



KOSTRA-grupperingen består av 16 kategorier langs de tre dimensjonene beskrevet i rapporten inkludert grupper for store og skatterike kommuner. Grupperingene for små kommuner med lave bundne kostnader og for mellomstore kommuner med høye bundne kostnader faller bort da disse inneholder for få eller ingen kommuner, som beskrevet i tidligere avsnitt. Grupperingene for store kommuner er noe modifisert for KOSTRAs formål. Først er Oslo satt i egen gruppe. Oslo opererer både som kommune og fylkeskommune, og rapporterer ikke separate tall for de to administrative nivåene. Det er derfor lite hensiktsmessig for både Oslo og andre store kommuner å basere seg på en direkte sammenligning av KOSTRA-tallene. Derfor holdes Bergen, Trondheim og Stavanger i egen gruppe som består av store bykommuner. Dessuten er resterende grupper for kommuner med høy folkemengde (over 20 000) slått sammen til kun en gruppe. Disse er vurdert til å være sammenlignbare da de fleste kommunene med høyt folketall har relativt lave bundne kostnader og lave frie disponible inntekter per innbygger. Med kun to unntak er alle kommunene i samme gruppe for bundne kostnader og med enten lave eller middels frie disponible inntekter. Resterende grupper i denne rapporten er beholdt uendret i KOSTRA-grupperingen. Nummereringen av grupper er imidlertid endret i KOSTRA-grupperingen.

**Tabell 2.9 Overlappende grupper i KOSTRA-grupperingen og KOMMODE-grupperingen**

KOSTRA-gruppe	KOMMODE-gruppe	Kommunestørrelse	Bundne kostnader	Frie disponible inntekter
01	4a	Små	Middels	Lave
02	4b	Små	Middels	Middels
03	4c	Små	Middels	Høye
04	5a	Små	Høye	Lave
05	5b	Små	Høye	Middels
06	5c	Små	Høye	Høye
07	6a	Mellomstore	Lave	Lave
08	6b	Mellomstore	Lave	Middels
09	6c	Mellomstore	Lave	Høye
10	7a	Mellomstore	Middels	Lave
11	7b	Mellomstore	Middels	Middels
12	7c	Mellomstore	Middels	Høye
13	9-11	Store kommuner		
14	1	Bergen, Trondheim og Stavanger		
15	1	Oslo		
16	2	Kommunene med høyest skatteinntekter per innbygger		

Kilde: Statistisk sentralbyrå.

Tabell 2.9 viser nummereringen av grupper i KOSTRA-grupperingen og hvilke grupper de tilsvarer etter nummereringen i denne rapporten, som blir omtalt som KOMMODE-grupperingen i tabellen. Vedlegg B inneholder detaljert informasjon om hvordan hver enkelt kommune er plassert i KOSTRA-grupperingene basert på data for 2018.

## 2.5. Om bruk av grupperingen

Grupperingen som er utarbeidet i denne rapporten kan brukes både til å foreta sammenlikninger innad i grupper og på tvers av grupper. Det kan særlig være aktuelt å sammenlikne aktivitetsmål og resultatindikatorer for kommunal tjenesteproduksjon, som for eksempel dekningsgrader, ressursinnsats per bruker og ulike kvalitetsmål. Ved sammenlikning på tvers av grupper kan en blant annet studere hvordan ulike økonomiske rammebetingelser gir seg utslag på ulike mål for aktiviteter og resultater. Ved sammenlikninger innad i grupper kan en studere

forskjeller i tilpasningen mellom kommuner som står overfor tilnærmet de samme økonomiske rammebetingelser. Det kan være flere grunner til at det oppstår forskjeller i aktiviteter og resultater innenfor grupper av sammenliknbare kommuner. To viktige grunner til variasjoner i resultater innenfor sammenliknbare grupper er:

- Det kan være forskjeller i hvor effektivt ulike kommuner utnytter sine ressurser. En kommune med god ressursutnyttelse kan derfor oppnå relativt gode resultater innen ulike områder av virksomheten.
- Kommunene har mulighet til å fordele frie disponible inntekter mellom ulike tjenesteytende sektorer og ulike typer tjenester ut fra lokale prioriteringer. Dette innebærer at kommuner som satser spesielt mye på én bestemt tjeneste, vil måtte redusere tilbudet av andre tjenester for gitt nivå på de frie disponible inntektene per innbygger. Med forskjellige satsningsområder vil kommuner med ellers like rammebetingelser få ulike resultater innenfor de enkelte sektorene. Men dette vil i så fall være forskjeller som skyldes kommunenes egne prioriteringer og valg.

Variasjoner i resultater innenfor en gruppe av sammenliknbare kommuner kan altså skyldes ulik effektivitet eller ulike prioriteringer. I tillegg vil vi peke på et forhold som kan bidra til variasjoner innenfor grupper av sammenliknbare kommuner for visse typer av indikatorer:

- Kommunene har ulike profiler for fordelingen av bundne kostnader på ulike sektorer. Det vil være en tendens til at kommunene bruker relativt mye ressurser på sektorer der de har høye bundne kostnader. Dette kan bidra til ulike verdier på aktivitetsindikatorer.

Et eksempel på en aktivitetsindikator er sysselsettingen per innbygger i en bestemt kommunal tjenesteytende sektor. Variasjoner i denne indikatoren for et gitt nivå på bundne kostnader og frie disponible inntekter vil ikke bare være påvirket av forskjeller i effektivitet og lokale prioriteringer, men også av fordelingen av bundne kostnader på sektorer. For i størst mulig grad å rense ut effekter av fordelingen av bundne kostnader kan en benytte resultatindikatorer som er standardisert i forhold til antall brukere eller antall potensielle brukere i de ulike tjenestene. Med andre ord vil det for mange formål være relevant å bruke resultatindikatorer som dekningsgrader og ressursbruk per mottaker til å sammenlikne kommunene i henhold til grupperingen over.

Til slutt vil vi peke på at det aldri vil være mulig å lage en gruppering av kommuner som gir perfekt sammenliknbarhet innenfor hver gruppe, selv om graden av sammenliknbarhet bare blir vurdert ut fra de valgte klassifiseringskriteriene. Innenfor hver gruppe av sammenliknbare kommuner er det fortsatt visse variasjoner i bundne kostnader og frie disponible inntekter per innbygger. Dette gjelder særlig ved sammenlikning av kommuner innenfor grupper med høye frie disponible inntekter, fordi variasjonsbredden her er forholdsvis stor.

## Referanser

- Kommunal- og regionaldepartementet (2010): Kommuneproposisjonen 2011, Prop. 124S.
- Kommunal- og regionaldepartementet (2018-2019): Kommuneproposisjonen 2020, Prop. 113S.
- Langørgen, A., T.A. Galloway og R. Aaberge (2006): *Gruppering av kommuner etter folkemengde og økonomiske rammebetingelser 2003*, Rapporter 2006/8, Statistisk sentralbyrå.
- Langørgen, A., S. A. Løkken og R. Aaberge (2013): *Stabilitet i kommunenes økonomiske atferd 1972 – 2009*, Rapporter 2013/21, Statistisk sentralbyrå.
- Langørgen, A., S. A. Løkken og R. Aaberge (2015a): *Gruppering av kommuner etter folkemengde og økonomiske rammebetingelser 2013*, Rapporter 2015/19, Statistisk sentralbyrå.
- Langørgen, A., S. A. Løkken og R. Aaberge (2015b): *Kommunenes bundne kostnader 2011-2013: Estimer fra modellen KOMMODE*, Notater 2015/43, Statistisk sentralbyrå.
- Langørgen, A., S. Pedersen og R. Aaberge (2010): *Stabilitet i kommunenes økonomiske atferd 2001 – 2008*, Rapporter 2010/25, Statistisk sentralbyrå.
- Langørgen, A. og R. Aaberge (2011): *Gruppering av kommuner etter folkemengde og økonomiske rammebetingelser 2008*, Rapporter 2011/8, Statistisk sentralbyrå.
- Langørgen, A., T.A. Galloway, M. Mogstad og R. Aaberge (2005): *Sammenlikning av simultane og partielle analyser av kommunenes økonomiske atferd*, Rapporter 2005/25, Statistisk sentralbyrå.
- Langørgen, A. og R. Aaberge (1998): *Gruppering av kommuner etter folkemengde og økonomiske rammebetingelser*, Rapporter 1998/8, Statistisk sentralbyrå.
- Langørgen, A., R. Aaberge og R. Åserud (2001): *Gruppering av kommuner etter folkemengde og økonomiske rammebetingelser 1998*, Rapporter 2001/35, Statistisk sentralbyrå.
- Statistisk sentralbyrå (1994): *Standard for kommuneklassifisering, 1994*, NOS C 192.
- Aaberge, R. og A. Langørgen (2003): *Fiscal and Spending Behavior of Local Governments: Identification of Price Effects when Prices are Not Observed*, *Public Choice* 117, 125-161.

## Vedlegg A: Gruppering av kommuner, 2018

Tabell A.1 viser indeksverdier for kvartilgrensene som brukes til å skille de tre kategoriene for lave, middels og høye bundne kostnader og korrigerte inntekter. I tabell A.2 er kommunene sortert etter synkende folkemengde i kategori 1, etter synkende indeks for korrigerte inntekter i kategori 2 og etter kommunenummer innenfor de øvrige gruppene. I tabell A.3 er kommunene sortert etter indeks for korrigerte inntekter i alle kategorier. Ellers inneholder denne tabellen nøyaktig den samme informasjonen som tabell A.2. Ut fra tabell A.3 er det lettere å finne fram til kommuner innenfor samme kategori som ligger nær en bestemt kommune med hensyn til korrigerte inntekter per innbygger. For spesielle formål kan en for eksempel plukke ut mindre grupper av kommuner som en ønsker å sammenlikne. For kommuner som ligger nær en kvartilgrense med hensyn til frie disponible inntekter per innbygger kan det også være aktuelt å sammenlikne seg med kommuner på den andre siden av denne grensen. Slike tilpasninger i grupperingene er det lagt til rette for i tabell A.3.

**Tabell A 1 Kvartilgrenser for indeks for bundne kostnader og indeks for korrigerte inntekter**

	Indeks for bundne kostnader	Indeks for korrigerte inntekter
1. kvartilgrense	0,8670	0,8815
3. kvartilgrense	1,0797	1,0668

**Tabell A 2 Folkemengde, indeks for bundne kostnader og indeks for korrigerte inntekter etter folkemengde, korrigerte inntekter og kommune**

Kom.nr	Navn	Folkemengde	Indeks for bundne kostnader	Indeks for korrigerte inntekter
<b>1. De fire største byene</b>				
0301	Oslo	673469	0,74	
1201	Bergen	279792	0,78	0,93
5001	Trondheim	193501	0,74	0,95
1103	Stavanger	133140	0,77	0,95
<b>2. De ni kommunene med høyest skatteinntekter</b>				
0941	Bykle	958	1,21	2,11
1547	Aukra	3557	1,00	1,75
1232	Eidfjord	931	1,19	1,61
1252	Modalen	380	1,87	1,57
1046	Sirdal	1842	1,07	1,48
1421	Aurland	1778	1,09	1,47
1134	Suldal	3849	1,05	1,45
5033	Tydal	834	1,31	1,43
1129	Forsand	1246	1,31	1,41
<b>3. Små kommuner med lave bundne kostnader</b>				
<i>3b. Kommuner med middels frie disponible inntekter</i>				
0111	Hvaler	4540	0,87	0,98
<b>4. Små kommuner med middels bundne kostnader</b>				
<i>4a. Kommuner med lave frie disponible inntekter</i>				
0119	Marker	3567	0,93	0,85
0127	Skiptvet	3831	0,92	0,83
0239	Hurdal	2903	0,95	0,86

0429	Åmot	4480	0,97	0,88
0622	Krødsherad	2277	1,06	0,87
0811	Siljan	2351	0,98	0,83
0937	Evje og Hornnes	3625	0,95	0,87
1112	Lund	3237	0,97	0,85
1114	Bjerkreim	2826	0,96	0,84
1514	Sande	2522	1,05	0,88
1529	Skodje	4680	0,95	0,82
1551	Eide	3440	0,94	0,84
1871	Andøy	4902	1,03	0,88
5032	Selbu	4093	0,97	0,86
5036	Frosta	2616	0,98	0,86

*4b. Kommuner med middels frie disponible inntekter*

0423	Grue	4740	0,95	0,91
0426	Våler	3680	0,96	0,89
0430	Stor-Elvdal	2490	1,02	0,96
0438	Alvdal	2424	1,07	0,96
0511	Dovre	2642	1,00	0,95
0513	Skjåk	2179	1,02	1,04
0514	Lom	2331	1,05	0,97
0515	Vågå	3638	0,99	0,92
0519	Sør-Fron	3146	0,96	0,97
0520	Ringebu	4454	0,93	0,96
0543	Vestre Slidre	2139	1,03	1,01
0544	Øystre Slidre	3221	0,96	0,95
0616	Nes	3341	1,00	0,92
0617	Gol	4566	0,97	1,04
0618	Hemsedal	2457	0,97	0,91
0619	Ål	4626	0,96	1,04
0621	Sigdal	3488	0,98	0,9
0631	Flesberg	2688	1,00	0,93
0817	Drangedal	4105	1,00	0,92
0822	Sauherad	4359	0,94	0,91
0828	Seljord	2959	1,01	0,97
0829	Kviteseid	2397	0,97	0,94
0911	Gjerstad	2467	1,06	0,98
1029	Lindesnes	4938	0,96	0,89
1111	Sokndal	3331	0,97	0,88
1142	Rennesøy	4849	0,88	0,9
1211	Etne	4083	0,99	0,92
1222	Fitjar	3194	0,97	1,01
1223	Tysnes	2857	1,04	1,02
1241	Fusa	3920	1,00	0,96
1242	Samnanger	2463	0,96	0,92
1251	Vaksdal	4127	1,03	0,99

1264	Austrheim	2902	1,00	0,91
1419	Leikanger	2345	0,94	0,96
1422	Lærdal	2153	1,06	1,03
1430	Gaular	3006	1,04	0,93
1431	Jølster	3043	1,05	0,93
1433	Naustdal	2825	1,04	0,91
1441	Selje	2757	1,05	0,90
1511	Vanylven	3187	1,02	1,02
1523	Ørskog	2267	1,00	0,88
1525	Stranda	4587	0,92	0,93
1543	Neset	2946	0,99	1,03
1557	Gjemnes	2623	0,99	0,89
1560	Tingvoll	3078	1,01	1,03
1567	Rindal	2039	1,04	0,92
1854	Ballangen	2522	1,08	1,04
1868	Øksnes	4541	0,92	0,97
1925	Sørreisa	3494	0,93	0,95
1942	Nordreisa	4944	0,98	1,04
5011	Hemne	4225	0,91	0,99
5017	Bjugn	4864	0,92	0,97
5018	Åfjord	3277	1,03	1,03
5022	Rennebu	2541	1,00	1,04
5023	Meldal	3930	0,99	0,92
5026	Holtålen	2028	1,01	0,93
5034	Meråker	2469	1,00	1,04
5039	Verran	2473	1,07	0,95
5041	Snåase - Snåsa	2094	1,05	1,03
5047	Overhalla	3845	0,97	0,92

*4c. Kommuner med høye frie disponible inntekter*

0620	Hol	4520	0,88	1,29
0633	Nore og Uvdal	2482	1,08	1,19
0833	Tokke	2236	1,04	1,21
0834	Vinje	3709	1,02	1,29
1133	Hjelmeland	2723	1,02	1,22
1135	Sauda	4663	0,95	1,11
1141	Finnøy	3197	0,97	1,10
1231	Ullensvang	3363	1,07	1,11
1259	Øygarden	4877	0,92	1,30
1416	Høyanger	4154	0,99	1,29
1417	Vik	2674	1,08	1,11
1573	Smøla	2172	1,04	1,29
1576	Aure	3593	1,00	1,13
1812	Sømna	2020	1,06	1,11
1818	Herøy	1790	1,07	1,18
1832	Hemnes	4503	1,01	1,09

1848	Steigen	2534	1,07	1,18
1913	Skånland	2994	1,00	1,07
1922	Bardu	3979	0,97	1,13
1923	Salangen	2226	1,07	1,51
1936	Karlsøy	2263	1,07	1,29
1941	Skjervøy	2925	0,97	1,22
2002	Vardø	2110	0,93	1,11
2011	Guovdageaidnu - Kautokeino	2946	1,06	1,15
2018	Måsøy	1231	1,07	1,32
2019	Nordkapp	3239	0,88	1,14
2020	Porsanger - Porsángu - Porsanki	3964	0,91	1,09
2021	Kárásjohka - Karasjok	2701	0,98	1,09
2025	Deatnu - Tana	2922	1,04	1,16
2028	Båtsfjord	2263	0,99	1,14
5013	Hitra	4648	0,95	1,12
5014	Frøya	4962	0,92	1,18
5045	Grong	2400	1,05	1,15
5050	Vikna	4492	0,97	1,18

#### 5. Små kommuner med høye bundne kostnader

##### 5a. Kommuner med lave frie disponible inntekter

0118	Aremark	1399	1,09	0,83
0121	Rømskog	682	1,40	0,78
0935	Iveland	1330	1,19	0,86
1021	Marnardal	2308	1,11	0,84
1034	Hægebostad	1699	1,13	0,85
1144	Kvitsøy	542	1,42	0,80
1151	Utsira	208	2,52	0,78
1234	Granvin	931	1,16	0,87
1444	Hornindal	1175	1,17	0,78
1526	Stordal	972	1,23	0,87
1545	Midsund	2049	1,11	0,84
5016	Agdenes	1684	1,20	0,87

##### 5b. Kommuner med middels frie disponible inntekter

0432	Rendalen	1827	1,10	0,98
0436	Tolga	1553	1,08	0,96
0439	Folldal	1569	1,09	1,01
0441	Os	1936	1,08	1,00
0512	Lesja	2038	1,09	0,97
0540	Sør-Aurdal	3014	1,09	0,92
0541	Etnedal	1352	1,19	0,97
0632	Rollag	1411	1,22	0,94
0827	Hjartdal	1587	1,15	1,05
0830	Nissedal	1489	1,21	1,03
0912	Vegårshei	2087	1,08	0,93
0929	Åmli	1845	1,17	1,00

0938	Bygland	1207	1,21	0,95
1027	Audnedal	1786	1,12	0,89
1145	Bokn	844	1,28	0,99
1233	Ulvik	1117	1,16	1,02
1265	Fedje	561	1,59	0,92
1428	Askvoll	3052	1,10	0,91
1429	Fjaler	2846	1,09	0,96
1546	Sandøy	1263	1,10	0,92
1571	Halsa	1571	1,15	1,03
1815	Vega	1221	1,08	1,02
1822	Leirfjord	2307	1,09	0,98
1825	Grane	1463	1,18	1,03
1835	Træna	454	1,50	0,97
1840	Saltdal	4691	1,11	1,00
1852	Tjeldsund	1259	1,16	0,92
1853	Evenes	1387	1,23	1,02
1856	Røst	517	1,41	0,93
1857	Værøy	746	1,35	0,89
5040	Namdalseid	1585	1,14	1,00
5046	Høylandet	1268	1,24	1,03

*5c. Kommuner med høye frie disponible inntekter*

0434	Engerdal	1294	1,30	1,16
0545	Vang	1601	1,17	1,21
0615	Flå	1069	1,24	1,11
0831	Fyresdal	1320	1,23	1,07
0940	Valle	1225	1,21	1,23
1026	Åseral	943	1,23	1,19
1227	Jondal	1096	1,19	1,18
1266	Masfjorden	1730	1,22	1,08
1411	Gulen	2345	1,20	1,13
1412	Solund	807	1,35	1,32
1413	Hyllestad	1378	1,15	1,09
1418	Balestrand	1262	1,49	1,15
1438	Bremanger	3767	1,14	1,08
1524	Norddal	1670	1,11	1,07
1811	Bindal	1486	1,25	1,25
1816	Vevelstad	506	1,59	1,18
1826	Hattfjelldal	1411	1,29	1,11
1827	Dønna	1403	1,19	1,23
1828	Nesna	1805	1,14	1,19
1834	Lurøy	1920	1,43	1,13
1836	Rødøy	1249	1,32	1,26
1838	Gildeskål	1998	1,13	1,22
1839	Beiarn	1029	1,31	1,14
1845	Sørfold	1979	1,08	1,34



1849	Hamarøy - Hábmer	1801	1,16	1,36
1850	Divtasvuodna - Tysfjord	1953	1,20	1,29
1851	Lødingen	2102	1,17	1,08
1859	Flakstad	1301	1,16	1,11
1867	Bø	2623	1,10	1,07
1874	Moskenes	1068	1,25	1,14
1911	Kvæfjord	2928	1,44	1,13
1917	Ibestad	1380	1,16	1,44
1919	Gratangen	1117	1,31	1,22
1920	Loabák - Lavangen	1061	1,35	1,12
1926	Dyrøy	1165	1,23	1,18
1927	Tranøy	1536	1,27	1,20
1928	Torsken	943	1,42	1,17
1929	Berg	902	1,34	1,17
1938	Lyngen	2877	1,14	1,08
1939	Storfjord - Omasvuotna - Omasvuono	1856	1,12	1,20
1940	Gáivuotna - Káfjord - Kaivuono	2132	1,09	1,17
1943	Kvænangen	1224	1,29	1,20
2014	Loppa	941	1,34	1,55
2015	Hasvik	1022	1,21	1,23
2017	Kvalsund	1027	1,30	1,49
2022	Lebesby	1349	1,22	1,48
2023	Gamvik	1153	1,12	1,13
2024	Berlevåg	983	1,25	1,22
2027	Unjárga - Nesseby	944	1,32	1,47
5012	Snillfjord	987	1,30	1,09
5019	Roan	953	1,19	1,27
5020	Osen	967	1,23	1,13
5042	Lierne	1379	1,30	1,11
5043	Raarvihke - Røyrvik	474	1,72	1,38
5044	Namsskogan	902	1,42	1,30
5048	Fosnes	618	1,45	1,16
5049	Flatanger	1105	1,19	1,33
5052	Leka	582	1,49	1,49

---

**6. Mellomstore kommuner med lave bundne kostnader**


---

*6a. Kommuner med lave frie disponible inntekter*


---

0136	Rygge	16083	0,82	0,87
0137	Våler	5471	0,86	0,86
0211	Vestby	17486	0,82	0,85
0215	Frogn	15735	0,81	0,87
0216	Nesodden	19287	0,81	0,85
0221	Aurskog-Høland	16390	0,82	0,84
0226	Sørum	17980	0,82	0,86
0227	Fet	11663	0,81	0,87
0228	Rælingen	17874	0,81	0,86

0229	Enebakk	10945	0,82	0,83
0234	Gjerdrum	6704	0,86	0,84
0238	Nannestad	13240	0,81	0,83
0415	Løten	7615	0,85	0,85
0612	Hole	6833	0,85	0,87
0623	Modum	13880	0,86	0,84
0624	Øvre Eiker	18926	0,83	0,83
0628	Hurum	9450	0,84	0,86
0711	Svelvik	6672	0,83	0,84
0713	Sande	9726	0,86	0,86
1018	Søgne	11342	0,84	0,83
1120	Klepp	19217	0,84	0,82
1121	Time	18699	0,84	0,83
1122	Gjesdal	11866	0,87	0,86
1221	Stord	18780	0,84	0,86
1515	Herøy	8965	0,85	0,83
1528	Sykkylven	7695	0,85	0,84
5024	Orkdal	11933	0,84	0,86
5028	Melhus	16424	0,86	0,86
5029	Skaun	8142	0,84	0,84
5031	Malvik	13958	0,82	0,87

*6b. Kommuner med middels frie disponible inntekter*

0124	Askim	15810	0,81	0,88
0402	Kongsvinger	17934	0,86	0,92
0419	Sør-Odal	7884	0,87	0,89
0529	Vestre Toten	13314	0,84	0,89
0715	Holmestrand	14212	0,83	0,89
0814	Bamble	14183	0,86	0,90
1014	Vennesla	14532	0,86	0,90
1130	Strand	12638	0,87	0,90
1256	Meland	8079	0,86	0,89
1263	Lindås	15789	0,86	1,00
1420	Sogndal	8059	0,86	0,98
1432	Førde	13089	0,85	0,89
1805	Narvik	18638	0,84	1,00
1841	Fauske - Fuosko	9775	0,86	1,00
5015	Ørland	5351	0,84	0,95

*6c. Kommuner med høye frie disponible inntekter*

2030	Sør-Varanger	10171	0,86	1,12
------	--------------	-------	------	------

**7. Mellomstore kommuner med middels bundne kostnader***7a. Kommuner med lave frie disponible inntekter*

0122	Trøgstad	5337	0,89	0,86
0123	Spydeberg	5853	0,89	0,88
0125	Eidsberg	11414	0,87	0,87
0128	Rakkestad	8202	0,89	0,87

0135	Råde	7465	0,89	0,86
0138	Hobøl	5621	0,87	0,87
0532	Jevnaker	6777	0,87	0,83
0533	Lunner	9065	0,88	0,84
0534	Gran	13770	0,90	0,84
0536	Søndre Land	5650	1,07	0,86
0716	Re	9621	0,87	0,84
0914	Tvedestrand	6086	0,91	0,88
0919	Froland	5790	0,90	0,87
1017	Songdalen	6656	0,93	0,85
1101	Eigersund	14898	0,90	0,85
1119	Hå	18762	0,87	0,83
1127	Randaberg	10972	0,88	0,87
1253	Osterøy	8125	0,90	0,86
1516	Ulstein	8555	0,89	0,87
1517	Hareid	5150	0,91	0,83
1520	Ørsta	10812	0,87	0,86
1531	Sula	9131	0,87	0,85
1532	Giske	8292	0,87	0,86
1534	Haram	9345	0,87	0,85

---

*7b. Kommuner med middels frie disponible inntekter*

---

0418	Nord-Odal	5097	0,89	0,90
0420	Eidskog	6142	0,99	0,95
0425	Åsnes	7279	0,94	0,89
0428	Trysil	6567	1,02	0,89
0437	Tynset	5605	0,95	1,03
0516	Nord-Fron	5728	0,94	0,97
0517	Sel	5872	0,96	0,92
0521	Øyer	5130	0,89	0,95
0522	Gausdal	6148	0,89	0,90
0528	Østre Toten	14888	0,89	0,88
0538	Nordre Land	6750	0,92	0,94
0542	Nord-Aurdal	6443	0,95	0,96
0807	Notodden	12664	0,91	0,94
0815	Kragerø	10506	0,88	0,94
0819	Nome	6609	0,99	0,97
0821	Bø	6460	0,89	0,91
0901	Risør	6882	0,94	0,94
0926	Lillesand	10871	0,89	0,89
0928	Birkenes	5187	0,92	0,90
1002	Mandal	15659	0,87	0,90
1003	Farsund	9726	0,88	0,89
1004	Flekkefjord	9066	0,97	0,92
1032	Lyngdal	8571	0,94	0,93
1037	Kvinesdal	6024	0,99	0,97

1146	Tysvær	11023	0,91	1,04
1160	Vindafjord	8793	0,87	0,94
1216	Sveio	5721	0,93	0,90
1219	Bømlo	11902	0,88	0,97
1224	Kvinnherad	13180	0,91	1,04
1235	Voss	14577	0,89	0,92
1238	Kvam	8455	0,97	1,00
1244	Austevoll	5189	0,93	1,03
1245	Sund	7085	0,87	0,88
1260	Radøy	5129	0,94	0,89
1401	Flora	11988	0,90	0,91
1424	Årdal	5277	0,93	1,06
1439	Vågsøy	6001	0,90	0,95
1443	Eid	6157	0,93	0,93
1445	Gloppen	5874	1,02	0,91
1449	Stryn	7195	0,94	0,88
1519	Volda	9188	0,88	0,92
1535	Vestnes	6559	1,06	0,94
1539	Rauma	7507	0,91	0,94
1548	Fræna	9775	0,89	0,91
1554	Averøy	5859	0,88	0,91
1563	Sunndal	7119	0,96	1,04
1566	Surnadal	5978	0,90	0,94
1813	Brønnøy	7948	0,94	1,01
1820	Alstahaug	7450	0,90	1,05
1824	Vefsn	13448	0,88	1,00
1860	Vestvågøy	11397	0,90	0,98
1865	Vågan	9611	0,89	1,01
1870	Sortland - Suortá	10401	0,88	1,03
1924	Målselv	6798	0,92	1,01
1931	Lenvik	11644	0,97	1,05
1933	Balsfjord	5653	0,99	0,95
5005	Namsos	13078	0,87	1,00
5021	Oppdal	6970	0,89	0,97
5025	Røros	5663	0,88	0,98
5027	Midtre Gauldal	6225	0,93	0,89
5030	Klæbu	6094	0,90	0,89
5053	Inderøy	6785	0,91	0,93
5054	Indre Fosen	10090	0,92	0,91

*7c. Kommuner med høye frie disponible inntekter*

0826	Tinn	5856	0,95	1,15
1228	Odda	6835	0,93	1,26
1426	Luster	5223	0,98	1,07
1837	Meløy	6346	1,02	1,14
1866	Hadsel	8042	0,90	1,12

2003	Vadsø	6033	0,95	1,22
2004	Hammerfest	10533	0,88	1,46
5051	Nærøy	5117	0,99	1,16
0826	Tinn	5856	0,95	1,15
1228	Odda	6835	0,93	1,26
1426	Luster	5223	0,98	1,07
1837	Meløy	6346	1,02	1,14
1866	Hadsel	8042	0,90	1,12
2003	Vadsø	6033	0,95	1,22
2004	Hammerfest	10533	0,88	1,46
5051	Nærøy	5117	0,99	1,16

---

**9. Store kommuner med lave bundne kostnader**


---

*9a. Kommuner med lave frie disponible inntekter*


---

0105	Sarpsborg	55543	0,83	0,88
0106	Fredrikstad	80977	0,82	0,87
0213	Ski	30880	0,83	0,86
0214	Ås	20084	0,79	0,87
0217	Oppegård	27178	0,82	0,88
0230	Lørenskog	38670	0,78	0,88
0235	Ullensaker	36576	0,80	0,86
0236	Nes	21681	0,82	0,85
0237	Eidsvoll	24647	0,80	0,84
0412	Ringsaker	34151	0,86	0,87
0605	Ringerike	30283	0,82	0,88
0625	Nedre Eiker	24917	0,82	0,85
0701	Horten	27317	0,84	0,85
0704	Tønsberg	45360	0,81	0,86
0710	Sandefjord	62615	0,82	0,86
0712	Larvik	46801	0,83	0,86
1102	Sandnes	76328	0,81	0,86

---

*9b. Kommuner med middels frie disponible inntekter*


---

0101	Halden	31037	0,84	0,89
0104	Moss	32588	0,85	0,89
0219	Bærum	125454	0,83	0,97
0220	Asker	60926	0,82	0,96
0231	Skedsmo	54178	0,80	0,89
0233	Nittedal	23545	0,82	0,89
0403	Hamar	30930	0,85	0,92
0427	Elverum	21123	0,86	0,89
0501	Lillehammer	27938	0,83	0,93
0502	Gjøvik	30642	0,83	0,92
0602	Drammen	68713	0,81	0,89
0604	Kongsberg	27410	0,82	0,90
0626	Lier	25980	0,82	0,90
0627	Røyken	22452	0,81	0,88

0729	Færder	26734	0,83	0,90
0729	Færder	26734	0,83	0,90
0805	Porsgrunn	36091	0,83	0,89
0806	Skien	54510	0,83	0,88
0904	Grimstad	23017	0,83	0,90
0906	Arendal	44645	0,83	0,89
1001	Kristiansand	91440	0,81	0,91
1106	Haugesund	37167	0,80	0,92
1243	Os	20573	0,83	0,91
1247	Askøy	29071	0,85	0,89
1502	Molde	26900	0,82	0,93
1504	Ålesund	47510	0,78	0,89
1505	Kristiansund	24300	0,80	0,92
1804	Bodø	51558	0,78	1,00
1833	Rana	26230	0,82	0,99
1902	Tromsø	75638	0,76	0,98
1903	Harstad - Hársttåk	24820	0,81	1,02
5004	Steinkjer	22096	0,86	0,92
5035	Stjørdal	23964	0,84	0,90

*9c. Kommuner med høye frie disponible inntekter*

2012	Alta	20635	0,86	1,15
------	------	-------	------	------

**10. Store kommuner med middels bundne kostnader***10a. Kommuner med lave frie disponible inntekter*

0417	Stange	20646	0,89	0,87
------	--------	-------	------	------

**Tabell A.3. Folke­mengde, indeks for bundne kostnader og indeks for korriger­te inntekter etter kommune****1. De fire største byene**

0301	Oslo	673469	0,74	.
1201	Bergen	279792	0,78	0,93
1103	Stavanger	133140	0,77	0,95
5001	Trondheim	193501	0,74	0,95

**2. De ni kommunene med høyest skatteinntekter**

1129	Forsand	1246	1,31	1,41
5033	Tydal	834	1,31	1,43
1134	Suldal	3849	1,05	1,45
1421	Aurland	1778	1,09	1,47
1046	Sirdal	1842	1,07	1,48
1252	Modalen	380	1,87	1,57
1232	Eidfjord	931	1,19	1,61
1547	Aukra	3557	1,00	1,75
0941	Bykle	958	1,21	2,11

**3. Små kommuner med lave bundne kostnader***3b. Kommuner med middels frie disponible inntekter*

0111	Hvaler	4540	0,87	0,98
------	--------	------	------	------

**4. Små kommuner med middels bundne kostnader***4a. Kommuner med lave frie disponible inntekter*

1529	Skodje	4680	0,95	0,82
0811	Siljan	2351	0,98	0,83
0127	Skiptvet	3831	0,92	0,83
1551	Eide	3440	0,94	0,84
1114	Bjerkreim	2826	0,96	0,84
1112	Lund	3237	0,97	0,85
0119	Marker	3567	0,93	0,85
0239	Hurdal	2903	0,95	0,86
5032	Selbu	4093	0,97	0,86
5036	Frosta	2616	0,98	0,86
0937	Evje og Hornnes	3625	0,95	0,87
0622	Krødsherad	2277	1,06	0,87
1514	Sande	2522	1,05	0,88
0429	Åmot	4480	0,97	0,88
1871	Andøy	4902	1,03	0,88

*4b. Kommuner med middels frie disponible inntekter*

1111	Sokndal	3331	0,97	0,88
1523	Ørskog	2267	1,00	0,88
1557	Gjemnes	2623	0,99	0,89
0426	Våler	3680	0,96	0,89
1029	Lindesnes	4938	0,96	0,89
1441	Selje	2757	1,05	0,90
0621	Sigdal	3488	0,98	0,90
1142	Rennesøy	4849	0,88	0,90
1433	Naustdal	2825	1,04	0,91
0423	Grue	4740	0,95	0,91
0618	Hemsedal	2457	0,97	0,91
1264	Austrheim	2902	1,00	0,91
0822	Sauherad	4359	0,94	0,91
1211	Etne	4083	0,99	0,92
5047	Overhalla	3845	0,97	0,92
0616	Nes	3341	1,00	0,92
0515	Vågå	3638	0,99	0,92
0817	Drangedal	4105	1,00	0,92
5023	Meldal	3930	0,99	0,92
1242	Samnanger	2463	0,96	0,92
1567	Rindal	2039	1,04	0,92
1525	Stranda	4587	0,92	0,93
0631	Flesberg	2688	1,00	0,93
1431	Jølster	3043	1,05	0,93
5026	Holtålen	2028	1,01	0,93
1430	Gaular	3006	1,04	0,93

0829	Kviteseid	2397	0,97	0,94
1925	Sørreisa	3494	0,93	0,95
0511	Dovre	2642	1,00	0,95
0544	Øystre Slidre	3221	0,96	0,95
5039	Verran	2473	1,07	0,95
1419	Leikanger	2345	0,94	0,96
0520	Ringebu	4454	0,93	0,96
0430	Stor-Elvdal	2490	1,02	0,96
1241	Fusa	3920	1,00	0,96
0438	Alvdal	2424	1,07	0,96
5017	Bjugn	4864	0,92	0,97
0519	Sør-Fron	3146	0,96	0,97
1868	Øksnes	4541	0,92	0,97
0514	Lom	2331	1,05	0,97
0828	Seljord	2959	1,01	0,97
0911	Gjerstad	2467	1,06	0,98
1251	Vaksdal	4127	1,03	0,99
5011	Hemne	4225	0,91	0,99
1222	Fitjar	3194	0,97	1,01
0543	Vestre Slidre	2139	1,03	1,01
1223	Tysnes	2857	1,04	1,02
1511	Vanylven	3187	1,02	1,02
5041	Snåase - Snåsa	2094	1,05	1,03
5018	Åfjord	3277	1,03	1,03
1560	Tingvoll	3078	1,01	1,03
1422	Lærdal	2153	1,06	1,03
1543	Neset	2946	0,99	1,03
0617	Gol	4566	0,97	1,04
5034	Meråker	2469	1,00	1,04
0619	Ål	4626	0,96	1,04
1854	Ballangen	2522	1,08	1,04
0513	Skjåk	2179	1,02	1,04
5022	Rennebu	2541	1,00	1,04
1942	Nordreisa	4944	0,98	1,04

---

*4c. Kommuner med høye frie disponible inntekter*

---

1913	Skånland	2994	1,00	1,07
2021	Kárásjohka - Karasjok	2701	0,98	1,09
1832	Hemnes	4503	1,01	1,09
2020	Porsanger - Porsángu - Porsanki	3964	0,91	1,09
1141	Finnøy	3197	0,97	1,10
1812	Sømna	2020	1,06	1,11
1417	Vik	2674	1,08	1,11
2002	Vardø	2110	0,93	1,11
1231	Ullensvang	3363	1,07	1,11
1135	Sauda	4663	0,95	1,11
5013	Hitra	4648	0,95	1,12
1922	Bardu	3979	0,97	1,13



1576	Aure	3593	1,00	1,13
2019	Nordkapp	3239	0,88	1,14
2028	Båtsfjord	2263	0,99	1,14
5045	Grong	2400	1,05	1,15
2011	Guovdageaidnu - Kautokeino	2946	1,06	1,15
2025	Deatnu - Tana	2922	1,04	1,16
1848	Steigen	2534	1,07	1,18
5050	Vikna	4492	0,97	1,18
5014	Frøya	4962	0,92	1,18
1818	Herøy	1790	1,07	1,18
0633	Nore og Uvdal	2482	1,08	1,19
0833	Tokke	2236	1,04	1,21
1941	Skjervøy	2925	0,97	1,22
1133	Hjelmeland	2723	1,02	1,22
1936	Karlsøy	2263	1,07	1,29
0834	Vinje	3709	1,02	1,29
1416	Høyanger	4154	0,99	1,29
1573	Smøla	2172	1,04	1,29
0620	Hol	4520	0,88	1,29
1259	Øygarden	4877	0,92	1,30
2018	Måsøy	1231	1,07	1,32
1923	Salangen	2226	1,07	1,51

#### 5. Små kommuner med høye bundne kostnader

##### 5a. Kommuner med lave frie disponible inntekter

1151	Utsira	208	2,52	0,78
0121	Rømskog	682	1,40	0,78
1444	Hornindal	1175	1,17	0,78
1144	Kvitsøy	542	1,42	0,80
0118	Aremark	1399	1,09	0,83
1545	Midsund	2049	1,11	0,84
1021	Marnardal	2308	1,11	0,84
1034	Hægebostad	1699	1,13	0,85
0935	Iveland	1330	1,19	0,86
1234	Granvin	931	1,16	0,87
5016	Agdenes	1684	1,20	0,87
1526	Stordal	972	1,23	0,87

##### 5b. Kommuner med middels frie disponible inntekter

1027	Audnedal	1786	1,12	0,89
1857	Værøy	746	1,35	0,89
1428	Askvoll	3052	1,10	0,91
0540	Sør-Aurdal	3014	1,09	0,92
1546	Sandøy	1263	1,10	0,92
1852	Tjeldsund	1259	1,16	0,92
1265	Fedje	561	1,59	0,92
0912	Vegårshei	2087	1,08	0,93
1856	Røst	517	1,41	0,93
0632	Rollag	1411	1,22	0,94

0938	Bygland	1207	1,21	0,95
0436	Tolga	1553	1,08	0,96
1429	Fjaler	2846	1,09	0,96
0512	Lesja	2038	1,09	0,97
1835	Træna	454	1,50	0,97
0541	Etnedal	1352	1,19	0,97
1822	Leirfjord	2307	1,09	0,98
0432	Rendalen	1827	1,10	0,98
1145	Bokn	844	1,28	0,99
0441	Os	1936	1,08	1,00
1840	Saltdal	4691	1,11	1,00
5040	Namdalseid	1585	1,14	1,00
0929	Åmli	1845	1,17	1,00
0439	Folldal	1569	1,09	1,01
1815	Vega	1221	1,08	1,02
1853	Evenes	1387	1,23	1,02
1233	Ulvik	1117	1,16	1,02
1571	Halsa	1571	1,15	1,03
5046	Høylandet	1268	1,24	1,03
1825	Grane	1463	1,18	1,03
0830	Nissedal	1489	1,21	1,03
0827	Hjartdal	1587	1,15	1,05

*5c. Kommuner med høye frie disponible inntekter*

1867	Bø	2623	1,10	1,07
1524	Norddal	1670	1,11	1,07
0831	Fyresdal	1320	1,23	1,07
1851	Lødingen	2102	1,17	1,08
1438	Bremanger	3767	1,14	1,08
1266	Masfjorden	1730	1,22	1,08
1938	Lyngen	2877	1,14	1,08
1413	Hyllestad	1378	1,15	1,09
5012	Snillfjord	987	1,30	1,09
1826	Hattfjelldal	1411	1,29	1,11
0615	Flå	1069	1,24	1,11
5042	Lierne	1379	1,30	1,11
1859	Flakstad	1301	1,16	1,11
1920	Loabåk - Lavangen	1061	1,35	1,12
5020	Osen	967	1,23	1,13
2023	Gamvik	1153	1,12	1,13
1411	Gulen	2345	1,20	1,13
1834	Lurøy	1920	1,43	1,13
1911	Kvæfjord	2928	1,44	1,13
1839	Beiarn	1029	1,31	1,14
1874	Moskenes	1068	1,25	1,14
1418	Balestrand	1262	1,49	1,15
0434	Engerdal	1294	1,30	1,16
5048	Fosnes	618	1,45	1,16

1928	Torsken	943	1,42	1,17
1929	Berg	902	1,34	1,17
1940	Gáivuotna - Kåfjord - Kaivuono	2132	1,09	1,17
1816	Vevelstad	506	1,59	1,18
1926	Dyrøy	1165	1,23	1,18
1227	Jondal	1096	1,19	1,18
1828	Nesna	1805	1,14	1,19
1026	Åseral	943	1,23	1,19
1943	Kvænangen	1224	1,29	1,20
1927	Tranøy	1536	1,27	1,20
1939	Storfjord - Omasvuotna - Omasvuono	1856	1,12	1,20
0545	Vang	1601	1,17	1,21
1838	Gildeskål	1998	1,13	1,22
1919	Gratangen	1117	1,31	1,22
2024	Berlevåg	983	1,25	1,22
1827	Dønna	1403	1,19	1,23
2015	Hasvik	1022	1,21	1,23
0940	Valle	1225	1,21	1,23
1811	Bindal	1486	1,25	1,25
1836	Rødøy	1249	1,32	1,26
5019	Roan	953	1,19	1,27
1850	Divtasvuodna - Tysfjord	1953	1,20	1,29
5044	Namsskogan	902	1,42	1,30
1412	Solund	807	1,35	1,32
5049	Flatanger	1105	1,19	1,33
1845	Sørfold	1979	1,08	1,34
1849	Hamarøy - Hábmer	1801	1,16	1,36
5043	Raarvihke - Røyrvik	474	1,72	1,38
1917	Ibestad	1380	1,16	1,44
2027	Unjárga - Nesseby	944	1,32	1,47
2022	Lebesby	1349	1,22	1,48
2017	Kvalsund	1027	1,30	1,49
5052	Leka	582	1,49	1,49
2014	Loppa	941	1,34	1,55

## 6. Mellomstore kommuner med lave bundne kostnader

### 6a. Kommuner med lave frie disponible inntekter

1120	Klepp	19217	0,84	0,82
0229	Enebakk	10945	0,82	0,83
0238	Nannestad	13240	0,81	0,83
1121	Time	18699	0,84	0,83
1515	Herøy	8965	0,85	0,83
0624	Øvre Eiker	18926	0,83	0,83
1018	Søgne	11342	0,84	0,83
0221	Aurskog-Høland	16390	0,82	0,84
0711	Svelvik	6672	0,83	0,84
0234	Gjerdrum	6704	0,86	0,84

1528	Sykkylven	7695	0,85	0,84
0623	Modum	13880	0,86	0,84
5029	Skaun	8142	0,84	0,84
0216	Nesodden	19287	0,81	0,85
0211	Vestby	17486	0,82	0,85
0415	Løten	7615	0,85	0,85
0713	Sande	9726	0,86	0,86
0628	Hurum	9450	0,84	0,86
0226	Sørum	17980	0,82	0,86
5028	Melhus	16424	0,86	0,86
5024	Orkdal	11933	0,84	0,86
0137	Våler	5471	0,86	0,86
0228	Rælingen	17874	0,81	0,86
1122	Gjesdal	11866	0,87	0,86
1221	Stord	18780	0,84	0,86
0136	Rygge	16083	0,82	0,87
0612	Hole	6833	0,85	0,87
0215	Frogn	15735	0,81	0,87
5031	Malvik	13958	0,82	0,87
0227	Fet	11663	0,81	0,87

*6b. Kommuner med middels frie disponible inntekter*

0124	Askim	15810	0,81	0,88
1256	Meland	8079	0,86	0,89
0419	Sør-Odal	7884	0,87	0,89
0715	Holmestrand	14212	0,83	0,89
0529	Vestre Toten	13314	0,84	0,89
1432	Førde	13089	0,85	0,89
5038	Verdal	14943	0,84	0,90
1130	Strand	12638	0,87	0,90
1014	Vennesla	14532	0,86	0,90
0814	Bamble	14183	0,86	0,90
0402	Kongsvinger	17934	0,86	0,92
5015	Ørland	5351	0,84	0,95
1420	Sogndal	8059	0,86	0,98
1263	Lindås	15789	0,86	1,00
1841	Fauske - Fuosko	9775	0,86	1,00
1805	Narvik	18638	0,84	1,00

*6c. Kommuner med høye frie disponible inntekter*

2030	Sør-Varanger	10171	0,86	1,12
------	--------------	-------	------	------

**7. Mellomstore kommuner med middels bundne kostnader***7a. Kommuner med lave frie disponible inntekter*

1517	Hareid	5150	0,91	0,83
1119	Hå	18762	0,87	0,83
0532	Jevnaker	6777	0,87	0,83
0534	Gran	13770	0,90	0,84
0533	Lunner	9065	0,88	0,84
0716	Re	9621	0,87	0,84

1531	Sula	9131	0,87	0,85
1534	Haram	9345	0,87	0,85
1101	Eigersund	14898	0,90	0,85
1017	Songdalen	6656	0,93	0,85
0122	Trøgstad	5337	0,89	0,86
1532	Giske	8292	0,87	0,86
1520	Ørsta	10812	0,87	0,86
0135	Råde	7465	0,89	0,86
1253	Osterøy	8125	0,90	0,86
0536	Søndre Land	5650	1,07	0,86
0125	Eidsberg	11414	0,87	0,87
0919	Froland	5790	0,90	0,87
0138	Hobøl	5621	0,87	0,87
0128	Rakkestad	8202	0,89	0,87
1127	Randaberg	10972	0,88	0,87
1516	Ulstein	8555	0,89	0,87
0914	Tvedestrand	6086	0,91	0,88
0123	Spydeberg	5853	0,89	0,88

*7b. Kommuner med middels frie disponible inntekter*

0528	Østre Toten	14888	0,89	0,88
1245	Sund	7085	0,87	0,88
1449	Stryn	7195	0,94	0,88
5027	Midtre Gauldal	6225	0,93	0,89
5030	Klæbu	6094	0,90	0,89
1260	Radøy	5129	0,94	0,89
0425	Åsnes	7279	0,94	0,89
0428	Trysil	6567	1,02	0,89
0926	Lillesand	10871	0,89	0,89
1003	Farsund	9726	0,88	0,89
1216	Sveio	5721	0,93	0,90
0418	Nord-Odal	5097	0,89	0,90
0522	Gausdal	6148	0,89	0,90
0928	Birkenes	5187	0,92	0,90
1002	Mandal	15659	0,87	0,90
0821	Bø	6460	0,89	0,91
1401	Flora	11988	0,90	0,91
1554	Averøy	5859	0,88	0,91
1548	Fræna	9775	0,89	0,91
5054	Indre Fosen	10090	0,92	0,91
1445	Gloppen	5874	1,02	0,91
1004	Flekkefjord	9066	0,97	0,92
1519	Volda	9188	0,88	0,92
0517	Sel	5872	0,96	0,92
1235	Voss	14577	0,89	0,92
5053	Inderøy	6785	0,91	0,93
1032	Lyngdal	8571	0,94	0,93
1443	Eid	6157	0,93	0,93

0815	Kragerø	10506	0,88	0,94
0807	Notodden	12664	0,91	0,94
0538	Nordre Land	6750	0,92	0,94
1539	Rauma	7507	0,91	0,94
1566	Surnadal	5978	0,90	0,94
1160	Vindafjord	8793	0,87	0,94
0901	Risør	6882	0,94	0,94
1535	Vestnes	6559	1,06	0,94
1933	Balsfjord	5653	0,99	0,95
1439	Vågsøy	6001	0,90	0,95
0420	Eidskog	6142	0,99	0,95
0521	Øyer	5130	0,89	0,95
0542	Nord-Aurdal	6443	0,95	0,96
1219	Bømlo	11902	0,88	0,97
5021	Oppdal	6970	0,89	0,97
0819	Nome	6609	0,99	0,97
1037	Kvinesdal	6024	0,99	0,97
0516	Nord-Fron	5728	0,94	0,97
1860	Vestvågøy	11397	0,90	0,98
5025	Røros	5663	0,88	0,98
1238	Kvam	8455	0,97	1,00
5005	Namsos	13078	0,87	1,00
1824	Vefsn	13448	0,88	1,00
1924	Målselv	6798	0,92	1,01
1813	Brønnøy	7948	0,94	1,01
1865	Vågan	9611	0,89	1,01
0437	Tynset	5605	0,95	1,03
1244	Austevoll	5189	0,93	1,03
1870	Sortland - Suortá	10401	0,88	1,03
1146	Tysvær	11023	0,91	1,04
1563	Sunndal	7119	0,96	1,04
1224	Kvinnherad	13180	0,91	1,04
1820	Alstahaug	7450	0,90	1,05
1931	Lenvik	11644	0,97	1,05
1424	Årdal	5277	0,93	1,06

---

*7c. Kommuner med høye frie disponible inntekter*


---

1426	Luster	5223	0,98	1,07
1866	Hadsel	8042	0,90	1,12
1837	Meløy	6346	1,02	1,14
0826	Tinn	5856	0,95	1,15
5051	Nærøy	5117	0,99	1,16
2003	Vadsø	6033	0,95	1,22
1228	Odda	6835	0,93	1,26
2004	Hammerfest	10533	0,88	1,46
1426	Luster	5223	0,98	1,07
1866	Hadsel	8042	0,90	1,12
1837	Meløy	6346	1,02	1,14

0826	Tinn	5856	0,95	1,15
5051	Nærøy	5117	0,99	1,16
2003	Vadsø	6033	0,95	1,22
1228	Odda	6835	0,93	1,26
2004	Hammerfest	10533	0,88	1,46

---

**9. Store kommuner med lave bundne kostnader**


---

*9a. Kommuner med lave frie disponible inntekter*


---

0237	Eidsvoll	24647	0,80	0,84
0236	Nes	21681	0,82	0,85
0701	Horten	27317	0,84	0,85
0625	Nedre Eiker	24917	0,82	0,85
0235	Ullensaker	36576	0,80	0,86
0704	Tønsberg	45360	0,81	0,86
0213	Ski	30880	0,83	0,86
0712	Larvik	46801	0,83	0,86
1124	Sola	26265	0,82	0,86
1102	Sandnes	76328	0,81	0,86
0710	Sandefjord	62615	0,82	0,86
1246	Fjell	25725	0,79	0,86
0106	Fredrikstad	80977	0,82	0,87
1149	Karmøy	42243	0,81	0,87
0412	Ringsaker	34151	0,86	0,87
0214	Ås	20084	0,79	0,87
0217	Oppegård	27178	0,82	0,88
0230	Lørenskog	38670	0,78	0,88
0605	Ringerike	30283	0,82	0,88
0105	Sarpsborg	55543	0,83	0,88

---

*9b. Kommuner med middels frie disponible inntekter*


---

0806	Skien	54510	0,83	0,88
0627	Røyken	22452	0,81	0,88
0427	Elverum	21123	0,86	0,89
0231	Skedsmo	54178	0,80	0,89
1247	Askøy	29071	0,85	0,89
0602	Drammen	68713	0,81	0,89
0805	Porsgrunn	36091	0,83	0,89
0104	Moss	32588	0,85	0,89
0906	Arendal	44645	0,83	0,89
0233	Nittedal	23545	0,82	0,89
1504	Ålesund	47510	0,78	0,89
0101	Halden	31037	0,84	0,89
5035	Stjørdal	23964	0,84	0,90
0904	Grimstad	23017	0,83	0,90
0626	Lier	25980	0,82	0,90
0604	Kongsberg	27410	0,82	0,90
0729	Færder	26734	0,83	0,90
1001	Kristiansand	91440	0,81	0,91

1243	Os	20573	0,83	0,91
0502	Gjøvik	30642	0,83	0,92
1505	Kristiansund	24300	0,80	0,92
5037	Levanger	20115	0,85	0,92
1106	Haugesund	37167	0,80	0,92
5004	Steinkjer	22096	0,86	0,92
0403	Hamar	30930	0,85	0,92
1502	Molde	26900	0,82	0,93
0501	Lillehammer	27938	0,83	0,93
0220	Asker	60926	0,82	0,96
0219	Bærum	125454	0,83	0,97
1902	Tromsø	75638	0,76	0,98
1833	Rana	26230	0,82	0,99
1804	Bodø	51558	0,78	1,00
1903	Harstad - Hårsták	24820	0,81	1,02
<i>9c. Kommuner med høye frie disponible inntekter</i>				
2012	Alta	20635	0,86	1,15
<b>10. Store kommuner med middels bundne kostnader</b>				
<i>10a. Kommuner med lave frie disponible inntekter</i>				
0417	Stange	20646	0,89	0,87



## Vedlegg B: KOSTRA-gruppering, 2018

Tabell B.1 viser kommunene etter KOSTRA-gruppering. Kommunene er sortert etter synkende indeks for skatteinntekter per innbygger i gruppe 16, etter synkende folkemengde i gruppe 13-15 og etter kommunenummer innenfor de øvrige gruppene. Kommunenummerne er etter gjeldende inndeling i 2018.

**Tabell B 1 Folkemengde, indeks for bundne kostnader og indeks for korrigerte inntekter etter**

Kom.nr	Navn	Folkemengde	Indeks for bundne kostnader	Indeks for korrigerte inntekter
<b>1. Små kommuner med middels bundne kostnader og lave frie disponible inntekter</b>				
0119	Marker	3567	0,93	0,85
0127	Skiptvet	3831	0,92	0,83
0239	Hurdal	2903	0,95	0,86
0429	Åmot	4480	0,97	0,88
0622	Krødsherad	2277	1,06	0,87
0811	Siljan	2351	0,98	0,83
0937	Evje og Hornnes	3625	0,95	0,87
1112	Lund	3237	0,97	0,85
1114	Bjerkreim	2826	0,96	0,84
1514	Sande	2522	1,05	0,88
1529	Skodje	4680	0,95	0,82
1551	Eide	3440	0,94	0,84
1871	Andøy	4902	1,03	0,88
5032	Selbu	4093	0,97	0,86
5036	Frosta	2616	0,98	0,86
<b>2. Små kommuner med middels bundne kostnader og middels frie disponible inntekter</b>				
0111	Hvaler	4540	0,87	0,98
0423	Grue	4740	0,95	0,91
0426	Våler	3680	0,96	0,89
0430	Stor-Elvdal	2490	1,02	0,96
0438	Alvdal	2424	1,07	0,96
0511	Dovre	2642	1,00	0,95
0513	Skjåk	2179	1,02	1,04
0514	Lom	2331	1,05	0,97
0515	Vågå	3638	0,99	0,92
0519	Sør-Fron	3146	0,96	0,97
0520	Ringebu	4454	0,93	0,96
0543	Vestre Slidre	2139	1,03	1,01
0544	Øystre Slidre	3221	0,96	0,95
0616	Nes	3341	1,00	0,92
0617	Gol	4566	0,97	1,04
0618	Hemsedal	2457	0,97	0,91
0619	Ål	4626	0,96	1,04
0621	Sigdal	3488	0,98	0,90
0631	Flesberg	2688	1,00	0,93

0817	Drangedal	4105	1,00	0,92
0822	Sauherad	4359	0,94	0,91
0828	Seljord	2959	1,01	0,97
0829	Kviteseid	2397	0,97	0,94
0911	Gjerstad	2467	1,06	0,98
1029	Lindesnes	4938	0,96	0,89
1111	Sokndal	3331	0,97	0,88
1142	Rennesøy	4849	0,88	0,90
1211	Etne	4083	0,99	0,92
1222	Fitjar	3194	0,97	1,01
1223	Tysnes	2857	1,04	1,02
1241	Fusa	3920	1,00	0,96
1242	Samnanger	2463	0,96	0,92
1251	Vaksdal	4127	1,03	0,99
1264	Austrheim	2902	1,00	0,91
1419	Leikanger	2345	0,94	0,96
1422	Lærdal	2153	1,06	1,03
1430	Gaular	3006	1,04	0,93
1431	Jølster	3043	1,05	0,93
1433	Naustdal	2825	1,04	0,91
1441	Selje	2757	1,05	0,90
1511	Vanylven	3187	1,02	1,02
1523	Ørskog	2267	1,00	0,88
1525	Stranda	4587	0,92	0,93
1543	Neset	2946	0,99	1,03
1557	Gjemnes	2623	0,99	0,89
1560	Tingvoll	3078	1,01	1,03
1567	Rindal	2039	1,04	0,92
1854	Ballangen	2522	1,08	1,04
1868	Øksnes	4541	0,92	0,97
1925	Sørreisa	3494	0,93	0,95
1942	Nordreisa	4944	0,98	1,04
5011	Hemne	4225	0,91	0,99
5017	Bjugn	4864	0,92	0,97
5018	Åfjord	3277	1,03	1,03
5022	Rennebu	2541	1,00	1,04
5023	Meldal	3930	0,99	0,92
5026	Holtålen	2028	1,01	0,93
5034	Meråker	2469	1,00	1,04
5039	Verran	2473	1,07	0,95
5041	Snåase - Snåsa	2094	1,05	1,03
5047	Overhalla	3845	0,97	0,92

**3. Små kommuner med middels bundne kostnader og høye frie disponible inntekter**

0620	Hol	4520	0,88	1,29
0633	Nore og Uvdal	2482	1,08	1,19
0833	Tokke	2236	1,04	1,21
0834	Vinje	3709	1,02	1,29
1133	Hjelmeland	2723	1,02	1,22
1135	Sauda	4663	0,95	1,11
1141	Finnøy	3197	0,97	1,10
1231	Ullensvang	3363	1,07	1,11
1259	Øygarden	4877	0,92	1,30
1416	Høyanger	4154	0,99	1,29
1417	Vik	2674	1,08	1,11
1573	Smøla	2172	1,04	1,29
1576	Aure	3593	1,00	1,13
1812	Sømna	2020	1,06	1,11
1818	Herøy	1790	1,07	1,18
1832	Hemnes	4503	1,01	1,09
1848	Steigen	2534	1,07	1,18
1913	Skånland	2994	1,00	1,07
1922	Bardu	3979	0,97	1,13
1923	Salangen	2226	1,07	1,51
1936	Karlsøy	2263	1,07	1,29
1941	Skjervøy	2925	0,97	1,22
2002	Vardø	2110	0,93	1,11
2011	Guovdageaidnu - Kautokeino	2946	1,06	1,15
2018	Måsøy	1231	1,07	1,32
2019	Nordkapp	3239	0,88	1,14
2020	Porsanger - Porsángu - Porsanki	3964	0,91	1,09
2021	Kárásjohka - Karasjok	2701	0,98	1,09
2025	Deatnu - Tana	2922	1,04	1,16
2028	Båtsfjord	2263	0,99	1,14
5013	Hitra	4648	0,95	1,12
5014	Frøya	4962	0,92	1,18
5045	Grong	2400	1,05	1,15
5050	Vikna	4492	0,97	1,18

**4. Små kommuner med høye bundne kostnader og lave frie disponible inntekter**

0118	Åre­mark	1399	1,09	0,83
0121	Rømskog	682	1,40	0,78
0935	Iveland	1330	1,19	0,86
1021	Marnardal	2308	1,11	0,84
1034	Hægebostad	1699	1,13	0,85
1144	Kvitsøy	542	1,42	0,80
1151	Utsira	208	2,52	0,78
1234	Granvin	931	1,16	0,87
1444	Hornindal	1175	1,17	0,78

1526	Stordal	972	1,23	0,87
1545	Midsund	2049	1,11	0,84
5016	Agdenes	1684	1,20	0,87

---

**5. Små kommuner med høye bundne kostnader og middels frie disponible inntekter**


---

0432	Rendalen	1827	1,10	0,98
0436	Tolga	1553	1,08	0,96
0439	Folldal	1569	1,09	1,01
0441	Os	1936	1,08	1,00
0512	Lesja	2038	1,09	0,97
0540	Sør-Aurdal	3014	1,09	0,92
0541	Etnedal	1352	1,19	0,97
0632	Rollag	1411	1,22	0,94
0827	Hjartdal	1587	1,15	1,05
0830	Nissedal	1489	1,21	1,03
0912	Vegårshei	2087	1,08	0,93
0929	Åmli	1845	1,17	1,00
0938	Bygland	1207	1,21	0,95
1027	Audnedal	1786	1,12	0,89
1145	Bokn	844	1,28	0,99
1233	Ulvik	1117	1,16	1,02
1265	Fedje	561	1,59	0,92
1428	Askvoll	3052	1,10	0,91
1429	Fjaler	2846	1,09	0,96
1546	Sandøy	1263	1,10	0,92
1571	Halsa	1571	1,15	1,03
1815	Vega	1221	1,08	1,02
1822	Leirfjord	2307	1,09	0,98
1825	Grane	1463	1,18	1,03
1835	Træna	454	1,50	0,97
1840	Saltdal	4691	1,11	1,00
1852	Tjeldsund	1259	1,16	0,92
1853	Evenes	1387	1,23	1,02
1856	Røst	517	1,41	0,93
1857	Værøy	746	1,35	0,89
5040	Namdalseid	1585	1,14	1,00
5046	Høylandet	1268	1,24	1,03

---

**6. Små kommuner med høye bundne kostnader og høye frie disponible inntekter**


---

0434	Engerdal	1294	1,30	1,16
0545	Vang	1601	1,17	1,21
0615	Flå	1069	1,24	1,11
0831	Fyresdal	1320	1,23	1,07
0940	Valle	1225	1,21	1,23
1026	Åseral	943	1,23	1,19
1227	Jondal	1096	1,19	1,18
1266	Masfjorden	1730	1,22	1,08

1411	Gulen	2345	1,20	1,13
1412	Solund	807	1,35	1,32
1413	Hyllestad	1378	1,15	1,09
1418	Balestrand	1262	1,49	1,15
1438	Bremanger	3767	1,14	1,08
1524	Norddal	1670	1,11	1,07
1811	Bindal	1486	1,25	1,25
1816	Vevelstad	506	1,59	1,18
1826	Hattfjelldal	1411	1,29	1,11
1827	Dønna	1403	1,19	1,23
1828	Nesna	1805	1,14	1,19
1834	Lurøy	1920	1,43	1,13
1836	Rødøy	1249	1,32	1,26
1838	Gildeskål	1998	1,13	1,22
1839	Beiarn	1029	1,31	1,14
1845	Sørfold	1979	1,08	1,34
1849	Hamarøy - Hábmer	1801	1,16	1,36
1850	Divtasvuodna - Tysfjord	1953	1,20	1,29
1851	Lødingen	2102	1,17	1,08
1859	Flakstad	1301	1,16	1,11
1867	Bø	2623	1,10	1,07
1874	Moskenes	1068	1,25	1,14
1911	Kvæfjord	2928	1,44	1,13
1917	Ibestad	1380	1,16	1,44
1919	Gratangen	1117	1,31	1,22
1920	Loabák - Lavangen	1061	1,35	1,12
1926	Dyrøy	1165	1,23	1,18
1927	Tranøy	1536	1,27	1,20
1928	Torsken	943	1,42	1,17
1929	Berg	902	1,34	1,17
1938	Lyngen	2877	1,14	1,08
1939	Storfjord - Omasvuotna - Omasvuono	1856	1,12	1,20
1940	Gáivuotna - Káfjord - Kaivuono	2132	1,09	1,17
1943	Kvænangen	1224	1,29	1,20
2014	Loppa	941	1,34	1,55
2015	Hasvik	1022	1,21	1,23
2017	Kvalsund	1027	1,30	1,49
2022	Lebesby	1349	1,22	1,48
2023	Gamvik	1153	1,12	1,13
2024	Berlevåg	983	1,25	1,22
2027	Unjárga - Nesseby	944	1,32	1,47
5012	Snillfjord	987	1,30	1,09
5019	Roan	953	1,19	1,27
5020	Osen	967	1,23	1,13
5042	Lierne	1379	1,30	1,11

5043	Raarvihke - Røyrvik	474	1,72	1,38
5044	Namsskogan	902	1,42	1,30
5048	Fosnes	618	1,45	1,16
5049	Flatanger	1105	1,19	1,33
5052	Leka	582	1,49	1,49

---

**7. Mellomstore kommuner med lave bundne kostnader og lave frie disponible inntekter**


---

0136	Rygge	16083	0,82	0,87
0137	Våler	5471	0,86	0,86
0211	Vestby	17486	0,82	0,85
0215	Frogn	15735	0,81	0,87
0216	Nesodden	19287	0,81	0,85
0221	Aurskog-Høland	16390	0,82	0,84
0226	Sørum	17980	0,82	0,86
0227	Fet	11663	0,81	0,87
0228	Rælingen	17874	0,81	0,86
0229	Enebakk	10945	0,82	0,83
0234	Gjerdrum	6704	0,86	0,84
0238	Nannestad	13240	0,81	0,83
0415	Løten	7615	0,85	0,85
0612	Hole	6833	0,85	0,87
0623	Modum	13880	0,86	0,84
0624	Øvre Eiker	18926	0,83	0,83
0628	Hurum	9450	0,84	0,86
0711	Svelvik	6672	0,83	0,84
0713	Sande	9726	0,86	0,86
1018	Søgne	11342	0,84	0,83
1120	Klepp	19217	0,84	0,82
1121	Time	18699	0,84	0,83
1122	Gjesdal	11866	0,87	0,86
1221	Stord	18780	0,84	0,86
1515	Herøy	8965	0,85	0,83
1528	Sykkylven	7695	0,85	0,84
5024	Orkdal	11933	0,84	0,86
5028	Melhus	16424	0,86	0,86
5029	Skaun	8142	0,84	0,84
5031	Malvik	13958	0,82	0,87

---

**8. Mellomstore kommuner med lave bundne kostnader og middels frie disponible inntekter**


---

0124	Askim	15810	0,81	0,88
0402	Kongsvinger	17934	0,86	0,92
0419	Sør-Odal	7884	0,87	0,89
0529	Vestre Toten	13314	0,84	0,89
0715	Holmestrand	14212	0,83	0,89
0814	Bamble	14183	0,86	0,90
1014	Vennesla	14532	0,86	0,90
1130	Strand	12638	0,87	0,90

1256	Meland	8079	0,86	0,89
1263	Lindås	15789	0,86	1,00
1420	Sogndal	8059	0,86	0,98
1432	Førde	13089	0,85	0,89
1805	Narvik	18638	0,84	1,00
1841	Fauske - Fuosko	9775	0,86	1,00
5015	Ørland	5351	0,84	0,95
5038	Verdal	14943	0,84	0,90

---

**10. Mellomstore kommuner med middels bundne kostnader og lave frie disponible inntekter**


---

0122	Trøgstad	5337	0,89	0,86
0123	Spydeberg	5853	0,89	0,88
0125	Eidsberg	11414	0,87	0,87
0128	Rakkestad	8202	0,89	0,87
0135	Råde	7465	0,89	0,86
0138	Hobøl	5621	0,87	0,87
0532	Jevnaker	6777	0,87	0,83
0533	Lunner	9065	0,88	0,84
0534	Gran	13770	0,90	0,84
0536	Søndre Land	5650	1,07	0,86
0716	Re	9621	0,87	0,84
0914	Tvedestrand	6086	0,91	0,88
0919	Froland	5790	0,90	0,87
1017	Songdalen	6656	0,93	0,85
1101	Eigersund	14898	0,90	0,85
1119	Hå	18762	0,87	0,83
1127	Randaberg	10972	0,88	0,87
1253	Osterøy	8125	0,90	0,86
1516	Ulstein	8555	0,89	0,87
1517	Hareid	5150	0,91	0,83
1520	Ørsta	10812	0,87	0,86
1531	Sula	9131	0,87	0,85
1532	Giske	8292	0,87	0,86
1534	Haram	9345	0,87	0,85

---

**11. Mellomstore kommuner med middels bundne kostnader og middels frie disponible inntekter**


---

0418	Nord-Odal	5097	0,89	0,90
0420	Eidskog	6142	0,99	0,95
0425	Åsnes	7279	0,94	0,89
0428	Trysil	6567	1,02	0,89
0437	Tynset	5605	0,95	1,03
0516	Nord-Fron	5728	0,94	0,97
0517	Sel	5872	0,96	0,92
0521	Øyer	5130	0,89	0,95
0522	Gausdal	6148	0,89	0,90
0528	Østre Toten	14888	0,89	0,88
0538	Nordre Land	6750	0,92	0,94

0542	Nord-Aurdal	6443	0,95	0,96
0807	Notodden	12664	0,91	0,94
0815	Kragerø	10506	0,88	0,94
0819	Nome	6609	0,99	0,97
0821	Bø	6460	0,89	0,91
0901	Risør	6882	0,94	0,94
0926	Lillesand	10871	0,89	0,89
0928	Birkenes	5187	0,92	0,90
1002	Mandal	15659	0,87	0,90
1003	Farsund	9726	0,88	0,89
1004	Flekkefjord	9066	0,97	0,92
1032	Lyngdal	8571	0,94	0,93
1037	Kvinesdal	6024	0,99	0,97
1146	Tysvær	11023	0,91	1,04
1160	Vindafjord	8793	0,87	0,94
1216	Sveio	5721	0,93	0,90
1219	Bømlo	11902	0,88	0,97
1224	Kvinnherad	13180	0,91	1,04
1235	Voss	14577	0,89	0,92
1238	Kvam	8455	0,97	1,00
1244	Austevoll	5189	0,93	1,03
1245	Sund	7085	0,87	0,88
1260	Radøy	5129	0,94	0,89
1401	Flora	11988	0,90	0,91
1424	Årdal	5277	0,93	1,06
1439	Vågsøy	6001	0,90	0,95
1443	Eid	6157	0,93	0,93
1445	Gloppen	5874	1,02	0,91
1449	Stryn	7195	0,94	0,88
1519	Volda	9188	0,88	0,92
1535	Vestnes	6559	1,06	0,94
1539	Rauma	7507	0,91	0,94
1548	Fræna	9775	0,89	0,91
1554	Averøy	5859	0,88	0,91
1563	Sunndal	7119	0,96	1,04
1566	Surnadal	5978	0,90	0,94
1813	Brønnøy	7948	0,94	1,01
1820	Alstahaug	7450	0,90	1,05
1824	Vefsn	13448	0,88	1,00
1860	Vestvågøy	11397	0,90	0,98
1865	Vågan	9611	0,89	1,01
1870	Sortland - Suortá	10401	0,88	1,03
1924	Målselv	6798	0,92	1,01
1931	Lenvik	11644	0,97	1,05
1933	Balsfjord	5653	0,99	0,95



5005	Namsos	13078	0,87	1,00
5021	Oppdal	6970	0,89	0,97
5025	Røros	5663	0,88	0,98
5027	Midtre Gauldal	6225	0,93	0,89
5030	Klæbu	6094	0,90	0,89
5053	Inderøy	6785	0,91	0,93
5054	Indre Fosen	10090	0,92	0,91

---

**12. Mellomstore kommuner med middels bundne kostnader og høye frie disponible inntekter**


---

0826	Tinn	5856	0,95	1,15
1228	Odda	6835	0,93	1,26
1426	Luster	5223	0,98	1,07
1837	Meløy	6346	1,02	1,14
1866	Hadsel	8042	0,90	1,12
2003	Vadsø	6033	0,95	1,22
2004	Hammerfest	10533	0,88	1,46
2030	Sør-Varanger	10171	0,86	1,12
5051	Nærøy	5117	0,99	1,16
0826	Tinn	5856	0,95	1,15
1228	Odda	6835	0,93	1,26
1426	Luster	5223	0,98	1,07
1837	Meløy	6346	1,02	1,14
1866	Hadsel	8042	0,90	1,12
2003	Vadsø	6033	0,95	1,22
2004	Hammerfest	10533	0,88	1,46
2030	Sør-Varanger	10171	0,86	1,12
5051	Nærøy	5117	0,99	1,16

---

**13. Store kommuner utenom de fire største**


---

0219	Bærum	125454	0,83	0,97
1001	Kristiansand	91440	0,81	0,91
0106	Fredrikstad	80977	0,82	0,87
1102	Sandnes	76328	0,81	0,86
1902	Tromsø	75638	0,76	0,98
0602	Drammen	68713	0,81	0,89
0710	Sandefjord	62615	0,82	0,86
0220	Asker	60926	0,82	0,96
0105	Sarpsborg	55543	0,83	0,88
0806	Skien	54510	0,83	0,88
0231	Skedsmo	54178	0,80	0,89
1804	Bodø	51558	0,78	1,00
1504	Ålesund	47510	0,78	0,89
0712	Larvik	46801	0,83	0,86
0704	Tønsberg	45360	0,81	0,86
0906	Arendal	44645	0,83	0,89
1149	Karmøy	42243	0,81	0,87
0230	Lørenskog	38670	0,78	0,88

1106	Haugesund	37167	0,80	0,92
0235	Ullensaker	36576	0,80	0,86
0805	Porsgrunn	36091	0,83	0,89
0412	Ringsaker	34151	0,86	0,87
0104	Moss	32588	0,85	0,89
0101	Halden	31037	0,84	0,89
0403	Hamar	30930	0,85	0,92
0213	Ski	30880	0,83	0,86
0502	Gjøvik	30642	0,83	0,92
0605	Ringerike	30283	0,82	0,88
1247	Askøy	29071	0,85	0,89
0501	Lillehammer	27938	0,83	0,93
0604	Kongsberg	27410	0,82	0,90
0701	Horten	27317	0,84	0,85
0217	Oppegård	27178	0,82	0,88
1502	Molde	26900	0,82	0,93
0729	Færder	26734	0,83	0,90
1124	Sola	26265	0,82	0,86
1833	Rana	26230	0,82	0,99
0626	Lier	25980	0,82	0,90
1246	Fjell	25725	0,79	0,86
0625	Nedre Eiker	24917	0,82	0,85
1903	Harstad - Hårstták	24820	0,81	1,02
0237	Eidsvoll	24647	0,80	0,84
1505	Kristiansund	24300	0,80	0,92
5035	Stjørdal	23964	0,84	0,90
0233	Nittedal	23545	0,82	0,89
0904	Grimstad	23017	0,83	0,90
0627	Røyken	22452	0,81	0,88
5004	Steinkjer	22096	0,86	0,92
0236	Nes	21681	0,82	0,85
0427	Elverum	21123	0,86	0,89
0417	Stange	20646	0,89	0,87
2012	Alta	20635	0,86	1,15
1243	Os	20573	0,83	0,91
5037	Levanger	20115	0,85	0,92
0214	Ås	20084	0,79	0,87

**14. Bergen, Trondheim og Stavanger**

1201	Bergen	279792	0,78	0,93
5001	Trondheim	193501	0,74	0,95
1103	Stavanger	133140	0,77	0,95

**15. Oslo**

0301	Oslo	673469	0,74	
------	------	--------	------	--

**16. De ni kommunene med høyest skatteinntekter**

0941	Bykle	958	1,21	2,11
------	-------	-----	------	------

1547	Aukra	3557	1,00	1,75
1232	Eidfjord	931	1,19	1,61
1252	Modalen	380	1,87	1,57
1046	Sirdal	1842	1,07	1,48
1421	Aurland	1778	1,09	1,47
1134	Suldal	3849	1,05	1,45
5033	Tydal	834	1,31	1,43
1129	Forsand	1246	1,31	1,41

## Figurregister

Figur 2.1	Andel kommuner med lave, middels og høye bundne kostnader etter landsdel, 2018 .....	18
Figur 2.2	Andel kommuner med lave, middels og høye frie disponible inntekter etter landsdel, 2018 .....	19
Figur 2.3	Indeks for bundne kostnader i 2013 og 2018.....	21
Figur 2.4	Indeks for korrigerede inntekter i 2013 og 2018.....	22

## Tabellregister

Tabell 2.1	Antall kommuner fordelt på grupperinger etter folkemengde og bundne kostnader per innbygger, 2018 <sup>1</sup> .....	13
Tabell 2.2	Summarisk statistikk for kommunenes folkemengde, 2018 <sup>1</sup> .....	13
Tabell 2.3	Summarisk statistikk for kommunenes bundne kostnader målt på indeksform, 2018 <sup>1</sup> .....	13
Tabell 2.4	Summarisk statistikk for kommunenes korrigerede inntekter målt på indeksform, 2018 <sup>1</sup> .....	15
Tabell 2.5	Antall kommuner fordelt på grupperinger etter folkemengde, bundne kostnader og frie disponible inntekter per innbygger, 2018 <sup>1</sup> .....	16
Tabell 2.6	Antall kommuner fordelt etter kommunestørrelse i 2013 og 2018 <sup>1</sup> .....	21
Tabell 2.7	Antall kommuner fordelt etter bundne kostnader i 2013 og 2018 <sup>1</sup> .....	21
Tabell 2.8	Antall kommuner fordelt etter frie disponible inntekter i 2013 og 2018 <sup>1</sup> .....	22
Tabell 2.9	Overlappende grupper i KOSTRA-grupperingen og KOMMODE-grupperingen .....	23
Tabell A 1	Kvartilgrenser for indeks for bundne kostnader og indeks for korrigerede inntekter .....	26
Tabell A 2	Folkemengde, indeks for bundne kostnader og indeks for korrigerede inntekter etter folkemengde, korrigerede inntekter og kommune .....	26
Tabell B 1	Folkemengde, indeks for bundne kostnader og indeks for korrigerede inntekter etter .....	47

© Statistisk sentralbyrå, 2020

Ved bruk av materiale fra denne publikasjonen skal Statistisk sentralbyrå oppgis som kilde.

ISBN 978-82-587-1116-9 (trykt)

ISBN 978-82-587-1123-7 (elektronisk)

ISSN 0806-2056