

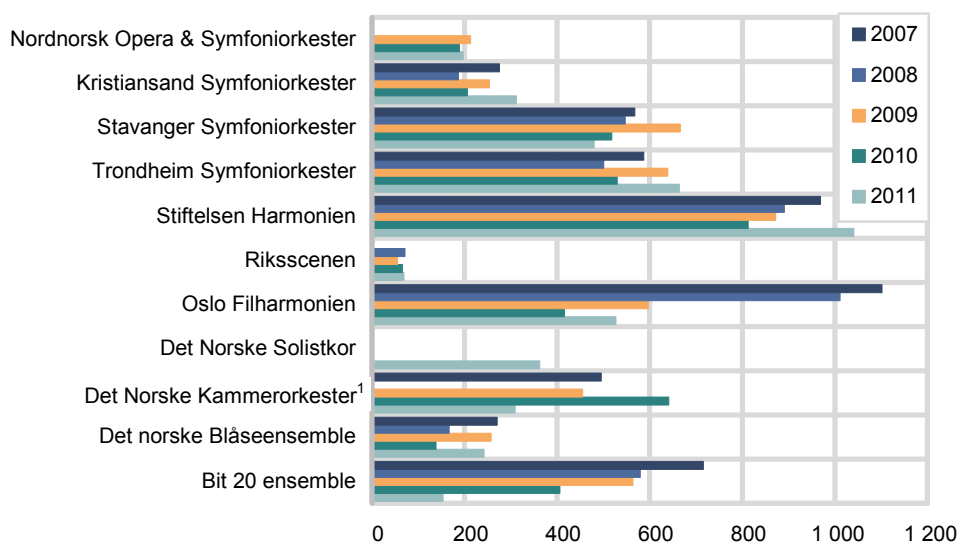
6. Musikk

6.1. Nokre resultat

Aukande tal på konsertar

Talet på konsertar, haldne av medlemmene i Norsk teater- og orkesterforening, passerte for første gongen 1 000 i 2010. Talet var 1 087. Dette talet auka vidare til 1 203 i 2011 (tabell 6.3). Talet på konsertar for barn og ungdom gjekk derimot ned i same periode, frå 405 til til 282. Til saman var om lag 494 000 til stades på konsertane til medlemmene i Norsk teater- og orkesterforening i 2011. Dette var ein auke på 19 prosent samanlikna med 2010. 108 000 tilhøyrarar var barn og ungdom i 2011. Dette representerer ein auke på om lag 5 prosent samanlikna med 2010. Figur 6.1 syner talet på tilhøyrarar per konsert for dei ulike institusjonane. I fleire år har det totalt vore godt over 500 tilhøyrarar til stades per konsert, men i 2010 var det 381 tilhøyrarar per konsert. Dette talet steig til 411 i 2011. Jmfør tabell 6.3 og kapittel 6.2. Ikkje alle institusjonane rapporterer tal på konsertar kvart år.

Figur 6.1. Orkester. Tilhøyrarar per konsert. 2007-2011



¹ Talet på konsertar er ikkje rapportert for 2008.
Kjelde: Norsk teater- og orkesterforening.

Nær 1 milliard kroner frå staten til musikk

Tabell 6.1 syner dei statlege utgiftene til musikkformål. I 2011 utgjorde dei statlege utgiftene til musikk til saman 960 millionar kroner. Det er ein auke på drygt 55 millionar kroner, eller 6 prosent, frå 2010. Kulturdepartementets utgifter til musikkformål ligg på 11,2 prosent av totale utgifter, omtrent det same som året før. 15 prosent av utgiftene til programkategorien kulturformål gjekk til musikk (Prop. 1 S (2012-2013)).

Løyvingane til musikkformål har auka kvart år dei siste ti åra. Sidan 2001 har dei statlege utgiftene til musikk blitt godt og vel dobla. Dei fire siste åra er det i tillegg til orkestra og institusjonane også løyvd midlar til Norsk kulturfond – eittårig prosjekttilskot, i 2011 også midlar til Norsk kulturfond – fleirårig prosjekttilskot. Tabell 6.2 gir ei meir detaljert oversikt over dei statlege utgiftene til dei ulike orkestra og institusjonane. Rikskonsertane er den institusjonen som fekk tildelt mest pengar i 2011, med 163 millionar kroner (tabell 6.1) millionar kroner i 2011. Tilskot til opera, sjå tabell 5.2.

Tabell 6.1. Statlege utgifter til musikkformål. Rekneskap. 2008-2011. 1 000 kroner

	2008	2009	2010	2011
I alt	708 472	811 465	904 311	959 815
Driftsutgifter (Rikskonsertene)	137 465	161 337	161 926	163 450
Norsk kulturfond-eittårig prosjekttilskot	93 743	114 969	126 277	133 192
Norsk kulturfond-fleirårig prosjekttilskot	-	-	-	19 652
Nasjonale institusjonar	185 436	199 394	221 259	235 018
Region-/landsdelsinstitusjonar	156 790	174 992	219 154	231 311
Knutepunktinstitusjonar	52 120	60 795	64 409	66 906
Landsdelsmusikere i Nord-Norge ..	14 163	16 163	17 163	17 695
Ymse faste tiltak	68 755	83 815	94 123	92 591

Kjelde: Kulturdepartementet.

Nær 10 000 konsertar i regi
av Rikskonsertane

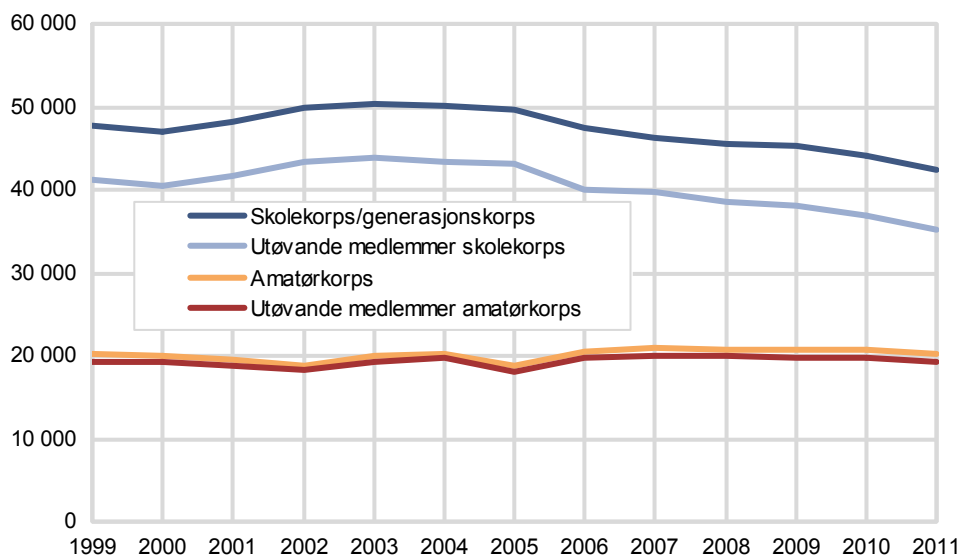
Totalt arrangerte Rikskonsertane om lag 9 600 konsertar i 2011 (tabell 6.5). Dette var ein liten nedgang frå 2010, da det var om lag 10 100 konsertar. Mesteparten av konsertane var skolekonsertar, om lag 8 700 konsertar siste år. 626 konsertar var for barnehagebarn, og 287 var offentlege konsertar. Totalt var det 1 297 000 tilhøyrarar på konsertane til Rikskonsertane i 2011, 93 prosent av desse var på skolekonsertar. Sjølv om talet på konsertar gjekk noko ned, steig det totale tilhøyrartalet med 0,2 prosent frå 2010 til 2011. Det var fleire som deltok på skolekonsertar, mens det var færre som var på barnehagekonsertar i 2011 samanlikna med 2010. Dei siste åra har Akershus hatt flest tilhøyrarar på Rikskonsertane, i 2011 om lag 152 000. Derneft kjem Oslo med nær 134 000 tilhøyrarar. Telemark var fylket som hadde flest tilhøyrarar per konsert, med 276. Tabellane 6.5 og 6.6 gir fleire tal for verksemda til Rikskonsertane.

151 000
medlemmer i norsk
musikkråd

I 2011 var det nær 151 000 medlemmer i Norsk musikkråd, ein auke på om lag 4 000 medlemmer samanlikna med 2010 (tabell 6.7). Medlemstalet for 2011 er det høgaste i perioden 2002-2011. Norsk Rockforbund er framleis den største medlemsorganisasjonen, med 50 000 medlemmer i 2011. Her har det ikkje vore nokon auke det siste året. BandORG og Musikk i skolen har hatt stor vekst i talet på medlemmer det siste året. Korpsnett og Norsk Sangerforbund har hatt nokså tydeleg nedgang. Tabell 6.7 gir nærare detaljar.

Sidan byrjinga på 2000-talet har talet på korps som er medlemmer i Norges Musikkorps Forbund, gått ned. I same tidsrommet har også totalt tal på medlemmer gått ned (tabell 6.8). I 2011 var det 62 800 medlemmer, mot 64 700 medlemmer i 2010, ein nedgang på nær 1 800. Nedgangen finn ein både i talet på korps og i talet på medlemmer. Det er særleg i skolekorps/generasjonskorps at nedgangen er merkbar. Dei siste åra har det også vore ein svak nedgang i medlemstalet i amatørkorpsa. Dei 1 068 skolekorpsa hadde totalt 44 100 medlemmer i 2010. I 2011 var skolekorpsa minka til 1 049, og medlemstalet var 42 451, ein nedgang på 4 prosent. Det er ingen region som skil seg særleg ut når det gjeld endring i desse tala. Sjå fleire detaljar i figur 6.2 og tabell 6.8.

Figur 6.2. Medlemmer i Norges Musikkorps Forbund. 1999-2011



Kjelde: Norges Musikkorps Forbund.

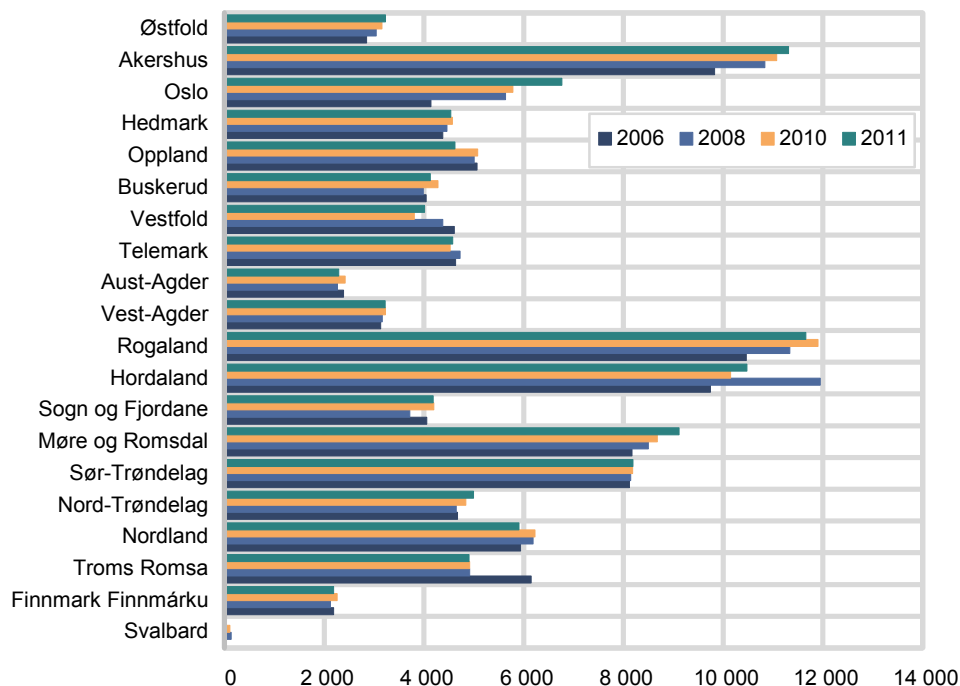
Talet på medlemmer i Norges Korforbund i 2011 har auka frå om lag 29 400 i 2010 til 30 900 i 2011 (tabell 6.9). Talet på kor har derimot halde stand, det var 998 i 2010, mot 992 i 2011. I 2011 var det 754 blandakor, 92 damekor og 146 mannskor. Det er ikkje lenger mogeleg å få fordelingar på krinsar.

Kommunale musikk- og kulturskolar – 110 000 elevar

Dei kommunale musikk- og kulturskolane gav tilbod til 110 314 elevar i 2011 (tabell 6.10). Dette talet representerer ein auke på om lag 1 000 elevar samanlikna med 2010. Tala er henta frå GSI (Grunnskolens Informasjonssystem) og publisert av SSB i KOSTRA-samanheng (KOSTRA, sjå kapittel 1.2). I 2011 nytta 17,9 prosent av primærmålgruppa (innbyggjarar i alderen 6-15 år) dette tilbodet, om lag den same delen som året før. I Sogn og Fjordane hadde 29 prosent av 6-15-åringane plass i kommunanes musikk- og kulturskolar. I Østfold var delen 9 prosent. Tabell 6.11 syner elevplassar i kulturskolen etter fagområde. 68 prosent deltek i musikkundervisning.

I tillegg til talet på elevar i kulturskolane syner også KOSTRA utgifter for dei kommunale musikk- og kulturskolane. Rekneskapane frå kommunane syner at netto driftsutgifter til musikk- og kulturskolane i 2011 ligg på om lag 1,2 milliardar kroner, ein auke på drygt 4 prosent frå 2010. 13 prosent av kommunanes utgifter til kultur går til kulturskolane, det same som året før. For fleire detaljar om musikk- og kulturskolar, sjå tabellane 6.10 og 6.11, kapittel 1.3 og tabellane 1.3.2 og 1.3.3.

Figur 6.3. Elevar i kommunale kultur- og musikkskolar, etter fylke. 2006-2011



Kjelde: Statistisk sentralbyrå.

Den kulturelle skolesekken – 23 000 enkeltarrangement

Tabell 6.12 syner tal for produksjonar og arrangement i regi av Den kulturelle skolesekken som kommunane har ansvaret for. I skoleåret 2010/11 var det over 3 400 produksjonar for grunnskolen og nær 23 000 enkeltendingar. Det er litt fleire arrangement enn skoleåret før. Totalt var det drygt 770 000 deltakarar på desse arrangementa i skoleåret 2010/11. Gjennomsnittleg var det 34 deltakarar per arrangement i dette skoleåret. Det var flest som deltok i sjangeren kulturarv med nær 156 000 deltakare, eller 20 prosent av alle deltakarane. I gjennomsnitt var det 31 deltakarar på kulturarvarrangementa, mens sjangeren film hadde 64 deltakarar per enkeltarrangement.

I tillegg til tilboda i kommunal regi av Den kulturelle skolesekken har også fylkeskommunane ansvar for arrangement både i grunnskolen og i den vidaregåande skolen. Kulturstatistikk 2010, tabell 6.11 syner deltaljerte tal. I skoleåret 2010/11 var det 1 000 produksjonar for grunnskolen og drygt 29 000 enkeltarrangement. Tabellen syner også tal for Den kulturelle skolesekken i den vidaregåande skolen for skoleåret 2009/10 og 2010/11. 234 000 elevar deltok på til saman 2 800 arrangement for skoleåret 2010/11. Inntekter og utgifter for Den kulturelle skolesekken er vist i kapittel 1, tabell 1.1.4.

13 prosent medlemmer i kulturorganisasjonar

Tabell 6.13 syner tal for kva slags kontakt folk har med organisasjonar for musikk, teater eller kunst. I 2011 var 13 prosent av befolkninga i alderen 16-79 år medlemmer i slike organisasjonar. 10 prosent var aktive medlemmer, og 7 prosent hadde gjort gratisarbeid for slike organisasjonar.

Det er særleg personar i alderen 45-66 år som er medlemmer av kulturorganisasjonar. Det er også dei som i størst grad er aktive medlemmer og som gjer gratisarbeid for slike organisasjonar. Det siste gjeld også for 25-44-åringar. I dei fleste aldersgruppene er kvinnene meir aktive enn mennene, men skilnaden er ikkje så stor. Når det gjeld gratisarbeid, er delen 7 prosent for både menn og kvinner.

Oslo/Akershus er landsdelen med den lågaste prosentdelen medlemmer i kulturorganisasjonar og høgast på Vestlandet. Prosentdelen aktive medlemmer er også lågast i Oslo/Akershus, men den er høgast på Vestlandet og Agder og Rogaland.

Prosentdel medlemmer aukar med utdanning. Mens det blant personar med berre grunnskole er ein prosentdel på 7 som er medlemmer i slike organisasjonar, er prosentdelen 20 blant dei som har lang universitets- eller høgskoleutdanning. Tilsvarande tal for aktive medlemmer er 7 og 15 prosent og for gratisarbeid 4 og 10 prosent.

6.2. Om statistikken – ulike organisasjonar i musikklivet

<i>Norsk teater- og orkesterforening (NTO)</i>	NTO, jamfør avsnitt 5.2, er ein arbeidsgivar- og interesseorganisasjon for profesjonell musikk og scenekunst. NTO hadde 44 medlemmer innanfor teater, dans, opera og orkestermusikk. I 2011 var det elleve medlemmer innanfor musikk. Medlemmene representerer nasjonale institusjonar, region-/landsdelsinstitusjonar og produserande musikkensemble. Som arbeidsgivarorganisasjon sluttar NTO avtaler med og/eller hjelper medlemmene sine i forhandlingar med ei rekkje arbeidstakarorganisasjonar (NTO). Tala kan ikkje heilt samanliknast frå år til år då medlemstalet i NTO nesten kvart år har auka, eller at nokre institusjonar ikkje har rapportert fullstendig. I 2009 kom det til ein ny institusjon, Nordnorsk Opera og Symfoniorkester. Nordnorsk Opera og Symfoniorkester er ein samanslutning av den tidlegare NTO-medlemmen Tromsø Symfoniorkester og Bodø Sinfonietta, Opera Nord og Musikkteatret i Bodø. Alle institusjonane har rapportert tal på konsertar i 2011, men i 2009 og i 2010 mangla nokre tal på konsertar.
<i>Rikskonsertane</i>	Rikskonsertane skal formidle konsertar som er produserte internt eller eksternt i samarbeid med utøvarar og aktørar innanfor norsk og internasjonalt musikkliv. Rikskonsertane har eit spesielt ansvar for norske musikk- og utøvartradisjonar. Rikskonsertane har i samarbeid med fylkeskommunane ansvaret for skolekonsertordninga. Alle kommunar får tilbod om skolekonsertar for grunnskoleelevane sine. Rikskonsertane er både produsent og leverandør av konsertar innanfor alle musikk-sjangrar til konsertarrangørar over heile landet, og samarbeider med Den kulturelle skolesekken, som også formidlar musikktilbod til elevar i grunnskolen og i den vidaregåande skolen (Rikskonsertane).
<i>Norsk musikkråd (NMR)</i>	Norsk musikkråd er eit samarbeidsnettverk og ein interesseorganisasjon for norsk musikkliv. Norsk musikkråd blei oppretta i 1976 og har blant anna som oppgåve å koordinere og initiere fagleg og organisatorisk samarbeid innanfor musikklivet – lokalt, regionalt, nasjonalt og internasjonalt – og koordinere og initiere interessepolitisk samarbeid for musikklivet. I 2011 hadde organisasjonen 33 ulike landsomfattande musikkorganisasjonar (Norsk Musikkråd 2012). Tre av desse organisasjonane er assosierte medlemmer i Norsk musikkråd. I 2011 hadde Norsk musikkråd 151 000 medlemmer.
<i>Norges Musikkorps Forbund (NMF)</i>	Norges Musikkorps Forbund, NMF, blei stifta i 1918. NMF er ein landsomfattande, demokratisk musikkorganisasjon for musikantar og andre interesserte som er tekne opp som medlemmer gjennom musikk- og drillkorps. NMF er inndelt i regionar og krinsar. Denne inndelinga følgjer dei grensene som landsmøtet vedtek (NMF). I 2008 blei krinsane slått saman til større regionar.
<i>Norges Korforbund</i>	Norges Korforbund er ein landsomfattande interesseorganisasjon for kor og kordirigentar med om lag 1 000 kor. Verksemda til Norges Korforbund er tufta på frivillig medverknad. Det overordna målet til Norges Korforbund er å gjere korsangen meir kjend og auke kvaliteten. Gjennom Norges Korforbund har kora tilgang på ei rekkje opplæringstilbod, både for koristar, dirigentar og tillitsvalde (Norges Korforbund).
<i>Musikk- og kulturskolar</i>	Dei kommunale musikk- og kulturskolane er eit tenestetilbod innanfor kultursektoren som er fastsett ved lov. Kommunar som ikkje har eigen musikk- og kulturskole, tek del i interkommunale musikkskolar eller samarbeider med andre kommunar. Aktiviteten til musikk- og kulturskolane blir rapportert gjennom GSI (Grunnskolenes Informasjonssystem), og tala blir publiserte på ssb.no via KOSTRA.
<i>Den kulturelle skolesekken</i>	Den kulturelle skolesekken er ei nasjonal satsing som skal medverke til at alle elevar i grunnskolen og den vidaregåande opplæringa skal få møte profesjonell

kunst og kultur av alle slag. Opplæringssektoren har ansvaret for å leggje føre- og etterarbeid pedagogisk til rette for elevane, medan kultursektoren har ansvaret for kulturinnhaldet (Den kulturelle skolesekken). Sekretariatet for Den kulturelle skolesekken ligg i Norsk kulturråd. Tala i tabell 6.12 baserer seg på rapportering til sekretariatet for Den kulturelle skolesekken. Rapporteringa følgjer skoleåret.

Kulturbruksundersøkingane

Statistisk sentralbyrå gjennomfører kvart fjerde år ei utvalsundersøking, der folk i alderen 9-79 år blir spurde om bruken av ulike kulturtilbod. Siste tilgjengelege resultat er publisert i Norsk kulturbarometer 2008. Tal for 2012 vil bli publiserte i 2013.

Levekårsundersøkingane

Levekårsundersøkingane EU-SILC blir gjennomført årleg. Frå og med 2011 utgjer undersøkinga ein årleg fast kjerne av spørsmål og temabolkar med varierende tema. Tema blir tekne opp att med ein syklus på tre år. I 2011 var tema friluftsliv, organisasjonsaktivitet, politisk deltaking og sosial nettverk. I 2012 er tema bustad og buforhold. I 2013 er tema kulturbruk, idrett og fysisk aktivitet. Det blir kvart tredje år gjennomført egne undersøkingar for helse, omsorg og sosial kontakt (sist i 2008) og arbeidsforhold og arbeidsmiljø (sist i 2009).

Det er to hovudformål levekårsundersøkingane tek sikte på å tilfredsstille. Dei skal for det første gjere det mogleg å kaste lys over hovudtrekka ved ulike sider av, og skilnader i, levekåra til befolkninga. For det andre skal levekårsundersøkinga gjere det mogeleg å følgje utviklinga i levekåra til befolkninga, både i levekåras nivå og skilnader.

Grammofonplate-grossistenes Forening

Tala i tabell 6.12 er henta frå Grammofonplategrossistenes Forening, som er ein interesseorganisasjon for dei største platedistributørane i Noreg (IFPI Norge).

Referansar

NTO - Norsk teater- og orkesterforening, om oss: (<http://www.nto.no>)

Rikskonsertane: *Årsrapport 2011*: (<http://www.rikskonsertene.no>)

Norsk musikkråd 2012: (<http://www.musikk.no>)

NMF - Norges Musikkorps Forbund, om NMF og vedtekter: (<http://www.spilleglede.no/>)

Norges Korforbund: (<http://www.kor.no>)

Den kulturelle skolesekken: (<http://denkulturelleskolesekken.no/om/>)

IFPI Norge (<http://www.ifpi.no>)

Prop. 1 S (2012-2013), Kulturdepartementet: (<http://www.regjeringen.no>)

Meir informasjon

Statistisk sentralbyrå (8.desember 2011): «4 av 10 utfører gratisarbeid». (<http://www.ssb.no/orgakt/>)

Statistisk sentralbyrå (2012): *Kulturstatistikk 2010*, Statistiske analysar 127 (<http://www.ssb.no/publikasjoner/>)

Vaage, Odd Frank (2009): *Norsk kulturbarometer 2008*, Statistiske analysar 107, Statistisk sentralbyrå. (<http://www.ssb.no/kulturbar>)

Vaage, Odd Frank (2009): *Kultur- og mediebruk blant personer med innvandrerbakgrunn*, Rapport 2009/29, Statistisk sentralbyrå. (http://www.ssb.no/emner/07/02/rapp_200929)

Tabell 6.2. Statlege utgifter til orkester og musikkinstusjonar. Rekneskap. 2008-2011. 1 000 kroner

	2008	2009	2010	2011
I alt	394 346	446 974	504 822	533 235
Nasjonale institusjonar	185 436	199 394	221 259	235 018
Oslo-Filharmonien	99 265	107 921	117 921	128 477
Stiftelsen Harmonien	86 171	91 473	103 338	106 541
Region-/landsdelsinsitusjonar	144 394	176 477	219 154	231 311
Trondheim Symfoniorkester ¹	48 447	57 961	65 250	67 273
Stavanger Symfoniorkester	45 898	53 199	59 815	61 669
Kristiansand Symfoniorkester	33 063	36 463	38 280	42 830
Nordnorsk Opera og Symfoniorkester ²	-	10 668	36 323	39 449
Det Norske Blåseensemble	16 986	18 186	19 486	20 090
Knutepunktinstitusjonar	52 120	61 056	64 409	66 906
Festspillene i Bergen	15 530	17 030	17 575	18 120
Festspillene i Nord-Norge	10 835	11 335	11 698	12 061
Molde International Jazz Festival	4 567	5 067	5 229	5 391
Førde Internasjonale Folkemusikkfestival	3 228	4 000	4 128	4 756
Olavsfestdagene i Trondheim	6 309	7 809	8 309	8 567
Ultima - Oslo Contemporary Music Festival	3 789	4 289	4 789	4 937
Festspillene i Elverum	1 732	2 000	2 064	2 128
Notodden Blues Festival ³	1 565	2 326	2 315	2 387
Øyafestivalen	1 565	1 700	1 754	1 808
Stiftelsen Horisont/Mela ⁴	3 000	4 000	5 000	5 155
Riddu Ruddu Festivala	-	1 500	1 548	1 596

¹ Musikkteater i Trondheim og operasatsinga i Trondheim er nå ein del av Trondheim Symfoniorkesters verksemd. I 2009 fekk musikkteaterverksemda eit statleg tilskot på 4,2 mill kroner. ² Nordnorsk Opera og Symfoniorkester AS blei etablert i 2009 basert på at Tromsø Symfoniorkester, Bodø Sinfionetta, Opera Nord og Musikkteater i Bodø gjekk inn i selskapet. For Tromsø Symfoniorkester er det rapportert for perioden frå 1. januar til 30. september 2009. Statens tilskot til Tromsø Symfoniorkester for 2009 var 13,3 millionar kroner. For Nordnorsk Opera og Symfoniorkester er det rapportert for perioden frå 1. oktober til 31. desember 2009, inkludert symfoniorkesteret, einingane Bodø Sinfionetta og Tromsø Kammerorkester og operavirksomhet. ³ Drifta av Notodden Bluesfestival var for 2008 fordelt på to selskap; Foreningen Notodden Blues Festival frå 1. januar til 31. oktober 2008 og Stiftelsen Notodden Blues Festival frå 1. november til 31. desember 2008. Rekneskap for dei to siste månadene i 2008 er med rekneskopen for Stiftelsen Notodden Blues festival for 2009. Statens tilskot til Notodden Blues Festival for 2009 var 2,1 million kroner. ⁴ 2,1 million kroner av Stiftelsen Horisont/Melas driftsresultatet blei overført til prosjekt til disposisjon i 2010.

Kjelde: Kulturdepartementet.

Tabell 6.3. Kor og orkester. Konsertar, turnékonserter og tilhøyrarar. 2003-2011

Orkester	Konsertar		Tilhøyrarar		Tilhøyrarar per konsert		Turnékonserter ¹	
	I alt	Av dette for barn og ungdom	I alt	Av dette for barn og ungdom	I alt	Av dette for barn og ungdom	Turné-konsertar i alt	Tilhøyrarar
2003	568	134	333 103	71 197	586	531	103	57 269
2004	696	179	368 159	96 099	529	537	192	67 727
2005 ²	692	151	509 873	84 879	737	562	200	111 713
2006	717	154	400 790	78 260	559	508	144	58 351
2007	770	175	455 156	101 905	591	582	155	105 566
2008	759	216	389 572	89 282	513	413	100	63 846
2009	842	269	433 370	79 574	515	296	215	58 513
2010	1 087	405	414 552	103 561	381	256	256	75 794
2011	1 203	282	493 914	107 991	411	383	218	71 547
2011								
Bit 20 ensemble	25	7	3 846	2 100	154	300	3	370
Det Norske Blåseensemble	113	55	27 360	8 948	242	163	47	3 890
Det Norske kammerorkester	38	2	11 754	294	309	147	17	5 402
Det Norske Solistkor	23	1	8 337	200	362	200	16	3 902
Kristiansand Symfoniorkester	161	89	50 309	29 599	312	333	65	18 105
Nordnorsk Opera og Symfoniorkester ⁴	137	14	26 927	3 753	197	268	30	7 443
Oslo-Filharmonien	194	11	102 206	11 220	527	1 020	6	6 300
Riksscenen ³	149	21	10 286	1 321	69	63	-	-
Stavanger Symfoniorkester	157	34	75 358	17 664	480	520	12	4 352
Bergen Filharmoniske Orkester	108	24	112 428	22 104	1 041	921	18	19 719
Trondheim Symfoniorkester ⁵	98	24	65 103	10 788	664	450	4	2 064

¹ Medrekna konsertar i utlandet. ² Publikum på billetterte arrangement i Oslo-Filharmonien var 87 275 i 2005. ³ Ny i statistikken frå og med 2008. ⁴ Ny i statistikken frå 2009. Frå 1.10.2009 er denne slått saman med Tromsø Symfoniorkester. ⁵ Musikkteater i Trondheim og operasatsinga i Trondheim er nå ein del av Trondheim Symfoniorkesters verksemd.

Kjelde: Norsk teater- og orkesterforening.

Tabell 6.4. Orkester. Inntekter og utgifter. 2003-2011. 1 000 kroner

Orkester	Inntekter i alt	Statstilskot	Regionale tilskot	Andre inntekter	Andre inntekter i prosent av inntekter i alt	Driftsutgifter
2003	347 867	254 485	48 146	45 236	13,0	-
2004	363 912	262 200	47 414	54 298	14,9	-
2005	398 860	285 795	54 337	58 728	14,7	-
2006 ¹	429 999	302 088	59 063	68 848	16,0	-
2007 ⁴	469 416	321 050	62 139	86 288	18,4	477 288
2008 ⁴	494 418	347 665	67 588	79 165	16,0	493 438
2009	544 294	385 918	80 904	77 472	14,2	541 707
2010	595 835	440 413	93 923	61 499	10,3	560 318
2011	636 896	466 329	100 126	70 441	11,1	631 379
2011						
Det norske Blåseensemble ³	31 128	20 090	9 006	2 032	6,5	30 067
Kristiansand Symfoniorkester ³	67 151	42 830	18 514	5 807	8,6	66 091
Oslo Filharmonien ²	147 154	128 477	-	18 677	12,7	146 175
Nordnorsk Opera og Symfoniorkester ⁵	60 842	39 449	17 345	4 048	6,7	57 013
Stavanger Symfoniorkester	100 755	61 669	26 430	12 656	12,6	100 760
Stiftelsen Harmonien	124 453	106 541	-	17 912	14,4	126 689
Trondheim Symfoniorkester ⁶	105 413	67 273	28 831	9 309	8,8	104 584

¹ To nye orkester. ² Inkl. både Stiftelsen Oslo-Filharmonien og Støttefondet for Filharmonien. ³ Inkl. tilskot til drift frå Forsvarsdepartementet. ⁴ Eit orkester har ikkje levert tal og er ikkje med i oversikta. ⁵ Ny i statistikken frå 2009. Frå 1.10.2009 er denne slått saman med Tromsø Symfoniorkester. ⁶ Musikkteater i Trondheim og operasatsinga i Trondheim er nå ein del av Trondheim Symfoniorkesters verksemd.

Kjelde: Kulturdepartementet og dei enkelte orkestra.

Tabell 6.5. Rikskonsertane. Talet på konsertar og tilhøyrarar, etter konserttype og fylke. 2000-2011

	Konsertar	Tilhøyrarar	Tilhøyrarar i gjennomsnitt per konsert
2000	7 177	766 577	107
2001	7 720	818 093	106
2002	7 606	816 582	107
2003	7 727	835 641	108
2004	8 911	1 002 982	113
2005	9 436	1 175 453	125
2006	9 624	1 305 479	136
2007	10 114	1 306 335	129
2008	10 209	1 291 561	127
2009	10 011	1 298 824	130
2010	10 131	1 294 282	128
2011	9 619	1 297 143	135
Konserttype			
Skolekonsertar	8 706	1 206 136	139
Barnehagekonsertar	626	27 500	44
Offentlege konsertar	287	63 507	221
Østfold			
Østfold	496	71 073	143
Akershus			
Akershus	911	151 831	164
Oslo			
Oslo	737	133 815	182
Hedmark			
Hedmark	405	46 728	115
Oppland			
Oppland	484	55 891	115
Buskerud			
Buskerud	581	68 655	118
Vestfold			
Vestfold	436	60 900	138
Telemark			
Telemark	160	47 798	276
Aust-Agder			
Aust-Agder	323	31 487	97
Vest-Agder			
Vest-Agder	222	45 602	205
Rogaland			
Rogaland	897	125 241	137
Hordaland			
Hordaland	1 020	117 404	115
Sogn og Fjordane			
Sogn og Fjordane	368	34 855	88
Møre og Romsdal			
Møre og Romsdal	582	67 651	116
Sør-Trøndelag			
Sør-Trøndelag	512	75 335	140
Nord-Trøndelag			
Nord-Trøndelag	326	38 255	117
Nordland			
Nordland	603	64 427	104
Troms Romsa			
Troms Romsa	355	40 304	114
Finmark Finnmarku			
Finmark Finnmarku	196	19 413	99
Svalbard			
Svalbard	5	478	96

Kjelde: Rikskonsertane.

Tabell 6.6. Rikskonsertane. Tilhøyrarar, etter konserttype og fylke. 2009-2011

	Tilhøyrarar i alt	Skolekonsertar	Barnehagekonsertar	Offentlege konsertar
Heile landet				
2009	1 298 824	1 196 982	26 640	75 202
2010	1 294 282	1 197 522	27 818	68 942
2011	1 297 143	1 206 136	27 500	63 507
2011				
Østfold	71 073	68 688	1 000	1 385
Akershus	151 831	147 468	-	4 363
Oslo	133 815	112 700	-	21 115
Hedmark	46 728	45 316	1 000	412
Oppland	55 891	45 130	8 500	2 261
Buskerud	68 655	64 830	3 000	825
Vestfold	60 900	57 554	-	3 346
Telemark	47 798	40 658	1 680	5 460
Aust-Agder	31 487	28 180	1 960	1 347
Vest-Agder	45 602	45 306	-	296
Rogaland	125 241	115 870	4 960	4 411
Hordaland	117 404	115 644	-	1 760
Sogn og Fjordane	34 855	28 974	2 400	3 481
Møre og Romsdal	67 651	66 032	-	1 619
Sør-Trøndelag	75 335	69 994	-	5 341
Nord-Trøndelag	38 255	35 162	3 000	93
Nordland	64 427	60 202	-	4 225
Troms Romsa	40 304	39 060	-	1 244
Finnmark Finnmarku	19 413	18 938	-	475
Svalbard	478	430	-	48

Kjelde: Rikskonsertane.

Tabell 6.7. Norsk musikkråd. Talet på medlemmer i dei ulike medlemsorganisasjonane. 2004-2011

Medlemsorganisasjonar	Talet på medlemmer							
	2004	2005	2006	2007	2008	2009	2010	2011
Medlemmer i alt	141 283	141 751	141 483	136 327	137 925	141 979	146 772	150 885
AKKS Norge	798	628	803	833	822	807	839	740
BandORG ³	-	-	-	927	1 602	1 751	2 934	4 063
De Unges Orkesterforbund ²	3 817	3 923	3 793	3 705	3 818	3 885	4 031	4 149
Foreningen Musikk fra livets begynnelse	526	553	532	512	500	506	504	500
Foreningen Norske Kordirigenter	314	302	358	401	525	581	397	384
GramArt ¹	1 913	-	-	-	-	-	-	-
Korpsnett Norge	2 031	1 994	2 123	2 212	2 264	2 148	2 649	2 379
Dissimilis Norge	746	825	825	726	770	738	807	860
Folkemusikk- og folkedansorganisasjonen ⁴	5 154	5 232	5 145	5 205	4 594	5 101	4 627	4 008
Musikk i Skolen	13 393	14 175	13 160	13 200	14 520	12 991	12 604	14 350
Musikkens Venners Landsforbund	4 497	4 442	4 332	3 924	3 921	4 061	4 227	4 151
Ung i Kor ⁵	7 914	8 000	7 556	8 545	9 218	9 000	9 500	9 983
Norges Kirkesangforbund	3 700	3 700	3 700	3 800	3 350	3 250	3 300	3 400
Norsk Country-Musikk forbund	3 537	3 516	3 516	3 596	3 548	3 000	3 000	3 000
Norsk Festivalsangerforbund	1 044	1 003	920	930	854	787	767	741
Norsk forening for musikkterapi	256	278	285	291	301	325	349	350
Norsk jazzforum	10 550	11 300	11 690	11 910	12 025	12 050	13 040	13 060
Norsk Kammermusikkforbund	114	130	120	117	124	114	101	126
Norsk Mandolin- og Balalaikaorkesterforbund	92	100	84	79	71	83	83	82
Norsk Munnspeilforum	63	68	71	76	77	79	80	85
Norsk musikkbibliotekforening	82	82	84	85	86	83	88	83
Norsk Rockforbund	51 500	51 500	51 500	43 085	43 085	49 342	50 000	50 000
Norsk Sangerforbund	1 850	1 640	1 779	1 670	1 651	1 515	1 415	1 297
Norsk sangerforum	6 166	6 544	6 632	7 525	7 439	8 046	8 106	8 163
Norsk Viseforum	1 400	1 500	1 820	2 500	2 235	1 500	2 500	2 500
Norsk Suzukiforbund	189	172	209	170	160	192	212	244
Norske Musikk læreres Landsforbund ..	366	360	360	356	329	332	304	360
Norske Symfoni-Orkestres Landsforbund	2 300	2 300	2 200	2 200	2 200	2 300	2 300	2 300
Norske Trekkspilleres Landsforbund ...	3 270	3 154	3 215	3 258	3 163	3 102	3 049	2 817
Pascal Norge	-	-	-	-	-	-	-	803
Rytmsk Musikkforum	116	120	120	110	110	-	-	-
Ung Kirkesang	6 527	6 975	7 084	7 026	6 985	6 953	7 500	8 300
Assosierte medlemmer i Norsk musikkråd (NMR)								
Kulturforbundet	335	449	449	363	383	250	244	247
Musikernes fellesorganisasjon	6 643	6 706	6 938	6 900	7 110	7 018	7 129	7 266
Norsk kulturhusNettverk	80	80	80	90	85	89	86	94

¹ Utmeldt 2005. ² Endra namn frå Norsk Skoleorkesterforbund til De Unges Orkesterforbund 2006. ³ BandORG blei medlem i Norsk musikkråd i mai 2007. ⁴ Nytt namn i 2009 etter at Landslaget for Spelemenn og Norsk Folkemusikk- og Danselag slo seg saman til ein organisasjon. ⁵ Endra namn i 2011 frå Norges Barne- og Ungdomsorganisasjon til Ung i Kor.

Kjelde: Norsk musikkråd.

Tabell 6.8. Norges Musikkorps Forbund. Korps og medlemmer, etter region. 1999-2011

Region	Skolekorps/generasjonskorps				Amatørkorps			
	Talet på korps	Talet på medlemmer i alt	Utøvande medlemmer	Andre medlemmer	Talet på korps	Talet på medlemmer i alt	Utøvande medlemmer	Andre medlemmer
1999	1 150	47 612	41 119	6 493	613	20 146	19 376	770
2000	1 132	46 949	40 475	6 474	607	19 881	19 180	701
2001	1 131	48 173	41 610	6 563	586	19 446	18 764	682
2002	1 119	49 997	43 392	6 605	584	18 851	18 234	617
2003	1 128	50 311	43 783	6 528	584	20 007	19 366	641
2004	1 128	50 003	43 476	6 527	583	20 304	19 697	607
2005	1 117	49 579	43 101	6 478	583	18 726	18 054	672
2006	1 118	47 522	40 090	7 432	585	20 511	19 723	788
2007	1 115	46 235	39 819	6 416	590	20 883	20 118	765
2008	1 107	45 542	38 553	6 989	589	20 813	19 977	836
2009	1 076	45 342	38 151	7 191	583	20 773	19 875	898
2010	1 068	44 092	36 819	7 273	581	20 643	19 686	957
2011	1 049	42 451	35 243	7 208	567	20 310	19 299	1 011

2011

Viken (Østfold, Akershus, Oslo, Buskerud)	244	11 665	9 706	1 959	129	5 532	5 284	248
Hedmark/Oppland	82	3 234	2 678	556	79	2 616	2 518	98
Sør (Telemark, Agder, Vestfold)	114	4 951	4 032	919	58	2 116	2 000	116
Rogaland	103	3 944	3 218	726	41	1 449	1 341	108
Hordaland	122	4 391	3 620	771	71	2 602	2 409	193
Nordvest (Sogn og Fjordane, Møre og Romsdal)	150	5 683	4 727	956	67	1 983	1 897	86
Trøndelag	104	4 573	3 836	737	70	2 370	2 284	86
Nord-Norge (Nordland, Nordre Nordland, Sør-Troms, Troms, Finnmark)	130	4 010	3 426	584	52	1 642	1 566	76

Kjelde: Norges Musikkorps Forbund.

Tabell 6.9. Norges Korforbund. Talet på medlemmer og kor. 2001-2011

	Talet på kor	Kor medlemmer			
		I alt ¹	Blandakor	Damekor	Mannskor
2001	1 037	31 962	24 526	2 220	5 216
2002	930	27 501	20 666	1 980	4 855
2003	937	28 914	21 842	2 129	4 943
2004	950	29 037	21 741	2 306	4 990
2005	949	28 133	20 869	2 324	4 940
2006	963	28 039	20 624	2 447	4 968
2007	986	28 367	20 822	2 758	4 788
2008	971	28 552	20 908	2 781	4 863
	Medlemmer ¹ i alt	Talet på kor			
		Kor i alt	Blandakor	Damekor	Mannskor
2009	28 773	989	690	128	171
2010	29 387	998
2011	30 931	992	754	92	146

¹ Dirigentar ikkje medrekna.

Kjelde: Norges Korforbund.

Tabell 6.10. Kommunale musikk- og kulturskolar. Elevar, etter fylke. 2005-2011

	2005	2006	2007	2008	2009	2010	2011	Del elevar i musikk- og kulturskolar, av kommunen sine innbyggjarar 6-15 år. 2011
Totalt	108 587	105 313	107 238	109 150	109 326	109 375	110 314	17,9
Østfold	3 062	2 862	2 961	3 040	3 037	3 156	3 226	9,3
Akershus	10 819	10 563	10 813	10 838	11 106	11 071	11 310	14,9
Oslo	4 286	4 145	4 312	5 639	5 891	5 784	6 766	11,3
Hedmark	4 025	4 379	4 269	4 464	4 657	4 572	4 540	20,0
Oppland	5 043	5 061	5 254	5 009	5 037	5 076	4 624	20,8
Buskerud	3 881	4 032	4 010	3 985	4 002	4 282	4 128	12,7
Vestfold	6 020	4 614	4 209	4 376	4 512	3 804	4 010	13,7
Telemark	4 391	4 630	4 658	4 722	4 623	4 524	4 580	22,5
Aust-Agder	2 365	2 395	2 124	2 267	2 269	2 419	2 290	15,9
Vest-Agder	3 046	3 125	3 086	3 162	3 206	3 226	3 224	14,0
Rogaland	11 291	10 462	10 995	11 334	11 545	11 900	11 656	19,5
Hordaland	10 212	9 751	11 738	11 943	9 944	10 146	10 475	16,8
Sogn og Fjordane	3 600	4 056	4 129	3 715	4 200	4 198	4 186	29,1
Møre og Romsdal	8 039	8 174	8 354	8 502	8 786	8 678	9 118	27,6
Sør-Trøndelag	8 257	8 118	8 409	8 144	8 127	8 184	8 190	22,8
Nord-Trøndelag	4 938	4 671	4 840	4 649	4 739	4 840	4 994	28,4
Nordland	6 592	5 918	6 391	6 186	6 149	6 225	5 907	19,9
Troms Romsa	6 599	6 165	4 610	4 914	5 030	4 920	4 902	25,2
Finnmark Finnmarku	2 121	2 192	2 076	2 125	2 339	2 259	2 188	23,3
Svalbard	136	127	111

Kjelde: Statistisk sentralbyrå.

Tabell 6.11. Kommunale musikk- og kulturskolar. Elevplassar, etter fagområde. Fylke. 2011-2012

	I alt	Musikk-undervisning	Visuelle kunstoffag	Teater	Dans	Skapande skrivning	Andre kunst- og kulturuttrykk
Elevplassar i alt	125 031	85 621	7 444	7 981	17 688	85	6 212
Fylke							
Østfold	3 491	2 317	143	333	578	-	120
Akershus	14 294	9 721	668	881	1 019	7	1 998
Oslo	7 252	4 919	402	622	1 239	-	70
Hedmark	4 813	3 054	372	466	760	-	161
Oppland	5 555	3 890	377	347	760	10	171
Buskerud	4 661	3 248	287	304	634	3	185
Vestfold	5 049	2 805	544	414	271	8	1 007
Telemark	5 186	3 355	351	283	1 112	-	85
Aust-Agder	2 531	1 831	224	88	330	-	58
Vest-Agder	3 449	2 267	360	362	270	-	190
Rogaland	13 275	8 753	621	1 083	2 046	38	734
Hordaland	11 368	8 333	662	672	1 504	-	197
Sogn og Fjordane	4 673	3 597	363	64	576	-	73
Møre og Romsdal	10 343	7 299	469	430	2 024	14	107
Sør-Trøndelag	9 230	7 473	500	504	596	-	157
Nord-Trøndelag	5 586	3 621	193	112	1 512	3	145
Nordland	6 477	4 874	388	310	763	-	142
Troms Romsa	5 399	2 933	281	379	1 229	2	575
Finnmark Finnmarku	2 399	1 331	239	327	465	-	37

Kjelde: Grunnskolens Informasjonssystem (GSI).

Tabell 6.12. Den kulturelle skolesekken i grunnskolen. Kommunale tilbod. 2009/2010 og 2010/2011

	Talet på produksjonar		Talet på enkeltarrangement		Deltakarar totalt		Deltakarar per enkeltarrangement
	2009/10	2010/11	2009/10	2010/11	2009/10	2010/11	
Totalt	3 385	3 409	21 782	22 557	757 207	770 834	34,2
Sjanger							
Film	218	197	1 048	1 103	64 989	70 174	63,6
Litteratur	334	351	2 690	2 733	76 604	85 033	31,1
Kulturarv	882	950	5 158	5 000	149 848	155 899	31,2
Visuell kunst	535	494	4 252	3 908	103 628	95 623	24,5
Scenekunst	549	506	2 183	2 435	119 230	128 911	52,9
Musikk	368	365	3 270	3 358	115 146	113 261	33,7
Kunststartar i samspel	272	342	1 862	2 600	62 329	81 541	31,4
Ikkje fordelt sjanger	227	204	1 319	1 420	65 433	40 392	28,4

Kjelde: Den kulturelle skolesekken, Norsk Kulturråd.

Tabell 6.13. Prosentdel medlemmer og aktive medlemmer i organisasjonar for musikk, teater og kunst, etter kjønn, alder, utdanning og landsdel. 2011

	Medlemmer i organisasjonar for musikk, teater og kunst	Aktive medlemmer i organisasjonar for musikk, teater og kunst	Del av befolkninga som utfører gratisarbeid for organisasjonar for musikk, teater og kunst ¹
Begge kjønn	13	10	7
16-24 år	10	9	5
25-44 "	11	8	7
45-66 "	17	14	8
67-79 "	13	10	4
Menn i alt	12	9	7
16-24 år	9	9	6
25-44 "	8	6	6
45-66 "	15	12	9
67-79 "	13	8	4
Kvinner i alt	15	12	7
16-24 år	10	8	4
25-44 "	13	11	8
45-66 "	19	15	7
67-79 "	14	11	4
Utdanning			
Alle utdanningsnivå	13	10	7
Grunnskole	8	7	4
Vidaregåande skole	14	11	7
Universitet/høgskole, kort	18	14	8
Universitet/høgskole, lang	20	15	10
Landsdel			
Heile landet	13	10	7
Oslo/Akershus	11	8	6
Austlandet elles	14	11	7
Agder og Rogaland	14	12	6
Vestlandet	15	12	8
Trøndelag	12	10	6
Nord-Noreg	13	11	7

¹ I 2011 viser tala prosentdel av befolkninga som utførte gratisarbeid. Frå 1997 til 2007 viste tala prosentdel medlemmer som utførte gratisarbeid.

Kjelde: Levekårsundersøkinga 2011, Statistisk sentralbyrå.

Tabell 6.14. Grammofonplategrossistenes Forening. Sal av musikkfonogram, volum¹ og verdi i utsalpris. 1996-2011

	Volum (1 000 einingar)				Verdi (i NOK mill., frå lager eks. mva)			
	I alt	Internasjonal pop	Norske produksjonar	Klassisk musikk	I alt	Internasjonal pop	Norske produksjonar	Klassisk musikk
1996	11 001	7 462	2 765	774	724,1	512,8	175,3	35,9
1997	12 012	8 154	3 096	762	821,4	575,4	209,0	37,1
1998	13 738	10 513	2 558	667	941,2	736,3	170,2	34,7
1999	13 393	10 115	2 536	743	924,0	726,0	159,9	38,1
2000	13 130	10 246	2 269	615	942,0	748,7	161,5	31,9
2001	13 076	10 256	2 298	522	920,9	729,6	161,6	29,7
2002	14 764	11 403	2 762	599	960,8	732,9	192,9	35,0
2003	13 307	9 977	2 849	481	870,9	655,8	187,9	27,2
2004	13 995	9 975	3 440	580	893,1	624,3	235,8	33,1
2005	11 738	7 026	4 195	517	771,0	465,0	276,0	30,0
2006	10 363	5 724	4 184	455	669,0	357,0	287,0	25,0
2007 ²	9 910	-	-	-	631,0	369,0	232,0	30,0
2008 ³	8 783	-	-	-	532,0	307,0	202,0	23,0
2009	7 998	-	-	-	484,0	226,0	233,0	26,0
2010	6 848	-	-	-	360,0	166,0	184,0	10,0
2011	6 010	-	-	-	249,7	103,2	137,6	8,9

¹ Inkluderer album. ² Frå og med 2007 offentleggjer GGF/IFPI berre tal for fonogramomsetnad i kroner, ikkje i talet på einingar. ³ Til og med 2008 reknas volum i units. Deretter blir volum oppgitt i package, det vil seie sett, og units er talet på einingar i settet. Ein dobbelt-cd=ein package og to units.

Kjelde: Grammofonplategrossistenes Forening.