

- **68 prosent går på kino i løpet av et år.**
- **En av fem er på kino i løpet av en måned.**
- **De unge går mest på kino, men antall besøk synker.**
- **Like stor andel kvinner og menn går på kino.**
- **Mest kinobesøk i storbyene, minst i spredtbygde strøk.**
- **De med høy utdanning og inntekt går mer på kino enn andre.**

68 prosent av befolkningen hadde i 2011 vært en eller flere ganger på kino i løpet av de siste tolv månedene. I 2010 var andelen 70 prosent. Gjennomsnittlig antall kinobesøk per år var 3,3 for hele befolkningen i 2011, mot 3,5 ganger i 2010. Blant dem som hadde vært på kino, var gjennomsnittlig antall kinobesøk per år 4,9 i 2011, mot 5,0 i 2010, altså i praksis ingen reell forskjell.

Andelen som går på kino har tidligere stort sett vært litt høyere for kvinner enn for menn. Denne tendensen finner vi ikke i 2011. Aldersmessig er det store forskjeller. Blant personer i alderen 16-19 år har 96 prosent vært på kino i løpet av de siste tolv månedene. Gjennomsnittlig antall besøk på kinoforestillinger i aldersgruppen 16-24 år var 6 ganger i løpet av de siste 12 måneder. Selv om dette er relativt mye, har det vært en betydelig nedgang i kinobesøket i denne gruppen de seinere åra. I 1991 var antallet besøk på 12,2. Helt fram til 2001 var det gjennomsnittlige besøkstallet på 10 per år. De eldre går langt sjeldnere på kino enn de unge. 30 prosent

av 67-79-åringene var på kino i løpet de siste tolv månedene i 2011. Dette er det samme som året før. I 1992 var andelen for øvrig bare 8 prosent.

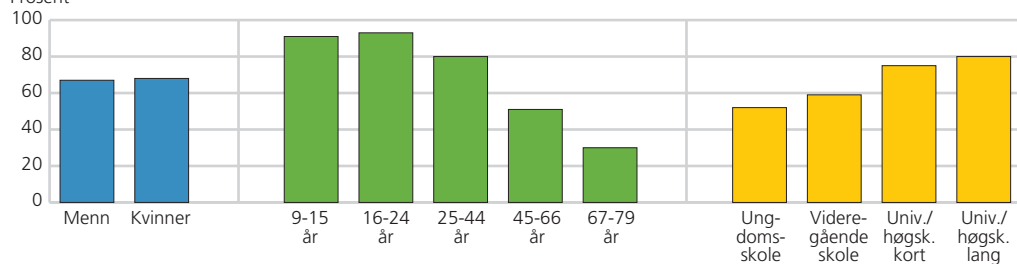
Elever/studenter, personer i yrker som krever akademisk eller annen faglig utdanning, er ivrigere kinogjengere enn andre grupper. Blant elever/studenter har 96 prosent vært på kino de siste tolv månedene. God husholdningsøkonomi og høy utdanning henger positivt sammen med kinobesøk.

Befolkningstetthet har tydelig sammenheng med andelen som går på kino og antall kinobesøk. Blant befolkningen i de større byene var andelen som gikk på kino de siste tolv månedene på 76 prosent i 2011, mot 55 prosent i spredtbygde strøk.

7 prosent var på kino i løpet av en gjennomsnittssuke i 2011, mens 22 prosent var på kino i løpet av en måned. I aldersgruppen 16-24 år var 41 prosent på kino i løpet av en måned.

Figur 28. Andel som har vært på kino siste 12 måneder, etter kjønn, alder og utdanning. 2011

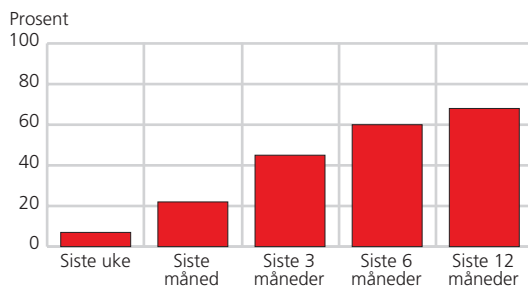
Prosent



Tabell 40. Andel som har vært på kino og antall besøk siste 12 måneder, etter kjønn, alder og utdanning. 1991-2011

	1991	1992	1994	1996	1998	2000	2001	2002	2003	2004	2005	2006	2007	2008	2009	2010	2011
<b>Prosentandel vært på kino totalt</b>	<b>58</b>	<b>52</b>	<b>61</b>	<b>62</b>	<b>68</b>	<b>65</b>	<b>69</b>	<b>66</b>	<b>66</b>	<b>68</b>	<b>67</b>	<b>67</b>	<b>67</b>	<b>70</b>	<b>73</b>	<b>70</b>	<b>68</b>
Menn	56	51	62	61	67	64	67	64	64	68	66	66	67	70	72	66	67
Kvinner	61	53	61	63	70	66	71	69	69	68	67	69	67	71	73	73	68
9-15 år	87	79	86	92	92	91	90	94	94	91	89	91	90	88	86	88	91
16-24 år	91	91	90	93	96	95	95	92	93	91	90	89	93	92	93	90	93
25-44 år	64	62	68	69	79	71	76	78	79	80	79	81	80	78	82	82	80
45-66 år	37	27	38	44	51	46	54	48	46	50	49	47	49	58	59	56	51
67-79 år	10	8	16	22	20	19	32	20	18	26	15	26	24	39	42	30	30
Ungdomsskole	36	30	39	39	45	45	52	42	42	44	43	46	46	53	57	49	52
Videregående skole	56	51	58	57	64	58	62	61	61	63	60	61	61	63	65	62	59
Universitet/høgskole, kort	73	64	71	77	80	70	78	72	70	79	77	76	78	76	83	80	75
Universitet/høgskole, lang	73	71	78	78	84	77	82	83	82	88	81	81	81	90	84	82	80
<b>Antall kino-besøk i gjennomsnitt totalt</b>	<b>4,3</b>	<b>3,3</b>	<b>4,3</b>	<b>3,8</b>	<b>3,9</b>	<b>4,3</b>	<b>4,5</b>	<b>4,0</b>	<b>4,3</b>	<b>4,1</b>	<b>3,6</b>	<b>3,7</b>	<b>3,6</b>	<b>3,6</b>	<b>3,6</b>	<b>3,5</b>	<b>3,3</b>
Menn	4,4	3,2	4,4	3,9	4,3	4,3	4,3	4,3	4,4	4,4	3,8	3,7	3,8	3,7	3,7	3,3	3,5
Kvinner	4,2	3,3	4,2	3,6	3,6	4,2	4,7	3,7	4,3	3,8	3,5	3,6	3,4	3,5	3,5	3,7	3,1
9-15 år	5,3	4,2	4,5	5,4	5,5	5,1	5,7	5,4	6,0	5,2	4,3	4,7	4,7	4,5	4,5	4,3	3,9
16-24 år	12,2	8,9	11,0	10,0	9,1	10,0	10,0	8,9	8,8	8,1	6,6	7,1	6,7	6,5	6,7	6,6	6,0
25-44 år	3,9	3,4	4,1	3,7	4,6	4,5	4,8	4,4	5,0	4,9	4,4	4,2	4,4	4,2	4,2	4,3	3,7
45-66 år	1,3	1,1	1,6	1,5	1,5	1,8	2,3	1,8	2,1	1,9	1,9	2,0	2,0	2,3	2,2	1,7	2,2
67-79 år	0,2	0,3	0,8	0,5	0,4	0,5	1,3	0,5	0,6	0,7	0,4	0,7	0,7	1,3	1,0	1,0	1,6
Ungdomsskole	2,6	2,4	2,8	2,3	2,2	3,3	3,3	2,6	3,1	3,3	2,1	2,5	2,7	2,7	2,7	2,7	2,5
Videregående skole	4,2	3,0	3,8	3,5	3,3	3,7	3,5	3,4	3,8	3,5	3,2	3,4	2,9	3,2	3,1	3,0	2,9
Universitet/høgskole, kort	7,6	4,3	7,2	4,9	5,2	4,2	4,6	4,8	4,2	4,7	4,1	3,9	4,2	4,5	4,0	4,2	3,4
Universitet/høgskole, lang	4,9	5,2	5,8	4,7	5,8	5,6	5,9	5,5	5,6	5,1	5,8	4,9	5,2	4,4	4,3	4,0	4,6

Figur 29. Andel som har vært på kino, etter perioder av året. 2011. Prosent



Tabell 41. Andel som har vært på kino i ulike perioder 1991-2011 og etter kjønn, alder, utdanning og landsdel. 2011. Prosent

	Siste uke	Siste måned	Siste 3 måneder	Siste 6 måneder	Siste 12 måneder
1991	7	20	38	49	58
1992	5	16	33	43	52
1994	8	23	43	55	61
1996	7	22	42	55	61
1998	7	25	48	62	68
1999	7	22	43	55	63
2000	8	26	45	59	65
2001	8	27	49	62	69
2002	8	23	46	60	66
2003	10	28	47	61	66
2004	7	25	48	61	68
2005	8	25	47	61	67
2006	8	25	49	62	67
2007	7	25	47	61	67
2008	8	26	51	63	70
2009	8	25	51	66	73
2010	6	23	47	62	70
2011	7	22	45	60	68
Menn	9	21	44	58	67
Kvinner	6	22	47	61	68
9-15 år	12	33	67	83	91
16-24 år	13	41	75	87	93
25-44 år	7	24	54	71	80
45-66 år	4	13	29	43	51
67-79 år	3	7	15	23	30
Ungdomsskole	4	17	36	44	52
Videregående skole	6	18	40	52	59
Universitet/høgskole, kort	8	21	47	64	75
Universitet/høgskole, lang	9	29	54	73	80
Oslo/Akershus	8	28	57	71	78
Østlandet ellers	8	20	41	56	63
Agder/Rogaland	10	23	45	60	69
Vestlandet	6	22	44	56	65
Trøndelag	4	18	42	59	67
Nord-Norge	3	16	38	46	56

Tabell 42. Andel som har vært på kino de siste 12 måneder, gjennomsnittlig antall besøk blant alle og blant dem som har vært på kino, i ulike befolkningsgrupper. 2011

	Prosent- andel	Antall besøk	
		Alle	Besøkende
<b>Alle</b>	<b>68</b>	<b>3,3</b>	<b>4,8</b>
<b>Kjønn</b>			
Menn	67	3,5	5,2
Kvinner	68	3,1	4,5
<b>Alder</b>			
9-12 år	90	3,2	3,5
13-15 år	91	4,5	4,7
16-19 år	96	5,3	5,6
20-24 år	91	6,6	7,2
25-34 år	81	4,1	5,0
35-44 år	80	3,4	4,2
45-54 år	59	2,5	4,2
55-66 år	43	1,8	4,2
67-79 år	30	1,6	5,5
<b>Kjønn/Alder</b>			
Menn			
9-15 år	90	4,0	4,3
16-24 år	92	6,1	6,6
25-44 år	80	3,8	4,7
45-66 år	49	2,2	4,5
67-79 år	25	2,2	9,1
Kvinner			
9-15 år	91	3,7	3,9
16-24 år	94	6,0	6,3
25-44 år	81	3,6	4,4
45-66 år	54	2,1	3,9
67-79 år	34	1,2	3,4
<b>Yrkesstatus (16-79 år)</b>			
Yrkesgruppe 1-2	77	3,8	4,9
Yrkesgruppe 3	78	3,5	4,6
Yrkesgruppe 4-5	72	3,6	5,0
Yrkesgruppe 6-9	61	2,7	4,5
Elever/studenter	96	6,1	6,3
Pensjonister	30	1,7	5,5
Hjemmearbeidende	71	2,9	4,0
<b>Utdanning (16-79 år)</b>			
Ungdomsskole	52	2,5	4,8
Videregående skole	59	2,9	4,9
Universitet/høgskole, kort	75	3,4	4,5
Universitet/høgskole, lang	80	4,6	5,8
<b>Husholdningsinntekt</b>			
Under 350 000	55	3,2	5,9
350 000-499 000	59	2,7	4,5
500 000-649 000	62	3,1	5,0
650 000-849 000	73	2,9	3,9
850 000-1 049 000	77	3,7	4,8
1 050 000 eller mer	86	4,1	4,7
<b>Landsdel</b>			
Oslo/Akershus	78	4,3	5,5
Østlandet ellers	63	3,2	5,1
Agder/Rogaland	69	3,0	4,3
Vestlandet	65	3,1	4,7
Trøndelag	67	3,0	4,4
Nord-Norge	56	2,0	3,6
<b>Bostedsstrøk</b>			
Tettbygd 100 000 el, fl,	76	4,2	5,5
Tettbygd 20 000-99 000	76	3,9	5,1
Tettbygd under 20 000	65	2,8	4,3
Spredtbygd	55	2,6	4,8
<b>Familiefase</b>			
9-24 år hos foreldre	94	5,0	5,2
Enslige ellers 9-44 år	78	5,1	6,3
Enslige 45-79 år	39	2,2	5,5
Enslige forsørgere	75	3,4	4,5
Par med barn 0-6 år	79	2,7	3,4
Par med barn 7-17 år	75	3,2	4,2
Par 16-44 år uten barn	88	5,7	6,5
Par 45-79 år uten barn	39	1,6	4,2
<b>Husholdningsstørrelse</b>			
Bor alene	57	3,5	6,2
2 husholdningsmedlemmer	53	2,6	5,0
3 husholdningsmedlemmer	77	3,7	4,8
4 husholdningsmedlemmer	83	3,6	4,3
5 husholdningsmedlemmer eller flere	80	3,6	4,5