

6 av 10 menn selv- forsørget etter 8 år

1 av 3
kvinner tjener nok
til å forsørge seg selv

Inntektene til flyktningene som kom til Norge i 2000, har økt med botid, men særlig blant menn stoppet utviklingen etter hvert opp. Snaut 60 prosent av mennene var selvforsørget etter åtte år, deretter gikk andelen ned. Mønsteret gjelder uavhengig av utdanningsnivå. Av kvinnene var vel 35 prosent selvforsørget etter åtte år, men så sluttet andelen å øke.

Flyktningenes evne til å forsørge seg selv er en utfordring for både samfunnet og den enkelte. Flyktninger får opphold i Norge med bakgrunn i beskyttelsesbehov, og det stilles dermed ikke krav om selvforsørgelse for å få innvilget oppholdstillatelse. Like fullt er det av interesse å studere hvorvidt flyktningene som har fått innvilget opphold, kan forsørge seg selv i årene etter at de kom til landet.

Vi følger gruppen av primærflyktninger og familieinnvandrere til primærflyktning som kom til Norge første gang i 2000, og observerer deres inntekt hvert år fram til og med 2014. Ved å sammenlikne med offisielt fastsatte satser for minsteinntekter for selvforsørgelse ser vi på utviklingen i andelen selvforsørget over tid.

Utdanning og botid viktig, men også kjønn og bakgrunn

Analysen i denne artikkelen bygger på en tidligere studie av selvforsørgelse blant ikke-nordiske innvandrere (Kornstad mfl. 2016). Vi ser på innvandrere som var 23–45 år ved ankomst. Den nedre aldersgrensen er satt til 23 år for bedre å kunne se hva utdanningen som innvandrerne har med seg, har for evnen til å forsørge seg selv.

Begreper

Innvandrere

Innvandrere: personer som er født i utlandet av to utenlandsfødte foreldre og fire utenlandsfødte besteforeldre.

Norskfødte med innvandrerforeldre: født i Norge av to utenlandsfødte foreldre, har fire utenlandsfødte besteforeldre. Samlet blir disse to gruppene ofte omtalt som personer med innvandrerbakgrunn.

Flyktninger og familieinnvandrede til disse

Flyktning: en person som har fått oppholdstillatelse etter søknad om beskyttelse (asyl). Brukes om dem som har fått tillatelse på humanitært grunnlag, beskyttelse, kollektiv beskyttelse, eller som overføringsflyktning.

Opphold på humanitært grunnlag gis til personer som har behov for beskyttelse eller er i en sårbar posisjon.

Overføringsflyktning: en person som befinner seg utenfor hjemlandet, og overføres til et tredje land etter et organisert vedtak, vanligvis i samarbeid med FN's høykommissær for flyktninger.

Kollektiv beskyttelse omfatter krigsflyktninger med familier (i Norge hovedsakelig fra Bosnia-Hercegovina).

Primærflyktning: en person med innvilget asyl eller opphold på humanitært grunnlag, overføringsflyktning, eller som tilhører en gruppe med kollektiv beskyttelse.

Sekundærflyktning/familieinnvandrer: en person som har et familiemedlem (referanseperson) i mottakslandet og får derfor innvilget oppholdstillatelse. Omfatter gjenforening, utvidelse/etablering, medfølging (kommer sammen med en annen familieinnvandrer), tilknytning og uspesifiserte familiegrunner.

Personer med flyktningbakgrunn: flyktninger og familieinnvandrede til disse (primærflyktninger og sekundærflyktninger samlet).

Ikke inkludert: Asylsøkere som venter på en avgjørelse om beskyttelse (asyl) og opphold i landet, er ikke inkludert blant personer med flyktningbakgrunn.

Kilde: Statistisk sentralbyrå.

Om artikkelen

I denne artikkelen følger vi graden av selvforsørgelse blant innvandrere med flyktningbakgrunn som kom til Norge i 2000. Analysen er avgrenset til innvandrere som var i alderen 23–45 år da de kom til Norge, og den gjennomføres separat for primærflyktninger (de som kom til Norge som flyktning) og familieinnvandrere med tilknytning til primærflyktning.



Tom Kornstad

er samfunnsøkonom og forsker i Statistisk sentralbyrå, Gruppe for mikroøkonomi, Forskningsavdelingen. (tom.kornstad@ssb.no)

Ved å dele innvandrerne inn etter innvandringsgrunn, utdanningsnivå og kjønn finner vi at det er store forskjeller i de ulike gruppernes selvforsørgelsesandeler, etter botid i Norge. Felles for alle gruppene vi ser på, er at selvforsørgelsen øker betydelig over tid de første årene innvandrerne bor i Norge. Deretter kan det se ut som at selvforsørgelsesandelen når en form for et tak etter omkring åtte år i Norge for flere av gruppene. Dette gjelder særlig kvinnelige flyktninger, men også kvinnelige familieinnvandrere med tilknytning til primærflyktning.

Også mannlige familieinnvandrere med tilknytning til primærflyktning ser ut til å nå et tak på selvforsørgelsesandelen. Når det gjelder mannlige flyktninger, er sammenhengen mellom botid og selvforsørgelsesandel ganske annerledes. For denne gruppen finner vi at selvforsørgelsesandelen stiger fram til omkring åtte års botid, før den avtar. Dette er også tilfellet når vi deler de mannlige flyktningene inn etter utdanningsnivå ved ankomst til Norge.

Ikke uventet finner vi at høyt utdannede flyktninger har høyere selvforsørgelsesandeler enn flyktninger med lavere utdanning, det være seg kvinner eller menn. Ellers er det viktig å skille mellom menn og kvinner når vi skal studere inntektsfordeling og selvforsørgelse blant innvandrere med fluktbakgrunn. Kvinner har gjennomgående betydelig lavere selvforsørgelsesandel enn menn.

Syssetning og selvforsørgelse – forskjellige inntektsgrenser

Det har vært gjennomført flere studier av innvandrernes inntekter og økonomiske integrering over tid. Studier som følger kohorter over tid, inkluderer blant annet Blom (2004, 2014), Østby (2001), Ekhaugen (2005), Bratsberg mfl. (2011, 2010, 2016) og Barth mfl. (2004). Av særlig interesse for oss er Bratsberg mfl. (2016) som studerer flere innvandrerkohorter med flyktningbakgrunn, og finner at mennene har en spesiell utvikling over tid – deres syssetning øker de første årene de er i Norge, men så snur det etter 7–10 år, og andelen avtar ganske markant.

Dette funnet gjelder flere innvandrerkohorter, og det ser ikke ut som at nedgangen kan knyttes til en spesiell konjunktursituasjon, så som finanskrisen i 2007–2008. At syssetningen avtar etter en del år, sammenfaller med våre funn om selvforsørgelsen blant mannlige flyktninger.

Underholdskravet vi benytter, er betydelig høyere enn inntektskravet for å være sysselsatt i Bratsberg mfl, om lag tre ganger så stort. Vi benytter inntektsgrensene som et levekårs mål og ikke som et mål på hvor store inntekter en må ha for å kunne få oppholdstillatelse.

Hvor store inntekter en må ha for å være selvforsørgert i det virkelige liv, avhenger blant annet av familiestørrelse og familiesammensetning samt inntektene til de andre medlemmene i familien. Med tanke på at boligkostnadene varierer mellom ulike deler av landet, vil også bosted ha betydning for levekostnadene. I denne analysen skal vi se bort fra disse kompliserende elementene og bruke samme inntektsgrense for alle personer.

Sammensetningen av innvandringsgruppen 2000

Utvalget vårt består av vel 5 200 innvandrere i alderen 23–45 år i 2000. Vel fire av fem personer er primærflyktninger (4 350 personer), og vel to av tre personer i utvalget er menn. Blant primærflyktningene er snaut fire av fem menn, mens blant familieinnvandrerne med tilknytning til primærflyktning er det kvinnene som dominerer med en andel på tre av fire. Innvandrerne/flyktningene er ofte ganske unge når de kommer til landet, idet de fleste er i 20-årene og første halvdel av 30-årene. Det er også tilfellet for familieinnvandrerne som vi ser på, og det er liten forskjell i aldersfordelingen til de to innvandrerguppene.

Selvforsørgelse

Vi legger til grunn at en person er selvforsørgert dersom yrkesinntekten overstiger det offisielle underholdskravet (tabell 1). Grensene er fastsatt av myndighetene og brukes når en skal vurdere søknader om oppholdstillatelse for personer fra land som ikke deltar i Schengen-samarbeidet, og som heller ikke fyller vilkårene for oppholdstillatelse med bakgrunn i beskyttelsesbehov. Ved fastsettelse av grensene skilles det mellom personer som kommer til Norge ved familieinnvandring, og som dermed kan tenkes å være forsørgt av referansepersonen, og andre, som vil måtte forsørge seg selv. I denne artikkelen bruker vi grensene til den sistnevnte gruppen.

Tabell 1. **Krav om underhold ved førstegangs søknad i andre saker enn familieinnvandring. Løpende kroner¹**

	Inntekt
2001	151 300
2003	161 000
2005	169 100
2007	182 400
2009	200 800
2011	214 900
2013	229 354
2014	234 684

¹ For å spare plass har vi i tabellen bare tatt med tall for annet hvert år. For de øvrige årene, se Kornstad mfl. (2016).

Kilde: Justisdepartementet.

Personer med yrkesinntekt som overstiger underholdskravet, defineres i det følgende som å være selvforsørgert uansett om de arbeider deltid eller heltid. Veksten i underholdskravet fra 2001 til 2014 er om lag dobbelt så stor som veksten i konsumprisene målt ved konsumprisindeksen til Statistisk sentralbyrå.

Yrkesinntekten omfatter inntekt fra lønnet arbeid samt (netto) næringsinntekt fra virksomhet som selvstendig næringsdrivende. Godtgjørelse knyttet til introduksjonsordningen for nyankomne innvandrere som ble innført 1. september 2003, inngår ikke i yrkesinntekten.

Tabell 2. **Primærflyktningene i innvandringsgruppen 2000, etter kjønn og utdanningsnivå. Prosent**

	Kvinner	Menn
Ingen utdanning	12	3
Grunnskole	34	38
Videregående utdanning	18	22
Universitet/høyskole	14	23
Uoppgitt	22	14
Sum	100	100

Kilde: Statistisk sentralbyrå.

Befolkningsgruppen i analysen

Populasjonen er flyktninger og familieinnvandrere med tilknytning til primærflyktning som ankom Norge første gang i år 2000 i alderen 23–45 år, og som er registrert bosatt i Norge ved utgangen av dette året. Personene følges over tid, for hvert år fram til og med år 2014, og bare personer som er registrert bosatt i Norge ved utgangen av det året vi ser på, inngår i analysen. Flyktninger er lite tilbøyelige til å utvandre fra Norge, og i praksis blir dermed årstidspunktet i figurene vi skal vise, det samme som botid i Norge (Kornstad, Stambøl og Skjerpen 2016).

Ved å se tilbake til 2000 kan vi studere integreringen i arbeidsmarkedet over lengre tid. Personer under 23 år er utelatt siden vi ønsker å se om det er systematiske forskjeller i selvforsørgelesgraden blant flyktninger som har henholdsvis lav og høy utdanning når de ankommer Norge. Den øvre aldersgrensen på 45 år er bestemt slik: Når en som er 45 år i 2000 følges over 14 år, vil vedkommende nærme seg alderen for tidligpensjonering ved slutten av observasjonsperioden.

Blant mennene er det en betydelig overvekt av flyktninger fra Irak (66 prosent) og Somalia (11 prosent). Også for kvinnene er det betydelig innvandring fra Irak (23 prosent) og Somalia (22 prosent), men for kvinnene er det mindre konsentrasjon på disse landene idet en del kvinner også kommer fra Iran, Afghanistan, Bosnia, Kosovo og Vietnam.

Få hadde høyere utdanning

Blant primærflyktningene har omkring en tredel grunnskole som høyeste fullførte utdanning, mens en av fem (20 prosent) har videregående skole. Dette er altså tilfellet selv om vi avgrensner gruppen til dem som er minst 23 år gamle når de kommer til Norge. Nær en av fire menn og en av fem kvinner har utdanning på høgskole/universitetsnivå. Vel en av ti av de kvinnelige primærflyktningene har ingen utdanning, mens blant menn er det nesten ingen som er registrert uten utdanning.

Som nevnt i boksen om datagrunnlaget er det en del personer vi ikke kjenner utdanningen til. For primærflyktningene er problemet relativt lite, idet vi observerer utdanningen for omkring fire av fem for både kvinner og menn. For familieinnvandrere med tilknytning til primærflyktning er problemet så stort at vi ikke går nærmere inn på utdanningsnivået til denne gruppen.

Nedgangskonjunkturer påvirker innvandrere sterkere

Så langt har vi sett på kjennetegnene ved den innvandrergruppen vi skal følge over tid. For å øke vår forståelse av hva som skjer med deres yrkestilknytning over tid, er det hensiktsmessig å se litt på tilstanden i arbeidsmarkedet i perioden vi betrakter.

Vi skal særlig merke oss to trekk. Det første er at etter en stor nedgang i arbeidsledighetsraten fra omkring 2003 til 2008, økte den betydelig fra omkring 2008, sammenfallende med finanskrisen (se figur 1). Det andre trekket er at når ledigheten øker, så øker den relativt mer for innvandrere enn for den øvrige befolkningen. Innvandrere rammes altså hardere av nedgangskonjunkturer, og har vanskeligere for å skaffe seg inntektsgivende arbeid i dårlige økonomiske tider. Det er mange grunner til dette, blant annet at sysselsatte innvandrere fordeler seg på næringer på en annen måte enn den øvrige befolkningen.

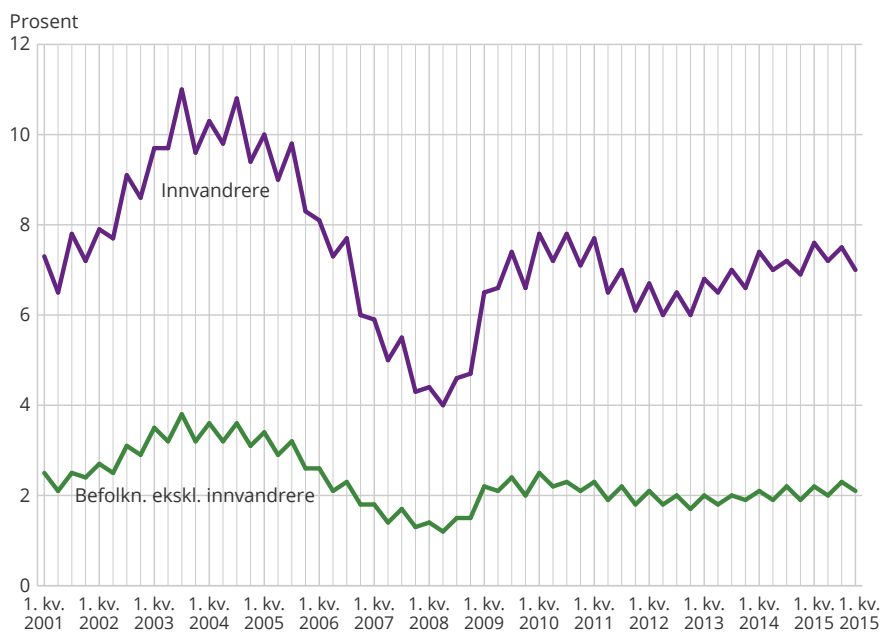
Foruten den observerte effekten på arbeidsledigheten har nedgangskonjunkturerne også en mer skjult effekt, den såkalte motløs-arbeider-effekten; tilbudet av arbeid svinger i takt med konjunkturerne. En analyse av Dagsvik mfl. (2016) viser at relativt flere innvandrere trekker seg ut av arbeidsmarkedet i nedgangskonjunkturer enn personer født i Norge, som følge av at de ikke tror de klarer å skaffe seg

(nytt) arbeid. Både arbeidsledighetsraten og den skjulte ledigheten/motløs-arbeider-effekten er mer følsomme for konjunktursvingninger for innvandrere fra Asia og Afrika enn for personer født i Norge.

Flyktningkvinner mer økonomisk selvstendige med økt botid

For å se på inntektsfordelingen i innvandrerkoorten 2000 måler vi inntekt som andel av underholdskravet og ikke som inntektsnivå. Vi ser på andelen

Figur 1. Arbeidsledige i prosent av arbeidsstyrken, etter år (registerdata)



Kilde: Statistisk sentralbyrå.

personer med yrkesinntekt over henholdsvis 1 prosent, 100 prosent (selvforsørget) og 200 prosent av underholdskravet. Ved å følge de ulike andelenene over tid får vi et innblikk i utviklingen i inntektsfordelingen.

For primærflyktningene som innvandret i 2000, finner vi at andelen selvforsørkede kvinner stiger med økt botid i Norge, fra omkring 10 prosent i 2001 til omkring 35 prosent i perioden 2008–2014. Blant kvinnelige primærflyktninger som ankom Norge i 2000, er det dermed bare omkring en av tre som har så stor yrkesinntekt at de kan forsørge seg selv etter mer enn åtte års oppholdstid.

Vi finner dermed at kvinnelige flyktninger typisk tilhører lavinnteksgruppene i samfunnet, selv om det finnes noen relativt få som har høye inntekter. Andelen kvinnelige flyktninger med inntekt dobbelt så stor som underholdskravet stiger jevnt og trutt over hele perioden vi ser på, opp til omkring 10 prosent i 2014 (se figur 2a). Horgen (2014) gir en beskrivelse av blant annet inntektsforholdene til en gruppe av innvandrere med svak tilknytning til arbeidslivet.

Selvforsørgelse blant menn øker med botid, før den flater ut

Blant mannlige flyktninger er utviklingen over tid noe forskjellig fra den vi fant for kvinner. Andelen selvforsørkede menn stiger fra omkring 40 prosent i 2002 til snaut 60 prosent i 2008, før den synker gradvis til omkring 45 prosent i 2014.

Årsakene til denne utviklingen for mannlige flyktninger vet vi ikke. Noe er kanskje knyttet til konjunktursituasjonen. Som nevnt innledningsvis finner imidlertid Bratsberg mfl. (2016) at sysselsettingsandelen blant mannlige flyktninger klart faller etter 7–10 år i Norge, selv når vi ser på innvandringskohorter som ikke er rammet av finanskrisen på dette tidspunkt. Det er grunn til å tro at dette funnet i stor grad også vil vært gyldig dersom de hadde sett på selvforsørgelse. Vi har derfor ikke grunnlag for å konkludere med at konjunktursituasjonen er hovedårsaken til det observerte fallet i selvforsørgelsesandelen etter 2008.

Ellers finner vi at mannlige flyktninger gjennomgående tjener mer enn kvinnelige flyktninger. Snaut en av fem menn tjener i siste halvdel av perioden vi ser på, mer enn dobbelt så mye som underholdskravet, mot i underkant av en av ti kvinner.

Litt flere familieinnvandrere selvforsørget etter 14 år

Også blant familieinnvandrere til primærflyktninger tjener menn mer enn kvinner, selv om det finnes både høyinntektstakere og lavinntektstakere i begge gruppene. I grove trekk er andelen selvforsørkede kvinnelige familieinnvandrere tilknyttet flyktning omtrent den samme som for kvinnelige flyktninger.

Datagrunnlaget

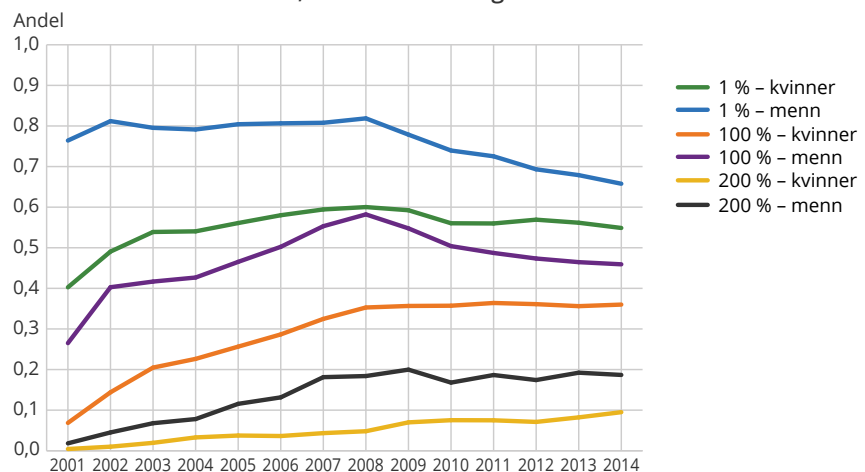
Analysen bygger på data fra befolkningsregisteret, inntektsregisteret og utdanningsregisteret for årene 2000–2014.

Fra befolkningsregisteret får vi opplysninger om hvilke personer som er registrert bosatt i Norge ved utgangen av det enkelte år, deres landbakgrunn og innvandringsgrunn, og første år for opphold i Norge.

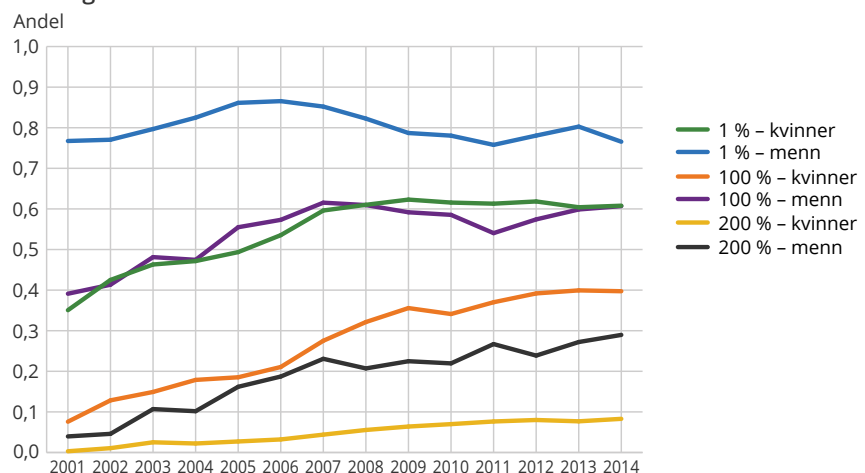
Inntektsregisteret inneholder opplysninger om inntektene til den enkelte person basert på opplysningene fra selvangivelsene, og vi bruker opplysninger om yrkesinntekt for hvert av årene 2001–2014.

Fra utdanningsregisteret har vi opplysninger om lengden på den høyeste fullførte utdanningen personen er registrert med i år 2001. Ved å bruke data fra 2001 og ikke 2000 får vi opplysninger for flere personer. Selv om vi gjør det, er det fortsatt en del personer vi ikke har utdanningsopplysninger om, særlig blant gruppen familieinnvandrere med tilknytning til primærflyktning.

Figur 2a. Andelen primærflyktninger med yrkesinntekt som overstiger en gitt andel av underholdskravet, etter år. Menn og kvinner



Figur 2b. Andelen familieinnvandrere med tilknytning til primærflyktning med yrkesinntekt som overstiger en gitt andel av underholdskravet, etter år. Menn og kvinner



Kilde: Statistisk sentralbyrå.

Rettet 14. desember 2016 kl. 15.00.

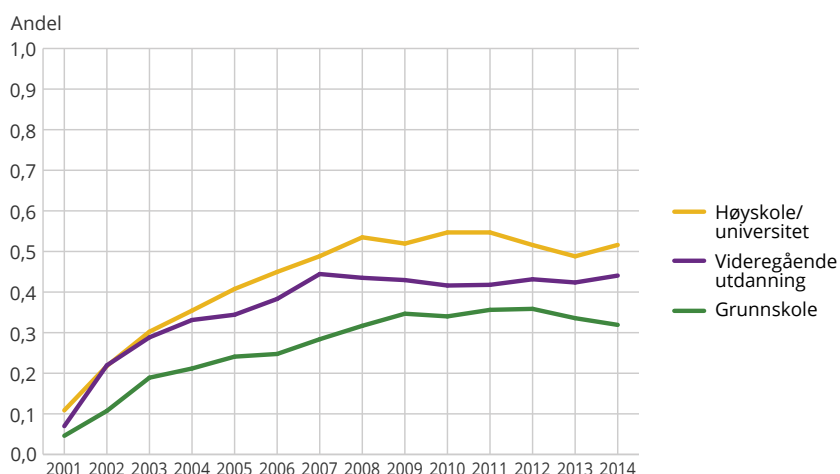
Andelen selvforsørgede menn blant familieinnvandrerne viser en mer stabil utvikling i siste halvdel av perioden vi ser på, enn det vi fant for mannlige flyktninger, og andelen ligger på et noe høyere nivå, omkring 60 prosent. Andelen menn med høye inntekter (dobbel så mye som underholdskravet) i slutten av perioden vi ser på, er noe større for familieinnvandrere enn for flyktninger. For kvinner er det liten forskjell i andelen som tilhører høyinntektsgruppen (se figur 2b).

Høy utdanning gir både menn og kvinner bedre økonomi

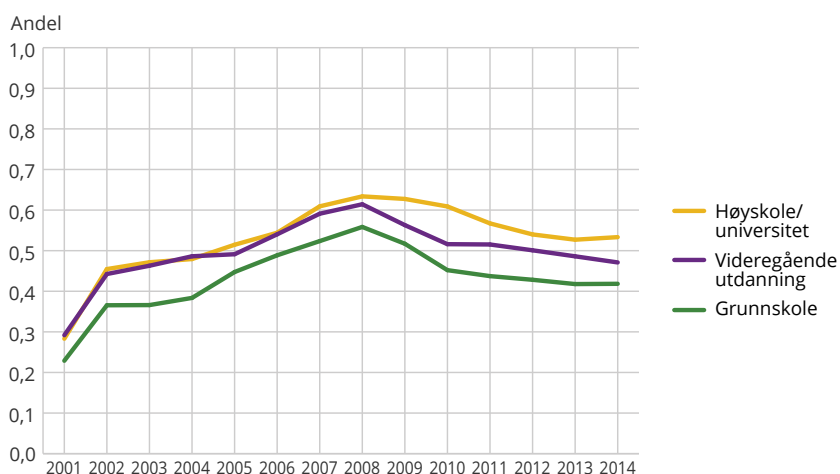
Økt utdanning assosieres ofte med økt timelønn. Ofte finner en imidlertid at avkastningen av utdanning er lavere for innvandrere enn for personer født i landet, jamfør Dagsvik mfl. (2016). Timelønn har to effekter på individenes yrkesinntekter. Økt timelønn gir økt inntekt per time en har arbeidet. I tillegg kan økt timelønn bidra til å øke arbeidstilbudet (arbeidstiden) til den enkelte. Våre funn for flyktninger støtter disse resonnementene. Høyt utdanningsnivå ved ankomst til Norge ser ut til å gi høyere selvforsørgelsesgrad for både kvinner og menn.

Igjen er det viktig å skille mellom kvinner og menn. Kvinner med bare grunnskoleutdanning skiller seg ut ved å ha den laveste selvforsørgelsesandelen, aldri over omkring 35 prosent. Menn med grunnskole har sterk vekst i selvforsørgelse fram til omkring 2008, deretter faller andelen til vel 40 prosent i 2014. Mønsteret med først stigende og deretter fallende andel er felles for alle de tre utdanningsnivåene for menn vi ser på, også for dem med høyest utdanning (se figur 3a og 3b).

Figur 3a. Selvforsørgede primærflyktninger etter utdanningsnivå og år. Kvinner



Figur 3b. Selvforsørgede primærflyktninger etter utdanningsnivå og år. Menn



Kilde: Statistisk sentralbyrå.

Rettet 14. desember 2016 kl. 15.00.

Når det gjelder flyktninger med høyskole og/eller universitetsutdanning, er selvforsørgelsesandelen for kvinner betydelig lavere enn for menn de første årene flyktningene er i Norge. Ved at kvinner ikke har den samme nedgangen i selvforsørgelsesandelen i siste del av perioden som menn har, har kvinner og menn med høy utdanning omtrent lik andel selvforsørgede i årene 2011–2014.

Vanskeligere for dem som kom etter 2003?

Dersom en ønsker å generalisere funnene fra analysen så langt, er det en svakhet at det kan være systematiske forskjeller mellom ulike innvandringskohorter. Dette kan skyldes sammensetningen av innvandrergroppene i ulike år, men det kan også skyldes konjunkturelle forhold. For eksempel kan en tenke seg at for innvandrerne som kommer til landet i perioder med nedgangskonjunktur, kan det være vanskeligere å etablere seg i arbeidsmarkedet både på kort og lang sikt enn om konjunktorene hadde vært bedre.

En måte å ta hensyn til dette på er at vi følger flere innvandrerkohorter over tid, og ser om det er systematiske forskjeller mellom de ulike kohortene. I denne analysen har vi fulgt innvandrerne som kom til landet i årene 2000–2009 over tid

og sett på selvforsørgelsesandelene fem år etter at de første gang kom til landet. Utvalget av innvandrere er selektert på samme måte som tidligere, med ett unntak. Vi kan øke aldersspennet fra 23–45 år til 18–55 uten at den eldste gruppen når pensjonsalder det siste året vi observerer innvandrerne. Ved også å redusere nedre aldersgrense fanger vi opp flere innvandrere enn vi tidligere har gjort. På samme måte som tidligere er vi opptatt av hvor stor andel av innvandrerne som er selvforsørget (se tekstboks).

Et interessant funn når vi ser på resultatene for hvert av kjønnene, er den store graden av sammenfall i utviklingen i selvforsørgelsesandelen over tid for henholdsvis flyktninger og familieinnvandrere tilknyttet primærflyktning. Vi finner en klar tendens til at andelen selvforsørgete fem år etter første innvandring øker fram til omkring 2008. Deretter avtar selvforsørgelsesandelene (se figur 4).

Ser vi dette mønsteret i relasjon til den økte innvandringen til Norge i siste halvdel av 2000-tallet, blant annet som følge av utvidelsen av EU, kan vi være fristet til å spekulere i at dette mønsteret skyldes at når innvandringen øker, gir det økt press i arbeidsmarkedet, og da særlig for dem med dårligst kvalifikasjoner. En del personer blir da skjøvet ut av arbeidsmarkedet, og selvforsørgelsesgraden går ned.

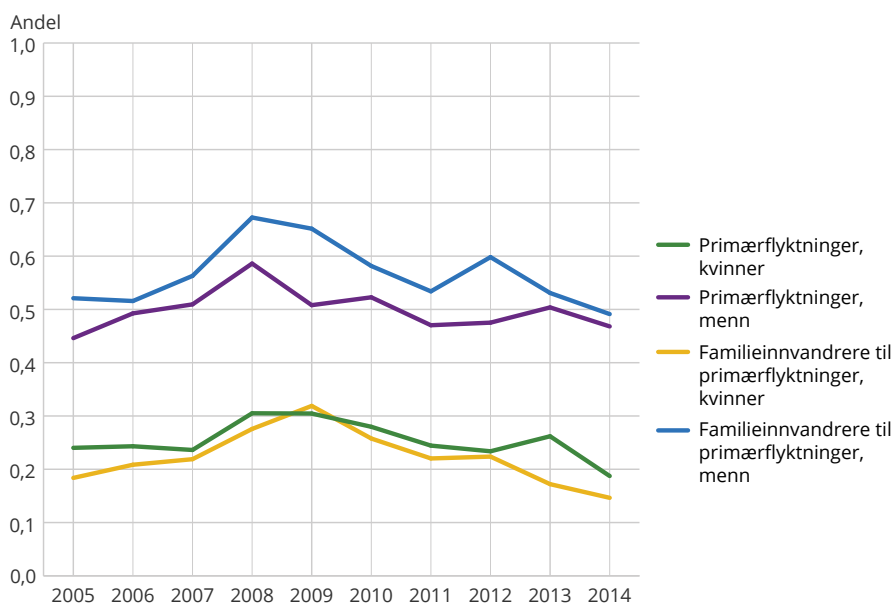
Typisk mønster med uklar årsak

Vi har gjennom en fjortenårsperiode fulgt innvandrere med fluktbakgrunn som ankom Norge første gang i 2000, og sett hvordan selvforsørgelsesgraden har endret seg over tid. Selvforsørgelsesgraden er i første rekke målt ved hvorvidt innvandrerne tjener minst like mye som underholdskravet ved førstegangs søknad i andre saker enn familieinnvandring, men vi har også sett litt på inntektsfordelingen. Innvandrere med fluktbakgrunn tilhører ofte lavinntektsgruppene i samfunnet, og det gjelder særlig kvinnene.

Analysen viser ellers et typisk mønster der selvforsørgelse øker med økt botid i Norge fram til omkring 8 år. Deretter når flere av gruppene i analysen en form for tak, og dette kan tyde på at integreringen i arbeidsmarkedet stopper opp av en eller annen grunn.

Menn som kom til Norge som flyktninger, skiller seg ut ved at selvforsørgelse begynner å avta ganske markant etter omkring åtte år i Norge. Dette funnet understøttes av andre studier hvor en ser på flere innvandringskohorter, men hvor en i motsetning til denne studien ser på yrkesaktivitet og ikke selvforsørgelse. Årsaken til dette mønsteret er uklar, og det er ønskelig med mer innsikt i mekanismene bak funnet.

Figur 4. Andelen førstegangsinnvandrere som var selvforsørget 5 år etter innvandring, etter innvandringsgruppe og kjønn



Kilde: Statistisk sentralbyrå.

Rettet 14. desember 2016 kl. 15.00.

Litteraturliste

- Barth, E., Bratsberg, B. & Raaum, O. (2004). Identifying earnings assimilation of immigrants under changing macroeconomic conditions. *Scandinavian Journal of Economics*, 106(1), 1-22. Hentet fra <http://dx.doi.org/10.1111/j.0347-0520.2004.t01-1-00345.x>
- Blom, S. (2004). Labor market integration of refugees in Norway under changing macro-economic conditions. *Journal of International Migration and Integration*, 5(1), 1-31. Hentet fra <http://dx.doi.org/doi:10.1007/s12134-004-1000-3>
- Blom, S. (2014). *Syssettelset og økonomiske overføringer blant sju ankomstkohorter av innvandrere observert i perioden 1993-2010* (Rapporter 2014/38). Hentet fra: <http://www.ssb.no/arbeid-og-lonn/artikler-og-publikasjoner/attachment/208004>
- Bratsberg, B., Røed, K. & Raaum, O. (2010). When minority labor migrants meet the welfare state. *Journal of Labor Economics*, 28(3), 633-676. Hentet fra: <http://dx.doi.org/10.1086/650546>
- Bratsberg, B., Røed, K. & Raaum, O. (2011). *Yrkesdeltaking på lang sikt blant ulike innvandregrupper i Norge* (Rapport 1/2011). Oslo: Stiftelsen Frischsenteret for samfunnsøkonomisk forskning
- Bratsberg, B., Raaum, O. & Røed, K. (2016). Flyktninger på det norske arbeidsmarkedet, *Søkelys på arbeidslivet*, 33(3), 185-207. Hentet fra: https://www.idunn.no/spa/2016/03/flyktninger_paa_det_norske_arbeidsmarkedet
- Dagsvik, J. K., Kornstad, T. & Skjerpen, T. (2016). *Discouraged worker effects and barriers against employment for immigrant and non-immigrant women* (Discussion papers 845). Hentet fra: <http://www.ssb.no/en/forskning/discussion-papers/attachment/276889>
- Horgen, E. H. (2014). *Innvandrere med svak tilknytning til arbeidsmarkedet - hvem er de?* (Rapporter 2014/22). Hentet fra: <http://www.ssb.no/arbeid-og-lonn/artikler-og-publikasjoner/attachment/180569>
- Kornstad, T., Skjerpen, T. & Stambøl, L. S. (2016). *Utvandring blant innvandrere i Norge. Del 2: Analyse basert på mikrodata* (Rapporter 2016/27). Hentet fra: <https://www.ssb.no/befolkning/artikler-og-publikasjoner/attachment/278286>
- Kornstad, T., Skjerpen, T. & Telle (2016). *Selvforørging etter botid blant ikke-nordiske innvandrere*. *Økonomiske analyser* 4/2016, 37-47. Statistisk sentralbyrå. Hentet fra: <https://www.ssb.no/inntekt-og-forbruk/artikler-og-publikasjoner/selvfororging-etter-botid-blant-ikke-nordiske-innvandrere>
- Ekshaugen, T. (2005). *Immigrants on welfare: Assimilation and benefit substitution* (Memorandum nr. 18/2005). Økonomisk institutt, Universitetet i Oslo. Hentet fra: <http://www.sv.uio.no/econ/english/research/unpublished-works/working-papers/pdf-files/2005/Memo-18-2005.pdf>
- Østby, L. (2001). *Beskrivelse av nyankomne flyktnings vei inn i det norske samfunnet*. Notat til Lovutvalget som skal utrede og lage forslag til lovgivning om stønad for nyankomne innvandrere (Notater 2001/13). Statistisk sentralbyrå. Hentet fra: http://www.ssb.no/a/publikasjoner/pdf/notat_200123/notat_200123.pdf