

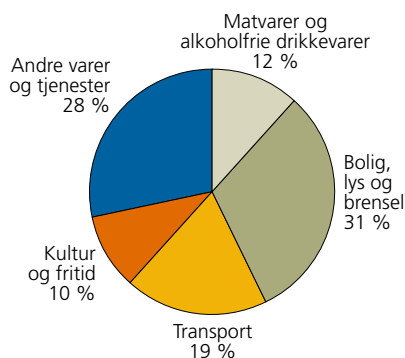
# Vi kjøper mer av det meste

Norske husholdninger har blitt mye rikere de siste tiårene, og kjøper minst dobbelt så mye varer og tjenester i dag som på begynnelsen av 1980-tallet. Kjøpekraftveksten fra 1980-tallet til i dag har særlig gått til bolig og bil, og de med romslig økonomi kjøper «mer bil» enn andre både i antall kroner og i prosent av totalforbruket. Men det er telefon og teletjenester som har vokst raskest. Dette viser Statistisk sentralbyrås forbruksundersøkelser.

Pål Strand

Rettet 8. januar 2015, side 41 og 42.

Figur 1. **Forbrukets sammensetning. 2012.**  
Forbruksutgift per husholdning per år, etter vare- og tjenestegruppe. Prosent



Kilde: Forbruksundersøkelsen 2012, Statistisk sentralbyrå.



**Pål Strand** er samfunnsgeograf og seniorrådgiver i Statistisk sentralbyrå, Seksjon for leveårsstatistikk. (pal.strand@ssb.no)

Perioden 1982-2012 har vært en tid med betydelig vekst i husholdningenes kjøpekraft, en vekst som i stor grad sammenfaller med gullalderen i norsk oljeøkonomi. For det var først på 1980-tallet at inntektene fra Nordsjøen begynte å strømme inn i statskassen. Hvordan har så forbruket til norske husholdninger utviklet seg i denne tiden? Dette, samt variasjoner i forbruksmønster i forhold til inntekter i 2012, analyseres i denne artikkelen med utgangspunkt i forbruksundersøkelsene i 1982 og 2012 (se tekstboks om forbruksundersøkelsene).

## Varer og tjenester for over 400 000 kroner

Den siste forbruksundersøkelsen ble gjennomført i 2012, og den viser at gjennomsnittshusholdningen kjøpte varer og tjenester for 435 000 kroner (se tekstboks for definisjon av forbruk).

Utgiftene til bolig, lys og brensel er størst, 136 000 kroner per år per husholdning, som tilsvarende 31 prosent av forbruket (se figur 1). Transportutgiftene er nest størst med 82 000 kroner og 19 prosent av forbruket. Kjøp av biler utgjør omtrent halvparten av utgiftene til transport. Tredje størst er matvarer og alkoholfrie drikkevarer, som utgjør 12 prosent av forbruket, eller 51 000 kroner i 2012. Dette er bare mat som blir kjøpt til hjemmet, og ikke på kafé og restaurant.

### Forbruksundersøkelsene

Forbruksundersøkelsene er nasjonale utvalgsundersøkelser som SSB har gjennomført med ujevne mellomrom siden 1958. Hovedformålet med undersøkelsen er å gi en detaljert oversikt over private husholdningers forbruk. Den skal bidra i måling av samfunnsutviklingen og økonomiske levekår.

På grunn av små årlige utvalg kan man for tidligere forbruksundersøkelser bare publisere tall for enkeltgrupper ved å slå utvalgene for tre år sammen og regne alt i siste års priser. I stedet for å referere til hele treårsperioden, for eksempel 1980-1982, er det i teksten og i figurene konsekvent bare referert til det siste årstallet, 1982. Dette gjelder ikke for forbruksundersøkelsen 2012 som hadde et mye større utvalg.

### Definisjon av forbruk

Forbruk omfatter husholdningenes utbetalinger, unntatt utgifter til direkte skatter, trygdepremie, gitte gaver, realinvesteringer (for eksempel kjøp av bolig og utgifter til bygging og påbygging av bolig) og kontraktmessig sparing (pensjonsinnskudd, avdrag på lån, livsforsikring med videre). I tillegg til utbetalingene omfatter forbruket verdien av forbruket av egenproduserte varer og mottatte gaver.

Deretter kommer utgiftene til kultur og fritid med 43 000 kroner som tilsvarer 10 prosent av forbruket. Om lag 72 prosent av forbruket gikk til disse fire største utgiftspostene i 2012.

### Minst en fordobling av forbruket fra 1982<sup>1</sup>

En sammenligning av forbruksundersøkelsene i 1982 og 2012, korrigert for prisstigningen i perioden, viser at det har vært mer enn en fordobling av forbruket per person i perioden. Beløpet til varer og tjenester har vokst fra 86 500 kroner i 1982 til 205 400 kroner i 2012, målt per person i faste 2012-kroner. Dette er en vekst på 137 prosent. Tar vi bort boligutgiftene som det som følge av brudd i statistikken er heftet usikkerhet rundt, er veksten på 109 prosent (se tekstboks om beregning av boutgifter). Dette betyr at husholdningene i dag enten kjøper mer varer og tjenester, eller at varene og tjenestene som kjøpes, har høyere kvalitet og koster mer.

Nasjonalregnskapet viser til sammenligning en vekst i privat konsum per person på henholdsvis 112 prosent og 123 prosent med og uten boutgifter (se tekstboks om ulike statistikker). Begge statistikkene viser i alle fall at det har vært minst en fordobling av husholdningenes forbruk de siste tretti årene. Redusert husholdstørrelse i perioden (se avsnittet nedenfor) gjør det nødvendig å se dette per person og ikke per husholdning.

### Hvorfor har forbruket økt?<sup>1</sup>

Forbruk henger nært sammen med kjøpekraft. Lønnsinntekten, som er husholdningenes viktigste inntektskilde, har vokst og bidratt sterkt til at norske husholdninger har fått større kjøpekraft de siste 30 årene. Tall fra nasjonalregnskapet og konsumprisindeksen (KPI) viser at gjennomsnittlig årslønn til norske lønnstakere har steget mye mer enn den generelle prisstigningen de siste tretti årene. Mens lønns- og prisveksten var relativt jevn på 1980-tallet, avtok prisstigningen etter 1990 samtidig som lønnsveksten fortsatte å være høy. Mens gjennomsnittslønningen for norske arbeidstakere økte med 345 prosent i perioden 1982-2012, var prisstigningen 159 prosent. Lønnsveksten var altså 186 prosentpoeng større enn prisstigningen.

Statistisk sentralbyrås arbeidskraftsundersøkelse (AKU) viser at det også har vært en stor økning i andel sysselsatte kvinner, særlig før tusenårsskiftet (se tekstboks om ulike statistikker). Dette har ført til flere husholdninger med to inntekter, og med det en betydelig økning i husholdningenes kjøpekraft.

Forbruksundersøkelsen viser at gjennomsnittstørrelsen for den såkalte kosthusholdningen i Norge, der personer bor i samme bolig og har samme matbudsjett, er blitt mindre fra begynnelsen av 1980-tallet til i dag. Dette betyr at samtidig som gjennomsnittshusholdningen har fått større kjøpekraft, er det blitt færre husholdningsmedlemmer å forsørge. I gjennomsnitt forsørger en gjennomsnittshusholdning i dag om lag en halv person mindre enn den gjorde på begynnelsen av 1980-tallet.

### Bolig og transport har økt mest

Sammenligner vi forbruksutgiftene i 1982 og 2012 for varer og tjenester i faste 2012-kroner, vil vi se hva den økte kjøpekraften har gått til. Vi finner da at det har vært en vekst for alle vare- og tjenestegrupper unntatt utdanning. Utgiftene til utdanning utgjorde bare noen hundrelapper i året per person både i 1982 og 2012 (endringer i små kronebeløp er ofte heftet med usikkerhet i utvalgsundersøkelser, slik som forbruksundersøkelsen). Årsaken til

<sup>1</sup> Avsnitt rettet 8. januar 2015.

### Beregning av boutgifter

Fra 1996 har SSB tatt i bruk en ny internasjonal klassifisering av forbruket etter formål (Classification of Individual Consumption by Purpose). Innføringen av denne vare- og tjenesteklassifiseringen krevde en ny beregningsmåte for boutgifter som inkluderer «leieutgift» for eiere av egen bolig, samtidig som man utelater renteutgifter.

Dette betyr at fra og med 1996 blir ikke lenger renter regnet som forbruksutgift. For husholdningene som eier egen bolig, blir det nå beregnet en husleie som legges til som boligforbruk. Denne husleien beregnes på grunnlag av opplysninger fra husleieundersøkelsen og tildeles etter boligtype, boligstørrelse og bosted. Verdien av fri bolig er satt til lignet beløp ved siste skatteligning. Den nye beregningsmetoden medfører brudd i statistikken, men man kan allikevel si noe om den generelle utviklingen i forbruket. Beregningsmetoden førte til at boutgiftene for eiere av egen bolig ble oppjustert noe.

### Ulike statistikker

*Forbruksundersøkelsene og nasjonalregnskapet* er to ulike statistikker som gir kunnskap om forbruket eller konsumet i norske husholdninger. Disse to bruker ulike metoder i datainnsamlingen, ulike definisjoner og ulik bearbeiding og metoder for oppblåsing. På grunn av dette vil disse to ofte gi forskjellige tall for tilsynelatende samme fenomen. I sammenligningen med forbruksundersøkelsen er utlendingers konsum i Norge holdt utenfor fordi forbruksundersøkelsen ikke måler dette.

*Arbeidskraftundersøkelsen (AKU)*. Formålet med SSBs undersøkelse AKU er å gi informasjon om utviklingen i sysselsetting og arbeidsledighet og om ulike befolkningsgruppers tilknytning til arbeidsmarkedet. AKU er en utvalgsundersøkelse som startet i 1972, og hvor det i dag publiseres tall kvartalsvis og årlig, og månedlig publiseres av noen sesongjusterte nøkkeltall.

at utdanning og helsehjelp er beskjedne utgiftsposter, er at dette er sentrale velferdspolitiske områder. Behovene på disse områdene dekkes derfor for det meste av offentlige overføringer (se figur 2).

Størst økning i utgiftene har det vært for bolig, lys og brensel samt transport. Mer enn halvparten av økningen har gått hit. Et forhold som har bidratt sterkt til det førstnevnte, er veksten i boligareal per person. Andelen som bor trangt, er blitt mindre, mens andelen som bor svært romslig, har økt vesentlig siden begynnelsen av 1980-tallet (se [Andersen 2005](#) og [Sæther 2010](#)).

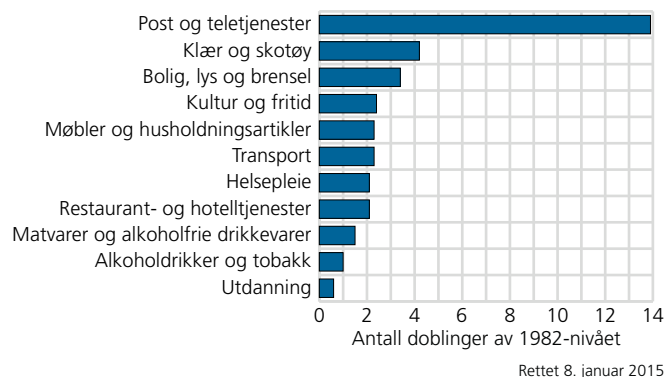
Utgiftene til bil utgjør en stor andel av transportutgiftene. Forbruksundersøkelsen viser at andelen husholdninger med bil har økt fra 66 til 82 prosent fra 1982 til 2012. Andelen med to eller flere biler har økt fra 9 til 29 prosent. Det som også har bidratt til veksten i transport, er at vi flyr mer enn før. Billigere flybilletter de senere årene er en viktig forklaring på økningen i flybruk (Dens-tali og Rideng 2011).

Figur 2. Realvekst i forbruk per person, etter vare- og tjenestegrupper. 1982-2012. Faste 2012-kroner



Kilder: Forbruksundersøkelsene 1982 og 2012, Statistisk sentralbyrå.

Figur 3. Realveksttakt i forbruksutgift per person, etter vare- og tjenestegrupper. 1982-2012 (nivået i 1982=1)



Kilder: Forbruksundersøkelsene 1982 og 2012, Statistisk sentralbyrå.

På store utgiftsområder som matvarer og alkoholfrie drikkevarer samt kultur og fritid, og på «halvstore» utgiftsposter som møbler og husholdningsartikler samt klær og skotøy, synes veksten i antall kroner til sammenligning å være moderat. Utgiftene utgjør henholdsvis 6, 10 og 6 prosent av veksten i perioden. Matvarer og alkoholfrie drikker var «i gamle dager» den desidert største utgiften.

### Teletjenester vokser raskest<sup>2</sup>

Post og teletjenester utgjorde ikke mer enn 2 prosent av forbruket i 2012, men er til gjengjeld den utgiften som har økt raskest i perioden 1982-2012. Den har vokst nesten 14 ganger siden begynnelsen av 1980-tallet (se figur 3). Dette er selvforklarende når utgifter til Internett og mobiltelefon er med, samtidig som utgiftene til post og teletjenester var svært lave i 1982. Mens det «før i tiden» som regel bare var én fasttelefon per husholdning, viser Statistisk sentralbyrås mediebruksundersøkelse fra 2013 at 98 prosent i alderen 9-79 år eier eller disponerer mobiltelefon i dag ([Vaage 2013](#)).

Utgiftene til klær og skotøy ser vi også har hatt en rask vekst med om lag en firedobling i forbruket i perioden. Klær og skotøy er blitt billigere de senere årene på grunn av import fra lavkostnadsland i Asia, og at toll- og avgiftsbarrierer er fjernet (Moe 2002). Selv om økningen i kroner har vært moderat, kjøper vi i dag mye mer klær og sko per person enn på begynnelsen av 1980-tallet. Utgiftene til bolig, lys og brensel ser vi har blitt om lag tredoblet som er en økning på 200 prosent.

Det har også vært litt over en fordobling av hva vi bruker av penger på kultur og fritid samt møbler og husholdningsartikler. Forbruksundersøkelsen viser at husholdningene har hatt en ikke ubetydelig økning i varige forbruksgoder for disse to utgiftene i perioden 1982-

<sup>2</sup> Avsnitt rettet 8. januar 2015.

2012. Varige forbruks-goder er goder som ikke forbrukes raskt, og som har nytteverdi over tid.

På kultur- og fritidsområdet har andelen husholdninger som har tv-apparat, økt fra 72 til 95 prosent. Her har det også vært en kvalitetssøkning fra svart hvitt-tv til farge-tv, fra tradisjonell skjerm til flatskjerm. Tv med multimedie-funksjoner og kabel-tv er også blitt utbredt. Mens video-/dvd-spiller, videokamera og hjemmedatamaskin nesten ikke fantes på begynnelsen av 1980-tallet, har henholdsvis 75, 32 og 91 prosent dette i 2012. Det har også vært en liten økning i husholdninger som har seilbåt eller motorbåt. I tillegg brukes det en god del mer penger til pakketurer og feriereiser.

### Oppvaskmaskin snart en selvfølge?

På husholdningsområdet har det vært en merkbar økning i forbruket av hvitevarer. Flere av disse oppfattes av mange som nødvendighetsartikler. Andel husholdninger med separat fryseboks har fra 1982 økt med 18 prosentpoeng, vaskemaskin med 12 prosentpoeng og oppvaskmaskin med 63 prosentpoeng.

Matvarer og alkoholfri drikke har økt lite (1/2 gang) i perioden. Økningen vi likevel ser, tyder nok på at vi handler mer kostbare matprodukter enn tidligere. Dette bør ses i sammenheng med veksten i bruken av restaurant- og hotelltjenester hvor utgiftene har blitt fordoblet i perioden.

Både for transport og helsepleie har det omtrent vært en fordobling av utgiftene i perioden. Som vi har sett, er transport den nest største utgiften, og en fordobling utgjør derfor mye i kroner. Den beskjedne økningen for alkoholdrikker og tobakk kan blant annet forklares med at mange færre røyker tobakk i dag. Gjennom sammenligninger med andre kilder vet vi samtidig at det forekommer underrapportering på denne utgiften ([Mørk og Willand-Evensen 2004](#)).

### Inntekt og forbruk henger tett sammen

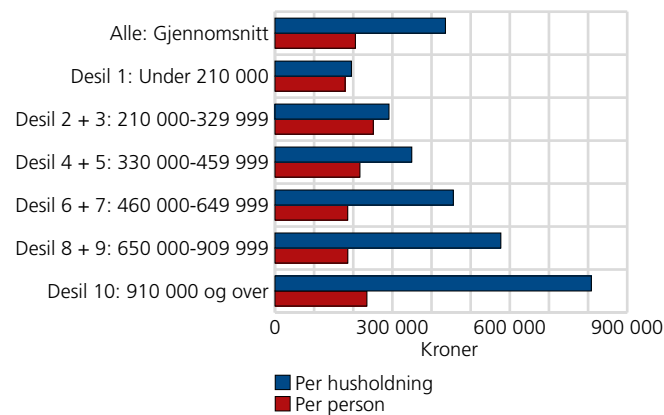
Vi finner en klar sammenheng mellom husholdningenes inntekter og forbruksnivå. De 10 prosent husholdninger med høyest inntekter (10. desil) har i gjennomsnitt fire ganger så høyt forbruk som tidelen med de laveste (1. desil). Gjennomsnittlig total forbruksutgift for høyest og lavest tidel er på om lag 800 000 og 200 000 kroner (se figur 4).

Husholdningsstørrelsen øker i gjennomsnitt med husholdningenes inntekter. Korrigerer vi for dette, ser vi ikke lenger en sammenheng. Høy husholdningsinntekt behøver derfor ikke nødvendigvis å være synonymt med det å være «rik», men de aller fleste har det nok likevel romslig økonomisk sett. Det er fordi barn forbruker mindre en voksne, og at det er mye mer å spare på at flere bor sammen.

Inntektsforskjeller på husholdningsnivå er sterkt påvirket av nivåforskjellene i inntekt mellom husholdningstyper.



Figur 4. Total forbruksutgift per husholdning og per person, etter inntektsnivå i kroner og gruppert i desiler<sup>1</sup>. 2012



<sup>1</sup> Et desil inneholder 10 prosent av husholdningene, og to sammenslåtte desiler 20 prosent, altså kvintil. Inntektsbegrepet er husholdningsinntekt etter skatt. Kilde: Forbruksundersøkelsen 2012, Statistisk sentralbyrå.

Tabell 1. **Andel av total forbruksutgift, etter vare- og tjenestegruppe og husholdningsinntekt etter skatt, etter desiler.<sup>1</sup> 2012**

	Desil 1	Desil 10
Matvarer og alkoholfrie drikkevarer	12,3	10,7
Alkoholrikker og tobakk	4,2	2,0
Klær og skotøy	5,6	6,8
Bolig, lys og brensel	37,8	27,8
Møbler og husholdningsartikler	3,9	6,4
Helsepleie	3,6	1,9
Transport	7,2	20,8
Post og teletjenester	4,5	1,5
Kultur og fritid	12,3	10,9
Utdanning	1,0	0,3
Restaurant- og hotelltjenester	3,5	3,9
Andre varer og tjenester	4,1	6,9

<sup>1</sup> Desil 1 består av de 10 prosent av husholdningene med lavest inntekt, og desil 10 består av de 10 prosent med høyest inntekt.

Kilde: Forbruksundersøkelsen 2012, Statistisk sentralbyrå.

Par med barn har i gjennomsnitt større husholdningsinntekter enn par uten barn, og disse igjen ligger på et høyere nivå enn aleneboende og enslige forsørgere. Par med barn er derfor sterkere representert i det øvre inntektssjiktet, mens aleneboende og enslige forsørgere er det i det nedre. Dette forklarer at forbruksnivået i gjennomsnitt øker med husholdningsstørrelsen.

### Det koster å bo med stram økonomi

Det er en del fellestrekk i forbruket på tvers av husholdningenes inntekter. I alle inntektsgruppene er bolig, lys og brensel den største utgiftsposten. Matvarer og alkoholfrie drikkevarer, kultur og fritid samt transport er i tillegg store utgiftsposter. Samlet utgjør disse utgiftene om lag 70 prosent av utgiftene for alle inntektsdesilene i 2012.

Den inntektsfordelte statistikken viser at lavinntektshusholdningene betaler en større andel av utgiftene til bolig, lys og brensel enn husholdningene i det øvre inntektssjiktet. Tidelen husholdninger med de laveste inntektene bruker 10 prosent mer av totalt forbruk på bolig enn husholdningene i den øvre tidelen (se tabell 1). Mange av dem som befinner seg i lavinntektsgruppene, er som nevnt aleneboende, enslige forsørgere, familier med én inntekt og unge førstegangsetablerere. For mange av disse betyr det å etablere seg på boligmarkedet at de har mindre penger å bruke på andre områder.

Det er i forhold til boutgiftene at husholdningene har mest stordriftsfordeler ([Strand 2014](#)). Fordi husholdningsstørrelsen øker med husholdningsinntektene, øker også stordriftsfordelene med inntektene. Boligens andel av total forbruksutgift faller derfor med økt inntekt, selv om husholdningene i det øvre inntektssjiktet har større bolig og mer utgifter til fritidsbolig enn i det nedre sjiktet. 44 prosent i tidelen med høyest inntekter har fritidsbolig, mot bare 7 prosent i laveste tidel.

### Romslig økonomi – mer til transport

Det synes som at «merforbruket» som lavinntektshusholdningene har på bolig, lys og brensel, særlig spares inn på transportutgiftene. Andelen av utgiftene som går til transport, øker sterkt med inntekten, fra 7 prosent til 21 prosent for henholdsvis laveste og høyeste inntektsdesil. Mens for eksempel nesten alle husholdningene har bil i tidelen med størst inntekt (97 prosent), har bare 37 prosent dette i tidelen med minst inntekt. I tillegg har hele 62 prosent av husholdningene med høyeste inntekt to biler, mot bare 5 prosent i nederste tidel.

Det er i det øvre inntektssjiktet det er flest barnefamilier, og disse ser nok i større grad enn for eksempel aleneboende i storbyene på bilen som en nødvendighet. Andelen som har scooter og motorsykel, øker også markant med inntektsnivået. Motorkjøretøyer genererer også drifts- og vedlikeholdsutgifter som naturligvis også øker med inntekten.

### Varige forbrukssteder – klar skillelinje etter inntekt

Mens vi via inntekt kan se en liten økning i utgiftsandelen til møbler og husholdningsartikler, kan vi ikke se det for gruppen kultur og fritid. For de såkalte varige forbrukssteder i disse to utgiftsgruppene er det derimot tydelige sammenhenger. Dette er gjenstander som oftest er dyre i anskaffelse, og husholdninger med stram økonomi vil oftere måtte velge bort disse framfor nødvendigheter som mat, klær og bolig.

Vanlige forbruksgoder innenfor kultur og fritid er som nevnt tv-apparat og datamaskin. Selv om de ikke er uvanlig å eie i tidelen husholdninger med minst inntekter, henholdsvis 77 og 80 prosent, blir dette likevel lite sammenlignet med tidelen som har mest inntekter. Her har alle fjernsyn og 95 prosent datamaskin. For sjeldnere forbruksgoder som seilbåt og motorbåt har bare 6 prosent dette i den laveste tidelen, mot 34 prosent i den øverste.

Blant husholdningsartiklene er det flere varer som de fleste i dag ser på som nødvendighetsartikler, men som mange husholdninger med stram økonomi ikke eier. For eksempel har bare 61 prosent i tidelen husholdninger med minst inntekter vaskemaskin, mot 98 prosent i tidelen med mest inntekter. At husholdninger oppgir at de ikke eier vaskemaskin, betyr nødvendigvis ikke at de ikke har tilgang til dette, men at de i stedet kan ha tilgang til fellesvaskemaskin. Det er også bare 67 prosent som har fryseboks eller separat fryseskap i tidelen husholdninger med minst inntekter, mot hele 99 prosent hos dem med mest. For oppvaskmaskin er det i enda større grad et skille mellom husholdninger med høy og lav inntekt. Her er det bare 37 prosent som har dette i tidelen med de minste inntektene, mot hele 96 prosent blant dem med mest.

Ifølge forsker A. Skevik (2005) kan det, særlig for barnefamilier, være et tegn på sekundær forbruchsdeprivasjon ikke å ha de ovennevnte nødvendighetsartiklene. Mens det med primær forbruchsdeprivasjon menes ikke å ha penger til grunnleggende nødvendigheter som mat, klær og oppvarming, betyr sekundær deprivasjon å måtte avstå fra forbruksgoder som gjør dagliglivet lettere.

### Dårlig råd – større andel til mat

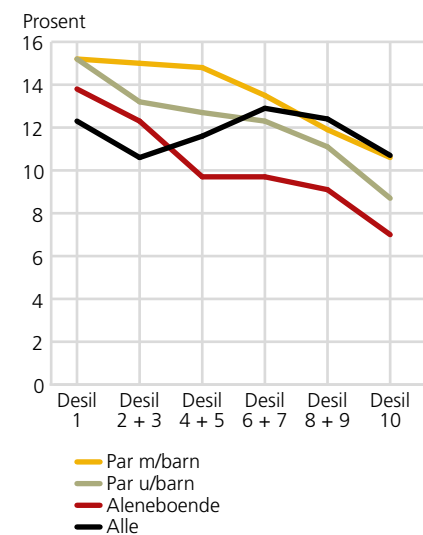
Andelen utgifter til mat og alkoholfrie drikkevarer faller med økt inntekt blant de tre husholdningstypene aleneboende, par uten barn og par med barn, slik figur 5 viser. Nedgangen fra høyeste til laveste desil er på 7 prosentpoeng for de to førstnevnte husholdningstypene og 5 prosentpoeng for sistnevnte. Vi ser også av figuren at det er en nivåforskjell mellom husholdningstypene som skyldes at matandelen øker med husholdningsstørrelsen. Dette bidrar til å oppheve en eventuell nedgang for husholdningene samlet.

Dette bekrefter at den såkalte Engels lov fortsatt er gyldig for norske husholdninger (se tekstboks om Engels lov). Den sier at jo fattigere en husholdning er, desto større del av inntekten bruker den på det absolutt mest nødvendige for å overleve. Jo rikere den blir, jo mindre andel av pengene brukes til mat (Roll-Hansen 2001). Dette gjelder både i rike og fattige land (Almås 2012). Den amerikanske forskeren Richard Anker (2011) etterprøvde lovens gyldighet i forbindelse med dens 150-årsjubileum i 2007. Basert på data fra 46 land på ulike utviklingsnivåer og i ulike verdensregioner konkluderte han med at loven var gyldig i alle disse landene. På norske forhold kan denne sammenhengen også vises som en historisk utvikling, presentert i figur 6. Dette viser at lovmessigheten også har vært relevant for Norge de siste tre tiårene.

### Rikere og mindre bundet av matutgiftene

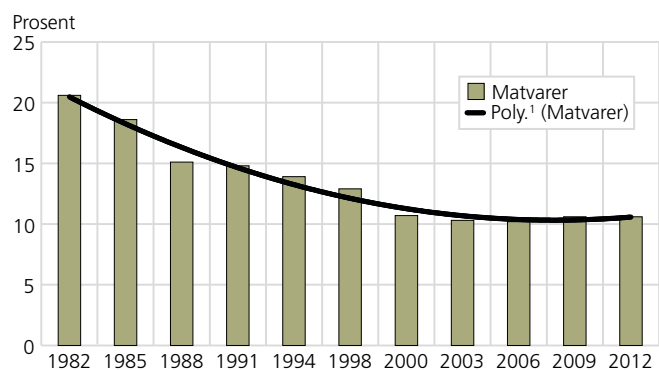
Vi har sett at de norske husholdningene har hatt en formidabel kjøpekraftsøkning siden 1980-tallet, og nedgangen i matutgiftenes andel er en indikator på nettopp dette. At vi her i landet for tiden bruker bare om lag 11 prosent

Figur 5. Andel av totalt forbruk som går til mat og alkoholfrie drikkevarer, etter husholdningsinntekt etter skatt.<sup>1</sup> 2012



<sup>1</sup> Et desil inneholder 10 prosent av husholdningene, og to sammenslåtte desiler 20 prosent, altså kvintil. Desil 1 består av de 10 prosent av husholdningene med lavest inntekt, og desil 10 består av de 10 prosent med høyest inntekt. Kilde: Forbruksundersøkelsen 2012, Statistisk sentralbyrå.

Figur 6. Matutgiftenes andel av total forbruksutgift



<sup>1</sup> Det er benyttet en polynomisk regresjonslinje for å vise at nedgangen ikke er en rett linje (lineær).

Kilde: Forbruksundersøkelsene, Statistisk sentralbyrå.

## Referanser

- Almås, Ingvild (2012): International Income Inequality: Measuring PPP Bias by Estimating Engel Curves for Food. *The American Economic Review*. Volume 102, Number 2, April 2012. (<http://economics.yale.edu/sites/default/files/files/Workshops-Seminars/Development/almas-101206.pdf>)
- Andersen, Arne (2005): 100 års ensomhet? Norge og Sverige 1905-2005. Fra bolignød via «folkhem» til boligmarked, Artikkel på internett, Statistisk sentralbyrå. (<http://www.ssb.no/bygg-bolig-og-eiendom/artikler-og-publikasjoner/fra-bolignod-via-folkhem-til-boligmarked>)
- Anker, Richard (2011): Engel's Law Around the World 150 Years Later, University of Massachusetts Amherst, Workingpaper series number 247. ([http://www.peri.umass.edu/fileadmin/pdf/working\\_papers/working\\_papers\\_201-250/WP247.pdf](http://www.peri.umass.edu/fileadmin/pdf/working_papers/working_papers_201-250/WP247.pdf))
- Denstali, Jon. M. og Rideng, Arne (2011): Reisevaner på fly 2011, TØI-rapport 1209/2012.
- Engel, Ernst (1857): Die Lebenskosten Belgischer Arbeiter-familien früher und jetzt.
- Moe, Mona Vibeke (2002): Faktorer bak prisutviklingen på importerte klær, *Økonomiske analyser* 2, 2012, Statistisk sentralbyrå. <http://www.ssb.no/priser-og-prisindekser/artikler-og-publikasjoner/faktorer-bak-prisutviklingen-paa-importerte-klær>
- Mørk, Eiliv og Willand-Evensen, Erlend (2004): Husholdningers forbruk. En sammenligning av forbruksundersøkelsen og nasjonalregnskapet, Notater 2004/73, Statistisk Sentralbyrå. <http://www.ssb.no/inntekt-og-forbruk/artikler-og-publikasjoner/husholdningers-forbruk>
- Roll-Hansen, Hege (2001): Mindre melk og brød. Tallenes fortellinger, Statistisk sentralbyrå. (<http://www.ssb.no/a/histstat/artikler/art-2001-02-22-01.html>)
- Skevik, Anne (2005): «Familier med vedvarende lav inntekt i Norge – har de dårlige levekår?» i tidsskriftet *Barn* nr. 3, s.51-66. <https://www.ntnu.no/documents/10458/19132562/skevik3.pdf>
- Strand, Pål (2014): Variasjoner i private husholdningers forbruk 2012. Økonomisk utsyn over året 2013, *Økonomiske analyser* 1, 2014, s.78, Statistisk sentralbyrå. <http://www.ssb.no/nasjonalregnskap-og-konjunkturer/oa/1-2014>
- Sæther, Jan-Petter (2010): Boforhold og boligøkonomi. De fleste bor romslig i eide boliger, *Samfunnsspeilet* 5-6, 2010, Statistisk sentralbyrå. (<http://www.ssb.no/bygg-bolig-og-eiendom/artikler-og-publikasjoner/de-fleste-bor-romslig-i-eide-boliger>)
- Søbye, Espen (2000): Statistikk og historie, Statistisk sentralbyrå. (<http://www.ssb.no/a/publikasjoner/pdf/sa39/sa39.pdf>)
- Vaage, Odd Frank (2013): Norsk mediebarometer 2013, Statistiske analyser 140, Statistisk sentralbyrå. <http://www.ssb.no/kultur-og-fritid/artikler-og-publikasjoner/norsk-mediebarometer-2013>

av vårt husholdningsbudsjett på mat, indikerer at vi i dag har en svært høy levestandard. Da oljeøkonomien begynte å virke på begynnelsen av 1980-tallet, brukte vi 20 prosent for å skaffe mat til huset. Til sammenligning brukte en gjennomsnittlig arbeiderfamilie på begynnelsen av 1900-tallet nærmere 60 prosent (Søbye 2000). Dette er mat kjøpt til hjemmet. I tillegg kommer det vi konsumerer av mat og drikke på kafé, kantine og restaurant. Selv om vi bruker mer penger på slike steder i dag enn på begynnelsen av 1980-tallet, har ikke andelen som i dag er på omtrent 3 prosent, endret seg nevneverdig.

### Engels lov

Av alle økonomiske lover er Engels lov sannsynligvis den best etablerte. Ifølge denne loven vil andelen av husholdningsbudsjettet som brukes til mat, minke når inntekten vokser. Denne lovmessigheten ble først presentert av den tyske statistikeren Ernst Engel (1821-1896) i 1857. Han var direktør for det prøyssiske «statistikkbyrå» i perioden 1860-1882.

### Flere tall og årganger

For flere tall se [indikatortabellen](#), nå publisert kun i nettutgaven av *Samfunnsspeilet*: <http://www.ssb.no/sosiale-forhold-og-kriminalitet/artikler-og-publikasjoner/sosiale-indikatorer>