

Levekår:

Ikke bare gøy på landet

Rutiner, krav og tidsfrister på jobben
Kan menn fortelle kvinner at de er redde?
Funksjonshemmede sakter akterut,
tross forbedringer
Levekårsundersøkelsene i ny drakt

- Utenlandsadopterte klarer seg bra på skolen
- Bokanmeldelse: Svenske levekår

Sosialt utsyn 1998

Sosialt utsyn 1998 beskriver levekårene i Norge på midten av 1990-tallet og hvordan de har utviklet seg gjennom de 10-15 siste årene. I en oversiktlig og lett tilgjengelig form samler og presenterer boka informasjon om levekårene fra ulike statistiske kilder.

Sosialt utsyn er et aktuelt oppslagsverk for alle samfunnsinteresserte og et viktig supplement til lærebøkene i samfunnsfag i videregående og høyere utdanning. Det er lagt vekt på en framstillingsform som ikke krever at leseren har erfaring i å bruke statistikk.

Boka består av 12 kapitler eller artikler og et sett av sosiale indikatorer som blir presentert i et tabellvedlegg. De sosiale indikatorene er statistiske mål som gir en samlet og konsentrert oversikt over sentrale trekk ved befolkningens levekår og hvordan levekårene har utviklet seg fra 1980 og fram til i dag. Tallseriene av sosiale indikatorer vil bli oppdatert og publisert årlig. Dessuten vil en ny og oppdatert versjon av *Sosialt utsyn* fra og med 1998-utgaven bli utgitt annethvert år.

De som er nysgjerrige på hvordan vi lever i Norge, vil ha utbytte av å lese publikasjonen. Der vil de kunne få svar på en lang rekke spørsmål, som for eksempel:

- Hvor mange samboere er det?
- Hvor mange av ett- og toåringene har plass i barnehage?
- Tar unge kvinner oftere enn unge menn høyere utdanning?
- Hvor mange jobber skift- eller turnusarbeid?
- Hvorfor blir de rike rikere?
- Har pensjonene økt mer enn lønningene?
- Er det flere ensomme nå enn tidligere?

Sosialt utsyn er en inngangsport til statistikken om personer og husholdninger og et viktig hjelpemiddel for dem som ønsker å gå dypere inn i statistikken på ett eller flere områder. Ved siden av den bredere presentasjonen i oversiktsartiklene gir tidsseriene med sosiale indikatorer i tabellvedlegget detaljert informasjon om utviklingen i sentrale levekårskomponenter.

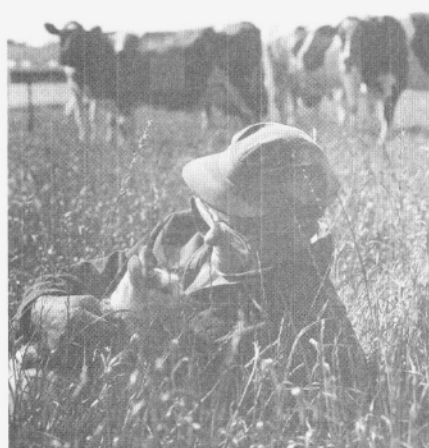
Publikasjonen utgis i kommisjon hos forlaget Ad Notam Gyldendal og er til salgs hos alle bokhandlere.

ISBN 82-537-4497-8
Pris: kr. 255,- inkl. mva.

Publikasjonen kan også bestilles fra:
Statistisk sentralbyrå,
Salg- og abonnementservice
Postboks 1260
N-2201 Kongsvinger

Telefon: 62 88 55 00
Telefaks: 62 88 55 95
E-post: salg-abonnement@ssb.no





Innhold

Landbruksbefolkningens levekår: Ikke bare gøy på landet <i>Torkil Løwe</i>	2
Arbeidsmiljø: Flere tidsfrister, rutiner og krav <i>Øyvind Andresen</i>	10
Kan menn si til kvinner at de er redde? <i>Leif Petter Olaussen</i>	16
Funksjonshemmedes levekår 1987-1995: Sakker akterut, tross forbedringer <i>Karl-Gerhard Hem og Arne H. Eide</i>	20
Levekårsundersøkelsene i ny drakt <i>Arne S. Andersen</i>	26
Utenlandsadoptert ungdom når langt i skolesystemet <i>Jørgen Nicolaysen</i>	30
Dyster lesning <i>Espen Søybye</i>	34

Samfunnsspeilet

Nr. 2/1998 - 12. årgang

Redaksjon: Johan-Kristian Tønder (ansv. red.), Dag Ellingsen (dae@ssb.no) (red.), Jon Erik Finnvoll, Mads Ivar Kirkeberg, Ragni Hege Kitterød, Berit Otnes, Hilde Rudlang.

Redigering: Liv Hansen, Solfrid Michaelsen, Anne Skarateppen, Åshild Vestaberg.

Design omslag/maler: Enzo Finger Design.

Trykk: Lobo Grafisk. **Priser:** Pr. år kr 280,- (institusjoner), kr 190,- (private). Enkeltnr. kr 50,-.

Internett: Utdrag fra Samfunnsspeilet publiseres elektronisk på Internett.

Web adresse: <http://www.ssb.no>

ISSN 0801-7603. ISBN 82-537-4534-6.

Artikler i tidsskriftet kan ikke uten videre tas som uttrykk for Statistisk sentralbyrås oppfatning.

Ved bruk av stoff fra tidsskriftet, oppgi kilde: Samfunnsspeilet/Statistisk sentralbyrå.

Omslagsfoto: Thomas Wester, Bildhuset.

Illustrasjonsfoto: S. 9: Marianne Grøndahl/Mira/Samfoto. S. 17: Lars Hesselmark/Mira/Samfoto. S. 23: Ola Vidje.

Landbruksbefolkningens levekår:

Ikke bare gøy på landet

Landbruksbefolkningen bor romslig og har både vannklosett, bad og oppvaskmaskin. De trives i det store og hele med livet og med sitt arbeid på bruket. Arbeidet innebærer kontroll og selvbestemmelse, men er samtidig fysisk tøft og sterkt sesongbetont. Det blir stadig færre bønder, svært få er unge og yrket er svært mannsdominert. De fleste er misfornøyde med inntekten fra gårdsdriften, og må spe på med inntekter annetsteds fra. Mer enn hver tredje gårdbruker har gårdsdriften kun som bigeskjeft.

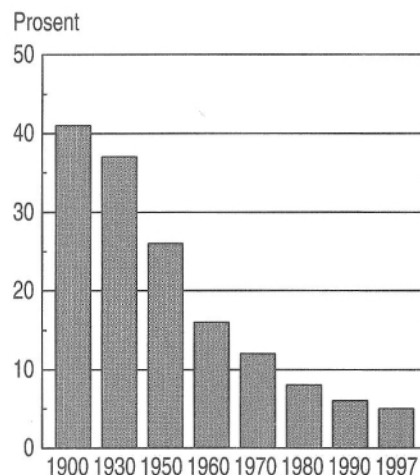
Torkil Løwe

Stadig færre bønder

Landbruket har gjennomgått store tekniske, økonomiske og sosiale endringer de siste tiårene, med rasjonalisering, avvikling og fraflytting som nøkkelford. Endringene ser ut til å fortsette, ikke minst som følge av nylig inngåtte internasjonale avtaler om friere handel landene imellom. Antallet bønder har falt sterkt siden mellomkrigstiden og er fremdeles fallende (Statistisk sentralbyrå 1995 (Historisk statistikk 1994, tabell 9.1)). I dag har bare en av tyve yrkesaktive jordbruk, skogbruk, jakt, fiske eller fangst som viktigste kilde til livsopphold.

Til tross for at bondebefolkningen er en fåtallig samfunnsgruppe, nyter den likevel stor oppmerksomhet både i media og i distrikts- og næringspolitikken. Landbrukssektoren

Figur 1: Utviklingen i andel av de yrkesaktive som har jordbruk, skogbruk, jakt, fiske eller fangst som viktigste kilde til livsopphold. 1900-1997. Prosent



Kilde: Folke- og boligtellingerne 1900-1990 og Arbeidskraftundersøkelsene 1997

Datagrunnlag og utvalg

I et pågående forskningsprosjekt omkring landbruksbefolkningens levekår, som Statistisk sentralbyrå (SSB) gjennomfører på oppdrag av Norges forskningsråd (NFR) under programmet "Levekår, omstilling og utvikling i landbruket", gås landbrukerens levekår nærmere etter i sømmene. Denne artikkelen gir smakebiter fra resultatene, med vekt på materielle kår, arbeidsforhold og yrkeskombinasjon.

Opplysningene er innhentet gjennom en egen levekårsundersøkelse, der 1 400 gårdsbruk over hele landet senhøstes 1995 fikk besøk av intervjuere fra SSB. Alle brukene er på minst 5 dekar eller har et visst antall dyr, f.eks. minst 10 storfe eller 25 sauer. På hvert bruk ble det gjennomført intervju både med gårdbrukeren (den driftsansvarlige), med ektefelle/samboer, samt med eventuelle gårdsarbeidere over 18 år (ansatte, familie). Til sammen gav dette opplysninger om nær 3 000 representanter for det vi kaller "landbruksbefolkningen".

De fleste spørsmålene ble hentet fra SSBs generelle levekårsundersøkelser, mens spørsmål av spesiell relevans for landbruksbefolkningen ble utformet i samarbeid med en faglig styringsgruppe oppnevnt av NFR. I analysene og beskrivelsene ser vi vekselvis på hele landbruksbefolkningen, og på bare gårdbrukerne, og sammenligner med hele den voksne befolkningen og alle sysselsatte på grunnlag av (den generelle) Levekårsundersøkelsen 1995.

er underlagt sterke politiske føringer. Skjerming, støtte og subsidiering gjør at om lag tre firedeler av sektorens inntekter hviler på politiske tiltak (Strøm mfl. 1996 s. 4).

Den offentlige debatten preges av markerte interessekonflikter og motstridende virkelighetsoppfatninger. Bøndene hevder å ha "verdens viktigste yrke" og klager over fallende jordbruksinntekter som gjør inntekter utenom bruket nødvendig. Motsatt hevder røster fra andre steder at landbruket koster for mye, at det er byene som står for den viktigste verdiskapningen i samfunnet, og at bonden tjener mer enn nok og har det godt.

Ni av ti gårdbrukere er menn

Mens tidligere undersøkelser har vært avgrenset til eller konsentrert om bøndenes - dvs. i hovedsak menns - situasjon, er det i denne undersøkelsen også lagt vekt på å få med landbrukets kvinner. Gårdbrukeres ektefeller og samboere er med i undersøkelsen, uansett om de

tar del i gårdsdriften eller ei. Vårt utvalg av landbruksbefolkningen har likevel en klar mannlig overvekt.

Tre av fem blant hele landbruksbefolkningen, slik den er definert i vår undersøkelse, er menn. Blant gruppen av gårdbrukere er kjønnsfordelingen ekstremt skjev. Hele ni av ti gårdbrukere er menn, og yrket er dermed sterkt mannsdominert. Landbruksbefolkningens mannlige medlemmer er i drøyt tre av fire tilfeller gårdbrukere, mens fire av fem kvinner er ektefeller eller samboere.

Få unge i landbruket

Landbruksbefolkningen har en annen aldersstruktur enn den voksne befolkningen ellers. Gjennomsnittsalderen (46 år) er bare et par år høyere enn sammenligningsgrunnlaget i Levekårsundersøkelsen

1995, men aldersfordelingen er ganske ulik. I landbruksbefolkningen er det svært få unge og relativt sparsomt med eldre, mens de "midaldrende" i 30-60-årsalder er sterkt overrepresenterte. Gårdbrukerne har jevnt over et par år mer "på baken" enn hele landbruksbefolkningen, og er i gjennomsnitt hele ti år eldre enn andre sysselsatte. Bare en av tyve gårdbrukere (5 prosent) er under 30 år, mens hele en av fem har fylt 60 år.

Landbruksbefolkningen lever oftere i parforhold - men er sjeldnere samboere - enn befolkningen ellers. Mønstrer gjelder innenfor alle aldersgrupper, og skyldes dels at ektefeller og samboere har blitt systematisk inkludert i utvalget. Ser vi bare på mannlige bønder, viser det seg at disse noe oftere er enslige enn menn ellers.

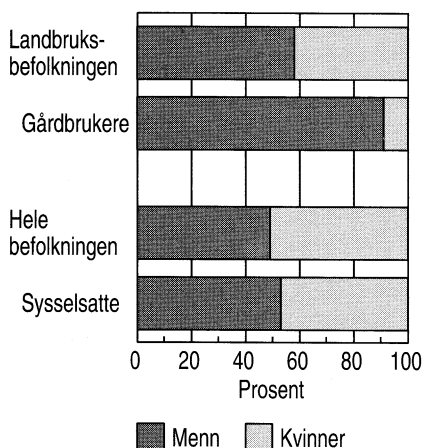
Kvinnene har høyest utdanning

Utdanning har neppe like stor økonomisk og sosial betydning for landbruksbefolkningen som for andre. Det er bare for arbeid utenfor gården at utdanning vil kunne ha stor betydning for både yrkesmuligheter og lønn.

17 prosent av hele landbruksbefolkningen, herunder 28 prosent av mennene og av gårdbrukerne, har viktigste utdanning innen jordbruksfag. Nesten like mange har industrirelatert utdanning, noe som er særlig vanlig blant unge menn. Til sammen er hvert fjerde medlem av landbruksbefolkningen, og nesten halvparten av kvinnene, utdannet innen administrasjon, tjenesteyting, undervisning eller helsevesen.

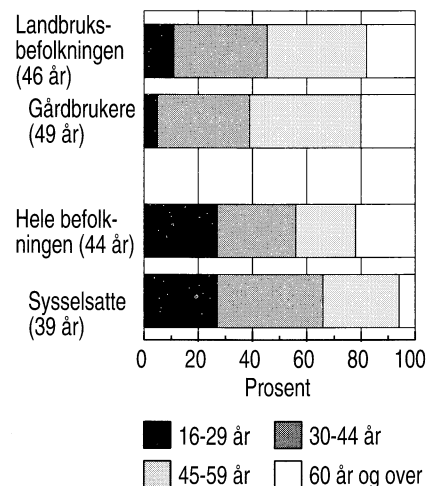
Som i hele befolkningen har tre av fire innen landbruksbefolkningen utdanning ut over grunnskolen.

Figur 2: Kjønnsfordelingen i landbruksbefolkningen (herunder gårdbrukere), og i hele befolkningen (herunder sysselsatte)



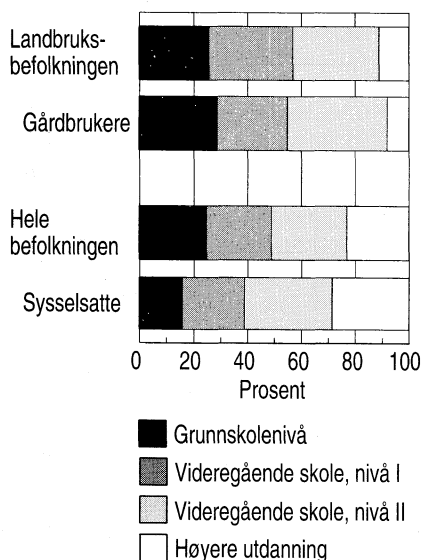
Kilde: Levekårsundersøkelsen blant landbruksbefolkningen 1995 og Levekårsundersøkelsen 1995

Figur 3: Alderssammensetningen i landbruksbefolkningen (herunder gårdbrukere), og i hele den voksne befolkningen (herunder sysselsatte). Gjennomsnittsalder i parentes



Kilde: Levekårsundersøkelsen blant landbruksbefolkningen 1995 og Levekårsundersøkelsen 1995

Figur 4: Utdanningsnivå blant landbruksbefolkningen (herunder gårdbrukere), og i hele befolkningen (herunder sysselsatte). Andel med gjeldende utdanningsnivå som høyeste fullførte utdanning



Kilde: Levekårsundersøkelsen blant landbruksbefolkningen 1995 og Levekårsundersøkelsen 1995

Men andelen med høyere utdanning (høgskole/universitet) er mye lavere i landbruksbefolkningen. Mens 11 prosent av landbruksbefolkningen, og 8 prosent av gårdbrukerne har høyere utdanning, er tilsvarende andel i hele befolkningen 23 prosent, herunder hele 28 prosent blant sysselsatte. Forskjellen mellom gårdbrukere og andre yrkesaktive er dermed stor, noe som gjelder uansett alder (ikke vist). Bare 1 prosent av alle gårdbrukere har høyere utdanning innen jordbruksfag.

Mens 15 prosent av landbruksbefolkningens kvinner har universitetsutdanning, gjelder dette bare 8 prosent av mennene. Landbrukskvinnene ligner dermed mer på befolkningen generelt. Kvinnene er, som vi snart skal se, også mer akti-

ve på det ikke-agrar arbeidsmarkedet. 7 prosent av landbruksbefolkningen anser muligheten for videreutdanning innen landbruksvirksomhet som god, og blant dem under 30 år er 21 prosent av denne oppfatningen.

God plass - også til svigerforeldrene

Landbruksbefolkningens boliger er store. Men et gårdsbruk rommer gjerne mange generasjoner og kan bestå av flere husholdninger. Hver tredje gårdbruker har sine foreldre eller svigerforeldre boende på gården, som oftest i en separat husholdning i samme eller eget hus.

I gjennomsnitt har en landbruks-husholdning 5,9 rom til rådighet, mot 4,6 for befolkningen ellers (tabell 1). Men fordi husholdningene generelt er større enn i befolkningen for øvrig (3,2 mot 2,8 husholdningsmedlemmer), blir forspranget i boligstørrelse til resten av befolkningen, målt som antall rom pr. person, lite. Andelen som bor romslig, definert som minst to rom pr. person i flerpersonhushold eller minst tre rom for aleneboende, er likevel klart høyere blant landbruksbefolkningen (49 prosent) enn

i befolkningen ellers (40 prosent). Landbruksbefolkningen disponerer dessuten oftere hytte eller fritidshus (39 prosent) enn befolkningen ellers (29 prosent).

Høy materiell standard

Det har her skjedd en kraftig standardheving i landbruksboligene sammenlignet med forholdene for bare et par-tre tiår tilbake. I 1973 hadde bare halvparten av alle våningshus henholdsvis vannklosett, og bad eller dusj (Statistisk sentralbyrå 1974). I dag har så godt som samtlige medlemmer av landbruksbefolkningen slike goder (tabell 2). Men mange fyrer med ved, og landbruksbefolkningens boligstandard ligger alt i alt fremdeles litt tilbake i forhold til resten av befolkningen.

Landbrukshusholdene er godt utstyrt med tekniske apparater. To av tre personer har henholdsvis videospiller og mikrobølgeovn, tre av fire har oppvaskmaskin, og så godt som alle (99 prosent) har fryser, vaske-maskin og telefon. Landbruksbefolkningen ligger foran befolkningen for øvrig for alle de nevnte apparater, bortsett fra videospiller, og forskjellen er størst når det gjelder oppvaskmaskin. "Apparatforspranget" gjelder alle aldersgrupper, men særlig blant de yngste.

Gårdbrukerfamiliene har lang vei både til butikken (gjennomsnitt 5 km), kommunesenteret (gjennomsnitt 13 km), skole og venner, og det er ofte langt mellom hver buss. Bilen blir derfor et viktig gode. Hele 94 prosent av landbruksbefolkningen oppgir at de selv eller andre i husholdningen disponerer personbil, hvorav 42 prosent har to eller flere biler. Ni av ti har sertifikat. Andelen som disponerer bil, og særlig andelen med flere biler, er klart høyere enn i befolkningen ellers der 83 prosent disponerer minst én bil

Tabell 1: Boforhold blant landbruksbefolkningen og hele befolkningen. Gjennomsnitt og prosent

	Landbruksbefolkningen	Hele befolkningen
Antall rom	5,9	4,6
Antall personer	3,2	2,8
Antall rom pr. person	1,8	1,6
Aleneboerandel	8	18
Andel som bor svært romslig ¹	49	40

¹ Disponerer minst to rom pr. person i flerpersonhushold, eller minst tre rom når aleneboende
Kilde: Levekårsundersøkelsen blant landbruksbefolkningen 1995 og Levekårsundersøkelsen 1995

Tabell 2: Boligstandard og materielle goder blant landbruksbefolkningen og hele befolkningen. 1995. Prosent og prosentdifferanse


	Landbruks- befolkningen	Hele befolkningen	Prosent- differanse
Boligen har			
Vannklosett (WC)	97	99	-2
Bad eller dusj	98	99	-1
Kjøkken (minst 6 m ²)	99	96	+3
Innlagt varmt vann	99	99	0
Fast varmeopplegg ¹	43	70	-27
Terrasse/uteplass	86	91	-5
Husholdningen eier			
Videospiller	61	60	+1
Mikrobølgeovn	64	56	+8
Oppvaskmaskin	73	56	+17
Fryser	99	91	+8
Vaskemaskin	99	93	+6
Telefon	99	97	+2

¹ Sentralvarme eller faste elektriske ovner som viktigste kilde til oppvarming

Kilde: Levekårsundersøkelsen blant landbruksbefolkningen 1995 og Levekårsundersøkelsen 1995

og 28 prosent minst to. Landbruksbefolkningen har imidlertid ikke oftere bil enn andre som bor på landet.

Det er omtrent like mange som mener husholdningen "vanligvis er i stand til å spare noe" blant landbruksbefolkningen som i befolkningen ellers. Men landbruksbefolkningen har innen alle aldersgrupper oftere en viss betalingsreserve enn andre (7 prosent klarer ikke en uforutsett utgift på 2 000 kroner, mot 15 prosent i befolkningen sett under ett), og færre har vansker med å klare løpende utgifter. Blant de som har opplevd slike betalingsproblemer (gjelder 10 prosent mot 20 prosent i befolkningen ellers), er det flere som likevel kan spise fisk og kjøtt, ha venner til middag eller kjøpe nye møbler og klær enn i befolkningen ellers.

Tøft fysisk arbeidsmiljø

Landbruksarbeid er ikke bare frisk luft og grønn natur. Selv om maskiner har tatt over mange tunge løft og harde tak, er gårdsdrift fremde-

les et utpreget manuelt yrke. Kravene til produksjon har økt kraftig, og arbeidet innebærer til dels store fysiske belastninger og ikke minst farer. Dyr, redskap og maskiner bidrar til forurenset luft og en høy ulykkesfrekvens, og mange ulykker ender med dødsfall. Driftsbygningene er kalde og støvete, de rommer mange mørke kroker og er dårlig sikret mot fall. Bonden kommer ofte i kontakt med etsende maursyre, sprøytemidler og andre kjemikalier.

De organisatoriske sidene ved arbeidsmiljøet er mer gunstige, i alle fall for gårdbrukeren som jo er sin egen sjef. Gårdsarbeidet er i mindre grad preget av stress, mas og mangel på kontroll over egen arbeidssituasjon enn hva gjennomsnittet av befolkningen ellers opplever. Samtidig er gårdsdrift i dag ofte et ensomt yrke. Gårdsbrukene har utviklet seg fra familiebedrifter til i større grad å være enmannsforetak. En av fire gårdbrukere er uten daglig kontakt med andre enn eventuelt ektefellen i sitt arbeid, og en av ti har ikke kontakt med noen (Strøm mfl. 1996 s. 114).

Tabell 3 gir en oversikt over hvor mange innen landbruksbefolkningen og i hele befolkningen som mener de vanligvis er utsatt for ulike fysiske påkjenninger i sitt arbeid. For landbruksbefolkningen gjelder tallene arbeid på bruket.

For fire av fem innebærer det daglige arbeidet på bruket tunge løft (minst 20 kg), bøyde, vridde eller på annen måte belastende stillinger, eller mye gjentatte og ensidige bevegelser. Nesten like mange utsettes for forurensninger, som regel dyre-, korn- eller flisestøv. To av tre har et risikofylt arbeidsmiljø,

Tabell 3: Andel som vanligvis er utsatt for ulike fysiske påkjenninger i sitt arbeid. Prosent


Fysisk arbeidsmiljø	Landbruksbefolkningen			Hele befolkningen	
	Alle	Menn	Kvinner	Alle sysselsatte	Ufaglærte arbeidere
Er i arbeidet vanligvis utsatt for					
Klimatiske arbeidsmiljøproblemer	56	63	44	29	57
Forurensninger (inkludert dyrestøv)	70	76	61	25	55
Ergonomiske arbeidsmiljøproblemer	80	86	67	62	92
Risikofylt arbeidsmiljø (utenom husdyr)	65	80	40	28	54
Støy	39	47	25	27	53
Sterke rystninger eller vibrasjoner	19	26	6	7	19
Bli daglig svært skitten	57	63	46	15	36

Kilde: Levekårsundersøkelsen blant landbruksbefolkningen 1995 og Levekårsundersøkelsen 1995

hovedsakelig grunnet farlige maskiner og etsende syrer. Farer i forbindelse med husdyr kommer i tillegg. De fleste oppgir at de vanligvis arbeider under ugunstige klimatiske forhold (kulde, trekk, varme, fukt). To av fem har et støyende arbeid og en av fem utsettes vanligvis for sterke vibrasjoner i arbeidet. I tillegg sier tre av fem at de daglig blir svært skitne som følge av arbeid med for eksempel jord og dyr. Knappt en av ti slipper unna alle disse fysiske belastningene i gårdsarbeidet.

Menn opplever langt oftere fysiske arbeidsmiljøbelastninger enn kvinner. Ikke uventet finner vi de største kjønnsforskjellene for farlig, støyende og vibrerende arbeid, noe som skyldes at maskinene oftest betjenes av menn. Når det gjelder arbeidsstillinger, klima og forurensninger, er forskjellene mellom kvinner og menn derimot små.

Melkeproduksjon er mer fysisk belastende enn andre produksjonsformer. Kornprodusenter har derimot oftest et relativt bra fysisk arbeidsmiljø. Sammenlignet med alle sysselsatte kommer landbruksbefolkningen, og særlig gårdbrukere, svært dårlig ut med hensyn til fysisk arbeidsmiljø. Sett i forhold til andre manuelle yrker, blir imidlertid forskjellene stort sett langt mindre.

Andelen som opplever arbeidet som lite variert er minst like høy i landbruket som i befolkningen ellers, og det er særlig landbrukskvinnene som kommer dårlig ut (tabell 4). Sammenlignet med ufaglærte arbeidere er landbruksbefolkningen - og særlig mennene - derimot godt stilt. Kvinner kommer her, som i hele befolkningen, litt dårligere ut enn menn, og dette gjelder også når vi bare ser på gårdbrukere. Sammenlignet med gjennomsnittsnord-

Tabell 4: Andel med liten grad av variasjon og selvbestemmelse/kontroll i arbeidet. Prosent

	Landbruksbefolkningen ¹			Hele befolkningen	
	Alle	Menn	Kvinner	Alle sysselsatte	Ufaglærte arbeidere
Organisatorisk arbeidsmiljø					
Har lite varierte arbeidsoppgaver	16	12	25	13	33
Kan i liten grad bestemme arbeidstempo	4	4	5	17	22
Kan i liten grad bestemme arbeidsrekkefølge	8	7	11	19	33

¹ Gjelder arbeid på bruket (kun de som arbeider regelmessig på bruket)

Kilde: Levekårsundersøkelsen blant landbruksbefolkningen 1995 og Levekårsundersøkelsen 1995

mannen har landbruksbefolkningen svært god kontroll over egen arbeidssituasjon, og forskjellen blir svært stor når vi her sammenligner med ufaglærte arbeidere.

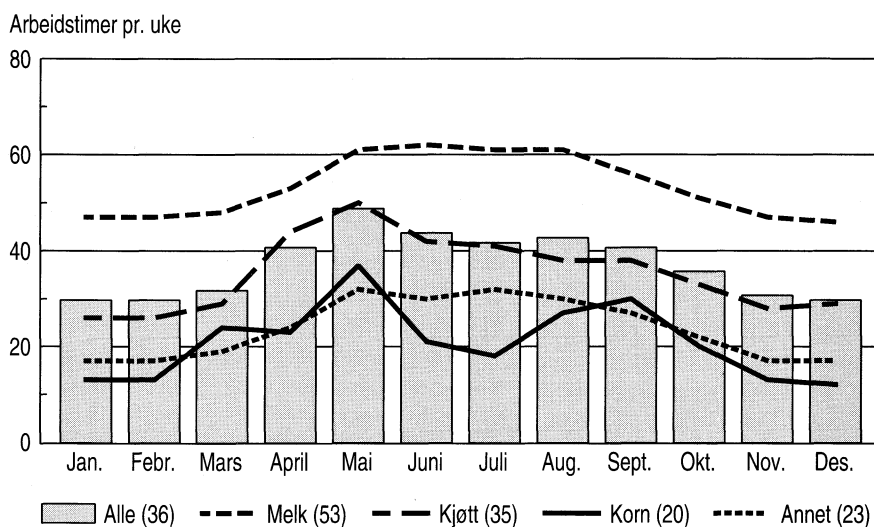
Melkebønder har lange dager

Arbeidsbelastningen på bruket varierer med produksjonsform, årstid, alder, kjønn og om man har annet arbeid ved siden av. Gjennomsnittlig selvoppgitt ukentlig arbeidstid på bruket for hele landbruksbefolkningen er 27 timer, mot 37 timer

hos gårdbrukere. Gårdbrukere uten annen inntekt enn bruket arbeider i gjennomsnitt hele 48 timer i uka. Gårdbrukere med melk som viktigste produksjon arbeider mest (53 timer), mens gårdbrukere som driver kjøttproduksjon har kortere arbeidsuke på bruket (35 timer). Kornproduksjon krever i gjennomsnitt bare 20 timer, men de sesongmessige svingningene er her store.

Figur 5 viser at gårdbrukere generelt har svært mye å gjøre i

Figur 5: Gjennomsnittlig arbeidstid i timer pr. uke på gården gjennom året for gårdbrukere, etter hovedproduksjon. Gjennomsnittlig arbeidstid over året vises i parentes. Nov. 1994-okt. 1995. Arbeid utenom bruket er ikke med



Kilde: Levekårsundersøkelsen blant landbruksbefolkningen 1995

sommerhalvåret (april-september), mens vinteren er en rolig tid. Mai er den klart mest arbeidskrevende måneden, særlig for kjøtt- og kornprodusenter. Kornprodusentene har en "pause" midt på sommeren (juni-juli) mens kornet gror, før innhøstingen i august-september. Melkeprodusentene har mye å gjøre hele året. Vi skal her huske at tallene baseres på gårdbrukernes egne anslag, og at slike subjektive vurderinger kan være vel "rause".

De fleste har annet arbeid ved siden av

Visse produksjoner gir, som vi har sett, periodevis mye fritid, noe som legger til rette for allsidige yrkeskombinasjoner og inntektsstrategier både på person- og husholdsnivå. Den generelle trenden mot toinntektsfamilien og veksten i offentlig sektor i distriktene har lagt til rette for at landbrukskvinnene er aktive i lønnsarbeid utenom bruket (Skrede og Tornes 1986). Også for gårdbrukeren kan en "bigeskjeft" være nødvendig for å få endene til å møtes, ettersom landbruksinntektene faller. Det kan også hende at man "egentlig" har et annet yrke, men driver et lite bruk på si. En fersk

Tabell 5: Om man har yrke ved siden av bruket, etter kjønn i landbruksbefolkningen

	Alle	Menn	Kvinner
Arbeider bare på bruket	39	45	32
Bruket er hovedyrke, men har også annet yrke	14	16	12
Annet arbeid er hovedyrke, men arbeider også på bruket	35	37	33
Arbeider kun utenfor bruket	7	2	14
Arbeider overhodet ikke	4	1	10

Kilde: Levekårsundersøkelsen blant landbruksbefolkningen 1995

undersøkelse viser at en av tre gårdbrukere ikke ser på seg selv først og fremst som bonde (Strøm mfl. 1996 s. 10). Hvorvidt man har inntekt ved siden av bruket varierer både med produksjonsform, kjønn, alder, utdanning og brukets størrelse.

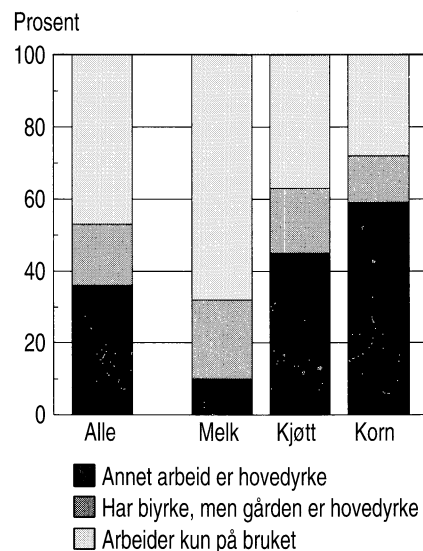
Tabell 5 viser at bare to av fem innen landbruksbefolkningen utelukkende arbeider på bruket. Halvparten har et yrke i tillegg til gårdsdriften (49 prosent), hvorav dette for de fleste er hovedyrket (35 prosent). Totalt har to av fem (42 prosent) hovedyrke utenom bruket. En av ti - i hovedsak kvinner - deltar ikke i gårdsdriften. Selv blant menn, som i tre av fire tilfeller er gårdbrukere, har vel halvparten arbeid utenfor bruket. Som oftest er dette arbeidet hovedyrke.

Blant gårdbrukere (hvorav alle arbeider på bruket) har hele 36 pro-

sent eksternt hovedyrke (figur 6). Dette betyr at gårdsdriften kun er et biyrke for mer enn hver tredje gårdbruker. Kornprodusenter (som det er mange av på Østlandets flatbygder) er de som oftest kombinerer gården med annet inntektsgivende arbeid. Hele 59 prosent av disse har sin hovedinntekt fra annet arbeid, og bare 28 prosent driver utelukkende med gårdsdrift. Blant melkeprodusentene driver 69 prosent kun gårdsdrift, og bare en av ti har hovedinntekt fra eksternt arbeid. Kjøttprodusentenes inntektsstrategi ligger et sted imellom korn- og melkebøndenes, men ligger nærmest førstnevnte.

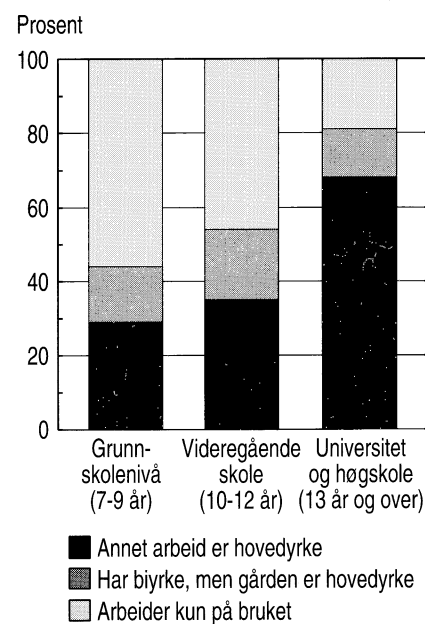
Mannlige og kvinnelige gårdbrukere har omtrent like ofte arbeid utenom bruket, men for mennene er det eksterne arbeidet i større grad hovedyrke enn for kvinnene.

Figur 6: Yrkeskombinasjon blant gårdbrukere, etter hovedproduksjon



Kilde: Levekårsundersøkelsen blant landbruksbefolkningen 1995

Figur 7: Yrkeskombinasjon blant gårdbrukere, etter utdanning



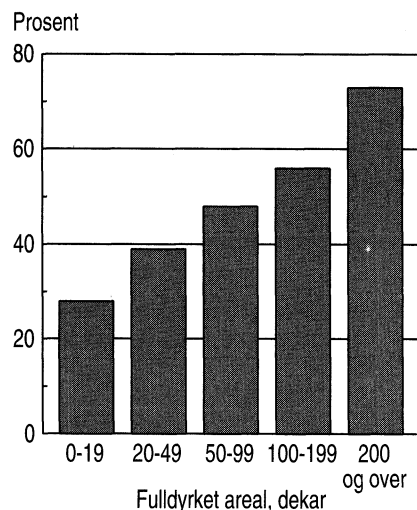
Kilde: Levekårsundersøkelsen blant landbruksbefolkningen 1995

Det er dessuten klare generasjonsforskjeller i andelen med inntekt utenfra. Andelen med "eksternt" yrke faller kraftig med alder fra 50-årsalder. Generasjonsforskjellene må sees i sammenheng med ulikheter i utdanningsnivå.

Blant gårdbrukere med utdanning på universitetsnivå er det det bare en av fem som kun driver med gårdsdrift, mot nesten tre av fem med utdanning på grunnskolenivå (figur 7). Mens hele syv av ti blant de høyt utdannede "bøndene" har hovedinntekt fra annet arbeid, gjelder dette bare tre av ti blant dem med utdanning på grunnskolenivå.

Gårdbrukere i Nord-Norge har sjelden sin hovedbeskjeftigelse utenom bruket, noe nesten halvparten av bøndene på Østlandets flatbygder har. De regionale forskjellene kan til en viss grad forklares ved variasjon i utdanningsnivå, produksjonsformer, og muligheter til å finne annet arbeid.

Figur 8: Andel gårdbrukere med gårdsbruket som eneste inntekt, etter brukets størrelse



Kilde: Levekårsundersøkelsen blant landbruksbefolkningen 1995

Sannsynligheten for at man har annen inntekt minker sterkt og jevnt med økende størrelse på gården. Mens en av tre gårdbrukere med mindre enn 50 mål fulldyrket jordbruksareal har gårdsdriften som eneste levevei, gjelder dette to av tre gårdbrukere med 150 dekar eller mer og tre av fire med minst 200 mål.

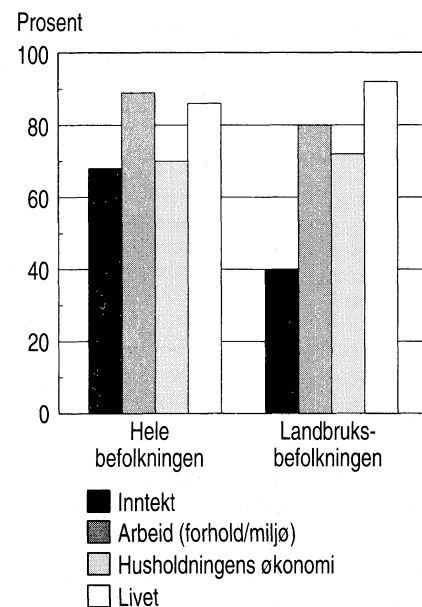
Mange ulike yrker, men lærer er vanligst

Om lag 3 prosent av landbruksbefolkningen er lærere, og dette er det vanligste enkeltyrke blant de mange ulike yrkene landbruksbefolkningen har. Arbeid innen helsevesenet, varehandelen og bygningsbransjen er også utbredt. Visse yrker - f.eks. bedriftsledelse og sykepleie - innehas utelukkende av personer med gårdsdriften som at-åtnæring eller som ikke arbeider på bruket. Skogsarbeid utenfor eget bruk og anleggsmaskinkjøring er typiske bijobber blant personer som har gårdsdrift som hovedyrke. Som i befolkningen ellers er kjønnssegregeringen ved yrkesvalg sterk. Landbruksbefolkningens kvinner velger nesten utelukkende arbeid innen humanistiske og tekniske yrker, butikk, kontor, service/rengjøring o.l. Menn har for det meste arbeid innen primærnæringer (utenom eget bruk), varetransport, bygg, anlegg og industri, og slike manuelle yrker er svært vanlige blant de yngste.

Livet er ikke så verst...

Avslutningsvis skal vi se hvor tilfreds landbruksbefolkningen er med ulike sider av tilværelsen. Den utstrakte praksisen med å arbeide utenfor bruket synes oftere å være en økonomisk nødvendighet enn en ønsket tilpasning. Blant de av gårdbrukerne som har hovedyrke utenom bruket, ville tre av fire i større grad konsentrert seg om arbeidet

Figur 9: Andel som er tilfreds med inntekt, arbeid, husholdningens økonomi og med livet¹

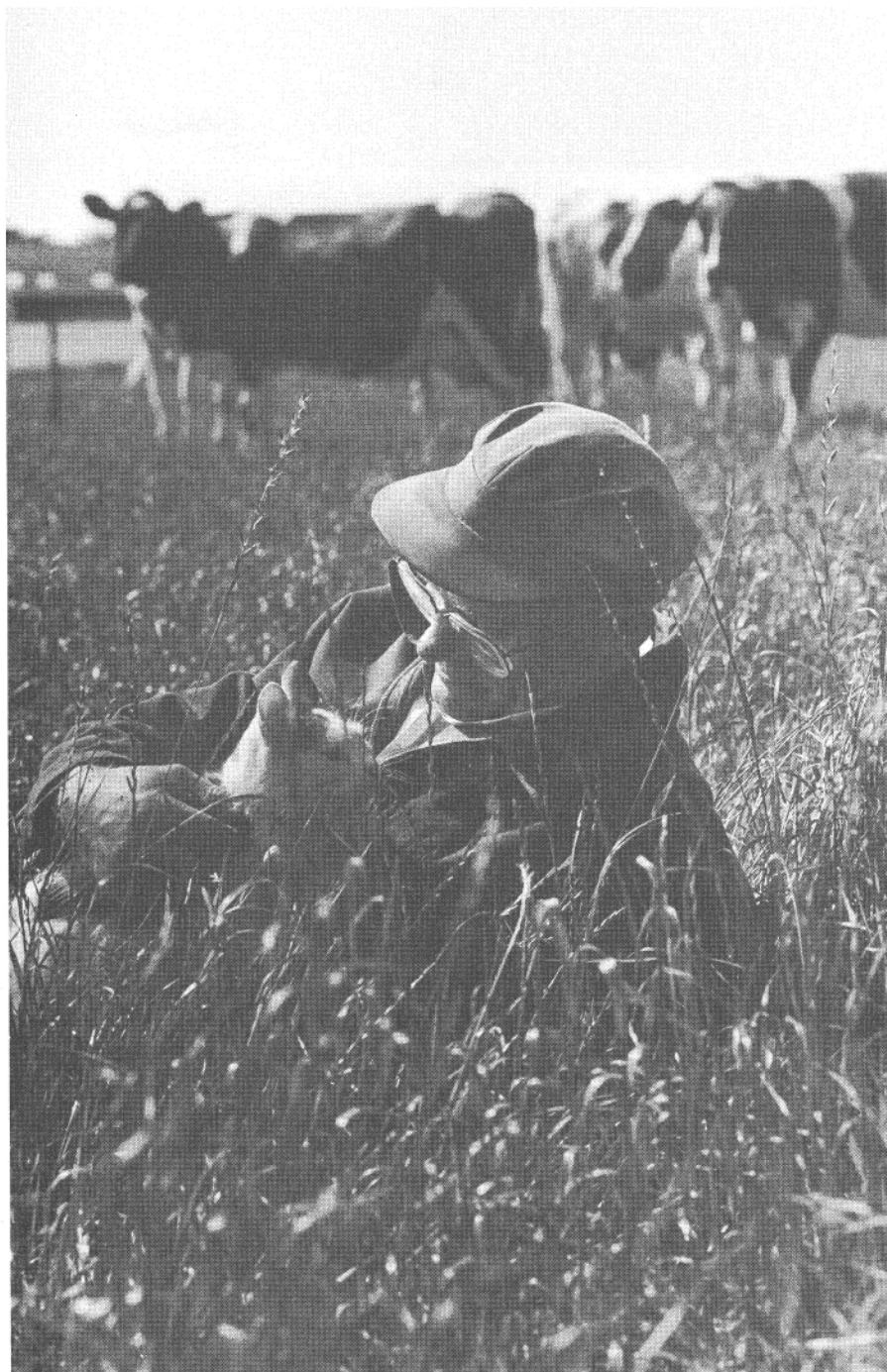


¹Tallene for tilfredshet med husholdningens økonomi og med livet er fra Verdiundersøkelsen 1996

Kilde: Levekårsundersøkelsen blant landbruksbefolkningen 1995

på gården dersom de ikke trengte å ta økonomiske hensyn. De fleste av disse (halvparten av alle) ville helst droppet det eksterne arbeidet helt. Også blant landbruksbefolkningens kvinner kunne tre av fire ønske å bruke mer tid på gården på bekostning av hovedyrket utenom bruket.

Intervjuobjektene ble ellers bedt om å angi hvor tilfredse de er med henholdsvis inntekt og arbeidsforhold på bruket, med husholdningens økonomi, og med livet generelt. Hvert spørsmål hadde 6 eller 10 svaralternativer, fra helt utilfreds til svært tilfreds, og vi anser de som plasserte seg innenfor den "positive" halvdel som tilfredse. Drøyt ni av ti innen landbruksbefolkningen mente at de "alt tatt i betraktning" er



tilfredse med livet for tiden. Dette er omtrent som i befolkningen for øvrig.

...men misnøye med inntekten

Åtte av ti er fornøyd med arbeidsforhold og arbeidsmiljø (på bru-

ket), mot ni av ti i hele befolkningen. Nesten tre av fire er tilfredse med husholdningens økonomi, og landbruksbefolkningen skiller seg heller ikke her fra hele befolkningen. Det er imidlertid stor forskjell mellom landbruksbefolkningen og hele befolkningen i synet på egen

inntekt. Et klart mindretall (40 prosent) er tilfreds med sin inntekt (fra bruket) mot hele 68 prosent i befolkningen ellers. De fleste tror dessuten inntektene vil falle ytterligere gjennom de neste 5 år. Selv blant gårdbrukere under 30 år er det bare 13 prosent som her er optimistiske og tror at inntektene fra bruket vil kunne økes. Landbruksbefolkningens inntekt behandles nærmere i Økonomiske analyser nr. 3/98 og i en kommende fyldig rapport fra prosjektet "Levekår og inntekt i landbruket".

Litteratur

Brunstad, J. mfl. (1995): Utvikling eller avvikling - jordbruket ved en skillevei Oslo: Gyldendal.

Skrede, K. og K. Tornes (red.) (1986): *Den norske kvinnerevolusjonen*, Kvinners arbeid 1975-1985, Oslo: Universitetsforlaget.

Statistisk sentralbyrå (1974): *Boforholdsundersøkelsen 1973*, NOS A 673.

Statistisk sentralbyrå (1995): *Historisk statistikk 1994*, NOS C 188.

Statistisk sentralbyrå (1996): *Levekårsundersøkelsen 1995*, NOS C 301.

Strøm mfl. (1996): *Levekår for norske bønder*, Landbrukets utredningskontor.

Torkil Løwe

(torkil.lowe@ssb.no) er konsulent i Statistisk sentralbyrå, Seksjon for demografi og levekårsforskning.

Arbeidsmiljø:

Flere tidsfrister, rutiner og krav

Det fysiske arbeidsmiljøet har endret seg lite fra 1989 til 1996, men i løpet av samme tidsperiode har det organisatoriske arbeidsmiljøet endret seg vesentlig på flere områder. Flere føler at arbeidet blir styrt av tidsfrister, fastlagte rutiner og krav fra kunder og klienter. Industriarbeidere er mest utsatt for dårlige klimaforhold og forurensning, mens bedriftsledere både har best fysisk og organisatorisk arbeidsmiljø.

Øyvind Andresen

Sammenhengen mellom fysisk arbeidsmiljø og helse er godt dokumentert. Et eksempel finner vi når Dagsavisen Arbeiderbladet for en tid tilbake rapporterte om en svensk undersøkelse som konkluderte med at PVC-plastprodukter øker sannsynligheten for testikkelkreft hos menn (Spigseth 1998). I Norge finnes det flere PVC-produsenter, blant annet i Bergen, Halden og Moss. Dette betyr at mange ansatte i plastindustrien i Norge utsettes for et produkt som kan medføre alvorlige helseskader.

Også stress og mas kan gi dårlig helse

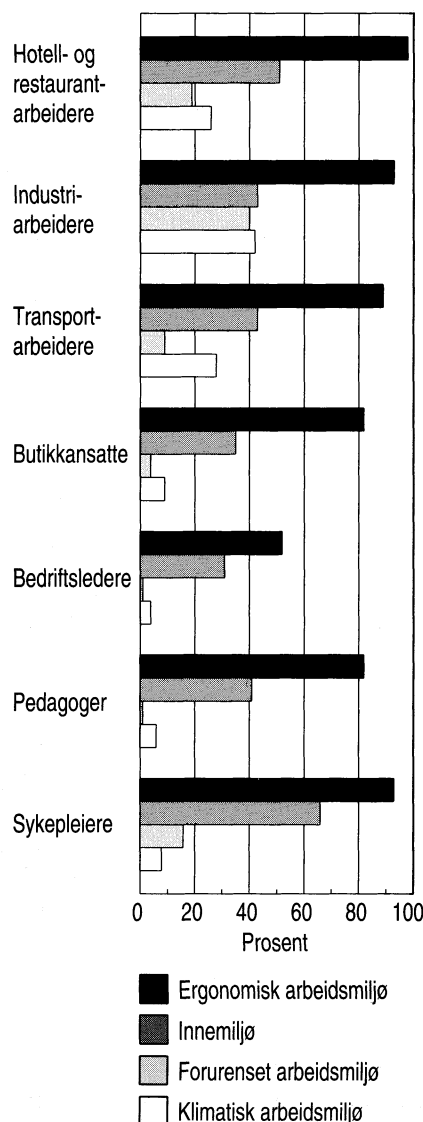
Å bli eksponert for farlige stoffer er en side ved det fysiske arbeidsmiljøet ved mange arbeidsplasser, og tradisjonelt har denne delen av arbeidsmiljøet fått mest oppmerksomhet i arbeidsmiljøundersøkelser. Men det er heller ikke vanskelig å finne eksempler på mulige skadevirkninger av et dårlig organisatorisk arbeidsmiljø. Flere studier viser f.eks. at personer med en kombinasjon av høye jobbkraav og lav selvbestemmelse i arbeidet er mest utsatte for negativt stress og sykdom (Karasek 1979, Søndergård Kristensen 1996).

Arbeidsmiljøet har andre mulige konsekvenser enn individuelle helseeffekter. Trivsel på arbeidsplassen er viktig, ikke bare for den enkelte, men også for de nærmeste. Samtidig er trivsel viktig for bedriftene, ettersom utilfredse ansatte ikke yter sitt beste, og sykefravær koster penger. Samfunnet generelt vil dessuten bli rammet, fordi lite produktive organisasjoner skaper et lite produktivt samfunn. "Fordelingen av arbeidsmiljø" er videre et viktig levekårsaspekt. Det er derfor viktig å kartlegge arbeidsmiljøet på norske arbeidsplasser med jevne mellomrom.

Industriarbeidere: Klima- problemer og forurensning

En del forskningsarbeider har vist at det fysiske arbeidsmiljøet varierer betydelig mellom ulike yrkesgrupper (Colbjørnsen og Hernes 1982, Midtlyng 1997). Vi skal undersøke dette ved hjelp av

Figur 1: Andeler av ulike yrkesgrupper som er utsatt for fysisk belastende arbeidsmiljø. 16-66 år. 1996. Prosent



Kilde: Levekårsundersøkelsen 1996

Ramme 1. Datagrunnlag og begreper

Arbeidslivsundersøkelsen 1989, Arbeidslivsundersøkelsen 1993, og Levekårsundersøkelsen 1996 er alle intervjuundersøkelser. Det har vært et mål å stille like spørsmål over tid, slik at sammenlignbarheten blir opprettholdt. Majoriteten av de spurte i 1989 ble også intervjuet i 1993. Undersøkelsen i 1996 er en selvstendig tverrsnittsundersøkelse. I 1993 ble det trukket et tilleggsutvalg fra de samme bedriftene som var med i 1989. I 1989 var ikke bedrifter med én ansatt med i utvalget, og heller ikke bedrifter som ikke var registrert i Arbeidstakerregisteret. Ansatte i bedrifter som ble etablert i perioden 1989 til 1993 er altså ikke med i undersøkelsen. Levekårsundersøkelsen i 1996 har utvalgsbegrensninger av den typen man hadde i 1989 og 1993. Vi er usikre på nøyaktig hvilke konsekvenser utvalgskjellene har for sammenlignbarheten, men tror at dette vil variere med hvilket område vi undersøker. Spesielt er det grunn til å tolke utviklingstrekkene for forekomsten av arbeidsmiljøutvalg og verneombud med forsiktighet.

Alle datakildene som benyttes er utvalgsundersøkelser. Følgelig er opplysningene om arbeidsmiljøet ikke framkommet gjennom direkte undersøkelser av arbeidsplasser, men heller som et resultat av de intervjuedes svar på spørsmål om sin arbeidssituasjon. Det finnes imidlertid forskning som støtter at sammenhengen mellom det "subjektive" og det "objektive" er sterk i utvalgsundersøkelser om arbeidsmiljø (Gardell 1977), og spesielt dersom spørsmålene er nøye utformet og presist formulert (Wikman 1991).

Fysisk og organisatorisk arbeidsmiljø

Arbeidsmiljøspørsmålene i Statistisk sentralbyrå (SSB) søker å måle to aspekter ved arbeidsmiljøet. Fysisk arbeidsmiljø er det som tradisjonelt forbindes med arbeidsmiljø, nemlig eksponering for forurensninger, farlige stoffer, belastninger i arbeidet og ulykkesrisiko. Organisatorisk arbeidsmiljø har i første rekke å gjøre med mulighetene for å kontrollere egen arbeidssituasjon, og med muligheter for faglig og personlig utvikling gjennom de arbeidsoppgaver en får.

Indekser

I visse deler av artikkelen brukes indekser for fysisk arbeidsmiljø. Disse er lagd på "enten/eller basis", dvs. at det er tilstrekkelig å svare bekreftende på ett av spørsmålene i det knippet av spørsmål som utgjør hver enkelt indeks. Fysisk arbeidsmiljø er delt inn i innemiljø, klimatisk arbeidsmiljø, forurensning og ergonomisk arbeidsmiljø. Eksempelvis utgjør samlemålet for klimatisk arbeidsmiljø de personer som mesteparten av tiden er utsatt for varme, kulde eller trekk.

indeksene som ble beskrevet i ramme 1. Indeksene er bedre egnet enn enkeltmål når vi ønsker å lete etter en eventuell opphopning av arbeidsmiljøbelastninger.

Vi finner at klimatiske arbeidsmiljøbelastninger og forurensset arbeidsmiljø først og fremst gjør seg gjeldende i industrien (se figur 1). I overkant av to av fem industriarbeid-

dere opplever en klimatisk arbeidsmiljøbelastning, og to av fem er utsatt for forurensset arbeidsmiljø. Av de andre yrkesgruppene følger transport og hotell- og restaurant et stykke etter på klimatiske arbeidsmiljøbelastninger (litt flere enn en av fire) og sykepleie og hotell- og restaurant på forurensset arbeidsmiljø (litt færre enn en av fem). For de andre yrkesgruppene er disse problemene relativt små.

Nesten alle har ergonomiske belastninger

Spesielt ergonomiske belastninger, men også problemer med innemiljø, er mer vanlig enn dårlig klima og forurensset arbeidsmiljø. Av de selsatte innenfor sykepleie oppgir nær seks av ti en eller flere belastninger med innemiljøet. Dette er over dobbelt så mange som blant bedriftslederne. Halvparten av de hotell- og restaurantansatte oppgir det samme, og litt i overkant av fire av ti av de resterende gruppene forteller om et problematisk innemiljø. Ergonomiske belastninger er utbredt i alle yrkesgrupper (mellom åtte av ti og ni av ti), med unntak av bedriftslederne (litt over halvparten).

Stabilitet i det fysiske arbeidsmiljøet

Fra 1989 til 1996 er bildet at det fysiske arbeidsmiljøet først og fremst er preget av stabilitet. Det er de samme belastningsområdene som går igjen, og omfanget er omtrent det samme fra år til år. En av tre er mesteparten av tiden utsatt for tørr luft, og den samme andelen arbeider mesteparten av tiden med gjentatte og ensidige bevegelser. Nesten seks av ti arbeider dessuten stående eller gående mesteparten av tiden. Andre fysiske belastninger i arbeidsmiljøet er ikke spesielt utbredt.

Ramme 2. Inndelingen i yrkesgrupper

Yrkene er gruppert ut fra nordisk yrkesklassifisering (Arbeidsdirektoratet 1965). Hver yrkesgruppe består av et antall yrker, men det er for omfattende å redegjøre for dem i detalj her. Eksempelvis består sykepleieryrket av oversykepleiere, andre sykepleiere, jordmødre, hjelpepleiere, andre pleiere, hjelpepersonale i tannpleie, barnepleiere, og en del personer med helse- og sykepleieoppgaver som ikke fanges i de førstnevnte grupper.

Yrkesgruppene kalles i artikkelen for sykepleiere, pedagoger, bedriftsledere, butikkansatte, transportarbeidere, industriarbeidere og hotell- og restaurantansatte. Vi mener dette gir språklige fordeler, men understreker at betegnelsene ikke er presise.

Tabell 1: Andel ansatte som mesteparten av tiden kan se eller lukte... 16-66 år. 1989, 1993 og 1996. Prosent

	1989	1993	1996
Gass eller damp	6	5	3
Tobakksrøyk fra andres røyking	12	12	7

Kilde: Arbeidslivsundersøkelsen 1989, Arbeidslivsundersøkelsen 1993 og Levekårsundersøkelsen 1996

Det er likevel verdt å merke seg to endringer fra 1989 til 1996 (se tabell 1). Andelen som mesteparten av tiden kan se eller lukte gass eller damp er i løpet av syvårsperioden redusert fra 6 til 3 prosent. Det er også blitt færre som kan se eller lukte tobakksrøyk fra andres røyking (krympet fra 12 til 7 prosent), og hele nedgangen fant sted fra 1993 til 1996. I sistnevnte tilfelle kan det se ut til at tilleggene i "lov om vern mot tobakksskader" som kom i 1995 fungerer, selv om det altså er slik at 7 prosent fortsatt kan se eller lukte tobakksrøyk fra andres røyking.

Bedriftsledere har det best på mange måter

Akkurat som i analysen av fysisk arbeidsmiljø er det rimelig å forven-

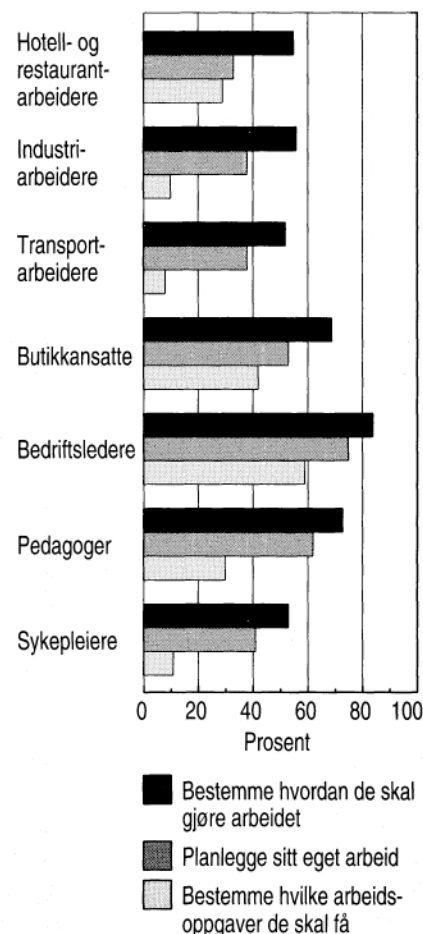
te yrkesforskjeller i organisatorisk arbeidsmiljø. En viktig del av det organisatoriske arbeidsmiljøet er selvbestemmelse i arbeidet. Yrkesgruppene fordelt etter ulike mål på slik selvbestemmelse er framstilt i figur 2.

Som en kunne forvente er det mest vanlig at bedriftsledere bestemmer over hvilke arbeidsoppgaver de selv skal få. Nær seks av ti bedriftsledere har i høy grad en slik innflytelse, mens det samme gjelder tilnærmet fire av ti butikkansatte, og tre av ti pedagoger og hotell- og restaurantarbeidere. Yrkesgruppene med minst innflytelse i denne sammenheng er sykepleie, transport og industri (tilnærmet en av ti).

For planlegging av eget arbeid finner vi tilnærmet samme mønster. Tre av fire bedriftsledere kan i høy grad planlegge sitt eget arbeid, mens pedagoger og butikkansatte følger noe etter med henholdsvis seks av ti og fem av ti. De resterende yrkesgruppene ligger noe dårligere an. Med unntak av hotell- og restaurantarbeidere, er dette de samme gruppene der det er færrest som kunne bestemme over sine arbeidsoppgaver.

Det siste målet på selvbestemmelse i figur 2, er kontroll over hvordan arbeidet skal gjøres. Nok en gang finner vi at mønsteret med privilegerte og ikke-privilegerte yrkesgrupper er omtrent det samme. Av bedriftslederne kan over åtte av ti i høy grad bestemme hvordan de skal gjøre arbeidet, og yrkesgruppene nærmest er igjen pedagoger og butikkansatte (henholdsvis 73 og 69 prosent). I de gjenværende yrkesgruppene gjelder det i overkant av fem av ti.

Figur 2: Andel i ulike yrkesgrupper som i høy grad kan... 16-66 år. 1996. Prosent



Kilde: Levekårsundersøkelsen 1996

Pedagoger har mange baller i lufta

Organisatorisk arbeidsmiljø er mer enn å ha kontroll over sin arbeidssituasjon. Det viser seg for eksempel at pedagoger og bedriftsledere oftest opplever å ha så mange arbeidsoppgaver at det er vanskelig å konsentrere seg om hver enkelt oppgave (nesten fire av ti), og oftest ikke har tid til å snakke om eller tenke på annet enn arbeidet (tilnærmet seks av ti). Med andre ord er arbeidssituasjonen deres preget av høyest grad av arbeidspress eller jobbkraft.

Forskning (Karasek 1979, Søndergård Kristensen 1996) viser imidlertid at det er problematisk å behandle kontroll og jobbkraft som to sider av samme sak. Effektene av arbeidspress på menneskers stressnivå og helse er påvirket av i hvilken grad en har kontroll over sin arbeidssituasjon. Når vi vet at bedriftsledere opplever høyt arbeidspress, og vi samtidig vet at denne gruppen har

en høy grad av kontroll over sitt arbeid, vet vi også at dette er en gruppe som sannsynligvis ikke er spesielt utsatt for helseskadelige effekter fra arbeidsmiljøet. Med middels kontroll og høyt arbeidspress er nok pedagoger mer utsatt i så måte. Disse sammenhengene er imidlertid for komplekse til at vi kan undersøke dem i detalj i denne artikkelen.

Stadig høyere tempo

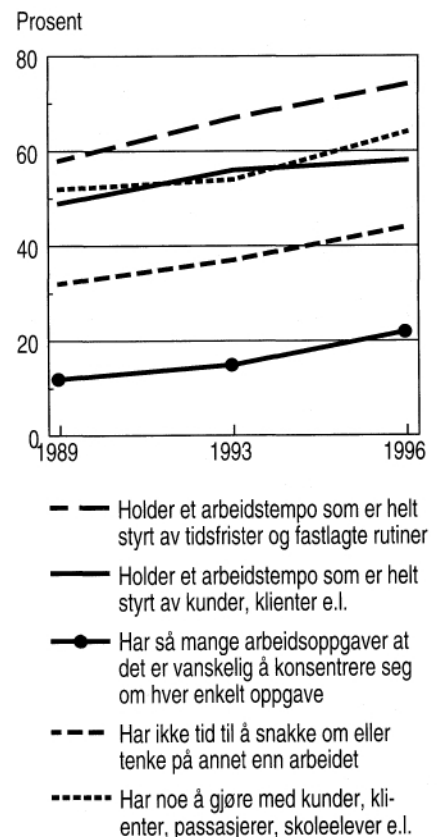
Det organisatoriske arbeidsmiljøet har ikke vært like stabilt som det fysiske. De største endringene er framstilt i figur 3. Vi ser at andelen som mesteparten av tiden holder et arbeidstempo som er helt styrt av tidsfrister og fastlagte rutiner, eller helt styrt av kunder/klienter/e.l., har økt vesentlig fra 1989 til 1996; andelen har henholdsvis økt fra 58 til 74 prosent og fra 49 til 58 prosent. Også andelen med stor arbeidsmengde har økt vesentlig. Andelen som mesteparten av tiden har så mange arbeidsoppgaver at det er vanskelig å konsentrere seg om

Ramme 3. Er stress alltid negativt?

Det er ikke selvsagt hvilke arbeidsmiljøindikatorer som bør velges og hvordan de bør tolkes, særlig gjelder dette indikatorer som beskriver det organisatoriske arbeidsmiljøet. To ulike sett av indikatorer kan legge vekt på ulike dimensjoner ved det organisatoriske arbeidsmiljøet og dermed gi forskjellige bilder av fordelingen av arbeidsmiljøbelastninger blant de yrkesaktive.

En konkret utfordring er å definere hva som er et arbeidsmiljøproblem uten å kunne se på helheten i folks arbeidssituasjon. Et eksempel vil illustrere dette. Når vi ønsker å si noe om stress/pressnivå i det norske arbeidsliv, bruker vi blant annet et spørsmål om det er slik at respondenter ikke har tid til å snakke om eller tenke på annet enn arbeidet i arbeidstiden. Men er dette et problem for alle? Forskning viser som allerede nevnt at helseeffektene av høyt arbeidspress er avhengig av grad av selvbestemmelse. Det betyr at det ikke er mulig å si at økt arbeidspress er et problem før man også kjenner andre sider ved arbeidsmiljøet, for eksempel selvbestemmelse. Problemet gjelder flere av de andre indikatorene som brukes i arbeidsmiljøforskning. Det er derfor viktig å tenke gjennom mønstrene som identifiseres, og spesielt være åpen for at flere tilsynelatende konkurrerende tolkninger kan være gyldige.

Figur 3: Utviklingen i andel ansatte på ulike indikatorer for organisatorisk arbeidsmiljø. 16-66 år. Prosent



Kilde: Arbeidslivsundersøkelsene 1989 og 1993 og Levekårsundersøkelsen 1996

hver enkelt oppgave er steget fra 12 prosent i 1989 til 22 prosent i 1996, mens andelen som ikke har tid til å snakke om eller tenke på annet enn arbeidet har økt fra 32 til 44 prosent i samme tidsrom. Vi understreker at sistnevnte opplevelse ikke nødvendigvis er negativ, da det å ha mye å gjøre i jobben kan føles som et gode for noen (se ramme 3).

Samtidig med at de ansatte i større grad styres i arbeidet og arbeidsmengden øker, er det altså stadig flere som opplever å være i kontakt med kunder, klienter e.l. Dette

betyr at behovet for sosial kunnskap og intelligens øker i arbeidslivet. For noen kan dette være en spennende utfordring, mens det for andre er en belastning.

I tillegg til de relativt store endringene som er presentert i figur 3, er det en del mindre endringer som det er verdt å merke seg. På den positive siden finner vi at flere kan planlegge sitt eget arbeid, og at færre opplever konflikter med ledelse og andre ansatte. På den annen side oppgir noen flere at deres arbeidstempo styres av arbeidsledelsen, at de gjentar de samme arbeidsoppgavene time etter time, og at de må være oppmerksomme for å hindre feil.

Dårlig arbeidsmiljø gir negative konsekvenser

Vi har sett at det fysiske arbeidsmiljøet har vært stabilt fra 1989 til 1996, og at det organisatoriske har endret seg betydelig på flere områder. Samtidig har vi sett til dels store forskjeller mellom yrkesgrupper i arbeidsmiljø. For å kunne si noe om hvor bra eller dårlig situasjonen er, har vi sett på noen konsekvenser som kan følge av arbeidsmiljøtilstanden. Nærliggende er spørsmålet om hvor fysisk belastende personer selv synes arbeidet er.

Det viser seg at nær en av tre sykepleiere synes arbeidet er svært fysisk belastende. Det samme gjelder for omtrent en av fem industriarbeidere og litt under en av fem transport- og hotell- og restaurantarbeidere. For de resterende yrkene (bedriftsledere, butikkansatte og pedagoger) er andelen som synes arbeidet er svært fysisk belastende meget liten (2-5 prosent). Det er altså en høy grad av samsvar mellom yrkenes fysiske arbeidsmiljøsituasjon og opplevd fysisk belastningsnivå.

En rimelig antakelse er videre at belastningsnivå henger sammen med sykefravær. En norsk sosiolog hevder f.eks. at fravær brukes som en strategi for å mestre kravene i arbeidet (Brandth 1982). Til tross for at det er noen forskjeller mellom sykefraværet til pedagoger, bedriftsledere og butikkpersonell, har disse yrkene færrest sykefraværsdager de siste fire ukene og de resterende yrkesgruppene flest. Bruken av sykefravær oppviser med andre ord det samme mønsteret som for opplevd belastningsnivå i arbeidet.

Færre som har arbeidsmiljøutvalg og verneombud?

Sammen med Arbeidstilsynet er ordningen med arbeidsmiljøutvalg og verneombud sentrale redskaper i arbeidet med å utvikle og vedlikeholde et godt arbeidsmiljø, dvs. et arbeidsmiljø som innfrir kravene i arbeidsmiljøloven. Ifølge lovens §23 skal det være arbeidsmiljøutvalg i virksomheter hvor det jevnlig sysselsettes minst 50 arbeidstakere, og når en av partene krever det også i virksomheter med mellom 20 og 50 arbeidstakere. Det skal opprettes verneombud i virksomheter med mer enn ti ansatte, mens arbeidsplasser med mindre enn ti ansatte selv kan velge om dette er en ordning som er ønskelig (arbeidsmiljøloven §25).

I tillegg til ulike størrelseskriterier, er også hovedoppgaven til arbeidsmiljøutvalg og verneombud forskjellige. Mens hovedoppgaven til arbeidsmiljøutvalget er å virke for gjennomføringen av et fullt forsvarlig arbeidsmiljø, er verneombudets sentrale oppgave å ivareta de ansattes interesser i arbeidsmiljø saker.

Fra 1989 til 1993 økte andelen som oppgav at deres bedrift hadde verneombudsordning fra 73 til 80 prosent, men deretter sank den til 76

Tabell 2: Andel ansatte som oppgav at egen arbeidsplass hadde arbeidsmiljøutvalg og verneombud. 16-66 år. 1989, 1993 og 1996. Prosent

	1989	1993	1996
Verneombud	73	80	76
Arbeidsmiljøutvalg	57	64	55

Kilde: Arbeidslivsundersøkelsen 1989, Arbeidslivsundersøkelsen 1993 og Levekårsundersøkelsen 1996

prosent i 1996. Noe av den samme utviklingen kan spores for arbeidsmiljøutvalg. Også der stiger andelen fra 1989 til 1993 (fra 57 til 64 prosent), men i den etterfølgende treårsperioden synker andelen til 55 prosent, m.a.o. lavere enn 1989-nivået.

Så langt har vi ikke tatt hensyn til størrelseskriteriene i arbeidsmiljøloven. Vi husker at loven stiller et absolutt krav om etablering av arbeidsmiljøutvalg til bedrifter med mer enn 50 ansatte, og det samme til opprettelse av verneombud for bedrifter med mer enn ti ansatte. Følgelig er det grunn til å tro at ordningene er mer etablerte i store bedrifter enn små. Datamaterialet viser at så er tilfelle både i 1989, 1993 og 1996. Eksempelvis oppgav fire av ti som arbeider i bedrifter med mindre enn 20 personer at deres arbeidsplass hadde verneombud i 1996, mens det samme gjelder for mer enn ni av ti i bedrifter med 200 eller flere. Samtidig er det verdt å nevne at rundt 30 prosent av de ansatte i bedrifter med 50-199 personer oppgir at det ikke er arbeidsmiljøutvalg på deres arbeidsplass, og at 14 prosent i bedrifter med 20-49 personer oppgir at de ikke har verneombud.

Det kan altså synes som om utbredelsen av disse ordningene går i negativ retning. Men som allerede



nevnt er det visse metodiske aspekter som gjør det vanskelig å konkludere sikkert om dette (se ramme 1). Dessuten måler vi folks oppfatninger om hvordan det er med disse ordningene på deres arbeidsplass, noe som ikke nødvendigvis avspeiler den reelle situasjonen.

Mye gjenstår før arbeidsmiljølovens intensjoner er oppfylt

Det fysiske arbeidsmiljøet har vært stabilt fra 1989 til 1996, mens det organisatoriske har endret seg betydelig i samme tidsperiode. Det eksisterer store forskjeller i både fysisk og organisatorisk arbeidsmiljø mellom ulike yrkesgrupper i det norske arbeidsliv. Industriarbeidere sliter mest med klima og forurensning i arbeidsmiljøet, mens sykepleiegruppen er mest utsatt for problematiske trekk ved innemiljøet. Ergonomiske belastninger er utbredt i alle yrkesgrupper, kanskje med unntak for bedriftslederne. Bedriftsledere har størst selvbestemmelse i arbeidet, etterfulgt av pedagoger og ansatte i butikkyrker. Minst selvbestemmelse har ansatte i sykepleie, transport, industri, og hotell- og restaurantyrker.

Personer i yrker med dårligst arbeidsmiljø har minst kontroll eller selvbestemmelse over sitt arbeid, og de opplever oftest arbeidet som svært belastende. Ettersom de også har høyest sykefravær av alle, er det fristende å konkludere med at det nettopp er en uungåelig konsekvens av det dårlige arbeidsmiljøet. Fordi det ikke er tatt høyde for andre bakenforliggende variabler skal vi ikke være så bastante i påstandene. Men ser vi funnene i lys av arbeidsmiljølovens målsetting om full trygghet mot fysiske og psykiske skadevirkninger, står mye arbeid igjen, mer i noen yrkesgrupper enn i andre.

Litteratur

Arbeidsdirektoratet (1965): *Nordisk yrkesklassifisering - standard for yrkesgruppering i offentlig norsk statistikk*.

Arbeidsmiljøloven (1995): *Kommentarer til lov av 4. februar 1977 om arbeidervern og arbeidsmiljø m.v. med endringer, sist ved endringslov av 6. januar 1995 nr. 2*, Oslo: Tano.

Brandth, B. (1982): Fravær som mestringsstrategi, *Tidsskrift for samfunnsforskning* **23**, 477-497.

Colbjørnsen, T. og G. Hernes (1982): *I ditt ansikts sved ... Om ulikheter i arbeidsmiljø*, FAFO, Oslo.

Gardell, B. (1977): *Arbetsinnehåll och livskvalitet*, Prisma.

Karasek, R.A. (1979): Job demands, job decision latitude, and mental strain: Implications for job redesign, *Administrative Science Quarterly*, **24**, 2, 285-308.

Midtlyng, E. (1997): *Arbeidsmiljø i skolen*, Rapport 97/4, Statistisk sentralbyrå.

Statistisk sentralbyrå (1992): *Arbeidsmiljø 1989*, NOS C 9.

Statistisk sentralbyrå (1995): *Arbeidsmiljø 1993*, NOS C 228.

Statistisk sentralbyrå (1996): *Samordnet levekårsundersøkelse 1996 - tverrsnittsundersøkelsen*, Dokumentasjonsrapport, Notater 96/63.

Spigseth, R. (1998): PVC kan gi testikkelkreft, *Dagsavisen*, 13.01.98.

Søndergård Kristensen, T. (1996): Stress, helbred og arbeidets organisering - belyst ved den danske slagteriundersøkelse, *Sociologi*, **2/7**, 7-20.

Wikman, A. (1991): *Att utveckla sociale indikatorer*, Urval 21, Statistiska centralbyrån, Stockholm.

Øyvind Andresen

(oyvind.andresen@ssb.no) er konsulent i Statistisk sentralbyrå, Seksjon for levekårsstatistikk.

Kan menn si til kvinner at de er redde?

16

I levekårsundersøkelsene spør intervjuere folk om de er urolige for å bli utsatt for vold eller trusler om vold. I slike ansikt-til-ansikt-intervjuer, eller besøksintervjuer, kan det se ut til at intervjuerens kjønn innvirker på hvilke svar som blir gitt. Kvinner som blir intervjuet av kvinner, har lettere for å fortelle om sin angst enn menn som blir intervjuet av kvinner. Funnene er imidlertid statistisk usikre og bør undersøkes nærmere, også fordi de kan indikere at enkelte intervjuere ikke er dyktige nok.

Leif Petter Olaussen

Intervjuere kan påvirke resultatene

Standardiserte intervjuer er en hyppig brukt datainnsamlingsmåte i mange samfunnsvitenskapelige fag. Ved hjelp av spørsmål og svaralternativer som er fastlagt på forhånd, blir årlig tusenvis av personer i Norge intervjuet om en lang rekke forhold. Standardisering av spørsmål og svaralternativ brukes for å redusere mengden av feil som slike undersøkelser lett ville medføre, når det er nødvendig å bruke mange intervjuere for å gjennomføre undersøkelsen. Instrumentstabilitet er en betegnelse som benyttes for å beskrive siktemålet med denne standardiseringen. Alle de intervjuede må måles med samme målestokk om undersøkelsen skal kunne gi brukbare data.

Det er imidlertid velkjent at dette ikke er tilstrekkelig for å sikre kvaliteten på data samlet ved intervju. Intervjuere bør velges med omtanke, de må få opplæring og instruksjon i hvordan intervjuene skal gjennomføres, og det er ofte vanlig å følge opp intervjuernes arbeid med kontrollprosedyrer. Bakgrunnen for at dette anses nødvendig er at all intervjuing er en samhandlingsprosess der intervjueren selv kan komme til å innvirke på måleresultatene, det vil si de svar som blir innhentet i undersøkelsen. Om slik påvirkning får en systematisk karakter, foreligger det intervjuereffekt i data som i verste fall kan være ødeleggende for undersøkelsen.

Intervjuerne påvirker mest ansikt-til-ansikt

I telefonintervju vil faren for intervjuereffekt være begrenset til påvirkning som skyldes oppringingstidspunkt, stemmebruk, forklarende samtale med den intervjuede om spørsmål eller svaralternativ, eller

travelhet under intervjuet. Når intervjuet foregår ansikt-til-ansikt, blir mulighetene for påvirkning mye større. Påkledning, ansiktsuttrykk og annet kroppsspråk vil kunne formidle en lang rekke signaler som kan påvirke den som blir intervjuet.

I denne artikkelen vil vi feste oppmerksomheten ved at også sosiale normer eller oppfatninger kan gjøre seg gjeldende i intervjusituasjonen, på en slik måte at trekk ved intervjueren, eller relasjonen mellom intervjuer og intervjuobjekt, setter preg på et innsamlet datamateriale. Faren for slike sosialt betingete svar er særlig til stede i forhold til spørsmål som gjelder tabubelagte tema, eller tema som knytter an til sosiale forventninger om hvilke svar som er "passende" eller sosialt aksepterte å gi. Phillips og Clancy (1970) konkluderte sin metodestudie med at de hadde funnet sterk støtte for at intervjuede lettere rapporterer at de selv har kjennetegn som oppfattes som ønskelige, enn at de har uønskede kjennetegn. Likeså innvirket folks (ulike) behov for å bli sosialt akseptert på hvilke svar som ble gitt.

Kane og Macaulay (1993) fant at intervjuerens kjønn påvirket hvilke svar som ble gitt av menn og kvinner når de ble intervjuet om tema med tilknytning til kjønnsroller. Phillips og Segal (1969) påpekte at mange selvrapporteringsstudier av psykiske problemer viste at utbredelsen var høyere blant kvinner enn blant menn. De trodde at dette ikke skyldtes "virkelige" kjønnsforskjeller, men snarere menns sterke nøling med å vedstå seg visse ubehagelige følelser og erfaringer, fordi menn var påvirket av kulturelle forventninger om kontroll over følelser. Moum (1995) analyserte data fra den norske Helseundersøkelsen 1985, og fant at selvrapportert



utbredelse av angst og depresjon var lav når intervjueren var en ung mann, og særlig høy når intervjueren var en kvinne. Han fant imidlertid ikke at intervjuerens kjønn og alder alene gav statistisk signifikante utslag.

Vil menn innrømme at de er redde?

Betegnelser som "reddhare" eller "reddfis" formidler at fryktsomhet ikke har særlig høy sosial anseelse. Det er motstykket, mot, som vekker beundring og blir lovprist sosialt. Men disse sosiale forventningene gjelder ikke i like stor grad for alle. Det er nok sterkere forventninger til menn enn til kvinner om å være uredde og modige. Dermed kan det

også være vanskeligere for menn enn for kvinner å gi uttrykk for angst eller frykt, dersom de blir spurt om det. "John Wayne"-forventninger til menn kan paradoksalt nok bety at det kanskje skal en viss porsjon sosial modighet til for menn for å vedstå seg at de er eller var redde i en bestemt situasjon.

I de norske levekårsundersøkelsene blir de intervjuede stilt følgende spørsmål:

Har du den siste tiden vært urolig for å bli utsatt for vold eller trusler når du går ute alene her på stedet? Vil du si svært urolig, noe urolig eller ikke urolig?

Av mennene som ble intervjuet i 1991, svarte til sammen 3 prosent at de var noe eller svært urolige, mens den tilsvarende andelen blant kvinner var 18 prosent. Med utgangspunkt i generelle sosiale forventninger, som kan skape en høyere terskel for menn enn for kvinner for å kunne vedstå seg å være redde, kan vi forvente at færre menn enn kvinner svarer "svært urolig" eller "noe urolig" på spørsmålet. Men det er også gode grunner til å anta at den observerte forskjellen i frykt for trusler og vold, kan skyldes at frykt for trusler og vold faktisk er mindre utbredt blant menn enn blant kvinner (Olaussen 1995). Dermed kan både reelle forskjeller og sosialt betinget svaring

bidra til at intervjuundersøkelsen fanger opp færre redde menn enn kvinner i befolkningen.

Er det likegyldig hvem som intervjuer hvem?

For å kunne kaste litt lys over hvorvidt sosialt betinget svaring kan prege intervjudata om frykt for vold og trusler, ble Norsk samfunnsvitenskapelig datatjeneste (NSD) bedt om å være behjelpelig med å framskaffe opplysninger om intervjuerne som hadde arbeidet med datainnsamlingen til Levekårsundersøkelsen 1991. Statistisk sentralbyrå (SSB), som var ansvarlig for undersøkelsen, stilte de etterspurte data til disposisjon.¹ Opplysninger om intervjuernes alder og kjønn ble knyttet sammen med data for intervjuobjektene. I 1 prosent av intervjuene mangler opplysninger om intervjuerens kjønn eller alder.

Disse data er ikke egnet til å fastslå endelig hvor stor betydning sosialt betinget svaring (eventuelt) har på dette området, fordi dette vil kreve undersøkelser med et annet opplegg enn levekårsundersøkelsene har. Men de foreliggende surveydata kan gi en brukbar indikasjon på hvorvidt problemet gjør seg gjeldende, ved at vi kan undersøke om de intervjuedes svar ser ut til å være farget av kjønnsrelasjonen i intervjuene: Blir utbredelsen av rapportert frykt den samme når menn

Tabell 1: Prosentandel som er urolig for å bli utsatt for trusler eller vold

	Alle spurte	Intervjuet av	
		Mann	Kvinne
Svært urolig	1,4	1,1	1,5
Noe urolig	9,1	8,5	9,3
Ikke urolig	89,5	90,4	89,2
N	3 745	1 498	2 195

intervjuer menn, som når menn blir intervjuet av kvinner? Hva skjer når kvinner intervjuer kvinner, i motsetning til når kvinner blir intervjuet av menn?

Knapt 60 prosent av intervjuene ble foretatt av en kvinnelig intervjuer. Det framgår av tabell 1 at prosentandelen som oppgir å være urolig for vold eller trusler, er praktisk talt identisk blant dem som ble intervjuet av en mann og blant dem som ble intervjuet av en kvinne. Førsteintrykket er dermed at intervjuerens kjønn ikke ser ut til å spille noen rolle for svarfordelingene. Men dette kan være et bedrag, med mindre det er stor grad av likhet mellom de som ble intervjuet av en mann og de som ble intervjuet av en kvinne. Utbredelsen av frykt ser ut til å være forskjellig blant kvinner og menn, blant yngre og eldre personer, samt å være korrelert med bostedstype. Derfor kan variasjoner i slike forhold mellom de mannlige intervjuede og de kvinnelige intervjuede dekke over forskjeller. Kontroll for gruppenes fordeling med hensyn til alder og kjønn gir imidlertid ingen utslag, fordi sammensetningen av gruppene stort sett er meget lik.

Dette gjelder imidlertid ikke de intervjuedes fordeling på ulike bostedstyper. I gruppen som ble intervjuet av menn, er det en viss overvekt av personer bosatt i tettsteder med 100 000 eller flere innbyggere, mens personer bosatte på et mellomstort tettsted er underrepresenterte. I gruppen som ble intervjuet av kvinner, er personer fra disse bostedstypene henholdsvis underrepresentert og overrepresentert. Siden utbredelsen av frykt er høyest i de største tettstedene, burde tabell 1 derfor vist noe høyere utbredelse blant de som ble intervjuet av en mann enn blant de som ble inter-

Tabell 2: Prosentandel som er urolig for å bli utsatt for trusler eller vold, etter intervjuedes bostedstype og intervjuerens kjønn

	Intervjuerens kjønn	
	Mann	Kvinne
Spredd bosetting	3,9	6,7
Tettsted med		
200-1 999 innbyggere	5,6	9,1
2 000-19 999 innbyggere	5,6	8,6
20 000-99 999 innbyggere	15,2	12,7
100 000- innbyggere	14,8	20,3 ¹

¹ Forskjellen er statistisk signifikant ($p < 0.05$)

vjuet av en kvinne. Men slik er det ikke. Den lille, men ikke signifikante, forskjellen peker motsatt vei, mot høyest forekomst av frykt blant de kvinnelige intervjuede.

Skaper kvinnelige intervjuere mer tillit?

Datamaterialet er for lite til å kunne kontrollere både for kjønn, alder og bostedstype samtidig, men en analyse der bostedstype holdes konstant, får fram en viktig tendens i intervjumaterialet, jf. tabell 2. I intervjuene som er foretatt av kvinner, er det, med ett unntak, høyere forekomst av frykt enn i intervjuene som er foretatt av menn. Unntaket gjelder blant intervjuede som bor i tettsteder med 20 000-99 999 innbyggere. Det må imidlertid understrekes at den eneste forskjellen som er statistisk signifikant ($p < 0.05$), gjelder intervjuede som bor i tettsteder med 100 000 eller flere innbyggere.

Den høyere utbredelsen hos kvinnelige intervjuere, som tabell 2 kanskje indikerer, kan skyldes at de er generelt flinkere enn sine mannlige kolleger til å skape nødvendig tillit og kontakt med den som blir intervjuet. Kvinnelige intervjuere oppnår derved at den som blir intervjuet,

Tabell 3: Prosentandel som er urolig for å bli utsatt for trusler eller vold, etter intervjuedes kjønn og intervjuerens kjønn

	Alle	Tettsted 100 000-
Menn		
Intervjuet av mann	3,8	7,1
Intervjuet av kvinne	2,7	3,7
Kvinner		
Intervjuet av mann	15,7	22,3 ¹
Intervjuet av kvinne	18,6	35,4 ¹

¹ Forskjellen er statistisk signifikant ($p < 0,01$)

lettere åpner seg og gir oppriktige svar på de spørsmålene som blir stilt. Hvis dette er tilfelle, bør utbredelsen av frykt være høyere både blant menn og kvinner som ble intervjuet av en kvinne, enn når intervjuet foretas av en mann.

Tabell 3 viser imidlertid at det ikke forholder seg slik når vi måler frykt for trusler og vold. Tendensen til mer utbredt frykt blant kvinnelige intervjuere skyldes at blant kvinner som ble intervjuet av kvinner, oppgir særlig mange at de frykter trusler eller vold. Når kvinner intervjuer menn ble utbredelsen av frykt derimot lavere enn når menn hadde intervjuet menn. Men det er igjen på sin plass å understreke at disse svarmønstrene ikke er gjennomgående for alle bostedstyper, jf. tabell 2, og kun bør betraktes som midlertidige og usikre funn.

Kan en mann fortelle en kvinne at han er redd?

At andelen fryktsomme blir lavest blant menn når disse er intervjuet av en kvinne, kan forklares med at det er særlig vanskelig for en del menn å rapportere til en kvinne i et ansikt-til-ansikt-intervju at han er litt redd for vold og trusler. Det bryter kanskje for mye med et idealbil-

de av mannen (John Wayne), særlig slik enkelte menn muligens tror at kvinner helst ser på menn. Eller det kan skyldes at enkelte av de kvinnelige intervjuerne generelt opplever menn som så trygge og uredde, at de ikke tolker litt diffuse svar fra menn som uttrykk for en viss utrygghet.

Det omvendte mønsteret som vi finner når kvinner blir intervjuet, kan skyldes at (enkelte) kvinnelige intervjuere lettere får fram eller tolker litt diffuse svar fra kvinner som uttrykk for frykt, enn mannlige intervjuere gjør. Men dette svarmønsteret kan også ha en annen forklaring. Det kan tenkes at enkelte kvinnelige intervjuere "gjenkjenner" egen frykt hos kvinner som blir intervjuet, eller at intervjuerens egen frykt "projiseres" på kvinner som blir intervjuet. Og noen av de mannlige intervjuerne virker kanskje så trygge og sikre at det blir særlig vanskelig for enkelte kvinner som blir intervjuet, å komme fram med sin utrygghet, eller den blir uttrykt så forsiktig at den ikke blir oppfattet av (enkelte) mannlige intervjuere. Svarmønsteret som er avdekket, kan følgelig også skyldes at enkelte intervjuere ikke er gode nok. Denne muligheten kunne ikke undersøkes nærmere, fordi datasettet ikke var tilrettelagt slik at det framgikk hvilken intervjuer som hadde foretatt hvert enkelt intervju.

Et tema å gå videre på

Undersøkelsen gir ikke holdepunkter for å konkludere med at sosialt betinget svaring gir klare og helt systematiske utslag i ansikt-til-ansikt-intervju der frykt for vold og trusler blir kartlagt. I det datasettet som har blitt benyttet her, ser det heller ikke ut til at utslagene av sosialt betinget svaring er så store at de gir nevneverdig innvirkning på sammenhenger mellom frykt og

andre egenskaper ved de intervjuede.

Indikasjonene på at sosialt betingete svar forekommer i et visst omfang er imidlertid så vidt tydelige at problemstillingen ikke bør avvises fullstendig uten at det er gjennomført en mer velegnet undersøkelse. Siden Statistisk sentralbyrås levekårsundersøkelser inngår som dataunderlag i svært mange studier av ulike aspekter ved levekår i Norge, er det kanskje på sin plass at institusjonen initierer en egen metodestudie for å få vite om sosialt betinget svaring skaper systematiske skjevheter i andre deler av levekårs materialet.

1. NSD og SSB takkes for åpenhet og hjelpsomhet, samtidig som det gjøres oppmerksom på at verken NSD eller SSB er ansvarlig for analyser eller konklusjoner som blir trukket.

Litteratur

Kane, E.W. og L.J. Macaulay (1993): *Interviewer Gender and Gender Attitudes*, Public Opinion Quarterly **57**, 1-28.

Moum, T. (1995): *Mode of administration and interviewer effects in self-reported symptoms of anxiety and depression*, Rapport, Institutt for medisinske atferdsfag, Universitetet i Oslo.

Olaussen, L.P. (1995): *Angst for voldskriminalitet i Norge*, *Nordisk Tidsskrift for Kriminalvitenskap* **82**, 4, 249-272.

Phillips, D.L. og B. Segal (1969): *Sexual Status and Psychiatric Symptoms*, *American Sociological Review* **34**, februar, 58-72.

Phillips, D.L. og K.J. Clancy (1970): *Some Effects of "Social Desirability" in Survey Studies*, *American Journal of Sociology* **75**, 5, 921-940.

Leif Petter Olaussen

er førsteamanuensis ved Institutt for rettssosiologi, Universitetet i Oslo.

Funksjonshemmedes levekår 1987-1995:

Sakker akterut, tross forbedringer

På de fleste områder har funksjonshemmede dårligere levekår enn nordmenn flest. På noen felter har det vært en forbedring i funksjonshemmedes situasjon fra 1987 til 1995: Flere har fått utdanning og inntektene har økt. Men på de fleste områder har forbedringene vært enda større for den delen av befolkningen som ikke er funksjonshemmet.

Karl-Gerhard Hem og Arne H. Eide

I denne artikkelen presenterer vi noen resultater fra tre levekårsundersøkelser fra Statistisk sentralbyrå, samt en spesialundersøkelse som ble gjennomført i 1995 blant mottakere av grunnstønad (Hem, Natvig Aas og Piene 1997)¹ (se ramme 1). Målet har vært å kartlegge funksjonshemmedes levekår i relasjon til ikke-funksjonshemmede, både for en dokumentasjon av situasjonen i 1995, og for utviklingen over tid fra 1987. Vi vil her fokusere på fire levekårsområder: Utdanning, yrkesdeltaking, inntekt og helse.

Mer enn én av seks er funksjonshemmet

Omkring 18 prosent av respondene i de normale levekårsundersøkelsene ble klassifisert som funksjonshemmede (se ramme 2 for definisjon). I GST95 var andelen funksjonshemmede 72 prosent.

Andelen funksjonshemmede øker med alderen (figur 1). På tross av høyere forekomst av funksjonshemming i eldre årsklasser, er de fleste funksjonshemmede under 67 år. I levekårsundersøkelsene er det omtrent dobbelt så mange funksjons-

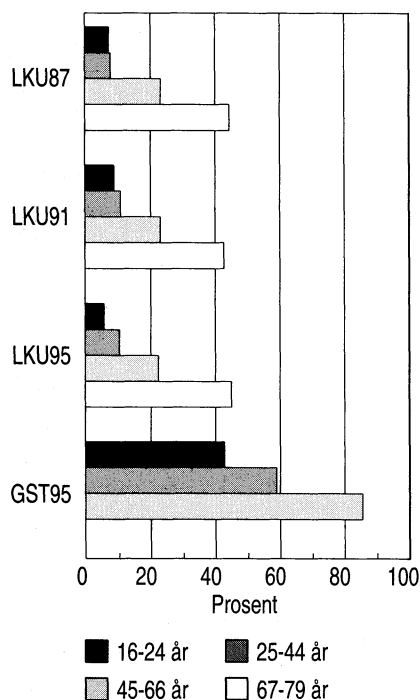
1. Datagrunnlaget

Levekårsundersøkelsene belyser hovedtrekkene ved levekår i sin helhet og fordelingen av levekår i befolkningen, og de gir en oversikt over utviklingen i levekår. Utvalgene er store nok til at det også er mulig å gjennomføre analyser blant grupper av befolkningen, men presisjonen blir liten når en ser på smale grupper, fordi antallet respondenter fort blir for lite. Spørsmålene dekker levekår for den generelle befolkningen, men disse er ikke alltid dekkende for mer spesielle behov. Bl.a. i regjeringens handlingsplaner for funksjonshemmede er behovet for å kartlegge funksjonshemmedes levekår løftet fram. Dette er bakgrunnen for at Norges forskningsråd i samarbeid med Rådet for funksjonshemmede i 1995 tok initiativ til å gjennomføre en spesialundersøkelse blant funksjonshemmede.

Hensikten med spesialundersøkelsen var å få fram gode data om funksjonshemmedes levekår som var sammenlignbare med de ordinære levekårsundersøkelsene. Det ble derfor utviklet et spørreskjema som inneholdt en del spørsmål fra de ordinære levekårsundersøkelsene, og en rekke tilleggsspørsmål for å kunne belyse funksjonshemmedes levekår grundigere. Undersøkelsen omfatter en administrativt avgrenset gruppe funksjonshemmede: De som har - og har hevdet sin - rett til grunnstønad, det vil si til dekning av ekstra utgifter til transport, kosthold, slitasje på klær og pleie. Disse personene er selvsagt ikke helt representative for alle funksjonshemmede, men de representerer en bredt sammensatt gruppe funksjonshemmede.

I dette prosjektet har vi sammenlignet spesialundersøkelsen i 1995 (GST95) med de tre tidligere levekårsundersøkelsene i 1987, 1991 og 1995 (LKU87, LKU91 og LKU95) (Statistisk sentralbyrå 1987, 1991, 1995 og 1996, Natvig Aas og Hem 1996). For de fleste spørsmål som er identiske i de fire undersøkelsene, har vi etablert et datasett som utgjør datagrunnlaget for resultatene og figurene i artikkelen.²

Figur 1: Andel funksjonshemmede, etter alder. Prosent



hemmede i aldersgruppen 16-66 år som i aldersgruppen 67-79 år.

En stor andel har kroniske helseproblemer

En høy andel, mellom 87 prosent (LKU95) og 79 prosent (LKU91) av dem som blir klassifisert som funksjonshemmede, oppgir, ikke overraskende, at de har en eller annen form for langvarig sykdom. Vel 60 prosent av funksjonshemmede med en sykdom mener at sykdom eller funksjonshemming medfører en høy grad av begrensning i arbeidsevnen. Omkring 12 prosent av funksjonshemmede oppgir at de ikke har noen begrensninger i arbeidsevnen, til tross for at de har oppgitt enten nedsatt bevegelsesevne, syn, hørsel eller evne til å bære, som grunnlag for å bli klassifisert som funksjonshemmet.

Halvparten har muskel- og skjelettsykdommer

Den mest utbredte sykdomsgruppen blant funksjonshemmede er sykdommer i skjelett- og muskelsystemet. Ca. 50 prosent av funksjonshemmede har denne typen sykdom, mens 15 prosent av ikke-funksjons-

2. Hvem har en funksjonshemming?

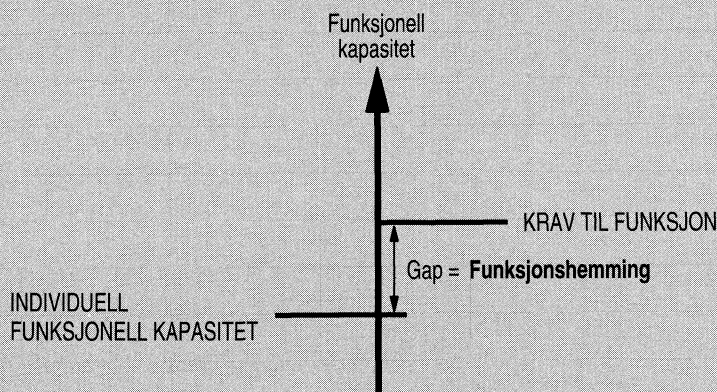
Det er gjort mange forsøk på å definere funksjonshemming - både for å kategorisere selve funksjonshemmingen - og for å kunne skille funksjonshemmede og ikke-funksjonshemmede administrativt eller statistisk (World Health Organization 1980, Lie 1989, Barth 1987, Rådet for tekniske tiltak for funksjonshemmede 1988, Anderssen 1990, Regjeringens handlingsplan for funksjonshemmede 1994, Norges forskningsråd 1995 mfl.). En gjennomgang av en del av disse klassifiseringene og definisjonene er gjort i Grue (1995). Følgende definisjon, som benyttes i handlingsplanene, synes å være en omforent definisjon:

Funksjonshemming defineres som et gap mellom en persons funksjonelle forutsetninger og omgivelsenes krav til funksjon.

Dette kan illustreres som i figur 2 (Rådet for tekniske tiltak for funksjonshemmede 1988).

Dersom gapet representerer et vesentlig aktivitetshinder, sies personen å være funksjonshemmet i den aktuelle livssituasjon. Funksjonshemming er et kontinuerlig og flerdimensjonalt fenomen. Valg av konkret definisjon vil være mer et helsepolitisk spørsmål enn et vitenskapelig spørsmål. Det finnes ikke én definisjon som kan benyttes i alle sammenhenger. Konkrete anvendelser av definisjoner avhenger av formålet med analysene, og av de data som til enhver tid foreligger.

Figur 2: Funksjonshemming - et misforhold mellom individuell funksjonell kapasitet (funksjonsevne) og krav til funksjon



For analysene av data fra levekårsundersøkelsene som presenteres her, har vi valgt den definisjonen som SSB kaller "nedsatt funksjonsevne" (Statistisk sentralbyrå 1996).

Til gruppen med nedsatt funksjonsevne regner en personer med minst ett av følgende funksjonsproblemer:

- sterkt nedsatt arbeidsevne
- nedsatt bevegelsesevne
- nedsatt syn, hørsel eller evne til å bære

Denne definisjonen kan sammenlignes med tabeller i Norges offisielle statistikk (NOS): levekårsundersøkelsene. Tallene er likevel ikke helt direkte sammenlignbare. I LKU91 og LKU95 er det med personer over 80 år, men disse har vi utelatt i vårt datamateriale for å kunne sammenligne med LKU87. En ulempe kan være at definisjonen er forholdsvis vid. Det medfører også at det vil være stor spredning av funksjonsevne innen gruppen. Videre fokuserer definisjonen i stor grad på personens funksjonsevne, og ikke så mye på graden av praktiske problemer den nedsatte funksjonen medfører. Vi mener likevel at definisjonen i rimelig grad skiller ut funksjonshemmede personer sett ut fra formålet med dette prosjektet. Resultatene viser også at det på mange områder kommer fram klare skiller mellom funksjonshemmede og ikke-funksjonshemmede med denne operasjonaliseringen.

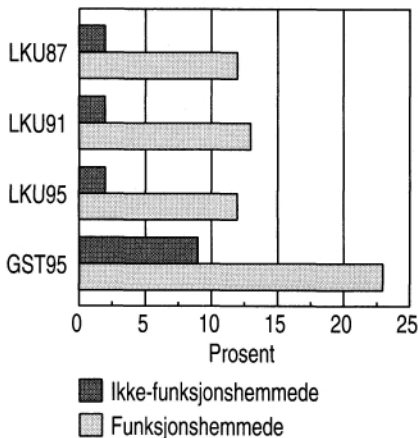
hemmede oppgir det. Også blant funksjonshemmede mottakere av grunnstønad (GST95) er det omkring 50 prosent som har skjelett- eller muskelsykdommer, men forekomsten av nesten alle de andre sykdomskategoriene er vesentlig høyere her enn for funksjonshemmede generelt.

Høy forekomst av psykiske problemer

Mer overraskende var at andelen som oppgav at de ofte var plaget av nervøsitet eller angst, var seks ganger så høy blant funksjonshemmede som blant ikke-funksjonshemmede, henholdsvis 12 og 2 prosent (LKU95). Noe av det samme forholdet finner vi for spørsmålet om man ofte følte seg deprimert og ensom. Her er forholdet nær 5:1. I GST95 er tallene enda høyere, noe som kan ha sammenheng med større grad av funksjonshemming: 23 prosent, nesten hver fjerde person, oppgav at de ofte var plaget av nervøsitet eller angst.

Figur 3 viser hvor mange som har svart "ofte" på spørsmål om de har vært plaget av nervøsitet og angst, og vi ser tydelig forskjell mellom de to gruppene for alle fire undersøkelsene. Tallmaterialet tyder ikke på at det har skjedd noen endring i forekomsten av psykiske problemer i løpet av den perioden de tre levekårsundersøkelsene dekker.

Figur 3: Andel som ofte har vært plaget av nervøsitet eller angst blant funksjonshemmede og ikke-funksjonshemmede. Prosent

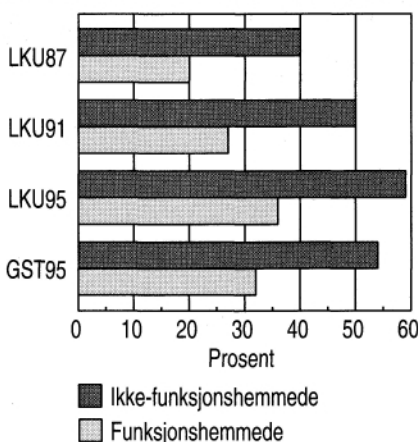


Flere har videregående utdanning...

Andelen som hadde fullført videregående skole, var vesentlig lavere blant funksjonshemmede enn blant ikke-funksjonshemmede, henholdsvis 36 og 59 prosent i LKU95 (se figur 4). For mottakere av grunnstønad var det nesten den samme forskjellen mellom funksjonshemmede og ikke-funksjonshemmede, her var tallene henholdsvis 32 og 54 prosent.

Funksjonshemmede har fulgt med i utdanningsekspløsjonen, men gruppen ligger hele tiden på vesentlig lavere nivåer enn ikke-funksjonshemmede, målt etter andelen som hadde fullført videregående skole.

Figur 4: Andel som hadde fullført videregående skole. 16-66 år. Prosent



...men funksjonshemmede henger likevel etter

Forskjellen mellom gruppene kan illustreres på flere måter. Forskjellen i utdanningsnivå synes å ha økt svakt, fra 20 prosentpoeng i 1987 til 23 prosentpoeng i 1995.³ Hvis man ser på den relative forskjellen, er forholdet 0,5 i 1987 (dvs. at funksjonshemmede i 1987 hadde nøyaktig halve andelen som hadde fullført videregående i forhold til ikke-funksjonshemmede) og 0,6 i 1995. Det har med andre ord skjedd en liten relativ forbedring i funksjonshemmedes utdanningsnivå, målt på denne måten. Utdanningsnivået blant grunnstønadmott-

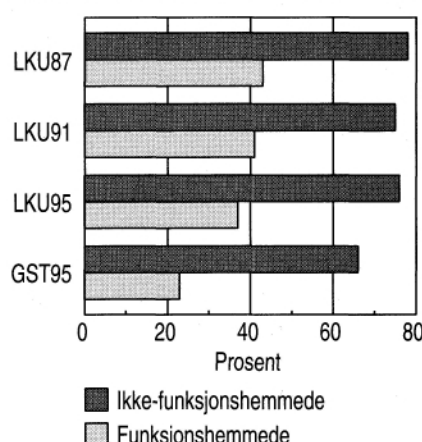
takere var lavere enn for funksjonshemmede i LKU95, noe som igjen reflekterer at disse gruppene var ulike.

Lav og synkende sysselsetting

Sysselsettingsgraden blant funksjonshemmede i alderen 16-66 år var om lag den halve i forhold til ikke-funksjonshemmede i LKU95. Vel en tredel, 37 prosent, av funksjonshemmede var i arbeid mens 23 prosent av funksjonshemmede grunnstønadmottakere var i arbeid. Tre av fire ikke-funksjonshemmede var i arbeid i 1995.

Sysselsettingen har gått ned blant funksjonshemmede, fra 43 prosent i 1987 til 37 prosent i 1995. I noe

Figur 5: Andel sysselsatte funksjonshemmede og ikke-funksjonshemmede. Prosent



mindre grad kan en spore den samme tendensen hos ikke-funksjonshemmede.⁴ Yrkesdeltakingen i GST95 er lavere enn for utvalget av totalbefolkningen (LKU95), både for funksjonshemmede og for ikke-funksjonshemmede. Nyere levekårsundersøkelser vil kunne vise om den generelle økningen i graden av sysselsetting som har funnet sted fra 1995, har påvirket graden av sysselsetting også blant funksjonshemmede.

Stigende disponibel inntekt...

Husholdninger med funksjonshemmede hadde 230 600 kroner i gjennomsnittlig disponibel inntekt⁵ i

1995, om lag 15,6 prosent lavere enn husholdninger uten funksjonshemmede⁶. I og med at funksjonshemmede i gjennomsnitt bodde i mindre husholdninger enn ikke-funksjonshemmede, blir bildet noe annerledes når man ser på inntekter regnet pr. person i husholdningen. Forskjellen blir da 2,7 prosent, eller ca. 2 700 kroner i årlig inntekt.

...men ikke-funksjonshemmedes inntekter stiger mer

Inntekten pr. person økte med vel 18 prosent i realverdi fra 1987 til 1995 for funksjonshemmede, mens ikke-funksjonshemmede hadde en vekst på nær 22 prosent. Den prosentvise inntektsforskjellen har med andre ord økt noe. Grunnstønadsmottakerne (GST95) skiller seg også her ut ved vesentlig lavere inntektsnivåer.

En subjektiv indikator for økonomisk situasjon er andelen som oppgir at de har økonomiske problemer. Andelen som oppgav at de ofte hadde hatt vansker med å klare løpende utgifter, økte fra 4 til 8 prosent for funksjonshemmede, mens den for ikke-funksjonshemmede lå fast på omkring 3 prosent. Funksjonshemmede har altså i gjennomsnitt fått det materielt "bedre", samtidig opplever flere at de har økonomiske problemer.

Forskjeller i utdanning og husholdningssammensetning forsterker ulikhetene

Funksjonshemmede hadde i gjennomsnitt lavere utdanning enn ikke-funksjonshemmede, og yrkesdeltakingen var vesentlig lavere. Dette trekker disponibel inntekt ned. At funksjonshemmede bor i mindre husholdninger og har høyere gjennomsnittsalder, trekker på den annen side inntekten (pr. person) opp. To regresjonsanalyser ble gjennomført for å undersøke hvilken betydning funksjonshemmingen i seg selv har for ulikheter i disponibel inntekt, en med og en uten variablene utdanning og yrkesaktivitet (se ramme 4).



Den første regresjonsanalysen (modell 1, se ramme 4), der det er tatt hensyn til utdanning og yrkesaktivitet, viser at funksjonshemmede hadde om lag 14 600 kroner mindre i disponibel inntekt enn ikke-funksjonshemmede, korrigert for ulikheter i antall personer, alder og kjønn. Når vi tar med utdanning og yrkesdeltaking i regresjonsanalysen (modell 2, se ramme 4), reduseres effekten av funksjonshemming, som ikke lenger gir et signifikant bidrag til forklaring av variasjonen i disponibel inntekt.

Funksjonshemming påvirker altså mulighetene for utdanning og yr-

kesdeltaking, som igjen forklarer variasjoner i inntekt. Analysene indikerer dermed at effekten av funksjonshemming på inntekt i all hovedsak virker gjennom utdanning og yrkesdeltaking.

Funksjonshemmede enslige: enda større forskjeller

Vi har også gjennomført en lignende analyse (dvs. med unntak av variabelen antall personer) for husholdninger med en person. Det var naturligvis en sterkere sammenheng mellom inntekt og forekomsten av funksjonshemming enn når vi tar alle husholdningene samlet; denne personen utgjør jo hele

husholdningen. Inntektsforskjellen mellom funksjonshemmede personer og ikke-funksjonshemmede personer økte fra 14 800 kroner i 1987 til 32 200 kroner i 1995 i denne analysen. Forskjellen er mer enn dobbelt så stor for enpersonshusholdninger som for alle husholdninger.

Funksjonshemmedes materielle levekår

To forhold gjør at konsummulighetene for funksjonshemmede relativt sett er enda lavere enn det som er vist ovenfor: Mange har utgifter fordi de er funksjonshemmede. Ikke alle har trygdestønader (grunn- og hjelpestønad) som kompenserer disse utgiftene, og mange av dem som mottar slik stønad, får ikke full kompensasjon for sine merutgifter

(Bull og Christophersen 1997, Nordvik 1993).

Funksjonshemmede har gjennomgående mindre hushold enn ikke-funksjonshemmede. Med den samme inntekt pr. person vil en større husholdning ha bedre konsummuligheter enn en mindre pga. stor-driftsfordeler. Et ektepar med 200 000 kroner i disponibel inntekt hver har større mulighet for forbruk enn en enslig med den samme inntekten. Boligutgifter og utgifter til kapitalvarer vil kunne være omtrent de samme.

Forbedringer, men fortsatt langt igjen

De fire levekårsundersøkelsene viser at funksjonshemmede skårer lavere enn ikke-funksjonshemmede

på de aller fleste levekårsvariabler. Samtidig har det skjedd forbedringer på viktige områder som utdanning og inntekt. Analysene som er presentert her, har vist at det er større forekomst av både somatiske og psykiske problemer blant funksjonshemmede enn blant ikke-funksjonshemmede. Yrkesdeltakingen for funksjonshemmede har hatt en synkende tendens, den er vesentlig lavere enn for ikke-funksjonshemmede, og forskjellen har økt i perioden 1987-1995.

Utdanningsnivået og inntektsutviklingen viser en positiv tendens for funksjonshemmede i absolutt forstand. I perioden 1987 til 1995 har funksjonshemmede gjennomsnittlig økt sin realdisponible inntekt med omtrent like mye som ikke-funksjonshemmede. Unntaket er bl.a. enslige funksjonshemmede, som har hatt en klart svakere inntektsutvikling enn andre enslige. Analysene viser også at en liten, men økende, gruppe av funksjonshemmede har økonomiske problemer. Mye tyder på at det er tilgang på utdanning og yrkesdeltaking som er nøkkelen til materiell likestilling mellom funksjonshemmede og ikke-funksjonshemmede.

3. Andre undersøkelser om funksjonshemmedes levekår

I en egen analyse av spesialundersøkelsen blant grunnstønadsmottakere (GST95) ble det, ut fra kjennemerkene sysselsetting/skole, subjektive økonomiske problemer, boforhold og sosiale kontakter beskrevet en gruppe på 10,6 prosent av husholdningene som hadde de dårligste levekårene sammenlignet med øvrige mottakere av grunnstønad (Natvig Aas 1996). Resultatene viste at blant mottakere av grunnstønad er det en opphopning av problemer eller dårlige forhold blant de med de dårligste levekårene, beskrevet ut fra kjennemerkene: Økte helseplager, mer psykiske plager, dårligere trivsel, mindre bruk av fritidstilbud og flere problemer med å gjennomføre ulike aktiviteter. Dette karakteriserte de mottakerne av grunnstønad som hadde dårligst levekår sammenlignet med de øvrige.

Nordlandsforskning har gjennomført en egen analyse av funksjonshemmedes levekår og livskvalitet på bakgrunn av en lokal levekårsundersøkelse (Bliksvær og Hanssen 1997). Det ble her benyttet en noe mer omfattende definisjon av funksjonshemmede enn den vi har benyttet, slik at i alt vel 30 prosent av respondentene kom i denne kategorien. Rapporten presenterer mange av de samme funn som er presentert her, i tillegg til flere analyser basert på type og grad av funksjonshemming. Dette nyanserer bildet vesentlig. Det er opplagt at graden av funksjonshemming har stor betydning for levekårene. Et viktig funn kan nevnes, nemlig at det var en stor forskjell på funksjonshemmede over og under 40 år. Gruppen funksjonshemmede under 40 år atskilte seg i vesentlig mindre grad fra ikke-funksjonshemmede enn funksjonshemmede over 40 år.

1. Prosjektet er finansiert av Norges forskningsråd, delprogram "Forskning for funksjonshemmede".

2. Data i anonymisert form er stilt til disposisjon gjennom Norsk samfunnsvitenskapelig datatjeneste (NSD). Verken Statistisk sentralbyrå eller NSD er ansvarlige for analysen av dataene eller de tolkninger som er gjort her. Etter prosjektavslutning er en kopi av den bearbejdede datafilen oversendt til NSD slik at andre kan benytte den til egne analyser.

3. Endringen er ikke statistisk signifikant på 95 prosent nivå, gitt uavhengige utvalg. Imidlertid er levekårsundersøkelsene delvis paneldata, noe som betyr at endringen trolig er på grensen til statistisk signifikans på dette nivået.

4. Regresjonsanalyse

Tabell 1. Disponibel inntekt pr. person i husholdningen. 1 000 kroner. Multipel lineær regresjon. Inntekt mellom 1 og 500 000 kroner. Veide tall¹. LKU 1995

	Modell 1			Modell 2		
	B	t	sig	B	t	sig
Konstant	141,8	26,1	0,00	90,1	26,1	0,00
Kjønn (0:m, 1:k)	-8,2	-3,8	0,00	-4,4	-2,1	0,04
Alder	0,2	3,30	0,00	0,4	5,9	0,00
Antall personer i husholdningen	-13,2	-15,7	0,00	-14,2	-16,8	0,00
Utdanning (1-8)				6,8	8,3	0,00
Yrkesaktiv (0:nei, 1:ja)				22,4	9,1	0,00
Funksjonshemming (0:nei, 1:ja)	-14,6	-4,9	0,00	-3,8	-1,2	0,22
R ²		0,14			0,21	
N		3 572			3 572	

¹ Inntektstall på husholdningsnivå må veies med den inverse verdien av antall husholdningsmedlemmer over 15 år. Dette skyldes egenskaper ved utvalget: Hver person i folkeregisteret har lik sannsynlighet for å være med i undersøkelsen. Større husholdninger har følgelig høyere sannsynlighet for å være med i undersøkelsen.

4. Den registrerte arbeidsledigheten ifølge SSBs arbeidskraftundersøkelse var i 1987 om lag 2,5 prosent, i 1991 5,5 prosent og i 1995 4,9 prosent. Resultatene indikerer at økningen i arbeidsledigheten på slutten av 1980-tallet rammet funksjonshemmede i særlig grad, og at bedringen som er skjedd mot midten av 1990-tallet enda ikke har slått ut i sysselsettingsgraden for funksjonshemmede.

5. Definisjon: All inntekt (f.o.m 1990 også inkl. grunn- og hjelpetønad) minus skatter og renteutgifter.

6. Levekårsundersøkelsene gir opplysninger om respondentens helsetilstand og andre levekår, samt inntektsforhold for hele husholdningen. Dersom respondenten ikke er funksjonshemmet, kan det forekomme at et annet husholdningsmedlem er funksjonshemmet, men det har vi ikke data for. Det er derfor noe unøyaktig når vi her omtaler "husholdninger uten funksjonshemmede".

De observerte forskjeller hadde vært noe større dersom vi hadde hatt opplysninger om alle husholdningsmedlemmer.

Litteratur

Anderssen, J. (1990): Levekår for funksjonshemmede, Rådet for funksjonshemmede, Oslo.

Barth, E. (1987): Funksjonshemmede i Norge. En analyse av antall, helse og levekår på grunnlag av Helseundersøkelsen 1985, Statens institutt for folkehelse (SIFF), Rapport nr. 6.

Bliksvær, T. og Hanssen (1997): Funksjonshemmet i Nordland. Levekår og livskvalitet, Nordlandforskning, Rapport 17/97.

Bull, Grete og J. Christophersen (1997): Boligutbedring for funksjonshemmede, Norges byggforskningsinstitutt, Prosjektrapport 209.

Grue, L. (1995): Funksjonshemmet. Klassifisering og definisjoner, INAS-notat 1995:1, Oslo.

Hem, K.-G., Natvig Aas og H. Piene (1997): Utviklingen av funksjonshemmedes levekår fra 1987 til 1995. Analyse av fire undersøkelser fra Statistisk sentralbyrå, SINTEF Unimed STF 78 A97401.

Lie, I. (1989): Rehabilitering. Prinsipper og praktisk organisering, Oslo: Gyldendal.

Natvig Aas, H. og K.-G. Hem (1996): Analyse av Statistisk sentralbyrås levekårsundersøkelse blant grunnstønadsmottakere 1995. SINTEF Unimed STF 78 A96407.

Natvig Aas, H. (1996): Levekår blant grunnstønadsmottakere 1995: Beskrivelse av de med dårligst levekår. SINTEF Unimed STF 78 A96415.

Norges forskningsråd (1995): Velferd og samfunn - delprogram: Forskning for funksjonshemmede, Programnotat, Oslo.

Nordvik, W. (1993): Funksjonshemming, økonomi og bolig, Norges byggforskningsinstitutt, Prosjektrapport 123.

Regjeringens handlingsplan for funksjonshemmede 1994-1997.

Rådet for tekniske tiltak for funksjonshemmede (1988): Prinsipper og definisjoner. Veileder for hjelpemiddelsentralene, Oslo.

Statistisk sentralbyrå, (19xx): Levekårsundersøkelsene 1987, 1991 og 1995, NOS.

Statistisk sentralbyrå (1996): Levekårsundersøkelse blant mottakere av grunnstønad; Dokumentasjonsrapport med tabeller.

World Health Organization (1980): International classification of impairments, disability and handicaps: A manual of classification relating to the consequences of disease, Geneva: WHO.

Karl-Gerhard Hem

(Karl-Gerhard.Hem@unimed.sintef.no) er forsker ved SINTEF Unimed, Oslo.

Arne H. Eide

(Arne.H.Eide@unimed.sintef.no) er forsker ved SINTEF Unimed, Oslo.

Levekårsundersøkelsene i ny drakt

26

Fram til 1996 ble folk spurt om forskjellige sider ved sine levekår gjennom en rekke undersøkelser foretatt av Statistisk sentralbyrå. Etter dette er levekårsundersøkelsene blitt samordnet. Fordelene er mange, blant annet kan vi følge utviklingen tettere. Dessuten får vi utnyttet kombinasjonen av registerdata og intervjudata bedre.

Arne S. Andersen

Et uoversiktlig mangfold

Statistisk sentralbyrås utvalgsbaserte levekårsstatistikk bygget inntil 1996 på en serie periodiske undersøkelser. Vi spurte folk om deres helse, arbeidsmiljø og boforhold, i tillegg til at vi foretok de generelle levekårsundersøkelsene. Hvert tiende år hadde vi tidsnyttingsundersøkelsene, og sammen med de løpende arbeidskraft- og forbruksundersøkelsene bidrog disse til å kaste lys over levekårene, selv om de primært hadde andre formål.

Boforholdsundersøkelsene (finansiert av Kommunaldepartementet) kom først av de levekårsorienterte utvalgsundersøkelsene. Den første ble gjennomført i 1967, og boforholdsundersøkelser har siden vært gjennomført med 7-8 års mellomrom (i 1973, 1981, 1988 og 1995). Helseundersøkelsene startet i 1968, og ble senere gjennomført i 1975, 1985 og 1995. Undersøkelsene av arbeidsmiljø, arbeidslivsundersøkelsene, startet sist, og det ble bare gjennomført to undersøkelser (i 1989 og 1993). Den første generelle levekårsundersøkelsen kom i 1973/74 på oppdrag fra den regjeringsoppnevnte Levekårsundersøkelsen. Statistisk sentralbyrås egne levekårsundersøkelser startet i 1980, og er senere gjennomført med ca. fire års mellomrom (i 1983, 1987, 1991 og 1995).

I 1994 ble det nedsatt en intern arbeidsgruppe for "samordning av levekårsrelatert statistikk" (Statistisk sentralbyrå 1994). Arbeidsgruppen fikk blant annet i mandat å "vurdere et fleksibelt opplegg for utvalgsundersøkelser som sikrer bedre samordning innbyrdes og med registre, spesielt med tanke på forenkling og effektivisering", å "vurdere opplegg som reduserer skillet mellom statistikkformål og bruk av primærdata i forskning, med spe-

siell vekt på panel- og tverrsnittegenskaper", og "vurdere forholdet til European Community Household Panel". Arbeidet med å konkretisere et undersøkelsesopplegg ble fortsatt av en annen intern arbeidsgruppe i 1995 (Statistisk sentralbyrå 1996). Det er, som mandatet antyder, tre hensyn som har vært særlig viktige for omleggingen av levekårsstatistikken:

Bedre levekårsdata, også til forskningsformål

Det første hensynet tar utgangspunkt i behovet for statistikk og forskning om levekår. Den eksisterende levekårsstatistikkenes svakheter ble etter hvert tydeligere. Behovene kom også klart fram i høringsuttalelsene i forbindelse med levekårsutredningen (NOU 1993:17). Sentralt er behovet for bedre å forstå utviklingen i levekårene. Både de generelle levekårsundersøkelsene og undersøkelsene om spesielle levekårsområder hadde først og fremst som formål å belyse utviklingen i levekår og fordelingen av disse. Et mulig unntak er arbeidslivsundersøkelsene. Skal man få en bedre forståelse av levekårsutviklingen er det nødvendig med undersøkelsesopplegg som gjør det mulig å studere prosesser. Dette krever panelundersøkelsesopplegg, der samme utvalg intervjues om de samme spørsmålene over flere år. De generelle levekårsundersøkelsene inneholdt riktignok en paneldel. Men dels var utvalget i panelet lite, dels var ikke innholdet i undersøkelsen planlagt som en panelundersøkelse.

Ønsket om å kunne belyse levekårene og utviklingen i små grupper har også vært viktig under omleggingen. Statistikk for små befolkningsgrupper har alltid vært, og vil alltid være et problem når en baserer seg på utvalgsundersøkelser. Jo mindre grupper man ønsker statistikk for i

utvalgsundersøkelser som dekker den generelle befolkningen, jo større utvalg krever det, og jo dyrere blir undersøkelsene.

Bedre samordning med registerdata

Det andre hensynet som har påvirket omleggingen er utviklingen av Statistisk sentralbyrås registre. Det foregår et betydelig arbeid med å samordne ulike registre og med å legge registeropplysninger til rette for forløpsanalyser. Dette gir bedre muligheter for å utnytte registrene i samspill med intervjuopplysninger. Slik får vi bedre kvalitet på en del variabler som er satt sammen av en lang rekke opplysninger, f.eks. inntekt og utdanningsnivå, noe som sparer kostbar intervjuetid og reduserer belastningen på dem som blir intervjuet. Ikke minst gir registerdata bedre og billigere muligheter enn intervjudata for å få opplysninger om en del forløp, f.eks. utdanningsforløp, bevegelser inn og ut av arbeidsmarkedet, bevegelser innen arbeidsmarkedet eller bevegelser innen trygdesystemet. Bedre muligheter for å utnytte registre gir altså helt andre muligheter for å legge opp panel- eller forløpsundersøkelser, uten at vi kommer opp i svært lange intervjuetider.

Bedre ressursbruk

Det tredje hensynet er behovet for bedre samordning av byråets ressurser. Det gjelder først og fremst med hensyn til innholdet av undersøkelsene og tidsrekkefølgen av de ulike temaene, men også i noen grad samordning av klassifikasjonsvariablene (f.eks. husholdningstype eller sosioøkonomiske variabler). Den manglende samordning mht. tidsrekkefølge viste seg f.eks. i 1995 da det samme år skulle gjennomføres både helse-, boforholdsundersøkelse og generell levekårsundersøkelse.

Samordningsproblemet ble også aktualisert av oppstartingen av EUs "household panel survey" i 1994. For å kunne delta i det europeiske statistiksamarbeidet, ville det uten endringer i det tradisjonelle undersøkelsesopplegget vært sterke argumenter for å starte enda en undersøkelse med betydelig overlapp temamessig med de allerede eksisterende undersøkelsene.

Et svært viktig argument i utformingen av det nye undersøkelsessystemet var samordningen med inntekts- og formuesundersøkelsene. I 1993 ble det etablert et landsdekkende selvangivelsesregister som gav detaljerte opplysninger fra selvangivelsene for alle personer i landet. I mangel av et husholdningsregister trenger en imidlertid husholdningsopplysninger fra intervjuer for å lage inntekts- og formuesstatistikk for husholdningene. For å lage inntekts- og formuesstatistikk av god kvalitet på store utvalg, trengte vi altså tilgang til årlige opplysninger om husholdningssammensetningen for store utvalg.

Det nye systemet av samordnede levekårsundersøkelser

Hovedtrekkene i det nye systemet er at det hvert år gjennomføres to intervjuundersøkelser, en tverrsnittsundersøkelse og en panelundersøkelse, hver med et utvalg av 5 000 personer i alderen 16 år og over. I panelundersøkelsen intervjues de samme personene hvert år. Det er ikke tatt stilling til når panelet skal skiftes ut. I tverrsnittsundersøkelsene er det nye utvalg hvert år.

Innholdet i tverrsnittsundersøkelsene roterer etter en bestemt plan, slik at undersøkelsene i løpet av en treårsperiode dekker alle temaene som inngikk i de tidligere undersøkelsene av levekår. I tillegg gjen-

nomfører vi hvert tiende år en tidsnyttingsundersøkelse. I løpet av en tiårsperiode vil det altså i tillegg til tidsnyttingsundersøkelsen, bli gjennomført tre undersøkelser med bl.a. temaene arbeid, helse og boforhold. Årlige undersøkelser gir en rekke organisatoriske fordeler, og økt fleksibilitet med hensyn til hvor hyppig en samler inn informasjon om enkelttemaer.

Intern og ekstern finansiering

Tverrsnittsundersøkelsene gjennomføres som besøksintervju. Statistisk sentralbyrå finansierer selv en halv times intervjuetid. Ytterligere en halv times intervjuetid blir tilbudt til eksterne brukere. Det er i utgangspunktet ingen begrensning på hvilken type spørsmål eksterne brukere kan kjøpe. Spørsmål som faller innen hovedtemaet for årets undersøkelse blir imidlertid prioritert.

Hovedformålet med den delen av tverrsnittsundersøkelsen som Statistisk sentralbyrå finansierer, er å sikre informasjon om langsiktige utviklingstrekk på viktige levekårsområder. Derfor vil det bli lagt stor vekt på stabilitet i metodene og indikatorene. Det blir også lagt vekt på kontinuitet i forhold til de ulike tidligere undersøkelsene om levekår. Formålet med den eksternt finansierte delen av tverrsnittsundersøkelsen er å gi rom for mer aktuelle og spesielle problemstillinger. Verdien av den enkelte tverrsnittsundersøkelse vil naturligvis øke i den grad de to delene av undersøkelsen behandler samme eller beslektede temaer.

I tverrsnittsundersøkelsene stilles hvert år et lite antall sentrale spørsmål til utvalgte grupper, f.eks. unge 16-29 år som ikke bor hjemme, eldre 67 år og over, enslige forsørgere og funksjonshemmede. Formålet er



Figur 1: Samordnede levekårsundersøkelser

Tverrsnittundersøkelser

Register	Intervju			Gjennomføringsår
	Kjerne	SSB-del		
		Modul	Ekstern del	
Demografi Inntekt Utdanning Arbeidsmarked Trygd	Alle	Arbeid Utdanning Økonomi (Hyppig)	(Sjeldnere)	1996 2000 2003 2006
	Utvalgte grupper			
Demografi Inntekt Utdanning Arbeidsmarked Trygd	Alle	Boforhold Nærmiljøet Vold Fritid (Hyppig)	(Sjeldnere)	1997 2001 2004 2007
	Utvalgte grupper			
Demografi Inntekt Utdanning Arbeidsmarked Trygd	Alle	Helse Omsorg Sosial kontakt (Hyppig)	(Sjeldnere)	1998 2002 2005 2008
	Utvalgte grupper			
Demografi Inntekt Utdanning Arbeidsmarked Trygd	Alle	Tidsbruk		1999 2009
	Utvalgte grupper			

Panelundersøkelse

Demografi Inntekt Utdanning Arbeidsmarked Trygd	Arbeid Bolig Demografi Økonomi Utdanning (Fast)	(Varierende)	1997 1998 ↓
---	--	--------------	-------------------

å få bedre tidsserier for hovedtrekkene i enkelte små gruppers levekårsutvikling.

Panelundersøkelsens intervju er begrenset til en halv time, og gjennomføres som telefonintervju. Statistisk sentralbyrå finansierer undersøkelsen i sin helhet. Vi legger vekt på å utnytte registerinformasjonen. Det er spesielt viktig i panelundersøkelsen, der vi skaffer de fleste forløpsopplysningene fra registre. Utvalget til panelundersøkelsen er også trukket slik at vi kan utnytte opplysninger fra folke- og boligtellene.

Publisering i tre trinn

Den rutinemessige publiseringen fra Statistisk sentralbyrå skjer i tre trinn. Om lag tre måneder etter at datainnsamlingen til den enkelte tverrsnittundersøkelsen er avsluttet, publiserer vi de første tabellene i Ukens statistikk. Dette er noen få og forholdsvis enkle tabeller som skal vise noen hovedtrekk ved den informasjonen den enkelte tverrsnittundersøkelsen inneholder. Om lag et halvt år senere publiseres et mer fullstendig tabellsett på Internett. Etter at tre års tverrsnittundersøkelser er gjennomført, er planen å utgi en tabellpublikasjon i serien Norges offisielle statistikk (NOS). Den skal inneholde opplysninger om alle de temaene som tverrsnittundersøkelsene dekker. Det er også planen å utnytte visse av opplysningene fra panelundersøkelsene for statistikkformål. I tillegg vil det bli publisert artikler i Samfunnsspeilet, og undersøkelsene vil bli utnyttet i Sosialt utsyn og andre analysepublikasjoner.

Vi regner med at panelundersøkelsene først og fremst vil bli utnyttet i forskningsprosjekter, først og fremst av eksterne forskningsmiljø-

er, men også internt i Statistisk sentralbyrå.

Hittil har vi gjennomført to temaroterende levekårsundersøkelser: En i 1996 med arbeidsmiljø som hovedtema, og en i 1997 med boforhold og fritid i fokus. I år skal helse være hovedtemaet, og intervjuene begynner i september. Panelundersøkelsene har vært gjennomført i 1997 og 1998.

Litteratur

NOU (1993:17): *Levekår i Norge. Er graset grønt for alle?* Norges offentlige utredninger, Finans- og tolldepartementet.

Statistisk sentralbyrå (1994): Samordning av levekårsrelatert statistikk. Innstilling fra arbeidsgruppe 1. juni 1994.

Statistisk sentralbyrå (1996): Mot et nytt system for undersøkelser av levekår. Innstilling fra en prosjektgruppe, Notater 96/4.

Arne S. Andersen

(arne.andersen@ssb.no) er rådgiver i Statistisk sentralbyrå, Seksjon for levekårsstatistikk.

Utenlandsadoptert ungdom når langt i skolesystemet

30

Utenlandsadoptert ungdom fullfører videregående opplæring i samme grad som sine norskfødte jevnaldrende. I årskullet som fullførte grunnskolen i 1991 er det omtrent like mange som har fullført videregående opplæring fire år senere blant de utenlandsadopterte som i resten av kullet. Andelen som deretter går over i høyere utdanning er også like høy som hos de norskfødte. Jo eldre barna i dette årskullet var ved adopsjonen, jo færre fullfører en videregående utdanning på fire år. Adoptivungdommene ser ut til å velge en annen utdanningsatferd enn sine adoptivforeldre.

Jørgen Nicolaysen

De senere årene er det hvert år blitt adoptert mellom 500 og 600 barn til Norge fra utlandet. Både adoptivforeldre, adopsjonsorganisasjonene og myndighetene er naturligvis opptatt av hvordan det går med barna; både i ungdomsårene og som voksne. De siste årene har det vært en stigende interesse for forskning omkring adopsjon, og det har vært gjennomført en rekke intervjuundersøkelser på grupper av adopterte og adoptivforeldre. En slik metode egner seg godt for dybdeundersøkelser, der en vil kunne trekke slutninger til hvordan situasjonen er for alle adopterte.¹

Statistisk sentralbyrå (SSB) har de siste årene benyttet "utenlandsadopterte" som en kategori i sine utdanningsdata. Dette gir mulighet til å kartlegge hvordan det faktisk går med *hele* gruppen utenlandsadopterte. Datene til SSB viser riktignok utdanningsatferd på et overordnet nivå, men gir en del interessante tall og nye problemstillinger.

Seks av ti fullfører videregående opplæring

Av de 322 utenlandsadopterte i grunnskolekullet 1991 har 62 prosent fullført videregående opplæring fire år senere, mens gjennomsnittet for resten av kullet er 63 prosent. Blant de utenlandsadopterte elevene er andelen som fullfører allmennfag imidlertid større enn for de andre elevene, der yrkesfagene står sterkere. Ingenting i SSBs materiale tyder på at utenlandsadopterte er "underyttere" i skolesammenheng.

Tre av ti fortsetter i høyere utdanning

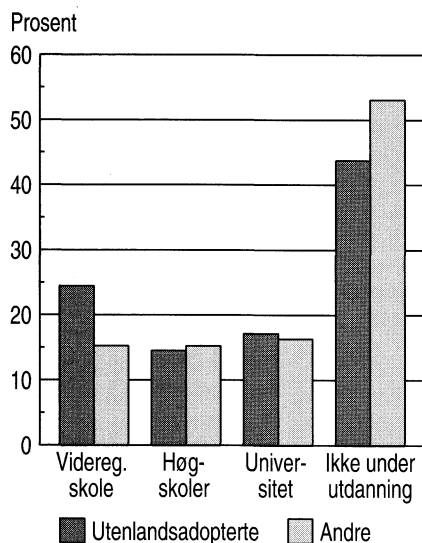
Utenlandsadoptert ungdom henger også med videre i utdanningssystemet. Hvis vi ser på den videre utdanningsatferden for de drøyt 34 000 elevene som fullførte en utdanning som gav generell studiekompetanse våren 1995, finner vi at 32 prosent av både de utenlandsadopterte og de andre elevene studerer ved høyskole eller universitet

Om datamaterialet

Vi har valgt å se på tall fra gjennomstrømningsfilen til SSB for kullet som fullførte grunnskolen i 1991 og deres utdanningsatferd videre etter fire år. I tillegg har SSB foretatt en utkjøring av tabell 9 ("elever etter skoleslag") og tabell 45 ("elever og privatister som fullførte en utdanning som gir generell studiekompetanse våren 1995, etter hvor de var i utdanning høsten samme år") i NOS *Utdanningsstatistikk Videregående skoler 1. oktober 1995*, og skilt ut utenlandsadopterte som egen gruppe. For alle tabellene er det også foretatt en utkjøring der "alder ved innvandring", dvs. ved adopsjonen, framgår.

De som på fødelandsfilen hos SSB står som utenlandsadopterte, er utenlandsfødte personer som enten er hentet fra adopsjonsfilene (etter 1994), fra de månedlige journalmeldingene fra folkeregistersystemet (fra 1985 til 1995) eller står registrert med to norskfødte foreldre og samtidig har utenlandsk statsborgerskap ved første innvandring. Kildene er såpass gode at de kan brukes til å sammenlikne de to gruppene utenlandsadopterte og ikke-utenlandsadopterte, men de bør ikke brukes til å fin telle antall personer etter fødeland, alder etc.

Figur 1: Elever som fullførte en utdanning som gir generell studiekompetanse våren 1995, etter hvor de var i utdanning høsten samme år. Prosent



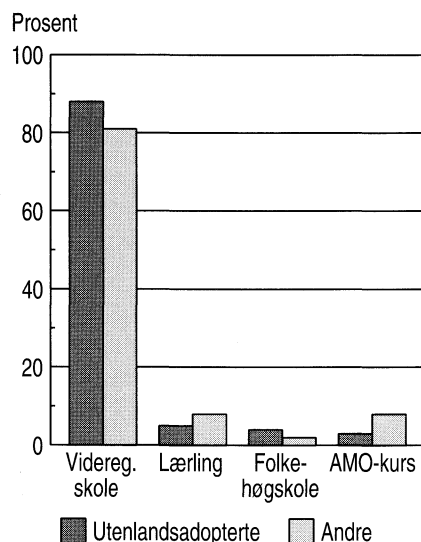
Kilde: Utdanningsstatistikk

samme høst. Men det er en høyere andel av adoptivungdommene som fortsetter i videregående utdanning, mens det for de andre elevene er en høyere andel som *ikke* er i utdanning, jf. figur 1.

Blant utenlandsadopterte er tilbøyeligheten til å fortsette i en utdanning omtrent like stor blant jentene som blant guttene; men guttene er oftere ved høgskolene, jentene fortsetter oftere i utdanning ved et universitet. Dette er annerledes for resten av kullet, der den mest iøynefallende forskjellen mellom guttene og jentene er at guttene er i overvekt blant dem som ikke er i utdanning.

Hvis vi ser på alle elever i videregående skoler 1. oktober 1995 etter skoleslag², finner vi at utenlandsadopterte i mindre grad er lærlinger eller deltar i arbeidsmarkedsopp-læring enn hva tilfellet er for andre

Figur 2: Elever i videregående utdanning 1. oktober 1995, etter skoleslag. Prosent



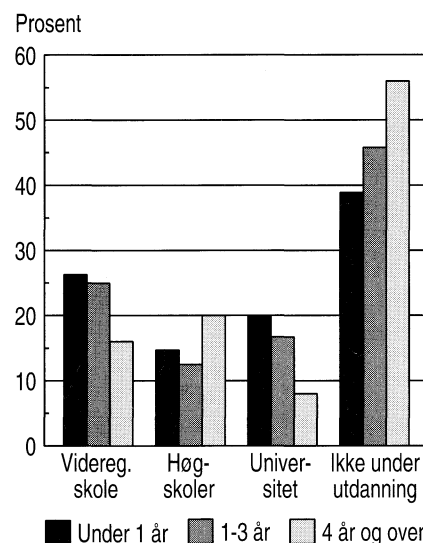
Kilde: Utdanningsstatistikk

elever, jf. figur 2. Blant adopterte er det imidlertid en høyere andel som går på folkehøgskole.

Hva betyr barnets alder ved adopsjonen for utdanningsatferden?

Et sentralt spørsmål for mange adoptivforeldre og adoptivsøkere er hvilken betydning barnets alder ved ankomst har for hvordan det går dem senere i livet. De fleste adoptivsøkere ønsker å adoptere et lite barn. Eksempelvis var i 1997 38 prosent av barna formidlet gjennom Adopsjonsforum under 1 år, mens 48 prosent var mellom 1 og 3 år. SSB har kjørt ut tabellene slik at "alder ved innvandring" framgår. Figur 3 viser de utenlandsadopterte elevenes utdanningsatferd fordelt etter hvor gamle de var da de ble adoptert. Her må en imidlertid være oppmerksom på at antallet f.eks. for de som var over 4 år er relativt

Figur 3: Adopterte som fullførte en utdanning som gir generell studiekompetanse våren 1995, etter hvor de var i utdanning høsten samme år, og alder ved adopsjonen. Prosent

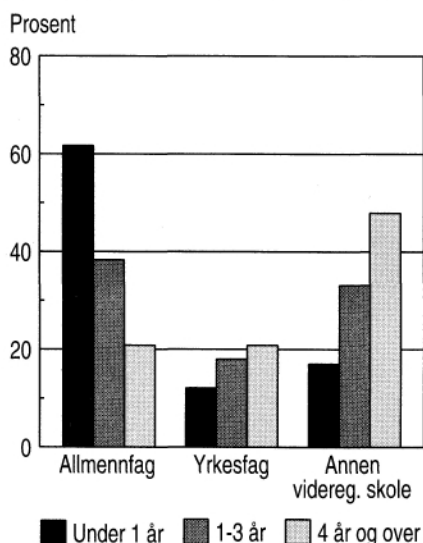


Kilde: Utdanningsstatistikk

lavt, slik at en bør unngå å trekke bastante konklusjoner.

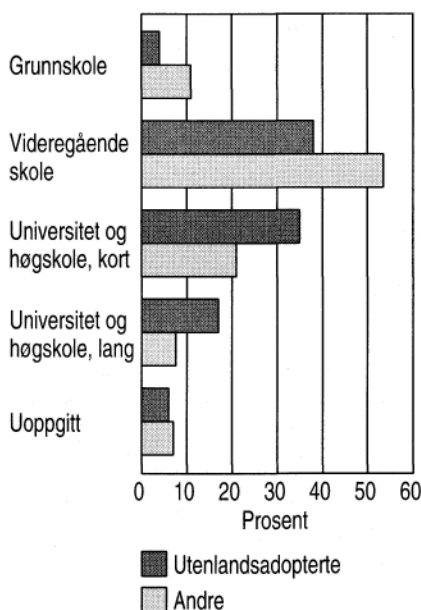
Dette diagrammet kan tyde på at barnets alder ved ankomst spiller en viss rolle. De som var over 4 år da de ble adoptert er oftere ikke i utdanning enn de som var yngre. De sistnevnte finner en imidlertid noe oftere ved universitetene. Hvis vi fordeler de utenlandsadopterte elevene etter skoleslag, finner man en noe større andel av dem som ble adoptert når de var over 4 år som deltakere på arbeidsmarkedskurs. Det er imidlertid til ettertanke at denne forskjellen er atskillig mer markert dersom en ser på gruppen blant de andre elevene som var 4 år eller eldre ved innvandring. I denne gruppen, som utgjør 12 310 personer, deltok hele 37 prosent på arbeidsmarkedskurs, mens tilsvarende tall for utenlandsadopterte bare var 7 prosent.

Figur 4: Grunnskolekullet 1991. Adopterte, etter fullført videregående utdanning og alder ved adopsjonen. Prosent



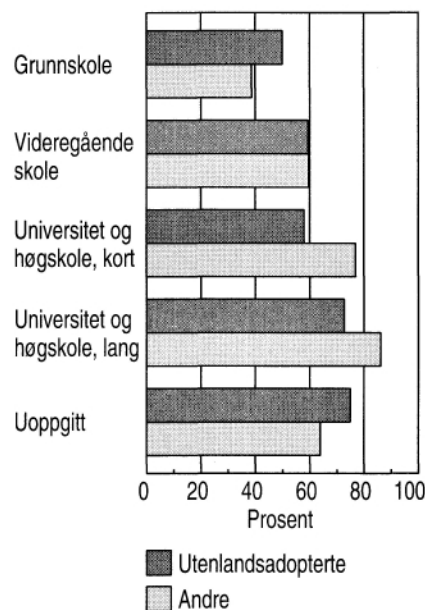
Kilde: Utdanningsstatistikk

Figur 5: Grunnskolekullet 1991. Andel elever, etter foreldrenes utdanningsnivå. Prosent



Kilde: Utdanningsstatistikk

Figur 6: Grunnskolekullet 1991. Andel som har fullført videregående opplæring i 1995, etter foreldres utdanning. Prosent



Kilde: Utdanningsstatistikk

I dataene for utenlandsadopterte elever som fullførte grunnskolen i 1991 kan det se ut som om alderen ved adopsjonen slår noe sterkere ut. De som var over 4 år da de ble adoptert har sjeldnere fullført allmennfaglig studieretning innen videregående opplæring, men oftere yrkesfag eller "annen videregående utdanning" (denne kategorien omfatter også de som har fullført 1. eller 2. året i videregående skoler). Kanskje tyder det på at de som var noe eldre da de ble adoptert kan trenge noe lengre tid på å fullføre en videregående opplæring? Igjen må en være oppmerksom på at antallet på de som var over 4 år ved adopsjonen er lavt.

Hvor langt faller eplet fra stammen?

Vi har fordelt tallene for grunnskolekullet 1991 etter foreldrenes ut-

danning. Gruppene 1 og 2 innebærer at mor eller far har utdanning på universitets- eller høyskolenivå (gruppe 1 samlet 17 års utdanning eller mer, gruppe 2 samlet 13-16 års utdanning), gruppe 3 har utdanning på videregående skoles nivå og gruppe 4 har utdanning på grunnskolenivå. Generelt er det en større andel blant utenlandsadopterte som har foreldre med høyere utdanning (52 prosent av adoptivungdommene) enn det er i resten av kullet (28 prosent), jf. figur 5. Dette bekrefter oppfatningen av at en finner et hyppig innslag av akademikere blant adoptivforeldre.

Det er imidlertid overraskende at når en splitter elevene etter foreldrenes utdanning og deretter ser på andelen elever som har fullført en videregående opplæring blant hhv. utenlandsadopterte og andre elev-

er, finner en to helt motsatte tendenser: Adoptivungdommer med akademikereforeldre har en lavere fullføringsgrad enn andre elever, mens adoptivungdommer med kort-utdannede foreldre ser ut til å ha fullført videregående opplæring i større grad enn resten av kullet, jf. figur 6. Noe av den samme tendensen finner en blant dem som på disse fire årene i tillegg har fullført noe høyere utdanning. Av de elevene der mor eller far er akademikere har bare 9 prosent av de adopterte i tillegg fullført høyere utdanning, mens dette gjelder nær 16 prosent av de andre elevene med akademikereforeldre.

Hva kan være årsakene til dette? Én innfallsvinkel er at adoptivforeldre kan ha en mindre tilbøyelighet til konformitet enn andre foreldre: De har gjennomgått en prosess med

sikte på å akseptere "annerledeshet" hos sitt barn og i sin egen familie-konstellasjon. Dermed kan det være at adoptivforeldre - bevisst eller ubevisst - ikke er så opptatte av at familien skal følge "mønsteret". Ved en adopsjon knytter en seg til et barn, ofte 2-3 år gammelt, som allerede har utviklet sin egen personlighet. Det kan være en situasjon som innebærer at adoptivforeldre blir mer åpne for barnets egenart - uten å ville presse barnet inn i et mønster 12-14 år senere.³

En svensk studie av adopterte som ble gjennomført høsten 1995⁴ viser det samme som våre resultater. 100 utenlandsadopterte mellom 21 og 35 år ble sammenliknet med svenskfødte i samme alder. Av adoptivbarn til "høyere tjenestemenn og akademikere" hadde 41 prosent valgt en yrkesrettet videregående utdanning, mens 18 prosent av andre svenske ungdommer hadde gjort liknende valg. Derimot hadde 37 prosent av adoptivbarn i "arbeiderfamilier" valgt en teoretisk utdanning, mens det normale er 20 prosent. Yrkesveilederen Gunn Moser, som gjennomførte undersøkelsen, peker på at dette kanskje kan skyldes større åpenhet for ukonvensjonelle valg i adoptivfamiliene. Kanskje opplever et adoptivbarn en svakere tilknytning til den sosiale klasse det er oppvokst i, og da er det lettere å bryte et mønster.

Uansett har dette vist at det går ganske godt med utenlandsadopterte i utdanningssystemet. Den svenske undersøkelsen konkluderer bl.a. med at det kan virke som om selvfølelsen både i studier og arbeidsliv er sterk hos adopterte. For å omskrive et gammelt ordtak viser tallene fra SSB at det nok kan hende at utenlandsadopterte "faller langt fra stammen" - men de faller

heldigvis sammen med de andre eplene!

1. Høsten 1996 startet Forskningsavdelingen ved Diakonhjemmets høgskolesenter (DIAFORSK) et forskningsprosjekt om utenlandsadopterte barn og unge i samarbeid med Institutt for spesialpedagogikk ved Universitetet i Oslo. Prosjektet finansieres i hovedsak gjennom midler fra Norges forskningsråd.

2. SSB skiller mellom elever under lov om videregående opplæring og andre skoleslag mellom grunnskolen og høyere utdanning, f.eks. folkehøgskolene.

3. En forutsetning for en slik forklaring er at foreldre har en faktisk innflytelse på sine barns utdanningsvalg og -vei. Erfaringene mange adoptivforeldre sitter med tyder ikke på at det er adoptivungdommene alene som har utviklet denne tendensen til mindre konformitet, heller det motsatte: Barna deres legger ofte stor vekt på å være "som alle andre". Men altså ikke som egne foreldre når det gjelder utdanningsvalg.

4. Studien er omtalt i "Att adoptera" nr. 4 1997, organ for Adopsjonscentrum.

Jørgen Nicolaysen
er nestleder i Adopsjonsforum.

Dyster lesning

34

Levekår i nedgangstider er tema for en innholdsrik og opplysende rapport som gjennomgår velferdsutviklingen i Sverige de siste 20 åra. Det statistiske grunnlagsmaterialet for undersøkelsen utgjøres blant annet av intervjuer av 160 000 personer i perioden 1975-1995. Levekårenes utvikling i en periode med nedgangstider og massearbeidsledighet står i fokus. Vi får også presentert elitenes levekår, et prosjekt som burde inspirere levekårsstatistikere i Norge.

Espen Søybe

I 1974 utførte Statistiska Centralbyråen (SCB) på oppdrag fra Riksdagen den første årlige undersøkelsen av levevilkårene i Sverige. Samme året opprettet Sveriges officiella statistik (SOS) en ny publikasjonsserie; "Levnadsförhållanden". I serien er det til nå gitt ut 90 publikasjoner, *Välfärd och ojämlikhet i 20-årsperspektiv 1975-1995*, er den 91. rapporten i serien. Publikasjonen markerer derfor en milepæl på flere måter, SCB har benyttet jubileet til å gi en analyse og en oversikt av velferdsutviklingen i de siste 20 åra.

Samarbeid mellom byråfolk og eksterne forskere

De 670 store dobbeltspaltede sidene, som rapporten består av, er resultatet av et samarbeid mellom SCB i Stockholm og Örebro, Sociologiska institutionen ved Umeå universitet og Institutet för Social Forskning ved Stockholms universitet. Joachim Vogel og Lars Hall ved SCB har vært redaktører. Samarbeidet mellom statistikere og frittstående forskere er tilsiktet, ifølge Jan Carlings (SCBs direktør) forord. Den offisielle statistikken trenger både begrepsmessig utdyping og støtte av "kompletterande" materiale som er samlet inn av andre instanser. Et slikt samarbeid er videre, ifølge forordet, en internasjonal trend innen sosial rapportering.

Boka består av 34 kapitler som er skrevet av én eller flere forskere. Kapitlene er organisert i sju deler. De fire første er: "Arbete och fritid", "Materielle levnadsförhållanden", "Sociala relationer", "Hälsa och omsorg", mens de tre siste er viet temaer som henger nøye sammen: "Ojämnlighet i ett 20-årsperspektiv", "Aktuella välfärdsproblem" og "Välfärdsstat i förändring". Publikasjonen innledes av redaktørene som skriver instruktivt om "Välfärdsmåttning och social rapportering", og

avsluttes av Joachim Vogel med "Svensk välfärdsutveckling under 20 år. En sammanfattning i 188 punkter". Det er naturligvis betimelig å spørre om en sammenfatning i 188 punkter virkelig fortjener betegnelsen sammenfatning, men i denne sammenhengen er svaret på det spørsmålet: ja!. Sammenfatningen kunne kanskje ha fortsatt ned til 50 eller 25 punkter. Men når SCBs undersøkelser av levevilkårene omfatter 700 variabler (indikatorer og klassifikasjonsvariabler), er det likevel ikke noen liten prestasjon å kondensere det enorme materialet som legges fram i de 34 kapitlene til 188 punkter, særlig når de er så presist formulert som her.

Endelig: Elitenes levekår

I analysene deles den svenske befolkningen inn etter de tradisjonelle kjennetegnene kjønn, klasse, generasjon, familietype, sysselsetting, etnisitet og region, men man benytter i tillegg en detaljert inndeling i hele 120 grupper. Blant annet opererer SCB med den interessante kategorien "marginal- og elitegrupper". Det som kalles marginalgruppen er "utslagte arbeidere", det vil si førtidspensjonerte, uførepensjonerte og langtidsledige arbeidere, arbeidere med nedsatt arbeidsevne, utenlandske arbeidere, arbeidsløse innvandrere, mennesker uten utdanning, de som har en inntekt under normen for sosialhjelp og de som tilhører en husholdning som mottar sosialhjelp.

Elitegruppene er definert som høyere funksjonærer i det private næringslivet, sysselsatte i frie yrker, (advokater, arkitekter, leger, revisorer osv.), de politisk aktive, de 5 prosent med høyest inntekt, de 5 prosent med høyest formue og de som har gratis bil. Marginalgruppene er velkjente fra et utall undersøkelser også i Norge, mens elitegrup-



per har vært gjenstand for sørgelig liten oppmerksomhet fra levekårsstatistikere i Norge. Det er rart også fordi det var den norskamerikanske sosiologen Thorstein B. Veblen (1857-1929) som først gjorde de rike og vellykkede i det borgerlige samfunnet til objekt for analyse. Veblens bidrag var nok først og fremst kultursosiologisk, men likevel.

Et annet fortrinn publikasjonen har er to kapitler, begge skrevet av Joachim Vogel, som sammenlikner den sosiale utviklingen i Sverige med utviklingen i andre europeiske land. Det vil i praksis si med andre land i Den europeiske union (EU), men Norge er også tatt med i noen oversikter. Etter de fleste dimensjoner består EU av tre grupper land, Norden (Sverige, Danmark, Finland

og Norge), Syd-Europa (Hellas, Italia, Spania og Portugal) og Mellom-Europa, hvor f.eks. Nederland likner de nordiske landene, mens Storbritannia og Irland likner mest på de sydeuropeiske. Slike avsnitt som setter velferdsutviklingen inn i en litt større geografisk sammenheng, har f.eks. manglet helt i alle utgaver av det norske "Sosialt utsyn".

"Folkhemmet" har seget noe sammen

Selv om boka er pakket full av tabeller, diagrammer og figurer (tenk bare hvor mange krystabeller det kan bli av 120 grupper og 700 variabler), fins det et hovedperspektiv som sjelden slippes av syne. Jan Carling lanserer det i den første setningen i forordet: "Kunnskap om välfärdens fördelning och utveckling är alltid av stort intresse, och i synnerlighet i en tid av sjunkande reallöner, ekonomisk åtstramning och hög arbetslöshet". For en hvilken som helst annen 20-årsperiode fra dette århundret enn fra 1975 til 1995 ville det ikke vært tvil om at velferden og velstanden i Sverige hadde økt. Det peker også redaktørene på i sitt innledningskapittel: "Nu vid mitten av 1990-talet, kan vi konstatera att flera av folkhemmets centrala målsättningar har förlorat terräng". Den fulle sysselsettingen er blitt erstattet av "lägre sysselsättningskvoter" og høyere arbeidsledighetsnivå. Utviklingen mot større likhet i materiell velferd ble brutt på begynnelsen av 1980-tallet. "Inkomsttryggheten", som tidligere var garantert av generøse overførings-systemer, er nå erstattet av "inkomstbortfall vid sjukdom, arbetslöshet, arbetsskada och ålderdom". Dette førte i sin tur til at tryggheten ble svekket "genom den objektivt sett ökande risken för att inte kunna försörja sig genom eget arbete". Til bildet av "folkhemmet" som har

seget noe sammen, legger redaktørene til at det har skjedd samtidig med "produktivitetsøkninger, økede eksportsiffror och företagsvinster".

Redaktørene viser til de forrige oversiktspublikasjonene i serien "Levnadsförhållanden" (for eksempel nr. 50 "Det svenska klassamhället 1975-1985" og nr. 51 "Ojämligheten i Sverige 1975-1985"), og hevder at utviklingen fram til 1985 var positiv både for forbedringen av levevilkårene generelt og fordelingen av dem. Påstanden bekreftes i en rekke artikler, tabeller og diagrammer i boka. Rapporten behandler en periode med endringer som mange for bare 10 år siden ikke skulle tro var mulige, noe som gjør den til spesielt interessant ikke bare å lese, men også som en framtidig kildeskrift og et historisk dokument. Spesielt "massarbetslösheten", som redaktørene hevder har "rotet sig", var noe som få hadde forestilt seg i Sverige. Del VII av rapporten er interessante og leseverdige i denne sammenhengen, med kapitler om "Klasstruktur och social rörlighet under 1900-talet", "Social snedrekrytering i svensk skola", "Hälsoeffekter av den ekonomiska krisen - några möjliga mekanismer" og "Massarbetslösheten på 90-talet".

Hvorfor gikk det så galt?

Vi får vite at massearbeidsledigheten er en kjensgjerning, og hvilke konsekvenser og følger den har og kan ha for forskjellige grupper av befolkningen og for samfunnet som helhet. Men hva er årsaken til at det har gått sånn? Det kan naturligvis ikke all verdens statistikk, enten den framstilles i tabeller eller diagrammer, gi svar på, men i redaktørenes innledning antydes det et teoretisk rammeverk hvor man kan søke svaret. Det skilles mellom tre overgripende systemer; markedet,

sosiale nettverk og offentlig sektor, eller markedet, privatlivet og politikken, eller den lille verden (familien) og den store verden (markedet og offentlig sektor). Endringene som har skjedd siden 1975 skyldes endringer i styrkeforholdet mellom disse overgripende systemene, som på hver sine måter kan skape og distribuere velferd. Den offentlige sektorens ekspansjon kulminerte på 1980-tallet. Da kolliderte, hevder redaktørene, "sociala ambitioner med ekonomiska restriktioner". Det førte til "restauration av marknadens betydelse genom avreglering, privatisering och begränsningar i transfereringssystemen".

Skulle det innvendes noe mot *Välfärd och ojämlikhet i 20-årsperspektiv*, måtte det være at forfatterens og redaktørenes innsats burde ha blitt belønnet med en penere og litt mer påkostet trykksak enn en uformelig lefse som går i oppløsning etter kort tids lesning. Likevel: Rapporten vil uten tvil bli stående som et sentralt dokument for forståelsen av hva som skjedde i Sverige fra 1975 til 1995, og utgjøre en kilde til inspirasjon både for dem som vil analysere enkeltfenomener og for dem som vil sette sosiale fenomener inn i større sammenhenger. Men altså: Det er dyster lesning, gang på gang griper man seg i å spørre, er det virkelig Sverige dette handler om?

Statistiska centralbyrån, *Välfärd och ojämlikhet i 20-årsperspektiv 1975-1995*, Stockholm 1997, Levnadsförhållanden, Rapport nr. 91, Sveriges officiella statistik, 672 sider (CD-rom versjon vedlagt).

Espen Søybe

(espen.soby@ssb.no) er rådgiver i Statistisk sentralbyrå, Seksjon for makroøkonomi.

Barn og unge

Aktuell statistikk

Barn og unge. Aktuell statistikk samler utvalgte deler av Statistisk sentralbyrås data om barn og unge under 18 år og presenterer regionale tall med korte tekster, tabeller og figurer.

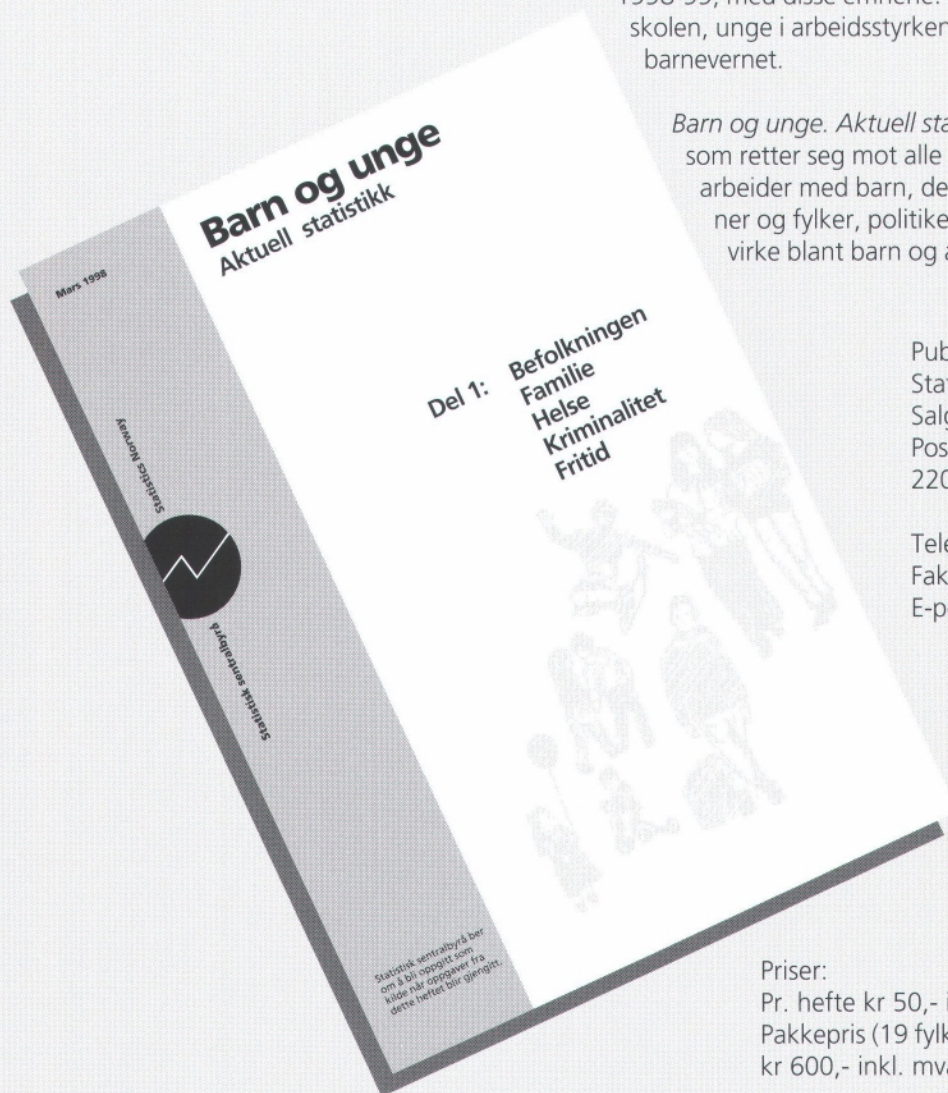
Barn og unge. Aktuell statistikk utgis som ett hefte med informasjon på landsbasis og 19 fylkeshefter. Landssammendraget gir tall for landet som helhet og for de enkelte fylkene der det har vært mulig. Tallene i fylkesheftene er på kommunenivå, eller på fylkes- og landsnivå hvis statistikken ikke kan gis på mindre geografiske enheter.

Del 1 (utgitt mars 1998) dekker barn i befolkningen, familieforhold, barns helse, deres kontakt med rettsvesenet og barns fritid. Del 2 vil bli utgitt ved årsskiftet 1998-99, med disse emnene: Barn i barnehager, barn og unge i skolen, unge i arbeidsstyrken, barn og økonomi, og barn i barnevernet.

Barn og unge. Aktuell statistikk er et aktuelt oppslagsverk som retter seg mot alle som interesserer seg for og/eller arbeider med barn, det være seg planleggere i kommuner og fylker, politikere, personer som har sitt daglige virke blant barn og allmennheten generelt.

Publikasjonen kan bestilles fra:
Statistisk sentralbyrå
Salg- og abonnementservice
Postboks 1260
2201 Kongsvinger

Telefon: 62 88 55 00
Faks: 62 88 55 95
E-post: salg-abonnement@ssb.no



Priser:
Pr. hefte kr 50,- inkl. mva.
Pakkepris (19 fylkeshefter og landssammendrag)
kr 600,- inkl. mva.



A-blad

Returadresse:
Statistisk sentralbyrå
Salg- og abonnementservice
Postboks 1260
2201 Kongsvinger

Publikasjonen kan bestilles fra:

Statistisk sentralbyrå
Salg- og abonnementservice
Postboks 1260
2201 Kongsvinger

Telefon: 62 88 55 00
Telefaks: 62 88 55 95
E-mail: salg-abonnement@ssb.no

ISBN 82-537-4534-6
ISSN 0801-7603

Pris:
Institusjonsabonnement kr 280,- pr.år
Privatabonnement kr 190,- pr.år
Enkeltnummer kr 50,-



Statistisk sentralbyrå
Statistics Norway