

STATISTISKE MEDDELELSER

UTGITT AV
DET STATISTISKE CENTRALBYRÅ

*Bulletin Mensuel du Bureau Central de Statistique
du Royaume de Norvège*



INNHOOLD

	Side		Pages
Konjunkturoversikt	507	Aperçu des conjonctures	507
Konjunkturtabell	508	Tableaux mensuels	508
Høsten i Norge 1937	523	Récolte en Norvège	523
Byggevirksomhet	525	Activité de l'industrie du bâtiment	525
Utvandringen til oversjøiske land	526	Émigration vers les pays transatlantiques ..	526
Handelsomsetningen med forskjellige land ..	527	Mouvement du commerce avec les différents pays	527
Månedsopgaver innsendt til Bank- og Spare- bankinspeksjonen fra private norske aktie- banker	533	Banques privées par actions: Résumé des données mensuelles	533
Månedsopgaver innsendt til Bank- og Spare- bankinspeksjonen fra større sparebanker	534	Caisse d'épargne (les plus grandes): Résumé des données mensuelles	534
Engrosprisindeks	535	Indice des prix de gros	535
Leveomkostninger og detaljpriser	536	Coût de la vie et prix de détail	536
Meliderdrift	539	Industrie laitière	539
Trafikk og inntekter ved Telegrafverket ..	540	Télégraphes et téléphones de l'État: trafic et recettes	540
Postverkets inntekter	540	Recettes des postes	540
Tilvirkning av øl	540	Fabrication de la bière	540
Tilvirkning av brennevin, gjær- og sulfitt- sprit og etyleter	540	Fabrication de l'eau de vie etc.	540
Kjøttkontrollen	545	Nombre de viandes contrôlées	545
Elektrisitetsproduksjonen	545	Production d'électricité	545
Registrerte norske aktieselskap og kunngjorte emisjoner i 1ste halvår 1938	546	Sociétés par actions enregistrées et émissions publiques: 1er semestre 1938	546
Statsregnskapet	547	Dépenses et recettes de l'État	547
Statsregnskapets inntekter månedsvis	548	Recettes de l'État par mois	548
Nettotilvekst av beboelsesleiligheter	550	Logements; accroissement net	550
Statistisk Centralbyrås budgett 1938/39 og personale 31. desember 1938	551	Budget 1938/39, fonctionnaires au 31 décem- bre 1938 du Bureau Central de Statistique	551

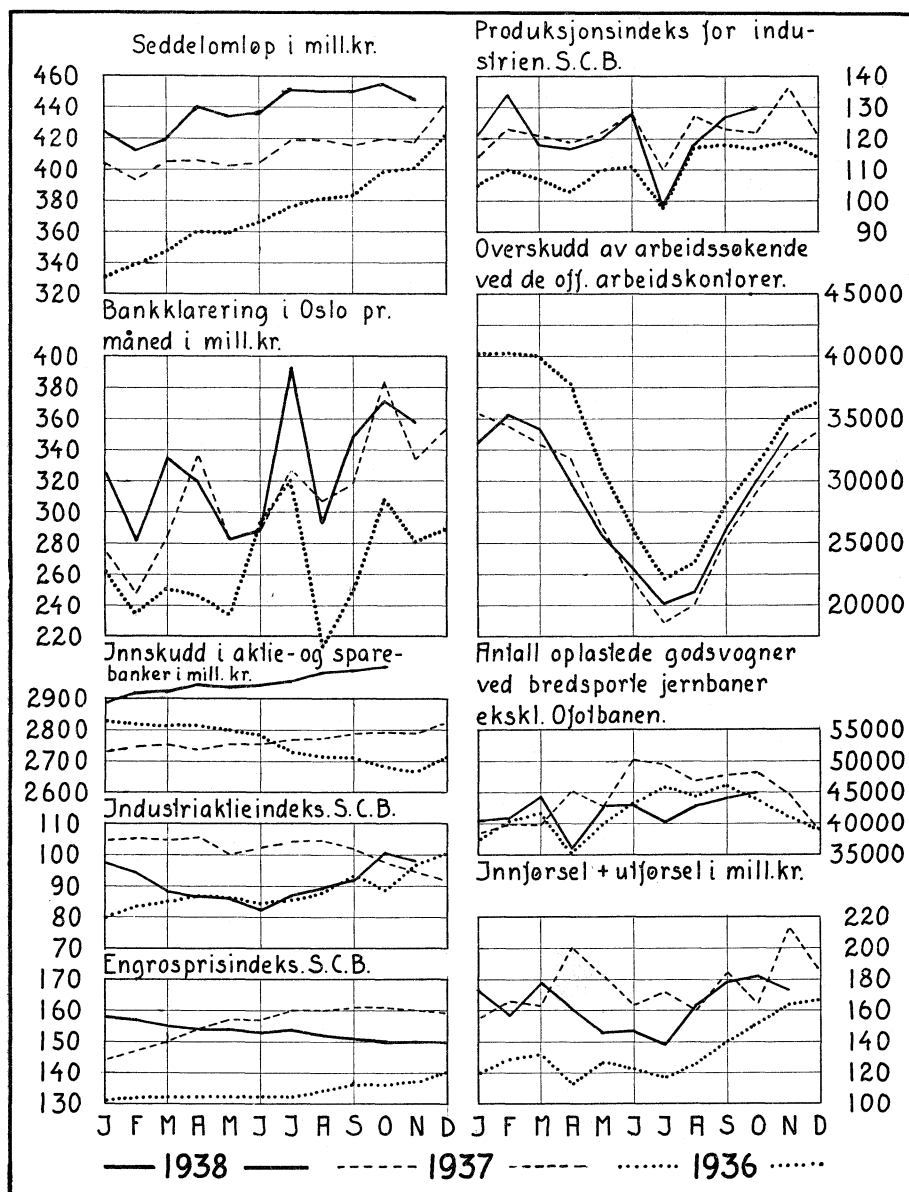
OSLO

I KOMMISSJON HOS H. ASCHEHOUG & CO.

1938

Konjunkturoversikt.

Da Statistisk-økonomisk oversikt over året 1938 vil foreligge i løpet av et par uker, har Byrået ikke funnet det nødvendig å utarbeide nogen særskilt konjunkturoversikt for årets siste måneder, men nøier sig med å gjengi følgende grafiske fremstilling av den økonomiske utvikling.



Konjunkturtabell.

Traduction française des rubriques voir page 522.

År og måneder ¹	1. Norges Bank						2. Bankklæringer. Oslo. Pr. måned	3. Private aktiebanker					4. Sparebanker		
	a)	b)	c)	d)	e)	f)		Innskudd		c)	d)	e)	a)	b)	
	Dis-konto	Sed-del-omløp	Folio-innskudd	Utlån	Beholdning av gull og valuta	Renteb. verdipapirer, norske ²		a)	b)	Utlån	I regn. med utenl. banker ³	Re-diskon-teringer (innenlands)	Inn-skudd	Utlån	
	Pct.							I alt	Folio						
Mill. kr.															
1929.....	5.57	306.2	91.6	257.2	213	19.4	250	1 019	129	1 220	+	25.4	89	2 287	1 992
1930.....	4.54	304.6	70.6	219.5	218	16.2	267	1 025	132	1 128	÷	10.0	55	2 234	935
1931.....	4.65	291.4	65.0	192.2	176	31.7	240	948	116	1 077	÷	10.2	58	2 150	892
1932.....	4.63	307.5	83.1	261.2	175	26.5	195	852	101	1 007	÷	3.4	41	2 114	887
1933.....	3.67	300.3	77.8	231.2	148	29.1	213	801	84	966	÷	5.5	36	2 051	810
1934.....	3.50	316.5	70.5	265.6	175	33.0	200	800	100	921	+	12.1	31	1 980	782
1935.....	3.50	322.8	76.6	212.6	231	28.2	239	864	⁵ 119	⁵ 964	+	⁵ 16.6	⁵ 2	1 990	759
1936.....	3.54	371.9	96.3	206.7	321	43.7	265	840	128	947	+	20.1	2	1 863	712
1937.....	4.00	412.4	100.8	158.8	414	66.8	311	939	137	991	+	1.1	2	1 890	687
1936															
Jan.....	3 ¹ / ₂	331.1	77.4	200.1	232	30.2	262	⁴ 817	⁴ 110	⁴ 941	+	⁴ 13.7	⁴ 2	⁴ 1 603	⁴ 602
Feb.....	3 ¹ / ₂	338.5	86.7	202.5	237	31.5	235	817	112	935	+	20.1	3	1 595	596
Mars.....	3 ¹ / ₂	346.9	82.9	200.5	241	31.8	251	815	109	931	+	16.3	3	1 590	588
April.....	3 ¹ / ₂	360.1	87.9	204.6	269	30.5	247	820	111	944	+	10.4	3	1 588	587
Mai.....	3 ¹ / ₂	359.1	94.4	191.8	264	33.4	234	817	114	938	+	11.3	3	1 579	585
Juni.....	3 ¹ / ₂	365.9	85.8	186.9	268	34.1	293	822	116	929	+	22.9	3	1 561	583
Juli.....	3 ¹ / ₂	376.0	118.5	219.2	285	34.7	321	789	105	941	+	18.1	4	1 545	576
Aug.....	3 ¹ / ₂	381.2	119.5	219.1	285	37.5	214	790	108	938	+	16.5	4	1 532	571
Sept.....	3 ¹ / ₂	382.8	111.5	213.0	286	38.1	250	795	114	924	+	17.6	3	1 524	572
Okt.....	3 ¹ / ₂	399.2	94.7	214.8	297	35.0	308	790	125	933	+	15.8	3	1 505	572
Nov.....	3 ¹ / ₂	400.6	100.6	212.6	304	38.3	281	785	120	931	+	18.7	3	1 496	571
Des.....	4	421.8	95.4	215.1	321	43.7	289	806	125	924	+	20.4	1	1 516	571
1937															
Jan.....	4	404.3	98.2	185.1	324	44.9	275	820	127	936	+	18.8	1	1 519	569
Feb.....	4	393.8	100.9	172.4	308	60.2	248	835	131	945	+	13.6	2	1 517	564
Mars.....	4	404.8	93.4	175.3	315	53.1	284	846	134	958	+	8.8	2	1 514	564
April.....	4	406.0	103.9	183.7	318	53.9	336	834	126	977	+	6.3	3	1 513	566
Mai.....	4	402.1	114.4	188.3	319	53.2	283	857	142	987	÷	0.9	5	1 505	568
Juni.....	4	404.3	104.8	181.5	324	56.0	288	868	139	990	+	7.7	3	1 497	567
Juli.....	4	418.6	95.7	167.6	342	59.8	328	877	143	1 004	+	9.0	4	1 501	564
Aug.....	4	418.8	92.5	153.2	355	58.0	307	887	154	994	+	10.3	4	1 495	560
Sept.....	4	415.7	100.0	134.6	378	64.2	318	907	162	995	+	13.1	3	1 490	560
Okt.....	4	420.3	98.2	122.1	390	64.8	383	905	152	997	+	8.0	4	1 496	560
Nov.....	4	417.7	108.0	120.7	402	62.8	334	906	151	999	+	4.0	2	1 495	552
Des.....	4	442.7	99.7	121.2	414	66.8	353	905	135	968	+	1.1	1	1 522	550
1938															
Jan.....	3 ¹ / ₂	423.9	115.1	104.1	418	66.6	325	951	145	972	+	11.0	1	1 536	548
Feb.....	3 ¹ / ₂	412.6	138.3	96.9	420	69.2	282	968	150	962	+	22.9	1	1 545	545
Mars.....	3 ¹ / ₂	419.5	143.4	97.7	433	67.7	335	967	150	972	+	16.1	1	1 551	542
April.....	3 ¹ / ₂	439.9	137.4	101.8	454	68.9	320	980	155	993	+	20.9	1	1 560	543
Mai.....	3 ¹ / ₂	434.5	172.0	104.4	470	68.9	283	970	143	982	+	13.0	2	1 562	541
Juni.....	3 ¹ / ₂	436.6	171.8	107.0	434	69.3	289	977	147	984	+	13.4	1	1 559	541
Juli.....	3 ¹ / ₂	451.5	140.1	106.4	432	96.6	392	979	148	1 007	+	14.7	2	1 570	538
Aug.....	3 ¹ / ₂	450.9	136.4	106.5	421	100.2	293	997	158	1 001	+	19.1	1	1 575	539
Sept.....	3 ¹ / ₂	450.1	139.7	107.7	430	100.8	349	1 011	178	1 003	+	41.3	1	1 568	537
Okt.....	3 ¹ / ₂	455.1	148.3	106.4	430	106.1	371	1 012	173	1 013	+	33.1	1	1 576	536
Nov.....	3 ¹ / ₂	445.3	152.5	103.7	427	108.2	358	983	166	1 016	+	22.4	1	1 570	538
Des.....															

¹ Årsoppgavene i rubr. 1 a—d er gjennomsnittstall, i rubr. 1 e—f, 3 a—e og 4 a—b ultimotal. Månedsopgavene i rubr. 1 b—d er gjennomsnittstall, i rubr. 1 a, 1 e—f, 3 a—e og 4 a—b ultimotal. ² 1929—1930 rentebærende verdipapirer i innenlandsk mynt. ³ + = tilgodehavende, ÷ = gjeld. ⁴ Månedstallene omfatter bare større banker og sparebanker. ⁵ Fra og med desember 1935 er statistikken for de likv. og adm. banker ophørt. Tallene gjelder fra da av bare de frie banker. For november var de tilsvarende oppgaver 803, 108, 940, + 8.4 og 2. For innskudd i alt gjelder oppgavene også for desember 1935 bare frie banker.

Konjunkturtabell (forts.).

År og måneder	5. Private aktiebanker og sparebanker				6. Omsetn. på Oslo Børs		7. Omsetning av verdi-papirer med utlandet ¹		8. Emisjon av aktier	9. Aktieindeks ²					
	Beregnete tall for alle banker				a)	b)	Kjøp	Salg		a)	b)	c)	d)	e)	f) ³
	a)	b) Utlån ekskl. pantelån	c) Egne verdipapirer	d) I kasse og i Norges Bank	Aktier.	Obligasjoner			Indu-						
	Innskudd	Mill. kr.	Mill. kr.	Mill. kr.	1000 kr.	1000 kr.	stri	fart	fangst	ker	sikring				
1928...	4 000	2 241	1 085	93.9	25 423	16 953	90	262	79.6	-	-	-	-	-	-
1929...	3 890	2 248	1 067	73.4	20 139	10 509	94	80	46.3	-	-	-	-	-	-
1930...	3 738	2 144	1 084	53.1	13 582	20 070	173	159	111.7	-	-	-	-	-	-
1931...	3 304	2 006	1 096	63.6	7 495	30 005	145	172	17.8	-	-	-	-	-	-
1932...	3 097	1 949	994	80.3	4 660	31 165	61	65	33.4	43.4	44.6	45.4	98.2	122.1	54.8
1933...	3 024	1 839	1 031	68.7	6 717	36 112	106	63	10.9	55.1	49.2	61.9	112.0	135.2	64.1
1934...	2 834	1 771	953	60.7	6 190	35 852	59	83	23.4	58.7	56.0	72.9	112.9	147.0	70.1
1935...	2 829	1 731	917	57.6	24 620	26 959	92	114	11.8	68.5	68.4	104.1	129.9	179.6	83.7
1936...	2 757	1 706	888	53.0	40 851	21 468	305	343	41.1	88.2	93.6	144.0	114.2	171.6	100.1
1937...	2 767	1 709	866	58.4	64 078	16 435	354	334	51.9	-	-	-	-	-	-
1936															
Jan....	2 829	1 749	914	47	3 823	2 672	5.2	22.9	4.5	79.8	83.5	129.2	120.0	173.3	93.5
Feb....	2 821	1 735	913	52	4 887	3 320	2.6	2.5	2.0	83.4	85.6	137.1	116.1	173.6	95.6
Mars...	2 813	1 720	908	48	2 985	1 188	8.9	101.7	0.9	85.1	84.2	142.8	114.6	177.0	95.8
April..	2 815	1 732	919	46	1 609	968	75.1	155.6	2.0	86.9	84.6	135.9	114.9	176.5	96.5
Mai...	2 801	1 721	912	42	1 309	2 440	3.9	6.4	1.7	86.3	85.5	132.6	112.9	174.9	96.3
Juni...	2 784	1 708	897	61	1 241	1 149	126.1	7.6	1.4	84.6	86.4	133.0	110.3	174.8	95.6
Juli...	2 729	1 710	895	49	1 411	696	1.2	4.6	0.4	85.4	89.3	141.9	110.3	170.0	97.0
Aug....	2 714	1 700	882	49	2 080	785	11.4	1.7	11.9	87.9	90.3	146.0	109.9	168.0	98.3
Sept...	2 712	1 672	869	58	2 986	1 916	3.0	6.2	1.2	93.6	93.4	145.5	112.2	167.4	101.9
Okt....	2 682	1 680	859	52	5 814	2 793	5.2	4.3	1.2	88.4	103.9	150.5	112.0	164.5	103.3
Nov....	2 668	1 675	856	48	7 198	2 137	32.2	4.0	3.5	97.1	116.0	162.6	119.2	170.4	112.7
Des....	2 703	1 658	840	85	5 526	1 404	11.0	5.6	10.4	100.3	120.3	170.6	117.8	169.0	115.2
1937															
Jan....	2 732	1 675	837	50	7 724	1 633	8.4	3.9	5.2	104.6	132.2	193.0	119.0	169.6	121.2
Feb....	2 746	1 677	850	46	4 705	1 557	32.0	122.4	8.0	105.2	132.9	184.3	115.8	172.1	121.1
Mars...	2 753	1 690	852	55	12 347	1 074	123.9	11.4	2.8	104.6	147.2	196.9	116.1	171.9	125.5
April..	2 738	1 712	856	59	11 259	1 769	5.3	20.5	6.2	105.7	168.7	205.8	121.2	173.4	132.9
Mai...	2 753	1 725	883	46	3 921	855	7.0	3.0	14.6	100.3	153.6	192.7	118.6	173.8	125.8
Juni...	2 754	1 727	877	56	2 327	1 020	9.8	6.1	2.1	102.2	157.4	187.5	118.7	178.2	127.9
Juli...	2 768	1 737	869	62	2 606	781	4.9	18.8	3.0	104.0	163.6	191.6	120.0	179.1	130.7
Aug....	2 772	1 723	868	56	5 402	1 277	8.9	3.0	3.3	104.4	174.2	201.2	121.8	182.1	134.4
Sept...	2 787	1 723	872	67	3 816	1 096	9.2	5.8	3.8	102.0	171.2	189.8	122.9	186.1	132.8
Okt....	2 792	1 724	864	54	4 580	1 627	3.3	4.5	1.0	97.6	159.5	167.9	123.1	188.5	127.2
Nov....	2 791	1 716	876	58	3 016	2 038	10.0	28.5	1.0	94.4	147.0	159.0	122.7	186.3	121.9
Des....	2 823	1 677	888	92	2 375	1 707	12.7	4.8	0.9	91.6	146.6	164.0	124.1	184.9	121.0
1938															
Jan....	2 890	1 678	908	80	2 208	1 605	15.0	5.7	0.7	97.4	150.1	153.7	127.2	184.6	124.9
Feb....	2 920	1 664	897	94	1 804	1 315	17.5	11.5	0.1	94.4	140.6	142.7	125.5	184.9	120.4
Mars...	2 926	1 671	889	101	1 813	2 701	13.5	32.8	1.0	88.3	129.7	128.5	122.9	184.8	114.1
April..	2 950	1 694	897	93	1 122	1 745	3.6	8.5	1.1	86.4	127.7	121.8	123.1	181.9	112.3
Mai...	2 942	1 679	907	105	639	1 422	27.1	2.7	0.2	86.2	127.3	123.5	124.8	181.9	111.9
Juni...	2 947	1 681	911	130	899	892	64.9	70.6	1.3	82.2	123.2	119.4	124.8	181.8	108.9
Juli...	2 960	1 702	956	110	639	777	10.0	7.7	0.5	87.1	128.8	125.1	125.8	182.5	113.2
Aug....	2 985	1 697	988	112	1 100	994	66.3	25.6	0.8	89.5	133.1	131.7	128.0	183.3	116.4
Sept...	2 992	1 696	1 012	102	1 101	2 183	19.3	4.5	0.8	91.9	135.5	137.0	129.3	189.4	118.8
Okt....	3 004	1 705	1 026	109	1 993	1 512	9.6	5.7	0.1	100.8	140.1	130.0	133.9	193.1	124.5
Nov....	2 966	1 710	1 029	88	1 045	1 366	6.3	7.4	3.9	98.1	142.1	123.5	134.1	195.6	124.1
Des....										97.7	142.6	122.0	133.9	197.2	124.3

¹ Årsoppgavene er innhentet i forbindelse med tellingen av landets gjeld og tilgodehavender i utlandet. Månedstallene bygger på oppgaver fra større banker og meglere. Oppgavene omfatter også nye oblån og avbetaling på obligasjonsgjeld. ² Veiet geometrisk gjennomsnitt av kjøperkursen i pet. av innbetalt. Se Stat. Medd. 1932 nr. 2 og 3 side 76. ³ Innbefatter også handel, transport m. v. ⁴ Årsoppgavene er gjennomsnitt av månedstallene. ⁵ Aktienes pålydende er forhøiet i enkelte selskap.

Konjunkturtabell (forts.).

År og måneder	10. Kurs på obli- ga- sjo- ner ¹	11. Øie- blikke- lig ren- te på obliga- sjoner ²	12. Betalingsforhold				13. Valutakurser på Oslo Børs						14. New York \$ pr. £ (4.8666 = 1 £) Gj- snitts- tall	15. Inn- førsels- toll 1 000 kr.
			a)	b)	c)	d)	a)	b)	c)	d)	e)	f)		
			Kon- kur- ser	Ak- kord- for- handl.	Ekseku- sjoner. Efter Credit- reform	Veksel- pro- tester ³	London £ = 18.1595 kr.)	Ham- burg (100 Rmk. = 88.89 kr.) ⁴	Paris (100 frcs. = 14.62 kr.) ⁴	New York (1 \$ = 3.7315 kr.)	Stock- holm (100 kr. = 100 kr.)	Køben- havn (100 kr. = 100 kr.)		
Pct.	Antall		Pct.	Gjennomsnittstall i kr.						Gj- snitts- tall				
1928....	97.2	5.14	1 017	339	15 035	-	18.231	89.49	14.74	3.747	100.49	100.29	4.866	109 983
1929....	95.9	5.21	822	228	12 518	-	18.200	89.33	14.73	3.748	100.46	100.07	4.857	111 107
1930....	99.1	5.05	723	185	10 013	2.5	18.169	89.24	14.72	3.738	100.43	100.10	4.862	110 403
1931....	99.8	5.01	621	210	9 774	2.7	18.096	96.28	15.97	4.050	100.92	100.29	4.535	106 779
1932....	99.6	5.02	755	333	11 275	2.6	19.463	133.10	22.01	5.583	102.99	104.83	3.506	97 148
1933....	101.1	4.95	583	200	9 528	2.0	19.743	142.41	23.53	4.816	103.23	89.42	4.237	102 114
1934....	106.4	4.67	482	158	7 138	1.6	19.900	156.57	26.12	3.975	102.85	89.25	5.039	111 520
1935....	101.4	4.44	387	169	6 292	1.4	19.900	164.54	27.02	4.082	102.85	89.25	4.902	120 917
1936....	99.6	4.52	337	115	5 881	1.3	19.900	162.58	24.70	4.025	102.85	89.25	4.971	131 489
1937....	101.0	4.46	286	88	5 277	1.2	19.900	162.99	16.55	4.043	102.85	89.25	4.944	149 979
1936														
Jan....	101.0	4.45	38	9		1.2	19.900	163.05	26.79	4.035	102.85	89.25	4.963	16 618
Feb....	100.7	4.47	21	11	1 553	1.2	19.900	163.02	26.80	4.002	102.85	89.25	5.001	5 800
Mars...	100.6	4.47	38	12		1.3	19.900	162.97	26.78	4.024	102.85	89.25	4.971	7 192
April...	100.7	4.47	31	8		1.3	19.900	163.16	26.74	4.047	102.85	89.25	4.943	18 116
Mai....	100.2	4.49	27	16	1 453	1.3	19.900	162.67	26.58	4.026	102.85	89.25	4.970	7 297
Juni....	99.5	4.52	28	9		1.4	19.900	161.03	26.35	3.986	102.85	89.25	5.019	6 398
Juli....	98.3	4.58	27	7		1.3	19.900	161.10	26.46	3.983	102.85	89.25	5.023	17 270
Aug....	97.7	4.61	27	8	1 464	1.3	19.900	160.55	26.28	3.980	102.85	89.25	5.026	7 434
Sept....	98.1	4.59	22	12		1.2	19.900	159.70	26.13	3.973	102.85	89.25	5.036	7 863
Okt....	98.3	4.58	24	10		1.2	19.900	164.45	19.23	4.085	102.85	89.25	4.898	22 618
Nov....	100.3	4.49	28	6	1 411	1.1	19.900	165.06	19.15	4.090	102.85	89.25	4.888	7 472
Des....	99.3	4.53	26	7		1.2	19.900	164.20	19.15	4.073	102.85	89.25	4.908	7 411
1937														
Jan....	109.8	4.51	23	6		1.1	19.900	164.28	19.15	4.073	102.85	89.25	4.908	17 410
Feb....	100.5	4.48	15	9	1 309	1.1	19.900	164.53	19.15	4.084	102.85	89.25	4.894	7 369
Mars...	100.5	4.48	22	7		1.3	19.900	164.96	18.97	4.092	102.85	89.25	4.885	8 486
April...	100.4	4.48	32	9		1.2	19.900	163.96	18.44	4.068	102.85	89.25	4.916	21 476
Mai....	100.1	4.50	33	12	1 359	1.3	19.900	162.93	18.25	4.047	102.85	89.25	4.940	8 968
Juni....	100.2	4.49	32	8		1.1	19.900	162.78	18.17	4.050	102.85	89.25	4.932	9 160
Juli....	100.3	4.49	22	5		1.2	19.900	162.32	15.56	4.025	102.85	89.25	4.968	20 197
Aug....	100.5	4.48	14	4	1 232	1.2	19.900	161.79	15.20	4.012	102.85	89.25	4.982	7 951
Sept....	102.0	4.41	19	6		1.2	19.900	162.38	14.50	4.036	102.85	89.25	4.953	8 700
Okt....	102.3	4.40	29	9		1.2	19.900	162.41	13.69	4.034	102.85	89.25	4.955	24 135
Nov....	102.9	4.37	28	5	1 377	1.1	19.900	162.07	13.74	4.002	102.85	89.25	4.996	8 673
Des....	102.5	4.39	17	8		1.2	19.900	161.55	13.75	4.001	102.83	89.25	4.996	7 454
1938														
Jan....	103.4	4.35	23	10		1.1	19.900	161.46	13.53	3.998	102.85	89.25	5.000	16 867
Feb....	103.8	4.34	23	8	1 205	1.1	19.900	161.56	13.24	3.983	102.83	89.25	5.018	7 312
Mars...	104.1	4.32	31	16		1.2	19.900	161.90	12.69	4.010	102.77	89.25	4.985	9 261
April...	103.7	4.34	15	5		1.3	19.900	161.84	12.59	4.015	102.85	89.25	4.981	20 016
Mai....	103.7	4.34	28	17	1 199	1.4	19.900	162.03	11.52	4.022	102.85	89.25	4.967	8 962
Juni....	103.7	4.34	23	22		1.4	19.900	162.74	11.37	4.031	102.85	89.25	4.958	8 011
Juli....	103.8	4.34	26	7		1.2	19.900	163.39	11.37	4.053	102.85	89.25	4.929	19 503
Aug....	104.2	4.32	15	8	1 139	1.2	19.900	164.58	11.35	4.093	102.85	89.25	4.881	8 420
Sept....	103.8	4.34	36	4		1.2	19.900	166.91	11.35	4.163	102.85	89.25	4.804	9 391
Okt....	104.6	4.32	28	10		1.2	19.900	168.39	11.35	4.191	102.84	89.25	4.769	26 665
Nov....	104.3	4.31	26	10		1.2	19.900	170.50	11.35	4.245	102.85	89.25	4.769	9 198
Des....	103.3	4.35												

¹ Til des. 1933 gj.snitt av 5 pct. statsobl. 1915 I og II, 1922 og hypotekb.obl. 1915/16/17; fra jan. 1934 gj.snitt av 4½ pct. statsobl. 1931 I og II, 1933, hypotekb.obl. 1914 og komb.obl. 1933; fra jan. 1937 gj.snitt av 4½ pct. statsobl. 1931 I, 1936 I og II, komb.obl. 1933 og 1934 og hypotekb.obl. 1936.
² Mulig kursgevinst eller kurstap er ikke tatt i betraktning. ³ Protesterte akseptar i pct. av alle for falne akseptar i et utvalg av banker. Tallet for 1930 er gjennomsnitt for siste halvår. ⁴ Pari 72.00 kr. pr. 100 frc. før 25. juni 1928.

Konjunkturtabell (forts.).

År og måneder	16. Utenrikshandel i alt			17. Utenrikshandel, enkelte varer											18. Boligbygging. Netto-tilvekst av rum ¹
	a)	b)	c)	a)	b)	c)	d)	e)	f)	g)	h)	i)	k)	l)	
	Innførsel	Utførsel	Innførsels-over-skudd	Innf-av skib	Utf. av tørr-fisk	Utf. av klipp-fisk	Utf. av fersk sild	Utf. av saltet sild	Utf. av alu-minium	Utf. av kalk-sal-peter	Utf. av tre-last	Utf. av våt tre-masse	Utf. av tørr cellulose	Utf. av papir og papp	
	Mill. kr.			Mill. kr.	1 000 tonn							1 000 m. ³	1 000 tonn		
1928.....	1 023	683	340	99	37.0	41.0	102.8	82.4	16.8	211	775	519	258	325	10 979
1929.....	1 073	752	321	107	38.1	48.5	121.0	94.3	29.6	820	804	597	269	332	14 295
1930.....	1 065	684	381	199	31.8	45.9	111.4	110.7	23.7	367	641	608	229	310	14 646
1931.....	861	467	395	149	21.8	30.2	75.8	78.0	24.4	292	441	515	124	184	14 867
1932.....	690	569	122	22	32.8	40.2	74.6	69.0	13.6	312	347	606	250	299	20 168
1933.....	665	558	107	23	26.5	32.6	110.7	59.7	15.2	390	271	583	233	283	16 783
1934.....	737	578	159	39	22.7	32.9	63.5	40.9	14.0	389	257	692	244	283	19 355
1935.....	825	605	220	55	22.0	35.0	98.4	34.3	14.6	354	256	468	272	312	21 533
1936.....	927	685	242	66	19.8	36.2	102.4	53.0	15.1	428	267	547	310	315	28 962
1937.....	1 293	823	469	142	33.8	38.6	96.3	48.2	21.5	354	290	597	337	350	23 641
1936															
Jan.....	64.1	55.5	8.6	2.1	1.2	2.6	24.2	7.2	1.4	49.4	15.1	31.0	21.1	27.8	5 302
Feb.....	71.1	57.9	13.1	7.4	1.1	2.6	30.3	8.1	1.3	61.9	21.5	36.9	19.7	27.9	
Mars.....	74.2	56.4	17.7	2.6	1.1	2.2	22.6	4.6	0.6	37.0	25.3	48.3	30.1	27.7	
April.....	67.5	45.5	22.0	0.1	1.0	2.2	4.2	3.2	1.0	19.6	25.5	43.7	24.9	23.8	6 811
Mai.....	78.4	48.7	29.7	5.7	1.0	2.0	2.9	3.2	0.8	4.5	28.0	54.5	28.1	28.7	
Juni.....	74.9	47.5	27.4	4.0	0.7	2.8	2.3	1.0	0.8	3.0	22.5	43.4	26.8	23.2	
Juli.....	65.1	51.5	13.6	0.0	0.8	3.4	2.7	2.6	1.8	22.6	23.6	33.9	28.4	26.7	6 720
Aug.....	74.4	51.8	22.6	11.3	0.7	2.4	2.6	5.9	1.0	33.4	25.3	51.6	26.2	25.1	
Sept.....	78.8	61.8	17.0	4.9	2.4	3.3	2.4	8.7	0.8	61.8	26.8	50.7	20.2	25.4	
Okt.....	87.0	65.0	22.0	9.6	4.7	3.8	3.0	4.7	2.9	49.7	20.6	36.9	27.9	26.2	10 129
Nov.....	94.9	69.1	25.9	14.2	2.9	4.8	3.1	2.8	1.7	55.5	19.3	55.0	26.9	26.8	
Des.....	92.4	74.5	17.9	3.9	2.2	4.1	2.1	1.0	1.0	29.2	13.5	61.4	30.1	25.4	
1937															
Jan.....	91.7	63.3	28.4	20.6	2.2	2.0	26.4	7.2	2.2	18.7	17.0	46.2	21.4	25.4	7 794
Feb.....	100.2	65.7	34.6	15.9	4.2	2.2	33.5	5.5	2.0	19.0	18.7	49.2	24.4	25.5	
Mars.....	101.5	62.9	38.5	8.3	2.9	2.4	18.3	3.0	1.6	25.5	21.9	45.1	26.6	25.1	
April.....	130.8	69.6	61.2	14.7	2.1	3.2	5.1	1.8	2.8	20.2	23.7	52.9	33.6	29.5	7 772
Mai.....	121.1	61.9	59.2	10.3	0.6	2.3	4.3	0.6	2.0	20.4	23.6	40.6	25.2	26.7	
Juni.....	104.8	58.9	45.9	5.7	2.1	1.8	2.5	0.7	2.1	14.1	23.0	57.2	27.4	32.7	
Juli.....	105.0	67.1	38.0	14.7	2.6	4.3	1.6	1.6	2.4	12.9	36.3	40.9	31.0	31.2	3 968
Aug.....	96.7	63.3	33.3	4.3	1.2	5.1	1.1	6.0	1.9	28.7	32.0	57.2	29.7	33.4	
Sept.....	110.8	73.7	37.1	13.0	4.5	2.3	0.0	8.7	1.6	51.3	28.4	47.9	30.4	31.1	
Okt.....	93.4	70.5	22.9	1.3	4.3	4.9	0.0	6.8	0.1	66.0	26.6	43.0	29.7	32.2	4 107
Nov.....	132.2	80.2	52.0	24.4	4.1	4.1	0.8	4.6	1.7	49.9	19.4	58.1	28.2	27.4	
Des.....	99.5	86.3	13.2	8.9	3.0	3.9	2.6	1.8	1.1	27.3	19.9	58.5	29.6	30.0	
1938															
Jan.....	96.0	77.2	18.8	15.2	3.2	4.2	23.8	4.8	2.7	37.9	13.6	38.2	23.2	30.6	3 632
Feb.....	93.6	63.9	29.7	16.5	1.9	3.4	26.5	2.9	2.0	21.3	20.3	52.1	22.0	20.1	
Mars.....	111.6	66.0	45.6	13.3	1.6	2.5	22.6	1.8	1.6	35.3	31.1	55.7	25.9	19.2	
April.....	106.8	54.2	52.6	18.0	0.8	0.6	8.7	0.8	3.1	16.0	11.6	39.4	15.5	19.7	5 382
Mai.....	96.0	50.1	45.9	10.4	1.2	3.2	4.8	0.8	1.3	13.7	19.0	34.3	19.5	17.4	
Juni.....	90.8	56.5	34.3	9.4	1.1	5.8	1.9	0.8	2.2	15.7	25.3	32.1	17.8	17.7	
Juli.....	87.7	49.9	37.8	10.2	1.1	1.9	2.3	0.8	3.0	15.4	20.8	35.3	12.5	18.3	21.1
Aug.....	100.2	61.4	38.9	18.5	2.9	6.3	0.9	3.2	2.8	34.2	18.5	38.9	27.6	21.1	
Sept.....	104.0	74.9	29.0	17.6	4.2	2.8	1.3	6.2	2.0	73.6	15.0	30.6	12.9	24.3	
Okt.....	101.3	81.1	20.1	3.9	4.3	5.6	1.0	6.3	2.6	59.7	21.6	38.2	19.0	29.7	22.0
Nov.....	107.4	65.4	42.0	13.9	1.7	3.8	1.2	3.0	2.2	54.0	19.9	47.3	18.7	22.0	
Des.....															

¹ Nettotilvekst av rum (inkl. kjøkken) i alle byer med 2 000 innb. og over og i 14 større landkommuner med bymessig bebyggelse. ² Foreløbige tall.

Konjunkturtabell (forts.).

År og måneder	Produksjonsindeks (forts.).						20. Innveiet melkemengde ¹	21. Gods- trafikk ved jernbaner		22. Skips- farten på utlandet		23. Op- lagte norske skib ⁶		
	Tre- masse-, cellu- lose- og papir- industri	Tekstil- industri	Skotoi- fabrikk- er	Herme- tikk- fabrikk- er	Annen nærings- og ny- delses- middel- industri	Andre indus- trier		1000 tonn	a)	b)	a)	b)	An- tall	1000 tonn d. w.
									Trans- port- gods ²	Opla- stede vog- ner ³	Skib kom- met med last	Skib gått med last ⁵		
									1000 tonn	Antall i 1000	1000 netto tonn			
1928.....						393.5	5 167	4 40.4	3 927	3 967	99	204		
1929.....						408.9	5 115	4 40.2	4 203	4 214	19	29		
1930.....						427.7	5 444	4 39.7	4 256	4 103	11	20		
1931.....						460.6	4 326	4 33.3	4 104	3 395	238	859		
1932.....						483.2	4 113	4 36.2	4 205	3 743	294	1 396		
1933.....	92.7	90.3	91.4	99.9	93.2	89.1	500 5	4 365	4 35.2	4 264	3 882	200	952	
1934.....	102.4	101.4	95.2	63.7	95.4	96.5	522.9	4 529	4 38.1	4 393	4 198	143	672	
1935.....	100.0	100.0	100.0	100.0	100.0	100.0	536.1	4 931	4 39.8	4 493	4 007	66	313	
1936.....	108.5	108.7	103.0	118.4	107.6	110.6	602.9	4 840	4 41.5	4 538	4 253	28	69	
1937.....	120.5	113.4	110.6	114.4	112.6	117.2	636.3	4 44.4	5 268	4 324	15	26		
1936														
Jan.....	107.3	104.7	105.0	112.4	84.3	117.5	44.94	327	37.5	358	317	28	69	
Feb.....	109.5	110.1	107.7	272.2	92.4	120.1	44.32	364	40.4	334	330	60	208	
Mars.....	105.9	112.9	108.9	82.8	98.3	108.5	49.85	385	41.6	403	393	81	253	
April.....	102.6	107.1	93.3	1.7	102.9	103.7	52.47	300	35.1	366	355	98	282	
Mai.....	108.2	110.5	102.8	92.4	113.4	112.0	58.69	357	39.8	325	339	96	266	
Juni.....	107.9	110.5	98.6	178.3	123.1	106.3	56.32	368	43.4	385	333	64	172	
Juli.....	100.5	71.6	56.3	144.8	105.3	80.0	47.93	372	45.8	421	400	45	113	
Aug.....	106.5	113.1	110.7	77.6	109.2	109.9	43.52	378	44.3	401	390	43	235	
Sept.....	112.0	121.4	114.4	127.3	112.3	121.6	43.50	395	46.1	364	375	36	260	
Okt.....	111.2	118.7	121.9	99.1	109.4	117.8	43.54	409	43.8	398	370	29	180	
Nov.....	115.2	119.3	118.1	134.4	113.3	120.3	41.44	392	41.0	391	356	23	119	
Des.....	115.0	104.4	98.7	97.8	127.8	109.0	45.03	348	38.9	392	306	15	25	
1937														
Jan.....	112.4	114.1	103.9	87.7	89.2	102.0	47.48	354	38.3	341	316	15	26	
Feb.....	113.6	122.5	117.3	243.2	101.5	118.3	45.34	349	40.0	408	306	8	20	
Mars.....	117.9	121.8	119.4	99.8	116.8	114.7	50.93	358	39.7	475	330	8	20	
April.....	118.9	124.3	128.1	8.5	108.7	123.0	58.22	399	45.3	444	394	7	12	
Mai.....	119.1	107.7	124.3	26.8	116.9	120.6	60.38	404	42.8	445	336	0	0	
Juni.....	126.0	114.0	115.2	177.3	119.5	117.2	59.92	454	50.3	434	340	0	0	
Juli.....	124.8	70.3	55.8	82.0	112.3	87.0	51.79	427	49.5	509	410	0	0	
Aug.....	123.8	119.8	114.1	63.3	117.1	124.0	47.93	419	46.8	524	433	0	0	
Sept.....	130.6	129.9	123.9	96.2	111.2	132.4	47.00	428	47.8	434	378	0	0	
Okt.....	122.1	127.9	118.2	73.9	114.5	122.4	44.47	423	48.3	396	362	0	0	
Nov.....	122.1	117.9	115.8	299.7	126.7	130.5	44.27	399	44.8	438	353	0	0	
Des.....	114.8	90.3	91.4	114.3	117.3	114.4	48.26	344	39.0	421	364	0	0	
1938														
Jan.....	117.0	100.0	95.9	60.6	102.4	112.3	53.02	352	40.5	433	378	0	0	
Feb.....	114.0	101.0	102.3	241.5	109.4	133.0	51.57	359	40.9	393	339	0	0	
Mars.....	99.7	101.5	101.4	37.3	107.8	112.6	63.71	387	44.4	428	402	0	0	
April.....	84.2	89.9	98.6	2.6	119.4	102.9	63.91	309	36.0	381	350	92	197	
Mai.....	94.7	92.1	112.4	19.2	121.4	106.0	70.46	346	42.8	439	394	96	207	
Juni.....	89.3	98.0	106.4	220.8	131.4	108.4	68.62	364	42.9	475	466	94	233	
Juli.....	70.4	53.2	49.7	224.0	115.6	73.5	61.84	327	40.2			82	271	
Aug.....	80.1	96.7	113.4	63.4	119.3	104.4	56.29	345	42.8			82	325	
Sept.....	93.8	112.3	123.2	20.9	125.8	119.9	51.96	351	44.1			88	475	
Okt.....	100.7	117.0	125.7	88.4	114.5	119.4	48.21		45.0			93	490	
Nov.....												72	384	
Des.....												59	259	

¹ Ved meierier, ysterier og kondenseringsfabrikker. Månedstallene omfatter alle meierier og ysterier som gir rapporter svarende til vel 90 pct. av meieriernes samlede melkemengde. ² Årsoppgavene gjelder det budgetår som slutter i vedkommende kalenderår og omfatter stats- og privatbaner ekskl. Ofofbanen. Gods som er transportert med flere baner er bare regnet med en gang. Månedstallene er summen av gods-transporten ved de enkelte baner og gjelder bare statsbaner ekskl. Ofofbanen. ³ Ved bredsporte statsbaner ekskl. Ofofbanen. ⁴ Månedsgjennomsnitt. ⁵ Ekskl. farten på Narvik. ⁶ Ved begynnelsen av år og måned.

Konjunkturtabell (forts.).

År og måneder	24. Fraktindeks		25. Verdensskibsbygging ¹	26. Verdenshandelen. Foreløbige tall		27. Arbeidsledighet blandt fagforeningsmedlemmer				28. Offentl. arbeidskontorer		
	a) Chamber of shipping of U. K. Ny indeks	b) Econo-mist		a) Inn-førsel	b) Ut-førsel	a) 10 fag	b) Jern- og metall- arb.	c) Byg- nings- arb.	d) Skotøi- arb.	a) Arbeidssøkende menn pr. 100 ledige plasser ²		b) Over- skudd av arbeids- søkende ³
	1935 = 100	1913 = 100	1000 brutto tonn	Mill. guldollar		Pct. av medlemstallet				Alle fag	Industri	
1929.....	133.5	97	2 793	35 595	33 024	15.4	10.3	23.6	10.8	640	1 101	19 089
1930.....	-	79	2 889	27 920	25 343	16.6	13.6	23.8	9.1	640	1 287	19 353
1931.....	-	80	1 617	20 012	18 014	22.3	20.1	30.4	12.6	960	1 908	27 479
1932.....	-	75	727	13 968	12 887	30.8	30.3	37.4	18.0	1 138	2 080	⁵ 32 705
1933.....	-	73	489	12 458	11 715	33.4	29.7	45.9	11.6	⁴ 1 191	⁴ 2 180	35 591
1934.....	-	74	967	11 981	11 333	30.7	28.7	41.0	11.2	1 109	1 799	35 121
1935.....	100.0	74	1 302	12 243	11 559	25.3	21.8	33.9	8.6	⁶ 942	⁶ 1 532	⁶ 36 103
1936.....	112.6	85	2 118	13 145	12 577	18.8	12.7	26.7	8.1	796	1 273	32 643
1937.....	175.6	128	2 649	16 222	15 369	20.0	12.1	30.4	6.8	599	1 465	28 520
1936												
Jan.....		81		1 018	917	28.0	17.6	43.0	7.3	1 000	1 525	40 177
Feb.....		78	1820	946	916	26.7	16.1	42.9	8.0	1 228	1 869	40 263
Mars.....		77		1 012	973	24.6	14.4	38.8	9.6	920	1 474	39 999
April.....		77		1 014	916	21.0	10.9	32.1	12.2	671	1 216	37 756
Mai.....		76	1951	1 015	968	15.7	9.9	21.0	8.9	640	979	30 923
Juni.....		78		1 003	914	12.8	9.3	15.4	10.4	544	894	26 139
Juli.....		79		1 008	969	12.5	9.9	13.6	9.1	554	951	22 145
Aug.....		84	2111	1 000	970	13.2	10.3	14.7	7.2	719	1 042	23 477
Sept.....		86		1 058	1 036	14.2	11.2	17.5	5.4	717	912	28 122
Okt.....		91		1 073	1 082	16.8	14.4	22.3	5.8	697	1 353	31 332
Nov.....		97	2251	1 077	1 088	18.8	14.7	27.0	6.2	964	1 349	35 119
Des.....		110		1 179	1 160	21.7	13.7	32.3	7.0	902	1 708	36 260
1937												
Jan.....	167.7	117		1 120	1 096	23.2	12.8	37.0	7.2	817	1 484	35 435
Feb.....	157.9	116	2452	1 113	1 099	23.1	11.7	39.1	6.9	718	1 461	34 440
Mars.....	158.9	118		1 293	1 245	23.2	12.0	37.6	6.5	598	1 811	32 951
April.....	176.8	129		1 333	1 257	21.8	11.1	35.1	7.4	489	1 238	31 824
Mai.....	185.4	133	2883	1 318	1 228	18.1	10.0	27.6	6.7	469	1 047	26 298
Juni.....	187.1	135		1 380	1 239	15.6	10.4	22.1	6.4	422	957	22 028
Juli.....	185.0	133		1 322	1 254	15.2	10.8	20.6	6.7	439	1 002	18 572
Aug.....	193.3	139	2902	1 284	1 214	15.6	11.5	20.4	5.9	555	1 376	20 045
Sept.....	201.7	145		1 279	1 246	17.0	12.0	24.1	5.1	665	1 568	25 431
Okt.....	190.0	141		1 328	1 302	19.1	13.3	27.8	5.9	618	1 478	29 063
Nov.....	162.9	126	2900	1 327	1 262	22.0	14.4	32.9	6.9	826	1 554	32 249
Des.....	141.0	109		1 333	1 270	26.6	15.1	40.1	10.0	577	2 602	33 906
1938												
Jan.....	138.2	108		1 190	1 101	28.9	14.0	46.4	9.5	826	2 394	33 046
Febr.....	129.5	102	2895	1 129	1 058	28.2	14.2	46.9	9.5	861	1 654	35 311
Mars.....	127.5	99		1 225	1 138	26.5	13.3	42.8	8.3	681	1 577	34 104
April.....	126.9	98		1 127	1 041	24.5	12.9	38.4	9.4	541	1 514	29 850
Mai.....	130.6	98	2827	1 123	1 033	20.5	12.6	29.9	10.4	548	1 281	25 693
Juni.....	123.1	96		1 092	998	18.5	13.6	24.7	10.8	493	995	22 938
Juli.....	120.2	95		1 063	1 006	16.9	14.1	21.1	7.2	511	1 066	20 144
Aug.....	126.4	96	2712	1 083	1 021	16.4	13.2	19.8	5.1	624	1 191	21 068
Sept.....	126.3	97		1 074	1 044	17.7	14.7	22.3	4.4	681	1 352	26 105
Okt.....	127.6	96		1 121	1 125				6.8	623	1 443	30 085
Nov.....	122.3	94										33 861
Des.....												34 873

¹ Fra Lloyd's Register. Skib på 100 br.tonn og derover. Årsoppgavene omfatter skib gått av stabelen, kvartalstallene skib under bygging ved utgangen av kvartalet. ² I løpet av måneden. ³ Pr. 15. i hver måned. Inkl. nødsarbeidere. ⁴ Fra 1933 er antallet av arbeidskontorer 45, mot 49 i 1932. Tallene for sjøfart ved Tønsberg arbeidskontor er skilt ut, da oppgavene ikke var jevnfordbare i de to år. ⁵ Arbeidsledighetsinspektorets oppgaver, som bygger på det hele antall kontorer og derfor ikke er helt jevnfordbare fra måned til måned, er omregnet. Oppgavene her for 1932—34 gjelder 44 kontorer. Sjøfart, Tønsberg arbeidskontor, er skilt ut i alle 3 år. ⁶ Fra jan. 1935 nye serier, omfattende alle 47 arbeidskontorer.

Konjunkturtabell (forts.).

År og måneder	29. Beskjeftigelses- indeks September 1935 = 100							30. Indeks for detalj- omsetningen Juli—august 1936 = 100			31. Priser på landbruksprodukter ¹					
	Industri	Bygg	Statens anlegg	Handel	Landtransport	Sjøfart	I alt	Bygder	Byer	Rikket	a)	b)	c)	d)	e)	f)
											Havre	Høi	Poteter	Smør	Okse- kjøtt 1. kl.	Flesk
											Kr. pr. 100 kg.			Kr. pr. kg.		
1928											20.83	9.01	14.64	3.03	1.74	1.62
1929											18.65	10.01	7.46	2.85	1.70	1.53
1930											13.04	7.76	7.24	2.50	1.80	1.21
1931											11.82	5.76	8.48	2.18	1.38	0.97
1932											14.35	5.97	6.80	2.16	1.01	1.02
1933											13.39	8.36	5.43	2.09	1.01	0.96
1934											11.94	8.30	5.95	2.25	1.30	0.89
1935											14.35	7.99	8.71	2.30	1.34	1.11
1936	104	107	73	105	102	102	101				15.18	8.15	7.51	2.41	1.35	1.24
1937	111	101	78	115	108	108	107				17.41	8.71	8.84	2.58	1.66	1.32
1936																
Jan.											15.00	7.78	7.58	2.42	1.34	1.34
Feb.											15.00	7.78	7.84	2.40	1.31	1.24
Mars	98	86	46	100	100	98	94				15.00	8.05	8.31	2.39	1.30	1.22
April											15.00	8.20	8.42	2.39	1.30	1.18
Mai											15.00	8.18	8.19	2.39	1.29	1.09
Juni	105	108	82	103	100	103	102				15.00	8.06	7.54	2.39	1.30	1.13
Juli								100	100	100	15.00	8.07	9.31	2.38	1.32	1.19
Aug.											15.00	8.12	7.14	2.41	1.37	1.27
Sept.	106	121	103	105	103	103	105	99	119	113	15.50	8.29	6.28	2.41	1.41	1.27
Okt.											15.50	8.44	6.28	2.43	1.41	1.25
Nov.											15.50	8.34	6.43	2.45	1.43	1.28
Des.	108	111	61	113	104	105	104	114	139	131	15.63	8.50	6.75	2.45	1.42	1.36
1937																
Jan.								81	98	92	16.50	8.81	7.32	2.44	1.37	1.34
Feb.											16.50	9.57	7.91	2.45	1.36	1.30
Mars	106	91	59	111	105	105	101	100	120	114	16.50	10.43	8.16	2.49	1.37	1.23
April											17.47	10.72	8.17	2.54	1.41	1.19
Mai											17.50	9.99	7.93	2.55	1.48	1.20
Juni	111	95	87	113	106	107	107	106	126	120	17.50	9.46	8.20	2.54	1.63	1.25
Juli											17.50	8.91	11.65	2.55	1.90	1.36
Aug.											17.50	8.19	9.66	2.53	1.92	1.39
Sept.	113	112	104	114	107	110	110	112	130	124	18.00	7.64	9.08	2.64	1.91	1.41
Okt.											18.00	6.95	9.09	2.68	1.89	1.40
Nov.											18.00	6.85	9.30	2.77	1.88	1.40
Des.	112	104	62	122	112	110	109	132	154	147	18.00	7.01	9.63	2.82	1.80	1.39
1938																
Jan.								88	104	99	18.00	7.17	10.05	2.81	1.73	1.36
Feb.											18.00	7.09	10.24	2.81	1.70	1.30
Mars	103	87	51	120	111	108	102	107	126	120	18.00	6.95	10.52	2.79	1.71	1.27
April											18.00	6.75	11.06	2.72	1.72	1.28
Mai											18.00	7.32	12.32	2.73	1.71	1.31
Juni	114	102	81	120	110	110	111	112	132	126	18.00	7.58	15.19	2.76	1.69	1.40
Juli											17.00	6.66	17.73	2.81	1.71	1.46
Aug.								117	119	118	15.00	6.41	10.18	2.84	1.72	1.55
Sept.	106	120	104	121	112	111	111				18.00	6.29	7.98	2.86	1.63	1.52
Okt.											18.00	6.18	7.69	2.88	1.62	1.51
Nov.											18.00	6.37	8.04	2.91	1.61	1.49
Des.																

¹ Opg. fra Landbrukets Priscentral. Prisene gjelder partisalg fra produsent for prima vare levert avsetningsstedet og er utregnet i gjennomsnitt for en rekke byer.

Konjunkturtabell (forts.).

År og måneder	32. Indekstall for leveomkostninger													
	a) Norge ¹		b) Sverige		c) Danmark ⁵		d) England ⁶		e) Tyskland ⁷		f) Frankrike, Paris ⁸		g) U. S. A. ⁹	
	Total uten skatt	Mat-varer	Total ³	Mat-varer ^{2,4}	Total ³	Mat-varer	Total	Mat-varer	Total	Mat-varer	Total	Mat-varer	Total	Mat-varer
Juli 1929	166	158	169	151	173	148	163	153	154	156	556	590	100	107
» 1930	161	151	164	140	165	136	157	144	149	146	572	593	97	102
» 1931	152	140	158	130	154	119	145	128	137	130	589	642	87	84
» 1932	149	134	156	128	154	115	141	123	122	114	535	567	78	70
» 1933	148	132	153	123	160	121	139	119	119	111	516	532	75	68
» 1934	148	133	155	125	166	128	142	123	123	118	522	544	79	75
» 1935	151	140	156	132	173	141	143	126	124	123	490	491	83	82
» 1936	155	145	158	135	174	141	146	129	125	124	497	514	85	84
» 1937	168	161	162	141	180	145	155	140	126	125	606	629	89	88
1936														
Jan.	153	142	158	133	173	140	147	130	124	122			84	84
Feb.	153	143		134			146	129	124	122	486	495	84	82
Mars	154	144		135			144	126	124	122			83	81
April	155	145	158	135	173	141	144	125	124	122			83	81
Mai	155	144		134			144	126	124	122	497	514	84	82
Juni	155	145		135			146	129	125	123			85	86
Juli	155	145	158	135	174	141	146	129	125	124			85	86
Aug.	154	142		134			147	131	125	124	504	525	86	86
Sept.	155	143		133			151	136	124	122			86	86
Okt.	155	143		134	174	140	151	136	124	122			86	85
Nov.	155	144	157	134			151	136	124	121	540	562	86	84
Des.	157	145		134			151	136	124	121			86	85
1937														
Jan.	158	148	158	135	175	139	151	135	125	121			87	86
Feb.	159	150		136			151	135	125	122	581	604	87	86
Mars	161	152		138			151	135	125	122			88	87
April	163	155	161	138	178	143	152	136	125	122			88	87
Mai	163	156		138			152	136	125	122	606	629	89	88
Juni	166	157		140			155	140	125	123			89	88
Juli	168	161	162	141	180	145	155	140	126	125			89	88
Aug.	168	161		141			155	140	126	124	630	649	89	87
Sept.	170	163		142			158	143	125	122			89	88
Okt.	171	164		142	183	148	160	146	125	121			90	87
Nov.	171	164	165	142			160	146	125	121	658	684	89	85
Des.	171	164		143			159	145	125	121			89	84
1938														
Jan.	171	163	165	144	184	150	157	142	125	121			88	82
Feb.	172	165		143			156	140	125	122	688	727	87	80
Mars	171	164		143			154	137	126	122			87	80
April	171	164	165	143	184	152	156	139	126	122			87	81
Mai	171	165		144			155	138	126	123	692	732	87	81
Juni	172	166		145			159	146	126	123			87	82
Juli	173	168	166	145	182	148	156	141	127	124			87	82
Aug.	172	166		145			156	140	127	124	689	723	86	80
Sept.	170	163		146			155	139	125	121			86	80
Okt.	170	163	167	145	182	149	156	140	125	121			86	
Nov.	170	162		144			156	139	125	121				
Des.														

¹ Pr. 15. hver måned. Juli 1914 = 100. ² Gj.snitt pr. måned. Juli 1914 = 100. ³ Inkl. skatter.

⁴ Inkl. lys og brensel. ⁵ Indeksen angir nivået i begynnelsen av januar, april, juli og oktober. Juli 1914 = 100. ⁶ Pr. 1. i etterfølgende måned. Juli 1914 = 100. ⁷ Oktober 1913, januar, april og juli 1914 = 100. Gj.snitt pr. måned. ⁸ 1. halvår 1914 = 100. ⁹ Basis 1923 = 100. Årsindekstallene er gjennomsnittstall. Månedstallene gjelder pr. 15de.

Konjunkturtabell (forts.).

År og måneder	33. Indekstall for engrospriser										34. Gullbeholdning i			
	a) Norge		b) Sve- rige- Kom. Koll. ³	c) Dan- mark- Stat. Dept. ⁴	d) England		e) Tysk- land. Stat. Reichs- amt ⁵	f) Frank- rike. Stat. Gén. ⁶	g) U. S. A.		a) Eng- lands Bank	b) Den tyske Riks- bank	c) Frank- rikes Bank	d) Re- serve- ban- kene U. S. A.
	Stat. Cen- tralb. ¹	Øk. Re- vue ²			Board of Trade ⁵	Econo- mist ⁶ (Ny)			B. L. S. ⁷	Irving Fisher ⁷	Mill. £	Mill. Rmk.	Milliard Frcs.	Mill. \$
1928	157	155	148	110	-	135	140	645	97.7	97.9	153.3	2 729	31.84	2 584
1929	149	148	140	108	-	127	137	627	96.5	96.3	146.1	2 283	41.67	2 857
1930	137	138	122	93	100	107	125	554	86.4	86.3	148.3	2 216	53.58	2 941
1931	122	123	111	82	88	90	111	502	71.2	71.4	121.3	984	68.86	2 988
1932	122	125	109	84	86	86	96	427	64.9	61.6	120.6	806	83.02	3 149
1933	122	124	107	90	86	86	93	398	66.0	64.6	191.7	392	76.95	3 569
1934	124	126	114	98	88	90	98	376	75.0	76.6	192.8	79	82.12	5 355
1935	127	132	116	100	89	94	102	339	80.0	83.0	200.6	82	66.30	7 791
1936	134	138	120	105	95	100	104	411	80.8	83.7	314.2	66	60.36	9 112
1937	156	161	137	119	109	114	106	581	86.3	90.7	327.2	70	58.93	9 461
1936														
Jan.	131	134	118	103	92	98	104	359	80.6	84.0	201.1	77	65.22	8 006
Feb.	132	135	118	104	92	98	104	372	80.6	83.5	201.4	72	65.79	8 033
Mars	132	135	118	103	92	97	104	376	79.6	82.6	201.4	72	65.59	8 034
April	132	135	118	102	92	98	104	371	79.7	82.5	203.5	69	61.94	8 056
Mai	132	135	118	103	92	96	104	374	78.6	81.1	207.3	70	57.02	8 148
Juni	132	135	118	103	93	97	104	378	79.2	82.3	214.3	72	54.00	8 243
Juli	132	136	119	104	94	99	104	391	80.5	83.5	240.9	72	54.94	8 500
Aug.	134	138	120	106	95	100	105	403	81.6	84.0	245.8	69	54.51	8 571
Sept.	136	139	122	107	96	101	104	420	81.6	84.1	249.8	63	50.11	8 665
Okt.	136	140	123	109	98	103	104	471	81.5	84.1	249.7	65	64.36	8 914
Nov.	137	142	124	110	98	105	104	492	82.4	85.6	249.4	66	64.36	9 028
Des.	140	146	126	111	101	109	105	519	84.2	87.4	314.2	66	60.36	9 112
1937														
Jan.	144	150	129	113	103	111	105	538	85.9	90.4	314.1	67	57.36	9 170
Feb.	147	155	132	115	104	113	106	533	86.3	90.8	314.3	67	57.36	9 129
Mars	150	160	136	117	107	120	106	550	87.8	93.2	314.6	68	57.36	9 127
April	154	161	138	120	109	118	106	552	88.0	94.1	314.7	68	57.36	9 142
Mai	157	162	139	121	111	119	106	550	87.4	93.2	322.1	69	57.36	9 146
Juni	157	163	139	120	111	116	106	557	87.2	92.1	327.3	69	54.86	9 170
Juli	160	165	140	122	112	117	106	582	87.9	92.5	327.5	69	55.68	9 167
Aug.	160	165	140	121	111	115	107	603	87.5	91.7	327.9	70	55.72	9 150
Sept.	161	164	140	121	111	113	106	630	87.4	91.6	328.1	70	55.81	9 454
Okt.	161	163	139	122	111	111	106	628	85.4	89.2	328.0	70	55.81	9 451
Nov.	160	163	137	121	109	106	106	621	83.3	86.3	327.9	70	58.93	9 452
Des.	159	163	136	120	108	106	106	631	81.7	83.8	327.2	70	58.93	9 461
1938														
Jan.	158	162	135	119	108	105	106	636	80.9	83.4	327.0	71	58.93	9 568
Feb.	157	160	134	117	106	104	106	631	79.8	82.6	327.2	71	55.81	9 616
Mars	155	159	132	115	104	102	106	634	79.7	82.2	327.2	71	55.81	9 696
April	154	159	131	113	103	101	106	643	78.7	80.9	327.2	71	55.81	11 103
Mai	154	159	130	112	102	99	105	654	78.1	80.9	327.2	71	55.81	11 060
Juni	153	159	130	111	101	99	106	660	78.3	80.9	327.4	71	55.81	11 052
Juli	154	158	130	111	101	99	106	652	78.8	81.5	327.5	71	55.81	11 064
Aug.	152	152	128	110	100	97	106	649	78.1	80.4	327.8	71	55.81	11 038
Sept.	151	151	127	110	98	97	106	652	78.3	80.6	327.9	71	55.81	11 255
Okt.	150	151	128	111	99	96	106	664	77.6	80.3	327.8	71	55.81	11 253
Nov.	150	150	127	110	98	95	106	674	77.3	80.4	327.7	71		
Des.	150					94			77.4					

¹ Pr. 15. i måneden. Basis 1913 = 100. ² Utgangen av måneden. Des. 1913—juni 1914 = 100

³ Gj.snitt pr. måned. Basis 1913 = 100. ⁴ Basis 1935 = 100. ⁵ Basis 1930 = 100 ⁶ Utgangen av måneden. Basis 1913 = 100. ⁷ Gj.snitt pr. måned. Basis 1926 = 100.

Konjunkturtabell (forts.).

År og måneder	35. Sverige										36. Danmark				
	a)	b)	c)	d)	e)	f)	g)	h)	i) Utførsel av:		a)	b)	c)	d)	e)
	Seddelomløp ¹	Privatbankenes utlån ^{1, 2}	Aktiein-deks ^{1, 3}	Arb.-ledig-het	Pro-duk-sjons-indeks. S.I.F.	Gods-transp. Statsb. (ekskl. Lappl.-malm)	Inn-førsel	Ut-førsel	Papir-masse	Papir og papp	Sed-del-om-løp	Pri-vatban-kenes ut-lån ^{1, 2}	Ak-tiein-deks	Arb.-ledig-het	Pro-duk-sjons-indeks
Mill. kr.		1924 = 100	Pct.	1935 = 100	Pr.mnd. 1 000 t.	Mill. kr.	1 000 tonn (tørr vekt)	Mill. kr.	1 000 tonn (tørr vekt)	Mill. kr.	Juli 1914 = 100	Pct.	1935 = 100		
1928.....	546	4 336	163	10.6	—	831	1 708	1 575	1 327	402	360	1 811	100	18.1	74
1929.....	569	4 420	165	10.2	—	916	1 783	1 812	1 789	478	367	1 867	101	15.5	80
1930.....	594	4 634	145	11.8	—	831	1 662	1 550	1 641	436	360	1 883	96	16.5	86
1931.....	583	4 695	106	16.7	—	748	1 428	1 122	1 567	484	346	1 868	83	17.9	80
1932.....	598	4 316	62	22.2	—	641	1 155	947	1 292	472	332	1 647	70	31.7	73
1933.....	648	3 906	61	23.4	—	691	1 095	1 079	1 916	516	375	1 670	83	23.8	84
1934.....	708	3 795	76	18.0	91	768	1 305	1 302	1 999	555	386	1 687	98	22.2	94
1935.....	786	3 828	86	15.1	100	814	1 476	1 297	2 103	608	386	1 748	101	19.7	100
1936.....	893	3 992	111	12.6	108	854	1 633	1 514	2 280	606	399	1 927	110	19.1	104
1937.....	980	4 090	130	10.8	119	965	2 111	1 994	2 560	663	417	1 968	114	—	107
1936															
Jan.....	734	3 809	93	19.0	103	683	134	106	176.0	52.5	365	1 739	105	28.1	100
Feb.	756	3 845	98	18.0	104	723	115	90	95.9	47.6	375	1 734	106	30.4	97
Mars	795	3 882	102	16.5	105	785	126	94	47.2	54.8	371	1 714	106	26.2	54
April	780	3 918	105	13.8	106	801	130	112	206.3	50.9	382	1 748	108	19.5	102
Mai	773	3 899	105	10.2	106	787	130	129	233.4	48.4	392	1 744	108	12.9	106
Juni.....	792	3 878	110	9.3	107	756	121	126	202.8	41.1	381	1 798	109	11.3	106
Juli.....	780	3 874	117	8.1	107	912	132	132	217.1	46.6	373	1 806	110	12.1	106
Aug.	801	3 881	115	8.0	109	902	126	136	198.9	56.1	376	1 817	112	12.3	107
Sept.	853	3 912	116	8.6	111	960	142	140	216.8	47.1	377	1 838	112	12.9	107
Okt.	839	3 926	120	10.3	112	1 120	160	145	172.8	56.0	407	1 874	110	16.3	106
Nov.	812	3 971	125	12.3	113	1 030	154	151	230.6	54.9	385	1 920	115	20.0	106
Des.	893	3 992	129	17.5	114	793	150	144	263.0	49.8	399	1 927	116	30.3	106
1937															
Jan.	827	3 964	129	16.2	114	728	142	123	205.5	51.2	374	1 948	117	33.0	106
Feb.	842	4 019	136	14.8	115	824	133	115	102.5	50.7	375	1 937	116	31.4	107
Mars	873	4 064	140	14.3	116	886	160	114	60.2	56.6	378	1 930	116	28.6	109
April	862	4 076	133	11.1	119	1 043	199	149	190.1	62.2	392	1 953	118	17.5	110
Mai	837	4 067	129	8.3	119	890	184	171	294.0	52.0	384	1 908	115	14.8	110
Juni	872	4 070	132	7.7	120	887	179	169	239.4	53.4	387	1 947	114	13.9	109
Juli.....	863	4 028	138	6.4	120	1 057	185	189	271.9	51.6	386	1 943	114	15.2	107
Aug.	885	4 042	138	6.2	122	1 014	171	185	237.7	60.3	376	1 940	115	15.1	106
Sept.	947	4 076	128	6.8	123	1 022	187	195	241.6	56.5	385	1 938	115	16.5	106
Okt.....	931	4 096	121	8.3	124	1 177	192	193	238.6	58.9	413	1 931	112	19.2	105
Nov.	893	4 116	115	11.1	123	1 123	193	185	213.4	54.5	392	1 945	108	23.5	105
Des.....	980	4 090	124	17.8	122	927	184	198	275.7	55.7	417	1 968	106	34.6	104
1938															
Jan.....	906	4 047	130	15.6	120	791	159	145	182.6	46.3	386	1 949	107	29.2	104
Feb.	921	4 085	126	14.5	120	806	147	134	79.8	35.5	391	1 944	106	27.7	105
Mars	965	4 144	111	12.9	119	893	173	134	65.1	39.4	399	1 939	106	22.1	108
April	948	4 180	120	10.7	119	825	167	157	174.4	35.1	420	1 907	104	20.3	109
Mai	931	4 215	119	8.4	118	842	167	159	177.1	34.0	409	1 884	102	17.5	109
Juni.....	972	4 223	123	8.5	116	749	155	150	171.3	36.5	414	1 905	102	16.7	109
Juli.....	950	4 212	126	7.2	115	900	160	156	152.1	35.2	403	1 910	104	16.9	107
Aug.....	971	4 247	124	7.2	114	920	173	150	182.2	35.7	397	1 913	107	16.9	107
Sept.	1 083	4 314	124	7.4	114	977	178	154	159.9	39.8	429	1 927	108	16.8	108
Okt.....	1 028	4 287	130	—	114	—	199	161	184.9	49.8	435	1 933	109	18.8	109
Nov.....	982	4 335	132	—	—	—	—	—	—	—	414	1 946	—	22.6	110
Des.....	—	—	—	—	—	—	—	—	—	—	—	—	—	—	—

¹ Ved utgangen av år og måned. ² Inkl. rediskonteringer. ³ Rederi- og industriaktier. ⁴ Ny serie fra og med januar 1934. I den gamle serie var tallet for 1934 818.

Konjunkturtabell (forts.).

År og måned	Danmark (forts.)				37. Tyskland ⁵										
	f)	g)	h)	i)	a)	b)	c)	d)	e)	f)	g)	h)	i)	k)	l)
	Inn-førsel	Ut-førsel av innlen-varer	Ut-førsel av flesk	Ut-førsel av smør	Penge-mengde i om-løp ¹	Gire-ring ²	Sed-del-ban-kenes ut-lån ³	5 stor-ban-keres ut-lån ⁴	Dags-låns-rente	Aktie-in-deks	Antall arb.-ledige ⁶	Pro-duk-sjons-in-deks ⁷	Laste-de jernb.-vog-ner	Inn-førsel	Ut-førsel ⁸
Mill. kr.	1 000 tonn			Mill. RM.				Pct.	1924-26 = 100	1000	1928 = 100	Mill. stkr.	Mill. RM.		
1928.....	1 628	1 545	272	147	6 653	-	3 042	8 036	6.74	148	1 353	100.0	46.0	13 650	12 446
1929.....	1 696	1 610	228	158	6 657	-	3 274	8 781	7.68	134	1 915	101.4	46.4	13 440	13 488
1930.....	1 634	1 515	306	169	6 379	-	2 989	8 498	5.07	109	3 139	87.1	41.1	10 395	12 036
1931.....	1 392	1 257	376	174	6 638	25.9	4 644	6 200	8.37	-	4 520	68.5	34.4	6 727	9 599
1932.....	1 089	1 079	390	158	5 642	21.9	3 136	6 115	6.23	-	5 575	54.0	30.6	4 667	5 739
1933.....	1 214	1 151	294	150	5 715	21.0	3 557	5 700	5.11	67	4 804	61.5	31.8	4 204	4 871
1934.....	1 294	1 170	223	149	5 972	23.1	4 355	5 623	4.68	77	2 719	80.9	35.6	4 452	4 167
1935.....	1 275	1 206	200	138	6 373	26.7	4 700	-	3.43	90	2 151	95.4	37.7	4 159	4 270
1936.....	1 433	1 327	177	146	6 964	29.7	5 584	-	2.94	100	1 550	107.6	41.2	4 221	4 770
1937.....	1 670	1 569	182	152	7 499	35.6	6 191	-	2.78	112	892	118.8	-	5 468	5 911
1936															
Jan.....	128	96	14.9	10.4	6 092	32.0	4 035	5 589	2.94	92	2 521	93.5	3.05	364	382
Feb.....	95	108	14.6	10.9	6 196	28.2	4 141	5 608	2.86	94	2 515	94.9	2.92	334	374
Mars....	94	107	16.0	11.2	6 266	27.2	4 312	5 591	3.14	93	1 937	101.4	3.34	356	379
April....	91	102	14.8	12.6	6 350	29.2	4 497	5 662	2.94	96	1 763	105.7	3.13	361	366
Mai.....	129	110	15.2	13.7	6 438	28.0	4 704	5 667	2.86	99	1 491	109.0	3.32	337	372
Juni....	116	110	14.7	14.0	6 351	29.4	4 853	5 650	2.69	102	1 315	109.5	3.38	360	371
Juli....	106	115	15.9	13.7	6 447	31.4	4 780	5 543	2.96	103	1 170	111.1	3.62	346	395
Aug....	113	118	15.8	11.3	6 538	27.3	4 832	5 490	3.02	102	1 098	111.4	3.48	346	409
Sept....	149	116	13.0	12.5	6 653	29.0	4 985	5 518	3.09	100	1 035	114.2	3.70	336	412
Okt....	141	125	14.6	12.9	6 711	31.9	5 022	5 681	2.88	106	1 076	113.8	4.07	356	431
Nov....	135	109	12.9	10.3	6 646	29.4	4 976	5 652	2.88	107	1 197	115.3	3.71	358	422
Des....	136	110	14.1	12.1	6 964	33.4	5 584	-	3.06	105	1 479	113.7	3.47	367	457
1937															
Jan.....	135	112	15.3	11.9	6 724	33.0	4 923	5 968	2.66	107	1 853	107.0	3.16	336	415
Feb.....	114	113	13.9	11.0	6 738	29.7	4 913	5 986	2.55	108	1 611	108.1	3.14	347	406
Mars....	141	117	15.2	11.4	6 838	36.0	5 162	5 983	3.13	109	1 245	113.5	3.52	409	462
April....	138	136	16.4	13.8	6 937	37.6	5 204	6 226	2.55	111	961	118.5	3.78	477	492
Mai.....	147	122	14.9	13.6	6 830	34.8	5 105	6 144	2.71	112	776	119.6	3.37	447	456
Juni....	141	120	14.4	15.0	6 938	34.6	5 378	6 064	2.78	113	648	119.1	3.76	504	481
Juli....	121	130	15.7	15.1	7 104	35.1	5 397	6 110	2.63	115	563	118.9	3.95	500	530
Aug....	129	126	15.6	12.5	7 093	36.0	5 368	6 024	2.85	116	509	121.1	3.84	482	541
Sept....	164	142	14.6	12.3	7 259	35.9	5 642	5 958	3.06	115	469	124.9	3.98	462	494
Okt....	140	143	15.2	11.7	7 282	37.7	5 629	6 058	2.82	113	502	125.6	4.21	485	544
Nov....	132	137	14.7	11.2	7 177	35.2	5 592	6 107	2.64	112	573	127.2	4.12	483	533
Des.....	127	140	15.9	12.8	7 499	41.2	6 191	-	2.99	111	995	121.7	3.87	531	552
1938															
Jan.....	153	120	14.6	10.5	7 143	40.5	5 585	-	2.97	114	1 052	116.2	3.35	483	446
Feb.....	124	112	11.8	11.0	7 241	34.0	5 739	-	2.74	114	946	121.0	3.37	453	436
Mars....	155	132	15.6	13.1	7 591	41.8	5 965	-	2.85	114	508	¹¹ 124.6	3.99	462	478
April....	117	125	14.4	14.3	8 068	43.3	5 912	-	2.96	115	423	125.6	3.59	¹⁰ 430	¹⁰ 423
Mai.....	116	125	14.3	13.6	8 233	38.5	5 907	-	2.67	113	338	128.8	3.82	457	427
Juni....	122	137	15.8	14.7	8 482	40.6	6 246	-	3.06	111	292	126.9	3.76	429	403
Juli....	138	139	16.6	16.2	8 721	41.9	6 313	-	2.95	108	218	128.7	4.00	417	439
Aug....	130	126	14.6	13.7	8 953	44.8	6 683	-	2.51	102	179	129.4	4.11	457	419
Sept....	149	141	14.3	12.7	10 170	51.6	8 222	-	2.59	103	156	133.3	3.75	450	416
Okt....	154	133	15.9	13.0	9 862	51.9	7 575	-	2.70	108	164	133.0	3.88	475	467
Nov....							7 562	-	2.59	106					
Des....															

¹ Ved utgangen av år og måned. ² Årsoppgavene er gjennemsnitt av månedstallene. ³ Veksel- og lombardlån. ⁴ Veksler og debitorer i løp. regn. ⁵ Fra og med mars 1935 omfatter opgaven også Saar. ⁶ Fra ³¹/₇ 1933 er ikke medregnet antall beskjeftigede i arbeidsleire. ⁷ Ny beregning. Eksklusive nærings- og nydellesmiddelindustri. ⁸ Inkl. reparasjonsydelsler. ⁹ Ny serie fra og med januar 1935. ¹⁰ Fra april ikke medregnet handelen mellom Tyskland og Østerrike. ¹¹ Fra midten av mars 1938 medregnet Østerrike.

Konjunkturtabell (forts.).

År og måneder	38. Storbritannia										39. Frankrike				
	a)	b)	c)	d)	e)	f)	g)	h)	i)	a)	b)	c)	d)	e)	
	Seddel- omløp ¹	9 clear- ing bankers utlån	Dags- låns rente ²	Aktie- in- deks ³	Ar- beids- ledig- het ⁴	Pro- duk- sjons- indeks	Gods- transp. på jern- baner ⁵	Inn- førsel	Utfør- sel av innenl. varer.	Seddel- omløp ¹	Aktie- indeks	Arb- ledige som mottar under- støt- telse 1000	Pro- duk- sjons- indeks.	Lastede jern- bane- vogner	
Mill. £		Pct.	1924 = 100	Pct.	1924 = 100	10 000 tonn		Mill. £	Milli- ard frc.	1913 = 100		1928 = 100	Gj.sn. antall i 1000, daglig		
1928....	378	1 205	3.56	142	10.9	102.5		1 133	793	62.6	415	5	100.0	63.3	
1929....	370	1 198	4.58	139	10.5	110.6		1 112	730	68.6	506	1	109.4	65.1	
1930....	369	1 230	2.36	112	16.2	98.7		959	568	76.4	437	2	110.2	65.4	
1931....	364	1 131	2.92	87	21.3	84.3		799	389	85.7	308	55	97.6	53.9	
1932....	371	1 167	1.65	84	22.1	84.8		652	365	85.0	245	274	75.7	47.3	
1933....	392	1 033	0.66	103	20.0	90.5		629	367	82.6	232	276	84.3	45.2	
1934....	405	995	0.81	125	16.8	101.7		685	396	83.4	194	345	78.0	42.5	
1935....	425	1 087	0.73	140	15.6	108.4		702	426	81.2	186	426	74.0	40.1	
1936....	467	1 160	0.75	161	13.1	117.9		793	441	89.3	180	432	77.5	40.9	
1937....	505	1 228	0.75	151		124.3		954	522	93.8	227	351	84	41.7	
1936															
Jan.	397	1 109	0.75	154	16.3		368	65.7	34.5	81.5	195	477	77	37.7	
Feb.	400	1 072	0.75	159	15.3	116.3	385	56.8	35.1	81.2	202	487	78	41.1	
Mars ...	406	1 058	0.75	155	14.2		398	62.2	36.5	83.2	196	465	79	42.3	
April ...	417	1 087	0.75	160	13.6		377	60.7	33.4	84.1	193	446	80	39.7	
Mai	426	1 128	0.75	154	12.8	118.4	400	63.5	36.4	84.7	166	422	80	39.4	
Juni	435	1 155	0.75	154	12.8		375	62.6	32.1	85.1	154	420	77	38.5	
Juli	449	1 179	0.75	157	12.4		377	63.7	40.1	85.9	138	421	77	38.4	
Aug.	443	1 168	0.75	165	12.1	114.6	400	61.7	35.3	84.3	137	413	73	37.2	
Sept.	449	1 171	0.75	166	12.1		421	68.0	37.0	83.8	153	408	75	40.3	
Okt.	443	1 188	0.75	170	12.1		435	76.1	41.8	87.2	195	407	77	46.3	
Nov.	446	1 171	0.75	169	12.2	122.2	436	74.3	38.4	86.7	209	408	78	46.3	
Des.	467	1 160	0.75	167	12.2		402	77.6	40.5	89.3	221	411	79	43.2	
1937															
Jan.	452	1 178	0.75	169	12.4		388	70.5	39.1	87.7	267	426	80	40.1	
Febr.	455	1 163	0.75	165	12.0	119.6	404	64.7	38.6	87.1	264	410	81	42.5	
Mars ...	474	1 135	0.75	156	11.6		419	76.0	43.5	85.7	261	389	82	41.3	
April ...	469	1 141	0.75	156	10.5		416	75.6	43.0	87.1	225	371	83	41.9	
Mai	475	1 150	0.75	154	10.7	126.5	415	75.7	42.7	85.7	221	346	82	39.8	
Juni	488	1 175	0.75	148	10.0		411	81.0	44.4	86.0	219	322	80	41.9	
Juli	498	1 202	0.75	150	10.1		387	78.7	47.6	89.3	211	314	85	39.7	
Aug. ...	488	1 196	0.75	152	9.9	121.3	424	80.0	42.6	88.3	218	311	76	36.9	
Sept.	489	1 204	0.75	146	9.7		444	82.6	44.3	91.4	210	305	84	41.4	
Okt.	483	1 230	0.75	139	10.2		443	90.4	47.2	91.3	214	319	88	45.6	
Nov.	480	1 234	0.75	138	11.0	128.7	429	91.9	45.2	90.1	210	333	91	44.7	
Des.	505	1 228	0.75	133	12.2		413	89.3	43.9	93.8	204	365	91	44.7	
1938															
Jan.	473	1 243	0.75	135	13.3		375	80.2	41.2	92.3	198	404	87	39.8	
Febr. ...	475	1 215	0.75	128	13.2	122.8	392	70.2	37.5	92.7	197	412	85	41.4	
Mars ...	485	1 183	0.75	120	12.9		399	79.4	42.2	98.1	191	401	84	42.0	
April ...	489	1 191	0.75	129	12.9		382	68.7	37.3	98.5	218	393		39.8	
Mai	480	1 210	0.75	123	13.0	109.2	367	68.2	38.2	98.9	216	381		41.2	
Juni	485	1 219	0.75	118	13.4		345	71.5	36.9	102.1	213	363		40.6	
Juli	493	1 229	0.75	125	13.3		324	69.4	37.5	101.1	207	345		38.5	
Aug. ...	480	1 223	0.75	122	13.0	99.1	350	69.1	36.3	99.1	204	338		35.5	
Sept.	501	1 206	0.75	117	13.2		375	71.0	39.8	124.4	195	338		39.8	
Okt.	483	1 184	0.75	119				73.6	42.6	110.4	205	362		43.1	
Nov. ...	481		0.75	123						106.8	214	367			
Des. ...															

¹ Utgangen av år og måned. Sedler i omløp utstedt av Englands Bank og staten. Fra november 1928 blev statssedlene overtatt av banken. ² Månedstallene er gj.snitt for en uke i midten av måneden. Årsoppgavene gj.snitt av månedstallene. ³ Månedstallene gjelder midten av måneden. Årsoppgavene gj.snitt av månedstallene. ⁴ Blandt forsikrede arbeidere. ⁵ Ekskl. brensel og mineraler. ⁶ Ny beregning. Efter den gamle beregning var tallet for juli 1937 79.

Konjunkturtabell (forts.).

År og måneder	Frankrike (forts.).		40. De Forente Stater.											
	f)	g)	a)	b)	c)	d)	e)	f)	g)	h)	i)	k)	l)	m)
	Inn-førsel	Ut-førsel	Penge-mengde i omlop ¹	Debi-tering ^{2,3}	Kreditt til nær-ings-livet ¹	Rente for «Call loans» ^{1,4}	Ak-tiein-deks ⁵	Pro-duk-sjons-in-deks ⁶	Ind. for beskj. i in-du-stri ⁶	Indeks for lastede jern-bane-vogner ⁶	Stål-prod. i pct. av ka-pacitet	Auto-mobil-produk-sjon ³	Inn-førsel	Ut-førsel
	Mill. franc.	Mill. \$	100 mill. \$	Mill. \$	Pct.	¹⁹²⁶ / _{= 100}	1923—1925 = 100	Pct.	1000 st.	Mill. \$				
1928....	53 436	51 375	4 973	—	9 235	6.05	154	111	99	103	85	363	4 091	5 129
1929....	58 282	50 072	4 865	779	9 344	7.61	190	119	105	106	89	447	4 416	5 208
1930....	52 345	42 831	4 890	552	8 749	2.94	141	96	91	92	63	280	3 061	3 879
1931....	42 200	30 421	5 647	402	7 327	2.73	87	81	77	75	38	199	2 091	2 424
1932....	29 826	19 684	5 676	269	5 982	2.05	46	64	66	56	20	114	1 323	1 611
1933....	28 431	18 474	5 806	266	4 774	1.16	66	76	72	58	34	161	1 449	1 675
1934....	23 061	17 822	5 536	277	4 581	1.00	81	79	82	62	37	228	1 655	2 133
1935....	20 945	15 473	5 882	313	3 404	0.75	91	90	86	63	49	330	2 048	2 282
1936....	25 397	15 453	6 543	350	4 192	0.92	127	105	92	72	69	372	2 416	2 448
1937....	42 316	23 935	6 550	361	4 877	1.00	131	110	99	78	72	401	3 084	3 345
1936														
Jan....	2 026	1 205	5 737	354	3 334	0.75	115	97	89	70	51	367	187	198
Feb....	2 049	1 241	5 846	316	3 286	0.75	121	94	87	70	54	291	193	183
Mars ...	1 954	1 232	5 877	375	3 391	0.75	125	93	88	66	59	425	200	195
April ...	2 126	1 193	5 886	348	3 499	0.75	125	100	89	69	69	503	202	193
Mai	1 967	1 170	5 953	332	3 531	1.00	116	101	90	70	71	461	191	201
Juni ...	1 831	1 131	6 241	375	3 567	1.00	121	104	90	70	70	454	192	185
Juli	1 851	1 101	6 162	348	3 613	1.00	124	108	93	73	69	441	193	178
Aug....	1 764	1 173	6 227	315	3 687	1.00	128	108	93	70	74	271	195	178
Sept. ...	1 862	1 190	6 267	333	3 848	1.00	130	109	94	72	73	135	215	219
Okt. ...	2 247	1 460	6 351	373	4 018	1.00	136	110	94	73	77	225	212	265
Nov. ...	2 707	1 720	6 466	359	4 042	1.00	144	114	96	80	79	395	196	226
Des....	3 013	1 637	6 543	459	4 192	1.00	143	121	99	86	78	499	240	227
1937														
Jan....	3 319	1 773	6 349	395	4 172	1.00	147	114	99	80	81	380	229	219
Febr....	3 681	1 695	6 399	345	4 123	1.00	152	116	100	82	84	364	260	230
Mars ...	3 227	1 837	6 377	420	4 289	1.00	153	118	101	83	90	494	296	252
April ...	3 297	1 973	6 426	371	4 448	1.00	147	118	102	84	90	536	282	265
Mai	3 051	1 759	6 462	344	4 477	1.00	137	118	102	80	89	517	279	285
Juni ...	3 707	1 997	6 447	365	4 526	1.00	134	114	101	78	74	497	279	256
Juli	3 200	1 872	6 460	369	4 516	1.00	139	114	103	80	78	439	263	265
Aug....	3 158	1 861	6 524	319	4 789	1.00	144	117	102	79	84	394	249	274
Sept. ...	3 486	2 074	6 542	334	4 953	1.00	126	111	101	78	76	171	234	294
Okt. ...	3 720	2 365	6 555	361	5 054	1.00	107	103	98	76	58	330	227	330
Nov. ...	3 931	2 382	6 561	316	4 978	1.00	96	89	94	71	38	360	212	311
Des....	4 539	2 346	6 550	391	4 877	1.00	95	84	89	67	26	326	204	315
1938														
Jan....	3 892	2 452	6 320	321	4 462	1.00	96	80	84	65	30	210	171	289
Febr....	4 288	2 319	6 334	255	4 391	1.00	96	79	83	62	32	187	163	263
Mars ...	3 527	2 231	6 355	321	4 328	1.00	93	79	82	60	33	222	173	276
April ...	3 877	2 364	6 397	312	4 229	1.00	84	77	79	57	33	219	160	275
Mai	3 878	2 324	6 467	288	4 085	1.00	87	76	78	58	31	192	148	257
Juni ...	3 811	2 291	6 461	328	3 953	1.00	86	77	76	58	28	175	146	233
Juli	3 501	2 286	6 452	305	3 878	1.00	105	83	77	61	35	141	141	228
Aug. ...	3 709	2 486	6 504	283	3 886	1.00	108	88	79	62	42	90	166	231
Sept. ...	3 534	2 653	6 622	295	3 893	1.00	104	90		64	45	84	168	246
Okt....	3 878	2 830	6 700			1.00		96				210	178	278
Nov. ...	3 871	3 059						100						
Des. ...														

¹ Ved utg. av år og måned. ² Debitering på individuelle konti i banker i 141 byer (inkl. New York).
³ Årsoppg. er gj.snitt av månedstallene. ⁴ Ved fornyelse. ⁵ Gj.snitt for år og måned. ⁶ Månedstallene
korrigert for sesongsvingninger. ⁷ Fra 1934 ikke gullmynt. ⁸ Ny serie.

Tableaux mensuels.

(Traduction française des rubriques.)
Années et mois.

1. Banque de Norvège.
 - a. Taux d'escompte. b. Circulation des billets. c. Dépôts à vue. d. Avances. e. Réserves d'or et de devises étrangères. f. Obligations.
2. Compensations. Oslo.
3. Banques privées par actions.
 - a. Dépôts, total. b. Dépôts à vue. c. Avances. d. Balances étrangères. d. Réescomptes.
4. Caisses d'épargne.
 - a. Dépôts. b. Avances.
5. Banques privées par actions et caisses d'épargne. Nombres calculés.
 - a. Dépôts. b. Avances. c. Obligations et actions. d. Encaisse et dépôts en Banque de Norvège.
6. Opérations de valeurs à la Bourse d'Oslo.
 - a. Actions. b. Obligations.
7. Import. et export. des valeurs.
8. Émissions d'actions.
9. Nombres-indices des actions.
 - a. Actions industrielles. b. Navigation. c. Pêche à la baleine. d. Banques. e. Assurances. f. Toutes les actions cotées à la Bourse d'Oslo.
10. Cours des obligations.
11. Intérêts effectifs des obligations.
12. Conditions de paiement.
 - a. Nombre des faillites. b. Nombre des conc. préventifs. c. Nombre des exécutions. d. Nombre des protêts de lettres de change.
13. Cours des changes cotés à la Bourse d'Oslo.
14. Cours de £ à New York.
15. Recettes de la douane.
16. Totaux du commerce extérieur.
 - a. Importation. b. Exportation. c. Excédent de l'importation.
17. Commerce extérieur, différents articles.
 - a. Importation des navires. b. Export. de morues séchées. c. Export. de morues salées. d. Export. de harengs frais. e. Export. de harengs salés. f. Export. d'aluminium. g. Export. de nitrate de chaux. h. Export. de bois. i. Ex-
port. de pâte de bois hum. k. Export. de cellulose sèche. l. Export. de papier et carton.
18. Ind. du bâtiment d'habitation. Logements; accroissement net.
19. Indices de la prod. industrielle.
20. Quantité mesurée du lait aux laiteries et fromageries.
21. Trafic des marchandises aux chemins de fer.
 - a. marchandises transportées. b. nombre des wagons à marchandises.
22. Mouvement de la navigation.
 - a. navires chargés arrivés. b. navires chargés sortis.
23. Navires norvégiens désarmés.
24. Nombres-indices des frets maritimes.
25. Construction universelle de navires.
26. Commerce mondial.
27. Chômage des ouvriers syndiqués en pourcent du nombre d'ouvriers rapportés.
 - a. 10 industries. b. Ouvriers en fer et métaux. c. Ouvriers de construction. d. Ouvr. à la fabr. de chaussures.
28. Bureaux de travail publics.
 - a. Nombre d'hommes qui demandent du travail pour 100 places vacantes. Toutes branches. Industrie. b. Excédent de demandes.
29. Indices d'emploi.
30. Indices du commerce de détail.
31. Prix de produits agricoles.
 - a. Avoine. b. Foin. c. Pommes de terre. d. Beurre. e. Boeuf. f. Porc.
32. Nombres-indices du coût de la vie.
33. Nombres-indices des prix de gros.
34. Encaisse or des banques.
35. Suède.
 - a. Circ. des billets de la Banque de Suède. b. Avances et portef. des banques privées. c. Nombres-indices des actions. d. Pourcentage des chômeurs. e. Nombres-indices de la production. f. Marchandises transportées aux chemins de fer de l'État. g. Importation. h. Exportation. i. Exportations de pâte de bois et papier.
36. Danemark.
 - a. Circulation des billets de la Banque Nationale. b. Avances et portef. des banques privées. c. Nombres-indices des actions. d. Pourcentage des chômeurs. e. Nombres-indices de la production. f. Importation. g. Exportation. h. Exportation de porc. i. Exportation de beurre.
37. Allemagne.
 - a. Monnaies en circulation. b. Compensations. c. Avances des banques d'émis. d. Nombres-indices des banques privées. e. Taux d'emprunt du jour. f. Nombres-indices des actions. g. Pourcentage des chômeurs. h. Nombres-indices de la production. i. Wagons chargés de chemin de fer. k. Importation. l. Exportation.
38. Royaume-Uni.
 - a. Circulation des billets. b. Avances et portefeuille de 9 banques de compensation. c. Taux d'emprunt du jour. d. Nombres-indices des actions industrielles. e. Pourcentage des chômeurs. f. Nombres-indices de la production. g. Marchandises transportées aux chemins de fer. h. Importation. i. Exportation.
39. France.
 - a. Circulation des billets de la Banque de France. b. Nombres-indices des actions. c. Nombre de chômeurs secourus. d. Nombres-indices de la production. e. Wagons chargés de chemin de fer (par jour). f. Importation. g. Exportation.
40. États-Unis.
 - a. Monnaies en circulation. b. Débité aux comptes indiv. c. Crédits industriels et commerciaux. d. Taux d'emprunt du jour. e. Nombres-indices des actions. f. Nombres-indices d'occupation dans l'industrie. g. Nombres-indices de la production. h. Chemin de fer, wagons chargés; nombres-indices. i. Activité de l'indust. d'acier. k. Production d'automobiles. l. Importation. m. Exportation.

Høsten i Norge 1938.

Om høstutbyttet i 1938 har Byrået tidligere offentliggjort: 1. Foreløbig oversikt. 2. Høstutbyttet av høi (Statistiske Meddelelser for 1938, s. 469 flg.).

Sammenlignet med de 3 foregående år var høstutbyttet av poteter og rotfrukter i 1938:

År	Poteter			Fôrnepe			Kålrot		
	Avl i tonn	Pct. av mid-delsår	Kvalitet (5—1)	Avl i tonn	Pct. av mid-delsår	Kvalitet (5—1)	Avl i tonn	Pct. av mid-delsår	Kvalitet (5—1)
1938.....	937 635	87.0	3.6	500 456	91.5	4.0	232 277	88.3	3.9
1937.....	860 551	81.0	3.7	506 219	90.4	4.1	213 766	85.5	4.1
1936.....	945 847	89.5	3.8	512 487	87.8	4.0	205 146	87.5	4.0
1935.....	916 458	90.5	4.0	522 164	84.8	4.1	184 343	85.9	4.0

(Angivelsene av høstutbyttet i pct. av middelsår gjelder utbyttet pr. dekar og påvirkes ikke av endringer i arealet.)

Efter den endelige beregning — på grunnlag av jordstyrenes opgaver — er årets potetavling ca. 90 000 tonn mindre enn de foreløbige anslag ved utgangen av september viste. Den er allikevel adskillig større enn fjorårets; potetarealet økte siste år med 16 000 dekar og gjennomsnittsavlen pr. dekar er også større enn i 1937. Hele Østlandsområdet og de to nordligste fylker fikk i 1938 en relativt bra potetavling — mellom 90 og 103 pct. av middelsår — mens Vestlandet og Trøndelagen fikk betydelig under middelsårsavling, dårligst i Hordaland med 62 pct. Optakingen foregikk over hele landet under ugunstige værforhold, potetene kom rå i hus, og da det også i år var adskillig råte, må man være forberedt på betydelig svinn under lagringen.

Også av fôrnepe og kålrot blev det i Østlandsfylkene bortimot middelsårsavling, mens utbyttet på Vestlandet og i Trøndelagen ligger betydelig under.

For grønnfôr blev det første gang innhentet avlingsoppgaver i 1935. For 1938 er avlingen beregnet til 71 422 tonn tørt grønnfôr mot 67 061 tonn i 1937, 71 168 tonn i 1936 og 70 817 tonn i 1935. Grønnfôret slo godt til over hele landet, men kvaliteten blev ikke fullt så god som i 1937.

Hvordan høstutbyttet av poteter, rotfrukter og grønnfôr stiller sig fylkesvis, viser følgende tabell. Kvalitetsbetegnelse er: 5 = særdeles god, 4 = meget god, 3 = middels god, 2 = mindre god og 1 = dårlig.

Beregnet utbytte av poteter, fôrnepe, kålrot
og grønnfôr i 1938.

Fylker	Poteter				Fôrnepe			
	Avl pr. dekar	Beregnet samlet avl	Pct. av mid- delsår	Kvali- tet	Avl pr. dekar	Beregnet samlet avl	Pct. av mid- delsår	Kvali- tet
	Kg	Tonn		(5-1)	Kg	Tonn		(5-1)
Østfold	1 864.7	78 129.0	96.9	3.7	3 934.7	46 170.0	93.6	4.1
Akershus	1 883.6	93 487.1	96.8	3.7	4 073.4	57 169.5	94.2	4.0
Hedmark	2 127.6	126 958.8	90.9	3.4	5 109.3	89 233.2	94.9	4.2
Opland	2 123.6	92 052.7	93.1	3.5	4 962.0	69 319.0	99.3	4.3
Buskerud	1 951.8	47 623.3	96.7	3.9	4 190.9	23 238.6	94.8	4.2
Vestfold	1 990.2	71 177.7	100.8	4.0	4 386.9	25 167.9	94.1	4.2
Telemark	1 889.0	39 536.6	96.2	3.5	3 636.5	13 338.6	93.1	3.8
Aust-Agder	1 827.6	26 397.4	90.1	3.7	4 311.4	4 052.7	89.0	4.2
Vest-Agder	1 632.5	23 746.9	86.5	3.6	3 436.1	2 759.2	88.2	4.0
Rogaland	1 765.3	66 311.3	83.9	3.4	4 119.9	19 994.1	86.7	3.5
Hordaland	1 081.3	35 015.5	61.9	3.7	2 577.8	4 116.8	78.4	3.8
Sogn og Fjordane ..	1 288.6	27 233.0	69.2	3.9	3 407.2	7 526.4	78.7	4.0
Møre og Romsdal ..	1 702.2	44 599.7	84.2	3.8	3 675.2	15 832.9	87.0	3.8
Sør-Trøndelag	1 410.5	32 457.7	69.9	3.1	3 817.3	40 363.9	90.9	4.2
Nord-Trøndelag	1 377.8	50 474.9	66.2	2.6	3 764.8	73 817.3	83.2	4.1
Nordland	1 417.1	47 587.9	80.2	3.1	2 928.8	6 912.0	74.2	3.6
Troms	1 793.2	31 632.0	102.8	4.2	3 075.0	1 331.5	90.0	3.9
Finnmark	1 200.0	3 213.6	95.0	3.7	3 750.0	112.5	125.0	4.0
Rikets bygder	1 751.1	937 635.1	87.0	3.6	4 175.1	500 456.1	91.5	4.0
	Kålrot				Grønnfôr ¹			
Østfold	4 306.7	22 873.0	100.0	4.4	510.0	3 073.8	104.7	4.3
Akershus	4 232.6	52 645.0	99.8	4.3	480.5	4 560.0	101.8	4.2
Hedmark	4 918.8	25 091.0	100.8	4.4	536.6	11 031.8	98.9	4.1
Opland	4 558.6	19 593.0	102.7	4.4	474.5	8 172.1	98.4	3.8
Buskerud	4 088.9	11 322.3	96.4	4.0	460.7	3 949.4	98.9	3.9
Vestfold	4 236.0	31 481.8	95.7	4.2	539.9	2 850.8	105.4	4.5
Telemark	3 343.3	7 221.5	90.8	4.1	424.5	2 065.4	95.1	3.9
Aust-Agder	3 738.9	4 310.9	85.9	3.9	437.2	615.1	99.8	4.2
Vest-Agder	3 238.1	3 387.1	86.6	3.5	468.1	990.9	99.9	3.7
Rogaland	3 000.6	39 443.4	61.5	3.0	536.4	3 250.7	100.0	4.5
Hordaland	2 400.7	2 998.5	78.5	3.8	472.6	2 989.0	95.7	3.5
Sogn og Fjordane ..	2 817.0	1 957.8	80.0	4.2	420.5	1 720.2	94.8	4.1
Møre og Romsdal ..	2 573.3	1 289.2	85.7	3.8	374.7	2 004.5	96.3	3.9
Sør-Trøndelag	2 877.1	2 623.9	91.9	4.1	471.3	2 041.5	98.5	4.4
Nord-Trøndelag	2 900.1	5 350.6	85.7	3.9	456.3	2 648.1	93.7	4.2
Nordland	2 157.2	629.9	73.1	3.6	507.7	8 399.0	98.9	3.8
Troms	2 000.0	56.0	75.0	4.0	567.3	8 264.4	100.2	4.1
Finnmark	2 450.0	2.5	122.5	3.0	586.0	2 795.2	115.0	3.6
Rikets bygder	3 847.2	232 277.4	88.3	3.9	498.2	71 421.9	99.6	4.0

¹ Beregnet som tørt grønnfôr.

Byggevirksomhet.

Indeks for anmeldte bygg i 3. kvartal 1938.

Som meddelt i Statistiske Meddelelser nr. 9, 1938 har Byrået begynt å utarbeide en indeks over anmeldte bygg i de kommuner man har fått oppgaver fra, ca. 40 byer og 6 herreder. Byrået hadde planlagt en egen statistikk over byggevirksomheten, men da flere av de større byer (deriblandt Bergen, Stavanger, Kristiansand, Arendal, Ålesund og Drammen) ikke har sendt oppgaver, har man ikke fått utarbeidet denne statistikk.

For allikevel å få et tilnærmet mål for den fremtidige byggevirksomhet har man regnet ut areal- og verdiindekser for alle anmeldte byggearbeider fra de byer og herreder som man har oppgaver for. De omfatter alle nybygninger av våningshus, fabrikker, kontorer, offentlige bygg o. s. v., og alle reparasjoner og forandringer o. s. v. som har en verdi av over 2 500 kr. Indeksene er nu regnet ut for i alt 7 kvartaler.

Hovedindekstallene for planlagt bebygget areal og for byggarbeidenes beregnede verdi viser sterke variasjoner. Settes 1. kvartal 1937 = 100, steg indeksen for arealet til 133 point i 2. kvartal, og for verdien til 123. I 3. og 4. kvartal ligger derimot indekstallene for de anmeldte byggearbeider relativt lavt. For arealet lå indekstallet på 85 i 3. kvartal og på 81 i 4. kvartal. De tilsvarende tall for verdiindeksen var 81 og 80. I 1. og 2. kvartal 1938 er indekstallene steget sterkt. For 1. kvartal 1938 lå således arealindeksen 25 pct. og verdiindeksen 24 pct. over 1. kvartal 1937. I 2. kvartal lå de to indekser 40 og 44 pct. over de tilsvarende indekser for 1937. I 3. kvartal var det en sterk nedgang i indekstallene, men de lå dog henholdsvis 44 og 42 pct. over de tilsvarende indekser for 1937.

Tar man for sig indeksene for våningshus alene, viser det sig at tallene både for areal og verdi i de tre forløpne kvartaler av 1938 under ett ligger omtrent dobbelt så høit som i tilsvarende tidsrum av 1937.

Foruten for riket har man utarbeidet indekser landsdelsvis. Men Byrået har ikke kunnet beregne særskilt indeks for Sørlandet og Vestlandet fordi både Kristiansand, Stavanger, Bergen og Ålesund ikke har sendt inn oppgaver. Det bemerkes at når verdiindeksen undertiden ligger adskillig over den tilsvarende arealindeks, skyldes dette ikke bare prisstigning, men også at det er foretatt store ombygninger eller reparasjoner, som ikke medfører nogen økning av arealet.

Indeks for anmeldte bygg.

	Riket i alt		Landsdel 1 ¹		Landsdel 2 ²	
	Areal	Verdi	Areal	Verdi	Areal	Verdi
Alle anmeldte byggearbeider:						
1. kvartal 1937	100	100	100	100	100	100
2. » »	133	123	126	120	529	539
3. » »	85	81	82	77	159	273
4. » »	81	80	73	70	330	457
1. » 1938	125	124	134	129	115	139
2. » »	186	177	194	180	266	350
3. » »	122	115	122	114	231	265
Våningshus særskilt:						
1. kvartal 1937	100	100	100	100	100	100
2. » »	144	141	149	146	277	274
3. » »	106	121	114	133	62	55
4. » »	128	140	153	162	46	53
1. kvartal 1938	223	257	262	295	120	137
2. » »	242	265	251	277	333	389
3. » »	200	219	211	230	244	294

¹ Landsdel 1 omfatter: Sarpsborg, Drøbak, Oslo, Kongsvinger, Gjøvik, Hønefoss, Svelvik, Horten, Åsgårdsstrand, Tønsberg, Sandefjord, Larvik, Langesund, Porsgrunn, Skien, Notodden, Rjukan. ² Landsdel 2 omfatter: Trondheim, Mo i Rana, Brønnøysund, Narvik, Svolvær, Harstad, Hammerfest, Vadsø, Vardø.

Utvandringen til oversjøiske land 1936—1938.

Måneder	Norske utvandrere			Utvandrede utlendinger over norske havner						Tidligere utvandrede personer som har vært hjemme i Norge på besøk		
				Svensker			Andre					
	1936	1937	1938	1936	1937	1938	1936	1937	1938	1936	1937	1938
Januar . . .	22	36	49	-	-	-	-	1	-	45	72	73
Februar . . .	28	10	37	-	-	-	-	3	1	109	92	64
Mars	38	37	74	2	-	1	1	2	-	173	203	195
April	38	76	81	-	2	-	2	9	1	135	188	127
Mai	67	72	74	-	-	-	1	2	1	67	104	59
Juni	30	43	56	-	-	-	1	1	-	65	73	80
Juli	23	37	36	-	-	-	2	1	-	57	83	82
August . . .	60	73	88	-	-	-	1	1	6	280	356	213
September .	110	127	99	-	-	-	-	11	4	446	498	292
Oktober . . .	55	57		-	-		1	1		183	175	
November . .	51	77		-	1		4	-		120	59	
Desember . .	4	2		-	-		-	-		3	13	
Tilsammen	526	647		2	3		13	32		1 683	1 916	

Handelsomsetningen med forskjellige land,¹
oktober 1938.

Land	Innførsel				Utførsel			
	Oktober				Oktober			
	Produksjonsland		Innkjøpsland		Forbruksland		Salgsland	
	1938	1937	1938	1937	1938	1937	1938	1937
	1000 kr.	1000 kr.	1000 kr.	1000 kr.	1000 kr.	1000 kr.	1000 kr.	1000 kr.
Europa	71 721	69 544	81 714	77 303	64 678	52 755	68 011	54 859
Belgia og Luxembourg ..	4 007	3 772	3 728	3 650	1 611	1 680	1 410	1 635
Bulgaria	132	128	84	94	25	59	25	58
Danmark	3 160	2 708	4 872	4 131	6 032	4 519	6 123	4 576
Estland	108	108	104	107	68	1 296	68	1 296
Finnland	608	1 760	554	1 729	2 278	2 408	2 276	2 410
Frankrike	2 834	2 777	3 483	2 758	4 504	3 685	5 703	3 701
Færøylene	56	39	55	39	28	112	28	113
Gibraltar, Malta	-	-	-	-	46	60	45	60
Hellas	160	95	145	88	12	76	8	60
Irland	15	10	15	10	115	149	112	142
Island	824	683	812	682	115	401	112	398
Italia	1 472	1 245	1 446	1 235	3 688	1 691	3 688	1 691
Jugoslavia	25	60	9	11	85	79	85	79
Latvia	75	576	83	570	101	64	101	62
Litauen	45	1	45	-	14	33	14	12
Nederland	3 446	2 689	4 910	3 434	2 952	1 950	3 083	2 315
Polen og Danzig	1 924	1 283	1 903	1 234	1 231	925	791	912
Portugal	992	204	1 011	208	1 936	1 719	1 931	1 681
Romania	3	4	-	-	124	68	121	68
Sovjet-Samveldet	2 565	1 844	2 520	1 817	463	151	463	151
Spania	349	198	342	190	703	337	503	186
Storbritannia og N.-Irland	16 141	17 983	23 008	23 433	14 980	14 710	17 345	16 272
Svalbard	950	631	950	631	31	19	31	19
Sveits	1 482	1 047	1 418	1 019	540	434	550	373
Sverige	7 885	9 356	8 409	9 920	9 718	8 059	10 131	8 429
Tsjekkoslovakia	914	2 562	859	2 337	71	441	71	433
Tyrkia, europeisk og asiat.	591	229	210	207	91	208	91	160
Tyskland hv.u. Østerrike..	20 629	16 988	20 415	17 260	12 602	7 320	12 710	7 495
Ungarn	329	564	324	509	504	59	383	69
Andre europeiske land, om- fattende Albania og An- dorra	-	-	-	-	10	3	9	3
Afrika	1 470	1 291	491	322	1 599	2 943	1 054	1 793
Egypt	2	1	-	1	204	602	198	592
Engels-egyptisk Sudan ..	7	2	6	-	6	13	6	12
Etiopia	84	31	-	-	-	-	-	-
Liberia	22	23	-	-	4	8	3	5
Belgisk Kongo	28	5	1	-	5	17	1	9
Rhodesia	25	27	23	28	8	14	5	2
Syd-Afrika-Sambandet ..	246	180	160	96	755	1 152	580	793
Britiske områder i Vest- Afrika	700	685	-	-	376	694	91	53
Britiske områder i Øst- Afrika	19	20	9	12	13	20	9	14
Andre britiske områder i Syd-Afrika m. v.	4	14	-	-	2	-	-	-

¹ Under utførselen er ikke tatt med fiske- og fangstprodukter, herunder hvalolje, som er levert direkte fra fangstfeltene.

Land	Innførsel				Utførsel			
	Oktober				Oktober			
	Produksjonsland		Innkjøpsland		Forbruksland		Salgsland	
	1938	1937	1938	1937	1938	1937	1938	1937
	1000 kr.	1000 kr.	1000 kr.	1000 kr.	1000 kr.	1000 kr.	1000 kr.	1000 kr.
Algerie	115	18	114	15	26	27	26	27
Madagaskar	8	8	-	-	10	24	8	24
Marokko, fransk protek- torat med Tanger	177	231	145	143	53	50	53	49
Tunis	3	9	1	3	18	26	16	26
Fransk Vest-Afrika	2	12	-	2	25	57	13	31
Andre franske områder i Vest-Afrika	1	4	-	3	30	65	3	15
Fransk Somalkyst	-	-	32	10	-	-	-	-
Libya	-	-	-	-	-	-	-	-
Erytra og ital. Somalkyst	-	-	-	-	-	-	-	-
Portugisiske bes. i Afrika.	27	16	-	4	55	140	33	118
Spansk Marokko, sp. Guinea	-	-	-	5	-	1	-	-
Kanariøiene	-	5	-	-	9	33	9	23
Nord- og Mellem-Amerika og Vestindia	17 306	13 703	15 046	12 418	7 958	8 041	7 763	8 103
Alaska	-	-	-	-	-	-	-	-
Canada	6 022	2 531	2 213	1 409	326	290	316	287
De Forente Stater	8 579	8 838	12 427	10 290	7 242	7 271	7 093	7 348
Grønland	2	2	-	-	-	1	-	-
Newfoundland	-	-	-	-	3	11	3	11
St. Pierre og Miquelon ...	-	-	-	-	-	-	-	-
Britisk Honduras	9	11	-	-	1	1	1	1
Costa Rica	86	2	-	-	6	1	3	1
Cuba	12	18	10	12	158	178	158	178
Domingo-Republikken ...	3	-	-	-	-	3	-	3
Guatemala	10	17	4	2	18	4	8	3
Haiti	26	14	16	14	6	10	4	9
Honduras	7	1	-	-	3	3	-	-
Jamaica	143	216	12	8	4	5	3	4
Mexico	177	426	115	411	105	151	92	148
Nicaragua	-	-	-	-	1	1	-	1
Panama	1	-	-	-	33	83	33	83
El Salvador	295	259	243	216	1	9	1	9
Andre brit. bes. i V.india.	17	5	6	-	38	7	36	6
Puerto Rico, am. Virginøier	-	-	-	-	5	6	5	6
Franske bes. i Vestindia ..	-	-	-	-	1	2	1	2
Nederl. » » —»— ..	1 917	1 363	-	56	7	4	6	3
Syd-Amerika	3 999	2 272	2 578	1 830	2 371	2 100	2 059	1 736
Argentina	2 761	1 637	1 657	1 407	1 363	806	1 261	723
Bolivia	-	-	-	-	32	17	28	9
Brasil	374	459	250	308	483	568	423	522
Chile	44	-	43	-	69	33	64	33
Colombia m. Galapagos- øiene	102	16	25	15	243	174	184	110
Ecuador	10	3	3	-	9	99	4	83
Falklandsøiene	-	-	-	-	-	-	-	-
Paraguay	9	-	-	-	-	1	-	-
Peru	6	6	-	-	90	191	50	99

Land	Innførsel				Utførsel			
	Oktober				Oktober			
	Produksjonsland		Innkjøpsland		Forbruksland		Salgsland	
	1938	1937	1938	1937	1938	1937	1938	1937
	1000 kr.	1000 kr.	1000 kr.	1000 kr.	1000 kr.	1000 kr.	1000 kr.	1000 kr.
Uruguay	532	58	517	46	70	197	35	147
Venezuela	29	2	3	—	10	11	9	8
Britisk Guiana	2	1	—	—	2	1	1	1
Fransk »	—	—	—	—	—	—	—	—
Nederl. »	130	90	80	54	—	2	—	1
Asia	6 605	6 495	1 377	1 522	3 684	3 628	1 510	3 024
Arabia	58	32	—	13	—	—	—	—
China m. Mongolia og Tibet	301	294	106	180	210	65	83	36
Irak	—	1	—	—	11	5	6	5
Japan	912	1 404	387	827	2 246	2 159	539	2 075
Mandsjukuo	470	565	27	3	6	9	6	9
Palestina	33	12	31	12	85	34	85	34
Iran	896	1 563	—	29	8	—	7	—
Siam	16	61	2	51	108	86	108	86
Syria	3	17	1	16	37	49	10	48
Britisk India hv.u. Burma	1 266	580	552	192	599	731	423	440
— Malakka	309	17	17	1	165	130	126	76
Ceylon	70	66	17	28	13	22	10	11
Hong Kong	—	—	—	—	8	142	8	76
Andre britiske besiddelser i Asia	2	21	89	29	3	1	3	1
Fransk Indo-China og fran- ske besiddelser i India.	79	—	—	—	3	2	2	2
Filippinene	15	157	5	—	27	30	25	30
Nederlandsk India m. nederl. Guinea	2 175	1 701	143	137	154	163	68	95
Portugisiske bes. i Asia ..	—	4	—	4	1	—	1	—
Andre land i Asia	—	—	—	—	—	—	—	—
Australia og andre land i Stillehavet	152	105	47	15	768	1 015	706	967
Austral-Sambandet	83	61	44	15	667	953	622	916
Hawaii	—	1	—	—	—	—	—	—
New Zealand	69	43	3	—	100	61	84	51
Øier i Stillehavet	—	—	—	—	1	1	—	—
For ordre	—	—	—	—	69	—	24	—
I alt	101 253	93 410	101 253	93 410	81 127	70 482	81 127	70 482
Omsetningen av skib med enkelte land:¹								
Danmark	—	—	—	—	1 227	—	1 227	—
Frankrike	—	—	—	—	1 180	1 015	1 180	1 015
Nederland	—	—	—	—	826	—	826	—
Storbritannia og N.-Irland	—	1 347	—	1 347	1 179	—	1 179	—
Sverige	338	—	338	—	896	75	896	75
Tyskland	3 593	—	3 593	—	3 815	—	3 815	—
Japan	—	—	—	—	385	—	385	—

¹ Verdiene er tatt med i tabellene ovenfor. I utførselen for oktober 1938 er tatt med verdien av nybygninger som er levert til utlandet i januar—oktober.

Handelsomsetningen med forskjellige land,¹
januar—oktober 1938.

Land	Innførsel				Utførsel			
	Januar—oktober				Januar—oktober			
	Produksjonsland		Innkjøpsland		Forbruksland		Salgsland	
	1938	1937	1938	1937	1938	1937	1938	1937
	1000 kr.	1000 kr.	1000 kr.	1000 kr.	1000 kr.	1000 kr.	1000 kr.	1000 kr.
Europa	707 077	775 373	795 360	862 734	² 505 398	489 431	² 529 398	515 933
Belgia og Luxembourg ...	33 046	47 994	30 553	45 118	18 248	27 684	16 488	23 272
Bulgaria	774	829	421	321	88	126	89	124
Danmark	36 606	44 315	55 011	61 005	28 061	22 383	29 076	23 312
Estland	1 350	1 373	1 258	1 234	360	2 007	358	2 007
Finnland	4 843	16 212	4 527	15 621	9 529	12 798	9 465	12 773
Frankrike	27 388	34 360	30 148	38 626	45 344	34 358	51 456	42 566
Færøyane	373	266	380	262	523	543	489	544
Gibraltar, Malta	21	20	18	18	677	508	675	504
Hellas	985	1 631	846	1 501	107	1 685	99	1 123
Irland	181	244	180	243	1 121	1 477	973	1 379
Island	4 413	5 886	4 362	5 856	2 652	3 765	2 634	3 633
Italia	19 057	11 581	18 941	11 432	20 420	16 610	20 421	16 785
Jugoslavia	1 580	350	1 014	122	694	443	607	420
Latvia	546	3 811	542	3 762	776	1 114	762	1 087
Litauen	507	105	437	42	1 072	197	978	152
Nederland	32 659	26 923	46 264	34 293	17 218	23 608	18 313	25 416
Polen og Danzig	18 319	19 773	14 983	19 612	8 350	8763	6 881	8 261
Portugal	4 891	4 661	4 959	4 737	13 336	8 507	13 243	8 393
Romania	51	3 208	39	2 092	558	484	547	415
Sovjet-Samveldet	17 221	7 826	16 921	7 406	6 511	1 363	5 881	907
Spania	3 691	6 865	4 196	6 133	6 985	4 393	5 577	3 549
Storbritannia og N.-Irland	160 180	196 950	² 231 835	263 590	150 720	154 404	171 890	178 953
Svalbard	5 812	5 227	5 812	5 227	945	728	946	729
Sveits	9 750	7 824	10 019	8 419	4 440	3 914	3 828	3 402
Sverige	109 266	116 858	114 112	122 427	56 501	53 111	58 741	56 700
Tsjekkoslovakia	20 144	25 154	18 955	23 704	6 983	12 066	5 434	8 400
Tyrkia, europeisk og asiat.	2 623	1 168	1 860	659	1 688	1 959	1 688	1 831
Tyskland hv.u. Østerrike	186 200	178 892	² 172 481	174 688	² 100 106	89 673	² 100 746	88 770
Ungarn	4 600	5 065	4 286	4 584	1 356	744	1 035	512
Andre europeiske land, om- fattende Albania og An- dorra	-	2	-	-	29	16	28	14
Afrika	18 438	15 171	7 013	5 181	20 512	25 112	13 840	14 190
Egypt	575	1 020	541	791	8 416	6 421	8 309	6 385
Engelsk-egyptisk Sudan ..	43	36	21	11	66	59	39	51
Etiopia	1 001	803	4	2	-	-	-	-
Liberia	179	238	9	4	203	99	72	68
Belgisk Kongo	143	64	10	-	54	143	17	75
Rhodesia	2 274	595	1 375	320	45	51	10	14
Syd-Afrika-Sambandet ...	767	880	455	409	4 609	7 794	3 271	5 141
Britiske områder i Vest- Afrika	8 399	6 507	7	10	4 792	7 700	571	655
Britiske områder i Øst- Afrika	277	209	61	24	144	161	110	71
Andre britiske områder i Syd-Afrika m. v.	26	67	12	2	12	1	5	-

¹ Under utførselen er ikke tatt med fiske- og fangstprodukter, herunder hvalolje, som er levert direkte fra fangstfeltene. ² Tallet er rettet.

Land	Innførsel				Utførsel			
	Januar—oktober				Januar—oktober			
	Produksjonsland		Innkjøpsland		Forbruksland		Salgsland	
	1938	1937	1938	1937	1938	1937	1938	1937
	1000 kr.	1000 kr.	1000 kr.	1000 kr.	1000 kr.	1000 kr.	1000 kr.	1000 kr.
Algerie	813	595	726	438	118	141	119	140
Madagaskar	59	37	9	4	196	131	193	127
Marokko, fransk protektorat med Tanger.....	1 031	1 142	880	905	259	272	212	212
Tunis.....	2 158	1 227	2 036	1 189	95	270	93	270
Fransk Vest-Afrika	51	55	48	6	104	250	56	93
Andre franske områder i Vest-Afrika	214	861	—	4	509	577	55	98
Fransk Somalkyst	2	20	581	497	—	—	—	—
Libya	5	77	—	38	1	1	1	1
Erytrea og ital. Somalkyst	5	—	—	—	—	—	—	—
Portugisiske bes. i Afrika.	185	371	15	182	774	836	607	639
Spansk Marokko, sp. Guinea	3	31	1	32	1	19	1	12
Kanariøiene	228	336	222	313	114	186	99	138
Nord- og Mellem-Amerika og Vestindia	159 461	141 699	142 601	127 079	56 347	76 725	54 179	72 514
Alaska.....	2	9	2	3	1	—	1	—
Canada	36 068	31 195	27 463	18 000	2 193	2 194	2 158	2 075
De Forente Stater.....	100 894	88 649	108 387	99 309	49 723	67 593	47 765	63 656
Grønland	197	55	—	—	3	2	—	—
Newfoundland	462	—	—	2	33	82	32	56
St. Pierre og Miquelon...	—	—	—	—	—	—	—	—
Britisk Honduras.....	690	207	—	—	9	15	8	13
Costa Rica.....	202	109	3	3	136	43	124	44
Cuba	958	168	910	155	1 341	1 508	1 326	1 508
Domingo-Republikken....	18	1	—	—	26	20	26	19
Guatemala	626	406	399	390	80	125	64	114
Haiti	334	280	286	226	50	147	45	143
Honduras	257	454	15	—	13	7	7	2
Jamaica	1 254	1 914	88	100	60	31	52	23
Mexico	1 213	2 819	831	2 311	1 131	1 429	1 081	1 383
Nicaragua	5	3	1	3	19	18	9	11
Panama	3	2 340	2	2 340	401	3 127	387	3 115
El Salvador.....	4 559	4 531	4 199	4 098	26	22	25	22
Andre brit. bes. i V.india .	126	322	11	3	905	144	893	128
Puerto Rico, am. Virginøier	8	12	—	4	88	130	88	130
Franske bes. i Vestindia..	2	1	—	1	11	33	11	23
Nederl. » » —» ..	11 583	8 224	4	131	98	55	77	49
Syd-Amerika	30 795	51 842	17 800	39 166	16 819	19 437	14 416	16 564
Argentina.....	19 237	43 652	11 010	33 383	8 160	8 961	7 354	8 270
Bolivia	—	63	—	—	282	492	112	142
Brasil	3 833	3 773	2 795	2 660	4 487	5 780	3 754	5 141
Chile	728	589	709	564	368	415	503	641
Colombia m. Galapagosøiene	1 173	891	226	645	1 011	1 112	672	512
Ecuador	69	101	20	48	151	237	128	155
Falklandsøiene	3	1	1	1	—	—	—	—
Paraguay	48	—	3	—	24	36	23	30
Peru	1 381	637	1	588	643	704	451	406

Land	Innførsel				Utførsel			
	Januar—oktober				Januar—oktober			
	Produksjonsland		Innkjøpsland		Forbruksland		Salgsland	
	1938	1937	1938	1937	1938	1937	1938	1937
	1000 kr.	1000 kr.	1000 kr.	1000 kr.	1000 kr.	1000 kr.	1000 kr.	1000 kr.
Uruguay	3 213	754	2 612	270	1 457	1 571	1 248	1 174
Venezuela	237	185	31	457	182	116	123	84
Britisk Guiana	9	37	6	17	39	10	36	7
Fransk »	—	—	—	—	—	—	—	—
Nederl. »	864	1 159	386	533	15	3	12	2
Asia	69 626	66 968	24 283	19 061	25 014	38 799	15 315	31 051
Arabia	818	571	207	246	2	5	2	4
China m. Mongolia og Tibet	5 758	3 131	4 889	1 930	2 544	6 954	1 827	5 858
Irak	3	5	—	1	62	82	45	70
Japan	11 068	13 045	7 012	7 181	12 496	20 349	6 510	17 304
Mandsjukuo	3 705	5 140	281	1 160	22	77	18	52
Palestina	4 050	1 866	3 102	1 775	406	371	361	344
Iran	10 673	11 784	360	61	178	22	160	4
Siam	267	394	54	246	854	871	851	859
Syria	24	47	17	24	114	107	49	102
Britisk India hv.u. Burma	11 007	10 361	5 288	4 650	5 008	5 794	3 216	3 932
— Malakka	938	447	139	155	939	1 188	598	700
Ceylon	622	906	138	250	206	159	125	75
Hong Kong	1	—	3	—	45	929	43	686
Andre britiske besiddelser i Asia	165	343	990	500	12	8	6	6
Fransk Indo-China og fran- ske besiddelser i India ..	126	23	—	15	51	30	13	7
Filippinene	1 082	1 407	156	178	886	322	858	244
Nederlandsk India m. neder- l. Guinea	19 302	17 488	1 645	685	1 186	1 528	630	801
Portugisiske bes. i Asia ..	11	4	—	4	3	3	3	3
Andre land i Asia	6	6	2	—	—	—	—	—
Australia og arktisk land i Stillehavet	2 567	3 143	907	975	5 356	7 332	4 972	6 584
Austral-Sambandet	2 109	2 643	850	913	4 598	6 576	4 328	6 038
Hawaii	16	4	10	2	4	15	3	15
New Zealand	442	496	47	60	739	732	638	533
Øier i Stillehavet	—	—	—	—	15	9	3	1
For ordre	—	—	—	—	5 860	—	3 186	—
I alt	987 964	1 054 196	987 964	1 054 196	² 635 306	656 836	² 635 306	656 836
Omsetningen av skib med enkelte land: ¹								
Danmark	9 785	13 306	9 785	13 306	1 603	—	1 603	—
Finnland	10	133	10	133	473	1 872	473	1 872
Frankrike	137	944	137	944	16 973	1 015	16 973	1 015
Hellas	—	931	—	931	—	—	—	—
Italia	8 000	—	8 000	—	879	45	879	45
Litauen	—	—	—	—	804	—	804	—
Nederland	6 136	89	6 136	89	826	4 292	826	4 292
Polen og Danzig	3 140	55	—	55	—	—	—	—
Storbritannia og N.-Irl. ..	20 286	25 292	31 732	31 730	3 214	2 445	3 214	2 445
Sverige	41 010	40 729	41 010	40 729	2 891	1 346	2 891	1 346
Tyskland hv.u. Østerrike ..	39 646	23 845	27 801	17 407	3 815	3 424	3 815	3 424
Canada	—	—	3 539	—	—	—	—	—
Panama	—	2 340	—	2 340	—	2 787	—	2 787
China	3 691	—	3 691	—	—	1 749	—	1 749
Japan	—	—	—	—	1 897	—	1 897	—
Filippinene	—	—	—	—	697	—	697	—

¹ Verdiene er tatt med i tabellen ovenfor. I utførselen er tatt med verdien av nybygninger som er levert til utlandet i januar—oktober. ² Tallet er rettet.

**Sammendrag av månedsoppgaver innsendt til Bank- og Sparebank-
inspeksjonen fra private norske aktiebanker.¹**

	Nov. 1937	Des. 1937	Juli 1938	Aug. 1938	Sept. 1938	Okt. 1938	Nov. 1938
	65 banker	65 banker	64 banker	64 banker	64 banker	64 banker	64 banker
A k t i v a.							
Kassebeholdning	20 725	27 575	19 723	22 744	23 170	24 764	23 008
Innestående i Norges Bank .	3 967	28 334	41 405	48 407	35 706	41 401	27 811
Utenlandske sedler og mynter	532	666	815	698	535	523	465
I mellomregn. med innenland- ske banker og sparebanker	162 463	166 359	193 200	192 705	184 773	184 220	173 411
I mellomregning med uten- landske banker — nostro .	26 820	28 979	37 119	41 738	59 986	53 537	44 418
I mellomregning med uten- landske banker — loro . .	350	243	1 118	1 262	1 552	635	651
Debitorer i utenlandsk mynt	73 987	67 949	58 540	55 843	64 720	74 270	73 366
Ihendehaverobligasjoner . . .	159 954	167 360	205 638	221 698	236 129	237 963	235 397
Aktier	33 313	32 650	33 546	33 305	33 299	32 556	32 795
Pantobligasjoner	92 717	93 675	96 162	94 728	98 304	99 550	101 554
Innenlandske vekslor, veksel- obligasjoner og checker . .	384 284	387 724	394 718	392 730	393 194	397 303	397 172
Forskj. debit., kassekred. m. v.	614 582	581 198	611 905	607 011	608 089	614 695	617 167
Utenl. vekslor og checker . .	10 800	10 146	7 147	7 972	8 750	9 650	8 233
Løpende rembursor	17 057	18 923	21 235	21 346	20 152	19 930	21 430
Bankbygning eller aktier i fast eiendom og inventar. .	22 177	23 107	23 180	23 240	23 289	23 359	23 449
Overtatt fast eiendom . . .	2 672	2 558	2 261	2 314	2 291	2 199	2 225
Ikke innbetalt aktiekapital .	—	—	—	—	—	—	—
Rekambioveksler m. v.	1 556	728	2 152	2 803	2 449	2 401	2 491
I regning med eget hoved- kontor, filial eller avdeling	4 485	2 721	5 247	5 314	5 834	5 723	4 464
Omkostninger m. v.	22 684	2 078	15 054	16 846	19 659	21 958	24 640
Andre debetposter	24 653	23 944	15 720	16 016	19 196	18 436	16 535
Tilsammen aktiva	1 679 778	1 666 917	1 785 885	1 808 720	1 841 077	1 865 073	1 830 682
P a s s i v a.							
Aktiekapital	169 205	169 405	168 805	168 805	169 005	168 785	168 135
Fond	54 023	54 738	59 392	59 363	59 326	59 453	59 667
Ansvarlig lånekapital	5 000	5 000	5 000	5 000	5 000	5 000	5 000
Innskudd fra almenheten — på anfordring	150 582	134 605	148 003	158 255	178 252	173 257	166 434
Innskudd fra almenheten — på opsigelse ell. bestemt tid	755 140	769 990	830 614	838 280	832 596	838 303	816 539
I mellomregn. med innenland- ske banker og sparebanker	310 037	311 913	373 061	374 384	354 433	365 344	352 968
I mellomregning med uten- landske banker — nostro .	3 466	2 017	755	1 297	935	1 215	1 282
I mellomregning med uten- landske banker — loro . .	19 740	26 077	22 804	22 627	19 297	19 905	21 354
Kreditorer i utenlandsk mynt	61 466	75 544	58 891	57 931	79 365	86 836	84 766
Postremisser	11 646	22 629	10 151	10 144	12 464	12 954	12 284
Forskjellige kreditorer	54 072	42 229	35 587	38 330	51 737	48 590	51 286
Løpende rembursor	16 873	18 681	20 097	20 113	18 208	18 221	19 502
Akseptor — for egen regning	1 500	1 500	50	50	50	50	50
— for andres regn.	633	594	1 257	1 318	2 075	1 925	2 085
Rediskonterte vekslor, veksel- obligasjoner m. v. — innenl.	1 665	1 356	1 614	1 454	1 243	1 105	998
Rediskonterte vekslor, veksel- obligasjoner m. v. — utenl.	317	768	226	190	233	274	192
Pantegjeld i bankbygning og overtatt fast eiendom . . .	711	680	626	626	614	611	611
I regning med eget hoved- kontor, filial eller avdeling	1 641	1 131	1 488	39	1 142	223	695
Renter, diskonto m. v.	56 824	12 441	41 913	44 951	49 558	57 276	60 950
Andre kreditposter	5 237	15 619	5 551	5 563	5 544	5 746	5 884
Tilsammen passiva	1 679 778	1 666 917	1 785 885	1 808 720	1 841 077	1 865 073	1 830 682

¹ Disse banker representerer 97 pct. av alle aktiebankers forvaltningskapital.

**Sammendrag av månedsoppgaver innsendt til Bank- og Sparebankspeksjonen
fra større sparebanker.**

	Ved utgangen av:					
	Nov. 1937	Des. 1937	Aug. 1938	Sept. 1938	Okt. 1938	Nov. 1938
	169 banker	169 banker	169 banker	169 banker	169 banker	169 banker
Aktiv a.	1000 kr.	1000 kr.	1000 kr.	1000 kr.	1000 kr.	1000 kr.
1. Kassebeholdning	10 740	16 123	11 543	12 869	12 470	10 985
2. Innestående i og i regning med innen- landske banker i alt	138 162	129 260	177 586	166 724	166 520	159 604
a. Norges Bank	18 393	13 855	22 227	23 713	23 178	20 014
b. Private aktiebanker	102 100	97 388	132 811	119 464	120 118	117 249
c. Andre sparebanker	17 669	18 017	22 548	23 547	23 224	22 341
3. Innestående i og i regn. med utenl. banker	2 048	1 940	1 723	600	1 161	646
4. Egne verdipapirer	626 200	628 848	668 403	677 063	688 645	693 745
5. Pantobligasjoner i faste eiendommer . .	423 886	423 733	425 333	427 239	428 787	429 664
6. Beholdning av vekslar	45 684	45 783	48 020	48 542	48 908	49 545
7. Utlån mot vekselobl. og gjeldsbevis . .	401 449	399 946	390 969	391 732	391 636	392 517
8. Utlån på kassekreditt	104 668	104 257	99 574	96 940	95 295	95 438
9. Faste eiendommer og inventar	24 078	23 977	23 524	23 474	23 452	23 515
10. Omkostningskonto	14 687	4 153	9 786	12 089	13 681	15 742
11. Andre debetposter	29 514	16 630	38 080	32 863	38 307	35 620
Forvaltningskapital	1 821 116	1 794 650	1 894 541	1 890 135	1 908 862	1 907 021
Passiva.						
1. Sparebankenes fond (grunnfond og andre)	203 696	206 427	211 174	210 241	209 678	208 988
2. Innskudd i alt	1 495 215	1 521 760	1 574 514	1 567 488	1 576 360	1 569 966
a. Innskudd på folio	15 793	14 000	17 286	19 926	22 274	19 990
b. Innskudd på alm. sparebankvilkår og på opsigelse	1 479 422	1 507 760	1 557 228	1 547 562	1 554 086	1 549 976
3. I regning med innenlandske banker i alt	27 026	27 798	32 166	31 841	34 619	34 542
a. Norges Bank	0	0	0	0	0	0
b. Private aktiebanker	9 150	9 507	10 096	10 639	11 952	11 793
c. Andre sparebanker	17 876	18 291	22 070	21 202	22 667	22 749
4. I regning med utenlandske banker . . .	2	0	54	41	66	39
5. Andre kreditorer i løpende mellomregning	5 072	8 367	7 123	7 233	6 779	6 581
6. Egne lån og rediskonteringer	9 227	7 624	7 091	6 652	6 768	6 653
7. Konto for renter, diskonto m. v.	67 234	17 423	50 224	54 620	61 929	66 980
8. Andre kreditposter	13 644	5 251	12 195	12 019	12 703	13 272
Forvaltningskapital	1 821 116	1 794 650	1 894 541	1 890 135	1 908 862	1 907 021

Anm. De sparebanker som tas med, representerer ca. 82 pct. av alle sparebankers forvaltningskapital.

Geografisk fordeling av innskuddene.

Sparebankenes beliggenhet	Antall banker siste måned	Innskudd ved utgangen av:			Private aktiebanker Bankenes beliggenhet	Antall banker siste måned	Innskudd ved utgangen av:	
		Des. 1937	Okt. 1938	Nov. 1938			Okt. 1938	Nov. 1938
		169 banker	169 banker	169 banker			64 banker	64 banker
Oslo	3	352 914	372 758	367 239	Oslo	12	554 689	542 791
De andre østlandsbyer	12	165 520	172 470	171 572	Østfold . . . } Buskerud . . . } Vestfold . . . }	16	87 684	82 957
Østlandsbygdene . . .	35	256 835	267 286	267 117				
Oplandet : Byer . . .	3	21 850	21 326	21 179	Hedmark . . . } Opland . . . }	7	32 581	32 854
→ : Bygder . . .	18	82 268	86 960	86 851				
Sørlandet : Byer . . .	14	96 102	99 651	100 605	Telemark . . . } Agder . . . }	7	34 520	34 225
→ : Bygder . . .	17	50 928	50 326	50 379				
Vestlandet : Byer . . .	9	200 601	205 492	204 829	Vestlandet . . . }	14	251 290	239 684
→ : Bygder . . .	29	117 247	119 596	119 961				
Trøndelagen : Byer . . .	5	77 780	77 846	78 053	Trøndelag . . . } Nordland . . . }	8	50 796	50 462
→ : Bygder . . .	11	47 532	47 071	46 987				
Nord-Norge : Byer . . .	5	23 035	24 764	24 494	Troms }	8	50 796	50 462
→ : Bygder . . .	8	29 148	30 814	30 700				
I alt: Byer . . .	51	937 802	974 307	967 971	I alt	64	1 011 560	982 973
→ : Bygder . . .	118	583 958	602 053	601 995				
I alt	169	1 521 760	1 576 360	1 569 966				

Det Statistiske Centralbyrås engrosprisindeks.

	Gjennem- snitt								1937		1938											
	1930	1931	1932	1933	1934	1935	1936	1937	Des.	Jan.	Febr.	Mars	April	Mai	Juni	Juli	Aug.	Sept.	Okt.	Nov.	Des.	
Vegetabiliske																						
levnetsmidler	126	107	121	123	120	124	125	145	145	145	144	138	138	139	137	138	126	124	125	127	126	
Animalske																						
levnetsmidler	138	119	111	107	113	119	126	141	145	144	147	146	145	146	148	150	153	153	150	148	148	
Førstoffer og																						
gjødning . . .	113	95	100	98	100	110	121	136	140	143	143	143	141	147	148	146	146	145	144	141	143	
Brensel og oljer	115	108	110	112	110	110	116	142	150	149	147	144	144	141	138	137	137	137	137	137	136	
Jern og metal-																						
ler	125	111	120	126	129	134	141	186	186	186	182	182	182	181	180	181	179	175	172	172	171	
Mursten, ce-																						
ment og glass	179	177	175	165	161	164	175	180	178	178	176	176	176	176	176	176	176	176	177	177	177	
Trevarer . . .	175	170	152	150	166	168	182	234	241	241	241	241	241	241	241	241	241	241	241	241	241	
Tremasse, cel-																						
lulose og papir	153	139	126	127	128	122	131	182	192	186	178	175	168	159	152	149	150	152	152	150	148	
Tekstilvarer	173	154	160	160	166	166	172	187	186	184	181	180	180	180	178	177	175	175	175	175	175	
Huder, skinn,																						
lær, skotøi .	141	129	126	129	132	131	141	160	158	158	155	154	152	150	144	145	144	143	143	142	142	
Kjemiske og																						
tekn. varer .	173	156	152	147	144	144	148	163	163	163	161	162	161	159	157	153	153	152	152	152	150	
Generalindeks	137	122	122	122	124	127	134	156	159	158	157	155	154	154	153	154	152	151	150	150	150	
Jordbruksva-																						
rer:																						
Vegetabiliske .	139	115	119	120	118	132	137	172	177	178	178	167	167	169	165	168	143	137	138	140	140	
Animalske . . .	145	126	112	107	113	121	128	141	152	149	148	147	144	145	147	151	155	155	150	149	149	
I alt	143	123	114	111	115	124	131	151	160	158	157	153	151	153	153	156	151	149	146	146	146	
Førstoffer og																						
gjødning . . .	113	95	100	98	100	110	121	136	140	143	143	143	141	147	148	146	146	145	144	141	143	
Kolonialvarer	111	97	122	127	120	115	113	116	112	111	109	107	107	107	107	108	108	109	111	112	112	
Industrivarer:																						
Råvarer og																						
halvfabrikata	132	123	121	123	126	127	137	177	181	179	175	174	172	168	165	163	162	160	160	160	158	
Helfabrikata .	148	133	136	136	138	138	145	162	160	160	162	161	161	162	160	160	160	160	160	159	159	
I alt	142	129	130	131	133	134	142	168	169	168	168	166	166	164	162	161	161	160	160	159	159	
Innførsels-																						
varer	126	110	120	122	121	124	129	150	152	151	150	147	147	146	144	144	142	141	141	141	141	
Innenlandske																						
varer	145	129	124	122	126	130	137	160	163	162	162	160	159	160	159	160	158	157	156	155	155	

1 Rettet.

Leveomkostninger og detaljpriser pr. 15. november 1938.

Det Statistiske Centralbyrås beregninger over leveomkostningene pr. 15. november gir som resultat at hovedindekstallet blir uforandret fra de 2 foregående måneder, 170.

Indekstallet for matvarer er gått ned 1 point, fra 163 til 162. Det er utgiftene til kjøtt, fisk og grønnsaker som er gått ned.

Brenselutgiftene viser fortsatt fall. Indekstallet for kull, koks og ved er 181 for november mot 183 for oktober.

For de andre utgiftsposter har det ikke vært innhentet nye prisoppgaver denne måned.

Tabell 1. Beregnede årlige leveomkostninger for en arbeiderfamilie på vel 4 personer (4.46) med et utgiftsbudgett på vel 2000 kr. i 1914.

Varesort	Jul	Nov.	Juni	Sept.	Okt.	Nov.	Indekstall (juli 1914 = 100)				
	1914	1937	1938	1938	1938	1938	Nov. 1937	Juni 1938	Sept. 1938	Okt. 1938	Nov. 1938
I. Matvarer:	Kr.	Kr.	Kr.	Kr.	Kr.	Kr.					
Kjøtt	153.85	275.39	283.08	283.08	280.01	276.93	179	184	184	182	180
Flesk	41.14	63.36	63.77	66.65	67.47	67.47	154	155	162	164	164
Fiskemat . .	84.19	127.13	123.76	130.49	133.02	129.65	151	147	155	158	154
Melk, smør, ost, egg . .	351.93	570.13	556.05	577.17	584.20	584.20	162	158	164	166	166
Mel, gryn, po- teter o.l. . .	121.46	193.12	229.56	184.62	176.12	174.90	159	189	152	145	144
Brød	138.69	280.15	274.61	259.35	259.35	259.35	202	198	187	187	187
Kolonialvarer	128.37	164.31	160.46	159.18	160.46	160.46	128	125	124	125	125
Matvarer ellers	13.80	22.63	22.91	22.49	22.49	22.36	164	166	163	163	162
Tilsammen	1 033.43	1 696.22	1 714.20	1 683.03	1 683.12	1 675.32	164	166	163	163	162
II. Drikkevarer og tobakk . . .	50.70		131.24	131.24				259	259		
III. Lys og brensel:											
1) Kull, koks, ved og pe- troleum . .	49.88	99.76	96.27	91.78	91.28	90.28	200	193	184	183	181
2) Gass og elek- trisitet . .	80.57		105.25	104.62				131	130		
IV. Beklædning .	313.58		503.97	504.19				161	161		
V. Husleie . . .	281.25		497.81	497.81				177	177		
VI. Andre utgifter	a 259.13 b 212.12		a 551.45 b 432.51	a 552.42 b 433.48				a 213 b 204	a 213 b 204		
Hovedsum	a 2068.54 b 2021.53	a 3571.43 b 3453.43	a 3600.19 b 3481.25	a 3565.09 b 3446.15	a 3564.68 b 3445.74	a 3555.88 b 3436.94	a 173 b 171	a 174 b 172	a 172 b 170	a 172 b 170	a 172 b 170

a. Med fagforeningskontingent. b. Uten fagforeningskontingent.

Tabell 2. Priser i småsalg i gjennemsnitt for endel av Rikets byer fra april 1938 til november 1938, sammenlignet med juli 1914.

Varesort	Mengde- enhet	Juli 1914	April 1938	Mai 1938	Juni 1938	Juli 1938	Aug. 1938	Sept. 1938	Okt. 1938	Nov. 1938	Stigning fra juli 1914 til nov. 1938
A. Matvarer.											
Oksekjøtt, ferskt, mellomstek	Kg.	141	268	270	270	274	274	271	268	266	89
— » høirygg	—	¹ 130	233	234	234	237	237	233	232	230	77
— » bibringe	—	¹ 113	212	214	214	217	218	214	211	210	86
Saukjøtt, ferskt, forpart	—	140	227	229	230	245	240	217	204	200	43
— » stek	—	149	245	247	253	270	264	244	225	223	50
— salt, norsk, forpart	—	112	182	183	184	190	196	198	191	182	63
— — — — — lår	—	¹ 125	192	191	195	202	208	209	201	195	56
— » islandsk, forpart	—	¹ 93	169	168	168	166	168	168	168	169	82
— — — — — lår	—	¹ 100	174	173	173	172	172	172	173	175	75
Kalvekjøtt, ferskt, gjøkalv, bryst	—	129	243	245	240	241	244	243	244	244	89
— — — — — stek	—	144	281	285	283	282	287	288	288	287	99
— — — — — spekalv, forpart	—	¹ 93	172	171	174	176	181	181	176	174	87
— — — — — bakpart	—	¹ 102	185	186	189	192	198	197	192	192	88
Hvalkjøtt	—	¹ 75	—	—	—	—	—	—	—	—	—
Kjøttdeig, almindelig	—	¹ 123	241	242	242	243	244	243	241	238	93
Karbonadeideig	—	¹ 165	308	308	308	309	309	307	306	304	84
Middagspølser, ferske	—	¹ 113	209	210	210	210	210	209	209	209	85
— — — — — røkte	—	¹ 97	188	189	189	191	191	191	191	190	96
Skinkestek	—	¹ 157	236	239	244	249	253	255	257	257	64
Flesk, ferskt, norsk, sideflesk	—	141	209	211	214	220	227	228	229	231	64
— saltet, — — — — —	—	146	218	220	225	230	236	235	239	240	64
— amerik. karbonadeflesk	—	154	242	244	246	245	247	248	256	257	67
Torsk, nyslaktet	—	¹ 83	81	77	74	74	74	80	82	79	÷ 5
— sløiet, uten hode	—	45	56	55	54	54	53	58	60	57	27
— saltet	—	40	64	63	62	63	66	66	70	66	65
Hyse (kolje), fersk, nyslaktet	—	35	67	65	65	64	63	65	66	66	89
— — — — — røket	—	¹ 65	90	90	90	90	90	91	92	89	37
Sei, nyslaktet	—	¹ 43	56	54	53	52	53	54	57	57	33
— sløiet, uten hode	—	¹ 30	51	50	49	48	51	51	53	51	70
Kveite, stor, opskåret	—	97	238	242	246	241	242	242	237	234	41
Makrell, fersk (ikke småmakrell)	—	54	—	68	65	80	86	93	97	93	72
Sild, fersk (ikke småsild)	—	22	57	56	54	58	60	65	66	63	86
Spekesild, norsk, ¹⁰ / ₁₂ stk. pr. kg.	—	50	85	84	84	88	87	89	89	89	78
Klippfisk, Møre	—	75	98	99	99	103	103	103	100	101	35
— — — — — Sørlandet	—	¹ 95	122	123	121	123	122	122	124	127	34
Uer, saltet	—	40	64	64	62	62	63	63	64	63	58
Fiskeboller, prima	—	¹ 70	98	98	98	98	98	99	100	100	43
Melk, nysilt	Liter	17	31	31	31	31	31	31	31	31	82
— skummet	—	8	10	10	10	10	10	10	10	10	25
Fløte, alm. rå	—	81	171	171	171	172	171	171	171	171	111
Kremfløte	—	¹ 150	282	282	282	282	282	282	282	282	88
Kondensert melk, usukret	¹ / ₁ boks	¹ 31	55	55	55	55	55	56	56	56	81
Smør, meierismør	Kg.	244	354	354	360	361	361	365	365	368	51
— fjellsmør	—	222	319	320	319	326	330	334	333	338	52
Margarin, animalsk, beste	—	144	212	212	213	213	212	212	212	215	49
— — — — — billigste	—	108	148	148	141	140	140	140	140	142	31
— — — — — vegetabilsk, beste	—	120	182	183	184	184	184	184	184	185	54
Ost, norsk sveitser, imit.	—	186	355	357	355	352	351	350	351	352	89
— gauda F 45	—	¹ 163	236	236	236	237	237	238	239	239	47
— gøitemysost B. G. 30	—	164	224	225	226	227	227	226	228	231	41
— nøkkelost H. 30	—	81	192	193	194	195	194	195	197	199	146
— kumysost	—	58	79	79	79	79	78	78	79	80	38
— pultost	—	85	140	140	139	139	138	141	142	142	67

¹ Beregnet pris.

Tabell 2 (forts.). Priser i småsalg i gjennomsnitt for endel av Rikets byer fra april 1938 til november 1938, sammenlignet med juli 1914.

Varesort	Mengde- enhet	Juli 1914	April 1938	Mai 1938	Juni 1938	Juli 1938	Aug. 1938	Sept. 1938	Okt. 1938	Nov. 1938	Stigning fra juli 1914 til nov. 1938
		Øre	Øre	Øre	Øre	Øre	Øre	Øre	Øre	Øre	Pct.
Egg, norske, friske	Kg.	130	165	157	163	191	199	221	244	244	88
Hvetemel, finsiktet, norsk formaling	-	31	44	44	42	42	42	39	38	38	23
Rugmel, blandet siktemel	-	20	39	39	38	38	37	34	34	34	70
Byggmel, norsk	-	-	39	39	39	39	39	38	38	38	-
Havremel, norsk, finsiktet	-	-	53	53	52	53	54	54	55	55	-
Potetmel, superior ell. lign.	-	47	71	70	70	71	71	71	71	72	53
Alm. husholdningsbrød (rug) Hveteloff	-	23	46	46	46	46	46	43	43	43	87
Kneipbrød	¹	27	48	48	48	48	48	46	47	47	74
Grovbrød	¹	23	43	43	43	43	43	41	41	41	78
Havregryn, norske, pressede	-	34	47	48	47	47	47	47	46	47	38
Byggryn, hele, prima	-	27	45	45	45	44	45	44	44	44	63
Risengryn, prima	-	48	77	78	77	77	77	77	77	77	60
Semulegryn (av hvete)	-	-	66	66	65	66	66	65	64	63	-
Makaroni pr. pk. à 1/4 kg.	¹ 1/4 kg.	29	36	36	36	36	36	36	36	36	24
Poteter	3 kg.	32	54	57	62	64	54	46	42	42	31
Hodekål	Kg.	8	36	48	49	46	27	23	23	22	175
Gulerøtter	¹	8	32	35	41	60	39	35	30	28	250
Bønner, brune	¹	47	64	64	64	64	64	64	64	64	36
Erter, gule (Magdeburg)	-	35	58	58	58	58	59	58	59	58	66
Appelsiner (Valencia)	-	-	83	86	88	87	85	85	84	87	-
Epler, friske (Am. Baldevin) Plommer, sultana 80/85 stkr. Rosiner (Valencia selected)	-	95	141	139	138	139	138	138	138	138	45
Tørrede epler, amerikanske	¹	87	111	111	112	114	113	113	114	112	29
Kaffe, Rio, alm., brent	-	109	307	307	306	306	305	304	304	305	180
— Santos superior	-	215	254	252	253	252	256	255	254	254	18
— Salvador	-	225	263	263	262	262	262	260	260	261	16
— Java, Bali	-	251	289	289	287	287	284	286	286	288	15
Farin	-	274	362	361	360	360	358	358	358	358	31
Raffinade	-	52	65	65	65	65	65	64	65	65	25
Chokolade, alm., norsk, koke nr. 3	-	58	75	75	75	75	75	75	75	75	29
Kakao, norsk (pr. pk. à 1 kg.) Te (Ceylon)	-	191	287	287	284	282	280	278	277	276	45
Sirup, prima, engelsk	-	-	276	274	274	275	275	274	273	274	-
Salt, kjøkkensalt	¹	560	1 107	1 095	1 094	1 097	1 097	1 096	1 102	1 102	97
	¹	37	49	48	49	49	48	48	49	49	32
	-	7	16	16	16	16	16	16	16	16	129
<i>B. Lys og brensel.</i>											
Petroleum, Water white	5-liter	92	117	117	115	114	113	114	114	114	24
— Standard white	-	86	109	109	108	106	106	107	106	106	23
Kull, husholdnings-	100 kg.	256	462	460	457	452	449	435	436	432	69
Koks, nr. 2	Hl.	170	348	347	342	334	329	320	317	313	84
— » 3	¹	157	337	335	329	320	316	303	298	295	88
Granved, hel, 60 cm. lang	Mf.	¹ 432	2 895	2 895	2 773	2 753	2 714	2 698	2 706	2 707	89
— hugget	-	1 609	3 435	3 435	3 284	3 313	3 255	3 190	3 197	3 190	98
Bjerkeved, hel, 60 cm. lang	-	1 750	3 593	3 592	3 489	3 456	3 447	3 460	3 472	3 434	96
— grovhugget	¹	1 932	4 095	4 101	3 972	3 982	3 940	3 932	3 922	3 922	103

¹ Beregnet pris.

Meieridriften i oktober 1938.

	Kg.	I forhold 1937	til oktober ¹ 1935—1937
1. Innveiet melkemengde	48 211 063	107	116
2. Tilbakelevert skummet melk	17 666 402	142	155
3. —»— myse	1 965 980	102	94
4. Produsert smør	965 262	118	126

Gjennomsnittspris pr. kg. smør kr. 3.07.

5. Produksjon, lager og salg av ost og mysost:

Ostsorter	Ystet				På lager ²			Gjen- nem- snitts- pris pr. kg.
	I alt	I forhold til oktober ¹		Av den saml. prod.	I alt	I forhold til oktober ¹		
		1937	1935— 1937			1937	1935— 1937	
	Kg.	Pct.	Pct.	Pct.	Kg.	Pct.	Pct.	Kr.
Sveitserost	25 254	68	70	3.4	291 072	102	98	1.98
Edamerost	53 531	91	90	7.3	164 888	130	139	1.80
Gaudaost .. { helfet	196 965	82	97	26.8	1 499 910	143	155	1.64
{ halvfet	52 293	97	96	7.1	256 127	118	125	1.35
Nøkkelost.. { helfet	37 103	155	188	5.0	108 140	192	238	1.67
{ halvfet	69 120	58	68	9.4	359 931	153	133	1.35
{ kvartfet	43 008	64	79	5.9	184 921	121	122	1.14
{ mager	26 361	58	55	3.6	112 459	71	75	0.89
Gammelost	13 550	116	111	1.8	11 554	101	96	1.42
Pultost	62 996	87	80	8.6	71 921	106	69	0.80
Andre ostsorter	62 774	181	237	8.5	69 078	104	120	-
Kasein	92 776	70	64	12.6	-	-	-	-
Geitmysost { ekte	29 842	91	82	6.4	64 929	96	79	2.24
{ blandet	199 929	84	88	42.8	38 771	76	70	1.59
Fløtemysost { helfet	3 322	99	70	0.7	581	15	24	1.47
{ halvfet	85 687	81	96	18.3	12 631	44	63	1.13
Mysost	112 250	84	89	24.0	10 845	46	50	0.55
Prim { for salg	36 193	78	90	7.7	5 059	42	71	0.57
{ » opkoking	630	16	14	0.1	8 420	19	14	-

¹ Beregnet for de samme meierier og ysterier i oktober 1937 og 1938.

² Omfatter bare meierienes egne beholdninger ved utgangen av måneden. Opgaven omfatter 305 meierier og ysterier med selvstendig drift. (Underavdelinger og mottagelsesstasjoner er tatt med i vedkommende centralmeieris rapport.)

De for oktober 1938 innkomne meldinger om utsiktene for melkeproduksjonen i november og desember 1938 i forhold til de samme måneder i 1937 går ut på at det ventes å bli uforandret eller svak stigning i Oppland, Vestfold, Telemark, Aust-Agder og Rogaland, litt stigning i Vest-Agder og Hordaland. Ellers ventes det betydelig til sterk, til dels meget sterk stigning.

For hele landet under ett betydelig stigning.

Trafikk og inntekter ved Telegrafverket.

	Jan.	Febr.	Mars	April	Mai	Juni	Juli	Aug.	Sept.	Okt.	Nov.	Des.
1937												
Antall teleg. (i 1000)												
til innlandet . .	151	161	185	178	234	198	187	181	191	212	190	285
til utlandet . .	69	65	67	70	57	59	57	58	60	62	61	64
fra utlandet . .	82	79	80	80	72	73	71	71	75	76	75	85
Tils.	302	305	332	328	363	330	315	310	326	350	326	434
Antall telefonsamtaler (i 1000) . .	1 279	1 261	1 391	1 455	1 432	1 569	1 594	1 536	1 497	1 492	1 426	1 471
Inntekter (i 1000 kr.)												
Stasj. bruttoinntekt	5 016	2 867	3 007	3 924	3 024	3 107	4 041	2 882	3 000	4 032	3 032	3 246
Herav Oslo telefon	975	975	907	911	976	970	934	845	896	969	988	973
Nettoinntekt . . .	4 831	2 687	3 223	3 754	2 869	3 093	3 881	2 717	3 044	3 852	2 862	3 248
1938												
Antall teleg. (i 1000)												
til innlandet . .	145	160	181	196	235	206	193	179	190			
til utlandet . .	61	56	61	52	54	54	53	53	62			
fra utlandet . .	75	69	74	64	67	68	68	67	75			
Tils.	281	285	316	312	356	328	314	298	327			
Antall telefonsamtaler (i 1000) . .	1 330	1 289	1 498	1 418	1 472	1 590	1 615	1 617	1 535			
Inntekter (i 1000 kr.)												
Stasj. bruttoinntekt	4 032	2 860	3 197	3 861	3 150	3 205	4 152	2 983	3 183			
Herav Oslo telefon	997	982	1 003	981	1 018	1 052	1 019	924	1 014			
Nettoinntekt . . .	3 857	2 685	3 394	3 706	2 990	3 399	3 997	2 823	3 475			
Driftsutgifter . . .	2 948	2 650	3 109	2 944	2 769	3 380	3 318	3 183	3 195			

Postverkets inntekter kvartalsvis.

	1937				1938			
	1. kv.	2. kv.	3. kv.	4. kv.	1. kv.	2. kv.	3. kv.	4. kv.
Portoinntekter . . .	1000 kr. 8 587	1000 kr. 8 782	1000 kr. 8 430	1000 kr. 10 086	1000 kr. 9 272	1000 kr. 8 742	1000 kr. 9 328	1000 kr. 9 328
Andre inntekter ¹ . .	173	267	146	132	192	283	142	142
Tilsammen . . .	8 760	9 049	8 576	10 218	9 464	9 025	9 470	

¹ Leieinntekter og forskjellige inntekter

Tilvirkning av øl i 1937 og 1938 i forskjellige klasser.

Måneder	Inntil 2.50 volumpct. alkohol		Fra 2.50-4.75 volumpct. alkohol		Fra 4.75-7.00 volumpct. alkohol	
	1938	1937	1938	1937	1938	1937
	Hl.	Hl.	Hl.	Hl.	Hl.	Hl.
Januar . .	522	499	19 623	18 866	6 688	6 175
Februar . .	577	518	20 083	18 322	7 087	7 168
Mars . . .	786	716	24 138	23 838	10 801	11 479
April . . .	1 060	891	29 225	28 009	12 279	9 363
Mai	1 206	1 233	31 991	33 568	10 462	9 675
Juni	1 352	1 143	36 242	34 426	11 010	10 175
Juli	1 491	1 611	39 865	45 079	11 486	10 494
August . .	1 460	1 348	40 352	41 337	10 603	9 660
September .	706	763	27 226	29 427	7 845	8 883
Oktober . .	709	782	25 880	27 711	9 402	9 044
November .		648		21 969		8 021
Desember .		705		29 207		13 608
I alt		10 857		351 759		113 745

Tilvirkning av brennevin, gjær- og sulfittsprit og etyleter i 1937 og 1938.

Almindelig brennevin		Gjær- og sulfittsprit		Etyleter	
1938	1937	1938	1937	1938	1937
Liter à 100 pct.	Liter à 100 pct.	Liter à 100 pct.	Liter à 100 pct.	Kg.	Kg.
685 510	466 083	53 194	63 697	4 696	4 494
392 923	227 777	60 239	65 304	4 126	3 816
91 770	29 775	94 502	44 151	4 674	3 719
10 631	0	92 197	50 473	3 164	4 044
0	0	84 962	62 111	0	3 655
0	0	58 485	64 921	0	0
0	0	20 484	31 747	0	0
0	0	114824	36 651	0	0
12 047	26 671	27 911	43 347	0	1 220
444 086	517 059	117294	61 357	3 454	4 144
	841 285		67 893		5 021
	897 193		69 815		4 533
	3 005 843		661 467		34 646

Detaljomsætningen i juli—august 1938.

Indeks for Rikets byer og landdistrikter.

	1. t.	2. t.	3. t.	4. t.	5. t.	6. t.	1. t.	2. t.	3. t.	4. t.	5. t.	6. t.	1. t.
	juli- aug.	sept.- okt.	nov.- des.	jan.- febr.	mars- april	mai- juni	juli- aug.	sept.- okt.	nov.- des.	jan.- febr.	mars- april	mai- juni	juli- aug.
	1936—37						1937—38						1938 —39
Riket i alt...	100	113	131	92	114	120	113	124	147	99	120	126	118
Forstadsstrøk	100	102	113	87	99	108	109	110	127	94	105	109	112
Landdistrikter	100	99	115	79	101	106	113	113	133	87	108	113	118
Landet i alt	100	99	114	81	100	106	112	112	132	88	107	112	117
Byene i alt	100	119	139	98	120	126	113	130	154	104	126	132	119
Nærings- og nydel- sesmidler	100	105	124	96	113	113	112	115	140	102	122	122	119
A. Matvarer	100	108	117	101	113	115	112	119	131	107	123	122	118
1. Kolonialvarer	100	108	125	105	121	117	112	119	139	109	137	134	126
2. Kjøtt og pølsevarer	100	109	112	94	101	110	114	120	126	102	121	121	119
3. Delikatessforretn...	100	106	108	102	111	121	114	120	131	109	119	131	132
4. Bakervarer	100	105	97	95	105	112	110	115	110	106	114	118	115
5. Frukt og grønnsaker	100	93	110	94	111	115	117	97	117	105	125	123	125
B. Nydelsesmidler	100	99	138	87	112	111	113	109	157	94	122	121	121
1. Tobakk	100	100	121	94	104	108	110	115	143	110	125	127	128
2. Sjokolade, drops ...	100	108	149	99	140	127	123	120	172	116	145	133	132
3. Vin, spirituosas	100	99	139	86	112	111	113	108	158	92	121	120	120
Beklædning og tekstilvarer ¹ ...	100	152	166	102	137	156	112	162	183	112	141	160	117
A. Klær og tekstilvarer ..	100	153	167	104	139	154	111	165	183	114	142	156	115
1. Metervarer, bånd o. a.	100	149	165	102	134	147	108	160	177	104	135	145	112
2. Konfeksjon, triko- tasje o. a.	100	156	169	106	144	161	114	168	187	123	147	166	117
B. Skotøi	100	140	141	81	118	155	117	140	162	89	129	159	123
I senkram og hus- geråd ¹	100	115	136	99	122	135	116	132	148	96	118	134	125
1. Isenkram og sport	100	110	112	97	124	141	116	130	126	97	119	140	129
2. Stentøi og glassvarer ..	100	121	181	85	98	104	116	138	197	86	104	109	119
Diverse	100	112	163	87	108	88	113	129	173	98	111	97	112

¹ De store magasiner i Oslo og Bergen er bare tatt med i beregningen for hovedgruppene, idet deres omsetning ikke kan fordeles på de enkelte brancher.

Indeks for landsdelene.

	1. t. juli- aug.	2. t. sept.- okt.	3. t. nov.- des.	4. t. jan.- febr.	5. t. mars- april	6. t. mai- juni	1. t. juli- aug.	2. t. sept.- okt.	3. t. nov.- des.	4. t. jan.- febr.	5. t. mars- april	6. t. mai- juni	1. t. juli- aug.
	1936—37						1937—38						1938 —39
Landsdel 1.													
Østfold, Akershus, Oslo.													
Nærings- og nyd.mid.	100	110	134	103	121	117	111	119	148	108	127	125	118
Beklædning og tekstilvarer	100	167	182	110	144	172	112	176	197	128	154	177	118
Isenkram og husgeråd ...	100	117	153	105	116	125	113	125	164	98	118	124	117
Diverse	100	101	156	82	112	81	108	111	161	89	114	90	105
Byene i alt	100	125	150	104	126	130	112	135	164	112	133	137	117
Forstadsstrøk	100	103	112	87	99	107	106	110	122	95	109	113	112
Landdistrikter	100	97	107	81	93	103	112	110	126	88	105	111	119
Bygdene i alt	100	99	109	84	95	105	110	110	124	91	106	111	116
Byer og bygder i alt	100	120	142	100	120	125	111	129	156	107	127	132	116
Landsdel 2.													
Opland, Hedmark og Buskerud.													
Nærings- og nyd.mid.	100	102	121	85	105	104	112	114	142	95	118	114	123
Beklædning og tekstilvarer	100	151	168	92	110	144	113	167	195	98	124	148	118
Isenkram og husgeråd....	100	110	121	89	88	114	116	120	130	80	89	107	116
Diverse	100	133	194	102	111	104	131	171	240	127	132	119	151
Byene i alt	100	112	130	87	103	112	114	125	151	94	115	119	122
Forstadsstrøk	-	-	-	-	-	-	-	-	-	-	-	-	-
Landdistrikter	-	-	-	-	-	-	-	-	-	-	-	-	-
Bygdene i alt	100	97	106	73	95	106	111	114	125	81	102	111	118
Byer og bygder i alt	100	104	117	79	99	109	112	118	137	87	108	114	119
Landsdel 3.													
Vestfold.													
Nærings- og nyd.mid.	100	93	97	74	95	115	115	106	109	78	115	129	122
Beklædning og tekstilvarer	100	179	159	83	136	163	114	179	179	86	137	152	116
Isenkram og husgeråd....	100	126	111	95	108	133	117	134	140	76	104	128	130
Diverse	100	147	156	74	82	106	118	158	148	87	83	106	103
Byene i alt	100	110	109	77	102	124	115	120	123	79	117	132	121
Forstadsstrøk	-	-	-	-	-	-	-	-	-	-	-	-	-
Landdistrikter	-	-	-	-	-	-	-	-	-	-	-	-	-
Bygdene i alt	100	88	95	75	92	99	115	102	107	82	98	104	98
Byer og bygder i alt	100	104	104	76	99	116	114	114	118	80	111	123	114
Landsdel 4.													
Telemark, Aust- og Vest-Agder.													
Nærings- og nyd.mid.	100	94	107	82	98	104	115	106	124	90	108	110	120
Beklædning og tekstilvarer	100	151	186	98	119	161	119	160	205	97	137	153	121
Isenkram og husgeråd....	100	116	131	78	101	122	123	145	145	74	110	119	122
Diverse	100	124	162	87	86	89	107	134	174	105	94	93	113
Byene i alt	100	109	128	85	102	116	117	123	144	90	113	118	120
Forstadsstrøk	100	95	97	83	98	100	108	103	111	88	105	74	106
Landdistrikter	100	101	111	73	90	107	112	108	122	82	102	104	110
Bygdene i alt	100	100	109	75	91	106	111	107	120	83	103	99	110
Byer og bygder i alt	100	106	121	81	98	113	115	117	136	88	109	112	116

Indeks for landsdelene (forts.).

	1. t.	2. t.	3. t.	4. t.	5. t.	6. t.	1. t.	2. t.	3. t.	4. t.	5. t.	6. t.	1. t.
	juli- aug.	sept.- okt.	nov.- des.	jan.- febr.	mars- april	mai- juni	juli- aug.	sept.- okt.	nov.- des.	jan.- febr.	mars- april	mai- juni	juli- aug.
	1936—37						1937—38						1938 —39
Landsdel 5.													
Rogaland, Hordaland, Bergen, Sogn og Fjordane, Møre og Romsdal.													
Nærings- og nyd.mid.	100	104	120	95	103	108	106	108	129	98	114	113	112
Beklædning og tekstilvarer	100	140	149	103	140	143	108	151	164	101	133	144	113
Isenkram og husgeråd....	100	119	134	106	144	150	119	142	145	109	134	152	132
Diverse	100	117	168	95	106	100	117	149	181	107	101	107	120
Byene i alt	100	118	133	101	124	128	112	131	147	103	125	131	118
Forstadsstrøk	100	102	118	93	105	113	116	114	138	99	108	111	112
Landdistrikter	100	96	112	83	104	104	113	111	137	100	115	117	128
Bygdene i alt	100	97	113	85	104	106	114	111	137	100	113	115	124
Byer og bygder i alt	100	113	128	97	119	123	112	126	145	103	122	128	120
Landsdel 6.													
Sør- og Nord-Trøndelag.													
Nærings- og nyd.mid.	100	101	123	88	109	110	116	120	152	104	124	125	127
Beklædning og tekstilvarer	100	112	149	71	103	127	108	117	168	76	101	139	117
Isenkram og husgeråd....	100	78	87	64	128	179	117	102	106	71	116	168	136
Diverse	100	148	182	101	96	91	119	166	202	119	114	106	126
Byene i alt	100	104	129	84	108	117	114	120	154	96	117	130	125
Forstadsstrøk	100	99	109	77	89	99	110	109	123	86	93	105	118
Landdistrikter	100	102	129	79	105	112	119	117	145	70	87	92	97
Bygdene i alt	100	101	126	79	103	110	118	116	142	83	102	109	116
Byer og bygder i alt	100	103	128	81	106	114	116	118	149	90	110	120	121
Landsdel 7.													
Nordland, Troms og Finnmark.													
Nærings- og nyd.mid.	100	97	116	83	114	112	121	110	137	94	125	124	128
Beklædning og tekstilvarer	100	108	116	70	118	123	138	129	160	95	139	143	132
Isenkram og husgeråd....	100	102	114	68	81	103	117	119	132	72	78	117	134
Diverse	100	154	203	107	120	115	140	187	251	137	140	130	154
Byene i alt	100	103	120	79	111	114	125	119	146	93	122	127	129
Forstadsstrøk	100	106	128	70	84	117	111	117	153	78	84	114	117
Landdistrikter	100	107	126	87	122	113	112	120	151	86	120	123	115
Bygdene i alt	100	107	141	86	120	113	112	120	155	87	121	125	117
Byer og bygder i alt	100	105	123	83	116	113	118	119	151	90	122	126	123

Indeks for Oslo.

	1. t. juli- aug.	2. t. sept.- okt.	3. t. nov.- des.	4. t. jan.- febr.	5. t. mars- april	6. t. mai- juni	1. t. juli- aug.	2. t. sept.- okt.	3. t. nov.- des.	4. t. jan.- febr.	5. t. mars- april	6. t. mai- juni	1. t. juli- aug.
	1936—37						1937—38						1938 —39
Oslo i alt ..	100	126	151	105	127	130	111	135	164	113	134	139	117
Nærings- og nydel- sesmidler	100	111	135	105	122	118	111	120	149	110	128	127	118
A. Matvarer	100	115	128	111	125	122	112	128	143	117	133	131	117
1. Kolonialvarer	100	117	139	116	132	126	113	131	154	123	139	136	119
2. Kjøtt og pølsevarer	100	114	120	105	119	117	114	127	131	107	126	127	113
3. Delikatesseforretn..	100	111	112	102	111	118	107	119	138	112	122	125	113
4. Bakervarer	100	119	93	105	115	124	108	125	123	118	126	129	116
5. Frukt og grønnsaker	100	92	115	98	115	115	111	97	119	105	124	114	117
B. Nydelsesmidler	100	104	147	94	117	111	108	108	159	99	122	121	120
1. Tobakk	100	109	135	102	112	113	111	121	149	116	129	129	125
2. Sjokolade, drops ..	100	112	151	101	144	131	110	136	178	130	168	143	129
3. Vin, spirituosa	100	103	148	94	116	110	107	106	159	97	120	120	119
Beklædning og tekstilvarer ¹ ..	100	160	173	107	140	165	107	169	188	125	149	171	113
A. Klær og tekstilvarer .	100	168	181	115	149	170	111	182	194	140	158	175	119
1. Metervarer, bånd o. a.	100	163	178	108	141	156	109	173	185	114	149	154	115
2. Konfeksjon, triko- tasje o. a.	100	173	185	122	155	183	113	191	203	164	170	198	124
B. Skotøi	100	148	147	86	123	173	116	141	169	100	141	182	120
Isenkram og hus- geråd	100	116	157	106	116	124	112	126	168	100	120	127	118
1. Isenkram og sport ...	100	102	120	102	102	117	114	115	138	93	105	121	123
2. Stentøi og glassvarer .	100	133	216	107	123	111	117	151	240	124	147	127	134
Diverse	100	100	156	82	113	81	109	112	160	88	115	90	105

¹ De store magasiner i Oslo er bare tatt med i beregningen for hovedgruppene, idet deres omsetning ikke kan fordeles på de enkelte brancher.

Elektrisitetsproduksjonen i oktober 1938.

I Statistiske Meddelelser nr. 10 og 11 for 1938 redegjorde man for den nye månedlige elektrisitetsstatistikk for tidsrummet januar 1937—september 1938. I nedenstående tabell er tallene ført frem til oktober 1938.

Månedlig elektrisitetsproduksjon i mill. kWh for elektrisitetsverk på 1000 kW og over.

	Jan.	Febr.	Mars	April	Mai	Juni	Juli	Aug.	Sept.	Okt.	Nov.	Des.	I alt
I alt	{ 1937 784	682	724	715	754	769	748	747	631	756	838	858	9 006
	{ 1938 847	789	863	783	804	737	693	722	790	844			
Elektrokj. og -metallurg. ind. med eget verk ..	{ 1937 351	268	293	291	390	400	419	399	254	334	400	414	4 213
	{ 1938 410	373	412	387	392	364	373	373	391	410			
Annen ind. med eget verk	{ 1937 51	47	47	50	46	52	49	47	50	51	50	45	585
	{ 1938 48	48	56	46	50	47	38	42	52	54			
Verk som bare selger kraft	{ 1937 382	367	384	374	318	317	280	301	327	371	388	399	4 208
	{ 1938 389	368	395	350	362	326	282	307	347	380			

Energiproduksjonen var i oktober 1938 844 mill. kWh mot i september 790 mill., d. v. s. en stigning på 6.8 pct. Sammenlignet med oktober 1937 var det en stigning på 11.6 pct. For elektrokjemisk og -metallurgisk industri var produksjonen 22.8 pct. høyere enn i oktober 1937, men det var delvis arbeidsstans i oktober ifjor i denne industri. For annen industri med eget verk var oppgangen 5.9 pct. og for verk som bare selger kraft 2.4 pct. Fra januar til oktober 1938 var produksjonen alt i alt 7.7 pct. større enn i tilsvarende tidsrum 1937.

Kjøttkontrollen i oktober 1938.

I oktober 1938 var antallet av kontrollerte slakt ved landets kjøttkontrollstasjoner i alt, sammenlignet med oktober 1937 (for tidligere måneder se Statistiske Meddelelser for 1938, s. 130, 223, 307, 403 og 488):

	Hest	Storfe	Svin	Sau	Geit	Spekalv	Gjøkalv
Oktober 1938.....	725	17 168	24 023	85 080	3 791	15 329	3 887
» 1937.....	842	16 727	24 648	82 558	2 465	13 620	4 468

Sammenlignet med oktober ifjor var tilførselen i år noget større av storfe, sau, geit og spekalv, mindre av hest, svin og gjøkalv.

Registrerte norske aktieselskap og kunngjorte emisjoner av aktier
i 1ste halvår 1938.

	Registreringer ¹			Kunngjorte emisjoner av aktier			
	Nye aktieselskap	Kapitalforholdelser i eldre aktieselskap	Ansvarlige o. l. firmaer	Nye selskap		Nye emisjoner i eldre selskap	
				Alle emisjoner	Off. utlagte	Alle emisjoner	Off. utlagte
<i>Antall.</i>							
Skibsfart.....	20	14	1	1	1	2	2
Hvalfangst og fiske....	4	1	-	-	-	-	-
Handel.....	275	24	939	2	2	3	3
Industri.....	91	21	37	2	2	6	6
Pelsdyravl.....	-	-	1	-	-	-	-
Byggevirksomhet.....	78	11	-	17	17	-	-
Biltrafikk.....	10	2	-	-	-	-	-
Andre formål.....	100	84	27	5	5	6	6
I alt	578	157	1 005	27	27	17	17
<i>Innbetalt kapital i 1000 kr.</i>							
Skibsfart.....	² 6 066	³ 4 363	-	90	61	1 200	1 008
Hvalfangst og fiske....	68	40	-	-	-	-	-
Handel.....	3 023	128	-	220	140	150	149
Industri.....	3 290	829	-	330	280	635	547
Pelsdyravl.....	-	-	-	-	-	-	-
Byggevirksomhet.....	1 270	147	-	715	300	-	-
Biltrafikk.....	172	20	-	-	-	-	-
Andre formål.....	⁴ 7 467	3 411	-	560	256	608	547
I alt	21 356	8 938	-	1 915	1 037	2 593	2 251
	Iste halvår 1935	2net halvår 1935	Iste halvår 1936	2net halvår 1936	Iste halvår 1937	2net halvår 1937	Iste halvår 1938
<i>Innbetalt kapital i alt i 1000 kr.</i>							
Skibsfart....	{ Registrert 2 647	3 095	6 795	8 344	17 979	21 110	^{2,3} 10 429
	{ Emittert 1 300	1 626	5 123	13 845	20 535	9 653	1 290
Hvalfangst og fiske...	{ Registrert 272	1 518	906	116	691	166	108
	{ Emittert -	20	2 200	-	900	-	-
Handel.....	{ Registrert 2 693	4 266	2 683	4 205	2 397	2 963	3 151
	{ Emittert 50	-	10	325	55	250	370
Industri.....	{ Registrert 13 676	4 704	3 718	10 899	8 763	18 636	4 119
	{ Emittert 850	4 795	2 137	2 355	12 920	2 000	965
Pelsdyravl ..	{ Registrert 66	9	37	16	18	19	-
	{ Emittert -	-	-	-	-	-	-
Byggevirksomhet ...	{ Registrert 1 293	1 054	1 486	1 812	634	441	1 417
	{ Emittert 296	853	1 264	31	74	128	715
Biltrafikk...	{ Registrert 67	20	118	69	671	130	192
	{ Emittert -	-	28	200	413	-	-
Andre formål	{ Registrert 7 797	4 777	4 039	12 440	5 441	6 725	⁴ 10 878
	{ Emittert 770	1 181	1 590	11 845	4 086	1 058	1 168
Tilsammen ..	{ Registrert 28 511	19 443	19 782	37 901	36 594	50 190	30 294
	{ Emittert 3 266	8 475	12 352	28 601	38 983	13 089	4 508

¹ Hvis hele aktiekapitalen ikke er innbetalt med en gang, blir restbeløpene senere ført i rubr. «Kap. forholdelser». ² Herav Skibsaksjeselskapet Marina med kap. kr. 1 200 000, stiftet 23. februar 1938. ³ Herav Skibsaktieselskapet Corona med forholdelse kr. 2 514 750 besl. 17. april 1937. ⁴ Herav De Norske Naco-Aktier A/S med kapital kr. 5 000 000, stiftet 13. desember 1937.

Statsregnskapets kvartalsoppgjør.

	Regnskap 1937-38			Bevilget budgett 1938-39	Regnskap 1938-39	
	Året	I. kvartal			I. kvartal	
	1000 kr.	1000 kr.	Pct.	1000 kr.	1000 kr.	Pct. av bev.
A. Driftsutgifter	471 815	115 741	25	477 561	136 429	29
<i>a. Almindelige utgifter</i>	364 698	91 074	25	376 882	107 786	29
1. Det Kongelige Hus	938	235	25	1 026	321	31
2. Regjeringen og Statsråd-sekretariatet	4 584	1 043	23	4 414	1 124	25
3. Stortinget og Statsrevisjonen	3 028	480	16	2 820	404	14
4. Høiesterett	359	89	25	359	89	25
5. Utenriksdepartementet	4 939	1 731	35	4 697	1 680	36
6. Kirkedepartementet	62 296	12 110	19	62 544	16 771	27
7. Justisdepartementet	30 426	6 816	22	29 578	7 161	24
8. Socialdepartementet	87 821	19 530	22	93 145	28 939	31
9. Handelsdepartementet	20 673	5 884	28	20 088	5 883	29
10. Landbruksdepartementet	23 112	4 921	21	22 539	5 789	26
11. Arbeidsdepartementet	39 427	12 238	31	48 893	14 600	30
12. Finansdepartementet	25 749	9 871	38	23 197	8 306	36
13. Forsvarsdepartementet	46 969	12 471	27	47 422	14 119	30
14. Forskjellige utgifter	14 377	3 655	25	16 160	2 600	16
<i>b. Underskudd av statens forretningsdrift og fond</i>	52 849	11 034	21	46 758	13 832	30
1. Statsbanene	62 406	13 497		56 513	14 867	
2. Postverket	÷ 3 385	÷ 156		÷ 4 500	÷ 271	
3. Telegrafverket	÷ 3 896	÷ 789		÷ 5 000	÷ 599	
4. Kraftverkene og reguleringsanleggene	1 668	647		2 185	367	
5. Andre forretninger	÷ 1 593	÷ 1 609		330	175	
6. Fond	÷ 2 351	÷ 556		÷ 2 770	÷ 707	
<i>c. Ekstraordinært til kriseforanstaltninger</i>	54 268	13 633	25	53 921	14 811	27
B. Kapitalutgifter ¹	84 665	26 398	31	85 469	28 009	33
<i>a. Ekstraordinært til kriseforanstaltninger</i>	19 355	3 777	20	17 499	5 292	30
<i>b. Statens forretninger og anlegg m. v.</i>	65 310	22 621	35	67 970	22 717	33
1. Til statens forretninger (anlegg)	28 923	10 293	36	34 558	11 234	33
2. Avdrag på statsgjelden	36 387	12 328	34	33 412	11 483	34
Utgifter i alt (A + B)	556 480	142 139	26	563 030	164 438	29
A. Driftsinntekter	559 824	128 347	23	529 695	137 837	26
1. Ordinær skatt på formue og inntekt	108 600	25 119	23	107 000	32 851	31
2. Ekstraordinær formuesskatt	7 122	126	2	5 700	127	2
3. Luksusskatt	5 974	1 082	18	4 600	1 295	28
4. Arveavgift	6 814	1 069	16	6 500	1 323	20
5. Tollintrade	145 382	36 438	25	128 000	36 057	28
6. Laste- og fyravgift	4 533	1 193	26	4 000	948	24
7. Overskudd av Vinmonopolet og samlagene	18 509	4 007	22	18 500	4 518	24
8. Avgift av brennevin og øl	48 284	12 711	26	42 000	12 952	31
9. Tobakkstempelavgift	24 107	5 636	23	21 000	6 729	32
10. Avgift av chokolade, alkoholfrie drikkev. m. v.	10 763	2 650	25	9 000	2 944	33
11. Bevertningsskatt	8 776	2 469	28	7 800	2 807	36
12. Andre skatter og avgifter	101 993	22 330	22	106 263	21 653	20
13. Sportler og gebyrer	6 021	1 422	24	5 761	1 514	26
14. Refusjoner	4 947	721	15	4 928	801	16
15. Inntekter av statsinstitusjoner	33 342	7 079	21	35 227	7 305	21
16. Renter og aktieutbytte	9 389	506	5	8 577	299	3
17. Forskjellige inntekter	15 268	3 789	25	14 839	3 714	25
B. Kapitalinntekter	41 283	9 977	24	33 335	7 318	22
1. Avdrag, bidrag m. v.	4 007	634	16	5 935	468	8
2. Statslånemidler	37 276	9 343	25	27 400	6 850	25
Inntekter i alt (A + B)	601 107	138 324	23	563 030	145 155	26
Driftsoverskudd (+), driftsunderskudd (÷)	+ 88 009	+ 12 606		+ 52 134	+ 1 408	
Budgettoverskudd (+), budgettunderskudd (÷) ²	+ 44 627	÷ 3 815		-	÷ 19 283	

¹ Kapitalutgiftene dekkes dels av innbetalte bidrag, avdrag m. v., dels ved hjelp av driftsoverskuddet og resten ved statslånemidler. ² Budgettoverskuddet gir direkte uttrykk for hvor meget mindre det er brukt av lånemidler enn budgettert. Tar man hensyn til endringene i summen av de utgiftsbevilgninger som årligars føres over til rådighet i neste termin, blir nettooverskuddet i 1937-38 36 645 000 kr. De overførte utgiftsbevilgninger viser nemlig en stigning på 7 982 000 kr.

Statsregnskapets månedsoppgjør for enkelte større

	Kap.	Budgett- år	Bevilget budgett					
				Juli— juni	Juli— okt.	Juli— nov.	Juli	Aug.
1. Ordinær skatt på for- mue og inntekt.	2001	{ 1937/38 1938/39	100 000 107 000	108 757	31 235 40 777	50 603 67 354	1 199 1 796	1 251 1 877
2. Ekstraordinærformues- skatt.	2002	{ 1937/38 1938/39	5 300 5 700	7 251	222 310	383 563	36 61	77 55
3. Luksusskatt	2003	{ 1937/38 1938/39	4 200 4 600	5 983	2 589 3 357	3 369 4 198	331 409	189 236
4. Arveavgift.	2005	{ 1937/38 1938/39	5 500 6 500	6 037	1 589 1 870	2 271 2 891	602 357	271 513
5. Tollintrade	2011	{ 1937/38 1938/39	128 000 128 000	147 539	60 983 63 979	69 656 73 177	20 197 19 503	7 951 8 420
6. Laste- og fyravgifter	2012	{ 1937/38 1938/39	4 000 4 000	4 536	1 572 1 331	1 968 1 691	392 302	393 335
7. Overskudd av A/S Vin- monopolets drift.	2013	{ 1937/38 1938/39	16 000 17 400	16 450	5 000 6 000	6 500 7 500	2 000 2 000	1 000 1 000
8. Overskudd av sam- lagene samt salgs- og skjenkerettigheter.	2014	{ 1937/38 1938/39	1 500 1 100	2 100	51 20	59 21	3 12	46 4
9. Brennevinomssetnings- avgift.	2015	{ 1937/38 1938/39	15 000 15 000	17 896	5 623 6 085	7 023 7 485	1 300 1 300	1 500 1 500
10. Brennevinstilvirknings- avgift.	2017	{ 1937/38 1938/39	12 700 12 500	14 398	4 220 4 389	4 718 4 535	996 1 515	877 847
11. Ølavgift	2019	{ 1937/38 1938/39	14 500 14 500	16 339	6 450 6 500	7 771 7 780	1 542 1 635	1 890 1 766
12. Chokolade- og sukker- avgift.	2020	{ 1937/38 1938/39	7 000 7 000	8 147	2 621 3 089	3 132 3 939	558 743	724 795
13. Tobakkstempelavgift .	2021	{ 1937/38 1938/39	21 000 21 000	24 109	7 201 8 846	9 915 11 102	1 850 2 350	2 088 2 490
14. Omsetn. avgift av kul- syreholdige alkoholfrie drikkevarer og fruktvin	2022	{ 1937/38 1938/39	2 000 2 000	2 347	876 799	991 933	290 204	248 271
15. Bevertningsskatt	2023	{ 1937/38 1938/39	7 000 7 800	8 772	3 273 3 721	3 996 4 436	715 874	812 895
16. Omsetningsavgift av visse varer.	2024	{ 1937/38 1938/39	3 300 3 200	4 071	1 340 1 390	1 721 1 808	234 235	291 307
17. Midlert. omsetningsav- gift til kriseformål.	2026	{ 1937/38 1938/39	30 900 32 000	35 989	11 624 12 412	14 983 16 415	3 625 3 763	2 178 2 442
18. Veiavgifter	2061	{ 1937/38 1938/39	25 715 33 100	26 045	9 793 13 786	13 517 17 582	2 757 2 227	2 438 2 581
19. Renter av statens kon- tantbeholdning og ute- stående fordringer.	2812	{ 1937/38 1938/39	2 250 2 400	3 060	464 358	652 556	69 123	160 13
20. Avdrag på utestående fordringer.	3121	{ 1937/38 1938/39	3 000 2 700	3 532	694 310	682 357	239 84	105 86
Sum 1—20		{ 1937/38 1938/39	408 865 427 500	463 358	157 420 179 329	203 910 234 323	38 935 39 493	24 489 26 433
21. Statsbanene, over- skudd. ²	1101	{ 1937/38 1938/39	÷ 53 010 ÷ 56 513	÷ 61 997	÷ 19 723 ÷ 21 689	÷ 24 537	÷ 4 023 ÷ 5 119	÷ 4 457 ÷ 4 120
22. Postverket, overskudd ²	1102	{ 1937/38 1938/39	5 200 4 500	3 385	773 401	1 704 965	380 25	250 267
23. Telegrafverket, over- skudd. ²	1103	{ 1937/38 1938/39	5 150 5 000	3 895	1 475 1 249	1 433	1 074 679	÷ 342 ÷ 359

¹ Tabellen er utarbeidet etter foreløbige månedsrapporter og viser de nettobeløp — 2012 som viser henholdsvis f a l n e (beregnete) tollintrade og laste- og fyravgifter. ² Renter av var summen av disse inntektsposter kr. 462 558 000.

inntektsposter (i 1000 kr.). Foreløbige opgaver.¹

R e g n s k a p									
Sept.	Okt.	Nov.	Des.	Jan.	Febr.	Mars	April	Mai	Juni
22 481	6 304	19 368	5 533	2 982	2 220	19 694	5 186	17 345	5 194
29 072	8 032	26 577							
30	79	161	366	1 572	1 385	507	1 744	1 160	134
20	174	253							
563	1 506	780	560	408	349	323	313	298	363
659	2 053	841							
194	522	682	658	775	700	436	354	602	241
509	491	1 021							
8 700	24 135	8 673	7 454	16 867	7 312	9 261	20 016	8 962	8 011
9 391	26 665	9 198							
407	380	396	419	418	340	395	342	320	334
311	383	360							
1 000	1 000	1 500	1 500	1 500	1 500	1 000	2 000	2 000	450
1 500	1 500	1 500							
1	1	8	265	328	994	337	87	18	12
2	2	1							
1 523	1 300	1 400	1 600	2 200	1 100	1 473	1 400	1 500	1 600
1 785	1 500	1 400							
1 393	954	498	1 492	1 297	1 589	1 538	929	1 357	1 478
863	1 164	146							
1 707	1 311	1 321	1 036	1 511	904	944	1 227	1 464	1 482
1 742	1 357	1 280							
628	711	511	732	799	732	668	640	705	739
731	820	850							
1 698	1 565	2 714	2 291	2 303	1 847	1 830	2 095	2 044	1 784
1 889	2 117	2 256							
202	136	115	136	225	135	108	115	183	454
200	124	134							
936	810	723	659	646	604	597	677	708	885
1 033	919	715							
397	418	381	332	210	256	405	415	399	333
425	423	418							
3 521	2 300	3 359	2 870	3 992	2 586	3 358	1 991	3 761	2 448
3 671	2 536	4 003							
2 731	1 867	3 724	2 465	1 623	2 418	668	1 760	1 722	1 872
2 902	6 076	3 796							
78	157	188	250	1 199	149	73	178	150	409
48	174	198							
303	47	÷ 12	1 053	79	223	45	73	22	1 355
83	57	47							
48 493	45 503	46 490	31 671	40 934	27 343	43 660	41 542	44 720	29 578
56 836	56 567	54 994							
÷ 5 055	÷ 6 188	÷ 4 814	÷ 5 253	÷ 6 441	÷ 5 496	÷ 5 039	÷ 5 574	÷ 5 538	÷ 4 119
÷ 5 931	÷ 6 519								
÷ 350	493	931	586	133	626	÷ 46	232	592	÷ 442
÷ 21	130	564							
57	686	÷ 42	232	908	35	284	763	221	19
280	649								

avrundet — som i månedens løp er innbetalt på vedkommende konti, undtatt kap. 2011 og Statens kapital regnet med blandt utgiftene. ³ Efter det endelige statsregnskap for 1937/38

Netttilvekst av beboelsesleiligheter i 2. kvartal 1938.

I nedenstående tabell er under A ført opp netttilveksten av beboelsesleiligheter for de kommuner som i en årrekke har sendt inn opgaver, under B for de kommuner som er tatt med i statistikken fra 1. januar 1923, og under C for de kommuner som først er tatt med fra 1. januar 1929. Alle byer er nu med i boligstatistikken. Forsåvidt angår netttilveksten av rum henvises til konjunkturtabellen rubrikk 18.

	A. 26 byer og 1 herred (alle over 5 000 innb. efter folketellingen 1920).								B. 20 byer (2000—5000 innb.) og 13 større landk. med bymessig bebyggelse.					C. 21 byer under 2 000 innb.
	Alle kommuner.	Herav:							Byer.	Landkom- muner.	Herav:			
		Oslo.	Bergen.	Trond- heim.	Stav- anger.	Dram- men.	Åle- sund.	Aker.			Bærum.	Glem- men.	Strinda.	
1921	2 636	479	552	203	46	126	41	616	-	-	-	-	-	-
1922	2 641	703	357	101	51	23	12	880	-	-	-	-	-	-
1923	2 922	655	289	164	47	107	28	1 009	159	495	233	76	82	-
1924	2 469	498	575	144	24	59	13	776	106	412	165	65	99	-
1925	2 227	1 009	198	57	1	78	31	569	74	378	131	82	66	-
1926	1 637	680	73	18	62	47	43	457	72	375	134	76	61	-
1927	1 391	331	175	55	61	60	44	433	160	377	161	67	71	-
1928	1 920	429	210	57	98	74	33	645	177	459	190	32	125	-
1929	2 847	999	505	85	70	69	34	707	93	455	182	14	84	35
1930	3 056	1 179	425	51	117	44	18	695	99	424	153	22	112	55
1931	3 083	1 275	361	156	108	69	32	575	152	453	140	38	144	49
1932	4 615	2 167	792	135	158	110	42	738	195	445	157	48	121	27
1933 ¹	3 552	1 413	596	61	161	121	26	688	148	505	141	60	108	60
1934	4 234	1 952	545	161	170	73	21	774	199	489	116	52	116	61
1935	4 925	1 963	490	165	223	92	13	1 401	201	504	133	26	115	55
1936	7 307	3 152	592	302	232	138	46	2 051	228	641	137	44	121	58
1937	5 589	2 428	588	132	179	113	78	1 394	237	490	97	32	151	79
1. kv. 1932	878	366	212	25	35	18	4	129	16	112	37	14	43	2
2. » »	1 129	638	172	30	39	34	25	110	16	97	36	6	20	9
3. » »	885	169	280	37	43	17	3	202	89	103	42	9	13	2
4. » »	1 723	994	128	43	41	41	10	297	74	133	42	19	45	14
1. kv. 1933	816	304	179	-	30	26	-	143	25	104	53	11	5	1
2. » »	773	380	83	12	39	27	21	125	27	132	14	14	58	14
3. » »	686	29	200	23	43	34	1	227	44	117	33	19	24	18
4. » »	1 277	700	134	26	49	34	4	193	52	152	41	16	21	27
1. kv. 1934	1 026	628	62	22	59	20	4	128	33	124	27	26	35	3
2. » »	704	245	101	14	26	5	-	222	7	122	29	17	19	14
3. » »	1 180	413	237	41	56	10	5	270	74	123	22	8	17	25
4. » »	1 324	666	145	84	29	38	12	154	85	120	38	1	45	19
1. kv. 1935	981	485	59	33	66	25	2	208	24	86	28	8	22	12
2. » »	1 500	887	187	33	49	21	3	197	25	104	42	-	6	13
3. » »	797	166	90	38	57	17	6	290	55	118	34	6	28	16
4. » »	1 647	425	154	61	51	29	2	706	97	196	29	12	59	14
1. kv. 1936	1 283	624	78	17	59	40	13	329	41	128	33	8	18	4
2. » »	1 830	894	116	178	66	17	-	448	41	135	28	15	14	5
3. » »	1 759	490	161	36	49	30	9	745	34	174	24	12	39	13
4. » »	2 435	1 144	237	71	58	51	24	529	112	204	52	9	50	36
1. kv. 1937	2 031	986	138	24	47	40	15	547	76	111	26	9	31	23
2. » »	1 884	1 033	221	54	72	39	14	323	56	160	29	16	57	7
3. » »	843	224	121	19	36	25	-	258	18	111	23	2	42	17
4. » »	831	185	108	35	24	9	49	266	87	108	19	5	21	32
1. kv. 1938	778	390	48	28	20	4	5	117	34	124	16	-	23	11
2. » »	1 330	506	109	16	30	-	-	521	37	111	18	23	28	11

¹ Oslooppgavene for 1933 (1., 2. og 3. kv.) er rettet.

Det Statistiske Centralbyrås budgett 1938/1939.

Jfr. 55de årgang, side 514.

For budgетtermi­nen 1. juli 1938—30. juni 1939 er bevilget følgende be­løp til statistiske formål:

Utgifter:

1. Lønninger	kr.	341 350
2. Kontorutgifter	»	70 000
3. Trykningsutgifter	»	70 000
4. Forskjellige utgifter	»	8 000
5. Ekstraordinært:		
A. Bedriftstelling	»	70 000
B. Skogstatistiske undersøkelser	»	10 000
C. Jordbrukstillingen 1939	»	20 000
	Tilsammen	kr. 589 350

Inntekter:

Salg av statistikk	kr.	9 000
------------------------------	-----	-------

Det Statistiske Centralbyrås personale 31 desember 1938.

Jfr. 55de årgang, side 514.

Byråets arbeide er fordelt således:

- Direkte under direktøren:** «Statistiske Meddelelser», biblioteket, landbruksstatistikk, bedriftstelling.
- Avdeling A:** «Statistisk Årbok», bergverksstatistikk, industristatistikk, handelsstatistikk, statistikk over statskassens finanser, Byråets økonomi, arkivet.
- Avdeling B:** Statistikk over lønnsoverenskomster og arbeidskonflikter, lønnsstatistikk, arbeidsledighets- og arbeidsformidlingsstatistikk, boligstatistikk, socialstatistiske spesialundersøkelser, utarbeidelse av socialt tidsskriftskartotek og kronikkavdelingen til «Socialt Arbeid».
- Avdeling C:** Befolkningsstatistikk, medisinalstatistikk, rekrutteringsstatistikk, skibsfartsstatistikk.
- Avdeling D:** Bankstatistikk, statistikk over priser og leveomkostninger, alkoholstatistikk, fattigstatistikk, civilrettsstatistikk, kriminalstatistikk, vergerådsstatistikk, skiftestatistikk.
- Avdeling E:** Statistikk over kommunale finanser og kommunale valg, Norges inndeling.

Direktør: Gunnar Jahn.

Byråchefer:

Einar Størsteen.	(Afdeling B.)
Antoni Skøien.	(Afdeling A.)
Eilif Gjermoe.	(Afdeling D.)
Julie E. Backer.	(Afdeling C.)
Olav Juvkam.	(Afdeling E.)

Sekretærer av 1ste klasse:

Sigurd Melsom.
 Petra Vestbye.
 Petter Vaaler.
 Signy Arctander.
 Charles W. Røgeberg.
 Kristoffer Aulie.
 Arne L. Aaseth.
 Erling Petersen.
 Hakon Moe.
 Paul Barca.
 Morten Tuveng.
 [Arne Skaug, Bedriftstillingen.]

Bibliotekar:

Ingrid Heum.

Sekretærer av 2nen klasse:

Gunnar Kjølstad.
 Andreas Mitsem.
 Kåre Ofstad.
 Kaare Petersen, midlert.

Arkivar:

Thoralf Bergersen.

Korrekturchefer:

Harald Vindalen.

Assistenten av 1ste klasse:

Marta Sørensen.
 [Olga Graff, perm.]
 Dagny Knutssøn.
 Ragna Haneborg, f. Sørensen.
 Ingeborg Kiær.
 Ingrid Arneberg.
 Ingrid Refsum, f. Helgevold.
 Thora B. Andersen, f. Brodtkorb.
 Lolo Pahle.
 Inger Ekrrheim, f. Buhre-Hanssen.
 Klara Alten.
 Ragnhild Simonsen.

Assistenten av 1ste klasse (forts.):

Abraham Vasbotten.
 [Maggi Viig, f. Johansen, Bedrifts-
 tellingen.]
 Hilda Anderssen.
 Hildur Hegnander.
 Sigrid Birknes.
 Astrid Christiansen.
 Ellen Hæhre.
 Ruth Foss.
 Liv Magnus, f. Aalborg Haugen.
 Liv Høydahlohme.
 [Ludvig Schmidt, perm.]
 Ingrid Olsen.
 Olaug Gundersen.
 Solveig Rekstad.
 Marie Steffensen.
 Gunvor Thorgersen.
 Sverre Alve, midlert.
 Randi Bjørn-Røli, f. Størsteen,
 midlert.
 Dagny Hegna, midlert.

Bibliotekassistent:

Ingebjørg Løken, f. Frøseth.

Assistenten av 2nen klasse:

Hildur Sander.
 Tordis Bødtker-Næss, f. Ore.
 Torgunn Aslaksby, f. Hansson.
 Torlaug Sveinsson.
 Edith Wathne.
 Anne Marie Kjuus.
 Åsta Refsdal.
 Åse Berge-Hansen.
 Johanne Marie Wettergreen.
 Astri Viig, f. Reinertsen, midlert.
 [Ellen Bernntsen, Bedrifts-
 tellingen, midlert.]
 Olaug Barca, midlert.
 Arna Sparbo, f. Sunde, midlert.

Foruten disse funksjonærer er det en del ekstraarbeidere, for tiden i alt ca. 45, hvorav 11 i Bedriftstillingen.

GRØNDAHL & SØNS BOKTRYKKERI, OSLO