

*Berit Koth og Kari-Anne Hovland*

## **Foreldrebetalingundersøkelse**

Rapport om betaling for  
heldagsopphold i kommunale og  
private barnehager 2. halvår 1998

## INNHOOLD

1. GENERELT OM UNDERSØKELSEN.....	1
2. OM TABELLENE.....	3
3. SPESIELLE MERKNADER.....	3
4. KOMMENTARER TIL TAKSTENE FOR KOMMUNALE BARNEHAGER.....	4
4.1 Månedssatsene på landsbasis.....	4
4.2 Månedssatsene for husholdninger med brutto årsinntekt på 100 000 kroner.....	4
4.3 Månedssatsene for husholdninger med brutto årsinntekt på 250 000 kroner.....	5
4.5 Månedssatsene for husholdninger med brutto årsinntekt på 375 000 kroner.....	5
4.6 Årsbetalingen på landsbasis.....	6
4.7 Årsbetaling på regionsnivå.....	6
4.8 Betalingssystem.....	7
4.9 Rabatt/friplass.....	7
4.10 Søskenmoderasjon.....	8
4.11 Antall ganger det betales.....	8
4.12 Mat-/kostpenger.....	8
4.13 Egne betalingssatser for barn under 3 år.....	8
5. KOMMENTARER TIL TAKSTENE FOR PRIVATE BARNEHAGER UTEN KOMMUNALT TILSKUDD.....	9
6. VEDLEGG.....	11

# 1. Generelt om undersøkelsen

Denne rapporten er utarbeidet av Statistisk sentralbyrå (SSB) på oppdrag fra Barne- og familiedepartementet ved Familie- og barnehageavdelingen. SSB har i oppdrag å gjennomføre en utvalgsundersøkelse av foreldrebetalingen for heldagsopphold i kommunale og private barnehager i januar og august hvert år. Denne datainnsamlingen ble gjennomført i august 1998 og bearbeidingen av datamaterialet ble avsluttet i oktober 1998.

Undersøkelsen og rapporten omhandler heldagsopphold i kommunale barnehager og private barnehager med kommunalt tilskudd, samt private barnehager uten kommunalt tilskudd.

Heldagsopphold er det som kommunene til enhver tid definerer som heldagsopphold.

De utvalgte kommunene ble bedt om å gi følgende opplysninger for kommunale barnehager for august 1998:

- betalingssats for heldagsplass for husholdninger på tre ulike inntektsnivåer, brutto årsinntekt i husholdningen (hos de foresatte) på henholdsvis 100 000, 250 000 og 375 000 kroner,
- eventuell moderasjon for første søsken,
- eventuelle kostpenger i tillegg til oppholdsbetalingen,
- hvor mange ganger i året det betales
- eventuell rabatt-/friplassordning.

SSB har mottatt opplysninger fra alle kommunene som ble trukket til utvalget, i alt 109 kommuner, det vil si fra Oslo og 6 kommuner fra hvert av de øvrige 18 fylkene. Dette tilsvarer vel en fjerdedel av landets kommuner og omfatter to tredjedeler av landets kommunale heldagsplasser.

SSB har valgt å dele inn landets kommuner etter bestemte kriterier. Første kriterium er fylke, og det trekkes 6 kommuner innen hvert fylke (bortsett fra Oslo som er et eget område). Hvert fylke er inndelt etter kommunenes næringsklassifisering. Dette har sikret en representasjon av både by- og landkommuner.

Utvalget av private heldagsbarnehager uten kommunalt tilskudd består av 59 barnehager som er trukket fra områdene Oslo, Stavanger, Bergen, Trondheim og Bodø, alle med omland. Omland er bestemt utfra bosettingsforhold og kommunikasjonsstruktur. De private barnehagene ble bedt om følgende opplysninger for januar og august 1998:

- betalingssats for heldagsopphold,
- eventuell moderasjon for første søsken,
- eventuelle kostpenger i tillegg til oppholdsbetalingen,
- hvor mange ganger i året det betales
- eventuelle innskudd.

De private heldagsbarnehagene uten kommunalt tilskudd er trukket ut på en måte som sikrer representasjon fra både by- og omlandskommunene.

## 2. Om tabellene

De fire første tabellene omhandler kommunale barnehager og private barnehager med kommunalt tilskudd. Kun tabell 5 omfatter private barnehager. Alle gjennomsnittsberegninger er utført med simpelt snitt. Det betyr at alle observasjoner vektet likt.

Tabell 1 gir en fylkesvis oversikt over hyppigheten av noen kjennetegn i undersøkelsen, bl.a. inntektsgraderte satser, oppholdstid og kostpenger.

Tabell 2a er en landsoversikt inndelt etter fylke. Den inneholder gjennomsnittstall for det enkelte fylke og landet sett under ett for januar og august 1998, og prosentvis endring i månedssatsene pr august og årsbetaling fra 1997 til 1998.

Tabell 2b viser gjennomsnittstall for hele landet sett under ett for januar og august 1998, og prosentvis endring mellom disse to tidspunktene.

Tabell 3 gir en oversikt for utvalgskommunene innen hvert fylke, med opplysninger om priser og betalingsbetingelser i august 1998 samt beregnet årsbetaling for husholdninger med ett og to barn i barnehage. I tillegg er det beregnet gjennomsnittlige augustsatser og gjennomsnittlig årsbetaling i fylket. Årsbetalingen for ett barn framkommer ved å ta augustsatsen, inklusive eventuelle kostpenger, og multiplisere med antall betalinger i løpet av året. Årsbetalingen er en beregnet størrelse gitt at augustbetingelsene holdes uendret.

Tabell 4 er en regionsoversikt. Den viser beregnet gjennomsnittlig årsbetaling for husholdninger på de tre inntektsnivåene og for alternativene ett og to barn i barnehage.

Tabell 5 gir noen hovedtall for private barnehager som ikke mottar kommunalt tilskudd, i utvalgte byområder. Tabellen opplyser om gjennomsnittlig betaling for husholdninger med ett barn i barnehagen for august 1997 og august 1998 samt prosentvis endring i augustbetalingen. Videre gir tabellen tallene for gjennomsnittlig årsbetaling, inkludert eventuelle kostpenger, for husholdninger med ett eller to barn i privat barnehage.

I gjennomsnittsberegningene inkluderes også null som pris.

## 3. Spesielle merknader

Rapporten gir prisene og betingelsene for alle barn i barnehage uansett alder og type barnehage (vanlig barnehage, familiebarnehage). I de tilfellene en kommune tar høyere pris for barn under 3 år, er dette anmerket i fotnote til tabellen. Videre er det anmerket i fotnote hvis kommunen opererer med nettoinntekt fremfor bruttoinntekt ved fastsettelsen av foreldrebetalingen.

Augustsatser og beregnet årsbetaling i tabellene angir bare punktobservasjoner for tre inntektsnivåer.

I kommuner med inntektsavhengig foreldrebetaling kan det ligge til grunn ulike inntektsbegrep for fastsettelse av foreldrebetalingen. Dette medfører at sammenligninger av takstnivået mellom kommuner, fylker og regioner er beheftet med en usikkerhet. Usikkerheten er lavere jo høyere nivå vi gjør sammenligninger på. Det er vanlig at kommunene regulerer barnehagesatsene med virkning fra 1. januar og/eller 1. august. Satsene og

betingelsene i denne undersøkelsen er de som gjaldt i august. Angjeldende tidsrom er i undersøkelsen kalt "2. halvår".

Private barnehager i Oslo mottar 1 125 kroner pr søsken fra Oslo kommune når disse benytter heldagsplass. Dette er hovedårsaken til nedgangen i betaling for to barn i private barnehager i Oslo i tabell 5.

## **4. Kommentarer til takstene for kommunale barnehager**

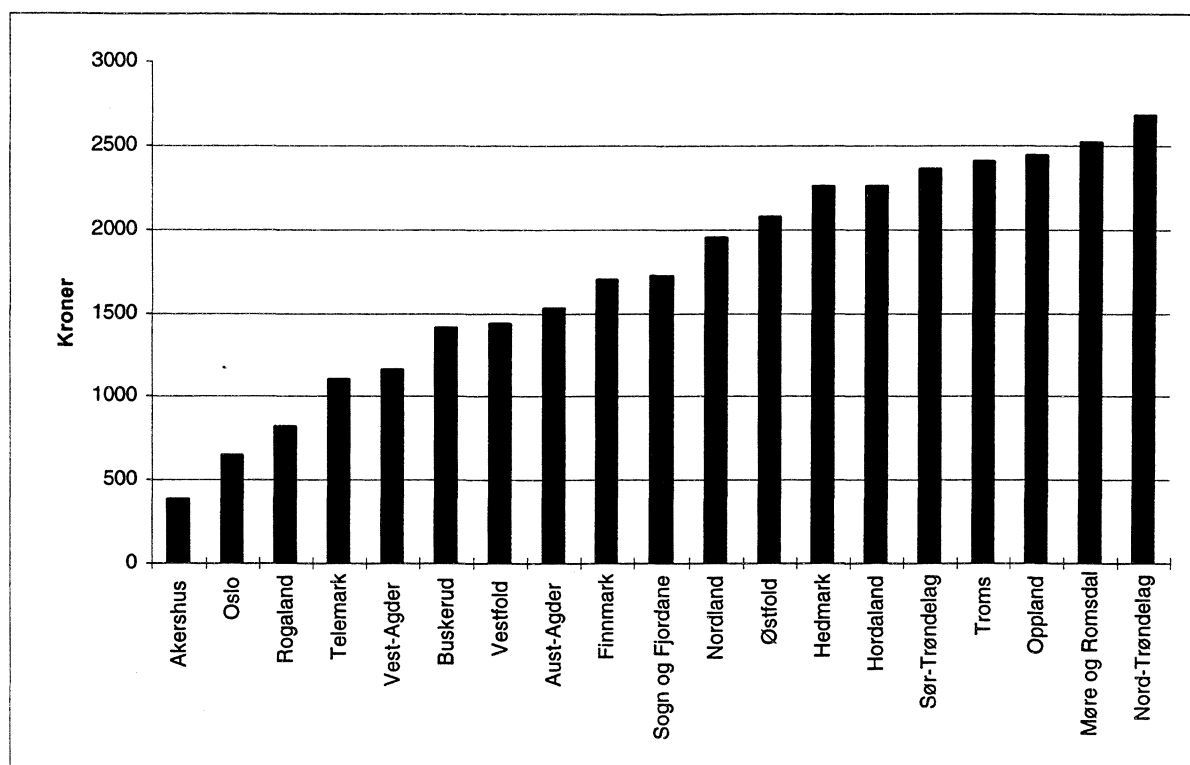
### **4.1 Månedssatsene på landsbasis**

Med brutto årsinntekt på 100 000, 250 000 og 375 000 kroner var månedssatsene for august 1998, for heldagsplass i kommunale barnehager, på landsbasis i gjennomsnitt henholdsvis **1 780, 2 415 og 2 640 kroner**. I forhold til tilsvarende inntektsnivåer var satsene henholdsvis **4,3 prosent, 2,6 prosent og 3,0 prosent høyere** i august 1998 enn i august 1997.

### **4.2 Månedssatsene for husholdninger med brutto årsinntekt på 100 000 kroner**

Høyeste betalingssatser finner en i Nord-Trøndelag (**2 684 kroner**), Møre og Romsdal (**2 520 kroner**) og Oppland (**2 444 kroner**). Høy betalingssats for lavinntektsgrupper har blant annet sammenheng med foreldrebetalingssystemet kommunene har valgt. Årsaken er at kommunene i disse fylkene i liten grad benytter betalingssatser som avhenger av inntekten til husholdningen. Dermed er det liten eller ingen prisforskjell for en barnehageplass uansett om husholdningen tjener lite eller mye. Tilsvarende blir prisen for barnehageplasser for foreldre med lav inntekt lavest i fylkene som er preget av inntektsavhengige betalingssatser. Laveste betalingssatser har Akershus (**392 kroner**), Oslo (**655 kroner**) og Rogaland (**825 kroner**).

Figur 1. Gjennomsnittlig månedsbetaling for ett barn i kommunal barnehage.  
Brutto årsinntekt på 100 000 kroner. August 1998.



Det må bemerkes at tallene for denne gruppen skal tolkes noe varsomt. Med kombinasjonen lav inntekt og høye barnehageutgifter kan husholdningene i mange tilfeller komme inn under ulike rabatt-/friplassordninger, eller etter særskilt behandling få økonomisk hjelp fra sosialkontoret.

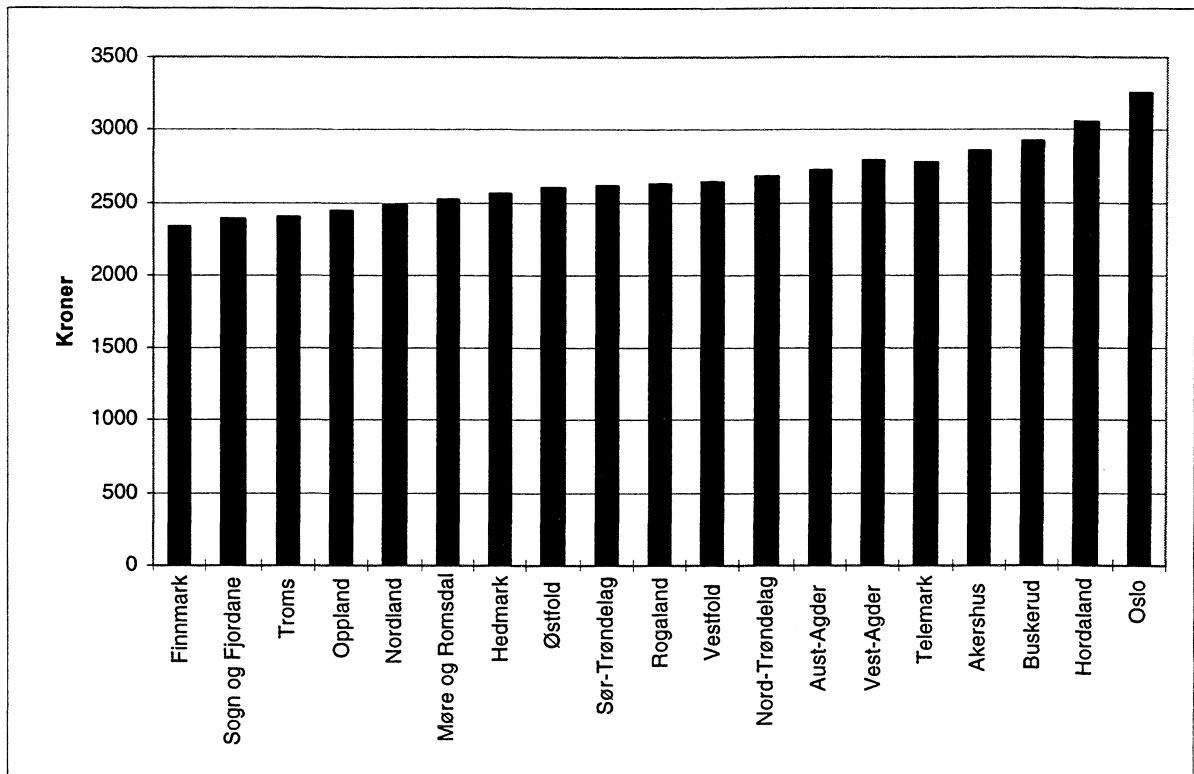
#### 4.3 Månedssatsene for husholdninger med brutto årsinntekt på 250 000 kroner

Høyeste betalingssatser har Oslo (3 110 kroner), Hordaland (2 813 kroner) og Nord-Trøndelag (2 684 kroner). Laveste betalingssatser har Rogaland (2 059 kroner), Akershus (2 106 kroner) og Finnmark (2 199 kroner).

#### 4.5 Månedssatsene for husholdninger med brutto årsinntekt på 375 000 kroner

Høyeste betalingssatser har Oslo (3 265 kroner), Hordaland (3 058 kroner) og Buskerud (2 923 kroner). Laveste betalingssatser har Finnmark (2 328 kroner), Sogn og Fjordane (2 383 kroner) og Troms (2 403 kroner).

Figur 2. Gjennomsnittlig månedsbetaling for ett barn i kommunal barnehage.  
Brutto årsinntekt på 375 000 kroner. August 1998.



#### 4.6 Årsbetalingen på landsbasis

Med brutto årsinntekt på 100 000, 250 000 og 375 000 kroner, var årsbetalingen på landsbasis for husholdninger med ett barn i barnehage i gjennomsnitt henholdsvis **20 367, 27 335 og 29 800 kroner**. I forhold til tilsvarende inntektsnivåer var årsbetalingen henholdsvis **4,0 prosent, 2,4 prosent og 2,8 prosent høyere** i august 1998 enn i august 1997.

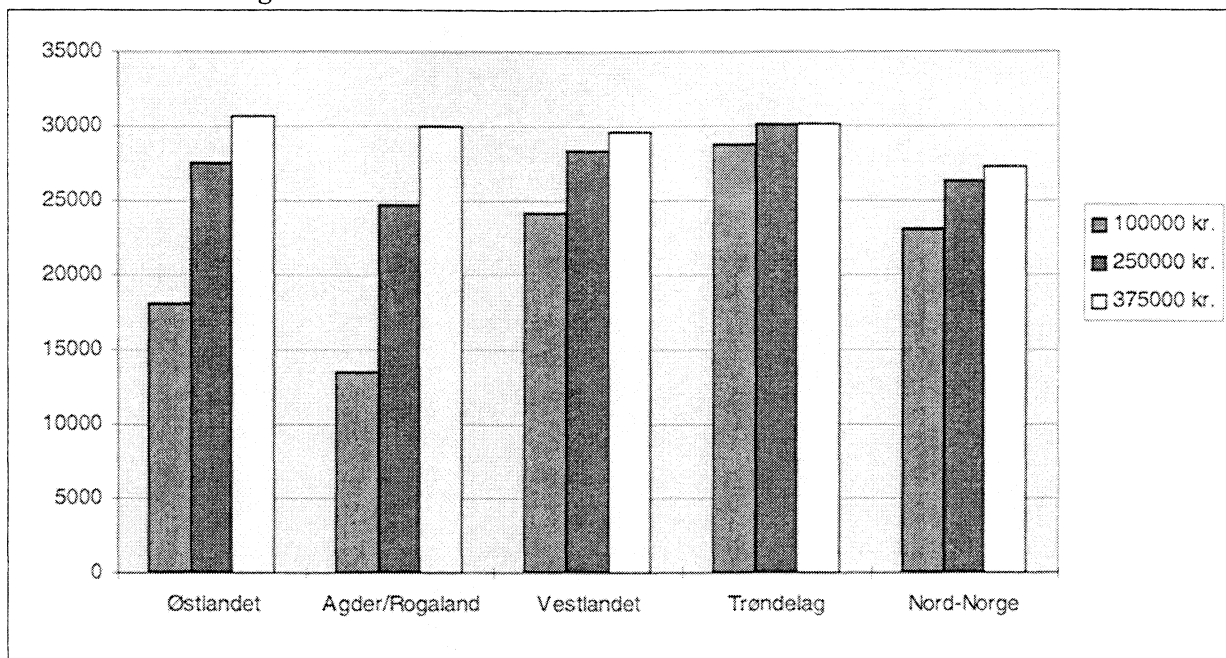
For tilsvarende bruttoinntekter var årsbetalingen på landsbasis for husholdninger med to barn i barnehage i gjennomsnitt henholdsvis **32 992, 43 751 og 47 532 kroner**. I forhold til tilsvarende inntektsnivåer var årsbetalingen henholdsvis **3,8 prosent, 2,2 prosent og 2,7 prosent høyere** i august 1998 enn i august 1997.

#### 4.7 Årsbetaling på regionsnivå

Som figuren på neste side illustrerer, er det stor variasjon i årsbetalingen for husholdninger med brutto årsinntekt på 100 000 kroner grunnet den ulike utbredelsen av inntektsavhengige satser. For denne inntektsgruppen har Agder/Rogaland laveste årsbetaling, **13 483 kroner** for ett barn og **21 143 kroner** for to barn i barnehage. Høyeste årsbetaling for husholdninger med årsinntekt på 100 000 kroner har Trøndelag, hvor årsbetalingen er henholdsvis **28 771 kroner** for ett barn og **47 616 kroner** for to barn.

For husholdninger med årsinntekt på 250 000 kroner varierer årsbetalingen fra **24 716 kroner** (Agder/Rogaland) til **30 192 kroner** (Trøndelag) for ett barn i barnehage. Med to barn i barnehage varierer årsbetalingen fra **38 556 kroner** (Agder/Rogaland) til **49 748 kroner** (Trøndelag).

**Figur 3.** Gjennomsnittlig årsbetaling for ett barn i kommunal barnehage etter region og samlede brutto årsinntekt. August 1998.



For husholdninger med årsinntekt på 375 000 kroner varierer årsbetalingen mellom **27 341** kroner (Nord-Norge) og **30 709** kroner (Østlandet) for ett barn i barnehage. Med to barn i barnehage varierer årsbetalingen mellom **43 041** kroner (Nord-Norge) og **49 748** kroner (Trøndelag).

#### **4.8 Betalingssystem**

62 av 109 kommuner hadde "flate" månedssatser, det vil si at husholdningene betaler samme pris uansett inntekt. De øvrige kommunene hadde inntektsgraderte månedssatser. Noen av disse kommunene graderer betalingssatsene etter Folketrygdens grunnbeløp. Ettersom grunnbeløpet oppjusteres hvert år vil en husholdning med konstant inntekt før eller siden få lavere oppholdsbetaling.

#### **4.9 Rabatt/friplass**

71 av kommunene i utvalget tilbyr friplasser, økonomisk hjelp eller rabatt. Dette tilsvarer 65 prosent av utvalget. Omlag 18 prosent av disse kommunene tilbyr friplasser gjennom sitt ordinære betalingssystem. I overkant av 15 prosent av kommunene tildeler friplass etter separat behandling ved det organ som har opptaksmyndighet. 83 prosent av kommunene tilbyr friplass etter særskilt behandling, gjennom for eksempel sosialkontor, barnevernsnemnd eller skolekontor. (Summen av prosentpoengene overskrider 100 fordi noen kommuner tildeler friplasser etter flere av behandlingsmåtene.) De resterende 38 kommunene har ingen rabattordninger.



#### **4.10 Søskenmoderasjon**

Alle kommunene gir søskenmoderasjon. Det er 57 kommuner som yter 50 prosent søskenmoderasjon til barn nummer 2. I januar 1998 var det 58 kommuner med tilsvarende tilbud. Det er ingen kommuner som tilbyr over 50 prosent i søskenmoderasjon. I hovedsak gir kommunene ikke søskenmoderasjon på mat-/kostpenger.

#### **4.11 Antall ganger det betales**

I utvalget var det 102 kommuner som hadde foreldrebetaling for helårsopphold fordelt på 11 månedlige betalinger. 4 kommuner hadde færre enn 11 betalinger, og 3 kommuner hadde 12 betalinger.

#### **4.12 Mat-/kostpenger**

54 av 109 kommuner krever inn mat-/kostpenger separat. Undersøkelsen tar bare hensyn til de tilfellene hvor mat-/kostpenger spesifiseres nærmere. I undersøkelsen er det ikke tatt med kostpenger som avtales direkte mellom den enkelte barnehagen og foresatte. Dette fører til at sammenligningene av månedssatsene og årsbetaling mellom kommuner, fylker og regioner beheftes med en viss usikkerhet.

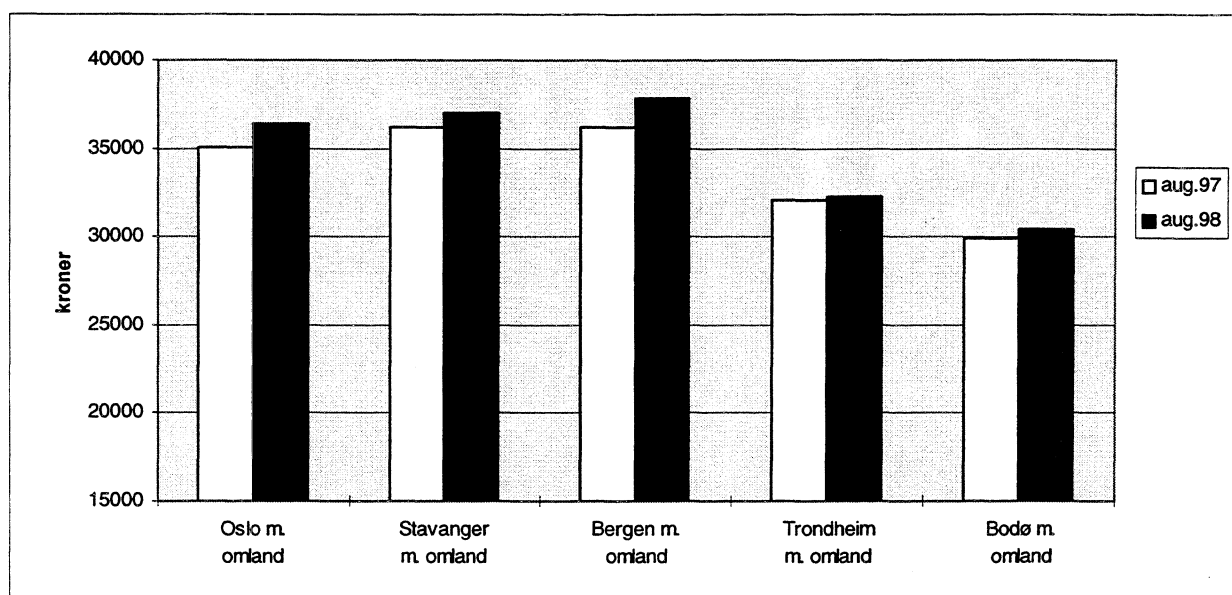
#### **4.13 Egne betalingssatser for barn under 3 år**

26 kommuner i utvalget har høyere betalingssats for barn under 3 år. Tendensen viser at det blir flere som krever høyere satser for de yngste barna. (I januar 1997 var det tilsvarende tallet 19 kommuner.)

## 5. Kommentarer til takstene for private barnehager uten kommunalt tilskudd

Private barnehager som ikke får kommunalt tilskudd, bestemmer selv foreldrebetalingen. Det mest vanlige er en fast pris pr. plass, dvs. det tas ikke hensyn til størrelsen på foreldrenes/foresattes inntekt

*Figur 4. Gjennomsnittlig årsbetaling for ett barn etter område og betalingsår. Private barnehager. August 1998.*



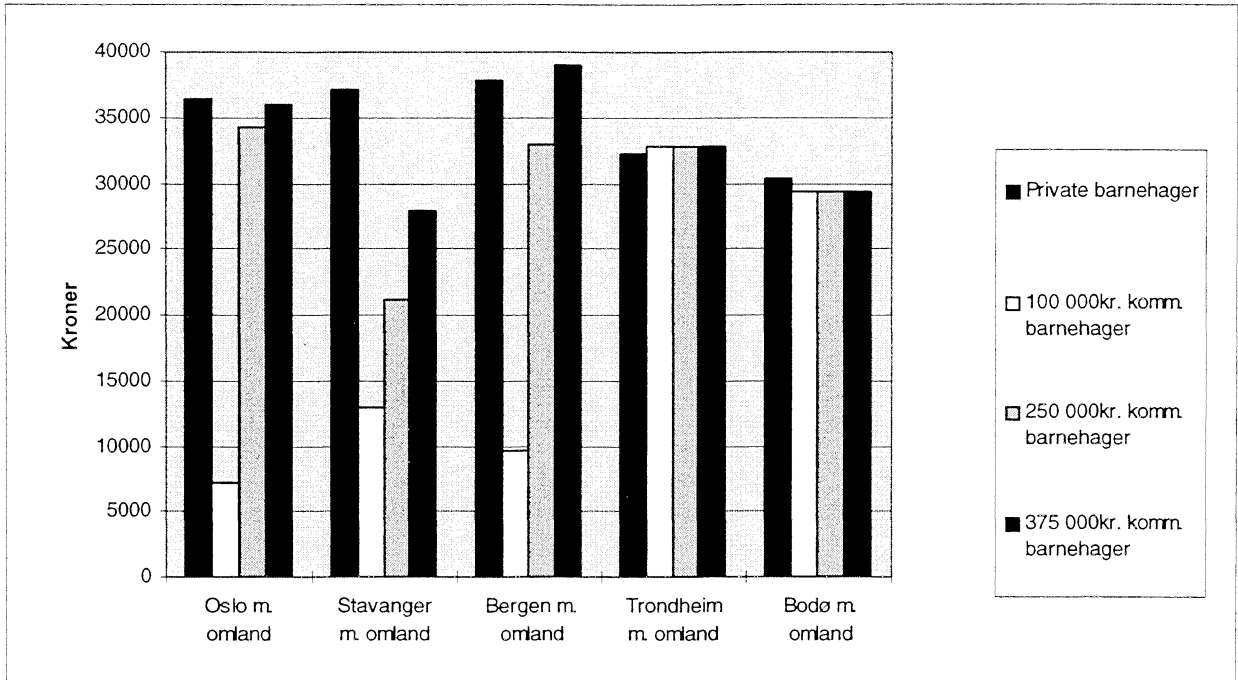
For husholdninger med ett barn i barnehage varierer årsbetalingen for august 1998 mellom **30 424** kroner (Bodø m/omland) og **37 858** kroner (Bergen m/omland). For husholdninger med to barn i barnehage ligger betalingen mellom **53 070** kroner (Bodø m/omland) og **69 405** kroner (Bergen m/omland).

For husholdninger med ett barn i barnehage og brutto årsinntekt på 375 000 kroner, bosatt i Bodø, Trondheim, Bergen eller Oslo er årsbetalingen for august 1998 i kommunal barnehage tilnærmet lik den gjennomsnittlige årsbetalingen i privat barnehage uten kommunalt tilskudd i samme område. I Stavanger er årsbetalingen omlag 25 prosent lavere i kommunale barnehager enn i private barnehager uten kommunalt tilskudd.

For husholdninger med ett barn i barnehage og brutto årsinntekt på 250 000 kroner, er årsbetalingen i Stavanger og Bergen for kommunal barnehageplass henholdsvis omlag 43 og 15 prosent lavere enn gjennomsnittlig årsbetaling i private barnehager uten kommunalt tilskudd i samme område. I Bergen er årsbetalingen i kommunale barnehager henholdsvis omlag 15 prosent lavere enn i private barnehager. Årsbetalingen i Bodø, Trondheim og Oslo for kommunal barnehage er tilnærmet lik den gjennomsnittlige årsbetalingen i privat barnehage uten kommunalt tilskudd i samme område.

For husholdninger med ett barn i barnehage og brutto årsinntekt på 100 000 kroner er årsbetalingen for kommunal barnehageplass i Oslo, Stavanger og Bergen atskillig lavere enn gjennomsnittlig årsbetaling i private barnehager uten kommunalt tilskudd i samme område. Årsbetalingen i Bodø og Trondheim er omlag den samme uansett kommunal eller privat barnehage.

*Figur 5. Gjennomsnittlig årsbetaling for ett barn etter region, barnehagetype og husholdningens samlede brutto årsinntekt. August 1998.*



**Tabell 1. Oversiktsdata for undersøkelsen**

Fylke	Antall kommuner i fylket					
	med i undersøkelsen	med inntektsgraderte månedssatser	med flate månedssatser	med søskenmoderasjon	som benytter kostpenger	med 11 betalingsmåned
Østfold	6	2	4	6	4	6
Akershus	6	6	0	6	5	6
Oslo	1	1	0	1	0	1
Hedmark	6	1	5	6	3	6
Oppland	6	0	6	6	4	6
Buskerud	6	4	2	6	0	4
Vestfold	6	4	2	6	3	6
Telemark	6	4	2	6	5	6
Aust-Agder	6	4	2	6	5	6
Vest-Agder	6	6	0	6	2	5
Rogaland	6	5	1	6	2	3
Hordaland	6	2	4	6	0	6
Sogn og Fjordane	6	2	4	6	3	5
Møre og Romsdal	6	0	6	6	1	6
Sør-Trøndelag	6	1	5	6	5	6
Nord-Trøndelag	6	0	6	6	3	6
Nordland	6	2	4	6	4	6
Troms	6	0	6	6	1	6
Finnmark	6	3	3	6	4	6
I alt	109	47	62	109	54	102
I alt i prosent		43,1	56,9	100,0	49,5	93,6

Tabell 2a. Gjennomsnittlige månedssatser og årsbetaling for fylke og bruttoinntekt.

Fylke	Månedssats, uten kost			Årsbetaling, inkludert kostpenger					
	Bruttoinntekt kr.			Et barn, bruttoinntekt kr.			To barn, bruttoinntekt kr.		
	100000	250000	375000	100000	250000	375000	100000	250000	375000
<b>Østfold</b>									
aug.97	1728	2497	2513	19978	28430	28613	33951	47497	47790
aug.98	2073	2574	2608	23788	29306	29673	39771	48923	49510
Pst. endring	19,9	3,1	3,7	19,1	3,1	3,7	17,1	3,0	3,6
<b>Akershus</b>									
aug.97	400	2073	2837	5760	24163	32567	9575	37941	50547
aug.98	392	2106	2862	5678	24526	32839	9457	38506	50975
Pst. endring	-1,9	1,6	0,9	-1,4	1,5	0,8	-1,2	1,5	0,8
<b>Oslo</b>									
aug.97	650	3050	3200	7150	33550	35200	10725	50325	52800
aug.98	655	3110	3265	7205	34210	35915	10808	51315	53873
Pst. endring	0,8	2,0	2,0	0,8	2,0	2,0	0,8	2,0	2,0
<b>Hedmark</b>									
aug.97	2142	2427	2427	24222	27357	27357	39606	44936	44936
aug.98	2258	2558	2558	25603	28910	28910	41922	47545	47545
Pst. endring	5,4	5,4	5,4	5,7	5,7	5,7	5,8	5,8	5,8
<b>Oppland</b>									
aug.97	2377	2377	2377	27342	27342	27342	46118	46118	46118
aug.98	2444	2444	2444	28122	28122	28122	47968	47968	47968
Pst. endring	2,8	2,8	2,8	2,8	2,8	2,8	4,0	4,0	4,0
<b>Buskerud</b>									
aug.97	1423	2419	2775	16331	27622	31738	25629	43445	49617
aug.98	1413	2394	2923	15925	26947	33082	24947	42396	51597
Pst. endring	-0,7	-1,0	5,3	-2,5	-2,4	4,2	-2,7	-2,4	4,0
<b>Vestfold</b>									
aug.97	1389	2323	2643	15839	26046	29570	25170	40481	45766
aug.98	1442	2346	2647	16595	26536	29849	26355	41266	46235
Pst. endring	3,8	1,0	0,1	4,8	1,9	0,9	4,7	1,9	1,0

Tabell 2a (forts.) Gjennomsnittlige månedssatser og årsbetaling for fylke og bruttoinntekt.

Fylke	Månedssats, uten kost			Årsbetaling, inkludert kostpenger					
	Bruttoinntekt kr.			Et barn, bruttoinntekt kr.			To barn, bruttoinntekt kr.		
	100000	250000	375000	100000	250000	375000	100000	250000	375000
<b>Telemark</b>									
aug.97	1042	2395	2705	12289	27168	30582	19481	41800	46921
aug.98	1105	2433	2773	13283	27885	31625	21137	43040	48650
Pst. endring	6,0	1,6	2,5	8,1	2,6	3,4	8,5	3,0	3,7
<b>Aust-Agder</b>									
aug.97	1449	2144	2492	17224	24862	28692	26478	37934	43679
aug.98	1526	2239	2717	18198	26037	31297	28001	39760	47650
Pst. endring	5,3	4,4	9,0	5,7	4,7	9,1	5,8	4,8	9,1
<b>Vest-Agder</b>									
aug.97	1126	2277	2743	13521	26184	31306	21049	40274	48056
aug.98	1159	2354	2788	13092	25996	30702	20386	40131	47382
Pst. endring	3,0	3,4	1,6	-3,2	-0,7	-1,9	-3,1	-0,4	-1,4
<b>Rogaland</b>									
aug.97	806	1986	2604	8907	21319	27587	14625	34520	45170
aug.98	825	2059	2630	9161	22116	27915	15043	35778	45752
Pst. endring	2,4	3,7	1,0	2,8	3,7	1,2	2,9	3,6	1,3
<b>Hordaland</b>									
aug.97	2048	2798	3021	22528	30778	33226	35389	47764	51435
aug.98	2262	2813	3058	24880	30938	33636	38960	48046	52094
Pst. endring	10,4	0,5	1,2	10,4	0,5	1,2	10,1	0,6	1,3
<b>Sogn og Fjordane</b>									
aug.97	1663	2171	2285	19008	24944	26200	30699	40222	42106
aug.98	1720	2265	2383	19652	26010	27312	31728	41936	43889
Pst. endring	3,5	4,3	4,3	3,4	4,3	4,2	3,4	4,3	4,2
<b>Møre og Romsdal</b>									
aug.97	2373	2458	2458	26391	27326	27326	44934	46524	46524
aug.98	2520	2520	2520	28013	28013	28013	46650	46650	46650
Pst. endring	6,2	2,5	2,5	6,1	2,5	2,5	3,8	0,3	0,3

Tabell 2a (forts.) Gjennomsnittlige månedssatser og årsbetaling for fylke og bruttoinntekt.

Fylke	Månedssats, uten kost			Årsbetaling, inkludert kostpenger					
	Bruttoinntekt kr.			Et barn, bruttoinntekt kr.			To barn, bruttoinntekt kr.		
	100000	250000	375000	100000	250000	375000	100000	250000	375000
<b>Sør-Trøndelag</b>									
aug.97	2403	2528	2528	27894	29269	29269	45602	47665	47665
aug.98	2356	2614	2614	27381	30223	30223	44050	48313	48313
Pst. endring	-1,9	3,4	3,4	-1,8	3,3	3,3	-3,4	1,4	1,4
<b>Nord-Trøndelag</b>									
aug.97	2610	2610	2610	29655	29655	29655	50249	50249	50249
aug.98	2684	2684	2684	30162	30162	30162	51182	51182	51182
Pst. endring	2,8	2,8	2,8	1,7	1,7	1,7	1,9	1,9	1,9
<b>Nordland</b>									
aug.97	1945	2315	2448	21835	25907	27364	34593	40701	42887
aug.98	1949	2346	2479	22779	27144	28602	36472	43020	45206
Pst. endring	0,2	1,3	1,3	4,3	4,8	4,5	5,4	5,7	5,4
<b>Troms</b>									
aug.97	2307	2307	2307	26059	26059	26059	42104	42104	42104
aug.98	2403	2403	2403	26770	26770	26770	42993	42993	42993
Pst. endring	4,2	4,2	4,2	2,7	2,7	2,7	2,1	2,1	2,1
<b>Finnmark</b>									
aug.97	1655	2153	2266	19650	25131	26374	30607	38829	40694
aug.98	1698	2199	2328	19718	25236	26649	30524	38802	40922
Pst. endring	2,6	2,1	2,7	0,3	0,4	1,0	-0,3	-0,1	0,6
<b>Hele landet</b>									
aug.97	1706	2354	2563	19576	26706	28992	31797	42792	46297
aug.98	1780	2415	2640	20367	27335	29800	32992	43751	47532
Pst. endring	4,3	2,6	3,0	4,0	2,4	2,8	3,8	2,2	2,7

**Tabell 2b. Gjennomsnittlige månedssatser og årsbetaling etter bruttoinntekt.**

	Månedssats, uten kost			Årsbetaling, inkludert kostpenger						
	Bruttoinntekt kr.			Et barn, bruttoinntekt kr.			To barn, bruttoinntekt kr.			
	100000	250000	375000	100000	250000	375000	100000	250000	375000	
<b>Hele landet</b>										
jan.98	1738	2404	2625	19897	27207	29627	32251	43515	47221	
aug.98	1780	2415	2640	20367	27335	29800	32992	43751	47532	
Pst. endring	2,4	0,5	0,6	2,4	0,5	0,6	2,3	0,5	0,7	



**Tabell 3**

**Østfold**

Kommunenavn		Månedssats uten kostpenger for bruttoinntekt			Antall innbet. pr. år	Kostpenger pr. måned	Moderasjon i prosent 1. søsken	Årsbetaling inkludert kostpenger					
		100000	250000	375000				Et barn, bruttoinntekt			To barn, bruttoinntekt		
								100000	250000	375000	100000	250000	375000
Eidsberg	1	2575	2575	2575	11	140	25	29865	29865	29865	52649	52649	52649
Råde		770	2530	2530	11	150	30	10120	29480	29480	17699	50611	50611
Fredrikstad	1	1250	2500	2700	11	0	40	13750	27500	29700	22000	44000	47520
Moss	1	2650	2650	2650	11	100	50	30250	30250	30250	45925	45925	45925
Rakkestad	1	2360	2360	2360	11	0	30	25960	25960	25960	44132	44132	44132
Rygge		2830	2830	2830	11	150	30	32780	32780	32780	56221	56221	56221
Uveid gjennomsnitt		2073	2574	2608				23788	29306	29673	39771	48923	49510

1 Egne betalingssatser for barn under 3 år

Tabell 3 (forts.)

Akershus

Kommunenavn	Månedssats uten kostpenger for bruttoinntekt			Antall innbet. pr. år	Kostpenger pr. måned	Moderasjon i prosent 1. søsken	Årsbetaling inkludert kostpenger						
							Et barn, bruttoinntekt			To barn, bruttoinntekt			
	100000	250000	375000				100000	250000	375000	100000	250000	375000	
Bærum	706	2825	2825	11	0	30	7766	31075	31075	13202	52828	52828	
Asker	1	273	2045	3068	11	170	50	4873	24365	35618	8245	37483	54362
Aurskog-Høland	550	1840	2490	11	210	50	8360	22550	29700	13695	34980	45705	
Fet	825	1900	3310	11	175	50	11000	22825	38335	17463	35200	58465	
Lørenskog	1	0	2000	2600	11	125	50	1375	23375	29975	2750	35750	45650
Nittedal	0	2025	2876	11	63	50	693	22968	32329	1386	34799	48840	
Uveid gjennomsnitt	392	2106	2862				5678	24526	32839	9457	38506	50975	

1 Egne betalingssetser for barn under 3 år

Tabell 3 (forts.)

Oslo

Kommunenavn	Månedssats uten kostpenger for bruttoinntekt			Antall innbet. pr. år	Kost- penger pr. måned	Moderasjon i prosent 1. søsken	Årsbetaling inkludert kostpenger					
							Et barn, bruttoinntekt			To barn, bruttoinntekt		
	100000	250000	375000				100000	250000	375000	100000	250000	375000
Oslo	655	3110	3265	11	0	50	7205	34210	35915	10808	51315	53873

Tabell 3 (forts.)

Hedmark

Kommunenavn	Månedssats uten kostpenger for bruttoinntekt			Antall innbet. pr. år	Kostpenger pr. måned	Moderasjon i prosent 1. søsken	Årsbetaling inkludert kostpenger					
							Et barn, bruttoinntekt			To barn, bruttoinntekt		
	100000	250000	375000				100000	250000	375000	100000	250000	375000
Hamar	2490	2490	2490	11	70	50	28160	28160	28160	42625	42625	42625
Kongsvinger	2890	2890	2890	11	0	31	31790	31790	31790	53725	53725	53725
Ringsaker	2498	2498	2498	11	0	25	27478	27478	27478	48087	48087	48087
Stange	601	2405	2405	11	170	30	8481	28325	28325	14979	48714	48714
Trysil	2296	2296	2296	11	180	50	27236	27236	27236	41844	41844	41844
Tynset	2770	2770	2770	11	0	35	30470	30470	30470	50276	50276	50276
Uveid gjennomsnitt	2258	2558	2558				25603	28910	28910	41922	47545	47545

Tabell 3 (forts.)

Oppland

Kommunenavn	Månedssats uten kostpenger for bruttoinntekt			Antall innbet. pr. år	Kostpenger pr. måned	Moderasjon i prosent 1. søsken	Årsbetaling inkludert kostpenger					
	100000	250000	375000				Et barn, bruttoinntekt			To barn, bruttoinntekt		
							100000	250000	375000	100000	250000	375000
Lillehammer	2880	2880	2880	11	215	40	34045	34045	34045	55418	55418	55418
Gjøvik	2420	2420	2420	11	0	25	26620	26620	26620	46585	46585	46585
Nordre Land	2520	2520	2520	11	0	25	27720	27720	27720	48510	48510	48510
Sør-Aurdal 1	2122	2122	2122	11	160	50	25102	25102	25102	38533	38533	38533
Nord-Aurdal 1	2300	2300	2300	11	140	20	26840	26840	26840	48620	48620	48620
Øystre-Slidre	2422	2422	2422	11	160	25	28402	28402	28402	50144	50144	50144
Uveid gjennomsnitt	2444	2444	2444				28122	28122	28122	47968	47968	47968

1 Egne betalingssetser for barn under 3 år

Tabell 3 (forts.)

**Buskerud**

Kommunenavn	Månedssats uten kostpenger for bruttoinntekt			Antall innbet. pr. år	Kost- penger pr. måned	Moderasjon i prosent 1. søsken	Årsbetaling inkludert kostpenger					
							Et barn, bruttoinntekt			To barn, bruttoinntekt		
	100000	250000	375000				100000	250000	375000	100000	250000	375000
Drammen	0	1380	2450	12	0	50	0	16560	29400	0	24840	44100
Kongsberg	242	2735	2735	11	0	30	2662	30085	30085	4525	51145	51145
Ringerike	2300	2300	3100	12	0	50	27600	27600	37200	41400	41400	55800
Gol	1	2685	2685	11	0	50	29535	29535	29535	44303	44303	44303
Ål	2	600	2614	11	0	50	6600	28754	43120	9900	43131	64680
Nedre-Eiker		2650	2650	11	0	30	29150	29150	29150	49555	49555	49555
Uveid gjennomsnitt	1413	2394	2923				15925	26947	33082	24947	42396	51597

1 Egne betalingssatser for barn under 3 år

2 Satsene er med *nettoinntekt* lik 100', 250' og 375'

Tabell 3 (forts.)

Vestfold

Kommunenavn	Månedssats uten kostpenger for bruttoinntekt			Antall innbet. pr. år	Kostpenger pr. måned	Moderasjon i prosent 1. søsken	Årsbetaling inkludert kostpenger					
							Et barn, bruttoinntekt			To barn, bruttoinntekt		
	100000	250000	375000				100000	250000	375000	100000	250000	375000
Tønsberg	530	2130	2450	11	140	50	7370	24970	28490	11825	38225	43505
Sandefjord	1960	2715	2715	11	0	50	21560	29865	29865	32340	44798	44798
Larvik	1 587	2554	3141	11	0	50	6457	28094	34551	9686	42141	51827
Sande	1 900	2000	2900	11	0	50	9900	22000	31900	14850	33000	47850
Hof	2390	2390	2390	11	100	25	27390	27390	27390	48208	48208	48208
Våle	2285	2285	2285	11	160	50	26895	26895	26895	41223	41223	41223
Uveid gjennomsnitt	1442	2346	2647				16595	26536	29849	26355	41266	46235

1 Egne betalingssetter for barn under 3 år

Tabell 3 (forts.)

Telemark

Kommunenavn	Månedssats uten kostpenger for bruttoinntekt			Antall innbet.  pr. år	Kost- penger  pr. måned	Moderasjon i prosent  1. søsken	Årsbetaling inkludert kostpenger						
							Et barn, bruttoinntekt			To barn, bruttoinntekt			
	100000	250000	375000				100000	250000	375000	100000	250000	375000	
Porsgrunn	370	2310	2840	11	100	50	5170	26510	32340	8305	40315	49060	
Skien	540	1910	3050	11	135	50	7425	22495	35035	11880	34485	53295	
Sauherad	1	2710	2710	2710	11	100	50	30910	30910	30910	46915	46915	46915
Seljord	1	650	3000	3000	11	130	50	8580	34430	34430	13585	52360	52360
Kviteseid	1	2360	2360	2360	11	150	35	27610	27610	27610	46134	46134	46134
Vinje	1	0	2305	2675	11	0	50	0	25355	29425	0	38033	44138
Uveid gjennomsnitt	1105	2433	2773					13283	27885	31625	21137	43040	48650

1 Egne betalingssatser for barn under 3 år



Tabell 3 (forts.)

**Aust-Agder**

Kommunenavn	Månedssats uten kostpenger for bruttoinntekt			Antall innbet. pr. år	Kostpenger pr. måned	Moderasjon i prosent 1. søsken	Årsbetaling inkludert kostpenger					
	100000	250000	375000				Et barn, bruttoinntekt			To barn, bruttoinntekt		
							100000	250000	375000	100000	250000	375000
Risør	2600	2600	2600	11	135	50	30085	30085	30085	45870	45870	45870
Arendal	900	1800	3000	11	0	50	9900	19800	33000	14850	29700	49500
Grimstad	1317	2568	2744	11	159	50	16236	29997	31933	25229	45870	48774
Froland	1150	2000	2430	11	190	50	14740	24090	28820	23155	37180	44275
Åmli	850	2125	3188	11	65	50	10065	24090	35783	15455	36493	54032
Valle	2340	2340	2340	11	220	50	28160	28160	28160	43450	43450	43450
Uveid gjennomsnitt	1526	2239	2717				18198	26037	31297	28001	39760	47650

Tabell 3 (forts.)

Vest-Agder

Kommunenavn	Månedssats uten kostpenger for bruttoinntekt			Antall innbet. pr. år	Kost- penger pr. måned	Moderasjon i prosent 1. søsken	Årsbetaling inkludert kostpenger					
							Et barn, bruttoinntekt			To barn, bruttoinntekt		
	100000	250000	375000				100000	250000	375000	100000	250000	375000
Kristiansand	1676	2795	3246	11	0	50	18436	30745	35706	27654	46118	53559
Mandal 1	1080	2340	2880	11	70	40	12650	26510	32450	20548	42724	52228
Farsund	1330	2730	3150	10	0	50	13300	27300	31500	19950	40950	47250
Lindesnes	1464	2325	2835	11	0	40	16104	25575	31185	25766	40920	49896
Kvinesdal	1405	2315	2730	11	237	50	18062	28072	32637	28397	43412	50259
Sirdal 2	0	1616	1885	11	0	50	0	17776	20735	0	26664	31103
Uveid gjennomsnitt	1159	2354	2788				13092	25996	30702	20386	40131	47382

1 Egne betalingssatser for barn under 3 år

2 Satsene er med *nettoinntekt* lik 100', 250' og 375'

Tabell 3 (forts.)

Rogaland

Kommunenavn	Månedssats uten kostpenger for bruttoinntekt			Antall innbet. pr. år	Kostpenger pr. måned	Moderasjon i prosent 1. søsken	Årsbetaling inkludert kostpenger					
							Et barn, bruttoinntekt			To barn, bruttoinntekt		
	100000	250000	375000				100000	250000	375000	100000	250000	375000
Sandnes	650	1299	3247	10	0	25	6500	12990	32470	11375	22733	56823
Stavanger	1290	2110	2795	10	0	25	12900	21100	27950	22575	36925	48913
Hå	628	2133	2523	11	125	25	8283	24838	29128	14839	43810	51318
Sola	0	2267	2513	10	0	50	0	22670	25130	0	34005	37695
Sauda	0	2165	2321	11	100	50	1100	24915	26631	2200	37923	40497
Tysvær	2380	2380	2380	11	0	50	26180	26180	26180	39270	39270	39270
Uveid gjennomsnitt	825	2059	2630				9161	22116	27915	15043	35778	45752

1 Egne betalingsseter for barn under 3 år

Tabell 3 (forts.)

**Hordaland**

Kommunenavn	Månedssats uten kostpenger for bruttoinntekt			Antall innbet. pr. år	Kostpenger pr. måned	Moderasjon i prosent 1. søsken	Årsbetaling inkludert kostpenger						
							Et barn, bruttoinntekt			To barn, bruttoinntekt			
	100000	250000	375000				100000	250000	375000	100000	250000	375000	
Bergen	875	3000	3550	11	0	50	9625	33000	39050	14438	49500	58575	
Sveio	1	2772	2772	2772	11	0	50	30492	30492	30492	45738	45738	45738
Stord	2	3300	3300	3300	11	0	50	36300	36300	36300	54450	54450	54450
Tysnes		2770	2770	2770	11	0	40	30470	30470	30470	48752	48752	48752
Kvinnherad		1384	2563	3485	11	0	50	15224	28193	38335	22836	42290	57503
Voss		2470	2470	2470	11	0	25	27170	27170	27170	47548	47548	47548
Uveid gjennomsnitt	2262	2813	3058				24880	30938	33636	38960	48046	52094	

- 1 Egne betalingssatser for barn under 3 år
- 2 Satsene er med *nettoinntekt* lik 100', 250' og 375'

Tabell 3 (forts.)

Sogn og Fjordane

Kommunenavn		Månedssats uten kostpenger for bruttoinntekt			Antall innbet. pr. år	Kostpenger pr. måned	Moderasjon i prosent 1. søsken	Årsbetaling inkludert kostpenger					
		100000	250000	375000				Et barn, bruttoinntekt			To barn, bruttoinntekt		
								100000	250000	375000	100000	250000	375000
Flora	1	2769	2769	2769	11	86	40	31405	31405	31405	50626	50626	50626
Gulen	1	2123	2123	2123	11	0	40	23353	23353	23353	37365	37365	37365
Høyanger		0	2235	2235	12	155	35	1860	28680	28680	3720	47973	47973
Årdal		870	1900	2610	11	0	50	9570	20900	28710	14355	31350	43065
Luster		2160	2160	2160	11	142	25	25322	25322	25322	44704	44704	44704
Selje	1	2400	2400	2400	11	0	50	26400	26400	26400	39600	39600	39600
Uveid gjennomsnitt		1720	2265	2383				19652	26010	27312	31728	41936	43889

1 Egne betalingssetser for barn under 3 år

Tabell 3 (forts.)

Møre og Romsdal

Kommunenavn	Månedssats uten kostpenger for bruttoinntekt			Antall innbet. pr. år	Kostpenger pr. måned	Moderasjon i prosent 1. søsken	Årsbetaling inkludert kostpenger						
							Et barn, bruttoinntekt			To barn, bruttoinntekt			
	100000	250000	375000				100000	250000	375000	100000	250000	375000	
Molde	2635	2635	2635	11	0	30	28985	28985	28985	49275	49275	49275	
Ålesund	1	2335	2335	2335	11	0	25	25685	25685	25685	44949	44949	44949
Herøy	1	2410	2410	2410	11	0	25	26510	26510	26510	46393	46393	46393
Volda	2400	2400	2400	11	160	32	28160	28160	28160	48004	48004	48004	
Sykkylven	2880	2880	2880	11	0	40	31680	31680	31680	50688	50688	50688	
Surnadal	2460	2460	2460	11	0	50	27060	27060	27060	40590	40590	40590	
Uveid gjennomsnitt	2520	2520	2520				28013	28013	28013	46650	46650	46650	

1 Egne betalingssetser for barn under 3 år

Tabell 3 (forts.)

Sør-Trøndelag

Kommunenavn		Månedssats uten kostpenger for bruttoinntekt			Antall innbet. pr. år	Kostpenger pr. måned	Moderasjon i prosent 1. søsken	Årsbetaling inkludert kostpenger					
		100000	250000	375000				Et barn, bruttoinntekt			To barn, bruttoinntekt		
								100000	250000	375000	100000	250000	375000
Trondheim	2	2980	2980	2980	11	0	25	32780	32780	32780	57365	57365	57365
Hitra		2465	2465	2465	11	150	50	28765	28765	28765	43973	43973	43973
Ørland		2515	2515	2515	11	200	40	29865	29865	29865	48664	48664	48664
Oppdal		2340	2340	2340	11	160	50	27500	27500	27500	42130	42130	42130
Orkdal	2	1550	3100	3100	11	150	50	18700	35750	35750	28875	54450	54450
Selbu		2285	2285	2285	11	140	40	26675	26675	26675	43296	43296	43296
Uveid gjennomsnitt		2356	2614	2614				27381	30223	30223	44050	48313	48313

2 Satsene er med *nettoinntekt* lik 100', 250' og 375'

Tabell 3 (forts.)

Nord-Trøndelag

Kommunenavn	Månedssats uten kostpenger for bruttoinntekt			Antall innbet. pr. år	Kostpenger pr. måned	Moderasjon i prosent 1. søsken	Årsbetaling inkludert kostpenger					
							Et barn, bruttoinntekt			To barn, bruttoinntekt		
	100000	250000	375000				100000	250000	375000	100000	250000	375000
Steinkjer	3015	3015	3015	11	100	20	34265	34265	34265	61897	61897	61897
Stjørdal	2790	2790	2790	11	0	40	30690	30690	30690	49104	49104	49104
Verdal	2900	2900	2900	11	150	20	33550	33550	33550	60720	60720	60720
Snåsa	2715	2715	2715	11	0	30	29865	29865	29865	50771	50771	50771
Namsskogan	2075	2075	2075	11	0	40	22825	22825	22825	36520	36520	36520
Grong	2607	2607	2607	11	100	40	29777	29777	29777	48083	48083	48083
Uveid gjennomsnitt	2684	2684	2684				30162	30162	30162	51182	51182	51182



Tabell 3 (forts.)

Nordland

Kommunenavn	Månedssats uten kostpenger for bruttoinntekt			Antall innbet. pr. år	Kostpenger pr. måned	Moderasjon i prosent 1. søsken	Årsbetaling inkludert kostpenger						
							Et barn, bruttoinntekt			To barn, bruttoinntekt			
	100000	250000	375000				100000	250000	375000	100000	250000	375000	
Bodø	1	2665	2665	2665	11	0	40	29315	29315	29315	46904	46904	46904
Sømna		2500	2500	2500	11	160	25	29260	29260	29260	51645	51645	51645
Dønna		2230	2230	2230	11	220	50	26950	26950	26950	41635	41635	41635
Fauske		0	2100	2100	11	100	50	1100	24200	24200	2200	36850	36850
Vestvågøy	1	2400	2400	2400	11	150	50	28050	28050	28050	42900	42900	42900
Sortland		1900	2181	2976	11	100	50	22000	25091	33836	33550	38187	51304
Uveid gjennomsnitt		1949	2346	2479				22779	27144	28602	36472	43020	45206

1 Egne betalingssatser for barn under 3 år

Tabell 3 (forts.)

Troms

Kommunenavn	Månedssats uten kostpenger for bruttoinntekt			Antall innbet. pr. år	Kostpenger pr. måned	Moderasjon i prosent 1. søsken	Årsbetaling inkludert kostpenger					
							Et barn, bruttoinntekt			To barn, bruttoinntekt		
	100000	250000	375000				100000	250000	375000	100000	250000	375000
Tromsø	3130	3130	3130	11	0	50	34430	34430	34430	51645	51645	51645
Salangen	2233	2233	2233	11	185	30	26598	26598	26598	45827	45827	45827
Målselv	2550	2550	2550	11	0	40	28050	28050	28050	44880	44880	44880
Berg	2048	2048	2048	11	0	25	22528	22528	22528	39424	39424	39424
Balsfjord	2418	2418	2418	11	0	40	26598	26598	26598	42557	42557	42557
Kvænangen	2038	2038	2038	11	0	50	22418	22418	22418	33627	33627	33627
Uveid gjennomsnitt	2403	2403	2403				26770	26770	26770	42993	42993	42993

1 Egne betalingssatser for barn under 3 år

Tabell 3 (forts.)

Finmark

Kommunenavn	Månedssats uten kostpenger for bruttoinntekt			Antall innbet. pr. år	Kostpenger pr. måned	Moderasjon i prosent 1. søsken	Årsbetaling inkludert kostpenger					
	100000	250000	375000				Et barn, bruttoinntekt			To barn, bruttoinntekt		
							100000	250000	375000	100000	250000	375000
Vadsø	1905	2475	2475	11	0	50	20955	27225	27225	31433	40838	40838
Alta	2321	2321	2321	11	200	40	27731	27731	27731	45250	45250	45250
Loppa	1500	2200	2200	11	150	50	18150	25850	25850	28050	39600	39600
Nordkapp	2280	2280	2280	11	0	50	25080	25080	25080	37620	37620	37620
Deatnu-Tana	2179	2179	2179	11	120	50	25289	25289	25289	38594	38594	38594
Sør-Varanger	0	1740	2511	11	100	50	1100	20240	28721	2200	30910	43632
Uveid gjennomsnitt	1698	2199	2328				19718	25236	26649	30524	38802	40922

**Tabell 4. Årsbetaling etter region og bruttoinntekt**

Region	Årsbetaling inkludert kostpenger					
	Et barn, bruttoinntekt kr.:			To barn, bruttoinntekt kr.:		
	100000	250000	375000	100000	250000	375000
<b>Østlandet 1)</b>						
aug.97	17156	27031	29810	28091	43340	47511
aug.98	18166	27619	30709	29771	44399	49041
Endring, pst.	5,9	2,2	3,0	6,0	2,4	3,2
<b>Agder/Rogaland 2)</b>						
aug.97	13217	24122	29195	20717	37576	45635
aug.98	13483	24716	29971	21143	38556	46928
Endring, pst.	2,0	2,5	2,7	2,1	2,6	2,8
<b>Vestlandet 3)</b>						
aug.97	22642	27683	28917	37007	44837	46688
aug.98	24182	28320	29654	39113	45544	47544
Endring, pst.	6,8	2,3	2,5	5,7	1,6	1,8
<b>Trøndelag</b>						
aug.97	28774	29462	29462	47926	48957	48957
aug.98	28771	30192	30192	47616	49748	49748
Endring, pst.	0,0	2,5	2,5	-0,6	1,6	1,6
<b>Nord-Norge</b>						
aug.97	22515	25699	26599	35768	40545	41895
aug.98	23089	26384	27341	36663	41605	43041
Endring, pst.	2,6	2,7	2,8	2,5	2,6	2,7

1) Østfold, Akershus, Oslo, Hedmark, Oppland, Buskerud, Vestfold, Telemark

2) Aust-Agder, Vest-Agder og Rogaland

3) Hordaland, Sogn og Fjordane og Møre og Romsdal

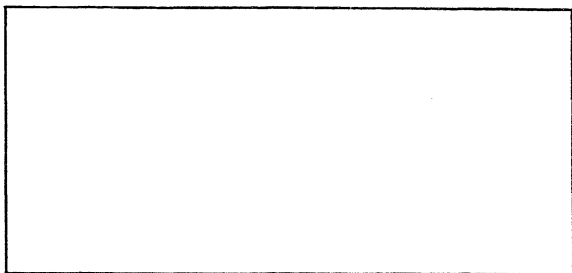
**Tabell 5. Måned- og årsbetaling etter region og antall barn.  
Private barnehager uten kommunal støtte.**

Område	Månedsbetaling uten kost			Årsbetaling					
	Et barn			Et barn			To barn		
	aug.97	aug.98	Endr. i pst.	aug.97	aug.98	Endr. i pst.	aug.97	aug.98	Endr. i pst.
Oslo m. omland	3090	3201	3,6	35085	36423	3,8	67551	65188	-3,5
Stavanger m. omland	3122	3202	2,6	36174	37057	2,4	67813	68682	1,3
Bergen m. omland	3219	3386	5,2	36216	37858	4,5	66390	69405	4,5
Trondheim m. omland	2749	2761	0,4	32058	32260	0,6	58056	59270	2,1
Bodø m. omland	2603	2640	1,4	29960	30424	1,5	52231	53070	1,6

## De sist utgitte publikasjonene i serien Notater

- 98/42 M.V. Dysterud og P. Schønning: Etterprøvbare miljømål for byer og tettsteder: Et metodeprosjekt for utvikling og prøving av miljøindikatorer. 40s.
- 98/43 J. Epland: Inntekt etter skatt: Revisjon av inntektsregnskapet i inntekts- og formuesundersøkelsen for husholdninger. 40s.
- 98/44 E. Sørensen: Produksjonsindeks for industrien. 48s.
- 98/45 L. Aaram og Ø. Skullerud: Statistikk over emballasjeavfall: Utprøving av metode og foreløpige resultater. 32s.
- 98/46 L-C. Zhang: Empirisk imputering: En ny metode for å behandle tilfeldig partielt frafall. 20s.
- 98/47 L. Dalen, P.M. Bergh, J-A. Sigstad Lie og A. Vedø: Energibruk i næringsbygg 1995-1997. 69s.
- 98/48 B. Strand og H. Utne: FoB2000: Rapport fra seminar 12. mars 1998 om arbeidsmarkedsdelen i Folke- og boligtellingen 2000. 33s.
- 98/49 N.Ø. Mæhle og K. Nyborg: Energibruk og utslipp til luft i norsk produksjon: Direkte og indirekte virkninger. 23s.
- 98/50 T. Eidem og J. Lajord: FD-Trygd. Dokumentasjonsrapport: Utdanning 1992-1993. 87s.
- 98/51 A. Bjerkestrand og S. Fjeld: Regnskapsstatistikk for aksjeselskaper 1996: Dokumentasjon. 34s.
- 98/52 G. Haakonsen, S. Holtskog og B. Tornsjø: Energibruk og utslipp til luft i Oslo, Drammen, Bergen og Trondheim 1995. 57s.
- 98/53 E. Holmøy: Hvordan generelle likevekts-effekter bidrar til prisfølsomheten i den norske el-etterspørselen: Dokumentasjon av beregningsrutiner. 33s.
- 98/54 F.R. Aune, T. Bye, M.I. Hansen og T.A. Johnsen: Kraftpris og skyggepris på CO<sub>2</sub> - utslipp i Norge til 2027. 13s.
- 98/55 S. Blom: Holdning til innvandrere og innvandringspolitikk: Spørsmål i SSBs omnibus i mai/juni 1998. 34s.
- 98/56 K. Bjønnes og B.R. Joneid: FD - Trygd. Dokumentasjonsrapport: Foreløpig utførestønad, 1992-1993. 34s.
- 98/57 T. Bye: Fleksibel gjennomføring av en klimaavtale. 27s.
- 98/58 K.J. Einarsen (red.): Arbeidsutvalgets evaluering av faktaark for FylkesKOSTRA-utdanning: 1. tertial 1998. Sør-Trøndelag fylkeskommune. 33s.
- 98/59 I. Øyangen: Inntekts- og formueundersøkelsen 1997: Dokumentasjonsrapport. 23s.
- 98/60 B. Olsen og I. Tuveng: Utvalgsundersøkelsen om sykefravær, 1-3 dager for 3. kvartal 1997: Dokumentasjon. 19s.
- 98/61 E. Rønning: Barnefamiliers tilsynsordninger, yrkesdeltakelse og økonomi før innføring av kontantstøtte: Hovedresultater og dokumentasjon. 138s.
- 98/62 A.G. Hustoft: Forslag til ny regional inndeling: Etablering av publiseringnivå mellom fylke og kommune. 61s.
- 98/63 H.M. Edvardsen: Fylkesfordelt nasjonalregnskap 1993: Resultater og metoder. 30s.
- 98/65 T. Vogt: Næringslivets kostnader ved lover og regelverk: Dokumentasjonsrapport. 34s.
- 98/66 M. Sjøberg: Omsetjelege kvotar og internasjonale miljøavtaler. 15s.
- 98/67 J. Lindstrøm: Dokumentasjon: Kvartalsvis kraftprisstatistikk. 44s.
- 98/68 P. Schønning: Oppsummering av høring angående metode for tettstedavgrensning 1998. 53s.
- 98/69 J. I. Røstadsand: Husholdningssektoren i nasjonalregnskapet: Sektorer og undergrupper. 18s.
- 98/70 E. Skaansar: Nasjonalregnskap: Beregning av næringene for elektrisitet og fjernvarme. 32s.

## Notater



Tillatelse nr.  
159 000/502

**B** *Returadresse:*  
Statistisk sentralbyrå  
Postboks 8131 Dep.  
N-0033 Oslo

Statistisk sentralbyrå

*Oslo:*  
Postboks 8131 Dep.  
0033 Oslo

Telefon: 22 86 45 00  
Telefaks: 22 86 49 73

*Kongsvinger:*  
Postboks 1260  
2201 Kongsvinger

Telefon: 62 88 50 00  
Telefaks: 62 88 50 30

ISSN 0806-3745



**Statistisk sentralbyrå**  
Statistics Norway