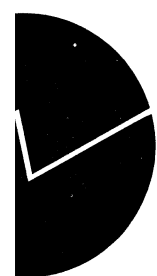


K. Jonny Einarsen, Anne B. Skara og Camilla B. Strand

**Faktaark for FylkesKOSTRA-
utdanning. 2. tertial 1998.
Sør-Trøndelag fylkeskommune**

Nøkkeltall med indikatorer for:
Prioriteringer og ressursbruk
Dekningsgrad
Produktivitet og kvalitet



Forord

Dette andre faktaarket for FylkesKOSTRA-utdanning er endret i samsvar med prosjektgruppen og arbeidsutvalgets evaluering av det første faktaarket. De viktigste endringene er at faktaarkets omfang er redusert, det er delt i en oversikts- og en utdypningsdel, tabellene er omarbeidet med fylkeskommune i forspalte og bakgrunnsvariablene er utvidet med bla. oversikt over fylkeskommunenes inntektssystem.

I tillegg har vi lagt stor vekt på å få bedre kobling mellom teller og nevner i produktivitetsindikatorer som kobler utdanningstall med regnskapstall. Dette er bla. gjort ved at vi har benyttet "justerte" bruttodriftsutgifter i teller, og elever omregnet til helårsekvivalenter (elevårsverk) med skolefylke Sør-Trøndelag i nevner. I indikatorene for prioriteringer og ressursbruk har vi tatt utgangspunkt i nettodriftsutgifter.

For øvrig er tjenestetallene i hovedsak de samme som ble benyttet i det første faktaarket, mens alle regnskapstallene er for 2. tertial 1998. Lærlingetallene i faktaarket vil bli langt bedre når Statistisk sentralbyrå (SSB) tar i bruk ny utvidet rapport for LINDA-fag i årsrapporteringen for 1998.

Kongsvinger/Oslo 30. oktober 1998

K. Jonny Einarsen

Anne B. Skara

Camilla Strand

Innhold

Forord	1
Innhold.....	2
I. Oversiktsdel	3
II. Utdypningsdel.....	4
1. Indikatorer for fylkeskommunenes prioriteringer og ressursbruk.....	4
2. Indikatorer for fylkeskommunenes dekningsgrader.....	6
3. Indikatorer for fylkeskommunenes produktivitet og kvalitet.....	10
4. Bakgrunnsvariabler	17
5. Figurer	23
6. Definisjoner av sentrale begreper og variabler	31
De sist utgitte publikasjonene i serien Notater.....	36

I. OVERSIKTSDEL

1. Oversiktstabell med økonomiske indikatorer. 2 Tertial 1998

Fylkeskommune	Netto-driftsutgifter i alt for alle tjenesteområder i 1000 kr	Netto-driftsutgifter til videregående opplæring i 1000 kr	Andel utgifter til videregående opplæring i forhold til fylkeskommunens samlede utgifter	Netto-driftsutgifter til videregående opplæring pr. innbygger 16-18 år	Andel utgifter til undervisning av nettodriftsutgifter til videregående opplæring i alt	Andel utgifter til fagopplæring i arbeidslivet av netto-driftsutgifter til videregående opplæring i alt	Bruttodriftsutgifter pr. elev	Bruttodriftsutgifter pr. lærling
Sør-Trøndelag.....	1361725	507747	37,3	56030	57,4	5,3	55692	42186

2. Oversiktstabell med tjenesteindikatorer. 1. oktober 1997

Fylkeskommune	Omfang	Dekningsgrad	Elever i alt	Læringer i alt	Oppfyllingsgrad	Elever pr. klasse	Elever pr. skole	Andel elever som har bestått i alt	Lærere ved fylkeskommunale skoler i alt	Elever pr. lærerårsverk
Sør-Trøndelag.....	354,6	150,2	10602	1952	89,6	16	312	95,6	1751	6,04

II. UTDYPNINGSDDEL

1. Indikatorer for fylkeskommunenes prioriteringer og ressursbruk

Indikatorene for prioriteringer og ressursbruk skal illustrere hvordan fylkeskommunene disponerer sin økonomiske handlingsramme i forhold til målgruppene for dens tjenester. Det betyr at vi er ute etter å beskrive hvor mye av fylkeskommunenes "frie inntekter" (inntekter fra skatt og rammeoverføringer) som brukes på de ulike tjenestemålene. En oversikt over fylkeskommunens frie inntekter er gitt i indikator 4.7 og 4.8, og prioriteringsindikatorne bør derfor ses i sammenheng med disse. Den primære målgruppen for fylkeskommunens videregående opplæring kan hovedsakelig avgrenses til alle ungdommer mellom 16 og 18 år.

Om regnskapsfunksjoner

Funksjoner er det grunnleggende begrepet i de nye kontoplanene i KOSTRA-prosjektet (Kommune-statrapportering). I det nye regnskapsoppsettet i KOSTRA vil funksjonsbegrepet erstatte det tradisjonelle formålsbegrepet. Regnskapsfunksjonene skal uttrykke hvilke typer behov som fylkeskommunen skal dekke overfor bestemte målgrupper. Med utgangspunkt i dette er det laget forslag til funksjonskontoplan for FylkesKOSTRA. Funksjonskontoplanen for FylkesKOSTRA-utdanning omfatter følgende funksjoner;

- Skolelokaler og skoleforvaltning, skoleskyss, internater (funksjon 510)
- Undervisningsaktivitet til alle elever (funksjon 520)
- Drift av studieretninger (fordelt på studieretninger) (funksjon 540-554)
- Særskilt tilrettelegging og oppfølging (funksjon 560)
- Opplæring i arbeidslivet (funksjon 570)
- Voksenopplæring (funksjon 580)
- Folkehøgskoler (funksjon 585)
- Andre undervisningsformål (funksjon 590)

Funksjonene utgjør de grunnleggende byggsteinene for utarbeiding av nøkkeltall/indikatorer om forholdet mellom ressursbruk og tjenesteproduksjon i KOSTRA-prosjektet.

Utgangspunkt i nettodriftsutgifter

Prioriteringsindikatorne skal som nevnt uttrykke på hvilken måte fylkeskommunen disponerer sine frie driftsinntekter. Derfor har vi i prioriteringsindikatorne tatt utgangspunkt i fylkeskommunenes nettodriftsutgifter som defineres på følgende måte;

- Utgifter i artene 010 til 489
 + 599 Avskrivninger (art 590)
 + 520 Sosiale utlån
 - Inntekter på artene 600-899

For nærmere omtale av de enkelte artene i regnskapet se vedlegg om arter i KOSTRA.

1.1 Nettodriftsutgifter til regnskapsfunksjonene i forhold til utgifter til videregående opplæring i alt. Prosent. 2. Tertial 1998

Fylkeskommune	Utgifter til skolelokaler, forvaltning og internater	Utg. til undervisning til alle elever	Utg. til særskilt tilrettelegging og oppfølging	Utg. til opplæring i arbeidslivet	Utg. til voksenopplæring	Utg. til driftstilskudd til folkehøgskoler	Utg. til andre undervisningsformål
Sør-Trøndelag.....	24,8	57,4	7	5,3	-0,2	0,9	0,7

Indikatoren viser hvor stor andel av de totale utgifter til videregående opplæring fylkeskommunen benytter på de ulike regnskapsfunksjonene. Tabellen gir dermed en indikasjon på fylkeskommunens ressursbruk og prioritering mellom de ulike funksjonene.

1.2 Nettodriftsutgifter til regnskapsfunksjonene i forhold til utgifter pr. innbygger 16-18 år. Kroner. 2. Tertial 1998

Fylkeskommune	Utgifter til skolelokaler, forvaltning og internater	Utg. til undervisning til alle elever	Utg. til særskilt tilrettelegging og oppfølging	Utg. til opplæring i arbeidslivet	Utg. til voksenopplæring	Utg. til driftstilskudd til folkehøgskoler	Utg. til andre undervisningsformål
Sør-Trøndelag.....	13895	32185	3918	2980	-52	494	398

Indikatoren gir et standardisert uttrykk for fylkeskommunens prioritering og ressursbruk mellom de ulike regnskapsfunksjonene i forhold til videregående opplærings primære målgruppe.

2. Indikatorer for fylkeskommunenes dekningsgrader

Indikatorer for dekningsgrader skal illustrere i hvor stor grad fylkeskommunens tilbud kvantitativt er i stand til å dekke målgruppenes behov. For videregående utdanning defineres dekningsgrad som forholdet mellom antall elevplasser som fylkeskommunen har opprettet og antall innbyggere i fylket i aldersgruppen 16-18 år.

Dekningsgraden for videregående utdanning sier noe om fylkeskommunens utdanningskapasitet i forhold til antall innbyggere i målgruppen. Den viser imidlertid ikke i hvor stor grad dette tilbudet går til fylkets egne innbyggere (eller til gjesteelever fra andre fylker), eller om fylkets ungdom nyttiggjør seg andre tilbud (private skoler, skoler i andre fylker). Dette får vi bla. fram gjennom indikatoren «omfang».

Bruk av elev- og lærlingtall

Elevtallet som brukes i indikatorene for dekningsgrader er elever på godkjente fylkeskommunale, statlige og private skoler med Sør-Trøndelag som *bostedsfylke*. Elevtallet som inngår i KUFs "omfang" er omregnet til helårsekvivalenter (helårselever). De to ulike tallene for lærlinger som benyttes er lærlinger med bostedsfylke Sør-Trøndelag (SSBs tall) og lærlinger med enkelt, dobbelt og basis tilskudd (KUFs tall).

2.1. Omfanget på fylkeskommunens samlede videregående opplæringen målt i helårsekvivalenter. 1. oktober 1997

Fylkeskommune	Elever/lærlinger omregnet til helårsekvivalenter	Gjennomsnittlig avgangskull fra grunnskolen våren 1995, 1996 og 1997	Omfang. Prosent.
Sør-Trøndelag.....	10775	3039	354,6

Kilde: SSB/KUF. Tallet for lærlinger er hentet fra KUF.

Omfanget målt i helårsekvivalenter er den viktigste indikator for det samlede omfanget på fylkeskommunens tjenesteproduksjon innen videregående opplæring. I følge KUFs rundskriv F-50-97 skal omfanget på fylkeskommunens videregående opplæring svare til heltidsopplæring for et faktisk antall elever/lærlinger tilsvarende minst 375 prosent av et årskull. Elever i godkjente private og statlige skoler skal også regnes med i omfanget selv om fylket ikke har finansieringsansvar for disse. Antall elever som inngår i omfanget er derfor høyere enn antall elever som fylket finansierer. For lærlinger skal bare opplæringsdelen (ett år) regnes med. Klienter i AMO-kurs som også er fylkeskommunens ansvar inngår imidlertid ikke i omfanget.

2.2. Dekningsgrad for fylkeskommunens videregående opplæring. Elevplasser og lærlingeplasser i prosent av antall innbyggere 16-18 år pr 1.1.98. 1. oktober 1997

Fylkeskommune	Elevplasser/lærlingeplasser	Innbyggere 16-18 år pr. 1.1.98	Dekningsgrad. Elevplasser/lærlingeplasser i prosent av innbyggere 16-18 år pr. 1.1.98
Sør-Trøndelag.....	13610	9062	152,1

Indikatoren for dekningsgrad viser det relative forholdet mellom antall elevplasser/lærlingeplasser i fylket og antall innbyggere i den primære målgruppen for fylkeskommunens videregående opplæring. Merk at dekningsgraden i motsetning til omfanget tar utgangspunkt i antall *elev- og læreplasser* og ikke antall *elever og lærlinger*. Mens dekningsgraden indikerer hvor mange elev- og læreplasser fylkeskommunen kan opprette viser omfanget hvor mange elever og lærlinger fylkeskommunen reelt har ansvar for.

2.3 Elever etter kjønn, studieretning og studietrinn. 1. oktober 1997

Fylkeskommune	Elever i alt	Kvinner	Elever i yrkesfaglig studieretning	Elever i VKII yrkesfaglig studieretning	Prosent		
					Grunnkurs	VKI	VKII
Sør-Trøndelag.....	10602	52,2	43,7	19,3	34,1	30,6	28,8

Tabellen viser antall elever i fylkeskommunen fordelt på kjønn studietrinn og yrkesfaglig studieretning. Fordelingen av elever mellom yrkesfaglige (yrkesforberedende) studieretninger og allmennfaglige (studieforberedende) studieretninger har direkte konsekvenser for fylkeskommunens utgifter pr. elev, fordi yrkesfaglige studieretninger er mer kostbare. Derfor bør fylkeskommunens utgifter pr. elev i indikator 3.1 sees i sammenheng med andel elever i yrkesfaglige studieretninger.

Med unntak for enkelte studieretninger skal fylkeskommunen primært tilby elever i yrkesfaglige studieretninger VKII fagopplæring i bedrift. Generelt bør derfor andelen elever i yrkesfaglige studieretninger VKII være så lav som mulig.

2.4 Elever etter kjønn, studieretning og studietrinn. 1. oktober 1997

Fylkeskommune	Elever i alt	Kvinner	Elever i allmennfaglig/yrkesfaglig studieretning	Prosent		
				Grunnkurs	VKI	VKII
Sør-Trøndelag.....	10602	52,2	100,0	34,1	30,6	28,8
Fylkeskommune og studieretning						
Allmennfaglig studieretning i alt.....	5965	57,7	56,3	26,9	26,9	36,2
Allmenne, økonomiske/adm.fag.....	5229	59,7	49,3	26,0	26,5	36,1
Musikk, dans og drama.....	278	59,0	2,6	35,6	31,3	33,1
Idrettsfag.....	458	34,1	4,3	31,4	29,0	39,5
Yrkesfaglig studieretning i alt.....	4637	45,0	43,7	43,4	35,4	19,3
Helse- og sosialfag.....	1103	91,7	10,4	42,9	36,1	21,0
Naturbruk.....	245	30,2	2,3	40,0	35,5	24,5
Formgivingsfag.....	612	82,2	5,8	46,9	35,3	17,8
Hotell- og næringsmiddelfag.....	481	53,8	4,5	46,6	40,1	13,3
Byggfag.....	235	0,9	2,2	53,2	46,8	0,0
Tekniske byggfag.....	147	8,8	1,4	44,2	42,9	12,9
Elektrofag.....	395	2,3	3,7	44,6	38,0	17,5
Mekaniske fag.....	669	4,3	6,3	46,0	41,3	12,7
Kjemi- og prosessfag.....	39	43,6	0,4	56,4	43,6	0,0
Trearbeidsfag.....	104	24,0	1,0	37,5	62,5	0,0
Teknisk fagskole.....	174	2,3	1,6	0,0	0,0	100,0
Uoppgitt studieretning.....	433	32,6	4,1	45,5	15,0	19,6

Tabellen gir en indikasjon på hvilke studieretninger som er prioritert i fylket. Prioriteringen av studieretninger er en kombinasjon av både elevenes og fylkeskommunens prioriteringer. Samtidig viser tabellen variasjoner mellom kvinner og menns valg av studieretning som igjen kan indikere stabilitet og endring i kjønnsroller.

2.5 Elever fra andre fylker som går på skole i Sør-Trøndelag og elever fra Sør-Trøndelag som går på skole i andre fylker i prosent av elever i Sør-Trøndelag. 1. oktober 1997

Fylkeskommune	Elever på skoler i fylket	Elever fra fylket i andre fylker	Elever fra andre fylker i fylket	Andel elever fra fylket i andre fylker	Andel elever fra andre fylker i fylket
Sør-Trøndelag...	10602	290	432	2,7	4,4

Indikatoren illustrerer omfanget av elevutveksling mellom fylkeskommunene og gir således en antydning av i hvor stor grad fylkeskommunens tilbud i videregående opplæring benyttes av ungdom hjemmehørende i andre fylker. Dette må imidlertid også ses i sammenheng med størrelsen på fylkets administrative sentrum, fordi studietilbudet generelt er større i store administrative sentra som Trondheim enn i mindre som f.eks Steinkjer.

2.6 Elever og lærlinger med lovfestet rett til videregående opplæring. Prosent. 1. oktober 1997

Fylkeskommune	Elever/lærlinger i alt	Andel elever/lærlinger med rett	Elever i alt	Andel elever med rett	Lærlinger i alt	Andel lærlinger med rett
Sør-Trøndelag.....	12576	71,9	10602	76,2	1952	48,3

Tabellen viser hvor stor andel av det totale antall elever og lærlinger i videregående opplæring som har lovfestet rett til videregående opplæring. Motsatt viser den i hvor stor grad voksne elever og lærlinger benytter seg av fylkeskommunens opplæringstilbud.

2.7 Elever i voksenopplæring eller arbeidsmarkedskurs (AMO-kurs). Prosent. 1. oktober 1997

Fylkeskommune	Elever i voksenopplæring og arbeidsmarkedskurs (AMO-kurs) i alt	Prosent		Elever i voksenopplæring på AMO-kurs	Elever i voksenopplæring
		Kvinner			
Sør-Trøndelag.....	1376	60,2		47,4	52,6

Indikatoren viser omfanget av voksenopplæring og AMO-kurs i fylkeskommunen. Fylkeskommunen har driftsutgifter til elever i AMO-kurs som de driver på vegne av og med refusjon fra staten.

2.8 Primærøkere i prosent av antall plasser etter studietrinn og studieretning. 1. oktober 1997

Fylkeskommune	Primærøkere i prosent av antall elevplasser	Primærøkere til grunnkurs i prosent av antall elevplasser	Primærøkere til VKI i prosent av antall elevplasser	Primærøkere til VKII i prosent av antall elevplasser
Sør-Trøndelag.....	3,8	7,8	2,9	1,1
Fylkeskommune og studieretning				
Allmennfaglig studieretning i alt.....	1,0	1,2	2,0	0,4
Allmenne, økonomiske og administrative fag.....	0,9	1,1	1,9	0,2
Musikk, dans og drama.....	4,5	2,0	6,3	5,2
Idrettsfag.....	0,7	1,8	1,1	0,6
Yrkesfaglig studieretning i alt.....	7,0	13,0	3,7	2,0
Helse- og sosialfag.....	3,1	6,3	1,7	0,5
Naturbruk.....	2,5	5,8	0,8	0,0
Formgivingsfag.....	3,2	5,6	3,1	0,0
Hotell- og næringsmiddelfag.....	6,7	14,4	3,7	0,0
Byggfag.....	7,4	13,2	5,9	0,0
Tekniske byggfag.....	4,1	13,7	2,7	0,0
Elektrofag.....	4,6	13,0	0,6	0,0
Mekaniske fag.....	9,1	11,5	7,0	0,5
Kjemi- og prosessfag.....	1,4	4,2	0,0	0,0
Trearbeidsfag.....	4,2	14,3	0,0	0,0
Teknisk Fagskole.....	35,9	0,0	0,0	0,0
Uoppdelt studieretning.....	0,0	41,3	23,1	29,3

Søkertallene ovenfor er dessverre ikke korrekte pga. feil i søkerfilen i SSBs rapport for LINDA-inntak fra IPOS as. Tabellen illustrerer forholdet mellom tilbud (plasser) og etterspørsel (primærøkere) innen videregående opplæring. Tabellen gir en indikasjon på hvilke studieretninger som er mest populære, og i hvilken grad det er samsvar mellom elevenes studieønsker og fylkets studietilbud. Fylkeskommunen må imidlertid vurdere fordelingen av studieplasser både i forhold til elevenes ønsker og arbeidsmarkedets kompetansebehov.

3. Indikatorer for fylkeskommunenes produktivitet og kvalitet

Produktivitet kan defineres som forholdet mellom tjenesteproduksjon og ressursinnsats.

Produktivitet i fylkeskommunal tjenesteproduksjon er vanskelig å måle. Utvikling av produktivitetsmål krever at vi sammenligner homogene og entydig definerte produkter som fremkommer gjennom en klart avgrensbar ressursinnsats. Nøkkeltallene i KOSTRA-prosjektet baserer seg normalt på så høyt aggregerte data at det er vanskelig å etablere entydige produktivitetsmål. Derfor har vi valgt å legge listen noe lavere ved å forsøke å utvikle *produktivitetsindikatorer* i stedet for *produktivitetsmål*. Sett i sammenheng med andre indikatorer og relevante bakgrunnsvariabler kan produktivitetsindikatorerne gi grunnlag for å drøfte og vurdere variasjoner i fylkeskommunenes produktivitet.

Det er imidlertid også vanskelig å etablere entydige indikatorer for produktivitet. Derfor bør variasjoner i produktivitet mellom fylkeskommunene tolkes med forsiktighet bla. ved å vurdere dem i lys av bakkenforliggende variasjoner i produktivitetsvilkår og tjenestekvalitet. Slike bakenforliggende variasjoner kan f.eks være variasjoner i bosettingsstruktur, klassestørrelse, sammensetning av studieretninger, osv. Indikasjoner på variasjoner i tjenestekvalitet kan gis gjennom andel elver som består et opplæringsløp, andel OT-elever og gjennomsnittlig klassestørrelse, osv. På samme måte som for kvalitet er det imidlertid også vanskelig å lage gode indikatorer for tjenestekvalitet. Derfor må også variasjoner i tjenestekvalitet tolkes med forsiktighet.

Utgangspunkt i bruttodriftsutgifter

I produktivitetsindikatorerne er vi interessert i å fange opp hvor mye ressurser fylkeskommunene bruker i alt pr. tjenesteenhet. Derfor har vi tatt utgangspunkt i bruttodriftsutgifter i produktivitetsindikatorerne. Det "justerte" bruttodriftsutgiftsbegrepet defineres på følgende måte;

Utgifter i artene 010-290

- + 370 kjøp av tjenester fra andre (private)
- + 380 kjøp av tjenester fra egne særbedrifter
- + 400-480 Overføringer
- + 520 Sosiale utlån
- + 599 Avskrivninger
- 710 Sykelønnsrefusjoner
- 690 Fordelte utgifter
- 790 Internsalg

For nærmere omtale av de enkelte artene i regnskapet se vedlegg om arter i KOSTRA.

Bruk av elevtall

Elevtallene i indikatorerne som kobler regnskaps- og tjenestetall er avgrenset til alle elever som går på *fylkeskommunale* skoler i Sør-Trøndelag med Sør-Trøndelag som *skolefylke*. I tillegg er elevtallet omregnet til helårsekvivalenter (elevårsverk). Dette er gjort for å etablere en best mulig kobling mellom teller (regnskapstall) og nevner (tjenestetall).

3.1 Bruttodrifts- og bruttolønnsutgifter pr. elev i videregående opplæring. 2. Tertial 1998

Fylkeskommune	Elever ¹ i fylkeskommunale skoler i Sør-Trøndelag omregnet til helårsekvivalenter	Bruttodriftsutgifter ² i alt i 1000 kr	Andel brutto-lønnsutgifter	Samlede brutto-driftsutgifter pr. elev	Bruttolønnsutgifter pr. elev
Sør-Trøndelag.....	9443	525904	77,2	55692	42997

¹ For å få et mest mulig sammenlignbart og standardisert elevtall mellom fylkene er elevtallet omregnet til helårsekvivalenter (elevårsverk). I elevtallet inngår alle elever i fylkeskommunale skoler i Sør-Trøndelag (elever med Sør-Trøndelag som skolefylke) uavhengig av deres bostedsfylke. Elever i voksenopplæring og elever som får "særskilt tilrettelegging og oppfølging" er inkludert i elevtallet.

² Tall for bruttodriftsutgifter omfatter de samlede bruttodriftsutgifter til videregående opplæring (indikator 1.1) fratrukket bruttodriftsutgifter til fagopplæring.

Indikatoren gir et standardisert uttrykk for forholdet mellom ressursbruk og tjenesteproduksjon målt i bruttodriftsutgifter pr. elev i videregående opplæring. Vurdert i forhold til andre bakenforliggende forhold som kan ha en direkte innvirkning på fylkeskommunens produktivitetsvilkår kan tabellen gi en indikasjon på fylkeskommunens produktivitet. Slike bakenforliggende forhold er f.eks elever pr. lærerårsverk (indikator 1.2), sammensetning av studieretninger (indikator 2.3 og 2.4), gjennomsnittlig klassestørrelse (indikator 3.6), bosettingsstruktur (indikator 4.2), osv. Indikatoren viser også hvor stor andel av bruttodriftsutgiftene som er lønnsutgifter.

3.2 Bruttodriftsutgifter til drift av studieretningene pr. elev. Kroner. 2. Tertial 1998

Fylkeskommune	Elever i fylkeskommunale skoler i Sør-Trøndelag omregnet til helårsekvivalenter	Bruttodriftsutgifter ¹ til videregående opplæring i alt	Samlede bruttodriftsutgifter pr. elev
Sør-Trøndelag.....	9443	15949	1689
Fylkeskommune og studieretning			
Allmennfaglig studieretning i alt.....	4983	6124	1229
Allmenne, økonomiske og administrative fag....	4247	1483	349
Musikk, dans og drama.....	278	4223	15191
Idrettsfag.....	458	418	913
Yrkesfaglig studieretning i alt.....	4460	9825	2203
Helse- og sosialfag.....	971	3280	3378
Naturbruk.....	204	245	1201
Formgivingsfag.....	610	1558	2554
Hotell- og næringsmiddelfag.....	479	626	1307
Byggfag.....	235	795	3383
Tekniske byggfag.....	147	425	2891
Elektrofag.....	395	1082	2739
Mekaniske fag.....	669	289	432
Kjemi- og prosessfag.....	39	47	1205
Trearbeidsfag.....	104	580	5577
Teknisk fagskole.....	174	898	5161
Uoppsett studieretning.....	433		

¹ Driftsutgiftene som er brukt her henviser til nettodriftsutgiftene på funksjon 540-554.

Indikatoren viser utgiftsvariasjoner mellom de ulike studieretningene for nettodriftsutgifter pr. elev. Elever i yrkesfaglige studieretninger er generelt mer kostbare enn elever i allmennfaglige studieretninger. Fylkeskommuner som har en høy andel elever i yrkesfaglige studieretninger har derfor normalt høyere elevutgifter, enn fylker med en lav andel elever i yrkesfaglige studieretninger.

3.3 Bruttodriftsutgifter pr. elev i voksenopplæring. 2. Tertial 1998

Fylkeskommune	Elever i voksenopplæring i alt	Brutto driftsutgifter til voksenopplæring i alt. I 1000 kr.	Samlede bruttodriftsutgifter pr. elev i voksenopplæring. Kroner
Sør-Trøndelag.....	1012	23124	22850

Indikatoren ovenfor viser fylkeskommunens ressursbruk pr. elev i voksenopplæring. Elevtallet er omregnet til helårsekvivalenter og inkluderer klienter i AMO-kurs. Det er store variasjoner i andel voksne som er deltidsstudenter mellom fylkene. For å få sammenlignbare tall er det derfor avgjørende å regne om til helårsekvivalenter (elevårsverk). Elever i voksenopplæring er imidlertid registrert nokså uensartet i LINDA-registret. For å utvikle skikkelig sammenlignbare tall mellom fylkene er det derfor trolig nødvendig å etablere enhetlige registreringsrutiner mellom fylkene i LINDA-registeret. Indikatoren må for øvrig ses i sammenheng med omfanget av voksenopplæring i fylket (indikator 2.7).

3.4 Oppfylingsgrad. Elever i prosent av elevplasser etter studietrinn og studieretning. 1. oktober 1997

Fylkeskommune	Oppfylings-grad	Oppfylingsgrad grunnkurs	Oppfylings-grad VKI	Oppfylings-grad VKII
Sør-Trøndelag.....	89,6	91,8	90,7	80,2
Fylkeskommune og studieretning				
Allmennfaglig studieretning i alt	100,9	91,7	93,1	102,3
Allmenne, økonomiske/adm.fag	102,4	92,0	95,4	102,2
Musikk, dans og drama	95,2	99,0	91,6	94,8
Idrettsfag	89,1	85,2	75,1	107,7
Yrkesfaglig studieretning i alt.....	83,9	91,9	88,5	48,8
Helse- og sosialfag.....	87,7	99,4	96,1	63,0
Naturbruk	66,9	71,5	67,4	60,0
Formgivingsfag.....	82,0	100,3	85,0	52,9
Hotell- og næringsmiddelfag.....	76,5	94,9	88,9	36,4
Byggfag	62,3	82,8	81,5	0,0
Tekniske byggfag	50,2	89,0	86,3	20,9
Elektrofag	69,2	95,1	88,8	46,9
Mekaniske fag.....	100,1	90,6	87,9	39,2
Kjemi- og prosessfag	53,4	91,7	70,8	0,0
Trearbeidsfag	61,9	79,6	90,3	0,0
Teknisk fagskole.....	60,8	0,0	0,0	60,8
Uoppdelt studieretning.....	88,1	83,8	125,0	92,4

Indikatoren for oppfylingsgrad indikerer i hvilken grad fylkeskommunen klarer å utnytte sin utdanningskapasitet ved å få elever i de elevplassene den har opprettet. Spesielt for plasser i VKII yrkesfag er det stor usikkerhet knyttet til hvor stort behovet for elevplasser vil være fordi dette er avhengig av hvor mange læreplasser i bedrift fylket klarer å skaffe. Denne usikkerheten kan imidlertid reduseres dersom fylkeskommunens fagopplæringskontor har god kjennskap til utviklingen i det lokale arbeidsmarkedet.

3.5. Elevplasser, elever og søkere i Fellesinntaket. Høsten 1997

Fylkeskommune	Elevplasser i alt	Totalt antall inntatte elever	Oppfylings-grad/kapasitetsutnyttelse.	Egne søkere	Egne søkere i prosent av elevplasser	Egne søkere uten tilbud	Egne søkere uten tilbud i prosent av elevplasser
Sør-Trøndelag.....	8035	7359	91,6	7485	93,2	137	1,7

Kilde: Sør-Trøndelag fylkeskommune.

På grunn av feil i søkerfilen i SSBs rapport er tallene ovenfor hentet fra Sør-Trøndelag fylkeskommunes rapport om "videregående opplæring i Sør-Trøndelag". Derfor er tallene ovenfor ulike tall fra SSB. Tabellen gir en indikasjon på kapasitetsutnyttelse og dekningsgrad ved at den viser forholdet mellom inntatte elever, søkere og elevplasser.

3.6 Elever pr. klasse etter studietrinn og studieretning. 1. oktober 1997.

Fylkeskommune	Elever pr. klasse i alt	Elever pr. klasse i grunnskurs	Elever pr. klasse i VKI	Elever pr. klasse i VKII
Sør-Trøndelag	16	14	15	20
Fylkeskommune og studieretning				
Allmennfaglig studieretning i alt	28	27	26	30
Allmenne, økonomiske og administrative fag	29	27	28	31
Musikk, dans og drama	23	25	22	23
Idrettsfag	23	24	19	26
Yrkesfaglig studieretning i alt	10	10	11	10
Helse- og sosialfag	13	14	13	12
Naturbruk	10	10	10	12
Formgivingsfag	10	11	10	8
Hotell- og næringsmiddelfag	10	11	10	9
Byggfag	10	10	11	0
Tekniske byggfag	12	11	11	0
Elektrofag	11	12	12	10
Mekaniske fag	10	10	11	9
Kjemi- og prosessfag	10	11	9	0
Trearbeidsfag	10	10	11	0
Teknisk Fagskole	16	0	0	16
Uppgitt studieretning	16	5	9	8

Antall elever pr. klasse er en av de forholdene som i størst grad påvirker fylkeskommunens utgifter pr. elev. Et høyt antall elever pr. klasse kan indikere høy produktivitet i fylkets videregående opplæring, men samtidig kan det indikere lavere kvalitet. Dette skyldes at et høyt elevtall pr. klasse normalt betyr bruk av færre undervisningsressurser pr. elev. Motsatt kan et høyt elevtall pr. klasse indikere lavere kvalitet, fordi det kan ha konsekvenser for fylkets muligheter til å oppfylle målsetningen om elevtilpasset opplæring.

3.7 Skoler etter skoletype og eierforhold. 1. oktober 1997

Fylkeskommune	Skoler i alt	Allmennfaglige skoler	Yrkesfaglige skoler	Kombinerte skoler	Fylkeskommunale skoler	Private skoler	Statlige skoler
Sør-Trøndelag	33	6	8	19	27	5	1

Tabellen viser fylkeskommunale variasjoner i skolestruktur.

3.8 Elever pr. skole, skolens eierform og størrelse. 1. oktober 1997

Fylkeskommune	Elever pr. skole i alt	Elever pr. skole i allmennfaglige skoler	Elever pr. skole i yrkesfaglige skoler	Elever pr. skole i kombinerte skoler	Prosent		
					Fylkeskommunale skoler	Private skoler	Skoler med mindre enn 100 elever
Sør-Trøndelag	321	310	174	387	81,8	15,2	15,2

De administrative utgiftene pr. elev er høyere på små skoler enn på store skoler. I tillegg er ofte undervisningsutgiftene høyere på små skoler, fordi de ofte har mindre klasser. Derfor kan andel småskoler ha en direkte innvirkning på fylkeskommunens utgifter pr. elev. Tabellen viser også andel elever i private og fylkeskommunale skoler.

3.9 Elever i utdanning under lov om videregående opplæring høsten 1996, etter studietrinn og utfall våren 1997. Prosent. Foreløpige tall

Fylkeskommuner	Prosent					
	Bestått	Mangler årskursbevis/annen vurdering	Sluttet i løpet av året	Bestått grunnkurs	Bestått VKI	Bestått VKII
Hele landet.....	83,0	5,1	6,1	80,1	87,2	81,0
Østfold.....	84,8	5,2	3,7	81,0	87,6	85,7
Akershus.....	79,6	6,5	8,1	76,0	82,5	80,3
Oslo.....	82,0	5,9	8,3	77,4	87,6	81,0
Hedmark.....	77,1	9,6	5,1	72,2	84,4	74,8
Oppland.....	83,0	5,1	4,4	79,1	88,0	81,4
Buskerud.....	89,7	2,1	5,4	91,7	95,2	80,1
Vestfold.....	77,6	7,8	6,0	75,7	81,9	74,5
Telemark.....	77,6	9,5	6,0	73,2	85,6	73,7
Aust-Agder.....	81,4	5,6	5,7	83,0	85,3	75,3
Vest-Agder.....	89,5	0,3	7,1	90,8	92,2	83,3
Rogaland.....	86,4	2,5	5,0	81,9	90,1	88,4
Hordaland.....	81,7	4,6	7,6	75,3	86,5	82,9
Sogn og Fjordane.....	81,9	8,4	4,1	84,6	90,1	65,3
Møre og Romsdal.....	83,9	6,1	3,4	84,5	88,2	77,2
Sør-Trøndelag.....	95,6	0,2	4,0	93,9	95,9	97,6
Nord-Trøndelag.....	81,4	5,3	5,6	79,0	84,6	80,0
Nordland.....	78,5	7,0	6,5	76,3	82,8	74,3
Troms.....	79,6	5,8	5,8	78,0	83,5	75,4
Finnmark.....	81,2	0,4	17,3	73,4	84,5	91,2
Uoppgitt.....	67,5	3,1	25,0	50,8	81,8	73,2

Indikatoren viser resultatene av den videregående opplæring i skoleåret 1996/97 ved at den uttrykker hvor stor andel av elevene som har bestått, ikke bestått, mangler årskursbevis eller har avbrutt videregående opplæring. Sett i sammenheng med andre relevante bakenforliggende forhold som f.eks klassestørrelse og befolkningens utdanningsnivå kan indikatoren gi en grov antydning på kvaliteten ved fylkeskommunens videregående opplæring.

3.10. Bruttodriftsutgifter pr. lærling og pr. innbyggere 16-18 år. 2. Tertial 1998

Fylkeskommune	Lærlinger	Brutto driftsutgifter i alt	Brutto driftsutgifter pr. lærling
Sør-Trøndelag.....	1446	61001	42186

Kilde: Tall for lærlinger er hentet fra KUF

Tabellen gir et standardisert uttrykk for forholdet mellom tjenesteproduksjon og ressursbruk i fylkeskommunens fagopplæring. Forutsatt at indikatoren vurderes i forhold til relevante bakenforliggende forhold som f.eks fordelingen av studieretninger (indikator 1.10), bosettingsstruktur (indikator 4.2), næringsstruktur (indikator 4.5), osv. kan driftsutgifter pr. lærling gi en grov pekepinn på produktiviteten i fylkeskommunens fagopplæring.

3.11. Lærekontrakter etter tilskuddstype. 1. oktober 1997

Fylkeskommune	Lærekontrakter i alt	Lærekontrakter med enkelt tilskudd	Lærekontrakter med basistilskudd	Lærekontrakter med dobbelt tilskudd
Sør-Trøndelag.....	1446	489	734	223

Kilde: Tall for lærlinger er hentet fra KUF

Viser fordelingen av lærlingekontrakter etter de typer av tilskudd som fylkeskommunen har finansieringsansvar for. Basistilskudd gis til reform 94 lærlinger, mens enkelt tilskudd og dobbelt tilskudd gis til voksne lærlinger. Dobbelt tilskudd er en tilskuddsordning som er på vei ut, og er derfor ikke tildelt etter 1.7.1996.

3.12. Lærlinger som har bestått fagprøve/svenneprøve i prosent av lærlinger i siste opplæringsår. 1. oktober 1997

Fylkeskommune	Lærlinger pr. 1.10 1996	Bestått fagprøve som lærling i perioden 1.10.1996-30.9.1997	Antall lærlinger som har bestått fagprøve i perioden 1.10.1996-30.9.1997 i prosent av lærlinger pr. 1.10.1996
Sør-Trøndelag.....	1697	529	31,2

Indikatoren viser et "ukoblet"forhold (det er ikke koblet via fødselsnummer) mellom antall lærlinger pr. 1.10.96 og antall lærlinger som har bestått fagprøve i perioden 1.10.96-30.9.97. Denne resultatindikatoren kan gi en grov indikasjon på kvaliteten på fylkeskommunens fagopplæring.

3.13. Bruttodriftsutgifter pr. elev med særskilt tilrettelegging og oppfølging. 2. Tertial 1998

Fylkeskommune	Elever ¹ i alt som mottar særskilt tilrettelagt opplæring og oppfølging	Bruttodriftsutgifter til særskilt tilrettelagt opplæring og oppfølging	Bruttodriftsutgifter pr. elev
Sør-Trøndelag	607	34694	57157

¹ Elever som får bistand gjennom PPT er ikke inkludert i tallet for elever som mottar særskilt tilrettelegging og oppfølging.

Tabellen gir en indikasjon på fylkeskommunens ressursbruk pr. elev som får særskilt tilrettelegging og oppfølging. Også for denne indikatoren kan det være en motsetning mellom produktivitet og kvalitet, ved at det ikke er entydig om et høyt utgiftsnivå bør tolkes som en grov indikasjon for lav produktivitet eller høy kvalitet. Andelen elever med særskilt tilrettelegging og oppfølging i fylket har konsekvenser for elevutgiftene, ved at en høy andel elever med særskilt tilrettelegging og oppfølging fører til høyere elevkostnader.

Merk at tallene ovenfor pr. i dag ikke er sammenlignbare mellom fylkeskommuner fordi en enhetlig definisjon av særskilte elever og lærlinger mangler i LINDA-registeret. For å utvikle sammenlignbare tall er det derfor nødvendig å etablere en entydig definisjon og registreringsrutine for særskilte elever og lærlinger i LINDA-registeret.

3.14. Elever som har fått elevplass etter særskilt vurdering i prosent av elever. 1. oktober 1997

Fylkeskommune	Elever i alt	Elever som har fått elevplass etter særskilt vurdering	Elever som har fått elevplass etter særskilt vurdering i prosent av elever i alt
Sør-Trøndelag.....	10602	865	8,2

Tabellen gir en grov indikasjon på omfanget av særskilte elever i fylkeskommunen.

3.15. Antall og andel minoritetsspråklige elever. 1. oktober 1997

Fylkeskommune	Elever i alt	Minoritetsspråklige elever	Minoritetsspråklige elever i prosent av elever i alt
Sør-Trøndelag.....	10602	203	1,9

En høy andel minoritetsspråklige elever i fylket fører normalt til noe høyere utgifter pr. elev.

3.16. Elever under oppfølging (bistand fra OT-tjenesten) i prosent av elever i alt og pr. innbyggere 16-18 år. 1. oktober 1997

Fylkeskommune	Elever under oppfølging i alt	Elever under oppfølging i prosent av elever i alt	Elever under oppfølging pr. 1000 innbyggere 16-18 år
Sør-Trøndelag.....	282	2,7	31,1

Hvor mange elever som er i kontakt med Oppfølgingstjenesten (OT) gir en indikator for omfanget av motivasjonsproblemer/"dropout" blant elevene. På den måten kan andelen OT-elever gi en indikasjon på i hvor stor grad fylkeskommunen klarer å gi elevtilpasset opplæring. I den forstand kan andelen OT-elever gi en indikasjon på kvaliteten ved fylkeskommunens videregående opplæring. Tolkningen av andel OT-elever i forhold til kvalitet er imidlertid ikke entydig, fordi en høy andel OT-elever også kan tolkes som høy kvalitet på fylkeskommunens OT-tjeneste. .

3.17. Antall læretimer pr. klasse pr. år etter studieretning og studietrinn. 1. oktober 1997

Fylkeskommune	Grunnkurs	VKI	VKII
Sør -Trøndelag.....	1382	1430	1469
Fylkeskommune og studieretning			
Allmenne og økonomiske/administrative fag	1354	1481	1447
Musikk, dans og drama	2838	2869	2463
Idrettsfag	1551	1557	1435
Helse- og sosialfag.....	1275	1317	1301
Naturbruk	1492	1514	1536
Formgivingsfag.....	1248	1295	1305
Hotell- og næringsmiddelfag.....	1218	1314	1310
Byggfag	1241	1268	-
Tekniske byggfag	1311	1325	1302
Elektrofag	1275	1308	1364
Mekaniske fag.....	1380	1331	1334
Kjemi- og prosessfag	1311	1349	-
Trearbeidsfag	1244	1224	-
Teknisk fagskole	-	-	-

Kilde: KUF

Tallene i tabellen er hentet direkte fra Videregående skolers informasjonssystem (VSI) i KUF. Indikatoren illustrerer hvor mye undervisningsressurser som brukes pr. klasse pr. år på ulike studietrinn og studieretninger i skolene. Tabellen kan gi en grov indikator for kvaliteten på den videregående opplæringen, fordi et høyt antall lærertimer pr. klasse bla. kan ha konsekvenser for lærernes muligheter til å gi elevtilpasset opplæring. Motsatt kan et høyt antall lærertimer pr. klasse indikere lav produktivitet. Indikatoren tar ikke hensyn til variasjoner i antall elever pr. klasse.

3.18 Lærere etter kjønn, stillingsprosent, alder og utdanning. 1. oktober 1997.

Fylkeskommune	Lærere i alt	Andel kvinner	Andel heltid	Andel over 50 år	Gjennomsnitt s-alder	Årsverk	Lærere uten godkjent utdanning
Sør- Trøndelag.....	1751	41,8	70,9	37,5	45,6	1563	27

Tabellen viser omfanget på fylkeskommunens undervisningsressurser i form av antall lærere og antall lærerårsverk. Tabellen viser også lærernes gjennomsnittsalder og antall lærere uten godkjent utdanning som kan gi en grov indikasjon på kvaliteten på fylkeskommunens undervisning.

4. Bakgrunnsvariabler

Mange av indikatorene bør ses i lys av relevante bakgrunnsvariabler som fylkeskommunen selv i begrenset grad kan påvirke, men som kan ha en direkte innvirkning på variasjoner i fylkeskommunens prioriteringer og ressursbruk (f.eks andel ungdomer 16-18 år), dekningsgrader (f.eks arbeidsløshet) og produktivitet og kvalitet (f.eks bosettingsstruktur og befolkningens utdanningsnivå). Bakgrunnsvariablene skal bidra til å gi et mer sikkert og helhetlig tolkningsgrunnlag for de enkelte indikatorene.

4.1. Folkemengde etter alder. Absolutte tall og prosent. 1. januar 1998

Alder	Absolutte tall		Prosent		Representasjons- indeks ¹
	Hele landet	Sør-Trøndelag	Hele landet	Sør-Trøndelag	
I alt	4417599	259177	100	100	100
0-5 år	364007	21764	8,2	8,4	101,9
6-12 år	405198	23836	9,2	9,2	100,3
13-15 år	156599	9068	3,5	3,5	98,7
16-18 år	159205	9062	3,6	3,5	97,0
19-24 år	346309	20686	7,8	8,0	101,8
25-29 år	342670	20521	7,8	7,9	102,1
30-39 år	660769	38934	15,0	15,0	100,4
40-49 år	616056	35922	13,9	13,9	99,4
50-59 år	501513	29436	11,4	11,4	100
60-66 år	244367	13929	5,5	5,5	97,2
67-79 år	436493	25507	9,9	9,8	99,6
80 år +	184413	10512	4,2	4,1	97,2

¹ Den såkalte representasjonsindeksen viser andelen innbyggere i ulike aldersgrupper i fylket i prosent av tilsvarende aldersgrupper i landsbefolkningen. Aldersgrupper med en representasjonsindeks over 100 er overrepresentert i fylket, mens aldersgrupper under 100 er underrepresentert i fylket.

Befolkningens alderssammensetning kan ha direkte og indirekte konsekvenser på forholdet mellom fylkeskommunens tjenestetilbud og ressursbruk på flere måter. Dersom andelen 16-18 åringer i fylket er høyere enn landsgjennomsnittet vil det når andre forhold blir holdt utenfor normalt føre til en høyere andel elever og en høyere andel utgifter til videregående opplæring. På samme måte vil andelen 13-15 åringer ha konsekvenser for behovet for elevplasser i videregående opplæring de nærmeste ett til tre år.

Befolkningens alderssammensetning er den enkeltvariabel som i størst grad blir lagt til grunn for statens overføringer til fylkeskommunene gjennom inntektssystemet. Andelen ungdom mellom 16-18 inngår f.eks som et eget kriterium i fylkeskommunenes inntektssystem (se indikator 4.8).

4.2. Bosettingsstruktur/Urbaniseringsgrad. Innbyggere pr. km² og prosent innbyggere bosatt i tettsteder. 1. januar 1997

Fylke	Prosent innbyggere bosatt i tettsteder	Innbyggere pr. km ² landareal
Østfold.....	80	62
Akershus.....	87	97
Oslo.....	100	1159
Hedmark.....	51	7
Oppland.....	51	8
Buskerud.....	75	17
Vestfold.....	80	96
Telemark.....	73	12
Aust-Agder.....	61	12
Vest-Agder.....	76	22
Rogaland.....	81	42
Hordaland.....	73	29
Sogn og Fjordane.....	48	6
Møre og Romsdal.....	60	17
Sør-Trøndelag.....	74	15
Nord-Trøndelag.....	53	6
Nordland.....	65	7
Troms.....	63	6
Finnmark.....	74	2
Hele landet.....	74	14

Bosettingsstruktur/Urbaniseringsgrad har konsekvenser for elevutgiftene ved at en lav urbaniseringsgrad normal medfører høyere utgifter bla. til skoleskys. Samtidig samvarierer en lav urbaniseringsgrad vanligvis med andre forhold som medfører høyere utgifter pr. elev som f.eks lav størrelse på klasser og skoler. Dermed fører en lav urbaniseringsgrad til høye bundne utgifter, som bidrar til å svekke fylkeskommunens muligheter til å prioritere sin ressursbruk. For å bidra til å motvirke dette er andel bosatte i spredtbygde strøk et eget kriterium i statens inntektssystem for fylkeskommunene.

4.3. Personer 40-59 år, etter høyeste fullførte utdanning. Prosent. 1996

Fylke	Grunnskole nivå	Videregående skolenivå	Universitets- og høghskolenivå
Østfold.....	27,0	53,3	19,7
Akershus.....	18,0	49,6	32,3
Oslo.....	16,7	44,4	38,9
Hedmark.....	30,4	50,1	19,5
Oppland.....	28,8	51,3	19,8
Buskerud.....	24,1	52,9	23,0
Vestfold.....	20,6	54,7	24,7
Telemark.....	25,1	53,8	21,1
Aust-Agder.....	20,8	54,2	25,0
Vest-Agder.....	20,3	54,8	24,8
Rogaland.....	21,9	54,0	24,1
Hordaland.....	21,0	53,0	26,0
Sogn og Fjordane.....	21,5	57,5	21,0
Møre og Romsdal.....	22,4	56,1	21,5
Sør-Trøndelag.....	21,1	53,3	25,6
Nord-Trøndelag.....	21,5	58,6	19,9
Nordland.....	26,9	53,2	19,9
Troms.....	25,3	52,0	22,7
Finnmark.....	28,9	51,3	19,8
Hele landet.....	22,4	52,2	25,3

Flere studier har vist at den voksne befolknings utdanningsnivå har konsekvenser for ungdomens utdanningsvalg. Dette illustreres bla. av at barn av foreldre med utdanning på universitets- og høgskolenivå i større grad velger almenfaglige studieretninger, mens barn av foreldre med utdanning på grunnskolenivå i større grad velger yrkesfaglige studieretninger. I tillegg er det en tendes til at barn av foreldre med høyere utdanning i større grad gjennomfører utdanningen på normert tid og med bedre resultater enn barn av foreldre med lav utdanning. Den voksne befolknings utdanningsnivå i fylket er derfor en viktig del av den samfunnsmessige kontekst som omgir fylkeskommunes videregående opplæring.

4.4 Helt arbeidsledige i prosent av arbeidsstyrken fordelt på fylke, årgjennomsnitt. 1997

Fylke	Arbeidsledige
Østfold	3,8
Akershus	2,0
Oslo	3,8
Hedmark	3,3
Oppland	3,2
Buskerud	2,7
Vestfold	3,4
Telemark	4,0
Aust-Agder	3,1
Vest-Agder	3,2
Rogaland	2,9
Hordaland	3,7
Sogn og Fjordane	1,9
Møre og Romsdal	2,5
Sør-Trøndelag	3,6
Nord-Trøndelag	3,9
Nordland	3,9
Troms	3,5
Finnmark	5,5
Hele landet	3,3

Andel arbeidsledige kan bla. ha konsekvenser for andel elever i videregående opplæring og elevenes valg av allmenfaglig vs. yrkesfaglig studieretning.

4.5 Yrkesaktive 16 år og over etter næring. Prosent. 1990

Fylke	Totalt	Primær	Sekundær	Tertiær
Østfold	114247	4,2	33,0	62,7
Akershus	231681	2,3	19,4	78,3
Oslo	236371	0,5	16,3	83,3
Hedmark	91763	10,2	27,0	62,9
Oppland	92636	11,7	26,5	61,9
Buskerud	114625	4,4	29,0	66,6
Vestfold	95455	3,9	29,4	66,7
Telemark	76581	4,9	34,3	60,8
Aust-Agder	44438	5,6	29,0	65,3
Vest-Agder	68440	4,2	29,5	66,3
Rogaland	165878	7,0	31,7	61,3
Hordaland	204437	4,5	26,4	69,1
Sogn og Fjordane	56205	14,6	30,2	55,2
Møre og Romsdal	116684	10,7	29,8	59,5
Sør-Trøndelag	126059	7,5	22,6	69,9
Nord-Trøndelag	62083	15,5	24,8	59,7
Nordland	115935	9,5	23,5	67,1
Troms	73143	7,8	20,2	72,0
Finnmark	37901	7,6	23,8	68,7
Hele landet	2124562	6,1	25,6	68,3

Kilde: Folke- og boligtellingsen 1990

Fylkets næringsstruktur kan bla. ha konsekvenser for elevenes valg av studieretninger og fylkets prioritering av antall elevplasser i de ulike studieretningene. Tallene for næringsstruktur ovenfor er hentet fra Folke og bolligtellingen i 1990, fordi SSBs øvrige tall for næringsstruktur er mangelfulle for yrkesaktive i primærnæringer. Dette vil imidlertid bedres fra år 2000, fordi yrkesvariabelen da vil bli lagt inn i administrative registre.

4.6 Nettoformue, alminnelig inntekt pr. innbygger og utlignet formues- og inntektsskatt. 1996

Fylkeskommune	Nettoformue i alt. Mill kr	Alminnelig inntekt pr. innbygger. kr	Utlignet formues- og inntektsskatt i alt Mill kr.	Bokførte skatteinntek- ter i fylkes- kommunene. Mill kr.
Østfold.....	29404	100173	3803	1325
Akershus.....	63930	128628	9593	3277
Oslo.....	86173	140805	12608	-
Hedmark.....	27614	94370	2704	922
Oppland.....	30350	95014	2728	916
Buskerud.....	38390	108640	4128	1421
Vestfold.....	27192	104290	3409	1176
Telemark.....	24262	99424	2607	920
Aust-Agder.....	16286	95992	1575	530
Vest-Agder.....	23931	97911	2499	836
Rogaland.....	45666	110495	6646	2342
Hordaland.....	53944	105269	7250	2525
Sogn og Fjordane.....	21933	98526	1804	615
Møre og Romsdal.....	33014	98646	3815	1313
Sør-Trøndelag.....	31710	99712	4080	1403
Nord-Trøndelag.....	14094	88408	1750	609
Nordland.....	28996	92845	3486	1186
Troms.....	16459	95370	2205	763
Finnmark.....	6343	94873	1055	366
Hele landet.....	619692	107811	77742	22443

Fylkeskommunens skatteinngang har store konsekvenser for dens økonomiske handlefrihet og muligheter til å prioritere sin ressursbruk.

4.7 Fylkeskommunenes inntekter i målt i kroner pr. innbygger fordelt på inntektsarter. 1996.

Fylkeskommune	Skatt	Statlige rammeoverføringer	Sum 1 +2	Øremerkede overføringer til drift	Salgs- og leieinntekter	Rente- og driftsinntekter	Driftsinnt. i alt
Østfold	5517	4502	10018	1700	358	663	12740
Akershus	7450	2011	9461	1026	587	494	11568
Oslo	-	-	-	-	-	-	-
Hedmark	4949	6154	11103	1339	1217	478	14137
Oppland	5010	5895	10905	1577	1036	736	14254
Buskerud	6194	3917	10111	1476	875	661	13122
Vestfold	5753	4099	9853	1133	700	509	12195
Telemark	5634	5198	10832	1920	464	1240	14456
Aust-Agder	5288	5654	10942	1747	900	579	14167
Vest-Agder	5560	5035	10595	1293	1045	2801	15735
Rogaland	6559	2929	9487	1099	990	609	12185
Hordaland	5937	4219	10156	2609	656	727	14148
Sogn og Fjordane	5712	7320	13032	1508	1070	633	16243
Møre og Romsdal	5446	5635	11082	1402	1507	550	14541
Sør-Trøndelag	5457	4738	10195	2695	1272	1666	15828
Nord-Trøndelag	4786	6946	11732	2170	569	2330	16801
Nordland	4908	8155	13063	1846	1254	639	16802
Troms	5046	7786	12832	4795	2296	2369	22292
Finnmark	4782	10030	14812	1962	1042	1409	19225
Gjennomsnitt	5782	4921	10703	1789	945	930	14367

Kilde: St. prp. nr. 60 (1998-98). "Om kommuneøkonomien 1999 m.v."

Tabellen gir en oversikt over variasjoner i fylkeskommunenes inntektskilder. Fylkeskommuner som har høy skatteinnngang får normalt lavere rammeoverføringer. Summen av skatt og rammeoverføringer viser hvor store fylkeskommunens frie disponible inntekter er. Størrelsen på de øremerkede tilskuddene gir en indikasjon på omfanget av bundne utgifter i fylkeskommunen. De fylkeskommunene som har høye disponible inntekter og lave bundne kostnader har størst økonomisk handlefrihet og dermed størst frihet til å foreta egne prioriteringer av sine økonomiske ressurser.

4.8 Hovedelementer i fylkeskommunens inntektssystem. Rammetilskudd, øremerkede tilskudd og kostnadsnøkkel.

A). Oversikt over statens (KRD) rammetilskudd til fylkeskommunene:

Type tilskudd	Foreslått bevilget i 1000 kr i statsbudsjettet for 98
1. Innbyggertilskudd/utgiftsutjevning (post 60)	10 744 000
2. Inntektsutjevnenende tilskudd (post 61)	4 896 100
3. Nord-Norgetilskudd (post 62)	634 500
4. Skjønnstilskudd (post 64)	979 400
I alt	17 254 000

Kilde: St. prp. nr. 1 (1997-98) "Statsbudsjettet".

B). Oversikt over statens (KUF) øremerkede tilskudd til videregående opplæring i fylkeskommunene. 1997

Type tilskudd	Bevilget beløp. I 1000 kr.
1. Landslinjer	131 814
2. Opplæring innen kriminalomsorgen	76 704
3. Ekstra språkopplæring for fremmedspråklige og samiske elever og lærlinger	35 307
4. Utstyr og tilpasing av lokaler ved fylkeskommunal videregående opplæring	131 447
5. Statlige skoler med undervisning på videregående nivå	130 287
6. Lærlinger og lærebedrifter	425 130
7. Statlige skoler i landbruksfag og naturbruk	46 461
8. Kvalitetsutvikling i videregående opplæring	81 442
9. Tilskudd til andre formål i videregående opplæring	133 295
I alt	1 191 887

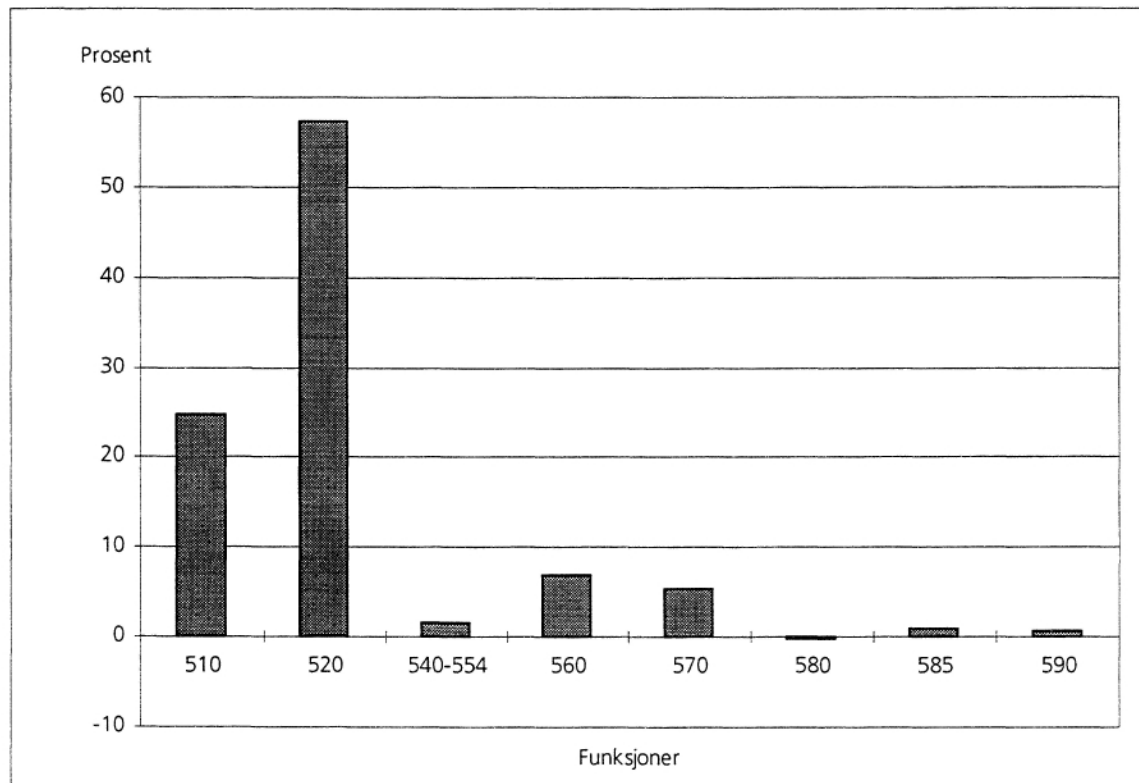
C). Kostnadsnøkkel for fylkeskommunene. 1999

Kriterium	Kostnadsnøkkel
Innbyggere 0-15 år	0,071
Innbyggere 16-18 år	0,267
Innbyggere 19-34 år	0,085
Innbyggere 35-66 år	0,155
Innbyggere 67-74 år	0,074
Innbyggere 75 år og over	0,100
Dødelighet 0-64 år	0,051
Skilte og separerte	0,016
Enslige og enslige forsørgere	0,029
Rutenett til sjøs	0,014
Innbyggere bosatt spredtbygd	0,009
Areal	0,004
Storbyfaktor	0,007
Befolkning på øyer	0,004
Vei vedlikeholdskostnader	0,028
Reinvesteringskostnader til vei	0,014
Søkere yrkesfag	0,072
Sum	1,000

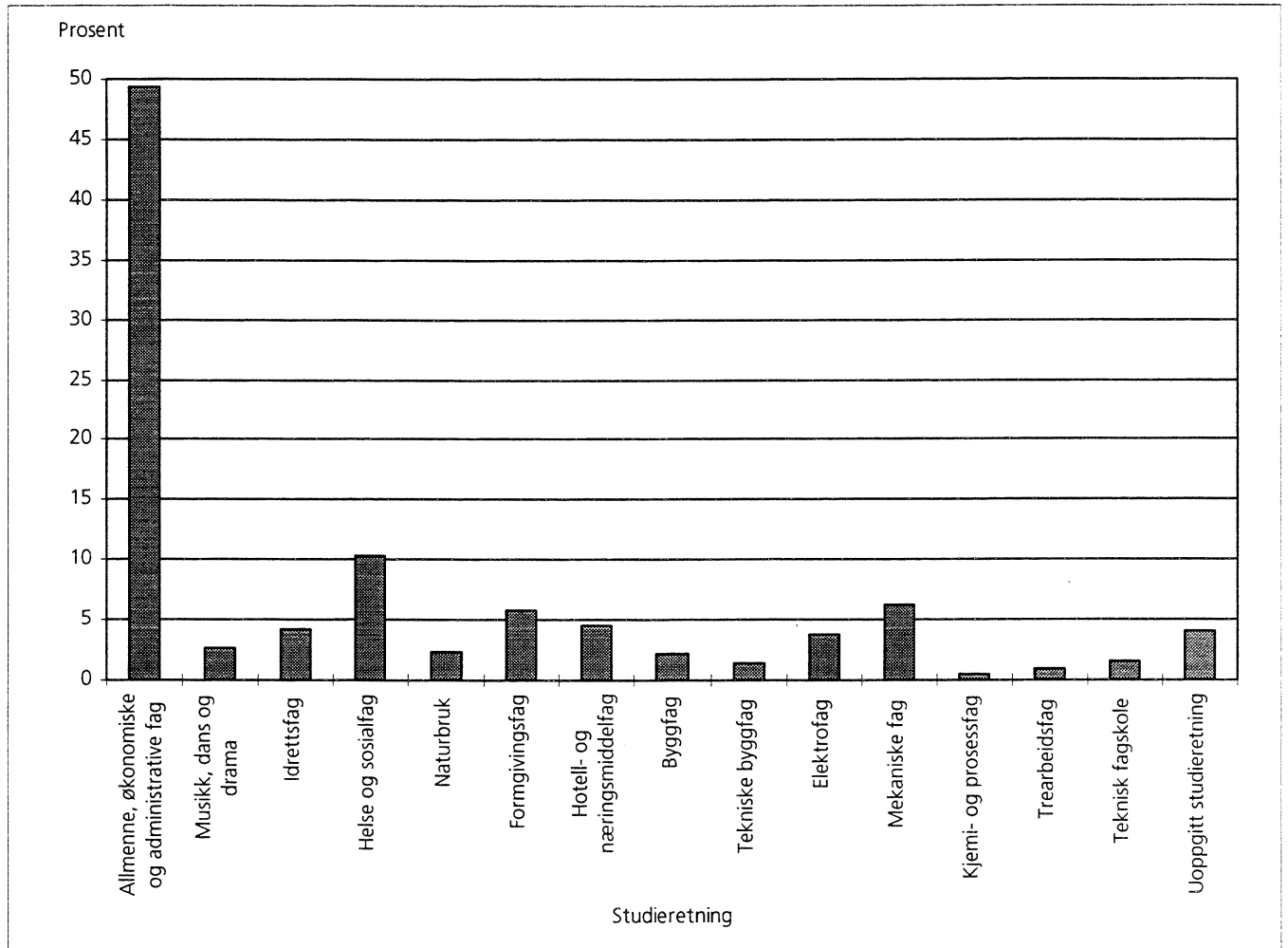
Oversikten ovenfor viser hovedelementene i statens inntektssystem til fylkeskommunene. Kostnadsnøkkelen viser hvilke fordelingsnøkkel som blir lagt til grunn for statens overføringer til fylkeskommunene. Innen videregående opplæring benyttes fordelingsnøkklene antall innbyggere 16-18 år og antall søkere til yrkesfag.

5. Figurer

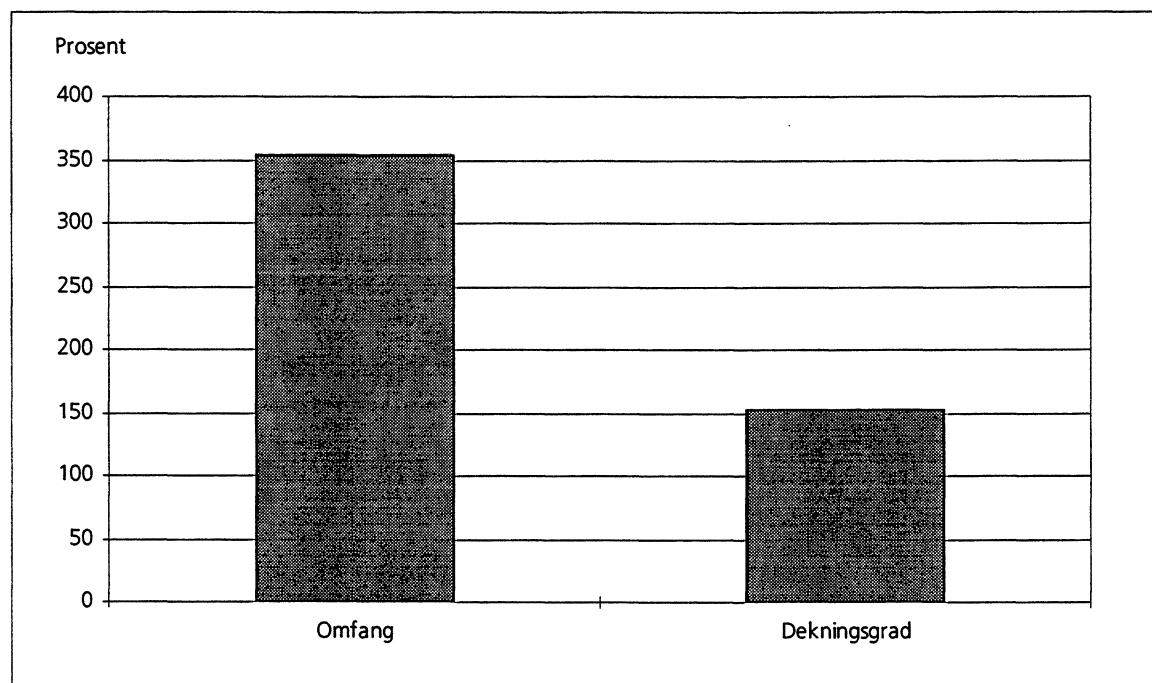
Figur. 1. Nettodriftsutgifter fordelt på de ulike funksjoner i videregående opplæring i alt. 2. tertial 1998



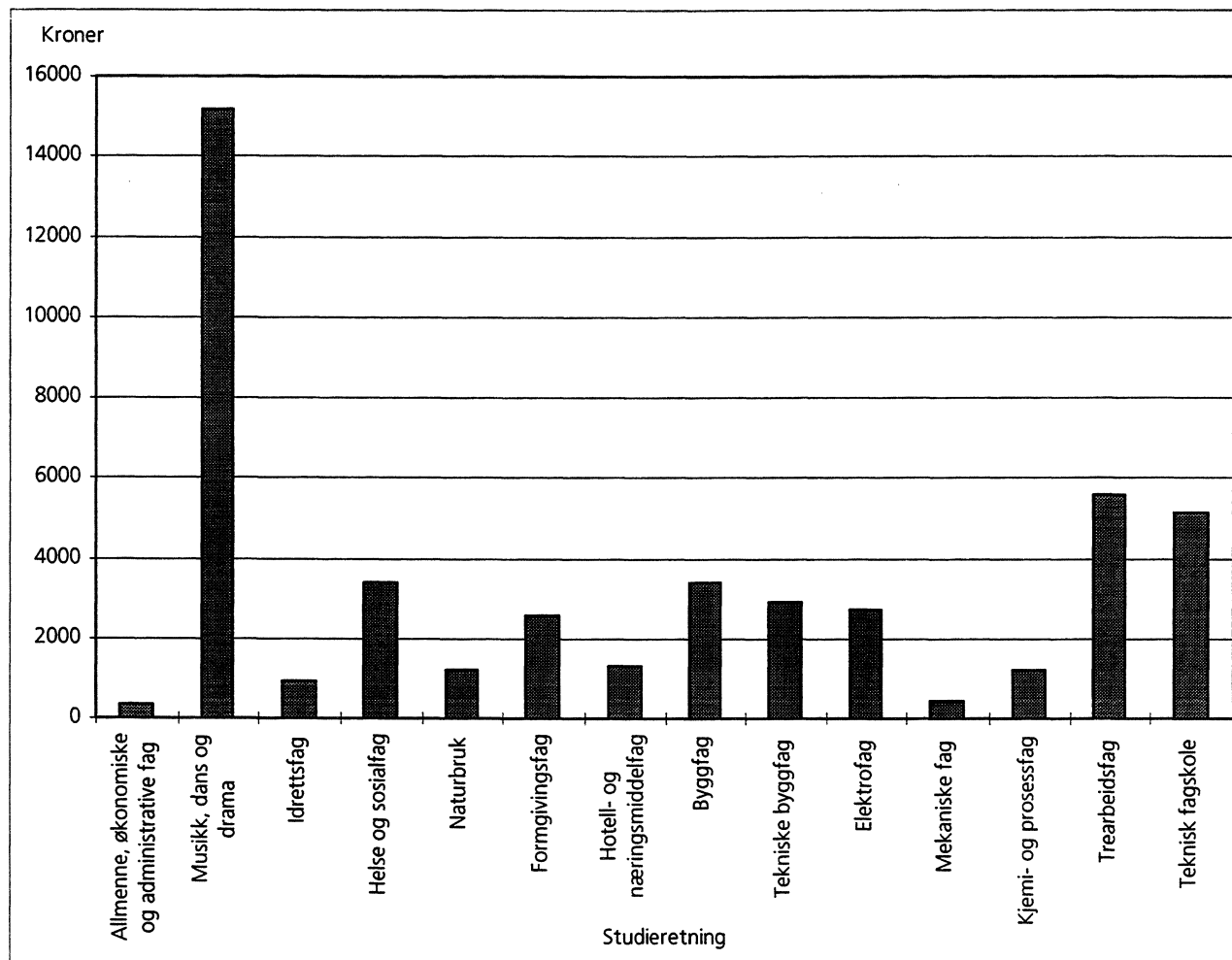
Figur 2. Antall elever etter studieretning. Prosent. 1. oktober 1997



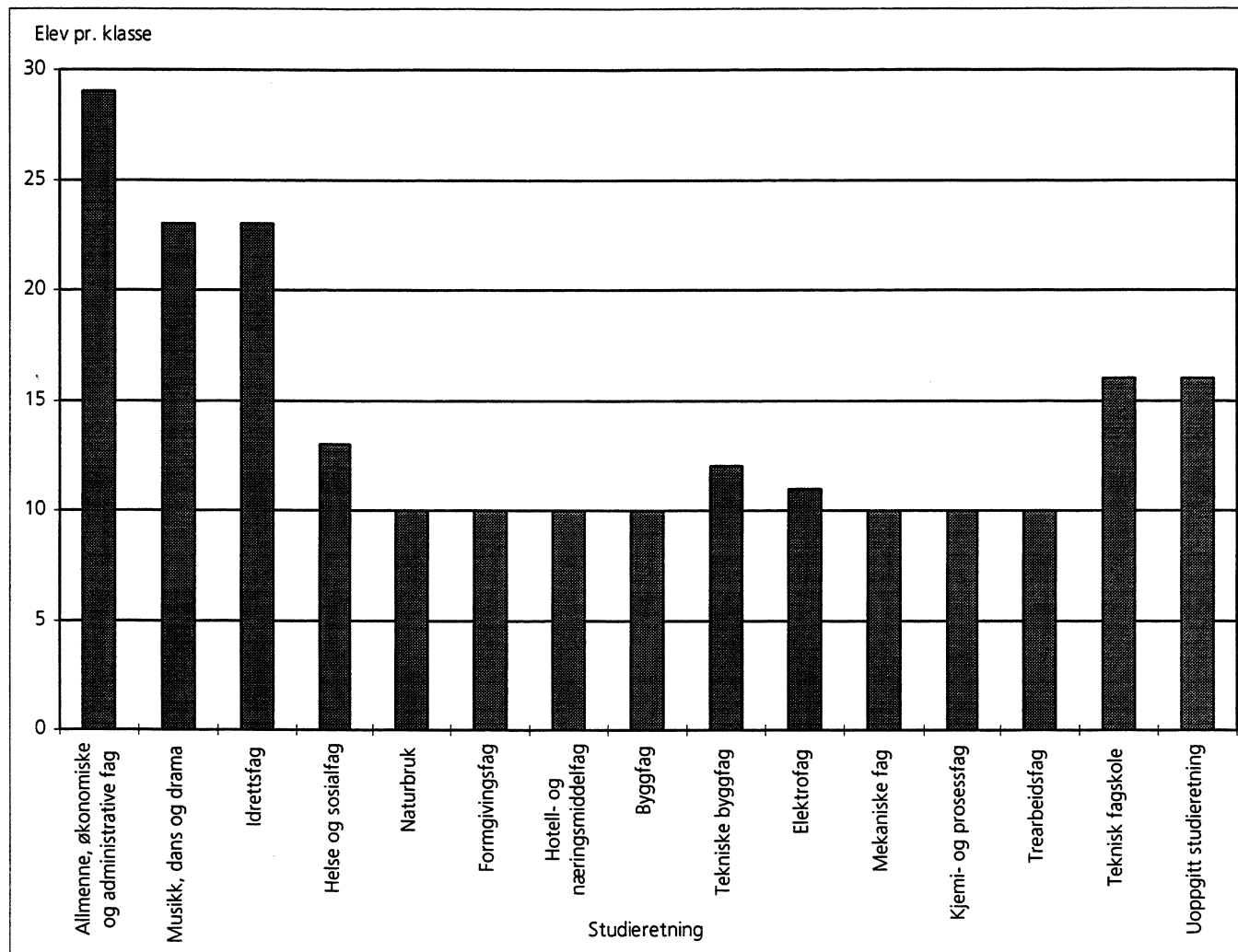
Figur 3. Omfang og dekningsgrad. 1. oktober 1997



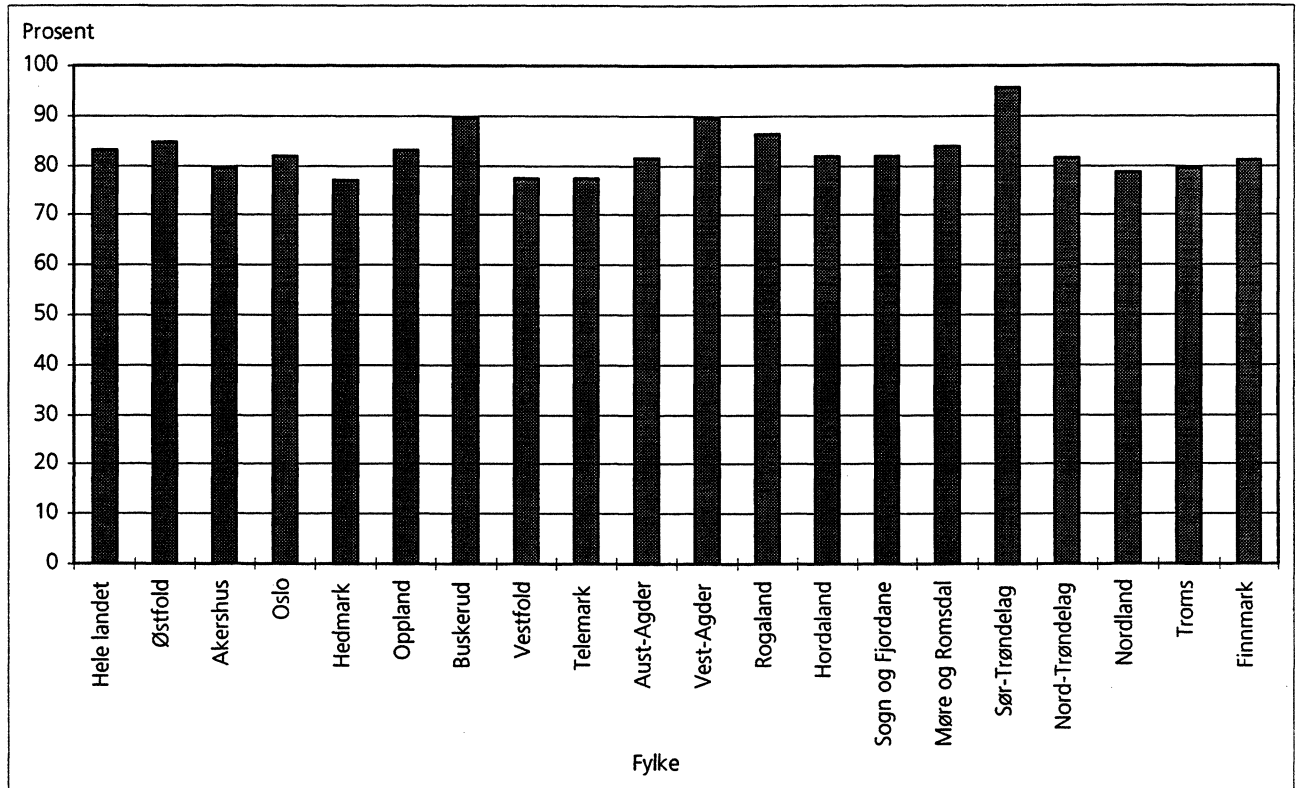
Figur 4. Bruttodriftsutgifter pr. elev etter studieretning, 2. tertial 1998



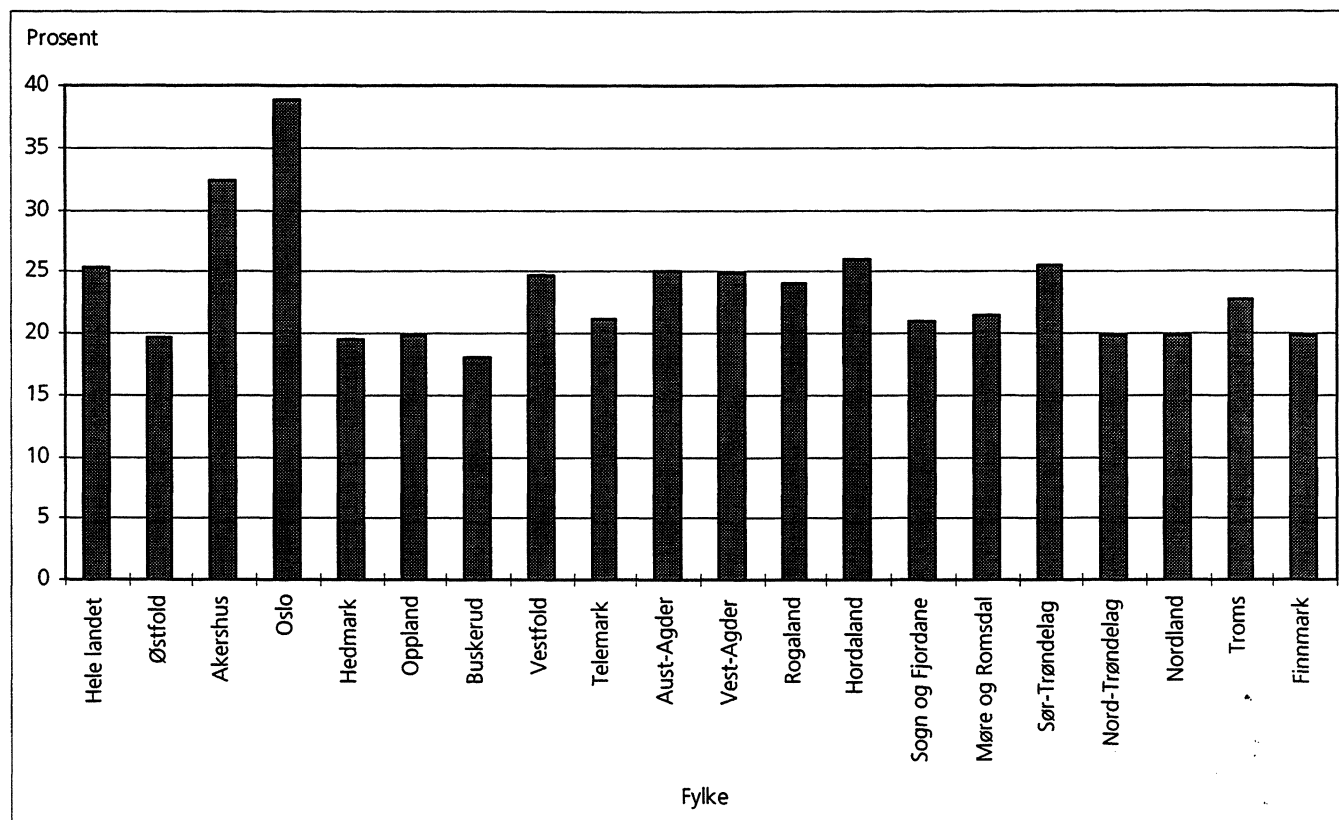
Figur 5. Elever pr. klasse etter studieretning. 1. oktober 1997



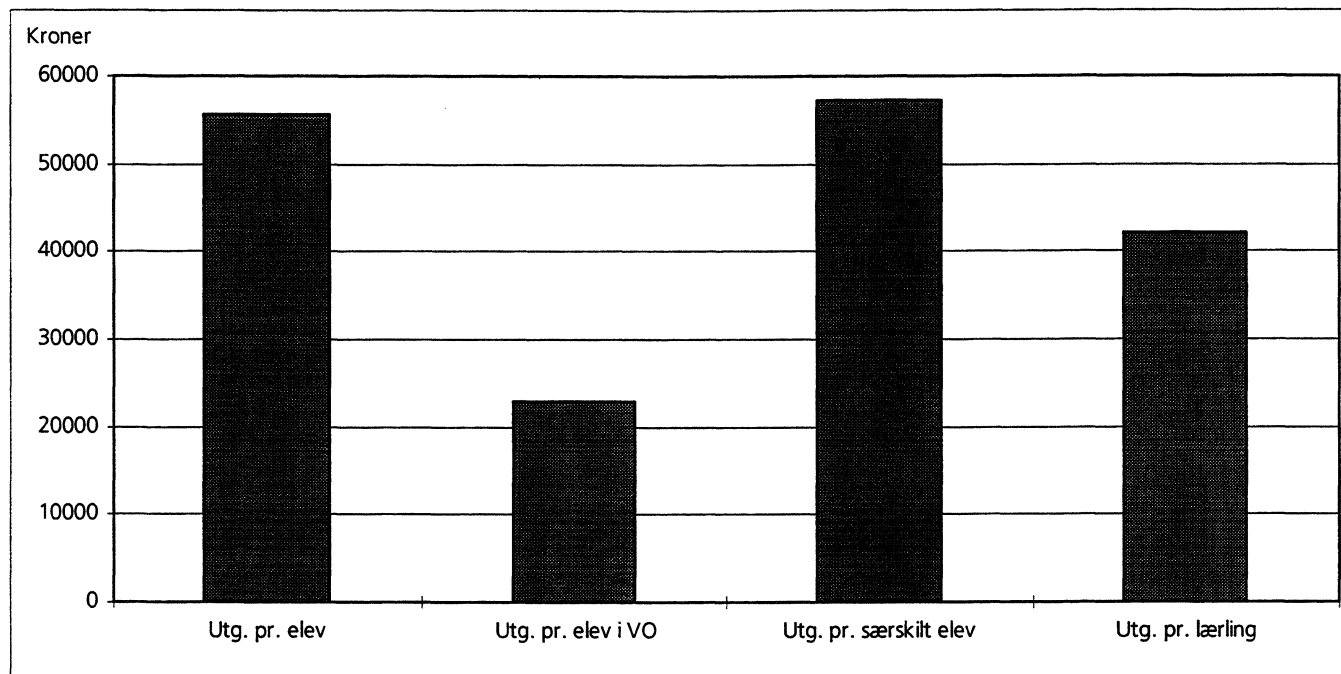
Figur 6. Elever som har bestått videregående opplæring skoleåret 1996/97.



Figur 7. Personer 40-59 år med utdanning på universitets- og høghskolenivå. 1996.



Figur 8. Bruttodriftsutgifter pr. elev og pr. lærling. 2. tertial 1998.



6. Definisjoner av sentrale begreper og variabler

Definisjonene vil bli oppjustert i forbindelse med SSBs publisering av definisjonskatalog for FylkesKOSTRA-utdanning i desember 1998.

Alder

Alder er gitt i fylte år pr. 31. desember i skoleåret.

Bruttodriftsutgifter/nettodriftsutgifter

Bruttodriftsutgifter defineres som;

Utgifter i artene 010-290

- + 370 kjøp av tjenester fra andre (private)
- + 380 kjøp av tjenester fra egne særbedrifter
- + 400-480 Overføringer
- + 520 Sosiale utlån
- + 599 Avskrivninger
- 710 Sykelønnsrefusjoner
- 690 Fordelte utgifter
- 790 Internsalg

Nettodriftsutgifter defineres som;

Utgifter i artene 010 til 489

- + 599 Avskrivninger (art 590)
- + 520 Sosiale utlån
- Inntekter på artene 600-899

1. Utlån (art 520) og mottatte avdrag på utlån (920) refererer til næringsfond.

Elever

Det benyttes i to ulike avgrensninger av elever i faktaarket. I tjenesteindikatorene inngår samtlige elever i godkjente videregående skoler i Sør-Trøndelag (jf. KUFs rundskriv F-50-97) inklusiv gjesteelever fra andre fylker i Sør-Trøndelag, fratrukket gjesteelever fra Sør-Trøndelag i andre fylker. I indikatorer hvor elevtall kobles med regnskapstall inngår bare elever i fylkeskommunale skoler med Sør-Trøndelag som skolefylke. Disse elevene er omregnet til helårsekvivalenter (helårselever).

Fullført/ikke fullført

En person regnes for å ha fullført en utdanningsaktivitet når skolen/yrkesopplæringsnemda har utstedt vitnemål eller på annen måte har godgjort at han har oppfylt de krav som stilles for gjennomføring av vedkommende utdanning. Elever/lærlinger som slutter før eksamen eller som avbryter sin deltaking i en utdanningaktivitet før de oppsatte minstekrav til deltaking i opplæringen er oppfylt, er gruppert under ikke fullført.

Ikke bestått

Elever/lærlinger som får ikke bestått på sitt vitnemål/eksamensbevis har strøket på en eller flere eksamener/prøver.

Kapasitet

Omfang av tilbudet som fylkeskommunen stiller til disposisjon innenfor videregående opplæring. Indikatoren for kapasitet i videregående utdanning er antall elevplasser som fylkeskommunen oppretter.

Antall elevplasser sett i forhold til antall innbyggere i den viktigste målgruppen (innbyggere 16-19 år) benyttes som indikator for å illustrere dekningsgraden innenfor videregående opplæring.

Kvalitet

Helhet av egenskaper og kjennetegn et produkt eller en tjeneste har som vedrører dets evne til å tilfredsstille krav eller behov som er antydnet. Innenfor videregående utdanning er et sentralt mål å tilføre elevene kompetanse gjennom et avsluttet utdanningsløp. Alle egenskaper ved innhold og organisering av undervisningen som har betydning for dette utgjør således kvaliteten i den videregående utdanningen. Antall elever som ikke fullfører påbegynt utdanning (utfall) er en indikator på dette. Omfang og variasjon innenfor særskilt tilrettelegging og

oppfølging kan være en indikator på hvor mye fylkeskommunen gjør for å sikre størst mulig tilpasning av undervisningen til elever med spesielle behov.

Lærling

Person som har inngått lærekontrakt i godkjente fag med sikte på å avlegge fagprøve/svenneprøve.

Lærlingkontrakt

Skriftlig kontrakt som regulerer forholdet mellom lærling og lærebedrift. Lærlingekontrakten skal underskrives senest en måned etter at læreforholdet startet, og godkjennes av yrkesopplæringsnemda i henhold til lov om fagopplæring i arbeidslivet.

Oppfylingsgrad

Viser hvor stor del av kapasiteten som er utnyttet. I videregående utdanning: Forholdet mellom antall elever og samlet antall elevplasser. Oppfylingsgraden er en indikator som må brukes for å vurdere forskjeller i produktiviteten: Lav oppfylingsgrad betyr at faste utgifter påløper, selv om kapasiteten ikke er utnyttet. Dersom lav oppfylingsgrad fører til lav klassestørrelse blir «produktivitetstapet» ytterligere understreket.

Oppfølgingstjenesten

I følge lov om videregående opplæring har fylkeskommunen plikt til å etablere en oppfølgingstjeneste for ungdom med rett som ikke er i opplæring eller arbeid. Tilbud som formidles gjennom oppfølgingstjenesten skal primært ta sikte på å føre frem til studiekompetanse, yrkeskompetanse eller delkompetanse innenfor videregående opplæring. Målgruppen er ungdom som har rett, men som ikke har søkt eller tatt i mot elev-/lære plass, avbryter opplæring, ikke er i fast arbeid eller har tapt retten som følge av vedtak om bortvisning eller heving av lærekontrakt. For å sikre samordning av tiltakene som formidles gjennom oppfølgingstjenesten skal den aktiv formidle og koordinere tiltak fra f.eks arbeidsmarkedsetaten, grunnskolene, de videregående skolene og fylkeskommunens etater innen utdanning og sosial og helse.

Ressurser

Innsatsfaktorene som inngår i den fylkeskommunale tjenesteproduksjonen.

Indikator for innsats av personalressurser er årsverk eller timeinnsats (antall lærertimer).

Et samlet uttrykk for ressursinnsatsen i videregående utdanning er bruttodriftsutgifter.

Ressursinnsats brukes i prioriterings- og produktivitetsindikatorer.

Rett

Med Reform 94 ble det innført lovfestet rett til 3 års heltids videregående opplæring for ungdom som har gjennomgått 9-årig grunnskole eller tilsvarende. Retten må i sin helhet normalt tas ut innen 4 år etter fullført grunnskole. Når opplæringen helt eller delvis gis i lærebedrift må retten normalt tas ut innen 5 år. Søkere med rett har krav på inntak til et av tre alternative grunnkurs, og to års videregående opplæring som bygger på grunnkurset.

Skole

Med videregående skoler menes skoler der flertallet av elevene deltar i videregående utdanning, dvs. utdanning gruppert på klassetrinn 11-13 i standard for utdanningsgruppering. Filialskoler eller filialklasser som er geografisk atskilt fra hovedskolen, er regnet som egne skoler.

Særskilt tilrettelegging og oppfølging

Reform 94 gir alle som har fullført grunnskolen rett til tre års videregående opplæring uavhengig av om eleven er i stand til å følge ordinær videregående opplæring, og nivået på grunnskoleopplæringen eleven har gjennomgått. Det betyr f.eks at også elever som har fått grunnskoleopplæring i såkalt ADL-trening (opplæring i daglige gjøremål) har rett til minst tre års videregående opplæring. Med utgangspunkt i prinsippene om elevtilpasset og likeverdig opplæring har elever som etter en sakkyndig vurdering kan sies å ha så dårlig utbytte av det ordinære undervisningstilbudet at opplæringen ikke kan regnes som likeverdig, rett til spesialundervisning.

Elever som kan ha utbytte av ekstra-hjelp og støtte, men som etter sakkyndig vurdering ikke kan sies å ha et særskilt, behov har imidlertid ikke lovfestet rett til spesialundervisning. Selv om elever som kan ha utbytte av ekstra hjelp og støtte ikke har rett til spesialundervisning, blir undervisningen ofte særskilt tilrettelagt på en måte som medfører ekstra utgifter for fylkeskommunen. I FylkesKOSTRA er det avgjørende at vår tjenesterelaterte definisjon omfatter de mest relevante typer av særskilt tilrettelegging og oppfølging som medfører ekstrakostnader utover fylkeskommunens ordinære undervisningsopplegg. Definisjonen må også bidra til å forklare variasjoner i

utgifter til særskilt tilrettelegging og oppfølging mellom fylkeskommunene. Derfor er definisjonen av særskilt tilrettelegging og oppfølging i FylkesKOSTRA mer omfattende enn begrepet spesialundervisning i loven.

Med sikte på å bidra til å forklare fylkesvise variasjoner i utgifter innen funksjonen særskilt tilrettelegging og oppfølging i FylkesKOSTRA, er elever/lærlinger gruppert innenfor følgende typer av særskilt tilrettelegging og oppfølging;

1. Elever i egne særskilt tilrettelagte kurs (med attributtkodene 14, 15, 16, 17, 19 og 20, unntatt landslinjer).
2. Elever i særskilt tilrettelagte kurs innenfor læreplanverket. (Gjelder alle elever som får særskilt tilrettelagt opplæring knyttet til kurskode N007, og attributtene 01, 04, 08).
3. Elever som får særskilt tilrettelegging og oppfølging i ordinære klasser. Gjelder «gråsoneelever» som f.eks blir gitt ekstra hjelp og støtte.
4. Lærlinger med utvidet opplæringstid i bedrift (utover 1 år sammenlignet med normalmodellen)
5. Klienter i tiltak under oppfølgingstjenesten (OT), hvis dette ikke kommer inn under noen av punktene ovenfor.
6. Elever/lærlinger som utløser anskaffelse av spesielle læremidler, eller kjøp av spesielle tjenester som skolen ikke kan tilby og som er en del av den særskilte tilretteleggingen av opplæringen. F.eks terapiridning og opplæring ved sosiale og medisinske institusjoner.
7. Elever/lærlinger som får ekstra språkopplæring dersom dette ikke dekkes av punktene 1 eller 2.
8. Funksjonshemmede lærlinger.
9. Lærlinger som blir gitt full opplæring i bedrift pga. lav skolemotivasjon.

Ett absolutt krav er at elever/lærlinger som grupperes i en av gruppene ovenfor må ha fått en særskilt tilrettelegging og oppfølging, som har medført ekstra utgifter for fylkeskommunen utover det ordinære undervisningsopplegget. Dermed faller differensiert opplæring uten ekstralærer og/eller uten utvidet undervisningstid utenfor grupperingen ovenfor. Derimot skal særskilt tilrettelagt opplæring som medfører lønnsutgifter til «elevassistenter»/lærere regnes med når dette er en del av den særskilte tilretteleggingen og oppfølgingen.

Søker

Fellesbetegnelse for alle som søker inntak til et kurs, del av kurs eller annen opplæring i videregående skole, ev. opplæringsplass i en bedrift.

Det kan skilles mellom 'søkere med rett' og 'søkere uten rett'.

Det kan også skilles mellom 'ordinære søkere' og 'særskilte søkere'.

Tjeneste

En tjeneste er resultatet av aktiviteter rettet mot å ivareta bestemte funksjoner. Offentlige tjenesteprodusenter som f.eks fylkeskommunen produserer ulike typer av tjenester innenfor områdene utdanning, helse, kultur, næring, samferdsel, osv. KOSTRA-prosjektet skal utvikle indikatorer som skal muliggjøre sammenlignbare analyser av omfang, dekningsgrader, kvalitet og effektivitet ved kommunal sektors tjenesteproduksjon.

Vedlegg: OVERSIKT OVER ARTSINDELING I KOSTRA

(Justert pr. juli 1998.)

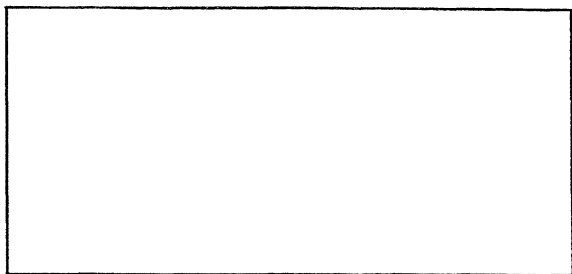
	Kontoklasse 1 DRIFTSREGNSKAP	Kontoklasse 0 KAPITALREGNSKAP
UTGIFT/KOSTNAD		
Lønn	010 Fastlønn 020 Vikarer 030 Ekstrahjelp 040 Overtid 050 Annen lønn og trekkpliktige godtgjørelser 070 Lønn vedlikehold	070 Lønn vedlikehold/nybygg og nyanlegg 080 Godtgjørelse folkevalgte
Sosiale utgifter		090 Pensjonsinnskudd og trekkpliktige forsikringsordninger 099 Arbeidsgiveravgift
Kjøp av varer og tjenester som inngår i kommunens tjenesteproduksjon		100 Kontormateriell 105 Undervisningsmaterieil 110 Medisinsk forbruksmaterieil 114 Medikamenter 115 Matvarer 120 Annet forbruksmaterieil/råvarer og tjenester 130 Post, banktjenester, telefon 140 Annonse, reklame, informasjon 150 Opplæring, kurs 160 Utgifter og godtgjørelser for reiser, diett, bil m.v. som er oppgavepliktige 165 Andre oppgavepliktige godtgjørelser 170 Transport/drift av egne transportmidler 180 Energi 185 Forsikringer, vaktjenester 190 Husleie, leie av lokaler og grunn 195 Avgifter, gebyrer, lisenser m.v. 200 Inventar og utstyr 209 Medisinsk utstyr 210 Leie/leasing av transportmidler 220 Leie/leasing av maskiner 230 Vedlikehold byggetjenester 250 Materialer til vedlikehold
		210 Kjøp av transportmidler 220 Kjøp av maskiner 230 Vedlikehold, byggetjenester, nybygg 240 Serviceavtaler og reparasjoner 250 Materialer til vedlikehold og nybygg 260 Renhold-, vaskeri- og vaktmestertjenester 270 Konsulentjenester 280 Grunnerverv 285 Kjøp av eksisterende bygg og anlegg
Kjøp av tjenester som erstatter kommunal egenproduksjon		290 Internkjøp («interne overføringer») 300 Til staten/statlige institusjoner 330 Til andre fylkeskommuner/fylkeskom.inst. 350 Til andre kommuner/kommunale inst. 370 Til andre/driftsavtaler med private 380 Til andre/tjenester fra særbedrifter
Overføringer		400 Til staten 430 Til fylkeskommuner 450 Til kommuner 470 Til andre (private) 480 Til egne særbedrifter (490 Reserverte bevilgninger/avsetninger)

	(Kontoklasse 1)	(Kontoklasse 0)
Finansutgifter, finansierings-transaksjoner		500 Renreutgifter, låneomkostninger
		510 Avdragsutgifter
	520 Utlån	520 Utlån, kjøp av aksjer, andeler
	530 Dekning av tidligere års negative driftsresultat	
		540 Avsetninger til disp.fond
		548 Avsetninger til ubundne kapitalfond
		550 Avsetninger til bundne fond
		560 Styrking av likviditetsreserven
	570 Overføring til kapitalregnskapet	
	580 Ikke disponert netto driftsresultat (regnskapsmessig overskudd)	
	590 Avskrivninger	
INNTEKTER		
Salgsinntekter		600 Brukerbetaling for ordinære kommunale tjenester
		619 Egenandeler for poliklinisk behandling
		620 Annet avgiftsfritt salg av varer og tjenester, gebyrer m.m.
		630 Husleieinntekter, festeavgifter, utleie av lokaler
		650 Avgiftspliktig salg av varer og tjenester
		660 Salg av driftsmidler
		670 Salg av fast eiendom
	690 Fordelte utgifter	
Refusjoner		700 Fra staten
		710 Sykelønnsrefusjon
		730 Fra fylkeskommuner
		750 Fra kommuner
		770 Fra andre (private)
		790 Internsalg (interne overføringer)
Overføringer	800	Rammeoverføring (inntektssystemet for kommunesektoren adm. av Kommunaldepartementet)
		810 Andre statlige overføringer
		830 Fra fylkeskommuner
		850 Fra kommuner
	870	Skatteinntekter
		880 Overføringer fra særbedrifter
		890 Overføringer fra andre (private)
Finansinntekter, finansiering-transaksjoner		900 Renteinntekter
		905 Utbytte fra selskaper
		910 Bruk av lån
	920	Mottatte avdrag på utlån, andeler m.v.
		920 Mottatte avdrag på utlån, aksjesalg, andeler m.v.
	930	Disponering av tidligere års ikke disponerte netto driftsresultat
		940 Bruk av disposisjonsfond
		948 Bruk av ubundne kapitalfond
		950 Bruk av bundne fond
		960 Bruk av likviditetsreserve
		970 Overføring fra driftsregnskapet
980	Uinndekket del av negativt netto driftsresultat (regnskapsm. undersk.)	
990	Motpost avskrivninger	

De sist utgitte publikasjonene i serien Notater

- 98/42 M.V. Dysterud og P. Schønning: Etterprøvbare miljømål for byer og tettsteder: Et metodeprosjekt for utvikling og prøving av miljøindikatorer. 40s.
- 98/43 J. Epland: Inntekt etter skatt: Revisjon av inntektsregnskapet i inntekts- og formuesundersøkelsen for husholdninger. 40s.
- 98/44 E. Sørensen: Produksjonsindeks for industrien. 48s.
- 98/45 L. Aaram og Ø. Skullerud: Statistikk over emballasjeavfall: Utprøving av metode og foreløpige resultater. 32s.
- 98/46 L.-C. Zhang: Empirisk imputering: En ny metode for å behandle tilfeldig partielt frafall. 20s.
- 98/47 L. Dalen, P.M. Bergh, J.-A. Sigstad Lie og A. Vedø: Energibruk i næringsbygg 1995-1997. 69s.
- 98/48 B. Strand og H. Utne: FoB2000: Rapport fra seminar 12. mars 1998 om arbeidsmarkedsdelen i Folke- og bolig tellingen 2000. 33s.
- 98/49 N.Ø. Mæhle og K. Nyborg: Energibruk og utslipp til luft i norsk produksjon: Direkte og indirekte virkninger. 23s.
- 98/50 T. Eidem og J. Lajord: FD-Trygd. Dokumentasjonsrapport: Utdanning 1992-1993. 87s.
- 98/51 A. Bjerkestrand og S. Fjeld: Regnskapsstatistikk for aksjeselskaper 1996: Dokumentasjon. 34s.
- 98/52 G. Haakonsen, S. Holtskog og B. Tornsjø: Energibruk og utslipp til luft i Oslo, Drammen, Bergen og Trondheim 1995. 57s.
- 98/53 E. Holmøy: Hvordan generelle likevekts-effekter bidrar til prisfølsomheten i den norske el-etterspørselen: Dokumentasjon av beregningsrutiner. 33s.
- 98/54 F.R. Aune, T. Bye, M.I. Hansen og T.A. Johnsen: Kraftpris og skyggepris på CO₂ - utslipp i Norge til 2027. 13s.
- 98/55 S. Blom: Holdning til innvandrere og innvandringspolitikk: Spørsmål i SSBs omnibus i mai/juni 1998. 34s.
- 98/56 K. Bjønnes og B.R. Joneid: FD - Trygd. Dokumentasjonsrapport: Foreløpig utførestønad, 1992-1993. 34s.
- 98/57 T. Bye: Fleksibel gjennomføring av en klimaavtale. 27s.
- 98/58 K.J. Einarsen (red.): Arbeidsutvalgets evaluering av faktaark for FylkesKOSTRA-utdanning: 1. tertial 1998. Sør-Trøndelag fylkeskommune. 33s.
- 98/59 I. Øyangen: Inntekts- og formueundersøkelsen 1997: Dokumentasjonsrapport. 23s.
- 98/60 B. Olsen og I. Tuveng: Utvalgsundersøkelsen om sykefravær, 1-3 dager for 3. kvartal 1997: Dokumentasjon. 19s.
- 98/61 E. Rønning: Barnefamiliers tilsynsordninger, yrkesdeltakelse og økonomi før innføring av kontantstøtte: Hovedresultater og dokumentasjon. 138s.
- 98/62 A.G. Hustoft: Forslag til ny regional inndeling: Etablering av publiseringsnivå mellom fylke og kommune. 61s.
- 98/63 H.M. Edvardsen: Fylkesfordelt nasjonalregnskap 1993: Resultater og metoder. 30s.
- 98/65 T. Vogt: Næringslivets kostnader ved lover og regelverk: Dokumentasjonsrapport. 34s.
- 98/66 M. Sjøberg: Omsetjelege kvotar og internasjonale miljøavtaler. 15s.
- 98/67 J. Lindstrøm: Dokumentasjon: Kvartalsvis kraftprisstatistikk. 44s.
- 98/68 P. Schønning: Oppsummering av høring angående metode for tettstedavgrensning 1998. 53s.
- 98/69 J. I. Røstadsand: Husholdningssektoren i nasjonalregnskapet: Sektorer og undergrupper. 18s.
- 98/70 E. Skaansar: Nasjonalregnskap: Beregning av næringene for elektrisitet og fjernvarme. 32s.

Notater



Tilfatelse nr.
159 000/502

B *Returadresse:*
Statistisk sentralbyrå
Postboks 8131 Dep.
N-0033 Oslo

Statistisk sentralbyrå

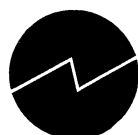
Oslo:
Postboks 8131 Dep.
0033 Oslo

Telefon: 22 86 45 00
Telefaks: 22 86 49 73

Kongsvinger:
Postboks 1260
2201 Kongsvinger

Telefon: 62 88 50 00
Telefaks: 62 88 50 30

ISSN 0806-3745



Statistisk sentralbyrå
Statistics Norway