

*Svein Blom*

**Holdning til innvandrere og  
innvandringspolitikk**

Spørsmål i SSBs omnibus i mai/juni  
1997

<b>Innhold</b>	<b>Side</b>
Figurregister	2
Tabellregister	3
Oppsummering	4
1. Innledning	5
2. Data	5
3. Hovedresultater	5
4. Mulige forklaringer	10
5. Bivariate effekter av bakgrunnsvariabler	15
Litteratur	16
Vedlegg: Dokumentasjonsrapport fra Seksjon for intervjuundersøkelser	17

<b>Figurregister</b>	<b>Side</b>
Figur 1: Holdning til innvandrere og innvandringspolitikk, 1993-1997. Gjennomsnitt på fem-punkts skala hvor høy verdi uttrykker «innvandervennlig» holdning.	9
Figur 2: Antall asylsøkere og antall personer med vedtak om beskyttelse, inkludert familiegjenforente, 1987 - 1997.	11
Figur 3: Registrerte arbeidsledige i alderen 16-74 år i prosent av arbeids- styrken. Utgangen av mai 1988-1997.	12

<b>Tabellregister</b>	<b>Side</b>
Tabell 1: Holdning til fire påstander om innvandrere og innvandringspolitikk, 1993-1997. Prosent.	7
Tabell 2: Holdning til fire påstander om innvandrere og innvandringspolitikk, 1996-1997. Gjennomsnitt på fem-punkts skala og t-test for om forskjellen mellom gjennomsnittene etter år for intervju er statistisk signifikant. Standardfeil i parentes.	8

## Oppsummering

Femte runde i Statistisk sentralbyrås undersøkelse om holdninger til innvandrere og innvandring fant sted i mai/juni 1997. Undersøkelsen viser at befolkningen ikke endret syn fra 1996 til 1997 på noen av de fire holdningsspørsmålene som ble stilt.

67 prosent sier seg enig i at «Norge bør gi opphold til flyktninger og asylsøkere i minst samme omfang som i dag». Dette er en nedgang på 3 prosentpoeng fra mai/juni 1996. Nedgangen er ikke statistisk signifikant. Andelen som er enige i at «innvandrere bør ha samme mulighet til arbeid som nordmenn», ligger uendret på 86 prosent.

Andelen som mener at «innvandrere har for lett tilgang til sosialhjelp sammenliknet med nordmenn», med gikk likeledes ned med 1 prosentpoeng til 53 prosent. Heller ikke dette er noen statistisk signifikant endring. Andelen som tror at «innvandrere er mer kriminelle enn nordmenn», er uendret 44 prosent.

Da reaksjonen på de fire spørsmålene ble merkbart mer liberal eller «innvandervennlig» i 1996 enn i 1995, antok vi at det hadde sammenheng med graden av strenghet i flyktningpolitikken. Det som av mange ble oppfattet som en restriktiv politikk fra myndighetenes side, økte trolig sympatien med gruppen flyktninger og innvandrere. Når vi denne gang ikke kan notere noen holdningsendring fra i fjor til i år, antar vi det kan skyldes at flyktningpolitikken i hovedsak framstår som uendret. I tillegg er det mulig at fortsatt gode økonomiske tider bidrar til at holdningene ikke faller tilbake i mindre liberal retning.

Som før om årene er eldre og lavt utdannede blant de minst «innvandervennlige». Mest velvillige til innvandrere og innvandring er personer med universitets- eller høyskoleutdanning og unge eller middelaldrende personer. Kvinner har større tiltro til innvandreres lovlydighet enn menn.

Viljen til å likestille innvandrere og nordmenn med hensyn til mulighet for arbeid er noe mindre i Nord-Norge enn i Oslo/Akershus. Tiltroen til innvandrernes lovlydighet er ellers noe større i de største byene enn i resten av landet. Dette henger for en del sammen med at utdanningsnivået er høyest i de største byene.

Holdningen til innvandrere og innvandring varierer betydelig etter politisk partipreferanse. Sosialistisk Venstreparti (SV) og Venstre er de to partiene med de mest «innvandervennlige» tilhengerne, mens Fremskrittspartiets tilhengere er de minst «innvandervennlige». Det varierer ellers fra spørsmål til spørsmål hvor de øvrige partienes tilhengere plasserer seg mellom disse ytterpunktene. Størst variasjon i holdning viser Høyres velgere. De ligger nærmest SVs og Venstres velgere i synet på innvandrernes rett til arbeid, mens de ligger nærmest Fremskrittspartiets velgere i oppfatningen av innvandreres kriminalitet og sosialhjelpsbruk.

## 1. Innledning

I mai-juni 1997 stilte Statistisk sentralbyrå, på oppdrag fra Kommunal- og arbeidsdepartementets Innvandringsavdeling, for femte år på rad fire spørsmål om holdninger til innvandrere og innvandringspolitikk i sin omnibusundersøkelse. Hensikten er å lodde stemningen i befolkningen til enkelte sider ved landets innvandrings- og flyktningpolitikk og til innvandrere som gruppe. Etter intensjonen skal spørsmålene stilles årlig slik at eventuelle stemningsskifter i opinionen kan avdekkes.

Resultatene fra tidligere intervjuer er presentert i notatene Blom 1993, 1994, 1995 og 1996. Et sammendrag av resultatene fra 1996 ble publisert i Ukens statistikk 41/96 (Statistisk sentralbyrå 1996). Det foreliggende notat gjør rede for resultatene fra femte intervjuerunde.

## 2. Data

Datainnsamlingen for årets undersøkelse fant sted i perioden 20. mai til 18. juni 1997. Intervjuperioden ble forlenget med halvannen uke for å bedre muligheten til å redusere frafallet. Halvparten av intervjuene foregikk ved besøk, resten over telefon. Besøksandelen var dermed 7 prosentpoeng lavere enn ved fjorårets undersøkelse.

I alt ble 2000 personer i alder 16-79 år trukket ut for intervju. Blant disse var det en avgang på 16 personer pga. død og flytting til utlandet. Bruttoutvalget ble således på 1984 personer. Av bruttoutvalget ble det ikke oppnådd intervju med 607 personer. Dette gir en frafallsprosent på 30,6. Frafallet var 0,7 prosentpoeng høyere enn ved fjorårets undersøkelse.

54 prosent av frafallet skyldtes at intervjupersonene nektet å la seg intervju. Dette er 4 prosentpoeng lavere enn ved fjorårets undersøkelse. 25 prosent av frafallet skyldtes at intervjupersonen ikke var å treffe.

I alt ble det intervjuet 1377 personer (nettoutvalget). Aldersmessig er gruppen 25-44 år svakt overrepresentert og gruppen 67-79 år svakt underrepresentert i nettoutvalget i forhold til i bruttoutvalget. Geografisk er Akershus/Oslo noe underrepresentert og Agder/Rogaland og Vestlandet noe overrepresentert. Kjønnfordelingen er omtrent den samme i netto- som i bruttoutvalget. Utvalgsskjevheten er ikke så stor at det er grunn til å vekte resultatene.

Nærmere detaljer om utvalgsmetode, utvalgsskjevhet, utvalgsvarians og mulige feilkilder i forbindelse med innsamlingen og bearbeidingen av data er presentert i dokumentasjonsrapporten fra Seksjon for intervjuundersøkelser som gjengis som vedlegg.

## 3. Hovedresultater

Fjorårets undersøkelse avdekket en statistisk signifikant forandring i «innvandervennlig» retning i svarene på alle de fire spørsmålene vi stilte. Vi antok at dette kunne ha sammenheng med at befolkningen i større grad enn tidligere oppfattet myndighetenes flyktning- og asylpolitikk som restriktiv. I tiden rundt datainnsamlingen ble det f.eks. i media rettet spesielt søkelys på situasjonen for barna i kirkeasyl. Vi antok at dette kunne ha økt sympatien med gruppe-

pen flyktninger og innvandrere. I tillegg antyd det vi at nedgangen i arbeidsløsheten og den generelle oppgangen i norsk økonomi også kunne ha påvirket holdningen i liberal retning.

Årets undersøkelse viser at befolkningens holdning i det store og hele er uendret fra i fjor til i år. Tabell 1 (neste side) gjengir den fullstendige svarfordelingen for alle fire spørsmål for alle fem år 1993-1997. I kommentarene nedenfor slår vi sammen andelen som svarer «helt» og «nokså» enig/uenig på det enkelte utsagn og omtaler dette som andelen «enig»/«uenig».<sup>1</sup> Det betyr ikke at vi anser forskjellen mellom «helt» og «nokså» enig/uenig for uvesentlig. I tabell 2 og figur 1 beholdes verdiene for hver svarkategori slik at hele bredden i svarfordelingen ivaretas.

Tabell 1 viser at det nå er 67 prosent som er enige i at «*Norge bør gi opphold til flyktninger og asylsøkere i minst samme omfang som i dag*». Dette er 3 prosentpoeng lavere enn i fjor. Andelen som er uenige i utsagnet økte med 1 prosentpoeng til 25 prosent, mens andelen som svarte «både og», gikk opp med 2 prosentpoeng.

Andelen som mener at «*innvandrere har for lett tilgang til sosialhjelp sammenliknet med nordmenn*», sank med 1 prosentpoeng til 53 prosent fra 1996 til 1997. Andelen som er uenige i påstanden, gikk også ned med 2 prosentpoeng til 31 prosent, mens andelen som svarte «både og», økte med 3 prosentpoeng.

Andelen som er enige i at «*innvandrere bør ha samme mulighet til arbeid som nordmenn*», ligger uendret på 86 prosent. «Både og»-andelen gikk opp med 2 prosentpoeng, mens uenig-andelen gikk ned med 3 prosentpoeng.

Det er heller ikke noen endring fra i fjor til i år i andelen som er enig i påstanden «*innvandrere er mer kriminelle enn nordmenn*». I alt tror 44 prosent at innvandrere er mer kriminelle enn nordmenn. Andelen som er uenige i denne forestillingen, sank med 3 prosentpoeng til 39 prosent, mens andelen som svarte «både og», økte med 3 poeng.

Disse endringene fra 1996 til 1997 er små. Ved en formell test kan vi undersøke om endringene er statistisk signifikante, dvs. om de kan antas å avspeile reelle endringer i befolkningen eller om de snarere skyldes tilfeldigheter ved utvalgene som er trukket. Endringene må være av en viss størrelse dersom hypotesen om at befolkningens holdninger er uendret (den såkalte nullhypotesen,  $H_0$ ), skal forkastes.

---

<sup>1</sup> Desimalavrunding kan føre til at andelen «enig»/«uenig» kan avvike ett prosentpoeng pluss/minus fra hva som kan utledes av tabell 1.

Tabell 1. Holdning til fire påstander om innvandrere og innvandringspolitikk, 1993-1997. Prosent

«Norge bør gi opphold til flyktninger og asylsøkere i minst samme omfang som i dag»

År	Alle	Helt enig	Nokså enig	Både og	Nokså uenig	Helt uenig	Vet ikke	Tallet på personer som svarte
1993	100	28	21	11	21	19	1	1 824
1994	100	30	26	9	19	14	1	1 843
1995	100	28	28	7	18	18	1	1 398
1996	100	40	30	5	14	10	1	1 388
1997	100	39	28	7	15	10	1	1 373

«Innvandrere har for lett tilgang til sosialhjelp sammenliknet med nordmenn»

År	Alle	Helt enig	Nokså enig	Både og	Nokså uenig	Helt uenig	Vet ikke	Tallet på personer som svarte
1993	100	45	22	8	9	10	7	1 824
1994	100	40	24	8	13	9	6	1 843
1995	100	43	23	6	13	9	7	1 399
1996	100	29	25	7	18	15	6	1 388
1997	100	28	24	10	18	14	5	1 372

«Innvandrere bør ha samme mulighet til arbeid som nordmenn»

År	Alle	Helt enig	Nokså enig	Både og	Nokså uenig	Helt uenig	Vet ikke	Tallet på personer som svarte
1993	100	58	17	8	7	8	2	1 823
1994	100	53	24	6	9	6	1	1 842
1995	100	57	23	4	9	7	0	1 398
1996	100	67	19	3	6	5	0	1 388
1997	100	66	20	5	5	3	0	1 375

«Innvandrere er mer kriminelle enn nordmenn»

År	Alle	Helt enig	Nokså enig	Både og	Nokså uenig	Helt uenig	Vet ikke	Tallet på personer som svarte
1993	100	21	21	19	14	19	7	1 823
1994	100	20	21	14	20	18	8	1 843
1995	100	23	25	11	18	18	6	1 397
1996	100	20	24	10	22	20	4	1 388
1997	100	21	23	13	21	19	4	1 374



Tabell 2. Holdning til fire påstander om innvandrere og innvandringspolitikk, 1996-1997. Gjennomsnitt på fem-punkts skala<sup>1</sup> ( $\bar{x}$ ) og t-test for om forskjellen mellom gjennomsnittene etter år for intervju er statistisk signifikant. Standardfeil i parentes

Påstand	$\bar{x}_{1996}$	$\bar{x}_{1997}$	p for $ t $ under $H_0$ <sup>2</sup>
Norge bør gi opphold til flyktninger og asylsøkere i minst samme omfang som i dag	3,77 (0,037)	3,70 (0,038)	0,2107
Innvandrere har for lett tilgang til sosialhjelp sammenliknet med nordmenn	2,61 (0,041)	2,62 (0,040)	0,9257
Innvandrere bør ha samme mulighet til arbeid som nordmenn	4,39 (0,030)	4,42 (0,027)	0,4786
Innvandrere er mer kriminelle enn nordmenn	2,98 (0,040)	2,94 (0,040)	0,4098

<sup>1</sup> Høye verdier uttrykker «innvandervennlig» holdning for samtlige påstander.

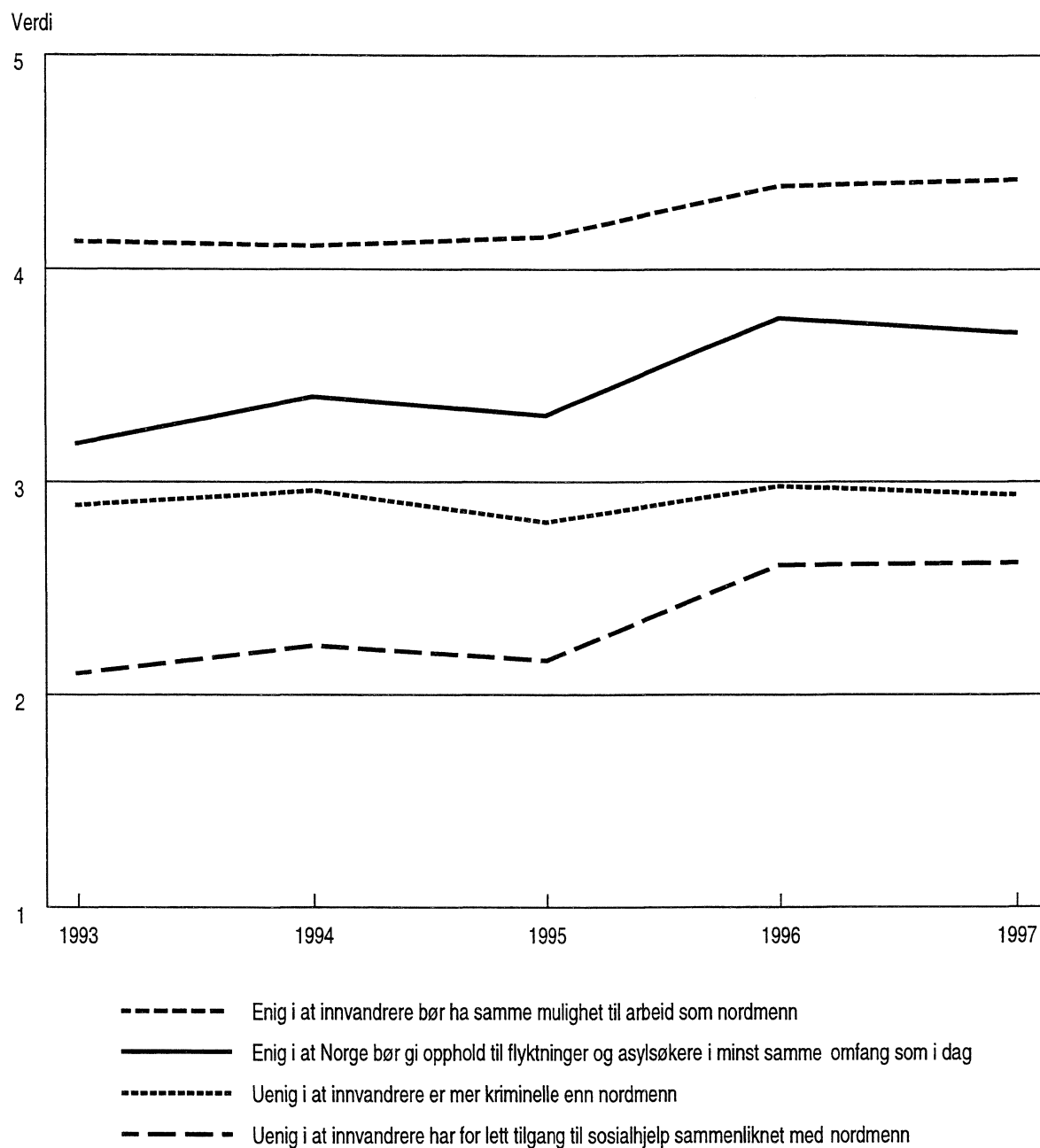
<sup>2</sup>  $H_0: \bar{x}_{1996} = \bar{x}_{1997}$

Vi behandler svarene som verdier på en fem-punkts skala, der «helt enig» er kodet 5, «nokså enig» 4, «både og» 3, «nokså uenig» 2 og «helt uenig» er kodet 1 i første og tredje påstand og i motsatt rekkefølge i andre og fjerde påstand. Slik oppnår vi at høye verdier indikerer «innvandervennlig» holdning for samtlige utsagn. Tosidige t-tester avgjør om gjennomsnittsverdiene for 1997 er signifikant forskjellige fra gjennomsnittsverdiene for året før.

Testen viser at de registrerte endringene fra 1996 til 1997 ikke er statistisk signifikante for noen av påstandene (tabell 2). Sannsynligheten er høy (se p-verdiene) for at de registrerte forskjellene mellom de to målingene i realiteten skyldes sjansevariasjon.

At endringene fra 1996 til 1997 er små (og altså ikke statistisk signifikante) illustreres også av figur 1 som viser de observerte gjennomsnittsverdiene for hver av de fire påstandene i årene 1993 til 1997. Figuren demonstrerer tydelig at det fant sted en endring i liberal retning for alle de fire holdningsspørsmålene fra 1995 til 1996 og at det året etter var liten endring.

Figur 1. Holdning til innvandrere og innvandringspolitikk, 1993-1997. Gjennomsnitt på fem-punkts skala hvor høy verdi uttrykker «innvandervennlig» holdning.



Kilde: Statistisk sentralbyrås omnibusundersøkelser

#### 4. Mulige forklaringer

Vi har tidligere forsøkt å forklare endringer i holdningen til innvandrere og innvandringspolitikk ved å referere til forhold som (a) antallet mottatte flyktninger, (b) landets økonomiske situasjon og (c) oppfatningen av «strengheten» i myndighetenes flyktningpolitikk. Så lenge bare en eller to indikatorer endret seg, søkte vi å forklare den enkelte endring, eller mangel på endring, ved forhold som tematisk syntes nært knyttet til den aktuelle indikator. F.eks. drøftet vi holdningen til mottak av flyktninger og asylsøkere med utgangspunkt i tallene for asylsøkere og vedtak om beskyttelse. Likeledes drøftet vi holdningen til innvandreres rett til arbeid i lys av arbeidsledighets- og sysselsettingstallene. Da alle holdningsindikatorerne i fjor endret seg samtidig og i samme retning, ble det naturlig å søke forklaringer på dette for alle indikatorerne samlet. Slik er det også i år da alle indikatorerne ligger stille.

I det følgende skal vi drøfte om utviklingen på de tre ovennevnte områdene kan tenkes å forklare hvorfor holdningen til innvandrere og innvandringspolitikk ikke endret seg fra 1996 til 1997. Det er i høyden tale om å drøfte rimeligheten av enkelte hypoteser.

##### (a) Antallet mottatte flyktninger

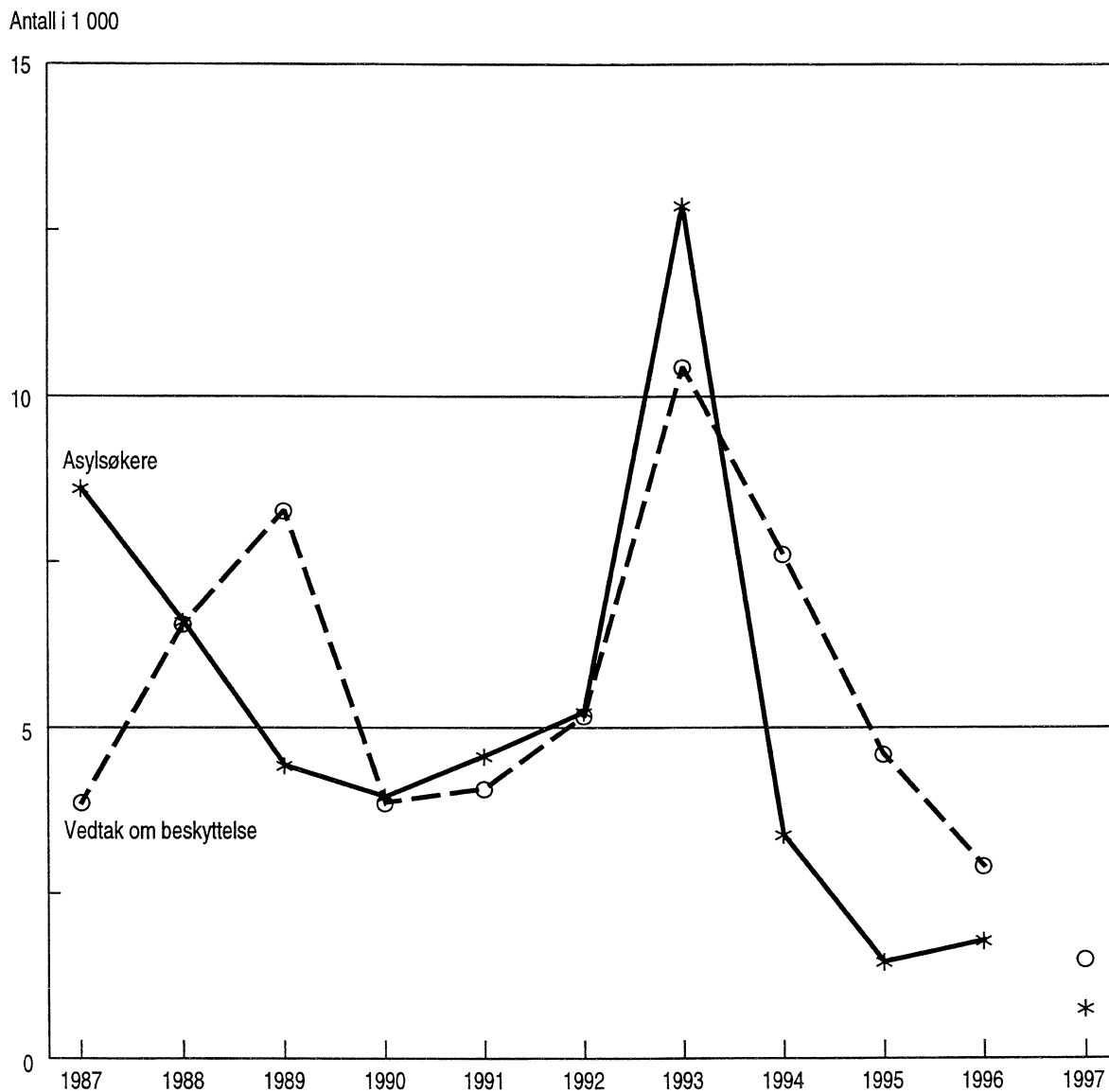
Hypotesen her ( $H_a$ ) vil være at jo færre flyktninger vi mottar, jo mindre utfordringer stiller det oss overfor i integreringsprosessen og jo lettere vil det være å innta «innvandervennlige» holdninger.

Vi presenterer to tallserier som berører «mottaket» av flyktninger og asylsøkere i det enkelte kalenderår. Den ene gjelder antallet personer som framsetter søknad om asyl (antall asylsøkere); den andre gjelder antall personer med vedtak om beskyttelse, inkludert tilhørende personer som får innvilget familiegjennforening. Figur 2 viser at de to seriene ikke alltid beveger seg i takt. I tidsrommet 1987 til 1989 gikk antall asylankomster ned og antall med vedtak om beskyttelse opp, mens situasjonen i tidsrommet 1995 til 1996 var omvendt. Den observerte holdningsendringen i «innvandervennlig» retning fra 1995 til 1996 lar seg derved f.eks. forklare ut fra hypotesen  $H_a$  når tallgrunnet for mottak av flyktninger er antall personer med vedtak om beskyttelse (synkende tall) men ikke når utgangspunktet er asylsøkertallene (stigende tall).

For 1997 har vi bare tall for første halvår. Sammenliknet med første halvår 1996 er tallet på asylsøkere litt høyere i 1997 (749 mot 673) (Utlendingsdirektoratet 1996a, 1997b), mens tallet på personer med vedtak om beskyttelse er litt lavere (1811 mot 1499) (Utlendingsdirektoratet 1996b, 1997c). Begge endringene er så små at de ikke kan antas å være oppfattet av befolkningen. På bakgrunn av  $H_a$  vil vi da avlede forventningen at holdningen til innvandrere og innvandring ikke endret seg fra 1996 til 1997, hvilket er i overensstemmelse med fakta.

Andre trekk ved utviklingen av holdningen til innvandrere og innvandring lar seg derimot vanskeligere forklare ut fra  $H_a$ . En skulle f.eks. forvente at endringene i holdningen til innvandrere og innvandring fra 1993 til 1995 var større enn det som framgår av figur 1, på bakgrunn av den relativt sterke nedgangen i antall asylsøkere og personer med vedtak om beskyttelse i denne perioden (jf. figur 2).

Figur 2: Antall asylsøkere og antall personer med vedtak om beskyttelse, inkludert familie-gjenforente, 1987 - 1997<sup>1</sup>.



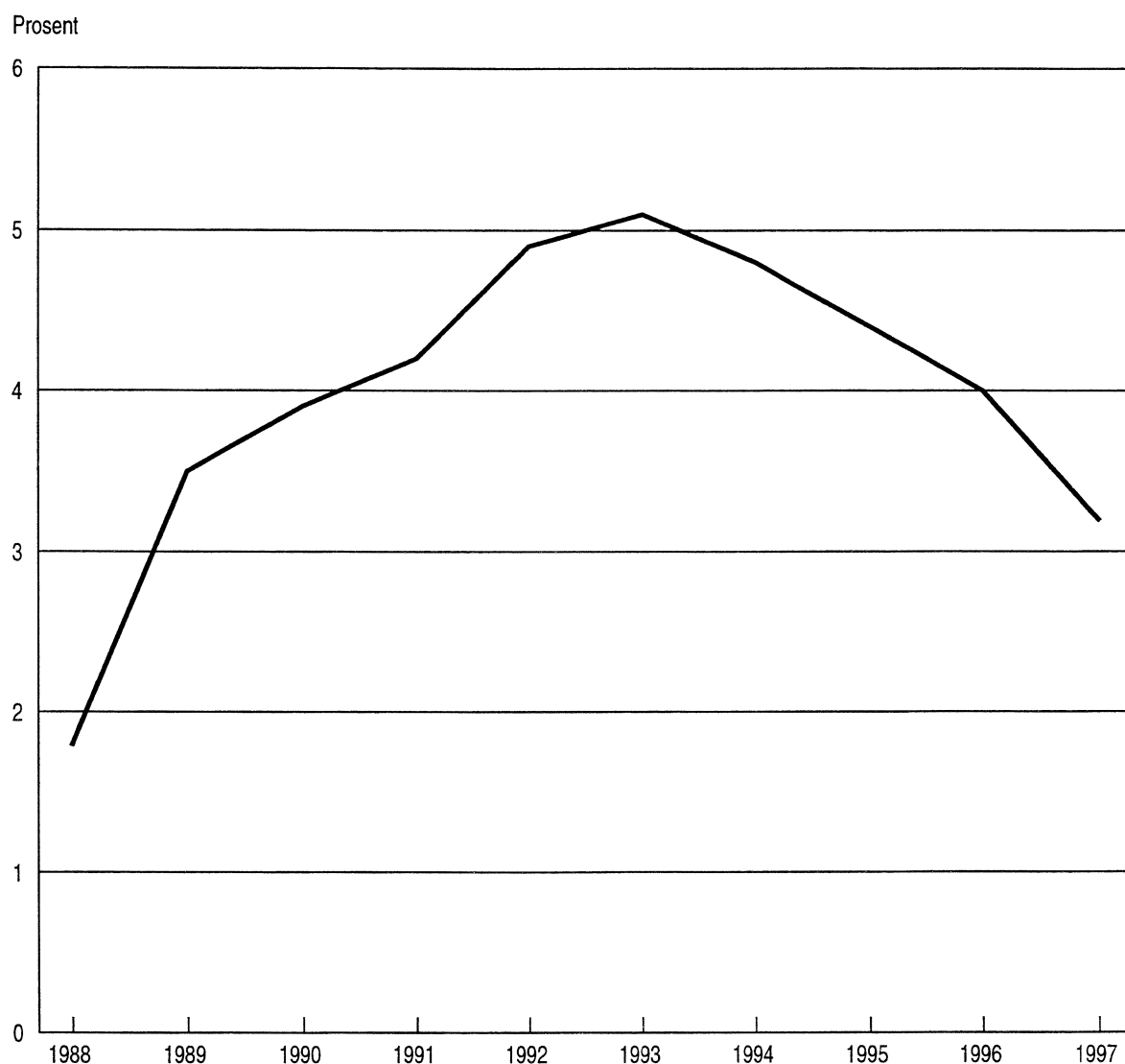
<sup>1</sup> Tallene for 1997 gjelder første halvår

Kilde: Statistisk sentralbyrå 1997a: tabell 67, Utlendingsdirektoratet 1997a: vedleggstabell 13, 1997b, 1997c.

På den annen side viste SSB/NSDs undersøkelser i 1988 og 1993 om holdninger til innvandrere at velviljen overfor innvandrere i mange henseende var mindre i 1993 enn i 1988 (Skjåk og Bøyum 1994). Ettersom ankomsten av flyktninger var større i 1993 enn i 1988 (jf. figur 2), er holdningsendringen i mindre innvandrervennlig retning i overensstemmelse med forventningen ut fra H<sub>a</sub>. Men heller ikke dette bildet er entydig. Andelen som sa seg enig i at «Det er en nasjonal oppgave å motta flyktninger og asylsøkere i minst samme omfang som vi har

gjort de siste år» gikk faktisk opp med 10 prosentpoeng fra 1988 til 1993 (fra 43 til 53 prosent). Tidsreferansen i dette utsagnet er imidlertid noe uklart («de siste år»).

Figur 3: Registrerte arbeidsledige i alderen 16-74 år i prosent av arbeidsstyrken. Utgangen av mai 1988-1997.



Kilde: Statistisk sentralbyrå 1994: vedleggstabell 2, 1997b: vedleggstabell 1.

#### (b) Landets økonomiske situasjon

En annen mulig hypotese ( $H_b$ ) er at befolkningens oppfatning av landets økonomiske situasjon, avgjør holdningen til innvandrere og flyktninger. Jo lysere tidene oppfattes å være, jo mer velvillig er holdningen.

Et aktuelt mål på den økonomiske tilstanden i samfunnet slik den berører enkeltmennesket, er størrelsen på arbeidsledigheten. Figur 3 viser den registrerte arbeidsledigheten ved utgangen av andre kvartal i årene 1988-1997.

Som vi ser, var arbeidsledigheten høyest i 1993 da den første intervjurunden i omnibusundersøkelsen om holdninger til innvandrere ble gjennomført. Deretter har ledigheten sunket år for annet. Fra mai 1996 til mai 1997 sank den registrerte arbeidsledigheten fra 4,0 prosent til 3,2 prosent. Dersom  $H_b$  er riktig, bør nedgangen i ledigheten føre til at holdningen til innvandrere og innvandring endrer seg i «innvandrervennlig» retning. I stedet observerte vi status quo fra 1996 til 1997. Tilsvarende gikk ledigheten ned med et halvt prosentpoeng fra 1994 til 1995 uten at holdningen til innvandrere endret seg, unntatt at skepsisen til innvandreres lovlighet ble noe større.

At arbeidsledigheten økte fra 1988 til 1993, gir på den annen side ut fra  $H_b$  en forventning om mindre velvilje overfor innvandrere. Dette samsvarer med hovedtendensen som ble målt i SSB/NSDs holdningsundersøkelse 1988/1993. Reaksjonen på utsagnet «I dårlige tider bør vi først og fremst sørge for arbeid til nordmenn» endret seg imidlertid ikke fra 1988 til 1993.

Da vi i fjor antydte at lavere arbeidsledighet og bedre samfunnsøkonomi kunne ha påvirket holdningen til innvandrere i liberal retning, innførte vi en «hjelpeshypotese» om at befolkningens reaksjon på situasjonen på arbeidsmarkedet kunne være forsinket. Dersom dette er riktig, kan det også tenkes å kunne forklare hvorfor holdningen til innvandrere og innvandringspolitikk er uendret fra i fjor til i år. At de økonomiske konjunktorene har bedret seg ytterligere, er ikke nødvendigvis tillagt noen vekt. Situasjonen kan være oppfattet som uendret «god». Vi vil derfor ikke avskrive at sider ved den økonomiske utviklingen fortsatt kan ligge under som en premiss for holdningene som måles i 1997.

### c) Oppfatningen av myndighetenes flyktningpolitikk

Den siste hypotesen vi vil vurdere ( $H_c$ ), er at en streng flyktningpolitikk, paradoksalt nok, vil kunne gi økt velvilje overfor flyktninger og innvandrere.<sup>2</sup> Da holdningene endret seg i fjor i «innvandrervennlig» retning, antok vi at endringen kunne være en motreaksjon mot myndighetenes strenge flyktningpolitikk, slik den ble formidlet i media.

Hvilket bilde av siste års flyktningpolitikk har blitt formidlet gjennom media? Her ville det selvsagt vært ønskelig å kunne støtte seg på en regulær mediaundersøkelse, men i mangel av dette må vi nøye oss med egne observasjoner. Da Jagland-regjeringen tiltrådte i slutten av oktober 1996, ble det bebudet en gjennomgang av flyktningpolitikken. Skiftet av justisminister ble av mange tolket som et signal om at flyktningpolitikken skulle liberaliseres. Få dager etter regjeringsskiftet kunne avisene likevel fortelle historien om en 19-årig kenyansk jente som ble pågrepet i fosterhjemmet og umiddelbart sendt tilbake til hjemlandet. Jenta var i gang med rehabilitering etter påståtte torturskader.

Det første tegn på en oppmykning av flyktningpolitikken kom på Arbeiderpartiets årsmøte i begynnelsen av november da justisministeren erklærte at alle bosniske flyktninger skulle ha rett til selv å avgjøre om de ønsket å vende tilbake til hjemlandet. Media var imidlertid snare til å minne om at de bosniske flyktningene ville fått en slik rettighet uansett i henhold til gjeldende regelverk, bare noe senere (etter fire års opphold). I begynnelsen av april 1997 gav for

---

<sup>2</sup> En motsatt hypotese ble framsatt av utenriksredaktør i (daværende) Arbeiderbladet, Øyvind Johnsen (1996). Johnsen hevdet at innstramningen av flyktningpolitikken i 1987 bidro til å legitimere det Johnsen oppfattet som en økning i fremmedfrykt og fremmedhat på slutten av 1980-tallet.

øvrige myndighetene flyktninger som vender tilbake til Bosnia, en angrefrist på to år til å returnere til Norge dersom de skulle ønske det.

Spørsmålet om kirkeasylantene var fortsatt et uløst problem for regjeringen senhøstes 1996. Etter sterkt press kunngjorde justisministeren at alle barnefamilier i kirkeasyl natt til 9. desember 1996 skulle få sine saker gjennomgått på nytt av en egen kommisjon. De 15 barnefamilieene kunne dermed midlertidig forlate kirkeasylet i påvente av ny behandling av sine asylsøknader. Kommisjonen framla sin innstilling i juli 1997 - etter avslutningen av feltperioden.

Mens feltarbeidet for omnibusundersøkelsen pågikk, kom særlig to utlendingssaker i medias fokus. Den ene gjaldt forsøket på å utvise en familie til Pakistan som selv hevdet å være afghansk, men som staten og namsretten mente var pakistansk. Familien ble sendt med politiskorte til Pakistan der den ble avvist på grensen av pakistanske myndigheter og returnerte til Norge 17. mai. Den andre saken gjaldt to morløse jenter på åtte og ni år, den ene født i Norge og den andre innvandret i ettårsalderen, som norske myndighetene ville utvise til Thailand sammen med tante og bestemor fordi faren hadde løyet om sitt statsborgerskap.

Saken om jentene havnet på løssalgsavisenes forsider i slutten av mai og ble brakt ut av verden ved at justisministeren framskyndet en ny vurdering av saken. Før så skjedde hadde det falt krasse ord om paragrafrytteri og mangel på hjertelag i saksbehandlingen. Saken om familien som ble forsøkt utvist til Pakistan, ble ført for Borgarting lagmannsrett medio juni. Før rettssaken hadde flere aviser hatt reportasjer der det ble sådd tvil om statens saksframstilling. Rettsforhandlingene ble behørig dekket i media. Dommen, som gav staten fullt medhold i alle sentrale spørsmål, falt først etter at feltperioden var over.

Vår påstand etter denne korte gjennomgangen av den senere tids flyktning- og asylpolitikk slik den framstod i media, er at politikken ikke synes vesentlig endret. Enkelt saker som ble løftet fram i media, bidro særlig til å befeste dette inntrykket. At det rent faktisk heller ikke ble flere personer som fikk vedtak om beskyttelse i første halvår 1997 sammenliknet med i første halvår 1996, bidrar også til å styrke inntrykket av en uendret politikk.

Dersom norsk flyktning- og asylpolitikk ikke kan oppfattes som vesentlig endret, vil vi etter hypotesen  $H_c$  forvente at holdningen til flyktninger og innvandrere ikke endret seg fra 1996 til 1997, hvilket den heller ikke gjorde.

#### d) Konklusjon

At holdningsindikatorene ikke endret seg fra 1996 til 1997, er forenlig både med forestillingen om at medias bilde av flyktning- og asylpolitikken og det rent faktiske mottaket av flyktninger og asylsøkere har betydning for holdningen til innvandrere og innvandringspolitikk. Flyktningpolitikken framstod som om lag «like streng» som året før, og de objektive tallene for asylsøkere og personer med vedtak om beskyttelse endret seg bare ubetydelig. Av dette følger en forventning om at holdningen til innvandrere og innvandring forble uendret, hvilket er hva vi observerte.

Forestillingen om at de økonomiske konjunkturer påvirker holdningen til innvandrere og innvandring, fant ikke støtte i data. Nedgangen i arbeidsløsheten fortsatte inn i 1997 uten at dette førte til at holdningene til innvandrere ble ytterligere liberalisert. Vi vil likevel ikke se

bort fra at oppfatningen om at tidene er gode, kan ligge under som en premiss for holdningene som er målt.

## 5. Bivariate effekter av bakgrunnsvariabler

Bakerst i vedlegget fra Seksjon for intervjuundersøkelser gjengis tabeller som viser befolkningens reaksjoner i 1997 på de fire påstandene om innvandrere og innvandringspolitikk. Svarene er brutt ned etter kjønn, alder, utdanningsnivå, bostedsstrøk, landsdel og politisk partipreferanse. Tendensene som kommer til syne i dette materialet, er svært lik tendensene som er observert tidligere år.

*Kjønn* har betydning for oppfatningen av innvandreres kriminalitet. Mens 50 prosent av mennene er enige i at innvandrere er mer kriminelle enn nordmenn, er bare 37 prosent av kvinnene av samme oppfatning. Tilsvarende funn ble gjort ved de foregående intervjuene.

Den eldste *aldersgruppen* (67-79 år) er som før den mest skeptiske til innvandrere og innvandring. Mest innvandrervennlige er den yngste aldersgruppen (16-24 år). F.eks. er 52 prosent av de yngste uenige i at innvandrere er mer kriminelle enn nordmenn, mens bare 20 prosent av de eldste er av samme mening. Det eneste unntaket gjelder synet på sysselsetting, der den nest yngste gruppen (25-44 år) er den som i størst grad mener at nordmenn og innvandrere bør ha like muligheter. Denne aldersgruppen er trolig den som står sterkest på arbeidsmarkedet.

Jo høyere *utdanningsnivå*, jo større er velviljen overfor innvandrere og flyktninger. 84 prosent av de universitets- eller høyskoleutdannede er enige i at flyktninger og asylsøkere bør få opphold i minst samme omfang som i dag, mens bare 56 prosent av de grunnskoleutdannede er av samme oppfatning. Likeledes mener 61 prosent av de grunnskoleutdannede at innvandrere har for lett tilgang til sosialhjelp, mens 37 prosent av de universitets- eller høyskoleutdannede er av samme oppfatning.

Holdningen til innvandrere og innvandring er noe mer positiv i tettbygde enn i spredtbygde *bostedsstrøk*. Tydeligst gjør dette seg gjeldende i spørsmålet om kriminalitet. Mens 46 prosent av de bosatte i de største byene (over 100 000 innbyggere) er uenige i at innvandrere er mer kriminelle enn nordmenn, er 35 prosent av de bosatte i spredtbygde strøk uenige i dette. Dette er en tendens som ikke er iaktatt tidligere. Noe av effekten av bostedsstrøk er en følge av at utdanningsnivået er høyere i tettbygde enn i spredtbygde strøk (ikke vist her).

Holdningene varierer også noe etter landsdel. Andelen som ønsker innvandrere velkommen på arbeidsmarkedet, er således 8 prosentpoeng lavere i Nord-Norge enn i Akershus og Oslo. På den annen side er andelen som har tiltro til innvandrernes lovlighet, noe høyere i Nord-Norge enn i resten av landet.

Som ventet betyr *politisk partipreferanse* mye for holdningen til innvandrere og innvandring. Tilhengere av Sosialistisk Venstreparti og Venstre er som før de mest «innvandrervennlige», mens tilhengere av Fremskrittspartiet utgjør motpolen. Hvor tilhengerne av de øvrige partiene står i dette bildet varierer fra påstand til påstand. Størst variasjon i holdning viser Høyres tilhengere. I utsagnet om mulighet til arbeid er Høyres tilhengere de nest mest «innvandrers-



vennlige». 90 prosent av dem vil at innvandrere skal ha samme mulighet til arbeid som nordmenn. I utsagnene om sosialhjelp og kriminalitet kommer Høyres tilhengere på den annen side nærmest opp til Fremskrittspartiets. På spørsmålet om «Norge bør gi opphold til flyktninger og asylsøkere i minst samme omfang som i dag» er rekkefølgen mellom partiene denne (andelen som er enig i påstanden i parentes): Venstre (83), Sosialistisk Venstreparti (83), Kristelig Folkeparti (76), Høyre (72), Arbeiderpartiet (69), Senterpartiet (65) og Fremskrittspartiet (34).

## Litteratur

Blom, Svein (1993): Holdning til innvandrere og innvandringspolitikk - spørsmål i SSBs omnibus juni 1993. *Notater 93/38*, Statistisk sentralbyrå.

Blom, Svein (1994): Holdning til innvandrere og innvandringspolitikk. Spørsmål i SSBs omnibus i september 1994. *Notater 94/27*, Statistisk sentralbyrå.

Blom, Svein (1995): Holdning til innvandrere og innvandringspolitikk. Spørsmål i SSBs omnibus i mai/juni 1995. *Notater 95/49*, Statistisk sentralbyrå.

Blom, Svein (1996): Holdning til innvandrere og innvandringspolitikk. Spørsmål i SSBs omnibus i mai/juni 1996. *Notater 96/49*, Statistisk sentralbyrå.

Johnsen, Øyvind (1996): *Gode nordmenn*. Cappelen, Oslo.

Skjåk, Knut Kalgraff og Bjug Bøyum (1994): Haldningar til innvandrarar 1988 og 1993. Resultatrapport. Norsk samfunnsvitenskapelig datatjeneste (eg. udatert).

Statistisk sentralbyrå (1994): Vekst både i ledighet og sysselsetting blant innvandrere. *Ukens statistikk 48/94*

Statistisk sentralbyrå (1996): Større velvilje overfor flyktninger og innvandrere. *Ukens statistikk 41/96*

Statistisk sentralbyrå (1997a): *Statistisk årbok 1997*. NOS C 398.

Statistisk sentralbyrå (1997b): Ledigheten blant innvandrere under 10 prosent. *Ukens statistikk 35/97*

Utlendingsdirektoratet (1996a): Asylankomster juni 1996. Offentlig statistikk.

Utlendingsdirektoratet (1996b): Asylvedtak 1. halvår 1996. Offentlig statistikk.

Utlendingsdirektoratet (1997a): *Årsmelding 1996*.

Utlendingsdirektoratet (1997b): Asylsøknader juni 1997. Offentlig statistikk.

Utlendingsdirektoratet (1997c): Vedtaksstatistikk fra UDI pr. 30.06.1997. Offentlig statistikk.



## Dokumentasjonsrapport

Prosjekt:  
Omnibusundersøkelse  
- mai/juni 1997

Prosjektleder SSB:  
Hanne Marit Teigum

**Seksjon for intervjuundersøkelser**  
Statistisk sentralbyrå  
Postboks 8131 Oslo

Telefon: 22 86 45 00  
Fax.: 22 86 49 89

## **Innhold**

Omnibusundersøkelser.....	3
Datainnsamling .....	3
Utvalg.....	4
Frafall.....	4
Utvalgsskjevhet.....	6
Utvalgsvarians.....	7
Innsamlings- og bearbeidingsfeil.....	8

## **Figurer og tabeller**

Figur 1: Oversikt over svarinngangen, Omnibus 1997 nr. 2 .....	5
Tabell 1: Frafall etter årsak.....	5
Tabell 2: Bruttoutvalg, frafall og nettoutvalg etter kjønn alder og landsdel. Prosent .....	6
Tabell 3: Forventet standardavvik for observerte prosentandeler ved ulike utvalgsstørrelser.....	7

## **Vedlegg**

Informasjonsbrev  
Spørreskjema  
Kort  
Instruks

NB: Av vedleggene er bare deler av spørreskjemaet tatt med i denne publikasjonen.

## Statistisk sentralbyrås omnibusundersøkelse - Dokumentasjonsrapport mai/juni 1997

Nøkkeltall	Personer	Prosent
Personer trukket ut for intervju	2000	100,0
Avgang (døde og personer flyttet til utlandet)	16	
Bruttoutvalg	1984	100,0
Nettoutvalg (personer oppnådd intervju med)	1377	69,4
Frafall	607	30,6
Viktigste årsaker til frafall:		
Nekting	327	53,9
Ikke å treffe	152	25,0
Grupper som i forhold til kjennemerkene kjønn, alder og landsdel er over- eller underrepresentert i nettoutvalget med mer enn $\pm 1$ prosentpoeng.		
Alder:		
25 - 44 år		+ 1,1
67 - 79 år		- 1,9
Landsdel:		
Oslo og Akershus		- 2,0
Agder og Rogaland		+ 1,6
Vestlandet		+ 1,3

### Omnibusundersøkelser

Statistisk sentralbyrås omnibusundersøkelser er satt sammen av mange ulike tema på vegne av flere oppdragsgivere. Undersøkelsene består av et fast sett med bakgrunnsvariabler pluss de spørsmålene som oppdragsgiverne betaler for. Omnibus nr. 2 i 1997 har hatt følgende oppdragsgivere og tema:

- Samboerutvalget: Samlivshistorie
- SSB, Seksjon for samferdsels- og næringslivsstatistikk: Reisevaner
- Reiselivsutvikling Oslo AS: Festivaldeltakelse
- Statens Næringsmiddeltilsyn: Bruk av kunstige søtstoffer
- Statens tobakksskaderåd: Røykevaner
- Institutt for samfunnsforskning: Valg og politikk
- Allers Helse & Sunnhet: Fastlegeordning
- SSB, Seksjon for demografi og levekårsforskning: Holdninger til innvandrere
- Statens ernæringsråd: Postalt tillegg om kosthold<sup>1</sup>

### Datainnsamling

Feltarbeidet ble gjennomført over fire og en halv uke i perioden 20. mai - 18. juni 1997. Siste halve uke ble hovedsakelig brukt til oppfølging. halvparten av intervjuene er gjennomført som besøksintervju (intervjuerne oppsøker respondentene personlig). De resterende intervjuene er gjennomført over telefon. Det er gitt tillatelse til

<sup>1</sup> Kostholdsundersøkelsen 1997 går som et tillegg til omnibusundersøkelsene i hele 1997. Gjennomføringen av denne vil bli dokumentert i et eget notat på slutten av året.

telefonintervju i de tilfeller respondenten ellers vil nekte å delta, når reiseavstanden mellom intervjuer og respondent er særlig lang eller når respondenten har flyttet til et område av landet hvor SSB ikke har intervjuere i nærheten.

### **Utvalg**

I alt ble det trukket ut 2000 personer i alderen 16-79 år (alder pr. 31.12.96). Utvalget av personer er trukket i to trinn med utgangspunkt i SSBs standard utvalgsplan.

I utvalgsplanen er hele landet inndelt i et sett av utvalgsområder, som igjen er gruppert i 109 strata. Utvalgsområdene er kommuner eller grupper av kommuner. Kommuner med lavt innbyggertall er slått sammen med andre kommuner, slik at alle utvalgsområder har minst 7 prosent av samlet innbyggertall i det stratumet området tilhører. I en del tilfeller er mindre omegnskommuner til folkerike kommuner slått sammen med den store kommunen til ett område. Alle kommuner med mer enn 30000 innbyggere og en del kommuner med mellom 25000 og 30000 innbyggere er tatt ut som egne strata. De andre utvalgsområdene er stratifisert innen hvert fylke etter næringsstruktur, bosettingstetthet, sentralitet, pendlings- og handelsmønstre, mediadekning og kommunikasjoner. I første trinn trekkes et utvalgsområde fra hvert stratum. Utvalgsområder som utgjør egne strata er trukket ut med 100 prosent sannsynlighet. De resterende er trukket ut med en sannsynlighet proporsjonal med innbyggertallet i utvalgsområdet. I andre trinn er utvalget av personer trukket tilfeldig fra de 109 utvalgsområdene. Trekkingen på andre trinn foregår slik at utvalget er selvveiende når begge trinn ses under ett.

### **Frafall**

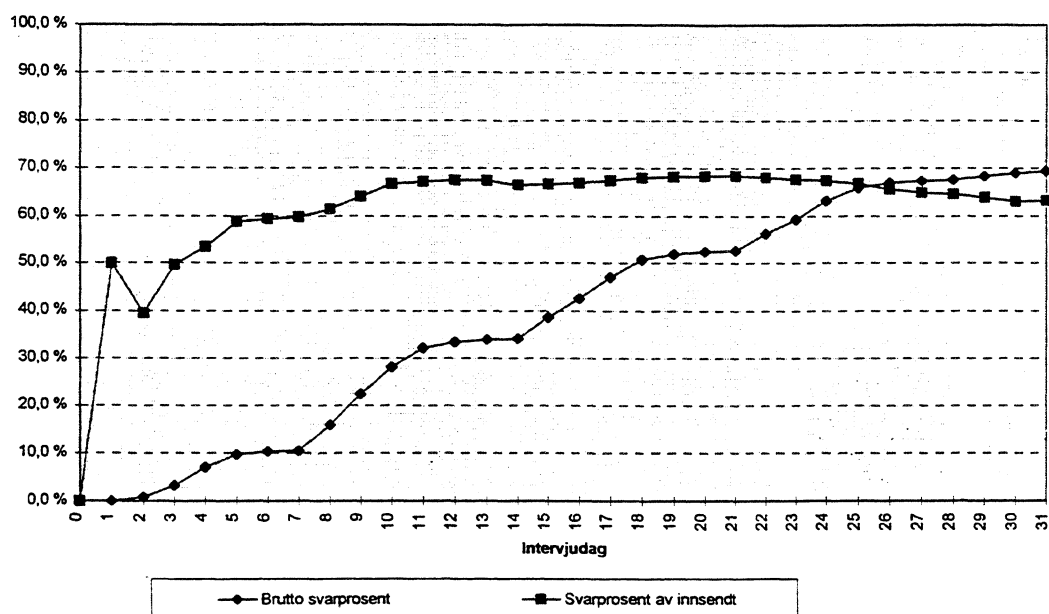
Av de 2000 personene som ble trukket ut for intervju, var 16 flyttet til utlandet eller døde. Disse tilhører derfor ikke målpopulasjonen og er utelatt. Bruttoutvalget utgjør dermed 1984 personer. Av disse ble det oppnådd intervju med 1377 personer, eller 69,4 prosent. Frafallet utgjør dermed 30,6 prosent.

Intervjuerne er pålagt å sende inn gjennomførte intervju og bekreftede frafall for hver dag. Det er dermed mulig å få en oversikt over svarinngangen gjennom intervjuperioden. Figur 1 viser to kurver over hvordan svarprosenten utvikler seg gjennom perioden. Svarprosenten av bruttoutvalget går oppover i bølger i takt med ukene.

Denne gangen hadde intervjukorpset problemer med å treffe folk i begynnelsen av feltperioden. Første uke ble det bare gjennomført 209 intervju, andre uke kom det 472 intervju og tredje uke 367 intervju. For å få en tilfredsstillende svarprosent, var det nødvendig å forlenge feltperioden maksimalt innenfor tidsrammene for levering av resultater. Ved å bruke en og en halv uke ekstra oppnådde vi tilslutt 1377 intervju og en svarprosent på 69,4.

Svarprosenten av det som til enhver tid er sendt inn fra intervjukorpset, viser seg ofte å være en god indikator på sluttresultatet. Kurven lå like under 70 prosent i store deler av feltperioden. Mot slutten går denne kurven ned, da mange av de intervjuobjektene som går til oppfølging blir sendt inn som frafall for andre gang.

**Figur 1: Oversikt over svarinngangen, Omnibus 1997 nr. 2**



Tabell 1 viser at nektning er den vanligste årsaken til frafall og omfatter 53,9 prosent av frafallet og 16,5 prosent av bruttoutvalget. Hvert fjerde frafall skyldes at IO ikke er truffet i intervjuperioden, 8,1 prosent av frafallene skyldes sykdom og resten skyldes andre frafallsårsaker.

**Tabell 1: Frafall etter årsak**

	Antall personer	Prosent av frafall	Prosent av bruttoutvalg
<b>Frafall i alt</b>	<b>607</b>	<b>100,0</b>	<b>30,6</b>
<b>Nekting i alt</b>	<b>327</b>	<b>53,9</b>	<b>16,5</b>
Respondenten nekter	312	51,4	15,7
Andre nekter på vegne av respondenten	15	2,5	0,8
<b>Sykdom mv. i alt</b>	<b>49</b>	<b>8,1</b>	<b>2,5</b>
Kortvarig sykdom	7	1,2	0,4
Langvarig sykdom	38	6,3	1,9
Sykdom/dødsfall i familien	4	0,7	0,2
<b>Ikke å treffe i alt</b>	<b>152</b>	<b>25,0</b>	<b>7,7</b>
Bortreist på ferie, arbeid/forretningsreise el.	53	8,7	2,7
Ikke å treffe av andre grunner	99	16,3	5,0
<b>Annet frafall i alt</b>	<b>79</b>	<b>13,0</b>	<b>4,0</b>
Bolig/adresse ikke funnet	27	4,4	1,4
For langt å reise, har ikke telefon	7	1,2	0,4
Språkproblemer	13	2,1	0,7
Andre grunner	32	5,3	1,6

## Utvalgsskjevhet

Frafall fører til utvalgsskjevhet når fordelingen av et bestemt kjennemerke er annerledes blant de som svarte (nettutvalget) enn blant de som ble forsøkt intervjuet (bruttoutvalget).

Utvalgsskjevhet i forhold til ett kjennemerke medfører ikke nødvendigvis at nettoutvalget er skjevt i forhold til andre kjennemerker. Omvendt innebærer godt samsvar mellom fordelingene i netto- og bruttoutvalget for ett eller flere kjennemerker ikke noen garanti for at utvalget ikke er skjevt på andre kjennemerker.

Tabell 2 viser hvordan kjennemerkene kjønn, alder og landsdel er fordelt i bruttoutvalget, frafallet og nettoutvalget. Fordelingen på kjønn er omtrent lik i brutto- og nettoutvalget. Aldersmessig er det en svak overrepresentasjon av gruppen 25-44 år og en viss underrepresentasjon av personer i alderen 67-79 år i nettoutvalget. Geografisk er det en viss underrepresentasjon av Akershus og Oslo, mens Agder og Rogaland samt Vestlandet er noe overrepresentert i nettoutvalget.

Skjevhetene mellom brutto- og nettoutvalget i denne undersøkelsen er likevel ikke så store at vi har funnet grunn til å vekte resultatene.

**Tabell 2: Bruttoutvalg, frafall og nettoutvalg etter kjønn alder og landsdel. Prosent**

	Bruttoutvalg	Frafall	Nettoutvalg
<b>I alt</b>	100,0	100,0	100,0
<b>Kjønn</b>			
Mann	49,7	50,9	49,2
Kvinne	50,3	49,1	50,8
<b>Alder</b>			
16-24 år	15,0	13,8	15,5
25-44 år	38,7	36,1	39,8
45-66 år	32,0	31,5	32,2
67-79 år	14,4	18,6	12,5
<b>Landsdel</b>			
Akershus og Oslo	22,2	26,9	20,2
Østlandet ellers	28,0	29,5	27,3
Agder og Rogaland	13,0	9,4	14,6
Vestlandet	17,0	14,2	18,3
Trøndelag	9,1	10,4	8,5
Nord-Norge	10,7	9,7	11,1
<b>Antall personer</b>	1984	607	1377

## Utvalgsvarians

Fordi resultatene bygger på opplysninger om et utvalg av den befolkningen som undersøkelsen dekker, er det knyttet en viss usikkerhet til dem. Denne usikkerheten kalles utvalgsvarians. I og med at utvalget er trukket etter reglene for tilfeldig utvalg, er det mulig å beregne hvor stor utvalgsvariansen kan ventes å bli.

Et hyppig brukt mål på usikkerheten i resultatet for et kjennemerke, er standardavviket til den observerte verdien av dette kjennemerket. Størrelsen på dette standardavviket avhenger av tallet på observasjoner i utvalget, måten utvalget er trukket på og av fordelingen til det aktuelle kjennemerket i befolkningen. Fordelingen i befolkningen kjenner vi ikke, men det er mulig å anslå standardavviket ved hjelp av observasjonene i utvalget.

Det er ikke foretatt egne beregninger av slike anslag for denne undersøkelsen, men tabell 3 viser størrelsen på standardavviket for observerte prosentandeler ved ulike utvalgsstørrelser. Av tabellen går det fram at usikkerheten øker når antall observasjoner minker og når prosenttallet nærmer seg 50.

**Tabell 3: Forventet standardavvik for observerte prosentandeler ved ulike utvalgsstørrelser.**

Antall observasjoner	5/95	10/90	20/80	30/70	40/60	50/50
25	5,4	7,5	10,0	11,5	12,2	12,5
50	3,8	5,2	7,0	8,0	8,6	8,7
100	2,7	3,7	4,9	5,6	6,0	6,2
200	1,9	2,6	3,5	4,0	4,3	4,3
300	1,5	2,1	2,8	3,2	3,5	3,5
500	1,2	1,6	2,2	2,5	2,7	2,7
1000	0,8	1,2	1,5	1,8	1,9	1,9
1200	0,8	1,1	1,4	1,6	1,7	1,8
1500	0,7	0,9	1,3	1,4	1,5	1,6

Ved hjelp av standardavviket er det mulig å beregne et intervall som med en bestemt sannsynlighet inneholder den sanne verdi av en beregnet størrelse (den verdien vi ville ha fått dersom vi hadde foretatt en totaltelling i stedet for en utvalgsundersøkelse). Slike intervaller kalles konfidensintervaller hvis de er konstruert på en bestemt måte: La  $M$  være den beregnede størrelsen og  $S$  være et anslag for standardavviket til  $M$ . Konfidensintervallet med grensene  $(M-2S)$  og  $(M+2S)$ , vil med omtrent 95 prosent sannsynlighet inneholde den sanne verdien.

Følgende eksempel illustrerer hvordan en kan bruke tabell 3 for å finne konfidensintervaller: Anslaget på standardavviket til et observert prosenttall på 70 er 2,5 når antall observasjoner er 500. Konfidensintervallet for den sanne verdi får grensene  $70 \pm 2 \times 2,5$ . Det vil si at intervallet som strekker seg fra 65 til 75 prosent med 95 prosent sannsynlighet inneholder den tallstørrelsen en ville fått om hele befolkningen hadde vært med i undersøkelsen.

Konfidensintervall kan konstrueres for ulike sikkerhetsnivå. Et konfidensintervall med grensene  $(M+S)$  og  $(M-S)$  vil med 68 prosent sannsynlighet inneholde populasjonens sanne



verdi. Et konfidensintervall med grensene  $(M+2,6S)$  og  $(M-2,6S)$  vil med 99 prosent sannsynlighet inneholde populasjonens sanne verdi.

Ofte er det ønskelig å sammelikne prosenttall for flere grupper. Når to usikre tall sammenliknes, vil usikkerheten på forskjellen mellom dem vanligvis bli større enn usikkerheten knyttet til hvert enkelt tall. Standardavviket til forskjeller mellom to prosenttall er lik kvadratrotten av summen av kvadratene av standardavvikene til enkelttallene. Når en har anslag for standardavviket til slike forskjeller, kan en konstruere konfidensintervall for den sanne verdi på samme måte som beskrevet ovenfor.

### **Innsamlings- og bearbeidingsfeil**

I enhver undersøkelse, både i totaltelling og utvalgsundersøkelser, vil det forekomme svar som er feil. Feilene kan oppstå både i forbindelse med innsamlingen og under bearbeidingen.

All datainnsamling i denne undersøkelsen har foregått ved hjelp av bærbare pc'er. Dette foregår på den måten at intervjuerne har med seg pc ut i felten, leser opp spørsmålene fra dataskjermen og registrerer svarene direkte.

En viktig fordel med denne innsamlingsmetoden er at alle hopp i spørreskjema og tildeling av spørsmål til undergrupper programmeres på forhånd. Dermed reduseres mulighetene for at intervjuerne stiller feil spørsmål til feil personer. Tildelingen av spørsmål kan defineres på grunnlag av kjennetegn vi har om intervjupersonene på forhånd, men vi bruker også de svarene som blir gitt underveis i spørreskjemaet.

En annen fordel med edb-assistert intervjuing er mulighetene for direkte kontroll av svarene som blir registrert. For hvert spørsmål er det lagt inn grenser for gyldige verdier. I tillegg er det bygget inn et omfattende feilmeldingssystem dersom intervjueren taster inn et svar som er inkonsistent i forhold til tidligere svar. Slike svarkontroller er lagt inn på to nivå. En del feilmeldinger er absolutte, og kan ikke overstyres. Andre ganger legges det inn advarsler som intervjuerne kan velge å se bort fra.

Videre gir edb-assistert intervjuing muligheter for å tilpasse ordlyden i spørsmålene avhengig av intervjupersonenes situasjon eller svar på tidligere spørsmål. Dette gir intervjusituasjonen et mer personlig preg, og det er lettere for intervjuerne å få til en muntlig samtale.

Alle disse sidene ved edb-assistert intervjuing fører til økt datakvalitet og innsamlingsfeil som skyldes intervjuerens feilregistreringer blir langt mindre enn ved bruk av papirskjema. Vi unngår registrering av ugyldige verdier og vi oppnår et redusert frafall på enkeltspørsmål ved at mulighetene for hoppfeil reduseres.

Innsamlingsfeil kan også komme av at intervjupersonen avgir feil svar. Det kan skyldes vansker med å huske forhold tilbake i tiden. Det kan også skyldes misforståelser av spørsmål. Når det blir spurt om forhold som folk erfaringsmessig finner kompliserte, må en regne med å få en del feilaktige svar. Innsamlingsfeil kan også oppstå fordi visse spørsmål av enkelte oppfattes som ømtålige. Intervjupersonene kan i slike tilfeller bevisst gi feilaktige svar. De vurderinger som ligger til grunn for svaret kan også bli påvirket av hva intervjupersonen oppfatter som sosialt ønskelig.

Bearbeidingsfeil er avvik mellom den verdien som registreres inn og den verdien som til slutt rapporteres ut. Slike feil kan oppstå for eksempel under omkodinger. Gjennom maskinelle kontroller har man søkt å finne feil og rette opp disse.

Når en har rettet opp feil så langt det er mulig, er erfaringen at de statistiske resultatene i de fleste tilfeller påvirkes forholdsvis lite av både innsamlingsfeil og bearbeidingsfeil. Virkningen av feil kan likevel være av betydning i noen tilfeller, og det er klart at ikke alle feil oppdages.

**SPØRRESKJEMA OMNIBUS NR 2 1997**

Respondentens ident

Fødselsår

Kjønn

MANN ..... 1  
 KVINNE ..... 2

Oppgi grunnen til frafallet/avgangen:

IO ønsker ikke å delta ..... (0)  
 Andre nekter for IO ..... (2)  
 IO er kortvarig syk ..... (10)  
 IO er langvarig syk ..... (11)  
 Sykdom eller dødsfall i IOs familie ..... (20)  
 IO bortreist på ferie e l ..... (30)  
 IO bortreist på arbeid, skole e l ..... (31)  
 IO ikke å treffe av andre årsaker ..... (33)  
 IOs bolig/adresse ikke funnet ..... (40)  
 IO har ikke telefon/for langt å reise ..... (50)  
 IO overføres til annen intervjuer ..... (60)  
 Fjernes fra IO-lista (ETTER AVTALE) ..... (65)  
 Andre frafallsgrunner, spesifiser ..... (70)  
 Språkproblemer ..... (71)  
 IO er død ..... (80)  
 IO er flyttet til utlandet (minst 6 mndr) ..... (90)

NÆRMERE SPESIFIKASJON AV GRUNNEN TIL FRAFALLET/AVGANGEN

HAR DU VÆRT I KONTAKT MED IO OM  
 KOSTHOLDSUNDERSØKELSEN?

Ja/Nei

ØNSKER IO Å DELTA I KOSTHOLDSUNDERSØKELSEN?

Ja/Nei

ER DETTE BESØK ELLER TELEFONKONTAKT?

BESØK ..... 1  
 TELEFON ..... 2

ER KOSTHOLDSKJEMA UTFYLT?

JA ..... 1  
 NEI ..... 2

FYLL UT TILLEGGSSKJEMA PÅ PAPIR. TA MED BEGGE  
 SKJEMAENE.

LEGG IGJEN TILLEGGSSKJEMA OG SVARKONVOLUTT. FØR PÅ IO-NUMMER.

SEND TILLEGGSSKJEMA + SVARKONVOLUTT HUSK Å FØRE PÅ IO-NUMMER

EVENTUELLE KOMMENTAR TIL KOSTHOLDSSKJEMA:

FYLLES UT AV INTERVJUER!! DA VI TRAKK IO  
 TIL DENNE UNDERSØKELSEN, VAR HAN/HUN REGISTRERT BOSATT I  
 ..... KOMMUNE. BOR HAN/HUN FORTSATT DER?

Ja/Nei

HVILKEN KOMMUNE BOR IO I NÅ? SPØR OM NØDVENDIG!

## HOLDNING TIL INNVANDRERE

- INNV1 (\*)Jeg skal nå nevne noen påstander om innvandrere og innvandringspolitikk. Kan du for hver av påstandene si om du er helt enig, nokså enig, nokså uenig eller helt uenig? Norge bør gi opphold til flyktninger og asylsøkere i minst samme omfang som i dag.
- |                   |     |
|-------------------|-----|
| HELT ENIG .....   | (1) |
| NOKSÅ ENIG .....  | (2) |
| BÅDE OG .....     | (3) |
| NOKSÅ UENIG ..... | (4) |
| HELT UENIG .....  | (5) |
- INNV2 Innvandrere har for lett tilgang til sosialhjelp sammenlignet med nordmenn.
- INNV3 Innvandrere bør ha samme mulighet til arbeid som nordmenn.
- INNV3 Innvandrere er mer kriminelle enn nordmenn.

## BAKGRUNNSSPØRSMÅL

- B0 Bor du i et tettbygd strøk? Med tettbygd mener vi at det bor minst 200 personer der, og at avstanden mellom husene stort sett er under 50 meter. JA NEI
- Bor du i et tettsted eller en by med ....
- |   |   |
|---|---|
| under 2 000 personer .....              | 1 |
| mellom 2 000 og 20 000 personer .....   | 2 |
| mellom 20 000 og 100 000 personer ..... | 3 |
| 100 000 personer eller flere .....      | 4 |
- B1 Hva slags hustype bor du i?  
KAN AVMERKES UTEN Å STILLE SPØRSMÅLET!
- |  |     |
|--|-----|
| VÅNINGSHUS I TILKNYTNING TIL GÅRDSDRIFT .....  | (1) |
| FRITTLIGGENDE ENEBOLIG .....   | (2) |
| HUS I REKKE, KJEDE, ATRIUM, TERRASSE .....   | (3) |
| VERTIKALTDELT TOMANNSBOLIG .....   | (4) |
| HORISONTALTDELT TOMANNSBOLIG .....   | (5) |
| ANNET BYGGVERK MED MINDRE ENN 3 ETASJER .....  | (6) |
| BLOKK, LEIEGÅRD ELLER ANNET BOLIGBYGG MED 3 ETASJER ELLER MER ....   | (7) |
| FORRETNINGSBYGG, VERKSTEDBYGG E L .....  | (8) |
| BYGG FOR FELLESHUSHOLDNING, DVS HOTELL, PENSJONAT, ALDERSHJEM, BARNEHJEM, SYKEHUS, MILITÆRFORLEGNING E L ..... | (9) |
- B2 Når flyttet du inn i denne boligen?  
HVIS IO ALLTID HAR BODD HER, TRYKK ENTER OG MARKER FOR DETTE I NESTE SPØRSMÅL
- HAR IO ALLTID BODD HER? JA NEI
- B3 Vi går så over til noen spørsmål om arbeid.  
Utførte du inntektsgivende arbeid av minst 1 times varighet i forrige uke? Som inntektsgivende arbeid regner vi også arbeid som familiemedlem uten fast avtalt lønn på gårdsbruk, i forretning og i familiebedrift ellers. JA NEI
- HVIS NEI:
- B4 Har du inntektsgivende arbeid som var borte fra eller hadde fri fra i forrige uke? JA NEI

HVIS JA PÅ B3 ELLER B4:

- B5 Har du fast arbeidstid (HOVEDYRKE OG BIYRKE), eller varierer arbeidstiden din mye? REGN BARE MED INNTEKTSGIVENDE ARBEID!
- |  |   |
|--|---|
| FAST .....                               | 1 |
| VARIERER .....                           | 2 |
| VANLIGVIS IKKE INNTEKTSGIV. ARBEID ..... | 3 |

Hvor mange timer pr. uke arbeider du vanligvis i inntektsgivende arbeid?/  
Kan du anslå hvor mange timer du arbeider pr. uke i gjennomsnitt?  
Regn også med betalte overtidstimer og ekstraarbeid hjemme i forbindelse med dette arbeidet. EVT. HALVE TIMER RUNDES OPPOVER ! (F.EKS. 37,5 TIMER REGISTRERES SOM 38!)

- B6 De følgende spørsmålene gjelder ditt hovedyrke. Er den virksomheten du arbeider i, et personlig eid firma, et aksjeselskap, en organisasjon, kommunal, fylkeskommunal eller statlig virksomhet?
- |                                  |   |
|----------------------------------|---|
| PERSONLIG EID .....              | 1 |
| AKSJESELSKAP, ORGANISASJON ..... | 2 |
| KOMMUNAL VIRKSOMHET .....        | 3 |
| FYLKESKOMMUNAL VIRKSOMHET .....  | 4 |
| STATLIG VIRKSOMHET .....         | 5 |

- B7 Hvilken av disse næringene tilhører denne virksomheten? VIS KORT B1 !! HVIS DERE IKKE FINNER NOE SOM PASSER BLANT SVARALTERNATIVENE NEDENFOR, MARKER MED 9 FOR ANNEN NÆRING OG SKRIV INN HVILKE I NESTE SPØRSMÅL
- |  |     |
|--|-----|
| JORDBRUK, SKOGBRUK .....   | (0) |
| FISKE, FANGST .....  | (1) |
| HÅNDVERK, INDUSTRI, BERGVERK, BYGG OG ANLEGG .....                       | (2) |
| HANDEL, BANK, FORSIKRING .....   | (3) |
| PRIVAT TJENESTEYTING, F EKS HOTELL, RESTAURANT, FRISØR, RENGJØRING ..... | (4) |
| LUFT, SJØ- OG LANDTRANSPORT, POST, TELEGRAF, TELEFON .....               | (5) |
| OFFENTLIG ADMINISTRASJON I KOMMUNE, FYLKE ELLER STAT .....               | (6) |
| UNDERVISNING, FORSKNING .....  | (7) |
| OFFENTLIG TJENESTEYTING, POLITI, FORSVAR, HELSEVESEN, KIRKER .....       | (8) |
| ANNEN NÆRING .....   | (9) |

HVILKEN ANNEN NÆRING ER DETTE?

- B8 Hva er ditt hovedyrke i denne virksomheten?
- Har du en ledende stilling? JA NEI

- B9 Arbeider du i ditt hovedyrke som selvstendig, som ansatt eller som famillemedlem uten fast avtalt lønn?
- |                     |   |
|---------------------|---|
| SELVSTENDIG .....   | 1 |
| ANSATT .....        | 2 |
| FAMILLEMEDLEM ..... | 3 |

TIL ALLE:

- B10 Passer noen av disse beskrivelsene for deg?  
VIS KORT B1 HVIS INGEN AV BESKRIVELSENE PASSER, TRYKK ENTER!
- |   |   |
|---|---|
| MOTTAR ALDERSPENSJON .....                      | 1 |
| MOTTAR ETTERLATTEPENSJON .....                  | 2 |
| MOTTAR UFØREPENSJON .....                       | 3 |
| GÅR PÅ SKOLE ELLER STUDERER .....               | 4 |
| ER ARBEIDSLEDIG .....                           | 5 |
| ER INNE TIL 1.-GANGS MILITÆR- ELLER SIVIL ..... | 6 |

- B11 Omtrent hvor mange timer bruker du vanligvis til husarbeid i uka? Som husarbeid regner vi matlaging, rengjøring, vask og stell av tøy mv., men ikke pass av barn, syke o.l.
- |                        |   |
|------------------------|---|
| UNDER 5 TIMER .....    | 1 |
| 5- 9 TIMER .....       | 2 |
| 10-19 TIMER .....      | 3 |
| 20-29 TIMER .....      | 4 |
| 30-39 TIMER .....      | 5 |
| 40 TIMER OG OVER ..... | 6 |

- B12 Vi skal nå stille noen spørsmål om stemmegivning. Hvis det var stortingsvalg i morgen, hvilket parti ville du da stemme på? HVIS DU IKKE FINNER PARTIET BLANT SVARALTERNATIVENE NEDENFOR, MARKER MED 9 FOR ANNET PARTI OG SKRIV INN HVILKE I NESTE SPØRSMÅL
- |                                 |      |
|---------------------------------|------|
| RØD VALGALLIANSE/AKP .....      | (1)  |
| SOSIALISTISK VENSTREPARTI ..... | (2)  |
| DET NORSKE ARBEIDERPARTI .....  | (3)  |
| VENSTRE .....                   | (4)  |
| KRISTELIG FOLKEPARTI .....      | (5)  |
| SENTERPARTIET .....             | (6)  |
| HØYRE .....                     | (7)  |
| FREMSKRITTSPARTIET .....        | (8)  |
| ANDRE PARTIER .....             | (18) |
| VILLE IKKE STEMME .....         | (19) |
| IKKE STEMMERETT .....           | (20) |

HVILKET ANNET PARTI?

TIL IO SOM ER FØDT I 1975 ELLER FØR:

- B13 Stemte du ved stortingsvalget i 1993? JA NEI

Hvorfor ikke ?

- |                             |   |
|-----------------------------|---|
| HADDE IKKE STEMMERETT ..... | 1 |
| HADDE IKKE ANLEDNING .....  | 2 |
| ANDRE GRUNNER .....         | 3 |

- B14 Hvilket parti eller liste stemte du på da? HVIS DU IKKE FINNER PARTIET/LISTA BLANT SVARALTERNATIVENE NEDENFOR, MARKER MED 10 FOR ANNET PARTI OG SKRIV INN HVILKE I NESTE SP RSM L.
- |                                 |      |
|---------------------------------|------|
| RØD VALGALLIANSE/AKP .....      | (1)  |
| SOSIALISTISK VENSTREPARTI ..... | (2)  |
| DET NORSKE ARBEIDERPARTI .....  | (3)  |
| VENSTRE .....                   | (4)  |
| KRISTELIG FOLKEPARTI .....      | (5)  |
| SENTERPARTIET .....             | (6)  |
| HØYRE .....                     | (7)  |
| FREMSKRITTSPARTIET .....        | (8)  |
| ANDRE PARTIER .....             | (18) |

HVILKET ANNET PARTI:

TIL IO SOM ER FØDT I 1977 ELLER FØR:

- B15 Stemte du ved kommunevalget/kommune og fylkestingsvalget i 1995? JA NEI

Hvorfor ikke?

- |                             |   |
|-----------------------------|---|
| HADDE IKKE STEMMERETT ..... | 1 |
| HADDE IKKE ANLEDNING .....  | 2 |
| ANDRE GRUNNER .....         | 3 |

- B16 Hvilket parti eller liste stemte du på da? HVIS DU IKKE FINNER PARTIET/LISTA BLANT SVARALTERNATIVENE NEDENFOR, MARKER MED 9 FOR ANNET PARTI OG SKRIV INN HVILKE I NESTE SPØRSMÅL.
- |                                 |     |
|---------------------------------|-----|
| RØD VALGALLIANSE/AKP .....      | (1) |
| SOSIALISTISK VENSTREPARTI ..... | (2) |

DET NORSKE ARBEIDERPARTI .....	(3)
VENSTRE .....	(4)
KRISTELIG FOLKEPARTI .....	(5)
SENTERPARTIET .....	(6)
HØYRE .....	(7)
FREMSKRITTPARTIET .....	(8)
ANDRE PARTIER .....	(18)

HVILKET ANNET PARTI?

TIL ALLE:

B17 La oss tenke oss at det skulle holdes ny folkeavstemning om EU-medlemskap i morgen, ville du da stemme for eller mot?

VILLE STEMME FOR (JA) .....	1
VILLE STEMME MOT (NEI) .....	2
VILLE IKKE STEMME .....	3
HAR IKKE STEMMERETT .....	4

TIL IO SOM ER FØDT I 1976 ELLER FØR:

B17b Stemte du ja eller nei ved folkeavstemningen om EU-medlemskap i 1994, eller stemte du ikke?

STEMTE FOR (JA) .....	1
STEMTE MOT (NEI) .....	2
STEMTE IKKE .....	3

TIL ALLE:

B18 Er du medlem av noen faglig organisasjon eller organisasjon for arbeidsgivere eller annen yrkessammenslutning?

JA NEI

B19 Hvilken hovedsammenslutning tilhører organisasjonen? HVIS DU IKKE FINNER NOEN SOM PASSER BLANT SVARALTERNATIVENE NEDENFOR, MARKER MED 8 FOR ANDRE OG SKRIV INN HVILKE I NESTE SPØRSMÅL.

LC .....	1
YS .....	2
AF .....	3
NORGES BONDELAG .....	4
NORSK BONDE- OG SMÅBRUKARLAG .....	5
NORGES FISKARLAG .....	6
NHO NAF .....	7
ANDRE .....	8

NAVNET PÅ ANNEN Hovedsammenslutning?

B20 Er du medlem av noen av følgende organisasjoner eller foreninger? Politisk parti? Regn også med partipolitisk ungdomslag eller kvinneorganisasjon.

JA NEI

B20b ER DU MEDLEM AV .....

Kristelig eller religiøs forening?

Regn også ungdoms- eller kvinneorganisasjon.

JA NEI

B20c ER DU MEDLEM AV .....

Idrettslag/-forening?

JA NEI

B20d Er du medlem av andre foreninger eller organisasjoner?

JA NEI

B21a Eier eller disponerer husholdningen... bil til privat bruk?

JA NEI

B21b EIER ELLER DISPONERER HUSHOLDNINGEN.... hytte eller fritidshus?

JA NEI

B22 Hvor stor var din egen brutto inntekt i 1996? Med brutto inntekt menes inntekt før fradrag og skatt er trukket fra. Rund av til nærmeste 1000 kr. HAR IO PROBLEMER MED Å SVARE, BE OM SVAR I NÆRMESTE 10 000 KR. HVIS INGEN INNTEKT, MARKER MED 0.

*HVIS IO IKKE BOR ALENE:*

B23 Hva vil du anslå husholdningens samlede brutto inntekt til i 1996? Rund av til nærmeste 1000 kr. HAR IO PROBLEMER MED Å SVARE, BE OM SVAR I NÆRMESTE 10 000 KR. HVIS INGEN INNTEKT, MARKER MED 0.



SSB OMNIBUS 2 1997		Norge bør gi oppholdstill i samme omfang						I alt	Tallet på personer som svarte
Kjønn	Helt enig	Nokså enig	Både og	Nokså uenig	Helt uenig	Vet ikke			
Alle	39.0	27.6	7.4	14.9	10.5	0.7	100.0	1373	
Mann	38.3	27.1	6.8	15.7	12.0	0.1	100.0	676	
Kvinne	39.6	28.1	7.9	14.2	9.0	1.1	100.0	697	

SSB OMNIBUS 2 1997		Innvandr for lett tilgang til sosialhjelp						I alt	Tallet på personer som svarte
Kjønn	Helt enig	Nokså enig	Både og	Nokså uenig	Helt uenig	Vet ikke			
Alle	28.4	24.4	10.5	17.7	13.8	5.2	100.0	1372	
Mann	29.7	24.8	9.8	17.7	12.2	5.9	100.0	674	
Kvinne	27.2	24.1	11.2	17.8	15.3	4.4	100.0	698	

SSB OMNIBUS 2 1997		Samme mulighet til arbeid som nordmenn						I alt	Tallet på personer som svarte
Kjønn	Helt enig	Nokså enig	Både og	Nokså uenig	Helt uenig	Vet ikke			
Alle	66.2	20.2	5.2	4.7	3.3	0.3	100.0	1375	
Mann	68.6	18.3	5.3	3.8	3.8	.	100.0	676	
Kvinne	63.8	22.0	5.2	5.6	2.9	0.6	100.0	699	

SSB OMNIBUS 2 1997		Innvandrere mer kriminelle enn nordmenn						I alt	Tallet på personer som svarte
Kjønn	Helt enig	Nokså enig	Både og	Nokså uenig	Helt uenig	Vet ikke			
Alle	20.5	23.0	13.2	20.8	18.6	3.9	100.0	1374	
Mann	25.7	24.4	12.0	16.0	17.0	4.9	100.0	676	
Kvinne	15.5	21.6	14.3	25.5	20.1	3.0	100.0	698	

SSB OMNIBUS 2 1997		Norge bør gi oppholdstill i samme omfang							Tallet på personer som svarte
Alder	Helt enig	Nokså enig	Både og	Nokså uenig	Helt uenig	Vet ikke	I alt		
	Alle	39.0	27.6	7.4	14.9	10.5			0.7
16-24 år	34.3	38.0	5.6	14.1	7.0	0.9	100.0	213	
25-44 år	43.7	27.2	5.5	13.2	9.9	0.5	100.0	547	
45-66 år	39.2	24.5	8.2	15.9	11.6	0.7	100.0	441	
67- år	29.1	23.8	13.4	19.2	14.0	0.6	100.0	172	

SSB OMNIBUS 2 1997		Innvandr for lett tilgang til sosialhjelp							Tallet på personer som svarte
Alder	Helt enig	Nokså enig	Både og	Nokså uenig	Helt uenig	Vet ikke	I alt		
	Alle	28.4	24.4	10.5	17.7	13.8			5.2
16-24 år	18.8	28.2	9.9	24.4	14.6	4.2	100.0	213	
25-44 år	25.3	26.4	10.6	18.5	14.3	4.8	100.0	545	
45-66 år	32.8	21.7	9.7	15.4	15.2	5.2	100.0	442	
67- år	39.0	20.3	12.8	12.8	7.6	7.6	100.0	172	

SSB OMNIBUS 2 1997		Samme mulighet til arbeid som nordmenn							Tallet på personer som svarte
Alder	Helt enig	Nokså enig	Både og	Nokså uenig	Helt uenig	Vet ikke	I alt		
	Alle	66.2	20.2	5.2	4.7	3.3			0.3
16-24 år	66.2	19.2	4.2	7.5	2.3	0.5	100.0	213	
25-44 år	71.7	18.5	3.7	3.3	2.6	0.4	100.0	547	
45-66 år	66.1	19.9	5.9	4.7	3.4	.	100.0	443	
67- år	48.8	27.9	9.9	5.8	7.0	0.6	100.0	172	

SSB OMNIBUS 2 1997		Innvandrere mer kriminelle enn nordmenn							Tallet på personer som svarte
Alder	Helt enig	Nokså enig	Både og	Nokså uenig	Helt uenig	Vet ikke	I alt		
	Alle	20.5	23.0	13.2	20.8	18.6			3.9
16-24 år	13.6	18.3	13.6	24.4	27.7	2.3	100.0	213	
25-44 år	16.8	25.2	11.0	23.9	19.2	3.8	100.0	547	
45-66 år	24.2	22.9	12.7	19.5	16.5	4.3	100.0	442	
67- år	31.4	22.1	20.9	9.9	10.5	5.2	100.0	172	

SSB OMNIBUS 2 1997		Norge bør gi oppholdstill i samme omfang							Tallet på personer som svarte
Utdanning		Helt enig	Nokså enig	Både og	Nokså uenig	Helt uenig	Vet ikke	I alt	
Alle		39.1	27.6	7.3	14.8	10.7	0.4	100.0	1334
Ungdomsskolenivå		26.3	29.6	9.3	20.4	13.3	1.1	100.0	270
Gymnasnivå		34.2	29.6	7.1	16.0	12.8	0.4	100.0	737
Univ./høgskole nivå		62.4	21.5	5.3	7.6	3.3	.	100.0	303
Uoppgitt		37.5	20.8	20.8	8.3	12.5	.	100.0	24

SSB OMNIBUS 2 1997		Innvandr for lett tilgang til sosialhjelp							Tallet på personer som svarte
Utdanning		Helt enig	Nokså enig	Både og	Nokså uenig	Helt uenig	Vet ikke	I alt	
Alle		28.4	24.5	10.5	17.5	14.0	5.0	100.0	1333
Ungdomsskolenivå		39.6	21.9	10.0	14.4	9.6	4.4	100.0	270
Gymnasnivå		31.6	25.1	12.2	14.9	10.4	5.8	100.0	738
Univ./høgskole nivå		10.6	26.2	6.6	27.2	25.9	3.3	100.0	301
Uoppgitt		29.2	16.7	12.5	8.3	25.0	8.3	100.0	24

SSB OMNIBUS 2 1997		Samme mulighet til arbeid som nordmenn							Tallet på personer som svarte
Utdanning		Helt enig	Nokså enig	Både og	Nokså uenig	Helt uenig	Vet ikke	I alt	
Alle		66.3	20.4	5.2	4.6	3.4	0.1	100.0	1336
Ungdomsskolenivå		54.1	25.2	7.8	6.3	6.3	0.4	100.0	270
Gymnasnivå		64.0	22.5	5.1	5.1	3.1	0.1	100.0	739
Univ./høgskole nivå		82.2	11.9	3.0	2.0	1.0	.	100.0	303
Uoppgitt		75.0	8.3	8.3	.	8.3	.	100.0	24

SSB OMNIBUS 2 1997		Innvandrere mer kriminelle enn nordmenn							Tallet på personer som svarte
Utdanning		Helt enig	Nokså enig	Både og	Nokså uenig	Helt uenig	Vet ikke	I alt	
Alle		20.8	23.0	13.2	20.9	18.3	3.8	100.0	1335
Ungdomsskolenivå		25.6	24.4	16.3	14.8	12.2	6.7	100.0	270
Gymnasnivå		23.0	22.8	13.7	22.0	15.4	3.1	100.0	738
Univ./høgskole nivå		12.2	22.8	8.6	25.1	28.7	2.6	100.0	303
Uoppgitt		8.3	16.7	20.8	4.2	41.7	8.3	100.0	24

SSB OMNIBUS 2 1997 Bostedsstrøk	Norge bør gi oppholdstill i samme omfang						I alt	Tallet på personer som svarte
	Helt enig	Nokså enig	Både og	Nokså uenig	Helt uenig	Vet ikke		
Alle	39.0	27.6	7.4	14.9	10.5	0.7	100.0	1373
Spredtbygd strøk	32.7	30.0	7.3	18.3	11.3	0.3	100.0	327
Tettb. - 1999 bosatte	33.3	28.3	5.8	21.7	9.2	1.7	100.0	120
Tettb. 2000-19999 bosatte	37.1	30.3	8.4	13.2	10.1	0.8	100.0	356
Tettb. 20000-99999 bosatte	43.1	28.1	6.8	13.6	7.8	0.7	100.0	295
Tettb. 100000 + bosatte	47.3	20.5	7.0	11.4	13.6	0.4	100.0	273

SSB OMNIBUS 2 1997 Bostedsstrøk	Innvandr for lett tilgang til sosialhjelp						I alt	Tallet på personer som svarte
	Helt enig	Nokså enig	Både og	Nokså uenig	Helt uenig	Vet ikke		
Alle	28.4	24.4	10.5	17.7	13.8	5.2	100.0	1372
Spredtbygd strøk	29.6	24.1	11.6	19.5	10.4	4.9	100.0	328
Tettb. - 1999 bosatte	28.3	24.2	9.2	20.8	8.3	9.2	100.0	120
Tettb. 2000-19999 bosatte	28.7	27.8	10.1	16.3	12.4	4.8	100.0	356
Tettb. 20000-99999 bosatte	28.9	21.8	11.6	16.3	17.7	3.7	100.0	294
Tettb. 100000 + bosatte	26.5	23.2	8.8	17.6	18.0	5.9	100.0	272

SSB OMNIBUS 2 1997 Bostedsstrøk	Samme mulighet til arbeid som nordmenn						I alt	Tallet på personer som svarte
	Helt enig	Nokså enig	Både og	Nokså uenig	Helt uenig	Vet ikke		
Alle	66.2	20.2	5.2	4.7	3.3	0.3	100.0	1375
Spredtbygd strøk	61.0	25.0	5.2	6.7	1.8	0.3	100.0	328
Tettb. - 1999 bosatte	54.2	25.8	6.7	8.3	4.2	0.8	100.0	120
Tettb. 2000-19999 bosatte	63.3	19.9	7.3	5.3	4.2	.	100.0	357
Tettb. 20000-99999 bosatte	72.5	17.6	2.4	3.4	3.7	0.3	100.0	295
Tettb. 100000 + bosatte	75.1	15.0	5.1	1.1	3.3	0.4	100.0	273

SSB OMNIBUS 2 1997 Bostedsstrøk	Innvandrere mer kriminelle enn nordmenn						I alt	Tallet på personer som svarte
	Helt enig	Nokså enig	Både og	Nokså uenig	Helt uenig	Vet ikke		
Alle	20.5	23.0	13.2	20.8	18.6	3.9	100.0	1374
Spredtbygd strøk	22.9	22.6	15.5	22.6	12.8	3.7	100.0	328
Tettb. - 1999 bosatte	23.3	20.8	15.0	20.8	13.3	6.7	100.0	120
Tettb. 2000-19999 bosatte	18.5	24.7	14.3	20.2	18.3	3.9	100.0	356
Tettb. 20000-99999 bosatte	20.3	24.7	10.2	19.0	22.4	3.4	100.0	295
Tettb. 100000 + bosatte	19.4	20.1	11.0	21.6	24.2	3.7	100.0	273

SSB OMNIBUS 2 1997		Norge bør gi oppholdstill i samme omfang							Tallet på personer som svarte
Landsdel	Helt enig	Nokså enig	Både og	Nokså uenig	Helt uenig	Vet ikke	I alt		
Alle	39.0	27.6	7.4	14.9	10.5	0.7	100.0	1373	
Akershus og Oslo	41.7	28.6	7.2	9.4	12.0	1.1	100.0	276	
Østlandet ellers	38.4	28.0	6.4	17.3	9.1	0.8	100.0	375	
Agder + Rogaland	35.3	23.9	10.9	16.9	12.9	.	100.0	201	
Vestlandet	41.3	29.4	5.6	13.5	10.3	.	100.0	252	
Sør+Nord-Trøndelag	33.6	25.9	10.3	20.7	9.5	.	100.0	116	
Nord-Norge	40.5	28.1	5.9	14.4	9.2	2.0	100.0	153	

SSB OMNIBUS 2 1997		Innvandr for lett tilgang til sosialhjelp							Tallet på personer som svarte
Landsdel	Helt enig	Nokså enig	Både og	Nokså uenig	Helt uenig	Vet ikke	I alt		
Alle	28.4	24.4	10.5	17.7	13.8	5.2	100.0	1372	
Akershus og Oslo	27.3	24.0	10.2	14.2	17.1	7.3	100.0	275	
Østlandet ellers	33.6	21.6	9.3	15.2	15.2	5.1	100.0	375	
Agder + Rogaland	26.4	24.4	16.9	17.4	11.9	3.0	100.0	201	
Vestlandet	27.9	24.7	7.6	21.9	12.0	6.0	100.0	251	
Sør+Nord-Trøndelag	28.2	29.1	8.5	23.9	8.5	1.7	100.0	117	
Nord-Norge	21.6	28.1	11.8	19.0	13.7	5.9	100.0	153	

SSB OMNIBUS 2 1997		Samme mulighet til arbeid som nordmenn							Tallet på personer som svarte
Landsdel	Helt enig	Nokså enig	Både og	Nokså uenig	Helt uenig	Vet ikke	I alt		
Alle	66.2	20.2	5.2	4.7	3.3	0.3	100.0	1375	
Akershus og Oslo	73.6	16.3	4.3	2.9	2.5	0.4	100.0	276	
Østlandet ellers	66.5	19.9	4.5	5.3	3.5	0.3	100.0	376	
Agder + Rogaland	68.7	17.4	6.0	3.0	5.0	.	100.0	201	
Vestlandet	67.5	18.7	6.3	5.6	2.0	.	100.0	252	
Sør+Nord-Trøndelag	54.7	30.8	5.1	5.1	3.4	0.9	100.0	117	
Nord-Norge	55.6	26.1	5.9	7.2	4.6	0.7	100.0	153	

SSB OMNIBUS 2 1997		Innvandrere mer kriminelle enn nordmenn							Tallet på personer som svarte
Landsdel	Helt enig	Nokså enig	Både og	Nokså uenig	Helt uenig	Vet ikke	I alt		
Alle	20.5	23.0	13.2	20.8	18.6	3.9	100.0	1374	
Akershus og Oslo	23.2	22.8	9.1	16.7	22.1	6.2	100.0	276	
Østlandet ellers	21.9	21.3	14.4	18.4	19.7	4.3	100.0	375	
Agder + Rogaland	19.4	21.9	17.4	18.4	21.4	1.5	100.0	201	
Vestlandet	17.5	26.6	15.5	25.4	11.5	3.6	100.0	252	
Sør+Nord-Trøndelag	18.8	29.9	12.0	22.2	14.5	2.6	100.0	117	
Nord-Norge	20.3	17.6	9.2	28.8	20.3	3.9	100.0	153	

SSB OMNIBUS 2 1997		Norge bør gi oppholdstill i samme omfang							Tallet på personer som svarte
Partipreferanse	Helt enig	Nokså enig	Både og	Nokså uenig	Helt uenig	Vet ikke	I alt		
	Alle	39.2	27.7	7.4	14.9	10.2	0.7	100.0	1358
Rød valgallianse/AKP	85.7	.	7.1	.	7.1	.	100.0	14	
Sosialistisk Venstrep.	64.9	18.2	3.9	6.5	5.2	1.3	100.0	77	
Det no. Arbeiderparti	40.6	28.2	6.7	16.9	7.2	0.5	100.0	419	
Venstre	64.3	19.0	4.8	9.5	2.4	.	100.0	84	
Kristelig Folkeparti	44.3	31.6	7.6	10.1	6.3	.	100.0	79	
Senterpartiet	28.1	37.1	6.7	19.1	7.9	1.1	100.0	89	
Høyre	40.1	31.7	8.9	10.4	8.9	.	100.0	202	
Fremskrittspartiet	17.2	16.4	9.7	23.1	32.8	0.7	100.0	134	
Andre partier	33.3	66.7	.	.	.	.	100.0	3	
Ville ikke stemme	19.2	40.4	11.5	13.5	15.4	.	100.0	52	
Ikke stemmerett	43.2	29.5	9.1	9.1	4.5	4.5	100.0	44	
Vet ikke	32.3	29.8	6.8	18.6	11.2	1.2	100.0	161	

SSB OMNIBUS 2 1997		Innvandr for lett tilgang til sosialhjelp							Tallet på personer som svarte
Partipreferanse	Helt enig	Nokså enig	Både og	Nokså uenig	Helt uenig	Vet ikke	I alt		
	Alle	28.2	24.5	10.5	17.9	13.6	5.2	100.0	1356
Rød valgallianse/AKP	7.1	.	7.1	.	85.7	.	100.0	14	
Sosialistisk Venstrep.	6.5	20.8	7.8	32.5	29.9	2.6	100.0	77	
Det no. Arbeiderparti	27.5	21.5	8.9	20.6	15.6	6.0	100.0	418	
Venstre	14.3	31.0	14.3	22.6	15.5	2.4	100.0	84	
Kristelig Folkeparti	19.0	22.8	12.7	29.1	10.1	6.3	100.0	79	
Senterpartiet	19.1	33.7	20.2	14.6	10.1	2.2	100.0	89	
Høyre	25.4	33.3	13.4	14.9	8.0	5.0	100.0	201	
Fremskrittspartiet	62.7	17.9	3.7	7.5	5.2	3.0	100.0	134	
Andre partier	.	33.3	33.3	.	33.3	.	100.0	3	
Ville ikke stemme	36.5	25.0	17.3	1.9	13.5	5.8	100.0	52	
Ikke stemmerett	18.2	22.7	4.5	29.5	13.6	11.4	100.0	44	
Vet ikke	34.8	23.0	9.3	14.3	11.2	7.5	100.0	161	

SSB OMNIBUS 2 1997		Samme mulighet til arbeid som nordmenn							Tallet på personer som svarte
Partipreferanse	Helt enig	Nokså enig	Både og	Nokså uenig	Helt uenig	Vet ikke	I alt		
	Alle	66.5	20.2	5.2	4.8	3.1	0.3	100.0	1358
Rød valgallianse/AKP	92.9	7.1	.	.	.	.	100.0	14	
Sosialistisk Venstrep.	83.1	11.7	1.3	3.9	.	.	100.0	77	
Det no. Arbeiderparti	66.6	20.8	4.5	4.8	3.1	0.2	100.0	419	
Venstre	77.4	13.1	3.6	3.6	2.4	.	100.0	84	
Kristelig Folkeparti	64.6	21.5	5.1	5.1	3.8	.	100.0	79	
Senterpartiet	52.8	33.7	4.5	6.7	2.2	.	100.0	89	
Høyre	73.3	16.8	5.4	3.0	1.5	.	100.0	202	
Fremskrittspartiet	58.2	18.7	10.4	6.7	6.0	.	100.0	134	
Andre partier	33.3	33.3	33.3	.	.	.	100.0	3	
Ville ikke stemme	59.6	23.1	3.8	5.8	7.7	.	100.0	52	
Ikke stemmerett	70.5	11.4	11.4	.	4.5	2.3	100.0	44	
Vet ikke	59.0	26.1	3.7	6.8	3.1	1.2	100.0	161	

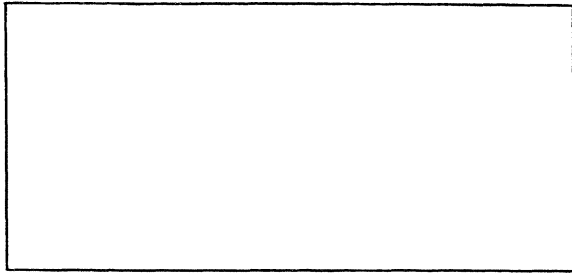
SSB OMNIBUS 2 1997 Partipreferanse	Innvandrere mer kriminelle enn nordmenn						I alt	Tallet på personer som svarte
	Helt enig	Nokså enig	Både og	Nokså uenig	Helt uenig	Vet ikke		
Alle	20.4	23.0	13.1	21.0	18.6	3.8	100.0	1358
Rød valgallianse/AKP	7.1	14.3	.	7.1	71.4	.	100.0	14
Sosialistisk Venstrep.	9.1	13.0	9.1	24.7	40.3	3.9	100.0	77
Det no. Arbeiderparti	17.7	25.1	15.5	19.6	18.4	3.8	100.0	419
Venstre	9.5	22.6	11.9	31.0	21.4	3.6	100.0	84
Kristelig Folkeparti	12.7	22.8	17.7	27.8	12.7	6.3	100.0	79
Senterpartiet	25.8	22.5	11.2	25.8	12.4	2.2	100.0	89
Høyre	24.8	29.7	9.9	19.3	14.9	1.5	100.0	202
Fremskrittspartiet	47.0	21.6	6.7	14.2	8.2	2.2	100.0	134
Andre partier	.	33.3	.	33.3	33.3	.	100.0	3
Ville ikke stemme	23.1	15.4	23.1	17.3	19.2	1.9	100.0	52
Ikke stemmerett	6.8	22.7	15.9	15.9	31.8	6.8	100.0	44
Vet ikke	16.1	19.3	14.9	23.0	18.6	8.1	100.0	161

## De sist utgitte publikasjonene i serien Notater

- 97/22 H. Lövkvist: Standardiserte rater - en metodebeskrivelse med eksempler fra dødsårsaksstatistikken. 45s.
- 97/23 T. Vik og T. Ouren: Voksenopplæringsprosjektet: Dokumentasjon av databasen og rutiner. 34s.
- 97/24 A.S. Andersen: Gerix-data: Gir de grunnlag for å vurdere inntektssystemet for kommunene? 58s.
- 97/25 Ø. Amundrud og I. Tuveng: Utredning av utvalgsplan for sentral sykefraværstatistikk. 36s.
- 97/26 J. Lyngstad: Innvandreres demografi og levekår. 38s.
- 97/27 L. Rogstad, P. Schøning, M.V. Dysterud og S. Homstvedt: Arealstatistikk i Norge: Resultater fra en brukerundersøkelse. 30s.
- 97/28 H.N. Næsheim og I. Tuveng: Muligheter for å få yrkesdata i registerbaserte statistikker. 37s.
- 97/29 J. Rodriguez: Sesongjustering i praksis - en innføring: April 1997. 71s.
- 97/30 K-G. Lindquist: Database for energiintensive næringer: Tall fra industristatistikken. 17s.
- 97/31 A. Vedø: Frafall i levekårspanelet 1980, 1983 og 1987. 36s.
- 97/32 A. Mathiassen: Valg og bruk av internasjonale statistikkilder. 14s.
- 97/33 L.T. Foss og A.C. Steen: Inntekts- og kostnadsundersøkelse for privatpraktiserende leger 1995: Dokumentasjon. 56s.
- 97/34 P.E. Gjedtjernet: Inntekts- og formuesundersøkelsen for selskaper skattlagt med hjemmel i petroleumsskatteloven for årene 1991, 1992 og 1993. Dokumentasjon. 41s.
- 97/35 A. Langørgeren: Faktorer bak variasjoner i kommunal ressursbruk til pleie og omsorg. 19s.
- 97/36 S.E. Førre: Registerdataene i lys av industristatistikken. 21s.
- 97/37 K. Gimming: Virkninger på prisutviklingen på naturgass i Vest-Europa ved innføring av felles karbonavgift. 40s.
- 97/38 F. Moen: Regional fordeling av salg og bortsett arbeid innen eiendomsdrift, forretningsmessig tjenesteyting og utleievirksomhet 1995. 35s.
- 97/39 E. Holmøy og Ø. Thøgersen: Virkninger av strukturpolitiske reformer: Forslag til konkrete forskningsprosjekter. 67s.
- 97/40 E. Gulløy: Journalister og personvern - om personvernproblematikk og Datatilsynet. 37s.
- 97/41 E. Holmøy: En presisering av hva som skal menes med tilbudskurven for arbeid i en generell likevektsmodell. 10s.
- 97/42 A. Sundvoll og H.M. Teigum: IT i skolen 1997. Del 1: Tilstandsundersøkelse i skolene. Hovedresultater og dokumentasjon. 65s.
- 97/43 P. Schøning og K. Jonassen: Sammenligning av foreslåtte nasjonale tilpasninger av Corine Land Cover med andre arealklassifikasjonssystemer og systemer for arealstatistikk. 39s.
- 97/45 A. Katz, B.M. Larsen, K.S. Eriksen og T. Jensen: Transport og makroøkonomi - en samkjøring av GODMOD-3 og MSG-6. 62s.
- 97/46 S. Todsén: Nasjonalregnskap: Beregning av oljenæringene. 23s.
- 97/47 O.F. Vaage: Undersøkelse om voksenopplæring i Rogaland: Dokumentasjonsrapport. 33s.
- 97/48 E. Gulløy: Undersøkelse om personvern: Holdninger og erfaringer 1997. 76s.
- 97/49 H.M. Edvardsen, J. Mønnesland og K.Ø. Sørensen: Regional arbeidsdeling: Sogn og Fjordanes plass i norsk verdiskaping. 35s.
- 97/50 O. Rognstad: SSBs forslag til landbrukstelling 1999. 65s.
- 97/51 J.E. Sivertsen: Flyktninger og arbeidsmarkedet 4. kvartal 1996. 38s.



## Notater



Tillatelse nr.  
159 000/502

**B** *Returadresse:*  
Statistisk sentralbyrå  
Postboks 8131 Dep.  
N-0033 Oslo

Statistisk sentralbyrå

*Oslo:*  
Postboks 8131 Dep.  
0033 Oslo

Telefon: 22 86 45 00  
Telefaks: 22 86 49 73

*Kongsvinger:*  
Postboks 1260  
2201 Kongsvinger

Telefon: 62 88 50 00  
Telefaks: 62 88 50 30

ISSN 0806-3745



**Statistisk sentralbyrå**  
Statistics Norway