

Hanne Marit Teigum

**Samordnet levekårsundersøkelse
1996 - tverrsnittundersøkelsen
Dokumentasjonsrapport**

Notater

Førord

Samordnet levekårsundersøkelse 1996 - tverrsnittsundersøkelsen er den første runden med datainnsamling i Statistisk sentralbyrås nye opplegg for levekårsrelaterte undersøkelser. Statistisk sentralbyrås seksjon for levekårsstatistikk har stått for en del hvor hovedtema har vært arbeidsliv. I tillegg har undersøkelsen bestått av spørsmål om ulike tema fra ulike oppdragsgivere.

Ved seksjon for intervjuundersøkelser var Jørn Leipart rådgiver, Hanne Marit Teigum prosjektleder, Hilde Degerdal edb-ansvarlig, Anette Jacobsen programmerer, Thore Nafstad-Bakke ansvarlig for utvalgstrekkingen og Kari Grøholt var intervjuerkontakt.

Innhold:

Samordnet levekårsundersøkelse 1996 - tverrsnittsundersøkelsen	4
Utvalg og delutvalg	6
Besøks- og telefonintervju	6
Feltarbeidet.....	7
Frafall	9
Utvalgsskjevhet	10
Utvalgsvarians.....	14
EDB-assistert intervjuing, innsamlingsfeil og bearbeidingsfeil	15

Tabell- og figurregister:

Tabell 1: Nøkkeltall samordnet levekårsundersøkelse 1996 - tverrsnittsundersøkelsen.....	5
Tabell 2: Nøkkeltall for omnibusutvalget i samordnet levekårsundersøkelse 1996, tverrsnittsundersøkelsen.	5
Tabell 3: Andel telefon- og besøksintervju for ulike deler av utvalget. Prosent.....	7
Figur 1. Svarinngang for hovedutvalget i Samordnet levekårsundersøkelse 1996.....	8
Figur 2. Svarinngang for lærerutvalget i Samordnet levekårsundersøkelse 1996.	8
Tabell 4: Frafall i hovedutvalget etter årsak	9
Tabell 5: Populasjon, bruttoutvalg, frafall, nettoutvalg og svarprosent etter kjønn, alder og landsdel. Hovedutvalget.	11
Tabell 6: Populasjon, bruttoutvalg, frafall, nettoutvalg og svarprosent etter kjønn, alder og landsdel. Omnibusutvalget.	12
Tabell 7: Bruttoutvalg, frafall, nettoutvalg og svarprosent etter kjønn, alder, landsdel og skoletype. Lærerutvalget.....	13
Tabell 8: Forventet standardavvik for observerte prosentandeler ved ulike utvalgsstørrelser..	14

Vedlegg:

IO-brev
Instruks
Kort
Spørreskjema

Samordnet levekårsundersøkelse 1996 - tverrsnittundersøkelsen

Samordnet levekårsundersøkelse 1996 er den første runden med datainnsamling i Statistisk sentralbyrås nye opplegg for levekårsrelaterte undersøkelser. Undersøkelsen har bestått av en internt finansiert del hvor hovedtema har vært **arbeidsliv**. I tillegg har undersøkelsen bestått av en oppdragsfinansiert del, hvor ulike oppdragsgivere har deltatt med spørsmål om ulike tema.

Dette nye opplegget for innsamling av levekårsrelatert statistikk, skal erstatte tidligere levekårs-, helse-, arbeidslivs-, tidsnyttings- og boforholdsundersøkelser. I stedet skal det nå gjennomføres to undersøkelser i året, en tverrsnittundersøkelse om høsten, og en panelundersøkelse om våren. Tverrsnittundersøkelsen skal over tid gi informasjon om alle levekårsområder, og hovedtema i hver undersøkelse vil rotere fra år til år etter en bestemt plan. Statistisk sentralbyrås *seksjon for levekårsstatistikk* er ansvarlig for utformingen av denne delen av undersøkelsene.

Samtidig er undersøkelsen lagt opp slik at eksterne oppdragsgivere kan betale for tilleggsspørsmål. Dette betyr i praksis at undersøkelsen er samkjørt med Statistisk sentralbyrås omnibusundersøkelse i september. Oppdragsgivere som deltar får i tillegg til datafiler med sine egne spørsmål, tilgang til Statistisk sentralbyrås spørsmål. Dette gjør det spesielt interessant å delta for oppdragsgivere som arbeider innenfor det feltet som er årets hovedtema. Det er likevel mulig å delta med andre tema.

Den oppdragsfinansierte delen av undersøkelsen har hatt følgende oppdragsgivere og tema:

Oppdragsgiver	Kontaktperson	Tema
Kommunal- og arbeidsdepartementet og Direktoratet for arbeidstilsynet	Wenche Thomsen	Arbeidsliv
Forskningsstiftelsen FAFO	Torgeir Stokke	Arbeidsliv
Statistisk sentralbyrå, seksjon for demografi og levekårsforskning	Kari Skrede	Utflytting fra foreldrehjemmet
Østlandsforskning	Marit Vorkinn	Friluftsliv
Høgskolen i Lillehammer	Jo Kleiven	Reisemotiv og verdier
Telemarksforskning	Ragnar Prestholdt	Naturkvaliteter
Statens tobakksskaderåd	Rita Lill Lindbak	Røykevaner
Statistisk sentralbyrå, seksjon for demografi og levekårsforskning og Universitetet i Oslo, Institutt for sosialøkonomi	Turid Noack og Øystein Kravdal	Samboere
Lærerforbundet og Kirke- utdannings- og forskningsdepartementet	Bjarne Wik	Arbeidsliv

Tabell 1: Nøkkeltall samordnet levekårsundersøkelse 1996 - tverrsnittsundersøkelsen

Nøkkeltall	Personer	Prosent
Personer trukket ut for intervju	5000	
Avgang (døde, personer bosatt i utlandet eller på institusjon.)	102	2,0
Bruttoutvalg	4898	100,0
Nettoutvalg (personer oppnådd intervju med)	3351	68,4
Frafall	1547	31,6
Viktigste årsaker til frafall:		
Nekting	884	57,1
Ikke å treffe	320	20,7
Grupper som i forhold til kjennemerkene kjønn, alder og landsdel er over- eller underrepresentert i nettoutvalget med mer enn ± 1 prosentpoeng:		
Alder:		
16 - 24 år		+ 1,5
80 år og over		- 1,0
Kjønn og alder:		
Menn 16 - 24 år		+ 1,6
Kvinner 16 - 24 år		+ 1,4
Kvinner 25 - 44 år		+ 2,7
Kvinner 67 - 79 år		- 2,3
Kvinner 80 år og over		- 1,3
Landsdel:		
Akershus og Oslo		- 1,3

Tabell 2: Nøkkeltall for omnibusutvalget i samordnet levekårsundersøkelse 1996, tverrsnittsundersøkelsen.

Nøkkeltall	Personer	Prosent
Personer trukket ut for intervju	2000	
Avgang (døde, personer bosatt i utlandet eller på institusjon)	17	0,9
Bruttoutvalg	1983	100,0
Nettoutvalg (personer oppnådd intervju med)	1334	67,3
Frafall	649	32,7
Viktigste årsaker til frafall:		
Nekting	367	56,5
Ikke å treffe	143	22,0
Grupper som i forhold til kjennemerkene kjønn, alder og landsdel er over- eller underrepresentert i nettoutvalget med mer enn ± 1 prosentpoeng:		
Alder:		
16 - 24 år		+ 1,9
45 - 66 år		- 1,4
67 - 79 år		- 1,3
Kjønn og alder:		
Menn 16 - 24 år		+ 1,8
Menn 25 - 44 år		- 1,5
Kvinner 16 - 24 år		+ 2,0
Kvinner 25 - 44 år		+ 3,2
Kvinner 45 - 66 år		- 2,4
Kvinner 67 - 79 år		- 2,7
Landsdel:		
Akershus og Oslo		- 2,4
Agder og Rogaland		+ 1,3

Utvalg og delutvalg

I alt ble det trukket ut 5000 personer i alderen 15 år og over pr. 1.1.1996, som ikke er bosatt i institusjon. Dette utvalget blir i det følgende omtalt som **hovedutvalget**. Utvalget av personer er trukket i to trinn med utgangspunkt i Statistisk sentralbyrås standard utvalgsplan.

I utvalgsplanen er hele landet inndelt i et sett av utvalgsområder, som igjen er gruppert i 109 strata. Utvalgsområdene er kommuner eller grupper av kommuner. Kommuner med lavt innbyggertall er slått sammen med andre kommuner, slik at alle utvalgsområder har minst 7 prosent av samlet innbyggertall i det stratomet området tilhører. I en del tilfeller er mindre omegnskommuner til folkerike kommuner slått sammen med den store kommunen til ett område. Alle kommuner med mer enn 30000 innbyggere og en del kommuner med mellom 25000 og 30000 innbyggere er tatt ut som egne strata. De andre utvalgsområdene er stratifisert innen hvert fylke etter næringsstruktur, bosettingstetthet, sentralitet, pendlings- og handelsmønstre, mediadekning og kommunikasjoner. I første trinn trekkes et utvalgsområde fra hvert stratum. Utvalgsområder som utgjør egne strata er trukket ut med 100 prosent sannsynlighet. De resterende er trukket ut med en sannsynlighet proporsjonal med innbyggertallet i utvalgsområdet. I andre trinn er utvalget av personer trukket tilfeldig fra de 109 utvalgsområdene. Trekkingen på andre trinn foregår slik at utvalget er selvveiende når begge trinn ses under ett.

Videre ble det fra hovedutvalget på 5000 personer trukket et utvalg på 2000 personer i alderen 16-79 år pr. 31.12.96. Dette ble gjort for å kunne tilby oppdragsgivere et utvalg som er sammenliknbart med vanlige omnibusundersøkelser når det gjelder størrelse, sammensetning og pris. Dette utvalget blir videre omtalt om **omnibusutvalget**.

I tillegg ble det trukket et tilleggsutvalg på 326 ansatte i skolesektoren i alderen 20-67 år. Utvalget omfattet yrkesaktive i heltidsstilling og deltidsstilling fra og med 37,5% post. Utvalget var stratifisert med 163 ansatte fra grunnskolen og 163 fra videregående skole, og det ble trukket blant både undervisningspersonale og administrativt personale. Utvalget ble trukket på oppdrag for Lærerforbundet og Kirke-, undervisning- og forskningsdepartementet og utvalget skulle stilles alle spørsmålene fra Statistisk sentralbyrås del om arbeidsliv. Utvalget blir videre omtalt som **lærerutvalget**.

Besøks- og telefonintervju

Undersøkelsen ble gjennomført med en kombinasjon av besøksintervju og telefonintervju. En av årsakene til dette, ligger i de store variasjonene i intervjuetid mellom ulike grupper av utvalget. En god del av spørsmålene i Statistisk sentralbyrås del av intervjuet, ble bare stilt til sysselsatte, mens en god del av de oppdragsfinansierte spørsmålene bare ble stilt til det reduserte utvalget på 2000 personer. For å spare ressurser og samtidig redusere belastningen for intervjupersonene, ble følgende retningslinjer brukt for innsamlingsmetode:

- Intervju med personer som tilhørte omnibusutvalget skulle gjennomføres som besøksintervju. For denne gruppa ble telefonintervju bare tillatt dersom intervjuobjektet (IO) nektet å ta imot besøk eller hvis reisetiden var svært lang.

- For IO som ikke tilhørte omnibusutvalget, og var over 67 år, kunne intervjuet tas på telefon. IO skulle likevel få tilbud om besøksintervju.
- For IO som ikke tilhørte omnibusutvalget og var 67 år eller under, ble det brukt en egen innledningstekst ved første gangs kontakt, som skulle kartlegge hvorvidt IO var i arbeid. Dersom IO var i arbeid, ville intervjutiden bli lang, og det skulle gjennomføres besøksintervju. Dersom IO ikke var i arbeid, kunne intervjuet tas på telefon.
- IO som tilhørte tilleggutvalget med lærere skulle intervjues på telefon. Personer som ikke hadde telefon kunne besøkes.

Tabell 3 viser fordelingen på telefon- og besøksintervju for ulike deler av utvalget.

Tabell 3: Andel telefon- og besøksintervju for ulike deler av utvalget. Prosent

	Telefonintervju	Besøksintervju	Antall intervju totalt
Hovedutvalget	44,4	55,6	3351
Omnibusutvalget	29,2	70,8	1334
Lærerutvalget	100,0	-	287

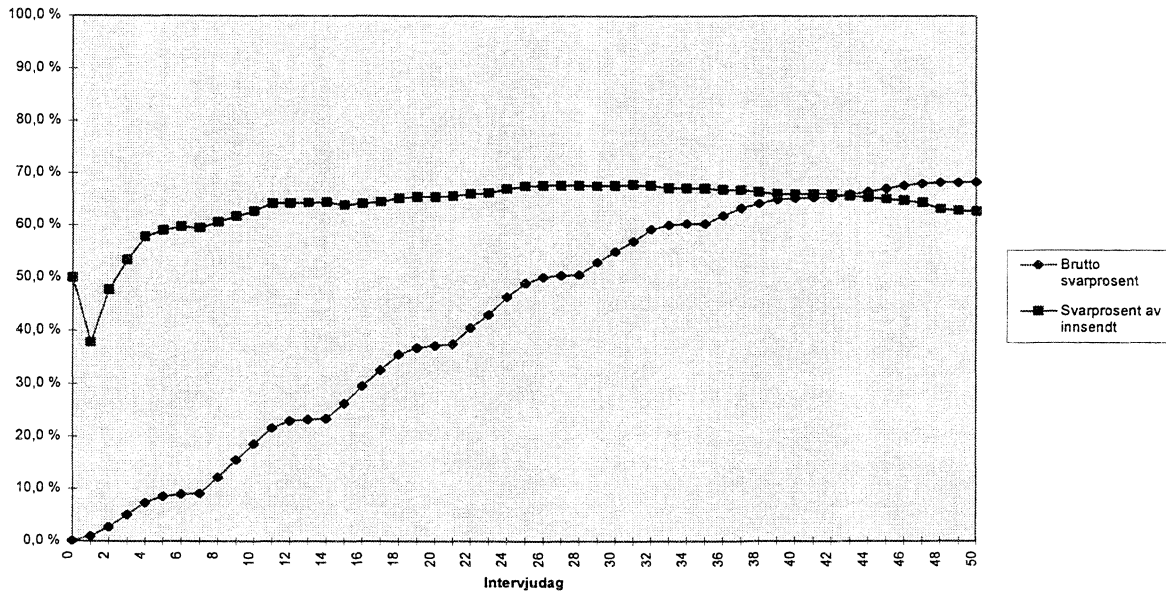
Feltarbeidet

Feltarbeidet ble gjennomført over syv uker i perioden 23. september til 8. november 1996. Opprinnelig var intervjuperioden satt til fem uker fram til 25. oktober. Da denne perioden var gått, hadde vi ikke nådd en tilfredsstillende svarprosent. Det viste seg at undersøkelsen ble av et større omfang enn vi hadde forventet, og at intervjukorpset ikke hadde kapasitet til å komme gjennom hele utvalget i løpet av den ordinære perioden. Det ble derfor besluttet å utvide feltperioden med to uker, som også ble brukt til oppfølging av frafall.

Figur 1 viser hvordan svarprosenten utviklet seg i løpet av intervjuperioden for hovedutvalget (inkludert omnibusutvalget). Figuren viser en linje over akkumulert svarprosent av bruttoutvalget (minus avgang) for hver dag i feltperioden. Grafen går i bølger oppover, hvor hver utflating av kurven viser helgene. I løpet av første uke hadde vi oppnådd 450 intervju, eller 9 prosent. Så fulgte tre uker med omtrent 700 oppnådde intervju pr. uke, og vi var oppe i vel 50 prosent. Den femte uka ga 470 intervju, og de to siste ukene ga omtrent 400 intervju til sammen. Til slutt var vi oppe i 3351 intervju og en svarprosent på 68,4.

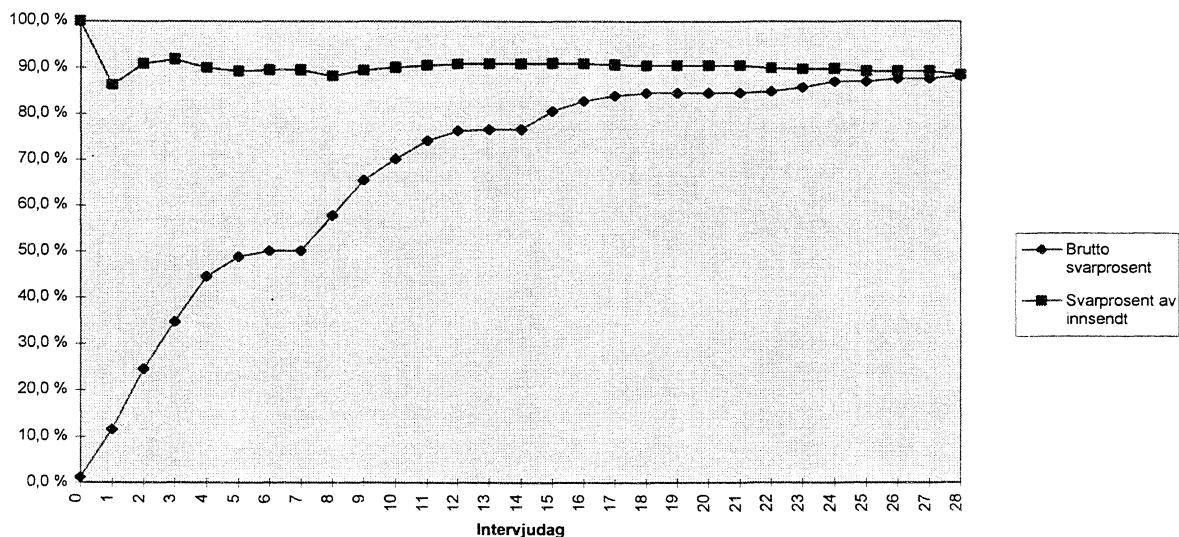
Figuren viser også en graf over svarprosenten av det som til enhver tid er sendt inn fra feltkorpset. Denne svarprosenten ligger alltid lavt i starten da frafallet for de som ringer og sier fra at de ikke kan/vil være med, blir sendt inn med en gang. Etterhvert ser vi at den ligger relativt stabilt mellom 60 og 70 prosent. Mot slutten blir grafen noe misvisende, da noen intervjuobjekt kan være sendt inn som frafall to ganger. Men det nivået grafen ligger på gjennom feltperioden, gir et rimelig godt anslag på den endelige brutto svarprosenten, forutsatt at vi holder på lenge nok.

Figur 1. Svarinngang for hovedutvalget i Samordnet levekårsundersøkelse 1996.



For lærerutvalget varte feltperioden fra 14. oktober til 8. november. Totalt kom det inn 287 intervju, noe som tilsvarer en svarprosent på 88,3. Etter ei uke hadde vi oppnådd intervju med 50 prosent av bruttoutvalget, og etter to nye uker hadde vi en svarprosent på 85. Den siste uka ble bare benyttet av noen få intervjuere som ikke var ferdige med sitt utvalg. Figur 2 viser svarinngangen for lærerutvalget i løpet av feltperioden. Den ene grafen viser svarprosent av bruttoutvalget på 326 lærere, mens den andre viser svarprosenten for det som til enhver tid er sendt inn fra intervjukorpset.

Figur 2. Svarinngang for lærerutvalget i Samordnet levekårsundersøkelse 1996.



Frafall

Av de 5000 personene som ble trukket ut til hovedutvalget, var 102 døde, hadde flyttet til utlandet eller var bosatt på institusjon. Disse tilhører derfor ikke målpopulasjonen og er utelatt. Bruttoutvalget utgjør dermed 4898 personer. Av disse ble det oppnådd intervju med 3351 personer, eller 68,4 prosent. Frafallet utgjør dermed 31,6 prosent.

Av de 2000 personene som ble trukket ut til omnibusutvalget, var 17 døde, hadde flyttet til utlandet eller var bosatt på institusjon. Bruttoutvalget utgjør dermed 1983 personer. Av disse ble det oppnådd intervju med 1334 personer, eller 67,3 prosent. Frafallet utgjør dermed 32,7 prosent.

Av de 326 personene som ble trukket ut til lærerutvalget, hadde 1 flyttet fast til utlandet. Bruttoutvalget utgjør dermed 325 personer. Av disse ble det oppnådd intervju med 287 personer, eller 88,3 prosent. Frafallet utgjør dermed 11,7 prosent.

Vi er ikke fornøyd med oppslutningen om hovedundersøkelsen, og det er en prioritert oppgave å øke svarprosenten i senere undersøkelser. Et viktig ledd i denne sammenheng vil være å få på plass et bedre administrativt system for utsending og mottak av intervju. I forhold til dagens løsning, trenger vi et mer effektivt redskap i feltadministrasjonen. Av andre tiltak vil vi arbeide med videreutdanning og motivering av intervjukorpset.

Tabell 4 viser årsakene til frafallet i hovedutvalget (inkludert omnibusutvalget). Nekting var den viktigste årsaken til frafall, med 57 prosent. Nekterkategorien omfatter både personer som ikke vil og personer som ikke har tid til å delta. Denne gruppa utgjør 884 personer eller 18 prosent av bruttoutvalget.

Tabell 4: Frafall i hovedutvalget etter årsak

	Antall personer	Prosent
Frafall i alt	1547	100,0
Nekting i alt	884	57,1
Respondenten nekter	854	55,2
Andre nekter på vegne av respondenten	30	1,9
Sykdom mv. i alt	146	9,4
Kortvarig sykdom	14	0,9
Langvarig sykdom	109	7,0
Sykdom/dødsfall i familien	23	1,5
Ikke å treffe i alt	320	20,7
Bortreist på ferie, arbeid/forretningsreise el.	105	6,8
Ikke å treffe av andre grunner	215	13,9
Annet frafall i alt	197	12,7
Bolig/adresse ikke funnet	84	5,4
For langt å reise, har ikke telefon	32	2,1
Språkproblemer	23	1,5
Andre grunner	58	3,7

Den nest viktigste årsaken til frafall er at IO ikke er truffet. Hvert femte frafall skyldes dette forholdet, og noen av disse personene kunne vi kanskje ha oppnådd intervju med dersom feltperioden hadde vært forlenget ytterligere. 9 prosent av frafallet skyldes sykdom mens nesten 13 prosent skyldes at IO har ukjent adresse, ikke har telefon, at det er for langt å reise, språkproblem eller andre grunner.

I lærerutvalget var det et totalt frafall på 38 personer. Av disse var det 20 personer, eller 53 prosent som ikke ønsket å delta og 21 prosent som ikke var å treffe i intervjuperioden.

Utvalgsskjevhet

Frafall fører til utvalgsskjevhet når fordelingen av et bestemt kjennemerke er annerledes blant de som svarte (nettoutvalget) enn blant de som ble forsøkt intervjuet (bruttoutvalget).

Utvalgsskjevhet i forhold til ett kjennemerke medfører ikke nødvendigvis at nettoutvalget er skjevt i forhold til andre kjennemerker. Omvendt innebærer godt samsvar mellom fordelingene i netto- og bruttoutvalget for ett eller flere kjennemerker ingen garanti for at utvalget ikke er skjevt på andre kjennemerker.

Vi kan også snakke om utvalgsskjevhet når fordelingen av et bestemt kjennemerke er annerledes i bruttoutvalget enn i populasjonen som undersøkelsen omfatter. Slik utvalgsskjevhet kan oppstå i utvalgstrekkningen, hvor tilfeldigheter kan føre til at fordelingen av enkelte kjennemerker i utvalget ikke er helt lik fordelingen i populasjonen.

I vurderingen av utvalgsskjevhet bør en knytte større oppmerksomhet til avvikene mellom nettoutvalget og bruttoutvalget enn mellom bruttoutvalget og populasjonen. Avvikene mellom bruttoutvalget og populasjonen skyldes tilfeldigheter i trekkingen, og en kan forvente at de personene som trekkes ut i hver befolkningsgruppe ikke skiller seg systematisk fra de som ikke trekkes ut. Dersom en ønsker å gi et tverrsnitt av det norske folk, vil de gruppene som er underrepresentert i bruttoutvalget veie for lite, men innenfor hver gruppe vil personene som er trukket ut være representative for sin gruppe. I sammenlikninger mellom nettoutvalget og bruttoutvalget har man i tillegg en risiko for at de personene i en befolkningsgruppe som faktisk har deltatt (nettoutvalget), skiller seg systematisk fra de personene som ikke har deltatt (frafallet).

Tabell 5 viser hvordan kjennemerkene kjønn, alder og landsdel er fordelt i populasjonen, bruttoutvalget, frafallet og nettoutvalget. Tabellen viser også svarprosenten innen hver gruppe.

Det er en relativt lik fordeling mellom menn og kvinner i populasjonen og i brutto- og nettoutvalget.

Hvis vi skiller mellom menn og kvinner, er det en viss utvalgsskjevhet aldersmessig. Hvis vi sammenlikner brutto- og nettoutvalget er det blant menn en viss overrepresentasjon av de yngste og av personer i alderen 67-79 år, mens menn i alderen 25-66 år og 80 år og eldre er noe underrepresentert. Sammenlikner vi nettoutvalget med fordelingen i populasjonen, blir forskjellen større for noen aldersgrupper, mens den blir mindre for andre. De største

skjevhetene finner vi i gruppa 16-24 år og i gruppa 80 år og eldre. Her virker effektene av utvalgstrekkningen og av frafallet i samme retning, og fører til en viss utvalgsskjevhet.

Blant kvinnene er det en viss overrepresentasjon av personer inntil 44 år, mens kvinner over 67 år er underrepresentert i nettoutvalget. De eldste kvinnene er noe underrepresentert i bruttoutvalget i forhold til populasjonen, men utvalgsskjevheten skyldes også den lave svarprosenten blant kvinner 67 år og eldre. Til sammen har disse effektene ført til en samlet utvalgsskjevhet på 6,3 prosentpoeng mellom nettoutvalget og populasjonen for denne gruppa.

Tabell 5: Populasjon, bruttoutvalg, frafall, nettoutvalg og svarprosent etter kjønn, alder og landsdel. Hovedutvalget.

	Populasjon ¹	Bruttoutvalg	Frafall	Nettoutvalg	Svarprosent
I alt	100,0	100,0	100,0	100,0	68,4
Kjønn:					
Menn	49,0	49,6	50,1	49,4	68,1
Kvinner	51,0	50,4	49,9	50,6	68,7
Aldersgrupper:					
Menn:					
16 - 24 år ²	15,3	16,2	12,8	17,8	74,8
25 - 44 år	38,8	40,3	42,3	39,3	66,5
45 - 66 år	30,2	29,3	30,1	28,9	67,2
67 - 79 år	11,7	11,2	10,3	11,7	70,7
80 år og over	4,0	3,1	4,5	2,4	53,3
Kvinner:					
16 - 24 år	14,1	14,3	11,3	15,6	75,3
25 - 44 år	35,7	38,3	32,4	41,0	73,5
45 - 66 år	28,6	28,6	29,7	28,1	67,5
67 - 79 år	14,1	12,6	17,5	10,3	56,5
80 år og over	7,5	6,3	9,2	5,0	54,2
Landsdel:					
Oslo og Akershus	21,5	22,3	25,1	21,0	64,4
Østlandet ellers	28,1	27,7	29,0	27,2	67,0
Agder og Rogaland	13,5	13,3	11,7	14,0	72,1
Vestlandet	17,5	17,5	16,2	18,1	70,8
Trøndelag	8,8	9,0	8,3	9,3	70,8
Nord-Norge	10,6	10,2	9,8	10,4	69,9
Tallet på personer	3 516 108	4898	1547	3351	4898

Fordelt på landsdel er det lavest oppslutning om undersøkelsen i Østlandsregionene, noe som fører til en svak underrepresentasjon av disse områdene. Resten av landet er svakt overrepresentert i nettoutvalget.

¹ Populasjonstallene viser fordelingen for alle personer 15 år og eldre pr. 1.1.1996

² Aldersgrupperingen i utvalget er basert på IO's alder på intervjudtidspunktet. Populasjonen er fordelt i aldersgruppene 15-23 år, 24-43 år, 44-65 år osv. pr. 1.1.1996 Dette gir aldersgrupper som er mest mulig sammenliknbare mellom populasjonen og utvalget.

Det høye frafallet blant eldre har altså ført til relativt store utvalgsskjevheter når det gjelder aldersgrupper innenfor hvert kjønn. Når en studerer variabler som korrelerer med kjønn og alder, kan en derfor vurdere å vekte resultatene for å få mer korrekte estimat for befolkningen totalt. En forutsetning for at vektning skal redusere skjevheter er imidlertid at de personene i ei gruppe som har deltatt i undersøkelsen er representative for de som ikke har deltatt. Dersom dette ikke er en riktig antakelse, vil vektningen kunne føre til at resultatene ligger lenger unna populasjonens sanne verdi enn det som er tilfellet uten vektning.

Tabell 6 viser svarprosent og fordelingen av kjønn, alder og landsdel i populasjonen, bruttoutvalget, frafallet og nettoutvalget for omnibusutvalget på 2000 personer.

Tabell 6: Populasjon, bruttoutvalg, frafall, nettoutvalg og svarprosent etter kjønn, alder og landsdel. Omnibusutvalget.

	Populasjon ³	Bruttoutvalg	Frafall	Nettoutvalg	Svarprosent
I alt	100,0	100,0	100,0	100,0	67,3
Kjønn:					
Menn	49,9	50,6	49,9	50,9	67,7
Kvinner	50,1	49,4	50,1	49,1	66,9
Aldersgrupper:					
Menn:					
16 - 24 år ⁴	15,9	16,5	12,7	18,3	75,2
25 - 44 år	40,4	41,7	44,8	40,2	65,3
45 - 66 år	31,5	30,4	31,5	29,9	66,6
67 - 79 år	12,2	11,5	11,1	11,6	68,7
Kvinner:					
16 - 24 år	15,2	15,3	11,4	17,3	75,3
25 - 44 år	38,6	40,8	34,5	44,0	72,0
45 - 66 år	31,0	30,6	35,4	28,2	61,7
67 - 79 år	15,3	13,3	18,8	10,5	53,1
Landsdel:					
Oslo og Akershus	21,6	22,4	27,3	20,0	60,1
Østlandet ellers	27,9	27,4	28,7	26,8	65,8
Agder og Rogaland	13,6	13,3	10,6	14,6	73,9
Vestlandet	17,4	17,3	15,7	18,1	70,3
Trøndelag	8,8	9,3	8,6	9,6	69,6
Nord-Norge	10,7	10,3	9,1	10,9	71,1
Tallet på personer	3 313 663	1983	649	1334	1983

Tabellen viser i grove trekk samme mønster som for hovedutvalget. Kjønnfordelingen er relativt lik i populasjonen, brutto- og nettoutvalget. Blant menn er det en viss overrepresentasjon av den yngste aldersgruppa. Blant kvinnene fører det høye frafallet blant

³ Populasjonstallene viser fordelingen for personer i alderen 15-78 år pr. 1.1.1996

⁴ Aldersgrupperingen i utvalget er basert på IO's alder på intervju tidspunktet. Populasjonen er fordelt i aldersgruppene 15-23 år, 24-43 år, 44-65 år osv. pr. 1.1.1996 Dette gir aldersgrupper som er mest mulig sammenliknbare mellom populasjonen og utvalget.

de eldre igjen til underrepresentasjon av de eldste aldersgruppene. Den lave svarprosenten forsterker dermed den utvalgsskjevheten som har oppstått mellom bruttoutvalget og populasjonen. Utvalgsskjevheten når det gjelder kjønn kombinert med alder må regnes som så stor at en ved analyser av variabler som henger sammen med kjønn og alder, må vurdere om en vil vekte resultatene.

Geografisk er det også i omnibusutvalget lavest svarprosent i Østlandsregionene. Resten av landet er dermed svakt overrepresentert i nettoutvalget.

Tabell 7 viser svarprosent og fordelingen av kjønn, alder og landsdel i bruttoutvalget, frafallet og nettoutvalget for lærerutvalget. Da dette utvalget ikke skal utgjøre et tverrsnitt av lærere, har vi ikke tatt med populasjonstall. I forhold til de personene som er trukket ut er det små avvik i nettoutvalget når det gjelder kjønn og alder. Geografisk har den lavere oppslutningen i Oslo, Akershus og Trøndelag ført til en viss underrepresentasjon av disse landsdelene. Utvalget var stratifisert på skoletype, og den noe høyere oppslutningen i videregående skole har ført til en svak overrepresentasjon av denne gruppa.

Tabell 7: Bruttoutvalg, frafall, nettoutvalg og svarprosent etter kjønn, alder, landsdel og skoletype. Lærerutvalget.

	Bruttoutvalg	Frafall	Nettoutvalg	Svarprosent
I alt	100,0	100,0	100,0	88,3
Kjønn:				
Menn	47,4	29,0	49,8	92,9
Kvinner	52,6	71,1	50,2	84,2
Aldersgrupper:				
Menn:				
25 - 44 år	33,8	54,6	32,2	88,5
45 - 67 år	66,2	45,5	67,8	95,1
Kvinner:				
25 - 44 år	44,4	37,0	45,8	86,5
45 - 67 år	55,6	63,0	54,1	82,1
Landsdel:				
Oslo og Akershus	20,3	31,6	18,8	81,8
Østlandet ellers	28,9	18,4	30,3	92,6
Agder og Rogaland	16,0	10,5	16,7	92,3
Vestlandet	16,0	10,5	16,7	92,3
Trøndelag	9,2	23,7	7,3	70,0
Nord-Norge	9,5	5,3	10,1	93,6
Skoletype:				
Grunnskole	50,2	60,5	48,8	85,9
Videregående skole	49,9	39,5	51,2	90,7
Tallet på personer	325	38	287	325

Utvalgsvarians

Fordi resultatene bygger på opplysninger om et utvalg av den befolkningen som undersøkelsen dekker, er det knyttet en viss usikkerhet til dem. Denne usikkerheten kalles utvalgsvarians. I og med at utvalget er trukket etter reglene for tilfeldig utvalg, er det mulig å beregne hvor stor utvalgsvariansen kan ventes å bli.

Et hyppig brukt mål på usikkerheten i resultatet for et kjennemerke, er standardavviket til den observerte verdien av dette kjennemerket. Størrelsen på dette standardavviket avhenger av tallet på observasjoner i utvalget, måten utvalget er trukket på og av fordelingen til det aktuelle kjennemerket i befolkningen. Fordelingen i befolkningen kjenner vi ikke, men det er mulig å anslå standardavviket ved hjelp av observasjonene i utvalget.

Det er ikke foretatt egne beregninger av slike anslag for denne undersøkelsen, men tabell 8 viser størrelsen på standardavviket for observerte prosentandeler ved ulike utvalgsstørrelser. Av tabellen går det fram at usikkerheten øker når antall observasjoner minker og når prosenttallet nærmer seg 50.

Tabell 8: Forventet standardavvik for observerte prosentandeler ved ulike utvalgsstørrelser.

Antall observasjoner	5/95	10/90	20/80	30/70	40/60	50/50
25	5,4	7,5	10,0	11,5	12,2	12,5
50	3,8	5,2	7,0	8,0	8,6	8,7
100	2,7	3,7	4,9	5,6	6,0	6,2
200	1,9	2,6	3,5	4,0	4,3	4,3
300	1,5	2,1	2,8	3,2	3,5	3,5
500	1,2	1,6	2,2	2,5	2,7	2,7
1000	0,8	1,2	1,5	1,8	1,9	1,9
1200	0,8	1,1	1,4	1,6	1,7	1,8
1500	0,7	0,9	1,3	1,4	1,5	1,6
2000	0,6	0,8	1,1	1,3	1,3	1,4
2500	0,5	0,7	1,0	1,1	1,2	1,2
3000	0,5	0,7	0,9	1,0	1,1	1,1
4000	0,4	0,6	0,8	0,9	0,9	1,0
5000	0,4	0,5	0,7	0,8	0,8	0,9

Ved hjelp av standardavviket er det mulig å beregne et intervall som med en bestemt sannsynlighet inneholder den sanne verdi av en beregnet størrelse (den verdien vi ville ha fått dersom vi hadde foretatt en totaltelling i stedet for en utvalgsundersøkelse). Slike intervaller kalles konfidensintervaller hvis de er konstruert på en bestemt måte: La M være den beregnede størrelsen og S være et anslag for standardavviket til M . Konfidensintervallet med grensene $(M-2S)$ og $(M+2S)$, vil med omtrent 95 prosent sannsynlighet inneholde den sanne verdien.

Følgende eksempel illustrerer hvordan en kan bruke tabell 8 for å finne konfidensintervaller: Anslaget på standardavviket til et observert prosenttall på 70 er 2,5 når antall observasjoner er

500. Konfidensintervall for den sanne verdi får grensene $70 \pm 2 \times 2,5$. Det vil si at intervallet som strekker seg fra 65 til 75 prosent med 95 prosent sannsynlighet inneholder den tallstørrelsen en ville fått om hele befolkningen hadde vært med i undersøkelsen.

Konfidensintervall kan konstrueres for ulike sikkerhetsnivå. Et konfidensintervall med grensene (M+S) og (M-S) vil med 68 prosent sannsynlighet inneholde populasjonens sanne verdi. Et konfidensintervall med grensene (M+2,6S) og (M-2,6S) vil med 99 prosent sannsynlighet inneholde populasjonens sanne verdi.

EDB-assistert intervjuing, innsamlingsfeil og bearbeidingsfeil

I enhver undersøkelse, både i totaltelling og utvalgsundersøkelser, vil det forekomme svar som er feil. Feilene kan oppstå både i forbindelse med innsamlingen og under bearbeidingen.

All datainnsamling i denne undersøkelsen har foregått ved hjelp av bærbare pc'er. Dette foregår på den måten at intervjuerne har med seg pc ut i felten, leser opp spørsmålene fra dataskjermen og registrerer svarene direkte.

En viktig fordel med denne innsamlingsmetoden er at alle hopp i spørreskjema programmeres på forhånd, og vi utelukker mulighetene for at intervjuerne stiller feil spørsmål til feil personer. Årets levekårsundersøkelse var svært stor og komplisert når det gjelder hopp i skjema og tildeling av spørsmål til ulike undergrupper. Undergruppene ble delvis forhåndsdefinert på grunnlag av kjennetegn som alder og hvilket utvalg personene tilhørte. Men det ble også gjort utstrakt bruk av definisjon av ulike undergrupper på grunnlag av de svarene som ble gitt underveis i spørreskjemaet. Dette hadde vært vanskelig å gjennomføre med papirskjema, da det hadde skapt for store usikkerheter for svarkvaliteten.

Samtidig ligger det farer i det at hoppene programmeres på forhånd. Problemet oppstår dersom det programmeres en feil som dermed blir gjennomgående, og kanskje fører til at spørsmålet blir verdiløst. Slike feil kan også oppstå ved bruk av papirskjema, men der er det kanskje lettere å oppdage. For å unngå slike programmeringsfeil, er det lagt ned mye arbeid i uttesting og oppretting av skjema før undersøkelsen ble sendt ut.

En annen fordel med edb-assistert intervjuing, er mulighetene for å tilpasse ordlyden i spørsmålene avhengig av intervjupersonenes situasjon eller svar på tidligere spørsmål. Typisk bruk av slike tilpasninger er at det riktige ordet blir stående i spørsmålsformuleringene i stedet for at spørsmålene inneholder skråstreker (han/hun, du/dere, er/var, ektefelle/samboer). Dette gir intervjusituasjonen et mer personlig preg. Vi har også brukt denne muligheten til å legge inn ulike innledningstekst avhengig av om intervjuet skulle gjennomføres med besøk eller telefon.

Videre gir edb-assistert intervjuing mulighet for direkte kontroll av svarkonsistens mellom ulike spørsmål. For hvert spørsmål er det lagt inn grenser for gyldige verdier. I tillegg er det bygget inn et omfattende feilmeldingssystem dersom intervjueren taster inn et svar som er inkonsistent i forhold til tidligere svar. Slike svarkontroller er lagt inn på to nivå. En del feilmeldinger er absolutte, og kan ikke overstyres. Dette kan brukes f.eks. ved aldersgrenser. Andre ganger legges det inn advarsler som intervjuerne kan velge å se bort fra. Dette er blant

annet brukt for samboere av samme kjønn, arbeidsuker på over 60 timer og for inntekter på over 1 million kroner.

Et siste aspekt ved edb-assistert intervjuing som har vært brukt i denne undersøkelsen, er muligheten for metodeeksperiment. Eksempler på dette er at halve utvalget har fått svaralternativene presentert på en annen måte enn den andre halvparten.

Alle disse sidene ved edb-assistert intervjuing fører til økt datakvalitet. Innsamlingsfeil som skyldes intervjuerens feilregistreringer blir langt mindre enn ved bruk av papirskjema. Vi unngår registrering av ugyldige verdier og vi oppnår et redusert frafall på enkeltspørsmål ved at mulighetene for hoppfeil elimineres.

Når mulighetene ved edb-assistert intervjuing blir utnyttet i så stor grad som det er gjort i denne undersøkelsen, er det fare for at selve intervjuprogrammet blir stort og tungrodd. Dette viste seg å bli et problem, og da vi hadde sendt ut undersøkelsen fikk vi en del tilbakemeldinger på at programmet var vanskelig å starte opp på intervjuernes pc'er og at det gikk svært sakte når det først kom i gang. Det ble derfor nødvendig å gjøre noen endringer i programmet og sende ut en ny versjon. Dette forklarer noe av den lave svarinngangen i begynnelsen av intervjuperioden.

Innsamlingsfeil kan også komme av at intervjupersonen avgir feil svar. Det kan skyldes vansker med å huske forhold tilbake i tiden. Det kan også skyldes misforståelser av spørsmål. Når det blir spurt om forhold som folk erfaringsmessig finner kompliserte, må en regne med å få en del feilaktige svar. Innsamlingsfeil kan også oppstå fordi visse spørsmål av enkelte oppfattes som ømtålige. Intervjupersonene kan i slike tilfeller bevisst gi feilaktige svar. De vurderinger som ligger til grunn for svaret kan også bli påvirket av hva intervjupersonen oppfatter som sosialt ønskelig.

Bearbeidingsfeil er avvik mellom den verdien som registreres inn og den verdien som til slutt rapporteres ut. Slike feil kan oppstå for eksempel under avledninger (omkodinger). Gjennom maskinelle kontroller har man søkt å finne feil og rette opp disse.

Når en har rettet opp feil så langt det er mulig, er erfaringen at de statistiske resultatene i de fleste tilfeller påvirkes forholdsvis lite av både innsamlingsfeil og bearbeidingsfeil. Virkningen av feil kan likevel være av betydning i noen tilfeller, og det er klart at ikke alle feil oppdages.



Oslo, september 1996
Saksbehandler: Hanne Teigum
Telefon: 22 86 46 67

Kongens gt. 6
P.b. 8131 Dep.
N-0033 Oslo
Tel.: +47-22 86 45 00
Fax: +47-22 86 49 73

Postgiro/ Postal account:
0801 5053004
Bankgiro/ Bank account:
8200 01 32450

Levekårsundersøkelse 1996

Statistisk sentralbyrå skal nå gjennomføre en undersøkelse om levekårene i den norske befolkning. Undersøkelsen dreier seg om folks yrkessituasjon, utdanning, boforhold, helse og fritid. Et formål er å framskaffe statistikk som gjør det mulig å sammenlikne levekårene for ulike grupper i samfunnet og hvordan de utvikler seg over tid.

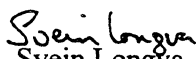
Til undersøkelsen er det trukket et tilfeldig utvalg fra hele landet på 5000 personer over 15 år, og du er en av dem som er trukket ut til å delta. I løpet av de nærmeste ukene vil du bli kontaktet av en av våre intervjuere, som vil avtale tid for et intervju. Intervjuere fra Statistisk sentralbyrå vil alltid vise legitimasjonskort ved besøk. Intervjuere som ringer, vil forklare deg hvordan du kan gå fram dersom du ønsker å få bekreftet at vedkommende arbeider for Statistisk sentralbyrå.


Det er frivillig å delta i undersøkelsen. Skal vi få gode resultat, er vi imidlertid avhengig av at de som er trukket ut deltar. Utvalget skal avspeile sammensetningen av den voksne befolkningen i Norge. Vi kan ikke erstatte en som er trukket ut med en annen, så hvis noen ikke svarer, får vi dårligere informasjon om en del av befolkningen.

For å få best mulig utbytte av svarene vi får, vil vi også hente inn enkelte opplysninger fra offentlige registre som Statistisk sentralbyrå har adgang til. De offentlige registrene inneholder opplysninger om inntekt, formue, trygder, stønader, arbeidsforhold og utdanning. Vi henter også inn enkelte opplysninger fra Det sentrale personregister, blant annet fødselsnummer. De som foretar koblingene med registrene, vil ikke vite hvilke personer opplysningene gjelder. Intervjuerne og alle andre som arbeider i Statistisk sentralbyrå har taushetsplikt. Undersøkelsen er godkjent av Datatilsynet og personopplysninger vil bli behandlet etter lovbestemte regler. Det vil ikke bli offentliggjort eller videreformidlet opplysninger om hva den enkelte har svart.

Dersom du ønsker flere opplysninger om undersøkelsen, står vi gjerne til tjeneste. Vi håper du vil delta.

Med vennlig hilsen


Svein Longva
Adm. direktør


Gustav Harådsen
Seksjonssjef



Oslo, september 1996
Saksbehandlar: Hanne Teigum
Telefon: 22 86 46 67

Kongens gt. 6
P.b. 8131 Dep.
N-0033 Oslo
Tel.: +47-22 86 45 00
Fax: +47-22 86 49 73

Postgiro/ Postal account:
0801 5053004
Bankgiro/ Bank account:
8200 01 32450

Undersøking om levekår 1996

Statistisk sentralbyrå skal no gjennomføre ei undersøking om levekåra blant folk i Noreg. Undersøkinga dreier seg om folk sin yrkessituasjon, om utdanning, butilhøve, helse og fritid. Eit føremål er å lage statistikk som gjer det mogleg å samanlikne levekåra for ulike grupper i samfunnet og korleis dei utviklar seg over tid.


Til undersøkinga er det trekt eit tilfeldig utval frå heile landet på 5000 personar over 15 år, og du er ein av dei som er trekte ut til å vere med. I løpet av dei komande vekene vil du bli kontakta av ein av intervjuarane våre, som vil avtale tid for eit intervju. Intervjuarane frå Statistisk sentralbyrå vil alltid syne legitimasjonskort ved besøk. Intervjuarar som ringjer, vil fortelje deg korleis du kan gå fram om du ønskjer å få stadfesta at vedkomande arbeider for Statistisk sentralbyrå.


Du står fritt om du vil vere med i undersøkinga, men skal vi få gode resultat er vi avhengige av at dei som er trekte ut deltek. Utvalet spegler samansettinga av dei vaksne i Noreg. Vi kan berre intervjuje blant dei som er trekte ut, så om nokon ikkje svarer, får vi dårlegare informasjon om ein del av befolkninga.

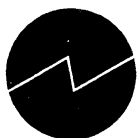
For å få best mogleg utbytte av svara vi får, vil vi og hente inn enkelte opplysningar frå offentlege register som Statistisk sentralbyrå har tilgang til. Dei offentlege registra inneheld opplysningar om inntekt, formue, trygder, stønader, arbeidstilhøve og utdanning. Vi hentar óg inn enkelte opplysningar frå Det sentrale personregisteret, blant anna fødselsnummer. Dei som gjer koblingane, vil ikkje vete kven opplysningane gjeld. Intervjuarane og alle andre som arbeider i Statistisk sentralbyrå har teieplikt. Undersøkinga er godkjent av Datatilsynet og personopplysningar vil bli handsama etter lovbestemte reglar. Det vil ikkje bli offentleggjort eller vidareformidla opplysningar om kva den enkelte har svart.

Dersom du ønskjer fleire opplysningar om undersøkinga, står vi gjerne til teneste. Vi vonar du vil vere med.

Med venleg helsing


Svein Longva
Adm. direktør


Gustav Haraldsen
Seksjonssjef



Oslo, september 1996
Saksbehandler: Hanne Teigum
Telefon: 22 86 46 67

Kongens gt. 6
P.b. 8131 Dep.
N-0033 Oslo
Tel.: +47-22 86 45 00
Fax: +47-22 86 49 73

Postgiro/ Postal account:
0801 5053004
Bankgiro/ Bank account:
8200 01 32450

Levekårsundersøkelse 1996

Statistisk sentralbyrå skal nå gjennomføre en undersøkelse om levekårene i den norske befolkning. Undersøkelsen dreier seg om folks yrkessituasjon, utdanning, boforhold, helse og fritid. Et formål er å framskaffe statistikk som gjør det mulig å sammenlikne levekårene for ulike grupper i samfunnet og hvordan de utvikler seg over tid.

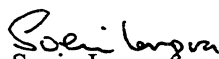
Til undersøkelsen er det trukket et tilfeldig utvalg fra hele landet på 5000 personer over 15 år. **En datter eller sønn under 18 år i din husholdning er kommet med i utvalget. Hun/han får eget brev om undersøkelsen, og vi ber om at hun/han får samtykke til å delta.** I løpet av de nærmeste ukene vil en av våre intervjuere ta kontakt for å avtale tid for et intervju. Intervjuere fra Statistisk sentralbyrå vil alltid vise legitimasjonskort ved besøk. Intervjuere som ringer, vil forklare dere hvordan dere kan gå fram dersom dere ønsker å få bekreftet at vedkommende arbeider for Statistisk sentralbyrå.

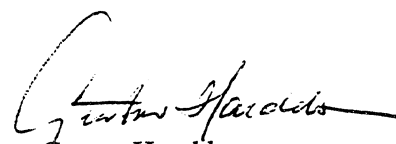
Det er frivillig å delta i undersøkelsen. Skal vi få gode resultat er vi imidlertid avhengig av at de som er trukket ut deltar. Utvalget skal avspeile sammensetningen av den voksne befolkningen i Norge. Vi kan ikke erstatte en som er trukket ut med en annen, så hvis noen ikke svarer, får vi dårligere informasjon om en del av befolkningen.

For å få best mulig utbytte av svarene vi får, vil vi også hente inn enkelte opplysninger fra offentlige registre som Statistisk sentralbyrå har adgang til. De offentlige registrene inneholder opplysninger om inntekt, formue, trygder, stønader, arbeidsforhold og utdanning. Vi henter også inn enkelte opplysninger fra Det sentrale personregister, blant annet fødselsnummer. De som foretar koblingene, vil ikke vite hvilke personer opplysningene gjelder. Intervjuerne og alle andre som arbeider i Statistisk sentralbyrå har taushetsplikt. Undersøkelsen er godkjent av Datatilsynet og personopplysninger vil bli behandlet etter lovbestemte regler. Det vil ikke bli offentliggjort eller videreformidlet opplysninger om hva den enkelte har svart.

Dersom dere ønsker flere opplysninger om undersøkelsen, står vi gjerne til tjeneste. Vi håper din datter/sønn vil delta.

Med vennlig hilsen


Svein Longvåg
Adm. direktør


Gustav Haraldsen
Seksjonssjef



Oslo, september 1996
Saksbehandlar: Hanne Teigum
Telefon: 22 86 46 67

Kongens gt. 6
P.b. 8131 Dep.
N-0033 Oslo
Tel.: +47-22 86 45 00
Fax: +47-22 86 49 73

Postgiro/ Postal account:
0801 5053004
Bankgiro/ Bank account:
8200 01 32450

Undersøking om levekår 1996

Statistisk sentralbyrå skal no gjennomføre ei undersøking om levekåra blant folk i Noreg. Undersøkinga dreier seg om folk sin yrkessituasjon, om utdanning, butilhøve, helse og fritid. Eit føremål er å lage statistikk som gjer det mogleg å samanlikne levekåra for ulike grupper i samfunnet og korleis dei utviklar seg over tid.

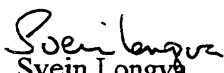
Til undersøkinga er det trekt eit tilfeldig utval frå heile landet på 5000 personar over 15 år. **Ei dotter eller ein son under 18 år i ditt hushald er komen med i utvalet. Ho/han får eige brev om undersøkinga, og vi ber om at ho/han får samtykke til å vere med.** I løpet av dei komande vekene vil ein av våre intervjuarar ta kontakt for å avtale tid for eit intervju. Intervjuarane frå Statistisk sentralbyrå vil alltid syne legitimasjonskort ved besøk. Intervjuarar som ringjer, vil fortelje dykk korleis de kan gå fram om de ønskjer å få stadfesta at vedkomande arbeider for Statistisk sentralbyrå.


Ein står fritt om ein vil vere med i undersøkinga, men skal vi få gode resultat er vi avhengige av at dei som er trekte ut deltek. Utvalet spegler samansettinga av dei vaksne i Noreg. Vi kan berre intervjuje blant dei som er trekte ut, så om nokon ikkje svarer, får vi dårlegare informasjon om ein del av befolkninga.

For å få best mogleg utbytte av svara vi får, vil vi og hente inn enkelte opplysningar frå offentlege register som Statistisk sentralbyrå har tilgang til. Dei offentlege registra inneheld opplysningar om inntekt, formue, trygder, stønader, arbeidstilhøve og utdanning. Vi hentar óg inn enkelte opplysningar frå Det sentrale personregisteret, blant anna fødselsnummer. Dei som gjer koblingane, vil ikkje vite kven opplysningane gjeld. Intervjuarane og alle andre som arbeider i Statistisk sentralbyrå har teieplikt. Undersøkinga er godkjent av Datatilsynet og personopplysningar vil bli handsama etter lovbestemte reglar. Det vil ikkje bli offentleggjort eller vidareformidla opplysningar om kva den enkelte har svart.

Dersom de ønskjer fleire opplysningar om undersøkinga, står vi gjerne til teneste. Vi vonar dottera di/sonen din vil vere med.

Med venleg helsing


Svein Longvå
Adm. direktør


Gustav Haraldsen
Seksjonssjef



Oslo, oktober 1996
Saksbehandler: Hanne Teigum
Telefon: 22 86 46 67

Kongens gt. 6
P.b. 8131 Dep.
N-0033 Oslo
Tel.: +47-22 86 45 00
Fax: +47-22 86 49 73

Postgiro/ Postal account:
0801 5053004

Bankgiro/ Bank account:
8200 01 32450

Arbeidsmiljøundersøkelse blant lærere 1996

Statistisk sentralbyrå gjennomfører i disse dager en undersøkelse om levekårene i den norske befolkning. Hovedtema i denne levekårsundersøkelsen er arbeidsmiljø. I den forbindelse skal vi på oppdrag fra Lærerforbundet og Kirke-, utdannings- og forskningsdepartementet gjennomføre en tilleggsundersøkelse blant ansatte i skolesektoren. Formålet er å framskaffe statistikk som sammenlikner denne yrkesgruppen i forhold til befolkningen generelt.

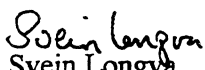
Til undersøkelsen er det trukket et tilfeldig utvalg på 325 ansatte i skolesektoren, og du er en av dem som er trukket ut til å delta. I løpet av de nærmeste ukene vil du bli oppringt av en av våre intervjuere, som vil avtale tid for et intervju. Intervjuet vil foregå over telefon, og det er fint om du kan ha de vedlagte kortene foran deg under intervjuet. Kortene er hjelpemidler som skal gjøre det enklere å svare på en del av spørsmålene.


Det er frivillig å delta i undersøkelsen, men skal vi få gode resultat, er vi avhengig av at de som er trukket ut blir med. Utvalget skal gi et representativt bilde av ansatte i skolen, og vi kan ikke erstatte en som er trukket ut med en annen.

For å få best mulig utbytte av svarene vi får, vil vi også hente inn enkelte opplysninger fra Statistisk sentralbyrås utdanningsregister. De som foretar koblingene, vil ikke vite hvilke personer opplysningene gjelder. Intervjuerne og alle andre som arbeider i Statistisk sentralbyrå har taushetsplikt. Undersøkelsen er godkjent av Datatilsynet og personopplysninger vil bli behandlet etter lovbestemte regler. Det vil ikke bli offentliggjort eller videreformidlet opplysninger om hva den enkelte har svart.

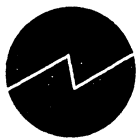
Dersom du ønsker flere opplysninger om undersøkelsen, står vi gjerne til tjeneste. Vi håper du vil delta.

Med vennlig hilsen


Svein Longva
Adm. direktør


Gustav Haraldsen
Seksjonssjef

Vedlegg



Oslo, oktober 1996
Saksbehandlar: Hanne Teigum
Telefon: 22 86 46 67

Kongens gt. 6
P.b. 8131 Dep.
N-0033 Oslo
Tel.: +47-22 86 45 00
Fax: +47-22 86 49 73

Postgiro/ Postal account:
0801 5053004
Bankgiro/ Bank account:
8200 01 32450

Undersøking om arbeidsmiljø blant lærarar 1996

Statistisk sentralbyrå gjennomfører i desse dagar ei undersøking om levekåra blant folk i Noreg. Hovudtema i undersøkinga er arbeidsmiljø. I samband med dette skal vi på oppdrag frå Lærarforbundet og Kyrkje-, utdannings- og forskingsdepartementet gjennomføre ei tilleggsundersøking blant tilsette i skolesektoren. Føremålet er å lage statistikk som samanliknar denne yrkesgruppa i forhold til befolkninga generelt.

Til undersøkinga er det trekt eit tilfeldig utval på 325 tilsette i skolesektoren, og du er ein av dei som er trekte ut til å vere med. I løpet av dei komande vekene vil du bli kontakta av ein av intervjuarane våre, som vil avtale tid for eit intervju. Intervjuet vil foregå over telefon, og det er fint om du kan ha dei vedlagde korta framfor deg under intervjuet. Korta er hjelpemiddel som skal gjere det enklare å svare på ein del av spørsmåla.

Du står fritt om du vil vere med i undersøkinga, men skal vi få gode resultat er vi avhengige av at dei som er trekte ut blir med. Utvalet skal gi eit representativt bilete av dei tilsette i skolen, og vi kan ikkje erstatte ein som er trekt ut med ein annan.

For å få best mogleg utbytte av svara vi får, vil vi óg hente inn enkelte opplysningar frå Statistisk sentralbyrå sitt utdanningsregister. Dei som gjer koblingane, vil ikkje vite kven opplysningane gjeld. Intervjuarane og alle andre som arbeider i Statistisk sentralbyrå har teieplikt. Undersøkinga er godkjent av Datatilsynet og personopplysningar vil bli handsama etter lovbestemte reglar. Det vil ikkje bli offentleggjort eller vidareformidla opplysningar om kva den enkelte har svart.

Dersom du ønskjer fleire opplysningar om undersøkinga, står vi gjerne til teneste. Vi vonar du vil vere med.

Med venleg helsing

Svein Longva
Svein Longva
Adm. direktør

Gustav Haraldsen
Gustav Haraldsen
Seksjonssjef

Vedlegg

INSTRUKS

Orientering og veiledning for intervjuere

Produktnr. 020-2

Samordnet levekårsundersøkelse 1996

GENERELL INSTRUKS	2
SAMORDNET LEVEKÅRSUNDERSØKELSE 1996.....	2
UTVALG.....	2
INNSAMLINGSMETODE: BESØKS- OG TELEFONINTERVJU	2
INNSAMLINGSPERIODE.....	3
IO-LISTE OG MERKING AV IO.....	3
INSTITUSJONSBEBOERE.....	3
FRAFALL OG AVGANG.....	4
FLYTTING	4
REGISTERKOBLINGER	4
FORBEREDELSESTID	5
INTERVJUSKJEMA OG DE ENKELTE SPØRSMÅL	5
INNLEDNINGSTEKST OG FØRSTE KONTAKT MED IO	5
ENKELTSPØRSMÅL.....	5

GENERELL INSTRUKS

Samordnet levekårsundersøkelse 1996

Samordnet levekårsundersøkelse 1996 er første runde med datainnsamling i Statistisk sentralbyrås nye opplegg for levekårsrelaterte undersøkelser. Opplegget skal erstatte tidligere levekårs-, helse-, arbeidslivs-, tidsnyttings- og boforholdsundersøkelser. I stedet skal det gjennomføres to undersøkelser i året, en tverrsnittsundersøkelse om høsten og en panelundersøkelse om våren. Tverrsnittsundersøkelsen skal over tid gi informasjon om alle levekårsområder, og de temaene som tas opp i hver undersøkelse vil variere fra år til år.

I tverrsnittsundersøkelsene, hvor dette er den første, finansierer SSB selv en halv times intervjuetid. Det er i denne halvtimen at tema vil rotere fra år til år, slik at alle levekårsområder blir dekket over tid. Hovedtema i år er **arbeidsliv og arbeidsmiljø**.

I tillegg til denne halvtimen, er det åpnet for inntil en halv time med oppdragsfinansierte spørsmål. Dette betyr i praksis at levekårsundersøkelsen samkjøres med **omnibus**, og erstatter den ordinære septemberomnibussen.

Den oppdragsfinansierte delen av intervjuet har følgende oppdragsgivere og tema:

- *Kommunal- og arbeidsdepartementet og Direktoratet for arbeidstilsynet*: arbeidsliv
- *Forskningsstiftelsen FAFO*: arbeidsliv
- *Statistisk sentralbyrå (Kari Skrede)*: utflytting fra foreldrehjemmet
- *Østlandsforskning*: friluftsliv
- *Høgskolen i Lillehammer*: reisemotiv og verdier
- *Telemarksforskning*: naturkvaliteter
- *Statens tobakksskaderåd*: røykevaner
- *Statistisk sentralbyrå (Turid Noack)/Universitetet i Oslo*: samboere
- *Lærerforbundet/Kirke- undervisnings- og forskningsdepartementet*: arbeidsliv

Utvalg

Det er trukket et generelt personutvalg på 5000 personer 15 år og over pr.1.1.1996. Det er altså ingen øvre aldersgrense for å komme med i utvalget. Innenfor dette utvalget har vi også trukket et «omnibusutvalg» på 2000 personer i alderen 16-79 år. En del av oppdragsspørsmålene skal bare gå til dette omnibusutvalget.

I tillegg er det trukket et **ekstrautvalg på 300 lærere** i grunnskolen og videregående skole. Dette utvalget var ikke klart ved ordinær utsending, og vil derfor bli **ettersendt** til aktuelle intervjuere så snart det er ferdig, sannsynligvis i uke 40.

Innsamlingsmetode: besøks- og telefonintervju

Intervjutiden er beregnet til å vare i omtrent. 45 minutter i gjennomsnitt. Det vil imidlertid være **store variasjoner i intervjuetid**, avhengig av IOs situasjon og om IO skal stilles alle spørsmålene. Mange av spørsmålene i SSB-halvtimen skal bare stilles til sysselsatte, mens en

del av oppdragsspørsmålene bare skal stilles til et redusert «omnibusutvalg» på 2000 personer. IO som tilhører omnibusutvalget og er i arbeid vil trolig få en intervjuetid på rundt 1 time og 15 minutter. IO som ikke tilhører omnibusutvalget og som ikke er i arbeid, vil få en intervjuetid på omtrent 15-20 minutter.

For å spare ressurser og samtidig redusere belastningen for IO, vil vi derfor kombinere bruk av besøks- og telefonintervju:

- For alle **IO som tilhører omnibusutvalget**, skal det gjennomføres besøksintervju. IO som tilhører omnibusutvalget er merket med O både på skjermen og på IO-lista. For denne gruppen kan intervjuet tas på telefon dersom IO nekter å ta imot besøk eller hvis reisetiden er svært lang.
- For **IO som ikke tilhører omnibusutvalget, og er over 67 år**, kan intervjuet tas på telefon. IO må likevel få tilbud om besøksintervju.
- For **IO som ikke tilhører omnibusutvalget og er 67 år eller under**, brukes en egen innledningstekst ved første gangs kontakt:

.....vi vil gjerne avtale et intervju. Dersom du er i arbeid, vil det ta ca. 1 time, og det er fint om vi kan avtale en tid for et besøksintervju. Dersom du ikke er i arbeid, vil intervjuet bli relativt kort, og vi kan gjerne ta det på telefon med det samme.

- IO som tilhører ekstrautvalget på **300 lærere skal intervjues på telefon**. Dersom IO ikke har telefon, kan han/hun besøkes.

Opplysninger om hvilken intervjuform som skal benyttes, står på åpningsbildet for det enkelte IO.

Innsamlingsperiode

Datainnsamlingen foregår i tiden 23. september - 20. oktober. Det er svært viktig at intervjuingen starter snarest, og at skjemaene mailes over daglig. Siste skjema skal være sendt senest mandag 21. oktober.

IO-liste og merking av IO

IO-lista inneholder både IO og hele husholdningen. Dette er gjort så dere får et visst inntrykk av husholdningssammensetningen før dere tar kontakt med IO. Dere får lista elektronisk med Blaise og i Notisblokk i tillegg til en papirversjon. I papirutgaven er IO som ikke tilhører omnibusutvalget merket med X, mens IO som tilhører omnibusutvalget er merket med O. Lærerutvalget skal etterhvert komme inn på samme IO-liste i Blaise, og vil bli merket med L.

Institusjonsbeboere

I trekkingen av utvalget har vi utelukket personer som i følge folkeregisteret er bosatt på institusjon. Det vil likevel kunne forekomme at IO-lista inneholder personer som bor på

institusjon. Forpleide personer som er fast bosatt i følgende typer institusjoner skal kodes med **avgang, kode 94.**:

- Aldershjem
- Barnehjem, ungdomshjem
- Sykehjem eller kombinert syke- og aldershjem
- Psykiatriske sykehus eller sykehjem
- Institusjoner for psykisk utviklingshemmede
- Institusjoner for alkoholikere og narkomane

En person regnes som fast bosatt i institusjon dersom han/hun er registrert som bosatt der, eller regner med å oppholde seg der i minst 6 måneder. Også gifte personer som oppholder seg på institusjon, men som har felles bolig med ektefellen utenfor institusjonen, skal regnes som bosatt på institusjonen, og derfor ikke være med i undersøkelsen. Personer som er ansatt og arbeider på institusjonen skal naturligvis intervjues, selv om de er fast bosatt på institusjonsadressen.

Det kan forekomme glidende overganger mellom institusjoner (f.eks. aldershjem) og boliger med heldøgnservice. Beboere i boliger med heldøgnservice skal likevel som hovedregel ikke regnes som institusjonsbeboere, og skal dermed intervjues.

IO som for tiden oppholder seg på vanlig sykehus/sykestue, i fengsel, militærforlegning eller internatskole skal tilhøre utvalget.

Frafall og avgang

Dersom IO ikke ønsker å delta eller andre nekter for IO, skal årsaken til dette noteres i **merknadsfeltet**. Dersom IO ikke er å treffe i intervjuperioden pga. reise, ferie, sykdom eller andre årsaker (fracfallskode 10-33), bruker du merknadsfeltet til å notere når IO eventuelt blir å treffe.

Flytting

For IO som skal **besøkes**, gjeldre følgende regler om flytting:

Har IO flyttet til en adresse du kan nå med **inntil en times reisetid utenfor ditt område** (en vei), kan du selv gjennomføre intervju med IO.

IO som har flyttet lengre unna, «overfører» du til kontoret ved å registrere IO som frafall - **årsak 60**. Husk å fylle ut ny adresse, evt. telefonnr. og andre opplysninger som kan være nyttige for den intervjueren som skal overta IO. For IO som er i militæret er det fint om du fører så nøyaktig adresse som mulig: Leir, kompani og tropp i tillegg til postadresse og evt. telefonnummer.

Registerkoblinger

Datatilsynet mener SSB skal presisere overfor IO at det skal foretas koblinger, og at opplysningene registreres på edb. Dette er nevnt i IO-brevet. Når du får et intervju etter å ha

referert til disse opplysningene i IO-brevet, har IO dermed gitt sitt samtykke til registrering og kobling av dataene. Hvis IO derimot nekter på dette grunnlaget, merk av for frafallsgrunn 1.

De registerkoblingene som skal foretas er i hovedsak med utdanning, inntekt, trygd og stønader. Hovedargumentet for å benytte registerkoblinger er at vi slipper å stille en del spørsmål, og dermed sparer intervjuet og kostnader. I tillegg oppnår vi bedre datakvalitet.

SSB har utarbeidet retningslinjer for kobling av ulike datakilder for statistiske formål. Retningslinjene bygger på SSBs rammekonsesjon for personregistre gitt av Datatilsynet, samt Statistikkloven. I følge disse retningslinjene kan svarene som gis i undersøkelser bare brukes til å lage statistikk, dvs. en kan bare gi opplysninger for grupper, ikke for enkeltindivider. Ved kobling mot registre, blir det brukt en spesiell teknikk (kryptering) som betyr at det på den koblede datafilen **ikke er mulig å identifisere den personen som har gitt opplysningene.**

Forberedelsestid

Det er satt av **2 timer** til lesing av instruksene og prøveintervju. Godtgjørelsen påføres av kontoret.

INTERVJUSKJEMA OG DE ENKELTE SPØRSMÅL

Innledningstekst og første kontakt med IO

I forhold til innledningstekst angående besøks-/telefonintervju, se avsnittet om innsamlingsmetode.

Når det er gjort avtale om intervju og intervjuet skal starte, er det viktig at IO har forståelse for hvordan intervjuet skal foregå. I tilfelle du føler behov for å utdype innledningsteksten med en ytterligere presisering, har vi formulert et avsnitt du kan ha «for hånden»:

«....Først vil jeg gjerne si noe om intervjumetoden vi bruker. Spørsmålene jeg skal stille, kommer fram på skjermen her. Det er viktig at alle som er med i undersøkelsen får de samme spørsmålene stilt på samme måte. Vi må gjøre det slik for å få en god statistikk av de svarene vi får. Denne undersøkelsen inneholder spørsmål om flere ulike tema. Det er vanskelig å lage spørsmål som passer like godt for alle. Men jeg er takknemlig hvis du vil svare så godt du kan, selv om det skulle komme et spørsmål som du ikke synes passer så godt.»

Enkeltspørsmål

Vær restriktiv med å bruke kategoriene «**vet ikke**» og «**nekter**» hvis de ikke spesielt står i spørsmålsteksten. Prøv alltid å få IO til å gi et annet svar. Når IO likevel svarer «vet ikke» eller nekter å svare, pass da på at du bruker riktig tast - «AltGr8» for «vet ikke» og «AltGr9» for «nekting».

Spørsmål Sp2-Sp9 - kartlegging av arbeidsforhold

For begrepene inntektsgivende arbeid, midlertidig fraværende, bedrift, eierform, yrke, selvstendig, ansatt og familiemedlem, i disse spørsmålene, gjelder de samme instruksjoner som for de tilsvarende spørsmål i AKU. Det gjelder de samme regler som i AKU for sysselsetting blant personer på arbeidsmarkedstiltak og i attføring.

Spørsmål Sp4-Sp5 - arbeidssted

Disse spørsmålene er grunnlag for å kode næring. Spørsmålene er de samme som i AKU, og det gjelder de samme instruksjoner for bedriftens navn og adresse og for virksomhetens art.

Spørsmål Sp8 - antall sysselsatte

Det er som i AKU den lokale bedriftsenheten det spores om jfr. instruks til spm. 11 i AKU.

Spørsmål Sp10 - ansettelsesår

Her tenker vi på ansettelsesår, **uansett type jobb og arbeidstid** innen bedriften. Hvis du treffer en som begynte som visergutt og nå er blitt administrerende direktør, er det ansettelsen som visergutt som skal registreres, så sant ikke personen har hatt avbrudd i ansettelsesforholdet.

Spørsmål Sp11 - arbeidstid

Hvis arbeidstiden varierer fra uke til uke, regner du et gjennomsnitt for arbeidstiden pr uke i de siste 4 ukene.

Spørsmål Sp13 - type ansettelse

Om ansettelsen skal regnes som **fast** eller **midlertidig**, avhenger av om det i utgangspunktet er klargjort at ansettelsesforholdet er begrenset i tid, f.eks. ved et vikariat med fastsatt sluttdato, ved et engasjement som opphører når arbeidet eller prosjektet er utført, eller ved sesongbetont arbeid (jfr. svaralternativene i spm. 14). Ved nyansettelser i offentlig forvaltning blir det første halvåret regnet som «prøvetid». Dette skal ikke forstås som en midlertidig ansettelse i seg selv. Prøvetid skal kun regnes som midlertidig ansettelse hvis arbeidsforholdet opphører ved prøvetidens utløp, om ikke en ny kontrakt inngås.

NB! En person som er ansatt i et firma som påtar seg oppdrag for kunder (f.eks. et byggefirma eller et reklamebyrå) er ikke midlertidig ansatt hos oppdragsgiveren.

Spørsmål Sp14 - type midlertidig ansettelse

Svaralternativene er ikke gjensidig utelukkende. Hvis IO mener at to eller flere alternativ kan være aktuelle, velges det alternativet som har **lavest tallkode**.

Spørsmål Sp16 - arbeidslokaler (bare til IO med ulike nr.)

Spørsmålet gjelder hovedyrket. Hensikten med spørsmålet er først og fremst å skaffe oversikt over utbredelsen av enkelte nye arbeidsforhold. Det gjelder i første rekke for personer som arbeider i andre virksomheter enn der de er ansatt. Det gjelder f.eks. en del rådgivnings- eller konsulenttjenester, og arbeid i kontraktørbedrifter i anleggsbransjen. Dessuten gjelder det hjemmearbeid.

Spørsmål Sp19 - kurs gjennom jobben

Med formell utdanning menes det at utdanningssituasjonen skal være formalisert. Det betyr at den ansatte i kurstiden er tatt ut av arbeidssituasjonen, det vil videre være en lærer og vanligvis vil kurset foregå i andre lokaler enn arbeidslokalet. Formell utdanning betyr ikke **nødvendigvis** at utdanningen formelt er kompetansegivende, f.eks. til universiteter eller høyskoler. At kurset er betalt av arbeidsgiver kan bety at IO har permisjon med full eller delvis lønn for å ta utdanning.

Spørsmål Sp24 - lønn

IO skal oppgi den **bruttolønn** IO vanligvis har. **Godtgjørelser** som kostgodtgjørelse og verktøygodtgjørelse som må regnes som dekning av utgifter som den ansatte selv har hatt, skal **ikke tas med**. Heller ikke feriepenger skal tas med.

Hvis IO har sterkt varierende arbeidstid og ikke oppgir lønn pr time, må den lønn IO oppgir, svare til det timetall han/hun oppga i spm 11.

Dersom IO har sterkt varierende lønn, ikke bare pga. varierende arbeidstid, regner du et gjennomsnitt for en 4-ukers periode.

Spørsmål Sp25-Sp27 - fysisk arbeidsmiljø

Hvis IO svarer at det varierer, så prøv å få IO til å gi et anslag for situasjonen de siste ukene.

Spørsmål Sp31 - arbeidstidsordninger

Skiftarbeid er en arbeidsform der to eller flere arbeidslag regelmessig avløser hverandre på bestemte tider hvert arbeidsdøgn. Ved **2-skiftarbeid** er døgnet inndelt i 2 arbeidsperioder. Ved **3-skiftarbeid** er døgnet inndelt i 3 arbeidsperioder. **Døgnkontinuerlig skift** betyr at produksjonen foregår døgnet rundt, men stopper i helgene. **Helkontinuerlig skift** betyr at produksjonen går døgnet rundt alle ukedager, også søndager.

Turnusarbeid er en arbeidstidsordning der arbeidet foregår på ulike tider av døgnet i samsvar med en vaktliste som gjelder for en gitt periode og minst for en uke.

Spørsmål Sp32 - arbeidsledelse

Som overordnet stilling regnes også stilling med spesielt ansvar, selv om det ikke er knyttet ansvar for å lede andre direkte til stillingen. F.eks. vil en økonomisjef/økonomiansvarlig uten underordnede, eller en stabsstilling som f.eks. har utredningsansvar bli regnet som en overordnet stilling.

Spørsmål Sp34 - organisatorisk arbeidsmiljø

Hvis IO svarer at det varierer, så prøv å få IO til å gi et anslag for situasjonen de siste ukene.

Spørsmål Sp41 - biyrke

Spørsmålene gjelder biyrke(r) IO har ved siden av sitt hovedyrke. Overtid i forbindelse med det oppgitte hovedyrket regnes ikke som biyrke.

Spørsmål Sp42-Sp43 - fagforeningsaktivitet

Spørsmålene går bare til ansatte, og dreier seg om medlemskap i **arbeidstaker-organisasjoner**. Eventuelle medlemskap i organisasjoner for selvstendig næringsdrivende skal ikke registreres. Dette gjelder bl.a. Norges Bondelag, Norsk Bonde- og småbrukarlag, Norges Fiskarlag og Norges Taxiforbund.

Den norske lægeförening er meldt ut av AF med virkning fra 1.1.1997. Dette betyr at medlemmer av lægeföreningen fortsatt er medlemmer av AF.

I registreringer av fagforbund skal det søkes i ei liste over alle eksisterende forbund for arbeidstakere. Det er bare delvis mulig å søke på forkortelser. Dersom man ikke finner riktig forbund, velges kode 999 for andre, og navnet på forbundet skrives ned i merknadsfeltet.

Spørsmål Sp44 - bedriftshelsetjeneste

Hvis bedriften ikke har egen helsetjeneste, men kjøper slike tjenester utenfra, skal du likevel merke av for svaralternativ 1: JA.

Spørsmål KAD2 - type bedriftshelsetjeneste

Personallegeordninger omfatter bare generelle helsekontroller og/eller ordinær behandling eller tilbud, uten forebyggende tiltak i arbeidsmiljøet. Hovedfokus i en bedriftshelsetjenesteordning er forebygging.

Spørsmål Sp49 - ekteskapelig status og sivilstatus

Homofile som lever i **registrert partnerskap**, dvs. som har vært igjennom en offisiell seremoni tilsvarende borgerlig ekteskapsinngåelse, skal registreres som gifte/registrerte partnere. Kategorien "**tidligere registrert partner**" omfatter skilte, separerte og etterlatte registrerte partnere. Før man kan regne seg som en tidligere registrert partner, må man ha gått gjennom den offentlige godkjente seremonien som tilsvarer borgerlig ekteskap.

Formålet er å registrere IOs **formelle** sivile status.

Husholdningsoversikten

Felles kost betyr at man er felles om matutgiftene, det er ingen betingelse at personene spiser til de samme tidene eller er i slekt med hverandre. Vær spesielt oppmerksom på at også personer som er midlertidig fraværende fra en kosthusholdning, skal tas med i husholdningsoversikten, og at personer som ikke bor fast sammen med IO, skal holdes utenfor.

MERK: Det er **IO som må fortelle** hvem som tilhører husholdningen, ikke stol på at IO-lista viser hvem som bor i husholdningen. Registeropplysningene vil ofte ikke være ajour.

Hvem skal regnes som fast bosatt i en bolig?

Hovedreglen er at en person skal regnes som fast bosatt der vedkommende regelmessig tar sin døgnhvile. Det er imidlertid en del spesielle regler og unntak å være oppmerksom på.

- 1. Ektefeller/samboende med felles bolig**, regnes alltid som fast bosatt i denne boligen, også i de tilfeller én eller begge er fraværende på grunn av arbeid (f.eks. er til sjøs), skolegang/studier eller vernepliktjeneste. I tilfeller der ektefeller/samboende har flyttet fra hverandre, skal de regnes til hver sin husholdning selv om boet ennå ikke er skiftet, og de derfor juridisk fortsatt eier en bolig i fellesskap.
- 2. Unge under 18 år** som bor borte pga. skolegang skal regnes som bosatt i foreldrehjemmet.

3. Personer 18 år og over som er registrert som fast bosatt hos sine foreldre, men som er fraværende pga. skolegang/studier eller vernepliktjeneste **skal bare regnes som fast bosatt i foreldrehjemmet hvis de bor hjemme minst 4 dager pr. uke.**

Denne reglen er viktig. Den bryter med en hovedregel i folkeregistrenes bostedsregistrering. Den betyr bl.a. at enslige studenter i de fleste tilfeller skal registreres som egen husholdning på det faktiske oppholdsstedet, og ikke som en del av foreldrehusholdningen.

4. Et midlertidig opphold som en vet er av mindre enn 6 måneders varighet regnes ikke som fast bosetting på oppholdsstedet, med mindre oppholdsstedet er personens eneste bostedsmessige tilknytning i dette tidsrommet.

5. Forpleide (også barn) i institusjoner (herunder psykiatriske sykehus) og personer anbragt i privat pleie, regnes som fast bosatt på oppholdsstedet dersom oppholdet antas å vare i minst 6 måneder. Personer som er innlagt på andre sykehus eller er innsatt i fengsel, skal regnes som fast bosatt der de hadde sitt faste bosted før innleggelsen/innsettelsen.

Personnummer til de husholdningsmedlemmene som står i IO-lista ligger inne i skjemaet. For husholdningsmedlemmer som ikke står i IO-lista skal du være omhyggelig med å skrive **fullt navn, fødselsdato og -år. Du skal ikke spørre om personnummer.**

MERK at vi nå skiller mellom foreldre og svigerforeldre, og at dette skaper forskyvninger i kodene for familieforhold til IO fra og med kode 7. Merk at registrerte partnere skal registreres som ektepar, dvs. at partneren til IO får familiekode 02. Det er altså tillatt å registrere "ekteskap" mellom to personer av samme kjønn. Det samme gjelder samboere, som kanskje er mer aktuelt. Vær derfor ekstra oppmerksom på at dere merker av riktig kjønn.

Spørsmål Sp51 - arbeidssøkende

IO som svarer JA, må samtidig ha vært **uten arbeid** og ha **søkt** etter arbeid som han/hun kunne påtatt seg **på kort varsel**. En skoleelev/student (uten arbeid) som begynte å søke etter feriejobb i mai, men først kan påta seg jobben i juli, skal ikke svare JA hvis han/hun fikk arbeid i juli. Som søking regnes også at en forhører seg hos venner og kjente om mulighetene for arbeid.

Spørsmål Sp52 - varighet arbeidssøkende

«Arbeidssøkende» forstås som angitt i spm 51, dvs at IO både søkte og kunne ta arbeid. For IO som søkte feriejobb, regnes ukene fra den tid vedkommende hadde anledning til å ta arbeid til den tid han/hun begynte i arbeid. Eks. en skoleelev henvendte seg i februar til en arbeidsgiver. Han kunne begynne i arbeid 15. juni. IO fikk feriejobb, men først fra 1. juli. IO var da arbeidssøkende i 2 uker.

Spørsmål Sp54 (Uslekt) - tilsyn med barn

Alle regelmessige tilsynsordninger skal avmerkes.

MERK at det spørres etter **timer pr uke**. Vi er også ute etter det **samlete** timetallet for alle barna innenfor hver tilsynsordning. Det vil si at dersom 3 barn i husholdningen passes 30

timer pr. uke av barnehage, skal det samlede timetallet pr. uke være 90 for denne tilsynsordningen.

Spørsmål Sp56 - eierform bolig

Personer/husholdninger som eier **borettslagsleilighet eller aksjeleilighet** skal registreres på alternativ 2 i 56a. Husholdninger som har **obligasjonsleilighet** skal derimot krysse av for alternativ 3 i 56a og «leieboere med innskudd» i 56b. Depositum ved leie av bolig regnes ikke som innskudd.

Tjenestebolig er en leilighet som er stilt til disposisjon i forbindelse med et arbeidsforhold og som må fraflyttes når arbeidsforholdet opphører.

Trygdebolig, servicebolig brukes hvis boligen har en slik status, selv om også andre alternativer passer (f.eks. at det er betalt innskudd).

Kårbolig brukes i de tilfellene IO bor gratis «hos» sønn/datter, men ikke i samme husholdning som disse.

Framleie brukes i situasjoner hvor IO leier av en annen leietaker, som i sin tur leier av eieren av boligen. Framleie kan også forekomme i flere enn 3 ledd.

Spørsmål Sp57 - husholdningsutgifter

Det vil være en fordel å stille disse spørsmålene til den som kjenner boutgiftene best i husholdningen, eller sørge for at IO får hjelp fra vedkommende. Dersom IO bor hjemme hos sine foresatte, bør spørsmålene stilles til IO's foresatte. Det er viktigere å få et svar enn å få et nøyaktig beløp. Dersom IO kan oppgi et omtrentlig tall, bør en ikke bruke mye tid på å komme fram til helt nøyaktige beløp.

Spørsmål Sp62 - kontakt barn

Kontakthyppighet summeres hvis det er flere barn. Hvis IO treffer en sønn en uke og ei datter den andre uka, gir det et «treff» hver uke. Hvis IO imidlertid treffer begge samtidig ved samme anledning, så teller dette som ett treff. Kontakten vil ikke alltid være så regelmessig som svarkategoriene antyder. Hvis IO svarer at det «varierer sterkt» e.l., bør du prøve å få et anslag for det som vanligvis gjelder, f.eks. i løpet av et år.

Spørsmål Sp64 - helse og funksjonshemming

Hensikten med spørsmålet er å få svar på om sykdommer/skader/funksjonshemminger medfører sosiale konsekvenser. Det er bare for mer **varige konsekvenser** at IO skal svare JA, SVÆRT VANSKELIG eller JA, NOE VANSKELIG. Hvis IO pga. benbrudd for tiden ikke kan bevege seg ut av boligen, skal han/hun svare NEI på dette spørsmålet, hvis IO ellers klarer dette.

Spørsmål Sp65 - daglige gjøremål

Meningen med første del av spørsmålet er om IO klarer å foreta dagligvareinnkjøp, dvs. klarer å komme seg til dagligvarebutikken, få tak i varene og frakte disse hjem. Spørsmålet gjelder ikke om IO har nok oversikt over husholdningen til å forestå innkjøp, eller om IO har tid til å foreta innkjøp. Spørsmålet om vask og rengjøring gjelder den daglige/ukentlige rengjøring.

Spørsmål Sp66 - regelmessig hjelp

«Tilsyn med» skal her forstås vidt. Besøk hos, eller kontakt med eldre, skal også regnes med, forutsatt at kontakten er **regelmessig** og har karakter av omsorg. Hvis giver er både slektning og nabo eller venn, merkes av for slektning.

Spørsmål Sp68 - kommunale tjenester

Hjemmehjelp eller hjemmesykepleie som kommunen skaffer skal regnes med, selv om husholdningen betaler noe selv. Privat hjelp som en **engasjerer og betaler selv**, skal **ikke** regnes med.

Spørsmål UTFL6 - støtte til barn over 18 år

På **UTFL6b** kan støtte i «naturalia» også regnes med dersom denne støtten har vært av **regelmessig** karakter.

På **UTFL6c** kan utstyrsgaver i «naturalia» også regnes med dersom det dreier seg om **enkeltstående** gaver med en (dagens) pengeverdi på minst 10.000 kroner.

Spørsmål Frild3 - fritidsfiske i saltvann

Dersom noen oppgir at de har fisket i saltvann med **kilenot eller krokgarn**, skal dette ikke kodes som garn, men settes på annet og spesifisering. Dette svaret kan særlig forekomme blant yrkesfiskere.

Spørsmål Fril3 - fiskeavgift

Riktig svar på disse tre spørsmålene er at personer 16 år og eldre som driver fritidsfiske i ferskvann må betale fiskeavgift. Dette kan opplyses til IO, men bare **etter** at alle tre spørsmålene er stilt.

Spørsmål Lill9 - reisemotiv og verdier

På disse spørsmålene kan det forekomme situasjoner hvor IO synes det er vanskelig å svare, fordi det egentlig er uaktuelt. F.eks. er det vanskelig å svare på hvor viktig det er å sørge for at barna har det bra i ferien dersom IO ikke har barn. I slike tilfeller skal dere spørre om det betyr at det «ikke er viktig», og i så fall kode svaret som dette. Hvis IO insisterer på at han/hun ikke kan svare, brukes kodene for vet ikke eller kan ikke svare.

Spørsmål telem3n - motorisert ferdsel i fjellet

Her menes all kjøring med motorgående kjøretøy utenfor veger med normal personbilstandard, som f.eks. gamle stier og traktorveger, eller direkte kjøring i terrenget.

Spørsmål SAMB9a og SAMB9b - forhold til samboers familie

Her kan det merkes av for uaktuelt dersom samboer ikke har familie eller hvis samboerforholdet ikke har vart så lenge at det har vært aktuelt med julegaver eller bursdagsgaver.

KORT 1.

Produktnr. 020-2.

Spørsmål Sp1.

- 1) Mottar alderspensjon fra folketrygden, tjenstepensjon fra stat, kommune, bedrift o.l.
- 2) Mottar etterlattepensjon fra folketrygden, eller annen etterlatte-/enkepensjon
- 3) Går på skole eller studerer, vanligvis i 10 timer eller mer pr. uke
- 4) Er lærling/praktikant i en bedrift/firma
- 5) Er arbeidsledig nå og har vært det sammenhengende de siste 3 måneder
- 6) Er inne til 1. gangs militær- eller sivilarbeidertjeneste
- 7) Utfører husarbeid i 10 timer eller mer pr. uke

KORT 2.

Produktnr. 020-2.

Spørsmål Sp16.

- 1) Arbeider det meste av tiden i arbeidsgivers arbeidslokaler
- 2) Har arbeidsplass i bil, buss, tog, båt, fly e.l.
- 3) Arbeider som utleid arbeidskraft for andre virksomheter
- 4) Arbeider som konsulent i andre virksomheter
- 5) Arbeider som håndverker, selger e.l. med varierende arbeidssted, men ikke som utleid arbeidskraft
- 6) Arbeider hjemme hos pasienter/klienter
- 7) Utfører arbeid for arbeidsgiver hjemme hos deg selv
- 8) Annet

KORT 4.

Produktnr. 020-2.

Spørsmål Sp31.

- 1) Dagarbeid (mellom 06:00 og 18:00)
- 2) Arbeid som starter før 06:00 og slutter før 18:00
- 3) Arbeid som starter i vanlig dagtid, men som slutter etter 18:00
- 4) Fast kveldsarbeid (mellom 18:00 og 22:00)
- 5) Fast nattarbeid (mellom 22:00 og 06:00)
- 6) 2-skiftsarbeid
- 7) 3-skiftsarbeid, helkontinuerlig
- 8) 3-skiftsarbeid, døgnkontinuerlig
- 9) Turnusordning
- 10) Annen arbeidstidsordning

KORT 5.

Produktnr. 020-2.

Spørsmål Sp34.

**Nesten hele
tiden**

**$\frac{3}{4}$ av
tiden**

**$\frac{1}{2}$ av
tiden**

**$\frac{1}{4}$ av
tiden**

**Sjelden/
aldri**

.....

KORT 6.

Produktnr. 020-2.

Spørsmål Uslekt.

- a) Slektninger/nære kjente, ubetalt
- b) Slektninger/nære kjente, betalt
- c) Hushjelp, praktikant, barnepike
- d) Dagmamma
- e) Familiebarnehage (kommunal dagmamma)
- f) Barnehage (6 timer eller mer pr. dag)
- g) Barnehage (mindre enn 6 timer pr. dag)
- h) Barnepark
- i) Fritidshjem
- j) Fritidsordning på skolen/heldagsskole

KORT 7.

Produktnr. 020-2.

Spørsmål Sp56b.

- 1) Vanlig leieboer uten innskudd
- 2) Leieboer med innskudd (ikke borettslag)
- 3) Tjenestebolig, forpakterbolig, vaktmesterbolig o.l.
- 4) Trygdebolig, servicebolig, aldersbolig
- 5) Kårbolig
- 6) Framleie eller lån av bolig
- 7) Annet

KORT 8.

Produktnr. 020-2.

Spørsmål Utf2.

- 1) Giftemål
- 2) Samboerforhold
- 3) Utdanning
- 4) Arbeid
- 5) Militærtjeneste
- 6) Ønsket bare å komme for meg selv
- 7) Foreldrene flyttet ut eller døde
- 8) Andre grunner

KORT 9a.
Produktnr. 020-2.
Spørsmål Fril1

ULIKE IO-NR

Antall ganger i løpet av siste 12 måneder:

0 ganger

1-2 ganger

3-5 ganger

6-9 ganger

10-19 ganger

20-39 ganger

40-59 ganger

60 ganger eller mer

Interesse:

- svært interessert
- interessert
- litt interessert
- ikke interessert

Kort 9b.
Produktnr. 020-2.
Spørsmål Fril1

LIKE IO-NR

Interesse:

- svært interessert
- interessert
- litt interessert
- ikke interessert

KORT 10.

Produktnr. 020-2.

Spørsmål Lill9.

**Svært
viktig**

Viktig

**Noe
viktig**

**Lite
viktig**

**Ikke
viktig**

.....

KORT 11.

Produktnr. 020-2.

Spørsmål Telem3.

**Liten reduksjon
i naturkvaliteten**

**Stor reduksjon
i naturkvaliteten**

.....

1 2 3 4 5

**SPØRRESKJEMA FOR STATISTISK SENTRALBYRÅS
SAMORDNEDE LEVEKÅRSUNDERSØKELSE 1996
TVERRSNITTSUNDERSØKELSEN.**

IOsKjonn	Kjønn		
	MANN		1
	KVINNE		2
Frafgr	Oppgi grunnen til frafallet/avgangen:		
	IO ØNSKER IKKE Å DELTA, IKKE TID		0
	IO ØNSKER IKKE Å DELTA AV PERSONVERNHEMSYN		1
	ANDRE NEKTER FOR IO		2
	IO ER KORTVARIG SYK		10
	IO ER LANGVARIG SYK		11
	SYKDOM ELLER DØDSFALL I IOS FAMILIE		20
	IO BORTREIST PÅ FERIE E L		30
	IO BORTREIST PÅ ARBEID, SKOLE E L		31
	IO IKKE Å TREFFE AV ANDRE ÅRSAKER		33
	IOS BOLIG/ADRESSE IKKE FUNNET		40
	IO HAR IKKE TELEFON/FOR LANGT Å REISE		50
	IO OVERFØRES TIL ANNEN INTERVJUER		60
	ANDRE FRAFALLSGRUNNER, SPESIFISER		70
	SPRÅKPROBLEMER		71
	IO ER DØD		80
	IO ER FLYTTET FAST TIL UTLANDET		90
	IO ER FORPLEID I INSTITUSJON		94
SpesFraf	NÆRMERE SPESIFIKASJON AV GRUNNEN TIL FRAFALLET/AVGANGEN		
BorIKomm	FYLLES UT AV INTERVJUER!! DA VI TRAKK IO TIL DENNE UNDERSØKELSEN, VAR (han eller hun) REGISTRERT SOM BOSATT I (bostedskommunen).ER (han eller hun) FORTSATT BOSATT I DENNE KOMMUNEN?		
	JA		1
	NEI		2
NyKommun	HVILKEN KOMMUNE BOR IO I NÅ? SPØR OM NØDVENDIG! KOD KOMMUNENAVNET VED ALFABETISK OPPSLAG.		
Sp0	Bor du i et tettbygd strøk? Med tettbygd mener vi at det bor minst 200 personer der, og at avstanden mellom husene stort sett er under 50 meter.		
	JA		1
	NEI		2
Spm0_b	Bor du i et tettsted eller en by med		
	under 2 000 personer		1
	mellom 2 000 og 20 000 personer		2
	mellom 20 000 og 100 000 personer		3
	100 000 personer eller flere		4

KARTLEGGING AV ARBEIDSFORHOLD

Sp1	Passer noen av disse beskrivelsene for deg?	
	VIS KORT 1 ! HVIS INGEN AV BESKRIVELSENE PASSER, TRYKK ENTER!	
	MOTTAR ALDERSPENSJON	1
	MOTTAR ETTERLATTEPENSJON	2
	GÅR PÅ SKOLE ELLER STUDERER	3
	ER LÆRLING/ PRAKTIKANT	4
	ER ARBEIDSLEDIG	5
	ER INNE TIL 1.-GANGS MILITÆR- ELLER SIVILTJENESTE	6
	UTFØRER HUSARBEID I 10 TIMER ELLER MER PR. UKE	7

Sp2	Utførte du inntektsgivende arbeid av minst 1 times varighet i forrige uke? Som inntektsgivende arbeid regner vi også arbeid som familiemedlem uten fast avtalt lønn på gårdsbruk, i forretning og i familiebedrift ellers.	
	JA	1
	NEI	2

HVIS NEI:

Sp3	Har du inntektsgivende arbeid som du var midlertidig borte fra eller hadde fri fra i forrige uke?	
	JA	1
	NEI	2

HVIS NEI PÅ SP3, GÅ TIL SP49.

Sp4a Hvor hadde du hovedsakelig arbeid denne uka/arbeider du til vanlig? Vi ønsker både navn og adresse på bedriften. Arbeidstedets navn:

Sp4b Arbeidsstedet adresse:

Sp4b Arbeidsstedet postadresse:

Sp5 Hva slags virksomhet drives i bedriften?

Sp6	Er denne bedriften et personlig eid firma, aksjeselskap, organisasjon, kommunal, fylkeskommunal eller statlig virksomhet?	
	PERSONLIG EID	1
	AKSJESELSKAP, ORGANISASJON	2
	KOMMUNAL VIRKSOMHET	3
	FYLKESKOMMUNAL VIRKSOMHET	4
	STATLIG VIRKSOMHET	5

(KAD0 stilles på oppdrag for Kommunal- og arbeidsdepartementet v/Wenche Thomsen og Direktoratet for Arbeidstilsynet)

KAD0	Er virksomheten en del av et større konsern, etat e.l.?	
	JA	1
	NEI	2

Sp7	Arbeider du i ditt hovedyrke som ansatt, som selvstendig, eller som familiemedlem uten fast avtalt lønn?	
	ANSATT	1
	SELVSTENDIG	2
	FAMILIEMEDLEM	3
Sp8	Hvor mange sysselsatte er det i denne bedriften?	
	UNDER 5 PERSONER	1
	5- 19 PERSONER	2
	20- 49 PERSONER	3
	50- 99 PERSONER	4
	100-199 PERSONER	5
	200 ELLER FLERE	6
	VARIERENDE	7
Sp9	Hva er ditt hovedyrke i denne virksomheten? Alfanumerisk yrkeskode	
Sp10	Hvilket år begynte du på den arbeidsplassen du nå har? HVIS IO HAR ARBEIDET DER I FLERE PERIODER, SKRIV DET ÅRET DA IO BEGYNTE SISTE GANG	
Sp11a	Har du fast arbeidstid i ditt hovedyrke eller varierer arbeidstiden din mye? REGN BARE MED INNTEKTSGIVENDE ARBEID!	
	FAST	1
	VARIERER	2
	VANLIGVIS IKKE INNTEKTSGIV. ARBEID	3
Sp11b	Hvor mange timer pr. uke arbeider du vanligvis i alt i ditt hovedyrke? Regn også med betalte overtidstimer og ekstraarbeid hjemme i forbindelse med dette arbeidet. EVT. HALVE TIMER RUNDES OPPOVER ! (F.EKS. 37,5 TIMER REGISTRERES SOM 38!)	
 <i>PERSONER 67 ÅR OG OVER GÅR TIL SP49.</i>		
 <i>SP12-SP16 GÅR BARE TIL ANSATTE:</i>		
Sp12	Er denne arbeidstiden den som passer deg best, eller skulle kortere eller lengre arbeidstid passe deg bedre? Vi tenker oss da at lønnen minker eller øker i tilsvarende grad.	
	NÅVÆRENDE ARBEIDSTID PASSER BEST	1
	KORTERE ARBEIDSTID PASSER BEST	2
	LENGRE ARBEIDSTID PASSER BEST	3
Sp13	Har du fast eller midlertidig ansettelse i den jobben du har nå? Med midlertidig ansettelse menes at den er tidsbegrenset.	
	FAST, IKKE TIDSBEGRENSET	1
	MIDLERTIDIG	2

Sp14	Er du ansatt	
	HVIS FLERE KODER ER AKTUELLE, VELGES DEN MED LAVEST TALLVERDI	
	på arbeidsmarkedstiltak,	1
	i et engasjement, eller prosjektansatt,	2
	som ekstrahjelp (TIMELØNNET, SESONGARBEID),	3
	som vikar,	4
	som lærling, praktikant (STIPENDIAT),	5
	eller annet	6
	PÅ PRØVETID	7

Sp15	Har du skriftlig ansettelseskontrakt?	
	JA	1
	NEI	2

(FAFO1 stilles på oppdrag for Forskningsstiftelsen FAFO v/Torgeir Stokke)

HVIS JA PÅ Sp15:

FAFO1	Inneholder ansettelseskontrakten din en henvisning til tariffavtale eller overenskomst?	
	JA	1
	NEI	2

SP16 STILLES TIL HALVE UTVALGET

Sp16	Hvilken av de følgende beskrivelser passer best på din situasjon? VIS KORT 2!	
	Arbeider det meste av tiden i arbeidsgivers arbeidslokaler	1
	Har arbeidsplass i bil, tog, båt, fly e.l.	2
	Arbeider som utleid arbeidskraft for andre virksomheter	3
	Arbeider som konsulent i andre virksomheter	4
	Arbeider som håndverker, selger e.l. med varierende arbeidssted, men ikke som utleid arbeidskraft	5
	Arbeider hjemme hos pasienter/klienter	6
	Utfører arbeid for din arbeidsgiver hjemme hos deg selv	7
	ANNET	8

HVIS ANNET

Sps16 Hva slags annen beskrivelse?

Sp17	Mener du at du står i fare for å miste arbeidet ditt på grunn av nedlegging, innskrenkning eller andre årsaker i løpet av de nærmeste årene?	
	JA, PÅ GRUNN AV NEDLEGGING	1
	JA, PÅ GRUNN AV INNSKRENKING	2
	JA, AV ANDRE ÅRSAKER	3
	NEI	4

SP18-SP24 GÅR BARE TIL ANSATTE.

Sp18a til 18f :
Svaralternativer :

SVÆRT GODE	(1)
GODE	(2)
DÅRLIGE	(3)
SVÆRT DÅRLIGE	(4)

Sp18a	Hvordan er mulighetene i jobben din til å ... utnytte de ferdigheter og kunnskaper og den erfaring du har fått gjennom utdanning og arbeid? Er de svært gode, gode, dårlige, eller svært dårlige?	1 2 3 4
Sp18b	Hvordan er mulighetene i jobben din til å ... videreutvikle deg faglig på de områder du ønsker? Er de svært gode, gode, dårlige, eller svært dårlige?	1 2 3 4
Sp18c	Hvordan er mulighetene i jobben din til å ... få veiledning og råd i forhold til vanskelige arbeidsoppgaver? Er de svært gode, gode, dårlige, eller svært dårlige?	1 2 3 4
Sp18d	Hvordan er mulighetene i jobben din til å ... få opplæring som er nødvendig for å utføre arbeidet forsvarlig? Er de svært gode, gode, dårlige, eller svært dårlige?	1 2 3 4
Sp18e	Hvordan er mulighetene i jobben din til å ... delta i videre- eller etterutdanning? Er de svært gode, gode, dårlige, eller svært dårlige?	1 2 3 4
Sp18f	Hvordan er mulighetene i jobben din til å ... rykke opp eller bli forfremmet til en høyere stilling? Er de svært gode, gode, dårlige, eller svært dårlige?	1 2 3 4
Sp19	Har du fått noen formell utdanning i form av kurs e.l. i denne virksomheten i løpet av de siste 12 månedene. Regn ikke med læretid i jobben og heller ikke kurs i forbindelse med tillitsmannsarbeid, arbeidsmiljølov e.l. Ta bare med kurs om er helt eller delvis betalt av virksomheten. ARBEIDSMARKEDSOPPLÆRING OG VANLIG OPPLÆRING I JOBBEN REGNES IKKE MED	
	JA, ETT KURS	1
	JA, FLERE KURS	2
	NEI	3
<i>SP20-SP21 STILLES HVIS JA PÅ SP19.</i>		
Sp20	Hvor mange dager har du vært på slike kurs i løpet av de siste 12 måneder? SKRIV ANTALL KURSDAGER!	
Sp21	Hvilken type utdanning var dette? HVIS MER ENN ETT KURS, SPØR OM KURSET MED LENGST VARIGHET	
	EDB-KURS	1
	SPRÅKKURS	2
	OPPLÆRING I NYTT UTSTYR/ NYE ARBEIDSMETODER	3
	LEDEROPPLÆRING	4
	KURS I KVALITETSSIKRING	5
	MARKEDSFØRINGSKURS	6
	ANNET	7

HVIS ANNET

Sps21 Spesifiser annen type utdanning.

Sp22

Føler du at du har behov for mer utdanning eller
kurs i din nåværende jobb enn det du har fått hittil?

JA 1
NEI 2

LØNN OG LØNNSFORHOLD

Sp23	Nå følger noen spørsmål om lønn og lønnsforhold i hovedarbeidsforholdet ditt. Hva slags lønssystem har du? Har du...	fast måneds-, halvmåneds-, uke- eller timelønn, 1 fast lønn kombinert med bonus, provisjon eller akkordtillegg, .. 2 eller ren akkord eller provisjon? 3 ANNET 4
------	--	---

Sp24a	Vi vil da vite omtrent hvor mye du vanligvis har i lønn for arbeidet i denne virksomheten. Er det greiest for deg å oppgi dette pr. time, pr. uke, pr. 14. dag, pr måned, eller kanskje pr. år?	PR TIME 1 PR UKE 2 PR 14. DAG 3 PR MÅNED 4 PR ÅR 5
-------	---	--

Sp24b Oppgi lønn pr time/uke/14.dag/måned/år, før skatt og andre fradrag er trukket fra. HVIS IKKE OPPGITT PR. TIME: og ta med eventuell overtidsbetaling. ER DET VANSKELIG Å SVARE - FORSØK Å FÅ TIL ET ANSLAG! HUSK AT LØNNA SKAL TILSVARE DET TIMETALLET SOM BLE OPPGITT I SP11b.

(FAFO2-FAFO7 stilles på oppdrag for Forskningsstiftelsen FAFO v/Torgeir Stokke)

FAFO2-FAFO4 GÅR TIL ANSATTE I PRIVAT SEKTOR.

FAFO2	Er dine lønns- og arbeidsvilkår helt eller delvis regulert av en tariffavtale eller overenskomst, eller reguleres de kun gjennom en privat avtale eller kontrakt mellom deg og din arbeidsgiver?	HELT ELLER DELVIS REGULERT AV TARIFFAVTALE/OVERENSKOMST 1 KUN PRIVAT AVTALE/KONTRAKT 2 KOMBINASJON AV TARIFFAVTALE/OVERENSKOMST OG PRIVAT AVTALE/KONTRAKT 3 HAR INGEN AVTALE I DET HELE TATT 4 ANNET 5
-------	--	--

HVIS ANNET

FAFOs2 Spesifiser reguleringen:

HVIS 1 ELLER 3 PÅ FAFO2.

FAFO3	Når det gjelder din lønn, reguleres den av sentrale forhandlinger for hele bransjen, av lokale forhandlinger på din arbeidsplass, eller er det blanding?	SENTRALE FORHANDLINGER 1 LOKALE FORHANDLINGER 2 BLANDING AV SENTRALE OG LOKALE FORHANDLINGER 3 TARIFFAVTALEN DEKKER KUN DENNE BEDRIFTEN 4
-------	--	--

HVIS 2, 4, 5 ELLER VET IKKE PÅ FAFO2.

FAFO4	Hvordan bestemmes lønnen din? Følger den automatisk lønnsnivået i bransjen, er det helt opp til din arbeidsgiver å bestemme lønnen eller kan lønnen forhandles med arbeidsgiver?	FØLGER AUTOMATISK LØNNSNIVÅET I BRANSJEN 1 HELT OPP TIL ARBEIDSGIVER 2 KAN FORHANDLES MED ARBEIDSGIVER 3 ANNET 4
-------	--	---

FAF05-FAF07 GÅR TIL ANSATTE I OFFENTLIG SEKTOR.

FAF05 Foregår det lokale lønnsforhandlinger på din arbeidsplass eller i den virksomheten hvor du arbeider?
JA 1
NEI 2

HVIS JA ELLER VET IKKE PÅ FAF05.

FAF06 Har du eller den yrkesgruppen du tilhører blitt foreslått til å få lønnstillegg i slike lokale forhandlinger i fjor eller hittil i år?
JA 1
NEI 2

HVIS JA PÅ FAF06.

FAF07 Fikk du tillegget?
JA 1
NEI 2

FYSISK ARBEIDSMILJØ

Sp25a til Sp25i, Sp26a til Sp26e og Sp27a til Sp27i :
Svaralternativer:

NESTEN HELE TIDEN(1)
CA 3/4 AV TIDEN(2)
CA HALVDELEN AV TIDEN(3)
CA 1/4 AV TIDEN(4)
SVÆRT LITE(5)
NEI, ALDRI(6)

- Sp25a Så har vi noen spørsmål om fysisk arbeidsmiljø. Er du i ditt daglige arbeid utsatt for noen av følgende arbeidsmiljøpåvirkninger, og i tilfelle hvor stor del av arbeidsdagen?
- **Støy som er så sterk at en må stå inntil hverandre og rope for å bli hørt?**
VIS KORT 3. VED TELEFONINTERVJU, LES SVARALTERNATIVENE. 1 2 3 4 5 6
- Sp25b Så har vi noen spørsmål om fysisk arbeidsmiljø. Er du i ditt daglige arbeid utsatt for noen av følgende arbeidsmiljøpåvirkninger, og i tilfelle hvor stor del av arbeidsdagen?
VIS KORT 3. VED TELEFONINTERVJU, LES SVARALTERNATIVENE.
- **Vibrasjoner fra håndverktøy, traktor eller annen arbeidsmaskin?** 1 2 3 4 5 6
- Sp25c Så har vi noen spørsmål om fysisk arbeidsmiljø. Er du i ditt daglige arbeid utsatt for noen av følgende arbeidsmiljøpåvirkninger, og i tilfelle hvor stor del av arbeidsdagen?
VIS KORT 3. VED TELEFONINTERVJU, LES SVARALTERNATIVENE.
- **Varme, så man svetter selv om man ikke beveger seg, dvs. ca 28 grader eller mer?** 1 2 3 4 5 6
- Sp25d Så har vi noen spørsmål om fysisk arbeidsmiljø. Er du i ditt daglige arbeid utsatt for noen av følgende arbeidsmiljøpåvirkninger, og i tilfelle hvor stor del av arbeidsdagen?
VIS KORT 3. VED TELEFONINTERVJU, LES SVARALTERNATIVENE.
- **Kulde, dvs. utendørsarbeid ved vintertid eller arbeid i kalde rom etc.?** 1 2 3 4 5 6
- Sp25e Så har vi noen spørsmål om fysisk arbeidsmiljø. Er du i ditt daglige arbeid utsatt for noen av følgende arbeidsmiljøpåvirkninger, og i tilfelle hvor stor del av arbeidsdagen?
VIS KORT 3. VED TELEFONINTERVJU, LES SVARALTERNATIVENE.
- **Trekk?** 1 2 3 4 5 6
- Sp25f Så har vi noen spørsmål om fysisk arbeidsmiljø. Er du i ditt daglige arbeid utsatt for noen av følgende arbeidsmiljøpåvirkninger, og i tilfelle hvor stor del av arbeidsdagen?
VIS KORT 3. VED TELEFONINTERVJU, LES SVARALTERNATIVENE.
- **For svak eller blendende belysning?** 1 2 3 4 5 6

- Sp25g Så har vi noen spørsmål om fysisk arbeidsmiljø. Er du i ditt daglige arbeid utsatt for noen av følgende arbeidsmiljøpåvirkninger, og i tilfelle hvor stor del av arbeidsdagen?
VIS KORT 3. VED TELEFONINTERVJU, LES SVARALTERNATIVENE.
- Hudkontakt med kjøleváske eller smøremidler? 1 2 3 4 5 6
- Sp25h Så har vi noen spørsmål om fysisk arbeidsmiljø. Er du i ditt daglige arbeid utsatt for noen av følgende arbeidsmiljøpåvirkninger, og i tilfelle hvor stor del av arbeidsdagen?
VIS KORT 3. VED TELEFONINTERVJU, LES SVARALTERNATIVENE.
- Hudkontakt med rengjøringsmidler eller desinfeksjonsmidler? 1 2 3 4 5 6
- Sp25i Så har vi noen spørsmål om fysisk arbeidsmiljø. Er du i ditt daglige arbeid utsatt for noen av følgende arbeidsmiljøpåvirkninger, og i tilfelle hvor stor del av arbeidsdagen?
VIS KORT 3. VED TELEFONINTERVJU, LES SVARALTERNATIVENE.
- Tørr luft? 1 2 3 4 5 6
- Sp26a Kan du i din arbeidssituasjon tydelig se i lufta eller lukte...
- Metallstøv, -røyk eller tåke? F.eks. sveiserøyk, bly, krom, nikkel, sink, aluminium, kobber, tinnstøv eller kvikksølv?
VIS KORT 3. VED TELEFONINTERVJU, LES SVARKATEGORIENE. 1 2 3 4 5 6
- Sp26b Kan du i din arbeidssituasjon tydelig se i lufta eller lukte...
VIS KORT 3. VED TELEFONINTERVJU, LES SVARKATEGORIENE.
- Mineralstøv? F. eks. sten-, kvarts-, sement-, asbest- og mineralullstøv eller liknende? 1 2 3 4 5 6
- Sp26c Kan du i din arbeidssituasjon tydelig se i lufta eller lukte...
VIS KORT 3. VED TELEFONINTERVJU, LES SVARKATEGORIENE.
- Organisk støv? F. eks. tekstilstøv, trestøv, melstøv, tøystøv eller dyrestøv? 1 2 3 4 5 6
- Sp26d Kan du i din arbeidssituasjon tydelig se i lufta eller lukte...
VIS KORT 3. VED TELEFONINTERVJU, LES SVARKATEGORIENE.
- Gasser/damper? F. eks. ammoniakk, saltsyre, klor, nitrose oksyder, formaldehyd, het vanddamp eller oppløsningsmidler? 1 2 3 4 5 6
- Sp26e Kan du i din arbeidssituasjon tydelig se i lufta eller lukte...
VIS KORT 3. VED TELEFONINTERVJU, LES SVARKATEGORIENE.
- Tobakksrøyk fra andres røyking, dvs. passiv røyking? 1 2 3 4 5 6
- Sp27a Arbeider du slik at du tar i så hardt at du puster raskere?
VIS KORT 3. VED TELEFONINTERVJU, LES SVARKATEGORIENE. 1 2 3 4 5 6
- Sp27b VIS KORT 3. VED TELEFONINTERVJU, LES SVARKATEGORIENE.
-Må du sitte på huk eller stå på knærne når du arbeider? 1 2 3 4 5 6
- Sp27c VIS KORT 3. VED TELEFONINTERVJU, LES SVARKATEGORIENE.
-Må du løfte i ubekvemme stillinger? 1 2 3 4 5 6

Sp27d	VIS KORT 3. VED TELEFONINTERVJU, LES SVARKATEGORIENE. - Arbeider du sittende?	1 2 3 4 5 6
Sp27e	VIS KORT 3. VED TELEFONINTERVJU, LES SVARKATEGORIENE. - Arbeider du stående eller gående?	1 2 3 4 5 6
Sp27f	VIS KORT 3. VED TELEFONINTERVJU, LES SVARKATEGORIENE. - Arbeider du i blant med hendene løftet i høyde med skuldrene eller høyere?	1 2 3 4 5 6
Sp27g	VIS KORT 3. VED TELEFONINTERVJU, LES SVARKATEGORIENE. - Arbeider du i framoverbøyde stillinger uten å støtte deg med hendene eller armene?	1 2 3 4 5 6
Sp27h	VIS KORT 3. VED TELEFONINTERVJU, LES SVARKATEGORIENE. - Arbeider du i andre stillinger som gir deg konstant belastning på ryggen?	1 2 3 4 5 6
Sp27i	VIS KORT 3. VED TELEFONINTERVJU, LES SVARKATEGORIENE. - Arbeider du med gjentatte og ensidige bevegelser?	1 2 3 4 5 6
Sp28a	Må du daglig løfte noe som veier mer enn 20 kg, og i tilfelle hvor mange ganger pr. dag? JA, MINST 20 GANGER HVER DAG 1 JA, 5-19 GANGER 2 JA, 1-4 GANGER 3 NEI 4	
<i>HVIS NEI PÅ SP28A.</i>		
Sp28b	Må du daglig løfte noe som veier mer enn 10kg, og i tilfelle hvor mange ganger pr. dag? JA, MINST 20 GANGER HVER DAG 1 JA, 5-19 GANGER 2 JA, 1-4 GANGER 3 NEI 4	
Sp29	Hvor fysisk belastende synes du arbeidet ditt er? Vil du si at arbeidet totalt sett er svært belastende, noe belastende eller ikke belastende? SVÆRT BELASTENDE 1 NOE BELASTENDE 2 IKKE BELASTENDE 3	
Sp30a	Hvordan vurderer du risikoen for at du skal bli utsatt for arbeidsulykker, er den stor, middels eller liten? STOR 1 MIDDELS 2 LITEN 3	
Sp30b	Hvordan vurderer du - risikoen for at du får belastningsskader, er den stor, middels eller liten? STOR 1 MIDDELS 2 LITEN 3	

Sp30c Hvordan vurderer du - risikoen for at du får andre helseplager er den stor, middels eller liten?

STOR 1
MIDDELS 2
LITEN 3

Sp30d til Sp30f :
Svaralternativer :

SVÆRT BRA (1)
BRA (2)
DÅRLIG..... (3)
SVÆRT DÅRLIG (4)

SP30D-SP30F GÅR BARE TIL ANSATTE.

Sp30d Synes du arbeidsmiljøet ditt, der du jobber til daglig, er svært bra, bra, dårlig eller svært dårlig når det gjelder...

- arbeidslokalene f.eks. med hensyn til dagslys, størrelse, tilgang til spiserom? 1 2 3 4

Sp30e Synes du arbeidsmiljøet ditt, der du jobber til daglig, er svært bra, bra, dårlig eller svært dårlig når det gjelder...

- de klimatiske forhold du arbeider under, f.eks. temperatur, ventilasjon og trekk? 1 2 3 4

Sp30f Synes du arbeidsmiljøet ditt, der du jobber til daglig, er svært bra, bra, dårlig eller svært dårlig når det gjelder...

- tilrettelegging av dine arbeidsoppgaver, får du for eksempel utført oppgavene dine på en hensiktsmessig måte? 1 2 3 4

ARBEIDSTIDSORDNINGER

Sp31	Hvilken arbeidstidsordning har du vanligvis?	
	VIS KORT 4. VED TELEFONINTERVJU, LES SVARKATEGORIENE.	
	Dagarbeid (mellom kl 0600 og 1800)	1
	Arbeid som starter f>r kl 0600 og slutter f>r kl 1800	2
	Arbeid som starter i vanlig dagtid, men som slutter etter kl 1800	3
	Fast kveldsarbeid (mellom 1800 og 2200)	4
	Fast nattarbeid (mellom kl 2200 og 0600)	5
	2-skiftsarbeid	6
	3-skiftsarbeid, helkontinuerlig	7
	3-skiftarbeid, døgkontinuerlig	8
	Turnusordning	9
	ANNEN ARBEIDSTIDSORDNING	10

ARBEIDSLEDELSE

SP32-SP33 GÅR BARE TIL ANSATTE.

Sp32	Er din stilling på noen måte en overordnet stilling? Dvs. arbeider andre mennesker under din ledelse eller veiledning?	
	JA	1
	NEI	2
Sp33	Vil du si at din stilling tilhører arbeidsledelsen, mellomledelsen eller toppledelsen?	
	ARBEIDSLEDELSEN	1
	MELLOMLEDELSEN	2
	TOPPLEDELSEN	3
	ANNET	4

ORGANISATORISK ARBEIDSMILJØ

Sp34a til Sp34m :
Svaralternativer :

- Nesten hele tiden(1)
- Omtrent 3/4 av tiden(2)
- Omtrent 1/2 av tiden(3)
- Omtrent 1/4 av tiden(4)
- Sjelden eller aldri(5)

- Sp34a - **Innebærer arbeidet ditt mye venting mens du bare holder deg beredt om noe skulle inntreffe?** Gjelder dette nesten hele tiden, omtrent tre fjerdedeler av tiden, halvparten av tiden, en fjerdedel av tiden eller gjelder det sjelden eller aldri?
VIS KORT 5. VED TELEFONINTERVJU, LES SVARKATEGORIENE. 1 2 3 4 5
- Sp34b VIS KORT 5. VED TELEFONINTERVJU, LES SVARKATEGORIENE.
- **Er arbeidsmengden din så stor at du ikke har tid til å snakke om eller tenke på annet enn arbeidet i arbeidstida?** Gjelder dette nesten hele tiden, omtrent tre fjerdedeler av tiden, halvparten av tiden, en fjerdedel av tiden eller gjelder det sjelden eller aldri? 1 2 3 4 5
- Sp34c VIS KORT 5. VED TELEFONINTERVJU, LES SVARKATEGORIENE.
- **Kan du selv bestemme når du vil ta pauser fra arbeidet; f. eks. for å strekke på bena eller puste ut på annen måte?** Gjelder dette nesten hele tiden, omtrent tre fjerdedeler av tiden, halvparten av tiden, en fjerdedel av tiden eller gjelder det sjelden eller aldri? 1 2 3 4 5
- Sp34d VIS KORT 5. VED TELEFONINTERVJU, LES SVARKATEGORIENE.
- **Krever jobben at du må konsentrere deg/vare oppmerksom for å hindre feil i jobben?** Gjelder dette nesten hele tiden, omtrent tre fjerdedeler av tiden, halvparten av tiden, en fjerdedel av tiden eller gjelder det sjelden eller aldri? 1 2 3 4 5
- Sp34e VIS KORT 5. VED TELEFONINTERVJU, LES SVARKATEGORIENE.
- **Kan ditt eget eller andre menneskers liv og helse settes i fare dersom du gjør feil i jobben?** Gjelder dette nesten hele tiden, omtrent tre fjerdedeler av tiden, halvparten av tiden, en fjerdedel av tiden eller gjelder det sjelden eller aldri? 1 2 3 4 5
- Sp34e2 VIS KORT 5. VED TELEFONINTERVJU, LES SVARKATEGORIENE.
- **Har du i ditt arbeid noe å gjøre med personer som ikke er ansatt på din arbeidsplass, f.eks. kunder, klienter, passasjerer, skoleelever.** Gjelder dette nesten hele tiden, omtrent tre fjerdedeler av tiden, halvparten av tiden, en fjerdedel av tiden eller gjelder det sjelden eller aldri? 1 2 3 4 5
- Sp34f VIS KORT 5. VED TELEFONINTERVJU, LES SVARKATEGORIENE.
- **Er ditt arbeidstempo styrt av... tidsfrister/fastlagte rutiner?** Gjelder dette nesten hele tiden, omtrent tre fjerdedeler av tiden, halvparten av tiden, en fjerdedel av tiden eller gjelder det sjelden eller aldri? 1 2 3 4 5

Sp34g VIS KORT 5. VED TELEFONINTERVJU, LES SVARKATEGORIENE.
 - Er ditt arbeidstempo styrt av...
 arbeidskamerater/kolleger? Gjelder dette nesten hele tiden,
 omtrent tre fjerdedeler av tiden, halvparten av tiden, en
 fjerdedel av tiden eller gjelder det sjelden eller aldri? 1 2 3 4 5

Sp34h VIS KORT 5. VED TELEFONINTERVJU, LES SVARKATEGORIENE.
 - Er ditt arbeidstempo styrt av...
 kunder, klienter eller lignende? Gjelder dette nesten hele
 tiden, omtrent tre fjerdedeler av tiden, halvparten av tiden,
 en fjerdedel av tiden eller gjelder det sjelden eller aldri? 1 2 3 4 5

Sp34i VIS KORT 5. VED TELEFONINTERVJU, LES SVARKATEGORIENE.
 - Er ditt arbeidstempo styrt av...
 maskiner/teknisk utstyr/samlebånd? Gjelder dette nesten
 hele tiden, omtrent tre fjerdedeler av tiden, halvparten av
 tiden, en fjerdedel av tiden eller gjelder det sjelden eller
 aldri? 1 2 3 4 5

Sp34j VIS KORT 5. VED TELEFONINTERVJU, LES SVARKATEGORIENE.
 - Er ditt arbeidstempo styrt av...
 arbeidsledelsen? Gjelder dette nesten hele tiden, omtrent
 tre fjerdedeler av tiden, halvparten av tiden, en fjerdedel av
 tiden eller gjelder det sjelden eller aldri? 1 2 3 4 5

Sp34l VIS KORT 5. VED TELEFONINTERVJU, LES SVARKATEGORIENE.
 - Har du så mange ulike arbeidsoppgaver at det blir vanskelig å
 konsentrere seg om hver enkelt oppgave?
 Gjelder dette nesten hele tiden, omtrent tre fjerdedeler av
 tiden, halvparten av tiden, en fjerdedel av tiden eller gjelder
 det sjelden eller aldri? 1 2 3 4 5

Sp34m VIS KORT 5. VED TELEFONINTERVJU, LES SVARKATEGORIENE.
 - Består ditt arbeid av stadig gjentatte arbeidsoppgaver, slik at du
 gjør det samme time etter time?
 Gjelder dette nesten hele tiden, omtrent tre fjerdedeler av
 tiden, halvparten av tiden, en fjerdedel av tiden eller gjelder
 det sjelden eller aldri? 1 2 3 4 5

Sp35 Opplever du stort sett daglig ditt arbeid som en psykisk påkjenning?
 I tilfelle ja, vil du si i høy grad eller i noen grad?
 JA, I HØY GRAD 1
 JA, I NOEN GRAD 2
 NEI 3

SP36-SP38 GÅR BARE TIL ANSATTE.

Sp36a til Sp36c :
 Svaralternativer :

OFTE (1)
 AV OG TIL (2)
 SJELDEN (3)
 ALDRI (4)

Sp36a Opplever du på arbeidsplassen din ofte, av og til, sjelden eller aldri dårlige forhold .. mellom ledelse og ansatte? 1 2 3 4

Sp36b Opplever du på arbeidsplassen din ofte, av og til, sjelden eller aldri dårlige forhold .. mellom ansatte? 1 2 3 4

HVIS 1-4 PÅ SP34E2

Sp36c Opplever du på arbeidsplassen din ofte, av og til, sjelden eller aldri dårlige forhold .. mellom ansatte og kunder, klienter, elever? 1 2 3 4

(KAD1a-KAD1d stilles på oppdrag for Kommunal- og arbeidsdepartementet v/Wenche Thomsen og Direktoratet for Arbeidstilsynet)

KAD1a til KAD1d :
Svaralternativer :

- EN ELLER FLERE GANGER I UKA(1)
- EN ELLER FLERE GANGER I MÅNEDEN(2)
- NEI(3)

KAD1a **Hender det at du føler deg ille til mote eller nedfor på grunn av kritikk eller vanskeligheter på jobben?** Vil du si en eller flere ganger i uka, en eller flere ganger i måneden eller nei? 1 2 3

KAD1b **Er du utsatt for vold eller trussel om vold på din arbeidsplass?** Vil du si en eller flere ganger i uka, en eller flere ganger i måneden eller nei? 1 2 3

KAD1c **Hender det at du selv blir utsatt for plaging eller ubehagelig erting av arbeidskamerater?** Vil du si en eller flere ganger i uka, en eller flere ganger i måneden eller nei? 1 2 3

KAD1d **Hender det at du blir utsatt for uønsket seksuell oppmerksomhet, kommentarer e.l.?** Vil du si en eller flere ganger i uka, en eller flere ganger i måneden eller nei? 1 2 3

Sp37a til Sp37e :
Svaralternativer :

- I HØY GRAD(1)
- I NOEN GRAD(2)
- I LITEN GRAD(3)

Sp37a I hvilken grad kan du selv bestemme ...
- **hvilke oppgaver du skal få?** Bestemmer du selv i høy grad, i noen grad eller i liten grad? 1 2 3

Sp37b I hvilken grad kan du selv bestemme ...
- **planleggingen av ditt arbeid?** Bestemmer du selv i høy grad, i noen grad eller i liten grad? 1 2 3

Sp37c I hvilken grad kan du selv bestemme ...
- **hvordan du skal gjøre arbeidet?** Bestemmer du selv i høy grad, i
noen grad eller i liten grad? 1 2 3

Sp37d I hvilken grad kan du selv bestemme ...
- **hvilke kvalitetskrav som skal stilles?** Bestemmer du selv i høy
grad, i noen grad eller i liten grad? 1 2 3

Sp37e I hvilken grad kan du selv bestemme ...
- **hvilke tidsfrister eller hvilket arbeidstempo som blir satt?**
Bestemmer du selv i høy grad, i noen grad eller i liten grad? 1 2 3

Sp38a til Sp38d :
Svaralternativer:

SVÆRT GODT (1)
GODT (2)
MINDRE GODT (3)
DÅRLIG (4)

Sp38a Hvordan passer følgende beskrivelser på din nåværende jobb? Passer det
svært godt, godt, mindre godt eller dårlig.. - **at det vanligvis ikke er
tid til å utføre arbeidsoppgavene på en skikkelig måte?** 1 2 3 4

Sp38b Hvordan passer følgende beskrivelser på din nåværende jobb? Passer det
svært godt, godt, mindre godt eller dårlig.. - **at det stilles for store
krav om å stadig mestre nye oppgaver i jobben?** 1 2 3 4

Sp38c Hvordan passer følgende beskrivelser på din nåværende jobb? Passer det
svært godt, godt, mindre godt eller dårlig.. - **at det vanligvis er
vanskelig å se direkte resultater eller nytte av det du gjør?** 1 2 3 4

Sp38d Hvordan passer følgende beskrivelser på din nåværende jobb? Passer det
svært godt, godt, mindre godt eller dårlig.. - **at det er et godt sosialt
miljø på arbeidsplassen?** 1 2 3 4

Sp39a Hvor tilfreds er du med ulike sider ved din nåværende jobb? Er du svært
tilfreds, ganske tilfreds, verken tilfreds eller utilfreds, ganske
utilfreds eller svært utilfreds med...
- **forholdet mellom deg og dem du jobber sammen med?**
SVÆRT TILFREDS 1
GANSKE TILFREDS 2
VERKEN TILFREDS ELLER UTILFREDS 3
GANSKE UTILFREDS 4
SVÆRT UTILFREDS 5
JOBBER ALENE 6

Sp39b til Sp39j og Sp40 :
Svaralternativer:

SVÆRT TILFREDS (1)
GANSKE TILFREDS (2)
VERKEN TILFREDS ELLER UTILFREDS (3)
GANSKE UTILFREDS (4)
SVÆRT UTILFREDS (5)

Sp39b	Hvor tilfreds er du med ulike sider ved din nåværende jobb? Er du svært tilfreds, ganske tilfreds, verken tilfreds eller utilfreds, ganske utilfreds eller svært utilfreds med... - hvordan du og din innsats blir verdsatt?	1 2 3 4 5
<i>SP39C GÅR BARE TIL ANSATTE.</i>		
Sp39c	Hvor tilfreds er du med ulike sider ved din nåværende jobb? Er du svært tilfreds, ganske tilfreds, verken tilfreds eller utilfreds, ganske utilfreds eller svært utilfreds med... - din nærmeste overordnede?	1 2 3 4 5
Sp39d	Hvor tilfreds er du med ulike sider ved din nåværende jobb? Er du svært tilfreds, ganske tilfreds, verken tilfreds eller utilfreds, ganske utilfreds eller svært utilfreds med... - i hvilken grad du kan utvikle deg personlig gjennom jobben?	1 2 3 4 5
Sp39e	Hvor tilfreds er du med ulike sider ved din nåværende jobb? Er du svært tilfreds, ganske tilfreds, verken tilfreds eller utilfreds, ganske utilfreds eller svært utilfreds med... - mulighetene for variert arbeid?	1 2 3 4 5
Sp39f	Hvor tilfreds er du med ulike sider ved din nåværende jobb? Er du svært tilfreds, ganske tilfreds, verken tilfreds eller utilfreds, ganske utilfreds eller svært utilfreds med... - mulighetene til å gjøre jobben på din måte?	1 2 3 4 5
Sp39g	Hvor tilfreds er du med ulike sider ved din nåværende jobb? Er du svært tilfreds, ganske tilfreds, verken tilfreds eller utilfreds, ganske utilfreds eller svært utilfreds med... - mulighetene for fleksibilitet og frihet jobben gir deg?	1 2 3 4 5
Sp39h	Hvor tilfreds er du med ulike sider ved din nåværende jobb? Er du svært tilfreds, ganske tilfreds, verken tilfreds eller utilfreds, ganske utilfreds eller svært utilfreds med... - din lønn fra jobben/inntekt fra næringen?	1 2 3 4 5
Sp39i	Hvor tilfreds er du med ulike sider ved din nåværende jobb? Er du svært tilfreds, ganske tilfreds, verken tilfreds eller utilfreds, ganske utilfreds eller svært utilfreds med... - arbeidsmengden i jobben din?	1 2 3 4 5
Sp39j	Hvor tilfreds er du med ulike sider ved din nåværende jobb? Er du svært tilfreds, ganske tilfreds, verken tilfreds eller utilfreds, ganske utilfreds eller svært utilfreds med... - det fysiske arbeidsmiljøet?	1 2 3 4 5
Sp40	Alt i alt, hvor tilfreds er du med din jobb? Er du svært tilfreds, ganske tilfreds, verken tilfreds eller utilfreds, ganske utilfreds eller svært utilfreds?	1 2 3 4 5

Sp41

Har du inntektsgivende arbeid ved siden av ditt
hovedyrke nå?

JA	1
NEI	2

FAGFORENINGSAKTIVITET

SP42-FAFO9 GÅR BARE TIL ANSATTE.

Sp42 Er du medlem av noen fagforening eller
arbeidstakerorganisasjon?
JA 1
NEI 2

HVIS JA

Sp43a Hvilken hovedsammenslutning tilhører du?
LO 1
YS 2
AF 3
FRITTSTÅENDE FORBUND FOR LØNNSTAKERE/ PROFESJONER 4

Sp43b Hvilket fagforbund?
KODELISTE

HVIS ANDRE

Sps43 Hvilket annet fagforbund tilhører du?

(FAFO8-FAFO9 stilles på oppdrag for Forskningsstiftelsen FAFO v/Torgeir Stokke)

HVIS NEI PÅ SP42.

FAFO8 Er det noen fagforening eller
arbeidstakerorganisasjon til stede på din arbeidsplass som du
kunne vært medlem av?
JA 1
NEI 2

HVIS NEI ELLER VET IKKE PÅ FAFO8.

FAFO9 Er det noen tillitsvalgte til stede på din
arbeidsplass som representerer andre arbeidstakergrupper?
JA 1
NEI 2

BEDRIFTSHELSETJENESTE

Sp44	Har virksomheten noen ordning med helsekontroll eller bedriftshelsetjeneste?	
	JA	1
	NEI	2

(KAD2 stilles på oppdrag for Kommunal- og arbeidsdepartementet v/Wenche Thomsen og Direktoratet for Arbeidstilsynet)

HVIS JA PÅ SP44.

KAD2	Er dette personallegeordning, egen bedriftshelsetjeneste eller felles bedriftshelsetjeneste med andre virksomheter?	
	PERSONALLEGEORDNING	1
	EGEN BEDRIFTSHELSETJENESTE	2
	FELLES BEDRIFTSHELSETJENESTE	3

Sp45a	Har du vært til helsekontroll eller hatt annen kontakt med bedriftshelsetjeneste de siste 12 månedene?	
	JA	1
	NEI	2

HVIS JA PÅ SP45A.

Sp45b	Hva dreide kontaktene seg om? Var det ...	
	konsultasjon ved sykdom/sykmelding,	1
	helseundersøkelse for spesielt utsatt gruppe,	2
	innkalling til vanlig helsekontroll,	3
	miljøarbeid på arbeidsplassen,	4
	eller annet	5

ARBEIDSULYKKER OG SYKEFRAVÆR

Sp46 Har du i løpet av de siste 12 måneder vært utsatt for en eller flere ulykker i arbeidstiden, som medførte sykefravær utover ulykkesdagen?

JA	1
NEI	2

HVIS JA PÅ SP46.

Sp46b Hvor mange arbeidsdager det siste året har du vært borte på grunn av slike ulykker?

Sp47 Har du i løpet av det siste året hatt sammenhengende sykefravær på mer enn 14 dager?

JA	1
NEI	2

HVIS JA PÅ SP47.

Sp47b Hvor mange sykefraværperioder?

(KAD_B stilles på oppdrag for Kommunal- og arbeidsdepartementet v/Wenche Thomsen og Direktoratet for Arbeidstilsynet)

KAD_Ba Har du vært borte fra arbeidet på grunn av egen sykdom en eller flere arbeidsdager i løpet av de siste 4 ukene?

JA	1
NEI	2

KAD_Bb OG KAD_Bc STILLES HVIS JA PÅ KAD_Ba.

KAD_Bb Hvor mange arbeidsdager i løpet av de 4 siste ukene har du vært borte fra arbeidet?

KAD_Bc Hvor mange perioder med mindre en 4 dagers sykefravær har du hatt de siste 4 ukene?

Sp48a I hvilken grad har du vært plaget av disse vanlige helseproblemene? Har du i løpet av den siste måneden vært alvorlig plaget, vært en del plaget, litt plaget eller ikke plaget av ... **Smerter i nakken eller øvre del av ryggen?**

ALVORLIG PLAGET	(1)
EN DEL PLAGET	(2)
LITT PLAGET	(3)
IKKE PLAGET	(4)

HVIS 1-3 PÅ 48a

Skyldes dette helt eller delvis din nåværende jobb?

JA	(1)
NEI	(2)

Sp48b I hvilken grad har du vært plaget av disse vanlige helseproblemene? Har du i løpet av den siste måneden vært alvorlig plaget, vært en del plaget, litt plaget eller ikke plaget av ... **Smerter i nedre del av ryggen?**

ALVORLIG PLAGET (1)
 EN DEL PLAGET (2)
 LITT PLAGET (3)
 IKKE PLAGET (4)

HVIS 1-3 PÅ 48b

Skyldes dette helt eller delvis din nåværende jobb?

JA (1)
 NEI (2)

Sp48c I hvilken grad har du vært plaget av disse vanlige helseproblemene? Har du i løpet av den siste måneden vært alvorlig plaget, vært en del plaget, litt plaget eller ikke plaget av ... **Smerter i skuldre eller armer?**

ALVORLIG PLAGET (1)
 EN DEL PLAGET (2)
 LITT PLAGET (3)
 IKKE PLAGET (4)

HVIS 1-3 PÅ 48c

Skyldes dette helt eller delvis din nåværende jobb?

JA (1)
 NEI (2)

Sp48d I hvilken grad har du vært plaget av disse vanlige helseproblemene? Har du i løpet av den siste måneden vært alvorlig plaget, vært en del plaget, litt plaget eller ikke plaget av ... **Smerter i håndledd eller hender?**

ALVORLIG PLAGET (1)
 EN DEL PLAGET (2)
 LITT PLAGET (3)
 IKKE PLAGET (4)

HVIS 1-3 PÅ 48d

Skyldes dette helt eller delvis din nåværende jobb?

JA (1)
 NEI (2)

Sp48f I hvilken grad har du vært plaget av disse vanlige helseproblemene? Har du i løpet av den siste måneden vært alvorlig plaget, vært en del plaget, litt plaget eller ikke plaget av ... **Hodepine eller migrene?**

ALVORLIG PLAGET (1)
 EN DEL PLAGET (2)
 LITT PLAGET (3)
 IKKE PLAGET (4)

HVIS 1-3 PÅ 48f

Skyldes dette helt eller delvis din nåværende jobb?

JA (1)
 NEI (2)

Sp48g I hvilken grad har du vært plaget av disse vanlige helseproblemene? Har du i løpet av den siste måneden vært alvorlig plaget, vært en del plaget, litt plaget eller ikke plaget av ... **Astma eller allergi?**

ALVORLIG PLAGET (1)
 EN DEL PLAGET (2)
 LITT PLAGET (3)
 IKKE PLAGET (4)

HVIS 1-3 PÅ 48g

Skyldes dette helt eller delvis din nåværende jobb?

JA (1)
 NEI (2)

Sp48h I hvilken grad har du vært plaget av disse vanlige helseproblemene? Har du i løpet av den siste måneden vært alvorlig plaget, vært en del plaget, litt plaget eller ikke plaget av ... **Eksem, allergisk utslett?**

ALVORLIG PLAGET (1)
 EN DEL PLAGET (2)
 LITT PLAGET (3)
 IKKE PLAGET (4)

HVIS 1-3 PÅ 48h

Skyldes dette helt eller delvis din nåværende jobb?

JA (1)
 NEI (2)

Sp48i I hvilken grad har du vært plaget av disse vanlige helseproblemene? Har du i løpet av den siste måneden vært alvorlig plaget, vært en del plaget, litt plaget eller ikke plaget av ... **Angst?**

ALVORLIG PLAGET (1)
 EN DEL PLAGET (2)
 LITT PLAGET (3)
 IKKE PLAGET (4)

HVIS 1-3 PÅ 48i

Skyldes dette helt eller delvis din nåværende jobb?

JA (1)
 NEI (2)

Sp48j I hvilken grad har du vært plaget av disse vanlige helseproblemene? Har du i løpet av den siste måneden vært alvorlig plaget, vært en del plaget, litt plaget eller ikke plaget av ... **Nedtrykthet, depresjon?**

ALVORLIG PLAGET (1)
 EN DEL PLAGET (2)
 LITT PLAGET (3)
 IKKE PLAGET (4)

HVIS 1-3 PÅ 48j

Skyldes dette helt eller delvis din nåværende jobb?

JA (1)
 NEI (2)

Sp48k I hvilken grad har du vært plaget av disse vanlige helseproblemene? Har du i løpet av den siste måneden vært alvorlig plaget, vært en del plaget, litt plaget eller ikke plaget av ...**Følelse av tretthet eller matthet utover det vanlige?**

ALVORLIG PLAGET	(1)
EN DEL PLAGET	(2)
LITT PLAGET	(3)
IKKE PLAGET	(4)

HVIS 1-3 PÅ 48k

Skyldes dette helt eller delvis din nåværende jobb?

JA	(1)
NEI	(2)

Sp48_2 Har du andre plager som skyldes ditt nåværende arbeid?

JA	1
NEI	2

Sps48_2 Hva slags andre plager?

(KAD3a-KAD7 stilles på oppdrag for Kommunal- og arbeidsdepartementet v/Wenche Thomsen og Direktoratet for Arbeidstilsynet)

KAD3a Har virksomheten du arbeider i hovedverneombud?

JA	1
NEI	2

KAD3b1 Har virksomheten verneombud?

JA	1
NEI	2

HVIS JA PÅ KAD3b1.

KAD3b2 Vil du si at verneombudet har betydd svært mye, ganske mye eller lite for arbeidsmiljøet i denne virksomheten?

SVÆRT MYE	1
GANSKE MYE	2
LITE	3

KAD3c1 Har virksomheten arbeidsmiljøutvalg eller andre utvalg som tar seg av arbeidsmiljøspørsmål?

JA	1
NEI	2

HVIS JA PÅ KAD3c1.

KAD3c2 Vil du si at arbeidsmiljøutvalget har betydd svært mye, ganske mye eller lite for arbeidsmiljøet i denne virksomheten?

SVÆRT MYE	1
GANSKE MYE	2
LITE	3

KAD4	Er det gjennomført noen kartlegging av arbeidsmiljøet i virksomheten de 3 siste årene?	
	JA	1
	NEI	2
KAD5	Er det utarbeidet noen handlingsplaner for å bedre arbeidsmiljøet i virksomheten de 3 siste årene?	
	JA	1
	NEI	2
KAD6a	Har virksomheten internkontroll, enten eksisterende eller under oppbygging?	
	JA	1
	UNDER OPPBYGGING	2
	NEI	3
<i>HVIS 1-2 PÅ KAD6a.</i>		
KAD6b	Skjer arbeidet i samarbeid med de ansatte?	
	JA	1
	NEI	2
KAD7	Har din arbeidsgiver tegnet yrkesskadeforsikring/ Har du tegnet yrkesskadeforsikring for de ansatte? DERSOM IO JOBBER I ET 'ENMANNSFØRETAK' MERKES AV FOR UAKTUELT	
	JA	1
	NEI	2
	UAKTUELT	3

FAMILIE OG HUSHOLDNING

Sp49 Så over til spørsmål om familie og husholdning.
 Er du gift, samboende eller lever du for tiden ikke i noe fast parforhold?
 GIFT/REGISTRERT PARTNER 1
 SAMBOENDE 2
 IKKE I FAST PARFORHOLD 3

Sp49b Hva er din sivilstatus?
 UGIFT 1
 ENKE (MANN) 2
 SKILT 3
 SEPARERT 4
 TIDLIGERE REGISTRERT PARTNER 5

Vi vil gjerne ha oversikt over de personer som tilhører husholdningen. Til husholdningen regner vi alle personer som er fast bosatt i boligen, og som vanligvis har minst ett daglig måltid felles. Personer som er fast bosatt i boligen, men som er borte fra hjemmet, f.eks på grunn av arbeid skal regnes med. Husholdningen omfatter også losjerende og arbeidshjelp hvis disse personene spiser og bor fast hos husholdningen. (TRYKK Enter FOR Å GÅ VIDERE TIL NESTE SPØRSMÅL:)

FØLGENDE SPØRSMÅL STILLES ANGÅENDE HVER PERSON SOM TILHØRER HUSHOLDNINGEN:

Navnet SKRIV INN PERSONENS NAVN ELLER TRYKK Enter HVIS FELTET ALLEREDE ER UTFYLT!

Medl Tilhører denne personen husholdet? (NB! DU MÅ TASTE 5 HVIS PERSONEN IKKE TILHØRER HUSHOLDET!)
 PERSONEN TILHØRER HUSHOLDET (1)
 PERSONEN TILHØRER IKKE HUSHOLDET (5)

Bodde Bodde «NAVN» i samme husholdning som «IOs NAVN» pr 1.10.1995?
 JA (1)
 NEI (2)

FødtDato SKRIV INN PERSONENS FØDSELSDATO ELLER TRYKK Enter HVIS FELTET ALLEREDE ER UTFYLT!

F_nummer Personens fødselsnummer

Ald Personens alder

FødtAar Hva er denne personens fødselsår?

Kjonn Oppgi kjønn for «NAVN» HVIS KJØNN ALLEREDE ER OPPGITT, TRYKK ENTER
 Mann (1)
 Kvinne (2)

Slekt Hvilket familieforhold har/hadde «NAVN» til «IOs NAVN»?

IO SELV	(1)
EKTEFELLE/REGISTRERT PARTNER	(2)
SAMBOER	(3)
SØNN/DATTER	(4)
STEBARN	(5)
SØSKEN	(6)
FORELDRE	(7)
SVIGERFORELDRE	(8)
SVIGERSØNN/-DATTER	(9)
BESTEFØRELDRE	(10)
BARNEBARN	(11)
ANNEN SLEKTNING	(12)
LOSJERENDE/HYBELBOER	(13)
ARBEIDSHJELP	(14)
ANNEN IKKE-SLEKTNING	(15)
IO VIL IKKE SVARE	(16)

Flere ER DET FLERE PERSONER SOM TILHØRER HUSHOLDNINGEN?

JA	(1)
NEI	(2)

HVIS JA, GÅ OPP IGJEN TIL NAVNET.

Fler2 Er det andre personer enn de vi har nevnt, som ikke bor her nå, men som bodde her pr. 1.10. 95?

JA	(1)
NEI	(2)

HVIS JA, GÅ OPP IGJEN TIL NAVNET.

BoksKlar Vi har nå fått opplyst at husholdningen består av «N» antall personer. Er dette samtlige? LES OM NØDVENDIG OPP NAVNENE

JA	1
NEI	2

Par Siden husholdningen består av flere voksne enn IO, vil vi gjerne vite om det er par; ektefeller eller samboere i husholdningen, som IO ikke er en del av. Finnes det par i husholdningen, merk av for disse blant personene på lista PAR SOM IO EVENTUELT ER EN DEL AV SKAL IKKE AVMERKES SPØR OM NØDVENDIG!

ARBEIDSLEDIGHET OG TIDLIGERE ARBEIDSFORHOLD.

PERSONER 67 ÅR OG OVER GÅR TIL SP56.

Sp50	Har du etter 1.10.95 vært ufrivillig permittert uten lønn?	
	JA	1
	NEI	2
Sp51	Var du i noen periode etter 1.10.95 uten arbeid og søkte etter arbeid, f. eks. ved å oppsøke arbeidskontor, lese annonser, søke selv eller ha søknad inne på arbeid o.l? Regn bare med søking etter arbeid som du kunne tatt på kort varsel.	
	JA	1
	NEI	2
Sp52	Hvor mange uker sammenlagt var du arbeidssøkende eller ufrivillig permittert uten lønn etter 1.10.95?	
Sp53a	Har du tidligere hatt inntektsgivende arbeid som varte minst seks måneder i sammenheng?	
	JA	1
	NEI	2
Sp53b	Hva var ditt siste hovedyrke?	
Sp53c	Arbeidet du i dette yrket som selvstendig, som ansatt eller som familiemedlem uten fast avtalt lønn?	
	SELVSTENDIG	1
	ANSATT	2
	FAMILIEMEDLEM	3

TILSYNSORDNINGER FOR BARN

SP54 STILLES HVIS DET ER BARN I HUSHOLDNINGEN FØDT 1986-1996

Sp54a ANTALL BARN I HUSHOLDNINGEN FØDT 1986-1996

Sp54 I husholdningen bor det altså «N» barn født 1986 eller seinere. Har barnet/barna regelmessig tilsyn av andre enn foreldre/foresatte?

JA 1
NEI 2

HVIS JA PÅ SP54

SP54A2 Er barnet/noen av barna passet av **slektninger/nære kjente ubetalt?**

SP54A3 Hvor mange timer pr uke har barnet/barna tilsyn av slektninger/nære kjente ubetalt?

SP54B2 Er barnet/noen av barna passet av **slektninger/nære kjente betalt?**

SP54B3 Hvor mange timer pr uke har barnet/barna tilsyn av slektninger/nære kjente betalt?

SP54B4 Omtrent hvor mye betaler dere pr måned for dette?

SP54BC Er barnet/noen av barna passet av **hushjelp, praktikant, barnepike?**

SP54C3 Hvor mange timer pr uke har barnet/barna tilsyn av hushjelp, praktikant, barnepike?

SP54C4 Omtrent hvor mye betaler dere pr måned for dette?

SP54D2 Er barnet/noen av barna passet av **dagmamma?**

SP54D3 Hvor mange timer pr uke har barnet/barna tilsyn av dagmamma?

SP54D4 Omtrent hvor mye betaler dere pr måned for dette?

SP54E2-SP54H4 STILLES BARE HVIS DET ER BARN I HUSHOLDNINGEN 7 ÅR ELLER YNGRE.

SP54E2 Er barnet/noen av barna passet av **familiebarnehage (kommunal dagmamma)?**

SP54E3 Hvor mange timer pr uke har barnet/barna tilsyn av familiebarnehage (kommunal dagmamma)?

SP54E4 Omtrent hvor mye betaler dere pr måned for dette?

SP54F2 Er barnet/noen av barna passet av **barnehage 6 timer eller mer pr. dag?**

SP54F3 Hvor mange timer pr uke har barnet/barna tilsyn av barnehage 6 timer eller mer pr. dag?

SP54F4 Omtrent hvor mye betaler dere pr måned for dette?

- SP54G2 Er barnet/noen av barna passet av **barnehage mindre enn 6 timer pr. dag?**
- SP54G3 Hvor mange timer pr uke har barnet/barna tilsyn av barnehage mindre enn 6 timer pr. dag?
- SP54G4 Omtrent hvor mye betaler dere pr måned for dette?
- SP54H2 Er barnet/noen av barna passet av **barnepark?**
- SP54H3 Hvor mange timer pr uke har barnet/barna tilsyn av barnepark?
- SP54H4 Omtrent hvor mye betaler dere pr måned for dette?
- SP54I2-SP54J4 STILLES BARE HVIS DET ER BARN I HUSHOLDNINGEN 6 ÅR OG ELDRE.*
- SP54I2 Er barnet/noen av barna passet av **fritidshjem?**
- SP54I3 Hvor mange timer pr uke har barnet/barna tilsyn av fritidshjem?
- SP54I4 Omtrent hvor mye betaler dere pr måned for dette?
- SP54J2 Er barnet/noen av barna passet av **fritidsordning på skolen/heldagsskole?**
- SP54J3 Hvor mange timer pr uke har barnet/barna tilsyn av fritidsordning på skolen/heldagsskole?
- SP54J4 Omtrent hvor mye betaler dere pr måned for dette?

BOFORHOLD

SP56-SP60 STILLES TIL

PERSONER 16-29 ÅR SOM IKKE BOR HOS FORELDRENE,
PERSONER 67 ÅR OG OVER,
ENSLIGE FORSØRGERE (MED BARN INNTIL 19 ÅR) OG
LANGTIDSARBEIDSSØKENDE (MINST 12 UKER).

Sp56a De neste spørsmålene dreier seg om boligen din.
Eier du eller noen annen i husholdningen denne boligen, enten selv eller gjennom borettslag eller boligaksjeselskap?

JA, HUSHOLDNINGEN EIER BOLIGEN SELV	1
JA, HUSHOLDNINGEN EIER GJENNOM BORETTSLAG ELLER BOLIGAKSJESELSKAP	2
NEI, HUSHOLDNINGEN LEIER BOLIGEN	3

HVIS 3 PÅ SP56a.

Sp56b Hvilken av disse leieformene har du/dere?
VIS KORT 7

Vanlig leieboer uten innskudd	1
Leieboer med innskudd (ikke borettslag)	2
Tjenestebolig, forpakterbolig, vaktmesterbolig o.l.	3
Trygdebolig, servicebolig, aldersbolig	4
Kårbolig	5
Framleie eller lån av bolig	6
Annet	7

HVIS 2-3 PÅ SP56a.

Sp57a Hvor mye betaler husholdningen i månedlig husleie for boligen, inkludert eventuell garasje, felles vaskekjeller e.l.? Utgifter til oppvarming og elektrisitet tas ikke med hvis mulig. Renger og avdrag på eventuelle lån til boliginnskudd tas heller ikke med her. BELØPET OPPGIS I KRONER

Sp57b Omfatter beløpet også ... HVIS IKKE NOEN AV
DELENE - TRYKK ENTER!

Oppvarming	1
Elektrisitet	2
Varmt vann	3
Garasje	4

Sp58a Har boligen din for lite plass?

JA	1
NEI	2

Sp58b Har boligen din råde i vinduer eller gulv?

JA	1
NEI	2

Sp58c Har du WC i boligen?

JA	1
NEI	2

Sp58d Har du dusj eller bad i boligen?

JA	1
NEI	2

Sp59	Har det i løpet av det siste året hendt at husholdningen har hatt vansker med å klare de løpende utgifter til mat, transport, bolig og liknende? Hendte det ofte, av og til, en sjelden gang eller aldri?	
	JA, OFTE	1
	JA, AV OG TIL	2
	JA, EN SJELDEN GANG	3
	NEI, ALDRI	4
Sp60	Var husholdningens økonomi slik at dere størsteparten av året ikke hadde mulighet for å klare en uforutsett regning på 2000 kroner til f. eks. tannlege eller reparasjon?	
	JA, HADDE IKKE MULIGHET	1
	NEI, IKKE NOE PROBLEM	2

SOSIAL KONTAKT

SP61-SP68 STILLES TIL PERSONER 67 ÅR OG OVER

Sp61	Har du noen barn som er fylt 16 år og som har flyttet hjemmefra?	
	JA	1
	NEI	2

SP61B OG SP62 STILLES HVIS JA PÅ SP61

Sp61b	Hvor mange barn har flyttet hjemmefra?	
Sp62	Omtrent hvor ofte treffer du noen av dem?	
	OMTRENT DAGLIG	1
	OMTRENT HVER UKE, MEN IKKE DAGLIG	2
	OMTRENT HVER MÅNED, MEN IKKE HVER UKE	3
	NOEN GANGER I ÅRET, MEN IKKE HVER MÅNED	4
	SJELDNERE ENN HVERT ÅR	5
Sp63	Bortsett fra medlemmer av din egen familie, har du noen som står deg nær, og som du kan snakke fortrolig med?	
	JA	1
	NEI	2

Sp64a til Sp64e :
Svaralternativer :

JA, SVÆRT VANSKELIG	(1)
JA, NOE VANSKELIG	(2)
NEI	(3)

Sp64a	Har du på grunn av varige helseproblemer eller funksjonshemming ... Vansker med å bevege deg rundt i eller bruke boligen , og vil du i så fall si svært vanskelig eller noe vanskelig?	1 2 3
Sp64b	Har du på grunn av varige helseproblemer eller funksjonshemming ... Vansker med å bevege deg ut av boligen på egenhånd og vil du i såfall si svært vanskelig eller noe vanskelig?	1 2 3
Sp64c	Har du på grunn av varige helseproblemer eller funksjonshemming ... Vansker med å delta i foreningsliv og vil du i såfall si svært vanskelig eller noe vanskelig?	1 2 3
Sp64d	Har du på grunn av varige helseproblemer eller funksjonshemming ... Vansker med å delta i andre fritidsaktiviteter og vil du i såfall si svært vanskelig eller noe vanskelig?	1 2 3

Sp64e	Har du på grunn av varige helseproblemer eller funksjonshemming ... Vansker med å bruke offentlige transportmidler og vil du i såfall si svært vanskelig eller noe vanskelig?	1 2 3
Sp65a	Kan du uten hjelp av andre klare følgende daglige gjøremål.. Dagligvareinnkjøp? JA 1 NEI 2	
Sp65b	Kan du uten hjelp av andre klare følgende daglige gjøremål.. Vask og rengjøring av boligen/leiligheten? JA 1 NEI 2	
Sp65c	Kan du uten hjelp av andre klare følgende daglige gjøremål.. Av- og påkledning? JA 1 NEI 2	
Sp66	Får husholdningen regelmessig noe ulønnet hjelp fra slekt, venner eller naboer? Vi tenker her på praktisk hjelp til eller tilsyn med syke, funksjonshemmede eller eldre. INGEN REGELMESSIG HJELP 1 HJELP/TILSYN FRA SLEKTNINGER 2 HJELP /TILSYN FRA NABOER/VENNER (IKKE SLEKT) 3	
<i>HVIS JA</i>		
Sp67	Omtrent hvor mange timer pr. uke får husholdningen slik hjelp?	
Sp68_1a	Nå følger spørsmål om bruk av kommunale tjenester. Har din husholdning i løpet av den siste måneden hatt hjelp eller besøk av hjemmehjelp? JA 1 NEI 2	
<i>HVIS JA</i>		
Sp68_1b	Hvor mange timer siste måned?	
Sp68_2a	Har din husholdning i løpet av den siste måneden hatt hjelp eller besøk av hjemmesykepleier? JA 1 NEI 2	
<i>HVIS JA</i>		
Sp68_2b	Hvor mange ganger siste måned?	

UTFLYTTING FRA FORELDREHJEMMET

(Oppdragsgiver: Statistisk sentralbyrå v/Kari Skrede)

UTFLO-UTFL6 STILLES TIL ET UTVALG PÅ 2000 PERSONER.

UTFLO STILLES TIL PERSONER SOM ER OVER 39 ÅR OG BOR I HUSHOLDNING MED FORELDRENE.

Utflo Nå skifter vi tema igjen. Har du alltid bodd i samme husholdning som noen av foreldrene dine?
JA 1
NEI 2

UTFL1-UTFL4 STILLES TIL PERSONER SOM IKKE BOR I HUSHOLDNING MED FORELDRENE ELLER SOM HAR SVART NEI PÅ UTFLO.

Utf11 Kan du tidfeste hvilket år du flyttet ut av foreldrenes husholdning for godt?
Utf12 Kan du tidfeste hvilken måned du flyttet ut av foreldrenes husholdning for godt?
Utf12 Hva er den viktigste grunnen til at du flyttet ut av foreldrenes husholdning? VIS KORT 8, VED TELEFONINTERVJU, LES ALTERNATIVENE
GIFTEMÅL 1
SAMBOERFORHOLD 2
UTDANNING 3
ARBEID 4
MILITÆRTJENESTE 5
ØNSKET BARE Å KOMME FOR MEG SELV 6
FORELDRENE FLYTTET UT ELLER DØDE 7
ANNET 8

HVIS ANNET

Utf12 Spesifiser årsaken:

Utf13 Bodde du noen gang utenfor foreldrehusholdningen i minst 3 måneder før du flyttet ut for godt?
JA 1
NEI 2

Uf14 Kan du tidfeste året når du første gang flyttet fra foreldrehusholdningen?

Utf14 Kan du tidfeste måneden når du første gang flyttet fra foreldrehusholdningen?

UTFL5 STILLES TIL PERSONER SOM BOR/BODDE I FORELDREHUSHOLDNINGEN ETTER AT DE FYLTE 18 ÅR.

Uf15a Bidro du til å dekke en del av husholdningsutgiftene ved å betale for deg hjemme i den perioden du bodde hjemme etter at du ble 18 år?
JA 1
NEI 2

Utfl5b Betalt du for deg i perioder eller hele tiden?
 I PERIODER 1
 HELE TIDEN 2

Utfl5c Hjalp du til med praktisk arbeid?
 JA 1
 NEI 2

UTFLHJ STILLES TIL PERSONER SOM ER FØDT 1960 ELLER TIDLIGERE OG SOM IKKE HAR BARN OVER 18 ÅR I HUSHOLDET.

Utflhj Har du barn over 18 år som du ikke bor sammen med? STEBARN TAS MED DERSOM IO FØLER ET FORELDREFORHOLD TIL VEDKOMMENDE
 JA 1
 NEI 2

UTFL6 STILLES TIL PERSONER FØDT 1960 ELLER TIDLIGERE OG SOM HAR BARN OVER 18 ÅR.

Utfl6a Foreldre kan støtte sine barn på ulike måter. Kan du si meg om du har bidratt til følgende former for støtte til barnet/barna etter at de er fylt 18 år: **Barna har bodd hjemme uten å betale for seg eller til lave kostnader.**
 JA 1
 NEI 2

Utfl6b Foreldre kan støtte sine barn på ulike måter. Kan du si meg om du har bidratt til følgende former for å støtte barnet/barna etter at de er fylt 18 år: **Barna har fått regelmessig støtte i perioder hvor de har vært under utdanning eller har hatt det økonomisk vanskelig av andre årsaker.**
 JA 1
 NEI 2

Utfl6c Foreldre kan støtte sine barn på ulike måter. Kan du si meg om du har bidratt til følgende former for å støtte barnet/barna etter at de er fylt 18 år: **Barna har fått pengegaver på 10.000 kroner eller mer, enten som ren gave eller knyttet til f.eks. førerkort, kjøp av utstyr, anskaffelse av bolig, bil etc.**
 JA 1
 NEI 2

FRILUFTSLIV

(Oppdragsgiver: Østlandsforskning v/Marit Vorkinn)

FRILHJ STILLES TIL PERSONER SOM HAR SVART JA PÅ SP64C.

Frilhj Så går vi over til noen spørsmål om friluftsliv
Har du drevet med noen form for friluftsliv de siste 12 måneder?
JA 1
NEI 2
HVIS NEI, GÅ TIL LILL9. HVIS JA, FØLG SKJEMA SOM VANLIG.

SPØRSMÅLENE FRILa-FRILaa GÅR TIL ET UTVALG PÅ 2000 PERSONER.

FØLGENDE 3 SPØRSMÅL OM FRITIDSAKTIVITETER OG INTERESSE STILLES FOR HVER AV
AKTIVITETENE Frila-Frilaa:

HVIS IO-NUMMERET ER ODDETALL:

Aktiv1 Hvor mange ganger i løpet av de siste 12 månedene
har du deltatt i følgende aktiviteter i fritiden?
VIS KORT 9A. VED TELEFONINTERVJU, LES ALTERNATIVENE!
(Frila-Frilaa)
0 ganger (1)
1-2 ganger (2)
3-5 ganger (3)
6-9 ganger (4)
10-19 ganger (5)
20-39 ganger (6)
40-59 ganger (7)
60 eller mer (8)

HVIS IO-NUMMERET ER PARTALL:

Aktiv2 Hvor mange ganger i løpet av de siste 12 månedene
har du deltatt i følgende aktiviteter i fritiden?
(Frila-Frilaa)

(TIL ALLE)

Interesse Hvor interessert er du i å ... (Frila-Frilaa) Er du svært
interessert, interessert, litt interessert eller ikke
interessert? (VIS KORT 9B HVIS IO-NUMMER ER PARTALL)
SVÆRT INTERESSERT (1)
INTERESSERT (2)
LITT INTERESSERT (3)
IKKE INTERESSERT (4)

Frilla "Badet utendørs"
Frillb "Solt deg"
Frillc "Vært på padletur eller rotur i ferskvann"
Frilld "Vært på padletur eller rotur i saltvann"
Frille "Vært på overnattingstur med båt i saltvann utenom padle- og roturer"
Frillf "Vært på dagstur med båt i saltvann utenom padle- og roturer"
Frillg "Vært på dagstur med båt i ferskvann utenom padle- og roturer"
Frillh "Jaktet på storvilt"

Frilll "Jaktet på småvilt"

Frillj "Vært på bærtur"

Frillk "Vært på sopptur"

Frilll "Vært på løpetur i naturomgivelser"

Frillm "Vært på kortere spasertur nær hjemmet-HANDLETURER OG ARBEIDSREISE UNNTATT"

Frilln "Vært på flere dagers fottur i skogen eller fjellet"

Frillo "Gått lengre dagstur på over 3 timer til fots i fjellet"

Frillp "Gått kortere tur på under 3 timer til fots i fjellet"

Frillq "Gå lengre dagstur på over 3 timer til fots i skogen"

Frillr "Gå kortere tur på under 3 timer til fots i skogen"

Frills "Være på treningstur på langrennski?"

Frillt "Være på flerdagers skitur i skogen eller fjellet?"

Frillu "Gå lengre dagstur på over 3 timer på ski i fjellet?"

Frillv "Gått kortere tur på under 3 timer på ski i fjellet"

Frillw "Gått lengre dagstur på over 3 timer på ski i skogen"

Frillx "Gått kortere tur på under 3 timer på ski i skogen"

Frilly "Vært på sykkelstur i naturomgivelser"

Frillz "Kjørt i alpinanlegg"

Frillaa "Fisket etter saltvannsfisk i sjøen, unntatt etter laks, sjørret eller sjørøye"

FRILB1a-FRILAd9 STILLES TIL HELE UTVALGET PÅ 5000

HVIS IO-NUMMERET ER ODDETALL ELLER PERSONEN IKKE ER I UTVALGET PÅ 2000:

Frilb1a (Så følger noen spørsmål om friluftsliv).
 Hvor mange ganger i løpet av de siste
 12 månedene har du fisket etter **innlandsfisk i vann, elv eller
 bekk, unntatt etter laks, sjørret eller sjørøye?** (VIS KORT 9A)

0 ganger	1
1-2 ganger	2
3-5 ganger	3
6-9 ganger	4
10-19 ganger	5
20-39 ganger	6
40-59 ganger	7
60 eller mer	8

HVIS PERSONEN TILØRER UTVALGET PÅ 2000 OG IO-NUMMERET ER PARTALL:

Frilb1b Hvor mange ganger i løpet av de siste 12 månedene har du i fritiden fisket etter innlandsfisk i vann, elv eller bekk, unntatt etter laks, sjørret eller sjørøye?

HVIS PERSONEN TILHØRER UTVALGET PÅ 2000:

Frilb2 Er du svært interessert, interessert, litt interessert eller ikke interessert i å... fiske etter innlandsfisk i vann, elv eller bekk, unntatt etter laks, sjørret eller sjørøye?

SVÆRT INTERESSERT	1
INTERESSERT	2
LITT INTERESSERT	3
IKKE INTERESSERT	4

FRILB3-FRILAB7 STILLES TIL PERSONER SOM HAR VÆRT PÅ MINST EN FISKETUR I FRILB1A ELLER FRILB1B.

Frilb3 Hva slags redskap har du fisket etter innlandsfisk med?

STANG/HÅNSNØRE	1
GARN	2
OTER	3
ANNET	4

Frilab4 Hvor mange ørret har du fått i løpet av det siste året i vann, elv eller bekk?

HVIS MINST 1 FISK

Frilab5 Hva var den samlede vekten av disse? OPPGI VEKT I HELE KILO

Frilab6 Hvor mange andre innlandsfisker har du fått i løpet av det siste året i vann, elv eller bekk?

HVIS MINST 1 FISK

Frilab7 Hva var den samlede vekten av disse? OPPGI VEKT I HELE KILO

HVIS IO-NUMMERET ER ODDETALL ELLER PERSONEN IKKE ER I UTVALGET PÅ 2000:

Frilc1a Hvor mange ganger har du fisket etter laks, sjørret eller sjørøye i ferskvann? VIS KORT 9a. VED TELEFONINTERVJU, LES ALTERNATIVENE.

0 ganger	1
1-2 ganger	2
3-5 ganger	3
6-9 ganger	4
10-19 ganger	5
20-39 ganger	6
40-59 ganger	7
60 eller mer	8

HVIS PERSONEN TILØRER UTVALGET PÅ 2000 OG IO-NUMMERET ER PARTALL:

Frilc1b Hvor mange ganger i løpet av de siste 12 måneder har du i fritiden fisket etter laks, sjørret eller sjørøye i ferskvann?

HVIS PERSONEN TILØRER UTVALGET PÅ 2000:

Frilc2 Er du svært interessert, interessert, litt interessert eller ikke interessert i å... fiske etter laks, sjørret eller sjørøye i ferskvann? VIS KORT 9. VED TELEFONINTERVJU, LES ALTERNATIVENE.

SVÆRT INTERESSERT	1
INTERESSERT	2
LITT INTERESSERT	3
IKKE INTERESSERT	4

FRILC3-FRILAC9 STILLES TIL PERSONER SOM HAR VÆRT PÅ MINST EN FISKETUR I FRILC1A ELLER FRILC1B.

Frilc3 Hva slags redskap har du fisket etter laks, sjørret eller sjørøye i ferskvann med?

mark	1
flue	2
sluk	3
annet	4

Frilac4 Hvor mange **laks** har du fått i løpet av det siste året ferskvann?

HVIS MINST 1 FISK

Frilac5 Hva var den samlede vekten av disse? OPPGI VEKT I HELE KILO

Frilac6 Hvor mange **sjørret** har du fått i løpet av det siste året i ferskvann?

HVIS MINST 1 FISK

Frilac7 Hva var den samlede vekten av disse? OPPGI VEKT I HELE KILO

Frilac8 Hvor mange **sjørøyer** har du fått i løpet av det siste året i ferskvann?

HVIS MINST 1 FISK

Frilac9 Hva var den samlede vekten av disse? OPPGI VEKT I HELE KILO

HVIS IO-NUMMERET ER ODDETALL ELLER PERSONEN IKKE ER I UTVALGET PÅ 2000:

Frild1a Hvor mange ganger har du fisket etter **laks**, **sjørret** eller **sjørøye** i saltvann? VIS KORT 9a. VED TELEFONINTERVJU, LES ALTERNATIVENE.

0 ganger	1
1-2 ganger	2
3-5 ganger	3
6-9 ganger	4
10-19 ganger	5
20-39 ganger	6
40-59 ganger	7
60 eller mer	8

HVIS PERSONEN TILØRER UTVALGET PÅ 2000 OG IO-NUMMERET ER PARTALL:

Frild1b Hvor mange ganger i løpet av de siste 12 måneder har du i fritiden fisket etter laks, sjørret eller sjørøye i saltvann?

HVIS PERSONEN TILØRER UTVALGET PÅ 2000:

Frild2 Er du svært interessert, interessert, litt interessert eller ikke interessert i å... fiske etter laks, sjørret eller sjørøye i saltvann? VIS KORT 9. VED TELEFONINTERVJU, LES ALTERNATIVENE.

SVÆRT INTERESSERT	1
INTERESSERT	2
LITT INTERESSERT	3
IKKE INTERESSERT	4

FRILD3-FRILAD9 STILLES TIL PERSONER SOM HAR VÆRT PÅ MINST EN FISKETUR I FRILD1A ELLER FRILD1B.

Frild3 Hva slags redskap har du fisket etter laks, sjørret eller sjørøye i saltvann med?

STANGREDSKAP FRA LAND	1
DORG/OTER FRA BÅT	2
GARN	3
ANNET	4

HVIS ANNET

Frild3_1 Hva slags annet redskap?

Frilad4 Hvor mange laks har du fått i løpet av det siste året sjøen?

HVIS MINST 1 FISK

Frilad5 Hva var den samlede vekten av disse? OPPGI VEKT I HELE KILO

Frilad6 Hvor mange sjørret har du fått i løpet av det siste året i sjøen?

HVIS MINST 1 FISK

Frilad7 Hva var den samlede vekten av disse? OPPGI VEKT I HELE KILO

Frilad8 Hvor mange sjørøyer har du fått i løpet av det siste året i sjøen?

HVIS MINST 1 FISK

Frilad9 Hva var den samlede vekten av disse? OPPGI VEKT I HELE KILO

FRILAE1-FRIL8B GÅR TIL ET UTVALG PÅ 2000 PERSONER.

Frilae1 Har du drevet med andre friluftaktiviteter i løpet av de siste 12 månedene?

JA	1
NEI	2

HVIS JA

Frilae2 Hvilke?

Fril2	Har du løst fiskeravgift for 1996?		
	JA	1	
	NEI	2	
Fril3a	Så følger noen spørsmål om hvem som har plikt til å betale fiskeavgift. a. Tror du yrkesfiskere må betale fiskeravgift?		
	JA	1	
	NEI	2	
Fril3b	b. Tror du de som er 16 år og eldre og driver fritidsfiske i saltvann må betale fiskeravgift?		
	JA	1	
	NEI	2	
Fril3c	c. Tror du de som er 16 år og eldre og driver fritidsfiske i ferskvann må betale fiskeravgift?		
	JA	1	
	NEI	2	
<i>FRIL4 STILLES FOR HVERT BARN I HUSHOLDNINGEN FØDT ETTER 1980.</i>			
Fril4	Hvor mange fisketurer har (barnets navn) vært på i løpet av de siste 12 måneder?		
Fril5a	Eier eller disponerer du båt egnet for overnattingsturer?		
	JA	1	
	NEI	2	
Fril5b	Eier eller disponerer du mindre båt?		
	JA	1	
	NEI	2	
Fril5c	Eier eller disponerer du campingvogn eller bobil?		
	JA	1	
	NEI	2	
Fril5d	Har du hund?		
	JA	1	
	NEI	2	
Fril6a	Er du medlem av Den Norske Turistforening?		
	JA	1	
	NEI	2	
Fril6b	Er du medlem av Norges Jeger og Fiskerforbund?		
	JA	1	
	NEI	2	

Fril8a Hvor ofte bruker du bil for å komme deg ut til
friluftsområdene? Er det

- hver gang (1)
- ca 3/4 av gangene (2)
- halvparten av gangene (3)
- omtrent 1/4 av gangene, eller (4)
- aldri (5)
- UAKTUELT (6)

Fril8b Hvor ofte sykler du eller går til fots for å komme deg ut til
friluftsområdene? Er det

- hver gang (1)
- ca 3/4 av gangene (2)
- halvparten av gangene (3)
- omtrent 1/4 av gangene, eller (4)
- aldri (5)
- UAKTUELT (6)

REISEMOTIV OG VERDIER

(Oppdragsgiver: Høgskolen i Lillehammer v/Jo Kleiven)

LILL9 STILLES TIL ET UTVALG PÅ 2000 PERSONER.

Lill9 Hvis du tenker på fritiden og ferien i sommeren som var,
hvor viktig var disse forholdene for deg? VIS KORT 10.
VED TELEFONINTERVJU, LES ALTERNATIVENE.

SVÆRT VIKTIG	(1)
VIKTIG	(2)
NOE VIKTIG	(3)
LITE VIKTIG	(4)
IKKE VIKTIG	(5)

Lill9_1 Beholde kontakten med venner	1	2	3	4	5
Lill9_2 Oppleve landskap og natur	1	2	3	4	5
Lill9_3 Komme bort fra mas og stress	1	2	3	4	5
Lill9_4 Få trim eller mosjon	1	2	3	4	5
Lill9_5 Nyte strand og badeliv	1	2	3	4	5
Lill9_6 Få brukt ferdigheter og kunnskaper	1	2	3	4	5
Lill9_7 Ha tid til familien	1	2	3	4	5
Lill9_8 Bli kjent med nye mennesker	1	2	3	4	5
Lill9_9 Føle tilhørighet til naturen	1	2	3	4	5
Lill9_10 Komme vekk fra støy og forurensning	1	2	3	4	5
Lill9_11 Oppleve kunst og kultur	1	2	3	4	5
Lill9_12 Beholde kontakt med familie som bor andre steder	1	2	3	4	5
Lill9_13 Spise og drikke i godt lag	1	2	3	4	5
Lill9_14 Ta vare på egen helse	1	2	3	4	5
Lill9_15 Bli brun	1	2	3	4	5
Lill9_16 Videreutvikle personlig interesse eller hobby	1	2	3	4	5
Lill9_17 Oppleve stillheten i naturen	1	2	3	4	5
Lill9_18 Hente nye krefter	1	2	3	4	5
Lill9_19 Bli kjent med andre land og kulturer	1	2	3	4	5
Lill9_20 Føle varmen fra solen	1	2	3	4	5
Lill9_21 Ta deg ut og bli skikkelig sliten i kroppen	1	2	3	4	5
Lill9_22 Omgås folk med samme interesse som deg selv	1	2	3	4	5
Lill9_23 Ikke være ensom i ferien	1	2	3	4	5

Lill9_24 Komme i form	1	2	3	4	5
Lill9_25 Sørge for at barna har det bra i ferien	1	2	3	4	5
Lill9_26 Oppleve kjente steder eller severdigheter	1	2	3	4	5
Lill9_27 Lære noe nytt	1	2	3	4	5
Lill9_28 Unngå mas og stress ved det å reise	1	2	3	4	5
Lill9_29 Bade i rent vann	1	2	3	4	5
Lill9_30 Være sammen med barn i slekten	1	2	3	4	5
Lill9_31 Tilfredsstille historisk interesse	1	2	3	4	5
Lill9_32 Se og oppleve Norge	1	2	3	4	5

HOLDNINGER TIL NATURKVALITETER

(Oppdragsgiver: Telemarksforskning v/Ragnar Presholdt)

TELEM1A-TELEM3O2 STILLES TIL ET UTVALG PÅ 2000 PERSONER.

Telem1a	Hvor tilbrakte du sommerferien i 1996. Var du ..	
	på ferietur i Norge,	1
	på ferietur i utlandet,	2
	på ferietur både i Norge og utlandet,	3
	eller var du ikke på noen ferietur?	4

HVIS 1 ELLER 3 PÅ TELEM1A

Telem1b	Omfattet ferieturen i Norge en rundreise?	
	JA	1
	NEI	2

Telem2a	Var du på sommerferiereise i Norge i 1995?	
	JA	1
	NEI	2

Telem2b	Var du på sommerferiereise i Norge i 1994?	
	JA	1
	NEI	2

Telem2c	Enn i 1993?	
	JA	1
	NEI	2

Telem3	Med bakgrunn i dine opplevelser av den norske naturen, i hvilken grad synes du følgende inngrep og aktiviteter bidrar til å redusere kvaliteten av naturen? VIS KORT 11. VED TELEFONINTERVJU, LES ALTERNATIVENE. Vi ber deg angi svaret på en skala fra 1-5 hvor 1 betyr at naturkvaliteten reduseres lite, og 5 at reduksjonen i naturkvaliteten er stor. I hvilken grad synes du (Telem3a-Telem3n) bidrar til å redusere naturkvaliteten?	
	1	(1)
	2	(2)
	3	(3)
	4	(4)
	5	(5)

Telem3a Hyttebygging i høgfjellet 1 2 3 4 5

Telem3b Hyttebygging langs kysten 1 2 3 4 5

Telem3c Nedtapping av vann pga. kraftutbygging 1 2 3 4 5

Telem3d Demninger pga. kraftutbygging 1 2 3 4 5

Telem3e Kraftledninger 1 2 3 4 5

Telem3f Vegbygging generelt 1 2 3 4 5

Telem3g Bygging av bruer 1 2 3 4 5

Telem3h	Bygging av alpinanlegg	1	2	3	4	5
Telem3i	Flatehogster i skogbruket	1	2	3	4	5
Telem3j	Moderne jordbruk	1	2	3	4	5
Telem3k	Tilgroing av kulturmark	1	2	3	4	5
Telem3l	Boligfeltutbygging i norske byer og tettsteder	1	2	3	4	5
Telem3m	Forsøpling	1	2	3	4	5
Telem3n	Motorisert ferdsel i fjellet	1	2	3	4	5

Telem3o1	Vil du nevne andre inngrep eller aktiviteter som du synes bidrar til å redusere naturkvaliteten?	
	JA	1
	NEI	2

HVIS JA

Telem3o2 Spesifiser inngrepene eller aktivitetene

RØYKEVANER

(Oppdragsgiver: Statens tobakksskaderåd v/Rita Lindbakk)

TOBAK1-TOBAK2 STILLES TIL PERSONER 16-74 ÅR FRA ET UTVALG PÅ 2000 PERSONER.

Tobak1	Hender det at du røyker?	
	JA	1
	NEI	2
<i>HVIS JA</i>		
Tobak2	Røyker du daglig eller av og til?	
	daglig	1
	av og til	2

SAMBOERFORHOLD

(Oppdragsgiver: Statistisk sentralbyrå v/Turid Noack og Universitetet i Oslo
v/Øystein Kravdal)

SAMB1-SAMB14L2 STILLES TIL ALLE SAMBOERE.

Samb1	Så går vi over til noen spørsmål om samboerforhold. Hvor lang tid gikk det fra du ble kjæreste med din samboer til dere flyttet sammen?	
	UNDER EN MÅNED	1
	1-6 MÅNEDER	2
	7-11 MÅNEDER	3
	1-2 ÅR	4
	MER ENN 2 ÅR	5
Samb2	Hvor forskjellig mener du ditt samboerforhold er fra et ekteskap. Vil du si at det er svært forskjellig, litt forskjellig eller at det ikke er noen forskjell?	
	SVÆRT FORSKJELLIG	1
	LITT FORSKJELLIG	2
	INGEN FORSKJELL	3
Samb3a	Har du felles barn med, eller venter du barn med din samboer?	
	JA	1
	NEI	2
HVIS JA		
Samb3b	Vi ber deg tenke tilbake til tiden da dere ventet deres første barn. Kom graviditeten etter din mening for tidlig, var tidspunktet passe eller var det senere enn ønsket?	
	FOR TIDLIG	1
	PASSE	2
	FOR SENT	3
HVIS NEI PÅ SAMB3a OG HVIS KVINNA I PARET ER OVER 39 ÅR.		
Samb3c1	Regner dere med å få barn sammen?	
	JA	1
	NEI	2
HVIS JA.		
Samb3c2	Regner dere med å få barn i løpet av et år, om ett til tre år, senere eller er tidspunktet usikkert?	
	INNEN ETT ÅR	1
	1-3 ÅR	2
	SENERE	3
	TIDSPUNKTET USIKKERT	4
Samb3d	Mener du det ville være svært uheldig, uheldig eller litt uheldig for et barn å oppleve at foreldrene går fra hverandre?	
	SVÆRT UHELDIG	1
	UHELDIG	2
	LITT UHELDIG	3

Samb4a	Hvilket år flyttet du sammen med din samboer?	
Samb4b	Hvilket måned var det? HVIS IO IKKE HUSKER, TRYKK AltGr+8 HER, OG OPPGI EVT KVARTAL I NESTE SPØRSMÅL	
Samb4c	Skriv kvartal her hvis IO husker det, men ikke måned	
Samb5a	Har du hatt samboerforhold tidligere? EKTESKAP TELLES IKKE MED	
	JA	1
	NEI	2
<i>HVIS JA</i>		
Samb5b	Hvor mange tidligere samboerforhold har du hatt? EKTESKAP TELLES IKKE MED	
Samb6	Har du opplevd at dine foreldre har gått fra hverandre? HVIS FORELDRENE ALDRI HAR VÆRT GIFT ELLER SAMBOENDE SKAL SVARET VÆRE NEI, FOR DA HAR IKKE IO OPPLEVD FORELDRENES BRUDD	
Samb7a	Har du i fellesskap med din samboer investert i større ting til husholdningen? Vi tenker da på gjenstander av en verdi til minst 1500 kroner.	
	JA	1
	NEI	2
Samb7b	Hvem står som leier eller eier av boligen dere bor i?	
	IO SELV	1
	IOS SAMBOER	2
	BEGGE I FELLESSKAP	3
	ANNET	4
Samb7c	Vil du si at du og din samboer har felles økonomi, delvis felles økonomi eller helt atskilt økonomi?	
	FELLES	1
	DELVIS FELLES	2
	ATSKILT	3
Samb8	Har du og din samboer noen form for skriftlig avtale dere i mellom, i fall dere skulle komme til å gå fra hverandre, eller en av dere skulle falle fra?	
	JA	1
	NEI	2
Samb9a	Ser du på din samboers familie som jevngod med svigerfamilie, noe fjernere, eller noen du ikke har noe spesielt forhold til?	
	JEVNGOD MED SVIGERFAMILIE	1
	NOE FJERNERE	2
	IKKE SPESIELT FORHOLD TIL	3
	IKKE AKTUELT	4

Samb9b Får du gaver til jul eller fødselsdag fra din samboers familie?
 JA 1
 NEI 2
 IKKE AKTUELT 3

Samb10 Feiret du sist julaften sammen med din samboer?
 JA 1
 NEI 2

Samb11 Er du forlovet?
 JA 1
 NEI 2

Samb12a Har du og din samboer planer om å gifte dere?
 JA 1
 NEI 2
 IKKE BESTEMT 3

HVIS JA

Samb12b Har dere tenkt å gifte dere innen ett år, om ett til tre år, etter mer enn tre år eller er ikke tidspunktet bestemt?
 INNEN ETT ÅR 1
 1-3 ÅR 2
 MER ENN TRE ÅR 3
 IKKE BESTEMT 4

SAMB13-SAMB14L2 STILLES HVIS 2-3 PÅ SAMB12A ELLER 2-4 PÅ SAMB12B.

Samb13 Er det du eller din samboer som nøler mest med giftemål, eller har begge samme holdning?
 IO NØLER MEST 1
 SAMBOER NØLER MEST 2
 SAMME HOLDNING 3

Samb14a til Samb14l2 :
 Svaralternativer:

STEMMER GODT (1)
 STEMMER DELVIS (2)
 STEMMER DÅRLIG (3)

Samb14a Nå følger noen utsagn som taler mot giftemål. Kan du for hvert av utsagnene si om det stemmer godt, om det stemmer delvis eller om det stemmer dårlig med din situasjon? **Jeg er for ung til å tenke på å gifte meg.** 1 2 3

Samb14b Kan du for hvert av utsagnene si om det stemmer godt, om det stemmer delvis eller om det stemmer dårlig med din situasjon? **Forholdet er for ferskt til at det har vært aktuelt å tenke på giftemål.** 1 2 3

- Samb14c Kan du for hvert av utsagnene si om det stemmer godt, om det stemmer delvis eller om det stemmer dårlig med din situasjon? **Vi er usikre på om vi passer godt nok sammen.** 1 2 3
- Samb14d Kan du for hvert av utsagnene si om det stemmer godt, om det stemmer delvis eller om det stemmer dårlig med din situasjon? **Vi mangler den materielle standarden vi gjerne vil ha som gifte.** 1 2 3
- Samb14e Kan du for hvert av utsagnene si om det stemmer godt, om det stemmer delvis eller om det stemmer dårlig med din situasjon? **Det er mye arbeid og strev forbundet med et bryllup.** 1 2 3
- Samb14f Kan du for hvert av utsagnene si om det stemmer godt, om det stemmer delvis eller om det stemmer dårlig med din situasjon? **Det er store kostnader forbundet med et bryllup.** 1 2 3
- Samb14g Kan du for hvert av utsagnene si om det stemmer godt, om det stemmer delvis eller om det stemmer dårlig med din situasjon? **Som gift glir du lettere inn i tradisjonelle kjønnsroller.** 1 2 3
- Samb14h Kan du for hvert av utsagnene si om det stemmer godt, om det stemmer delvis eller om det stemmer dårlig med din situasjon? **Som gift er det vanskeligere å holde forelskelsen ved like.** 1 2 3
- Samb14i Kan du for hvert av utsagnene si om det stemmer godt, om det stemmer delvis eller om det stemmer dårlig med din situasjon? **Gifte har større press fra omgivelsene om hvordan de skal leve.** 1 2 3
- Samb14j Kan du for hvert av utsagnene si om det stemmer godt, om det stemmer delvis eller om det stemmer dårlig med din situasjon? **Å være gift gir ingen fordeler sammenliknet med å være samboende.** 1 2 3
- Samb14k Kan du for hvert av utsagnene si om det stemmer godt, om det stemmer delvis eller om det stemmer dårlig med din situasjon? **Som gift kan du ikke like lett avslutte forholdet.** 1 2 3
- Samb14l1 Kan du for hvert av utsagnene si om det stemmer godt, om det stemmer delvis eller om det stemmer dårlig med din situasjon? **Å være gift lønner seg ikke av økonomiske grunner.** 1 2 3

HVIS 1-2 PÅ SAMB14L1

Samb14l2 Kan du begrunne svaret ditt? BEGRUNNELSEN GJELDER BARE FOR FORRIGE SPØRSMÅL

BAKGRUNNSSPØRSMÅL

SpB69 Vi skal nå stille noen spørsmål om stemmegivning. Hvis det var stortingsvalg i morgen, hvilket parti ville du da stemme på? HVIS DU IKKE FINNER PARTIET BLANT SVARALTERNATIVENE NEDENFOR, MARKER MED 10 FOR ANNET PARTI OG SKRIV INN HVILKET I NESTE SPØRSMÅL

RV/AKP	0
NKP	1
SV	2
ARBEIDERPARTIET	3
VENSTRE	4
KRF	5
SENTERPARTIET	6
HØYRE	7
FRP	8
FRIDEMOKRATENE	9
ANDRE PARTIER	10
VILLE IKKE STEMME	11
HAR IKKE STEMMERETT	12

HVIS ANDRE PARTIER

SpsB69 HVILKET ANNET PARTI?

SPB70A-SPB71 STILLES TIL PERSONER FØDT 1975 ELLER TIDLIGERE.

SpB70a Stemte du ved stortingsvalget i 1993?

JA	1
NEI	2

SpB70b Kan du si hvorfor du ikke stemte ?

HADDE IKKE STEMMERETT	1
HADDE IKKE ANLEDNING	2
ANDRE GRUNNER	3

SpB71 Hvilket parti eller liste stemte du på da?
HVIS DU IKKE FINNER PARTIET/LISTA BLANT SVARALTERNATIVENE NEDENFOR, MARKER MED 10 FOR ANNET PARTI OG SKRIV INN HVILKET I NESTE SPØRSMÅL.

RV/AKP	0
NKP	1
SV	2
ARBEIDERPARTIET	3
VENSTRE	4
KRF	5
SENTERPARTIET	6
FYLKESLISTE FOR MILJØ OG SOLIDARITET	7
HØYRE	8
FRP	9
ANNET PARTI	10

HVIS ANNET

SpsB71 HVILKET ANNET PARTI?

SPB72A-SPB73 STILLES TIL PERSONER FØDT 1977 ELLER TIDLIGERE.

SpB72a	Stemte du ved fylkestingsvalget i 1995?	
	JA	1
	NEI	2
SpB72b	Hvorfor stemte du ikke?	
	HADDE IKKE STEMMERETT	1
	HADDE IKKE ANLEDNING	2
	ANDRE GRUNNER	3
SpB73	Hvilket parti eller liste stemte du på da?	
	HVIS DU IKKE FINNER PARTIET/LISTA BLANT SVARALTERNATIVENE	
	NEDENFOR, MARKER MED 9 FOR ANNET PARTI OG SKRIV INN HVILKET I	
	NESTE SPØRSMÅL.	
	RV/AKP	0
	NKP	1
	SV	2
	ARBEIDERPARTIET	3
	VENSTRE	4
	KRF	5
	SENTERPARTIET	6
	HØYRE	7
	FRP	8
	ANNET PARTI	9

HVIS ANNET

SpsB73	HVILKET ANNET PARTI?	
SpB74	La oss tenke oss at det skulle holdes ny	
	folkeavstemning om EU-medlemskap i morgen, ville du da stemme	
	for eller mot?	
	VILLE STEMME FOR (JA)	1
	VILLE STEMME MOT (NEI)	2
	VILLE IKKE STEMME	3
	HAR IKKE STEMMERETT	4

SPB74_1 STILLES TIL PERSONER FØDT 1976 ELLER TIDLIGERE.

SpB74_1	Stemte du ja eller nei ved	
	folkeavstemningen om EU-medlemskap i 1994, eller stemte du	
	ikke?	
	STEMTE FOR (JA)	1
	STEMTE MOT (NEI)	2
	STEMTE IKKE	3
SpB75a	Er du medlem av noen av følgende organisasjoner	
	eller foreninger? Politisk parti? Regn også med partipolitisk	
	ungdomslag eller kvinneorganisasjon.	
	JA	1
	NEI	2
SpB75b	Er du medlem av	
	Kristelig eller	
	religiøs forening? Regn også ungdoms- eller kvinneorganisasjon.	
	JA	1
	NEI	2

SpB75c Er du medlem av Idrettslag/-forening?
 JA 1
 NEI 2

SpB75d Er du medlem av andre foreninger eller organisasjoner?
 JA 1
 NEI 2

SpB76a Eier eller disponerer husholdningen... bil til privat bruk?
 JA 1
 NEI 2

SpB76b Eier eller disponerer husholdningen..... hytte eller fritidshus?
 JA 1
 NEI 2

(Fril7a_1-Fril7b_2 er oppdragsspørsmål fra Østlandsforskning v/Marit Vorkinn.)

Fril7a_1 Er eller var din far yrkesaktiv?
 JA 1
 NEI 2

Fril7a_2 Hva er eller var din fars hovedyrke?
 Alfanumerisk yrkeskode.

Fril7b_1 Er eller var din mor yrkesaktiv?
 JA 1
 NEI 2

Fril7b_2 Hva er eller var din mors hovedyrke?
 Alfanumerisk yrkeskode.

SpB77 Hvor stor var din egen brutto inntekt i 1995?
 Med brutto inntekt menes inntekt før fradrag og skatt er trukket fra. Rund av til nærmeste 1000 kr.
 HAR IO PROBLEMER MED Å SVARE, BE OM SVAR I NÆRMESTE 10 000 KR.
 HVIS INGEN INNTEKT MARKER MED 0.

SpB78 Hva vil du anslå husholdningens samlede brutto inntekt til i 1995?
 Rund av til nærmeste 1000 kr. HAR IO PROBLEMER MED Å SVARE, BE OM SVAR I NÆRMESTE 10 000 KR. HVIS INGEN INNTEKT, MARKER MED 0.

MARKER TYPE KONTAKT FOR INTERVJUET

Telefonintervju 1
 Besøk hos IO 2

De sist utgitte publikasjonene i serien Notater

- 96/34 A. Faye: Undersøkelse om boforhold blant familier med lav inntekt: Dokumentasjonsrapport. 60s.
- 96/35 A.C. Hansen: Analyse av individers preferanser over lotterier basert på en stokastisk modell for usikre utfall. 22s.
- 96/36 B.H. Vatne: En dynamisk spillmodell: Dokumentasjon av dataprogrammer. 22s.
- 96/37 E. J. Fløttum: Gruppering av næringer i offisiell statistikk. 36s.
- 96/38 E. Heilund: Dokumentasjon av lønnsstatistikken 1996: Utvalg, vektberegninger og gjennomføring av ESES. 63s.
- 96/39 B. Strand: D-nummerpopulasjonen. 22s.
- 96/40 K.N. Singh, V. Løwer, R. Wølner og T. Heimdal: Rutiner for produksjon av statistikk over kommunale helsetjenester. 50s.
- 96/41 T. Strøm og A.H. Tangen: Forprosjektrapport om EØS-tilpasning og samordning av regnskapsoppgaver for forsikringsselskaper. 151s.
- 96/42 M.V. Dysterud, L. Rogstad og P. Schøning (red.): Bærekraftig arealpolitikk og behovet for arealstatistikk: Seminar 27. august 1996. 151s.
- 96/43 D.Q. Pham og K.-I. Låstad: Sesongjustering av AKU på UNIX: Dokumentasjon av rutiner. 60s.
- 96/44 K.G. Lindquist og B.E. Naug: Makroøkonometriske modeller og konkurranseevne. 12s.
- 96/45 R. Golombek og S. Kverndokk (red.): Modeller for elektrisitets- og gassmarkedene i Norge, Norden og Europa. 28s.
- 96/46 T.B. Martinsen: Behov og muligheter for statistikkproduksjon for noen næringer: Nace 75:25: Brannvern, 90: Kloakk- og renovasjonsvirksomhet, 91: Interesseorganisasjoner ikke nevnt annet sted, 93: Personlig tjenesteyting ellers, 95: Lønnet arbeid i private husholdninger, 99: Internasjonale organer og organisasjoner. 29s.
- 96/47 J.E. Sivertsen: Flyktninger og arbeidsmarkedet 4. kvartal 1995. 35s.
- 96/48 E. Lofthus: Yngre uførepensjonisters materielle levekår. 38s.
- 96/49 S. Blom: Holdning til innvandrere og innvandringspolitikk: Spørsmål i SSBs omnibus i mai/juni 1996. 37s.
- 96/50 I. Seliussen: Status for byggjekostnadsindeksane. 12s.
- 96/51 H.M. Teigum: Undersøkelse om kommunal og fylkeskommunal organisering 1996: Dokumentasjonsrapport. 54s.
- 96/52 A.K. Essilfie: Environmental Protection Expenditures in Norway. 18s.
- 96/53 F.R. Aune: Konsekvenser av en nordisk avgiftsharmonisering på elektrisitetsområdet. 22s.
- 96/54 M.V. Dysterud og P. Schøning: SSB-AVLØP. 187s.
- 96/55 E. Vassnes og I. Tuveng: Datagrunnlag for analyse av personers overgang fra utdanning til arbeid: Dokumentasjon. 58s.
- 96/56 K. Flugsrud, O.K. Hunnes og E. Lasson: Metode for beregning av energivarebruk og utslipp på grunnkretser: Beregninger for 1992 og 1993 for kommunene Oslo, Drammen, Bergen og Trondheim. 61s.
- 96/57 T. Kalve: Bedre barnevernsdata på edb-lesbart medium. 42s.
- 96/59 A. Sundvoll og L. Solheim: Undersøkelse om kopiering på universiteter og høyskoler: Pilotundersøkelse: Dokumentasjonsrapport. 48s.
- 96/60 A. Sundvoll: Undersøkelse om levekår og nærmiljø i Bergen: Dokumentasjonsrapport. 53s.
- 96/62 M. Kjelsrud og A. Torstensen: Innvandreres tilknytning til arbeidsmarkedet. Situasjonen i november 1994. Bruttoendringer mellom november 1993 og november 1994: Dokumentasjon og analyse. 170s.

Statistisk sentralbyrå

Oslo:
Postboks 8131 Dep.
0033 Oslo

Telefon: 22 86 45 00
Telefaks: 22 86 49 73

Kongsvinger:
Postboks 1260
2201 Kongsvinger

Telefon: 62 88 50 00
Telefaks: 62 88 50 30

ISSN 0806-3745

