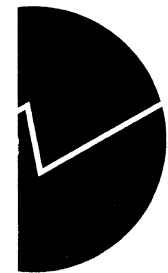


*Svein Blom*

**Holdning til innvandrere og  
innvandringspolitikk**

Spørsmål i SSBs omnibus i mai/juni  
1996

Notater



<b>Innhold</b>	<b>Side</b>
Figurregister	2
Tabellregister	3
Oppsummering	4
1. Innledning	5
2. Data	5
3. Hovedresultater	5
4. Mulig forklaring	9
5. Alternative forklaringer	11
6. En innvending	13
7. Bivariate effekter av bakgrunnsvariabler	14
Litteratur	15
Vedlegg: Dokumentasjonsrapport fra Seksjon for intervjuundersøkelser	17

**Figurregister**

Side

Figur 1: Holdning til innvandrere og innvandringspolitikk, 1993-1996.  
Gjennomsnitt på fem-punkts skala hvor høy verdi uttrykker  
«innvandrervennlig» holdning.

9

<b>Tabellregister</b>	<b>Side</b>
Tabell 1: Holdning til fire påstander om innvandrere og innvandringspolitikk, 1993-1996. Prosent.	7
Tabell 2: Holdning til fire påstander om innvandrere og innvandringspolitikk, 1993-1996. Gjennomsnitt på fem-punkts skala og t-test for om forskjellen mellom gjennomsnittene etter år for intervju er statistisk signifikant. Standardfeil i parentes.	8
Tabell 3: Antall asylsøkere som fikk asyl eller opphold på humanitært grunnlag, overføringsflyktninger, familiegjenforente og personer med midlertidig opphold, 1993-1996.	11
Tabell 4: Korrelasjoner mellom holdningen til påstanden «Norge bør gi opphold til flyktninger og asylsøkere i minst samme omfang som i dag» og holdningen til tre andre påstander om innvandrere og innvandringspolitikk, 1993-1996. Pearsons r.	13

## Oppsummering

Fjerde runde i Statistisk sentralbyrås undersøkelse om holdninger til innvandrere og innvandring fant sted i mai/juni 1996. Undersøkelsen viser at befolkningen endret syn i 1996 i forhold til året før i «innvandrervennlig» eller «liberal» retning på alle fire spørsmål som ble stilt.

Hele 70 prosent er nå enige i at «Norge bør gi opphold til flyktninger og asylsøkere i minst samme omfang som i dag», en økning på 14 prosentpoeng fra mai/juni 1995. Andelen som er enige i at «innvandrere bør ha samme mulighet til arbeid som nordmenn», steg med 6 prosentpoeng til 86 prosent.

Videre sank andelen som mener at «innvandrere har for lett tilgang til sosialhjelp sammenliknet med nordmenn», med 11 prosentpoeng til 54 prosent. Andelen som tror at «innvandrere er mer kriminelle enn nordmenn», sank likeledes med 4 prosentpoeng til 44 prosent.

Vi antar at den senere tids kritiske fokusering på myndighetenes flyktning- og asylpolitikk er hovedgrunnen til den observerte holdningsendringen. Det som av mange oppfattes som en restriktiv politikk fra myndighetenes side, kan ha gitt økt sympati med gruppen flyktninger og innvandrere. I tillegg kan lavere arbeidsløshet og bedret samfunnsøkonomi ha påvirket holdningen i liberal retning.

Som før om årene er eldre og lavt utdannede blant de minst velvillige overfor innvandrere og innvandring. Mest velvillige er personer med universitets- eller høgskoleutdanning og unge eller middelaldrende personer. Menn har mindre tiltro til innvandreres lovlydighet enn kvinner.

Det er en noe større andel i de største byene enn i resten av landet som mener at innvandrere bør ha samme mulighet til arbeid som nordmenn. Dette henger for en del sammen med at utdanningsnivået er høyest i de største byene. Tiltroen til innvandreres lovlydighet er på den annen side større i Nord-Norge enn i andre landsdeler.

Holdningen til innvandrere og innvandring varierer betydelig etter politisk partipreferanse. Venstre og Sosialistisk Venstreparti er de to partiene som har de mest «innvandrervennlige» tilhengerne, mens Fremskrittspartiets tilhengere er de minst «innvandrervennlige». De øvrige partiene befinner seg et sted mellom disse ytterpunktene.

## 1. Innledning

I mai-juni 1996 stilte Statistisk sentralbyrå, på oppdrag fra Kommunal- og arbeidsdepartementets Innvandringsavdeling, for fjerde år på rad fire spørsmål om holdninger til innvandrere og innvandringspolitikk i sin omnibusundersøkelse. Hensikten er å lodde stemningen i befolkningen til enkelte sider ved landets innvandrings- og flyktningpolitikk og til innvandrere som gruppe. Etter intensjonen skal spørsmålene stilles årlig slik at eventuelle stemningsskifter i opinionen kan avdekkes.

Første intervjurunde fant sted i juni 1993 (Blom 1993), andre intervjurunde i september 1994 (Blom 1994) og tredje intervjurunde i mai-juni 1995 (Blom 1995). Et sammendrag av resultatene fra 1995 ble publisert i Ukens statistikk 46/95 (Statistisk sentralbyrå 1995). Det foreliggende notat gjør rede for resultatene fra fjerde intervjurunde.

## 2. Data

Datainnsamlingen for årets undersøkelse fant sted i perioden 20. mai til 16. juni 1996. Intervjuperioden ble forlenget med en uke for å gi bedre mulighet til å redusere frafallet. 57 prosent av intervjuene foregikk ved besøk, resten over telefon. Besøksandelen var om lag 10 prosentpoeng lavere enn ved fjorårets undersøkelse. Alle intervjuene ble foretatt ved hjelp av bærbare PCer, i faglitteraturen kalt Computer Assisted Interviewing (CAI).

I alt ble 2000 personer i alder 16-79 år trukket ut for intervju. Blant disse var det en avgang på 14 personer pga. død og flytting til utlandet. Bruttoutvalget ble således på 1986 personer. Av bruttoutvalget ble det ikke oppnådd intervju med 593 personer. Dette gir en frafallsprosent på 29,9. Fraffallet var 0,9 prosentpoeng høyere enn ved fjorårets undersøkelse. Resultatet er likevel bedre enn ved omnibusundersøkelsen i mars 1996 der fraffallet var på 33,5 prosent.

58 prosent av fraffallet skyldtes denne gang at intervjupersonene nektet å la seg intervju. Dette er nærmere 10 prosentpoeng høyere enn ved tilsvarende undersøkelse i fjor. Den nest viktigste grunnen til frafall var at intervjupersonen ikke var å treffe.

Nærmere detaljer om utvalgsmetode, utvalgsskjevhet, utvalgsvarians og mulige feilkilder i forbindelse med innsamling og bearbeiding av data er presentert i dokumentasjonsrapporten fra Seksjon for intervjuundersøkelser som gjengis som vedlegg.

## 3. Hovedresultater

Fjorårets undersøkelse avdekket en statistisk signifikant økning fra 1994 i andelen som sluttet seg til påstanden at innvandrere er mer kriminelle enn nordmenn. Vi antok at dette bl.a. kunne ha sammenheng med en sterkere mediaeksponering av kriminalitet begått av innvandrere. Reaksjonen på de andre tre utsagnene var i hovedsak uendret fra 1994 til 1995.

Årets undersøkelse avdekker at befolkningen har endret syn fra 1995 i «innvandrervennlig» retning på alle fire spørsmål. Tabell 1 (neste side) gjengir den fullstendige svarfordelingen for årene 1993-1996. I kommentarene nedenfor slår vi sammen andelen som svarer «helt» og «nokså» enig/uenig og omtaler den som andelen «enig»/«uenig». Det betyr ikke at vi anser forskjellen mellom «helt» og «nokså» enig/uenig for uvesentlig. I tabell 2, 4 og figur 1 innfører vi skårer for hver svarkategori for å ta vare på hele bredden i svarfordelingen.

Iflg. tabell 1 er det nå hele 70 prosent som er enige i at «Norge bør gi opphold til flyktninger og asylsøkere i minst samme omfang som i dag». Dette er en økning på 14 prosentpoeng fra 1995. Andelen som svarer «både og», gikk ned med 2 prosentpoeng, og andelen uenige gikk ned med 12 prosentpoeng.

Nesten like stor er endringen i synet på bruken av sosialhjelp blant innvandrere. Andelen som mener at «innvandrere har for lett tilgang til sosialhjelp sammenliknet med nordmenn», sank med 11 prosentpoeng til 54 prosent. Andelen som er uenige i denne påstanden, økte med 11 prosentpoeng til 33 prosent.

Andelen som er enige i at «innvandrere bør ha samme mulighet til arbeid som nordmenn», økte fra 80 til 86 prosent fra i fjor til i år. «Både og»-andelen gikk ned med 1 prosentpoeng og uenig-andelen med 5 prosentpoeng.

Endelig sank andelen som gir sin tilslutning til påstanden «innvandrere er mer kriminelle enn nordmenn», med 4 prosentpoeng til 44 prosent. Andelen som er uenige i denne forestillingen, økte med 6 prosentpoeng til 42 prosent, mens «vet ikke»-andelen sank med 2 poeng.

Det er neppe noen grunn til å tvile på at endringene fra 1995 til 1996 er store nok til å være statistisk signifikant for de to førstnevnte påstandene. Med dette mener vi at det er tilstrekkelig sannsynlig at de observerte forskjellene i svarene også avspeiler reelle endringer i befolkningen.

Ved å gjennomføre en formell test kan vi undersøke dette. Svarene behandles da som skårer på en fem-punkts skala, der «helt enig» er kodet 5, «nokså enig» 4, «både og» 3, «nokså uenig» 2 og «helt uenig» er kodet 1 i første og tredje påstand og i motsatt rekkefølge i andre og fjerde påstand. Slik oppnår vi at høye verdier indikerer «innvandrervennlig» holdning for samtlige utsagn. Tosidige t-tester avgjør deretter om gjennomsnittsverdiene for 1996 er signifikant forskjellig fra gjennomsnittsverdiene året før.

Testen viser at endringene i opinionen fra 1995 til 1996 er statistisk signifikant for alle fire påstander (tabell 2).

Tabell 1. Holdning til fire påstander om innvandrere og innvandringspolitikk, 1993-1996. Prosent

«Norge bør gi opphold til flyktninger og asylsøkere i minst samme omfang som i dag»

År	Alle	Helt enig	Nokså enig	Både og	Nokså uenig	Helt uenig	Vet ikke	Tallet på personer som svarte
1993	100	28	21	11	21	19	1	1 824
1994	100	30	26	9	19	14	1	1 843
1995	100	28	28	7	18	18	1	1 398
1996	100	40	30	5	14	10	1	1 388

«Innvandrere har for lett tilgang til sosialhjelp sammenliknet med nordmenn»

År	Alle	Helt enig	Nokså enig	Både og	Nokså uenig	Helt uenig	Vet ikke	Tallet på personer som svarte
1993	100	45	22	8	9	10	7	1 824
1994	100	40	24	8	13	9	6	1 843
1995	100	43	23	6	13	9	7	1 399
1996	100	29	25	7	18	15	6	1 388

«Innvandrere bør ha samme mulighet til arbeid som nordmenn»

År	Alle	Helt enig	Nokså enig	Både og	Nokså uenig	Helt uenig	Vet ikke	Tallet på personer som svarte
1993	100	58	17	8	7	8	2	1 823
1994	100	53	24	6	9	6	1	1 842
1995	100	57	23	4	9	7	0	1 398
1996	100	67	19	3	6	5	0	1 388

«Innvandrere er mer kriminelle enn nordmenn»

År	Alle	Helt enig	Nokså enig	Både og	Nokså uenig	Helt uenig	Vet ikke	Tallet på personer som svarte
1993	100	21	21	19	14	19	7	1 823
1994	100	20	21	14	20	18	8	1 843
1995	100	23	25	11	18	18	6	1 397
1996	100	20	24	10	22	20	4	1 388



Tabell 2. Holdning til fire påstander om innvandrere og innvandringspolitikk, 1995-1996. Gjennomsnitt på fem-punkts skala<sup>1</sup> ( $\bar{x}$ ) og t-test for om forskjellen mellom gjennomsnittene etter år for intervju er statistisk signifikant. Standardfeil i parentes

Påstand	$\bar{x}_{1995}$	$\bar{x}_{1996}$	p for $ t $ under $H_0^2$
Norge bør gi opphold til flyktninger og asylsøkere i minst samme omfang som i dag	3,31 (0,040)	3,77 (0,037)	0,0001
Innvandrere har for lett tilgang til sosialhjelp sammenliknet med nordmenn	2,16 (0,038)	2,61 (0,041)	0,0001
Innvandrere bør ha samme mulighet til arbeid som nordmenn	4,15 (0,033)	4,39 (0,030)	0,0001
Innvandrere er mer kriminelle enn nordmenn	2,81 (0,040)	2,98 (0,040)	0,0028

<sup>1</sup> Høye verdier uttrykker «innvandervennlig» holdning for samtlige påstander.

<sup>2</sup>  $H_0: \bar{x}_{1995} = \bar{x}_{1996}$

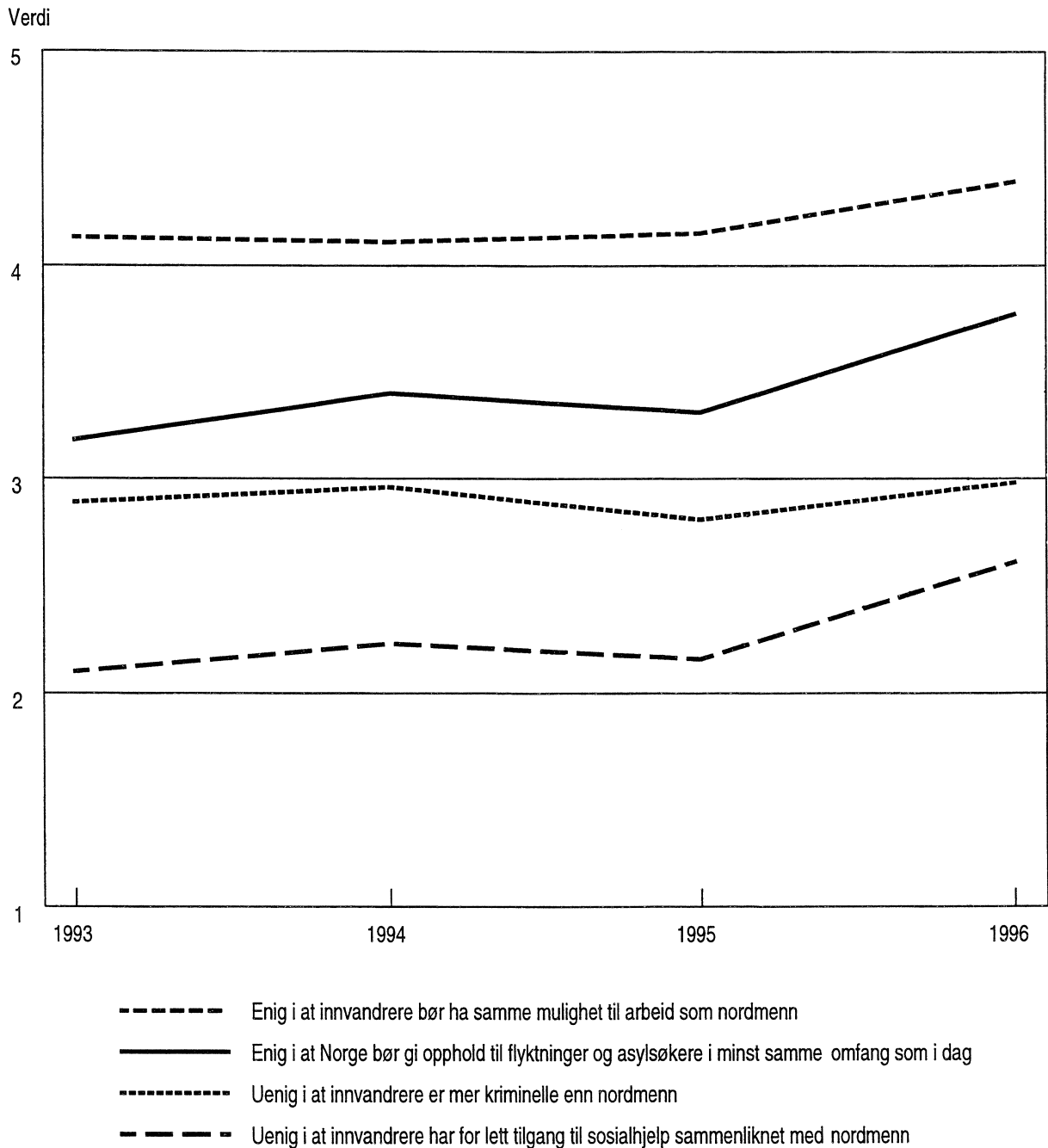
For å illustrere størrelsen på endringene fra ett år til et annet har vi laget en figur som viser de årlige observerte gjennomsnittsverdiene for hver av de fire påstandene.

Figuren demonstrerer at det eneste året da holdningen dreide i innvandervennlig retning for alle fire indikatorer, er 1996. Endringen var størst i synet på mottak av flyktninger og i synet på innvandrernes bruk av sosialhjelp.

Endringen var minst i oppfatningen av innvandreres kriminalitet. Gjennomsnittsverdien på skalaen for denne påstanden ligger knapt to tideler over 1995-nivå og bare to hundredeler over nivået fra 1994. Verken i forhold til 1993 eller 1994 er gjennomsnittsverdien i 1996 signifikant forskjellig. Dette framgår av en signifikanstest av samme type som vist i tabell 2 (ikke vist her).

At 1996-målingen ikke er signifikant forskjellig fra 1993- og 1994-målingene, er utelukkende tilfelle for påstanden om kriminalitet. De tre øvrige påstandene har verdier for 1996 som ligger signifikant over gjennomsnittsverdiene for årene 1993 og 1994 ( $p=0,0001$ ). Det vil si at holdningen til påstandene om oppholdstillatelse, sosialhjelp og arbeid er signifikant mer «liberal» eller «innvandervennlig» i 1996 enn alle foregående år (1993-1995).

Figur 1. Holdning til innvandrere og innvandringspolitikk, 1993-1996. Gjennomsnitt på fem-punkts skala hvor høy verdi uttrykker «innvandervennlig» holdning.



#### 4. Mulig forklaring

I fjor høst stod spørsmålet om å utarbeide et såkalt «innvandrerregnskap» sentralt i mediebildet. Bakgrunnen var at Stortinget under behandlingen av St. meld. nr. 17 (1994-95) Om flyktningpolitikken (Kommunal- og arbeidsdepartementet 1994) og et privat forslag fra stor-

tingsrepresentant Øystein Hedstrøm (FrP) (Dokument nr. 8:29 (1994-95)) besluttet å be regjeringen legge fram «tall for kostnader og verdiskapning knyttet til flyktninger og innvandrere som er kommet til Norge». Kommunevalgkampen ble også delvis preget av disse problemstillingene.

På nyåret 1996 begynte, etter vårt inntrykk, interessen for disse perspektivene å kjølnes. I stedet ble det f.eks. stor oppmerksomhet om en 19-årig asylsøker som døde etter å ha satt fyr på cellen sin i Bergen landsfengsel i protest mot forlenget varetektsfengsling. Asylsøkeren hadde da sittet 10 måneder i varetekt mistenkt for å ha oppgitt falsk identitet. Det ble reist spørsmål om varetektsfengsling i lukket anstalt over så lang tid representerer en rimelig behandling av denne type asylsøkere.

Erindringsbilder fra en meget omtalt utvisningssak ble også vekket til live våren 1996. Pressen brakte intervjuer med en pakistansk flyktningfamilie som ble sendt tilbake til hjemlandet fra Sandnes asylmottak i juli året før. To av familiens tre barn, omtalt i media som «dødssyke», var under behandling på sykehus da utvisningen fant sted. Barna ble fratatt krykker og rullestol før de ble satt på flyet som brakte dem ut av landet. Politiets framgangsmåte ved utvisningen ble av mange oppfattet som unødig brutal.

I tillegg til disse og andre enkeltsaker satte media i mai 1996 søkelyset på det faktum at bare én asylsøker til da hadde fått politisk asyl i Norge. Samtidig ble det kjent at FNs Høykommissær for flyktninger ønsket å granske Norges praktisering av asylinstituttet. Pressen kunne f.eks. opplyse at andelen i Danmark av søkerne som får politisk asyl, er nærmere 10 prosent, mens andelen i Norge nå er nede på en halv prosent.

Søkelyset ble etter hvert også rettet mot den nye ansamlingen av asylsøkere som har søkt tilflukt i norske kirker etter å ha fått avslag på asylsøknaden sin. Før 1. og 17. mai ble myndighetene oppfordret fra flere hold (bl.a. kirken selv) om å innvilge amnesti for denne gruppen (om lag 70 personer, herunder 25 barn). Særlig ble situasjonen for barna framhevet. Det ble bl.a. hevdet at barna får psykiske skader som følge av oppholdet i kirkeasyl, og det ble reist spørsmål om myndighetenes ansvar for dette. Barns rettigheter i henhold til FNs barnekonvensjon ble også trukket fram. Å argumentere ut fra barns beste har sannsynligvis betydelig gjennomslagskraft i norsk offentlighet.<sup>1</sup>

Etter vår oppfatning skyldes holdningsendringene som omnibusundersøkelsen har avdekket, at innvanderdebatten gradvis skiftet fokus i løpet av våren 1996. Etter nyttår la media mindre vekt på spørsmålet om hvilke mulige belastninger - eller eventuelt ressurser - innvandrere tilfører det norske samfunn og mer vekt på hvilken politikk myndighetene fører overfor nyankomne flyktninger og asylsøkere. Dette innebar at «trykket» på innvandrerne ble «avlastet» og at mer av sympatien svingte over på innvandrere og flyktnings, den svake parts, side.

---

<sup>1</sup> Norsk Organisasjon for Asylsøkere (NOAS) innledet 15. juni 1996 underskriftsaksjonen «Slipp barna i kirkeasyl fri». Samme dag begynte Dagbladet reportasjeserien «Fangene i Guds hus». Disse kampanjene påvirket imidlertid ikke utfallet av spørreundersøkelsen da de ble igangsatt dagen før feltarbeidet ble avsluttet.

## 5. Alternative forklaringer

Alternativt kan det tenkes at årsaken til holdningsendringen i 1996 ligger i den faktiske utviklingen på et eller flere av de fire områdene som berøres i påstandene. Kanskje skyldes f.eks. endringen i synet på mottak av flyktninger og asylsøkere at tallet på personer som har fått oppholdstillatelse, har gått ytterligere ned; kanskje skyldes endringen i synet på innvandrernes mulighet til arbeid nedgang i arbeidsløsheten osv.

### 5.1. Oppholdstillatelse

Antall asylsøkere som fikk innvilget asyl eller opphold på humanitært grunnlag innen utgangen av juni, var om lag 300 lavere i 1996 enn i 1995 (500 mot 800 personer) (Utlendingsdirektoratet 1995b, 1996c). Antall asylankomster de seks første månedene var imidlertid om lag det samme, knapt 700 personer (Utlendingsdirektoratet 1995a, 1996b). De relativt små endringene som her kan konstateres fra 1995 til 1996, representerer neppe noen tilfredsstillende forklaring på hvorfor 14 prosentpoeng flere i 1996 enn året før er enige i at «Norge bør gi opphold til flyktninger og asylsøkere i minst samme omfang som i dag». I fjor endret ikke synet på mottak av flyktninger og asylsøkere seg til tross for at antallet asylsøkere som ble gitt opphold, gikk ned med flere tusen fra 1994 til 1995 (jf. tabell 3).

Tabell 3. Antall asylsøkere som fikk asyl eller opphold på humanitært grunnlag, overføringsflyktninger, familiegjennforente og personer med midlertidig opphold, 1993-1996<sup>1</sup>.

	1993	1994	1995	1996 <sup>1</sup>
Asylsøkere som fikk asyl eller opphold på humanitært grunnlag	811	5 688	1 938	504
Overføringsflyktninger	517	221	330	345
Familiegjennforente	952	570	361	316
Asylsøkere, overføringsflyktninger og familiegjennforente med midlertidig opphold	8 167	1 137	1 973	646
Til sammen	10 447	7 616	4 602	1 811

<sup>1</sup> Tallene for 1996 gjelder innen utgangen av juni.

Kilde: Utlendingsdirektoratet 1996a, vedleggstabell 13 og Utlendingsdirektoratet 1996c og 1996d.

### 5.2. Sosialhjelp

Spørsmålet om innvandreres bruk av sosialhjelp har ikke vært særskilt framme i media siden forrige omnibusrunde. Det burde derfor ikke være noen grunn til å vente store endringer i synet på dette fra i fjor til i år. Statistisk sentralbyrå dokumenterte for en tid siden at andelen som mottar sosialhjelp, er større blant innvandrere (og særlig flyktninger) enn blant ikke-innvandrere (Osmunddalen og Kalve 1995, 1996, Blom 1996). Det er imidlertid ikke mulig å

bruke dette faktum til støtte for en påstand om at innvandrere «har for lett tilgang til sosialhjelp sammenliknet med nordmenn». Foreløpig har ingen kunnet dokumentere at innvandre- re og nordmenn *som er likt stilt*, blir ulikt behandlet av sosialmyndighetene.

### 5.3. Arbeid

Tall fra Arbeidskraftundersøkelsen (AKU) viser at arbeidsløsheten var noe lavere i 2. kvartal 1996 enn på samme tid året før (5,1 mot 5,3 prosent) (Statistisk sentralbyrå 1996b). Samtidig økte andelen yrkesaktive i befolkningen fra 69,4 prosent til 70,9 prosent. Den seneste tids utvikling på arbeidsmarkedet for innvandrere har gått i samme retning. I 1. kvartal 1996 var den registrerte ledigheten blant førstegenerasjons innvandrere fra Asia, Afrika og Latin-Amerika 2-3 prosentpoeng lavere enn ett år tidligere (Statistisk sentralbyrå 1996a). Likeledes økte arbeidstakerandelen blant innvandrere fra 4. kvartal 1994 til 4. kvartal 1995 med gjennomsnittlig 1 prosentpoeng (Statistisk sentralbyrå 1996c).

Den generelle veksten i sysselsettingen og nedgangen i arbeidsløsheten *kan* tenkes å ha bidratt til at flere i 1996 inntar en mer generøs holdning til at innvandrere kommer i arbeid. Kanskje kan inntrykket av at Norge er inne i en økonomisk oppgangstid ha påvirket også andre sider ved holdningen til innvandrere og flyktninger. Selv om nedgangen i arbeidsløsheten begynte å vise seg allerede fra 1993, går det kan hende en tid før slik endringer gjør seg gjeldende i folks bevissthet. Vi må altså innføre en hjelpehypotese om at befolkningens reaksjoner kan være forsinket, om vi skal framholde oppfatningen at konjunkturoppgangen kan ha bidratt til den observerte holdningsendringen.

### 5.4. Kriminalitet

Siden forrige intervjurunde har media også denne gang hatt reportasjer om voldtekt, knivstikking, mord, narkotikaforbrytelser, menneskesmugling og gjengslagsmål der innvandrere hevdes å være gjerningsmenn. En hendelse som f.eks. masseslagsmålet ved Oslo sentralstasjon der en thailandsk gutt ble stukket ned og drept under en feide med en asiatisk ungdomsgjeng dagen før kommunevalget, vakte f.eks. behørig oppsikt. Samtidig har det også vært kritiske artikler i pressen der forskere ved hjelp av statistikk har korrigert feilaktige forestillinger om omfanget av kriminalitet begått av innvandrere. Det er også trolig at politiet kan ha blitt mer selvkritisk i presentasjonen av egne data om innvandrernes plass i kriminalitetsbildet. Hvordan disse til dels motstridende tendensene summerer seg til et hele, er det imidlertid vanskelig å ha noen klar formening om.

### 5.5. Konklusjon

Alt i alt må vi konkludere at den viktigste alternative forklaringen på den observerte holdningsendringen er den mulige effekten nedgangen i arbeidsløshet og bedringen i norsk økonomi kan ha hatt for tilbøyeligheten til å innrømme innvandrere rett til arbeid på linje med nordmenn. Muligens kan konjunkturoppgangen ha påvirket holdningen til de tre andre påstandene som ble framsatt også.

## 6. En innvending

Vi har foran tolket økningen i andelen som sier vi bør gi opphold til flyktninger og asylsøkere i minst samme omfang som i dag, som et uttrykk for at holdningen til asylpolitikken har blitt mer liberal. En mulig innvending mot dette kan være at den historiske nedgangen i antallet som får asyl eller opphold på humanitært grunnlag i Norge, i realiteten *endrer* betydningen av å være enig i denne påstanden.

Tabell 3 viste hvordan antallet som har fått oppholdstillatelse i Norge, har gått ned i løpet av perioden 1993-1995. Selv om disse tallstørrelsene ikke er så godt kjent blant folk, antar vi at mange gjennom media har fått inntrykk av at det føres en restriktiv asylpolitikk her i landet. I så fall kan det tenkes at flere enn tidligere av dem som er enige i en slik politikk, faktisk svarer «enig» på utsagnet om å gi opphold til flyktninger og asylsøkere «i minst samme omfang som i dag». Da blir det feil å tolke økningen i andelen som slutter opp om denne påstanden, som et uttrykk for at holdningen til mottak av flyktninger og asylsøkere har blitt mer liberal.

Dersom innvendingen har noe for seg, har altså flere enn tidligere av dem som er negative til innvandrere og innvandring, sagt seg enig i den første påstanden. På de andre påstandene uttrykker de fortsatt mindre «innvandrervennlige» standpunkter. Følgelig vil korrelasjonen (samvariasjonen) mellom holdningen til første påstand og henholdsvis andre, tredje og fjerde påstand synke fra det ene året til det neste.

Tabell 4 viser at dette ikke er tilfelle. Pearsons  $r$ , som uttrykker størrelsen på samvariasjonen mellom variablene, er bare en hundredels lavere for én av påstandene i 1996 enn i 1995. Det er heller ikke noen systematisk nedgang å spore i korrelasjonene fra 1993. Følgelig avviser vi at det er grunn til å tolke reaksjonen på påstanden om å gi opphold til flyktninger og asylsøkere annerledes i 1996 enn tidligere år. I stedet fastholder vi at økningen i andelen som er enig i at «Norge bør gi opphold til flyktninger og asylsøkere i minst samme omfang som i dag», formidler at holdningen til mottak av flyktninger er blitt *liberalisert* - ikke at flere ønsker en restriktiv asylpolitikk.

Tabell 4. Korrelasjoner mellom holdningen til påstanden «Norge bør gi opphold til flyktninger og asylsøkere i minst samme omfang som i dag» og holdningen til tre andre påstander om innvandrere og innvandringspolitikk<sup>1</sup>, 1993-1996. Pearsons  $r$ .

Påstand	1993	1994	1995	1996
Innvandrere har for lett tilgang til sosialhjelp sammenliknet med nordmenn	0,38	0,47	0,39	0,41
Innvandrere bør ha samme mulighet til arbeid som nordmenn	0,34	0,35	0,32	0,33
Innvandrere er mer kriminelle enn nordmenn	0,36	0,37	0,34	0,33

<sup>1</sup> Holdningene er målt ved fem-punkts skala hvor høy verdi uttrykker «innvandrervennlig» holdning.

## 7. Bivariate effekter av bakgrunnsvariabler

Bakerst i vedlegget fra Seksjon for intervjuundersøkelser gjengis tabeller som viser befolkningens reaksjon i 1996 på de fire påstandene om innvandrere og innvandringspolitikk etter kjønn, alder, utdanningsnivå, bostedsstrøk, landsdel og politisk partipreferanse. Tendensene som framkommer i dette materialet, er forbausende lik tendensene som er observert tidligere år.

*Kjønn* har betydning for oppfatningen av innvandreres kriminalitet. Mens 50 prosent av mennene er enige i at innvandrere er mer kriminelle enn nordmenn, er bare 38 prosent av kvinnene av samme oppfatning. Det samme ble funnet ved de tre foregående intervjuene.

Den eldste *aldersgruppen* (67-79 år) er som før den mest skeptiske til innvandrere og innvandring. Mest innvandrervennlige er de nest yngste (25-44 år). F.eks. er 37 prosent av de nest yngste uenige i at innvandrere har for lett tilgang til sosialhjelp sammenliknet med nordmenn, mens bare 19 prosent av de eldste er av samme mening. Dersom vi tar hensyn til at aldersgruppene har forskjellig utdanningsnivå, er det de yngste som er de mest «innvandrervennlige» (ikke vist her).

Jo høyere *utdanningsnivå*, jo større er velviljen overfor innvandrere og innvandring. 87 prosent av de universitets- eller høyskoleutdannede er enige i at vi bør gi opphold til flyktninger og asylsøkere i minst samme omfang som i dag, mens bare 61 prosent av de grunnskoleutdannede er av samme oppfatning. Forskjellen mellom grunnskoleutdannede personer og personer med utdanning på videregående nivå er ikke særlig stor.

Det er en svak tendens til at holdningen til innvandrere og innvandring er noe mer positiv i tettbygde enn i spredbygde *bostedsstrøk*. Tydeligst gjør dette seg gjeldende i spørsmålet om arbeid. Mens 83 prosent av de bosatte i spredbygde strøk er enige i at innvandrere bør ha samme mulighet til arbeid som nordmenn, er det hele 93 prosent av de bosatte i de største byene (over 100 000 innbyggere) som er enige i dette. Noe av effekten av bostedsstrøk skyldes at utdanningsnivået er høyere i tettbygde enn i spredbygde strøk (ikke vist her).

Andelen som ønsker innvandrere velkommen på arbeidsmarkedet, er 10 prosentpoeng høyere i Oslo/Akershus enn i øvrige *landsdeler*. Tilsvarende er andelen som tror innvandrere er mer kriminelle enn nordmenn, 16 prosentpoeng lavere i Nord-Norge enn i resten av landet. Dette er også tendenser som er observert tidligere år.

Som ventet betyr *politisk partipreferanse* mye for holdningen til innvandrere og innvandring. Tilhengere av Sosialistisk Venstreparti og Venstre er de mest «innvandrervennlige», mens tilhengere av Fremskrittspartiet utgjør motpolen. I år danner Arbeiderpartiet, Kristelig Folkeparti, Senterpartiet og Høyre et slags «midtskikt» blant partiene. Hvilket av partiene i «midtskiktet» som har de mest/minst «innvandrervennlige» tilhengerne, varierer fra påstand til påstand. Andelen som er enige i at «Norge bør gi opphold til flyktninger og asylsøkere i minst samme omfang som i dag» er 89 prosent i Venstre, 85 prosent i Sosialistisk Venstreparti, 76 prosent i Høyre, 73 prosent i Arbeiderpartiet, 70 prosent i Kristelig Folkeparti, 69 prosent i Senterpartiet og 39 prosent i Fremskrittspartiet.

## Litteratur

Blom, Svein (1993): Holdning til innvandrere og innvandringspolitikk - spørsmål i SSBs omnibus juni 1993. *Notater 93/38*, Statistisk sentralbyrå.

Blom, Svein (1994): Holdning til innvandrere og innvandringspolitikk. Spørsmål i SSBs omnibus i september 1994. *Notater 94/27*, Statistisk sentralbyrå.

Blom, Svein (1995): Holdning til innvandrere og innvandringspolitikk. Spørsmål i SSBs omnibus i mai/juni 1995. *Notater 95/49*, Statistisk sentralbyrå.

Blom, Svein (1996): Inn i samfunnet? Flyktningkull i arbeid, utdanning og på sosialhjelp. *Rapporter 96/5*, Statistisk sentralbyrå.

Dokument nr. 8:29 (1994-95): Forslag fra stortingsrepresentant Øystein Hedstrøm om å be Regjeringen foreta en utredning av kostnadene ved vår tids asyl-, flyktninge- og innvandringspolitikk og legge frem en stortingsmelding om de langsiktige konsekvenser og virkninger på det norske samfunn av voksende antall innvandrere med en annen og fremmed kultur.

Kommunal- og arbeidsdepartementet (1994): *Om flyktningpolitikken*, St.meld. nr. 17 (1994-95).

Osmunddalen, Åne og Trygve Kalve (1995): Sosialhjelpsbruk blant innvandrere. *Samfunnspeilet 3/95*, 9. årgang, s. 17-22.

Osmunddalen, Åne og Trygve Kalve (1996): Bofaste innvandreres bruk av sosialhjelp 1987-1993. *Rapporter 96/4*, Statistisk sentralbyrå.

Statistisk sentralbyrå (1995): Halvparten mener at innvandrere er mer kriminelle enn nordmenn. *Ukens statistikk 46/95*, s. 5.

Statistisk sentralbyrå (1996a): Nedgang i ledigheten blant innvandrere. *Ukens statistikk 24/96*, s. 5.

Statistisk sentralbyrå (1996b): Fortsatt bedring på arbeidsmarkedet. *Ukens statistikk 34/96*, s. 6.

Statistisk sentralbyrå (1996c): Vekst i sysselsettingen blant innvandrere. *Ukens statistikk 35/96*, s. 5.

Utlendingsdirektoratet (1995a): Asylankomster juni 1995 (korrigert). Offentlig statistikk.

Utlendingsdirektoratet (1995b): Asylvedtak 1. halvår 1995. Offentlig statistikk.

Utlendingsdirektoratet (1996a): Årsmelding 1995.

Utlendingsdirektoratet (1996b): Asylankomster juni 1996. Offentlig statistikk.



Utlendingsdirektoratet (1996c): Asylvedtak 1. halvår 1996. Offentlig statistikk.

Utlendingsdirektoratet (1996d): Vedtaksstatistikk, upubliserte tall.

**Statistics Norway**



**Statistisk sentralbyrå**

## **Dokumentasjonsrapport**

**Prosjekt:  
SSB OMNIBUS MAI/JUNI 1996**

**Prosjektleder SSB:  
Hanne Teigum**

**Seksjon for intervjuundersøkelser**  
Statistisk sentralbyrå  
Postboks 8131 Oslo

Telefon: 22 86 45 00  
Fax.: 22 86 49 89

# STATISTISK SENTRALBYRÅS OMNIBUSUNDERSØKELSE

## DOKUMENTASJONSRAPPORT MAI/JUNI 1996

Nøkkeltall	Personer	Prosent
Personer trukket ut for intervju	2000	
Avgang (døde og personer flyttet til utlandet)	14	0,7
Bruttoutvalg	1986	100,0
Nettoutvalg (personer oppnådd intervju med)	1393	70,1
Frafall	593	29,9
Viktigste årsaker til frafall:		
Nekting	344	58,0
Ikke å treffe	113	19,1
Grupper som i forhold til kjennemerkene kjønn, alder og landsdel er over- eller underrepresentert i nettoutvalget med mer enn $\pm 1$ prosentpoeng.		
Alder:		
16 - 24 år		+ 1,3
25 - 44 år		+ 1,8
67 - 80 år		- 2,2
Landsdel:		
Akershus og Oslo		- 1,1
Østlandet ellers		- 1,9
Vestlandet		+ 1,8

### Datainnsamling

Feltarbeidet ble gjennomført over fire uker i perioden 20. mai - 16. juni 1996. Siste uke ble hovedsakelig brukt til oppfølging. 57 prosent av intervjuene er gjennomført som besøksintervju (intervjuerne oppsøker respondentene personlig). De resterende intervjuene er gjennomført over telefon. Det ble gitt tillatelse til telefonintervju i de tilfeller respondenten ellers ville nekte å delta, når reiseavstanden mellom intervjuer og respondent er særlig lang eller når respondenten har flyttet til et område av landet hvor SSB ikke har intervjuere i nærheten.

### Utvalg

I alt ble det trukket ut 2000 personer i alderen 16-79 år (alder pr. 31.12.95). Utvalget av personer er trukket i to trinn med utgangspunkt i SSBs standard utvalgsplan.

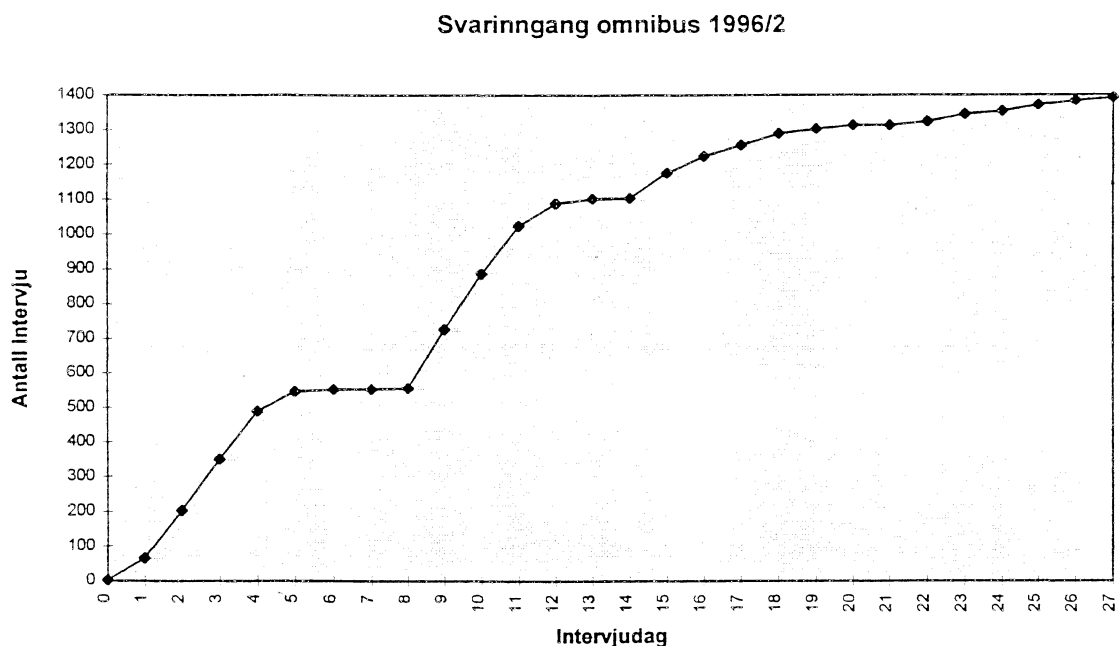
I utvalgsplanen er hele landet inndelt i et sett av utvalgsområder. Utvalgsområdene er kommuner. Kommuner med færre enn 3000 innbyggere er slått sammen med andre kommuner. Utvalgsområdene er først gruppert i 10 regioner. I hver region er kommuner med mer enn 30 000 innbyggere tatt ut som egne strata. De andre utvalgsområdene er stratifisert etter næringsstruktur, sentralitet og innbyggertall. Utvalgsområdene er gruppert i 102 strata. I første trinn trekkes et utvalgsområde fra

hvert stratum. Utvalgsområder som utgjør egne strata er trukket ut med 100 prosent sannsynlighet. De resterende er trukket ut med en sannsynlighet proporsjonal med innbyggertallet. I andre trinn er utvalget av personer trukket tilfeldig fra de 102 utvalgsområdene. SSBs utvalgsplan er nærmere beskrevet i Samfunnsøkonomiske studier (SØS) nr 33.

## Frafall

Av de 2000 personene som ble trukket ut for intervju, var 14 flyttet til utlandet eller døde. Disse tilhører derfor ikke målpopulasjonen og er utelatt. Bruttoutvalget utgjør dermed 1986 personer. Av disse ble det oppnådd intervju med 1393 personer, eller 70,1 prosent. Frafallet utgjør dermed 29,9 prosent.

Frafallet var lavere i denne omnibussen enn forrige gang, og feltarbeidet kom bedre igang i starten av intervjuperioden. Svarinngangen ble liggende noe på etterskudd pga. en ekstra helgedag i pinsa, men totalt kom vi noenlunde bra ut til slutt. Ved å forlenge intervjuperioden med en uke, nådde vi 1393 intervju og akkurat en svarprosent på 70.



Det har tidligere vært knyttet usikkerheter med hensyn til utformingen av informasjonsbrevet som vi sender ut på forhånd. Denne gangen har vi brukt ut to forskjellige informasjonsbrev, for å se om én type kunne fungere bedre enn en annen. Halvparten av utvalget fikk den type brev som vi har brukt tidligere. Tittelen på dette brevet er «Undersøkelse om aktuelle samfunns spørsmål», og vi forteller konkret hvilke tema som inngår i denne intervjurunden. Til den andre halvparten av utvalget kalte vi undersøkelsen «Samfunnsbarometeret», og vi ga mer generelle beskrivelser av innholdet i undersøkelsen.

Resultatene viste at svarprosenten i de to gruppene var akkurat lik, den første hadde 70,12 og den andre hadde 70,16. Vi kan derfor ikke si at det ene brevet er å foretrekke framfor det andre. Det vi vil se nærmere på er om de to brevene fungerer ulikt i ulike grupper av befolkningen. I første omgang kan det se ut som om det generelle brevet (Samfunnsbarometeret) fungerer best blant menn,

blant aldersgruppen 25-44 år og i Østlandsområdet. I gruppen som har fått det «konkrete» brevet (Aktuelle samfunnsspørsmål) er det en jevnere kjønns- og aldersfordeling, mens det fungerte særlig godt i Trøndelag.

Fortsatt vil vi jobbe for å få en bedre svarprosent. Vi har ennå visse problem i forbindelse med omleggingen til databasert intervjuing. Databasert intervjuing innebærer blant annet at overføring av intervjueskjema og annet materiale til intervjuerne samt retur av ferdige intervju og frafall, skjer elektronisk. En del tekniske og kapasitetsmessige problem gjør fortsatt at overføring av flyttinger og oppfølging av frafall ikke skjer så effektivt som vi ønsker.

Tabell 1 viser at nektning er den vanligste årsaken til frafall og omfatter 58% av frafallet. Nesten 1/5 av frafallet skyldes at intervjupersonen ikke er å treffe. 1/10 skyldes sykdom, mens resten fordeler seg på andre grunner.

**Tabell 1: Frafall etter årsak**

	Antall personer	Prosent
Frafall i alt	593	100.0
Nekting i alt	344	58.0
Respondenten nekter	334	56.3
Andre nekter på vegne av respondenten	10	1.7
Sykdom mv. i alt	56	9.4
Kortvarig sykdom	6	1.0
Langvarig sykdom	42	7.1
Sykdom/dødsfall i familien	8	1.3
Ikke å treffe i alt	113	19.1
Bortreist på ferie, arbeid/forretningsreise el.	43	7.3
Ikke å treffe av andre grunner	70	11.8
Annet frafall i alt	78	13.2
Bolig/adresse ikke funnet	23	3.9
For langt å reise, har ikke telefon	4	0.7
Språkproblemer	15	2.5
Andre grunner	36	6.1

### Utvalgsskjevhet

Frafall fører til utvalgsskjevhet når fordelingen av et bestemt kjennemerke er annerledes blant de som svarte (nettoutvalget) enn blant de som ble forsøkt intervjuet (bruttoutvalget). Utvalgsskjevhet i forhold til ett kjennemerke medfører nødvendigvis ikke at nettoutvalget er skjevt i forhold til andre kjennemerker. Omvendt innebærer godt samsvar mellom fordelingene i netto- og bruttoutvalget for ett eller flere kjennemerker ikke noen garanti for at utvalget ikke er skjevt på andre kjennemerker.

Tabell 2 viser hvordan kjennemerkene kjønn, alder og landsdel er fordelt i bruttoutvalg, frafall og nettoutvalg. Fordelt på kjønn er det ingen vesentlige avvik mellom brutto- og nettoutvalget. Aldersmessig er det en viss overrepresentasjon av respondenter under 44 år, mens frafallet i de eldre

aldersgruppene fører til en viss underrepresentasjon. Ser vi på landsdel utgjør Østlandsregionene en forholdsmessig høy andel av frafallet, slik at disse regionene blir noe underrepresentert i nettoutvalget. Skjevhetene fører likevel ikke til mer enn 2,5 prosentpoeng avvik på noen av disse kjennemerkene, og vi har ikke funnet grunn til å vekte tallene.

**Tabell 2: Bruttoutvalg, frafall og nettoutvalg etter kjønn alder og landsdel. Prosent**

	Bruttoutvalg	Frafall	Nettoutvalg
I alt	100,0	100,0	100,0
Kjønn:			
Menn	48,7	47,1	49,4
Kvinner	51,3	53,0	50,6
Aldersgrupper:			
16 - 24 år	15,6	12,5	16,9
25 - 44 år	38,5	34,2	40,3
45 - 66 år	32,1	34,2	31,2
67 - 80 år	13,9	19,1	11,6
Landsdel:			
Oslo og Akershus	21,8	24,3	20,8
Østlandet ellers	27,8	32,4	25,9
Agder og Rogaland	13,5	11,8	14,3
Vestlandet	17,0	12,8	18,7
Trøndelag	8,9	7,6	9,5
Nord-Norge	10,9	11,1	10,8
Tallet på personer	1986	593	1393

### Utvalgsvarians

Den usikkerhet man får i resultatene fordi man bygger på opplysninger om en del av befolkningen som undersøkelsen dekker, kalles utvalgsvarians. Standardavviket er et mål på denne usikkerheten. Størrelsen på standardavviket avhenger blant annet av tallet på observasjoner i utvalget, og av fordelingen til det aktuelle kjennemerket i hele befolkningsgruppen som omfattes av undersøkelsen. Standardavviket kan anslås ved hjelp av observasjonene i utvalget.

SSB har ikke foretatt spesielle beregninger av slike anslag for tallene i de vedlagte tabellene, men tabell 3 viser størrelsen på standardavviket for observerte prosentandeler ved ulike utvalgsstørrelser.

Ved hjelp av standardavviket er det mulig å beregne et intervall som med en bestemt sannsynlighet inneholder den sanne verdi av en beregnet størrelse (den verdien vi ville ha fått dersom vi hadde foretatt en totaltelling i stedet for en utvalsundersøkelse). Slike intervaller kalles konfidensintervaller hvis de er konstruert på en bestemt måte: La  $M$  være den beregnede størrelsen og  $S$  være et anslag for standardavviket til  $M$ . Konfidensintervallet blir da intervallet med grenser  $(M-2S)$  og  $(M+2S)$ . Denne metoden gir med ca 95 prosents sannsynlighet et intervall som inneholder den sanne verdi.

Følgende eksempel illustrerer hvordan en kan bruke tabell 3 for å finne konfidensintervaller: Anslaget på standardavviket til et observert prosenttall på 70 er 2,8 når antall observasjoner er 400. Konfidensintervallet for den sanne verdi får grensen  $70 \pm 2 \times 2.8$ , dvs det strekker seg fra 64,4 til 75,6 prosent.

**Tabell 3: Størrelsen av standardavviket. Prosent**

Antall obser- vasjoner	5(95)	10(90)	20(80)	30(70)	40(60)	50(50)
25	5.3	7.4	9.8	11.2	12.0	12.3
50	3.8	5.2	6.9	7.9	8.5	8.7
100	2.7	3.7	4.9	5.6	6.0	6.1
250	1.7	2.3	3.1	3.6	3.8	3.9
400	1.3	1.8	2.5	2.8	3.0	3.1
800	0.9	1.3	1.7	2.0	2.1	2.2
1000	0.8	1.2	1.6	1.8	1.9	1.9
1500	0.7	1.0	1.3	1.5	1.6	1.6
2000	0.6	0.8	1.1	1.3	1.3	1.4
2500	0.5	0.7	1.0	1.1	1.3	1.4

Som det framgår av tabellen, øker størrelsen på standardavviket når antallet observasjoner synker. Ved mindre enn 25 observasjoner blir konfidensintervallet og dermed usikkerheten så stor, at det ikke lenger er forsvarlig å offentliggjøre prosentberegninger basert på så få observasjoner.

Ofte er det ønskelig å sammelikle prosenttall for flere grupper. Da er det viktig å være oppmerksom på at når to usikre tall sammenliknes, vil usikkerheten på forskjellen mellom dem vanligvis bli større enn usikkerheten knyttet til hvert enkelt tall.

### Innsamlings- og bearbeidingsfeil

I enhver undersøkelse, både i totaltelling og utvalgsundersøkelser, vil det forekomme svar som er feil. Feilene kan oppstå både i forbindelse med innsamlingen og under bearbeidingen. Når en har rettet opp feil så langt det er mulig, er erfaringen at de statistiske resultatene i de fleste tilfeller påvirkes forholdsvis lite av slike feil. Virkningen av feil kan likevel være av betydning i noen tilfeller.

Feil under innsamlingen, målefeil, kan defineres som avvik mellom intervjupersonens sanne verdi (svar) og verdien slik den er målt eller registrert i undersøkelsen. Avvik kan både oppstå ved at intervjupersonen avgir feil svar, eller ved at intervjueren taster inn feil svar. Målefeil som skyldes at intervjupersonen avgir feil svar kan oppstå på mange måter. De kan skyldes vansker med å huske forhold tilbake i tiden. De kan også skyldes misforståelser av spørsmål. Når det blir spurt om forhold som folk erfaringsmessig finner kompliserte, må en regne med å få en del feilaktige svar. Målefeil kan også oppstå fordi visse spørsmål av enkelte oppfattes som ømtålige. Intervjuerpersonene kan i slike tilfeller bevisst gi feilaktige svar. De vurderinger som ligger til grunn for svaret kan også bli påvirket av hva intervjupersonen oppfatter som sosialt ønskelig.

Ident

Fødselsår

Kjønn

MANN ..... 1  
KVINNE ..... 2

1. VED FØRSTE KONTAKT God dag, jeg heter  
(INTERVJUERENS NAVN) og ringer fra Statistisk sentralbyrå. Kan  
jeg få snakke med IOS\_NAVN ? Vi har nylig sendt  
deg et informasjonsbrev om å delta i en intervjuundersøkelse for  
Statistisk sentralbyrå. INFORMER EVT. OM INNHOLDET I IO-BREVET, OG OM PERSONVERN

VED FRAFALL:

Oppgi grunnen til frafallet/avgangen:

IO ønsker ikke å delta, ikke tid ..... (1)  
IO ønsker ikke å delta av personvern hensyn ..... (1)  
Andre nekter for IO ..... (2)  
IO er kortvarig syk ..... (10)  
IO er langvarig syk ..... (11)  
Sykdom eller dødsfall i IOs familie ..... (20)  
IO bortreist på ferie e l ..... (30)  
IO bortreist på arbeid, skole e l ..... (31)  
IO ikke å treffe av andre årsaker ..... (33)  
IOs bolig/adresse ikke funnet ..... (40)  
IO har ikke telefon/for langt å reise ..... (50)  
IO overføres til annen intervjuer ..... (60)  
Andre frafallsgrunner, spesifis,r ..... (70)  
Språkproblemer ..... (71)  
IO er død ..... (80)  
IO er flyttet fast til utlandet ..... (90)

KOMMUNE FYLLES UT AV INTERVJUER!! DA VI TRAKK

IO TIL DENNE UNDERSØKELSEN, VAR HAN/HUN REGISTRERT SOM BOSATT

I? KOMMUNE.ER HAN/HUN FORTSATT BOSATT I DENNE

KOMMUNEN?

JA ..... 1  
NEI ..... 2

HVIS NEI:

HVILKEN KOMMUNE BOR IO I NÅ? SPØR OM

NØDVENDIG! KOD KOMMUNENAVNET VED ALFABETISK OPPSLAG (F4).

Bostedskommune

- H1. ( \*) Er du gift, samboende eller lever du for tiden  
ikke i noe fast parforhold?

GIFT/REGISTRERT PARTNER ..... 1  
SAMBOENDE ..... 2  
IKKE I FAST PARFORHOLD ..... 3

- H2. ( \*)Hva er din sivilstatus?

UGIFT ..... 1  
ENKE (MANN) ..... 2  
SKILT ..... 3  
SEPARERT ..... 4  
TIDLIGERE REGISTRERT PARTNER ..... 5

- H3. Vi vil gjerne ha en oversikt over de personer  
som tilhører husholdningen.Til husholdningen regner vi alle  
personer som er fast bosatt i boligen,og som vanligvis har  
minst ett daglig måltid felles. Personer som er fast bosatt i  
boligen, men som er borte fra hjemmet, f.eks. på grunn av



arbeideller skolegang skal regnes med. Hvor mange personer i tillegg til deg er det i husholdningen din? REGN IKKE MED IO SELV.

FOR HVER PERSON

Er dette en mann eller en kvinne?

MANN ..... (1)  
KVINNE ..... (2)

Hvilket år er HUN/HAN født?

Hvilket familieforhold har HUN/HAN til deg?

IOs ektefelle ..... (2)  
IOs samboer ..... (3)  
IOs sønn/datter ..... (4)  
IOs stebarn ..... (5)  
IOs søsken ..... (6)  
IOs (sviger)foreldre ..... (7)  
IOs svigersønn/-datter ..... (8)  
IOs besteforeldre ..... (9)  
IOs barnebarn ..... (10)  
Annen slektning av IO ..... (11)  
Losjerende/hybelboer hos IO ..... (12)  
Arbeidshjelp hos IO ..... (13)  
Annen ikke-slektning ..... (14)

H4. (\*)Har du barn som ikke tilhører husholdningen?

Vi vil da gjerne vite hvor mange, og om det er døtre eller sønner. Hvor mange døtre har du som ikke tilhører husholdningen?

.. og hvor mange sønner som ikke tilhører husholdningen?

17a (\*) Jeg skal nå nevne noen påstander om innvandrere og innvandringspolitikk. Kan du for hver av påstandene si om du er helt enig, nokså enig, nokså uenig eller helt uenig? Norge bør gi opphold til flyktninger og asylsøkere i minst samme omfang som i dag.

17b Innvandrere har for lett tilgang til sosialhjelp sammenlignet med nordmenn.

17c Innvandrere bør ha samme mulighet til arbeid som nordmenn.

17d Innvandrere er mer kriminelle enn nordmenn.

B0 Bor du i et tettbygd strøk? Med tettbygd mener vi at det bor minst 200 personer der, og at avstanden mellom husene stort sett er under 50 meter.

Bor du i et tettsted eller en by med ....  
under 2 000 personer ..... 1  
mellom 2 000 og 20 000 personer ..... 2  
mellom 20 000 og 100 000 personer ..... 3  
100 000 personer eller flere ..... 4

B1 Hva slags hustype bor du i?

KAN AVMERKES UTEN Å STILLE SPØRSMÅLET!

VÅNINGSHUS I TILKNYTNING TIL GÅRDSDRIFT ..... (1)  
FRITTLIGGENDE ENEBOLIG ..... (2)  
HUS I REKKE, KJEDE, ATRIUM, TERRASSE ..... (3)  
VERTIKALTDELT TOMANNSBOLIG ..... (4)  
HORIZONTALTDELT TOMANNSBOLIG ..... (5)  
ANNET BYGGVERK MED MINDRE ENN 3 ETASJER ..... (6)  
BLOKK, LEIEGÅRD ELLER ANNET BOLIGBYGG MED 3 ETASJER ELLER MER .... (7)  
FORRETNINGSBYGG, VERKSTEDBYGG E L ..... (8)  
BYGG FOR FELLESHUSHOLDNING, DVS HOTELL, PENSJONAT, ALDERSHJEM,

- B2 Når flyttet du inn i denne boligen?  
 HVIS IO ALLTID HAR BODD HER, TRYKK ENTER OG MARKER FOR DETTE I NESTE SPØRSMÅL
- HAR IO ALLTID BODD HER? JA NEI
- B3 Vi går så over til noen spørsmål om arbeid.  
 Utførte du inntektsgivende arbeid av minst 1 times varighet i forrige uke? Som inntektsgivende arbeid regner vi også arbeid som familiemedlem uten fast avtalt lønn på gårdsbruk, i forretning og i familiebedrift ellers.
- B4 Har du inntektsgivende arbeid som var borte fra eller hadde fri fra i forrige uke? JA NEI
- B5 Har du fast arbeidstid (HOVEDYRKE OG BIYRKE), eller varierer arbeidstiden din mye? REGN BARE MED INNTEKTSGIVENDE ARBEID!
- FAST ..... 1  
 VARIERER ..... 2  
 VANLIGVIS IKKE INNTEKTSGIV. ARBEID ..... 3
- Hvor mange timer pr. uke arbeider du vanligvis i inntektsgivende arbeid?/  
 Kan du anslå hvor mange timer du arbeider pr. uke i gjennomsnitt?  
 Regn også med betalte overtidstimer og ekstraarbeid hjemme i forbindelse med dette arbeidet. EVT. HALVE TIMER RUNDES OPPOVER ! (F.EKS. 37,5 TIMER REGISTRERES SOM 38!)
- B6 De følgende spørsmålene gjelder ditt hovedyrke. Er den virksomheten du arbeider i, et personlig eid firma, et aksjeselskap, en organisasjon, kommunal, fylkeskommunal eller statlig virksomhet?
- PERSONLIG EID ..... 1  
 AKSJESELSKAP, ORGANISASJON ..... 2  
 KOMMUNAL VIRKSOMHET ..... 3  
 FYLKESKOMMUNAL VIRKSOMHET ..... 4  
 STATLIG VIRKSOMHET ..... 5
- B7 Hvilken av disse næringene tilhører denne virksomheten? VIS KORT B1 !! HVIS DERE IKKE FINNER NOE SOM PASSER BLANT SVARALTERNATIVENE NEDENFOR, MARKER MED 9 FOR ANNEN NÆRING OG SKRIV INN HVILKE I NESTE SPØRSMÅL
- JORDBRUK, SKOGBRUK ..... (0)  
 FISKE, FANGST ..... (1)  
 HÅNDVERK, INDUSTRI, BERGVERK, BYGG OG ANLEGG ..... (2)  
 HANDEL, BANK, FORSIKRING ..... (3)  
 PRIVAT TJENESTEYTING, F EKS HOTELL, RESTAURANT, FRISØR, RENGJØRING (4)  
 LUFT-, SJØ- OG LANDTRANSPORT, POST, TELEGRAF, TELEFON ..... (5)  
 OFFENTLIG ADMINISTRASJON I KOMMUNE, FYLKE ELLER STAT ..... (6)  
 UNDERVISNING, FORSKNING ..... (7)  
 OFFENTLIG TJENESTEYTING, POLITI, FORSVAR, HELSEVESEN, KIRKER ..... (8)  
 ANNEN NÆRING ..... (9)
- HVILKEN ANNEN NÆRING ER DETTE? \_\_\_\_\_
- B8 Hva er ditt hovedyrke i denne virksomheten? \_\_\_\_\_
- B8b Har du en ledende stilling? JA NEI
- B9 Arbeider du i ditt hovedyrke som selvstendig, som ansatt eller som familiemedlem uten fast avtalt lønn?
- SELVSTENDIG ..... 1  
 ANSATT ..... 2  
 FAMILIEMEDLEM ..... 3
- B10 Passer noen av disse beskrivelsene for deg?  
 VIS KORT B2! HVIS INGEN AV BESKRIVELSENE PASSER, TRYKK ENTER!
- MOTTAR ALDERSPENSJON ..... 1  
 MOTTAR ETTERLATTEPENSJON ..... 2  
 MOTTAR UFØREPENSJON ..... 3

GÅR PÅ SKOLE ELLER STUDERER .....	4
ER ARBEIDSLEDIG .....	5
ER INNE TIL 1.-GANGS MILITÆR- ELLER SIVIL .....	6

B11 Omtrent hvor mange timer bruker du vanligvis til husarbeid i uka? Som husarbeid regner vi matlaging, rengjøring, vask og stell av tøy mv., men ikke pass av barn, syke o.l.

UNDER 5 TIMER .....	1
5- 9 TIMER .....	2
10-19 TIMER .....	3
20-29 TIMER .....	4
30-39 TIMER .....	5
40 TIMER OG OVER .....	6

B12 Vi skal nå stille noen spørsmål om stemmegivning. Hvis det var stortingsvalg i morgen, hvilket parti ville du da stemme på? HVIS DU IKKE FINNER PARTIET BLANT SVARALTERNATIVENE NEDENFOR, MARKER MED 10 FOR ANNET PARTI OG SKRIV INN HVILKE I NESTE SPØRSMÅL .....

RV/AKP (M-L) .....	(0)
NKP .....	(1)
SV .....	(2)
ARBEIDERPARTI .....	(3)
VENSTRE .....	(4)
KRF .....	(5)
SENTERPARTIET .....	(6)
HØYRE .....	(7)
FRP .....	(8)
FRIDEMOKRATENE .....	(9)
ANDRE PARTIER .....	(10)
VILLE IKKE STEMME .....	(11)
HAR IKKE STEMMERETT .....	(12)

HVILKET ANNET PARTI? \_\_\_\_\_

B13 Stemte du ved stortingsvalget i 1993? JA NEI

Hvorfor ikke ?

HADDE IKKE STEMMERETT .....	1
HADDE IKKE ANLEDNING .....	2
ANDRE GRUNNER .....	3

B14 Hvilket parti eller liste stemte du på da? HVIS DU IKKE FINNER PARTIET/LISTA BLANT SVARALTERNATIVENE NEDENFOR, MARKER MED 10 FOR ANNET PARTI OG SKRIV INN HVILKE I NESTE SPØRSMÅL. ....

RV/AKP (M-L) .....	(0)
NKP .....	(1)
SV .....	(2)
ARBEIDERPARTI .....	(3)
VENSTRE .....	(4)
KRF .....	(5)
SENTERPARTIET .....	(6)
FYLKESLISTE FOR MILJØ OG SOLIDARITET .....	(7)
HØYRE .....	(8)
FRP .....	(9)
ANNET PARTI .....	(10)

HVILKET ANNET PARTI: \_\_\_\_\_

B15 Stemte du ved kommunevalget/kommune og fylkestingsvalget i 1995? JA NEI

Hvorfor ikke?

HADDE IKKE STEMMERETT .....	1
HADDE IKKE ANLEDNING .....	2
ANDRE GRUNNER .....	3

B16 Hvilket parti eller liste stemte du på da?

HVIS DU IKKE FINNER PARTIET/LISTA BLANT SVARALTERNATIVENE  
 NEDENFOR, MARKER MED 9 FOR ANNET PARTI OG SKRIV INN HVILKE I  
 NESTE SPØRSMÅL.

RV/AKP (M-L) .....	(0)
NKP .....	(1)
SV .....	(2)
ARBEIDERPARTI .....	(3)
VENSTRE .....	(4)
KRF .....	(5)
SENTERPARTIET .....	(6)
HØYRE .....	(7)
FRP .....	(8)
ANNET PARTI .....	(9)

HVILKET ANNET PARTI? \_\_\_\_\_

- B17 La oss tenke oss at det skulle holdes ny folkeavstemning om EU-medlemskap i morgen, ville du da stemme for eller mot?
- |                              |   |
|------------------------------|---|
| VILLE STEMME FOR (JA) .....  | 1 |
| VILLE STEMME MOT (NEI) ..... | 2 |
| VILLE IKKE STEMME .....      | 3 |
| HAR IKKE STEMMERETT .....    | 4 |
- B17b Stemte du ja eller nei ved folkeavstemningen om EU-medlemskap i 1994, eller stemte du ikke?
- |                        |   |
|------------------------|---|
| STEMTE FOR (JA) .....  | 1 |
| STEMTE MOT (NEI) ..... | 2 |
| STEMTE IKKE .....      | 3 |
- B18 Er du medlem av noen faglig organisasjon eller organisasjon for arbeidsgivere eller annen yrkessammenslutning? JA NEI
- B19 Hvilken hovedsammenslutning tilhører organisasjonen? HVIS DU IKKE FINNER NOEN SOM PASSER BLANT SVARALTERNATIVENE NEDENFOR, MARKER MED 8 FOR ANDRE OG SKRIV INN HVILKE I NESTE SPØRSMÅL.
- |                                    |   |
|------------------------------------|---|
| LO .....                           | 1 |
| YS .....                           | 2 |
| AF .....                           | 3 |
| NORGES BONDELAG .....              | 4 |
| NORSK BONDE- OG SMÅBRUKARLAG ..... | 5 |
| NOREGS FISKARLAG .....             | 6 |
| NHO/NAF .....                      | 7 |
| ANDRE .....                        | 8 |
- NAVN PÅ ANNEN HOVEDSAMMENSLUTNING? \_\_\_\_\_
- B20 Er du medlem av noen av følgende organisasjoner eller foreninger? Politisk parti? Regn også med partipolitisk ungdomslag eller kvinneorganisasjon. JA NEI
- B20b ER DU MEDLEM AV .....  
 Kristelig eller religiøs forening?  
 Regn også ungdoms- eller kvinneorganisasjon. JA NEI
- B20c ER DU MEDLEM AV .....  
 Idrettslag/-forening? JA NEI
- B20d Er du medlem av andre foreninger eller organisasjoner? JA NEI
- B21a Eier eller disponerer husholdningen...  
 bil til privat bruk? JA NEI
- B21b EIER ELLER DISPONERER HUSHOLDNINGEN....  
 hytte eller fritidshus? JA NEI

B22 Hvor stor var din egen brutto inntekt i 1995? Med brutto inntekt menes inntekt før fradrag og skatt er trukket fra. Rund av til nærmeste 1000 kr. HAR IO PROBLEMER MED Å SVARE, BE OM SVAR I NÆRMESTE 10 000 KR. HVIS INGEN INNTEKT, MARKER MED 0.

B23 Hva vil du anslå husholdningens samlede brutto inntekt til i 1995? Rund av til nærmeste 1000 kr. HAR IO PROBLEMER MED Å SVARE, BE OM SVAR I NÆRMESTE 10 000 KR. HVIS INGEN INNTEKT, MARKER MED 0.

SSB OMNIBUS 2 1996		Norge bør gi oppholdstill i samme omfang							Tallet på personer som svarte
Kjønn	Helt enig	Nokså enig	Både og	Nokså uenig	Helt uenig	Vet ikke	I alt		
	Alle	40.5	29.5	5.1	14.5	9.9	0.5	100.0	1388
Mann	40.4	30.3	3.4	14.9	10.6	0.4	100.0	686	
Kvinne	40.6	28.8	6.8	14.1	9.1	0.6	100.0	702	

SSB OMNIBUS 2 1996		Norge bør gi oppholdstill i samme omfang							Tallet på personer som svarte
Alder	Helt enig	Nokså enig	Både og	Nokså uenig	Helt uenig	Vet ikke	I alt		
	Alle	40.5	29.5	5.1	14.5	9.9	0.5	100.0	1388
16-24 år	36.0	39.4	3.0	14.8	5.9	0.8	100.0	236	
25-44 år	44.6	29.9	3.6	12.7	8.6	0.7	100.0	561	
45-66 år	40.9	25.3	6.5	15.1	11.9	0.2	100.0	430	
67-79 år	31.7	24.8	9.9	18.6	14.9	.	100.0	161	

SSB OMNIBUS 2 1996		Norge bør gi oppholdstill i samme omfang							Tallet på personer som svarte
Utdanning	Helt enig	Nokså enig	Både og	Nokså uenig	Helt uenig	Vet ikke	I alt		
	Alle	40.3	29.5	5.2	14.5	10.1	0.4	100.0	1358
Ungdomskolenivå	28.6	32.7	9.5	15.0	14.3	.	100.0	294	
Gymnasnivå	35.5	29.5	5.1	17.9	11.4	0.6	100.0	708	
Univ./høgskole nivå 2	59.8	27.4	1.8	6.8	3.9	0.3	100.0	336	
Uoppgitt	55.0	15.0	5.0	15.0	5.0	5.0	100.0	20	

SSB OMNIBUS 2 1996		Norge bør gi oppholdstill i samme omfang							Tallet på personer som svarte
Bostedsstrøk	Helt enig	Nokså enig	Både og	Nokså uenig	Helt uenig	Vet ikke	I alt		
	Alle	40.5	29.5	5.1	14.5	9.9	0.5	100.0	1388
Spredtbygd strøk	33.0	31.3	7.6	16.7	11.4	.	100.0	342	
Tettb. - 1999 bosatte	42.7	30.0	3.6	15.5	7.3	0.9	100.0	110	
Tettb. 2000-19999 bosatte	40.2	30.9	5.1	13.3	10.1	0.5	100.0	376	
Tettb. 20000-99999 bosatte	41.7	30.1	5.4	15.4	6.9	0.4	100.0	259	
Tettb. 100000 + bosatte	47.8	25.4	2.7	12.4	11.0	0.7	100.0	299	

SSB OMNIBUS 2 1996		Norge bør gi oppholdstill i samme omfang							Tallet på personer som svarte
Landsdel	Helt enig	Nokså enig	Både og	Nokså uenig	Helt uenig	Vet ikke	I alt		
	Alle	40.5	29.5	5.1	14.5	9.9	0.5	100.0	1388
Akershus og Oslo	45.7	28.4	3.5	11.1	11.1	0.3	100.0	289	
Østlandet ellers	36.9	28.9	5.8	15.6	12.2	0.6	100.0	360	
Agder + Rogaland	40.9	22.2	8.6	17.2	11.1	.	100.0	198	
Vestlandet	36.5	35.0	4.6	16.2	7.7	.	100.0	260	
Sør-Nord-Trøndelag	44.3	29.0	2.3	16.0	6.9	1.5	100.0	131	
Nord-Norge	42.0	34.0	5.3	10.7	6.7	1.3	100.0	150	

SSB OMNIBUS 2 1996	Norge bør gi oppholdstill i samme omfang							I alt	Tallet på personer som svarte
	Helt enig	Nokså enig	Både og	Nokså uenig	Helt uenig	Vet ikke			
Alle	40.5	29.5	5.1	14.5	9.9	0.5	100.0	1388	
RV/AKP (m-1)	90.0	10.0	.	.	.	.	100.0	10	
NKP	100.0	.	.	.	.	.	100.0	1	
SV	62.5	22.7	1.1	9.1	3.4	1.1	100.0	88	
Arbeiderpartiet	44.8	28.5	4.7	13.2	8.7	.	100.0	424	
Venstre	54.9	33.8	4.2	7.0	.	.	100.0	71	
KRF	40.8	29.6	11.3	12.7	5.6	.	100.0	71	
Senterpartiet	41.3	27.5	8.3	13.8	9.2	.	100.0	109	
Høyre	37.2	38.8	3.6	13.8	6.6	.	100.0	196	
FRP	7.5	31.7	2.5	24.2	32.5	1.7	100.0	120	
Andre partier	40.0	.	20.0	20.0	20.0	.	100.0	5	
Ville ikke stemme	35.6	24.7	8.2	19.2	12.3	.	100.0	73	
Har ikke stemmerett	63.4	22.0	.	9.8	2.4	2.4	100.0	41	
Nekter	53.3	6.7	6.7	13.3	13.3	6.7	100.0	15	
Vet ikke	30.5	31.1	7.3	18.9	11.0	1.2	100.0	164	

SSB OMNIBUS 2 1996	Norge bør gi oppholdstill i samme omfang							I alt	Tallet på personer som svarte
	Helt enig	Nokså enig	Både og	Nokså uenig	Helt uenig	Vet ikke			
Alle	40.5	29.5	5.1	14.5	9.9	0.5	100.0	1387	
Innvandr. for lett tilgang til sosialhjelp									
Helt enig	17.6	29.8	6.2	23.3	23.1	.	100.0	403	
Nokså enig	32.7	37.2	5.4	18.5	5.7	0.6	100.0	352	
Både og	46.1	24.5	15.7	10.8	2.0	1.0	100.0	102	
Nokså uenig	54.0	32.8	1.2	7.6	4.0	0.4	100.0	250	
Helt uenig	75.6	14.4	2.0	4.5	3.5	.	100.0	201	
Vet ikke	53.2	27.8	5.1	3.8	6.3	3.8	100.0	79	

SSB OMNIBUS 2 1996	Norge bør gi oppholdstill i samme omfang							I alt	Tallet på personer som svarte
	Helt enig	Nokså enig	Både og	Nokså uenig	Helt uenig	Vet ikke			
Alle	40.5	29.5	5.1	14.5	9.9	0.5	100.0	1387	
Innvandr. samme muligh.til arb. som nordmenn									
Helt enig	50.2	27.8	3.6	11.3	6.5	0.5	100.0	932	
Nokså enig	23.2	41.4	8.4	17.9	9.1	.	100.0	263	
Både og	21.6	24.3	13.5	27.0	13.5	.	100.0	37	
Nokså uenig	16.3	26.7	10.5	29.1	17.4	.	100.0	86	
Helt uenig	17.5	14.3	1.6	19.0	47.6	.	100.0	63	
Vet ikke	.	.	.	33.3	33.3	33.3	100.0	6	

SSB OMNIBUS 2 1996	Norge bør gi oppholdstill i samme omfang							I alt	Tallet på personer som svarte
	Helt enig	Nokså enig	Både og	Nokså uenig	Helt uenig	Vet ikke			
Alle	40.5	29.5	5.1	14.5	9.9	0.5	100.0	1387	
Innvandrere er mer kriminelle enn nordmenn									
Helt enig	21.0	30.9	5.9	21.0	21.0	0.4	100.0	272	
Nokså enig	29.1	37.1	5.9	16.5	10.9	0.6	100.0	340	
Både og	37.2	22.8	9.7	17.9	12.4	.	100.0	145	
Nokså uenig	50.2	33.4	2.3	11.7	2.3	.	100.0	299	
Helt uenig	64.6	19.6	4.3	6.8	3.9	0.7	100.0	280	
Vet ikke	41.2	21.6	3.9	15.7	13.7	3.9	100.0	51	

SSB OMNIBUS 2 1996		Innvandr. for lett tilgang til sosialhjelp							Tallet på personer som svarte
Kjønn	Helt enig	Nokså enig	Både og	Nokså uenig	Helt uenig	Vet ikke	I alt		
Alle	29.0	25.4	7.3	18.0	14.6	5.7	100.0	1388	
Mann	29.6	26.8	6.6	16.9	13.7	6.4	100.0	686	
Kvinne	28.5	23.9	8.1	19.1	15.4	5.0	100.0	702	

SSB OMNIBUS 2 1996		Innvandr. for lett tilgang til sosialhjelp							Tallet på personer som svarte
Alder	Helt enig	Nokså enig	Både og	Nokså uenig	Helt uenig	Vet ikke	I alt		
Alle	29.0	25.4	7.3	18.0	14.6	5.7	100.0	1388	
16-24 år	24.2	30.5	7.2	23.7	10.6	3.8	100.0	236	
25-44 år	26.4	26.2	5.7	19.1	18.2	4.5	100.0	561	
45-66 år	34.0	22.6	6.5	15.6	14.9	6.5	100.0	430	
67-79 år	32.3	22.4	15.5	12.4	6.8	10.6	100.0	161	

SSB OMNIBUS 2 1996		Innvandr. for lett tilgang til sosialhjelp							Tallet på personer som svarte
Utdanning	Helt enig	Nokså enig	Både og	Nokså uenig	Helt uenig	Vet ikke	I alt		
Alle	29.1	25.3	7.4	17.9	14.7	5.7	100.0	1358	
Ungdomskolenivå	34.4	26.9	8.2	17.3	6.1	7.1	100.0	294	
Gymnasnivå	35.0	26.4	7.5	15.4	11.0	4.7	100.0	708	
Univ./høgskole nivå 2	12.5	22.6	6.0	22.9	29.5	6.5	100.0	336	
Uoppgitt	20.0	5.0	15.0	30.0	25.0	5.0	100.0	20	

SSB OMNIBUS 2 1996		Innvandr. for lett tilgang til sosialhjelp							Tallet på personer som svarte
Bostedsstrøk	Helt enig	Nokså enig	Både og	Nokså uenig	Helt uenig	Vet ikke	I alt		
Alle	29.0	25.4	7.3	18.0	14.6	5.7	100.0	1388	
Spredtbygd strøk	31.8	32.1	7.9	12.5	10.5	5.2	100.0	343	
Tettb. - 1999 bosatte	30.0	25.5	11.8	13.6	13.6	5.5	100.0	110	
Tettb. 2000-19999 bosatte	27.7	22.4	8.5	21.1	13.3	6.9	100.0	375	
Tettb. 20000-99999 bosatte	28.6	25.1	6.6	20.1	16.6	3.1	100.0	259	
Tettb. 100000 + bosatte	27.8	21.7	4.3	20.4	19.4	6.4	100.0	299	

SSB OMNIBUS 2 1996		Innvandr. for lett tilgang til sosialhjelp							Tallet på personer som svarte
Landsdel	Helt enig	Nokså enig	Både og	Nokså uenig	Helt uenig	Vet ikke	I alt		
Alle	29.0	25.4	7.3	18.0	14.6	5.7	100.0	1388	
Akershus og Oslo	27.3	23.5	3.8	22.8	17.3	5.2	100.0	289	
Østlandet ellers	31.7	24.4	5.3	15.8	14.2	8.6	100.0	360	
Agder + Rogaland	32.3	26.8	7.6	18.2	11.1	4.0	100.0	198	
Vestlandet	26.5	23.8	11.5	17.7	16.2	4.2	100.0	260	
Sør+Nord-Trøndelag	26.7	28.2	8.4	19.8	11.5	5.3	100.0	131	
Nord-Norge	28.0	29.3	10.7	12.7	14.7	4.7	100.0	150	



SSB OMNIBUS 2 1996	Innvandr. for lett tilgang til sosialhjelp						I alt	Tallet på personer som svarte
	Helt enig	Nokså enig	Både og	Nokså uenig	Helt uenig	Vet ikke		
Partipreferanse								
Alle	29.0	25.4	7.3	18.0	14.6	5.7	100.0	1388
RV/AKP (m-l)	.	10.0	10.0	20.0	50.0	10.0	100.0	10
NKP	.	.	.	100.0	.	.	100.0	1
SV	14.8	23.9	3.4	21.6	31.8	4.5	100.0	88
Arbeiderpartiet	28.9	24.2	6.8	18.1	16.0	5.9	100.0	425
Venstre	9.9	19.7	14.1	21.1	29.6	5.6	100.0	71
KRF	29.6	25.4	12.7	18.3	8.5	5.6	100.0	71
Senterpartiet	23.9	33.9	5.5	15.6	15.6	5.5	100.0	109
Høyre	25.1	34.9	5.6	21.0	7.7	5.6	100.0	195
FRP	60.0	21.7	5.0	3.3	8.3	1.7	100.0	120
Andre partier	60.0	20.0	.	.	20.0	.	100.0	5
Ville ikke stemme	32.9	21.9	12.3	23.3	5.5	4.1	100.0	73
Har ikke stemmerett	29.3	17.1	7.3	24.4	19.5	2.4	100.0	41
Nekter	40.0	13.3	.	6.7	20.0	20.0	100.0	15
Vet ikke	28.7	23.2	9.1	20.1	9.8	9.1	100.0	164

SSB OMNIBUS 2 1996	Innvandr. for lett tilgang til sosialhjelp						I alt	Tallet på personer som svarte
	Helt enig	Nokså enig	Både og	Nokså uenig	Helt uenig	Vet ikke		
Alle	29.1	25.4	7.4	18.0	14.5	5.7	100.0	1387
Norge bør gi oppholdstill i samme omfang								
Helt enig	12.6	20.5	8.4	24.0	27.0	7.5	100.0	562
Nokså enig	29.3	32.0	6.1	20.0	7.1	5.4	100.0	409
Både og	35.2	26.8	22.5	4.2	5.6	5.6	100.0	71
Nokså uenig	46.8	32.3	5.5	9.5	4.5	1.5	100.0	201
Helt uenig	67.9	14.6	1.5	7.3	5.1	3.6	100.0	137
Vet ikke	.	28.6	14.3	14.3	.	42.9	100.0	7

SSB OMNIBUS 2 1996	Innvandr. for lett tilgang til sosialhjelp						I alt	Tallet på personer som svarte
	Helt enig	Nokså enig	Både og	Nokså uenig	Helt uenig	Vet ikke		
Alle	29.0	25.4	7.3	18.0	14.6	5.7	100.0	1388
Innvandr. samme muligh. til arb. som nordmenn								
Helt enig	21.9	24.4	7.4	20.7	19.4	6.2	100.0	933
Nokså enig	38.4	27.8	9.1	16.0	4.2	4.6	100.0	263
Både og	35.1	29.7	13.5	10.8	5.4	5.4	100.0	37
Nokså uenig	46.5	31.4	4.7	9.3	3.5	4.7	100.0	86
Helt uenig	69.8	19.0	.	3.2	6.3	1.6	100.0	63
Vet ikke	16.7	16.7	.	16.7	16.7	33.3	100.0	6

SSB OMNIBUS 2 1996	Innvandr. for lett tilgang til sosialhjelp						I alt	Tallet på personer som svarte
	Helt enig	Nokså enig	Både og	Nokså uenig	Helt uenig	Vet ikke		
Alle	29.0	25.4	7.3	18.0	14.6	5.7	100.0	1388
Innvandrere er mer kriminelle enn nordmenn								
Helt enig	56.3	23.5	6.3	5.1	5.9	2.9	100.0	272
Nokså enig	33.5	35.9	6.2	11.8	7.4	5.3	100.0	340
Både og	35.9	22.1	17.2	11.0	7.6	6.2	100.0	145
Nokså uenig	18.1	25.1	6.7	32.8	13.4	4.0	100.0	299
Helt uenig	8.5	17.4	5.3	27.4	37.0	4.3	100.0	281
Vet ikke	11.8	19.6	7.8	9.8	11.8	39.2	100.0	51

SSB OMNIBUS 2 1996		Innvandr. samme muligh.til arb. som nordmenn							Tallet på personer som svarte
Kjønn	Helt enig	Nokså enig	Både og	Nokså uenig	Helt uenig	Vet ikke	I alt		
Alle	67.2	18.9	2.7	6.2	4.5	0.4	100.0	1388	
Mann	68.4	19.5	2.0	5.1	4.5	0.4	100.0	686	
Kvinne	66.1	18.4	3.3	7.3	4.6	0.4	100.0	702	

SSB OMNIBUS 2 1996		Innvandr. samme muligh.til arb. som nordmenn							Tallet på personer som svarte
Alder	Helt enig	Nokså enig	Både og	Nokså uenig	Helt uenig	Vet ikke	I alt		
Alle	67.2	18.9	2.7	6.2	4.5	0.4	100.0	1388	
16-24 år	66.1	20.8	1.7	8.9	2.1	0.4	100.0	236	
25-44 år	72.0	17.1	2.5	4.5	3.6	0.4	100.0	561	
45-66 år	67.4	19.5	2.6	5.8	4.7	.	100.0	430	
67-79 år	51.6	21.1	5.0	9.3	11.2	1.9	100.0	161	

SSB OMNIBUS 2 1996		Innvandr. samme muligh.til arb. som nordmenn							Tallet på personer som svarte
Utdanning	Helt enig	Nokså enig	Både og	Nokså uenig	Helt uenig	Vet ikke	I alt		
Alle	67.1	19.0	2.7	6.2	4.6	0.4	100.0	1358	
Ungdomskolenivå	58.5	20.1	2.7	11.2	7.1	0.3	100.0	294	
Gymnasnivå	63.6	21.0	3.4	6.1	5.5	0.4	100.0	708	
Univ./høgskole nivå 2	81.3	14.3	1.5	2.1	0.9	.	100.0	336	
Uoppgitt	80.0	10.0	.	5.0	.	5.0	100.0	20	

SSB OMNIBUS 2 1996		Innvandr. samme muligh.til arb. som nordmenn							Tallet på personer som svarte
Bostedsstrøk	Helt enig	Nokså enig	Både og	Nokså uenig	Helt uenig	Vet ikke	I alt		
Alle	67.2	18.9	2.7	6.2	4.5	0.4	100.0	1388	
Spredtbygd strøk	60.3	22.4	2.6	8.7	5.8	.	100.0	343	
Tettb. - 1999 bosatte	65.5	18.2	4.5	7.3	4.5	.	100.0	110	
Tettb. 2000-19999 bosatte	67.2	17.3	4.0	6.1	5.1	0.3	100.0	375	
Tettb. 20000-99999 bosatte	66.0	20.5	2.3	5.0	5.4	0.8	100.0	259	
Tettb. 100000 + bosatte	77.3	16.1	0.7	4.0	1.7	0.3	100.0	299	

SSB OMNIBUS 2 1996		Innvandr. samme muligh.til arb. som nordmenn							Tallet på personer som svarte
Landsdel	Helt enig	Nokså enig	Både og	Nokså uenig	Helt uenig	Vet ikke	I alt		
Alle	67.2	18.9	2.7	6.2	4.5	0.4	100.0	1388	
Akershus og Oslo	79.2	14.9	1.7	2.4	1.7	.	100.0	289	
Østlandet ellers	66.1	16.4	2.8	7.2	7.2	0.3	100.0	360	
Agder + Rogaland	67.7	16.7	2.5	9.1	3.5	0.5	100.0	198	
Vestlandet	58.8	26.5	2.3	6.5	5.0	0.8	100.0	260	
Sør+Nord-Trøndelag	60.3	25.2	2.3	6.9	3.8	1.5	100.0	131	
Nord-Norge	66.7	17.3	5.3	6.0	4.7	.	100.0	150	

SSB OMNIBUS 2 1996	Innvandr. samme muligh.til arb. som nordmenn						I alt	Tallet på personer som svarte
	Helt enig	Nokså enig	Både og	Nokså uenig	Helt uenig	Vet ikke		
Partipreferanse								
Alle	67.2	18.9	2.7	6.2	4.5	0.4	100.0	1388
RV/AKP (m-l)	80.0	20.0	.	.	.	.	100.0	10
NKP	100.0	.	.	.	.	.	100.0	1
SV	75.0	13.6	1.1	6.8	3.4	.	100.0	88
Arbeiderpartiet	69.9	19.5	1.4	3.8	5.2	0.2	100.0	425
Venstre	81.7	12.7	.	2.8	2.8	.	100.0	71
KRF	66.2	15.5	2.8	11.3	4.2	.	100.0	71
Senterpartiet	69.7	14.7	2.8	9.2	3.7	.	100.0	109
Høyre	67.7	21.5	4.1	4.6	2.1	.	100.0	195
FRP	48.3	25.0	2.5	9.2	14.2	0.8	100.0	120
Andre partier	40.0	.	40.0	.	20.0	.	100.0	5
Ville ikke stemme	57.5	20.5	5.5	12.3	4.1	.	100.0	73
Har ikke stemmerett	75.6	17.1	2.4	4.9	.	.	100.0	41
Nekter	60.0	13.3	13.3	.	6.7	6.7	100.0	15
Vet ikke	64.6	20.7	3.0	7.9	1.8	1.8	100.0	164

SSB OMNIBUS 2 1996	Innvandr. samme muligh.til arb. som nordmenn						I alt	Tallet på personer som svarte
	Helt enig	Nokså enig	Både og	Nokså uenig	Helt uenig	Vet ikke		
Alle	67.2	19.0	2.7	6.2	4.5	0.4	100.0	1387
Norge bør gi oppholdstill i samme omfang								
Helt enig	83.3	10.9	1.4	2.5	2.0	.	100.0	562
Nokså enig	63.3	26.7	2.2	5.6	2.2	.	100.0	409
Både og	47.9	31.0	7.0	12.7	1.4	.	100.0	71
Nokså uenig	52.2	23.4	5.0	12.4	6.0	1.0	100.0	201
Helt uenig	44.5	17.5	3.6	10.9	21.9	1.5	100.0	137
Vet ikke	71.4	.	.	.	.	28.6	100.0	7

SSB OMNIBUS 2 1996	Innvandr. samme muligh.til arb. som nordmenn						I alt	Tallet på personer som svarte
	Helt enig	Nokså enig	Både og	Nokså uenig	Helt uenig	Vet ikke		
Alle	67.2	18.9	2.7	6.2	4.5	0.4	100.0	1388
Innvandr. for lett tilgang til sosialhjelp								
Helt enig	50.6	25.1	3.2	9.9	10.9	0.2	100.0	403
Nokså enig	64.8	20.7	3.1	7.7	3.4	0.3	100.0	352
Både og	67.6	23.5	4.9	3.9	.	.	100.0	102
Nokså uenig	77.2	16.8	1.6	3.2	0.8	0.4	100.0	250
Helt uenig	89.6	5.4	1.0	1.5	2.0	0.5	100.0	202
Vet ikke	73.4	15.2	2.5	5.1	1.3	2.5	100.0	79

SSB OMNIBUS 2 1996	Innvandr. samme muligh.til arb. som nordmenn						I alt	Tallet på personer som svarte
	Helt enig	Nokså enig	Både og	Nokså uenig	Helt uenig	Vet ikke		
Alle	67.2	18.9	2.7	6.2	4.5	0.4	100.0	1388
Innvandrere er mer kriminelle enn nordmenn								
Helt enig	55.5	26.5	2.2	5.5	9.9	0.4	100.0	272
Nokså enig	61.8	22.9	2.9	8.2	4.1	.	100.0	340
Både og	62.1	20.7	6.9	5.5	4.8	.	100.0	145
Nokså uenig	70.6	18.7	1.0	6.7	2.7	0.3	100.0	299
Helt uenig	84.7	7.8	2.1	3.2	1.8	0.4	100.0	281
Vet ikke	64.7	9.8	3.9	11.8	3.9	5.9	100.0	51

SSB OMNIBUS 2 1996		Innvandrere er mer kriminelle enn nordmenn							Tallet på personer som svarte
Kjønn	Helt enig	Nokså enig	Både og	Nokså uenig	Helt uenig	Vet ikke	I alt		
	Alle	19.6	24.5	10.4	21.5	20.2			3.7
Mann	24.5	25.5	10.1	19.0	16.0	5.0	100.0	686	
Kvinne	14.8	23.5	10.8	24.1	24.4	2.4	100.0	702	

SSB OMNIBUS 2 1996		Innvandrere er mer kriminelle enn nordmenn							Tallet på personer som svarte
Alder	Helt enig	Nokså enig	Både og	Nokså uenig	Helt uenig	Vet ikke	I alt		
	Alle	19.6	24.5	10.4	21.5	20.2			3.7
16-24 år	17.4	25.4	3.8	30.9	20.3	2.1	100.0	236	
25-44 år	19.8	25.1	7.8	21.0	23.2	3.0	100.0	561	
45-66 år	19.3	24.7	12.8	20.5	19.3	3.5	100.0	430	
67-79 år	23.0	20.5	23.0	12.4	12.4	8.7	100.0	161	

SSB OMNIBUS 2 1996		Innvandrere er mer kriminelle enn nordmenn							Tallet på personer som svarte
Utdanning	Helt enig	Nokså enig	Både og	Nokså uenig	Helt uenig	Vet ikke	I alt		
	Alle	19.6	24.7	10.7	21.2	20.2			3.7
Ungdomskolenivå	18.7	24.1	14.3	23.8	15.3	3.7	100.0	294	
Gymnasnivå	22.6	27.5	10.2	18.6	16.8	4.2	100.0	708	
Univ./høgskole nivå 2	14.3	19.9	8.6	25.3	29.8	2.1	100.0	336	
Uoppgitt	15.0	10.0	10.0	5.0	50.0	10.0	100.0	20	

SSB OMNIBUS 2 1996		Innvandrere er mer kriminelle enn nordmenn							Tallet på personer som svarte
Bostedsstrøk	Helt enig	Nokså enig	Både og	Nokså uenig	Helt uenig	Vet ikke	I alt		
	Alle	19.6	24.5	10.4	21.5	20.2			3.7
Spreddbygd strøk	21.3	25.1	15.2	19.2	16.3	2.9	100.0	343	
Tettb. - 1999 bosatte	18.2	28.2	12.7	14.5	21.8	4.5	100.0	110	
Tettb. 2000-19999 bosatte	17.6	24.8	10.9	24.0	18.7	4.0	100.0	375	
Tettb. 20000-99999 bosatte	20.8	19.7	7.3	23.9	25.5	2.7	100.0	259	
Tettb. 100000 + bosatte	19.7	26.4	6.4	21.7	21.7	4.0	100.0	299	

SSB OMNIBUS 2 1996		Innvandrere er mer kriminelle enn nordmenn							Tallet på personer som svarte
Landsdel	Helt enig	Nokså enig	Både og	Nokså uenig	Helt uenig	Vet ikke	I alt		
	Alle	19.6	24.5	10.4	21.5	20.2			3.7
Akershus og Oslo	20.1	23.5	9.0	22.1	21.8	3.5	100.0	289	
Østlandet ellers	22.8	25.0	10.0	18.3	19.4	4.4	100.0	360	
Agder + Rogaland	19.7	28.8	10.6	17.2	21.2	2.5	100.0	198	
Vestlandet	18.8	24.2	11.9	24.6	18.8	1.5	100.0	260	
Sør+Nord-Trøndelag	22.1	24.4	5.3	26.0	17.6	4.6	100.0	131	
Nord-Norge	10.0	20.0	16.0	24.7	22.7	6.7	100.0	150	

SSB OMNIBUS 2 1996 Partipreferanse	Innvandrere er mer kriminelle enn nordmenn						I alt	Tallet på personer som svarte
	Helt enig	Nokså enig	Både og	Nokså uenig	Helt uenig	Vet ikke		
Alle	19.6	24.5	10.4	21.5	20.2	3.7	100.0	1388
RV/AKP (m-1)	20.0	10.0	.	50.0	20.0	.	100.0	10
NKP	.	.	.	.	100.0	.	100.0	1
SV	5.7	23.9	9.1	20.5	37.5	3.4	100.0	88
Arbeiderpartiet	18.1	26.6	11.8	19.8	20.2	3.5	100.0	425
Venstre	9.9	14.1	11.3	35.2	28.2	1.4	100.0	71
KRF	15.5	26.8	16.9	18.3	18.3	4.2	100.0	71
Senterpartiet	18.3	24.8	8.3	21.1	23.9	3.7	100.0	109
Høyre	20.0	30.8	7.2	23.1	14.4	4.6	100.0	195
FRP	50.8	22.5	5.8	12.5	6.7	1.7	100.0	120
Andre partier	20.0	40.0	.	.	20.0	20.0	100.0	5
Ville ikke stemme	21.9	16.4	17.8	24.7	13.7	5.5	100.0	73
Har ikke stemmerett	19.5	17.1	4.9	29.3	29.3	.	100.0	41
Nekter	26.7	13.3	13.3	6.7	33.3	6.7	100.0	15
Vet ikke	12.8	23.8	12.2	24.4	22.0	4.9	100.0	164

SSB OMNIBUS 2 1996	Innvandrere er mer kriminelle enn nordmenn						I alt	Tallet på personer som svarte
	Helt enig	Nokså enig	Både og	Nokså uenig	Helt uenig	Vet ikke		
Alle	19.6	24.5	10.5	21.6	20.2	3.7	100.0	1387
Norge bør gi oppholdstill i samme omfang								
Helt enig	10.1	17.6	9.6	26.7	32.2	3.7	100.0	562
Nokså enig	20.5	30.8	8.1	24.4	13.4	2.7	100.0	409
Både og	22.5	28.2	19.7	9.9	16.9	2.8	100.0	71
Nokså uenig	28.4	27.9	12.9	17.4	9.5	4.0	100.0	201
Helt uenig	41.6	27.0	13.1	5.1	8.0	5.1	100.0	137
Vet ikke	14.3	28.6	.	.	28.6	28.6	100.0	7

SSB OMNIBUS 2 1996	Innvandrere er mer kriminelle enn nordmenn						I alt	Tallet på personer som svarte
	Helt enig	Nokså enig	Både og	Nokså uenig	Helt uenig	Vet ikke		
Alle	19.6	24.5	10.4	21.5	20.2	3.7	100.0	1388
Innvandr. for lett tilgang til sosialhjelp								
Helt enig	38.0	28.3	12.9	13.4	6.0	1.5	100.0	403
Nokså enig	18.2	34.7	9.1	21.3	13.9	2.8	100.0	352
Både og	16.7	20.6	24.5	19.6	14.7	3.9	100.0	102
Nokså uenig	5.6	16.0	6.4	39.2	30.8	2.0	100.0	250
Helt uenig	7.9	12.4	5.4	19.8	51.5	3.0	100.0	202
Vet ikke	10.1	22.8	11.4	15.2	15.2	25.3	100.0	79

SSB OMNIBUS 2 1996	Innvandrere er mer kriminelle enn nordmenn						I alt	Tallet på personer som svarte
	Helt enig	Nokså enig	Både og	Nokså uenig	Helt uenig	Vet ikke		
Alle	19.6	24.5	10.4	21.5	20.2	3.7	100.0	1388
Innvandr. samme muligh. til arb. som nordmenn								
Helt enig	16.2	22.5	9.6	22.6	25.5	3.5	100.0	933
Nokså enig	27.4	29.7	11.4	21.3	8.4	1.9	100.0	263
Både og	16.2	27.0	27.0	8.1	16.2	5.4	100.0	37
Nokså uenig	17.4	32.6	9.3	23.3	10.5	7.0	100.0	86
Helt uenig	42.9	22.2	11.1	12.7	7.9	3.2	100.0	63
Vet ikke	16.7	.	.	16.7	16.7	50.0	100.0	6

## De sist utgitte publikasjonene i serien Notater

- 96/18 A.C. Bøeng: Prisutvikling på olje ved ulike forutsetninger om utviklingen i eksogene variable: Analyser i WOM-modellen. 24s.
- 96/19 A.C. Steen: Inntekts- og kostnadsundersøkelsen for privatpraktiserende fysioterapeuter: Dokumentasjon. 67s.
- 96/20 J.-K. Borgan: Forgubbing i lite sentrale kommuner - Dødelighet eller flytting? 22s.
- 96/21 H. Rudlang: EU-undersøkelsen 1994: Dokumentasjonsrapport. 114s.
- 96/22 H. Rudlang: Undersøkelse om folks forhold til kommunen - 1996: Dokumentasjonsrapport. 108s.
- 96/23 H. Lövkvist: Prognosetall for sosialklientdata tilknyttet Styrings- og informasjonshjulet for helse- og sosialtjenesten i kommunene. 31s.
- 96/24 S. Vestli: Avklaring av begrep og kjennemerker i familie- og barnestatistikken. 46s.
- 96/25 K. Årdalen og T. Søsæter: Regional fordeling av leveranser i industri og bergverksdrift: Vedleggsundersøkelse til industristatistikken 1994. 48s.
- 96/26 M.I. Faldmo og P.M. Holt: Skattestatistikk: Etterskuddspliktige 1994. 64s.
- 96/27 D.Q. Pham: Sesongjustering for import og eksport av varer. 42s.
- 96/28 S. Drevdal og M. Kjelsrud: Bruk av innvanderes kompetanse i arbeidslivet. 149s.
- 96/29 A. Faye: Utenlandske statsborgere og kommunestyrevalget 1995: Dokumentasjonsrapport. 38s.
- 96/31 A. Bruvoll og H. Wiig: Konsekvenser av ulike håndteringsmåter for avfall. 27s.
- 96/32 A. Sørbråten: Inntekts- og formuesundersøkelsen for aksjeselskaper: Dokumentasjon. 70s.
- 96/33 M. Rolland: Militærutgifter i Norges prioriterte samarbeidsland. 49s.
- 96/34 A. Faye: Undersøkelse om boforhold blant familier med lav inntekt: Dokumentasjonsrapport. 60s.
- 96/35 A.C. Hansen: Analyse av individers preferanser over lotterier basert på en stokastisk modell for usikre utfall. 22s.
- 96/36 B.H. Vatne: En dynamisk spillmodell: Dokumentasjon av dataprogrammer. 22s.
- 96/37 E. J. Fløttum: Gruppering av næringer i offisiell statistikk. 36s.
- 96/38 E. Heilund: Dokumentasjon av lønnsstatistikken 1996: Utvalg, vektberginger og gjennomføring av ESES. 63s.
- 96/39 B. Strand: D-nummerpopulasjonen. 22s.
- 96/40 K.N. Singh, V. Løwer, R. Wølner og T. Heimdal: Rutiner for produksjon av statistikk over kommunale helsetjenester. 50s.
- 96/41 T. Strøm og A.H. Tangen: Forprosjektrapport om EØS-tilpasning og samordning av regnskapsoppgaver for forsikringsselskaper. 151s.
- 96/42 M.V. Dysterud, L. Rogstad og P. Schøning (red.): Bærekraftig arealpolitikk og behovet for arealstatistikk: Seminar 27. august 1996. 151s.
- 96/43 D.Q. Pham og K.-I. Låstad: Sesongjustering av AKU på UNIX: Dokumentasjon av rutiner. 60s.
- 96/44 K.G. Lindquist og B.E. Naug: Makroøkonometriske modeller og konkurransevne. 12s.
- 96/46 T.B. Martinsen: Behov og muligheter for statistikkproduksjon for noen næringer: Nace 75:25: Brannvern, 90: Kloakk- og renovasjonsvirksomhet, 91: Interesseorganisasjoner ikke nevnt annet sted, 93: Personlig tjenesteyting ellers, 95: Lønnet arbeid i private husholdninger, 99: Internasjonale organer og organisasjoner. 29s.
- 96/47 J.E. Sivertsen: Flyktninger og arbeidsmarkedet 4. kvartal 1995. 35s.

Statistisk sentralbyrå

*Oslo*  
Postboks 8131 Dep.  
0033 Oslo

Telefon: 22 86 45 00  
Telefaks: 22 86 49 73

*Kongsvinger*  
Postboks 1260  
2201 Kongsvinger

Telefon: 62 88 50 00  
Telefaks. 62 88 50 30

ISSN 0806-3745



**Statistisk sentralbyrå**  
Statistics Norway