



C 351

Noregs offisielle statistikk

Official Statistics of Norway

Statistics Norway

Elektrisitetsstatistikk 1994

Electricity Statistics 1994

Statistisk sentralbyrå





Elektrisitetsstatistikk 1994

Electricity Statistics 1994

Standardteikn i tabellar	Symbols in Tables	Symbol
Tal er umogleg (ulogisk)	Category not applicable	.
Oppgåve manglar	Data not available	..
Oppgåve manglar førebels	Data not yet available	...
Null	Nil	-
Mindre enn 0,5 av den brukte eininga	Less than 0.5 of unit employed	0
Mindre enn 0,05 av den brukte eininga	Less than 0.05 of unit employed	0,0
Retta sidan førre utgåva	Revised since the previous issue	r
Førebels tal	Preliminary figures	*

ISBN 82-537-4350-5
ISSN 0333-3779

Emnegruppe

10.08 Kraft- og vannforsyning

Emneord

Elverk
Kraftforbruk
Kraftpriser
Kraftproduksjon
Regnskapstall
Vannkraft
Vannmagasin

Design: Enzo Finger Design
Trykk: Falch Hurtigtrykk

Forord

NOS Elektrisitetsstatistikk 1994 inneheld oppgåver over talet på elektrisitetsverk, utbygd vasskraft, vassmagasindata, maskininstallasjon, overførings- og fordelingsanlegg, produksjon og forbruk av elektrisk kraft, prisar på kraft, sysselsetjing, økonomiske hovudtal og investeringar.

Statistikken for 1994 er noko endra sidan førre utgåva. Nye tabellar over vassmagasindata, kvartalsvis elektrisitetsstatistikk og vekeprisar i døgnkraftmarknaden er tatt med i publikasjonen.

Førebels tal for 1994 er publiserte i Ukens statistikk nr. 34, 1996. Hovudtal er lagt inn på Statistisk sentralbyrå sine Web-sider på Internett. Dessutan er det mogeleg å få ei rekkje andre, eller meir detaljerte tabellar ved direkte kontakt til Statistisk sentralbyrå (jf. kapitlet om Meir informasjon).

Førstekonsulent Johan Lindstrøm og konsulent Randi Gjersvoll har stått for arbeidet med elektrisitetsstatistikken og publikasjonen. Ansvarleg seksjonsleiar er Bjørn Bleskestad, Seksjon for utanrikshandel, energi og industristatistikk.

Statistisk sentralbyrå,
Oslo/Kongsvinger, 27. desember 1996

Svein Longva

Olav Ljones

Preface

NOS Electricity statistics 1994 contain statistics on the number of enterprises in electricity supply, water reservoirs, capacity of installed machinery, grid systems and transformer stations, production and consumption of electric energy, prices on electricity, staff-years, value added, fixed capital formation and economic figures.

The statistics for 1994 include some new tables. These tables contain statistics on water levels in reservoirs, quarterly electricity statistics and week prices in the spot-market for electricity.

Preliminary figures for 1994 have been published in the Weekly Bulletin of Statistics no. 34, 1996.

The publication is prepared by Ms. Randi Gjersvoll and Mr. Johan Lindstrøm. The head of division responsible for the publication is Bjørn Bleskestad, Divisjon for External Trade, Energy and Industrial Production Statistics.

Statistics Norway,
Oslo/Kongsvinger, 27 December 1996

Svein Longva

Olav Ljones

Innhald

Figurregister	7
Tabellregister	7
Tekstdel	
Omfanget av statistikken	9
Metode for produksjon av statistikken	9
Definisjonar og kjennemerke	10
Nokre hovudresultat.	13
Meir informasjon	14
Tekst på engelsk	15
Tabelldel	20
Vedlegg	
1. Definisjonar av nøkkeltal.	59
2. Skjema i stikkordsform	61
Utkomne publikasjonar	
Tidlegare utkome på emneområdet	65
Dei sist utgitte publikasjonane i serien Noregs offisielle statistikk.	67

Einingar

kW	Kilowatt	= 1 000 W
MW	Megawatt	= 1 000 kW
kVA	Kilovoltampere	= 1 000 VA
MVA	Megavoltampere	= 1 000 kVA
kWh	Kilowatt-time	= 1 000 Wh
MWh	Megawatt-time	= 1 000 kWh
GWh	Gigawatt-time	= 1 000 MWh

Contents

Index of figures	8
Index of tables	8
Text	
Coverage	15
Definisjons and classification	15
Some main results	18
Tables	20
Annexes	
Definition of key figures	60
Publications	
Previously issued on the subject	65
Recent publications in the series Official Statistics of Norway	67

Units

kW	Kilowatt	= 1 000 W
MW	Megawatt	= 1 000 kW
kVA	Kilovoltampère	= 1 000 VA
MVA	Megavoltampère	= 1 000 kVA
kWh	Kilowatt-hour	= 1 000 Wh
MWh	Megawatt-hour	= 1 000 kWh
GWh	Gigawatt-hour	= 1 000 MWh

Figurregister

1*. Totalrentabilitet for type kraftverk. 1993 og 1994	14
1. Vassmagasininnhald. Veke 31/1994 til 49/1996	26
2. Fordeling av kraftprisar til hushald, vegd med forbruket. 1994	43
3. Fordeling av nettleige til hushald, vegd med forbruket. 1994	43
4. Døgnkraftprisen, vekefordelt. 1994 til 1996	47

Tabellregister

Hovudtal	
1. Hovudtal. 1985-1994	20
Utbygd vasskraft og vassmagasin innhald	
2. Nyttbar, utbygd og ikkje utbygd vasskraft etter fylke. 1994 og 1995. GWh	24
3. Vassmagasin innhald. 1994, 1995 og 1996. Prosent av total magasinkapasitet	25
Produksjonsanlegg og utstyr	
4. Maskininstallasjon etter art. 1950, 1955 og 1960-1994	27
5. Maskininstallasjon etter art og fylke/eigargruppe. 1994	28
6. Kraftstasjonar etter storleik (maksimal stasjonsyting). 1974-1994	29
7. Vasskraftstasjonar: storleik (maksimal stasjonsyting) og fylke/eigargruppe. 1994	30
Overførings- og fordelingsystem	
8. Liner ved slutten av året etter type line. 1974-1994. Km	31
9. Liner ved slutten av året etter type line og systemspenning. 1994. Km	31
10. Liner ved slutten av året etter type line og fylke/eigargruppe. 1994. Km	32
11. Transformatorar ved slutten av året etter fylke/eigargruppe. 1994	33
Tilgang og bruk av elektrisitet	
12. Produksjon, import, eksport og forbruk av elektrisk kraft. 1950, 1955 og 1960-1994. GWh	34
13. Produksjon av elektrisk kraft etter art og fylke/eigargruppe. 1994. GWh	35
14. Kvartalsvis elektrisitetsbalanse. 1994, 1995, 1996. GWh	36
15. Nettoforbruk av elektrisk kraft etter forbrukargruppe. 1960 og 1965-1994. GWh	37
16. Nettoforbruk av fastkraft i bergverk og industri etter forbrukargruppe. 1960 og 1965-1994. GWh	38
17. Nettoforbruk av elektrisk kraft etter type og forbrukargruppe. 1993 og 1994. GWh	39
18. Nettoforbruk av elektrisk energi ialt, prioritert og uprioritert, etter forbrukargruppe. 1993 og 1994. GWh	40
19. Forbruk av elektrisk kraft i hushald og jordbruk pr. innbyggjar, fastkraft. Fylke. 1988-1994. kWh	40
20. Nettoforbruk av elektrisk kraft og gjennomsnittsprisar etter forbrukargruppe. 1993 og 1994	41
Kraftprisar	
21. Kraftpris og nettleige etter forbrukargruppe. 1994. Øre/kWh	42
22. Prisar på kraft levert til hushald. Fylke. 1994. Øre/kWh	44
23. Prisar på kraft i engrosmarknaden og konsesjonskraft. 1993 og 1994. Øre/kWh	44
24. Gjennomsnittsprisar for import og eksport av elektrisk kraft. Sverige og Danmark. 1973 - 1995. Øre/kWh	45
25. Kraftprisar og omsett mengd i døgnkraftmarknaden. Pr. veke. 1994, 1995 og 1996	46
Økonomiske hovudtal mv.	
26. Talet på energiverk, sysselsette og utførte årsverk etter verksemdsområde og type verk. 1994	48
27. Økonomiske hovudtal for alle einingar i kraftsektoren. 1994. Mill. kr	49
28. Resultatrekneskap for føretak i kraftsektoren etter type verk. 1994. Mill. kr	50
29. Rekneskapsbalanse for føretak i kraftsektoren etter type verk. 1994. Mill. kr	51
30. Nøkkeltal for føretak i kraftsektoren etter type verk. 1994	52
31. Resultatrekneskap for føretak i kraftsektoren etter eigargruppe. 1994. Mill. kr	53
32. Rekneskapsbalanse for føretak i kraftsektoren etter eigargruppe. 1994. Mill. kr	54
33. Nøkkeltal for føretak i kraftsektoren etter eigargruppe. 1994	55
34. Innkjøp, sal og reparasjonar av varige driftsmiddel etter art. 1994. Mill. kr	56
35. Innkjøp av varige driftsmiddel etter type anlegg og fylke/eigargruppe. 1994. Mill. kr	57

Index of figures

1*. Rate of return on total assets, by type of utility. 1993 and 1994	14
1. Water in reservoirs. Weekly. 1994 until 1996	26
2. Distribution of power prices to households, weighed with consumption. 1994	43
3. Distribution of grid rent to households, weighed with consumption. 1994	43
4. Spotprice, weekly. 1994 until 1996	47

Index of tables

Main figures	
1. Main figures . 1985-1994	20
Hydro power potential	
2. Potential, operational and not operational hydro power, by county. 1994 and 1995. GWh	24
3. Water in reservoirs. 1994, 1995 and 1996. Per cent and total reservoir capacity	25
Production plants and equipment	
4. Capacity of installed machinery, by type. 1950, 1955 and 1960-1994	27
5. Capacity of installed machinery, by type and county/ownership group. 1994	28
6. Power stations, by size (maximum output). 1974-1994	29
7. Hydro-electric power stations, by size (maximum output) and county/ownership group. 1994	30
Transmission and distribution systems	
8. Lines at the end of the year, by type of line. 1974-1994. Km	31
9. Lines at the end of the year, by type of line and voltage. 1994. Km	31
10. Lines at the end of the year, by type of line and county/ownership group. 1994. Km	32
11. Transformers at the end of the year, by county/ownership group. 1994	33
Supply and use of electric energy	
12. Production, imports, exports and consumption of electric energy. 1950, 1955 and 1960-1994. GWh	34
13. Production of electric energy, by type and county/ownership group. 1994. GWh	35
14. Quarterly electricity balance. 1994, 1995, 1996. GWh	36
15. Net consumption of electric energy, by consumer group. 1960 and 1965-1994. GWh	37
16. Net consumption of firm power in mining, quarrying and manufacturing industries, by consumer group. 1960 and 1965-1994. GWh	38
17. Net consumption of electric energy, by type and consumer group. 1993 and 1994. GWh	39
18. Net consumption of total electric energy, priority and non-priority, by consumer group and county. 1993 and 1994. GWh	40
19. Consumption of electric energy in households and agriculture per capita, firm power. County. 1988-1994. kWh	40
20. Net consumption of electric energy and average prices, by consumer group. 1993 and 1994	41
Prices on electricity	
21. Prices on electric energy and grid services, by consumer group. 1994. Øre per kWh	42
22. Prices on electric energy delivered to household. County. 1994. Øre per kWh	44
23. Prices on electricity traded in the wholesalemkt and concession power. Øre per kWh	44
24. Average prices on imports and exports of electric energy. Sweden and Denmark. 1973 - 1995. Øre per kWh	45
25. Prices and traded volumes in the spotmarket for electricity. Weekly. 1994, 1995 and 1996	46
Economic main figures	
26. Number of electricity plants, persons engaged and staff-years, by type of utility and activity. 1994	48
27. Economic main figures for all enterprises in electricity supply. 1994. Million kroner	49
28. Income statement for enterprises in electricity supply, by type of utility. 1994. Million kroner	50
29. Balance sheet for enterprises in electricity supply, by type of utility. 1994. Million kroner	51
30. Key figures for enterprises in electricity supply, by type of utility. 1994	52
31. Income statement for enterprises in electricity supply, by ownership group. 1994. Million kroner	53
32. Balance sheet for enterprises in electricity supply, by ownership group. 1994. Million kroner	54
33. Key figures for enterprises in electricity supply, by ownership group. 1994	55
34. Acquisition, sale and repair of fixed assets, by type of capital. 1994. Million kroner	56
35. Acquisition of fixed assets, by type and county/ownership group. 1994. Million kroner	57

Omfanget av statistikken

Elektrisitetsstatistikken omfattar:

- alle reine fordelingsverk
- kraftproduserande verk baserte på sal av elektrisk kraft og som har ein maskineffekt på minst 100 kW
- elverk som føretak i andre næringar driv for forsyning av egne bedrifter når maskineffekten er minst 500 kW.
- nettselskap
- føretak som kjøper og sel kraft utan å ha eige nett ("tradere")

Kraftstasjonar som norske interesser delvis eig, og som ligg utanfor landegrensene, er ikkje tekne med i statistikken. Elektrisitetsproduksjonen på kontinentalsokkelen er heller ikkje med.

Oppgåvene blir samla inn med heimel i Lov av 16. juni 1989 nr. 54 om offisiell statistikk og Statistisk sentralbyrå (statistikklova), kgl. res. av 16. juni 1989 og forskrift fastsett av Finansdepartementet.

Kort historikk

Statistisk sentralbyrå (SSB) har frå og med 1937 henta inn årlege oppgåver frå elverka over maskininstallasjon, produksjon, leveransar av elektrisk kraft, sysselsetjing, lønskostnader mv., og frå og med 1946 er det henta inn årlege oppgåver over investering.

Frå og med 1973 vart statistikken utvida med følgjande nye kjennemerke: Maksimal stasjonsyting, overførings- og fordelingsanlegg etter art og spenning, fordelingstransformatorar, pumpekraftstasjonar og fordeling av varmekraftstasjonar etter art. Dessutan er forbruk av elektrisk kraft og investeringar fordelte etter fylke.

Frå og med 1993 vart statistikken lagt vesentleg om. Fullstendige rekneskapsoppgåver med omfattande tilleggsspesifikasjonar vert henta inn frå alle energiverka i eit samarbeid mellom Statistisk sentralbyrå og Noregs vassdrags- og energiverk (NVE).

Endringar

Pga. omlegging av statistikken i 1993 med tilpassing til energilova er ein del kjennemerke nye eller endra og kan ikkje direkte samanliknast mot tidlegare år. Dette er dei viktigaste endringane:

- Føretaket (den minste juridiske eininga) er rapporteringseining. Tidlegare var bedrift rapporteringseining. Bedrift var definert som alle avdelingar i føretaket innanfor same elområde. Endringa gjeld difor berre energiverk med verksemd i fleire elområde. I statistikken er det berre talet på energiverk som vert påverka av denne endringa.
- Rapportane frå energiverka er baserte på fullstendige rekneskapsoppgåver for føretaket. Rekneskapsoppgåvene er fordelte på dei ulike verksemds-

områda (omsetning, produksjon, nett). Dei ulike verksemdsområda er i samsvar med innhaldet i energilova. Rapportane gir difor grunnlag for publisering av resultat- og balanserekneskap for heile kraftsektoren.

- Inndeling etter dei 4 elområda (søraustre, sørvestre, midtre og nordre) er tatt ut av statistikken frå og med 1993. Dette fordi inndelingane ikkje lenger er så interessant med dei nye marknadstilhøva.
- Forbrukarinndelingane er i samsvar med ny norsk næringsstandard (SN94), NOS Standard for næringsgruppering, som er basert på EU-standarden NACE Rev.1. Denne er igjen basert på FN-standarden ISIC Rev.3. I den nye inndelingane vert det ikkje lenger skilt mellom offentleg og privat tenesteyting. Det er likevel gjort visse overslag og lagt fram tal som kan samanliknast mot tidlegare inndeling.
- Etter omlegginga vert det skilt mellom prioritert og uprioritert kraft for levering til sluttbrukarar, medan det tidlegare vart nytta omgrepa fastkraft og tilfeldig kraft. For samanlikning mot åra før 1993 er prioritert kraft gruppert som fastkraft og uprioritert kraft som tilfeldig kraft.
- Samla pris til sluttbrukarar er nå splitta opp i pris på kraft og pris på leige av kapasitet i fordelingsnettet for kraft (nettleige). Etter omlegginga vert det publisert særskilde prisar på kraft og nettleige for ulike brukargrupper.

Definisjonen av bruttoproduksjonsverdi og vareinnsats er endra frå og med 1994. (Bruttoproduksjonsverdi og vareinnsats er definert på side 12.)

Metode for produksjon av statistikken

Elektrisitetsstatistikken er ein årleg statistikk og i praksis ei totalteljing av alle energiverk. Rett etter utløpet av statistikkåret distribuerast programdiskettar, rettleiing og papirutskrift av skjema. Frist for innlevering er 30. juni same år. Mange energiverk får utsett frist og svarprosenten etter to puringar er nær 100.

Revisjon av elektrisitetsstatistikken

Alle opplysningane vert registrerte i eit elektronisk skjema av energiverka og returnerte på diskett. Det ligg mange kontrollar i dataprogrammet som energiverka nyttar, men trass i det er dei mottekne oppgåvene ofte ufullstendige og inneheld feil. SSB bruker difor ein god del tid på revisjon av oppgåvene. Etter at opplysningane frå alle energiverka er mottekne og reviderte vert det kjørt ut kontrolltabellar. Desse tabellane vert brukte til å kontrollera for feil i det samla materialet som skal publisera.

Generelt om revisjonen:

- Rapporteringa (skjema) til SSB og NVE er inndelt i: rekneskapsresultat, rekneskapsbalanse, notar og vedlegg.

Kvar del kontrollerast enkeltvis og i samanheng. Tala kontrollerast mot opplysningane frå tidlegare år. Utgåande balanse frå forrige året skal til dømes være lik inngåande balanse for statistikkåret. Dessutan kontrollerast generell informasjon om føretaket for å fange opp endringar i namn, eigarform, mv.

Vi får som regel revisorerklæring vedlagt skjemaet slik at rekneskapsstala stort sett er riktige m.o.t. *sum selskap* og totaltall. Med *sum selskap* forstås finansrekneskapsen til den juridiske eininga. Finansrekneskapsen sjekkast mot årsmeldinga til energiverket og korrigerast om nødvendig.

Skilnaden frå alminneleg næringsoppgåve er oppdelinga i verksemdsområde. Dette er ikkje påkrevd av likningssetaten. Hovudproblemet under revisjonen med oppdelinga i verksemdsområde er dei interne leveransane/transaksjonane (bl.a. interne leveransar av kraft mellom produksjon og omsetning og fordeling av felleskostnader).

Inntekter/kostnader for de einskilde resultateiningane spesifiserast i notar og syner samanhengen mellom kroneverdi og selt/kjøpt kraftmengde (MWh). Det kontrollerast at samanhengen (pris pr. MWh.) er logisk. Einsarta føringsmåte er viktig m.o.t. samanhengen med fjorårsoppgåvene.

Andre vesentlege problemområde under revisjonen er:

Kraftbalansen: I kraftbalansen inngår den fysiske kraftflyten energiverket hadde gjennom statistikkåret. Tilgang på elektrisk kraft (produksjon og kjøp) skal være lik avgang av kraft (sal og eige forbruk inkludert tap). Eit problem er at det er avvik mellom avtalt kraftmengde i ei kontrakt og det som verkeleg er teke ut. Kraftbalansen for det einskilde verk er viktig for å få samsvar i kraftbalansen for heile Noreg.

Forbrukarinndeling; Denne viser kvar den elektriske krafta er nytta. Det er ofte manglande samanhengar i det materiale som rapporterast. Energiverka har ofte ikkje sjølve eksakt kjennskap til kva for forbrukargruppe mottakar høyrer heime i. Det er også her eit problem at det er avvik mellom avtalt kraftmengde i ei kontrakt og det som verkeleg er teke ut.

Definisjonar og kjennemerke**Type energiverk**

Energiverka er delte inn i ulike typar etter aktivitet:

Industriverk; Kraftverk som er del av industriføretak. Desse leverer hovudsakleg kraft til produksjonseiningar i same føretaket. Industriverk er ikkje med i rekneskapsstala i publikasjonen (tabellane 28-33).

Produksjonsverk; Kraftverk med eigen produksjon og som ikkje leverer kraft direkte til sluttbrukarar.

Engrosverk; Energiverk som hovudsakleg kjøper kraft og som sel kraft til andre energiverk. Desse kan ha noko eigenproduksjon og levere noko kraft til sluttbrukarar via regionalnett.

Distribusjonsverk; Energiverk som kjøper kraft frå andre verk og leverer kraft direkte til sluttbrukarar via eige distribusjonsnett.

Integrerte verk; Energiverk med eigen produksjon og som leverer kraft direkte til sluttbrukarar via eige regionalnett eller distribusjonsnett. Integrerte verk vert vidare delte inn i lavintegrerte verk og høgintegrerte verk. Lavintegrerte verk har mindre enn 20 prosent eigenproduksjon (av kraftsal til sluttbrukar) og høgintegrerte verk har meir enn 20 prosent eigenproduksjon.

Andre verk; Omfattar reine nettselskap og føretak som kjøper og sel kraft utan å eige nett.

Som før er det òg gitt ei todeling av energiverka etter kraftproduserande og ikkje-kraftproduserande verk.

Eigargruppe

Energiverka er delte inn i ulike grupper etter om det er staten, kommunar eller private som eig dei. Dei kommunale energiverka er igjen delte inn i fylkeskommunale verk, felleskommunale verk og kommunale verk.

Statens verk. Denne gruppa omfattar forutan sjølve statskraftverka alle elverk der staten eller ei bedrift som staten eig har skote inn minst 50 prosent av aksje eller partskapitalen.

Fylkeskommunale verk omfattar elverk som ein fylkeskommune eig åleine.

Felleskommunale verk. Elverk som minst to kommunar eig er rekna som felleskommunale. Denne gruppa omfattar dessutan alle verk som staten, fylke, kommunar eller private i fellesskap eig dersom ikkje staten har minst 50 prosent eller dei private over 50 prosent av eigarpartane. I det første tilfelle vert staten rekna som eigar av verket og i det andre tilfellet private.

Kommunale verk. Forutan elverk som ein kommune eig åleine omfattar denne gruppa dei elverka der ein kommune har minst 50 prosent av eigarpartane og staten eller private har resten. Dersom andre kommunar eig

resten av partane, blir verket klassifisert som felleskommunalt.

Private verk. Alle elverk der private eig over 50 prosent av kapitalen, er plasserte i denne gruppa. Her kjem òg dei elverka som etter konsesjonsvilkåra har falle attende til staten, men som framleis vert drivne av private firma på leigevilkår.

I dei tilfella der fleire av gruppene som er nemnde ovanfor eig eit elverk saman, har ein altså lagt til grunn ein såkalla 50 prosentregel, dvs. data for eit elverk kjem inn i statistikken 100 prosent anten i den eine eller i den andre eigargruppa.

Verksemdsområde

Energiverkets verksemd er delt inn i følgjande (resultat)område:

Kraftomsetning; Omfattar kjøp og sal av kraft.

Kraftproduksjon; Omfattar kraftproduksjon i eigne anlegg og partar hos andre produsentar/ deleigde anlegg. Kan også omfatte engrossal av elektrisitet.

Sentralnett; Omfattar energiverkets utleige til sentralnett og drift av sentralnett i eigen regi.

Regionalnett; Omfattar drift av eige regionalnett.

Distribusjonsnett; Omfattar drift av eige distribusjonsnett; nett frå og med 22/11 kV høgspennnett og fram til kunde, men ikkje medrekna straummålar hos den einskilde abonnent.

Anna verksemd; Omfattar fjernvarme, arbeid for andre (entreprenørtenester), veglys, installasjon, kabel-tv, konkurranseutsett ENØK, utleige, sal av konsulenttenester eller anna næringsverksemd.

Fellesverksemd; Omfattar verksemd ikkje direkte knytta til dei andre aktivitetane. Felleskostnader skal i rekneskapen fordelast ut på dei andre resultatområda.

Forbrukarinndeling

Definisjon av treforedling og kraftintensiv industri (næringskode i parentes). Forbruksinndelinga er i samsvar med Standard for næringsgruppering (SN94).

Treforedling (211);

- Omfattar tresliperi, cellulosefabrikkar, papir og pappfabrikkar og trefiberplatefabrikkar. Papirvare- og pappvarefabrikkar, trevarefabrikkar og sponplatefabrikkar er grupperte under Annan industri.

Kraftintensiv industri;

- Kjemiske råvarer (241) omfattar karbid og cyanamidfabrikkar, produsentar av andre kjemiske grunnstoff, kunstgjødsel-fabrikkar og basisplast og kunstfiberfabrikkar.

- Jern og stål (271) omfattar jern og stålverk, medrekna alle prosessar frå reduksjon i smelteomn til valsing og trekking av halvfabrikata. Stålstøyper i gruppet under Annan industri.
- Ferrolegeringar (273) omfattar produksjon av ferrosilisium/ silisium, ferromangan, ferrokrom og andre ferrolegeringar.
- Primæraluminium (2742) omfattar produksjon av ubearbeidd aluminium, ulegert og legert.
- Andre metall (2743-45) omfattar produksjon av andre ikkje-jernhaldige metall og metallegeringar av malm og metallskrap. Støyper i og valseverk vert grupperte under Annan industri.

Produksjonsanlegg, overførings- og fordelings-system

Kraftmaskinar omfattar vass-turbinar, damp-turbinar (eventuelt mottrykksturbinar), stempelmaskinar, bensinmotorar, dieselmotorar, råoljemotorar og gassmotorar. Effektoppgåvene refererer seg til nominell påstempla yting på maskinar installerte pr. 31. desember i oppgåveåret.

Generatorar. Effektoppgåvene for generatorane refererer seg på same måten til påstempla yting ved utgangen av året.

Aggregat omfattar kraftmaskin (turbine) og generator. Eit aggregat kan vere sett saman av ein eller fleire turbinar og/eller generatorar.

Maksimal stasjonsyting gir uttrykk for summen av det maksimale dei einskilde stasjonane kan yte over ein time. Maksimal stasjonsyting kan vere avgrensa av turbinar, generatorar eller vassvegar. Vidare er det lagt til grunn kva aggregata i stasjonen samstundes kan yte.

Kraftstasjonar er delte i ordinære vasskraftstasjonar, pumpekraftstasjonar, varmekraftstasjonar og vindkraftstasjonar.

Overførings og fordelingsanlegg.

- Med overføringsanlegg (sentralnett) meiner ein alle leidningar og kablar som fører krafta frå kraftstasjon fram til uttaksstasjon i overføringsnettet, der som spenninga er minst 132 kV. Transformator og koplingsstasjonar i direkte tilknytning til overføringslinene høyrer også med. Statnett sine liner til utlandet blir òg grupperte som overføringsanlegg.
- Fordelingsanlegg (regional- og distribusjonsnett) er alle faste anlegg og liner som tener til transformering og fordeling av krafta frå overføringsanlegget til forbrukarane sine installasjonar. Liner som blir nytta både til overføring og fordeling, blir rekna som fordelingsline. Til detaljfordelingsanlegg (distribusjonsnett) høyrer komponentar for spenningar opp til og med 22 kV.

Fordelingstransformatorar nedtransformerer til forbrukspenning. Det er berre transformatorar som elverka eig som er med; industribedriftene sine egne transformatorar er berre med når desse har egne kraftstasjonar. Fordelingstransformatorar i kraftstasjonar er òg med i tala.

Tilgang og bruk av elektrisk kraft

Bruttoproduksjon av elektrisk kraft refererer seg til den produksjonen som vert målt på generatorklemmene.

Eige forbruk i kraftstasjonane omfattar det ordinære forbruket i stasjonane (t.d. skinnetap, lys mv.) og tap ved opptransformering i kraftstasjonstransformatorane.

Pumpekraftforbruk er forbruk av elektrisk kraft i pumpekraftstasjonar til pumping av driftsvatn opp frå eit lågare til eit høgare nivå.

Tap blir for det enkelte elverk differansen mellom tilgang av kraft (nettoproduksjon/kjøp) og leveransane.

Eksport og import. All elektrisk kraft som passerer den norske riksgrensa, vert rekna som eksport eller import.

Økonomiske hovudtal

Bruttoproduksjonsverdi. Definisjonen er endra frå og med 1994.

Bruttoproduksjonsverdi etter **gamal definisjon** er lik summen av: (1) Sal av elektrisk kraft til sluttbrukarar medrekna leveransar til bedrifter i eige føretak. Tala er medrekna elektrisitetsavgift. (2) Engrossal av elektrisk kraft (til andre elverk og eksport). Leveransar frå sameigde verk til eigarverka er tekne med til avrekna sjølvkostverdi. (3) Sal av overføringstenester og andre leigeinntekter. (4) Sal av fjernvarme. (5) Verdi av eige investeringsarbeid, utført av dei tilsette i energiverket. (6) Andre driftsinntekter.

I bruttoproduksjonsverdi etter **ny definisjon** er sal av elektrisk kraft og overføringstenester til andre energiverk trekte ut og omfattar: (1) Sal av elektrisk kraft til sluttbrukarar medrekna leveransar til bedrifter i eige føretak. Tala er medrekna elektrisitetsavgift. (3) Sal av overføringstenester og andre leigeinntekter. (4) Sal av fjernvarme. (5) Verdi av eige investeringsarbeid, utført av dei tilsette i energiverket. (6) Andre driftsinntekter.

Vareinnsats. Definisjonen er endra frå og med 1994.

Vareinnsats etter **gamal definisjon** omfattar: (1) kjøp av elektrisk kraft frå andre verk, (2) import av elektrisk kraft (3) kjøp av overføringstenester (4) anna varekjøp, (5) andre driftskostnader som leigekostnader, reparasjonar utførte av andre, driftsmateriell, porto, telefon mv. Avskrivningar, forsikringspremiar på varige driftsmiddel, finansielle kostnader, skattar o.l. er ikkje tekne med.

I vareinnsats etter **ny definisjon** er kjøp av elektrisk kraft og overføringstenester til andre energiverk trekte ut og omfattar: (4) anna varekjøp, (5) andre driftskostnader som leigekostnader, reparasjonar utførte av andre, driftsmateriell, porto, telefon mv. Avskrivningar, forsikringspremiar på varige driftsmiddel, finansielle kostnader, skattar o.l. er ikkje tekne med.

Tilvergingsverdi til marknadspris er lik bruttoproduksjonsverdi med frådrag for vareinnsats. Tilvergingsverdi til faktorpris er etter frådrag av avgifter, men til lagt tilskot. Tilvergingsverdien er gitt utan meirverdiavgift.

Tilvergingsverdien er ikkje påverka av endring i definisjon av bruttoproduksjonsverdi og vareinnsats.

Bruttoinvestering er rekna som (1) innkjøp av varige driftsmiddel, nye eller brukte, som har ei brukstid på eitt år eller meir, minus (2) sal av varige driftsmiddel. Investeringsarbeid som vert utført av dei tilsette i bedrifta, er inkludert i (1).

- Maskinar, transportmiddel o.l. vert rekna som innkjøpte i det året utstyret er motteke, utan omsyn til om det har vore i bruk eller ikkje i året. Som nyskaffing av bygningar, anlegg, tomter o.l. er oppgitt bygningar mv. innkjøpte i året og bygge- og anleggsarbeid utført i året for bedrifta si rekning utan omsyn til når betalinga skjer.
- Verdien av nyskaffingane gjeld dei faktiske utgiftene, medrekna investeringsavgift, som er påløpt i året utan omsyn til når betalinga finn stad. Byggjelånsrenter er ikkje medrekna frå og med 1983.
- Ved sal av driftsmiddel er oppgitt salsverdien av driftsmiddel selde i året.
- Fallrettar omfattar berre kjøp, ikkje leige av fallrettar. Del av driftsutgifter i fellesreguleringar og årlege vederlag er heller ikkje tekne med.

Lønnskostnader omfattar kontraktsmessig løn, andre ytingar til beste for lønstakarane og arbeidsgivaravgift mv.

- Kontraktsmessig løn omfattar løn til alle tilsette før frådrag av skattar, trygdepremiar, pensjonspremiar o.l., som dei tilsette skal betale. I tillegg til kontantløn for normal arbeidstid er det teke med godtgjersle for overtid, provisjon til tilsette seljarar og reisande, tantieme, gratiale, feriegodtgjersle, verdi av avtalte naturalytingar og fri trygdekasse, løn under militærtjeneste, sjukdom og anna fråvere.
- Andre ytingar omfattar m.a. løpande pensjonsutbetalingar til tidlegare tilsette, innbetalingar til premiefond og pensjonsreguleringsfond, tilskot til pensjonsfond, arbeidsgivars del av premiar til sjuke og ulykkesforsikring etablert ved tariff eller arbeidsavtale, stønad ved bedriftsulykker og utgifter til fritidsverksemd for dei tilsette.

Avgifter omfattar:

Avgift på elektrisk kraft: Hovudregelen er at det skal betalast ei avgift på elektrisk kraft som vert levert eller innført til bruk her i landet. Avgift skal òg krevjast opp ved uttak av elektrisk kraft til eige bruk. I 1994 var avgifta 5,1 øre/kWh. Avgift krevst ikkje opp for industri, bergverk og veksthus. Avgift krevst heller ikkje opp for Finnmark og nokre kommunar i Nord-Troms (Karlsøy, Kvænangen, Kåfjord, Lyngen, Nordreisa, Skjervøy, og Storfjord).

Elektrisitetsavgifta har endra seg slik sidan 1974:

øre/kWh		øre/kWh	
Før	01.05.1974	Frå	01.01.1988
	0,4		3,6 ¹
Frå	01.05.1976	"	01.01.1989
	1,0		3,7 ²
"	01.07.1978	"	01.01.1990
	2,0		3,85 ²
"	01.01.1981	"	01.01.1991
	2,2		4,0 ¹
"	01.01.1983	"	01.01.1992
	2,5 ¹		4,15 ¹
"	01.01.1984	"	01.01.1993
	2,7		4,6 ¹
"	01.01.1985	"	01.01.1994
	2,9		5,1 ³
"	01.01.1986	"	01.01.1995
	3,1		5,2 ³
"	01.01.1987	"	01.01.1996
	3,4 ¹		5,3 ³

¹ Nokre industrigrupper hadde nedsett avgift.

² Finnmark og nokre kommunar i Nord Troms hadde nedsett avgift i 1989 og 1990 og var fritakne for avgift i 1991, 1992, 1993, 1994, 1995 og 1996.

³ Avgiftsfritak for industri, bergverk og veksthus.

Produksjonsavgift: Frå 1. januar 1993 skal det krevjast opp produksjonsavgift av elektrisk kraft produsert i vasskraftverk. Avgiftsgrunnlaget er 1/15 del av samla produksjonen i det einkilde kraftverket i 15 år. Produksjonsavgifta har endra seg slik sidan 1993:

	Avgiftssats (øre/kWh)	Avgiftsgrunnlag 1/15 av prod. for åra
Frå 01.01.1993	1,2	1976 til 1990
" 01.01.1994-30.06.1994	1,22	1977 til 1991
" 01.07.1994-31.12.1994	1,5	1977 til 1991
" 01.01.1995	1,52	1978 til 1992
" 01.01. 1996	1,55	1979 til 1993

Årlege konsesjonsavgifter; Konsesjonsavgift er ein lovbestemt rett for å sikre utbyggingskommunane kompensasjon for skader og ulemper ved kraftutbygging, samtidig som den sikrar at ein del av grunnrenta frå kraftutbygginga kjem kraftkommunane til gode. Det eksisterer likevel ikkje fastlagde føresegn for avgiftsfordelingane. Avgiftene er rekna ut for det enkelte kraftverk og er i stor utstrekning gjort etter skjønn.

Andre offentlege avgifter; Andre offentlege avgifter så som kommunalbankavgift, og avgift til Elektrisitets-tilsynet. Meirverdiavgift og investeringsavgift skal ikkje vere med.

Nokre hovudresultat

Totalrentabiliteten for føretak i kraftsektoren gjekk noko ned, frå 6,7 prosent i 1993 til 6,0 prosent i 1994. Dette skyldast både redusert driftsresultat og redusert finansresultat (utanom rentekostnader). Til samanlikning var totalrentabiliteten for industrien 7,5 prosent i 1994. Lønsemda varierte etter type verk og heile 13 prosent av energiverka fekk negativt driftsresultat.

Betre lønsemd for produsentar av kraft, dårlegare for distributørar.

Kraftprodusentane betra gjennomgåande si lønsemd, mens distributørane fekk den redusert. Reine produksjonsverk betra driftsresultatet frå 1 541 til 2 793 millionar kr. i 1994. Totalrentabiliteten for desse verka auka frå 3,9 til 5,6 prosent. Reine nettselskap hadde også noko betre lønsemd i 1994, mens andre verk fekk redusert lønsemd. Utanom nettselskapa hadde dei høgintegreerte verka med stor eigenproduksjon høgast lønsemd med 6,5 prosent totalrentabilitet.

Forklaringane til utviklinga i lønsemda for energiverka ligg blant anna i prisutviklinga på dei ulike kraftmarknadene. I 1994 auka engrosprisane i snitt med hele 25 prosent (prisar i bilaterale kontraktar auka med 8 prosent og for marknadskraft med meir enn 100 prosent), samtidig som forbrukarprisane viste liten endring. Underliggjande årsaker til utviklinga i kraftprisane var hovudsakleg låg kraftproduksjon. Fleire verk med stor verksemd innan distribusjon var difor tvungne til å selje kraft til sluttbrukar med tap, etter som dei måtte dekkje sine fastpris-leveransar til sluttbrukar med kraftkjøp i engrosmarknaden. Produsentar med ledig produksjonskapasitet kunne derimot profitere på prisane i engrosmarknaden.

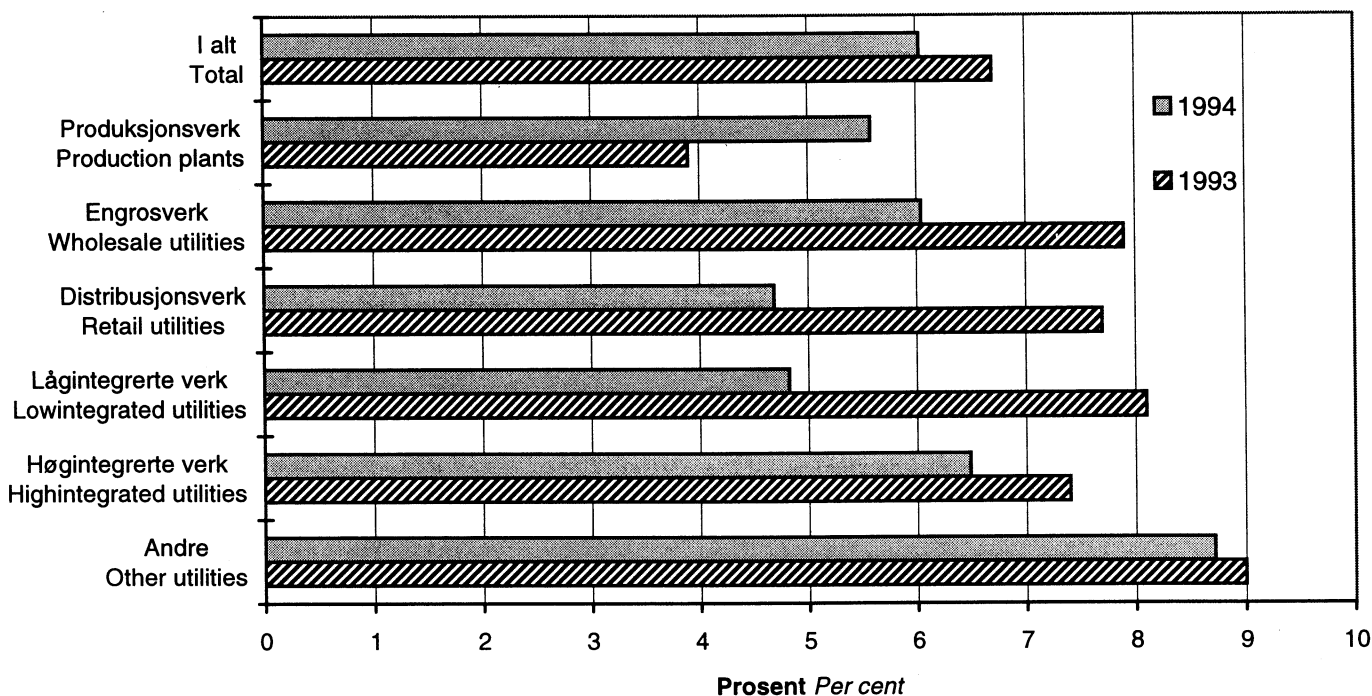
Rekneskapsdata for 1994 omfatta 274 energiverk og dei hadde samla driftsinntekter på 53 751 mill. kr. Samla driftsinntekter for heile kraftsektoren var 57 533 mill. kr. Differansen skyldast først og fremst produksjonseiningar som er del av industriføretak og som leverer kraft til einingar i same føretak. Desse einingane er ikkje med i rekneskapstala. Totalt var det 312 einingar (energibedrifter) i kraftsektoren.

Mindre produksjon, større import og lita auke i forbruket

Produksjonen av kraft var 113 214 GWh i 1994, ein nedgang på knapt 6 prosent frå året før. Dette skyldast bl.a. lite vatn i magasinane. Som følgje av redusert produksjon auka importen vesentleg, frå 587 GWh i 1993 til 4 836 GWh i 1994, mens eksporten gjekk ned frå 8 486 GWh i 1993 til 4 968 GWh i 1994. Forbruket av kraft auka med om lag 1 prosent til 102,9 TWh i 1994. Forbruket i kraftintensiv industri og hushalda gjekk opp, mens det var nedgang for andre verksemdar.

Figur 1.* Totalrentabilitet for type kraftverk. 1993 og 1994

Rate of return on total assets, by type of utility. 1993 and 1994



Nedgang i kraftpris til hushalda

Samla pris på kraft levert til hushald viste ein nedgang på 4 prosent frå 1993 til 33,2 øre/kWh (unntatt avgifter). Dette skyldast lågare nettleige, mens kraftprisen endra seg lite. Av samla pris til hushalda på 33,2 øre/kWh utgjorde kraftdelen 15,6 øre/kWh, mens nettleiga var 17,7 øre/kWh. Forbruket i hushalda auka frå 32 722 til 33 836 GWh, altså med 1114 millionar kilowattimar.

NVE fastset årleg øvre grenser for rimeleg avkastning på nettdrift. Avkastning utover rimeleg avkastning, definert som meiravkastning, skal tilbakeførast kundane i form av redusert nettleige i framtida. Mindreavkastning på den andre sida hentast inn i form av auka nettleige. Mindreavkastning vert fastsett ved å berekne manglande kostnadsdekning i eit enkelt år. I 1994 var maksimal avkastning som NVE tillot 7 prosent, og energiverka hadde ein meiravkastning på 228 millionar kroner.

Reduksjonen i nettleige skyldast difor bl.a. at NVE regulerer den nettleiga som energiverka kan fakturere sine kundar. Av ei samla meiravkastning i 1993 på ca. 570 millionar kroner, vart ca 27 millionar kroner tilbakeført i løpet av 1994. Ved utgangen av 1994 skylder dermed energiverka kundane ca. 770 millionar kroner som skal tilbakebetalast i form av redusert nettleige i framtida (kjelde: NVE).

Nedgang i bruttoinvesteringane

Bruttoinvesteringane i kraftsektoren var 4,7 milliardar kr., ein nedgang på 11 prosent frå 1993. Dette skyldast

i hovudsak reduserte investeringar i overføringsanlegg (sjøkabel til utlandet).

Nedgang i sysselsetjinga

Talet på sysselsette i kraftsektoren i 1994 var 19 731, ein nedgang på vel 200 frå 1993. Utførte årsverk var 18 752. Talet på sysselsette fordeler seg på omsetning (1 074), produksjon (3 125), overførings/distribusjonsnett (10 154) og fellesverksemd/anna verksemd (5378).

Meir informasjon

Spesialtabellar. Ytterlegare informasjon og framstilling frå primærdata kan, mot betaling, fås ved å kontakte gruppe for energistatistikk. Sjå Vedlegg 2 for kva for data og detaljeringsgrad som kan gis. Tabellar kan overleveres på papir eller elektronisk på diskett.

Internett. Hovudtal frå Elektrisitetsstatistikken finnes på følgjande Web-side på Internett:

Elektrisitetsstatistikk 1994; http://www.ssb.no/www-open/ukens_statistikk/utg/9634/vedl.html
Elektrisitetsstatistikk 1995, rekneskapstal; http://www.ssb.no/www-open/ukens_statistikk/utg/9650/vedl.html

Kontaktpersonar i Statistisk sentralbyrå.

Dersom du ønskjer å bestille tabellar eller trenger meir informasjon, ta kontakt med:

Johan Lindstrøm, tlf. 22 86 47 70, e-post: jli@ssb.no eller
Randi Gjersvoll, tlf. 22 86 47 69, e-post: rgj@ssb.no

Coverage

The Electricity Statistics consider:

- All utilities and traders engaged in retail and wholesale of electricity
- Production plants having rated output of minimum 100 kW
- Production plants operated by other industrial concerns to supply own factories having rated output of minimum 500 kW
- Grid operators

Not included are power stations which although partly owned by Norwegian interests are located outside Norwegian territory. Electricity production on the Norwegian continental shelf is also excluded from the statistics.

The data is acquired under the Act of 16 June 1989 no. 54 relating to Official Statistics and Statistics Norway, Royal Decree of 16 June 1989, and regulations promulgated by the Ministry of Finance.

Further information and representation of primary data are available, at charges, by contacting Statistics Norway.

Brief history

Statistics Norway has since 1937 solicited annual returns from electrical utilities on installed capacities, production, electricity sales, employment, payroll costs and so forth, and since 1946 also on annual investments.

Since 1973 the figures have been augmented with these items: maximum station output, transmission and distribution grids by type and voltage, distribution transformers, pump power stations and a break-down of thermal power stations by type. Also the consumption of electric power and level of investments have been split by county.

From 1993 the statistics have been significantly re-modeled. Complete accounting returns and extensive additional specifications are obtained from all electricity utilities jointly by Statistics Norway and the Norwegian Water Resource and Energy Administration (NVE).

Definitions and classification

The enterprise is the statistical unit. Prior to 1993 the establishment was the unit, defined as all energy activities located in one distribution area. This change concerns only utilities with activities in several distribution areas and it only effects the total count of electricity utilities.

Types of utilities

All enterprises are split into several categories of utility according to sphere of operation:

Industrial generators: Power plants comprising part of an industrial concern. Generally they supply power to production factories within the concern. Industrial plants are not included in the published accounting figures (tables 26-32).

Production plant: Generation plants with own production which do not supply power directly to the consumer.

Wholesale utilities: Utilities that essentially purchase power for resale to other utilities. They may produce some power or supply some power to end users, but mainly in regional grids.

Retail utilities: Utilities who mainly purchase power from other utilities for delivery to end users along their own distribution grid.

Integrated utilities: Utilities that are vertically integrated, which means utilities that have own production and supplying power directly to the end user via their own distribution grid. Integrated utilities are further split into low-integrated and high-integrated subcategories. Low-integrated utilities have less than 20 per cent own production (of power sales to end user) whilst their high-integrated counterparts have more than 20 per cent.

Other utilities: Includes utilities only engaged in grid services and traders who buy and sell power without ownership in production capacity or grid systems.

There is also a two-way breakdown into utilities that produce and those that do not produce electric power.

Ownership group

Utilities are divided into different categories depending on who owns them: the state, municipal authorities, or private interests. The municipal utilities are subdivided in turn into county, inter-municipal and municipal works. In cases where several of the above categories of owner own a utility jointly, the so-called 50 per cent rule comes into play. Under this rule, data for a utility is assigned 100 per cent to just one of the categories.

State utilities: Apart from utilities whose sole owner is the state this category also includes all utilities where the state or a state-owned company has invested minimum 50 per cent of the stock or partner capital.

County utilities: Electrical utilities where the county council own at least 50 per cent.

Inter-municipal utilities: Owned by minimum two municipal authorities. The category also covers utilities that are jointly owned by the state, county, municipal, or private interests unless the state's or the private interests own more than 50 per cent of the equity. In the first case the state is reckoned the owner, in the latter the utility is rated as private.

Municipal utilities: Apart from utilities solely owned by a municipality this category also covers utilities where one municipality owns minimum 50 per cent of the equity and the state or private interests hold the rest. If other municipalities own the rest then the classification is inter-municipal.

Private utilities: All power plants where private interests own more than 50 per cent of the capital are classified here. Here also we find power plants whose concession has reverted to the state but which are still run by a private company on hire terms.

Activity breakdown

The activities of the electricity utilities are internally unbundled into the following profit areas:

Power sale: Embraces purchase and sale of power.

Power production: Embraces power production in own plants and partially owned plants. Can also embrace wholesale sales of generated power.

Central grid: Embraces utility's rent incomes from hiring out their high-voltage transmission grids and the operation of this grid as a whole.

Regional grid: Embraces operation of high-voltage distribution grids.

Retail grid: Embraces operation of low-voltage distribution grids, voltage below 22/11 kV, to consumer, excluding consumer's electricity meter.

Other activities: Embraces district heating, third party contract work, highway lighting, installation, cable television, competitive energy efficiency, hire, sale of consulting services, and other business activities not directly connected to any profit area described under here.

Joint services: Embraces activities not directly connected with electricity supply activities. In the accounts joint services (overheads) are distributed according to profit area.

Consumer categories

Consumer categories comply with the new Norwegian business standard (SN94), NOS Standard Industrial Classification, based on the EU standard NACE Rev 1, based in turn on UN standard ISIC Rev 3.

The following are definitions of pulp, paper and paper products and power intensive industries (industry code in brackets, SN94):

Manufacture of wood pulp, paper and paperboard (211)

- Planing mills, cellulose factories, paper and cardboard factories and fiberboard factories. But manufacture of articles of paper and paperboard like paper goods and cardboard, and wooden goods and chipboard are classed as Other industry.

Energy-intensive industries

- Industrial chemicals (241) or basic chemicals include industrial gases, dyes and pigments, inorganic and organic basic chemicals, fertilizers and nitrogen compounds, plastics and synthetic rubber in primary forms.
- Iron and steel (271) include manufacture of basic iron and steel, including all process from reduction in the steel furnace to rolling and drawing of semi-manufactures. Steel foundries are grouped under Other industry.
- Ferro-alloys (273) embrace production of Ferro-silicates and silicates, Ferro-manganese, Ferro-chromium and other Ferro-alloys.
- Primary aluminum (2742) embraces production of unworked aluminum, unalloyed and alloyed.
- Other metals (2743-45) include production of other non-ferrous metals and metal alloys from ore and scrap. Foundries and rolling mills are grouped under Other industry.

Production assets, transmission and distribution systems

Prime movers include water turbines, steam turbines (including backpressure), reciprocating engines, petrol engines, diesel motors, crude oil motors and gas engines. The power rating is the nominal listed output of machinery installed as at 31 December in the reporting year.

Generators are also quoted with their listed output at the end of the year.

Maximum station output is a measure of the maximum output from a plant during one hour. The maximum station output may be constrained by turbines, generators or water supply. Also considered is the power each generator set can supply simultaneously.

Power stations are split into hydroelectric power, pump, thermalpower, and windpower stations.

Transmission and distribution system.

- The high-voltage transmission grid (central grid) means all power lines and cables of minimum 132 kV taking the power from a power station to an exit step-down voltage transformer. Transformers

and switch farms directly connected with the transmission lines are included. Statnett's lines to the Continent are also classed here.

- The distribution system (regional and retail grids) is all fixed installations and lines used for transforming and distributing the power to the consumer's installations. Regional grid operations can also be referred to as high-voltage distribution and retail grid operation as low-voltage distribution. Lines that are utilized for high- and low-voltage distribution are reckoned as distribution lines. Components rated for maximum 22 kV are counted as belonging to retail grids.

Distribution transformers step down electricity to consumer voltage. Only transformers owned by a utility are counted, and private industry transformers are only included when they have their own power stations. Transformers inside power stations are also included.

Supply and use of electric power

Gross production of electric power refers to the production that is measured across the generator busbar.

Consumption in power stations is the ordinary consumption and wastage due to busbars, lights, etc plus losses at the step-up transformer.

Pump consumption is power used to run pump stations that lift water from a lower to a higher level.

Losses in a utility are the difference between supply of power (netproduction and/or purchase) and deliveries.

Import and export: All electric power crossing over the Norwegian border is reckoned as import or export as the case may be.

Economic key figures

From 1994 the definition of *Gross value of production* has been changed.

Gross value of production embraces according to the **old definition:** 1) Sale of electric power to end user, inclusive power supplied to internal factories, inclusive electricity tax; 2) Sale of transmission services and other rental income; 3) Sale of district heating; 5) Value of own investment projects created by own personnel; 5) Other operating income.

According to the **new definition** *gross value of production* no longer include sales of electricity and grid services to other utilities, but still embraces 1) Sale of electric power to end user, inclusive power supplied to internal factories, inclusive electricity tax; 2) Sale of transmission services and other rental income; 3) Sale of district heating; 5) Value of own investment

projects created by own personnel; 5) Other operating income.

From 1994 the definition of *Intermediate consumption* has been changed.

Intermediate consumption embraces according to the **old definition:** 1) Purchase of transmission services; 2) Other goods purchased; 3) Other operating costs such as rental charges, contract repairs, operating assets, postage and telephones etc. Note that depreciation, insurance cover on fixed assets, financial expenses and taxes etc are not counted.

According to the **new definition** *intermediate consumption* no longer include purchase of electricity and grid services from other utilities, but still embraces: 1) Purchase of transmission services; 2) Other goods purchased; 3) Other operating costs such as rental charges, contract repairs, operating assets, postage and telephones etc. Note that depreciation, insurance cover on fixed assets, financial expenses and taxes etc are not counted.

Gross value of production include: 1) Sale of electric power to end user, inclusive power supplied to internal factories, inclusive electricity tax; 2) Sale of transmission services and other rental income; 3) Sale of district heating; 5) Value of own investment projects created by own personnel; 5) Other operating income. This definition is not effected by the change in the definition of gross value of production and of intermediate consumption.

Value added as a market price is the gross production value less cost of goods sold. As a factor price it is less taxes, plus subsidy. Production values are quoted exclusive VAT.

Gross fixed capital formation is reckoned as: 1) Investments in fixed assets, new or second-hand, with a useful life of one year or more, less; 2) Disposals of same. Assets created by the efforts of utility personnel count as investments.

- Machinery, vehicles etc are considered to be bought in the year the equipment is received regardless of whether it was used that year. Investment in buildings, plant and land etc includes such assets purchased during the year plus building and construction work done during the year for the utility's account regardless of when payment is rendered.
- The value of new purchases covers the actual expenses, inclusive investment tax, accruing during the year regardless of when payment is rendered. Interest on building loans is excluded from 1983 on.
- Disposals of fixed assets are quoted at the sales price fetched during the year.

Compensation for employees embraces regular wages, other benefits falling to employees, plus employer's taxes etc.

- The regular wages are the contractual outgoings before taxes, national insurance contributions, pension premiums, etc payable by the wage-earner. It includes cash wages for normal working hours plus overtime bonus, commissions to traveling salespersons and similar employees, other benefits and bonuses, holiday pay, value of payment in kind and free NI membership, and pay during military service, sickness and other absence.
- Other benefits are such things as pensions disbursed to former employees, deposits into a premium fund or pension adjustment fund, donations to a pension fund, employer's share of sickness premiums and accident payouts under a collective agreement or employment contract, benefits in case of factory accident and expenses relating to employee activities outside working hours.

Taxes include:

Tax on use of electric power: The general rule is that tax is payable on electric power supplied for use or imported for use in this country. Tax is also payable on electricity tapped for internal use. In 1994 the tax rate was 5.1 øre/kWh (1 kroner is 100 øre). Taxes are not payable by industry, mining or hothouse operators. Nor are taxes payable in the far north, in Finnmark county and certain areas of Nord-Troms (Karlsøy, Kvænangen, Kåfjord, Lyngen, Nordreisa, Skjervøy, Støfjord).

The progression in the electricity tax since 1974 has been as follows:

Date	øre/kWh	Date	øre/kWh
Pre 01.05.1974	0,4	From 01.01.1988	3,6 ¹
From 01.05.1976	1,0	" 01.01.1989	3,7 ²
" 01.07.1978	2,0	" 01.01.1990	3,85 ²
" 01.01.1981	2,2	" 01.01.1991	4,0 ¹
" 01.01.1983	2,5 ¹	" 01.01.1992	4,15 ¹
" 01.01.1984	2,7	" 01.01.1993	4,6 ¹
" 01.01.1985	2,9	" 01.01.1994	5,1 ³
" 01.01.1986	3,1	" 01.01.1995	5,2 ³
" 01.01.1987	3,4 ¹	" 01.01.1996	5,3 ³

¹ Some industries had reduced tax

² Finnmark and certain Nord-Troms areas had reduced tax in 1989 and 1990 and were exempted in 1991, 1992, 1993, 1994, 1995 and 1996.

³ Tax exemption for industry, mining, hothouse operation.

Royalty: Since 1 January 1993 royalty has been payable on electricity generated in hydro-electric power plants. The tax base is one-fifteenth of aggregate production in a given plant in 15 years period.

The royalty progression over the years can be presented as follows:

Date	Tax rate (øre/kWh)	Tax base (1/15 of production for 15-year period)
From 01.01.1993	1,2	1976 til 1990
" 01.01.1994-30.06.1994	1,22	1977 til 1991
" 01.07.1994-31.12.1994	1,5	1977 til 1991
" 01.01.1995	1,52	1978 til 1992
" 01.01.1996	1,55	1979 til 1993

Concession fees: The fee is intended to compensate affected municipalities for inconvenience and damages caused through construction of power stations and regulation of waterways.

Other public charges: These includes such things as Norwegian Municipal Bank charges and affiliation with the Electricity Inspectorate. Neither VAT nor investment tax are reported here.

Some main results

Rate of return on total assets reported by utilities dipped slightly from 6.7 per cent in 1993 to 6.0 per cent in 1994. Both incomes from operations and finance were down. By comparison the Norwegian industry as a whole reported a rate on return on total assets of 7,5 per cent. Profitability varied according to the types of utility and as many as 13 per cent of utilities reporting negative profits from operation.

Improved profits for producers, reductions for retailers

Power producers have upgraded profits whilst retail undertakings have suffered reductions. Pure production utilities increased operating profit from kr 1 541 to 2 793 million in 1994, with rate of returns on total assets increasing from 3.9 to 5.6 per cent. Pure grid utilities also slightly improved profits in 1994 whilst other categories slid back. Except from pure grid utilities the high-integrated utilities with a high level of internal production attained the highest rate of return on total assets, 6.5 per cent.

Part of the explanation for utility profits is found in price developments in the various power market segments. In 1994 the wholesale rates jumped an average 25 per cent (in bilateral contracts by 8 per cent, and on Nord Pool by more than 100 per cent) whilst consumer prices showed little change. The underlying cause of higher rates was low production. Several utilities deeply into distribution were therefore obliged to sell off power to end users at a loss, since fixed price contracts had to be honoured by buying power in

volatile wholesale markets. Producers with idle generation capacity on the other hand found an opportunity to capitalize.

The 1994 financial accounts report the key figures for 274 utilities representing a total operating income of kr 53 751 million. In fact the total income from operations from the entire electricity supply industry was kr 57 533 million, the difference arising because industrial plants that almost exclusively supply internal users are not included in our statistical accounting figures. By including these there were actually 312 entities (power utilities) in the electricity supply industry in 1994.

Production slides, imports multiply, consumption stable

Production of power in 1994 reached 113 214 GWh, down barely 6 per cent from the previous year. One of the key reasons was lack of water in the reservoirs. And as production was down, imports rose to fill the gap, from 587 GWh in 1993 to 4 836 GWh in 1994. Simultaneously exports of power decreased from 8,486 GWh in 1993 to 4 968 GWh in 1994. Power consumption rose marginally to 102.9 TWh in 1994, or about 1 per cent. Consumption in power-intensive industry was up, as was power to households, whilst other activities reported a decline.

Reduced prices on electricity

The total price of power supplied to households dipped 4 per cent from 1993 to 33.2 øre/kWh exclusive taxes. The result was due almost exclusively to lower grid rental charges, since power prices were virtually unchanged. Of the total price to households, 15.6 øre/kWh went to pay for power, and 17.7 øre/kWh to pay for grid rental. Home consumption in-

creased from 32 722 to 33 836 GWh, which is 1 114 GWh (million kilowatt-hours).

NVE sets an upper limit for a reasonable return on grid operations. Any additional return, called added return, must be repaid to the customers as reduced future grid hire charges. On the other side a return which does not cover grid costs in a particular year is made good by increasing grid hire charges in the future. In 1994 the upper limiting return set by NVE was 7 per cent, whilst utilities reported added return of kr 228 million.

The reduction in grid rental in 1994 was therefore in part due to the regulatory function that NVE performs by stipulating what grid operations may charge their customers. Of the total added return in 1993 of roughly kr 570 million, about 27 million were repaid in 1994. By the end of 1994 utilities thus owned their customers some kr 770 million due for repayment as reduced future grid rental in the future. (Source: NVE)

Reduction in investments

The reported gross investments in the power sector were kr 4.7 thousand million, down 11 per cent from 1993. The primary reason for the decrease was reduced investments in transmission cables, particularly underwater lines to the Continent.

Employment down

The number of employees in the electricity supply industry was 19 731 in 1994, down by about 200 from 1993. The number of staff-years worked was equivalent to 18 752. The number of employees is further broken down into sales (1 074), production (3 125), grid services (10 154), and joint services and other activities (5 378).

Tabell 1. Hovudtal. 1985-1994

	Eining	1985	1986	1987	1988	1989
Elverk	Talet på	423	415	404	392	387
Kraftproduserande verk	"	263	262	258	253	253
Ikkje-kraftproduserande verk	"	160	153	146	139	134
Kraftstasjonar	"	658	659	662	665	674
Vasskraftstasjonar	"	625	626	630	634	643
Varmekraftstasjonar	"	33	33	32	31	31
Kraftmaskinar (turbinar)	"	1 254	1 242	1 239	1 228	1 240
Kraftmaskinar (turbinar), yting	MW	23 768	24 878	25 678	26 092	27 080
Generatorar	Talet på	1 254	1 242	1 239	1 227	1 238
Generatorar, yting	MVA	27 894	29 200	30 050	30 514	31 672
Maksimal yting	MW	23 663	24 793	25 595	25 701	27 045
Overførings- og fordelingsanlegg	Km	272 406	278 407	282 126	288 490	293 996
Luftleidningar	"	209 077	210 557	210 645	212 472	213 997
Jord- og sjøkablar	"	63 329	67 850	71 481	76 018	79 999
Fordelingstransformatorar	Talet på	99 277	100 950	104 179	106 327	108 033
Fordelingstransformatorar, yting	MVA	22 421	24 005	25 577	27 127	27 086
Produksjon av elektrisk kraft	GWh	103 292	97 284	104 283	110 020	119 197
I vasskraftstasjonar	"	102 946	96 819	103 753	109 544	118 698
I varmekraftstasjonar	"	346	465	530	475	499
I vindkraftstasjonar	"
Import	"	4 083	4 212	2 983	1 727	314
Eksport	"	4 627	2 180	3 320	7 355	15 166
Fastkraftforbruk (netto)	"	87 110	87 839	89 662	90 308	89 628
Treforedling	"	3 999	3 953	4 060	4 478	4 637
Kraftintensiv industri ¹	"	30 030	28 390	28 907	29 576	29 635
Bergverk og industri elles	"	7 899	8 152	8 252	8 050	7 807
Transport	"	666	675	675	677	625
Anleggskraft	"	590	604	619	654	566
Privat tenesteyting	"	7 620	8 030	8 430	8 620	8 676
Offentleg tenesteyting	"	6 346	6 818	7 156	7 395	7 283
Hushald og jordbruk	"	29 960	31 218	31 561	30 857	30 398
Tilfeldig kraft	"	4 821	2 688	4 119	4 479	5 566
Prisar på elektrisk kraft ⁴ levert til						
Fastkraft	Øre/kWh	20,6	22,6	24,2	26,1	27,3
Hushald og jordbruk	"	27,8	30,2	32,2	35,5	37
Treforedling	"	12,5	12,7	12,9	14	13,5
Kraftintensiv industri	"	8,6	9,4	9,7	10,3	11,5
Bergverk og industri elles	"	25,6	27,3	30	31,9	33,3
Anna fastkraftforbruk	"	29,4	31,6	33,6	36,8	38,4
Tilfeldig kraft	"	16,1	19,1	12,9	11,4	9,2
Samla pris ⁴ (kraftpris, nettleige), prioritert og uprioritert (veid gj.snitt)						
Hushald og jordbruk	"
Treforedling	"
Kraftintensiv industri	"
Bergverk og industri elles	"
Tenesteyting	"

¹ Sjå definisjon på side 11. ² Prioritert kraft. ³ Uprioritert kraft. ⁴ Utan meirverdiavgift, medrekna avgift på elektrisk kraft.

Main figures. 1985-1994

1990	1991	1992	1993	1994	Unit	
380	363	355	324	312	Number	Electricity plants
248	245	237	209	213	"	Power producing plants
132	118	118	114	99	"	Other plants
677	676	674	642	643	"	Power stations
646	642	643	625	626	"	Hydro electric power stations
31	31	28	17	17	"	Thermal power stations
1 235	1 229	1 220	1 158	1 161	"	Prime movers (turbines)
27 170	27 142	27 148	27 112	27 352	MW	Prime movers (turbines), output
1 232	1 230	1 221	1 178	1 156	Number	Generators
31 777	31 746	31 745	31 782	33 428	MVA	Generators, output
27 134	27 141	27 154	27 372	27 505	MW	Maximum output from the stations
296 977	300 931	304 771	309 382	313 436	Km	Transmission lines and distribution lines
214 458	215 203	214 893	215 239	215 194	"	Overhead lines
82 519	85 728	89 877	94 143	98 242	"	Underground and submarine lines
109 586	111 232	112 615	109 018	112 836	Number	Distribution transformers
27 762	28 520	29 375	29 034	29 843	MVA	Distribution transformers, output
121 848	111 011	117 506	120 096	113 214	GWh	Production of electric energy
121 382	110 580	117 062	119 622	112 676	"	In water power stations
466	429	441	467	528	"	In thermal power stations
..	7	9	"	In vindpower stations
334	3 274	1 380	587	4 836	"	Imports
16 241	6 049	10 109	8 486	4 968	"	Exports
91 038	92 592	92 628	93 977 ²	97 550 ²	"	Firm power consumption (net)
4 785	4 760	4 628	5 230	5 908	"	Paper and paper products
29 584	28 418	27 468	27 432	28 168	"	Energy intensive industry ¹
8 692	8 600	8 721	8 759	8 420	"	Mining, quarrying and other manufacturing
639	637	657	520	604	"	Transport
426	436	344	378	432	"	Construction site power
8 666	9 119	9 310	9 280	9 571	"	Private services
7 382	7 705	8 324	8 297	8 935	"	Public services
30 864	32 917	33 176	34 081	35 512	"	Households and agriculture
6 670	7 373	7 813	7 972 ³	5 376 ³	"	Occasional power
28,2	29,5	28,5	Øre/kWh	Prices of electric energy ⁴ delivered to
38,9	39,6	39,7	"	Firm power
14,2	16	14,3	"	Households and agriculture
11	11,8	10,3	"	Paper and paper products
32	32,2	28,2	"	Energy intensive industry
40,7	41,5	39	"	Mining, quarrying and other manufacturing
..	"	Other firm power consumption
8,9	15,9	13,5	"	Occasional power
..	..	27,3	26,5	28,8	"	Total price ⁴ (distribution), priority
..	..	38,9	39,2	38,4	"	and non-priority (weighted average)
..	..	12,6	10,8	12,2	"	Households and agriculture
..	..	10,3	9,1	9,6	"	Paper and paper products
..	..	25,5	25,7	25,6	"	Energy intensive industry
..	..	36,4	33,5	33,8	"	Mining, quarrying and other manufacturing
..	"	Services

¹ See definition, page 16. ² Priority distribution. ³ Non-priority transmission.

⁴ Exclusive of value added tax, inclusive of tax on the use of electric energy.

Tabell 1. (framh.) Hovudtal. 1985-1994

	Eining	1985	1986	1987	1988	1989
Bruttoproduksjonsverdi	Mill.kr	39 471	42 439	46 005	50 895	51 182
Vareinnsats	"	22 520	24 924	26 928	29 600	27 938
Tilverkingsverdi (brutto- produksjonsverdi - vareinnsats)	"	16 951	17 515	19 077	21 295	23 244
Bruttoinvestering	"	7 160	8 011	8 823	8 895	6 940
Innkjøp av varige driftsmiddel	"	7 241	8 074	8 849	8 917	7 005
Produksjonsanlegg	"	3 215	3 544	3 827	3 644	2 486
Overføringsanlegg	"	1 224	1 195	1 354	1 228	795
Fordelingsanlegg	"	1 869	2 353	2 583	2 778	2 606
Anna	"	932	982	1 085	1 267	1 118
Sal av varige driftsmiddel	"	81	63	26	22	65
Reparasjon av varige driftsmiddel	"	1 622	1 739	1 935	2 204	2 185
Syssette	Talet på	18 281	18 801	19 406	19 550	19 560
Lønnskostnader	Mill.kr	3 128	3 505	3 979	4 248	4 396
Produksjonsavgift						
Avgift på elektrisk kraft	"	2 596	2 800	2 979	3 206	3 361
Konsesjonsavgift	"	200	227	209	332	306
Andre offentlege avgifter	"	65	69	81	82	95
Tilskot	"	188	186	185	156	141

(Cont.). Main figures. 1984-1993

1990	1991	1992	1993	1994	Unit	
51 969	56 309	54 669	51 497	-	Mill.kr	Gross value of production
			31 490	32 177	"	Old definition
					"	New definition
28 023	30 690	28 001	25 606	-	"	Intermediate consumption
			5 597	6 029	"	Old definition
					"	New definition
23 946	25 619	26 669	25 891	21 515	"	Value added (gross value of production - intermediate consumption)
5 772	5 643	5 038	5 313	4 732	"	Gross fixed capital formation
5 856	5 694	5 198	5 462	4 987	"	Acquisition of fixed assets
1 738	2 096	1 971	1 180	1 161	"	Production plant
859	609	271	1 459	787	"	Transmission lines
2 294	2 106	2 024	1 928	2 044	"	Distribution network
965	883	932	895	995	"	Other
84	51	160	149	255	"	Sale of fixed assets
2 148	2 179	1 993	1 825	2 108	"	Repair of fixed assets
19 396	19 119	19 254	19 946	19 731	Number	Persons engaged
4 507	4 662	4 835	5 232	5 424	Mill.kr	Compensation of employees
			1 224	1 267		Tax on production
3 430	3 501	3 386	2 560	2 847	"	Tax on the use of electric energy
422	358	359	463	519	"	Concession taxes
174	193	87	"	Other indirect taxes
117	131	134	"	Subsidies

Tabell 2. Nyttbar, utbygd og ikkje utbygd vasskraft¹ etter fylke. 1994 og 1995. GWh
Potential, operational and not operational hydro power¹, by county. 1994 and 1995. GWh

År / Fylke Year / County	Nyttbar ² Potential ²	Utbygd pr. 31.12. Operational at 31 Dec.	Ikkje utbygd Not operational				
			Under utbygging Under construction	Konsesjon søkt Under licensing	Forhånds- meldt Under planning	Varig verna Permanently conserved	Rest Remaining
1988	171 209	105 578	3 778	8 674	4 415	20 947	27 817
1989	171 475	107 816	3 055	7 298	4 557	20 947	27 802
1990	171 366	108 083	3 494	6 609	4 890	20 947	27 343
1991	171 382	108 083	3 605	6 631	5 900	20 947	26 215
1992	176 395	109 457	2 913	4 767	3 318	22 246	33 695
1993	175 387	109 635	2 662	3 223	4 202	34 854	20 811
1994	177 745	111 850	2 384	3 124	4 529	35 259	20 599
1995	178 116	112 348	1 990	3 233	4 559	35 259	20 728
1994							
Østfold	4 148	4 116	-	-	-	20	13
Akershus og Oslo	988	914	-	-	-	74	-
Hedmark	5 933	2 263	16	217	-	2 639	798
Oppland	12 883	5 586	60	971	1 113	3 507	1 647
Buskerud	11 320	8 959	84	38	-	988	1 251
Vestfold	211	16	31	-	-	-	164
Telemark	14 110	12 189	185	131	92	676	837
Aust-Agder	6 095	4 027	255	821	-	320	673
Vest-Agder	10 559	8 504	9	56	502	756	732
Rogaland	14 245	9 916	-	255	1 287	1 144	1 643
Hordaland	23 298	14 372	175	51	262	6 700	1 738
Sogn og Fjordane	20 547	11 745	33	272	440	5 226	2 830
Møre og Romsdal	10 372	5 289	130	47	-	3 222	1 683
Sør-Trøndelag	6 379	4 009	-	-	167	1 423	781
Nord-Trøndelag	5 959	2 847	-	-	107	1 991	1 014
Nordland	22 802	13 235	1 407	87	432	3 516	4 125
Troms	5 023	2 452	-	178	128	1 911	355
Finnmark	2 875	1 412	-	-	-	1 148	316
1995							
Østfold	4 148	4 116	-	-	-	20	13
Akershus og Oslo	988	914	-	-	-	74	-
Hedmark	5 947	2 263	16	217	-	2 639	812
Oppland	12 896	5 586	60	971	1 126	3 507	1 647
Buskerud	11 394	8 958	84	38	-	988	1 325
Vestfold	211	16	31	-	-	-	164
Telemark	13 909	12 297	64	131	92	676	649
Aust-Agder	6 108	4 268	27	821	-	320	673
Vest-Agder	10 459	8 502	83	24	363	756	732
Rogaland	14 241	9 916	-	370	1 321	1 144	1 490
Hordaland	23 853	14 481	74	51	329	6 700	2 219
Sogn og Fjordane	20 337	11 775	-	315	440	5 226	2 581
Møre og Romsdal	10 385	5 302	137	31	-	3 222	1 695
Sør-Trøndelag	6 376	4 009	-	-	335	1 423	609
Nord-Trøndelag	5 999	2 847	-	-	107	1 991	1 055
Nordland	22 975	13 235	1 405	87	432	3 516	4 300
Troms	5 015	2 452	10	178	15	1 911	450
Finnmark	2 875	1 412	-	-	-	1 148	316

¹ Midlare årsproduksjon.

² Planar for ikkje utbygd vasskraft er under løpende vurdering, og difor vil nyttbar vasskraft endre seg fra år til år.

¹ Mean annual energy production.

² Plans for not operational hydro power are continuously being reconsidered, and consequently the potential hydro power will vary from year to year.

Kjelde: Noregs vassdrags- og energiverk.

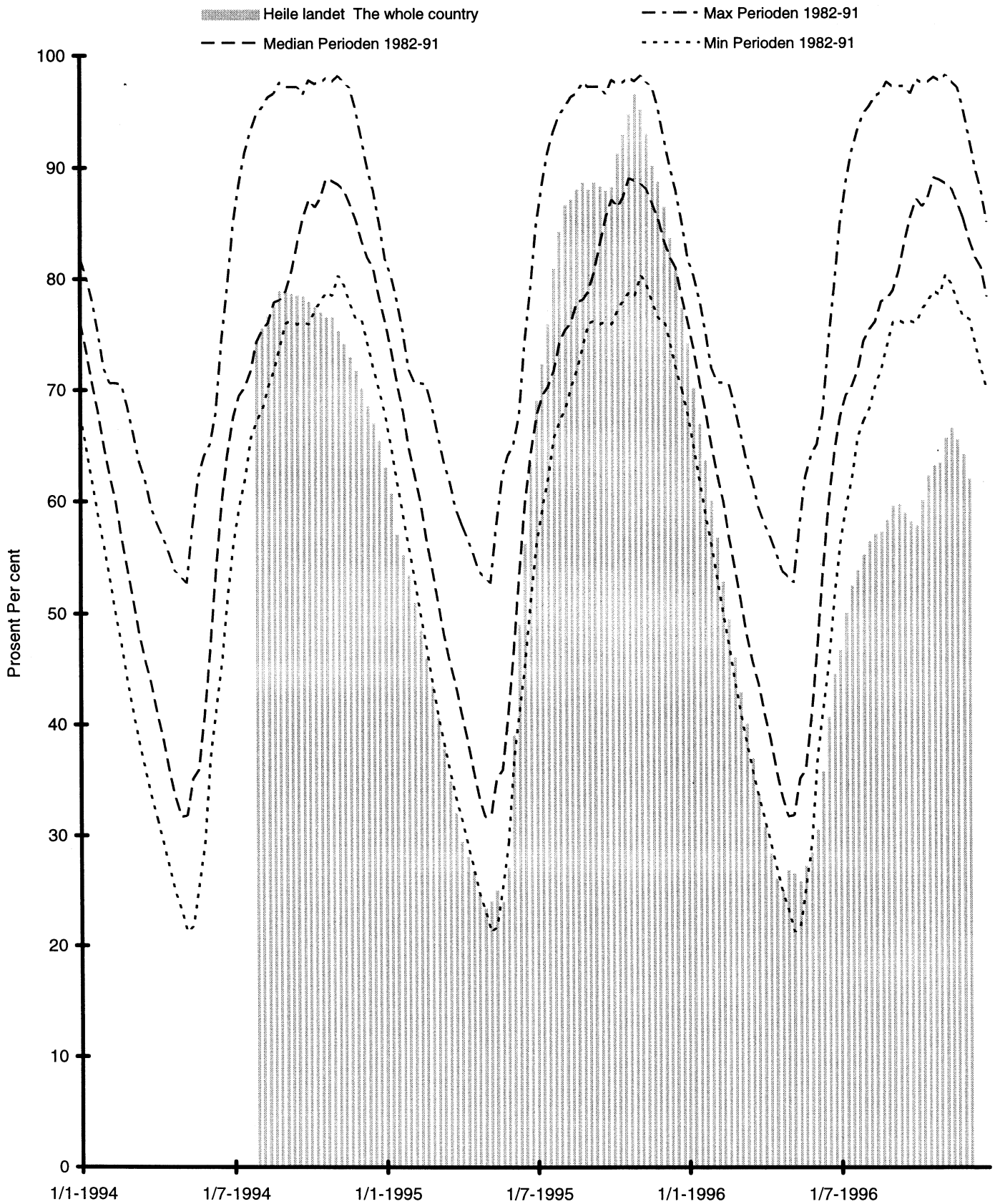
Source: Norwegian Water Resources and Energy Administration.

Tabell 3. Vassmagasin innhald. 1994,1995 og 1996. Prosent av total magasinkapasitet.
Water in reservoirs. 1994,1995 and 1996. Per cent and total reservoir capacity.

Veke Week	1994	1995	1996	1982 - 1991		
				Minimum Minimum	Median Median	Maksimum Maximum
1	74,1	67,7	76,1	81,8
2	70,1	64,8	73,6	80,3
3	66,9	61,7	70,6	78,1
4	63,6	58,7	68,1	75,3
5	..	53,4	60,0	56,0	64,9	71,9
6	56,7	53,0	62,3	70,6
7	52,8	49,9	60,0	70,6
8	49,4	47,0	56,7	70,5
9	..	43,5	46,0	43,8	53,9	68,5
10	42,8	40,8	51,0	66,0
11	40,0	38,2	48,0	63,5
12	36,9	35,7	45,6	61,8
13	..	32,0	33,7	33,4	43,6	59,4
14	30,7	31,4	40,9	58,0
15	28,3	29,2	38,6	56,8
16	..	26,8	26,0	27,0	35,8	55,4
17	..	24,6	25,0	24,7	33,4	53,8
18	..	23,3	26,8	23,1	31,7	53,3
19	..	24,0	26,5	21,2	31,8	52,7
20	..	25,0	25,8	21,8	35,1	57,8
21	..	24,0	27,2	25,4	35,9	62,1
22	..	27,1	28,4	29,4	40,8	64,1
23	..	39,0	30,5	37,0	46,8	65,1
24	..	49,0	35,7	41,3	53,7	67,8
25	..	56,2	40,6	45,6	59,9	74,3
26	..	63,5	44,5	51,4	64,3	79,1
27	..	69,0	46,6	56,3	67,6	84,8
28	..	72,3	50,0	59,5	69,5	88,4
29	..	75,9	52,4	62,1	70,3	91,3
30	..	80,9	53,8	65,7	71,7	93,2
31	74,4	84,2	55,2	67,2	74,3	94,7
32	..	86,6	56,4	68,3	75,4	95,4
33	..	87,1	57,0	70,3	76,1	96,3
34	..	88,0	57,2	71,8	77,9	96,6
35	78,9	88,6	58,3	73,9	78,1	97,6
36	..	88,0	59,5	76,0	78,9	97,2
37	..	88,6	59,7	76,2	80,7	97,2
38	..	88,3	58,9	75,9	83,2	97,2
39	78,4	87,9	58,1	76,1	85,5	96,5
40	..	88,2	57,8	75,9	87,1	97,8
41	..	91,2	60,0	77,2	86,4	97,5
42	..	92,9	62,2	78,0	87,3	97,6
43	..	94,7	63,1	78,8	89,0	98,0
44	76,5	96,5	63,4	78,5	88,8	97,7
45	..	95,1	65,6	80,3	88,5	98,2
46	..	93,0	66,5	79,4	88,0	97,6
47	..	90,1	65,4	77,8	86,7	97,1
48	71,7	88,7	64,1	76,4	85,3	95,2
49	..	86,4	61,9	76,3	83,4	92,6
50	..	83,6	...	74,1	81,9	90,0
51	..	80,7	...	71,8	80,9	87,9
52	65,4	77,3	...	69,9	78,3	85,0

Kjelde: Nord Pool, Noregs vassdrags- og energiverk og Statistisk sentralbyrå
 Source: Nord Pool, Norwegian Water Resource and Energy Administration and Statistics Norway.

Figur 1. Vassmagasininnhald¹. Veke 31/1994 til 49/1996 *Water in reservoirs. Weekly. 1994 until 1996.*



¹ Kvartalstala for 1994 og begynnelsen av 1995 er interpolerte.

Tabell 4. Maskininstallasjon etter art. 1950, 1955 og 1960-1994.
Capacity of installed machinery, by type. 1950, 1955 and 1960-1994.

	Talet på maskinar og installert effekt (merkeyting) Number of machines and installed capacity						Maksimal stasjonsytning i alt Maximum output from the stations, total
	Kraftmaskinar Prime movers				Generatorar Generators		
	Vasskraft Hydro power		Varmekraft Thermal power		Stk. Number	MVA	
	Stk. Number	MW	Stk.	MW			
1955	1 160	4 095	178	143	1 353	4 986	..
1960	1 233	6 443	178	164	1 439	7 806	..
1961	1 239	6 965	170	167	1 433	8 415	..
1962	1 236	7 521	163	165	1 424	9 087	..
1963	1 138	8 210	80	141	1 225	9 868	..
1964	1 138	9 033	60	132	1 196	10 918	..
1965	1 137	9 783	60	132	1 201	11 833	..
1966	1 131	10 140	61	132	1 196	12 255	..
1967	1 143	10 952	61	132	1 208	13 207	..
1968	1 150	11 981	61	141	1 213	14 438	..
1969	1 161	12 352	60	140	1 223	14 876	..
1970	1 160	12 783	62	127	1 224	15 405	..
1971	1 162	13 852	64	140	1 228	16 688	..
1972	1 153	13 991	66	151	1 221	16 887	..
1973	1 155	15 282	58	147	1 210	18 195	15 323
1974	1 163	16 229	60	162	1 219	19 334	16 241
1975	1 170	16 766	61	160	1 229	19 922	16 782
1976	1 169	16 998	59	160	1 227	20 187	16 932
1977	1 180	17 400	54	159	1 234	20 673	17 403
1978	1 178	17 895	53	155	1 231	21 254	17 897
1979	1 188	18 724	54	217	1 242	22 249	18 797
1980	1 189	19 820	56	240	1 245	23 507	20 012
1981	1 198	21 381	56	254	1 254	25 425	21 544
1982	1 198	22 239	53	247	1 250	26 378	22 369
1983	1 193	22 797	49	250	1 237	27 035	22 952
1984	1 198	23 034	46	246	1 244	27 321	23 206
1985	1 205	23 513	49	255	1 254	27 894	23 663
1986	1 195	24 626	47	252	1 242	29 200	24 793
1987	1 193	25 426	46	252	1 239	30 050	25 595
1988	1 183	25 841	45	251	1 227	30 514	25 701
1989	1 195	26 829	45	251	1 238	31 672	27 045
1990	1 190	26 919	45	251	1 232	31 777	27 134
1991	1 184	26 891	45	251	1 230	31 746	27 141
1992	1 178	26 900	42	248	1 221	31 745	27 154
1993	1 128	26 868	30	244	1 178	31 782	27 372
1994	1 132	27 112	29	240	1 156	33 428	27 505

Tabell 5. Maskininstallasjon etter art og fylke/eigargruppe. 1994.
Capacity of installed machinery, by type and county/ownership group. 1994.

	Talet på maskinar og installert effekt (merkeyting) Number of machines and installed capacity						Maksimal stasjonsyting i alt Maximum output from the stations, total
	Kraftmaskinar Prime movers				Generatorar Generators	MW	
	Vasskraft Hydro power		Varmekraft Thermal power				
	Stk.	MW	Stk.	MW	Stk.	MVA	MW
I alt Total	1 132	27 112	29	240	1156	33 428	27 505
Østfold	68	839	5	28	71	1 201	833
Akershus	20	183	-	-	20	213	183
Oslo	1	5	1	12	2	19	16
Hedmark	37	521	-	-	37	583	512
Oppland	68	1 298	-	-	65	1 474	1 335
Buskerud	103	1 846	3	70	105	2 159	1 908
Vestfold	2	3	-	-	2	5	3
Telemark	100	2 416	1	12	99	2 898	2 516
Aust-Agder	43	1 021	-	-	42	1 333	1 043
Vest-Agder	51	2 041	1	18	53	2 413	2 025
Rogaland	75	3 211	-	-	77	3 810	3 226
Hordaland	116	3 669	1	12	118	5 641	3 736
Sogn og Fjordane	93	3 209	-	-	95	3 664	3 214
Møre og Romsdal	70	1 230	-	-	71	1 402	1 231
Sør-Trøndelag	63	975	5	57	67	1 169	1 020
Nord-Trøndelag	54	672	1	12	54	816	687
Nordland	107	3 115	2	-	107	3 564	3 134
Troms	36	548	-	-	36	668	551
Finnmark	25	310	-	-	26	370	314
Svalbard	-	-	9	20	9	25	20
Stat <i>Central government</i>	143	10 113	9	20	153	11 767	10 320
Fylke/kommune <i>County/municipality</i>	747	14 579	8	48	752	18 332	14 617
Fylkeskommunalt <i>County municipal</i>	74	1 554	-	-	74	1 824	1 568
Felleskommunalt <i>Inter municipal</i>	464	9 324	3	1	465	12 268	9 372
Kommunalt <i>Municipal</i>	209	3 702	5	47	213	4 241	3 678
Privat <i>Private</i>	242	2 420	12	172	251	3 328	2 568

Tabell 6. Kraftstasjonar etter storleik (maksimal stasjonsyting). 1974-1994 *Power stations, by size (maximum output). 1974-1994*

	I alt		Under 10 MW		10-49		50-99		100-199		200 MW -	
	Stk.	MW	Stk.	MW	Stk.	MW	Stk.	MW	Stk.	MW	Stk.	MW
	<i>Total</i>		<i>Less than 10 MW</i>		<i>MW</i>		<i>MW</i>		<i>MW</i>		<i>MW</i>	
<i>Vasskraftstasjonar</i>												
<i>Hydro-electric power stations</i>												
1974	577	16 080	357	715	128	2 908	40	2 720	35	5 009	17	4 728
1975	580	16 627	355	712	131	3 001	41	2 790	36	5 164	17	4 960
1976	581	16 777	355	731	132	3 060	41	2 787	35	4 989	18	5 210
1977	587	17 249	353	726	138	3 182	42	2 842	36	5 099	18	5 400
1978	588	17 746	347	719	142	3 306	43	2 922	37	5 199	19	5 600
1979	595	18 584	349	723	143	3 291	46	3 106	40	5 564	20	5 900
1980	600	19 776	346	727	146	3 358	47	3 192	40	5 564	22	6 935
1981	607	21 296	345	729	148	3 422	48	3 246	43	6 026	24	7 874
1982	612	22 122	342	732	150	3 511	54	3 710	43	6 031	24	8 138
1983	610	22 703	331	756	152	3 537	58	3 996	45	6 274	24	8 138
1984	614	22 961	333	793	154	3 676	57	3 946	46	6 408	24	8 138
1985	625	23 409	339	802	156	3 694	58	4 026	48	6 748	24	8 138
1986	626	24 541	336	819	161	3 794	57	3 941	47	6 588	25	9 400
1987	630	25 344	337	833	160	3 782	57	3 941	49	6 774	27	10 014
1988	634	25 451	337	848	165	3 918	56	3 880	48	6 591	28	10 214
1989	643	26 795	338	852	169	4 028	58	3 999	49	6 793	29	11 123
1990	646	26 883	339	860	171	4 077	57	3 916	50	6 901	29	11 130
1991	642	26 889	335	855	171	4 063	57	3 921	50	6 901	29	11 150
1992	643	26 905	336	855	171	4 081	57	3 919	50	6 901	29	11 150
1993	625	26 868	318	860	174	4 137	54	3 642	48	6 622	31	11 607
1994	626	27 282	316	842	175	4 233	57	3 965	47	6 555	31	11 685
<i>Varmekraftstasjonar</i>												
<i>Thermal power stations</i>												
1974	38	161	31	50	7	110	-	-	-	-	-	-
1975	39	155	33	61	6	94	-	-	-	-	-	-
1976	38	156	32	62	6	94	-	-	-	-	-	-
1977	36	155	30	61	6	94	-	-	-	-	-	-
1978	35	151	29	57	6	94	-	-	-	-	-	-
1979	37	213	28	56	9	157	-	-	-	-	-	-
1980	37	236	28	56	9	180	-	-	-	-	-	-
1981	38	248	28	54	10	194	-	-	-	-	-	-
1982	36	247	26	53	10	194	-	-	-	-	-	-
1983	35	249	24	44	11	205	-	-	-	-	-	-
1984	32	245	21	40	11	205	-	-	-	-	-	-
1985	33	254	21	38	12	216	-	-	-	-	-	-
1986	33	252	21	39	12	213	-	-	-	-	-	-
1987	32	251	20	38	12	213	-	-	-	-	-	-
1988	31	250	19	37	12	213	-	-	-	-	-	-
1989	31	250	19	37	12	213	-	-	-	-	-	-
1990	31	250	19	37	12	213	-	-	-	-	-	-
1991	31	250	19	37	12	213	-	-	-	-	-	-
1992	28	247	16	34	12	213	-	-	-	-	-	-
1993	17	226	6	17	11	209	-	-	-	-	-	-
1994	17	224	6	19	11	204	-	-	-	-	-	-

Tabell 7. Vasskraftstasjonar etter storleik (maksimal stasjonsyting) og fylke/eigargruppe. 1994
 Hydro-electric power stations, by size (maximum output) and county/ownership group. 1994

	I alt <i>Total</i>		Under 10 MW <i>Less than 10 MW</i>		10-49 MW		50-99 MW		100-199 MW		200 MW -	
	Stk. <i>Number</i>	MW	Stk.	MW	Stk.	MW	Stk.	MW	Stk.	MW	Stk.	MW
I alt Total	626	27 282	316	842	175	4 233	57	3 965	47	6 555	31	11 685
Østfold	18	806	9	21	4	119	2	160	2	290	1	216
Akershus	6	183	3	7	2	72	-	-	1	104	-	-
Oslo	1	5	1	5	-	-	-	-	-	-	-	-
Hedmark	24	512	13	40	7	156	4	316	-	-	-	-
Oppland	40	1 335	22	55	9	217	5	360	3	403	1	301
Buskerud	54	1 848	20	40	23	453	7	510	2	370	2	475
Vestfold	2	3	2	3	-	-	-	-	-	-	-	-
Telemark	54	2 504	23	67	19	469	3	203	6	815	3	950
Aust-Agder	19	1 043	7	9	7	179	3	175	-	-	2	680
Vest-Agder	24	2 011	8	36	7	173	4	263	3	379	2	1 160
Rogaland	33	3 226	16	44	6	130	3	164	4	596	4	2 291
Hordaland	66	3 725	30	72	20	505	4	273	7	950	5	1 925
Sogn og Fjordane	48	3 214	19	71	13	318	5	353	7	987	4	1 486
Møre og Romsdal	44	1 231	29	72	8	187	2	149	4	526	1	297
Sør-Trøndelag	41	962	21	53	14	318	4	272	1	118	1	202
Nord-Trøndelag	36	675	23	63	10	291	2	145	1	176	-	-
Nordland	69	3 134	36	89	19	441	5	342	4	560	5	1 702
Troms	29	551	21	62	4	124	3	233	1	132	-	-
Finnmark	18	314	13	33	3	82	1	50	1	150	-	-
Stat												
Central government	67	10 300	7	28	19	489	10	685	14	2 161	17	6 937
Fylke/kommune												
County/municipality	441	14 570	226	650	134	3 198	41	2 915	28	3 528	12	4 279
Fylkeskommunalt												
County municipal	46	1 568	16	62	19	488	6	441	5	576	-	-
Felleskommunalt												
Inter municipal	285	9 371	148	420	84	1 986	28	1 968	17	2 115	8	2 882
Kommunalt												
Municipal	110	3 632	62	169	31	725	7	505	6	837	4	1 397
Privat Private	118	2 411	83	164	22	547	6	366	5	866	2	469

Tabell 8. Liner ved slutten av året etter type line. 1974-1994. Km¹
Lines at the end of the year, by type of line. 1974-1994. Km¹

	I alt <i>Total</i>	Luftleidningar <i>Overhead lines</i>	Jordkabler <i>Underground lines</i>	Sjøkabler <i>Submarine lines</i>
1974	212 979	180 994	30 431	1 554
1975	219 171	184 753	32 807	1 611
1976	224 336	187 603	34 927	1 806
1977	229 418	190 116	37 362	1 940
1978	234 107	192 205	39 899	2 003
1979	239 343	194 544	42 745	2 054
1980	242 267	196 678	43 490	2 099
1981	247 022	198 300	46 566	2 156
1982	252 460	200 644	49 640	2 176
1983	257 559	202 113	53 222	2 224
1984	267 436	207 432	57 793	2 211
1985	272 406	209 077	61 081	2 248
1986	278 407	210 557	65 614	2 236
1987	282 126	210 645	69 207	2 274
1988	288 490	212 472	73 699	2 319
1989	293 996	213 997	77 622	2 377
1990	296 977	214 458	80 172	2 347
1991	300 931	215 203	83 344	2 384
1992	304 770	214 893	87 501	2 376
1993	309 382	215 239	91 450	2 693
1994	313 436	215 194	95 846	2 396

¹ Lengda er gitt pr. kurs. ¹ Circuit km.

Tabell 9. Liner ved slutten av året etter type line og systemspenning. 1994. Km¹
Lines at the end of the year, by type of line and voltage. 1994. Km¹

	I alt <i>Total</i>	Luftleidningar <i>Overhead lines</i>	Jordkabler <i>Underground lines</i>	Sjøkabler <i>Submarine lines</i>
I alt Total	313 436	215 194	95 846	2 396
Gate- og veglys <i>Street and road lighting</i>				
0,2-0,4 kV	21 960	11 506	10 454	-
	21 960	11 506	10 454	-
Distribusjonsnett <i>Retail grids</i>				
0,2-0,4 kV	263 302	177 369	84 187	1 745
0,5-1,0 kV	170 147	111 315	58 752	80
3,3 og 6,6 (7,2) kV	2 221	1 119	1 039	63
11 og 22 (24) kV	2 912	1 684	1 086	142
	88 022	63 252	23 311	1 460
Regionalnett <i>Regional grids</i>				
33, 47 og 66 (72,5) kV	17 133	15 763	1 171	200
110, 132 og 145 kV	10 801	9 721	955	124
	6 333	6 042	216	75
Sentralnett <i>The central grid</i>				
132 (145) kV	11 041	10 556	33	451
220 og 300 kV	3 623	3 591	1	32
420 kV	5 294	4 858	32	404
	2 124	2 108	-	16

¹ Lengda er gitt pr. kurs. ¹ Circuit km.

Tabell 10. Liner ved slutten av året etter type line og fylke/eigargruppe. 1994. Km¹
 Lines at the end of the year, by type of line and county/ownership group. 1994. Km¹

	I alt <i>Total</i>	Luftleidningar <i>Overhead lines</i>	Jordkabler <i>Underground lines</i>	Sjøkabler <i>Submarine lines</i>
I alt Total	313 436	215 194	95 846	2 396
Østfold	16 754	9 574	7 153	27
Akershus	19 609	11 410	8 188	11
Oslo	13 390	3 892	9 490	8
Hedmark	19 650	15 518	4 127	5
Oppland	17 751	14 517	3 226	8
Buskerud	18 408	13 568	4 835	6
Vestfold	11 585	6 712	4 796	77
Telemark	14 966	10 514	4 432	20
Aust-Agder	8 792	7 782	987	23
Vest-Agder	10 872	7 648	2 822	402
Rogaland	19 936	11 587	8 198	151
Hordaland	27 730	17 927	9 581	222
Sogn og Fjordane	11 335	9 132	2 101	102
Møre og Romsdal	23 370	15 016	8 104	250
Sør-Trøndelag	19 674	12 221	7 298	155
Nord-Trøndelag	13 205	10 169	2 978	58
Nordland	24 506	19 445	4 450	612
Troms	12 822	10 537	2 099	185
Finnmark	9 014	7 985	953	76
Svalbard	66	38	28	-
Stat Central government	8 917	8 380	118	419
Fylke/kommune County/municipality	280 780	188 526	90 505	1 748
Fylkeskommunalt County municipal	16 824	12 858	3 904	62
Felleskommunalt Inter municipal	161 357	120 656	39 280	1 421
Kommunalt Municipal	102 599	55 013	47 320	266
Privat Private	23 740	18 288	5 223	229

¹ Lengda er gitt pr. kurs

¹ Circuit km.

Tabell 11. Transformatorar ved slutten av året etter fylke/eigargruppe. 1994
Transformers at the end of the year, by county/ownership group. 1994

	Fordelingstransformatorar <i>Distribution transformers</i>		Hovudtransformatorar <i>Block transformers</i>		Innføringstransformatorar <i>Line transformers</i>	
	Stk.	Yting i kVA	Stk.	Yting i kVA	Stk.	Yting i kVA
I alt Total	112 836	29 842 679	2 452	31 820 682	269	32 018 393
Østfold	6 362	1 935 660	153	3 482 100	9	1 705 000
Akershus	9 021	2 652 058	167	2 569 773	22	4 744 000
Oslo	4 903	3 127 838	211	3 035 900	21	3 135 000
Hedmark	7 829	1 728 989	75	861 000	12	1 185 000
Oppland	7 408	1 406 095	80	2 119 191	9	426 235
Buskerud	7 181	1 795 618	103	802 919	20	3 349 250
Vestfold	4 435	1 264 605	555	1 836 520	4	710 000
Telemark	4 791	1 155 163	66	1 972 340	9	2 138 572
Aust-Agder	2 759	602 700	35	539 075	-	-
Vest-Agder	3 682	1 002 019	69	2 390 000	10	1 533 000
Rogaland	6 418	1 958 905	132	2 425 929	27	3 673 000
Hordaland	8 366	2 604 931	268	2 793 322	26	688 785
Sogn og Fjordane	4 192	790 374	78	626 291	9	520 278
Møre og Romsdal	7 170	1 496 736	85	870 520	10	707 203
Sør-Trøndelag	5 915	1 685 233	93	968 582	15	1 320 000
Nord-Trøndelag	5 937	1 244 415	60	1 087 000	14	814 000
Nordland	8 224	1 608 335	102	1 668 755	29	4 146 070
Troms	5 253	1 083 580	61	1 104 550	12	745 000
Finnmark	2 904	663 732	59	666 915	11	478 000
Svalbard	86	35 695	-	-	-	-
Stat Central government	310	175 045	37	2 977 500	104	22 618 232
Fylke/kommune County/municipality	104 112	27 330 322	2 078	24 434 102	147	8 728 661
Fylkeskommunalt County municipal	6 985	1 441 993	258	3 629 647	14	535 368
Felleskommunalt Inter municipal	58 806	13 018 361	691	12 287 964	97	4 343 293
Kommunalt Municipal	38 321	12 869 967	1 129	8 516 491	36	3 850 000
Privat Private	8 414	2 337 312	337	4 409 080	18	671 500

Tabell 12. Produksjon, import, eksport og forbruk av elektrisk kraft. 1950, 1955 og 1960-1994. GWh
 Production, imports, exports and consumption of electric energy. 1950, 1955 and 1960-1994. GWh

	Produksjon Production			Import (målt ved grensa) Imports (measured at the border)	Eksport (målt ved grensa) Exports (measured at the border)	Brutto forbruk Gross con- sump- tion	Forbruk i kraft- stasjonane Consump- tion in the power station	Pumpe kraft- forbruk Pump consump- tion	Tap og statistisk differanse Losses and statistical differ- ences	Netto- forbruk Net con- sump- tion
	Vass- kraft Water power	Varme- kraft Thermal power	Vind- kraft Wind power							
1950	16 924			-	-	16 924		2 175		14 749
1955	22 600			-	-	22 600		2 885		19 715
1960	30 915	206		210	78	31 253		3 744		27 509
1961	33 386	208		140	231	33 503		3 514		29 989
1962	37 625	119		34	325	37 453		3 664		33 789
1963	39 263	196		54	898	38 615		3 662		34 953
1964	43 778	164		116	1 421	42 637		4 150		38 487
1965	48 858	92		117	2 176	46 891		4 929		41 962
1966	48 188	160		631	907	48 072		5 088		42 984
1967	52 773	93		344	1 859	51 351		5 548		45 803
1968	59 609	92		179	3 174	56 706		5 853		50 853
1969	56 803	219		221	1 569	55 674		5 407		50 267
1970	57 261	345		808	1 644	56 770		5 311		51 459
1971	63 281	282		458	3 373	60 648		5 766		54 882
1972	67 440	175		120	4 767	62 968		6 067		56 901
1973	72 893	143		66	5 259	67 843	495	37	6 299	61 013
1974	76 644	56		63	5 607	71 156	549	67	6 247	64 292
1975	77 415	71		83	5 703	71 866	560	122	6 491	64 693
1976	82 037	96		240	6 877	75 496	581	148	7 400	67 367
1977	72 203	229		2 653	1 570	73 515	668	258	6 740	65 849
1978	80 864	133		845	4 250	77 592	766	225	7 316	69 285
1979	88 977	146		842	5 493	84 472	864	398	7 656	75 554
1980	83 962	137		2 039	2 501	83 637	903	498	7 129	75 105
1981	93 270	127		1 925	7 154	88 168	967	623	8 505	78 072
1982	92 888	268		642	6 704	87 094	1 001	556	7 441	78 096
1983	106 048	321		431	13 847	92 953	995	516	8 331	83 111
1984	106 339	327		860	9 130	98 396	1 019	623	7 565	89 191
1985	102 946	346		4 083	4 627	102 748	942	804	9 071	91 931
1986	96 819	465		4 212	2 180	99 316	910	883	6 997	90 526
1987	103 753	530		2 983	3 320	103 946	958	686	8 521	93 781
1988	109 544	475		1 727	7 355	104 391	964	982	7 659	94 787
1989	118 698	499		314	15 166	104 345	1 066	426	7 658	95 194
1990	121 382	466		334	16 241	105 941	1 019	339	6 874	97 709
1991	110 580	429		3 274	6 049	108 236	932	637	6 703	99 964
1992	117 062	441		1 380	10 109	108 777	963	558	6 814	100 442
1993	119 622	467	7	587	8 486	112 196	840	556	8 851	101 949
1994	112 676	528	9	4 836	4 968	113 082	753	1 476	7 927	102 926

Tabell 13. Produksjon av elektrisk kraft etter art og fylke/eigargruppe. 1994. GWh
Production of electric energy, by type and county/ownership group. 1994. GWh

	Bruttoproduksjon <i>Gross production</i>			Forbruk i stasjonane <i>Consumption in the stations</i>	Pumpekraftforbruk <i>Pump consumption</i>
	I alt ¹ <i>Total¹</i>	Vasskraftstasjonar <i>Hydro-electric power stations</i>	Varmekraftstasjonar <i>Thermal power stations</i>		
I alt Total	113 214	112 676	528	753	1 476
Østfold	4 438	4 425	13	30	-
Akershus	895	895	-	-	-
Oslo	75	18	57	-	-
Hedmark	2 037	2 037	-	13	-
Oppland	5 528	5 528	-	26	-
Buskerud	9 415	9 185	230	57	1
Vestfold	16	16	-	-	-
Telemark	12 513	12 513	-	109	-
Aust-Agder	4 543	4 543	-	7	4
Vest-Agder	8 750	8 683	67	74	82
Rogaland	11 385	11 385	-	12	-
Hordaland	14 252	14 219	32	29	846
Sogn og Fjordane	12 289	12 289	-	49	79
Møre og Romsdal	4 670	4 670	-	48	381
Sør-Trøndelag	3 446	3 377	68	46	25
Nord-Trøndelag	2 336	2 326	4	53	21
Nordland	13 126	13 124	-	160	37
Troms	2 235	2 235	-	21	-
Finnmark	1 207	1 207	-	14	-
Svalbard	57	-	57	3	-
Stat <i>Central government</i>	40 910	40 853	57	369	580
Fylke/kommune <i>County/municipality</i>	58 198	58 129	9	310	851
Fylkeskommunalt <i>County municipal</i>	6 863	6 857	6	56	37
Felleskommunalt <i>Inter municipal</i>	37 106	37 103	2	180	514
Kommunalt <i>Municipal</i>	14 228	14 169	58	74	299
Privat <i>Private</i>	14 105	13 695	411	73	44

¹ Inkludert vindkraft.

¹ *Inclusive of wind power.*

Tabell 14. Kvartalsvis elektrisitetsbalanse¹. 1994, 1995, 1996. GWh.
Quarterly electricity balance¹. 1994, 1995, 1996. GWh

	Produksjon <i>Production</i>	Import (målt ved grensa) <i>Imports (measured at the border)</i>	Eksport (målt ved grensa) <i>Exports (measured at the border)</i>	Brutto forbruk <i>Gross consumption</i>	Pumpe- kraft- forbruk <i>Pump consumption</i>	Forbruk i kraft- stasjonane <i>Consumption in power stations</i>	Tap og statistisk differanse <i>Losses and statistical differences</i>	Tre- foredling <i>Paper and paper products</i>	Kraft- intensiv industri <i>Energy intensive industry</i>	Anna forbruk <i>Other consumption</i>
År Year										
1994	113 214	4 836	4 968	113 082	1 476	753	7 927	6 417	28 646	67 863
1995*	123 185	2 300	8 962	116 523	1 676	1 109	8 775	7 286	28 438	69 240
Kvartal Quarter										
1.kv. 1994	33 912	1 787	1 122	34 576	10	226	2 534	1 653	7 191	22 963
2.kv. 1994	24 787	1 580	972	25 395	603	165	1 698	1 582	7 225	14 121
3.kv. 1994	23 435	449	1 560	22 324	816	156	1 465	1 607	7 056	11 224
4.kv. 1994	31 079	1 021	1 314	30 786	46	207	2 230	1 575	7 173	19 555
1.kv. 1995*	34 642	662	2 000	33 304	19	312	2 590	1 705	7 041	21 637
2.kv. 1995*	26 963	1 168	1 754	26 377	670	243	1 903	1 855	7 018	14 688
3.kv. 1995*	25 317	317	2 481	23 153	689	228	1 663	1 857	7 049	11 667
4.kv. 1995*	36 263	154	2 727	33 690	298	326	2 619	1 868	7 331	21 248
1.kv. 1996*	37 292	1 453	2 667	36 078	8	336	2 869	1 677	7 304	23 884
2.kv. 1996*	23 188	2 913	831	25 270	144	209	1 806	1 472	7 122	14 517
3.kv. 1996*	17 792	4 088	323	21 557	150	160	1 449	1 489	7 110	11 199
4.kv. 1996*

¹ Bygger på månedleg elektrisitetsstatistikk som SSB utarbeider i samarbeid med Nord Pool ASA.

¹ Based on monthly electricity statistics whom Statistics Norway prepare in collaboration with Nord Pool ASA.

Tabell 15. Nettoforbruk av elektrisk kraft etter forbrukargruppe. 1960 og 1965-1994. GWh
Net consumption of electric energy, by consumer group. 1960 and 1965-1994. GWh

Netto- forbruk i alt <i>Net con- sumption, total</i>	Fastkraft <i>Firm power</i>							Tilfeldig kraft <i>Occa- sional power</i>	
	I alt <i>Total</i>	Bergverk og industri <i>Mining, quarrying and manu- facturing industries</i>	Trans- port <i>Trans- port</i>	Anleggs- kraft <i>Construc- tion site power</i>	Privat teneste- yting <i>Private services</i>	Offentleg teneste- yting <i>Public services</i>	Hushald og jordbruk <i>House- holds and agri- culture</i>		
1960	27 509	26 557	17 187	337	..	652	477	7 904	952
1965	41 962	39 952	25 454	409	..	1 288	1 000	11 801	2 010
1966	42 984	42 316	26 480	409	..	1 341	1 184	12 902	668
1967	45 803	43 925	27 686	430	..	1 380	1 358	13 071	1 878
1968	50 853	48 227	31 006	464	..	1 547	1 488	13 722	2 626
1969	50 267	49 628	31 497	477	..	1 657	1 668	14 329	639
1970	51 459	50 902	31 915	490	..	1 775	1 645	15 077	557
1971	54 882	52 862	33 393	501	..	1 937	1 869	15 162	2 020
1972	56 901	54 344	33 857	511	..	2 147	2 020	15 809	2 557
1973	61 013	58 763	36 903	521	366	2 246	2 243	16 484	2 250
1974	64 292	61 268	38 295	527	312	2 443	2 445	17 246	3 024
1975	64 693	61 444	36 951	532	341	2 724	2 752	18 145	3 249
1976	67 367	64 838	36 765	554	416	3 669	3 650	19 784	2 529
1977	65 849	65 225	34 711	589	480	4 107	4 045	21 293	624
1978	69 285	68 086	36 352	594	528	4 437	4 259	21 916	1 199
1979	75 554	74 051	39 792	662	581	4 882	4 681	23 452	1 503
1980	75 105	73 875	39 043	683	630	5 058	4 836	23 625	1 230
1981	78 072	75 460	38 248	662	638	5 462	5 358	25 092	2 612
1982	78 096	75 696	36 939	645	498	5 715	5 536	26 361	2 400
1983	83 111	78 984	39 457	607	470	5 897	5 593	26 960	4 128
1984	89 191	84 348	42 519	677	509	6 931	5 768	27 944	4 843
1985	91 931	87 110	41 929	666	590	7 620	6 346	29 960	4 821
1986	90 526	87 839	40 495	675	604	8 030	6 818	31 218	2 688
1987	93 781	89 662	41 219	675	619	8 430	7 156	31 561	4 119
1988	94 787	90 308	42 104	677	654	8 620	7 395	30 857	4 479
1989	95 194	89 628	42 079	625	566	8 676	7 283	30 398	5 566
1990	97 709	91 038	43 061	639	426	8 666	7 382	30 864	6 670
1991	99 964	92 592	41 778	637	436	9 119	7 705	32 917	7 373
1992	100 442	92 628	40 818	657	344	9 310	8 324	33 176	7 813
1993	101 949	93 977	41 421	520	378	9 280	8 297	34 081	7 972
1994	102 926	97 550	42 497	604	432	9 571	8 935	35 512	5 376

Tabell 16. Nettoforbruk av fastkraft i bergverk og industri etter forbrukargruppe. 1960 og 1965-1994. GWh
 Net consumption of firm power in mining, quarrying and manufacturing industries, by consumer group. 1960 and 1965-1994. GWh

	I alt <i>Total</i>	Kraftintensiv industri <i>Energy intensive industry</i>				Bergverk og industri elles <i>Mining, quarrying and other manu- facturing industries</i>	
		I alt <i>Total</i>	Kjemiske råvarer <i>Industrial chemicals</i>	Jern, stål og ferrolegeringar <i>Iron, steel and ferroalloy</i>	Aluminium og andre metall <i>Primary aluminium and other non-ferrous metals</i>		Treforedling Paper and paper products
1960	17 187	12 658		12 658		1 922	2 607
1965	25 454	19 071		19 071		2 647	3 736
1966	26 480	19 837		19 837		2 720	3 923
1967	27 686	20 477		20 477		2 819	4 390
1968	31 006	23 577		23 577		3 209	4 220
1969	31 497	23 220		23 220		3 435	4 842
1970	31 915	23 188		23 188		3 604	5 123
1971	33 393	24 919		24 919		3 250	5 224
1972	33 857	24 842		24 842		3 301	5 714
1973	36 903	26 550	5 124	8 082	13 344	3 246	7 107
1974	38 295	27 439	5 050	8 632	13 757	3 351	7 505
1975	36 951	26 211	4 935	8 548	12 728	2 918	7 822
1976	36 765	26 517	4 877	8 321	13 319	2 924	7 324
1977	34 711	24 673	4 190	6 899	13 584	2 919	7 119
1978	36 352	26 112	4 765	7 314	14 033	2 950	7 290
1979	39 792	28 825	5 479	8 802	14 543	3 170	7 797
1980	39 043	27 875	5 293	8 118	14 465	3 257	7 911
1981	38 248	26 963	5 395	7 462	14 105	3 267	8 018
1982	36 939	25 790	5 183	6 922	13 686	3 208	7 941
1983	39 457	28 673	5 705	8 214	14 753	3 241	7 543
1984	42 519	31 166	6 182	9 299	15 685	3 636	7 716
1985	41 929	30 030	5 496	9 351	15 183	3 999	7 899
1986	40 495	28 390	4 680	8 511	15 200	3 953	8 152
1987	41 219	28 907	4 466	8 042	16 399	4 060	8 252
1988	42 104	29 576	4 600	8 533	16 443	4 478	8 050
1989	42 079	29 635	4 577	8 492	16 566	4 637	7 807
1990	43 061	29 584	4 964	7 973	16 646	4 785	8 692
1991	41 778	28 418	4 481	7 260	16 677	4 760	8 600
1992	40 818	27 468	4 287	7 088	16 093	4 628	8 721
1993	41 421	27 432	3 561	7 471	16 401	5 230	8 759
1994	42 497	28 168	3 470	8 456	16 242	5 908	8 420

Tabell 17. Nettoforbruk av elektrisk kraft etter type og forbrukargruppe. 1993 og 1994. GWh
Net consumption of electric energy, by type and consumer group. 1993 and 1994. GWh

	1993 I alt <i>Total</i>	1994		
		I alt <i>Total</i>	Prioritert <i>Priority</i>	Uprioritert <i>Non-priority</i>
I alt Total	101 949	102 926	97 550	5 376
Treforedling <i>Paper and paper products</i>	7 103	6 417	5 908	508
Kraftintensiv industri <i>Energy intensive manufacturing.</i>	27 963	28 646	28 168	477
Kjemiske råvarer <i>Industrial chemicals</i>	3 774	3 554	3 470	84
Jern og stål <i>Iron and steel</i>	695	674	655	20
Ferrolegeringar <i>Ferroalloys</i>	6 984	8 125	7 801	324
Primæraluminium <i>Primary aluminium</i>	14 627	14 408	14 408	-
Andre ikkje-jernholdige metall <i>Other non-ferrous metals</i>	1 883	1 884	1 834	50
Bergverksdrift og annan industri <i>Mining, quarrying and other manufacturing industries</i>	10 158	9 465	8 420	1 045
Bergverksdrift og oljeutvinning <i>Mining and quarrying</i>	553	649	646	3
Raffineri <i>Refineries</i>	465	491	491	-
Annan industri <i>Other manufacturing</i>	9 140	8 325	7 284	1 041
Transport og kommunikasjon <i>Transport and communication</i>	1 780	1 749	1 666	84
Post og telekommunikasjon <i>Post and telecommunication</i>	512	507	478	29
Jernbane / forstadsbane <i>Rail transport</i>	525	605	604	1
Hjelpeverksemd for transport <i>Supporting transport</i>	743	637	584	53
Anna næringsverksemd <i>Other industry</i>	19 751	20 257	17 876	2 381
Fjernvarmeverk <i>District heating plants</i>	194	205	14	191
Byggje- og anleggsverksemd <i>Construction</i>	389	435	432	3
Varehandel (inkl. bilverksteder) <i>Trade (incl. repair of motor vehicles)</i>	4 723	4 690	4 428	262
Hotell og restaurantverksemd <i>Hotels and restaurants</i>	1 287	1 388	1 200	189
Bank og forsikringsverksemd <i>Financial intermediation</i>	876	927	808	119
Offentleg forvaltning <i>Public administration</i>	2 476	2 701	2 390	310
Undervisning <i>Education</i>	2 462	2 664	2 208	456
Helse og sosialtenester <i>Health and social work</i>	2 366	2 169	1 746	424
Tenesteyting elles <i>Other service activities</i>	4 528	4 614	4 187	427
Gate og veglys <i>Streets and road lighting</i>	450	465	464	0
Hushald og jordbruk <i>Private households and agriculture</i>	35 194	36 393	35 512	881
Jordbruk, skogbruk og fiske <i>Agriculture, forestry and fishing</i>	1 776	1 799	1 492	307
Hushald <i>Private households</i>	32 722	33 836	33 261	574
Hytter og fritidshus <i>Cottages and holiday houses</i>	696	758	758	-

Tabell 18. Nettoforbruk av elektrisk kraft ialt, prioritert og uprioritert, etter forbrukargruppe og fylke. 1993 og 1994. GWh
Net consumption of total electric energy, priority and non-priority, by consumer group and county. 1993 and 1994. GWh

Fylke County	1993		1994					
	I alt Total	I alt Total	Treforedling Paper and paper products	Kraftinten- siv industri Energy intensive manufacturing	Bergverks- drift og annen industri Other manu- facturing	Transport og kommunikasjon Transport and communication	Anna nærings- verksemd Other industries	Hushald og jordbruk Households and agri- culture
I alt Total	101 949	102 926	6 417	28 646	9 465	1 749	19 792	36 857
Østfold	6 289	5 974	1 831	802	462	78	848	1 953
Akershus	5 940	5 837	-	38	361	171	1 698	3 568
Oslo	8 409	8 809	-	45	439	487	3 816	4 022
Hedmark	3 000	2 994	110	-	459	66	791	1 569
Oppland	3 133	3 169	80	-	490	98	866	1 634
Buskerud	5 179	5 149	1 523	2	698	106	757	2 064
Vestfold	3 398	3 235	201	24	578	33	679	1 721
Telemark	5 891	6 211	495	2 837	632	22	820	1 405
Aust-Agder	1 898	1 833	105	403	140	20	331	834
Vest-Agder	5 638	5 719	278	3 296	209	51	685	1 199
Rogaland	9 776	9 604	-	4 113	914	84	1 309	3 183
Hordaland	9 673	9 566	-	3 123	1 169	150	1 731	3 393
Sogn og Fjordane	6 338	6 053	-	4 545	243	15	348	902
Møre og Romsdal	5 949	5 785	-	2 334	715	85	823	1 827
Sør-Trøndelag	4 877	5 428	68	1 471	347	78	1 306	2 158
Nord-Trøndelag	3 824	3 816	1 725	221	234	22	525	1 089
Nordland	8 143	9 111	-	4 850	853	91	1 143	2 173
Troms	3 019	2 990	-	541	165	59	846	1 379
Finnmark	1 534	1 601	-	-	332	32	471	766
Svalbard	40	42	-	-	24	-	0	18

Tabell 19. Forbruk av elektrisk kraft i hushald og jordbruk pr. innbyggjar¹, fastkraft. Fylke. 1988-1994. kWh
Consumption of electric energy in households and agriculture per capita¹, firm power. County. 1988-1994. kWh

	1988	1989	1990	1991	1992	1993	1994
Heile landet The whole country	7 309	7 180	7 262	7 702	7 717	7 877	8 265
Østfold	6 748	6 739	6 684	7 268	7 387	7 568	7 824
Akershus	7 534	7 236	7 285	7 733	7 820	7 824	8 041
Oslo	7 438	7 081	6 878	7 293	7 101	7 821	7 492
Hedmark	6 700	6 570	6 737	7 213	7 351	8 023	8 328
Oppland	7 338	7 324	7 415	7 993	8 099	8 317	8 864
Buskerud	7 342	7 134	7 400	7 808	7 640	8 106	8 601
Vestfold	7 366	7 245	7 209	7 652	7 869	8 084	8 412
Telemark	7 626	7 310	7 349	8 021	8 026	8 048	8 453
Aust-Agder	6 911	6 653	6 885	7 274	7 490	7 727	8 280
Vest-Agder	7 363	6 852	6 920	7 420	7 537	6 926	7 928
Rogaland	7 571	7 628	7 644	8 001	7 929	8 401	8 812
Hordaland	6 903	6 584	6 866	7 371	7 297	7 239	7 974
Sogn og Fjordane	6 842	7 006	7 232	7 640	7 789	7 742	8 376
Møre og Romsdal	6 979	7 000	7 088	7 278	7 455	7 633	7 539
Sør-Trøndelag	6 799	6 953	7 492	7 762	7 899	7 695	8 395
Nord-Trøndelag	7 281	7 343	7 396	7 783	7 833	7 953	8 368
Nordland	8 013	8 307	8 266	8 743	8 365	8 009	8 962
Troms	8 338	8 185	8 180	8 630	8 807	8 904	9 151
Finnmark	8 103	7 862	7 937	8 447	8 713	8 610	9 938

¹ Rekna ut på grunnlag av folkemengda ved slutten av året

¹ Calculated on the basis of population at the end of the year

Tabell 20. Nettoforbruk av elektrisk kraft og gjennomsnittsprisar etter forbrukargruppe. 1993 og 1994
Net consumption of electric energy and average prices, by consumer group. 1993 and 1994

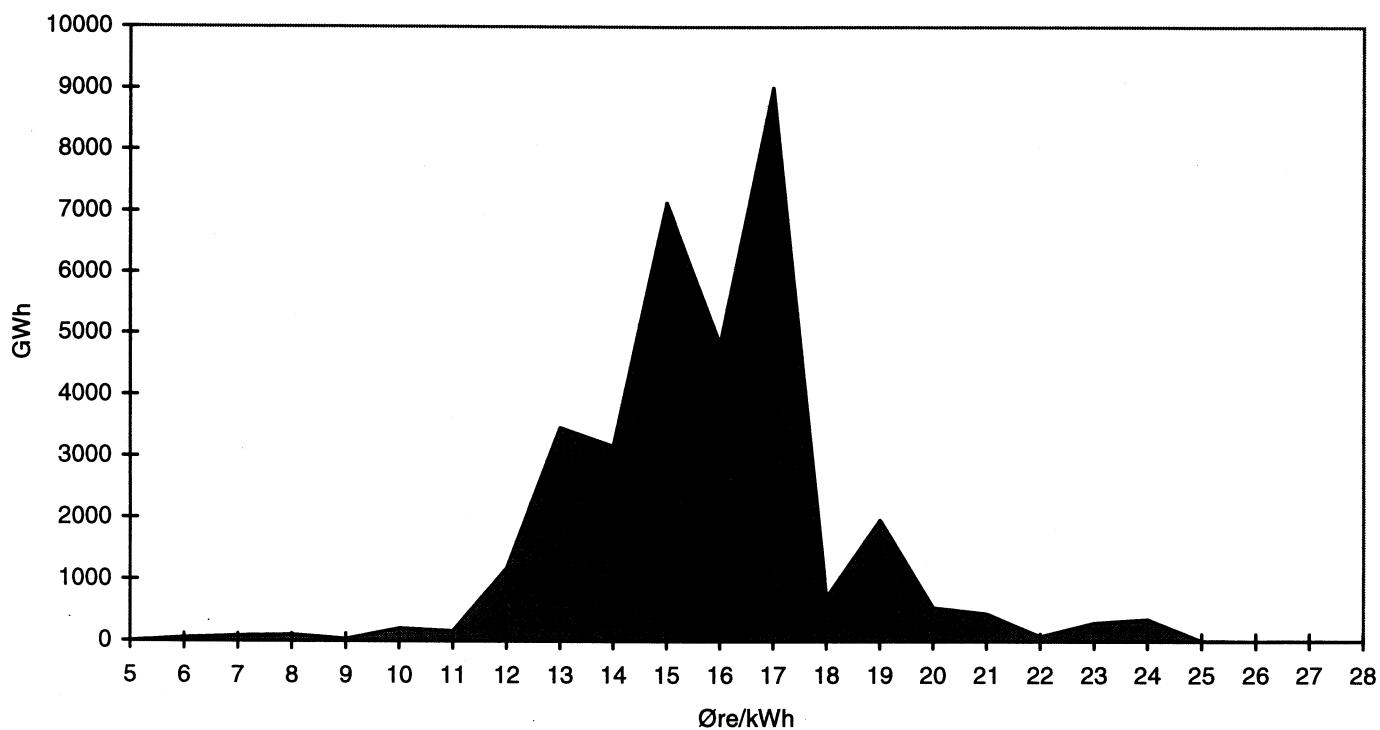
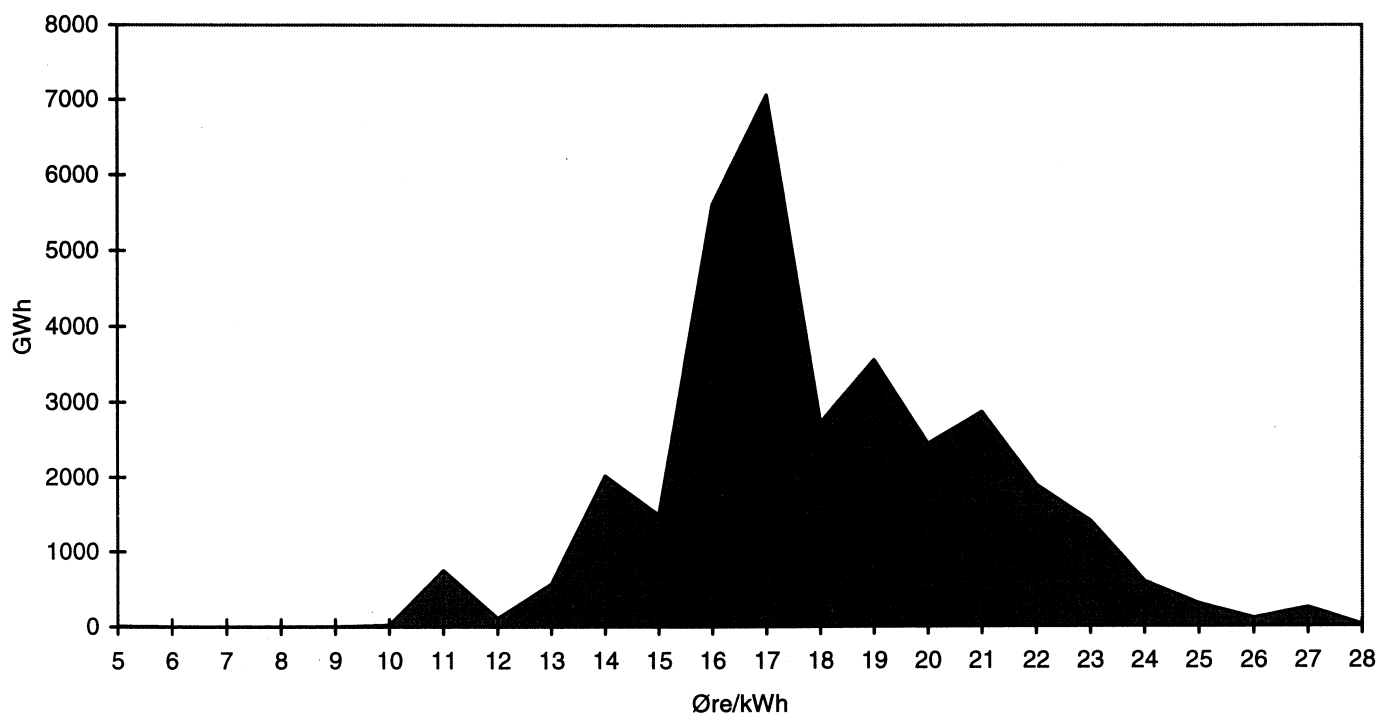
	Elektrisk kraft i alt <i>Total electric energy</i>		Vegde gjennomsnittsprisar <i>Weighted average prices</i>			
			Utan elavgift <i>Excl. energy use tax</i>		Med elavgift <i>Incl. energy use tax</i>	
	1993	1994	1993	1994	1993	1994
	GWh	GWh	Øre/kWh	Øre/kWh	Øre/kWh	Øre/kWh
I alt Total	101 932	10 2926	24,0	26,1	26,5	28,8
Treforedling <i>Paper and paper products</i>	7 090	6 417	10,8	12,2	10,8	12,2
Kraftintensiv industri <i>Energy intensive manufacturing</i>	27 963	28 646	9,1	9,6	9,1	9,6
Kjemiske råvarer <i>Industrial chemicals</i>	3 774	3 554	10,8	10,4	10,8	10,5
Jern og stål <i>Iron and steel</i>	695	674	8,5	5,8	8,5	5,8
Ferrolegeringar <i>Ferroalloys</i>	6 984	8 125	8,3	9,6	8,3	9,6
Primæraluminium <i>Primary aluminium</i>	14 627	14 408	8,9	9,5	8,9	9,5
Andre ikke-jernholdige metall <i>Other non-ferrous metals</i>	1 883	1 884	9,8	9,7	9,8	9,7
Anna næringsverksemd <i>Other industry</i>	10 737	10 105	25,1	26,9	27,4	28,3
Annan industri <i>Other manufacturing</i>	9 601	8 816	25,2	26,6	27,5	27,8
Bergverksdrift og oljeutvinning <i>Mining and quarrying</i>	553	649	18,7	25,6	21,0	25,7
Fjernvarmeverk <i>District heating plants</i>	194	205	18,3	28,6	18,4	32,6
Byggje- og anleggsverksemd <i>Construction</i>	389	435	34,8	35,9	38,7	40,2
Transport (jernbane / forstadsbane) <i>Transport (rail transport)</i>	525	605	19,5	19,4	23,9	25,1
Tenesteyting ialt <i>Services industries total</i>	20 423	20 761	29,8	29,5	33,5	33,8
Privat tenesteyting <i>Private services</i>	10 314	10 448	30,0	31,6	33,7	35,9
Varehandel (inkl. bilverksteder) <i>Trade (incl. repair of motor vehicles)</i>	4 723	4 690	30,2	30,3	33,9	34,6
Hotell og restaurantverksemd <i>Hotels and resturants</i>	1 287	1 388	29,2	29,3	33,0	33,8
Bank og forsikringsverksemd <i>Financial intermediation</i>	876	927	28,7	28,0	32,3	32,9
Tenesteyting elles ¹ <i>Other service activities¹</i>	3 428	3 443	30,4	30,5	34,1	34,7
Offentleg tenesteyting <i>Public services</i>	10 109	10 313	29,7	28,9	33,2	33,8
Offentleg forvaltning <i>Public administration</i>	2 476	2 701	30,3	28,8	34,0	33,2
Undervisning <i>Education</i>	2 462	2 664	30,7	29,1	34,2	33,3
Helse og sosialtenester <i>Health and social work</i>	2 366	2 169	27,1	28,2	30,3	32,6
Gate- og veglys <i>Streets and road lighting</i>	450	465	32,0	32,4	36,2	37,2
Post og telekommunikasjon <i>Post and telecommunication</i>	512	507	30,6	27,3	34,8	30,1
Hjelpeverksemd for transport <i>Supporting transport</i>	743	637	29,0	27,9	32,8	32,1
Tenesteyting elles ¹ <i>Other service activities¹</i>	1 100	1 170	30,4	30,5	34,1	34,7
Hushald og jordbruk <i>Private households</i>	35 194	36 393	34,8	33,6	39,2	38,4
Jordbruk, skogbruk og fiske <i>Agriculture, forestry and fishing</i>	1 776	1 799	30,9	32,3	34,8	36,4
Hushald <i>Private households</i>	32 722	33 836	34,6	33,2	39,0	38,1
Hytter og fritidshus <i>Cottages and holiday houses</i>	696	758	53,8	51,9	58,2	56,7

¹ Fordeling basert på estimat.

¹ Distribution based on estimat.

Tabell 21. Kraftpris og nettleige etter forbrukargruppe. 1994. Øre/kWh
 Prices on electric energy and grid services, by consumer group. 1994. Øre/KWh

	Vegde gj.snittprisar Weighted average prices		Kraftpris Price on electric energy	Nettleige Grid rent		
	Med elavgift Incl. energy use tax	Utan elavgift Excl. energy use tax		Prioritert Priority	Uprioritert Non- priority	Vegde gj.snitt Weighted average
Treforedling <i>Paper and paper products</i>	12,2	12,2
Kraftintensiv industri <i>Energy intensive manufacturing</i>	9,6	9,6
Kjemiske råvarer <i>Industrial chemicals</i>	10,5	10,4
Jern og stål <i>Iron and steel</i>	5,8	5,8
Ferrolegeringar <i>Ferroalloys</i>	9,6	9,6
Primæraluminium <i>Primary aluminium</i>	9,5	9,5
Andre ikkje-jernhaldige metall <i>Other non-ferrous metals</i>	9,7	9,7
Annan industri <i>Other manufacturing</i>	27,8	26,6	14,0	13,4	7,2	12,6
Bergverksdrift og oljeutvinning <i>Mining and quarrying</i>	25,7	25,6	11,7	14,3	2,4	13,9
Transport og kommunikasjon <i>Transport and communication</i>	29,6	25,4	13,2	12,4	8,5	12,2
Post og telekommunikasjon <i>Post and telecommunication</i>	30,1	27,3	13,3	14,4	8,5	14,0
Jernbane / forstadsbane <i>Rail transport</i>	25,1	19,4	11,8	7,6	7,6	7,6
Hjelpeverksemd for transport <i>Supporting transport</i>	32,1	27,9	14,6	13,8	8,6	13,4
Anna næringsverksemd <i>Other industry</i>	34,0	29,7	15,4	15,4	6,4	14,3
Fjernvarmeverk <i>District heating plants</i>	32,6	28,6	25,5	13,7	2,4	3,1
Bygge- og anleggsverksemd <i>Construction</i>	40,2	35,9	16,7	19,3	8,1	19,2
Varehandel (inkl. bilverksteder) <i>Trade (incl. repair of motor vehicles)</i>	34,6	30,3	15,3	15,5	6,7	15,0
Hotell og restaurantverksemd <i>Hotels and restaurants</i>	33,8	29,3	15,0	15,6	6,1	14,3
Bank og forsikringsverksemd <i>Financial intermediation</i>	32,9	28,0	15,1	14,1	5,5	13,0
Offentleg forvaltning <i>Public administration</i>	33,2	28,8	15,3	14,4	6,7	13,5
Undervisning <i>Education</i>	33,3	29,1	15,1	15,4	7,5	14,0
Helse og sosialtenester <i>Health and social work</i>	32,6	28,2	15,4	14,5	6,1	12,9
Tenesteyting elles <i>Other service activities</i>	34,7	30,5	15,2	16,1	7,5	15,3
Gate og veglys <i>Streets and road lighting</i>	37,2	32,4	15,6	16,8	0,5	16,7
Hushald og jordbruk <i>Private households and agriculture</i>	38,4	33,6	15,6	16,1	7,5	18,0
Jordbruk, skogbruk og fiske <i>Agriculture, forestry and fishing</i>	36,4	32,3	15,6	18,7	6,8	16,6
Hushald <i>Private households</i>	38,1	33,2	15,6	17,9	7,0	17,7
Hytter og fritidshus <i>Cottages and holiday houses</i>	56,7	51,9	17,3	34,6	-	34,6

Figur 2. Fordeling av kraftprisar til hushald, vegd med forbruket. 1994.*Distribution of power prices to households, weighed with consumption. 1994.***Figur 3. Fordeling av nettleige til hushald, vegd med forbruket. 1994.***Distribution of grid rent to households, weighed with consumption. 1994.*

Tabell 22. Prisar på kraft levert til hushold. Fylke. 1994. Øre/kWh
Prices on electric energy delivered to household. County. 1994. Øre/KWh

	Vegde gj.snittpris <i>Weighted average price</i>		Kraftpris <i>Price on electric energy</i>	Nettleige <i>Grid rent</i>		Vegde gj.snitt <i>Weighted average</i>
	Med elavgift <i>Incl. energy use tax</i>	Utan elavgift <i>Excl. energy use tax</i>		Prioritert <i>Priority</i>	Uprioritert <i>Non-priority</i>	
I alt Total	38,1	33,2	15,6	17,9	7,0	17,7
Østfold	41,2	36,2	15,6	20,9	11,4	20,6
Akershus	37,3	32,3	15,7	16,7	7,2	16,6
Oslo	36,3	31,2	16,3	15,9	5,8	14,9
Hedmark	40,6	35,6	17,7	18,0	11,6	18,0
Oppland	40,4	35,4	17,6	17,8	7,5	17,8
Buskerud	38,4	33,4	15,6	17,7	11,9	17,7
Vestfold	37,0	31,8	14,5	17,3	10,1	17,3
Telemark	36,5	31,3	13,7	17,7	5,9	17,6
Aust-Agder	37,1	32,0	16,4	15,7	5,8	15,7
Vest-Agder	32,6	27,6	15,6	12,0	13,0	12,0
Rogaland	33,9	29,0	13,0	16,0	8,3	16,0
Hordaland	38,1	33,1	14,1	19,0	7,3	19,0
Sogn og Fjordane	37,2	32,3	12,7	19,6	17,5	19,6
Møre og Romsdal	39,9	34,8	14,8	20,1	12,0	20,0
Sør-Trøndelag	38,3	33,9	15,3	18,6	20,0	18,6
Nord-Trøndelag	44,6	39,5	17,0	22,5	-	22,5
Nordland	42,7	37,7	17,9	19,9	9,0	19,8
Troms	43,4	38,7	19,6	19,2	-	19,2
Finnmark	31,8	31,8	13,2	18,7	5,9	18,6
Svalbard	42,0	42,0	42,0	-	-	-

Tabell 23. Prisar på kraft i engrosmarknaden og konsesjonskraft. Øre/kWh.
Prices on electricity traded in the wholesalemarket and concession power. Øre/kWh.

	1993	1994
Bilaterale kontraktar ialt <i>Bilateral contracts total</i>	12,2	13,2
Kontraktar inntil 1 års varighet <i>Contracts lasting less than one year</i>	9,3	11,9
Kontraktar 1-5 års varighet <i>Contracts 1-5 years</i>	13,3	14,2
Kontraktar over 5 års varighet <i>Contracts lasting more than five year</i>	12,7	13,5
Marknadskraft ialt <i>Organized powertrade over Nord Pool total</i>	8,2	17,3
Døgnmarknaden <i>Spotprices</i>	8,5	18,2
Vekemarknaden <i>The forwardmarket</i>	8,5	15,4
Regulerkraftmarknaden <i>The regulationmarket</i>	7,5	17,3
Konsesjonskraft <i>Concession power</i>	10,0	9,8

Tabell 24. Gjennomsnittsprisar for import og eksport av elektrisk kraft. Sverige og Danmark. 1973 - 1995. Øre/kWh.
Average prices on imports and exports of electric energy. Sweden and Denmark. 1973 - 1995. Øre per kWh.

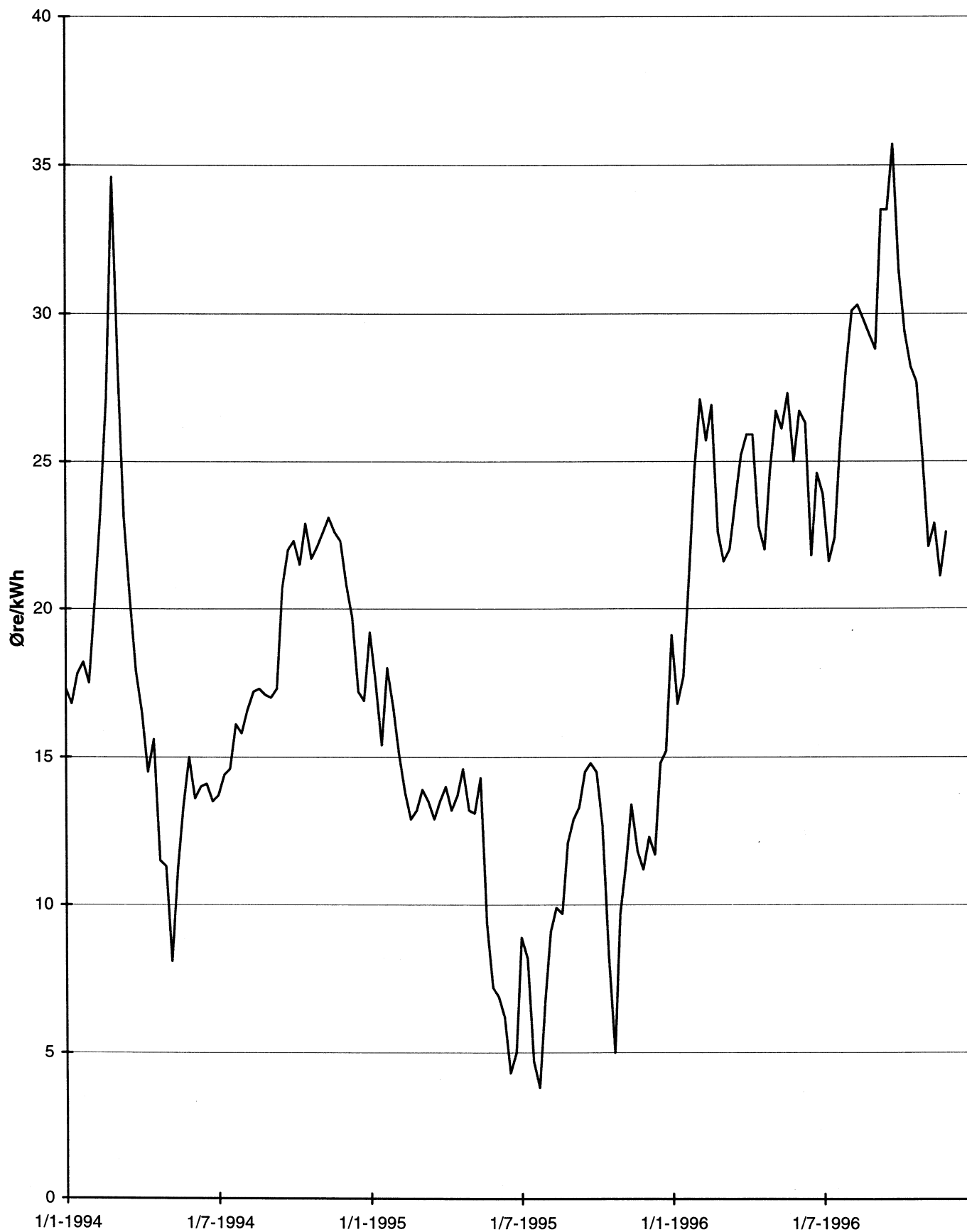
År Year	Eksport Exports			Import Import		
	I alt Total	Sverige Sweden	Danmark Denmark	I alt Total	Sverige Sweden	Danmark Denmark
1973	2,7	2,7	-	3,5	2,3	-
1974	5,6	5,6	-	4,5	4,2	-
1975	4	4	-	5,8	5,8	-
1976	4,1	4	8,2	8,9	9	8,7
1977	5	4,2	7,6	8,7	8,1	10,7
1978	7	6,6	7,3	12,5	12,5	8,9
1979	8,1	7,4	9,2	11,3	12	9,3
1980	11,8	11,6	12,2	13,5	14,8	11,4
1981	9,5	8,4	10,5	11,4	11,5	8,9
1982	11,1	10,6	11,6	14,5	14,1	11,4
1983	5,9	4,2	9,8	11	10,3	9
1984	7,4	6,1	9,2	6,8	6,1	9
1985	15,7	16,2	13,8	11,7	10,9	16,8
1986	11,9	11,5	12,3	11,2	10,9	13,9
1987	9,6	9,9	9,2	7	6,7	9,4
1988	8,3	8,2	8,3	6	6,1	1,2
1989	5	3,9	8,5	5,2	5,2	9,7
1990	6,1	5,1	9,3	5,1	5	10,1
1991	10,5	10,3	11,2	10,4	10,4	11,9
1992	6,8	6,3	7,9	9,9	10	10,2
1993	10,6	11,8	7,2	9,5	9	10,6
1994	13,9	15,2	8,5	16,1	15,8	16,2
1995	13,9	15,1	8,2	11,3	10,2	13,6

Kjelde: Prisar fram til og med 1992, NOS Elektrisitetsstatistikk. Frå og med 1993 Utanrikshandelsstatistikk.
Source: Prices prior to 1993 come from NOS Electricity statistics. From 1993, Foreign trade statistics.

Tabell 25. Kraftprisar og omsett mengd i døgnekraftmarknaden. Pr. veke. 1994, 1995 og 1996
 Prices and traded volumes in the spotmarket for electricity. Weekly. 1994, 1995 and 1996

	1994		1995		1996	
	Pris Spotprices	Mengd Volume	Pris Spotprices	Mengd Volume	Pris Spotprices	Mengd Volume
	Øre/kWh	GWh	Øre/kWh	GWh	Øre/kWh	GWh
Vegde gj.snitt Weighted average	18,5	14784	11,3	19962	25,2	40 278
Veke Week						
1	17,3	292	19,2	203	19,1	737
2	16,8	290	17,5	190	16,8	692
3	17,8	276	15,4	191	17,7	720
4	18,2	272	18,0	228	21,0	841
5	17,5	322	16,7	195	24,7	777
6	20,3	268	15,1	172	27,1	800
7	23,3	315	13,8	175	25,7	721
8	27,1	363	12,9	214	26,9	804
9	34,6	392	13,2	220	22,6	686
10	28,3	389	13,9	209	21,6	683
11	23,1	344	13,5	195	22,0	758
12	20,3	316	12,9	204	23,6	790
13	17,9	323	13,5	210	25,2	788
14	16,5	349	14,0	223	25,9	790
15	14,5	373	13,2	205	25,9	769
16	15,6	314	13,7	224	22,8	789
17	11,5	359	14,6	335	22,0	780
18	11,3	361	13,2	301	24,7	762
19	8,1	424	13,1	274	26,7	718
20	11,2	308	14,3	264	26,1	692
21	13,3	279	9,4	330	27,3	682
22	15,0	258	7,2	359	25,0	646
23	13,6	241	6,9	400	26,7	606
24	14,0	208	6,2	395	26,3	689
25	14,1	246	4,3	425	21,8	768
26	13,5	222	5,0	411	24,6	741
27	13,7	222	8,9	377	23,9	675
28	14,4	226	8,2	306	21,6	714
29	14,6	198	4,7	331	22,4	687
30	16,1	193	3,8	300	25,7	670
31	15,8	209	6,7	343	28,1	592
32	16,6	244	9,1	330	30,1	556
33	17,2	232	9,9	298	30,3	581
34	17,3	276	9,7	319	29,8	651
35	17,1	284	12,1	330	29,3	675
36	17,0	285	12,9	416	28,8	754
37	17,3	314	13,3	398	33,5	681
38	20,7	287	14,5	444	33,5	807
39	22,0	298	14,8	525	35,7	845
40	22,3	274	14,5	555	31,5	828
41	21,5	255	12,7	577	29,4	856
42	22,9	294	8,3	663	28,2	827
43	21,7	295	5,0	759	27,7	824
44	22,1	313	9,7	733	25,2	830
45	22,6	308	11,4	691	22,1	895
46	23,1	291	13,4	711	22,9	894
47	22,6	256	11,8	627	21,1	917
48	22,3	234	11,2	643	22,6	967
49	20,8	222	12,3	596	21,9	1 115
50	19,7	219	11,7	591	21,7	1 106
51	17,2	232	14,8	648	24,7	983
52	16,9	220	15,2	696	23,6	1 120

Kjelde: Nord Pool.
 Source: Nord Pool.

Figur 4. Døgnkraftprisen, vekefordelt. 1994 til 1996 *Spotprice, weekly. 1994 until 1996*

Kjelde/Sorce: Nord Pool ASA

Tabell 26. Talet på energiverk, sysselsette og utførte årsverk etter verksemdsområde og type verk. 1994
Number of electricity plants, persons engaged and staff-years, by type of utility and activity. 1994

	I alt <i>Total</i>	Produk- sjonsverk <i>Produc- tion plants</i>	Industri- verk <i>Industrial genera- tors</i>	Engros- verk <i>Whole- sale utilities</i>	Distribu- sjonsverk <i>Retail utilities</i>	Låg- integreerte verk <i>Low- integrated utilities</i>	Høg- integreerte verk <i>High- integrated utilities</i>	Andre verk <i>Other utilities</i>
Talet på verk <i>Number of plants</i>	312	45	38	20	94	55	48	12
Talet på sysselsette <i>Number of persons engaged</i>	19 731	1 886	454	1 807	3 544	3 537	7 366	1 137
Fellesverksemd <i>Joint activity</i>	3 081	143	95	598	591	393	1 182	80
Kraftomsetning <i>Sales</i>	1 074	68	13	109	164	246	403	71
Produksjon <i>Production</i>	3 125	1 307	305	375	6	122	1 010	0
Overføring <i>Grid services</i>	10 154	143	28	630	2 536	2 262	3 864	692
Anna verksemd <i>Other</i>	2 297	225	14	95	248	513	907	294
Talet på årsverk <i>Number of staff-years</i>	18 752	1 726	430	1 693	3 400	3 410	7 036	1 057
Fellesverksemd <i>Joint activity</i>	2 940	152	18	516	586	456	1 154	58
Kraftomsetning <i>Sales</i>	950	67	19	93	125	234	346	66
Produksjon <i>Production</i>	2 978	1 198	348	361	0	126	945	0
Overføring <i>Grid services</i>	9 767	131	32	606	2 451	2 068	3 803	676
Anna verksemd <i>Other</i>	2 116	178	14	117	237	524	789	257

Tabell 27. Økonomiske hovudtal for alle einingar i kraftsektoren. 1994. Mill. kr
Economic main figures for all enterprises in electricity supply. 1994. Million kroner

	1993		1994			
	I alt <i>Total</i>	I alt <i>Total</i>	Kraftomsetnings- og produksjons- verksemd <i>Power sale and production activities</i>	Sentral- og regionalnett <i>Central and regional grid activities</i>	Distribu- sjons- verksemd <i>Retail grid activities</i>	Felles- og anna verksemd <i>Joint and other activities</i>
Energisal - sluttbrukarar, inkl. elavgift <i>Sales of electricity to end users, incl. electricity taxes</i>	15 635	17 149	17 149	0	0	0
Engrossal av elektrisitet <i>Wholesale of electricity</i>	15 484	23 664	23 567	97	0	0
Sal av overføringstenester/leigeinntekter <i>Sales of grid services/Receipts of rent</i>	16 677	16 540	558	7 063	8 717	202
Energikjøp <i>Purchase of energy</i>	14 612	22 565	22 403	58	0	104
Nettap <i>Grid losses</i>	55	- 1	27	29	0	
Kjøp av overføringstenester <i>Purchase of grid services</i>	5 396	5 953	2 462	1 964	1 507	20
Netto sal av elektrisk energi og overføringstenester <i>Net sales of electricity and grid services</i>	27 788	28 779	16 409	5 112	7 181	78
Energisal - fjernvarme <i>Sales of district heating</i>	253	270	0	0	0	270
Eige investeringsarbeid <i>Own-account investment work</i>	1 389	686	86	28	351	221
Andre driftsinntekter <i>Other operating income</i>	2 060	2 442	861	87	261	1 234
Brutto produksjonsverdi ¹ <i>Gross value of production¹</i>	31 490	32 177	17 356	5 226	7 793	1 802
Varekjøp <i>Purchase of other good</i>	933	818	96	96	48	578
Andre driftskostnader <i>Other operating expenses</i>	4 664	5 211	2 192	399	1 339	1 281
Vareinnsats ¹ <i>Intermediate consumption¹</i>	5 597	6 029	2 288	495	1 387	1 859
Fordeling av fellesverksemd <i>Distribution of joint/support activities</i>		0	380	168	826	- 1 374
Tilverkningsverdi til marknadspris <i>Valued added at market prices</i>	25 892	26 148	14 688	4 563	5 580	1 317
Produksjonsavgift <i>Production tax</i>	1 224	1 267	1 267	0	0	0
Elektrisitetsavgift <i>Electricity tax</i>	2 560	2 847	2 847	0	0	0
Konsesjonsavgift <i>Concession tax</i>	463	519	519	0	0	0
Tilverkningsverdi til faktorpris <i>Valued added at factor prices</i>	21 645	21 515	10 055	4 563	5 580	1 317
Lønskostnader <i>Compensation of employees</i>	5 232	5 424	1 293	511	1 969	1 652
Talet på sysselsette <i>Number of persons engaged</i>	19 946	19 731	4 199	1 567	8 586	5 378
Talet på årsverk <i>Number of staff-years</i>	19 165	18 752	3 928	1 507	8 260	5 056

¹ Ny definisjon.

¹ New definition.

Tabell 28. Resultatrekneskap for føretak i kraftsektoren etter type verk. 1994. Mill. kr
Income statment for enterprises in electricity supply, by type of utility. 1994. Million kroner

	1993			1994					
	I alt <i>Total</i>	I alt <i>Total</i>	Prosent <i>Per cent</i>	Produk- sjonsverk <i>Produc- tion plants</i>	Engros- verk <i>Whole- sale utilities</i>	Distribu- sjonsverk <i>Retail- utilities</i>	Låg- integrerte verk <i>Low- integrated utilities</i>	Høg- integrerte verk <i>High- integrated utilities</i>	Andre verk <i>Other utilities</i>
	mill. kr	mill. kr		mill. kr	mill. kr	mill. kr	mill. kr	mill. kr.	mill. kr
Driftsinntekter <i>Operating income</i>	45 121	53 751	100	10 265	7 513	6 364	6 367	13 277	9 965
Energisal <i>Sales of energy</i>	25 354	34 789	65	9 338	5 616	2 879	3 150	7 225	6 581
Sal av overføringstenester <i>Sales of grid services</i>	16 383	16 049	30	545	1 664	3 027	2 786	4 919	3 109
Andre driftsinntekter <i>Other operating income</i>	3 383	2 913	5	382	232	459	431	1 134	275
Driftskostnader <i>Operating expenses</i>	35 982	45 007	84	7 471	6 367	5 948	5 888	10 426	8 907
Energikjøp <i>Purchase of energy</i>	12 761	20 710	39	1 425	3 610	3 046	3 149	3 024	6 456
Kjøp av overføringstenester <i>Purchase of grid services</i>	5 124	5 876	11	1 475	831	805	630	1 150	986
Anna varekjøp <i>Other purchases of goods</i>	935	813	2	61	37	34	92	188	401
Lønnskostnader <i>Compensation of employees</i>	5 007	5 274	10	623	532	911	879	1 914	416
Avskrivningar <i>Depreciation</i>	5 147	5 241	10	1 460	588	436	460	1 680	617
Andre driftskostnader <i>Other operating expenses</i>	7 009	7 092	13	2 428	769	715	679	2 469	31
Driftsresultat <i>Operating profit</i>	9 139	8 744	16	2 793	1 146	416	479	2 852	1 058
Finansinntekter <i>Financial income</i>	1 761	1 124	2	254	214	155	102	379	20
Aksjeutbytte/Andel av overskot <i>Dividends on shares/partnerships</i>	12	11	0	9	-	-	1	1	0
Renteinntekter <i>Interest received</i>	1 397	1 079	2	203	165	145	99	335	133
Andre finansinntekter <i>Other financial income</i>	353	34	0	41	49	11	3	43	113
Finanskostnader <i>Financial expenses</i>	6 733	5 264	10	1 760	950	68	202	1 904	380
Rentekostnader <i>Interest paid</i>	5 919	4 741	9	1 687	768	47	197	1 670	372
Andre finanskostnader <i>Other financial expenses</i>	814	523	1	73	181	21	6	234	7
Resultat av finansposter <i>Financial items, net</i>	-4 972	-4 140	-8	-1 506	-736	88	-100	-1 526	-360
Resultat før ekstraordinære poster <i>Profits before extraordinary items</i>	4 167	4 604	9	1 287	411	504	379	1 326	698
Ekstraordinære inntekter <i>Extraordinary income</i>	165	240	0	1	1	132	88	17	1
Nedskrivning på anleggsmiddel <i>Extraordinary depreciation</i>	55	10	0	7	0	0	2	0	0
Andre ekstraordinære kostnader <i>Other extraordinary expenses</i>	127	500	1	25	43	130	89	211	2
Resultat før skattekostnader <i>Profit before taxes</i>	4 149	4 335	8	1 257	368	505	375	1 133	697
Skattekostnad <i>Taxes</i>	1 344	1 470	3	679	215	15	34	402	124
Årsoverskot <i>Annual profit</i>	2 805	2 866	5	577	153	490	341	731	572
Utbytte <i>Dividends</i>	728	1 192	2	216	205	93	187	203	288

Tabell 29. Rekneskapsbalanse for føretak i kraftsektoren etter type verk. 1994. Mill. kr
 Balance sheet for enterprises in electricity supply, by type of utility. 1994. Million kroner

	1993		Prosent Per cent	1994					
	I alt Total	I alt Total		Produk- sjonsverk Produc- tion plants	Engros- verk Whole- sale utilities	Distribu- sjonsverk Retail utilities	Låg- integrerte verk Low- integrated utilities	Høg- integrerte verk High- integrated utilities	Andre verk Other utilities
	mill. kr	mill. kr		mill. kr	mill. kr	mill. kr	mill. kr	mill. kr.	mill. kr
Omløpsmiddel <i>Current assets</i>	23 386	21 327	14	3 698	3 029	3 614	2 571	6 687	1 729
Kasse, bank, aksjar og obligasjonar <i>Cash, bank account, shares, bonds</i>	14 504	13 102	8	2 397	1 900	2 494	1 457	3 732	1 123
Kortsiktige fordringar <i>Short-term receivables</i>	8 247	7 606	5	1 265	1 097	934	968	2 743	600
Varelager <i>Stock and goods</i>	633	619	0	36	33	186	146	212	6
Anleggsmiddel <i>Fixed assets</i>	129 542	133 162	86	49 434	16 288	8 327	9 413	39 441	10 260
Aksjar, partar og obligasjonar <i>Shares and bonds</i>	1 751	1 806	1	519	316	43	376	476	77
Langsiktige fordringar <i>Long-term receivables</i>	1 829	3 102	2	1 107	194	87	92	1 191	430
Anlegg under oppføring <i>Plant under construction</i>	3 268	1 167	1	622	229	12	47	143	114
Vassdragsreguleringar og fallrettar <i>Damconstruction etc. and waterfall rights</i>	6 927	8 275	5	4 499	2 156	3	86	1 530	0
Kraftstasjonar <i>Power stations</i>	67 786	70 318	46	40 521	9 219	37	1 295	19 245	0
Nettanlegg <i>Grid systems</i>	39 690	40 736	26	1 628	3 311	6 933	6 351	13 465	9 048
Fjernvarmeanlegg <i>District heating</i>	1 347	1 310	1	0	150	141	0	978	41
Andre driftsmiddel <i>Other fixed assets</i>	6 945	6 449	4	537	713	1 071	1 165	2 411	550
Kortsiktig gjeld <i>Short-term debt</i>	15 627	17 910	12	4 930	2 498	1 679	1 593	5 778	1 432
Langsiktig gjeld <i>Long-term debt</i>	72 959	70 596	46	30 115	10 575	770	2 339	20 007	6 791
Ihendehavarobligasjonsgjeld <i>Bearer bond liabilities</i>	26 301	25 159	16	10 957	5 736	0	1 039	7 391	36
Anna kortsiktig gjeld <i>Other long-term liabilities</i>	46 658	45 438	29	19 157	4 839	770	1 300	12 616	6 755
Eigenkapital <i>Equity</i>	64 341	65 984	43	18 087	6 244	9 491	8 052	20 343	3 766
Aksjekapital o.l. <i>Capital stock</i>	18 090	19 169	12	12 698	194	704	552	2 260	2 761
Annan eigenkapital <i>Other equity</i>	46 251	46 815	30	5 390	6 050	8 787	7 500	18 083	1 005
Totalkapital <i>Total liabilities and equity</i>	152 927	154 490	100	53 132	19 317	11 941	11 984	46 127	11 988

Tabell 30. Nøkkeltal for føretak i kraftsektoren etter type verk. 1994
 Key figures for enterprises in electricity supply, by type of utility. 1994

	1993		1994					
	I alt Total	I alt Total	Produk- sjonsverk Production plants	Engros- verk Wholesale utilities	Distribu- sjonsverk Retail utilities	Låg- integreerte verk Low- integrated utilities	Høg- integreerte verk High- integrated utilities	Andre verk Other utilities
Nøkkeltal Key figures								
Føretak/sysselsetting Enterprises/Persons engaged								
Talet på føretak i utvalget Number of enterprises in this sample	277	274	45	20	94	55	48	12
Talet på sysselsette Number of persons engaged	19 160	19 277	1 886	1 807	3 544	7 366	3 537	1 137
Utførte årsverk Staff-years	18 415	18 322	1 726	1 693	3 400	7 036	3 410	1 057
Rentabilitet Profitability								
Totalrentabilitet Return on total assets	Pst. 6,7	6,0	5,6	6,0	4,7	4,8	6,5	8,7
Resultatgrad Profit margins	22,4	17,4	29,0	15,7	8,7	9,0	22,6	10,7
Omløpstid for kapital Turnover for total assets	0,30	0,35	0,19	0,39	0,54	0,53	0,29	0,81
Eigenkapitalrentabilitet Return on equity	Pst. 4,5	4,8	3,4	3,1	5,3	4,3	4,6	15,6
Soliditet Solodity								
Eigenkapitalandel Equity ratio	Pst. 42,1	42,1	33,6	32,0	79,0	66,9	43,7	30,0
Likviditet Likvidity								
Likviditetsgrad Current ratio	1,50	1,19	0,75	1,21	2,15	1,61	1,16	1,21
Finansieringsanalyse Financial analysis								
Finansiering av anleggsmiddel Funding of fixed assets	0,94	0,97	1,03	0,97	0,81	0,91	0,98	0,97
Auke i langsiktig gjeld Net increase in long-term liabilities	-1 415	-4 530	-1 245	- 893	- 177	- 138	-1 173	- 904
Auke i arbeidskapital Net increase in working capital	-1 065	-3 480	- 737	- 807	- 18	- 214	-1 126	- 578

Tabell 31. Resultatrekneskap for føretak i kraftsektoren etter eigargruppe. 1994. Mill. kr
Income statment for enterprises in electricity supply, by ownership group. 1994. Million kroner

	1993		Prosent Per cent	1994				
	I alt Total	I alt Total		Felles- kommu- nale verk Inter municipal utilities	Fylkes- kommu- nale verk County municipal utilities	Kom- munale Municipal utilities	Statlege verk State utilities	Privat verk Private utilities
	mill. kr.	mill. kr.		mill. kr.	mill. kr.	mill. kr.	mill. kr.	mill. kr.
Driftsinntekter <i>Operating income</i>	45 121	53 751	100	20 469	3 399	12 598	14 028	3 258
Energisal <i>Sales of energy</i>	25 354	34 789	65	13 307	2 198	6 503	10 621	2 159
Sal av overføringstenester <i>Sales of grid services</i>	16 383	16 049	30	6 259	930	5 060	2 893	908
Andre driftsinntekter <i>Other operating income</i>	3 383	2 913	5	903	270	1 034	514	191
Driftskostnader <i>Operating expenses</i>	35 982	45 007	84	16 558	2 828	10 657	12 154	2 810
Energikjøp <i>Purchase of energy</i>	12 761	20 710	39	6 995	1 187	4 380	6 635	1 512
Kjøp av overføringstenester <i>Purchase of grid services</i>	5 124	5 876	11	2 042	335	1 402	1 714	383
Anna varekjøp <i>Other purchases of goods</i>	935	813	2	139	114	78	427	56
Lønnskostnader <i>Compensation of employees</i>	5 007	5 274	10	2 240	363	1 669	670	333
Avskrivningar <i>Depreciation</i>	5 147	5 241	10	1 992	337	1 346	1 413	153
Andre driftskostnader <i>Other operating expenses</i>	7 009	7 092	13	3 149	493	1 781	1 295	373
Driftsresultat <i>Operating profit</i>	9 139	8 744	16	3 911	571	1 941	1 873	448
Finansinntekter <i>Financial income</i>	1 761	1 124	2	558	91	242	134	98
Aksjeutbytte/Andel av overskot <i>Dividends on shares/partnerships</i>	12	11	0	1	-	-	-	9
Renteinntekter <i>Interest received</i>	1 397	1 079	2	463	89	207	235	86
Andre finansinntekter <i>Other financial income</i>	353	34	0	93	3	34	100	3
Finanskostnader <i>Financial expenses</i>	6 733	5 264	10	2 374	461	1 238	1 077	115
Rentekostnader <i>Interest paid</i>	5 919	4 741	9	2 087	442	1 062	1 036	113
Andre finanskostnader <i>Other financial expenses</i>	814	523	1	286	19	176	40	2
Resultat av finansposter <i>Financial items, net</i>	-4 972	-4 140	- 8	-1 815	- 370	- 996	- 942	- 16
Resultat før ekstraordinære poster <i>Profits before extraordinary items</i>	4 167	4 604	9	2 095	202	945	931	431
Ekstraordinære inntekter <i>Extraordinary income</i>	165	240	0	48	1	183	-	9
Nedskrivning på anleggsmiddel <i>Extraordinary depreciation</i>	55	10	0	9	-	1	-	-
Andre ekstraordinære kostnader <i>Other extraordinary expenses</i>	127	500	1	288	10	194	-	8
Resultat før skattekostnader <i>Profit before taxes</i>	4 149	4 335	8	1 846	192	933	931	432
Skattekostnad <i>Taxes</i>	1 344	1 470	3	576	83	247	500	64
Årsoverskot <i>Annual profit</i>	2 805	2 866	5	1 271	109	686	431	368
Utbytte <i>Dividends</i>	728	1 192	2	455	67	388	263	19

Tabell 32. Rekneskapsbalanse for føretak i kraftsektoren etter eigargruppe. 1994. Mill. kr
Balance sheet for enterprises in electricity supply, by ownership group. 1994. Million kroner

	1993		Prosent Per cent	1994				
	I alt Total	I alt Total		Felles- kommu- nale verk Inter municipal utilities	Fylkes- kommu- nale verk County municipal utilities	Kom- munale Municipal utilities	Statlege verk State utilities	Privat verk Private utilities
	mill. kr.	mill. kr.		mill. kr.	mill. kr.	mill. kr.	mill. kr.	mill. kr.
Omløpsmiddel <i>Current assets</i>	23 386	21 327	14	8 554	1 784	6 169	3 039	1 781
Kasse, bank, aksjar og obligasjonar <i>Cash, bank account, shares, bonds</i>	14 504	13 102	8	5 552	1 141	3 335	1 856	1 219
Kortsiktige fordringar <i>Short-term receivables</i>	8 247	7 606	5	2 711	599	2 625	1 151	521
Varelager <i>Stock and goods</i>	633	619	0	292	44	209	32	41
Anleggsmiddel <i>Fixed assets</i>	129 542	133 162	86	49 517	9 298	29 341	40 899	4 107
Aksjar, partar og obligasjonar <i>Shares and bonds</i>	1 751	1 806	1	915	111	74	471	234
Langsiktige fordringar <i>Long-term receivables</i>	1 829	3 102	2	1 239	241	230	1 016	376
Anlegg under oppføring <i>Plant under construction</i>	3 268	1 167	1	509	45	71	479	63
Vassdragsreguleringar og fallrettar <i>Damconstruction etc. and waterfall rights</i>	6 927	8 275	5	4 316	611	448	1 723	1 178
Kraftstasjonar <i>Power stations</i>	67 786	70 318	46	25 024	5 459	11 501	27 644	690
Nettanlegg <i>Grid systems</i>	39 690	40 736	26	14 267	2 398	13 785	9 104	1 182
Fjernvarmeanlegg <i>District heating</i>	1 347	1 310	1	234	25	1 051	-	-
Andre driftsmiddel <i>Other fixed assets</i>	6 945	6 449	4	3 013	407	2 181	463	385
Kortsiktig gjeld <i>Short-term debt</i>	15 627	17 910	12	6 631	1 081	5 194	4 195	809
Langsiktig gjeld <i>Long-term debt</i>	72 959	70 596	46	24 623	4 933	13 481	25 135	2 425
Ihendehaverobligasjonsgjeld <i>Bearer bond liabilities</i>	26 301	25 159	16	16 885	3 597	2 833	1 592	251
Anna kortsiktig gjeld <i>Other long-term liabilities</i>	46 658	45 438	29	7 738	1 336	10 648	23 542	2 174
Eigenkapital <i>Equity</i>	64 341	65 984	43	26 817	5 068	16 836	14 609	2 654
Aksjekapital o.l. <i>Capital stock</i>	18 090	19 169	12	981	507	2 565	15 450	- 334
Annan eigenkapital <i>Other equity</i>	46 251	46 815	30	25 836	4 561	14 271	- 841	2 988
Totalkapital <i>Total liabilities and equity</i>	152 927	154 490	100	58 071	11 082	35 511	43 938	5 888

Tabell 33. Nøkkeltal for føretak i kraftsektoren etter eigargruppe. 1994
Key figures for enterprises in electricity supply, by ownership group. 1994

	1993		1994				
	I alt <i>Total</i>	I alt <i>Total</i>	Felles- kommu- nale verk <i>Inter municipal utilities</i>	Fylkes- kommu- nale verk <i>County municipal utilities</i>	Kom- munale verk <i>Municipal utilities</i>	Statlege verk <i>State utilities</i>	Private verk <i>Private utilities</i>
Nøkkeltal Key figures							
Føretak/sysselsetting <i>Enterprises/Persons engaged</i>							
Talet på føretak i utvalget <i>Number of enterprises in this sample</i>	277	274	97	8	111	7	51
Talet på sysselsette <i>Number of persons engaged</i>	19 160	19 277	8 545	1 501	6 304	1 198	1 729
Utførte årsverk <i>Staff-years</i>	18 415	18 322	8 094	1 399	6 091	1 135	1 603
Rentabilitet <i>Profitability</i>							
Totalrentabilitet <i>Return on total assets</i> Pst.	6,7	6,0	7,2	5,8	5,6	4,4	9,5
Resultatgrad <i>Profit margins</i>	22,4	17,4	20,4	18,9	15,9	14,0	16,7
Omløpstid for kapital <i>Turnover for total assets</i>	0,30	0,35	0,35	0,31	0,35	0,32	0,57
Eigenkapitalrentabilitet <i>Return on equity</i> Pst.	4,5	4,8	5,8	2,3	4,2	3,0	14,0
Soliditet <i>Solodity</i>							
Eigenkapitalandel <i>Equity ratio</i> Pst.	42,1	42,1	45,3	45,6	47,1	32,6	45,7
Likviditet <i>Likvidity</i>							
Likviditetsgrad <i>Current ratio</i>	1,50	1,19	1,29	1,65	1,19	0,72	2,20
Finansieringsanalyse <i>Financial analysis</i>							
Finansiering av anleggsmiddel <i>Funding of fixed assets</i>	0,94	0,97	0,96	0,93	0,97	1,03	0,81
Auke i langsiktig gjeld <i>Net increase in long-term liabilities</i>	-1 415	-4 530	-2 078	- 178	- 671	-1 651	48
Auke i arbeidskapital <i>Net increase in working capital</i>	-1 065	-3 480	-1 462	- 343	- 333	-1 088	- 255

Tabell 34. Innkjøp, sal og reparasjoner av varige driftsmiddel¹ etter art. 1994. Mill. Kr
Acquisition, sale and repair of fixed assets¹, by type of capital. 1994. Million kroner

	Innkjøp Acquisition	Sal Sale	Reparasjoner Repair
Ialt Total	4 987,0	254,7	2 107,9
Vasskraftanlegg <i>Water power plants</i>	399,6	0,1	32,2
Fallrettar <i>Waterfall rights</i>	2,5	-	1,4
Reguleringsanlegg <i>Waterway regulation</i>	397,0	0,1	30,7
Vasskraftstasjonar <i>Hydro-electric power stations</i>	759,8	15,7	229,4
Bygningsmessig <i>Building construction</i>	425,2	6,9	82,2
Permanent mekanisk og elektrisk utstyr <i>Permanent mechanical and electrical equipment</i>	334,6	8,8	147,2
Varmekraftanlegg <i>Thermal power plants</i>	1,9	-	1,5
Bygningsmessig <i>Building construction</i>	0,4	-	1,3
Permanent mekanisk og elektrisk utstyr <i>Permanent mechanical and electrical equipment</i>	1,5	-	0,2
Overføringsanlegg <i>Central grid systems</i>	786,8	4,0	27,4
Bygningsmessig <i>Building construction</i>	198,7	4,0	6,6
Permanent mekanisk og elektrisk utstyr <i>Permanent mechanical and electrical equipment</i>	588,1	-	20,8
Hovedfordelingsanlegg <i>Regional grid systems</i>	534,9	6,8	168,7
Bygningsmessig <i>Building construction</i>	125,9	4,7	39,8
Permanent mekanisk og elektrisk utstyr <i>Permanent mechanical and electrical equipment</i>	408,9	2,1	128,9
Detaljfordelingsanlegg <i>Retail grid systems</i>	1 509,0	74,0	805,5
Bygningsmessig <i>Building construction</i>	357,8	54,3	268,4
Permanent mekanisk og elektrisk utstyr <i>Permanent mechanical and electrical equipment</i>	1 151,2	19,7	537,0
Fjernvarme <i>District heating</i>	56,8	-	37,5
Produksjonsanlegg <i>Production plants</i>	3,8	-	3,6
Distribusjonsanlegg <i>Distribution systems</i>	52,3	-	6,0
Anna <i>Other</i>	0,8	-	27,9
Driftssentralar <i>Control centres</i>	56,7	0,6	11,0
Gate- og veglys <i>Streets and road lighting</i>	25,8	-	25,7
Bilar og andre transportmiddel <i>Motor vehicles and other transport equipment</i>	355,5	22,6	627,9
Anleggsmaskinar <i>Construction machinery</i>	21,2	1,8	4,4
Kontormaskinar og utstyr elles <i>Office equipment</i>	195,9	9,0	31,0
Administrasjonsbygg <i>Offices and premises</i>	138,2	18,6	49,2
Tenestebustad <i>Dwellings for employees</i>	7,0	25,6	10,6
Grunn Land	3,7	0,9	0,1
Andre faste eigedomar <i>Other property</i>	19,7	1,4	1,1
Veganlegg <i>Construction roads</i>	1,0	0,1	3,9
Anna <i>Other</i>	113,6	73,5	40,9

¹ Bruttoinvestering = innkjøp - sal av varige driftsmiddel.

¹ *Gross fixed capital formation = acquisition - sale of fixed assets.*

Tabell 35. Innkjøp av varige driftsmiddel etter type anlegg og fylke/eigargruppe. 1994. Mill. Kr
Acquisition of fixed assets, by type and county/ownership group. 1994. Million kroner

	I alt <i>Total</i>	Kraft- anlegg <i>Power plants</i>	Over- førings- anlegg <i>Central grid systems</i>	Hovud- fordelings- anlegg <i>Regional grid systems</i>	Detalj- fordelings- anlegg <i>Retail grid systems</i>	Fjern- varme <i>District heating</i>	Anna <i>Other</i>
I alt Total	4 987,0	1 161,3	786,8	534,9	1 509,0	56,8	938,3
Østfold	246,7	51,6	44,1	22,4	100,5	0,6	27,6
Akershus	260,3	0,4	15,3	9,0	160,3	4,7	70,5
Oslo	269,4	-	0,2	56,0	95,0	21,0	97,2
Hedmark	109,4	11,1	1,5	20,2	55,4	-	21,2
Oppland	128,9	23,5	0,2	7,1	71,6	0,1	26,4
Buskerud	271,7	123,4	6,8	20,9	75,9	14,0	30,8
Vestfold	139,8	0,7	2,1	47,2	60,9	-	28,9
Telemark	143,2	10,0	8,9	19,8	69,5	1,0	34,0
Aust-Agder	268,3	160,2	70,5	27,6	2,4	-	7,6
Vest-Agder	142,7	29,5	4,3	9,5	66,3	-	33,1
Rogaland	291,7	34,8	1,1	56,1	137,5	-	62,3
Hordaland	613,5	87,8	193,8	91,2	182,4	-	58,3
Sogn og Fjordane	163,7	46,6	0,7	31,3	50,7	-	34,4
Møre og Romsdal	211,0	45,5	1,6	24,9	86,8	8,5	43,6
Sør-Trøndelag	135,2	10,7	-	17,0	75,9	3,8	27,7
Nord-Trøndelag	293,9	164,2	29,2	8,0	65,1	-	27,3
Nordland	1 040,4	319,2	379,1	2,1	73,9	1,2	265,0
Troms	148,4	26,1	24,8	28,3	39,1	1,8	28,3
Finnmark	108,6	16,0	2,6	36,1	39,7	-	14,2
Svalbard	-	-	-	-	-	-	-
Stat <i>Central government</i>	1 002,6	346,6	574,9	25,7	0,4	-	55,0
Fylke/kommune <i>County/municipality</i>	3 392,0	570,1	211,9	409,2	1 352,0	56,7	792,2
Fylkeskommunalt <i>County municipal</i>	346,7	172,8	-	40,5	84,3	-	49,0
Felleskommunalt <i>Inter municipal</i>	2 158,5	417,3	211,9	276,7	728,4	5,1	519,1
Kommunalt <i>Municipal</i>	1 233,6	152,7	-	132,6	623,5	51,6	273,1
Privat <i>Private</i>	245,7	71,8	-	59,4	72,3	0,1	42,1

Definisjonar av nøkkeltal

Rentabilitet

$$\text{Totalrentabilitet} = \frac{\text{Resultat før ekstraordinære poster + rentekostnader}}{\text{Gjennomsnittleg total kapital (sum eigendelar (1.1 + 31.12) / 2)}} \cdot 100$$

$$\text{Resultatgrad} = \frac{\text{Resultat før ekstraordinære poster + rentekostnader}}{\text{Sum driftsinntekter}} \cdot 100$$

$$\text{Omløpstid for kapital} = \frac{\text{Sum driftsinntekter}}{\text{Gjennomsnittleg total kapital (sum eigendelar (1.1 + 31.12) / 2)}}$$

$$\text{Eigenkapitalrentabilitet} = \frac{\text{Resultat før ekstraordinære poster - skattekostnad}}{\text{Gjennomsnittleg eigenkapital (1.1 + 31.12) / 2}} \cdot 100$$

Soliditet

$$\text{Eigenkapitalandel} = \frac{\text{Eigenkapital pr. 31.12}}{\text{Total kapital pr. 31.12 (sum eigendelar 31.12)}} \cdot 100$$

Likviditet

$$\text{Likviditetsgrad} = \frac{\text{Omløpsmiddel pr. 31.12}}{\text{Kortsiktig gjeld pr. 31.12}}$$

Finansiering

$$\text{Finansiering av anleggsmiddel} = \frac{\text{Anleggsmiddel}}{\text{Langsiktig gjeld og eigenkapital}}$$

$$\text{Auke i langsiktig gjeld} = \text{Netto auke i langsiktig gjeld (auke frå 1.1 - 31.12)}$$

$$\text{Endring i arbeidskapital} = \text{Endring i differansen mellom omløpsmiddel og kortsiktig gjeld}$$

Definitions of key figures

Profitability

$$\text{Return on total assets} = \frac{\text{Profit before extraord. items} + \text{interest paid}}{\text{Average total assets (item 965)}} \cdot 100$$

$$\text{Profit margin} = \frac{\text{Profit before extraord. items} + \text{interest paid}}{\text{Operating income}} \cdot 100$$

$$\text{Turnover for total assets} = \frac{\text{Operating income}}{\text{Average operating assets}}$$

$$\text{Return on equity} = \frac{\text{Profit before extraordinary items} - \text{taxes}}{\text{Average equity}} \cdot 100$$

$$\text{Equity ratio} = \frac{\text{Equity at 31 Dec.}}{\text{Total assets at 31 Dec.}} \cdot 100$$

$$\text{Current ratio} = \frac{\text{Current assets at 31 Dec.}}{\text{Short-term liabilities at 31 Dec.}}$$

Source and application of funds

$$\text{Funding of fixed assets} = \frac{\text{Fixed assets}}{\text{Long-term liabilities} + \text{equity}}$$

$$\text{Increase in long-term liabilities} = \text{Net increase in long-term liabilities (increase from 1 Jan. to 31 Dec.)}$$

$$\text{Change in working capital} = \text{Change in the difference between current assets and short-term liabilities (increase from 1 Jan. to 31 Dec.)}$$

Skjema i stikkordsform

Skjema som elverka mottek er omfattande, difor presenterer vi kun noen av variablane i skjema. Parentesane etter teks-ten fortel på kva for område dei ulike variablane spesifiserast på.

Resultatrekneskap

Tal i resultatrekneskapen som fordeles på verksemdsområda (Fellesverksemd, Kraftomsetning, Produksjon, Sentralnett, Regionalnett, Distribusjonsnett, Anna verksemd).

Driftsinntekter

- Energisal - sluttbrukarar, eks. avgifter
- Energisal - engros, eks. avgifter
- Energisal - fjernvarme, eks. avgifter
- Sal av overføringstenester / leigeinntekter
- Tilbakeført meir / mindreavkastning
- Årets avsetning meir / mindreavkastning
- Inntekter ved abonnement, måling, avrekning
- Andre enøk-inntekter
- Arbeid for andre
- Inntekter ved veglys
- Inntekter ved installasjon
- Andre varer og tenester
- Leigeinntekter fast eigedom
- Gevinst ved avgang anleggsmiddel
- Andre driftsinntekter
- Aktivering av egne lønskostnader
- Aktivering av varekostnader
- Internprisede tenester

Driftskostnader

- Energikjøp
- Nettpap
- Kjøp av overføringstenester
- Anna varekjøp
- Lønningar, arbeidsgivaravgift m.m.
- Andre driftskostnader
- Eigedomsskatt
- Avskrivningar
- Tap på fordringar
- Beholdningsauke / reduksjon
- Nedskrivning på anleggsmiddel
- Internprisede tenester
- Fordeling av felleskostnader

Tal i resultatrekneskapen som ikkje fordeles på verksemdsområda (sum selskap)

Finansinntekter

- Utbyte på aksjar / part av overskot
- Renteinntekter
- Andre finansinntekter

Finanskostnader

- Rentekostnader
- Andre finanskostnader

Ekstraordinære inntekter

- Vinning ved avgang
- Ekstraordinære offentlege tilskot
- Andre ekstraordinære inntekter

Ekstraordinære kostnader

- Tap ved avgang
- Nedskrivning på anleggsmiddel
- Andre ekstraordinære kostnader
- Skattekostnad

Disponering av årsoverskot

- Til/frå reservefond
- Til/frå frie fonds
- Udekte tap
- Avsett til utbytte / utdeling
- Overført frå tilbakeføringsfond
- Konsernbidrag
- Aksjonærbidrag
- Fondsemisjon

Rekneskapsbalanse

Tal i rekneskapsbalansen som fordeles på verksemdsområda (Fellesverksemd, Kraftomsetning, Produksjon, Sentralnett, Regionalnett, Distribusjonsnett, Anna verksemd).

- Kasse
- Bankinnskot, postgiro
- Kundefordringar, eksterne, ikkje renteberande
- Fordringar, interne, ikkje renteberande
- Lagerbeholdning
- Mindreavkastning
- Aksjar og partar
- Obligasjonar og andre verdipapir
- Andre omløpsmiddel, ikkje renteberande
- Andre omløpsmiddel, renteberande

Finansmiddel

- Aksjar og partar
- Aksjar og partar i hel-/deleigde elverk
- Obligasjonar og andre verdipapir
- Utsett skattefordel
- Andre langsiktige fordringar

Driftsmiddel

- Anlegg under oppføring
- Patent, goodwill, aktiverte kostnader
- Vassdragsreguleringar og fallrettar
- Kraftstasjonar
- Fjernvarmeverk

- Sentralnett
- Regionalnettsanlegg
- Distribusjonsanlegg
- Kundespesifikke anlegg
- Transportmiddel
- Inventar, verktøy, edb
- Bygningar
- Tomter
- Andre driftsmiddel

Kortsiktig gjeld

- Leverandørgjeld
- Kassekreditt
- Meiravkastn. overføringstenester
- Intern kortsiktig gjeld, ikkje renteberande

Tal i rekneskapsbalansen som ikkje fordeles på verksemdsområda (sum selskap)

- Intern kortsiktig gjeld, renteberande
- Skyldige offentlege avgifter
- Førebels ikkje betalte kostnader
- Betalbar skatt
- Forskot frå kundar
- Regnskapsmessige avsetningar
- Avsett til utbyte
- Anna kortsiktig gjeld, ikkje renteberande
- Anna kortsiktig gjeld, renteberande

Langsiktig gjeld

- Utsett skatt
- Ihendehaverobligasjonslån
- Regnskapsmessige avsetningar
- Pantelån
- Anna langsiktig gjeld, ekstern
- Langsiktig gjeld, intern

Eigenkapital

- Aksjekapital
- Reservefond / Partskapital
- Oppskrivingsfond
- Tilbakeføringsfond
- Frie fonds/udekte tap
- Annan eigenkapital

Note 1 Kraftomsetning (Omsetningverksemd)

Energisal til sluttbrukar (inntekter, MWh, elektrisitetsavgift, meirverdiavgift)

- Treforedling
- Kjemiske råvarer
- Jern og stål
- Ferrolegeringar
- Primæraluminium
- Andre ikkje- jernhaldige metall
- Annan industri

- Bergverksdrift og oljeutvinning
- Fjernvarmeverk
- Bygge- og anleggsverksemd
- Varehandel inkl. bilverkstader
- Hotell og restaurantverksemd
- Post og telekommunikasjon
- Jernbane / forstadsbane
- Hjelpeverksemd for transport
- Bank og forsikringsverksemd
- Offentleg forvaltning
- Undervisning
- Helse og sosialtenester
- Tenesteyting elles
- Jordbruk, skogbruk og fiske
- Hushald
- Hytter og fritidshus
- Gate- og veglysl
- Anna energisal direkte til sluttbrukarar

Note 2 og 10 Kraftomsetning (Omsetningsverksemd)

Energisal og -kjøp i engrosmarknaden (MWh, inntekt)

- Bilaterale kontraktar - inntil 1 års
- Bilaterale kontraktar - 1 - 5 år
- Bilaterale kontraktar - over 5 år
- Regulerkraft
- Døgnkraft
- Vekekraft
- Sal til utlandet
- Kjøp frå utlandet
- Konesjonskraft
- Anna energisal
- Anna kraftkjøp
- Sal av tapsenergi til eige nett
- Sal til eigen omsetning
- Internt kjøp frå produksjon
- Energikjøp som gjeld deleigerskap

Note 3 Fjernvarme (Anna verksemd)

Energisal fjernvarme til kundegrupper (MWh)

- Hushald
- Jordbruk
- Industri
- Tenesteyting
- Anna sal

Fjernvarme kostnader

- Kjøp av fjernvarme
- Lønningar, arbeidsgivaravgift, m.m.
- Andre driftskostnader
- Avskrivningar
- Beholdningsauke /reduksjon
- Felles kostnader

Note 11 Netttap (Sentralnett, Regionalnett, Distribusjonsnett)

(Prosentvis tap, overført MWh, kostnad, tap i MWh)

- Netttap i sentralnettet
- Netttap i regionalnettet
- Netttap i distribusjonsnettet

Note 13 Årsverk og lønskostnader

Årsverk (Felles verksemd, Kraftomsetning, Produksjon, Sentralnett, Regionalnett, Distribusjonsnett, Anna verksemd)

Lønskostnader (ikkje fordelte på verksemdsområda)

- Løn
- Arbeidsgjevaravgift
- Pensjonskostnader/ andre ytingar

Note 14 Andre driftskostnader

Spesifikasjon av andre kostnader (ikkje fordelte på verksemdsområda)

- Leigekostnad ved eigedom
- Lys, varme, vatn og renovasjon
- Leige av maskinar og inventar
- Verktøy, materiell inventar og utstyr
- Reparasjonar utførte av framande
- Kjøp av EDB-tenester
- Andre framande tenester, rekneskapsførar m.m.
- Kontorrekvisita, annonsar, trykksaker m.m.
- Telefon og posttenester
- Bilkostnader (ekskl. avskrivningar)
- Reise, diettkostnader og bilgodtgjersle
- Sals-, reklame- og representasjonskostnader
- Kontingentar og gåver
- Forsikringar og garantikostnader
- Kjøp av ENØK-tenester
- Andre driftskostnader

Offentlege avgifter (ikkje fordelte på verksemdsområda)

- Produksjonsavgift
- Konesjonsavgift
- Andre offentlege avgifter unntatt elektrisitetsavgift

Vedlegg 0 Om verksemda

- Eigarforhold pr. 31/12

Vedlegg A Investeringar og reparasjonar (ikkje fordelte på verksemdsområda)

Innkjøp, sal og reparasjonar av varige driftsmiddel (fylke, kostnad)

- Vasskraftanlegg (Fallrettar, Reguleringsanlegg)
- Vasskraftstasjonar (Bygningsmessig, Permanent mekanisk og elektrisk utstyr)
- Varmekraftanlegg (Bygningsmessig, Permanent mekanisk og elektrisk utstyr)
- Overføringsanlegg (Bygningsmessig, Permanent mekanisk og elektrisk utstyr)
- Hovudfordelingsanlegg (Bygningsmessig, Permanent mekanisk og elektrisk utstyr)
- Detaljfordelingsanlegg (Bygningsmessig, Permanent mekanisk og elektrisk utstyr)
- Fjernvarme (Produksjonsanlegg, Distribusjonsanlegg, Anna)
- Driftsentralar
- Gate- og vegly
- Bilar og andre transportmiddel
- Anleggsmaskinar
- Kontormaskinar og utstyr elles
- Administrasjonsbygg
- Tenestebustad
- Grunn
- Andre faste eigedomar
- Veganlegg
- Anna

Vedlegg C Forbruk av brensel og hjelpestoff (ikkje fordelt på verksemdsområda)

(mengd, inntekter)

- Kull og koks
- Bensin, medr. til egne bilar
- Parafin
- Fyringsolje nr. 1 og nr. 2 inkl. autodiesel
- Smøremiddel og transformatorolje
- Tungdestillat fyringsolje nr. 3 og nr. 4
- Tunge fyringsoljer
- Avfall
- Flis/bark
- Spillvarme
- Gass
- Anna brensel
- Elektrisitet

Vedlegg E Overføring av kraft til sluttbrukar (ikkje fordelt på verksemdsområda)

Innanfor eige forsyningsområde (fylke, MWh, inntekt, prioritert, uprioritert, mva.)

- Treforedling
- Kjemiske råvarer
- Jern og stål
- Ferrolegeringar
- Primæraluminium
- Andre ikkje-jernholdige metall
- Bergverksdrift og oljeutvinning
- Annan industri
- Fjernvarmeverk
- Bygge- og anleggsverksemd
- Varehandel inkl. bilverkstader
- Hotell- og restaurantverksemd
- Bank- og forsikringsverksemd
- Offentleg forvaltning
- Undervisning
- Helse- og sosialtenester
- Tenesteyting elles
- Post og telekommunikasjon
- Jernbane/forstadsbane
- Hjelpeverksemd for transport
- Jordbruk, skogbruk og fiske
- Hushald
- Hytter og fritidshus
- Gate- og vegly
- Anna forbruk
-
-

Vedlegg F Kraftstasjonar, produksjon m.m. (ikkje fordelt på verksemdsområda)

Eigne stasjonar og deleige stasjonar med eigarpart i prosent

- Namn på kraftstasjon
- Kommune
- Type kraftstasjon
- Kraftmaskinar - talet på og kW
- Generatorar - talet på og kWA
- Maksimal stasjonnyting i alt
- Middelproduksjon
- Årets produksjon målt på generatorklemmene
- Eige forbruk
- Forbruk ved pumping

Vedlegg G Fjernvarme (ikkje fordelt på verksemdsområda)

Spesifikasjon av tilgang og avgang.

- Eigen bruttoproduksjon
- Kjøp av fjernvarme
- Levert til produksjon av elektrisitet
- Ikkje utnytta avfallsenergi avkjølt
- Tap i fordelingsnett
- Levert til fjernvarmeverk/energiverk

Produksjon av fjernvarme fordelt på type varmesentral

Distribusjonsnett

- Primært og sekundært distribusjonsnett
- Abonnentsentralar
- Maksimalt registrert effektbehov

Vedlegg H Sysselsette. (Fellesverksemd, Kraftomsetning, Produksjon, Nett, Anna verksemd)

- Talet på sysselsette (avdeling, kommune)

Tidlegare utkome på emneområdet

Previously issued on the subject

Noregs offisielle statistikk (NOS)

Official Statistics of Norway

Noregs elektrisitetsverker

Electricity plants

X	83	1937 og 1938
X	200	1939-1941
XI	83	1946-1948
XI	117	1949
XI	150	1950
XI	187	1951
XI	209	1952
XI	223	1953
XI	249	1954
XI	273	1955
XI	307	1956

Elektrisitetsstatistikk

Electricity Statistics

XII	4	1958	A	453	1970	B	559	1983
XII	30	1958	A	515	1971	B	619	1984
XII	47	1959	A	602	1972	B	705	1985
XII	72	1960	A	710	1973	B	778	1986
XII	105	1961	A	767	1974	B	883	1987
XII	131	1962	A	840	1975	B	908	1988
XII	161	1963	A	921	1976	B	969	1989
XII	183	1964	B	11	1977	C	34	1990
A	170	1965	B	108	1978	C	82	1991
A	209	1966	B	200	1979	C	157	1992
A	246	1967	B	266	1980	C	311	1993
A	301	1968	B	389	1981			
A	370	1969	B	462	1982			

Andre kraftmarkedsrelaterte publikasjonar frå statistisk sentralbyrå i 1994, 1995 og 1996

Noregs offisielle statistikk (NOS)

C 161 Statistisk årbok

C 188 Historisk statistikk 1994

C 347 Energistatistikk 1995

Rapporter (RAPP)

92/2 Energibruk i husholdningene. Energiundersøkelsen 1990

93/16 Kraftkontrakter til alminnelig forsyning 1992. Priser, kvantum og leveringsbetingelser

94/12 T. Andersen, O.T. Djupskås og T.A. Johnsen: Kraftkontrakter til alminnelig forsyning 1993. Priser, kvantum og leveringsbetingelser

94/14 A. Aaheim: Inntekter fra utvinning av norske naturressurser. Noen teoretiske betraktninger

95/7 G. Frengen, F. Foyn og R. Ragnarsøn: Innovasjon i norsk industri og oljeutvinning i 1992

95/13 O.T. Djupskås og R. Nesbakken: Energibruk i husholdningene 1993. Data fra forbruksundersøkelsen

95/14 B.M. Larsen og R. Nesbakken: Norske CO₂-utslipp 1987-1993. En studie av CO₂-avgiftens effekt

95/18 T. Bye, T.A. Johnsen og M.I. Hansen: Tilbud og etterspørsel av elektrisk kraft til 2020

95/26 G. Frengen, F. Foyn and R. Ragnarsøn: Innovation in Norwegian Manufacturing and Oil Extraction in 1992

95/33 T.A. Johnsen og B.M. Larsen: Kraftmarkedsmodell med energi- og effektdimensjon

95/34 F.R. Aune: Virkninger på de nordiske energimarkedene av en svensk kjernkraftutbygging

96/16 M.I. Hansen, T.A. Johnsen og J.Ø. Oftedal: Det norske kraftmarkedet til år 2020. Nasjonale og regionale framskrivinger

Discussion Papers (DP)

144 T. Bye and T.A. Johnsen: Prospects for a Common, Deregulated Nordic Electricity Market. June 1995

154 T. Bye and A. Katz: Returns to Publicly Owned Transport Infrastructure Investment. A Cost Function/Cost Share Approach for Norway, 1971-1991. September 1995

179 H.C. Bjørnland: Sources of Business Cycles in Energy Producing Economies; The case of Norway and United Kingdom. August

Statistiske analyser (SA)

Statistical analysis

9 Naturressurser og miljø 1996

10 Natural Resources and the Environment 1996

Økonomiske analyser (ØA)*Economic analysis*

- 95/7 F.R. Aune, T.Bye og T.A. Johnsen: Kostnader ved nedleggelse av svenske atomkraftverk
96/1 Konjunkturutviklingen i Norge. Elektrisitetsforsyning
96/4 T.A. Bye og E. Fjærli: Kraftbeskatning
96/6 Konjunkturutviklingen i Norge. Elektrisitetsforsyning
96/6 T. Eika og T.A. Johnsen: Virkninger av ubalanser i kraftmarkedet

Notater

- 96/45 R. Golombek og S. Kverndokk: Modeller for elektrisitets- og gassmarkedene i Norge, Norden og Europa
96/53 F.R. Aune: Konsekvenser av en nordisk avgiftsharmonisering på elektrisitetsområdet

Dei sist utgitte publikasjonane i serien Noregs offisielle statistikk*Recent publications in the series Official Statistics of Norway*

- C 316 Utenrikshandel 1995 *External Trade 1995*. 1996. 380s. 140 kr. ISBN 82-537-4291-6
- C 317 Forbruksundersøkelsen 1992-1994 *Survey of Consumer Expenditure 1992-1994*. 1996. 144s. 80 kr. ISBN 82-537-4292-4
- C 318 Utdanningsstatistikk: Universiteter og høyskoler 1. oktober 1994 *Education Statistics: Universities and Colleges 1 October 1994*. 1996. 152s. 80 kr. ISBN 82-537-4293-2
- C 319 Befolkningsstatistikk 1995: Hefte III Oversikt *Population Statistics 1995: Volume III Survey*. 1996. 150s. 95 kr. ISBN 82-537-4294-0
- C 320 Befolkningsstatistikk 1996: Hefte II Folkemengd 1. januar *Population Statistics 1996: Volume II Population 1 January*. 1996. 140s. 80 kr. ISBN 82-537-4295-9
- C 321 Statistical Yearbook of Norway 1996. 1996. 445s. 120 kr. ISBN 82-537-4301-7
- C 322 Regnskapsstatistikk 1994: Industri og varehandel *Statistics of Accounts 1994: Manufacturing, Wholesale and Retail Trade*. 1996. 143s. 80 kr. ISBN 82-537-4302-5
- C 323 Fylkesfordelt nasjonalregnskapsstatistikk 1992 *National Accounts Statistics by County 1992*. 1996. 44s. 60 kr. ISBN 82-537-4303-3
- C 324 Godstransport på kysten 1993: Leie- og egentransport *Coastwise Transport of Goods 1993: Transport for Hire or Reward and on Own Account*. 1996. 92s. 70 kr. ISBN 82-537-4308-4
- C 325 Arbeidsmarkedsstatistikk 1995: Hefte I Hovedtall *Labour Market Statistics 1995: Volume I Main Results*. 1996. 172s. 95 kr. ISBN 82-537-4310-6
- C 326 Olje- og gassvirksomhet 2. kvartal 1996: Statistikk og analyse *Oil and Gas Activity 2nd Quarter 1996: Statistics and Analysis*. 1996. 83s. 85 kr. ISBN 82-537-4311-4
- C 327 Industristatistikk 1994: Næringstall *Manufacturing Statistics 1994: Industrial Figures*. 1996. 123s. 80 kr. ISBN 82-537-4312-2
- C 328 Utdanningsstatistikk: Videregående skoler 1. oktober 1994 *Education Statistics: Upper Secondary Schools 1 October 1994*. 1996. 92s. 70 kr. ISBN 82-537-4313-0
- C 329 Kriminalstatistikk 1994: Anmeldte og etterforskede lovbrudd *Crime Statistics 1994: Offences Reported to the Police and Offences Investigated*. 1996. 70s. 70 kr. ISBN 82-537-4314-9
- C 330 Barnehager og tilbud til 6-åringer i skolen 1995 *Child Care Institutions and Educational Programmes for 6 Year Olds 1995*. 1996. 69s. 70 kr. ISBN 82-537-4315-7
- C 331 Jaktstatistikk 1995 *Hunting Statistics 1995*. 1996. 50s. 70 kr. ISBN 82-537-4317-3
- C 332 Veitrafikkulykker 1995 *Road Traffic Accidents 1995*. 1996. 98s. 80 kr. ISBN 82-537-4318-1
- C 333 Bygge- og anleggsstatistikk 1994 *Construction Statistics 1994*. 1996. 49s. 60 kr. ISBN 82-537-4320-3
- C 335 Olje- og gassvirksomhet 3. kvartal 1996: Statistikk og analyse *Oil and Gas Activity 3rd Quarter 1996: Statistics and Analysis*. 1996. 114s. 85 kr. ISBN 82-537-4326-2
- C 336 Varehandelsstatistikk 1994 *Wholesale and Retail Trade Statistics 1994*. 1996. 55s. 70 kr. ISBN 82-537-4327-0
- C 337 Statistikk over eiendomsdrift, forretningsmessig tjenesteyting og utleievirksomhet 1994 *Real Estate, Renting and Business Activities 1994*. 1996. 41s. 60 kr. ISBN 82-537-4329-7
- C 338 Nasjonalregnskapsstatistikk 1988-1993: Produksjon, anvendelse og sysselsetting. 1996. 108s. 80 kr. ISBN 82-537-4331-9
- C 339 National Accounts 1988-1993: Production, Uses and Employment. 1996. 108s. 80 kr. ISBN 82-537-4332-7
- C 342 Kommunestyrevalget 1995 *Municipal Council Election 1995*. 1996. 158s. 95 kr. ISBN 82-537-4335-1
- C 344 Pleie- og omsorgsstatistikk 1994 *Nursing and Care Statistics 1994*. 1996. 66s. 70 kr. ISBN 82-537-4339-4



Returadresse:
Statistisk sentralbyrå
Postboks 8131 Dep.
N-0033 Oslo

Publikasjonen kan bestillast frå:

Statistisk sentralbyrå
Salg- og abonnementservice
Postboks 8131 Dep.
N-0033 Oslo

Telefon: 22 00 44 80
Telefaks: 22 86 49 76

eller:

Akademika - avdeling for
offentlege publikasjonar
Møllergt. 17
Postboks 8134 Dep.
N-0033 Oslo

Telefon: 22 11 67 70
Telefaks: 22 42 05 51

ISBN 82-537-4350-5
ISSN 0333-3779

Pris kr 70,00



Statistisk sentralbyrå
Statistics Norway



9 788253 743509