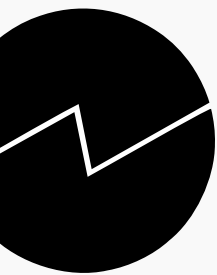


2. februar 2000

Statistics Norway



Statistisk sentralbyrå

# Aktuelle befolkningstall

## Sivilstandsendringer 1998



# 1 / 2000

Statistisk sentralbyrå ber om å bli oppgitt som kilde når oppgaver fra dette heftet blir gjengitt.

## Aktuelle befolkningstall

I "Aktuelle befolkningstall" publiseres ny statistikk om sammensetningen av befolkningen og statsborgerskapsendringer, og tall for fødte, døde, flyttinger, inngåtte ekteskap, registrerte partnerskap og oppløste ekteskap. Serien gir tall for landet, landsdeler og fylker, og i enkelte tilfeller for kommuner. Kommunetall publiseres alltid i serien NOS Regionalstatistikk.

En fyldigere beskrivelse av prinsipper og definisjoner som ligger til grunn for statistikken, finnes i NOS Befolkningsstatistikk Oversikt.

**Redaktør:** Elisabetta Vassenden.

**Redaksjonsmedarbeidere:** Kirsten Enger Dybendal, tlf. 62 88 52 96, e-post: kirsten.enger.dybendal@ssb.no, e-post: Ingvild Hauge, tlf. 62 88 52 24, e-post: ingvild.hauge@ssb.no, @ssb.no og Kåre Høiby, tlf. 62 88 52 97, e-post: kare.reidar.hoiby@ssb.no, Trude Jakobsen, tlf. 62 88 51 39, e-post: trude.jakobsen@ssb.no.

**Redigering:** Eva Hynden Bones.

**Priser:** Pr. år kr 420,00 inkl. mva. Enkeltnr. kr 50,00 inkl. mva.

**Forespørsel om abonnement rettes til:** Statistisk sentralbyrå, Salg- og abonnementservice. Postboks 8131 Dep, 0033 Oslo, tlf. 22 00 44 80, Faks: 22 86 49 73, e-post: salg-abonnement@ssb.no.

ISSN 0808-5293

## Elektronisk formidling

Statistikken utgis årlig i Ukens statistikk. I tillegg finnes denne statistikken i elektronisk versjon under SSBs webtjeneste på Internett. Adressen er <http://www.ssb.no>.

## Standardtegn

Standardtegn i tabeller	Symbol
Tall kan ikke forekomme	.
Oppgave mangler	..
Oppgave mangler foreløpig	...
Tall kan ikke offentliggjøres	:
Null	-
Mindre enn 0,5 av den brukte enheten	0
Mindre enn 0,05 av den brukte enheten	0,0
Foreløpig tall	*
Brudd i den loddrette serien	—
Brudd i den vannrette serien	
Rettet siden forrige utgave	r

## Innhold

<b>Fortsatt mange vigslers</b>	3
<b>Færre skiller seg</b>	16

## Figurer

Giftermålsrater for førstegangsvigde kvinner, etter alder. 1971-1998	3
Borgerlige vigslers i prosent av alle vigslers. 1961-1998	4
Gjennomsnittsalder for førstegangsvigde. Menn og kvinner. 1982-1998	4
Beregnet prosent ugifte ved alder 50 år, forutsatt giftermåls mønster som i de utvalgte årene. 1961-1998	5
Inngåtte registrerte partnerskap. Fylke. Årlig gjennomsnitt. 1993-1998	5
Beregnet andel ekteskap som vil bli oppløst forutsatt skilsmissemønster som i det enkelte år. Prosent. 1960-1998	17
Skilsmisser og separasjoner. 1977-1998	17
Skilsmisserater for kvinner i utvalgte aldersgrupper. 1981-1998	18

## Tabeller

1. Inngåtte ekteskap, etter vigselstype og etter ektefellenes tidligere sivilstand. 1961-1998	6
2. Inngåtte ekteskap. Fylke. 1966-1998	7
3. Inngåtte ekteskap, etter brudens og brudgommens alder. 1998	8
4. Gjennomsnittsalder ved giftermålet. Menn og kvinner. 1961-1998	9
5. Inngåtte ekteskap, etter giftermålets nummer for brudgommen og bruden. 1966-1998	10
6. Inngåtte ekteskap, etter måned. 1976-1998	10
7. Giftermålsrater for førstegangsvigde menn og kvinner i utvalgte aldersgrupper. 1961-1998	11
8. Giftermålsrater for skilte menn og kvinner i ulike aldersgrupper. 1950-1998	12
9. Giftermålsrater for enkemenn og enker i ulike aldersgrupper. 1950-1998	13
10. Inngåtte ekteskap 1998. Kvinnens og mannens statsborgerskap	14
11. Inngåtte registrerte partnerskap. Fylke. 1994-1998	15
12. Inngåtte registrerte partnerskap, etter yngste og eldste partners alder. 1998	15
13. Oppløste ekteskap. Separasjoner. 1961-1998	18
14. Skilsmisser og separasjoner. Fylke. 1981-1998	19
15. Skilsmisserater for menn og kvinner i ulike aldersgrupper. 1959-1998	20
16. Skilsmisser etter ekteskapets varighet. 1971-1998	21
17. Skilsmisser etter tallet på felles barn. 1971-1998	21
18. Antall barn berørt av skilsmisser. 1971-1998	21
19. Skilsmisser etter barnetall og ekteskapets varighet. 1998	22
20. Skilsmisser etter hustruens og mannens alder ved skilsmissen. 1998	22
21. Beregnet andel ekteskap som vil bli oppløst, forutsatt skilsmissemønster som i det enkelte år. Prosent. 1960-1998	23
22. Skilsmisser etter hustruens og mannens statsborgerskap. 1998	24
23. Barn under 18 år berørt av skilsmisse. Fylke. 1998	25

## Fortsatt mange vigslers

**Det ble inngått 23 400 ekteskap i 1998, 400 færre enn året før. Dette betyr likevel at 1998 er et år med et høyt antall vigslers. De siste tre årene har antallet vigslers ligget på mellom 23 000 og 24 000. En må 20 år tilbake i tid for å finne tilsvarende høye tall.**

I 1998 var giftermålshyppigheten for førstegangsvigde størst for kvinner i aldersgruppen.

25-29 år og for menn i alderen 30-34 år. I forhold til 1997 sank giftermålshyppigheten blant dem under 35 år for begge kjønn, spesielt for kvinner i aldersgruppen 20-29 år og menn i aldersgruppen 25-34 år. For menn over 35 år og kvinner over 44 år økte giftermålshyppigheten noe.

Knappt 73 prosent av alle giftermålene i 1998 var mellom personer som giftet seg for første gang, mens 10 prosent var mellom personer der begge var skilt før vigselen. På slutten av 1960-tallet var denne andelen i underkant av 2 prosent.

I forhold til folketallet var det flest vigslers (regnet etter mannens bostedsfylke) i Oslo, Rogaland og Vest-Agder.

Færrest var det i Sogn og Fjordane, Oppland og Nord-Trøndelag.

### Vigslers i utlandet øker

I alt 14 prosent av vigslene i statistikken (omfatter vigslers der minst en av partene var bosatt i Norge) fant sted i utlandet. Tidlig på 1990-tallet var denne prosenten rundt 8. Antall slike vigslers i utlandet har økt år for år, spesielt de siste par årene. Blant vigslers foretatt i Norge i 1998 fant 65,5 prosent sted i statskirken og 2,0 prosent i annet trossamfunn, mens 32,5 prosent var borgerlige.

### Vi gifter oss senere i livsløpet

Gjennomsnittsalderen for kvinner og menn som giftet seg for første gang i 1998 var henholdsvis 28,6 år og 31,1 år, og har ikke tidligere vært så høy. Dette er en økning på over tre år i løpet av de ti siste årene. Til sammenligning var gjennomsnittsalderen på

1960- og 1970-tallet 26 år for førstegangsgifte menn og 23 år for førstegangsgifte kvinner. På begynnelsen av 1980-tallet økte gjennomsnittsalderen med 1 år for hver av kjønnene. For dem som giftet seg om igjen i 1998 var gjennomsnittsalderen 45,4 år for menn og 41,5 år for kvinner.

### Flere kvinner inngår partnerskap

Det ble registrert 122 partnerskap i Norge i 1998, som er 4 flere enn i 1997, men litt færre enn i 1996. 58 prosent av partnerskapene ble inngått mellom to menn, som er den laveste andelen siden partnerskapsloven trådte i kraft 1. august 1993. I 1993 var den hele 73 prosent, mens omtrent to av tre partnerskap i årene etterpå har vært mellom to menn. Flest partnerskap ble inngått mellom personer i aldersgruppen 30-39 år. Halvparten av dem som inngikk partnerskap i 1998 var bosatt i Oslo.

### Mange ugifte ved alder 50

Dersom giftermålmønsteret for 1998 vedvarer, vil så mange som 38 prosent av alle menn og 33 prosent av alle kvinner være ugift ved fylte 50 år. På 1980-tallet var de tilsvarende andelen 20 og 30 prosent, og beregninger på 1960-tallet viste at kun 5 prosent ville være ugift ved denne alderen. Denne utviklingen må ses på bakgrunn av at flere lever i samboerforhold.

### Om statistikken:

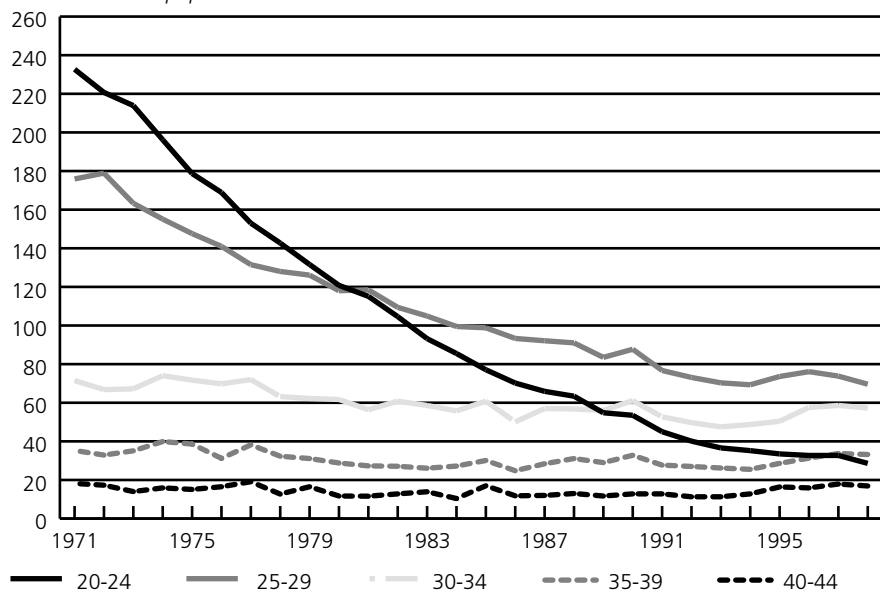
Statistikken omfatter inngåtte ekteskap og registrerte partnerskap. Vigselsstall og giftermålshyppigheter beskriver ikke alle pardannelser. Ettersom samboerskap er blitt en stadig vanligere samlivsform, særlig blant yngre personer, må giftermålshyppigheter og andre tallstørrelser tolkes på denne bakgrunn.

### Giftermålsrater for førstegangsvigde kvinner, etter alder. 1971-1998

Marriage rates for first time married women, by age. 1971-1998



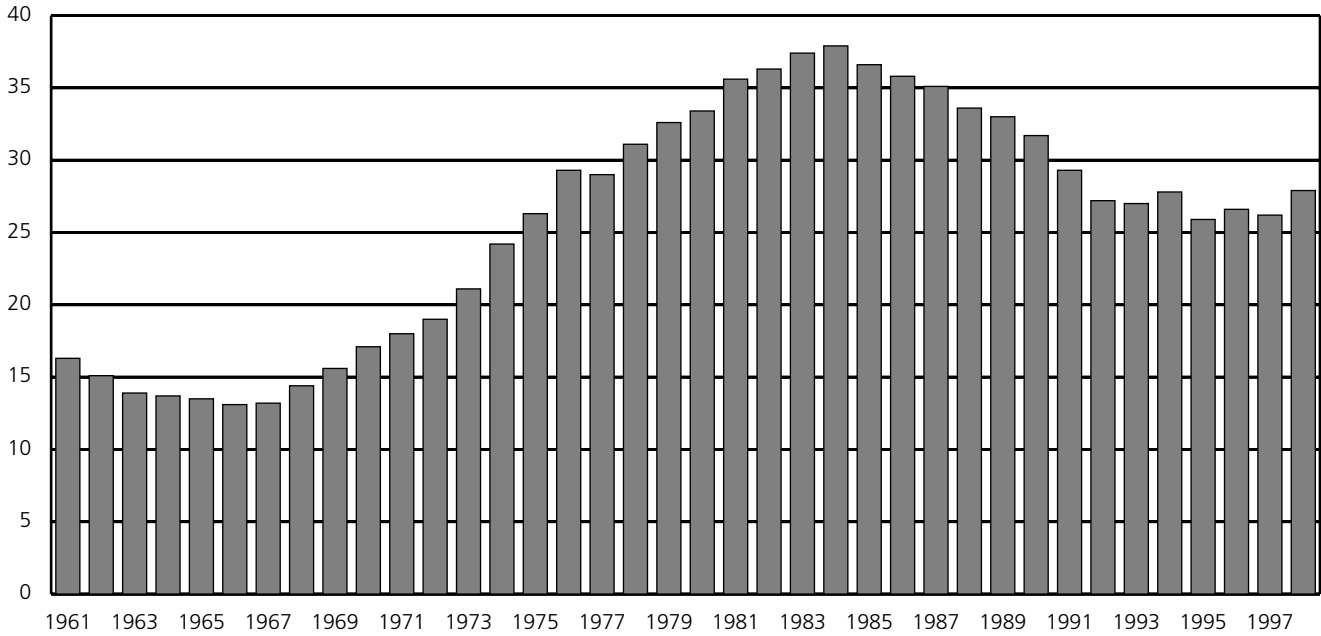
Per 1 000 middelfolkemengde ikke tidligere gifte kvinner  
Per 1 000 mean population never married women



**Borgerlige vigsler i prosent av alle vigsler. 1961-1998**  
*Civil marriages in per cent of all marriages. 1961-1998*



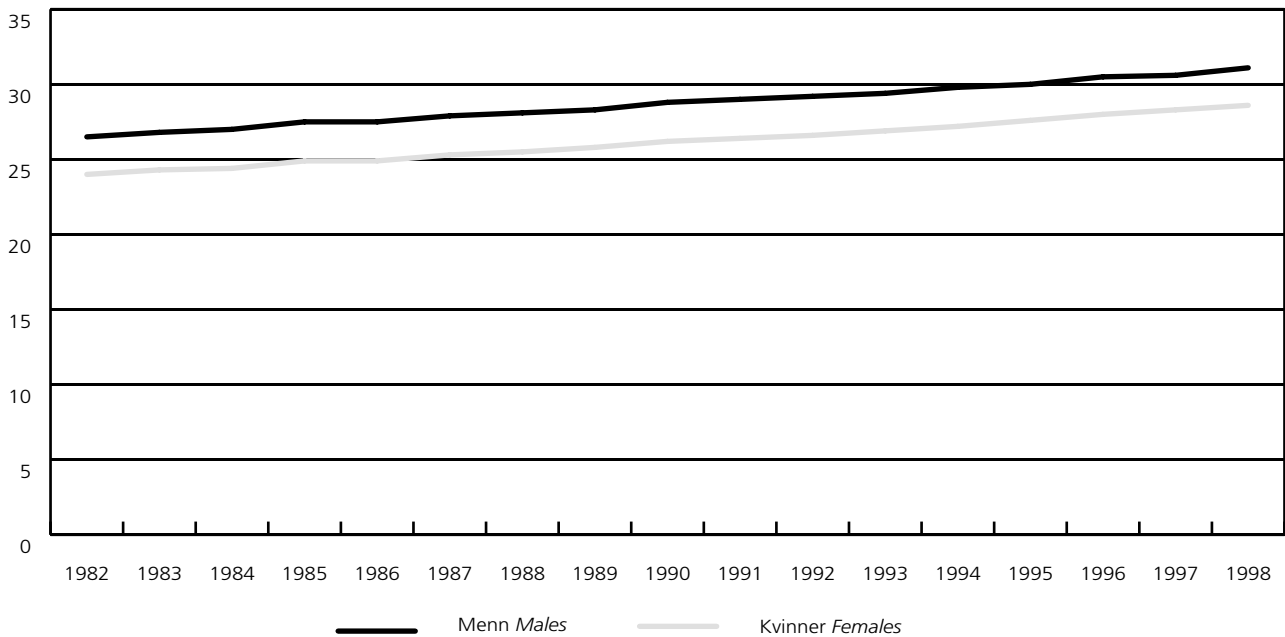
Prosent Per cent



**Gjennomsnittsalder for førstegangsvigde. Menn og kvinner. 1982-1998**  
*Average age at first time marriage. Males and females. 1982-1998*



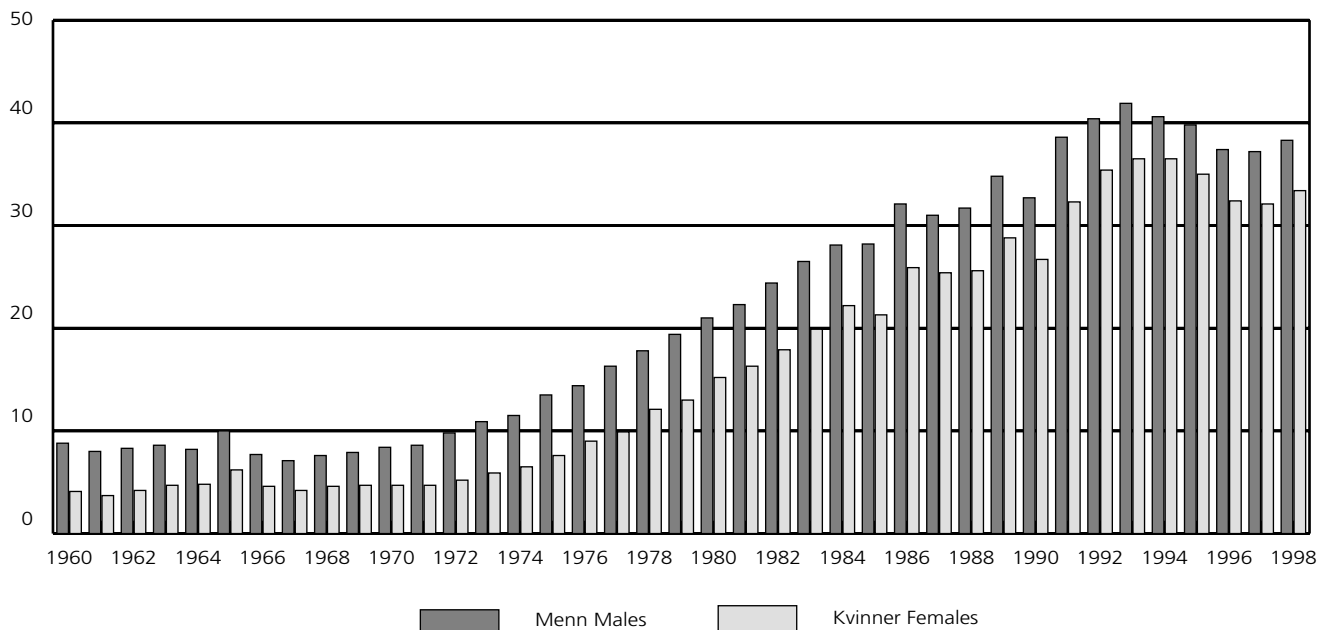
Gjennomsnittsalder Average age



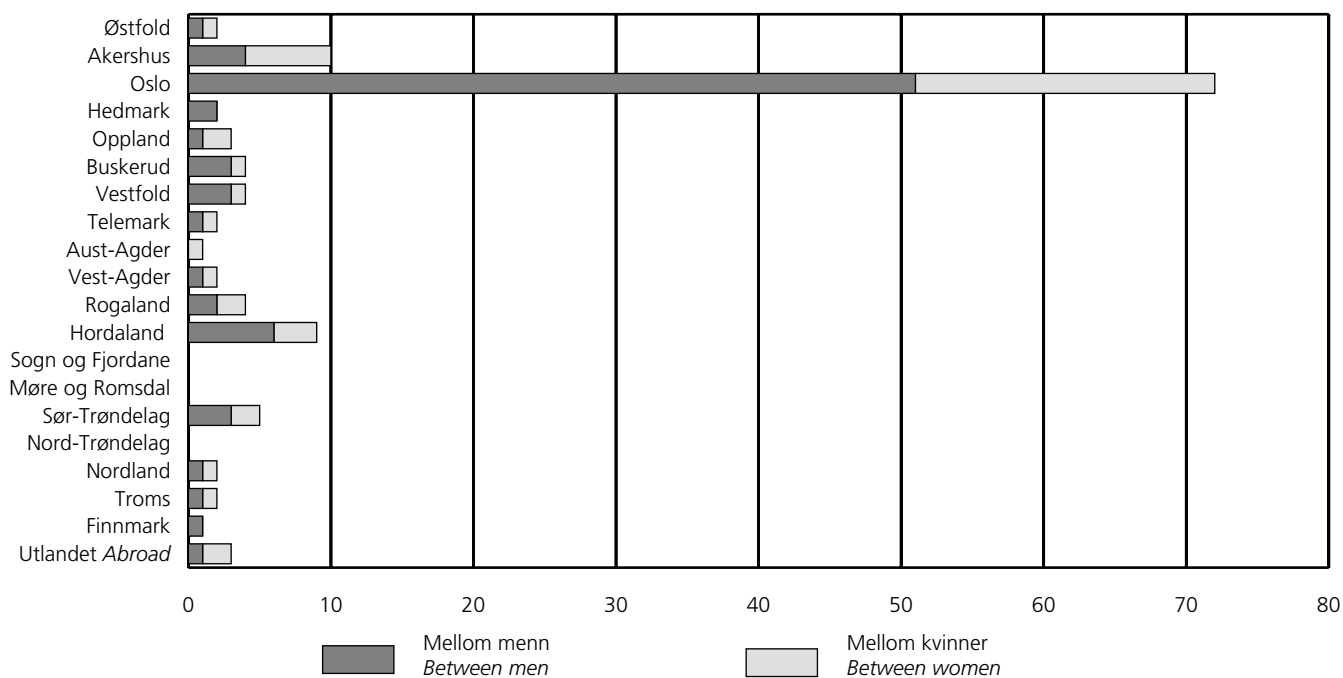
**Beregnet prosent ugifte ved alder 50 år<sup>1</sup>, forutsatt giftermålmønster som i de utvalgte årene. 1961-1998**  
 Estimated per cent unmarried at age 50<sup>1</sup>, assuming the marriage pattern of selected periods. 1961-1998



Prosent Per cent



**Inngåtte registrerte partnerskap. Fylke<sup>1</sup>. Årlig gjennomsnitt. 1993<sup>2</sup>-1998**  
 Partnerships contracted. County<sup>1</sup>. Annual average. 1993<sup>2</sup>-1998



**1. Inngåtte ekteskap<sup>1</sup>, etter vigselstype og etter ektefellenes tidligere sivilstand<sup>2</sup>. 1961-1998**  
*Marriages<sup>1</sup>, by sort of marriage and by previous marital status of spouses<sup>2</sup>. 1961-1998*



Årsgjennomsnitt. År <i>Annual average. Year</i>	Inngåtte ekteskap <i>Marriages contracted</i>		Ungkarer med <i>Bachelors to</i>			Enkemenn med <i>Widowers to</i>			Skilte menn med <i>Divorced men to</i>			Pr. 100 ekteskap <i>Per 100 marriages contracted</i>			
	I alt <i>Total</i>	Borgerlig <i>Civil</i>	Ugifte <i>Never married</i>	Enker <i>Widows</i>	Skilte <i>Divorced</i>	Ugifte	Enker	Skilte	Ugifte	Enker	Skilte	Ungkarer med		Enkemenn og skilte med	
												Ugifte	Enker og skilte	Ugifte	Enker og skilte
1961-1965 ..	24 300	3 529	21 328	218	804	295	178	95	867	87	428	87,8	4,2	4,8	3,2
1966-1970 ..	29 055	4 265	25 845	182	902	222	157	120	1 039	96	492	89,0	3,7	4,3	3,0
1971-1975 ..	27 898	6 022	24 272	169	1 071	172	165	106	1 197	83	665	87,0	4,4	4,9	3,7
1976-1980 ..	23 677	7 337	19 355	131	1 267	125	117	94	1 469	94	1 026	81,7	5,9	6,7	5,6
1981-1985 ..	21 108	7 755	16 729	81	1 208	91	98	87	1 509	81	1 224	79,2	6,1	7,6	7,1
1986-1990 ..	21 204	7 169	16 180	72	1 418	77	67	90	1 742	81	1 478	76,3	7,0	8,3	8,1
1991-1995 ..	20 178	5 537	14 902	55	1 419	68	50	87	1 849	65	1 685	73,9	7,3	9,5	9,3
1983 .....	20 803	7 775	16 399	82	1 199	100	103	74	1 499	86	1 261	78,8	6,2	7,7	7,3
1984 .....	20 537	7 788	16 032	84	1 235	86	102	97	1 489	88	1 324	78,1	6,4	7,7	7,8
1985 .....	20 221	7 403	15 911	61	1 199	65	79	70	1 514	71	1 251	78,7	6,2	7,8	7,3
1986 .....	20 513	7 338	15 682	78	1 349	78	96	92	1 658	81	1 399	76,4	7,0	8,5	8,1
1987 .....	21 081	7 395	16 229	78	1 393	80	73	94	1 679	77	1 378	77,0	7,0	8,3	7,7
1988 .....	21 744	7 311	16 778	63	1 444	73	62	89	1 738	90	1 407	77,2	6,9	8,3	7,6
1989 .....	20 755	6 857	15 673	75	1 428	66	61	87	1 739	77	1 549	75,5	7,2	8,7	8,5
1990 .....	21 926	6 942	16 539	64	1 474	86	45	87	1 894	79	1 658	75,4	7,0	9,0	8,5
1991 .....	19 880	5 826	14 965	73	1 313	61	39	63	1 835	62	1 469	75,3	7,0	9,5	8,2
1992 .....	19 266	5 249	14 661	43	1 245	67	58	73	1 650	55	1 414	76,1	7,2	8,9	8,0
1993 .....	19 464	5 248	14 413	41	1 333	67	57	96	1 811	56	1 590	74,0	7,1	9,6	9,2
1994 .....	20 605	5 738	14 900	59	1 566	79	58	109	1 877	66	1 891	72,3	7,9	9,5	10,3
1995 .....	21 677	5 623	15 571	58	1 637	65	36	96	2 071	84	2 059	71,8	7,8	9,9	10,5
1996 .....	23 172	6 168	16 587	74	1 737	72	37	144	2 200	80	2 241	71,6	7,8	9,8	10,8
1997 .....	23 815	6 227	17 221	58	1 702	83	46	126	2 360	97	2 120	72,3	7,4	10,3	10,0
1998 .....	<sup>3</sup> 2 3354	6 526	14 773	53	1 543	49	60	120	1 684	85	1 997	72,5	7,8	8,5	11,1

<sup>1</sup> Minst én av ektefellene bosatt i Norge. Tall for 1961-1985 gjelder inngåtte ekteskap der mannen er bosatt i Norge. <sup>2</sup> Ektefellenes tidligere sivilstand omfatter ikke registrerte, separerte, skilte og gjenlevende partnere. I 1997 ble det inngått to slike ekteskap; ett mellom gjenlevende mannlig partner og skilt kvinne, og ett mellom skilt mann og skilt kvinnelig partner. <sup>3</sup> Medregnet 2 990 vigslar med tidligere sivilstand uoppgitt der brud eller brudgom kom fra utlandet. I perioden 1986-1997 fikk disse ugift som tidligere sivilstand.

<sup>1</sup> *Marriages where at least one of the spouses were resident in Norway. Figures for 1961-1985 refer to marriages where the bridegroom was resident in Norway.*

<sup>2</sup> *Previous marital status of spouses include not separated, divorced and surviving partners. In 1997 there was one marriage between surviving male partner and divorced female, and one marriage between divorced male and divorced female partner.* <sup>3</sup> *Including 2 990 marriages with previous marital status unknown where one of the spouses came from abroad. From 1986 to 1997 they were assigned never married as previous marital status.*

**2. Inngåtte ekteskap<sup>1</sup>. Fylke<sup>2</sup>. 1966-1998**  
*Marriages<sup>1</sup>. County<sup>2</sup>. 1966-1998*



Nr. Fylke No. County	Årsgjennomsnitt <i>Annual average</i>											
	1966- 1970	1971- 1975	1976- 1980	1981- 1985	1986- 1990	1991- 1995	1993	1994	1995	1996	1997	1998
<b>I alt Total .....</b>	<b>29 055</b>	<b>27 898</b>	<b>23 677</b>	<b>21 610</b>	<b>21 204</b>	<b>20 178</b>	<b>19 464</b>	<b>20 605</b>	<b>21 677</b>	<b>23 172</b>	<b>23 815</b>	<b>23 354</b>
01 Østfold .....	1 605	1 613	1 325	1 125	1 139	1 043	950	1 063	1 107	1 157	1 222	1 223
02 Akershus .....	2 302	2 342	2 046	2 024	2 197	1 996	1 913	2 048	2 181	2 401	2 469	2 352
03 Oslo .....	4 841	4 003	3 262	3 010	3 116	3 020	2 942	2 986	3 193	3 572	3 702	3 729
04 Hedmark .....	1 127	1 053	862	722	670	609	582	616	632	718	686	734
05 Oppland .....	1 110	1 082	879	732	660	611	565	641	666	737	713	679
05 Buskerud .....	1 420	1 400	1 189	1 072	1 049	971	936	1 006	1 035	1 122	1 214	1 115
07 Vestfold .....	1 260	1 286	1 088	1 000	937	900	791	955	1 038	1 076	1 039	1 038
08 Telemark .....	1 123	1 058	951	794	740	684	668	687	737	737	735	761
09 Aust-Agder .....	547	587	516	474	477	453	426	494	498	525	469	487
10 Vest-Agder .....	874	951	869	804	818	779	788	761	810	816	894	814
11 Rogaland .....	2 053	2 143	2 046	1 962	1 905	1 933	1 897	2 070	2 012	2 205	2 204	2 121
12 Hordaland .....	2 859	2 930	2 404	2 122	1 964	1 862	1 838	1 858	2 073	2 075	2 148	2 079
14 Sogn og Fjordane	611	621	565	464	389	366	389	378	380	387	414	393
15 Møre og Romsdal	1 593	1 562	1 325	1 086	923	876	869	873	941	993	1 036	1 028
16 Sør-Trøndelag ...	1 758	1 624	1 347	1 167	1 096	1 036	984	1 023	1 142	1 160	1 248	1 222
17 Nord-Trøndelag .	772	753	597	478	449	425	411	421	467	553	469	486
18 Nordland .....	1 649	1 489	1 228	1 026	926	880	809	946	991	1 062	1 056	994
19 Troms .....	978	900	764	703	628	638	603	668	671	752	728	706
20 Finnmark .....	571	500	413	344	324	374	380	372	407	430	487	388
Utlandet <i>Abroad</i> ...	..	..	..	502	796	722	723	739	696	694	882	1 005

<sup>1</sup> Minst én av ektefellene bosatt i Norge. Tall for 1966-1980 gjelder inngåtte ekteskap der mannen var bosatt i Norge. <sup>2</sup> Etter mannens bostedsfylke ved vigselen.

<sup>1</sup> *Marriages where at least one of the spouses were resident in Norway. Figures for 1966-1980 refer to marriages where the bridegroom was resident in Norway.*

<sup>2</sup> *According to the residence of the husband when marriage contracted.*

### 3. Inngåtte ekteskap, etter brudens og brudgommens alder. 1998

*Marriages, by age of bride and bridegroom. 1998*



Brudgommens alder <i>Age of bridegroom</i>	Brudens alder <i>Age of bride</i>												
	I alt <i>Total</i>	15-19	20-24	25-29	30-34	35-39	40-44	45-49	50-54	55-59	60-64	65-69	70-
<b>Ekteskap i alt</b> <b><i>Marriages, total</i></b> .....	<b>23 354</b>	<b>605</b>	<b>4 300</b>	<b>8 456</b>	<b>4 860</b>	<b>2 184</b>	<b>1 309</b>	<b>812</b>	<b>477</b>	<b>211</b>	<b>73</b>	<b>38</b>	<b>29</b>
15 - 19 .....	133	72	47	9	2	1	1	1	-	-	-	-	-
20 - 24 .....	2 138	279	1 361	394	68	25	4	5	2	-	-	-	-
25 - 29 .....	7 210	147	1 995	4 198	724	99	35	7	2	3	-	-	-
30 - 34 .....	6 041	71	628	2 733	2 057	420	95	25	11	1	-	-	-
35 - 39 .....	3 155	21	165	742	1 276	703	192	49	4	2	1	-	-
40 - 44 .....	1 818	8	62	237	469	525	365	115	28	7	1	1	-
45 - 49 .....	1 229	2	20	90	168	255	342	241	89	18	4	-	-
50 - 54 .....	870	4	15	33	71	103	184	231	177	46	6	-	-
55 - 59 .....	390	-	2	15	19	42	63	78	101	56	12	1	1
60 - 64 .....	213	1	3	4	3	7	24	45	44	51	25	6	-
65 - 69 .....	83	-	-	-	2	2	3	9	14	20	16	13	4
70 - .....	74	-	2	1	1	2	1	6	5	7	8	17	24
<b>Ekteskap mellom</b> <b>ikke tidligere gifte</b> <b>i alt<sup>1</sup> <i>Marriages</i></b> <b><i>between never</i></b> <b><i>married persons,</i></b> <b><i>total<sup>1</sup></i></b> .....	<b>14 773</b>	<b>286</b>	<b>3 341</b>	<b>6 923</b>	<b>3 099</b>	<b>849</b>	<b>203</b>	<b>44</b>	<b>18</b>	<b>4</b>	<b>4</b>	<b>-</b>	<b>2</b>
15 - 19 .....	59	32	24	3	-	-	-	-	-	-	-	-	-
20 - 24 .....	1 634	168	1 135	297	32	2	-	-	-	-	-	-	-
25 - 29 .....	6 188	70	1 718	3 825	527	41	6	1	-	-	-	-	-
30 - 34 .....	4 504	12	390	2 292	1 575	214	21	-	-	-	-	-	-
35 - 39 .....	1 707	3	59	431	783	379	46	6	-	-	-	-	-
40 - 44 .....	487	1	13	63	153	171	74	10	1	1	-	-	-
45 - 49 .....	131	-	1	10	22	35	43	14	5	1	-	-	-
50 - 54 .....	39	-	1	2	5	6	9	7	8	-	1	-	-
55 - 59 .....	16	-	-	-	2	1	4	6	2	-	1	-	-
60 - 64 .....	3	-	-	-	-	-	-	-	1	1	1	-	-
65 - 69 .....	2	-	-	-	-	-	-	-	1	-	-	-	1
70 - .....	3	-	-	-	-	-	-	-	-	1	1	-	1

<sup>1</sup> Ikke medregnet 2 990 ekteskap der en av partene manglet tidligere sivilstand, se tabell 1.

<sup>1</sup> Not including 2 990 marriages where previous marital status was missing for one of the spouses, see table 1.



#### 4. Gjennomsnittsalder ved giftermålet. Menn og kvinner. 1961-1998

Average age at marriage. Males and females. 1961-1998



Årgjennomsnitt. År Annual average. Year	Gjennomsnittsalder ved giftermålet Average age at marriage									
	Alle vigde All married		Observert <sup>1</sup> Observed <sup>1</sup>				Hypotetisk <sup>2</sup> Hypothetic <sup>2</sup>		Beregnet prosent ugifte <sup>2</sup> ved alder 50 år Estimated per cent unmarried <sup>2</sup> at age 50	
			Ikke tidligere gifte Never married		Før gifte <sup>3</sup> Previously married <sup>3</sup>		Ikke tidligere gifte			
	Menn Males	Kvinner Females	Menn	Kvinner	Menn	Kvinner	Menn	Kvinner	Menn	Kvinner
1961-1965 .....	27,8	24,5	26,4	23,4	43,7	38,3	26,0	23,2	7,6	3,6
1966-1970 .....	26,5	23,7	25,3	22,8	41,9	37,3	25,4	22,8	7,7	4,6
1971-1975 .....	26,5	23,8	25,2	22,8	40,2	36,2	25,6	23,0	10,9	6,0
1976-1980 .....	27,5	24,7	25,9	23,3	39,0	35,6	26,8	24,4	17,8	11,8
1981-1985 .....	28,8	25,9	26,8	24,2	40,2	36,6	28,2	25,8	25,9	19,5
1986-1990 .....	30,4	27,4	28,2	25,5	41,6	37,7	29,7	27,3	32,5	26,5
1991-1995 .....	32,1	29,0	29,5	26,9	43,3	39,3	31,0	28,7	40,3	35,1
1982 .....	28,4	25,6	26,5	24,0	39,9	36,3	27,8	25,4	24,4	17,9
1983 .....	28,8	26,0	26,8	24,3	40,2	36,8	28,2	25,9	26,5	19,9
1984 .....	29,1	26,2	27,0	24,4	40,6	36,8	28,5	26,1	28,1	22,2
1985 .....	29,5	26,6	27,5	24,9	40,8	37,2	29,1	26,8	28,2	21,3
1986 .....	29,8	26,8	27,5	24,9	41,0	37,2	29,0	26,8	32,1	25,9
1987 .....	30,1	27,2	27,9	25,3	41,3	37,6	29,6	27,1	31,0	25,4
1988 .....	30,3	27,3	28,1	25,5	41,7	37,6	29,6	27,2	31,7	25,6
1989 .....	30,8	27,8	28,3	25,8	42,1	38,0	29,9	27,6	34,8	28,8
1990 .....	31,2	28,1	28,8	26,2	42,0	38,3	30,3	27,9	32,7	26,7
1991 .....	31,3	28,2	29,0	26,4	42,1	38,4	30,6	28,2	38,6	32,3
1992 .....	31,6	28,5	29,2	26,6	43,0	39,1	30,7	28,4	40,4	35,4
1993 .....	32,1	29,0	29,4	26,9	43,5	39,5	31,0	28,7	41,9	36,5
1994 .....	32,6	29,5	29,8	27,2	43,8	39,4	31,3	28,9	40,6	36,5
1995 .....	32,9	29,9	30,0	27,6	43,9	39,8	31,4	29,1	39,8	35,0
1996 .....	33,4	30,4	30,5	28,0	44,4	40,6	31,6	29,3	37,4	32,4
1997 .....	33,7	30,7	30,6	28,3	44,9	41,1	31,7	29,4	37,2	32,1
1998 .....	34,1	31,1	31,1	28,6	45,4	41,5	32,0	29,7	38,3	33,4

<sup>1</sup> Alderen er det observerte gjennomsnittet for dem som faktisk giftet seg i perioden/året, og er derfor påvirket av variasjoner i størrelsen på årskullene. («Eksakt» alder, regnet som gjennomsnittet av fylte hele år + 0,5). <sup>2</sup> Under forutsetning av at et tenkt kull ugifte personer i alderen 15 år gjennomlever de aldersavhengige giftermålshyppighetene observert i vedkommende år, og at dødsfall ikke forekommer, dvs. at tallene ikke er påvirket av variasjoner i årskullene. Fra og med 1996 er det tatt i bruk en ny beregningsmodell for prosent ugifte ved alder 50 år. Nye tall er beregnet tilbake til 1991. Omleggingen fører til at andelen ikke er direkte sammenlignbare med tall for tidligere år. <sup>3</sup> Skilte og enker/enkemenn.

<sup>1</sup> The average age is average of those actually marrying in the period, thus being influenced by cohort size variations. («Exact age», calculated as an average of completed years plus 0.5 year). <sup>2</sup> On the condition that a cohort unmarried persons at age 15 years will get married according to the age-specific marriage rates the year observed, and that deaths do not occur. The figures is not influenced by cohort size variations. In 1996 a new model for calculating per cent unmarried at age 50 was put into use. Using the model, new figures for 1991-1995 have been calculated. The implication of the adjustment is that the percentages are not directly comparable to those of preceding years. <sup>3</sup> Divorced and widowed.

## 5. Inngåtte ekteskap, etter giftermålets nummer for brudgommen og bruden. 1966-1998

Marriages, by marriage number of bridegroom and bride. 1966-1998



Årgjennomsnitt. År Annual average. Year	Brudgommens giftermålsnummer Marriage number of bridegroom						Brudens giftermålsnummer Marriage number of bride					
	I alt <sup>1</sup> Total <sup>1</sup>	1.	2.	3.	4. - known	Uopp- gitt Un- known	I alt <sup>2</sup>	1.	2.	3.	4. - known	Uopp- gitt
1966-1970 .....	29 055	26 929	1 970	142	14	-	29 353	27 389	1 830	124	10	-
1971-1975 .....	27 898	25 511	2 224	149	13	-	28 039	25 770	2 115	141	13	-
1976-1980 .....	23 677	20 752	2 722	188	15	-	23 681	20 928	2 565	170	18	-
1981-1985 .....	21 108	17 988	2 862	238	20	-	21 080	18 221	2 632	205	21	-
1986-1990 .....	20 408	16 934	3 171	270	30	3	20 309	17 155	2 884	244	26	-
1991-1995 .....	19 456	15 723	3 396	310	27	-	18 926	15 718	2 897	280	31	-
1987 .....	20 285	16 886	3 104	261	27	7	20 260	17 168	2 826	239	27	-
1988 .....	20 806	17 342	3 143	287	33	1	20 840	17 681	2 907	216	36	-
1989 .....	19 950	16 433	3 229	261	26	1	19 799	16 600	2 909	271	19	-
1990 .....	21 123	17 344	3 445	303	31	-	20 883	17 587	2 996	274	26	-
1991 .....	19 065	15 603	3 170	265	27	-	18 777	15 872	2 664	221	20	-
1992 .....	18 627	15 361	2 982	260	24	-	18 150	15 397	2 490	238	25	-
1993 .....	18 741	15 150	3 231	326	34	-	18 249	15 235	2 705	281	28	-
1994 .....	19 866	15 853	3 676	314	23	-	19 176	15 598	3 201	331	46	-
1995 .....	20 981	16 648	3 921	385	27	-	20 280	16 490	3 426	327	37	-
1996 .....	22 478	17 782	4 240	415	41	-	21 715	17 620	3 727	338	30	-
1997 .....	22 933	18 099	4 421	380	33	-	22 081	17 951	3 724	362	44	-
1998 .....	22 349	17 647	4 270	387	45	-	21 369	17 265	3 715	333	56	-

<sup>1</sup> Ekteskap der brudgommen var bosatt i Norge. <sup>2</sup> Ekteskap der bruden var bosatt i Norge. Differansen mellom vigde menn og kvinner skyldes over-/underskudd av bruder der brudgommen var bosatt i utlandet ved vigselen.

<sup>1</sup> Marriages where the bridegroom was resident in Norway. <sup>2</sup> Marriages where the bride was resident in Norway. The difference between the number of bridegrooms and brides is due to the excess/deficit of brides whose bridegrooms were resident abroad.

## 6. Inngåtte ekteskap, etter måned. 1976-1998

Marriages contracted, by month. 1976-1998



Årgjennomsnitt Annual average	1995				1996				1997				1998			
	Indeks <sup>1</sup> Index <sup>1</sup>				Absolutte tall Number				Absolutte tall				Absolutte tall			
1976- 1980	1981- 1985	1986- 1990	1991- 1995	Indeks <sup>1</sup>	Number	Indeks <sup>1</sup>	Number	Indeks <sup>1</sup>	Number	Indeks <sup>1</sup>	Number	Indeks <sup>1</sup>	Number	Indeks <sup>1</sup>	Number	
<b>Hele perioden</b> <b>The whole period</b>	<b>100</b>	<b>100</b>	<b>100</b>	<b>100</b>	<b>100</b>	<b>21 677</b>	<b>100</b>	<b>23 172</b>	<b>100</b>	<b>23 815</b>	<b>100</b>	<b>23 354</b>	<b>100</b>	<b>23 354</b>	<b>100</b>	<b>23 354</b>
Januar <i>January</i> .....	56	49	43	32	29	525	28	558	32	648	34	681	34	681	34	681
Februar <i>February</i> ..	66	57	54	45	39	652	42	749	40	739	46	819	46	819	46	819
Mars <i>March</i> .....	77	72	68	49	41	760	51	998	52	1 050	46	916	46	916	46	916
April .....	81	73	67	61	63	1 119	50	948	50	981	61	1 170	61	1 170	61	1 170
Mai <i>May</i> .....	105	116	126	138	127	2 347	125	2 456	126	2 544	134	2 653	134	2 653	134	2 653
Juni <i>June</i> .....	158	178	201	217	227	4 043	247	4 697	205	4 022	186	3 577	186	3 577	186	3 577
Juli <i>July</i> .....	163	161	159	192	209	3 849	176	3 457	179	3 614	186	3 688	186	3 688	186	3 688
August .....	132	150	161	175	168	3 087	207	4 066	222	4 493	212	4 210	212	4 210	212	4 210
September .....	98	93	101	97	115	2 056	97	1 838	104	2 039	100	1 917	100	1 917	100	1 917
Oktober <i>October</i> ..	93	96	84	73	66	1 207	62	1 219	73	1 478	80	1 585	80	1 585	80	1 585
November .....	75	70	60	49	47	840	55	1 054	52	1 009	48	927	48	927	48	927
Desember <i>December</i>	96	85	76	66	65	1 192	58	1 132	59	1 198	61	1 211	61	1 211	61	1 211

<sup>1</sup> Indeksen tar hensyn til at antall dager pr. måned varierer.

<sup>1</sup> The index takes into consideration that the number of days per month varies.

## 7. Giftermålsrater for førstegangsvigde menn<sup>1</sup> og kvinner<sup>1</sup> i utvalgte aldersgrupper. 1961-1998

Marriage rates for first time married males<sup>1</sup> and females<sup>1</sup> in selected age groups. 1961-1998



Kjønn Årsgjennomsnitt År Sex Annual average Year	Førstegangsvigde pr. 1 000 av middelfolkemengden av ikke tidligere gifte First time married per 1 000 mean population of never married													
	Alder Age													
	15	16	17	18	19	15-19	20-24	25-29	30-34	35-39	40-44	45-49	50-54	55-59
<b>Menn Males</b>														
1961-1965 .....	-	0,2	2,5	12,1	36,3	9,4	109,9	168,0	99,8	50,4	27,6	15,8	7,9	4,6
1966-1970 .....	-	0,2	2,3	11,7	37,5	10,3	130,7	180,1	96,7	46,5	23,0	12,6	7,1	4,1
1971-1975 .....	-	0,1	1,3	9,8	34,3	8,9	120,6	160,6	80,7	36,3	18,1	9,7	5,4	3,0
1976-1980 .....	-	0,0	0,5	4,5	18,1	4,6	79,8	124,2	73,0	33,9	16,3	8,3	5,0	2,6
1981-1985 .....	0,0	0,0	0,2	2,3	9,5	2,4	49,4	94,5	63,8	32,3	15,9	8,3	4,5	2,4
1986-1990 .....	-	0,0	0,1	1,1	4,2	1,1	29,1	72,7	60,6	33,5	17,1	8,8	4,5	2,6
1991-1995 .....	-	-	0,1	0,6	2,4	0,7	17,1	54,0	52,9	31,9	16,8	10,0	5,1	2,6
1987 .....	-	0,0	0,2	1,1	4,6	1,2	31,9	75,6	61,5	33,7	18,0	10,2	4,8	1,4
1988 .....	-	0,1	0,1	1,5	3,9	1,2	29,6	75,4	60,8	34,4	16,9	9,0	3,9	2,1
1989 .....	-	0,0	0,1	0,8	3,8	1,0	26,1	66,9	58,7	32,4	15,9	8,1	4,2	3,8
1990 .....	-	-	0,1	0,6	3,0	0,8	23,9	68,2	62,7	37,1	19,2	9,6	4,8	2,7
1991 .....	-	-	0,1	0,6	2,6	0,7	20,3	58,3	54,8	32,1	16,2	9,8	5,8	3,1
1992 .....	-	-	0,1	0,5	2,2	0,6	18,7	54,2	54,1	30,7	15,0	8,4	3,8	2,5
1993 .....	-	-	0,0	0,7	2,4	0,7	16,3	52,9	49,6	29,9	16,6	9,3	5,0	2,2
1994 .....	-	-	-	0,7	2,4	0,7	15,2	52,4	52,1	32,8	17,5	11,1	5,3	1,9
1995 .....	-	-	0,1	0,8	2,3	0,7	15,0	52,7	54,2	33,7	18,4	11,1	5,4	3,3
1996 .....	-	-	0,0	0,6	2,0	0,5	14,6	53,0	58,8	37,6	20,8	12,8	7,4	3,4
1997 .....	-	-	0,0	0,8	1,4	0,5	13,8	52,6	58,5	38,3	22,4	13,2	8,2	4,0
1998 .....	-	-	0,0	1,1	2,4	0,7	13,1	48,5	55,7	39,3	22,8	12,8	7,7	4,8
<b>Kvinner Females</b>														
1961-1965 .....	0,4	6,8	30,2	78,6	124,6	42,9	206,8	182,4	85,6	44,3	22,6	12,1	6,5	3,2
1966-1970 .....	0,4	7,5	32,6	82,0	129,1	47,5	226,0	176,7	80,4	38,3	20,3	11,3	6,1	3,1
1971-1975 .....	0,3	7,1	30,4	78,5	122,4	44,5	208,0	163,7	70,4	36,3	16,2	10,1	5,2	2,8
1976-1980 .....	0,1	3,7	15,5	46,1	79,7	27,6	142,3	128,2	65,5	32,1	15,3	8,1	4,1	2,2
1981-1985 .....	0,0	1,2	5,6	22,9	44,8	14,3	94,3	105,4	58,6	27,6	13,3	8,3	3,7	1,9
1986-1990 .....	0,0	0,3	1,9	10,2	20,9	6,7	61,3	89,3	56,6	29,5	12,3	7,2	4,2	2,1
1991-1995 .....	-	0,1	0,9	5,0	10,1	3,4	38,1	72,5	49,7	27,0	13,1	6,6	4,0	1,9
1987 .....	-	0,4	2,5	12,6	22,6	7,6	65,9	92,1	57,0	28,4	12,0	7,8	5,0	1,4
1988 .....	0,0	0,5	1,7	9,9	22,7	7,1	63,4	91,0	56,8	31,1	13,0	6,7	3,5	2,6
1989 .....	0,1	0,2	1,3	8,3	18,7	5,8	54,8	83,5	56,0	29,0	11,7	5,5	4,5	2,0
1990 .....	-	0,2	1,2	6,6	13,9	4,5	53,5	87,7	61,1	32,8	12,8	8,3	4,0	1,9
1991 .....	-	0,1	1,3	5,8	13,1	4,3	45,0	76,7	52,7	27,7	12,8	6,2	3,7	1,1
1992 .....	-	0,2	1,0	5,2	10,5	3,6	40,1	73,1	49,7	27,0	11,3	4,6	5,3	1,4
1993 .....	-	0,1	0,7	5,2	9,9	3,4	36,6	70,3	47,5	26,2	11,3	7,3	3,6	2,5
1994 .....	-	0,0	0,8	4,9	8,8	3,0	35,2	69,3	48,7	25,5	12,8	8,2	3,8	3,2
1995 .....	-	0,2	0,6	4,0	8,0	2,6	33,5	73,6	50,4	28,6	16,4	6,5	3,6	1,3
1996 .....	-	0,2	0,7	4,2	7,4	2,5	32,7	76,1	57,6	31,3	15,9	9,9	6,1	1,3
1997 .....	-	0,1	0,8	4,9	8,3	2,8	32,7	73,8	58,6	33,7	17,9	8,1	4,3	2,7
1998 .....	0,0	0,1	0,9	4,6	9,8	3,1	28,6	69,6	57,3	33,2	16,9	10,1	5,4	1,9

<sup>1</sup> Bosatt i Norge.

<sup>1</sup> Resident in Norway.

**8. Giftermålsrater for skilte menn<sup>1</sup> og kvinner<sup>1</sup> i ulike aldersgrupper. 1950-1998**  
*Marriage rates for divorced males<sup>1</sup> and females<sup>1</sup> in different age groups. 1950-1998*



Vigde pr. 1 000 middelfolkemengde skilte *Persons married per 1 000 mean population divorced*

Kjønn. År Sex. Year	Alder Age											
	Alle aldere All ages	20-24	25-29	30-34	35-39	40-44	45-49	50-54	55-59	60-64	65-69	70-
<b>Menn Males</b>												
1950 <sup>2</sup> .....	93,9	108,1	183,9	208,9	141,9	129,3	99,2	71,0	41,4	23,9	14,9	8,0
1960 <sup>2</sup> .....	84,0	208,1	280,4	234,8	149,1	122,3	63,5	50,6	40,3	25,5	6,2	6,7
1976-1980 .....	66,1	177,9	172,8	137,0	100,2	68,2	47,1	29,9	19,2	10,2	5,7	2,7
1981-1985 .....	50,3	104,7	117,4	100,7	74,7	54,1	41,2	25,8	18,7	9,4	5,3	1,8
1986-1990 .....	42,8	114,7	95,9	83,7	64,8	50,4	39,9	27,0	18,0	10,1	5,3	2,5
1991-1995 .....	35,0	109,7	80,0	70,0	56,1	40,5	34,1	27,6	19,2	10,8	6,1	3,2
1987 .....	43,7	99,1	94,9	89,8	65,0	48,6	40,0	28,7	16,3	9,1	5,4	1,6
1988 .....	42,6	105,9	93,3	83,9	62,8	50,6	42,8	23,6	17,5	11,4	4,5	3,1
1989 .....	41,2	101,6	87,5	77,3	64,7	47,7	40,0	30,4	16,8	10,3	6,0	3,2
1990 .....	42,0	118,0	97,7	82,3	66,1	51,3	38,2	26,3	19,9	11,2	4,7	3,6
1991 .....	36,8	90,1	92,3	74,3	57,4	41,8	34,5	25,6	17,8	11,4	6,3	1,5
1992 .....	32,2	123,5	62,1	67,1	51,7	34,5	32,2	24,2	19,1	7,7	4,8	2,8
1993 .....	33,4	125,0	81,6	65,4	50,9	38,7	32,8	26,9	17,3	10,7	6,6	4,4
1994 .....	35,3	101,9	82,9	67,9	58,9	42,3	34,0	28,0	19,3	11,8	8,5	2,6
1995 .....	37,1	111,1	81,6	75,4	61,2	45,0	36,7	31,5	21,8	12,1	4,4	4,2
1996 .....	38,5	114,7	82,8	84,1	61,7	48,1	38,5	34,6	23,1	12,2	5,4	3,1
1997 .....	38,5	106,9	85,7	79,1	65,6	50,0	38,3	34,5	24,0	13,0	7,1	4,7
1998 .....	36,3	102,6	89,7	74,1	60,3	48,9	40,2	31,1	21,9	16,2	6,7	3,1
<b>Kvinner Females</b>												
1950 <sup>2</sup> .....	33,5	117,1	80,2	69,1	54,7	39,2	31,4	22,3	11,6	5,0	4,9	3,5
1960 <sup>2</sup> .....	55,3	338,6	297,0	188,0	99,4	59,0	34,4	18,3	11,7	6,6	1,7	1,4
1976-1980 .....	47,4	193,2	147,8	100,7	64,5	43,9	29,8	17,5	6,9	3,0	1,3	0,4
1981-1985 .....	36,5	126,6	107,9	76,3	51,1	33,7	24,7	13,6	4,9	3,1	1,4	0,1
1986-1990 .....	31,5	119,5	95,7	69,9	47,1	31,2	23,5	13,2	5,8	2,5	1,5	0,3
1991-1995 .....	24,8	82,5	74,3	58,8	41,0	27,5	19,7	12,8	6,1	3,0	1,3	0,4
1987 .....	32,5	117,9	89,6	71,4	49,2	32,6	23,3	14,4	5,3	2,5	2,4	0,1
1988 .....	31,6	112,0	99,8	69,4	48,9	30,8	23,4	12,0	5,2	1,9	1,5	0,3
1989 .....	30,6	123,3	99,1	66,0	46,4	28,9	24,9	14,2	6,4	2,6	1,1	0,5
1990 .....	30,1	119,7	89,3	68,1	47,1	31,4	22,7	13,2	6,9	3,3	1,3	0,5
1991 .....	25,0	100,9	78,1	59,2	38,3	25,7	18,9	11,4	4,9	3,5	0,7	0,4
1992 .....	22,4	68,0	63,4	49,8	38,0	25,0	17,8	12,1	4,4	1,6	0,4	0,3
1993 .....	23,3	68,8	72,5	51,3	37,7	26,4	19,1	12,5	5,4	3,0	1,9	0,6
1994 .....	26,3	95,6	79,5	64,4	43,8	29,0	21,6	13,1	6,6	2,7	1,9	0,3
1995 .....	26,7	78,4	78,5	68,9	46,4	31,0	20,7	14,0	8,2	3,9	1,5	0,4
1996 .....	27,8	92,6	76,0	67,8	48,5	33,9	25,8	16,9	8,7	3,3	1,1	0,4
1997 .....	27,0	93,2	72,1	66,5	50,8	34,1	24,5	16,7	10,2	3,4	2,1	0,6
1998 .....	26,0	89,4	79,6	70,6	44,2	35,1	24,4	15,8	10,8	5,1	1,7	0,3

<sup>1</sup> Bosatte i Norge. <sup>2</sup> Vigde etter alder ved utgangen av året pr. 1 000 skilte ved folketellingen (1. desember 1950, 1. november 1960).

<sup>1</sup> Resident in Norway. <sup>2</sup> Married by age at the end of the year per 1 000 divorced at The Population Census (1 December 1950, 1 November 1960).

**9. Giftermålsrater for enkemenn<sup>1</sup> og enker<sup>1</sup> i ulike aldersgrupper. 1950-1998**  
*Marriage rates for widowers<sup>1</sup> and widows<sup>1</sup> in different age groups. 1950-1998*



Vigde pr. 1 000 middelfolkemengde skilte *Persons married per 1 000 mean population divorced*

Kjønn. År Sex. Year	Alder Age											
	Alle aldere All ages	20-24	25-29	30-34	35-39	40-44	45-49	50-54	55-59	60-64	65-69	70-
<b>Menn Males</b>												
1950 <sup>2</sup> .....	20,7	222,2	323,2	286,4	216,9	127,1	88,8	58,5	29,5	23,0	8,5	1,2
1960 <sup>2</sup> .....	13,0	38,5	135,8	163,7	108,4	106,7	67,7	56,9	33,2	19,0	10,9	1,6
1976-1980 .....	6,4	119,4	205,3	116,9	88,2	47,6	37,1	22,7	18,7	10,5	6,5	1,1
1981-1985 .....	5,2	135,6	133,3	62,1	75,6	39,6	32,9	23,0	14,9	8,2	4,3	1,3
1986-1990 .....	4,3	95,2	42,5	65,2	48,7	31,3	28,9	18,5	16,9	8,0	3,7	1,0
1991-1995 .....	3,8	62,5	90,0	47,4	42,8	28,3	23,8	20,8	15,0	6,4	3,7	0,9
1987 .....	4,6	-	27,0	109,6	42,9	38,0	29,3	15,7	20,7	7,0	4,9	0,9
1988 .....	4,2	200,0	0,0	28,8	40,9	37,6	24,8	20,1	16,2	9,4	3,2	0,9
1989 .....	3,9	333,3	40,4	49,8	37,6	24,5	27,7	17,9	15,5	6,4	3,9	1,0
1990 .....	4,0	-	40,4	76,1	73,7	32,3	28,7	17,9	12,8	7,6	2,8	0,8
1991 .....	3,0	-	125,0	35,6	29,7	13,6	22,2	18,7	12,2	3,7	3,1	0,6
1992 .....	3,7	-	119,4	51,7	34,9	22,2	26,2	17,2	14,0	7,1	3,2	0,9
1993 .....	4,1	166,7	35,1	37,2	48,5	35,4	17,6	24,9	19,1	7,6	3,6	0,9
1994 .....	4,6	125,0	78,4	46,9	57,9	33,3	28,5	25,1	17,8	9,0	4,8	1,0
1995 .....	3,7	-	71,4	69,3	43,7	39,8	24,3	18,3	12,1	4,5	4,0	0,9
1996 .....	4,8	222,2	61,5	65,4	54,9	42,0	31,2	28,7	17,3	11,0	4,7	0,7
1997 .....	4,8	-	-	64,5	70,5	48,7	25,3	28,7	20,2	10,5	3,8	0,8
1998 .....	5,0	0,0	31,3	73,7	52,1	29,4	36,7	26,3	17,6	12,4	5,3	1,0
<b>Kvinner Females</b>												
1950 <sup>2</sup> .....	8,4	625,0	393,1	224,2	93,3	35,2	16,6	6,9	1,9	1,1	0,3	0,1
1960 <sup>2</sup> .....	4,0	103,4	62,7	62,6	58,0	34,0	18,4	10,2	5,7	1,5	0,7	0,2
1976-1980 .....	1,8	86,4	79,3	44,4	25,1	16,7	10,1	5,2	3,0	1,3	0,9	0,1
1981-1985 .....	1,2	44,3	9,5	34,3	19,0	11,0	7,3	4,5	2,3	1,2	0,9	0,2
1986-1990 .....	1,0	30,1	47,7	30,9	19,0	9,3	6,8	5,0	2,0	1,0	0,6	0,1
1991-1995 .....	0,7	65,3	31,1	25,6	13,9	9,1	5,8	3,4	1,8	0,7	0,5	0,1
1987 .....	1,0	111,1	55,8	40,2	15,7	8,9	6,3	5,4	2,0	1,0	0,7	0,1
1988 .....	0,9	26,3	38,1	23,7	25,8	13,0	6,6	5,6	1,7	0,7	0,5	0,1
1989 .....	0,9	24,1	34,3	42,7	21,8	7,3	6,0	5,1	1,7	0,9	0,6	0,1
1990 .....	0,8	-	50,5	31,8	15,6	7,9	6,7	3,5	1,7	0,9	0,5	0,1
1991 .....	0,7	59,7	30,2	23,5	10,0	11,0	5,0	3,0	1,9	0,7	0,4	0,1
1992 .....	0,5	167,8	13,9	25,4	8,5	7,2	5,6	2,7	2,0	0,5	0,4	0,1
1993 .....	0,7	42,6	38,4	14,5	16,3	7,0	5,1	2,7	1,3	0,8	0,6	0,1
1994 .....	0,8	51,3	46,0	28,6	20,5	10,6	5,9	3,9	1,6	0,6	0,6	0,1
1995 .....	0,8	121,2	28,2	37,4	14,8	9,4	7,1	4,6	2,1	0,8	0,5	0,1
1996 .....	0,8	-	56,6	46,7	19,9	13,2	6,3	3,9	2,3	1,0	0,5	0,1
1997 .....	0,9	74,0	69,7	33,7	24,3	10,6	10,8	4,0	3,0	1,1	0,6	0,1
1998 .....	0,9	111,1	45,8	32,3	20,6	14,2	10,0	5,4	2,5	1,0	0,9	0,1

<sup>1</sup> Bosatte i Norge. <sup>2</sup> Vigde etter alder ved utgangen av året pr. 1 000 enkemenn og enker ved folketellingen (1. desember 1950, 1. november 1960).

<sup>1</sup> Resident in Norway. <sup>2</sup> Married by age at the end of the year per 1 000 widows and widowers at The Population Census (1 December 1950, 1 November 1960).

**10. Inngåtte ekteskap 1998. Kvinnens og mennens statsborgerskap**  
*Marriages contracted 1998. Citizenship of female and male*



Statsborgerskap <i>Citizenship</i>	I alt <i>Total</i>	Norsk kvinne med utenlandsk mann <sup>1</sup> <i>Norwegian female with foreign male<sup>1</sup></i>	Norsk mann med utenlandsk kvinne <sup>2</sup> <i>Norwegian male with foreign female<sup>2</sup></i>	Mannens og kvinnens statsborger- skap likt <i>Equal citizenship of male and female</i>	Forskjellig statsborger- skap for utenlandsk mann og kvinne <sup>2</sup> <i>Different citizenship of male and female<sup>2</sup></i>	Utenlandsk kvinne med uoppgitt statsborger- skap <sup>2</sup> <i>Foreign female with male of unknown citizenship<sup>2</sup></i>	Utenlandsk mann med uoppgitt statsborger- skap <sup>1</sup> <i>Foreign male with female of unknown citizenship<sup>1</sup></i>
<b>I alt Total .....</b>	<b>23 354</b>	<b>1 569</b>	<b>2 522</b>	<b>19 001</b>	<b>161</b>	<b>42</b>	<b>59</b>
Norge <i>Norway</i> .....	18 560	.	.	18 560	.	.	.
<b>Utlandet <i>Foreign countries</i> .....</b>	<b>4 794</b>	<b>1 569</b>	<b>2 522</b>	<b>441</b>	<b>161</b>	<b>42</b>	<b>59</b>
<b>Europa <i>Europe</i> .....</b>	<b>2 237</b>	<b>828</b>	<b>1 071</b>	<b>210</b>	<b>98</b>	<b>16</b>	<b>14</b>
Danmark <i>Denmark</i> .....	305	141	128	21	15	-	-
Sverige <i>Sweden</i> .....	402	165	171	40	19	3	4
Storbritannia <i>United Kingdom</i> .....	199	126	60	4	7	1	1
Russland <i>Russian Federation</i> .....	252	6	231	2	10	3	-
Tyrkia <i>Turkey</i> .....	233	144	50	28	5	3	3
Tyskland <i>Germany</i> .....	94	41	44	6	3	-	-
Bosnia-Hercegovina <i>Bosnia Herzegovina</i> .....	58	3	8	41	6	-	-
<b>Afrika <i>Africa</i> .....</b>	<b>341</b>	<b>132</b>	<b>139</b>	<b>38</b>	<b>16</b>	<b>2</b>	<b>14</b>
Marokko <i>Morocco</i> .....	110	46	42	7	8	1	6
<b>Asia .....</b>	<b>1 223</b>	<b>181</b>	<b>794</b>	<b>169</b>	<b>30</b>	<b>22</b>	<b>27</b>
Sri Lanka .....	168	11	88	60	2	4	3
Filippinene <i>Philippines</i> .....	201	5	187	2	6	1	-
India .....	78	22	38	12	1	3	2
Iran .....	92	15	44	23	3	1	6
Pakistan .....	183	68	64	27	3	8	13
Thailand .....	186	2	175	3	6	-	-
<b>Amerika <i>America</i> .....</b>	<b>495</b>	<b>198</b>	<b>254</b>	<b>22</b>	<b>16</b>	<b>2</b>	<b>3</b>
Canada .....	39	14	22	1	2	-	-
USA .....	233	124	103	4	1	-	1
Chile .....	61	19	20	14	5	1	2
<b>Oseania <i>Oceania</i> .....</b>	<b>26</b>	<b>17</b>	<b>7</b>	<b>2</b>	-	-	-
Statsløs <i>Stateless</i> .....	6	2	2	-	1	-	1
Uoppgitt <i>Unknown</i> .....	466	211	255	-	.	.	.

<sup>1</sup> Etter mennens statsborgerskap i forspalten. <sup>2</sup> Etter kvinnens statsborgerskap i forspalten.  
<sup>1</sup> *By citizenship of the male in the text column.* <sup>2</sup> *By citizenship of the female in the text column.*

**11. Inngåtte registrerte partnerskap<sup>1</sup>. Fylke<sup>2</sup>. 1994-1998**  
Partnerships contracted<sup>1</sup>. County<sup>2</sup>. 1994-1998



Fylke County	1994			1995			1996			1997			1998		
	I alt Total	To menn Two males	To kvinner Two females	I alt	To menn	To kvinner	I alt	To menn	To kvinner	I alt	To menn	To kvinner	I alt	To menn	To kvinner
<b>Hele landet The whole country</b> .....	<b>136</b>	<b>87</b>	<b>49</b>	<b>98</b>	<b>64</b>	<b>34</b>	<b>127</b>	<b>80</b>	<b>47</b>	<b>118</b>	<b>75</b>	<b>43</b>	<b>122</b>	<b>71</b>	<b>51</b>
Østfold .....	1	1	-	1	1	-	2	-	2	3	3	-	3	1	2
Akershus .....	14	7	7	9	4	5	12	2	10	8	4	4	5	2	3
Oslo .....	74	57	17	55	40	15	78	55	23	66	39	27	61	36	25
Hedmark .....	1	-	1	2	2	-	2	2	-	2	2	-	2	2	-
Oppland .....	-	-	-	1	-	1	2	1	1	3	-	3	3	2	1
Buskerud .....	3	2	1	3	2	1	3	2	1	1	1	-	4	4	-
Vestfold .....	6	2	4	-	-	-	4	3	1	5	3	2	9	8	1
Telemark .....	2	-	2	1	1	-	1	1	-	1	1	-	3	1	2
Aust-Agder .....	-	-	-	1	-	1	-	-	-	1	-	1	1	-	1
Vest-Agder .....	-	-	-	3	1	2	4	1	3	2	2	-	1	1	-
Rogaland .....	7	3	4	4	2	2	4	4	-	6	3	3	2	-	2
Hordaland .....	11	7	4	8	6	2	6	6	-	8	7	1	8	6	2
Sogn og Fjordane ...	-	-	-	-	-	-	-	-	-	-	-	-	1	1	-
Møre og Romsdal ...	-	-	-	-	-	-	1	-	1	-	-	-	1	1	-
Sør-Trøndelag .....	7	6	1	2	1	1	3	1	2	5	4	1	6	2	4
Nord-Trøndelag .....	-	-	-	-	-	-	-	-	-	-	-	-	1	1	-
Nordland .....	2	-	2	3	-	3	2	1	1	3	2	1	3	2	1
Troms .....	3	-	3	5	4	1	1	-	1	2	2	-	1	1	-
Finnmark .....	2	1	1	-	-	-	2	1	1	1	1	-	-	-	-
Utlandet <i>Abroad</i> ....	3	1	2	-	-	-	-	-	-	1	1	-	7	-	7

<sup>1</sup> Minst en av partnerne bosatt i Norge. <sup>2</sup> Etter eldste partners bostedsfylke da partnerskapet ble inngått.

<sup>1</sup> At least one of the partners resident in Norway. <sup>2</sup> By residence of the oldest partner when partnership contracted.

**12. Inngåtte registrerte partnerskap, etter yngste og eldste partners alder. 1998**

Partnerships contracted, by age of the youngest and oldest partner. 1998



Eldste partners alder Age of the oldest partner	I alt Total	Yngste partners alder Age of the youngest partner			
		18-29	30-39	40-49	50-59
<b>I alt Total</b> .....	<b>122</b>	<b>34</b>	<b>60</b>	<b>20</b>	<b>8</b>
18 - 29 .....	9	9	-	-	-
30 - 39 .....	53	16	37	-	-
40 - 49 .....	36	8	16	12	-
50 - 59 .....	20	1	6	7	6
60 - .....	4	-	1	1	2

## Færre skiller seg

**For femte år på rad har skilsmissetallet sunket, fra 10 900 i 1993 til 9 300 i 1998. Men fortsatt opplever mange barn samlivsbrudd.**

Skilsmissetallene for 1998, som i gjennomsnitt gjelder ekteskap inngått på midten av 1980-tallet, tyder på at knapt 42 prosent av de yngre ekteskapene vil ende i skilsmisse, dersom dagens mønster varer ved. For 1997 ble prosenten beregnet til drøyt 44, og vi må ti år tilbake i tid, til 1989, for å finne lavere tall enn 1998-beregningen.

9 300 ekteskap endte i skilsmisse i 1998. 16 800 ekteskap ble oppløst ved død. Dermed utgjorde skilsmisene 36 prosent av de oppløste ekteskapene foregående år.

Sett i forhold til tallet på bestående ekteskap viste skilsmissetallene også endringen mot færre skilsmisser. Totalt ble 10,6 av 1 000 bestående ekteskap oppløst ved skilsmisse i 1998. Dette er et lavere forholdstall enn i 1997 og det laveste siden 1989, henholdsvis 11,3 og 9,9 skilsmisser per 1 000 bestående ekteskap.

### 14 300 barn berørt av separasjon

11 700 par tok ut separasjon i fjor, litt flere enn året før. Samtidig førte disse separasjonene til at 14 300 mindre-årige opplevde familieoppløsning.

Dermed ble 1,4 prosent av alle norske barn under 18 år berørt av en separasjon i 1998. Separasjoner med ett eller to barn utgjorde over halvparten av alle separasjonene i 1998. Om lag 4 000 av de separerte parene hadde ikke barn under 18 år.

Ikke alle familieoppløsninger er så formelle at de kan knyttes til en separasjon eller skilsmisse. Alle separasjoner ender heller ikke i skilsmisse. Likevel vil separasjonstidspunktet mer enn skilsmissetidspunktet ofte være det egentlige bruddtidspunktet for paret og for barna.

9 800 av barna som opplevde en skilsmisse i 1998, var under 18 år. Til sammen 15 200 barn i alle aldre ble berørt. Tallene er de laveste på hele 1990-tallet.

I tillegg kommer antallet barn som opplever samlivsbrudd mellom samboende foreldre, noe det ikke finnes statistikk over. Anslag viser likevel at brudd blant samboende med barn er to til tre ganger så vanlig som blant ektepar med barn. Ettersom samboerskap blir mer vanlig, utgjør brudd blant samboere en økende andel av foreldrebruddene.

### Kortvarige Oslo-ekteskap

Ekteskap oppløst i Oslo var de korteste, sett ut fra gjennomsnittlig varighet for ekteskapene som ble oppløst i 1998. Her lå gjennomsnittet på i underkant av 12 års varighet. Mens Oslo

hadde de korteste ekteskapene, hadde vestlandsfylkene Møre og Romsdal og Sogn og Fjordane lengst ekteskapelig varighet med om lag 17 år. Landsgjennomsnittet var 14,1 år. Av ekteskapene som ble oppløst i fjor, var det 7 prosent som hadde vart i 30 år eller mer, mens i underkant av 20 prosent hadde mindre enn fem års varighet.

### Færre 20-29-åringer skiller seg

I 1998 var det i alle femårige aldersgrupper færre som ble skilt i forhold til bosatte gifte og separerte, enn året før. For 20-29-åringene var skilsmisshyppigheten på det laveste nivået på ti år. Særlig for aldersgruppen 20-24 år er nedgangen markert; hyppigheten er redusert med 25 prosent for begge kjønn fra første halvdel av 1990-tallet. Aldersgruppen 30-34 år har fremdeles flest skilsmisser i forhold til gifte og separerte for begge kjønn.

### Om statistikken:

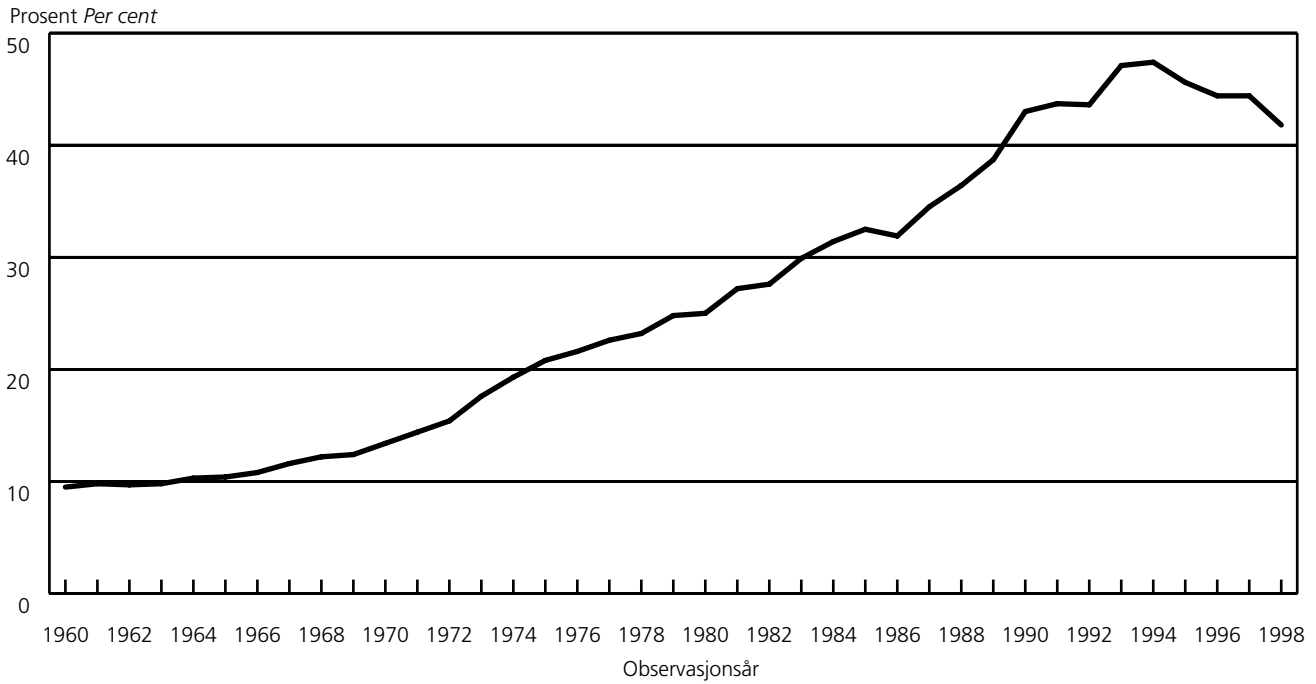
Statistikken over skilsmisser bygger på folkeregisterdata. Meldinger om skilsmisser og separasjoner gis fra fylkesmann eller by- og herredsrettene til folkeregistrene. Tallene for skilsmisser og separasjoner omfatter alle par der en eller begge ektefellene var registrert bosatt i Norge ved skilsmissen/separasjonen.

Statistikken over skilsmisser gir ikke et fullgodt bilde av samlivsbrudd i Norge, da tallene ikke dekker oppløsning av samboerforhold. Det finnes ikke tilfredsstillende datagrunnlag på dette området.

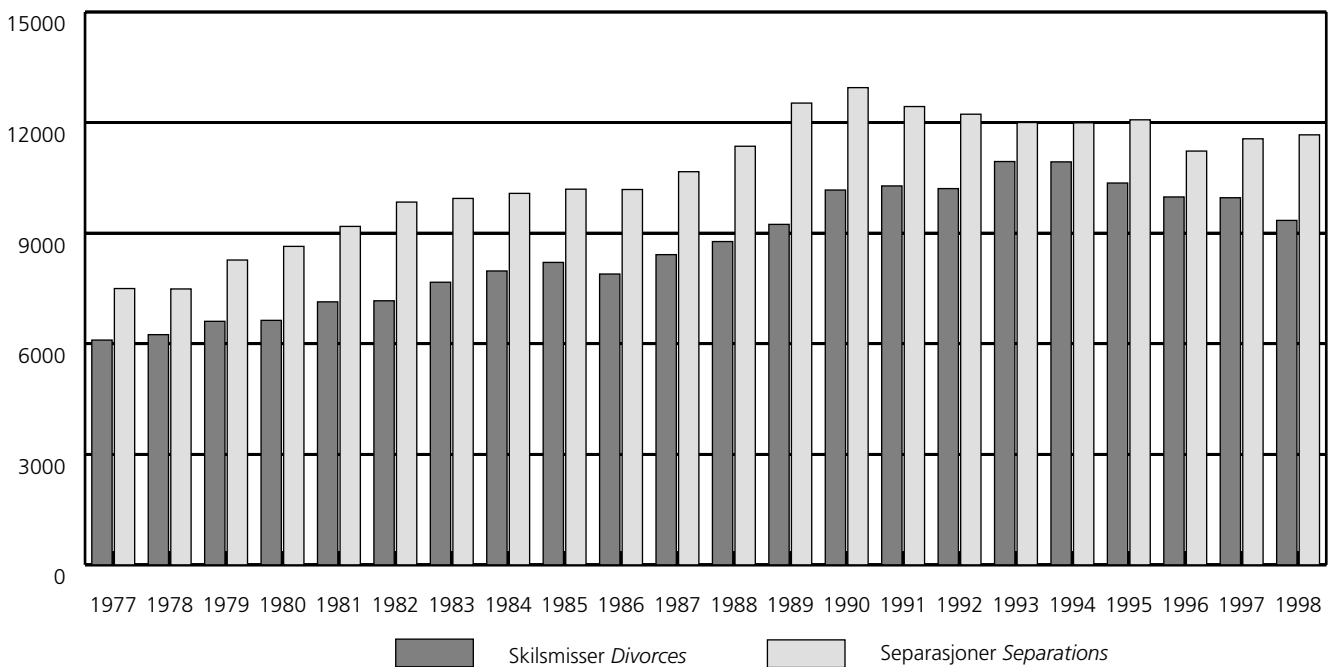
Fra og med skilsmisestatistikken i 1996 er det tatt i bruk en ny metode for å beregne andelen skilte i tabell 21. Den gamle modellen tok utgangspunkt i aldersspesifikke skilsmisserater for hvert kjønn, mens den nye baserer seg på rater spesifikke for varigheten av ekteskapet. Ved å legge sammen disse ratene får vi hvor stor andel i alt som vil bli skilt dersom skilsmissemønsteret er slik som i vedkommende år. Omleggingen fører til at tallene for andel skilte ikke er direkte sammenlignbare med tidligere publiserte tall. Tabellen gir tall for årene 1960-1997 etter ny beregningsmodell.



**Beregnet andel<sup>1</sup> ekteskap som vil bli oppløst forutsatt skilsmissemønster som i det enkelte år. Prosent. 1960-1998**  
*Estimated percentage<sup>1</sup> of marriages dissolved, assuming divorce pattern of each single year. 1960-1998*



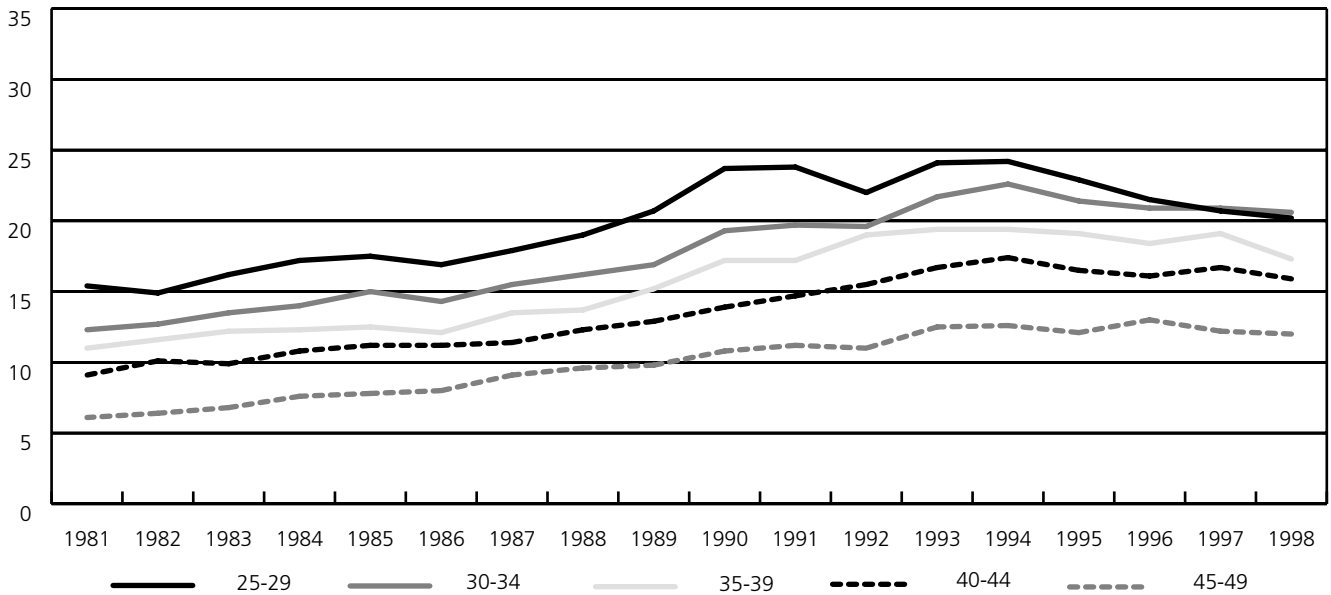
**Skilsmisser og separasjoner. 1977-1998**  
*Divorces and separations. 1977-1998*



**Skilsmisserater for kvinner<sup>1</sup> i utvalgte aldersgrupper. 1981-1998**  
*Divorce rates for females<sup>1</sup> in selected age groups. 1981-1998*



Skilte pr. 1 000 middelfolkemengde gifte og separerte kvinner  
*Divorced per 1 000 mean population married and separated women*



**13. Oppløste ekteskap. Separasjoner. 1961-1998**  
*Marriages dissolved. Separations. 1961-1998*



År Annual average Year	Oppløste ekteskap Marriages dissolved			Separasjoner Separations	Oppløste ekteskap pr. 1000 bestående <sup>1</sup> Per 1 000 existing <sup>1</sup>	
	I alt Total	Ved død By death	Ved skilsmisse By divorce		Ved død	Ved skilsmisse
1961-1965 .....	17 417	14 921	2 496	2 546	17,5	2,9
1966-1970 .....	19 638	16 602	3 036	3 434	18,3	3,4
1971-1975 .....	22 197	17 567	4 630	6 004	18,5	4,9
1976-1980 .....	24 371	18 088	6 283	7 826	18,6	6,5
1981-1985 .....	26 165	18 536	7 630	9 848	19,3	7,9
1986-1990 .....	27 627	18 730	8 898	11 526	20,0	9,5
1991-1995 .....	28 485	17 939	10 545	12 146	19,9	11,7
1986 .....	26 547	18 656	7 891	10 184	19,7	8,3
1987 .....	27 353	18 936	8 417	10 667	20,1	8,9
1988 .....	27 539	18 767	8 772	11 358	20,0	9,4
1989 .....	27 832	18 594	9 238	12 529	20,0	9,9
1990 .....	28 865	18 695	10 170	12 893	20,2	11,0
1991 .....	28 541	18 260	10 281	12 435	19,9	11,2
1992 .....	28 158	17 949	10 209	12 227	19,7	11,2
1993 .....	29 323	18 380	10 943	12 001	20,4	12,1
1994 .....	28 347	17 413	10 934	11 993	19,5	12,2
1995 .....	28 055	17 695	10 360	12 075	19,9	11,7
1996 .....	27 159	17 177	9 982	11 227	19,5	11,3
1997 .....	27 007	17 046	9 961	11 560	19,4	11,3
1998 .....	26 124	16 778	9 346	11 667	19,1	10,6

<sup>1</sup> Pr. 1 000 gifte og separerte kvinner.  
<sup>1</sup> Per 1 000 married and separated women.

**14. Skilsmisser og separasjoner. Fylke. 1981-1998**
*Divorces and separations. County. 1981-1998*


Nr. Fylke No. County	Skilsmisser <sup>1</sup> Divorces <sup>1</sup>							Separasjoner <sup>2</sup> Separations <sup>2</sup>						
	Årsgjennomsnitt Annual average							Årsgjennomsnitt Annual average						
	1981- 1985	1986- 1990	1991- 1995	1995	1996	1997	1998	1981- 1985	1986- 1990	1991- 1995	1995	1996	1997	1998
<b>I alt Total .....</b>	<b>7 630</b>	<b>8 898</b>	<b>10 545</b>	<b>10 360</b>	<b>9 982</b>	<b>9 961</b>	<b>9 346</b>	<b>9 848</b>	<b>11 526</b>	<b>12 146</b>	<b>12 075</b>	<b>11 227</b>	<b>11 560</b>	<b>11 667</b>
01 Østfold .....	441	548	644	613	655	616	555	613	728	774	751	729	790	773
02 Akershus .....	837	961	1 163	1 167	1 011	1 082	964	1 117	1 326	1 445	1 484	1 223	1 357	1 263
03 Oslo .....	1 433	1 419	1 581	1 671	1 458	1 670	1 392	1 557	1 437	1 581	1 569	1 378	1 509	1 423
04 Hedmark .....	266	335	390	390	418	337	353	365	439	473	440	431	401	445
05 Oppland .....	228	283	368	363	346	333	319	311	389	439	415	431	411	442
06 Buskerud .....	433	513	610	622	558	552	516	564	705	722	681	688	625	695
07 Vestfold .....	415	495	571	564	550	535	578	588	671	704	707	646	649	660
08 Telemark .....	281	341	411	364	412	348	330	402	482	498	509	409	466	459
09 Aust-Agder .....	152	195	220	201	264	230	232	219	281	294	293	326	288	324
10 Vest-Agder .....	218	267	350	335	362	359	324	321	384	457	482	454	414	479
11 Rogaland .....	455	630	812	772	729	779	738	645	820	932	922	951	920	921
12 Hordaland .....	588	774	886	838	861	877	854	837	1 056	1 019	1 060	933	1 055	1 060
14 Sogn og Fjordane .....	92	115	159	140	139	153	130	117	169	169	185	180	180	160
15 Møre og Romsdal .....	252	350	424	399	381	376	394	368	498	473	492	480	485	477
16 Sør- Trøndelag .....	441	492	558	541	533	501	481	557	617	648	595	574	575	591
17 Nord- Trøndelag .....	150	196	243	233	210	204	201	215	286	278	242	243	246	271
18 Nordland .....	371	434	517	511	474	425	416	515	602	585	579	540	533	557
19 Troms .....	242	295	324	299	322	303	282	324	374	372	364	346	372	390
20 Finnmark .....	153	170	178	160	153	133	154	213	206	193	198	163	188	189
Utlandet og uoppgitt <i>Abroad and unknown</i> ..	179	85	135	177	146	148	133	..	57	91	107	102	96	88

<sup>1</sup> Etter mannens bosted ved innvilgelse av skilsmisse. <sup>2</sup> Etter mannens bosted ved innvilgelse av separasjon. Før 1986 er antall separasjoner gitt etter kvinnens bosted, dersom mannens bosted er utlandet eller ukjent.

<sup>1</sup> According to the residence of the husband at the time of the granting for divorce. <sup>2</sup> According to the residence of the husband at the time of the granting for separation. Before 1986 the number of separations are given according to the woman's place of residence, if the husband's place of residence is abroad or unknown.

## 15. Skilsmisserater for menn og kvinner i ulike aldersgrupper. 1959-1998

*Divorce rates for males and females in different age groups. 1959-1998*



Skilsmisser pr. 1 000 gifte og separerte  
*Divorces per 1 000 married and separated*

	Alder Age												
	15-	15-19	20-24	25-29	30-34	35-39	40-44	45-49	50-54	55-59	60-64	65-69	70-
<b>Menn<sup>1</sup> Males<sup>1</sup></b>													
1959-1962 .....	2,8	1,8	5,6	5,8	4,5	4,0	3,3	2,9	2,1	1,7	1,0	0,7	0,3
1969-1972 .....	3,9	2,2	6,5	8,7	7,5	5,8	4,5	3,3	2,7	1,8	1,2	0,8	0,3
1976-1980 .....	6,5	3,3	10,0	13,0	12,1	10,6	9,0	6,5	4,1	2,7	1,5	0,8	0,3
1981-1985 .....	7,9	2,2	10,1	15,4	14,6	13,0	11,6	9,1	5,9	3,6	1,9	1,0	0,4
1986-1990 .....	9,4	2,4	12,5	18,4	17,5	15,2	13,6	11,4	8,1	4,8	2,5	1,5	0,5
1991-1995 .....	11,5	4,4	16,0	21,6	21,6	19,6	17,5	14,5	10,5	6,6	3,5	1,9	0,6
1981 .....	7,4	2,7	9,1	14,1	13,7	12,3	10,3	8,1	5,4	3,3	1,7	1,2	0,4
1982 .....	7,4	8,5	9,9	14,1	13,4	12,6	11,0	8,7	5,3	3,1	1,7	0,9	0,3
1983 .....	8,0	-	9,7	16,3	14,3	13,0	11,8	9,2	5,8	3,4	2,0	0,9	0,4
1984 .....	8,3	-	9,5	15,8	15,8	13,2	12,4	9,6	6,7	3,9	2,0	1,1	0,4
1985 .....	8,6	-	12,5	16,5	15,8	14,1	12,3	10,1	6,5	4,1	2,2	1,0	0,4
1986 .....	8,3	-	10,6	15,8	14,8	13,3	12,1	9,9	7,1	3,8	2,3	1,4	0,4
1987 .....	8,9	-	10,8	16,0	16,6	14,2	12,9	11,1	7,6	4,2	2,5	1,4	0,5
1988 .....	9,3	-	11,4	17,0	17,4	14,5	13,3	11,7	8,3	5,1	2,5	1,4	0,5
1989 .....	9,8	12,0	14,3	20,1	18,2	15,6	13,9	11,9	8,4	5,2	2,8	1,5	0,6
1990 .....	10,9	-	15,3	23,0	20,7	18,2	15,6	12,6	9,0	5,7	2,6	1,7	0,5
1991 .....	11,1	-	19,9	21,1	20,8	18,8	16,0	13,2	10,1	5,6	3,6	1,7	0,5
1992 .....	11,1	10,4	15,1	21,4	20,1	19,1	16,5	14,0	10,0	6,1	3,3	1,8	0,5
1993 .....	12,0	-	15,9	22,3	22,4	20,0	18,2	15,5	10,5	7,0	3,6	2,1	0,7
1994 .....	12,1	12,2	13,3	22,5	22,4	20,8	18,9	15,1	11,0	7,0	3,6	1,9	0,9
1995 .....	11,5	-	14,2	20,6	22,8	19,4	17,8	14,4	10,7	7,3	3,2	1,9	0,7
1996 .....	11,1	-	12,9	19,6	21,1	19,7	17,3	14,8	10,5	6,5	3,6	1,6	0,7
1997 .....	11,2	-	14,8	18,3	20,4	19,3	18,5	15,1	10,2	6,7	4,1	2,3	0,6
1998 .....	10,5	21,7	11,9	16,9	19,8	18,8	17,1	14,3	10,1	6,1	3,5	1,7	0,7
<b>Kvinner<sup>1</sup> Females<sup>1</sup></b>													
1959-1962 .....	2,8	2,4	5,9	5,3	3,8	3,5	3,1	2,6	1,8	1,3	0,8	0,4	0,2
1969-1972 .....	3,8	3,2	7,8	8,4	6,3	4,7	3,5	2,9	2,2	1,4	0,9	0,5	0,2
1976-1980 .....	6,5	4,1	12,3	13,4	11,1	9,5	7,4	4,8	2,9	1,8	1,0	0,6	0,2
1981-1985 .....	7,9	3,8	14,1	16,2	13,5	12,0	10,2	6,9	3,9	2,3	1,2	0,8	0,3
1986-1990 .....	9,5	4,5	17,0	19,6	16,4	14,3	12,3	9,5	5,4	3,0	1,6	1,0	0,4
1991-1995 .....	11,6	3,1	20,2	23,4	21,0	18,8	16,1	11,9	7,8	4,0	2,0	1,2	0,5
1981 .....	7,4	4,3	12,0	15,4	12,3	11,0	9,1	6,1	3,3	2,1	1,3	0,7	0,3
1982 .....	7,4	4,5	12,3	14,9	12,7	11,6	10,1	6,4	3,3	1,8	1,0	0,6	0,2
1983 .....	8,0	3,8	14,8	16,2	13,5	12,2	9,9	6,8	4,0	2,4	1,1	0,6	0,4
1984 .....	8,3	3,2	14,6	17,2	14,0	12,3	10,8	7,6	4,3	2,6	1,2	1,0	0,4
1985 .....	8,6	3,2	16,7	17,5	15,0	12,5	11,2	7,8	4,5	2,4	1,2	1,0	0,3
1986 .....	8,3	3,0	14,3	16,9	14,3	12,1	11,2	8,0	4,5	2,8	1,4	1,0	0,3
1987 .....	8,9	1,9	15,2	17,9	15,5	13,5	11,4	9,1	5,1	2,9	1,6	0,9	0,3
1988 .....	9,4	5,7	16,0	19,0	16,2	13,7	12,3	9,6	5,8	3,0	1,6	0,8	0,4
1989 .....	9,9	4,9	18,7	20,7	16,9	15,2	12,9	9,8	5,8	3,0	1,7	1,2	0,3
1990 .....	10,9	7,2	20,9	23,7	19,3	17,2	13,9	10,8	6,0	3,2	1,8	1,0	0,5
1991 .....	11,2	6,3	21,2	23,8	19,7	17,2	14,7	11,2	6,9	3,4	2,1	0,9	0,4
1992 .....	11,2	4,4	19,5	22,0	19,6	19,0	15,5	11,0	7,3	3,6	1,9	1,2	0,3
1993 .....	12,1	1,6	20,9	24,1	21,7	19,4	16,7	12,5	8,2	4,5	2,1	1,0	0,6
1994 .....	12,1	-	19,3	24,2	22,6	19,4	17,4	12,6	8,1	4,6	1,8	1,5	0,6
1995 .....	11,6	2,0	19,8	22,9	21,4	19,1	16,5	12,1	8,5	4,1	2,0	1,3	0,4
1996 .....	11,2	4,2	17,2	21,5	20,9	18,4	16,1	13,0	7,9	4,2	2,3	1,0	0,5
1997 .....	11,2	8,3	17,6	20,7	20,9	19,1	16,7	12,2	8,0	5,0	2,5	1,4	0,4
1998 .....	10,6	5,6	15,3	20,2	20,6	17,3	15,9	12,0	7,5	4,3	2,3	1,1	0,4

<sup>1</sup> Bosatt i Norge.

<sup>1</sup> Resident in Norway.

## 16. Skilsmisser etter ekteskapets varighet. 1971-1998

*Divorces by duration of marriage. 1971-1998*



Ekteskapets varighet. År <i>Duration of marriage. Year</i>	Årsgjennomsnitt <i>Annual average</i>								
	1971- 1975	1976- 1980	1981- 1985	1986- 1990	1991- 1995	1995	1996	1997	1998
<b>Skilsmisser i alt</b> <b><i>Divorces, total</i></b> .....	<b>4 630</b>	<b>6 283</b>	<b>7 630</b>	<b>8 898</b>	<b>10 545</b>	<b>10 360</b>	<b>9 982</b>	<b>9 961</b>	<b>9 346</b>
0-2 .....	330	366	348	451	517	649	671	720	716
3-4 .....	747	873	911	1 079	1 190	1 054	1 054	1 080	1 040
5-9 .....	1 416	1 915	2 041	2 305	2 649	2 642	2 433	2 400	2 280
10-14 .....	784	1 223	1 546	1 637	1 826	1 616	1 564	1 493	1 449
15-19 .....	537	800	1 180	1 394	1 573	1 379	1 279	1 306	1 226
20-24 .....	400	571	809	999	1 389	1 339	1 257	1 194	1 136
25- .....	416	534	794	1 017	1 327	1 309	1 353	1 536	1 439
Uoppgitt <i>Unknown</i> .....	-	-	1	15	75	372	371	232	60

## 17. Skilsmisser etter tallet på felles barn. 1971-1998

*Divorces by number of common children. 1971-1998*



Tallet på felles barn <sup>1</sup> <i>Number of common children<sup>1</sup></i>	Årsgjennomsnitt <i>Annual average</i>									
	1971- 1975	1976- 1980	1981- 1985	1986- 1990	1991- 1995	1994	1995	1996	1997	1998
<b>Skilsmisser i alt</b> <b><i>Divorces, total</i></b> .....	<b>4 630</b>	<b>6 283</b>	<b>7 630</b>	<b>8 898</b>	<b>10 545</b>	<b>10 934</b>	<b>10 360</b>	<b>9 982</b>	<b>9 961</b>	<b>9 346</b>
0 .....	1 005	1 331	1 585	1 889	2 165	2 220	2 129	2 053	2 033	1 932
1 .....	1 420	1 861	2 134	2 235	2 401	2 421	2 246	2 171	2 163	1 996
2 .....	1 287	1 894	2 505	3 154	4 047	4 253	4 061	3 895	3 934	3 619
3 .....	599	792	973	1 179	1 458	1 512	1 508	1 477	1 431	1 399
4 .....	218	281	291	294	316	342	294	311	297	309
5 .....	65	87	79	80	68	66	76	56	63	63
6- .....	36	37	35	33	32	39	37	19	40	28
Uoppgitt <i>Unknown</i> .....	-	-	27	33	57	81	9	-	-	-

<sup>1</sup> Felles barn i live i alt i ekteskap oppløst ved skilsmisse.

<sup>1</sup> *Total of common children alive in marriages dissolved by divorce.*

## 18. Antall barn berørt av skilsmisser. 1971-1998

*Number of children involved in divorces. 1971-1998*



Barn uansett alder <sup>1</sup> <i>Children, regardless of age<sup>1</sup></i>	Årsgjennomsnitt <i>Annual average</i>									
	1971- 1975	1976- 1980	1981- 1985	1986- 1990	1991- 1995	1994	1995	1996	1997	1998
.....	7 224	9 822	11 850	13 870	16 690	17 433	16 692	16 044	16 116	15 170
Barn under 18 år <sup>1,2</sup> <i>Children under 18 years<sup>1,2</sup></i> .....	5 318	7 527	8 621	9 193	10 759	11 244	10 680	10 266	10 263	9 757

<sup>1</sup> Felles barn i live i alt i ekteskap oppløst ved skilsmisse. Skilsmisser der tallet på barn ikke er oppgitt, og dermed ikke medregnet, var i 1991: 59, 1992: 44, 1993: 91, 1994: 81 og 1995: 9. <sup>2</sup> Før 1979: Barn under 16 år.

<sup>1</sup> *Total of common children alive in marriages dissolved by divorce. Divorces where the number of children is unknown and therefore not included, was for 1991: 59, 1992: 44, 1993: 91, 1994: 81 and 1995: 9. <sup>2</sup> Before 1979: Children under 16 years.*

**19. Skilsmisser etter barnetall og ekteskapets varighet. 1998**  
*Divorces by number of children and duration of marriage. 1998*



	I alt <i>Total</i>	Prosent <i>Per cent</i>	Tallet på barn <sup>1</sup> <i>Number of children<sup>1</sup></i>						
			0	1	2	3	4	5	6 -
<b>I alt Total .....</b>	<b>9 346</b>	<b>100,0</b>	<b>3 771</b>	<b>2 352</b>	<b>2 419</b>	<b>682</b>	<b>101</b>	<b>16</b>	<b>5</b>
Under 1 år <i>Under 1 year</i> .....	5	0,1	3	2	-	-	-	-	-
1 år <i>1 year</i> .....	238	2,5	135	47	40	16	-	-	-
2 år <i>2 years</i> .....	473	5,1	252	120	74	22	5	-	-
3 år <i>3 years</i> .....	536	5,7	253	166	94	17	5	1	-
4 år <i>4 years</i> .....	504	5,4	232	145	106	17	4	-	-
5 år <i>5 years</i> .....	536	5,7	215	178	124	17	2	-	-
6 år <i>6 years</i> .....	485	5,2	175	143	141	24	1	1	-
7 år <i>7 years</i> .....	432	4,6	129	118	148	34	1	2	-
8 år <i>8 years</i> .....	446	4,8	110	113	183	38	2	-	-
9 år <i>9 years</i> .....	381	4,1	80	104	148	44	5	-	-
10 - 14 år <i>10 -14 years</i> .....	1 449	15,5	262	307	622	218	33	5	2
15 - 19 år <i>15 - 19 years</i> .....	1 226	13,1	186	309	499	188	36	5	3
20 - 24 år <i>20-24 years</i> .....	1 136	12,2	476	420	195	36	7	2	-
25- år <i>25 years and above</i> .....	1 439	15,4	1 226	168	36	9	-	-	-
Uoppgitt <i>Unknown</i> .....	60	0,6	37	12	9	2	-	-	-

<sup>1</sup> Barn under 18 år.

<sup>1</sup> Children 0-17 years of age.

**20. Skilsmisser etter hustruens og mannens alder ved skilsmissen. 1998**  
*Divorces by age of wife and husband at divorce. 1998*



Mannens alder <i>Age of husband</i>	I alt <i>Total</i>	Hustruens alder <i>Age of wife</i>												Uopp- gitt
		-19	20-24	25-29	30-34	35-39	40-44	45-49	50-54	55-59	60-64	65-69	70-	
<b>I alt Total .....</b>	<b>9 346</b>	<b>3</b>	<b>189</b>	<b>1 111</b>	<b>1 867</b>	<b>1 761</b>	<b>1 727</b>	<b>1 289</b>	<b>810</b>	<b>329</b>	<b>143</b>	<b>60</b>	<b>42</b>	<b>15</b>
-19 .....	2	-	-	1	1	-	-	-	-	-	-	-	-	-
20-24 .....	60	-	38	14	4	3	-	-	-	-	-	-	-	1
25-29 .....	566	1	88	346	100	20	7	1	2	1	-	-	-	-
30-34 .....	1 483	1	43	520	731	138	27	11	6	2	-	-	-	4
35-39 .....	1 758	1	14	141	725	674	153	36	9	1	3	1	-	-
40-44 .....	1 804	-	4	51	210	672	708	125	24	1	3	-	-	6
45-49 .....	1 577	-	2	20	49	184	622	575	113	9	2	-	-	1
50-54 .....	1 150	-	-	10	22	50	159	429	411	54	13	-	-	2
55-59 .....	491	-	-	2	12	9	37	85	183	143	17	1	2	-
60-64 .....	235	-	-	1	5	8	9	17	45	85	51	12	2	-
65-69 .....	110	-	-	-	-	-	2	4	10	24	35	27	7	1
70- .....	90	-	-	-	1	2	1	3	5	9	19	19	31	-
Uoppgitt <i>Unknown</i> .....	20	-	-	5	7	1	2	3	2	-	-	-	-	-

Fra og med skilsmissestatistikken for 1996 er det tatt i bruk en ny metode for å beregne andelen skilte. Den gamle modellen tok utgangspunkt i aldersspesifikke skilsmisserater for hvert kjønn, mens den nye baserer seg på rater spesifikke for varigheten av ekteskapet. Ved å legge sammen disse ratene får vi hvor stor andel i alt som vil bli skilt dersom skilsmissemønsteret er slik som i vedkommende år. Omleggingen fører til at tallene for andel skilte ikke er direkte sammenlignbare med tidligere publiserte tall. Tabellen gir tall for årene 1960-1997 etter ny beregningsmodell.

**21. Beregnet andel<sup>1</sup> ekteskap som vil bli oppløst, forutsatt skilsmissemønster som i det enkelte år. Prosent. 1960-1998**

*Estimated percentage<sup>1</sup> of marriages dissolved, assuming divorce pattern of each single year. 1960-1998*



Observasjonsår <i>Observation year</i>	Ekteskapets varighet. År <i>Duration of marriage. Year</i>						
	3	5	10	20	30	40	60
1960 .....	1,4	2,7	5,0	7,7	9,1	9,4	9,5
1961 .....	1,1	2,6	5,1	7,8	9,3	9,7	9,8
1962 .....	1,1	2,6	5,2	8,0	9,4	9,7	9,7
1963 .....	1,1	2,8	5,3	8,1	9,3	9,7	9,8
1964 .....	1,2	2,8	5,6	8,4	9,8	10,2	10,3
1965 .....	1,1	2,9	5,7	8,5	9,9	10,3	10,4
1966 .....	1,3	3,0	6,0	8,9	10,2	10,7	10,8
1967 .....	1,5	3,3	6,5	9,5	11,0	11,5	11,6
1968 .....	1,4	3,5	7,0	10,2	11,7	12,1	12,2
1969 .....	1,4	3,5	6,9	10,2	11,9	12,3	12,4
1970 .....	1,6	3,8	7,6	11,1	12,9	13,3	13,4
1971 .....	1,5	3,8	8,0	11,9	13,7	14,3	14,4
1972 .....	1,5	3,7	8,2	12,7	14,7	15,3	15,4
1973 .....	1,7	4,2	9,5	14,8	16,9	17,5	17,6
1974 .....	1,8	4,8	10,2	16,0	18,5	19,1	19,3
1975 .....	1,9	4,9	10,6	17,3	20,0	20,6	20,8
1976 .....	2,0	4,9	10,9	18,1	20,9	21,5	21,6
1977 .....	2,1	5,1	11,6	18,9	21,8	22,5	22,6
1978 .....	2,2	5,5	11,7	19,3	22,5	23,1	23,2
1979 .....	2,2	5,8	12,4	20,5	24,0	24,7	24,8
1980 .....	2,3	5,7	12,3	20,5	24,3	24,9	25,0
1981 .....	2,3	5,8	13,1	22,0	26,1	27,1	27,2
1982 .....	2,4	6,1	13,1	22,3	26,7	27,5	27,6
1983 .....	2,4	6,7	14,6	24,1	28,7	29,7	29,9
1984 .....	2,7	6,9	15,0	24,9	30,1	31,2	31,4
1985 .....	2,5	6,7	14,7	25,5	31,1	32,3	32,5
1986 .....	2,9	7,5	15,7	25,2	30,6	31,7	31,9
1987 .....	3,6	8,5	17,3	27,5	33,0	34,3	34,5
1988 .....	3,0	8,4	18,4	28,9	34,9	36,2	36,4
1989 .....	3,3	9,1	19,6	31,1	37,0	38,5	38,7
1990 .....	3,8	9,8	21,9	34,8	41,2	42,7	43,0
1991 .....	3,7	9,6	21,7	34,9	41,8	43,4	43,7
1992 .....	3,3	9,0	20,9	34,9	41,6	43,3	43,6
1993 .....	3,6	10,0	22,7	37,1	44,7	46,7	47,1
1994 .....	3,8	9,7	22,2	37,2	45,1	47,0	47,4
1995 .....	4,8	10,3	22,8	36,2	43,9	45,4	45,6
1996 .....	4,7	10,4	21,9	35,0	42,4	44,1	44,4
1997 .....	4,6	10,5	21,7	34,6	42,1	44,1	44,4
1998 .....	4,6	10,1	20,6	32,7	39,5	41,4	41,8

<sup>1</sup> Under forutsetning av at et kull gifte personer gjennomlever de varighetsspesifikke skilsmisseratene observert vedkommende år, og at dødsfall og flyttinger til/fra utlandet ikke forekommer.

<sup>1</sup> Given that a cohort of married persons will get divorced according to the duration-specific divorce rates for the observed year, and that deaths and migrations to/from abroad do not occur.

## 22. Skilsmisser etter hustruens og mannens statsborgerskap. 1998

*Divorces by citizenship of wife and husband. 1998*



### Hustruens statsborgerskap *Citizenship of the wife*

Mannens statsborgerskap <i>Citizenship of the husband</i>	Hustruens statsborgerskap <i>Citizenship of the wife</i>										
	I alt <i>Total</i>	Norge <i>Norway</i>	Andre nordiske land <i>Other Nordic countries</i>	Andre europeiske land <i>Other European countries</i>	Afrika <i>Africa</i>	Asia	Nord- og Mellom-Amerika <i>North and Central America</i>	Sør-Amerika <i>South America</i>	Oseania <i>Oceania</i>	Statsløse og uoppgitt <i>Stateless and unknown</i>	Uoppgitt <i>Unknown</i>
<b>I alt Total</b> .....	9 346	8 691	142	161	65	132	56	29	3	-	67
Norge <i>Norway</i> .....	8 594	8 133	103	118	35	92	52	23	3	-	35
Andre nordiske land <i>Other Nordic countries</i> .....	136	100	19	4	1	1	-	-	-	-	11
Andre europeiske land <i>Other European countries</i> .....	219	180	3	26	-	1	2	-	-	-	7
Afrika <i>Africa</i> .....	84	56	2	-	21	-	-	-	-	-	5
Asia .....	81	38	-	4	1	34	-	1	-	-	3
Nord- og Mellom-Amerika <i>North and Central America</i> .....	63	58	-	1	-	-	1	-	-	-	3
Sør-Amerika <i>South America</i> .....	25	18	1	-	-	-	-	4	-	-	2
Oseania <i>Oceania</i> .....	8	8	-	-	-	-	-	-	-	-	-
Statsløse <i>Stateless</i> .....	3	2	-	-	-	-	-	-	-	-	1
Uoppgitt <i>Unknown</i> .....	133	98	14	8	7	4	1	1	-	-	-



**23. Barn under 18 år berørt av skilsmisse. Fylke<sup>1</sup>. 1998**
*Children under 18 years of age involved in divorces. County<sup>1</sup>. 1998*

 Antall barn i søskenflokket<sup>2</sup> *Number of children in sibling relationship<sup>2</sup>*

	Barn i alt <i>Children, total</i>	Ett barn <i>One child</i>	To barn <i>Two children</i>	Tre barn <i>Three children</i>	Fire barn <i>Four children</i>	Fem barn <i>Five children</i>	Seks barn og over <i>Six children and over</i>
<b>I alt Total .....</b>	<b>9 757</b>	<b>2 352</b>	<b>4 838</b>	<b>2 046</b>	<b>404</b>	<b>80</b>	<b>37</b>
01 Østfold .....	555	158	266	111	20	-	-
02 Akershus .....	999	241	584	162	12	-	-
03 Oslo .....	1 154	335	572	177	44	20	6
04 Hedmark .....	377	93	178	90	16	-	-
05 Oppland .....	314	72	156	66	20	-	-
06 Buskerud .....	542	135	274	117	16	-	-
07 Vestfold .....	614	144	320	132	8	10	-
08 Telemark .....	348	85	180	66	12	5	-
09 Aust-Agder .....	266	56	122	63	20	5	-
10 Vest-Agder .....	357	79	160	102	16	-	-
11 Rogaland .....	852	188	406	207	36	15	-
12 Hordaland .....	1 012	206	494	240	60	-	12
14 Sogn og Fjordane .....	178	26	72	51	24	5	-
15 Møre og Romsdal .....	424	101	212	99	12	-	-
16 Sør-Trøndelag .....	496	123	254	111	8	-	-
17 Nord-Trøndelag .....	223	49	112	54	8	-	-
18 Nordland .....	469	110	204	111	32	5	7
19 Troms .....	309	84	144	45	20	10	6
20 Finnmark .....	177	37	92	27	16	5	-
Utlandet og uoppgitt <i>Abroad and unknown .....</i>	91	30	36	15	4	-	6

<sup>1</sup> Fars bostedsfylke ved skilsmissen. <sup>2</sup> Felles barn under 18 år.

<sup>1</sup>According to the residence of the father at the time of divorce. <sup>2</sup>Common children under 18 years of age.

---

## Utgitt i serien Aktuelle befolkningstall

*Issued in the series New Figures on Population*

1/97	Sivilstandsendringer 1995	5/99	Resultat av innenlandsk flytting gjennom første del av voksenlivet. Del 3. Kommuner i Trøndelag og Nord-Norge
2/97	Overgang til norsk statsborgerskap 1996	6/99	Overganger til norsk statsborgerskap 1998
3/97	Fødte. 1996	7/99	Folkemengde etter kjønn, alder og sivilstand. 1. januar 1999
4/97	Folkemengde etter alder, kjønn og sivilstand pr. 1.1.1997	8/99	Fødte 1998
5/97	Utenlandske statsborgere pr. 1.1.1997	9/99	Utanlandske statsborgere 1. januar 1999
6/97	Døde 1996	10/99	Døde 1998
7/97	Familier og barn pr. 1.1.1997	11/99	Flyttinger 1998
8/97	Flyttinger 1996	12/99	Folkemengde 1. januar 1999. Endelege tal
9/97	Sivilstandsendringer 1996	1/2000	Sivilstandsendringer 1998
10/97	Inngåtte ekteskap og registrerte partnerskap 1996		
1/98	Folkemengde 1.1. og endringer. Forebels tal for kommuner 1998		
2/98	Overgang til norsk statsborgerskap 1997		
3/98	Innvandrerbefolkningen pr.1.1.1997		
4/98	Fødte 1997		
5/98	Døde 1997		
6/98	Folkemengde etter alder, kjønn og sivilstand pr. 1.1. 1998		
7/98	Flyttinger 1997		
8/98	Folkemengde 1.1. og endringer. Endelege tal for kommuner 1998		
9/98	Sivilstandsendringer 1997		
10/98	Utenlandske statsborgere pr.1.1.1998		
1/99	Folkemengde 1. januar 1999 og endringer i 1998 Forebels tal for kommuner		
2/99	Innvandrerbefolkningen 1. januar 1998		
3/99	Resultat av innenlandsk flytting gjennom første del av voksenlivet. Del 1. Kommuner på Østlandet		
4/99	Resultat av innenlandsk flytting gjennom første del av voksenlivet. Del 2. Kommuner på Sør- og Vestlandet		