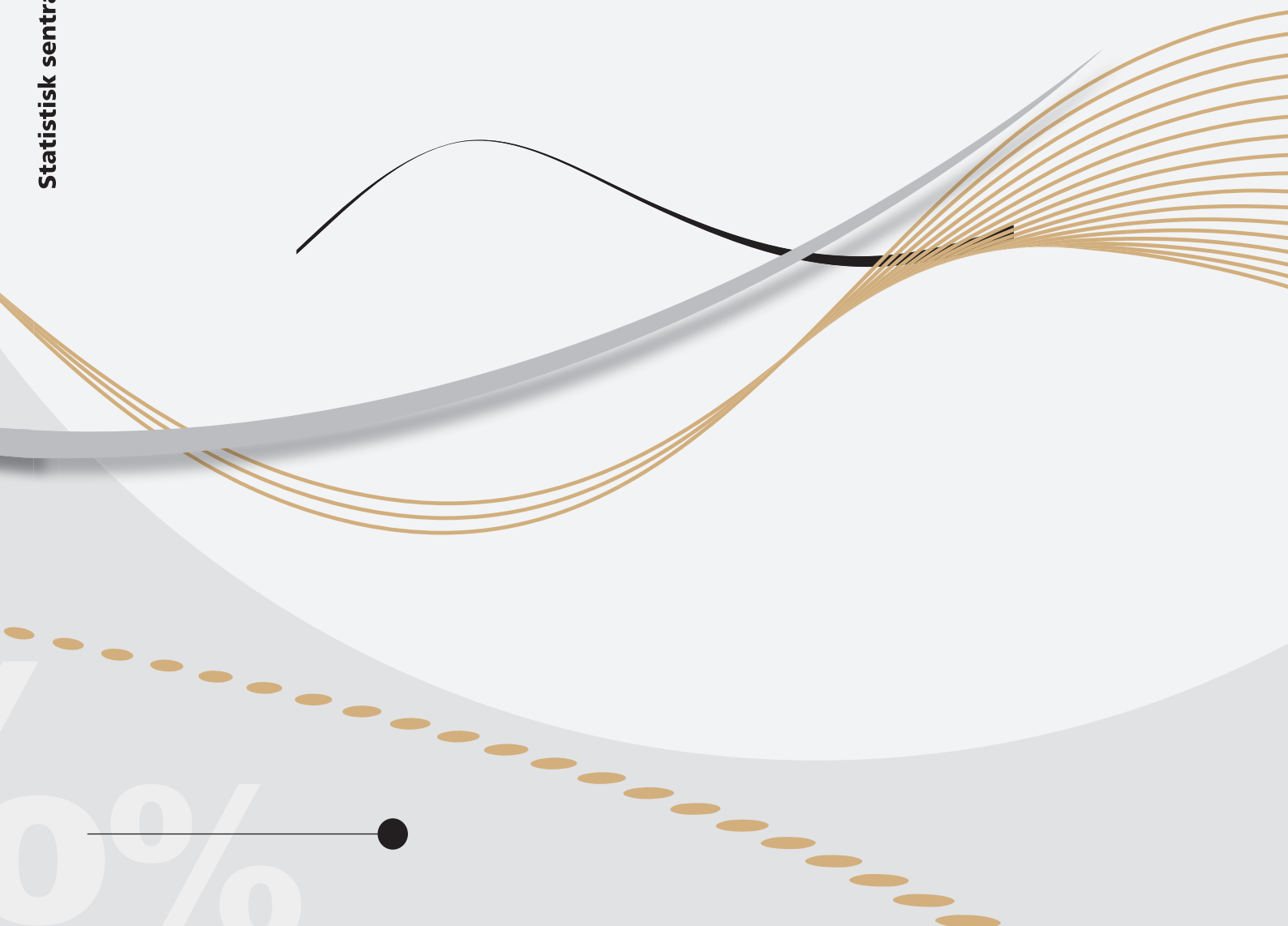


Virksomhetsplan 2012
Satsinger og prioriteringer
Statistisk sentralbyrå



Virksomhetsplan 2012
Satsinger og prioriteringer
Statistisk sentralbyrå

Forord

Virksomhetsplan 2012 gir oversikt over Statistisk sentralbyrås (SSBs) planer for virksomheten i 2012. Det gis også en kortfattet omtale av risikovurderinger, som er presentert mer utfyllende i en separat publikasjon. Den interne budsjettfordelingen presenteres i en egen publikasjon.

Virksomhetsplanen bygger på omtale av SSBs prioriteringer i Prop. 1 S (2011-2012) og på SSBs budsjettforslag for 2012. Den tar også utgangspunkt i *Strategi 2007*. I tillegg er EU-rettsakter for statistikk en viktig bakgrunn for planene.

Det foreligger også mer detaljerte virksomhetsplaner for hver avdeling som er utgitt i serien *Interne dokumenter*.

Oslo, 14. februar 2012

Frøydis Langmark
styreleder

Hans Henrik Scheel
adm. direktør

Innhold

Forord	3
1. Virksomheten i 2012 - forutsetninger og mål	5
1.1. Strategi og budsjettrammer	5
1.2. Mål for virksomheten i 2012	5
1.3. Risikovurderinger 2012	7
2. Satsinger og prioriteringer	7
2.1. Statistikk speiler samfunnet.....	7
2.2. Forskning av høy kvalitet.....	16
2.3. Fornøyde brukere og motiverte oppgavegivere.....	18
2.4. Samarbeid for bedre statistikk	22
2.5. Kvalitet i alle ledd	24
2.6. Administrasjon og økonomistyring.....	27
3. Ressurser	28
3.1. Budsjett	28
3.2. Personalet	30
Vedlegg A: Utdrag fra Prop. 1 S (2011- 2012)	31
Vedlegg B: Styring og planleggingsopplegg i SSB	35
Vedlegg C: SSBs organisasjon per 1. januar 2012	38
Vedlegg D: Forkortelser med forklaringer	39

1. Virksomheten i 2012 - forutsetninger og mål

1.1. Strategi og budsjetttrammer

Strategi SSBs strategi er bygd rundt fem hovedstrategier som tar utgangspunkt i brukernes behov:

- Statistikk speiler samfunnet
- Forskning av høy kvalitet
- Fornøyde brukere og motiverte oppgavegivere
- Samarbeid for bedre statistikk
- Kvalitet i alle ledd

Gjennomgangen av prioriterte områder følger i hovedsak inndelingen i hovedstrategier.

Internasjonalt samarbeid Internasjonalt samarbeid på statistikkområdet har som mål å øke sammenlignbarheten i statistikken. EUs statistikkprogram blir stadig mer omfattende, og det stilles krav til statistikkenes innhold, omfang og kvalitet. For å møte disse kravene må det utvikles nye statistikker eller eksisterende statistikker må tilpasses. Dette gir føringer for virksomheten.

Budsjetttrammer SSBs budsjettforslag for 2012 ble sendt Finansdepartementet i november 2010. Gjeldende strategi og budsjettforslaget for de neste fire årene utgjør SSBs langtidsprogram. En del av teksten i Proposisjon 1 S (2011-2012) er gjengitt i vedlegg A.

I statsbudsjettet for 2012 er det gitt en ramme for driften på 502, 2 millioner kroner til SSB. Det er om lag samme nominelle ramme som for 2011. Særskilte og øremerkede satsinger er Folke- og bolig telling 2011 (4 millioner kroner), Landbrukstelling 2010 (1,5 millioner kroner), Tidsbruksundersøkelsen (0,7 millioner kroner), Utdanning fullført i utlandet (2,0 millioner kroner) og IT-utvikling og elektronisk samhandling (4,0 millioner kroner). Bevilgningen knyttet til EØS forpliktelsene økte med 2,0 millioner kroner. I tillegg til driftsmidler er det bevilget 9,8 mill. kroner til investeringer. Det er budsjettert med oppdragsinntekter på 191,0 millioner kroner i 2012.

Effektivisering Et stramt budsjett, sammen med økende krav og etterspørsel fra brukerne etter statistikk med bedre kvalitet, gjør det nødvendig å effektivisere både statistikkproduksjon og støttefunksjonene i SSB. Det arbeides kontinuerlig med standardiseringstiltak. SSB vil i 2012 gjennomgå og strømlinjeforme sentrale produksjonsrutiner ved hjelp av Lean-teknikker. Som følge av økt produktivitet kan dagens produksjon og kvalitet opprettholdes. Interne omfordelinger er nødvendige for å gi rom for nye satsinger og forbedringstiltak innenfor eksisterende økonomiske rammer.

Rekruttere og beholde kompetente medarbeidere For å få gjennomført arbeidsprogrammet som er planlagt i 2012, trengs det kompetente medarbeidere med omstillingsevne. Det satses målrettet og systematisk for å utvikle rett kompetanse hos medarbeiderne for å møte krav fra skiftende omgivelser med nye brukerbehov.

1.2. Mål for virksomheten i 2012

Løpende virksomhet Noen mål for den løpende virksomheten er gitt i tildelingsbrevet fra Finansdepartementet.

- Aktualiteten måles i antall uker etter observasjonsperiodens utløp
Månedstatistikk - 3,2 uker eller bedre
Kvartalsstatistikken - minst 8,0 uker
Årsstatistikkene - bedre enn 37,2 uker

- Punktligheten måler avvik i forhold til forhåndsannonsert publiseringstidspunkt
Avviket skal være bedre enn 10 prosent
- Mål for svarprosent
Undersøkelser med oppgaveplikt: minst 96 prosent
Undersøkelser som er frivillige: bedre enn 74 prosent
- Mål for oppgavebyrde
Oppgavebyrden skal være lavere enn 100 årsverk for undersøkelser rettet mot næringslivet.
- Mål for elektronisk innrapportering
Andelen skal være høyere enn 65 prosent.

Utviklingsoppgaver Det er store utviklingsoppgaver i alle deler av virksomheten, og mange satsinger strekker seg over flere år. Viktige mål for 2012:

- Lansere nye ssb.no.
- Fullføre digitaliseringsprosjektet. Da vil 22 000 publikasjoner være skannet, OCR-behandlet og gjort tilgjengelig på ssb.no.
- Forbedre levering av mikrodata til forskere, inkludert å redusere leveringstiden.
- Videreføre satsingen på elektronisk datafangst ved å ta i bruk tjenester innenfor AltinnII. Redusere ytterligere bruken av papirskjema.
- Styrke samarbeidet med registreiere for å bedre kvaliteten i registre som brukes til å produsere offisiell statistikk, blant annet ved å inngå samarbeidsavtaler om kvalitet med alle større eiere av slike registre.
- Kvalitetssikre og publisere statistikk fra den registerbaserte Folke- og bolig tellingen som hadde tellingsdato 19. november 2011. Første publisering av statistikk på ssb.no skal skje i slutten av juni 2012.
- Fullføre datafangsten i undersøkelsen *Utdanning fullført i utlandet*, inkludert en supplerende undersøkelse for ca 30.000 som innvandrere til Norge mellom september 2011 og september 2012. Etter planen skal Utlendingsdirektoratet (UDI) innføre spørsmål om fullført utdanning i utlandet i EØS-registeret fra oktober 2012.
- Gjennomføre forbruksundersøkelsen for første gang etter omleggingen fra årlig til periodisk og med større utvalg. Det skal også gjennomføres en forbruksundersøkelse på Svalbard. Resultatene publiseres i 2013.
- Legge om datafangsten og gjennomføre EU-silc (samordnet levekårsundersøkelse) i tråd med EU-krav for å redusere frafall og styrke datagrunnlaget.
- Fullføre Tidsbruksundersøkelsen med publisering.
- Øke aktualiteten i inntektsstatistikken slik at den kan publiseres i år t+1 mot tidligere år t+2. Det betyr publisering av både 2010 og 2011 i løpet av 2012.
- Innarbeide strømningstall basert på register og AKU i de løpende publiseringene av arbeidsmarkedsstatistikk.
- Fullføre Landbrukstillingen 2010 med resterende publisering, dokumentasjon og dataleveranser til Eurostat.
- Starte planleggingen av ny revisjon av nasjonalregnskapet for å innarbeide nye internasjonale standarder (blant annet 2008 SNA og ESA 2010), som skal implementeres i regnskapet høsten 2014.
- Ta i bruk ny institusjonell sektorgruppering som skal introduseres i nasjonalregnskapets inntekts- og finansregnskap høsten 2014 og i primærstatistikkene fortløpende fra 1. kvartal 2012.
- Oppgradere teknologisk plattform for IT og innføre ny sikkerhetsarkitektur i nettverket med sikte på å ha en fullt funksjonell løsning på plass ved utgangen av 2012. Planleggingen avsluttes i løpet av 1. kvartal. Løsningen

skal være satt i produksjon for grupper av brukere i løpet av året, for alle i 3. kvartal 2013.

- Vedlikeholde og videreutvikle modellverktøy for økonomiske og demografiske analyser. Nye mikrosimuleringsmodeller for bedriftsbeskatning (LOTTE-AS) og trygd (LOTTE-TRYGD) skal foreligge i operative versjoner i løpet av 2012
- Øke antall publiseringer som blir publisert i vitenskapelige tidsskrifter.
- Gjennomgå produksjonsrutiner med sikte på effektivisering ved hjelp av Lean-teknikker.

1.3. Risikovurderinger 2012

Risikovurderinger presenteres i en separat publikasjon. Det er utarbeidet risikovurderinger for følgende områder:

- Statistikkproduksjonen
- IT
- Økonomiforvaltning og innkjøp
- Sikkerhet og terror
- Noen viktige prosjekter og eksempler på statistikker

Enkelte risikovurderinger på mer detaljert nivå er presentert i avdelingenes virksomhetsplaner.

2. Satsinger og prioriteringer

2.1. Statistikk speiler samfunnet

2.1.1. Personstatistikk

Det har vært aktualitetsforbedringer for flere statistikker på dette området; for eksempel utvalgsbaserte levekårsstatistikker, statistikk over innvandringsgrunn, Svalbardstatistikken, dødsårsaker og gjennomstrømningsstatistikkene fra Nasjonal utdanningsbase (NUDB). Målet er å opprettholde aktualiteten på dette nivået for disse statistikkene. I 2012 skal følgende prosjekter gjennomføres; Folke- og boligtellingsen, utdanning fullført i utlandet og undersøkelsen om lese- og tallforståelse (PIAAC). Det skal benyttes felles rammeverkløsninger for innrapportering og bearbeiding av datagrunnlag.

I 2011 ble det foretatt kvalitetsgjennomganger av statistikkene for etterforskede lovbrudd og dødsårsaker, og gjennomgangene vil bli fulgt opp i 2012. Det planlegges også en kvalitetsgjennomgang av valgstatistikken og statistikken over grunnskoler. Flere løpende statistikker og publiseringer vil bli vurdert med tanke på forenklinger, forbedringer i datagrunnlaget og -bearbeidingen.

Folke- og bolig telling (FoB2011)

FoB2011 har administrative og statistiske registre som datakilder. Tellingen skal oppfylle kravene i EUs råds- og parlamentsforordning for folke- og bolig tellinger, som også gjelder EØS-landene. SSB skal også i størst mulig grad imøtekomme ønsker fra andre brukere av tellingen.

Skattedirektoratets arbeid med å øke dekningen av bolignummer i Det sentrale folkeregisteret, og Statens kartverks arbeid med å bedre kvaliteten på boligdata i Matrikkelen, står sentralt. Det har vært en klar forbedring for bolignummerdekningen, og målet om 95 prosent dekning av bolignummer i flerhusholdningsboliger er nådd.

Det gjennomføres en rekke kvalitetsforbedrende tiltak i de statistiske registrene for å utnytte supplerende datakilder eller utvikle metoder for å kombinere eksisterende

data på nye måter. Undersøkelsen av innvandreres høyeste utdanning er også sentral for kvaliteten i tellingen.

Tabellene som EU-forordningen krever, er viktige i publiseringen. Forordningen stiller krav til hvordan data skal formidles til Eurostat. Totalt dreier det seg om 60 flerdimensjonale tabeller med stor detaljeringsgrad. Det kreves også relativt omfattende kvalitetsrapportering. I tillegg vil SSB prioritere GIS-baserte produkter, småområdestatistikk og sammenstillinger av data på tvers av tradisjonelle statistikkområder. Tellingstidspunktet var 19. november 2011. Publiseringen vil hovedsakelig finne sted i annet halvår 2012 og i 2013.

Levekårsundersøkelsen Samordningen av temaroterende levekårsundersøkelsene med EUs Survey on Income and Living Conditions (EU-SILC), som startet i 2011, har resultert i at SSB nå dekker flere av elementene som Stiglitz-kommisjonen la vekt på. Statistikk fra de utvalgsbaserte levekårsundersøkelsene vil bli utvidet med flere bakgrunnsvariabler i Statistikkbanken i 2012, basert på koblinger mot inntektsstatistikken.

Tidsbruks- og forbruksundersøkelsen Resultatene fra Tidsbruksundersøkelsen ble publisert i januar 2012. Samfunnspeilet nr 4 i 2012 vil være temanummer om tidsbruk. Forbruksundersøkelsen gjennomføres første gang i 2012 etter omleggingen fra årlig til periodisk undersøkelse. Det skal også gjennomføres en forbruksundersøkelse på Svalbard. Resultatene publiseres i 2013.

Forløpsdatabasen FD-Trygd For forløpsdatabasen FD-Trygd må det utvikles nye løsninger for enkelte forløpsdata som følge av endringer hos NAV, pensjonsreformen og nye regelverk. Basen utvides med området sosial arv. Det nye området skal bygge på data for sosialhjelp og uførepensjon for perioden før 1992, for å kunne si noe om sosiale forhold over flere generasjoner.

Statistikk knyttet til kriminalitet og rettsvesen Bearbeiding av fengslingsstatistikken skal legges om med sikte på ressursbesparelser fra og med 2013. For statistikkene etterforskede lovbrudd, straffereaksjoner og fengslinger skal rutinen i Statistikkbanken forbedres for å få med tall bakover i tid. Det vil utvide tilgangen på tidsseriedata.

Helsestatistikk Helsestatistikken i SSB omfatter statistikk over kommunehelsetjenesten, statistikk over spesialisthelsetjenesten og data om innbyggernes helseforhold basert på levekårsundersøkelsen. Reorganisering av helsevesenet som følge av Samhandlingsreformen stiller offisiell statistikk over for flere utfordringer. Blant annet må arts- og funksjonskontoplanen for kommunene tilpasses og samhandlingsenheter registreres i enhetsregisteret.

SSB har en ledende rolle i etableringen av ny statistikk om arbeidsulykker og yrkessykdommer basert på opplysninger som samles inn og forvaltes av Arbeids- og velferdsdirektoratet (NAV). Den nye statistikken skal oppfylle kravene som er nedfelt i EU-forordninger. Arbeidet består først og fremst av å styrke og effektivisere NAVs datafangst ved å utvikle elektronisk løsning som kan erstatte dagens papirbaserte melding om yrkesskade og yrkessykdom.

Et helautomatisk kodesystem (IRIS) implementeres i Dødsårsaksregisteret fra høsten 2011 for å få ensartet koding av dødsårsaksdiagnosene på dødsmeldingene og bedre internasjonal sammenliknbarhet. Helse- og omsorgsdepartementet ønsker å avvikle databehandleravtale og overføre driften av Dødsårsaksregisteret til Folkehelseinstituttet. Det vil få konsekvenser for det videre arbeidet på dette området.

Utvikling av statistikk basert på data fra Norsk pasientregister (NPR), som er sammenstilt med data fra SSB, er et viktig satsingsområde som vil gi samfunnet et

helt nytt datagrunnlag om befolkningens bruk av helsetjenester. Det praktiske arbeidet består i å avklare juridiske problemstillinger, etablere IKT-løsninger og utvikle ny helsestatistikk. Før det praktiske arbeidet kan starte må helsemyndighetene og SSB kan bli enige om viktige prinsipper.

En ny offisiell statistikk over aktiviteten i allmennlegetjenesten i kommunene, basert på informasjon fra Helseøkonomiforvaltningens (HELFO) program for kontroll og utbetaling av helserefusjoner (KUHR), er under utvikling. Målet er å publisere ny statistikk i løpet av annet halvår 2012.

Utdanningsstatistikk Nasjonal utdanningsdatabase (NUDB) skal i 2012 oppdateres med data fra undersøkelsen om utdanning fullført i utlandet fra 2011. Det vil bli gjennomført en supplerende undersøkelse for de ca 30 000 som innvandrer til Norge mellom september 2011 og september 2012.

Etter planen skal Utlendingsdirektoratet (UDI) innføre spørsmål om fullført utdanning i utlandet i EØS-registeret fra oktober 2012. SSB vil følge denne prosessen tett for å kunne ta i bruk registerinformasjonen i offisiell statistikk. Datafangsten for universitet og høyskoler legges om fra høsten 2012, og erstattes av en felles datainnhenting via Norsk samfunnsvitenskapelig datatjeneste (NSD). Dette gir redusert oppgavebyrde for oppgavegiverne. En tilsvarende prosess hvor målet er at SSB skal motta studentdata fra fagskolene fra NSD og ikke fra den enkelte skole, startet i 2011. Målet er implementering høsten 2012.

PIAAC (Programme for International Assessment of Adult Competencies) er et OECD-prosjekt som SSB gjennomfører på oppdrag fra Kunnskapsdepartementet og Arbeidsdepartementet. Undersøkelsen er basert på et representativt utvalg av den voksne befolkningen i Norge. Undersøkelsen krever besøksintervju, og de som deltar, skal både intervjues og utføre ulike tester. Formålet med PIAAC er å kartlegge hvilke ferdigheter som kreves på arbeidsplassen, grunntidning, etter- og videreutdanning og folks evne til å bruke IKT, i tillegg til deres ferdigheter i lese- og tallforståelse. Undersøkelsen skal resultere i internasjonalt komparative data til statistikk og analyser av sammenhenger mellom individers kompetanseprofil og deres arbeidsmarkedstilknytning. Datainnsamlingen startet september 2011 og fullføres i løpet av 1. kvartal 2012. Planlegging av statistikk basert på PIAAC og den nasjonale rapporten vil starte i 2012, med publisering i 2013.

Valgstatistikk SSB har på oppdrag fra Kommunal- og regionaldepartementet (KRD) bidratt til gjennomføring av de fire siste valgene ved å ha ansvar for å utvikle innrapporteringsløsning og prognosemodell, samt drift av systemet og videreformidling på internett. I 2012 skal SSB evaluere arbeidet, og i samarbeid med KRD fastlegge rammene for et eventuelt videre samarbeid.

Internasjonalt samarbeid Siden juni 2008 er det vedtatt 11 EU-rettsakter som berører personstatistikk, og flere nye forordninger er i EUs vedtaksprosess. Samtlige forordninger krever omlegginger av eksisterende statistikk, med utvidelse av eksisterende intervjuundersøkelser eller etablering av helt nye datainnsamlinger. Dette er ressurskrevende, men vil bidra til utvikling av statistikk på flere områder og til å dekke flere brukerbehov. I 2012 vil dette konkret bety å følge opp arbeidet med ny forordning for befolkningsstatistikk, planlegge ny undersøkelse om befolkningens utsatthet for lovbrudd, følge opp arbeidet med å utvikle statistikk for arbeidsulykker og yrkessykdommer og gjennomføre undersøkelsen om voksnes læring

2.1.2. Statistikk over arbeid, inntekt og lønn

Inntekt og lønn Effektiviseringsgevinsten i 2011 brukes til å øke produksjon (årslønnsberegninger), bedre kvalitet (generelt) og økt aktualitet (lønnstatistikk).

Den løpende lønnsstatistikken vil bli levert med samme kvalitet og aktualitet som i 2011. Da ble aktualiteten forbedret, og det ble publisert årslønnsberegninger. Det må arbeides aktivt med å få god og tidsriktig datainnngang fra næringslivet til lønnsstatistikken.

Det er høyt prioriterte oppgaver å øke aktualiteten på inntektsstatistikk for husholdninger (fra t+2 til t+1, dvs. 3 måneder framskyving av publisering) og innarbeide beregninger av boliginntekt i inntektsstatistikken og boligformue i formuesstatistikken. Dette vil også bety tidlig kvalitetssikring av skattestatistikk for personer. Det er en hovedoppgave å sikre god og riktig datainnngang fra administrative kilder til inntektsstatistikken. Det innebærer samarbeid med registreierne for å få en felles forståelse for kvalitetsaspekter og gjenbruk av data for statistikkformål. Det arbeides med å etablert kvalitetskontroller allerede hos registreier.

Arbeidskraftskostnadsundersøkelsen 2013 skal planlegges i 2012. Da vil det også bli foretatt en gjennomgang av arbeidskraftskostnadsindeksene med tanke på å utvikle indeksene i de fire årene mellom arbeidskraftkostnadsundersøkelsene.

EDAG-prosjektet er en helt sentral satsing i 2012, som vil pågå fram til 2016 (evt. framskyndes til 2015) i tråd med det sentrale satsingsprosjektet. Viktige oppgaver i 2012 er å foreta en endelig avklaring av dataelementer, avklare hvordan avstemming over året skal skje i det nye prosjektet, avklare databasegrunnlag og organisering av den interne databasen, samt delta i arbeidet med lovgrunnlaget. Det må også starte et arbeid med å avklare interne samarbeidsformer mellom inntekts-, lønns- og arbeidsmarkedsstatistikk.

Arbeidsmarkedet

Det legges opp til å publisere de løpende statistikkene med samme produksjonstid og kvalitet. Det vil bli lagt vekt på å utnytte formidlingspotensialet som ligger i nye ssb.no. Flere utviklingsprosjekter som ble fullført i 2011, vil bli innarbeidet i den løpende ordinære publiseringen i 2012. Det gjelder særlig strømningstall basert på registerdata og AKU.

EDAG-prosjektet er særlig viktig for utvikling av sysselsettingsstatistikken på lang sikt. Prosjektet vil både gi bedre grunnlag for korttidsstatistikk om sysselsetting og konsistens med data om lønnssummer. Det vil bli lagt vekt på gode metoder for analyse og oppfølging av registerkvalitet i implementeringen.

Det satses på å ta i bruk alle relevante rammeverkløsninger (se mer i kapittel 2.5) for bedriftsundersøkelsene. Dette er ennå ikke gjennomført for undersøkelsen om egenmeldt sykefravær som skal over på ISEE i 2012. Både denne og undersøkelsen om ledige stillinger skal flyttes til AltinnII.

Også i 2012 vil det bli utarbeidet flere analyser finansiert av oppdragsmidler. Vekten vil i økende grad være knyttet til strømningstall for å belyse fenomen som pensjonering og jobbskifter. I tillegg vil det bli publisert flere komparative studier, særlig med nordiske land.

2.1 3. Nasjonalregnskap, priser og finansstatistikkstikk

Hovedrevisjonen 2014

Nye internasjonale retningslinjer skal introduseres i nasjonalregnskapssystemet fra og med høsten 2014 (2008 SNA og 2010 ESA). Fra 2014 skal også ny utenriksregnskapshåndbok og revidert direkteinvesteringsmanual fra OECD implementeres. De nye standardene inkluderer dessuten nytt og omfattende tabellprogram for nasjonalregnskapsstatistikkene, som innebærer kortere rapporteringsfrister, hyppigere rapportering av flere spesifikasjoner, og dessuten blir en rekke unntaksordninger opphevet. Dette betyr at det blir ny hovedrevisjon av nasjonalregnskapet inkl. utenriksregnskapets lange tidsserier. Noen av de største endringene i de internasjonale retningslinjene gjelder føringer av forskning og utvikling (skal kapitaliseres), pensjoner, militære utgifter og utvidede krav til

formuestall. Planleggingsarbeidet har startet, i første omgang knyttet til endringer i føringen av offentlige tjenestepensjoner og folketrygden.

Helhetlig nasjonalregnskap

De institusjonelle sektorenes netto finanstransaksjoner som beregnes i nasjonalregnskapets finansregnskap, skal i prinsippet være lik nettofinansinvesteringene fra inntektsregnskapet. Som i andre land registrerer vi økende avvik mellom nettofinansinvesteringer i de to regnskapene etter finanskrisen i 2008. Differansen for husholdningene ble noe redusert for 2009 og 2010 som et resultat av hovedrevisjonen 2011. Vi må kartlegge mulige årsaker til avvikene. Tallfestingen av husholdningenes transaksjoner og fordringsforhold overfor utlandet er spesielt utfordrende, og SSB vil studere datakilder som kan forbedre datagrunnlaget, som for eksempel bruk av kredittkort og netthandel. Datainput og beregninger for stats- og kommuneforvaltningen i de to regnskapene har vært nøye gjennomgått, og slike gjennomganger av øvrige sektorer videreføres i årene framover for å sikre tilsvarende konsistens. Etter hovedrevisjonen i 2014 er målet at SSB på løpende basis skal kunne presentere et helhetlig og konsistent nasjonalregnskap som både omfatter nasjonalregnskapets drifts- og finansdel.

Kvalitetssikring

I 2012 må det arbeides videre med å forbedre kvaliteten på nasjonalregnskaps-tallene og underliggende datakilder. Det er blant annet avdekket manglende sammenheng mellom produksjon og eksport av gass. En arbeidsgruppe vil få i oppgave å samordne og effektivisere beregninger og kilder på tvers i organisasjonen. Dette arbeidet vil også bidra til å øke kvaliteten på dataene. Videre settes det i gang et prosjekt med mål å forbedre og effektivisere dataleveransene mellom fagseksjonene og nasjonalregnskapet. Dette er et prosjekt som dekker flere avdelinger. Prosjektet må også ses i sammenheng med at prosesstabellene som inngår i Eurostats bokettersyn av nasjonalregnskapet skal videreutvikles, blant annet slik at de også vil være nyttige å bruke internt i SSB i samspill med fagseksjonene.

Seksjon for nasjonalregnskapet vil ellers involveres i flere kvalitetsforbedringsprosjekt, blant annet vedrørende produksjonsindeksen for bygg og anlegg, og utenriks sjøfart og beregninger av reisetrafikk i utenriksregnskapet.

Institusjonell sektorgruppering

Den norske institusjonelle sektorgrupperingen blir endret fra og med 1. januar 2012. Sektorgrupperingen oppdateres i sammenheng med revisjonen av de internasjonale nasjonalregnskapsstandardene (ESA 2010 og SNA 2008). Fra samme tidspunkt vil alle sektorene ha firesifrede sektorkoder i Enhetsregisteret, mot dagens tresifrede. Nye sektorkoder innføres i primærstatistikkene fra og med rapporteringsåret 2012, og vil deretter bli innarbeidet i nasjonalregnskapets inntekts- og finansregnskap i samband med hovedrevisjonen 2014. Omleggingen vil berøre mange seksjoner i SSB, siden det vil medføre endringer i databaser og programmer. I tillegg må nye sektorkoder tilpasses i uttreks-, analyse og publiseringsprogrammer. Rapportørene som omfatter samtlige banker, forsikringsselskaper, pensjonskasser og øvrige finansielle foretak, vil også måtte foreta omfattende tilrettelegging i egne datasystemer i forbindelse med endringen.

Foretaksdemografi og opplysninger om styre, ledelse og eierskap i næringslivet

Foretaksdemografien ble en del av EUs Parlaments- og rådsforordning for strukturstatistikk (295/2008, Annex IX) med pliktige leveringer fra og med 2010. Det er fortsatt under utvikling nye krav og ønsker om internasjonal sammenlignbar statistikk på området, blant annet er Eurostat i ferd med å utarbeide nye krav til virksomheter i "employer enterprises" og innovative høyvekstforetak. OECD har bedt SSB om å bidra til prosjektet om eierskap etter kjønn der utgangspunktet er "employer enterprises". SSB er dessuten blitt bedt om å delta i utarbeiding av indikatorer for små og mellomstore foretaks tilgang til finansiering, noe som forutsetter sammenstilling av opplysninger fra flere statistikkområder.

<i>Utvidelser av forordningen om sosial beskyttelse (ESSPROS)</i>	<p>EUs pilotstudie for prosjektet <i>Netto sosiale ytelser</i> ble gjennomført i 2008. Som en oppfølging av piloten vedtok Eurostat i 2011 to forordninger som tilleggsmoduler, og heretter blir det årlig rapportering for netto sosiale ytelser.</p>
<i>Regnskapsrapportering fra finansinstitusjoner</i>	<p>International Accounting Standards Board (IASB) og flere EU-organer har initiert flere prosjekter som vurderer endringer i International Financial Reporting Standard (IFRS), ettersom finanskrisen viste at IFRS og bruk av markedsverdi-prinsippet gir store svingninger i finansinstitusjonenes balanseførte eiendeler og gjeld. I samråd med Finanstilsynet vil SSB starte vurdering av endring i tilsyns- og statistikkrapporteringen på finansmarkedsområdet til fullt integrert IFRS. Konsekvensene av det nye kapitaldekningsregelverket på rapporteringen må også utredes.</p> <p>Samtidig planlegges hyppigere og mer aktuell rentestatistikk som er harmonisert med kravene til den Europeiske sentralbanken. Solvens II -regler for forsikrings-selskaper forventes implementert i norsk regelverk for regnskapsåret 2013, og konsekvenser for forsikringsrapporteringen må utredes i samarbeid med Finanstilsynet.</p> <p>Dessverre opplever vi stadig hyppigere at utviklingen i tilsynsrapporteringen går på tvers av nasjonalregnskapets databehov.</p>
<i>Eurostats rapporteringsmodell for utenrikshandel med varer</i>	<p>I 2012 vil den månedlige rapporteringen av utenrikshandel med varer bli tilpasset Eurostats rapporteringsmodell, som benyttes av medlemslandene. Samtidig vil også publisering av denne statistikken bli mer på linje med medlemslandene.</p>
<i>Utenrikshandel med tjenester</i>	<p>Det er en målsetting at kvaliteten på Utenrikshandel med tjenester skal bli slik at kvartalsutvalgene fra 2012 og framover kan benyttes som grunnlag for sikker oppblåsning ned på rimelig detaljert nivå til bruk i utenriksregnskapet. Løpende kvartalspublisering av oppblåste tall for hele den ikke-finansielle sektor (inkl. sjøfart) vil starte med første kvartal 2012.</p>
<i>Priser</i>	<p>I 2012 vil arbeidet med å utvikle de EU-finansierte indeksene bli prioritert. Det dreier seg om harmonisert konsumprisindeks med konstante avgifter og harmonisert konsumprisindeks for administrativt fastsatte priser, (HKPI-JA og HKPI-AP). Videre vil det bli etablert et femte nivå av formålsgrupperingen COICOP, i tråd med den offisielle versjonen som nylig er godkjent. I tillegg kommer arbeid med nye indikatorer som dekker større reparasjoner og vedlikehold av egen bolig og forsikringer knyttet til bolig.</p> <p>Bruken av strekkodedata i Konsumprisindeksen (KPI) vil bli utvidet. I prisindeksen for matvarer og alkoholfrie drikkevarer er det behov for å vurdere alternative metoder for behandling av sesongvarer. Det er også viktig å evaluere revisjonsmetodene og alternative løsninger for å få på plass et bedre revisjonsverktøy. Det skal også vurderes å ta i bruk strekkodedata på nye områder, herunder elektronikk-bransjen, boligtekstiler og sportsutstyr. SSB vil videre forsøke å få på plass et samarbeid med finn.no for mulig levering av data for pakkereiser. Dessuten vil SSB prioritere en sterkere samordning av datagrunnlagene i kjøpekraftspariteter (PPP) og KPI. Dette innebærer felles utvalgsplan og bedriftsutvalg på utvalgte konsumområder, og sterkere samordning av produktutvalget.</p> <p>Målet for utvalget av gode produsentprisindekser (PPI-indekser) er å levere gode deflatorer til nasjonalregnskapet på import og eksport fra 2014. Indeksene skal også ha særskilt publisering. Dette danner grunnlag for å fase ut prisdelen av UHVP (Utenrikshandelens verdi og priser). Arbeidet med å utvikle en utvalgsplan og en årlig prosedyre for trekking og rullering av utvalget videreføres i 2012. Antall bedrifter som innrulleres, blir noe mindre enn tidligere planlagt, men vurderes som tilstrekkelig.</p>

Det arbeides aktivt med å få så mange som mulig av indeksene over på SSBs rammeverkløsningen ISEE (se kapittel 2.5).

2.1.4. Statistikk over offentlig sektor

I forbindelse med overgang til nye ssb.no og ny emnestruktur er det behov for å se nøye på hvordan offentlige finanser, Kostra og StatRes, skal presenteres som en integrert del av offentlig sektor.

KOSTRA Arbeidet med samordning av tekniske rutiner i Kostra mot generelle IT-rutiner i SSB fortsetter. Fokuset på kommunale konsern skal opprettholdes for å øke sammenliknbarheten på nøkkeltallene. Den automatiserte løsningen for estimering av nasjonale tall innenfor Kostra produksjonslinje kom på plass til publiseringen i mars 2011, og skal nå utvides til å erstatte dagens gjennomsnittsberegninger med de estimerte nasjonale verdiene.

StatRes I StatRes-prosjektet vil det arbeides videre med nye og gamle områder, slik at SSB oppfyller kontrakten med FAD som går ut ved årsskiftet 2012/2013. Det er behov for å få på plass en datavarehusløsning ("superfil") hvor populasjonsforvaltningen sikres, og hvor all statistikk om ressursinnsatsen i statsforvaltningen lagres. Drøftinger av videreføring av prosjektet er i gang.

2.1.5. Næringsstatistikk

Landbrukstelling Arbeidet med Landbrukstelling 2010 skal fullføres. Hovedoppgaver er å fullføre publisering, dokumentasjon og dataleveranser til Eurostat. Det skal dessuten etableres en brukervennlig inngang til tellingsresultatene på nye ssb.no.

Landbruksundersøkelse Den årlige utvalgsbaserte landbruksundersøkelsen skal gjennomføres. I 2012 er spesialtema investeringer og kostnader til vedlikehold av maskiner og driftsbygninger i jordbruket. I 2011 var temaet miljø, som er en del av tellingsforpliktelsene.

Jordbruk og miljø Etterspørselen etter miljørelatert jordbruksstatistikk følges opp i den årlige samle-rapporten om jordbruk og miljø. I tillegg planlegges en ny undersøkelse om bruk av plantevernmidler i jordbruket.

Landbruk - publisering En ny utgave av publikasjonen *Landbruket i Norge* skal sammenfatte offisiell statistikk fra SSB og andre institusjoner.

Registerbasert boligstatistikk Det skal arbeides videre med den registerbaserte boligstatistikken som er grunnlaget for boligdelen i FoB 2011. Dekningsgraden for boligkjennermerker som allerede publiseres, skal heves. I tillegg skal det arbeides videre med å utvide boligstatistikken med kjennermerker som er gitt i anbefalingen fra FN og forordningen fra EU. Det skal skilles mellom bebodde og ubebodde boliger, utarbeides oversikter over antall bosatte per bolig og botetthet (kvadratmeter bruksareal per bolig). Statistikken skal også utvides med opplysninger om heis, system for oppvarming, vannforsyning og kloakk/avløp og eieform.

Tjenestepriiser Utbyggingsprosjektet for tjenestepriisindekser for utvalgte næringer avsluttes i 2012 med publisering av de siste tre indeksene; for informasjonstjenester, teknisk testing og analyse og etterforskning og vaktjenester. Da vil det SSB ha 20 tjenestepriisindekser i løpende drift.

Priiser for bygg og bolig Videre utbygging av prisstatistikk for bygg og boliger blir prioritert. Blant annet å fullføre utviklingen av en ny prisstatistikk for nye boliger som tilfredsstiller kravene i HKPI, fortsette utviklingen av prisindeks for utleie av næringsseiendom og se på mulighetene for ytterligere forbedringer av priskeksjonene i boligprisindeksen.

<i>Årlig strukturstatistikk</i>	Arbeidet med å effektivisere og kvalitetssikre de årlige strukturstatistikkene fortsetter i 2012, med utgangspunkt i evalueringsmøter høsten 2011. Målet er klarere ansvarsdeling i NORSAMU (samordning av utvalg i Norge). Satsingen inkluderer optimaliserte utvalgsplaner, blant annet for å redusere oppgavebyrden, og ny og bedret spesifisering for leveransene til Nasjonalregnskapet. Videre omfatter satsingen bedre metoder for å bryte ned tall fra foretak til bedrift, herunder vurdere datafangst og samarbeid om revisjon på tvers av seksjonene, gjennomgang av hvordan hjelpeforetak behandles i revisjon og publisering, felles publiseringsløsning på nye ssb.no og effektivisert revisjonsopplegg for å spare tid og kunne publisere tidligere med minst like god kvalitet. Det sentrale målet er å styrke datagrunnlaget til årlig nasjonalregnskap.
<i>"Hull" i statistikken</i>	Etter at ny næringsstandard ble implementert, er nye næringer gjennomgått for å sikre at de viktigste er hensiktsmessig dekket med statistikk. Noen hull er avdekket, blant annet må <i>Produksjonsindeksen for bygg og anlegg</i> utvides med næring 41.1 <i>Utvikling av byggeprosjekter</i> . I tillegg bør det utredes mulige utvidelse av struktur- og momsstatistikken for næringshovedområde R <i>Kulturell virksomhet, underholdning og fritidsaktiviteter</i> . Næringsområdet omfatter blant annet treningssentre, fornøyles- og temaparker og opplevelsesaktiviteter.
<i>Turisme</i>	Ny rådsforordning for turisme ble godkjent 6. juni 2011. Den medfører at små enhetene i overnattingsstatistikken må kartlegges og tallene rapporteres til Eurostat i mai 2012. På etterspørselssiden er det spesielt kartlegging av dagsturisme som er utfordrende, med rapportering i 2015.
<i>IKT</i>	I løpet av året skal det lages ny utgave av publikasjonen <i>Nøkkeltall i informasjonssamfunnet 2012</i> . Forrige utgave var for 2009.
<i>Transport</i>	Transportstatistikken er godt utbygd, men sentrale brukere ønsker å gjenta engangsundersøkelser som begynner å bli noen år gamle. I 2012 vil dette bli fulgt opp med sikte på å prioritere ønsker, kartlegge ressursbehov og undersøke finansieringsvilligheten hos sentrale aktører. Aktuelle undersøkelser er transport med små godsbiler, varestrømsundersøkelser til lands og til vanns og utvikling av en terminalstatistikk.
<i>Produksjonsindeks for industrien</i>	Arbeidet med standardisere varekurven for <i>Produksjonsindeksen for industrien</i> er snart fullført. Bruk av en standardisert varekurv vil gi mer automatisert oppdatering av varekurven og bedre sammenheng med annen statistikk i SSB. Varekurven vil bli basert på FNs varestandard SITC. Antall vareslag som skal inngå i varekurven, er planlagt redusert fra om lag 2000 til 400. Det gjenstår en del arbeid med prisvekter før et opplegg for skyggeberegning av indeksen kan utarbeides. Planen er å skyggeberegne indeksen med ny varekurv gjennom hele 2012 for å få et datagrunnlag for endelig beslutning. Om kvaliteten på indeksen blir tilfredsstillende, er målet å publisere etter nytt opplegg fra og med januar 2013. I 2012 vil også opplysninger om innleid arbeidskraft bli innarbeidet i <i>Produksjonsindeksen for industrien</i> . Dette vil kunne gi bedre tall rundt vendepunktene i økonomien.
<i>Innovasjon</i>	Det er stilt spørsmål ved kvaliteten på innovasjonsstatistikken. I 2011 ble det derfor satt i gang flere prosjekter for å vurdere dette nærmere. Prosjektene inngår også i et samarbeid med Eurostat og OECD. Det er blant annet gjennomført en todelt tilleggsundersøkelse for å se om a) bruk av oppgaveplikt eller ikke og b) bruk av separate skjema eller ett felles for FoU- og innovasjon har betydning for datakvaliteten. Dette arbeidet vil gi nyttige erfaringer i forberedelsen til neste innovasjonsundersøkelse.
<i>FoU</i>	I planleggingen av FoU-undersøkelsen for 2011 tas det sikte på å gi bedre informasjonen til oppgavegiverne. Dette ble foreslått i en rapport fra SINTEF om mulig underrapportering i FoU-statistikken. Anbefalingene i rapporten vil bli fulgt

opp, og konklusjonene vil bli drøftet med bransjeorganisasjonene. Det er også aktuelt med samarbeid med bransjeorganisasjonene i oppfølgingen av foretakene. For 2011-undersøkelsen vil det bli tatt med mer detaljert informasjon om FoU-begrepet i introduksjonsbrevet. Endringer i skjema er lite aktuelt i 2012, men kan gjennomføres i sammenheng med omlegging til AltinnII.

- Globale verdikjeder* Det er lagt ned mye arbeid i å følge opp vedtaket i nordisk sjefstatistikermøte i 2009 om utredning av muligheter for kvalitetsforbedringer i statistikk for utenlandskontrollert virksomhet (inngående og utgående FATS). Arbeidet er organisert som et EU nettverk prosjekt (ESSnet) *Measuring Global Value Chains*, der SSB har ansvar for området *FATS-speilanalyser*. Etter planen skal nettverket utveksle data for å kartlegge om denne veien er farbar. Juridiske aspekter ved utveksling av mikrodata mellom statistikkbyråene er også et viktig tema. Målet med hele ESSnet-prosjektet er å utvikle nye globaliseringsindikatorer og øke kvaliteten på statistikkene for utenlandskontrollerte foretak og populasjonsopplysningene i bedrifts- og foretaksregistrene og Euro Group Register. Prosjektet avsluttes i 2013.
- Effektiv revisjon* Revisjonsoppleggene skal være automatisert så langt det er mulig, og mikrorevisjon skal forbeholdes de store og utslagsgivende enhetene. I 2012 vil det bli lagt større vekt på å analysere effekten av revisjon, som grunnlag for å effektivisere editeringsrutinene.

2.1.6. Energi, miljø - og ressursstatistikk

Høsten 2011 ble arbeidet med energi og miljø omorganisert. Det vil gi et mer helhetlig faglig grep om energi- og utslippsstatistikk både med hensyn til kvalitet, kompetanse og mer effektiv ressursbruk. Kvalitet og aktualiteten på statistikkproduktene skal opprettholdes eller forbedres, og omfanget av noen produkter vil bli vurdert. Det gjelder for eksempel kommunal energi- og miljøstatistikk, statistikk over miljøverninvesteringer og internasjonalt samarbeid. I vurderingene vil det bli lagt vekt på kvalitetsaspekter og oppgavebyrde.

- Energistatistikk* SSB skal videreføre arbeidet med å sikre konsistens mellom energiregnskap, miljøregnskap og nasjonalregnskap. Arbeidet skal dokumenteres. Slik samordning er også i tråd med utviklingen av SEEA og arbeid i Eurostat (NAMEA). Full konsistens i tallgrunnlaget for disse regnskapene vil også bidra til effektivisering i hele SSB.

I 2012 skal det gjennomføres en undersøkelse for energibruk i bygninger i tjenesteytende virksomhet, delvis finansieres av brukerne. I løpet av året skal det vurderes en mulig omlegging av denne undersøkelsen så den kan understøtte statistikken for energibruk i tjenesteytende sektorer. I 2012 skal det arbeides med å samorde undersøkelsene om energibruk i husholdninger og om vedfyring.

- Miljøstatistikk* En større del av arbeidet med utslippsintensiteter vil bli en integrert del av utslippsberegningene. Dette er forventet å effektivisere DS-publiseringsene av utslippsintensiteter. Klimastatistikken skal utvides med flere kilder enn de som er definert under Kyoto-protokollen (skog, sjøfart, luftfart). Organiseringen av og innholdsstruktur i rapporten om bærekraftsindikatorer skal også vurderes

En ny EU-forordning om innrapportering av utslipp til luft knyttet til norsk økonomisk aktivitet, miljørelevante skatter og materialstrømsregnskap (MFA) ble godkjent i EU-parlamentet sommeren 2011. I 2012 vil SSB vurdere hvordan arbeidet skal legges til rette for å møte de nye rapporteringskravene fra 2013 på en effektiv måte og med så lav oppgavebyrde som mulig.

Det kommer flere nye statistikkforordninger på miljøstatistikkområdet. Muligheten for å finne ressurseffektive løsninger for å møte de nye kravene vil bli grundig vurdert.

Det satses aktivt med å ta i bruk felles datafangstløsninger og andre rammeverkløsninger å alle undersøkelser. Flere skjemaer skal flyttes til AltinnII i løpet av 2012. Mulighetene i nye ssb.no vil også bli utnytte, blant annet til å lage bedre oversikter innenfor energi og miljø til nytte for eksterne statistikkbrukere.

Ressursstatistikk Overordnet mål for naturressurs- og miljøstatistikken er å gi en helhetlig oversikt over bruk av arealressursene, aktiviteter som er knyttet til utnyttningen av dem, og tiltak som er etablert for å beskytte miljøet mot forurensning (vann, avløp, avfall). I 2012 vil SSB stort sett opprettholde aktiviteten på arealområdet, mens andre deler prioriteres noe ned.

Innenfor areal vil eksisterende statistikker prioriteres og presenteres innenfor et nylig vedtatt klassifikasjonssystem. Dette omfatter arealstatistikk for Norge (arealressurser og arealbruk), bygging i strandsone, tettsteds- og sentrumssoner, vernede områder og fritidshusområder. Det skal utvikles indikator for irreversibel avgang av biologisk produktivt areal, som inngår i bærekraftsindikatorerne. Et arbeid med geografiske informasjonssystemer (GIS) vil bli videreført gjennom et EU-finansiert prosjekt. Mulighetene som nye ssb.no gir, skal benyttes for å gi en mer helhetlig og systematisk framstilling av de ulike elementene i arealstatistikken.

Avfalls- og avløpsstatistikken, som er i løpende drift, videreføres, og det vil bli arbeidet med å klargjøre grunnlaget for å effektivisere datafangsten ved å utnytte kunderegistre og andre administrative registre. Noen statistikker vil bli nedprioritert. Det gjelder utvalgsundersøkelse for avfall for industrien, StatRes-avfall, Svalbard-avfall og enkelte internasjonale rapporteringer som er basert på gentlemen's agreement.

Den internasjonale aktiviteten innenfor energi, miljø og ressurser vil være høy også i 2012.

2.1.7. Svalbardostatistikk

Etter at virkeområdet for statistikkloven ble utvidet til også å omfatte Svalbard, har SSB satset målrettet for å bedre den statistiske dekningen av øygruppen. For å forenkle tilgangen til Svalbard-relaterte data er Svalbard lagt til i standard fylkesliste i Statistikkbanken på ssb.no for alle statistikker som publiserer fylkestabeller. Arbeidet med kvalitetssikring av populasjonene videreføres, og det er laget kobling mellom Befolkningsregisteret for Svalbard og Matrikkelen. Dette gjør det mulig å lage en registerbasert husholdningspopulasjon.

Av de næringene som trekkes frem som viktige satsingsområder i St.meld. nr. 22 Svalbard (FoU, kulldrift og reiseliv) begynner det nå å komme på plass et godt statistikkgrunnlag. Det gjenstår en del arbeid for å få laget en god statistisk beskrivelse av FoU-aktiviteten, men her håper man at utnyttelse av data fra forskerdatatabasen RiS 2 (Research in Svalbard) vil kunne gi resultater. Et viktig satsingsområde for 2012 er å få på plass en beskrivelse av svalbardsamfunnets påvirkning på miljøet. Det skal også gjennomføres en ny forbruksundersøkelse for Svalbard i 2012. Publikasjonen "Dette er Svalbard" vil bli oppdatert med nye resultater og publiseres våren 2012.

2.2. Forskning av høy kvalitet

Forskningsavdelingen Det satses på god faglig utvikling og kompetanseoppbygging på alle forskningsområdene. Det skal legges til rette for god framdrift i alle doktorgradsprosjekter. Videre er målet å opprettholde eller øke publiseringen, både nasjonalt og internasjonalt.

Offentlig økonomi Løpende forpliktelser overfor flere departementer skal oppfylles som før. Eksisterende prosjekter skal videreføres. Innsatsen knyttet til analyser av pensjoner og helse- og omsorgssektoren vil bli styrket. Videre vil innsatsen økes på prosjektene StatRes og et NFR-prosjekt om personer i randsonen av arbeids-

- markedet. Mikrosimuleringsmodellen for trygd (LOTTE-TRYGD) skal foreligge i operative versjon i løpet av 2012
- Energi- og miljøøkonomi** Det skal satses på større innslag av økonometriske prosjekter innenfor miljø/energi-økonomi. SSBs eksisterende modeller av norsk økonomi og av internasjonale energimarkeder skal brukes og videreutvikles, og det skal arbeides med å utvikle en ny generell likevektsmodell. Prosjektene i 2012 innebærer arbeid med alle de store modellene i porteføljen.
- En ny dynamisk petroleumsmoell skal ferdigstilles og anvendes i nye analyser. I tillegg skal flere prosjekter fullføres og sluttrapporteres, blant annet disse prosjektene finansiert av Forskningsrådet; *Bærekraftig biodrivstoff, olje- og gassmarkedene mot 2050* og *Indikatorer for bærekraftig utvikling*.
- Makroøkonomi** Konjunkturrapportene skal presenteres/publiseres på planlagt tidspunkt, med god kvalitet.
- Utvikling, drift og vedlikehold av modellene KVARTS og MODAG skal ta utgangspunkt i kontrakten med Finansdepartementet og behovet knyttet til konjunkturrapportene.
- Hovedrevisjonen av nasjonalregnskapet innebærer behov for reestimering av modellene. Dette vil bli gjennomført før Finansdepartementet får overlevert ny MODAG-versjon sommeren 2012. Dokumentasjonen av modellen skal også oppdateres.
- Mikroøkonomi** Målet er god fremdrift i prosjekter knyttet til velferdsforskning og arbeidstilbud, herunder å fullføre prosjekt om arbeidstilbud blant innvandrere og et prosjekt om verdsetting og fordeling av offentlige tjenester finansiert av Eurostat.
- Mikrosimuleringsmodellen for bedriftsbeskatning (LOTTE-AS) skal foreligge i operative versjon i løpet av 2012.
- Videre skal arbeidet med å tilrettelegge datagrunnlaget i modellen KOMMODE fullføres med data tilbake til 1972. Modellen vil bli estimert på alle disse årgangene. Dette prosjektet kan både gi mer kunnskap om den historiske utviklingen, samtidig som det gir mulighet for å studere stabilitet over tid og andre egenskaper ved modellen. Datagrunnlaget vil også bli benyttet i ulike prosjekter innenfor velferdsforskning.
- Flere prosjekter skal fullføres eller videreføres. Blant annet et prosjekt om betydningen av økonomiske insentiver for studievalg, prosjektet *Socio-economic determinants of cancer* og prosjektet *Entrepreneurship in Norway: Dynamics, barriers and outcomes*, skal videreføres. I tillegg skal historiske prosjekter om økonomisk vekst, inntektsulikhet og velferd styrkes.
- Demografi og levekår** Det skal produseres og publiseres nye befolkningsframskrivninger. Videre skal SSB utrede om det skal tas inn regionale innvandrerbefolkningsframskrivninger og bydelsframskrivninger for Oslo i de offisielle framskrivningene. Dessuten skal det arbeides med ulike sider ved befolkningsframskrivingsarbeidet, spesielt knyttet til innvandring, men også ved å analysere regional migrasjon, og særlig innvandreres dødelighet og migrasjon
- Nytt flerårig prosjekt finansiert av Forskningsrådet, *Nordic family policy and demographic consequences*, skal starte i 2012.
- Videre skal det ferdigstilles to store, flerårige prosjekter finansiert av Forskningsrådet, *Gender and partnershipdynamics* og *Mobilisering av arbeidskrafts*.

<i>Statistiske metoder og standarder</i>	<p>Den løpende etterspørselen fra fagseksjonene etter metodebistand skal dekkes. I tillegg ytes bistand i flere større tverrgående prosjekter i SSB, blant annet til FoB2011 og videreutvikling av rammeverktøyet ISEE.</p> <p>Det vil bli arbeidet med å styrke metodekompetansen til SSBs ansatte, blant annet ved å ta initiativ til et kurs i statistiske metoder for nyansatte og revidere flere av byråskolekursene i statistiske metoder. Et viktig metodeprosjekt for 2012 omhandler frafallshåndtering.</p> <p>Følgende større prosjekter vil ha høy prioritet i 2012:</p> <ul style="list-style-type: none"> - ISEE videreutvikling med spesiell vekt på selektiv revisjon. - Standardisert frafallshåndtering for person- og husholdningsundersøkelser - Forskningsprosjekt om dataintegrasjon av administrative registre for statistikkformål - FoB 2011. Kvalitetsmåling og konfidensialitet - Stokastiske befolkningsprognoser.
<i>Nye ssb.no</i>	<p>2.3. Fornøyde brukere og motiverte oppgavegivere</p> <p>Nye ssb.no er forsinket i forhold til planene men skal lanseres i 2012. Det er et mål å sikre en kontrollert og vellykket overgang fra prosjekt til drift. Kommunikasjonsavdelingen skal slutføre prosjektet, og etablere profesjonell webfaglig forvaltning av nettstedet. Teknisk forvaltning og stabilisering av drift vil skje i samarbeid med seksjon for IT formidlingssystemer innenfor rammen av tjenesteavtalen. Frem til lansering og i den første tiden etter vil det i tillegg være et omfattende arbeid for den enkelte statistikkseksjon med å bygge tabeller og klargjøre innhold av ny statistikk. Parallelt med slutføringen skal det foretas en evaluering av webprosjektet, ledet av Administrasjonsavdelingen. Det skal også utføres brukertesting før og etter lanseringen av nye ssb.no.</p>
<i>Driftsetting ssb.no</i>	<p>Arbeidet med løpende publisering på ssb.no blir omorganisert og skal skje i en desk der alle involverte medarbeidere jobber tettere sammen enn før. For å stabilisere driften skal publiseringsprosess og rutiner gjennomgås og kvalitets-sikres. Samarbeidet med seksjon for IT formidlingssystemer er av stor betydning, og det legges opp til tett samarbeid og jevnlig vurderinger av arbeidsform, roller og ansvar.</p>
<i>Forvaltning ssb.no</i>	<p>Det skal arbeides med helhetlig informasjonsarkitektur (IA). Arbeidet skal resultere i kompetanseheving, dokumentasjon av blant annet webstrategi og innholdsstrategi, samt prinsipper for arkitektur som omfatter både det innholdet som ligger innenfor og utenfor statistikkområdene på nye ssb.no. Helhetlig informasjonsarkitektur danner grunnlaget for arbeidet med å få på plass innhold som ikke alt er overført til administrasjons- og lagringssystemet på web-en (CMT).</p> <p>Feilretting og forbedringer av den eksisterende funksjonaliteten skjer fortløpende etter driftsetting og parallelt med informasjonsarkitekturarbeidet. Implementeringer skal komme i veldefinerte intervaller. Gjennom stabil drift, helhetlig IA og samlet innhold legges grunnlaget for planmessig å jobbe med og prioritere ny funksjonalitet. Teknisk forvaltning av nettstedet vil være i samarbeid med seksjon for IT formidlingssystemer innenfor rammen av tjenesteavtalen.</p>
<i>Tabellbygger og statistikkbanken</i>	<p>Tabellbyggeren baseres på statistikkbanken som derfor blir en mer sentral del av ssb.no etter lansering av nye ssb.no. Det stiller nye og sterkere krav til driften av banken, rådgivningen til fagseksjonene og kvalitetssikringen av innholdet. Det skal fremdeles arbeides med å heve den innholdsmessige kvaliteten på tabeller og metadata i statistikkbanken. Det er i tillegg behov for å forbedre det administrative grensesnittet for interne brukere samt funksjonalitet og brukergrensesnitt for sluttbrukeren. Visse kvalitetshevende tiltak gjøres ad hoc, men et større løft skal</p>

	kartlegges og planlegges. Dette gjøres i samarbeid med Seksjon for IT formidlingsystemer.
<i>Evaluering</i>	Parallelt med slutføringen av prosjektet nye ssb.no, skal det gjennomføres en ekstern evaluering av utviklingsprosessen. Evalueringen skal være ferdig 1. juni.
<i>Brukerevaluering</i>	For å sikre høy kvalitet på forvaltningen av nye ssb.no, og for at innhold og funksjonalitet som utvikles og vedlikeholdes skal gi brukerne det de ønsker, er det anskaffet et webanalyseverktøy.
<i>Kurs for eksterne</i>	På grunn av arbeidet med nye ssb.no har kursvirksomheten de siste årene vært redusert. Den skal gjennom forsiktig opptrapping i 2012 komme opp på et normalnivå i 2013. Aktuelle kurs i 2012 vil være <i>Finn statistikken (norsk og internasjonal)</i> og bruk av <i>KOSTRA</i> . Med midler fra EFTA vil det bli arrangert et tre dagers kurs i brukervennlig formidling for utenlandske deltakere.
<i>Norges befolkning 1814-2014</i>	I forbindelse med markeringen av 200-årsjubileet for grunnloven skal SSB utgi "Norges befolkning 1814-2014". Publikasjonen skal beskrive befolkningsutviklingen de siste 200 årene. Den demografiske utviklingen vil danne rammen for framstillingen som stadig vil gjøre avstikkere til annen statistikk for å belyse sentrale endringer. Prosjektet skal også gjøre rede for valgordningene og ende i en alminnelig tilgjengelig og opplysende bok på nett og papir.
<i>Tverrfaglige formidlingsprodukter</i>	<i>Dette er</i> -publikasjonene skal oppdateres jevnlig. <i>Dette er Norge</i> , <i>Dette er Svalbard</i> og <i>Dette er SSB</i> kom sist i 2009. <i>Dette er Kari og Ola</i> kom i 2010. <ul style="list-style-type: none"> • <i>Dette er Svalbard</i> - oppdatering ferdigstilles i løpet av første kvartal 2012 • <i>Dette er Norge</i> oppdateres tidlig på høsten 2012 • <i>Dette er Kari og Ola</i> oppdateres også tidlig på høsten i et samarbeid mellom seksjon for leveårsstatistikk og Kommunikasjonsavdelingen.
<i>Statistisk årbok</i>	Stadig færre kjøper papirversjonen av Statistisk årbok. Om årboka skal videreføres og tilfelle i form av en samlet papirpublikasjon eller mer fragmentert vil bli vurdert i 2012, mens 2012-årboka utgis som normalt.
<i>Tidemann</i>	Bibliotek- og informasjonssenteret har ansvaret for å kvalitetssikre metadata og registrere SSBs publikasjoner i Tidemann, som er metadata systemet for publikasjoner og tidsskriftsartikler. Nye ssb.no henter informasjon direkte fra Tidemann. Det stiller krav til løpende registrering, omfang og kvalitet på tjenesten. <p>Det skal i tillegg utføres brukerundersøkelser før og etter lansering av nye ssb.no. Både biblioteket, mediekontaktene og fagseksjonene får direkte henvendelser, og svarer på spørsmål fra brukerne. Slike henvendelser kan gi nyttig kunnskap om ssb.no som supplement til webanalyse og brukerundersøkelser, og bidra til å øke brukervennligheten.</p>
<i>Dokumentasjon og bevaring av dataarkivet</i>	I 2011 startet det en diskusjon om behovet for å plassere ansvaret og bygge opp kompetanse for langtidsbevaring av det digitale statistikkgrunnlaget i SSB. I 2012 skal saken utredes slik at SSBs behov og retningslinjer for langtidslagring av data oppdateres og tilpasses dagens krav og løsningsmuligheter. Videre at SSBs metadata og annen relevant dokumentasjon tilpasses eksisterende standarder og at sammenhengen mellom arkiverte data og tilgjengelig dokumentasjon forbedres. På dette området må utredningen samordnes med SSBs øvrige utviklingsarbeid knyttet til mikrodata. Utredningen skal angi ressursbehov, ansvar, arbeidsoppgaver knyttet til en sentral arkivfunksjon og foreslå organisatorisk plassering. I tillegg til dagens oppgaver for SSBs arkiv knyttet til elektronisk dokumenthåndtering, vil enheten få oppgaver knyttet til bevaring og avlevering av statistikkgrunnlaget og av ssb.no.
<i>Ordning og bevaring av arkivmateriale</i>	I forbindelse med flytting til Akersveien i 2014 skal eldre, bevaringsverdig arkivmateriale på papir, som befinner seg sentralt og lokalt i Kongsvinger og i Oslo

	<p>avleveres til Riksarkivet eller innordnes i SSBs sentrale arkiv. Det kan også være hensiktsmessig å digitalisere noe av dette. Omfanget av arbeidet og innhold av materialet skal kartlegges. Fra 2014 skal det ikke være lokale arkiv knyttet til avdelinger/seksjoner i SSB.</p>
<i>Kassasjon og avlevering av trykte publikasjoner</i>	<p>Målsettingen for kassasjonsprosjektet (både avlevering og kassasjon) er en halvering av biblioteksamlingen innen 1. mai. Samlingen av bøker, tidsskrifter og statistikk skal gjøres faglig relevant, som ledd i en tilpasning til den elektroniske samlingen.</p>
<i>Digitalisering av SSBs publikasjoner fullføres</i>	<p>I løpet av 2012 vil 22 000 publikasjoner på papir være ferdig scannet, OCR-behandlet og gjort tilgjengelig på SSB.no. Kvalitetssikret registrering i metadatasystemet Tidemann er nødvendig for at publikasjonene etter hvert skal være gjenfinnbare i søkemotorer, og for at publikasjonene skal bli tilgjengelige der de hører hjemme på ssb.no, ut over de historiske sidene. Registreringen pågår, men vil først kunne bli sluttført i 2013.</p>
<i>SSBs institusjonelle publiseringsarkiv</i>	<p>SSBs institusjonelle arkiv (Statistics Norway's Open Research Repository, arbeidstittel SNORRe) er i ferd med å fylles med innhold. Det institusjonelle arkivet er opprettet for å gjøre eksterne publisering til SSBs forskere åpent tilgjengelig for brukerne. I 2012 vil arbeidet være konsentrert om løpende registrering av forskningspubliseringer.</p>
<i>Resultatindikatorer</i>	<p>Fra 2012 innføres det resultatindikatorer for</p> <ul style="list-style-type: none"> • <i>alvorlige feil i publiseringene</i> • <i>ekstern kurs- og kursdeltakelse.</i> <p>Det innføres i tillegg enkle brukerundersøkelser til oppdragsgivere generelt, mikrodata oppdrag spesielt og for e-posthenvendelser til biblioteket.</p>
<i>Samarbeidsavtaler om kvalitet i administrative registre</i>	<p>Registersatsingen skal bidra til økt kvalitet på data som SSB henter fra administrative registre. Målet er færre opprettinger og dermed lavere ressursbruk i SSB. Økt datakvalitet skal realiseres ved å profesjonalisere kontakten med registereiere. Gjeldende avtaler med registereiere skal gjennomgås, og det skal etableres samarbeidsavtaler med alle større offentlige registereiere. Avtalene skal regulere gjensidig samarbeid om kvalitet.</p> <p>SSB skal i løpet av 2012 forbedre verktøyene som brukes for kvalitetsmålinger i registre, og implementere en felles rutine for å melde feil og mangler tilbake til registereierne. Mål er at flere kvalitetskontroller kan utføres hos registereiere.</p> <p>Dersom fremdriften i utviklingsprosjektet <i>Felles datamottak</i> går som planlagte, vil SSB fra andre halvår 2012 starte tilrettelegging for mottak av registerinformasjon gjennom Altinn og felles datamottak. Dette vil strømlinjeforme datafangsten ytterligere og erstatte flere ulike registermottak.</p>
<i>Registerbasert Folke- og bolig telling. Husholdninger</i>	<p>Arbeidet i første halvår 2012 omfatter koblingen mellom Befolkningsregisteret (BeReg) og Matrikkelen for å etablere husholdninger basert på adressen i Det sentrale folkeregisteret (DSF). For studenter, bosatte på Svalbard og i institusjoner legges faktisk adresse til grunn.</p> <p>I løpet av 2012 vil SSB heve kvaliteten på sentrale boligkjennermerker ved å ta i bruk en rekke datakilder og statistiske imputeringsmetoder. Populasjonen av privathusholdninger og bebodde boliger skal samordnes i 2012.</p> <p>Det er en hovedoppgave i 2012 å fullføre arbeidet med et beslutningssystem som håndterer ulike adressekilder, og som bidrar til at rett adresse (den beste) velges til rett formål. Husholdningsdannelsene skal også inngå som enheter i utvalgsundersøkelser, og de ulike adressene skal kunne brukes til sporingsformål for å</p>

effektivisere datafangsten. Husholdningene vil inngå i en rekke av SSBs statistikker, blant annet inntekstsstatistikken, og vil bli gjort tilgjengelige også ut fra slike behov.

*Økt kvalitet i
populasjonsregistrene*

Arbeidet med å forbedre og standardisere prosesser i populasjonsforvaltningen videreføres i 2012. Det legges vekt på å utarbeide kvalitetsbeskrivelser og øke prosesskvaliteten på tvers i registersystemene. SSB deltar i flere eksterne arbeidsgrupper som skal bidra til økt kvalitet i grunndataregistrene og mer hensiktsmessig arbeidsdeling mellom etatene.

Arbeidet med globalisering/utenlandsdimensjonen videreføres ved deltaking i den videre utbyggingen av omfanget i Euro Group Register (EGR) når det gjelder de multinasjonale europeiske konsernene. SSB vil implementere ytterligere kjennetegn i Bedrifts- og foretaksregisteret for å fange flere dimensjoner enn eierskap.

SSB skal bidra til at leveransen fra Statens kartverk (Norge Digitalt) til Geodatabasen blir mer effektiv, kvalitetssikret og kommer til faste tidspunkt. Geodata er tatt i bruk til kvalitetssikringsformål blant annet i de nye rutinene for stedfesting av bedrifter. Geodata skal også videreføres som hjelpemiddel i intervjuvirksomheten i 2012, for fastlegging av de mest hensiktsmessige reiserutene.

*Økt elektronisk samhandling
gjennom Altinn*

Satsningen på økt elektronisk samhandling gjennom Altinn videreføres i 2012. SSB vil fra første halvår 2012 trappe opp arbeidet med omlegging fra eksisterende skjemaløsninger i SSBs portal for datafangst fra næringslivet (IDUN) til å ta i bruk tjenester på AltinnII-plattformen. I dette arbeidet vektlegges forbedring av eksisterende skjemaløsningene og omlegging til mer automatiserte innrapporteringsløsninger. Der det er hensiktsmessig, vil SSB konvertere skjemaene direkte til AltinnII uten større endringer. Skjemaløsninger i AltinnI skal i 2012 over til AltinnII. Utredningen av en overgang for KOSTRA-rapportering i Altinn har planlagt ferdigstilling høsten 2012. SSB viderefører i 2012 arbeidet med omlegging av rapportering til SSB via Altinn for finansielle foretak.

*Utvikling av
rammeverksløsninger og
strømlinjeforming av
datafangsten*

SSB skal i 2012 produsjonssette en rammeverksløsning for felles datamottak i SSB. Datamottaket støtter samhandling med AltinnII og semantikkregisteret for elektronisk samhandling i Brønnøysund.

Videre skal SSB sette i produksjon en rammeverksløsning for preutfylling av informasjon i brev og innrapporteringsløsninger. Planen er å starte byggingen av en felles tilbakemeldingsmodul høsten 2012, med felles datamottak og meldingstjenesten i Altinn som primær infrastruktur for elektronisk kommunikasjon med oppgavegivere.

Utvalgsplanene for bedrifts- og foretaksundersøkelser skal gjennomgå med tanke på mer rettferdig fordeling av oppgavebyrden og mulig reduserte utvalg. SSB gjennomgår i 2012 eksisterende system for måling og rapportering av oppgavebyrde. Bruk av papirskjema i utsendinger skal reduseres ytterligere.

Intervjuvirksomheten skal bli mer kostnadseffektiv ved mer effektiv distribusjon av arbeid til og mellom intervjuere, mer effektive kontaktforsøk, og mer målrettet oppfølgingsarbeid. Oppfølgingsarbeidet skal prioriteres tydeligere ut fra prosessdata om hvordan frafallet fordeler seg. Reisekostnadene skal begrenses gjennom mer kostnadseffektive utvalgsplaner for besøksundersøkelser.

2.4. Samarbeid for bedre statistikk

Nasjonalt samarbeid

For å videreutvikle statistikk og analyse som er relevant, med tilstrekkelig kvalitet, og uten at belastningen på oppgavegiverne blir for stor, er det avgjørende med et tett samarbeid med andre etater, og med brukere av statistikk.

Statistikkrådet Statistikkrådet er et redskap for å koordinere produksjonen av norsk offisiell statistikk for å sikre og forbedre kvaliteten i denne. Statistikkrådet omfatter 25 statistikkprodusenter. Nye EU-rettsakter setter krav også til andre statistikkprodusenter enn SSB.

Registersamarbeid Det er laget avtaler om kvaliteten i data som SSB innhenter fra administrative registre. Avtalene skal gjennomgås og fornyes årlig. SSB starter med registereiere/samarbeidspartnere i Statistikkrådet.

I tillegg til Statistikkrådet ivaretas samarbeidet blant annet innenfor følgende områder:

- SKATE- samarbeidet (styring og koordinering av tjenester i eforvaltning), overordnede saker i registersamarbeidet/krav til fellesløsninger
- Samarbeid med Altinn
- Samarbeidsforum for Enhetsregisteret med eiere av tilknyttede registre samt Statens kartverk
- Samarbeid om Matrikkelen blant annet årlige kontaktmøter
- Norge digitalt med undergrupper
- Samarbeid knyttet til Det sentrale folkeregister, Brukerforumet og modernisering av DSF
- Arbeidsgrupper om kvalitet i grunndataregistrene bl.a. med SKD og SK
- Løpende samarbeid mellom registereiere og fagseksjoner
- Ad-hoc samarbeid knyttet til utviklingsprosjekter og lignende

Det legges også opp til et tettere samarbeid med Arbeids- og velferdsetaten (NAV) for å møte utfordringer knyttet til leveranser av data, og samordne arbeidet med nye rutiner som utarbeides for kvalitet i administrative registre.

Databehandleravtaler Oppgaveinnhenting fra finansielle foretak er et samarbeid mellom Finanstilsynet, Norges Bank og SSB, der SSB har ansvaret for å innhente tilsyns- og regnskapsopplysninger for alle typer av finansielle foretak. Videre har SSB ansvaret for felles databaseløsninger. Også på en rekke andre områder er SSB databehandler for andre offentlige etater, blant annet i Kostra. SSB har også inntil videre databehandleravtale med Helse- og omsorgsdepartementet.

*e-forvaltning
forhold til Altinn og SERES* SSBs deltakelse i e-forvaltningssamarbeidet videreføres. Det forventes mer omfattende og tydeligere krav til samhandling internt i forvaltningen, og SSB fortsetter arbeidet med å tilpasse egen databehandling og IT-arkitektur til felleskravene for offentlig sektor. SSB deltar i samarbeidsforumet SKATE, der strategiske utfordringer på IKT- og e-forvaltingsområdet diskuteres.

Mikrodata til forskning Etterspørselen etter mikrodata til bruk i forskning er stor. Dette gjelder både koblede mikrodata fra administrative registre, og individdata fra SSBs intervjuundersøkelser. SSB har gradvis forbedret forskernes tilgang til data, blant annet ved å gjøre oppdragshåndteringen bedre kjent for forskerne ved hjelp av egne side på ssb.no.

Det er et mål å redusere leveringstiden for formidling av mikrodata til forskere. Leveringstiden påvirkes av flere forhold, blant annet krav til godkjenning der SSB er avhengig av eksterne myndigheter, men også hvordan data organiseres internt. I samarbeid med relevante seksjoner skal den interne dataorganiseringen vurderes

med henblikk på en mer effektiv formidling av data til forskere. Relatert til dette området har Norges forskningsråd bevilget midler til et prosjekt der formålet er å legge til rette for anonym tilgang til aidentifiserte mikrodata for forskere (RAIRD). Prosjektet gjennomføres i samarbeid med NSD. Prosjektet vil etter planen vare fem år før det er fullstendig implementert.

EØS-samarbeidet

SSB deltar aktivt i det internasjonale statistikk-samarbeidet. Dette innebærer stor innsats også i 2012 til forberedelse, gjennomføring og oppfølging av både det løpende arbeidet og mer tidsbegrensede oppgaver. SSB har tatt over formannskapet i EFTA-samarbeidet innen statistikk for en periode på to år.

I 2011 ble prosedyrene og rutineene for implementering av nye statistikkrettsakter i EØS-avtalen forbedret. I 2011 ble det levert sluttrapport fra Sponsorship on Quality hvor Norge, ved SSB, hadde et formannsverv. Sluttrapporten inneholdt blant annet reviderte retningslinjer for europeisk statistikk. Code of Practice, som ble vedtatt i ESS-komiteén i september 2011. Internasjonalt sekretariat vil også i 2012 utøve sekretariatsfunksjonene aktivt gjennom internasjonal og intern koordinering og informasjon.

Mål for 2012 er blant annet å:

- Forbedre og oppdatere internasjonal informasjon på byrånettet (herunder synliggjøre rutiner rundt EU-tilskudd og norske oversettelser av rettsakter).
- Integre arbeid med det europeiske statistikkprogrammet, viktige prosesser og nye rettsakter bedre og mer systematisk internt i SSB (særlig i forhold til SSBs direktørmøte (DM)).
- Videreutvikle prosessene rundt internasjonalt budsjett, særlig i forbindelse med søknader.
- Gjennomgå rutine og mal for reiserapporter.
- Utarbeide en brosjyre om internasjonalt samarbeid i SSB.

Annet internasjonalt samarbeid

Arbeidet i forhold til andre internasjonale organer som FN, OECD, IMF, ILO og på nordisk plan følges opp når det gjelder dataleveranser og møtedeltagelse.

FN-Statistical Commission

Norge ved SSB, er medlem av FNs statistikkommisjon i fireårsperioden fram til og med 2013.

FN - Oslogruppen for energistatistikk

Det arbeides nå med ESCM (Energy Statistics Compilers Manual) som skal drøftes på møte i Finland i oktober. Norge har fortsatt sekretariat og lederansvar for Oslo gruppen.

Nordisk samarbeid

I 2013 skal nordisk statistikerkonferanse arrangeres i Bergen og sjefsstatistiker-møte i Rosendal. Konferansen vil sammenfalle med norsk formannskap i det nordiske samarbeidet. Arbeidet har allerede startet og vil fortsette i 2012. Men mye av forberedelsene vil skje i 2013.

Internasjonalt utviklingssamarbeid

Den overordnede målsettingen for SSBs internasjonale statistiske rådgiving er å bidra til å styrke utviklingslandenes muligheter og kompetanse til å produsere statistikk, herunder å bidra til egen og andres bruk av statistikk for samfunnsplanlegging og samfunnsdiskusjon, direkte og indirekte ved å:

- bidra til at utviklingslandene utvikler og styrker sine nasjonale statistikk-systemer
- bidra til at norsk bistand og bistandspolitikk i økende grad baseres på faktabasert kunnskap om våre utviklingspartnerland

- bidra til at SSB selv som en aktiv aktør i det globale statistikkksamfunnet er vel informert om statistikkproduksjonen i utviklingslandene og behov, muligheter og kompetanse for deres nasjonale statistikkontorer

SSBs strategi for å nå disse målsettingene omfatter følgende innsatsområder i 2012:

- Fortsatt langsiktig institusjonssamarbeid med høyt prioriterte partnerland
- Fortsatt bidrag til faglig utvikling innenfor utvalgte nisjer/ spesielle fagområder hvor SSB har komparative fortrinn som fattigdomsanalyse og formidling.
- Videreutvikle og konsolidere innsatsen fra 2011 for aktiv bruk av nasjonal statistikk i partnerlandene og i norske bistandsmiljø
- Konsolidere samarbeidet om statistikk-samarbeid innad i SSB etter mønster av 2011.

2.5. Kvalitet i alle ledd

Informasjonssikkerhet

I 2011 ble det gjennomført en Risiko- og sikkerhetsanalyse (ROS) av IT og sikkerhet. Det kom frem en del forslag til tiltak som vil bli fulgt opp av sikkerhetsteamet, blant annet er det behov for en omfattende oppdatering av sikkerheshåndboken. Det gjennomføres øvelser og kontroller for å finne ut om planverket følges.

Mål for 2012:

- Tilfredsstillende informasjonssikkerhet i SSB
- Planlegge og gjennomføre minst en sikkerhetsøvelse
- Oppfølging av ROS-analyse
- Oppdatering av planverket etter omorganisering
- Økt sikkerhetsbevissthet i organisasjonen

Porteføljestyling

Porteføljen av utviklingsprosjekter følges opp med kvartalsvise prioriteringsmøter og løpende avviksrapportering til DM (porteføljestyret). Porteføljeforvaltningen samler inn og legger til rette informasjonen om prosjektene i porteføljen. Vurderingsutvalget bistår porteføljestyret med vurdering av prosjekter (poengsetting).

Mål for 2012:

- Porteføljestyringen skal bidra til bedre effektivitet i SSB ved bedre planlegging, framdrift og måloppnåelse for utviklingsprosjektene
- Dagens opplegg for portefølje- og prosjektstyring vurderes, blant annet med sikte på bedre rapporteringsrutiner

SSBs plansystem

Første versjon av nytt produktregister ble lansert i oktober 2011. Resterende funksjonalitet er planlagt lansert i løpet av 2012. Registeret har grensesnitt mot Føring av timeverk, Timeplan, SAP, Agresso og WebSak. På litt sikt skal det også etableres grensesnitt mot blant annet nye ssb.no og STABAS.

Mål for 2012:

- Resterende funksjonalitet i Produktregisteret skal utvikles i løpet av 2012

Systemene for føring av timeverk og timeplanlegging vil ikke bli endret i 2012. På sikt skal systemene skiftes ut, da de er basert på en teknisk plattform som SSB vil fase ut.

Indikatorer

Resultat- og kvalitetsindikatorer brukes for styring og forbedring på ulike nivåer i SSB – fra rapporteringen til Finansdepartementet og overordnet styring til prosessnivå. Flere nye indikatorer skal utvikles i 2012, blant annet en ny indikator for produktivitet..

<i>Kontinuerlig forbedring og Lean</i>	<p>Lean betyr ”slank” og inneholder prinsipper og verktøy for å skape mest mulig verdi for brukerne med minst mulig sløsing. Lean har sine røtter i TQM (Total Quality Management) som SSB har basert sitt kvalitetsarbeid på, og bygger på de samme prinsippene som å ta utgangspunkt i brukerbehovene og studere prosessene for å få til forbedringer. Målinger for å basere forbedringer på fakta står også sentralt i Lean, samt medarbeiderinvolvering og kontinuerlig forbedring.</p> <p>Lean vil stå sentralt i arbeidet med å gjennomføre SSBs hovedprioriteringer med kvalitetsforbedringer og effektivisering. Det skal bygges opp kompetanse i Lean i SSB, og etableres en koordineringsgruppe som vil lede arbeidet med gjennomgang av produksjonsprosessene med sikte på effektivisering.</p>
<i>Internkontroll</i>	<p>Et rammeverk for internkontroll er etablert basert på Retningslinjer for europeisk statistikk (Code of Practice - CoP). Det er etablert et system for gjennomgang av statistikker og 8 statistikker er gjennomgått i 2011. Gjennomgangene nytter blant annet Lean-teknikker.</p> <p>Mål for 2012: <i>Følgende 10 statistikker gjennomgås i 2012</i></p> <ul style="list-style-type: none"> - Skattestatistikk for personer - Produsentprisindeksen - AKU - Husholdningsavfall - Valgstatistikk - Statistikk over grunnskolen - Havnestatistikk - PROCOM - Offentlig eide foretak - Månedlig utenriksøkonom <p><i>Følgende andre internkontrolltiltak gjennomføres i 2012</i></p> <ul style="list-style-type: none"> • Ekstern evaluering av nye ssb.no, med frist satt til 1. juni 2012 • Gjennomgang av praksis for undertrykking av konfidensielle data • Oppfølging av mangler i forhold til CoP og ”actions” fra Peer review • Tilgangskontroller
<i>Standardiserte løsninger</i>	<p>Effektiv innhenting av data og bearbeiding av datagrunnlaget bidrar til å holde kostnadene nede og gir samtidig god kvalitet og aktualitet. De siste årene har SSB satset på overgang fra spesifikke løsninger (også kalt ”stove-pipe”) til ulike former for standardiserte løsninger (også kalt rammeverk), automatiserte løsninger osv.</p>
<i>Elektronisk samhandling gjennom Altinn</i>	<p>SSB tilrettelegger for å øke den elektroniske samhandlingen gjennom Altinn, og knytte interne rammeverkløsninger for datafangsten sammen med Altinn ved å bygge et felles datamottak i SSB. Utviklingsarbeidet for datamottaket i SSB fortsetter i 2012. Satsingen omfatter samhandling med oppgavegivere og mottak fra registerkilder. Stadig mer av datainnsamlingen fra SSBs eget system IDUN skal overføres til Altinn. Samtidig etableres helt nye tjenester i Altinn, for eksempel vil finansnæringen kunne rapportere over Altinnportalen fra og med 2012. SSB utreder i 2012 en overgang fra datafangst i dagens KOSTRA-løsning til rapportering via Altinn. Datamottaket støttes av felles metadatasystemer og vil samhandle med felles rammeverkløsninger for prefill av informasjon i skjema og administrasjon av utvalgsheter. Datafangsten følger prinsippet om elektronisk førstevalg, hvor bruk papirskjema i 2012 systematisk kuttes i ordinære utsendinger, og bestillinger av papirskjema fra oppgavegivere utløses av en felles skjematelefon.</p>
<i>Kontroller i skjema</i>	<p>Kontrollsystemer som luker vekk feil allerede ved utfylling eller innsending, bidrar til å effektivisere datafangsten samtidig som opplevd oppgavebelastning reduseres.</p>

Det er gode erfaringer med å legge kontroller ute hos oppgavegiverne i webbaserte undersøkelser. Dette arbeidet vil videreføres i 2012.

Automatiske systemer Et helautomatisk kodesystem (IRIS) implementeres nå i Dødsårsaksregisteret. Målet er mer ensartet koding av diagnosene på dødsmeldingen. Det nye systemet gir også bedre internasjonal sammenlignbarhet. Målet i 2012 er at det nye systemet skal kunne kode om lag 50 prosent av dødsfallene i 2011.

ISEE Integreert system for editering og estimering (ISEE) er et egenutviklet system som på en standardisert måte gir tilgang til ulike statistikkmoduler for klargjøring av data. ISEE består av flere deler; blant annet Dynarev (system for datarevisjon), PRIS (revisjon og indeksberegning) og STRUKTUR (estimering av totaltall med utgangspunkt i et utvalg) og Grid/Driller (et opplegg for inspeksjon fra overordnet/aggregert nivå av store datamengder og registre).

Om lag 150 statistikker benytter nå ISEE, og flere planlegges lagt over i 2012. Det vil satses særskilt på å ta i bruk ISEE for registerbaserte statistikker.

Samordnet utvalgstrekkning SSB har utviklet en standardløsning for trekking av utvalg - Norsamu. Målsettingen er at alle bedrifts- og fortaksbaserte undersøkelser skal bruke Norsamu i 2012. Norsamu er et system for bedre og mer rettferdig fordeling av den totale oppgavebyrden. Det er også et mål å redusere utvalgsstørrelsene og på den måten redusere oppgavebyrden.

Effektiv revisjon Mål for revisjonsoppleggene er at de skal være automatiserte så langt som mulig, og at mikrorevisjon forbeholdes store og utslagsgivende enheter. I 2012 vil det bli lagt større vekt på å analysere effekten av revisjon, som grunnlag for å effektivisere editeringsrutinene.

IT forvaltning og utvikling
Løpende forvaltning IT avdelingens viktigste målområder for 2012 er å sikre forutsigbare leveranser og ferdigstille utviklingsoppgaver gjennom bedre planlegging og oppfølging. Videre må alle ledd i infrastrukturen gjennomgås og oppgraderes, for å redusere omfanget av plunder og heft som følge av utdaterte løsninger.

Om lag 80 prosent av tilgjengelige IT ressurser medgår i forvaltningen av eksisterende løsninger. Forvaltningsarbeidet styres og prioriteres gjennom Tjenesteavtalene. Kommunikasjonen mellom statistikkens side og IT i forhold til feilretting og løpende vedlikehold vil gjennomgås for å fjerne flaskehals og dobbeltarbeid. Det arbeides kontinuerlig med å effektivisere forvaltningsarbeidet, men det viktigste tiltaket er fortsatt nyutvikling av fellesløsninger for å redusere omfanget av ulike applikasjoner som benyttes i statistikkproduksjonen.

Utviklingsoppgaver Hovedprioriteringen i 2012 er ferdigstilling av nye ssb.no, og etablering av et komplett felles datamottak som dekker all kommunikasjon og dataoverføring mellom Altinn og SSB. Videre planlegges en omfattende videreutvikling av ISEE slik at systemet kan dekke alle relevante prosesser for klargjøring av data, for både utvalgs- og registerbaserte undersøkelser.

Arbeidet med å lage fellesløsninger for analyse vil påbegynnes, blant annet gjennom design av løsning for EDAG. Bruk av datavarehusteknologi vil bli vurdert på dette feltet.

IT infrastruktur Hovedmålet er å sikre kvaliteten i den daglige driften, og fjerne problemer som hindrer effektiv gjennomføring av arbeidet for sluttbrukerne. Den mest omfattende og tyngste oppgaven i 2012 blir å gjennomføre oppgraderingen av alle klienter, samt omlegging av sikkerhetsarkitekturen i nettverket for å styrke sikkerhet og beredskap rundt SSBs produksjonsdata samtidig som brukerne skal gis bedre tilgang til internett.

Det er et behov for å se helhetlig på SSBs behov for lagring og arkivering av data. Teknologien for lagring og arkivering har endret seg mye de siste årene, slik at kontinuitet og sikkerhet kan ivaretas på en antatt enklere og rimeligere måte enn i dag. Det skal etableres en forvaltningsplan for å sikre at utstyr og løsninger som anvendes i SSB til enhver tid er tilstrekkelig oppdatert.

Personal- og kompetanseutvikling

Generelle mål:

- *SSB skal til en hver tid rekrutterer den arbeidskraft som organisasjonen trenger, og at alle gis nødvendig opplæring og utvikling.*
- *SSB skal bidra til opplæring av eksterne brukere for å øke brukernes kompetanse, og som et ledd i profileringen av SSB.*
- *SSB skal ha systematisk rekruttering og opplæring for å unngå for høy avgang av arbeidstakere med kort tjenestetid, og sikre god kompetanseoverføring mellom ansatte.*
- *SSB skal forsøke å øke rotasjon av medarbeidere.*

Tiltakene i 2012 omfatter:

Kompetanse og ressurser skal kartlegges og det skal tilrettelegges for opplæring internt. Satsninger omfatter nye proteam- og kvalitetskurs, samt at utviklingen av e-læringstilbudet sentrale fagområder.

Det skal gjennomføres et systematisk sluttintervju av alle medarbeidere som slutter i SSB før de har vært ansatt i 3 år.

SSB skal ha en aktiv profilering i forhold til de utdanningsinstitusjonene og studieretningene som anses mest relevante. Behovet for rekruttering av BA kandidater med relevant bakgrunn vurderes.

Rekrutteringsprosessen skal styrkes ved for eksempel grupperekruttering og mer systematisk testing og intervjuing.

2.6. Administrasjon og økonomistyring

Økonomistyring

Alle økonomirutiner vedlikeholdes jevnlig. Utarbeide og vedlikeholde rutiner for alle områder innen økonomi er et viktig ledd i arbeidet med internkontroll. Det er innkjøpt et materialregister hvor alle SSBs eiendeler som har verdi over kr 30 000 eller er lett omsettelige, skal registreres.

Mål:

- Budsjet og regnskap utarbeides innenfor gitte tidsfrister og retningslinjer.

Dokumenter blir gjort tilgjengelige på Byrånettet og i trykte dokumenter, planer og meldinger. I oppfølgingen av budsjettet blir det utarbeidet to hovedrapporter til Finansdepartementet (pr. 30.06 og pr. 31.12). Til ledelsen i SSB utarbeides det fire rapporter (pr. 30.04, 31.08, 31.10 og 31.12). I tillegg utarbeides rapporter til ledelsen ved behov.

SSB vil starte arbeidet med sikte på å innføre ny standard statlig kontoplan og føring av virksomhetsregnskapet etter regnskapsprinsippet i samarbeid med Direktoratet for økonomistyring (DFØ).

Innkjøp

SSB innførte e-handel juni 2011. Arbeidet i 2012 vil være konsentrert om å utvide løsningen til flest mulig leverandører. Konkurransgjennomføringsverktøy (Mercell) som brukes til alle anbudskonkurranser i SSB, skal integreres med arkivsystemet Websak og SSBs innkjøpsstrategi skal revideres i 2012.

Mål:

- Innkjøp skal utføres i henhold til Lov og forskrift om offentlige anskaffelser, Statens økonomireglement og SSBs innkjøpsstrategi.

Eiendomsforvaltning Viktige oppgaver er drift av bygningene i Kongens gate blir tilpasset flyttetidspunktet i februar 2014 med hensyn til avtaler, vedlikehold og investeringer.

Mål:

- Bidra til et godt fysisk arbeidsmiljø og yte service overfor brukerne innen de områdene seksjonen har ansvar for. Løpende service- og driftsoppgaver skal være betjent i ordinær arbeidstid.

Av aktiviteter som er lagt inn i driftsbudsjettet for 2012 kan nevnes nytt ventilasjonsanlegg i kjeller, kjøleanlegg i 3. etasje og vedlikehold i Kongsvinger, bygging av driftssenter for IT, vurdere transportordning og behov og opprettholde miljøsertifiseringens krav. Sikkerhetsmessige tiltak i Kongsvinger blir vurdert opp mot samme nivå som planlegges for Akersveien.

Nye lokaler i Oslo fra 2014 SSB Oslo flytter til Akersveien 26 i februar 2014. Arbeidet er organisert som et prosjekt i stab i Administrasjonsavdelingen. Prosjektet rapporterer til styringsgruppen, som ledes av administrerende direktør. I 2012 starter bygge- og rehabiliteringsarbeidet i Akersveien og prosjektet vil sørge for at SSB tar de beslutninger som til enhver tid må tas i byggefasen. Prosjektet har knyttet til seg en teknisk konsulent og en interiørarkitekt som støtte til de beslutninger som skal tas. God kommunikasjon med ansatte i prosessen fram til flytting står sentralt. I 2012 skal det blant annet ryddes, kastes og arkiveres i SSB som en nødvendig forberedelse til flytting. Arbeidet med innredning og utsmykning vil starte.

3. Ressurser

3.1. Budsjett

I statsbudsjettet, kapittel 1620, tilsvare samlet ramme for SSB 706,8 millioner kroner for 2012. Rammen er fordelt slik på de ulike postene:

Post 01	502,2 millioner kroner
Post 21	194,8 millioner kroner
Post 45	9,8 millioner kroner

Samlet driftsbudsjett i 2011 SSBs samlede driftsinntekter for 2012 er budsjettert med 693,2 millioner kroner (statsbevilgninger og brukerfinansierte inntekter). I tillegg kommer investeringsbudsjettet på 9,8 millioner kroner.

Samlet for postene 01 og 21 budsjetteres det for 2012 med et negativt driftsresultat på 3,2 millioner kroner.

Statsoppdraget - post 01 Budsjetterte utgifter for posten er på 499,7 millioner kroner. Det budsjetteres med et driftsresultat på 2,5 millioner kroner. Det søkes om overføring av midler fra 2011 til 2012. Dette tilsvare 11,9 millioner kroner.

Brukerfinansierte inntekter - post 21 SSB budsjett for 2012 på brukerfinansierte inntekter er 191 millioner kroner. Det er en økning på 9 millioner kroner i forhold til budsjetterte inntekter for 2011.

Posten budsjetteres med et underskudd på 5,7 millioner kroner. Overførte midler fra 2011 til 2012 tilsvare 52,7 millioner kroner, som SSB søker overført. Det store beløpet til overføring henger sammen med periodisering av innbetalinger og utgifter. Etter kontantprinsippet skal regnskapet vise utgifter og inntekter som er betalt i regnskapsåret. Regnskapet tar ikke hensyn til forpliktelsene som er knyttet til innbetalingene.

De brukerfinansierte oppgavene tilsvare rundt 28 prosent av SSBs totale budsjett.

Investeringer – post 45 Budsjetterte utgifter for investeringer er 9,8 millioner kroner.

Driftsbudsjett 2012 – samlet for postene 01 og 21. 1 000 kroner

	Regnskap 2010	Rev. budsjett 2011	Regnskap 2011	Budsjett 2012
Statsbevilgning	485 400	503 400	503 400	502 200
Oppdragsinntekt	208 348	190 322	207 236	190 959
Lønnskompensasjoner	10 300	4 600	4 600	
Merinntekt salgsinntekter post 01	86		302	
Refusjoner	19 797		17 025	
Sum inntekter og refusjoner	723 931	698 322	732 564	693 159
Lønnsutgifter	497 441	502 616	518 427	490 638
Varer og tjenester	200 826	217 785	209 900	205 688
Sum driftsutgifter	698 267	720 401	728 327	696 327
Driftsresultat	25 664	-22 079	4 237	-3 168
Overføringer fra året før	34 702	60 365	60 365	
Overføringer til neste år	60 366	38 286	64 602	

Statsoppdraget, post 01. 1 000 kroner

	Regnskap 2010	Rev. budsjett 2011	Regnskap 2011	Budsjett 2012
Statsbevilgning	485 400	503 400	503 400	502 200
Lønnskompensasjoner	10 300	4 600	4 600	
Merinntekt salgsinntekter	86		302	
Refusjoner	19 797		17 025	
Sum inntekter og refusjoner	515 584	508 000	525 328	502 200
Lønnsutgifter	371 553	377 034	393 844	357 547
Varer og tjenester	131 305	148 126	142 318	142 104
Sum utgifter	502 858	525 160	536 161	499 651
Driftsresultat	12 726	-17 160	-10 834	2 549
Overføringer fra året før	10 033	22 759	22 759	
Overføringer til neste år	22 759	5 599	11 925	

Markedsoppdraget, post 21. 1 000 kroner

	Regnskap 2010	Rev. budsjett 2011	Regnskap 2011	Budsjett 2012
Inntektskrav i statsbudsjettet	183 200	188 900	188 900	194 800
Mer/mindre- inntekt	25 148	1 422	18 336	-3 841
Oppdragsinntekt	208 348	190 322	207 236	190 959
Sum inntekter	208 348	190 322	207 236	190 959
Lønnsutgifter	125 888	125 582	124 584	133 091
Varer og tjenester	69 521	69 659	67 582	63 585
Sum utgifter	195 410	195 241	192 166	196 676
Driftsresultat	12 938	-4 919	15 070	-5 717
Overføringer fra året før	24 669	37 606	37 606	
Overføringer til neste år	37 607	32 687	52 676	

Større nyanskaffelser, post 45. 1 000 kroner

	Regnskap 2010	Rev. budsjett 2011	Regnskap 2011	Budsjett 2012
Statsbevilgning	10 400	9 600	9 600	9 800
Sum utgifter	12 078	9 600	3 213	9 800
Driftsresultat	-1 678	0	6 387	0
Overføringer fra året før	1 681	3	3	
Overføringer til neste år	3	3	6 390	

Den interne budsjettfordelingen presenteres i en årlig budsjettpublikasjon som utgis i serien *Planer og meldinger*.

3.2. Personalet

Det er en prioritert oppgave å rekruttere og beholde kompetente medarbeidere.

- Arbeidsmiljø-HMS* SSB har avtaler om inkluderende arbeidsliv (IA) med følgende mål:
- SSB vil aktivt arbeide for å holde sykefraværet på et fortsatt lavt nivå
 - SSB vil ivareta ressursene som medarbeidere i alle aldre representerer, gjennom en aktiv livsfasepolitikk

Det opplyses i stillingsannonser at forholdene legges til rette for personer med nedsatt funksjonsevne, og kvalifiserte søkere med nedsatt funksjonsevne skal alltid innkalles til jobbintervju.

HMS-arbeidet i 2012 vil bli gjennomført i tråd med HMS -håndboka. Det skal legges vekt på lokale HMS-gjennomganger og handlingsplanene for HMS-arbeidet i den enkelte avdeling.

- Antall ansatte* SSB hadde 980 ansatte ved utgangen av 2011, inkludert 13 medarbeidere i fødselspermisjon. På samme tidspunkt hadde SSB 196 ansatte intervjuere, 97 plassert sentralt og 99 lokalt ut over landet.

- Antall årsverk* For 2012 budsjetteres det med 913,4 årsverk. Det er 24 årsverk færre enn for 2011. Budsjetterte årsverk for statsoppdraget er 672 og for brukeropdraget 241. I tillegg planlegges det med ca 65 intervjuerårsverk.

Omorganiseringer som ble gjennomført i 2011 med virkning fra 1. januar 2012 påvirker årsverksutviklingen på avdelingsnivå.

Budsjetterte årsverk, etter finansiering og avdeling. Hovedkategorier 2012

Avdeling	Årsverk		Statsoppdrag		Markedsoppdrag ¹	
	i alt 2011	i alt 2012	2011	2012	2011	2012
I alt	937,5	913,4	716,9	672,0	220,6	241,4
100 Adm. avdeling ²	24,8	85,6	16,8	47,1	8,0	38,5
140 Internasjonalt utviklingsarbeid ³	20,6		-		20,6	
200 Økonomi, energi og miljøstatistikk	127,6	106,3	97,8	75,9	29,8	30,4
300 Personstatistikk	110,7	109,7	71,0	68,5	39,7	41,2
400 Næringsstatistikk	116,4	107,9	101,4	93,2	15,0	14,7
500 Forskningsavdelingen	92,4	93,7	51,9	44,1	40,5	49,6
600 Kommunikasjonsavdelingen	94,3	50,0	76,1	42,8	18,2	7,2
700 IT og metoder	114,8	110,3	98,2	95,9	16,6	14,4
800 Datafangst	122,3	120,3	99,7	87,9	22,6	32,4
900 Nasjonalregnskap og finansstatistikk	113,6	129,6	104,0	116,6	9,6	13,0

¹ I markedsoppdrag inngår også årsverk finansiert av påslaget (overhead).

² Tallene inkluderer Seksjon for internasjonalt utviklingsarbeid.

³ For markedsoppdrag ved Seksjon for internasjonalt utviklingsarbeid (140) føres korttidsoppdrag på de enkelte seksjoner og avdelinger.

Vedlegg A: Utdrag fra Prop. 1 S (2011- 2012)

Sentrale utfordringer og prioriteringer i statistikkproduksjonen i 2012

Statistisk sentralbyrå arbeider systematisk med å videreutvikle og forbedre det samlede statistikkproduktet. Det blir lagt vekt på å utvikle statistikk for områder som er dårlig dekket. Etterspørselen etter statistikk og analyse utvides til stadig flere områder som direkte eller indirekte beskriver samfunnsutvikling og levekår for ulike grupper. Samtidig skal den løpende statistikken opprettholde minst like god kvalitet og aktualitet som før. Statistikkproduksjonen skal følge internasjonale krav og retningslinjer. Det er et sentralt mål å begrense den totale oppgavebyrden så mye som mulig. Forskningsvirksomheten skal belyse utviklingstrekk ved samfunnet og videreføres på et høyt internasjonalt nivå.

Med økende etterspørsel etter ny og bedre statistikk er det løpende behov for å modernisere og effektivisere statistikkproduksjonen. I 2012 vil dette arbeidet videreføres, særlig gjennom ulike standardiseringstiltak.

Informasjonssikkerhet

Informasjonssikkerhet prioriteres høyt og Statistisk sentralbyrå arbeider løpende med å videreutvikle rutiner for sikkerhet og beredskap på alle områder. Virksomheten er tilpasset krav og retningslinjer i personopplysningsloven og sikkerhetsloven. Arbeidet med datasikkerhet vil ha høy prioritet også i 2012, og Statistisk sentralbyrå vil delta i relevante, sentrale øvelser hvor sikkerhet og beredskap er tema.

Elektronisk datafangst

Arbeidet som startet i 2010 med å konvertere skjemaer i Altinn I og IDUN, dvs. Statistisk sentralbyrås system for elektronisk innrapportering, over i Altinn II sluttføres i løpet av 2012. Overgangen til Altinn II vil innebære en full modernisering av datafangsten i Statistisk sentralbyrå.

Planleggingen av flyttingen av KOSTRA-rapporteringen til Altinn II vil bli videreført i 2012.

Statistisk sentralbyrå prioriterer elektronisk samhandling med oppgavegivere og andre statistikkprodusenter. Gjenbruk av data og utvikling av effektive rapporteringsløsninger bidrar til å holde oppgavebyrden lav. Det er et mål at næringslivet bare skal rapportere samme informasjon én gang til én offentlig etat. Statistisk sentralbyrå deltar i den forbindelse i planleggingen av en ny felles kommunikasjonsordning for arbeidsgiveres rapportering om ansettelser, lønn og trekk, jf nærmere omtale under kap. 1618 Skatteetaten avsnittet Elektronisk dialog med arbeidsgiverne.

Et nyutviklet system for samordning av utvalg for å oppnå jevnere fordeling av oppgavebyrden, er tatt i bruk. Et felles system for tilbakemeldinger til oppgavegivere om kvaliteten på deres innrapportering i løpet av datafangst-perioden er planlagt igangsatt i 2011.

Folke- og boligtellingsen 2011

Mens tidligere folke- og boligtellinger delvis bygget på utsending av papirskjema, vil tellingen i 2011 fullt ut baseres på administrative og statistiske registre. Tellingens har vært forberedt over flere år, og en sikter mot at kostnadene vil utgjøre om lag 10 pst. av kostnadene ved folke- og boligelling 2001. Tellingstidspunktet er 19. november 2011. Målet om en dekningsprosent for bosatte i flerbolighus på 95 pst. før tellingen skal gjennomføres er nådd.

Skatteetatens arbeid med å øke dekningen av bolignummer i det sentrale folkeregisteret og Statens kartverks arbeid for å bedre kvaliteten på boligdata i registeret for slike data (Matrikkelen) har vært viktig for å oppnå en så høy dekningsprosent.

Folke- og boligtellingsen 2011 er hjemlet i en EU-forordning og gjelder følgelig også for øvrige EØS-land. EU-forordningen stiller krav til at rapporteringen og tabeller vil være tilgjengelige i Statistisk sentralbyrås formidlingsdatabase. Hovedpubliseringen vil finne sted i 2012 og 2013.

Landbrukstellingens 2010

I 2012 fullføres arbeidet med Landbrukstellingens 2012, og det vil da foreligge resultater fra de siste registerkoblingene. Tellingens er basert på krav i EØS-avtalen og til nasjonale behov. Informasjonen ble for en stor del hentet fra administrative registre, supplert med en skjemasbasert undersøkelse til de i alt 45 000 jordbruksbedriftene i landet.

Hovedrevisjon av nasjonalregnskapet mv.

Statistisk sentralbyrå vil i 2012 starte planleggingen av en ny revisjon av nasjonalregnskapet som har som formål å innarbeide de reviderte FN-standardene (2008 SNA) og EU-standardene (ESA 2010). Etter Eurostats plan skal den nye revisjonen av nasjonalregnskapssystemet publiseres høsten 2014. Samtidig skal den reviderte manualen for utenriksregnskap fra IMF tas i bruk. Det samme gjelder den reviderte manualen for direkteinvestering fra OECD og nye retningslinjer for internasjonal tjenestehandel. I 2012 vil Statistisk sentralbyrå også arbeide videre med kvaliteten på de løpende nasjonalregnskapstallene. Spesielt vil en se på hvordan globaliseringen påvirker primærstatistikkene.

I kjølvannet av finanskrisen, og i samband med økt internasjonalisering og globalisering er det behov for tilpasninger og utvidelser i finansstatistikken og nasjonalregnskapet, både med hensyn til aktualitet, hyppighet, større detaljeringsgrad og internasjonal sammenliknbarhet. Dette skjer blant annet med utgangspunkt i nye krav fra EU og den aksjonsplanen som er utarbeidet av de 20 største økonomiene (de såkalte G20-landene) om styrket statistikkunderlag.

Statistikk for offentlig sektor

StatRes er et rammeverk for utvikling og formidling av statistikk og indikatorer for ressursinnsats, aktivitet og resultater for statens virksomhet. StatRes er sentral i utviklingen av statistikk over offentlig sektor. Arbeidet med å videreutvikle dette statistikkområdet med sikte på å dekke hele statsforvaltningen vil fortsette i 2012.

Tidsbruksundersøkelsen

Datainnsamlingen startet i februar 2010 og ble fullført våren 2011. Bearbeiding av de innsamlede data og publisering av resultatene vil skje høsten 2011 og i 2012.

Omlegging av levekårs- og forbruksundersøkelsene

En samordning av de tidligere temaroterende levekårsundersøkelsene med EUs Survey om Income and Living Conditions (EU-SILC) trådte i kraft fra 2011. På initiativ fra Eurostat utvides levekårsundersøkelsen med en egen modul om livskvalitet ("well-being"). Med levekårsundersøkelsene dekker Statistisk sentralbyrå mange av de elementene som Stiglitz-kommisjonen fra 2009 la vekt på.

Forbruksundersøkelsen legges om fra en årlig undersøkelse med et lite utvalg til en periodisk undersøkelse med større utvalg som gjennomføres første gang i 2012. Omleggingen gir bedre muligheter for forbruks- og levekårsanalyser.

Svalbardstatistikk

Arbeidet med å beskrive Svalbardsamfunnet gjennom egne analyser av økonomiske og sosiale forhold, inkludert miljøsituasjonen, videreføres i 2012. Statistisk sentralbyrå ser det som en prioritert oppgave å utvikle sammenliknbar statistikk som kan gi sentrale og lokale myndigheter bedre beslutningsgrunnlag. Arbeid knyttet til å bedre datagrunnlaget for de utenlandske bosetningene vil bli gjennomført i 2012.

Forskning og analyse i 2012

Forskningsvirksomheten til Statistisk sentralbyrå skal bidra med ny kunnskap om økonomisk atferd og økonomiske virkninger av ulike begivenheter, herunder politiske tiltak. Forskningen skal dessuten gi tilbakevirkninger til statistikken. Forskningsinnsatsen fortsetter i 2012 i hovedsak i samme spor som i foregående år, men tilpasset nye utfordringer på områder som miljø, pensjon og levekår. Prioriteringer innenfor ulike områder av forskningen er nærmere beskrevet nedenfor.

Skatteanalyser og offentlig økonomi

Skatte- og pensjonsmodellene oppdateres og utvikles videre. Oppgaver overfor forvaltning og partiene på Stortinget opprettholdes. Fordelingsanalyser vil bli videreutviklet med vekt på inntekts- og formuesfordeling og effekter av offentlige velferdsordninger.

Ressurs- og miljøøkonomi

Studier av avtaler og virkemiddelbruk i miljø- og energipolitikken prioriteres sammen med analyser av hva valg av teknologi betyr for utslipp og miljø.

Mikroøkonomiske analyser

Statistisk sentralbyrås analyser av atferd i bedrifter, foretak, individer og husholdninger videreføres, og det legges vekt på å inkludere resultater fra denne forskningen i modellene. Tema som prioriteres, er blant annet utdanningsvalg og faktorer som påvirker tilstrømming til trygdesystemet.

Makroøkonomiske analyser

Arbeidet med konjunkturanalyser, makromodeller og modelloppgaver for forvaltningen og Stortinget videreføres. Også arbeidet med langsiktige studier av sammenhengen mellom demografi, statsfinanser og økonomisk utvikling fortsetter.

Befolkningsanalyser og levekårsforskning

Arbeidet med å publisere årlige befolkningsprognoser fortsetter. Analyser av dødelighet og migrasjon prioriteres og samspillet mellom befolkningsutvikling og levekår studeres.

Budsjett 2012

Det foreslås en budsjetttramme for Statistisk sentralbyrå i 2012 på 706,8 mill. kroner. I forhold til 2011 gir dette om lag uendret aktivitetsnivå. Enkelte tidsavgrensede undersøkelser slutføres i 2012.

Følgende hovedmål gjelder for Statistisk sentralbyrås løpende virksomhet:

- å utvikle statistikk for områder som har mangelfull dekning
- å opprettholde omfanget av den løpende statistikkproduksjonen med minst like god kvalitet og aktualitet som før
- å holde forskningsvirksomheten på et høyt internasjonalt nivå
- å satse videre på brukervennlig og effektiv formidling av statistikk og forskningsresultater på Statistisk sentralbyrås internettside.

Det er også en sentral målsetting å holde oppgavebyrden knyttet til rapportering til Statistisk sentralbyrå på et så lavt nivå som mulig.

Post 01 Driftsutgifter

Posten omfatter lønnsutgifter, utgifter til opplæring, utgifter til leie og drift av kontorlokaler, reiser, kontorutstyr mv. For 2012 foreslås det bevilget 502,2 mill. kroner under post 01.

Post 21 Spesielle driftsutgifter, kan overføres

Spesielle driftsutgifter er knyttet til brukerfinansierte oppdrag. Omfanget av slike oppdrag er beregnet til 194,8 mill. kroner.

Ved brukerfinansierte oppdrag blir utgiftene postert på kap. 1620 Statistisk sentralbyrå, post 21 Spesielle driftsutgifter. Inntekten fra slike oppdrag skal fullt ut dekke utgiftene og blir postert på kap. 4620 Statistisk sentralbyrå, post 02 Oppdragsinntekter.

Statistisk sentralbyrå kan overskride bevilgningen til oppdragsvirksomhet på kap. 1620, post 21 Spesielle driftsutgifter, med et beløp som tilsvare merinntektene på kap. 4620, post 02 Oppdragsinntekter. Eventuelle ubrukte merinntekter kan regnes med ved utregning av overførbart beløp på post 1621, jf. forslag til romertallsvedtak II.2.

Post 45 Større utstyrsanskaffelser og vedlikehold, kan overføres

Bevilgningen vil i hovedsak bli brukt til investeringer for å videreutvikle datasikkerhet og datakapasitet på Statistisk sentralbyrås teknologiske plattform.

Vedlegg B: Styring og planleggingsopplegg i SSB

Statistisk sentralbyrå er administrativt underlagt Finansdepartementet og ledes av et styre og av administrerende direktør. Styret oppnevnes av Finansdepartementet. Cand. med Frøydis Langmark ved Kreftregisteret er styreleder.

Styrets oppgaver og sammensetning

Styrets oppgaver er beskrevet i statistikkloven av 16. juni 1989. Styret skal behandle og fastsette Statistisk sentralbyrås strategiplan, budsjettforslag, årlig virksomhetsplan og årsmelding, etter forslag fra administrerende direktør. Styret skal legge disse sakene fram for Finansdepartementet. Videre skal styret føre tilsyn med utviklingen av norsk statistikk og med virksomheten i Statistisk sentralbyrå. Administrerende direktør skal legge fram for styret alle saker av større betydning for norsk statistikk og for Statistisk sentralbyrås virksomhet.

Styret hadde følgende sammensetning fra 1. januar 2012

Cand. med Frøydis Langmark, styreleder
Rådgiver Tor Borgenvik, nestleder
Professor Ragnar Torvik
Adm. direktør Knut Andersen
Post doc. Ragnhild Balsvik
Samfunnskontakt Randi Punsvik
Rådgiver Kaja Sillerud Haugen

Varamedlemmer:

Forsker Anne Britt Djuve
Adm. direktør Eirik Pedersen
Førsteamanuensis Ole Bjørn Røste
Rådmann Bitten Sveri
Rådgiver Anders Sønstebø

Administrerende direktørs ansvar og oppgaver

Administrerende direktør har det faglige ansvaret for Statistisk sentralbyrås virksomhet. Han skal i tråd med de bestemmelser som er gitt i statistikkloven, utarbeide og legge fram for styret forslag til langtidsprogram, årlig budsjettforslag, årlig arbeidsprogram og årsmelding. Han skal videre sørge for at det fastsatte arbeidsprogrammet blir gjennomført på en så hensiktsmessig og økonomisk måte som mulig. Hans Henrik Scheel er administrerende direktør i SSB.

Administrerende direktør leder Statistisk sentralbyrå i samarbeid med assisterende direktør Olav Ljones og avdelingslederne. Avdelingslederne er fagdirektør Torstein Bye, fagdirektør Elisabeth Nørgaard, fagdirektør Nils Håvard Lund, fagdirektør Anne Rømo, forskningsdirektør Torbjørn Hægeland, administrasjonsdirektør Bjørnar Gundersen, kommunikasjonsdirektør Siv Nordrum, fagdirektør Rune Gløersen og fagdirektør Anne Sundvoll.

Organisasjon

De viktigste sidene ved Statistisk sentralbyrås organisasjon og ledelsesstruktur er presentert i dokumentet *Statistisk sentralbyrås organisasjon og ledelse*, som blir oppdatert årlig eller oftere. Siste utgave av dokumentet ble utgitt i mai 2011 som *Planer og meldinger 2011/08*.

Det er nå 4 tjenestemannsorganisasjoner representert i Statistisk sentralbyrå. Forholdet til tjenestemannsorganisasjonene blir ivaretatt i samsvar med Hovedavtalens paragraf 1 og en egen tilpasningsavtale.

Interne utvalg

Administrerende direktør fatter beslutninger av overordnet og prinsipiell karakter i *direktørmøtet* (DM), som arrangeres hver uke. Alle medlemmer av toppledelsen deltar. Drøfting av faglige spørsmål er lagt til *Direktørforum* (DF), som gjennomføres en til to ganger i måneden. Det er åpnet for bredere deltakelse i DF enn i DM.

Arbeidsmiljø- og samarbeidsutvalget (ASU) er et felles utvalg mellom Statistisk sentralbyrås ledelse og tjenestemannsorganisasjonene. Utvalget ledes av administrerende direktør. Samarbeidet mellom ledelsen og tjenestemannsorganisasjonene blir i hovedsak ivarettatt gjennom dette utvalget som har åtte til ti møter i året. Arbeidet med likestillingsoppgaver er tillagt et eget utvalg som ligger under ASU. Arbeidsmiljø saker som gjelder hele SSB, jamfør arbeidsmiljølovens § 24, pkt. 2, behandles i ASU. Andre arbeidsmiljø saker behandles i arbeidsmiljøutvalget (AMU). ASU med hovedverneombudet som deltaker og bedriftslegen som observatør ved møtene, fungerer da som Arbeidsmiljøutvalget (AMU).

Sikkerhetsutvalget er et rådgivende organ innen sikkerhet. Utvalget kan også initiere, etablere og følge opp forebyggende sikkerhetstiltak.

Utvalget for statistisk standarder styrer arbeidet med statistiske standarder. Det utarbeider blant annet årsrapport om standardarbeidet, og bidrar i arbeidet med å fastlegge innholdet i statistiske standarder og å legge planer for arbeidet i planperioden.

Konfidensialitetsutvalget har i oppgave å vurdere publiseringsaktiviteten i forhold til statistikklovens § 2-6, og har i tillegg oppgaver knyttet til godkjenning av institusjoner som kan søke om å få tilgang til mikrodata.

Arbeidet med virksomhetsplanen

Arbeidet med kommende års virksomhetsplan starter med at ledelsen utarbeider prioriteringer for planarbeidet basert på foreløpige budsjetttrammer.

Etter at prioriteringene er drøftet i avdelingene og i styret, utarbeides det utkast til virksomhetsplan, der det også blir informert om budsjettforutsetninger og hvilke dokumenter og oppdateringer som skal foretas i forbindelse med planleggingen. Ledelsen behandler forslag til avdelingsvise planer i separate møter. Det gjennomføres også egne planmøter for store tversgående prosjekter eller områder.

Etter at avdelingenes forslag til virksomhetsplaner er drøftet, blir budsjettet saldert tidlig i desember. Deretter fullføres endelig virksomhetsplan.

Virksomhetsplan for hver avdeling

Virksomhetsplanene utarbeides for hver avdeling. I tillegg til planen skal det utarbeides projektskriv for store prosjekter og for prosjekter som berører flere avdelinger.

Produkter og produktregister

Systemet for føring av timeverk og produktregisteret er viktige redskaper for styring og oppfølging. Alle produkter og prosjekter tildeles produktnummer. Fra produktregisteret kan det hentes rapporter om blant annet timeverksforbruk fordelt på produkter/seksjoner/personer, oppgavebyrde, fordeling av ressursbruk på virksomhetstyper, hyppighet i datainnsamlingen og om datakilden er egen innsamling og/eller bruk av register. Produktregisteret er en viktig forutsetning for mål- og resultatstyring i SSB.

Budsjett

Hver avdeling utarbeider forslag til budsjett på basis av foreløpige budsjetttrammer som er gitt i utkast til virksomhetsplan. I kapittel 3.1 om ressurser står budsjettet for 2012 samlet og fordelt på statsoppdrag og brukerfinansierte oppgaver (markedsoppdrag). Oversikten omfatter også regnskapstall. Det utgis også hvert år en samlet oversikt over den interne budsjettfordelingen.

Medarbeidersamtaler og stillingsvurderinger

Det gjennomføres medarbeidersamtaler en gang i året, fortrinnsvis i forbindelse med virksomhetsplanarbeidet. Det finnes en momentliste til bruk i medarbeidersamtaler. Det er etablert en ordning med stillingsvurderingsskjema for alle stillinger. Stillingsvurderingene blir oppdatert ved behov, blant annet i forbindelse med lokale lønnsoppgjør.

Resultatrapporteringer

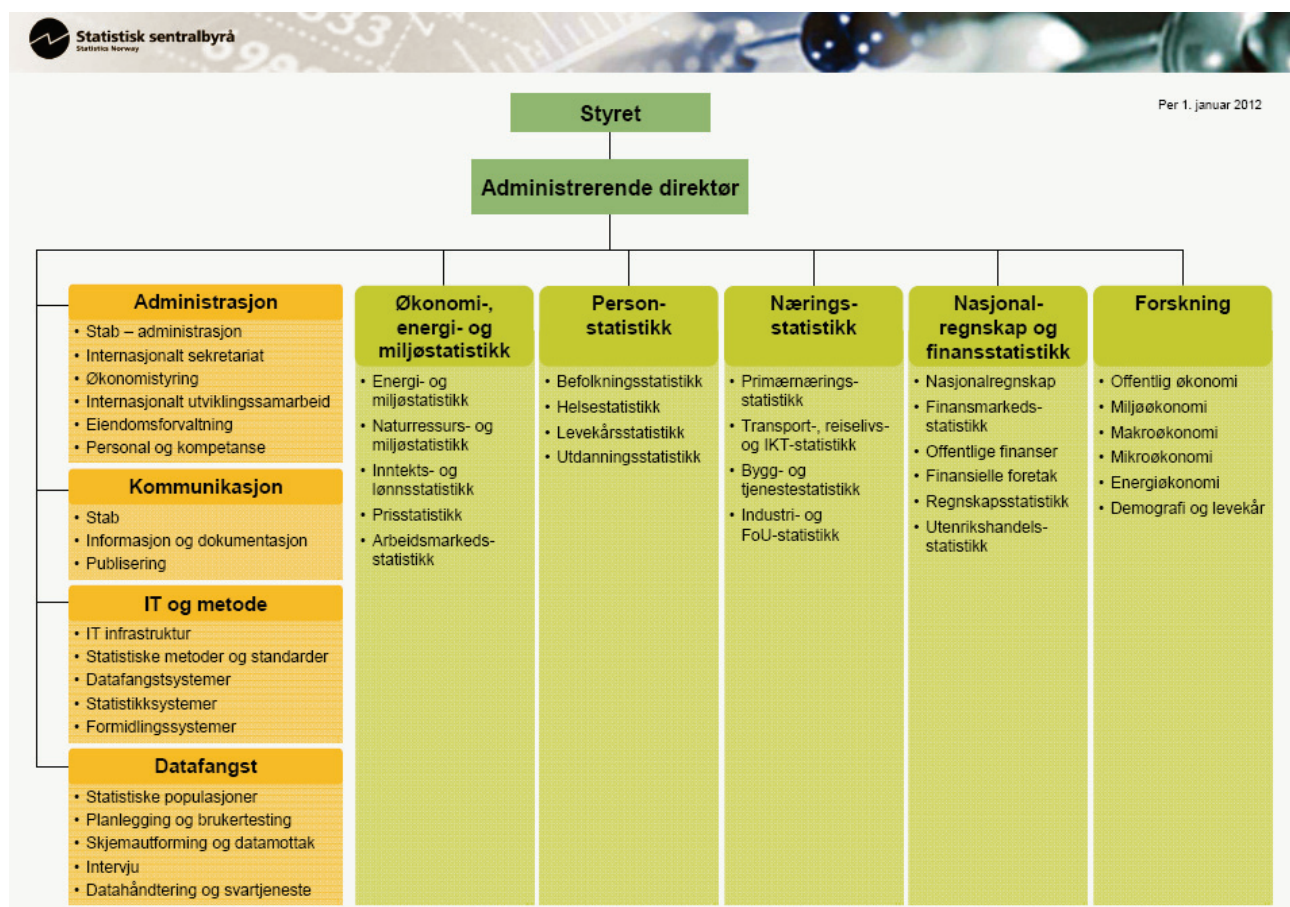
Den viktigste rapporteringen til Finansdepartementet skjer gjennom halvårs- og årsrapporter. Halvårsrapporten oversendes ved fristen som er rundt 20. august, og årsrapporten rundt 20. februar.

Styret utarbeider en egen årsmelding.

Strategier

Med om lag fem års mellomrom blir det utarbeidet en ny langtidsplan eller strategi for Statistisk sentralbyrå. Eksisterende hovedstrategi med delstrategier kom i 2007. Strategiene er utgitt i separate publikasjoner og tilgjengelige både på Byrånettet og på ssb.no.

Vedlegg C: SSBs organisasjon per 1. januar 2012

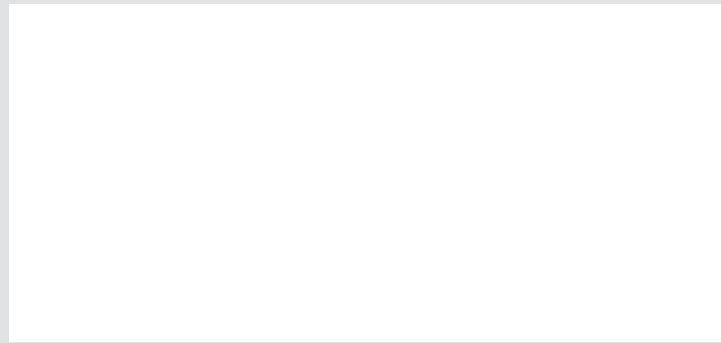


Vedlegg D: Forkortelser med forklaringer

AKU	Arbeidskraftundersøkelsen
AltInn	Felles internettportal for å levere elektroniske skjemaer til norske offentlige myndigheter.
AMU	Arbeidsmiljøutvalget
ARSTAT	Arealressurskartet fra Institutt for skog og landskap
ASU	Arbeids- og samarbeidsutvalget
BeReg	Befolkningsregisteret
BoF	Bedrifts- og foretaksregisteret
Brukerfinansiert oppdrag	Oppdrag som betales direkte av brukerne, også kalt markedsoppdrag.
CDIS	IMFs koordinerte undersøkelse om direkte investeringer (Coordinated Direct Investment Survey)
CMS	Content Management System. Administrasjon- og lagringssystem for innhold på en web-tjeneste (Content Management System)
CORA	Common Reference Architecture. Navn på et prosjekt
CoP	Code of Practice. Europeiske retningslinjer for statistikk (Code of Practice)
DF	Direktørforum
DM	Direktørmøtet
DSF	Det sentrale folkeregisteret
EDAG	Elektronisk dialog med arbeidsgiver
EGR	Eurostats register Euro Group Register gir oversikt over de største konsernene i Europa og ultimate eierland (Euro Group Register)
ER	Enhetsregisteret i Brønnøysund
ESA	Ny europeiske nasjonalregnskapsstandard (European System of national and regional Accounts)
ESCM	Håndbok for energistatistikk
EU rettsakt	Samlebegrep for EU-lovgivning som omfatter forordninger, direktiver, vedtak, ikke-bindende vedtak og rekommendasjoner. Rettsakter må gjennomføres nasjonalt for å bli norsk lov.
Europaparlaments- og rådsforordning	Forordning foreslått av Kommissjonen, vedtatt av Europaparlamentet og Rådet, oftest i medhold av den såkalte medbestemmelsesprosedyren.
Eurostat	EUs statistikkontor, en del av EU-kommisjonen
EU-SILC	EUs undersøkelse om inntekt og levekår (Statistics on Income and Living Conditions).
FATS utgående	Statistikk over utenlandskontrollerte selskapers aktiviteter i et land (Foreign Affiliates Statistics)
FDI	Statistikk over direkteinvesteringer (Foreign Direct Investment)
FDM	Felles datamottak
FD-trygd	FD-Trygd er en database med opplysninger om trygdeforhold og andre typer statistiske data. Opplysningene består av registrering av begivenheter i den enkelte persons livsløp.
FIN	Finansdepartementet
FKB	Felles kartdatabase
FoB	Folke- og bolig telling
Forordning	En forordning er en av tre bindende former for EU-lovgivning (i tillegg til direktiver og vedtak). En forordning er bindende i sin helhet og kommer direkte anvendelse i alle medlemsland etter sin ordlyd. Iht EØS-avtalen skal forordninger gjennomføres i norsk rett "som sådan". Det betyr at norsk rett blir lik EU-retten fordi man ikke kan endre ordlyden i en forordning, og at den skal oversettes slik den står.
Forretningsressurs	Fagpersoner med kjennskap til aktuelle områder. Gjelder smidig utvikling.
FoU	Forskning og utvikling
GIS	Geografisk informasjonssystem
HELFO	Program for kontroll og utbetaling av helserefusjoner
HKPI	Harmonisert konsumprisindeks
HMS	Helse, miljø og sikkerhet
IA	Inkluderende arbeidsliv
IA	Brukes også om informasjonsarkitektur
IASB	International Accounting Standards Boards

ICP	Internasjonal kjøpekraftsundersøkelse for prisstatistikk (International Comparison Program for prisstatistikk). Utføres, i regi av FN
IDUN	Informasjons- og datautveksling med næringslivet. Elektronisk innrapporteringskanal til SSB.
IFRS	Internasjonale regnskapsregler (International Financial Reporting Standards). Internasjonale regnskapsregler.
IIP	Internasjonal investeringsposisjon
IKT	Informasjons- og kommunikasjonsteknologi
ILO	Den internasjonale arbeidsorganisasjonen (International Labour Organization)
IMF	Det internasjonale pengefondet (International Monetary Fund)
ISEE	Integrert system for editering og estimering
JAVA	Programmeringsspråket SSB har valgt å primært benytte til utvikling
K2	Kredittindikator
KNR	Kvartalsvis nasjonalregnskap
Klientløftet	Oppgradering av Microsoft basisprogramvare/operativsystem til nye versjoner for å sikre samvirke ny programvare som benyttes i SSB, samt samvirke med ny sikkerhetsarkitektur og -løsninger i nettverket for å styrke sikkerhet og beredskap rundt SSBs produksjonsdata.
Kommisjonsforordning	Forordning vedtatt av EU Kommisjonen. Vil typisk være implementering/gjennomføring av en Europaparlaments- og rådsforordning eller annen overordnet rettsakt som gir Kommisjonen myndighet til å vedta gjennomføringsregler
Kostra	Kommune-stat-rapportering
Kritisk suksessfaktor	Forhold som det er viktigst å lykkes med for å nå målene
KPI	Konsumprisindeksen
KUHR	Kontroll og utbetaling av helserefusjoner
LCI	Eurostats forordning om arbeidskraftskostnadsindekser (Labour Cost Index)
LCS	Undersøkelse om arbeidskraftskostnader (Labour Cost Survey)
LU	Landbruksundersøkelse
M2	Pengemengdeindikatoren
Matrikkelen	Register hvor grunneiendommer og bygninger er stedfestede
Markedsoppdrag	Oppdrag som betales direkte av brukerne, også kalt brukerfinansierte oppdrag.
Metadata	Statistikkmetadata er strukturert informasjon om statistikk. Dette omfatter informasjon som brukes for å produsere, formidle, forstå, finne eller (gjen)bruke statistikk.
NACE	Ny standard for næringsgruppering (Nomenclature générale des Activités économique dans les Communautés Européens). Ny standard for næringsgruppering
NAMEA	Integrert økonomi- og miljøregnskap for Norge (National Account Matrix including Environmental Accounts)
NAV	Arbeids- og velferdsdirektoratet
NHD	Nærings- og handelsdepartementet
NORSAMU	Samordning av utvalg i Norge
NPR	Norsk pasientregister
NR	Nasjonalregnskap
NSD	Norsk samfunnsviteskapelig datatjeneste
NVE	Norges vassdrags- og energidirektorat
PIAAC	OECD-prosjekt som SSB gjennomfører på oppdrag fra Kunnskapsdepartementet og Arbeidsdepartementet (Programme for International Assessment of Adult Competencies). OECD-prosjekt som SSB gjennomfører på oppdrag fra Kunnskapsdepartementet og Arbeidsdepartementet
Pilotering	Forenklet versjon med minimum av funksjonalitet som tester at konseptet virker.
PROD miljø	Produksjonsmiljø. Gjelder smidig utvikling.
PPP	Kjøpekraftspariteter (Purchasing Power Parity).
QA miljø	Quality Assurance miljø, kalles også demo-miljø. I dette miljøet vises/demonstreres kode som er utviklet og testet. Gjelder smidig utvikling
RAIRD	Prosjekt der formålet er å legge til rette for anonym tilgang til aidentifiserte mikrodata for forskere
RiS	Research in Svalbard

Risikovurdering	Vurdering av konsekvenser og sannsynlighet for å avdekke risiko knyttet til en aktivitet, et system eller prosjekt.
Samhandlingsreformen	Forslag om omorganisering av helsetjenestene
Script	Et selvstendig dataprogram uten brukergrensesnitt
Scrum	Utviklingsmetode som skal støtte kontinuerlig læring og prosessforbedring med selvstyrte team av utviklere, systemarkitekter med flere arbeider sammen for å utvikle ferdige og funksjonelle løsninger.
SDDS	Special Data Dissemination Standard. IMF's forpliktende standard for ulike statistikkområder med hensyn til dataomfang, spesifikasjoner, hyppighet, aktualitet osv. (Special Data Dissemination Standard)
SERES	Semantikkregister for elektronisk samhandling i Brønnøysund
Sikker infrastruktur	Sikring av styrket sikkerhet og beredskap rundt SSBs produksjonsdata, inngår i Klientløftet.
SKATE	Samarbeidsforum der strategiske utfordringer på IKT- og eforvaltningsområdet diskuteres (Styring og koordinering av tjenester i E-forvaltning).
SKD	Skattedirektoratet
SMED	Felles metadatabase for inndata
SMIE	System for metadata for inndata og editering
Sprint	En fastsatt tidsperiode der Scrum-teamet i et smidig prosjekt arbeider med oppgaver som skal ende i ferdige løsninger. I SSB er det vanligvis 3-ukers sprinter.
Smidig	En utviklingsmetodikk hvor stikkord som iterativ utvikling, samarbeid og selvorganiserte team er typiske.
Snorre	SSB's åpne institusjonelle arkiv
Sponsorship	Arbeidsgruppe på høyt nivå i EU systemet, som ledes av Eurostat sammen med statistikkbyrået i et medlemslands statistikkbyrå
SEEA	System of Environmental-Economic Accounts
SSNnet	Statistical System Network
SSØ	Senter for statlig økonomistyring
StatRes	System for utvikling og formidling av statistikk og indikatorer for ressursinnsats, aktivitet og resultater for statens virksomhet
Statsoppdraget	Brukes om bevilgningen fra Finansdepartementet (omtalt i tildelingsbrevet)
Stiglitz-kommisjonen	Presenterte i 2009 en rapport med utgangspunktet i at folk tilsynelatende ikke blir lykkeligere selv om de blir rikere. Oppmerksomheten om og behovet for informasjon om livskvalitet er økende, noe som kan få konsekvenser for utviklingen av statistikk fremover.
Strategi 2007	SSB's gjeldende strategi
Synovate	Markeds- og mediainstituttet, også kjent som MMI, er et norsk institutt innen markedsanalyse og meningsmålinger
TA	Tjenesteavtaler
TAD	Toll- og avgiftsdirektoratet
Task force	Arbeidsgruppe i EU-systemet
TEST miljø	Testmiljø, del av smidig utvikling. I dette miljøet testes kode utviklet kode.
TVINN	System for automatisk tollbehandling (TollVesensets INformasjonssystem med Næringslivet)
UR	Utenriksregnskapet
UTV miljø	Utviklingsmiljø. Gjelder smidig utvikling. I dette miljøet utvikles kode som senere skal overføres til andre miljøer for testing, demonstrasjon og produksjonssetting
VP	Virksomhetsplan
ØA	Økonomisk Analyse



Statistisk sentralbyrå

Oslo:

Postboks 8131 Dep
NO-0033 Oslo
Telefon: 21 09 00 00
Telefaks: 21 09 49 73

Kongsvinger:

NO-2225 Kongsvinger
Telefon: 62 88 50 00
Telefaks: 62 88 50 30

E-post: ssb@ssb.no
Internett: www.ssb.no



Statistisk sentralbyrå
Statistics Norway

