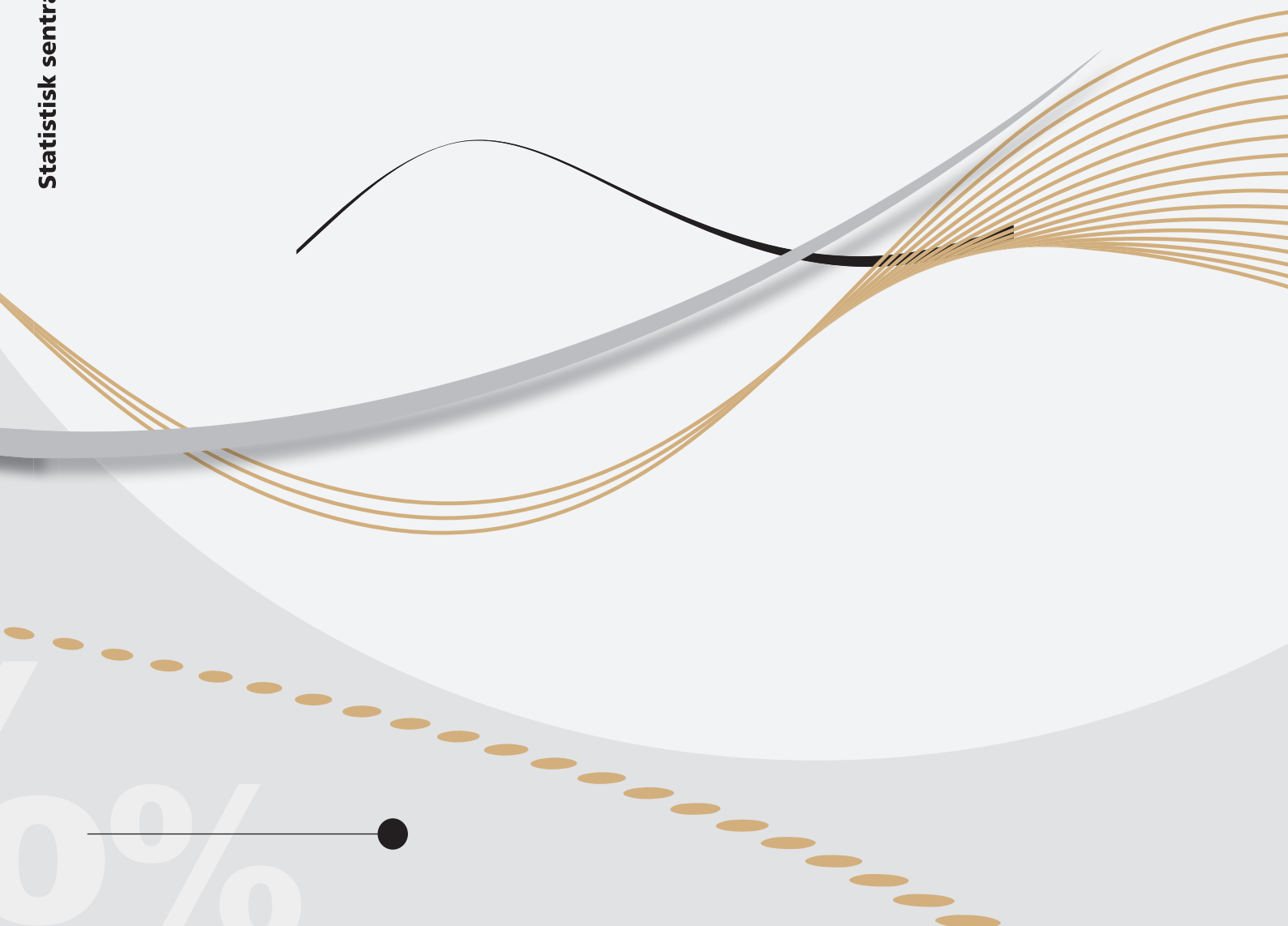


Virksomhetsplan 2013
Satsinger og prioriteringer
Statistisk sentralbyrå



Virksomhetsplan 2013 Satsinger og prioriteringer

Statistisk sentralbyrå

Forord

Virksomhetsplan 2013 er Statistisk sentralbyrås (SSBs) overordnede plan for virksomheten i 2013. Det gis også en kortfattet oversikt over risikovurderinger, som er presentert mer utfyllende i en separat publikasjon.

Virksomhetsplanen bygger på blant annet omtale av SSBs prioriteringer i Stortingets Proposisjon 1 (2012-2013), *Strategi 2007* og EU-rettsakter for statistikk.

Det foreligger også mer detaljerte virksomhetsplaner for hver avdeling som er utgitt i serien *Interne dokumenter*.

Statistisk sentralbyrå, 6. februar 2013

Frøydis Langmark
styreleder

Hans Henrik Scheel
adm. direktør

Innhold

Forord	3
Innhold	4
1. Virksomheten i 2013 - forutsetninger og mål	5
1.1. Strategi.....	5
1.2. Budsjettrammer.....	5
1.3. Mål for virksomheten i 2013	6
1.4. Risikovurderinger 2013	8
2. Satsinger og prioriteringer	8
2.1. Statistikk speiler samfunnet.....	8
2.2. Forskning av høy kvalitet.....	14
2.3. Fornøyde brukere og motiverte oppgavegivere.....	15
2.4. Samarbeid for bedre statistikk.....	18
2.5. Kvalitet i alle ledd	20
2.6. Administrasjon og økonomistyring.....	22
3. Ressurser	23
3.1. Budsjett	23
3.2. Personalet	25
Vedlegg A: Utdrag fra Prop. 1 S (2012- 2013)	26
Vedlegg B: Styring og planleggingsopplegg i SSB	29
Vedlegg C: SSBs organisasjon per 1. januar 2013	32
Vedlegg D: Forkortelser med forklaringer	33

1. Virksomheten i 2013 - forutsetninger og mål

1.1. Strategi

Strategi SSBs strategi er bygd rundt fem hovedstrategier som tar utgangspunkt i brukerbehov:

- Statistikk speiler samfunnet
- Forskning av høy kvalitet
- Fornøyde brukere og motiverte oppgavegivere
- Samarbeid for bedre statistikk
- Kvalitet i alle ledd

Disse overordnede strategiene gir føringer for mer operasjonelle mål for de utfordringer som 2013 og 2014 byr på. I hovedsak handler det om å tilpasse virksomheten til et stramt budsjett, utvide og forbedre statistikkproduksjonen, blant annet i tråd med endringer i internasjonale krav, og å utvikle kompetanse og teknologiske løsninger for fremtidige behov.

Budsjettrammer

1.2. Budsjettrammer

Rammene for budsjettet for 2013 er gitt gjennom statsbudsjettet for SSB, kapittel 1620 og kapittel 4620 og Finansdepartementets tildelingbrev av 20.12.2012. Samlet ramme er 732,8 millioner kroner, og rammen fordeles som følger (i 1 000 kr):

<i>I alt, millioner kroner</i>	<i>732,8</i>
Statsoppdraget, post 01	521,6
Brukeroppdraget, post 21	201,2
Større utstyrsanskaffelser, post 45	10,0

Budsjettet for 2013 gir rammene for de aktivitetene som er planlagt i SSB i 2013. Oppfyllelsen av inntektskravet er avhengig av de oppdragene SSB påtar seg i løpet av året. Rammen for 2013 er nominelt økt med 3,7 prosent fra 2012 og innebærer om lag reelt uendret budsjett sammenliknet med 2012.

Budsjettsituasjonen vil kreve innstramminger på alle områder og alle typer driftsutgifter, samt systematisk oppfølging gjennom året. Det betyr at alle ansatte vil merke budsjettbegrensningene og må bidra til å gjøre innsparinger. Lean, prosjektstyring og andre verktøy skal brukes i effektiviseringen.

Budsjettet i 2013 er krevende av flere grunner:

- For å utvikle nye, standardiserte løsninger har SSB de to siste årene holdt et høyere aktivitetsnivå enn budsjettrammene fra statsbudsjettet skulle tilsi. Det er finansiert ved å tære på oppsparte reserver og overføringer fra tidligere år.
- Flere ressurskrevende utviklingsprosjekter, som også har et høyt innslag av konsulentbruk, er igangsatt, blant annet nye ssb.no, forbedring av IT-sikkerhet og oppgradering av Windows (KOPP; Klient- og sikkerhetsoppgradering) og Felles datamottak. Disse skal videreføres og avsluttes i 2013.
- Etterspørselen etter ny og forbedret statistikk og analyser er økende, og ikke minst stiller Eurostat stadig nye og mer omfattende krav til statistikkens innhold, omfang og kvalitet.
- Det må i 2013 settes av midler til flyttingen i 2014.
- Organisasjonen skal settes i stand til å takle endringer og omstillinger ved å investere i utviklingsarbeid som Lean og nytt opplegg for prosjekt- og porteføljestyling. SSB er også her avhengig av å trekke på eksterne spesialkompetanse.
- Rammene på statsbudsjettet er ikke økt, det er et høyt aktivitets- og kostnadsnivå, spesielt når det gjelder utviklingsprosjekter. Det er krevende å

både holde statistikkproduksjonen oppe på et høyt faglig nivå, iverksette utviklingsprosjekter og kutte budsjettet samtidig.

- Inntektsnivået for eksterne brukeropdrag for 2013 er usikkert.

1.3. Mål for virksomheten i 2013

I tillegg til mål for den løpende produksjonen av statistikk og forskning, er målsettingene for 2013 tredelt ved at SSB skal:

- gjennomføre påbegynte prosjekter og planer
- arbeide langsiktig med effektivisering og kompetanseutvikling
- holde et stramt budsjett gjennom hele året.

Igangsatte satsinger skal slutføres og driftsettes slik at det kan høstes gevinster av nye systemer og standardiserte løsninger. I 2013 vil det være aktuelt å konsolidere framfor å starte nye ressurskrevende tiltak. Arbeidet med pålagte oppgaver skal videreføres, slik som elektronisk samhandling med oppgavegivere, brukere og andre statistikkprodusenter, samordnet datafangst som bidrar til gjenbruk av data og dermed lavere oppgavebyrde, samt EDAG (Elektronisk Dialog med ArbeidsGiver).

Store deler av SSBs budsjett er bundet opp i lønnsmidler. Budsjettsituasjonen tilsier en reduksjon i antall ansatte gjennom 2013, og også i årene som kommer kan det bli nødvendig å redusere bemanningen. Noen områder vil kreve mindre ressurser enn før, mens andre kan kreve større innsats. Det vil derfor i 2013 bli utarbeidet en bemannings- og kompetanseplan for å møte dette omstillingsbehovet. Det må blant annet legges mer vekt på rotasjon blant de ansatte og fleksibilitet i hele organisasjonen. Redusert bemanning skal så langt som mulig løses gjennom naturlig avgang.

Løpende virksomhet

Noen mål for den løpende virksomheten er gitt i tildelingsbrevet fra Finansdepartementet.

- Aktualiteten måles i antall uker etter observasjonsperiodens utløp
Månedstatistikk - 3,2 uker eller raskere
Kvartalsstatistikken - maksimum åtte uker
Årsstatistikkene - raskere enn 37,2 uker
- Punktligheten måler avvik i forhold til forhåndsannonsert publiseringstidspunkt
Avviket skal være mindre enn ti prosent
- Mål for svarprosenter
Undersøkelser med oppgaveplikt: minst 96 prosent
Undersøkelser som er frivillige: høyere enn 74 prosent
- Mål for oppgavebyrde
Oppgavebyrden skal samlet sett være lavere enn 100 årsverk for undersøkelser rettet mot næringslivet.
- Mål for elektronisk innrapportering
Andelen elektronisk innrapportering skal være høyere enn 77 prosent.

Utviklingsoppgaver

Det er store utviklingsoppgaver i alle deler av virksomheten, og mange satsinger strekker seg over flere år. Viktige mål for 2013:

- Økt brukertilfredshet
SSB legger stor vekt på fornøyde brukere. For å bedre brukertilfredsheten er det nødvendig å kunne måle tilfredsheten for ulike brukergrupper på en bedre måte enn i dag. Det vil derfor bli arbeidet med ulike målemetoder, herunder systematisert tilbakemelding i forbindelse med alle eksternt finanserte oppdrag.
- Lansere nye ssb.no.
Prosjektet nye ssb.no skal slutføres og driften av den nye løsningen skal startes. Før dette kan skje må akseptansekravene oppfylles, innholdet kvalitetssikres, og rutiner, organisering og kompetanse skal på plass. Deretter skal daglig produksjon

og publisering av innhold på nettstedet innenfor den eksisterende informasjonsarkitekturen sikres.

- Bedre og raskere formidling av mikrodata

Etterspørselen etter mikrodata til bruk i forskning er stor og det tar i dag for lang tid fra et oppdrag er avtalt til utlevering skjer. For å redusere leveringstiden og effektivisere arbeidet vil det fra 1. januar 2013 bli etablert en egen seksjon for utlån av mikrodata.

- Fullføre Folke- og boligtellingsen

I 2013 skal det publiseres statistikk for husholdninger og familier, boliger, aktivitetsstatus, sysselsetting og utdanning, pendling og inntekt. I 2013 skal det også rapporteres til Eurostat og utarbeides omfattende kvalitetsrapporter.

- Registersamarbeid

Det er laget en mal for avtale om utlevering av data til SSB og samarbeid om kvalitet i administrative data med registereiere. Arbeid med å etablere avtaler er startet med registereiere/samarbeidspartnere i Statistikkrådet. Totalt er det 24 etater som leverer 77 registre til SSB. Målet for 2013 er å etablere 15 nye samarbeidsavtaler med leverandører av administrative registre.

- Frafall

Redusere frafall i intervjuundersøkelser ved å redusere frafall som følge av ikke-kontakt på statsoppdraget og stabilisere annet frafall.

- EDAG-satsing

Elektronisk dialog med arbeidsgiver (EDAG) er en stor satsing i perioden 2013-2015, i SSB både for arbeidsmarkedsstatistikken og lønnsstatistikken. Satsingen omfatter å utarbeide mottakssystem for svært store datamengder, forsystemer for automatiske kontroller og maskinell revisjon og selekteringsordninger for mer effektiv manuell revisjon.

- Hovedrevisjon nasjonalregnskapet

Formålet med hovedrevisjonen er å innarbeide de reviderte internasjonale standardene for nasjonalregnskapet; dvs. FN-standard (2008 SNA) og EU-standard (ESA 2010). I tråd med krav fra EU skal det reviderte nasjonalregnskapet publiseres høsten 2014. Samtidig iverksettes ny utenriksregnskapsforordning fra EU, som inkluderer utvidet statistikk for internasjonal tjenestehandel, internasjonal investeringsposisjon, direkteinvesteringer og strukturstatistikk for multinasjonale foretak. Som en del av EU-forordningen iverksettes også nye og mer omfattende tabellprogram.

- Klient- og sikkerhetsoppgradering (KOPP-prosjektet)

I 2013 skal ny sikkerhetsarkitektur etableres og skille sonen hvor produksjonsdata behandles fra sonene der PC-er, administrative systemer, e-post og internettilgang ligger. Prosjektet innebærer også å tilrettelegge for å ta i bruk nye, oppdaterte administrative verktøy. Planen er at bare mindre deler av arbeidet vil gjenstå ved utgangen av 2013, og alt nødvendig teknisk arbeid skal være avsluttet innen flyttingen i 2014.

- Lean-satsing

Lean-satsingen ble satt i system i 2012. Det gjennomføres forbedringsprosjekter med konsulentstøtte som skal gi konkrete forbedringer, og samtidig brukes til opplæring av veiledere og prosjektdeltakere. Seks prosjekter er satt i gang høsten 2012 i tillegg til tre piloter som er avsluttet. Flere prosjekter med egne veiledere fra SSB vil bli satt i gang etter hvert. Organiseringen av prosjektet vil bli gjennomgått og tilpasset ny mal for prosjektstyring i SSB.

- Effektiv prosjektgjennomføring

For å kunne gjennomføre prosjekter mer effektivt innen akseptable tids- og kostnadsrammer, vil SSB ta i bruk nye systemer for planlegging og styring av prosjekter.

- Planlegge flytting i Oslo

Det er etablert et flytteprosjekt som ivaretar bygningstekniske løsninger mot utbygger, herunder utarbeidelse av plantegninger og prosess angående romfordeling og utformingen av bygget. I 2013 skal flyttingen planlegges og kvalitetssikres i minste detalj slik at det blir en problemfri overgang fra prosjekt til drift av bygningen i 2014.

- Internasjonal virksomhet

Et hovedmål for internasjonalt samarbeid på statistikkområdet er økt sammenlignbarhet i statistikken. EUs statistikkprogram blir stadig mer omfattende. Det stilles stadig nye og mer omfattede krav til statistikkens innhold, omfang og kvalitet. Det må derfor stadig utvikles nye statistikker eller eksisterende statistikker må tilpasses. Dette gir føringer for virksomheten.

1.4. Risikovurderinger 2013

Risikovurderinger presenteres i en separat publikasjon.

Følgende områder er valgt ut:

- Statistikkproduksjonen samlet
- IT
- Økonomiforvaltning, herunder innkjøp og faren for misligheter
- Sikkerhet
- Finansstatistikken

Følgende prosjekter skal ha risikovurdering i prosjektdokumentasjonen:

- Nye ssb.no
- EDAG
- FDM/SMIE
- Flytteprosjektet

I henhold til det nye rammeverket for prosjekt- og porteføljestyring, skal risikovurdering inngå i planlegging og oppfølging av alle prosjekter.

Enkelte risikovurderinger på mer detaljert nivå er presentert i avdelingenes virksomhetsplaner.

2. Satsinger og prioriteringer

2.1. Statistikk speiler samfunnet

2.1.1. Personstatistikk

Oppgavene består i å utvikle løpende statistikk, analyser og gjennomføre prosjekter innenfor områdene befolkning, valg, helse, omsorg, levekår, trygd, rettsforhold, kultur og utdanning.

Etterspørselen etter utvidet og ny statistikk og analyser innen personstatistikk øker både nasjonalt og internasjonalt. Aktualitet og kvalitet på løpende statistikk skal opprettholdes og forbedres i form av utvidelser, publisering av ny statistikk på relevante områder, og flere analyser i form av artikler til Samfunnspeilet, og i publikasjonsseriene *Statistiske Analyser* og *Rapporter*. Analyser bidrar også til å heve medarbeidernes kompetanse og dermed kvaliteten på den løpende statistikken.

I 2013 skal det publiseres resultater fra flere større undersøkelser og prosjekter:

Folke- og bolig telling 2011

Første publisering med hovedtall kom i juni 2012. I løpet av våren 2013 vil det bli publisert statistikk for husholdninger og familier, boliger, aktivitetsstatus, syssel-

setting og utdanning, pendling og inntekt. I 2013 skal det rapporteres til Eurostat og utarbeides omfattende kvalitetsrapporter.

<i>Utdanning fullført i utlandet</i>	Første datafangst er gjennomført med svarprosent på nesten 72 prosent. Resultatene er integrert i den løpende utdanningsstatistikken som ble publisert i juni 2012. Det ble gjennomført en supplerende innsamling høsten 2012 for dem som har innvandret etter første undersøkelse. Dette skal innarbeides i registrene i 2013. Utlendingsdirektoratet (UDI) innførte spørsmål om fullført utdanning i utlandet i EØS-registeret fra november 2012. SSB vil følge denne prosessen tett for å kunne ta i bruk denne registerinformasjon i offisiell statistikk.
<i>PIAAC</i>	Datafangsten for den internasjonale undersøkelsen om lese- og tallforståelse (PIAAC) ble fullført i 2012. Målet om 5 000 intervju ble nådd. Data er sendt til det internasjonale konsortiet. Publisering vil skje høsten 2013.
<i>Forbruksundersøkelsen</i>	Undersøkelsen er lagt om fra en årlig undersøkelse - den siste ble gjennomført i 2009 - til en periodisk undersøkelse med et større utvalg. Undersøkelsen ble gjennomført i 2012 og resultatene vil bli publisert i løpet av høsten 2013. Resultatene skal også være input i hovedrevisjonen av nasjonalregnskapet. Gjennomføring og resultater av undersøkelsen skal evalueres i 2013 og brukes i planleggingen av en ny undersøkelse.
<i>Helseundersøkelsen</i>	Undersøkelsen ble gjennomført høsten 2012 og resultatene publiseres i 2013. Det er et mål å samordne denne undersøkelsen med Eurostats undersøkelsen (EHIS). EHIS er underlagt egen EU-forordning, og datainnsamlingen forventes gjennomført i 2014.
<i>Undersøkelse om voksnes læring (AES)</i>	Undersøkelsen ble gjennomført i 2012. Resultatene vil bli publisert i løpet av første halvår 2013.
<i>Dødsårsaksregisteret</i>	En arbeidsgruppe med representanter fra Folkehelseinstituttet (FHI) og SSB leverte i juni 2012 en rapport til Helse- og omsorgsdepartementet som skisserer et løp for overføring av driften av Dødsårsaksregisteret fra SSB til FHI. Høsten 2012 ble det gjennomført et IT-forprosjekt for detaljert planlegging og oppstart av utvikling av teknisk løsning. Videre arbeid innebærer at FHI overtar teknisk drift av registeret fra sommeren 2013 og funksjoner knyttet til datamottak, koding, kvalitetssikring og statistikkproduksjon, samt formell virksomhetsoverdragelse fra 1. januar 2014. Arbeidet vil også innebære en rolleavklaring om statistikkproduksjon og hjemmel for kobling av data.
<i>Arbeidsulykker og yrkessykdommer</i>	SSB vil fortsette arbeidet med å følge opp utviklingen av nasjonal statistikk og implementering av forordningen knyttet til ny statistikk om arbeidsulykker og yrkessykdommer. Utviklingsarbeidet gjennomføres i tett samarbeid mellom SSB, NAV, Direktoratet for arbeidstilsynet (DAT) og Nasjonal overvåking av arbeidsmiljø og -helse (NOA).
<i>Kobling av helseregister</i>	SSB ønsker å utvikle statistikk basert på data fra Norsk pasientregister (NPR) sammenstilt med data fra SSB. Dette vil gi samfunnet et nytt datagrunnlag om befolkningens bruk av helsetjenester. Det praktiske arbeidet består av å få avklart juridiske spørsmål, IKT-løsninger og utvikle ny helsestatistikk.
<i>Samordnet bolig og husholdningsstatistikk</i>	Etter publiseringen av husholdnings- og boligstatistikken i FoB 2011 settes det i gang et prosjekt for å videreføre arbeidet med å samordne bohusholdnings- og boligpopulasjoner. Målet er å etablere et datagrunnlag som kan være felles for all registerbasert bolig- og bohusholdningsstatistikk i SSB. Dette innebærer innsats for å forbedre konsistensen mellom boliger og bohusholdninger og å innarbeide faktiske adresser for aktuelle grupper. Det må som før både arbeides med å forbedre data i grunnlagsregistrene og videreutvikle metodene som brukes i SSB.

<i>Omlegginger</i>	Flere statistikker vil gjennomgå omlegginger eller gjennomgang av produksjonsrutiner med sikte på en effektivisering av arbeidsprosesser og en forbedring av kvaliteten. Dette gjelder blant annet statistikk for barnevern, familievern, fengslinger og spesialisthelsetjenesten. Omleggingen av barnevernsstatistikken krever utvikling av nye IT-løsninger, som må harmoniseres med IT-utviklingen forøvrig når det gjelder endringer i ISEE mv.
<i>EDAG er den store satsingen i 2013</i>	<p>2.1.2. Statistikk over arbeid, inntekt og lønn</p> <p>Elektronisk dialog med arbeidsgiver (EDAG) er den store satsingen i perioden 2013-2015, både for arbeidsmarkedsstatistikken og lønnsstatistikken. Satsingen omfatter oppgaver som å etablere mottakssystem for svært store datamengder, forsystemer for automatiske kontroller, maskinelle revisjoner og selekteringsordninger for mer effektiv manuell revisjon. Det er viktig å sørge for at metadata er gyldige på alle trinn og gjennom alle prosessene. Ny databaseløsning må på plass for å sikre leveranse gjennom fagsystemer og leveranser til andre viktige brukere, som strukturstatistikk og nasjonalregnskapet. I tillegg må databaseløsningen kunne betjene leveranser av mikrodata til forskere. Prosjektet vil gi bedre kvalitet og aktualitet og kan åpne for nye produkter.</p>
<i>AKUs rolle</i>	Blant annet som følge av EDAG-satsingen, vil det bli startet en gjennomgang av AKUs rolle i konjunktur- og strukturstatistikken for arbeidsmarkedet. Med månedlige leveranser av data gjennom EDAG vil AKUs rolle kunne endres fra å være hovedkilde til å bli supplerende kilde for løpende sysselsettingsstatistikk. AKU vil fremdeles være sentral for internasjonal rapportering og sammenligning av arbeidsmarkedsdata og for å måle utviklingen i arbeidsledigheten. AKU er også viktig som et sjekkpunkt for kvaliteten på EDAG-data.
<i>Bedre presentasjoner for sysselsettingsstatistikken</i>	Innenfor arbeidsmarkedsområdet vil sysselsettingsstatistikken gjennomgås for å få publiseringen bedre tilpasset endringer som den nye pensjonsordningen fører til. Publisering av data med vekt på bruttostrømmer i arbeidsmarkedet vil bli prioritert.
<i>Arbeidskraftkostnader</i>	Den fireårige arbeidskraftkostnadsundersøkelsen skal gjennomføres i 2013. Det skal også foretas en systematisk gjennomgang av sammenhengen mellom arbeidskraftkostnadsindeksene og arbeidskraftkostnadsundersøkelsen. Drøftingen av hvordan EDAG-data kan gi bedre grunnlag for å lage arbeidskraftkostnadsindeksene vil også starte.
<i>Skattestatistikk</i>	Tidlig i 2012 ble det produsert skattestatistikk for personer. Statistikken var basert på lønnsposter fra den første ligningsoversikten på våren. Det vurderes om og i hvilken grad det vil være aktuelt å nytte utvalgsteknikk for å prioritere Skattedirektoratets revisjon av ligningen også for kapitalinntekter med tanke på å produsere hurtig skattestatistikk.
<i>Inntekts- og formuesstatistikk</i>	Inntektsstatistikken aktualitet bedret aktualiteten med tre måneder i 2012. Arbeidet med å se boliginntekt og boligformue i sammenheng med inntekts- og formuesstatistikken vil bli prioritert og publisert i 2013. Planen er å starte publisering i 2013. I 2013 vil det bli prioritert å skaffe oversikt over mulig datagrunnlag for å få fullstendige tall for tjenstepensjoner og tjenstepensjonsformue i både privat og offentlig sektor. Dette forutsetter god kontakt med forsikringsselskaper for å utrede grunnlaget for en samlet statistikk som omfatter både kommuner, stat og privat sektor.
<i>Priser</i>	Tettere samordning av arbeidet med konsumprisindeksen (KPI) og kjøpekraftpariteter (PPP), spesielt gjennom samordning av bedriftsutvalget og i utnyttelsen av strekkodedata i PPP, kan gi effektivisering.
	Tre store prosjekter finansiert av Eurostat innen området harmonisert konsumprisindeks (HKPI) og ny COICOP (konsumklassifisering utarbeidet av Eurostat) videreføres i 2013. Her står samordningsgevinster med tilsvarende i konsumpris-

indeksen (KPI) sentralt. Arbeidet med bedre prisindekser for eksport- og importmarkedet og utfasing av UHVP (Utenrikshandel med varer, volum- og prisindekser) fortsetter. Publiseringrutinene for produsentprisindeksen (PPI) og for prisindeks for førstegangsomsetning innenlands (PIF) vil bli gjennomgått. Dessuten vil det bli prioritert å effektivisere datafangsten. Videre må implementering av nye bedrifter i KPI moderniseres.

2.1.3. Nasjonalregnskap, priser og finansstatistikkstikk

Nye internasjonale retningslinjer - hovedrevisjonen 2014

Nye internasjonale retningslinjer skal introduseres i nasjonal- og finansregnskapet, og i utenriksregnskapet, inkludert internasjonal investeringsposisjon, direkteinvesteringer og internasjonal tjenestehandel. Disse lovpålagte retningslinjene skal implementeres i EU- og EØS-landene høsten 2014, og det betyr at det blir ny hovedrevisjon av nasjonalregnskapets lange tidsserier. Begge forordningene medfører krav om bedre aktualitet, hyppigere og flere spesifikasjoner og unntaksordninger som oppheves.

Ett hovedprosjekt og ti underprosjekter

Arbeidet er i gang og er organisert som ett hovedprosjekt med ti underprosjekter. Som ledd i hovedrevisjonen skal Forskningsavdelingen modellberegne *pensjonsforpliktelsene* for ufonderte ordninger som Folketrygden og Statens pensjonskasse i tråd med en ny tabell. Avdeling for næringsstatistikk vil bli involvert i tilrettelegging av data for *forskning og utvikling*. Disse utgiftene skal kapitaliseres og integreres i kjerneregnskapet, samt brukes i forbindelse med prosjekter om *global produksjon*. På det sistnevnte området må det etableres metoder for å sikre at vi kun får med den norske delen av produksjonen for selskaper som driver globalt (blant annet multinasjonale selskaper). Det er utfordringer knyttet til bortsatt produksjon til utlandet og identifisering og behandling av prosessering i realregnskapet. Den nye *forbruksundersøkelsen* fra skal innarbeides i nasjonalregnskapet.

Andre endringer omfatter blant annet:

- Ny institusjonell sektorgruppering tas i bruk i nasjonalregnskapets inntekts- og finansregnskap høsten 2014.
- Alle deler av det institusjonelle nasjonalregnskapet (inntektsregnskapet og finansregnskapet, utenriksregnskapet og internasjonal investeringsposisjon) skal samordnes, med spesiell oppmerksomhet på husholdningssektoren. Som en oppfølging av Stiglitz-kommisjonen skal det arbeides mer med mikro-makrolink for husholdningssektoren, for blant annet forbruk, inntekter og formue.
- Det blir utvidelser for offentlig forvaltning, og mer omfattende rapportering på områder der det offentlige er involvert (offentlig sektor).
- Kravene til kapitalberegningene (realkapital og immaterielle eiendeler) skjerpes.
- Også øvrige formuestall i NR og UR må forbedres, blant annet etablere ny kvartalsvis statistikk for internasjonal investeringsposisjon (IIP), og det må tilrettelegges statistikk for finansielle derivater, utvikle metoder for å verdsette aksjer som ikke er børsnoterte, mv.
- Direkteinvesteringstatistikkene, inngående og utgående, må tilrettelegges både etter brutto fordringer og gjeld (nytt) og et utvidet retningsprinsipp.
- I tillegg blir det endrede føringsprinsipper for militære anskaffelser, og nye metoder for å estimere skade- og livsforsikring i løpende og faste priser.

For å dekke de nye kravene, er det behov for bedre datagrunnlag for ideelle organisasjoner (som skal skilles fra husholdningssektoren), og tilgang til mer regnskapsdata for den ikke-finansielle foretakssektoren og for de nye finansielle foretakene. For sektor *utlandet* er det behov for å samordne datakildene og metodene, herunder sikre konsistens i større grad mellom de ulike delstatistikkene.

Utvidelser av strukturforordningen

Foretaksstatistikken og statistikk om styre, ledelse og eierskap i næringslivet må bygges ut for å oppfylle nye krav i EUs rådsforordning for strukturstatistikk.

Videre er det under utvikling nye krav og behov for internasjonal sammenlignbar statistikk på områdene ”employer enterprises” og innovative høyvekstforetak.

Finansiell stabilitet Det vil bli arbeidet med å dekke nye og utvidete databehov i kjølvannet av finanskrisen, der de viktigste prosessene skjer i regi av G20, IMF og Basel-komiteen for banktilsyn (BIS). Det blir nødvendig å starte arbeidet med endringene i tilsyns- og statistikkrapporteringen på finansmarkedsområdet til fullt integrert IFRS for finansinstitusjonene. Samtidig planlegges hyppigere og mer aktuell rentestatistikk. Solvens II-regler for forsikringselskaper forventes implementert i norsk regelverk for regnskapsåret 2013, og konsekvenser for forsikringsrapporteringen skal utredes i samarbeid med Finanstilsynet. Også verdipapirstatistikkene er omfattet av de nye kravene.

Effektiviseringstiltak Det satses på å effektivisere arbeidsprosessene ved å utvikle og gjenbruke felles rammeverkløsninger. Det vil bli tatt i bruk fellesløsninger for klargjøring og datamottak så snart de foreligger, og høyest prioritet har det å få erstattet excel- og IDUN-baserte mottaksløsninger som i dag benyttes for utenrikstransaksjoner (til UT-basen). Et annet stort løft er ny IT-løsning inkludert klargjøringsløsning for utenrikshandel med varer (UHV). For en statistikk med svært store datamengder må det blant annet vurderes i hvor stor grad det blir mulig å gjenbruke ISEE Driller-løsningen og likeledes må det vurderes hva som oppnås ved å ta i bruk SELEKT, for mer målrettet revisjon. For øvrige utenlandsstatistikker er det behov for å få etablert et analysemiljø, og det tas sikte på å gjenbruke IT-løsninger som skal etableres i samband med EDAG-prosjektet.

Samarbeidet mellom nasjonalregnskapet og finansregnskapet på den ene siden og de miljøene som utarbeider datainput til disse systemene, skal styrkes for å sikre samordning og forbedre datakvalitet både i grunnlagsstatistikkene og i makrostatistikkene.

Det skal gjennomføres et tverrgående Lean-prosjekt på området utenriks sjøfart, der et hovedmål er å sikre konsistens i pris- og volumstørrelsene som SSB opererer med.

2.1.4. Statistikk over offentlig sektor

Kostra Arbeidet med samordning av tekniske rutiner i Kostra mot generelle IT-rutiner i SSB er i hovedsak slutført. Det er bestemt at Kostra-mottaket foreløpig ikke skal over på AltinnII-løsningen. Arbeidet med kommunale konsern skal opprettholdes for å øke sammenliknbarheten på nøkkeltallene.

StatRes Finansieringen fra Fornyings- og administrasjonsdepartementet (FAD) utløper i 2012 og SSB viderefører den etablerte statistikken innenfor statsoppdraget. Det legges til grunn at en eventuell ytterligere utbygging av statistikk om statsforvaltningen vil være oppdragsfinansiert.

2.1.5. Næringsstatistikk

Landbruksundersøkelse I 2012 startet et prosjekt for kvalitetsforbedring av landbruksundersøkelsen. Undersøkelsen er temaroterende, og i 2013 er hovedtema arbeidsinnsats. For å sikre bedre konsistens mellom landbruksundersøkelsens måling av arbeidsinnsats i landbrukstelling 2010, gjennomgås metodeopplegget for undersøkelsen.

Boligstatistikk Det skal arbeides med å utvide boligstatistikken gjennom bruk av opplysninger fra registergrunnlaget (Matrikkelen) om avgang av boliger som følge av riving, brann og lignende, samt endring av antall boliger som følge av ombygging og bruksendring (for eksempel nye boliger som kommer til ved at næringsareal blir gjort om til boligareal). Med en slik utvidelse av statistikken vil boligregnskapet bli mer helhetlig og vise utviklingen i både nivå, tilgang og avgang av boliger i Norge.

<i>Prisstatistikk for hytter/fritidsboliger</i>	SSB vil i 2013 se på muligheten for å utvikle en verdissetingsmodell som gir estimerte markedsverdier for hytter/fritidsboliger, på samme måte som vi har i dag for boliger og næringsseiendom. Dette kan senere danne grunnlaget for å utvikle en prisstatistikk for fritidsboliger.
<i>Turisme</i>	Ny rådsforordning for turisme (reiseundersøkelsen) utvider rapporteringskravet til Eurostat. I 2012 er det arbeidet med å kartlegge enheter og systemer for å inkludere data for disse. De mindre enhetene vil inngå i rapporteringen til Eurostat i juni 2013.
<i>Bedre utnyttelse av funksjonaliteten i rammeverksløsningene</i>	Videre omlegging til rammeverksløsninger og fellessystemer vil være et satsingsområde også i 2013. Første trinn er å legge over undersøkelser som ennå ikke er overført til ISEE (Integrert System for Editering og Estimering), og det andre trinnet er å utvikle alternative produksjonsopplegg så funksjonaliteten som er og blir tilgjengelig i ISEE utnyttes fullt ut. Flere av omleggingene vil skje i nært samarbeid med både metodeeksperter og IT, og det kan bli nødvendig med enkelte tilpasninger av ISEE. I 2012 ble det iverksatt et prosjekt for forbedring av omsetningsstatistikk basert på skatteetatens oppgaveregister. Formålet er å avklare brukerbehov og komme frem til et felles produksjonssystem som bygger på ”beste praksis”. I forlengelsen av dette arbeidet vil ISEE Driller og andre rammeverksløsninger tas i bruk for omsetningsstatistikken i 2013.
<i>FoU-statistikk</i>	Oppfølging av arbeid med å vurdere forbedringer i FoU-skjema og eventuell deling av FoU- og innovasjonsundersøkelsen gjennom separat fullskala innovasjonsundersøkelse for 2014 vil ha høy prioritet. Data for forskning og utvikling skal tilrettelegges for å kunne danne grunnlag for kapitalisering i nasjonalregnskapet.
<i>Mer effektiv editering</i>	I editeringsarbeidet er det viktig at de store, kompliserte og avgjørende enhetene gjennomgås i en egen rutine. De mindre avgjørende enhetene kan editeres på en mer summarisk måte, eventuelt ved hjelp av rutiner for automatisk oppretting. Det er spesielt i strukturstatistikken at graden av automatisk editering er økt. Ved å effektivisere mikrorevisjonen kan det blant annet frigis tid som kan benyttes til å få bedre orden på dataleveransene til Nasjonalregnskapet. Hvordan de mindre avgjørende enhetene skal tas på en mer summarisk måte er imidlertid ikke løst, selv om et åpenbart mål må være å få til mer automatisk oppretting for alle næringer, og å innføre videre grenser i kontrollene.
<i>Samordning av regnskaper</i>	2.1.6. Energi-, miljø- og ressursstatistikk Et viktig prosjekt for energi- og miljøområdet er å få framdrift i samordningen av energiregnskapet, miljøregnskapet og nasjonalregnskapet. Tilsvarende gjelder harmonisering av olje- og gasstatistikk. På begge områdene kan det være nødvendig med organisatoriske endringer for å få bedre samordning mellom strukturstatistikk, utenrikshandelsstatistikk og nasjonalregnskap.
<i>Arealstatistikk</i>	I 2012 ble det etablert en standard for arealklassifisering som åpner for mer og bedre publisering av arealstatistikk. Arealstatistikken kan også tilrettelegges på en bedre måte for analyseformål. Det planlegges med å søke om ekstern finansiering av prosjektet, som vil omfatte tilrettelegging og gjennomføring av analyser med sammenligning av plandata fra planregisteret med arealbruksstatistikk, arealbruk i områder utenfor byer og tettsteder (såkalte LNFR-områder), fortetting i byområder, irreversibel avgang av dyrket mark, tilgang av ny dyrket mark og arealbruk i flom- og skredutsatte områder. Det skal i tillegg gjennomføres en kvalitetssjekk av avfallsregnskapet.
<i>Energi- og miljøområdet</i>	Arbeidet med energi og miljø ble omorganisert høsten 2011. Det gir et mer helhetlig faglig grep om energi- og utslippsstatistikk både med hensyn til kvalitet, kompetanse og effektivitet. Kvalitet og aktualitet på statistikkproduktene skal

oprettholdes eller bedres. I tillegg skal omfanget av noen produkter bli vurdert. Det gjelder for eksempel kommunal energi- og miljøstatistikk, statistikk over miljøverninvesteringer og internasjonalt samarbeid. I vurderingene vil det bli lagt vekt på kvalitetsaspekter og oppgavebyrde.

Nye EU-forordninger på dette området representerer store utfordringer. Verken SSB eller næringslivet har tilfredstillende datagrunnlag for å oppfylle forordningene. Det vil kreve nytenkning og metodesatsing for å kunne etablere statistikk som etterspørres i forordningene, uten å øke oppgavebyrden overfor næringslivet.

2.1.7. Svalbardstatistikk

Arbeidet med å beskrive samfunnsutviklingen, inkludert miljøsituasjonen, på Svalbard videreføres. Nasjonal regionalfordelt statistikk vil inkludere Svalbard som egen region der det er naturlig, og det vil bli gjennomført særskilte undersøkelser for Svalbard. Ny statistikk om offentlig sektor på Svalbard ble etablert i 2012. I 2013 vil statistikk om næringsaktivitet, befolkning, priser, reiseliv og samferdsel samt offentlig sektor bli videreført. I tillegg vil det bli publisert mer statistikk innenfor miljøområdet og det skal jobbes videre med FoU-statistikk. Det vil også bli publisert en ny forbruksundersøkelse for Svalbard i 2013.

2.2. Forskning av høy kvalitet

Forskningsvirksomheten har tre overordnede målsettinger. Den skal i) bidra til ny kunnskap - utover hva statistikk alene kan gi, ii) utvikle analyseverktøy for samfunnsplanlegging, og iii) analysere Statistisk sentralbyrås statistikk. Virksomheten skal bidra til forskersamfunnet, gi en kvalitativt bedre statistikk og frembringe analyseverktøy og -resultater til bruk for offentlige organer og allmenheten. Avdelingens ambisjoner er å være et ledende anvendt forskningsmiljø på utvalgte områder innen samfunnsøkonomi, demografi og levekår. Forskningsstandarden skal holdes på et høyt internasjonalt nivå.

Skatteanalyser, offentlig økonomi og mikroøkonomiske analyser

Skatte- og pensjonsmodellene oppdateres og utvikles videre i 2013. Innenfor LOTTE-systemet skal trygdemodulen LOTTE-Trygd tas i bruk i 2013, og LOTTE-modellen skal oppdateres med nytt grunnlag langt tidligere i året enn før. Arbeidet med å innarbeide offentlig tjenstepensjon i MOSART fullføres. Et større prosjekt finansiert av Norges forskningsråd om evaluering av pensjonsreformen er i startfasen. Service overfor forvaltningen og partiene på Stortinget opprettholdes i om lag samme omfang som tidligere.

Utnytting av SSBs mikrodata for økonomiske analyser av atferd i bedrifter, foretak, individer og hushold videreføres. Mikroøkonomisk forskning gir innsikter om individers og husholdningers og bedrifters atferd, herunder hvordan de responderer på endringer i rammebetingelser som skatter og offentlige tiltak. Disse resultatene utnyttes også i alle modellene. Innvandreres tilpasning på arbeidsmarkedet og innvandringens konsekvenser for arbeidsmarkedet studeres ved hjelp av mikrodata. Tema som ellers prioriteres er blant annet utdanningsvalg, faktorer som påvirker tilstrømming til trygdesystemet, og intergenerasjonelle sammenhenger.

Skatteforskning er et felt med lange tradisjoner i SSB. Arbeidet vil bli styrket i 2013 gjennom to større prosjekter finansiert av Norges forskningsråd. Skatteforskningen vil også nyte godt av at SSB deltar i et senter for skatteøkonomisk forskning ved Universitet i Oslo sammen med Frischsenteret og Økonomisk institutt.

Forskning relatert til kommunal økonomi styrkes i 2013 ved ansettelse av en doktorgradsstudent finansiert av Kommunal- og regionaldepartementet og gjennom et økt samarbeid med andre forskningsmiljøer innenfor kommunal økonomi, blant annet NTNU.

<i>Ressurs- og miljøøkonomi</i>	Studier av virkninger av avtaler og virkemiddelbruk i miljø- og energipolitikken prioriteres sammen med analyser av teknologivalgs betydning for utslipp og miljø. Modeller for energimarkeder vedlikeholdes og videreutvikles. Arbeidet med en ny likevektsmodell, som i første omgang utvikles for miljøøkonomiske analyser, startet i 2012 og vil fortsette i 2013. Samarbeidet med Frischsenteret og Universitetet i Oslo gjennom CREE-senteret videreutvikles, og det tas sikte på omfattende prosjektsamarbeid i 2013 og videre år.
<i>Makroøkonomiske analyser</i>	Arbeidet med konjunkturtendensene er en viktig del av SSBs forskningsvirksomhet. I 2013 vil det bli sett nærmere på tilsvarende virksomhet i andre land, for eksempel ved det svenske Konjunkturinstituttet. Videre vil det bli satt i gang mikrobaserte analyser av konsum- og spareatferd, boliginvesteringer og gjeld/finansformue, for bedre å forstå de makrosammenhenger som observeres. Makromodellene oppdateres og videreutvikles, blant annet for bedre å kunne studere drivkrefter bak og makroøkonomiske konsekvenser av endringer i innvandring. Arbeidet med å gjøre innvandring endogen i makromodellene fortsetter, slik at det i større grad blitt tatt hensyn til at endret økonomisk utvikling påvirker innvandringen, og hvordan dette i sin tur har effekter på norsk økonomi, for eksempel gjennom lønnsdannelsen. Tilbudet av modelltjenester til forvaltningen og Stortinget opprettholdes. Langsiktige studier av sammenhengen mellom demografi, statsfinanser og økonomisk utvikling videreføres.
<i>Befolkningsanalyser og levekårsforskning</i>	Forskning med relevans for befolkningsframskrivningene vil bli prioritert, og koblingen mellom forskningen og framskrivningene styrkes. Spesielt gjelder dette analyser av faktorer som påvirker migrasjon og mulige konsekvenser for framtidig befolkningsutvikling. Analyser av innvandring og koblinger til økonomiske drivkrefter prioriteres, og analysene av innvandring og av innvandrernes demografiske atferd etter at de er innvandret (fruktbarhet, dødelighet, innenlandske flyttinger, utvandring og eventuell gjeninnvandring) vil bli styrket. Samspillet mellom befolkningsutvikling og levekår studeres, og sosiale ulikheter i levekår studeres med utgangspunkt i SSBs mikrodata. Det vurderes å gå over til å publisere befolkningsframskrivninger hvert annet år.

2.3. Fornøyde brukere og motiverte oppgavegivere

2.3.1. Fornøyde brukere

<i>Omorganiseringen skal implementeres</i>	Kommunikasjonsavdelingen innretter arbeidet på dialog med det øvrige samfunn og på en strategisk posisjonering av SSB. Denne nyorienteringen innebærer at Kommunikasjonsavdelingen mer aktivt skal bidra til å profilere og posisjonere SSB som ledende og troverdig faktaleverandør i samfunnet.
<i>Lansering og driftsetting av nye ssb.no</i>	Prosjektet nye ssb.no skal slutføres og driften skal etableres. Akseptansekravene skal oppfylles, innhold kvalitetssikres, og rutiner, organisering og kompetanse skal på plass. Etter mottaket av Nye ssb.no, skal daglig produksjon og publisering av innhold på nettstedet innenfor den eksisterende informasjonsarkitekturen sikres. I tillegg til å sørge for sikker daglig produksjon, skal det arbeides med feilretting, dokumentering og prioritering av forbedringer. Det skal gjennomføres en brukerundersøkelse av Nye ssb.no i annet halvår 2013, dersom dette ikke går på bekostning av daglig drift.
<i>Tabellbygger og Statistikkbanken</i>	Tabellbyggeren skal tas i bruk i daglig drift. Nye ssb.no stiller nye og større krav til kvalitet i Statistikkbanken. Derfor vil hovedvekten legges på driften av banken, rådgivning til statistikkseksjonene og kvalitetssikring av innholdet. Det er et mål å heve den innholdsmessige kvaliteten på tabeller og metadata i Statistikkbanken.

<i>Gjennomgang av trykte publikasjoner</i>	Det vil bli satt i gang en strategisk gjennomgang av omfang og innretning av trykte publikasjoner i SSB. Dette gjelder særlig flaggskipspublikasjoner som <i>Statistisk årbok</i> og <i>Dette er</i> – publikasjonene. Det vil bli utarbeidet plan for det videre arbeidet.
<i>Norges befolkning 1814-2014</i>	I forbindelse med grunnlovsjubileet 2014 skal boken <i>Norges befolkning 1814-2014</i> utgis. Bokutgivelsen skal ledsages av nettpublisering på ssb.no . Trykkeklart manus vil foreligge i løpet av 2013 og beskrive befolkningsutviklingen de siste to hundre år. Den demografiske utviklingen danner rammen for framstillingen, som stadig vil gjøre avstikkere til annen statistikk for å belyse sentrale endringer. Det skal også gjøres rede for valgordningene.
<i>Gjenstående arbeid etter digitaliserings- og kassasjonsprosjektene</i>	I 2012 ble to store prosjekter gjennomført og formelt sett avsluttet, det femårige digitaliseringsprosjektet og det toårige kassasjonsprosjektet. Digitaliseringen av SSBs 20 400 publikasjoner gjennom tidene og fram til år 2000, samt kassasjon og avlevering av rundt 100 000 publikasjoner fra den fysiske samlingen i biblioteket som var på 180 000 publikasjoner, er utført. Fra begge prosjektene er det imidlertid viktig gjenstående arbeid som i 2013 inngår som del av den daglige driften. Målet er at SSBs egne publikasjoner skal bli godt tilgjengelig på Nye.ssb.no og gjenfinnbare via søkemotorer. Bibliotekets fysiske samling skal være faglig relevant og tilgjengelig for lånerne, men som en mindre del i en utvikling mot et stadig mer digitalt bibliotek.
<i>Mikrodata til forskning</i>	Etterspørselen etter mikrodata til bruk i forskning er stor. Dette gjelder både koblede mikrodata fra administrative registre, og individdata fra SSBs intervjuundersøkelser. SSB har gradvis forbedret forskernes tilgang til data, blant annet ved å gjøre oppdragshåndteringen bedre kjent for forskerne ved hjelp av egne side på Nye.ssb.no . Det etableres en ny seksjon for utlevering av mikrodata som ventes å effektivisere arbeidet. Mer effektiv organisering kan gi et bedre samsvar mellom kostnader og inntekter i oppdragsdelen av denne virksomheten. Det er et mål å redusere leveringstiden for formidling av mikrodata til forskere. Leveringstiden påvirkes av flere forhold, blant annet krav til godkjenning der SSB er avhengig av eksterne myndigheter. Norges forskningsråd har bevilget midler til et prosjekt der formålet er å legge til rette for anonym tilgang til aidentifiserte mikrodata for forskere (RAIRD). Prosjektet gjennomføres i samarbeid med NSD. Prosjektet vil etter planen være fullstendig implementert etter fem år.
<i>Profesjonalisere kontakten med registereiere</i>	2.3.2. Datafangst og statistiske metoder SSB skal i 2013 etablere 15 nye avtaler om utlevering av data til SSB og samarbeid med aktuelle registereiere om kvalitet i administrative data. Dette er utdypet i kapittel 2.4.1.
<i>Måle kvaliteten i populasjonsregistrene</i>	Populasjonsforvaltningen skal etablere kvalitetsindikatorer for populasjonsregistrene som viser hvordan utviklingen i kvaliteten i registrene utvikler seg over tid. Indikatorene skal måle nøyaktighet, fullstendighet og integrerbarhet. Det er nødvendig å optimalisere dagens løsning for SSB-Matrikkelen for å sikre nødvendig kvalitet og spare ressurser ved innlastning og uttrekk av data. Gjennom dette arbeidet vil SSB vurdere en modernisering av SSB-Matrikkelen.
<i>Samordning av utvalg</i>	For å holde utvalgsstørrelsene på et forsvarlig lavt nivå og nå målet om at utvalgene skal rulleres, slik at flest mulig oppgavegivere kan slippe oppgaveplikt i perioder, skal alle utvalg som trekkes blant bedrifter og foretak, personer og husholdninger og adresser samordnes. Målet er at SSB i 2013 skal vedta metodiske prinsipper for åpenhet, rettferdighet og forutsigbarhet i trekkingen i alle utvalgsundersøkelser. Det skal utredes én felles applikasjon for trekking av utvalg i person- og husholdningsundersøkelser. Det skal også implementeres ny utvalgsplan for person- og husholdningsundersøkelser.

<i>Overgang til Altinn og bruk av felles rammeverkløsninger</i>	I forbindelse med overgangen til AltinnII skal SSBs datafangst forbedres. I 2013 øker SSB konverteringstakten fra IDUN til Altinn betydelig. I løpet av 2013 skal SSB gjennomgå de resterende IDUN-skjemaene med sikte på å produksjonssette de nye løsningene i AltinnII i 2014. Overgangen til AltinnII understøttes av en rekke rammeverkløsninger for tilrettelegging og oppfølging av datafangst. Det skal tilrettelegges for at rammeverkløsningene tas i bruk fullt ut og at vedtatte standardiseringstiltak følges opp. Bruk av papir i datafangsten holdes på et minimum, med vekt på å redusere papirbruk i datafangsten for korttidsstatistikker.
<i>Videreutvikle Felles datamottak</i>	Arbeidet med å etablere et felles datamottak i SSB videreføres i 2013. En viktig føring for videre utvikling er mottak av EDAG-data. De største utfordringene vil være å håndtere store datamengder. Et annet viktig område er å erstatte dagens mottaksordning for å redusere kostnader og frigjøre IT-ressurser. I tillegg skal arbeidet med utvikling av SSBs domeneområde i det felles offentlige metadata-systemet SERES intensiveres.
<i>Vurdere alternativer til Altinn</i>	SSB skal i 2013 utrede en alternativ datainnsamlingsportal til Altinn for selv-administrerte undersøkelser rettet mot personer og husholdninger hvor intervju er en av innsamlingsmetodene. Prosjektet skal blant annet vurdere om SSBs nåværende verktøy som KOSTRA og Blaise IS kan brukes. Også andre verktøy skal vurderes. Videre skal SSB vurdere alternative datafangstløsninger enn skjemabasert innsending for enkle og repeterende innrapporteringer fra bedrifter og foretak.
<i>Frivillige undersøkelser</i>	SSB skal i 2013 arbeide med nye tiltak som kan øke deltakelsen i kritiske grupper. I tillegg skal SSB slutføre et prosjekt som utvikler standardiserte metoder for å justere for effekten av frafall og starte implementeringen. SSB prioriterer arbeidet med utvikling av en responsdatabase og frafallsprofiler for å motvirke effekten av frafall. Intervjuvirksomheten skal videreutvikle et system for sporing i interne registre som for eksempel Lånekassen, for å øke treffraten i kontaktarbeidet.
<i>Måling av oppgavebyrde</i>	SSB skal gjennomføre systematiske målinger av oppgavebyrden ved bruk av en felles standard. Standarden omfatter måling av faktisk oppgavebyrde (tid). Opplevd oppgavebyrde (problemer) undersøkes ved hjelp av supplerende målinger.
<i>Videreutvikle intervjuorganisasjonen</i>	Organisering av intervjuvirksomheten skal vurderes med hensyn på framtidig behov for sentrale og lokale intervjuere.
<i>Svar- og veiledningstjeneste</i>	Svar- og veiledningstjenesten skal videreutvikles med tanke på å redusere antall henvendelser. Tjenesten skal utnytte Nye ssb.no i arbeidet med veiledning av oppgavegivere. Loggføringer og erfaringer fra svartjenesten skal brukes til å forbedre datafangsten, med hensyn til forhåndsinformasjon til oppgavegivere og rapporteringsverktøy. Systematisk oppfølging av ulike grupper oppgavegivere, for eksempel store foretak, er et satsingsområde.
<i>Brukertestvirksomheten</i>	I prioriteringene av hvilke undersøkelser som skal brukertestes, skal forventningene om dokumenterte kvalitetsforbedringer eller kostnadsreduksjoner ligge til grunn.

2.3.3. Statistiske metoder

Den løpende etterspørselen fra statistikkseksjonene etter metodebistand skal dekkes. I tillegg skal det ytes bistand i flere større tverrgående prosjekter i SSB.

De viktigste satsningsområdene i 2013 er:

- Statistiske metoder for å beskrive og vurdere kvalitet i registre/registerbasert statistikk, blant annet i EDAG.
- ISEE videreutvikling med spesiell vekt på selektiv editering, inkludert effektiv editering av store datamengder (EDAG).

- Samordning og standardisering av utvalgstrekkning og vurdering av utvalgsstørrelser.
- Uvikle og implementere metoder for å håndtere og justere for frafall.
- FoB 2011. Kvalitetsmåling og konfidensialitet.

2.4. Samarbeid for bedre statistikk

2.4.1. Nasjonalt samarbeid

For å videreutvikle statistikk og analyser som er relevant, med tilstrekkelig kvalitet, og uten at belastningen på oppgavegiverne blir for stor, er det avgjørende med et tett samarbeid med andre etater og statistikkbrukere.

Statistikkrådet Statistikkrådet er et redskap for å koordinere produksjonen av norsk offisiell statistikk for å sikre og forbedre kvaliteten i denne. Statistikkrådet består av 25 statistikkprodusenter eller viktige registereiere. Nye EU-rettsakter setter krav også til andre statistikkprodusenter enn SSB.

Det er fra 2012 startet et mer formalisert samarbeid med registereiere om sikring av kvaliteten i registre som nyttes i statistikkproduksjonen. Dette innebærer etablering av samarbeidsavtaler om dette, i første omgang med dem som er representert i Statistikkrådet. Om lag halvparten av medlemmene der eier registre som brukes i SSBs statistikkproduksjon.

Registersamarbeid Det er laget en mal for avtale om utlevering av data til SSB og samarbeid om kvalitet i administrative data med registereiere. Arbeid med å etablere avtaler er startet med registereiere/samarbeidspartnere i Statistikkrådet. Totalt er det 24 etater som leverer 77 registre til SSB. Målet for 2013 er å etablere 15 nye samarbeidsavtaler med leverandører av administrative registre.

I tillegg til Statistikkrådet ivaretas samarbeidet blant annet innenfor følgende områder:

- SKATE-samarbeidet (styring og koordinering av tjenester i eforvaltning), overordnede saker i registersamarbeidet/krav til fellesløsninger
- Samarbeid med Altinn
- Samarbeidsforum for Enhetsregisteret med eiere av tilknyttede registre samt Kartverket
- Samarbeid om kvalitet i Matrikkelen
- Norge digitalt med undergrupper
- Samarbeid knyttet til Det sentrale folkeregister (DSF), Brukerforumet og modernisering av DSF
- Arbeidsgrupper om kvalitet i grunndataregistrene blant annet med Skattedirektoratet (SKD) og Kartverket
- Løpende samarbeid mellom registereiere og fagseksjoner
- Ad-hoc samarbeid knyttet til utviklingsprosjekter og lignende.

Databehandleravtaler Oppgaveinnhenting fra finansielle foretak er et samarbeid mellom Finanstilsynet, Norges Bank og SSB, der SSB har ansvaret for å innhente tilsyns- og regnskapsopplysninger for alle typer av finansielle foretak. Videre har SSB ansvaret for felles databaseløsninger. Også på en rekke andre områder er SSB databehandler for andre offentlige etater, blant annet i Kostra. SSB har også inntil videre databehandleravtale med Helse- og omsorgsdepartementet.

e-forvaltning forhold til Altinn og SERES SSBs deltakelse i e-forvaltningssamarbeidet videreføres. Det forventes mer omfattende og tydeligere krav til samhandling internt i forvaltningen, og SSB fortsetter arbeidet med å tilpasse egen databehandling og IT-arkitektur til felleskravene for offentlig sektor. SSB deltar i samarbeidsforumet SKATE, der strategiske utfordringer på IKT- og e-forvaltingsområdet diskuteres.

2.4.2. Internasjonalt statistisk samarbeid

SSB deltar aktivt i det internasjonale statistikk-samarbeidet. Dette innebærer arbeid med forberedelse, gjennomføring og oppfølging av både det løpende arbeidet og mer tidsbegrensede oppgaver. SSB har formannskapet i EFTA-samarbeidet innen statistikk for en periode på to år der perioden går ut i oktober 2013.

Utviklingen i det europeiske statistiske system (ESS) med Kommisjonen og Eurostat i spissen går raskt som respons på den økonomiske krisen som mange EU-land opplever. Det er krav om mer statistikk på nye og eksisterende områder og strengere krav til kvalitet. Eurostat har restrukturert organiseringen og styringen av ESS gjennom blant annet å opprette direktørgrupper som i sterkere grad enn tidligere skal forberede sakene før de skal til ESS-komiteen. Dette fordrer mer koordinering og bistand internt i SSB og overfor andre norske medlemmer i ESS.

Peer Review Det vil bli foretatt nye peer reviews med utgangspunkt i de reviderte retningslinjene for europeisk statistikk (Code of Practice) i løpet av 2013 og 2014. Omfanget av disse gjennomgangene er ikke fastsatt ennå, men SSB er med i en arbeidsgruppe som skal utarbeide maler for dette. SSBs statistikk-system (organisasjon, produkt - og prosesskvalitet) vil også bli gjenstand for en vurdering.

Det interne arbeidet i 2013 skal styrke koordineringen på dette området for å fange opp saker med konsekvenser for SSB på ett tidlig stadium. Dette vil sikre mer enhetlig behandling og øke mulighetene for påvirkning tidligere i prosessene. I tillegg skal teknisk samarbeid og opplæring innen rammene av EØS/EFTA følges opp og det skal gjennomføres et kurs i internasjonalt arbeid.

Annet internasjonalt samarbeid statistikk-samarbeid

Arbeidet i forhold til andre internasjonale organer som FN, OECD, IMF, ILO m.fl. følges opp når det gjelder dataleveranser og møtedeltakelse.

FN - Statistical Commission (UNSC) Norge ved SSB er medlem av FNs statistikk-kommisjon i fireårsperioden fram til og med 2013. SSB deltar på årlig møte.

Videre deltar SSB årlig på FN-møtet – Conference of European Statisticians (CES) og på OECD-møtet – Committee of Statistics (CSTAT)

Studiebesøk Årlig mottar SSB studiebesøk fra nasjonale statistikkontor fra hele verden.

Nordisk samarbeid

SSB har formannskapet i det nordiske samarbeidet i 2013. Dette medfører ansvaret for en rekke nordiske møter samt annen nordisk koordinering. Først og fremst vil arbeidet i 2013 bestå av arrangering av nordisk statistikerkonferanse i Bergen 14. - 16. august 2013.

I tilknytning til statistikermøtet arrangeres nordisk sjefstatistikermøte i Rosendal. Dett er et møte som holdes hvert tredje år, med større deltakelse enn ved de årlige sjefsmøtene. De nordiske statistikk-sjefene møtes også i tilknytning til EØS-møter.

2.4.3. Internasjonalt utviklingssamarbeid

Internasjonalt utviklingssamarbeid i SSB har tre målsettinger; bidra til at utviklingslandene utvikler og styrker egne nasjonale statistikk-systemer; bidra til at norsk bistand og bistandspolitikk i økende grad baseres på faktabasert kunnskap om våre utviklingspartnerland; bidra til at SSB selv som en aktiv aktør i det globale statistikk-samarbeidet er vel informert om statistikk-produksjonen i utviklingslandene og behov, muligheter og kompetanse for deres nasjonale statistikkkontorer.

SSBs strategi for å nå disse målene er tredelt; langsiktig institusjonssamarbeid med partnerland som er høyt prioritert av Utenriks- eller Bistandsdepartementet, bidra til den globale faglige utviklingen innenfor utvalgte nisjer/ spesielle fagområder

hvor SSB har komparative fortrinn, bidra til aktiv bruk av nasjonal statistikk i partnerlandene og i norske bistandsmiljø gjennom å komplementere internasjonalt publisert statistikk, og forankre bistandsarbeidet i de ulike deler av SSB.

SSB arbeider nå med en gjennomgang av denne strategien og tar sikte på å dokumentere dette i et eget strateginotat i første kvartal 2013. I tillegg skal virksomhetens omfang og innretning gjennomgås.

2.5. Kvalitet i alle ledd

2.5.1. Kvalitetsarbeidet

Kontinuerlig forbedring - Lean

Arbeidet med Lean ble påbegynt mot slutten av 2011, etablert og satt i system i 2012 og skal etter planen konsolideres i organisasjonen i 2013. Det er langsiktighet bak satsningen, men samtidig skal SSB i 2013 også ta ut gevinster av den ressursinnsats som nå blir brukt på forbedringsprosesser.

Det gjennomføres forbedringsprosjekter med konsulentstøtte som, i tillegg til å gi konkrete forbedringer, brukes til opplæring av veiledere og prosjektdeltakere. Seks prosjekter startet høsten 2012. I tillegg er tre piloter gjennomført. Flere prosjekter med egne veiledere fra SSB startes etter hvert.

Bedre kompetanseutnyttning

Det skal settes i gang et opplegg som har som formål å bistå avdelinger og seksjoner med å identifisere og finne løsninger på de langsiktige kompetanse- og kapasitetsutfordringer i enhetene. Det tas utgangspunkt i:

- Utvikling av statistikkproduksjon - etterspørsel nasjonalt og internasjonalt
- Teknologisk utvikling og forventede endringer i arbeidsformer og ressursbehov
- Behov for ny og endret kompetanse
- Endringer i SSBs personale - naturlig avgang, turnover og styrt rotasjon av stillinger.

For å gi en felles retning på utviklingen skal avdelinger og seksjoner analysere forventet utvikling på eget fagområde, kompetansebehov, arbeidsendringer som følge av teknologisk utvikling samt naturlig avgang.

Prosjekt- og porteføljestyling

SSB har i 2012 arbeidet med å forbedre egne systemer og rutiner for prosjekt- og porteføljestyling basert på rammeverk for beste praksis fra engelske Cabinet Office. Målet er å legge til rette for systematisk styring av enkeltprosjekter og prosjektportefølje slik at de riktige prosjektene iverksettes, prosjektene fullføres med planlagte leveranser til rett tid og med planlagt ressursbruk. I 2013 vil SSB implementere de nye systemene og rutinene i organisasjonen, blant annet gjennom etablering av et porteføljekontor og utprøving av rammeverket på utvalgte pilotprosjekter.

Kvalitetskontroller

En kvalitetsgjennomgang av i alt 18 statistikker i 2011 og 2012 har resultert i en serie med forbedringsforslag som følges/vil bli fulgt opp. Erfaringene fra gjennomgangene vil bli vurdert, også med tanke på nye gjennomganger og det videre forbedringsarbeidet ved hjelp av Lean teknikker som også er blitt benyttet i disse gjennomgangene.

Sikkerhet- og beredskap

SSB har et godt innarbeidet system for sikkerhet og beredskap. Det er etablert et eget sikkerhetsteam som ledes av en sikkerhetsrådgiver, som ivaretar den overordnede sikkerheten. I tillegg er dette et fagansvar på de enkelte områder som for eksempel IT-sikkerhet og bygningsmessig sikkerhet.

På bakgrunn av at det er varslet nye krav fra sentralforvaltningen på sikkerhets- og beredskapsområdet, vil dette arbeidet følges opp med øvelser og testing av systemene som er etablert.

Standardiserte løsninger Effektiv innhenting av data og bearbeiding av datagrunnlaget bidrar til å holde kostnadene nede og gir samtidig god kvalitet og aktualitet. De siste årene har SSB satset på overgang fra spesifikke løsninger (også kalt ”stove-pipe”) til ulike former for standardiserte løsninger (også kalt rammeverk), automatiserte løsninger.

Kontroller i skjema Kontrollsystemer som luker vekk feil allerede ved utfylling eller innsending, bidrar til å effektivisere datafangsten samtidig som opplevd oppgavebelastning reduseres. Det er gode erfaringer med å legge kontroller ute hos oppgavegiverne i webbaserte undersøkelser. Dette arbeidet vil videreføres i 2013.

ISEE Integreert system for editering og estimering (ISEE) er et egenutviklet system som på en standardisert måte gir tilgang til ulike statistikkmoduler for klargjøring av data. ISEE består av flere deler; blant annet Dynarev (system for datarevisjon), PRIS (revisjon og indeksberegning) og STRUKTUR (estimering av totaltall med utgangspunkt i et utvalg) og Grid/Driller (et opplegg for inspeksjon fra overordnet/aggregert nivå av store datamengder og registre).

Om lag 160 statistikker er lagt over til ISEE, og det planlegges omlegging av flere statistikker i 2013. Det vil satses særskilt på å tilrettelegge for bruk av ISEE for statistikker med store datamengder, spesielt data fra EDAG.

Effektiv revisjon Mål for revisjonsoppleggene er at de skal være mest mulig automatiserte, og at mikrorevisjon forbeholdes store og utslagsgivende enheter. I 2013 vil det bli lagt større vekt på å tilrettelegge ISEE for selektiv editering og automatiske opprettinger.

2.5.2. IT forvaltning og utvikling

Løpende forvaltning Mindre enn 20 prosent av SSBs IT-ressurser er tilgjengelige for nyutvikling og satsingsprosjekter. De fleste ressursene må prioriteres til løpende forvaltning og driftsarbeid. Det viktigste målet for SSBs IT-arbeid for 2013 er å sikre forutsigbare leveranser og fullføre utviklingsoppgaver gjennom bedre planlegging og oppfølging.

Mål for utviklingsarbeidet i 2013

Eksisterende tjenestestyrings- og systemutviklingsprosesser skal videreutvikles, formaliseres og forankres hos alle IT-medarbeiderne, for å sikre at nye tjenester implementeres og settes i produksjon på en standardisert måte og at utviklingsprosjekter samsvarer med vedtatte strategier og planer.

Målene for utviklingsarbeidet i 2013 er:

- Sette i drift modernisert teknologisk plattform med oppdatert basisprogramvare og sikkerhetsløsninger i samsvar med det målbildet som ble presentert for Datatilsynet høsten 2012
- Bidra til å utvikle SSBs interne, felles produksjonsplattform for statistikk til å løse behovene i EDAG, slik at også andre registerbaserte statistikker etter hvert kan benytte disse løsningene
- Forenkle og forbedre kundebehandling og arbeidsprosesser i IT-arbeidet i tråd med målsettingene for arbeidet med kontinuerlig forbedring ved bruk av Lean-teknikker.

IT infrastruktur Hovedprosjektet er å videreføre KOPP-prosjektet (Klient- og sikkerhetsoppgradering). I 2013 skal den nye sikkerhetsarkitekturen etableres. Den består i å skille sonen hvor produksjonsdata behandles fra sonene hvor vi har PC-er og administrative systemer, e-post og internettilgang. Prosjektet innebærer også å tilrettelegge for å ta i bruk nye, oppdaterte administrative verktøy. Samtidig forutsetter oppgraderingen at gamle systemer også løftes til nyere versjoner. Det er et omfattende koordinert arbeid som gjennomføres, der testing og involvering av brukere og systemeiere er helt sentralt for kvaliteten i gjennomføringen. Planen er at bare mindre deler av arbeidet vil gjenstå ved utgangen av 2013, og alt nødvendig teknisk arbeid skal være avsluttet innen flyttingen i 2014.

Anskaffelse av nye løsninger for lagring og backup av data skal også gjennomføres i 2013. Dette er nødvendig både med hensyn til å forbedre ytelse ved tilgang til data, og for å øke lagringskapasiteten.

Videre skal det etableres infrastruktur for nye og pågående utviklingsprosjekter, i tråd med krav til ytelse, oppetid mv. Det vil også bli et omfattende arbeid med å forberede flytting til Akersveien 26.

2.5.3. Personal- og kompetanseutvikling

Det settes i gang et arbeid i de enkelte avdelinger og seksjoner med å identifisere og finne løsninger på de langsiktige kompetanse- og kapasitetsutfordringer i organisasjonen. For å gi en felles retning på utviklingen skal avdelinger og seksjoner analysere forventet utvikling på eget fagområde, kompetansebehov, arbeidsendringer som følge av teknologisk utvikling samt naturlig avgang. Følgende prinsipper legges til grunn for de planer og tiltak som iverksettes på dette området:

- Generelt må omstillingsprosesser i SSB gjennomføres slik at de tilgodeser både SSBs krav til effektivisering og arbeidstakernes behov for trygghet. Trygghet oppnås gjennom åpne prosesser hvor mål og konsekvenser så langt mulig er kjent.
- Som arbeidsgiver må SSB overholde det lov og avtaleverk som gjelder i forbindelse med omstilling og effektivisering.
- SSB må sikre at statistikkproduksjonen kan opprettholdes med god kvalitet, og at det er rom for å møte nye behov.
- SSB har ansvar for at både SSB Kongsvinger og SSB Oslo har tilstrekkelig ressurser og kompetanse.
- SSB må ivareta og styrke sitt omdømme som en attraktiv arbeidsplass.
- Kompetansebygging og kompetansedeling må styrkes både gjennom utdanning og ved økt teamarbeid/rotasjon.

SSB må sikre seg dyktige medarbeidere med høy og relevant kompetanse ved planmessig rekruttering.

2.6. Administrasjon og økonomistyring

Økonomi- og virksomhetsstyring

Sentrale aktiviteter for organisasjonsutvikling og styringen av virksomheten skal samles i en ny seksjon for virksomhetsstyring. Virksomhetsstyring omfatter de prosessene og aktivitetene som SSB gjennomfører for å sette mål, definere oppgaver for å nå målene, måle resultater og bruke informasjonen til styring, kontroll og læring i den hensikt å utvikle og forbedre virksomheten.

God virksomhetsstyring forutsetter god internkontroll og risikostyring (jf. kravene i Økonomiregelverket), og seksjonen vil få ansvar for å utvikle disse områdene i SSB. Oppgavene vil være konsentrert om utarbeidelse av samlet virksomhetsplan og års/halvårsrapport, koordinering av strategiarbeid, utvikling av styringsindikatorer, prosjekt- og porteføljestyring, koordinering og kvalitetssikring av beslutningsunderlag og informasjon til styret og ledelsen og av ekstern rapportering til Finansdepartementet, Riksrevisjonen m. fl. Enheten skal samarbeide tett med Seksjon for økonomistyring og resten av virksomheten.

Ny statlig kontoplan

Fra og med 2013 vil SSB begynne å føre virksomhetsregnskapet etter statens nye standard kontoplan. Prosjektet er etablert og bistås av Direktoratet for økonomistyring (DFØ) og eksterne konsulenter. Fra 2014 skal omfanget utvides til også å ta i bruk de anbefalte statlige regnskapsstandardene (SRS), ved at det innføres et periodisert virksomhetsregnskap. Overgangen til periodisert virksomhetsregnskap krever oppbygging av kompetanse på mange nivåer i organisasjonen i 2013, og nye rutiner og rapporter må utvikles og tas i bruk. Innføring av de nye prinsippene gir mulighet for bedre økonomistyring.

Regnskapsrapportering Dokumenter blir gjort tilgjengelige på SSBs intranett og i trykte dokumenter, planer og meldinger. I oppfølgingen av budsjettet blir det utarbeidet to hovedrapporter til Finansdepartementet (per 30.06 og per 31.12). Til ledelsen i SSB utarbeides det fire rapporter (per 30.04, 31.08, 31.10 og 31.12). I tillegg utarbeides rapporter til ledelsen ved behov.

Eiendomsforvaltning Utover ordinær drift, vedlikehold og service prioriteres arbeidet med forberedelser til flyttingen til Akersveien. Dette omfatter blant annet å rydde bygningene i Kongens gate, kartlegge hvilke møbler som kan gjenbrukes, og oppdatere/endre en rekke avtaler. Eiendomsforvaltningen skal bidra til et godt fysisk arbeidsmiljø og yte service overfor brukerne innen områder knyttet til bygninger, innkjøp, uteområder, interiør, avfallshåndtering, renhold og fysisk sikkerhet.

Det er valgt et annet sikkerhetssystem for de nye lokalene i Akersveien enn det SSB har i dag. I løpet av 2013 vil samme sikkerhetssystem bli anskaffet også for SSBs lokaler i Kongsvinger.

Arkiv I 2013 påbegynnes arbeidet med å ta i bruk arkivplan for SSB. WebSak, SSBs arkivsystem, skal suppleres med en egen sikkerhetsmodul. Når alle ansatte er plassert i riktige soner i forbindelse med KOPP, oppgraderes WebSak til en ny versjon, med mulighet for mer effektiv arkivering av dokumenter fra rekrutterings-systemet Webcruiter og konkurransegjennomføringssystemet Mercell. Ordningsprosjektet skal gjennomføres i løpet av 2013, målet er å få ryddet i alle fysiske arkiver før flytting til Akersveien.

Nye lokaler i Oslo fra 2014 Det er etablert et flytteprosjekt som ivaretar bygningstekniske løsninger mot utbygger, herunder utarbeidelse av plantegninger og prosess fordeling og innredning av rom. I 2013 skal flyttingen planlegges og kvalitetssikres i minste detalj slik at det blir en problemfri overgang fra prosjekt til drift av bygget i 2014. Det skal utlyses anbud for alt som skal kjøpes til det nye bygget innenfor rammene av vedtatt budsjett. Tekniske løsninger og utforming av arbeidsplassene skal besluttes, og de ansatte skal involveres i hvordan det blir å jobbe i det nye bygget.

3. Ressurser

3.1. Budsjett

I statsbudsjettet, kapittel 1620, tilsvarer samlet ramme for SSB 732,8 millioner kroner for 2013. Rammen er fordelt slik på de ulike postene:

Post 01 521,6 millioner kroner
 Post 21 201,2 millioner kroner
 Post 45 10,0 millioner kroner

Samlet driftsbudsjett i 2013 SSBs samlede driftsinntekter for 2013 er budsjettert med 718,7 millioner kroner (statsbevilgninger og brukerfinansierte inntekter). I tillegg kommer investeringsbudsjettet på 10 millioner kroner.

Samlet for postene 01 og 21 budsjetteres det for 2013 med et driftsresultat på 8,9 millioner kroner.

Statsoppdraget - post 01 Budsjetterte utgifter for posten er på 500 millioner kroner. Det budsjetteres med et driftsresultat på 21,6 millioner kroner. Det søkes om overføring av midler fra 2012 til 2013. Dette tilsvarer 17,5 millioner kroner.

Brukerfinansierte inntekter - post 21 SSB budsjett for 2013 på brukerfinansierte inntekter er 197,1 millioner kroner. Det er en økning på 6,1 millioner kroner i forhold til budsjetterte inntekter for 2012.

Posten budsjetteres med et underskudd på 12,7 millioner kroner. Overførte midler fra 2012 til 2013 tilsvarer 31,8 millioner kroner, som SSB søker overført. Det store beløpet til overføring henger sammen med periodisering av innbetalinger og utgifter. Etter kontantprinsippet skal regnskapet vise utgifter og inntekter som er betalt i regnskapsåret. Regnskapet tar ikke hensyn til forpliktelsene som er knyttet til innbetalingene.

De brukerfinansierte oppgavene tilsvarer rundt 28 prosent av SSBs totale budsjett.

Investeringer – post 45 Budsjetterte utgifter for investeringer er 10 millioner kroner.

Driftsbudsjett 2013 – samlet for postene 01 og 21. 1 000 kroner

	Regnskap 2011	Rev. budsjett 2012	Regnskap 2012	Budsjett 2013
Statsbevligng	503 400	506 200	506 200	521 600
Oppdragsinntekt	207 236	201 559	207 361	197 096
Lønnskompensasjoner	4 600	0	10 800	
Merinntekt salgsinntekter post 01	302		317	
Refusjoner	17 025		16 591	
Sum inntekter og refusjoner	732 564	707 759	741 269	718 696
Lønnsutgifter	518 427	513 236	540 880	510 759
Varer og tjenester	209 900	209 090	215 742	199 009
Sum driftsutgifter	728 327	722 326	756 622	709 768
Driftsresultat	4 237	-14 568	-15 352	8 928
Overføringer fra året før	60 365	64 601	64 601	
Overføringer til neste år	64 602	50 033	49 249	

Statsoppdraget, post 01. 1 000 kroner

	Regnskap 2011	Rev. budsjett 2012	Regnskap 2012	Budsjett 2013
Statsbevligning	503 400	506 200	506 200	521 600
Lønnskompensasjoner	4 600		10 800	
Merinntekt salgsinntekter	302		317	
Refusjoner	17 025		16 591	
Sum inntekter og refusjoner	525 328	506 200	533 908	521 600
Lønnsutgifter	393 844	361 267	389 585	365 286
Varer og tjenester	142 318	136 046	138 797	134 672
Sum utgifter	536 161	497 313	528 382	499 958
Driftsresultat	-10 834	8 887	5 526	21 642
Overføringer fra året før	22 759	11 925	11 925	
Overføringer til neste år	11 925	20 812	17 451	

Markedsoppdraget, post 21. 1 000 kroner

	Regnskap 2011	Rev. budsjett 2012	Regnskap 2012	Budsjett 2013
Inntektskrav i statsbudsjettet	188 900	194 800	194 800	201 200
Mer/mindre- inntekt	18 336	6 759	12 561	-4 104
Oppdragsinntekt	207 236	201 559	207 361	197 096
Sum inntekter	207 236	201 559	207 361	197 096
Lønnsutgifter	124 584	151 969	151 295	145 473
Varer og tjenester	67 582	73 044	76 944	64 337
Sum utgifter	192 166	225 013	228 240	209 810
Driftsresultat	15 070	-23 454	-20 879	-12 714
Overføringer fra året før	37 606	52 676	52 676	
Overføringer til neste år	52 676	29 222	31 797	

Større nyanskaffelser, post 45. 1 000 kroner

	Regnskap 2011	Rev. budsjett 2012	Regnskap 2012	Budsjett 2013
Statsbevilgning	9 600	9 800	9 800	10 000
Sum utgifter	3 213	9 800	6 869	10 000
Driftsresultat	6 387	0	2 931	0
Overføringer fra året før	3	6 390	6 390	
Overføringer til neste år	6 390	6 390	9 321	

Den interne budsjettfordelingen presenteres i en årlig budsjettpublikasjon som utgis i serien *Planer og meldinger*.

3.2. Personalet

Det er en prioritert oppgave å rekruttere og beholde kompetente medarbeidere.

Arbeidsmiljø-HMS

SSB har avtaler om inkluderende arbeidsliv (IA) med følgende mål:

- SSB vil aktivt arbeide for å holde sykefraværet på et fortsatt lavt nivå
- SSB vil ivareta ressursene som medarbeidere i alle aldre representerer, gjennom en aktiv livsfasepolitikk

Det opplyses i stillingsannonser at forholdene legges til rette for personer med nedsatt funksjonsevne, og kvalifiserte søkere med nedsatt funksjonsevne skal alltid innkalles til jobbintervju.

HMS-arbeidet i 2013 vil bli gjennomført i tråd med HMS -håndboka. Det skal legges vekt på lokale HMS-gjennomganger og handlingsplanene for HMS-arbeidet i den enkelte avdeling.

Antall ansatte

Ved utgangen av første halvår 2012 hadde SSB 970 ansatte. SSB hadde 980 ansatte ved utgangen av 2011, inkludert 13 medarbeidere i fødselspermisjon. På samme tidspunkt hadde SSB 196 ansatte intervjuere, 97 plassert sentralt og 99 lokalt ut over landet.

Antall årsverk

For 2013 budsjetteres det med 907,5 årsverk. Det er 6 årsverk færre enn for 2012. Budsjetterte årsverk for statsoppdraget er 650 og for brukeroppgjøret 257. I tillegg planlegges det med ca 65 intervjuerårsverk.

Omorganiseringer som ble gjennomført i 2012 med virkning fra 1. januar 2013 påvirker årsverksutviklingen på avdelingsnivå.

Budsjetterte årsverk, etter finansiering og avdeling. Hovedkategorier 2013

Avdeling	Årsverk	Årsverk	Statsoppdrag		Markedsoppdrag ¹	
	i alt 2012	i alt 2013	2012	2013	2012	2013
I alt	913,4	905,8	672,0	648,8	241,4	257,1
100 Administrasjon ²	85,6	91,8	47,1	45,5	38,5	46,3
200 Økonomi, energi og miljøstatistikk	106,3	106,1	75,9	77,0	30,4	29,1
300 Personstatistikk	109,7	115,9	68,5	69,8	41,2	46,1
400 Næringsstatistikk	107,9	102,8	93,2	88,1	14,7	14,7
500 Forskning	93,7	92,9	44,1	42,6	49,6	50,3
600 Kommunikasjon	50,0	45,1	42,8	33,1	7,2	12,0
700 IT	110,3	93,1	95,9	81,6	14,4	11,5
800 Datafangst og metode	120,3	132,4	87,9	96,6	32,4	35,8
900 Nasjonalregnskap og finansstatistikk	129,6	125,8	116,6	114,5	13,0	11,3

¹ I markedsoppdrag inngår også årsverk finansiert av påslaget (overhead).

² Seksjon for internasjonalt utviklingsarbeid er en del av Administrasjonsavdelingen.

³ For markedsoppdrag ved Seksjon for internasjonalt utviklingsarbeid (140) føres korttidsoppdrag på de enkelte seksjoner og avdelinger.

Vedlegg A: Utdrag fra Prop. 1 S (2012- 2013)

Sentrale utfordringer og prioriteringer i statistikkproduksjonen i 2013

Statistisk sentralbyrå arbeider systematisk med å videreutvikle og forbedre det samlede statistikkproduktet. Det blir lagt vekt på å utvikle statistikk for prioriterte områder som er dårlig dekket. Det er stor etterspørsel etter ny og forbedret statistikk og analyse, bl.a. til områder som direkte eller indirekte beskriver samfunnsutvikling og levekår for ulike grupper. Samtidig skal kvaliteten på den løpende statistikken opprettholdes eller styrkes og aktualiteten bedres. Statistikkproduksjonen skal følge internasjonale krav og retningslinjer. Oppfølgingen av en rekke nye rettsakter fra EU, i første rekke innen finansstatistikk og nasjonalregnskap, men også innen personstatistikk, vil kreve betydelige ressurser i 2013. Med økende etterspørsel etter ny og bedre statistikk, er det løpende behov for å modernisere og effektivere statistikkproduksjonen. I 2013 vil dette arbeidet videreføres, særlig gjennom ulike standardiseringstiltak. Samtidig er det et mål å begrense den samlede oppgavebyrden for næringslivet.

For å samle effektiviseringsarbeidet har Statistisk sentralbyrå startet et program for kontinuerlig forbedring. Arbeidet skal gi kostnadsgevinster og rom for nye satsinger. Effektiviseringsarbeidet skal fortsette som en del av den daglige virksomheten også etter innføringsprogrammet er sluttført ved utgangen av 2013.

Informasjonssikkerhet

Statistisk sentralbyrå arbeider løpende med å videreutvikle rutiner for sikkerhet og beredskap på alle områder. Virksomheten er tilpasset krav og retningslinjer i personopplysningsloven og sikkerhetsloven. Det skal gjennomføres øvelser og kontroller for å sikre at retningslinjene følges. Arbeidet med datasikkerhet vil ha høy prioritet også i 2013, og Statistisk sentralbyrå vil delta i relevante, sentrale øvelser hvor sikkerhet og beredskap er tema.

Elektronisk datafangst

Modernisering av datafangsten har pågått i flere år og har gitt gode resultater i form av bl.a. mer effektive arbeidsprosesser og bedre kvalitet på statistikken. Arbeidet med å standardisere og forbedre den elektroniske datafangsten forsetter i 2013. Det legges særlig vekt på å erstatte skjembasert innrapportering med mer effektive løsninger der det er mulig. Overgangen til Altinn II gir muligheter for mer automatisert datafangst og bedre kommunikasjon med oppgavegivere, andre etater og statistikkprodusenter. Gjenbruk av data og utvikling av effektive rapporteringsløsninger bidrar til å holde oppgavebyrden lav.

Det er et mål at næringslivet bare skal rapportere samme informasjon én gang til én offentlig etat. Statistisk sentralbyrå deltar i den forbindelse i arbeidet med å innføre en ny, felles ordning for arbeidsgiveres innrapportering om arbeidstakeres ansettelses- og inntektsforhold m.m. til Skatteetaten, Arbeids- og velferdsetaten og Statistisk sentralbyrå. Ordningen er omtalt som EDAG (Elektronisk dialog med arbeidsgivere), Jf. nærmere beskrivelse under kap. 1618 Skatteetaten. For 2013 er det avsatt 4.1 mill. kroner til Statistisk sentralbyrå som del av EDAG hovedprosjekt. I tillegg er det avsatt 7. mill. kroner for å videreutvikle Statistisk sentralbyrås IT-plattform, både eksternt (i hovedsak Altinn-baserte løsninger) og internt for Statistisk sentralbyrås fagsystemer. Økt elektronisk samhandling, herunder utvikling av fellesløsninger, er en forutsetning for å oppgå effektiv utnyttelse av EDAG.

EU har vedtatt flere nye rettsakter som berører personstatistikken

Eurostat arbeider med flere kommisjonsforordninger som vil kreve omfattende omlegginger av innhold i administrative registre samt store endringer i Statistisk sentralbyrås egen datainnsamling og statistikkrutiner. Etablering av nye statistikker over arbeidsulykker og yrkessykdommer vil kreve nytt rapporteringssystem om dødsulykker fra relevante tilsynsmyndigheter i tett samarbeid med NAV. På

Levekårsområdet ble den nasjonale levekårsundersøkelsen i 2011 samordnet med Eurostats undersøkelse Survey on Income and Living Conditions (EU-SILC). I tillegg til faste nasjonale og europeiske moduler inneholder undersøkelsen årlige moduler som dekker ulike behov. I 2013 er livskvalitet tema for denne modulen.

Hovedrevisjon av nasjonalregnskapet mv.

Planleggingen av en ny revisjon av nasjonalregnskapet startet i 2012 og har som formål å innarbeide de reviderte FN-standardene (2008 SNA) gjennom tilpasning til EU-standard (ESA 2010). Eurostat har lagt opp til at det reviderte nasjonalregnskapet publiseres høsten 2014. Samtidig skal en revidere manual for utenriksregnskap fra IMF tas i bruk. Det samme gjelder den reviderte manualen for direkteinvesteringer fra OECD og nye retningslinjer for internasjonal tjenestehandel. I samband med økt internasjonalisering og globalisering er det behov for tilpasninger og utvidelser i finansstatistikken og nasjonalregnskapet, både med hensyn til aktualitet, hyppighet, større spesifikasjonsgrad og internasjonal sammenlignbarhet. Dette skjer blant annet på bakgrunn av nye krav fra EU og en aksjonsplan som er utarbeidet av de 20 største økonomiene (den såkalte G 20-gruppen) om styrket statistikkunderlag.

Sysselsettings- og lønnsstatistikk

Videreutvikling av sysselsettings- og lønnsstatistikk vil skje i sammenheng med satsingen på EDAG. EDAG vil gi utvidet og kvalitativt bedre grunnlag for statistikkene og økt aktualitet for sysselsettingsstatistikken. I 2013 vil Statistisk sentralbyrå etablere et nytt produksjonssystem for sysselsettings- og lønnsstatistikk. Det er planlagt en pilotversjon i 2014 i forkant av den planlagte lanseringen av EDAG i 2015. Det vil bli lagt vekt på å samordne revisjon og bearbeiding av lønns- og sysselsettingsdata for å spare ressurser og sikre konsistens i sluttproduktene. En gjennomgang av Arbeidskraftundersøkelsen (AKU) vil starte i 2013, blant annet for å vurdere og planlegge hvordan Statistisk sentralbyrå også på dette området kan utnytte bedre og hyppigere registerbaserte sysselsettingsdata gjennom EDAG når dette er etablert. EUs tilleggsundersøkelse til AKU vil i 2013 omfatte yrkesskader og yrkessykdommer.

Svalbardstatistikk

Arbeidet med å beskrive samfunnsutviklingen, inkludert miljøsituasjonen, på Svalbard videreføres. Nasjonal regionalfordelt statistikk vil inkludere Svalbard som egen region der det er naturlig, og det vil bli gjennomført særskilte undersøkelser for Svalbard. I 2013 vil prisstatistikk, befolkningsstatistikk, næringsstatistikk, miljøstatistikk, reiseliv og samferdsel samt FoU-statistikk bli videreført. Det legges også opp til å publisere en ny forbruksundersøkelse for Svalbard i 2013.

Forskning og analyse i 2013

Forskningsvirksomheten til Statistisk sentralbyrå skal bidra med ny kunnskap om økonomisk atferd og økonomiske virkninger av ulike begivenheter, herunder politiske tiltak. Forskningen skal dessuten gi tilbakevirkninger til statistikken. Forskningsinnsatsen fortsetter i 2013 i hovedsak i samme spor som i tidligere år, men aktivitetene vil særlig være knyttet til utfordringer på områder som miljø, pensjon og levekår. Prioriteringer innenfor ulike områder av forskningen er nærmere beskrevet nedenfor.

Skatteanalyser og offentlig økonomi

Skatte- og pensjonsmodellene oppdateres og utvikles videre. Tjenester overfor forvaltning og partiene på Stortinget opprettholdes. Fordelingsanalyser vil bli videreutviklet med vekt på inntekts- og formuesfordeling og effekter av offentlige velferdsordninger.

Ressurs- og miljøøkonomi

Studier av avtaler og virkemiddelbruk i miljø- og energipolitikken prioriteres sammen med analyser av hva teknologiutvikling og teknologivalg betyr for utslipp og miljø.

Mikroøkonomiske analyser

Statistisk sentralbyrås analyser av atferden til bedrifter, foretak, individer og husholdninger videreføres. Det legges vekt på å inkludere resultater fra denne forskningen i modellene. Tema som prioriteres er bl. a. utdanningsvalg, pensjonering og faktorer som påvirker tilstrømming til trygdesystemet.

Makroøkonomiske analyser

Arbeidet med konjunkturanalyser, makromodeller og modelloppgaver for forvaltningen og Stortinget videreføres. Også arbeidet med langsiktige studier av sammenhengen mellom demografi, statsfinanser og økonomisk utvikling fortsetter.

Befolkningsanalyser og levekårsforskning

Arbeidet med å publisere årlige befolkningsprognoser fortsetter. Analyser av innvandring og dødelighet prioriteres, og samspillet mellom befolkningsutvikling og levekår studeres.

Budsjett 2013

Det foreslås en budsjetttramme for Statistisk sentralbyrå i 2013 på 732,8 mill. kroner. Forslaget innebærer om lag uendret aktivitetsnivå fra 2012 til 2013.

Følgende hovedmål gjelder for Statistisk sentralbyrås løpende virksomhet:

- å utvikle statistikk for områder som har mangelfull dekning
- å opprettholde omfanget av den løpende statistikkproduksjonen med minst like god kvalitet som før
- å bedre aktualiteten i statistikkformidlingen
- å begrense oppgavebyrden
- å holde forskningsstandarden på et høyt internasjonalt nivå
- å satse videre på brukervennlig og effektiv formidling av statistikk og forskningsresultater på Statistisk sentralbyrås internettsider.

Post 01 Driftsutgifter

Posten omfatter lønnsutgifter, utgifter til opplæring, utgifter til leie og drift av kontorlokaler, reiser, kontorutstyr mv. For 2013 foreslås det bevilget 521,6 mill. kroner under post 01 – en økning på 3,9 pst. fra saldert budsjett 2012. Økningen skyldes i hovedsak lønns- og prisjustering.

Post 21 Spesielle driftsutgifter, kan overføres

Spesielle driftsutgifter er knyttet til brukerfinansierte oppdrag. For 2013 er omfanget av slike oppdrag anslått til 201,2 mill. kroner.

Ved brukerfinansierte oppdrag blir utgiftene postert på kap. 1620 Statistisk sentralbyrå, post 21 Spesielle driftsutgifter. Inntektene fra slike oppdrag skal dekke utgiftene og blir postert på kap. 4620 Statistisk sentralbyrå, post 02 Oppdragsinntekter.

Statistisk sentralbyrå kan overskride bevilgningen til oppdragsvirksomhet på kap. 1620, post 21 Spesielle driftsutgifter, med et beløp som tilsvarer merinntektene på kap. 4620, post 02 Oppdragsinntekter. Eventuelle ubrukte merinntekter kan regnes med ved utregning av overførbart beløp på post 21, jf. forslag til romertallsvedtak II.2.

Post 45 Større utstyrsanskaffelser og vedlikehold, kan overføres

Bevilgningen vil i hovedsak bli brukt til investeringer for å videreutvikle datasikkerhet og datakapasitet på Statistisk sentralbyrås teknologiske plattform.

Vedlegg B: Styring og planleggingsopplegg i SSB

Statistisk sentralbyrå er administrativt underlagt Finansdepartementet og ledes av et styre og av administrerende direktør. Styret oppnevnes av Finansdepartementet. Cand. med Frøydis Langmark er styreleder.

Styrets oppgaver og sammensetning

Styrets oppgaver er beskrevet i statistikkloven av 16. juni 1989. Styret skal behandle og fastsette Statistisk sentralbyrås strategiplan, budsjettforslag, årlig virksomhetsplan og årsmelding, etter forslag fra administrerende direktør. Styret skal legge disse sakene fram for Finansdepartementet. Videre skal styret føre tilsyn med utviklingen av norsk statistikk og med virksomheten i Statistisk sentralbyrå. Administrerende direktør skal legge fram for styret alle saker av større betydning for norsk statistikk og for Statistisk sentralbyrås virksomhet.

Styret hadde følgende sammensetning fra 1. januar 2012

Cand. med Frøydis Langmark, styreleder
Rådgiver Tor Borgenvik, nestleder
Professor Ragnar Torvik
Adm. direktør Knut Andersen
Post doc. Ragnhild Balsvik
Samfunnskontakt Randi Punsvik
Rådgiver Kaja Sillerud Haugen

Varamedlemmer:

Forsker Anne Britt Djuve
Adm. direktør Eirik Pedersen
Førsteamanuensis Ole Bjørn Røste
Rådmann Bitten Sveri
Rådgiver Anders Sønstebø

Administrerende direktørs ansvar og oppgaver

Administrerende direktør har det faglige ansvaret for Statistisk sentralbyrås virksomhet. Han skal i tråd med de bestemmelser som er gitt i statistikkloven, utarbeide og legge fram for styret forslag til langtidsprogram, årlig budsjettforslag, årlige arbeidsprogram og årsmelding. Han skal videre sørge for at det fastsatte arbeidsprogrammet blir gjennomført på en så hensiktsmessig og økonomisk måte som mulig. Hans Henrik Scheel er administrerende direktør i SSB.

Administrerende direktør leder Statistisk sentralbyrå i samarbeid med assisterende direktør Olav Ljones og avdelingslederne. Avdelingslederne er fagdirektør Torstein Bye, fagdirektør Elisabeth Nørgaard, fagdirektør Per Morten Holt, fagdirektør Anne Rømo, forskningsdirektør Torbjørn Hægeland, administrasjonsdirektør Bjørnar Gundersen, kommunikasjonsdirektør Siv Nordrum, fagdirektør Rune Gløersen og fagdirektør Anne Sundvoll.

Organisasjon

De viktigste sidene ved Statistisk sentralbyrås organisasjon og ledelsesstruktur er presentert i dokumentet *Statistisk sentralbyrås organisasjon og ledelse*, som blir oppdatert årlig eller oftere. Siste utgave av dokumentet ble utgitt i mai 2012 som *Intern dokumenter 23/2012*.

Det er nå 4 tjenestemannsorganisasjoner representert i Statistisk sentralbyrå. Forholdet til tjenestemannsorganisasjonene blir ivaretatt i samsvar med Hovedavtalens paragraf 1 og en egen tilpasningsavtale.

Interne utvalg

Administrerende direktør fattet beslutninger av overordnet og prinsipiell karakter i *direktørmøtet* (DM), som arrangeres hver uke. Alle medlemmer av toppledelsen deltar. Drøfting av faglige spørsmål er lagt til *Direktørforum* (DF), som gjennomføres en til to ganger i måneden. Det er åpnet for bredere deltakelse i DF enn i DM.

Arbeidsmiljø- og samarbeidsutvalget (ASU) er et felles utvalg mellom Statistisk sentralbyrås ledelse og tjenestemannsorganisasjonene. Utvalget ledes av administrerende direktør. Samarbeidet mellom ledelsen og tjenestemannsorganisasjonene blir i hovedsak ivaretatt gjennom dette utvalget som har åtte til ti møter i året. Arbeidsmiljø saker som gjelder hele SSB, jamfør arbeidsmiljølovens § 24, pkt. 2, behandles i ASU. Andre arbeidsmiljø saker behandles i arbeidsmiljøutvalget (AMU). ASU med hovedverneombudet som deltaker og bedriftslegen som observatør ved møtene, fungerer da som Arbeidsmiljøutvalget (AMU).

Sikkerhetsutvalget er et rådgivende organ innen sikkerhet. Utvalget kan også initiere, etablere og følge opp forebyggende sikkerhetstiltak.

Utvalget for statistisk standarder styrer arbeidet med statistiske standarder. Det utarbeider blant annet årsrapport om standardarbeidet, og bidrar i arbeidet med å fastlegge innholdet i statistiske standarder og å legge planer for arbeidet i planperioden.

Konfidensialitetsutvalget har i oppgave å vurdere publiseringsaktiviteten i forhold til statistikklovens § 2-6, og har i tillegg oppgaver knyttet til godkjenning av institusjoner som kan søke om å få tilgang til mikrodata.

Arbeidet med virksomhetsplanen

Arbeidet med kommende års virksomhetsplan starter med at ledelsen utarbeider prioriteringer for planarbeidet basert på foreløpige budsjetttrammer.

Etter at prioriteringene er drøftet i avdelingene og i styret, utarbeides det utkast til virksomhetsplan, der det også blir informert om budsjettforutsetninger og hvilke dokumenter og oppdateringer som skal foretas i forbindelse med planleggingen. Ledelsen behandler forslag til avdelingsvise planer i separate møter. Det gjennomføres også egne planmøter for store tverrgående prosjekter eller områder.

Etter at avdelingenes forslag til virksomhetsplaner er drøftet, blir budsjettet saldert tidlig i desember. Deretter fullføres endelig virksomhetsplan.

Virksomhetsplan for hver avdeling

Virksomhetsplanene utarbeides for hver avdeling. I tillegg til planen skal det utarbeides projektskriv for store prosjekter og for prosjekter som berører flere avdelinger.

Produkter og produktregister

Systemet for føring av timeverk og produktregisteret er viktige redskaper for styring og oppfølging. Alle produkter og prosjekter tildeles produktnummer. Fra produktregisteret kan det hentes rapporter om blant annet timeverksforbruk fordelt på produkter/seksjoner/personer, oppgavebyrde, fordeling av ressursbruk på virksomhetstyper, hyppighet i datainnsamlingen og om datakilden er egen innsamling og/eller bruk av register. Produktregisteret er en viktig forutsetning for mål- og resultatstyring i SSB.

Budsjett

Hver avdeling utarbeider forslag til budsjett på basis av foreløpige budsjetttrammer som er gitt i utkast til virksomhetsplan. I kapittel 3.1 om ressurser står budsjettet for 2012 samlet og fordelt på statsoppdrag og brukerfinansierte oppgaver

(markedsoppdrag). Oversikten omfatter også regnskapstall. Det utgis også hvert år en samlet oversikt over den interne budsjettfordelingen.

Medarbeidersamtaler og stillingsvurderinger

Det gjennomføres medarbeidersamtaler en gang i året, fortrinnsvis i forbindelse med virksomhetsplanarbeidet. Det finnes en momentliste til bruk i medarbeidersamtaler. Det er etablert en ordning med stillingsvurderingsskjema for alle stillinger. Stillingsvurderingene blir oppdatert ved behov, blant annet i forbindelse med lokale lønnsoppgjør.

Resultatrapporteringer

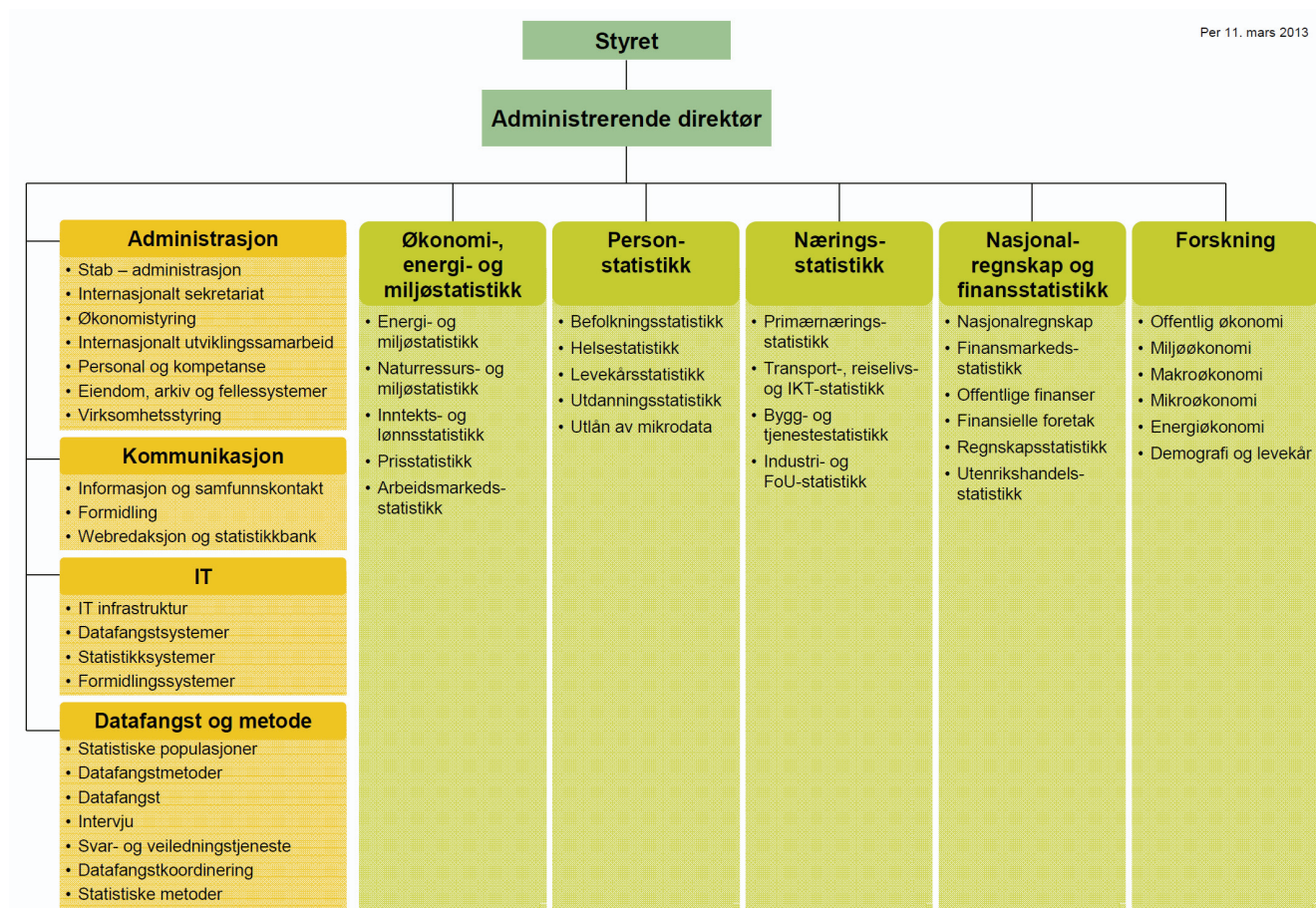
Den viktigste rapporteringen til Finansdepartementet skjer gjennom halvårs- og årsrapporter. Halvårsrapporten oversendes ved fristen som er rundt 20. august, og årsrapporten rundt 20. februar.

Styret utarbeider en egen årsmelding.

Strategier

Med om lag fem års mellomrom blir det utarbeidet en ny langtidsplan eller strategi for Statistisk sentralbyrå. Eksisterende hovedstrategi med delstrategier kom i 2007. Strategiene er utgitt i separate publikasjoner og tilgjengelige både på Byrånettet og på ssb.no.

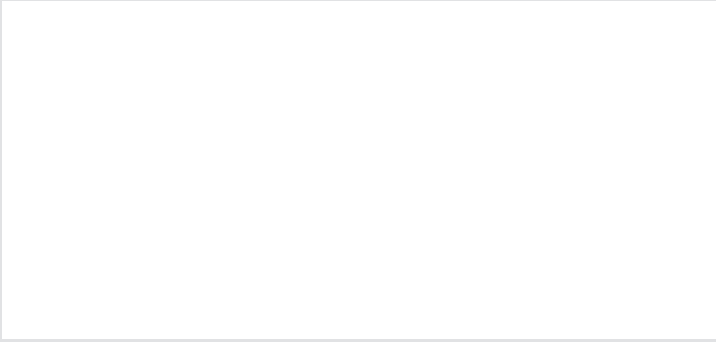
Vedlegg C: SSBs organisasjon per 1. januar 2013



Vedlegg D: Forkortelser med forklaringer

AKU	Arbeidskraftundersøkelsen
AltInn	Felles internettportal for å levere elektroniske skjemaer til norske offentlige myndigheter.
AMU	Arbeidsmiljøutvalget
ASU	Arbeids- og samarbeidsutvalget
Brukerfinansierte oppdrag	Oppdrag som betales direkte av brukerne, også kalt markedsoppdrag.
COICOP	Klassifisering som benyttes i KPI
CoP	Code of Practice. Europeiske retningslinjer for statistikk (Code of Practice)
DFØ	Direktoratet for økonomistyring
DSF	Det sentrale folkeregisteret
EDAG	Elektronisk dialog med arbeidsgiver
EGR	Eurostats register Euro Group Register gir oversikt over de største konsernene i Europa og ultimate eierland (Euro Group Register)
ESA	Ny europeiske nasjonalregnskapsstandard (European System of national and regional Accounts)
EU rettsakt	Samlebegrep for EU-lovgivning som omfatter forordninger, direktiver, vedtak, ikke-bindende vedtak og rekommendasjoner. Rettsakter må gjennomføres nasjonalt for å bli norsk lov.
Europaparlaments- og rådsforordning	Forordning foreslått av Kommissjonen, vedtatt av Europaparlamentet og Rådet, oftest i medhold av den såkalte medbestemmelsesprosedyren.
Eurostat	EUs statistikkontor, en del av EU-kommisjonen
EU-SILC	EUs undersøkelse om inntekt og levekår (Statistics on Income and Living Conditions).
FDI	Statistikk over direkteinvesteringer (Foreign Direct Investment)
FDM	Felles datamottak
FD-trygd	FD-Trygd er en database med opplysninger om trygdeforhold og andre typer statistiske data. Opplysningene består av registrering av begivenheter i den enkelte persons livsløp.
FIN	Finansdepartementet
FoB	Folke- og bolig telling
Forordning	En forordning er en av tre bindende former for EU-lovgivning (i tillegg til direktiver og vedtak). En forordning er bindende i sin helhet og kommer direkte anvendelse i alle medlemsland etter sin ordlyd. Iht EØS-avtalen skal forordninger gjennomføres i norsk rett "som sådan". Det betyr at norsk rett blir lik EU-retten fordi man ikke kan endre ordlyden i en forordning, og at den skal oversettes slik den står.
FoU	Forskning og utvikling
HKPI	Harmonisert konsumprisindeks
HMS	Helse, miljø og sikkerhet
IA	Inkluderende arbeidsliv
ICP	Internasjonal kjøpekraftundersøkelse for prisstatistikk (International Comparison Program for prisstatistikk). Utføres, i regi av FN
IDUN	Informasjons- og datautveksling med næringslivet. Elektronisk innrapporteringskanal til SSB.
IFRS	Internasjonale regnskapsregler (International Financial Reporting Standards). Internasjonale regnskapsregler.
IIP	Internasjonal investeringsposisjon
ILO	Den internasjonale arbeidsorganisasjonen (International Labour Organization)
IMF	Det internasjonale pengefondet (International Monetary Fund)
ISEE	Integrert system for editering og estimering
KNR	Kvartalsvis nasjonalregnskap
KOPP-prosjektet	Prosjekt for Klient- og sikkerhetsoppgradering. Oppgradering av Microsoft basisprogramvare/operativsystem til nye versjoner for å sikre samvirke ny programvare som benyttes i SSB, samt samvirke med ny sikkerhetsarkitektur og -løsninger i nettverket for å styrke sikkerhet og beredskap rundt SSBs produksjonsdata.
Kommisjonsforordning	Forordning vedtatt av EU Kommisjonen. Vil typisk være implementering/gjennomføring av en Europaparlaments- og rådsforordning eller annen overordnet rettsakt som gir Kommisjonen myndighet til å vedta gjennomføringsregler
Kostra	Kommune-stat-rapportering
KPI	Konsumprisindeksen
LOTTE	Skatteberegningsmodell
Matrikkelen	Register hvor grunneiendommer og bygninger er stedfestede
Markedsoppdrag	Oppdrag som betales direkte av brukerne, også kalt brukerfinansierte oppdrag.

Metadata	Statistikkmetadata er strukturert informasjon om statistikk. Dette omfatter informasjon som brukes for å produsere, formidle, forstå, finne eller (gjen)bruke statistikk.
MOSART	Mikrosimuleringsmodell
NAV	Arbeids- og velferdsdirektoratet
NPR	Norsk pasientregister
NR	Nasjonalregnskap
NSD	Norsk samfunnsviteskapelig datatjeneste
NVE	Norges vassdrags- og energidirektorat
PIAAC	OECD-prosjekt som SSB gjennomfører på oppdrag fra Kunnskapsdepartementet og Arbeidsdepartementet (Programme for International Assessment of Adult Competencies).
PIF	Prisindeks for førstegangsomsättning innenlands
PPI	Produsentprisindeksen
PPP	Kjøpekraftspariteter (Purchasing Power Parity)
RAIRD	Prosjekt der formålet er å legge til rette for anonym tilgang til aidentifiserte mikrodata for forskere
Risikovurdering	Vurdering av konsekvenser og sannsynlighet for å avdekke risiko knyttet til en aktivitet, et system eller prosjekt.
Samhandlingsreformen	Forslag om omorganisering av helsetjenestene
SERES	Semantikkregister for elektronisk samhandling i Brønnøysund
Sikker infrastruktur	Sikring av styrket sikkerhet og beredskap rundt SSBs produksjonsdata, inngår i Klientløftet.
SKATE	Samarbeidsforum der strategiske utfordringer på IKT- og eforvaltningsområdet diskuteres (Styring og koordinering av tjenester i E-forvaltning).
SKD	Skattedirektoratet
SMED	Felles metadatabase for inndata
SMIE	System for metadata for inndata og editering
Sponsorship	Arbeidsgruppe på høyt nivå i EU systemet, som ledes av Eurostat sammen med statistikkbyrået i et medlemslands statistikkbyrå
SEEA	System of Environmental-Economic Accounts
SSNnet	Statistical System Network
DSØ	Senter for statlig økonomistyring
StatRes	System for utvikling og formidling av statistikk og indikatorer for ressursinnsats, aktivitet og resultater for statens virksomhet
Statsoppdraget	Brukes om bevilgningen fra Finansdepartementet (omtalt i tildelingsbrevet)
Stiglitz-kommisjonen	Presenterte i 2009 en rapport med utgangspunktet i at folk tilsynelatende ikke blir lykkeligere selv om de blir rikere. Oppmerksomheten om og behovet for informasjon om livskvalitet er økende, noe som kan få konsekvenser for utviklingen av statistikk fremover.
Strategi 2007	SSBs gjeldende strategi
TAD	Toll- og avgiftsdirektoratet
Task force	Arbeidsgruppe i EU-systemet
UHVP	Utenrikshandel med varer, volum- og prisindekser
UR	Utenriksregnskapet
VP	Virksomhetsplan
ØA	Økonomisk Analyse



B Returadresse:
Statistisk sentralbyrå
NO-2225 Kongsvinger

Avsender:
Statistisk sentralbyrå

Postadresse:
Postboks 8131 Dep
NO-0033 Oslo

Besøksadresse:
Kongens gate 6, Oslo
Oterveien 23, Kongsvinger

E-post: ssb@ssb.no
Internett: www.ssb.no
Telefon: 62 88 50 00



Statistisk sentralbyrå
Statistics Norway