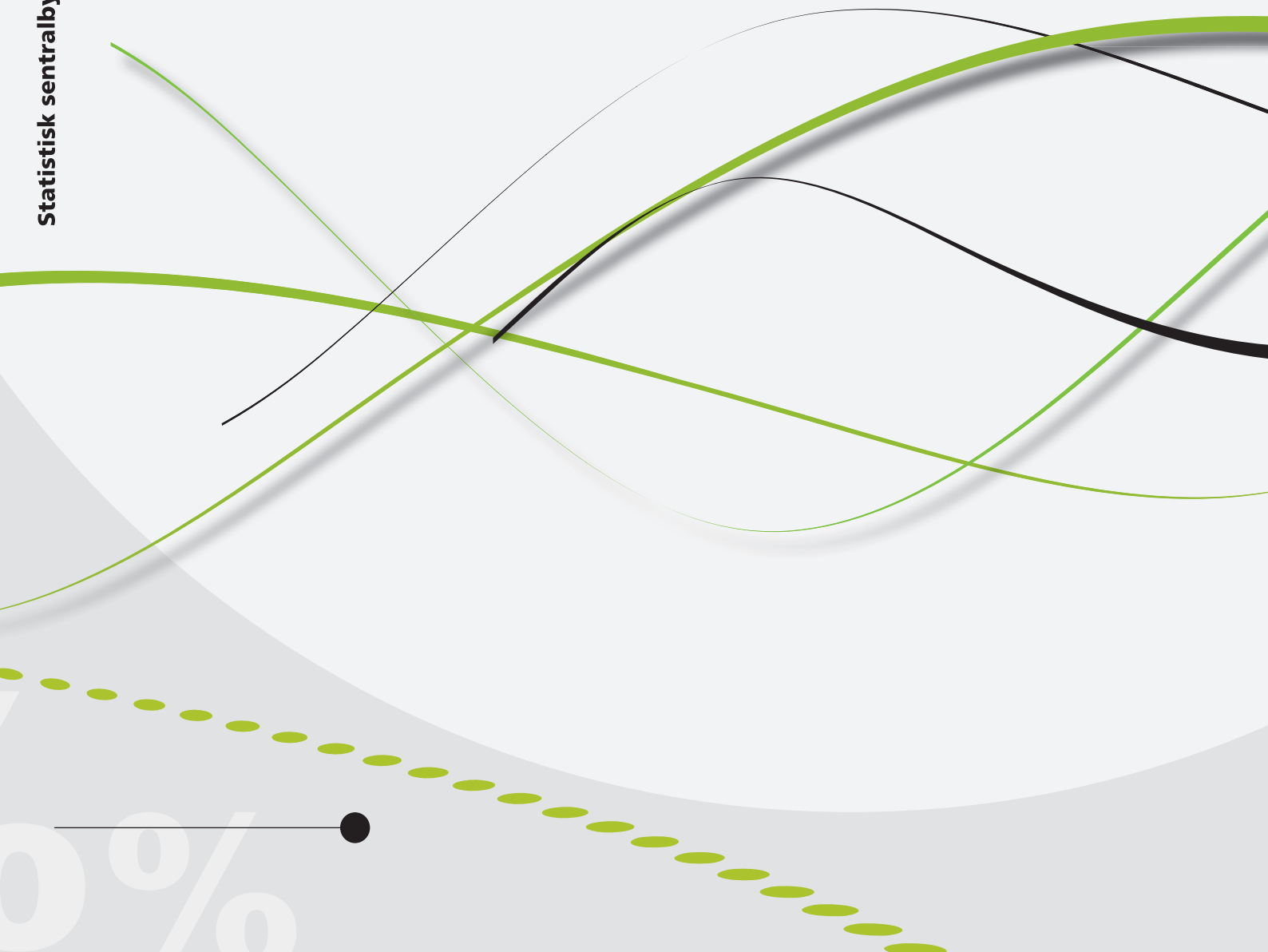




Audun Langørger, Sturla A. Løkken og Rolf Aaberge

Gruppering av kommuner etter folkemengde og økonomiske rammebetingelser 2013



*Audun Langørgen, Sturla A. Løkken og
Rolf Aaberge*

**Gruppering av kommuner etter folkemengde og
økonomiske rammebetingelser 2013**

Rapporter I denne serien publiseres analyser og kommenterte statistiske resultater fra ulike undersøkelser. Undersøkelser inkluderer både utvalgsundersøkelser, tellinger og registerbaserte undersøkelser.

	Standardtegn i tabeller	Symbol
© Statistisk sentralbyrå	Tall kan ikke forekomme	.
Ved bruk av materiale fra denne publikasjonen skal Statistisk sentralbyrå oppgis som kilde.	Oppgave mangler	..
Publisert april 2015	Oppgave mangler foreløpig	...
	Tall kan ikke offentliggjøres	:
	Null	-
ISBN 978-82-537-9140-1 (trykt)	Mindre enn 0,5 av den brukte enheten	0
ISBN 978-82-537-9141-8 (elektronisk)	Mindre enn 0,05 av den brukte enheten	0,0
ISSN 0806-2056	Foreløpig tall	*
Trykk: Statistisk sentralbyrå	Brudd i den loddrette serien	—
	Brudd i den vannrette serien	
	Desimaltegn	,

Forord

Statistisk sentralbyrå har utarbeidet en kommunegruppering basert på kommunenes folke­mengde og økonomiske ramme­betingelser. Denne grupperingen ble første gang publisert i 1998. Det er lagt opp til en oppdatering av grupperingen om lag hvert femte år. Dette er således den femte versjonen av grupperingen som blir publisert. Grupperingen blir blant annet benyttet i forbindelse med publiseringen av KOSTRA-data på ssb.no. Grupperingen gir informasjon om hvilke kommuner som er sammenliknbare ut fra kjennetegn som er viktige for kommunenes tjeneste­produksjon. Gjennom oppdatering av grupperingen framkommer det også informasjon om endringer i kjennetegn som inngår i klassifiseringen av kommuner.

Statistisk sentralbyrå 6. april 2015

Torbjørn Hægeland

Sammendrag

Formålet med denne rapporten er å ordne kommunene i sammenliknbare grupper etter økonomiske rammebetingelser. Dette betyr for det første at kommunene blir ordnet etter hvilke kostnader de står overfor for å innfri minstestandarder og lovpålagte oppgaver. Disse kostnadene varierer mellom kommunene på grunn av ulike demografiske, sosiale og geografiske forhold. Men siden driften av små kommuner atskiller seg fra driften av store kommuner, har vi av sammenlikningsgrunner funnet det hensiktsmessig å la grupperingen av kommunene også være avhengig av folkemengden. Det tredje kriteriet som brukes til å gruppere kommunene er frie disponible inntekter, dvs. de inntektene som er til disposisjon når minstestandarder og lovpålagte oppgaver er dekket. Størrelsen på de frie disponible inntektene gir en antydning av kommunenes økonomiske handlefrihet. Den mest omfattende grupperingen, basert på de tre nevnte kriteriene, består av 27 grupper. I tillegg har vi skilt ut de fire største byene og de 10 kommunene med høyest frie disponible inntekter per innbygger (i hovedsak kraft- og energikommuner) som egne grupper. Kommunegrupperingen som framkommer er basert på data for 2013 og blir sammenliknet med en tilsvarende gruppering basert på data for 2008.

Abstract

The purpose of this report is to classify Norwegian municipalities according to three dimensions: Population size, economic workload and economic capacity. The measures of economic workload and capacity are estimated in a model of local government spending behaviour, and depend on variation in characteristics such as local government incomes, socio-demographic and geographic variables. The most extensive classification based on the three dimensions includes 29 groups. The resulting classification is based on data for 2013 and is compared to an earlier version based on data for 2008.

Innhold

Forord	3
Sammendrag	4
Abstract	5
1. Innledning	7
2. Gruppering av sammenliknbare kommuner	8
2.1. Klassifisering av kommuner etter folke­mengde og bundne kostnader	10
2.2. Klassifisering av kommuner etter folke­mengde, bundne kostnader og korrigerte inntekter	12
2.3. Gruppering av kommuner over tid.....	18
2.4. Om bruk av grupperingen	20
Referanser	22
Vedlegg A: Gruppering av kommuner, 2013	23
Figurregister	36
Tabellregister	36

1. Innledning

I Norge er kommunene ikke fullt ut autonome enheter, men utøver selvstyre innenfor rammer bestemt av Stortinget. For å motvirke forskjeller i tjenestetilbudet mellom kommunene har staten lagt føringer for kommunenes virkeområde og vedtatt felles lover og bestemmelser som blant annet pålegger kommunene å drive skoler, helsevesen, pleie og omsorg for eldre og funksjonshemmete, osv. etter bestemte retningslinjer. Formålet med disse retningslinjene er å sikre innfrielsen av minstestandarder i tjenestetilbudet. Kommunene står imidlertid overfor ulike kostnader for å innfri minstestandarder og lovpålagte oppgaver. Dette skyldes ulike demografiske, sosiale og geografiske forhold. Variasjoner i disse faktorene gir opphav til kostnadsforskjeller som kommunene ikke kan velge seg bort ifra; vi kaller dem derfor *bundne kostnader*.

Formålet med denne rapporten er å ordne kommunene i grupper etter økonomiske rammebetingelser. Dette betyr for det første at vi vil gruppere kommunene etter kostnadene for å nå minstestandarder og lovpålagte oppgaver som er fastsatt av Stortinget eller regjeringen; dvs. etter størrelsen på det vi vil kalle bundne kostnadene per innbygger. Men siden driften av små kommuner atskiller seg fra driften av store kommuner, vil det av sammenlikningsgrunner være hensiktsmessig å la grupperingen av kommunene også være avhengig av *folkemengden*. Til sammen gir altså disse to kriteriene en gruppering av kommunene som gjør dem sammenliknbare etter folketall og bundne kostnader.

Kommunene dekker sine utgifter ved skatteinntekter og statlige overføringer. Mange kommuner rår over midler utover det som skal til for å dekke de bundne kostnadene; vi kaller disse midlene for *frie disponible inntekter*.¹ Summen av de bundne kostnadene og de frie disponible inntektene tilsvarer kommunenes samlede inntekter. I motsetning til de bundne kostnadene betrakter vi de frie disponible inntektene som fritt allokerbare inntekter. Størrelsen på de frie disponible inntektene gir derfor en pekepinn på kommunenes økonomiske handlefrihet. Kommuner som er like store og står overfor like bundne kostnader, kan ha ulike nivåer på de frie disponible inntektene og dermed ulik grad av økonomisk handlefrihet. For å gi en mer komplett gruppering av sammenliknbare kommuner etter folkemengde og økonomiske rammebetingelser, har vi derfor foretatt en ytterligere oppdeling av kommunene etter størrelsen på de frie disponible inntektene per innbygger. De tre dimensjonene kombineres slik at vi får en inndeling av kommunene i 27 grupper. I tillegg har vi skilt ut de fire største byene og de 10 kommunene med høyest frie disponible inntekter per innbygger som to separate grupper. Den siste gruppen består hovedsaklig av kraft- og energikommuner.

Denne rapporten gir en oppdatering av resultatene i Langørge og Aaberge som var basert på data for 2008. Det er tidligere også utarbeidet grupperinger basert på data for 1994, 1998, og 2003, se Langørge og Aaberge (1998), Langørge, Aaberge og Åserud (2001) og Langørge, Galloway og Aaberge (2006). Grupperingen som blir presentert i denne rapporten er basert på data for 2013. Rapporten er organisert som følger. Kapittel 2 viser hvordan kommunene fordeler seg når vi bruker forskjellige kombinasjoner av folkemengde, bundne kostnader og frie disponible inntekter som grunnlag for grupperingen. Utfallet av grupperingene for de enkelte kommunene er rapportert i vedlegg A. I grupperingen av kommuner er hver enkelt kommunes bundne kostnader og frie disponible inntekter avledet fra kommunemodellen KOMMODE. For detaljert informasjon om denne modellen viser vi til Aaberge og Langørge (2003), Langørge, Galloway, Mogstad og Aaberge (2005), Langørge, Pedersen og Aaberge (2010) og Langørge, Løkken og Aaberge (2013),

¹ Frie disponible inntekter er avledet fra modellberegninger og må ikke forveksles med kommunenes frie inntekter. *Frie inntekter* er definert ved summen av skatteinntekter og rammetilskudd. Til forskjell fra frie inntekter er de frie disponible inntektene korrigert for variasjoner i kommunenes utgiftsbehov (bundne kostnader).

2. Gruppering av sammenliknbare kommuner

I første halvdel av det forrige århundret var grupperingen etter by og land den enkleste og mest brukte kommuneklassifiseringen i Norge. Kommuner som hadde administrativ bystatus ble gruppert sammen, mens alle de øvrige kommunene utgjorde gruppen av herredskommuner. I dag er imidlertid skillet mellom by- og herredskommuner mindre relevant, ikke minst fordi kommunenes administrative status ikke lengre kan brukes som indikator for å skille mellom urbaniserte og mindre urbaniserte strøk.

På grunnlag av data fra folketellingen i 1950 utarbeidet Statistisk sentralbyrå (SSB) en ny kommunegruppering der en skilte mellom tettbygde og spredtbygde herredskommuner ut i fra hvor stor del av befolkningen som var bosatt i tettsteder. I forbindelse med denne folketellingen ble det utarbeidet en klassifisering som bygde på følgende tre kriterier: Næringsstruktur, bosettingstetthet og sentralitet. Standard for kommuneklassifisering fra 1985 bygger i hovedsak på de samme prinsippene. I forbindelse med folketellingen i 1990 ble det kun foretatt mindre justeringer.

Kommuneklassifiseringen basert på næringsstruktur, bosettingstetthet og sentralitet er dokumentert i Statistisk sentralbyrå (1994). Formålet med denne klassifiseringen er å dekke behovet for en allmenn kommunegruppering i offisiell norsk statistikk. Den tar særlig sikte på å være til nytte i analyser knyttet til oppdelingen by – land. En fordel med en slik standard rettet mot generell rapportering av statistikk på kommunenivå er de mulighetene det gir for å foreta grundige og omfattende sammenlikninger ved hjelp av opplysninger som gjelder flere statistikkområder. En ulempe med en slik generell tilnærming er imidlertid at relevansen av klassifiseringen kan variere mellom ulike typer av statistikk som man ønsker å sammenlikne kommunene etter. Den tradisjonelle klassifiseringen er for eksempel lite relevant når vi ønsker å sammenlikne kommunenes ressursbruk og resultater. Da vil det være hensiktsmessig å ordne kommunene i grupper bestemt av folkemengde og økonomiske rammebetingelser, slik at kommuner i samme gruppe langt på vei vil kunne oppfattes å ha like forutsetninger for tjenesteproduksjon.

Det er grunn til å tro at næringstilknytning, bosettingstetthet og sentralitet legger visse føringer på kommunenes økonomiske virksomhet. Den teoretiske og empiriske spesifikasjonen av disse sammenhengene og deres økonomiske betydning for kommunene har imidlertid ikke blitt drøftet i forbindelse med den tradisjonelle standarden for kommuneklassifisering. Med støtte i Statistisk sentralbyrås modell for kommunenes økonomiske atferd, er det grunnlag for å hevde at bosettingsmønster har betydning for kommunenes bundne kostnader, men at andre forhold som for eksempel befolkningens størrelse og aldersstruktur har enda større betydning for forskjeller i de bundne kostnadene. Næringsstrukturen vil først og fremst ha en indirekte effekt på kommunenes virksomhet, via en effekt på skatteinntektene og inntektsgrunnlaget.

Siden kommunemodellen KOMMODE omfatter alle tjenesteytende sektorer, vil bruken av denne modellen gi oss et fullstendig bilde av de bundne kostnadene. Modellen vil imidlertid gi resultater som avviker fra anslagene for utgiftsbehov i inntektssystemet for kommunene i Norge. Dette skyldes forskjeller i det metodiske grunnlaget og modellspesifikasjonen i forhold til de analysene som utgiftsutjevningen baserer seg på. Bundne kostnader og beregnet utgiftsbehov er altså nært beslektete begrep, men med ulike operasjonaliseringer. Resultater avledet fra KOMMODE er også blitt benyttet i forbindelse med tallfesting av kostnadsnøkler i inntektssystemet for kommunene, se Kommuneproposisjonen 2011.

Tankegangen bak vår gruppering er at resultatene av kommunenes virksomhet i høy grad vil være avhengig av hvilke rammebetingelser som kommunene står overfor. Kommuner som står overfor like rammebetingelser er i denne forstand sammen-

liknbare med hensyn til hva de oppnår av resultater fra virksomheten. Motsatt vil kommuner med svært ulike rammebetingelser i liten grad være sammenliknbare.

Ved å benytte klassifiseringskriterier avledet fra en økonomisk modell som forklarer variasjoner i kommunenes ressursbruk, oppnår vi at grupperingen av kommunene blir relevant for formålet. En modellbasert tilnærming åpner dessuten for å identifisere kommunenes samlede bundne kostnader og frie disponible inntekter. Disse størrelsene gir summariske uttrykk for de økonomiske rammebetingelsene til den enkelte kommune, og er slik sett velegnet som kriterier for å gruppere kommunene.

I forslaget til hovedgruppering inngår folkemengden og bundne kostnader som klassifiseringskriterier. Folkemengden er brukt som kriterium fordi dette er veletablert i Kommunal- og moderniseringsdepartementets rapportering om kommunal økonomi. For mange formål kan det oppleves som urimelig at store bykommuner skal komme i samme kategori som distriktskommuner med få innbyggere. De bundne kostnadene gir et uttrykk for den økonomiske betydningen av samfunnets krav og standarder for kommunal tjenesteyting. Begge klassifiseringsvariablene i hovedgrupperingen, folkemengde og bundne kostnader, er delt inn i tre grupper (lav/middels/høy) slik at dette gir en inndeling i 9 hovedkategorier.

Kommuner innenfor samme kategori kan imidlertid ha sterkt avvikende frie disponible inntekter per innbygger, slik at ulikheter i inntektsgrunnlaget kan være en medvirkende årsak til ulikheter i resultatene av virksomheten. Vi har derfor laget en supplerende tredelt gruppering etter frie disponible inntekter, slik at en får underkategorier der kommunene er sammenliknbare både med hensyn til folkemengde, bundne kostnader og frie disponible inntekter. Variasjoner i de frie disponible inntektene kan tolkes som uttrykk for ulikheter i hvor romslige økonomiske rammer den enkelte kommune opererer under, når vi tar hensyn til ulikheter i kostnader knyttet til kommunens forpliktelser om å innfri visse minstekrav til tjenesteytingen. Kommunenes samlede inntektsgrunnlag kan dekomponeres på bundne kostnader og frie disponible inntekter.

For et gitt nivå på de bundne kostnadene per innbygger vil kommuner med relativt høye frie disponible inntekter ha gode muligheter til å yte tjenester av stort omfang og med høy kvalitet. Dette er bakgrunnen for at vi har utarbeidet mer detaljerte grupperinger med frie disponible inntekter per innbygger som et supplerende kriterium.

Når alle de tre dimensjonene kombineres får vi en inndeling av kommunene i 27 sammenliknbare grupper. I tillegg har vi skilt ut to grupper som anses som så spesielle at de bør grupperes for seg. For det første har vi skilt ut de fire største bykommunene, og for det andre er de 10 kommunene med høyest frie disponible inntekter per innbygger (i hovedsak kraft- og energikommuner) skilt ut som en egen gruppe. Dette er gjort for å skille ut ekstremobservasjoner i fordelingen av frie disponible inntekter per innbygger, ettersom denne fordelingen er sterkt høyreskjev.

Fastsetting av intervallgrenser for gruppering av kommuner kan foretas ut fra ulike prinsipper. En mulighet er å fastsette intervallgrensene slik at variasjonsbredden blir konstant. Dette prinsippet ivaretar hensynet til sammenliknbarhet innenfor hver gruppe. Et annet alternativ er å fastsette intervallgrensene slik at det blir samme antall kommuner innenfor hvert intervall. Dette prinsippet bidrar til å hindre at enkelte av grupperingene omfatter svært få kommuner. Intervallgrensene i klassifiseringen nedenfor er fastsatt som kompromisser mellom disse to prinsippene.

2.1. Klassifisering av kommuner etter folkemengde og bundne kostnader

Størrelsen på kommunenes bundne kostnader innenfor ulike tjenesteytende sektorer blir estimert ved hjelp av modellen KOMMODE, som viser hvordan kommunenes pengebruk blir påvirket av ulike kjennetegn ved kommunene. Med *bundne kostnader* menes kostnader knyttet til å utføre lovpålagte oppgaver, innfri minstestandarder og yte et tjenestetilbud som er tilpasset innbyggernes behov. Det er gjennomført analyser for å avdekke hvordan bundne kostnader innen ulike sektorer varierer mellom kommuner avhengig av blant annet demografiske, sosiale og geografiske faktorer. Hypoteser om variable som gir opphav til bundne kostnader blir avledet ut fra kjennskap til lovpålagte oppgaver, minstestandarder, sosio-demografiske forhold, produksjonsforhold og andre rammebetingelser for kommunene.

Klassifiseringen i denne rapporten bygger på de samme prinsipper som i Langørgen og Aaberge (1998), som utarbeidet klassifiseringen basert på data for 1994. Klassifiseringen ble senere oppdatert med data for 1998 i Langørgen, Aaberge og Åserud (2001), med data for 2003 i Langørgen, Galloway og Aaberge (2006) og med data for 2008 i Langørgen og Aaberge (2011). I denne rapporten er klassifiseringen oppdatert med data for 2013. Med to særskilte kategorier og ni kategorier etter folkemengde og bundne kostnader per innbygger, får vi i alt 11 kategorier i hovedklassifiseringen. Denne består av følgende grupper:

- (1) De fire største byene
- (2) De ti kommunene med høyest frie disponible inntekter per innbygger
- (3) Små kommuner med lave bundne kostnader per innbygger
- (4) Små kommuner med middels bundne kostnader per innbygger
- (5) Små kommuner med høye bundne kostnader per innbygger
- (6) Mellomstore kommuner med lave bundne kostnader per innbygger
- (7) Mellomstore kommuner med middels bundne kostnader per innbygger
- (8) Mellomstore kommuner med høye bundne kostnader per innbygger
- (9) Store kommuner med lave bundne kostnader per innbygger
- (10) Store kommuner med middels bundne kostnader per innbygger
- (11) Store kommuner med høye bundne kostnader per innbygger

De to særskilte kategoriene, (1) og (2), omfatter til sammen 14 kommuner. Av de 428 kommunene i 2013 står vi da igjen med 414 kommuner, som er blitt fordelt på kategoriene (3)-(11) ut fra folkemengden og bundne kostnader per innbygger. For folkemengden har vi valgt følgende tredeling som grunnlag for grupperingen:

- Små kommuner: Kommuner med 0-4 999 innbyggere
- Mellomstore kommuner: Kommuner med 5 000-19 999 innbyggere
- Store kommuner: Kommuner med minst 20 000 innbyggere

Denne inndelingen er en aggregert versjon av SSBs standard for størrelsesgruppering av kommuner. Vi har nøyd oss med en tredeling for å unngå at det blir for mange kategorier med relativt få kommuner i hver kategori. Intervallbredden i denne grupperingen øker med størrelsen, samtidig som antall kommuner i hver gruppe avtar med størrelsen.

For bundne kostnader per innbygger har vi valgt å bruke kvartilgrenser for å gruppere kommunene. Kvartilgrensene blir beregnet med utgangspunkt i en rangering av kommunene etter bundne kostnader per innbygger. Rangeringen omfatter bare de 414 kommunene som ikke er skilt ut i særskilte grupper. 1. kvartil omfatter de 25 prosent av kommunene med lavest bundne kostnader per innbygger. 4. kvartil omfatter de 25 prosent av kommunene med høyest bundne kostnader per innbygger. 2. og 3. kvartil omfatter de resterende 50 prosent av kommunene. Dette gir følgende tredelte gruppering:

- Kommuner med lave bundne kostnader per innbygger (1. kvartil)
- Kommuner med middels bundne kostnader per innbygger (2. og 3. kvartil)
- Kommuner med høye bundne kostnader per innbygger (4. kvartil)

Bundne kostnader er rapportert på indeksform der verdien for en kommune fremkommer ved å dividere de bundne kostnadene per innbygger med gjennomsnittlige bundne kostnader per innbygger for alle kommuner:

$$(2.1) \quad A = \frac{\alpha}{\bar{\alpha}},$$

der α er bundne kostnader per innbygger og $\bar{\alpha}$ det tilsvarende landsgjennomsnittet. Indeks for bundne kostnader er dermed et uttrykk for kommunens relative kostnadsnivå. Ved å rapportere bundne kostnader på indeksform blir resultaene ikke påvirket av nivåendringer forårsaket av pris- og realvekst. Dermed er det lettere å sammenlikne hvordan kommunenes bundne kostnader utvikler seg over tid.

Indeks for bundne kostnader per innbygger for 2013 varierer mellom en minimumsverdi på 0,76 og en maksimumsverdi på 2,64 (Se tabell 2.3). Grensen mellom lave og middels høye bundne kostnader (mellom 1. og 2. kvartil) er på 0,86, mens grensen mellom middels og høye bundne kostnader (mellom 3. og 4. kvartil) er på 1,08. Variasjonsbredden for 1. kvartil (0,1) er mindre enn bredden til 2.-3. kvartil (0,22), mens 4. kvartil har størst bredde (1,56). Selv om vi slår sammen 2. og 3. kvartil til en gruppe, blir variasjonsbredden likevel ikke større enn at kommunene i denne gruppen kan betraktes som sammenliknbare.

Ved å kombinere de to grupperingsvariablene får vi i alt 9 ulike kategorier. Fordelingen av kommuner på de 9 kategoriene er vist i tabell 2.1. Tabellen viser at det er relativt mange av de små kommunene som har høye bundne kostnader. Det skyldes hovedsakelig høye administrasjonsutgifter per innbygger. For de store kommunene er det motsatt. Av disse er det ingen som har høye bundne kostnader per innbygger. Kun to store kommuner (Moss og Elverum) har middels bundne kostnader, mens resten har lave bundne kostnader. Av de mellomstore kommunene er det kun én som har høye bundne kostnader (Søndre Land). Den kategorien som omfatter flest kommuner, er små kommuner med middels bundne kostnader per innbygger.

Tabell 2.1. Antall kommuner fordelt på grupperinger etter folkemengde og bundne kostnader per innbygger, 2013¹

Gruppering etter folkemengde	Gruppering etter bundne kostnader per innbygger			
	I alt	Lav	Middels	Høy
	Antall kommuner			
I alt	414	103	208	103
0- 4 999	218	0	116	102
5 000 – 19 999	147	56	90	1
20 000 og over	49	47	2	0

¹ Eksklusive de fire største byene og de ti kommunene med høyest frie disponible inntekter per innbygger.

Tabell 2.2 viser gjennomsnitt, minimum og maksimum for folkemengden innenfor de ulike gruppene i klassifiseringen. Tabell 2.3 viser gjennomsnitt, minimum og maksimum for bundne kostnader per innbygger relativt til landsgjennomsnittet innenfor de ulike gruppene i klassifiseringen. De to tabellene viser en negativ sammenheng mellom bundne kostnader per innbygger og folkemengden. Denne negative sammenhengen skyldes at små kommuner har høye bundne kostnader på grunn av smådriftsulemper..

Tabell 2.2. Summarisk statistikk for kommunenes folkemengde, 2013¹

Gruppering etter folkemengde	Gruppering etter bundne kostnader per innbygger			
	I alt	Lav	Middels	Høy
	Folkemengde			
I alt				
Gjennomsnitt	9259	24248	5674	1508
Min.	209	5155	1654	209
Maks.	116677	116677	30988	5703
0- 4 999				
Gjennomsnitt	2454	-	3321	1467
Min.	209	-	1654	209
Maks.	4997	-	4997	3945
5 000-19 999				
Gjennomsnitt	9820	12397	8263	5703
Min.	5003	5155	5003	5703
Maks.	19819	19819	19407	5703
20 000 og over				
Gjennomsnitt	37850	38368	25666	-
Min.	20078	20078	20343	-
Maks.	116677	116677	30988	-

¹ Eksklusive de fire største byene og de ti kommunene med høyest frie disponible inntekter per innbygger.

Tabell 2.3. Summarisk statistikk for kommunenes bundne kostnader målt på indeksform, 2013¹

Gruppering etter folkemengde	Gruppering etter bundne kostnader per innbygger			
	I alt	Lav	Middels	Høy
	Bundne kostnader per innbygger			
I alt				
Gjennomsnitt	1,00	0,82	0,95	1,26
Min.	0,76	0,76	0,86	1,08
Maks.	2,64	0,86	1,08	2,64
0-4 999				
Gjennomsnitt	1,11	-	0,98	1,26
Min.	0,87	-	0,87	1,08
Maks.	2,64	-	1,08	2,64
5 000-19 999				
Gjennomsnitt	0,89	0,83	0,92	1,12
Min.	0,77	0,77	0,86	1,12
Maks.	1,12	0,86	1,07	1,12
20 000 og over				
Gjennomsnitt	0,81	0,81	0,87	-
Min.	0,76	0,76	0,87	-
Maks.	0,87	0,86	0,87	-

¹ Eksklusive de fire største byene og de ti kommunene med høyest frie disponible inntekter per innbygger.

2.2. Klassifisering av kommuner etter folkemengde, bundne kostnader og korrigerte inntekter

Indeks for kommunenes korrigerte inntekter defineres som:

$$(2.2) \quad I = \frac{y - \alpha + \bar{\alpha}}{\bar{y}},$$

der y er inntekter per innbygger og \bar{y} er det tilsvarende landsgjennomsnittet. α er bundne kostnader per innbygger og $\bar{\alpha}$ det tilsvarende landsgjennomsnittet. Korrigerte inntekter består av to komponenter. For det første nyter innbyggerne godt av lovpålagte ytelser og tjenester opp til nivået bestemt av minstestandarder. Siden slike tjenester er standardisert, antar vi at denne komponenten har samme verdi for alle kommuner, og kan verdsettes ved landsgjennomsnittet for bundne kostnader per innbygger ($\bar{\alpha}$); dvs at selv om kostnadene for å produsere minstestandarden varierer fra kommune til kommune, vil verdien for innbyggerne være den samme uansett hvilken kommune de bor i. For det andre mottar innbyggerne tjenester for de frie disponible inntektene som er igjen når minstestandardene er finansiert ($y - \alpha$). Den totale verdien av tjenestene er da gitt ved $y - \alpha + \bar{\alpha}$. At en

kommune har mulighet til å tilby tjenester av større omfang og bedre kvalitet enn landsgjennomsnittet, skyldes enten at inntektene per innbygger ligger over landsgjennomsnittet og/eller at de bundne kostnadene per innbygger ligger under landsgjennomsnittet. Gjennomsnittet av indeksen I over alle kommuner er lik 1. Merk at en rangering etter korrigerede inntekter (I) er sammenfallende med en rangering etter frie disponible inntekter ($y - \alpha$).

Tabell 2.4 viser gjennomsnitt, minimum og maksimum for indeks for korrigerede inntekter per innbygger innenfor de ulike gruppene i klassifiseringen. Tabellen omfatter bare de 414 kommunene som ikke inngår i de særskilte gruppene for store bykommuner og de ti mest velstående kommunene. Dette medfører at et rapportert maksimum på 1,47 for korrigerede inntekter på indeksform ikke omfatter de ti kommunene med høyest frie disponible inntekter. Fra tabell 2.4 ser vi at det er en klar tendens til at korrigerede inntekter per innbygger avtar med økende innbyggertall. For de 414 kommunene er det også en tendens til at gjennomsnittlige korrigerede inntekter øker med økende gjennomsnittlige bundne kostnader. Kommunene med lave bundne kostnader har et gjennomsnitt på 0,91 i indeksen for korrigerede inntekter, mens kommunene med høye bundne kostnader har et gjennomsnitt på 1,05. Som det framgår av minimums- og maksimumsverdiene, er det imidlertid betydelige variasjoner i korrigerede inntekter per innbygger mellom kommuner innenfor samme kategori. For eksempel innen kategori 5, små kommuner med høye bundne kostnader, der de indeksen for korrigerede inntekter varierer med 0,86. Dette bidrar til å svekke sammenliknbarheten innenfor den enkelte kategori, siden kommuner med ulike korrigerede inntekter har ulike betingelser for tjenesteytingen. Vi skal derfor introdusere en finere gruppering hvor vi i tillegg til størrelse og bundne kostnader også kontrollerer for korrigerede inntekter.

Tabell 2.4. Summarisk statistikk for kommunenes korrigerede inntekter målt på indeksform, 2013¹

Gruppering etter folkemengde	Gruppering etter bundne kostnader per innbygger			
	I alt	Lav	Middels	Høy
	Indeks for korrigerede inntekter			
I alt				
Gjennomsnitt	0,98	0,91	0,98	1,05
Min.	0,61	0,84	0,81	0,61
Maks.	1,47	1,13	1,37	1,47
0-4 999				
Gjennomsnitt	1,02	-	1,00	1,06
Min.	0,61	-	0,81	0,61
Maks.	1,47	-	1,37	1,47
5 000-19 999				
Gjennomsnitt	0,94	0,90	0,97	0,87
Min.	0,81	0,84	0,81	0,87
Maks.	1,29	1,13	1,29	0,87
20 000 og over				
Gjennomsnitt	0,92	0,92	0,89	-
Min.	0,86	0,86	0,88	-
Maks.	1,05	1,05	0,90	-

¹ Eksklusive de fire største byene og de ti kommunene med høyest frie disponible inntekter per innbygger.

Som for de andre grupperingsvariablene har vi foretatt en inndeling av kommuner etter frie disponible inntekter per innbygger i tre grupper (lav/middels/høy). Dette tilsvarer også at vi grupperer kommunene etter indeksen for korrigerede inntekter, siden denne indeksen er en lineær transformasjon av de frie disponible inntektene per innbygger. Indeksen normaliserer de korrigerede inntektene i forhold til landsgjennomsnittet, slik at nivået blir uavhengig av måleenheten kroner per innbygger. Kategori 1 (de fire største byene) er så liten at vi ikke har foretatt noen ytterligere inndeling etter frie disponible inntekter. Dessuten har vi ikke et tilstrekkelig presist anslag på de frie disponible inntektene i Oslo kommune, noe som har sammenheng med Oslos spesielle status som både kommune og fylkeskommune. Dette problemet gjelder også for bundne kostnader. Vi kan imidlertid bruke KOMMODE til å predikere størrelsen på den kommunale delen av de

bundne kostnadene i Oslo. I kategori 2 har alle kommunene per definisjon høye frie disponible inntekter per innbygger. For hver av kategoriene 3-11 har vi foretatt en ytterligere tredeling i gruppene a, b og c definert ved

- Kommuner med lave frie disponible inntekter per innbygger (1. kvartil)
- Kommuner med middels frie disponible inntekter per innbygger (2. og 3. kvartil)
- Kommuner med høye frie disponible inntekter per innbygger (4. kvartil)

På samme måte som for bundne kostnader per innbygger bruker vi kvartilgrenser for å gruppere kommunene etter frie disponible inntekter per innbygger. Inndelingen i kvartiler omfatter bare de kommunene som ikke er skilt ut i særskilte grupper (dvs. at kategori 1 og 2 i hovedklassifiseringen er holdt utenfor). For de øvrige kommunene omfatter 1. kvartil de 25 prosent av kommunene med lavest frie disponible inntekter per innbygger, 4. kvartil omfatter de 25 prosent av kommunene med høyest frie disponible inntekter per innbygger, mens 2. og 3. kvartil omfatter de resterende 50 prosent av kommunene.

Tabell 2.5. Antall kommuner fordelt på grupperinger etter folkemengde, bundne kostnader og frie disponible inntekter per innbygger, 2013¹

Gruppering etter folkemengde	Gruppering etter bundne kostnader per innbygger												
	I alt	I alt			Lav			Middels			Høy		
		Frie disponible inntekter			Frie disponible inntekter			Frie disponible inntekter			Frie disponible inntekter		
		Lav	Mid.	Høy	Lav	Mid.	Høy	Lav	Mid.	Høy	Lav	Mid.	Høy
I alt	414	103	208	103	45	54	4	42	114	52	16	40	47
0-4 999	218	36	100	82	0	0	0	21	60	35	15	40	47
5 000-19 999	147	52	76	19	31	23	2	20	53	17	1	0	0
20 000 og over ...	49	15	32	2	14	31	2	1	1	0	0	0	0

¹ Eksklusive de fire største byene og de ti kommunene med høyest frie disponible inntekter per innbygger.

Kommunenes indeks for korrigerte inntekter for 2013 varierer mellom en minimumsverdi på 0,61 kroner og en maksimumsverdi på 1,47, når de ti kommunene med høyest frie disponible inntekter per innbygger er holdt utenfor. Grensen mellom 1. og 2. kvartil er på 0,90, mens grensen mellom 3. og 4. kvartil er på 1,03. Denne inndelingen gir betydelig større variasjonsbredde for gruppe a og c enn for gruppe b. Dersom vi ikke hadde tatt ut de ti kommunene med høyest frie disponible inntekter ville bredden i 4. kvartil vært om lag 1,43, og ikke om lag 0,44 som den er når de ti rikeste kommunene behandles for seg.

Tre grupperingsvariable som hver er delt i tre nivåer gir til sammen en tredimensjonal inndeling i 27 grupper. Fordelingen av kommuner på ulike grupper er vist i tabell 2.5. De 14 kommunene som er skilt ut i to særskilte grupper er holdt utenfor i tabellen. Fra tabell 2.1 vet vi at det ikke inngår noen kommuner i gruppe 3 (små kommuner med lave bundne kostnader) eller gruppe 11 (store kommuner med høye bundne kostnader). I tillegg finner vi ingen kommuner i følgende 3 grupper:

- Gruppe 8b og 8c: Middels kommuner med høye bundne kostnader og middels eller høye frie disponible inntekter.
- Gruppe 10c: Store kommuner med middels bundne kostnader og høye frie disponible inntekter

Det er også flere av gruppene som kun omfatter én eller to kommuner. Dette gjelder for følgende 5 grupper:

- Gruppe 6c (Alta og Fauske): Mellomstore kommuner med lave bundne kostnader og høye frie disponible inntekter
- Gruppe 8a (Søndre Land): Mellomstore kommuner med høye bundne kostnader og lave frie disponible inntekter

- Gruppe 9c (Harstad og Rana): Store kommuner med lave bundne kostnader og høye frie disponible inntekter
- Gruppe 10a (Moss): Store kommuner med middels bundne kostnader og lave frie disponible inntekter
- Gruppe 10b (Elverum): Store kommuner med middels bundne kostnader og middels frie disponible inntekter

Tabell 2.1 viser at det er en ganske klar sammenheng mellom kommunestørrelse og bundne kostnader per innbygger. Små kommuner har gjennomgående høyere bundne kostnader enn store kommuner. Sammenhengen mellom kommunestørrelse og korrigerede inntekter per innbygger er ikke like sterk. Likevel ser vi at høye korrigerede inntekter forekommer oftere blant små kommuner enn blant store kommuner. Om lag 38 prosent av de små kommunene har høye korrigerede inntekter, mens kun 13 prosent av de mellomstore og 4 prosent av de store kommunene kommer i denne gruppen. Vi kan registrere at små kommuner oftere har både høye bundne kostnader og høye korrigerede inntekter per innbygger sammenliknet med mellomstore og store kommuner. Dette skyldes at små kommuner får kompensasjon for smådriftsulemper gjennom inntektssystemet, men må også ses i sammenheng med energi- og kraftinntekter, skjønnstilskudd, småkommunetilskudd og Nord-Norge-tilskudd som særlig favoriserer små kommuner, se Kommuneproposisjonen 2015.

Basert på data fra 2013 viser tabell A2 i vedlegg A utfallet av grupperingen for de 428 kommunene i 11 hovedkategorier, med en ytterligere oppdeling av kategoriene 3-10 i tre undergrupper etter korrigerede inntekter per innbygger. Tabellen viser også verdier for hver kommune på grupperingsvariablene folkekengde, indeks for bundne kostnader og indeks for korrigerede inntekter.

I tabell A2 i vedlegg A er kommunene sortert etter synkende folkekengde for de fire største byene, etter synkende indeks for korrigerede inntekter for de ti kommunene med de høyeste frie disponible inntektene og etter kommunenummer innenfor de øvrige gruppene. I tabell A3 er kommunene sortert etter indeks for korrigerede inntekter i alle kategorier. Ellers inneholder denne tabellen nøyaktig den samme informasjonen som tabell A2. Ut fra tabell A3 er det lettere å finne fram til kommuner innenfor samme kategori som ligger nær en bestemt kommune med hensyn til korrigerede inntekter per innbygger. For spesielle formål kan en for eksempel plukke ut mindre grupper av kommuner som en ønsker å sammenlikne. For kommuner som ligger nær en kvartilgrense med hensyn til frie disponible inntekter per innbygger kan det også være aktuelt å sammenlikne seg med kommuner på den andre siden av denne grensen. Slike tilpasninger i grupperingene er det lagt til rette for i tabell A3.

Alle de fire største byene (Oslo, Bergen, Trondheim og Stavanger) har lave bundne kostnader per innbygger. For Oslo gjelder dette kostnader i forbindelse med kommunale oppgaver. Siden vi ikke har beregnet bundne kostnader for fylkeskommunale oppgaver, kjenner vi ikke de totale bundne kostnadene, og kan derfor ikke beregne Oslos frie disponible inntekter. Alle de øvrige store byene havner i gruppen med middels frie disponible inntekter. Forskjellene i frie disponible inntekter per innbygger mellom disse tre byene er imidlertid relativt små.

Den andre spesialgruppen (gruppe 2) omfatter de ti kommunene med høyest frie disponible inntekter per innbygger. Disse kommunene har mellom 1,47 og 2,47 i indeksverdi for korrigerede inntekter. Alle kommunene i gruppe 2 er små og har høye bundne kostnader per innbygger. Først og fremst skyldes de høye frie disponible inntektene til kommunene i denne gruppen betydelige inntekter fra energi- og kraftproduksjon.² Bykle er den kommunen som har de klart høyeste korrigerede

² Sammenliknet med grupperingen basert på data for 2008 utgår kommunene Røyrvik, Tydal og Hammerfest fra gruppen av de ti rikeste kommunene. Disse blir erstattet av Salangen, Suldal og Nesseby i grupperingen basert på data for 2013. Nesseby falt ut av listen i 2008, men kommer nå inn igjen på listen over de ti rikeste kommunene.

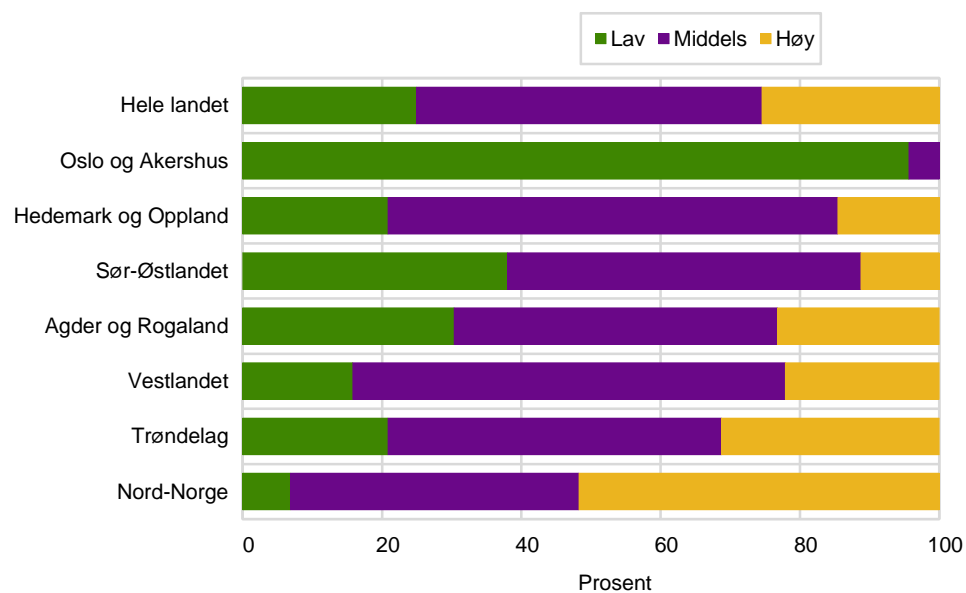
inntektene per innbygger, med et nivå som ligger 2,47 ganger så høyt som landsgjennomsnittet. De ti kommunene i gruppen med svært høye korrigerte inntekter per innbygger ligger forholdsvis spredt utover landet. De fordeler seg på åtte fylker, og kun to fylker er representert med to kommuner i gruppen.

For å få et inntrykk av den regionale fordelingen av kommuner på kategoriene i klassifiseringen, vil vi benytte oss av en inndeling av Norge i sju landsdeler. Statistisk sentralbyrå har utarbeidet følgende inndeling i landsdeler:

1. Oslo og Akershus: 23 kommuner
2. Hedmark og Oppland: 48 kommuner
3. Sør-Østlandet (Østfold, Buskerud, Vestfold og Telemark): 71 kommuner
4. Agder og Rogaland: 56 kommuner
5. Vestlandet (Hordaland, Sogn og Fjordane og Møre og Romsdal): 95 kommuner
6. Trøndelag: 48 kommuner
7. Nord-Norge (Nordland, Troms og Finnmark): 87 kommuner

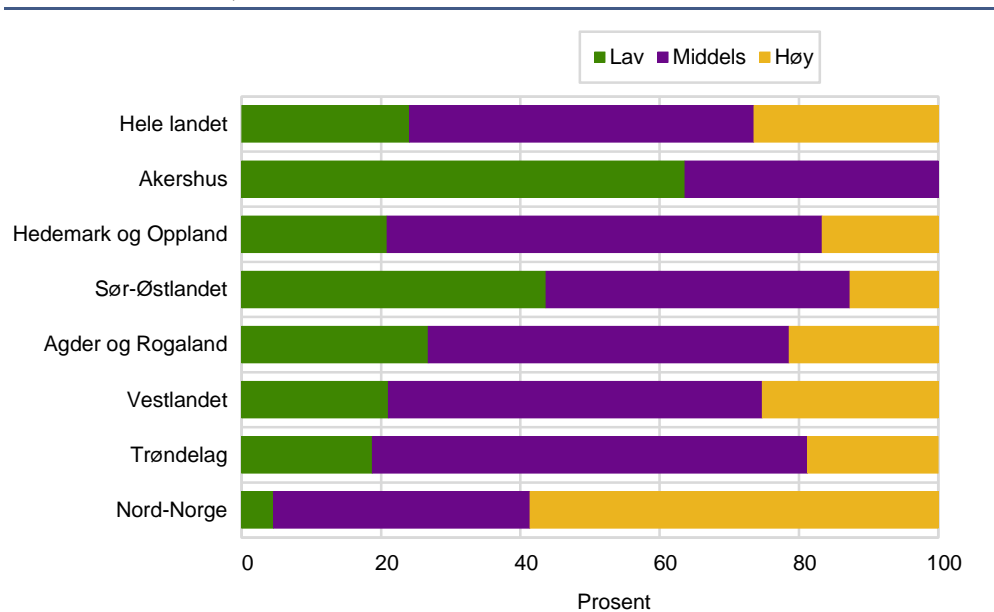
Den prosentvise fordelingen av kommuner etter bundne kostnader for hele landet og innenfor hver landsdel er vist i figur 2.1. Oslo og Akershus skiller seg ut ved å ikke ha noen kommuner med høye bundne kostnader per innbygger, og en svært stor andel av kommunene i landsdelen, 22 av 23, har lave bundne kostnader. Sør-Østlandet og Hedmark og Oppland har også relativt få kommuner med høye bundne kostnader per innbygger. I den andre enden av skalaen ligger Nord-Norge og Trøndelag der det er en relativt høy andel kommuner med høye bundne kostnader per innbygger, og få med lave bundne kostnader.

Figur 2.1. Andel kommuner med lave, middels og høye bundne kostnader etter landsdel, 2013



Den prosentvise fordelingen av kommuner i hele landet og innenfor hver landsdel på hhv. lave, middels og høye frie disponible inntekter per innbygger er vist i figur 2.2. Det er en tendens til at landsdeler med en stor andel kommuner med høye bundne kostnader også har en forholdsvis stor andel kommuner med høye frie disponible inntekter. Kommunene i Nord-Norge skiller seg ut ved at kun to av disse har lave frie disponible inntekter. Dette skyldes blant annet at kommunene i Nord-Norge får et eget rammetilskudd gjennom inntektssystemet. I den andre enden av skalaen finner vi Akershus som ikke har noen kommuner med høye frie disponible inntekter per innbygger, men en stor andel kommuner med lave frie disponible inntekter. Sør-Østlandet har også relativt mange kommuner med lave frie disponible inntekter. I Hedmark og Oppland, på Vestlandet og i Trøndelag er det en høy andel av kommunene som har middels frie disponible inntekter.

Figur 2.2. Andel kommuner med lave, middels og høye frie disponible inntekter¹ etter landsdel, 2013



¹ Frie disponible inntekter beregnes ikke for Oslo kommune. Hovedårsaken til dette er Oslos spesielle status som både kommune og fylkeskommune.

Grupper med for få kommuner

Hensikten med gruppeinndelingen i denne rapporten var å komme fram til sammenliknbare kommuner. Det er derfor et problem at noen av gruppene inneholder så få kommuner at det gir et spinkelt grunnlag for sammenlikninger. I hovedgrupperingen etter folkemengde og bundne kostnader gjelder dette gruppe 3 med tre kommuner. I kategoriseringen som også tar hensyn til frie disponible inntekter, har gruppe 5a og 6c bare én kommune hver. Vi har valgt å løse dette problemet ved å foreslå at enkelte kommuner eventuelt kan flyttes til sine nærmeste nabogrupper:

- 6c → 7c: Alta og Fauske er de to kommunene i gruppen av mellomstore kommuner med lave bundne kostnader og høye frie disponible inntekter. Kommunene ligger imidlertid like under grensen for middels bundne kostnader, og kan derfor passe inn i gruppe 7c.
- 8a → 7a: Søndre Land kommune inngår i gruppen av mellomstore kommuner med høye bundne kostnader og lave frie disponible inntekter. Det er imidlertid ikke langt ned til grensen for middels bundne kostnader, og kommunen kan derfor passe inn i gruppe 7a.
- 9c → b: Harstad og Rana er de to kommunene i gruppen av store kommuner med lave bundne kostnader og høye frie disponible inntekter. Ingen av disse kommunene liggernær kvartilgrensene til verken middels bundne kostnader eller middels frie disponible inntekter. Men siden det ikke finnes store kommuner med middels bundne kostnader og høye frie disponible inntekter er det mest nærliggende å sammenlikne seg med gruppen med middels frie disponible inntekter. 10a → 9a: Moss er den eneste kommunen i gruppen av store kommuner med middels bundne kostnader og lave frie disponible inntekter. Kommunen ligger imidlertid like over grensen for lave bundne kostnader, og kommunen kan derfor passe inn i gruppe 9a.
- 10b → 9b: Elverum er den eneste kommunen i gruppen av store kommuner med både middels bundne kostnader og middels frie disponible inntekter. Kommunen ligger helt på grensen for både stor/middels folkemengde, middels/lave bundne kostnader og middels/lave frie disponible inntekter. Elverum er i så måte smmenliknbar med kommuner i både 9a, 10a og 9b, avhengig av formålet med sammenlikningen.

2.3. Gruppering av kommuner over tid

Grupperingen av sammenliknbare kommuner som blir presentert i denne rapporten bygger i stor grad på prinsippene fra de tidligere grupperingene som ble utarbeidet på grunnlag av data for 1994, 1998, 2003 og 2008. Fra 1998 til 2003 fant vi at det var 48 prosent av kommunene som ikke endret gruppe etter noen av de tre kategoriene; folkemengde, bundne kostnader per innbygger og frie disponible inntekter per innbygger, se Langørger, Galloway og Aaberge (2006). Fra 2003 til 2008 var det enda færre endringer i grupperingene da 60 prosent av kommunene beholdt samme gruppe (Langørger og Aaberge, 2011). Generelt kan endringer i grupperingen over tid skyldes fire ulike forhold:

1. Endringer i modellspesifikasjon
2. Endringer i kommunenes atferd
3. Endringer i kommunenes økonomiske rammebetingelser
4. Statistisk usikkerhet

Grupperingen av kommuner etter økonomiske rammebetingelser er basert på en modell for kommunenes økonomiske atferd. Denne modellen kalles KOMMODE, og er nærmere beskrevet i Aaberge og Langørger (2003), Langørger, Pedersen og Aaberge (2010) og Langørger, Løkken og Aaberge (2013). Over tid har det blitt utviklet nye versjoner av modellen KOMMODE, der siktemålet har vært å forbedre beskrivelsen av kommunenes atferd. Endringer i grupperingen av kommuner kan derfor skyldes endringer i modellspesifikasjonen. Endringer i spesifikasjon omfatter endringer i sektorinndelingen i modellen, hvilke forklaringsvariable som inngår, samt valg av funksjonsform for å fange opp smådriftsulemper i kommunal tjenesteproduksjon.

Endringer i kommunenes atferd kan også bidra til endringer i modellens spesifikasjon og estimater. For eksempel kan effekter av forklaringsvariable endre seg over tid. Endringer i atferden til kommunene kan derfor gi opphav til endringer i grupperingen enten ved en endring i hvilke forklaringsvariable som inngår i modellen eller ved endringer i modellens estimerte parametere. Endringer i modellens estimerte parametere kan i tillegg til endringer i atferden også skyldes statistisk usikkerhet. I Langørger m.fl. (2010) og Langørger m.fl. (2013) analyseres modellens stabilitet over tid.

Selv i tilfellet hvor modellens spesifikasjon og estimater holder seg uendret over tid, vil grupperingen kunne endre seg som en følge av endringer i kommunenes økonomiske rammebetingelser. Slike endringer skyldes at forklaringsvariablene som påvirker bundne kostnader og frie disponible inntekter endrer seg over tid.

Ved en sammenlikning mellom de 11 hovedkategoriene (etter folkemengde og bundne kostnader) i 2008 og 2013 finner vi at det er 367 kommuner eller 89 prosent av kommunene som ikke endrer hovedkategori.³ Ved en sammenlikning mellom de 29 kategoriene (etter folkemengde, bundne kostnader og frie disponible inntekter) i 2008 og 2013 finner vi at det er 258 kommuner eller 63 prosent av kommunene som ikke endrer kategori. Grupperingen synes dermed å være omtrent like stabil fra 2008 til 2013 som den var fra 2003 til 2008. Vi gjør imidlertid oppmerksom på at endringer i grupperingen til dels kan skyldes at det skal lite til for at kommuner som ligger nær grensen til en nabokategori bytter kategori. For øvrig vil endringer i grupperingen reflektere endringer i modellspesifikasjon, økonomisk atferd og økonomiske rammebetingelser for kommunene, samt statistisk usikkerhet i estimeringen av modellens parametere.

³ Fire kommuner som inngikk i ulike sammenslåinger i perioden fra 2008 til 2013 er her holdt utenfor. Disse kommunene er Inderøy og Mosvik, og Harstad og Bjarkøy.

Tabell 2.6. Antall kommuner fordelt etter kommunestørrelse i 2008 og 2013¹

Folkemengde 2008	I alt	Folkemengde 2013		
		0-4 999	5 000-19 999	20 000 og over
I alt	412	218	146	48
0-4 999	223	217	6	0
5 000-19 999	145	1	140	4
20 000 og over	44	0	0	44

¹ Eksklusive sammenslåtte kommuner, de fire største byene og de ti kommunene med høyest frie disponible inntekter per innbygger i 2013.

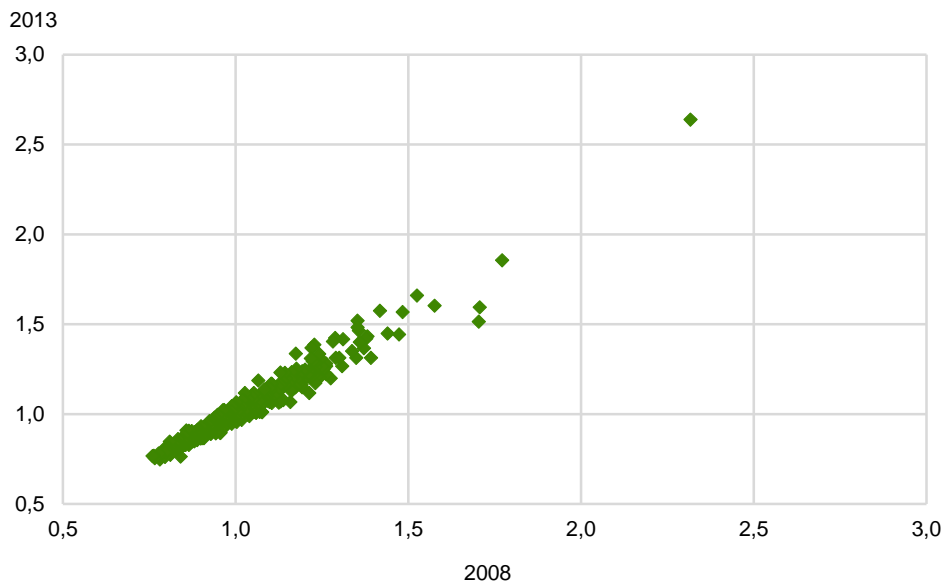
Tabell 2.6 viser at grupperingen av kommuner etter folkemengde har vært forholdsvis stabil fra 2008 til 2013. Dette skyldes at folkemengden i kommunene er relativt stabil over tid. Det var 6 kommuner som gikk fra liten til mellomstor, og det var 4 kommuner som gikk fra mellomstor til stor. Som en kunne forvente var det ingen overganger mellom små og store kommuner. Den eneste overgangen mellom grupper som en følge av redusert kommunestørrelse var fra mellomstor til liten (Grue). Av 412 kommuner var det 401 som ikke endret kategori med hensyn til kommunestørrelse.

Tabell 2.7. Antall kommuner fordelt etter bundne kostnader i 2008 og 2013¹

Bundne kostnader i 2008	I alt	Bundne kostnader i 2013		
		Lave	Middels	Høye
I alt	412	102	207	103
Lave (1. kvartil)	103	93	10	0
Middels (2.-3. kvartil)	205	9	188	8
Høye (4. kvartil)	104	0	9	95

¹ Eksklusive sammenslåtte kommuner, de fire største byene og de ti kommunene med høyest frie disponible inntekter per innbygger i 2013.

Figur 2.3. Indeks for bundne kostnader i 2008 og 2013¹



¹ Eksklusive sammenslåtte kommuner, de fire største byene og de ti kommunene med høyest frie disponible inntekter per innbygger 2008 og 2013.

Tabell 2.7 viser endringer i grupperingen av kommuner etter bundne kostnader fra 2008 til 2013. Det var 10 kommuner som gikk fra lave til middels bundne kostnader (og 9 kommuner motsatt vei), og det var 8 kommuner som gikk fra middels til høye bundne kostnader (og 9 kommuner motsatt vei).⁴ Det var ingen utveksling av kommuner mellom kategoriene med lave og høye bundne kostnader. Av 412 kommuner var det 376 som ikke endret kategori mht. bundne kostnader. Figur 2.3 viser et plott av indeks for bundne kostnader i 2008 og 2013. Korrelasjonen mellom indeksene for de to årene er på 0,98. Den høye korrelasjonen forsterker

⁴ At antallet overganger ikke er likt skyldes endringen i antall kommuner gjennom sammenslåing.

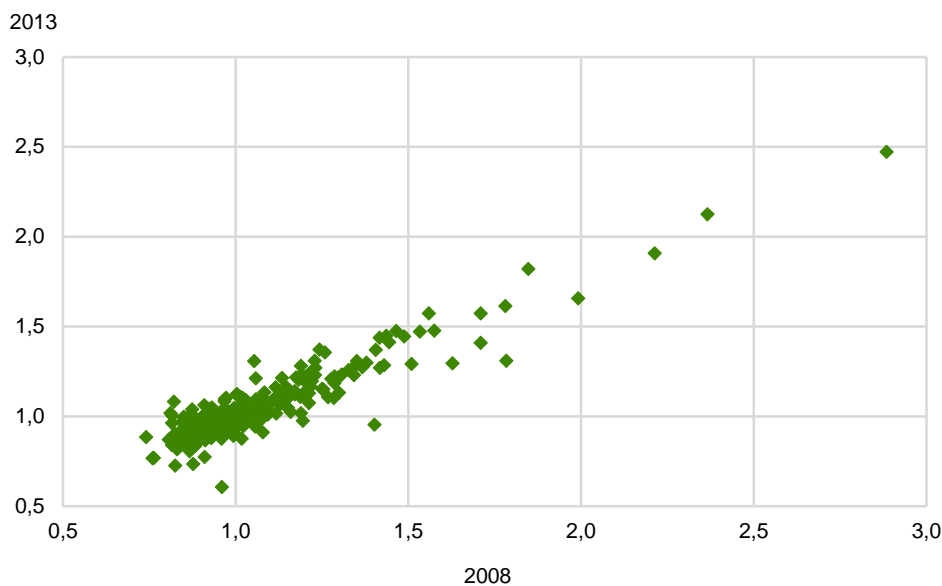
inntrykket av at det er høy grad av stabilitet i grupperingen av kommuner etter bundne kostnader.

Tabell 2.8. Antall kommuner fordelt etter frie disponible inntekter i 2008 og 2013¹

Frie disponible inntekter i 2008	I alt	Frie disponible inntekter i 2013		
		Lave	Middels	Høye
I alt	412	103	207	102
Lave (1. kvartil)	102	61	40	1
Middels (2.-3. kvartil)	206	41	145	20
Høye (4. kvartil)	104	1	22	81

¹ Eksklusive sammenslåtte kommuner, de fire største byene og de ti kommunene med høyest frie disponible inntekter per innbygger i 2013.

Figur 2.4. Indeks for korrigerte inntekter i 2008 og 2013¹



¹ Eksklusive sammenslåtte kommuner, de fire største byene og de ti kommunene med høyest frie disponible inntekter per innbygger i 2008 og 2013.

Tabell 2.8 viser endringer i grupperingen av kommuner etter frie disponible inntekter fra 2008 til 2013. Hvilke kommuner som havner i kategorien med lave frie disponible inntekter viser seg å være mindre stabilt, siden det er mange overganger til og fra gruppen med middels frie disponible inntekter. Utsira kommune skiller seg ut som den eneste kommunen som gikk fra høye til lave frie disponible inntekter.⁵ Hvaler kommune skiller seg ut som den eneste kommunen som gikk fra lave til høye frie disponible inntekter, noe som har sammenheng med økte inntekter fra eiendomsskatt. Av 412 kommuner var det 287 som ikke endret kategori med hensyn til frie disponible inntekter. Disse resultatene viser at frie disponible inntekter er den grupperingsvariabelen som har bidratt mest til endringer i grupperingen fra 2008 til 2013. Figur 2.3 viser et plott av indeks for korrigerte inntekter i 2008 og 2013. Korrelasjonen mellom indeksene for de to årene er på 0,87.

2.4. Om bruk av grupperingen

Grupperingen som er utarbeidet i denne rapporten kan brukes både til å foreta sammenlikninger innad i grupper og på tvers av grupper. Det kan særlig være aktuelt å sammenlikne aktivitetsmål og resultatindikatorer for kommunal tjenesteproduksjon, som for eksempel dekningsgrader, ressursinnsats per bruker og ulike kvalitetsmål. Ved sammenlikning på tvers av grupper kan en blant annet studere hvordan ulike økonomiske rammebetingelser gir seg utslag på ulike mål for aktiviteter og resultater. Ved sammenlikninger innad i grupper kan en studere

⁵ Dette utslaget skyldes at smådriftsulempene er blitt tillagt relativt større vekt for de minste kommunene når modellen estimeres på data for 2013.

forskjeller i tilpasningen mellom kommuner som står overfor tilnærmet de samme økonomiske rammebetingelser. Det kan være flere grunner til at det oppstår forskjeller i aktiviteter og resultater innenfor grupper av sammenliknbare kommuner. To viktige grunner til variasjoner i resultater innenfor sammenliknbare grupper er:

- Det kan være forskjeller i hvor effektivt ulike kommuner utnytter sine ressurser. En kommune med god ressursutnyttelse kan derfor oppnå relativt gode resultater innen ulike områder av virksomheten.
- Kommunene har mulighet til å fordele frie disponible inntekter mellom ulike tjenesteytende sektorer og ulike typer tjenester ut fra lokale prioriteringer. Dette innebærer at kommuner som satser spesielt mye på én bestemt tjeneste, vil måtte redusere tilbudet av andre tjenester for gitt nivå på de frie disponible inntektene per innbygger. Med forskjellige satsningsområder vil kommuner med ellers like rammebetingelser få ulike resultater innenfor de enkelte sektorene. Men dette vil i så fall være forskjeller som skyldes kommunenes egne prioriteringer og valg.

Variasjoner i resultater innenfor en gruppe av sammenliknbare kommuner kan altså skyldes ulik effektivitet eller ulike prioriteringer. I tillegg vil vi peke på et forhold som kan bidra til variasjoner innenfor grupper av sammenliknbare kommuner for visse typer av indikatorer:

- Kommunene har ulike profiler for fordelingen av bundne kostnader på ulike sektorer. Det vil være en tendens til at kommunene bruker relativt mye ressurser på sektorer der de har høye bundne kostnader. Dette kan bidra til ulike verdier på aktivitetsindikatorer.

Et eksempel på en aktivitetsindikator er sysselsettingen per innbygger i en bestemt kommunal tjenesteytende sektor. Variasjoner i denne indikatoren for et gitt nivå på bundne kostnader og frie disponible inntekter vil ikke bare være påvirket av forskjeller i effektivitet og lokale prioriteringer, men også av fordelingen av bundne kostnader på sektorer. For i størst mulig grad å rense ut effekter av fordelingen av bundne kostnader kan en benytte resultatindikatorer som er standardisert i forhold til antall brukere eller antall potensielle brukere i de ulike tjenestene. Med andre ord vil det for mange formål være relevant å bruke resultatindikatorer som dekningsgrader og ressursbruk per mottaker til å sammenlikne kommunene i henhold til grupperingen over.

Til slutt vil vi peke på at det aldri vil være mulig å lage en gruppering av kommuner som gir perfekt sammenliknbarhet innenfor hver gruppe, selv om graden av sammenliknbarhet bare blir vurdert ut fra de valgte klassifiseringskriteriene. Innenfor hver gruppe av sammenliknbare kommuner er det fortsatt visse variasjoner i bundne kostnader og frie disponible inntekter per innbygger. Dette gjelder særlig ved sammenlikning av kommuner innenfor grupper med høye frie disponible inntekter, fordi variasjonsbredden her er forholdsvis stor.

Referanser

Kommunal- og regionaldepartementet (2014): Kommuneproposisjonen 2015, Prop. 95s.

Langørgen, A., T.A. Galloway og R. Aaberge (2006): *Gruppering av kommuner etter folkemengde og økonomiske rammebetingelser 2003*, Rapporter 2006/8, Statistisk sentralbyrå.

Langørgen, A., S. A. Løkken og R. Aaberge (2013): *Stabilitet i kommunenes økonomiske atferd 1972 – 2009*, Rapporter 2013/21, Statistisk sentralbyrå.

Langørgen, A., S. Pedersen og R. Aaberge (2010): *Stabilitet i kommunenes økonomiske atferd 2001 – 2008*, Rapporter 2010/25, Statistisk sentralbyrå.

Langørgen, A. og R. Aaberge (2011): *Gruppering av kommuner etter folkemengde og økonomiske rammebetingelser 2008*, Rapporter 2011/8, Statistisk sentralbyrå.

Langørgen, A. og R. Aaberge (1998): *Gruppering av kommuner etter folkemengde og økonomiske rammebetingelser*, Rapporter 1998/8, Statistisk sentralbyrå.

Langørgen, A., R. Aaberge og R. Åserud (2001): *Gruppering av kommuner etter folkemengde og økonomiske rammebetingelser 1998*, Rapporter 2001/35, Statistisk sentralbyrå.

Statistisk sentralbyrå (1994): *Standard for kommuneklassifisering, 1994*, NOS C 192.

Aaberge, R. og A. Langørgen (2003): Fiscal and Spending Behavior of Local Governments: Identification of Price Effects when Prices are Not Observed, *Public Choice* 117, 125-161.

Vedlegg A: Gruppering av kommuner, 2013

Tabell A.1 viser indeksverdier for kvartilgrensene som brukes til å skille de tre kategoriene for lave, middels og høye bundne kostnader og korrigerte inntekter. I tabell A.2 er kommunene sortert etter synkende folkemengde i kategori 1, etter synkende indeks for korrigerte inntekter i kategori 2 og etter kommunenummer innenfor de øvrige gruppene. I tabell A.3 er kommunene sortert etter indeks for korrigerte inntekter i alle kategorier. Ellers inneholder denne tabellen nøyaktig den samme informasjonen som tabell A.2. Ut fra tabell A.3 er det lettere å finne fram til kommuner innenfor samme kategori som ligger nær en bestemt kommune med hensyn til korrigerte inntekter per innbygger. For spesielle formål kan en for eksempel plukke ut mindre grupper av kommuner som en ønsker å sammenlikne. For kommuner som ligger nær en kvartilgrense med hensyn til frie disponible inntekter per innbygger kan det også være aktuelt å sammenlikne seg med kommuner på den andre siden av denne grensen. Slike tilpasninger i grupperingene er det lagt til rette for i tabell A.3.

Tabell A.1. Kvartilgrenser for indeks for bundne kostnader og indeks for korrigerte inntekter¹

	Indeks for bundne kostnader	Indeks for korrigerte inntekter
1. kvartilgrense	0,8641	0,8960
3. kvartilgrense	1,0775	1,0261

¹ Kvartilgrensen er begrenset på et utvalg av kommuner hvor de fire største kommunene og de 10 kommunene med høyest frie disponible inntekter i 2013 er ekskludert.

Tabell A.2. Folkemengde, indeks for bundne kostnader og indeks for korrigerte inntekter etter kommune

Kom.nr	Navn	Folke- mengde	Indeks for bundne kostnader	Indeks for korrigerte inntekter
1. De fire største byene				
0301	Oslo	623966	0,76	,
1201	Bergen	267950	0,76	0,95
1601	Trondheim	179692	0,75	0,97
1103	Stavanger	129191	0,75	1,00
2. De ti kommunene med høyest frie disponible inntekter				
0941	Bykle	929	1,29	2,47
1232	Eidfjord	952	1,21	2,12
1252	Modalen	383	1,85	1,91
1547	Aukra	3339	0,98	1,82
1046	Sirdal	1831	1,07	1,66
1129	Forsand	1227	1,22	1,61
1134	Suldal	3872	1,07	1,57
1421	Aurland	1714	1,12	1,57
2027	Nesseby	882	1,31	1,48
1923	Salangen	2220	1,07	1,47
4. Små kommuner med middels bundne kostnader				
<i>4a. Kommuner med lave frie disponible inntekter</i>				
0119	Marker	3587	0,91	0,83
0137	Våler	4857	0,87	0,87
0138	Hobøl	4980	0,89	0,85
0622	Krødsherad	2223	0,97	0,86
0631	Flesberg	2657	1,06	0,86
0723	Tjøme	4865	0,87	0,86
0728	Lardal	2435	0,94	0,84
0811	Siljan	2426	0,99	0,82
0822	Sauherad	4369	0,96	0,88
0912	Vegårshei	1986	1,07	0,89
0937	Evje og Hornes	3556	0,95	0,87
1111	Sokndal	3286	0,93	0,89
1211	Etne	4040	0,95	0,89
1428	Askvoll	3018	1,06	0,85
1441	Selje	2789	1,08	0,84
1514	Sande	2628	1,02	0,88
1523	Ørskog	2267	1,01	0,87
1529	Skodje	4282	1,00	0,81
1551	Eide	3476	0,96	0,83
1664	Selbu	4030	0,97	0,89
1717	Frosta	2627	0,97	0,86
<i>4b. Kommuner med middels frie disponible inntekter</i>				
0127	Skiptvet	3668	0,91	0,92
0239	Hurdal	2685	0,96	1,02
0423	Grue	4997	0,95	0,93
0426	Våler	3826	0,95	0,96
0429	Åmot	4387	0,96	1,01
0430	Stor-Elvdal	2641	1,00	0,95
0438	Alvdal	2449	1,04	0,96
0439	Folldal	1654	1,05	1,01
0511	Dovre	2727	0,97	0,93
0515	Vågå	3716	1,01	0,97
0519	Sør-Fron	3193	0,93	0,98
0520	Ringebu	4496	0,92	0,99
0540	Sør-Aurdal	3147	1,07	0,95
0543	Vestre Slidre	2219	1,02	1,01
0544	Øystre Slidre	3197	0,97	0,93
0616	Nes	3435	0,99	0,91
0617	Gol	4667	0,96	0,95
0618	Hemsedal	2224	1,04	1,01
0621	Sigdal	3538	1,00	0,90
0714	Hof	3060	0,93	0,90
0817	Drangedal	4139	1,04	0,96
0828	Seljord	2945	0,97	1,00
0829	Kviteseid	2507	0,98	0,93
0911	Gjerstad	2484	1,06	0,96
0928	Birkenes	4936	0,93	0,91
1029	Lindesnes	4796	0,93	0,95
1112	Lund	3173	0,98	0,94

Kom.nr	Navn	Folke- mengde	Indeks for bundne kostnader	Indeks for korrigerte inntekter
1114	Bjerkreim	2779	0,93	0,97
1141	Finnøy	3015	1,01	0,95
1142	Rennesøy	4619	0,89	0,95
1223	Tysnes	2736	1,01	0,93
1231	Ullensvang	3403	1,06	0,99
1241	Fusa	3818	1,00	1,00
1264	Austrheim	2833	0,98	0,96
1419	Leikanger	2255	0,94	0,92
1429	Fjaler	2871	1,04	0,95
1430	Gaular	2923	1,01	0,92
1431	Jølster	3078	1,07	0,97
1433	Naustdal	2713	1,03	0,90
1511	Vanylven	3336	1,03	1,00
1525	Stranda	4610	0,90	0,96
1543	Nesset	2995	0,97	0,99
1557	Gjemnes	2557	1,00	0,95
1560	Tingvoll	3116	1,00	0,98
1567	Rindal	2061	1,04	0,99
1612	Hemne	4228	0,89	0,98
1627	Bjugn	4665	0,91	0,90
1630	Åfjord	3237	1,01	0,98
1635	Rennebu	2534	1,02	1,00
1636	Meldal	3967	1,01	0,91
1644	Holtålen	2030	1,01	1,00
1724	Verran	2834	0,95	1,02
1744	Overhalla	3688	0,96	0,97
1818	Herøy	1759	1,04	1,02
1822	Leirfjord	2144	1,06	1,01
1840	Saltdal	4745	1,08	1,01
1854	Ballangen	2599	1,05	0,99
1868	Øksnes	4472	0,92	0,95
1913	Skånland	2940	1,04	0,98
1925	Sørreisa	3407	0,94	0,95

4c. Kommuner med høye frie disponible inntekter

0111	Hvaler	4284	0,87	1,08
0432	Rendalen	1910	1,07	1,06
0513	Skjåk	2279	0,99	1,1
0514	Lom	2364	1,00	1,04
0619	Ål	4761	0,96	1,05
0620	Hol	4448	0,90	1,21
0833	Tokke	2284	1,02	1,27
0834	Vinje	3721	1,02	1,37
1133	Hjelmeland	2799	0,99	1,2
1135	Sauda	4745	0,96	1,07
1222	Fitjar	2980	0,93	1,04
1242	Samnanger	2434	0,95	1,11
1244	Austevoll	4838	0,89	1,03
1251	Vaksdal	4132	1,04	1,1
1259	Øygarden	4563	0,91	1,28
1416	Høyanger	4222	1,01	1,31
1417	Vik	2731	1,01	1,08
1576	Aure	3570	1,04	1,13
1617	Hitra	4477	0,96	1,07
1620	Frøya	4506	0,98	1,06
1711	Meråker	2510	1,07	1,07
1736	Snåsa	2154	1,03	1,1
1750	Vikna	4300	0,96	1,03
1812	Sømna	2033	1,02	1,09
1832	Hemnes	4620	1,03	1,13
1848	Steigen	2552	1,06	1,10
1922	Bardu	3933	0,95	1,10
1941	Skjervøy	2905	0,98	1,10
1942	Nordreisa	4850	1,02	1,08
2002	Vardø	2128	0,98	1,37
2011	Kautokeino	2923	1,04	1,22
2019	Nordkapp	3205	0,91	1,12
2020	Porsanger	3968	0,94	1,14
2021	Karasjok	2721	1,02	1,17
2028	Båtsfjord	2162	0,96	1,13

5. Små kommuner med høye bundne kostnader

5a. Kommuner med lave frie disponible inntekter

0121	Rømskog	691	1,40	0,73
1021	Marnardal	2292	1,14	0,89
1027	Audnedal	1728	1,13	0,88
1144	Kvitsøy	528	1,46	0,72
1151	Utsira	209	2,64	0,61
1413	Hyllestad	1428	1,18	0,88
1444	Hornindal	1238	1,16	0,89

Kom.nr	Navn	Folke- mengde	Indeks for bundne kostnader	Indeks for korrigerte inntekter
1545	Midsund	2010	1,10	0,89
1622	Agdenes	1712	1,19	0,88
1718	Leksvik	3531	1,11	0,85
1748	Fosnes	669	1,48	0,90
1816	Vevelstad	500	1,57	0,77
1834	Lurøy	1916	1,59	0,88
1857	Værøy	754	1,40	0,87
1928	Torsken	880	1,43	0,86
<i>5b. Kommuner med middels frie disponible inntekter</i>				
0118	Åremark	1425	1,12	0,90
0436	Tolga	1681	1,09	0,98
0441	Os	2035	1,12	1,00
0512	Lesja	2145	1,08	0,97
0615	Flå	1050	1,17	0,91
0827	Hjartdal	1609	1,11	0,94
0830	Nissedal	1430	1,23	0,99
0935	Iveland	1283	1,16	1,02
1034	Hægebostad	1669	1,09	0,94
1145	Bokn	865	1,27	0,95
1234	Granvin	904	1,23	1,01
1265	Fedje	569	1,57	0,90
1411	Gulen	2305	1,20	0,99
1412	Solund	842	1,31	0,92
1418	Balestrand	1337	1,45	0,97
1526	Stordal	1052	1,24	0,94
1546	Sandøy	1291	1,13	0,98
1571	Halsa	1606	1,14	0,97
1613	Snillfjord	985	1,31	0,90
1632	Roan	996	1,25	0,91
1633	Osen	1010	1,26	0,92
1725	Namdalseid	1699	1,17	0,99
1738	Lierne	1401	1,42	1,01
1743	Høylandet	1263	1,26	0,97
1749	Flatanger	1158	1,22	0,94
1755	Leka	574	1,52	0,94
1811	Bindal	1545	1,28	1,02
1825	Grane	1459	1,15	0,98
1827	Dønna	1431	1,20	1,02
1835	Træna	506	1,60	0,95
1836	Rødøy	1310	1,44	0,90
1851	Lødingen	2220	1,18	0,99
1852	Tjeldsund	1278	1,21	1,01
1859	Flakstad	1376	1,17	0,92
1867	Bø	2654	1,11	1,02
1874	Moskenes	1118	1,18	0,97
1919	Gratangen	1119	1,33	0,97
1926	Dyrøy	1190	1,23	1,02
1927	Tranøy	1514	1,39	0,98
1929	Berg	924	1,33	1,02
<i>5c. Kommuner med høye frie disponible inntekter</i>				
0434	Engerdal	1376	1,31	1,16
0541	Etnedal	1399	1,21	1,05
0545	Vang	1597	1,15	1,29
0632	Rollag	1355	1,31	1,11
0633	Nore og Uvdal	2531	1,12	1,44
0831	Fyresdal	1350	1,25	1,14
0929	Åmli	1815	1,18	1,12
0938	Bygland	1207	1,20	1,13
0940	Valle	1277	1,24	1,45
1026	Åseral	912	1,36	1,41
1227	Jondal	1046	1,22	1,07
1233	Ulvik	1113	1,15	1,27
1266	Masfjorden	1696	1,16	1,11
1422	Lærdal	2176	1,10	1,23
1438	Bremanger	3945	1,18	1,03
1524	Norddal	1739	1,13	1,11
1573	Smøla	2180	1,08	1,05
1665	Tydal	865	1,23	1,41
1739	Røyrvik	503	1,66	1,31
1740	Namsskogan	902	1,42	1,27
1742	Grong	2465	1,10	1,24
1815	Vega	1238	1,11	1,03
1826	Hattfjelldal	1471	1,20	1,20
1828	Nesna	1875	1,17	1,31
1838	Gildeskål	2006	1,21	1,11
1839	Beiarn	1075	1,25	1,26
1845	Sørfold	1981	1,14	1,47
1849	Hamarøy	1791	1,19	1,36

Kom.nr	Navn	Folke- mengde	Indeks for bundne kostnader	Indeks for korrigerte inntekter
1850	Tysfjord	1978	1,24	1,07
1853	Evenes	1376	1,23	1,03
1856	Røst	565	1,42	1,03
1911	Kvæfjord	3082	1,51	1,09
1917	Ibestad	1421	1,23	1,21
1920	Lavangen	1012	1,27	1,05
1936	Karlsøy	2317	1,10	1,09
1938	Lyngen	3013	1,19	1,04
1939	Storfjord	1942	1,13	1,15
1940	Kåfjord	2208	1,08	1,22
1943	Kvænangen	1245	1,29	1,30
2014	Loppa	1070	1,35	1,27
2015	Hasvik	1023	1,24	1,18
2017	Kvalsund	1036	1,37	1,22
2018	Måsøy	1240	1,20	1,23
2022	Lebesby	1339	1,31	1,44
2023	Gamvik	1063	1,22	1,31
2024	Berlevåg	1025	1,17	1,21
2025	Tana	2900	1,09	1,22

6. Mellomstore kommuner med lave bundne kostnader*6a. Kommuner med lave frie disponible inntekter*

0135	Råde	7053	0,84	0,88
0136	Rygge	14967	0,83	0,88
0211	Vestby	15605	0,81	0,87
0214	Ås	17568	0,81	0,89
0216	Nesodden	17998	0,78	0,89
0221	Aurskog-Høland	15260	0,81	0,85
0226	Sørums	16363	0,81	0,88
0227	Fet	10810	0,80	0,87
0228	Rælingen	16420	0,77	0,89
0229	Enebakk	10560	0,83	0,85
0234	Gjerdrum	6264	0,85	0,87
0236	Nes	19819	0,82	0,88
0238	Nannestad	11505	0,82	0,87
0415	Løten	7479	0,86	0,85
0419	Sør-Odal	7806	0,84	0,89
0529	Vestre Toten	12999	0,82	0,88
0532	Jevnaker	6444	0,85	0,84
0533	Lunner	8880	0,86	0,89
0624	Øvre Eiker	17752	0,82	0,86
0628	Hurum	9321	0,85	0,85
0702	Holmestrand	10350	0,84	0,88
0711	Svelvik	6570	0,83	0,85
0720	Stokke	11398	0,84	0,86
1018	Søgne	10960	0,83	0,87
1119	Hå	17635	0,85	0,88
1120	Klepp	18227	0,82	0,88
1528	Sykkylven	7673	0,86	0,89
1531	Sula	8397	0,85	0,88
1638	Orkdal	11519	0,84	0,87
1653	Melhus	15679	0,85	0,90
1657	Skaun	7143	0,85	0,85

6b. Kommuner med middels frie disponible inntekter

0124	Askim	15315	0,80	0,93
0215	Frogn	15469	0,78	0,91
0402	Kongsvinger	17638	0,83	0,90
0612	Hole	6463	0,85	0,93
0716	Re	8994	0,86	0,92
0814	Bamble	14129	0,85	0,95
1002	Mandal	15237	0,84	0,90
1014	Vennesla	13756	0,83	0,92
1121	Time	17437	0,81	0,90
1122	Gjesdal	11039	0,84	0,91
1127	Randaberg	10397	0,86	0,94
1130	Strand	11882	0,83	0,92
1221	Stord	18161	0,80	0,92
1243	Os	18142	0,81	0,90
1245	Sund	6514	0,85	0,90
1256	Meland	7347	0,84	0,91
1420	Sogndal	7477	0,86	0,96
1432	Førde	12559	0,83	0,95
1515	Herøy	8847	0,84	0,96
1621	Ørland	5155	0,82	0,98
1663	Malvik	13085	0,79	0,90
1719	Levanger	19078	0,83	0,94
1721	Verdal	14539	0,86	0,91

6c. Kommuner med høye frie disponible inntekter

1841	Fauske	9513	0,85	1,04
------	--------	------	------	------

Kom.nr	Navn	Folke- mengde	Indeks for bundne kostnader	Indeks for korrigerte inntekter
2012	Alta	19646	0,86	1,13
7. Mellomstore kommuner med middels bundne kostnader				
<i>7a. Kommuner med lave frie disponible inntekter</i>				
0122	Trøgstad	5273	0,91	0,89
0125	Eidsberg	11195	0,87	0,86
0417	Stange	19407	0,90	0,89
0418	Nord-Odal	5190	0,88	0,89
0528	Østre Toten	14766	0,88	0,88
0534	Gran	13550	0,91	0,88
0623	Modum	13337	0,87	0,87
0713	Sande	8835	0,87	0,85
0719	Andebu	5546	0,90	0,87
0914	Tvedestrand	6064	0,90	0,84
1017	Songdalen	6285	0,92	0,87
1101	Eigersund	14636	0,89	0,88
1253	Osterøy	7674	0,87	0,88
1260	Radøy	5003	0,90	0,88
1449	Stryn	7105	0,95	0,89
1517	Hareid	5057	0,91	0,81
1520	Ørsta	10456	0,87	0,88
1534	Haram	9020	0,86	0,88
1548	Fræna	9614	0,89	0,89
1648	Midtre Gauldal	6266	0,96	0,84
<i>7b. Kommuner med middels frie disponible inntekter</i>				
0123	Spydeberg	5474	0,90	0,90
0128	Rakkestad	7860	0,89	0,93
0420	Eidskog	6282	0,95	0,94
0425	Åsnes	7600	0,94	0,93
0428	Trysil	6689	1,01	0,93
0517	Sel	5952	0,95	1,00
0521	Øyer	5102	0,89	0,95
0522	Gausdal	6141	0,90	0,92
0538	Nordre Land	6758	0,92	0,91
0542	Nord-Aurdal	6396	0,90	0,96
0807	Notodden	12497	0,91	0,97
0815	Kragerø	10700	0,88	0,94
0819	Nome	6625	0,98	1,00
0821	Bø	5791	0,93	0,95
0901	Risør	6848	0,93	0,97
0919	Froland	5425	0,90	0,92
0926	Lillesand	10032	0,87	0,91
1003	Farsund	9441	0,88	0,98
1004	Flekkefjord	9060	0,94	0,91
1032	Lyngdal	8011	0,93	0,91
1160	Vindafjord	8615	0,89	0,98
1216	Sveio	5400	0,94	0,91
1219	Bømlo	11638	0,88	0,95
1224	Kvinnherad	13305	0,90	1,02
1235	Voss	14061	0,87	0,94
1238	Kvam	8584	0,92	1,00
1401	Flora	11697	0,93	0,91
1439	Vågsøy	6119	0,87	0,95
1443	Eid	5920	0,88	0,92
1445	Gloppen	5676	0,99	0,95
1516	Ulstein	7927	0,86	0,94
1519	Volda	8827	0,87	0,92
1532	Giske	7541	0,89	0,91
1535	Vestnes	6626	1,07	0,95
1539	Rauma	7421	0,89	0,95
1554	Averøy	5651	0,89	0,91
1566	Surnadal	5927	0,92	1,03
1624	Rissa	6652	0,91	0,90
1634	Oppdal	6794	0,89	0,97
1640	Røros	5589	0,89	0,98
1662	Klæbu	5939	0,89	0,90
1703	Namsos	12988	0,88	0,97
1751	Nærøy	5097	1,01	0,97
1756	Inderøy	6692	0,89	0,97
1805	Narvik	18509	0,87	1,01
1813	Brønnøy	7859	0,95	0,98
1860	Vestvågøy	10870	0,93	1,00
1865	Vågan	9207	0,89	0,97
1866	Hadsel	8050	0,94	0,96
1870	Sortland	10082	0,94	0,99
1871	Andøy	5024	1,04	0,93
1924	Målselv	6630	0,94	0,96
1933	Balsfjord	5562	1,02	0,98

Kom.nr	Navn	Folke- mengde	Indeks for bundne kostnader	Indeks for korrigerte inntekter
<i>7c. Kommuner med høye frie disponible inntekter</i>				
0437	Tynset	5570	0,96	1,10
0516	Nord-Fron	5827	0,90	1,08
0826	Tinn	5973	0,97	1,28
1037	Kvinesdal	5899	0,97	1,03
1146	Tysvær	10487	0,92	1,05
1228	Odda	6988	0,91	1,23
1263	Lindås	14820	0,87	1,06
1424	Årdal	5521	0,90	1,12
1426	Luster	5041	0,96	1,15
1563	Sunnidal	7205	0,95	1,20
1820	Alstahaug	7361	0,88	1,05
1824	Vefsn	13252	0,87	1,04
1837	Meløy	6582	1,01	1,16
1931	Lenvik	11455	0,99	1,04
2003	Vadsø	6163	1,01	1,23
2004	Hammerfest	10072	0,91	1,29
2030	Sør-Varanger	9968	0,88	1,16
8. Mellomstore kommuner med høye bundne kostnader				
<i>8a. Kommuner med lave frie disponible inntekter</i>				
0536	Søndre Land	5703	1,12	0,87
9. Store kommuner med lave bundne kostnader				
<i>9a. Kommuner med lave frie disponible inntekter</i>				
0106	Fredrikstad	76807	0,84	0,88
0213	Ski	29307	0,80	0,89
0233	Nittedal	21971	0,80	0,87
0237	Eidsvoll	22142	0,78	0,87
0602	Drammen	65473	0,80	0,89
0605	Ringerike	29400	0,83	0,88
0625	Nedre Eiker	23640	0,82	0,86
0701	Horten	26595	0,82	0,87
0704	Tønsberg	41239	0,80	0,87
0706	Sandefjord	44629	0,81	0,87
0709	Larvik	43132	0,81	0,88
0906	Arendal	43336	0,81	0,89
1149	Karmøy	41118	0,80	0,88
1246	Fjell	23277	0,77	0,89
<i>9b. Kommuner med middels frie disponible inntekter</i>				
0101	Halden	29880	0,83	0,91
0105	Sarpsborg	53696	0,84	0,90
0217	Oppegård	25963	0,80	0,92
0219	Bærum	116677	0,82	0,98
0220	Asker	57418	0,81	0,97
0230	Lørenskog	34320	0,77	0,92
0231	Skedsmo	50532	0,79	0,90
0235	Ullensaker	31743	0,80	0,91
0403	Hamar	29353	0,85	0,98
0412	Ringsaker	33406	0,84	0,90
0501	Lillehammer	26850	0,83	0,91
0502	Gjøvik	29407	0,82	0,92
0604	Kongsberg	25887	0,81	0,95
0626	Lier	24763	0,81	0,91
0627	Røyken	20078	0,80	0,90
0722	Nøtterøy	21100	0,83	0,93
0805	Porsgrunn	35392	0,81	0,91
0806	Skien	53015	0,85	0,90
0904	Grimstad	21594	0,81	0,94
1001	Kristiansand	84476	0,81	0,93
1102	Sandnes	70046	0,78	0,91
1106	Haugesund	35753	0,80	0,92
1124	Sola	24579	0,79	0,93
1247	Askøy	26831	0,83	0,91
1502	Molde	25936	0,80	0,96
1504	Ålesund	45033	0,77	0,90
1505	Kristiansund	24131	0,76	0,96
1702	Steinkjer	21392	0,85	0,91
1714	Stjørdal	22379	0,86	0,90
1804	Bodø	49203	0,79	1,00
1902	Tromsø	70358	0,78	0,99
<i>9c. Kommuner med høye frie disponible inntekter</i>				
1833	Rana	25752	0,84	1,04
1903	Harstad	24291	0,83	1,05
10. Store kommuner med middels bundne kostnader				
<i>10a. Kommuner med lave frie disponible inntekter</i>				
0104	Moss	30988	0,87	0,88
<i>10b. Kommuner med middels frie disponible inntekter</i>				
0427	Elverum	20343	0,87	0,90

Tabell A.3. Folkemengde, indeks for bundne kostnader og indeks for korrigerte inntekter etter kommune

Kom.nr.	Navn	Folke- mengde	Indeks for bundne kostnader	Indeks for korrigerte inntekter
1. De fire største byene				
0301	Oslo	623966	0,76	-
1201	Bergen	267950	0,76	0,95
1601	Trondheim	179692	0,75	0,97
1103	Stavanger	129191	0,75	1,00
2. De ti kommunene med høyest frie disponible inntekter				
0941	Bykle	929	1,29	2,47
1232	Eidfjord	952	1,21	2,12
1252	Modalen	383	1,85	1,91
1547	Aukra	3339	0,98	1,82
1046	Sirdal	1831	1,07	1,66
1129	Forsand	1227	1,22	1,61
1134	Suldal	3872	1,07	1,57
1421	Aurland	1714	1,12	1,57
2027	Nesseby	882	1,31	1,48
1923	Salangen	2220	1,07	1,47
4. Små kommuner med middels bundne kostnader				
<i>4a. Kommuner med lave frie disponible inntekter</i>				
1529	Skodje	4282	1,00	0,81
0811	Siljan	2426	0,99	0,82
0119	Marker	3587	0,91	0,83
1551	Eide	3476	0,96	0,83
1441	Selje	2789	1,08	0,84
0728	Lardal	2435	0,94	0,84
1428	Askvoll	3018	1,06	0,85
0138	Hobøl	4980	0,89	0,85
0631	Flesberg	2657	1,06	0,86
0723	Tjøme	4865	0,87	0,86
0622	Krødsherad	2223	0,97	0,86
1717	Frosta	2627	0,97	0,86
0137	Våler	4857	0,87	0,87
0937	Evje og Hornes	3556	0,95	0,87
1523	Ørskog	2267	1,01	0,87
0822	Sauherad	4369	0,96	0,88
1514	Sande	2628	1,02	0,88
1211	Etne	4040	0,95	0,89
1664	Selbu	4030	0,97	0,89
0912	Vegårshei	1986	1,07	0,89
1111	Sokndal	3286	0,93	0,89
<i>4b. Kommuner med middels frie disponible inntekter</i>				
0714	Hof	3060	0,93	0,90
1433	Naustdal	2713	1,03	0,90
0621	Sigdal	3538	1,00	0,90
1627	Bjugn	4665	0,91	0,90
0616	Nes	3435	0,99	0,91
0928	Birkenes	4936	0,93	0,91
1636	Meldal	3967	1,01	0,91
0127	Skiptvet	3668	0,91	0,92
1419	Leikanger	2255	0,94	0,92
1430	Gaular	2923	1,01	0,92
0423	Grue	4997	0,95	0,93
0544	Øystre Slidre	3197	0,97	0,93
1223	Tysnes	2736	1,01	0,93
0511	Dovre	2727	0,97	0,93
0829	Kviteseid	2507	0,98	0,93
1112	Lund	3173	0,98	0,94
1429	Fjaler	2871	1,04	0,95
0617	Gol	4667	0,96	0,95
1142	Rennesøy	4619	0,89	0,95
0540	Sør-Aurdal	3147	1,07	0,95
1868	Øksnes	4472	0,92	0,95
1141	Finnøy	3015	1,01	0,95
1029	Lindesnes	4796	0,93	0,95
1557	Gjemnes	2557	1,00	0,95
0430	Stor-Elvdal	2641	1,00	0,95
1925	Sørreisa	3407	0,94	0,95
0911	Gjerstad	2484	1,06	0,96
0438	Alvdal	2449	1,04	0,96
0426	Våler	3826	0,95	0,96
1525	Stranda	4610	0,90	0,96
0817	Drangedal	4139	1,04	0,96
1264	Austrheim	2833	0,98	0,96
1744	Overhalla	3688	0,96	0,97
0515	Vågå	3716	1,01	0,97
1114	Bjerkreim	2779	0,93	0,97

Kom.nr.	Navn	Folke- mengde	Indeks for bundne kostnader	Indeks for korrigerede inntekter
1431	Jølster	3078	1,07	0,97
1612	Hemne	4228	0,89	0,98
1560	Tingvoll	3116	1,00	0,98
1630	Åfjord	3237	1,01	0,98
1913	Skånland	2940	1,04	0,98
0519	Sør-Fron	3193	0,93	0,98
1231	Ullensvang	3403	1,06	0,99
0520	Ringebu	4496	0,92	0,99
1543	Neset	2995	0,97	0,99
1854	Ballangen	2599	1,05	0,99
1567	Rindal	2061	1,04	0,99
0828	Seljord	2945	0,97	1,00
1511	Vanylven	3336	1,03	1,00
1635	Rennebu	2534	1,02	1,00
1241	Fusa	3818	1,00	1,00
1644	Holtålen	2030	1,01	1,00
1822	Leirfjord	2144	1,06	1,01
0429	Åmot	4387	0,96	1,01
0618	Hemsedal	2224	1,04	1,01
0543	Vestre Slidre	2219	1,02	1,01
0439	Folldal	1654	1,05	1,01
1840	Saltdal	4745	1,08	1,01
0239	Hurdal	2685	0,96	1,02
1818	Herøy	1759	1,04	1,02
1724	Verran	2834	0,95	1,02

4c. Kommuner med høye frie disponible inntekter

1244	Austevoll	4838	0,89	1,03
1750	Vikna	4300	0,96	1,03
1222	Fitjar	2980	0,93	1,04
0514	Lom	2364	1,00	1,04
0619	Ål	4761	0,96	1,05
0432	Rendalen	1910	1,07	1,06
1620	Frøya	4506	0,98	1,06
1711	Meråker	2510	1,07	1,07
1617	Hitra	4477	0,96	1,07
1135	Sauda	4745	0,96	1,07
0111	Hvaler	4284	0,87	1,08
1942	Nordreisa	4850	1,02	1,08
1417	Vik	2731	1,01	1,08
1812	Sømna	2033	1,02	1,09
1736	Snåsa	2154	1,03	1,10
0513	Skjåk	2279	0,99	1,10
1922	Bardu	3933	0,95	1,10
1848	Steigen	2552	1,06	1,10
1251	Vaksdal	4132	1,04	1,10
1941	Skjervøy	2905	0,98	1,10
1242	Samnanger	2434	0,95	1,11
2019	Nordkapp	3205	0,91	1,12
1832	Hemnes	4620	1,03	1,13
1576	Aure	3570	1,04	1,13
2028	Båtsfjord	2162	0,96	1,13
2020	Porsanger	3968	0,94	1,14
2021	Karasjok	2721	1,02	1,17
1133	Hjelmeland	2799	0,99	1,20
0620	Hol	4448	0,90	1,21
2011	Kautokeino	2923	1,04	1,22
0833	Tokke	2284	1,02	1,27
1259	Øygarden	4563	0,91	1,28
1416	Høyanger	4222	1,01	1,31
0834	Vinje	3721	1,02	1,37
2002	Vardø	2128	0,98	1,37

5. Små kommuner med høye bundne kostnader**5a. Kommuner med lave frie disponible inntekter**

1151	Utsira	209	2,64	0,61
1144	Kvitsøy	528	1,46	0,72
0121	Rømskog	691	1,40	0,73
1816	Vevelstad	500	1,57	0,77
1718	Leksvik	3531	1,11	0,85
1928	Torsken	880	1,43	0,86
1857	Værøy	754	1,40	0,87
1622	Agdenes	1712	1,19	0,88
1027	Audnedal	1728	1,13	0,88
1413	Hyllestad	1428	1,18	0,88
1834	Lurøy	1916	1,59	0,88
1545	Midsund	2010	1,10	0,89
1021	Marnardal	2292	1,14	0,89
1444	Hornindal	1238	1,16	0,89
1748	Fosnes	669	1,48	0,90

Kom.nr.	Navn	Folke- menge	Indeks for bundne kostnader	Indeks for korrigerede inntekter
<i>5b. Kommuner med middels frie disponible inntekter</i>				
0118	Aremark	1425	1,12	0,90
1836	Rødøy	1310	1,44	0,90
1265	Fedje	569	1,57	0,90
1613	Snillfjord	985	1,31	0,90
1632	Roan	996	1,25	0,91
0615	Flå	1050	1,17	0,91
1412	Solund	842	1,31	0,92
1859	Flakstad	1376	1,17	0,92
1633	Osen	1010	1,26	0,92
1034	Hægebostad	1669	1,09	0,94
1749	Flatanger	1158	1,22	0,94
0827	Hjartdal	1609	1,11	0,94
1755	Leka	574	1,52	0,94
1526	Stordal	1052	1,24	0,94
1145	Bokn	865	1,27	0,95
1835	Træna	506	1,60	0,95
1874	Moskenes	1118	1,18	0,97
0512	Lesja	2145	1,08	0,97
1743	Høylandet	1263	1,26	0,97
1571	Halsa	1606	1,14	0,97
1919	Gratangen	1119	1,33	0,97
1418	Balestrand	1337	1,45	0,97
1927	Tranøy	1514	1,39	0,98
1825	Grane	1459	1,15	0,98
1546	Sandøy	1291	1,13	0,98
0436	Tolga	1681	1,09	0,98
1851	Lødingen	2220	1,18	0,99
0830	Nissedal	1430	1,23	0,99
1411	Gulen	2305	1,20	0,99
1725	Namdalseid	1699	1,17	0,99
0441	Os	2035	1,12	1,00
1234	Granvin	904	1,23	1,01
1738	Lierne	1401	1,42	1,01
1852	Tjeldsund	1278	1,21	1,01
1926	Dyrøy	1190	1,23	1,02
1929	Berg	924	1,33	1,02
1827	Dønna	1431	1,20	1,02
0935	Iveland	1283	1,16	1,02
1867	Bø	2654	1,11	1,02
1811	Bindal	1545	1,28	1,02
<i>5c. Kommuner med høye frie disponible inntekter</i>				
1856	Røst	565	1,42	1,03
1815	Vega	1238	1,11	1,03
1438	Bremanger	3945	1,18	1,03
1853	Evenes	1376	1,23	1,03
1938	Lyngen	3013	1,19	1,04
1573	Smøla	2180	1,08	1,05
0541	Etnedal	1399	1,21	1,05
1920	Lavangen	1012	1,27	1,05
1227	Jondal	1046	1,22	1,07
1850	Tysfjord	1978	1,24	1,07
1936	Karlsøy	2317	1,10	1,09
1911	Kvæfjord	3082	1,51	1,09
1266	Masfjorden	1696	1,16	1,11
1838	Gildeskål	2006	1,21	1,11
0632	Rollag	1355	1,31	1,11
1524	Norddal	1739	1,13	1,11
0929	Åmli	1815	1,18	1,12
0938	Bygland	1207	1,20	1,13
0831	Fyresdal	1350	1,25	1,14
1939	Storfjord	1942	1,13	1,15
0434	Engerdal	1376	1,31	1,16
2015	Hasvik	1023	1,24	1,18
1826	Hattfjell	1471	1,20	1,20
2024	Berlevåg	1025	1,17	1,21
1917	Ibestad	1421	1,23	1,21
1940	Kåfjord	2208	1,08	1,22
2025	Tana	2900	1,09	1,22
2017	Kvalsund	1036	1,37	1,22
1422	Lærdal	2176	1,10	1,23
2018	Måsøy	1240	1,20	1,23
1742	Grong	2465	1,10	1,24
1839	Beiarn	1075	1,25	1,26
1740	Namsskogan	902	1,42	1,27
1233	Ulvik	1113	1,15	1,27
2014	Loppa	1070	1,35	1,27
0545	Vang	1597	1,15	1,29

Kom.nr.	Navn	Folke- menge	Indeks for bundne kostnader	Indeks for korrigerede inntekter
1943	Kvænangen	1245	1,29	1,30
2023	Gamvik	1063	1,22	1,31
1828	Nesna	1875	1,17	1,31
1739	Røyrvik	503	1,66	1,31
1849	Hamarøy	1791	1,19	1,36
1665	Tydal	865	1,23	1,41
1026	Åseral	912	1,36	1,41
0633	Nore og Uvdal	2531	1,12	1,44
2022	Lebesby	1339	1,31	1,44
0940	Valle	1277	1,24	1,45
1845	Sørfold	1981	1,14	1,47

6. Mellomstore kommuner med lave bundne kostnader*6a. Kommuner med lave frie disponible inntekter*

0532	Jevnaker	6444	0,85	0,84
0229	Enebakk	10560	0,83	0,85
0415	Løten	7479	0,86	0,85
1657	Skaun	7143	0,85	0,85
0711	Svelvik	6570	0,83	0,85
0221	Aurskog-Høland	15260	0,81	0,85
0628	Hurum	9321	0,85	0,85
0720	Stokke	11398	0,84	0,86
0624	Øvre Eiker	17752	0,82	0,86
0227	Fet	10810	0,80	0,87
0234	Gjerdrum	6264	0,85	0,87
0211	Vestby	15605	0,81	0,87
1638	Orkdal	11519	0,84	0,87
1018	Søgne	10960	0,83	0,87
0238	Nannestad	11505	0,82	0,87
0702	Holmestrand	10350	0,84	0,88
0529	Vestre Toten	12999	0,82	0,88
0226	Sørums	16363	0,81	0,88
1531	Sula	8397	0,85	0,88
1120	Klepp	18227	0,82	0,88
0135	Råde	7053	0,84	0,88
0236	Nes	19819	0,82	0,88
0136	Rygge	14967	0,83	0,88
1119	Hå	17635	0,85	0,88
1528	Sykkylven	7673	0,86	0,89
0216	Nesodden	17998	0,78	0,89
0228	Rælingen	16420	0,77	0,89
0419	Sør-Odal	7806	0,84	0,89
0533	Lunner	8880	0,86	0,89
0214	Ås	17568	0,81	0,89
1653	Melhus	15679	0,85	0,90

6b. Kommuner med middels frie disponible inntekter

1663	Malvik	13085	0,79	0,90
1121	Time	17437	0,81	0,90
1245	Sund	6514	0,85	0,90
1243	Os	18142	0,81	0,90
1002	Mandal	15237	0,84	0,90
0402	Kongsvinger	17638	0,83	0,90
0215	Frogn	15469	0,78	0,91
1721	Verdal	14539	0,86	0,91
1256	Meland	7347	0,84	0,91
1122	Gjesdal	11039	0,84	0,91
1014	Vennesla	13756	0,83	0,92
0716	Re	8994	0,86	0,92
1130	Strand	11882	0,83	0,92
1221	Stord	18161	0,80	0,92
0612	Hole	6463	0,85	0,93
0124	Askim	15315	0,80	0,93
1719	Levanger	19078	0,83	0,94
1127	Randaberg	10397	0,86	0,94
0814	Bamble	14129	0,85	0,95
1432	Førde	12559	0,83	0,95
1515	Herøy	8847	0,84	0,96
1420	Sogndal	7477	0,86	0,96
1621	Ørland	5155	0,82	0,98

6c. Kommuner med høye frie disponible inntekter

1841	Fauske	9513	0,85	1,04
2012	Alta	19646	0,86	1,13

7. Mellomstore kommuner med middels bundne kostnader*7a. Kommuner med lave frie disponible inntekter*

1517	Hareid	5057	0,91	0,81
0914	Tvedestrand	6064	0,09	0,84
1648	Midtre Gauldal	6266	0,96	0,84
0713	Sande	8835	0,87	0,85
0125	Eidsberg	11195	0,87	0,86

Kom.nr.	Navn	Folke- mengde	Indeks for bundne kostnader	Indeks for korrigerede inntekter
0623	Modum	13337	0,87	0,87
0719	Andebu	5546	0,90	0,87
1017	Songdalen	6285	0,92	0,87
1534	Haram	9020	0,86	0,88
0528	Østre Toten	14766	0,88	0,88
1260	Radøy	5003	0,90	0,88
0534	Gran	13550	0,91	0,88
1101	Eigersund	14636	0,89	0,88
1520	Ørsta	10456	0,87	0,88
1253	Osterøy	7674	0,87	0,88
0122	Trøgstad	5273	0,91	0,89
0418	Nord-Odal	5190	0,88	0,89
1449	Stryn	7105	0,95	0,89
1548	Fræna	9614	0,89	0,89
0417	Stange	19407	0,90	0,89
<i>7b. Kommuner med middels frie disponible inntekter</i>				
0123	Spydeberg	5474	0,90	0,90
1624	Rissa	6652	0,91	0,90
1662	Klæbu	5939	0,89	0,90
1004	Flekkefjord	9060	0,94	0,91
1032	Lyngdal	8011	0,93	0,91
1401	Flora	11697	0,93	0,91
1216	Sveio	5400	0,94	0,91
1554	Averøy	5651	0,89	0,91
0926	Lillesand	10032	0,87	0,91
0538	Nordre Land	6758	0,92	0,91
1532	Giske	7541	0,89	0,91
1519	Volda	8827	0,87	0,92
1443	Eid	5920	0,88	0,92
0919	Froland	5425	0,90	0,92
0522	Gausdal	6141	0,90	0,92
0128	Rakkestad	7860	0,89	0,93
0428	Trysil	6689	1,01	0,93
0425	Åsnes	7600	0,94	0,93
1871	Andøy	5024	1,04	0,93
0815	Kragerø	10700	0,88	0,94
1235	Voss	14061	0,87	0,94
1516	Ulstein	7927	0,86	0,94
0420	Eidskog	6282	0,95	0,94
1539	Rauma	7421	0,89	0,95
1445	Gloppen	5676	0,99	0,95
1535	Vestnes	6626	1,07	0,95
0521	Øyer	5102	0,89	0,95
0821	Bø	5791	0,93	0,95
1219	Bømlo	11638	0,88	0,95
1439	Vågsøy	6119	0,87	0,95
1924	Målselv	6630	0,94	0,96
1866	Hadsel	8050	0,94	0,96
0542	Nord-Aurdal	6396	0,90	0,96
1703	Namsos	12988	0,88	0,97
1756	Inderøy	6692	0,89	0,97
0901	Risør	6848	0,93	0,97
0807	Notodden	12497	0,91	0,97
1751	Nærøy	5097	1,01	0,97
1634	Oppdal	6794	0,89	0,97
1865	Vågan	9207	0,89	0,97
1813	Brønnøy	7859	0,95	0,98
1640	Røros	5589	0,89	0,98
1003	Farsund	9441	0,88	0,98
1933	Balsfjord	5562	1,02	0,98
1160	Vindafjord	8615	0,89	0,98
1870	Sortland	10082	0,94	0,99
0517	Sel	5952	0,95	1,00
1238	Kvam	8584	0,92	1,00
0819	Nome	6625	0,98	1,00
1860	Vestvågøy	10870	0,93	1,00
1805	Narvik	18509	0,87	1,01
1224	Kvinnherad	13305	0,90	1,02
1566	Surnadal	5927	0,92	1,03
<i>7c. Kommuner med høye frie disponible inntekter</i>				
1037	Kvinesdal	5899	0,97	1,03
1931	Lenvik	11455	0,99	1,04
1824	Vefsn	13252	0,87	1,04
1820	Alstahaug	7361	0,88	1,05
1146	Tysvær	10487	0,92	1,05
1263	Lindås	14820	0,87	1,06
0516	Nord-Fron	5827	0,90	1,08
0437	Tynset	5570	0,96	1,10

Kom.nr.	Navn	Folke- mengde	Indeks for bundne kostnader	Indeks for korrigerede inntekter
1424	Ardal	5521	0,90	1,12
1426	Luster	5041	0,96	1,15
1837	Meløy	6582	1,01	1,16
2030	Sør-Varanger	9968	0,88	1,16
1563	Sunnal	7205	0,95	1,20
1228	Odda	6988	0,91	1,23
2003	Vadsø	6163	1,01	1,23
0826	Tinn	5973	0,97	1,28
2004	Hammerfest	10072	0,91	1,29
8. Mellomstore kommuner med høye bundne kostnader				
<i>8a. Kommuner med lave frie disponible inntekter</i>				
0536	Søndre Land	5703	1,12	0,87
9. Store kommuner med lave bundne kostnader				
<i>9a. Kommuner med lave frie disponible inntekter</i>				
0625	Nedre Eiker	23640	0,82	0,86
0701	Horten	26595	0,82	0,87
0706	Sandefjord	44629	0,81	0,87
0237	Eidsvoll	22142	0,78	0,87
0233	Nittedal	21971	0,08	0,87
0704	Tønsberg	41239	0,80	0,87
1149	Karmøy	41118	0,80	0,88
0605	Ringerike	29400	0,83	0,88
0106	Fredrikstad	76807	0,84	0,88
0709	Larvik	43132	0,81	0,88
1246	Fjell	23277	0,77	0,89
0906	Arendal	43336	0,81	0,89
0602	Drammen	65473	0,80	0,89
0213	Ski	29307	0,80	0,89
<i>9b. Kommuner med middels frie disponible inntekter</i>				
1714	Stjørdal	22379	0,86	0,09
0412	Ringsaker	33406	0,84	0,90
0231	Skedsmo	50532	0,79	0,90
00806	Skien	53015	0,85	0,90
0627	Røyken	20078	0,80	0,90
1504z	Ålesund	45033	0,77	0,90
0105	Sarpsborg	53696	0,84	0,90
0626	Lier	24763	0,81	0,91
0101	Halden	29880	0,83	0,91
1102	Sandnes	70046	0,78	0,91
1702	Steinkjer	21392	0,85	0,91
0235	Ullensaker	31743	0,80	0,91
0501	Lillehammer	26850	0,83	0,91
1247	Askøy	26831	0,83	0,91
0805	Porsgrunn	35392	0,81	0,91
0230	Lørenskog	34320	0,77	0,92
1106	Haugesund	35753	0,80	0,92
0502	Gjøvik	29407	0,82	0,92
0217	Oppegård	25963	0,80	0,92
0722	Nøtterøy	21100	0,83	0,93
1124	Sola	24579	0,79	0,93
1001	Kristiansand	84476	0,81	0,93
0904	Grimstad	21594	0,81	0,94
0604	Kongsberg	25887	0,81	0,95
1502	Molde	25936	0,80	0,96
1505	Kristiansund	24131	0,76	0,96
0220	Asker	57418	0,81	0,97
0219	Bærum	116677	0,82	0,98
0403	Hamar	29353	0,85	0,98
1902	Tromsø	70358	0,78	0,99
1804	Bodø	49203	0,79	1,00
<i>9c. Kommuner med høye frie disponible inntekter</i>				
1833	Rana	25752	0,84	1,04
1903	Harstad	24291	0,83	1,05
10. Store kommuner med middels bundne kostnader				
<i>10a. Kommuner med lave frie disponible inntekter</i>				
0104	Moss	30988	0,87	0,88
<i>10b. Kommuner med middels frie disponible inntekter</i>				
0427	Elverum	20343	0,87	0,90

Figurregister

2.1. Andel kommuner med lave, middels og høye bundne kostnader etter landsdel, 2013	16
2.2. Andel kommuner med lave, middels og høye frie disponible inntekter etter landsdel, 2013	17
2.3. Indeks for bundne kostnader i 2008 og 2013	19
2.4. Indeks for korrigerte inntekter i 2008 og 2013	20

Tabellregister

2.1. Antall kommuner fordelt på grupperinger etter folkemengde og bundne kostnader per innbygger, 2013 ¹	11
2.2. Summarisk statistikk for kommunenes folkemengde, 2013	12
2.3. Summarisk statistikk for kommunenes bundne kostnader målt på indeksform, 2013	12
2.4. Summarisk statistikk for kommunenes korrigerte inntekter målt på indeksform, 2013	13
2.5. Antall kommuner fordelt på grupperinger etter folkemengde, bundne kostnader og frie disponible inntekter per innbygger, 2013	14
2.6. Antall kommuner fordelt etter kommunestørrelse i 2008 og 2013	19
2.7. Antall kommuner fordelt etter bundne kostnader i 2008 og 2013	19
2.8. Antall kommuner fordelt etter frie disponible inntekter i 2008 og 2013	20
A.1. Kvartilgrenser for indeks for bundne kostnader og indeks for korrigerte inntekter	24
A.2. Folkemengde, indeks for bundne kostnader og indeks for korrigerte inntekter etter ...	24
A.3. Folkemengde, indeks for bundne kostnader og indeks for korrigerte inntekter etter kommune	30

Statistisk sentralbyrå

Postadresse:
Postboks 8131 Dep
NO-0033 Oslo

Besøksadresse:
Akersveien 26, Oslo
Oterveien 23, Kongsvinger

E-post: ssb@ssb.no
Internett: www.ssb.no
Telefon: 62 88 50 00

ISBN 978-82-537-9140-1 (trykt)
ISBN 978-82-537-9141-8 (elektronisk)
ISSN 0806-2056

ISBN 978-82-537-9140-1



9 788253 791302



Statistisk sentralbyrå
Statistics Norway