



Bofaste og flyttere

En kohortanalyse av ungdomskull fra de var 15 til 35 år

TALL

SOM FORTELLER

Even Høydahl

RAPPORTER / REPORTS

2023/17

I serien Rapporter publiseres analyser og kommenterte statistiske resultater fra ulike undersøkelser. Undersøkelser inkluderer både utvalgsundersøkelser, tellinger og registerbaserte undersøkelser.

© Statistisk sentralbyrå

Publisert: 3. mai 2023

ISBN 978-82-587-1724-6 (trykt)

ISBN 978-82-587-1725-3 (elektronisk)

ISSN 0806-2056 (trykt)

ISSN 1892-7513 (elektronisk)

Standardtegn i tabeller	Symbol
Ikke mulig å oppgi tall Tall finnes ikke på dette tidspunktet fordi kategorien ikke var i bruk da tallene ble samlet inn.	.
Tallgrunnlag mangler Tall er ikke kommet inn i våre databaser eller er for usikre til å publiseres.	..
Vises ikke av konfidensialitetshensyn Tall publiseres ikke for å unngå å identifisere personer eller virksomheter.	:
Desimaltegn	,

Forord

Bakgrunnen for denne rapporten er Kjetil Sørli's (NIBR/SSB) kohortanalyser av flyttinger, der han fulgte årskull født i 1955-1964 fra de var 15 år til 35/39 år. Disse studiene følges nå opp med å følge årskull født i 1963-1987 fra de var 15 år til 35 år.

Data er hentet fra SSB-registre, hovedsakelig bosatte og flyttinger, og en viktig del av databehandlingen har vært å kode kommuner og sentralitet bakover til 1978 (da de født i 1963 var 15 år) om til 2022-kommuner og -sentralitet.

Arbeidet er delfinansiert av Kommunal- og distriktsdepartementet.

Statistisk sentralbyrå, 13. april 2023

Johan Åmberg

Sammendrag

Kohorter med ungdommer som var 15 år i perioden 1978-2002 blitt fulgt fram til 35-års alder. Vi har tatt utgangspunkt i en metode for analyse av flyttinger utviklet av Kjetil Sørлие (Sørлие, 2003). Hvem har blitt boende? Hvor mange av dem som har flyttet ut, har flyttet tilbake? Og de som ikke har flyttet hjem igjen, hvor har de havnet?

Hovedtrekkene i flyttehistoriene til ungdom på vei til «ferdig etablert», er som de var i de analysene Kjetil Sørлие gjorde på begynnelsen av 2000-tallet, men det er også noen endringer. Endringene er imidlertid langsomme, og den store graden av stabilitet i mønstrene er kanskje mer påfallende enn de endringene som har vært? Konsekvensene av år etter år med samme type utvikling – med kontinuerlig flytting fra distriktene til sentrale strøk – er likevel svært urovekkende for distriktene. I 1978 bodde det 5 000 15-åringer i kommuner med sentralitetsklasse 6 og i 2023 var det 2 600.

Andelen bofaste er lavest i de minst sentrale kommunene, og få av dem som har flyttet ut av disse kommunene har flyttet tilbake. Forskjellene mellom kjønnene er imidlertid til dels store, noe som sannsynligvis henger sammen med utdanningsnivå: Betraktelig flere kvinner enn menn har høyere utdanning, og de med høy utdanning har et mer sentralisert flyttemønster enn de med lavere utdanning. Uansett grunn er det i hvert fall flere bofaste menn enn kvinner.

Av de som har tatt høyere utdanning, har likevel mennene et mer sentraliserende flyttemønster enn kvinnene. For de med utdanning på videregående nivå eller lavere er det motsatt, altså har kvinnene et mer sentraliserende flyttemønster. I en rangering av flytting etter utdanningsnivå og kjønn, har menn med kort utdanning det minst sentraliserende flyttemønsteret. Deretter følger kvinner med kort utdanning, fulgt av kvinner med høyere utdanning. Og det mest sentraliserende flyttemønsteret har menn med høyere utdanning.

Siden det alt i alt er flere kvinner enn menn som har flyttet ut av oppvekstkommunen, er det også noen flere kvinner enn menn som har flyttet tilbake igjen, og flere kvinner som har flyttet inn i andre kommuner. På landsbasis har det vært en liten økning i tilbakeflytting for alle sentralitetsnivå unntatt sentralitet 6. For landet som helhet har andelen som bodde i oppvekstkommunen som 35-åringer sunket, for så å stabilisere seg på ca. 50 prosent. Sentralitet 5 og 6 ligger imidlertid betydelig under, med henholdsvis 45 og 35 prosent.

Det er store forskjeller i andel som har flyttet *innenfor* sentralitetsnivåene. Av de som har vokst opp i kommuner med sentralitet 1, bodde ca. 20 prosent i en *annen* kommune med sentralitet 1 da de var 35 år gamle. I sentralitet 4, 5 og 6 var andelen på 5-7 prosent. Folk som flytter fra de minst sentrale kommunene, flytter altså i mye større grad til mer sentrale kommuner når de først flytter.

Det er betydelige forskjeller i andel utflyttere etter sentralitet, men det som har virkelig stor betydning, er hvor folk flytter *til*. Og flyttestrømmene går hovedsakelig til de mest sentrale delene av landet, til kommuner med sentralitet 1, 2 og 3.

Forholdet mellom flyttebalanse – den totale virkningen av flyttinger – og sentralitet, er entydig. I kohortene fra 1998 til 2002 samlet, hadde kommunene med sentralitet 1 økt sin beholdning innenfor kohortene til 140 prosent over det opprinnelige antallet 15-åringer da disse var blitt 35 år gamle. Samtidig hadde kommunene med sentralitet 5 og 6 krympet med henholdsvis 14 prosent og 28 prosent. Hvis innvandrerne holdes utenfor, er bildet enda mer dystert. Kommunene med sentralitet 5 hadde minket med nesten en tredjedel i forhold til antallet som vokste opp der, og kommunene med sentralitet 6 hadde minket med 44 prosent.

Abstract

Cohorts of young people who were 15 years old in the period 1978-2002 have been tracked to the age of 35. Who has stayed? How many of those who have moved out have moved back again? For those who have not moved back home, where have they ended up?

The proportion of permanent residents is lowest in the least central municipalities, and few of those who have left these municipalities have moved back. However, the differences between the sexes are, in some cases large, which is likely related to education level: Considerably more women than men have higher education, and those with higher education have a more centralising moving pattern than those with lower education. In any case, there are more permanently residing men than women. Of those who have completed higher education, men have a more centralising pattern of migration than women. For those with education at upper secondary level or lower, the opposite is true. That is, the women have a more centralising moving pattern. In a ranking of migration by education level and gender, men with a short education have the least centralising migration pattern. This is followed by women with short education, followed by women with higher education. Finally, men with higher education have the most centralising migration pattern.

Since more women than men have moved out of the municipality where they grew up, there are also slightly more women than men who have moved back again, and more women who have moved to other municipalities. On a national level, there has been a slight increase in return migration for all levels of centrality except centrality level 6. For the country as a whole, the proportion of people who lived in the municipality where they grew up at the age of 35 has decreased, then stabilised at around 50 percent. However, the level for municipalities at centrality level 5 and 6 are significantly lower, with 45 and 35 percent respectively.

Of those who grew up in municipalities with centrality level 1, around 20 percent lived in another municipality with centrality level 1 when they were 35 years old. In centrality levels 4, 5 and 6, this proportion was 5-7 percent.

There are significant differences in the proportion of internal migration by centrality, but what really matters is where people move to. The migration flows are largely going to the most centralised parts of the country. That is, to municipalities with centrality levels 1, 2 and 3.

The migration balance is the total impact of relocations. The relationship between the migration balance and centrality is clear. In the cohorts from 1998 to 2002 combined, the municipalities with centrality level 1 had increased their population within the cohorts to 140 percent of the original number of 15-year-olds when they had turned 35. At the same time, the municipalities with centrality levels 5 and 6 had shrunk their cohort population by 14 per cent and 28 per cent respectively. If immigrants are kept out, the picture is even bleaker. The municipalities with centrality level 5 lost almost a third of those who grew up there, and the municipalities with centrality level 6 lost 44 percent.

Innhold

Forord	3
Sammendrag	4
Abstract	5
1. Innledning	7
1.1. Utgangspunktet.....	7
1.2. Den nye analysen.....	8
1.3. Hva er nytt siden Sørli?.....	10
1.4. Elementer fra Sørlies analyser som følges opp	11
1.5. Nye tema som belyses	12
2. Data	13
2.1. Kohortstørrelser	13
2.2. Databearbeiding og begreper	14
3. Flyttinger etter sentralitet	17
3.1. Bofaste.....	19
3.2. Tilbakeflyttere	20
3.3. Internflyttere.....	21
3.4. Fraflyttede ellers.....	22
3.5. Utvandrere	24
3.6. Innflyttere.....	24
3.7. Videreflyttere	30
3.8. Tidsserier for sentralitet 1 og 6	31
3.9. Flyttebalanse uten innvandring	34
4. Landsdeler	35
5. Utdanningsnivå	38
6. Flytteavstander	42
Referanser	44
Vedlegg A: Tabeller	45
Figurregister	52
Tabellregister	53

1. Innledning

1.1. Utgangspunktet

Vanlig flyttestatistikk viser antall flyttinger for et enkelt år, og kan brukes til å lage tidsserier med flyttinger for flere år. En annen måte å beskrive og analysere flyttinger, er å følge personer over tid. Her har vi fulgt kohorter av ungdommer fra det året de gikk ut av ungdomsskolen, gjennom 20 år, til de var blitt 35 år gamle. Dette blir en oppsummering av kohortenes flyttekarrierer – som også omfatter dem som ikke har flyttet – fra de bodde i foreldrehjemmet, til de fleste av dem selv var ferdig etablert. Mange hadde da fått egne barn, som med tiden skal flytte ut av *sine* foreldres hjem. I løpet av de 20 årene har utgangspunktet for de *neste* generasjoners flyttinger endret seg ganske mye.

Denne rapporten har tatt utgangspunkt i en metode for analyse av flyttinger utviklet av Kjetil Sørлие (Sørлие, 2003). Han fulgte 10 kohorter født i perioden 1955-1964, fra de var 15 år til 35/39 år gamle. Sørлие beskrev hvordan periferiekommunene hadde tapt 30 prosent av kullstørrelsen på vei fra barn til voksen. Denne utviklingen hadde da allerede pågått gjennom flere generasjoner. I tidligere tider ble dette til en viss grad kompensert ved at kvinner i distriktene fikk betraktelig flere barn enn kvinnene i mer sentrale strøk. Slik var det imidlertid ikke lenger da Sørлие gjorde sine analyser, og han påpekte at selv om ingen i de nye barnegenerasjonene flyttet i framtiden, ville folketallet i distriktene fortsette å synke. Og etter den tid har det altså gått 20 år til med flyttinger.

Sørliens kategorier av kommuner

Sørлие fulgte altså personer over en periode på 20-24 år, med utgangspunkt i kommunen de bodde i 1. januar det året de fylte 16 år. Analysene tok for seg utviklingen for landet som helhet og for fem kategorier av kommuner:

1) De seks store byene: Oslo, Kristiansand, Stavanger, Bergen, Trondheim og Tromsø. Altså kommunene som hadde status som regionale sentra i SSBs forrige sentralitetsindeks.

2) Omlandet til de seks store byene. Dette var kommunene rundt de regionale sentrene, med samme sentralitet som senterkommunen, altså kommuner innenfor dagpendlingsavstand til sentrene.

3) By/tettsteder på Østlandet.

4) By/tettsteder utenfor Østlandet.

5) Periferiekommunene samlet.

Kategorier etter bofasthet og flytting

Kohortene som ble fulgt ble delt inn i gruppene

- a) Bofaste
- b) Tilbakeflyttere
- c) Utflyttere
- d) Tilflyttere
- e) Videreflyttere

De i kohortene som innvandret etter 1.1. det året de var 15 år ble ikke tatt med i analysen.

I Sørliens analyser ble det tatt med kjønn, utdanningsnivå, yrke, næring, sysselsetting, familierelasjoner, antall barn med mer for personene, til tillegg til egenskaper ved kommunene, som næringsstruktur.

1.2. Den nye analysen

I dagens analyse er Sørliens kategorier av bofaste og flyttere beholdt, og utvidet med påfyll i kohortene med innvandrere som kom til etter hvert. Dagens situasjon når det gjelder innvandring er en helt annen enn den var i Sørliens datamateriale, og spesielt de siste kohortene har vokst mye i løpet av perioden mellom 15 og 35 år.

I tillegg er det innført en ny kategori av utflyttere: internflyttere, som er personer som har flyttet til en kommune med samme sentralitetsklasse som de flyttet fra, uavhengig av avstand mellom fra- og tilflyttingskommune. En flytting mellom Tromsø og Kongsvinger er altså en internflytting.

Gruppering av kommuner

I tillegg er de geografiske gruppene («De seks store byene», etc.) byttet ut med sentralitetsklassene i SSBs nye sentralitetsindeks (Høydahl, 2020). Den nye sentralitetsindeksen skiller mer både i topp og bunn av skalaen (og resten også) enn den gamle. Viktigst i denne sammenhengen er at Oslo og noen kommuner i umiddelbar nærhet til Oslo er de eneste i øverste klasse, mens nivå to består av de neste-største byene (Stavanger, Bergen og Trondheim) samt de mest sentrale kommunene – ut over sentralitet 1-kommunene – på Østlandet. De to tidligere regionsentraene Kristiansand og Tromsø har havnet helt nede på nivå 3.

Sentralitetsnivå

Sentralitetsindeksen (Høydahl, 2020) er et tall som sier hvor sentral den enkelte kommune er. Indeksen er basert på reisetid til arbeidsplasser og servicefunksjoner for innbyggerne i hver enkelt kommune. Indeksen varierer mellom 295 (Utsira) og 1000 (Oslo). Som oftest brukes en seksdelt klasseinndeling.

Sentralitet 1: Oslo og noen av de nærmeste nabokommunene

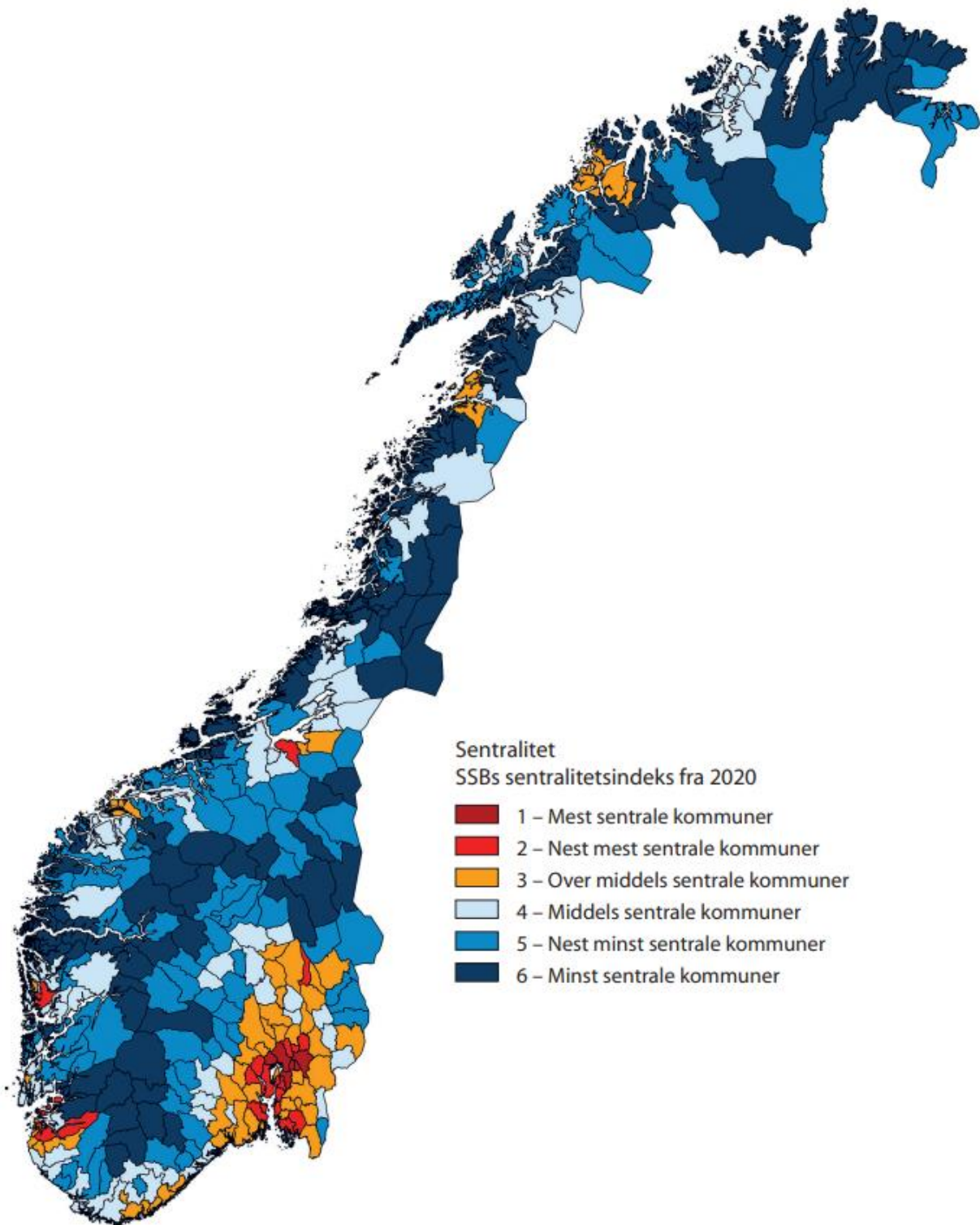
Sentralitet 2: Stavanger, Bergen, Trondheim, kommuner rundt Oslo, samt mellomstore byer som Drammen, Fredrikstad/Sarpsborg, Tønsberg og Hamar.

Sentralitet 3: Byer, som Tromsø, Bodø, Ålesund, Haugesund, Kristiansand, Porsgrunn/Skien og byer i Vestfold og Østfold, og kommuner i randsonen til kommunene med sentralitet 1 og 2.

Sentralitet 4: Distriktenes byer og regionsentre, samt kommuner i randsonen rundt kommuner med høyere sentralitet. Her blant annet Notodden, Kristiansund, Steinkjer, Alta og Rana.

Sentralitet 5 og 6: De minst sentrale kommunene.

Figur 1.1 Kommunes sentralitetsklasser



Kilde: Statistisk sentralbyrå.

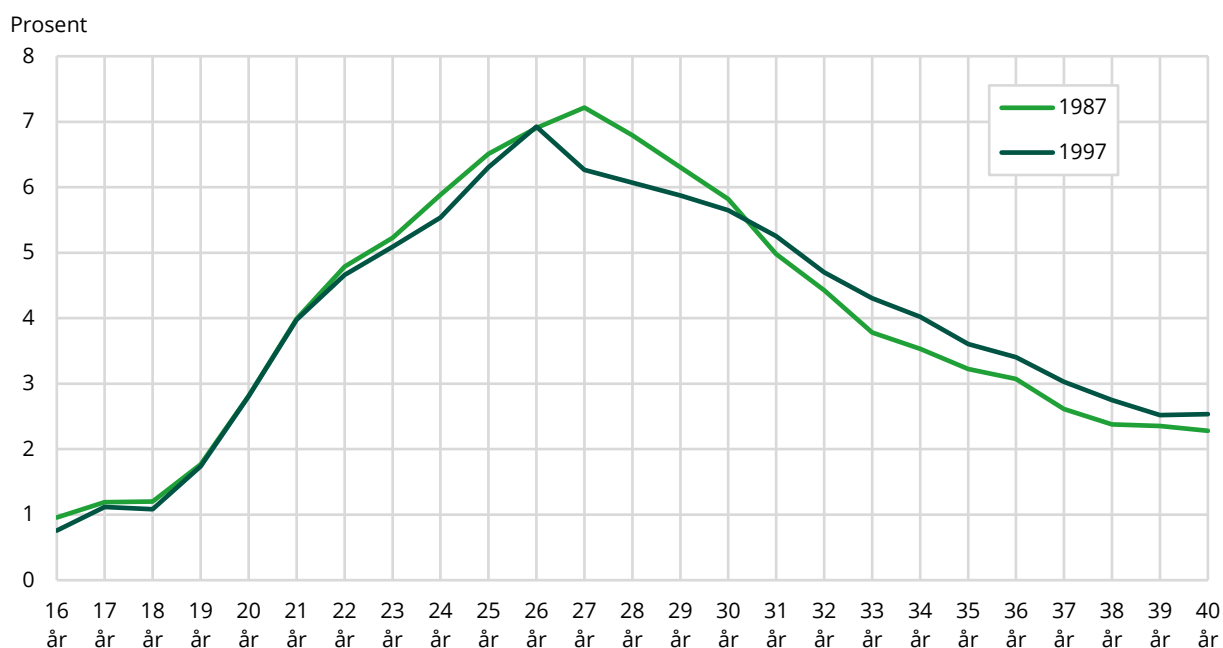
1.3. Hva er nytt siden Sørli?

Analysene av flytتهhistoriene – de flyttingene kohortene har gjort, og ikke gjort – tar utgangspunkt i Kjetil Sørli's analyser av tidligere årganger av tilsvarende data. Hva er som før? Hva har endret seg, og hvordan? Ikke minst har den stadig økende andelen innvandrere i nye generasjoner av unge mennesker på vei mot ferdig etablert med utdanning, jobb og familie betydning for endringen i bosettingsmønsteret. I hvor stor grad skiller denne gruppen seg fra resten av kohortene?

En annen ting som er endret, er at flyttingene etter hvert har dradd mer ut i tid, noe som gjerne har sammenheng med at flere tar lengre utdanning. Figur 1.2. viser kohorten som var 15 år i 1987 og 1997 til henholdsvis 2012 og 2022, da de var blitt 40 år gamle. Verdiene på skalaen er prosent av det totale antallet innenlandske flyttinger kohortene hadde gjennomført da de var 40 år som ble gjort ved hver enkelt alder.

Kohorten fra 1987 hadde sin topp ved 27 års alder, mens 1997-kohorten hadde sin da de var 26 år gamle. Mellom 26 og 30 år flyttet 1987-kohorten mer enn 1997-kohorten, mens 1997-kohorten flyttet mer etter fylte 30 år. Da de var 35 år, gjensto 13 prosent av flyttingene for 1987-kohorten og 14 prosent for 1997-kohorten. Det er altså ikke store forskjeller, men 13-14 prosent er likevel en ganske stor andel. Ideelt sett burde kanskje kohortene følges til 40 års alder. Ulempen er imidlertid at data blir eldre, altså at det er lengre tid siden den yngste kohorten som blir analysert var 15 år gammel.

Figur 1.2 Prosent av det totale antallet innenlandske flyttinger fra 15 års alder til 40 år for hvert år. Kohortene som var 15 år 1.1.1987 og 1.1.1997



Kilde: Statistisk sentralbyrå

1.4. Elementer fra Sørliens analyser som følges opp

Folk flytter på alle mulige måter av mange ulike grunner. En ikke uvanlig flyttekarriere er å først fullføre videregående skole, for deretter å flytte ut av foreldrehjemmet for å få seg en høyere utdanning. Dette er en gjennomgående sentraliserende type flytting, som i noen tilfeller ikke fanges opp av statistikken, siden studenter ikke plikter å melde flytting til Folkeregisteret. Etter som tidligere tiders sentraliserende flyttemønster gjør at en stadig større andel av ungdommen vokser opp i mer sentrale kommuner, er potensialet for mer sentralisering minkende. Sett fra de minst sentrale kommunenes perspektiv, er det imidlertid ikke sikkert sentraliseringen avtar.

Studenter foretrekker uansett å bo i byen der de studerer. Etter studiene er det også mange som fortsetter å bo der de studerte og dermed melder flytting til studiebyen, eller flytter til en annen by med et arbeidsmarked der de får brukt utdanningen sin. Mange er da godt i gang med familie-etablering, og etter hvert kommer det gjerne barn. Da får mange behov for å et større sted å bo, og da gjerne et sted der man får flere kvadratmeter for pengene og dessuten noe mindre urbane omgivelser for barna å vokse opp i. De fleste av disse flytter kort, altså til kommuner i storbyenes dagpendlingsomland.

En annen, og heller ikke uvanlig flyttestorie, er at en ung nyutdannet flytter hjem igjen, enten til hjemkommunen eller kanskje til et sted ikke langt fra hjemkommunen.

Og selvfølgelig er det de som ikke studerer. Av dem er det flere som ikke flytter i det hele tatt, og derfor beholder og bygger opp sitt nettverk, i en sentral eller perifer kommune. Men på grunn av endringer i fødslenes regionale fordeling, er det altså er det en stadig større andel også av disse som lever i mer sentrale kommuner.

Utvalgte funn fra Sørlie som følges opp

Under er det listet opp noen punkter fra Sørliens analyser, med kommentarer om hvordan dette skal følges opp under.

Flertallet velger å bo på sitt oppvekststed

Mange flytter og mange flytter tilbake til oppvekststedet igjen. Bor fremdeles de fleste på sitt oppvekststed 20 år etter at de gikk ut av ungdomskolen?

Menn er mer bofaste enn kvinner

Sørlie forklarte dette med at flere menn enn kvinner overtar næringseiendommer og at kvinner i større grad enn menn flytter til ektefellen/samboerens hjemkommune. Med økningen i utdanningsnivå, spesielt for kvinner, er dette mønsteret fremdeles det samme?

Kjønnsforskjellene i fraflytting er minst i byene og størst i distriktene

For de høyt utdannede var det imidlertid liten forskjell mellom kjønnene. Er det likevel fremdeles samme forskjeller mellom kjønnene etter sentralitet.

Den gruppen som på varig basis har flyttet (ut) har gått svakt ned de siste generasjonene. Også flytting fra periferikommuner

Fortsetter denne nedgangen?

Drøyt halvparten av de som flytter, flytter til kommuner med høyere sentralitet

Finner vi det samme mønsteret med nye data og den nye sentralitetsindeksen?

Storby og omland har mange nye innflyttere, periferien færre

Sørlie fant at sviktende innflytting var en viktigere grunn til sentralisering for de perifere kommuner enn antall som flyttet ut.

Nivået på videreflytting var redusert over tid

Sørli fant at kun i omlandet til de store byene og i mellomsentrale strøk på Østlandet hadde flertallet blitt værende, mens gjennomtrekken var størst i distriktene. Hva har skjedd med videreflyttingen etter den tid?

Utdanning er flyttedrivende

De som har tatt høyere utdanning flytter mer enn de som ikke har tatt høyere utdanning. En stadig større andel av ungdommen tar nå høyere utdanning. Betyr dette at stadig flere av de som ikke har vokst opp i en sentral kommune flytter ut?

En stadig større andel av flyttingene går mellom storbyer og omland

Sørli fant at en stadig større del av flyttingene mellom kommuner i Norge var flyttinger mellom de seks regionsenterkommunene og kommunene med samme sentralitet rundt senterkommunene. Finner vi en videreføring av denne utviklingen ved bruk av den nye sentralitetsindeksen?

For å holde innflyttingsnivået oppe på samme nivå, må de regionale sentrene stadig hente noen flere nyinnflyttere fra storbyområdene i tiden framover. Har dette skjedd?

Tabell 1.1 Tabell fra Sørli: Antall bofaste, tilbakeflyttere og fraflyttede i kommunene. Ti årskullfulgt fra de var 15 til 35/39 år. Antall tilflyttere og videreflyttere i kommunen gjennom samme aldersfase. Tap/gevinst i generasjonsstørrelse i løpet av fasen. Alle tall målt pr. 100 15-åringer ved inngangen til voksenlivet. Årskull født 1955-1964

	Bofaste	Tilbakeflyttere	Fraflyttede	Tilflyttere	Videreflyttere	Tap/gevinst
Menn						
Landet som helhet	41	18	41	41	44	0
De seks store byene	49	18	33	54	57	21
Omlandet til de seks store byene	38	19	43	55	45	12
By/tettsteder på Østlandet	39	19	42	37	37	-5
By/tettsteder utenfor Østlandet	41	18	41	32	39	-9
Periferikommunene samlet	38	15	47	20	47	-27
Kvinner						
Landet som helhet						
De seks store byene	43	19	38	60	80	22
Omlandet til de seks store byene	25	21	54	68	58	14
By/tettsteder på Østlandet	28	22	50	46	43	-4
By/tettsteder utenfor Østlandet	28	21	51	42	51	-9
Periferikommunene samlet	21	16	63	32	52	-31

Kilde: Sørli, 2003.

1.5. Nye tema som belyses

Det er først og fremst forhold som har med innvandrere å gjøre som er aktuelt som nye tema i analysen i forhold til Sørlies analyser.

Generelt kan innvandring tas med som en ny dimensjon i de fleste av punktene listet opp i avsnitt 1.2. Unntaket er utdanningsnivå, der dekningen er svært mangelfull for de som har innvandret i voksen alder.

Innvandrere har kommet av mange grunner opp gjennom årene. Krigene på Balkan og i Syria har brakt mange flyktninger til landet (krigen i Ukraina har ikke slått inn i datamaterialet som er brukt her). Innvandring til utdanning har også vært betydelig. Størst betydning har likevel arbeidsinnvandringen som fulgte EU-utvidelsene i 2004 hatt. Og mange av dem som har kommet til landet på grunn av flukt, arbeid og utdanning, har fått selskap av familiemedlemmer med tiden.

2. Data

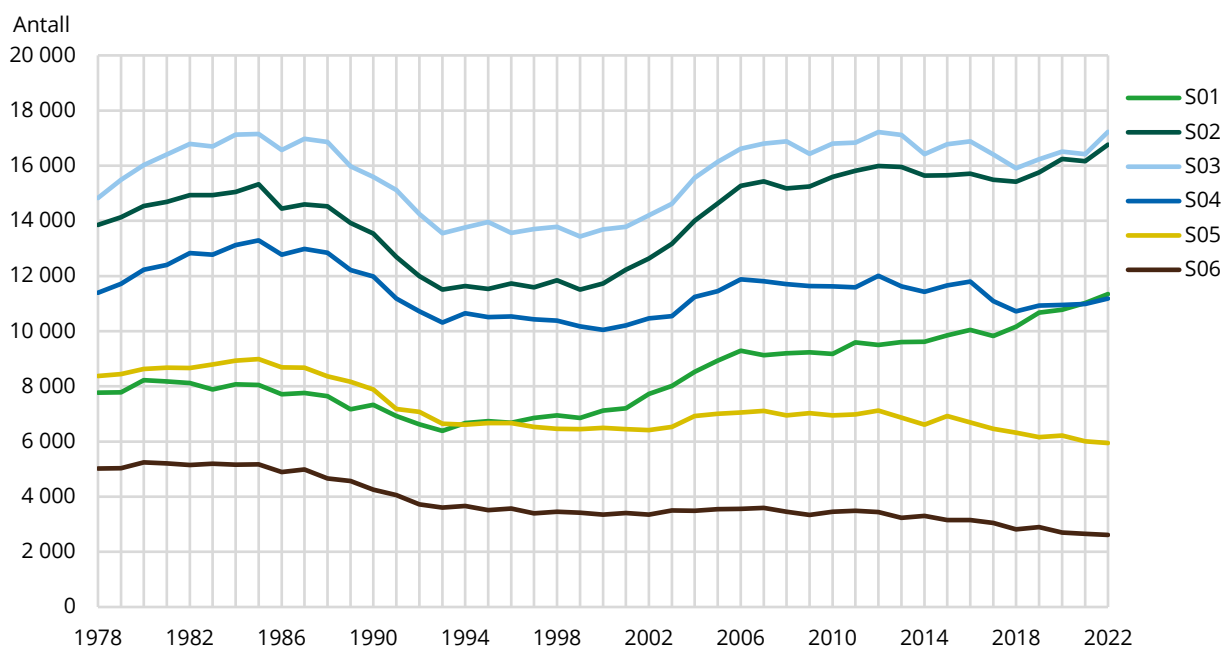
SSBs data om bosted og flytting kommer fra Folkeregisteret. Outputen blir ikke bedre enn inputen. En betydelig feilkilde er at siden mange studenter ikke melder flytting til studiestedet, er flyttingene i forbindelse med utdanning i en god del tilfeller usynlige i Folkeregisteret, og dermed i SSBs data. En person som har vært borte fra oppvekstkommunen en årrekke for så å flytte tilbake igjen, kan da bli BOFAST i vår analyse, og ikke TILBAKEFLYTTER.

Ellers må det sies at kvaliteten på data er så god som den kan være, med unntak av data om utdanning for personer som har innvandret med utdanning tatt i utlandet.

2.1. Kohortstørrelser

Kohortstørrelsen *kan* ha betydning for flyttemønsteret. Store kohorter vil generelt kunne oppleve større konkurranse om både studieplasser, arbeidsplasser, og kanskje boliger enn mindre kohorter. Kohortstørrelsen avtok betraktelig fram mot 1993 (kohorten som var 15 år i 1993), og har etter den tid stabilisert seg. Kohortene følges fra de var 15 år til 35 år. 2002-kohorten var altså 35 år i 2022.

Figur 2.1 Antall 15-åringer (kohortstørrelse) 1.1.1978-2022 etter sentralitet. Personer som har innvandret etter 1.1. det året de fylte 16 er ikke inkludert



Kilde: Statistisk sentralbyrå

De mest betydelige endringene over tid er i endene av sentralitetsskalaen. Mest tydelig er veksten i sentralitetsklasse 1. I 1978 var det flere i kohorten som bodde i sentralitet 5 enn i sentralitet 1. I 2022 hadde sentralitet 1 hadde gått forbi både sentralitet 5 og 4.

De to nederste sentralitetsklassene har minket de fleste år i perioden. Minkingen var mindre enn i de mer sentrale kommunene i årene 1987-1993, da antallet 15-åringer minket fra 66 000 til 52 000. De minst sentrale kommunene fikk imidlertid ikke med seg den generelle *økningen* i antall 15-åringer i perioden 2000-2006. I en periode med generell vekst i ungdomskullene har altså de minst sentrale kommunene ikke bare stagnert, men har hatt en nedgang i antall 15-åringer. Sånn sett har 2000-tallet så langt vært en ugrei periode for distriktene.

I flytteanalysene vil tallene for enkeltår variere litt. For å få mer robuste tall, og samtidig så nye tall som mulig, er kohortene de fem kohortene fra 1998-2002 slått sammen og viet størst

oppmerksomhet i analysen. I tillegg er det også laget tidsserier som viser utviklingen fra kohortene var 15 til 35 år for hele perioden for kohortene fra 1978 til og med 2002.

I alt er 25 kohorter av 15-åringer undersøkt. Det var til sammen 1,48 millioner personer i utgangskohortene. Og i tillegg var det 310 000 innvandrere blant de i kohortene som bodde i Norge som 25-åringer. Mange av disse hadde imidlertid utvandret igjen før de fylte 35 år.

2.2. Databearbeiding og begreper

Det er flyttinger som er temaet for analysene i rapporten, og SSB har flyttedata lenger bakover i tid enn til 1978, da den første kohorten vi har fulgt var 15 år gamle. Likevel har vi valgt å bruke data over bostedskommune i stedet for flyttedata, da bostedsdata for de første årgangene er mer gjennomkontrollert enn flyttedata.

Kohortene

Utgangspunktet er kohortene, som består av de som var 15 år den 1.1. det året vi begynte å følge årgangen, altså det året de gikk ut av folkeskolen. Blant disse var det også innvandrere, altså personer som hadde innvandret før 1.1. det året de skulle fylle 16 år. SSB har opplysninger om hvem av disse som var innvandrere og hvem som var barn av innvandrere, men disse dataene er ikke brukt i analysene.

Geografiske nivå

Analysene er gjort for kommuner, fylker, landsdeler og sentralitetsklasser, slik de var per 1.1.2022. Altså er kommunene bakover til 1978 kodet om til 2022-kommuner. De fleste endringer i kommunestruktur har kommet som følge av sammenslåinger av hele kommuner, mens enkelte har vært at hele kommuner har skiftet fylke. Disse endringene er enkle å forholde seg til, da omkodingen består i å kun slå sammen kommunene bakover i tid eller bytte fylkestilhørighet på fordums kommuner.

Kommuner som er splittet opp, er mer vanskelige å ha med å gjøre. Fra og med 1990 har SSB grunnkretser for de bosatte, men kvaliteten er litt så som så, og det er først fra og med 2002 at kvaliteten på kretsdata er vurdert som god nok til alminnelig bruk. Derfor er ikke grunnkretser brukt til å rekonstruere kommuner som en gang etter 1978 er splittet opp. Den løsningen som er valgt for disse kommunene, er å plassere samtlige som bodde i den delte kommunen i den 2022-kommunen som fikk flest innbyggere den gang kommunen ble delt. For eksempel da Stokke ble delt mellom Tønsberg og Sandefjord i 2017, og over 80 prosent av Stokkes innbyggere ble overført til Sandefjord. Da ble alle flyttinger til og fra Stokke før 2017 gjort om til flyttinger til og fra Sandefjord. I aggregerte tall, her landsdeler og sentralitetsklasse, er dette en ubetydelig feilkilde for analysene. I kommunetabellen i vedlegg har det imidlertid betydning. Hvilke kommuner det gjelder er å finne på SSBs hjemmesider (<https://www.ssb.no/metadata/regionale-inndelinger>).

I analysene er det kun flyttinger mellom kommuner som er brukt. Altså vil en del av de flyttingene som finnes i løpende flyttestatistikk ikke tas med, da de har skiftet kategori fra flytting *mellom* kommuner til flytting *innen* kommuner.

Kategorier av flyttere og ikke-flyttere

Personene i kohortene blir altså fulgt fra de var 15 år til 35 år gamle. Som 35-åring fordeles de mellom gruppene: Bofaste, tilbakeflyttere, fraflyttere, innflyttere og videreflyttere.

- Bofaste:** Bodde i samme kommune 1.1. hvert år fra 15 år til 35 års-alder. Hvis det finnes data som viser flytting mellom 2022-kommuner, blir det imidlertid en tilbakeflytter, da personen har flyttet ut av oppvekstkommunen, men tilbake igjen før 1.1. året etter. En feilkilde som kan være ganske betydelig, er imidlertid de som har bodd og studert en periode – gjerne på flere år – i en annen kommune, for så å flytte direkte tilbake igjen. Hvis de ikke har meldt flytting fram og tilbake, har de ifølge Folkeregisteret (og SSB) bodd i oppvekstkommunen hele tiden. Oppvekstkommunen er her definert som den kommunen personen bodde i som 15-åring, uavhengig av hvor lenge han/hun da hadde bodd der. De bofaste omfatter også innvandrere på 15 år som allerede bodde i kommunen 1.1. I 1978-kohorten var under 1 prosent av de bofaste innvandrere, mens den i 2002-kohorten var 7 prosent.
- Tilbakeflyttere:** Personer som har vært bosatt i en annen kommune og som 35-åring var tilbake i oppvekstkommunen igjen. Altså bodde i samme kommune 1.1. som 15-åring og som 35-åring, og hadde bodd i annen kommune 1.1. minst ett år, eller var registrert med flytting ut av kommunen (og tilbake igjen) en eller flere ganger i løpet av de 20 årene.
- Fraflyttere:** Personer som ved 35-års alder bodde i en annen kommune enn oppvekstkommunen. Det er her skilt mellom **1)** de som har flyttet til en annen kommune med samme sentralitetsklasse som oppvekstkommunen, **2)** de som var flyttet til en kommune i en annen sentralitetsklasse og **3)** personer som bodde i utlandet da de var 35 år. En liten feilkilde er at de fra kohorten som har dødd, her regnes som utvandret.
- Innflyttere:** Personer som ved 35-års alder bodde i en annen kommune enn oppvekstkommunen. Men da med perspektiv fra tilflyttingskommunen. Her er det da skilt mellom **1)** de som har flyttet fra en annen kommune med samme sentralitetsklasse som oppvekstkommunen, **2)** de som var flyttet fra en kommune i en annen sentralitetsklasse og **3)** personer som ikke var med i utgangskohorten som 15-åring, altså innvandrere. Innvandrere regnes kun som innvandrere, ikke innflyttere fra en annen kommune – selv om de har bodd i en annen kommune før de kom til den kommunen de bodde i som 35-åring. Enkelte av disse «innvandrerne» er personer som kan være født i Norge av norskfødte foreldre, men bodde i et annet land da de var 15 år, for så å ha kommet tilbake innen de fylte 35 år. Det er imidlertid så få av disse, at de ikke er behandlet forskjellig fra ordinære innvandrere i analysene.
- Videreflyttere:** Personer som har vært innflyttere og har flyttet ut igjen. Her er det skilt mellom «Opprinnelig kohort» – som er personer fra den opprinnelige utgangspopulasjonen – og «Innvandrere», som her er personer som har flyttet til landet etter at de var 15 år.
- Flyttebalanse:** Flyttebalanse er en oppsummering av virkningen av de samlede inn- og utflyttinger innenfor henholdsvis sentralitetsklasse (kapittel 3), landsdeler (kapittel 4) og kommunene (vedleggstabell) her for kohortene 1988-2002. I tabellene for sentralitetsklasser og landsdeler er da flyttinger innenfor henholdsvis sentralitetsklasser og landsdeler holdt utenfor. Altså vil en

flytting mellom Tromsø og Bodø ikke vises i flyttebalansen i verken sentralitetstabellen (tabell 3.1) eller landsdelstabellen (tabell 4.1), siden begge kommunene har samme sentralitetsklasse og ligger i samme landsdel. Flyttebalansen uten migrasjoner viser hvordan balansen ville vært uten innvandring og utvandring.

Andre variabler

Sentralitet:

Er beskrevet i avsnitt 1.2. Se ellers <https://www.ssb.no/klasse/klassifikasjoner/128>. Sentralitet for kommuner i 2020 ligger som Excel-tabell her <https://www.ssb.no/befolkning/artikler-og-publikasjoner/sentralitetsindeksen.oppdatering-med-2020-kommuner>

Landsdel:

Er beskrevet øverst i kapittel 4 og her <https://www.ssb.no/klasse/klassifikasjoner/106>

Høy/lang utdanning:

Dette er utdanning på nivå 5 og 6 (ISCED97 <https://www.ssb.no/klasse/klassifikasjoner/66>). Fagskoleutdanning regnes her ikke som høy/lang utdanning.

Lav/kort utdanning:

All utdanning annen enn høy/lang utdanning, uoppgitt utdanning ikke medregnet.

Høy-kort utdanning:

Universitets- og høyskoleutdanning på lavere nivå. Utdanning med varighet på 2-4 år.

Høy-lang utdanning:

Universitets- og høyskoleutdanning på høyere nivå. Utdanning med varighet på mer enn 4 år.

Flytteavstand:

Avstander etter vei mellom befolkningstygdepunktet i rådhusgrunnkretsen i fraflyttingskommunen og tilflyttingskommunen.

3. Flyttinger etter sentralitet

I tabell 3.1. er kohortene som var 15 år 1.1. 1998-2002 fordelt på kategoriene Bofaste, Tilbakeflyttere og Fraflyttere. De som er fraflyttere fra én kommune, er innflyttere et annet sted, og videreflyttere er innflyttere som har flyttet videre. I tillegg er det også kommet en mengde innvandrere inn i tabellen, både som innflyttere og videreflyttere. Og nederst ligger flyttebalansen i to varianter: med og uten innvandrere.

Tabell 3.1 1998-2002-kohortens bofasthet og flyttinger per 1.1. det året de fylte 35 år, etter sentralitetsklasse for utgangspopulasjonen, prosent av utgangspopulasjonen.

1998-2002-kohort	Landet	S01	S02	S03	S04	S05	S06
I alt	100	100	100	100	100	100	100
Bofaste	30	32	33	29	31	26	20
Tilbakeflyttere	20	20	21	21	19	17	14
Fraflyttere i alt	51	48	46	50	49	57	66
Til samme sentralitet	10	20	10	12	7	6	5
Til annen sentralitet	37	22	32	35	40	49	58
Til utlandet	4	5	4	3	3	3	3
Innflyttere i alt	87	187	104	77	53	43	38
Fra samme sentralitet	10	20	10	12	7	6	5
Fra annen sentralitet	37	78	44	33	24	17	14
Fra utlandet	40	90	49	32	22	20	20
Videreflyttere i alt	109	219	138	93	66	62	58
Opprinnelig kohort	63	116	82	59	38	33	29
Innvandrere	46	104	56	34	27	29	30
Flyttebalanse innen sentralitet	36	139	58	27	3	-14	-28
Flyttebalanse uten migrasjoner	0	55	12	-2	-16	-31	-44

Kilde: Statistisk sentralbyrå

En veiledning til flyttetabellene – se avsnitt 2.2 for mer utfyllende forklaringer

BOFASTE = Personer som ifølge Folkeregisteret ikke har bodd utenfor kommunen de bodde i som 15-åring inntil de fylte 35 år.

TILBAKEFLYTTERE = Personer som har bodd utenfor oppvekstkommunen en eller flere perioder og har flyttet tilbake igjen.

FRAFLYTTERE = Personer som bodde et annet sted enn i oppvekstkommunen da de var 35 år gamle.

INNFLYTTERE = Personer som bodde i en annen kommune enn oppvekstkommunen da de var 35 år gamle. Alle innflyttere er altså også fraflyttere, enten fra en annen kommune eller fra utlandet.

VIDEREFLYTTERE = Personer som har vært innflyttere og har flyttet ut igjen. Her er det skilt mellom «Opprinnelig kohort» – som er personer fra den opprinnelige utgangspopulasjonen – og «Innvandrere», som her er personer som har flyttet til landet etter at de var 15 år.

FLYTTEBALANSE innen sentralitet = INNFLYTTERE Fra annen sentralitet + INNFLYTTERE fra utlandet - FRAFLYTTERE Til annen sentralitet - FRAFLYTTERE Til utlandet

FLYTTEBALANSE uten migrasjoner = FLYTTEBALANSE innen sentralitet + FRAFLYTTERE til utlandet - INNFLYTTERE fra utlandet

Alle tallene er prosent av de opprinnelige kohortene innenfor sentralitetsklassen. Et eksempel: Det var 62 300 innflyttere i alt til sentralitetsklasse 2. Av de opprinnelige kohortene bodde 59 958 i sentralitetsklasse 2 da de var 15 år. Innflytterne oppgis da som prosent av de opprinnelige kohortene, altså 104 prosent.

Flyttebalansen er en oppsummering av summen av alle inn- og utflyttinger. Positive tall betyr at kohorten har vokst. Tallet «27» for «FLYTTEBALANSE innen sentralitet» for Sentralitet 3 (S03) betyr da at kohorten av 35-åringer var 27 prosent større enn den opprinnelige kohorten av 15-åringer i samme sentralitetsklasse. Negative tall betyr at antall fra kohorten har minket.

Hovedtrekkene i flyttinger og bofasthet etter sentralitet

Når vi ser på dem som er bofaste, tilbakeflyttere og fraflyttere, er det grovt sett en to-delning av kommunene etter sentralitet. Sentralitet 1-4 ligger rundt landsgjennomsnittet, med om lag 50 prosent som bodde utenfor oppvekstkommunen da de var 35 år gamle. Sentralitet 5 og 6 lå mye lavere, med henholdsvis 43 og 34 prosent bofaste, eller sagt på en annen måte, 57 og 66 prosent som hadde reist bort og ikke kommet tilbake. Av de som hadde flyttet ut fra en kommune med sentralitet 1, hadde imidlertid mange (20 prosent) flyttet til en av de nærmeste nabokommunene.

De som har flyttet ut fra én kommune, har flyttet inn i en annen. Og de aller mest sentrale kommunene (sentralitet 1) har fått mest vekst, i hvert fall relativt til de opprinnelige kohortstørrelsene. Og sammenhengen mellom sentralitetsnivå og innflytting er entydig hele veien fra sentralitet 1 til 6, med aller minst påfyll for de minst sentrale kommunene. Mønsteret er det samme for både innenlandsk tilflytting og innvandring.

Innflytterne både fra inn- og utland har imidlertid svake røtter: de fleste flytter ut igjen (tallet for videreflyttere er større enn tallet for innflyttere), enten tilbake dit de kom fra – der de blir tilbakeflyttere – eller til et annet sted. Også her er mønsteret likt for innenlandske tilflyttere og innvandrere. Forholdsvis mange av innvandrerne har da flyttet ut av landet igjen.

På landsbasis har 4 prosent av de opprinnelige kohortene utvandret og ikke flyttet tilbake til Norge igjen. Innvandrere som har utvandret igjen er ikke fulgt opp som en egen gruppe. Forholdsvis mange av innvandrerne som er videreflyttere, har imidlertid flyttet ut av landet.

Den samlede flyttebalansen innenfor sentraliteten har en tydelig sentrum/periferi-dimensjon, med størst vekst i de mest sentrale kommunene og negative tall – som betyr at kohorten alt i alt har krympet – i kommunene med sentralitet 5 og 6. Hvis vi tar bort inn- og utvandring er sammenhengen med sentralitet like tydelig, men da med vekst kun i de to mest sentrale klassene.

Etter generasjoner med stadig sentraliserende flyttinger, samtidig som det ikke lenger fødes flere barn i distriktene enn i de mer sentrale delene av landet, bor en stadig større del av ungdomskullene allerede fra oppveksten av i sentrale strøk. Potensialet for *ytterligere* sentralisering er altså minkende, og det er stadig færre som kan flytte «hjem» til distriktene igjen. Netto flyttestrømmer går likevel hovedsakelig fra periferi til sentrum.

Kjønn differensierer mønstrene

I tabell 3.2 er kjønn tatt inn som en ekstra dimensjon i tabell 3.1, og viser at det virkelig er forskjeller mellom kjønnene.

Tabell 3.2 1998-2002-kohortens bofasthet og flyttinger per 1.1. det året de fylte 35 år, etter kjønn og sentralitetsklasse for utgangspopulasjonen, prosent av utgangspopulasjonen

	Landet		S01		S02		S03		S04		S05		S06	
	M	K	M	K	M	K	M	K	M	K	M	K	M	K
I alt	100	100	100	100	100	100	100	100	100	100	100	100	100	100
Bofaste	33	26	34	30	36	30	33	25	36	27	31	22	24	15
Tilbakeflyttere	18	21	19	21	19	22	19	23	18	21	16	17	14	15
Fraflyttere i alt	49	53	46	49	45	48	48	52	47	52	54	61	62	70
Til samme sentralitet	10	11	20	20	10	10	11	13	6	7	5	7	4	5
Til annen sentralitet	35	38	21	23	31	33	34	36	38	42	46	52	55	62
Til utlandet	4	3	5	6	4	4	4	3	3	2	3	3	3	3
Innflyttere i alt	85	89	187	187	103	104	74	80	50	55	40	47	36	41
Fra samme sentralitet	10	11	20	20	10	10	11	13	6	7	5	7	4	5
Fra annen sentralitet	35	38	75	80	44	45	31	35	22	26	15	20	12	16
Fra utlandet	40	39	92	87	50	49	32	33	22	22	20	20	19	20
Videreflyttere i alt	106	111	202	238	139	137	91	94	66	65	62	62	58	58
Opprinnelig kohort	59	67	102	131	80	85	56	62	36	41	32	35	26	32
Innvandrere	48	44	100	108	60	52	36	32	30	24	31	27	32	27
Flyttebalanse innen sentralitet	36	36	141	138	59	57	26	28	3	3	-14	-14	-27	-29
Flyttebalanse uten migrasjoner	0	0	54	57	13	12	-3	-1	-15	-16	-31	-32	-43	-46

Kilde: Statistisk sentralbyrå

3.1. Bofaste

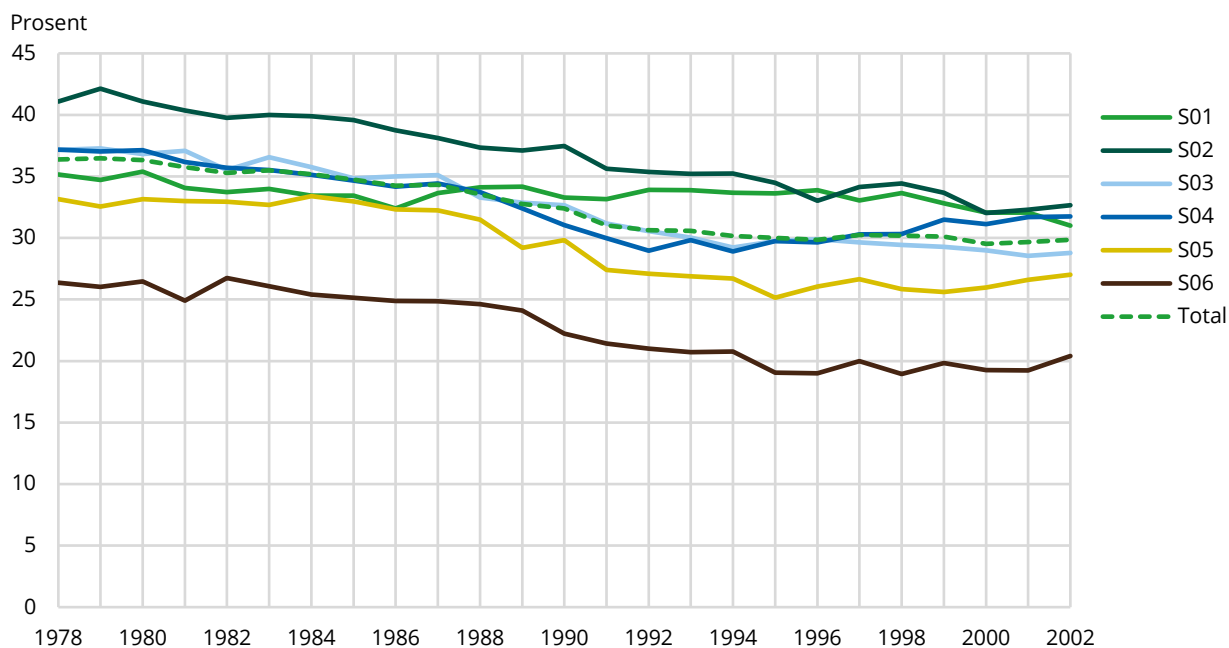
Det er stor forskjell i flyttemønsteret mellom sentralitetsklassene, med prosentvis færrest bofaste i de minst sentrale kommunene, og flest i de mest sentrale. Her er det imidlertid betydelige forskjeller mellom kjønnene. Mennene er langt mer bofaste enn kvinnene, da en tredjedel (33 prosent) av mennene hadde holdt seg i hjemkommunen i 20 år, mot vel en fjerdedel (26 prosent) av kvinnene. Som i Sørliens analyser, er mennene mer bofaste på alle sentralitetsnivå, men forskjellen er minst i de mest sentrale kommunene. Mennene har blitt mye mer mobile, mens kvinnene ikke har endret flyttemønster i særlig stor grad. Kan det være at kvinnenes beveggrunner til å bo og flytte er mer stabile over tid enn mennenes? En ny flyttemotivundersøkelse kunne kanskje være på sin plass.

Tabell 3.1.1 Flyttekategorier etter kjønn for kohortene som var 15 år i henholdsvis 1970-1979 (Sørлие) og i 1997-2002 (nye tall) ved 35 års alder

	Menn		Kvinner	
	Sørлие	Nye tall	Sørлие	Nye tall
Bofaste	41	33	29	26
Tilbakeflyttere	18	18	19	21
Fraflyttede	41	49	52	53
Tilflyttere	41	49	52	53
Videreflyttere	44	59	60	67

Kilde: Statistisk sentralbyrå

Bofastheten har imidlertid vært større i kommunene med sentralitet 2 enn i sentralitet 1 for de fleste kohortene. For 1978-kohorten var forskjellen så mye som 6 prosentpoeng, mens det fra og med 1992-kohorten bare er helt marginale forskjeller.

Figur 3.1.1 Bofaste 20 år etter året de var 15 år i kohortene, 1978-2002. Prosent av kohortens utgangsstørrelse

Kilde: Statistisk sentralbyrå

Andelen bofaste sank fra 36 prosent i 1978-kohorten til 31 prosent i 1991-kohorten i landet som helhet. Fra og med 1994-kohorten – som fylte 35 år i 2014 – har andelen ligget stabilt på 30 prosent. Andelen har imidlertid fortsatt å synke i kommunene med sentralitet 1, mens den har økt litt i kommunene med sentralitet 4.

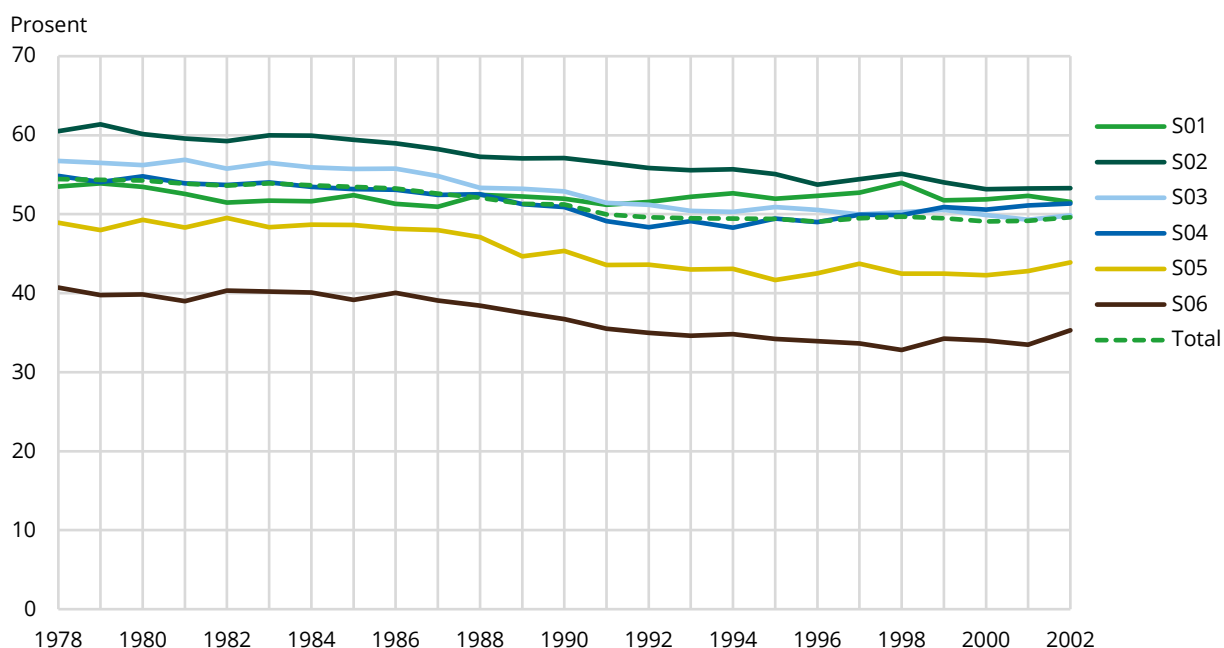
3.2. Tilbakeflyttere

Med flere kvinner som forlater hjemkommunen, er det rimeligvis også flere kvinner som flytter hjem igjen (flere utflyttere som kan flytte tilbake). Unntaket er kommuner med sentralitet 5 og 6, der flere kvinner enn menn har flyttet ut, og det likevel er færre kvinner enn menn som har flyttet tilbake.

Sentralitet 6 har ikke hatt økning i tilbakeflytting

Parallelt med at andelen bofaste har sunket, som betyr at flere har flyttet ut, har andelen som har flyttet hjem igjen steget med et par prosentpoeng på landsbasis, fra 18 prosent i de tidligste kohortene til 20 prosent i de seneste. Sentralitet 6 har imidlertid ikke tatt del i denne økningen.

På sentralitet 5 og 6 var 18-19 prosent av mennene på 35 år tilbakeflyttere, og 20-21 prosent av kvinnene. Hvis vi holder de som har kommet til landet fra utlandet utenfor, var 24-26 prosent av mennene på 35 år bosatt i sentralitet 5-6 tilbakeflyttere og 27-28 prosent av kvinnene.

Figur 3.2.1 Bofaste og tilbakeflyttere 20 år etter året de fylte 16 år i kohortene 1978-2002. Prosent av kohortens utgangstørrelse

Kilde: Statistisk sentralbyrå

Andelen bofaste og tilbakeflyttere har stabilisert seg på 50 prosent på landsbasis

Andel av kohorten som bodde i hjemkommunen da de var 35 år gamle (Bofaste og Tilbakeflyttere) sank kohort for kohort fram til og med 1991-kohorten. Etter den tid har andelen stabilisert seg, og det er ikke stor forskjell mellom sentralitet 1-4, og sentralitet 2 har hele tiden ligget øverst. Sentralitet 6 har mistet nesten to tredjedeler av de opprinnelig bosatte, mens sentralitet 5 ligger i en mellomposisjon.

3.3. Internflyttere

Internflyttere er personer som etter 20 år bodde i en annen kommune enn de vokste opp i, og hadde flyttet til en annen kommune med samme sentralitetsklasse som oppvekstkommunen, herunder også kommuner i helt andre deler av landet. I denne kategorien var det flere fra sentrale kommuner enn fra mindre sentrale kommuner. Når de fra mindre sentrale kommuner flyttet ut, var det altså forholdsvis få av dem som endte opp i andre periferi-kommuner.

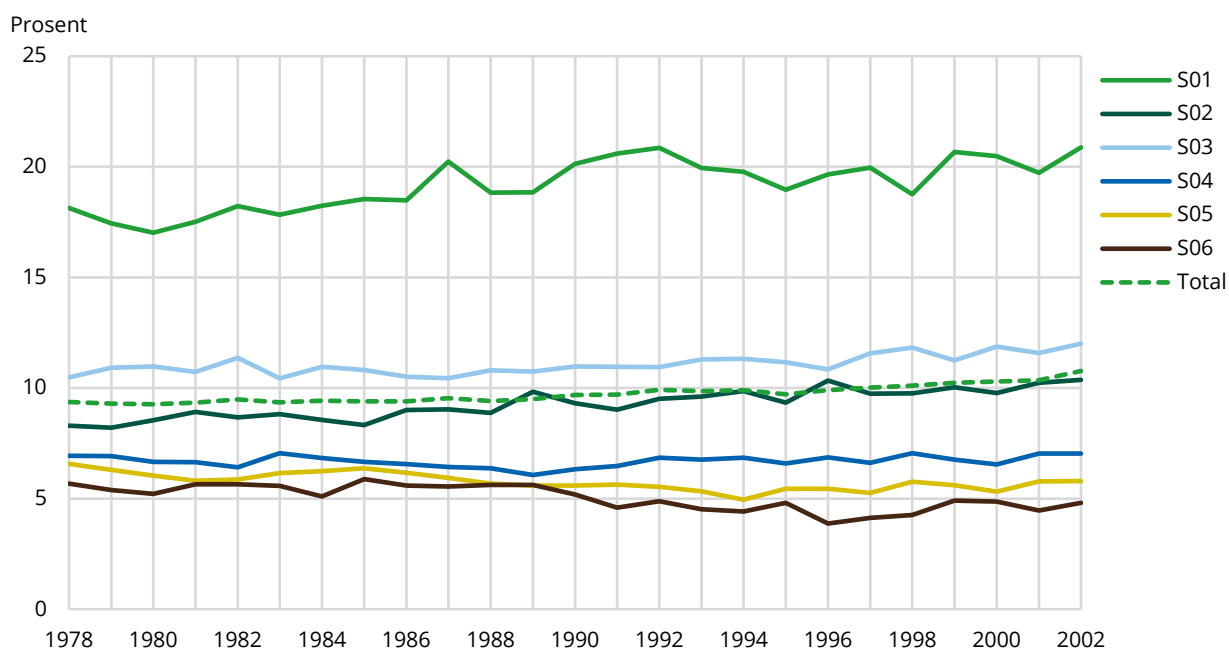
Høy andel internflytting innenfor sentralitet 1

Her kan vi dele sentralitetsklassene i tre grupper: Øverst er det sentralitet 1, der rundt 20 prosent av kohorten har flyttet til en annen kommune med samme sentralitet. Siden alle kommunene med sentralitet 1 ligger innenfor dagpendlingsavstand til Oslo, har disse altså flyttet relativt kort.

Neste gruppe er sentralitet 2 og 3, der rundt 10 prosent har flyttet innenfor sentralitetsklassen. Dette er kommuner rundt kommunene med sentralitet 1, altså ikke langt fra Oslofjorden, samt de nest-største byene – Stavanger, Bergen og Trondheim.

Nederst, på 4-7 prosent, har vi sentralitet 4, 5 og 6, med 4 øverst og 6 nederst. Andelen internflyttere alt i alt har vært relativt stabil hele perioden.

Figur 3.3.1 Internflyttere (flyttet til annen kommune med samme sentralitetsklasse) ved fylte 35 år, kohortene 1978-2002. Prosent av kohortens utgangsstørrelse



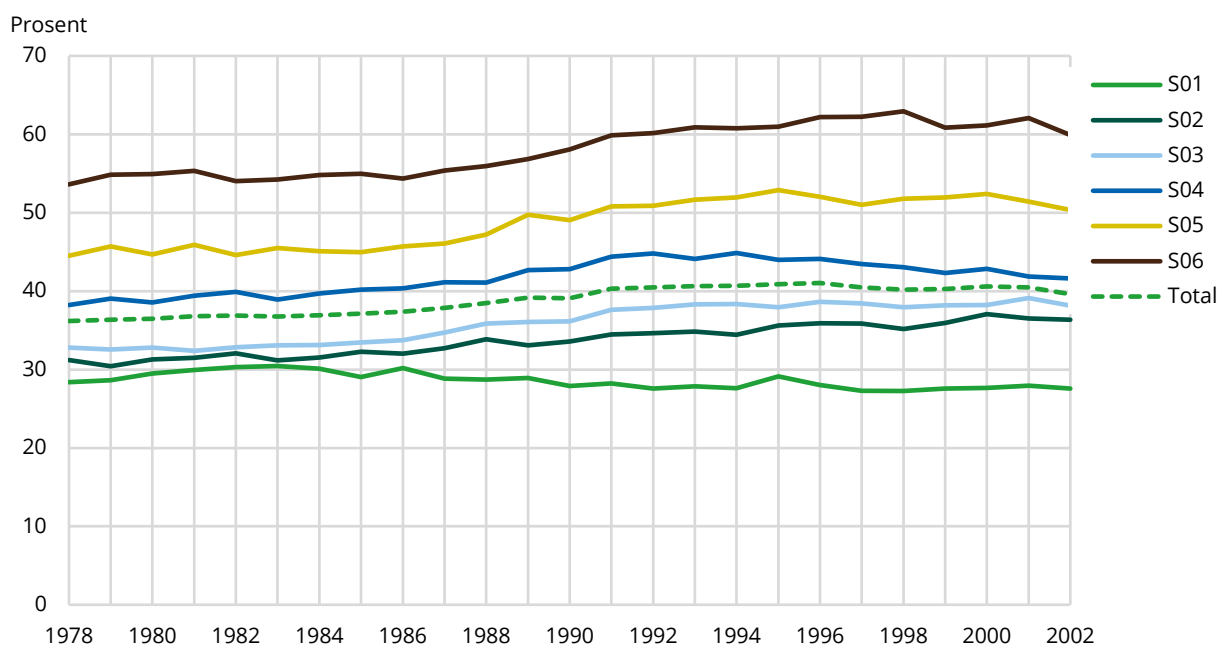
Kilde: Statistisk sentralbyrå

3.4. Fraflyttede ellers

Fraflyttede innen Norge er altså de som har flyttet ut, ikke har flyttet tilbake til hjemkommunen, og heller ikke har bosatt seg i en annen kommune med samme sentralitet eller har flyttet til utlandet. Mønsteret mellom disse utflytterne og sentralitet er entydig, med størst andel fra sentralitet 6 og minst fra sentralitet 1, for begge kjønn.

Dette er som i Sørlies materiale. I sentralitet 1 og 2 er det kun 3 prosentpoeng forskjell i fraflytting (utflyttere som ikke har flyttet tilbake) mellom kjønnene, med flere kvinner enn menn som har flyttet ut. For sentralitet 3 er den 4 prosentpoeng, for sentralitet 4: 5 prosentpoeng, sentralitet 5: 7 prosentpoeng og for sentralitet 6: 8 prosentpoeng.

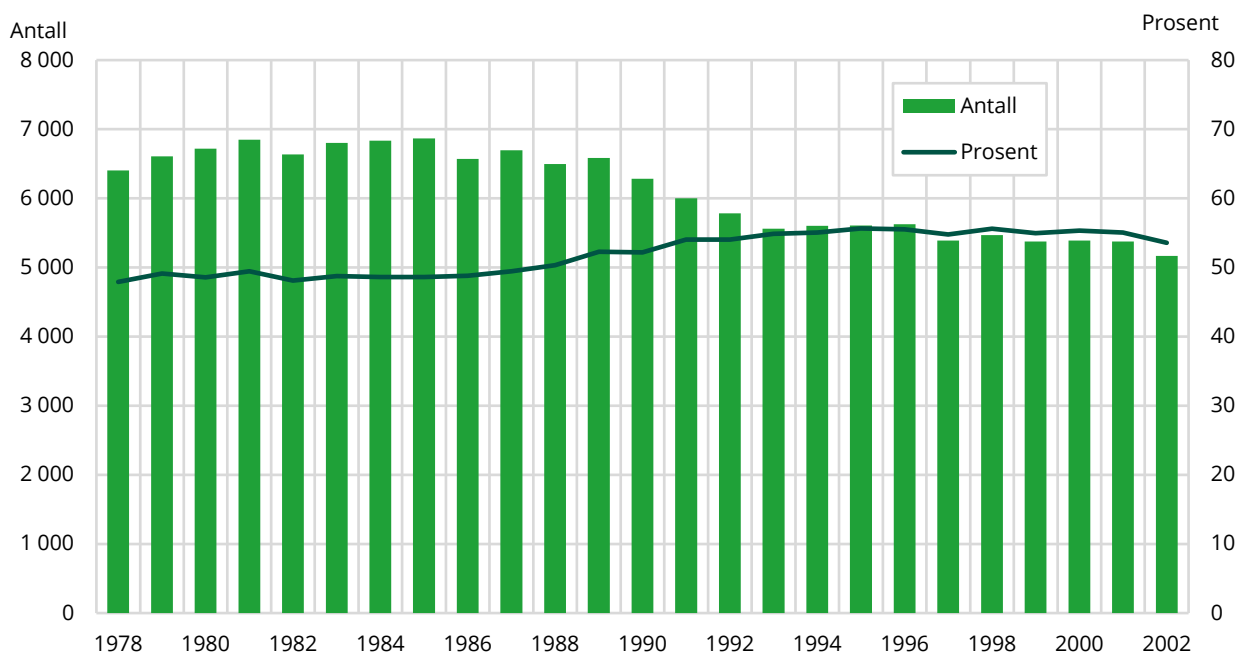
Figur 3.4.1 Utflyttere som ikke har flyttet innen sentralitet, 20 år etter året de fylte 16 år i kohortene 1978-2002. Inkludert utvandrere. Prosent av kohortens utgangsstørrelse



Kilde: Statistisk sentralbyrå

Sentralitet 5 og 6 skiller seg ofte fra de andre sentralitetsklassene, som vist i figur 3.4.1. I figur 3.4.2 er utflyttingene fra figur 3.4.1 slått sammen for disse to sentralitetsklassene. Disse prosenttallene er kombinert med *antall* utflyttere.

Figur 3.4.2 Personer fra kohortene i sentralitetsklasse 5 og 6, som ved 35-års alder bodde i annen sentralitetsklasse, inkludert utlandet. Antall og prosent av opprinnelig fra sentralitetsklasse 5 og 6



Kilde: Statistisk sentralbyrå

Ut fra antall utflyttere fra de minst sentrale kommunene, ser ikke utviklingen så urovekkende ut. Men grunnen til at utflyttingen har gått ned, er jo at det har blitt færre igjen i distriktene som *kan* flytte ut. Fram til 1987-kohorten lå andelen utflyttede 35-åringers relativt stabilt på rundt 48 prosent. Deretter økte utflyttingen fram til 1991-kohorten, og har for de påfølgende kohortene ligget relativt

stabilit på 54-55 prosent. Utflyttingen har altså økt fra i *underkant* av halve populasjonen til i *overkant*. I helhetsbildet ligger imidlertid *innflyttingen* også, både fra resten av landet, og ikke minst den økte innvandringen i alle deler av landet (se figur 3.6.3). Som det går fram av tabell 3.1, er det likevel på langt nær nok innflytting til å opprettholde kohortstørrelsene (Flyttebalanse innen sentralitet).

3.5. Utvandrere

Det er ikke mange som har flyttet ut av landet og ikke kommet tilbake igjen. Andelen er høyest i de mest sentrale kommunene, og lavest i de minst sentrale. Her er kjønnsforskjellene ubetydelige, men, som vi skal se, noe større etter utdanningsnivå. Innvandrere som har utvandret igjen er ikke tatt med i denne gruppen.

3.6. Innflyttere

De som har flyttet *ut* av en kommune, er *innflyttere* i en annen kommune, hvis de da ikke har flyttet ut av landet. Én og samme person kan da ha flyttet inn i og ut av flere kommuner, og dermed registreres flere ganger som videreflytter, men kun én gang som innflytter, og da i den kommunen der de bodde som 35-åring.

Tabell 3.6.1 1998-2002-kohortens utvikling i kohortstørrelse 20 år etter året de var 15 år, etter kjønn og sentralitetsklasse for utgangspopulasjonen, prosent av utgangspopulasjonen

	Bor i samme kommune Prosent av utgangspopulasjonen		Innflyttere i alt Prosent av utgangspopulasjonen		Kohortutvikling Prosent av utgangspopulasjonen		Kohortutvikling som prosent av utviklingen i landet	
	Menn	Kvinner	Menn	Kvinner	Menn	Kvinner	Menn	Kvinner
Landet	51	47	85	89	136	136	100	100
Sentralitet 1	54	51	187	187	241	238	177	175
Sentralitet 2	55	52	103	104	159	157	116	115
Sentralitet 3	52	48	74	80	126	128	92	94
Sentralitet 4	53	48	50	55	103	103	76	76
Sentralitet 5	46	39	40	47	86	86	63	63
Sentralitet 6	38	30	36	41	74	71	54	52

Kilde: Statistisk sentralbyrå

Bor i samme kommune inkluderer tilbakeflyttere.

Kohortutvikling angir prosent vekst eller nedgang i kohortstørrelse. Verdien 100 betyr at antall i kohorten er uendret fra 15 år til 35 år. Verdi over 100 er vekst, og under 100 er nedgang.

I **Kohortutvikling Som prosent av utgangspopulasjonen**, for Kvinner i **Sentralitet 4**, betyr verdien **103** at antall kvinner der har *vokst* med 3 prosent. Tallet **86** for **Sentralitet 5** betyr at antall kvinner der har *minket* med 24 prosent (86-100). Altså har ikke netto innvandring vært stor nok til å kompensere for netto utflytting i forhold til resten av landet.

I **Kohortutvikling Som prosent av utviklingen i landet**, er folketall *inkludert* innvandrere da kohortene var 35 år, i nevneren. På grunn av innvandringen hadde kohortene samlet vekst med 36 prosent i løpet av 20 år. En sentralitetsklasse med 36 prosent vekst ville da hatt verdien 100. Her er det altså kun sentralitet 1 og 2 som har fått mer enn «sin» del av veksten.

Halvparten bor i samme kommune som da de var 15 år

Forskjellen i andel av populasjonen som bodde i utgangs-kommunen er ikke svært stor mellom de fire øverste sentralitetsnivåene. De to nederste (5 og 6) skiller seg imidlertid mye fra de andre, med lave andeler som bodde i oppvekstkommunen, spesielt gjelder dette kvinnene. At det er flere

kvinner enn menn som har flyttet ut, betyr også at det generelt er flere kvinner enn menn blant *innflyttere*, for de har jo alle flyttet et sted.

Hvor folk flytter til er viktigere enn hvor de flytter fra

Det virkelig store skillet ligger imidlertid på innflytting, der det er en entydig sammenheng mellom sentralitetsnivå og nivå på innflyttingene, på alle sentralitetsnivå.

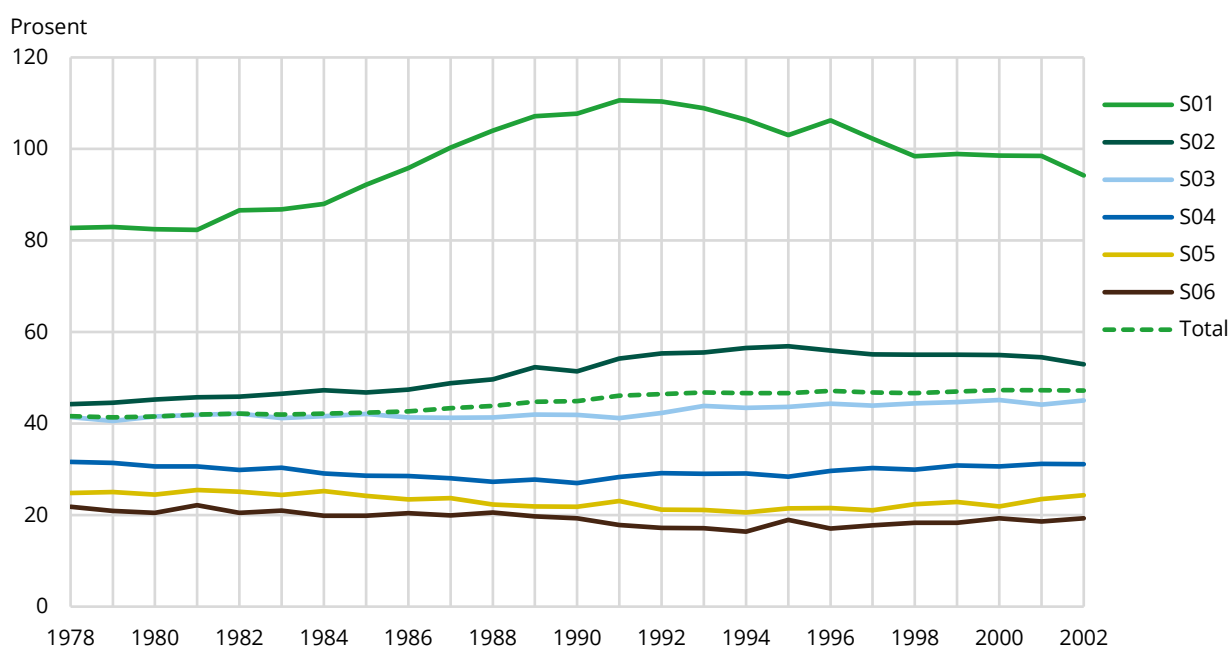
Nettoinnvandringen har gitt en vekst i 1998-2002-kohorten på 36 prosent. Veksten i kommunene med sentralitet 1 har vært på ca. 140 prosent, mens kommunene med sentralitet 6 har hatt en nedgang på 26 prosent for mennene og 29 prosent for kvinnene.

Siden kohortene har vokst med vel en tredjedel i perioden, har imidlertid andel av kohortene som bor i kommuner med sentralitet 3-6 minket, og aller mest for de minst sentrale kommunene. I kohortene 1998-2002 bodde 6 prosent av kohortene i kommuner med sentralitet 6, og 20 år etter var andelen halvert til 3 prosent. I samme periode vokste sentralitet 1's andelen av kohorten fra 14 prosent til 24 prosent. Bak denne utviklingen er det altså to parallelle sentraliseringsprosesser, både en omfordeling innenfor landet, og det at innvandrerne også i større grad har bosatt seg sentralt enn i utkantene.

De fleste flyttinger går til en mer sentral kommune

Sørli fant at drøyt halvparten av de som flyttet, flyttet til en mer sentral kommune. Slik er det fremdeles. Alt i alt flyttet 57 prosent av dem som flyttet innenfor Norge, (bodde i en annen kommune som 35-åringer enn de gjorde som 15-åringer), til en mer sentral kommune. De som har lang utdanning, har imidlertid mer sentraliserende flytting, der var andelen som hadde bosatt seg mer sentralt 63 prosent, mot 47 prosent av dem med kort utdanning. Rimeligvis er andelen som flytter til en *mer* sentral kommune høyest for de *minst* sentrale kommunene (sentralitet 6); 95 prosent for de med lang utdanning og 90 prosent for de med kort utdanning (se kapittel 5).

Figur 3.6.1 Innflyttere fra andre kommuner («Opprinnelig kohort») etter sentralitet. Kohortene som var 15 år i 1978-2002, ut fra bosted som 35-åringer. Prosent av opprinnelig kohort



Kilde: Statistisk sentralbyrå

Flyttingen innenfor landet har økt. Andelen som er innflyttere – som altså har flyttet fra en annen kommune – har økt fra 42 prosent i 1978-kohorten til 47 prosent fra og med 1992-kohorten, der nivået har stabilisert seg.

Innflyttingen har hele tiden vært mye større til kommuner med sentralitet 1 enn til de andre sentralitetsnivåene, her målt i forhold til hvor mange som bodde i kommuner med sentralitetsnivået som 15-åringer. Innflyttingen til sentralitet 1 har imidlertid minnet en god del fra kohortene rundt 1990 til kohortene rundt 2000. Sentralitet 1 lå rundt 40 prosentpoeng over landsgjennomsnittet for kohortene rundt 1980. Kohortene rundt 1990 lå opp til 65 prosentpoeng over, mens differansen for kohortene rundt 2000 var nede på rundt 50 prosentpoeng. Innflyttingen til sentralitet 1 har altså vært stor hele tiden, og figuren viser at tendensen er at de andre sentralitetsnivåene har styrket seg relativt til sentralitet 1. Noe av forklaringen ligger imidlertid i endringer i nevneren i brøken, altså det tallet antall flyttinger til sentralitet 1 deles på for å finne andel av opprinnelig kohort. Størrelsen på kohortene med bakgrunn fra den enkelte sentralitetsklasse har endret seg mye i årenes løp (figur 1.2). Så når størrelsen på kohortene med bakgrunn fra sentralitet øker mer enn i de andre sentralitetsnivåene, gir dette en nedgang i innflytting som andel av kohortstørrelsen.

Innflytting i antall er også interessant

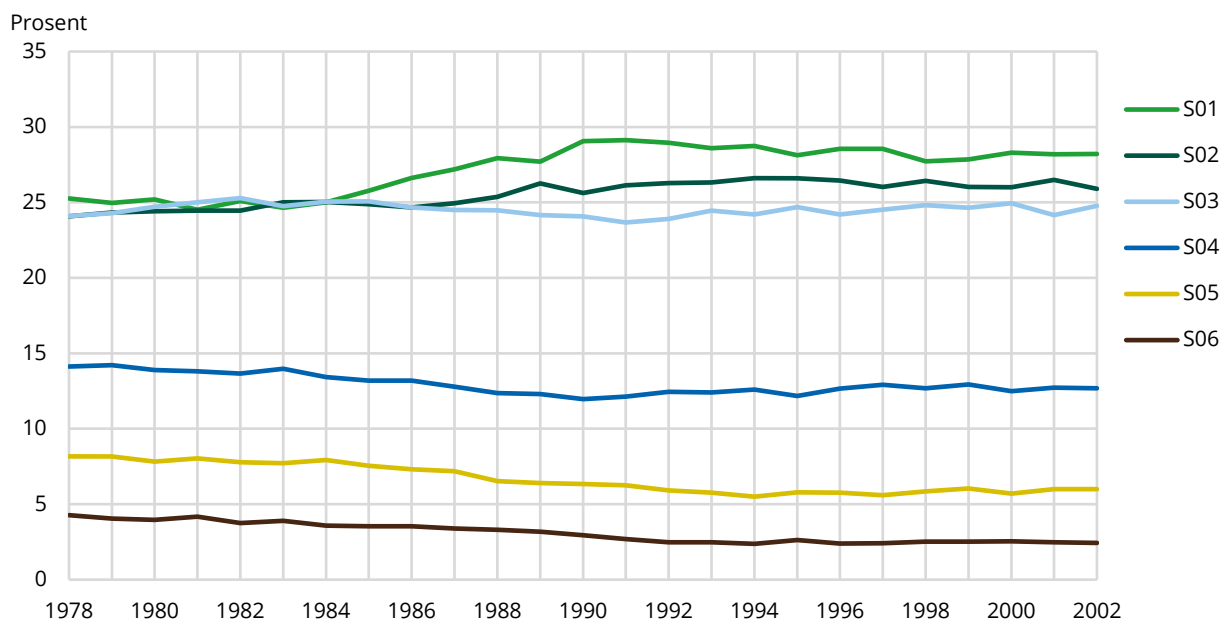
De fleste tabeller og figurer så langt har vist flytting relativt til de antall 15-åringer som opprinnelig bodde på de ulike sentralitetsnivå. Når det gjelder innflytting, kan det være interessant også å se på flyttestrømmene i antall. I absolutte tall blir bildet et noe annet.

Innflyttere fra opprinnelig kohort

«Opprinnelig kohort» betyr at de som har innvandret etter at de var 15 år ikke er inkludert. Forskjellen mellom sentralitet 1, 2 og 3 i *antall* innflyttere, er ikke veldig stor. Som andel av kohortene er tallene langt større (se tabell 3.1): Opp mot 100 prosent for sentralitet 1, ca. 55 prosent for sentralitet 2, og ca. 45 prosent for sentralitet 3. Innflyttinger som prosent av opprinnelig kohortstørrelse gikk ned for siste kohort, spesielt for sentralitet 1, i figur 3.6.1. Samtidig som antall innflyttinger (Figur 3.6.2) økte.

Bildet blir et noe annet om vi ser kun på antallet innflyttinger, uavhengig av hvor mange i kohortene som opprinnelig bodde på de ulike sentralitetsnivåene. Figur 3.6.2 er basert på de samme data som 3.6.1, men i 3.6.2 gis prosent av alle innflyttinger fra de opprinnelige kohortene (uten innvandrere).

Figur 3.6.2 Status for innflytting til sentralitetsnivå, inkludert fra samme sentralitetsnivå, ved alder 35 år for kohortene som var 15 år årene 1978-2002, kun «Opprinnelig kohort». Prosent av totalt antall innflyttinger av opprinnelig kohort

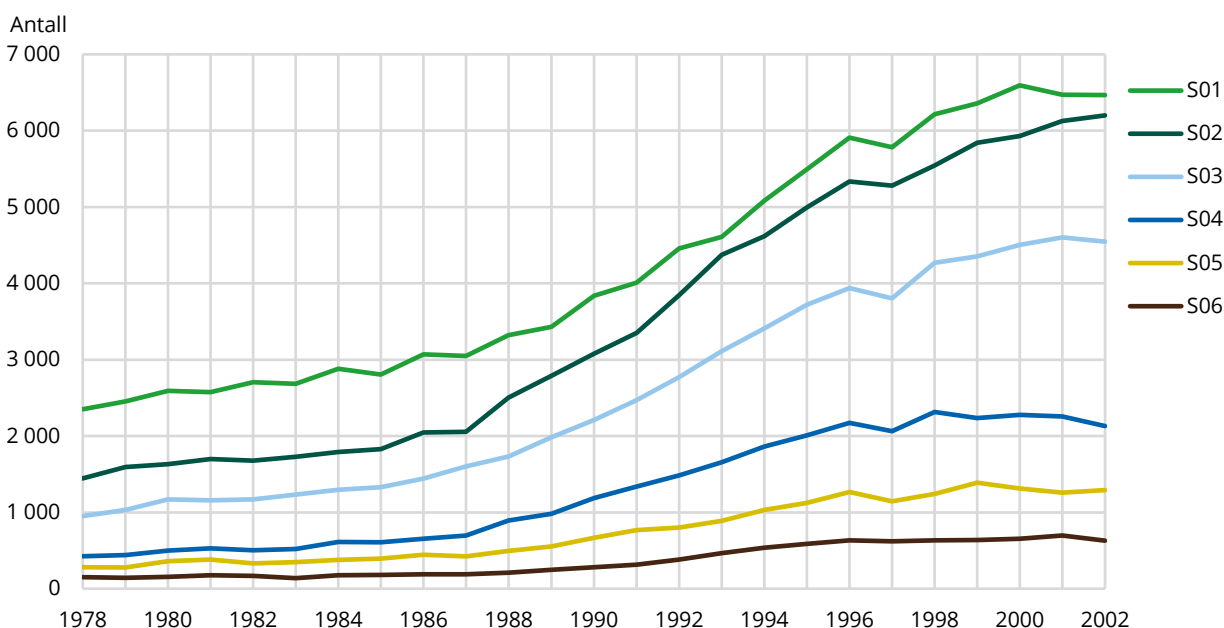


Kilde: Statistisk sentralbyrå

Fram til og med 1984-kohorten var innflyttingen til de tre mest sentrale sentralitetsnivåene lik. Deretter økte andelen av innflyttingene mest til sentralitet 1, noe sentralitet 2, mens den holdt seg konstant på sentralitet 3. Økt andel for noen klasser gir mindre andeler for andre, altså sentralitet 4, 5 og 6.

Hvis flyttemønsteret forblir uforandret i antall, blir hver kohort av 15-åringene *større* i de mest sentrale kommunene og *mindre* i de minst sentrale. Det samme antallet innflyttinger vil da utgjøre en stadig *mindre* andel av utgangskohorten i de mest sentrale kommunene og en stadig *større* andel i de minst sentrale.

Figur 3.6.3 Status for innflytting til sentralitetsnivå ved alder 35 år for kohortene som var 15 år årene 1978-2002, innvandret etter året de var 15 år. Antall



Kilde: Statistisk sentralbyrå

Nesten like mange innvandrere i sentralitet 2 som i sentralitet 1

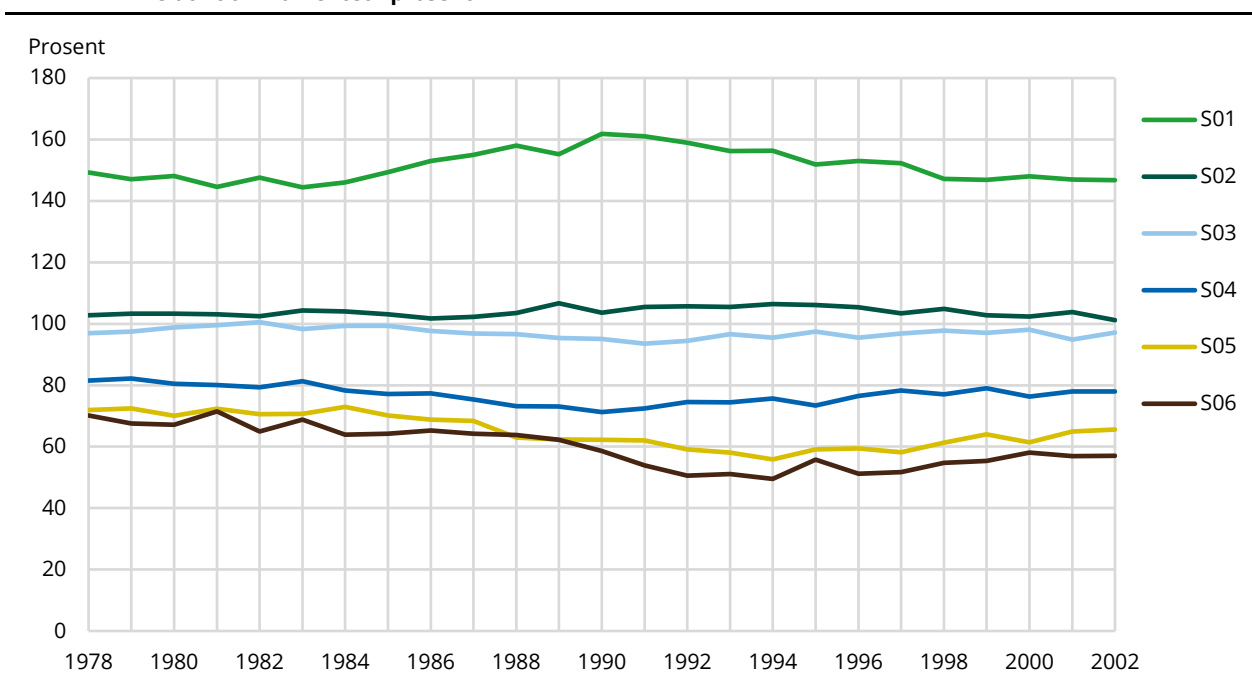
1978-kohorten var 35 år i 1998. På den tiden var det ikke mye innvandring, og hele 42 prosent av de som innvandet etter alder 15 i denne kohorten bodde i kommuner med sentralitet 1. Med tiden kom det stadig flere innvandrere, og flest havnet med tiden i sentralitet 1, men *nesten* like mange i sentralitet 2.

Innvandringen til sentralitet 2 tilsvarer rundt 50 prosent av utgangskohortene, mens innvandringen til sentralitet 1 tilsvarer hele 90 prosent av utgangskohortene. Tilnærmet samme antall innvandrere har altså nesten dobbelt så stor betydning for sentralitet 1 som for sentralitet 2. Det var nesten like mange innvandrere på 35 år i kommunene med sentralitet 1 som det var 15-åringene i de samme kommunene 20 år tidligere.

Innflytting relativt til folketallet på tilflyttingsstedet

Et perspektiv på flyttinger er at de som flytter må ha noe å flytte til, altså bosted og arbeidsplasser. Det finnes mer av begge deler i områder med mange bosatte enn i områder med få. Under er en vinkling på innflytting der utgangspunktet er hvordan innflyttingen ville vært hvis alle sentraliteter fikk en andel av innflytterne som tilsvarer deres andel av landets befolkning.

Figur 3.6.4 Innflyttere fra opprinnelig kohort for kohortene 1978-2002, status da kohortene var 35 år gamle, relativt til sentralitetsnivåets andel av landets befolkning samme år («forventet prosent»). Faktisk prosent relativt til «forventet» prosent



Kilde: Statistisk sentralbyrå

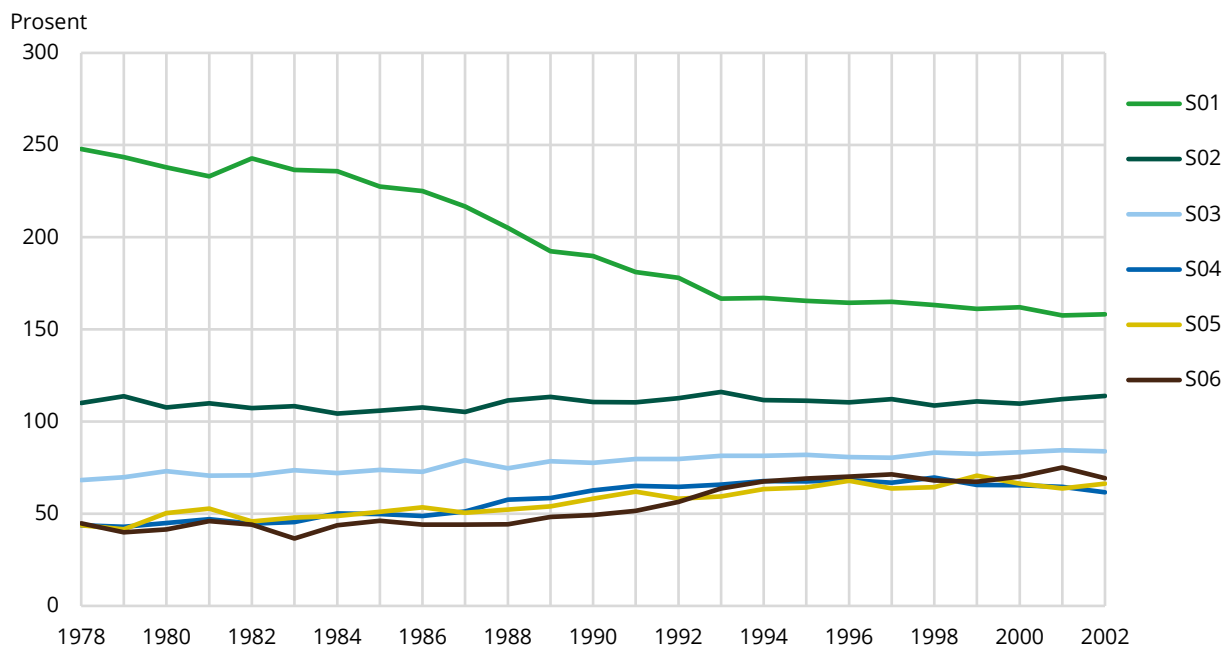
Hvis andel av innflytting er lik sentralitetsklassens andel av landets befolkning, blir verdien 100. Verdier over 100 betyr at sentralitetsklassen hadde mer enn «sin» andel av innflyttinger.

Det er kun sentralitet 1 som ligger langt over «forventet» nivå på innflytting, med et nivå på mellom 45 og 60 prosentpoeng over forventet nivå (som er 100). Sentralitet 2 og 3 ligger rundt «forventet» nivå for hele perioden, mens sentralitet 5 og 6 ligger helt nederst, på rundt 40 prosent under 100. Og mellom der, ligger sentralitet 4 på 20 prosentpoeng under.

Riktig nok ligger kurvene ryddig sortert fra laveste til høyeste sentralitet, og sentralitet 1 ligger høyt over de andre. Altså, det er hele tiden flere som flytter til de mest sentrale kommunene enn til de minst sentrale. Tendensen er likevel at innflyttingen relativt til folketallet i de kommunene det flyttes

til, er synkende i sentralitet 1, mens den i sentralitet 5 og 6 er stigende. Utviklingen er fremdeles negativ i distriktene, men det går i feil retning litt saktere enn før fra og med 1993-kohorten.

Figur 3.6.5 Innvandrere i kohortene 1978-2002, status da kohortene var 35 år gamle, relativt til sentralitetsnivåets andel av landets befolkning samme år («forventet prosent»). Faktisk prosent som andel av forventet prosent



Kilde: Statistisk sentralbyrå

Innvandrerne innflyttinger har et helt annet forløp enn de fra opprinnelig kohort. Samtidig som innvandringen er langt mer enn fordoblet i perioden, er innvandringen til sentralitet 1 redusert fra 150 prosentpoeng over «forventet nivå» for 1978-kohorten, til 60-70 prosentpoeng over for kohortene fra og med 1993, som altså var 35 år i 2013-2022. Sentralitet 2 har ligget på ca. 10 prosentpoeng over 100 hele perioden. Sentralitetsnivå 3 har steget fra rundt 70 prosentpoeng til 84. Sentralitetsnivåene under 3 har også steget betydelig, og her er faktisk sentralitet 6 høyest for de siste kohortene, uten at forskjellene er store. Sentralitetsnivå 3, 4, 5 og 6 har altså fått mindre enn «sin» del av innvandrerne hele perioden, men innvandringenes relative betydning har vært økende.

Figur 3.6.4 og 3.6.5 er interessant å se i sammenheng. Innvandrerne flytter enda mer sentralt enn de norskfødte, selv om denne forskjellen er redusert over tid. Innvandring fører dermed til sentralisering, men bidrar også til å opprettholde folketallet i distriktene fordi de innebærer påfyll av folk.

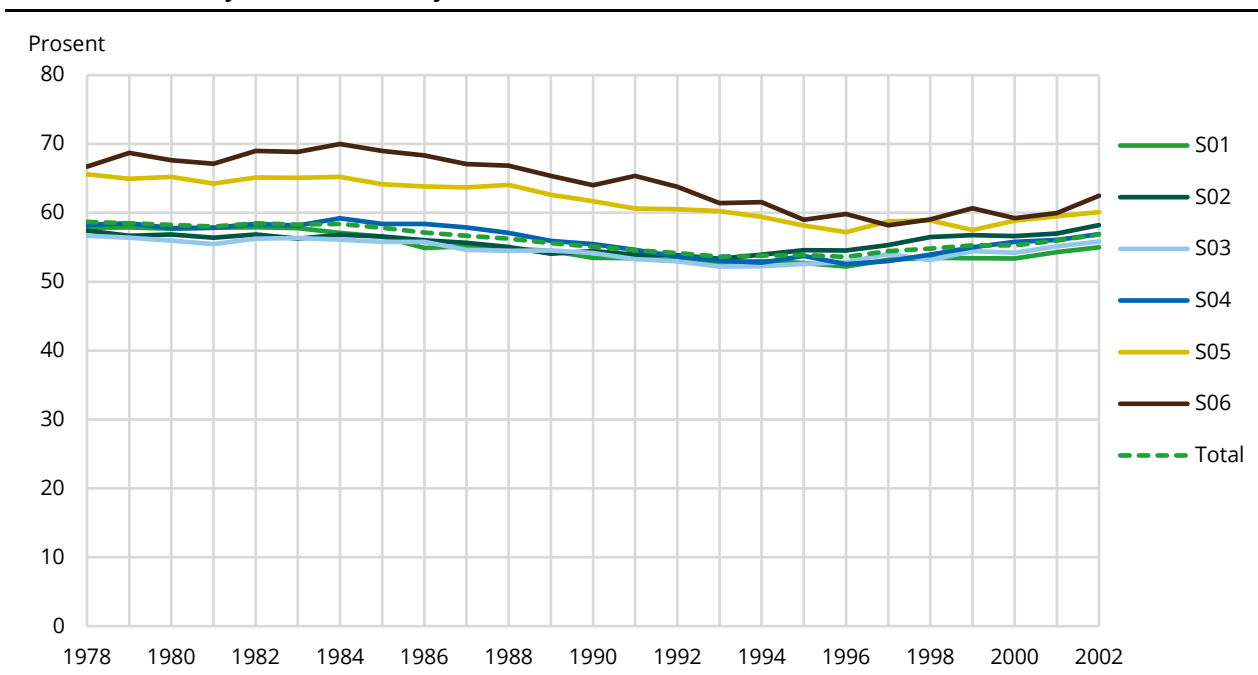
Blant de tidligste kohortene er det kanskje mange familieinnvandrere til tidligere arbeidsinnvandrere. De kom til Oslo-regionen. Når flyktningeinnslagene ble viktigere, ble de i noen grad plassert perifert, men flyttet etter hvert mer sentralt. Arbeidsinnvandrere fra EØS, som økte kraftig etter 2004, har i større grad flyttet inn til hele Norge.

3.7. Videreflyttere

Sørli fant at nivået på videreflytting var redusert over tid, mens det var kun i omlandet til de store byene og i mellomsentrale strøk på Østlandet flertallet av innflytterne hadde blitt værende. Ulikheten i regional tilnærming (Sørli's regioner kontra sentralitetsklasser) gjør at det ikke er mulig å sammenligne de nye tallene direkte med Sørli's tall. Den totale trenden for landet som helhet har imidlertid fortsatt med stadig minking i videreflyttingen, fra 59 prosent for 1978-kohorten ved 35-årsalder til 54 prosent for kohortene for perioden 1992-1997. Etter den tid har andelen som har flyttet videre steget til 57 prosent for 2002-kohorten, da de var 35 år i 2022.

Det store bildet er altså at de fleste innflytterne flytter videre og det gjelder på alle sentralitetsnivå.

Tabell 3.7.1 Videreflyttere etter sentralitetsnivå ved alder 35 år for kohortene som var 15 år årene 1978-2002. Andel av innflyttere som hadde flyttet videre



Kilde: Statistisk sentralbyrå

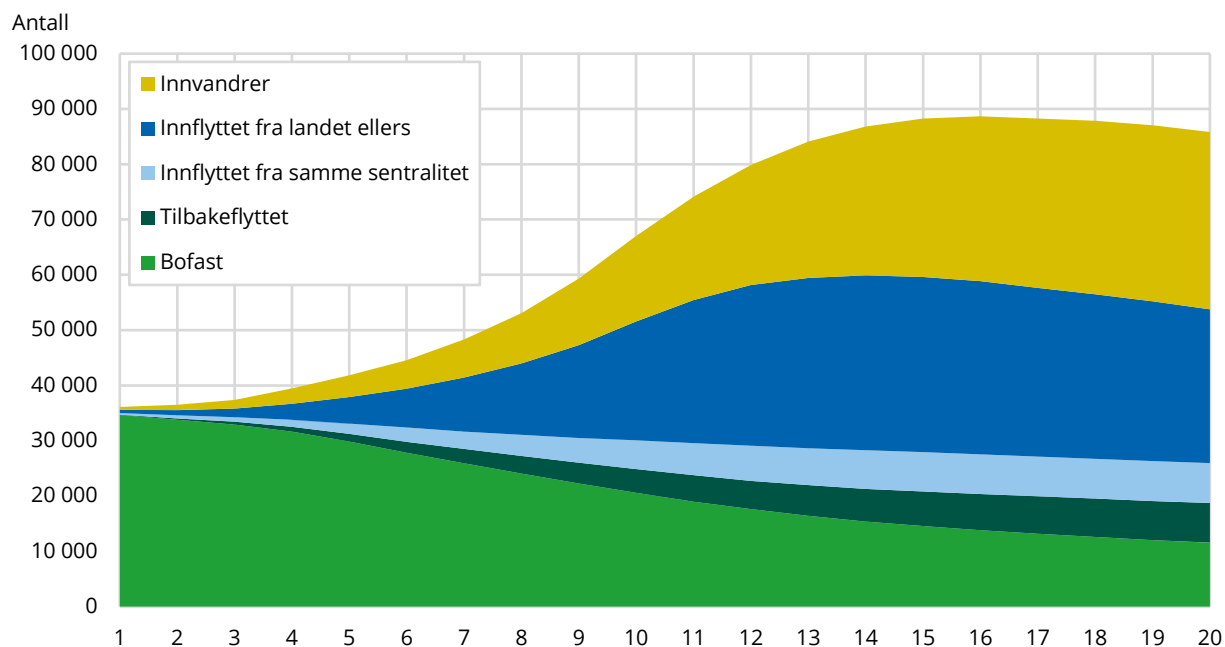
Nivået på videreflyttingen fra sentralitet 5 og 6 nærmer seg landsgjennomsnittet

Sentralitet 1-4 har hele tiden vært svært like, og med parallell utvikling. Utflyttingen av innflyttere har hele tiden vært størst i de minst sentrale kommunene, de med sentralitetsklasse 5 og 6. De har færrest innflyttere, og flest av disse flytter videre. Forskjellene har imidlertid blitt stadig mindre. I 1984-kohorten lå sentralitet 6 12 prosentpoeng over landsgjennomsnittet, mens avstanden for 2002-kohorten var minket til 5 prosentpoeng.

3.8. Tidsserier for sentralitet 1 og 6

Hittil har vi sett kun på sluttresultatet, altså status for kohortene som i utgangspunktet var 15 år, da de var blitt 35 år gamle. Figurene 3.8.1 og 3.8.2 viser hvordan utviklingen var år for år for henholdsvis sentralitetsnivå 1 og 6 fram til sluttresultatet som kan leses ut av tabell 3.1.

Figur 3.8.1 Utviklingen i bofasthet og innflytting i kommuner i sentralitet 1 for kohortene 1998-2002, fra 1.1. det året de var 15 til 35 år gamle



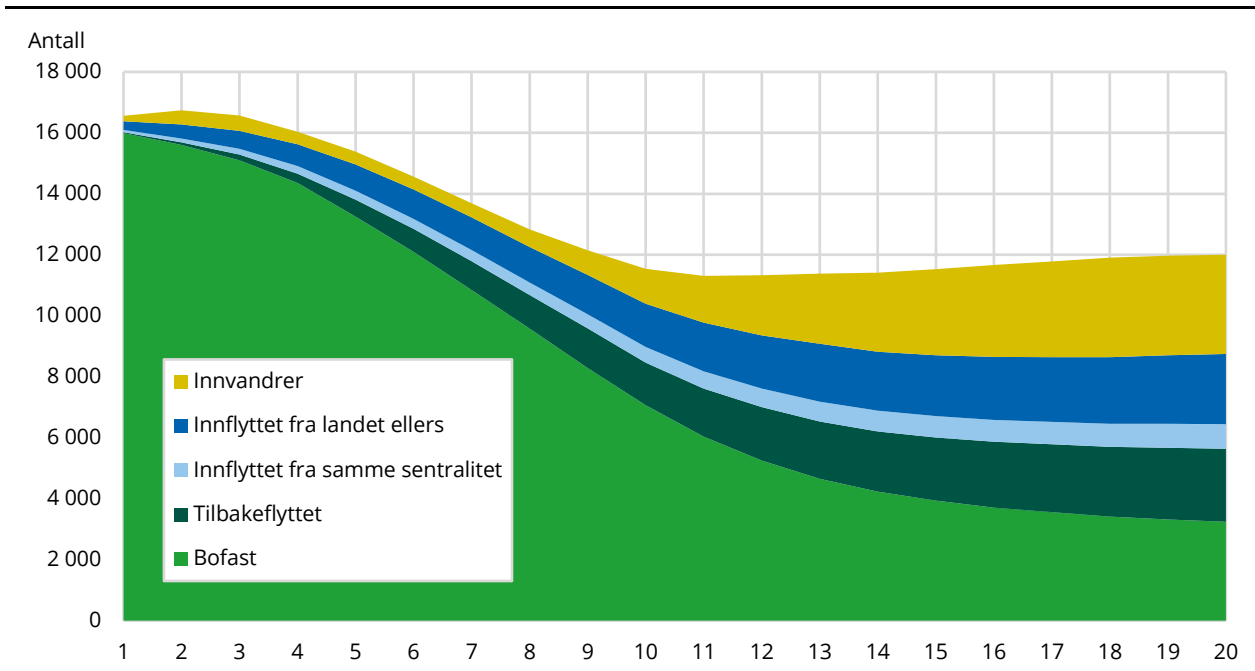
Kilde: Statistisk sentralbyrå

Nettveksten i sentralitet 1 kom i løpet av de første 12 årene

Det skjer mye i kommuner med sentralitet 1. Andelen bofaste synker rolig fra år til år, mens det hele tiden kommer noen tilbake til oppvekstkommunen og noen fra kommuner med samme sentralitet flytter inn. Det mest «dramatiske» er innflyttingen fra andre steder. Mange av disse har imidlertid flyttet forholdsvis kort (se tabell 6.1), da kommunene med sentralitet 1 ligger i den mest tettbefolkede delen av landet, med små kommuner. En flytting til og fra kommuner med sentralitet 1 er derfor i mange tilfeller en justering av bolig og bostrøk, som gjerne er en helt annen type flytting enn det som er vanligst i mindre sentrale deler av landet. Hele tiden er det også en betydelig videreflytting av innflyttere, både av de fra opprinnelig kohort og innvandrere (se tabell 3.1 og 3.8.3). Kommuner med sentralitet 1 har med tiden fått langt flere innflyttere enn folk med bakgrunn fra kommunen.

Antallet innflyttere fra landet ellers var på sitt høyeste nivå da de i kohorten var 30 år gamle, og sank litt år for år deretter. Antallet innvandrere steg i 15-16 år, for så å stabilisere seg. En god del av innvandrerne har med tiden utvandret igjen.

Figur 3.8.2 Utviklingen i bofasthet og innflytting i kommuner i sentralitet 6 for kohortene 1998-2002, fra det året de var 15 til 35 år gamle



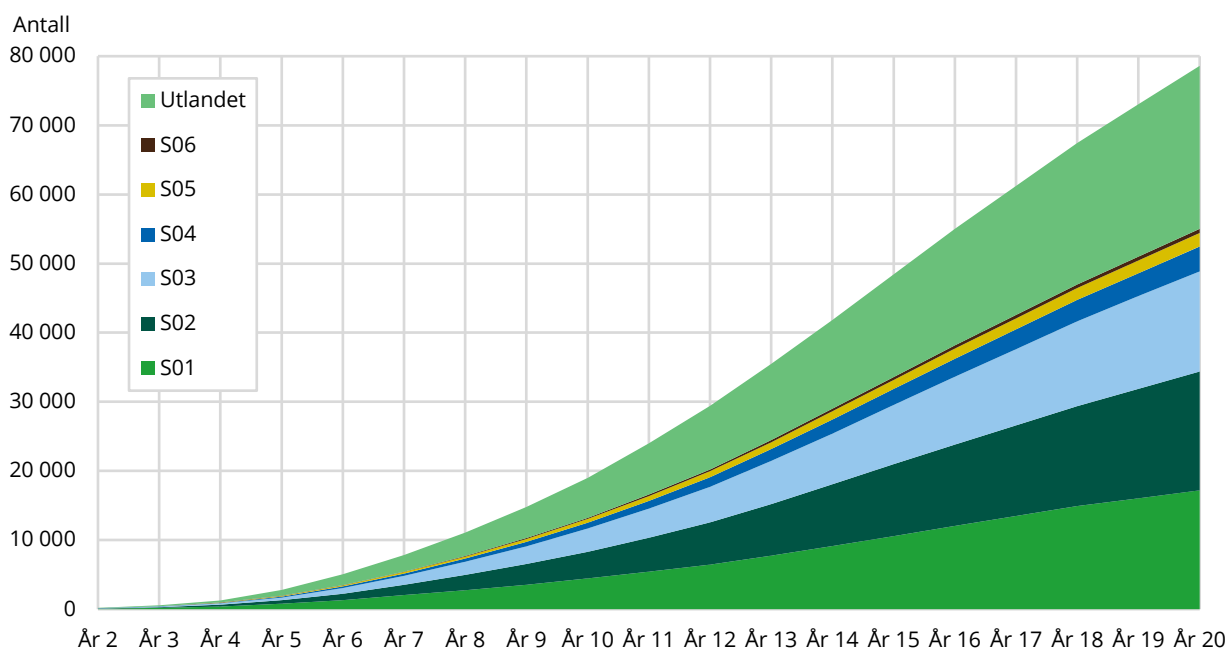
Kilde: Statistisk sentralbyrå

Netto nedgang i sentralitet 6 var ferdig i løpet av de første 10 årene

De minst sentrale kommunene mister fort en stor del av ungdommene sine. Når ungdommene er 25-27 år gamle er det ikke så mange igjen, og nedgangen flater ut. Noen kommer da tilbake, og noen kommer flyttende fra andre kommuner. Et stadig tilsig av innvandrere har også hjulpet til med å holde kohortene oppe på et stabilt nivå på vel 70 prosent av utgangskohortene fra og med 25-års alder. Minkingen i kohortstørrelse i de minst sentrale kommunene kom altså primært i de 10 første årene etter at ungdommen gikk ut av grunnskolen. Halvparten av de fra kohorten som bodde i kommuner med sentralitet 6 var enten bofaste eller tilbakeflyttere i kommunen.

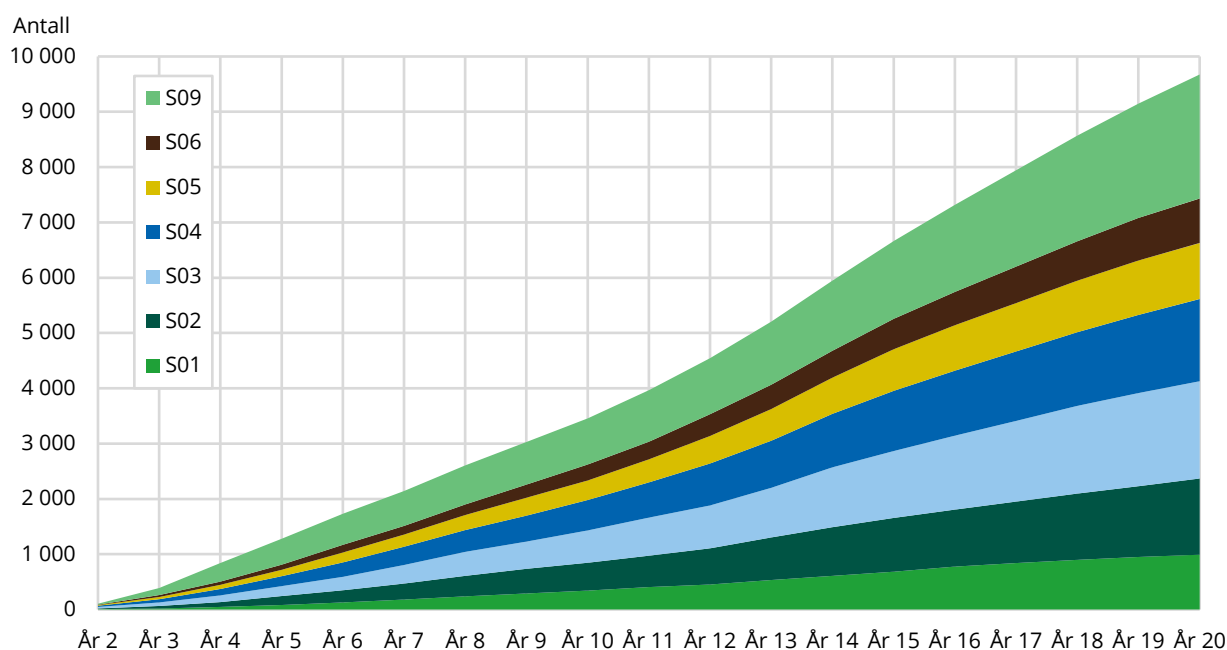
De to figurene viser de som har vært bofaste og de som har flyttet inn, men hvordan er det med dem som har flyttet inn og så ut igjen? Figurene 3.8.3 og 3.8.4 gir svaret på dette.

Figur 3.8.3 Videreflytting fra kommuner i sentralitet 1 for kohortene 1998-2002, etter sentraliteten i tilflyttingskommunen, fra det året de var 15 til 35 år gamle



Kilde: Statistisk sentralbyrå

Figur 3.8.4 Videreflytting fra kommuner i sentralitet 6 for kohortene 1998-2002, etter sentraliteten i tilflyttingskommunen, fra det året de var 15 til 35 år gamle



Kilde: Statistisk sentralbyrå

En forskjell mellom videreflyttingene fra sentralitet 1 og 6 er at en større andel av det totale antall videreflyttinger i løpet av de 20 årene fra alder 15 til 35, kommer tidlig for sentralitet 6 enn for sentralitet 1.

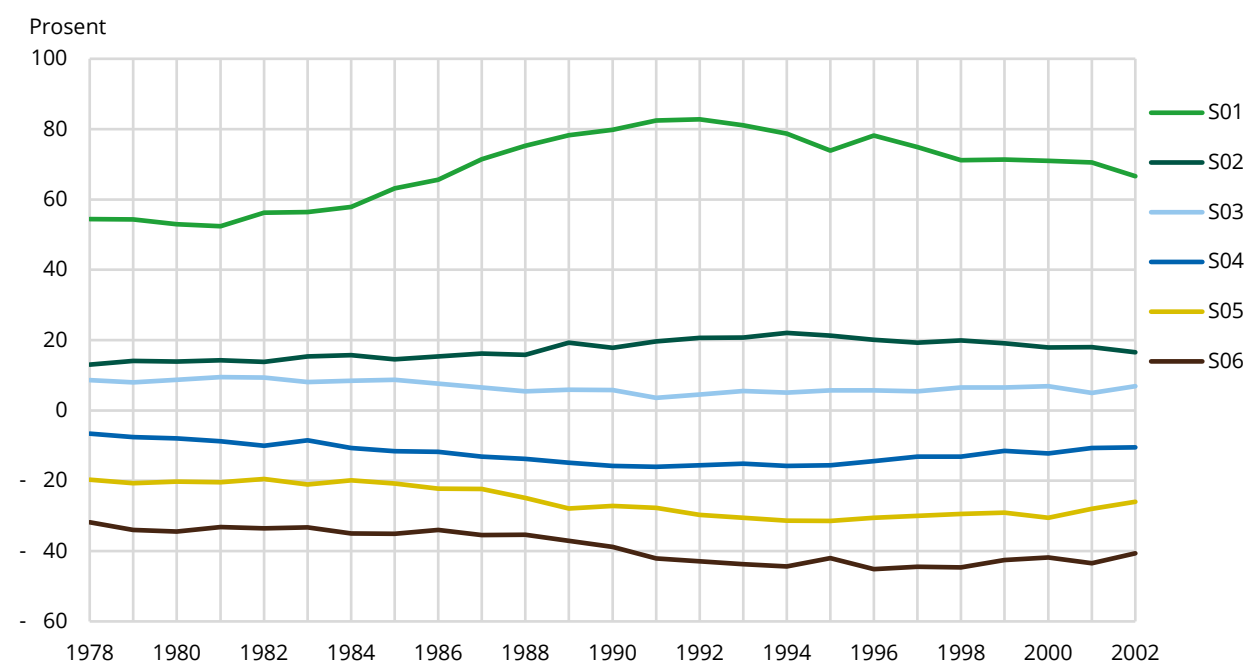
Videre er en større andel av videreflyttingene innvandrere som forlater landet igjen i sentralitet 1 enn 6, noe som henger sammen med at i utgangspunktet er det relativt flere innvandrere som bosetter seg i sentralitet 1.

Den viktigste forskjellen er likevel at videreflytterne fra sentralitet er langt mer «sentraliserende» i sine utflyttinger enn de som flytter fra sentralitet 6. Nesten ingen har flyttet fra sentralitet 1 til sentralitet 4, 5 eller 6, mens de har fordelt seg forholdsvis jevnt mellom sentralitet 1, 2 og 3. Av de som har flyttet fra sentralitet 6, men holdt seg innenfor landet (ikke utvandret), har 45 prosent flyttet til sentralitet 4, 5 eller 6. Størst andel er det likevel som har flyttet til sentralitet 3, som blant annet omfatter større byer i distriktene.

3.9. Flyttebalanse uten innvandring

Flyttebalansen er innflytting minus utflytting, altså gevinst eller tap. I dette avsnittet er innvandrerne holdt utenfor for å rendyrke perspektivet på de opprinnelige kohortene, mens utvandringene likevel er med.

Figur 3.9.1 Flyttebalanse for kohortene som 35-åring, som andel av utgangskohortene. Uten innvandrere



Kilde: Statistisk sentralbyrå

Sentralitet 1 og 2 har hatt positiv flyttebalanse for alle kohorter, mens sentralitet 3 har ligget og vaket omkring null. Flyttebalansen for sentralitet 1 økte fra rundt 40 1985-kohorten (som betyr at kohorten vokste med 40 prosent til medlemmene var 35 år gamle) til 1990-kohorten, da den ble liggende rundt 60 til og med 1996-kohorten. Etter den tid har den sunket til rundt 50. Altså en formidabel vekst gjennom hele perioden, om enn med en lavere vekst for de siste kohortene.

Sentralitet 2 har også en vekst og tilbakegang, men langt fra så stor som sentralitet 1. Sentralitet 4, 5 og 6 har mistet betydelige deler av alle kohortene, og har stabilisert seg på en lav flyttebalanse fra og med 1991-kohorten.

Sentralitet 6 har ikke hatt så stor endring i netto utflytting i *antall* i perioden. Men tallet under brøkstreken – kohortstørrelsen – har minket fra vel 5000 for kohortene rundt 1980, til ca. 3 300 for de siste kohortene, slik at samme antall etter hvert utgjør en stadig større andel av kohortene.

4. Landsdeler

Tabell 4.1 viser samme type opplysninger som tabell 3.1, men her er det landsdelene, ikke sentralitet, som er den regionale variabelen. Internflyttinger blir da flyttinger innenfor samme landsdel.

Tabell 4.1 1998-2002-kohortens bofasthet i samme kommune og flyttinger per 1.1. det året de fylte 35 år, etter kjønn og landsdel for utgangspopulasjonen, prosent av utgangspopulasjonen

	Landet		L01		L02		L03		L04		L05		L06	
	M	K	M	K	M	K	M	K	M	K	M	K	M	K
1998-2002-kohort														
I alt	100	100	100	100	100	100	100	100	100	100	100	100	100	100
Bofaste	33	26	31	25	28	19	33	25	37	29	36	29	33	25
Tilbakeflyttere	18	21	19	22	16	19	19	23	18	21	17	19	17	19
Fraflyttede i alt	49	53	50	53	56	62	48	52	45	50	46	51	50	55
Til samme landsdel	27	30	36	39	20	24	19	23	28	31	24	26	20	24
Til Norge ellers	18	19	9	10	33	35	26	27	14	17	20	22	27	28
Til utlandet	4	3	4	5	4	3	3	3	3	3	3	3	3	3
Tilflyttede i alt	85	89	134	138	55	63	58	65	71	73	76	76	54	57
Fra samme landsdel	27	30	36	39	20	24	19	23	28	31	24	27	21	24
Fra Norge ellers	18	19	32	36	14	17	14	15	9	8	21	21	8	8
Fra utlandet	40	39	65	63	21	22	25	27	35	34	30	29	26	24
Videreflyttere i alt	106	111	147	165	84	90	76	79	93	92	110	99	89	84
Opprinnelig kohort	59	67	76	93	52	62	46	51	50	55	68	68	49	52
Innvandrere	48	44	71	72	32	28	30	28	43	37	42	32	40	32
Flyttebalanse innen landsdel	36	36	84	85	-2	2	10	13	26	23	29	25	4	1
Flyttebalanse uten migrasjon	0	0	23	26	-19	-18	-12	-11	-6	-8	2	-1	-18	-20

Kilde: Statistisk sentralbyrå

Tabell 4.2 Landsdelene

Kode	Landsdel	Fylker i landsdelen
L1	Oslo og Viken	Oslo og Viken
L2	Innlandet	Innlandet
L3	Agder og Sør-Østlandet	Vestfold og Telemark og Agder
L4	Vestlandet	Rogaland, Vestland og Møre og Romsdal
L5	Trøndelag	Trøndelag
L6	Nord-Norge	Nordland og Troms og Finnmark

Kilde: Statistisk sentralbyrå

Andelen som har bodd i hjemkommunen i hele 20-årsperioden varierer mye også mellom landsdelene. Ikke overraskende er andelen bofaste menn høyere enn andelen bofaste kvinner i alle landsdelene.

Flyttebalansen høyest i Oslo og Viken

Oslo og Viken skiller seg ut med høyest tall for flyttebalanse, og med Trøndelag på andreplass, foran Vestland. Oslo og Viken er den eneste landsdelen som hadde positiv flyttebalanse for begge kjønn når innvandrere holdes utenfor regnskapet (FLYTTBALANSE uten migrasjon). Trøndelag er også om lag i null når innvandrerne holdes utenfor, mens Vestland hadde 6 prosent færre menn på 35 år enn de hadde gutter på 15 år, og 8 prosent færre kvinner.

Innlandet har lavest tall for flyttebalansen som inkluderer innvandrere (FLYTTBALANSE innen landsdel), med -2 prosent (av antallet i utgangspopulasjonen) for menn og +2 prosent for kvinnene, med Nord-Norge nest-lavest.

Agder og Sør-Østlandet hadde flyttebalansen på et middels nivå; ikke av de høyeste eller laveste.

Oslo og Viken

Én grunn til at andelen som bor i samme kommune som de bodde i som 15-åringer er nest-lavest i Oslo og Viken, er at de fleste flyttinger går over korte avstander og at det er i denne delen av landet kommunene ligger tettest. Av de som flyttet innenfor landet i 2021, flyttet over 70 prosent kortere enn 50 km (<https://www.ssb.no/befolkning/flytting/statistikk/flyttinger/artikler/de-fleste-flytter-kort>). Når noen som bor i Oslo og Viken flytter, er det mer sannsynlig at de flytter over en kommunegrense enn det er for noen som bor i en annen landsdel.

Andelen flyttinger innenfor egen landsdel (tabell 4.1) er også soleklart høyest i landsdelen Oslo og Viken. Tilflyttingen har vært størst til Oslo og Viken, som hadde klart størst innflytting både fra samme landsdel, fra landet ellers og fra utlandet.

Innlandet

Innlandet, som er landsdelen der aller færrest bodde i oppvekstkommunen som 35-åringer, har av de laveste andelen som har flyttet til en annen kommune i samme landsdel. Her er også avstandene til Oslo og Viken kortere enn i alle andre deler av landet. Innflyttingen fra andre landsdeler er ikke av de laveste, men innvandringen er lavest av alle landsdeler.

Agder og Sør-Østlandet

Agder og Sør-Østlandet ligger om lag på landsgjennomsnittet i andel bofaste og tilbakeflyttere, men hadde aller færrest som byttet plass innenfor landsdelen. På den annen side var det forholdsvis mange som hadde flyttet både til andre landsdeler og kom inn fra andre landsdeler.

Vestland

Høyeste andel bofaste er det i Vestland og Trøndelag, altså landsdelene som har alle tre av de nest-største byene: Stavanger, Bergen og Trondheim.

Vestland hadde få utflyttinger til andre landsdeler, og enda færre som kom flyttende inn fra andre landsdeler. Vestland var landsdelen med høyest andel innvandrere etter Oslo og Viken. Vestland var også landsdelen med nest høyest landsdelsintern flytting. Vestlendingene holder seg altså helst innenfor Vestlandet, mens det er få andre enn innvandrere som vil flytte dit.

Trøndelag

Trøndelag er en god nummer to, etter Oslo og Viken, med mange bofaste, mange internflyttinger, flyttebalanse i forhold til landet ellers, og mange innvandringer.

Nord-Norge

Nord-Norge har i likhet med Vestlandet få innflyttere fra andre deler av landet, til gjengjeld er det forholdsvis mange nordfra som har flyttet ut av landsdelen. Samtidig er det ikke så mange innvandrere som har slått seg ned i Nord-Norge.

Videreflyttinger

I andel av utgangskohortene har videreflyttingen vært klart størst i Oslo og Viken, men hvis vi ser på videreflytting som andel av tilflytting og videreflytting samlet, har gjennomtrekken vært minst i Oslo og Viken. Det er Nord-Norge som har størst gjennomtrekk, både av de fra opprinnelig kohort og innvandrere, fulgt av Innlandet.

Tabell 4.3 1998-2002-kohortenes utvikling i kohortstørrelse 1.1. det året de fylte 35 år, etter kjønn og landsdel, prosent av utgangspopulasjonene

	Bor i samme landsdel Prosent av utgangspopulasjon		Innflyttere i alt Prosent av utgangspopulasjon		Kohortutvikling Prosent av utgangspopulasjon		Kohortutvikling som prosent av landsgjennomsnitt	
	Menn	Kvinner	Menn	Kvinner	Menn	Kvinner	Menn	Kvinner
Landet	79	77	58	59	136	136	100	100
Oslo og Viken	86	86	97	99	184	185	135	136
Innlandet	64	62	35	39	98	102	72	75
Agder og Sør-Østlandet	71	70	39	43	110	113	81	83
Vestlandet	82	80	43	43	126	123	92	91
Trøndelag	77	75	52	50	129	125	95	92
Nord-Norge	70	69	34	32	104	101	76	74

Kilde: Statistisk sentralbyrå

Tabell 4.3. viser de samme tallene som tabell 4.1, men framstilt på en noen annen måte. Se forklaringen under tabell 3.6.1. Gitt at det er en fordel å ha størst mulig vekst i antall i kohortene, er det Innlandet som kommer dårligst ut. På grunn av innvandrerne er det likevel ingen landsdel (Innlandet er helt på grensen) som hadde færre i kohortene da de var blitt 35 år gamle. Oslo og Viken var likevel den eneste landsdelen med vekst over landsgjennomsnittet.

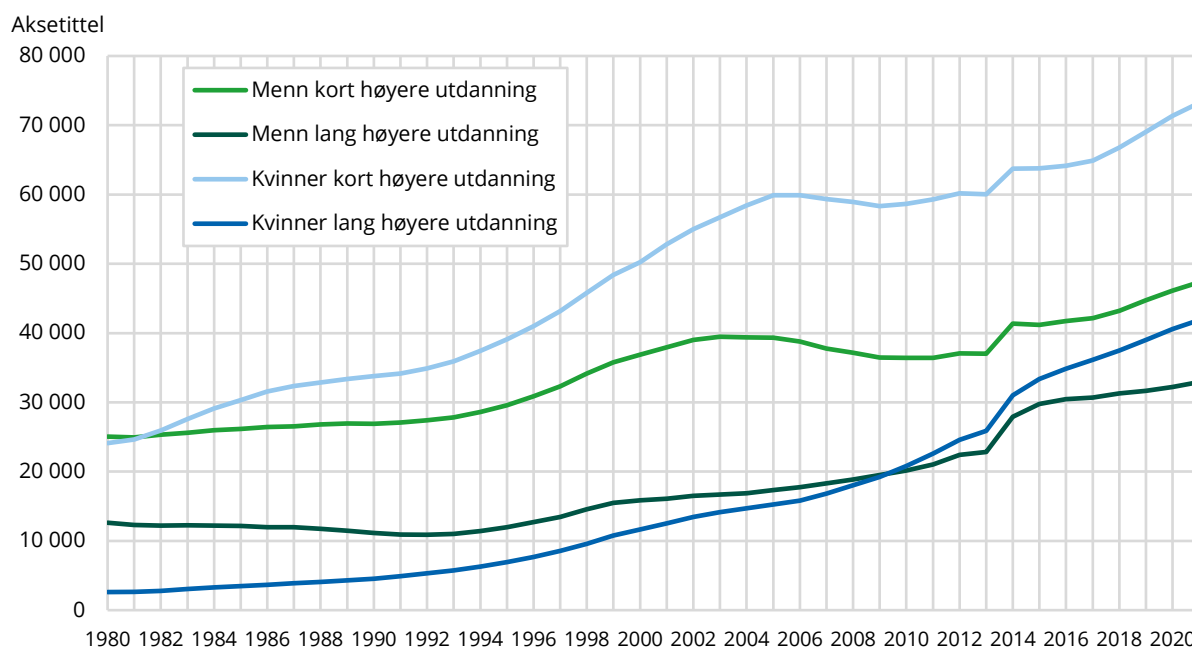
5. Utdanningsnivå

Utdanning er en variabel som gir store utslag i bofasthet og flytting. Kombinert med kjønn nyanseres bildet ytterligere. Data for innvandrere er imidlertid langt fra heldekkende. Mange av dem som har kommet til landet med utdanning fra utlandet har status «Uoppgitt» i våre data.

Først en figur som viser utviklingen i andel med høyere utdanning – eller lang utdanning – som er utdanning ut over videregående nivå og fagskoleutdanning, i løpet av perioden analysen dekker.

Tidligere var det langt flere med kort utdanning enn med lang utdanning, og de fleste med lang utdanning var menn. Dette har endret seg grundig i løpet av de siste 40 årene.

Figur 5.1 Kvinner og menn i alderen 30-34 år etter antall med kort og lang høyere utdanning. 1980-2021. Antall



Kilde: Statistisk sentralbyrå

Det er nå flere kvinner enn menn 30-34 år med lang høyere utdanning. Den største forskjellen er likevel antall med kort høyere utdanning. Mange flere kvinner enn menn har kort høyere utdanning, og forskjellen er økende.

Tabell 5.1.1 1998-2002-kohortens bofasthet og flyttinger per 1.1. det året de fylte 35 år, etter kjønn og utdanningsnivå, prosent av utgangspopulasjonen. Personer med uoppgitt utdanning utelatt

1998-2002-kohort	Total		Kort utdanning		Lang utdanning	
	Menn	Kvinner	Menn	Kvinner	Menn	Kvinner
I alt	100	100	100	100	100	100
Bofaste	33	26	41	32	21	22
Tilbakeflyttere	18	21	18	21	19	21
Fraflyttede i alt	49	53	41	47	60	56
Til Norge	45	49	37	43	58	54
Til utlandet	4	3	4	4	2	2
Tilflyttede i alt	85	89	65	80	91	85
Fra Norge	45	49	37	43	58	54
Fra utlandet	40	39	28	37	34	31
VidereflytterE i alt	106	111	82	98	107	99
Opprinnelig kohort	59	67	53	67	68	68
Innvandrere	48	44	29	31	39	31
Flyttebalanse	36	36	24	33	31	29

Kilde: Statistisk sentralbyrå

Det mest iøynefallende med flyttemønster etter utdanningsnivå og kjønn er at flere med kort utdanning enn lang utdanning er bofaste, og menn med kort utdanning skiller seg spesielt ut. Men det blir altså stadig færre av disse mest bofaste; de som ikke har tatt høyere utdanning.

Kvinnene med lang utdanning er imidlertid *litt* mer hjemmekjære enn menn med lang utdanning, da det er både noen flere som har blitt boende og flere som har flyttet tilbake. For de med kort utdanning er mønsteret det motsatte, altså har flere kvinner enn menn med kort utdanning forlatt hjemkommunen.

Sørлие fant imidlertid samme forskjell mellom kjønnene også i en tid da det til dels var flere unge menn enn unge kvinner med høyere utdanning. Dette forklarte han med at flere menn enn kvinner kunne gå inn i, og etter hvert overta næringsvirksomhet fra sin far. De unge kvinnene hadde i mye mindre grad tilsvarende binding til lokalt næringsliv. Det er grunn til å tro at denne forskjellen fremdeles finnes, men dette er ikke fulgt opp i vår studie.

Tabell 5.1.2 1998-2002-kohortens bofasthet og flyttinger ved 35-års alder, etter sentralitet, kjønn og utdanningsnivå for utgangspopulasjonen, prosent av utgangspopulasjonene, etter deres utdanningsnivå som 35-åringer. Personer med uoppgett utdanning utelatt

Sentralitet	Sentralitet 1		Sentralitet 2		Sentralitet 3		Sentralitet 4		Sentralitet 5		Sentralitet 6													
	Kort	Lang	Kort	Lang	Kort	Lang	Kort	Lang	Kort	Lang	Kort	Lang												
Utdanning lengde	M	K	M	K	M	K	M	K	M	K	M	K	M	K	M	K	M	K						
Utgangskohorter	100	100	100	100	100	100	100	100	100	100	100	100	100	100	100	100	100	100						
Fastboende	37	31	33	30	43	35	27	27	43	32	17	20	46	36	15	20	39	30	12	16	29	20	11	12
Tilbakeflyttet	17	18	22	23	19	21	20	23	19	23	19	23	18	21	18	21	16	19	15	16	16	16	10	13
Utflyttet	46	51	45	47	39	45	53	49	39	45	64	57	36	42	67	58	45	51	73	68	55	64	79	75
Til samme sentr.	17	15	24	23	8	10	11	11	11	14	11	12	6	8	6	7	5	9	4	5	5	6	3	4
Til annen sentr.	25	28	18	21	26	30	39	36	24	27	50	43	27	31	58	50	36	39	68	60	47	54	74	69
Til utlandet	5	7	3	3	5	5	3	3	4	4	2	2	3	3	2	2	3	3	2	2	4	4	2	2
Innflyttet	130	140	207	197	80	91	108	102	66	80	67	72	46	60	42	45	35	54	33	35	30	43	30	32
Fra samme sentr.	17	15	24	23	8	10	11	11	11	14	11	12	6	8	6	7	5	9	4	5	5	7	3	4
Fra annen sentr.	42	39	112	105	36	36	54	52	31	34	32	35	23	29	20	23	16	24	15	17	12	19	11	14
Fra utlandet	71	86	71	70	36	45	42	40	24	32	24	25	16	22	16	15	14	21	14	13	13	18	16	13
Videreflyttet	148	175	185	218	103	111	143	129	81	95	82	80	58	71	57	52	54	71	58	44	45	59	56	44
Oppr. kohort	86	103	120	148	71	78	91	89	57	71	53	56	37	50	34	34	29	43	37	30	24	36	30	28
Innvandrere	62	71	64	70	32	33	52	40	23	24	29	24	21	21	24	17	25	28	21	15	21	22	25	15
Flyttebalanse	83	89	161	150	41	46	56	53	28	35	3	16	10	17	-25	-13	-10	3	-40	-33	-26	-21	-49	-43
Flyttebal. u. migr	17	11	94	84	10	6	16	16	7	7	-18	-7	-3	-2	-39	-27	-21	-15	-53	-44	-35	-35	-62	-55

Kilde: Statistisk sentralbyrå

Høyere utdanning er sentraliserende

Sammenlignet med det Sørлие fant i sine analyser, har mennene blitt mye mer mobile, mens kvinnenes flyttemønster ikke har endret seg mye. Dette kan ha sammenheng med kjønnsforskjeller i type høyere utdanning (figur 5.1). Det er flere kvinner enn menn som har kort høyere utdanning, som i større grad enn lang høyere utdanning gir innpass på arbeidsmarkedet også i mindre sentrale deler av landet. Kvinner har da i mindre grad enn mennene utdannet seg ut av distriktene.

Høyere utdanning virker uansett alt i alt sentraliserende. Av de 57 000 fra de fem kohortene som hadde høyere utdanning som 35-åringer og hadde flyttet mellom sentralitetsnivåer, hadde 37 prosent flyttet til sentralitet 1, 28 prosent til sentralitet 2, 20 prosent til sentralitet 3, 9 prosent til sentralitet 4, 4 prosent til sentralitet 5 og 1,6 prosent til sentralitet 6. Størst betydning har det likevel at en stadig større andel av ungdomskullene vokser opp i de mest sentrale delene av landet, og at de fleste av dem holder seg i de mest sentrale kommunene. Altså betyr det stadig mindre for det totale bosettingsmønsteret hva ungdom vokst opp i distriktene gjør.

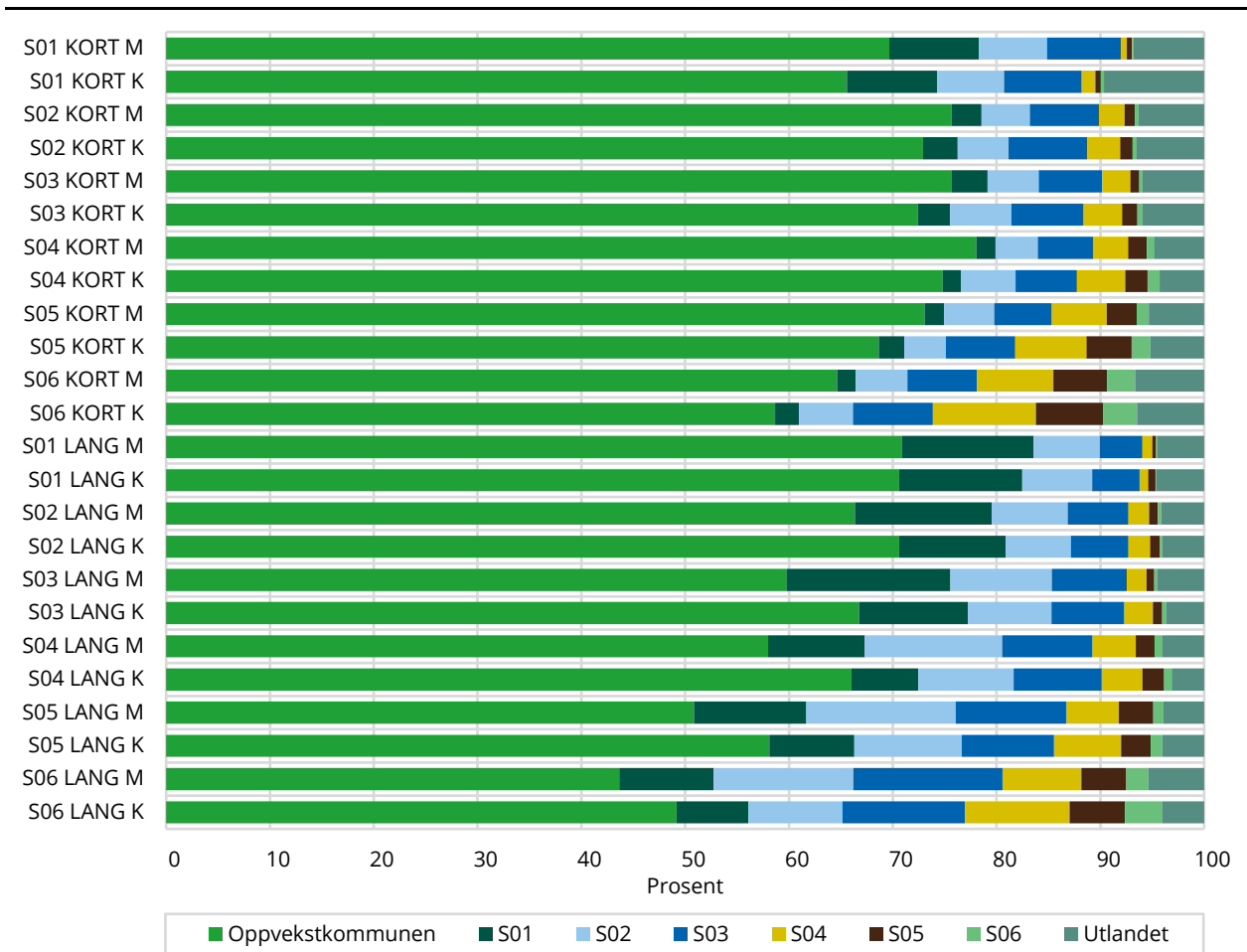
Om man i 2018-2022 gikk gatelangs i en kommune med sentralitet 4, 5 eller 6 og møtte på en person på 35 år med høyere utdanning som hadde gått ut av ungdomsskolen 20 år tidligere, var det

nesten to tredjedeler sannsynlighet for at dette var en person oppvokst i *samme* sentralitet. Andelen avtar med økende sentralitet. Så når vi kommer til sentralitet 1, er det nesten to tredjedeler sannsynlighet for at dette var en person som vokst opp på et sted med *annen* sentralitet.

At de minst sentrale kommunene har størst utflytting, men likevel har størst andel lokal ungdom med høyere utdanning, sier mye om problemet: at det er så få fra mer sentrale kommuner som flytter dit.

Figur 5.1.1 viser hvor mange som bodde i oppvekstkommunene – altså bofaste og tilbakeflyttere – og hvilken sentralitet de ellers bodde i som 35-åringer, etter oppvekstkommunens sentralitet, utdanningens lengde og kjønn. Figuren er kanskje litt i overkant mettet med informasjon, men det er mye interessant å finne der.

Figur 5.1.1 1998-2002-kohortens etter sentralitet og utdanningsnivå 1.1. det året de fylte 35 år, prosent av disse etter sentralitet i kommunen de bodde i som 15-åring. M=menn og K=kvinner



Kilde: Statistisk sentralbyrå

Lang utdanning: kvinnene mer hjemmekjære enn mennene – motsatt ved kort utdanning

Også her ser vi at de med høy utdanning har flyttet mer enn de med lav utdanning, og

- at andelen som har flyttet bort fra oppvekstkommunen er lavere jo høyere sentralitet hjemkommunen har,
- at de med høy utdanning har langt mer sentraliserende flyttinger enn de med lav utdanning,
- og at forskjellen i flyttemønster mellom høy og lav utdanning er størst for lav sentralitet.

Forskjellen mellom kjønnene kommer godt fram i figuren, med flest menn av de med kort utdanning og fleste kvinner av de med lang utdanning som bodde i oppvekstkommunen da de var 35 år gamle. Altså er det mye større forskjell i flyttemønster for menn enn kvinner etter utdanningsnivå.

For begge kjønn er forskjellen etter utdanningsnivå størst for sentralitet 4 og 5. Av de med lang utdanning er det langt flere menn enn kvinner som har flyttet til *mer* sentrale kommuner.

De som har vokst opp i kommuner med sentralitet 1 skiller seg ut

Sentralitet 1 er det eneste sentralitetsnivået der flere med lang utdanning enn med kort utdanning har holdt seg innenfor samme sentralitet. Et viktig trekk med sentralitet 1 er at for denne gruppen finnes det ingen mulighet for å flytte til et *høyere* sentralitetsnivå, og mange jobber som krever høyere utdanning er lokalisert innenfor sentralitet 1.

Blant de som bodde i en kommune med sentralitet 1 som 15-åringer, er det *forholdsvis* liten forskjell i andel som bodde i oppvekstkommunen da de var 35 år gamle etter utdanningsnivå og kjønn. Rundt 70-80 prosent bodde i samme kommune som 35-åringer. Av de som hadde flyttet til en annen kommune var det flere med høyere utdanning enn lavere utdanning som hadde flyttet til en annen kommune med sentralitet 1. Flere av de med lav utdanning enn de med høy utdanning hadde flyttet til kommune med sentralitet 3 eller utvandret. Nesten ingen hadde flyttet til kommuner med lavere sentralitet enn 3. Noe som indikerer at svært få har flyttet langt bort fra oppvekstkommunen.

Forskjellen mellom kjønnene er ikke store, det mest synlige i så måte er at så mange som 7 prosent av kvinnene med kort utdanning (registrert i Norge) hadde utvandret.

Menn med høyere utdanning som har flyttet til en kommune med sentralitet 1, er den eneste gruppen der ikke over halvparten av innflytterne har flyttet ut igjen (tabell 5.1.2).

Mange med høy utdanning med bakgrunn fra sentralitet 5 og 6 har flyttet ut

Høyt utdannede fra både sentralitet 5 og 6 har i stor grad flyttet ut både av hjemkommune og «hjem-sentralitet», flest fra sentralitet 6.

6. Flytteavstander

Det er en kjent sak at de fleste som flytter, flytter kort. Tabell 6.1 viser de fra kohortene 1998-2002 som bodde i samme kommune ved alder 15 år og 35 år, og flytteavstandene for de som ikke bodde i samme kommune.

Tabell 6.1 Personer fra 1998-2002-kohorten etter sentralitet i bostedskommunen som 15-åring og 35 åring og avstand mellom de to. Prosent

Prosent	Totalt	Samme kommune	1-29 km		30-99 km		100-199 km		200 km+	
			S 1-4	S 5-6	S 1-4	S 5-6	S 1-4	S 5-6	S 1-4	S 5-6
Total	255 583	51	11	0	12	1	7	1	15	2
Sentralitet 1	33 921	55	24	0	13	0	3	0	4	1
Sentralitet 2	57 577	56	13	0	14	0	3	1	12	1
Sentralitet 3	66 546	52	11	0	13	1	9	1	13	1
Sentralitet 4	50 192	52	6	1	11	2	7	1	19	2
Sentralitet 5	31 256	44	2	1	10	3	11	2	26	2
Sentralitet 6	16 091	35	0	1	10	6	12	3	30	4

Kilde: Statistisk sentralbyrå

De som er vokst opp i sentrale kommuner flytter kortere enn de fra distriktene

I landet som helhet bodde 51 prosent i oppvekstkommunen som 35 åringer (se figur 3.2.1). Andelen var betraktelig lavere for dem som kom fra kommuner med sentralitet 5 og 6, men henholdsvis 44 og 35 prosent. Og når man flytter fra de minst sentrale kommunene er det gjerne ikke så mange kommuner i nærheten å flytte til, noe som er deler av forklaringen på hvorfor så få som flytter ut av en kommune med lav sentralitet flytter kort.

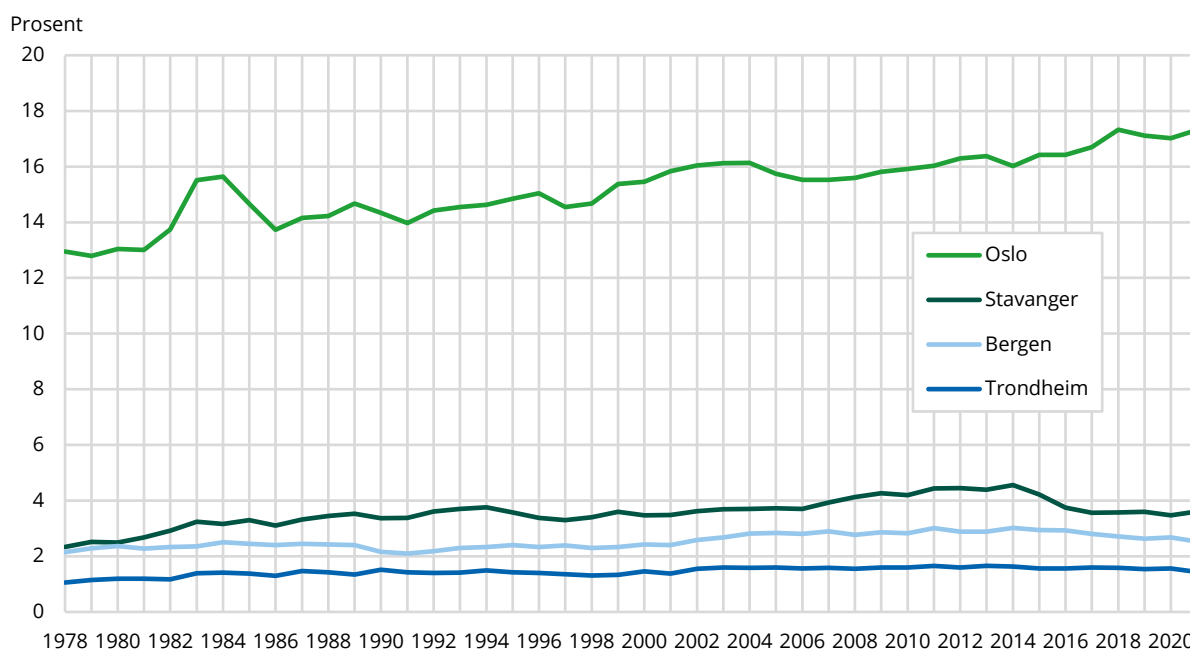
Hele 48 prosent av dem som opprinnelig kom fra en kommune med sentralitet 6 bodde mer enn 10 mil fra hjemkommunen etter 20 år. Kun 8 prosent av de som opprinnelig kom fra en kommune med sentralitet 1 bodde mer enn 10 mil unna hjemkommunen etter 20 år.

Så mye som 79 prosent av de som vokste opp i en kommune med sentralitet 1, bodde mindre enn 3 mil fra oppvekstkommunen da de var 35 år, mot kun 36 prosent av de fra en kommune med sentralitet 6.

En familie som flytter fra en sentral kommune kan i mange tilfeller beholde både jobber og daglig omgangskrets, selv om de flytter til en annen kommune. Flytter man derimot fra en liten utkantkommune, blir det oftere å flytte til en annen bo- og arbeidsmarkedsregion.

En stadig større andel av de totale flyttingene er mellom de store byene og deres omland

Sørliie observerte at en stadig større andel av flyttingene i landet gikk mellom de store byene og deres omlandskommuner. En tilsvarende beregning, basert på flytteavstander viser at denne utviklingen har fortsatt (figur 6.1).

Figur 6.1 Flyttinger innenfor 50 km fra storbyene som prosent av totalt antall flyttinger mellom kommuner i landet

Kilde: Statistisk sentralbyrå

Flytteaktiviteten i Oslo-regionen vokser mest

Figur 6.1 viser flyttingene mellom kommuner i regionene innenfor 50 km fra hver av de fire store byene som andel av totalt antall flyttinger mellom kommuner i perioden 1978-2021.

Stavanger-, Bergen- og Trondheimregionens andel av flyttingene har økt bare marginalt. I Oslo-regionen har imidlertid andel av flyttinger økt fra 13 prosent i 1978 til 17 prosent. Denne økningen på 4 prosentpoeng er en økning på 34 prosent i forhold til Oslo-regionens andel av landets flyttinger i 1978. Samtidig har folketallet i denne Oslo-regionen økt fra 20 prosent av landets folketall, til 25 prosent (5 prosentpoeng), som er en økning på 23 prosent. Økningen i flytting har altså vært betydelig større enn økningen i folketall skulle tilsi, noe som langt på vei kan forklares ved at økning i folketallet gjennom innflytting medfører en forynging av befolkningen, og det er først og fremst unge mennesker som flytter.

For de fire storbyene med omland samlet, har i denne perioden hatt en økning av landets flyttinger mellom kommuner fra 18 prosent i 1978 til 25 prosent i 2021. Overraskende er dette ikke, da en stadig større andel av landets befolkning bor i og rundt de store byene.

Referanser

Høydahl, E. (2020): Sentralitetsindeksen. Oppdatering med 2020-kommuner. Notater, 2020/4.

Statistisk sentralbyrå. <https://www.ssb.no/befolkning/artikler-og-publikasjoner/attachment/413602?ts=17085d29f50>

Sørli, K. (2003): Bosettingspreferanser, flyttemotiver og flytteprosesser.

https://www.regjeringen.no/globalassets/upload/krd/vedlegg/rega/distriktskommisjonen/5_s_oerlie.pdf

Vedlegg A: Tabeller

KOHORT = Antall personer på 15 år som bodde i kommunene 1.1.1998, 1999, 2000, 2001 og 2002

FAST = Bofast

TILB = Tilbakeflyttere

U-SEN = Utflyttet til kommune med samme sentralitet

U-LAN = Utflyttet til kommune med annen sentralitet

U-UTV = Utflyttet til utlandet

I-SEN = Innflyttet fra kommune med samme sentralitet

I-KOH = Innflyttet fra samme kohort, annen sentralitet, altså ikke fra utlandet

I-INV = Innflyttet innvandrere, innvandret etter var 15 år

V-KOH = Videreflyttet fra samme kohort, ikke innvandret etter 15 år

V-INV = Videreflyttet innvandrere

BAL = Flyttebalanse

BAL-NO = Flyttebalanse uten inn- og utvandring

Tabell A1. 1998-2002-kohortens bofasthet og flyttinger per 1.1. det året de fylte 35 år, etter kommune for utgangspopulasjonen, prosent av utgangspopulasjonen

Kommune	KOHORT	FAST	TILB	U-SEN	U-LAN	U-UTV	I-SEN	I-KOH	I-INV	V-KOH	V-INV	BAL	BAL-NO
LANDET	265 022	30	20	10	37	4	10	37	40	63	46	36	0
0301 Oslo	21 346	46	18	11	19	6	17	103	111	143	126	196	91
1101 Eigers	941	38	19	5	35	3	4	13	25	20	19	-1	-23
1103 Stavan	6 704	33	22	14	26	5	9	39	58	88	83	60	8
1106 Hauges	1 729	27	22	4	44	3	4	50	43	96	57	46	6
1108 Sandne	3 774	31	24	13	27	3	20	38	60	66	54	73	17
1111 Soknda	240	30	12	4	52	3	4	15	15	19	9	-24	-37
1112 Lund	280	24	11	5	59	2	4	14	9	21	33	-37	-45
1114 Bjerkr	203	31	15	11	41	1	17	24	17	25	21	3	-12
1119 Hå	1 065	44	15	3	36	2	5	27	36	39	41	26	-7
1120 Klepp	869	24	22	24	29	1	22	47	42	83	52	57	16
1121 Time	1 033	23	23	15	37	2	21	37	27	72	35	31	6
1122 Gjesda	708	30	17	11	39	3	10	39	35	50	32	31	-2
1124 Sola	1 327	16	21	11	46	6	11	59	55	108	76	62	13
1127 Randab	617	17	21	10	50	2	9	41	29	71	47	17	-10
1130 Strand	808	37	17	4	40	2	3	23	23	26	24	4	-17
1133 Hjelme	216	16	13	2	67	2	2	19	24	28	34	-26	-48
1134 Suldal	316	13	15	2	67	3	2	13	16	17	14	-41	-53
1135 Sauda	360	25	23	4	45	3	4	13	10	11	14	-25	-32
1144 Kvitsø	37	16	5	0	76	3	0	19	22	43	16	-38	-57
1145 Bokn	51	24	12	4	59	2	6	20	18	27	14	-22	-37
1146 Tysvær	717	22	22	16	38	2	13	28	18	40	25	3	-13
1149 Karmøy	2 550	40	20	5	33	2	7	18	20	24	17	4	-13
1151 Utsira	11	18	9	0	73	0	0	45	36	73	55	9	-27
1160 Vindaf	627	30	13	6	49	3	4	14	23	19	33	-16	-36
1505 Kristi	1 331	37	21	5	35	3	4	27	29	43	33	19	-8
1506 Molde	1 895	28	21	5	43	2	4	28	27	48	35	9	-15
1507 Ålesun	3 505	37	21	4	36	2	2	31	38	45	35	29	-6
1511 Vanyl	252	14	11	1	71	3	2	8	10	17	9	-54	-61
1514 Sande	217	15	15	3	65	2	1	7	20	13	34	-42	-60
1515 Herøy	576	26	20	2	49	3	2	15	30	17	24	-7	-35
1516 Ulstei	445	23	23	10	42	2	15	27	33	37	57	20	-10
1517 Hareid	332	30	19	15	32	3	11	14	34	27	34	8	-23
1520 Ørsta	745	37	20	12	28	3	11	10	15	18	21	-8	-20
1525 Strand	295	16	16	4	60	3	1	12	54	25	42	-1	-51
1528 Sykkyl	524	30	16	5	47	2	4	12	25	15	22	-14	-36
1531 Sula	496	25	24	5	43	3	10	43	32	47	24	34	5
1532 Giske	486	31	25	7	34	3	6	32	34	29	28	28	-3

Kommune	KOHORT	FAST	TILB	U-SEN	U-LAN	U-UTV	I-SEN	I-KOH	I-INV	V-KOH	V-INV	BALBAL-NO	
1535 Vestne	424	24	17	7	49	2	6	12	21	23	25	-18	-38
1539 Rauma	471	30	14	6	48	2	6	14	20	21	17	-15	-34
1547 Aukra	203	21	16	6	54	2	16	28	23	42	30	4	-17
1554 Averøy	389	22	21	6	49	2	7	15	23	26	17	-11	-32
1557 Gjemne	203	19	15	12	53	2	9	15	17	31	25	-26	-40
1560 Tingvo	229	23	13	9	51	4	4	9	10	22	39	-41	-47
1563 Sunnda	450	36	14	6	42	2	7	8	15	17	40	-20	-33
1566 Surnad	408	31	17	10	41	1	4	9	12	16	17	-26	-37
1573 Smøla	161	22	9	4	63	2	4	14	14	21	11	-37	-50
1576 Aure	254	17	17	3	61	3	4	20	17	19	17	-25	-39
1577 Volda	651	21	18	13	45	2	13	21	17	70	44	-9	-24
1578 Fjord	209	15	11	0	69	4	2	13	17	20	29	-42	-55
1579 Hustad	864	33	20	6	37	3	6	17	20	28	19	-3	-20
1804 Bodø	2 530	38	22	6	31	3	4	45	29	66	38	38	12
1806 Narvik	1 296	35	18	4	40	3	3	17	23	37	54	-4	-24
1811 Bindal	124	15	14	17	52	2	5	6	10	23	6	-49	-58
1812 Sømna	127	14	16	4	62	4	8	14	11	35	12	-37	-44
1813 Brønnø	502	23	22	2	51	3	3	22	17	33	24	-14	-28
1815 Vega	85	20	13	11	52	5	4	12	7	8	13	-45	-47
1816 Vevels	27	15	11	11	63	0	7	22	11	26	37	-33	-44
1818 Herøy	115	17	15	7	60	1	8	10	47	23	49	-3	-49
1820 Alstah	475	21	19	3	55	2	2	20	28	46	48	-10	-36
1822 Leirfj	169	14	19	6	58	4	11	22	21	37	32	-14	-31
1824 Vefsn	792	35	18	5	40	2	3	22	15	34	23	-7	-20
1825 Grane	107	12	19	6	57	7	7	12	21	31	20	-28	-43
1826 Hattfj	101	28	8	6	57	1	3	7	9	19	55	-46	-53
1827 Dønna	111	23	14	8	55	0	2	13	12	23	18	-37	-49
1828 Nesna	115	10	18	10	58	3	14	10	30	83	96	-17	-43
1832 Hemnes	277	28	17	3	52	1	7	19	9	23	18	-20	-28
1833 Rana	1 527	44	21	3	30	2	2	18	17	23	20	2	-13
1834 Lurøy	152	13	10	14	61	2	11	15	18	28	24	-33	-49
1835 Træna	26	31	12	15	38	4	12	12	77	35	77	42	-31
1836 Rødøy	126	12	13	16	56	3	7	7	4	16	10	-57	-58
1837 Meløy	481	24	15	4	54	4	6	9	12	28	24	-35	-43
1838 Gildes	153	10	10	7	71	2	8	12	21	29	25	-38	-57
1839 Beiarn	92	18	18	1	58	4	1	14	9	16	7	-39	-43
1840 Saltå	328	23	19	2	53	3	2	19	13	27	45	-23	-33
1841 Fauske	611	25	20	5	47	3	4	25	13	34	20	-13	-23
1845 Sørfol	171	11	16	5	65	4	2	13	14	29	8	-44	-55
1848 Steige	209	16	15	4	61	5	2	10	15	20	18	-43	-53
1851 Løding	166	9	13	4	68	6	6	8	17	25	48	-46	-58
1853 Evenes	86	10	16	7	63	3	13	10	20	28	38	-30	-47
1856 Røst	37	22	16	3	54	5	3	8	5	19	11	-46	-46
1857 Værøy	43	19	16	9	53	2	2	21	35	28	23	-7	-40
1859 Flakst	92	16	11	8	64	1	3	17	12	30	16	-40	-51
1860 Vestvå	672	31	20	4	43	2	4	21	22	35	25	-2	-22
1865 Vågan	599	22	23	5	49	2	7	18	35	37	38	4	-29
1866 Hadsel	546	18	20	6	51	5	5	19	17	37	27	-21	-33
1867 Bø	173	13	17	3	63	3	2	10	14	27	27	-43	-54
1868 Øksnes	288	28	16	6	45	4	5	15	32	19	32	-5	-32
1870 Sortla	568	27	21	5	45	2	3	34	20	50	22	6	-13
1871 Andøy	318	17	18	3	57	5	2	12	22	44	25	-29	-46
1874 Mosken	86	19	8	2	69	2	3	5	40	24	33	-26	-63
1875 Hamarø	139	20	14	2	60	4	26	12	32	40	32	4	-24
3001 Halden	1 452	42	20	5	28	5	11	26	26	55	27	25	4
3002 Moss	2 007	29	23	12	33	4	14	33	45	58	41	43	2
3003 Sarpsb	2 716	38	21	15	23	4	16	21	34	46	28	29	-1
3004 Fredri	3 650	34	24	12	25	4	13	26	37	47	30	34	0
3005 Dramme	4 615	32	20	11	33	4	15	29	56	57	47	53	1
3006 Kongsb	1 263	30	19	12	36	3	12	33	44	66	60	38	-2
3007 Ringer	1 468	30	19	17	30	4	15	24	33	51	32	21	-9

Kommune	KOHORT	FAST	TILB	U-SEN	U-LAN	U-UTV	I-SEN	I-KOH	I-INV	V-KOH	V-INV	BALBAL-NO	
3011 Hvaler	235	12	19	0	66	3	2	33	7	59	14	-27	-31
3012 Aremar	108	7	20	2	67	4	1	28	6	46	6	-38	-40
3013 Marker	184	22	17	2	52	7	3	33	19	52	21	-6	-18
3014 Indre	2 292	30	18	11	37	4	9	27	38	44	30	23	-11
3015 Skiptv	203	24	16	30	28	2	35	22	25	76	24	21	-1
3016 Rakknes	493	23	16	19	38	4	12	21	23	44	24	-4	-24
3017 Råde	404	14	16	9	57	3	6	40	33	66	23	9	-20
3018 Våler	315	9	22	13	54	3	16	65	35	71	34	47	14
3019 Vestby	853	10	21	20	45	4	18	46	39	65	50	35	0
3020 Nordre	2 980	13	21	31	31	4	19	34	36	52	42	22	-10
3021 Ås	754	9	20	15	52	4	17	65	76	146	163	87	16
3022 Frogn	731	13	20	18	45	3	9	33	29	58	40	4	-21
3023 Nesodd	1 052	14	22	7	52	5	12	40	27	40	31	16	-6
3024 Bærum	5 641	12	25	34	24	5	16	41	58	56	84	52	-1
3025 Asker	4 497	14	23	14	45	5	9	37	49	45	57	33	-11
3026 Aursko	770	31	23	9	34	3	8	40	43	50	29	45	5
3027 Ræling	842	8	20	41	28	3	47	40	60	146	67	75	19
3028 Enebak	582	18	16	14	50	3	8	48	43	67	43	33	-8
3029 Lørenes	1 691	10	18	42	26	3	40	38	72	106	80	78	9
3030 Lilles	3 352	17	22	27	31	3	31	41	68	98	69	78	13
3031 Nitted	1 057	13	21	10	52	4	6	64	44	65	48	48	9
3032 Gjerdr	313	9	19	13	56	4	8	48	44	85	58	28	-12
3033 Ullens	1 166	20	19	7	49	4	11	98	109	147	92	157	52
3034 Nes	1 028	25	22	12	38	3	11	52	45	57	32	55	13
3035 Eidsvo	1 065	24	25	10	38	3	18	61	52	72	35	81	31
3036 Nannes	555	17	21	16	43	3	17	56	75	98	59	85	13
3037 Hurdal	173	16	16	5	62	2	2	36	24	58	33	-7	-29
3038 Hole	285	9	19	30	39	3	42	41	41	91	81	52	14
3039 Flå	58	24	10	9	53	3	9	17	26	45	40	-14	-36
3040 Nesbye	196	24	11	5	55	5	7	17	22	34	46	-18	-36
3041 Gol	238	18	12	2	61	6	3	33	38	71	63	5	-27
3042 Hemsed	96	28	16	5	46	5	5	77	104	85	170	130	31
3043 Ål	305	19	15	4	57	4	7	17	18	34	32	-23	-37
3044 Hol	261	27	14	11	45	3	7	23	44	41	120	15	-26
3045 Sigdal	190	27	13	2	55	3	2	23	19	34	15	-15	-32
3046 Krødsh	143	34	12	3	48	3	4	17	31	31	55	-3	-30
3047 Modum	787	34	17	12	33	4	14	25	23	42	21	12	-6
3048 Øvre E	925	26	21	15	34	4	11	41	36	62	38	34	2
3049 Lier	1 291	11	22	30	33	3	26	31	51	63	56	41	-6
3050 Flesbe	149	20	17	1	59	3	3	37	31	44	26	7	-21
3051 Rollag	82	27	20	2	50	1	5	29	13	39	23	-6	-18
3052 Nore o	180	28	9	1	61	2	1	14	12	19	14	-36	-47
3053 Jevnak	362	16	24	30	28	3	30	16	25	44	22	12	-11
3054 Lunner	598	20	17	22	37	4	11	21	23	43	18	-8	-27
3401 Kongsv	993	21	19	10	46	4	5	22	22	50	30	-11	-29
3403 Hamar	1 490	16	23	8	51	3	5	56	30	104	46	28	2
3405 Lilleh	1 324	16	19	13	49	3	13	41	27	121	39	15	-8
3407 Gjøvik	1 457	25	17	15	40	3	16	32	33	94	38	24	-7
3411 Ringsa	1 883	34	19	13	31	3	14	21	23	36	23	11	-9
3412 Løten	487	20	21	24	32	3	20	26	21	46	16	6	-11
3413 Stange	1 115	20	23	16	38	3	16	32	22	58	27	13	-6
3414 Nord-O	248	31	14	13	39	3	7	25	9	46	14	-15	-20
3415 Sør-Od	393	25	19	5	49	2	9	35	22	60	16	10	-10
3416 Eidsko	361	19	17	2	58	4	2	27	14	33	16	-22	-32
3417 Grue	263	19	11	12	53	5	7	22	13	49	19	-29	-36
3418 Åsnes	396	25	14	9	48	3	14	17	15	39	30	-15	-27
3419 Våler	216	16	12	10	59	4	11	19	16	49	13	-26	-39
3420 Elveru	1 018	30	18	13	36	4	13	37	24	74	26	22	1
3421 Trysil	412	29	12	2	53	4	2	12	27	24	24	-18	-42
3422 Åmot	259	23	12	4	58	4	6	36	17	142	28	-5	-19
3423 Stor-E	163	18	7	3	70	2	4	17	21	46	101	-33	-52

Kommune	KOHORT	FAST	TILB	U-SEN	U-LAN	U-UTV	I-SEN	I-KOH	I-INV	V-KOH	V-INV	BALBAL-NO	
3424 Rendal	123	12	9	6	71	2	5	20	7	34	17	-47	-52
3425 Engerd	86	9	5	1	76	9	2	16	10	31	95	-57	-58
3426 Tolga	126	21	10	1	63	6	1	20	14	25	21	-35	-43
3427 Tynset	362	20	18	5	54	4	10	22	22	40	26	-8	-26
3428 Alvdal	172	29	13	13	41	4	12	19	5	30	16	-22	-23
3429 Follida	99	13	10	3	69	5	0	16	8	45	23	-53	-56
3430 Os	144	12	11	16	58	3	8	8	13	27	27	-49	-58
3431 Dovre	150	19	15	3	60	4	12	15	13	35	48	-27	-36
3432 Lesja	165	15	8	11	62	4	3	11	12	14	21	-52	-59
3433 Skjåk	141	31	12	6	50	1	10	9	12	16	20	-26	-37
3434 Lom	177	28	10	7	52	2	5	13	11	23	17	-33	-42
3435 Vågå	238	27	14	12	44	3	8	12	11	18	10	-27	-36
3436 Nord-F	301	33	13	12	40	2	17	10	16	29	25	-10	-24
3437 Sel	369	26	14	10	48	2	7	12	12	18	29	-29	-39
3438 Sør-Fr	193	19	17	22	41	1	21	8	21	34	21	-13	-34
3439 Ringeb	285	34	15	9	41	1	6	12	24	19	45	-9	-32
3440 Øyer	297	22	16	5	53	4	7	27	24	50	48	-4	-24
3441 Gausda	353	29	16	5	48	1	3	27	15	38	28	-9	-23
3442 Østre	803	27	20	2	47	3	4	30	24	39	26	5	-16
3443 Vestre	685	20	17	24	36	3	16	24	22	56	22	-1	-19
3446 Gran	738	32	19	16	30	2	13	15	22	35	23	0	-19
3447 Søndre	332	21	14	8	52	5	11	25	13	51	33	-16	-25
3448 Nordre	406	24	21	9	44	1	7	16	13	26	16	-19	-31
3449 Sør-Au	178	22	8	6	62	1	6	21	17	37	25	-25	-41
3450 Etneda	63	24	13	6	56	2	14	24	21	33	133	-5	-24
3451 Nord-A	373	19	15	6	57	3	2	29	19	49	36	-15	-31
3452 Vestre	125	17	15	8	54	6	8	34	17	50	38	-9	-19
3453 Øystre	163	29	16	3	50	2	7	22	34	45	53	7	-24
3454 Vang	116	16	21	2	59	3	3	28	28	31	84	-4	-30
3801 Horten	1 451	27	21	17	32	3	10	24	28	62	34	10	-15
3802 Holmes	1 234	22	21	11	43	2	9	41	33	49	26	26	-4
3803 Tønsbe	2 374	23	24	9	40	3	14	54	38	107	47	53	19
3804 Sandef	3 276	26	25	11	34	4	13	22	38	46	37	23	-11
3805 Larvik	2 679	34	23	13	26	3	12	13	26	29	20	8	-14
3806 Porsgr	1 832	24	22	24	26	4	28	18	24	67	34	16	-5
3807 Skien	2 924	31	22	16	28	3	17	18	27	45	22	15	-8
3808 Notodd	690	38	15	5	38	3	8	21	23	52	32	5	-15
3811 Færder	1 477	13	21	10	52	4	12	30	23	65	31	-1	-20
3812 Siljan	170	16	13	3	65	3	4	34	10	49	9	-24	-31
3813 Bamble	998	19	19	33	27	3	13	12	11	32	12	-26	-35
3814 Krager	635	26	20	4	47	2	3	15	19	28	19	-16	-33
3815 Drange	275	33	14	3	49	1	3	15	11	22	13	-24	-34
3816 Nome	377	27	16	9	46	3	5	20	20	40	37	-12	-29
3817 Midt-T	614	29	16	10	42	3	10	26	22	68	63	4	-16
3818 Tinn	377	24	15	3	55	3	1	16	17	24	50	-27	-41
3819 Hjartd	98	20	15	2	62	0	3	26	11	33	16	-24	-36
3820 Seljør	192	21	11	2	63	3	8	19	20	46	26	-19	-37
3821 Kvites	165	15	20	13	50	2	2	29	8	38	23	-26	-32
3822 Nissed	95	18	20	2	58	2	3	22	14	32	21	-23	-35
3823 Fyresd	75	24	12	8	51	5	7	23	16	32	41	-19	-29
3824 Tokke	173	20	9	10	60	1	5	16	8	19	9	-42	-49
3825 Vinje	254	31	10	3	54	2	6	17	22	31	28	-14	-34
4201 Risør	461	21	19	8	50	3	5	16	15	34	19	-25	-37
4202 Grimst	1 190	25	24	19	27	4	21	20	31	74	43	22	-5
4203 Arenda	2 566	32	23	12	30	3	9	19	28	33	23	10	-14
4204 Kristi	5 526	41	22	6	27	4	10	28	31	56	31	33	5
4205 Lindes	1 401	35	21	5	35	4	6	14	20	24	27	-4	-20
4206 Farsun	633	33	18	10	36	2	6	9	13	15	20	-21	-31
4207 Flekke	596	32	15	6	46	2	2	13	23	27	20	-16	-36
4211 Gjerst	160	22	8	2	68	1	6	22	17	33	13	-26	-42
4212 Vegårs	127	15	24	6	53	3	5	28	13	38	13	-15	-25

Kommune	KOHORT	FAST	TILB	U-SEN	U-LAN	U-UTV	I-SEN	I-KOH	I-INV	V-KOH	V-INV	BALBAL-NO
4213 Tvedes	412	17	20	4	56	2	8	25	18	39	19	-12 -27
4214 Frolan	329	18	27	5	48	3	8	47	18	65	16	17 2
4215 Lilles	709	19	22	22	33	4	19	21	21	37	20	2 -15
4216 Birken	302	27	15	9	45	5	13	36	19	55	41	10 -4
4217 Åmli	129	19	12	4	63	2	2	23	17	34	33	-27 -42
4218 Ivelan	110	21	15	1	61	3	3	36	15	40	14	-10 -23
4219 Evje o	235	29	20	6	44	1	11	26	17	42	17	3 -12
4220 Bygland	86	16	14	2	66	1	6	24	13	37	28	-27 -38
4221 Valle	89	13	13	7	63	3	3	10	15	40	26	-45 -56
4222 Bykle	66	26	12	5	58	0	8	36	29	62	77	11 -18
4223 Vennes	882	34	20	6	39	2	8	29	20	46	19	10 -8
4224 Åseral	56	18	14	2	63	4	0	20	13	25	21	-36 -45
4225 Lyngda	613	33	16	15	33	2	14	17	24	29	26	4 -18
4226 Hægebo	116	33	16	7	42	2	3	22	10	22	19	-15 -23
4227 Kvines	350	42	15	2	37	3	5	18	19	17	29	-2 -17
4228 Sirdal	113	26	15	4	54	2	6	20	20	35	41	-12 -31
4601 Bergen	12 279	48	18	4	27	4	5	48	51	93	55	69 22
4602 Kinn	1 170	26	17	5	47	3	4	11	28	21	29	-14 -38
4611 Etne	297	29	16	9	44	2	11	8	20	21	23	-15 -34
4612 Sveio	387	17	22	13	44	3	15	27	24	40	18	5 -15
4613 Bømlo	881	33	19	3	43	2	2	11	17	12	16	-17 -32
4614 Stord	1 165	33	21	6	36	3	5	21	22	37	28	2 -17
4615 Fitjar	232	26	16	4	54	0	7	18	11	19	11	-22 -33
4616 Tysnes	190	17	19	1	61	2	2	25	16	18	17	-21 -35
4617 Kvinnh	984	31	16	4	46	4	2	10	12	13	14	-29 -37
4618 Ullens	735	27	18	4	48	2	3	9	20	17	29	-23 -40
4619 Eidfjo	56	20	14	5	57	4	4	7	27	20	30	-29 -52
4620 Ulvik	81	7	16	7	67	2	2	16	23	28	31	-35 -56
4621 Voss	977	37	19	5	37	2	5	19	19	24	28	-1 -18
4622 Kvam	604	23	17	13	44	2	3	13	21	20	26	-22 -41
4623 Samnan	163	25	14	15	43	3	8	17	16	33	13	-20 -33
4624 Bjørna	1 298	33	22	6	37	2	9	35	33	39	25	32 1
4625 Austev	368	24	30	2	40	3	3	20	27	13	22	5 -19
4626 Øygaard	2 010	32	24	4	36	3	6	34	28	37	26	25 0
4627 Askøy	1 411	38	24	3	32	2	5	58	28	48	25	52 27
4628 Vaksda	269	33	16	4	44	3	3	22	22	17	13	-4 -23
4629 Modale	39	21	18	3	59	0	0	21	13	26	13	-28 -41
4630 Osterø	532	33	17	9	40	2	6	20	23	23	14	0 -22
4631 Alver	1 617	33	22	5	37	3	7	27	23	29	24	12 -8
4632 Austrh	158	18	18	1	61	2	3	31	37	50	46	7 -28
4633 Fedje	48	10	10	0	79	0	2	10	10	23	6	-56 -67
4634 Masfjo	137	12	23	7	58	0	4	12	10	20	17	-39 -49
4635 Gulen	172	16	13	6	63	2	6	17	25	15	19	-22 -45
4636 Solund	73	5	16	7	66	5	5	8	12	10	19	-52 -59
4637 Hylles	98	11	16	7	63	2	5	9	28	28	21	-31 -56
4638 Høyang	281	23	17	5	52	4	4	14	14	23	20	-28 -38
4639 Vik	197	19	15	3	62	1	2	6	21	20	21	-37 -57
4640 Sognda	692	27	17	4	49	3	10	34	28	71	45	15 -10
4641 Aurlan	107	21	21	7	50	2	4	21	45	51	35	11 -32
4642 Lærdal	151	21	17	1	56	5	6	14	23	28	25	-19 -38
4643 Årdal	330	38	11	7	41	3	4	13	16	20	36	-18 -31
4644 Luster	320	35	17	2	45	1	7	18	16	23	16	-8 -23
4645 Askvol	220	13	19	5	60	2	4	14	9	17	13	-42 -49
4646 Fjaler	196	20	19	5	52	5	8	13	9	22	233	-31 -35
4647 Sunnfj	1 330	34	20	4	40	2	3	25	23	42	28	5 -15
4648 Breman	238	17	12	3	67	2	1	11	24	18	33	-36 -58
4649 Stad	675	20	18	8	51	3	8	11	13	20	13	-31 -41
4650 Gloppe	385	20	20	7	52	1	7	12	19	16	19	-22 -40
4651 Stryn	458	26	17	5	49	3	8	10	32	18	33	-8 -37
5001 Trondh	8 236	43	19	4	30	4	5	68	48	122	62	82 38
5006 Steink	1 377	28	18	11	40	3	12	16	19	36	27	-7 -23

Kommune	KOHORT	FAST	TILB	U-SEN	U-LAN	U-UTV	I-SEN	I-KOH	I-INV	V-KOH	V-INV	BALBAL-NO
5007 Namsos	992	24	19	10	44	3	5	22	15	42	23	-14 -27
5014 Frøya	235	31	16	4	48	1	7	15	93	30	107	63 -29
5020 Osen	78	15	9	3	73	0	4	13	6	21	6	-53 -59
5021 Oppdal	399	33	17	4	43	3	8	21	23	28	24	2 -18
5022 Renneb	171	12	13	16	58	1	5	8	15	27	4	-47 -62
5025 Røros	315	29	21	5	42	3	7	24	16	45	17	-3 -17
5026 Holtål	116	27	12	2	57	3	3	24	10	23	12	-24 -32
5027 Midtre	369	35	12	4	48	1	5	20	29	31	44	2 -26
5028 Melhus	860	24	22	9	43	3	12	48	24	60	28	30 9
5029 Skaun	426	23	17	17	42	1	23	60	18	68	21	41 24
5031 Malvik	740	15	18	9	55	3	9	65	26	81	30	33 10
5032 Selbu	262	27	14	5	52	2	5	21	10	33	14	-23 -31
5033 Tydal	62	31	8	5	55	2	2	11	8	26	18	-40 -47
5034 Meråke	156	26	13	4	52	5	3	21	19	28	33	-18 -32
5035 Stjørd	1 199	35	21	7	35	2	6	36	22	52	18	20 0
5036 Frosta	176	23	15	14	46	3	10	7	23	28	30	-23 -43
5037 Levang	1 205	25	21	11	40	2	17	19	17	51	24	-1 -16
5038 Verdal	873	39	19	15	23	3	14	9	13	29	17	-5 -15
5041 Snåase	176	22	15	2	57	3	5	7	8	12	16	-43 -48
5042 Lierne	103	17	14	8	53	8	2	9	13	17	7	-46 -50
5043 Raarvi	43	14	12	9	53	12	16	5	7	28	9	-47 -42
5044 Namssk	56	9	9	18	63	2	7	18	23	75	23	-34 -55
5045 Grong	178	15	13	8	58	5	1	20	19	43	63	-31 -46
5046 Høyland	98	18	12	9	60	0	14	21	3	17	5	-31 -34
5047 Overha	269	20	22	4	52	3	6	29	17	29	17	-8 -22
5049 Flatan	79	18	19	4	58	1	4	11	22	16	20	-27 -47
5052 Leka	44	9	18	11	57	5	5	7	11	30	7	-50 -57
5053 Inderø	464	19	17	28	34	2	17	15	14	34	27	-18 -30
5054 Indre	611	28	17	4	49	2	3	16	15	23	17	-21 -33
5055 Heim	405	28	16	6	47	2	4	12	12	19	24	-28 -38
5056 Hitra	245	20	21	7	49	3	5	20	67	32	73	34 -31
5057 Ørland	663	27	19	4	48	2	5	21	13	40	12	-17 -27
5058 Åfjord	276	17	11	3	67	3	2	12	14	18	8	-44 -55
5059 Orklan	1 082	38	16	8	36	3	8	20	20	28	14	2 -15
5060 Nærøys	613	33	18	3	43	3	6	16	24	27	15	-3 -24
5061 Rindal	108	38	16	8	35	3	16	21	8	23	7	-1 -6
5401 Tromsø	3 224	41	20	4	30	4	6	60	50	88	61	77 31
5402 Harsta	1 438	28	22	3	44	3	4	28	21	51	34	2 -15
5403 Alta	1 117	47	17	4	29	3	5	30	23	54	40	21 1
5404 Vardø	131	23	9	6	58	4	4	8	35	69	49	-21 -52
5405 Vadsø	352	27	8	5	56	4	4	21	17	65	74	-23 -36
5406 Hammer	583	33	17	8	39	3	5	24	40	96	58	20 -18
5411 Kvæfjo	203	13	14	4	64	4	4	25	15	38	50	-29 -39
5412 Tjelds	337	15	16	5	61	4	5	16	12	34	22	-36 -45
5413 Ibesta	113	17	13	6	64	0	4	8	9	10	18	-50 -58
5414 Gratán	86	10	10	2	69	8	5	6	15	38	43	-53 -60
5415 Loabák	72	22	11	11	51	4	8	6	13	36	10	-40 -49
5416 Bardu	228	18	12	14	53	3	11	28	16	209	55	-14 -27
5417 Salang	174	14	11	5	66	5	4	10	10	23	49	-51 -56
5418 Målsel	392	20	17	11	49	3	12	26	17	164	32	-8 -22
5419 Sørrei	218	17	14	16	51	3	17	16	15	45	22	-22 -34
5420 Dyrøy	92	13	12	3	66	5	9	11	4	27	12	-51 -50
5421 Senja	958	30	18	6	44	3	6	12	21	26	29	-14 -32
5422 Balsfj	341	23	20	1	53	4	3	21	16	33	18	-18 -30
5423 Karlsø	158	13	11	3	72	1	4	20	25	53	23	-27 -50
5424 Lyngen	222	15	16	5	59	5	1	9	8	29	18	-51 -54
5425 Storfj	107	21	19	10	48	3	7	15	12	49	51	-26 -36
5426 Gáivuuo	160	26	16	6	49	3	5	9	13	28	31	-31 -41
5427 Skjerv	203	22	12	6	57	3	3	9	33	26	21	-21 -51
5428 Nordre	296	22	18	4	52	3	2	25	15	35	19	-18 -29
5429 Kvænan	80	14	18	4	60	5	10	15	11	40	14	-33 -39

Kommune	KOHORT	FAST	TILB	U-SEN	U-LAN	U-UTV	I-SEN	I-KOH	I-INV	V-KOH	V-INV	BALBAL-NO	
5430 Guovda	229	43	16	4	31	6	3	7	14	19	12	-17	-26
5432 Loppa	75	11	5	7	77	0	3	15	16	51	29	-51	-67
5433 Hasvik	56	16	16	5	55	7	7	13	61	68	64	13	-41
5434 Måsøy	79	14	16	8	56	6	3	18	37	47	46	-13	-43
5435 Nordka	191	19	14	4	59	4	7	16	34	43	38	-10	-40
5436 Porsan	272	22	18	4	53	3	4	19	13	61	19	-25	-35
5437 Kárásj	189	28	14	4	53	1	1	16	11	42	15	-30	-40
5438 Lebesb	82	26	10	10	50	5	6	12	33	51	50	-13	-41
5439 Gamvik	66	15	11	5	68	2	3	18	71	55	80	18	-52
5440 Berlev	71	15	15	10	54	6	1	4	25	37	28	-38	-58
5441 Deatnu	189	20	18	7	49	5	8	12	16	38	22	-25	-36
5442 Unjárg	61	28	16	10	46	0	8	16	30	21	26	-2	-31
5443 Båtsfj	126	25	9	2	61	3	8	9	71	40	53	21	-46
5444 Sør-Va	508	31	19	2	43	5	6	28	37	85	65	21	-11

Figurregister

Figur 1.1	Kommunes sentralitetsklasser.....	9
Figur 1.2	Prosent av det totale antallet innenlandske flyttinger fra 15 års alder til 40 år for hvert år. Kohortene som var 15 år 1.1.1987 og 1.1.1997	10
Figur 2.1	Antall 15-åringer (kohortstørrelse) 1.1.1978-2022 etter sentralitet. Personer som har innvandret etter 1.1. det året de fylte 16 er ikke inkludert.....	13
Figur 3.1.1	Bofaste 20 år etter året de var 15 år i kohortene, 1978-2002. Prosent av kohortens utgangsstørrelse	20
Figur 3.2.1	Bofaste og tilbakeflyttere 20 år etter året de fylte 16 år i kohortene 1978-2002. Prosent av kohortens utgangsstørrelse.....	21
Figur 3.3.1	Internflyttere (flyttet til annen kommune med samme sentralitetsklasse) ved fylte 35 år, kohortene 1978-2002. Prosent av kohortens utgangsstørrelse	22
Figur 3.4.1	Utflyttere som ikke har flyttet innen sentralitet, 20 år etter året de fylte 16 år i kohortene 1978-2002. Inkludert utvandrere. Prosent av kohortens utgangsstørrelse ...	23
Figur 3.4.2	Personer fra kohortene i sentralitetsklasse 5 og 6, som ved 35-års alder bodde i annen sentralitetsklasse, inkludert utlandet. Antall og prosent av opprinnelig fra sentralitetsklasse 5 og 6.....	23
Figur 3.6.1	Innflyttere fra andre kommuner («Opprinnelig kohort») etter sentralitet. Kohortene som var 15 år i 1978-2002, ut fra bosted som 35-åringer. Prosent av opprinnelig kohort.....	25
Figur 3.6.2	Status for innflytting til sentralitetsnivå, inkludert fra samme sentralitetsnivå, ved alder 35 år for kohortene som var 15 år årene 1978-2002, kun «Opprinnelig kohort». Prosent av totalt antall innflyttinger av opprinnelig kohort.....	27
Figur 3.6.3	Status for innflytting til sentralitetsnivå ved alder 35 år for kohortene som var 15 år årene 1978-2002, innvandret etter året de var 15 år. Antall	27
Figur 3.6.4	Innflyttere fra opprinnelig kohort for kohortene 1978-2002, status da kohortene var 35 år gamle, relativt til sentralitetsnivåets andel av landets befolkning samme år («forventet prosent»). Faktisk prosent relativt til «forventet» prosent.....	28
Figur 3.6.5	Innvandrere i kohortene 1978-2002, status da kohortene var 35 år gamle, relativt til sentralitetsnivåets andel av landets befolkning samme år («forventet prosent»). Faktisk prosent som andel av forventet prosent.....	29
Tabell 3.7.1	Videreflyttere etter sentralitetsnivå ved alder 35 år for kohortene som var 15 år årene 1978-2002. Andel av innflyttere som hadde flyttet videre	30
Figur 3.8.1	Utviklingen i bofasthet og innflytting i kommuner i sentralitet 1 for kohortene 1998-2002, fra 1.1. det året de var 15 til 35 år gamle	31
Figur 3.8.2	Utviklingen i bofasthet og innflytting i kommuner i sentralitet 6 for kohortene 1998-2002, fra det året de var 15 til 35 år gamle	32
Figur 3.8.3	Videreflytting fra kommuner i sentralitet 1 for kohortene 1998-2002, etter sentraliteten i tilflyttingskommunen, fra det året de var 15 til 35 år gamle	33
Figur 3.8.4	Videreflytting fra kommuner i sentralitet 6 for kohortene 1998-2002, etter sentraliteten i tilflyttingskommunen, fra det året de var 15 til 35 år gamle.....	33
Figur 3.9.1	Flyttebalanse for kohortene som 35-åringer, som andel av utgangskohortene. Uten innvandrere	34
Figur 5.1	Kvinner og menn i alderen 30-34 år etter antall med kort og lang høyere utdanning. 1980-2021. Antall	38
Figur 5.1.1	1998-2002-kohortens etter sentralitet og utdanningsnivå 1.1. det året de fylte 35 år, prosent av disse etter sentralitet i kommunen de bodde i som 15-åring. M=menn og K=kvinner	40
Figur 6.1	Flyttinger innenfor 50 km fra storbyene som prosent av totalt antall flyttinger mellom kommuner i landet	43

Tabellregister

Tabell 1.1	Tabell fra Sørлие: Antall bofaste, tilbakeflyttere og fraflyttede i kommunene. Ti årskullfulgt fra de var 15 til 35/39 år. Antall tilflyttere og videreflyttere i kommunen gjennom samme aldersfase. Tap/gevinst i generasjonsstørrelse i løpet av fasen. Alle tall målt pr. 100 15-åringer ved inngangen til voksenlivet. Årskull født 1955-1964	12
Tabell 3.1	1998-2002-kohortens bofasthet og flyttinger per 1.1. det året de fylte 35 år, etter sentralitetsklasse for utgangspopulasjonen, prosent av utgangspopulasjonen	17
Tabell 3.2	1998-2002-kohortens bofasthet og flyttinger per 1.1. det året de fylte 35 år, etter kjønn og sentralitetsklasse for utgangspopulasjonen, prosent av utgangspopulasjonen.....	19
Tabell 3.1.1	Flyttekategorier etter kjønn for kohortene som var 15 år i henholdsvis 1970-1979 (Sørлие) og i 1997-2002 (nye tall) ved 35 års alder.....	19
Tabell 3.6.1	1998-2002-kohortens utvikling i kohortstørrelse 20 år etter året de var 15 år, etter kjønn og sentralitetsklasse for utgangspopulasjonen, prosent av utgangspopulasjonen.....	24
Tabell 4.1	1998-2002-kohortens bofasthet i samme kommune og flyttinger per 1.1. det året de fylte 35 år, etter kjønn og landsdel for utgangspopulasjonen, prosent av utgangspopulasjonen.....	35
Tabell 4.2	Landsdelene	35
Tabell 4.3	1998-2002-kohortenes utvikling i kohortstørrelse 1.1. det året de fylte 35 år, etter kjønn og landsdel, prosent av utgangspopulasjonene.....	37
Tabell 5.1.1	1998-2002-kohortens bofasthet og flyttinger per 1.1. det året de fylte 35 år, etter kjønn og utdanningsnivå, prosent av utgangspopulasjonen. Personer med uoppgitt utdanning utelatt	38
Tabell 5.1.2	1998-2002-kohortens bofasthet og flyttinger ved 35-års alder, etter sentralitet, kjønn og utdanningsnivå for utgangspopulasjonen, prosent av utgangspopulasjonene, etter deres utdanningsnivå som 35-åringer. Personer med uoppgitt utdanning utelatt	39
Tabell 6.1	Personer fra 1998-2002-kohorten etter sentralitet i bostedskommunen som 15-åring og 35 åring og avstand mellom de to. Prosent.....	42
Tabell A1.	1998-2002-kohortens bofasthet og flyttinger per 1.1. det året de fylte 35 år, etter kommune for utgangspopulasjonen, prosent av utgangspopulasjonen.....	45