

*Siri W. Bogen, Kjetil Digre, Andreas Hedum,  
Torbjørn Hægeland, Thea Kristine  
Schjerven og Borgny Vold*

**Et system for statistikk om  
statlig virksomhet**  
Forprosjektnotat

Notater

## Sammendrag

Denne rapporten inneholder et forslag til et system for videreutvikling og forbedring av statistikk om statlig virksomhet. Forslaget til statistikkssystem vektlegger utvikling av sentrale indikatorer for ressursbruk, produksjon og resultater. Systemet tar høyde for krav som stilles til offisiell statistikk.

I rapporten foreslås en modell for inndeling og innhold av statistikk om statlig virksomhet. Modellen er inndelt i tre nivåer etter spesifiseringsgrad av statistikk.

På nivå 1 foreslås det å publisere statistikk om staten som helhet. Denne statistikken vil være fokusert på ressursbruk med utgangspunkt i økonomiske størrelser og sysselsetting. Her er det videre aktuelt å publisere indikatorer som egner seg for internasjonale sammenligninger. Utviklingen av indikatorene vil bli gjort med utgangspunkt i statsregnskapet og nasjonalregnskapet.

Nivå 2 i modellen foreslår å gi indikatorer inndelt etter departementene og/eller programområdene. Dette vil gi mulighet for sammenligninger mellom ulike departement og/eller programområde. Også på dette nivået vil indikatorene fokusere på ressursbruk. Indikatorene på dette nivået vil summere seg opp til størrelsene på nivået over.

Nivå 3 vil gi områdespesifikk statistikk, dvs. statistikk per område/tjeneste. Her vil det i tillegg til ressursbruk publiseres indikatorer for produksjon. For områder der det er mulig vil det også være aktuelt å publisere indikatorer for resultater.

Statistikksystemet tar utgangspunktet i eksisterende datakilder. Statsregnskapet og ulike registre er sentrale datakilder i prosjektet.

**Prosjektstøtte:** Denne rapporten er utarbeidet på oppdrag fra Moderniseringsdepartementet

# Innhold

<b>1. Bakgrunn .....</b>	<b>3</b>
<b>2. Målsetting og rammeverk.....</b>	<b>4</b>
2.1. Visjon for et forbedret statistikkssystem for statlig virksomhet .....	4
2.2. Noen sentrale begreper .....	4
2.3. Offisiell statistikk .....	5
2.4. Statlig virksomhet.....	6
2.4.1. Statens oppgaver .....	6
2.4.2. Inndeling av statlig virksomhet .....	6
2.4.3. Omfang .....	7
2.4.4. Andre statlige inndelinger .....	8
<b>3. Skisse av modell.....</b>	<b>9</b>
3.1. Hovedstørrelser for staten - nivå 1 .....	11
3.2. Områdeovergrepene statistikk - nivå 2.....	13
3.3. Områdespesifikk statistikk - nivå 3 .....	16
3.3.1. Det statlig regionale barne- og familievern .....	16
3.3.2. Høyere utdanning .....	17
3.3.2.1. Ressursbruk og aktivitet.....	17
3.3.2.2. Måling av produksjon og resultater i høyere utdanning.....	18
3.3.3. Indikatorer for produksjon og resultater i annen områdespesifikk statistikk .....	23
3.3.4. Skattedirektoratet .....	24
<b>4. Hva finnes og hva kreves av data, statistikk og systemer .....</b>	<b>25</b>
4.1. Statsregnskapet .....	25
4.1.1. Omfang og innhold .....	25
4.1.2. Statsregnskapets struktur .....	25
4.1.3. Nivå .....	25
4.2. Bruk av data fra register .....	26
4.2.1. Samordning av registre, statistikkssystemer og gjenbruk av data .....	26
4.2.2. Enhetsregisteret .....	26
4.2.3. Andre administrative datasystemer .....	27
4.2.4. Lønnsstatistikk .....	28
4.3. Annen statistikk om staten.....	28
<b>5. Handlingsplan.....</b>	<b>29</b>
5.1. Tidsplan .....	29
5.2. Tilstøtende program og prosjekt.....	30
5.3. Hvordan komme i gang .....	30
<b>6. Referanser .....</b>	<b>31</b>
<b>Vedlegg A .....</b>	<b>32</b>

# 1. Bakgrunn

På oppdrag fra Moderniseringsdepartementet har Statistisk sentralbyrå (SSB) gjennomført et forprosjekt for et system for videreutvikling og forbedring av statistikk om statlig virksomhet. I SSBs forslag til statistikkssystem vektlegges utvikling av sentrale indikatorer for ressursbruk, produksjon, resultater og kvalitet for statens virksomhet. En forbedret offisiell statistikk på dette området må tilfredsstille kravene om at informasjonen skal være relevant, pålitelig, oppdatert og tilgjengelig for offentligheten på en brukervennlig måte.

Moderniseringsdepartementets ønsker og behov i dette prosjektet er sammenfallende med SSBs ansvar for å produsere og formidle offisiell statistikk og analyser for å gi allmennheten, næringslivet og myndighetene kunnskap om samfunnets struktur, utvikling og virkemåte. Statistikken må ha høy kvalitet og gis vid spredning som et felles gode for samfunnet. SSB skal arbeide for å dekke nasjonale behov for offisiell statistikk og analyser, og stadig utvikle statistikken.

Det finnes allerede mye tilgjengelige data om statens ressursbruk og aktivitet. Siktemålet vil i første omgang være å samle informasjonen og presentere den på en brukervennlig måte.

En gjennomgående tanke i et forbedret statistikkssystem for statlig virksomhet, er å utvikle forbedrede beskrivelser av aktivitet, måloppnåelse og ressursbruk på de ulike områdene. Ikke alle forhold ved statlig virksomhet og produksjon er like lett å tallfeste, men siktemålet er likevel å utvikle et samlet sett av *indikatorer for aktiviteten i statlig virksomhet*. Nasjonalregnskapet og beskrivelser av offentlig virksomhet som økonomisk aktivitet, vil være ett av utgangspunktene for å utvikle slike indikatorer.

## **Målsettingen med forprosjektet:**

1. Å gi en overordnet systematisk oversikt over statlig virksomhet, hva som per i dag finnes av data og statistikk om denne og som hensiktsmessig og effektivt kan inngå i et system for statistikk om statlig virksomhet
2. Skissere en modell som grunnlag for oppbyggingen av et effektivt og hensiktsmessig system for statistikk om statlig virksomhet, hvor statistikk og indikatorer om ressursbruk, produksjon, kvalitet og resultater i statlig sektor gjøres tilgjengelig for offentligheten
3. Skissere en brukervennlig og samordnet formidling av statistikk og indikatorer om statlig virksomhet
4. Gjøre en vurdering av hva som kan oppnås på kort og lengre sikt

Rapporten presenterer visjonen for et forbedret statistikkssystem for statlig virksomhet, rammeverket systemet bør plasseres inn i og en modell med eksempler for selve systemet. Det gis en delvis oversikt over hva som finnes av tilgjengelig data som kan benyttes i systemet. Til slutt presenteres en handlingsplan for det videre arbeidet med å utvikle statistikkssystemet.

## 2. Målsetting og rammeverk

### 2.1. Visjon for et forbedret statistikkssystem for statlig virksomhet

Et forbedret statistikkssystem for statlig virksomhet skal gi statistikk inklusive sentrale indikatorer av høy kvalitet om ressursbruk, aktivitet, produksjon, kvalitet og resultater for statens virksomhet. Statistikken skal være relevant, pålitelig, oppdatert og tilgjengelig for offentligheten på en brukervennlig måte.

Statistikken om statlig virksomhet gjøres tilgjengelig for brukerne på Internett i en samordnet løsning.

Den primære målsettingen ved systemet er å gi allmennheten og myndighetene bedre kunnskap om statens virksomhet, den sekundære målsettingen er å dekke statens behov for mer detaljert styringsinformasjon.

Systemet skal ta utgangspunkt i allerede eksisterende data, og søke å forbedre og videreutvikle utnyttingen av disse data. Systemet for statistikk skal bygge på eksisterende rammeverk, som standarder og begreper. Statsregnskapet og nasjonalregnskapet er her sentrale statistikker som vil bli videreutviklet slik at de gir en bedre og mer brukervennlig behandling av statlig virksomhet.

### 2.2. Noen sentrale begreper

#### **Statistikk**

Tallfestede opplysninger om en gruppe eller et fenomen, som framkommer ved sammenstilling og bearbeiding av opplysninger om de enkelte enhetene i gruppen eller et utvalg av disse enhetene, eller ved systematisk observasjon av fenomenet.

#### **Ressursbruk/-innsats**

Et mål på innsatsen av arbeidskraft, varer, tjenester og kapital som inngår i produksjon av varer eller tjenester.

#### **Produksjon**

Produksjon er en prosess hvor ulike typer ressursinnsatser omformes og resultatet av prosessen er et produkt. Produktet kan være en vare eller en tjeneste. Produksjon kan måles som verdien av varer og tjenester fra produksjonsaktivitet. Produksjonsaktiviteten kan være markedsrettet virksomhet, produksjon for eget bruk og ikke-markedsrettet virksomhet i offentlig forvaltning og i ideelle organisasjoner.

Markedsrettet virksomhet produserer varer og tjenester som selges til priser som normalt medfører at salgsinntektene overstiger produksjonskostnadene. Ikke-markedsrettet virksomhet omfatter produksjon hvor produktene ikke omsettes i noe marked. Pris og omsetning er derfor ofte ikke målbar på noen entydig måte. Statlig virksomhet driver hovedsakelig med ikke-markedsrettet virksomhet.

#### **Resultat**

Med resultat henvises til hva virksomheten oppnår i forhold til sitt mandat og angitte målsettinger. Resultatmål utvikles med den hensikt å indikere effekter og nytte av det som produseres. Hvilke resultatmål som er relevante vil variere mellom ulike virksomheter. For mange virksomheter er det nyttig å skille mellom *brukereffekter* og *samfunnseffekter*.

## **Kvalitet**

Kvalitet er helheten av egenskaper ved et produkt, vare eller tjeneste, som vedrører dets evne til å tilfredsstille fastsatte krav eller behov.

### **2.3. Offisiell statistikk**

SSB utarbeider offisiell statistikk. Det stilles krav til utarbeidelsen og presentasjonen av denne.

#### **SSBs visjon<sup>1</sup>**

*Offisiell statistikk og analyser basert på denne skal gi allmennheten, næringslivet og myndighetene kunnskap om samfunnets struktur, utvikling og virkemåte. Slik kunnskap styrker demokratiet, og gir grunnlag for bærekraftig økonomisk, sosial og miljømessig utvikling.*

For å fylle sin oppgave, må offisiell statistikk utarbeides på et *uavhengig* grunnlag, ha *høy kvalitet* og gis *vid spredning* som et felles gode for samfunnet.

#### **Lovgrunnlag**

Lov om offisiell statistikk og Statistisk sentralbyrå av 16. juni 1989 nr 54 (Statistikkloven) setter de formelle rammer for all norsk offisiell statistikk. *Den definerer offisiell statistikk som statistikk som gjøres tilgjengelig for allmennheten av Statistisk sentralbyrå eller annet statlig organ.* Myndighet til å beslutte utarbeidelse av offisiell statistikk er delegert til Statistisk sentralbyrå. Lovens generelle formål er å fremme effektiv produksjon av tjenlig statistikk gjennom å gi regler for innsamling og bruk av opplysninger for statistiske formål. Samtidig beskrives Statistisk sentralbyrås ansvar.

SSB gis gjennom Statistikkloven rett til å utarbeide offisiell statistikk på basis av data som er samlet inn til andre formål enn statistikk, og med hjemler i andre lover enn statistikkloven. Dette vil i stor grad gjelde data som finnes i administrative datasystemer. Statistikkloven gir SSB rett til å utnytte administrative datasystemer i statsforvaltningen<sup>2</sup> som grunnlag for offisiell statistikk, jf §3-2 første ledd. Videre slås det i annet ledd fast at SSB skal spille en aktiv rolle når organisasjoner som nevnt i første ledd, herunder statsorganer, skal opprette eller endre større administrative datasystemer. SSB skal i disse tilfeller varsles og fremme forslag om hvordan datasystemet skal utformes for også å ivareta statistikkens syn.

#### **Kvalitetskrav**

Kravene til kvalitet innebærer at statistikken er:

- Relevant
- Nøyaktig
- Aktuell og punktlig
- Sammenliknbar og sammenhengende
- Tilgjengelig og dokumentert

Kvalitet i statistikken forutsetter at datasikkerheten og personvernet ivaretas.

For utdypende informasjon om offisiell statistikk vises det til Statistikkrådets årsrapport for 2004<sup>3</sup>.

---

<sup>1</sup> "Statistisk sentralbyrå Strategi 2002 -", SSB, Planer og meldinger 2002/18

<sup>2</sup> Samt i landsomfattende kommunale organisasjoner

<sup>3</sup> "Statistikkrådets årsrapport 2004", SSB, Planer og meldinger 2005/7

## 2.4. Statlig virksomhet

En avgrensning av statlig virksomhet får en ved å ta utgangspunkt i den institusjonelle sektorinndelingen. Denne inndelingen deler økonomien i hovedgrupper: ikke finansielle foretak, finansielle foretak, offentlig forvaltning, husholdningene og utlandet. Inndelingen brukes blant annet i nasjonalregnskapet. Offentlig forvaltning deles i statsforvaltning og kommuneforvaltning.

Statsforvaltningen (inkl. trygdeforvaltningen) har myndighet til å pålegge skatter på alle innenlandske og utenlandske enheter som er involvert i økonomiske aktiviteter innenfor landets grenser. Den har politiske forpliktelser og skal sørge for at det sosiale og økonomiske systemet fungerer ved hjelp av lovgivning og regulering, samt opprettholdelse av lov og orden. Staten er ansvarlig for å tilby kollektive goder, og sørge for inntektsoverføringer til private. I samspill med kommunene har staten også ansvar for å levere individrettede tjenester som utdanning og helse.

### 2.4.1. Statens oppgaver

Det offentlige skal produsere goder for fellesskapet. Slike goder kan være varer eller tjenester. Forholdet til samfunnet kan ha form av et *brugerforhold*, særskilt når varene eller tjenestene retter seg direkte inn mot enkelte brukergrupper, eller et borgerforhold, når forvaltningen vedtar og håndhever retningslinjer for samfunnets sosiale og økonomiske liv. I en del tilfeller vil produksjonen, når forholdet stat-samfunn er et brukerforhold, være produksjon av *individuelle goder*. Når forholdet er et borgerforhold vil produksjonsoppgavene gjelde *kollektive goder*. Det finnes imidlertid mellomformer, og flere statlige enheter leverer både individuelle og kollektive goder.

*Kollektive goder* er goder det ikke er mulig å hindre noen å konsumere så snart de er produsert. Konsumet av godet er heller ikke rivaliserende, dvs. at mange kan nyte godt av det samtidig uten at den enes forbruk er til fortrensel for den andres. Kollektive goder er goder som ikke vil kunne produseres i et marked.

*Individuelle goder* er definert ved at en person, husholdning mv. konsumerer godet for å få tilfredstilt et behov. Individuelle tjenester kan kjøpes og selges i et marked, men de kan også bli tilbudt gratis til konsumenten. Helse- og utdanningstjenester er eksempler på individuelle goder som blir produsert av det offentlige.

### 2.4.2. Inndeling av statlig virksomhet

Det viktigste for inndelingene og avgrensningene av staten er at staten deles inn i underenheter etter en institusjonell inndeling, dvs at den deles opp i enheter som er autonome i beslutninger. Departement er eksempler på en slik oppdeling. Dette er en inndeling som også på overordnet nivå kan gjenkjennes av den enkelte. Videre er det viktig at inndelingen er komplett og entydig. Det er også en forutsetning at det er lett å skaffe seg de data som er nødvendig for å gjøre inndelingen operasjonell for innhenting av statistikk.

*Organisatorisk* er statlig virksomhet inndelt i ulike departement. Tilknyttet departementene er det ulike direktorater, etater og tilsyn. Videre er det forvaltningsbedrifter, særlovsforetak, statsforetak og aksjeselskaper som er fullstendig eid av staten ved de ulike departementene.

*Statistisk* inndeler SSB staten (etter institusjonell sektor<sup>4</sup>) i statsforvaltningen, statlige ikke-finansielle foretak (statlig forretningsdrift og statlig eide foretak) og statlige finansielle foretak. De organisatoriske enhetene i staten kan gjenfinnes i inndelingen i Enhetsregisteret (se kap.4.2). Alle enhetene i staten er tildelt næringskode (NACE<sup>5</sup>) som beskriver denne virksomhetens aktivitet.

Inndeling og avgrensning av statlig virksomhet etter institusjonell sektor er illustrert i tabell 2-1.

---

<sup>4</sup> System of National Accounts 1993 (Commission of the European Communities m.fl., 1993)

<sup>5</sup> NACE står for "Nomenclature statistique des Activités économiques dans la Communauté Européenne".

**Tabell 2-1 - Antall enheter i staten etter institusjonell sektor og organisasjonsform i Enhetsregisteret per 21.04.2005**

Institusjonell sektor	Departement <sup>1</sup>	Direktorat, etat, tilsyn og forvaltningsbedrifter	Særlovs-enheter	Aksjeselskaper og andre selvstendige selskaper	Allmennaksje selskaper	Statsforetak	Total
Statsforvaltningen	19	532	45	0	0	0	596
Norges Bank	1	0	0	0	0	0	1
Statlige låneinstitusjoner	0	2	2	0	0	0	4
Statlig forretningsdrift	0	5	3	0	0	0	8
Statlig eide foretak	0	0	0	500	7	0	507
Statsforetak (SF)	0	0	0	0	0	5	5
<b>Total</b>	<b>20</b>	<b>539</b>	<b>50</b>	<b>500</b>	<b>7</b>	<b>5</b>	<b>1122</b>

1 Departementsnivået slik det defineres i Enhetsregisteret inkluderer i tillegg til departementene Statsministerens kontor, Norges Bank og Stortinget.  
Kilde: SSB, uoffisielle tall

### Statsforvaltningen

Forvaltningen omfatter enheter som er stiftet ved en politisk prosess og har lovgivende, rettslig eller utøvende makt over andre institusjonelle enheter innenfor et avgrenset område. Forvaltningsenheter kjennetegnes ved at de:

- skaffer til veie varer og tjenester til samfunnet eller til husholdninger, hovedsakelig finansiert ved hjelp av skatter og avgifter
- omfordeler inntekt og formue
- driver ikke-markedsrettet produksjon

Eksempler på enheter som inngår i statsforvaltningen er Utdanningsdirektoratet, Mattilsynet, Statistisk sentralbyrå og Universitetet i Oslo.

### Statlige finansielle foretak

Finansielle foretak formidler kreditt til aktører som har lånebehov. Innen statlige finansielle foretak har vi Norges Bank og statlige låneinstitusjoner, bl.a. Den norske stats Husbank og Innovasjon Norge.

### Statlige ikke-finansielle foretak

Ikke-finansielle foretak produser varer og tjenester. Ikke-finansielle foretak regnes som statlige dersom staten direkte eller indirekte eier mer enn 50 prosent av innbetalt andelskapital, aksjekapital, kapitalinnskudd eller kommandittinnskudd. De statlige foretakene skiller i statens forretningsdrift og statlig eide foretak.

#### *Statens forretningsdrift*

Statens forretningsdrift omfatter statlige forvaltningsbedrifter direkte underlagt Stortingets bevilgningsmyndighet. Forvaltningsbedriftene skiller seg fra statsforvaltningen ved at de driver vare- og tjenesteproduksjon i et marked og er vanligvis pålagt hel eller omfattende selvfinansiering. Eksempler på enheter under statens forretningsdrift er Statens kartverk og Statens direkte økonomiske engasjement (SDØE) v/Petoro AS.

#### *Statlig eide foretak og Statsforetak*

Statlig eide selskaper er organisert som selvstendige juridiske personer, med egne styringsorganer og med ansvar for egen økonomi. Eksempler på statlig eide foretak er Mesta AS, Posten Norge AS, Statskog SF og Telenor ASA.

### 2.4.3. Omfang

Hvordan man deler inn og avgrenser staten vil ha stor betydning for statistikken som presenteres. For eksempel vil tallet på ansatte i staten variere ettersom man ønsker å ta med statens forretningsdrift og de statlig eide foretakene. Tabell 2-2 viser ansatte fordelt på institusjonell sektor.



**Tabell 2-2 - Antall ansatte i staten fordelt på sektor per 25.04.2005<sup>1</sup>**

	<b>Ansatte</b>
Statsforvaltning	241 178
Norges Bank	562
Statens forretningsdrift	4 148
Statlig eide foretak	79 110
<i>Totalt</i>	<i>324 998</i>

*1 Ansattetallene er gyldige arbeidsforhold registrert i Aa-registeret per 25. april 2005*  
*Kilde: SSB*

#### **2.4.4. Andre statlige inndelinger**

Moderniseringsdepartementet bruker en inndeling og avgrensning av staten i sitt tjenesteregister, Statens sentrale tjenestemannsregister (SST). I dette registeret avgrenses staten som tariffområde og deles inn etter departementene. Under departementene<sup>6</sup> defineres hvert tjenestested, som stort sett omfatter direktoratene og etatene. For øvrig er denne inndelingen svært lik inndelingen SSB benytter i Enhetsregisteret og kan derfor knyttes til inndelingene i Enhetsregisteret (se for øvrig kap.4.2).

<sup>6</sup> Departementsnivået i SST inkluderer også Høyesterett, Storting og Riksrevisjon, Statsministerens kontor, og Regjeringsadvokatembetet.

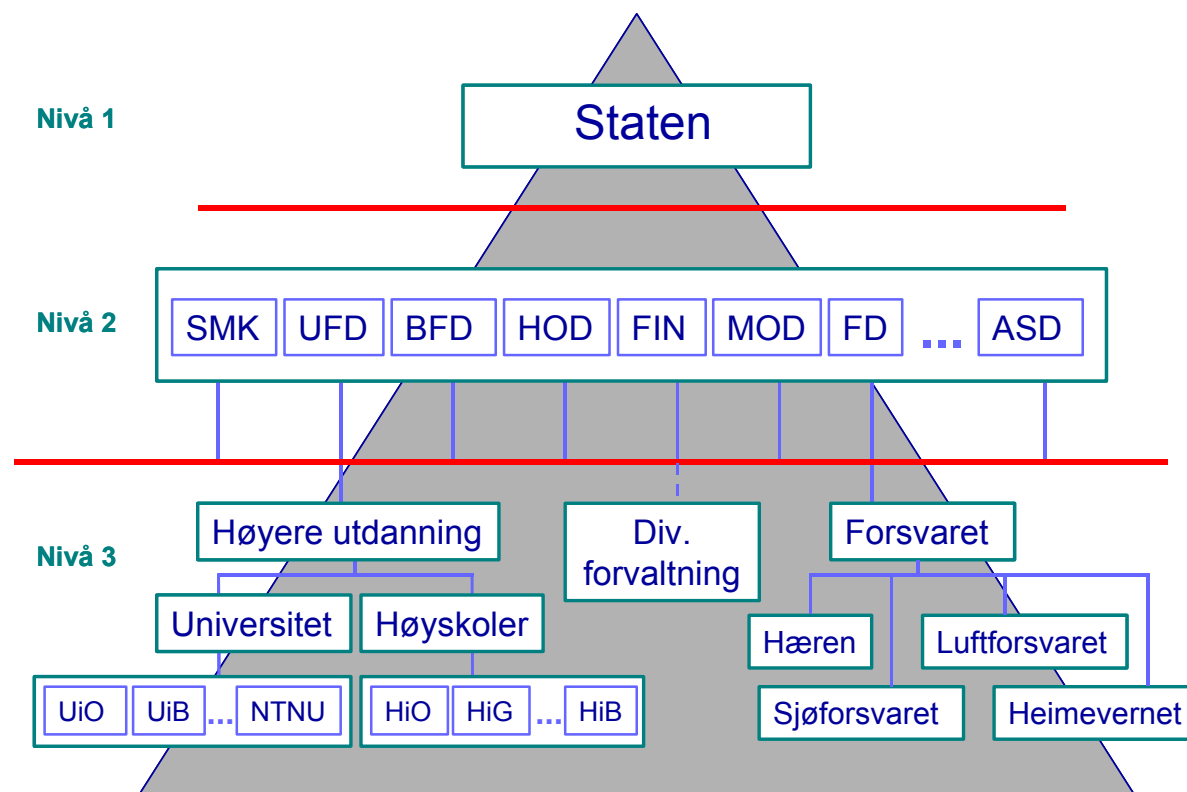
### 3. Skisse av modell

I dette kapitlet vil vi skissere hvordan vi ser for oss at et system for statistikk om statlig virksomhet kan organiseres, og forslag til hva systemet kan inneholde. I kapitlene 3.1, 3.2 og 3.3 gis det eksempler til forslagene på innhold.

#### Organisering av statistikk om statlig virksomhet

I dette avsett beskives en mulig organisering av presentasjonen av statistikk om statlig virksomhet. Statistikken kan deles inn i tre nivåer, jf. figur 3-1.

Figur 3-1 - Illustrasjon av inndelingen av statistikk om statlig virksomhet



Nivå 1 tar for seg staten som helhet for å gi et inntrykk av størrelsen på staten. Fremstillingen tar utgangspunkt i statsregnskapet medregnet folketrygden (for mer informasjon om statsregnskapet se kap. 4.1). Det vil her presenteres indikatorer for ressursbruk med utgangspunkt i økonomiske størrelser og sysselsetting. Det vil også presenteres noen økonomiske nøkkeltall fordelt etter formål basert på den internasjonale standarden COFOG (Classification of the Functions of Government)<sup>7</sup>. COFOG er en standard for klassifisering av transaksjoner i offentlig forvaltning.

Nivå 2 tar for seg områdeovergrepende statistikk. Inndelingen som er tenkt her, er departementsinndelingen dvs departementene og underliggende enheter. Statistikken som presenteres skal gi inntrykk av størrelsen og ressursinnsatsen på de ulike departementene, og gi muligheter for sammenligninger mellom disse. I tillegg foreslås det å presentere indikatorer fordelt etter programområde<sup>8</sup>. Programområde er en grovere inndeling enn kapitelinndelingen av statsbudsjettets/ statsregnskapets utgiftsside og beskriver hovedformålet med utgiftene. I motsetning til

<sup>7</sup> Classification of the Functions of Government (COFOG): <http://unstats.un.org/unsd/cr/registry/regcst.asp?Cl=4>

<sup>8</sup> Veileder Statlig budsjettarbeid (Finansdepartementet, 2003).

departementsstrukturen vil inndelingen i programområder være mer robuste over tid og sikre tidsserier.

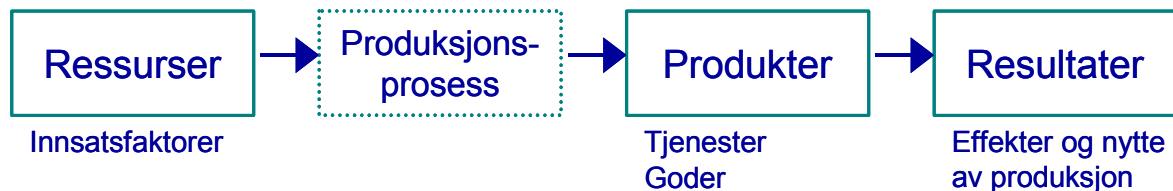
Nivå 3 tar for seg områdespesifikk statistikk. Her kan det presenteres statistikk per område/type tjeneste. Her vil det være ulike måter å fremstille statistikken på avhengig av typen tjenester som produseres.

Figuren viser oppdelingen av staten. I mange sammenhenger vil det være nødvendig å utvide perspektivet til også å vise kommunal virksomhet, dvs å vise de samlede offentlige utgiftene. For internasjonale sammenligninger vil det være behov for å se på offentlige utgifter samlet. Dette fordi oppgavefordelingen mellom sentrale og lokale myndigheter varierer over tid og mellom land. Det bør derfor vurderes om tall for dette bør tas inn i enkelte sammenhenger. Innholdet i systemet vil være rettet mot forvaltning og tjenesteproduksjon, noe som innebærer at det vil avgrenses mot store pengestrømmer relatert til petroleumsvirksomhet og overføringer til personer (folketrygden).

### Faglig innhold

Skissen til modell har flere nivåer. Vi foreslår at de ulike nivåene i modellen angripes på en enhetlig måte. Vi ser for oss at alle produksjonsløpene som finner sted kan illustreres ved figur 3-2.

Figur 3-2 - Illustrasjon av produksjonsløpet for statlige tjenester



Dersom det i det hele tatt skal være mulig å produsere tjenester eller goder til befolkningen, må statlig virksomhet ha ressurser til disposisjon. De ulike ressursene settes sammen og ut av produksjonsprosessen kommer det tjenester eller goder. Disse godene skal dekke et ønsket eller nødvendig behov. Det faglige innholdet er et forsøk på å skissere en måte å måle de ulike komponentene i produksjonsløpet. Ressursbruken kan måles på alle nivåer i den skisserte modellen. Hva som kommer ut av ressursinnsatsen, og om det er målbart, i form av produkter og eventuelt resultater, vil variere mellom de ulike typer statlig virksomhet.

### Ressurser

Det finnes mange typer ressurser som inngår i statlig virksomhet. Ressursinnsatsen er grunnlaget for enhver statlig virksomhet, og kan måles for alle typer virksomheter. I denne modellen vil vi skissere noen innsatsfaktorer som er gjennomgående for alle nivåer. De viktigste innsatsfaktorene er økonomiske midler og arbeidskraft. Ressursinnsatsen kan måles ved bl.a. å se på utgiftene på de ulike nivåene, og kilden vil da være regnskapene. Arbeidskraften som inngår i produksjonen kan måles ved å se på sysselsettingen i form av for eksempel årsverk.

### Produkter

Ut av produksjonsprosessen kommer produkter. Det kan være vanskelig å finne gode mål på produksjon. Produksjonsmålene vil variere mellom de forskjellige virksomhetene i staten. Det vil ikke være mulig å lage en felles standard for hvordan produksjon kan måles på tvers av alle områdene.

Det er interessant å se på produksjonen der den foregår, dvs ned på tjenestested (f eks universitetene). Vi vil derfor presentere produksjonsindikatorer på nivå 3. På nivå 2 når man ser på et departement er det mulig å trekke ut noen produksjonsindikatorer fra nivå 3. Også på nivå 1 kan man trekke ut produksjonsindikatorer fra lavere nivå. Vi foreslår likevel ikke å gi produksjonsindikatorer på nivå 1. Dette nivået skal kun gi inntrykk av hvor stor staten er, og det dekkes av mål for ressursinnsatsen.

## Resultater

Staten består av mange forskjellige virksomheter med ulike målsettinger og målgrupper. Dersom målsettingene for virksomheten er knyttet til klart definerte brukergrupper, vil det være relevant å utvikle resultatmål som knytter sammen produksjon og brukergruppens behov. Andre virksomheter kan ha brukergrupper og målsettinger som er vanskelig å definere. I slike tilfeller vil utvikling av gode resultatmål være svært vanskelig eller umulig.

### **Populasjonsforvaltning**

For å kunne lage god, sammenhengende og sammenlignbar statistikk i et system som skissert over er det viktig å ha kontroll over hvilke enheter som inngår i statistikken. Dersom det skal gi mening å måle hvilken produksjon som kommer ut av en bestemt ressursinnsats, er det nødvendig at dette måles for de samme enhetene. Med dette mener vi at vi må ha muligheten til å inndelegge og avgrense regnskapsdata på samme måte som vi kan inndelegge registerdata og forskjellige tjenstedata fra andre kilder.

### **Faste priser**

SSB benytter fortsatt kostnadsprisindekser for offentlige tjenester i nasjonalregnskapet. Det betyr at prisen på et produkt settes ut fra kostnaden ved å produsere produktet. SSB arbeider med å utvikle metodene for pris og volumindikatorer for produksjon, i tråd med EU og internasjonale standarder<sup>9</sup>. I dette arbeidet vil en på flere områder beregne prisendringer basert på at en først har utviklet indikatorer for endringer i produksjonsvolum. For sammenligninger over tid vil det være aktuelt å publisere også faste priser i en eventuell statistikk om statlig virksomhet.

I tabellene som presenteres i kapittel 3 vil tallene være i løpende priser.

## **3.1. Hovedstørrelser for staten - nivå 1**

Vi foreslår at nivå 1 inneholder nøkkeltall om ressursbruken i staten. Fremstillingen bør skille mellom staten i sin helhet (statsregnskapet inkludert folketrygden) og statsforvaltningen. I tillegg kan det gis tall for sysselsetting til statsforvaltningen.

Hensikten med å gi noen tall fra statsregnskapet medregnet folketrygden er å gi et inntrykk av hvor stor statens virksomhet er, sett i forhold til den totale økonomien jf. tabell 3-1. Tallene inneholder statlig petroleumsvirksomhet, men ekskluderer overføringer til Statens petroleumsfond. Videre foreslås det noen ressursindikatorer for statens virksomhet. Denne fremstillingen vil i første omgang avgrense seg til statsforvaltningen jf. tabell 3-3. På sikt kan det vurderes å ta inn informasjon om statens forretningsdrift (se senere omtale av statlig forretningsdrift og statlig eide foretak).

Utviklingen av indikatorene vil bli gjort med utgangspunkt i statsregnskapet og nasjonalregnskapet. Det betyr at indikatorene vil bli utviklet i et konsistent system. Systemet tar da utgangspunkt i internasjonale definisjoner og klassifikasjoner. Arbeidskraftregnskapet, som er en integrert del av nasjonalregnskapet, vil bli benyttet for å gi tall for arbeidsinnsats, jf. tabell 3-2. Disse er konsistente med lønnskostnadstall fra statsregnskapet.

For å ivareta muligheten for internasjonale sammenligninger, og beskrive utgiftene etter en formålsgruppering, foreslås det å gi utgiftstall fordelt etter COFOG, jf. tabell 3-4. Disse tallene vil i første omgang avgrense seg til statsforvaltningen.

Nedenfor vises noen eksempler på tall som kan publiseres.

---

<sup>9</sup> Handbook on price and volume measures in national accounts (Eurostat, 2001)

**Tabell 3-1 - Statsregnskapet medregnet folketrygden i mill kroner. 1999 -2004**

	1999	2000	2001	2002	2003*	2004*
Totale utgifter	467 010	490 217	516 843	584 231	592 679	622 245
Totale utgifter i % av BNP	37,9 %	33,4 %	33,9 %	38,5 %	37,9 %	36,9 %

\* foreløpige tall  
Kilde: SSB

**Tabell 3-2 - Sysselsatte i statsforvaltningen<sup>1</sup> i 1000. 1999-2004**

	1999	2000	2001	2002	2003*	2004*
Sysselsatte personer	160	159,3	158,8	265,5	262,1	268,7
Sysselsatte normalårsverk	150	148,8	147,8	231,2	227,4	232,7

<sup>1</sup> Fra 2002 er spesialisthelsetjenesten overført fra kommune- til statsforvaltningen

\* foreløpige tall

Kilde: SSB

**Tabell 3-3 - Statsforvaltningen i mill kroner. 1999-2004**

	1999	2000	2001	2002	2003*	2004*
<b>Løpende utgifter</b>	426 279	453 368	485 744	564 021	581 500	605 465
<i>Herav:</i>						
Formuesutgifter	15 981	15 909	18 840	18 196	20 401	17 681
Overføringer til private	211 867	222 688	237 178	257 607	281 216	292 059
Andre løpende overføringer	92 994	102 444	107 535	107 567	92 583	97 896
Lønnskostnader	49 672	52 162	55 083	91 106	94 047	100 433
Produktinnsats	44 992	47 996	55 125	70 590	67 248	72 187
<b>Kapitalutgifter</b>	8 078	11 850	4 883	6 537	6 787	6 886
<i>Herav:</i>						
Bruttoinvestering i fast realkapital	16 947	14 718	14 646	17 999	20 186	22 303

\* foreløpige tall  
Kilde: SSB

**Tabell 3-4 - Statsforvaltningen. Totale utgifter etter formål (COFOG) i mill kroner. 1999-2004.**

	1999	2000	2001	2002	2003*	2004*
<b>Totale utgifter</b>	434 357	465 218	490 627	570 558	588 287	612 351
01. Alminnelig offentlig tjenesteyting	89 038	94 653	100 841	123 541	104 264	104 081
02. Forsvar	26 445	27 236	28 006	30 121	29 579	29 227
03. Politi, rettsvesen mv.	10 522	10 914	11 862	13 671	13 919	13 775
04. Næringsøkonomiske formål	48 543	53 858	50 292	53 525	54 771	55 483
05. Miljøvern	1 942	2 040	2 043	2 049	1 969	1 965
06. Boliger og nærmiljø	934	1 114	1 111	1 293	941	1 075
07. Helsepleie	41 125	44 834	48 669	84 029	91 924	99 287
08. Fritid, kultur og religion	5 624	5 837	6 158	6 642	7 070	7 431
09. Utdanning	27 925	29 156	31 486	32 974	37 603	37 096
10. Sosiale omsorgstjenester	182 260	195 577	210 197	222 720	246 252	262 936

\* foreløpige tall  
Kilde: SSB

### Statlig forretningsdrift og statlig eide foretak

I utgangspunktet anbefaler SSB å fokusere på statsforvaltningen. Det vil også være mulig å inkludere statlige ikke-finansielle foretak i statistikk om staten. Sannsynligvis er det ikke interessant å inkludere

alle statlige foretak, men velge ut enkelte. Det vil kreve en relativ omfattende gjennomgang og avgrensning av populasjonen, i tillegg til at man må bruke ressurser på å utvikle aktuelle indikatorer for de ulike foretakene. Vi gjør ellers oppmerksom på at SSB i henhold til Statistikklovens § 2-6 ikke kan publisere opplysninger for enkeltforetak.

Statsregnskapet inneholder alle statens utgifter og inntekter. Gjennom statsregnskapet kan vi derfor få opplysninger om hvor mye staten benytter på forretningsdrift og forretningsmessig eierskap (eventuelt tjener på). Det kan derfor være mulig å skaffe interessant informasjon om forvaltningens bidrag til forretningsdrift uten å utvide et eventuelt satellittregnskap (jf kap. 3.2) for staten til å inkludere statlige ikke-finansielle foretak.

### **3.2. Områdeovergrepene statistikk - nivå 2**

Nivå 2 foreslås å inneholde sentrale indikatorer om statens ressursbruk i form av to ulike inndelinger. Den første inndelingen vil følge departementsstrukturen. Denne inndelingen kan forandre seg over tid. For å kunne foreta sammenligninger over tid foreslås derfor også å publisere statistikk etter programområdene.

Vårt forslag til nivå 2 er en spesifisering av nivå 1. Det innebærer at summen av tallene for alle departementene eller programområdene vil tilsvare totaltallene på nivå 1. Dette medfører at på tilsvarende måte som for nivå 1 vil fremstillingen her i første omgang avgrenses til statsforvaltningen. Det kan på sikt vurderes å utvide dette til å omfatte statens forretningsdrift og statlig eide foretak (se drøfting i kap 3.1).

Indikatorer på dette nivået kan også bli laget med utgangspunkt i nasjonalregnskapet, men da i et satellittsystem. Satellittregnskap er betegnelsen på et regnskap som i utgangspunktet bygger på nasjonalregnskapsbegreper og tall fra nasjonalregnskapet. I satellittregnskapet foretas det en spesiell tilpasning av nasjonalregnskapet for å belyse et bestemt økonomisk fenomen eller område mer inngående. Det kan også benyttes til å se områder fra en annen synsvinkel enn i det ordinære nasjonalregnskapet. Dette kan gjøres ved å legge til grunn et annet konsept og eventuelt ved å komplettere med et alternativt tallgrunnlag i deler av regnskapet. Andre definisjoner enn nasjonalregnskapets kan også bli lagt til grunn. Eksempler fra Norge er satellittregnskapene for turisme, helseutgifter og for miljø og naturressurser. Tallene i et satellittregnskap vil alltid være konsistente med makrotall i nasjonalregnskapet.

I et mulig satellittregnskap for statlig forvaltning vil departementsstrukturen og/eller programområdene være bærebjelkene. En slik inndeling finnes ikke i nasjonalregnskapet per i dag. Dette vil derfor være en utviklingsoppgave i et eventuelt prosjekt. Et slikt satellittregnskap har behov for blant annet detaljerte data om områdespesifikk lønnsvekst, samt sysselsettingsdata fra diverse registre.

I tabellene 3-5, 3-6 og 3-7 vises utgifter i statsregnskapet etter henholdsvis departementsstrukturen og programområdene. Tabellene vises kun som eksempler, da fordelingen på departement vil være en utviklingsoppgave, og kvalitetsikrede tall ikke utarbeides per i dag. Dersom man utvikler et satellittregnskap for staten vil det være mulig å lage tilsvarende tabeller for statsforvaltningen.

**Tabell 3-5 - Totale utgifter i statsregnskapet medregnet folketrygden etter departement\* i mill kroner. 2002-2004**

	2002	2003	2004
Totale utgifter	584 231	592 681	622 247
Diverse institusjoner	1 274	1 421	1 613
Utenriksdepartementet	16 219	16 960	17 316
Utdannings- og forskningsdepartementet	26 087	28 085	28 373
Kultur- og kirke departementet	5 238	5 559	5 851
Justisdepartementet	13 058	13 886	14 604
Kommunal- og regionaldepartementet	85 800	66 424	61 280
Arbeids- og sosialdepartementet			11 630
Sosialdepartementet	3 667	4 091	
Helse- og omsorgsdepartementet	57 094	61 309	71 251
Barne- og familiedepartementet	24 553	26 319	32 192
Nærings- og handelsdepartementet	5 136	4 321	3 441
Fiskeri- og kystdepartementet	2 765	2 738	2 891
Landbruks- og matdepartementet	14 758	14 067	14 477
Samferdselsdepartementet	19 413	19 362	21 180
Miljøverndepartementet	2 734	2 608	2 613
Moderniseringsdepartementet			8 382
Arbeids- og administrasjonsdepartementet	16 488	13 209	
Finansdepartementet	24 366	26 505	31 399
Forsvarsdepartementet	30 986	30 545	31 461
Olje og energidepartementet	1 584	1 577	1 504
Ymse	18	17	10
Statsbankene, petroleumsvirksomhet og forretningsdrift <sup>1</sup>	27 724	29 152	30 390
Folketrygden	205 271	224 527	230 392

\* foreløpige tall

<sup>1</sup> forretningsdrift i statsregnskapet tilsvarer ikke statlig forretningsdrift slik det defineres etter institusjonell sektorinndeling

Kilde: SSB

**Tabell 3-6 - Statsregnskapet medregnet folketrygden etter departement i mill kroner. 2004\***

	Totalt utgifter	Driftsutgifter	herav lønnskostnader	Kapitalutgifter
Total	622 247	585 195	44 761	37 052
Diverse institusjoner	1 613	1 369	724	244
Utenriksdepartementet	17 316	17 282	988	33
Utdannings- og forskningsdepartementet	28 373	28 340	1 015	34
Kultur- og kirke departementet	5 851	5 822	1 272	29
Justisdepartementet	14 604	14 506	8 265	98
Kommunal- og regionaldepartementet	61 280	61 273	528	7
Arbeids- og sosialdepartementet	11 630	11 566	2 240	64
Helse- og omsorgsdepartementet	71 251	71 225	845	25
Barne- og familiedepartementet	32 192	32 144	1 676	48
Nærings- og handelsdepartementet	3 441	3 434	640	7
Fiskeri- og kystdepartementet	2 891	2 623	1 085	267
Landbruks- og matdepartementet	14 477	14 469	892	8
Samferdselsdepartementet	21 180	14 557	245	6 622
Miljøverndepartementet	2 613	2 409	405	204
Moderniseringsdepartementet	8 382	7 330	5 128	1 052
Finansdepartementet	31 399	31 222	3 626	177
Forsvarsdepartementet	31 461	22 213	11 306	9 247
Olje og energidepartementet	1 504	1 495	363	9
Ymse	10	10	-	-
Statsbankene, petroleumsvirksomhet og forretningsdrift <sup>1</sup>	30 390	11 634	298	18 756
Folketrygden	230 392	230 271	3 222	121

\* foreløpige tall

<sup>1</sup> forretningsdrift i statsregnskapet tilsvarer ikke statlig forretningsdrift slik det defineres etter institusjonell sektorinndeling

Kilde: SSB

**Tabell 3-7 - Statsregnskapet medr. folketrygden. Utgifter etter programområde i mill kroner. 1999-2004**

	1999	2000	2001	2002 <sup>1</sup>	2003	2004
<b>Utgifter i alt</b>	467 010	490 217	516 843	584 231	592 679	622 245
<b>Statskassen unntatt folketrygden, i alt</b>	304 721	314 862	329 200	378 960	368 154	391 857
Fellesadministrasjon, konstitusjonelle institusjoner og	15 806	14 089	14 151	14 311	9 400	13 174
Internasjonal bistand	10 915	11 313	12 541	14 076	14 899	14 979
Militært forsvar og sivil beredskap	26 511	26 268	26 795	30 985	30 545	31 460
Justissektoren	10 479	11 119	11 838	13 107	13 940	14 658
Kirke, utdanning, forskning og kultur	34 575	36 457	38 261	39 794	43 929	43 585
Sosiale formål unntatt folketrygden	5 958	6 529	7 359	3 668	4 092	5 976
Helsevern unntatt folketrygden	21 971	23 336	25 854	57 094	61 309	68 320
Familie- og forbrukerpolitikk	20 288	20 779	23 498	24 553	26 318	32 193
Miljøvern og regional planlegging	2 676	2 662	2 749	2 738	2 651	2 621
Innvandring, arbeidsmiljø og regional- og distriktspolitikk	5 379	5 600	5 866	6 518	6 903	8 314
Rammeoverføringer til kommuner og fylkeskommuner	49 198	54 186	54 194	74 636	53 428	47 617
Bolig, bomiljø og bygningssaker	3 646	4 318	4 998	5 734	6 403	5 805
Landbruk og mat	14 495	15 187	14 051	14 758	14 069	14 477
Fiskeri-, havbruks- og kystforvaltning	2 121	2 283	2 464	2 788	2 754	2 910
Næringsformål, energi, handel og skipsfart	36 886	29 080	33 718	23 185	24 157	24 594
Arbeidsmarked	5 362	5 673	7 019	6 678	7 473	8 585
Samferdsel	17 322	24 527	18 715	19 954	19 362	21 180
Andre formål inkl. renter	21 133	21 456	25 129	24 383	26 522	31 409
<b>Folketrygden i alt</b>	162 289	175 355	187 640	205 273	224 526	230 394

<sup>1</sup> 2002 er 18,7 mrd. kr ekstraordinær støtte til fylkeskommunene grunnet eierskifte av sykehusene.

Kilde: SSB

For å vise størrelsesforholdet mellom de ulike departementene foreslås å vise andelen av departementets utgifter i forhold til de totale utgiftene. For enkelte brukere kan det være vanskelig å forholde seg til størrelsen på beløpene i statsregnskapet. Derfor foreslås det å vise utgiftene per innbygger. Det vil også være interessant med tidsserier. I illustrasjonen i tabell 3-8 viser vi kun en årgang, da utarbeidelsen av slike indikatorer vil være en utviklingsoppgave.

**Tabell 3-8 - Statsregnskapet ekskl. folketrygden etter departement. 2004\***

	Totalt utgifter i mill kroner	Andel av totale utgifter	Totalt utgifter i kroner per innbygger
<b>Utgifter i alt</b>	391 855	100,0 %	85 068
Diverse institusjoner	1 613	0,4 %	350
Utenriksdepartementet	17 316	4,4 %	3 759
Utdannings- og forskningsdepartementet	28 373	7,2 %	6 160
Kultur- og kirkedepartementet	5 851	1,5 %	1 270
Justisdepartementet	14 604	3,7 %	3 170
Kommunal- og regionaldepartementet	61 280	15,6 %	13 303
Arbeids- og sosialdepartementet	11 630	3,0 %	2 525
Helse- og omsorgsdepartementet	71 251	18,2 %	15 468
Barne- og familiedepartementet	32 192	8,2 %	6 989
Nærings- og handelsdepartementet	3 441	0,9 %	747
Fiskeri- og kystdepartementet	2 891	0,7 %	628
Landbruks- og matdepartementet	14 477	3,7 %	3 143
Samferdselsdepartementet	21 180	5,4 %	4 598
Miljøverndepartementet	2 613	0,7 %	567
Moderniseringsdepartementet	8 382	2,1 %	1 820
Finansdepartementet	31 399	8,0 %	6 816
Forsvarsdepartementet	31 461	8,0 %	6 830
Olje og energidepartementet	1 504	0,4 %	327
Ymse, statsbankene,	30 399	7,8 %	6 559

\* foreløpige tall

<sup>1</sup> forretningsdrift i statsregnskapet tilsvarer ikke statlig forretningsdrift slik det defineres etter institusjonell sektorinndeling

Kilde: SSB



### 3.3. Områdespesifikk statistikk - nivå 3

På nivå 3 skal det presenteres mer detaljert statistikk, ned på de enkelte formål eller tjenestetype.

Valget av sentrale tall og indikatorer må begrunnes ut fra hvilken type virksomhet som utøves og hvilke statistikkbehov det er på det enkelte område. Det vil være hensiktsmessig å sikte mot en standardisering av enkelte innsatsfaktorer, som utgifter/kostnader, lønnskostnader og sysselsetting. Hvor aggregerte eller dissaggregerte nøkkeltall og indikatorer som skal presenteres, må avgjøres særskilt for det enkelte område. På enkelte områder publiserer SSB per i dag institusjonsdata, og fremover kan en tenke seg at flere statlige etater blir pålagt å synliggjøre for brukere og allmennheten kvalitetsmål og nøkkeltall for sin egen virksomhet på dissaggregert nivå. Avveininger av publiseringsnivå må gjøres med basis i databehov og SSBs rolle som produsent av offisiell statistikk. SSB vil måtte legge stor vekt på hensynet til konfidensialitet ikke minst i forhold til personer som er klienter. Også der hvor statlig virksomhet blir mer markedsrettet og samarbeider med private aktører kan hensynet til konfidensialitet veie tungt.

I modellen vil det være viktig å se på statlig virksomhet ut fra egenskaper ved det som produseres, for eksempel om det er markedsrettet virksomhet eller ikke, eller om det er kollektive eller individuelle goder. Mange mellomformer vil finnes. Virksomheter som i hovedsak produserer individuelle goder, vil også produsere offentlige goder (eks. høyere utdanning og spesialisthelsetjeneste), mens virksomheter som i hovedsak produserer kollektive goder, også kan produsere individuelle goder (eks. politiet).

Nedenfor presenteres et eksempel fra et område hvor SSB allerede publiserer indikatorer som setter innsatsfaktorer, befolkningsdata og produksjon i sammenheng: Det statlig regionale barnevernet.

Deretter følger et detaljert eksempel på måling av produksjon og resultater innen høyere utdanning.

Til slutt vises en tilnærming til hvordan man kan benytte modellen på virksomheter som Skattedirektoratet.

#### 3.3.1. Det statlig regionale barne- og familievernet

Staten overtok fra og med 2004 ansvaret for de fylkeskommunale oppgavene innen barnevern og familievern. Barne- og familiedepartementet ønsket å videreføre statistikken som ble publisert i KOSTRA (kommune-stat-rapportering).

For å kunne videreføre statistikken fra KOSTRA måtte SSB samle inn regnskapene direkte fra regionene. Regnskapene deres inngår i statsregnskapet, men siden det statsregnskapet SSB mottar fra Finansdepartementet på dette området er aggregert, ville det mangle informasjon om:

- utgiftene og inntektene til den enkelte region
- hvilke typer barnevernstiltak det er knyttet utgifter og inntekter til (dvs at regionene har fortsatt å føre regnskap i henhold til den funksjonsinndelingen som ble etablert i KOSTRA)

Statistikken om hvor mange som hadde fått hjelp av barne- og familievernet osv ble videreført fra KOSTRA. Nedenfor gjengis et utdrag av tabellen med nøkkeltall om det statlig regionale barnevernet. I tillegg ble det publisert grunnlagsdata for barnevernet, nøkkeltall for familievernet og grunnlagsdata om familievern og meklinger<sup>10</sup>.

---

<sup>10</sup> Hele publiseringen om det statlige regionale barne- og familievernet finnes på [www.ssb.no/barnfam](http://www.ssb.no/barnfam)

**Tabell 3-9 - Utdrag av tabell med foreløpige tall om det statlig regionale barnevernet i 2004**

	Region Nord	Region Midt-Norge	Region Vest	Region Sør	Region Øst
<b>Fordeling av utgifter</b>					
Brutto driftsutgifter til barnevern per innbygger i kroner	753	508	1 039	725	788
Brutto driftsutgifter til barnevern per innbygger 0-19 år i kroner	2 847	1 885	3 708	2 800	3 034
Andel brutto driftsutgifter til barn i statlig regionale fosterhjem, prosent	8,1	10,4	10,7	18,7	14,6
Andel brutto driftsutgifter til barn i barnevernsinstitusjon, prosent	76,8	70,6	75,8	66,3	71,7
Andel brutto driftsutgifter til barn i hjemmebaserte tiltak, prosent	2,2	6,1	4,2	6,3	6,9
Andel brutto driftsutgifter til barneverntjeneste, prosent	13,0	12,9	9,3	8,7	6,8
<b>Dekningsgrader</b>					
Antall barn i statlige regionale barneverntiltak pr 31.12 per 1000 innbyggere 0-19 år	2,7	2,0	4,0	3,2	3,7
Barn med statlige regionale barnevernstiltak per årsverk per 31.12	0,9	0,9	1,2	1,2	1,6
<b>Produktivitet</b>					
Brutto driftsutgifter per barn med statlige regionale tiltak i løpet av året	538 148	530 578	474 582	371 324	446 462
Brutto driftsutgifter per barn i barnevernsinstitusjon i løpet av året	670 301	816 614	826 346	565 499	697 903
Brutto driftsutgifter per barn i hjemmebaserte barnevernstiltak i løpet av året	82 462	125 331	72 544	120 997	145 033
Brutto driftsutgifter per barn i statlige regionale fosterhjem i løpet av året	178 720	195 429	173 041	186 684	197 946
<i>Kilde: SSB</i>					

### 3.3.2. Høyere utdanning

#### 3.3.2.1. Ressursbruk og aktivitet

Data om statlig ressursbruk i høyere utdanning kan hentes fra statsregnskapet og institusjonenes egne regnskaper. Statsregnskapet for 2004 viser utgifter på ca 19 milliarder kroner til høyere utdanning. I tillegg kommer 165 millioner kroner til administrasjon i Utdannings- og forskningsdepartementet (UFD), hvorav noe bør kunne betraktes som utgifter til administrasjon av høyere utdanning, Justis- og politidepartementets utgifter til politihøgskolen på 213 millioner, og 20 milliarder til Statens lånekasse for utdanning. Utgiftene til institusjonene er i statsregnskapet spesifisert som statstilskudd, driftsutgifter eller større utstyrsanskaffelser og vedlikehold. Den enkelte institusjons regnskap vil kunne gi mer detaljerte opplysninger om type utgifter ved den enkelte institusjon, og også om utgifter som er finansiert på annen måte enn ved statstilskudd.

Data om antall ansatte i høyere utdanning kan hentes fra Bedrifts- og Foretaksregisteret (BoF) i SSB. Siste situasjonsuttak i 2004 viser at det totalt er ca. 33 400 personer ansatt ved de høyere utdanningsinstitusjonen i Norge. Forskjellige registre kan gi mer detaljerte opplysninger om de ansatte, for eksempel utdanning, stillingstype og utførte time-/årsverk.

Data om studenter og fullført utdanning kan hentes fra SSBs Nasjonale utdanningsdatabase (NUDB). Statistikk fra NUDB viser at det var ca. 210 000 studenter registrert ved høyere utdanningsinstitusjoner i Norge høsten 2003, og at det ble fullført 31 400 utdanninger i løpet av studieåret 2003/04. NUDB kan, for den enkelte student eller for de forskjellige institusjonene, gi informasjon om for eksempel fullførte utdanninger/grader, avlagte studiepoeng og studieprogresjon/gjennomføringstid. I tillegg inneholder basen informasjon om studentenes bakgrunn.

Som et eksempel viser tabell 3-6 utgiftene fra statsregnskapet, ansatte fra BoF og antall studenter og fullførte utdanninger fra NUDB. Institusjonene kan ofte også ha andre inntekter, som finansierer personale og studier, utover overføringene over statsbudsjettet, disse inngår ikke i denne tabellen.

**Tabell 3-10 - Høyere utdanning etter institusjon, utgifter fra statsregnskapet, ansatte, antall studenter og fullførte utdanninger. Regnskapsåret 2004 og studieåret 2003/04**

	Utgifter i 1000 kr	Ansatte	Antall Studenter	Fullførte utdanninger
Universitetet i Oslo	3 004 839	6113	29 230	2837
Universitetet i Bergen	1 758 771	3433	17 109	1282
Norges teknisk-naturvitenskapelige universitet	2 474 328	5911	19 401	2919
Universitetet i Tromsø	1 074 188	2144	5 508	684
Norges Handelshøyskole	233 093	359	2 762	913
Arkitektthøgskolen i Oslo	83 414	103	405	36
Idrettshøgskolen	105 801	204	855	197
Musikkhøgskolen	128 523	249	533	110
Studier i utlandet og sosiale formål	307 512		14 134	4803
Statlige kunsthøgskoler	249 067		850	
Statlige høøgskoler	7 025 335	11 512	98 309	17 022
Norges Landbrukskole	445 540	972	2 581	473
Veterinærhøgskolen	219 875	444	365	58
Fellesutgifter	1 026 247			
Tilskudd til privat høgskoleutdanning	569 857	1 989	29 568	3972
Sum	18 706 390	33 433	221 318	35 306

Kilde: SSB

### 3.3.2.2. Måling av produksjon og resultater i høyere utdanning<sup>11</sup>

Måling av resultater skiller seg fra måling av produksjon. For utdanning kan en undervisningstime for en elev eller student være en enhet av produsert tjeneste. Noe annet er å måle hvilket resultat den enkelte student eller samfunnet har av en slik enhet produsert. Dette vil avhenge av kvalitet på undervisningen, læringsevne og en rekke andre forhold.

I dette avsnittet skisseres et mulig opplegg for måling og sammenligning av produksjon og resultater i høyere utdanning. Mange utdanningsinstitusjoner driver også utstrakt forskningsvirksomhet. Det må man selvsagt ta hensyn til ved en eventuell implementering av det skisserte opplegget, men i det følgende ses det bort fra forskningsvirksomheten ved institusjonene. Den skisserte metoden er heller ikke den eneste farbare veien. Edvardsen og Førstund (2001) presenterer et opplegg og beregninger basert på den såkalte DEA-metoden.

Den økonomiske betydning av utdanning er ikke lett å tallfeste. Selv om det har vært gjort mange gode forsøk på det i økonomisk faglitteratur. Ikke desto mindre er det bred enighet om at utdanning er en viktig kilde til økonomisk vekst. Utdanning kan betraktes som en investering i kunnskapskapital; den enkelte og samfunnet går i utdanningsfasen glipp av arbeidsinntekt, men dette tapet kan mer enn oppveies gjennom økt produktivitet i de yrkesaktive årene. Dette økonomiske perspektivet er mer relevant for høyere utdanning, dvs. utdanning utover videregående skole, enn for utdanning innenfor grunnskole og videregående skole, siden dette i stor grad er obligatorisk. I den grad analyser av avkastning av kunnskapsinvesteringer benyttes som grunnlag for evalueringer av utdanningsinstitusjoner eller sektoren som helhet, taler dette for å ha økning i humankapital eller kunnskapsnivå som det "ideelle" produksjonsmål.

Hvordan måles produksjonen innenfor høyere utdanning i dag? Til tross for at det finnes rikelig med informasjon om bl.a. studenttall og offentlige utgifter innenfor ulike typer utdanning, er sektorens bidrag til den samlede økonomiske verdiskapingen, målt ved BNP, mangelfullt beskrevet. I nasjonalregnskapet er foreløpig ikke produksjonen i noen deler av utdanningssektoren anslått på

<sup>11</sup> Deler av dette avsnittet trekker betydelige vekslers på: Hægeland, Kirkebøen, Raaum og Salvanes (2004).

grunnlag av informasjon om produksjonen, dvs. den produktivitets- og kompetansehevingen som utdanningen medfører. I stedet avledes en indikator for produksjonen fra tall for produksjonskostnadene. Dette gjelder også produksjonen i de andre offentlige forvaltningssektorene. Denne metoden er selvsagt erkjent som mangelfull og nasjonalregnskapet er derfor i ferd med å innføre nye metoder for å måle produksjonen mer direkte. De nye metodene skal tas i bruk i løpet av 2006.

Økningen i humankapital eller kunnskapsnivå som følge av utdanning er vanskelig å observere eller operasjonalisere direkte. Uansett vil fullskala målinger av dette, med omfattende tester av kunnskapsnivå ved start og avslutning av en utdanning, være svært kostbart, selv om man fant frem til relevante tester og målemetoder. En er derfor nødt til å bruke resultatmål som i større eller mindre grad reflekterer den kunnskapsøkningen som skjer gjennom utdanningsløpet. For den enkelte student kan man tenke seg flere måter å måle resultatet av utdanningen.

Ett sett av resultatindikatorer er direkte knyttet til selve utdanningen, dvs. at de måles i direkte forbindelse med utdanningen.

- *Antall studiepoeng, oppnådde grader:* Slike produksjonsmål sier noe om at man har vært gjennom et definert pensum og at man gjennom eksamen eller annen evaluering har dokumentert kunnskapsnivå over et visst minstenivå (dvs. krav til bestått) innenfor det aktuelle feltet.
- *Karakterer:* I forhold til punktet ovenfor innebærer dette en finere gradering av oppnådd kunnskapsnivå etter et gjennomført studium.
- *Gjennomføringstid:* Dette målet sier ikke så mye om faktisk kunnskapsnivå ved avsluttet utdanning, men er et mål på "hvor raskt" studenten har nådd det nivået som kreves for å bestå eksamen eller få den oppnådde karakteren.

Bruk av disse målene til å sammenligne utdanningsinstitusjoner fordrer at det er en stor grad av samsvar mellom institusjonene i hva som ligger i de ulike begrepene. Jo nærmere man i praksis er å ha "nasjonale standarder" for kursinnhold, krav til pensum og resultater for at et studium skal føre fram til en bestemt grad og ikke minst kravene til bestått eksamen og bruk av karakterskalaen ellers, jo mer hensiktsmessig blir det å bruke slike mål til sammenligning av institusjoner. På den annen side, jo nærmere man i praksis er at institusjonene har sine egne kriterier, jo vanskeligere blir det å sammenligne dem i forhold til indikatorer *de selv har kontroll over*.

Det er derfor naturlig å tenke på resultatmål som ikke settes av institusjonene selv. Et annet sett med mulige resultatindikatorer knytter seg mer til konsekvenser av utdanningen, dvs. hva som skjer etter at utdanningen er avsluttet. I forhold til de mer direkte resultatmålene ovenfor sier de i prinsippet mer om resultater i forhold til det opprinnelige målet med utdanningen (ikke en eksamen i seg selv, men å få kunnskaper og ferdigheter som er etterspurt og kan anvendes i arbeidslivet). Samtidig vil disse målene i større grad være påvirket av andre forhold som ikke kan tilskrives den utdanningen man har tatt.

- *Videre utdanningskarrierer:* En rekke utdanninger, også innenfor høyere utdanning, kan påbygges med andre utdanninger. Overgangsrunder til og resultater i videre utdanning, er mulige resultatindikatorer.
- *Sysselsetting:* Hvorvidt man får en jobb etter man er ferdig utdannet, er et direkte mål på arbeidsmarkedets vurdering av utdanningens kvalitet og relevans.
- *Lønn/livsinntekt:* I humankapitalteorien, hvor utdanning betraktes som en investering for den enkelte, er bruttoavkastningen av investeringen i utdanning den økningen i livsinntekt som følger av utdanningen. Den økte inntekten skyldes innenfor denne teorien at utdanningen har gjort den enkelte mer produktiv, slik at arbeidsgiver er villig til å betale en høyere lønn.

## Resultatforskjeller mellom utdanningsinstitusjoner

Et viktig aspekt ved vurdering av resultatindikatorer for (høyere) utdanning, er spørsmålet om kausalitet. Den grunnleggende problemstillingen kan belyses ved et kjent eksempel: Kan inntektsforskjellene mellom personer med ulik utdanningslengde tilskrives utdanningen? Hvis det er faktorer som ikke kan observeres (f.eks. evner) som påvirker både utdanningsvalg og lønn, kan man ikke uten videre si at inntektsforskjellene mellom personer med ulik utdanning reflekterer en avkastning av utdanning. I dette tilfelle, hvor en skal sammenligne ulike utdanningsinstitusjoner, er ikke utfordringen først og fremst knyttet til valg av utdanningslengde, men valg av utdanningsinstitusjon. Sett at en nå sammenligner to høyskoler som tilbyr de samme studieprogrammene. En antar at de er sammenlignbare hva gjelder innhold, og at karakterpraksis o.l. er lik på de to skolene, slik at resultater er fullt ut sammenlignbare. Den ene høyskolen scorer mye høyere enn den andre. I hvilken grad kan vi si at dette skyldes selve skolen? Vi kan aldri forvente å komme helt i mål på dette punktet, men det er likevel mulig å korrigere for en rekke forhold som påvirker resultatforskjeller mellom utdanningsinstitusjoner, men som ikke har noe med institusjonen å gjøre

Det kan være nyttig å tenke at et gjennomsnittresultat på institusjonsnivå kan tilskrives tre typer faktorer:

- Studentenes forutsetninger
- Tilfeldig variasjon
- Institusjonens bidrag til resultatet

De to første faktorene er utenfor institusjonens kontroll, mens den siste representerer det den kan gjøre noe med, selv om handlingsrommet vil variere med rammene som settes av sentrale myndigheter. Institusjonene som scorer høyest, gir ikke nødvendigvis det beste bidraget til resultatet. Det kan skyldes fordelaktig sammensetning av studentmassen eller tilfeldigheter. På samme måte er det langt fra opplagt at utdanningsinstitusjoner med svake resultater gir studenten et dårlig læringsutbytte.

Institusjonens bidrag til læringsutbytte kan tilskrives mange forhold. Kvalitet på bygninger og utstyr, motivasjon og kunnskapsnivå hos undervisningspersonale, arbeidsmåter, organisering av undervisning/veiledning, samarbeidsklima mellom ansatte, og kvalitet på ledelse kan være med på å påvirke studentenes læringsutbytte. Hvorvidt resultatforskjeller mellom utdanningsinstitusjoner faktisk reflekterer forskjeller i hvordan de drives, avhenger kritisk av hvor viktige studentenes forutsetninger - og tilfeldig variasjon - er for resultatene. Dette er et empirisk spørsmål, og kan bare fastslås ved nøyaktige undersøkelser basert på faktiske resultater for de samme skolene over flere år.

## Studentenes forutsetninger og bakgrunn

Mange undersøkelser fra Norge og andre land viser en sterk samvariasjon mellom familiebakgrunn og skoleprestasjoner. Dette gjelder på alle nivåer. Hægeland et al. (2004) undersøker sammenhengene mellom familieegenskaper og skoleprestasjoner, målt ved karakterer for avgangskullene i 10. klasse i norske skoler i 2002 og 2003. Familiebakgrunn, målt ved et rikt sett av registerbaserte variable som reflekterer foreldrenes utdanning, inntekt, formue, arbeidsmarkedstilknytning, trygdeforhold, sivilstand, familiestørrelse osv., kan "forklare" omtrent i overkant av forskjellene i karakterer mellom enkeltelever. Det er imidlertid viktig å presisere at det ikke er snakk om et en-til-en forhold mellom familiebakgrunn og hva elever oppnår på skolen. Familiebakgrunn er den klart viktigste faktoren for å forklare skoleprestasjoner, men det er stort rom for andre faktorer også siden tross alt 70 prosent av variasjonen i karakterer skyldes forhold utenfor familien. Selv om barn av foreldre med høy utdanning og god økonomi – i gjennomsnitt - oppnår bedre resultater enn klassekamerater som har foreldre med kort skolegang og lav inntekt, finnes det mange *enkeltilfeller* hvor forholdet er motsatt.

Elever med ulik familiebakgrunn fordeler seg ikke jevnt utover skoler. Det er tvert imot en klar tendens til at elever med relativt lik bakgrunn "klumper seg sammen" på samme skole, ved at like familier i stor grad velger tilsvarende boligområder og barn/ungdom typisk går på nabolagsskolen(e).

Dermed vil karakterforskjeller mellom grunnskoler i betydelig grad være påvirket av elevsammensetningen.

Det samme fenomenet vil etter alt å dømme gjøre seg gjeldende også innenfor høyere utdanning. "Problemet" er trolig noe mindre rent empirisk sett, siden det er en viss seleksjon inn i høyere utdanning basert på tidligere skoleprestasjoner. Det er likevel klart at elever med ulike forutsetninger ikke fordeler seg tilfeldig på høyere utdanningsinstitusjoner i Norge. En klar indikasjon på dette får man ved å se på opptakskravene til ulike studier. Her er det relativt store variasjoner, også mellom samme type studier ved ulike institusjoner. Det er all grunn til å tro at denne sorteringen av studenter påvirker gjennomsnittresultatene på institusjonsnivå. Dette tilsier at man bør kontrollere for sammensetningen av studentmassen når man sammenligner resultatene mellom utdanningsinstitusjonene.

### **Tilfeldig variasjon**

Resultatforskjeller mellom utdanningsinstitusjoner vil også delvis skyldes tilfeldig variasjon. Denne usikkerheten skyldes både tilfeldigheter bak enkeltstudenters prestasjoner, og særskilte og "uvanlige" hendelser på institusjonsnivå.

En viktig kilde til usikkerhet er knyttet til antall studenter ved institusjonen. Jo færre som danner grunnlaget for å regne ut et gjennomsnittresultat, desto større vil variasjonen i resultatet typisk være. Den tilfeldige variasjonen vil bidra sterkt til at toppen og bunnen av resultatfordelingen domineres av små institusjoner. Det er viktig å ta hensyn til denne form for usikkerhet ved sammenlikninger av resultater mellom institusjoner. For de minste spiller tilfeldig variasjon en langt større rolle, og det er ofte umulig å legge vekt på gjennomsnittresultater for ett enkelt år. Det bør derfor ligge et minimum av antall observasjoner (studenter) bak en indikator, enten ved at man ser på flere år under ett, eller begrenser seg til å slå sammen flere enheter.

### **Hvordan kan vi komme nærmere institusjonens bidrag?**

I de to foregående avsnittene er det drøftet hvordan studentsammensetning og tilfeldig variasjon er viktige forklaringer på resultatforskjeller. Ukorrigerte resultatmål vil med stor sikkerhet være misvisende. Spørsmålet er dermed hvordan man med utgangspunkt informasjon om enkeltstudenters resultater kan identifisere hva den enkelte høyskole bidrar med. Eller mer presist, finnes det resultatmål som i større grad reflekterer utdanningsinstitusjonens bidrag til læring enn ukorrigerte resultatmål?

I Hægeland et al (2004) presenteres skolebidragsindikatorer for grunnskolen. De kan ses på som et verktøy for å sammenligne skoler på like fot, i det man søker å få resultatindikatorer som tar hensyn til at skolene har ulikt elevgrunnlag, og samtidig redusere betydningen av tilfeldig variasjon. Det er i prinsippet to ulike fremgangsmåter. Den første består i å ta utgangspunkt i resultatforskjellene mellom skoler på et gitt tidspunkt, og korrigere disse for at skolene har ulik elevsammensetning langs observerte kjennetegn. Man får her korrigert for resultatforskjeller som er knyttet til de elevkjennetegn man observerer gjennom de datakildene man har til rådighet. Hvor stor del av resultatvariasjonen knyttet til elevsammensetning man får tatt hensyn til, avhenger selvsagt kritisk av hva slags data man faktisk har tilgang til.

Den andre metoden forutsetter at man har gjentatte målinger av elevenes kunnskaps- og ferdighetsnivå. Ideelt sett kunne man tenke seg at man hadde mål på elevenes kunnskapsnivå før de begynte på en utdanning, og sammenlignet dette med mål basert på tester gjort ved avsluttet utdanning. Ideen er da at betydningen av familiebakgrunn (både observerbare og uobserverbare kjennetegn) og andre faktorer fanges opp av resultatene målt på det første tidspunktet. Forskjeller mellom skoler i gjennomsnittlig kunnskapsøkning over tid tolkes ofte som skolens bidrag til læring. Dette forutsetter imidlertid at variasjoner i resultater med hensyn til elevsammensetning bare i forhold til kunnskapsnivået i utgangspunktet. Ulike studier indikerer imidlertid at det er systematiske forskjeller mellom elever med ulik familiebakgrunn også når det gjelder økningen i kunnskapsnivå fra

et år til et annet. En annen ulempe ved kunnskapsøkningsindikatorer er at betydningen av tilfeldig variasjon og målefeil forsterkes når man ser på endringer i resultater over tid.

Metoden som er utviklet for grunnskolen lar seg i prinsippet også anvende på høyere utdanningsinstitusjoner. Man har tilgang til samme type resultatindikatorer, karakteriseringen av studentenes familiebakgrunn kan gjøres på tilsvarende måte, i tillegg har man ofte tilgang til indikatorer på kunnskapsnivå før starten av utdanningen i form av opptakspoeng eller resultater fra tidligere utdanning.

På denne måten er det mulig å korrigere resultater på institusjonsnivå for forskjeller i studentgrunnlag. Spørsmålet vi forsøker å besvare ved hjelp av indikatorene, er følgende: "Hva ville resultatforskjellene mellom institusjonen vært dersom de hadde hatt det samme studentgrunnlaget?"

Indikatorene fremkommer gjennom estimering av følgende regresjonsmodell, hvor man søker å forklare individuelle variasjoner i resultater med elevenes familiebakgrunnskjennetegn og den institusjonen de har studert ved. Sterkt forenklet kan modellen fremstilles slik:

$$\text{Resultat}_e = a_1 * \text{Familiebakgrunn} + a_2 * \text{Tidligere resultater} + b * \text{Institusjon} + \text{andre forhold inkl. støy}$$

"Familiebakgrunn" representerer her et helt sett med variable. Parameterne i modellen (a-ene og b-ene) er sammenhengen mellom den aktuelle variabelen og resultatet, dersom man holder alle de andre variablene konstante. Tolkningen av b-parameteren for hver enkelt institusjon kan dermed tolkes som et justert gjennomsnitt, dvs. hva gjennomsnittsresultatet ville vært dersom studentsammensetningen var lik gjennomsnittet i datamaterialet.

Størrelsen på de justerte gjennomsnittene, og dermed tolkningen av dem, er selvsagt avhengig av hvilke familiebakgrunnskjennetegn som er inkludert i modellen. Som nevnt ovenfor, er vi her ikke først og fremst opptatt av den direkte sammenhengen mellom familiebakgrunnsvariable og resultater (størrelsen på a-parametrene), selv om det er et svært interessant tema. (Det er også verd og merke seg at de estimerte sammenhengene ikke nødvendigvis reflekterer direkte årsakssammenhenger). Det vi ønsker er å "fjerne" den delen av resultatgjennomsnittene som kan tilskrives ulik sammensetning. Dette gir alt i alt følgende kriterier for hva slags bakgrunnsvariable som skal tas med i modellen: (i) Det må være en sammenheng mellom variabelen og resultater. Ett eksempel på et slikt kjennetegn er foreldrenes utdanning. (ii) Sammensetningen varierer med hensyn til det aktuelle kjennetegnet. (iii) Variabelen, målt på en konsistent måte, må være tilgjengelig for hele studentmassen..

### **Hvordan håndtere tilfeldig variasjon?**

Det vil være en viss usikkerhet knyttet til korrigerte skolegjennomsnittene (b-parameterne) i modellen ovenfor. Dette skyldes for det første at tilfeldig variasjon er en del av enhver observasjon, som diskutert ovenfor. I tillegg er det slik at bidragene fra familiebakgrunnsvariable også er *estimert* og dermed beheftet med en viss statistisk usikkerhet. Jo flere uavhengige observasjoner som ligger bak en indikator, jo mindre er betydningen av tilfeldig variasjon. Dette gjelder også for modellen ovenfor. Jo færre studenter det er ved en institusjon, jo mer usikker vil institusjonsgjennomsnittet for denne være. For de aller minste institusjonene vil usikkerheten være svært stor.

Den statistiske usikkerheten knyttet til justerte institusjonsgjennomsnitt kan reduseres ved å (i) bare se på institusjoner over en viss størrelse og (ii) se på flere år under ett. Begge deler bidrar til å øke antall observasjoner bak hvert justerte gjennomsnitt, og dermed redusere den statistiske usikkerheten.

Disse indikatorene kan i prinsippet beregnes for alle de resultatmålene som ble skissert ovenfor, gitt at man finner at den enkelte indikator tilfredsstiller andre krav, som diskutert ovenfor.

### **Sammenheng mellom ressursbruk og resultat**

Metoden beskrevet ovenfor går som nevnt ut på å konstruere indikatorer som i størst mulig grad reflekterer produksjonen/resultatet ved den enkelte utdanningsinstitusjon. Etter at slike justerte resultatmål er beregnet, har man et bedre grunnlag for sammenligning av institusjoner i forhold til sammenhengen mellom ressursbruk og resultater, fordi man da har resultatmål som i større grad sammenligner institusjonene "på like fot". En får da muligheter til å finne mer realistiske sammenhenger mellom ressursbruk og resultater på individnivå. I dette trinnet er det flere tenkelige fremgangsmåter. En mulighet er lage enkle produktivitetsindikatorer på institusjonsnivå basert på de justerte resultatene og mål på ressursinnsats. En annen mulighet er å estimere sammenhengen mellom resultatmålene og relevante ressursmål. På denne måten kan man predikere "forventede" resultater på institusjonsnivå, og sammenligne institusjonens faktiske resultater med hva man skulle forvente i forhold til dens ressursbruk.

Det må imidlertid understrekes at selv om indikatorer beregnet etter det foreslåtte opplegget vil kunne gi betydelig økt innsikt i hva som driver resultatforskjeller mellom høyere utdanningsinstitusjoner, vil de ikke representere den hele og fulle "sannheten". Det vil alltid være faktorer, både på ressurs- og resultatsiden, som man ikke er i stand til å måle, eller måler mangelfullt. Tolkningen av resultatene må også gjøres med en viss varsomhet, man må bl.a. være forsiktig med å gjøre kausale tolkninger.

### **Operasjonalisering**

Tilgjengelig datagrunnlag gir relativt gode muligheter for å implementere det skisserte opplegget.

- Resultater: Opplegget fordrer at data om resultater foreligger på individnivå, og at det også eksisterer informasjon om hvilken utdanningsinstitusjon den enkelte har studert ved. For resultatmål som relaterer seg direkte til det som skjer på selve studiet, er den viktigste kilden Nasjonal utdanningsdatabase (NUDB). Karakterinformasjon om den enkelte student finnes foreløpig bare på den enkelte institusjon. For resultatmål som relaterer seg til det som skjer etter endt utdanning, vil man kunne benytte seg av registerbasert data og statistikk, spesielt for sysselsetting og lønn.
- Studenter: For å karakterisere studentmassen med hensyn til familiebakgrunn, kan man benytte en rekke registerbaserte datakilder, som samlet sett gir en relativt detaljert beskrivelse av studentenes familiebakgrunn. I tillegg kan man benytte karakterstatistikk fra grunnskolen og videregående skole som mål på tidligere utdanningsresultater, eventuelt supplere med informasjon om studieretning i videregående skole og tidligere resultater i høyere utdanning
- Ressurser: Den viktigste datakilden for ressursbruk i høyere utdanning, er foruten statsregnskapet database for høyere utdanning (DBH) som gir detaljert informasjon på institusjonsnivå om enhetene i høyere utdanning. Databasen inneholder data om organisasjon, studietilbud, ansatte (både i vitenskapelige/undervisningsstillinger og administrative stillinger), lønnsutgifter og andre driftsutgifter, arealbruk etc.

Det bør bemerkes at en eventuell implementering av det skisserte opplegget fordrer videre utredning enn det som tillates innenfor de tids- og ressursrammer som settes av dette forprosjektet.

#### **3.3.3. Indikatorer for produksjon og resultater i annen områdespesifikk statistikk**

Opplegget skissert for høyere utdanning ovenfor, kan i prinsippet benyttes for annen virksomhet hvor man har en rekke institusjoner som leverer individrettede tjenester. Disse tjenestene bør være av en slik art at det eksisterer klare resultatmål/suksesskriterier knyttet til produksjonen som er målbare på individnivå. Videre bør det være mulig å måle individenes "før-situasjon" på en adekvat måte. Høyere utdanning er nok den delen av statlig virksomhet hvor disse kriteriene er oppfylt i størst grad. Men også andre deler av statlig virksomhet oppfyller en del av "kriteriene" ovenfor.



Et nærliggende eksempel er sykehusdrift. Her har man gjennom DRG-systemet relativt standardiserte resultat/produksjonsmål. Det er i prinsippet mulig å følge pasientene etter utskriving, og lage mer langsiktige resultatmål. Det er neppe mulig å få en komplett diagnosehistorie for den enkelte pasient, slik at "før-situasjonen" vil være mer mangelfullt beskrevet enn for høyere utdanning. Likevel bør deler av rammeverket kunne benyttes for sykehusdrift. Det kan også tenkes andre områder hvor rammeverket kan benyttes, men vi går ikke nærmere inn på dette her.

#### **3.3.4. Skattedirektoratet**

I dette kapitlet prøver vi å angripe virksomheter som er til for å utøve administrasjon, tilsyn og kontrolloppgaver. Vi har som et eksempel tatt utgangspunkt i Skattedirektoratet (SKD).

Statsregnskapet kan brytes ned på kostnadssted, og det vil derfor være mulig å utarbeide indikatorer for ressursinnsats tilsvarende andre områder. Da refererer vi til størrelser som; samlede utgifter, lønnskostnader osv. Det vil også for dette nivået være mulig å gi indikatorer for sysselsetting.

Når vi beveger oss mot produksjonsmål i denne typen virksomhet, er vi inne på et område hvor SSB per i dag ikke publiserer statistikk. Produksjonsmål på dette nivået vil måtte utarbeides i nært samarbeid med berørte parter. Vi ser imidlertid mulighetene for at slike indikatorer kan lages.

Ved å se på SKDs hovedmål er det mulig å skissere noen mulige produksjonsmål.

SKDs hovedmål<sup>12</sup> er:

- Skattene skal fastsettes riktig og til rett tid
- Skattene skal betales til rett tid
- Folkeregisteret skal ha høy kvalitet
- Brukerne skal få god service

Med bakgrunn i dette kan mulige produksjonsmål for SKD f.eks. være:

- antall bindende uttalelser i skatte- og avgiftsspørsmål
- antall gjennomførte stedlige kontroller
- antall behandlede selvangivelser (fordelt etter lønnstakere og pensjonister, personlig næringsdrivende og selskaper)
- antall behandlede mva-oppgaver
- ilagt forsinkelsesavgift
- ilagt tilleggsatt
- innkrevingsresultater av skatter og avgifter

Videre vil det være en avveining om statistikken skal presentres på SKD eller om den skal deles opp på de ulike underliggende enhetene (fylkesskattekontor og likningskontor, skattefogdkontor osv.). Spørsmål om hensiktsmessigheten og eventuell merverdi av dette må også avgjøres i nært samarbeid med berørte parter.

---

<sup>12</sup> Skatteetaten "Strategier 2005-2008"

## 4. Hva finnes og hva kreves av data, statistikk og systemer

I dette kapitlet gis en oversikt over det mest sentrale av tilgjengelig statistikk, data og datakilder som kan inngå i et forbedret statistikkssystem for statistikk om statlig virksomhet.

### 4.1. Statsregnskapet

#### 4.1.1. Omfang og innhold

Statsregnskapet gir oversikt over alle inntekter og utgifter i staten medregnet folketrygden. Statsregnskapet dekker altså alle utgifter og inntekter over budsjettene til departementene, direktoratene etc. SSB publiserer tall for statskassen medregnet folketrygden. I tillegg publiseres tall for statlig forvaltning. Statlig forvaltning inkluderer også de enhetene som utfører forvaltningsoppgaver som høyere utdanning og spesialisthelsetjenester, og fører egne regnskaper. Disse regnskapene omtales som andre stats- og trygderegnskaper.

Statskassen medregnet folketrygden  
+ andre stats- og trygderegnskaper  
= regnskap for statlig forvaltning

Føringen av statsregnskapet baserer seg på kontantprinsippet, dvs at statens inntekter og utgifter føres i det året de innbetales og utbetales. Dette systemet skiller seg fra føringsprinsippet for private foretak der inntekter og utgifter regnskapsføres det året inntektene opptjenes, og utgiftene pådras. I slike bedriftsøkonomiske regnskap fordeles for eksempel investeringer i realkapital og årlige kapitalkostnader (avskrivninger). Dette er en vesentlig forskjell fra behandlingen av investeringer i statsregnskapet, som i sin helhet belastes regnskapet i det året investeringen betales.

#### 4.1.2. Statsregnskapets struktur

Statsregnskapet har flere dimensjoner:

- Kapittel
- Post
- Underpost
- Programområde

Kapittelnummeret i statsregnskapet forteller hvilken etat som foretar utbetalinger og mottar inntekter. Kapitlene er sammenfallende i statsbudsjettet og statsregnskapet. Kombinasjonen av post og underpost gir informasjon om de ulike typene utgifter og inntekter (driftsutgifter, lønnsutgifter, overføringer etc). Informasjon om formålet med utgiftene fås fra programområde. Når SSB mottar statsregnskapet legges det til internasjonale standardkoder som gjør det mulig å levere data til nasjonalregnskap og internasjonale organisasjoner. Blant disse internasjonale standardkodene er blant annet COFOG-koder, som sier noe om formålet med de enkelte utgiftene. SSB publiserer statsforvaltningens totale utgifter etter formål, basert på denne standarden. Videre legges det på koder for næring og nasjonalregnskapsart.

#### 4.1.3. Nivå

Statsregnskapet føres ute på det enkelte kostnadssted og sammenstilles i Senter for statlig økonomistyring (SSØ). Det statsregnskapet SSB mottar fra Finansdepartementet er på etatsnivå og konsolidert for overføringer mellom enhetene. Det betyr at en kan finne igjen utgifter for etater som Finansdepartementet, men ikke for det enkelte fylkesskattekontor. Utgifter for fylkesskattekontorene finnes imidlertid i SSØ. Tilsvarende gjelder for f eks trygdekontorer og politidistrikt.

Andre stats- og trygderegnskaper er ofte nettobudsjetterende, dvs. at kun overføringene fra staten gjenfinnes i statsregnskapet, mens øvrige utgifter/inntekter som enhetene har ikke gjenfinnes i statsregnskapet (f.eks. oppdragsinntekter). Nettobudsjettering innebærer at statsregnskapet ikke gir informasjon om hvordan de samlede utgiftene i disse enhetene fordeles på lønn, produktinnsats, investeringer mv. Statsregnskapet viser kun kostnadsrammen for enheten i form av en overføringspost. En finner f.eks. overføringer til universitetene i statsregnskapet for Utdannings- og forskningsdepartementet (UFD). Imidlertid finnes ikke informasjon om utgiftene i det enkelte universitet på mer detaljert nivå i statsregnskapet, hvor kun overføringene fra UFD til universitetene kan gjenfinnes. Statsregnskapet kan være en kilde til informasjon om hvor mye UFD bruker på høyere utdanning. Skal en finne ut hvor mye for eksempel Universitetet i Oslo har i utgifter, må en undersøke institusjonens eget regnskap. SSB innhenter andre stats- og trygderegnskaper, enten direkte eller via andre. Regnskaper for universitets- og høyskolesektoren innhentes for eksempel fra Database for statistikk om høgre utdanning ved Norsk samfunnsvitenskapelige datatjeneste (NSD). Et annet eksempel på slike regnskaper, er regnskapene til helseforetakene som rapporteres direkte til SSB. Helseforetakenes regnskaper er i tillegg inndelt etter type tjeneste, som f. eks somatikk, rusbehandling og psykiisk helsevern for voksne.

## 4.2. Bruk av data fra register

En stor del av det relevante datamaterialet i modellen som er skissert i kapittel 3 kan hentes fra registre og administrative data. I dette avsnittet belyses fordelene ved bruk av register og sammenhengen mellom en del sentrale registre.

### 4.2.1. Samordning av registre, statistikkssystemer og gjenbruk av data

Krav til modernisering og effektivisering av forvaltningen krever en satsning på gjenbruk av data og samordning mellom ulike kilder og registre. Kravene til god statistikk og statistikkssystemene krever det samme.

Enhetsregisterloven skal sikre gjenbruk av grunndata, og Lov om Oppgaveregisteret skal medvirke til felles bruk av all informasjon innsamlet av det offentlige (staten) der hjemmelsgrunlaget gjør dette mulig. Enhetsregisteret (ER) ble etablert i 1995 med formål å sikre gjenbruk av grunndata, og skal samtidig bidra til en kostnadseffektiv registerdrift innenfor statlig forvaltning.

ER er ett av tre administrative basisregistre som utgjør det som omtales som infrastrukturen i informasjonssamfunnet. De to andre er Det sentrale Folkeregister og Registeret over grunneiendommer, adresser og bygninger/boliger (GAB). Disse tre utgjør selve fundamentet for all gjenbruk av samfunnets data til statistikkformål, siden enhetene som inngår er entydig identifisert.

Basisregistrene inngår i et samspill med tre tilsvarende registersystemer i SSB, herunder Bedrifts- og foretaksregisteret (BoF), som utgjør en felles populasjon og er kjernen i SSBs statistikkssystemer.

Gjenbruk av administrative data utgjør hoveddelen av SSBs datafangst. Det meste av denne datafangsten skjer på enhetsnivå enten det gjelder fysiske personer eller juridiske enheter i næringsliv og innenfor offentlig sektor. Basisregistrene og forvaltningen av enhetene som inngår i dem utgjør naturlig nok fundamentet for en slik datafangst og gjør det mulig å etablere konsistente statistikkssystemer og helhetlig statistikk når data fra ulike kilder settes sammen.

### 4.2.2. Enhetsregisteret

ER inneholder samlingen av alle relevante enheter og enhetstyper med ett sett av grunndata knyttet til seg som identifiserer og klassifiserer enhetene bl.a. etter organisasjonsform, bransje og hvilken sektor i samfunnet enhetene tilhører. Et forvaltningsregime, med flere aktører<sup>13</sup> i tillegg til enhetene selv, har

---

<sup>13</sup> Bedrifts og foretaksregisteret (SSB), MVA-manntallet i SKD, Registeret over etterskuddspliktige (SKD), Foretaksregisteret (Brønnøysundregistrene), Stiftelsesregisteret (Fylkesmennene) og Arbeidsgiver- og arbeidstakerregisteret (RTV).

ansvar for vedlikehold og kvalitetssikring av ER. Kvalitetssikringen skjer også gjennom samarbeid med andre registereiere for å sikre samordning og samspill. Innenfor staten gjelder dette bl.a. Statens sentrale tjenestemannsregister - SST (MOD) og Nasjonalt skoleregister (UFD).

Privat sektor er registrert i en to-leddet struktur av enheter i ER; på den ene siden de juridiske enheter og på den andre siden funksjonelle enheter (bedrifter/arbeidsplasser). Offentlig sektor er bygget opp med en flerleddet struktur siden det er et mål også å vise organisasjonsstrukturen. Enhetene i ER er identifisert med organisasjonsnummer på alle nivåene. Den hierarkiske strukturen krever en bevisst holdning til hvilke enheter det rapporteres på - for eksempel på departement, etat/institusjon, eller hver enkelt region/avdeling. Det er SSB som er ansvarlig for enheter, struktur og inndelinger av enhetene innenfor offentlig sektor i ER.

#### 4.2.3. Andre administrative datasystemer

Det er mulig å koble sammen data fra et større antall administrative datasystemer som bruker organisasjonsnummer som identifikator. Man kan også knytte på data om fysiske personer gjennom å koble fødselsnummer til organisasjonsnummer, og på den måten se sammenhengen mellom ansatte og arbeidsgivere. Denne knytningen gir tilgang til informasjon fra den næringsmessige og økonomiske statistikken, samt data fra personstatistikken.

Her nevnes kort fem slike offentlige administrative datasystemer som kan være en kilde til datamateriale om statlig virksomhet. Listen kan gjøres lengre.

- **Arbeidsgiver- og arbeidstakerregisteret** (Aa-registeret) knytter arbeidsgivere med organisasjonsnummer og ansatte med fødselsnummer sammen. Dette registeret er et viktig grunnlag for sysselsettingsstatistikken til SSB. Rikstrygdeverket deltar i samspillet med ER og er ansvarlig for Aa-registeret.
- **Statens sentrale tjenestemannsregister** (SST) omfatter statlig ansatte med tariffavtale og inngår som et viktig grunnlag i SSBs lønnsstatistikk for statlig virksomhet. I et forbedret statistikkssystem for statlig virksomhet er det lagt til grunn en samordning og et samspill mellom SST og ER/BoF. Slik kan innsamlede lønnsdata knyttes til viktige klassifiseringsvariable fra SSBs registersystemer, bl.a. næringsgrupperingen (NACE), samtidig som dataene tilbakeføres SST. I tillegg til å gi en samordnet lønnsstatistikk sikrer dette samarbeidet oppdatering og kvalitetssikring av enheter innenfor statlig område. Det må derfor understrekes at utarbeiding av statistikk av nødvendig kvalitet og uten nye datainnhentinger om personalsiden i staten forutsetter et fortsatt samarbeid for full samordning mellom SST og ER/BoF. ER/BoF gir også klassifiseringer på enhetsnivå som er grunnlaget for å beskrive staten og de ulike måter staten kan grupperes på i forhold til forvaltningsområdene og forretningsdriften m.m.
- **Nasjonalt skoleregister** eies av Utdanningsdirektoratet. Enheter innen undervisningssektoren, blant annet grunnskoler, videregående skoler og universiteter inngår i Nasjonalt skoleregister. Dette er en potensiell kilde til å hente data om utdanningspolitikken. Nasjonalt skoleregister bruker organisasjonsnummer og oppdateres daglig (av SSB).
- I samarbeid med blant annet helseforetakene er det utviklet et **basisenhetskodeverk for enheter i helsevesenet**. Basisenhetskodeverket forutsetter blant annet en mer detaljert oppdeling i sykehusavdelinger enn det som (foreløpig) er tilfelle for ER. Basisenheten skal derimot kunne knyttes entydig til enhetene i ER. Det videre arbeidet med basisenheter kan gi en datakilde som kan være viktig for utviklingen av kvalitetsindikatorer innen det helsepolitiske området.

- **Forvaltningsdatabasen** administreres av Rokkan-senteret på oppdrag fra Moderniseringsdepartementet og er en database for kartlegging av departement og ytre etater. Det er foreløpig ikke påført organisasjonsnummer på enhetene i Forvaltningsdatabasen. Databasen omfatter ytre etater og virksomheter som er organisert under departementene<sup>14</sup>. Dette tilsvarer de underliggende enhetene som er registrert i SSB og ER. I tillegg deles departementene inn i administrative enheter, det vil si avdelinger, seksjoner osv.

#### 4.2.4. Lønnsstatistikk

SSBs lønnsstatistikk omfatter to statistikkgrunnlag for ansatte i staten:

1) Alle ansatte i staten som følger hovedtariffavtalen for staten

Statistikken for dette området bygger på Statens Sentrale Tjenestemannsregister (SST).

Datagrunnlaget innhentes i dag av SSB på oppdrag for Moderniseringsdepartementet.

Statistikkgrunnlaget inneholder lønns- og personalopplysninger på individnivå, og innhentes to ganger årlig, 1. mars og 1. oktober. I lønnsstatistikken frigis kun tall per 1. oktober hvert år. Alle enhetene i SST er identifisert med organisasjonsnummer.

2) Alle ansatte i helseforetakene

Statistikken for helseforetakene omfatter alle somatiske sykehus og institusjoner innen somatikk, psykisk helsevern og spesialisert rusbehandling som er organisert under de regionale helseforetakene. Statistikken ble for første gang høsten 2004 innhentet direkte fra helseforetakene til SSB med hjemmel i Statistikkloven. Statistikkgrunnlaget inneholder lønns- og personalopplysninger på individnivå og omfatter alle ansatte per 1. oktober i tellingsåret. Helseforetakene og de underliggende enhetene er identifisert med organisasjonsnummer.

### 4.3. Annen statistikk om staten

Det vises til vedlegg A- Statistisk sentralbyrås statistikk om statlig virksomhet, samt Statistikkrådets årsrapport for 2004<sup>15</sup>.

<sup>14</sup> Se internettsiden til Norsk Samfunnsvitenskapelig Datatjeneste <http://www.nsd.uib.no/>, under "Forvaltningsdatabasen"

<sup>15</sup> "Statistikkrådets årsrapport 2004", SSB, Planer og meldinger 2005/7

## 5. Handlingsplan

SSB foreslår en trinnvis utvikling av et nytt og forbedret system for statistikk om statlig virksomhet i perioden 2005 til 2008.

Forslaget tar utgangspunkt i allerede eksisterende data, regnskaper og statistikk. Et hovedformål i prosjektet er å utnytte disse på en bedre måte. Videre sikter prosjektet mot å presentere mer statistikk gjennom flere indikatorer som viser ressursbruk, produksjon og resultater.

Arbeidet kan inndeles i tre faser:

1. Etablere en samordnet publisering som vil gjøre statistikk om staten lettere tilgjengelig, og i denne utvide dagens publiseringen av områdeovergripende statistikk basert på statsregnskapet og nasjonalregnskapet.
2. Utvikle og presentere områdeovergripende statistikk som ikke tidligere er publisert, men som er basert på allerede eksisterende data fra både regnskap, registre og sektorstatistikk (tjenestestatistikk).
3. Utvikle og presentere områdespesifikk statistikk. Dette gjelder både gjennomgående statistikk som kan gjelde alle områdene, for eksempel ressursbruk i form av utgifter og arbeidskraft, og statistikk som er spesifikke for enkeltområder.

### Avgrensninger

Prosjektet har som hovedformål å se på statsforvaltningen og tjenesteproduksjon. I en startfase kan beskrivelsen deles opp basert på departement med underliggende virksomheter. Det må også avklares hva som er hensiktsmessig avgrensning i forhold til statens forretningsdrift og statlig eide foretak. Der staten konkurranseutsetter oppgaver til private, må det dessuten avklares om/hvordan informasjon om virksomheten kan innpasses. Prosjektet vil ikke analysere sentrale sider ved staten som petroleumsvirksomhet og overføringer til personer. Samspillet mellom stat og kommune er viktig å håndtere, selv om hovedfokus her er stat og ikke kommune.

### Organisering

I organiseringen av arbeidet er det viktig at alle relevante departement trekkes inn. Dette for å sikre at faglige spørsmål av betydning for de ulike delprosjektene blir adekvat behandlet, og at kunnskap spres gjennom prosjektets ulike deler. Videre er det viktig å sikre at prosjektet har forankring i departementene som sentrale brukere av informasjonen og eventuelle dataleverandører.

## 5.1. Tidsplan

### Innen utgangen av 2005

1. Prosjektorganisering er etablert med deltakelse fra berørte parter.
2. Prosjektplan for utvikling av en samordnet publisering av statistikk om staten, utvidet og ny publisering av områdeovergripende statistikk (fase 1 og 2) og områdespesifikk statistikk med prioritet for de to største områdene helse og utdanning er utarbeidet (fase 3).
3. Nødvendige innledende utredninger og avklaringer er gjennomført.

### Innen utgangen av 2006

Samordnet publisering av statistikk om staten er etablert, og den første publisering av områdeovergripende statistikk (nivå 1 og 2) er gjennomført.

### I perioden 2006 - 2008

Ulike prosjekt for utvidet og ny publiseringen av områdeovergripende statistikk og utvikling og innlemming av områdespesifikk statistikk gjennomføres. Deler av systemet er i drift, samtidig som det pågår videreutvikling, tilstøtende program og prosjekt.

## 5.2. Tilstøtende program og prosjekt

### Elektronisk samhandling

I perioden 2005 – 2008 gjennomfører SSB programmet elektronisk samhandling. Formålet er å utvikle løsninger som forenkler samarbeidet og samspillet (herunder rapportering) mellom forskjellige enheter og etater. Programmet har tre innsatsområder:

1. Videre samarbeid om utvikling av samvirkende løsninger for brukervennlig innrapportering til offentlig sektor
2. Gjenbruk og utveksling av informasjon mellom offentlige etater
3. Samordnet formidling av all offisiell statistikk i Norge

Et av de tre innsatsområdene i programmet er samordnet formidling av all offisiell statistikk i Norge. Det som skisseres er en portal for norsk offisiell statistikk. Begrepet portal har her betydningen inngang eller overbygning, og innebærer ikke en sentralisert felles løsning der alle etatenes statistikkdatabaser eller andre løsninger er samlet i et felles system. Denne portalen tenkes å omfatte alle sidene ved statistikkarbeidet, dvs. også datafangst og datautveksling, i tillegg til å være en samlet inngang til all offisiell statistikk. Integreringen av samordnet publisering av statistikk om staten i denne nye portalen for offisiell statistikk må avklares.

### Populasjonsbeskrivelser/enhetsdemografi og organisasjonsendringer i det offentlige

Med basis i Enhetsregisteret kan populasjonsendringer i staten følges. SSB produserer allerede statistikk om foretaksdemografi for enheter i privat sektor med tilveksten og avgangen av foretak og bedrifter fordelt på næring, institusjonell sektor og geografiske inndelinger. Det er også diskutert å utarbeide lignende statistikker for populasjonene i offentlig sektor. Bevegelser og organisasjonsendringer innen staten, mellom forvaltningsnivåene og statsforvaltning og konkurranseutsetting vil være et utgangspunkt for slik statistikk.

## 5.3. Hvordan komme i gang

Det bør etableres en arbeidsgruppe som kan videreutvikle og konkretisere denne handlingsplanen. Dette kan blant annet bestå i å tildele ansvar for de ulike punktene, og se til at det lages prosjektplan og prosjektbeskrivelser. Videre bør det tidlig sikres en forankring og involvering i de enhetene (departement og underliggende virksomheter) som berøres. De ulike aktørene må bringes sammen for å sikre en felles forståelse for systemets innhold og formål. På et tidspunkt vil det være aktuelt å etablere et rådgivende utvalg for statistikk om statlig virksomhet. Relativt tidlig bør arbeidsgruppen avholde et seminar, hvor de relevante departementene med underliggende etater bringes sammen. Det er viktig å finne et samlende grep, både organisatorisk og faglig, slik at en mangesidig stat kan behandles mest mulig entydig og helhetlig.

## 6. Referanser

Classification of the Functions of Government (COFOG):  
<http://unstats.un.org/unsd/cr/registry/regcst.asp?Cl=4>

Eurostat (2001): *Handbook on price and volume measures in national accounts*. European Communities.

Finansdepartementet (2001): *Statlig budsjettarbeid*. Veileder, Finansdepartementet.

Edvardsen, D.F og F.R. Førstund (2001): De statlige høgskolene som produsenter: Ressursbruk og resultater 1994-1999. Rapport 3/2001, Frischsenteret.

Hægeland T., L.J. Kirkebøen, O. Raaum og K.G. Salvanes (2004): *Marks across lower secondary schools in Norway*. Rapport 2004/11. Statistisk sentralbyrå.

Inter-Secretariat Working Group on National Accounts (1993): *System of National Accounts 1993*. Commission of the European Communities m.fl., Brussels/Luxembourg - New York - Paris - Washington.

Skatteetaten (2005): *Strategier 2005-2008*. Skattedirektoratet.

St.meld. nr. 3 (2004-2005): *Statsrekneskapen medrekna folketrygden for 2004*. Finansdepartementet. 2005.

Statistisk sentralbyrå (2002): *Statistisk sentralbyrå Strategi 2002-*. Planer og meldinger 2002/18.

Statistisk sentralbyrå (2005): *Årsrapport Statistikkrådet 2004*. Planer og meldinger 2005/7.



## Statistisk sentralbyrås statistikk om statlig virksomhet

Statistisk sentralbyrås statistikk er inndelt i 12 forskjellige emner. Under hvert emne finnes statistikk både om offentlig og privat virksomhet. Nedenfor er de 12 emnene kort presentert, med beskrivelse av hva slags statistikk om statlig virksomhet som finnes under det enkelte emne. Beskrivelsen er hentet fra [www.ssb.no](http://www.ssb.no). Beskrivelsen er ikke uttømmende.

### 1. Naturressurser og naturmiljø

Emnegruppen omfatter statistikk om:

1. Areal
2. Klima
3. Ressurser
4. Forurensninger
5. Avfall
6. Miljøøkonomi og -indikatorer

#### Ressurser

Emnet omfatter statistikk om viktige naturressurser. I Statistisk sentralbyrå utarbeides ressursregnskap som gir oversikt over bestander og reserver, uttak og bruk.

På energiområdet er elektrisitet, gass og olje viktige ressurser. Det utarbeides statistikk for olje- og gassvirksomheten og månedlig salgsstatistikk for petroleumsprodukter.

#### Forurensninger

Statistikken om utslipp til luft gir oversikt over utslippene av ulike forureningskomponenter fordelt på kilder, næringssektorer og kommuner/fylker.

#### Avfall

Statistikken omfatter vanlig avfall og spesialavfall. Den dekker de fleste samfunnssektorene (husholdninger og de viktigste næringene) og de fleste materialtypene (papir, glass, metaller, osv.). Statistisk sentralbyrå samarbeider med Statens forurensningstilsyn (SFT) om datainnsamling og utarbeiding av denne statistikken. Spesialavfallsdata utarbeides av Norsk kompetansesenter for avfall og gjenvinning (NORSAS AS) og SSB.

#### Miljøøkonomi og -indikatorer

Statistikken belyser sammenhenger mellom henholdsvis miljøforhold og naturressurser på den ene siden, og ressursinnsats og økonomi på den andre siden. Siden 1997 er det etablert regnskapssystemer for økonomisk aktivitet og miljøkonsekvenser av aktiviteten, naturressursene og verdien av disse, samt hvilken økonomisk satsning de forskjellige samfunnssektorene gjør for å forbedre miljøet. Til det siste punktet hører statistikk over både kostnader og inntekter knyttet til miljøvern. Disse regnskapssystemene kalles NOREEA (Norwegian Economic and Environmental Accounts), og utføres i et samarbeid mellom Seksjon for miljøstatistikk og Seksjon for nasjonalregnskap.

Miljøindikatorer kan beskrives som et sett med nøkkeltall som gir en forenklet oversikt over miljøsituasjonen. Statistisk sentralbyrå deltar både i nasjonalt og internasjonalt arbeid (nordisk, Eurostat, OECD) med miljøindikatorer.

### 2. Befolkning

Emnegruppen omfatter:

1. Befolkningsstruktur (befolkningsbeskrivelser)

2. Beskrivelser av befolkningsendringer
3. Framskrivninger av folkemengden

I tillegg til folkeregisteropplysninger fra Det sentrale folkeregister i Skattedirektoratet, er de viktigste datakildene folke- og boligtellinger og intervjuundersøkelser. Bearbeiding og analyser foretas av Statistisk sentralbyrå.

### **3. Helse, sosiale forhold, og kriminalitet**

Emnegruppen omfatter:

1. Helseoversikter
2. Helsetilstanden
3. Helsetjenester
4. Pleie og omsorg
5. Sosiale tjenester, trygd og sosialhjelp
6. Kriminalitet og rettsvesen

Deler av datainnhenting foretas av andre, som f.eks. direktorater, fylkesadministrasjon og kommuner. Disse kan også være samarbeidspartnere ved utarbeidingen eller lage statistikk som Statistisk sentralbyrå viderefremidler. Data samles i tillegg inn av Statistisk sentralbyrå, f.eks. direkte fra leger og annet helsepersonell. I tillegg brukes utvalgsundersøkelser.

#### **Helseoversikter**

Statistisk sentralbyrå har siden 1968 regelmessig samlet inn data om den norske befolkningens helse gjennom egne helseundersøkelser og som en del av levekårsundersøkelsene. Undersøkelsene gir bl.a. kunnskap om helseforhold, bruk av helsetjenester og konsekvenser av nedsatt helse for aktivitetsmuligheter og livskvalitet.

#### **Helsetjenester**

Statistikk utarbeides for hvert år over plasser og personale mv. ved somatiske sykehus, somatiske spesialsykehjem og psykiatriske institusjoner. Tabeller over driftsutgifter utarbeides hvert år for alle disse helseinstitusjonene.

Det utarbeides årlig en landsdekkende statistikk over sykehuspasienter. Denne er individbasert og inneholder opplysninger av både administrativ og medisinsk karakter. Før 1990 var Norsk institutt for sykehusforskning (NIS) ansvarlig for innhenting og publisering. Fra 1991 overtok Statistisk sentralbyrå denne oppgaven.

#### **Pleie og omsorg**

Statistikk over barnevernsklienter utarbeides på grunnlag av oppgaver for hver enkelt klient som mottar hjelp etter lov om barneverntjenester. I tillegg til opplysninger om kjønn, alder m.m., gir statistikken oversikt over hvilke tjenester som er mottatt og tiltak som er gjennomført. Det innhentes oppgaver over antall stillinger og årsverk i barneverntjenesten samt opplysninger om organisering og samarbeidsformer. For barnevernsinstitusjoner gis opplysninger om eierforhold, antall plasser, beboerne fordelt etter kjønn, alder og lengden på oppholdet, personell og brutto driftsutgifter.

Statistikk over institusjoner for rusmiddelmissbrukere utarbeides på grunnlag av oppgaver fra institusjonene og har oversikt over antall plasser, beboere, oppholdets varighet, kurdøgn, personale og utgifter.

#### **Sosiale tjenester, trygd og sosialhjelp**

Sosialhjelpstatistikken bygger på oppgaver fra sosialkontorene i den enkelte kommune over alle klienter som mottar hjelp etter lov om sosiale tjenester. I tillegg til antall stønadsmottakere fordelt etter kjønn, alder, sivilstand og statsborgerskap, gir statistikken oversikt over stønadstid, økonomisk ytelse,

andre kilder til livsopphold og forhold til arbeidslivet. Opplysninger om antall stillinger og årsverk i sosialtjenesten og stønadssatser for økonomisk sosialhjelp i kommunene hentes fra en årsmelding fra den enkelte kommune.

Statistikken over ulike typer sosialhjelpinstitusjoner som f.eks. kurssteder, akuttinstitusjoner og barnehjem gir en samlet oversikt over antall plasser, beboere, oppholdets varighet, personale og utgifter.

Trygdestatistikk utarbeides dels av Rikstrygdeverket og dels av Statistisk sentralbyrå. Rikstrygdeverket samler inn data til ulike stønadsregistre og bruker disse til å lage statistikk om folketrygdens utgifter og inntekter. Statistikken dekker områdene medisinsk stønad, sykepenger, attføring, grunn- og hjelpestønad, uførepensjon, alderspensjon, etterlattepensjon, overgangsstønad til enslige forsørgere, yrkesskader, barnetrygd, krigspensjon og pensjonstrygd for fiskere og skogsarbeidere. For de fleste av disse postene gis også tall for antall stønadsmottakere. Statistikken utarbeides pr. kvartal og pr. år.

Det er utarbeidet periodisk statistikk som omfatter spesielle områder innen folketrygden (alderspensjon, uførepensjon og stønad til enslige forsørgere). Trygdestatistikken fra Statistisk sentralbyrå er utarbeidet på grunnlag av data fra Rikstrygdeverket koblet med opplysninger i Statistisk sentralbyrås registre og utvalgsundersøkelser. Det utarbeides temaorientert statistikk og analyser.

#### **Kriminalitet og rettsvesen**

Statistikk over anmeldte lovbrudd er publisert kvartalsvis siden 1990. Datagrunnlaget hentes fra Politiets straffesaksregister. Statistikken gir opplysninger om antall og type lovbrudd.

Statistikken over etterforskede lovbrudd bygger på data fra Politiets straffesaksregister. Den gir opplysninger om lovbruddets art, politidistrikt, gjerningssted, resultat av etterforskningen, tilbakefall og oppklaringsprosent. Statistikken inneholder dessuten opplysninger om siktede personers alder, kjønn og statsborgerskap.

Statistikken over straffereaksjoner gir opplysninger om lovbruddets art, reaksjonens art, rettsinstans og gjerningssted. For forbrytelser oppgis også straffeutmåling, straffedes kjønn, alder og statsborgerskap og om personen tidligere er straffet eller ikke. Reaksjonsstatistikken for forbrytelser bygger på Det sentrale straffe- og politiopplysningsregister, og reaksjonsstatistikken for forseelser på Politiets straffesaksregister.

Statistikk over fengslinger gir opplysninger om innsettinger, overføringer og løslatelser i den enkelte anstalt, innsetningsgrunnlaget (varetekt, fengselsdom, bøtesoning, sikring), samt personens alder, kjønn og statsborgerskap. Statistikken utarbeides årlig på grunnlag av oppgaver fra Det sentrale straffe- og politiopplysningsregister.

#### **4. Utdanning**

Emnegruppen omfatter:

1. Utdanningsnivå
2. Utdanningsinstitusjoner, inkludert barnehager
3. Forskning ved universitet og høyskoler

For høyskoler og universiteter blir statistikken laget på grunnlag av individoppgaver fra administrative registre.

##### **Utdanningsnivå**

Statistikken over avgangselever fra grunnskolen og over fullførte utdanninger ved videregående skoler, universiteter og høyskoler, samt data fra lånekassens registre over fullførte utdanninger i

utlandet gir grunnlag for å utarbeide årlige oversikter over befolkningens utdanningsnivå (BHU). Statistisk sentralbyrå har i tillegg oppdatert BHU-registeret med opplysninger fra to spesialundersøkelser om utdanninger fullført i utlandet.

### **Utdanningsinstitusjoner**

#### *Universiteter og høyskoler*

Statistikken omfatter studenter ved universiteter og høyskoler. Det gis data om utdanningens art, utdanningsnivå, heltids- eller deltidsutdanning, alder, kjønn, innvandringskategori, skolekommune, bostedskommune og utdanningsinstitusjon. Fra og med 1999 inneholder filene også informasjon om avlagte vekttall.

#### *Voksenopplæring*

Voksenopplæringsstatistikken omfatter voksenopplæringskurs arrangert av studieforbundene, folkehøgskoler og frittstående fjernundervisningsinstitusjoner.

Det utgis også statistikk om lærere og annet undervisningspersonell. Lærerstatistikken omfatter blant annet opplysninger om undervisningspersonale etter stilling, utdanningsinstitusjon, alder og kjønn.

### **5. Personlig økonomi og boforhold**

Emnegruppen omfatter:

1. Inntekt, formue og skatt
2. Forbruk
3. Bolig, boforhold

### **6. Arbeidsliv, yrkesdeltaking og lønn**

Emnegruppen omfatter:

1. Yrkesdeltaking
2. Arbeidsmiljø, sykefravær
3. Arbeidsløshet
4. Arbeidskonflikter
5. Lønn, arbeidskostnader

#### **Yrkesdeltaking**

Arbeidskraftundersøkelsene (AKU) er intervjuundersøkelser som gjennomføres hvert kvartal blant et utvalg personer i alderen 16-74 år. Statistikken gir opplysninger om arbeidsstyrken etter kjønn, alder, ekteskapeleg status og utdanning og om de sysselsatte etter næring, yrke, yrkesstatus og arbeidstid. Videre gis det bl.a. opplysninger om arbeidsledige etter ledighetens varighet og ønsket arbeidstid og om personer utenfor arbeidsstyrken.

Den registerbaserte sysselsettingsstatistikken gir tall på kommunenivå. Statistikken bygger på en fulltelling basert på ulike administrative registre og benytter samme definisjon på arbeid som i Arbeidskraftundersøkelsen (AKU). Statistikken gir fordeling på en rekke variabler, bl.a. næring, arbeidstid, utdanning, kjønn og alder. Fra 2003 er også yrke med. Tall på kommune- og fylkesnivå finnes i Statistikkbanken. Det publiseres tall for 4. kvartal hvert år.

I den registerbaserte sysselsettingsstatistikken gis det også tall for sysselsatte med innvandrerbakgrunn. Statistikken inneholder opplysninger om landbakgrunn, antall år bosatt i Norge, kjønn, alder og næring. Bostedsfylke er laveste regionale enhet.

Videre finnes det spesialversjoner av den registerbaserte statistikken for sysselsatte i helse- og sosialnæringene og for sysselsatte i kommunene.

### **Arbeidsmiljø, sykefravær**

Sentral sykefraværstatistikk publiseres hvert kvartal i samarbeid med Rikstrygdeverket. Statistikken dekker alt legemeldt og egenmeldt sykefravær arbeidstakere. Tall for egenmeldt sykefravær kartlegges gjennom en bedriftsbasert utvalgsundersøkelse. Sykefravær kartlegges også gjennom Arbeidskraftundersøkelsene (AKU). I AKU presenteres tall for sysselsatte som har vært fraværende en hel uke pga. egen sykdom. Rikstrygdeverket publiserer en løpende sykepengestatistikk. Denne dekker kun sykefravær utover 16 dager.

### **Lønn, arbeidskraftkostnader**

Området dekker lønnsstatistikk, kvartalsvise lønnsindekser, lønnssummer fra Skattedirektoratets lønns- og trekkoppgaveregister, arbeidskraftskostnader samt indekser over arbeidskraftskostnader.

#### *Lønnsstatistikk*

Statistikken utarbeides årlig og bygger på utvalgsundersøkelser innenfor alle næringsområder i privat sektor med unntak av primærnæringene, jf. Standard for næringsgruppering. Statistikken ble etablert første gang i 1997, og gir nivå, fordeling og endring i lønn blant forskjellige yrkesgrupper, utdanningsgrupper, kjønn og alder i de ulike næringene. Statistikken omfatter alle ansatte uavhengig av yrke og arbeidsoppgaver. For offentlig sektor utarbeides lønnsstatistikk på grunnlag av administrative registre innhentet fra Moderniseringsdepartementet for ansatte i staten og fra Kommunenes Sentralforbund for ansatte i kommunene.

#### *Lønnssummer*

Lønnssummer fra Skattedirektoratets lønns- og trekkoppgaveregister innhentes og publiseres to ganger årlig med foreløpige tall i mars og endelige tall i juni. Statistikken omfatter alle oppgavepliktige godtgjørelser som lønn, honorarer, sykepenger, dagpenger, naturalytelser, trekkfrie og trekkpliktige utgiftsgodtgjørelser, forskuddstrekk og lignende. Den endelige statistikken gir fordeling av lønnssummer etter sektor og næring.

#### *Arbeidskraftskostnader*

Statistikk over arbeidskraftskostnader utarbeides hvert fjerde år. Statistikken viser gjennomsnittlig arbeidskraftskostnader per årsverk etter næring. Arbeidskraftskostnader omfatter alle kostnader ved å sysselsette arbeidstakere. Begrepet arbeidskraftskostnader omfatter både direkte personalkostnader som lønn, honorarer med videre og indirekte personalkostnader som naturalytelser, opplæringskostnader og sosiale kostnader med videre.

#### *Arbeidskraftskostnadsindeks (AKI)*

AKI er en statistikk som viser kvartalsvise endringer i arbeidskraftskostnader over året ved indekser. Indeksene viser arbeidskraftskostnader per time (betalt tid), er etablert med 2000=100, og har fordeling etter næring jf. Standard for næringsgruppering (SN 2002). Statistikken er fremkommet ved sammenstilling av eksisterende kilder: Lønnsindeks, Årlig lønnsstatistikk, Arbeidskraftskostnadsundersøkelsen og Lønnssummer.

## **7. Fritidsvirksomhet, kulturell tjenesteyting og sport**

Emnegruppen omfatter:

1. Kulturtilbud - oversikter over institusjoner, organer og utgifter
2. Kulturaktiviteter, blant annet medlemskap og bruk av tilbudene

Det såkalte utvidede kulturbegrep er lagt til grunn. Det innebærer at områdene sport, idrett og friluftsliv også dekkes.

### **Kulturtilbud**

Statistikk om sendetid i radio og fjernsyn og antall lisenser bygger på oppgaver fra Norsk rikskringkasting og omfatter foreløpig bare NRKs kanaler. Fra Kulturdepartementet innhentes oppgaver over nærradioer og nær-tv og over konsesjoner. Import- og eksporttall for videospillere

hentes fra utenrikshandelstatistikk. Radio- og fjernsynsundersøkelsene gir et supplement til disse dataene. Strukturstatistikken for radio og fjernsyn omfatter hele radio- og fjernsynsbransjen.

I samarbeid med Riksbibliotek tjenesten utarbeides det en årlig statistikk over fag- og forskningsbibliotekenes virksomhet. Opplysninger om folke- og skolebibliotek innhentes fra Statens bibliotektilsyn for årlig publisering. Statistikk over Riksarkivet og statsarkivene omfatter antall lesesalsbesøk og utlån.

Norsk museumsutvikling og Statistisk sentralbyrå utarbeider årlig statistikk over museenes virksomhet. Den gir opplysninger om antall museer og samlinger, om utstillinger ved museene, antall besøkende, ansatte og årsverk, samt økonomiske nøkkeltall.

Statistikk om lag i Norges Idrettsforbund er basert på oppgaver derfra. Statistikk om tippemidler og idrettsanlegg bygger på oppgaver fra Statens ungdoms- og idrettskontor.

I tillegg lages det statistikk om blant annet aviser, bøker, teater, opera og kunstnere. Disse resultatene finnes i NOS kulturstatistikk.

### **Kulturaktiviteter**

Statistisk sentralbyrå gjennomfører årlig en intervjuundersøkelse om befolkningens bruk av og tilgang til massemedier. Denne statistikken utgis under navnet "Norsk mediebarometer". Arbeidet er finansiert av Statens medieforvaltning og Telenor.

Hvert tredje år siden 1991 har Statistisk intervjuundersøkelser om befolkningens bruk av og tilgang til ulike kulturtilbud. Siste gang var i 2000. Denne statistikken utgis under navnet "Norsk kulturbarometer". Arbeidet er finansiert av Kulturdepartementet og Norsk kulturråd.

Det utarbeides årlig statistikk over registrerte og uregistrerte tros- og livssynssamfunn utenfor Den norske kirke. Statistikken bygger på oppgaver fra det enkelte tros-/livssynssamfunn samlet inn av fylkesmennene. Det lages også statistikk over medlemskap i idrettslag, musikkorps, arbeidsgiver- og arbeidstakerorganisasjoner, samt noen andre foreninger.

## **8. Priser, prisindekser og konjunkturindikatorer**

Emnegruppen omfatter:

1. Priser
2. Prisindekser
3. Verdi- og volumindekser, herunder kjøpekraftsundersøkelser
4. Produksjonsindekser
5. Konjunkturoversikter, konjunkturbarometer og andre konjunkturindikatorer
6. Priser, produsent, eksport, import, detalj

## **9. Nasjonalregnskap og utenrikshandel**

Emnegruppen dekker:

1. Nasjonalregnskap
2. Finansielle sektorbalanser
3. Utenriksregnskap
4. Fordringer og gjeld overfor utlandet, utenlandske eierinteresser, SIFON
5. Utenrikshandel

### **Nasjonalregnskap**

Formålet med nasjonalregnskapsstatistikken er å gi et avstemt og helhetlig bilde av samfunnsøkonomien. Nasjonalregnskapet gir både en sammenfattet beskrivelse av økonomien under ett, og en detaljert beskrivelse av transaksjonene mellom de ulike deler av økonomien og mellom

Norge og utlandet. Statistikk fra en rekke områder stilles sammen og bearbeides i nasjonalregnskapet. Det norske nasjonalregnskapet utarbeides i tråd med internasjonale retningslinjer, noe som sikrer sammenlignbarhet med andre land.

Det årlige realregnskapet gir tall for produksjon, produktinnsats, bruttoprodukt, inntektskomponenter og sysselsetting fordelt på næringer, og dessuten tall for konsum, investeringer, realkapital, eksport og import. Det beregnes verditall målt i løpende priser, og tall som viser prisendringer og volumendringer fra et år til det neste. Sysselsettingstallene omfatter antall sysselsatte personer, sysselsatte normalårsverk og utførte timeverk.

Det institusjonelle sektorregnskapet beskriver alle økonomiske transaksjoner som berører de institusjonelle sektorene, det vil si finansielle foretak, ikke-finansielle foretak, offentlig forvaltning, husholdninger og utlandet. Det institusjonelle sektorregnskapet har fokus på inntekter og utgifter, og viser hvordan inntekt opptjenes, fordeles og omfordeles mellom eller innen de ulike institusjonelle sektorene. Videre framkommer anvendelse av inntekten i form av konsum eller sparing.

Det kvartalsvis nasjonalregnskap er en aggregert versjon av realdelen av årsregnskapet. Basisåret i kvartalsregnskapet er sammenfallende med siste tilgjengelige årsregnskap. Kvartalsregnskapet er et indikatorbasert regnskap. Grunnlaget for beregningene er Statistisk sentralbyrås korttidsstatistikker.

I det fylkesfordelte nasjonalregnskapet er hovedstørrelser fra det endelige nasjonalregnskapet (realregnskapsdelen) fordelt på fylkene ved hjelp av et sett av fordelingsnøkler. Hovedprinsippet er at all økonomisk aktivitet skal føres til det fylket hvor aktiviteten faktisk finner sted.

I tilknytning til nasjonalregnskapet beregnes det dessuten satellittregnskaper for turisme, og for miljø og naturressurser. Satellittregnskapet for turisme viser turistenes forbruk, produksjon av produkter som brukes mye av turister, og forhold ved næringer som produserer slike produkter. I satellittregnskapet for miljø og naturressurser er blant annet utslipp til luft og forbruk av energi koplet sammen med nasjonalregnskapsdata, og dette satellittregnskapet omfatter også anslag på verdien av naturressurser og dessuten data om miljøvernuttgifter og "grønne" skatter.

### **Finansielle sektorbalanser**

Statistikken gir en samlet finansiell balanseoppstilling for Norge. Den viser de norske institusjonelle sektorenes fordringer og gjeld til hverandre og til utlandet etter finansobjekt. Hvert finansobjekt presenteres samtidig som fordring hos kreditorsektor og gjeld hos debitorsektor. Statistikken bygger på årlige regnskapsoppgaver fra offentlig sektor og finansinstitusjoner, årsberetninger fra private foretak og selvangivelsesmateriale for husholdninger. Videre benyttes årlige oppgaver fra foretak og institusjoner som Statistisk sentralbyrå kjenner til har mellomværende med utlandet, samt finansobjektstatistikk.

### **Utenriksregnskap**

For den del av nasjonalregnskapet som beskriver utenriksøkonomien blir det laget et utenriksregnskap. Utenriksregnskapet deles i to underregnskap, driftsregnskapet og kapitalregnskapet. Driftsregnskapet gir en oversikt over Norges inntekter og utgifter overfor utlandet. Kapitalregnskapet viser endringer i gjelds- og fordringsforholdene. Tall for utenriksregnskapet gis hver måned.

### **Fordringer og gjeld overfor utlandet, utenlandske eierinteresser**

Statistikken gir en samlet oversikt over Norges fordringer og gjeld overfor utlandet ved utgangen av hvert år. Gjelds- og fordringspostene er fordelt på finansobjekt, debitor- og kreditorsektor, debitor- og kreditornæring og debitor- og kreditorland. Statistikken bygger på oppgaver fra norske juridiske og enkelte fysiske personer som Statistisk sentralbyrå vet har finansielle mellomværender med utlandet (finanstillingen). Utsendingsregisteret til finanstillingen oppdateres hvert år blant annet på grunnlag av forskjellige kilder i Statistisk sentralbyrå og Norges Bank.

Norges Bank gjennomfører i samarbeid med Skattedirektoratet årlige undersøkelser over direkte investeringer i/fra utlandet.

Statistisk sentralbyrå utarbeider også en oversikt over utenlandske eierinteresser, der antall foretak med utenlandske aksjeeiere oppgis fordelt på næring, omsetnings- og sysselsettingsgrupper mv. Statistikken tar utgangspunkt i register over utenlandske aksjeinvesteringer i Norge (SIFON-registeret). Registeret er bygd opp og blir ajourført ved hjelp av finansstillingen.

### **Utenrikshandel**

Statistikken gir måneds- og årstall over verdi og mengde for innførsel og utførsel av varer. Kvartalstall gis over fordeling på tollsteder og etter transportmåte ved grensepassering. Månedstallene blir korrigert fortløpende gjennom hele året. I april året etter avsluttes normalt revisjonen og endelige årstall publiseres.

Varegrupperingene følger de internasjonale nomenklaturene Det harmoniserte system (HS) og SITC (Standard International Trade Classification). Datainnsamlingen skjer i samarbeid med Toll- og avgiftsdirektoratet ved bruk av tolldeklarasjoner (Single Administrative Document, SAD).

## **10. Næringsvirksomhet**

Emnegruppen omfatter:

1. Struktur
2. Skatt på næringsvirksomhet
3. Teknologiske indikatorer
4. Regnskapsstatistikk for aksjeselskaper

Dessuten gis opplysninger om de enkelte næringer:

Jordbruk og skogbruk  
Fiske og fiskeoppdrett  
Bergverksdrift og utvinning  
Industri  
Kraft- og vannforsyning  
Bygge- og anleggsvirksomhet  
Varehandel og reparasjonsvirksomhet  
Hotell- og restaurantvirksomhet  
Transport og kommunikasjon  
Finansielle foretak  
Eiendomsdrift, forretningsmessig tjenesteyting og utleievirksomhet  
Offentlig administrasjon og forsvar  
Tjenesteyting ellers

### **Struktur, bedriftsregister**

Struktur tall gis for grupper av næringer Bedrifts- og foretaksregisteret i Statistisk sentralbyrå er et register over eiere (foretak/institusjonell enhet) og deres virksomhet (bedrift). Det er et viktig hjelpemiddel ved datainnsamling på en rekke statistikkområder, bl.a. inngår opplysninger fra registeret i nasjonalregnskapet og i statistikk for industri, varehandel, helse og utdanning. Registeret skal omfatte alle som driver merverdiavgiftspliktig virksomhet, eller som er arbeidsgivere, og brukes som grunnlag for utvalgsundersøkelser.

Bedrifts- og foretaksregisteret inneholder informasjon om bl.a. virksomhetens beliggenhet, næring, omsetning og sysselsetting. Registeret holdes à jour på grunnlag av Enhetsregisteret i Brønnøysundregistrene og egne oppgaveinnhentinger direkte fra virksomhetene.



Enhetsregisteret i Brønnysundregistrene inneholder en begrenset mengde offentlig tilgjengelig informasjon om hver enhet. De enheter som har plikt til å registrere seg i Enhetsregisteret er de som inngår i de såkalte tilknyttede registre: Arbeidsgiverregisteret, Merverdiavgiftsmanntallet, Foretaksregisteret, fylkesmennenes registre over stiftelser og Bedrifts- og foretaksregisteret i Statistisk sentralbyrå. Det er etablert relasjoner mellom enheter i Statistisk sentralbyrås register og de andre administrative datasystemene gjennom Enhetsregisterets organiseringsnummer.

### **Teknologiske indikatorer**

Under teknologiske indikatorer er det laget en oversiktside for statistikk om informasjonssamfunn og IKT (Informasjons- og kommunikasjonsteknologi), statistikken som sådan er spredt på ulike områder i emnestrukturen.

Statistisk sentralbyrå lager statistikk over næringslivets forskning og utviklingsarbeid (FoU). Statistikken dekker FoU-personell, kostnader til FoU og finansiering av FoU. Samlet FoU-statistikk for både næringslivet, universitets-, høyskole- og instituttsektoren utarbeides av Utrekningsinstituttet for forskning og høyere utdanning. Statistisk sentralbyrå har også foretatt to undersøkelser om immaterielle investeringer som dekker årene 1986-1990.

### ***Bergverksdrift og utvinning***

#### *Utvinning av råolje og naturgass*

Følgende aktiviteter inngår i statistikken: utvinning av råolje og naturgass, oljeboring, engroshandel med olje og naturgass, rørtransport og finansieringsvirksomhet knyttet til utvinningen. Statistikken gir opplysninger om investeringer, produksjon av råolje og naturgass, eksport av råolje og naturgass, produksjonsstart, reserver, produksjonsutstyr, transportløsning, Statens økonomiske engasjement, produksjonsverdi, vareinnsats, bearbeidingsverdi og sysselsetting. Den er fordelt på sektorene utvinning og rørtransport.

Priser på råolje og naturgass, fraktrater, fraktindekser og tall for verdens tilbud og etterspørsel etter olje publiseres regelmessig. Noen tabeller har månedstall, andre kvartalstall. Statistikk over påløpte investeringskostnader er utarbeidet hvert kvartal fra og med 1984. Det blir også innhentet investeringsanslag for 12-18 måneder framover. Investeringskostnader i sektoren utvinning av råolje og naturgass publiseres for de ulike fasene leting, feltutbygging, felt i drift og landvirksomhet. For sektoren rørtransport publiseres et samletall for utbyggings- og driftsfasen.

Grunnlaget for statistikken om oljevirkosomhet er oppgaver innhentet fra alle rettighetshavere/operatører på norsk kontinentalsokkel, Næringsdepartementet og Oljedirektoratet.

I tillegg publiseres regnskapsstatistikk i en fellespublikasjon der også industri og varehandel er med, og månedlige oversikter over oljeselskapenes salg av petroleumsprodukter fordelt på brukergruppe og fylke. Oljedirektoratet utarbeider oversikter over bl.a. leteaktiviteten på norsk sokkel, produksjon og skipninger av olje og gass, årlige oppdateringer over petroleumsressursene og skader og ulykker på faste og flytende installasjoner.

### ***Bygge- og anleggsvirkosomhet***

Årsstatistikk for bygge- og anleggsvirkosomheten er en produksjonsstatistikk. Den omfatter blant annet antall bedrifter, sysselsetting, brutto produksjonsverdi, driftsinntekter, vareinnsats, driftskostnader, bearbeidingsverdi, lønnskostnader, bruttoinvestering, og verdi av bygge- og anleggsvirkosomhet fordelt etter prosjekt. Dataene kan spesifiseres etter næring, privat og offentlig virksomhet.

Byggearealstatistikken omfatter med få unntak alle nybygg, tilbygg og påbygg på minst 30 m<sup>2</sup> nybygd bruksareal. Den er brutt ned på næringshovedgruppe og fylke. Grunnlaget for byggearealstatistikken er meldinger til Grunneiendoms-, Adresse- og Bygningsregisteret (GAB).

Byggekostnadsindeksen publiseres hver måned. Ordrestatistikken for bygg og anlegg kommer hvert kvartal, se 08 Priser, prisindekser og konjunkturindikatorer.

### ***Transport og kommunikasjon***

Med utgangspunkt i Nasjonalregnskapet publiseres det kvartalsvise og årlige tall for samferdselsnæringene. Det gis også informasjon om offentlige utgifter og inntekter til samferdselsformål, som bygger på oppgaver hentet fra statsregnskapet, statsbudsjettet og kommunenes regnskaper. Kilder for sysselsetting er AKU, arbeidstakerregisteret og strukturstatistikken. Det gis særskilte sysselsettingstall for handelsflåten, rutebiltransport, lastebiltransport, drosjedrift, spedisjon, hjelpevirksomhet for sjø- og landtransport, jernbane, post, telekommunikasjon og kringkasting.

#### *Jernbanetransport*

Statistikken over jernbane omfatter blant annet banenettet, rullende materiell, trafikk- (person- og godstransport) og regnskapstall.

#### *Veitransport*

Fra Vegdirektoratet mottar Statistisk sentralbyrå statistikk om veinettet (offentlige veier, skogsbilveier, gang- og sykkelveier langs riksvei), motorkjøretøyer (bestand og eierskifter) og førerkort.

### ***Finansielle foretak***

Statistikken gir resultat- og balanseregnskapsopplysninger om finansielle foretak som er oppgavepliktige overfor myndighetene. Dette gjelder Norges Bank, forretnings- og sparebanker, statlige låneinstitutter, finansieringsselskaper, kredittforetak, finansielle holdingselskaper, verdipapirfond, livs- og skadeforsikringsselskaper, pensjonskasser og -fond, verdipapirforetak og forsikringsmeglere. Det utarbeides også regnskapsstatistikk for pensjonsordningene Avtalefestet pensjon (AFP) og Fellesordningen for tariffestet pensjon (FTP).

#### *Finansinstitusjoner*

Norges Bank, forretnings- og sparebanker, statlige låneinstitutter, kredittforetak, finansieringsselskaper og livs- og skadeforsikringsselskaper presenteres under overskriften finansinstitusjoner. For finansinstitusjoner publiseres kvartalsbalanser og kvartalsvise nøkkeltall, samt årsresultat og -balanse med spesifikasjoner. For livs- og skadeforsikringsselskaper publiseres også kvartalsresultat og flere spesifikasjoner knyttet til resultat og balanse, mens det for private- og kommunale pensjonskasser publiseres årsresultat og -balanse med spesifikasjon av verdipapirbeholdning og utlån etter debitor-sektor. For Fellesordningen for tariffestet pensjon (FTP) og Avtalefestet pensjon (AFP) innhentes og publiseres kun årsresultat og -balanse.

## **11. Finansmarkeder**

Emnegruppen omfatter:

1. Aksjer
2. Obligasjoner og sertifikater
3. Konkurser
4. Øvrig kredittmarkedsstatistikk

## **12. Offentlig sektor**

Emnegruppen omfatter:

1. Offentlige finanser og trygdeordninger

Det er viktig å sikre statistikkens konsistens og sammenlignbarhet over tid. De fleste årsstatistikkene under emnegruppen bearbeides derfor for å tilpasse dem til internasjonale retningslinjer og standarder. Korttidsstatistikkene derimot bearbeides i liten grad, og hentes mer eller mindre direkte fra de offentlige regnskapene.

## **Offentlige finanser og trygdeordninger**

De makroøkonomiske statistikkene Offentlig forvaltnings inntekter og utgifter og Offentlig forvaltnings fordringer og gjeld publiseres årlig og er basert på de internasjonale retningslinjene for nasjonalregnskap. Førstnevnte statistikk omfatter inntekter og utgifter etter art og utgifter etter formål, mens sistnevnte omfatter fordringer og gjeld fordelt etter finansobjekt og debitor-/kreditorsektor. Offentlige innkjøp publiseres årlig og følger også nasjonalregnskapets avgrensninger, men omfatter offentlig forretningsdrift i tillegg til offentlig forvaltning. Statistikken Skattetall for OECD-land publiseres årlig og er basert på tall for OECDs medlemsland gitt i publikasjonen "Revenue Statistics of the OECD Member Countries", som utgis av OECD.

### *Offentlig foretak, regnskapstall*

Statistisk sentralbyrå utarbeider regnskapstall for offentlige foretak, fordelt på statlige og kommunale eide foretak. Det gis opplysninger om resultatregnskap og balanseregnskap og noen nøkkeltall.

### *Statlige finanser*

Statistikken Statsregnskapets inntekter og utgifter er basert på det sentrale statsregnskapet medregnet folketrygden og publiseres kvartalsvis. I tillegg publiseres årlige budsjettall i tre versjoner. Det gis tall for inntekter og utgifter etter hovedposter og utgifter etter programområde. I tillegg publiseres årlige regnskapstall for statsregnskapets finansiering fordelt etter finansobjekt. Statistikken Statsgjelden ved utgangen av kvartalet inneholder hovedtall for statsgjelden fordelt etter finansobjekt. Folketrygdfondets balanse publiseres halvårlig fordelt etter finansobjekt og debitor-/kreditorsektor. Utgifter til utviklingshjelp i OECD-land publiseres årlig og er basert på tall for OECDs medlemsland gitt i publikasjonen "Development Co-operation Report", som utgis av OECD.

Regnskap over utgifter og inntekter for sektorene forskudds- og depositakonti, statsforvaltningens fond med videre, Statens pensjonskasse og andre trygderegnskaper utarbeides årlig, blant annet til bruk for nasjonalregnskapet. De er gruppert etter art og formål. Også balansetall utarbeides årlig for disse sektorene.

### *Kirkelige fellesråd*

Kirkeregnskapsstatistikken omfatter kirkelige fellesråd og menighetsråd i kommuner med bare et sogn, og blir innhentet og publisert på oppdrag fra Kirke-, og kulturdepartementet. Regnskapstallene blir rapportert etter formål og art på bevilgningsnivå og balansen blir rapportert etter kapittel og objekt. Statistikk aggregert til bispedømenivå blir publisert i løpet av høsten i rapporteringsåret.

## De sist utgitte publikasjonene i serien Notater

- 2005/6 E. Falnes-Dalheim: Bearbeiding av prøvetellingen i Stange 2000. Folke- og boligellingen 2001. 126s. kartlegging av kommunenes utgifter til asylmottak. 49s.
- 2005/7 S. Kwesi Baateng og S. Ferstad: Dokumentasjonsnotat for FylkesKOSTRA vidregående opplæring. Publisering av 2003-tallene. 221s. 2005/21 H.C. Hougen: Omnibusundersøkelsen oktober/november 2004. Dokumentasjonsrapport. 52s.
- 2005/8 Ø. Linnestad og O.K. Lien: SM08 Prisindekser. Fraktindeks på utenriks sjøfart. 56s. 2005/22 D. Sve, L. Solheim og G. Haraldsen: Eldres kvalitet. Dokumentasjon av datafangsten. 64s.
- 2005/9 E. Cometa Rauan og R. Johannessen: Forventningsindikator - konsumprisene. November 2004 - mai 2005. 18s. 2005/23 E. Rauan: Undersøking om foreldrebetaling i barnehagar, januar 2005. 45s.
- 2005/10 A.S. Abrahamsen: Analyse av revisjon - Feilkoder og endringer i utenrikshandelstatistikken. 71s. 2005/24 L. Østby: Bruk av velferdsordninger blant nyankomne innvandrere fra de nye EØS-medlemslandene. 36s.
- 2005/11 A-K. Mevik: Usikkerhet i ordrestatistikken. 22s. 2005/25 A. Fagereng: Reestimering av faktoretterterspørselen i KVARTS. 72s.
- 2005/12 A. Akselsen, S. Lien, Ø. Sivertstøl: FD - Trygd. Variabelliste. 56. 2005/26 O. Haugen: Utrekning av vektorer til inntekts og formuesundersøkingane 2000, 2001 og 2002. 56s.
- 2005/13 T. Seland Forgaard: Monitor for sekundærflytting. En deskriptiv analyse om sekundærflyttinger blant flyktninger som ble bosatt i Norge i perioden 1994-2003. 48s. 2005/27 M. Bråthen, J.I. Hamre og T. Pedersen: Evaluering av ordinære arbeidsmarkedstiltak. Beskrivende analyse av deltakerne i 2002 og forslag til ny evalueringsmetode. 33s.
- 2005/14 O. Villund: Kvalitet på yrke i registertbasert statistikk. Resultater og utfordringer. 48s. 2005/28 M. Høstmark: Forundersøkelse om kommunale helseutgifter knyttet til bosetting av flyktninger. 48s.
- 2005/15 E. Engelién, M. Steinnes og V.V. Holst Bloch: Tilgang til friluftsområder. Metode og resultater 2004. 38s. 2005/29 A. Vedø: Analyse av revisjon. Lønn i bygge- og anleggsvirksomhet. 43
- 2005/16 G. Dahl: Uførepensjonisters bakgrunn. 56s. 2005/30 H.C. Hougen: Samordnet levekårsundersøkelse 2004 - tverrsnittundersøkelsen. Dokumentasjonsrapport. 139s.
- 2005/18 A. Rolland: KOSTRA, tjenestekvalitet og kompetansefordeling i supermarkedstaten. 45s. 2005/31 T. Hægeland, L.J. Kirkebøen og O. Raaum: Skoleresultater 2004. En kartlegging av karakterer fra grunn- og videregående skoler i Norge. 89s.
- 2005/19 H. Tønneseth. Årsrapport 2004. Kontaktutvalget for helse- og sosialstatistikk 10s. 2005/32 A. Rolland: Brukertilfredshetsmålinger i offentlig sektor. Utredning for Moderniseringsdepartementet og regjeringens handlingsplan for modernisering. 96s.
- 2005/20 N.K. Buskoven: Vertskommunekompensasjon -