

Lønns- og prisutviklingen

Lønnsutviklingen

Den gjennomsnittlige lønnsveksten har falt markert i de to siste årene. Ifølge foreløpige nasjonalregnskaps-tall økte lønn per normalårsverk med 4,3 prosent i 2000 mot 5,2 prosent i 1999 og 6,5 prosent året før.

Det tekniske beregningsutvalget for inntektsoppgjørene har beregnet lønnsoverhenget inn i 2000 til 1,3 prosent, 1,9 prosentpoeng lavere enn året før. Etter-som veksten i lønn per normalårsverk bare var 0,9 prosentpoeng lavere kan bidraget til årslønn fra lønns-vekst gjennom året anslås til å ha vært 1,0 prosentpoeng høyere i 2000 enn i 1999. Ved lønnsoppgjøret i fjor ble en del av tillegget gitt som to nye feriedager i 2001 (og ytterligere to i 2002). Private og kommuna-

Lønn etter næring

Prosentvis vekst fra året før

	1998	1999	2000
Per normalårsverk			
I alt	6,5	5,2	4,3
Oljevirksomhet og utenriks sjøfart	6,4	4,3	4,9
Fastlandsnæringer	6,5	5,2	4,3
Industri og bergverk	6,0	5,0	3,9
Annen vareprod.	7,0	5,4	4,3
Primærnæringer	8,9	4,9	3,4
Kraftforsyning	6,3	5,2	4,2
Bygg- og anleggsvirksomhet	7,1	5,5	4,4
Privat tjenesteyting	6,5	5,3	4,3
Varehandel	6,3	5,1	4,3
Samferdsel	6,7	5,4	4,0
Annen tjenesteyting	6,5	5,4	4,5
Off. forvaltning	6,3	5,2	4,6
Stat ¹	6,9	5,9	4,8
Sivil	6,2	4,6	4,3
Forsvaret	8,6	10,1	6,2
Kommune	6,1	4,9	4,5
Per timeverk			
I alt	6,4	5,3	5,6
Oljevirksomhet og utenriks sjøfart	6,2	4,3	6,1
Fastlandsnæringer	6,4	5,4	5,6
Industri og bergverk	5,9	5,6	5,4
Annen vareprod.	7,0	5,6	6,0
Primærnæringer	8,9	4,9	4,7
Kraftforsyning	6,1	5,2	5,4
Bygg- og anleggsvirksomhet	6,7	5,9	6,4
Privat tjenesteyting	6,5	5,3	5,6
Varehandel	6,6	5,2	5,5
Samferdsel	6,9	5,3	5,2
Annen tjenesteyting	6,3	5,4	5,7
Off. forvaltning	6,2	5,3	5,6
Stat ¹	6,7	5,6	6,4
Sivil	6,0	4,5	5,8
Forsvaret	8,1	9,3	7,7
Kommune	6,0	5,1	5,2

¹ Nedgang i antall rekrutter (med lavt lønnsnivå) førte i disse årene til en "vridningseffekt" som bidro til å trekke opp lønnsveksten i statsforvaltningen. I 1999 bidro deltakelsen i KFOR-styrkene til ytterligere å trekke opp den gjennomsnittlige lønnsveksten i statsforvaltningen
Kilde: Statistisk sentralbyrå

le arbeidsgivere som har slike avtaler, må således øke avsetningen til feriepenger tilsvarende 0,9 prosent av utbetalt lønn i 2000. Slik lønningene beregnes i nasjonalregnskapet vil dette imidlertid ikke påvirke den registrerte veksten i utbetalte lønninger i 2000.

Veksten i lønn per timeverk på 5,6 prosent i fjor var klart høyere enn lønnsveksten per normalårsverk. To færre arbeidsdager i 2000 enn i 1999 sammen med en anslått økning i betalt fravær er de viktigste faktorene bak dette.

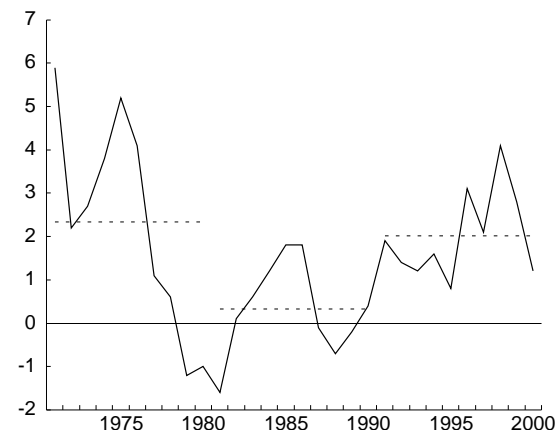
I 2000 var det hovedrevisjon av de fleste tariffavtaler. Både LO/NHO- og LO/HSH-oppgjørene ble gjennomført som samordnede oppgjør med forbundsvis tilpasninger. Etter at det første anbefalte meklingsforslaget i LO/NHO-området ble forkastet i en uravstemning, ble det streik fra 3. mai. 9. mai ble et nytt meklingsfor-

Reallønnsutviklingen siste 30 år

Reallønnsveksten var i fjor 1,2 prosent regnet per normalårsverk som er klart lavere enn gjennomsnittet på 1990-tallet. Dette må ses på bakgrunn av at prisveksten ble spesielt høy i fjor på grunn av de økende oljepriser og at noe av tilleggene ble tatt ut i form av mer ferie. Konjunkturoppgangen norsk økonomi har vært inne i på store deler av 1990-tallet har bidratt til at reallønn per normalårsverk steg med nær 22 prosent fra 1990 til 2000. I 10-årsperioden fra 1980 til 1990 økte reallønna bare noe over 3 prosent. I denne perioden ble imidlertid gjennomsnittlig arbeidstid redusert. På 1970-tallet til og med 1976 var reallønnsveksten meget høy. Fra 1970 til 1980 steg således reallønnsveksten per normalårsverk med nær 26 prosent.

Reallønnsvekst pr. normalårsverk. 1971 - 2000

Prosent



Kilde: Statistisk sentralbyrå.

Noen lønnsbegreper

Lønn per normalårsverk: Nasjonalregnskapsbegrep som er lik forholdstallet mellom total lønn inklusive naturlønn og overtidsgodtgjørelse samt lønn under sykdom og permisjon betalt av arbeidsgiver på den ene siden og antall normalårsverk på den andre. Antall normalårsverk defineres som summen av antall heltidsansatte og antall deltidsansatte omregnet til heltidsansatte. Publiseres som årsveksttall.

Lønn per utførte timeverk: Nasjonalregnskapsbegrep som er lik forholdstallet mellom total lønn (definert som ovenfor) og antall utførte timeverk regnet inklusive overtid og eksklusive fravær. Publiseres som årsveksttall.

Årslønn: Begrep som bl.a. benyttes av Det tekniske beregningsutvalget for inntektsoppgjørene (TBU) og som omfatter samlet lønn eksklusive overtidsgodtgjørelse en lønns-taker oppnår hvis vedkommende har utført et avtalefestet normalårsverk og det er et normalt antall arbeidsdager i året. Lønnsveksten med utgangspunkt i dette begrepet ligger normalt nær opp til veksten i lønn per normalårsverk. Avvik for sammenliknbare grupper vil i første rekke ha sammenheng med endringer i omfanget av overtid. Ulik fordeling av lønnsveksten gjennom året kan også medføre forskjeller i fordeling av lønnsveksten mellom år. Normalt vil det også oppstå forskjeller i gjennomsnittsutvikling for hele økonomien fordi TBU ikke dekker alle sektorer (bl.a. ikke utenriks sjøfart) og fordi det benyttes en annen metode i sammenveiningen av lønnsutviklingen i enkeltsektorene. På detaljert nivå gir TBU for mange næringer bare tall for bedrifter som er organisert i arbeidslivsorganisasjonene.

Kvartalsvis lønnsindeks: Indeks for gjennomsnittlig utbetalt avtalt lønn per måned og gjennomsnittlig månedsfortjeneste i alt. Sistnevnte begrep er inklusive bonuser, provisjoner og uregelmessige tillegg, men eksklusive overtidsgodtgjørelse. Kvartalsindeksen bygger på en utvalgsundersøkelse hvor det er den avtalte lønna ved utgangen av kvartalet som

registreres. Det er således ikke gjennomsnittstall for det aktuelle kvartalet. Bonuser, provisjoner og uregelmessige tillegg inngår derimot ved gjennomsnittet i kvartalet. I de første foreløpige nasjonalregnskapstallene er kvartalsindeksen en viktig del av primærstatistikken regnskapet bygger på.

Lønnsstatistikk: Er en statistikk med samme lønnsbegrep som den kvartalsvise lønnsindeksen, men utvalget er betydelig større (heldekkende for mange grupper). Statistikken viser lønnsnivå og strukturer for ansatte i ulike næringer og kommer i 3. kvartal og danner utgangspunkt for 3. kvartalstallet i den kvartalsvise lønnsindeksen. Den registrerte avtalte månedslønna er den som gjelder i tellingsmåneden, mens det lages gjennomsnittstall for uregelmessige tillegg "hittil i år" og provisjoner og bonuser for siste 12 måneder. Denne statistikken samt kunnskap om oppgjørene er primærinformasjonen til årslønnsberegningene til TBU. Forutsetningene om når i året lønnsjusteringer kommer, er viktige for lønnsnivået i slike beregninger. Når det gjelder lønnsvekst, dreier denne usikkerheten seg imidlertid bare om fordelingen mellom år. En gitt endring av fordelingen i ett år vil således endre lønnsveksten til og fra det aktuelle året like meget, men med forskjellig fortegn. For noen av næringene har SSB publisert årslønnsberegninger med utgangspunkt i denne statistikken. Den beregnede årslønna tar utgangspunkt i at det utbetales lønn for 12 måneder i året, slik at eventuelle feriepengetillegg ikke er inkludert. I beregningen nyttes informasjonen fra den kvartalsvise lønnsindeksen og to årganger av strukturstatistikk lønn samt informasjon fra lønnsoppgjørene. Beregnet årslønn for gjeldende år er foreløpig helt til ny årgang strukturstatistikk lønn er etablert.

Reallønn: Ved å dele lønnsnivået med en relevant prisindeks (vi har brukt konsumprisindeksen), får en frem et uttrykk for lønnsnivået i faste priser - reallønn - som en kan sammenlikne over tid. Gitt en uforandret skatteprosent vil veksten i reallønn tilsvare veksten i kjøpekraft for lønn.

slag anbefalt og senere godkjent i ny uravstemning. Det ble gitt et kronetillegg på 1,50 per time fra 9. mai 2000. I tillegg ble det gitt særskilte lav- og likelønns tillegg fra samme dato. I de forbundsvise tilpasningene ble det i gjennomsnitt gitt ytterligere tillegg på 20 øre per time. Det tekniske beregningsutvalget for inntektsoppgjørene (TBU) har beregnet at de sentrale tilleggene i 2000 innebærer en økning i timelønna på om lag 1,7 prosentpoeng for industriarbeiderne. I fjorårets oppgjør ble en videre enige om å innføre to nye feriedager fra 2001 og ytterligere to fra og med 2002. Det ble også oppnådd enighet om tariff tilleggene i 2001, som er beregnet å innebære en gjennomsnittlig økning på 1,1 prosent fra 1. april 2001.

LO/SHS-oppjøret endte med de samme kronetillegg som i LO/NHO-oppjøret både for 2000 og 2001. Omfanget av lavtlønnede er imidlertid større i varehandelen, slik at de gjennomsnittlige tariff tilleggene ble større der.

I statsoppgjøret inkludert skoleverket ble det gitt et generelt tillegg på 5000 kroner på alle lønnstrinn fra og med 1. mai 2000. I tillegg ble det avsatt en pott på 2,2 prosent til sentrale justeringsforhandlinger med virkning fra 15. juli og lokale forhandlinger innenfor en ramme på 0,85 prosent med virkning fra 1. september. Den femte ferieuken ble vedtatt innført på samme måte som i privat sektor. I tillegg til tariff tilleggget fikk alle lærere og skoleledere 2 ekstra lønnstrinn fra 1. august 2000 som kompensasjon for større fleksibilitet i undervisningen. Isteden for ferieutvidelsene i 2001 og 2002 fikk arbeidstakerne i undervisningssektoren et tillegg på 1,6 prosent fra 1. januar 2001. Også i statlig sektor ble det i 2000-oppjøret enighet om tilleggene i 2001. Resultatet ble et generelt tillegg på lønnstabellen på 2200 kroner fra og med 1. mai 2001, sentrale justeringsforhandlinger innenfor en ramme på 1,0 prosent fra 1. september 2001 og lokale forhandlinger innenfor en ramme på 0,6 prosent fra 1. oktober 2001.

Virkningen av ferieutvidelsen i nasjonalregnskapet

I nasjonalregnskapet er sysselsatte normalårsverk definert som antall heltidssysselsatte, pluss deltidssysselsatte omregnet til heltidssysselsatte. Utførte timeverk er definert som faktisk arbeidete timeverk inkludert overtid, men eksklusive fravær for ferie, sykdom mv. Ferieutvidelsen i 2001 og 2002 (to nye feriedager hvert av årene) innebærer isolert sett en reduksjon i gjennomsnittlig arbeidstid og bidrar dermed til at veksten i utførte timeverk i disse to årene kan bli lavere enn veksten i sysselsatte normalårsverk.

Ifølge ferieloven opptjenes ferierettigheter i kalenderåret før ferieåret, og for bedriftene påløper feriepengene som kostnad i opptjeningsåret. I nasjonalregnskapet beregnes imidlertid lønn i hovedsak ut fra et utbetalingsprinsipp. Feriepenger registreres dermed i utbetalingsåret og ikke i opptjeningsåret. Selv om ferieutvidelsen i 2001 påvirker størrelsen på opptjente feriepenge i 2000, slår dette dermed likevel ikke ut i nasjonalregnskapets lønnstall for 2000. Siden ferieutvidelsen bidrar til at gjennomsnittlig arbeidstid for heltidsansatte reduseres, trekker den imidlertid i retning av at veksten i lønn per utførte timeverk vil øke mer enn lønn per normalårsverk i 2001 og 2002.

Lønnskostnader omfatter i nasjonalregnskapet lønn pluss arbeidsgivers trygde- og pensjonspremier. Arbeidsgivers trygde- og pensjonspremier inkluderer arbeidsgiveravgift til folketrygden og andre trygde- og pensjonspremier. Opp-tjente, men ikke utbetalte feriepenge regnes normalt ikke som en del av lønnskostnadene i nasjonalregnskapet. I kommuneforvaltningen beregnes imidlertid lønnskostnadene ut fra et påløptprinsipp, noe som innebærer at de på-løpte ekstrakostnader knyttet til den avtalebestemte utvidelsen av ferien med to dager i 2001 er inkludert i lønnskostnadene for 2000. Utbetalt lønn til kommunalt ansatte regnes som for de andre næringene eksklusive økningen i de påløpte feriepengene, slik at ferieutvidelsen bidrar til et avvik mellom den registrerte veksten i utbetalt lønn og veksten i lønnskostnader i kommunesektoren.

I kommuneoppgjøret ble utfallet om lag som i staten utenom skoleverket. Det ble avsatt litt mindre til de sentrale justeringsforhandlingene og litt mer til de lokale i forhold til statsoppgjøret.

Det var forholdsvis små forskjeller i lønnsveksten mellom de ulike hovedsektorene i 2000. Lønnsveksten i utenriks sjøfart og oljevirksomheten lå litt over de andre sektorene. Streik og reduksjon i omfanget av overtid bidro til å trekke lønnsveksten i industrien litt under gjennomsnittet. Sammensetningseffekter blant annet knyttet til utviklingen i antall rekrutter, samt utviklingen i lærerlønningene bidro til at lønnsveksten i offentlig sektor lå litt over gjennomsnittet.

Prisutviklingen

Konsumprisindeksen (KPI) økte med 3,1 prosent fra 1999 til 2000, mot en årsvekst på 2,3 prosent i de to foregående årene. Økningen i årsveksten kan i stor grad knyttes til høy vekst i energiprisene i 2000. Holdes energivarene utenfor i beregningen av KPI ville dette gitt en årsvekst på 2,3 prosent i både 1999 og

Konsumprisindeksen. 1998 = 100

Prosentvis endring fra samme periode året før der ikke annet fremgår

	Vekt ¹	Årsvekst		Des. 2000
		1999	2000	
Totalindeks	1000,0	2,3	3,1	3,0
Matvarer og alkoholfrie drikkevarer	119,1	2,9	1,9	2,4
Alkoholdrikker og tobakk	27,6	3,1	7,0	7,1
Klær og skotøy	58,0	-0,8	-4,3	-4,1
Bolig, lys og brensel	262,0	2,2	4,7	4,9
Møbler og husholdningsartikler mv.	63,3	1,3	0,6	0,5
Helsepleie	25,0	4,8	3,4	3,3
Transport	198,5	2,9	5,4	4,3
Post- og teletjenester	20,2	-6,7	-3,5	-0,9
Kultur og fritid	116,7	2,2	1,5	0,8
Utdanning	10,1	4,8	5,1	4,7
Hotell- og restauranttjenester	39,9	3,4	3,2	3,6
Andre varer og tjenester	59,6	3,8	2,8	3,9

¹ August 2000 til juli 2001, i promille.
Kilde: Statistisk sentralbyrå.

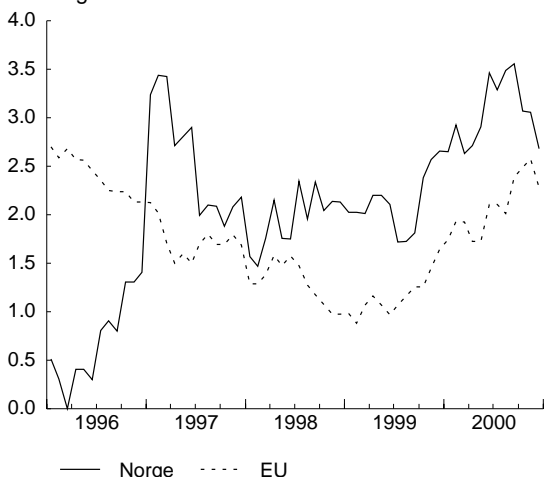
2000. Andre faktorer som trakk opp prisveksten var økt pris på transporttjenester og økte bokostnader. Lavere priser på klær og teletjenester bidro til å dempe veksten i KPI. Til tross for at den importveide kronkursen svekket seg med om lag 2,5 prosent fra 1999 til 2000 sank prisene på importerte konsumvarer med 1 prosent. Nedgangen i importprisene var spesielt knyttet til prisetallet på klær i 2000.

Målt på 12-månedersbasis økte prisveksten fra 1,9 prosent i september 1999 til 2,9 prosent i januar 2000. I februar tiltok den ytterligere til 3,2 prosent, for så å avta til 2,5 prosent i mars. I de påfølgende månedene steg tolv månedersveksten jevnt og nådde 3,5 prosent i august og september. I årets tre siste måneder lå tolv månedersveksten noe lavere, men fortsatt i overkant av 3 prosent. Utviklingen i totalindeksen gjennom 2000 var i stor grad preget av store endringer i energiprisene, men også omlegginger i husleieundersøkelsen bidro i en viss grad.

Bensinprisene viste en stor økning i 1999, og steg ytterligere med 14,1 prosent i 2000. Utviklingen i bensinprisene ble i stor grad drevet av den markante oljeprisøkningen i samme periode. I årets første halvdel steg bensinprisene jevnt, og den høyeste gjennomsnittsprisen i 2000 ble målt i juni. I de påfølgende månedene falt prisene noe for så å gjøre et hopp igjen i september. Etter september har bensinprisene vist en fallende tendens, og i desember var prisene 6,7 prosent lavere enn i september. Høye drivstoffkostnader er trolig en av årsakene til at prisene på flyreiser steg med 15,3 prosent fra 1999 til 2000.

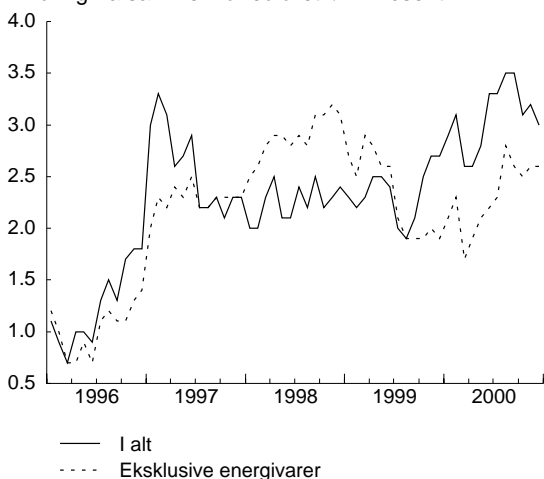
Prisindeksen for gruppen *bolig, lys og brensel* steg med 4,8 prosent fra 1999 til 2000. Det er spesielt utviklingen i husleier og prisene på oppvarming som preger

Harmoniserte konsumprisindekser. 1996-2000



Kilde: Eurostat og Statistisk sentralbyrå.

Konsumprisindeksen. 1996-2000



Kilde: Eurostat.

denne gruppen. Fra 1999 til 2000 steg husleiene for leietakere og andelseiere (betalt husleie) med 3,9 prosent, mens beregnet husleie for selveiere steg med 4,5 prosent. Husleier i leiemarkedet viste en kraftigere oppgang enn husleier for andelsboliger. Fra januar 2000 er endringer i husleiene blitt innarbeidet i KPI hver måned - mot tidligere siste måned i hvert kvartal, se egen boks om dette. Beregninger viser at omleggingen kun har gitt små utslag i årsveksten til KPI. Innføring av en ny indikator for selveierens bokostnader i august 1999, har derimot bidratt til å øke årsveksten i KPI med 0,1 prosentpoeng.

Elektrisitetsprisene inkludert nettleie, steg med 5,5 prosent fra 1999 til 2000. En medvirkende årsak til dette er økningen i forbruksavgiften på 44 prosent i januar 2000. Etter en kraftig prisøkning i januar falt elektrisitetsprisene som normalt gjennom første halvår av 2000. Siste halvår steg prisene, men noe svakere enn samme periode året før. Prisene på flytende brensel til oppvarming av bolig hadde en årsvekst på hele

Harmoniserte konsumprisindekser (HKPI)

Den harmoniserte konsumprisindeksen (HKPI) er en indikator for bruk i sammenlikninger av prisutviklingen i EØS-området. Indeksen for det enkelte land er laget over en felles mal som på noen punkter skiller seg fra KPI. HKPI baserer seg i all hovedsak på det samme prismaterialet som KPI, men enkelte varer og tjenester som er problematiske å sammenlikne mellom land har vært utelatt. For Norges del er forskjellene mellom beregningsoppleggene for de to indikatorene blitt mindre de siste årene. Selveierens bokostnader er nå den eneste produktgruppen som skiller HKPI og KPI, i det denne fortsatt er utelatt fra HKPI. Den harmoniserte konsumprisindeksen utgjør dermed om lag 88 prosent av vektgrunnlaget til KPI.

Harmoniserte konsumprisindekser (HKPI). 1999-2000

Prosentvis endring fra samme periode året før

	1999	2000	Des. 2000
Norge	2,1	3,0	2,7
EU	1,2	2,1	2,3
EMU	1,1	2,3	2,6

Kilde: EUROSTAT og Statistisk sentralbyrå.

35,3 prosent. Prisøkningen må ses i sammenheng med den markante økningen i oljeprisen det siste året. Også fast brensel har hatt en kraftig prisvekst i samme periode.

I tillegg til gruppene *transport og bolig, lys og brensel*, hadde også gruppen *alkoholholdige drikkevarer og tobakk* en markert høyere prisvekst enn gjennomsnittet. Kraftig økning i avgiftene på tobakksvarer forklarer denne oppgangen. Brennevin, vin og øl hadde derimot samlet sett kun om lag inflasjonsjusterte avgifter. Avgiftene på sterkvin ble imidlertid redusert med nesten 50 prosent.

Gruppene *klær og sko* og *post- og teletjenester* hadde på linje med utviklingen i de senere år den laveste prisveksten med nedgang på henholdsvis 4,2 og 3,5 prosent.

Etter flere år med meget lav prisvekst tok den seg noe opp også hos våre handelspartnere i fjor. Den harmoniserte konsumprisindeksen (HKPI) i EU steg med 1,2 prosent i 1999, mens foreløpige tall viser en prisvekst på 2,1 prosent i 2000. Tilsvarende utvikling finnes hvis man vektet prisveksten hos våre handelspartnere. Prisveksten i Norge, målt ved HKPI, har ligget over prisveksten i EU siden begynnelsen av 1997. Inflasjonsforskjellene mellom Norge og EU økte stort sett gjennom første halvår 2000, og nådde en topp på 1,5 prosentpoeng i august. Deretter avtok forskjellen mellom prisveksten i Norge og EU igjen og var i desember kommet ned i 0,4 prosentpoeng. På årsbasis økte HKPI i Norge med 3,0 prosent i fjor mot 2,1 prosent i EU.

Boligkomponenten i konsumprisindeksen – omlegginger i 1999 og 2000

I august 1999 ble det gjort endringer i behandlingen av selveierens bokostnader - beregnet husleie. Før endringen ble vektandelen for beregnet husleie bestemt ut fra selveierens renteutgifter til boligformål. Fra august 1999 er vektandelen for selveierens bokostnader bestemt ut fra leien for tilsvarende bolig i leiemarkedet. Renteutgifter som uttrykk for selveierens bokostnader inngår dermed ikke lenger i vektgrunnlaget i konsumprisindeksen. Utviklingen i bokostnadene gjennom året ble tidligere forutsatt å stige i takt med den gjennomsnittlige veksten i husleiene i både borettslag og i det ordinære leiemarkedet. Fra august 1999 ble dette endret, og utviklingen i selveierens bokostnader gjennom året forutsettes nå å stige i takt med leiene for tilsvarende bolig i leiemarkedet.

Fra januar 2000 blir endringer i husleiene innarbeidet i konsumprisindeksen (og den harmoniserte konsumprisindeksen) hver måned - mot tidligere siste måned i hvert kvartal (mars, juni, september og desember). Overgang til bruk av månedlig indeks har i prinsippet påvirket veksten i konsumprisindeksen i de to første månedene i hvert kvartal gjennom 2000, men ikke i den tredje.

Det er beregnet alternative forløp for selveierens bokostnader for å vurdere hvordan disse omleggingene har påvirket konsumprisindeksen i 2000. Effekten av overgang til ny indikator for selveierne er målt ved å se hvordan konsumprisindeksen ville ha utviklet seg hvis verken metoden for å tallfeste vektandelen eller måling av prisutviklingen i selveierens bokostnader var endret i august 1999. Beregningene viser at veksten for konsumprisindeksen gitt "gammel" indikator er 0,1 prosentpoeng lavere enn den reelle veksten i 2000.

Effekten av overgang til månedlig innarbeiding av husleier var spesielt tydelig 1. kvartal 2000. Dette har sammenheng med at størsteparten av leieendringene som tidligere ble registrert i mars, fant sted allerede i overgangen fra desember til januar. Veksten i konsumprisindeksen var i januar og februar henholdsvis 0,2 og 0,3 prosentpoeng høyere enn om kvartalsvis innarbeiding var blitt videreført i 2000. Overgangen til månedlig innarbeiding har imidlertid for året som helhet gitt et bidrag til konsumprisveksten på under 0,1 prosentpoeng.