

*Bengt Oscar Lagerstrøm og
Maria Høstmark*

**Kultur- og mediebruks-
undersøkelsen 2004**
Dokumentasjonsnotat

Notater

Innhold

1. Innledning	2
2. Utvalg	2
3. Datafangst	3
3.1 Innsamlingsmåte.....	3
3.2 Feltperiode og feltarbeid	3
4. Datakvalitet	6
4.1 Utvalgsskjevhet	6
4.2 Analyse av frafallet	9
4.3 Usikkerhet og feilmarginer	13
4.4 PC-assistert intervjuing, innsamlingsfeil og bearbeidingsfeil	14

Tabeller

Tabell 1: Nøkkeltall. 2004	2
Tabell 2: Planlagt og faktisk feltperiode etter kvartal. Dager.....	3
Tabell 3: Antall intervju etter faktisk intervjudag fordelt på kvartal i perioden 2000-2004. Antall og prosent av nettoutvalg	5
Tabell 4: Antall intervju etter referansedag, fordelt på kvartal og totalt for 2004. Antall og prosent av nettoutvalg	6
Tabell 5: Avgang etter årsak. Antall og prosent. 2004	7
Tabell 6: Bruttoutvalget, frafallet og nettoutvalg etter kjønn, alder og landsdel. Prosent.....	8
Tabell 7: Svarprosent og frafall etter årsak fordelt på kjønn, alder og landsdel etter kvartal. 2004. Prosent....	9
Tabell 8: Svarprosent og frafall etter årsak blant referansedager og kvartal 2004. Prosent	10
Tabell 9: Svarprosent og frafall etter årsak. 1999-2004. Prosent	12
Tabell 10: Forventet standardavvik for observerte prosentandeler ved ulike utvalgsstørrelser. Prosent	13

Figurer

Figur 1: Antall gjennomførte intervju pr. uke	4
Figur 2: Svarprosent i årene 1991- 2004	11

Vedlegg:

Informasjonsbrev til respondenter	15
Instruks til intervjuere	17
Spørreskjema	24
De sist utgitte publikasjoner i serien Notater.....	54

1. Innledning

I dette notatet legger Statistisk sentralbyrå (SSB) frem metodisk dokumentasjon av Norsk mediebarometer 2004. Seksjon for intervjuundersøkelser (SSB) stod for innsamlingen av dataene i undersøkelsen, som ble gjennomført på oppdrag fra seksjon for leveårsstatistikk (SSB) og Institutt for Journalistikk. Undersøkelsen er finansiert med midler fra Medietilsynet og Telenor. Odd Frank Vaage ved seksjon for leveårsstatistikk var faglig ansvarlig for undersøkelsen.

Bengt Oscar Lagerstrøm og Maria Høstmark har vært planleggere for prosjektet i henholdsvis første og andre halvdel 2004. Gunnar Fodnesbergene, Jan Haslund og Jytte Duemark tilrettela utvalget, laget edb programmet og foretok filetableringen for hele året. Hajar B. Livary, Grete Korsvoll og Lillian Flekke var intervjuer-kontakt og Bengt Oscar Lagerstrøm fungerte som rådgiver gjennom hele undersøkelsen.

SSB har siden 1967 gjennomført flere undersøkelser om bruk av massemedier. Fra og med 1991 har SSB årlig gjennomført kvartalsvise undersøkelser blant et tverrsnittsutvalg av personer mellom 9 og 79 år. Hovedandelen av intervjuene ble foretatt i de tre første ukene av mars, juni, september og desember. Intervjuene er fordelt på alle ukedagene. Formålet med undersøkelsen er å kartlegge omfanget av folks bruk av massemedier, gi et bilde av sesongmessige variasjoner i massemediebruken, finne ut hva slags medier og kanaler ulike befolkningsgrupper velger, samt måle hva slags mediekanaler ulike befolkningsgrupper har tilgang til.

Tabell 1: Nøkkeltall. 2004

Kvartal	Feltperiode	I alt	Nettoutvalg	Frafall	Bruttoutvalg	Avganger	Utvalg
I alt		100,0	70,4	29,6	2 864	24	2 840
1 kvartal	1. mars - 11. april	100,0	71,5	28,5	716	8	708
2 kvartal	21. mai - 23. juni	100,0	69,9	30,1	716	5	711
3 kvartal	23. august - 27. september	100,0	70,1	29,9	716	7	709
4 kvartal	20. november - 26. desember	100,0	69,9	30,1	716	4	712

Intervjutid i gjennomsnitt: 50 minutter

Innsamlingsmetode: Telefonintervju

2. Utvalg

Til undersøkelsen ble det trukket et landsomfattende utvalg på personer i alderen 9-79 år med et tilleggsutvalg blant barn i alderen 9-15 år. Utvalget er trukket som et selvveiende sannsynlighetsutvalg i ett trinn. For å få et mest mulig oppdatert utvalg har vi trukket utvalget så nært opptil intervjustart som praktisk mulig. Delutvalgene ble trukket i februar, mai, august og november og fordelt tilfeldig med lik proporsjonalitet på ukedagene.

3. Datafangst

3.1 Innsamlingsmåte

Undersøkelsen er gjennomført ved intervju over telefon. Alle intervjuene ble foretatt av SSBs intervjukorps. Ved intervju med mindreårige har foreldre eller andre foresatte vært tilgjengelig og svart på spørsmål om husholdningen og forsørgers kjennetegn. Spørsmålene er stilt ved PC-assistert intervjuing (se også avsnitt 4.4 under).

3.2 Feltperiode og feltarbeid

Feltperioden for undersøkelsen er delt i fire datafangstperioder over fire uker (tabell 2). Som det fremgår av figur 1 (og tabell 2) ble intervjuene foretatt i fire perioder av fem uker. Hovedtyngden av intervjuene er gjennomført i løpet av de tre første ukene av fem ukers perioden. Med unntak av 3. kvartal faller antall gjennomførte intervju med antall uker i felt¹. Alle de fire datafangstene gikk utover planlagt periode med tre til åtte dager, eller 10 til 22 prosent. Avviket er likevel ikke stort med hensyn til antall intervju som er gjennomført i løpet av forlengelsen av perioden. I snitt er under fire prosent av intervjuene gjennomført i forlengningene. 3. kvartal, med syv prosent, står for et betydelig bidrag til avviket (figur 1).

Tabell 2: Planlagt og faktisk feltperiode etter kvartal. Dager

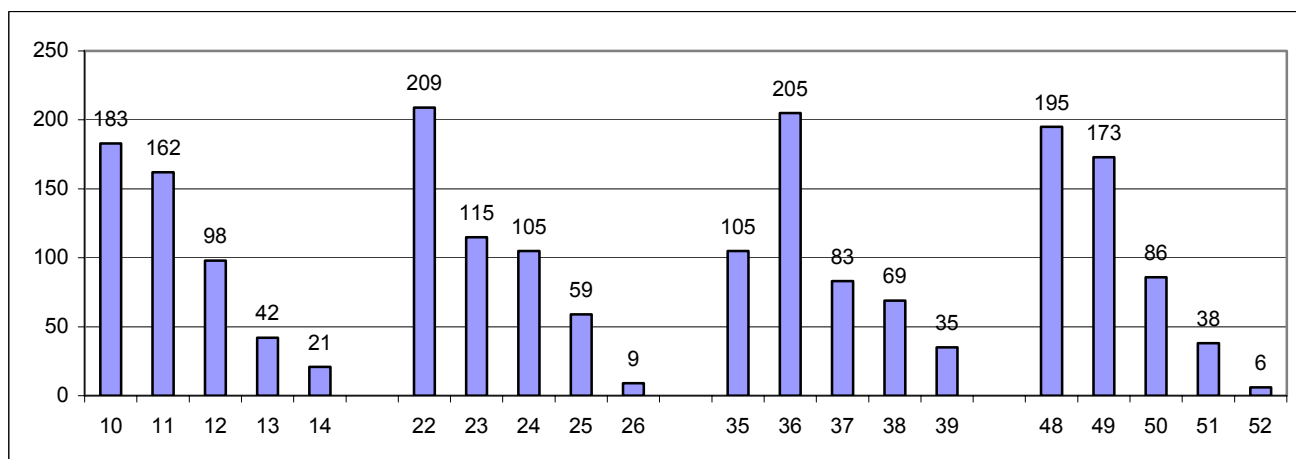
Kvartal	Dager		Prosent	
	Planlagt feltperiode	Faktisk feltperiode	Avvik i intervjudager ²	Avvik i intervjudager
1	28	36	8	22,2
2	28	31	3	9,7
3	28	35	7	20,0
4	28	34	6	17,6

For å få et godt datagrunnlag i målinger av mediebruk, blir intervjuene fordelt på de forskjellige dagene i uken. Hvert intervjuobjekt får tildelt én bestemt ukedag som de skal intervjues om. For at intervjuobjektet skal huske hva han eller hun har hørt eller sett i mediene, skal intervjuingen foretas dagen etter, i nødsfall to dager etter den aktuelle dagen. Personer som ikke intervjues første uken blir dermed kontaktet på nytt den aktuelle dagen en uke senere. Personer som det ikke oppnås intervju med ved første kontaktforsøk blir, med mindre de har gitt uttrykk for at de ikke ønsker å delta, kontaktet på nytt av en seniorintervjuer. Intervjuere som foretar oppfølging er spesielt trent i å spore opp og motivere personer til å delta.

¹ I 3. kvartal fikk datafangsten en vesentlig svakere start enn ellers fordi intervjuerne var samlet til intervjukonferanse i forbindelse med opplæring til et annet prosjekt i Statistisk sentralbyrå.

² To av de ekstra dagene i datafangsten ble benyttet i uken før planlagt oppstart.

Figur 1: Antall gjennomførte intervju pr. uke³



Tabell 3 gir en detaljert oversikt over hvordan intervjuene er fordelt etter faktisk intervjudag. For å kunne studere stabilitet og endringer over tid har vi også tatt med tall tilbake til år 2000. Fra tabellen ser vi at den største andelen av intervjuene tas på mandag. Dette skyldes selvsagt at vi kun i unntakstilfeller intervjuer på søndager, slik at intervjuobjekter som skal kartlegges angående lørdagens medie- og kulturbruk kun kan intervjues den påfølgende mandagen. Med unntak av dette fenomenet ser vi en ganske stabil datafangst fordelt etter dag gjennom hele uken for alle de aktuelle kvartalene i oversikten, med unntak av intervjuobjekt som skal intervjues om fredag. Her er nivået noe lavere enn ellers i uken og skyldes at disse intervjuobjektene kun intervjues på fredager. Fredager betraktes som den dårligste intervjudagen. Dette skyldes at mange er mindre tilgjengelig og mottakelig for forespørsel om intervju på fredager. Lørdag er også en dårligere intervjudag enn ellers, dog bedre enn fredag. Lørdager er våre intervjuere instruert til å kontakte intervjuobjektene mellom klokken 10:00 og 16:00. Kun unntaksvis, og bare etter avtale med intervjuobjektet, foretas kontakter og intervju utenfor denne perioden på lørdager.

³ I enkelte av kvartalene ble det gjennomført enkelte intervju utenfor den avsatte intervjuperioden. I 1. kvartal ble det gjennomført et intervju i uke 15. Videre ble det gjennomført 5 intervju i uke 47 i 4. kvartal. Intervjuene gjennomført utover ukene i figur 1 er inkludert i den nærmeste uken i figuren; datafangst i uke 15 er inkludert i uke 14, mens uke 47 er inkludert i uke 48.

Tabell 3: Antall intervju etter faktisk intervjudag fordelt på kvartal i perioden 2000-2004. Antall og prosent av nettoutvalg

	I alt		1. kvartal		2. kvartal		3. kvartal		4. kvartal	
	Antall	Prosent	Antall	Prosent	Antall	Prosent	Antall	Prosent	Antall	Prosent
2000										
I alt	2186	100,0	597	100,0	514	100,0	543	100,0	532	100,0
mandag	554	25,3	148	24,8	124	24,1	150	27,6	132	24,8
tirsdag	370	16,9	105	17,6	99	19,3	95	17,5	71	13,3
onsdag	339	15,5	87	14,6	82	16,0	79	14,5	91	17,1
torsdag	314	14,4	87	14,6	65	12,6	81	14,9	81	15,2
fredag	280	12,8	67	11,2	77	15,0	63	11,6	73	13,7
lørdag	284	13,0	88	14,7	56	10,9	67	12,3	73	13,7
søndag	45	2,1	15	2,5	11	2,1	8	1,5	11	2,1
2001										
I alt	1804	100,0	468	100,0	442	100,0	440	100,0	454	100,0
mandag	434	24,1	132	28,2	93	21,0	118	26,8	92	20,3
tirsdag	338	18,7	69	14,7	100	22,6	76	17,3	93	20,5
onsdag	276	15,3	73	15,6	67	15,2	65	14,8	71	15,6
torsdag	277	15,4	64	13,7	69	15,6	69	15,7	75	16,5
fredag	221	12,3	62	13,2	51	11,5	39	8,9	69	15,2
lørdag	246	13,6	63	13,5	56	12,7	73	16,6	54	11,9
søndag	11	0,6	5	1,1	6	1,4	0	0	0	0
2002										
I alt	1856	100,0	479	100,0	458	100,0	466	100,0	451	100,0
mandag	418	22,5	101	21,1	87	19,0	114	24,5	116	25,7
tirsdag	311	16,8	93	19,4	82	17,9	67	14,4	69	15,3
onsdag	301	16,2	73	15,2	75	16,2	82	17,6	71	15,7
torsdag	290	15,6	88	18,2	64	14,0	77	16,5	61	13,5
fredag	241	13,0	54	11,3	75	16,4	54	11,6	58	12,9
lørdag	281	15,2	71	14,8	76	16,6	63	13,5	71	15,7
søndag	14	0,8	-	-	-	-	9	1,9	5	1,1
2003										
I alt	1814	100,0	439	100,0	449	100,0	476	100,0	450	100,0
mandag	454	25,0	114	26,0	110	24,5	115	24,2	115	25,6
tirsdag	310	17,1	72	16,4	86	19,2	86	18,1	66	14,7
onsdag	280	15,4	64	14,6	67	14,9	71	14,9	78	17,3
torsdag	267	14,7	65	14,8	60	13,4	69	14,5	73	16,2
fredag	261	14,4	59	13,4	74	16,5	71	14,9	57	12,7
lørdag	212	11,7	57	13,0	47	10,5	56	11,8	52	11,6
søndag	30	1,7	8	1,8	5	1,1	8	1,7	9	2,0
2004										
I alt	1998	100,0	506	100,0	497	100,0	497	100,0	498	100,0
mandag	516	25,8	142	28,1	112	22,5	127	25,6	135	27,1
tirsdag	321	16,1	79	15,6	91	18,3	86	17,3	65	13,1
onsdag	329	16,5	81	16,0	80	16,1	82	16,5	86	17,3
torsdag	291	14,6	68	13,4	80	16,1	69	13,9	74	14,9
fredag	255	12,8	61	12,1	64	12,9	63	12,7	67	13,5
lørdag	249	12,5	63	12,5	62	12,5	62	12,5	62	12,4
søndag	37	1,9	12	2,4	8	1,6	8	1,6	9	1,8

Hvis det i undersøkelser av mediebruk systematisk blir foretatt uforholdsmessig flere intervju en spesiell ukedag (f.eks. lørdager) eller en spesiell dag (f.eks. lørdag 13. mars) kan dette gi et fordreid bilde av mediebruken. I SSBs medieundersøkelser har vi derfor valgt å fordele intervjuene på faste dager (referansedager) i forkant av de ulike delundersøkelsene. Intervjuerne foretar intervjuet om referansedagen dagen etter, i nødssfall to dager etter. Som vist i tabell 4 er det en ulik spredning blant intervjudagene. Det vesentlige er likevel om dette introduserer skjevheter med hensyn til antall referansedager i materialet. En god spredning mellom de ulike dagene betyr i overkant av 14 prosent av intervjuene fordelt på de ulike dagene i uken. I tabell 4 ser vi noe variasjon. Vi ser blant annet at intervjuobjekt med tirsdag som referansedag utgjør 15 prosent av intervjuene, mens fredag utgjør 13 prosent. Forskjellen er likevel ikke urovekkende stor. Selv om vi finner en god spredning av referansedager i 2004, anbefaler vi likevel brukere av datamaterialet å vekte etter referansedagens inverse responsansynlighet. I tall som publiseres i Norsk mediebarometer fra 1991 til 2003 tar en hensyn til eventuelle skjevheter som introduseres med hensyn til ukedag og kvartal, ved at det vektet slik at de forskjellige ukedagene teller like mye (se Vaage 2003:81-83).

Tabell 4: Antall intervju etter referansedag, fordelt på kvartal og totalt for 2004. Antall og prosent av nettoutvalg

	Hele 2004		1. kvartal		2. kvartal		3. kvartal		4. kvartal	
	Antall ⁴	Prosent	Antall	Prosent	Antall	Prosent	Antall	Prosent	Antall	Prosent
I alt	1 991	100,0	506	100,0	497	100,0	490	100,0	498	100,0
Mandag	294	14,8	77	15,2	76	15,3	74	15,1	67	13,5
Tirsdag	303	15,2	70	13,8	76	15,3	77	15,7	80	16,1
Onsdag	293	14,7	67	13,2	74	14,9	76	15,5	76	15,3
Torsdag	269	13,5	71	14,0	65	13,1	62	12,7	71	14,3
Fredag	265	13,3	70	13,8	68	13,7	62	12,7	65	13,1
Lørdag	286	14,4	70	13,8	79	15,9	68	13,9	69	13,9
Søndag	281	14,1	81	16,0	59	11,9	71	14,5	70	14,1

4. Datakvalitet

I en utvalgsundersøkelse er kvaliteten på dataene som samles inn betinget av en rekke forhold. Vi skal her se nærmere på noen forhold som kan ha betydning for kvaliteten av dataene i denne undersøkelsen.

4.1 Utvalgsskjevhet

I både totaltelling og utvalgsundersøkelser kan det oppstå utvalgsskjevhet. Utvalgsskjevhet innebærer at fordelingen etter et bestemt kjennemerke er annerledes blant de som svarte enn de som ble forsøkt intervjuet. I en utvalgsundersøkelse kan skjevhet introduseres på tre forskjellige måter. For det første kan vi snakke om skjevhet når fordelingen av et bestemt kjennemerke er annerledes i utvalget enn i populasjonen som undersøkelsen omfatter. Slik utvalgsskjevhet kan oppstå i utvalgstrekkningen, hvor tilfeldigheter kan føre til at forekomsten av enkelte kjennemerker er ulikt fordelt i utvalget og populasjonen. Denne skjevheten skyldes tilfeldigheter i trekkingen, og en kan forvente at de personer som trekkes ut i hver befolkningsgruppe ikke skiller seg systematisk fra de som ikke trekkes ut. Det blir kontrollert for utvalgsskjevhet når det gjelder alder, kjønn og fylke under trekkerutinen og vi kan derfor se bort fra dette i Mediebruksundersøkelsen.

For det andre kan det oppstå skjevhet i forbindelse med avganger. Med avgang menes personer som ikke lenger er i målgruppen for undersøkelsen, herunder døde og personer som er utvandret til utlandet. Av tabell 5 ser vi at det kun er 24 personer av det opprinnelige utvalget på 2 852 personer som er avganger. Siden

⁴ Syv IO har vi ikke klart å verifisere korrekt intervjudag.

utvalget er trukket fra BEBAS⁵ så nært opp til intervjustart som mulig for alle de fire kvartalene er avgangene så få at det ikke kan innføre utvalgsskjevheter når utvalget er på denne størrelsen⁶.

Tabell 5: Avgang etter årsak. Antall og prosent. 2004

Avgangsårsak	Antall	Prosent	Prosent av utvalg
I alt	24	100	0,9
Død	0	0,0	0,0
Bosatt i utlandet i over 6 måneder	19	79,2	0,7
Andre årsaker	5	20,8	0,2

Andelen personer vi står igjen med etter at avganger er fjernet kalles bruttoutvalg. Bruttoutvalget er det utvalget vi faktisk forsøker å intervju. Andelen personer vi oppnådde intervju med kalles nettoutvalget. Den andelen som består av differansen mellom brutto- og nettoutvalget kalles frafall. Frafall kan føre til skjevhet mellom bruttoutvalget og nettoutvalget når fordelingen av et bestemt kjennemerke er annerledes blant de som svarte, enn blant de som ble forsøkt intervjuet. Skjevhet innebærer at nettoutvalget ikke er statistisk representativt for målgruppen. Skjevhet i forhold til ett kjennemerke medfører ikke nødvendigvis at nettoutvalget er skjevt i forhold til andre kjennemerker. På den annen side gir godt samsvar mellom fordelingene i nettoutvalget og bruttoutvalget for ett eller flere kjennemerker ingen garanti for at utvalget ikke er skjevt på andre kjennemerker.

I vurderingen av utvalgsskjevhet bør en derfor analysere avvikene mellom netto- og bruttoutvalget. Tabell 6 gir mulighet for å belyse eventuelle skjevheter på grunn av frafallet for kjønn, alder og landsdel. Dette kan en gjøre ved å sammenlikne fordelingene i bruttoutvalget med fordelingene i nettoutvalget. Dersom det er stort avvik mellom disse to, viser dette at det foreligger utvalgsskjevhet for disse gruppene. Tabellen viser at de eneste tallene i nettoutvalget som avviker mer enn ± 1 prosentpoeng fra tallene i bruttoutvalget er tallene for aldersgruppene 9 - 24 år og 45-66 år som er henholdsvis overrepresentert i nettoutvalget med 1,8 prosent og underrepresentert med 1,0 prosentpoeng. Videre finner vi at Oslo og Akershus og Østlandet ellers er henholdsvis underrepresentert med 1,3 og 1,1 prosentpoeng. Sett bort fra dette relativt sett lille avviket, er nettoutvalget representativt for bruttoutvalget når det gjelder kjennetegnene kjønn, alder og landsdel.

⁵ BEBAS er den sentrale demografi-/befolkningsdatabasen i SSB. Den oppdateres flere ganger i måneden med opplysninger fra Det sentrale folkeregisteret.

⁶ Avganger gir utvalgsskjevhet stort sett hvis utvalgsplanen er gammel eller hvis en ikke kjenner populasjonen en trekker fra.

Tabell 6: Bruttoutvalget, frafallet og nettoutvalg etter kjønn, alder og landsdel. Prosent

	Brutto	Netto	Frafall	Netto-brutto
I alt	100,0	100,0	100,0	0,0
Kjønn				
Kvinner	50,0	49,8	50,2	-0,2
Menn	50,0	50,2	49,8	0,2
Alder				
9-24 år	31,4	33,2	26,8	1,8
25-44 år	32,4	31,4	34,1	-1,0
45-66 år	25,6	25,2	26,8	-0,4
67-79 år	10,7	10,2	11,5	-0,5
Landsdel				
Oslo og Akershus	21,9	20,7	24,3	-1,3
Hedemark og Oppland	8,3	9,2	6,3	0,9
Østlandet ellers	18,3	17,2	21,1	-1,1
Agder/Rogaland	14,3	14,9	12,1	0,6
Vestlandet	17,9	19,4	13,8	1,6
Trøndelag	8,7	8,8	8,6	0,1
Nord-Norge	10,6	9,9	12,2	-0,7
Antall personer	2 864	1 998	842	

4.2 Analyse av frafallet

Som tidligere nevnt bør en i vurderingen av utvalgsskjevhet knytte større oppmerksomhet til skjevhet som skyldes frafall, enn til andre former for utvalgsskjevhet. Dette skyldes at de personene som deltar kan skille seg systematisk fra de som ikke deltar. Tabell 7 gir en oversikt over de viktigste årsakene til frafall.

Tabell 7: Svarprosent og frafall etter årsak fordelt på kjønn, alder og landsdel etter kvartal. 2004. Prosent

	Intervju	Nekt	Forhindret	Ikke truffet	Annet	I alt
I alt	70,4	18,0	2,5	8,5	0,6	2840
Kjønn						
Mann	70,4	17,1	2,3	9,5	0,7	1423
Kvinne	70,3	19,0	2,7	7,6	0,5	1417
Aldersgrupper						
9-24 år	74,6	16,9	0,9	7,0	0,7	889
25-44 år	76,1	18,3	3,6	1,2	0,7	824
45-66 år	68,9	19,1	2,3	9,2	0,5	732
67-79 år	67,5	23,5	5,3	3,3	0,3	302
Landsdel						
Akershus og Oslo	66,4	20,9	2,6	10,0	0,2	622
Hedmark og Oppland	77,3	15,1	1,7	5,5	0,4	238
Østlandet ellers	65,7	21,3	3,8	8,6	0,6	522
Agder og Rogaland	73,3	15,3	2,5	7,9	1,0	405
Vestlandet	77,0	14,9	1,8	5,8	0,6	504
Trøndelag	71,0	14,1	1,6	11,7	1,6	248
Nord-Norge	65,4	20,9	2,7	10,6	0,3	301

Frafallet fordeler seg ganske likt mellom kvinner og menn. Nekterandelen er noe større blant kvinner enn menn. Sistnevnte gruppe har derimot noe større andel "ikke truffet" (tabell 7). Når det gjelder fordelingen etter aldersgrupper finner vi et markant skille etter aldersgruppen 25-44 år. I gruppene 9-24 år og 25-44 år svarer om lag tre av fire, mens vi i aldersgruppene 45-66 år og 67-79 år får intervju med noe i overkant av to av tre. Årsaken til frafall varierer noe over de ulike aldersgruppene. For eksempel er nekterandelen blant de i aldersgruppen 67 år eller eldre nesten en av fire (24 prosent), mot 17 prosent blant de under 25 år. Den høyeste andelen som var forhindret fra å delta i undersøkelsen finner vi blant personer i gruppen 45-66 år (5 prosent). Når det gjelder fordelingen av de som nekter å delta i undersøkelsen i de ulike landsdelene, finner vi at Østlandet ellers og Oslo og Akershus har den største andelen "nektere" (begge 21 prosent) og Trøndelag har den laveste (14 prosent). Høyest andel ikke truffet finner vi i Trøndelag. Hele 12 prosent av respondentene var ikke å treffe under datafangsten, mot seks prosent i Hedmark og Oppland og Vestlandet.

Siden mediebruksundersøkelsen er en dagbestemt undersøkelse er det, som tidligere nevnt, nødvendig å ha jevn inntøkt av intervjuer alle dager. I tabell 8 vises svarprosent og frafallsårsaker fordelt på referanседager og kvartal i 2004.

Tabell 8: Svarprosent og frafall etter årsak blant referansedager og kvartal 2004. Prosent

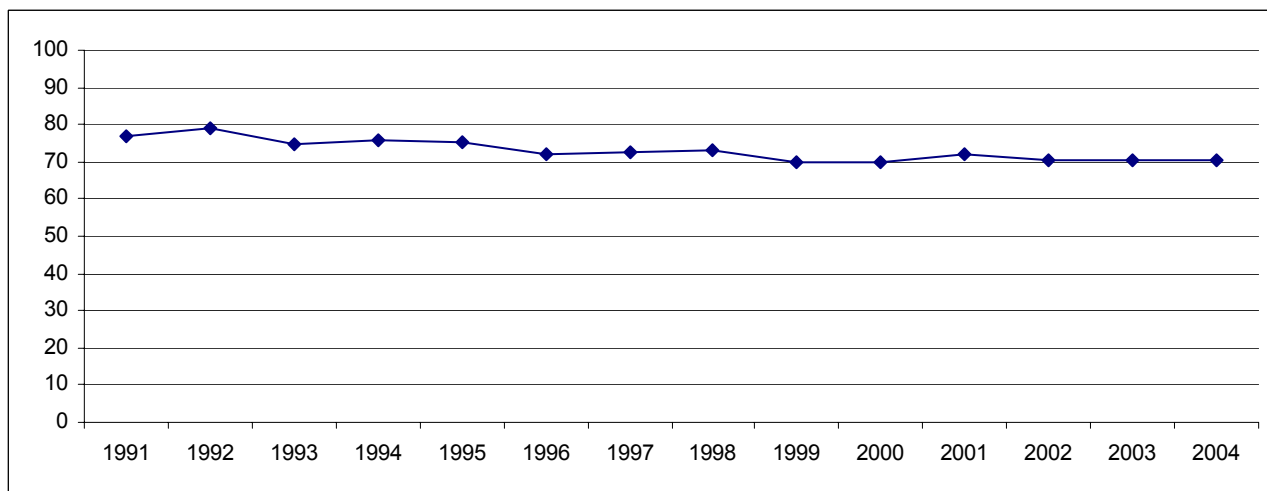
	Intervju	Nekt	Forhindret	Ikke truffet	Annet	I alt
I alt	70,4	18,0	2,5	8,5	0,6	2 840
Hele 2004						
Mandag	72,4	19,0	1,7	6,2	0,7	406
Tirsdag	74,1	16,9	2,2	6,6	0,2	409
Onsdag	72,7	17,9	2,2	6,5	0,7	403
Torsdag	66,6	17,6	3,7	11,6	0,5	404
Fredag	66,8	19,7	1,5	11,1	1,0	407
Lørdag	70,3	16,5	3,9	8,6	0,7	407
Søndag	69,6	18,8	2,2	9,2	0,2	404
1. kvartal						
Mandag	76,2	14,9	2,0	5,0	2,0	101
Tirsdag	68,6	20,6	2,9	7,8	0,0	102
Onsdag	67,7	18,2	4,0	9,1	1,0	99
Torsdag	70,3	15,8	4,0	8,9	1,0	101
Fredag	68,6	19,6	2,0	8,8	1,0	102
Lørdag	68,6	15,7	5,9	9,8	0,0	102
Søndag	80,2	10,9	2,0	6,9	0,0	101
2. kvartal						
Mandag	74,5	18,6	1,0	5,9	0,0	102
Tirsdag	73,8	15,5	2,9	7,8	0,0	103
Onsdag	73,3	16,8	2,0	7,9	0,0	101
Torsdag	65,0	17,0	2,0	15,0	1,0	100
Fredag	67,3	16,8	3,0	11,9	1,0	101
Lørdag	78,4	13,7	1,0	6,9	0,0	102
Søndag	57,8	26,5	3,9	11,8	0,0	102
3. kvartal						
Mandag	73,3	18,8	2,0	5,0	1,0	101
Tirsdag	75,5	18,6	1,0	4,9	0,0	102
Onsdag	74,5	19,6	1,0	3,9	1,0	102
Torsdag	61,4	19,8	3,0	15,8	0,0	101
Fredag	67,6	22,5	0,0	8,8	1,0	102
Lørdag	67,3	18,8	5,0	8,9	0,0	101
Søndag	71,0	19,0	2,0	8,0	0,0	100
4. kvartal						
Mandag	65,7	23,5	2,0	8,8	0,0	102
Tirsdag	78,4	12,7	2,0	5,9	1,0	102
Onsdag	75,2	16,8	2,0	5,0	1,0	101
Torsdag	69,6	17,6	5,9	6,9	0,0	102
Fredag	63,7	19,6	1,0	14,7	1,0	102
Lørdag	66,7	17,6	3,9	8,8	2,9	102
Søndag	69,3	18,8	1,0	9,9	1,0	101

I tabell 8 viser ukens dager etter svarprosent og frafall etter ulike årsaker. Det er relativ stor variasjon med hensyn til de ulike dagene. Mandag, tirsdag, onsdag, lørdag og søndag er dagene med høyest svarprosent, mens torsdag og fredag er dagene med dårligst svarprosent. Dette har sammenheng med at intervjuene ble foretatt på fredag og lørdag, dager hvor folk tradisjonelt er mindre tilgjengelig, samt mindre interessert i å delta. Det kan være verdt å merke seg at andelen nektere ikke varierer særlig mellom de ulike dagene, men at andelen ikke truffet er høyere for nettopp torsdag og fredag. Dette styrker ytterligere antakelsen om at tilgjengeligheten blant respondentene er lavere på de aktuelle intervjudagene. Bildet er riktignok ikke like

stabilt når vi bryter ned på de ulike kvartalene, men de ulike gruppene vi sammenligner på kvartalsnivå er små. De observerte forskjellene er ikke signifikante.

En målsetting med mediebruksundersøkelsen er å måle utviklingen av mediebruk over tid. I den forbindelse er det viktig å se på utviklingen av svarprosenten over tid. Grafen i figur 2 viser utviklingen i svarprosent fra 1991 til og med 2004⁷. I 1991, 1994, 1997, 2000 og 2004 var kulturbruk et tilleggstema. Selv om intervjutiden er noe lengre de gangen kulturbruken vår også kartlegges, synes ikke dette å ha vesentlig betydning for svartilbøyeligheten. Ser vi på den lange trenden fra 1991 er utviklingen negativ med tanke på svarprosent. Nesten åtte av ti lot seg intervju på begynnelsen av 1990-tallet, mot syv av ti i 2004. Ser vi derimot på perioden fra slutten av 1990-tallet har svarprosenten ligget stabilt rundt 70 prosent.

Figur 2: Svarprosent i årene 1991- 2004



I en årlig undersøkelse, som mediebruksundersøkelsen, kan en og bør en også følge med i utviklingen av frafallet over tid. Hvis en får en annen type frafall over tid kan dette øke usikkerheten i estimatene. I denne dokumentasjonsrapporten har vi derfor med ytterligere en analyse av frafallet.

Variasjonen i frafallsårsaker fra 1999 til 2004 er relativt liten (Tabell 9). Gjennom hele nittitallet har en registrert at svarprosenten er lavest for 2. kvartal. I 2001 var imidlertid svarprosenten i andre kvartal på samme nivå som tredje kvartal og i 2002 var andre og fjerdekvartal på samme nivå. Forsøk på å forklare den relativt lave svarprosenten i andre kvartal går på at folk i mindre grad er å treffe på grunn av sommerlige sysler. Denne antakelsen får bare begrenset støtte når vi ser flere årganger i sammenheng. For 1999, 2000 og 2002 øker også nekterandelen for andre kvartal. Dette kan likevel ha sammenheng med at folk i mindre grad ønsker å delta på grunn av sommerlige aktiviteter.

⁷ Mediebruksundersøkelsen ble ikke gjennomført i 1993.

Tabell 9: Svarprosent og frafall etter årsak. 1999-2004. Prosent

År	Kvartal	I alt	Intervju	Nekt	Forhindret	Ikke truffet	Annet frafall	Antall personer
1999	I alt	100,0	73,3	13,6	2,2	8,7	2,2	2 589
	1	100,0	74,5	10,6	1,7	10,5	2,6	648
	2	100,0	71,3	16,5	2,0	7,7	2,5	647
	3	100,0	74,9	12,6	2,5	8,7	1,4	645
	4	100,0	73,0	14,8	2,6	7,7	1,8	649
2000	I alt	100,0	70,1	16,5	3,0	8,9	1,6	3 120
	1	100,0	72,9	14,7	3,5	7,9	1,0	819
	2	100,0	67,0	17,6	2,1	11,6	1,7	767
	3	100,0	71,0	15,6	3,0	8,2	2,2	765
	4	100,0	69,2	18,2	3,3	7,9	1,4	769
2001	I alt	100,0	70,1	16,1	2,6	10,5	0,6	2 573
	1	100,0	72,8	14,9	3,1	8,1	1,1	643
	2	100,0	68,7	14,2	2,3	14,2	0,6	643
	3	100,0	68,6	20,9	2,3	8,0	0,2	641
	4	100,0	70,3	14,6	2,8	11,9	0,5	646
2002	I alt	100,0	71,9	14,2	3,0	6,9	4,1	2 580
	1	100,0	74,5	13,1	3,6	5,0	3,9	643
	2	100,0	70,6	16,3	2,5	5,4	5,2	649
	3	100,0	72,4	14,4	2,0	7,6	3,6	644
	4	100,0	70,0	12,9	3,9	9,5	3,7	644
2003	I alt	100,0	70,3	14,3	2,3	11,8	1,3	2 582
	1	100,0	68,2	14,4	2,5	12,4	2,5	644
	2	100,0	69,3	13,4	2,0	14,8	0,5	648
	3	100,0	73,3	16,6	2,2	6,3	1,2	646
	4	100,0	69,9	13,2	2,5	13,5	0,9	644
2004	I alt	100,0	70,4	18,0	2,5	8,5	0,6	2 840
	1	100,0	71,5	16,5	3,2	8,1	0,7	708
	2	100,0	69,9	17,9	2,3	9,6	0,3	711
	3	100,0	70,1	19,6	2,0	7,9	0,4	709
	4	100,0	69,9	18,1	2,5	8,6	1,0	712

4.3 Usikkerhet og feilmarginer

Fordi resultatene bygger på opplysninger fra et utvalg av den befolkningen undersøkelsen dekker, er det knyttet en viss usikkerhet til dem. Denne usikkerheten kalles utvalgsvarians. I og med at utvalget er trukket etter reglene for tilfeldig trekking, er det mulig å beregne hvor stor utvalgsvariansen kan forventes å bli.

Et hyppig brukt mål på usikkerheten i resultatet for et kjennemerke, er standardavviket til den observerte verdien av dette kjennemerket. Størrelsen på dette standardavviket avhenger av tallet på observasjoner i utvalget, måten utvalget er trukket på og av fordelingen til det aktuelle kjennemerket i befolkningen. Fordelingen i befolkningen kjenner vi ikke, men det er mulig å anslå standardavviket i utvalgsfordelingen ved hjelp av observasjonene i utvalget.

Det er ikke foretatt egne beregninger av slike anslag for denne undersøkelsen. Tabell 10 viser likevel tilnærmet størrelse på standardavviket for observerte prosentandeler ved ulike utvalgsstørrelser. Av tabell 10 går det fram at usikkerheten minker når antall observasjoner øker, og at usikkerheten øker når observasjoner minker og når prosenttallet nærmer seg 50.

Ved hjelp av standardavviket er det mulig å beregne et intervall som med en bestemt sannsynlighet inneholder den sanne verdi av en beregnet størrelse (den verdien vi ville ha fått dersom vi hadde foretatt en totaltelling i stedet for en utvalgsundersøkelse). Slike intervaller kalles konfidensintervaller hvis de er konstruert på en bestemt måte: La M være den beregnede størrelsen og S være et anslag for standardavviket til M , Konfidensintervallet blir da intervallet med grenser $(M-2*S)$ og $(M+2*S)$. Denne metoden vil med omtrent 95 prosents sannsynlighet gi et intervall som inneholder den sanne verdien.

Tabell 10: Forventet standardavvik for observerte prosentandeler ved ulike utvalgsstørrelser. Prosent

Antall observasjoner	Prosent								
	5/95	10/90	15/85	20/80	25/75	30/70	35/65	40/60	50/50
25	5,4	7,5	8,9	10,0	10,8	11,5	11,9	12,2	12,5
50	3,8	5,2	6,2	7,0	7,6	8,0	8,3	8,6	8,7
100	2,7	3,7	4,4	4,9	5,3	5,6	5,9	6,0	6,2
200	1,9	2,6	3,1	3,5	3,8	4,0	4,1	4,3	4,3
300	1,5	2,1	2,5	2,8	3,1	3,2	3,4	3,5	3,5
500	1,2	1,6	2,0	2,2	2,4	2,5	2,6	2,7	2,7
1 000	0,8	1,2	1,4	1,5	1,7	1,8	1,8	1,9	1,9
1 200	0,8	1,1	1,3	1,4	1,5	1,6	1,7	1,7	1,8
1 814	0,6	0,9	1,0	1,2	1,2	1,3	1,4	1,4	1,4

For å illustrere hvordan en kan bruke tabell 10 for å finne konfidensintervaller kan vi ta utgangspunkt i antall personer som så TV. 85 prosent av den norske befolkning mellom 9 og 79 år så på TV en gjennomsnittsdag i 2002 (Vaage 2003:13). Anslaget på standardavviket til et observert prosenttall på 85 er 1,0 når antall observasjoner er 1814. Konfidensintervallet for den sanne verdi får grensene $85 \pm 2 * 1,0$. Det vil si at intervallet som strekker seg fra 83 til 87 prosent med 95 prosent sannsynlighet inneholder den tallstørrelsen en ville fått om hele befolkningen mellom 9 og 79 år hadde vært med i undersøkelsen.

Ofte er det ønskelig å sammenlikne prosenttall for flere grupper. Når to usikre tall sammenliknes, vil usikkerheten på forskjellen mellom dem vanligvis bli større enn usikkerheten knyttet til hvert enkelt tall. Standardavviket til forskjeller mellom to prosenttall er lik kvadratroten av summen av kvadratene av standardavvikene til enkelttallene. Når en har anslag for standardavviket til slike forskjeller, kan en konstruere konfidensintervall for den sanne verdi på samme måte som beskrevet ovenfor.

4.4 PC-assistert intervjuing, innsamlingsfeil og bearbeidingsfeil

I enhver undersøkelse, både i totaltelling og utvalgsundersøkelser, vil det forekomme svar som er feil. Feilene kan oppstå både i forbindelse med innsamlingen og under bearbeidningen.

Datainnsamlingen i denne undersøkelsen foregikk ved hjelp av pc. Intervjuerne ringte opp respondentene, leste opp spørsmålene fra dataskjermen og registrerte svarene direkte på maskinen. En fordel med PC-assistert intervjuing er at en øker mulighetene for å tilpasse spørsmålene i overensstemmelse med respondentens situasjon og svar på tidligere spørsmål, i forhold til det som er mulig ved bruk av papirskjema. Videre gir PC-assistert intervjuing mulighet for direkte kontroll av svarkonsistens mellom ulike spørsmål. For hvert spørsmål er det lagt inn grenser for gyldige verdier. I tillegg er det bygget inn et omfattende feilmeldingssystem dersom intervjueren taster inn et svar som er inkonsistent i forhold til tidligere svar.

Alle disse sidene ved PC-assistert intervjuing fører til økt datakvalitet. Innsamlingsfeil som skyldes intervjuerens feilregistreringer, blir langt mindre enn ved bruk av papirskjema. Vi unngår registrering av ugyldige verdier og vi oppnår et redusert frafall på enkeltspørsmål ved at mulighetene for hoppfeil reduseres. PC-assistert intervjuing hindrer likevel ikke alle feil. Redusert datakvalitet kan for eksempel være et resultat av uklare og eller tvetydige spørsmål og svaralternativer.

Innsamlingsfeil kan også komme av at intervjupersonen avgir feil svar. Det kan skyldes vansker med å huske forhold tilbake i tiden. Det kan også skyldes misforståelser av spørsmål. Når det blir spurt om forhold som folk erfaringsmessig finner kompliserte, må en regne med å få en del feilaktige svar. Bearbeidingsfeil er avvik mellom den verdien som registreres inn og den verdien som til slutt rapporteres ut. Gjennom ulike kontroller har man søkt å finne feil og rette dem opp.

Når en har rettet opp feil så langt det er mulig, er erfaringen at de statistiske resultatene i de fleste tilfeller påvirkes forholdsvis lite av både innsamlingsfeil og bearbeidingsfeil. Virkningen av feil kan likevel være av betydning i noen tilfeller, og det er klart at ikke alle feil oppdages. Dette er imidlertid en usikkerhet vi må leve med.

Informasjonsbrev til respondenter

Oslo, november 2004

Saksbehandler: Bengt Oscar Lagerstrøm

Telefon: 800 83 028 (grønt nummer)

Kultur og Mediebruksundersøkelsen 2004

I løpet av de nærmeste dagene vil en intervjuer fra Statistisk sentralbyrå kontakte deg i forbindelse med en undersøkelse om bruk av kulturtilbud og massemedier. Undersøkelsen gjennomføres i samarbeid med Kulturdepartementet, Statens medieforvaltning og Telenor. Formålet med undersøkelsen er å lage offentlig statistikk over tilgang til og bruk av kulturtilbud og massemedier. Slik informasjon er nyttig for myndigheter og andre som legger til rette slike tilbud. I tillegg vil resultatene bli brukt i våre egne publikasjoner, i forskning og undervisning.

Til undersøkelsen er det trukket et tilfeldig utvalg fra hele landet på om lag 2 600 personer i alderen 9-79 år. Utvalget er trukket tilfeldig fra folkeregisteret. Du er kommet med i dette utvalget og vil om kort tid bli kontaktet av en av våre intervjuere. **Intervjuet foregår på telefon.** Det er frivillig å delta, men for at vi skal få gode resultater er vi avhengig av at de som er trukket ut deltar. **Vi kan ikke erstatte deg med en annen.**

Alle som arbeider i Statistisk sentralbyrå har taushetsplikt. Undersøkelsen gjennomføres etter lovpålagte regler og SSB er underlagt kontroll både fra Datatilsynet og vårt eget personvernombud. Det vil aldri bli kjent utenfor Statistisk sentralbyrå hva enkeltpersoner har svart på spørsmålene. For å gjøre skjemaet kortere og for å få bedre utbytte av informasjonen vi samler inn, vil vi hente inn opplysninger fra SSB's utdannings- og fødelandsregister. Du kan når som helst trekke deg fra undersøkelsen og kreve alle opplysningene slettet. Innen 31. mars 2005 vil datamaterialet anonymiseres. Den som ringer, kan fortelle deg hvordan du får bekreftet at vedkommende arbeider for Statistisk sentralbyrå. Dersom du ønsker flere opplysninger om undersøkelsen, kan du ringe oss gratis på telefon 800 83 028 eller sende en e-post til bol@ssb.no. Generelle spørsmål vedrørende personvern i SSB kan rettes til SSBs personvernombud, tel 21 09 00 00 eller e-post personvernombud@ssb.no.

Vi håper du vil delta, og takker på forhånd for hjelpen.

Med vennlig hilsen



Svein Longva
administrerende direktør



Ole Sandvik
seksjonssjef

Oslo, november 2004

Sakshandsamar: Bengt Oscar Lagerstrøm

Telefon: 800 83 028 (grønt nummer)

Undersøking om bruk av kultur og massemedium 2004

I løpet av dei næraste dagane vil ein intervjuar frå Statistisk sentralbyrå kontakte deg i samband med ei undersøking om bruk av massemedium. Undersøkinga blir utført i samarbeid med Kulturdepartementet, Statens medieforvaltning og Telenor. Føremålet med undersøkinga er å lage offentleg statistikk over tilgangen til og bruken av massemedier. Slik informasjon er nyttig for styresmaktene og andre som legg til rette slike tilbod. I tillegg vil resultat bli nytta i våre egne publikasjonar, i forskning og undervisning.

Til undersøkinga er det trekt eit tilfeldig utval frå heile landet på om lag 2 600 personar i alderen 9-79 år. Utvalget er trukket tilfeldig frå folkeregisteret Du er med i dette utvalet, og vil om kort tid bli kontakta av ein av intervjuarane våre. **Intervjuet vil bli teke over telefon.** Du står fritt om du vil vere med i undersøkinga, men skal vi få brukbare resultat er det avgjerande at dei som er trekte ut, blir med. **Det er ikkje mogleg å erstatte deg med ein annan.**

Alle som arbeider i Statistisk sentralbyrå har teieplikt. Undersøkinga gjennomførast etter lovpålagte reglar og SSB er underlagt kontroll både frå Datatilsynet og vårt eige personvernombod. Opplysningane vil bli handsama etter lovfesta reglar. SSB vil aldri offentliggjere eller gje vidare opplysningar om kva den enkelte har svart. For å gjere skjemaet kortare og for å få betre utbytte av informasjonen vi samlar inn, vil vi hente inn opplysningar frå SSB sine utdannings og fødelandsregister. Du kan når som helst trekke deg frå undersøkinga og krevje alle opplysningane sletta. Innan 31. mars 2005 vil datamaterialet anonymiseres. Dei som ringjer vil fortelje deg korleis du kan få stadfesta at vedkomande arbeider for Statistisk sentralbyrå. Dersom du skulle ønske fleire opplysningar om undersøkinga kan du ringje oss gratis på telefon 800 83 028, eller senda ei e-post til bol@ssb.no. Generelle spørsmål om personvern i SSB kan rettast til SSB sit personvernombod, tlf 21 09 00 00 eller e-post personvernombud@ssb.no.

Vi vonar du vil vere med, og takkar på førehand for hjelpa.

Med venleg helsing



Svein Longva
administrerende direktør



Ole Sandvik
seksjonssjef

Instruks til intervjuere

Kultur- og mediebruksundersøkelsen 2004

Produktnummer 5904

Instruks

Orientering og veiledning for intervjuere

1. INNLEDNING	18
2. GENERELL INSTRUKS	18
2.1 Utvalg	18
2.2 IO-listen	18
2.3 Innsamlingsmetode: telefonintervju	18
2.4 Innsamlingsperiode	18
2.5 Tid til forberedelse og prøveintervju. Godtgjøring for arbeid på lørdager	19
2.6 IO-brev	20
2.7 Første kontakt med IO og innledningstekst	20
2.8 Intervju med barn	20
2.9 Forhåndsavtale om intervju	20
2.10 Frafall og avgang	21
3. Oversikt over mulige problematiske spørsmål	21
3.1 Generelt	21
3.2 Kultur- og mediebruksundersøkelsen	21

Intervjuerkontakt:	Hajar Livary	21 09 46 67
IT-ansvarlig:	Jytte Duemark	21 09 42 08
Planlegger:	Maria Høstmark	21 09 48 61

1. INNLEDNING

Undersøkelsen utføres i samarbeid med Statens medieforvaltning, Kulturdepartementet, Kulturrådet og Telenor. Formålet med undersøkelsen er:

- å kartlegge omfanget av folks bruk av kulturtilbud og massemedier,
- å gi et bilde av sesongmessige variasjoner i kultur- massemediebruken,
- å finne ut hva slags medieinnhold og typer kulturarrangementer ulike befolkningsgrupper velger.
- å måle egenaktiviteten på kultur- og massemedieområdet, studere disse sidene ved mediebruken og bruken av kulturtilbud.

Dataene vil være nyttige for offentlige myndigheter og andre som ønsker å delta i utformingen av landets kultur- og medietilbud. Dessuten vil datamaterialet bli benyttet av forskere som studerer norsk kultur.

SSB gjennomførte tilsvarende undersøkelser i 1991, 1994 og 1997, 2000 der både kultur- og mediebruk ble kartlagt. I 1998, 1999, 2001, 2002 og 2003 gjennomførte vi "bare" mediebruksundersøkelser.

Vi regner med at resultatene også denne gangen vil bli viet stor offentlig oppmerksomhet.

2. GENERELL INSTRUKS

2.1 Utvalg

Til undersøkelsen er det trukket et utvalg på 3 060 personer i alderen 9-79 år. Dette er et tilfeldig utvalg fra hele landet, med et tilleggsutvalg blant barn i alderen 9-15 år. Utvalget er fordelt med ca. 715 IO i henholdsvis mars, juni, september og desember.

2.2 IO-listen

Personer som skal intervjues - dvs. IO - er merket med den ukedagen de skal intervjues **om**. Dersom IO ikke er husholdningens referanseperson, er referansepersonen tatt med helt til høyre på IO-listen, for å lette intervjuernes arbeid med å finne IO. IO's alder kommer automatisk fram i neste bilde når du har valgt IO fra listen. IO's alder skal være til hjelp for intervjuerne da det er en del spørsmål der foresatte skal svare i stedet for IO **9-15 år** (spørsmål B12.- B31) eller for IO **16-18 år** (spørsmål B29-B31).

2.3 Innsamlingsmetode: telefonintervju

Det skal bare foretas intervju over telefon, og intervjutiden er i gjennomsnitt i underkant av 50 minutter. IO som har flyttet til annen adresse enn den som står på IO-lista, skal bare intervjues hvis de kan nås over telefon, og du skal selv ta intervjuet.

Skulle det vise seg at det blir problemer med telefonintervju for enkelte av de minste barna, kan besøk foretas dersom IO bor i rimelig avstand fra deg. Er du i tvil om ev. besøk bør foretas, kontakt kontoret.

2.4 Innsamlingsperiode

Innsamlingsperioden for Kultur og mediebruksundersøkelsen 2004 er to uker i hver periode. I **nødsfall** kan også den påfølgende uken i hver periode benyttes til intervjuing, hvis det er enkelte IO du ikke har fått intervju med i de to første ukene. **Utsett ikke starten av undersøkelsen uten at det er tvingende nødvendig.** (Da skal det gis beskjed til kontoret).

Intervjuperiodene er:

	Uke 1 Ordinær intervjuing	Uke 2 Ordinær intervjuing	Uke 3 "Nødfallsuke"	Uke 4 Oppfølging*
1 periode	1 - 6 mars	8 - 13 mars	15 - 20 mars	22 - 27 mars
2 periode	24 - 29 mai	31 mai - 5 juni	7 - 12 juni	14 - 19 juni
3 periode	30 august - 4 september	6 - 11 september	13 - 18 september	20 - 25 september
4 periode	22 - 27 november	29 nov - 4 desember	6 - 11 desember	13 - 18 desember

*) Dersom noen pga. sykdom eller andre uforutsette ting ikke har blitt ferdige kan de etter avtale med kontoret intervju i denne uken.

Første intervjudag i hver periode er en mandag. Den dagen skal du intervju IO som på IO-lista har lørdag og søndag. Den siste intervjudagen blir da en lørdag.

For at f.eks. radio- og fjernsynsbruk ikke skal bli dominert av en bestemt programuke, er det viktig at du fordeler de IO'ene du får så godt som mulig mellom de to ukene i perioden.

For at vi skal få så godt datagrunnlag som mulig når det gjelder kultur og mediebruk, har vi fordelt IO på de forskjellige dagene i uka. Hvert IO får tildelt en bestemt ukedag som de skal **intervjues om**. For at IO skal huske hva han eller hun har hørt eller sett i mediene, bør **intervjuingen foretas dagen etter**. Bare i nødsfall kan du bruke dagen etter der igjen til intervjuing.

IO som skal intervjues om medier de har brukt lørdag, skal helst intervjues den påfølgende mandag. **Intervjuingen både for lørdag og søndag bør altså gjennomføres på mandag.**

2.5 Tid til forberedelse og prøveintervju. Godtgjøring for arbeid på lørdager

Det er satt av to timer til lesing av instruksjonen og prøveintervju ved første gangs jobbing med Kultur og mediebruksundersøkelsen. Godtgjøring påføres av kontoret.

Arbeid som dere må utføre på lørdag (med IO som skal kontaktes på lørdag og eventuelt gjenstående torsdags-IO), godtgjøres med timelønnen + 45 %. Jf. overenskomsten pkt. 3.1. avsnitt 3 og Satser for. Dere behøver ikke skrive noen merknad om dette i CAP. Systemet «ser» det ut fra datoen.

2.6 IO-brev

Vi sender ulike brev til ulike grupper av IO, slik som vist i oversikten nedenfor:

Aldersgrupper	Brev til foreldre/foresatte	Brev til IO selv
9 - 15 år	Ja	Nei
16 -17 år	Ja	Ja
18 år og eldre	Nei	Ja

Brevet til IO selv merkes med "S" og til foreldre/foresatte med "F" øverst i høyre hjørne. Vi sender også en brosjyre med informasjon om undersøkelsen.

2.7 Første kontakt med IO og innledningstekst

På skjermen vil dere få opp en innledningstekst, et mer utfyllende forslag kan være:

«---Først vil jeg gjerne si noe om intervjumetoden vi bruker. Spørsmålene jeg skal stille, kommer fram på en dataskjerm. Det er viktig at alle som er med i undersøkelsen får de samme spørsmålene stilt på samme måte. Dette er nødvendig for å få pålitelige resultater. Denne undersøkelsen inneholder spørsmål om flere ulike tema. Det er vanskelig å lage spørsmål som passer like godt for alle, men det er fint om du kan prøve å gi et svar, selv om det skulle komme et spørsmål som du ikke synes passer så godt.»

Du bør ha radio- og TV-programmet for den dagen du skal intervju om tilgjengelig under intervjuet.

2.8 Intervju med barn

I brevet til foresatte gjør vi oppmerksom på at intervjueren vil ta kontakt og foreta intervju over telefon. Vi opplyser også om at det er enkelte spørsmål som vi ønsker å stille til barnets foresatte. Derfor bør foresatte være tilgjengelig mens barnet blir intervjuet. Avtal på forhånd med foresatte at de overtar når de aktuelle spørsmålene dukker opp.

Under intervjuet, mens barnet svarer på spørsmål, er det en fordel om dere får snakke uforstyrret sammen. En del av de yngste barna (9-11 år) kan ønske hjelp fra foresatte til å svare på noen av spørsmålene, spesielt de som handler om hva slags teknisk medieutstyr de har i hjemmet, og hvilke kanaler de kan ta inn på fjernsynet. La da foresatte hjelpe til, hvis det er nødvendig.

I noen tilfelle vil det også være slik at barnet ønsker å ha foresatte i nærheten for å hjelpe til med svarene under hele intervjuet. Vær da hele tiden bevisst på at det er barnet og ikke foresatte som er IO.

2.9 Forhåndsavtale om intervju

For IO under 16år skal du først innhente samtykke fra barnets foresatte. Dersom du ikke får foresattes tillatelse til å intervju, blir det frafall.

Dersom du avtaler intervjutid på forhånd, **unngå å nevne at IO blir stilt spørsmål om fjernsynseing og radiolytting for den foregående dagen.** En slik opplysning kan påvirke deres atferd, slik at vi ikke får et helt korrekt bilde av deres mediebruk en tilfeldig valgt dag.

Dersom den dagen du ønsker å intervju IO ikke passer for han/henne, husk å fortelle IO at det er **samme ukedag** uka etter som er neste mulige intervjudag.

2.10 Frafall og avgang

Det skal alltid gis informasjon i feltet "Sps Oppflg" For frafallsårsakene 31-41 er vi helt avhengige av å få tilleggsopplysninger for å kunne utføre oppfølgingsarbeidet. Vær nøye med å få med opplysninger om hvorvidt, og eventuelt hvordan, IO kan nåes på et midlertidig oppholdssted, dersom andre skal overta IO,(oppfølging) og ikke minst **fraværets lengde**.

Her er kodene som gjelder under frafall, avgang og overføringer:

Frafalls- og avgangsårsaker (alternativ 3 i Innled):

- 11 - IO har ikke tid nå
- 12 - IO ønsker ikke å delta
- 13 - IO deltar ikke av prinsipp
- 14 - Andre nekter for IO

- 21 - Kortvarig sykdom
- 22 - Langvarig sykdom/svekkelse
- 23 - Sykdom/dødsfall i IOs familie, annen uforutsett hendelse
- 24 - Språkproblemer

- 31 - Midlertidig fravær på grunn av skolegang/arbeid
- 32 - Midlertidig fravær på grunn av ferie e.l.
- 34 - Finner ikke telefon på IO
- 35 - IO er ikke å treffe av andre årsaker (spesifiser)

- 41 - Andre frafallsgrunner.

Avgang (alternativ 4 i Innled):

- 91 - IO er død
- 92 - Bosatt i utlandet minst 6 mndr
- 93 - IO er bosatt i institusjon

Overføring (alternativ 2 i Innled):

- 81 - Kjenner IO
- 82 - Intervjuer har kapasitetsproblemer, er syk eller lignende.

3. Oversikt over mulige problematiske spørsmål

3.1 Generelt

Vet ikke og husker ikke

Vær restriktiv med å bruke kategoriene vet ikke og husker ikke. Folk svarer av og til at de ikke vet eller ikke husker hvis de ikke vil svare. Gi alltid IO tid til å komme med et annet svar. Når IO likevel svarer vet ikke eller husker ikke - tast F8.

3.2 De enkelte spørsmål

RAD. 1 og 2:

Nærradio og lokalradio er det samme, men må ikke forveksles med NRKs distriktssendinger.

RAD. 4:

NRK USPESIFISERT benytter du hvis IO ikke husker hvilken av NRKs radiokanaler han/hun hørte på. Ta også med NRKs "spesialkanal" for klassisk musikk og "NRK alltid nyheter" her.

RAD. 5:

Her skal du krysse av den typen radioprogram som du mener passer best som beskrivelse på de programposter IO har hørt på. Er du i tvil, velg den typen du mener er mest dekkende.

Les gjennom svaralternativene når det gjelder radioprogram noen ganger før du starter intervjuingen, slik at du husker noenlunde hvor på lista de forskjellige programtypene er.

Lette program, med prat og mye musikk, f.eks. natradio, plasserer du i gruppen "LETTE MAGASINPOSTER". "Nitimen" plasserer du også her. "Ukeslutt", "Her og nå" og andre program med hovedsakelig seriøst aktualitetsinnhold, plasserer du i gruppen NYHETER ELLER NYHETSMAGASIN.

MUS. 1E:

Mp3-spiller (Mp3 står for Mpeg audioplayer 3) er en form for lydopptaker med lyd som er komprimert og dermed tar liten plass. Lyden hentes via en datamaskin, og kan enten være lydfiler som ligger på Internett, eller være opptak fra plater som spilles på datamaskinens CD-spiller. Mp3-spilleren lagrer lyden enten på en liten harddisk eller en minnebrikke.

FJERN. 1:

Spørsmålet gjelder bare TV som er i bruk, ikke slike som er lagret i kjeller eller loft osv. og som eventuelt er i ustand.

FJERN. 2:

Med egen vanlig antenne menes privat ordinær TV-antenne, bordantenne og antenne som er innebygd i TV-apparatet.

FJERN. 3:

Med «mulighet» menes hva de kan motta av kanaler på fjernsynet med den antennetilknytningen de faktisk har hjemme.

FJERN. 3 og 9:

NRK TO må ikke forveksles med den reklamefinansierte kanalen TV2.

Den svenske TV4 hører til blant de andre nordiske reklamefinansierte fjernsynskanaler. Reklamefinansierte TV-kanaler fra andre land utenom Norden: De vanligste er MTV, EUROSPORT og 3sat.

FJERN. 10:

Her skal du krysse av den typen fjernsynsprogram som du mener passer best som beskrivelse på de programposter IO har sett på. Er du i tvil, velg den typen du mener er mest dekkende.

Les gjennom svaralternativene når det gjelder fjernsynsprogram noen ganger før du starter intervjuingen, slik at du husker noenlunde hvor på lista de forskjellige programtypene er.

VIDEO 1b:

DVD kan stå for flere ting, bl.a. Digital Versatile Disc (digital flerbruks-disk). En DVD-plate ser ut som en CD-plate. Det finnes to typer spillere, en "vanlig" til å ha ved TV'en, og en såkalt PC-video man har til PC'en

DATA 1A-1F:

CD ROM-spiller er en CD-spiller bygget inn i en PC hvor en kan spille plater som inneholder TV-spill, leksikon eller annen form for informasjon eller underholdning. Dette kalles også "multi-media PC". **DVD** se instr. VIDEO 1b **Modem** eller **ISDN** er utstyr som er nødvendig for at en PC skal kunne kobles til telefonnettet, slik at man kan ha direkte kontakt med andre PC'er eller databaser utenfor hjemmet, også utenfor Norges grenser. **Bredbånd, f.eks. ADSL** er en type nettverksforbindelse, som har ekstra stor kapasitet med hensyn til hurtighet og mengde data som kan overføres.

INTER. 2a1-2c5:

E-post er et elektronisk brevsystem med sender- og mottakeradresse.

Web-sider er nyhets-, informasjons- eller underholdningssider som hentes fram gjennom menyer eller ved andre søkerverktøy.

Nyhetsgrupper/news og chat/IRC er interaktive kommunikasjonssystemer, der man har en skriftlig samtale.

Instant Messaging er et system for utveksling av beskjeder med en begrenset liste av personer man kjenner. Dette er forskjellig fra **Chat** som er et åpent forum.

AVIS. 2:

Finner du ikke avisen på kodelista, skriv "ukjent" (kode 999).

KINO. 2:

I dette spørsmålet blir IO bedt om å angi antall ganger han eller hun har vært på kino. Dersom svaret ikke er et enkelt tall, men f.eks. "20-30 ganger", noterer du et tall som ligger noenlunde midt i mellom. I dette eksempelet skulle du skrive 25.

Antpers (B12 og B13)

Skoleelever som bor på internat, skal regnes bosatt på hjemstedsadressen

SPM. B14:

Hvis IO ennå ikke ferdig med ni-årig skole, kryss av 9 "INGEN UTDANNING".

SPM. B19:

Hovedyrke er det yrke IO har flest arbeidstimer.

SPM. B22A:

«Fast arbeidsplass utenfor hjemmet» er arbeidsplass på et geografisk bestemt sted.

«Inntektsgivende arbeid hjemme» er arbeid som utføres i eller med utgangspunkt i hjemmet, det vil si innenfor entredøren til boligen. Arbeid som utføres i lokaler i samme hus som boligen, men som har egen inngang utenfra, regnes altså ikke som hjemmearbeid. Det samme gjelder om arbeidet foregår i en egen bygning på samme tomt som boligen.

Tilsvarende gjelder for gårdsbruk. Gården er en bedrift som består av jord og driftsbygninger og arbeidet som foregår her er arbeid utenfor hjemmet. Arbeid som foregår i gårdbrukerens bolig i våningshuset, som regnskap og annet kontorarbeid, er inntektsgivende hjemmearbeid. Det samme vil være tilfellet med en del andre selvstendig næringsdrivende. Disse vil ofte ha inntektsgivende arbeid både utenfor og i hjemmet.

SPM. B25:

Hovedinntektstakeren er den personen som bidrar mest til den samlede husholdningsinntekten. Dersom det er tvil om hvem det er som bidrar mest nå, spør etter hvem som har bidratt mest i de siste åra. Er det fremdeles tvil om hvem dette er, må du bare velge en av dem.

SPM. B30 OG B31:

Hvis du er sikker på at du vet svaret på disse spørsmålene, fyller du dem ut selv uten å stille dem til IO.

Lykke til med intervjuingen !



Spørreskjema

KULTUR OG MEDIEBRUKSUNDERSØKELSEN 2004

Jeg ringer fra Statistisk sentralbyrå i forbindelse med en landsomfattende undersøkelse om bruk av massemedier der vi ønsker å intervjuer ... Vi har nylig sendt deg et brev om dette. Passer det for deg å la oss få et intervju om dette nå?

Intervjueren svarer:

1. IO har mottatt brevet og samtykker i å delta
2. IO har fått referert innholdet i brevet og samtykker i å delta
3. Ingen av delene

Radio

RAD. 1 Vi begynner med noen spørsmål om radio og radiotilbud. Kan du ta inn nærradiosendinger på noen radio i din husholdning?

- 1 JA
- 2 NEI

RAD. 2 Hørte du på radio ^KontaktPer?. Tenk på perioden fra kl. 6 om morgenen til kl. 6 neste morgen. Ta også med lytting på nærradio.

- JA ⇒ RAD. 3
NEI ⇒ MUS. 1

RAD. 3 Hørte du på radio...

- A. mellom kl. 6 og 10 om morgenen ^KontaktPer? JA > Hvor lang tid hørte du da?
NEI> GÅ TIL 3B
- B. mellom kl. 10 og 15 om dagen? JA > Hvor lang tid hørte du da?
NEI> GÅ TIL 3C
- C. mellom kl. 15 og 19 om ettermiddagen? JA > Hvor lang tid hørte du da?
NEI> GÅ TIL 3D
- D. mellom kl. 19 og 22 om kvelden? JA > Hvor lang tid hørte du da?
NEI> GÅ TIL 3E
- E. mellom kl. 22 og 24 om kvelden? JA > Hvor lang tid hørte du da?
NEI> GÅ TIL 3F
- F. mellom kl. 24 og 06 om natten? JA > Hvor lang tid hørte du da?
NEI> GÅ TIL 4

*RAD. 4 Hvilke radiokanaler hørte du på ^KontaktPer?

- A. NRK P1
- B. NRK P2
- C. NRK P3
- D. NRK, USPESIFISERT ELLER ANDRE NRK-KANALER
- E. P4
- F. KANAL 24
- G. NÆRRADIO
- H. ANNEN RADIOLYTTING

*RAD. 5_ Hva slags radioprogram hørte du på i ... (kanal hørt i spm. 4) ^KontaktPer?

- A. SPORTSPROGRAM
- B. DISTRIKTSPROGRAM/LOKALE NYHETER
- C. NYHETER ELLER NYHETSMAGASIN UTENOM DISTRIKTSPROGRAM
- D. VÆRMEELDING
- E. INFORMASJONSPROGRAM OM KULTURLIVET
- F. ANDRE INFORMASJONSPROGRAM, KÅSERI FOREDRAG OM ARBEIDSLIV, NATUR, SAMFUNN, POLITIKK, HJEM/FRITID
- G. RELIGIØSE PROGRAM
- H. RADIOTEATER ELLER OPPLESNINGER
- I. KLASSISK MUSIKK, OPERA, OPERETTE, MUSIKALER
- J. KORPS- ELLER JANITSJARMUSIKK
- K. FOLKEMUSIKK
- L. PROGRAM OM POPULÆRMUSIKK, ROCK, POP, JAZZ, COUNTRY AND WESTERN
- M. UNDERHOLDNINGSPROGRAM, LETTE MAGASINPOSTER, KONKURRANSER
- N. BARNE- OG UNGDOMSPROGRAM, UTENOM RENE MUSIKKPROGRAM
- O. ANDRE/USPESIFISERTE PROGRAM

Rad 6 Har du i løpet av de to siste årene blitt intervjuet eller på annen måte deltatt aktivt i...

JA NEI

- A. - nærradioprogram?
- B. - NRKs distriktsprogram? .
- C. - NRKs riksprogram?
- D. - P4s riksprogram?

RAD 7 Har du de siste to årene vært med på å lage nærradioprogram?

JA
NEI ⇒ MUS 1A

RAD 8 Var dette ulønnet eller lønnet arbeid?

- 1. ULØNNET
- 2. LØNNET
- 3. BÅDE LØNNET OG ULØNNET

Musikkmedier

MUS. 1A Har du kassettspiller hjemme eller i bil?

JA
NEI

MUS. 1B Har du platespiller hjemme?

JA
NEI

MUS. 1C Har du CD-spiller hjemme eller i bil?

JA
NEI

MUS. 1D Har du Minidisk?

JA
NEI

MUS. 1E Har du Mp3 spiller?

JA
NEI

MUS. 2 Hørte du på kassettspiller, platespiller, CD-spiller, Mini-disc eller Mp3-spiller ^KontaktPer?
Tenk på perioden fra kl. 6 om morgenen til kl. 6 neste morgen.

JA
NEI ⇒ FJERN. 1

MUS 2A. KASSETTSPILLER ⇒ MUS. 3
 2B. PLATESPILLER ⇒ MUS. 3
 2C. CD-SPILLER ⇒ MUS. 3
 2D. MINIDISK ⇒ MUS. 3
 2E. MP3 SPILLER

MUS 3 Hva slags type musikk hørte du på? KAN MERKE AV FLERE

- A. POPMUSIKK, ROCKEMUSIKK
- B. JAZZMUSIKK
- C. DANSEBANDMUSIKK
- D. UNDERHOLDNINGSMUSIKK
- E. KLASSISK MUSIKK, OPERA
- F. FOLKEMUSIKK, VISER
- G. ANNEN TYPE MUSIKK

MUS 4 Omtrent hvor lang tid hørte du alt i alt på kassettspiller, platespiller, CD-spiller, mini-disc eller Mp3 spiller ^KontaktPer? Regn både med musikk og annet du hørte på.

TIMER
MINUTTER

STILLES BARE HVIS IO LYTTET TIL MER ENN ETT AV ALTERNATIVENE I MUS. 2. ANDRE GÅR TIL FJERN. 1.
MUS. 5 Hvor mye av dette var lytting på....

TIMER MINUTTER
A. kassettspiller?
B. platespiller?
C. CD-spiller?
D. minidisk?
E. Mp3 - spiller

Fjernsyn

*FJERN. 1 Har du fjernsynsapparat hjemme, og i tilfelle hvor mange har du?

HAR 1 APPARAT
HAR 2 APPARATER
HAR 3 APPARATER
HAR 4 APPARATER
HAR 5 APPARATER
HAR 6 APPARATER
HAR 7 ELLER FLERE APPARATER
HAR IKKE FJERNSYN HJEMME ⇒ FJERN. 6

*FJERN. 2 Har du fjernsynsapparat som er knyttet til

JA NEI

- A. privat parabolantenne
- B. kabelnett som dekker et større boligområde
- C. fellesantenne for et mindre antall boliger eller leiligheter
- D. egen vanlig antenne der du kan ta inn flere kanaler enn NRK1

STILLES TIL IO SOM HAR SVART JA PÅ MINST ETT AV ALTERNATIVENE I SPØRSMÅL FJERN. 2. ANDRE GÅR TIL SPØRSMÅL FJERN 5.

*FJERN. 3 Har du i tillegg til fjernsynssendinger fra NRK1 mulighet til å ta inn

JA NEI VET IKKE

- A. NRK 2.
- B. Norsk TV2
- C. TV Norge
- D. TV3
- E. Andre norske reklamefinansierte fjernsynskanaler
- F. Lokalfjernsyn utenom distriktsfjernsyn fra NRK
- G. Svensk kanal 1 eller 2
- H. Andre nabolands nasjonale TV-kanaler
- I. Andre nordiske reklamefinansierte fjernsynskanaler
- J. Reklamefinansierte TV-kanaler fra land utenom Norden
- T. Andre TV-kanaler

FJERN. 4A Er det noen TV-kanaler husholdningen betaler særskilt for å kunne motta, dvs. såkalt betal-TV-abonnement?

JA
Nei ⇒ FJERN 5

FJERN 4B Er dette eller noen av disse filmkanaler, f.eks. Canal+ eller TV1000?

JA
NEI

FJERN. 5 Har du fjernsynsapparat hjemme der du med en fjernkontroll kan ta inn tekst-TV?

JA
NEI

FJERN. 6 Så du på tekst-TV ^KontaktPer?

JA
NEI

FJERN. 7 Så du på fjernsyn ^KontaktPer? Tenk på perioden fra kl. 6 om morgenen til kl. 6 neste morgen. Ta ikke med videoseing.

JA
NEI ⇒ FJERN 11

FJERN. 8 Så du på fjernsyn...

- A. mellom kl. 6 og 10 om morgenen ^KontaktPer? JA > Hvor lang tid så du da?
NEI> GÅ TIL B
- B. mellom kl. 10 og 15 om dagen? JA > Hvor lang tid så du da?
NEI> GÅ TIL C
- C. mellom kl. 15 og 19 om ettermiddagen? JA > Hvor lang tid så du da?
NEI> GÅ TIL D
- D. mellom kl. 19 og 22 om kvelden? JA > Hvor lang tid så du da?
NEI> GÅ TIL E
- E. mellom kl. 22 og 24 om kvelden? JA > Hvor lang tid så du da?
NEI> GÅ TIL F
- F. mellom kl. 24 og 06 om natten? JA > Hvor lang tid så du da?
NEI> GÅ TIL FJERN. 9

VIDEO. 1b Har du DVD-spiller hjemme? Vi tenker ikke på DVD installert i PC

JA
NEI

VIDEO. 2A. Så du på videofilm, DVD, videoopptak av fjernsynsprogram eller egenprodusert video-opptak
^KontaktPer? Tenk på perioden fra kl. 6 om morgenen til kl. 6 neste morgen.

JA ⇒ 2B
NEI ⇒ SPILL.1

VIDEO. 2B. Så du egenprodusert video ^KontaktPer?

JA
NEI

VIDEO. 2C. Så du opptak av fjernsynsprogram ^KontaktPer?

JA
NEI

VIDEO. 2D. Så du kjøpt eller leid videofilm ^KontaktPer?

JA
NEI ⇒ VIDEO. 4

Video. 2E. Var dette VHS eller DVD?

VHS
DVD
ANNET, VET IKKE

VIDEO 3 Hva slags type film eller filmer så du på?

- A. KOMEDIE
- B. SOSIALDRAMA
- C. EROTISK FILM
- D. KATASTROFE- ELLER SKREKKFILM
- E. KRIMINAL, ACTION ELLER THRILLER
- F. SCIENCE FICTION
- G. BARNE- ELLER FAMILIEFILM
- H. WESTERN-FILM
- I. HISTORISK FILM
- J. KRIGSFILM
- K. KJÆRLIGHETS-, ROMANTISK FILM
- L. ANNEN TYPE FILM

VIDEO. 4 Omtrent hvor lang tid så du på video eller DVD i perioden fra kl. 6 om morgenen ^KontaktPer?
til kl. 6 neste morgen?

TIMER MINUTTER

STILLES BARE HVIS IO SÅ BÅDE VHS OG DVD I VIDEO 2E. ANDRE GÅR TIL SPILL. 1.

VIDEO. 4 Hvor mye av dette var seing på....

TIMER MINUTTER

- A. VHS?
- B. DVD?

Spill

Spill. 1 Har du eller noen andre i husholdningen din elektronisk spill som kobles til fjernsyn?

JA
NEI

SPILL 2 Har du brukt noe slikt utstyr hjemme eller hjemme hos andre i løpet av de siste syv dager?

- A. JA, HJEMME ⇒ SPILL 3 A
- B. JA, HOS ANDRE ⇒ SPILL 3 B
- C. NEI ⇒ DATA 1

SPILL 3 Brukte du noe slikt utstyr hjemme eller hjemme hos andre ^KontaktPer?

- A. HJEMME
 - JA
 - NEI ⇒ DATA 1
- B. HOS ANDRE
 - JA
 - NEI ⇒ DATA 1

SPILL. 4 Omtrent hvor lang tid brukte du på dette ^KontaktPer?

TIMER MINUTTER

IT

DATA. 1 Har du eller noen andre i husholdningen din PC eller annen hjemmedatamaskin?

- JA
- NEI ⇒ DATA 3

JA NEI

- DATA. 1**
- A. Er det CD ROM- knyttet til denne maskinen?
 - B. Er det DVD-spiller knyttet til denne maskinen?
 - C. Er det Internett-abonnement knyttet til denne maskinen?
 - D. Er Pc-en knyttet til nettverket via Modem?
 - E. Er Pc-en knyttet til nettverket via ISDN?
 - F. Er Pc-en knyttet til nettverket via bredbåndforbindelse (ADSL, Kabel/kabelannlegg etc.)

BARE HVIS DET ER INTERNETTABONNEMENT KNYTTET TIL MASKINEN

DATA. 2 Hvem betaler regningen for din bruk av internett?

Inkluder bare bruksutgifter, ikke utgifter knyttet til utstyr. HVIS UTGIFTENE ER DELT, MERK AV FOR FLERE

- A. IO SELV
- B. ANDRE I IOS HUSHOLDNING
- C. ARBEIDSGIVER (EVT: ANDRE ORGANISASJONER)
- D. ANDRE

DATA: 3 Har du i løpet av de siste syv dager brukt PC eller annen datamaskin:

- A. hjemme?
 - B. på arbeid utenfor hjemmet (stilles kun til personer 16 år eller eldre)
 - C. på skole eller i undervisningssammenheng?
 - D. noe annet sted?
- Ingen av delene ⇒ INTER 01

DATA 4 Brukte du PC eller annen datamaskin hjemme eller hos andre ^KontaktPer?

- 1 Hjemme
- 2 Hos andre
- 3 Nei ⇒ INTER 01

DATA 6 Omtrent hvor lang tid brukte du på dette ^KontaktPer?

TIMER MINUTTER

DATA. 7 Brukte du hjemmedatamaskin ^KontaktPer

JA NEI

- A. - til underholdning eller spill
- B. - som praktisk hjelpemiddel til hjem eller fritid
- C. - som hjelpemiddel i forbindelse med skolearbeid eller annen utdanning
- D. - i forbindelse med ditt daglige arbeid (IKKE TIL IO 9-15 ÅR)
- E. - for kommunikasjon via Internett, modem, ISDN eller fax
- F. - med CD ROM eller DVD som hjelpemiddel

Hvis IO har svart ja i "data1C" skal ikke "inter01_1" stilles. Det skal imidlertid kodes svar automatisk. Svar er da lik "Ja".

INTER01 Har du regelmessig tilgang til Internett?

- 1. hjemme?
- 2. på arbeid? filter: (stilles til personer, 16 år eller eldre)
- 3. på skole eller i undervisningssammenheng?
- 4. noe annet sted?

INTER. 1a Har du i løpet av de siste syv dager benyttet Internett?

JA
NEI ⇒ TELE 1A

INTER. 1b Ble Internett brukt i forbindelse med:

- 1. arbeid? (stilles kun til personer som er 16 år eller eldre) JA NEI
- 2. utdanning?
- 3. Ble Internett brukt privat?

*INTER. 2a/b/c Da du brukte Internett (i arbeid/i utdanning/privat), brukte du da:

- 1. e-post
- 2. Hva med web-sider
- 3. Hva med nyhetsgrupper, også kalt NEWS eller elektronisk oppslagstavle
- 4. Hva med chat eller IRC
- 5. Hva med Instant messaging (kategori som legges til)
- 6. Brukte du noe annet

Inter2d1 Brukte du internett til å sende eller motta e-post ^KontaktPer?

Ja
Nei

Inter. 3a Har du i løpet av de siste 7 dagene brukt Internett til å lese nyheter?

JA
NEI ⇒ Inter. 4a

Inter. 3b Leste du nyheter på internett ^KontaktPer?

Ja
Nei ⇒ Inter. 4a

Inter. 3c Hvilke nettsteder leste du nyheter fra ^KontaktPer?

AFTENPOSTEN
VG
DAGBLADET
ANDRE NETTUTGAVER AV PAPIRAVISER
NETTAVISEN
NRK
TV2
ANDRE NETTSTEDER

Inter4a Har du, i løpet av de siste 7 dagene brukt internett til å søke etter fakta og bakgrunnsinformasjon?

Ja
Nei ⇒ Inter 5a

- Inter4b Søkete du etter fakta og bakgrunnsinformasjon ^KontaktPer?
Ja
Nei
- Inter5a Har du i løpet av de siste 7 dagene brukt Internett til å se på annonser av forskjellig slag?
Ja
Nei ⇒ Inter 6a
- Inter5b Så du på annonser av forskjellig slag ^KontaktPer?
Ja
Nei
- Inter6a Har du i løpet av de siste 7 dagene brukt Internett til å innhente informasjon om arrangementer, restauranter, trafikkforhold eller liknende?"
Ja
Nei ⇒ Inter 7a
- Inter6b Innhentet du denne type informasjon ^KontaktPer?
Ja
Nei
- Inter7a Har du i løpet av de siste 7 dagene brukt Internett til å gjøre tjenester slik som: banktjenester, bestille eller kjøpe varer eller tjenester, bestille eller avbestille bøker fra boklubb el?
Ja
Nei ⇒ Inter 8a
- Inter7b Utførte du slike tjenester på internett ^KontaktPer?
Ja
Nei
- Inter8a Har du i løpet av de siste 7 dagene brukt Internett til å høre på radio?
Ja
Nei ⇒ Inter 9a
- Inter8b Hørte du radio på Internett ^KontaktPer?
Ja
Nei
- Inter9a Har du i løpet av de siste 7 dagene brukt Internett til å se film, tv, spille spill eller gjøre andre underholdningsaktiviteter?
Ja
Nei ⇒ Inter 10 (Hvis "JA" på Inter1a)/ Inter 11
- Inter9b Så du film eller tv eller spilte du spill på internett ^KontaktPer?
Ja
Nei
- STILLES BARE TIL IO SOM HAR SVART "JA" PÅ INTER1a*
- Inter10 Brukte du internett ^KontaktPer?
Ja
Nei
- Inter11 Omtrent hvor lang tid brukte du på internett ^KontaktPer?
Timer Minutter

Telefon

- TELE 1a Eier eller disponerer du mobiltelefon stort sett alene?
JA ⇒ TELE 2
NEI

TELE 1b Har du regelmessig adgang til mobiltelefon?

JA ⇒ TELE 2
NEI

TELE 1c Har du adgang til mobiltelefon av og til?

JA ⇒ TELE 2
NEI

TELE. 2 Hvem betaler regningen for din bruk av mobiltelefon? Inkluder bare bruksutgifter, ikke utgifter knyttet til mobiltelefonutstyr.

- A. IO SELV
- B. ANDRE I IOS HUSHOLDNING
- C. ARBEIDSGIVER (EV ANDRE ORGANISASJONER)
- D. ANDRE

TELE. 3 Hvor mange mobiltelefoner finnes det i din husholdning?

ANTALL.....

TELE 4a Hvor mange private telefonsamtaler hadde du i alt ^KontaktPer?

Samtaler fra både mobil- og fasttelefon skal tas med.

Tenk på perioden fra kl. 6 om morgenen til kl. 6 neste morgen. Regn både inn- og utgående samtaler. PRIVATE TELEFONSAMTALER I ARBEIDSTIDEN SKAL REGNES MED

ANTALL.....

TELE 4b1 I hvor mange av disse samtalerne brukte du mobiltelefon?

INGEN ⇒ TELE 5A
ANTALL.....

TELE 4b2 Brukte du mobiltelefon i denne samtalen?

JA
NEI

TELE 5A. Hvor lang tid brukte du i alt på private telefonsamtaler/denne telefonsamtalen ^KontaktPer?

TIMER MINUTTER

STILLES BARE HVIS IO HAR SVART JA PÅ TELE4b2

TELE 5b. Hvor mye av denne tiden brukte du mobiltelefon?

INGEN
TIMER MINUTTER

STILLES BARE TIL IO SOM HAR SVART JA I TELE 1 a, 1b, ELLER 1c

TELE 6. Har du noen gang sendt eller mottatt tekstmeldinger, såkalt SMS, på mobiltelefon?

Ja
Nei

Hvis ja:

TELE 7. Har du sendt eller mottatt private tekstmeldinger de siste 7 dager?

PRIVATE TEKSTMELDINGER I ARBEIDSTIDEN SKAL OGSÅ MED

Ja
Nei

Hvis ja:

TELE 8. Sendte eller mottok du private tekstmeldinger ^KontaktPer?

Ja
Nei

Hvis ja:

TELE 9a. Hvor mange private tekstmeldinger sendte du ^KontaktPer? ANTALL

TELE 9b. Hvor mange private tekstmeldinger mottok du ^KontaktPer? ANTALL

Aviser

AVIS 1A Leste du noen avis ^KontaktPer? Tenk på perioden fra kl. 6 om morgenen til kl. 6 neste morgen. Avislesing på Internett tas ikke med.

JA
NEI ⇒ AVIS 5

AVIS 1B Hvor mange aviser leste du ^KontaktPer?

ANTALL:.....

AVIS 2 Hvilken avis eller hvilke aviser leste du ^KontaktPer?

SKRIV AVISNAVN. HAR IO LEST FLERE AVISER, SKRIV FØRST DEN AVIS IO LESTE MEST, NEST MEST OSV.

- A. AVIS 1
- B. AVIS 2
- C. AVIS 3
- D. AVIS 4
- E. AVIS 5

AVIS 3 Når på døgnet leste du avis ^KontaktPer?

- A. MELLOM KL. 6 OG 10 OM MORGENEN
- B. MELLOM KL. 10 OG 15 OM DAGEN
- C. MELLOM KL. 15 OG 19 OM ETTERMIDDAGEN
- D. MELLOM KL. 19 OG 22 OM KVELDEN
- E. MELLOM KL. 22 OG 24 OM KVELDEN
- F. MELLOM KL. 24 OG 06 OM NATTEN

AVIS 4 Omtrent hvor lang tid brukte du på å lese avis ^KontaktPer?

TIMER MINUTTER

*AVIS 5 Har du i løpet av de siste to årene blitt intervjuet i...

JA NEI

- A. - lokalaviser?
- B. - større region- eller riksaviser

*AVIS 6 Har du i løpet av de siste to årene skrevet leserbrev til...

JA NEI

- A. - lokalaviser?
- B. - større region- eller riksaviser
- C. - ukeblad?
- D. - tidsskrift eller foreningsblad?

*AVIS 7 Har du i løpet av de to siste årene skrevet artikler eller større bidrag til ...

JA NEI

- A. - lokalaviser?
- B. - større region- eller riksaviser
- C. - ukeblad?
- D. - tidsskrift eller foreningsblad?
- E. - bøker?

Blader

BLAD 1 Har du lest noe tidsskrift, foreningsblad eller lignende i løpet av de siste 7 dager?

JA ⇒ BLAD 2A

NEI ⇒ BLAD 4

BLAD 2A Leste du noe tidsskrift, foreningsblad eller lignende ^KontaktPer?

JA

NEI ⇒ BLAD. 4

BLAD 2B. Hva slags tidsskrift eller blad av denne typen leste du ^KontaktPer? Leste du i flere, nevnt det du leste mest i.

11. NÆRINGS-, FAGBLAD

12. FAGFORENINGSBLAD

21. SAMFUNN, POLITIKK

22. KUNST, KULTUR, HISTORIE

23. ALMEN POPULÆRVITENSKAP

24. HELSE, MILJØ

25. HJEM, BOLIG

26. HOBBY, FRITID, SPORT

27. ANNET, UBESTEMT

BLAD. 3 Omtrent hvor lang tid brukte du på å lese tidsskrift, foreningsblad eller lignende ^KontaktPer?

TIMER MINUTTER

BLAD. 4 Har du lest noe ukeblad eller tegneserieblad i løpet av de siste 7 dager?

Ta ikke med høytlesing for barn.

A. JA ukeblad

B. Ja tegneserieblad

C. NEI ⇒ BOK. 1

BLAD. 5A Leste du noe ukeblad ^KontaktPer?

Ta ikke med høytlesing for barn.

JA

NEI

BLAD. 5B Leste du noe tegneserieblad ^KontaktPer?

Ta ikke med høytlesing for barn.

JA

NEI

HVIS JA PÅ BLAD 5A

BLAD. 6A Hvilke ukeblad leste du ^KontaktPer?

01. ALLERS
02. FAMILIEN
03. HJEMMET
04. NORSK UKEBLAD
05. ANDRE FAMILIEBLADER
06. SE OG HØR
07. HER OG NÅ

08. ANDRE AKTUALITETSBLADER
09. KVINNER OG KLÆR
10. DET NYE
11. ANDRE KVINNEBLADER
12. VI MENN
13. ANDRE BLAD FOR MENN
14. ANDRE UKEBLADER
15. UKJENT

HVIS JA PÅ BLAD 5B

BLAD. 6B Hvilke tegneserieblad leste du ^KontaktPer?

1. DONALD DUCK
2. MIKKE MUS
3. FANTOMET
4. TOMMY OG TIGERN
5. ANDRE TEGNESERIEBLADER
6. UKJENT

BLAD. 7 Omtrent hvor lang tid brukte du på å lese slike blad ^KontaktPer?

TIMER MINUTTER

BLAD. 8 Hvor mye av dette var lesing av tegneserier?

TIMER MINUTTER

Bøker

Hele denne bolken er identisk med den som ble benyttet i 2000 bort sett fra hopp i bok.2 + bok. 3.

BOK 1 Er du medlem av en bokklubb

JA
NEI

BOK. 2 Har du lest noen bok i løpet av de 7 siste dager? Bøker som brukes i forbindelse med arbeid, skole eller annen utdanning skal ikke tas med. Ta heller ikke med høytlesing for barn.

JA
NEI ⇒ BOK 11

BOK. 3 Leste du i noen bok ^KontaktPer? Tenk på perioden fra kl. 6 om morgenen til kl. 6 neste morgen. Bøker som brukes i forbindelse med arbeid, skole eller annen utdanning skal ikke tas med. Ta heller ikke med høytlesing for barn.

JA
NEI ⇒ BOK 11

- BOK. 4 Når på døgnet leste du bøker **^KontaktPer?**
- | | |
|---|-----------------------------------|
| A. MELLOM KL. 6 OG 10 OM MORGENEN | D. MELLOM KL. 19 OG 22 OM KVELDEN |
| B. MELLOM KL. 10 OG 15 OM DAGEN | E. MELLOM KL. 22 OG 24 OM NATTEN |
| C. MELLOM KL. 15 OG 19 OM ETTERMIDDAGEN | F. MELLOM KL. 24 OG 06 OM NATTEN |

- BOK. 5 Omtrent hvor lang tid brukte du på å lese bøker **^KontaktPer?**
- TIMER MINUTTER

- BOK 6 Hvilken bok leste du og hvem har skrevet den? Leste du i flere bøker, nevnt den du leste mest i.

- A. TITTEL:.....
- B. FORFATTER:

- BOK. 7 Hva slags bok er dette?

1. ROMAN, NOVELLESAMLING
2. SKUESPILL, DIKTSAMLING
3. BIOGRAFI, MEMOARER
4. NATURVITENSKAP, TEKNIKK, FRILUFTSLIV
5. SAMFUNNSSPØRSMÅL, POLITIKK, KUNST, HISTORIE
6. RELIGIØS LITTERATUR
7. BARNEBOK, UNGDOMSBOK
8. ANNET

- BOK 8 Hva er bokas originalspråk?

1. NORSK
2. ANNET NORDISK
3. ENGELSK/AMERIKANSK
4. ANNET EUROPEISK
5. IKKE-EUROPEISK
6. VET IKKE

- BOK 9 Leste du boka på bokmål, nynorsk eller annet språk?

1. BOKMÅL
2. NYNORSK
3. ANNET SPRÅK

- BOK 10 Hvor fikk du tak i denne boka?

1. KJØPT GJENNOM BOKKLUBB
2. KJØPT I BOKHANDEL
3. KJØPT I KIOSK, PÅ BENSINSTASJON ELLER LIGNENDE
4. KJØPT PÅ ANTIKVIARIAT
5. FÅTT I GAVE
6. LÅNT PÅ BIBLIOTEK/BOKBUSS
7. LÅNT AV ANDRE
8. FÅTT TAK I PÅ ANNEN MÅTE
9. VET IKKE/HUSKER IKKE

- BOK 11 Leste du høyt for barn fra noen bok eller blad **^KontaktPer?**

- A. NEI ⇒ KUL 1
- B. I BOK
- C. I BLAD ⇒ KUL 1

BOK 12 Hvilken bok leste du i og hvem har skrevet den? Leste du i flere bøker, nevnt den du leste mest i

A. BOKAS TITTEL:.....

B. BOKAS FORFATTER:

Jeg kommer nå til å stille en del spørsmål om bruk av forskjellige kulturtilbud. Spørsmålene gjelder bare bruk av kulturtilbud i Norge.

Kul 1 Hvor langt er det fra der du bor til nærmeste.....

UNDER	1-4,9	5-9,9	10-24	25-49	50 KM	VET
1 KM	KM	KM	KM	KM	ELLER MER	IKKE

- A. - kino eller lokale med jevnlig spillefilmframvisning
- B. - teater eller lokale med jevnlig teaterforestillinger
- C. - konsertsal eller lokale med jevnlig musikkarrangement
- D. - galleri eller lokale med jevnlig kunstutstillinger
- E. - museum
- F. - bibliotek eller offentlige boksamling
- G. - bokhandel
- H. - idrettsplass eller idrettshall

KINO 1 Er du medlem i noen filmklubb?

JA
NEI

*KINO 2 Hvor mange ganger i løpet av de siste 12 måneder har du vært på kinoforestilling?

INGEN
ANTALL:

KINO 3 Hvor lenge er det siden du sist var på kinoforestilling?

- 11. 7 DAGER ELLER MINDRE
- 12. 8-30 DAGER SIDEN
- 13. 1-3 MÅNEDER SIDEN
- 14. 4-6 MÅNEDER SIDEN
- 15. 7-12 MÅNEDER SIDEN
- 21. 13-23 MÅNEDER SIDEN
- 22. 2 ÅR SIDEN
- 23. 3-5 ÅR SIDEN
- 24. 6-10 ÅR SIDEN
- 25. 11 ÅR EL. MER SIDEN
- 26. ALDRI

VED MER ENN ETT ÅR GÅ TIL BIBL 1

KINO 4 Hva slags type film så du sist du var på kinoforestilling?

01. KOMEDIE
02. SOSIALDRAMA
03. EROTISK FILM
04. KATASTROFE- ELLER SKREKKFILM
05. KRIMINAL, ACTION ELLER THRILLER
06. SCIENCE FICTION
07. BARNE- ELLER FAMILIEFILM
08. WESTERN
09. HISTORISK FILM
10. KRIGSFILM
11. KJÆRLIGHETS-, ROMANTISK FILM
12. ANNEN TYPE FILM

KINO 5 I hvilket land var filmen laget?

01. NORGE
02. SVERIGE
03. DANMARK
04. FINLAND
05. STORBRIANNIA
06. TYSKLAND
07. FRANKRIKE
08. ITALIA
09. RUSSLAND
10. USA
11. JAPAN
12. KINA
13. ANNET LAND

BIBL 1 Hvor mange ganger i løpet av de siste 12 måneder har du besøkt....

INGEN

ANTALL:

- A. - folkebibliotek, medregnet filial
- B. - bokbuss
- C. - bibliotek i grunnskole eller videregående skole
- D. - høyskolebibliotek, universitetsbibliotek eller annet fag- eller bedriftsbibliotek

BIBL 2 Hvor lenge er det siden du sist var på et folkebibliotek eller i bokbuss?

11. 7 DAGER ELLER MINDRE
12. 8-30 DAGER SIDEN
13. 1-3 MÅNEDER SIDEN
14. 4-6 MÅNEDER SIDEN
15. 7-12 MÅNEDER SIDEN
21. 13-23 MÅNEDER SIDEN
22. 2 ÅR SIDEN
23. 3-5 ÅR SIDEN
24. 6-10 ÅR SIDEN
25. 11 ÅR EL. MER SIDEN
26. ALDRI
27. HUSKER IKKE/VET IKKE

BIBL 3 Omtrent hvor mange bøker lånte du på folkebibliotek eller i bokbuss i løpet av de siste 12 måneder? LYDBØKER SKAL VÆRE MED
INGEN
ANTALL:.....

SCENE 1 Hvor mange ganger i løpet av de siste 12 måneder har du vært og sett på en teaterforestilling, musikal eller revy? Ta med både antallet profesjonelle-, og amatørforestillinger.
ANTALL (HVIS INGEN => SCENE 2)

SCENE 1 A Var dette en ren amatørforestilling?/Var noen av disse rene amatørforestillinger?
JA
NEI

SCENE 1 B Hvor mange av disse var rene amatørforestillinger?
INGEN
ANTALL:.....

SCENE 2 Hvor lenge er det siden du sist var og så på en teaterforestilling, musikal eller revy?

11. 7 DAGER ELLER MINDRE

12. 8-30 DAGER SIDEN

13. 1-3 MÅNEDER SIDEN

14. 4-6 MÅNEDER SIDEN

15. 7-12 MÅNEDER SIDEN

21. 13-23 MÅNEDER SIDEN

22. 2 ÅR SIDEN

23. 3-5 ÅR SIDEN

24. 6-10 ÅR SIDE

25. 11 ÅR EL. MER SIDEN

26. ALDRI

27. HUSKER IKKE/VET IKKE

VED MER ENN ETT ÅR GÅ TIL SCENE 4

SCENE 3 Hva slags type teaterforestilling/musikal eller revy så du?

1. DRAMA

2. KOMEDIE/FARSE

3. REVY

4. MUSIKAL

5. BARNETEATERFORESTILLING

6. DUKKETEATERFORESTILLING

7. ANNEN FORESTILLING

SCENE 4 Har du teaterabonnement?

JA

NEI

SCENE 5 Er du med i noen amatørteater- eller revygruppe?

1. MED I TEATERGRUPPE
2. MED I REVYGRUPPE
3. MED I BÅDE TEATER- OG REVYGRUPPE
4. IKKE MED I TEATER- ELLER REVYGRUPPE ⇒ SCENE 7

(Stilles kun til personer mellom 9 - 19 år)

KULTSKO 1 Er [noe av] dette organisert gjennom den kommunale musikk- og kulturskolen?
JA
NEI

SCENE 6 Har du i løpet av de siste to åra vært med i en offentlig forestilling med denne/disser gruppen/e?
JA
NEI

SCENE 7 Hvor mange ganger har du i løpet av de siste 12 månedene vært og sett på en opera- eller operetteforestilling? Ta med både antallet profesjonelle,- og amatørforestillinger.
INGEN ⇒ SCENE 8
ANTALL:.....

SCENE 7 A Var dette en ren amatørforestilling?/Var noen av disse rene amatørforestillinger?
JA
NEI

Scene 7 B Hvor mange av disse var rene amatørforestillinger?
INGEN
ANTALL:.....

SCENE 8 A Hvor lenge er det siden du sist var og så på en opera- eller operetteforestilling?
11. 7 DAGER ELLER MINDRE
12. 8-30 DAGER
13. 1-3 MÅNEDER
14. 4-6 MÅNEDER
15. 7-12 MÅNEDER
21. 13-23 MÅNEDER
22. 2 ÅR
23. 3-5 ÅR
24. 6-10 ÅR
25. 11 ÅR EL. MER
26. ALDRI
27. HUSKER IKKE/VET IKKE

SCENE 8_2 Har du abonnement på opera?
JA
NEI

SCENE 9 Hvor mange ganger har du i løpet av de siste 12 månedene vært og sett på en ballett- eller danseforestilling? Ta med både antallet profesjonelle,- og amatørforestillinger.
INGEN ⇒ SCENE 10
ANTALL:.....

SCENE 9 A Var dette en ren amatørforestilling? /Var noen av disse rene amatørforestillinger?
JA
NEI

SCENE 9 B Hvor mange av disse var rene amatørforestillinger?
INGEN
ANTALL:.....

SCENE 10 Hvor lenge er det siden du sist var og så på en ballett- eller danseforestilling?

11. 7 DAGER ELLER MINDRE
12. 8-30 DAGER SIDEN
13. 1-3 MÅNEDER SIDEN
14. 4-6 MÅNEDER SIDEN
15. 7-12 MÅNEDER SIDEN

21. 13-23 MÅNEDER SIDEN
22. 2 ÅR SIDEN
23. 3-5 ÅR SIDEN
24. 6-10 ÅR SIDE
25. 11 ÅR EL. MER SIDEN
26. ALDRI

VED MER ENN ET ÅR GÅ TIL SCENE 12

SCENE 11 Hvilken eller hvilke typer dans eller ballett bestod denne forestillingen av?

- A. KLASSISK BALLETT
- B. MODERNE BALLETT ELLER DANS
- C. SELSKAPSDANS
- D. FOLKEDANS ELLER ETNISK DANS
- E. ANNEN TYPE DANS

SCENE 12

Driver du selv aktivt med noen form for organisert dans på fritiden?

- JA
NEI ⇒ KONS 1 A

SCENE 13

Hva slags type dans er det?

1. KLASSISK ELLER MODERNE BALLETT/DANS
2. SELSKAPSDANS ELLER DISCODANS
3. BREAK DANCE/STREET DANCE/HIP
4. FOLKEDANS ELLER ETNISK DANS (LINEDANCE INKLUDERT)
5. ANNEN TYPE DANS

Instruks til intervjuer: Rytmask sportsgymnastikk og aerobic skal *ikke* regnes som dans i denne sammenheng.

(Stilles kun til personer mellom 9 - 19 år)

KULTSKO 2

Er dette organisert gjennom den kommunale musikk- og kulturskolen?

- JA
NEI

KONS 1 Hvor mange ganger har du i løpet av de siste 12 månedene vært og hørt på en konsert med klassisk musikk, samtidsmusikk, kirkemusikk eller kor?

Ta med både antallet profesjonelle konserter og amatørkonserter.

- INGEN ⇒ KONS 2
ANTALL:.....

KONS 1 A Var dette en ren amatørforestilling/Var noen av disse rene amatørforestillinger?

- JA
NEI ⇒ KONS 2

KONS 1 B Hvor mange av disse var rene amatørforestillinger?

- INGEN
ANTALL:.....

KONS 2 Hvor lenge er det siden du sist var og hørte på en konsert med klassisk musikk, samtidsmusikk, kirkemusikk eller kor?

11. 7 DAGER ELLER MINDRE
12. 8-30 DAGER SIDEN
13. 1-3 MÅNEDER SIDEN
14. 4-6 MÅNEDER SIDEN
15. 7-12 MÅNEDER SIDEN

21. 13-23 MÅNEDER SIDEN
22. 2 ÅR SIDEN
23. 3-5 ÅR SIDEN
24. 6-10 ÅR SIDE
25. 11 ÅR EL. MER SIDEN
26. ALDRI

VED MER ENN ET ÅR GÅ TIL KONS 4

KONS 3 Hva slags musikk eller sang bestod konserten av?

- A. KLASSISK MUSIKK
- B. SAMTIDSMUSIKK
- C. KIRKEMUSIKK
- D. KORSANG

KONS 4 Har du konsertabonnement?

- JA
NEI

KONS 5 Hvor mange ganger har du i løpet av de siste 12 månedene vært og hørt på en rock-, pop-, jazz- eller visekonsert, konsert med country and western musikk, folkemusikk, korps- eller janitsjarmusikk? Ta med både profesjonelle,- og amatørkonserter.

INGEN ⇒ KONS 6
ANTALL:.....

KONS 5 A Var dette en ren amatørforestilling? / Var noen av disse rene amatørforestillinger?

- JA
NEI ⇒ KONS 6

KONS 5 B Hvor mange av disse var rene amatørforestillinger?

INGEN
ANTALL:.....

KONS 6 Hvor lenge er det siden du sist var og hørte på en slik profesjonell eller amatørkonsert?

11. 7 DAGER ELLER MINDRE
12. 8-30 DAGER SIDEN
13. 1-3 MÅNEDER SIDEN
14. 4-6 MÅNEDER SIDEN
15. 7-12 MÅNEDER SIDEN

21. 13-23 MÅNEDER SIDEN
22. 2 ÅR SIDEN
23. 3-5 ÅR SIDEN
24. 6-10 ÅR SIDEN
25. 11 ÅR EL. MER SIDEN
26. ALDRI

VED MER ENN ETT ÅR GÅ TIL INST 1

KONS 7 Hva slags type musikk ble spilt på konserten?

- A. ROCK- ELLER POP
- B. JAZZ
- C. VISER
- D. COUNTRY AND WESTER
- E. FOLKEMUSIKK/ETNISK MUSIKK
- F. KORPS/JANITSJARMUSIKK

INST 1 Kan du spille noe instrument?

JÅ

NEI => INST 4

INST 2 Hva slags instrument kan du spille?

A. BLOKKFLØYTE

H. GITAR

B. ANDRE TREBLÅSERE

I. ANDRE STRENGEINSTRUMENTER

C. TROMPET, KORNETT

J. FIOLIN, FELE

D. ANDRE MESSINGBLÅSERE

K. ANDRE STRYKEINSTRUMENTER

E. PIANO

L. TREKKSPILL, TORADER O.L.

F. EL-ORGEL, SYNTHESIZER

M. TROMMER/SLAGVERK

G. ANDRE TANGENTINSTRUMENT.

N. ANDRE INSTRUMENT

INST 3 Spiller du for tiden noe instrument regelmessig?

JÅ

NEI

(Stilles kun til personer mellom 9 - 19 år)

KULTSKO 3 Tar du individuelle musikktimer gjennom den kommunale musikk- og kulturskolen?

JÅ

NEI

INST 4 Er du for tiden aktivt med i noe kor, orkester, sang- eller musikkgruppe?

JÅ

NEI => INST 6

INST 5 Hva slags gruppe eller grupper er du med i?

A. KLASSISK MUSIKKGRUPPE/ORKESTER

B. KORPS ELLER JANITSJARORKESTER

C. SPELEMANNSLAG/FOLKEMUSIKKGRUPPE

D. GRUPPE SOM SPILLER ROCK ELLER POP

E. JAZZGRUPPE

F. VISEGRUPPE

G. COUNTRY AND WESTERN-GRUPPE

H. KOR ELLER SANGGRUPPE

I. ANNEN TYPE SANG ELLER MUSIKKGRUPPE

(Stilles kun til personer mellom 9 - 19 år)

KULTSKO 4 Er dette organisert gjennom den kommunale musikk- og kulturskolen?

JÅ

NEI

INST 6 Har du i løpet av de siste to åra spilt eller sunget på offentlig konsert eller tilstelning?

JÅ

NEI

KUNST 1 Er du medlem av noen kunstforening eller annen forening for billedkunst eller kunsthåndverk?

JÅ

NEI

KUNST 2 Hvor mange ganger har du i løpet av de siste 12 månedene vært og sett på en billedkunstutstilling eller utstilling av kunsthåndverk?

INGEN => KUNST 3

ANTALL:.....

KUNST 2 A Var dette en ren amatørutstilling? /Var noen av disse rene amatørutstillinger?

JA
NEI

KUNST 2 B Hvor mange av disse var rene amatørutstillinger?

INGEN
ANTALL:.....

KUNST 3 Hvor lenge er det siden du sist var og så på en billedkunstutstilling eller utstilling av kunsthåndverk?

11. 7 DAGER ELLER MINDRE
12. 8-30 DAGER SIDEN
13. 1-3 MÅNEDER SIDEN
14. 4-6 MÅNEDER SIDEN
15. 7-12 MÅNEDER SIDEN
21. 13-23 MÅNEDER SIDEN
22. 2 ÅR SIDEN
23. 3-5 ÅR SIDEN
24. 6-10 ÅR SIDE
25. 11 ÅR EL. MER SIDEN
26. ALDRI
27. HUSKER IKKE/VET IKKE

VED MER ENN ETT ÅR GÅ TIL KUNST 5

KUNST 4 Hva slags typer billedkunst eller kunsthåndverk ble utstilt?

- A. MALERI/AKVARELL
- B. TEGNINGER
- C. GRAFIKK
- D. SKULPTUR
- E. FOTO/VIDEOKUNST
- F. ANNEN TYPE BILLEDKUNST
- G. KUNSTHÅNDSVERK I TRE, KERAMIKK ELLER ANDRE MATERIALER

KUNST 5 Driver du selv med noen form for billedkunst eller kunsthåndverk på fritidsbasis?

JA
NEI ⇒ KUNST 8

KUNST 6 Hva slags typer billedkunst eller kunsthåndverk driver du med?

- A. MALERI/AKVARELL
- B. TEGNINGER
- C. GRAFIKK
- D. SKULPTUR
- E. FOTO / VIDEOKUNST
- F. ANNEN TYPE BILLEDKUNST
- G. KUNSTHÅNDSVERK I TRE, KERAMIKK ELLER ANDRE MATERIALER

(Stilles kun til personer mellom 9 - 19 år)

KULTSKO 5 Er dette organisert gjennom den kommunale musikk- og kulturskolen?

JA
NEI

KUNST 7

Har du i løpet av de siste to åra stilt ut noen av arbeidene dine offentlig?

JA
NEI

KUNST 8 Hvor mange ganger har du i løpet av de siste 12 månedene vært på museum?

INGEN
ANTALL:.....

KUNST 9 Hvor lenge er det siden du sist var på museum?

11. 7 DAGER ELLER MINDRE
12. 8-30 DAGER SIDEN
13. 1-3 MÅNEDER SIDEN
14. 4-6 MÅNEDER SIDEN
15. 7-12 MÅNEDER SIDEN
21. 13-23 MÅNEDER SIDEN
22. 2 ÅR SIDEN
23. 3-5 ÅR SIDEN
24. 6-10 ÅR SIDE
25. 11 ÅR EL. MER SIDEN
26. ALDRI
27. HUSKER IKKE/VET IKKE

VED MER ENN ETT ÅR GÅ TIL FESTIV 1

KUNST 10 Hva slags type museum var du på?

1. NATURHISTORISKE MUSEER (F.EKS. ZOOLOGISK, BOTANISK, GEOLOGISK MUSEUM)
2. ARKEOLOGISKE MUSEER
3. FOLKEMUSEER, BYGDETUN
4. KUNSTMUSEER (F.EKS. MUNCH-MUSEET, NASJONALGALLERIET, BLAAFARVEVERKET)
5. TEKNISKE MUSEER, SJØFARTSMUSEER, SKOGBRUKSMUSEER O.L.
6. ANNEN TYPE MUSEUM

FESTIV 1 Hvor mange ganger har du i løpet av de siste 12 månedene vært på festival eller festspill der programmet først og fremst bestod av musikk eller annen kunst og kultur?

INGEN
ANTALL:

Instruks til intervjueren: En festival eller festspill der kulturinnslag slik som film, musikk, teater, litteratur, billedkunst, design, arkitektur, kunsthåndverk eller dans er en vesentlig del av innslagene på arrangementet.

FESTIV 2 Hvor lenge er det siden er det sist du var på en slik festival eller festspill?

Instruks til intervjueren: En festival eller festspill der kulturinnslag slik som film, musikk, teater, litteratur, billedkunst, design, arkitektur, kunsthåndverk eller dans er en vesentlig del av innslagene på arrangementet.

11. 7 DAGER ELLER MINDRE
12. 8-30 DAGER SIDEN
13. 1-3 MÅNEDER SIDEN
14. 4-6 MÅNEDER SIDEN
15. 7-12 MÅNEDER SIDEN
21. 13-23 MÅNEDER SIDEN
22. 2 ÅR SIDEN
23. 3-5 ÅR SIDEN
24. 6-10 ÅR SIDE
25. 11 ÅR EL. MER SIDEN
26. ALDRI
27. HUSKER IKKE/VET IKKE

Hvis svaralt 21 -27 i "festiv 2" gå til "idret1"

FESTIV 3 Hva slags kulturform var hovedsakelig presentert på denne festivalen eller festspillet?

KOR
KLASSISK MUSIKK ELLER OPERA
KIRKEMUSIKK
SAMTIDSMUSIKK
POP/ROCK
KORPS/JANITSJAR
JAZZ
VISER
BLUES
FOLKEMUSIKK
COUNTRY/WESTERN
BLANDING AV ULIKE MUSIKKSJANGRE
TEATER/TEATERSPEL
REVY
LITTERATUR
DANS
FILM
BILLEDKUNST
KUNSTHÅNDVERK
DESIGN/ARKITEKTUR
FLERE KULTURFORMER, MEN HVOR INGEN AV DEM DOMINERTE
ANNET: Spesifiser: _____

IDRET 1 Er du medlem av idrettslag eller idrettsforening?

JA
NEI

IDRET 2 Hvor lenge er det siden du sist var aktiv deltaker i et idrettsarrangement?

11. 7 DAGER ELLER MINDRE
12. 8-30 DAGER SIDEN
13. 1-3 MÅNEDER SIDEN
14. 4-6 MÅNEDER SIDEN
15. 7-12 MÅNEDER SIDEN

21. 13-23 MÅNEDER SIDEN
22. 2 ÅR SIDEN
23. 3-5 ÅR SIDEN
24. 6-10 ÅR SIDE
25. 11 ÅR EL. MER SIDEN
26. ALDRI
27. HUSKER IKKE/VET IKKE

VED MER ENN ETT ÅR GÅ TIL IDRET 5

IDRET 3 Hva slags idrettsgren deltok du i sist?

1. FOTBALL
2. HÅNDBALL
3. ISHOCKEY
4. ANNEN LAGIDRETT
5. LØPING
6. ANNEN FRIIDRETT
7. SKØYTELØP
8. SKIIDRETT
9. ANNEN INDIVIDUELL IDRETT

IDRET 4 Var dette et lokalt arrangement, et krets- eller distriktsarrangement, et nasjonalt, eller et internasjonalt arrangement?

1. LOKALT ARRANGEMENT
2. KRETS- ELLER DISTRIKTSARRANGEMENT
3. NASJONALT ARRANGEMENT
4. INTERNASJONALT ARRANGEMENT

IDRET 5 Hvor mange ganger har du i løpet av de siste 12 månedene vært og sett på et idrettsarrangement?

INGEN
ANTALL:.....

IDRET 6 Hvor lenge er det siden du sist var og så på et slikt arrangement?

11. 7 DAGER ELLER MINDRE
12. 8-30 DAGER SIDEN
13. 1-3 MÅNEDER SIDEN
14. 4-6 MÅNEDER SIDEN
15. 7-12 MÅNEDER SIDEN

21. 13-23 MÅNEDER SIDEN
22. 2 ÅR SIDEN
23. 3-5 ÅR SIDEN
24. 6-10 ÅR SIDE
25. 11 ÅR EL. MER SIDEN
26. ALDRI

IDRET 7 Hva slags type idrettsarrangement var du på?

1. FOTBALL
2. HÅNDBALL
3. ISHOCKEY
4. ANNEN LAGIDRETT
5. LØPING
6. ANNEN FRIIDRETT
7. SKØYTELØP
8. SKIIDRETT
9. ANNEN INDIVIDUELL IDRETT

IDRET 8 Var dette et lokalt arrangement, et krets- eller distriktsarrangement, et nasjonalt, eller et internasjonalt arrangement?

1. LOKALT ARRANGEMENT
2. KRETS- ELLER DISTRIKTSARRANGEMENT
3. NASJONALT ARRANGEMENT
4. INTERNASJONALT ARRANGEMENT

TILB 1 Vil du si at du er meget interessert, ganske interessert, litt interessert eller ikke interessert i å:

MEGET INTERESSERT	GANSKE INTERESSERT	LITT INTERESSERT	IKKE INTERESSERT	VET IKKE
----------------------	-----------------------	---------------------	---------------------	-------------

- A. - lese bøker
- B. - lese ukeblad
- C. - gå på kino
- D. - gå på teater

- E. - gå og høre på opera
- F. - gå og se på ballett
- G. - gå på bibliotek
- H. - gå på museum
- I. - gå på kunstutstilling
- J. - gå på idrettsarrangement
- K. - gå på klassisk konsert
- L. - gå på annen type konsert

UTLA 1 Har du i løpet av de siste 12 måneder vært i utlandet?

JA
NEI

UTLA 2 Var du på.....

JA NEI

- A. noen kinoforestilling mens du var i utlandet?
- B. på teater, musikal, opera eller annen sceneforestilling?
- C. på konsert eller annet musikkarrangement?
- D. på museum, utstilling, kunstgalleri eller lignende?
- E. på noe idrettsarrangement

(Stilles ikke til personer mellom 9 - 16 år)

RELG 1 Er du medlem av statskirken eller noe annet trossamfunn?

JA ⇒ RELG 3
NEI

(Stilles ikke til personer mellom 9 - 16 år)

RELG 2 Er du medlem av Human-Etisk forbund eller lignende organisasjon som representerer ikke-religiøse livssyn?

JA ⇒ RELG 4
NEI

(Stilles ikke til personer mellom 9 - 16 år)

RELG 3 Hvilket trossamfunn er du medlem av?

1. DEN NORSKE KIRKE (STATSKIRKEN)
2. FRIKIRKEMENIGHET (PINSEMENIGHETER, JEHOVAS VITNER OSV.)
3. ANDRE KRISTNE TROSSAMFUNN (KATOLSK OSV.)
4. ANNET TROSSAMFUNN (ISLAM, HINDULSTISK OSV.)

RELG 4 Hvor mange ganger har du i løpet av de siste 12 månedene deltatt på gudstjeneste, messe eller møte arrangert av trossamfunn eller organisasjon som representerer ikke-religiøse livssyn? Ikke regn med dåp, konfirmasjon, bryllup eller begravelser.

INGEN
ANTALL:.....

Bakgrunn

IKKE TIL 9-17 ÅRINGER

Siv Er du gift eller samboende?

Ja, gift/registrert partner ⇒ Antpers
Ja, samboende
Nei

Sivstat Hva er din sivilstatus

Ugift
Gift/ registrert partner
Enke/enkemann/ gjenlevende partner
Separert/ separert partner
Skilt/skilt partner

SPØRSMÅL B12 OG B13 SKAL STILLES TIL FORESATTE FOR IO I ALDEREN 9-15 ÅR (SE IO-LISTE). ELLERS TIL IO SELV.

AntPers Vi vil gjerne ha en oversikt over de personer som tilhører husholdningen. Til husholdningen regner vi alle personer som er fast bosatt i boligen og som vanligvis har minst ett daglig måltid felles. Personer som er fast bosatt i boligen, men som er borte fra hjemmet, f.eks. på grunn av arbeid eller skolegang skal regnes med.

Hvor mange er dere i husholdningen i alt? Regn også med deg selv.

ANTALL

GJENTAS FOR ALLE PERSONER OPPGITT

For hvert husholdningsmedlem utenom deg selv vil vi at du skal nevne kjønn, fødselsår og husholdningsmedlemets slektskapsforhold til deg. Vi begynner med den eldste i husholdningen.

Er dette en mann eller en kvinne?

Mann
Kvinne

Hvilket år er hun/han født?

Hvilket familieforhold har hun/han til XX

Boksklar ER HUSHOLDNINGSBOKSEN FERDIG UTFYLT NÅ?

JA
NEI

SPØRSMÅLENE B14-B24 STILLES BARE TIL IO SOM ER 16 ÅR ELLER ELDRE (SE IO-LISTE). FOR IO 9-15 ÅR, GÅ TIL SPØRSMÅL B25.

*SPM. B14 Hvilken allmenndanning har du fullført? MERK BARE AV FOR HØYESTE FULLFØRTE ALLMENNDANNING. YRKESFAGLIG VIDEREGÅENDE SKOLE TAS IKKE MED HER, MEN I SPM. B15.

- 1 7 ÅRIG FOLKESKOLE ELLER KORTERE
- 2 1- ÅRIG FRAMHALDS- ELLER FORTSETTELSESSKOLE
- 3 2- ÅRIG FRAMHALDS- ELLER FORTSETTELSESSKOLE
- 4 9- ÅRIG GRUNNSKOLE
- 5 FOLKEHØGSKOLE, 1. ÅRS KURS
- 6 REAL- ELLER MIDDELSKOLE, GRUNNSKOLENS 10. ÅR
- 7 FOLKEHØGSKOLE, 2. ÅRS KURS
- 8 ARTIUM, ØKONOMISK GYMNAS ELLER 3-ÅRIG VIDEREGÅENDE SKOLE, ALLMENNFAGLIG LINJE
- 9 INGEN UTDANNING

SPM. B15 Har du fullført annen utdanning hvor skolegangen eller studiene normalt varer minst 4-5 måneder på heltid? (LÆRE- ELLER PRAKSISTID TAS IKKE MED HER)

JA ⇒ B16A
NEI ⇒ B18

SPM. B16A Hvor lang normal varighet har denne utdanningen? Er det flere, ta den som har lengst varighet.

ÅR MÅNEDER

SPM. B16B Er noe av dette utdanning på universitets- eller høgskolenivå?

JA, ALT
JA, NOE
NEI

ÅR MÅNEDER

SPM. B18 Vi går så over til noen spørsmål om arbeid. Hadde du inntektsgivende arbeid i minst 1 time i forrige uke? Regn også med arbeid som familiemedlem uten fast avtalt lønn på gårdsbruk, i forretning og i familiebedrift ellers

JA ⇒ B19
NEI

SPM. B18b Har du inntektsgivende arbeid som du var borte fra i forrige uke?

JA
NEI

*SPM. B19 Hvor mange timer pr. uke arbeider du vanligvis i uka i hovedyrket ditt?

Regn også med overtidstimer, men ikke timer som skal avspaseres.

DERSOM IO HAR FLERE YRKER, SKAL DET BARE REGNES MED ARBEIDSTIMER I HOVEDYRKET.

HVIS ARBEIDSTIDEN ER SESONGPREGET, FØR OPP ARBEIDSTIDEN SOM ER VANLIG PÅ DENNE ÅRSTIDEN. HAR IO STERKT VARIERENDE ARBEIDSTID, FØR OPP ET ANSLAG FOR GJENNOMSNITTLIG ARBEIDSTID PR. UKE.

ANTALL

SPM. B20A Hva er ditt hovedyrke?

B20_Kod TRYKK <BACKSPACE> FOR Å VELGE YRKESKODE

SPM. B20B Har du en ledende stilling?

JA
NEI

SPM. B21 Arbeider du i ditt hovedyrke som.....

- 1 selvstendig,
- 2 ansatt,
- 3 eller som familiemedlem uten fast avtalt fast lønn?

*SPM. B22A Utfører du vanligvis inntektsgivende arbeid minst 1 time pr. uke....

1. på en fast arbeidsplass utenfor hjemmet,
2. hjemme,
3. som sjåfør eller andre transport yrker,
4. andre steder, f.eks. på feriested, på hotellrom, hos kunder eller lignende?

STILLES HVIS IO HAR SVART FLERE ALTERNATIVER I SPM. B22A. ELLERS GÅ TIL SPM. B24.

SPM. B22B Hvilken av arbeidsstedene er mest vanlig for deg?

SPM. B23 Jeg skal nå lese opp noen beskrivelser for viktigste kilde til livsopphold. Passer noen av disse beskrivelsene for deg?

- 1 Mottar AFP eller annen førtidspensjon
- 2 Mottar vanlig alderspensjon
- 3 Mottar etterlattepensjon
- 4 Mottar uførepensjon
- 5 Mottar overgangsstønad til enslige forsørgere
- 6 Går på skole eller studerer minst 10 timer pr. uke
- 7 Arbeidsledig de tre siste månedene
- 8 Er inne til 1.-gangs militær- eller siviltjeneste

SPM. B24 Omtrent hvor mange timer bruker du vanligvis til husarbeid per uke?

Som husarbeid regner vi aktiviteter som matlaging, rengjøring, vask og stell av tøy, men ikke pass av barn eller syke. TID TIL INNKJØP AV MATVARER REGNES IKKE MED

- 1 Under 5timer
- 2 5-9 timer
- 3 10-19 timer
- 4 20-29 timer
- 5 30-39 timer
- 6 40 timer eller mer

SPØRSMÅLENE B25-B28B STILLES TIL FORESATTE FOR IO 9-15 ÅR. ELLERS STILLES DE TIL IO.

STILLES TIL IO I FLER-PERSONHUSHOLDNINGER (SE SPØRSMÅL B12). FOR ANDRE GÅ TIL SPØRSMÅL B29.

*SPM. B25 Hvem er hovedinntektstaker i husholdningen?

- 1 IO ⇒ B29
- 2 ANDRE ENN IO ⇒ B14_H

B14_H Hvilken allmennutdanning har hovedinntektstakeren fullført?

SVAR BARE FOR HØYESTE FULLFØRTE ALLMENNUTDANNING. YRKESFAGLIG VIDEREGÅENDE SKOLE TAS IKKE MED HER, MEN I B15.

- 1 7 ÅRIG FOLKESKOLE ELLER KORTERE
- 2 1- ÅRIG FRAMHALDS- ELLER FORTSETTELSESSKOLE
- 3 2- ÅRIG FRAMHALDS- ELLER FORTSETTELSESSKOLE
- 4 9- ÅRIG GRUNNSKOLE
- 5 FOLKEHØGSKOLE, 1. ÅRS KURS
- 6 REAL- ELLER MIDDELSKOLE, GRUNNSKOLENS 10. ÅR
- 7 FOLKEHØGSKOLE, 2. ÅRS KURS
- 8 ARTTUM, ØKONOMISK GYMNAS ELLER 3-ÅRIG VIDEREGÅENDE SKOLE, ALMENFAGLIG LINJE
- 9 INGEN UTDANNING

B15_H Har hovedinntektstaker fullført annen utdanning hvor skolegangen eller studiene normalt varer minst 4-5 måneder på heltid? (LÆRE- ELLER PRAKSISTID TAS IKKE MED HER)

- JA
NEI ⇒ B18_H

Totalt Hvor lang normal varighet har denne utdanningen? Er det flere, ta den som har lengst varighet.
ÅR MÅNEDER

UnivHog Er noe av dette utdanning på universitets- eller høyskolenivå?

- 1 Ja, alt
- 2 Ja, noe
- 3 Nei

Hogsk Hvor mye av tiden var på høyskole- eller universitetsnivå?

HVIS DET ER ALT - KOMMER SVARENE FRA LINJA OVER AUTOMATISK INN HER - TRYKK BARE <ENTER>
ÅR MÅNEDER

B18_H Vi går så over til noen spørsmål om arbeid. Hadde hovedinntektstaker inntektsgivende arbeid i minst 1 time i forrige uke? Regn også med arbeid som familemedlem uten fast avtalt lønn på gårdsbruk, i forretning og i familiebedrift ellers

- JA ⇒ B19
NEI

B18b_H Har du hovedinntektstaker arbeid som du var borte fra i forrige uke?

- JA
NEI

B19_H Hvor mange timer pr. uke arbeider hovedinntektstaker vanligvis i uka i hovedyrket?

Regn også med overtidstimer, men ikke timer som skal avspaseres.

DERSOM VEDKOMMENDE HAR FLERE YRKER, SKAL DET BARE REGNES MED ARBEIDSTIMER I HOVEDYRKET.

HVIS ARBEIDSTIDEN ER SESONGPREGET, FØR OPP ARBEIDSTIDEN SOM ER VANLIG PÅ DENNE ÅRSTIDEN. HAR VEDKOMMENDE STERKT VARIERENDE ARBEIDSTID, FØR OPP ET ANSLAG FOR GJENNOMSNIITLIG ARBEIDSTID PR. UKE.

ANTALL

B20A_H Hva er hovedinntektstaker hovedyrke?

B20_H_Kod TRYKK <BACKSPACE> FOR Å VELGE YRKESKODE

B20B_H Har hovedinntektstaker en ledende stilling?

- JA
NEI

B21_H Arbeider hovedinntektstaker i sitt hovedyrke som

- 1 selvstendig,
- 2 ansatt,
- 3 eller som familiemedlem uten fast avtalt lønn?

B23_H Jeg skal nå lese opp noen beskrivelser for viktigste kilde til livsopphold. Passer noen av disse beskrivelsene for hovedinntektstaker?

- 1 Mottar AFP eller annen førtidspensjon
- 2 Mottar vanlig alderspensjon
- 3 Mottar etterlattepensjon
- 4 Mottar uførepensjon
- 5 Mottar overgangsstønad til enslige forsørgere
- 6 Går på skole eller studerer minst 10 timer pr. uke
- 7 Arbeidsledig de tre siste månedene
- 8 Er inne til 1.-gangs militær- eller siviltjeneste

DE SISTE SPØRSMÅLENE STILLES TIL FORESATTE FOR IO UNDER 18 ÅR. ELLERS STILLES DE TIL IO.

SPM. B29 Hva vil du anslå husholdningens brutto inntekt til i 2003? Rund av til nærmeste 1000 kr.

HAR IO PROBLEMER MED Å SVARE, BE OM SVAR I NÆRMESTE 10 000 KR. HVIS INGEN INNTJEKT, MARKER MED 0.

*SPM. B30 Bor du/dere i tettbygd strøk? Med tettbygd mener at det bor minst 200 personer der, og at avstanden mellom husene stort sett er under 50 meter.

JA ●●●> B31

NEI ●●●> AVSLUTT

*SPM. B31 Bor du/dere i et tettsted eller en by med.....

- under 2 000 personer
- mellom 2 000 og 20 000 personer
- mellom 20 000 og 100 000 personer
- 100 000 personer eller flere

De sist utgitte publikasjonene i serien Notater

- 2005/43 O. Villund: Yrkesdata for selvstendig næringsdrivende. Dokumentasjonsnotat. 44s.
- 2005/44 O. Villund: Alder i AKU endring av definisjoner og trekkgrunnlag. 27s.
- 2005/45 J.I. Hamre: Estimering av fylkesfordelte og sektorfordelte tall for egenmeldt sykefravær. Dokumentasjon av metode og system, og resultater. 67s.
- 2005/46 A-K. Mevik: Revisjon av Strukturstatistikk for industrien. Et forslag til selektiv revisjon. 43s.
- 2005/47 A. Sundvoll: Utvikling av webskjema i UT-prosjektet. Dokumentasjonsrapport. 75s.
- 2005/48 E. Frilseth og P. Ø. Andreassen: Brukerundersøkelsen 2004. Brukernes. 64s. tilfredshet med SSBs produkter og tjenester. 64s.
- 2005/49 E. Rauan: Undersøking om foreldrebetaling i barnehagar, august 2005. 45s.
- 2005/50 A. Rolland: Brukertilfredshetsundersøkelser som offentlig styringsverktøy. 27s.
- 2005/51 S. Blom: Holdninger til innvandrere og innvandring 2005. 50s.
- 2005/52 A. Sundvoll, B. Thomassen og K. Thorsen: Balansert målstyring i Avdeling for IT og datafangst. Dokumentasjonsrapport. 35s.
- 2005/53 B. Castberg, P.O. Haugen, E. Knutsen og S. Myro: Økt tilgang på regnskapsdata: Konsekvenser for revisjon, tekniske løsninger og ny regnskapsstatistikk. 45s.
- 2005/54 A. Holmøy: Forbruksundersøkelsen 2004. Dokumentasjonsrapport. 95s.
- 2005/55 A. Schjalm: Flagging - Koder for dokumentasjon av revisjon. 23s.
- 2005/56 H. Haanæs, A. Kløvstad og J.E Wålberg: Dokumentasjon av statistikk for skogavvirkning til salg. 63s.
- 2006/1 S. Abonyo og T. Hagen: Tidsbruksundersøkelse - hvor lang tid bruker oppgavegiver på rapportering til kvartalsvis lønnsstatistikk. 24s.
- 2006/2 H. Hungnes: Hvitevarer 2006. Modell og prognose. 12s.
- 2006/3 O. Villund: Evaluering av omkodingen fra stillingskode til yrkeskode i Statens sentrale tjenestemannsregister (SST). 26s.
- 2006/4 S.W. Bogen: Håndbok for rapportering av regnskapsdata for helseforetak og regionale helseforetak 2005. 59s.
- 2006/5 T.A. Steinset, H. Brenna, L. Solheim og J.E. Wålberg: Dokumentasjon av Landbruksundersøkelsen 2004. 75s.
- 2006/6 P.E. Tønjum: Teknisk dokumentasjon av FAME-rutiner for indikatorberegningene i utenriksregnskapet (UR). 46s.
- 2006/7 L. Andreassen og G.H Bjertnæs: Tallfesting av faktoretterterspørsel i MSG6. 31s.
- 2006/8 T. Nygård Evensen: Oljenæringen - dokumentasjon av kilder, beregninger mv. (SKA-prosjekt). Rapport fra prosjektgruppen. 68s.
- 2006/9 M. Aasgaard Walle, S. Mæland, A.B. Dahle, T. Meggison og L. Høgseth: Oljenæringen - dokumentasjon av kilder, beregninger mv. (SKA-prosjekt). Vedlegg til prosjektrapport. 53s.
- 2006/10 O. Villund: Klassifisering ved hjelp av tekst - noen resultater fra yrkeskodingen i Arbeidskraftundersøkelsen. 31s.
- 2006/11 E.C. Rauan og R. Nyggård Johnsen: Forventningsindikator - Konsumprisene. November 2005 - mai 2006. 18s.
- 2006/12 S. Lien og Ø. Sivertstøl: Veier ut av langtidsmottak av sosialhjelp. 47s.
- 2006/13 M. Hansen-Møllerud, A. Kalvøy, G. M. Pilskog og A-H. Sølverud: Informasjonssamfunnet 2005. 49s.