



*Bjørn Roar Joneid og Jorunn Lajord*

**FD - Trygd**  
**Dokumentasjonsrapport**  
Stønader til enslig forsørger.  
1992-1999

Notater

## Forord

Denne rapporten inneholder en dokumentasjon av opplysningene om stønader til enslig forsørger i FD-Trygd (Forløpsdatabasen-Trygd). Dokumentasjonen omfatter tre av folketrygdens stønader. Disse er overgangsstonad, stønad til barnetilsyn og utdanningsstonad til enslige forsørgere. Dokumentasjonen gjelder for årene 1992 til og med 1999 (for utdanningsstonad har vi bare data for 1998 og 1999), og erstatter tilsvarende notat (Notater 98/31) for årene 1992 og 1993.

I kapittel 1 er det gitt en generell orientering om FD-Trygd. I dette kapitlet er det også gjort rede for de typer arbeidsprosesser og aktiviteter som prosjektgruppa utfører på materialet fra arbeidsstart med rådatafilene og til avslutningen av arbeidet med ilegg av dataene i databasen. Til disse arbeidsprosessene hører blant annet spesifisering av data (kapittel 2), kontroll av data (kapittel 3) og datamodellering og programmering (kapittel 4).

I arbeidet med denne datatilretteleggingen er det mange personer som har bistått prosjektgruppa med faglig råd og veiledning. Vi nytter her anledningen til spesielt å takke medlemmene i referansegruppa for FD-Trygd. Disse er Anita M. Sivertsen, Sosial- og helsedepartementet, Thomas Øigarden, Aetat, Carl Gjersem, Finansdepartementet, Oddbjørn Haga og Ola Thune, Rikstrygdeverket, Dag Kiberg, Norsk Samfunnsvitenskapelig Datatjeneste, Kjell Vaage, Universitetet i Bergen, samt Anders Akselsen, Eva Birkeland, Grete Dahl, Johnny Johansen, Tom Kornstad, Berit Otnes, Øyvind Sivertstøl og Inger Texmon, alle Statistisk sentralbyrå.

En spesiell takk går også til Utredningsavdelingen, Rikstrygdeverket, for verdifull bistand i forbindelse med spesifiseringen av data.

Kapitlene 1-3 er skrevet av Jorunn Lajord, som også har hatt redigeringsansvar for rapporten. Kapittel 4 er utarbeidd av Bjørn Roar Joneid og Jorunn Lajord i fellesskap.

De enkelte dokumentene som rapporten består av er elektronisk lagret i SSB. Dokumentene er oppbevart i et informasjons- og dokumentasjonssystem, (Q:\dok\fdtrygd\info\sluttdok), som er utviklet spesielt for arbeidet på prosjektet, og er således gjort tilgjengelig på elektronisk form for alle ansatte i SSB. Det er også opprettet en egen web side for FD-Trygd hvor dokumentasjonen ligger i pdf format. Adressen er [www.ssb.no/emner/03/fd-trygd](http://www.ssb.no/emner/03/fd-trygd)

# Innhold

Side

<b>1 Innledning</b> .....	<b>3</b>
<b>2 Spesifikasjonsnotat – Enslige forsørgere</b> .....	<b>4</b>
2.1 Beskrivelse av grunnlagsregistre – overgangsstønad og stønad til barnetilsyn .....	4
2.2 Korreksjoner og kontroller – overgangsstønad og stønad til barnetilsyn .....	5
2.3 Miniregister – overgangsstønad og stønad til barnetilsyn .....	6
2.4 Ilegg, av data for enslige forsørgere med overgangsstønad og stønad til barnetilsyn, i basen ...	7
2.5 Beskrivelse av grunnlagsregistre – utdanningsstønad .....	7
2.6 Korreksjoner og kontroller – utdanningsstønad.....	8
2.7 Miniregister – utdanningsstønad.....	9
2.8 Ilegg, av data for enslige forsørgere med utdanningsstønad, i basen.....	10
2.9 Avvik fra offisiell statistikk .....	10
<b>3 Kontroller</b> .....	<b>11</b>
3.1 Kontroller på filene for enslige forsørgere med overgangsstønad og/eller stønad til barnetilsyn .....	11
3.2 Sammenligning med offisiell statistikk.....	12
3.3 Kontroll på filene for enslige forsørgere med utdanningsstønad.....	13
<b>4 Diagrammer – Enslige forsørgere</b> .....	<b>14</b>
4.1 Dataflytdiagram nivå 1 – miniregister (SAS) .....	15
4.2 Fysisk dataflytdiagram – miniregister (SAS).....	17
4.3 Programbeskrivelse av miniregister-rutiner (SAS).....	19
4.4 Dataflytdiagram nivå 1 - database (Oracle) .....	22
4.5 Fysisk dataflytdiagram - database (Oracle).....	23
4.6 Programbeskrivelse av database-rutiner (Oracle).....	25
4.7 Flytskjema for PL/SQL kode .....	30
4.8 Datamodell .....	31
4.9 Modellspesifikasjoner .....	32
<b>De sist utgitte publikasjonene i serien Notater</b> .....	<b>38</b>

# 1 Innledning

FD-Trygd er en forløpsdatabase som er under oppbygging i Statistisk sentralbyrå. De viktigste datatypene som inngår i FD-Trygd er trygdedata, demografidata, utdanningsdata, sosialhjelpsdata, sysselsettingsdata, arbeidssøkerdata og inntekts- og formuesdata. Dataene er hentet fra administrative registre i Statistisk sentralbyrå, Rikstrygdeverket og Aetat.

FD-Trygd skal inneholde opplysninger for hele befolkningen for perioden 1992-2000. Person er statistisk analyseenhet for alle opplysningene i databasen. Til hver personrecord i databasen er det opplysninger om familienummer, slik at det er mulig å knytte sammen informasjon for alle personer som hører til samme familie. Familie er definert i overensstemmelse med de registreringer og definisjoner som finnes ved personregistreringen. Dataene i FD-Trygd vil være velegnet til analyse av mange aktuelle velferdspolitiske problemstillinger. Dataene vil blant annet gi grunnlag for studier av trygdeforløp og av overgangen mellom forskjellige sosiale ordninger og arbeidsmarkedet.

Det er opprettet en styringsgruppe og en referansegruppe for FD-Trygd. Både i styringsgruppa og referansegruppa er det representanter fra Sosial- og helsedepartementet, Finansdepartementet, Rikstrygdeverket, Norsk Samfunnsvitenskapelig Datatjeneste, Aetat og SSB. I referansegruppa er også en representant fra Institutt for økonomi, UiB. Det daglige arbeidet med prosjektet utføres av prosjektgruppa ved Avdeling for personstatistikk, SSB.

Prosjektgruppas arbeid kan inndeles i flere hovedaktiviteter. Gruppa spesifiserer og henter ut de dataene som skal inngå i databasen. For de ulike typer data eller statistikkområder finnes disse opplysningene i forskjellige administrative registre. De administrative registrene inneholder som oftest opplysninger pr. tidspunkt. I enkelte registre er også dataene satt sammen slik at de gir opplysninger fortløpende over tidsperioder, for eksempel over et år. Det kreeres egne filer (miniregiste) for de dataene som hentes ut fra de administrative registrene. Miniregistrene er input til databasen, og det blir foretatt en del kontroller og annen type kvalitetssikringsarbeid på opplysningene i miniregistrene. (Det vil også bli foretatt konsistenskontroller av dataene på tvers av statistikkområdene etter at dataene er lagt inn i databasen). Etter at dataene i miniregistrene for hvert enkelt statistikkområde er spesifisert og kontrollert består prosjektgruppas arbeid i å modellere dataene. Dette betyr å foreta en omorganisering av dataene, f. eks. fra data pr. tidspunkt, til forløpsdata. Omorganiseringen til forløpsdata krever en nøye gjennomgang av mulig og relevant datering av opplysningene i miniregistrene og i de opprinnelige administrative registrene, slik at «endringer i tilstander» blir ivaretatt og registrert best mulig i databasen. I FD-Trygd er slike tilstandsendringer registrert ved en datovariabel. For en del tilstandsendringer er dateringen angitt ved år,måned,dag. For andre opplysninger er dateringene år, måned eller år, kvartal. For noen få data finnes bare årsopplysninger. Dette gjelder for eksempel for inntekts-og formuesdataene. Etter at datamodelleringen er avsluttet består prosjektgruppas arbeid i å programmere og utvikle rutiner for ilegg av data i databasen.

I prosjektgruppas arbeid blir dokumentasjon tillagt stor vekt. Dette gjelder både dokumentasjon av dataene i FD-Trygd så vel som dokumentasjon av alle aktiviteter som er forbundet med å bygge opp og videreutvikle denne forløpsdatabasen. I kapittel 2 i notatet er dokumentert det arbeid som er utført for å spesifisere opplysningene om stønader til enslig forsørger i FD-Trygd. I kapittel 3 er dokumentert de kontrollene som er utført på materialet, mens datamodelleringen og program for ilegg av data i databasen er dokumentert i kapittel 4. Dokumentasjonen gjelder for årene 1992 til 1999.

## 2 Spesifikasjonsnotat – Enslige forsørgere

I dette kapitlet er spesifisert tre typer trygdeytelser for enslige forsørgere. Disse ytelsene som inngår i FD-Trygd, er overgangsstonad, stonad til barnetilsyn og utdanningsstonad for ugifte, skilte og separerte forsørgere. Spesifikasjonen gjelder for årene 1992 - 1999.

### 2.1 Beskrivelse av grunnlagsregistre – overgangsstonad og stonad til barnetilsyn

Opplysningene om overgangsstonad og stonad til barnetilsyn er hentet fra Rikstrygdeverkets (RTVs) register for enslige forsørgere. I dette registeret er person enhet.

#### 2.1.1 Filidenter

For årene 1992 - 1996 er registeret for enslige forsørgere fra RTV situasjonsfiler som dannes pr. utgangen av hvert kvartal. Det er således ikke mulig å få opplysninger om enslige forsørgere som mottar løpende stonader fra folketrygden oftere enn pr. utgangen av hvert kvartal. Fra og med 1997 blir det dannet månedsfiler fra ensligforsørgerregisteret. Fra og med 1998 er registeret gjort noe om i forhold til de første årgangene. Forskjellene er forklart nedenfor.

FD-Trygd inneholder opplysninger fra og med 1. januar 1992. Første fil som er anvendt er derfor kvartalsfila pr. utgangen av 1991. For tiden etter årsskiftet 1991/1992, er det lagt inn endringsopplysninger i FD-Trygd basert på opplysninger i de kvartalsvise/månedsvise registre for enslige forsørgere fra og med registeret pr. utgangen av 1. kvartal 1992.

Filene fra RTV er overført til Unix og gjort om til SAS-datasett. Filidentene for disse SAS-datasettene er:

```
$TRYGD/data/enslfor/g91/g91k4.ssd04
$TRYGD/data/enslfor/g92/g92k1.ssd04
$TRYGD/data/enslfor/g92/g92k2.ssd04
$TRYGD/data/enslfor/g92/g92k3.ssd04
$TRYGD/data/enslfor/g92/g92k4.ssd04
$TRYGD/data/enslfor/g93/g93k1.ssd04
:
$TRYGD/data/enslfor/g96/g96k4.ssd04
$TRYGD/data/enslfor/g97/g97m01.ssd04
$TRYGD/data/enslfor/g97/g97m02.ssd04
:
$TRYGD/data/enslfor/g97/g97m12.ssd04
$TRYGD/data/enslfor/g98/g98m01o.ssd04
$TRYGD/data/enslfor/g98/g98m02o.ssd04
:
$TRYGD/data/enslfor/g98/g98m12o.ssd04
$TRYGD/data/enslfor/g99/g99m01o.ssd04
$TRYGD/data/enslfor/g99/g99m02o.ssd04
:
$TRYGD/data/enslfor/g99/g99m12o.ssd04
```

#### 2.1.2 Filbeskrivelse

For årene 1991 til 1997 har grunnlagsfilene andre variabelnavn enn senere. Vi endrer derfor navn fra grunnlagsfilene til miniregisteret for disse årene. Fra filene for 1991 til 1997 tas følgende variable med:

Variabelnavn	Variabelnavn	Beskrivelse
<b>grunnlag</b>	<b>miniregister</b>	
FNR	FNR	Fødselsnummer
KONTOTYPE		Kontonummer som brukes til å selektere de recordene som skal være med i miniregisteret. Variabelen skal ikke med i basen
STATAAR		Statistikkår, YY
STATMND		Statistikkmåned, MM
FORVINNT	INNT	Forventet inntekt i 100 kroner, årsbeløp
OSTOEMND		Grunnstønad, månedsbeløp
SAERTMND		Sært tillegg, månedsbeløp
BSTOEMND	BARNTIL	Stønad til barnetilsyn, månedsbeløp

For årene 1998 og 1999 har vi mottatt SAS-filer fra RTV. Filene er gjort en del om, og følgende variable er tatt med:

Variabelnavn	Beskrivelse
FNR	Fødselsnummer
STATAAR	Statistikkår, YYYY
STATMND	Statistikkmåned, MM
INNT	Forventet inntekt i kroner, årsbeløp
OVGST	Overgangsstønad, månedsbeløp
BARNTIL	Stønad til barnetilsyn, månedsbeløp
ART	Variabel brukes til seleksjon, og skal ikke med i basen
ARTM	Variabel brukes til seleksjon, og skal ikke med i basen

## 2.2 Korreksjoner og kontroller – overgangsstønad og stønad til barnetilsyn

På grunnlag av opplysningene i de opprinnelige registrene er det dannet en fil pr. årgang ved å slå sammen alle kvartal/måned innen ett år. Disse filene er det så kjørt seleksjon og kontroller på.

For å kunne vite hvilken månedsfil opplysningene er hentet fra, blir det lagd en egen datovariabel (DATO) som blir dannet ved å sette sammen variablene statistikkår og statistikkmåned. Denne variabelen har formatet YYYYMM.

### 2.2.1 Omfang

Vi skal ikke ha med alle recordene som ligger i grunnlagsregisteret. Vi har bare med de personene som får stønad som ugift, skilt eller separert enslig forsørger. For årgangene 1991 til 1997 tar vi ut de recordene som har  $(5510 \leq \text{KONTOTYPE} \leq 5560)$ . Av disse utgjør ugifte forsørgere personer med  $(5510 \leq \text{KONTOTYPE} \leq 5530)$  og skilte og separerte forsørgere personer med  $(5540 \leq \text{KONTOTYPE} \leq 5560)$ . Vi tar imidlertid ikke med kontotype i databasen, og skille mellom ugifte, skilte og separerte enslige forsørgere må gjøres ved å koble mot sivilstandsopplysningene i databasen. For årene 1998 og 1999 er utplukkskriteriet  $((\text{ART}='M'$  eller  $\text{ARTM}=1)$  og  $(\text{OVGST}>0$  eller  $\text{BARNTIL}>0))$ . Begge disse utplukkskriteriene gir ugifte, skilte og separerte enslige forsørgere med enten overgangsstønad og/eller stønad til barnetilsyn.

### 2.2.2 Fødselsnummerkontroll

I RTVs registre er fødselsnummer registrert som numeriske variable. Vi gjør først om fødselsnummer til karaktervariabel, med 11 posisjoner.

Videre gjennomføres samme fødselsnummerkontrollen som for resten av FD-Trygd (se Q:\dok\fdtrygd\info\plandok>manual\kbs19961210n1.dok). Fødselsnummermerkingen ligger i variabelen MRK\_FNR. Det er svært få ugyldige fødselsnummer i disse registrene. Resultatene er gjengitt i kapittel 3.

### 2.2.3 Dublettkontroll

Siden person er enhet i disse registrene, skal det ikke være dubletter i fødselsnummer innen hver månedsfil. Det er imidlertid noen dubletter. Dublettkontrollen blir kjørt i to omganger. Først fjernes alle rene dubletter, det vil si at vi bare beholder en record hvis to eller flere records er identiske. I andre del av dublettkontrollen sorteres datasettet med FNR + DATO + OVGST (synkende) + BARNTIL (synkende) + INNT (synkende) som nøkkel, og vi beholder den første recorden for hver person. Resultatet av dublettkontrollen er gjengitt i kapittel 3.

### 2.2.4 Datokontroll

I disse registrene er det ingen datoer som skal kontrolleres.

### 2.2.5 Omarbeidelser

Det er gjort en del omarbeidelser av de ulike registrene. Dette er gjort for at miniregistrene, som skal leses inn i databasen, skal ha lik struktur.

For årene 1991 til 1997 er overgangsstonaden registrert ved grunnpensjon (OSTOEMND) og sært tillegg (SAERTMND) hver for seg. Vi har lagt sammen disse variablene og får variabelen OVGST. For årene 1998 og 1999 er variabelen OVGST registrert.

For årene 1991 til 1997 er forventet inntekt registrert i 100 kroner. Vi har ganget opp denne variabelen med 100 og gitt den nye variabelen navnet INNT. Dermed får variabelen samme kortnavn og innhold som i månedsfilene for 1998 og 1999.

I tillegg er det kodet to nye variable for å skille mellom om ensligforsørgeren mottar overgangsstonad eller stonad til barnetilsyn:

OVGKODE = 1 : Ensligforsørgeren mottar overgangsstonad, ellers = 0

BTKODE = 1 : Ensligforsørgeren mottar stonad til barnetilsyn, ellers = 0

## 2.3 Miniregister – overgangsstonad og stonad til barnetilsyn

Miniregistrene ligger både som SAS-datasett og flate filer på Unix. Filidentene for miniregistrene som SAS-datasett er:

```
$TRYGDFOB/data/enslfor/g91/minireg/g91.ssd04  
$TRYGDFOB/data/enslfor/g92/minireg/g92.ssd04  
$TRYGDFOB/data/enslfor/g93/minireg/g93.ssd04  
$TRYGDFOB/data/enslfor/g94/minireg/g94.ssd04  
$TRYGDFOB/data/enslfor/g95/minireg/g95.ssd04  
$TRYGDFOB/data/enslfor/g96/minireg/g96.ssd04  
$TRYGDFOB/data/enslfor/g97/minireg/g97.ssd04  
$TRYGDFOB/data/enslfor/g98/minireg/g98.ssd04  
$TRYGDFOB/data/enslfor/g99/minireg/g99.ssd04
```

Før ilegg i databasen må filene gjøres om til tekstfiler. Filidentene for miniregistrene som flate filer er:

```
$TRYGDFOB/data/enslfor/g91/minireg/g91.txt  
$TRYGDFOB/data/enslfor/g92/minireg/g92.txt  
$TRYGDFOB/data/enslfor/g93/minireg/g93.txt  
$TRYGDFOB/data/enslfor/g94/minireg/g94.txt  
$TRYGDFOB/data/enslfor/g95/minireg/g95.txt  
$TRYGDFOB/data/enslfor/g96/minireg/g96.txt
```

\$TRYGDFOB/data/enslfor/g97/minireg/g97.txt  
\$TRYGDFOB/data/enslfor/g98/minireg/g98.txt  
\$TRYGDFOB/data/enslfor/g99/minireg/g99.txt

Filbeskrivelse:

Antall tegn	Type	Kortnavn	Variabel
11	char	FNR	Fødselsnummer
6	char	DATO	Statistikkår og måned, YYYYMM
5	num	OVGST	Overgangsstonad, månedsbeløp
5	num	BARNTIL	Stonad til barnetilsyn, månedsbeløp
7	num	INNT	Forventet inntekt
1	char	OVGKODE	Kode for mottak av overgangsstonad
1	char	BTKODE	Kode for mottak av stonad til barnetilsyn
1	char	MRK_FNR	Fødselsnummermerking

Internvariable for enslige forsørgere med overgangsstonad: OVGST, INNT

Internvariable for enslige forsørgere med stonad til barnetilsyn: BARNTIL, INNT

## 2.4 Ilegg, av data for enslige forsørgere med overgangsstonad og stonad til barnetilsyn, i basen

Ved ilegg i databasen skal det tas hensyn til at de enslige forsørgerne kan ha enten både overgangsstonad og stonad til barnetilsyn uavhengig av hverandre, eller begge stonadene på en gang. Og at den enkelte kan veksle mellom disse stonadene. Dette er løst ved at det er dannet en forløpstabell for overgangsstonad og en for stonad til barnetilsyn. Tilgangsdatoen til tilfellet (TILGDATO) blir satt første gang en person mottar en av stonadsformene, uavhengig om hun mottar en eller begge, altså som tilgang til ensligforsørgerperioden. Denne datoen settes i begge tabellene. I tillegg er det egne tilgangsdatoer i hver tabell som viser tilgang til stonadsordningen. Disse er OVG TILG for tilgang til overgangsstonad og BT TILG for tilgang til barnetilsyn. Avgang fra tilfeller (ensligforsørgerperioden) settes bare i den tabellen personen hadde stonad sist. Altså hvis en person har overgangsstonad ut over den perioden hun har stonad til barnetilsyn, så blir bare BTA VG satt i tabellen for stonad til barnetilsyn (når perioden med barnetilsyn er slutt), mens både AVGDATO og OVGAVG blir satt i tabellen for overgangsstonad (når perioden med overgangsstonad er slutt).

For årene 1992-1996 har vi bare kvartalsopplysninger for enslige forsørgere med overgangsstonad eller stonad til barnetilsyn. Men egentlig er dette månedsopplysninger for siste måneden i kvartalet. Vi har derfor ved ilegg i basen lagt dateringene til den siste måneden i kvartalet (YYYY03, YYYY06, YYYY09 og YYYY12). Eksempel: Hvis en person ligger med opplysninger i fila for andre kvartal 1993, men ikke i første kvartal, så blir tilgangen 199306, selv om hun kan ha hatt stonad i alle tre månedene i dette kvartalet. Tilsvarende hvis personen ligger i andre kvartal 1993, men ikke i tredje kvartal 1993, så blir avgangen datert 199306.

## 2.5 Beskrivelse av grunnlagsregistre – utdanningsstonad

Opplysningene om utdanningsstonad er hentet fra Rikstrygdeverkets (RTVs) register for enslige forsørgere. I dette registeret er person enhet. Registeret er nytt fra 1998.

Enslige forsørgere som har rett til overgangsstonad kan få utdanningsstonad hvis hun tar nødvendig utdanning eller opplæring for å bli i stand til å forsørge seg ved eget arbeid. Dette er ordinær utdanningsstonad som skal dekke visse skoleutgifter og reiseutgifter. Det kan også ytes stonad til dekking av nødvendig ekstra boutgifter og flytteutgifter i forbindelse med utdanning.



Det kan i tillegg gis utdanningsstønad til enslig mor eller far som deltar som oppfølgingsleder/brukerkontakt i oppfølgingsvirksomhet som tar sikte på å kvalifisere og stimulere enslige forsørgere til arbeid eller utdanning.

### 2.5.1 Filidenter

For årene 1998 og 1999 er registeret for enslige forsørgere fra RTV situasjonsfiler som dannes pr. måned.

Filene fra RTV er overført til Unix. Filidentene for disse SAS-datasettene er:

```
$TRYGD/data/enslfor/g98/g98m01u.ssd04
$TRYGD/data/enslfor/g98/g98m02u.ssd04
:
$TRYGD/data/enslfor/g98/g98m12u.ssd04
$TRYGD/data/enslfor/g99/g99m01u.ssd04
$TRYGD/data/enslfor/g99/g99m02u.ssd04
:
$TRYGD/data/enslfor/g99/g99m12u.ssd04
```

### 2.5.2 Filbeskrivelse

For årene 1998 og 1999 har vi tatt med følgende variable fra SAS-filer fra RTV:

Variabelnavn	Beskrivelse
FNR	Fødselsnummer
UTDAKT	Utdanningsstønad til aktivitetskurs - i alt. Det vil si summen av engangsbeløp og månedsbeløp for utdanningsstønad til aktivitetskurs
UTDOPPF	Utdanningsstønad til oppfølgingsleder - i alt. Det vil si summen av engangsbeløp og månedsbeløp for utdanningsstønad til oppfølgingsleder
UTDORD	Utdanningsstønad ordinær - i alt. Det vil si summen av engangsbeløp og månedsbeløp for utdanningsstønad ordinær
ART	Variabel brukes til seleksjon, og skal ikke med i basen
ARTM	Variabel brukes til seleksjon, og skal ikke med i basen

## 2.6 Korreksjoner og kontroller – utdanningsstønad

På grunnlag av opplysningene i de opprinnelige registrene er det dannet en fil pr. årgang ved å slå sammen alle kvartal/måned innen ett år. Disse filene er det så kjørt seleksjon og kontroller på.

For å kunne vite hvilken månedsfil opplysningene er hentet fra, blir det dannet en egen datovariabel (DATO) på grunnlag av filidenten. Denne variabelen har formatet YYYYMM.

### 2.6.1 Omfang

Vi skal ikke ha med alle recordene som ligger i grunnlagsregisteret. Vi har bare med de personene som får stønad som ugift, skilt eller separert enslig forsørger. For årene 1998 og 1999 er utplukkskriteriet (ART='M' eller ARTM=1).

### 2.6.2 Fødselsnummerkontroll

I RTVs registre er fødselsnummer registrert som numeriske variable. Vi gjør først om fødselsnummer til karaktervariabel, med 11 posisjoner.

Videre gjennomføres samme fødselsnummerkontrollen som for resten av FD-Trygd (se Q:\dok\fdtrygd\info\plandok>manual\kbs19961210n1.dok). Fødselsnummermerkingen ligger i

variabelen MRK\_FNR. Det er ingen ugyldige fødselsnummer i disse registrene. Resultatene er gjengitt i kapittel 3.

### 2.6.3 Dublettkontroll

Siden person er enhet i disse registrene, skal det ikke være dubletter i fødselsnummer innen hver månedsfil. Det er imidlertid noen dubletter. Dublettkontrollen blir kjørt i to omganger. Først fjernes alle rene dubletter, det vil si at vi bare beholder en record hvis to eller flere records er identiske. I andre del av dublettkontrollen sorteres datasettet med FNR + DATO + UTDORD (synkende) + UTDOPPF (synkende) + UTDAKT (synkende) som nøkkel, og vi beholder den første recorden for hver person. Resultatet av dublettkontrollen er gjengitt i kapittel 3.

### 2.6.4 Datokontroll

I disse registrene er det ingen datoer som skal kontrolleres.

### 2.6.5 Omarbeidelser

Opplysningene om utdanningsstønad er registrert med utbetalinger på månedsbasis. Stønadene kan bli utbetalt som fast månedsbeløp, eller som etterbetaling av dokumenterte utgifter. I tillegg gjelder utbetalinger egentlig for et halvt år av gangen. Vi har derfor valgt å summere alle beløp som er utbetalt over et halvt år, og bare registrere disse halvårsbeløpene. I tillegg har vi summert i hvor mange måneder personen er registrert med et positivt beløp det halvåret. Vi har summert for de tre stønadstypene hver for seg, og får derfor tre ulike beløp, og tre ulike månedsopplysninger. Den tilhørende datoen blir da enten YYYY06 for første halvår, eller YYYY12 for andre halvår.

## 2.7 Miniregistre – utdanningsstønad

Miniregistrene ligger både som SAS-datasett og flate filer på Unix. Filidentene for miniregistrene som SAS-datasett er:

```
$TRYGDFOB/data/enslfor/g98/minireg/g98u.ssd04  
$TRYGDFOB/data/enslfor/g99/minireg/g99u.ssd04
```

Før ilegg i databasen må filene gjøres om til tekstfiler. Filidentene for miniregistrene som flate filer er:

```
$TRYGDFOB/data/enslfor/g98/minireg/g98u.txt  
$TRYGDFOB/data/enslfor/g99/minireg/g99u.txt
```

Filbeskrivelse:

Antall tegn	Type	Kortnavn	Variabel
11	char	FNR	Fødselsnummer
6	char	DATO	Statistikkhalvår, YYYYMM
5	num	SUMORD	Sum ordinær utdanningsstønad
1	num	MNDORD	Antall måneder med ordinær utdanningsstønad
5	num	SUMOPPF	Sum utdanningsstønad som oppfølgingsleder
1	num	MNDOPPF	Antall måneder med utdanningsstønad som oppfølgingsleder
5	num	SUMAKT	Sum utdanningsstønad under aktivitetskurs
1	num	MNDAKT	Antall måneder med utdanningsstønad under aktivitetskurs
1	char	MRK_FNR	Fødselsnummermerking

Internvariable for enslige forsørgere med utdanningsstønadstønad: SUMORD, MNDORD, SUMOPPF, MNDOPPF, SUMAKT OG MNDAKT.

## **2.8 Ilegg, av data for enslige forsørgere med utdanningsstønad, i basen**

Vi har aggregert opp data om utdanningsstønad til halvtårsopplysninger. Dateringene har vi satt til siste måned i halvåret, altså YYYY06 og YYYY12. Det vil si at om en person har mottatt utdanningsstønad en eller flere måneder første halvår 1998 så er tilgangsdatoen 199806.

## **2.9 Avvik fra offisiell statistikk**

På grunn av fjerningen av records som følge av dubletter, er det noen forskjeller mellom antallet enslige forsørgere med overgangsstønad og/eller stønad til barnetilsyn fra folketrygden i FD-Trygd og i offisiell statistikk. Årsaken til dette avviket urimeliggjør imidlertid at det blir laget noen avvikstabell i FD-Trygd.

Rikstrygdeverket publiserer foreløpig ikke statistikk for utdanningsstønad til enslige forsørgere, så på dette området har vi ikke noe å sammenligne med.

### 3 Kontroller

I dette kapitlet har vi sett på noen resultater fra kjøringer på filene for enslige forsørgere med stønad, og sammenlignet med offisiell statistikk.

#### 3.1 Kontroller på filene for enslige forsørgere med overgangsstønad og/eller stønad til barnetilsyn

	1991	1992	1993	1994	1995	1996
Antall records i grunnlagsfila	53 710	223 159	233 344	240 309	243 103	245 105
Rene dubletter fjernet	22	118	7	7	7	10
Andre dubletter fjernet	1	5	5	13	8	15
<b>Antall records i miniregisteret</b>	<b>53 687</b>	<b>223 036</b>	<b>233 332</b>	<b>240 289</b>	<b>243 088</b>	<b>245 080</b>
Fordelt på kvartal:						
Mars		55 240	58 160	60 388	60 890	62 078
Juni		57 148	59 847	62 051	62 754	63 473
September		53 912	56 431	57 965	58 717	58 975
Desember	53 687	56 736	58 894	59 885	60 727	60 554
Fødselsnummerkontroll:						
Gyldig fødselsnummer (mrk_fnr=0)	53 687	53 909	233 332	240 289	243 088	245 080
Gyldig d-nummer (mrk_fnr=1)	-	1	-	-	-	-
Ugyldig fødselsnummer (mrk_fnr=3)	-	2	-	-	-	-

#### 3.1 (forts.) Kontroller på filene for enslige forsørgere med overgangsstønad og/eller stønad til barnetilsyn

	1997	1998	1999
Antall records i grunnlagsfila	725 026	692 317	635 733
Rene dubletter fjernet	49	0	0
Andre dubletter fjernet	57	0	0
<b>Antall records i miniregisteret</b>	<b>724 920</b>	<b>692 317</b>	<b>635 733</b>
Fordelt på måneder:			
Januar	59 081	58 666	53 894
Februar	60 944	59 949	56 884
Mars	61 883	60 786	57 900
April	62 513	61 383	58 519
Mai	62 852	61 891	59 054
Juni	63 559	62 186	59 103
Juli	57 885	51 618	43 193
August	58 105	53 066	45 052
September	58 737	54 380	47 508
Oktober	59 403	54 582	50 104
November	60 025	56 566	51 948
Desember	59 933	57 244	52 574
Fødselsnummerkontroll:			
Måned:			
Gyldig fødselsnummer (mrk_fnr=0)	724 920	692 315	635 733
Gyldig d-nummer (mrk_fnr=1)	-	2	-
Ugyldig fødselsnummer (mrk_fnr=3)	-	-	-

### 3.2 Sammenligning med offisiell statistikk

	Filene			Offisiell statistikk	
	Antall med overgangsstonad	Antall med stonad til barnetilsyn	Av disse med kombinasjon	Antall med overgangsstonad	Antall med stonad til barnetilsyn <sup>1</sup>
<b>1991</b>					
Desember	41 683	29 761	17 757	41 703	30 705
<b>1992</b>					
Mars	42 735	30 788	18 283	42 765	31 790
Juni	44 133	31 641	18 626	44 162	32 689
September	42 614	26 120	14 822	42 646	26 946
Desember	44 315	32 070	19 649	44 333	32 991
<b>1993</b>					
Mars	45 199	33 084	20 123	45 202	34 031
Juni	46 418	33 818	20 389	46 420	34 793
September	44 626	27 098	15 293	44 630	27 890
Desember	45 996	33 023	20 125	45 996	33 895
<b>1994</b>					
Mars	46 841	34 136	20 589	46 842	35 055
Juni	47 909	35 305	21 163	48 427	36 495
September	45 653	28 481	16 169	45 654	29 200
Desember	46 253	34 212	20 580	46 255	35 004
<b>1995</b>					
Mars	46 550	35 295	20 955	46 551	36 169
Juni	47 671	36 457	21 374	47 673	37 329
September	45 670	29 987	16 940	45 673	30 700
Desember	46 339	35 572	21 184	46 340	36 360
<b>1996</b>					
Mars	46 782	36 977	21 681	46 788	37 823
Juni	47 503	37 729	21 759	47 505	38 589
September	45 122	31 169	17 316	45 123	31 879
Desember	45 528	36 559	21 533	45 529	37 362
<b>1997</b>					
Mars	46 007	37 770	21 894	46 051	38 656
Juni	47 040	38 740	22 221	47 042	39 628
September	44 502	32 152	17 917	44 505	32 904
Desember	44 984	37 608	22 659	44 986	38 442
<b>1998</b>					
Mars	46 332	38 781	24 327	46 321	39 681
Juni	47 381	40 311	25 506	47 367	41 236
September	44 210	28 558	18 388	44 210	29 163
Desember	44 663	38 708	26 127	44 663	39 466
<b>1999</b>					
Mars	44 908	39 748	26 756	44 908	40 383
Juni	45 505	39 919	26 321	45 505	40 549
September	40 070	23 142	15 704	40 070	23 531
Desember	41 328	34 896	23 650	41 328	35 429

<sup>1</sup>Medregnet stonad til barnetilsyn til etterlatte ektefeller

### 3.3 Kontroll på filene for enslige forsørgere med utdanningsstønad

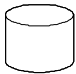
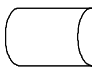
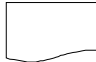



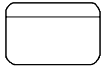
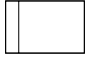

	1998	1999
Antall records i grunnlagsregisteret:	60 052	93 933
Fordelt på måneder:		
Januar	3 870	7 436
Februar	4 164	8 030
Mars	4 640	8 178
April	4 945	8 216
Mai	5 004	8 213
Juni	4 976	8 134
Juli	2 539	6 236
August	2 307	5 671
September	5 024	7 364
Oktober	7 017	8 467
November	7 744	9 005
Desember	7 822	8 983
Antall rene dubletter (fjernet)	55	555
Antall andre dubletter (fjernet)	314	1 521
Antall records i miniregisteret	59 683	91 857
<b>Antall records i det aggregerte miniregisteret</b>	<b>14 871</b>	<b>15 972</b>
Første halvår	6 173	7 783
Andre halvår	8 698	8 189
Fødselsnummerkontroll:		
Gyldige fødselsnummer (mrk fnr=0)	14 871	15 972

Rikstrykdeverket publiserer ikke tall for enslige forsørgere med utdanningsstønad, så her har vi ingen tall å kontrollere mot.


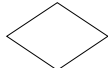
## 4 Diagrammer – Enslige forsørgere

Det er utarbeidet flere typer diagrammer over IT-rutinene. Diagrammene er også laget på flere nivåer. Dataflytdiagram nivå 1 gir en grov oversikt over systemet. Fysisk dataflytdiagram viser en detaljert oversikt over alle program, og sammenhengen mellom data og program. Datamodellen viser det endelige resultat, dvs. oversikt/spesifikasjon av data (forløpsdata) lagret i databasen (Oracle). Det er utarbeidet diagrammer både for rutiner i forbindelse med danning av miniregister, og rutiner for danning av forløpsdata i databasen. IT-dokumentasjonen er utarbeidet i hht. SSB's egne metode for systemutvikling «Håndbok i utvikling av statistikkssystemer - Med vekt på IT-metode».

**Følgende standardsymboler fra IT-metoden er benyttet:**

Symbol	Symbolnavn	Tilhørende teknikk
	Database/datasett (ORACLE og SAS)	Fysisk dataflyt
	Sekvensielle filer (flate filer)	Fysisk dataflyt
	Dokument (papirtabeller)	Fysisk dataflyt
	Program	Fysisk dataflyt, dialogsystem, DFD0
	Dataflytretning	Fysisk dataflyt/ DFD0, DFD1, dialogsystem
	Peker til fortsettelse	Fysisk dataflyt
	Prosess	DFD1
	Datalager (entitet)	(DFD0), DFD1
	Fysisk datatabell i databasen	Datamodell

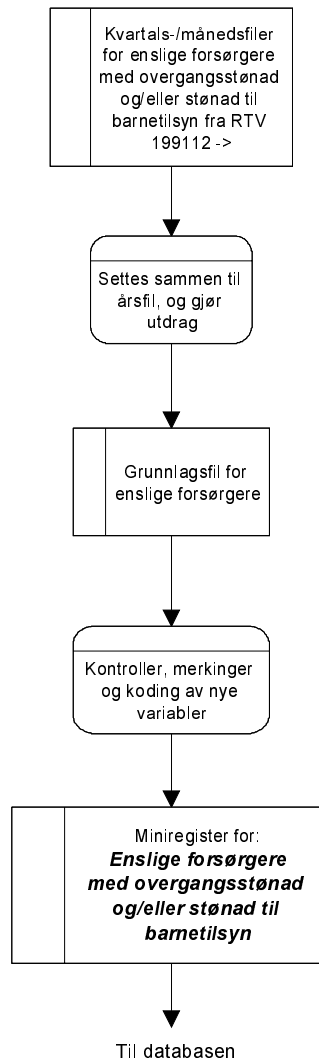
**I tillegg benyttes følgende standardsymboler:**

Symbol	Symbolnavn	Tilhørende teknikk
	Arbeidsoperasjon	Flytdiagram for program-rutiner
	Test	Flytdiagram for program-rutiner

## 4.1 Dataflytdiagram nivå 1 – miniregister (SAS)

<b>FD-TRYGD</b>	Q:\DOK\FDTRYGD\IT-ANALYSE\EDBDOK\DIAGRAM\ENSLFOR\MR_FLYT.AF3
	Diagramansvarlig: JLa 05.01.2001
<b>DFD1 - Danning av miniregister for enslige forsørgere med overgangsstønad og/eller stønad til barnetilsyn</b>	

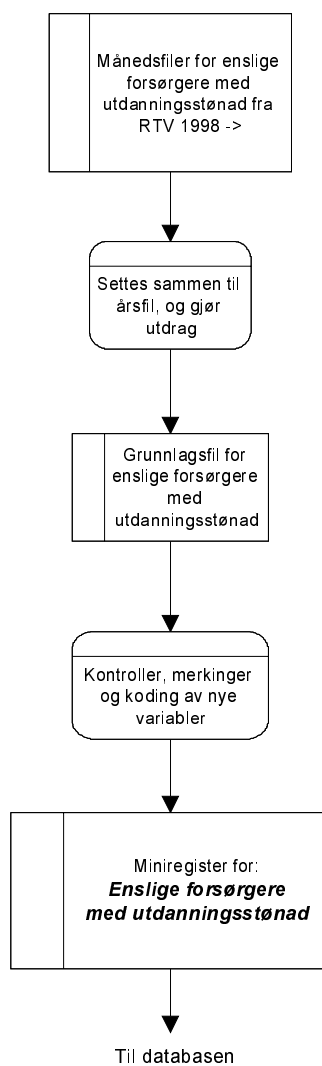
DFD1 gjelder for alle år fom 199112





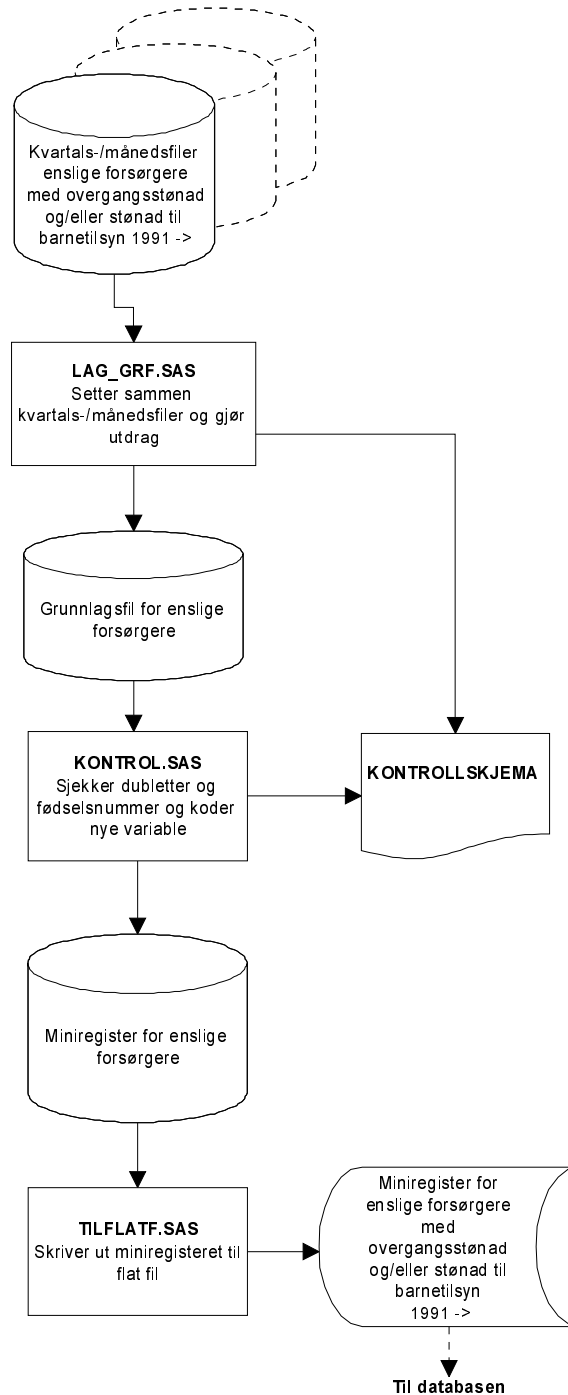
<b>FD-TRYGD</b>	Q:\DOK\FDTRYGD\IT-ANALYSE\EDBDOK\DIAGRAM\ENSLFOR\MR_FLYT.AF3
	Diagramansvarlig: JLa 05.01.2001
<b>DFD1 - Danning av miniregister for enslige forsørgere med utdanningsstønad</b>	

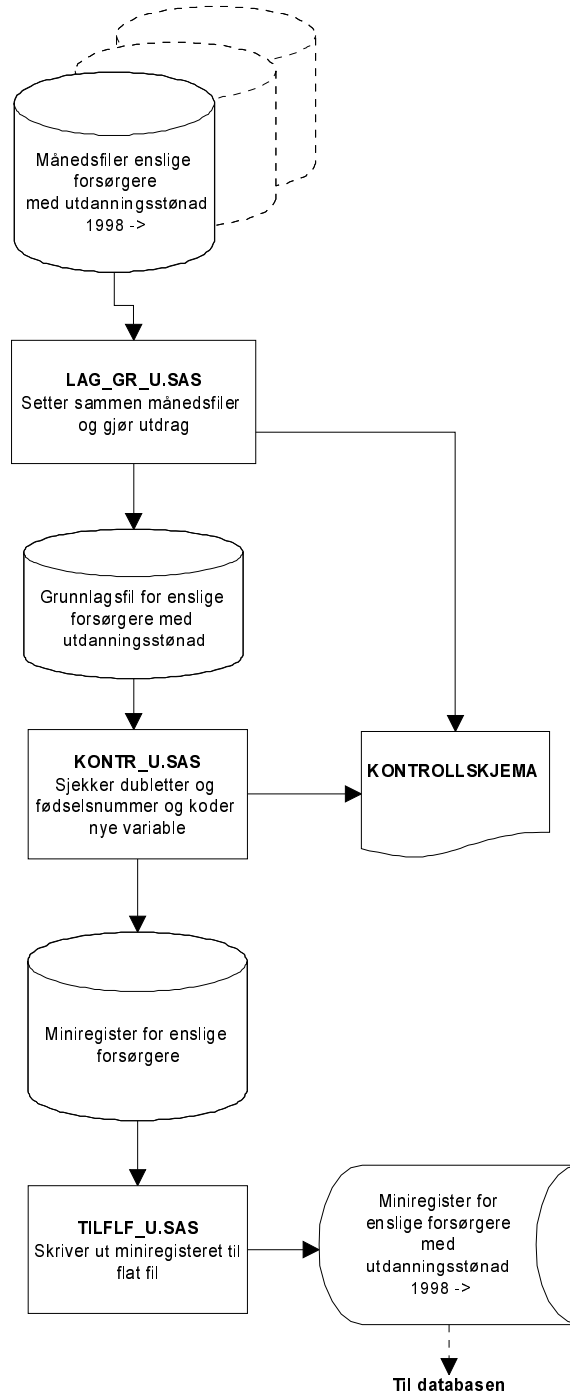
DFD1 gjelder for alle år fom 1998



## 4.2 Fysisk dataflytdiagram – miniregister (SAS)

<b>FD-TRYGD</b>	Q:\DOK\FDTRYGD\IT-ANALYSE\EDBDOK\DIAGRAM\ENSLFOR\MR_FLYT.AF3
	Diagramansvarlig: JLa 05.01.2001
<b>Fysisk dataflyt - Danning av miniregister for enslige forsørgere med overgangsstønad og/eller stønad til barnetilsyn 1991 -&gt;</b>	





### 4.3 Programbeskrivelse av miniregister-rutiner (SAS)

#### 4.3.1 Enslige forsørgere med overgangsstonad og stonad til barnetilsyn

Nedenfor følger alle programheadinger til alle programmer som er benyttet til danning og kontroll av miniregistre for enslige forsørgere med overgangsstonad og/eller stonad til barnetilsyn. Programmene som er benyttet, ligger på Unix under \$TRYGDFOB/prog/SAS/enslfor/gYY/.... Programmene er stort sett like for alle år, og 1999 er tatt med som eksempel.

```

/*****
Prosjekt .....: FD-Trygd
Program navn .....: lag_grf.sas
Skrevet av .....: JLa
Dato .....: 02.08.2000
Versjon .....: 1.00
Programmets funksjon ..: Lager grunnlagsfil: Endrer variabelnavn og
                        formater, samt trekker ut bare de recordene
                        vi skal ha med.

Programmet kaller ....:
Filer inn.....: $TRYGD/data/enslfor/g99/g99m01o.ssd04
                $TRYGD/data/enslfor/g99/g99m02o.ssd04
                $TRYGD/data/enslfor/g99/g99m03o.ssd04
                $TRYGD/data/enslfor/g99/g99m04o.ssd04
                $TRYGD/data/enslfor/g99/g99m05o.ssd04
                $TRYGD/data/enslfor/g99/g99m06o.ssd04
                $TRYGD/data/enslfor/g99/g99m07o.ssd04
                $TRYGD/data/enslfor/g99/g99m08o.ssd04
                $TRYGD/data/enslfor/g99/g99m09o.ssd04
                $TRYGD/data/enslfor/g99/g99m10o.ssd04
                $TRYGD/data/enslfor/g99/g99m11o.ssd04
                $TRYGD/data/enslfor/g99/g99m12o.ssd04
Filer ut.....: $TRYGDFOB/data/enslfor/g99/grunnlag/g99.ssd04
Endret når .....: DD.MM.YYYY
Endret av .....:
Grunn til endring ..:
*****/

/*****
Prosjekt .....: FD-Trygd
Program navn .....: kontrol.sas
Skrevet av .....: JLa
Dato .....: 02.08.2000
Versjon .....: 1.00
Programmets funksjon ..: Sjekker dubletter og fødselsnummer.
Programmet kaller ....: Fødselsnummerkontrollen
Filer inn.....: $TRYGDFOB/data/enslfor/g99/grunnlag/g99.ssd04
Filer ut.....: $TRYGDFOB/data/enslfor/g99/minireg/g99.ssd04
Endret når .....: DD.MM.YYYY
Endret av .....:
Grunn til endring ..:
*****/
```

```

/*****
Prosjekt .....: FD-Trygd
Program navn .....: tilflatf.sas
Skrevet av .....: JLa
Dato .....: 02.08.2000
Versjon .....: 1.00
Programmets funksjon .: Skriver ut til flat fil.
Programmet kaller .....:
Filer inn.....: $TRYGDFOB/data/enslfor/g99/minireg/g99.ssd04
Filer ut.....: $TRYGDFOB/data/enslfor/g99/minireg/g99.txt
Endret når .....: DD.MM.YYYY
Endret av .....:
Grunn til endring .....:
*****/

```

#### 4.3.2 Enslige forsørgere med utdanningsstønad

Nedenfor følger alle programheadinger til alle programmer som er benyttet til danning og kontroll av miniregistre for enslige forsørgere med utdanningsstønad. Programmene som er benyttet, ligger på Unix under \$TRYGDFOB/prog/SAS/enslfor/gYY/.... Programmene er stort sett like for begge år, og 1999 er tatt med som eksempel.

```

/*****
Prosjekt .....: FD-Trygd
Program navn .....: lag_gr_u.sas
Skrevet av .....: JLa
Dato .....: 14.09.2000
Versjon .....: 1.00
Programmets funksjon .: Lager grunnlagsfil av utdanningsstønadsfilene:
                        Endrer variabelnavn og formater, samt
                        trekker ut bare de recordene vi skal ha med.
Programmet kaller .....:
Filer inn.....: $TRYGD/data/enslfor/g99/g99m01u.ssd04
                        $TRYGD/data/enslfor/g99/g99m02u.ssd04
                        $TRYGD/data/enslfor/g99/g99m03u.ssd04
                        $TRYGD/data/enslfor/g99/g99m04u.ssd04
                        $TRYGD/data/enslfor/g99/g99m05u.ssd04
                        $TRYGD/data/enslfor/g99/g99m06u.ssd04
                        $TRYGD/data/enslfor/g99/g99m07u.ssd04
                        $TRYGD/data/enslfor/g99/g99m08u.ssd04
                        $TRYGD/data/enslfor/g99/g99m09u.ssd04
                        $TRYGD/data/enslfor/g99/g99m10u.ssd04
                        $TRYGD/data/enslfor/g99/g99m11u.ssd04
                        $TRYGD/data/enslfor/g99/g99m12u.ssd04
Filer ut.....: $TRYGDFOB/data/enslfor/g99/grunnlag/g99u.ssd04
Endret når .....: DD.MM.YYYY
Endret av .....:
Merknad .....:
*****/

```

```

/*****
Prosjekt .....: FD-Trygd
Program navn .....: kontr_u.sas
Skrevet av .....: JLa
Dato .....: 14.09.2000
Versjon .....: 1.00
Programmets funksjon .: Sjekker dubletter og fødselsnummer. Aggregere
                        til en record pr. halvår
Programmet kaller ....: Fødselsnummerkontrollen
Filer inn.....: $TRYGDFOB/data/enslfor/g99/grunnlag/g99u.ssd04
Filer ut.....: $TRYGDFOB/data/enslfor/g99/minireg/g99u.ssd04
Endret når .....: DD.MM.YYYY
Endret av .....:
Merknad .....: Husk å endre alle datoer ved neste oppdatering
*****/

```

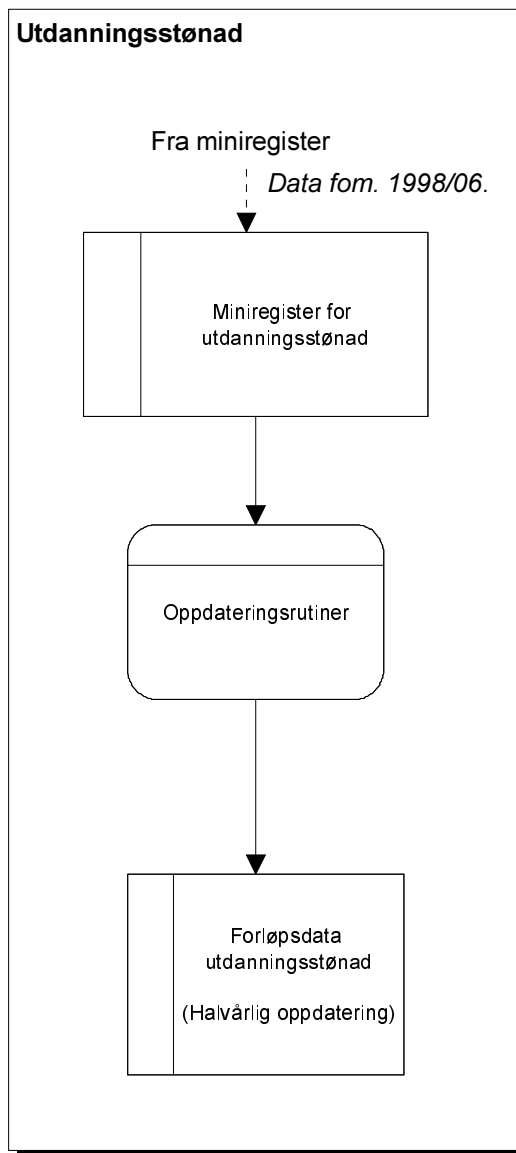
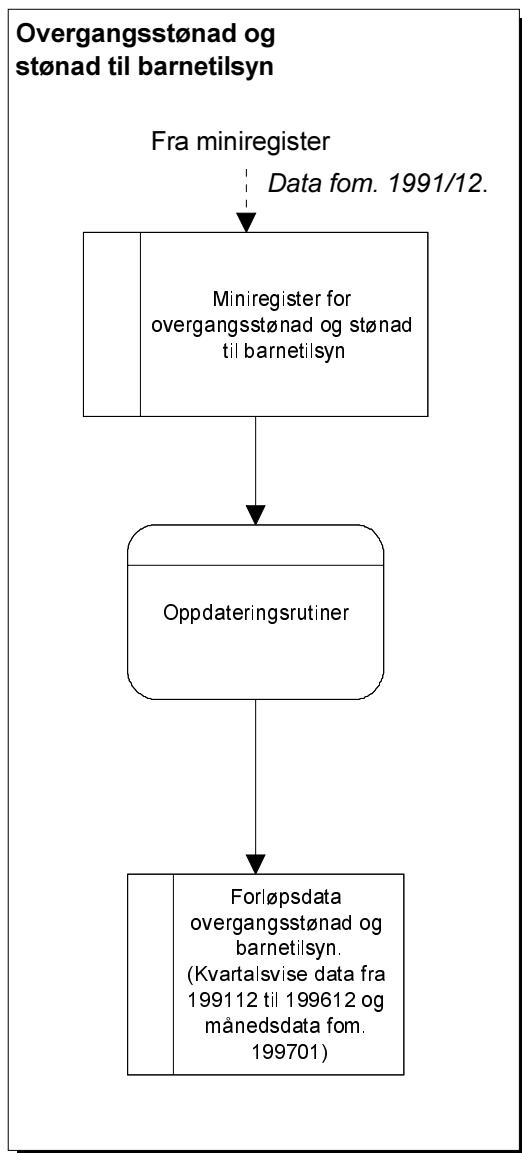
```

/*****
Prosjekt .....: FD-Trygd
Program navn .....: tilflf_u.sas
Skrevet av .....: JLa
Dato .....: 14.09.2000
Versjon .....: 1.00
Programmets funksjon .: Skriver ut til flat fil.
Programmet kaller ....:
Filer inn.....: $TRYGDFOB/data/enslfor/g99/minireg/g99u.ssd04
Filer ut.....: $TRYGDFOB/data/enslfor/g99/minireg/g99u.txt
Endret når .....: DD.MM.YYYY
Endret av .....:
Grunn til endring ....:
*****/

```

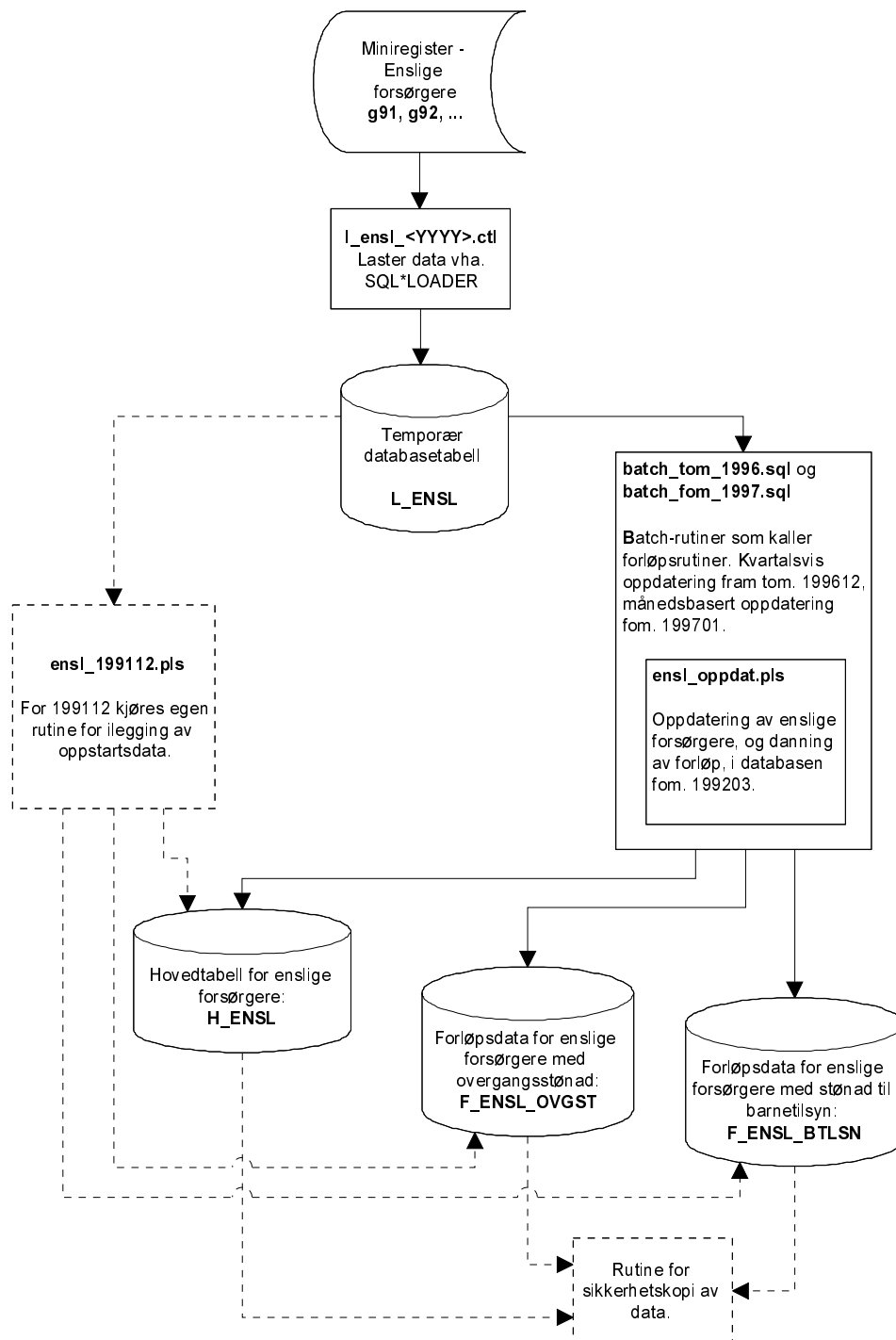
#### 4.4 Dataflytdiagram nivå 1 - database (Oracle)

<i>FD-Trygd</i>	Q:\DOK\FDTRYGD\IT ANALYSE\DIAGRAM\ENSL\FOR\IDB FLUT.AF3	
	Diagramansvarlig: JFo og BnJ	14.09.2000
<b>Dataflytdiagram - prosesser og kontroller som kjøres internt i databasesystemet ved innlegging av nye data for enslige forsørgere.</b>		



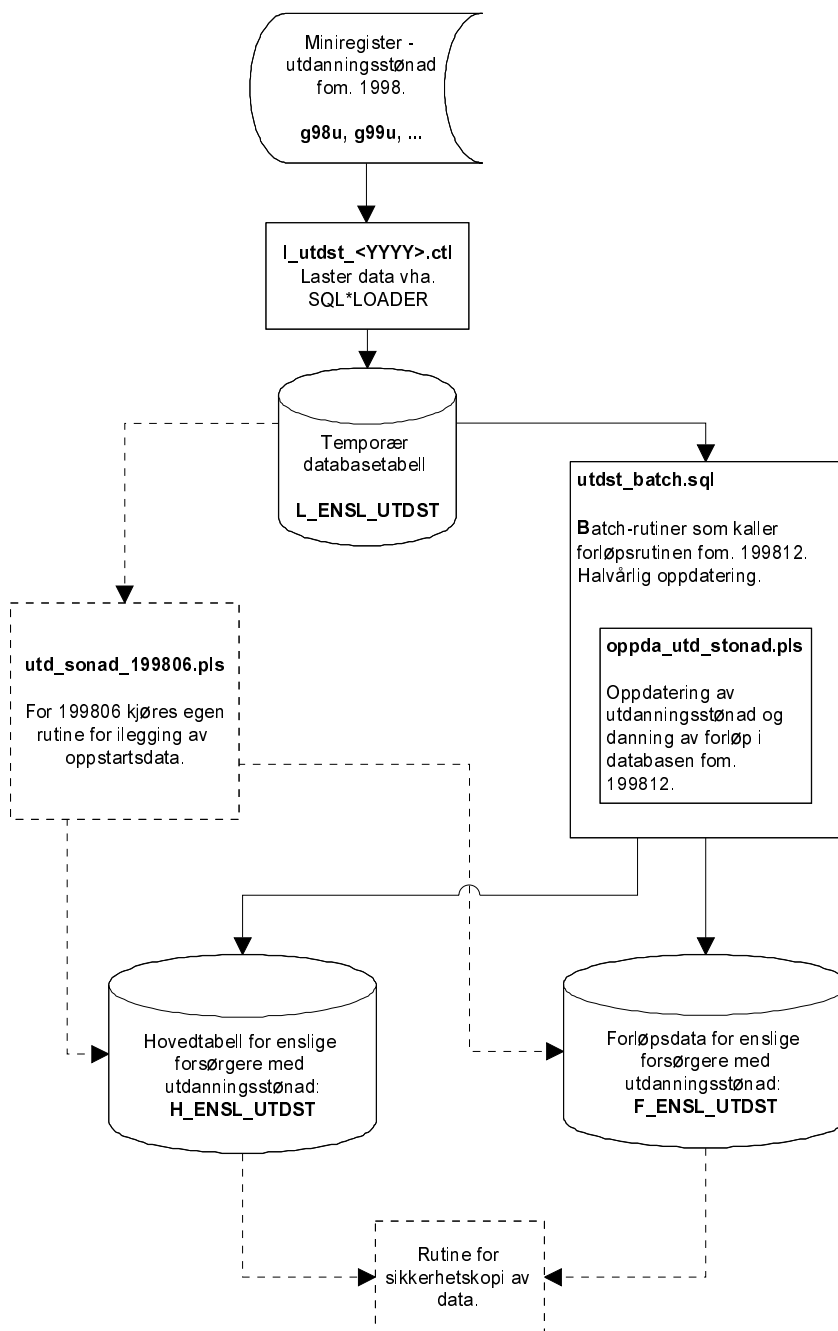
## 4.5 Fysisk dataflytdiagram - database (Oracle)

<i>FD-Trygd</i>	Q:\DOK\FDTRYGD\IT_ANALYSE\DIAGRAM\ENSLFOR\DB_FLYT.AF3	
	Diagramansvarlig: JFo og BnJ	21.09.2000
<b>Fysisk dataflytdiagram - overgangsstønad (ovgst) og stønad til barnetilsyn (btlsn), enslige forsørgere</b>		





Fysisk dataflytdiagram - utdanningsstønad (utdst), enslige forsørgere



## 4.6 Programbeskrivelse av database-rutiner (Oracle)

Programmer som er benyttet til ilegging av enslige forsørgere og oppdateringsrutiner/batch-jobber i Oracle-databasen, ligger på Unix under katalogen **\$STRYGDFOB/prog/ORACLE/enslfor/..** .

Det er viktig å legge merke til at det kjøres to "løp" for enslige forsørgere. Overgangsstonad (ovgst) og stonad til barnetilsyn (btlsn) er behandles i samme rutine(r), mens utdanningsstonad (utdst) kjøres i egne.

### 4.6.1 *SQL\*Loader-rutine for import til Oracle*

Før batch-jobber i databasen kan startes må dataene lastes inn i den temporære tabellen **L\_ENSL** (L=Load=temp) for barnetilsyn (btlsn) og overgangsstonadsdata (ovgst). Dette gjøres med rutinen **\$STRYGDFOB/prog/ORACLE/enslfor/SQLLOAD/l\_ensl\_<YYYY>.ctl** (*YYYY=årstall*).

For utdanningsstonad (utdst) lastes data inn i tabellen **L\_ENSL\_UTDST** med **\$STRYGDFOB/prog/ORACLE/enslfor/SQLLOAD/l\_utdst\_<YYYY>.ctl**.

I skriptene må du oppgi hvilken årsfil med data som skal lastes inn. Deretter kjøres database-oppdateringsrutinene for dette år. Samme prosedyre gjentas deretter for neste års data, osv.

### 4.6.2 *Rutiner for ilegging av data ved oppstart (venstresensur)*

*Overgangsstonad og stonad til barnetilsyn - ensl\_199112.pls*

Denne rutine kjøres ved ilegging av **1991/12-data**. Legger data inn i hovedtabellen **H\_ENSL**, og forløpstabellene **F\_ENSL\_OVGST** og **F\_ENSL\_BTLSN**. For etterfølgende år kjøres rutinen **ENSL\_OPPDAT.PLS**.

```
/*
*****
Prosjekt .....: FD-Trygd
Program navn .....: ensl_199112.pls
Skrevet av .....: BnJ
Dato .....: 12.07.2000
Versjon .....: 1.0
Programmets funksjon .: PL/SQL-program som klargjør data for enslige forsørgere
                        ved oppstart av db. 1991/12.
                        Ved innlegging av senere årganger (kvartal/måneder)
                        benyttes programmet: OPPDAT_ENSL.PLS.
Programmet kaller ..:
Filer inn.....:
Filer ut.....:
Endret når .....: DD.MM.YY
Endret av .....:
Grunn til endring ..:
*****
*/
```

## Utdanningsstønad - utd\_stonad\_199806.pls

Utdanningsstønad skal først med i databasen første halvår 1998. Rutinen legger inn 199806-data og setter venstresensurkode for disse.

```

/*****
Prosjekt .....: FD-Trygd
Program navn .....: utd_stonad_199806.pls
Skrevet av .....: BnJ
Dato .....: 12.09.2000
Versjon .....: 1.0
Programmets funksjon .: PL/SQL-program som klargjør data for stønad til
                        utdanning ved oppstart av db. 1998/06.
                        Legger inn data for oppstart + setter venstresensurkode
                        for disse.

                        Ved innlegging av senere årganger (halvår)
                        benyttes programmet "oppdat_utm_stonad.pls"

Programmet kaller .....:
Filer inn.....:
Filer ut.....:
Endret når .....: DD.MM.YY
Endret av .....:
Grunn til endring .....:
*****/
```

### 4.6.3 Rutiner for danning av forløp i databasen

*Overgangsst. og barnetilsyn - ensl\_oppdat.pls, batch\_tom\_1996.sql og batch\_fom\_1997.sql*

Kjøres for oppdatering av overgangsstønad og stønad til barnetilsyn **fom. 1992/01** (for 1991/12-data se egen rutine). BATCH\_TOM\_1996.SQL kaller ENSL\_OPPDAT() 4 ganger pr. år, dvs. et kall pr. kvartal. Alle personer i nyeste datagrunnlag, dvs. personer i den temporære tabellen L\_ENSL, sjekkes mot forrige kvartals datagrunnlag (innholdet i hovedtabellene H\_ENSL), kvartal for kvartal. Hvis det i nyeste datagrunnlaget (L\_ENSL) er personer som ikke lå med en av ytelsene i forrige kvartals datagrunnlag (H\_ENSL), kodes det *tilgang* for denne personen. Tilsvarende kodes det *avgang* for de personer som ikke ligger med en av ytelsene i nyeste grunnlag (L\_ENSL), men hadde en eller begge ytelsene i forrige kvartals grunnlag (H\_ENSL). *Endring* er når personen ligger i begge datagrunnlag, forrige kvartal og siste kvartal, men med endret verdi i en eller flere av variablene (internvariablene). Forløpet (person-historikken) legges i forløpstabellene F\_ENSL\_OVGST og F\_ENSL\_BTLSN.

```
-- BnJ, 11.09.2000
-- Batch-rutine som kjører heleårsfilen i rekkefølge (kvartalsvis).
-- Denne rutinen blir brukt for oppdatering tom. 1996.
-- Se "batch_fom_1997.sql" for oppdatering av senere årganger.

-- NB! Husk å sette riktig årgang.

execute ensl_oppdat(199603);
commit;
execute ensl_oppdat(199606);
commit;
execute ensl_oppdat(199609);
commit;
execute ensl_oppdat(199612);
commit;

exit;
```

Fom. 1997 kjøres hyppigere forløpsoppdatering. Vi går over fra kvartalvis til månedsvise oppdatering. Derfor er det laget et nytt batch-skript (BATCH\_FOM\_1997.SQL) for oppdatering av 1997-data og nyere. Prinsippet blir for øvrig det samme som spesifisert for kvartalsvis oppdatering.

```
-- BnJ, 11.09.2000
-- Batch-rutine som kjører hele årsfilen i rekkefølge (månedsvise).
-- Denne rutinen blir brukt for oppdatering fom. 1997.
-- Se "batch_tom_1996.sql" for oppdatering av tidligere årganger.

-- NB! Husk å sette riktig årgang.

execute ensl_oppdat(199701);
commit;
execute ensl_oppdat(199702);
commit;
execute ensl_oppdat(199703);
commit;
execute ensl_oppdat(199704);
commit;
execute ensl_oppdat(199705);
commit;
execute ensl_oppdat(199706);
commit;
execute ensl_oppdat(199707);
commit;
execute ensl_oppdat(199708);
commit;
execute ensl_oppdat(199709);
commit;
execute ensl_oppdat(199710);
commit;
execute ensl_oppdat(199711);
commit;
execute ensl_oppdat(199712);
commit;

exit;

/*****
Prosjekt .....: FD-Trygd
Program navn .....: ensl_oppdat.pls
Skrevet av .....: BnJ
Dato .....: 14.07.2000
Versjon .....: 1.0
Programmets funksjon ..: Oppdaterer enslig forsørgere (barnetilsyn og
overgangsstønad) f.o.m. første kvartal 1992 (199203).
Data blir lagt inn i hovedtabellen "H_ENSL" +
fordelt til riktige forløpstabeller "F_ENSL_BTLSN" og
"F_ENSL_OVGS".

Rutinen er splittet opp i flere sub-rutiner/procedyrer.
Disse ligger i deklarasjonsdelen i hovedprogrammet.

For innlegging av 1991/12-data (siste kvartal 1991)
brukes programmet "ENSL_199112".

NB! Fom. 1997 vil oppdatering gå over fra å være
kvartalsbasert til månedsbasert.

Programmet kaller ....:
Programmet kalles fra.:
Endret når .....:
Endret av .....:
Grunn til endring ....:
*****/
```

### *Utdanningsstønad - oppdat\_utd\_stonad.pls og utdst\_batch.sql*

Ved danning av forløp for utdanningsstønad, fom. 2. kvartal 1998, kjøres UTDST\_BATCH.SQL. Dette skriptet kaller igjen PL/SQL-rutinen OPPDAT\_UTD\_STONAD().

```
-- BnJ, 14.09.2000
-- Batch-rutine som kjører hele årsfilen i rekkefølge (et halvår av gangen)
-- for utdanningsstønad.
-- Husk at for 1998 skal kun 199812 kjøres. Se "utd_stonad_199806.pls" for
-- oppdatering av 199806.

-- NB! Husk å sette riktig årgang.

execute oppdat_utd_stonad(199906);
commit;
execute oppdat_utd_stonad(199912);
commit;

exit;

/*****
Prosjekt .....: FD-Trygd
Program navn .....: oppdat_utd_stonad.pls
Skrevet av .....: BnJ
Dato .....: 13.09.2000
Versjon .....: 1.0
Programmets funksjon ..: Oppdaterer utdanningsstønad (enslig forsørgere)
                        f.o.m. andre halvår 1998 (199812).
                        Data blir lagt inn i hovedtabellen "H_ENSL_UTDST" og
                        forløpstabellen "F_ENSL_UTDST".

Rutinen er splittet opp i flere sub-rutiner/procedyrer.
Disse ligger i deklarasjonsdelen i hovedprogrammet, og
muliggjør gjenbruk av koden.

For innlegging av første halvår 1998 (199806),
dvs. oppstartsdata, brukes programmet "ENSL_UTDST_199806".

Programmet kaller ....:
Programmet kalles fra.:
Filer inn.....:
Filer ut.....:
Endret når .....:
Endret av .....:
Grunn til endring ....:
*****/
```

#### **4.6.4 Sikkerhetskopi av data for enslige forsørgere**

Det er ikke laget noen standardrutine for backup av enslig-forsørger-data. Sikkerhetskopi kan imidlertid kjøres med SQL-kommandoen "CREATE TABLE <tabellnavn> AS SELECT ...".

Eksempel:

```
CREATE TABLE f_ensl_ovgst AS
SELECT *
FROM f_ensl_ovgst;
```

Det bør tas sikkerhetskopi av hoved- og forløpstabeller med jevne mellomrom.

#### **4.6.5** *Kontroll av batch-kjøringer i databasen*

Det er alltid en fordel å kontrollere om resultatet av batch-kjøringen er OK. Det kan sjekkes i logg-filen **/u01/app/oracle/admin/TFH3/ora\_out/ensl.txt** for overgangsstønad og barnetilsyn.

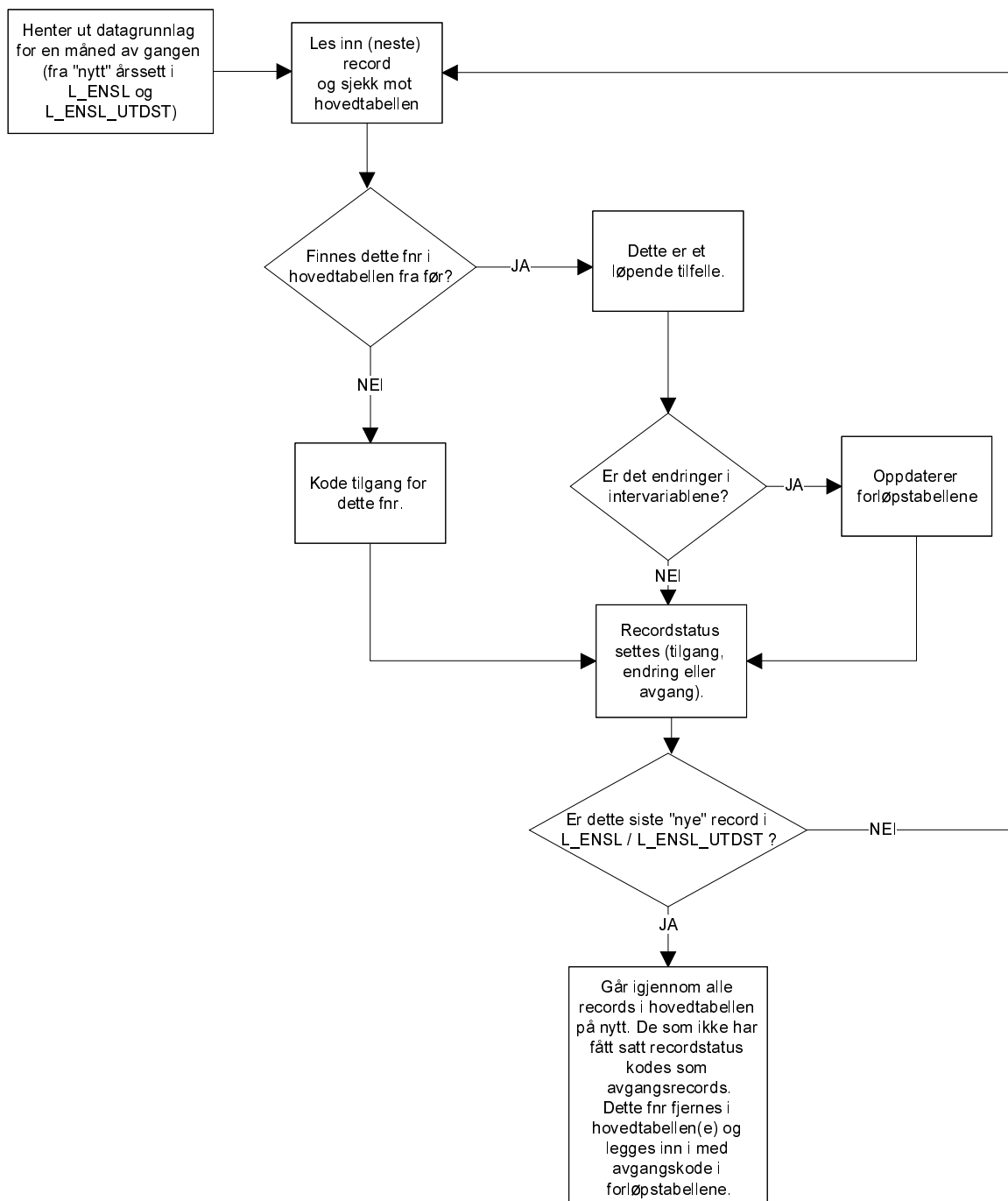
Tilsvarende i filen **/u01/app/oracle/admin/TFH3/ora\_out/ensl\_utdst.txt** for utdanningsstønad.

I tillegg bør kontrollprogrammet **kontroll.sql** kjøres for overgangsst. og barnetilsyn, og **utdst\_kontroll.sql** for utdanningsstønad. Programmene finner tverrsnittet (antallet) i databasen for et gitt tidspunkt. Dette sjekkes mot tilsvarende tall fra miniregisterkontrollene.

## 4.7 Flytskjema for PL/SQL kode

<b>FD-TRYGD</b>	Q:\DOK\FDTRYGD\IT ANALYSE\DIAGRAM\ENSLFOR\DB FLYT.AF3	
	Diagramansvarlig: <b>BnJ</b>	21.09.2000
<b>Programflyt for PL/SQL - rutiner for danning av forløp for enslige forsørgere</b> - overgangstønad og stønad til barnetilsyn - utdanningsstønad		

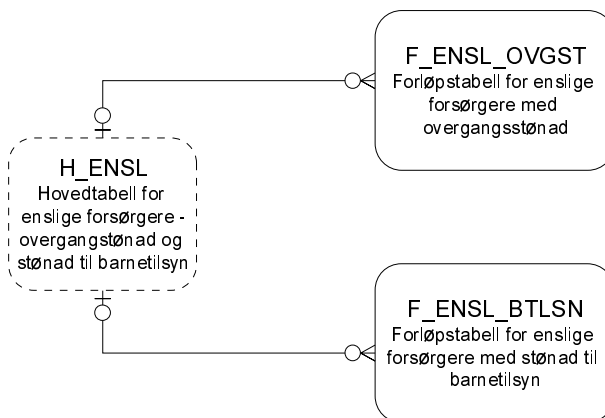
Selv om danning av overgangstønad-/barnetilsyn-forløp og danning av utdanningsstønadsforløp skjer i forskjellige PL/SQL-program, så dannes forløpet etter samme "mal". Diagrammet under beskriver derfor programflyt for begge temaområder.



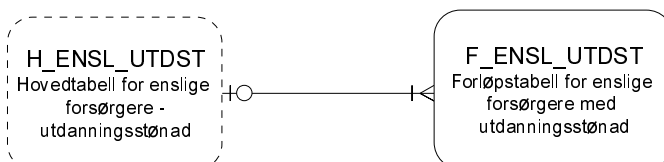
## 4.8 Datamodel

<i>FD-Trygd</i>	Q:\DOK\FDTRYGD\IT ANALYSE\DIAGRAM\ENSLFOR\DB FLYT.AF3
	Diagramansvarlig: JFo og BnJ 21.09.2000
<b>Datamodel - Enslige forsørgere.</b>	

### Overgangsstønad (ovgst) og stønad til barnetilsyn (btlsn)



### Utdanningsstønad (utdst)





## 4.9 Modellspesifikasjoner

### 4.9.1 Tabeller for overgangsstonad og stonad til barnetilsyn (H\_ENSL, F\_ENSL\_OVGST og F\_ENSL\_BTLSN)

Variabelbeskrivelse for tabell:	H_ENSL
Variabelnavn Kortnavn Datatype Lengde	Koder og kommentarer
Fødselsnummer FNR VARCHAR2 11	DDMMYYXXXXX  Alle fødselsnummer kontrolleres og merkes.
Tilgangsdato for enslig forsørger perioden TILGDATE NUMBER 8	YYYYMM Kodes fra registerdato i miniregisteret ved tilgang for perioden uavhengig av type stonad (overgangsstonad og/eller barnetilsyn).
Avgangsdato for enslig forsørger perioden AVGDATE NUMBER 8	YYYYMM Blir liggende blank (NULL) for alle records utenom avgangsrecorden (siste record) for perioden.
Registreringsdato for enslige forsørgere REGDATE NUMBER 8	YYYYMM Settes/oppdateres hver gang det settes inn en tilgang, avgang eller endringsrecord.
Forventet årsinntekt INNT NUMBER 7	Kronebeløp.
Endringsdato for forventet årsinntekt INNTDATE NUMBER 8	YYYYMM
Kode for overgangsstonad OVGKODE VARCHAR2 1	0 = OVGST avgang 1 = OVGST tilgang 2 = OVGST endring 3 = OVGST venstresensur for 1991/12
Tilgangsdato for overgangsstonad OVGTILG NUMBER 8	YYYYMM Tilgangsdato for overgangsstonad.
Avgangsdato for overgangsstonad OVGAVG NUMBER 8	YYYYMM Avgangsdato for overgangsstonad. Settes først ved avgang. Alle andre records vil ha blank (NULL) avgangsdato.
Overgangsstonad OVGST NUMBER 5	Kronebeløp utbetalt i måneden.
Endringsdato for overgangsstonad OVGSDATE NUMBER 8	YYYYMM
Kode for barnetilsyn BTKODE VARCHAR2 1	0 = BTLSN avgang 1 = BTLSN tilgang 2 = BTLSN endring 3 = BTLSN venstresensur for 1991/12
Tilgangsdato for barnetilsyn BTILG NUMBER 8	YYYYMM Tilgangsdato for barnetilsyn.
Avgangsdato for barnetilsyn BTAVG NUMBER 8	YYYYMM Avgangsdato for barnetilsyn. Settes først ved avgang. Alle andre records vil ha blank (NULL) avgangsdato.

Variabelbeskrivelse for tabell:	H_ENSL
Variabelnavn	Koder og kommentarer
Kortnavn	
Datatype	
Lengde	
Barnetilsyn BARNTIL NUMBER 5	Kronebeløp utbetalt i måneden.
Endringsdato for barnetilsyn BARTDATO NUMBER 8	YYYYMM
Miniregisterkontroll - fødselsnummer MRK_FNR NUMBER 1	0 = Gyldig fødselsnummer 1 = Ugyldig fnr, men gyldig d-nummer 2 = Ugyldig fnr bestående av blankt pesonnummer 3 = Ugyldig fnr som ikke omfattes av kode 1 el. 2
Hjelpevariabel 1 DUMMY1 NUMBER 1	Hjelpevariabel ved programmering.
Hjelpevariabel 2 DUMMY2 NUMBER 1	Hjelpevariabel ved programmering.

Variabelbeskrivelse for tabell:	F_ENSL_OVGST
Variabelnavn	Koder og kommentarer
Kortnavn	
Datatype	
Lengde	
Fødselsnummer FNR VARCHAR2 11	DDMMYYXXXXX  Alle fødselsnummer kontrolleres og merkes.
Tilgangsdato for enslig forsørger perioden TILGDATO NUMBER 8	YYYYMM Kodes fra registerdato i miniregisteret ved tilgang for perioden uavhengig av type stønad (overgangsstonad og/eller barnetilsyn).
Avgangsdato for enslig forsørger perioden AVGDATO NUMBER 8	YYYYMM Blir liggende blank (NULL) for alle records utenom avgangsrecorden (siste record) for perioden.
Registreringsdato for enslige forsørgere REGDATO NUMBER 8	YYYYMM Settes/oppdateres hver gang det settes inn en tilgang, avgang eller endringsrecord.
Forventet årsinntekt INNT NUMBER 7	Kronebeløp.
Endringsdato for forventet årsinntekt INNTDATO NUMBER 8	YYYYMM
Kode for overgangsstonad OVGKODE VARCHAR2 1	0 = OVGST avgang 1 = OVGST tilgang 2 = OVGST endring 3 = OVGST venstresensur for 1991/12
Tilgangsdato for overgangsstonad OVGTILG NUMBER 8	YYYYMM Tilgangsdato for overgangsstonad.
Avgangsdato for overgangsstonad OVGAVG NUMBER 8	YYYYMM Avgangsdato for overgangsstonad. Settes først ved avgang. Alle andre records vil ha blank (NULL) avgangsdato.
Overgangsstonad OVGST NUMBER 5	Kronebeløp utbetalt i måneden.
Endringsdato for overgangsstonad OVGSDATO NUMBER 8	YYYYMM
Miniregisterkontroll - fødselsnummer MRK_FNR NUMBER 1	0 = Gyldig fødselsnummer 1 = Ugyldig fnr, men gyldig d-nummer 2 = Ugyldig fnr bestående av blankt pesonnummer 3 = Ugyldig fnr som ikke omfattes av kode 1 el. 2
Hjelpevariabel 1 DUMMY1 NUMBER 1	Hjelpevariabel ved programmering.

Variabelbeskrivelse for tabell:	F_ENSL_BTLSN
Variabelnavn	Koder og kommentarer
Kortnavn	
Datatype	
Lengde	
Fødselsnummer FNR VARCHAR2 11	DDMMYYXXXXX  Alle fødselsnummer kontrolleres og merkes.
Tilgangsdato for enslig forsørger perioden TILGDATO NUMBER 8	YYYYMM Kodes fra registerdato i miniregisteret ved tilgang for perioden uavhengig av type stønad (overgangsstonad og/eller barnetilsyn).
Avgangsdato for enslig forsørger perioden AVGDATO NUMBER 8	YYYYMM Blir liggende blank (NULL) for alle records utenom avgangsrecorden (siste record) for perioden.
Registreringsdato for enslige forsørgere REGDATO NUMBER 8	YYYYMM Settes/oppdateres hver gang det settes inn en tilgang, avgang eller endringsrecord.
Forventet årsinntekt INNT NUMBER 7	Kronebeløp.
Endringsdato for forventet årsinntekt INNTDATO NUMBER 8	YYYYMM
Kode for barnetilsyn BTKODE VARCHAR2 1	0 = BTLSN avgang 1 = BTLSN tilgang 2 = BTLSN endring 3 = BTLSN venstresensur for 1991/12
Tilgangsdato for barnetilsyn BTILG NUMBER 8	YYYYMM Tilgangsdato for barnetilsyn.
Avgangsdato for barnetilsyn BTAVG NUMBER 8	YYYYMM Avgangsdato for barnetilsyn. Settes først ved avgang. Alle andre records vil ha blank (NULL) avgangsdato.
Barnetilsyn BARNTIL NUMBER 5	Kronebeløp utbetalt i måneden.
Endringsdato for barnetilsyn BARTDATO NUMBER 8	YYYYMM
Miniregisterkontroll - fødselsnummer MRK_FNR NUMBER 1	0 = Gyldig fødselsnummer 1 = Ugyldig fnr, men gyldig d-nummer 2 = Ugyldig fnr bestående av blankt pesonnummer 3 = Ugyldig fnr som ikke omfattes av kode 1 el. 2
Hjelpevariabel 1 DUMMY1 NUMBER 1	Hjelpevariabel ved programmering.

#### 4.9.2 Tabeller for utdanningsstønad (H\_ENSL\_UTDST og F\_ENSL\_UTDST)

Struktur og beskrivelse for H\_ENSL\_UTDST og F\_ENSL\_UTDST er identisk, derfor beskrives disse med en og samme tabell.

Variabelbeskrivelse for tabell:	H_ENSL_UTDST og F_ENSL_UTDST
Variabelnavn Kortnavn Datatype Lengde	Koder og kommentarer
Fødselsnummer FNR VARCHAR2 11	DDMMYYXXXXX  Alle fødselsnummer kontrolleres og merkes.
Kode for utdanningsstønad UTDSKODE VARCHAR2 1	0 = UTDST avgang 1 = UTDST tilgang 2 = UTDST endring 3 = UTDST venstresensur for 1998/06
Registreringsdato for utdanningsst.opplysninger REGDATO NUMBER 8	YYYYMM Settes/oppdateres hver gang det settes inn en tilgang, avgang eller endringsrecord.
Tilgangsdato UTDSTILG NUMBER 8	YYYYMM Tilgangsdato for utdanningsstønad.
Avgangsdato UTDSAVG NUMBER 8	YYYYMM Avgangsdato for utdanningsstønad. Settes først ved avgang. Alle andre records vil ha blank (NULL) avgangsdato.
Sum ordinær utdanningsstønad SUMORD NUMBER 5	Kronebeløp.
Endringsdato for sum ord. utdst. SORDDATO NUMBER 8	YYYYMM
Antall måneder med ord. utdstønad MNDORD NUMBER 1	
Endringsdato for ant. mnd. med ord. utdst. MORDDATO NUMBER 8	YYYYMM
Sum stønad oppfølgingsleder SUMOPPF NUMBER 5	Kronebeløp.
Endringsdato for sum stønad oppfølgingsleder SOPFDATO NUMBER 8	YYYYMM
Antall måneder som oppfølgingsleder MNDOPPF NUMBER 1	
Endringsdato for ant. mnd. som oppfølgingsleder MOPFDATO NUMBER 8	YYYYMM
Sum stønad aktivitetskurs SUMAKT NUMBER 5	Kronebeløp.

Variabelbeskrivelse for tabell:		H_ENSL_UTDST og F_ENSL_UTDST
Variabelnavn	Koder og kommentarer	
Kortnavn		
Datatype		
Lengde		
Endringsdato for sum stønad aktivitetskurs	YYYYMM	
SAKTDATO		
NUMBER		
8		
Antall måneder aktivitetskurs		
MNDAKT		
NUMBER		
1		
Endringsdato for ant. mnd. aktivitetskurs	YYYYMM	
MAKTDATO		
NUMBER		
8		
Miniregisterkontroll, fødselsnummer	0 = Gyldig fødselsnummer	
MRK_FNR	1 = Ugyldig fnr, men gyldig d-nummer	
NUMBER	2 = Ugyldig fnr bestående av blankt personnummer	
1	3 = Ugyldig fnr som ikke omfattes av kode 1 el. 2	
Hjelpevariabel	Hjelpevariabel ved programmering.	
DUMMY1		
NUMBER		
1		

## De sist utgitte publikasjonene i serien Notater

- 2000/57 K.-G. Lindquist: SAS-programmer for korrigerings av data fra industristatistikken og beregning av variable for analyseformål. 53s.
- 2000/58 A. Akselsen: FD - Trygd: Dokumentasjon av uttak til Sandmanutvalget (SHD). 28s.
- 2000/59 J. Johansen og Ø. Sivertstøl: FD - Trygd: Dokumentasjonsrapport: Fødsels- og sykepenges, 1992-1998. 109s.
- 2000/60 K-G. Lindquist: Database for energi-intensive næringer: Tall fra industristatistikken: Oppdatert versjon av notat 97/30. 17s.
- 2000/61 O. Haugen: Utrekning av vekter til inntekts- og formuesundersøkingane 1998. 24s.
- 2000/62 Ø. Kleven: Ferieundersøkelsen 1999 Panel: Dokumentasjonsrapport. 50s.
- 2000/63 P.G. Larssen: Overvakingssystemet for bedrifter i BoF. 29s.
- 2000/64 R. N. Johnsen: Undersøking om foreldrebetaling i barnehagar, august 2000. 36s.
- 2000/65 A. Thomassen: Byggekostnadsindeks for rørleggerarbeid i kontor- og forretningsbygg. 14s.
- 2000/67 A.G. Hustoft og G. Olsen: Metadata for statistikk om personer og husholdninger : Forprosjektrapport. 34s.
- 2000/68 A. Bruvoll, K. Flugsrud og H. Medin: Dekomponering av endringer i utslipp til luft i Norge - dokumentasjon av data. 19s.
- 2000/69 M. Vik Dysterud og E. Englien: Tettstedsavgrønsing: Teknisk dokumentasjon 2000. 53s.
- 2000/70 A. Akselsen, G. Dahl, J. Lajord og Ø. Sivertstøl: FD - Trygd: Variabelliste. 48s.
- 2000/71 B.O. Lagerstrøm: Kompetanse i grunnskolen , del 2: Dokumentasjonsrapport. 19s.
- 2000/72 B.O. Lagerstrøm: Kompetanse i grunnskolen: Hovdresultater 1999/2000 170s.
- 2000/73 J.H. Wang: Kvartalsvis investeringsstatistikk. 57s.
- 2000/74 P.O. Lande og T. Hoel: Dødsårsaksregisteret: Systemdokumentasjon. 90s.
- 2000/75 A.G. Pedersen, P.O. Lande og T. Hoel: Dødsårsaksregisteret: Brukerdokumentasjon. 99s.
- 2000/76 A.G. Hustoft, B. Vannebo: En undersøkelse av frafallet i utvalgsundersøkelser i perioden 1997-2000. 56s.
- 2000/77 P.O. Lande og J. Kittelsen: Forbruksundersøkinga 2000. Innlasting/Innsjekkning: Brukerdokumentasjon. 17s.
- 2000/78 J. Fosen, A.K. Johnsen og G. Røyne: Frafall blant innvandrere. En undersøkelse av frafall i Utdanningsundersøkelsen 1999 og i valgundersøkelser blant innvandrere. 53s.
- 2000/79 J. Kittelsen og P.O. Lande: OPPSLAG - Forbruksundersøkelsen. Brukerdokumentasjon. 39s.
- 2000/80 J. Kittelsen og P. O. Lande: Forbruksundersøkinga 2000. Systemdokumentasjon . 156s.
- 2000/81 J.T. Lind: Testing av stokastiske individuelle effekter i paneldatamodeller. 17s.
- 2001/2 D.Q. Pham: Innføring i tidsserier - sesongjustering og X-12-AMIRA. 110s.
- 2001/3 O. Rognstad: Eiendomsomsetning. Dokumentasjon av datagrunnlag og bearbeidingsrutine. 72s.
- 2001/4 T. Nøtnæs: Innføring i kognitiv kartlegging. 20s.
- 2001/6 A. Langørgen og R. Aaberge: KOMMODE II estimert på data for 1998. 16s.