



Berit Otnes

Notater

**Helseutgifter, økonomi og
levetår for personer med
nedsatt funksjonsevne.**

Foreløpig rapport

Analyse av data fra Levekårsundersøkelsen blant personer med nedsatt funksjonsevne (LKF2007)

Sammendrag

Denne rapporten presenterer foreløpige resultater fra første del av prosjektet Helseutgifter, økonomi og levekår for personer med nedsatt funksjonsevne. Prosjektet gjennomføres på oppdrag fra Helsedirektoratet. Datainnsamlingen ble gjennomført av SSB i 2007, i Levekårsundersøkelse blant personer med nedsatt funksjonsevne (LKF2007). Andre del av prosjektet vil bygge på data fra Levekårsundersøkelsen om helse, omsorg og sosial kontakt 2008, som vil gi data om helseutgifter i hele befolkningen. I denne første delrapporten sammenlikner vi *personer med nedsatt funksjonsevne og begrensninger i hverdagen*, en gruppe med nedsatt førlighet, syn eller med psykiske problem, som sier at problem med helse eller nedsatt funksjonsevne medfører begrensninger i hva de kan utføre av daglige aktiviteter, med de i LKF-utvalget som ikke hadde slike problemer eller begrensninger.

Storbrukere av helsetjenester

Når det gjelder bruk av noen typer helsetjenester har vi sammenlikningsdata for hele befolkningen. Personer med nedsatt funksjonsevne og begrensninger i hverdagen bruker betydelig mer enn befolkningen ellers av nesten alle typer helsetjenester. Fastlege og tannlege er de mest brukte tjenestene for alle. Dobbelt så mange med nedsatt funksjonsevne og begrensninger i hverdagen har vært hos legespesialist sammenliknet med befolkningen. Fem ganger så mange med nedsatt funksjonsevne og begrensninger i hverdagen har vært hos psykolog eller psykiater sammenliknet med befolkningen. Tre av fire med nedsatt funksjonsevne og begrensninger i hverdagen har hatt utgifter til reseptbelagte medisiner, litt flere enn i resten av LKF-utvalget. Få har brukt kommunale omsorgstjenester eller hatt utgifter til hjelpemidler, også blant personer med nedsatt funksjonsevne og begrensninger i hverdagen.

Høye helseutgifter for mange

Personer med nedsatt funksjonsevne og begrensninger i hverdagen bruker i gjennomsnitt 9000 kroner per år til helseutgifter, mot 6 800 kroner per år for resten av LKF-utvalget. Dårlig egenvurdert helse henger sammen med høye helseutgifter. Personer med stønader på grunn av uførhet har høyere helseutgifter enn personer uten slike stønader. Kvinner bruker 20 prosent mer enn menn til helseformål.

Det er betydelig spredning rundt gjennomsnittet. Mange personer med nedsatt funksjonsevne og begrensninger i hverdagen (nær 45 prosent) har moderate helseutgifter på under 5000 kroner per år, det vil si under 400 kroner per måned. På den annen side har om lag 30 prosent av personer med nedsatt funksjonsevne og begrensninger i hverdagen svært høye helseutgifter, over 10 000 kroner per år, og 15 prosent av dem har helseutgifter på 15 000 kroner eller mer per år.

En tredjedel av helseutgiftene til tannlege

Tannlegeutgifter er den største enkeltutgift for alle grupper. Reseptbelagte medisiner er også en stor utgiftspost for noen, særlig blant personer med nedsatt funksjonsevne og begrensninger i hverdagen. Mange bruker lege- og psykologtjenester, men utgiftene holdes nede av ordningen med frikort for egenandeler over 1 660 kroner. Få bruker kommunale tjenester eller har utgifter til hjelpemidler, derfor blir det i gjennomsnitt små utgifter til disse formålene.

Hver tiende helsekrone går til alternativ behandling, akupunktur, homeopati, fotsoneterapi, massasjeterapi og andre typer alternativ behandling. Kvinner bruker nesten dobbelt så mye til alternativ behandling som menn.

Frikort skjærer i noen grad storbrukere for utgifter til lege- og psykologtjenester

Vel 60 prosent av personer med nedsatt funksjonsevne og begrensninger i hverdagen har frikort 1, mot 20 prosent av befolkningen 20-69 år. Hver femte av personer med nedsatt funksjonsevne og begrensninger i hverdagen bruker egenandelskort 1, men når ikke taket, og får dermed ikke frikort.

Det er knapt en av fem personer med nedsatt funksjonsevne og begrensninger i hverdagen som ikke bruker ordningen med frikort 1.

De fleste som ikke bruker frikort 1 lar være fordi de ikke har høye nok helseutgifter til å nå taket. Svært få sier at de ikke kjenner ordningene med frikort.

Vel 5 prosent blant personer med nedsatt funksjonsevne og begrensninger i hverdagen har frikort 2, mot 1 prosent i befolkningen 20-69 år. Dersom en har utgifter utover 1600 kroner til legemidler på hvit resept kan en søke om å få refundert 90 prosent av det overskytende beløpet fra Folketrygden. Bare 25 prosent av de som kunne ha søkt om refusjon har faktisk søkt.

Mange har sårbar økonomi

Mange med nedsatt funksjonsevne og begrensninger i hverdagen har ikke mulighet til å klare uforutsette utgifter på 10 000. Dette gjelder 40 prosent. Hver femte person med nedsatt funksjonsevne og begrensninger i hverdagen har ofte eller av og til problemer med å klare løpende utgifter. En av ti med nedsatt funksjonsevne og begrensninger i hverdagen får bostøtte eller sosialhjelp til å dekke bostøtte. Hver tiende med nedsatt funksjonsevne og begrensninger i hverdagen får økonomisk hjelp av familie eller venner til å klare løpende utgifter.

Fire av ti er i inntektsgivende arbeid

50 prosent av personer med nedsatt funksjonsevne og begrensninger i hverdagen oppgir det å være pensjonist eller trygdet som sin hovedaktivitet. 40 prosent av dem er i inntektsgivende arbeid (minst 1 time sist uke). Mange av dem med nedsatt funksjonsevne og begrensninger i hverdagen arbeider deltid, om lag 60 prosent, sammenliknet med 25 prosent av de sysselsatte i befolkningen.

En av fem under 35 år i hele LKF-utvalget er i gang med skole eller studier.

Ikke mer isolert, men flere føler seg ensomme

To av tre personer med nedsatt funksjonsevne og begrensninger i hverdagen er gift eller samboende. En av fire bor helt alene. Halvparten har jevnlig kontakt med nær familie de ikke bor sammen med. De aller fleste, 96 prosent, med nedsatt funksjonsevne og begrensninger i hverdagen har venner, og 65 prosent kjenner minst en av naboene ganske godt. Fire av ti (43 prosent) føler seg likevel ensomme ofte eller av og til, sammenliknet med to av ti i resten av LKF-utvalget (19 prosent).

Mange er aktive i fritiden

Sju av ti blant personer med nedsatt funksjonsevne og begrensninger i hverdagen har vært på minst en ferietur siste år, mot 8 av ti i resten av LKF-utvalget. Ganske mange er med i organisasjoner og foreninger, og fagforeninger er den typen organisasjon som flest er medlem av. Litt færre av personer med nedsatt funksjonsevne og begrensninger i hverdagen er medlem i foreninger sammenliknet med resten av LKF-utvalget, unntatt når det gjelder interesseorganisasjoner for funksjonshemmede, der 17 prosent av personer med nedsatt funksjonsevne og begrensninger i hverdagen er medlem, mot 13 prosent av resten av LKF-utvalget.

Personer med nedsatt funksjonsevne og begrensninger i hverdagen deltar i litt mindre grad i fritidsaktiviteter enn resten av LKF-utvalget. Likevel har fire av ti blant personer med nedsatt funksjonsevne og begrensninger i hverdagen gått tur hver uke, og om lag halvparten av dem har drevet mosjon.

Innhold

1. Bakgrunn og formål	7
2. Datagrunnlag	8
2.1 Opplegg og gjennomføring	8
2.3 Feilkilder og usikkerhet.....	8
3. Avgrensning av gruppene	10
Kriterier for å bli utvalgt til undersøkelsen	10
En streng definisjon av nedsatt funksjonsevne.....	10
Kjennetegn ved LKF-utvalget og ved personer med nedsatt funksjonsevne og begrensninger i hverdagen	11
4. Andre begreper og definisjoner	12
5. Bruk av helsetjenester og medisiner	13
6. Helseutgifter i 2007	16
Helseutgifter for personer med nedsatt funksjonsevne og begrensninger i hverdagen	16
Helseutgifter og egenvurdert helse.....	16
Helseutgifter og stønader på grunn av uførhet	17
Kvinner og menns helseutgifter	17
Medianutgiften	17
7. Typer av helseutgifter	19
Utgifter til kommunale pleie- og omsorgstjenester	19
Utgifter til hjelpemidler.....	19
Utgifter til fastlege, annen legehjelp, psykologhjelp og medisiner på blå resept.....	19
Utgifter til tannlege	20
Utgifter til fysioterapi.....	20
Andre helseutgifter.....	21
Medisiner på hvit resept, reseptfrie medisiner og medisinsk utstyr	21
Kiropraktor	21
Alternativ behandling	22
Opphold i opptreningsinstitusjon eller korttidsopphold på alders- og sykehjem	22
Logoped, fotpleie og bad i oppvarmet basseng av helsemessige årsaker.....	22
8. Skjerming av storbrukere: Bruk av egenandelskort og frikort og refusjon for legemidler på hvit resept	23
Frikort 1.....	23
Frikort 2.....	24
Begrunnelser for ikke å bruke egenandelskort	25
Refusjonsordningen for legemidler på hvit resept.....	25
Helseutgifter for personer med frikort.....	25
9. Økonomiske problem og offentlige overføringer	27
Evne til å klare uforutsette utgifter.....	27
Problemer med å klare løpende utgifter	28
Økonomisk støtte fra det offentlige for å dekke løpende boutgifter.....	29
Økonomisk støtte fra familie eller venner til løpende utgifter	31

10. Deltakelse i arbeidsliv og utdanning	32
Sysselsetting og arbeidsledighet.....	32
Deltidsarbeid	32
Igangværende utdanning	32
11. Sosial kontakt	34
Samliv og husholdning.....	34
Kontakt med foreldre, søsken og barn.....	34
Venner og fortrolige	35
Noen å regne med hvis en får store problemer.....	35
Kontakt med naboer	35
Ensomhet.....	36
Engstelse for å gå ut, og opplevd trakassering	36
12 Ferie og fritidsaktiviteter	38
Ferieturer siste 12 måneder	38
Medlemskap i organisasjoner og foreninger	38
Fysisk aktivitet og andre fritidsaktiviteter.....	39
Vedlegg A.	41
Vedlegg B.	46
Vedlegg C.	48
Tabeller.....	48

Figurer

Figur 6.1. Gjennomsnittlig utgift til helseformål. Personer med nedsatt funksjonsevne og begrensninger i hverdagen og resten av LKF-utvalget. Prosent. 2007.....	16
Figur 6.2. Gjennomsnittlig utgift til helseformål. Personer med ulik vurdering av egen alminnelige helsetilstand. Prosent. 2007.....	17
Figur 6.3 Personer med nedsatt funksjonsevne og begrensninger i hverdagen, og resten av LKF-utvalget etter utgift til helsetjenester. Prosent. 2007.....	18
Figur 7.1 Utgifter til ulike typer helsetjenester blant personer med nedsatt funksjonsevne og begrensninger i hverdagen og i resten av LKF-utvalget. Hovedtyper av tjenester. Prosent. 2007.....	20
Figur 7.2 Utgifter til ulike typer helsetjenester blant personer med nedsatt funksjonsevne og begrensninger i hverdagen og i resten av LKF-utvalget. Andre typer helsetjenester spesifisert. Prosent. 2007.....	21
Figur 8.1 Utviklingen i antall utstedte frikort i perioden 1999-2007. Befolkningen 7 år og eldre.....	23
Figur 8.2 Andel med frikort 1 i ulike grupper.....	24
Figur 8.3 Helseutgifter blant personer med og uten frikort.....	26
Figur 9.1 Andel som ikke klarer en uforutsett utgift på 10 000 kroner, i LKF-utvalget og blant personer med nedsatt funksjonsevne. Prosent. 2007.....	28
Figur 9.2 Andel som av og til eller ofte har problemer med å klare løpende utgifter blant personer med nedsatt funksjonsevne og begrensninger i hverdagen og i resten av LKF-utvalget. Prosent. 2007.....	28
Figur 9.3 Andel i LKF-utvalget som av og til eller ofte har problemer med å klare løpende utgifter etter husholdningsinntekt. Prosent.....	29
Figur 9.4 Gjennomsnittlig helseutgift etter problemer med å klare løpende utgifter etter husholdningsinntekt. Prosent.....	29
Figur 9.5 Andel som mottar økonomisk støtte fra det offentlige til boutgifter i LKF-utvalget og blant personer med nedsatt funksjonsevne og begrensninger i hverdagen. Prosent.....	30
Figur 9.6 Andel som mottar økonomisk støtte fra det offentlige til boutgifter blant personer med ulik husholdningsinntekt. Prosent.....	30
Figur 9.7 Andel som mottar økonomisk støtte fra familien til løpende utgifter siste 12 måneder blant personer med ulik husholdningsinntekt. Prosent.....	31
Figur 11.1 Andel som har månedlig eller oftere kontakt med foreldre, søsken og barn som har flyttet hjemmefra, blant personer med nedsatt funksjonsevne og begrensninger i hverdagen, i hele LKF-utvalget og i resten av LKF-utvalget. Prosent. 2007.....	34
Figur 11.2 Andel som ikke har besøkskontakt med noen naboer, og som synes det er vanskelig å få praktisk hjelp av naboer, blant personer med nedsatt funksjonsevne og begrensninger i hverdagen, i hele LKF-utvalget og i resten av LKF-utvalget. Prosent. 2007.....	35
Figur 11.3 Andel som ofte eller av og til føler seg ensomme, blant personer med nedsatt funksjonsevne og begrensninger i hverdagen, i hele LKF-utvalget og i resten av LKF-utvalget. Prosent. 2007.....	36
Figur 11.4 Andel som har latt være å gå ut fordi de er engstelige, og andel som har opplevd trakassering eller ubehagelige situasjoner blant personer med nedsatt funksjonsevne og begrensninger i hverdagen, i hele LKF-utvalget og i resten av LKF-utvalget. Prosent. 2007.....	37
Figur 12.1 Andel som ikke har vært på noen ferietur siste 12 måneder blant personer med nedsatt funksjonsevne og begrensninger i hverdagen, i hele LKF-utvalget og i resten av LKF-utvalget. Prosent. 2007.....	38
Figur 12.2 Andel som er medlem i fagforening, idrettslag og organisasjon for funksjonshemmede blant personer med nedsatt funksjonsevne og begrensninger i hverdagen, i hele LKF-utvalget og i resten av LKF-utvalget. Prosent. 2007.....	39
Figur 12.3 Andel som har deltatt i utvalgte fritidsaktiviteter siste 12 måneder, i LKF-utvalget og i gruppen med nedsatt funksjonsevne og begrensninger i hverdagen.....	40
Figur A.1 Andel med begrensninger i hverdagsaktiviteter, dårlig eller svært dårlig helse og stønader på grunn av uførhet i befolkningen 20-67 år, i LKF-utvalget, blant personer med deltakelsesvansker og blant personer med nedsatt funksjonsevne og begrensninger i hverdagen.....	43

Figur A.2 Andel kvinner, seniorer, med lav utdanning, med lav inntekt og med inntektsgivende arbeid som hovedaktivitet i befolkningen 20-67 år, i LKF-utvalget, blant personer med deltakelsesvansker og blant personer med nedsatt funksjonsevne og begrensninger i hverdagen. Prosent. 2007..... 44

1. Bakgrunn og formål

Helsedirektoratet (H-dir) er, sammen med NTNU Samfunnsforskning, NOVA og Nasjonalt dokumentasjonssenter for personer med nedsatt funksjonsevne, oppdragsgiver for Levekårsundersøkelsen blant personer med nedsatt funksjonsevne 2007 (LKF). Dette er en bred levekårsundersøkelse som kartlegger forhold knyttet til helse, bolig, utdanning, arbeid, transport og sosiale nettverk blant personer med nedsatt funksjonsevne. Undersøkelsen kartlegger også helseutgiftene til personer med nedsatt funksjonsevne.

Personer med nedsatt funksjonsevne kan ha helse- og funksjonsproblemer som medfører store utgifter til behandling, medisiner og hjelpemidler. Det finnes statlige ordninger som har til hensikt å begrense slike utgifter for de som har stort behov for medisiner og helsetjenester, for eksempel medisiner på blå resept for kroniske sykdommer, og frikort for de som har betalt egenandeler utover et visst tak. Det er viktig å kartlegge om det til tross for slike og andre ordninger finnes grupper blant personer med nedsatt funksjonsevne som har urimelig høye helseutgifter.

H-dir ga i juni 2008 Seksjon for helsestatistikk i SSB i oppdrag å analysere data fra LKF med særlig vekt på helseutgifter. Denne rapporten er første del av et større prosjekt som skal se på helseutgifter, økonomi og levekår blant personer med nedsatt funksjonsevne sammenliknet med befolkningen. Levekårsundersøkelsen blant personer med nedsatt funksjonsevne i 2007 hentet ikke inn opplysninger om helseutgifter for befolkningen, men dette blir gjort i SSBs Levekårsundersøkelse om helse, omsorg og sosial kontakt i 2008. Data fra den siste undersøkelsen vil først foreligge sommeren 2009. I denne rapporten vil vi derfor utnytte variasjonen innad i gruppen med nedsatt funksjonsevne til å si noe om ulikheter i helseutgifter mellom personer med større eller mindre helse- og funksjonsproblemer.

2. Datagrunnlag

2.1 Opplegg og gjennomføring

Undersøkelsen har to deler:

- En screening, der et tilfeldig utvalg på 11 000 personer i alderen 20-67 år ble trukket ut til et kort intervju om helse og nedsatt funksjonsevne. De som oppga at de hadde helseproblem eller nedsatt funksjonsevne i så stor grad at det påvirket hverdagen deres i stor grad eller noen grad (subjektivt kriterium), eller som hadde mottatt en eller flere ytelse på grunn av uførhet (objektivt kriterium), ble ansett å tilhøre målgruppen, og bedt om å delta i hovedundersøkelsen
- Hovedundersøkelsen (LKF), der de 1948 som tilhørte målgruppen (25,5 prosent av nettoutvalget i screeningen) ble trukket ut til intervju om forhold i tilknytning til helse, boforhold, utdanning, arbeid, transport og sosiale nettverk.

Datainnsamlingen ble gjennomført i perioden august 2007 til januar 2008.

Detaljert beskrivelse av gjennomføring av undersøkelsen, inkludert spørreskjema, er gitt i ”Levekårsundersøking blant personer med nedsett funksjonsevne 2007. Dokumentasjonsrapport” i SSBs serie Notater (2008/65), http://www.ssb.no/emner/00/90/notat_200865/notat_200865.pdf.

2.3 Feilkilder og usikkerhet

Frafall

Frafallet i screeningen var på 30 prosent, slik at det ble oppnådd intervju med 7632 personer. Frafallet var litt høyere blant unge i aldersgruppen 20-29 år, blant bosatte i Oslo, Akershus og Østlandet ellers (utenom Hedmark og Oppland). Frafallet var også høyere for de med lav utdanning, og for personer med utenlandsk landbakgrunn.

Blant de 1948 som tilhørte målgruppa var frafallet i hovedundersøkelsen på 15 prosent. Frafallet var noe høyere blant de som ble valgt ut til LKF bare på objektivt kriterium (bare uføreytelse, ingen begrensninger i hverdagen). I forhold til bruttoutvalget av målgruppen er personer under 40 år noe underrepresentert, mens personer over 40 år er litt overrepresentert i nettoutvalget. Det er en viss underrepresentasjon av personer fra Østlandet, med unntak av Hedmark og Oppland, og en overrepresentasjon av personer fra Nord-Norge. Personer med høyere utdanning er noe overrepresentert, mens personer med utdanning på grunnskolenivå er tilsvarende underrepresentert. Personer født i Norge er overrepresentert, og personer født i utlandet er underrepresentert. For en nærmere redegjørelse om frafall, se dokumentasjonsrapporten (Bjørshol, 2008).

Utvalgsvarians

Utvalgsdata er per definisjon forbundet med en viss usikkerhet som blir kalt utvalgsvarians. Denne usikkerheten viser til forskjellen mellom et estimat basert på en utvalgsundersøkelse og den sanne verdien en ville fått dersom en hadde gjort en folketelling under de samme forholdene. Når utvalget blir trukket etter reglene for tilfeldig utvalg, er det mulig å regne ut hvor stor utvalgsvariansen kan ventes å bli.

Som mål på usikkerheten i resultatet for et kjennemerke brukes ofte standardavviket til den observerte verdien av kjennemerket. Størrelsen på standardavviket henger sammen med tallet på observasjoner i utvalget, måten utvalget er trukket på og av fordelingen til det aktuelle kjennemerket i populasjonen

Innsamlings- og bearbeidingsfeil

I enhver undersøkelse vil det forekomme svar som er feil. Feilene kan oppstå både i forbindelse med innsamlingen og under bearbeidingen. Erfaring viser at etter en prosess med søking etter og oppretting av feil, vil de feilene som likevel ikke bli oppdaget, ikke påvirke de statistiske resultatene i nevneverdig grad. En kan imidlertid ikke se bort fra at virkningen av feil i noen tilfeller kan være betydelig.

Feil under innsamlingen, målefeil, oppstår når intervjupersonen gir feil svar eller når intervjueren taster inn feil svar eller skriver inn ufullstendige opplysninger. Ved bruk av PC-assistert intervjuing ligger det inne kontrollprogrammer som påpeker eventuelle feil, slik at intervjueren kan rette dem i samråd med intervjupersonene. Målefeil kan også oppstå ved at intervjupersonene har vansker med å huske forhold tilbake i tid eller at spørsmål misforstås. Det å skulle huske hvor mye en har hatt i utgifter til for eksempel reseptbelagt medisiner i løpet av et år stiller store krav til intervjupersonen, og vi kan ikke be om annet enn et anslag. Det er en risiko for at noen overvurderer og andre undervurderer de faktiske utgiftene. På den ene siden kan noen utgifter i de siste 12 månedene bli glemt, på den annen side kan en komme til å ta med store utgifter en har hatt for mer enn 12 måneder siden. Det er vanskelig å si hvilken effekt dette alt i alt har for det utgiftsnivået vi får registrert, men det er grunn til å tro at slike hukommelsesforskyvninger påvirker alle grupper likt, slik at vi kan stole på at de forskjellene vi finner mellom grupper er reelle forskjeller i utgiftsnivå.

Faste utgifter (for eksempel til en kommunal tjeneste), store utgifter og utgifter som man har en eller noen få ganger i løpet av et år (for eksempel til tannlege) vil trolig være lettere å huske å anslå riktig enn for eksempel utgifter til medisiner med og uten resept. Det er derfor grunn til å tro at vi kan ha fått en underrapportering av slike småutgifter. I tabellene med helseutgifter har vi valgt å holde utenfor en observasjon med ekstremt høy helseutgift. Dette reduserte total helseutgift i gjennomsnitt for alle med 100 kroner.

3. Avgrensning av gruppene

Kriterier for å bli utvalgt til undersøkelsen

Alder: 20-67 år per 1.1.2007

Begrensninger i hverdagen på grunn av sykdom, nedsatt funksjonsevne eller helseplager: Ja, noen eller store, eller

Mottatt grunn- eller hjelpestønad, uførepensjon eller tidsbegrenset stønad: Ja

Denne kombinasjonen av kriterier fanger opp mange, 26 prosent av aldersgruppen, og ikke alle er like mye preget av sykdom eller nedsatt funksjonsevne. Vi har sett på noen ulike måter å definere mer avgrensede grupper på, som har problemer med å delta i ulike aktiviteter eller som har nedsatt fysisk eller psykisk funksjonsevne og som opplever at noe av dette påvirker hverdagen deres og fører til begrensninger i hva de kan gjøre. Vedlegg A gir en beskrivelse og drøfting av ulike alternativer.

En streng definisjon av nedsatt funksjonsevne

Vi har valgt å bruke en *snevrer definisjon av nedsatt funksjonsevne*, et mål som er sammensatt av nedsatt fysisk og psykisk funksjonsevne og opplevde begrensninger i hverdagen. Dette er en snevrere definisjon enn den som ble brukt for å fange opp utvalget til LKF. I resten av denne rapporten bruker vi betegnelsen ”personer med nedsatt funksjonsevne og begrensninger i hverdagen” som betegnelse på denne gruppen. Siden vi ikke har opplysninger om helseutgifter for hele befolkningen, har vi brukt ”resten av LKF-utvalget” som sammenlikningsgruppe, altså de som ikke har nedsatt funksjonsevne etter vår snevre definisjon (men som selvsagt kan ha andre typer helse og funksjonsproblemer enn de vi har valgt å bruke som kriterier).

Personer med nedsatt funksjonsevne og begrensninger i hverdagen – operasjonalisering

Fysisk funksjonsevne er målt ved om man har vansker med å gå en trapp opp og ned uten å hvile, med å gå en 5 minutters tur i noenlunde raskt tempo, med å bære en gjenstand på 5 kilo eller med å lese en vanlig avistekst, med briller om nødvendig. Et tilleggskriterium er at man har varig sykdom, plage eller nedsatt funksjonsevne som påvirker hverdagen i høy eller noen grad.

Psykisk funksjonsevne er målt ved 3 spørsmål om psykiske plager i løpet av de siste 6 månedene. Intervjupersonene er spurt om de har vært plaget av følelse av angst, om de har følt seg nedstemt eller deprimeret eller hatt andre psykiske vansker. En indeks med 3 enkeltpørsmål med svarverdi 1-4 danner en skala fra 3-12. Personer med nedsatt psykisk funksjonsevne scorer 6 eller høyere på denne skalaen. Som for fysisk funksjonsevne er det et tilleggskriterium at man har varig sykdom, plage eller nedsatt funksjonsevne som påvirker hverdagen i høy eller noen grad.

De som enten har nedsatt psykisk eller fysisk funksjonsevne, og som dessuten opplever begrensninger i hverdagen i noen grad eller i høy grad, blir altså definert inn i gruppen med nedsatt funksjonsevne og begrensninger i hverdagen (markert med fete typer i tabellen nedenfor). Etter denne definisjonen har 40 prosent i LKF-utvalget nedsatt funksjonsevne og begrensninger i hverdagen. En av tolv (8 prosent) har både fysiske og psykiske problemer.

Tabell 3.1 Andel som har nedsatt fysisk og psykisk funksjonsevne

Nedsatt fysisk funksjonsevne	Nedsatt psykisk funksjonsevne			N
	Ja	Nei	I alt	
Ja	8	17	25	405
Nei	16	60	75	1247
I alt	23	77	100	
N	388	1264		1652

Etter denne definisjonen har 10 prosent av hele befolkningen i alderen 20-67 år nedsatt funksjonsevne og begrensninger i hverdagen, noe som tilsvarer 290 000 personer.

Kjennetegn ved LKF-utvalget og ved personer med nedsatt funksjonsevne og begrensninger i hverdagen

Disse er nærmere beskrevet i vedlegg A. Kort oppsummert har LKF-utvalget sammenliknet med befolkningen 20 til 67 år følgende kjennetegn:

- Flere med dårlig egenvurdert helse (22 mot 6 prosent)
- Flere med ytelser fra Folketrygden på grunn av uførhet (57 mot 15 prosent)
- Flere med begrensninger i hverdagen som følge av sykdom/nedsatt funksjonsevne (83 mot 21 prosent)
- Flere kvinner (58 mot 50 prosent)
- Flere i alderen 45-67 (62 mot 47 prosent)
- Flere som ikke har fullført videregående utdanning (49 mot 34 prosent)
- Flere med personinntekt under 200 000 kroner (47 mot 34 prosent)
- Færre som har inntektsgivende arbeid som hovedaktivitet (50 mot 78 prosent)

Gruppen med nedsatt funksjonsevne og begrensninger i hverdagen er gjennomgående dårligere stilt enn LKF-utvalget under ett:

- 41 prosent har dårlig egenvurdert helse
- 60 prosent har folketrygdytelse på grunn av uførhet
- 100 prosent har begrensninger i hverdagen som følge av sykdom/nedsatt funksjonsevne
- 63 prosent kvinner
- 65 prosent i alderen 45-67 år
- 55 prosent som ikke har fullført videregående utdanning
- 54 prosent har personinntekt under 200 000 kroner
- 37 prosent har inntektsgivende arbeid som hovedaktivitet

4. Andre begreper og definisjoner

Helseutgifter

Alle ble spurt om sine utgifter til kommunale omsorgstjenester, helsetjenester, hjelpemidler og medisiner. For noen typer utgifter, for eksempel tannlege, ble det spurt om utgifter siste 12 måneder. For de fleste typer tjenester ble det spurt om hvor mange ganger en hadde benyttet tjenesten siste 12 måneder, og hvor mye en betalte siste gang. Dette er regnet om til årlig utgift. For personer som har fått eller regner med å få frikort 1 eller 2 i løpet av 2007, er utgiften til de respektive tjenestene satt lik taket i frikortet (1 660 kroner for kort 1 og 2 500 kroner for kort 2).

Følgende utgifter inngår i registreringen:

Utgifter som kan dekkes av ordningen med egenandelskort 1

Fastlege

Spesialist utenfor sykehus

Psykolog eller psykiater

Medisiner på blå resept

Utgifter som i visse tilfelle kan dekkes av ordningen med egenandelskort 2

Fysioterapeut

Tannlege

Opphold på opptreningsinstitusjon

Utgifter til kommunale omsorgstjenester¹

Hjemmehjelp

Brukerstyrt personlig assistent

Matombringing

Vask av klær

Vaktmestertjenester

Utgifter til spesifiserte hjelpemidler

Leie av trygghetsalarm

Drift av høreapparat

Mat og stell av førerhund

Ortopediske hjelpemidler

Andre helseutgifter

Kiropraktor

Logoped

Fotpleier

Alternativ behandling (akupunktur, homeopati, fotsoneterapi, massasjeterapi etc)

Bad i oppvarmet basseng pga helse

Korttidsopphold på syke- eller aldershjem

Medisiner på hvit resept

Andre medisiner eller medisinsk utstyr

Eventuelle utgifter til privat hjelp til å utføre daglige gjøremål er ikke med i helseutgiftsbegrepet. Imidlertid er intervjupersonene spurt om de har mottatt hjelp fra andre enn kommunen og personer de bor sammen med. Om lag 5 prosent svarte bekræftende på dette, og halvparten av dem igjen hadde betalt for slike tjenester. Av de som betalte for private tjenester, hadde de fleste betalt for mindre enn 2 timer per uke, men 10 prosent av dem (0,2 prosent av hele utvalget) hadde betalt for 4 timer per uke eller mer.

¹ Utgifter til hjemmesykepleie og husmorvikar ble forsøkt registrert, men er ikke tatt med i beregningen. Hjemmesykepleie skal være gratis, og ingen har hatt hjelp av husmorvikar.

5. Bruk av helsetjenester og medisiner

- *Personer med nedsatt funksjonsevne og begrensninger i hverdagen bruker betydelig mer helsetjenester enn befolkningen*
- *Fastlege og tannlege er de mest brukte tjenestene for alle*
- *Dobbelt så mange med nedsatt funksjonsevne og begrensninger i hverdagen har vært hos legespesialist*
- *Fem ganger så mange med nedsatt funksjonsevne og begrensninger i hverdagen har vært hos psykolog eller psykiater sammenliknet med befolkningen*
- *Tre av fire med nedsatt funksjonsevne og begrensninger i hverdagen har hatt utgifter til medisiner*
- *Få har brukt kommunale omsorgstjenester, også blant personer med nedsatt funksjonsevne og begrensninger i hverdagen*

Mer enn 90 prosent av personer med nedsatt funksjonsevne og begrensninger i hverdagen har vært hos fastlege eller annen allmennlege i løpet av det siste året. I befolkningen er det om lag 70 prosent som konsulterer fastlegen sin i løpet av et år. Tre av fire personer med nedsatt funksjonsevne og begrensninger i hverdagen har vært hos tannlege, omtrent det samme som i befolkningen. For andre typer tjenester der vi har sammenlikningstall for befolkningen ser vi at det er klart flere blant personer med nedsatt funksjonsevne og begrensninger i hverdagen som har brukt de ulike tjenestene.

Tabell 5.1 Andel som har brukt utvalgte helsetjenester blant personer med nedsatt funksjonsevne og begrensninger i hverdagen, og i befolkningen. Prosent

	Med nedsatt funksjonsevne og begrensninger i hverdagen (2007)	Befolkningen (2005)
Fastlege	94	70
Spesialist utenfor sykehus	31	17
Spesialist på sykehus	45	22
Psykolog eller psykiater	22	4
Fysioterapeut	36	15
Tannlege	74	72
Tallet på personer som svarte	661	6766

Ikke alle tjenester er mye brukt, selv blant personer med nedsatt funksjonsevne og begrensninger i hverdagen. Men i tillegg til fastlege og tannlege er det mange med nedsatt funksjonsevne som har vært hos legespesialister i og utenfor sykehus, henholdsvis 45 og 31 prosent. Det er over dobbelt så mange blant personer med nedsatt funksjonsevne og begrensninger i hverdagen som har konsultert legespesialist, i og utenfor sykehus, sammenliknet med befolkningen. Det er også mange blant personer med nedsatt funksjonsevne og begrensninger i hverdagen, 36 prosent, som har vært hos fysioterapeut. Den tilsvarende andelen i befolkningen var 15 prosent. Når det gjelder medisiner og medisinsk utstyr har 70 prosent av personer med nedsatt funksjonsevne og begrensninger i hverdagen hatt utgifter til medisiner på blå resept. Enda flere, 76 prosent, har hatt utgifter til andre reseptbelagte medisiner. Bare 40 prosent har hatt utgifter til reseptfrie medisiner og annet medisinsk utstyr. Det er imidlertid grunn til å tro at det er en viss underrapportering her, siden intervjupersonene skulle anslå sine samlede utgifter til medisiner og medisinsk utstyr siste 12 måneder.

Bad i oppvarmet basseng, fotpleie og psykolog/psykiater ble også brukt av relativt mange med nedsatt funksjonsevne og begrensninger i hverdagen, 12 til 15 prosent. Og om lag en av ti hadde brukt akupunktør og massasjeterapi. Nesten en av ti sier de er avhengig av rullestol eller rullator for å

bevege seg inne, og 5 prosent benytter seg av ortopediske hjelpemidler. For disse tjenestene har vi ingen sammenlikningstall for befolkningen.

Tabell 5.2 Andel som har brukt ulike helsetjenester eller hatt utgifter til medisiner blant personer med nedsatt funksjonsevne og begrensninger i hverdagen, i resten av LKF-utvalget og i hele LKF-utvalget. Prosent. 2007

Type tjeneste	Andel som har brukt tjenesten			
	Personer med nedsatt funksjonsevne og begrensninger i hverdagen	Resten av LKF-utvalget	Hele LKF-utvalget	
Allmennlege	94	89	91	
Spesialist utenfor sykehus	31	27	29	
Spesialist på sykehus	45	42	43	
Psykolog eller psykiater	22	5	12	
Medisiner på blå resept	70	60	64	
Fysioterapeut	36	28	32	
Tannlege	74	76	75	
Opphold på opptreningsinstitusjon	7	2	4	
Kiropraktor	11	13	12	
Logoped	1	1	1	
Fotpleier	15	14	15	
Akupunktør	13	10	11	
Homeopat	4	3	3	
Fotsoneoterapi	4	3	4	
Massasjeterapi	10	11	11	
Annen alternativ behandler	7	5	6	
Bad i oppvarmet basseng pga helse	19	13	16	
Kortidsopphold på syke- eller aldershjem (oppholdsdøgn)	2	1	1	
Medisiner på hvit resept	76	68	71	
Andre medisiner eller medisinsk utstyr	40	35	37	
Kommunale tjenester:	Hjemmesykepleie	4	1	2
	Hjemmehjelp	4	1	2
	Husmorvikar	0	0	0
	Brukerstyrt personlig assistent	2	0	1
	Matombringing	1	0	0
	Vask av klær	1	1	1
	Vaktmestertjenester	3	1	2
Utgifter til hjelpemidler:	Trygghetsalarm	3	0	2
	Høreapparat	3	3	3
	Rullestol, rullator etc inne	15	4	8
	Førerhund	0	0	0
	Ortopediske hjelpemidler	6	4	5
Tallet på personer som svarte		661	990	1651

Personer med nedsatt funksjonsevne og begrensninger i hverdagen bruker stort sett de ulike helsetjenestene i litt større grad enn resten av LKF-utvalget. Noen tjenester er klart mer brukt av personer med nedsatt funksjonsevne og begrensninger i hverdagen. Dette gjelder psykolog/psykiater, medisiner på blå og hvit resept, fysioterapi og rullestol eller rullator inne.

Personer med nedsatt funksjonsevne og begrensninger i hverdagen som har brukt de ulike tjenestene har i gjennomsnitt vært 8 ganger hos fastlegen, 3 ganger hos legespesialist utenfor sykehus og 4 ganger hos legespesialist på sykehus. De har vært 5 ganger hos tannlege. De som har vært på en opptreningsinstitusjon, har i gjennomsnitt vært der i 50 døgn. Fysioterapeut og bad i oppvarmet basseng er også tilbud som benyttes relativt ofte av de som benytter slike tilbud, 28 og 18 ganger per år. De som har vært hos psykolog eller psykiater ser ut til å ha vært der omtrent tilsvarende en gang i måneden, eller 14 ganger per år, men det kan naturligvis ha vært hyppigere kontakter over en kortere periode.

Personer med nedsatt funksjonsevne og begrensninger i hverdagen som har vært i kontakt med ulike tjenester i løpet av et år, har i gjennomsnitt hatt litt flere kontakter enn resten av LKF-utvalget, men forskjellen er ikke stor for de fleste typer tjenester. Personer med nedsatt funksjonsevne og begrensninger i hverdagen har imidlertid hatt betydelig flere konsultasjoner med fysioterapeut enn resten av LKF-utvalget, 28 mot 20 konsultasjoner. De med nedsatt funksjonsevne og begrensninger i hverdagen som har hatt opphold på opptreningsinstitusjon eller på syke- eller aldershjem har også hatt betydelig flere oppholdsdøgn enn andre i LKF-utvalget som har hatt slike opphold, se tabell 5.3.

Tabell 5.3 Gjennomsnittlig antall konsultasjoner/oppholdsdøgn blant de som har brukt ulike helsetjenester blant personer med nedsatt funksjonsevne og begrensninger i hverdagen, i resten av LKF-utvalget og i hele LKF-utvalget. 2007

Type tjeneste	Gjennomsnittlig antall konsultasjoner/oppholdsdøgn for de som har brukt tjenesten		
	Personer med nedsatt funksjonsevne og begrensninger i hverdagen	Resten av LKF-utvalget	Hele LKF-utvalget
Allmennlege	7,8	5,5	6,4
Spesialist utenfor sykehus	3,1	2,5	2,7
Spesialist på sykehus	3,9	2,7	3,2
Psykolog eller psykiater	13,7	11,1	13
Fysioterapeut	28,2	19,7	23,6
Tannlege	4,6	2,1	3,1
Opphold på opptreningsinstitusjon (oppholdsdøgn)	49,8	21,3	40,3
Kiropraktor	9,2	7,5	8,1
Logoped	4,4	11,6	8
Fotpleier	4,1	3,1	3,5
Bad i oppvarmet basseng pga helse	18	18,4	18,2
Kortidsopphold på syke- eller aldershjem (oppholdsdøgn)	53,8	6,4	37,2

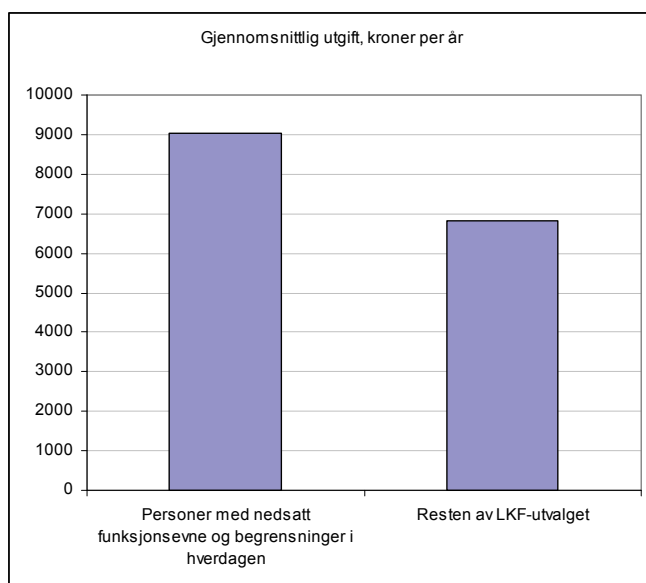
6. Helseutgifter i 2007

- *Personer med nedsatt funksjonsevne og begrensninger i hverdagen bruker i gjennomsnitt 9000 kroner per år til helseutgifter*
- *Dårlig helse betyr høye helseutgifter*
- *Personer med stønader på grunn av uførhet har høyere helseutgifter*
- *Kvinner bruker 20 prosent mer enn menn til helseformål*
- *Mange personer med nedsatt funksjonsevne og begrensninger i hverdagen (nær 45 prosent) har helseutgifter på under 5000 kroner*
- *Om lag 30 prosent av personer med nedsatt funksjonsevne og begrensninger i hverdagen har svært høye helseutgifter, over 10 000 kroner per år*

Helseutgifter for personer med nedsatt funksjonsevne og begrensninger i hverdagen

Personer med nedsatt funksjonsevne og begrensninger i hverdagen brukte i gjennomsnitt 9000 kroner til helseutgifter i 2007. Dette er 30 prosent mer enn resten av LKF-utvalget, som brukte rundt 6 800 kroner per år. Gjennomsnittlig utgift til helse- og omsorgstjenester for alle i LKF-utvalget var 7 700 kroner. I dette beløpet inngår utgifter til tjenester fra lege, psykolog, fysioterapeut og kommunale omsorgstjenester, utgifter til alternativ behandling og til medisiner og enkelte hjelpemidler.

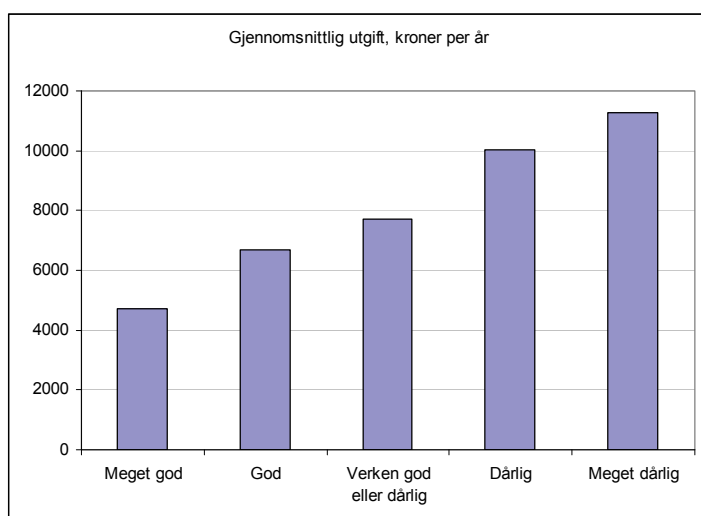
Figur 6.1. Gjennomsnittlig utgift til helseformål. Personer med nedsatt funksjonsevne og begrensninger i hverdagen og resten av LKF-utvalget. Prosent. 2007



Helseutgifter og egenvurdert helse

Det er klar sammenheng mellom egenvurdert helse og helseutgifter. De som vurderer sin egen helse som meget dårlig har helseutgifter som mer enn dobbelt så høye, 11 300 kroner, som de som vurderer helsen sin som meget god, som bare brukte 4 700 kroner til helseformål.

Figur 6.2. Gjennomsnittlig utgift til helseformål. Personer med ulik vurdering av egen alminnelige helsetilstand. Prosent. 2007



En tilsvarende, men ikke fullt så sterk sammenheng, finner vi mellom grad av begrensninger i hverdagen og helseutgifter: De som opplever at nedsatt funksjonsevne eller helseproblemer påvirker hverdagen deres i stor grad, slik at de begrenses i forhold til arbeid, utdanning, husarbeid eller fritidsaktiviteter, har nesten dobbelt så høye helseutgifter (9 600 kroner) som de som ikke opplever noen slike begrensninger i det hele tatt (om lag 5 100 kroner).

Helseutgifter og stønader på grunn av uførhet

De som ikke har noen stønader eller pensjon på grunn av uførhet har lavere helseutgifter enn de som har grunn- eller hjelpestønad, uførepensjon eller tidsbegrenset uførestønad, men forskjellen er ikke så stor. De uten noen stønader har i gjennomsnitt helseutgifter på knapt 7 300 kroner per år, mens de med grunn- eller hjelpestønad har om lag 8 700 kroner. Gjennomsnitt for alle var 7 700 kroner. De med uførepensjon bruker om lag 8 200 kroner til helseformål, og de med tidsbegrenset uførestønad bruker 8 100 kroner per år. De som har flere av disse trygdeytelsene har de høyeste helseutgiftene. De med både uførepensjon og grunn- eller hjelpestønad har helseutgifter på vei 9 000 kroner, og de med kombinasjonen tidsbegrenset stønad og grunn- eller hjelpestønad har utgifter på nesten 11 000 kroner per år.

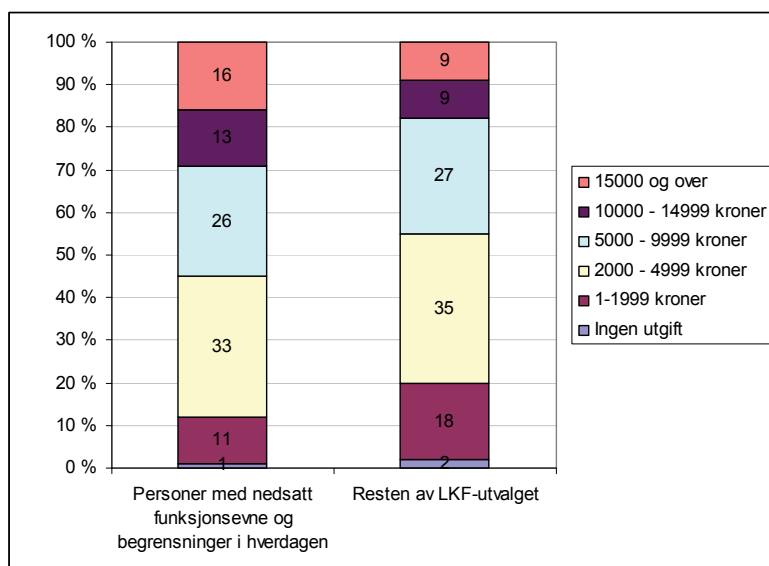
Kvinner og menns helseutgifter

Kvinner bruker mer enn menn til helseutgifter, med en gjennomsnittsuttgift på 8 300 kroner per år. Dette er 20 prosent mer enn gjennomsnittet for menn, som er på 6 900 kroner per år. Vi har sett at dårlig egenvurdert helse og begrensninger i hverdagen henger sammen med store helseutgifter. Det at kvinner bruker mer enn menn på helse kan være en del av det samme bildet, siden vi vet fra andre kilder at flere kvinner enn menn har varige sykdommer og helserelaterte begrensninger i hverdagen (Levekårsundersøkelsen om helse).

Medianutgiften

Gjennomsnittlig helseutgift for personer med nedsatt funksjonsevne og begrensninger i hverdagen er 9000 kroner per år, men halvparten av dem bruker mindre enn 5 800 kroner til helseutgifter (medianutgiften). Noen har svært høye helseutgifter og trekker gjennomsnittet opp: Til sammen 29 prosent bruker mer enn 10 000 kroner per år, og 16 prosent har årlige helseutgifter på over 15 000 kroner. I den andre enden av fordelingen er det 12 prosent som bruker mindre enn 2000 kroner per år, og hele 43 prosent som bruker mindre enn 5 000 per år.

Figur 6.3 Personer med nedsatt funksjonsevne og begrensninger i hverdagen, og resten av LKF-utvalget etter utgift til helsetjenester. Prosent. 2007



I sammenlikningsgruppen, resten av LKF-utvalget, er gjennomsnittsutgiften på 6 800 kroner per år. I denne gruppen bruker halvparten under 4 500 kroner per år til helseutgifter, det vil si at medianutgiften er 4 500 kroner. 20 prosent av gruppen bruker 2000 kroner eller mindre per år. Her er det betydelig færre (18 prosent) som bruker 10 000 kroner eller mer, og 9 prosent som bruker 15 000 kroner eller mer per år til helseutgifter. Flertallet i begge gruppene, rundt 60 prosent, bruker mellom 2000 og 10 000 kroner per år.

7. Typer av helseutgifter

- *Tannlegeutgifter er den største enkeltutgift for alle grupper*
- *Reseptbelagte medisiner er en stor utgiftspost for mange*
- *Utgiftene til lege- og psykologtjenester holdes nede av ordningen med frikort for egenandeler over 1 660 kroner*
- *Få bruker kommunale tjenester, derfor små utgifter i gjennomsnitt*
- *Hver tiende helsekrone går til alternativ behandling*
- *Kvinner bruker mer til alternativ behandling enn menn*

Utgifter til kommunale pleie- og omsorgstjenester

De siste 10-15 årene har det vært sterk økning i antall personer under 67 år som mottar pleie- og omsorgstjenester, særlig hjemmehjelp og hjemmesykepleie. Sett i forhold til alle i aldersgruppen 0-66 år er andelen som får slik hjelp imidlertid fortsatt lav, under 2 prosent i 2006 ifølge SSBs Pleie- og omsorgsstatistikk.

Selv i et utvalg av personer med nedsatt funksjonsevne i alderen 20-67 år må vi derfor vente å finne relativt få som mottar kommunale tjenester. Det er ikke mer enn 1-2 prosent av hele LKF-utvalget som har brukt hjemmehjelp, hjemmesykepleie, brukerstyrt personlig assistent og andre kommunale omsorgstjenester. Når så få har brukt tjenesten, blir gjennomsnittsutgiften lav, selv om utgiftene for de som faktisk bruker tjenestene kan være betydelig.

Personer med nedsatt funksjonsevne og begrensninger i hverdagen bruker kommunale tjenester i noe større grad enn resten av LKF-utvalget. Fra 1 til 4 prosent i denne gruppen har brukt de ulike tjenestene, se tabell 5.2. Gjennomsnittlig utgift til kommunale tjenester for personer med nedsatt funksjonsevne og begrensninger i hverdagen var vel 200 kroner, mens resten av LKF-utvalget i gjennomsnitt brukte under 100 kroner per år til kommunale tjenester. Blant de som mottar grunn- eller hjelpestønad var den gjennomsnittlige utgiften til kommunale tjenester høyere, nesten 400 kroner per år. Og blant de som kombinerte mottak av grunn- eller hjelpestønad med uførepensjon eller tidsbegrenset uførestønad var den gjennomsnittlige årlige utgiften til kommunale tjenester henholdsvis i underkant av 600 og 1100 kroner.

Utgifter til hjelpemidler

Heller ikke hjelpemidler utgjør noen stor andel av helseutgiftene, og det er få i hele LKF-utvalget som har hatt slike utgifter. Det er bare utgifter til leie av trygghetsalarm, drift av høreapparat, drift av førerhund og anskaffelse av ortopediske hjelpemidler som er registrert, og bare utgifter utover det som dekkes av folketrygden. Ingen i utvalget hadde førerhund, 2 prosent hadde trygghetsalarm, 3 prosent hadde driftsutgifter til høreapparat og 5 prosent hadde utgifter til anskaffelse og drift av ortopediske hjelpemidler. Blant personer med nedsatt funksjonsevne og begrensninger i hverdagen var det omtrent like store andeler som hadde hatt utgifter til hjelpemidler som i hele utvalget.

Gjennomsnittlig utgift til hjelpemidler for hele LKF-utvalget var i underkant av 200 kroner per år. Personer med nedsatt funksjonsevne og begrensninger i hverdagen brukte alt i alt mer til hjelpemidler, 300 kroner per år, enn resten av LKF-utvalget, som brukte 100 kroner per år i gjennomsnitt. Også personer som mottok grunn- eller hjelpestønad og personer med uførepensjon brukte mer enn gjennomsnittet til hjelpemidler, henholdsvis 400 og 300 kroner per år. Personer med tidsbegrenset uførestønad og personer uten stønad brukte mindre enn gjennomsnittet til hjelpemidler, begge grupper om lag 100 kroner per år.

Utgifter til fastlege, annen legehjelp, psykologhjelp og medisiner på blå resept

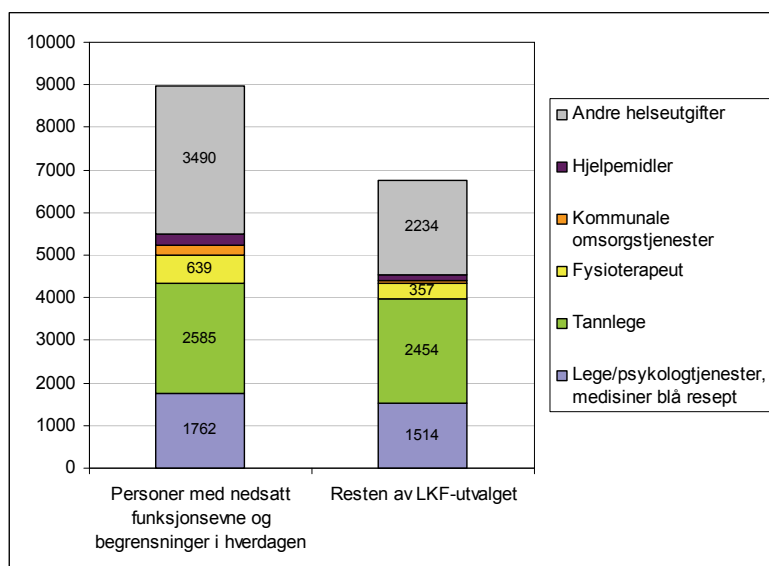
I gjennomsnitt brukte alle i LKF-utvalget om lag 1 600 kroner til fastlege, annen legehjelp, psykologhjelp og medisiner på blå resept i 2007. Dette er de tjenestene og utgiftene som inngår i ordningen med egenandelskort 1. Halvparten av personene i LKF-utvalget brukte dette kortet og fikk (eller regnet med å få) frikort når de nådde utgiftstaket, som var på 1660 kroner i 2007. Blant personer

med nedsatt funksjonsevne og begrensninger i hverdagen var det 60 prosent som hadde fått eller regnet med å få frikort i 2007.

Personer med nedsatt funksjonsevne og begrensninger i hverdagen hadde større utgifter til lege- og psykologtjenester enn resten av LKF-utvalget, henholdsvis om lag 1750 og 1500 kroner per år. Fordi det er tak på egenandelene til disse tjenestene, er det få som har større utgifter enn det som tilsvarer taket på 1660 kroner, og gjennomsnittsutgiften til lege- og psykologtjenester er nesten den samme i alle grupper. I tillegg til personer med nedsatt funksjonsevne og begrensninger i hverdagen har personer som vurderer sin egen helse som dårlig eller svært dårlig høyere utgifter til lege og psykologtjenester enn gjennomsnittet. Disse to gruppene hadde utgifter på mellom 1 900 og 2 000 kroner til lege, psykolog og legemidler på blå resept.

I gjennomsnitt for hele utvalget utgjorde utgiftene til lege, psykolog og medisiner på blå resept vel 20 prosent av samlede helseutgifter.

Figur 7.1 Utgifter til ulike typer helsetjenester blant personer med nedsatt funksjonsevne og begrensninger i hverdagen og i resten av LKF-utvalget. Hovedtyper av tjenester. Prosent. 2007



Utgifter til tannlege

Gjennomsnittsutgift til tannlege for hele LKF-utvalget var på 2 500 kroner i 2007. Tannlegeutgiftene var omtrent de samme for personer med nedsatt funksjonsevne og begrensninger i hverdagen som for resten av LKF-utvalget. Det var også små forskjeller i tannlegeutgifter mellom menn og kvinner, og mellom personer med og uten stønader på grunn av uførhet. Personer med meget god egenvurdert helse hadde klart lavere tannlegeutgifter enn personer med meget dårlig helse, henholdsvis 2 100 og 3 500 kroner per år. Personer som vurderte egne helse som god, middels eller dårlig hadde tannlegeutgifter omtrent som gjennomsnittet for hele utvalget. For alle grupper er utgiftene til tannlege den høyeste enkeltutgiften til helsetjenester. For LKF-utvalget under ett går om lag en tredel av helseutgiftene til tannlege.

Utgifter til fysioterapi

Personer med nedsatt funksjonsevne og begrensninger i hverdagen hadde 640 kroner per år i utgifter til fysioterapi, nesten dobbelt så mye som resten av LKF-utvalget, som hadde utgifter på om lag 360 kroner. Gjennomsnitt for hele LKF-utvalget var vel 460 kroner per år. Flere kvinner enn menn har konsultert fysioterapeut, og kvinner har over dobbelt så høye utgifter til fysioterapi som menn,

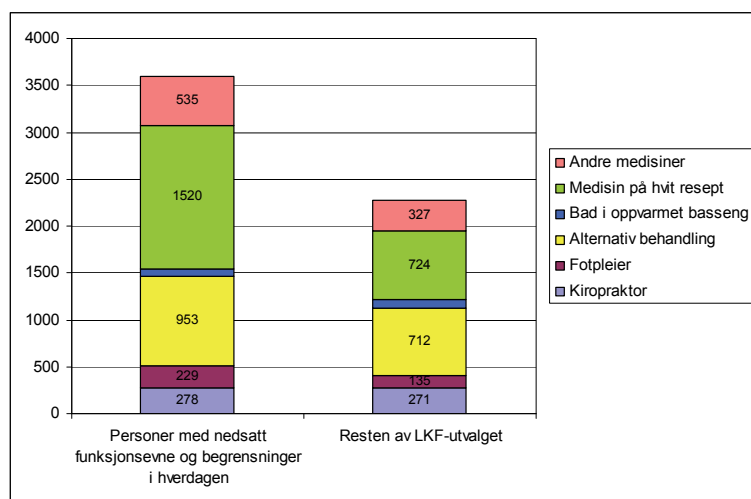
henholdsvis 600 og 300 kroner. Ugiftene til fysioterapi utgjør vel 5 prosent av samlede helseutgifter for hele LKF-utvalget.

Andre helseutgifter

Figur 7.1 viser at det som er kalt ”andre helseutgifter” legger beslag på en betydelig del av helseutgiftene. I hele LKF-utvalget utgjør dette mer enn en tredel av utgiftene. Det er også her det er størst forskjell i utgifter mellom personer med nedsatt funksjonsevne og begrensninger i hverdagen og resten av LKF-utvalget. Personer med nedsatt funksjonsevne og begrensninger i hverdagen bruker om lag 3 500 kroner til andre helsetjenester, eller nesten 60 prosent mer enn resten av LKF-utvalget.

Andre helsetjenester omfatter først og fremst medisiner på vanlig (hvit) resept og ikke-reseptbelagte medisiner og medisinsk utstyr, men også utgifter til fotpleie og kiropraktor, og til akupunktur, homeopati, fotsoneoterapi, massasjeterapi og andre alternative behandlingsformer. ”Andre helseutgifter” inkluderer også noen utgiftstyper som ikke så mange har brukt: Bad i oppvarmet basseng av helsemessige årsaker, korttidsopphold i alders- eller sykehjem og utgift til logoped.

Figur 7.2 Utgifter til ulike typer helsetjenester blant personer med nedsatt funksjonsevne og begrensninger i hverdagen og i resten av LKF-utvalget. Andre typer helsetjenester spesifisert. Prosent. 2007



Medisiner på hvit resept, reseptfrie medisiner og medisinsk utstyr

Medisiner på hvit resept er en stor utgiftspost for mange. Personer med nedsatt funksjonsevne og begrensninger i hverdagen bruker i gjennomsnitt over 1500 kroner per år til slike medisiner, eller 17 prosent av sine samlede helseutgifter. Tilsvarende tall for resten av LKF-utvalget er vel 700 kroner, eller 11 prosent. Kvinner og menn har om lag like store utgifter til medisiner på hvit resept. Personer med grunn- eller hjelpetønad har nesten dobbelt så store utgifter til medisiner på hvit resept som personer uten stønader på grunn av uførhet, henholdsvis 1400 og 750 kroner per år. Personer som vurderer sin egen helse som dårlig eller svært dårlig har utgifter til medisiner som er mye høyere enn personer som vurderer sin egen helse som god eller meget god. I hele LKF-utvalget går 13 prosent av helseutgiftene til medisiner på hvit resept.

Utgiftene til reseptfrie medisiner og medisinsk utstyr er lavere. Personer med nedsatt funksjonsevne og begrensninger i hverdagen bruker vel 500 kroner per år, og resten av LKF-utvalget bruker vel 300 kroner per år til reseptfrie medisiner og medisinsk utstyr. Kvinner bruker mer enn menn, henholdsvis vel 500 og knapt 300 kroner per år til reseptfrie medisiner og medisinsk utstyr.

Kiropraktor

Like mange menn som kvinner har konsultert kiropraktor, men fordi kvinner i gjennomsnitt har hatt litt flere konsultasjoner bruker de likevel mer enn menn til kiropraktortjenester, henholdsvis om lag

300 og 225 kroner per år. Personer med nedsatt funksjonsevne og begrensninger i hverdagen brukte om lag 275 kroner per år til kiropraktortjenester, omtrent det samme som resten av LKF-utvalget.

Alternativ behandling

Utgifter til alternativ behandling er også en stor utgiftpost for mange. Personer med nedsatt funksjonsevne og begrensninger i hverdagen bruker om lag 950 kroner per år til alternativ behandling, mens resten av LKF-utvalget bruker drøyt 700 kroner per år. For begge grupper utgjør utgifter til alternativ behandling rundt 10 prosent av samlede helseutgifter. Det er særlig kvinner som bruker mye til alternativ behandling. Kvinner bruker om lag 1400 kroner per år, mens mennene bare bruker litt mer enn halvparten til alternativ behandling, 750 kroner. Alternativ behandling omfatter her akupunktur, homeopati, fotsoneterapi, massasjeterapi og andre, ikke spesifiserte alternative behandlinger. Kvinner oppgir i større grad enn menn at de har brukt alle typer alternativ behandling.

Opphold i opptreningsinstitusjon eller korttidsopphold på alders- og sykehjem

Det er få som har hatt utgifter til opphold på opptreningsinstitusjon, og enda færre som har hatt korttidsopphold på syke- eller aldershjem. Færre enn 5 prosent av hele LKF-utvalget hadde opphold på opptreningsinstitusjon, og hele 40 prosent av disse oppga at de ikke hadde betalt noe for oppholdet. Derfor blir gjennomsnittsbeløpet for utgifter til opphold på opptreningsinstitusjon svært lavt, under 100 kroner per år. Bare 1 prosent av utvalget oppga at de hadde hatt korttidsopphold på syke- eller aldershjem. Gjennomsnittsutgiften til slike opphold blir derfor forsvinnende liten.

Logoped, fotpleie og bad i oppvarmet basseng av helsemessige årsaker

Svært få har konsultert logoped, færre enn 1 prosent av hele LKF-utvalget. Fotpleie og bad i oppvarmet basseng er tjenester som flere har benyttet seg av. I hele LKF-utvalget har 15 prosent vært hos fotpleier, og omtrent like mange oppgir at de av helsemessige årsaker har badet regelmessig i oppvarmet basseng. Fotpleie brukes i like stor utstrekning av personer med nedsatt funksjonsevne og begrensninger i hverdagen som av resten av LKF-utvalget. Det er langt flere kvinner enn menn som går til fotpleie, henholdsvis vel 20 og vel 5 prosent. Kvinner har da også gjennomsnittlig høyere utgifter enn menn til fotpleie, henholdsvis 250 og 60 kroner per år.

Blant personer med nedsatt funksjonsevne og begrensninger i hverdagen er det flere som har badet regelmessig i oppvarmet basseng enn i resten av LKF-utvalget, henholdsvis 19 og 13 prosent. Personer med nedsatt funksjonsevne og begrensninger i hverdagen har ikke hatt høyere utgifter til denne tjenesten, fordi mange av dem oppgir at de ikke har betalt noe for denne tjenesten. Gjennomsnittlig utgift for hele LKF-utvalget til bad i oppvarmet basseng var på knapt 100 kroner per år. Det er små forskjeller mellom kvinner og menn med hensyn til hvor mye de bruker på bad i oppvarmet basseng.

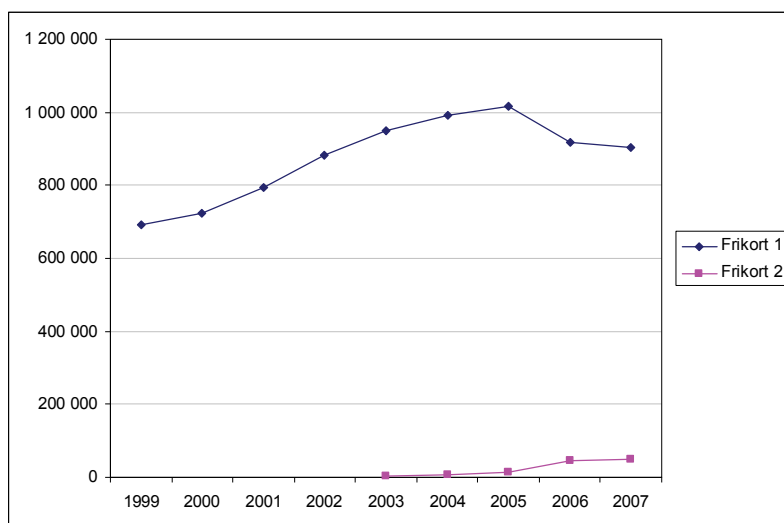
8. Skjerming av storbrukere: Bruk av egenandelskort og frikort og refusjon for legemidler på hvit resept

- Vel 60 prosent av personer med nedsatt funksjonsevne og begrensninger i hverdagen har frikort 1, mot 20 prosent av befolkningen 20-69 år
- Hver femte, eller 20 prosent, av personer med nedsatt funksjonsevne og begrensninger i hverdagen bruker egenandelskort 1, men når ikke taket
- Knappt en av fem personer med nedsatt funksjonsevne og begrensninger i hverdagen bruker ikke ordningen med frikort 1
- De fleste som ikke bruker frikort 1 lar være fordi de ikke har høye nok helseutgifter til å nå taket
- Svært få, 2 prosent, sier de ikke kjenner ordningene med frikort
- Vel 5 prosent blant personer med nedsatt funksjonsevne og begrensninger i hverdagen har frikort 2, mot 1 prosent i befolkningen 20-69 år
- Bare 25 prosent av de som kunne ha søkt om refusjon for utgifter utover 1600 kroner til legemidler på hvit resept har faktisk søkt

Frikort 1

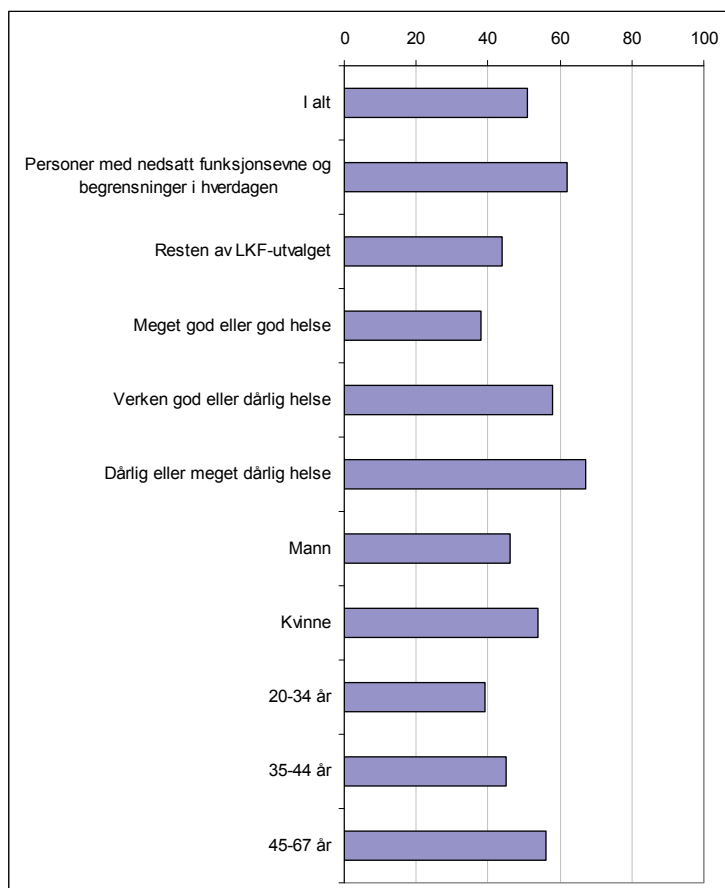
I 2007 fikk over 900 000 personer i befolkningen utstedt frikort 1. Dette tilsvarer 22,5 prosent av befolkningen 12 år og over (7 år og over til og med 2005). Hvis vi ser på aldersgruppen 20-69 år var det vel 18 prosent som fikk frikort 1. Langt færre får frikort 2. Det ble utstedt til om lag 48 000 personer i 2007, som tilsvarer 1,2 prosent av befolkningen 12 år og over. I aldersgruppen 20-69 var det 1,4 prosent som fikk frikort 2 (de fleste som får frikort 2 er i alderen 40-69 år).

Figur 8.1 Utviklingen i antall utstedte frikort i perioden 1999-2007. Befolkningen 7 år og eldre



I LKF-utvalget var det vel 50 prosent som fikk (eller regnet med å få) frikort 1 i løpet av 2007. Ytterligere 25 prosent brukte egenandelskort, men nådde ikke taket for frikort i løpet av året. Den siste fjerdedelen brukte ikke ordningen med egenandelskort 1.

Figur 8.2 Andel med frikort 1 i ulike grupper



Blant personer med nedsatt funksjonsevne og begrensninger i hverdagen fikk over 60 prosent frikort i 2007. I resten av LKF-utvalget var det vel 40 prosent som fikk frikort. Det er flere kvinner enn menn som har frikort, og flere blant de eldste enn blant de yngste. Andelen med frikort er særlig høy blant dem som selv vurderer helsen sin som dårlig eller meget dårlig. To av tre i denne gruppen har fått frikort i 2007. Utdanningsnivå og inntekt ser ikke ut til å ha sammenheng med om man får frikort eller ikke, mens yrkesaktivitet og om man arbeider heltid eller deltid henger sammen med frikortbruk. Det er flere som får frikort blant de som ikke er i arbeid enn blant de som er i arbeid, og flere som får frikort blant de som arbeider deltid enn blant de som arbeider full tid (37 timer eller mer per uke).

Frikort 2

Selv i LKF-utvalget var det få, 5 prosent, som fikk (eller regnet med å få) frikort 2 i løpet av 2007. Ytterligere 2 prosent brukte egenandelskort, men nådde ikke taket for frikort i løpet av året. Hele 93 prosent brukte ikke ordningen med egenandelskort 2.

Det er små forskjeller mellom ulike grupper når det gjelder hvor mange som får frikort 2, andelen varierer stort sett mellom 4 og 6 prosent. Blant personer med nedsatt funksjonsevne og begrensninger i hverdagen var det 6 prosent som fikk eller regnet med å få frikort 2. Blant de med dårlig egenvurdert helse er det imidlertid 10 prosent som har frikort 2. Den andre ytterligheten er de som arbeider full tid. Blant dem er det bare 2 prosent som har frikort 2.

De som har frikort 2 har i mange tilfelle også frikort 1. Blant de 86 personene som fikk frikort 2 i 2007 var det 60, eller 70 prosent, som også hadde frikort 1. Eller, sagt på en annen måte, andelen med frikort 2 var høyere (7 prosent) blant de som hadde frikort 1, enn blant de som ikke hadde frikort 1 (3 prosent).

Begrunnelser for ikke å bruke egenandelskort

Av de knapt 400 personene (23 prosent av alle i LKF-utvalget) som ikke bruker verken egenandelskort 1 eller 2, sier over halvparten (12 prosent av alle i LKF-utvalget) at det er fordi de ikke regner med å nå taket på henholdsvis 1660 og 2500 kroner. Bare 2 prosent av hele utvalget sier at de ikke kjenner til ordningene. Enda færre, rundt 1 prosent, sier de ikke bruker ordningene fordi det er vanskelig å holde styr på kvitteringer og papirer, og like mange sier at de ikke orker å søke. En tredjedel av de som ikke bruker egenandelskort (7 prosent av hele LKF-utvalget) oppgir ”andre grunner” enn dette, men de ble ikke bedt om å spesifisere grunnen.

Tabell 8.1 Personer som ikke bruker ordningen med egenandelskort etter begrunnelse

Bruker ikke frikort 1 eller 2	Antall personer	Prosent av hele LKF-utvalget
Kjenner ikke til ordningen	38	2
Vanskelig å holde orden på kvitteringer og papirer	19	1
Når ikke egenandelstaket	203	12
Orker ikke søke	20	1
Annet	113	7
Totalt antall personer som ikke har brukt egenandelskort	381	23
Tallet på personer total	1652	100

Refusjonsordningen for legemidler på hvit resept

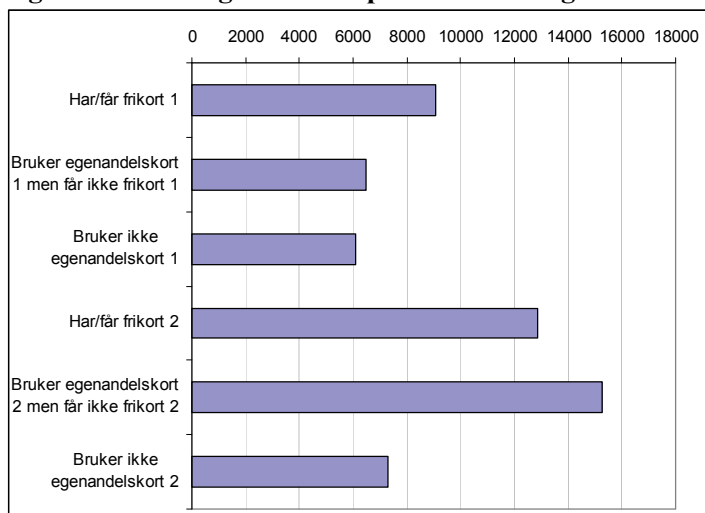
Personer som har hatt utgifter til medisiner på hvit resept kan søke om å få refundert utgifter de har hatt dersom utgiftene er på 1600 kroner eller mer per år. De kan da få refundert 90 prosent av sine merutgifter. Alle som hadde hatt utgifter på minst 1600 kroner til medisiner på hvit resept ble derfor spurt om de hadde søkt om å få refundert sine utgifter. I hele LKF-utvalget var det 17 prosent som hadde hatt så store utgifter at de ble spurt om de hadde søkt om refusjon. Hver fjerde av disse hadde søkt om refusjon. Det ble ikke registrert om de faktisk fikk refusjon, og eventuelt hvor mye de fikk refundert.

Helseutgifter for personer med frikort

De med frikort 1 bruker mer til helsetjenester enn de uten frikort. De som bruker egenandelskort 1 men ikke når taket for frikort bruker litt mer enn de som ikke bruker ordningen i det hele tatt.

De som bruker ordningen med egenandelskort 2 er en liten gruppe, 7 prosent av alle. De som har brukt egenandelskort 2, men ikke når taket for frikort, er en enda mindre gruppe – under 2 prosent av LKF-utvalget – som har spesielt høye helseutgifter. Også de som når taket og får frikort 2 har svært høye helseutgifter.

Figur 8.3 Helseutgifter blant personer med og uten frikort



9. Økonomiske problem og offentlige overføringer

- Mange med nedsatt funksjonsevne og begrensninger i hverdagen har ikke mulighet til å klare uforutsette utgifter på 10 000
- Hver femte person med nedsatt funksjonsevne og begrensninger i hverdagen har ofte eller av og til problemer med å klare løpende utgifter
- En av ti med nedsatt funksjonsevne og begrensninger i hverdagen får bostøtte eller sosialhjelp til å dekke boutgifter
- Hver tiende med nedsatt funksjonsevne og begrensninger i hverdagen får økonomisk hjelp av familie eller venner til å klare løpende utgifter

Evne til å klare uforutsette utgifter

Alle ble spurt om de har mulighet til å klare en uforutsett utgift på 10 000 kroner i løpet av en måned, uten å måtte ta opp ekstra lån eller motta hjelp fra andre. Et likelydende spørsmål blir hvert år stilt til et generelt befolkningsutvalg (i SSBs panelundersøkelse, kalt EU-SILC, eller Survey on income and living conditions). Dette gir grunnlag for å sammenlikne personer med nedsatt funksjonsevne med hele befolkningen i samme aldersgruppe.

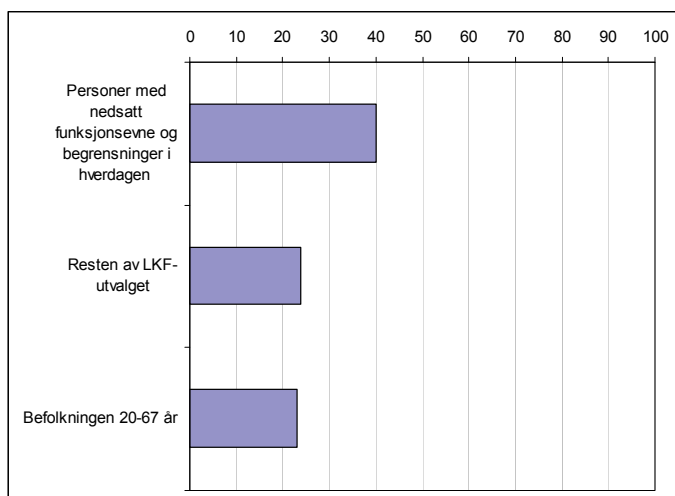
Tabell 9.1 Personer med nedsatt funksjonsevne og befolkningen 20-67 år. Andel i ulike inntektsgrupper som ikke har mulighet til å klare uforutsett utgift på 10 000 kroner. Prosent

	Personer med nedsatt funksjonsevne og begrensninger i hverdagen				Hele LKF-utvalget				Befolkningen 20-67 år (EU-SILC)			
	Husholdningens inntekt etter skatt				Husholdningens inntekt etter skatt				Husholdningens inntekt etter skatt			
	Alle	Under 200 000	200 000-399 000	400 000 og over	Alle	Under 200 000	200 000-399 000	400 000 og over	Alle	Under 200 000	200 000-399 000	400 000 og over
Kan ikke klare uforutsett utgift på 10 000 kr	40	69	44	26	31	55	37	20	23	52	30	13
N	662	106	249	305	1652	220	590	836	4845	572	1373	2900

I befolkningen er det nesten en av fire som sier de ikke klarer en slik uforutsett utgift, i LKF-utvalget er det nesten en av tre. Både i befolkningen og i LKF-utvalget er uforutsette utgifter et større problem for de med lav inntekt enn for de med høy inntekt.

Blant personer med nedsatt funksjonsevne og begrensninger i hverdagen er det hele 40 prosent som sier at de ikke har mulighet til å klare en uforutsett utgift på 10 000 kroner. I resten av LKF-utvalget gjelder dette 24 prosent, det vil si omtrent samme andel som i befolkningen 20-67 år. Det at personer med nedsatt funksjonsevne og begrensninger i hverdagen har større problemer enn befolkningen i alle inntektsgrupper, kan tyde på at de i mindre grad enn andre med samme inntekt har økonomiske reserver til å takle uforutsette utgifter. Personer med nedsatt funksjonsevne og husholdningsinntekt under 200 000 kroner er en særlig utsatt gruppe. Nesten 70 prosent av dem sier de ikke vil klare en uforutsett utgift på 10 000 kroner.

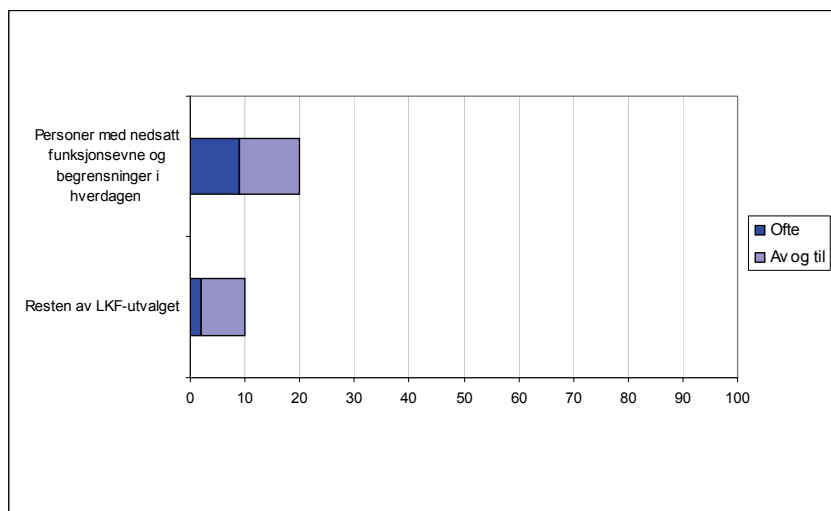
Figur 9.1 Andel som ikke klarer en uforutsett utgift på 10 000 kroner, i LKF-utvalget og blant personer med nedsatt funksjonsevne. Prosent. 2007



Problemer med å klare løpende utgifter

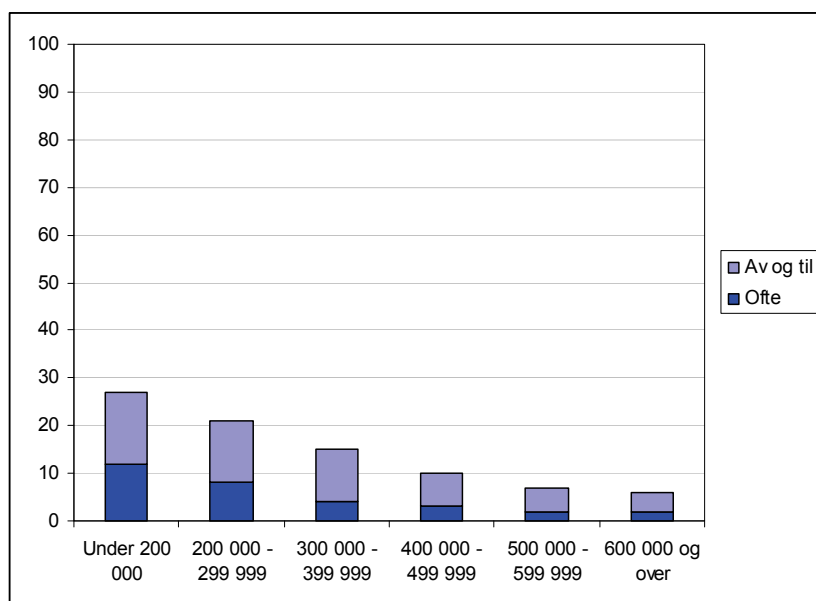
I hele LKF-utvalget er det 5 prosent som sier at de ofte har problemer med å klare løpende utgifter, mens 9 prosent har problemer med dette av og til. Personer med nedsatt funksjonsevne og begrensninger i hverdagen er mer utsatt for slike problemer enn resten av LKF-utvalget, i det 20 prosent i denne gruppen har problem, mot 10 prosent av resten av LKF-utvalget.

Figur 9.2 Andel som av og til eller ofte har problemer med å klare løpende utgifter blant personer med nedsatt funksjonsevne og begrensninger i hverdagen og i resten av LKF-utvalget. Prosent. 2007



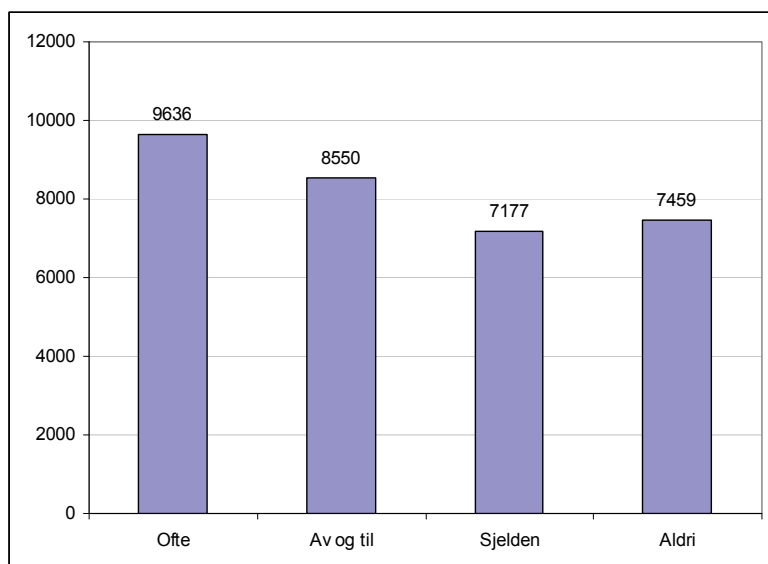
Som en kan vente er andelen i hele LKF-utvalget som ofte har problemer med å klare løpende utgifter størst blant de med lavest husholdningsinntekt, 12 prosent blant de med inntekt under 200 000 kroner. Selv blant de med husholdningsinntekt på 600 000 kroner og over er det 2 prosent som sier de ofte har slike problemer. Andelen som har problemer av og til synker også med stigende husholdningsinntekt. Blant personer med nedsatt funksjonsevne og begrensninger i hverdagen og husholdningsinntekt under 200 000 kroner, er det nesten 40 prosent som ofte eller av og til har problem med å klare løpende utgifter.

Figur 9.3 Andel i LKF-utvalget som av og til eller ofte har problemer med å klare løpende utgifter etter husholdningsinntekt. Prosent



De 5 prosentene av LKF-utvalget som ofte har vansker med å klare løpende utgifter, har høye helseutgifter, om lag 9 600 kroner per år. De høye helseutgiftene kan være en årsak til at økonomien blir svært stram. Også blant de som av og til har problemer med løpende utgifter er helseutgiftene høyere enn for gjennomsnittet, om lag 8 600 kroner per år, mot 7 700 i gjennomsnitt for alle i LKF-utvalget.

Figur 9.4 Gjennomsnittlig helseutgift etter problemer med å klare løpende utgifter etter husholdningsinntekt. Prosent

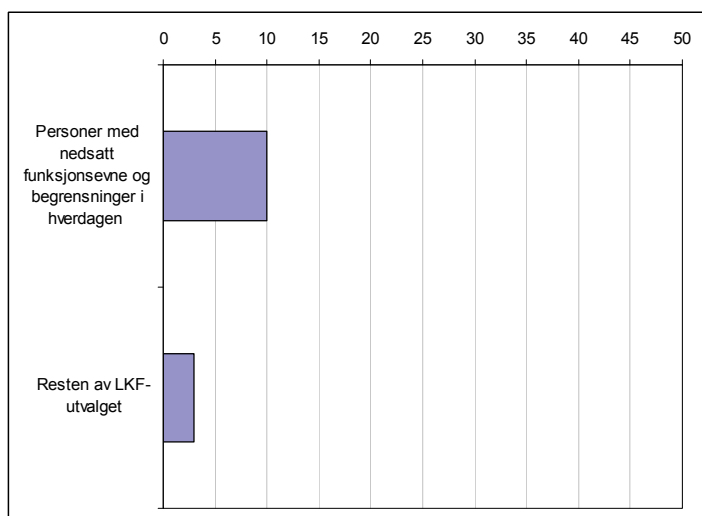


Økonomisk støtte fra det offentlige for å dekke løpende boutgifter

Det er personer med nedsatt funksjonsevne og begrensninger i hverdagen som i høyest grad er så dårlig stilt at de kvalifiserer til offentlig støtte til boutgifter. I alt 10 prosent av personer med nedsatt funksjonsevne og begrensninger i hverdagen får offentlig støtte til boutgifter, mens 3 prosent av resten av LKF-utvalget fikk slik støtte. Blant personer med nedsatt funksjonsevne og begrensninger i

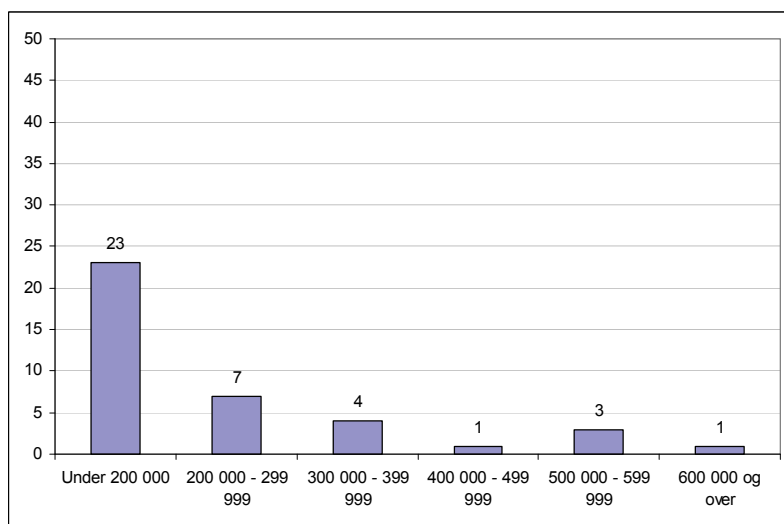
hverdagen som har husholdningsinntekt under 200 000 kroner, er det 34 prosent som har fått økonomisk støtte fra det offentlige til boutgifter.

Figur 9.5 Andel som mottar økonomisk støtte fra det offentlige til boutgifter i LKF-utvalget og blant personer med nedsatt funksjonsevne og begrensninger i hverdagen. Prosent



I alt 6 prosent av alle i LKF-utvalget mottar økonomisk støtte til boutgifter, enten bostøtte fra Husbanken, sosialhjelp eller annen offentlig støtte. Det er flest som får bostøtte fra Husbanken, 3 prosent, mens 2 prosent får støtte fra sosialkontoret, og 1 prosent får annen offentlig støtte til boutgifter. Noen få (mindre enn en halv prosent) får mer enn en type støtte.

Figur 9.6 Andel som mottar økonomisk støtte fra det offentlige til boutgifter blant personer med ulik husholdningsinntekt. Prosent

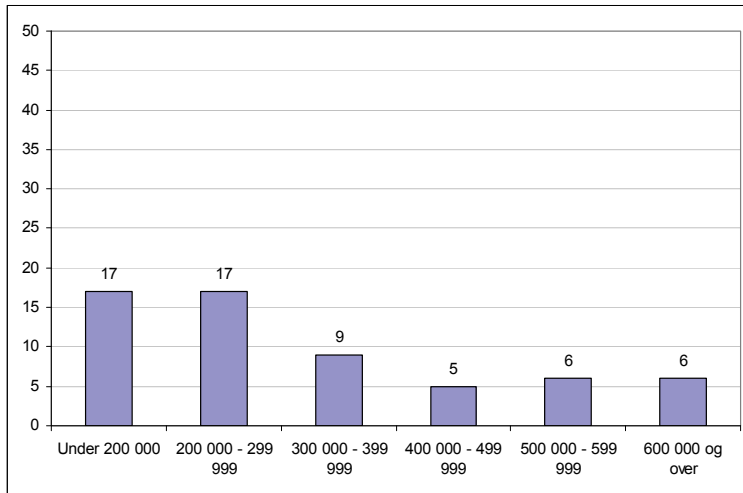


Andelen som får støtte til boutgifter er høyest blant de med lavest inntekt, 23 prosent av de med husholdningsinntekt under 200 000 kroner mottar slik støtte. Blant personer med lav inntekt og nedsatt funksjonsevne og begrensninger i hverdagen er det 34 prosent som får støtte fra det offentlige til boutgifter.

Økonomisk støtte fra familie eller venner til løpende utgifter

En av ti i LKF-utvalget sier de har mottatt støtte fra familie eller venner for å dekke løpende utgifter de siste 12 månedene. Personer med nedsatt funksjonsevne fikk støtte fra familien omtrent som gjennomsnittet (12 prosent). Inntekt ser ut til å være mer avgjørende for om personer i LKF-utvalget får økonomisk støtte fra familien. I inntektsgruppene under 400 000 kroner har 17 prosent mottatt økonomisk støtte fra familien. Andelen synker til 5-6 prosent av de som har inntekt på 400 000 kroner eller mer. Blant personer med nedsatt funksjonsevne og begrensninger i hverdagen som har inntekt under 200 000 kroner, var det 20 prosent som fikk økonomiske støtte fra familie eller venner.

Figur 9.7 Andel som mottar økonomisk støtte fra familien til løpende utgifter siste 12 måneder blant personer med ulik husholdningsinntekt. Prosent



10. Deltakelse i arbeidsliv og utdanning

- 50 prosent av personer med nedsatt funksjonsevne og begrensninger i hverdagen oppgir det å være pensjonist eller trygdet som sin hovedaktivitet
- 40 prosent av dem er i inntektsgivende arbeid (minst 1 time sist uke)
- Mange av dem med nedsatt funksjonsevne og begrensninger i hverdagen arbeider deltid
- En av fem under 35 år (i hele utvalget) er i gang med skole eller studier

Sysselsetting og arbeidsledighet

Deltakelse i arbeidslivet er sentralt for alle i aldersgruppen 20-67 år. Halvparten av alle i LKF-utvalget var enten ansatt (46 prosent), selvstendig næringsdrivende (4 prosent) eller sysselsatt på kommunalt dagsenter eller liknende (1 prosent). I alt 4 prosent oppga arbeidsledighet som hovedaktivitet, mens andelen arbeidsledige i befolkningen 20-67 år var på 2 prosent. Det var 4 prosent som oppga student eller elev som hovedaktivitet. Mer enn en tredel (38 prosent) oppga at de var trygdet eller pensjonist og 3 prosent var hjemmearbeidende.

Av personer med nedsatt funksjonsevne og begrensninger i hverdagen var det 50 prosent som oppga det å være trygdet eller pensjonist som sin hovedaktivitet. Tilsvarende andel for resten av LKF-utvalget var 30 prosent. Blant de i LKF-utvalget som er under 45 år har over 60 prosent arbeid som hovedaktivitet, og under 20 prosent oppgir trygdet eller pensjonist som hovedaktivitet. Blant de som er 45-67 år har vel 40 prosent arbeid som hovedaktivitet, mens over 50 prosent i denne aldersgruppen er trygdet eller pensjonist.

Deltidsarbeid

LKF-utvalget ble også spurt om de hadde hatt inntektsgivende arbeid minst en time sist uke eller vært midlertidig fraværende fra slikt arbeid. Det er litt flere, 54 prosent i hele LKF-utvalget, som svarer bekreftende på dette, fordi noen er i inntektsgivende arbeid, selv om de har en annen hovedaktivitet (for eksempel studenter). De som var sysselsatt ble spurt om sin vanlige arbeidstid i hovedyrket. Over halvparten av alle sysselsatte i LKF-utvalget arbeidet kort eller lang deltid. Dette gjaldt enda flere blant de sysselsatte med nedsatt funksjonsevne og begrensninger i hverdagen, nesten seks av ti. Til sammenlikning kan nevnes at av befolkningen i alderen 20-66 år i 2007 var 80 prosent sysselsatt, og av disse arbeidet en av fire deltid (SSB, Arbeidskraftundersøkelsen).

Blant personer med nedsatt funksjonsevne og begrensninger i hverdagen er det 40 prosent som har vært i inntektsgivende arbeid sist uke, betydelig lavere andel enn i LKF-utvalget under ett. Av de med nedsatt funksjonsevne og begrensninger i hverdagen som er i arbeid, er det litt færre som arbeider heltid og litt flere som arbeider deltid, sammenliknet med hele LKF-utvalget, men forskjellen er ikke særlig stor.

Tabell 10.1 Andel sysselsatte som arbeider heltid og deltid i hele LKF-utvalget og blant sysselsatte med nedsatt funksjonsevne og begrensninger i hverdagen

	Hele LKF-utvalget	Personer med nedsatt funksjonsevne og begrensninger i hverdagen
Sysselsettingsprosent	54	40
<i>Av dette sysselsatte som arbeider:</i>		
Heltid (37+ timer per uke)	49	43
Lang deltid (20-36 timer per uke)	26	28
Kort deltid (1-19 timer per uke)	25	29
I alt	100	100
(N)	(1652)	(662)

Igangværende utdanning

4 prosent av LKF-utvalget oppgir student/elev som hovedaktivitet. LKF-utvalget ble også spurt om de var i gang med skole eller studier minst 10 timer i uka. Det var 6 prosent som svarte bekreftende på dette. Det var ingen forskjeller i andel som studerte eller gikk på skole minst 20 timer per uke mellom

hele LKF-utvalget og personer med nedsatt funksjonsevne og begrensninger i hverdagen. Derimot var det som en kunne forvente større forskjeller mellom aldersgruppene. Om lag 20 prosent i alderen 20-34 år var student på heltid eller deltid. I aldersgruppen 35-44 år var til sammen 8 prosent i gang med utdanning, og blant de som var 45 år og over var bare 2 prosent i gang med studier eller skolegang.

De fleste, to av tre av de som studerte, holdt på med utdanning på universitets/høgskolenivå, de øvrige var i gang med utdanning på videregående nivå. Dette gjelder alle aldersgrupper.

11. Sosial kontakt

- *To av tre personer med nedsatt funksjonsevne og begrensninger i hverdagen er gift eller samboende*
- *En av fire bor alene*
- *Halvparten har jevnlig kontakt med nær familie de ikke bor sammen med*
- *De aller fleste, 96 prosent, med nedsatt funksjonsevne og begrensninger i hverdagen har venner, og 65 prosent kjenner minst en av naboene ganske godt*
- *Fire av ti føler seg likevel ensomme ofte eller av og til*

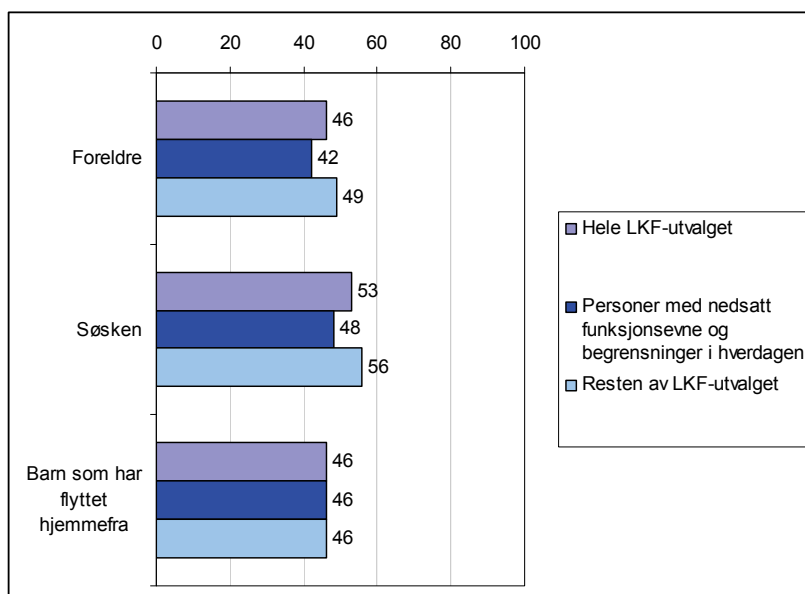
Samliv og husholdning

I gruppen med nedsatt funksjonsevne og begrensninger i hverdagen er det litt færre som lever i parforhold, 62 prosent, mens 68 prosent av alle i LKF-utvalget er gift eller samboende. Om lag en av fire bor alene. Dette gjelder 23 prosent av hele LKF-utvalget, og 27 prosent av personer med nedsatt funksjonsevne og begrensninger i hverdagen.

Kontakt med foreldre, søsken og barn

Enten man bor alene eller sammen med andre er det mange som minst hver måned har kontakt med familiemedlemmer som de ikke bor sammen med. De med nedsatt funksjonsevne og begrensninger i hverdagen har jevnlig kontakt med foreldre, søsken og barn som er flyttet hjemmefra i omtrent like stor grad som alle i LKF-utvalget. De forskjellene som er, går stort sett i retning av at de som har nedsatt funksjonsevne og begrensninger i hverdagen i litt mindre grad har jevnlig kontakt med nære slektninger.

Figur 11.1 Andel som har månedlig eller oftere kontakt med foreldre, søsken og barn som har flyttet hjemmefra, blant personer med nedsatt funksjonsevne og begrensninger i hverdagen, i hele LKF-utvalget og i resten av LKF-utvalget. Prosent. 2007



Av alle i LKF-utvalget er det 46 prosent som har kontakt med foreldre hver måned eller oftere, og like mange har kontakt med barn som har flyttet hjemmefra. Litt flere, 53 prosent, har så ofte kontakt med søsken. At flere har kontakt med søsken enn med foreldre eller voksne barn skyldes at de fleste har søsken (over 90 prosent), mens mange i alderen 20-67 år ikke har foreldre som lever (36 prosent) eller barn som er flyttet hjemmefra (46 prosent). Kontakt betyr her at man har truffet sine slektninger. Kontakt via telefon, e-post eller brev er ikke registrert i denne undersøkelsen.

Venner og fortrolige

Nesten alle, 96 prosent, sier de har venner utenom egen familie, enten på stedet de bor eller andre steder. Her er det ingen forskjeller mellom hele LKF-utvalget og personer med nedsatt funksjonsevne og begrensninger i hverdagen.

Like mange sier de har noen å snakke fortrolig med, enten i eller utenfor familien. Dette gjelder både LKF-utvalget som helhet og personer med nedsatt funksjonsevne og begrensninger i hverdagen.

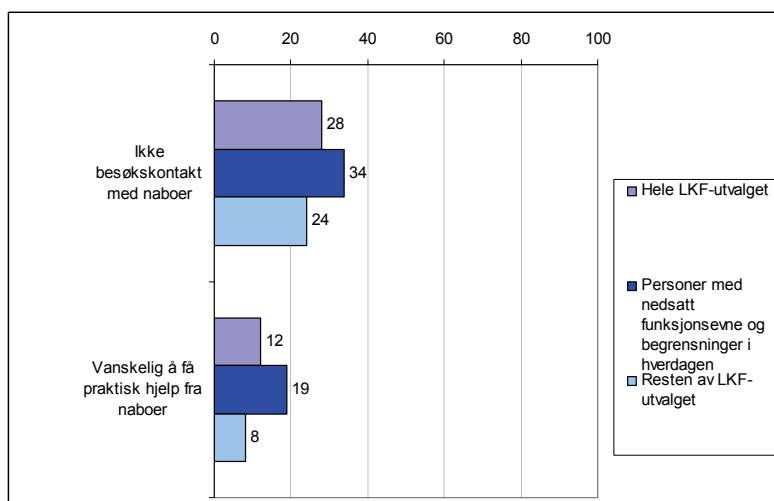
Noen å regne med hvis en får store problemer

For å vurdere kvaliteten på nettverket har vi spurt LKF-utvalget om hvor mange personer de har som står dem så nær at de kan regne med dem dersom de får store personlige problemer. Svært få i LKF-utvalget, 2 prosent, sier at de ikke har noen som står dem så nær, mens 23 prosent sier at de har en eller to slike nærstående personer. Tre av fire i LKF-utvalget, eller 75 prosent, har tre eller flere nærstående personer, mens det blant personer med nedsatt funksjonsevne og begrensninger i hverdagen er litt færre som er så heldig stilt, 68 prosent.

Kontakt med naboer

Det er ikke bare kontakt med familie, venner og nærstående personer som er viktig for hvor godt en er integrert i samfunnet. Kontakt med arbeidskolleger, naboer og andre mer sekundære kontaktyper kan også være av betydning. Her har vi spurt både om besøkskontakt med naboer og om hvor lett eller vanskelig det er å få praktisk hjelp av naboer.

Figur 11.2 Andel som ikke har besøkskontakt med noen naboer, og som synes det er vanskelig å få praktisk hjelp av naboer, blant personer med nedsatt funksjonsevne og begrensninger i hverdagen, i hele LKF-utvalget og i resten av LKF-utvalget. Prosent. 2007



Figuren viser at en av tre personer med nedsatt funksjonsevne og begrensninger i hverdagen, eller 34 prosent, ikke har besøkskontakt med naboene sine, mens dette gjelder knapt tre av ti av alle i LKF-utvalget, 28 prosent, og knapt en av fire, 24 prosent, i resten av LKF-utvalget (de som i mindre grad har nedsatt funksjonsevne og begrensninger i hverdagen). Flertallet i alle tre gruppene (65-75 prosent) kjenner i hvert fall en av naboene sine så godt at de besøker hverandre av og til.

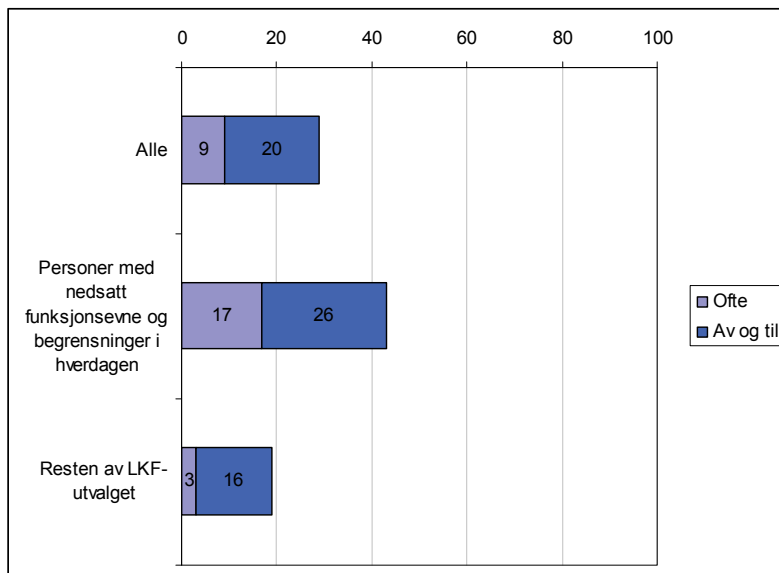
Blant personer med nedsatt funksjonsevne og begrensninger i hverdagen er det også flere (knapt 20 prosent) som synes det er vanskelig eller svært vanskelig å få praktisk hjelp av naboer enn gjennomsnittet for hele LKF-utvalget (vel 10 prosent). Men de fleste i alle gruppene, 80-90 prosent, synes altså at det er lett, eller i hvert fall ikke spesielt vanskelig, å få praktisk hjelp av naboer.

Ensomhet

I hele LKF-utvalget er det om lag en av ti som sier det ofte hender at de føler seg ensomme, mens ytterligere to av ti sier at de føler seg ensomme av og til. Det er altså om lag tre av ti som ofte eller av og til føler seg ensomme. Selv om personer med nedsatt funksjonsevne og begrensninger i hverdagen bare har litt mindre kontakt med nær familie og naboer enn andre, og det nesten ikke er forskjell i hvor mange som har venner, ser vi at de i større grad enn gjennomsnittet for LKF-utvalget føler seg ensomme. Om lag fire av ti av personer med nedsatt funksjonsevne og begrensninger i hverdagen føler seg ensomme. Flertallet i begge gruppene sier imidlertid at de sjelden eller aldri føler seg ensomme.

Det er få i LKF-utvalget som er sosialt isolerte i den forstand at det er få av dem som ikke har noen å snakke fortrolig med, eller som ikke noen de kan regne med hvis de får store personlige problemer. Likevel er det altså relativt mange som føler seg ensomme, ofte eller av og til. Også i befolkningen som helhet finner en det samme mønsteret, det vil si få isolerte (2 prosent) og mange som har vært plaget av ensomhet (25 prosent) (Barstad, 2004).

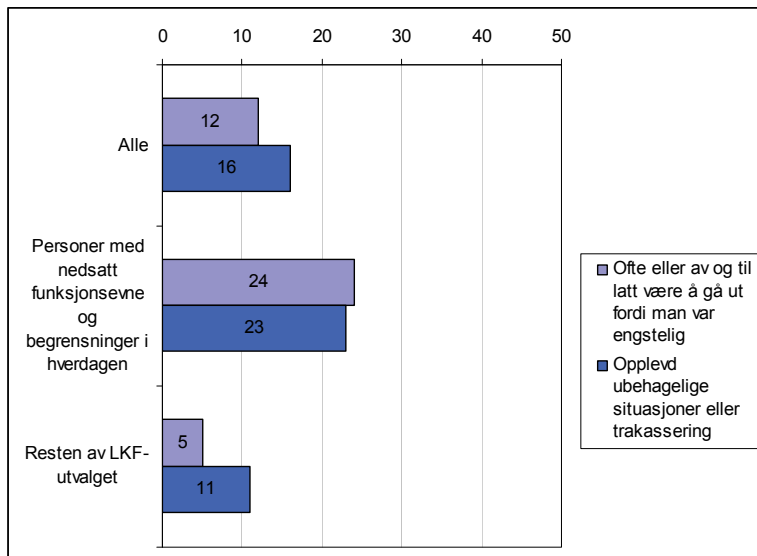
Figur 11.3 Andel som ofte eller av og til føler seg ensomme, blant personer med nedsatt funksjonsevne og begrensninger i hverdagen, i hele LKF-utvalget og i resten av LKF-utvalget. Prosent. 2007



Engstelse for å gå ut, og opplevd trakassering

Nesten en av fire med nedsatt funksjonsevne og begrensninger i hverdagen sier det hender at de lar være å gå ut fordi de er engstelige. I hele LKF-utvalget er det bare vel en av ti som har holdt seg inne fordi de er engstelige. Omtrent like mange, 23 prosent, med nedsatt funksjonsevne og begrensninger i hverdagen har også faktisk opplevd trakassering eller ubehagelige situasjoner i løpet av de siste 12 månedene, mens dette er tilfelle for bare 12 prosent i hele LKF-utvalget.

Figur 11.4 Andel som har latt være å gå ut fordi de er engstelige, og andel som har opplevd trakassering eller ubehagelige situasjoner blant personer med nedsatt funksjonsevne og begrensninger i hverdagen, i hele LKF-utvalget og i resten av LKF-utvalget. Prosent. 2007



De snaut 200 personene (12 prosent av LKF-utvalget) som sier at de ofte eller av og til lar være å gå ut fordi de er engstelige, ble spurt om de var engstelige for å bli utsatt for uhell eller svikt i et hjelpemiddel, for å gå seg bort og ikke vite hvor en er, for å forverre sin helsesituasjon eller for å oppleve ubehagelige situasjoner eller trakassering. Det var flest som bekreftet at de var engstelige for å bli utsatt for trakassering. Dette gjaldt vel halvparten av de som var engstelige for å gå ut. Hver tredje av de engstelige var redde for at det å gå ut kunne forverre helsen, og neste like mange av dem var engstelige for uhell eller svikt i hjelpemidler. Bare en av tjue av de engstelige svarte bekreftende på at de var engstelige for å gå seg bort.

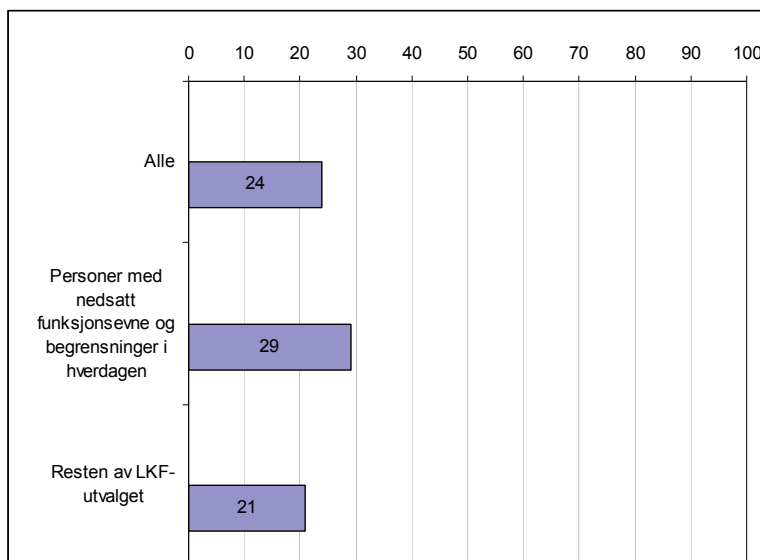
12 Ferie og fritidsaktiviteter

- Sju av ti blant personer med nedsatt funksjonsevne og begrensninger i hverdagen har vært på minst en ferietur siste år
- Mange er med i organisasjoner og foreninger
- Personer med nedsatt funksjonsevne og begrensninger i hverdagen deltar i litt mindre grad i fritidsaktiviteter enn resten av LKF-utvalget
- Likevel har fire av ti blant personer med nedsatt funksjonsevne og begrensninger i hverdagen gått tur hver uke
- Om lag halvparten av dem har drevet mosjon

Ferieturer siste 12 måneder

Det å ikke ha vært på ferietur er litt mer vanlig blant personer med nedsatt funksjonsevne og begrensninger i hverdagen enn for resten av LKF-utvalget og for LKF-utvalget sett under ett, men forskjellene er ikke særlig store. En ferietur betyr i denne sammenhengen at man reiste bort og overnattet minst fire netter borte fra hjemmet. Sju av ti blant personer med nedsatt funksjonsevne og begrensninger i hverdagen har vært på ferietur siste år, mot åtte av ti i resten av LKF-utvalget. Tre av ti blant personer med nedsatt funksjonsevne og begrensninger i hverdagen har ikke vært på noen ferietur, mot to av ti i resten av LKF-utvalget.

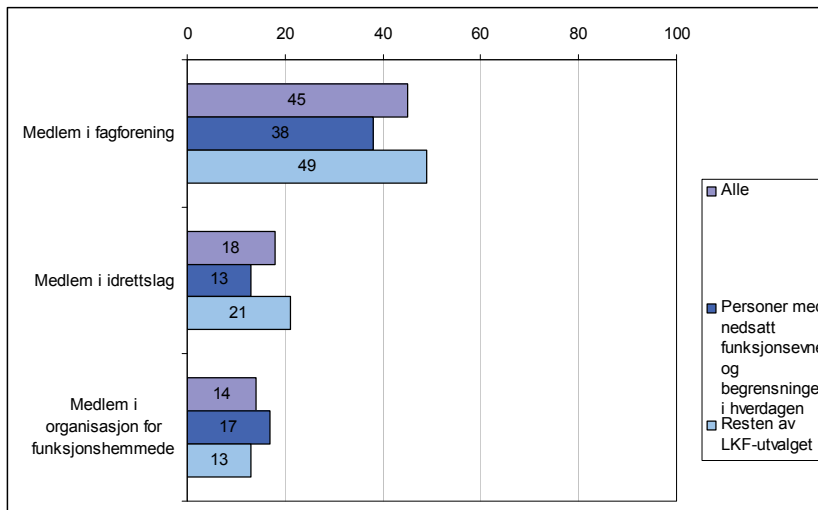
Figur 12.1 Andel som ikke har vært på noen ferietur siste 12 måneder blant personer med nedsatt funksjonsevne og begrensninger i hverdagen, i hele LKF-utvalget og i resten av LKF-utvalget. Prosent. 2007



Medlemskap i organisasjoner og foreninger

Sju av ti i LKF-utvalget er medlemmer i minst en organisasjon eller forening. Andelen er nesten like høy blant personer med nedsatt funksjonsevne og begrensninger i hverdagen. Fagforening eller arbeidstakerorganisasjon er den typen organisasjon som flest er medlemmer av. Nesten halvparten av LKF-utvalget er medlem i en fagforening eller arbeidstakerorganisasjon. Nær en av fem er medlem av idrettslag eller forening. Fra 5 til 15 prosent er medlemmer i kristelig eller religiøs forening, kvinneorganisasjon, sanitetsforening, interesseorganisasjon for funksjonshemmede, korps/kor, lokal interessegruppe eller menneskerettighetsorganisasjon. Dessuten oppgir vel en av fem at de er medlemmer av andre foreninger eller organisasjoner enn de vi har spurt spesielt om.

Figur 12.2 Andel som er medlem i fagforening, idrettslag og organisasjon for funksjonshemmede blant personer med nedsatt funksjonsevne og begrensninger i hverdagen, i hele LKF-utvalget og i resten av LKF-utvalget. Prosent. 2007



Personer med nedsatt funksjonsevne og begrensninger i hverdagen er litt sjeldnere med i de fleste typer organisasjoner enn gjennomsnittet for alle i LKF-utvalget. Forskjellene er størst når det gjelder fagforeningsmedlemskap og medlemskap i idrettslag. For andre typer organisasjoner er det bare små forskjeller, se vedleggstabell.

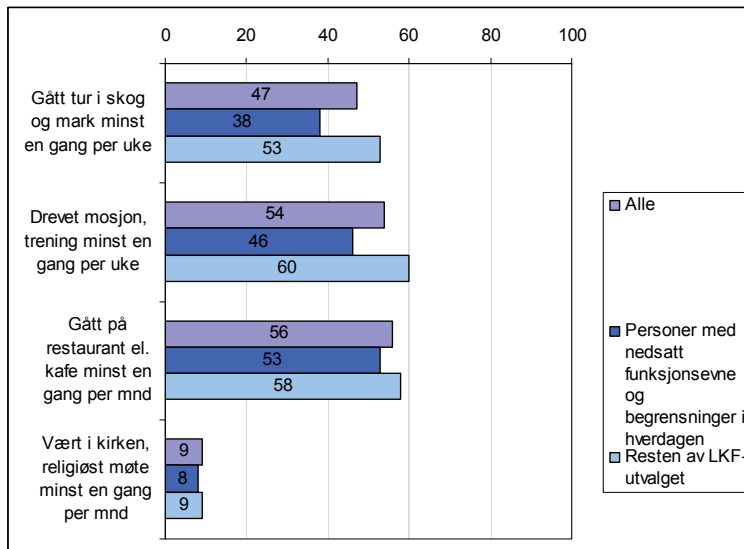
Medlemskap i interesseorganisasjoner for funksjonshemmede er mer utbredt blant personer med nedsatt funksjonsevne og begrensninger i hverdagen enn i LKF-utvalget sett under ett, henholdsvis 17 og 14 prosent. Motivasjonen for å melde seg inn i interesseorganisasjoner for funksjonshemmede ser ut til å være større blant personer med nedsatt funksjonsevne og begrensninger i hverdagen enn blant de som i mindre grad har slike begrensninger.

Fysisk aktivitet og andre fritidsaktiviteter

Nesten halvparten av LKF-utvalget sier de har gått turer i skog og mark ukentlig eller oftere de siste 12 månedene. Og litt over halvparten sier de har drevet med mosjon, trening eller sport så ofte. Personer med nedsatt funksjonsevne og begrensninger i hverdagen driver i litt mindre grad enn andre med fritidsaktiviteter som turgåing og trening. Men det er likevel om lag fire av ti blant personer med nedsatt funksjonsevne og begrensninger i hverdagen som går tur hver uke, og om lag halvparten har drevet mosjon. I befolkningen 16 år og over er det sju av ti som trener eller mosjonerer minst en gang i uka, mens 16 prosent aldri trener eller mosjonerer (Levekårsundersøkelsen om helse 2005). Det er altså færre som trener eller mosjonerer i LKF-utvalget enn gjennomsnittet i befolkningen. Men andelen som aldri trener eller mosjonerer er omtrent den samme i LKF-utvalget, 17 prosent. Denne andelen er litt større blant personer med nedsatt funksjonsevne og begrensninger i hverdagen (24 prosent).

Å gå på restaurant eller kafé ser ut til å være en populær aktivitet. Over halvparten i LKF-utvalget, 56 prosent, sier at de har gått på restaurant eller kafé månedlig eller oftere. Andre aktiviteter som er utbredt er å være tilskuer på idrettsarrangement (19 prosent), låne bok på biblioteket (19 prosent), gå på konsert (12 prosent), gå på kino (10 prosent) eller på dans eller diskotek (også 10 prosent), eller å gå i kirken eller på religiøst møte (10 prosent). Det er færre som deltar i kor eller orkester månedlig (5 prosent) eller som har vært på politiske møter så ofte (2 prosent).

Figur 12.3 Andel som har deltatt i utvalgte fritidsaktiviteter siste 12 måneder, i LKF-utvalget og i gruppen med nedsatt funksjonsevne og begrensninger i hverdagen.



Også når det gjelder fritidsaktiviteter er det færre som er aktive blant personer med nedsatt funksjonsevne og begrensninger i hverdagen enn i hele LKF-utvalget. Unntaket er kirkebesøk og deltakelse i religiøse møter, der de med begrensninger i hverdagen deltar like ofte som andre.

Vedlegg A.

Viktige bakgrunnskjennetegn for LKF-utvalget, personer med deltakelsesvansker og personer med nedsatt funksjonsevne og begrensninger i hverdagen

- *Nær ni av ti i LKF-utvalget påvirkes av sykdom eller nedsatt funksjonsevne i hverdagen*
- *Seks av ti i LKF-utvalget mottar uførestønad eller uførepensjon*
- *Fire av ti vurderer egen helse som god eller meget god*
- *Mange kvinner og seniorer i LKF-utvalget*
- *Halvparten har ikke fullført videregående utdanning*
- *Nær halvparten har personinntekt under 200 000 kroner*
- *Færre med arbeid som hovedaktivitet blant personer med nedsatt funksjonsevne og begrensninger i hverdagen og blant personer med deltakelsesvansker enn i hele LKF-utvalget*

Definisjoner

Utvalget ble delt inn i forhold til kapasitet (spørsmål av typen Kan eller klarer du?) og med utgangspunkt i variable som sier noe om personenes tilstand, både fysisk og psykisk.

Personer med deltakelsesvansker - operasjonalisering

Personer som svarte at de hadde vansker med noen av de følgende aktivitetene, har deltakelsesvansker:

- Vansker med å bevege seg ut av bygningen de bor i
- Vansker med å benytte offentlig transport
- Vansker med å delta i organisasjons/foreningsliv
- Vansker med å delta i andre fritidsaktiviteter
- Vansker med å få kontakt med andre.

Et tilleggskriterium er at man har varig sykdom, plage eller nedsatt funksjonsevne som påvirker hverdagen i høy eller noen grad.

Vi har også delt utvalget etter kriterier som sirkler inn motoriske og synsmessige funksjonsnedsettelse, som har å gjøre med problemer i forhold til bevegelighet og utholdenhet (nedsatt fysisk funksjonsevne). Nedsatt psykiske funksjonsevne er målt gjennom rapporterte problemer med angst, depresjon eller andre psykiske problem.

Personer med nedsatt funksjonsevne og begrensninger i hverdagen – operasjonalisering

Fysisk funksjonsevne er målt ved om man har

- vansker med å gå en trapp opp og ned uten å hvile
- vansker med å gå en 5 minutters tur i noenlunde raskt tempo
- vansker med å bære en gjenstand på 5 kilo eller med å lese en vanlig avistekst, med briller om nødvendig.

Et tilleggskriterium er at man har varig sykdom, plage eller nedsatt funksjonsevne som påvirker hverdagen i høy eller noen grad.

Psykisk funksjonsevne er målt ved 3 spørsmål om psykiske plager i løpet av de siste 6 månedene.

Intervjupersonene er spurt om de har

- vært plaget av følelse av angst
- følt seg nedstemt eller deprimert
- hatt andre psykiske vansker.

En indeks med 3 enkeltspørsmål med svarverdi 1-4 danner en skala fra 3-12. Personer med nedsatt psykisk funksjonsevne scorer 6 eller høyere på denne skalaen. Som for fysisk funksjonsevne er det et tilleggskriterium er at man har varig sykdom, plage eller nedsatt funksjonsevne som påvirker hverdagen i høy eller noen grad.

Disse grupperingene er tilnærmet lik inndelingen etter deltakelsesvansker og problemer med fysisk eller psykisk funksjonsevne som er gjort i analyser av data fra Levekårsundersøkelsen om helse (Ramm 2006). Med forbehold om at de to undersøkelsene har ikke full overlapp i de spørsmålene som registrerer deltakelsesvansker og funksjonsevne, er det likevel mulig å sammenlikne resultatene. De variablene i LKF som registrerer fysisk og psykisk funksjonsevne er hentet fra Screeningen, det vil si at vi kan sammenlikne de med nedsatt funksjonsevne med hele screeningutvalget.

Tabell A.1 viser at andelene med nedsatt funksjonsevne er nesten like store i screeningen i 2007 (personer 20-67 år) og i Levekårsundersøkelsen om helse (personer 18-79 år).

Tabell A.1 Andel i ulike grupper etter funksjonsevne i screeningen og Levekårsundersøkelsen om helse 2002. Prosent

	Screening LKF 2007	Levekårsundersøkelsen om helse 2002
Deltakelsesvansker	10*	10
Nedsatt fysisk funksjonsevne	6	5
Nedsatt psykiske funksjonsevne	6	6
Nedsatt funksjonsevne i alt (personer med nedsatt funksjonsevne og begrensninger i hverdagen)	10	10
(N)	7632	4545

* Variablene som inngår i definisjonen av deltakelsesvansker er ikke med i screeningsintervjuet.

I LKF-utvalget er det langt flere enn i befolkningen (Helseundersøkelsen) som har problemer med å delta i viktige aktiviteter, 45 mot 10 prosent. Deltakelsesvansker er et mål som forsøker å fange opp barrierer mot deltakelse, mens målet nedsatt funksjonsevne går mer på funksjonsnedsettelse i personen selv. Det er også flere som har nedsatt funksjonsevne i LKF-utvalget enn i befolkningen, 40 prosent mot 10 prosent. At såpass mange i LKF-utvalget har disse problemene tyder på at målene (som er dannet på grunnlag av svar på spørsmål som også er blitt stilt i Levekårsundersøkelsen om helse) fanger opp viktige aspekter ved det å ha nedsatt funksjonsevne.

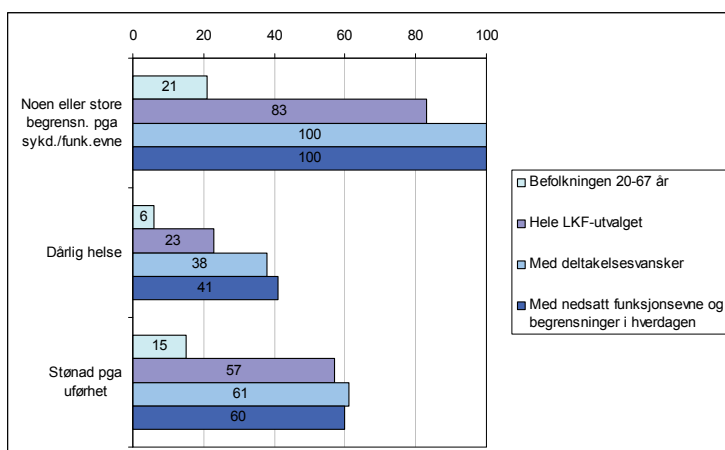
**Tabell A.2 Antall og andel i ulike grupper etter funksjonsevne i LKF-utvalget (LKF2007).
Prosent**

	Antall	Prosent
Deltakelsesvansker	748	45
Nedsatt fysisk funksjonsevne	405	25
Nedsatt psykisk funksjonsevne	388	23
Nedsatt funksjonsevne i alt (personer med nedsatt funksjonsevne og begrensninger i hverdagen)	662	40
(N)	1652	

Påvirkning av sykdom eller nedsatt funksjonsevne i hverdagen

I alt 85 prosent av personene kom med i LKF-utvalget fordi de sa at de opplevde at sykdom eller nedsatt funksjonsevne i stor eller noen grad påvirket hverdagen deres. Ytterligere 4 prosent sa at hverdagen ble påvirket, men bare i liten grad. Disse 4 prosentene, og de knapt 12 prosentene som *ikke* opplever at sykdom/nedsatt funksjonsevne påvirker hverdagen deres, er blitt med i LKF-utvalget fordi de mottok en stønad på grunn av uførhet: Grunn- eller hjelpestønad, uførepensjon eller tidsbegrenset uførestønad. De kan for eksempel ha en grunnstønad, men være upåvirket av sykdommen så lenge de får nødvendige medisiner, tilrettelegging, hjelpemidler eller behandling.

Figur A.1 Andel med begrensninger i hverdagsaktiviteter, dårlig eller svært dårlig helse og stønader på grunn av uførhet i befolkningen 20-67 år, i LKF-utvalget, blant personer med deltakelsesvansker og blant personer med nedsatt funksjonsevne og begrensninger i hverdagen.



I befolkningen 20-67 år var det 21 prosent som sa at de opplevde store eller noen begrensninger i hverdagen på grunn av sykdom eller nedsatt funksjonsevne. I hele LKF-utvalget var altså 85 prosent i samme situasjon. Blant personer med deltakelsesvansker og blant personer med nedsatt funksjonsevne og begrensninger i hverdagen har alle per definisjon store eller noen begrensninger i hverdagen på grunn av sykdom eller nedsatt funksjonsevne.

Stønad og pensjon på grunn av uførhet

Det er som en kan forvente større andeler med grunn- og hjelpestønad, med uførepensjon og med tidsbegrenset uførestønad i LKF-utvalget enn i befolkningen, siden det å motta en av disse ytelsene var tilstrekkelig til å bli utvalgt til undersøkelsen. I LKF-utvalget var det 57 prosent som hadde en eller flere stønader på grunn av uførhet fra folketrygden, i befolkningen 20-67 år var det 15 prosent som hadde noen slik stønad. Andelene med stønad på grunn av uførhet var litt større blant personer med deltakelsesvansker (61 prosent) og blant personer med nedsatt funksjonsevne og begrensninger i hverdagen (60 prosent), men forskjellen er ikke signifikant.

Egenvurdert helse

Selv om mange i LKF-utvalget opplever at sykdom eller nedsatt funksjonsevne påvirker hverdagen deres og fører til begrensninger i hva de kan gjøre, er det også noen som ikke opplever slike begrensninger. Det er også store forskjeller innad i gruppen med hensyn til hvordan de vurderer sin egen helse. Ganske mange, 43 prosent, vurderer sin egen helse som meget god eller ganske god. I befolkningen i alderen 20-67 år var det over 80 prosent som vurderte helsen sin så positivt. I LKF-utvalget vurderte 23 prosent sin egen helse som dårlig eller meget dårlig, i befolkningen var den tilsvarende andelen 6 prosent.

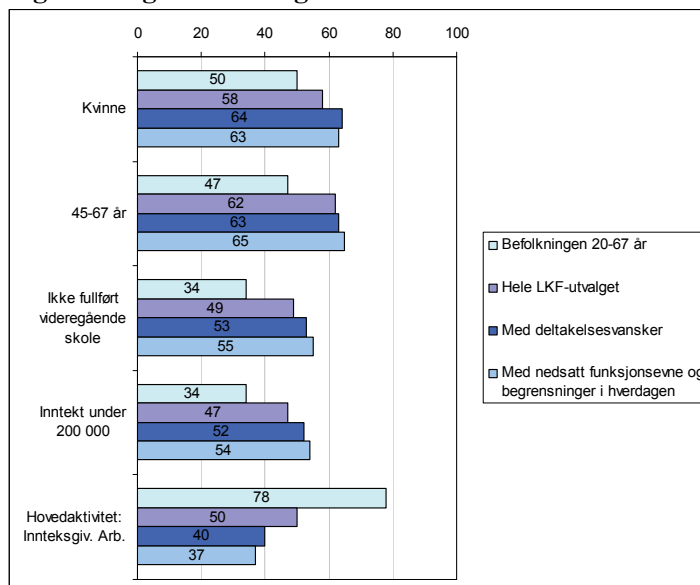
Blant personer med deltakelsesvansker var det 38 prosent som vurderte helsen sin som dårlig eller meget dårlig, og blant personer med nedsatt funksjonsevne og begrensninger i hverdagen vurderte 41 prosent sin egen helse som dårlig eller meget dårlig. På dette området er personer med deltakelsesvansker og personer med nedsatt funksjonsevne og begrensninger i hverdagen klart dårligere stilt enn gjennomsnittet for alle i LKF-utvalget.

Andel kvinner og personer over 45 år i LKF-utvalget

Det er flere kvinner enn menn i LKF-utvalget, 58 prosent, mens det er om lag like mange kvinner og menn i befolkningen i alderen 20-67 år. Innslaget av kvinner er litt større blant personer med deltakelsesvansker og blant personer med nedsatt funksjonsevne og begrensninger i hverdagen, henholdsvis 64 og 63 prosent.

Det er også flere seniorer i LKF-utvalget: 62 prosent av LKF-utvalget var 45 år eller eldre, det sammen gjaldt bare 47 prosent av befolkningen 20-67 år. Andelen seniorer var bare ubetydelig høyere blant personer med deltakelsesvansker og blant personer med nedsatt funksjonsevne og begrensninger i hverdagen.

Figur A.2 Andel kvinner, seniorer, med lav utdanning, med lav inntekt og med inntektsgivende arbeid som hovedaktivitet i befolkningen 20-67 år, i LKF-utvalget, blant personer med deltakelsesvansker og blant personer med nedsatt funksjonsevne og begrensninger i hverdagen. Prosent. 2007



Utdanning

I befolkningen er det bare en av tre mellom 20 og 67 år som ikke har fullført videregående utdanning. Andelen med lav utdanning er litt høyere blant personer med deltakelsesvansker (53 prosent) og blant personer med nedsatt funksjonsevne og begrensninger i hverdagen (55 prosent) enn gjennomsnittet for alle i LKF-utvalget, der 49 prosent ikke hadde fullført videregående utdanning.

Andelen som ikke har fullført videregående utdanning er større i LKF-utvalget enn i befolkningen i alle aldersgrupper. Forskjellen er faktisk størst blant de yngste. Det kan bety at unge i LKF-utvalget i mindre grad enn andre fullfører videregående skole, og at funksjonsnedsettelsen i seg selv kan medvirke til lavere utdanning blant de med nedsatt funksjonsevne.

Inntekt

I LKF-utvalget har nesten halvparten, eller 47 prosent personinntekt etter skatt på under 200 000 kroner, mot om lag hver tredje (34 prosent) av alle i alderen 20-67 år. Andelen med lav inntekt var litt større blant personer med deltakelsesvansker (52 prosent) og blant personer med nedsatt funksjonsevne og begrensninger i hverdagen (54 prosent).

Andelen med lav inntekt er større i LKF-utvalget enn i befolkningen i alle aldersgrupper. Forskjellen er størst for de som er mellom 30 og 59 år, de årene i livet da inntekten gjerne er høyest, og minst blant de som er under 30 år, da mange fortsatt er under utdanning.

Hovedaktivitet

Om lag tre av fire i befolkningen 20-67 år oppgir som sin hovedaktivitet at de er ansatt på heltid eller deltid. Hvis en legger til de som er selvstendig næringsdrivende har nesten åtte av ti inntektsgivende arbeid som hovedaktivitet. I LKF-utvalget er det under halvparten som oppgir at det å være ansatt på heltid eller deltid er deres hovedaktivitet. Medregnet de som er selvstendig næringsdrivende er det akkurat 50 prosent som har inntektsgivende arbeid som hovedaktivitet. Nesten fire av ti (38 prosent) i LKF-utvalget sier at hovedaktiviteten deres er å være trygdet eller pensjonist. Det er altså flere i LKF-utvalget som har inntektsgivende arbeid som hovedaktivitet enn som er trygdede eller pensjonister. I befolkningen i alderen 20 til 67 år er 13 prosent trygdet eller pensjonist.

Arbeid som hovedaktivitet blant personer med nedsatt funksjonsevne og begrensninger i hverdagen og blant personer med deltakelsesvansker

De som har deltakelsesvansker eller nedsatt funksjonsevne og begrensninger i hverdagen har inntektsgivende arbeid som hovedaktivitet i mindre grad enn gjennomsnittet for alle i LKF-utvalget. Mens 50 prosent av alle i LKF-utvalget har arbeid som hovedaktivitet, gjelder dette bare 40 prosent blant personer med deltakelsesvansker, og 37 prosent blant personer med nedsatt funksjonsevne og begrensninger i hverdagen.

Vedlegg B.

Om definisjon av deltakelsesvansker og nedsatt funksjonsevne

Levekårsundersøkelsen blant personer med nedsatt funksjonsevne kartlegger levekårene til personer med nedsatt funksjonsevne. Et utvalg av befolkningen i alderen 20 til 67 år ble stilt spørsmål om varig sykdom, nedsatt funksjonsevne og helseproblemer, og i hvilken grad dette førte til begrensninger i hva de kan gjøre. En av fire oppga at de enten har nedsatt funksjonsevne, helseproblemer eller sykdommer som fører til noen eller store begrensninger i hva de kan gjøre, eller at de har mottatt grunnstønad, hjelpestønad, uførepensjon eller tidsbegrenset stønad på grunn av uførhet fra folketrygden. Disse ble bedt om å delta i hovedundersøkelsen, her kalt LKF-utvalget.

Vansker med å klare å delta i viktige hverdagsaktiviteter

De som har vansker med å klare minst én av et knippe viktige hverdagsaktiviteter har *deltakelsesvansker*. Aktivitetene er

- å komme seg ut og inn av bygningen en bor i
- å benytte offentlig transport
- å delta i organisasjons- eller foreningsliv
- å delta i fritidsaktiviteter
- å komme i kontakt med andre mennesker

Bare de som i tillegg har varig sykdom eller nedsatt funksjonsevne som påvirker hverdagen i høy grad eller noen grad blir definert inn i gruppen med deltakelsesvansker. Nesten halvparten av LKF-utvalget, 45 prosent, har deltakelsesvansker etter denne definisjonen.

Nedsatt fysiske funksjonsevne

Fysisk funksjonsevne tar utgangspunkt i problemer i forhold til bevegelighet og utholdenhet. Nedsatt fysisk funksjonsevne har den som har vansker med minst en av de følgende

- å gå en trapp opp og ned uten å hvile
- å gå en 5 minutters tur i noenlunde raskt tempo
- å bære en gjenstand på 5 kilo
- å lese vanlig tekst i aviser, evt med briller

Også her er det å ha varig sykdom eller nedsatt funksjonsevne som påvirker hverdagen i høy grad eller noen grad et tilleggskriterium for å bli definert inn i gruppen med nedsatt fysisk funksjonsevne. En av fire av i LKF-utvalget har nedsatt fysisk funksjonsevne etter denne definisjonen.

Nedsatt psykisk funksjonsevne

For å måle psykisk funksjonsevne har vi slått sammen svarene på tre spørsmål om en de siste seks månedene har

- vært plaget av angst
- følt seg nedstemt eller deprimert
- hatt andre psykiske vansker

Den som har vært litt plaget av alle tre typer problemer eller mer enn litt plaget av mer enn ett problem blir definert inn i gruppen med nedsatt psykisk funksjonsevne

Også her er det å ha varig sykdom, eller nedsatt funksjonsevne som påvirker hverdagen i høy grad eller noen grad, et tilleggskriterium for å bli definert inn i gruppen med nedsatt psykisk funksjonsevne. Nesten en av fire, 23 prosent, av de i LKF-utvalget har nedsatt psykisk funksjonsevne etter denne definisjonen.

Nedsatt funksjonsevne, fysisk eller psykisk, og begrensninger i hverdagen

Nedsatt funksjonsevne og begrensninger i hverdagen er her et mål sammensatt av nedsatt fysisk funksjonsevne og psykiske plager, og noen eller store opplevde begrensninger i hverdagen. Dette er en snevrere definisjon enn den som ble brukt for å fange opp utvalget til LKF.

De som enten har nedsatt psykisk eller fysisk funksjonsevne og noen eller store begrensninger i hverdagen blir definert inn i gruppen med nedsatt funksjonsevne og begrensninger i hverdagen (med fete typer i tabellen nedenfor). Etter denne definisjonen har 40 prosent i LKF-utvalget nedsatt funksjonsevne og begrensninger i hverdagen. En av tolv (8 prosent) har både fysiske og psykiske problemer.

Tabell B.1 Andel som har nedsatt fysisk og psykisk funksjonsevne

Nedsatt fysisk funksjonsevne	Nedsatt psykisk funksjonsevne			N
	Ja	Nei	I alt	
Ja	8	17	25	405
Nei	16	60	75	1247
I alt	23	77	100	
N	388	1264		1652

Både nedsatt funksjonsevne og deltakelsesvansker

Det er en viss overlapp mellom de to målene, ved at 28 prosent av hele utvalget har både deltakelsesvansker og nedsatt funksjonsevne. Det er likevel 17 prosent som bare blir fanget opp av målet på deltakelsesvansker, og 12 prosent som kun blir fanget opp av målet på nedsatt funksjonsevne.

Tabell B.2 Andel som har nedsatt funksjonsevne og deltakelsesvansker

Deltakelsesvansker	Nedsatt funksjonsevne			N
	Ja	Nei	I alt	
Ja	28	17	45	748
Nei	12	42	55	904
I alt	40	60	100	
N	662	990		1652

Det er altså variasjon innad i LKF-utvalget med hensyn til om personene har vansker med å delta og fungere i hverdagen. I vedlegg A har vi sett nærmere på hva det er som kjennetegner disse gruppene. Bakgrunnsopplysninger og helseopplysninger fra screeningsundersøkelsen gjør det mulig å sammenlikne LKF-utvalget, og undergrupper av utvalget, med hele befolkningen. Det viser seg at de to undergruppene, med deltakelsesvansker og nedsatt funksjonsevne, er ganske like. Begge skiller seg ganske gjennomgående fra hele LKF-utvalget. De med nedsatt funksjonsevne er gjennomgående litt dårligere stilt enn gruppen med deltakelsesvansker. For å forenkle framstillingen har vi i det følgende derfor valgt å bruke gruppen med nedsatt funksjonsevne som eksponent for de i LKF-utvalget som har ekstra problemer med funksjonsevne. For å framheve at noen eller store begrensninger i hverdagen inngår i definisjonen, har vi valgt å bruke betegnelsen ”personer med nedsatt funksjonseven og begrensninger i hverdagen” på denne gruppen.

Vedlegg C.

Tabeller

Tabell 1. Personer med nedsatt funksjonsevne (hele LKF-utvalget) og befolkningen 20-67 år etter kjønn, alder, stønader, egenvurdert helse, begrensninger i hverdagen. Prosent. 2007

	LKF-utvalget, 20-67 år		Befolkningen (Screeningsutvalget), 20-67 år	
	Antall	Prosent	Antall	Prosent
Alle	1652	100	7632	100
Kjønn				
Mann	694	42	5612	51
Kvinne	958	58	5308	49
Alder				
20-29 år	161	10	1387	18
30-39	256	15	1774	23
40-49	356	22	1823	24
50-59	455	28	1638	21
60-67	424	26	1010	13
I parforhold				
Ja, gift/registrert partner	869	53	:	:
Ja, samboende	241	15	:	:
Nei	541	33	:	:
Stønader fra folketrygden (sum>100 pst)				
Ingen stønader	707	43	6510	85
Grunn- eller hjelpestønad	406	25	466	6
Uførepensjon	607	37	710	9
Tidsbegrenset uførestønad	164	10	209	3
Egenvurdert helse				
Meget god	120	7	2761	36
God	601	36	3451	45
Verken god eller dårlig	537	33	926	12
Dårlig	334	20	419	5
Meget dårlig	55	3	74	1
Helseproblem/ nedsatt funksjonsevne fører til begrensninger i hverdagen				
I stor grad	561	36	664	9
I noen grad	814	49	949	12
I liten grad	70	4	332	4
Ikke i det hele tatt	207	12	5680	74
Deltakelsesvansker (ut av bolig, delta i org.liv, fritidsakt., bruke off.transp. kontaktvansker)				
Ja	748	45	:	:
Nei	904	55	:	:
Nedsatt fysisk funksjonsevne (gå trapp, 5 min tur, bære 5 kg, lese avistekst)				
Ja	405	25	487	6
Nei	1247	75	7145	94
Nedsatt psykisk funksjonsevne (angst, depresjon, andre psykiske vansker)				
Ja	388	23	463	6
Nei	1264	77	7169	94
Utdanningsnivå				
Ungdomsskole	460	29	1500	20
Videregående, grunnutdanning	350	21	1102	14
Videregående, avsluttende utdanning	417	25	2336	31
Universitetsnivå	387	23	2465	32
Uoppgitt nivå	38	2	229	3
Hovedaktivitet				
Ansatt heltid/deltid	766	46	5499	72
Selvstendig næringsdrivende	66	4	416	5
Sysselsatt kommunalt dagsenter el.l.	9	1	18	0
Student/skoleelev	64	4	376	5
Arbeidsledig	61	4	150	2
Trygdet eller pensjonist	631	38	1007	13
Hjemmearbeidende	47	3	144	2
Militær eller siviltjeneste	1	0	11	0
Uoppgitt	7	0	11	0
Personinntekt				
Under 100 000	131	8	692	9
100 000-199 999	640	39	1889	25
200 000-299 999	641	39	3002	39
300 000-399 999	178	11	1351	18
400 000 og over	56	3	676	9

Tabell 2. Personer med nedsatt funksjonsevne (alle i LKF-utvalget) etter bakgrunnskjennetegn og utgift til helsetjenester. Prosent. 2007

	I alt	Ingen utgift	1-1 999 kroner	2 000-4 999 kroner	5 000-9 999 kroner	10 000-14 999 kroner	15 000 kroner og mer	Gjennomsnitt	Tallet på personer
Alle	100	2	15	34	27	11	12	7700	1651
Kjønn									
Mann	100	2	20	35	24	8	10	6858	694
Kvinne	100	1	12	34	28	12	13	8311	957
Alder									
20-34 år	100	4	19	39	22	7	8	5701	298
35-44 år	100	2	14	30	28	13	13	8516	323
45-67 år	100	1	14	34	27	11	13	8047	1026
I parforhold									
Ja, gift/registrert partner	100	1	15	35	26	11	13	8006	869
Ja, samboende	100	3	17	28	33	10	9	7018	241
Nei	100	2	15	36	24	11	12	7513	541
Husholdningsstørrelse									
1	100	3	13	38	25	10	11	7363	382
2	100	1	15	34	26	11	12	8133	669
3-4	100	1	16	31	29	10	13	7626	469
5+	100	2	16	34	27	11	10	6740	131
Stønader fra Folketrygden									
Ingen stønader	100	2	14	35	28	10	11	7273	715
Bare grunn- eller hjelpestønad	100	1	20	37	22	8	12	7483	169
Grunnstønad og uførepensjon	100	1	12	34	24	11	18	9356	204
Grunnstønad og midlertidig stønad	100	.	12	24	27	15	21	10963	33
Bare uførepensjon	100	1	16	34	26	12	10	7621	401
Bare midlertidig stønad	100	5	18	26	30	12	10	7150	129
Mottar grunn- eller hjelpestønad									
Ja	100	1	15	34	24	10	16	8707	406
Nei	100	2	15	34	28	11	11	7373	1237
Mottar uførepensjon eller tidsbegrenset uførestønad									
Ja, uførepensjon	100	1	14	34	25	12	13	8198	607
Ja, tidsbegrenset uførestønad	100	4	17	25	29	12	13	8099	163
Nei	100	1	15	36	27	10	11	7324	873
Egenvurdert helse									
Meget god	100	8	28	36	19	3	6	4700	120
God	100	2	19	35	26	8	10	6700	601
Verken god eller dårlig	100	0	13	36	29	10	11	7730	537
Dårlig	100	1	7	30	29	17	17	10041	334
Meget dårlig	100	2	11	26	17	15	30	11255	54
Begrensninger i hverdagen									
I stor grad	100	1	11	30	26	13	18	9646	560
I noen grad	100	1	14	36	29	10	10	7242	814
I liten grad	100	.	17	47	17	13	6	6554	70
Ikke i det hele tatt	100	1	26	40	19	7	6	5089	151
Deltakelsesvansker									
Deltakelsesvansker	100	1	11	31	27	13	16	9277	747
Ikke deltakelsesvansker	100	2	19	37	26	8	8	6397	904
Nedsatt fysisk funksjonsevne									
Ja	100	1	11	32	25	14	18	9410	404
Nei	100	2	17	35	27	10	10	7147	1247

Tabell 2 (forts.) Personer med nedsatt funksjonsevne (alle i LKF-utvalget) etter bakgrunnskjennetegn og utgift til helsetjenester. Prosent. 2007

	I alt	Ingen utgift	1-1 999 kroner	2 000-4 999 kroner	5 000-9 999 kroner	10 000-14 999 kroner	15 000 kroner og mer	Gjennomsnitt	Tallet på personer
Nedsatt psykisk funksjonsevne									
Ja	100	1	10	32	28	13	16	9436	387
Nei	100	2	17	35	26	10	11	7169	1264
Nedsatt funksjonsevne og begrensninger i hverdagen									
Ja	100	1	11	33	26	13	16	9015	661
Nei	100	2	18	35	27	9	9	6823	990
Utdanningsnivå									
Ungdomsskole eller lavere	100	2	19	36	24	9	10	7084	459
Videregående, grunnutdanning	100	1	13	35	28	11	12	8064	350
Videregående, avsluttende utdanning	100	2	17	34	24	12	12	7402	417
Universitetsnivå	100	2	10	32	31	12	14	8609	387
Personinntekt									
Under 100 000	100	3	19	40	23	8	6	5593	131
100 000 - 199 999	100	1	16	36	25	10	11	7657	640
200 000 - 299 999	100	2	13	34	28	11	12	7974	640
300 000 - 399 999	100	3	17	26	26	12	16	8298	178
400 000 og over	100	.	20	20	36	9	16	8683	56
Hovedaktivitetet									
Ansatt på heltid eller deltid	100	2	16	32	30	9	11	7531	766
Selvstendig næringsdrivende på heltid eller deltid	100	.	24	32	18	12	14	8435	66
Sysselsatt på et kommunalt dagsenter eller lignende	100	:	:	:	:	:	:	:	9
Student eller skoleelev	100	3	19	44	19	5	11	6333	64
Arbeidsledig	100	3	11	38	23	13	11	7188	61
Trygdet eller pensjonist	100	1	13	35	24	13	13	8219	630
Hjemmearbeidende	100	.	15	38	34	6	6	6079	47
I militær- eller siviltjeneste	100	:	:	:	:	:	:	:	1
Frikort 1									
Har/får frikort 1	100	.	5	37	30	13	15	9080	842
Bruker egenandelskort 1 men får ikke frikort 1	100	2	25	32	24	9	9	6475	399
Bruker ikke egenandelskort 1	100	4	27	30	23	7	9	6115	402
Frikort 2									
Har/får frikort 2	100	.	.	9	41	27	23	12878	86
Bruker egenandelskort 2 men får ikke frikort 2	100	.	7	30	26	11	26	15281	27
Bruker ikke egenandelskort 2	100	2	16	36	26	10	11	7291	1531
Problem med å klare løpende utgifter									
Ofte	100	.	14	37	16	16	17	9636	81
Av og til	100	1	11	32	30	11	15	8550	149
Sjelden	100	1	17	31	30	11	10	7177	169
Aldri	100	2	15	35	26	10	11	7459	1186
Ble ufør før fylte 26 år									
Ja	100	2	18	34	23	10	12	7660	666
Nei	100	1	13	34	29	11	12	7728	985

Tabell 3. Helseutgifter etter hovedtyper av utgifter. Kroner. 2007

	Lege/psykolog tjenester, medisiner blå resept	Fysioterapi/ tannlege	Kommunale omsorgstjenester	Hjelpemidler	Andre helseutgifter	Total helseutgift i gjennomsnitt	Median
Kjønn	1613	3051	147	174	2737	7700	4907
Mann	1646	2973	134	171	1974	6858	4200
Kvinne	1590	3108	157	177	3290	8311	5460
Alder							
20-34 år	1511	1913	23	81	2208	5701	3790
35-44 år	1811	3077	226	236	3201	8516	5700
45-67 år	1581	3382	159	183	2755	8047	5145
I parforhold							
Ja, gift/registrert partner	1575	3273	130	170	2858	8006	4945
Ja, samboende	1435	3160	15	96	2370	7018	5150
Nei, ikke gift/samboende	1755	2644	233	217	2706	7513	4610
Husholdningsstørrelse							
1	1776	2400	330	287	2619	7363	4460
2	1632	3544	147	181	2645	8133	4950
3-4	1495	3025	40	80	3001	7626	5240
5+	1473	2517	0	149	2601	6740	4860
Stønader fra folketrygden							
Ingen stønader	1663	2924	26	107	2572	7273	4800
Bare grunn- eller hjelpetønad	1463	3016	11	96	2897	7483	3960
Grunnstønad og uførepensjon	1518	3002	576	694	3579	9356	5675
Grunnstønad og midlertidig stønad	2269	3331	1091	94	4179	10963	7930
Bare uførepensjon	1671	3270	104	100	2504	7621	4940
Bare midlertidig stønad	1335	3133	208	80	2465	7150	5250
Grunn eller hjelpestønad							
Ja	1556	3035	383	397	3344	8707	4885
Nei	1633	3058	71	101	2538	7373	4910
Uførepensjon eller tidsbegrenset uførestønad							
Ja, uførepensjon	1617	3170	263	300	2873	8198	5040
Ja, tidsbegrenset uførestønad	1532	3278	386	98	2866	8099	5610
Nei	1625	2946	24	103	2642	7324	4710
Egenvurdert helse							
Meget god	954	2273	55	26	1419	4700	3025
God	1425	2916	82	85	2209	6700	4260
Verken god eller dårlig	1740	3047	123	111	2724	7730	5140
Dårlig	1928	3495	345	478	3844	10041	6960
Meget dårlig	1987	3835	100	265	5069	11255	8830
Begrensninger i hverdagen							
I stor grad	1871	3331	324	381	3765	9646	6270
I noen grad	1590	3110	36	75	2448	7242	4905
I liten grad	1320	2817	51	102	2303	6554	3526
Ikke i det hele tatt	1254	2281	147	16	1406	5089	3635

Tabell 3. (forts.) Helseutgifter etter hovedtyper av utgifter. Kroner. 2007

	Lege/psykolog tjenester, medisiner blå resept	Fysioterapi/ tannlege	Kommunale omsorgstjenester	Hjelpemidler	Andre helseutgifter	Total helseutgift i gjennomsnitt	Median
Deltakelsesvansker							
Ja							
Nei	1748	3260	279	305	3710	9277	5960
Nedsatt funksjonsevne og begrensninger i hverdagen							
Ja							
Nei	1502	2879	38	67	1933	6397	4299
Utdanningsnivå							
Ungdomsskole eller lavere							
Videregående, grunnutdanning	1643	2807	173	108	2398	7084	4200
Videregående, avsluttende utdanning	1501	3362	159	217	2826	8064	5253
Universitetsnivå	1529	2969	178	238	2498	7402	4840
	1715	3285	64	150	3413	8609	5600
Personinntekt							
Under 100 000							
100 000 - 199 999	1374	2311	133	57	1717	5593	3460
200 000 - 299 999	1575	2945	161	221	2793	7657	4640
300 000 - 399 999	1703	3071	188	171	2853	7974	5260
400 000 og over	1629	3773	11	102	2813	8298	5250
	1562	3774	0	198	3149	8683	6610
Husholdningsinntekt							
Under 200 000							
200 000 - 299 999	1569	2242	101	178	2261	6303	3893
300 000 - 399 999	2012	2868	154	250	2219	7476	4805
400 000 - 499 999	1465	3069	295	239	2300	7329	4590
500 000 - 599 999	1484	3091	90	103	3221	7989	5150
600 000 og over	1611	4172	158	162	3281	9383	6320
	1569	2911	71	119	3151	7805	5240
Hovedaktivitet							
Ansatt på heltid eller deltid							
Selvstendig næringsdrivende på heltid eller deltid	1648	3073	84	106	2639	7531	5035
Sysselsatt på et kommunalt dagsenter eller lignende	1736	2860	0	201	3638	8435	3955
Student eller skoleelev	:	:	:	:	:	:	:
Arbeidsledig	1549	1593	28	38	3126	6333	3835
Trygdet eller pensjonist	1862	2654	0	31	2715	7188	4220
Hjemmearbeidende	1569	3268	257	296	2860	8219	5135
I militær- eller siviltjeneste	1348	2882	319	66	1464	6079	3900
	:	:	:	:	:	:	:
Frikort 1							
Har/får frikort 1							
Bruker egenandelskort 1 men får ikke frikort 1	1972	3342	238	252	3287	9080	5960
Bruker ikke egenandelskort 1	1410	2860	12	112	2081	6475	4011
	1063	2641	93	68	2249	6115	3588
Frikort 2							
Har/får frikort 2							
Bruker egenandelskort 2 men får ikke frikort 2	2023	5338	161	851	4505	12878	10010
Bruker ikke egenandelskort 2	5973	4329	160	69	4751	15281	7380
	1513	2900	144	138	2600	7291	4610

Tabell 4. Gjennomsnittlige utgifter til utvalgte helseformål. Kroner. 2007

	Total helseutgift i gjennomsnitt	Tannlege	Fysioterapeut	Kiropraktor	Fotpleier	Alternativ behandling	Bad i oppvarmet basseng	Medisin på hvit resept	Andre medisiner
Kjønn	7700	2506	463	274	173	808	97	1039	409
Mann	6858	2578	284	226	62	413	69	968	272
Kvinne	8311	2451	598	308	253	1095	117	1093	511
Alder									
20-34 år	5701	1545	333	334	52	754	75	708	327
35-44 år	8516	2450	546	364	160	1135	96	984	523
45-67 år	8047	2816	476	229	213	724	104	1160	399
I parforhold									
Ja, gift/registrert partner	8006	2656	513	261	188	891	95	1067	418
Ja, samboende	7018	2862	275	349	116	484	102	978	426
Nei	7513	2102	461	261	174	819	97	1023	389
Husholdningsstørrelse									
1	7363	1921	385	229	177	798	67	1073	350
2	8133	2934	482	190	200	688	121	1076	423
3-4	7626	2521	541	443	151	1010	94	931	435
5+	6740	1967	315	222	96	728	66	1140	420
Stønader fra folketrygden									
Ingen stønader	7273	2427	496	328	132	930	93	754	386
Bare grunn- eller hjelpestønad	7483	2623	458	358	126	1064	38	1031	333
Grunnstønad og uførepensjon	9356	2446	452	285	294	717	92	1733	564
Grunnstønad og midlertidig stønad	10963	2080	783	231	298	1618	173	1391	702
Bare uførepensjon	7621	2741	351	159	227	436	136	1189	426
Bare midlertidig stønad	7150	2258	556	213	67	895	61	999	276
Grunn eller hjelpestønad									
Ja	8707	2494	482	311	224	934	76	1411	477
Nei	7373	2505	458	263	151	771	104	923	382
Vet ikke	12564	7067	0	0	1750	375	63	667	2500
Uførepensjon eller tidsbegrenset uførestønad									
Ja, uførepensjon	8198	2641	381	201	260	531	121	1369	471
Ja, tidsbegrenset uførestønad	8099	2343	602	215	114	1036	85	1073	419
Nei	7324	2462	492	338	124	966	83	813	368
Egenvurdert helse									
Meget god	4700	2075	181	179	115	420	26	465	241
God	6700	2437	408	295	125	828	98	610	289
Verken god eller dårlig	7730	2484	483	273	200	676	111	1095	444
Dårlig	10041	2732	657	305	247	1162	109	1538	580
Meget dårlig	11255	3454	433	80	127	650	30	3633	813
Begrensninger i hverdagen									
I stor grad	9646	2787	439	291	227	1049	82	1658	581
I noen grad	7242	2505	580	299	155	768	115	817	343
I liten grad	6554	2270	198	162	131	834	150	516	538
Ikke i det hele tatt	5089	1920	201	168	136	324	57	535	206
Deltakelsesvansker									
Ja	9277	2646	534	254	235	1063	111	1563	605
Nei	6397	2393	408	290	122	597	85	618	250

Tabell 4. (forts.) Gjennomsnittlige utgifter til utvalgte helseformål. Kroner. 2007

	Total helseutgift i gjennomsnitt	Tannlege	Fysioterapeut	Kiropraktor	Fotpleier	Alternativ behandling	Bad i oppvarmet basseng	Medisin på hvit resept	Andre medisiner
Nedsatt funksjonsevne og begrensninger i hverdagen									
Ja	9015	2585	639	278	229	953	86	1520	535
Nei (resten av LKF- utvalget)	6823	2454	357	271	135	712	104	724	327
Utdanningsnivå									
Ungdomsskole eller lavere Videregående, grunnutdanning	7084	2401	426	190	167	629	86	1130	269
Videregående, avsluttende utdanning	8064	2811	381	261	255	680	124	1183	401
Universitetsnivå	7402	2411	365	337	119	650	67	913	459
	8609	2595	702	334	167	1374	118	953	518
Personinntekt									
Under 100 000	5593	1756	629	129	147	447	91	578	369
100 000 - 199 999	7657	2451	405	219	201	796	82	1181	410
200 000 - 299 999	7974	2520	389	306	176	834	116	1069	404
300 000 - 399 999	8298	2986	854	280	100	993	111	891	470
400 000 og over	8683	3517	387	877	121	997	26	774	373
Husholdningsinntekt									
Under 200 000	6303	1752	429	111	182	657	68	980	363
200 000 - 299 999	7476	2235	434	265	169	527	96	893	330
300 000 - 399 999	7329	2624	438	195	185	492	70	1050	350
400 000 - 499 999	7989	2474	374	344	150	907	128	1342	413
500 000 - 599 999	9383	3503	712	332	129	1238	115	1032	487
600 000 og over	7805	2459	449	372	220	1096	102	907	520
Hovedaktivitet									
Ansatt på heltid eller deltid	7531	2557	463	320	118	912	112	836	387
Selvstendig næringsdrivende på heltid eller deltid	8435	2497	445	460	31	1998	169	673	333
Sysselsatt på et kommunalt dagsenter eller lignende	:	:	:	:	:	:	:	:	:
Student eller skoleelev	6333	1166	450	246	35	1352	99	1063	352
Arbeidsledig	7188	2125	500	290	41	994	53	1143	356
Trygdet eller pensjonist	8219	2681	431	205	271	556	84	1366	469
Hjemmearbeidende	6079	2237	629	253	256	37	6	609	362
I militær- eller siviltjeneste	:	:	:	:	:	:	:	:	:
Frikort 1									
Har/får frikort 1	9080	2730	498	251	212	795	139	1420	560
Bruker egenandelskort 1 men får ikke frikort 1	6475	2421	491	173	127	947	69	527	278
Bruker ikke egenandelskort 1	6115	2141	372	424	139	707	37	744	223
Frikort 2									
Har/får frikort 2	12878	.	.	272	267	1167	184	2093	613
Bruker egenandelskort 2 men får ikke frikort 2	15281	3534	1731	304	125	2870	131	1225	200
Bruker ikke egenandelskort 2	7291	2488	450	274	169	752	92	972	398

Tabell 5. Personer med nedsatt funksjonsevne (alle i LKF-utvalget) etter bakgrunnskjenne­tegn og bruk av Frikort 1 og Frikort 2. Prosent. 2007

	I alt	Frikort 1			Frikort 2			Tallet på personer
		Har/får frikort 1	Bruker egenandelskort 1 men får ikke frikort 1	Bruker ikke egenandelskort 1	Har/får frikort 2	Bruker egenandelskort 2 men får ikke frikort 2	Bruker ikke egenandelskort 2	
Alle	100	51	24	24	5	2	93	1652
Kjønn								
Mann	100	46	24	28	4	1	94	694
Kvinne	100	54	24	21	6	2	92	958
Alder								
20-34 år	100	39	23	37	3	1	94	298
35-44 år	100	45	25	30	6	1	92	324
45-67 år	100	56	24	19	6	2	92	1026
Deltakelsesvansker								
Ja	100	59	21	19	7	2	91	748
Nei	100	44	27	28	4	1	94	904
Nedsatt funksjonsevne og begrensninger i hverdagen								
Ja	100	62	20	17	6	2	92	662
Nei	100	44	27	29	5	2	93	990
Egenvurdert helse								
Meget god eller god	100	38	28	34	3	1	95	721
Verken god eller dårlig	100	58	24	18	5	2	93	537
Dårlig eller meget dårlig	100	67	17	15	10	2	88	389
Begrensninger i hverdagen								
I liten grad eller ikke i det hele tatt	100	38	31	31	5	2	93	277
I noen grad	100	50	23	26	4	1	94	814
I stor grad	100	59	22	18	7	2	91	561
Husholdningsinntekt								
Under 200 000	100	49	25	24	5	1	93	220
200 000 - 299 999	100	50	26	24	6	2	92	278
300 000 - 399 999	100	51	26	22	3	1	95	312
400 000 - 499 999	100	52	26	21	8	1	91	311
500 000 - 599 999	100	53	23	24	5	2	93	237
600 000 og over	100	50	18	32	5	2	93	288
Personinntekt								
Under 100 000	100	42	25	33	.	3	97	131
100 000 - 199 999	100	54	26	19	6	1	93	640
200 000 - 299 999	100	51	23	25	7	2	92	641
300 000 - 399 999	100	47	23	30	3	3	93	178
400 000 og over	100	46	20	34	4	4	93	56
Utdanningsnivå								
Ungdomsskole eller lavere Videregående, grunnutdanning	100	50	25	24	3	2	94	460
Videregående, avsluttende utdanning	100	57	26	17	8	1	91	350
Universitetsnivå	100	49	24	27	6	1	93	417
	100	48	23	29	5	2	93	387
Arbeidstid								
1-19 timer per uke	100	53	24	24	7	1	92	225
20-36 timer per uke	100	56	21	23	7	2	91	235
37 timer el. mer	100	37	27	36	2	3	96	439
Ikke i arbeid	100	57	24	18	6	1	92	753
Husholdningsstørrelse								
1	100	53	24	22	5	2	92	382
2	100	55	24	21	6	1	93	670
3-4	100	45	26	30	4	2	93	469
5+	100	47	22	31	5	1	94	131

Tabell 6. Personer med nedsatt funksjonsevne og begrensninger i hverdagen, resten av LKF-utvalget og hele LKF-utvalget etter økonomiske problem og personinntekt. Prosent. 2007

	Nedsatt funksjonsevne og begrensninger i hverdagen			Personinntekt etter skatt (hele LKF-utvalget)					Tallet på personer
	Alle	Ja	Nei	Under 100 000	100 000 - 199 999	200 000 - 299 999	300 000 - 399 999	400 000 og over	
I alt	100	100	100	100	100	100	100	100	1652
Problem med løpende utgifter									
Ofte	5	9	2	8	6	4	4	.	82
Av og til	9	11	8	5	11	9	4	5	149
Sjelden	10	11	10	8	12	10	9	7	169
Aldri	72	64	77	74	67	73	79	84	1186
Vil ikke svare	0	0	0	1	0	0	1	.	6
Vet ikke	0	0	0	.	0	.	.	.	3
Uoppgitt	3	4	3	3	3	4	3	4	57
Mulighet til å klare uforutsett utgift på 10 000 kr									
Ja	65	55	72	60	59	68	73	84	1075
Nei	31	40	24	34	37	27	23	13	506
Vil ikke svare	0	0	1	1	0	0	1	.	7
Vet ikke	0	0	1	2	0	0	.	.	7
Uoppgitt	3	4	3	3	3	4	3	4	57
Økonomisk støtte fra det offentlige for å dekke boutgifter									
Ja	6	10	3	11	8	3	2	2	96
Nei	94	90	96	88	91	96	97	98	1547
Vil ikke svare	0	0	1	1	0	0	1	.	7
Vet ikke	0	0	0	.	0	.	.	.	2
Økonomisk støtte fra Husbanken for å dekke boutgifter									
Ja	3	5	2	3	5	2	1	.	52
Nei	97	95	98	97	95	98	99	99	1600
Økonomisk støtte fra sosialkontoret for å dekke boutgifter									
Ja	2	5	1	8	3	1	2	.	39
Nei	97	95	99	92	98	99	99	100	1613
Annen økonomisk støtte for å dekke boutgifter									
Ja	1	1	1	.	1	0	1	2	13
Nei	99	99	99	100	99	100	100	98	1639
Økonomisk støtte fra familie eller venner til løpende utgifter									
Ja	10	12	8	11	10	11	6	2	160
Nei	90	87	91	89	89	89	93	98	1482
Vil ikke svare	0	0	1	1	0	0	1	.	7
Vet ikke	0	0	0	.	0	.	.	.	3
Tallet på personer	1652	662	990	131	640	641	178	56	1652

Tabell 7 . Personer med nedsatt funksjonsevne og begrensninger i hverdagen og resten av LKF-utvalget etter økonomiske problem og husholdningsinntekt. Prosent. 2007

	Nedsatt funksjonsevne og begrensninger i hverdagen			Resten av LKF-utvalget			Tallet på personer
	Husholdningsinntekt			Husholdningsinntekt			
	Under 200 000	200 000 - 399 999	400 000 og over	Under 200 000	200 000 - 399 999	400 000 og over	
I alt	100	100	100	100	100	100	1652
Problem med løpende utgifter							
Ofte	17	12	5	8	1	1	82
Av og til	20	10	9	11	13	4	148
Sjelden	16	12	8	12	10	10	169
Aldri	41	61	75	67	72	82	1186
Vil ikke svare	1	0	0		1	0	6
Vet ikke	1	0	0		0	0	3
Uoppgitt	5	5	4	2	2	3	57
Mulighet til å klare uforutsett utgift på 10 000 kroner							
Ja	25	51	69	55	65	80	1072
Nei	69	44	26	41	32	16	506
Vil ikke svare	1	0	0		1	1	7
Vet ikke		0	1	2	0	0	7
Uoppgitt	5	5	4	2	2	3	57
Økonomisk støtte fra det offentlige for å dekke boutgifter							
Ja	34	9	2	13	3	1	95
Nei	64	91	97	87	96	99	1547
Vil ikke svare	2	0	0		1	0	7
Vet ikke		0	0		0	0	2
Økonomisk støtte fra Husbanken for å dekke boutgifter							
Ja	19	5	1	9	1	0	51
Nei	15	4	2	4	1	1	44
Uoppgitt	66	91	98	87	97	99	1556
Økonomisk støtte fra sosialkontoret for å dekke boutgifter							
Ja	14	4	1	4	1	0	39
Nei	20	5	1	10	2	1	56
Uoppgitt	66	91	98	87	97	99	1556
Annen økonomisk støtte for å dekke boutgifter							
Ja	5	0	0	2	1	0	13
Nei	29	9	2	11	2	0	82
Uoppgitt	66	91	98	87	97	99	1556
Økonomisk støtte fra familie eller venner til løpende utgifter							
Ja	20	15	7	14	11	5	159
Nei	78	85	93	85	88	95	1482
Vil ikke svare	2	0	0		1	0	7
Vet ikke		0	0	1	0	0	3
Tallet på personer	106	249	305	114	341	531	1652

Tabell 8. Personer med nedsatt funksjonsevne og begrensninger i hverdagen, resten av LKF-utvalget og hele LKF-utvalget etter sysselsetting og alder. Prosent. 2007

	Nedsatt funksjonsevne og begrensninger i hverdagen			Alder (hele LKF-utvalget)			Tallet på personer
	Alle	Ja	Nei	20-34 år	35-44 år	45-67 år	
I alt	100	100	100	100	100	100	1652
Hovedaktivitet							
Ansatt på heltid eller deltid	46	33	55	59	60	39	766
Selvstendig næringsdrivende på heltid eller deltid	4	4	4	2	4	5	66
Sysselsatt på et kommunalt dagsenter eller lignende	1	0	1	1	1	0	9
Student eller skoleelev	4	3	4	13	4	1	64
Arbeidsledig	4	6	2	8	5	2	61
Trygdet eller pensjonist	38	50	30	12	23	51	631
Hjemmearbeidende	3	3	2	4	2	3	47
I militær- eller siviltjeneste	0	.	0	0	.	.	1
Vet ikke	0	0	0	0	0	0	3
Uoppgitt	0	.	0	.	.	.	4
Inntektsgivende arbeid							
1-19 timer per uke	14	11	15	10	14	15	225
20-36 timer per uke	14	11	16	18	16	13	235
37 timer el. mer	27	17	33	37	38	20	439
Ikke i arbeid	46	60	36	35	33	53	753
I utdanning høsten 2007							
Heltid	3	3	4	12	3	1	57
Deltid	3	3	3	7	5	1	48
Ikke i utdanning	93	93	93	80	91	97	1538
Uoppgitt	1	0	1	1	.	1	9
Nivå for igangværende utdanning							
Videregående el.lavere	2	2	2	5	2	1	30
Universitet/høgskole	5	4	5	14	6	1	75
Ikke i utdanning	94	94	94	81	91	98	1547
Tallet på personer	1652	662	990	80	542	1026	1652

Tabell 9. Personer med nedsatt funksjonsevne og begrensninger i hverdagen, resten av LKF-utvalget og hele LKF-utvalget, etter sosial kontakt og alder. Prosent. 2007

	Nedsatt funksjonsevne og begrensninger i hverdagen			Lever i parforhold (Hele LKF-utvalget)			Alder (Hele LKF-utvalget)			Tallet på personer
	Alle	Ja	Nei	Ja, gift/registrert partner		Nei	20-24 år	25-44 år	45-67 år	
				Ja, samboende	Ja, samboende					
I alt	100	100	100	100	100	100	100	100	100	1652
Parforhold										
Ja, gift/registrert partner	53	50	54	100	.	.	10	43	61	869
Ja, samboende	15	12	16	.	100	.	23	25	8	241
Nei	33	38	29	.	.	100	68	32	30	542
Husholdningsstørrelse										
1	23	27	20	1	5	67	33	19	25	382
2	41	38	42	54	45	18	30	19	53	670
3-4	28	27	29	34	41	13	30	44	20	469
5+	8	7	8	11	9	2	8	18	3	131
Treffer foreldre										
Månedlig eller oftere	46	42	49	39	60	50	79	68	32	760
Sjeldnere enn hver måned	17	20	15	17	20	17	16	26	13	286
Ikke foreldre i live	36	37	35	43	18	32	3	5	54	591
Uoppgitt	1	1	1	1	1	1	3	1	1	15
Treffer søsken										
Månedlig eller oftere	53	48	56	51	61	52	73	60	47	871
Sjeldnere enn hver måned	39	44	36	40	33	39	16	35	43	641
Ikke søsken i live	8	8	7	8	5	8	9	5	9	125
Uoppgitt	1	1	1	1	1	1	3	1	1	15
Treffer barn som har flyttet hjemmefra										
Månedlig eller oftere	46	46	46	57	30	36	3	16	65	761
Sjeldnere enn hver måned	7	8	6	7	6	8	.	2	10	117
Har ikke barn som er flyttet hjemmefra	46	45	47	36	64	56	98	82	24	768
Uoppgitt	0	0	0	0	.	0	.	.	1	6
Har venner på stedet eller andre steder										
Ja	96	95	97	97	96	97	96	98	96	1594
Nei	3	4	2	3	3	2	1	1	4	43
Uoppgitt	1	1	1	1	1	1	3	1	1	15
Har fortrolige utenfor familien										
Ja	85	83	87	83	88	87	88	89	83	1410
Nei	14	17	12	16	10	11	10	10	16	226
Vil ikke svare	1	0	1	0	1	1	1	1	1	10
Vet ikke	0	0	0	0	0	0	1	1	0	6
Har fortrolige i familien										
Ja	11	12	10	14	10	7	8	8	13	184
Nei	2	4	1	2	1	4	3	2	3	41
Vet ikke	0	.	0	0	.	.	.	0	.	1
Ikke spurt	86	83	88	84	90	89	90	90	84	1426
Har fortrolige i eller utenfor familien										
Ja	96	95	98	97	98	95	95	97	96	1594
Nei	2	4	1	2	1	4	3	2	3	41
Uoppgitt	1	1	1	1	1	1	3	1	1	17

Tabell 9 (forts.) Personer med nedsatt funksjonsevne og begrensninger i hverdagen, resten av LKF-utvalget og hele LKF-utvalget, etter sosial kontakt og alder. Prosent. 2007

	Nedsatt funksjonsevne og begrensninger i hverdagen			Lever i parforhold (Hele LKF-utvalget)			Alder (Hele LKF-utvalget)			Tallet på personer
	Alle	Ja	Nei	Ja, gift/registrert partner	Ja, samboende	Nei	20-24 år	25-44 år	45-67 år	
Har noen en kan regne med hvis en får store personlige problem										
Ingen	2	4	1	1	1	4	4	2	2	32
En eller to	23	27	20	22	22	24	16	21	24	375
Tre til fem	37	36	37	37	34	37	31	35	38	604
Flere enn fem	38	32	41	39	42	34	46	41	35	623
Vil ikke svare	1	0	1	0	1	1	1	1	1	10
Vet ikke	0	0	1	1	0	0	1	1	0	8
Kjenner og besøker av og til naboer										
Nei, ingen	28	34	24	23	30	35	39	30	27	466
1-2	31	35	28	30	31	32	36	33	29	511
3 eller flere	40	30	46	46	37	31	23	36	43	657
Uoppgitt	1	1	1	1	1	1	3	1	1	18
Å få praktisk hjelp av naboer er										
Svært lett	23	18	26	25	23	18	20	25	22	375
Lett	43	39	46	45	48	39	39	42	44	712
Verken lett eller vanskelig	18	20	17	17	16	22	23	18	18	304
Vanskelig eller svært vanskelig	12	19	8	10	11	17	11	11	13	206
Uoppgitt	3	4	3	3	2	4	8	3	3	55
Hender det at du føler deg ensom?										
Ofte	9	17	3	5	5	16	20	10	7	144
Av og til	20	26	16	16	14	28	20	20	19	326
Sjelden	29	24	32	28	31	29	38	33	26	475
Aldri	42	32	48	50	49	25	20	36	46	688
Vil ikke svare	1	0	1	0	1	1	1	1	1	11
Vet ikke	0	1	0	0	0	1	1	1	0	8
Hender det at du ikke går ut pga engstelse?										
Ofte	4	9	1	3	5	6	6	5	4	66
Av og til	8	15	4	7	5	11	8	10	7	133
Sjelden	4	7	2	3	3	5	4	5	3	61
Nei	83	69	93	87	85	77	80	80	85	1374
Uoppgitt	1	1	1	1	1	2	3	1	1	18
Engstelig for uhell/svikt i hjelpemiddel										
Engstelig for å gå seg bort	3	7	1	4	2	4	4	4	3	57
Engstelig for å forverre helsen										
Engstelig for trakassering	1	1	0	1	1	1	3	1	1	12
Engstelig for trakassering siste 12 mnd										
Ja	16	23	11	12	14	23	21	23	12	262
Nei	83	76	88	87	85	75	76	76	87	1372
Vil ikke svare	1	0	1	0	1	1	1	1	1	11
Vet ikke	0	0	0	0	0	1	1	1	0	7
Tallet på personer	1652	662	990	869	241	542	80	542	1026	1652

Tabell 10. Personer med nedsatt funksjonsevne og begrensninger i hverdagen, resten av LKF-utvalget og hele LKF-utvalget etter fritidsaktiviteter, alder og kjønn. Prosent. 2007

	Nedsatt funksjonsevne og begrensninger i hverdagen			Alder (Hele LKF-utvalget)			Kjønn (Hele LKF-utvalget)		Tallet på personer
	Alle	Ja	Nei	20-24 år	25-44 år	45-67 år	Mann	Kvinne	
I alt	100	100	100	100	100	100	100	100	1652
Ferieturer siste 12 måneder, min. 4 overnattinger									
Ingen	24	29	21	21	24	24	27	22	396
1	28	30	26	34	30	26	28	28	457
2-3	34	29	37	29	33	35	31	36	556
4 eller flere	14	12	15	14	12	15	13	14	226
Uoppgitt	1	1	1	3	1	1	2	1	17
Medlem i:									
Fagforening									
Ja	45	38	49	26	43	47	43	46	736
Nei	54	61	50	71	56	52	56	53	898
Vil ikke svare	1	0	1	1	0	1	1	0	10
Vet ikke	0	1	0	1	1	0	1	0	8
Politisk parti									
Ja	9	8	10	1	8	10	11	7	147
Nei	90	91	89	96	91	89	87	92	1488
Vil ikke svare	1	0	1	1	1	1	1	0	11
Vet ikke	0	0	0	1	0	0	1	0	6
Kristelig, religiøs forening									
Ja	6	7	6	5	7	6	5	7	103
Nei	93	92	93	93	92	93	93	93	1532
Vil ikke svare	1	1	1	1	1	1	1	0	11
Vet ikke	0	0	0	1	0	0	1	0	6
Idrettslag eller -forening									
Ja	18	13	21	16	22	16	20	15	290
Nei	81	87	78	81	77	83	78	84	1345
Vil ikke svare	1	1	1	1	1	1	1	0	11
Vet ikke	0	0	0	1	0	0	1	0	6
Kvinneorganisasjon, husmørlag eller lignende									
Ja	4	3	4	.	2	5	.	6	61
Nei	54	59	51	53	58	52	.	93	891
Vil ikke svare	0	0	0	.	0	0	.	0	4
Vet ikke	0	.	0	1	0	.	.	0	2
Uoppgitt	42	37	45	46	39	43	100	.	694
Helselag, sanitetsforening eller lignende									
Ja	12	13	12	9	10	14	10	14	202
Nei	87	86	87	89	89	85	88	86	1433
Vil ikke svare	1	1	1	1	1	1	1	0	11
Vet ikke	0	0	0	1	0	0	1	0	6
Organisasjon for funksjonshemmede eller lignende									
Ja	14	17	13	10	12	16	12	16	238
Nei	85	82	86	88	87	83	87	83	1397
Vil ikke svare	1	1	1	1	1	1	1	0	11
Vet ikke	0	0	0	1	0	0	1	0	6
Musikkforening, korps, kor									
Ja	8	6	9	6	8	8	7	9	128
Nei	91	94	90	91	92	91	92	91	1507
Vil ikke svare	1	1	1	1	1	1	1	0	11
Vet ikke	0	0	0	1	0	0	1	0	6
Lokal interessegruppe, aksjonsgruppe									
Ja	6	6	6	1	6	7	5	7	101
Nei	93	94	92	96	93	92	93	93	1534
Vil ikke svare	1	1	1	1	1	1	1	0	11
Vet ikke	0	0	0	1	0	0	1	0	6

Tabell 10 (forts.) Personer med nedsatt funksjonsevne og begrensninger i hverdagen, resten av LKF-utvalget og hele LKF-utvalget etter fritidsaktiviteter, alder og kjønn. Prosent. 2007

Medlem i:	Nedsatt funksjonsevne og begrensninger i hverdagen			Alder (Hele LKF-utvalget)			Kjønn (Hele LKF-utvalget)		Tallet på personer
	Alle	Ja	Nei	20-24 år	25-44 år	45-67 år	Mann	Kvinne	
Solidaritets, el. menneskerettighetsorg.									
Ja	5	5	6	9	7	4	4	6	89
Nei	94	95	93	89	92	95	94	93	1546
Vil ikke svare	1	1	1	1	1	1	1	0	11
Vet ikke	0	0	0	1	0	0	1	0	6
Andre foreninger									
Ja	22	18	25	13	20	24	24	21	366
Nei	77	81	74	85	80	75	74	78	1269
Vil ikke svare	1	1	1	1	1	1	1	0	11
Vet ikke	0	0	0	1	0	0	1	0	6
Medlem av minst en forening	75	70	77	58	74	76	72	76	1231
Har vært aktiv									
Gått tur i skog og mark minst en gang per uke	47	38	53	28	45	50	43	50	777
Drevet mosjon, trening minst en gang per uke	54	46	60	53	56	54	49	59	900
Vært tilskuer til idrettsarr. minst en gang per måned	19	16	22	19	31	13	22	17	316
Gått på kino minst en gang per mnd	10	8	11	48	15	4	10	10	165
Gått på dans, diskotek minst en gang per mnd	10	7	12	45	13	6	11	10	172
Gått på restaurant el. kafe minst en gang per mnd	56	53	58	76	58	54	57	55	926
Gått på musikkarr. el. konsert minst en gang per mnd	12	9	14	18	12	12	11	13	199
Vært deltaker i kor, orkester minst en gang per mnd	5	3	6	3	5	5	5	5	82
Lånt bok på bibliotek minst en gang per mnd	19	18	20	15	22	18	11	25	314
Vært på politisk møte minst en gang per mnd	2	2	3	1	3	2	3	2	37
Vært i kirken, religiøst møte minst en gang per mnd	9	8	9	8	9	9	8	10	148
Har ikke deltatt siste 12 mnd.									
Aldri gått tur i skog og mark	9	16	4	15	7	10	11	8	148
Aldri drevet mosjon, trening	17	24	12	8	13	19	19	16	280
Aldri vært tilskuer til idrettsarrangement	44	52	39	29	35	51	38	49	734
Aldri vært på kino	43	50	39	10	27	54	45	42	713
Aldri gått på dans, diskotek	55	64	49	19	42	65	52	57	906
Aldri gått på restaurant el. kafe	6	8	5	1	4	7	7	5	96
Aldri gått på musikkarr. el. Konsert	33	42	28	25	30	36	38	30	549
Aldri vært deltaker i kor, orkester	88	90	86	88	86	89	86	89	1452
Aldri lånt bok på bibliotek	56	58	54	58	48	60	66	48	921
Aldri vært på politisk møte	87	88	86	88	87	86	85	88	1431
Aldri vært i kirken, religiøst møte	45	49	42	55	45	44	49	42	745
Tallet på personer	1652	662	990	80	542	1026	694	958	1652