



*Bengt Oscar Lagerstrøm*

**Barns levekår i lavinntektsfamilier  
2006**  
Dokumentasjonsrapport

Notater

## **Forord**

I dette notatet beskriver Statistisk sentralbyrå gjennomføringen av undersøkelsen om barns levekår og opplevelse av å vokse opp i lavinntektsfamilier, våren 2006. Undersøkelsen gjennomføres på oppdrag fra Norsk institutt for forskning om oppvekst, velferd og aldring - NOVA.

Ved Seksjon for intervjuundersøkelser i Statistisk sentralbyrå har Bengt Oscar Lagerstrøm vært ansvarlig for gjennomføringen av prosjektet. Jytte Duemark har vært ansvarlig for programmering av spørreskjema og tilrettelegging av data, mens Anne Ellingsvold har vært intervjuerkontakt.

Prosjektansvarlige hos NOVA har vært Anne Skevik Grødem og Mona Sandbæk.

## Innhold

<b>1</b>	<b>Bakgrunn og formål .....</b>	<b>3</b>
<b>2</b>	<b>Utvalg.....</b>	<b>3</b>
<b>3</b>	<b>Datainnsamling .....</b>	<b>4</b>
<b>4</b>	<b>Svarprosent og frafall.....</b>	<b>6</b>
	4.1 ÅRSAKER TIL FRAFALL .....	6
<b>5</b>	<b>Utvalgsskjevhet .....</b>	<b>10</b>
<b>6</b>	<b>Utvalgsvarians.....</b>	<b>12</b>
<b>7</b>	<b>PC-assistert intervjuing og innsamlingsfeil.....</b>	<b>14</b>
<b>8</b>	<b>Referanser .....</b>	<b>15</b>

### Figurer:

Figur 1: Oversikt over svarinngangen .....	5
Figur 2: Oversikt over svarinngang for oppfølgingsgrepet i juni 2006. Svarinngangen er målt andel innsendte, svarprosent av innsendte og bruttosvarprosent .....	5

### Tabeller:

Tabell 1. Nøkkeltall .....	3
Tabell 2. Svarprosent og frafallsårsaker etter kjønn, aldersgrupper, kombinasjon av kjønn og aldersgrupper og landsdel for hele utvalget. Prosent av bruttoutvalg .....	7
Tabell 3. Svarprosent og frafallsårsaker etter svarperson (2003), husholdningssammensetning (2003), Far og mors utdanning, innvandringsbakgrunn og inntekt for hele utvalget. Prosent av bruttoutvalg .....	9
Tabell 4. Bruttoutvalg, nettoutvalg, frafall og forskjellen mellom netto- og bruttoutvalg etter kombinasjon av kjønn og aldersgrupper for hele utvalget. Prosent av bruttoutvalg .....	11
Tabell 5. Bruttoutvalg, nettoutvalg, frafall og forskjellen mellom netto- og bruttoutvalg etter mors og fars utdanning, innvandringsbakgrunn og inntekt for hele utvalget. Prosent av bruttoutvalg .....	12
Tabell 6. Forventet standardavvik for observerte prosentandeler ved ulike utvalgsstørrelser .....	13

### Vedlegg

- A. Informasjonsbrev
- B. Brosjyre
- C. Informasjonsbrev under oppfølgingen
- D. Instruks til intervjuerne
- E. Intervjueradministrert spørreskjema - foreldre
- F. Intervjueradministrert spørreskjema - barn
- G. Svarkort
- H. Selvutfyllingsskjema for barn (9-12 år)
- I. Selvutfyllingsskjema for ungdom (13-15 år)
- J. Selvutfyllingsskjema for voksne

## 1 Bakgrunn og formål

Undersøkelsen om barns levekår i lavinntektsfamilier er utført på oppdrag fra NOVA (Norsk institutt for forskning om oppvekst, velferd og aldring). Undersøkelsen inngår i et forskningsprosjekt om barn og unges levekår og velferd, som NOVA og Norske kvinners sanitetsforening (NKS) innledet et samarbeid om i 2000.

Målet med undersøkelsen om barn i lavinntektsfamilier er å skaffe kunnskap om sammenhengen mellom foreldres økonomi og barns levekår og hverdag i fritida, på skolen og i hjemmet. Fokus er barns opplevelser knyttet til det å vokse opp i lavinntektsfamilier. Mer om det teoretiske grunnlaget for studien finnes i Sandbæk (red) (2004) og Sandbæk og Knutsen Sture (2003).

I undersøkelsen benytter vi både intervjueradministrerte og selvadministrerte metoder for å belyse levekårsaspekter for både barn og foreldre. I 2003 ble aldersgruppen 6-9 år intervjuet indirekte gjennom foresatte. I 2006 er alle barna (9-15 år) intervjuet direkte.

Undersøkelsen er planlagt gjennomført i tre runder - 2003, 2006 og 2009. Panelet består av de som besvarte undersøkelsen i 2003 som ikke er utvandret eller døde.

**Tabell 1. Nøkkeltall**

Nøkkeltall	Antall	Prosent
Utvalg (personer intervjuet i 2003)	1 896	100,0
Avgang (døde og personer flyttet til utlandet)	16	
<b>Bruttoutvalg</b>	1 880	100,0
<b>Frafall</b>	577	30,7
<b>Nettoutvalg</b> (personer det er oppnådd intervju med)	1 303	69,3
<b>Innsamlingsmetode:</b> Besøksintervju		
<b>Intervjuid:</b> Barn og foresatt - 60 min. Kun foresatt - 45 min.		
<b>Feltperiode:</b> 24. januar - 30. april 2006. Oppfølging 6. -30. juni 2006		

## 2 Utvalg

Utvalget er basert på intervjuene som ble gjennomført i første runde av studien i 2003. I 2003 intervjuet vi 1 927 barn. Før undersøkelsen i 2006 ble 31 ekskludert pga utvandring eller dødsfall, slik at 2006 utvalget består i alt av 1 896 barn i alderen 9-15 år, samt deres foresatte. I utgangspunktet bestod utvalget av 3 636 barn i alderen 6-12 år fordelt på en kontrollgruppe (14 prosent) og en casegruppe (86 prosent). Kontrollgruppa er et tverrsnitt av barn i den aktuelle alderen uavhengig av foreldrenes inntekt, mens casegruppa består av barn fra familier med lav inntekt som definert i neste avsnitt. Formålet med de to gruppene er å kunne foreta sammenlikninger i forhold til ulike variabler. I 2006 utgjør casegruppa 84 prosent (1 590) av utvalget, mens kontrollgruppa utgjør 16 prosent (306). Endringen fra 2003 skyldes at kontrollgruppen hadde en noe større svarvillighet enn casegruppen.

I definisjonen av lavinntektsfamilier er en modifisert versjon av OECD-skalaen (OECD86-skalaen) brukt som ekvivalensskala. Ekvivalensskalaer blir brukt til å sammenlikne inntektene til husholdninger av ulik type og størrelse. De tar hensyn til stordriftsfordeler ved at flere bor sammen, og gir hver enkelt i husholdningen en inntekt pr. forbruksenhet. Skalaene angir hvilken inntektsstørrelse en husholdning med et gitt antall personer må ha for å ha samme levestandard som en enslig person. På den modifiserte OECD-skalaen får første voksne husholdsmedlem vekt=1, neste voksne vekt=0,5 og barn vekt=0,3. En husholdning med to voksne og ett barn får således totalvekt=1,8 på denne skalaen. Vi har her benyttet 60 prosent av medianinntekten som grense<sup>1</sup>. Lavinntektsgrensa er basert på medianinntekten for hele landet og tar ikke hensyn til geografiske forskjeller i kostnadsnivå. I 2000 ga dette en lavinntektsgrense på 112 000 kroner for en enslig, 168 000 (=112'+56') for to voksne, og 202 000 (=112'+56'+34') for to voksne med ett barn.<sup>2</sup> Definisjonen av "lavinntekt" er basert på inntektsopplysninger fra 2000.

Det opprinnelige utvalget som ble benyttet for undersøkelsen i 2003 var basert på inntektsopplysninger fra 2000. Utvalget er beskrevet i Flåte, Lagerstrøm, Wedde (2005).

### 3 Datainnsamling

Dataene er samlet inn ved besøksintervju. Det ble i forveien sendt ut informasjonsbrev både barn og foresatte (se vedlegg A og B). I den grad det var mulig ble intervjuene gjennomført med både barn og foresatte til stede samtidig. Mens den ene ble intervjuet ble den andre sysselsatt med selvutfyllingsintervjuet.

Datafangsten ble gjennomført i perioden 24. januar til 30. april 2006. Siden svarprosenten var lavere enn forventet (64,4 prosent), besluttet vi i slutten av april å følge opp enkelte av de som hadde vært vanskelig å komme i kontakt med eller som var forhindret fra å la seg intervjuet i løpet av den ordinære datafangstperioden. I figur 1 kan vi se hvordan datafangsten utviklet seg over perioden 24. januar til 30. april. Målet var å oppnå 70 prosent svar. 60 prosent svar ble passert etter 71 dager i felt - 5. april 2006. På dette tidspunktet var det svært liten fremdrift i datafangsten. Innen utgangen av måneden steg svarprosenten til 64,4 prosent. Datafangsten ble avsluttet i løpet av april.

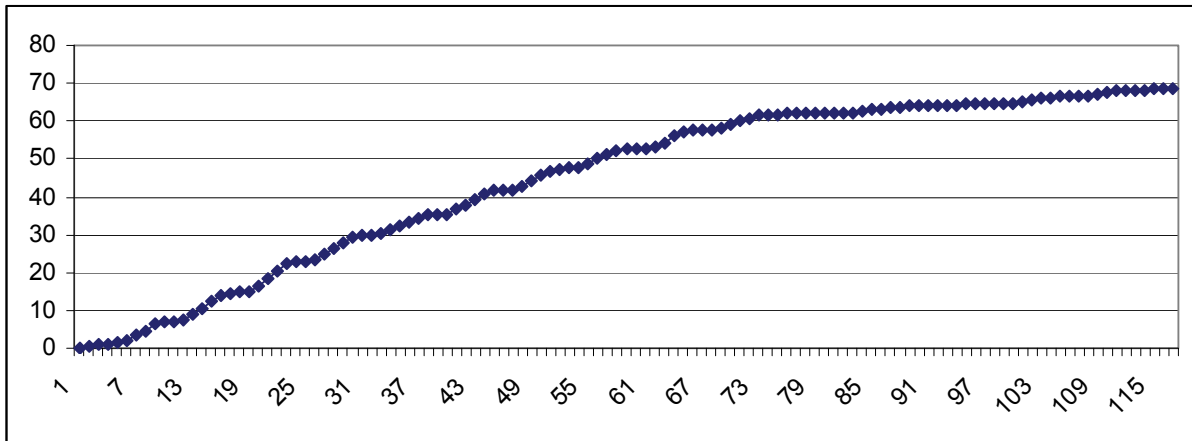
Deretter ble det lagt til rette for oppfølging av respondenter som hadde vært forhindret fra deltagelse. Først og fremst valgte vi å rekontakte respondenter som vi hadde kontaktet tidligere, men som hadde uttrykt det vi karakteriserer som svake argumenter mot deltagelse. Valget av denne gruppen er gjort på bakgrunn av to argumenter. For det første er det større sannsynlighet for å treffe respondenter som vi har truffet tidligere. For det andre er det enklere å overbevise respondenter som i utgangspunktet ikke har uttrykt sterke motforestillinger mot deltagelse enn å forsøke å overbevise en person som har uttrykt sterke argumenter om hvorfor han eller hun ikke skal delta.

---

<sup>1</sup> Medianinntekten er det midterste beløpet i inntektsfordelingen, etter at inntekt er sortert etter størrelse. I 2000 var medianinntekten 186 668 kroner.

<sup>2</sup> Se også vedleggstabell 2 i St meld 6, 2002-03, "Tiltaksplan mot fattigdom", side 39.

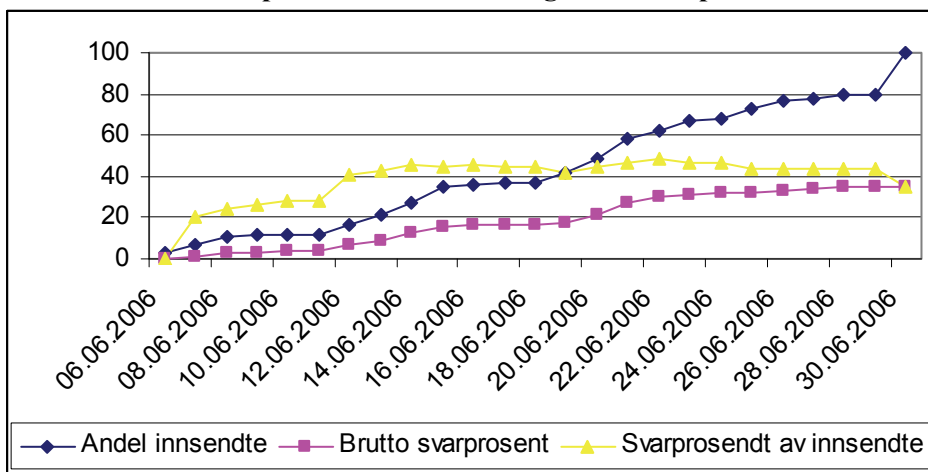
**Figur 1: Oversikt over svarinngangen**



Begge argumentene over støtter også opp under behovet for å gjennomføre oppfølgingen i løpet av en begrenset periode siden både tilgang til og behov for overbevisende argumenter er enklere enn om vi hadde startet med å finne ny kontaktinformasjon til de vi tidligere ikke har klart å spore med det vanlige arsenalet av sporingstrategier som kryssjekking av familiemedlemmer i BEBAS<sup>3</sup>, manuell oppslag i tilgjengelig telefonkatalog og besøk på adressen.

1. juni ble det sendt nytt informasjonsbrev (se vedlegg C) til 233 respondenter med egenskaper som beskrevet over. I figur 2 ser vi fordelingen av andel innsendte – dvs. andel ferdigstilte respondenter, svarprosent av innsendte og brutto svarprosent. Svarprosenten lå lenge godt over 40 prosent. 30. juni ble undersøkelsen avsluttet og de resterende respondentene ferdigstilt. Endelig effekt av grepet, målt i svarprosent er 35,2 prosent.

**Figur 2. Oversikt over svarinngang for oppfølgingsgrepet i juni 2006. Svarinngangen er målt andel innsendte, svarprosent av innsendte og bruttosvarprosent**



<sup>3</sup> BEBAS er den sentrale demografi-/befolkningsdatabasen i SSB. Den oppdateres flere ganger i måneden med opplysninger fra Det sentrale folkeregisteret.

## 4 Svarprosent og frafall

I en frivillig undersøkelse kan vi ikke forvente å få svar fra samtlige personer som er trukket ut. Det var også en del som av forskjellige årsaker ikke deltok i undersøkelsen. Dette benevnes frafall i undersøkelsen. Av de 1 896 barna som utgjør bruttoutvalget, valgte 1 303 å la seg intervju, eller 69 prosent. 16 personer var enten bosatt i utlandet eller på institusjon, og er ikke inkludert i bruttoutvalget.

I alt ble det utlevert 2 606 selvutfyllingsskjemaer for barn, unge eller foresatte. Av 769 9-12 åringer ble det fylt ut og innlevert 670 av 761 intervjuede barn (88,0 prosent) i gruppen. For ungdommene i aldersgruppen 13-15 år er de tilsvarende resultatene 479 selvutfyllingsskjema av i alt 542 utdelte (88,4 prosent). I alt ble det utfylt og levert 1 149 skjema, eller 88,2 prosent. Av de 1 303 skjemaene som ble gitt foresatte ble 1 003 utfylt og levert til intervjuer. Dette utgjør 77 prosent.

### 4.1 Årsaker til frafall

Det er mange årsaker til at respondentene ikke vil la seg intervju. For det første kreves det at vi får tak i de som skal intervjues. For det andre kreves det at de vi treffer lar seg intervju. Årsakene til at vi ikke får tak i de som er trukket ut skyldes først og fremst at vår kontaktinformasjon ikke er tilstrekkelig. Disse finnes der ute, men vi klarer ikke å nå de fordi vi sitter på mangelfull informasjon. Den andre hovedgruppen er personer som har emigrert eller som befinner seg i utlandet over lang tid. Disse er egentlig utenfor vår interesse og skulle ha vært ekskludert fra utvalget (avgang). Siden vi ikke får tak i de så får vi ikke avklart om de er avgang, frafall eller om de ville ha latt seg intervju.

Også blant de vi treffer, men som ikke lar seg intervju, har ulike grunner til dette. Vanlige frafallsårsaker er tid, interesse, midlertidig fravær på grunn av studier/arbeid/ferie/sykdom eller språk.

I alt var det 158 respondenter vi ikke kom i kontakt med, eller 8,3 prosent. Dette betyr at de vi kunne få intervju med utgjør 1 738 respondenter, eller 91,7 prosent. 16 respondenter ble registrert som emigrert, på institusjon eller død. Mottakelighetsraten – andelen av de vi faktisk fikk anledning til å intervju – er da 75,7 prosent. Skillet mellom tilgjengelighet og mottakelighet er viktig sett i lys av tiltak som kan igangsettes for å øke de to tiltakene. De viktigste verktøyene vi har benyttet for å sikre god tilgjengelighet er oppdatering av kontaktinformasjon underveis, samt kontakt på adresse. Mottakelighetsraten er direkte forsøkt maksimert gjennom informasjonsbrev i forkant av telefonkontakt, incentiver og forberedelse av intervjuerne.

Frafallet utgjorde 577 personer, eller 31 prosent av bruttoutvalget<sup>4</sup>. Tabell 3 framstiller bruttoutvalgets prosentvise fordeling på intervju og frafall etter kjønn, alder, kombinasjon av kjønn og aldersgrupper og landsdel. Frafallet er delt i to kategorier i forhold til om frafallet skyldes mangel på kontakt med respondenten eller om respondenten ikke ønsket delta. I alt var det 8 prosent av utvalget vi aldri fikk tak i, mens 22 prosent av utvalget ikke ønsket å

---

<sup>4</sup> Det spesielle med denne undersøkelsen er at det er foresatte til intervjupersonen, og ikke intervjupersonen selv, som i all hovedsak har tatt stilling til forespørselen om å delta i undersøkelsen. Tallene i tabellen gjenspeiler altså *foresattes* ønske om deltakelse eller ikke, selv om vi må anta at beslutningen, i alle fall i den eldste aldersgruppa, ble tatt i samråd med barnet. Dette vil imidlertid ikke ha noe å si for behandlingen av materialet.

delta. Frafallet er 3 prosentpoeng høyere blant guttene (32 prosent) enn jentene (29 prosent). Først og fremst skyldes dette at guttene har vært vanskeligere å få tak i enn jentene. Det er svært liten forskjell i frafallet etter aldersgrupper. De eldste (13-15 år) har ett prosentpoeng høyere frafall enn de yngste (9-12 år) - henholdsvis 31 og 30 prosent. Ser vi på kjønn og aldersgrupper samtidig finner vi ingen forskjell mellom gutter og jenter i den yngste aldersgruppen. I den eldste aldersgruppen finner vi imidlertid at frafallsraten blant guttene (34 prosent) er seks prosentpoeng høyere enn blant jentene (28 prosent). Videre finner vi at forskjellen skyldes at guttene i større grad enn jentene ikke ønsker å delta. 80 prosent av guttene i denne gruppen ønsket av en eller annen grunn ikke å delta. Tilsvarende tall for jentene er 74 prosent.

**Tabell 2. Svarprosent og frafallsårsaker etter kjønn, aldersgrupper, kombinasjon av kjønn og aldersgrupper og landsdel for hele utvalget. Prosent av bruttoutvalg**

	Intervju		Ønsker ikke å delta		Ikke kontakt		I alt	
	Antall	Prosent	Antall	Prosent	Antall	Prosent	Antall	Prosent
I alt	1303	69,3	419	22,3	158	8,4	1880	100,0
Kjønn (IO)								
Gutt	624	68,0	208	22,7	86	9,4	918	100,0
Jente	679	70,6	211	21,9	72	7,5	962	100,0
Aldersgrupper (IO)								
9-12 år	761	69,7	229	21,0	102	9,3	1092	100,0
13-15 år	542	68,8	190	24,1	56	7,1	788	100,0
Kjønn*aldersgrupper (IO)								
Gutt 9-12 år	372	69,8	102	19,1	59	11,1	533	100,0
Gutt 13-15 år	252	65,5	106	27,5	27	7,0	385	100,0
Jente 9-12 år	389	69,6	127	22,7	43	7,7	559	100,0
Jente 13-15 år	290	72,0	84	20,8	29	7,2	403	100,0
Landsdel								
Akershus og Oslo	280	64,4	115	26,4	40	9,2	435	100,0
Hedmark og Oppland	91	80,5	21	18,6	1	0,9	113	100,0
Østlandet ellers	257	63,5	110	27,2	38	9,4	405	100,0
Agder og Rogaland	241	70,1	75	21,8	28	8,1	344	100,0
Vestlandet	199	74,8	60	22,6	7	2,6	266	100,0
Trøndelag	154	81,5	25	13,2	10	5,3	189	100,0
Nord-Norge	81	63,3	13	10,2	34	26,6	128	100,0

Frafallet er lavest i Trønderlag og Hedmark og Oppland. Frafallet utgjør henholdsvis 18 og 19 prosent i disse to landsdelene. Høyest er frafallet i Nord-Norge, Østlandet ellers og Oslo og Akershus. Felles for alle disse områdene er høy andel ikke truffet. Spesielt er andelen høy i Nord-Norge. I stor grad skyldes dette at Statistisk sentralbyrå hadde mangel på intervjuere i dette området under datafangsten. Selv om enkelte intervju ble tatt på telefon er andel ikke truffet høy fordi besøk er en viktig sporingstrategi i utvalgsundersøkelser som denne. For



Oslo og Akershus og Østlandet ellers er også andel som ikke ønsker å delta høy. I disse områdene utgjør denne andelen om lag tre firedeler av frafallet.

Siden beslutningen om å delta i stor grad tas av foreldrene, har vi også sett på frafallet etter utvalgte egenskaper ved foresatte. Tabell 3 viser bruttoutvalgets prosentvise fordeling på intervju og frafall etter mors og fars utdanning, innvandringsbakgrunn, husholdningsinntekt, husholdningssammensetning, landsdel og hvem som foretok intervjuet sammen med barnet i 2003.

Av tabell 3 ser vi at frafallet blant de som ble intervjuet sammen med far i 2003 er svært stort. Hele 37 prosent i denne gruppen lot seg ikke intervju, mot bare 28 prosent i den gruppen som var intervjuet sammen med mor. Hovedårsaken til forskjellen ligger i at personer i denne gruppen ikke ønsket å la seg intervju denne gangen. Ser vi på husholdningssammensetningen i 2003 finner vi lavest frafall i gruppen som ikke bor sammen med begge de biologiske foreldrene. I denne gruppen er frafallet 28 prosent mot 30 prosent i gruppene som bor sammen med begge foreldrene eller mor alene. Høyest frafall finner vi gruppen som bor sammen med far alene. Her er frafallet hele 43 prosent. Noe av forklaringen ligger i at gruppen er mindre tilgjengelig, men hovedgrunne er at flere i denne gruppen ikke ønsker å delta.

Utdanning har vi tidligere sett at forklarer mye av forskjellen mellom brutto og nettoutvalg. Siden denne forskjellen stort sett har fremkommet pga av frafall er det interessant å se på frafallet etter utdanning også. Frafallet synker med utdanning. Dette gjelder uavhengig av om vi ser på mors eller fars utdanning. For mors utdanning ser vi at frafallet synker fra 38 prosent i gruppen med utdanning på grunnskolenivå til 21 prosent i gruppen med mødre med utdanning på universitet eller høyskolenivå. I stor grad skyldes forskjellen at respondenter hvor mor har utdanning på det laveste nivået ikke ønsker å delta, men en vesentlig større andel i denne gruppen har heller ikke vært å treffe i løpet av datafangst perioden.

Mens 42 prosent av gruppen med innvandrerbakgrunn ikke lot seg intervju, gjelder dette kun 25 prosent av gruppen uten innvandrerbakgrunn. Hovedårsaken er at personer med innvandrerbakgrunn ikke ønsker å delta. Hele 33 prosent i denne gruppen ønsket ikke å la seg intervju mot 18 prosent i den andre. Gruppen med innvandrerbakgrunn er også noe mindre tilgjengelig enn de uten (henholdsvis 10 mot 8 prosent).

Frafallet fordelt på inntektsgrupper gir ikke et entydig bilde direkte. Frafallet er lavest blant de med høyest inntekt. En forklaring til dette kan være at en større andel av denne gruppen samtidig er en del av kontrollgruppen. Kontrollgruppen skiller seg fra casegruppen blant annet med hensyn til innvandringsbakgrunn. Dette er en faktor som vi tidligere har sett har ulik innvirkning på beslutningen om å delta eller ei. I kontrollgruppen vil om lag en av ti ha innvandringsbakgrunn, mens dette er tilfelle for nesten fire av ti i casegruppen. Andelen som ikke ønsker å delta er ganske lik i de tre andre inntektsgruppene. Dette kan tyde på inntekt ikke har stor betydning for beslutningen om å delta eller ei, men at tilgjengeligheten kan være lavere i disse gruppene. Kanskje pga av høyere mobilitet.

**Tabell 3. Svarprosent og frafallsårsaker etter svarperson (2003), husholdningssammensetning (2003), Far og mors utdanning, innvandringsbakgrunn og inntekt for hele utvalget. Prosent av bruttoutvalg**

	Intervju		Ønsker ikke å delta		Ikke kontakt		I alt	
	Antall	Prosent	Antall	Prosent	Antall	Prosent	Antall	Prosent
I alt	1295	69,2	419	22,4	158	8,4	1872	100,0
Svarperson 2003 (foresatte)								
Mor	971	71,9	270	20,0	109	8,1	1350	100,0
Far	324	62,7	146	28,2	47	9,1	517	100,0
Annen	8	61,5	3	23,1	2	15,4	13	100,0
Husholdningssammensetning 2003								
Bor sammen med begge foreldre	897	69,6	290	22,5	101	7,8	1288	100,0
Bor med mor alene	264	70,2	84	22,3	28	7,4	376	100,0
Bor med far alene	37	56,9	20	30,8	8	12,3	65	100,0
Bor med mor/stefar og stefar/stemor	98	72,1	21	15,4	17	12,5	136	100,0
Annet	7	46,7	4	26,7	4	26,7	15	100,0
Fars utdanning								
Grunnskoleutdanning eller lavere	113	59,2	53	27,7	25	13,1	191	100,0
Videregående utdanning	510	69,8	170	23,3	51	7,0	731	100,0
Universitets- og høgskoleutdanning	237	78,7	46	15,3	18	6,0	301	100,0
Uoppgitt	443	67,4	150	22,8	64	9,7	657	100,0
Mors utdanning								
Grunnskoleutdanning eller lavere	168	62,2	63	23,3	39	14,4	270	100,0
Videregående utdanning	696	70,9	220	22,4	66	6,7	982	100,0
Universitets- og høgskoleutdanning	288	79,3	51	14,0	24	6,6	363	100,0
Uoppgitt	151	57,0	85	32,1	29	10,9	265	100,0
Innvandrerbefolkningen								
Nei	958	74,7	225	17,5	100	7,8	1283	100,0
Ja	345	57,8	194	32,5	58	9,7	597	100,0
Husholdningsinntekt 2000								
0-99 999 kroner	154	66,4	51	22,0	27	11,6	232	100,0
100 000-199 999 kroner	439	70,4	144	23,1	41	6,6	624	100,0
200 000-299 999 kroner	439	66,7	159	24,2	60	9,1	658	100,0
300 000 kroner eller mer	271	74,0	65	17,8	30	8,2	366	100,0

## 5 Utvalgsskjevhet

Frafall kan føre til utvalgsskjevhet når fordelingen av et bestemt kjennemerke er annerledes blant de som svarte (nettutvalget) enn blant de som ble trukket ut til undersøkelsen (bruttoutvalget).

I en utvalgsundersøkelse kan det oppstå ulike former for skjevhet. For det første kan vi snakke om skjevhet når fordelingen av et bestemt kjennemerke er annerledes i utvalget enn i populasjonen som undersøkelsen skal si noe om. Slik utvalgsskjevhet kan oppstå i utvalgstrekkningen, hvor tilfeldigheter kan føre til at forekomsten av enkelte kjennemerker i utvalget ikke er helt lik fordelingen i populasjonen (utvalgsvarians). Denne skjevheten skyldes tilfeldigheter i trekkingen, og en kan forvente at de personer som trekkes ut ikke skiller seg systematisk fra de som ikke trekkes ut.

For det andre kan det oppstå skjevhet i forbindelse med avganger. Med avgang menes personer som ikke lenger er i målgruppen for undersøkelsen, herunder døde og personer som er utvandret til utlandet. Siden utvalget er trukket fra BEBAS så nært opp til intervjustart som mulig, er avganger i denne undersøkelsen ikke noe problem. Andelen avganger er så liten at den ikke kan innføre utvalgsskjevheter når utvalget er på denne størrelsen<sup>5</sup>.

Personene som står igjen etter at avganger er fjernet, betegnes bruttoutvalg. Bruttoutvalget er det utvalget vi faktisk forsøker å intervju. De personene vi oppnådde intervju med, utgjør nettoutvalget. Differansen mellom bruttoutvalget og nettoutvalget kalles frafall. Frافall kan føre til skjevhet mellom bruttoutvalget og nettoutvalget når fordelingen av et bestemt kjennemerke er annerledes blant de som svarte, enn blant de som ble forsøkt intervjuet. Skjevhet innebærer at nettoutvalget ikke er statistisk representativt for målgruppen. Skjevhet i forhold til ett kjennemerke medfører ikke nødvendigvis at nettoutvalget er skjevt i forhold til andre kjennemerker. På den annen side gir godt samsvar mellom fordelingene i nettoutvalget og bruttoutvalget for ett eller flere kjennemerker, ingen garanti for at utvalget ikke er skjevt for andre kjennemerker.

I vurderingen av utvalgsskjevhet bør en knytte størst oppmerksomhet til avvikene mellom nettoutvalget og bruttoutvalget. Tabell 4 på neste side gir mulighet til å belyse eventuelle skjevheter på grunn av frafallet for stratifiseringsvariabelen vår (se Flåte, Lagerstrøm og Wedde, 2005). Dette kan en gjøre ved å sammenlikne fordelingen i bruttoutvalget med fordelingen i nettoutvalget. Dersom det er stort avvik mellom disse to fordelingene, viser dette at det foreligger utvalgsskjevhet for disse gruppene.

Når det gjelder sammenlikninger mellom nettoutvalget og bruttoutvalget har man alltid en risiko for at de personene som faktisk har deltatt (nettoutvalget), skiller seg systematisk fra de personene som ikke har deltatt (fracfallet). Hvis temaet en studerer (den avhengige variabelen) har en særlig sterk sammenheng med kjennetegn som er skjevt fordelt i utvalget, kan en vurdere å vekte datamaterialet for å minske effekten av skjevhetene. For at dette skal ha noen hensikt, bør imidlertid skjevhetene være betydelige. I de fleste tilfeller vil skjevhetene imidlertid være for små til at vekting har noen hensikt.

---

<sup>5</sup> Avganger gir utvalgsskjevhet stort sett hvis utvalgsplanen er gammel eller hvis en ikke kjenner populasjonen en trekker fra.

Tabell 4 nedenfor viser at barna vi oppnådde intervju med (nettutvalget) jevnt over skiller seg lite fra de som utgjør målgruppen for undersøkelsen (bruttoutvalget).

Størst avvik mellom bruttoutvalg og nettoutvalg finner vi for gutter i alderen 13-15 år. Denne gruppen er underrepresentert med 1,1 prosentpoeng. De andre gruppene er noe overrepresentert, men alt i alt er det liten forskjell på fordelingen i brutto og nettoutvalget.

**Tabell 4. Bruttoutvalg, nettoutvalg, frafall og forskjellen mellom netto- og bruttoutvalg etter kombinasjon av kjønn og aldersgrupper for hele utvalget. Prosent av bruttoutvalg**

	Bruttoutvalg		Nettoutvalg		Frafall		Avvik brutto-netto
	Antall	Prosent	Antall	Prosent	Antall	Prosent	
I alt	1 880	100,0	1 303	100,0	577	100,0	0,0
Gutt 9-12 år	533	28,4	372	28,5	161	27,9	0,2
Gutt 13-15 år	385	20,5	252	19,3	133	23,1	-1,1
Jente 9-12 år	559	29,7	389	29,9	170	29,5	0,1
Jente 13-15 år	403	21,4	290	22,3	113	19,6	0,8

Siden beslutningen om å delta formelt ikke er barnets, men foresattes, har vi også sett på noen kjennemerker ved barnas foresatte. Vanligvis finner vi at faktorer som innvandringsbakgrunn og utdanning forklarer mye av variasjonen mellom brutto og nettoutvalget. Innvandrerbefolkningen består av personer med to utenlandsfødte foreldre<sup>6</sup>.

I tillegg til å se på disse faktorene har vi også tatt med husholdningsinntekt. Dette er en faktor som vanligvis ikke forklarer så mye av forskjellen mht til svarvillighet og tilgjengelighet i utvalget. Likevel er det interessant å se på det her siden inntekt er en viktig forklaringsvariabel i de studiene som skal gjøres med datasettet i etterkant. Tabell 5 viser at utdanning og innvandringsbakgrunn har betydelig forklaring for avvik i fordeling mellom brutto og nettoutvalg, mens husholdningsinntekt ikke virker særlig inn. Dette fordi inntektsnivå ikke korrelerer særlig med svarvillighet. Resultater fra analyser med inntekts som en forklaringsfaktor synes derfor å være mer robuste, enn om datamaterialet hadde hatt dårlig representasjon mht. husholdningsinntekt. Videre ser vi at jo høyere utdanning, desto større andel i nettoutvalget. Dette gjelder uavhengig av om det er mors eller fars utdanning. Videre ser vi at personer med to utenlandsfødte foreldre utgjør en mindre andel i nettoutvalget enn i brutto utvalget. Forskjellen er hele 5 prosentpoeng. Analyser hvor utdanning og særlig innvandringsbakgrunn er sentrale forklaringsfaktorer er mindre robuste. Det bør vurderes om det skal justeres for disse skjevhetene i analyser.

<sup>6</sup> Dvs. førstegenerasjonsinnvandrere som har innvandret til Norge, og personer som er født i Norge med to foreldre som er født i utlandet.

**Tabell 5. Bruttoutvalg, nettoutvalg, frafall og forskjellen mellom netto- og bruttoutvalg etter mors og fars utdanning, innvandringsbakgrunn og inntekt for hele utvalget. Prosent av bruttoutvalg**

	Bruttoutvalg		Nettoutvalg		Frafall		Avvik brutto- nettoutvalg
	Antall	Prosent	Antall	Prosent	Antall	Prosent	
<b>I alt</b>	1 880	100,0	1 303	100,0	577	100,0	0,0
<b>Mors utdanning</b>							
Grunnskoleutdanning eller lavere	270	14,4	168	12,9	102	17,7	-1,5
Videregående utdanning	982	52,2	696	53,4	286	49,6	1,2
Universitets- og høyskoleutdanning	363	19,3	288	22,1	75	13,0	2,8
Uoppgitt	265	14,1	151	11,6	114	19,8	-2,5
<b>Fars utdanning</b>							
Grunnskoleutdanning eller lavere	191	10,2	113	8,7	78	13,5	-1,5
Videregående utdanning	731	38,9	510	39,1	221	38,3	0,3
Universitets- og høyskoleutdanning	301	16,0	237	18,2	64	11,1	2,2
Uoppgitt	657	34,9	443	34,0	214	37,1	-0,9
<b>Innvandrerbefolkningen</b>							
Nei	1283	68,2	958	73,5	325	56,3	5,3
Ja	597	31,8	345	26,5	252	43,7	-5,3
<b>Husholdningsinntekt 2000<sup>7</sup></b>							
0-99 999 kroner	232	12,3	154	11,8	78	13,5	-0,5
100 000-199 999 kroner	624	33,2	439	33,7	185	32,1	0,5
200 000-299 999 kroner	658	35,0	439	33,7	219	38,0	-1,3
300 000-399 999 kroner	188	10,0	135	10,4	53	9,2	0,4
400 000-499 999 kroner	99	5,3	76	5,8	23	4,0	0,6
500 000 kroner eller mer	79	4,2	60	4,6	19	3,3	0,4

## 6 Utvalgsvarians

Resultater som baserer seg på opplysninger om et utvalg av den befolkningen som den enkelte undersøkelse dekker, vil alltid ha en viss usikkerhet knyttet til seg. Denne usikkerheten kalles utvalgsvarians. Når utvalget blir trukket etter reglene for tilfeldig utvalg, er det mulig å beregne hvor stor utvalgsvariansen kan ventes å bli.

Et hyppig brukt mål på usikkerheten i resultatet for et kjennemerke, er standardavviket til den observerte verdien av dette kjennemerket. Størrelsen på dette standardavviket avhenger av tallet på observasjoner i utvalget, måten utvalget er trukket på og av fordelingen til det

<sup>7</sup> Husholdningsinntekten er basert på husholdningssammensetningen på intervju tidspunktet i 2003.

aktuelle kjennemerket i befolkningen. Fordelingen i befolkningen kjenner vi ikke, men det er mulig å anslå standardavviket i utvalgsfordelingen ved hjelp av observasjonene i utvalget.

Det er ikke foretatt egne beregninger av slike anslag for denne undersøkelsen. Tabell 9 viser likevel størrelsen på standardavviket for observerte prosentandeler ved ulike utvalgsstørrelser for et utvalg som er trukket etter SSBs utvalgsplan. Av tabellen går det fram at usikkerheten øker når antall observasjoner minker og når prosenttallet nærmer seg 50.

**Tabell 6. Forventet standardavvik for observerte prosentandeler ved ulike utvalgsstørrelser**

Antall observasjoner	5/95	10/90	15/85	20/80	25/75	30/70	35/65	40/60	50/50
25	6,7	9,2	10,9	12,2	13,3	14,0	14,6	15,0	15,3
50	4,7	6,4	7,6	8,6	9,3	9,8	10,2	10,5	10,7
100	3,3	4,5	5,4	6,0	6,5	6,9	7,2	7,4	7,5
200	2,3	3,2	3,8	4,2	4,6	4,9	5,1	5,2	5,3
300	1,9	2,6	3,1	3,4	3,7	4,0	4,1	4,2	4,3
500	1,4	2,0	2,4	2,7	2,9	3,0	3,2	3,3	3,3
1000	1,0	1,4	1,7	1,9	2,0	2,1	2,2	2,3	2,3
1200	0,9	1,3	1,5	1,7	1,8	1,9	2,0	2,1	2,1
1500	0,8	1,1	1,3	1,5	1,6	1,7	1,8	1,8	1,9
1880	0,7	1,0	1,2	1,3	1,4	1,5	1,5	1,6	1,6

Ved hjelp av standardavviket er det mulig å beregne et intervall som med en bestemt sannsynlighet inneholder den sanne verdi av en beregnet størrelse (den verdien vi ville ha fått dersom vi hadde foretatt en totaltelling i stedet for en utvalgsundersøkelse). Slike intervaller kalles konfidensintervaller hvis de er konstruert på en bestemt måte: La  $M$  være den beregnede størrelsen og  $S$  være et anslag for standardavviket til  $M$ . Konfidensintervallet med grensene  $(M-2S)$  og  $(M+2S)$ , vil med omtrent 95 prosent sannsynlighet inneholde den sanne verdien.

Følgende eksempel illustrerer hvordan en kan bruke tabell 6 for å finne konfidensintervaller: Anslaget på standardavviket til et observert prosenttall på 70 er 2,1 når antall observasjoner er 1 000. Konfidensintervallet for den sanne verdi får grensene  $70 \pm 2 \times 2,1$ . Det vil si at intervallet som strekker seg fra 65,8 til 74,2 prosent med 95 prosent sannsynlighet inneholder den tallstørrelsen en ville fått om hele befolkningen hadde vært med i undersøkelsen.

Konfidensintervall kan konstrueres for ulike sikkerhetsnivå. Et konfidensintervall med grensene  $(M+S)$  og  $(M-S)$  vil med 68 prosent sannsynlighet inneholde populasjonens sanne verdi. Et konfidensintervall med grensene  $(M+2,6S)$  og  $(M-2,6S)$  vil med 99 prosent sannsynlighet inneholde populasjonens sanne verdi.

Ofte er det ønskelig å sammenlikne prosenttall for flere grupper. Når to usikre tall sammenliknes, vil usikkerheten på forskjellen mellom dem vanligvis bli større enn usikkerheten knyttet til hvert enkelt tall. Standardavviket til forskjeller mellom to prosenttall er lik kvadratrotten av summen av kvadratene av standardavvikene til enkelttallene. Når en har anslag for standardavviket til slike forskjeller, kan en konstruere konfidensintervall for den sanne verdi på samme måte som beskrevet ovenfor.

## 7 PC-assistert intervjuing og innsamlingsfeil

I alle typer av undersøkelser, både i totaltellinger og utvalgsundersøkelser, vil det forekomme svar som er feil. Feilene kan oppstå både i forbindelse med innsamlingen og under bearbeidingen. Datainnsamlingen i denne undersøkelsen foregikk ved hjelp av PC. Ved CAI-baserte undersøkelser (computer assisted interviewing) bruker intervjuerne PC under intervjuet, leser opp spørsmålene fra dataskjermen og registrerer svarene direkte.

En viktig fordel med denne innsamlingsmetoden er at alle hopp i spørreskjemaet programmeres på forhånd, og vi kan dermed redusere faren for at intervjuerne stiller feil spørsmål til feil personer. Samtidig ligger det farer i det at hoppene programmeres på forhånd. Eventuelle feil i programmeringen blir gjennomgående, og kan føre til at spørsmål blir verdiløse. Vi har ingen indikasjoner på at slike feil har forekommet her.

En annen fordel med PC-assistert intervjuing, er at en kan tilpasse ordlyden i spørsmålene til intervjupersonenes situasjon eller svar på tidligere spørsmål. Et eksempel på en slik tilpasning er at det riktige ordet blir stående i spørsmålsformuleringene i stedet for at spørsmålene inneholder skråstreker (han/hun, du/dere, ektefelle/samboer). Dette gir intervjusituasjonen et mer personlig preg.

Endelig gir PC-assistert intervjuing mulighet for direkte kontroll av svarkonsistens mellom ulike spørsmål. For hvert spørsmål er det lagt inn grenser for gyldige verdier. I tillegg er det bygget inn et omfattende feilmeldingssystem dersom intervjueren taster inn et svar som er inkonsistent i forhold til tidligere svar. Slike svarkontroller er lagt inn på to nivå. En del feilmeldinger er absolutte, og kan ikke overstyres. Andre ganger legges det inn advarsler som intervjuerne kan velge å se bort fra.

Alle disse sidene ved PC-assistert intervjuing fører til økt datakvalitet. Innsamlingsfeil som skyldes intervjuerens feilregistreringer blir langt mindre enn ved bruk av papirskjema. Vi unngår registrering av ugyldige verdier og vi oppnår et redusert frafall på enkeltspørsmål ved at mulighetene for hoppfeil reduseres.

Innsamlingsfeil kan også komme av at intervjupersonen avgir feil svar. Det kan skyldes vansker med å huske forhold tilbake i tiden. Det kan også skyldes at spørsmål blir misforstått. Når det blir spurt om forhold som folk erfaringsmessig finner kompliserte, må en regne med å få en del feilaktige svar. I denne undersøkelsen var vi spesielt oppmerksomme på denne problemstillingen, fordi en del av respondentene var barn. Flere av spørsmålene som vi antok kunne være vanskelige å svare på for barn, ble derfor testet ut gjennom kognitive intervjuer, som beskrevet i kapittelet om datainnsamling i Flåte, Lagerstrøm og Wedde (2005).

Innsamlingsfeil kan også oppstå fordi visse spørsmål av enkelte oppfattes som sensitive. Intervjupersonene kan i slike tilfeller bevisst gi feilaktige svar. De vurderinger som ligger til grunn for svaret kan også bli påvirket av hva respondenten oppfatter som sosialt ønskelig. Barn og unge er spesielt mottakelige for påvirkning fra omgivelsene, som her vil være intervjuer og andre som måtte være til stede under intervjuet. For å unngå dette problemet, ble flere spørsmål av denne typen overført fra spørreskjemaet til selvutfyllingsskjemaet allerede i 2003. Vi antar dermed at denne feilkilden vil være minimal.

## 8 Referanser

Flåte, S., Lagerstrøm, B. O. og Wedde, E., *Barns levekår i lavinntektsfamilier*. Dokumentasjonsrapport, Notater 2004/13. Statistisk sentralbyrå

Sandbæk, M. (red). *Barns levekår. Hva betyr familiens inntekt?* Rapport 11/04. NOVA

Sandbæk, M. og Knudsen Sture, C. *Barns levekår. Teoretiske perspektiver på familiens betydning for barns hverdag*. Skriftserien 9/03. NOVA





Oslo, januar 2006  
Saksbehandler: Bengt Oscar Lagerstrøm  
**Seksjon for intervjuundersøkelser**

### **Undersøkelse om barns levekår**

Hvordan har barn det i dagliglivet sitt hjemme, på skolen og i fritida? Dette er noe av det vi ønsker å få svar på i en ny undersøkelse som utføres av Statistisk sentralbyrå på oppdrag for Norsk institutt for forskning om oppvekst, velferd og aldring (Nova) og Norske Kvinners Sanitetsforening (N.K.S.). For to år siden deltok dere i tilsvarende undersøkelse. Når vi nå kontakter dere igjen, er det for å oppdatere opplysningene. Vi er takknemlige for at dere deltok sist, det er viktig for oss at dere også blir med denne gangen.

Omlag 2 000 10-15 åringer og deres foresatte vil bli kontaktet for intervju. Fordi vi ønsker å følge barnet over tid, vil undersøkelsen bli gjentatt en siste gang i 2009. **Alle som deltar nå er med i trekningen av 30 stk. MP3 - spillere.**

**Ved å delta får du og barnet anledning til å gi et bilde av deres situasjon, og til å la deres stemme bli hørt.** Svarene vil gi viktig informasjon til myndigheter og andre som utformer familiepolitiske tiltak. Undersøkelsen omfatter alle inntektsgrupper, men med vekt på familier med lav inntekt.

En intervjuer vil kontakte deg for å avtale intervju med deg og barnet. Vi vil også be dere om å fylle ut et skjema med enkle spørsmål. Intervjuet gjøres hjemme hos dere, eller et annet sted dersom dere ønsker det. Det er frivillig å delta, og du har rett til å trekke dere fra undersøkelsen og kreve opplysningene slettet. Men for at vi skal få gode resultater, er det viktig at de som er trukket ut blir med. **Vi kan ikke erstatte deg med noen andre.**

**Intervjueren og alle andre som arbeider i Statistisk sentralbyrå har taushetsplikt og behandler personopplysninger etter lovbestemte regler og er underlagt kontroll både fra Datatilsynet og vårt eget personvernombud.** Vi vil aldri offentliggjøre eller formidle videre opplysninger om hva den enkelte har svart. Nova vil kun få tilgang til anonymiserte data. For å gjøre intervjuet kort og for å øke utbyttet av svarene vi får, vil vi i tillegg til opplysninger fra Folkeregisteret benytte opplysninger om utdanning som Statistisk sentralbyrå årlig henter inn fra skoler, fylker og lånekassen, opplysninger om inntekt, formue, trygder og stønader hentet fra skatteetaten og trygdeetaten. Innen ett år etter siste intervju vil navn og adresser bli slettet, og fødselsnummer vil bli erstattet med et kodenummer som gjør det mulig i ettertid å se svarene i sammenheng med opplysninger i registrene.

Skulle du ha spørsmål om undersøkelsen, kan du ringe; Anne Skevik, Nova, 22 54 12 22 eller **ringe SSB gratis på telefon 800 83 028**. Generelle spørsmål om personvern i SSB kan rettes til; SSBs personvernombud, tlf. 21 09 00 00 eller e-post [personvernombud@ssb.no](mailto:personvernombud@ssb.no).

Vi håper at dere vil delta!

Vennlig hilsen



Øystein Olsen  
administrerende direktør



Rune Gløersen  
avdelingsdirektør

Oslo, juni 2006  
Saksbehandler: Bengt Oscar Lagerstrøm  
**Seksjon for intervjuundersøkelser**

### **Undersøking om barn sine levekår**

Korleis ser barn på dagleglivet sitt heime, på skulen og i fritida? Dette er noko av det vi ønskjer å få svar på i ei ny undersøking som blir utført av Statistisk sentralbyrå på oppdrag for Norsk institutt for forskning om oppvekst, velferd og aldring (Nova) og Norske Kvinners Sanitetsforeining (N.K.S.). For to år sida var dykk med i tilsvarande undersøking. Når vi nå kontaktar dykk igjen, er det for å oppdatere opplysningane. Vi er takksemde for at dykk deltok sist, det er viktig for oss at dykk også blir med denne gangen.

Omlag 2 000 9-15 åringar og deira foreldre vil bli kontakta. Fordi vi ønskjer å følgje barnet over tid, vil undersøkinga bli gjenteken i 2009. **Alle som deltek er med i trekkinga av 30 stk. MP3-spillere.**

**Ved å delta får du og barnet høve til å gi eit bilete av situasjonen dykkar, og til å la stemma dykkar bli høyrd.** Svara dykkar vil gje viktig informasjon til myndigheitar og andre som utformer familiepolitiske tiltak. Undersøkinga omfattar alle inntektsgrupper, men med vekt på familiar med låg inntekt.

Ein intervjuar vil kontakte dykk for å avtale intervju med deg og barnet. Vi vil òg be dykk fylla ut eit skjema med enkle spørsmål. Intervjuet gjerast heime hos dykk, eller ein annan stad dersom de ønskjer det. Det er frivillig å delta, og du har rett til å trekkje deg frå undersøkinga og krevje opplysningane sletta. Men for at vi skal få gode resultat, er det viktig at dei som er trekt ut blir med. **Vi kan ikkje erstatte deg med nokon annan.**

**Intervjuaren og alle andre som arbeider i Statistisk sentralbyrå har teieplikt og handsamar personopplysningar etter lovbestemte reglar og er underlagt kontroll både frå datatilsynet og vårt eige personvernombod.** Vi vil aldri offentliggjera eller formidle vidare opplysningar om kva den enkelte har svart. Nova vil berre få tilgang til anonyma data. For å gjere intervjuet kort og for å auke utbyttet av svara vi får, vil vi i tillegg til opplysningar frå Folkeregisteret nytte opplysningar om utdanning som Statistisk sentralbyrå årleg hentar inn frå skolar, fylke og lånekassa, og opplysningar om inntekt, formue, trygder og stønader henta frå skatteetaten og trygdeetaten. Innan eitt år etter siste intervju vil namn og adresser bli sletta, og fødselsnummer vil bli erstatta med eit kodennummer som gjer det mogeleg i etterkant å sjå svara i samanheng med opplysningar i registera.

Skulle du ha spørsmål om undersøkinga, kan du ringe Anne Skevik, Nova, 22 54 12 22 eller **ringe SSB gratis på telefon 800 83 028**. Generelle spørsmål om personvern i SSB kan rettes til; SSB's personvernombod, tlf. 21 09 00 eller e-post [personvernombud@ssb.no](mailto:personvernombud@ssb.no).

Vi vonar de vil delta!

Venleg helsing



Øystein Olsen  
administrerande direktør



Rune Gløersen  
avdelingsdirektør

# Barns levekår - hva betyr familiens inntekt

En spørreundersøkelse  
gjennomført av Statistisk  
Sentralbyrå på oppdrag fra  
NOVA og Norske Kvinners  
Sanitetsforening

NOVA           SSB           N.K.S.

Mer om resultatene står i

Mona Sandbæk (red.)  
*Barns levekår. Hva betyr  
familiens inntekt*  
NOVA-rapport nr. 11/2004

Rapporten kan du låne på  
biblioteket, eller du kan bestille  
den fra NOVA  
[nova@nova.no](mailto:nova@nova.no)

Statistisk sentralbyrå  
Postboks 8131 Dep.  
Telefon: 21 09 00 00  
Telefaks 21 09 49 89  
[www.ssb.no](http://www.ssb.no)

Forskernes konklusjoner

*Foreldrene strekker seg langt*  
for å skjerme barna mot de problemene  
som dårlig økonomi skaper

*Forsvar for generelle velferdsordninger*  
Uten eksisterende velferdsordninger og  
overføringer ville situasjonen for barn i  
fattige familier vært dramatisk forverret

*Barns rettigheter som samfunnsborgere*  
Det må utvikles tiltak som sikrer barn en  
minimums levestandard. For eksempel  
- Retten til gratis skole  
- Retten til en gratis fritidsaktivitet

*Første del av undersøkelsen om barns levekår ble gjennomført i 2003. Denne brosjyren oppsummerer noen av funnene fra den første intervjuunden.*

Hovedtemaet for undersøkelsen var hvordan familiens inntekter påvirker hverdagslivet til barna.

Vi intervjuet 1937 foreldre med barn i alderen 6-12 år, og 779 barn i alderen 10-12 år.

Av disse kom drøyt 1600 fra familier med lave inntekter, og vel 300 fra familier med vanlige inntekter.

Vi gjennomførte også dybdeintervjuer med foreldre og barn i 26 familier. Disse familiene hadde lave inntekter, og foreldrene hadde sagt at de strevde med å få pengene til å strekke til.

Hvordan har familiene med lave inntekter det? Intervjuene med foreldrene fra 2003 forteller

- ✓ At de oftere enn andre har dårlige boliger
- ✓ At de oftere enn andre mangler vanlige hvitvarer og andre ting i huset
- ✓ At mange av dem, men langt fra alle, synes det er vanskelig å få pengene til å strekke til
- ✓ At de reiser sjeldnere på ferie enn andre familier
- ✓ At de har like mye kontakt med familie og venner som andre
- ✓ At de får like mye støtte som andre når de trenger praktisk hjelp eller noen å snakke med
- ✓ At de har like gode familieliv som andre familier

Hvordan er det å vokse opp i en familie med lav inntekt? Intervjuene med barna i 2003 forteller

- ✓ At barn fra familier med lav inntekt litt oftere blir ertet og plaget enn barn fra familier med høyere inntekter
- ✓ At de deltar litt sjeldnere enn andre barn i organiserte fritidsaktiviteter
- ✓ At de trives like godt på skolen som andre barn, og har like god kontakt med lærerne,
- ✓ At de har like mange venner som andre
- ✓ At de har like god helse som andre barn
- ✓ At barna sjelden føler at familiens økonomi hindrer dem i å gjøre ting de har lyst til

*Ben, 11 år, sier*  
Jeg ville gjerne hatt egen TV med mange spill og masse leker og sånn. Og så skulle jeg nok hatt en bedre sykkel, for den er ganske dårlig. Men jeg har skøyter og miniski, eller en da, for jeg har mista den andre. Jeg har et skateboard også, men det er nesten ødelagt.

*Petter, 12 år, sier*  
På skolen kan jeg se hvem som er bortskjemte og får alt de peker på. De er stikkelig fnekke. Jeg tror det er ganske kjedelig å ha god råd, for en blir ikke glad av å få all en vil ha. Det er bedre å gjøre ting sammen med familien sin.

*Kristin, 11 år, sier:*  
Jeg blir jo baksnakket av noen på skolen, da. De sier at jeg er så rar, kler meg så rart og alt mulig. Jeg har hørt at ei jente har sagt at hun ikke liker oss fordi vi ikke går med merkeklær og sånn. Fordi vi går med sånne teite kler.

Oslo, juni 2006  
Saksbehandler: Bengt Oscar Lagerstrøm  
**Seksjon for intervjuundersøkelser**

## Undersøkelse om barns levekår

Hvordan har barn det i dagliglivet sitt hjemme, på skolen og i fritida? Dette er noe av det vi ønsker å få svar på i en ny undersøkelse som utføres av Statistisk sentralbyrå på oppdrag for Norsk institutt for forskning om oppvekst, velferd og aldring (Nova) og Norske Kvinners Sanitetsforening (N.K.S.). Vi har tidligere kontaktet dere for å prøve å få til en avtale om intervju. Vi lyktes ikke helt, men håper at dere har anledning nå. Vi kan ikke erstatte dere med noen annen.

**Alle som deltar nå er med i trekningen av 30 stk. MP3 - spillere.**

**Ved å delta får du og barnet anledning til å gi et bilde av deres situasjon, og til å la deres stemme bli hørt.** Svarene vil gi viktig informasjon til myndigheter og andre som utformer familiepolitiske tiltak. Undersøkelsen omfatter alle inntektsgrupper, men med vekt på familier med lav inntekt.

En intervjuer vil kontakte deg for å avtale intervju med deg og barnet. Vi vil også be dere om å fylle ut et skjema med enkle spørsmål. Intervjuet gjøres hjemme hos dere, eller et annet sted dersom dere ønsker det. Det er frivillig å delta, og du har rett til å trekke dere fra undersøkelsen og kreve opplysningene slettet. Men for at vi skal få gode resultater, er det viktig at de som er trukket ut blir med.

**Intervjueren og alle andre som arbeider i Statistisk sentralbyrå har taushetsplikt og behandler personopplysninger etter lovbestemte regler og er underlagt kontroll både fra Datatilsynet og vårt eget personvernombud.** Vi vil aldri offentliggjøre eller formidle videre opplysninger om hva den enkelte har svart. Nova vil kun få tilgang til anonymiserte data. For å gjøre intervjuet kort og for å øke utbyttet av svarene vi får, vil vi i tillegg til opplysninger fra Folkeregisteret benytte opplysninger om utdanning som Statistisk sentralbyrå årlig henter inn fra skoler, fylker og lånekassen, opplysninger om inntekt, formue, trygder og stønader hentet fra skatteetaten og trygdeetaten. Innen ett år etter siste intervju vil navn og adresser bli slettet, og fødselsnummer vil bli erstattet med et kodenummer som gjør det mulig i ettertid å se svarene i sammenheng med opplysninger i registrene.

Skulle du ha spørsmål om undersøkelsen, kan du ringe; Anne Skevik, Nova, 22 54 12 22 eller **ringe SSB gratis på telefon 800 83 028**. Generelle spørsmål om personvern i SSB kan rettes til; SSBs personvernombud, tlf. 21 09 00 00 eller e-post [personvernombud@ssb.no](mailto:personvernombud@ssb.no).

Vi håper at dere vil delta!

Vennlig hilsen



Øystein Olsen  
administrerende direktør



Rune Gløersen  
fagsjef





# Undersøkelse om barns levekår

Produktnummer 5440

# Instruks

**Orientering og veiledning for intervjuere**

## INNHold

<b>1. ORIENTERING OM UNDERSØKELSEN</b> .....	<b>2</b>
1.1. OPPDRAGSGIVERE.....	2
1.2. BAKGRUNN OG FORMÅL.....	2
1.3. TIDLIGERE UNDERSØKELSER?.....	2
1.4. MOTIVERING AV IO.....	2
<b>2. GJENNOMFØRING AV UNDERSØKELSEN</b> .....	<b>3</b>
2.1. UTVALG.....	3
2.2. INNSAMLINGSMETODE.....	3
2.3. INTERVJUTID.....	3
2.4. INNSAMLINGSPERIODE.....	3
2.5. IO-BREV.....	3
2.6. INCITAMENT.....	4
2.7. FORBEREDELSESTID.....	4
2.8. HVA SKJER MED DATAENE - REGISTERKOBLING, ANONYMISERING, SLETING.....	4
2.9. FRAFALL, AVGANG OG FLYTTINGER.....	4
<b>3. SKJEMAET</b> .....	<b>5</b>
3.1. SELVUTFYLLINGSSKJEMA.....	5
3.2. ENKELTSPØRSMÅL.....	6

Intervjukontakt:	Anne Ellingsvold	21 09 46 98
IT-ansvarlig:	Jytte Duemark	21 09 42 08
Planleggere:	Bengt Oscar Lagerstrøm	21 09 44 64

Avdeling for personstatistikk/Seksjon for intervjuundersøkelser



# 1. Orientering om undersøkelsen

## 1.1. Oppdragsgivere

Oppdragsgiveren vår er NOVA (norsk institutt for oppvekst, velferd og aldring) på oppdrag av N.K.S.(Norske Kvinners Sanitetsforening).

## 1.2. Bakgrunn og formål

Formålet er å undersøke hvordan familiens økonomi påvirker barnas liv på skolen, hjemme og i fritiden. Noe av det vi ønsker å få besvart er hvordan barn ser på dagliglivet sitt hjemme, på skolen og i fritiden. Hva gjør de for eksempel på fritiden? Har de plikter hjemme? Trives de på skolen? Dette er et nybrottsarbeid ved at det først og fremst er barna som er i fokus.

## 1.3. Tidligere undersøkelser?

Studien er runde to av i alt tre kartlegginger av barn og unges levekår. Første runde ble gjennomført i 2003 og tredje og siste runde vil bli gjennomført i 2009.

## 1.4. Motivering av IO

Det er bestandig lurt å være forberedt på at en kanskje må benytte overtalelseteknikk for å overbevise intervjupersonene om å delta i undersøkelsen.

Her er noen forslag til argumenter;

- Dette er intervjupersonens mulighet til å bli hørt. "Ditt barn er plukket ut spesielt for dette, vi kan ikke erstatte dere og dette er en fin mulighet til å få fram sider ved deres liv og deres meninger".
- "Dette er et nybrottsarbeid ved at barns stemme kommer fram. Det er sjelden at barn blir spurt om ting som har med deres liv å gjøre. Dette er et forsøk på å synliggjøre barns meninger."
- "Deres deltakelse vil gi politikerne nyttig informasjon og vil bli brukt i utforming av sosialpolitiske tiltak."

Det å intervju barn antas ikke å være prinsipielt forskjellig fra det å intervju voksne. Både voksne og barn har den informasjonen vi og dere som intervjuere ønsker å få. Samtidig er det greit å være forberedt på at du kanskje må forholde deg litt annerledes enn du gjør når du intervjuer voksne. Det du sier skal bidra til å motivere barnet for å delta i intervjuet etablere et felles fokus for samtalen og tydeliggjøre "kontrakten" mellom intervjueren og barnet. Å inngå en "kontrakt" betyr egentlig ikke annet enn at du forbereder barnet på hva som skal skje og hva slags samhandling du forventer at dere skal ha. Det er nyttig å være forberedt på at barnet kanskje ikke er så godt kjent med hva en intervjusituasjon er og hvordan en skal oppføre seg da. Selv om dere nok vil oppleve at de fleste barn ikke vil ha problemer med dette, er det likevel viktig å forberede dem. De vil også føle seg tryggere ovenfor deg som intervjuer når de vet hva som skal skje. En mulig måte å forberede dem på er å si:

Det som skal skje nå, er at jeg skal stille deg en del spørsmål som du skal svare på. Spørsmålene vil handle om hvordan du har det på skolen, hva du gjør i fritiden og hvordan du har det hjemme. Jeg registrerer svarene dine på PC'en min. Verken dine foreldre, de på skolen eller noen andre skal få vite hva akkurat du har svart. Svarene dine vil bli registrert sammen med svarene til mange andre barn. Grunnen til at vi intervjuer deg og andre barn er at forskere og politikere gjerne vil vite hvordan barn

i Norge har det. Jeg vil du skal forsøke å svare så godt du kan, men at du skal si ifra underveis hvis det er spørsmål du ikke forstår. Det er ingen riktige eller gale svar - jeg er ute etter din mening. Er det noe du ikke kan svare på er det selvfølgelig i orden. Er det noe du lurer på før vi starter?

I tillegg må du være forberedt på å måtte være langt mer fleksibel i intervjusituasjonen enn en vanligvis er ovenfor foreldre. Barn trenger mer veiledning underveis. Noen barn trenger også små pauser gjennom intervjuet. **Det er også svært viktig at du gjør barnet oppmerksom på sin rett til å la være å svare på spørsmål.**

## **2. Gjennomføring av undersøkelsen**

### **2.1. Utvalg**

Utvalget består av barn i familier innenfor alle inntektsgrupper. Men, fordi vi er spesielt interessert i familier med lav inntekt, er denne gruppen overrepresentert i utvalget.

Opprinnelig bestod utvalget av 3 600 barn i alderen 6 - 12 år. Barna har nå blitt tre år eldre, slik at utvalget består av barn i alderen 9 - 15 år.

### **2.2. Innsamlingsmetode**

Intervjuene skal gjennomføres ved besøk.

**MERK!** Det vil i første omgang ikke være aktuelt å intervju IO på telefon som kompensasjon for besøksintervju. Begrunnelsen for dette ligger i undersøkelsens design. Det er lite hensiktsmessig både av hensyn til de temaene spørsmålene skal dekke, men også med hensyn til de ulike elementene i designet. Spesielt gjennomføring av de selvadministrerende spørreskjemaene som barn, ungdom og voksne skal fylle ut under de to intervjuene gjør besøk nødvendig. Dersom du skulle støte på noen som insisterer på telefonintervju vil vi at du skal melde fra til feltkontakt.

### **2.3. Intervjutid**

Intervjulengden er stipulert til 60 minutter fordelt på to intervju, samt de to selvadministrerende intervjuene som intervjuer deler ut og tar med etter endt besøk for distribusjon til Oslo.

### **2.4. Innsamlingsperiode**

Datainnsamlingen starter 23. januar og er planlagt ferdigstilt innen 8. april.

### **2.5. IO-brev**

Vi fikk enkelte negative reaksjoner på at vi sier at vi har en spesiell interesse i de med lav inntekt. Vi kan forstå at det går an å reagere på det. Vi føler oss likevel pliktet til å si noe om trekkgrunnlaget for undersøkelsen samt gjøre denne gruppen oppmerksom på at det er dem vi er interessert i her. Selv om noen IO nok kan reagere negativt på dette vil det antakelig også være dem som ser dette som en mulighet til å gjøre sin situasjon kjent for forskere og myndigheter. Husk også på at utvalget også består av en gruppe mennesker fra alle inntektsgrupper og at IO ikke kan vite hvilken gruppe han/hun er trukket ut fra.

## 2.6. Incitament

Alle som deltar er med i trekningen av 30 stk. MP3-spillere.

## 2.7. Forberedelsestid

Det vil bli godgjort med 2 timer til lesing av instruks i kombinasjon med testing av spørreskjemaet. Godtgjørelsen påføres av kontoret.

## 2.8. Hva skjer med dataene - registerkobling, anonymisering, sletting

Datatilsynet krever at SSB skal presisere overfor IO at det skal foretas koplinger og at opplysningene registreres elektronisk. Registerkoplingene er beskrevet i IO-brevet. Når du får et intervju etter å ha referert til disse opplysningene i IO-brevet, har IO dermed gitt sitt samtykke til registrering og kopling av dataene.

Hovedargumentet for å benytte registerkoplinger er at vi slipper å stille en del spørsmål og dermed sparer en del intervjutid og kostnader. I tillegg oppnår vi bedre datakvalitet. De viktigste argumentet overfor IO er at intervjuet blir kortere enn det ellers ville ha blitt.

## 2.9. Frafall, avgang og flyttinger

For overføringer som ikke er kontaktet, må dere besvare et ekstra spørsmål om hvordan du har forsøkt å spore opp IO. Hensikten med dette er at intervjuerne som overtar IO skal få vite hva som er gjort, slik at arbeidet deres blir lettere.

Avganger er personer som er døde, personer som har utvandret og personer som er fast bosatt på institusjon. **Ett unntak gjelder imidlertid. Det kan være aktuelt å intervju barn som bor hos fosterforeldre, på barnehjem eller på en ungdomsinstitusjon. Dette fordi det i denne sammenhengen er faglig interessant å intervju disse personene. Ta i så tilfall kontakt med oss så vurderer vi hva vi skal gjøre i hvert enkelt tilfelle.**

Når det gjelder frafallsregistrering skal det alltid gis informasjon i feltet "SpsOppflg". Informasjonen skal være av en slik karakter at den hjelper de som skal drive oppfølging. Bruk stikkord.

Frafalls- og avgangskoder:

11 IKKE TID NÅ

12 ØNSKER IKKE Å DELTA

13 DELTAR IKKE AV PRINSIPP

14 ANDRE NEKTER FOR IO

21 KORTVARIG SYKDOM

22 LANGVARIG SYKDOM/SVEKKELSE

23 SYKDOM/DØDSFALL I FAMILIEN/ANNEN UFORUTSETT HENDELSE

24 SPRÅKPROBLEMER

31 MIDLERTIDIG FRAVÆRENDE PGA SKOLEGANG/ARBEID

32 MIDLERTIDIG FRAVÆRENDE PGA FERIE EL. LIKNENDE

33 FINNER IKKE ADRESSEN/BOLIGEN

34 IKKE TELEFON/ FOR KOSTBART/LANGT Å REISE

35 IO IKKE Å TREFFE AV ANDRE ÅRSAKER

41 ANDRE FRAFALLSGRUNNER, SPESIFISER

- 91 DØD
- 92 BOSATT I UTLANDET (6 md. eller mer)
- 93 IO ER I INSTITUSJON\*

Forpleide personer som er fast bosatt i følgende typer institusjoner skal kodes med avgang:

- Barnehjem, ungdomshjem (**kontakt oss dersom dette gjelder IO**)
- Psykiatriske sykehus eller sykehjem
- Institusjoner for psykisk utviklingshemmede
- Institusjoner for alkoholikere og narkomane

### 3. Skjemaet

Spørreskjemaet er bygd opp slik at spørsmålene til barn og unge kommer først. Det er likevel mulig å hoppe over til foreldre skjemaet for å gjennomføre dette først. Enkelte spørsmål stilles kun til utvalgte grupper. Alle spørsmål som er navnet med B foran Sp skal gå til barn i alderen 9-12 år, mens spørsmål med U foran Sp går til ungdom i alderen 13-15 år. Spørsmål til foreldre er merket med F foran Sp.

Gjennom foresattintervjuet vil navnet på IO dukke opp med etternavn før fornavn. Du står selv fritt til å bruke former som han/henne, barnet eller bare fornavnet.

#### 3.1. Selvutfyllingsskjema

Alle skal ha et selvutfyllingsskjema. Det er ikke sikkert de umiddelbart forstår hvordan det skal fylles ut. Det er derfor viktig at det brukes tid på å forklare barn, ungdom og voksne hvordan dette skal gjøres. Husk at dette skal foregå samtidig som du intervjuer den voksne eller barnet/ungdommen. Det er derfor lurt å forklare godt på forhånd slik at du ikke blir avbrutt under intervjuet. Nedenfor står instruksjonen som følger med selvutfyllingsskjemaet for barn (9-12 år).

##### Instruks til barnet

"Her kommer det noen setninger som vi vil du skal svare på. Dette er ikke en prøve, og derfor er det ikke slik at noen svar er riktige og noen gale. Siden barn er forskjellige, vil kanskje hver og en av dere gi forskjellige svar".

La oss vise hvordan spørsmålene skal besvares.

La oss vise hvordan spørsmålene skal besvares. Noen ganger vil du sette krysset på den ene siden av arket og noen ganger på den andre siden. Først bestemmer du deg for hvilken side som likner mest på deg. Er du som i eksempelet mest lik barna som er flinke på skolen eller barna som ikke er så flinke på skolen? Når du har bestemt deg for det, bestemmer du deg for om beskrivelsen passer helt på deg eller litt på deg. Husk å sette ett kryss på alle setningene



	Stemmer helt på meg	Stemmer litt på meg				Stemmer litt på meg	Stemmer helt på meg
1		X	Noen barn er flinke på skolen..	Mens	Andre barn er ikke så flinke på skolen		

"Her kommer noen andre setninger. Du skal svare ved å sette ring rundt ja eller nei. Hvis du er helt enig, setter du ring rundt stor JA, hvis du er litt enig setter du ring rundt liten ja. Hvis du er helt uenig setter du ring rundt stor NEI, hvis du er litt uenig setter du ring rundt liten nei. Du kan bare sette en ring for hver setning."

Eksempel:

1	Tror du de fleste problemer vil løse seg av seg selv?	JA <input checked="" type="radio"/> ja	nei <input type="radio"/> NEI
2	Tror du kan hindre at du blir forkjølet?	JA <input type="radio"/> ja	nei <input checked="" type="radio"/> NEI
3	Er noen barn født heldige?	<input checked="" type="radio"/> JA ja	nei <input type="radio"/> NEI

### 3.2. Enkeltspørsmål

Vær restriktiv med å bruke kategoriene "vet ikke" og "neker". Gi alltid IO tid til å komme med et annet svar. Hvis IO likevel svarer "vet ikke" eller neker å svare, pass da på at du bruker riktig tast - "F8" -  - for "vet ikke" og "F9" -  - for "neking".

**Innl** Husk å instruer barn og foreldre til å fylle ut selvutfyllingsskjema mens du intervjuer henholdsvis barn og foreldre. Det er viktig at IO-nummeret blir fylt ut. Både barn og foresatte har samme IO-nummer.

#### Sp13a Spørsmål om hvor ofte barn leser bøker.

Intervjupersonen skal **ikke** regne med skolebøker.

**Sp20** Nå vil jeg lese opp noen påstander om forholdet mellom deg og foreldrene dine. Du skal svare på om det stemmer helt, stemmer godt, stemmer omtrent, stemmer ikke særlig godt, stemmer ikke i det hele tatt

a) Foreldrene mine aksepterer meg som jeg er ETC...

- Dersom IO ikke har begge foreldre i live blir det nødvendig å justere ordlyden på påstandene om forholdet mellom IO og moren/faren. Da sier dere for eksempel "Moren min aksepterer meg som jeg er" etc...
- Det kan hende at barn som ikke bor med begge foreldrene kan være usikker på hvem det skal tenke på når det svarer. Be barnet da tenke på den forelder det bor mest hos/føler er mest riktig å tenke på.

#### Sp37a "Ekstrapenger"

Med ekstrapenger tenker vi på penger som utbetales uten avtale i motsetning til ukepenger eller månedspenger som ofte er knyttet opp til ulike gjøremål.

#### Sp38a Penger fra andre enn foreldre

Penger som geburtsdaggave skal ikke medregnes.

#### BSp43 Hva bruker du pengene dine til?

1 På meg selv

- 2 Sparer
- 3 Gir til familien

Med "gir til familien" mener vi at barnet bruker pengene til å betale for ting til husholdet, slik som **mat, betale regninger etc.** Dersom IO kjøper ting til seg selv, slik som sjampo, parfyme, pynteting, cd. etc, regnes ikke dette med. IO bruker pengene sine på ting "hjemme" dersom det han/hun kjøper blir kjøpt inn til fellesskapet.

## **Antpers Husholdningsoversikten**

Vi ute etter kosthusholdningen. Det betyr at man er felles om mat- og boutgiftene, men det er ingen betingelse at personene spiser til de samme tidene eller er i slekt med hverandre. Personer som ikke bor fast sammen med IO skal holdes utenfor.

**MERK:** Husholdningsboksen i denne undersøkelsen er ulik de som er brukt før på ett viktig punkt. **I denne undersøkelsen er det barnet som er IO, mens det er en av dets foresatte som svarer på husholdningsspørsmålene.** Vær obs. på at når det spørres om hvilken relasjon IO har til de ulike husholdsmedlemmene, **er det barnet vi snakker om.** Det er altså husholdsmedlemmenes relasjon til barnet vi er ute etter.

Det er IO's foresatte som må fortelle hvem som tilhører husholdningen, ikke stol på at listen som kommer opp er korrekt. Registeropplysningene vil ofte ikke være á jour.

### Hvem skal regnes som fast bosatt i en bolig?

Hovedregelen er at en person skal regnes som fast bosatt der vedkommende regelmessig tar sin døgnhvile. Det er imidlertid en del spesielle regler og unntak å være oppmerksom på.

1. Ektefeller/samboende med felles bolig, regnes alltid som fast bosatt i denne boligen, også i de tilfeller én eller begge er fraværende på grunn av arbeid (f.eks. er til sjøs), skolegang/studier eller vernepliktjeneste. I tilfeller der ektefeller/samboende har flyttet fra hverandre, skal de regnes til hver sin husholdning selv om boet ennå ikke er skiftet, og de derfor juridisk fortsatt eier en bolig i fellesskap.
2. Personer 18 år og over som er registrert som fast bosatt hos sine foreldre, men som er fraværende pga. skolegang/studier skal bare regnes som fast bosatt i foreldrehjemmet hvis de bor hjemme minst 4 dager pr. uke. Denne regelen er viktig. Den bryter med en hovedregel i folkeregistrenes bostedsregistrering. Dette innebærer bl.a. at enslige studenter i de fleste tilfeller skal registreres som egen husholdning på det faktiske oppholdsstedet, og ikke som en del av foreldrehusholdningen.
3. Unge under 18 år som bor borte pga. skolegang skal regnes som bosatt i foreldrehjemmet.
4. Et midlertidig opphold som en vet er av mindre enn 6 måneders varighet regnes ikke som fast bosetting på oppholdsstedet, med mindre oppholdsstedet er personens eneste bostedsmessige tilknytning i dette tidsrommet.
5. Forpleide (også barn) i institusjoner og personer anbrakt i privat pleie, regnes som fast bosatt på oppholdsstedet dersom oppholdet antas å vare i minst 6 måneder. Personer som er innlagt på andre sykehus eller er innsatt i fengsel, skal regnes som fast bosatt der de hadde sitt faste bosted før innleggelsen/innsettelsen.

6. Personer som avtjener vernepliktjeneste skal regnes som bosatt i den husholdningen de tilhørte før de dro til militæret, og skal svare ut fra det.

For husholdningsmedlemmer som ikke står i IO-listen skal du være omhyggelig med å skrive **fullt navn, fødselsdato og -år**. Du skal ikke spørre om personnummer.

**HUSK! Vær nøye når dere fyller ut husholdningsboksen. Registrering av de ulike medlemmenes relasjon til IO er spesielt viktig da dette legger grunnlag for filter i skjemaet.**

### **Slekt**

Når husholdsmedlemmenes relasjon til IO, dvs. barnet som er trukket ut til undersøkelsen, skal registreres skiller vi mellom:

Foreldre, steforeldre og fosterforeldre, besteforeldre, søsken, søsken i fosterfamilien og stesøsken. Personene kan også registreres som "annen slektning av IO" eller "annen ikke-slektning dersom ingen av de nevnte alternativene passer som betegnelse på relasjonen. Strengt tatt er det kun personer som har giftet seg med en mor/far som kan kalle seg steforelder. Vi ønsker likevel at personer som er samboere med mor/far skal registreres som steforelder.

### **Svarspml**

Her skal det registreres hvem av IO (barnet) sine foresatte som intervjues.

I utgangspunktet ønsker vi at en av barnets biologiske foreldre eller fosterforeldre skal svalt svare på spørsmålene i foreldreskjemaet. Dersom det kun er mulig å intervju IO's eventuelle stemor eller stefar aksepteres likevel dette, men kun når noe annet ikke er mulig.

### **FSp15**

I dette spørsmålet skal IO's foresatte svare bekreftende eller avkreftende på en del påstander om hva familien pleier å gjøre.

- a Reiser dere bort på ferie minst en gang i året?
- b Feirer dere spesielle anledninger, som [barnets navn]'s fødselsdager?
- c Spiser dere ute eller går på kino minst en gang i halvåret?
- d Besøker dere familie eller venner minst en gang i måneden?
- e Inviterer dere familie eller venner hjem til dere minst en gang i måneden?
- f Driver dere med en felles hobby eller fritidsaktivitet minst en gang i uka?

Det finnes ulike måter å definere hva som kan telle som "ferie", "hobby", "fritidsaktivitet" etc.

La intervjupersonen selv bestemme hva han/hun legger i de forskjellige begrepene. Når det gjelder "ferie" tenker vi imidlertid på reiser som har vart minst en uke.

### **FSp38 Har [du/dere] i løpet av det siste skoleåret hatt kontakt med ...**

- a barnevernet angående [barnets navn]?
- b Pedagogisk Psykologisk Tjeneste (PPT) angående [barnets navn]?
- c Barne- og ungdomspsykiatrisk poliklinikk (BUP) angående [barnets navn]?
- d Sosialkontor angående [barnets navn]?
- e Politiet angående [barnets navn]?

Her er vi ute etter om den foresatte har vært i kontakt med PP-tjeneste, politi, sosialkontor etc. vedrørende barnet. Dersom f.eks. politiet har vært på besøk på skolen for å informere om noe generelt, teller ikke dette.

**FSp41 Har du de siste to ukene følt deg..**

- a**      **nervøs og urolig?**
- b**      **plaget av angst?**
- c**      **trygg og rolig?**
- d**      **irritabel?**
- e**      **glad og optimistisk?**
- f**      **nedfor/deprimert?**
- g**      **ensom?**

La IO selv få vurdere hva hun/han legger i de ulike begrepene. Den medisinske forståelsen av sykdomsbegrep som angst, depresjon etc. er ikke relevant her.

Lykke til med intervjuingen!





## Spørreskjema til foresatte (runde II)

### 1 DEMOGRAFISKE DATA

Vi vil gjerne ha en oversikt over de personene som tilhører husholdningen.

Til husholdningen regner vi alle personer som er fast bosatt i boligen, og som har felles matbudsjett. Personer som er fast bosatt i boligen, men som er borte fra hjemmet, f.eks. på grunn av arbeid eller utdanning skal regnes med.

#### Antpers Hvor mange personer tilhører husholdningen din?

*Tekst til intervjuer: regn også med intervjuobjektet*

For det ELDSTE/NEST ELDSTE OSV husholdningsmedlemmet vil vi at du skal nevne personens kjønn, fødselsdato og familieforhold til [barnets navn].

- Er dette en mann eller en kvinne?
- Hvilken dato er HUN/HAN født?
- Hvilket familieforhold har HUN/HAN til [barnets navn]?

Søsken/halvsøsken

Stesøsken

Mor

Far

Stefar

Stemor

Fostermor

Fosterfar

Søsken i fosterfamilien

Bestemor

Bestefar

Annen slektning av IO

Annen ikke-slektning

#### SvarSp Hvem er det som intervjues?

- 1 Mor
- 2 Far
- 3 Stefar
- 4 Stemor
- 5 Fostermor
- 6 Fosterfar

**SivStat Er du ugift, gift, samboende eller tidligere gift?**

- 1 Ugift
- 2 Gift/Registrert partner
- 3 Samboer
- 4 Tidligere gift

**FSp2 Bor du sammen med [barnets navn]'s far/mor?**

Kodes automatisk

- 1 JA ⇒ FSp3
- 2 NEI ⇒ FSp3

**FSp3 Hvem har forelderansvaret?**

- 1 Felles forelderansvar
- 2 Far alene
- 3 Mor alene
- 4 Uavklart
- 5 Biologisk far/mor død
- 6 Annet

**2 BOLIG**

**Jeg skal nå stille deg noen spørsmål om boligen din.**

**FSp4 Hvor mange ganger har familien flyttet i løpet av de siste 3 årene?**

- 1 0 ganger ⇒ FSp8
- 2 1 gang
- 3 2 ganger
- 4 3 ganger
- 5 4 ganger
- 6 5 ganger
- 7 Mer enn 5 ganger

**FSp5 Eier [du/dere] boligen som selveier, gjennom borettslag eller boligaksjeselskap, eller leier eller disponerer dere boligen på annen måte?**

- 1 Selveier ⇒ FSp7
- 2 Borettslag, boligaksjeselskap ⇒ FSp7
- 3 Leier eller disponerer på annen måte ⇒ FSp6

**FSp6 Hvilke av disse leieformene har [du/dere]?**

- 1 Åpne marked
- 2 Kommunal bolig

- 3 Slektning eller venner
- 4 Annet

**FSp7 Hvor mange rom har boligen?**

Ta med beboelsesrom på 6 m<sup>2</sup> eller mer. Ta ikke med rom som kjøkken, bad/wc, gang, entre, vaskerom og lignende?

\_\_\_\_\_ rom

**FSp8 Har [du/dere] noen av følgende problemer med boligen:**

- a Boligen er for liten?**
- b Fukt, trekk eller kulde i boligen?**
- c Dårlig materiell standard?**
- d Nabostøy?**
- e Trafikkstøy?**

- 1 JA
- 2 NEI

**FSp9 Hvor tilfreds er [du/dere] med boligen [du/dere] bor i?**

- 1 Svært tilfreds
- 2 Ganske tilfreds
- 3 Ganske utilfreds
- 4 Svært utilfreds

**FSp10 Har [barnets navn] eget soverom?**

- 1 JA
- 2 NEI

**3 SKOLE**

**Jeg vil gjerne vite litt om hvordan [barnets navn] har det på skolen.**

**FSp11 Hvordan tror du [barnets navn] trives i klassen sin? Tror du [han/hun] trives...**

- 1 Svært godt
- 2 Godt
- 3 Passe
- 4 Dårlig
- 5 Svært dårlig

**FSp12 Hvordan synes du [barnets navn] gjør det faglig på skolen. Vil du si...**

- 1 Svært godt
- 2 Godt

- 3 Middels
- 4 Under middels

**FSp13 Har [barnets navn] noen gang skiftet skole?**

- 1 Ja, på grunn av flytting ⇒ FSp14
- 2 Ja, av andre årsaker ⇒ FSp14
- 3 Nei ⇒ FSp15

**FSp14 Hvor mange ganger har [barnets navn] skiftet skole?**

\_\_\_\_\_ ganger

**4 FAMILIELIV**

**FSp15 Nå følger noen aktiviteter som foreldre og barn kan gjøre sammen.**

- a Reiser dere bort på ferie minst en gang i året?**
- b Feirer dere spesielle anledninger, som [barnets navn]'s fødselsdager?**
- c Spiser dere ute eller går på kino minst en gang i halvåret?**
- d Besøker dere familie eller venner minst en gang i måneden?**
- e Inviterer dere familie eller venner hjem til dere minst en gang i måneden?**
- f Driver dere med en felles hobby eller fritidsaktivitet minst en gang i uka?**

- 1 JA ⇒ FSp17
- 1 NEI ⇒ FSp16

**FSp16 Hva er grunnen til at dere ikke gjør det?**

- 1 Har ikke råd
- 2 Andre grunner

**Nå vil vi gjerne vite om [barnets navn] har besteforeldre og eventuelt hvilken kontakt [han/hun] har med dem.**

**FSp17 Har [barnets navn] noen av besteforeldrene sine i live?**

- 1 JA ⇒ FSp18
- 1 NEI ⇒ FSp22

**FSp18 Hvor ofte traff [barnets navn] noen av besteforeldrene sine i fjor?**

Kryss av for det alternativ som er nærmest. Et besøk regnes som en gang selv om det strekker seg over lengre tid.

- 1 Minst en gang i uka ⇒ FSp20

- 2 Minst en gang i måneden, men ikke så ofte som hver uke ⇒ FSp20
- 3 Hver andre/tredje måned ⇒ FSp19
- 4 En eller to ganger i året ⇒ FSp19
- 5 Aldri ⇒ FSp22

**FSp19 Hva var grunnen til at [barnets navn] ikke besøkte besteforeldrene oftere?**

- 1 Besteforeldrene er syke
- 2 Lang reiseavstand
- 3 Vi har ikke kontakt med besteforeldre lenger ⇒ FSp22
- 4 Andre grunner

**FSp20 Mottar [barnets navn] gaver fra besteforeldre?**

- 1 Ja, ofte
- 2 Av og til
- 3 Sjelden/aldri

**FSp21 Mottar [barnets navn] penger fra besteforeldre?**

- 1 Ja, ofte
- 2 Av og til
- 3 Sjelden/aldri

**Nå kommer noen spørsmål om samvær med den forelderen [barnets navn] ikke bor sammen med.** *Stilles bare til barn som har foreldre det ikke bor sammen med.*

**FSp22 Har [barnets navn] samvær med mor/far?**

- 1 JA ⇒ FSp24
- 2 NEI ⇒ FSp23

**FSp23 Hva er grunnen til at [barnets navn] ikke har samvær med far/mor?**

*Flere kryss mulig*

- 1 Barnet vil ikke
  - 2 Jeg/min nye partner vil ikke
  - 3 Den andre forelderen eller dens nye partner vil ikke
  - 4 For lang avstand
  - 5 Kontakten med faren/moren har gradvis ebbet ut
  - 6 Alkohol – eller andre rusproblemer
  - 7 Sykdom (Fysisk eller psykisk)
  - 8 Uegnede boligforhold
  - 9 Økonomiske årsaker
  - 10 Annet
- } ⇒ FSp26

**FSp24 Hvor ofte har [barnets navn] hatt samvær med moren/faren sin det siste halve året?**

*Et besøk regnes som en gang selv om det strekker seg over lengre tid*

- |   |  |         |
|---|--|---------|
| 1 | Minst en gang i uka                                    | ⇒ FSp26 |
| 2 | Minst en gang i måneden, men ikke så ofte som hver uke | ⇒ FSp26 |
| 3 | Hver andre/tredje måned                                | ⇒ FSp25 |
| 4 | En eller to ganger i året                              | ⇒ FSp25 |

**FSp25 Hva er grunnet til at [barnets navn] ikke har samvær med [far/mor] oftere?**

*Flere kryss mulig*

- |    |  |   |         |
|----|--|---|---------|
| 1  | Barnet vil ikke                                      | } | ⇒ FSp26 |
| 2  | Jeg/min nye partner vil ikke                         |   |         |
| 3  | Den andre forelderen eller dens nye partner vil ikke |   |         |
| 4  | For lang avstand                                     |   |         |
| 5  | Kontakten med faren/moren har gradvis ebbet ut       |   |         |
| 6  | Alkohol – eller andre rusproblemer                   |   |         |
| 7  | Sykdom (Fysisk eller psykisk)                        |   |         |
| 8  | Uegnede boligforhold                                 |   |         |
| 9  | Økonomiske årsaker                                   |   |         |
| 10 | Annet  |   |         |

**FSp26 I hvilken grad vil du si at forholdet mellom deg og faren/ moren til [barnets navn] er konfliktfylt?**

- |   |                      |
|---|----------------------|
| 1 | I stor grad          |
| 2 | Til en viss grad     |
| 3 | I liten grad         |
| 4 | Ikke i det hele tatt |

**FSp27 I hvor stor grad vil du si at [barnets navn] opplever at det er en konflikt mellom dere?**

- |   |                      |
|---|----------------------|
| 1 | I stor grad          |
| 2 | Til en viss grad     |
| 3 | I liten grad         |
| 4 | Ikke i det hele tatt |

*Nå kommer noen spørsmål om hjelp og støtte i hverdagen.*

**FSp28a Er det noen i familien din eller blant dine nærmeste slektninger som står deg nær, og som du kan snakke fortrolig med?**

- |   |    |
|---|----|
| 1 | Ja |
|---|----|

- 2 Ja, flere
- 3 Nei

**FSp28b Er det noen utenfor familien din / slekten din som står deg nær og som du kan snakke fortrolig med?**

- 1 Ja
- 2 Ja, flere
- 3 Nei

**FSp29a Er det noen i familien din eller blant dine nærmeste slektninger som stiller opp for deg om du blir syk?**

- 1 Ja
- 2 Ja, flere
- 3 Nei

**FSp29b Er det noen utenfor familien din / slekten din som stiller opp for deg om du blir syk?**

- 1 Ja
- 2 Ja, flere
- 3 Nei

## **5 HELSE**

**Nå vil jeg stille noen spørsmål om [barnets navn] helse**

**FSp30 Hvordan vurderer du [barnets navn] helse i sin alminnelighet? Vil du si at den er..**

- 1 Svært God
- 2 God
- 3 Verken god eller dårlig
- 4 Dårlig
- 5 Svært dårlig

**Filter: Hvis IO = 10-12 år**

**FSp31 Hva er [barnets navn] høyde?**

\_\_\_\_\_ cm

**Filter: Hvis IO = 10-12 år**

**FSp32 Hvor mye veier [barnets navn]?**

\_\_\_\_\_ kg



**FSp33a Bruker [barnets navn] briller eller kontaktlinser?**

- 1 JA
- 2 NEI
- 3 BARNET ER BLINDT

**FSp33b Bruker [barnets navn] høreapparat?**

- 1 JA
- 2 NEI
- 3 BARNET ER DØVT

**FSp33c Har [barnets navn] bevegelseshemming?**

- 1 JA
- 2 NEI
- 3 BARNET SITTE I RULLESTOL

**FSp34 Har [barnets navn]...**

- a Astma?**
- b Allergi?**
- c Eksem?**
- d Diabetes?**
- e ADHD?**

- 1 JA
- 2 NEI

Filter: Stilles kun hvis JA på minst en av FSp33 a-c eller FSp34 a-e.

**Sp35 Har [barnets navn] helseplager eller funksjonshemming som begrenser samvær med andre barn?**

- 1 JA
- 2 NEI

Filter: Hvis IO = 10-12 år

**FSp36 Hvor mange dager har [barnets navn] vært borte fra skolen på grunn av sykdom siden sommerferien?**

\_\_\_\_\_ dager

**FSp37 Har [barnets navn] mottatt spesialundervisning i løpet av det siste skoleåret?**

- 1 JA

2 NEI

**FSp38 Har [du/dere] i løpet av det siste skoleåret hatt kontakt med ...**

- a barnevernet angående [barnets navn]?**
- b Pedagogisk Psykologisk Tjeneste (PPT) angående [barnets navn]?**
- c Barne- og ungdomspsykiatrisk poliklinikk (BUP) angående [barnets navn]?**
- d Sosialkontor angående [barnets navn]?**
- e Politiet angående [barnets navn]?**

1 JA

2 NEI

**Nå har vi blant annet snakket om [barnets navn] helse. Jeg vil også stille deg noen spørsmål om din helse.**

**FSp39 Hvordan vurderer du din egen helse i sin alminnelighet? Vil du si at den er...**

- 1 Svært god
- 2 God
- 3 Verken god eller dårlig
- 4 Dårlig
- 5 Svært dårlig

**FSp40 Har du *selv* noen sykdom, lidelse, virkning av skade eller funksjonshemming av mer varig natur?**

1 JA

2 NEI

**FSp41 Har du de siste to ukene følt deg..**

- a nervøs og urolig?**
- b Plaget av angst?**
- c trygg og rolig?**
- d irritabel?**
- e glad og optimistisk?**
- f nedfor/deprimert?**
- g ensom?**

1 JA

2 NEI

Filter: Hvis FSp41 a-g = JA, så FSp42

**FSp42 Vil du si ...**

- 1 Litt?
- 2 En god del?
- 3 Svært mye?

Filter: FSp1 = 1 eller 2

**FSp43 Hvordan vurderer du helsen til din ektefelle eller samboer?**

- 1 Svært god
- 2 God
- 3 Verken god eller dårlig
- 4 Dårlig
- 5 Svært dårlig

**6 INNTEKT OG LEVESTANDARD**

**FSp44 Har du de seneste 12 måneder tatt imot penger eller gave for til sammen 10 000 kroner eller mer fra noen utenfor din husholdning?**

- 1 Ja
- 2 Nei

**FSp45 Hvis du plutselig skulle havne i en situasjon der du i løpet av en uke måtte skaffe 10 000 kroner, hvordan ville du skaffet pengene?**

- 1 Benyttet egen konto, sparepenger, fondsandeler eller lignende
- 2 Lån fra familie, slekt, venner
- 3 Lån i bank, bruk av kredittkort eller liknende
- 4 Gått på sosialkontoret
- 5 Andre måter.
- 6 Ville ikke klare det

**FSp46a Eier husholdningen din noen av følgende gjenstandene?**

- a Video/DVD-spiller?
- b PC?
- c Oppvaskmaskin?
- d Vaskemaskin?
- e Tørketrommel / tørkeskap?
- f Fryser?
- g Bil?
- h Campingvogn/campingbil?
- i Hytte, fritidshus, eiendom/feriested i utlandet?

- 1 Ja
- 2 Nei

Filter: Hvis FSp46g = 2

**FSp47 Har noen i husholdningen din tilgang til bil?**

- 1 Ja
- 2 Nei

Filter: Hvis FSp46h = 2

**FSp48 Har noen i husholdningen din tilgang til campingvogn?**

- 1 Ja
- 2 Nei

Filter: Hvis FSp46i = 2

**FSp49 Har noen i husholdningen din tilgang til det?**

- 1 Ja
- 2 Nei

**FSp50 Har dere økonomi til at [barnets navn] kan få...**

- a Fritidsutstyr til de aktivitetene [barnets navn] ønsker å drive med?
- b Nødvendige hverdagsklær?
- c Nødvendige finklær?
- d Nødvendige legebesøk eller medisiner?

- 1 Ja
- 2 Nei

**FSp51 Hvordan vil du si den nåværende økonomiske situasjonen er for din husholdning/familie, Vil du si at...**

- a Pengene ikke strekker til
- b [Jeg/vi] må bruke sparepenger for å greie [meg/oss]
- c [Jeg /Vi] greier [meg/oss] akkurat med de inntekter [jeg/vi] har ⇒FSp53
- d [Jeg/Vi] greier [meg/oss] så bra at [jeg/vi} kan spare litt ⇒FSp53
- e [Jeg/vi] greier [meg/oss] så bra at [jeg/vi] kan spare temmelig mye ⇒FSp53
- f Ubesvart/vet ikke

**FSp52 Har dere økonomi til...**

- a å ivareta tilstrekkelig oppvarming av boligen?
- b tilstrekkelig vedlikehold og reparasjoner?
- c å bytte ut slitte møbler?

- 1 Ja
- 2 Nei

**FSp53 Hvis du/dere har problemer med å få pengene til å strekke til, f.eks mot slutten av måneden, hva gjør du/dere da?**

- a Skjærer ned på daglige utgifter
- b Reduserer ditt eget personlige forbruk
- c Bruker mindre penger på barna, for eksempel kutte ned på gaver, leker, fritidsaktiviteter
- d Gjør aktiviteter som ikke koster mye
- e Kjøper brukt
- f Bruker kredittkort
- g Utsetter regninger
- h Utsetter innkjøp
- i Låner av besteforeldre, slektninger eller venner
- j Gjør avtaler med banken / kreditorer

**FSp54 Hender det at familiens økonomiske situasjon fører til at [barnets navn] ikke kan delta i skolerelaterte aktiviteter, som turer, klassefester o.l?**

- 1 Ja, veldig ofte
- 2 Ja, ofte
- 3 Ja, av og til
- 4 Ja, en sjelden gang
- 5 Nei, aldri

**FSp55 Hender det at familiens økonomiske situasjon fører til at [barnets navn] ikke kan delta i andre fritidsaktiviteter med venner og jevnaldrende?**

- 1 Ja, veldig ofte
- 2 Ja, ofte
- 3 Ja, av og til
- 4 Ja, en sjelden gang
- 5 Nei, aldri

**FSp56 Hva tror [du/dere] om levestandarden [din/deres] de neste to årene? Tror du den vil bli...**

- 1 Betraktelig forbedret
- 2 Noe forbedret
- 3 Noe forverret
- 4 Betraktelig forverret
- 5 Ingen av delene

## **7 UTDANNING OG SYSSELSETTING**

**Til slutt vil jeg også stille noen spørsmål om arbeid og sysselsetting.**

Hvis kvinnen har lønnet/ulønnet permisjon fra jobben din, regnes hun som yrkesaktiv og skal svare på spørsmålene ut fra den jobben hun har permisjon fra. (inn som instruks).

**FSp57 Har du for tiden inntektsgivende arbeid?**

Regn også med arbeid som familiemedlem uten fast avtalt lønn på gårdsbruk, i forretning og i familiebedrift ellers.

- 1 JA ⇒ FSp58a
- 2 NEI ⇒ FSp60

**FSp58a Jobber du heltid eller deltid?**

- 1 Heltid ⇒ FSp59
- 2 Deltid ⇒ FSp58a

**FSp58b Hvilke av de alternativene jeg nå skal lese opp passer best til din situasjon som yrkesaktiv? Er du...**

- 1 ansatt eller selvstendig næringsdrivende?
- 2 arbeidsledig og jobbsøkende?
- 3 på arbeidsmarkedstiltak
- 3 student eller skoleelev?
- 4 trygdet/underattføring eller på overgangsstønad?
- 5 annet?

**FSp59 Hvilket yrke har du?**

- 1 Spesialarbeider eller ufaglært arbeider
- 2 Fagarbeider, handverker, formann
- 3 Underordnet funksjonær (for eksempel butikk, kontor, offentlige tjenester)
- 4 Fagfunksjonær (for eksempel sykepleier, tekniker, lærer)
- 5 Overordnet stilling i offentlig eller privat virksomhet
- 6 Sjåfør
- 7 Gårdbruker, skogeier, fisker
- 8 Akademisk yrke (for eksempel sivilingeniør, advokat, lege)
- 9 Selvstendig næringsdrivende

**FSp60 Hvilke av de alternativene jeg nå skal lese opp passer best til din situasjon som ikke yrkesaktiv? Er du...**

Hvis flere av alternativene passer, skal du nevne flere.

- 1 arbeidsledig?
- 2 på tiltak eller arbeidssøkende?
- 3 student eller skoleelev?
- 4 hjemmearbeidende?
- 5 trygdet/under attføring eller har overgangsstønad?

6 annet?

*Kun de som har svart ikke yrkesaktiv i SPØRSMÅL 57*

**FSp61 Har du hatt inntektsgivende arbeid mens [barnets navn] har gått på skolen?**

- 1 JA
- 2 NEI

**FSp62 Hvilket yrke hadde du sist du var i inntektsgivende arbeid?**

- 1 Spesialarbeider eller ufaglært arbeider
- 2 Fagarbeider, handverker, formann
- 3 Underordnet funksjonær (for eksempel butikk, kontor, offentlige tjenester)
- 4 Fagfunksjonær (for eksempel sykepleier, tekniker, lærer)
- 5 Overordnet stilling i offentlig eller privat virksomhet
- 6 Sjåfør
- 7 Gårdbruker, skogeier, fisker
- 8 Akademisk yrke (for eksempel sivilingeniør, advokat, lege)
- 9 Selvstendig næringsdrivende
- 10 Har aldri vært yrkesaktiv (for eksempel på pga. studier/ skolegang, trygd, og lignende)

**FSp63 Regner du med å være i inntektsgivende arbeid om et år?**

- 1 JA
- 2 NEI

*Nå har du sagt noe om din egen tilknytning til arbeidslivet. Nå vil jeg høre hvordan det er med din partner.*

**FSp64 Har din partner for tiden inntektsgivende arbeid?**

*Regn også med arbeid som familiemedlem uten fast avtalt lønn på gårdsbruk, i forretning og i familiebedrift ellers.*

- 1 JA
- 2 NEI ⇒ FSp67

**FSp65a Jobber din partner heltid eller deltid?**

- 1 Heltid
- 2 Deltid

**FSp58b Hvilke av de alternativene jeg nå skal lese opp passer best til din partners situasjon som yrkesaktiv? Er [han/hun]...**

- 1 ansatt eller selvstendig næringsdrivende?
- 2 arbeidsledig og jobbsøkende?

- 3 på arbeidsmarkedstiltak
- 3 student eller skoleelev?
- 4 trygdet/underattføring eller på overgangsstonad?
- 5 annet?

**FSp66 Hvilket yrke har din partner?**

Hvis din partner ikke er i arbeid nå, oppgi det siste yrket han/hun hadde

- 1 Spesialarbeider eller ufaglært arbeider
- 2 Fagarbeider, handverker, formann
- 3 Underordnet funksjonær (for eksempel butikk, kontor, offentlige tjenester)
- 4 Fagfunksjonær (for eksempel sykepleier, tekniker, lærer)
- 5 Overordnet stilling i offentlig eller privat virksomhet
- 6 Sjøfører
- 7 Gårdbruker, skogeier, fisker
- 8 Akademisk yrke (for eksempel sivilingeniør, advokat, lege)
- 9 Selvstendig næringsdrivende

**FSp67 Hvilke av de alternativene jeg nå skal lese opp passer best til din partners situasjon som ikke yrkesaktiv?**

Hvis flere av alternativene passer, skal du nevne flere.

- 1 arbeidsledig?
- 2 på tiltak eller arbeidssøkende?
- 3 student eller skoleelev?
- 4 hjemmearbeidende?
- 5 trygdet/under attføring eller har overgangsstonad?
- 6 annet?

*Kun de som har svart ikke yrkesaktiv i SPØRSMÅL 64*

**FSp68 Har din partner hatt inntektsgivende arbeid mens [barnets navn] har gått på skolen?**

- 1 JA
- 2 NEI

**FSp69 Hvilket yrke hadde din partner sist [han/hun] var i inntektsgivende arbeid?**

- 1 Spesialarbeider eller ufaglært arbeider
- 2 Fagarbeider, handverker, formann
- 3 Underordnet funksjonær (for eksempel butikk, kontor, offentlige tjenester)
- 4 Fagfunksjonær (for eksempel sykepleier, tekniker, lærer)
- 5 Overordnet stilling i offentlig eller privat virksomhet
- 6 Sjøfører
- 7 Gårdbruker, skogeier, fisker



- 8 Akademisk yrke (for eksempel sivilingeniør, advokat, lege)
- 9 Selvstendig næringsdrivende
- 10 Har aldri vært yrkesaktiv (for eksempel på pga. studier/ skolegang, trygd, og lignende)

**FSp70 Regner din partner med å være i inntektsgivende arbeid om et år?**

- 1 JA
- 2 NEI

**Kun de som har samboer/ektefelle**

**FSp71 Hvem er det som er hovedforsørger i din familie?**

- 1 Du
- 2 Din partner
- 3 Begge

## Spørreskjema for barn 10-12 og ungdom 13-15 (runde II)

Spørsmål som kun stilles til 10-12 åringer er merket med B, mens spørsmål til 13-15 åringene er merket med U.

### 1 Skole og skolemiljø

**Sp1** Hvilket klassetrinn går du i?

\_\_\_\_\_ trinn

**Sp2** Hvordan liker du deg på skolen?

- 1 Veldig godt
- 2 Godt
- 3 Passe
- 4 Dårlig
- 5 Veldig dårlig

**Sp3** Jeg vil gjerne vite hvordan du har det i klassen din. Er du helt enig, litt enig, litt uenig eller helt uenig i følgende utsagn?

**KORT 1**

- a Jeg har blitt venn med mange i klassen/trinnet.
- b I min klassen blir alle godtatt selv om de ikke er like flinke eller er litt annerledes enn de andre.
- c Klassekameratene mine hjelper meg hvis det er noe jeg ikke får til eller ikke skjønner.
- d Klassekameratene bryr seg ikke om hvordan jeg har det.
- e Klassekameratene mine liker meg.

- 1 Helt enig
- 2 Litt enig
- 3 Litt uenig
- 4 Helt uenig

**Sp4** Hvor mange gode venner har du i klassen din eller på trinnet?

- 1 Ingen
- 2 En
- 3 To til tre
- 4 Fire eller flere

**Sp5** Jeg skal lese opp noen påstander om klassestyreren din eller kontaktlæreren. På samme måte som i sted skal du si om du er helt enig, litt enig, litt uenig eller helt uenig i hver setning.

**KORT 2**

- a** Jeg har god kontakt med læreren
- b** Når jeg har problemer eller er lei meg kan jeg snakke med læreren
- c** Jeg blir oppmuntret av læreren til å si mine egne meninger i klassen
- d** Læreren behandler oss rettferdig
- e** Hvis jeg trenger ekstra hjelp på skolen, så får jeg det av læreren
- f** Læreren er interessert i meg som person

- 1 Helt enig
- 2 Litt enig
- 3 Litt uenig
- 4 Helt uenig

**BSp6** Hvis du sammenliker deg selv med de andre på klassetrinnet ditt, hvordan synes du at du får det til i fagene på skolen?

- 1 Mye bedre enn de andre
- 2 Litt bedre
- 3 Omtrent som de andre
- 4 Litt dårligere
- 5 Mye dårligere enn de andre

**USp7** Sist gang du fikk karakterer i karakterboka, hvilke karakterer fikk du da i FAGX?

**FAGX = Norsk skriftlig, Matematikk og Engelsk**

- 1 6
- 2 5
- 3 4
- 4 3
- 5 2
- 6 1

**USp8** Hvilken karakter fikk du i Y?  
**Y = Orden og Oppførsel**

- 1 God
- 2 Nokså god
- 3 Lite god

**Sp9** Hvor mange timer bruker du i gjennomsnitt på lekser per uke?  
Regn med lekselesing hjemme og på skolen

- 1 Mindre enn 2,5 timer
- 2 2,5 - 5 timer
- 3 5 - 10 timer
- 4 Mer enn 10 timer
- 5 Gjør aldri eller nesten aldri lekser

**Sp10a** Har du noen du kan gå til hjemme når du lurer på noe eller trenger hjelp med lekser/skolearbeidet?

- 1 JA ⇒ Sp10b
- 2 NEI ⇒ USp11

**Sp10b** Hvem går du oftest til?

- 1 Mor
- 2 Far
- 3 Søsken
- 4 Andre

## 2 Framtidsplaner

**Usp11a** Har du planer for hva du vil gjøre etter ungdomsskolen?

- 1 JA ⇒ USp11b
- 2 NEI ⇒ Usp12

**USp11** Hvilke planer har du for hva du vil gjøre etter ungdomsskolen?

- 1 Vil gå på videregående, allmennfaglig studieretning
- 2 Vil gå på videregående, yrkesfaglig studieretning
- 3 Vil gå på videregående, vet ikke hva slags linje
- 4 Vil gå på folkehøgskole
- 5 Vil prøve å få meg jobb
- 6 Annet

**USp12** Hvor lang utdanning tror du at du kommer til å ta?

Kun ett svaralternativ

- 1 Utdanning på universitet eller høgskole
- 2 Allmennfaglig utdanning på videregående skole
- 3 Yrkesfaglig utdanning på videregående skole
- 4 Ungdomsskole
- 4 Annet
- 5 Vet ikke

### 3 Fritid og venner

Nå følger noen spørsmål om fritid og venner.

**Sp13** For hvert spørsmål jeg stiller, kan du svare om du pleier å gjøre det hver dag, flere dager i uka, en dag i uka, sjelden eller aldri  
**KORT 3**

- a Leser bøker?
- b Spiller data- eller TV spill
- c Surfer på Internett?
- d Har venner hjemme hos deg selv?
- e Er med venner hjem?
- f Treffer venner andre steder (i nærmiljøet, på kjøpesenter osv)?
- g Trener i en klubb eller forening, for eksempel fotball, ridning eller lignende?
- h Er med i kor, korps, speider'n, eller lignende, der det er en voksen leder?
- i Drar på kafé, diskotek eller lignende sammen med venner?

- 1 Hver dag
- 2 Flere dager i uka
- 3 En dag i uka
- 4 Sjeldnere enn en dag i uka
- 5 Aldri

*Sp13i skal bare stilles til ungdom (13-15 år)*

**Sp14a** Har du noen som du regner som bestevennen din?

- 1 Ja, jeg har en spesiell bestevenn ⇒ Sp15
- 2 Ja, jeg har flere bestevenner ⇒ Sp14b
- 1 Nei ⇒ Sp15

**Sp14b** Hvor mange bestevenner har du?

\_\_\_\_\_ stykker ⇒ Sp15

**Sp15** Hvem pleier du å være sammen med i fritiden? Er det ...

- 1 en eller to faste venner?
- 2 en gruppe venner som holder sammen?
- 3 nokså tilfeldig hvem du er sammen med?
- 4 eller er du ikke så ofte sammen med noen venner i fritiden?

**USp16** Hvordan stemmer følgende påstander for deg?

***KORT 4***

- a** Jeg kan finne noen å være sammen med hvis jeg ønsker det
- b** Jeg har en følelse av at ingen kjenner meg særlig godt
- c** Jeg kjenner meg ensom

- 1 Passer veldig godt
- 2 Passer nokså godt
- 3 Passer verken godt eller dårlig
- 4 Passer nokså dårlig
- 5 Passer veldig dårlig

## **4 Familieliv**

*Nå skal jeg spørre deg litt om familien din...*

**Sp17** Hvor viktig er det hjemme hos deg med...

- a** at du kommer hjem i tide om kveldene?
- b** at du gjør skolearbeidet ditt?
- c** hvordan du oppfører deg mot andre mennesker?
- d** at du hjelper til hjemme?

***KORT 5***

- 1 Veldig viktig
- 2 Ganske viktig
- 3 Ikke så viktig
- 4 Ikke viktig i det hele tatt

**Sp18** Hvor ofte går foreldrene dine på foreldremøter og andre møter som har med skolen å gjøre?

- 1 Alltid
- 2 Som regel
- 3 Av og til
- 4 Aldri

**Sp19** Er det foreldrene dine, deg selv eller både dine foreldre og deg selv som bestemmer mest når det gjelder følgende hjemme hos deg.

**KORT 6**

- a Når du kan ha venner med hjem?
- b Hvem du kan være sammen med?
- c Hva familien skal gjøre sammen?
- d Hva du skal være med på av aktiviteter på fritida?
- e Hva familien handler av mat, for eksempel middag, pålegg, type brød?
- f Pliker du må gjøre hjemme?
- g Hvilke klær du kan kjøpe?
- h Hvor lenge du kan være ute om kveldene?

- 1 Mest foreldrene mine
- 2 Mest jeg
- 3 Både jeg og foreldrene mine

**Sp20** Nå vil jeg lese opp noen påstander om forholdet mellom deg og foreldrene dine. Du skal svare på om det stemmer helt, stemmer godt, stemmer omtrent, stemmer ikke særlig godt, stemmer ikke i det hele tatt

**KORT 7**

- a Foreldrene mine godtar meg som jeg er
- b Jeg forteller foreldrene mine om problemene mine hvis jeg har noen
- c Foreldrene mine forstår meg
- d Jeg stoler på foreldrene mine
- e Foreldrene mine legger merke til det når jeg er trist eller lei meg
- f Foreldrene mine pleier å vite hvor jeg er og hva jeg gjør i fritiden
- g Foreldrene mine kjenner de fleste vennene som jeg er sammen med i fritiden
- h Det er viktig for foreldrene mine å vite hvor jeg er og hva jeg gjør i fritiden
- i Foreldrene mine liker måten vi arbeider på i skolen
- j Foreldrene mine snakker sjelden om skolen hjemme
- k Foreldrene mine hjelper meg ofte med leksene
- l Foreldrene mine oppmuntrer meg ofte til å gjøre det bra på skolen
- m Foreldrene mine er sjelden fornøyd med hvor godt jeg klarer meg på skolen

- 1 Stemmer helt
- 2 Stemmer godt
- 3 Stemmer omtrent
- 4 Stemmer ikke særlig godt
- 5 Stemmer ikke i det hele tatt

**Sp21** Tenk deg at du har et problem eller at det er noe som er leit. Ville du da ha snakket med.....

*Flere mulige alternativer*

- 1 foreldre
- 2 steforeldre
- 3 besteforeldre
- 4 lærer
- 5 andre voksne
- 6 søsken
- 7 venner/venninner
- 8 ingen

**USp22** Ungdommer kan ha opplevd foreldrene sine på ulike måter i oppveksten. Hvor godt stemmer utsagnene for deg? Stemmer det veldig godt, nokså godt, nokså dårlig eller veldig dårlig?

**KORT 8**

- a De har likt at jeg har tatt egne avgjørelser
- b De har prøvd å kontrollere alt jeg har gjort
- c De har vernet meg for mye
- d De har ikke snakket noe særlig med meg
- e De har forstått problemene mine og det jeg er urolig for
- f De har ikke hjulpet meg så mye som jeg har trengt
- g De har brukt for lite tid sammen med meg

- 1 Stemmer veldig godt
- 2 Stemmer nokså godt
- 3 Stemmer nokså dårlig
- 4 Stemmer veldig dårlig

## 5 Helse

Nå skal jeg spørre deg litt om helsen din, altså om du føler deg frisk eller syk.

**Sp23** Hvordan synes du helsen din er?

- 1 Veldig god
- 2 God
- 3 Verken god eller dårlig
- 4 Dårlig
- 5 Veldig dårlig



**Sp24 Har du siden sommerferien opplevd noe av det følgende?**

- a hatt hodepine**
- b vondt i ryggen**
- c vondt i magen**
- d vært trist eller lei deg**
- e vært i godt humør**
- f vært i dårlig humør**
- g vært nervøs**
- h vært svimmel**
- i gledet deg til noe**
- j hatt vanskelig for å få sove**

1 JA ⇒ Sp25

2 NEI ⇒ Sp26

**Sp25 Omtrent hvor ofte har du opplevd dette?**

- 1 Mer enn en gang i uka
- 2 Omtrent hver uke
- 3 Omtrent hver måned
- 4 Sjeldnere

**Sp26 Har du noen gang brukket en arm eller et bein?**

- 1 JA
- 2 NEI

**USp27 Hvor mye veier du?**

\_\_\_ kg

**USp28 Hvor høy er du?**

\_\_\_\_\_ cm

**Usp29 Hvor mange dager har du vært borte fra skolen siden sommerferien på grunn av sykdom?**

\_\_\_ dager

**Sp30** Når du tenker over hvordan du har det nå for tiden, vil du si at du har det:

- 1 Veldig godt
- 2 Godt
- 3 Passe
- 4 Dårlig
- 5 Veldig dårlig

## **6 Familiens inntekt og levestandard**

Nå følger noen spørsmål om hjemmet og familien din.

**Sp31** Sammenlignet med familier der du bor, synes du at familien din har

- 1 Veldig god råd
- 2 God råd
- 3 Verken god eller dårlig råd
- 4 Dårlig råd
- 5 Veldig dårlig råd

**Sp32** Har det hendt at foreldrene dine ikke har hatt råd til å gi deg penger til...

- a** tilstelninger på skolen som turer, skolefester eller lignende?
- b** aktiviteter med venner, f.eks. kino, svømmehall, skiheis, bowling eller lignende?
- c** bursdag hvor man må ha med gave?
- d** fritidsaktiviteter der man må betale inngangspenger eller betale medlemsavgift?
- e** turer med idrettslag eller lignende?

- 1 JA
- 2 NEI

**Sp33** Hvor mange ganger har du reist bort på ferie sammen med familien din i løpet av det siste skoleåret?

- 1 Ingen ganger
- 2 En gang
- 3 To ganger
- 4 Mer enn to ganger

**Sp34 Har du din egen...?**

- 1 CD-spiller, diskman eller MP3-spiller?
- 2 Mobiltelefon?
- 3 Ski/snowboard?
- 4 Sykkel?
- 5 TV (eventuelt sammen med søsken)?
- 6 PC (eventuelt sammen med søsken)?
- 7 X-box, playstation, Game Boy eller lignende?
- 8 Karaokemaskin?

- 1 JA
- 2 NEI

## **7 Oppgaver, inntektskilder og pengebruk**

**Sp35 Hvor ofte pleier du å...**  
*KORT 9*

- a rydde rommet ditt?
- b handle mat?
- c lage middag?
- d gjøre rent på rommet ditt?
- e smøre matpakke selv?
- f passe søsken?

- 1 Aldri
- 2 En dag i uka
- 3 Flere dager i uka
- 4 Hver dag eller nesten hver dag

**Sp36a Får du lommepenger utbetalt per uke eller måned?**

- 1 Ja utbetalt i uka ⇒ Sp36b
- 2 Ja utbetalt i måneden ⇒ Sp36b\_1
- 2 Nei ⇒ Sp37a

**Sp36b Hvor mye får du utbetalt i uka?**

\_\_\_\_\_ kroner

**Sp36b\_1 Hvor mye får du utbetalt i måneden?**

\_\_\_\_\_ kroner

**Sp37a Fikk du "ekstrapenger" siste måned?**

- 1 JA ⇒ Sp37b
- 2 NEI ⇒ Sp38a

**Sp37b Hvor mange kroner fikk du?**

\_\_\_\_\_ kroner

**Sp38a Hender det at du får penger fra andre enn foreldrene dine?**

- 1 JA ⇒ Sp38b
- 2 NEI ⇒ Sp39

**Sp38b Hvem får du penger fra da?**

*Flere muligheter*

- 1 Fra besteforeldre
- 2 Fra søsken
- 3 Fra andre slektninger/familiemedlemmer
- 4 Fra andre

**USp39 Bruker du dine egne penger til å...**

- 1 kjøpe klær, sko og lignende?
  - 2 kjøpe skolesaker og betale skoleturer?
  - 3 betale fritidsaktiviteter? (kontingenter, kino/ konsertbilletter og lignende)
  - 4 spare
  - 5 gi til familien
- 
- 1 JA
  - 2 NEI

**USp40 Hvor mange nye bukser har du fått eller kjøpt det siste skoleåret?**

- 1 Ingen
- 2 1
- 3 2-4
- 4 5-10
- 5 Mer enn 10

**USp41 Tenk tilbake på de siste 30 dagene, omtrent hvor mange kroner har du brukte på**

- a Klær, sko?
- b CD, musikk, DVD'er, TV/PC-spill?
- c Konserter, kino, diskotek eller kafé?
- d Hår, hud eller sminkeprodukter?
- e Leie eller kjøpe videofilm/dvd?
- f Mobiltelefon?
- g Elevkantine eller skolemat?
- h Sjokolade, brus, snacks og annet godteri?

\_\_\_\_\_ kroner

**Sp42a Tjener du penger hjemme, utover det du gjør for lommepenger?**

**For eksempel på å passe søsken, gjøre ærend eller hjelpe til**

- 1 JA ⇒ Sp42b
- 2 NEI ⇒ Sp43

**Sp42b Hvor ofte gjør du slike aktiviteter?**

- 1 En gang i uka eller mer
- 2 Sjeldnere

**BSp43a Bruker du pengene dine på deg selv?**

- 1 JA
- 2 NEI

**BSp43b Bruker du pengene dine på sparing?**

- 1 JA
- 2 NEI

**BSp43c Gir du pengene dine til familien?**

- 1 JA
- 2 NEI

**USp44a Har du jobb ved siden av skolen (bortsett fra feriene)?**

- 1 JA ⇒ Sp44b
- 2 NEI ⇒ Sp46

**USp44b Hvor mange timer i uka jobber du?**

\_\_\_\_\_ timer

**USp45 Hvorfor jobber du ved siden av skolen?**

*Flere kryss mulig*

- 1 Trenger penger til skolebøker, skoleturer og lignende
- 2 Trenger penger til klær, sko o.l.
- 3 Trenger penger til fritidsaktiviteter (sport, kino, musikk osv)
- 4 Må tjene penger til familien
- 5 Annet

**BSp46 Omtrent hvor mye penger bruker du hver uke?**

- 1 Mindre enn 20 kroner
- 2 Mellom 20 og 50 kroner

- 3 Mer enn 50 men mindre enn 100
- 4 100 – 200 kroner
- 5 200 – 400 kroner
- 6 Mer enn 400 kroner
- 7 Ingen

**BSp47 Hvor mye penger har du med deg på skolen en vanlig dag?**

- 1 Mindre enn 20 kroner
- 2 Mellom 20 og 50 kroner
- 3 Mer enn 50 men mindre enn 100
- 4 100 – 200 kroner
- 5 200 – 400 kroner
- 6 Mer enn 400 kroner
- 7 Ingen

**Sp48 Hvis du plutselig trenger penger, for eksempel til å gå på kino, hva gjør du da?**

- 1 Har alltid litt ekstra
- 2 Bruker sparepengene mine
- 3 Spør andre
- 4 Låner fra andre
- 5 Annet
- 6 Det er ikke mulig for meg



# **Svarkort**

## **Barn og unges levekår og hverdag II**

### **Barn- og ungdomsskjema**



## **Kort 1.**

- 1. Helt enig**
- 2. Litt enig**
- 3. Litt uenig**
- 4. Helt uenig**

## **Kort 2.**

- 1. Helt enig**
- 2. Litt enig**
- 3. Litt uenig**
- 4. Helt uenig**

## **Kort 3.**

- 1. Hver dag**
- 2. Flere dager i uka**
- 3. En dag i uka**
- 4. Sjeldnere enn en dag i uken**
- 5. Aldri**

## **Kort 4.**

- 1. Passer veldig godt**
- 2. Passer nokså godt**
- 3. Passer verken godt eller dårlig**
- 4. Passer nokså dårlig**
- 5. Passer veldig dårlig**

## **Kort 5.**

- 1. Veldig viktig**
- 2. Ganske viktig**
- 3. Ikke så viktig**
- 4. Ikke viktig i det hele tatt**

## **Kort 6.**

- 1. Mest foreldrene mine**
- 2. Mest jeg**
- 3. Både jeg og foreldrene mine**

## **Kort 7.**

- 1. Stemmer helt**
- 2. Stemmer godt**
- 3. Stemmer omtrent**
- 4. Stemmer ikke særlig godt**
- 5. Stemmer ikke i det hele tatt**

## **Kort 8.**

- 1. Stemmer veldig godt**
- 2. Stemmer nokså godt**
- 3. Stemmer nokså dårlig**
- 4. Stemmer veldig dårlig**



## **Kort 9.**

- 1. Aldri**
- 2. En dag i uken**
- 3. Flere dager i uken**
- 4. Hver dag eller nesten hver dag**

## Selvutfyllingsskjema til barn 10-12 år

IO-nummer:






Under kommer det noen setninger som vi vil du skal svare på. Dette er ikke en prøve, og derfor er det ikke slik at noen svar er riktige og noen gale. Siden barn er forskjellige, vil kanskje hver og en av dere gi forskjellige svar.

La oss vise hvordan spørsmålene skal besvares.

Stemmer helt på meg	Stemmer litt på meg				Stemmer litt på meg	Stemmer helt på meg	
1	<input checked="" type="checkbox"/>	<input type="checkbox"/>	Noen barn er flinke på skolen	MENS	andre barn ikke er så flinke på skolen	<input type="checkbox"/>	<input type="checkbox"/>

## Hva jeg synes om meg selv

A. Du skal bare sette ett kryss for hver setning. Noen ganger kan krysset havne på den ene siden av arket og noen ganger på den andre siden. Først bestemmer du deg for hvilken side som likner mest på deg. Er du for eksempel mest lik barna som er flinke på skolen eller barna som ikke er så flinke på skolen? Så bestemmer du deg for om beskrivelsen passer helt på deg eller litt på deg. Husk å sette bare ett kryss på alle setningene.

Stemmer helt på meg	Stemmer litt på meg				Stemmer litt på meg	Stemmer helt på meg	
1	<input type="checkbox"/>	<input type="checkbox"/>	Noen barn er flinke på skolen	MENS	andre barn ikke er så flinke på skolen	<input type="checkbox"/>	<input type="checkbox"/>
2	<input type="checkbox"/>	<input type="checkbox"/>	Noen barn har få venner	MENS	andre barn har mange venner	<input type="checkbox"/>	<input type="checkbox"/>
3	<input type="checkbox"/>	<input type="checkbox"/>	Noen barn gjør det bra i idrett	MENS	andre barn ikke gjør det så bra i idrett	<input type="checkbox"/>	<input type="checkbox"/>
4	<input type="checkbox"/>	<input type="checkbox"/>	Noen barn er usikre på seg selv	MENS	andre barn er sikre på seg selv	<input type="checkbox"/>	<input type="checkbox"/>
5	<input type="checkbox"/>	<input type="checkbox"/>	Noen barn liker seg ikke på skolen fordi de ikke gjør det så bra	MENS	andre barn liker seg på skolen fordi de gjør det bra	<input type="checkbox"/>	<input type="checkbox"/>
6	<input type="checkbox"/>	<input type="checkbox"/>	Noen barn er populære blant de andre elevene	MENS	andre barn ikke er så populære blant de andre elevene	<input type="checkbox"/>	<input type="checkbox"/>
7	<input type="checkbox"/>	<input type="checkbox"/>	Noen barn er ikke bedre i idrett enn andre	MENS	andre barn er bedre i idrett enn andre	<input type="checkbox"/>	<input type="checkbox"/>

	Stemmer helt på meg	Stemmer litt på meg			Stemmer litt på meg	Stemmer helt på meg	
8	<input type="checkbox"/>	<input type="checkbox"/>	Noen barn er fornøyd med seg selv	MENS	andre barn ikke er så fornøyd med seg selv	<input type="checkbox"/>	<input type="checkbox"/>
9	<input type="checkbox"/>	<input type="checkbox"/>	Noen barn er like flinke som de andre i klassen	MENS	andre barn ikke er like flinke som de andre	<input type="checkbox"/>	<input type="checkbox"/>
10	<input type="checkbox"/>	<input type="checkbox"/>	Noen barn blir ikke godt likt av de andre	MENS	andre barn blir godt likt av andre	<input type="checkbox"/>	<input type="checkbox"/>
11	<input type="checkbox"/>	<input type="checkbox"/>	Noen barn gjør det bra i nye ting	MENS	andre barn ikke gjør det å bra i nye ting	<input type="checkbox"/>	<input type="checkbox"/>
12	<input type="checkbox"/>	<input type="checkbox"/>	Noen barn er misfornøyde med måten de er på	MENS	andre barn er fornøyd med måten de er på	<input type="checkbox"/>	<input type="checkbox"/>
13	<input type="checkbox"/>	<input type="checkbox"/>	Noen barn finner ikke så lett ut hva svarene på oppgaver er	MENS	andre barn lett finner ut hva svarene på oppgaver er	<input type="checkbox"/>	<input type="checkbox"/>
14	<input type="checkbox"/>	<input type="checkbox"/>	Noen barn gjør mange ting med andre	MENS	andre barn gjør mange ting alene	<input type="checkbox"/>	<input type="checkbox"/>
15	<input type="checkbox"/>	<input type="checkbox"/>	Noen barn er ikke så flinke i idrett	MENS	andre barn er gode nok i idrett	<input type="checkbox"/>	<input type="checkbox"/>
16	<input type="checkbox"/>	<input type="checkbox"/>	Noen barn er sikre på at det de gjør er riktig	MENS	andre barn ikke er så sikre	<input type="checkbox"/>	<input type="checkbox"/>
17	<input type="checkbox"/>	<input type="checkbox"/>	Noen barn gjør skolearbeidet raskt unna	MENS	andre barn bruker lang tid på skolearbeidet	<input type="checkbox"/>	<input type="checkbox"/>
18	<input type="checkbox"/>	<input type="checkbox"/>	Noen barn har vanskelig for å få venner	MENS	andre barn lett får venner	<input type="checkbox"/>	<input type="checkbox"/>

Stemmer helt på meg	Stemmer litt på meg				Stemmer litt på meg	Stemmer helt på meg	
19	<input type="checkbox"/>	<input type="checkbox"/>	Noen barn blir valgt først i lek	MENS	andre barn blir valgt sist	<input type="checkbox"/>	<input type="checkbox"/>
20	<input type="checkbox"/>	<input type="checkbox"/>	Noen barn synes de er et dårlig menneske	MENS	andre barn synes de er et godt menneske	<input type="checkbox"/>	<input type="checkbox"/>
21	<input type="checkbox"/>	<input type="checkbox"/>	Noen barn gjør glemmer lett det de har lært	MENS	andre barn lett husker det de har lært	<input type="checkbox"/>	<input type="checkbox"/>
22	<input type="checkbox"/>	<input type="checkbox"/>	Noen barn er viktige for klassekameratene sine	MENS	andre barn ikke er viktige for klassekameratene sine	<input type="checkbox"/>	<input type="checkbox"/>
23	<input type="checkbox"/>	<input type="checkbox"/>	Noen barn ser heller på leken enn å delta	MENS	andre barn heller vil delta	<input type="checkbox"/>	<input type="checkbox"/>
24	<input type="checkbox"/>	<input type="checkbox"/>	Noen barn vil helst være den de er	MENS	andre barn helst vil være en annen	<input type="checkbox"/>	<input type="checkbox"/>
25	<input type="checkbox"/>	<input type="checkbox"/>	Noen barn forstår lett det de leser	MENS	andre barn har vanskelig for å forstå det de leser	<input type="checkbox"/>	<input type="checkbox"/>
26	<input type="checkbox"/>	<input type="checkbox"/>	Noen barn er dårlig likt av de fleste andre	MENS	andre barn er godt likt av de fleste andre	<input type="checkbox"/>	<input type="checkbox"/>
27	<input type="checkbox"/>	<input type="checkbox"/>	Noen barn er flinke i nye leker	MENS	andre barn ikke er så flinke	<input type="checkbox"/>	<input type="checkbox"/>
28	<input type="checkbox"/>	<input type="checkbox"/>	Noen barn gjør de fleste ting mindre bra	MENS	andre barn gjør de fleste ting bra	<input type="checkbox"/>	<input type="checkbox"/>

## Hva jeg synes og tror om andre ting....

B. Her kommer noen andre setninger. Du skal svare ved å sette ring rundt ja eller nei. Hvis du er helt enig, setter du ring rundt stor JA, hvis du er litt enig setter du ring rundt liten ja. Hvis du er helt uenig setter du ring rundt stor NEI, hvis du er litt uenig setter du ring rundt liten nei. Du kan bare sette en ring for hver setning.

Eksempel:

1	Tror du de fleste problemer vil løse seg av seg selv? .....	JA	ja	nei	NEI
2	Tror du du kan hindre at du blir forkjølet? .....	JA	ja	nei	NEI
3	Er noen barn født heldige? .....	JA	ja	nei	NEI

1	Tror du de fleste problemer vil løse seg av seg selv? .....	JA	ja	nei	NEI
2	Tror du du kan hindre at du blir forkjølet? .....	JA	ja	nei	NEI
3	Er noen barn født heldige? .....	JA	ja	nei	NEI
4	Er det viktig for deg å gjøre det bra på skolen? - for eksempel få gode karakterer? .....	JA	ja	nei	NEI
5	Får du ofte skylden for ting som du ikke kan noe for? .....	JA	ja	nei	NEI
6	Tror du de som arbeider hardt nok på skolen får de beste resultatene? .....	JA	ja	nei	NEI
7	Mener du at det ikke er noen vits i å gjøre så godt du kan, siden det som regel ikke nytter likevel? .....	JA	ja	nei	NEI
8	Hvis du får en god start på morgenen, tror du det blir en god dag nesten uansett hva du gjør? .....	JA	ja	nei	NEI
9	Mener du foreldre som regel hører på hva barna deres har å si? .....	JA	ja	nei	NEI
10	Tror du ønsker kan gå i oppfyllelse? .....	JA	ja	nei	NEI
11	Får du ofte kjeft eller straff uten å ha gjort noe galt? .....	JA	ja	nei	NEI
12	Synes du det vanligvis er vanskelig å få en venn til å skifte mening? .....	JA	ja	nei	NEI
13	Tror du det er viktigere for et lag å bli heiet på enn å ha flaks for å vinne? .....	JA	ja	nei	NEI
14	Synes du det er vanskelig for deg å få foreldrene dine til å skifte mening om noe? .....	JA	ja	nei	NEI
15	Synes du foreldre burde la barna få bestemme mye selv? .....	JA	ja	nei	NEI
16	Hvis du har gjort noe galt, synes du da det er lite du kan gjøre for å gjøre det godt igjen? .....	JA	ja	nei	NEI
17	Mener du de fleste barn er født til å være gode i sport? .....	JA	ja	nei	NEI
18	Er de fleste barn på din alder sterkere enn deg? .....	JA	ja	nei	NEI
19	Synes du den beste måten å takle problemer på er ikke å tenke på dem? .....	JA	ja	nei	NEI
20	Har du mange å velge mellom når du skal være venn med noen? .....	JA	ja	nei	NEI
21	Hvis du finner en firkløver, tror du den bringer deg hell? .....	JA	ja	nei	NEI
22	Synes du at du lykkes på skolen hvis du gjør leksene dine? .....	JA	ja	nei	NEI
23	Når noen på din alder er sint på deg, synes du da det er lite du kan gjøre for å stoppe ham eller henne? .....	JA	ja	nei	NEI
24	Har du noen gang hatt en lykkegjenstand? (Lykkedyr) .....	JA	ja	nei	NEI
25	Tror du måten du oppfører deg på har betydning for om folk liker deg eller ikke? .....	JA	ja	nei	NEI
26	Pleier foreldrene dine å hjelpe deg når du ber dem om det? .....	JA	ja	nei	NEI
27	Har du hatt følelsen av at folk har vært sinte på deg uten grunn? .....	JA	ja	nei	NEI
28	Tror du det du gjør i dag kan påvirke det som skjer i morgen? .....	JA	ja	nei	NEI
29	Tror du at når noe galt kommer til å skje, så vil det skje uansett hva du gjør? .....	JA	ja	nei	NEI
30	Tror du en kan få det som en vil hvis en ikke gir opp? .....	JA	ja	nei	NEI

31	Synes du vanligvis det er nytteløst å forsøke og få det som du vil hjemme?.....	JA	ja	nei	NEI
32	Når noe positivt skjer, tror du det er på grunn av hardt arbeid?.....	JA	ja	nei	NEI
33	Når noen på din alder er uvenn med deg, synes du det er lite du kan gjøre for å forandre på det? .....	JA	ja	nei	NEI
34	Synes du det er lett å få vennene dine til å gjøre det du vil de skal gjøre?.....	JA	ja	nei	NEI
35	Bestemmer du vanligvis lite over hva du får å spise hjemme? .....	JA	ja	nei	NEI
36	Når noen ikke liker deg, synes du det er lite du kan gjøre med det? .....	JA	ja	nei	NEI
37	Synes du det er liten vits i å gjøre så godt du kan på skolen fordi de andre elevene er mye flinkere enn deg? .....	JA	ja	nei	NEI
38	Tror du det er en fordel å legge planer for det som skal skje?.....	JA	ja	nei	NEI
39	Når familien din bestemmer seg for hva den skal gjøre, har du vanligvis lite du skal ha sagt?.....	JA	ja	nei	NEI
40	Synes du det er bedre å være flink enn heldig?.....	JA	ja	nei	NEI

## Helt til slutt er det noen spørsmål om mobbing og fravær

### C. Hvor ofte har du dette skoleåret...

	Omtrent hver dag	Omtrent hver uke	Av og til	Sjelden	Aldri
Mobbet/plaget andre elever på skolen?.....	<input type="checkbox"/>	<input type="checkbox"/>	<input type="checkbox"/>	<input type="checkbox"/>	<input type="checkbox"/>
Mobbet/plaget andre elever på skolen ved å erte dem?.....	<input type="checkbox"/>	<input type="checkbox"/>	<input type="checkbox"/>	<input type="checkbox"/>	<input type="checkbox"/>
Mobbet/plaget andre elever på skolen ved å isolere dem / stenge dem ute? ..	<input type="checkbox"/>	<input type="checkbox"/>	<input type="checkbox"/>	<input type="checkbox"/>	<input type="checkbox"/>
Mobbet/plaget andre elever på skolen ved å slå, sparke eller dytte dem?.....	<input type="checkbox"/>	<input type="checkbox"/>	<input type="checkbox"/>	<input type="checkbox"/>	<input type="checkbox"/>

### D. Hvor ofte har du dette skoleåret...

	Omtrent hver dag	Omtrent hver uke	Av og til	Sjelden	Aldri
Mobbet/plaget av andre elever på skolen? .....	<input type="checkbox"/>	<input type="checkbox"/>	<input type="checkbox"/>	<input type="checkbox"/>	<input type="checkbox"/>
Mobbet/plaget på skolen ved at du er blitt ertet av andre elever? .....	<input type="checkbox"/>	<input type="checkbox"/>	<input type="checkbox"/>	<input type="checkbox"/>	<input type="checkbox"/>
Mobbet/plaget på skolen ved at du ikke lenger har fått være med de andre, blitt isolert / utestengt fra andre elever?.....	<input type="checkbox"/>	<input type="checkbox"/>	<input type="checkbox"/>	<input type="checkbox"/>	<input type="checkbox"/>
Mobbet/plaget på skolen ved at du er blitt slått, sparket eller dyttet av andre elever? .....	<input type="checkbox"/>	<input type="checkbox"/>	<input type="checkbox"/>	<input type="checkbox"/>	<input type="checkbox"/>

### E. Har det hendt at du har vært borte fra skolen, uten at foreldrene dine visste om det?

- Ja → svar på spørsmål F.  
 Nei → svar på spørsmål G.

### F. Hvor ofte har du vært borte fra skolen den siste måneden uten at foreldrene dine visste om det?

- Har ikke vært borte siste måned  
 En eller to ganger  
 En gang i uken

### G. Har du noen gang vært med på å gjøre noe ulovlig for å få penger eller ting?

- Ja  
 Nei

**Tusen takk for at du har fylt ut dette skjemaet!!**



## Selvutfyllingsskjema til ungdom 13-15 år

IO-nummer:






1. Her er noen spørsmål om hvordan du ser på seg selv. Kryss av for det som passer best for deg.

	Passer svært godt	Passer nokså godt	Passer nokså dårlig	Passer svært dårlig
Jeg synes jeg er like smart som andre på min alder .....	<input type="checkbox"/>	<input type="checkbox"/>	<input type="checkbox"/>	<input type="checkbox"/>
Jeg synes det er ganske vanskelig å få venner .....	<input type="checkbox"/>	<input type="checkbox"/>	<input type="checkbox"/>	<input type="checkbox"/>
Jeg er ikke fornøyd med utseendet mitt .....	<input type="checkbox"/>	<input type="checkbox"/>	<input type="checkbox"/>	<input type="checkbox"/>
Jeg klarer å få virkelig nære venner .....	<input type="checkbox"/>	<input type="checkbox"/>	<input type="checkbox"/>	<input type="checkbox"/>
Jeg er ofte skuffet over meg selv .....	<input type="checkbox"/>	<input type="checkbox"/>	<input type="checkbox"/>	<input type="checkbox"/>
Jeg er ganske sein med å bli ferdig med skolearbeidet mitt .....	<input type="checkbox"/>	<input type="checkbox"/>	<input type="checkbox"/>	<input type="checkbox"/>
Jeg har mange venner.....	<input type="checkbox"/>	<input type="checkbox"/>	<input type="checkbox"/>	<input type="checkbox"/>
Jeg ønsker at kroppen min var annerledes .....	<input type="checkbox"/>	<input type="checkbox"/>	<input type="checkbox"/>	<input type="checkbox"/>
Jeg har en nær venn som jeg kan dele hemmeligheter med .....	<input type="checkbox"/>	<input type="checkbox"/>	<input type="checkbox"/>	<input type="checkbox"/>
Jeg liker <u>ikke</u> den måten jeg lever livet mitt på.....	<input type="checkbox"/>	<input type="checkbox"/>	<input type="checkbox"/>	<input type="checkbox"/>
Jeg gjør det svært godt på skolen .....	<input type="checkbox"/>	<input type="checkbox"/>	<input type="checkbox"/>	<input type="checkbox"/>
Andre ungdommer har vanskelig for å like meg.....	<input type="checkbox"/>	<input type="checkbox"/>	<input type="checkbox"/>	<input type="checkbox"/>
Jeg ønsker at jeg så annerledes ut .....	<input type="checkbox"/>	<input type="checkbox"/>	<input type="checkbox"/>	<input type="checkbox"/>
Jeg har en venn jeg kan dele ting med .....	<input type="checkbox"/>	<input type="checkbox"/>	<input type="checkbox"/>	<input type="checkbox"/>
Jeg er stort sett fornøyd med meg selv .....	<input type="checkbox"/>	<input type="checkbox"/>	<input type="checkbox"/>	<input type="checkbox"/>
Jeg har vansker med å svare riktig på skolen .....	<input type="checkbox"/>	<input type="checkbox"/>	<input type="checkbox"/>	<input type="checkbox"/>
Jeg er populær blant jevnaldrende .....	<input type="checkbox"/>	<input type="checkbox"/>	<input type="checkbox"/>	<input type="checkbox"/>
Jeg synes at jeg ser bra ut .....	<input type="checkbox"/>	<input type="checkbox"/>	<input type="checkbox"/>	<input type="checkbox"/>
Jeg synes det er vanskelig å få venner som jeg virkelig kan stole på .....	<input type="checkbox"/>	<input type="checkbox"/>	<input type="checkbox"/>	<input type="checkbox"/>
Jeg liker meg selv slik jeg er.....	<input type="checkbox"/>	<input type="checkbox"/>	<input type="checkbox"/>	<input type="checkbox"/>
Jeg tror jeg er ganske intelligent .....	<input type="checkbox"/>	<input type="checkbox"/>	<input type="checkbox"/>	<input type="checkbox"/>
Jeg føler at jevnaldrende godtar meg.....	<input type="checkbox"/>	<input type="checkbox"/>	<input type="checkbox"/>	<input type="checkbox"/>
Jeg liker utseendet mitt veldig godt.....	<input type="checkbox"/>	<input type="checkbox"/>	<input type="checkbox"/>	<input type="checkbox"/>
Jeg har ikke noen god venn som jeg kan dele virkelig personlige ting med .....	<input type="checkbox"/>	<input type="checkbox"/>	<input type="checkbox"/>	<input type="checkbox"/>
Jeg er svært fornøyd med hvordan jeg er .....	<input type="checkbox"/>	<input type="checkbox"/>	<input type="checkbox"/>	<input type="checkbox"/>



Her er det beskrevet en del handlinger som har å gjøre med brudd på regler på skolen og i samfunnet. Andre spørsmål gjelder ting som er ulovlige eller på grensen til det ulovlige, men som mange gjør likevel.

**2. Har du vært med på eller gjort noe av dette det siste skoleåret?**

	0 ganger	1 gang	2-5 ganger	6-10 ganger	10-50 ganger	Mer enn50 ganger
Hatt en voldsom krangel med en lærer .....	<input type="checkbox"/>	<input type="checkbox"/>	<input type="checkbox"/>	<input type="checkbox"/>	<input type="checkbox"/>	<input type="checkbox"/>
Blitt sendt ut av klasserommet .....	<input type="checkbox"/>	<input type="checkbox"/>	<input type="checkbox"/>	<input type="checkbox"/>	<input type="checkbox"/>	<input type="checkbox"/>
Stjålet penger eller ting fra noen i familien din .....	<input type="checkbox"/>	<input type="checkbox"/>	<input type="checkbox"/>	<input type="checkbox"/>	<input type="checkbox"/>	<input type="checkbox"/>
Tatt saker til en verdi av mindre enn 500 kroner fra en butikk eller kiosk uten å betale .....	<input type="checkbox"/>	<input type="checkbox"/>	<input type="checkbox"/>	<input type="checkbox"/>	<input type="checkbox"/>	<input type="checkbox"/>
Bannet til en lærer .....	<input type="checkbox"/>	<input type="checkbox"/>	<input type="checkbox"/>	<input type="checkbox"/>	<input type="checkbox"/>	<input type="checkbox"/>
Med vilje ødelagt eller knust vindusruter, busseter, telefonkiosker, postkasser eller lignende .....	<input type="checkbox"/>	<input type="checkbox"/>	<input type="checkbox"/>	<input type="checkbox"/>	<input type="checkbox"/>	<input type="checkbox"/>
Blitt innkalt til rektor for noe galt du har gjort .....	<input type="checkbox"/>	<input type="checkbox"/>	<input type="checkbox"/>	<input type="checkbox"/>	<input type="checkbox"/>	<input type="checkbox"/>
Lurt deg fra å betale på kino, buss, tog eller lignende .....	<input type="checkbox"/>	<input type="checkbox"/>	<input type="checkbox"/>	<input type="checkbox"/>	<input type="checkbox"/>	<input type="checkbox"/>
Skulket skolen .....	<input type="checkbox"/>	<input type="checkbox"/>	<input type="checkbox"/>	<input type="checkbox"/>	<input type="checkbox"/>	<input type="checkbox"/>
Vært borte en hel natt uten at foreldrene dine visste hvor du var, eller hvor du sa at du var et annet sted enn du var i virkeligheten...	<input type="checkbox"/>	<input type="checkbox"/>	<input type="checkbox"/>	<input type="checkbox"/>	<input type="checkbox"/>	<input type="checkbox"/>
Stjålet bil eller motorsykkel .....	<input type="checkbox"/>	<input type="checkbox"/>	<input type="checkbox"/>	<input type="checkbox"/>	<input type="checkbox"/>	<input type="checkbox"/>
Stjålet noe til en verdi av mer enn tusen kroner .....	<input type="checkbox"/>	<input type="checkbox"/>	<input type="checkbox"/>	<input type="checkbox"/>	<input type="checkbox"/>	<input type="checkbox"/>
Gjort hærverk eller skade for mer enn tusen kroner .....	<input type="checkbox"/>	<input type="checkbox"/>	<input type="checkbox"/>	<input type="checkbox"/>	<input type="checkbox"/>	<input type="checkbox"/>
Brutt deg inn for å stjele noe .....	<input type="checkbox"/>	<input type="checkbox"/>	<input type="checkbox"/>	<input type="checkbox"/>	<input type="checkbox"/>	<input type="checkbox"/>
Vært i slåsskamp hvor du har brukt våpen (for eksempel kniv) .....	<input type="checkbox"/>	<input type="checkbox"/>	<input type="checkbox"/>	<input type="checkbox"/>	<input type="checkbox"/>	<input type="checkbox"/>

**3. Hvor ofte har du dette skoleåret ...**

	Omtrent hver dag	Omtrent hver uke	Av og til	Sjelden	Aldri
Mobbet/plaget andre elever på skolen? .....	<input type="checkbox"/>	<input type="checkbox"/>	<input type="checkbox"/>	<input type="checkbox"/>	<input type="checkbox"/>
Mobbet/plaget andre elever på skolen ved å erte dem? .....	<input type="checkbox"/>	<input type="checkbox"/>	<input type="checkbox"/>	<input type="checkbox"/>	<input type="checkbox"/>
Mobbet/plaget andre elever på skolen ved å isolere dem/stenge dem ute?...	<input type="checkbox"/>	<input type="checkbox"/>	<input type="checkbox"/>	<input type="checkbox"/>	<input type="checkbox"/>
Mobbet/plaget andre elever på skolen ved å slå, sparke eller dytte dem? .....	<input type="checkbox"/>	<input type="checkbox"/>	<input type="checkbox"/>	<input type="checkbox"/>	<input type="checkbox"/>

**4. Hvor ofte har du dette skoleåret blitt ...**

	Omtrent hver dag	Omtrent hver uke	Av og til	Sjelden	Aldri
Mobbet/plaget av andre elever på skolen? .....	<input type="checkbox"/>	<input type="checkbox"/>	<input type="checkbox"/>	<input type="checkbox"/>	<input type="checkbox"/>
Mobbet/plaget på skolen ved at du er blitt ertet av andre elever? .....	<input type="checkbox"/>	<input type="checkbox"/>	<input type="checkbox"/>	<input type="checkbox"/>	<input type="checkbox"/>
Mobbet/plaget på skolen ved at du ikke lenger har fått være med de andre, blitt isolert/utestengt fra andre elever? .....	<input type="checkbox"/>	<input type="checkbox"/>	<input type="checkbox"/>	<input type="checkbox"/>	<input type="checkbox"/>
Mobbet/plaget på skolen ved at du er blitt slått, sparket eller dyttet av andre elever? .....	<input type="checkbox"/>	<input type="checkbox"/>	<input type="checkbox"/>	<input type="checkbox"/>	<input type="checkbox"/>

---

**Her kommer noen spørsmål om tobakk og alkohol**

**5. Røyker du? (Sett ett kryss)**

- Jeg røyker daglig  
 Jeg røyker av og til  
 Jeg røyker aldri

---

**6. Dersom du røyker, tror du at foreldrene dine vet om det? (Sett ett kryss)**

- Ja, helt sikkert  
 Ja, trolig  
 De har kanskje en mistanke  
 Nei, helt sikkert ikke  
 Vet ikke

---

**7. Har du noen gang drukket alkohol (dvs. mer enn et par slurker)?**

- Nei  
 Ja, jeg var \_\_\_\_ år første gang

---

**8. Har du noen gang drukket så mye at du kjente deg tydelig beruset?**

- Nei, jeg har aldri vært ruset på alkohol  
 Ja, jeg var \_\_\_\_ år første gang

---

**9. Har du noen gang brukt eller blitt tilbudt følgende stoffer? (Sett ett kryss for hver linje)**

- |                                     | Ja                       | Nei                      |
|-------------------------------------|--------------------------|--------------------------|
| Tilbudt hasj eller marihuana? ..... | <input type="checkbox"/> | <input type="checkbox"/> |
| Brukt hasj eller marihuana?.....    | <input type="checkbox"/> | <input type="checkbox"/> |
| Tilbudt andre stoffer?.....         | <input type="checkbox"/> | <input type="checkbox"/> |
| Brukt andre stoffer? .....          | <input type="checkbox"/> | <input type="checkbox"/> |

---

**Tusen takk for hjelpen!**



## Selvutfyllingsskjema til foresatte

IO-nummer:






1. Følgende utsagn uttrykker forhold noen foresatte er interessert i og opptatt av, uten at alle føler på samme måten. Svar på alle utsagn ved å sette ring rundt ett av tallene på skalaen fra 1-6 der du/dere synes det passer best for deg/dere og sønnen/datteren. For enkelhets skyld bruker vi her det personlige pronomenet "vi" i stedet for "jeg/vi".

		Stemmer ikke i det hele tatt				Stemmer veldig bra	
1	Vi oppmuntrer vår sønn/datter til å snakke om det som plager ham/henne .....	1	2	3	4	5	6
2	Vi tillater ikke at hun/han blir sint på oss .....	1	2	3	4	5	6
3	Det hender vi rett og slett ikke har energi nok til å få min/vår sønn/datter til å oppføre seg slik vi vil .....	1	2	3	4	5	6
4	Hun/han overbeviser oss om å forandre mening etter at vi har avslått en forespørsel .....	1	2	3	4	5	6
5	Vi oppmuntrer vår sønn/datter til å si hva han/hun mener... ..	1	2	3	4	5	6
6	Vi forsikrer oss om at vår sønn/datter vet at vi setter pris på det hun/han prøver å få til .....	1	2	3	4	5	6
7	Vi lar vår sønn/datter få vite hvor skuffet vi blir når han/hun gjør noe galt .....	1	2	3	4	5	6
8	Vi forventer takknemlighet fra vår datter/sønn .....	1	2	3	4	5	6
9	Når vi først har bestemt oss for å stoppe uønsket atferd hos vår sønn/datter, holder vi fast ved det .....	1	2	3	4	5	6
10	Vi respekterer vår datter/sønns meninger og oppmuntrer henne/ham til å gi uttrykk for dem .....	1	2	3	4	5	6

2. Hvordan kommer dere vanligvis fram til avgjørelser som gjelder barn i deres familie? (Kryss av på det svaralternativet som passer best).

1. Jeg/vi forteller vår sønn/datter hva han/hun skal gjøre .....
2. Vi diskuterer det, så tar vi en avgjørelse i fellesskap .....
3. Jeg/vi lar vår sønn/datter bestemme .....

**Dersom du har ektefelle eller samboer ønsker vi at du besvarer følgende påstander:**

**3. Hvor enig er du i disse beskrivelsene for deg og ditt parforhold?**

	Svært enig	Enig	Litt enig	Litt uenig	Uenig	Svært uenig
1. Det er et nært samhold mellom meg og min ektefelle/samboer/partner .....	<input type="checkbox"/>	<input type="checkbox"/>	<input type="checkbox"/>	<input type="checkbox"/>	<input type="checkbox"/>	<input type="checkbox"/>
2. Min partner og jeg har problemer i parforholdet.....	<input type="checkbox"/>	<input type="checkbox"/>	<input type="checkbox"/>	<input type="checkbox"/>	<input type="checkbox"/>	<input type="checkbox"/>
3. Jeg er svært lykkelig i mitt parforhold .....	<input type="checkbox"/>	<input type="checkbox"/>	<input type="checkbox"/>	<input type="checkbox"/>	<input type="checkbox"/>	<input type="checkbox"/>
4. Min partner er generelt forståelsesfull.....	<input type="checkbox"/>	<input type="checkbox"/>	<input type="checkbox"/>	<input type="checkbox"/>	<input type="checkbox"/>	<input type="checkbox"/>
5. Jeg tenker ofte på å avslutte vårt parforhold.....	<input type="checkbox"/>	<input type="checkbox"/>	<input type="checkbox"/>	<input type="checkbox"/>	<input type="checkbox"/>	<input type="checkbox"/>
6. Jeg er fornøyd med forholdet til min partner .....	<input type="checkbox"/>	<input type="checkbox"/>	<input type="checkbox"/>	<input type="checkbox"/>	<input type="checkbox"/>	<input type="checkbox"/>
7. Vi er ofte uenige om viktige avgjørelser .....	<input type="checkbox"/>	<input type="checkbox"/>	<input type="checkbox"/>	<input type="checkbox"/>	<input type="checkbox"/>	<input type="checkbox"/>
8. Jeg har vært heldig med valg av partner .....	<input type="checkbox"/>	<input type="checkbox"/>	<input type="checkbox"/>	<input type="checkbox"/>	<input type="checkbox"/>	<input type="checkbox"/>
9. Vi er enige om hvordan barn bør oppdras .....	<input type="checkbox"/>	<input type="checkbox"/>	<input type="checkbox"/>	<input type="checkbox"/>	<input type="checkbox"/>	<input type="checkbox"/>
10. Jeg tror min partner er fornøyd med forholdet .....	<input type="checkbox"/>	<input type="checkbox"/>	<input type="checkbox"/>	<input type="checkbox"/>	<input type="checkbox"/>	<input type="checkbox"/>

---

**Tusen takk for hjelpen!!**