

Einar Bjørshol

Verdiundersøkelsen 2007
Dokumentasjonsrapport

Notater

Forord

Denne dokumentasjonsrapporten gir en oversikt over gjennomføringen av Verdiundersøkelsen 2007, den norske versjonen av femte runde i World Values Survey. Rapporten er også tilgjengelig på engelsk¹.

Ved Statistisk sentralbyrås Seksjon for intervjuundersøkelser var Einar Bjørshol prosjektleder og ansvarlig for gjennomføring av undersøkelsen, og Bjørn Are Holth var rådgiver. Trond Båshus og Bjørn Nyland programmerte det elektroniske spørreskjemaet og foretok filetableringen. Thore Nafstad-Bakke tilrettela utvalget, Lillian Flekke var intervjuerkontakt, og SSB sitt lokale intervjukorps gjennomførte intervjuene.

¹ Serien Documents: "World Values Survey. Documentation Report", *DOC2008/03*.

Innhold

1. Bakgrunn og formål.....	3
2. Spørreskjema.....	3
3. Utvalg	4
4. Datainnsamling.....	4
5. Frafall.....	6
6. Utvalgsskjevhet.....	10
7. Utvalgsvarians	11
8. Bearbeiding og koding	12

Tabeller og figurer

FIGUR 1: OVERSIKT OVER SVARINNGANGEN.....	5
FIGUR 2: ANTALL INTERVJU PER UKE	6
TABELL 1: NØKKELTALL.....	3
TABELL 2: SVARPROSENT OG FRAFALLSÅRSAKER, 1982 – 2007. PROSENT AV BRUTTOUTVALG. 8	
TABELL 2 FORTS.....	9
TABELL 3: POPULASJON, BRUTTOUTVALG, FRAFALL OG NETTOUTVALG FORDELT PÅ KJØNN, ALDER OG LANDSDEL. I PROSENT.....	11
TABELL 4: FORVENTET STANDARDVVIK FOR OBSERVERTE PROSENTANDELER VED ULIKE UTVALGSSTØRRELSER.	12

Vedlegg

- A Informasjonsbrev
- B Brosjyre
- C Oppfølgingsbrev
- D Instruks til intervjuerne
- E Tilleggsinstruks til intervjuerne
- F Spørreskjema
- G Svarkort

1. Bakgrunn og formål

Statistisk sentralbyrå (SSB) gjennomførte våren 2007 den femte runden av World Values Survey (WVS) på oppdrag fra Norges teknisk-naturvitenskapelige universitet (NTNU) ved professor Ola Listhaug. WVS er et internasjonalt forskningssamarbeid som gjennom nasjonale utvalgsundersøkelser kartlegger holdninger og verdier i land over hele verden. I Norge ble første, andre og tredje runde av WVS, bedre kjent som Verdiundersøkelsen, gjennomført henholdsvis i 1982, 1990 og 1996, mens den fjerde runden ikke har blitt gjennomført i Norge.

Tabell 1: Nøkkeltall

Nøkkeltall		
	Antall	Prosent
Utvalg	1 700	100,0
Avgang	35	2,1
Frafall	640	37,6
Nettoutvalg	1 025	60,3
Bruttoutvalg	1 665	
Skjemalengde	22 sider	
Antall svarkort	49	
Innsamlingsmetode	Besøksintervju	86,7
	Telefonintervju	13,3
Feltperiode	05.03.2007 - 31.05.2007	

2. Spørreskjema

Det norske spørreskjemaet som ble brukt i Verdiundersøkelsen tok utgangspunkt i det engelskspråklige Master Questionnaire. Spørsmål som hadde vært brukt i tidligere runder av undersøkelsen ble videreført for å ivareta tidsserier, mens det svenske spørreskjemaet for siste runde var til hjelp i oversettelsen av spørsmål som var nye for årets undersøkelse. Oversettelsen ble hovedsakelig utført av oppdragsgiver, mens SSB bidro med språklig tilrettelegging til en intervjusituasjon. Spørreskjemaet ble ikke oversatt tilbake til engelsk.

Følgende tilpasninger fra det internasjonale spørreskjemaet ble gjort for gjennomføringen av den norske undersøkelsen:

- V43: Valgfri minoritet ble satt til "Muslimer".
- V99 og V103 ble utelatt.
- V185: Det norske spørreskjemaet gjorde et skille mellom Den norske kirke og frikirker.
- V188-V191: "Churches" ble byttet ut med "Den norske kirke, eller det trossamfunn du tilhører".
- V213: Utsagnet "I see myself as a part of the European Union" ble oversatt til "Jeg ser på meg selv som europeer".
- V222: Listen med språk inneholdt "Norsk" og "Annet språk".
- V233a ble utelatt.

- V253: For å ivareta tidsserien med tidligere undersøkelser ble respondenten bedt om å anslå husholdningens samlede bruttoinntekt i 2006. Dette beløpet skulle i sin tur brukes til å beregne hvilken inntektsgruppe respondenten tilhørte (se kap. 8 under).
- V256 ble utelatt.

Alle spørsmålene ble stilt i samme rekkefølge som foreskrevet i det internasjonale spørreskjemaet.

3. Utvalg

1 700 respondenter i alderen 18-79 år ble trukket tilfeldig fra SSBs befolkningsregister BEREG og utgjorde det landsrepresentative utvalget i Verdiundersøkelsen². I samsvar med etablert praksis ved besøksundersøkelser ble utvalget trukket i henhold til SSBs utvalgsplan.

I utvalgsplanen er hele landet inndelt i et sett av utvalgsområder, som igjen er gruppert i 109 strata. Utvalgsområdene er kommuner eller grupper av kommuner. Kommuner med lavt innbyggertall er slått sammen med andre kommuner, slik at alle utvalgsområder har minst syv prosent av samlet innbyggertall i det stratumet området tilhører. I en del tilfeller er mindre omegnskommuner til folkerike kommuner slått sammen med den store kommunen til ett område. Alle kommuner med mer enn 30 000 innbyggere og en del kommuner med mellom 25 000 og 30 000 innbyggere er tatt ut som egne strata. De andre utvalgsområdene er stratifisert innen hvert fylke etter næringsstruktur, bosettingstetthet, sentralitet, pendlings- og handelsmønstre, mediadekning og kommunikasjoner.

I første trinn trekkes et utvalgsområde fra hvert stratum. Utvalgsområder som utgjør egne strata er trukket ut med 100 prosent sannsynlighet. De resterende er trukket ut med en sannsynlighet proporsjonal med innbyggertallet i utvalgsområdet. I andre trinn er utvalget av personer trukket tilfeldig fra de 109 utvalgsområdene. Trekkingen på andre trinn foregår slik at utvalget er selvveiende når begge trinn ses under ett.

4. Datainnsamling

Datainnsamlingen pågikk i feltperioden fra 5. mars til 31. mai 2007. Før oppstart fikk respondentene tilsendt et informasjonsbrev og en brosjyre som informerte om undersøkelsen og søkte å motivere respondenten til å la seg intervju³. Et motivasjonsgrep var å opplyse om at deltakere i undersøkelsen ville være med i trekningen av to gavekort, hver til en verdi av 5 000 kroner.

Undersøkelsen ble gjennomført ved besøk som foreskrevet i WVS-prosjektet. Med gjennomsnittlig intervjuetid på 65 minutter og utstrakt bruk av svarkort var også dette den mest egnede intervjuformen. På den annen siden la besøksdesignet visse begrensninger i oppfølgingen av frafallet. Det bor kun én intervjuer i hvert utvalgsområde og mellom flere av områdene kan det være betydelige geografiske avstander. Dette gjør det både tids- og kostnadskrevende å bruke andre intervjuere i oppfølgingen. Besøksdesignet kunne også føre til frafall blant respondenter som kun ønsket å delta dersom intervjuet ble gjennomført over telefon.

Opprinnelig var feltperioden satt til ni uker, herunder to uker med frafallsoppfølging. Brorparten av datainnsamlingen var planlagt gjennomført i mars, altså før påske. Svarprosenten i denne perioden var imidlertid lavere enn forventet, hovedsakelig fordi respondentene ikke ønsket å delta i undersøkelsen. Denne trenden fortsatte også etter påske, og det ble nødvendig å gjennomføre nekteoppfølging i tillegg til den ordinære frafallsoppfølgingen. Det ble derfor bestemt å utvide feltperioden til utgangen

² BEREG er det sentrale demografi-/befolkningsregisteret i SSB. Det oppdateres en gang i måneden med opplysninger fra Det sentrale folkeregisteret.

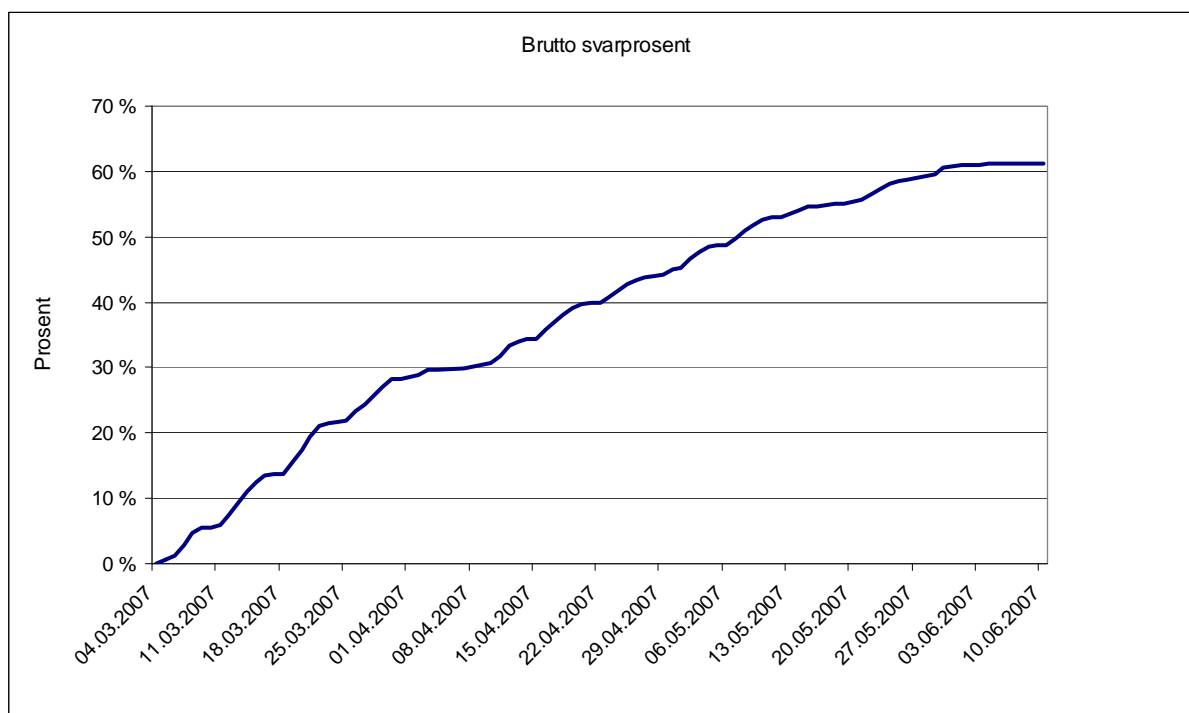
³ Se henholdsvis Vedlegg A og Vedlegg B

av mai⁴. Perioden for datainnsamling ble således forlenget med nesten fire uker, noe som i stor grad skyldtes en rekke offentlige fridager i mai. Respondenter som ble kontaktet for andre gang mottok et eget informasjonsbrev⁵.

I utgangspunktet hadde det vært tillatt å gjennomføre intervjuet på telefon dersom respondenten ønsket dette. For å redusere frafallet ble det i overensstemmelse med oppdragsgiver besluttet å tillate telefonintervju i oppfølgingen. For å lette gjennomføringen av intervjuet over telefon ble svarkort sendt til flere respondenter i forkant av avtalt tidspunkt om intervju. Alt i alt ble 86,7 prosent av intervjuene gjennomført ved besøk, mens 13,3 prosent ble gjennomført som telefonintervju.

Figur 1 viser svarinngangen i løpet av feltperioden. Kurven angir brutto svarprosent, altså antall intervjuer som en prosentandel av bruttoutvalget. Ved inngangen til påsken var det oppnådd 476 intervjuer, mens det ved den planlagte avslutningen for feltperioden var blitt 833 intervjuet, en brutto svarprosent på 54,8 prosent. Den utvidede feltperioden sørget for 192 intervjuer. Alt i alt ble det gjennomført 1 025 intervjuer, og svarprosenten endte på 61,6 prosent.

Figur 1: Oversikt over svarinngangen

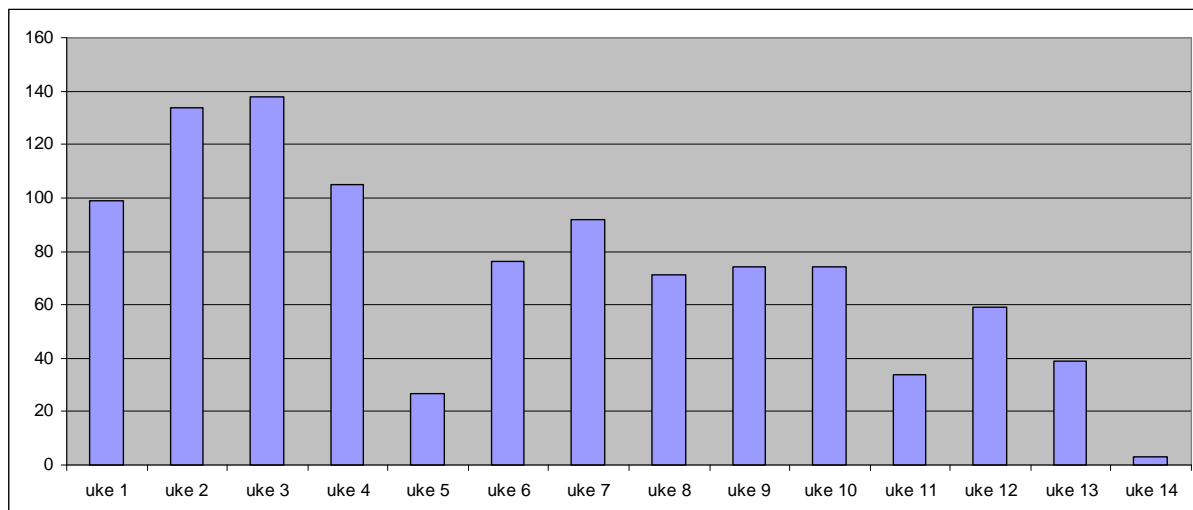


Figur 2 viser antall gjennomførte intervju per uke. Femte uke er påsken, mens den 11. og 13 uken er påvirket av henholdsvis Kristi himmelfartsdag / 17. mai og pinsen. Figuren illustrerer hvordan vi i de fire første ukene ikke lyktes å få den planlagte starten med godt over halvparten av intervjuene gjennomført innen påske. Samtidig viser også figuren nødvendigheten av å utvide feltperioden.

⁴ Ved avsluttet feltperiode gjensto det fremdeles et fåtall avtaler om intervju. Disse intervjuene ble gjennomført i løpet av den påfølgende uken.

⁵ Se Vedlegg C.

Figur 2: Antall intervju per uke



5. Frafall

Av de 1 700 personene som ble tilfeldig trukket til utvalget, var 35 personer enten døde, flyttet til utlandet eller bosatt ved institusjon. Disse personene gikk til avgang, og bruttoutvalget ble således på 1665 personer. Det ble gjennomført intervju med 1 025 personer, eller 61,6 prosent av bruttoutvalget. Følgelig utgjorde frafallet 38,4 prosent av bruttoutvalget, eller 640 personer.

Flere strategier ble brukt for å redusere frafallet. Før respondentene ble kontaktet av en intervjuer, mottok de et informasjonsbrev og en brosjyre om undersøkelsen. Formålet med å sende denne informasjonen til respondentene var på den ene side å motivere til deltakelse og på den annen side å danne grunnlaget for et informert samtykke til deltakelse i undersøkelsen.

SSBs lokale intervjuere mottok en skriftlig instruks om bakgrunn for og gjennomføring av undersøkelsen⁶. Dessuten ble det gjennomført en rekke obligatoriske telefonmøter med små grupper av intervjuere hvor hensikten var å motivere intervjuerne, diskutere strategier for å motivere respondentene, samt å gi intervjuerne en mulighet til å diskutere og avklare spørsmål omkring feltperioden og spørreskjemaet.

Som beskrevet over ble feltperioden forlenget med nesten fire uker. Respondenter som ble kontaktet for andre gang mottok et nytt brev som oppfordret dem til å delta i undersøkelsen. I forbindelse med nekteoppfølgingen, dvs. i kontakt med respondenter som ved første kontakt oppga at de ikke ønsket å delta i undersøkelsen, ble intervjuerne belønnet med 100 kroner for hvert oppnådde intervju. Det ble oppnådd 79 intervju med respondenter i denne gruppen.

Til tross for alle tiltakene var frafallet større enn forventet. Tabell 2 viser at "Ønsker ikke å delta" er den klart viktigste frafallsårsaken og utgjør hele 74 prosent av frafallet og 28 prosent av bruttoutvalget. Denne kategorien inkluderer også tilfeller når noen på vegne av respondenten gir beskjed om at vedkommende ikke ønsker å delta. Mindre fremtredende er tilfeller hvor vi ikke har kommet i kontakt med respondenten. 5 prosent av bruttoutvalget er klassifisert som "Ikke truffet", og i denne kategorien inngår tilfeller hvor respondenten er bortreist i feltperioden. 3 prosent av bruttoutvalget var forhindret fra å delta på grunn av egen sykdom eller alvorlig sykdom eller dødsfall i nær familie, mens 2 prosent ble klassifisert som "Annet frafall", herunder språkproblemer og manglende adresse.

⁶ Se Vedlegg D og Vedlegg E

Kategorien "Ikke truffet" inkluderer underkategorien "Ikke truffet av andre årsaker" som i seg selv utgjør 13 prosent av frafallet. Dette er en residual som omfatter alle tilfeller hvor intervjueren ikke lykkes med å komme i kontakt med respondenten og ikke innehar tilstrekkelig informasjon til å klassifisere frafallet med noen spesiell årsak. I denne underkategorien inkluderes også tilfeller hvor respondenten gjør avtale om intervju eller ber intervjueren ringe igjen, men senere ikke lar intervjueren komme i kontakt med seg.

Tabell 2 viser hvordan deltakelse og frafall fordeler seg på respondentenes kjønn, alder og bosted. Svarprosenten er den samme for begge kjønn. Sett ut fra frafallsårsaker virker kvinner i større grad enn menn å være forhindret fra å delta, mens det er vanskeligere å komme i kontakt med menn enn kvinner.

Vanskeligheter med å komme i kontakt med respondenten ser ut til å være negativt korrelert med respondentens alder. Med andre ord, jo yngre en person er, jo vanskeligere er det å komme i kontakt med vedkommende. Eldre respondenter er i størst grad forhindret fra å delta på grunn av egen eller andres sykdom. "Ønsker ikke å delta" ligger på noenlunde samme nivå uavhengig av alder.

Kontrastene er større på det geografiske plan: Forskjellen mellom landsdelene med den høyeste og laveste svarprosenten, henholdsvis Trøndelag og Agder og Rogaland, er på 12,4 prosentpoeng. Disse to landsdelene representerer også ytterpunktene for andelen personer som ikke ønsker å delta, nemlig 22,3 prosent og 37,8 prosent – en differanse på 15,5 prosentpoeng. Andelen "Ikke truffet" er høyest i Oslo og Akershus.

Tabell 2 sammenligner også frafallsdata fra Verdiundersøkelsen 2007 med tilsvarende data fra tidligere undersøkelser gjennomført i 1982, 1990 og 1996⁷. En sammenligning av dataene viser at det over tid har vært en jevn nedgang i svarprosenten og at dette i hovedsak skyldes at stadig flere respondenter ikke ønsker å delta. Andelen respondenter som er forhindret og ikke truffet forholder seg rimelig stabil over tid.

⁷ Data er hentet fra dokumentasjonsrapporten for 1996-undersøkelsen. Hanne Marit Teigum (1997): "Verdiundersøkelsen 1996. Dokumentasjonsrapport", Notat, Statistisk sentralbyrå.

Tabell 2: Svarprosent og frafallsårsaker, 1982 – 2007. Prosent av bruttoutvalg.

	Intervju	Ønsker ikke å delta	Forhindret	Ikke truffet	Annet frafall	Antall personer
2007						
I alt	61,6	28,4	3,0	5,3	1,7	1 665
Kjønn						
Mann	61,8	28,0	2,2	6,5	1,5	832
Kvinne	61,4	28,8	3,7	4,2	1,9	833
Alder						
18 – 24 år	61,4	27,9	1,1	8,0	1,7	176
25 – 44 år	61,6	28,8	0,2	6,7	2,8	645
45 – 66 år	62,2	28,0	4,3	4,3	1,2	632
67 – 79 år	59,9	28,8	9,0	2,3	0	212
Landsdel						
Oslo og Akershus	63,5	23,6	2,1	6,9	3,9	389
Østlandet ellers	60,6	30,1	3,8	4,4	1,1	449
Agder og Rogaland	55,9	37,8	1,4	3,6	1,3	222
Vestlandet	61,6	27,5	3,7	6,5	0,7	294
Trøndelag	68,3	22,3	2,0	5,4	2,0	148
Nord-Norge	61,8	29,0	4,3	4,3	0,6	162
1996						
I alt	67,6	21,1	2,5	4,7	4,0	1 666
Kjønn						
Mann	69,5	18,1	2,0	5,8	4,6	790
Kvinne	66,0	23,9	3,0	3,7	3,5	876
Alder						
18 – 24 år	68,9	17,0	0	9,2	4,9	206
25 – 44 år	70,4	17,9	0,9	5,4	5,4	703
45 – 66 år	67,1	24,3	2,2	3,6	2,8	535
67 – 79 år	59,0	27,5	10,8	0,9	1,8	222
Landsdel						
Oslo og Akershus	67,2	20,5	2,7	5,2	4,4	366
Østlandet ellers	64,0	21,8	3,7	6,0	4,5	464
Agder og Rogaland	68,9	23,6	2,7	2,7	2,2	225
Vestlandet	70,1	20,1	2,1	3,9	3,9	284
Trøndelag	72,9	20,0	0,6	3,2	3,2	155
Nord-Norge	68,0	20,3	1,2	5,2	5,2	172

Tabell 2 forts.

	Intervju	Ønsker ikke å delta	Forhindret	Ikke truffet	Annet frafall	Antall personer
1990						
I alt	72,0	14,5	2,3	5,1	6,1	1 720
Kjønn						
Mann	74,4	12,1	0,9	5,6	6,9	853
Kvinne	69,7	17,0	3,6	4,5	5,3	867
Alder						
18 – 24 år	70,2	6,8	0,5	10,2	12,2	205
25 – 44 år	76,9	10,6	0,9	4,9	6,8	696
45 – 66 år	70,6	19,5	2,6	3,7	3,5	568
67 – 79 år	63,3	20,3	6,8	4,4	5,2	251
Landsdel						
Oslo og Akershus	67,8	11,0	3,2	9,3	8,7	345
Østlandet ellers	76,2	15,8	2,0	2,2	3,8	501
Agder og Rogaland	76,1	13,6	1,2	4,1	4,9	243
Vestlandet	74,0	13,8	3,1	4,2	4,8	289
Trøndelag	62,4	15,6	1,4	5,7	14,9	141
Nord-Norge	67,7	18,9	2,0	7,0	4,5	201
1982						
I alt	79,2	10,6	2,3	4,8	3,2	1 320
Kjønn						
Mann	80,2	8,8	1,6	5,7	3,7	683
Kvinne	78,0	12,6	3,0	3,8	2,7	637
Alder						
18 – 24 år	74,1	7,6	1,6	9,7	7,0	185
25 – 44 år	81,1	9,7	1,0	5,4	2,9	518
45 – 66 år	81,1	11,8	1,9	2,8	2,4	423
67 – 79 år	74,7	13,4	7,2	2,6	2,1	194
Landsdel						
Oslo og Akershus	77,0	9,3	3,0	6,3	4,5	269
Østlandet ellers	78,0	14,6	2,3	4,1	1,0	391
Agder og Rogaland	81,4	9,3	2,7	4,4	2,2	183
Vestlandet	83,2	6,7	1,7	2,5	5,9	238
Trøndelag	79,1	5,5	3,6	9,1	2,7	110
Nord-Norge	76,7	14,7	0	4,7	3,9	129

Forskjellen i svarprosent mellom menn og kvinner ser ut til å ha økt fra 1982 til 1990, dernest minsket litt i 1996, mens det i 2007 var ubetydelige forskjeller i svarprosent mellom menn og kvinner. Flere frafallsmønstre forblir nærmest uendret over tid. Tilsvarende utvikling ser også ut til å ha funnet sted mellom ulike aldersgrupper: ”Forhindret” og ”Ikke truffet” er uforandret, mens andelen som deltar og ikke ønsker å delta har jevnet seg ut i 2007. Faktisk har deltakelsen blant respondenter i alderen 67 – 79 år økt litt fra forrige runde i 1996 og siste runde i 2007. Entydige trender er vanskeligere å få øye på mellom ulike landsdeler.

6. Utvalgsskjevhet

Frafall kan føre til utvalgsskjevhet dersom fordelingen av et bestemt kjennemerke er annerledes blant dem som svarte (nettutvalget) enn blant alle dem som er trukket ut til undersøkelsen (bruttoutvalget). Utvalgsskjevhet i forhold til ett kjennemerke medfører ikke nødvendigvis at nettoutvalget er skjevt i forhold til andre kjennemerker. På den annen side gir godt samsvar mellom fordelingene i netto- og bruttoutvalget for ett eller flere kjennemerker ingen garanti for at utvalget ikke er skjevt på andre kjennemerker. Det er spesielt vanskelig å oppdage dette dersom vi ikke kjenner den faktiske fordelingen av kjennemerket i bruttoutvalget.

Utvalgsskjevhet kan også være et resultat av utvalgsfeil, dvs. når fordelingen av et bestemt kjennemerke er annerledes i bruttoutvalget enn i populasjonen. Slik utvalgsskjevhet kan oppstå i utvalgstrekkningen, hvor tilfeldigheter kan føre til at fordelingen av enkelte kjennemerker i utvalget ikke er helt lik fordelingen i populasjonen (utvalgsvarians). Dekningsfeil er en annen kilde til utvalgsskjevhet og oppstår når trekkegrunnet er mangelfullt.

I vurderingen av utvalgsskjevhet bør større oppmerksomhet knyttes til avvikene mellom nettoutvalget og bruttoutvalget enn mellom bruttoutvalget og populasjonen. I det siste tilfellet skyldes avvikene tilfeldigheter i trekkingen, og det kan forventes at de personene som trekkes ut i hver befolkningsgruppe ikke skiller seg systematisk fra de som ikke trekkes ut. I sammenligninger mellom nettoutvalget og bruttoutvalget har man imidlertid en risiko for at de personene i en befolkningsgruppe som faktisk har deltatt (nettoutvalget) skiller seg systematisk fra de personene som ikke har deltatt (frafallet).

Tabell 3 viser hvordan kjennetegnene kjønn, alder og geografi er fordelt i populasjonen, bruttoutvalget, frafallet og nettoutvalget i Verdiundersøkelsen 2007. Den siste kolonnen viser hvorvidt ulike grupper er underrepresentert (negative verdier) eller overrepresentert (positive verdier) i nettoutvalget sammenlignet med bruttoutvalget. For kjennetegnene kjønn og alder er det minimale avvik mellom brutto- og nettoutvalget. Fordelingen av kvinner og menn i nettoutvalget er identisk med fordelingen i populasjonen, mens utvalgstrekkning har ført til en liten overrepresentasjon av eldre personer (45-79 år) sammenlignet med yngre personer (18-44 år).

Avvikene mellom brutto- og nettoutvalgene er størst for kjennetegnet geografi: Agder og Rogaland er underrepresentert, mens Trøndelag og Oslo og Akershus er noe overrepresentert. For Agder og Rogaland og for Trøndelag skyldes dette henholdsvis lav og høy svarprosent som beskrevet i forrige avsnitt. Avvik som følge av frafall forsterker mindre avvik mellom populasjon og bruttoutvalg for alle landsdeler med unntak av Nord-Norge. Imidlertid er avvikene relativt små, og nettoutvalget kan anses som representativt for populasjonen.

Tabell 3: Populasjon, bruttoutvalg, frafall og nettoutvalg fordelt på kjønn, alder og landsdel. I prosent.

	Populasjon ⁸	Bruttoutvalg	Frafall	Nettoutvalg	Differanse netto – brutto
I alt	100	100	100	100	
Kjønn					
Mann	50,1	50,0	49,7	50,1	0,1
Kvinne	49,9	50,0	50,3	49,9	- 0,1
Alder					
18 – 24 år	11,7	10,6	10,6	10,5	- 0,1
25 – 44 år	39,5	38,7	38,8	38,7	0
45 – 66 år	37,1	38,0	37,3	38,3	0,3
67 – 79 år	11,7	12,7	13,3	12,4	- 0,3
Landsdel					
Oslo og Akershus	22,9	23,4	22,2	24,1	0,7
Østlandet ellers	27,5	27,0	27,7	26,5	- 0,5
Agder og Rogaland	13,9	13,3	15,3	12,1	- 1,2
Vestlandet	17,0	17,7	17,7	17,7	0
Trøndelag	8,7	8,9	7,4	9,8	0,9
Nord-Norge	10,0	9,7	9,7	9,8	0,1
Antall personer	3 331 615	1 665	640	1 025	

7. Utvalgsvarians

Utvalgsdata er per definisjon forbundet med en viss usikkerhet, kalt utvalgsvarians. Denne usikkerheten viser til forskjellen mellom et estimat basert på en utvalgsundersøkelse og den sanne verdien man ville fått dersom en telling av hele befolkningen hadde blitt utført under de samme forholdene. Når utvalget blir trukket etter reglene for tilfeldig utvalg, er det imidlertid mulig å beregne hvor stor utvalgsvariansen kan ventes å bli.

Et hyppig brukt mål på usikkerheten i resultatet for et kjennemerke, er standardavviket til den observerte verdien av dette kjennemerket. Størrelsen på dette standardavviket avhenger av tallet på observasjoner i utvalget, måten utvalget er trukket på og av fordelingen til det aktuelle kjennemerket i befolkningen. Fordelingen i befolkningen er ukjent, men det er mulig å anslå standardavviket i utvalgsfordelingen ved hjelp av observasjonene i utvalget. Det er ikke foretatt egne beregninger av slike anslag for denne undersøkelsen.

Tabell 4 viser likevel en standardisert fordeling av hvordan størrelsen på standardavviket for observerte prosentandeler varierer ved ulike utvalgsstørrelser. Av tabellen går det fram at usikkerheten øker når antall observasjoner minker og når prosenttallet nærmer seg 50.

⁸ Personer i alderen 18 – 79 år med folkeregistrert adresse i Norge per 31.12.2006.

Tabell 4: Forventet standardavvik for observerte prosentandeler ved ulike utvalgsstørrelser.

Antall observasjoner	5/95	10/90	15/85	20/80	25/75	30/70	35/65	40/60	50/50
25	6,7	9,2	10,9	12,2	13,3	14,0	14,6	15,0	15,3
50	4,7	6,4	7,7	8,6	9,3	9,8	10,2	10,5	10,7
100	3,3	4,5	5,4	6,0	6,5	6,9	7,2	7,4	7,5
200	2,3	3,2	3,8	4,3	4,6	4,9	5,1	5,2	5,3
300	1,9	2,6	3,1	3,5	3,8	4,0	4,1	4,2	4,3
500	1,5	2,0	2,4	2,7	2,9	3,1	3,2	3,3	3,4
800	1,2	1,6	1,9	2,1	2,3	2,4	2,5	2,6	2,7
1 015	1,0	1,4	1,7	1,9	2,0	2,1	2,2	2,3	2,3

Standardavviket brukes dernest til å beregne konfidensintervall, et intervall som med en bestemt sannsynlighet inneholder den sanne verdien av et estimat. Dersom estimatet er E og standardavviket er s , vil konfidensintervallet $E \pm 1.96s$ med 95 prosent sannsynlighet inneholde den sanne verdien. Det følgende eksempelet fra Verdiundersøkelsen 2007 viser hvordan Tabell 4 kan anvendes for å beregne slike konfidensintervall: Spørsmål V137 spør respondentene om hvor stor tillit de har til domstolene. 85 prosent av respondentene oppgir at de har svært stor eller ganske stor tiltro til domstolene. Antallet observasjoner er 1 025, det forventede standardavviket er 1,7, og konfidensintervallet er $85 \pm (1.96 \times 1,7)$ prosent). Følgelig er det 95 prosent sannsynlig at intervallet 81,7 – 88,3 prosent inneholder den sanne andelen personer i alderen 18-79 år som har svært stor eller ganske stor tillit til domstolene.

Når to usikre tall sammenlignes, vil usikkerheten på forskjellen mellom dem vanligvis bli større enn usikkerheten knyttet til hvert enkelt tall. Standardavviket til forskjeller mellom to prosenttall er lik kvadratrotten av summen av kvadratene av standardavvikene til enkelttallene. Når en har anslag for standardavviket til slike forskjeller, kan man konstruere konfidensintervall for den sanne verdien på samme måte som beskrevet ovenfor.

8. Bearbeiding og koding

Datainnsamlingen i denne undersøkelsen ble gjennomført hovedsakelig ved besøk, subsidiært ved telefon, men alltid dataassistert (CAPI/CATI) ved hjelp av intervjuprogrammet Blaise utviklet i Nederland. Kontroller i inntastingen av data er bygd inn i det elektroniske spørreskjemaet, hvilket minsker behovet for kontroll av dataene i etterkant. Kontrollfunksjonene i programmet virker slik:

For det første filtreres spørsmål automatisk av programmet og reduserer slik risikoen for at intervjuerne unnlater å stille spørsmål eller stiller irrelevante spørsmål. For det andre har alle numeriske variabler absolutte grenser for verdier som kan tastes inn. For eksempel er det umulig å taste inn at man har arbeidet 168 timer eller mer i løpet av en uke. For det tredje er det bygd inn kontroller ("hard error") som er umulige å overstyre. Et åpenbart eksempel er at fødselsdato kontrolleres mot intervjudato. For det fjerde er det bygd inn varsel ("soft error") som gir advarsel til intervjuerne dersom svaret er usannsynlig, ekstremt eller fordi det ikke samsvarer med svar oppgitt i tidligere spørsmål. Disse varslene kan undertrykkes dersom det aktuelle svaret bekreftes.

Ingen feil ble oppdaget i kontrollen av data etter feltperiodens slutt. To variabler ble omkodet i etterkant av feltperioden:

- V185: Kategoriene "Den norske kirke" og "Frikirke" ble slått sammen til "Protestant" som foreskrevet av det internasjonale spørreskjemaet. Datasettet inkluderer en variabel V185b som inneholder skillet mellom "Den norske kirke" og "Frikirke".
- V253: Variabelen ble kodet om til ti like store grupper med følgende grenseverdier:

10 prosent: 200 000 kr.
20 prosent: 280 000 kr.
30 prosent: 350 000 kr.
40 prosent: 420 000 kr.
50 prosent: 500 000 kr.
60 prosent: 600 000 kr.
70 prosent: 700 000 kr.
80 prosent: 800 000 kr.
90 prosent: 950 000 kr.

Informasjonsbrev

Oslo, mars 2007

Saksbehandler: Einar Bjørshol

Seksjon for intervjuundersøkelser

Undersøkelse om holdninger og verdier i Norge

Statistisk sentralbyrå (SSB) gjennomfører i vår Verdiundersøkelsen for å få ny og bedre kunnskap om hvilke verdier vi har i dagens Norge. Spørsmålene dreier seg om familieverdier, tillit til andre, arbeid, religion og ulike politiske tema. Undersøkelsen har vært gjennomført tre ganger tidligere og er med i et internasjonalt forskningssamarbeid. Dette gir unike muligheter både til å sammenligne Norge med andre land, og til å observere hvordan holdninger og meninger har endret seg de siste 25 årene her til lands. SSB gjennomfører Verdiundersøkelsen på oppdrag fra Institutt for sosiologi og statsvitenskap ved Norges teknisk-naturvitenskapelige universitet (NTNU).

Du er en av 1 700 personer i alderen 18-79 år som er trukket tilfeldig fra folkeregisteret til å delta i denne undersøkelsen. Sammen representerer dere et speilbilde av befolkningen i denne aldersgruppen, og **vi kan derfor ikke erstatte deg med noen annen**. For at resultatene skal bli så riktige som mulig, er det avgjørende at alle som er trukket ut blir med. Dine svar er veldig viktige for oss! Men samtidig vil vi understreke at det er frivillig å delta, og du kan når som helst trekke deg og be om at opplysningene blir slettet.

I løpet av kort tid vil en av våre intervjuere kontakte deg for å avtale når det passer å besøke deg for å foreta et intervju. Dersom du ønsker å bli intervjuet et annet sted enn hjemme, kan du avtale dette med intervjueren. **Alle som deltar i undersøkelsen er med i trekningen av to gavekort til en verdi av 5 000 kroner hver.**

Undersøkelsen gjennomføres etter lovpålagte regler, og SSB har utnevnt et eget personvernombud godkjent av Datatilsynet. **SSB vil aldri offentliggjøre eller formidle videre opplysninger om enkeltpersoner.** Innen ett år etter at undersøkelsen er avsluttet, vil opplysningene bli anonymisert slik at identifisering av den enkelte ikke skal være mulig. Et anonymisert datamateriale vil gjøres tilgjengelig for internasjonal forskning.

I den vedlagte brosjyren finner du flere opplysninger om undersøkelsen. Trenger du ytterligere informasjon, kan du ringe oss gratis på telefon 800 83 028 eller sende en e-post til prosjektleder Einar.Bjorshol@ssb.no. Generelle spørsmål vedrørende personvern i SSB kan rettes til vårt personvernombud, tlf. 21 09 00 00 eller e-post personvernombudet@ssb.no.

Med vennlig hilsen



Øystein Olsen
adm. direktør



Anne Sundvoll
seksjonssjef

Oslo, mars 2007
Sakshandsamar: Einar Bjørshol
Seksjon for intervjuundersøkingar

Undersøking om haldningar og verdjar

Statistisk sentralbyrå (SSB) gjennomfører i vår Verdiundersøkinga for å få ny og betre kunnskap om kva verdjar vi har i Noreg i dag. Spørsmåla handlar mellom anna om familieverdjar, tillit til andre, arbeid, religion og ulike politiske tema. Undersøkinga har vore gjort tre gonger tidlegare og er med i eit internasjonalt forskingssamarbeid. Difor gjev ho unike moglegheiter både til å samanlikne Noreg med andre land, og til å sjå korleis haldningar og meiningar har endra seg dei siste 25 åra her til lands. SSB gjennomfører Verdiundersøkinga på oppdrag frå Institutt for sosiologi og statsvitskap ved Noregs teknisk-naturvitskaplege universitet (NTNU).

Du er ein av 1 700 personar i alderen 18-79 år som er trekt tilfeldig frå folkeregisteret til å vere med i denne undersøkinga. Saman speglar de heile folket i denne aldersgruppa, og difor kan vi ikkje bytta deg ut med nokon annan. For at resultatata skal verta mest mogleg riktige, er det avgjerande at alle som er trekt ut vert med. **Svara dine er særskilt viktige for oss!** Samstundes understrekar vi at deltakinga er friviljug, og du kan når som helst trekkje deg frå undersøkinga og krevje at opplysingane vert sletta.

Innan kort tid vil ein intervjuar frå SSB kontakta deg for å gjera ei avtale om kva tid det passer med ei vitjing for å intervjuar deg. Skulle du i staden ønskje at intervjuet vart gjort ein annan plass, kan du gjera ei avtale om dette med intervjuaren. **Alle som tar del i undersøkinga er med i trekkinga av to gåvekort på 5 000 kroner kvar.**

Undersøkinga vert gjennomført etter lovpålagde reglar, og SSB har nemnd eit eige personvernombod godkjend av Datatilsynet. **SSB vil aldri offentleggjere eller gje vidare opplysingar om einskildpersonar.** Innan eitt år etter at undersøkinga er avslutta, vil vi opplysingane verte anonymiserte slik at det ikkje skal vera mogleg å identifisere einskildmenneske. Eit anonymisert datamateriale vil vera tilgjengeleg for internasjonal forskning.

I den vedlagte brosjyren finn du fleire opplysingar om undersøkinga. Treng du meir informasjon, kan du ringje oss gratis på telefon 800 83 028 eller sende ein e-post til prosjektleiaren Einar.Bjorshol@ssb.no. Ein kan òg spørje SSB sitt personvernombod om personvern generelt på tlf. 21 09 00 00 eller e-post: personvernombudet@ssb.no.

Med vennleg helsing



Øystein Olsen
adm. direktør



Anne Sundvoll
seksjonssjef

2007

Hvem er vi?

Statistisk sentralbyrå har hovedansvaret for offisiell statistikk i Norge. SSBs oppgave er å samle inn informasjon og gi kunnskap om samfunnets oppbygning, virksomhet og utvikling. Det er lovbestemt at denne statistikken skal utarbeides på et uavhengig grunnlag, ha høy kvalitet og spres som et felles gode for samfunnet.

Seksjon for intervjuundersøkelser er ansvarlig for gjennomføringen av Verdiundersøkelsen.

Institutt for sosiologi og statsvitenskap, NTNU

Professor Ola Listhaug ved NTNU har det faglige ansvaret for Verdiundersøkelsen. Han har stått sentralt i arbeidet med undersøkelsen både i Norge og internasjonalt og har skrevet en rekke bøker og artikler basert på resultater fra den.

Kontakt oss

Dersom du ønsker flere opplysninger om undersøkelsen og om hva resultatene skal brukes til, kan du sende en e-post til eij@ssb.no. Du kan også ringe gratis til **grønt nummer 800 83 028**.

Statistisk sentralbyrå

Seksjon for intervjuundersøkelser
Kongens gate 7
Postboks 8131 Dep.
0033 Oslo
Telefon: 21 09 46 67
Telefaks: 21 09 49 89
www.ssb.no



Statistisk sentralbyrå
Statistics Norway

Foto: Berit Roald, Scampix / Design: Siri Boquist



Verdiundersøkelsen

Hva er viktig for deg?

Verdiundersøkelsen er en global undersøkelse om de grunnleggende verdiene i et samfunn. Spørsmålene dreier seg om familieverdier, religion, tillit til andre, arbeid, og meninger i aktuelle politiske spørsmål som miljøvern, innvandring og fattigdomsbekjempelse i inn- og utland. Hensikten med undersøkelsen er ikke å registrere kunnskap, men å tegne et helhetlig bilde av hva Norges befolkning synes er viktig for landet og hva som virkelig betyr noe i egne liv. Derfor er alle svar like verdifulle.

Hva får vi svar på?

I tillegg til å si noe om verdisynet blant dagens befolkning, vil undersøkelsen også kunne si noe om kulturelle endringer i Norge. Verdiundersøkelsen har tidligere vært gjennomført i 1982, 1990 og 1996, og årets undersøkelse vil derfor gi solid kunnskap om skiftninger i holdninger og verdier de siste 25 årene.

Siden starten har Verdiundersøkelsen vært en del av det internasjonale forskningssamarbeidet World Values Survey. Dette gjør det også mulig å sammenligne verdisynet i Norge med en rekke land over hele verden. Årets undersøkelse gjennomføres i over 50 land fra alle verdensdeler.

Hvorfor er dine svar viktige?

Vi kan ikke intervju alle i hele Norge. Derfor har vi trukket et tilfeldig utvalg på 1 700 kvinner og menn i alle aldersgrupper og landsdeler. Hver enkelt i dette utvalget representerer en større gruppe mennesker, og resultatene fra Verdiundersøkelsen vil dermed danne et bilde av holdninger og verdier for den voksne befolkningen i Norge som helhet.

Dersom et fåtall mennesker i én gruppe deltar i undersøkelsen, kan statistikken gi et skjevt og uriktig bilde av virkeligheten. Nettopp derfor er det viktig at så mange som mulig blir med. Vi kan ikke erstatte deg med noen annen.

Slik gjennomføres Verdiundersøkelsen

I løpet av våren vil en intervjuer fra Statistisk sentralbyrå (SSB) kontakte deg for å avtale et intervju. Sammen blir dere enige om tid og sted for intervju. Det kan være hjemme hos deg eller på et annet egnet sted. Selve intervjuet foregår ved at intervjueren leser opp spørsmålene fra en bærbar pc og taster inn svarene dine.

Statistisk sentralbyrå ivaretar personvernet

Undersøkelsen gjennomføres etter lovpålagte regler. Alle som jobber i SSB har taushetsplikt, og det vil aldri bli kjent utenfor SSB hva den enkelte har svart på undersøkelsen. Forskere i Norge og andre land får kun tilgang til anonyme opplysninger fra undersøkelsen.



SSB har utnevnt eget personvernombud godkjent av Datatilsynet. Har du spørsmål om personvern kan du kontakte SSBs personvernombud på tlf. 21 09 00 00 eller e-post: personvernombudet@ssb.no.

Oppfølgingsbrev

Oslo, mai 2007

Saksbehandler: Einar Bjørshol

Seksjon for intervjuundersøkelser, tlf: 800 83 028 (gratis)

Verdiundersøkelsen – hva er viktig for deg?

Du har tidligere blitt kontaktet om deltakelse i Verdiundersøkelsen. Fordi det er viktig for oss at alle som er trukket ut blir med, tillater vi oss å kontakte deg igjen. Vi håper at tidspunktet passer deg bedre nå. I tillegg ønsker vi nå å gi deg mer informasjon om undersøkelsen, og vi håper at du dermed får lyst til å være med når vår intervjuer om kort tid kontakter deg.

Dere som er trukket ut til å delta i undersøkelsen gir et bilde av befolkningen i Norge. Da er det viktig at vi får med like mange menn og kvinner, at alle aldersgrupper er godt representert, og at vi får med folk fra alle deler av landet. Dersom mange i enkelte av disse gruppene ikke blir med, vil resultatene kunne gi en feil framstilling av folks holdninger til sentrale spørsmål. **Vi har ikke muligheten til å erstatte deg med en annen.**

Verdiundersøkelsen blir foretatt i mer enn femti land over hele verden. Hensikten er å finne ut hvilke holdninger, verdier og politiske spørsmål som folk flest er opptatt av her til lands og sammenligne dette med andre land. Spørsmålene handler blant annet om hva slags verdier du synes er viktige, hva du mener om politiske spørsmål som miljøvern og bistand, i tillegg til flere andre temaer som berører livene våre. Vi prøver ikke å finne ut hvor mye folk kan om ulike spørsmål, men hva folk synes er viktig. **Derfor er alle svar like verdifulle.**

Resultatene i undersøkelsen er viktige både for myndighetene og forskere. I tillegg til at forskere i Norge og hele verden vil utgi bøker og artikler med analyser fra undersøkelsen, vil resultatene bli offentliggjort gjennom aviser og fjernsyn. Samtidig med offentliggjøringen vil du som deltar i undersøkelsen også få tilsendt en brosjyre med noen av de mest interessante resultatene.

Det er frivillig å delta, men vi håper likevel at du har lyst til å være med og benytte anledningen til å si hva som er viktig for deg. **De som deltar i undersøkelsen er også med i trekningen av to gavekort à 5 000 kroner.** Dersom du har spørsmål om undersøkelsen, kan du ringe oss gratis på telefonnummer 800 83 028 eller spørre intervjueren som kontakter deg.

Med vennlig hilsen

Anne Sundvoll

Anne Sundvoll
seksjonssjef

Einar Bjørshol

Einar Bjørshol
planlegger

Oslo, mai 2007

Sakshandsamar: Einar Bjørshol

Seksjon for intervjuundersøkingar, tlf: 800 83 028 (gratis)

Verdiundersøkinga – kva er viktig for deg?

Du har tidlegare vorte kontakta i samband med Verdiundersøkinga. Av di det er viktig for oss at alle som er trekte ut blir med, freistar vi kontakte deg igjen med ei von om at tidspunktet passar betre no. Samstundes ønskjer vi å gje deg meir informasjon om undersøkinga, og vi vonar at du ønskjer å vera med når ein av våre intervjuarar tek kontakt med deg om kort tid.

De som er trekte ut til å vera med i undersøkinga, skapar eit bilete av befolkninga i Noreg. Difor er det viktig at vi får med like mange menn og kvinner, at alle aldersgrupper vert godt representerte, og at vi får med folk frå alle delar av landet. Dersom mange i enkelte av desse gruppene ikkje blir med, vil resultatane kunne gje ei feil framstilling av kva grunnleggjande haldningar og verdiar folk har. **Vi kan ikkje erstatte deg med ein annan.**

Verdiundersøkinga vert gjennomført i meir enn femti land i heile verda. Formålet er å finne ut kva haldningar, verdiar og politiske spørsmål som folk flest er opptekne av her til lands og samanlikne det med andre land. Spørsmåla handlar bland anna om kva verdiar du tykkjer er viktige, kva du meiner om politiske spørsmål som miljøvern og bistand, i tillegg til fleire andre tema som er nært knytte til liva våre. Vi freistar ikkje å finne ut kor mykje folk kan om desse spørsmåla, men kva folk tykkjer er viktig. **Difor er alle svar like verdfulle.**

Resultata frå undersøkinga er viktige både for styresmaktene og forskarar. I tillegg til at forskarar i Noreg og Europa vil gi ut bøker og artiklar med analyse frå undersøkinga, vil resultatane bli offentleggjorte gjennom aviser og fjernsyn. Samstundes med offentleggjeringa vil du som tar del i undersøkinga få sendt ei brosjyre i posten med nokre av dei mest interessante resultatane.

Det er frivillig å vera med, men vi vonar at du likevel ønskjer nytte høvet til å få fram kva som er viktig for deg. **Dei som blir med på undersøkinga, er med i trekkinga av to gåvekort à 5 000 kroner.** Skulle du ha spørsmål om undersøkinga, kan du ringje oss gratis på telefonnummer 800 83 028 eller spørje intervjuaren som kontaktar deg.

Med venleg helsing

Anne Sundvoll
Anne Sundvoll
seksjonssjef



Einar Bjørshol
planleggjar



Instruks

Verdiundersøkelsen 2007

Produktnummer 1021-0

Instruks

Orientering og veiledning for intervjuere

INNHold

1. ORIENTERING OM UNDERSØKELSEN	2
1.1 OPPDRAGSGIVERE	2
1.2 BAKGRUNN OG FORMÅL	2
1.3 MOTIVERING AV IO	2
2. GJENNOMFØRING AV UNDERSØKELSEN	2
2.1 UTVALG	2
2.2. INNSAMLINGSMETODE	3
2.3 INTERVJUTID	3
2.4 INNSAMLINGSPERIODE	3
2.5 IO-BREV OG BROSJYRE	3
2.6 INCITAMENT	3
2.7 FORBEREDELSESTID	3
2.8 HVA SKJER MED DATAENE - REGISTERKOBLING, ANONYMISERING, SLETNING	3
3 SKJEMAET	3
3.1 OM Å STILLE HOLDNINGSSPØRSMÅL	4
3.2 ENKELTSPØRSMÅL	4

VEDLEGG: Informasjonsbrev, brosjyre, svarkort, spørreskjema, IO-liste.

Intervjuerkontakt:	Lillian Flekke	21 09 42 27
Programmering:	Trond Båshus	450 04 920
Utvalgstreking:	Thore Nafstad-Bakke	21 09 49 80
Planlegger:	Einar Bjørshol	21 09 46 04

1. Orientering om undersøkelsen

1.1 Oppdragsgivere

Oppdragsgiver er Ola Listhaug, professor i statsvitenskap ved Norges teknisk-naturvitenskapelige universitet (NTNU).

1.2 Bakgrunn og formål

Verdiundersøkelsen 2007 søker å kartlegge holdninger, meninger og verdisyn i Norges befolkning. Undersøkelsen gjennomføres i år for fjerde gang i Norge. De tre foregående undersøkelsene ble også gjennomført av Statistisk sentralbyrå i årene 1982, 1990 og 1996.

Tema som berøres i undersøkelsen er holdninger og verdier knyttet til religion og livssyn, moral, familie, politikk og aktuelle samfunnsproblemer. Ettersom det ikke anvendes registerkoblinger (se 2.8.), avsluttes undersøkelsen med en spørsmålsbolk om IOs utdannelse og arbeid.

Verdiundersøkelsen 2007 er en del av det internasjonale forskningssamarbeidet World Values Survey. Den samme undersøkelsen gjennomføres dermed i over femti land fra hele verden, noe som gir enestående muligheter til å sammenligne av norske verdimønstre med andre land. Mange av spørsmålene i årets undersøkelse har dessuten vært stilt tidligere og vil si noe om endringer i den norske befolkningens verdisyn de siste 25 årene.

1.3 Motivering av IO

Undersøkelsen handler om temaer som folk flest er opptatt av og som berører både deres dagligliv og deres grunnleggende personlige verdier. Meninger om arbeid, samfunnsutvikling, miljøvern, religiøsitet og familieverdier er alle temaer som alle har like gode utgangspunkt for å mene noe om. Vi er ikke ute etter å måle kunnskap, men registrere hva alle slags mennesker synes er viktig. Derfor er ingen svar mindre eller mer viktige enn andre, og alle svar er like viktige.

De som er trukket ut skaper til sammen et helhetsbilde av den voksne befolkningen i Norge. Derfor er det viktig at vi får med både menn og kvinner, alle aldersgrupper og alle landsdeler, ellers vil undersøkelsen kunne gi et ufullstendig eller feilaktig bilde av verdier og holdninger i Norge.

Her er et forslag til hvordan dere kan henvende dere til IO ved første kontakt:

Hei. Jeg heter _____ og ringer fra Statistisk sentralbyrå. Vi gjennomfører for tiden en stor internasjonal undersøkelse om hva mennesker synes er viktig i livet. Undersøkelsen gjennomføres i mange land, og du har blitt tilfeldig trukket ut til å være med i den norske delen av undersøkelsen. Vi vil gjerne høre dine synspunkter om forskjellige tema. Dine svar vil bli behandlet konfidensielt og vil gi oss bedre kunnskap om hva mennesker fra ulike deler av verden mener om forskjellige saker og hva de synes er viktig i livet.

2. Gjennomføring av undersøkelsen

2.1 Utvalg

Utvalget består av 1 700 personer i alderen 18-79 år og er trukket ut fra folkeregisteret og etter SSBs standardiserte utvalgsplan. Kravet fra oppdragsgiver er 1 000 gjennomførte intervjuer.

2.2. Innsamlingsmetode

Undersøkelsen skal gjennomføres ved besøk. Det kan åpnes for telefonintervju dersom IO ellers ikke vil la seg intervju, og det kan også bli aktuelt med bruk av telefon der reisetiden blir spesielt lang. Hvert enkelt av disse tilfellene må avklares med feltkontakt.

Imidlertid vil vi bestrebe oss på å bruke telefon i minst mulig grad. Spørsmålene i undersøkelsen er nemlig utformet for personlig intervju og avhengig av at det brukes svarkort. Bruk av telefon som intervjuform vil påvirke IOs svar, og en betydelig andel telefonintervju kan forringe kvaliteten på det endelige datamaterialet.

2.3 Intervjutid

Intervjutiden er anslått til om lag 65 minutter.

2.4 Innsamlingsperiode

Datainnsamlingen gjennomføres våren 2007, nærmere bestemt i perioden fra 5. mars til 7. mai.

2.5 IO-brev og brosjyre

Informasjonsbrev og brosjyre om undersøkelsen sendes ut i uke 9. Det blir kun én utsending.

2.6 Incitament

De som deltar i undersøkelsen er med i trekningen av to gavekort, hvert til en verdi av 5 000 kroner.

2.7 Forberedelsestid

Det er satt av 2,5 timer til forberedelse og 1 time til telefonmøtet. 3,5 timer påføres av kontoret.

2.8 Hva skjer med dataene - registerkobling, anonymisering, sletting

Utover standard opplysninger fra folkeregisteret om navn, fødselsnummer og bosted, vil det ikke kobles registeropplysninger til denne undersøkelsen.

Når datainnsamlingen er gjennomført, blir datamaterialet anonymisert slik at identifisering av den enkelte ikke skal være mulig. Ettersom Verdiundersøkelsen 2007 er en del av det internasjonale forskningssamarbeidet World Values Survey, vil det anonymiserte datamaterialet også gjøres tilgjengelig for internasjonal forskning.

3 Skjemaet

Som forklart i punkt 1.2 er Verdiundersøkelsen både en del av et internasjonalt studie og en tidsserieundersøkelse nasjonalt. Dermed er det mange hensyn å ta i spørreskjemaet for å ivareta sammenlignbarheten i tid og rom. Av den grunn vil nok enkelte spørsmål oppleves som tunge eller som dårlig språk, men vi synes likevel at spørreskjemaet er et godt intervjuerskap.

Ettersom dette er en internasjonal undersøkelse vil kanskje noen av spørsmålene oppfattes som unaturlige eller irrelevante for norske forhold. Gjør IO oppmerksom på at de samme spørsmålene stilles i mange andre land, at det er viktig å registrere og kunne sammenligne forskjeller, og be vedkommende forsøke å svare på spørsmålet likevel.

3.1 Om å stille holdningsspørsmål

Som navnet tilsier handler Verdiundersøkelsen så godt som utelukkende om verdier og meninger. I denne typen undersøkelser, hvor vi spør etter IOs personlige holdninger til en rekke temaer, er det ingen svar som er feil eller mindre gode og riktige enn andre. Det varierer hvor sterke ulike holdningene og meningene er hos IO, og faren for å kunne påvirke svarene er således større ved holdningsspørsmål enn ved rene faktaspørsmål. Derfor er det spesielt viktig å være bevisst at man som intervjuer kun skal være en nøytral part og ikke påvirke IOs svargiving.

I enkelte spørsmål, særlig de av kontroversiell art, kan IO ha en tendens til å ville svare det vedkommende tror er ”normalt” eller sosialt akseptert i samfunnet. I slike tilfeller kan det hende at IO svarer litt åpent eller prøvende i et forsøk på å få bekreftelse fra dere. Da er det særdeles viktig å være nøytral og verken bekrefte eller avkrefte, men kun registrere IOs svar.

Ha også denne nøytraliteten i bakhodet når dere skal motivere IO til å bli med på undersøkelsen slik at vi ikke legger føringer for IOs deltakelse i undersøkelsen.

3.2 Enkeltspørsmål

V23

Spørsmålet dreier seg om IOs syn på folk flest, ikke på konkrete personer i sin omgangskrets.

V25

I spørsmålene om medlemskap i frivillige organisasjoner skal medlemskap i helsestudio ikke regnes inn under ”Idrettslag eller trimforening”.

V27/V30

En fagforening (V27) ivaretar den enkelte ansattes rettigheter og har forhandlingsrett i lønnsforhandlinger, mens en yrkesorganisasjon (V30) er mer en interesseorganisasjon

V57-V58

Det er ingen mellomkategori mellom svaralternativene ”Mest enig/uenig”. Disse to kategoriene er ikke ment som ytterpunkter, men skal fange opp det IO heller mest mot.

V76-V79

Dette er hypotetiske spørsmål om hvordan IO ville reagert overfor mulige samfunnsendringer i fremtiden. Formuleringen av spørsmålene er dessverre noe kronglete.

V170-V174

Disse spørsmålene, sammen med svarkort 36, inngår i et eksperiment og skal bare gå til halvparten av utvalget. Disse er trukket tilfeldig fra utvalget, og de som skal ha disse spørsmålene er markert med ”B” i rubrikken ”Delutvalg” i informasjonsbildet. Det er lagt til filter på disse spørsmålene slik at de automatisk går til de rette personene.

V175

Norske politikere snakker i blant om at man ønsker å få bistanden opp i 1 % av landets inntekter (bruttonasjonalinntekt, BNI). Dette inkluderer all type bistand, mens Verdiundersøkelsen kun omtaler bistand til *de aller fattigste landene i verden*, som i 2003 altså var på ca. 0,4 %.

V179-V183

Eksempler på en ”regional organisasjon” er EU og Nato.

V188-V191

De som er medlemmer av Den norske kirke (DNK), svarer om DNK, uavhengig av om de er aktive eller passive. De som er medlemmer i andre kirke- eller trossamfunn, svarer om det kirke-/trossamfunnet de tilhører. De som ikke har noen tilhørighet til noen av disse, svarer om DNK, ettersom dette er Norges dominerende trossamfunn.

V238

Det er manglende samsvar mellom spørsmål og svaralternativer: Vi spør etter IOs ”høyeste fullførte utdanning”, mens svaralternativene inkluderer ufullstendig utdanning. Still spørsmålet slik det står skrevet, men dersom IO oppgir en uferdig utdanning, så skal dette kodes.

V253

Som det står i instruks teksten er vi ikke interessert i den eksakte inntekten til IOs husholdningen, men hvilken inntektsgruppe husholdningen tilhører. Etter endt datainnsamling vil derfor beløpene ordnes i stigende rekkefølge og deles inn i ti like store grupper. Deretter vil IO bli tildelt nummeret fra den inntektsgruppen husholdning hans/hennes tilhører, mens selve beløpet blir slettet.

Lykke til med intervjuingen!

Tilleggsinstruks

Verdiundersøkelsen 2007

I løpet av telefonmøtene har det kommet flere nyttige innspill og forespørsler. Ut fra dette er det foretatt noen mindre endringer i skjema. Dessuten mottar dere en utvidet beskrivelse av formålet med og bakgrunnen for Verdiundersøkelsen. Dette kan gjerne brukes i kontakt med IO for å motivere vedkommende til å delta.

Bakgrunn og formål

Verdiundersøkelsen søker å kartlegge de grunnleggende verdiene i samfunnet. Når vi gjør dette over tid, kan vi si noe om hvordan samfunnet vårt har utviklet seg i denne tidsperioden. Hensikten med å kartlegge verdier, er at det er enkeltmenneskenes holdninger og meninger som påvirker det sosiale, økonomiske og politiske liv. Endringer i disse grunnholdningene vil derfor ha sosiale, økonomiske og politiske konsekvenser.

Verdiundersøkelsen gjennomføres i år for fjerde gang i Norge. Tidligere har undersøkelsen blitt gjennomført i 1982, 1990 og 1996. Det er knyttet stor interesse til resultatene fra i år, både fordi det er 11 år siden siste undersøkelse og fordi man da kan sammenligne over en tidsperiode på hele 25 år. De fleste vil nok være enige i at verdier og holdninger i Norge har endret seg siden begynnelsen av 1980-tallet, men Verdiundersøkelsen gir oss data som sier noe om *hvordan* verdiene har endret seg, hvilke endringer som faktisk har funnet sted.

Verdiundersøkelsen inngår i det internasjonale forskningssamarbeidet World Values Survey, og årets undersøkelse gjennomføres i over femti land fra hele verden. Dette gjør det mulig å sammenligne Norge i dag og endringer over tid med andre land: Blir verdimønstrene i forskjellige land likere med årene og med globaliseringen, eller blir de tvert imot enda mer forskjellige?

Mange tema berøres i undersøkelsen. Blant annet spør vi om ulike *politiske spørsmål*, som økonomisk fordeling, teknologisk utvikling, demokrati, miljøvern og bistand. Det er spørsmål om *arbeid*, både eget arbeid og holdninger til arbeid generelt. Det er spørsmål om *likestilling* og kjønnsroller. Det er spørsmål om *religion og religiøsitet*, og det er spørsmål om *tillit* til andre mennesker, til samfunnsinstitusjoner, *deltakelse* i samfunnslivet, og *familieverdier*.

Oppdragsgiver er Ola Listhaug, professor i statsvitenskap ved NTNU i Trondheim. Han har siden starten stått sentralt i arbeidet med Verdiundersøkelsen både nasjonalt og internasjonalt og har publisert flere artikler og bøker ut fra dette. Datasettet fra Verdiundersøkelsen er sannsynligvis det samfunnsvitenskapelige datasettet som er mest brukt på universiteter og høyskoler.

De første resultatene fra undersøkelsen vil være klare i løpet av høsten. Vi kommer da til å sende ut en liten brosjyre til de som har deltatt i undersøkelsen med en kortfattet presentasjon av funnene i Verdiundersøkelsen 2007.

Endringer

V55

I spørsmålet om IOs sivilstatus er alternativet ”Registrert partner” lagt til.

V75

Det er lagt til en hjelpetekst hvor det avklares at ”å slåss for landet vårt” innebærer å yte motstand, det være seg med militære eller ikkevoldelige midler.

V76-V79

Ordstillingen er stokket om litt slik at spørsmålet forhåpentligvis kommer tydeligere fram:

Jeg skal nå lese opp noen endringer i vår levemåte.

- V76 Dersom betydningen arbeidet har i våre liv blir redusert, mener du det ville være bra, dårlig, eller at det ikke ville spilt noen rolle for deg?
- V77 Dersom det blir lagt mer vekt på den teknologiske utviklingen, mener du det ville være bra, dårlig, eller at det ikke ville spilt noen rolle for deg?
- V78 Dersom det blir større respekt for autoriteter, mener du det ville være bra, dårlig, eller at det ikke ville spilt noen rolle for deg?
- V79 Dersom det blir lagt større vekt på familieliv, mener du det ville være bra, dårlig, eller at det ikke ville spilt noen rolle for deg?

V98/V102

Å gå i 1. mai-tog skal regnes som å delta i lovlig demonstrasjon.

V108-V110

Disse spørsmålene er ikke hypotetiske, men gjelder tre miljøproblemer slik de er der IO bor akkurat nå og altså hvor alvorlig IO synes de er.

V115

Vi har rettet siste setning slik at det refereres til riktig person:

Synes du det er rettferdig eller urettferdig at den andre sekretæren er bedre betalt enn den første?

V231-V233

Svaralternativet ”Vil ikke stemme” er ikke satt opp som eget i den internasjonale undersøkelsen, så vi registrerer det sammen med ”Vil ikke svare”. Altså:

11. Vil ikke svare / vil ikke stemme

V255

Med ”stedet der IO bor” mener vi ikke nødvendig kommunetallet. I en by er innbyggertallet gjerne sammenfallende med antallet innbyggere i kommunen. På landet er det andre forhold,

og det kan gjerne være flere bygder eller tettsteder innen samme kommune. I disse tilfelle vil vi ha innbyggertallet for den bygda eller tettstedet der IO bor. Det blir selvsagt mange særtilfeller her, men i de mest gravgrendte strøkene vil dere sannsynligvis måtte bruke svaralternativ 1 "Under 2000 innbyggere" uansett. Ellers stoler vi på deres skjønn.

Spørreskjema

VERDIUNDERSØKELSEN 2007

INTERVJUEREN INTRODUSERER SEG SELV:

Hei/God dag. Jeg heter _____ og kommer fra Statistisk sentralbyrå. Vi gjennomfører for tiden en stor internasjonal undersøkelse om hva mennesker synes er viktig i livet. Undersøkelsen gjennomføres i mange land, og du har blitt tilfeldig trukket ut til å være med i den norske delen av undersøkelsen. Vi vil gjerne høre dine synspunkter på forskjellige tema. Dine svar vil bli behandlet konfidensielt og vil gi oss bedre kunnskap om hva mennesker fra ulike deler av verden mener om forskjellige saker og hva de synes er viktig i livet.

VIS KORT 1

Jeg skal nå lese opp noen områder i livet. Vil du for hvert av dem si om dette er et svært viktig område i livet ditt, om det er ganske viktig, ikke særlig viktig, eller ikke viktig i det hele tatt?

(1 = svært viktig, 2 = ganske viktig, 3 = ikke særlig viktig, 4 = ikke viktig i det hele tatt)

- V4 Familie
- V5 Venner
- V6 Fritid
- V7 Politikk
- V8 Arbeid
- V9 Religion

V10 Vil du stort sett beskrive deg selv som meget lykkelig, ganske lykkelig, ikke spesielt lykkelig eller slett ikke lykkelig?

- 1 MEGET LYKKELIG
- 2 GANSKE LYKKELIG
- 3 IKKE SPESIELT LYKKELIG
- 4 SLETT IKKE LYKKELIG

V11 Hvordan vil du beskrive din nåværende allmenne helsetilstand? Vil du si den er meget bra, bra, middels, eller dårlig?

- 1 MEGET BRA
- 2 BRA
- 3 MIDDELS
- 4 DÅRLIG

VIS KORT 2

Her er en liste over egenskaper som barn kan oppmuntres til å utvikle i hjemmet. Hvilke mener du er spesielt viktige? Velg inntil fem egenskaper.

- V12 Selvstendighet
- V13 Hardt arbeid
- V14 Ansvarsfølelse
- V15 Fantasi
- V16 Toleranse og respekt for andre mennesker
- V17 Sparsommelighet
- V18 Besluttosomhet
- V19 Religiøs tro

- V20 Uselviskhet
V21 Lydighet

VIS KORT 3

V22 Alt i alt, hvor tilfreds er du med livet ditt for tiden? Svar ut fra denne skalaen som går fra 1 til 10, og hvor 1 betyr at man er svært utilfreds med livet og 10 betyr at man er svært tilfreds.

1	2	3	4	5	6	7	8	9	10
Svært utilfreds							Svært tilfreds		

V23 Synes du at man generelt kan stole på de fleste mennesker, eller synes du man ikke kan være forsiktig nok i omgangen med mennesker?

- 1 MAN KAN STOLE PÅ DE FLESTE
- 2 MAN KAN IKKE VÆRE FORSIKTIG NOK

Nå skal jeg lese opp en liste med frivillige organisasjoner og foreninger. Kan du for hver enkelt si hvorvidt du er aktivt medlem, passivt medlem eller ikke medlem i det hele tatt?
(1 = aktivt medlem, 2 = passivt medlem, 3 = ikke medlem)

- V24 Kirkelig eller religiøs forening
- V25 Idrettslag eller trimforening
- V26 Kunst-, musikk- eller studiegruppe
- V27 Fagforening
- V28 Politisk parti
- V29 Miljøvernorganisasjon
- V30 Yrkesorganisasjon
- V31 Hjelp- eller veldedighetsorganisasjon
- V32 Forbrukerorganisasjon
- V33 Andre frivillige organisasjoner

VIS KORT 4

På dette kortet er det listet opp ulike grupper av personer. Vil du fortelle hvilke du ikke vil ha som nabo?

- V34 Narkomane
- V35 Personer av en annen rase
- V36 Personer som har AIDS
- V37 Innvandrere
- V38 Homoseksuelle
- V39 Personer med en annen religion
- V40 Alkoholikere
- V41 Ugifte samboere
- V42 Personer som snakker et annet språk
- V43 Muslimer

Er du enig eller uenig i følgende utsagn?
(1 = enig, 2 = uenig, 3 = ingen av delene)

- V44 Når det er knapt med jobber, bør menn få jobbene fremfor kvinner.
- V45 Når det er få ledige jobber, bør arbeidsgivere prioritere nordmenn fremfor innvandrere.

- 4 SEPARERT
- 5 [ENKE/ENKEMANN]
- 6 UGIFT

- V56a Har du barn?
- 1 JA → V56b
 - 2 NEI → V57

HVIS V56A = 1

- V56b Hvor mange barn har du?
- 1 ETT BARN
 - 2 TO BARN
 - 3 TRE BARN
 - 4 FIRE BARN
 - 5 FEM BARN
 - 6 SEKS BARN
 - 7 SYV BARN
 - 8 ÅTTE ELLER FLERE BARN

- V57 Dersom noen sier at et barn trenger et hjem med både far og mor for å få en lykkelig oppvekst, ville du da være mest enig eller mest uenig?
- 1 MEST ENIG
 - 2 MEST UENIG

- V58 Er du mest enig eller uenig i følgende utsagn: "Ekteskapet er en umoderne institusjon"?
- 1 MEST ENIG
 - 2 MEST UENIG

- V59 Dersom en kvinne vil ha et barn som hun ønsker å forsørge alene, uten å ha et fast forhold til en mann, ville du like eller mislike det?
- 1 LIKE
 - 2 MISLIKE
 - 3 AVHENGIG AV / KOMMER AN PÅ

VIS KORT 9

Jeg skal nå lese opp noen påstander. Vil du for hvert utsagn si om du er helt enig, noe enig, noe uenig eller helt uenig?

(1 = helt enig, 2 = noe enig, 3 = noe uenig, 4 = helt uenig)

- V60 Å være husmor er like tilfredsstillende som å ha lønnet arbeid.
- V61 Stort sett er menn bedre politiske ledere enn kvinner.
- V62 En universitetsutdanning er viktigere for en gutt enn for ei jente.
- V63 Stort sett er menn bedre bedriftsledere enn kvinner.

FORTSATT KORT 9

Mennesker har ulike mål i livet. For hvert av de følgende målene, vil du si om du er helt enig, noe enig, noe uenig eller helt uenig?

(1 = helt enig, 2 = noe enig, 3 = noe uenig, 4 = helt uenig)

- V64 Et av mine viktigste mål i livet har vært å gjøre mine foreldre stolte.
- V65 Jeg prøver å være meg selv i stedet for å følge etter andre.
- V66 Jeg anstrenger meg virkelig for å leve opp til mine venners forventninger.
- V67 Jeg bestemmer selv hvilke mål jeg skal ha i livet.

VIS KORT 10

V68 Hvor tilfreds er du med økonomien i din husholdning? Svar ut fra denne skalaen som går fra 1 til 10, hvor 1 betyr at man er svært utilfreds med økonomien og 10 betyr at man er svært tilfreds.

1	2	3	4	5	6	7	8	9	10
Svært utilfreds									Svært tilfreds

VIS KORT 11

V69 Det snakkes iblant om hvilke mål landet vårt burde ha for de neste ti årene. På dette kortet har vi noen av de målene som en del mennesker vil sette høyt. Hvilket av dem synes du er viktigst?

- 1 Å opprettholde høy økonomisk vekst
- 2 Å sørge for at landet har et sterkt forsvar
- 3 Å gi folk mer å si i avgjørelser på jobben og i lokalsamfunnet
- 4 Å forsøke å gjøre by og land penere

FORTSATT KORT 11

V70 Hvilket mål synes du er nest viktigst?

- 1 Å OPPRETTHOLDE HØY ØKONOMISK VEKST
- 2 Å SØRGE FOR AT LANDET HAR ET STERKT FORSVAR
- 3 Å GI FOLK MER Å SI I AVGJØRELSER PÅ JOBBEN OG I LOKALSAMFUNNET
- 4 Å FORSØKE Å GJØRE BY OG LAND PENERE

VIS KORT 12

V71 Jeg skal nå lese opp noen flere mål. Hvilket av disse målene ville du si var viktigst?

- 1 Å opprettholde lov og orden i samfunnet
- 2 Å gi folk mer å si i viktige politiske avgjørelser
- 3 Å bekjempe prisstigning
- 4 Å beskytte ytringsfriheten

FORTSATT KORT 12

V72 Og nest viktigst?

- 1 Å OPPRETTHOLDE LOV OG ORDEN I SAMFUNNET
- 2 Å GI FOLK MER Å SI I VIKTIGE POLITISKE AVGJØRELSER
- 3 Å BEKJEMPE DE PRISSTIGNING
- 4 Å BESKYTTE YTRINGSFRIHETEN

VIS KORT 13

V73 Her er enda en liste over ulike mål vi kan ha for landet vårt de neste ti årene. Hvilket av disse målene synes du er viktigst?

- 1 En stabil økonomi
- 2 Utvikling mot et mindre upersonlig og et mer menneskelig samfunn
- 3 Utvikling mot et samfunn der ideer er viktigere enn penger
- 4 Kampen mot kriminalitet

FORTSATT KORT 13

- V74 Og nest viktigst?
1 EN STABIL ØKONOMI
2 UTVIKLING MOT ET MINDRE UPERSONLIG OG ET MER MENNESKELIG SAMFUNN
3 UTVIKLING MOT ET SAMFUNN DER IDEER ER VIKTIGERE ENN PENGER
4 KAMPEN MOT KRIMINALITET
- V75 Vi håper naturligvis alle at det ikke skal bli noen ny krig, men dersom det skulle skje, ville du da være villig til å slåss for landet vårt?
MED Å SLÅSS FOR LANDET MENES Å YTE MOTSTAND, MILITÆRT ELLER IKKE-VOLDELIG.
1 JA
2 NEI
- V76 Jeg skal nå lese opp noen endringer i vår levemåte. Dersom betydningen arbeidet har i våre liv blir redusert, mener du det ville være bra, dårlig, eller at det ikke ville spilt noen rolle for deg? (1= bra, 2 = dårlig, 3 = spiller ingen rolle)
- V77 Dersom det blir lagt mer vekt på den teknologiske utviklingen, mener du det ville være bra, dårlig, eller at det ikke ville spilt noen rolle for deg? (1= bra, 2 = dårlig, 3 = spiller ingen rolle)
- V78 Dersom det blir større respekt for autoriteter, mener du det ville være bra, dårlig, eller at det ikke ville spilt noen rolle for deg? (1= bra, 2 = dårlig, 3 = spiller ingen rolle)
- V79 Dersom det blir lagt større vekt på familieliv, mener du det ville være bra, dårlig, eller at det ikke ville spilt noen rolle for deg? (1= bra, 2 = dårlig, 3 = spiller ingen rolle)

VIS KORT 14

Nå skal jeg kort beskrive noen forskjellige personer. I hvilken grad synes du disse personene ligner på deg selv? Synes du at de er veldig lik deg, lik deg, noe lik deg, litt lik deg, ikke lik deg, eller ikke lik deg i det hele tatt? Det er viktig for denne personen...
(1 = veldig lik meg, 2 = lik meg, 3 = noe lik meg, 4 = litt lik meg, 5 = ikke lik meg, 6 = ikke lik meg i det hele tatt)

- V80 ...å tenke ut nye ideer, være kreativ og gjøre ting på sin egen måte.
V81 ...å være rik, ha mye penger og dyre ting.
V82 ...å leve i trygge omgivelser og unngå alt som kan være farlig.
V83 ...å ha det gøy og skjemme bort seg selv.
V84 ...å hjelpe menneskene rundt seg og sørge for at de har det bra.
V85 ...å være fremgangsrik og bli anerkjent av andre mennesker for sine prestasjoner.
V86 ...å ha opplevelser, ta sjanser og leve et spennende liv.
V87 ...å alltid oppføre seg korrekt og unngå å gjøre ting som folk ville mene var galt.
V88 ...å ta vare på naturen og verne om miljøet.
V89 ...å ta vare på tradisjoner og følge de skikker man har lært av familie eller religion.
- V90 På lang sikt, tror du den teknologiske utviklingen vil hjelpe eller skade menneskeheten?
1 VIL HJELPE
2 VIL SKADE
3 BEGGE DELER

VIS KORT 15

Nå skal jeg lese noen påstander om vitenskap og teknologi. Kan du si hvor enig eller uenig du er i hver av påstandene på en skala fra 1 til 10, hvor 1 betyr at du er helt uenig og 10 betyr at du er helt enig?

- V91 Vitenskap og teknologi gjør livene våre sunnere, lettere og mer behagelige.
1 2 3 4 5 6 7 8 9 10
Helt uenig Helt enig
- V92 Vitenskap og teknologi vil føre til at neste generasjon får flere muligheter.
1 2 3 4 5 6 7 8 9 10
Helt uenig Helt enig
- V93 Vitenskap og teknologi fører til at vår levemåte forandrer seg for fort.
1 2 3 4 5 6 7 8 9 10
Helt uenig Helt enig
- V94 Vi stoler for mye på vitenskapen og for lite på religiøse overbevisninger.
1 2 3 4 5 6 7 8 9 10
Helt uenig Helt enig
- V95 Hvor interessert vil du si at du er i politikk? Er du svært interessert, noe interessert, ikke særlig interessert eller ikke interessert i det hele tatt?
1 SVÆRT INTERESSERT
2 NOE INTERESSERT
3 IKKE SÆRLIG INTERESSERT
4 IKKE INTERESSERT I DET HELE TATT

VIS KORT 16

Jeg skal nå lese opp en del former for politiske handlinger som folk kan delta i. Kan du for hver av dem fortelle om du faktisk har vært med på det noen gang, om du kan tenke deg å være med på det, eller om du aldri under noen omstendigheter vil være med på det? (1 = har vært med, 2 = kan tenke meg å være med, 3 = vil aldri under noen omstendighet være med)

- V96 Skrive under på en underskriftsliste
V97 Delta i kjøpsboikott
V98 Delta i lovlige demonstrasjoner

Har du gjort noe av det følgende i løpet av de siste fem årene?
(1 = har gjort, 2 = har ikke gjort)

- V100 Skrevet under på en underskriftsliste
V101 Deltatt i kjøpsboikott
V102 Deltatt i lovlige demonstrasjoner

VIS KORT 17

- V104 Her er to utsagn som noen ganger nevnes når det diskuteres miljø og økonomisk vekst. Hvilket av dem kommer nærmest ditt syn?

- 1 Beskyttelse av miljøet bør prioriteres, selv om det kan føre til mindre økonomisk vekst og til noe tap av arbeidsplasser.
- 2 Økonomisk vekst og nye arbeidsplasser bør prioriteres, selv om miljøet til en viss grad blir skadelidende.
- 3 ANNET SVAR

VIS KORT 18

Jeg skal nå lese opp noen utsagn om miljø. Vil du for hvert utsagn fortelle om du er helt enig, noe enig, noe uenig eller helt uenig?

(1 = helt enig, 2 = noe enig, 3 = noe uenig, 4 = helt uenig)

- V105 Jeg vil gå med på lavere lønn hvis jeg er sikker på at pengene blir brukt til å forhindre forurensning av miljøet.
- V106 Jeg vil gå med på skatteøkning dersom den ekstra skatten blir brukt til å forhindre forurensning av miljøet.
- V107 Myndighetene bør redusere forurensningen av miljøet, men det må ikke koste meg noe.

VIS KORT 19

Jeg skal nå lese opp noen miljøproblemer som finnes i mange samfunn. Hvor alvorlige synes du disse problemene er der du bor? Synes du de er svært alvorlige, ganske alvorlige, ikke særlig alvorlige eller ikke alvorlige i det hele tatt?

(1 = svært alvorlig, 2 = ganske alvorlig, 3 = ikke særlig alvorlig, 4 = ikke alvorlig i det hele tatt)

MED "DER DU BOR" MENES IOS LOKALMILJØ / NÆROMRÅDE

- V108 Dårlig vannkvalitet
- V109 Dårlig luftkvalitet
- V110 Dårlig kvalitet på kloakkanlegg og sanitære forhold

FORTSATT KORT 19

Dersom vi ser på verden som helhet, hvor alvorlige synes du at de følgende miljøproblemer er? Synes du de er svært alvorlige, ganske alvorlige, ikke særlig alvorlige eller ikke alvorlige i det hele tatt?

(1 = svært alvorlig, 2 = ganske alvorlig, 3 = ikke særlig alvorlig, 4 = ikke alvorlig i det hele tatt)

- V111 Global oppvarming eller drivhuseffekten
- V112 At plante- og dyrearter forsvinner og at det biologiske mangfoldet reduseres
- V113 Forurensning av elver, innsjøer og hav

VIS KORT 20

- V114 Når det gjelder politikk hører en ofte snakk om radikalisme og konservatisme, eller rett og slett "venstresiden" og "høyresiden". Hvor vil du plassere deg selv på denne skalaen som går fra 1 til 10, og hvor 1 er radikal og 10 konservativ?

1	2	3	4	5	6	7	8	9	10
Radikal /								Konservativ /	
Venstresiden								Høyresiden	

- V115 Jeg skal nå beskrive en situasjon og vil gjerne vite hva du mener om den. Forestill deg to sekretærer på samme alder som gjør praktisk talt samme jobb. Den ene får vite at den andre tjener betydelig bedre. Den andre sekretæren, derimot, er raskere, mer effektiv og mer pålitelig i arbeidet. Synes du det er rettferdig eller urettferdig at den andre sekretæren er bedre betalt enn den ene?

1 RETTFERDIG

2 URETTFERDIG

VIS KORT 21

Nå vil jeg gjerne vite ditt syn på ulike spørsmål. På de neste kortene finner du en del skalaer; jeg skal nå lese opp ytterpunktene på hver skala og ber deg i hvert tilfelle angi ditt syn ved å velge et tall på skalaen.

V116

1	2	3	4	5	6	7	8	9	10
Det bør bli større likhet mellom folks inntekter							Vi trenger større inntektsforskjeller som belønning for personlig innsats		

VIS KORT 22

V117

1	2	3	4	5	6	7	8	9	10
Privat eiendomsrett til næringsliv og industri bør økes							Offentlig eiendomsrett til næringsliv og industri bør økes		

VIS KORT 23

V118

1	2	3	4	5	6	7	8	9	10
Det offentlige bør ta større ansvar for å sikre at alle har det de trenger							Folk bør ta større ansvar for å klare seg selv		

VIS KORT 24

V119

1	2	3	4	5	6	7	8	9	10
Konkurransen er sunt, det stimulerer folk til å arbeide hardt og utvikle nye ideer.							Konkurransen er skadelig, det frembringer det verste i folk.		

VIS KORT 25

V120

1	2	3	4	5	6	7	8	9	10
På lang sikt gir hardt arbeid oftest suksess i livet							Hardt arbeid gir ikke nødvendigvis suksess. Suksess er mer et spørsmål om tilfeldigheter og forbindelser		

VIS KORT 26

V121

1	2	3	4	5	6	7	8	9	10
Folk kan bare samle rikdom ved at det går ut over andre							Rikdommen kan øke slik at det blir nok til alle		

VIS KORT 27

V122 Noen mennesker tror man kan bestemme over sin egen skjebne, mens andre tror at det er umulig å unnsnippe en forutbestemt skjebne. Hva mener du? Bruk denne skalaen, hvor 1 betyr at alt er forutbestemt av skjebnen og 10 betyr at mennesket skaper sin egen skjebne.

1	2	3	4	5	6	7	8	9	10
Alt er forutbestemt av skjebnen								Mennesket skaper sin egen skjebne	

VIS KORT 28

V123 Når alt kommer til alt, tror du at verden blir bedre eller dårligere av vitenskap og teknologi? Bruk denne skalaen, hvor 1 betyr "mye dårligere" og 10 betyr "mye bedre".

1	2	3	4	5	6	7	8	9	10
Mye dårligere								Mye bedre	

V124 Hva med folk fra andre land som kommer hit for å få jobb. Hvilken holdning bør det offentlige innta?

- 1 La alle som vil få komme
- 2 La folk komme så lenge det finnes ledige jobber
- 3 Sette en streng grense for antall utlendinger som kan komme hit
- 4 Forby at folk fra andre land kan komme hit

VIS KORT 29

Jeg vil nå spørre deg om hvor mye du stoler på ulike grupper av mennesker. Kan du for hver av gruppene fortelle om du stoler helt, stoler delvis, stoler ikke spesielt mye eller om du ikke stoler på dem i det hele tatt?

(1 = stoler helt på, 2 = stoler delvis på, 3 = stoler ikke spesielt mye på, 4 = stoler ikke på i det hele tatt)

- V125 Din familie
- V126 Dine naboer
- V127 Mennesker du kjenner personlig
- V128 Mennesker du møter for første gang
- V129 Mennesker som har en annen religion
- V130 Mennesker som har en annen nasjonalitet

VIS KORT 30

Jeg skal nå lese opp en del av de institusjonene vi har i samfunnet vårt. Kan du for hver institusjon jeg leser opp, fortelle meg om du har svært stor tiltro, ganske stor tiltro, ikke spesielt stor tiltro, eller ikke tiltro til den i det hele tatt?

(1 = svært stor tiltro, 2 = ganske stor tiltro, 3 = ikke spesielt stor tiltro, 4 = ikke tiltro i det hele tatt)

- V131 Kirken
- V132 Forsvaret
- V133 Avisene

- V134 Fjernsynet
- V135 Fagforeningene
- V136 Politiet
- V137 Domstolene
- V138 Regjeringen
- V139 Politiske partier
- V140 Stortinget
- V141 Offentlige etater
- V142 Store bedrifter
- V143 Miljøbevegelsen
- V144 Kvinnebevegelsen
- V145 Veldedighets- eller humanitære organisasjoner
- V146 EU
- V147 FN

VIS KORT 31

Jeg skal nå beskrive ulike typer politiske systemer. For hver enkelt, vil du si om det er en svært god, ganske god, ganske dårlig eller svært dårlig måte å styre landet på?
(1 = meget god, 2 = ganske god, 3 = ganske dårlig, 4 = meget dårlig)

- V148 Å ha en sterk leder som slipper å bry seg om Stortinget og politiske valg.
- V149 Å la eksperter, ikke myndighetene, ta avgjørelser ut fra det de tror er best for landet.
- V150 Å la forsvarsmakten styre.
- V151 Å ha et demokratisk politisk system.

VIS KORT 32

Man kan mene at mange saker er gode og ønskerverdige selv om de ikke er nødvendige for at et land skal være demokratisk. Hvor nødvendige mener du at følgende saker er for at man skal kunne si at et land er demokratisk? Bruk denne skalaen, hvor 1 betyr at det ikke er et nødvendig kjennetegn ved demokratiet, og 10 betyr at det er et nødvendig kjennetegn ved demokratiet.

- | | | |
|------|---|---|
| V152 | Myndighetene beskatter de rike og gir støtte til de fattige | 1 2 3 4 5 6 7 8 9 10 |
| | Ikke et nødvendig kjennetegn ved et demokrati | Et nødvendig kjennetegn ved et demokrati |
| V153 | Religiøse ledere tolker lovene | 1 2 3 4 5 6 7 8 9 10 |
| | Ikke et nødvendig kjennetegn ved et demokrati | Et nødvendig kjennetegn ved et demokrati |
| V154 | Folket velger sine ledere i frie valg | 1 2 3 4 5 6 7 8 9 10 |
| | Ikke et nødvendig kjennetegn ved et demokrati | Et nødvendig kjennetegn ved et demokrati |
| V155 | Arbeidsledige får arbeidsledighetstrygd av staten | 1 2 3 4 5 6 7 8 9 10 |
| | Ikke et nødvendig kjennetegn ved et demokrati | Et nødvendig kjennetegn ved et demokrati |
| V156 | Militæret tar over makten hvis regjeringen er inkompetent | 1 2 3 4 5 6 7 8 9 10 |
| | Ikke et nødvendig kjennetegn ved et demokrati | Et nødvendig kjennetegn ved et demokrati |

- V157 Borgerrettigheter beskytter folkets frihet mot undertrykkelse
 1 2 3 4 5 6 7 8 9 10
 Ikke et nødvendig kjennetegn ved et demokrati Et nødvendig kjennetegn ved et demokrati
- V158 Landets økonomi er bra
 1 2 3 4 5 6 7 8 9 10
 Ikke et nødvendig kjennetegn ved et demokrati Et nødvendig kjennetegn ved et demokrati
- V159 Kriminelle blir hardt straffet
 1 2 3 4 5 6 7 8 9 10
 Ikke et nødvendig kjennetegn ved et demokrati Et nødvendig kjennetegn ved et demokrati
- V160 Folket kan forandre lovene gjennom folkeavstemninger
 1 2 3 4 5 6 7 8 9 10
 Ikke et nødvendig kjennetegn ved et demokrati Et nødvendig kjennetegn ved et demokrati
- V161 Kvinner har samme rettigheter som menn
 1 2 3 4 5 6 7 8 9 10
 Ikke et nødvendig kjennetegn ved et demokrati Et nødvendig kjennetegn ved et demokrati

BRUK KORT 33

- V162 Hvor viktig er det for deg å leve i et land med et demokratisk styresett? Bruk denne skalaen, hvor 1 betyr "ikke viktig i det hele tatt" og 10 betyr "svært viktig"?
- 1 2 3 4 5 6 7 8 9 10
 Ikke viktig i det hele tatt Svært viktig

VIS KORT 34

- V163 Hvor demokratisk vil du si at landet vårt er i dag? Bruk denne skalaen, hvor 1 betyr "ikke demokratisk i det hele tatt" og 10 betyr "fullstendig demokratisk".
- 1 2 3 4 5 6 7 8 9 10
 Ikke demokratisk i det hele tatt Fullstendig demokratisk
- V164 Hvor stor respekt mener du det er for menneskerettighetene i dagens Norge? Mener du at det er...
- 1 svært stor respekt,
 2 ganske stor respekt,
 3 ikke særlig stor respekt, eller
 4 ingen respekt i det hele tatt?
- V165 Har du hørt om Tusenårsmålene?
 1 JA
 2 NEI

VIS KORT 35

V166 I år 2000 ble lederne for alle verdens land enige om å prøve å løse de mest alvorlige globale problemene i vår tid. Målene for dette arbeidet kalles gjerne Tusenårsmålene. Jeg skal nå lese opp noen av disse problemene og vil at du skal fortelle hvilket av disse du mener er mest alvorlig for verden som helhet:

- 1 At mennesker lever i fattigdom og nød
- 2 At jenter og kvinner diskrimineres
- 3 Dårlige hygieniske forhold og smittsomme sykdommer
- 4 Utilstrekkelig utdanning
- 5 Miljøforurensning

V167 Og hvilket problem vil du si er det nest mest alvorlige for verden som helhet?

- 1 AT MENNESKER LEVER I FATTIGDOM OG NØD
- 2 AT JENTER OG KVINNER DISKRIMINERES
- 3 DÅRLIGE HYGIENISKE FORHOLD OG SMITTSOMME SYKDOMMER
- 4 UTILSTREKKELIG UTDANNELSE
- 5 MILJØFORURENSNING

V168 Hvilket av disse problemene mener du er mest alvorlig i Norge?

- 1 AT MENNESKER LEVER I FATTIGDOM OG NØD
- 2 AT JENTER OG KVINNER DISKRIMINERES
- 3 DÅRLIG HYGIENE OG SMITTSOMME SYKDOMMER
- 4 UTILSTREKKELIG UTDANNELSE
- 5 MILJØFORURENSNING

V169 Og hvilket problem vil du si er det nest mest alvorlige i Norge?

- 1 AT MENNESKER LEVER I FATTIGDOM OG NØD
- 2 AT JENTER OG KVINNER DISKRIMINERES
- 3 DÅRLIG HYGIENE OG SMITTSOMME SYKDOMMER
- 4 UTILSTREKKELIG UTDANNELSE
- 5 MILJØFORURENSNING

VIS KORT 36

Jeg skal nå lese opp en liste med flere globale problemer og målene som verdens ledere har satt opp for å redusere dem. Vil du for hvert av disse målene si hvor høyt du mener Norges ledere bør prioritere dem? Bør det gis aller høyeste prioritet, høy prioritet, middels prioritet eller lav prioritet?

(1 = aller høyeste prioritet, 2 = høy prioritet, 3 = middels prioritet, 4 = lav prioritet)

V170 Omtrent 25 % av verdens befolkning lever i ekstrem fattigdom og har mindre enn 7 kroner dagen å leve for. Målet er at denne andelen skal halveres innen 2015.

V171 I dag er det mer enn 130 millioner barn i skolealder som ikke går på skole. Målet er at alle barn skal få grunnskoleutdanning innen 2015.

V172 Av alle barn som blir født i verden, dør omkring 8 av 100 før de blir fem år. Målet er å redusere dette tallet med to tredjedeler innen 2015.

V173 Omkring fem millioner mennesker smittes av HIV/AIDS hvert år. Målet er å stoppe spredningen av HIV/AIDS.

V174 Omkring 840 millioner mennesker i verden bor i slumområder. Målet er at minst 100 millioner mennesker skal få en betydelig bedre bolig.

V175 I 2003 ga Norge omtrent 0,4 % av landets inntekter i bistand til de aller fattigste landene i verden. Det tilsvarer ca. 1300 kroner per innbygger. Synes du dette er for lite, for mye, eller akkurat passe?

NORGES SAMLEDE BISTAND VAR I 2003 OMTRENT 0,9 % AV LANDETS INNTEKTER

- 1 FOR LITE → V176
- 2 AKKURAT PASSE → V177
- 3 FOR MYE → V177

HVIS V175 = 1

V176 Hvor mye synes du Norge burde bidra med i bistand til de aller fattigste landene?

- 1 Omtrent en og en halv gang så mye
- 2 Omtrent dobbelt så mye
- 3 Omtrent tre ganger så mye
- 4 Omtrent fire ganger så mye
- 5 Mer enn fire ganger så mye

V177 Ville du vært villig til å betale mer i skatt for å øke Norges bistand til fattige land?

- 1 JA
- 2 NEI

VIS KORT 37

V178 Med tanke på de ulike problemene som finnes i vårt eget land, synes du at Norge bør prioritere å redusere fattigdommen i verden, eller bør vi prioritere å løse våre egne problemer? Svar ved hjelp av denne skalaen, hvor 1 betyr at første prioritet er å redusere fattigdommen i verden og 10 betyr at første prioritet er å løse landets egne problemer.

- | | | | | | | | | | |
|---|---|---|---|---|---|---|---|---|----|
| 1 | 2 | 3 | 4 | 5 | 6 | 7 | 8 | 9 | 10 |
| Første prioritet er å redusere
fattigdommen i verden | | | | | | | Første prioritet er
å løse landets
egne problemer | | |

VIS KORT 38

En del mennesker mener at visse typer problemer håndteres best ved å la FN eller regionale organisasjoner ta hånd om dem. Andre mener at det er bedre at nasjonale styresmakter selv tar seg av dem. Jeg skal nå lese opp noen slike problemer. Vil du for hvert av dem fortelle om du mener de bør håndteres av de berørte landene, av en regional organisasjon, eller av FN? (1 = de nasjonale styresmakter, 2 = regionale organisasjoner, 3 = FN)

- V179 Bevare og sikre fred
V180 Beskytte miljøet
V181 Hjelp til utviklingsland
V182 Flyktningspørsmål
V183 Menneskerettigheter

V184 Nå skal vi gå over til et helt annet emne.

Hvor ofte tenker du på meningen med livet? Ofte, av og til, sjelden eller aldri?

- 1 OFTE
- 2 AV OG TIL
- 3 SJELDEN
- 4 ALDRI

V185a Tilhører du en religion eller et bestemt kirkesamfunn?

- 1 JA → V185B
- 2 NEI → V186

HVIS V185A = 1

V185b Hvilken religion eller kirkesamfunn tilhører du?

- 1 ROMERSK KATOLSK
- 2 DEN NORSKE KIRKE
- 3 ORTODOKS (RUSSISK/GRESK/ETC.)
- 4 JØDISK
- 5 MUSLIMSK
- 6 HINDUISTISK
- 7 BUDDHISTISK
- 8 FRIKIRKE (PROTESTANTISK KIRKESAMFUNN UTENOM DNK)
- 9 ANDRE

VIS KORT 39

V186 Hvor ofte deltar du i gudstjenester med unntak av bryllup, begravelse og dåp?

- 1 Mer enn en gang i uken
- 2 En gang i uken
- 3 En gang i måneden
- 4 I jule- eller påskehøytidene
- 5 En gang i året (utenom jule- eller påskehøytidene)
- 6 Mindre enn en gang i året
- 7 Aldri, nesten aldri

V187 Uansett om du går i kirken eller ikke, vil du si du er....

- 1 en religiøs person,
- 2 ikke en religiøs person, eller
- 3 overbevist ateist?

Vil du si at Den norske kirke, eller det trossamfunn du tilhører, generelt sett gir tilstrekkelige svar på...

(1 = ja, 2 = nei)

HVIS IO IKKE TILHØRER DNK ELLER NOE ANNET TROSSAMFUNN, SVAR UT FRA DNK

V188 det enkelte menneskets moralske problemer og behov?

V189 problemer i familielivet?

V190 folks åndelige behov?

V191 de sosiale problemene i dagens samfunn?

VIS KORT 40

V192 Hvor viktig vil du si at Gud er i ditt liv? Vennligst svar ved hjelp av denne skalaen, hvor 10 betyr "svært viktig" og 1 betyr "ingen betydning".

- | | | | | | | | | | |
|-----------------|---|---|---|---|---|---|---|---|--------------|
| 1 | 2 | 3 | 4 | 5 | 6 | 7 | 8 | 9 | 10 |
| Ingen betydning | | | | | | | | | Svært viktig |

V193 Setter du noen gang av tid til bønn, meditasjon, kontemplasjon (selvfordypelse) eller noe lignende?

- 1 JA
- 2 NEI

VIS KORT 41

Jeg vil nå at du skal ta stilling til noen påstander. Vil du for hvert utsagn si om du er helt enig, noe enig, verken enig eller uenig, noe uenig eller helt uenig?

(1 = helt enig, 2 = noe enig, 3 = verken enig eller uenig, 4 = noe uenig, 5 = helt uenig)

V194 Politikere som ikke tror på Gud er ikke egnet til å inneha statlige eller kommunale politiske verv.

V195 Religiøse ledere bør ikke påvirke hvordan folk stemmer i politiske valg.

V196 Det ville vært bedre for Norge om flere med sterk religiøs tro hadde statlige og kommunale politiske verv.

V197 Religiøse ledere bør ikke påvirke beslutningene til regjering og storting.

VIS KORT 42

Se på dette kortet og fortell for hver av de handlingene jeg leser opp, om du mener slike handlinger alltid kan rettferdiggjøres, aldri kan rettferdiggjøres, eller noe midt i mellom. Hvor på denne skalaen vil du plassere deg selv når det gjelder å rettferdiggjøre hver enkelt av disse handlingene?

V198 Å kreve offentlige goder som du ikke har rett til
1 2 3 4 5 6 7 8 9 10
Kan aldri rettferdiggjøres Kan alltid rettferdiggjøres

V199 La være å betale billetter på kollektive transportmidler som buss eller tog
1 2 3 4 5 6 7 8 9 10
Kan aldri rettferdiggjøres Kan alltid rettferdiggjøres

V200 Snyte på skatten dersom du har mulighet til det
1 2 3 4 5 6 7 8 9 10
Kan aldri rettferdiggjøres Kan alltid rettferdiggjøres

V201 At noen tar imot bestiktelser i jobben sin
1 2 3 4 5 6 7 8 9 10
Kan aldri rettferdiggjøres Kan alltid rettferdiggjøres

V202 Homoseksualitet
1 2 3 4 5 6 7 8 9 10
Kan aldri rettferdiggjøres Kan alltid rettferdiggjøres

V203 Prostitusjon
1 2 3 4 5 6 7 8 9 10
Kan aldri rettferdiggjøres Kan alltid rettferdiggjøres

V204 Abort
1 2 3 4 5 6 7 8 9 10
Kan aldri rettferdiggjøres Kan alltid rettferdiggjøres

V205 Skilsmisse
1 2 3 4 5 6 7 8 9 10
Kan aldri rettferdiggjøres Kan alltid rettferdiggjøres

V206 Dødshjelp, det vil si å forkorte livet til en uhelbredelig syk
1 2 3 4 5 6 7 8 9 10
Kan aldri rettferdiggjøres Kan alltid rettferdiggjøres

V207 Selvmord
1 2 3 4 5 6 7 8 9 10
Kan aldri rettferdiggjøres Kan alltid rettferdiggjøres

V208 At en mann slår sin kone

Folk bruker ulike medier eller kilder for å få greie på hva som skjer i Norge og i andre deler av verden. Har du den siste uken brukt noen av de følgende måtene å få slik informasjon på? (1 = ja, har brukt siste uke, 2 = nei, har ikke brukt siste uke)

- V223 Dagsavis
- V224 Nyhetssending på radio eller fjernsyn
- V225 Tidsskrift eller ukeblad
- V226 Lengre reportasje på radio eller fjernsyn
- V227 Bøker
- V228 Internett og e-post
- V229 Pratet med venner eller kollegaer

- V230 Hvor ofte bruker du en PC?
- 1 Aldri
 - 2 Av og til
 - 3 Jevnlig
 - 4 VET IKKE HVA EN PC ER

VIS KORT 45

- V231 Dersom det var Stortingsvalg i morgen, hvilket parti ville du stemt på?
- 01 Det norske Arbeiderparti (DNA)
 - 02 Fremskrittspartiet (FrP)
 - 03 Høyre (H)
 - 04 Kristelig Folkeparti (KrF)
 - 05 Rød Valgallianse (RV)
 - 06 Senterpartiet (SP)
 - 07 Sosialistisk Venstreparti (SV)
 - 08 Venstre (V)
 - 09 Andre
 - 10 Har ikke stemmerett
 - 11 VIL IKKE SVARE / VIL IKKE STEMME
 - 12 VET IKKE → V231a

FORTSATT KORT 45

HVIS V231 = 99

- V231a Hvilket parti tiltaler deg mest?
- 01 Det norske Arbeiderparti (DNA)
 - 02 Fremskrittspartiet (FrP)
 - 03 Høyre (H)
 - 04 Kristelig Folkeparti (KrF)
 - 05 Rød Valgallianse (RV)
 - 06 Senterpartiet (SP)
 - 07 Sosialistisk Venstreparti (SV)
 - 08 Venstre (V)
 - 09 Andre
 - 10 Har ikke stemmerett
 - 11 VIL IKKE SVARE / VIL IKKE STEMME
 - 12 VET IKKE

FORTSATT KORT 45

- V232 Dersom det var Stortingsvalg i morgen, hvilket parti ville da vært ditt andrevalg?
- 01 Det norske Arbeiderparti (DNA)
 - 02 Fremskrittspartiet (FrP)
 - 03 Høyre (H)
 - 04 Kristelig Folkeparti (KrF)
 - 05 Rød Valgallianse (RV)
 - 06 Senterpartiet (SP)
 - 07 Sosialistisk Venstreparti (SV)
 - 08 Venstre (V)
 - 09 Andre
 - 10 Har ikke stemmerett
 - 11 VIL IKKE SVARE / VIL IKKE STEMME
 - 12 VET IKKE

FORTSATT KORT 45

- V233 Hvilket parti ville du aldri stemt på?
- 01 Det norske Arbeiderparti (DNA)
 - 02 Fremskrittspartiet (FrP)
 - 03 Høyre (H)
 - 04 Kristelig Folkeparti (KrF)
 - 05 Rød Valgallianse (RV)
 - 06 Senterpartiet (SP)
 - 07 Sosialistisk Venstreparti (SV)
 - 08 Venstre (V)
 - 09 Andre
 - 10 Har ikke stemmerett
 - 11 VIL IKKE SVARE / VIL IKKE STEMME
 - 12 VET IKKE

- V234 Stemte du ved siste Stortingsvalg?
- 1 JA
 - 2 NEI

BAKGRUNNSINFORMASJON

- V238 Hva er din høyeste fullførte utdanning?
- HVIS STUDENT, KOD DET NIVÅ IO FORVENTER Å FULLFØRE
- 1 INGEN FORMELL UTDANNELSE
 - 2 UFULLSTENDIG GRUNNSKOLE
 - 3 FULLFØRT GRUNNSKOLE
 - 4 UFULLSTENDIG VIDEREGÅENDE SKOLE: TEKNISK/YRKESFAGLIG
 - 5 FULLFØRT VIDEREGÅENDE SKOLE: TEKNISK/YRKESFAGLIG
 - 6 UFULLSTENDIG VIDEREGÅENDE SKOLE: ALLMENN FAGLIG
 - 7 FULLFØRT VIDEREGÅENDE SKOLE: ALLMENN FAGLIG
 - 8 NOE HØYSKOLE-/UNIVERSITETSUTDANNELSE, UTEN GRAD
 - 9 HØYSKOLE-/UNIVERSITETSUTDANNELSE, MED GRAD
- V239 Hvor gammel var du da du var ferdig med utdannelsen din? Ta ikke med eventuell lærlingtid. HVIS IO IKKE HAR AVSLUTTET UTDANNELSEN ENNÅ: HVOR GAMMEL VIL DU VÆRE NÅR DU AVSLUTTER UTDANNELSEN DIN?

_____ år

V240 Bor du sammen med dine foreldre?

- 1 JA
- 2 NEI

V241a Regner du deg selv i hovedsak som...

- 1 ansatt
- 2 selvstendig næringsdrivende
- 3 pensjonist / trygdet
- 4 husmor / hjemmевærende
- 5 skoleelev / student
- 6 arbeidsledig

V241b Har du for tiden noe inntektsgivende arbeid?

SOM INNTEKTSGIVENDE ARBEID REGNES OGSÅ ARBEID SOM UTFØRES AV FAMILIEMEDLEM UTEN FAST AVTALT LØNN PÅ GÅRDSBRUK, I FORRETNING OG I FAMILIEBEDRIFT ELLERS.

ARBEID PÅ EN TIME ELLER MER PER UKE SKAL REGNES MED.

- 1 JA → V241C
- 2 NEI → V241D

HVIS V241B = 1

V241c Hvor mange timer arbeider du vanligvis per uke?

ANTALL TIMER PER UKE: _____

HVIS V241B = 2

V241d Har du noen gang tidligere hatt inntektsgivende arbeid?

- 1 JA → V242
- 2 NEI → V248

VIS KORT 46

HVIS V241B = 1 ELLER V241D = 1

V242 Kan du si hvilken av de følgende stillingene du [har/hadde] sist?

HVIS V241D = 1: BRUK VIKTIGSTE TIDLIGERE YRKE SOM GRUNNLAG FOR SVARET.

- 1 Arbeidsgiver eller leder i en bedrift med mer enn 10 ansatte
- 2 Arbeidsgiver eller leder i en bedrift med mindre enn 10 ansatte
- 3 Profesjonelle yrker (advokater, revisorer, lærere o.l.)
- 4 Mellomnivå, ikke-manuelt arbeid (kontorarbeid o.l.)
- 5 Lavere nivå, ikke-manuelt arbeid (kontorarbeid o.l.)
- 6 Formann eller kontrollør
- 7 Faglært arbeider
- 8 Delvis faglært arbeider
- 9 Ufaglært arbeider
- 10 Arbeidsgiver eller selvstendig i jordbruket
- 11 Ansatt innen jordbruket
- 12 Ansatt i det norske forsvaret, sikkerhetspersonell
- 13 ALDRI HATT JOBB
- 14 Annet

HVIS V241B = 1 ELLER V241D = 1

V243 [Er/var] dette i offentlig sektor, privat sektor eller en ideell organisasjon?

HVIS V241D = 1: BRUK VIKTIGSTE TIDLIGERE YRKE SOM GRUNNLAG FOR SVARET.

- 1 OFFENTLIG SEKTOR
- 2 PRIVAT SEKTOR

3 PRIVAT IDEELL ORGANISASJON

VIS KORT 47

HVIS V241B = 1 ELLER V241D = 1

V244 [Er/var] dine arbeidsoppgaver hovedsakelig praktiske og manuelle, eller [er/var] de ikke det? Bruk denne skalaen fra 1 til 10, hvor 1 betyr at arbeidet [er/var] mest praktisk og manuelt, og 10 betyr at arbeidet ikke [er/var] mest praktisk og manuelt.
HVIS V241D = 1: BRUK VIKTIGSTE TIDLIGERE YRKE SOM GRUNNLAG FOR SVARET.

1	2	3	4	5	6	7	8	9	10
Mest praktisk og manuelt arbeid							Ikke mest praktisk og manuelt arbeid		

VIS KORT 48

HVIS V241B = 1 ELLER V241D = 1

V245 [Består/Bestod] dine arbeidsoppgaver mest av rutinearbeid eller mest av kreativt arbeid? Bruk denne skalaen fra 1 til 10, hvor 1 betyr mest rutinearbeid og 10 betyr mest kreativt arbeid.

HVIS V241D = 1: BRUK VIKTIGSTE TIDLIGERE YRKE SOM GRUNNLAG FOR SVARET.

1	2	3	4	5	6	7	8	9	10
Mest rutinepreget arbeid							Mest kreativt arbeid		

VIS KORT 49

HVIS V241B = 1 ELLER V241D = 1

V246 Hvor stor selvstendighet [har/hadde] du i ditt arbeid til å bestemme hvordan dine arbeidsoppgaver [skal/skulle] utføres? Bruk denne skalaen fra 1 til 10, hvor 1 betyr ingen selvstendighet og 10 betyr full selvstendighet.

HVIS V241D = 1: BRUK VIKTIGSTE TIDLIGERE YRKE SOM GRUNNLAG FOR SVARET

1	2	3	4	5	6	7	8	9	10
Ingen selvstendighet							Full selvstendighet		

HVIS V241B = 1 ELLER V241D = 1

V247 [Er/var] du arbeidsleder for andre i ditt arbeid?

- 1 JA
- 2 NEI

V248 Er du hovedforsørger i din husholdning?

- 1 JA → V251
- 2 NEI → V249

HVIS V248 = 2

V249 Har hovedforsørgeren for tiden noe inntektsgivende arbeid av minst 10 timers varighet pr. uke?

- 1 JA
- 2 NEI

VIS KORT 46 IGJEN

HVIS V248 = 2

- V250 Hva [er/var] hovedforsørgerens (siste) hovedyrke?
- 1 Arbeidsgiver eller leder i en bedrift med mer enn 10 ansatte
 - 2 Arbeidsgiver eller leder i en bedrift med mindre enn 10 ansatte
 - 3 Profesjonelle yrker (advokater, revisorer, lærere o.l.)
 - 4 Mellomnivå, ikke-manuelt arbeid (kontorarbeid o.l.)
 - 5 Lavere nivå, ikke-manuelt arbeid (kontorarbeid o.l.)
 - 6 Formann eller kontrollør
 - 7 Faglært arbeider
 - 8 Delvis faglært arbeider
 - 9 Ufaglært arbeider
 - 10 Arbeidsgiver eller selvstendig i jordbruket
 - 11 Ansatt innen jordbruket
 - 12 Ansatt i det norske forsvaret, sikkerhetspersonell
 - 13 Aldri hatt jobb
 - 14 Annet
- V251 Hvordan var familiens økonomi det siste året? Var det slik at dere...
- 1 sparte penger,
 - 2 klarte dere akkurat,
 - 3 brukte noen sparepenger
 - 4 brukte dere både sparepenger og lånte penger
- V252 Folk betrakter seg selv noen ganger som tilhørende overklassen, øvre middelklasse, lavere middelklasse, øvre arbeiderklasse eller lavere arbeiderklasse. Hvilken av disse gruppene vil du si at du tilhører?
- 1 OVERKLASSEN
 - 2 ØVRE MIDDELKLASSE
 - 3 LAVERE MIDDELKLASSE
 - 4 ØVRE ARBEIDERKLASSE
 - 5 LAVERE ARBEIDERKLASSE
- V253 Hva vil du anslå husholdningens samlede brutto årlige inntekt til i 2006? Rund av til nærmeste 1000 kr.
HVIS IO HAR PROBLEMER MED Å SVARE, BE OM SVAR I NÆRMESTE 10000 KR.
ETTER AVSLUTTET DATAINNSAMLING GRUPPERES INNTEKTENE I 10 LIKE STORE GRUPPER, OG HVERT IO FÅR ET TALL FRA 1 TIL 10 SOM ANGIR HVILKEN INNTEKTSGRUPPE HAN/HUN TILHØRER.

KODES AV INTERVJUER:

- V254 Under intervjuet var IO:
- 1 Veldig interessert
 - 2 Noe interessert
 - 3 Ikke interessert
- V255 Hvor mange innbyggere er det på stedet eller byen der IO bor?
- 1 Under 2000 innbyggere
 - 2 2000-5000 innbyggere
 - 3 5000-10000 innbyggere
 - 4 10000-20000 innbyggere
 - 5 20000-50000 innbyggere

- 6 50000-100000 innbyggere
- 7 Over 100000 innbyggere

Svarkort

KORT 1

Svært viktig

Ganske viktig

Ikke særlig viktig

Ikke viktig i det hele tatt

KORT 2

Selvstendighet

Hardt arbeid

Ansvarsfølelse

Fantasi

Toleranse og respekt for andre mennesker

Sparsommelighet

Besluttsomhet

Religiøs tro

Uselviskhet

Lydighet

KORT 3

1	2	3	4	5	6	7	8	9	10
Svært utilfreds									Svært tilfreds

KORT 4

Narkomane

Personer av en annen rase

Personer som har AIDS

Innvandrere

Homoseksuelle

Personer med en annen religion

Alkoholikere

Ugifte samboere

Personer som snakker et annet språk

Muslimere

KORT 5

1 2 3 4 5 6 7 8 9 10

Overhodet ingen

En hel del

KORT 6

1 2 3 4 5 6 7 8 9 10

Folk flest ville
forsøke å
utnytte meg

Folk flest ville
forsøke å være
rimelige og
rettferdige

KORT 7

God lønn, slik at du slipper å bekymre deg for penger

En sikker jobb, uten risiko for å bli arbeidsledig

Arbeide med mennesker du liker

Et betydningsfullt arbeid som gir deg følelsen av å utrette noe

KORT 8

Helt enig

Noe enig

Verken enig eller uenig

Noe uenig

Helt uenig

KORT 9

Helt enig

Noe enig

Noe uenig

Helt uenig

KORT 10

1

2

3

4

5

6

7

8

9

10

Svært utilfreds

Svært tilfreds

KORT 11

Å opprettholde høy økonomisk vekst

Å sørge for at landet har et sterkt forsvar

Å gi folk mer å si i avgjørelser på jobben og i lokalsamfunnet

Å forsøke å gjøre by og land penere

KORT 12

Å opprettholde lov og orden i samfunnet

Å gi folk mer å si i viktige politiske avgjørelser

Å bekjempe prisstigning

Å beskytte ytringsfriheten

KORT 13

En stabil økonomi

Utvikling mot et mindre upersonlig og et mer menneskelig samfunn

Utvikling mot et samfunn der ideer er viktigere enn penger

Kampen mot kriminalitet

KORT 14

Veldig lik meg

Lik meg

Noe lik meg

Litt lik meg

Ikke lik meg

Ikke lik meg i det hele tatt

KORT 15

1 2 3 4 5 6 7 8 9 10

Helt uenig

Helt enig

KORT 16

Har vært med

Kan tenke meg å være med

Vil aldri under noen omstendighet være med

KORT 17

Beskyttelse av miljøet bør prioriteres, selv om det kan føre til mindre økonomisk vekst og til noe tap av arbeidsplasser

Økonomisk vekst og nye arbeidsplasser bør prioriteres, selv om miljøet til en viss grad blir skadelidende

KORT 18

Helt enig

Noe enig

Noe uenig

Helt uenig

KORT 19

Svært alvorlig

Ganske alvorlig

Ikke særlig alvorlig

Ikke alvorlig i det hele tatt

KORT 20

1

2

3

4

5

6

7

8

9

10

**Radikal /
Venstresiden**

**Konservativ /
Høyresiden**

KORT 21

1 2 3 4 5 6 7 8 9 10

**Det bør bli større
likhet mellom folks
inntekter**

**Vi trenger større
inntektsforskjeller
som belønning for
personlig innsats**

KORT 22

1 2 3 4 5 6 7 8 9 10

**Privat eiendomsrett
til næringsliv og
industri bør økes**

**Offentlig eiendomsrett
til næringsliv og
industri bør økes**

KORT 23

1 2 3 4 5 6 7 8 9 10

Det offentlige bør ta større ansvar for å sikre at alle har det de trenger

Folk bør ta større ansvar for å klare seg selv

KORT 24

1 2 3 4 5 6 7 8 9 10

Konkurransen er sunt, det stimulerer folk til å arbeide hardt og utvikle nye ideer

Konkurransen er skadelig, det frembringer det verste i folk

KORT 25

1 2 3 4 5 6 7 8 9 10

På lang sikt gir hardt arbeid oftest suksess i livet

Hardt arbeid gir ikke nødvendigvis suksess. Suksess er mer et spørsmål om tilfeldigheter og forbindelser

KORT 26

1 2 3 4 5 6 7 8 9 10

Folk kan bare samle rikdom ved at det går ut over andre

Rikdommen kan øke slik at det blir nok til alle

KORT 27

1 2 3 4 5 6 7 8 9 10

**Alt er forutbestemt
av skjebnen**

**Mennesket skaper
sin egen skjebne**

KORT 28

1 2 3 4 5 6 7 8 9 10

Mye dårligere

Mye bedre

KORT 29

Stoler helt på

Stoler delvis på

Stoler ikke spesielt mye på

Stoler ikke på i det hele tatt

KORT 30

Svært stor tiltro

Ganske stor tiltro

Ikke spesielt stor tiltro

Ikke tiltro i det hele tatt

KORT 31

Meget god

Ganske god

Ganske dårlig

Meget dårlig

KORT 32

1

2

3

4

5

6

7

8

9

10

**Ikke et nødvendig
kjennetegn ved et
demokrati**

**Et nødvendig
kjennetegn ved et
demokrati**

KORT 33

1 2 3 4 5 6 7 8 9 10

**Ikke viktig i det
hele tatt**

Svært viktig

KORT 34

1 2 3 4 5 6 7 8 9 10

**Ikke demokratisk i
det hele tatt**

**Fullstendig
demokratisk**

KORT 35

At mennesker lever i fattigdom og nød

At jenter og kvinner diskrimineres

Dårlige hygieniske forhold og smittsomme sykdommer

Utilstrekkelig utdanning

Miljøforurensning

KORT 36

Aller høyeste prioritet

Høy prioritet

Middels prioritet

Lav prioritet

KORT 37

1

2

3

4

5

6

7

8

9

10

**Første prioritet er
å redusere fattig-
dommen i verden**

**Første prioritet er
å løse landets
egne problemer**

KORT 38

De nasjonale styresmakter

Regionale organisasjoner

FN

KORT 39

Mer enn en gang i uken

En gang i uken

En gang i måneden

I jule- eller påskehøytidene

En gang i året (utenom jule- eller påskehøytidene)

Mindre enn en gang i året

Aldri, nesten aldri

KORT 40

1 2 3 4 5 6 7 8 9 10

Ingen betydning

Svært viktig

KORT 41

Helt enig

Noe enig

Verken enig eller uenig

Noe uenig

Helt uenig

KORT 42

1

2

3

4

5

6

7

8

9

10

**Kan aldri
rettferdigjøres**

**Kan alltid
rettferdigjøres**

KORT 43

Helt enig

Noe enig

Noe uenig

Helt uenig

KORT 44

1

2

3

4

5

6

7

8

9

10

**Etnisk mangfold
er ødeleggende
for landets enhet**

**Etnisk mangfold
er berikende**

KORT 45

Det norske Arbeiderparti (DNA)

Fremskrittspartiet (FrP)

Høyre (H)

Kristelig Folkeparti (KrF)

Rød Valgallianse (RV)

Senterpartiet (SP)

Sosialistisk Venstreparti (SV)

Venstre (V)

Andre

KORT 46

Arbeidsgiver eller leder i en bedrift med mer enn 10 ansatte

Arbeidsgiver eller leder i en bedrift med mindre enn 10 ansatte

Profesjonelle yrker (advokater, revisorer, lærer, o.l.)

Mellomnivå, ikke-manuelt arbeid (kontorarbeid o.l.)

Lavere nivå, ikke-manuelt arbeid (kontorarbeid o.l.)

Formann eller kontrollør

Faglært arbeider

Delvis faglært arbeider

Ufaglært arbeider

Arbeidsgiver eller selvstendig i jordbruket

Ansatt innen jordbruket

Ansatt i det norske forsvaret, sikkerhetspersonell

Annet

KORT 47

1 2 3 4 5 6 7 8 9 10

Mest praktisk og
manuelt arbeid

Ikke mest praktisk
og manuelt arbeid

KORT 48

1 2 3 4 5 6 7 8 9 10

Mest rutinepreget
arbeid

Mest kreativt
arbeid

KORT 49

1 2 3 4 5 6 7 8 9 10

Ingen selvstendighet

Full selvstendighet