

Dagfinn Sve, Leiv Solheim og Gustav Haraldsen

Eldres livskvalitet

Dokumentasjon av datafangsten

Notater

Innhold

Innhold	1
1. Innledning.....	2
2. Metode.....	2
3. Skjema.....	3
4. Nøkkeltall.....	4
5. Datainnsamling.....	5
5.1 Rekruttering av kommuner til intervjudelen.....	5
5.2 Den postale delen.....	8
6. Frafall og svarprosent.....	10
7. Innsamlings- og bearbeidingsfeil.....	12
8. Dataoverføring.....	12
9. Oversikt over vedlegg.....	14
9.1 Noen resultater fra undersøkelsen – fordelt på kommuner.....	15
9.2 Methodenotat.....	21
9.3 Informasjonsbrev til kommunene fra SSB.....	32
9.4 Informasjonsbrev til kommunene fra MSH.....	34
9.5 Instruksjonsbrev til kommunene fra SSB.....	35
9.6 Brev til respondenter fra SSB.....	37
9.7 Påminnelsesbrev til respondenter fra SSB.....	38
9.8 Spørreskjema.....	39
Tidligere utgitt i serien Notater	63

1. Innledning

Menighetssøsterhjemmets høgskole (MSH) tok i januar 2003 kontakt med daværende Seksjon for datafangst i SSB for å be om bistand til å gjennomføre en statistisk undersøkelse blant eldre. Undersøkelsen var del av et internasjonalt studium (WHOQOL - OLD) der en ønsket å teste ut ulike spørreskjemener om livskvalitet hos eldre. Oppdraget var omfattende og Seksjon for statistiske metoder og standarder og daværende gruppe for spørreskjemametodikk ble raskt involvert i prosjektet. Skjemaet (vedlegg 9.8.) var underlagt strenge restriksjoner fra internasjonalt hold, og skjemaet ble først klart høsten 2003. Prosjektet bød også på metodemessige utfordringer, der en drøftet ulike metoder for å samle inn opplysninger. Til slutt endte en på en kombinert løsning med intervju og bruk av postalt skjema. Kommunene stod for intervjuing blant eldre personer som enten mottok hjemmebaserte tjenester eller som bodde på kommunal institusjon. Blant de resterende personene ble det trukket utvalg av respondenter som fikk tilsendt skjema i posten.

2. Metode

Metoden er det grundig redegjort for i vedlegg 9.2. "WHOQOL-OLD: Forslag til utvalgsplan". En nevner her kort at undersøkelsen var todelt:

1. Intervjudel blant eldre personer som var registrert som mottakere av kommunale hjemmebaserte tjenester og/eller som bodde på kommunal institusjon.
2. Postal del mellom personer som ikke var omfattet av gruppe 1.

Det skal også nevnes at frafallet blant kommunene var stort (se kapittel 5. Datainnsamling). Dette medførte at en ville ende opp med få personer også i den postale delen. Derfor økte en antall personer som ble trukket ut til å få tilsendt skjema i posten. Tabell 4.7 i det opprinnelige metodenotatet (vedlegg 9.2.) ble derfor sendes slik ut:

Tabell 4.7. Antallet personer som trekkes i hvert stratum for små, middels og store kommuner.

Hjelpebehov	Små kommuner				Middels kommuner				Store kommuner			
	Totalt	60-69	70-79	80-89	Totalt	60-69	70-79	80-89	Totalt	60-69	70-79	80-89
Totalt	25	7	8	10	75	21	24	30	150	41	48	61
<i>Klarer seg selv – opprinnelig utvalg</i>	<i>8</i>	<i>2</i>	<i>3</i>	<i>3</i>	<i>25</i>	<i>7</i>	<i>8</i>	<i>10</i>	<i>50</i>	<i>14</i>	<i>16</i>	<i>20</i>
Klarer seg selv – endelig utvalg	11	3	4	4	35	10	11	24	100	28	32	40
<i>Trenger hjelp</i>	<i>17</i>	<i>5</i>	<i>5</i>	<i>7</i>	<i>50</i>	<i>14</i>	<i>16</i>	<i>20</i>	<i>100</i>	<i>27</i>	<i>32</i>	<i>41</i>

3. Skjema

SSB kommenterte utkastet til skjema (vedlegg 9.8.) i flere omganger. Det ble imidlertid ikke foretatt noen formell ekspertevaluering¹ eller, enda bedre, noen uttesting av skjemaet før det ble brukt. Skjemaet var delt inn i flere moduler som inneholdt spørsmål som var utviklet i forskjellige fagmiljøer og som i stor grad var oversatt fra engelsk. Forslag til endringer måtte godkjennes av prosjektet. SSB hadde både generelle og spesifikke innvendinger mot skjemaet. De viktigste generelle innvendingene var disse:

1. Skjemaet var uforholdsmessig langt. Den endelige versjonen var på 24 sider. Ifølge spørsmålsnummereringen var det litt over 100 spørsmål. Men en god del av spørsmålene var satt sammen av lister eller utsagn, slik at det reelle antallet spørsmål er enda høyere enn dette. Det var grunn for å vente at skjemalengden og antall spørsmål ville påvirke svarprosenten i negativ retning.
2. Mange av spørsmålsmodulene er ganske like måter å spørre om samme tema på. Et av formålene med undersøkelsen er å se hvordan hvor godt eller dårlig disse alternative spørsmålssettene fungerer. Etter SSBs mening burde imidlertid spørsmålssettene i så fall vært holdt fra hverandre i forskjellige skjema eller vært presentert i forskjellig rekkefølge i skjemaene. Hvis ikke, er faren for ulike typer rekkefølgeeffekter stor.
3. Vi mener det vanligvis er uheldig å starte med spørsmål om svarpersonens bakgrunn fordi det som regel ikke er åpenbart at slike spørsmål har relevans for temaet i undersøkelsen. Derfor kan en slik plassering bidra til å redusere svarmotivasjonen, og dermed også til å redusere svarprosenten. Forslaget om å flytte bakgrunnsspørsmålene til slutt i skjemaet ble imidlertid ikke tatt til følge. Derimot ble rekkefølgen av noen av de andre spørsmålsmodulene endret i løpet av planleggingsprosessen.
4. Selv om spørsmålene er ganske like, skifter svarskalaene som brukes gjennom skjemaet. Noen ganger blir deltakerne også bedt om å svare for det som har vært tilfellet de to siste ukene, mens de andre ganger blir bedt om å gi generelle svar. Det var imidlertid flere og mer utdelte skifter mellom svarskalaer og tidsreferanser i tidligere utkast til skjemaet enn i den endelige versjonen. SSB bidro til at spørsmål som bruker samme svarskala ble gruppert sammen og til tidsreferansen i spørsmålene ble tydeligere.
5. En god del av spørsmålene består av utsagn som svarpersonene skal angi om passer godt eller dårlig med deres egen virkelighet. Dette er en indirekte spørsmålsform som vi vanligvis anbefaler at man unngår så langt som mulig.
6. Noen av svarskalaene er ubalanserte, andre er flerdimensjonale. Noen av begrepene som brukes i svarskalaene fortøner seg dessuten som meningsløse når de settes sammen med spørsmålene. Her er ett eksempel på et spørsmål som både er ledende og som har et svaralternativ (det siste) som faller utenfor skalaen og som det er vanskelig å forstå hva betyr.

31 I hvilken grad har du vært i stand til å gjøre det du ønsket?

Ikke i det hele tatt	I liten grad	Til en viss grad	I høy grad	Fullt og helt
1	2	3	4	5
<input type="checkbox"/>	<input type="checkbox"/>	<input type="checkbox"/>	<input type="checkbox"/>	<input type="checkbox"/>

¹ En formell ekspertevaluering foretas av minst to, og helst tre personer som vurderer spørsmålene i skjemaet i forhold til et evalueringsskjema. Denne typen evalueringsskjemaer er utviklet på grunnlag av kunnskap om de tankemessige prosessene en svarperson gjennomgår når han leser og svarer på et spørsmål og på erfaringer med hva som er de vanligste problemene (Se f.eks Lessler & Forsyth, 1996). Ekspertene vurderer vanligvis først skjemaet hver for seg. Deretter kommer de sammen og skriver en samlet vurdering.

7. Oversettelsene av spørsmål som opprinnelig er skrevet på engelsk burde ideelt sett først vært oversatt til norsk og deretter fra norsk og tilbake til engelsk for å vurdere om oversettelsen formidler det opprinnelige meningsinnholdet i spørsmålene.

Skjemaet ble skrevet av SSB og følger derfor stort sett hevdvunne prinsipper for utforming av papirskjema (se Dillman 2000).

Referanser – kapittel 3

Dillman, D. (2000): *Mail and Internet Surveys. The Tailored Design Method*. New York, Wiley

Lessler, J.T., and B.H. Forsyth, 1996, *A Coding System for Appraising Questionnaires*. (I Schwarz & Sudman (eds.), *Answering Questions*, pp. 259-291.)

4. Nøkkeltall

Til den postale undersøkelsen ble først det trukket et utvalg på 401 personer i noen gitte kommuner. Senere ble utvalget utvidet til det dobbelte, slik at i alt 802 personer fikk tilsendt skjema. Utvalget ble trukket fra en kopi av Det sentrale folkeregisteret per 31. desember 2003. Fra listene som kommunene sendte til SSB, ble det trukket ut i alt 756 personer som var kandidater for intervju. Det vises ellers til kapittel 5 og metodenotatet i vedlegg 9.2.

Kommune	Dato utsendt post 1	Dato på-minnelse 1	Antall sendt post 1	Dato utsendt post 2	Dato på-minnelse 2	Antall sendt post 2	Dato utsendt til kommunen	Antall skjema til kommunen	Mottatt fra kommunen
0230 Lørenskog	2903	2304	100	1405	0906	100	0504	100	13
0412 Ringsaker	2903	2304	100	1405	0906	100	0	0	0
0513 Skjåk	2903	2304	11	1405	0906	11	0504	19	5
1119 Hå	2304	1305	35	1405	0906	35	0504 (44) 1904 (25)	69 1)	11
1124 Sola	0605	0906	39	1405	0906	39	2104.	400 2)	15
1224 Kvinnherad	2304	1305	35	1405	0906	35	2104	50	7
1431 Jølster	2903	2304	11	1405	0906	11	0504	18	2
1714 Stjørdal	2304	1305	35	1405	0906	35	2104	50	20
2004 Hammerfest	2304	1305	35	1405	0906	35	2104	50	16
			401			401		756	89

- 1) En trakk først 44 personer, som viste seg å være for lite, da mange av de på lista ikke var i stand til å bli intervjuet. En sendt derfor en tilleggsliste med ytterligere 25 personer.
- 2) Kommunen hadde ikke elektroniske oversikter over hvem som mottok hjemmebaserte tjenester eller hvem som bodde på institusjon. SSB trakk derfor til sammen 400 personer (350 personer 60 år og eldre og 50 personer 70 år og eldre). Denne lista skulle kommunen gå gjennom og merke alle som mottok hjemmebaserte tjenester eller som bodde på institusjon. Lista ble returnert til SSB, som igjen trakk intervjukandidater blant de som kommunen hadde merket. Ny og sortert liste ble sendt tilbake til kommunen.

Tabell 1 Utvalgsstørrelse og avgang og frafall i den postale delen

	Antall	Prosent
	personer	
Personer trukket ut til den postale undersøkelsen	802	100,0
Avgang (ukjent adresse, død, flyttet fast til utlandet o.l.)	47	5,86
Bruttoutvalg	755	100,0
Frafall	354	46,9
Nettoutvalg	401	53,1

En avgangsprosent på nesten 6 prosent kan virke noe høyt, men det er viktig å huske på at det i denne undersøkelsen er mange eldre, noe som øker avgangen.

5. Datainnsamling

Datainnsamlingen var som nevnt todelt:

1. Intervju av eldre personer som var registrert som mottakere av kommunale hjemmebaserte tjenester og/eller som bodde på kommunal institusjon.
2. Postal undersøkelse mellom personer som ikke var omfattet av gruppe 1.

5.1 Rekruttering av kommuner til intervjudelen

Det ble valgt ut en del kommuner som en ville innlede et samarbeid med. En valgte å kontakte noen såkalte IPLOS-kommuner (Individbasert PLeie- og OmsorgsStatistikk), fordi en antok at disse kommunene hadde lett tilgjengelige elektroniske oversikter over sine pleietrengende eldre. Slike oversikter var essensielle for å kunne gjennomføre undersøkelsen som planlagt. For enkelte kommuner ble det også valgt ut reservekommuner som kunne kontaktes om den opprinnelig valgte kommunen ikke hadde anledning til å delta. Ikke alle kommuner hadde reservekommune. De såkalte IPLOS-kommunene fikk ikke reserver fordi det ble vanskelig da det ble satt krav om at kommunen skulle være med i den generelle utvalgsplanen for besøksundersøkelser, ha IT system og dessuten skulle kommunene være godt spredt over kommuneklasser, se også avsnitt 4 i metodenotatet i vedlegg 9.2. Tabell 4.4 i samme vedlegg gir oversikt over valgte kommuner med reservekommuner.

Arbeidet med å rekruttere kommuner skulle vise seg å bli betydelig mer arbeidskrevende enn først antatt. For det første var det meget vanskelig å få kontakt med riktig og ansvarlig person i kommunene. For det andre måtte det gås interne runder i en del av kommunene for å kartlegge om dette var noe de så seg i stand til å være med på. For det tredje kunne en del kommuner bistå med å levere ut opplysninger om hvem som mottok hjemmebaserte tjenester eller som bodde på institusjon, mens de ikke kunne delta i selve intervjuingen. For det fjerde var det en del kommuner som trakk seg etter først å ha sagt ja. Til slutt var det en del kommuner som trakk seg etter at intervjuingen hadde startet, mens andre igjen ikke greide å få inn så mange svar som var ønskelig. Til sammen gjorde dette datafangsten vanskelig og meget tidkrevende.

Rekrutteringen startet med at en person tok telefonkontakt med kommunene. Dette ble etter hvert utvidet med ytterligere to personer som arbeidet med oppfølging. En ringte først kommunens sentralbord/servicetorg, la fram saken og ble så satt over til "riktig person" som ofte var helsesjef, helse- og omsorgssjef, pleie- og omsorgssjef osv. Disse personene måtte så

drøfte dette i sine ledergrupper for å finne ut om det var mulig å gjennomføre oppdraget. En del kommuner bad om å få tilsendt skjema for å vurdere ev. deltagelse.

En antok at kommunene ikke ønsket å benytte egne ressurser til å gjennomføre såpass omfattende intervju. Derfor skulle de få en godtgjørelse på kroner 275 per intervju. Dette beløpet skulle omfatte alle kostnadene med intervjuene. Hvorvidt dette var en passende godtgjørelse i forbindelse med arbeidet, har en ikke noen oversikt over. SSB har ikke mottatt noen tilbakemelding på hvor lenge intervjuene varte, og heller ingen kommentarer til størrelsen på godtgjørelsen.

Intervjuskjemaene ble sendt ut fra 5. april – 21. april 2004.

De kommunene som i første omgang sa seg villig til å delta, ble tilskrevet fra SSB (vedlegg 9.3. og vedlegg 9.4.), og bedt om å sende oversikt over hvilke personer som mottok hjemmebaserte tjenester, og/eller som bodde på institusjon. Ut fra denne listen med fødselsnummer som SSB fikk tilsendt, ble det trukket personer etter følgende kriterier:

- Sortering i de tre aldersgruppene (60-69, 70-79, 80-89)
- Sortere på fornavn innen gruppene. (En måte å blande populasjonen, eller å gjøre utvalget tilfeldig. Dette måtte gjøres siden utvalget først skulle trekkes systematisk for så spre utvalget over alfabetet (forbokstav). En kunne også sortert etter f.eks. fødselsdag.)
- Trekke så hver x. ut fra hvor mange som skal trekkes ut i stratumet og hvor mange det er i populasjonen
- Før lista ble sendt tilbake til kommunene, ble de som hadde blitt trukket ut på nytt sortert etter navn, slik at intervjuobjektene ikke lenger var sortert etter aldersgruppene

Kommunene fikk lista i retur, og ble bedt om å intervju personer i rekkefølge ”fra toppen”. Inklusjons- og eksklusjonskriteriene ble presentert i telefonsamtaler med kommunene, og gikk ellers tydelig fram av følgebrevet (vedlegg 9.5.) som ble sendt sammen med skjema og taushetserklæringer til kommunene. Siden flere av personene på lista av ulike årsaker ikke var i stand til delta i et slikt intervju, forventet ikke SSB at det var mulig å gjennomføre intervju med mer enn 25-30 prosent av personene på lista. En så pass lav *antatt* svarprosent var basert på erfaring fra intervjuundersøkelser blant personer i yngre aldersgrupper, og derpå et anslått frafall på grunn av sykdom og alder. Dette viste seg å holde stikk, og faktisk var det en del kommuner som ikke greide å gjennomføre intervju med så mange heller. En del kommuner ga også opp etter at de hadde fått tatt skjema nærmere i øyesyn og etter å ha møtt litt motgang i de første intervjuene. Det ble ikke gjennomført en grundig kartlegging av årsaker til frafall, men tilbakemeldingene ble notert. Nedenfor har en sakset noen av de kommentarene som vi mottok fra kommunene.

Fra tilbakemeldingene:

Kommune:

”Folk vegra seg til å være med. Brukte en sosionomstudent til intervjuingen (fungerte veldig bra).”

Kommune:

”Mange greide ikke å delta pga. sin mentale/somatiske tilstand. Brukte en 51 år gammel vernepleier og en 47 år gammel sykepleier til intervjuene.”

Kommune:

”Startet friskt og optimistisk, gjennomførte to intervju. Deretter kom det tredje intervjuet ikke i gang da IO ikke ville. Hos den fjerde IO slapp ikke intervjuer innom døra da IO ikke ønsket

å være med. Intervjuer hadde da mistet motivasjonen. Brukte en person på aktiv sykemelding til intervjuingen.”

E-post fra noen kommuner som trakk seg:

Kommune (som backa ut etter 3 md.):

”Viser til påminning og telefonsamtale i dag. Av ulike årsaker både privat og arbeidsrelatert ser eg diverre ikkje at eg har høve til å følgja opp tidlegare avtale om registreringsarbeid. Beklagar dette.”

NN

Kommune (som backa ut etter 2,5 md.):

”hei

Vi har nå sett på muligheter for å delta, men finner desverre ingen ressurser vi kan benytte til dette arbeidet. Jeg var optimistisk i forrige uke, men pga sykemelding faller dette alternativet. Håper vi kan bidra ved en senere anledning.”

Mvh

NN

Kommune (reserve for annen kommune):

”Men til saka; Eg snakka med leiarane i omsorgstenesta i går som eg hadde lova deg, og ein av kommunalsjefane var også tilstades. Det var ikkje noko motivasjon å sjå for denne forskningsstudien. ”Dette har vi ikkje tid til”, meinte dei. Dei hadde ingen person å avsjå til å gjennomføre intervjuet, og vi har nettopp hatt vår eiga brukarundersøking i omsorgssektoren, så dei meinte vi hadde brukt nok tid på dette. De kan evt få bruke data frå denne undersøkinga, om det let seg gjere (men det er vel ulik spørsmålsformulering?). Dersom de er interesserte, kan eg sende spørjeskjemaet vi har brukt, slik at de kan samanlikne det med det de brukar.

Håpar de får nok positiv respons frå andre kommunar. Eg må diverre seie nei takk på vegne av ”Kommune”. Vi er i ein svært hektisk fase no, med omorganisering av omsorgstenestene våre, så ”omsorgsfolket” ser seg ikkje i stand til å ta på seg meir enn det som er heilt nødvendig.”

Kommune (etter 4 md. fikk vi denne e-posten):

”Viser til telefonsamtale i dag.

”Kommune” kommune må desverre melde fra om at vi ikke kan være med i undersøkelsen. Bakgrunnen er i hovedsak at kommunen er i en nedbemannings- og omstillingsfase og derfor ikke kan avse personell til denne intervjurunden.”

Kommune (etter 3 md. fikk vi denne e-posten) (ingen reserve kommune):

”Vi beklager å måtte tilbakemelde at vi ikke ser oss i stand til å bli med på denne undersøkelsen nå.”

Med hilsen

NN

Pleie-og omsorgsavd.

”Kommune” kommune

Kommune (ingen reserve kommune):

”Har luftet dette med mine 11 enhetsledere.

Disse ønsker ikke at vi deltar i us nå. Vi har svært mye annet i gang og har behov for å få andre biter på plass.

Ellers takk for tilbudet !”

Vh
NN

Kommune (ingen res. komm):

"hei.

Vi har fått en henvendelse om vi kan delta i en undersøkelse ang eldres livskvalitet. Vi må dessverre beklage at vi ikke har anledning til å bli med denne gangen."

mvh NN

Kommune (som var positiv i utg. pkt, men som etter flere tlf. brev og e-poster over 4-5 md. svarer følgende. Det var da for sent å dra inn reservekommune):

"Vi må bare beklage at vi ikke kan delta i denne undersøkelsen. Vi får ikke tak i personer som kan gjennomføre spørreundersøkelsen."

NN

Klipp fra logger etter telefonsamtaler med noen kommuner som måtte trekke seg:

Kommune (beskjed etter 2 md):

"Kommunen kan ikke delta pga. omorganisering"

Kommune:

"SDa 15.1.04: Skeptisk. Det har blitt gjennomført andre undersøkelser nylig. Mye arbeid. Vi snakkes igjen på mandag 19.01.04 mellom 1000 og 1100. SDa 19.01.04 "Kommune" backer ut. De ser ikke mulighet for å gjøre dette."

Kommune (som i utgangspunktet var positiv):

"Ja. SDa 10.03.2004 Sendt påminnelse via brev. SDa 22.03.2004 Ringt til NN SDa 23.03.2004 Trekker seg. Det er ikke rom for å delta i undersøkelsen"

Kommune:

"SDA 16.1.04. Forsøker NN noe senere på dagen. Går ikke i nord med NN pga. ombygginger og utvidelser i region nord. NN i region sør var ikke uvillig, men måtte ha bistand fra region nord. Det går nok ikke med "Kommune" kommune i denne sammenhengen."

Kommune:

"Fikk ikke kontakt etter 9 telefonoppringinger over 2-3 uker. Lagt igjen beskjeder på telefonsvarere og på sentralbord...Fant det vanskelig å kople inn reservekommunen."

5.2 Den postale delen

En ønsket ikke å sende skjema i posten til personer som mottok kommunale hjemmebaserte tjenester og/eller som bodde på kommunal institusjon. Derfor ble personene på listene fra kommunene fjernet fra "trekkepopulasjonen". Ut fra den gjenværende populasjonen, trakk en et utvalg av personer i kommunene som fikk tilsendt skjema i posten. Utvalgsplanen er gjengitt i vedlegg 9.2. (se også tabell 4.7. i kapittel 2). Det må nevnes at det heller ikke ble gjennomført noen postal undersøkelse i de kommunene hvor en ikke mottok de tidligere nevnte lister over personer. Årsaken til dette var at en ikke ønsket å sende skjema til personer som mottok hjemmebaserte tjenester eller som bodde på institusjon.

Grunnet forsinket innsending av oversikter fra kommunene, måtte en, for å komme i gang, sende ut skjemaene over en lengre periode framfor å sende dem ut til alle utvalgte personer samtidig. De første skjemaene i den postale undersøkelsen gikk ut 29. mars 2004, mens de siste ble sendt ut 6. mai. Følgerev til de uttrukne er tatt med i vedlegg 9.6.

Alle som var med i den postale delen, fikk tilsendt et kombinert takke- og påminnelsesbrev 3-4 uker etter at de hadde mottatt første utsending (se vedlegg 9.7.).

Oppdragsgiver ønsket så å få inn flere svar fra den postale biten. Det ble derfor besluttet at en skulle trekke et nytt utvalg på tilsvarende størrelse som det første utvalget. En benyttet de samme kommuner som ved første utsending, og det ble sendt ut like mange skjema som første gang. Utvalget ble trukket på samme måte som det første "postale utvalget" med det tillegg at de som ble trukket ut første gang, ble fjernet fra trekkegrunnlaget. Brev med skjema ble sendt ut 14. mai 2004 med en påminnelse datert 9. juni 2004. En benyttet samme brevmaler som ved den første utsendingen.

På grunn av undersøkelsens spesielle tema, ble den gjennomført helt anonymt. Navn og adresse til respondenten ble printet på følgebrevet, og ikke selve spørreskjemaet. Med unntak av kommunenummer, var det ingen form for identifikasjon, referansenummer eller lignende på skjemaene. Det var derfor ikke mulig å identifisere de som ikke hadde levert når det skulle sendes en påminnelse. Derfor ble det benyttet et kombinert takke- og påminnelsesbrev som ble sendt ut sammen med nytt skjema.

Hovedtrekkene i skjemainngangen går fram av tabellen og figuren nedenfor.

Tabell 2

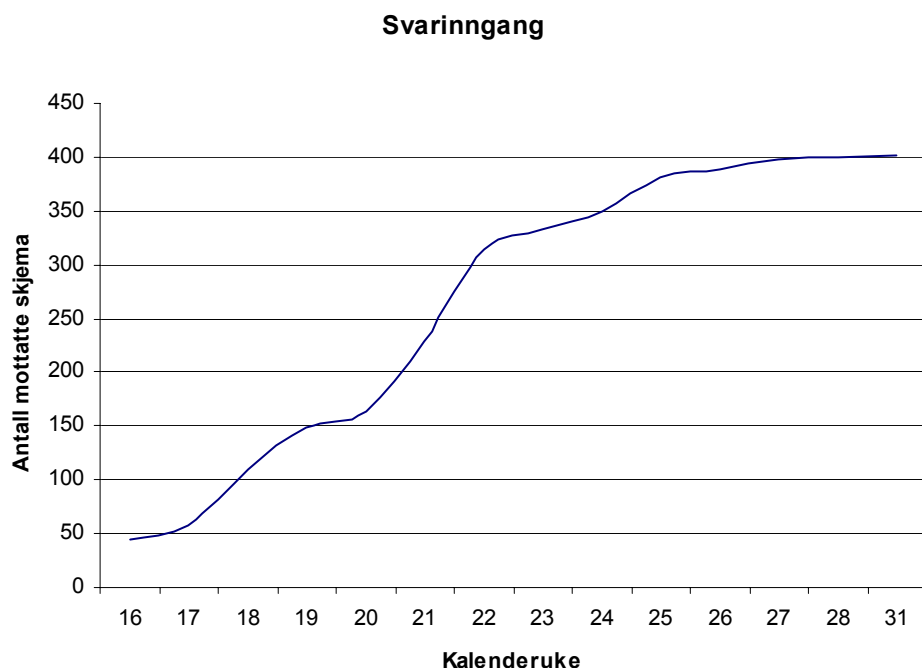
Svarinnngang per uke i datainnsamlingen. Gjelder bare postale skjema.

Uke	Dato	Uke nr.	Antall svar pr. uke	Antall svar totalt	Svarprosent av bruttoutvalg
1	12. - 18.4.	16	44	44	5,8
2	19. - 25.4.	17	13	57	7,5
3	26. - 2.5.	18	52	109	14,4
4	3. - 9.5.	19	40	149	19,7
5	10. - 16.5.	20	14	163	21,6
6	17. - 23.5.	21	66	229	30,3
7	24. - 30.5.	22	85	314	41,6
8	31. - 6.6.	23	19	333	44,1
9	7. - 13.6.	24	16	349	46,2
10	14. - 20.6.	25	33	382	50,6
11	21. - 27.6.	26	7	389	51,5
12	28.6. - 4.7.	27	9	398	52,7
13	5. - 11.7.	28	2	400	53,0
14	12. - 18.7.	31	1	401	53,1
Totalt			401	401	53,1

1. utsending startet i kalenderuke 14, med påminnelse i uke 17.
2. utsending i kalenderuke 20, med påminnelse i uke 24.

Figur 1

Svarinnngang per uke 1). Gjelder bare postale skjema.



6. Frafall og svarprosjenter

I alt ble 802 personer trukket ut til å være med i den postale undersøkelsen. Ved første utsending kom 32 sendinger i retur. Ved utsending av tilleggsutvalget mottok en 15 returer. Årsaken til returene var hovedsakelig ukjent adresse, men også noen få dødsfall. Det sentrale folkeregisteret hadde ikke registrert nye adresseopplysninger for disse personene. Det var altså i alt 755 personer som mottok skjema en eller to ganger. Fra disse respondentene kom det inn 401 skjema. Dette gir en svarprosjent på 53 beregnet av bruttoutvalget. 23 oppgavegivere sendte tilbake skjema med en kommentar fra oppgavegiver eller en pårørende om at en ikke ønsket - eller kunne være med på undersøkelsen. Disse er i denne sammenhengen behandlet som vanlig frafall. Dersom en tok de med blant de innsendte, ville svarprosjenten bli på 56.

Av de 755 personene i bruttoutvalget, var det 354 som ikke returnerte utfylt skjema. Dette gir en frafallsprosjent på 47.

Av de som ble trukket ut, var 55 prosent kvinner og 45 prosent menn. Tabellen nedenfor viser at av 393 personer som hadde krysset av for kjønn i skjemaet, så var 55 prosent kvinner og 45 prosent menn.

Er du mann eller kvinne? Gjelder bare den postale delen av utvalget

	I alt	Ubesvart	Kvinne	Mann
Alle kommuner	401	8	217	176
0230	115	1	63	51
0412	102	2	52	48
0513	7	.	3	4
1119	37	1	20	16
1124	35	2	16	17
1224	30	.	16	14
1431	11	2	6	3
1714	33	.	26	7
2004	31	.	15	16

Tabellen nedenfor viser antall personer i utvalget fordelt etter alder og bosted. De relativt få returene ble ikke registrert med tanke på kjønn og alder.

Antall personer som ble trukket ut til å være med i den postale undersøkelsen etter alder og kommunestørrelse

	Totalt	60-69	70-79	80-89
I alt	802	226	256	320
Små kommuner	44	12	16	16
Middels kommuner	358	102	112	144
Store kommuner	400	112	128	160

Antall personer som mottok skjema (bruttoutvalget, utvalget justert for returer) etter alder og kommunestørrelse

	Totalt	60-69	70-79	80-89
I alt	755	213	241	301
Små kommuner	41	11	15	15
Middels kommuner	337	96	105	136
Store kommuner	377	106	121	150

Antall personer som har besvart skjema etter alder og kommunestørrelse

	Totalt	60-69	70-79	80-89	Ubesvart eller over 89
I alt	401	105	131	153	12
Små kommuner	18	2	7	7	2
Middels kommuner	166	49	46	64	7
Store kommuner	217	54	78	82	3

Svarprosent etter alder og kommunestørrelse

	Totalt	60-69	70-79	80-89	Ubesvart eller over 89
I alt	53	49	54	51	.
Små kommuner	44	18	47	47	.
Middels kommuner	44	51	44	47	.
Store kommuner	58	51	64	55	.

I den postale delen av undersøkelsen, er svarprosenten på 53 for hele utvalget. Det er en del forskjeller innenfor aldersgruppene, men størst er svarprosenten i aldersgruppa 70-79 år. Det er også de største kommunene som har den høyeste svarprosenten i alle aldesgrupper. Lavest svarprosent var det i de minste kommunene. Årsaken til det er nok at det var veldig få personer som ble trukket ut i disse små kommunene, og noen få frafall gjør store utslag i svarprosenten.

7. Innsamlings- og bearbeidingsfeil

I enhver undersøkelse, både i totaltelling og utvalgsundersøkelser, vil det forekomme svar som er feil. Feilene kan oppstå både i forbindelse med innsamlingen og under bearbeidningen. Formålet med undersøkelsen er å få kunnskap om eldres livskvalitet, og det ble stilt spørsmål til både friske og eldre som mottar en eller annen form for støtte (bor på institusjon eller mottar hjemmebaserte tjenester). Skjemaet var omfattende og var nok tungt for mange å komme gjennom. I tillegg lå det i oppdragsgivers oppgave å teste ut ulike spørresekvenser om det samme temaet. Dette kan ha blitt oppfattet negativt fra respondentens side: ”Dette har jeg akkurat svart på”. SSB har ikke registrert mange slike kommentarer, men noen var det. Det er ikke kjørt ut noen systematisk oversikt over kommentarene på skjemaet, men det som er skrevet i kommentarfelt, har blitt registrert. En del av spørsmålene var også svært nærgående – noe som kan ha medført både partielt og totalt frafall eller at respondenten ikke har svært helt ærlig på alle spørsmålene. I vedleggstabellene, vedlegg 9.1., går det fram hvilke spørsmål det var størst frafall på.

En annen mulig feilkilde er faren for dubletter, siden alle i den postale undersøkelsen mottok skjemaet i to forskjellige utsendinger. Dette er en feilkilde det er vanskelig å gardere seg mot i undersøkelser som gjennomføres helt anonymt. Vi antar at dette eventuelt ikke vil gjelde særlig mange, da det var relativt omfattende å fylle ut skjema, og de som fylte ut første gang ønsket nok ikke å fylle ut en gang til.

Bearbeidingsfeil oppstår under bearbeidningen av selve datamaterialet. Dette skjer under prosessen fra mottak av skjema til datamaterialet ligger klart for å kunne benyttes i statistiske analyser. I denne undersøkelsen ble svarene fra skjemaene registrert manuelt, og det er derfor mulig at det registreres feil. En rekke kontroller på ugyldige verdier i svaralternativene, gjør at registreringsfeilen reduseres, men en kan aldri helt gardere seg mot slik feilregistrering. Derimot vil det ikke være fare for systematisk feilregistrering.

8. Dataoverføring

Skjemaet bestod av 24 A4-sider satt sammen i et hefte som var stiftet i ryggen. Med bakgrunn i et omfattende skjema og et relativt lite antall skjema som skulle samles inn, lønte det seg å registrere skjemaene manuelt framfor å scanne dem.

Registreringsrutinen ble utarbeidet i programverktøyet Oracle Forms av Kontor for IT ved Avdeling for næringsstatistikk (K403).

I registreringsrutinen var det programmert inn en del kontroller på gyldige verdier (f. eks. at det ikke var mulig å taste alfanumeriske verdier i et numerisk felt). I tillegg ble det i databasen i ettertid kjørt en del gyldighetskontroller (eksempelvis ble verdien "5" sjekket opp der bare verdiene "1", "2" og "3" var tillatt).

Oppdragsgiver reagerte på en del partielt frafall i undersøkelsen, og det ble derfor foretatt en del stikkprøver for om mulig å avdekke manglende registrering. Det ble ikke funnet eksempel på at registreringen var mangelfull. Det vil si at det partielle frafallet var reelt.

9. Oversikt over vedlegg

- 9.1. *Noen resultater fra undersøkelsen – fordelt på kommuner*
- 9.2. *Metodenotat*
- 9.3. *Informasjonsbrev til kommunene fra SSB*
- 9.4. *Informasjonsbrev til kommunene fra MSH*
- 9.5. *Instruksjonsbrev til kommunene fra SSB*
- 9.6. *Brev til respondenter fra SSB*
- 9.7. *Påminnelsesbrev til respondenter fra SSB*
- 9.8. *Spørreskjema*

Vedlegg 9.1. Noen utvalgte kommunetabeller. Gjelder både den postale undersøkelsen og intervjuundersøkelsen

Spørsmål 1

Er du mann eller kvinne?

	I alt	Ubesvart	Kvinne	Mann
Alle kommuner	490	8	282	200
0230	128	1	70	57
0412	102	2	52	48
0513	12	.	7	5
1119	48	1	29	18
1124	50	2	27	21
1224	37	.	20	17
1431	13	2	8	3
1714	53	.	43	10
2004	47	.	26	21

Spørsmål 2

Hvor gammel er du? (antall år)

	Ubesvart	60-69	70-79	80-89	90-
Alle kommuner	8	117	159	201	5
0230	.	31	43	54	.
0412	2	24	39	36	1
0513	.	2	5	5	.
1119	2	18	11	16	1
1124	2	9	18	20	1
1224	.	10	12	15	.
1431	2	1	4	6	.
1714	.	10	15	27	1
2004	.	12	12	22	1

Spørsmål 4

Hva er din sivile status?

	Ugift	Gift eller reg. partner	Enke/enkem. eller gjenlev. partner	Skilt	Separert	Ubesvart
Alle kommuner	38	263	156	16	3	14
0230	4	87	26	6	2	3
0412	6	55	32	5	.	4
0513	3	4	4	1	.	.
1119	3	27	17	.	.	1
1124	2	24	19	2	.	3
1224	8	23	5	.	.	1
1431	4	6	1	.	.	2
1714	4	19	30	.	.	.
2004	4	18	22	2	1	.

Spørsmål 11

Bor du i egen bolig, bor du hos andre eller bor du på institusjon?

	Bor i egen bolig	Bor hos familie eller andre	Bor i omsorgsbolig	Bor på aldershjem	Bor på sykehjem	Ubesvart
Alle kommuner	427	35	13	2	3	10
0230	112	14	1	.	.	1
0412	93	7	.	.	.	2
0513	10	1	.	1	.	.
1119	42	1	3	.	1	1
1124	44	1	2	1	.	2
1224	36	1
1431	10	1	.	.	.	2
1714	46	1	3	.	2	1
2004	34	8	4	.	.	1

Spørsmål 12

Mottar du regelmessig hjelp til vask og rengjøring av boligen eller til annet husarbeid?

	Nei	Ja, fra offentlige hjelpeordninger	Ja, fra slekt eller andre i husholdningen	Ja, fra andre	Ubesvart
Alle kommuner	339	79	19	30	23
0230	102	12	8	3	3
0412	82	2	5	9	4
0513	4	8	.	.	.
1119	30	13	1	1	3
1124	26	12	1	5	6
1224	26	7	1	3	.
1431	9	2	.	.	2
1714	32	12	1	6	2
2004	28	11	2	3	3

Spørsmål 17

Vil du si at din økonomiske situasjon er bedre, dårligere eller på samme nivå som andre folk på din alder?

	Mye bedre	Bedre	På samme nivå	Dårligere	Mye dårligere	Vet ikke	Ubesvart
Alle kommuner	13	98	287	35	7	38	12
0230	4	31	68	13	1	7	4
0412	3	17	61	7	2	10	2
0513	1	1	8	1	.	.	1
1119	2	10	25	4	1	4	2
1124	.	16	25	3	2	4	.
1224	.	5	25	1	1	5	.
1431	.	1	10	.	.	.	2
1714	1	9	35	3	.	5	.
2004	2	8	30	3	.	3	1

Spørsmål 53

Hvor tilfreds er du med helsen din?

	Svært utilfreds	Utilfreds	Verken tilfreds eller utilfreds	Tilfreds	Svært tilfreds	Ubesvart
Alle kommuner	20	61	95	229	70	15
0230	5	12	24	61	23	3
0412	2	7	20	54	15	4
0513	3	1	2	6	.	.
1119	2	7	10	22	5	2
1124	2	6	13	19	8	2
1224	.	6	3	21	4	3
1431	.	.	2	8	2	1
1714	3	15	7	21	7	.
2004	3	7	14	17	6	.

Spørsmål 55

I hvilken grad trenger du medisinsk behandling for å kunne fungere til daglig?

	Ikke i det hele tatt	I liten grad	Til en viss grad	I høy grad	I svært høy grad	Ubesvart
Alle kommuner	126	112	137	79	21	15
0230	38	28	37	17	6	2
0412	32	28	19	13	5	5
0513	3	1	2	4	1	1
1119	11	10	14	10	1	2
1124	9	11	14	12	3	1
1224	10	9	10	4	1	3
1431	2	4	5	1	.	1
1714	14	10	19	9	1	.
2004	7	11	17	9	3	.

Spørsmål 56

Hvor mye gleder du deg over livet?

	Ikke i det hele tatt	I liten grad	Til en viss grad	I høy grad	I svært høy grad	Ubesvart
Alle kommuner	1	16	109	258	89	17
0230	.	7	19	68	31	3
0412	.	3	22	54	18	5
0513	1	1	5	4	1	.
1119	.	2	9	24	10	3
1124	.	1	9	29	10	1
1224	.	1	12	16	4	4
1431	.	.	3	7	2	1
1714	.	.	18	29	6	.
2004	.	1	12	27	7	.

Spørsmål 63

Har du nok penger til å dekke dine behov?

	Ikke i det hele tatt	I liten grad	Til en viss grad	I høy grad	I svært høy grad	Ubesvart
Alle kommuner	6	17	171	235	55	6
0230	2	7	38	61	17	3
0412	2	3	42	43	10	2
0513	.	1	1	7	3	.
1119	1	.	17	24	6	.
1124	.	2	17	26	5	.
1224	.	2	14	15	6	.
1431	.	.	6	5	1	1
1714	.	1	21	29	2	.
2004	1	1	15	25	5	.

Spørsmål 70

Hvor tilfreds er du med deg selv?

	Svært utilfreds	Utilfreds	Verken tilfreds eller utilfreds	Tilfreds	Svært tilfreds	Ubesvart
Alle kommuner	5	30	117	292	40	6
0230	2	6	28	75	14	3
0412	.	9	20	70	2	1
0513	.	1	5	6	.	.
1119	.	3	9	30	6	.
1124	1	3	15	26	5	.
1224	2	.	9	21	5	.
1431	.	1	2	7	2	1
1714	.	4	17	28	3	1
2004	.	3	12	29	3	.

Spørsmål 72

Hvor tilfreds er du med ditt seksualliv?

	Svært utilfreds	Utilfreds	Verken tilfreds eller utilfreds	Tilfreds	Svært tilfreds	Ubesvart
Alle kommuner	23	61	174	132	23	77
0230	3	13	48	38	13	13
0412	7	13	36	26	3	17
0513	1	.	6	4	.	1
1119	3	5	13	16	2	9
1124	4	6	20	14	.	6
1224	3	6	9	12	1	6
1431	.	1	3	4	1	4
1714	1	6	22	8	2	14
2004	1	11	17	10	1	7

Spørsmål 81_1

Føler du deg jevnt over tilfreds med livet?

	Ja	Nei	Ubesvart
Alle kommuner	441	30	19
0230	116	8	4
0412	92	5	5
0513	7	3	2
1119	43	4	1
1124	42	5	3
1224	36	.	1
1431	11	.	2
1714	50	3	.
2004	44	2	1

Spørsmål 82

Stort sett, vil du si at din helse er:

	Ut- merket	Meget god	God	Nokså god	Dårlig	Ubesvart
Alle kommuner	39	87	190	106	53	15
0230	15	23	50	25	11	4
0412	3	24	41	25	7	2
0513	.	.	4	5	2	1
1119	5	9	17	10	6	1
1124	3	10	19	10	6	2
1224	3	8	13	9	1	3
1431	1	2	9	.	.	1
1714	4	8	18	12	11	.
2004	5	3	19	10	9	1

Spørsmål 89

Vurderer du deg selv generelt som frisk eller syk?

	Frisk	Syk	Ubesvart
Alle kommuner	377	86	27
0230	101	17	10
0412	83	15	4
0513	7	3	2
1119	38	9	1
1124	39	9	2
1224	28	4	5
1431	12	.	1
1714	38	14	1
2004	31	15	1

Spørsmål 96

Bruker du vitaminer, mineraler, urter eller medisiner som ikke er anbefalt fra lege eller skrevet ut på resept av lege?

	Ja	Nei	Ubesvart
Alle kommuner	286	182	22
0230	75	48	5
0412	50	46	6
0513	7	3	2
1119	30	17	1
1124	27	18	5
1224	21	15	1
1431	7	5	1
1714	39	14	.
2004	30	16	1

Vedlegg 9.2.

Iso, 12. november 2003

Til: Prosjektgruppa
Fra: Leiv Solheim

WHOQOL_OLD: Forslag til utvalgsplan

1. Innledning

Norge ved Menighetssøsterhjemmets høgskole deltar i internasjonal studie i regi av WHO om de eldres livsvilkår/livskvalitet. For å hente inn data skal det gjennomføres en utvalgsundersøkelse blant personer over 60 år. Alle over 60 år er målgruppen, men det er særlig viktig å få med syke og personer med behov for hjelp i utvalget, enten de er brukere av hjemmetjenesten eller pasienter på sykehjem i kommunene.

1.1. Forslaget

Vi foreslår at undersøkelsen gjennomføres i to trinn ved at

- Det trekkes ut 20 kommuner som kontaktes for å få oversendt på elektronisk form en liste over fødselsnumrene til brukere av hjemmetjenester og beboere på institusjoner
- Det gjennomføres en trekking av personer i de kommunene som har levert lister i forrige ballpunkt etter en stratifisert utvalgsplan med hensyn på alder og behov for hjelp

Dette utvalget av personer på inntil 1 500 intervjues ved en kombinasjon av postalt skjema og bruk av besøksintervju. Utvalget fordeles på kommunene etter nøkkelen gitt ved at i

- kommuner med inntil 5 000 innbyggere trekkes 25 personer
- kommuner med mellom 5 000 og 20 000 innbyggere trekkes 75 innbyggere
- kommuner med over 20 000 innbyggere trekkes 150 personer

og disse skal fordeles etter følgende prosentfordeling i hver kommune gitt ved tabell 1.1.

Tabell 1.1. Prosentfordeling av utvalget innen hver kommune.

Hjelpebehov	Totalt	60 - 69 år	70 - 79 år	80 -89 år
Totalt	100	27	32	41
Ikke hjelp	33	9	11	14
Hjelp	67	18	22	27

1.2. Innholdet i notatet

I avsnitt 2 gir vi en beskrivelse av befolkningen over 60 år og behovet for pleie- og omsorgstjenesten, mens vi i avsnitt 3 har utarbeidet et forslag til utvalgsplan. I avsnitt 4 beskrives først trekkingen av kommunene og deretter hvordan personer skal trekkes fra de uttrukne kommunene.

2. Befolkningen og brukere av pleie- og omsorgstjenesten

De kravene som er stilt til utvalget og bruken av dette indikerer at utvalget IKKE bør trekkes som et proporsjonalt allokerbart utvalg, men som et preallokerbart utvalg med hensyn på en inndeling av populasjonen over 60 år. Det grunn til å tro at følgende faktorer kan være av betydning for livsvilkårene og livskvaliteten for en person:

- alder
- familie/husholdning
- kjønn
- bosted
- behov for hjelp

Fra Det sentrale folkeregistret kjenner vi de fire første faktorene (familie, men ikke husholdning), mens den femte er ukjent. Det er opplagt betydelig forskjell i behovet for hjelp for en person over åtti år om han/hun bor hjemme eller på sykehjem. Dette er imidlertid ikke kjent fra den registerinformasjonen som nyttes til å trekke personutvalg. Når registret for individbasert pleie- og omsorgsstatistikk, IPLOS, er på plass fra 2006 vil situasjonen være helt annerledes siden en da kunne delt populasjonen over 60 år i tre hovedgrupper på individnivå:

- Bosatte som IKKE mottar tjenester fra pleie og omsorg
- Bosatte som mottar hjemmetjenester fra pleie- og omsorg
- Bosatte i institusjoner

Det er ganske selvsagt at til å tro at behovet for hjelp øker kraftig fra den første til den tredje gruppa og at dette påvirker også livsvilkårene og livskvaliteten til de eldre.

Ifølge statistikk over pleie- og omsorgstjenester var det i 2002 161 998 mottakere av hjemmetjenester og 41 693 beboere, se tabell 2.1 for flere detaljer. I tabell 2.2 har vi laget en fordeling mellom bosatte uten bruk av pleie- og omsorgstjenester, hjemmeboende brukere og institusjonsbeboere.

Tabell 2.1. Antall brukere av pleie- og omsorgstjenester i 2002 etter alder. Kilde er KOSTRA 2002

Brukergruppe	Totalt	Under 67	67-74	75-79	80-84	85-89	Over 90
Totalt	203 691	43 337	20 899	30 316	45 561	39 740	23 838
Hjemmetjenester	161 998	41 615	17 926	24 782	35 623	28 342	13 710
Institusjonsbeboere	41 693	1 722	2 973	5 534	9 938	11 398	10 128

Tabell 2.2. Prosentfordelingen etter alder mellom de som ikke mottar tjenester, mottar hjemmetjenester og institusjonsbeboere. Kilde er KOSTRA 2002 og befolkningsstatistikken.

Brukergruppe	67-74	75-79	80-84	85-89	Over 90
Befolkningen, absolutte tall	253 271	146 709	115 715	61 709	27 639
Mottar ikke tjenester	91,7	79,3	60,6	35,6	13,8
Hjemmetjenester	7,1	16,9	30,8	45,9	49,6
Institusjonsbeboere	1,2	3,8	8,6	18,5	36,6

Det er liten tvil om at andelen som har behov for hjelp og er helt hjelpetrengende vokser kraftig med alder. Denne tabellen gir derfor et godt grunnlag for å anslå hvor stor andelen av personene i utvalget som er syke og/eller har behov for hjelp for å klare hverdagen. Litt forenklet kan sammenfatte de to siste radene i tabell 2.2 ved påstandene:

- Andelen i institusjoner blant alle bosatte dobles for hver aldersgruppe
- Andelen som mottar hjemmetjenester blant alle bosatte fordobles for hver aldersgruppe inntil 85 - 89 år. Andelen er den samme blant de over 90 år som blant de mellom 85 og 89 år

Behovet for hjelp blant de over 60 år kan også formuleres ved utsagnene:

- En av ti i alderen 60 og 69 år har behov for hjelp
- En av fem i alderen 70 til 79 har behov for hjelp
- Minst hver annen mellom 80 og 89 år har behov for hjelp
- Ni av ti over 90 år har behov for hjelp

Tabell 2.3. Antall personer i Norge 60 år og eldre fordelt etter fylker, kjønn og aldersgrupper

Fylker	60 - 69 år			70 - 79 år			80 - 89 år			90 år og eldre		
	Totalt	Menn	Kvinner	Totalt	Menn	Kvinner	Totalt	Menn	Kvinner	Totalt	Menn	Kvinner
Hele landet	361 907	176 130	185 777	305 803	134 850	170 953	177 424	61 989	115 435	27 639	6 785	20 854
01 Østfold	22 135	10 670	11 465	18 936	8 403	10 533	10 401	3 450	6 951	1 460	330	1130
02 Akershus	37 600	18 142	19 458	28 836	12 963	15 873	14 013	5 162	8 851	1 822	433	1389
03 Oslo	34 748	16 279	18 469	31 042	12 664	18 378	20 827	6 403	14 424	3 648	729	2919
04 Hedmark	17 377	8 463	8 914	16 299	7 290	9 009	9 161	3 483	5 678	1 236	373	863
05 Oppland	16 854	8 206	8 648	15 079	6 788	8 291	8 527	3 209	5 318	1 276	371	905
06 Buskerud	19 976	9 703	10 273	16 715	7 454	9 261	9 745	3 446	6 299	1 477	352	1125
07 Vestfold	18 538	8 829	9 709	15 579	6 983	8 596	8 788	2 974	5 814	1 332	310	1022
08 Telemark	13 928	6 766	7 162	12 641	5 469	7 172	7 642	2 767	4 875	1 192	321	871
09 Aust-Agder	8 476	4 246	4 230	6 541	2 875	3 666	4 095	1 434	2 661	718	188	530
10 Vest-Agder	12 465	5 993	6 472	10 323	4 469	5 854	6 013	2 067	3 946	890	233	657
11 Rogaland	26 888	13 129	13 759	21 206	9 421	11 785	12 815	4 502	8 313	2 081	485	1596
12 Hordaland	34 032	16 520	17 512	28 238	12 291	15 947	17 138	5 950	11 188	2 861	662	2199
14 Sogn og Fjordane	8 675	4 390	4 285	7 648	3 504	4 144	4 929	1 856	3 073	949	304	645
15 Møre og Romsdal	19 583	9 642	9 941	17 921	8 023	9 898	10 707	3 873	6 834	1 719	449	1270
16 Sør-Trøndelag	20 920	10 209	10 711	17 967	7 967	10 000	10 118	3 540	6 578	1 508	363	1145
17 Nord-Trøndelag	10 921	5 452	5 469	9 390	4 305	5 085	5 415	1 975	3 440	850	215	635
18 Nordland	20 600	10 219	10 381	17 302	7 619	9 683	9 933	3 498	6 435	1 595	426	1169
19 Troms	12 211	6 184	6 027	9 545	4 285	5 260	5 065	1 695	3 370	749	186	563
20 Finnmark	5 980	3 088	2 892	4 595	2 077	2 518	2 092	705	1 387	276	55	221

I tabell 2.3 har vi presentert en aldersfordeling for de 60 år fordelt på menn og kvinner og etter fylker. For å knytte litt forbindelse med aldersfordelingen i tabell 2.3 er det 258 730 personer i aldersgruppa 60 til 66 år slik at det 93 177 personer i alt i aldersgruppa 67-69 år.

3. Utvalgsplan

Undersøkelsen skal gjennomføres som en kombinert intervju og postal undersøkelse. Norge har forpliktet seg til å levere om lag 350 svar til undersøkelsen. Dersom en gjennomfører undersøkelsen i aldersgruppa 60 til 89 år og bruker den andelen hjelpetrengende som vi formulerte i ballpunktene ovenfor tabell 2.3 kan følgende tabell stilles opp når vi skiller mellom de som trenger hjelp og de som klarer seg selv.

Tabell 3.1. Beregnet fordeling mellom hjelpetrengende og ikke hjelpetrengende blant bosatte mellom 60 og 89 år

Gruppe	Totalt 60 - 89 år	60-69 år	70-79 år	80-89 år
Alle	845 134	361 907	305 803	177 424
Klarer seg selv	659 070	325 716	244 642	88 712
Trenger hjelp	186 064	36 191	61 161	88 712

Vi legger til en antakelse om at svarprosenten i disse gruppene er som vist i tabell 3.2. Det betyr at en antar at svarprosenten synker med alder og at den halveres når en person trenger hjelp.

Tabell 3.2. Antatt svarprosent etter alder og hjelpebehov

Gruppe	60-69 år	70-79 år	80-89 år
Klarer seg selv	60	50	40
Trenger hjelp	30	25	20

3.1. Likt antall svar i hvert stratum

La oss anta at vi ønsker like mange svar, dvs. 60 i hver av de seks gruppene i tabell 3.2. Da må det trekkes det antallet som er stilt opp i tabell 3.3. Vi må ta hensyn til det er den laveste trekkprosenten som gjelder siden vi ikke på trekketidspunktet ikke vet hvilke personer som trenger hjelp.

Tabell 3.3. Forslag til fordeling av utvalget etter alder når vi ikke på forhånd til hjelpebehovet

Alder	Totalt 60 - 89 år	60-69 år	70-79 år	80-89 år
Antall i utvalget	3 800	2 000	1 200	600
Klarer seg selv	3 060	1 800	960	300
Trenger hjelp	740	200	240	300

Husk at det er kun den første linja i tabell 3.3 som utvalget kan fordeles etter siden vi ikke på forhånd vet hvem som klarer seg selv og hvem som trenger hjelp. Viss utvalget trekkes på dette viset kan vi forvente et svarinnngang slik tabell 3.4 viser.

Tabell 3.4. Forventet svarinngang etter alder og behov for hjelp

Alder	Totalt 60 - 89 år	60-69 år	70-79 år	80-89 år
Antall i utvalget	1 860	1 140	540	180
Klarer seg selv	1 680	1 080	480	120
Trenger hjelp	180	60	60	60

En slik utvalgsplan vil gi alt for mange svar blant de som klarer seg selv - altså kan en blant de som ikke er brukere av tjenester fra pleie og omsorg fjerne annen hver i eldste aldersgruppe, sju av åtte i mellomste aldersgruppe og 17 av 18 i den yngste aldersgruppa.

Denne strategien kan forbedres radikalt dersom vi kjente til hvilke personer som trenger hjelp. Dette kan oppnås ved at vi trekker et utvalg av representative kommuner først og ber om å få oversendt liste over de innbyggerne, fødselsnumre, som er på institusjon eller bruker hjemmetjenestene. Da kan vi redusere det utvalget som trekkes ut til undersøkelsen til under en tredjedel.

Tabell 3.5. Forslag til fordeling av utvalget etter alder når en kjenner til hjelpebehovet på forhånd.

Alder	Totalt 60 - 89 år	60-69 år	70-79 år	80-89 år
Antall i utvalget	1 110	300	360	450
Klarer seg selv	370	100	120	150
Trenger hjelp	740	200	240	300

3.2. Proporsjonal allokering - kun sikre minst 350 svar

Dersom en velger en strategi der en kun vil sikre at svarinngangen er minst 350 må en trekke utvalget slik som vist i tabell 3.6. De to nederste linjene i tabellen er en antatt fordeling etter hjelpebehov.

Tabell 3.6. Fordeling etter alder og hjelpebehov når en trekker proporsjonalt utvalg.

Alder	Totalt 60 - 89 år	60-69 år	70-79 år	80-89 år
Antall i utvalget	745	319	270	156
Klarer seg selv	643	287	216	78
Trenger hjelp	102	32	54	78

I tabell 3.7 har vi på grunnlag av antakelsene om svarprosent og fordelingen av utvalget i beregnet svarinngangen fordelt etter alder og hjelpebehovet.

Tabell 3.7. Forventet svarinngang etter alder og behov for hjelp ved proporsjonal trekking

Alder	Totalt 60 - 89 år	60-69 år	70-79 år	80-89 år
Antall i utvalget	351	181	122	48
Klarer seg selv	312	172	108	32
Trenger hjelp	39	9	14	16

Vi ser at en utvalgsplan der vi kun sikrer at det totale antallet som svarer er over 350 gir en svært skjev svarinngang. De fleste som svarer vil klare seg uten hjelp.

3.3. Anbefaling

Proporsjonal allokering gir en billigere datainnsamling siden en kan redusere bruttoutvalget fra 1 110 til 745 dersom vi vet før trekking av utvalget om personer trenger hjelp eller ikke. Forskjellen er ikke så stor, men den forutsetter at vi har tilgang til informasjon om den enkelte person slik at vi kan karakterisere denne som hjelpetrengende eller ikke før utvalget trekkes. Viss en slik informasjon ikke kan hentes inn før utvalget trekkes må vi øke bruttoutvalget til det femdobbelte sammenliknet med proporsjonal allokering. Da må en imidlertid velge en to trinns strategi for å samle inn data. Først avklare om en person trenger hjelp eller ikke og deretter redusere utvalget til de som skal intervjues enten ved besøk eller postalt. Dette er en dårlig strategi både fordi den tar tid og fordi den blir dyr siden mange blir unødvendig kontaktet.

Problemet med proporsjonal allokering er at svarutvalget ville inneholde få personer som er hjelpetrengende. Det betyr at utvalget kan vise seg å være lite nyttig for formålet med undersøkelsen.

Vi forslår at det trekkes et antall kommuner som kontaktes for å hente inn liste over de som trenger hjelp i betydningen mottar hjemmetjenester eller er beboere på institusjon og at det trekkes et stratifisert utvalg personer i disse kommunene. For å sikre et tilstrekkelig stort svarutvalg foreslå vi også at fordelingen i tabell 3.5 økes til et totalutvalg på 1 500 personer slik som tabell 3.8 viser.

Tabell 3.8. Forslag til fordeling av bruttoutvalget etter alder og hjelpebehov

Alder	Totalt 60 - 89 år	60-69 år	70-79 år	80-89 år
Antall i utvalget	1 500	405	486	608
Klarer seg selv	500	135	162	203
Trenger hjelp	1 000	270	324	405

4. Opplegget for å trekke utvalget

4.1. Trekke et representativt utvalg av kommuner

Statistisk sentralbyrå har en generell utvalgsplan som nyttes når det skal trekkes et utvalg til en besøksundersøkelse. Ifølge denne planen er de 434 kommunene i Norge delt inn 109 strata der hvert stratum består av en eller flere kommuner. I hvert stratum er en kommune trukket ut til å representere alle personer i hele stratumet. mer detaljer om denne utvalgsplanen finnes i Stålnacke et al (1999).

I 2006 skal det etableres et register over alle brukere av pleie- og omsorgstjenestene i kommunene som skal blant annet skal danne grunnlaget for Individbasert Pleie- og OmsorgsStatistikk, (IPLoS), men også være et informasjonsgrunnlag for arbeidet i den enkelte kommune. Det er startet opp innføring av systemet i 30 kommuner. I tabell 4.1 er disse 30 kommunene vurdert i forhold til om det finnes et IT fagsystem i kommunene og om kommunen er trukket ut til den generelle utvalgsplanen. I tillegg har vi undersøkt hvilken kommuneklasse den enkelte kommune hører til, se Standard for kommuneklassifisering 1994.

Tabell 4.1. Prøvekommuner i IPLOS

Kommuner	Befolkning	IT fagsystem	Utvalg	Kandidat	Klasse	Trukket
0105 Sarpsborg	49 044	JA	JA	X	5	Y
0128 Rakkestad	7 217	JA	NEI		2	
0213 Ski	26 155	JA	NEI		7	
0214 Ås	14 227	JA	NEI		7	
0219 Bærum	102 529	JA	JA	X	7	
0301 Bygdøy/Frogner	20 455	JA	JA	X	7	Y
0412 Ringsaker	31 830	JA	JA	X	3	Y
0429 Åmot	4 389	JA	NEI		4	
0501 Lillehammer	24 946	JA	JA	X	7	
0541 Etnedal	1 427	JA	JA	X	1	Y
0602 Drammen	56 444	JA	JA	X	7	
0604 Kongsberg	22 908	JA	JA	X	5	
0719 Andebu	4 899	NEI	NEI		5	
0806 Skien	50 272	JA	JA	X	5	
0814 Bamble	14 170	NEI	NEI		3	
0815 Kragerø	10 559	JA	NEI		4	
1127 Randaberg	8 998	JA	NEI		5	
1124 Sola	19 538	JA	JA	X	5	Y
1130 Strand	10 298	NEI	JA		3	
1702 Steinkjer	20 417	JA	JA	X	4	Y
1703 Namsos	12 380	JA	NEI		6	
1719 Levanger	17 700	JA	JA	X	5	Y
1742 Grong	2 530	NEI	NEI		1	
1744 Overhalla	3 606	JA	JA	X	1	Y
1901 Harstad	23 161	JA	JA	X	6	
1911 Kvæfjord	3 102	JA	JA	X	6	Y
1925 Sørreisa	3 312	JA	NEI		6	
2002 Vardø	2 496	NEI	NEI		6	
2024 Berlevåg	1 193	NEI	NEI		4	
2028 Båtsfjord	2 404	NEI	NEI		4	

De ni kommunene som er markert med Y er trukket ut blant IPLOS prøvekommunene. I tabell 4.2 er disse stilt opp etter kommuneklasse sammen med uttrukne tilleggskommuner. Kommunenummer i parentes betyr at dersom opprinnelig kommune ikke har IT fagsystem eller nekter å delta undersøkes det om kommunen i parentes vi delta.

Tabell 4.2. Uttrukne prøvekommuner i IPLOS med tilleggskommuner ellers

Kommuneklasse	Trukket ut, kommunenummer	Tilleggskommuner, kommunenummer
1. Primærnæring	0541, 1744	1431 (1445), 1828 (1915)
2. Blandet landbruk og industri		0513 (0522), 1014 (1119)
3. Industri	0412	1224 (1424), 1711 (1714)
4. Blandet tjenesteyting og industri, mindre sentralt	1703	0819 (0821), 1219 (1401)
5. Blandet tjenesteyting og industri, sentralt	0105, 1124, 1719	0701 (0704)
6. Tjenesteyting, mindre sentralt	1911	2004 (2020)
7. Tjenesteyting, sentralt	0301 Bygdøy/Frogner	0230 (0231)

I tabell 4.3 har vi stilt opp kommunene etter landsdel.

Tabell 4.3. Uttrukne prøvekommuner og tilleggskommuner fordelt etter landsdel

Kommuneklasse	Trukket ut, kommunenummer	Tilleggskommuner, kommunenummer
A. Oslo og Akershus	0301 Bygdøy/Frogner	0230(0231)
B. Hedmark og Oppland	0412, 0541	0513(0522)
C. Sør-Østlandet	0105	0701(0704), 0819(0821)
D. Agder og Rogaland	1124	1014(1119)
E. Vestlandet		1219(1401), 1224(1424), 1431(1445)
F. Trøndelag	1703, 1719, 1744	1711(1714)
G. Nord-Norge	1911	1828(1915), 2004(2020)

Til slutt i tabell 4.4. på neste side har vi listet opp kommunene med folketallet per 1. januar 2003.

Tabell 4.4. Uttrukne kommuner med befolkningstall per 1. januar 2003

Kommune	IPLOS	Klasse	Landsdel	Befolkning, 01.01.03
0105 Sarpsborg	X	5	C	49 044
0230 Lørenskog (0231 Skedsmo)		7	A	30 220 (40 676)
0301 Bygdøy/Frogner	X	7	A	29 455
0412 Ringsaker		3	B	31 830
0513 Skjåk (0522 Gausdal)		2	B	2 399 (6 189)
0541 Etnedal	X	1	B	1 427
0701 Horten (0704 Tønsberg)		5	C	24 557 (35 656)
0819 Nome (0821 Sauherad)		4	C	6 579 (4 363)
1014 Vennesla (1119 Hå)		2	D	12 346 (14 417)
1124 Sola	X	5	D	19 538
1219 Bømlo (1401 Flora)		4	E	10 867 (11 392)
1224 Kvinnherad (1424 Årdal)		3	E	13 157 (5 661)
1431 Jølster (1445 Gloppen)		1	E	2 974 (5 739)
1711 Meråker (1714 Stjørdal)		3	F	2 556 (18 940)
1702 Steinkjer	X	4	F	20 417
1719 Levanger	X	5	F	17 700
1744 Overhalla	X	1	F	3 606
1828 Nesna (1915 Bjarkøy)		1	G	1 838 (533)
1911 Kvæfjord	X	6	G	3 102
2004 Hammerfest (2020 Porsanger)		6	G	9 076 (4 294)

Vi kan velge flere mulige fordelinger av de personene som skal trekkes i de kommunene som det oppnås avtale med. I tabell 4.5 har vi sett på to mulige ytterpunkter, nemlig henholdsvis proporsjonal allokering og likt antall uttrukket i hver kommune sammen med en mellomting der vi deler kommunene inn i tre grupper etter folkningsstørrelsen - under 5 000 (små), mellom 5 000 og 20 000 innbyggere (middels) og over 20 000 innbyggere (store).

Tabell 4.5. Proporsjonal allokering, likt antall i hver kommune og forslaget til allokering

Kommune	Befolkning, 01.01.03	Proporsjonal	Likt antall	Forslag
0105 Sarpsborg	49 044	258	75	150
0230 Lørenskog	30 220	159	75	150
0301 Bygdøy/Frogner	20 455	155	75	150
0412 Ringsaker	31 830	168	75	150
0513 Skjåk	2 399	13	75	25
0541 Etnedal	1 427	8	75	25
0701 Horten	24 557	129	75	150
0819 Nome	6 579	35	75	75
1014 Vennesla	12 346	65	75	75
1124 Sola	19 538	103	75	75
1219 Bømlo	10 867	57	75	75
1224 Kvinnherad	13 157	69	75	75
1431 Jølster	2 974	16	75	25
1711 Meråker	2 556	13	75	25
1702 Steinkjer	20 417	65	75	150
1719 Levanger	17 700	93	75	75
1744 Overhalla	3 606	19	75	25
1828 Nesna	1 838	10	75	25
1911 Kvæfjord	3 102	16	75	25
2004 Hammerfest	9 076	48	75	75

Det gir til sammen 1 525 personer i bruttoutvalget dersom akkurat disse 20 kommunene blir det endelige utvalget av kommuner.

4.2. Trekke personer

Nøkkelen for å trekke personer følger av fordelingen etter alder og hjelpebehov gitt ved tabell 4.6.

Tabell 4.6. Prosentfordeling av utvalget innen hver kommune.

Hjelpebehov	Totalt	60 - 69 år	70 - 79 år	80 -89 år
Totalt	100	27	32	41
Klarer seg selv	33	9	11	14
Trenger hjelp	67	18	22	27

Viss vi bruker denne fordelingen når totalen er henholdsvis 25, 75 og 150 finner vi antallet personer som skal trekkes i hver av de uttrukne kommunene, se tabell 4.7. Trekkingen gjennomføres da ved at en innen hvert stratum sorterer personene etter sivil status, kjønn, bosted(grunnkrets) og alder og trekker systematisk på grunnlag av at en beregner steglengden for hvert stratum gitt ved antall personer i alt dividert med antallet som skal trekkes.

Tabell 4.7. Antallet personer som trekkes i hvert stratum for små, middels og store kommuner.

Hjelpebehov	Små kommuner				Middels kommuner				Store kommuner			
	Totalt	60-69	70-79	80-89	Totalt	60-69	70-79	80-89	Totalt	60-69	70-79	80-89
Totalt	25	7	8	10	75	21	24	30	150	41	48	61
Klarer seg selv	8	2	3	3	25	7	8	10	50	14	16	20
Trenger hjelp	17	5	5	7	50	14	16	20	100	27	32	41

5. Referanser

Margareta Stålnacke, Jenny-Anne S. Lie og Leiv Solheim (1999): *En analyse av SSBs generelle utvalgsplan fra 1995 basert på næringsvise sysselsettingstall. Notater 99/36*

NOS C192(1995): *Standard for kommuneklassifisering 1994*

KOSTRA2002: *Grunntabeller om pleie- og omsorg i 200. SSB web*

Befolkningsstatistikk 2003 *Statistikkbanken. SSB web*



«Adresse_1»
«Adresse_2»
«Adresse_3»
«Adresse_4»

Oterveien 23
NO-2225 Kongsvinger
Tel.: +47-62 88 50 00
Fax: +47-62 88 50 30

Internet: www.ssb.no
E-post/E-mail: ssb@ssb.no

Bankkonto/Bank account
7694 05 02663

Kongsvinger, 10. februar 2004
Vår ref.: 04/387-820
Saksbehandler: Dagfinn Sve
Seksjon for databearbeiding

Undersøkelse om eldres livskvalitet

Bakgrunn

For noen uker siden var Statistisk sentralbyrå (SSB) i kontakt med «Kontakperson» ad. deltakelse i en undersøkelse om eldres livskvalitet. SSB takker for at de viste interesse for å bidra i undersøkelsen, og gir her flere utfyllende opplysninger om gjennomføring og forhold til taushetsplikt og personvern. Det ligger også ved et skriv fra Menighetssøsterhjemmets høgskole som er ansvarlige for gjennomføring av undersøkelsen i Norge.

SSB har tatt på seg noen administrative oppgaver i forbindelse med undersøkelsen, så som rådgivning i forbindelse med skjemaforming, trekking av utvalg og det praktiske arbeidet med utsending, mottak og registrering av skjemaene. Resultatene vil derimot bli utarbeidet og stå for Menighetssøsterhjemmets høgskoles regning.

Opplagg og tidsrammer

Vi har allerede skissert opplegget for gjennomføring av undersøkelsen for dem på telefon, og vil kort gjengi planene her. Undersøkelsen skal omfatte personer over 60 år, og det skilles mellom "registrert hos kommunen" på den ene siden, og "friske og selvhjulpne" på den andre siden. Med "registrert hos kommunen" menes personer som er institusjonsboere eller som er mottakere av hjemmebaserte tjenester. For å skille mellom disse gruppene, vil vi nå i første omgang be om å få tilsendt fødselsnumrene til de personene som er registrert som institusjonsboere og mottakere av hjemmebaserte tjenester fra kommunen. Vi ønsker å motta fødselsnumrene på diskett. Deretter vil SSB kople disse numrene mot det sentrale folkeregisteret, og trekke et utvalg blant de som ikke er "registrert hos kommunen". Disse personene vil motta skjema i posten. Blant de som er "registrert hos kommunen", vil vi trekke et utvalg på «Ant_IO» personer. Liste over disse personene vil bli sendt i retur til kommunen, og de er utgangspunkt for intervju. Lista med kandidater for intervju vil helt sikkert inneholde navn på personer som av ulike årsaker kan utelukkes som intervjuobjekt (f.eks. nedsatt hørsel, demens osv.). De strykes fra lista, og kontaktes ikke for intervju. SSB anser det som tilstrekkelig å få gjennomført intervju med 25 - 30 prosent av de som står på lista. Det er viktig å påpeke at det er frivillig å delta i intervju-undersøkelsen.

Det er altså kommunen som vil få ansvaret for å gjennomføre intervjuene, og kommunen vil motta en godtgjørelse på mellom 250 og 300 kroner for hvert fullførte intervju. En noe mindre godtgjørelse vil bli ytt der intervjuene kanskje måtte avbrytes og skjemaene bare delvis er utfylt. Kommunen står fritt til å velge ut intervjuere, men det er ønskelig at intervjuerne er minst 18 år.

Kommunene vil senest i andre halvdel av februar motta lister over intervjuobjekt fra SSB. Det er ønskelig at intervjuene skjer så snart som mulig og at skjemaene returneres SSB i løpet av første uka i mars.

Taushetsplikt og personvern

Alle som arbeider i Statistisk sentralbyrå har taushetsplikt. Undersøkelsen gjennomføres etter lovpålagte regler og SSB er underlagt kontroll både av Datatilsynet og vårt eget personvernombud. Fødslenumrene som SSB ber om å få tilsendt nå, vil bli slettet to måneder etter at vi har trukket utvalgene.

Det vil aldri bli kjent utenfor Statistisk sentralbyrå hva enkeltpersoner har svart på undersøkelsen. Undersøkelsen gjennomføres anonymt, og det vil ikke være noe slags identifikasjonsnummer på skjemaene. Det vil således ikke være mulig å identifisere hvem som har svart. Oppdragsgiver vil heller ikke få kjennskap til hvem som er trukket ut til å svare på skjema.

Dersom de som utfører intervjuene er ansatt i kommunen, vil den taushetsplikten som de allerede har underskrevet, også gjelde i forbindelse med intervjuene. Uansett ønsker SSB at alle som gjennomfører intervjuene underskriver taushetserklæring fra SSB. Denne erklæringen blir sendt ut sammen med skjemaene.

Kontaktpersoner og adresser

Dersom noe er uklart, eller hvis det er spørsmål om det praktiske rundt undersøkelsen, kan du kontakte seksjonssjef Dagfinn Sve i Statistisk sentralbyrå (telefon: 62 88 52 61, e-post: dagfinn.sve@ssb.no). Dersom det er spørsmål til selve undersøkelsen, kan du kontakte Menighetssøsterhjemmest høgskole ved høgskolelektor/dr. grads stipendiat Liv Halvorsrud, telefon 22 98 63 09, liv.halvorsrud@oslo.msh eller prosjektleder DrPH Mary Kalfoss, telefon 64 94 09 22, mary.kalfoss@c2i.net. Generelle spørsmål vedrørende personvern i SSB kan rettes til SSBs personvernombud, tel 21 09 00 00 eller e-post personvernombud@ssb.no.

Diskett med fødselsnummer til institusjonsboere og mottakere av hjemmebaserte tjenester bes sendt til Statistisk sentralbyrå, MSH, Seksjon for databehandling, 2225 Kongsvinger *innen 24. februar 2004*.

Med vennlig hilsen



Dagfinn Sve
seksjonssjef

Vedlegg: Informasjonsskriv fra Menighetssøsterhjemmets høgskole



Menighetssøsterhjemmets Høgskole

Linstows gate 5, 0166 Oslo – Telefon 22 98 63 00

Til kommunene

Oslo, februar 2004

Invitasjon til å delta i en internasjonal forskningsstudie

Norge ved Menighetssøsterhjemmets Høgskole i Oslo, er et av 23 land som deltar i en internasjonal studie om eldres livskvalitet. Prosjektet er støttet av Verdens Helse Organisasjon (WHO) og blir finansiert av EU. Alle syke og friske eldre over 60 år kan delta.

Hensikten med studien er å øke forståelsen for hvilke faktorer som påvirker opplevelsen av livskvalitet hos friske og syke eldre. Dette brukes til å utvikle et spørreskjema som kan brukes til å måle livskvalitet hos eldre over 60 år. Studien er i den fasen hvor spørreskjema sammen med andre skjema skal utprøves blant en gruppe friske og syke eldre. Temaene i spørreskjemaet er helse, livskvalitet, om det å bli eldre og bakgrunnsinformasjon.

Statistisk sentralbyrå (SSB) hjelper til med trekking av utvalg og administrering av studien. Til studien ber vi kommunene om hjelp til å finne fram til hvilke personer som bor på institusjon, får kommunal hjemmesykepleie og/eller hjemmehjelp i din kommune. Det står mer om det konkrete opplegget i brevet fra SSB. Et antall institusjonsbeboere og brukere av hjemmesykepleie/hjemmehjelp vil bli trukket ut, og vi ber om at beboeren eller brukeren intervjues. For hvert utfylte skjema gis det en godtgjøring på mellom 250 og 300 kroner. For skjema som er delvis utfylt, vil det bli ytt en mindre godtgjørelse.

Alle opplysninger Statistisk sentralbyrå mottar, er underlagt taushetsplikt, og resultater fra undersøkelsen vil ikke bli offentliggjort på en slik måte at de kan føres tilbake til enkeltpersoner. Statistisk sentralbyrå kan levere ut data til bruk for forskning og statistikk i tråd med Datatilsynets godkjenning. Opplysningene skal bare brukes til å lage statistikk. Alle data er anonymiserte før de oversendes Menighetssøsterhjemmets Høgskole.

Dersom du har spørsmål om undersøkelsen, kan du kontakte høgskolelektor/dr. gradsstipendiat Liv Halvorsrud, telefon 22 98 63 09, liv.halvorsrud@oslo.msh eller prosjektleder, DrPH Mary Kalfoss, telefon 64 94 09 22, mary.kalfoss@c2i.net

Vi håper på et godt samarbeide og takker på forhånd for hjelpen.

Med vennlig hilsen

Mary Kalfoss og Liv Halvorsrud



«Adresse_1»

«Adresse_2»

«Adresse_3»

«Adresse_4»

Oterveien 23
NO-2225 Kongsvinger
Tel.: +47-62 88 50 00
Fax: +47-62 88 50 30

Internet: www.ssb.no
E-post/E-mail: ssb@ssb.no

Bankkonto/Bank account
7694 05 02663

Kongsvinger, 5. april 2004
Vår ref.: 04/387-820
Saksbehandler: Dagfinn Sve
Seksjon for databearbeiding

Undersøkelse om eldres livskvalitet

Vi viser til tidligere korrespondanse og innsending av opplysninger om institusjonsbeboere og mottakere av hjemmebaserte tjenester. Vi vil igjen takke for at dere vil delta i arbeidet med undersøkelsen.

Det som skal gjennomføres nå, er intervjuene. Vedlagt følger liste over intervjukandidater, intervjueskjema og skjema for taushetserklæring.

Gjennomføring av intervju

Når den som skal intervjues møter opp hos intervjuobjektet, må intervjueren presentere seg og kort fortelle om at vedkommende er trukket ut til en intervjuundersøkelse. Dersom kommunen kan lage et slags brev/kort som identifiserer intervjueren og viser at han/hun er rekruttert av kommunen for å foreta et intervju, er det en fordel. Informasjon om selve undersøkelsen er trykt på skjemaets framside. Det er viktig at det blir klart for den som skal intervjues at det er frivillig å delta i undersøkelsen, og at den som intervjuer er underlagt taushetsplikt og at ingen opplysninger kan spores tilbake til enkeltpersoner. Det eneste identifikasjonsnummeret som står på skjemaet, er et firesifra kommunenummer.

Inklusjon og eksklusjonskriterier

Fra den oversikten som vi mottok fra kommunen, er det trukket et utvalg av personer. Lista er sortert på en bestemt måte, og vi ønsker at intervjuene foretas fra toppen og ned. Før en starter intervjuene ber en om at de som er trukket ut, vurderes fra følgende kriterier:

- a) terminal sykdom, (alvorlig syke)
- b) akutt og kritisk sykdom og tilstand
- c) demens eller annen åpenbar kognitiv svikt
- d) er og har vært innlagt i psykiatrisk avdeling eller i psykiatrisk terapi de siste 5 år
- e) lese- og skrivevansker
- f) sterkt nedsatt hørsel

De som faller inn under ett eller flere av disse kriteriene skal ikke intervjues. SSB forventer ellers ikke at mer enn rundt 30 prosent av de som står på vedlagte liste intervjues.

Oppfølging og tilbakesending av skjema – økonomisk godtgjørelse

Dersom det er praktiske spørsmål rundt gjennomføringen (intervjuing, frafall, kostnader osv), kan en ta kontakt med SSB: førstekonsulent Margaretha Stålnacke, telefon 21 09 45 01, e-post: mrs@ssb.no eller seksjonssjef Dagfinn Sve, telefon 62 88 52 61, e-post: sda@ssb.no. Har dere derimot spørsmål om selve undersøkelsen, utforming og spørsmålsformulering mv., må dere ta direkte kontakt med Menighetssøsterhjemmets høgskole ved høgskolelektor/dr. grads stipendiat Liv Halvorsrud, telefon 22 98 63 09, e-post: liv.halvorsrud@oslo.msh eller prosjektleder DrPH Mary Kalfoss, telefon

64 94 09 22, e-post: mary.kalfoss@c2i.net. Generelle spørsmål vedrørende personvern i SSB kan rettes til SSBs personvernombud, tel 21 09 00 00 eller e-post personvernombud@ssb.no.

SSB vil forsøke å følge opp intervjuerne via kommunene ved å ta telefonkontakt.

Når intervjuene er gjennomført, må skjemaene sendes samlet tilbake til SSB på følgende adresse: *Statistisk sentralbyrå, MSH, Seksjon for databehandling, 2225 Kongsvinger*. Det er viktig at en bruker korrekt adresse. Når skjemaene sendes tilbake til SSB, er det viktig at det blir opplyst om hvilket kontonummer tellingsgodtgjørelsen skal overføres til. Tellingsgodtgjørelsen vil bli på kroner 275 per skjema. Dersom skjemaene er svært mangelfullt utfylt (for eksempel fordi intervjuet måtte avbrytes), vil det bli en reduksjon i godtgjørelsen.

Prosjektet er av flere årsaker forsinket, og vi vil sette stor pris på om intervjuene kan gjennomføres så snart som mulig og at skjemaene returneres oss så snart som mulig, og senest ved utgangen av april.

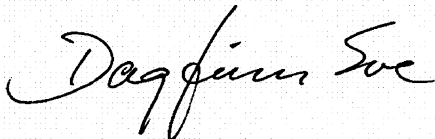
Taushetsplikt og personvern

Alle som arbeider i Statistisk sentralbyrå har taushetsplikt. Undersøkelsen gjennomføres etter lovpålagte regler og SSB er underlagt kontroll både av Datatilsynet og vårt eget personvernombud. Fødselsnumrene som SSB har fått tilsendt, vil bli slettet to måneder etter at vi har trukket utvalgene.

Det vil aldri bli kjent utenfor Statistisk sentralbyrå hva enkeltpersoner har svart på undersøkelsen. Undersøkelsen gjennomføres anonymt, og det vil ikke være noe slags identifikasjonsnummer på skjemaene. Det vil således ikke være mulig å identifisere hvem som har svart. Oppdragsgiver vil heller ikke få kjennskap til hvem som er trukket ut til å svare på skjema.

Det er bare de som intervjuer som vil ha kjennskap til hva den enkelte svarer på spørsmålene. Derfor må intervjuerne skrive under på taushetserklæring overfor SSB. Det er lagt ved flere slike skjema ved denne utsendingen. Kommunen sørger for at skjemaene fylles ut og returneres SSB sammen med skjemaene.

Med vennlig hilsen



Dagfinn Sve
seksjonssjef

Vedlegg: Spørreskjemaer
Taushetserklæring for underskriving



Kommunennummer *knr flettefelt*
Navn
Adresse
Postnr/Poststed

Oterveien 23
NO-2225 Kongsvinger
Tel.: +47-62 88 50 00
Fax: +47-62 88 50 30

Internet: www.ssb.no
E-post/E-mail: ssb@ssb.no

Bankkonto/Bank account
7694 05 02663

Kongsvinger, xx. mars 2004
Saksbehandler: Dagfinn Sve
Seksjon for databearbeiding

Undersøkelse om Eldres livskvalitet

Statistisk sentralbyrå (SSB) bistår Menighetssøsterhjemmets Høgskole med gjennomføringen av denne undersøkelsen som er en del av en internasjonal studie. På framsiden av spørreskjemaet kan du lese mer om selve undersøkelsen.

Du er en av rundt 600 personer i alderen 60 - 89 år som er trukket ut til å være med på denne undersøkelsen. Utvalget er trukket tilfeldig fra folkeregisteret og til sammen representerer dere et speilbilde av befolkningen i denne aldersgruppen som ikke bor på institusjon eller som mottar kommunale hjemmebaserte tjenester. Det er frivillig å delta i undersøkelsen, men for at vi skal få så gode resultater som mulig, er det viktig at alle som er trukket ut, blir med. **Vi kan derfor ikke erstatte deg med en annen.**

Alle som arbeider i Statistisk sentralbyrå har taushetsplikt. Undersøkelsen gjennomføres etter lovpålagte regler og SSB er underlagt kontroll både fra Datatilsynet og vårt eget personvernombud. Undersøkelsen gjennomføres helt anonymt, og med unntak av kommunenummer er det ikke påført noen kjennemerker på skjemaet. Det er således ikke mulig å finne ut hva akkurat du har svart. Innen 1. juni 2004 vil vi slette alle navn og adresser til de som er trukket ut til å være med på undersøkelsen.

Vi ber deg svare på spørsmålene i spørreskjemaet og returnere det til Statistisk sentralbyrå i den vedlagte frankerte svarkonvolutt innen xx. april.

Har du spørsmål om den praktiske gjennomføringen av undersøkelsen, kan du ringe oss på telefonnummer 62 88 50 00, eller sende en e-post til dagfinn.sve@ssb.no. Oppgi hvilken undersøkelse det dreier seg om. Hjelp med utfylling og andre spørsmål om selve undersøkelsen kan du få ved ringe førsteamanuensis Mary Kalfoss eller høgskolelektor Liv Halvorsrud ved Menighetssøsterhjemmets Høgskole på telefon 22 98 63 00.

Generelle spørsmål vedrørende personvern i SSB kan rettes til SSBs personvernombud, tel 62 88 55 61 eller e-post personvernombud@ssb.no.

På forhånd takk for at du vil delta i undersøkelsen!

Med vennlig hilsen

Dagfinn Sve
seksjonssjef

Vedlegg: Skjema og frankert svarkonvolutt



Kommunenummer *knr flettefelt*
Navn
Adresse
Postnr/Poststed

Oterveien 23
NO-2225 Kongsvinger
Tel.: +47-62 88 50 00
Fax: +47-62 88 50 30

Internet: www.ssb.no
E-post/E-mail: ssb@ssb.no

Bankkonto/Bank account
7694 05 02663

Kongsvinger, xx. april 2004
Saksbehandler: Dagfinn Sve
Seksjon for databearbeiding

Undersøkelse om Eldres livskvalitet

For noen uker siden sendte vi dem spørreskjema om "Eldres livskvalitet".

Først til dere som har svart på skjemaet:

Tusen takk for at dere tok dere tid til å fylle ut skjemaet! Dere kan for øvrig se bort fra resten av denne henvendelsen som er stilet til de som ikke har svart.

Så til dere som ikke har svart:

Først vil vi si at det er viktig at flest mulig deltar i undersøkelsen. Det er frivillig å delta, men dersom du ikke har rukket å fylle ut skjemaet, spør vi forsiktig om du ikke kan tenke deg å delta. I så fall ber vi om at skjemaet blir returnert i løpet av to uker.

Du vil komme til å være helt anonym i undersøkelsen. Vi har ikke oversikt over hvem som allerede har svart, og det er derfor vi sender denne henvendelsen til alle som fikk skjema i første runde (– også de som har svart). Nummeret som er ført på framsida av skjemaet, er det offisielle kommunenummeret som er likt for alle som er trukket ut i din kommune, og ikke noen identifikasjon av akkurat deg.

Vi viser ellers til forrige henvendelse når det gjelder spørsmål om sikkerhet, taushetsplikt, personvern osv.

Hjelp med utfylling og andre spørsmål om selve undersøkelsen kan du få ved ringe førsteamanuensis Mary Kalfoss eller høgskolelektor Liv Halvorsrud ved Menighetssøsterhjemmets Høgskole på telefon 22 98 63 00.

Har du spørsmål om den praktiske gjennomføringen av undersøkelsen, kan du ringe SSB på telefonnummer 62 88 50 00, eller sende en e-post til dagfinn.sve@ssb.no. Oppgi hvilken undersøkelse det dreier seg om.

På forhånd takk for at du vil delta i undersøkelsen!

Med vennlig hilsen

Dagfinn Sve
seksjonssjef

Vedlegg: Skjema og frankert svarconvolutt



Underlagt taushetsplikt

ELDRES LIVSKVALITET

I dette spørreskjemaet spør vi om din helse, din livskvalitet, om det å bli eldre og om bakgrunnsinformasjon. Undersøkelsen betales av EU og foregår i 23 land over hele verden. Hensikten er å utvikle en måte å måle eldres livskvalitet. På sikt håper en at undersøkelsen kan bidra til et bedre helsetilbud til eldre. Det er frivillig å delta. Men vi håper du vil være med slik at de norske resultatene blir så gode som mulig.

Temaene i spørreskjemaet er ordnet slik:

- 1) Bakgrunnsinformasjon
- 2) Din livskvalitet
- 3) Om å bli eldre
- 4) Din helse

Noen spørsmål kan virke svært like, og noen spørsmål kan oppleves som ganske nærgående. Likevel ber vi deg besvare så mange spørsmål som mulig. Selv om du lar være å svare på enkeltspørsmål, er det viktig at du sender inn skjemaet. All informasjon vil selvsagt bli behandlet konfidensielt.

Det fleste spørsmålene skal besvares med ett kryss for det riktige svaralternativet. I de tilfellene hvor du har anledning til å krysse av for flere enn ett svaralternativ, vil det stå i forbindelse med spørsmålet. Hvis du trenger en pause under utfyllingen av skjemaet, ber vi deg om å fylle ut de tre første delene av skjemaet før du tar pause. Når du er ferdig med hele skjemaet, ber vi om at du ser om det er noen spørsmål du har hoppet over.

Dersom du ikke ønsker å delta i undersøkelsen, ber vi deg likevel om å gi en kort begrunnelse bakerst i skjemaet om hvorfor du ikke vil delta.

Når du har fylt ut skjemaet, vennligst send det til oss i den ferdig frankerte konvolutten innen to uker.

Hvis du trenger hjelp, kan du ringe oss på tlf 22 98 63 00

Med vennlig hilsen

Liv Halvorsrud og Mary Kalfoss
Menighetssøsterhjemmets Høgskole

Bakgrunnsinformasjon

Først har vi noen spørsmål om din bakgrunn som det er svært viktig at du svarer på.

1 Er du mann eller kvinne?

- Mann
 Kvinne

2 Hvor gammel er du?

Antall år:

3 Er du norsk statsborger?

- Ja
 Nei

4 Hva er din sivile status?

- Ugift
 Gift eller registrert partner → **Gå til spørsmål 6**
 Enke/enkemann eller gjenlevende partner
 Skilt
 Separert

5 Har du en kjæreste eller fast venn?

- Ja
 Nei → **Gå til spørsmål 7**

6 Hvordan vil du si at forholdet til din partner er? Kryss av i en rute.

- Det er aldri nært og intimt
 Det er sjelden nært og intimt
 Det er noen ganger nært og intimt
 Det er ofte nært og intimt

7 Hvor mange barn har du? Kryss av for ingen eller før opp antall barn

- Ingen → **Gå til spørsmål 11**

Antall:

8 Hvor tilfreds er du med ditt forhold til barna dine?

- Svært tilfreds
- Tilfreds
- Verken tilfreds eller utilfreds
- Utilfreds
- Svært utilfreds

9 Hvor mange barnebarn har du?

- Ingen → **Gå til spørsmål 11**

Antall:

10 Hvor tilfreds er du med ditt forhold til barnebarna dine?

- Svært tilfreds
- Tilfreds
- Verken tilfreds eller utilfreds
- Utilfreds
- Svært utilfreds

11 Bor du i egen bolig, bor du hos andre eller bor du på institusjon?

- Bor i egen bolig
- Bor hos familie eller andre
- Bor i omsorgsbolig → **Gå til spørsmål 13**
- Bor på aldershjem → **Gå til spørsmål 13**
- Bor på sykehjem → **Gå til spørsmål 13**

12 Mottar du regelmessig hjelp til vask og rengjøring av boligen eller til annet husarbeid?

- Nei
- Ja, fra offentlige hjelpeordninger
- Ja, fra slekt eller andre i husholdningen
- Ja, fra andre

13 Hva er din høyeste fullførte utdanning?

- Ingen fullført utdanning
- Fullført 7-årig barne- eller grunnskole
- Fullført ungdomsskole, framhaldsskole eller realskole
- Videregående skole innen tekniske fag eller yrkesfag
- Videregående skole innen allmennfag
- Høgskole eller universitetsutdanning, lavere grad
- Høgskole eller universitetsutdanning, høyere grad

14 Hva var ditt tidligere yrke?

Profesjonelt eller høyere stilling som administrator

(for eksempel: lege, lærer, ingeniør, artist, regnskapsfører, forretningsleder, høyere embetsmann osv.)

Salg og service

(for eksempel: salgsjef, butikkeier, butikkmedarbeider, forsikringsagent, politimann, serveringsdame, omsorgsperson, frisør osv.)

Fagarbeider og kontorarbeider

(for eksempel: formann, motormekaniker, trykker, syerske, elektriker, sekretær, kontorpersonale, bokholder, kontorleder osv.)

Delvis faglært eller ufaglært arbeider

(for eksempel: murer, bussjåfør, hermetikkfabrikkarbeider, baker, kroppsarbeider, portner osv.)

Gårdsbruk

(for eksempel: bonde, gårdsbrukarbeider osv.)

Militært ansatt

Utførte husarbeid

Ubetalt arbeid

Annet

Vennligst spesifiser:

15 Vennligst kryss av for følgende utsagn som gjelder deg:

Kryss av for en eller flere.

- Jeg arbeider fulltid
- Jeg arbeider deltid
- Jeg har bare tilfeldig arbeid
- Jeg er selvstendig næringsdrivende
- Jeg er arbeidssøkende, ser etter arbeid
- Jeg er alderspensjonist
- Jeg er uførepensjonist
- Jeg utfører husarbeid
- Jeg studerer
- Jeg gjør frivillig arbeid

16 Dersom du for tiden er i arbeid, hva er din inneværende stilling?

Profesjonelt eller høyere stilling som administrator

(for eksempel: lege, lærer, ingeniør, artist, regnskapsfører, forretningsleder, høyere embetsmann osv.)

Salg og service

(for eksempel: salgssjef, butikkeier, butikkmedarbeider, forsikringsagent, politimann, serveringsdame, omsorgsperson, frisør osv.)

Fagarbeider og kontorarbeider

(for eksempel: formann, motormekaniker, trykker, syerske, elektriker, sekretær, kontorpersonale, bokholder, kontorleder osv.)

Delvis faglært eller ufaglært arbeider

(for eksempel: murer, bussjåfør, hermetikkfabrikkarbeider, baker, kroppsarbeider, portner osv.)

Gårdsbruk

(for eksempel: bonde, gårdsbrukarbeider osv.)

Militært ansatt

Utførte husarbeid

Ubetalt arbeid

Annet

Vennligst spesifiser:

17 Vil du si at din økonomiske situasjon er bedre, dårligere eller på samme nivå som andre folk på din alder?

- Mye bedre
- Bedre
- På samme nivå
- Dårligere
- Mye dårligere
- Vet ikke

18 Har du i løpet av de siste 12 månedene merket noen vanskeligheter i din evne til å konsentrere deg?

Eksempler: Blir lett distraherert av andre ting når du holder på med noe, blir lett distraherert av hørselinntrykk under lesning.

- Ja
- Av og til
- Nei

Din livskvalitet

Tenk på dine håp og gleder, hva du er opptatt av og hvordan du ønsker at livet ditt skal være. Vi ber deg svare på hvordan livet ditt har vært **de to siste ukene**.

De første spørsmålene gjelder positive og negative opplevelser og sinnsstemninger.

19 I hvilken grad har svekket hørsel, syn, smak, lukt eller berøring påvirket dagliglivet?

Ikke i det hele tatt	I liten grad	Til en viss grad	I høy grad	I svært høy grad
1	2	3	4	5
<input type="checkbox"/>	<input type="checkbox"/>	<input type="checkbox"/>	<input type="checkbox"/>	<input type="checkbox"/>

20 I hvilken grad har tap av hørsel, syn, smak, lukt eller berøring påvirket din evne til å være aktiv?

Ikke i det hele tatt	I liten grad	Til en viss grad	I høy grad	I svært høy grad
1	2	3	4	5
<input type="checkbox"/>	<input type="checkbox"/>	<input type="checkbox"/>	<input type="checkbox"/>	<input type="checkbox"/>

21 I hvilken grad har du at du har hatt frihet til å ta egne avgjørelser?

Ikke i det hele tatt	I liten grad	Til en viss grad	I høy grad	I svært høy grad
1	2	3	4	5
<input type="checkbox"/>	<input type="checkbox"/>	<input type="checkbox"/>	<input type="checkbox"/>	<input type="checkbox"/>

22 I hvilken grad har du følt at du har kontroll med fremtiden din?

Ikke i det hele tatt	I liten grad	Til en viss grad	I høy grad	I svært høy grad
1	2	3	4	5
<input type="checkbox"/>	<input type="checkbox"/>	<input type="checkbox"/>	<input type="checkbox"/>	<input type="checkbox"/>

23 I hvilken grad har du opplevd at folk rundt deg respekterer din frihet?

Ikke i det hele tatt	I liten grad	Til en viss grad	I høy grad	I svært høy grad
1	2	3	4	5
<input type="checkbox"/>	<input type="checkbox"/>	<input type="checkbox"/>	<input type="checkbox"/>	<input type="checkbox"/>

24 I hvilken grad har du følt du deg isolert fra folk rundt deg?

Ikke i det hele tatt	I liten grad	Til en viss grad	I høy grad	I svært høy grad
1	2	3	4	5
<input type="checkbox"/>	<input type="checkbox"/>	<input type="checkbox"/>	<input type="checkbox"/>	<input type="checkbox"/>

25 I hvilken grad har du vært bekymret for at mennesker som står deg nær vil dø?

Ikke i det hele tatt	I liten grad	Til en viss grad	I høy grad	I svært høy grad
1	2	3	4	5
<input type="checkbox"/>	<input type="checkbox"/>	<input type="checkbox"/>	<input type="checkbox"/>	<input type="checkbox"/>

26 I hvilken grad er du bekymret for måten du skal dø på?

Ikke i det hele tatt	I liten grad	Til en viss grad	I høy grad	I svært høy grad
1	2	3	4	5
<input type="checkbox"/>	<input type="checkbox"/>	<input type="checkbox"/>	<input type="checkbox"/>	<input type="checkbox"/>

27 I hvilken grad har du vært redd for at du ikke vil ha kontroll over din egen død?

Ikke i det hele tatt	I liten grad	Til en viss grad	I høy grad	I svært høy grad
1	2	3	4	5
<input type="checkbox"/>	<input type="checkbox"/>	<input type="checkbox"/>	<input type="checkbox"/>	<input type="checkbox"/>

28 Hvor redd er du for å dø?

Ikke i det hele tatt	I liten grad	Til en viss grad	I høy grad	I svært høy grad
1	2	3	4	5
<input type="checkbox"/>	<input type="checkbox"/>	<input type="checkbox"/>	<input type="checkbox"/>	<input type="checkbox"/>

29 I hvilken grad frykter du at du skal ha smerter før du dør?

Ikke i det hele tatt	I liten grad	Til en viss grad	I høy grad	I svært høy grad
1	2	3	4	5
<input type="checkbox"/>	<input type="checkbox"/>	<input type="checkbox"/>	<input type="checkbox"/>	<input type="checkbox"/>

I de neste spørsmålene spør vi om hvor fullstendig du var i stand til å utføre daglige gjøremål eller i hvilken grad du opplevde bestemte ting i løpet av de to siste ukene. Du skal svare på en skala som går fra "Ikke i det hele tatt" til "Fullt og helt".

30 I hvilken grad har problemer med hørsel, syn, smak, lukt eller berøring påvirket ditt samvær med andre?

Ikke i det hele tatt	I liten grad	Til en viss grad	I høy grad	Fullt og helt
1	2	3	4	5
<input type="checkbox"/>	<input type="checkbox"/>	<input type="checkbox"/>	<input type="checkbox"/>	<input type="checkbox"/>

31 I hvilken grad har du vært i stand til å gjøre det du ønsket?

Ikke i det hele tatt	I liten grad	Til en viss grad	I høy grad	Fullt og helt
1	2	3	4	5
<input type="checkbox"/>	<input type="checkbox"/>	<input type="checkbox"/>	<input type="checkbox"/>	<input type="checkbox"/>

32 I hvilken grad har du vært tilfreds med mulighetene du fortsatt har til å prestere noe i livet?

Ikke i det hele tatt	I liten grad	Til en viss grad	I høy grad	Fullt og helt
1	2	3	4	5
<input type="checkbox"/>	<input type="checkbox"/>	<input type="checkbox"/>	<input type="checkbox"/>	<input type="checkbox"/>

33 I hvilken grad føler du at du har fått den anerkjennelsen som du fortjener i livet?

Ikke i det hele tatt	I liten grad	Til en viss grad	I høy grad	Fullt og helt
1	2	3	4	5
<input type="checkbox"/>	<input type="checkbox"/>	<input type="checkbox"/>	<input type="checkbox"/>	<input type="checkbox"/>

34 I hvilken grad har du tilstrekkelig med anledninger til å snakke om fortiden?

Ikke i det hele tatt	I liten grad	Til en viss grad	I høy grad	Fullt og helt
1	2	3	4	5
<input type="checkbox"/>	<input type="checkbox"/>	<input type="checkbox"/>	<input type="checkbox"/>	<input type="checkbox"/>

35 I hvilken grad har du følt at du har kommet utendørs så mye som du har ønsket?

Ikke i det hele tatt	I liten grad	Til en viss grad	I høy grad	Fullt og helt
1	2	3	4	5
<input type="checkbox"/>	<input type="checkbox"/>	<input type="checkbox"/>	<input type="checkbox"/>	<input type="checkbox"/>

36 I hvilken grad har du følt at du har hatt nok å gjøre hver dag?

Ikke i det hele tatt	I liten grad	Til en viss grad	I høy grad	Fullt og helt
1	2	3	4	5
<input type="checkbox"/>	<input type="checkbox"/>	<input type="checkbox"/>	<input type="checkbox"/>	<input type="checkbox"/>

Spørsmålene som følger handler om hvor tilfreds, glad eller lykkelig du har følt deg med forskjellige sider av livet. Du skal svare på en skala som går fra "Svært utilfreds" til "Svært tilfreds".

37 Hvor tilfreds er du med ditt bidrag til samfunnet?

Svært utilfreds	Utilfreds	Verken tilfreds eller utilfreds	Tilfreds	Svært tilfreds
1	2	3	4	5
<input type="checkbox"/>	<input type="checkbox"/>	<input type="checkbox"/>	<input type="checkbox"/>	<input type="checkbox"/>

38 Hvor tilfreds er du med det du har oppnådd i livet?

Svært utilfreds	Utilfreds	Verken tilfreds eller utilfreds	Tilfreds	Svært tilfreds
1	2	3	4	5
<input type="checkbox"/>	<input type="checkbox"/>	<input type="checkbox"/>	<input type="checkbox"/>	<input type="checkbox"/>

39 Hvor tilfreds er du med måten du bruker tiden din på?

Svært utilfreds	Utilfreds	Verken tilfreds eller utilfreds	Tilfreds	Svært tilfreds
1	2	3	4	5
<input type="checkbox"/>	<input type="checkbox"/>	<input type="checkbox"/>	<input type="checkbox"/>	<input type="checkbox"/>

40 Hvor tilfreds er du med ditt aktivitetsnivå?

Svært utilfreds	Utilfreds	Verken tilfreds eller utilfreds	Tilfreds	Svært tilfreds
1	2	3	4	5
<input type="checkbox"/>	<input type="checkbox"/>	<input type="checkbox"/>	<input type="checkbox"/>	<input type="checkbox"/>

41 Hvor tilfreds er du med dine muligheter til å delta i fellesaktiviteter?

Svært utilfreds	Utilfreds	Verken tilfreds eller utilfreds	Tilfreds	Svært tilfreds
1	2	3	4	5
<input type="checkbox"/>	<input type="checkbox"/>	<input type="checkbox"/>	<input type="checkbox"/>	<input type="checkbox"/>

42 Hvor tilfreds er du med de tingene du kan se frem til?

Svært utilfreds	Utilfreds	Verken tilfreds eller utilfreds	Tilfreds	Svært tilfreds
1	2	3	4	5
<input type="checkbox"/>	<input type="checkbox"/>	<input type="checkbox"/>	<input type="checkbox"/>	<input type="checkbox"/>

43 Hvordan vil du gradere din helse når det gjelder hørsel, syn, smak, lukt og berøring?

Meget dårlig	Dårlig	Verken god eller dårlig	God	Meget god
1	2	3	4	5
<input type="checkbox"/>	<input type="checkbox"/>	<input type="checkbox"/>	<input type="checkbox"/>	<input type="checkbox"/>

I det neste spørsmålet skal du svare på en skala som går fra "Aldri" til "Alltid".

44 Hvor ofte engasjerer du deg i aktiviteter som er meningsfulle for deg?

Aldri	Sjelden	Ofte	Svært ofte	Alltid
1	2	3	4	5
<input type="checkbox"/>	<input type="checkbox"/>	<input type="checkbox"/>	<input type="checkbox"/>	<input type="checkbox"/>

I de neste spørsmålene spør vi om nære og følsomme forhold til andre.

45 I hvilken grad har du muligheter for å dele dine innerste tanker med andre?

Ikke i det hele tatt	I liten grad	Til en viss grad	I høy grad	Fullt og helt
1	2	3	4	5
<input type="checkbox"/>	<input type="checkbox"/>	<input type="checkbox"/>	<input type="checkbox"/>	<input type="checkbox"/>

46 I hvilken grad føler du at du har vennskap i livet ditt?

Ikke i det hele tatt	I liten grad	Til en viss grad	I høy grad	I svært høy grad
1	2	3	4	5
<input type="checkbox"/>	<input type="checkbox"/>	<input type="checkbox"/>	<input type="checkbox"/>	<input type="checkbox"/>

47 I hvilken grad opplever du kjærlighet i livet ditt?

Ikke i det hele tatt	I liten grad	Til en viss grad	I høy grad	I svært høy grad
1	2	3	4	5
<input type="checkbox"/>	<input type="checkbox"/>	<input type="checkbox"/>	<input type="checkbox"/>	<input type="checkbox"/>

48 I hvilken grad har du hatt mulighet til å være glad i noen?

Ikke i det hele tatt	I liten grad	Til en viss grad	I høy grad	Fullt og helt
1	2	3	4	5
<input type="checkbox"/>	<input type="checkbox"/>	<input type="checkbox"/>	<input type="checkbox"/>	<input type="checkbox"/>

49 Hvor tilfreds er du med dine muligheter til fysisk kontakt og nærhet?

Svært utilfreds	Utilfreds	Verken tilfreds eller utilfreds	Tilfreds	Svært tilfreds
1	2	3	4	5
<input type="checkbox"/>	<input type="checkbox"/>	<input type="checkbox"/>	<input type="checkbox"/>	<input type="checkbox"/>

50 Hvor tilfreds er du med dine muligheter til intimitet i livet ditt?

Svært utilfreds	Utilfreds	Verken tilfreds eller utilfreds	Tilfreds	Svært tilfreds
1	2	3	4	5
<input type="checkbox"/>	<input type="checkbox"/>	<input type="checkbox"/>	<input type="checkbox"/>	<input type="checkbox"/>

51 I hvilken grad har du hatt mulighet oppleve at noen er glad i deg?

Ikke i det hele tatt	I liten grad	Til en viss grad	I høy grad	Fullt og helt
1	2	3	4	5
<input type="checkbox"/>	<input type="checkbox"/>	<input type="checkbox"/>	<input type="checkbox"/>	<input type="checkbox"/>

Den neste delen av skjemaet handler også om din livskvalitet, men spørsmålene stilles på en litt annen måte enn spørsmålene du nettopp har svart på. Selv om du skulle føle at noen av spørsmålene er svært like de du har svart på tidligere, ber vi deg om å svare så godt du kan.

52 Hvordan vil du vurdere kvaliteten på livet ditt?

Svært dårlig	Dårlig	Verken god eller dårlig	God	Svært god
1	2	3	4	5
<input type="checkbox"/>	<input type="checkbox"/>	<input type="checkbox"/>	<input type="checkbox"/>	<input type="checkbox"/>

53 Hvor tilfreds er du med helsen din?

Svært utilfreds	Utilfreds	Verken tilfreds eller utilfreds	Tilfreds	Svært tilfreds
1	2	3	4	5
<input type="checkbox"/>	<input type="checkbox"/>	<input type="checkbox"/>	<input type="checkbox"/>	<input type="checkbox"/>

De følgende spørsmålene spør etter **hvor mye** du har opplevd av bestemte ting i **de to siste ukene**.

54 I hvilken grad føler du at smerte hindrer deg i å gjøre det du må?

Ikke i det hele tatt	I liten grad	Til en viss grad	I høy grad	I svært høy grad
1	2	3	4	5
<input type="checkbox"/>	<input type="checkbox"/>	<input type="checkbox"/>	<input type="checkbox"/>	<input type="checkbox"/>

55 I hvilken grad trenger du medisinsk behandling for å kunne fungere til daglig?

Ikke i det hele tatt	I liten grad	Til en viss grad	I høy grad	I svært høy grad
1	2	3	4	5
<input type="checkbox"/>	<input type="checkbox"/>	<input type="checkbox"/>	<input type="checkbox"/>	<input type="checkbox"/>

56 Hvor mye gleder du deg over livet?

Ikke i det hele tatt	I liten grad	Til en viss grad	I høy grad	I svært høy grad
1	2	3	4	5
<input type="checkbox"/>	<input type="checkbox"/>	<input type="checkbox"/>	<input type="checkbox"/>	<input type="checkbox"/>

57 I hvilken grad føler du at livet ditt er meningsfullt?

Ikke i det hele tatt	I liten grad	Til en viss grad	I høy grad	I svært høy grad
1	2	3	4	5
<input type="checkbox"/>	<input type="checkbox"/>	<input type="checkbox"/>	<input type="checkbox"/>	<input type="checkbox"/>

58 Hvor godt kan du konsentrere deg?

Ikke i det hele tatt	I liten grad	Til en viss grad	I høy grad	I svært høy grad
1	2	3	4	5
<input type="checkbox"/>	<input type="checkbox"/>	<input type="checkbox"/>	<input type="checkbox"/>	<input type="checkbox"/>

59 Hvor trygg føler du deg til daglig?

Ikke i det hele tatt	I liten grad	Til en viss grad	I høy grad	I svært høy grad
1	2	3	4	5
<input type="checkbox"/>	<input type="checkbox"/>	<input type="checkbox"/>	<input type="checkbox"/>	<input type="checkbox"/>

60 Hvor sunne er dine fysiske omgivelser?

Ikke i det hele tatt	I liten grad	Til en viss grad	I høy grad	I svært høy grad
1	2	3	4	5
<input type="checkbox"/>	<input type="checkbox"/>	<input type="checkbox"/>	<input type="checkbox"/>	<input type="checkbox"/>

De følgende spørsmålene spør etter **hvor fullstendig** du opplevde eller kunne utføre bestemte ting i løpet av **de to siste ukene**.

61 Har du nok energi til dine daglige gjøremål?

Ikke i det hele tatt	I liten grad	Til en viss grad	I høy grad	Fullstendig
1	2	3	4	5
<input type="checkbox"/>	<input type="checkbox"/>	<input type="checkbox"/>	<input type="checkbox"/>	<input type="checkbox"/>

62 Kan du akseptere utseendet ditt?

Ikke i det hele tatt	I liten grad	Til en viss grad	I høy grad	I svært høy grad
1	2	3	4	5
<input type="checkbox"/>	<input type="checkbox"/>	<input type="checkbox"/>	<input type="checkbox"/>	<input type="checkbox"/>

63 Har du nok penger til å dekke dine behov?

Ikke i det hele tatt	I liten grad	Til en viss grad	I høy grad	I svært høy grad
1	2	3	4	5
<input type="checkbox"/>	<input type="checkbox"/>	<input type="checkbox"/>	<input type="checkbox"/>	<input type="checkbox"/>

64 Hvor tilgjengelig er den informasjonen som du trenger i dagliglivet?

Ikke i det hele tatt	I liten grad	Til en viss grad	I høy grad	I svært høy grad
1	2	3	4	5
<input type="checkbox"/>	<input type="checkbox"/>	<input type="checkbox"/>	<input type="checkbox"/>	<input type="checkbox"/>

65 I hvilken grad har du mulighet for å delta i fritidsaktiviteter?

Ikke i det hele tatt	I liten grad	Til en viss grad	I høy grad	I svært høy grad
1	2	3	4	5
<input type="checkbox"/>	<input type="checkbox"/>	<input type="checkbox"/>	<input type="checkbox"/>	<input type="checkbox"/>

66 Hvor godt er du i stand til å komme deg dit du vil?

Svært dårlig	Dårlig	Verken godt eller dårlig	Godt	Svært godt
1	2	3	4	5
<input type="checkbox"/>	<input type="checkbox"/>	<input type="checkbox"/>	<input type="checkbox"/>	<input type="checkbox"/>

De følgende spørsmålene spør etter hvor **glad eller tilfreds** du har følt deg over bestemte sider ved livet i **de to siste ukene**.

67 Hvor tilfreds er du med hvordan du sover?

Svært utilfreds	Utilfreds	Verken tilfreds eller utilfreds	Tilfreds	Svært tilfreds
1	2	3	4	5
<input type="checkbox"/>	<input type="checkbox"/>	<input type="checkbox"/>	<input type="checkbox"/>	<input type="checkbox"/>

68 Hvor tilfreds er du med din evne til å utføre dine daglige gjøremål?

Svært utilfreds	Utilfreds	Verken tilfreds eller utilfreds	Tilfreds	Svært tilfreds
1	2	3	4	5
<input type="checkbox"/>	<input type="checkbox"/>	<input type="checkbox"/>	<input type="checkbox"/>	<input type="checkbox"/>

69 Hvor tilfreds er du med din arbeidskapasitet?

Svært utilfreds	Utilfreds	Verken tilfreds eller utilfreds	Tilfreds	Svært tilfreds
1	2	3	4	5
<input type="checkbox"/>	<input type="checkbox"/>	<input type="checkbox"/>	<input type="checkbox"/>	<input type="checkbox"/>

70 Hvor tilfreds er du med deg selv?

Svært utilfreds	Utilfreds	Verken tilfreds eller utilfreds	Tilfreds	Svært tilfreds
1	2	3	4	5
<input type="checkbox"/>	<input type="checkbox"/>	<input type="checkbox"/>	<input type="checkbox"/>	<input type="checkbox"/>

71 Hvor tilfreds er du med ditt forhold til andre mennesker?

Svært utilfreds	Utilfreds	Verken tilfreds eller utilfreds	Tilfreds	Svært tilfreds
1	2	3	4	5
<input type="checkbox"/>	<input type="checkbox"/>	<input type="checkbox"/>	<input type="checkbox"/>	<input type="checkbox"/>

72 Hvor tilfreds er du med ditt seksualliv?

Svært utilfreds	Utilfreds	Verken tilfreds eller utilfreds	Tilfreds	Svært tilfreds
1	2	3	4	5
<input type="checkbox"/>	<input type="checkbox"/>	<input type="checkbox"/>	<input type="checkbox"/>	<input type="checkbox"/>

73 Hvor tilfreds er du med den støtten du får fra dine venner?

Svært utilfreds	Utilfreds	Verken tilfreds eller utilfreds	Tilfreds	Svært tilfreds
1	2	3	4	5
<input type="checkbox"/>	<input type="checkbox"/>	<input type="checkbox"/>	<input type="checkbox"/>	<input type="checkbox"/>

74 Hvor tilfreds er du med forholdene der du bor?

Svært utilfreds	Utilfreds	Verken tilfreds eller utilfreds	Tilfreds	Svært tilfreds
1	2	3	4	5
<input type="checkbox"/>	<input type="checkbox"/>	<input type="checkbox"/>	<input type="checkbox"/>	<input type="checkbox"/>

75 Hvor tilfreds er du med din tilgang til helsetjenester?

Svært utilfreds	Utilfreds	Verken tilfreds eller utilfreds	Tilfreds	Svært tilfreds
1	2	3	4	5
<input type="checkbox"/>	<input type="checkbox"/>	<input type="checkbox"/>	<input type="checkbox"/>	<input type="checkbox"/>

76 Hvor tilfreds er du med transportmulighetene dine?

Svært utilfreds	Utilfreds	Verken tilfreds eller utilfreds	Tilfreds	Svært tilfreds
1	2	3	4	5
<input type="checkbox"/>	<input type="checkbox"/>	<input type="checkbox"/>	<input type="checkbox"/>	<input type="checkbox"/>

Det følgende spørsmålet refererer seg til **hvor ofte** du har opplevd eller følt negative følelser i løpet av **de to siste ukene**.

77 Hvor ofte opplever du negative følelser, som f.eks. at du er trist, fortvilet, engstelig eller deprimert?

Aldri	Sjelden	Ofte	Svært ofte	Alltid
1	2	3	4	5
<input type="checkbox"/>	<input type="checkbox"/>	<input type="checkbox"/>	<input type="checkbox"/>	<input type="checkbox"/>

Gå til neste side.

Om å bli eldre

Denne delen av spørreskjemaet handler om hvordan det føles å bli eldre. Vi begynner med noen påstander om hva det innebærer å bli eldre. Kryss av for om du er enig eller uenig i disse påstandene.

78 Hvor enig eller uenig er du i disse påstandene:

	Helt uenig 1	Ganske uenig 2	Både enig og uenig 3	Ganske enig 4	Helt enig 5
Folk er bare så gamle som de føler seg	<input type="checkbox"/>	<input type="checkbox"/>	<input type="checkbox"/>	<input type="checkbox"/>	<input type="checkbox"/>
Etter hvert som folk blir eldre, er de bedre i stand til å mestre livet	<input type="checkbox"/>	<input type="checkbox"/>	<input type="checkbox"/>	<input type="checkbox"/>	<input type="checkbox"/>
Alderdom er en tid for sykdom.	<input type="checkbox"/>	<input type="checkbox"/>	<input type="checkbox"/>	<input type="checkbox"/>	<input type="checkbox"/>
Det er et privilegium å bli eldre	<input type="checkbox"/>	<input type="checkbox"/>	<input type="checkbox"/>	<input type="checkbox"/>	<input type="checkbox"/>
Eldre folk er interessert i ny teknologi, slik som datamaskin og internett.....	<input type="checkbox"/>	<input type="checkbox"/>	<input type="checkbox"/>	<input type="checkbox"/>	<input type="checkbox"/>
Eldre folk er interessert i kjærlighet	<input type="checkbox"/>	<input type="checkbox"/>	<input type="checkbox"/>	<input type="checkbox"/>	<input type="checkbox"/>
Alderdom er en tid med ensomhet	<input type="checkbox"/>	<input type="checkbox"/>	<input type="checkbox"/>	<input type="checkbox"/>	<input type="checkbox"/>
Visdom kommer med alderen	<input type="checkbox"/>	<input type="checkbox"/>	<input type="checkbox"/>	<input type="checkbox"/>	<input type="checkbox"/>
Det er mange hyggelige ting ved det å bli eldre	<input type="checkbox"/>	<input type="checkbox"/>	<input type="checkbox"/>	<input type="checkbox"/>	<input type="checkbox"/>
Alderdom er en deprimerende tid i livet	<input type="checkbox"/>	<input type="checkbox"/>	<input type="checkbox"/>	<input type="checkbox"/>	<input type="checkbox"/>
En persons kapasitet og evner synker med alderen	<input type="checkbox"/>	<input type="checkbox"/>	<input type="checkbox"/>	<input type="checkbox"/>	<input type="checkbox"/>
Det er viktig å mosjonere i alle aldre	<input type="checkbox"/>	<input type="checkbox"/>	<input type="checkbox"/>	<input type="checkbox"/>	<input type="checkbox"/>

Gå til neste side.

Så vil vi gjerne vite hvor godt utsagnene nedenfor stemmer med dine opplevelser av å bli gammel. Kryss av for hvor sanne disse beskrivelsene er på det som gjelder i ditt liv.

79 Hvor godt passer disse beskrivelsene av det å bli gammel på deg?

	Er ikke sant i det hele tatt	Litt sant	Ganske sant	Svært sant	Er helt sant
	1	2	3	4	5
Det å bli eldre har vært lettere enn jeg trodde	<input type="checkbox"/>	<input type="checkbox"/>	<input type="checkbox"/>	<input type="checkbox"/>	<input type="checkbox"/>
Jeg synes det er vanskeligere å snakke om mine følelser etter hvert som jeg blir eldre	<input type="checkbox"/>	<input type="checkbox"/>	<input type="checkbox"/>	<input type="checkbox"/>	<input type="checkbox"/>
Jeg godtar meg selv mer etter hvert som jeg blir eldre	<input type="checkbox"/>	<input type="checkbox"/>	<input type="checkbox"/>	<input type="checkbox"/>	<input type="checkbox"/>
Jeg føler meg ikke gammel	<input type="checkbox"/>	<input type="checkbox"/>	<input type="checkbox"/>	<input type="checkbox"/>	<input type="checkbox"/>
Jeg ser alderdommen hovedsaklig som en tid med tap	<input type="checkbox"/>	<input type="checkbox"/>	<input type="checkbox"/>	<input type="checkbox"/>	<input type="checkbox"/>
Min personlige tro og åndelige liv betyr mer for meg etter hvert som jeg blir eldre	<input type="checkbox"/>	<input type="checkbox"/>	<input type="checkbox"/>	<input type="checkbox"/>	<input type="checkbox"/>
Min identitet er ikke bestemt av hvor gammel jeg er	<input type="checkbox"/>	<input type="checkbox"/>	<input type="checkbox"/>	<input type="checkbox"/>	<input type="checkbox"/>
Jeg har mer energi nå enn jeg forventet i min alder	<input type="checkbox"/>	<input type="checkbox"/>	<input type="checkbox"/>	<input type="checkbox"/>	<input type="checkbox"/>
Jeg mister min fysiske uavhengighet når jeg blir eldre	<input type="checkbox"/>	<input type="checkbox"/>	<input type="checkbox"/>	<input type="checkbox"/>	<input type="checkbox"/>
Problemer med min fysiske helse holder meg ikke tilbake fra å gjøre hva jeg ønsker	<input type="checkbox"/>	<input type="checkbox"/>	<input type="checkbox"/>	<input type="checkbox"/>	<input type="checkbox"/>
Jeg liker ikke at utseendet mitt forandrer seg etter hvert som jeg blir eldre	<input type="checkbox"/>	<input type="checkbox"/>	<input type="checkbox"/>	<input type="checkbox"/>	<input type="checkbox"/>
Etter hvert som jeg blir eldre, finner jeg det vanskeligere å få nye venner	<input type="checkbox"/>	<input type="checkbox"/>	<input type="checkbox"/>	<input type="checkbox"/>	<input type="checkbox"/>
Det er svært viktig å bringe nyttige erfaringer videre til yngre folk	<input type="checkbox"/>	<input type="checkbox"/>	<input type="checkbox"/>	<input type="checkbox"/>	<input type="checkbox"/>
Jeg frykter at jeg vil miste min økonomiske uavhengighet etter som jeg blir eldre	<input type="checkbox"/>	<input type="checkbox"/>	<input type="checkbox"/>	<input type="checkbox"/>	<input type="checkbox"/>
Nå har jeg tid til å gjøre de tingene jeg virkelig interesserer meg for	<input type="checkbox"/>	<input type="checkbox"/>	<input type="checkbox"/>	<input type="checkbox"/>	<input type="checkbox"/>
Jeg ønsker å drive med en eller annen form for frivillig eller betalt arbeid så lenge som mulig	<input type="checkbox"/>	<input type="checkbox"/>	<input type="checkbox"/>	<input type="checkbox"/>	<input type="checkbox"/>
Jeg er bekymret for at jeg skal bli til økonomisk belastning for min familie	<input type="checkbox"/>	<input type="checkbox"/>	<input type="checkbox"/>	<input type="checkbox"/>	<input type="checkbox"/>
Jeg tror at mitt liv har vært av betydning for noen eller noe.	<input type="checkbox"/>	<input type="checkbox"/>	<input type="checkbox"/>	<input type="checkbox"/>	<input type="checkbox"/>

79 (fortsetter) Hvor godt passer disse beskrivelsene av det å bli gammel på deg?

	Er ikke sant i det hele tatt	Litt sant	Ganske sant	Svært sant	Er helt sant
	1	2	3	4	5
Livet mitt har like mye mening nå som det alltid har hatt	<input type="checkbox"/>	<input type="checkbox"/>	<input type="checkbox"/>	<input type="checkbox"/>	<input type="checkbox"/>
Nå som jeg er blitt eldre føler jeg meg lite engasjert i samfunnslivet.....	<input type="checkbox"/>	<input type="checkbox"/>	<input type="checkbox"/>	<input type="checkbox"/>	<input type="checkbox"/>
Jeg ønsker å være et godt eksempel for yngre folk	<input type="checkbox"/>	<input type="checkbox"/>	<input type="checkbox"/>	<input type="checkbox"/>	<input type="checkbox"/>
Jeg føler at jeg blir holdt utenfor på grunn av min alder	<input type="checkbox"/>	<input type="checkbox"/>	<input type="checkbox"/>	<input type="checkbox"/>	<input type="checkbox"/>
Fremtiden fyller meg med frykt	<input type="checkbox"/>	<input type="checkbox"/>	<input type="checkbox"/>	<input type="checkbox"/>	<input type="checkbox"/>
Min helse er bedre enn jeg forventet i min alder	<input type="checkbox"/>	<input type="checkbox"/>	<input type="checkbox"/>	<input type="checkbox"/>	<input type="checkbox"/>
Jeg holder meg selv i form og er så aktiv som mulig ved å mosjonere	<input type="checkbox"/>	<input type="checkbox"/>	<input type="checkbox"/>	<input type="checkbox"/>	<input type="checkbox"/>
Etter hvert som jeg har blitt eldre har jeg fått et mer fortrolig og tilfredstillende forhold de menneskene som er viktige for meg	<input type="checkbox"/>	<input type="checkbox"/>	<input type="checkbox"/>	<input type="checkbox"/>	<input type="checkbox"/>

Hvis du trenger en pause, passer det å ta den når du har kommet hit i utfyllingen. Vi ber deg gjøre pausen så kort som mulig. Fortsett på neste side.

Din helse

Denne typen spørsmål om din helse som vi ønsker å stille, består av lister hvor du skal krysse av hvilke erfaringer som gjelder for deg. Den første listen gjelder symptomer på helseproblem.

80 Har du i løpet av de siste to ukene vært plaget av....

	Nei, ikke plaget 1	Ja, litt plaget 2	Ja, ganske mye plaget 3	Ja, veldig mye plaget 4
- hodepine?	<input type="checkbox"/>	<input type="checkbox"/>	<input type="checkbox"/>	<input type="checkbox"/>
- skjelving?	<input type="checkbox"/>	<input type="checkbox"/>	<input type="checkbox"/>	<input type="checkbox"/>
- matthet eller svimmelhet?	<input type="checkbox"/>	<input type="checkbox"/>	<input type="checkbox"/>	<input type="checkbox"/>
- nervøsitet/ indre uro?	<input type="checkbox"/>	<input type="checkbox"/>	<input type="checkbox"/>	<input type="checkbox"/>
- plutselig frykt uten grunn?	<input type="checkbox"/>	<input type="checkbox"/>	<input type="checkbox"/>	<input type="checkbox"/>
- å være stadig redd eller engstelig?	<input type="checkbox"/>	<input type="checkbox"/>	<input type="checkbox"/>	<input type="checkbox"/>
- hjertebank/ hjerteslag som løper av gårde?	<input type="checkbox"/>	<input type="checkbox"/>	<input type="checkbox"/>	<input type="checkbox"/>
- å være anspent/oppjaget?	<input type="checkbox"/>	<input type="checkbox"/>	<input type="checkbox"/>	<input type="checkbox"/>
- angst eller panikk?	<input type="checkbox"/>	<input type="checkbox"/>	<input type="checkbox"/>	<input type="checkbox"/>
- å være så rastløs at det er vanskelig å sitte stille?	<input type="checkbox"/>	<input type="checkbox"/>	<input type="checkbox"/>	<input type="checkbox"/>
- mangel på energi, alt går langsommere enn vanlig?	<input type="checkbox"/>	<input type="checkbox"/>	<input type="checkbox"/>	<input type="checkbox"/>
- å ha lett for å klandre deg selv?	<input type="checkbox"/>	<input type="checkbox"/>	<input type="checkbox"/>	<input type="checkbox"/>
- å ha lett for å gråte?	<input type="checkbox"/>	<input type="checkbox"/>	<input type="checkbox"/>	<input type="checkbox"/>
- tanker om å ta ditt liv?	<input type="checkbox"/>	<input type="checkbox"/>	<input type="checkbox"/>	<input type="checkbox"/>
- dårlig matlyst?	<input type="checkbox"/>	<input type="checkbox"/>	<input type="checkbox"/>	<input type="checkbox"/>
- søvnproblemer?	<input type="checkbox"/>	<input type="checkbox"/>	<input type="checkbox"/>	<input type="checkbox"/>
- følelse av håpløshet med tanke på fremtiden?	<input type="checkbox"/>	<input type="checkbox"/>	<input type="checkbox"/>	<input type="checkbox"/>
- å være nedtrykt/ tungsindig?	<input type="checkbox"/>	<input type="checkbox"/>	<input type="checkbox"/>	<input type="checkbox"/>
- følelse av ensomhet?	<input type="checkbox"/>	<input type="checkbox"/>	<input type="checkbox"/>	<input type="checkbox"/>
- tap av seksuell lyst og interesse?	<input type="checkbox"/>	<input type="checkbox"/>	<input type="checkbox"/>	<input type="checkbox"/>
- følelsen av å være lurt i en felle eller fanget?	<input type="checkbox"/>	<input type="checkbox"/>	<input type="checkbox"/>	<input type="checkbox"/>
- å være mye bekymret eller urolig?	<input type="checkbox"/>	<input type="checkbox"/>	<input type="checkbox"/>	<input type="checkbox"/>
- å være uten interesse for noe?	<input type="checkbox"/>	<input type="checkbox"/>	<input type="checkbox"/>	<input type="checkbox"/>
- følelse av at alt er et slit?	<input type="checkbox"/>	<input type="checkbox"/>	<input type="checkbox"/>	<input type="checkbox"/>
- følelse av å være unyttig?	<input type="checkbox"/>	<input type="checkbox"/>	<input type="checkbox"/>	<input type="checkbox"/>

Den neste listen gjelder følelsesmessige forhold. Disse spørsmålene skal du bare besvare med "Ja" eller "Nei".

81 Føler du deg jevnt over tilfreds med livet?

	Ja	Nei
1. Føler du deg jevnt over tilfreds med livet?	<input type="checkbox"/>	<input type="checkbox"/>
2. Har du gitt opp eller sluttet med mange interesser?	<input type="checkbox"/>	<input type="checkbox"/>
3. Føler du at livet er tomt?	<input type="checkbox"/>	<input type="checkbox"/>
4. Synes du at tilværelsen er kjedelig?	<input type="checkbox"/>	<input type="checkbox"/>
5. Er du vanligvis i godt humør?	<input type="checkbox"/>	<input type="checkbox"/>
6. Er du engstelig for at det skal hende deg noe alvorlig?	<input type="checkbox"/>	<input type="checkbox"/>
7. Føler du deg vanligvis lykkelig?	<input type="checkbox"/>	<input type="checkbox"/>
8. Føler du deg ofte hjelpeløs?	<input type="checkbox"/>	<input type="checkbox"/>
9. Foretrekker du å være hjemme framfor å gå ut å oppleve nye ting?	<input type="checkbox"/>	<input type="checkbox"/>
10. Føler du at du har større problemer med hukommelsen enn andre (jevnaldrene)?	<input type="checkbox"/>	<input type="checkbox"/>
11. Føler du i øyeblikket at det er godt å leve?	<input type="checkbox"/>	<input type="checkbox"/>
12. Føler du deg verdiløs slik du er nå?	<input type="checkbox"/>	<input type="checkbox"/>
13. Føler du deg opplagt?	<input type="checkbox"/>	<input type="checkbox"/>
14. Synes du at din egen situasjon er håpløs?	<input type="checkbox"/>	<input type="checkbox"/>
15. Synes du at folk flest har det bedre enn deg?	<input type="checkbox"/>	<input type="checkbox"/>

Gå til neste side.

De neste spørsmålene handler om hvordan du ser på din egen helse. Disse opplysningene vil hjelpe oss til å få vite hvordan du har det og hvordan du er i stand til å utføre dine daglige gjøremål.

82 Stort sett, vil du si at din helse er:

Utmerket	Meget god	God	Nokså god	Dårlig
1	2	3	4	5
<input type="checkbox"/>	<input type="checkbox"/>	<input type="checkbox"/>	<input type="checkbox"/>	<input type="checkbox"/>

De neste spørsmålene handler om aktiviteter som du kanskje utfører i løpet av en vanlig dag.

83 Er din helse slik at den begrenser deg i utførelsen av disse aktivitetene? Hvis ja, hvor mye?

	Ja, begrenser meg mye	Ja, begrenser meg litt	Nei, begrenser meg ikke i det hele tatt
- moderate aktiviteter som å flytte et bord, støvsuge, gå en tur eller drive med hagearbeid	1	2	3
	<input type="checkbox"/>	<input type="checkbox"/>	<input type="checkbox"/>
- gå opp trappen flere etasjer	<input type="checkbox"/>	<input type="checkbox"/>	<input type="checkbox"/>

84 I løpet av de 4 siste ukene, har du hatt noen av de følgende problemene i ditt arbeid eller i andre av dine daglige gjøremål på grunn av din fysiske helse?

	Ja	Nei
Du har utrettet mindre enn du hadde ønsket	<input type="checkbox"/>	<input type="checkbox"/>
Du har vært hindret i å utføre visse typer arbeid eller gjøremål.	<input type="checkbox"/>	<input type="checkbox"/>

85 I løpet av de 4 siste ukene, har du hatt noen av de følgende problemer i ditt arbeid eller i andre av dine daglige gjøremål på grunn av følelsesmessige problemer (som for eksempel å være deprimert eller engstelig)?

	Ja	Nei
Du har utrettet mindre enn du hadde ønsket.	<input type="checkbox"/>	<input type="checkbox"/>
Du har utført arbeidet eller andre gjøremål mindre grundig enn vanlig.	<input type="checkbox"/>	<input type="checkbox"/>

86 I løpet av de 4 siste ukene, hvor mye har smarter påvirket ditt vanlige arbeid (gjelder både arbeid utenfor hjemmet og husarbeid)?

Ikke i det hele tatt	Litt	En del	Mye	Svært mye
1	2	3	4	
<input type="checkbox"/>	<input type="checkbox"/>	<input type="checkbox"/>	<input type="checkbox"/>	<input type="checkbox"/>

De neste spørsmålene handler om hvordan du har følt deg og hvordan du har hatt det **de siste 4 ukene**. For hvert spørsmål, vennligst velg det svaralternativet som best beskriver hvordan du har hatt det.

87 Hvor ofte i løpet av de 4 siste ukene har du:

	Hele tiden	Nesten hele tiden	Mye av tiden	En del av tiden	Litt av tiden	Ikke i det hele tatt
	1	2	3	4	5	6
Følt deg rolig og harmonisk.	<input type="checkbox"/>	<input type="checkbox"/>	<input type="checkbox"/>	<input type="checkbox"/>	<input type="checkbox"/>	<input type="checkbox"/>
Hatt mye overskudd.	<input type="checkbox"/>	<input type="checkbox"/>	<input type="checkbox"/>	<input type="checkbox"/>	<input type="checkbox"/>	<input type="checkbox"/>
Følt deg nedfor og trist.	<input type="checkbox"/>	<input type="checkbox"/>	<input type="checkbox"/>	<input type="checkbox"/>	<input type="checkbox"/>	<input type="checkbox"/>

88 I løpet av de 4 siste ukene, hvor mye av tiden har din fysiske helse eller følelsesmessige problemer påvirket din sosiale omgang (som det å besøke venner, slektninger osv.)?

Hele tiden	Nesten hele tiden	Mye av tiden	En del av tiden	Litt av tiden	Ikke i det hele tatt
1	2	3	4	5	6
<input type="checkbox"/>	<input type="checkbox"/>	<input type="checkbox"/>	<input type="checkbox"/>	<input type="checkbox"/>	<input type="checkbox"/>

Den neste delen av skjemaet handler også om din helse, men spørsmålene stilles på en litt annen måte enn spørsmålene du nettopp har svart på. Selv om du skulle føle at noen av spørsmålene er svært like de du har svart på tidligere, ber vi deg om å svare så godt du kan.

89 Vurderer du deg selv generelt som frisk eller syk?

Frisk Syk

90 Sammenlignet med for 12 måneder siden, er din helsetilstand bedre eller dårligere?

Mye bedre	Noe bedre	Omtrent som for ett år siden	Noe dårligere	Mye dårligere
1	2	3	4	5
<input type="checkbox"/>	<input type="checkbox"/>	<input type="checkbox"/>	<input type="checkbox"/>	<input type="checkbox"/>

91 Hvordan synes du din fysiske helse har vært de siste 2 ukene sammenlignet med de siste 12 måneder?

Meget god	God	Verken god eller dårlig	Dårlig	Meget dårlig
1	2	3	4	5
<input type="checkbox"/>	<input type="checkbox"/>	<input type="checkbox"/>	<input type="checkbox"/>	<input type="checkbox"/>

92 Husker du dårligere nå enn for 12 måneder siden?

Ja
 Av og til
 Nei

Til slutt har vi noen spørsmål om helsevaner

97 Røyker du?

Ja → Omtrent hvor mange sigaretter røyker du per uke: → **Gå til spørsmål 99**
 Nei

98 Har du røkt tidligere?

Ja → Omtrent hvor lenge siden er det du sluttet?
 Nei

Antall år Antall måneder

<input type="text"/>	<input type="text"/>
----------------------	----------------------

99 Bruker du snus?

Ja
 Nei

100 Omtrent hvor ofte drikker du alkohol?

- Daglig
- Flere ganger pr uke
- Ca. en gang i uken
- Ca. to ganger i måneden
- Månedlig eller mindre
- Aldri

Helt til slutt noen utsagn om velvære i løpet av **de to siste ukene**. Du skal svare på om utsagnene passer til din situasjon "Hele tiden", mindre enn hele tiden eller "Aldri" i løpet av denne perioden.

101 Hvor mye av tiden de to siste ukene stemmer disse utsagnene med hvordan du har følt deg:

	Hele tiden	Det meste av tiden	Mer enn halve tiden	Mindre enn halve tiden	Aldri
- har jeg kjent meg fornøyd og i godt humør	1 <input type="checkbox"/>	2 <input type="checkbox"/>	3 <input type="checkbox"/>	4 <input type="checkbox"/>	5 <input type="checkbox"/>
- har jeg kjent meg rolig og avslappet	<input type="checkbox"/>	<input type="checkbox"/>	<input type="checkbox"/>	<input type="checkbox"/>	<input type="checkbox"/>
- har jeg kjent meg aktiv og energisk	<input type="checkbox"/>	<input type="checkbox"/>	<input type="checkbox"/>	<input type="checkbox"/>	<input type="checkbox"/>
- har jeg kjent meg frisk og uthvilt når jeg våkner	<input type="checkbox"/>	<input type="checkbox"/>	<input type="checkbox"/>	<input type="checkbox"/>	<input type="checkbox"/>
- har dagliglivet vært fylt av ting som interesserer meg.	<input type="checkbox"/>	<input type="checkbox"/>	<input type="checkbox"/>	<input type="checkbox"/>	<input type="checkbox"/>

102 Til slutt vil vi gjerne vite om du fikk hjelp til å fylle ut noen av spørsmålene i skjemaet eller du svarte på alle spørsmålene på egenhånd?

Fikk hjelp til utfyllingen

Fikk ikke hjelp til utfyllingen → **Gå til 104**

103 I hvilke deler av skjemaet fikk du hjelp til utfyllingen?

Bakgrunnsinformasjon

Din livskvalitet

Om å bli eldre

Din helse

104 *Nå er du ferdig med utfyllingen. Takk for innsatsen!*

I feltet nedenfor (eller på siste side) kan du skrive inn kommentarer til spørsmålene i skjemaet. Vi ber om at du ser igjennom at du har svart på alle spørsmålene. Når du er ferdig, vennligst send skjemaet tilbake til oss i den frankerte konvolutten.

Merknader:

De sist utgitte publikasjonene i serien Notater

- | | | | |
|---------|--|---------|---|
| 2004/84 | D. Spilde: Statistikk over energibruk i industrien. Dokumentasjon og brukerveiledning. 53s. | 2005/7 | S. Kwesi Baateng og S. Ferstad: Dokumentasjonsnotat for FylkesKOSTRA vidregående opplæring. Publisering av 2003-tallene. 221s. |
| 2004/85 | L. Haakonsen: KVARTS i paksis III. Systemer og rutiner i den daglige driften. 72s. | 2005/8 | Ø. Linnestad og O.K. Lien: SM08 Prisindekser. Fraktindeks på utenriks sjøfart. 56s. |
| 2004/86 | L-C. Zhang og A. Vedø: Omlegging av utvalgsplan for (AKU). 15s. | 2005/9 | E. Cometa Rauan og R. Johannessen: Forventningsindikator - konsumprisene. November 2004 - mai 2005. 18s. |
| 2004/87 | F. Strøm: Personer uten registrert inntekt eller formue. En gjennomgang av SSBs datagrunnlag for registerbasert inntekts- og formustatistikk 30s. | 2005/10 | A.S. Abrahamsen: Analyse av revisjon - Feilkoder og endringer i utenrikshandelstatistikken. 71s. |
| 2004/88 | G. Daugstad og B. Lie: Kvalitativ forstudie til levekårsundersøkelse blant ikkevestlige innvandrere. 138s. | 2005/11 | A-K. Mevik: Usikkerhet i ordrestatistikken. 22s. |
| 2004/89 | S. Lien og Ø. Sivertstøl: Langtidsmottakere av sosialhjelp 1997-1999. 64s. ISSN 0806-3745 | 2005/12 | A. Akselsen, S. Lien, Ø. Sivertstøl: FD - Trygd. Variabelliste. 56. |
| 2005/1 | S. Hansen og T. Skoglund: Sysselsetting og lønn i historisk nasjonalregnskap. Beregninger for 1949-1969. 36s. | 2005/13 | T. Seland Forgaard: Monitor for sekundærflytting. En deskriptiv analyse om sekundærflyttinger blant flyktninger som ble bosatt i Norge i perioden 1994-2003. 48s. |
| 2004/2 | FoU og innovasjonstatistikk 2001 og 2002-dokumentasjon. 82s. | 2005/14 | O. Villund: Kvalitet på yrke i registertbasert statistikk. Resultater og utfordringer. 48s. |
| 2005/3 | M. Steinnes, J. Monsrud, E. Engelién og V.V. Holst Bloch: Samferdsel og miljø. Utvikling av et norsk indikatorsett tilpasset et felles europeisk sammenligningsgrunnlag. 80s. | 2005/15 | E. Engelién, M. Steinnes og V.V. Holst Bloch: Tilgang til friluftsområder. Metode og resultater 2004. 38s. |
| 2005/4 | E. Falnes-Dalheim og A. Falnes-Dalheim: Dokumentasjon av FoB2001. Spesifikasjoner, bearbeiding, flytdiagram for spørreskjemadelen av tellingen. Del I. 117s. | 2005/16 | G. Dahl: Uførepensjonisters bakgrunn. 56s. |
| 2005/5 | E. Falnes-Dalheim, A. Falnes-Dalheim: J. Sjørbotten og B. Østvedt: Dokumentasjon av FoB2001. Spesifikasjoner, bearbeiding, flytdiagram for spørreskjemadelen av tellingen. Del II Vedlegg. 146s. | 2005/18 | A. Rolland: KOSTRA, tjenestekvalitet og kompetansefordeling i supermarkedstaten. 45s. |
| 2005/6 | E. Falnes-Dalheim: Bearbeiding av prøvetellingen i Stange 2000. Folke- og bolig tellingen 2001. 126s. | 2005/19 | H. Tønseth. Årsrapport 2004. Kontaktutvalget for helse- og sosialstatistikk 10s. |
| | | 2005/20 | N.K. Buskoven: Vertskommunekompensasjon - kartlegging av kommunenes utgifter til asylmottak. 49s. |