

# Innvandrere på Oslo-kartet

# 112 000

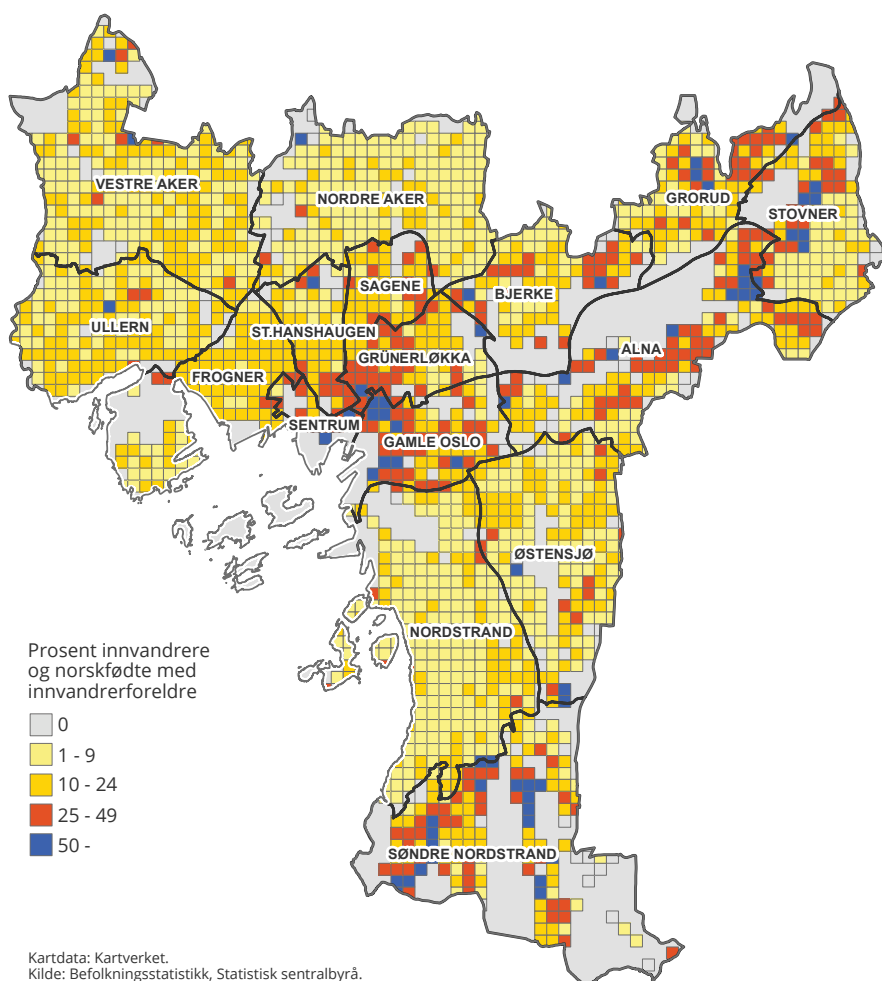
## flere med innvandrerbakgrunn i Oslo de siste 15 årene

Oslo har mange innvandrere, og andelen med innvandrerbakgrunn er høyere i noen bydeler enn i andre. Utviklingen over tid kan illustreres ved hjelp av rutenettkart, der alle rutene er like store og uendret over tid. Kartet viser at det er store variasjoner i andelen av befolkningen som har innvandrerbakgrunn også innenfor den enkelte bydel.

På 15 år, fra 2000 til 2015 har antall innvandrere og norskfødte med innvandrerforeldre økt i Oslo med 112 000 personer, en økning fra 19 til 32 prosent av befolkningen (se tekstboks). Bosatte med bakgrunn fra Polen er gruppen som har økt aller mest, fulgt av bosatte fra Somalia, Sverige, Irak og Pakistan.

Stovner er i dag bydelen med høyest andel med innvandrerbakgrunn, med 53 prosent, mens Nordstrand har lavest andel med 16 prosent. Innenfor den enkelte bydel og delbydel er det imidlertid betydelige forskjeller i innvandrertettheten. Dette kan illustreres ved hjelp av rutenettkart.

Figur 1. Innvandrere og norskfødte med innvandrerforeldre i bydelene i Oslo per 1.1.2000, som andel av bosatte. I ruter på 250x250 meter. Dagens bydelsgrenser



**Even Høydahl**  
er geograf og seniorrådgiver i Statistisk sentralbyrå, Seksjon for befolkningsstatistikk. (even.høydahl@ssb.no)

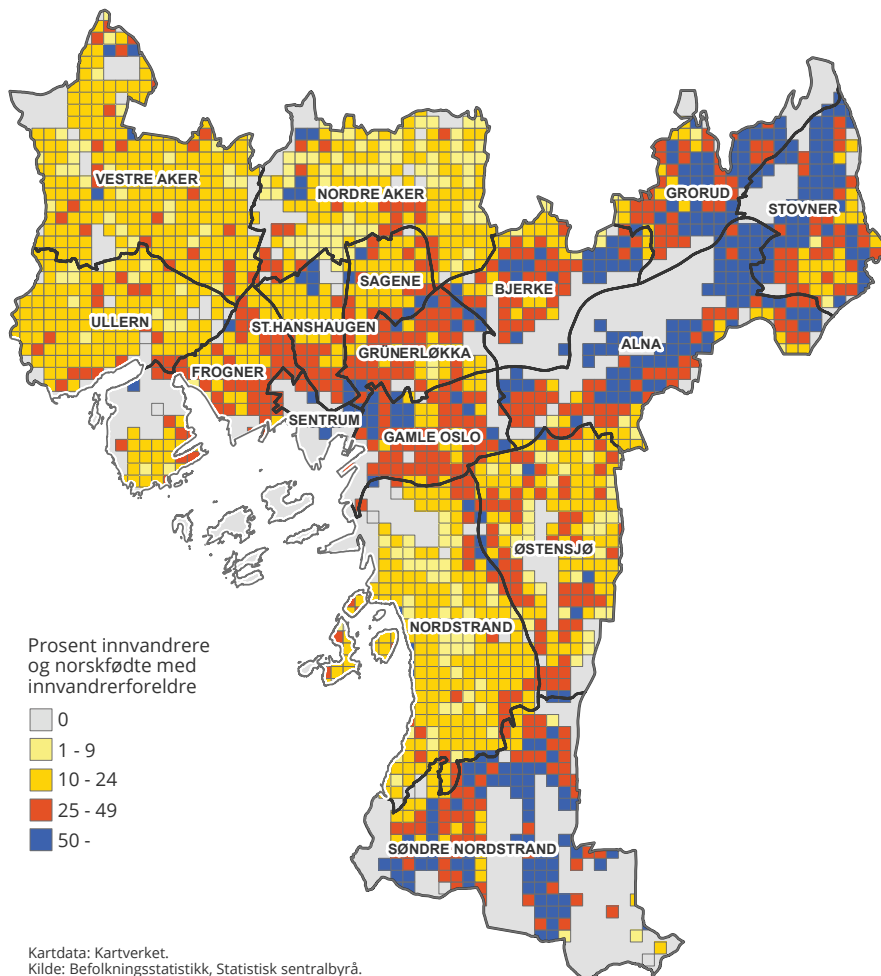
I år 2000 hadde nesten halvparten av rutene i kartet over Oslo (se figur 1) under 10 prosent innbyggere med innvandrerbakgrunn. I 2015 (se figur 2) hadde kun 14 prosent av rutene mindre enn 10 prosent med innvandrerbakgrunn. Samtidig var andelen av rutene hvor over halvparten av innbyggerne hadde innvandrerbakgrunn økt fra 3 til 16 prosent.

For femten år siden, var det tre områder som pekte seg ut med høy andel innvandrere og norskfødte med innvandrerforeldre. Det var i deler av bydelene Bjerke, Alna, Grorud og Stovner, i de mest sentrumsnære delene av Grünerløkka og Gamle Oslo og i Søndre Nordstrand. Det var likevel store områder også i disse bydelene med få innvandrere. I bydelen Stovner var det i nesten halvparten av rutene mindre enn 10 prosent med innvandrerbakgrunn, mens det i åtte av 116 bebodde ruter var mer enn 50 prosent med innvandrerbakgrunn

I Stovner er det nå kun to ruter igjen med mindre enn 10 prosent innvandrere og norskfødte med innvandrerforeldre, mens halvparten av rutene nå har mer enn 50 prosent innbyggere med innvandrerbakgrunn.

Også i Nordstrand – bydelen med lavest andel med innvandrerbakgrunn – har endringene vært betydelige. I 2000 hadde nesten 70 prosent av rutene en befolkning hvor mindre enn 10 prosent hadde innvandrerbakgrunn. I 2015 var andelen falt til 20 prosent av rutene.

Figur 2. Innvandrere og norskfødte med innvandrerforeldre i bydelene i Oslo per 1.1.2015, som andel av bosatte. I ruter på 250x250 meter



**Definisjoner**

*Innvandrere:* Personer født i utlandet av to utenlandsfødte foreldre og fire utenlandsfødte besteforeldre.

*Norskfødte med innvandrerforeldre:* Personer født i Norge av to utenlandsfødte foreldre og fire utenlandsfødte besteforeldre.

*Innvandrerbakgrunn:* Samlebetegnelse for innvandrere og norskfødte med innvandrerforeldre.

Tabell 1. Andel innvandrere og norskfødte med innvandrerforeldre i Oslo i 2000 og 2015, i ruter<sup>1</sup> på 250x250 meter. Antall og prosent av rutene i kartene

	Antall ruter		Prosent av rutene	
	2000	2015	2000	2015
Ingen	90	32	4,6	1,6
1-9 prosent	816	246	41,3	12,1
10-24 prosent	736	879	37,2	43,1
25-49 prosent	272	551	13,8	27,0
50 prosent og over	64	332	3,2	16,3
SUM	1 978	2 040	100	100

<sup>1</sup> Ruter med færre enn 10 innbyggere er ikke tatt med. Kilde: Befolkningsstatistikk, Statistisk sentralbyrå.