

Innvandrere som utvandrer igjen

Terje Skjerpen, Lasse Sigbjørn Stambøl
og Marianne Tønnessen

Ikke alle innvandrere som kommer til Norge, blir boende i landet. En del utvandrer igjen, og i noen innvandrergupper er det ganske mange som utvandrer. Det er særlig stor utvandring blant innvandrere som har vært kort tid i Norge og som opprinnelig kommer fra andre rike land. Økonomiske konjunkturer i Norge og i utlandet bidrar til at utvandringsfrekvenser endres over tid.

Innvandrerne utgjør flertallet blant alle som utvandrer fra Norge. Antall innvandrere som flytter til utlandet igjen, har i de siste fem årene ligget på over 20 000 årlig. Den samlede utvandringen har i samme periode vært på noe over 30 000 i året.

Det er altså ganske mange mennesker som flytter til Norge, bor her en stund, og deretter forlater landet. Men det er ikke gjort veldig mange studier av utvandringsatferden til disse. Å finne ut mer om hvilke innvandrere som utvandrer igjen og hvilke som blir boende, er nyttig av flere grunner:

Kunnskap om hvem som forlater landet kan gi oss informasjon om en gruppe personer som har Norges-erfaringer, men som nå bor i utlandet (og kanskje deler disse erfaringene med andre). Kjennskap til utvandringsmønstre blant innvandrere kan også fortelle oss noe om hva slags arbeidskraft, hvilke utdanningsgrupper og hvilke aldersgrupper vi særlig mister gjennom utvandring. Ved å forstå hva som driver utvandringen fra Norge blir vi også bedre i stand til å si noe om hvordan utvandringen kan bli framover.

Dessuten er kunnskap om utvandringsmønstre viktig når man skal studere hvordan det går med innvandrere i Norge. Dersom man for eksempel studerer integrering ved å sammenligne innvandrere som har vært kort tid i Norge med innvandrere som har bodd her lenge, og finner at de som har bodd her lenge er bedre integrert, er det ikke sikkert dette skyldes at gjennomsnittsinvandreren blir mer integrert ettersom tiden går i Norge. Det kan også tenkes at utvandringen er spesielt høy

blant innvandrere som er lite integrert, og at de innvandrerne som har bodd her lenge har vært relativt godt integrerte helt siden de kom.

I denne artikkelen, som er basert på Skjerpen mfl. (2015)¹, vil vi se på hvilke innvandrere som utvandrer og hvilke som blir boende, og analysere noen drivkrefter bak innvandrernes utvandring. Først tar vi for oss hvordan utvandringen er ulik for ulike grupper av innvandrere, delt inn etter blant annet kjønn, alder og hvor de opprinnelig kom fra. Deretter presenterer vi analyser av hvordan økonomiske konjunkturer påvirker disse utvandringsmønstrene og hvordan utvandringen varierer mellom ulike deler av Norge.

Høy utvandring blant unge voksne

Blant de over 20 000 innvandrere² som utvandrer fra Norge årlig er det flest menn. Gruppert etter alder er det flest unge voksne – over halvparten av utvandrerne er i aldersgruppen 18-34 år. Dette er ikke overraskende, siden det også er flest menn og flest unge voksne blant alle innvandrere som bor i Norge. For å finne ut om mannlige innvandrere har høyere *tendens* til å utvandre enn kvinnelige, altså en høyere *utvandringsfrekvens*, må vi ta hensyn til hvor mange mannlige og kvinnelige innvandrere som bor i Norge. Utvandringsfrekvens viser antall utvandring per 100 bosatte i den aktuelle gruppen vi ser på.

Terje Skjerpen er forsker ved Gruppe for mikroøkonomi (tes@ssb.no)

Lasse Sigbjørn Stambøl er forsker ved Gruppe for demografi og levekår (lss@ssb.no)

Marianne Tønnessen er seniorrådgiver ved Gruppe for offentlig økonomi og befolkningsmodeller (mto@ssb.no)

¹ Denne rapporten, *Utvandring blant innvandrere i Norge*, er utarbeidet med finansiering fra Barne-, likestillings- og inkluderingsdepartementet. Vi takker rapportens referansegruppe for nyttige innspill underveis i arbeidet, og Torbjørn Eika for konstruktive kommentarer til denne artikkelen.

² En innvandrer er definert som en person som er født i utlandet og har innvandret til Norge og blitt registrert bosatt her, og som har to utenlandsfødte foreldre og fire utenlandsfødte besteforeldre. Folk på korttidsopphold i Norge defineres dermed ikke som innvandrere. For å bli registrert bosatt i Norge må man som hovedregel (ha til hensikt å) bo i Norge i minst seks måneder og ha lovlig opphold i landet.

Figur 1. **Utvandringsfrekvenser blant innvandrere, etter kjønn. 2000-2013**

Kilde: Statistisk sentralbyrå.

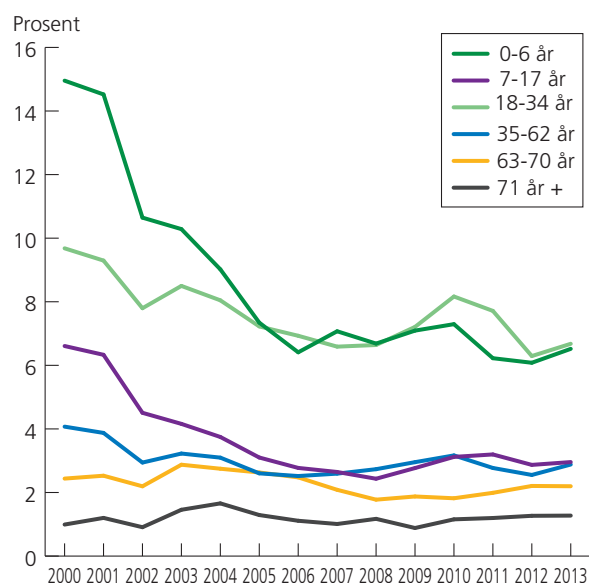
Blant alle innvandrerne i Norge samlet sett har utvandringsfrekvensene de siste årene ligget på rundt 4-5 prosent. I 2013 utvandret således noe over 4 prosent av alle innvandrere som bodde i Norge i hele eller deler av dette året.

Utvandringsfrekvensene varierer ganske mye mellom ulike grupper av innvandrere, og de har endret seg over tid. Figur 1 viser utvandringsfrekvenser for kvinner og menn over tid.

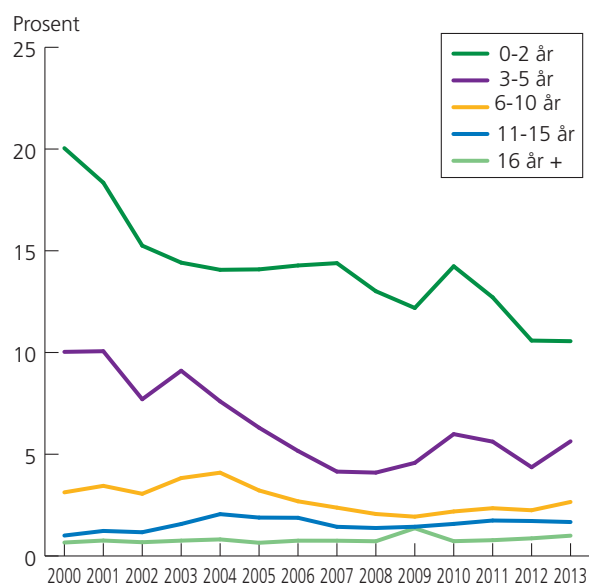
Mannlige innvandrere hadde i alle årene 2000-2013 høyere utvandringsfrekvens enn kvinnelige. En mannlig innvandrer kan altså se ut til å være noe mer mobil enn en kvinnelig, i alle fall når det gjelder utvandring fra Norge. Som figur 1 viser, har det også vært en nedgang i utvandringsfrekvensene for både kvinner og menn. Både innvandrerkvinner og innvandrer menn ser altså ut til å være mer bofaste nå enn ved begynnelsen av århundret, men nedgangen var mest tydelig i de første årene etter 2000, og ser ikke ut til å ha fortsatt etter 2007.

Figur 2 viser utvandringsfrekvenser blant innvandrere i ulike aldersgrupper. To grupper skiller seg klart ut: 0-6-åringene og 18-34-åringene. Hvert år utvandrer rundt sju prosent av innvandrerne i disse to aldersgruppene. Det er omtrent dobbelt så høyt som for de andre aldersgruppene. 0-6-åringene er en relativt liten innvandrergruppe, og vi kan anta at de fleste av dem flytter sammen med foreldrene sine. Men 18-34-åringene er en stor innvandrergruppe, og deres utvandringsmønster betyr mye for den samlede utvandringen fra Norge. Utvandringsfrekvensen for denne gruppen har gått noe ned siden århundreskiftet, men nedgangen har vært større for de enda yngre aldersgruppene. For de andre aldersgruppene er det en generell tendens til at utvandringsfrekvensen synker jo eldre innvandrerne er.

Statistisk sentralbyrå

Figur 2. **Utvandringsfrekvenser blant innvandrere, etter aldersgrupper. 2000-2013**

Kilde: Statistisk sentralbyrå.

Figur 3. **Utvandringsfrekvenser blant innvandrere, etter botidsgrupper. 2000-2013**

Kilde: Statistisk sentralbyrå.

De nyankomne utvandrer hyppigst

Det er også klare forskjeller i utvandringen når vi sammenligner innvandrere som nylig har kommet til Norge med de som har vært her lengre. Fra figur 3 går det fram at innvandrere med kort botid har klart høyest utvandringsfrekvenser.³ Blant innvandrere som har vært i Norge i bare 0-2 år, utvandrer årlig mer enn én av ti. Rundt århundreskiftet gjaldt dette så mye som to av ti. Men blant innvandrere med over ti års botid, er utvandringsfrekvensen nede på under 2 prosent.

³ Botid er definert som antall år siden (første) innvandring til Norge. Selv om personer har bodd i utlandet i perioder etter første innvandring, trekkes ikke dette fra når botiden beregnes.

Innvandrere fra fattige land utvandrer sjeldnere

Dersom vi deler verden utenom Norge inn i tre deler – Vest-Europa, Nord-Amerika, Australia og New Zealand (landgruppe 1), nye EU-land i Øst-Europa (landgruppe 2) og resten av verden (landgruppe 3) – finner vi at innvandrere fra landgruppe 1 utvandrer relativt hyppig: Blant innvandrerne fra disse relativt rike landene utvandrer nærmere 8 prosent hvert år. Svenske innvandrere er en viktig gruppe her. Innvandrere fra landgruppe 3, som omfatter mange av verdens fattige land, utvandrer i langt mindre grad. De har utvandningsfrekvenser på knapt 3 prosent. Utvandring er altså under halvparten så vanlig i denne gruppen sammenlignet med blant innvandrere fra landgruppe 1, som vist i figur 4.

Innvandrerne fra landgruppe 2 har hatt en stor variasjon i utvandningsfrekvensene. Dette er innvandrere fra de nye EU-landene i Øst-Europa (Estland, Latvia, Litauen, Polen, Tsjekkia, Slovakia, Ungarn, Slovenia, Romania, Bulgaria og Kroatia). Utvandningsfrekvensene blant disse innvandrerne økte klart i perioden 2000-2008, og i årene 2007-2009 hadde landgruppe 2 høyest utvandningsfrekvens blant landgruppene. Men noen få år senere hadde innvandrere fra landgruppe 2 nesten like lave utvandningsfrekvenser som innvandrerne fra landgruppe 3 (resten av verden), før frekvensene igjen steg i 2013. Denne utviklingen kan i noen grad ha sammenheng med at registreringsordningene for innvandrerne fra EU/EFTA ble endret fra nyttår 2010, noe som kan ha gjort det vanskeligere å få oversikt over personer som har flyttet fra Norge uten å melde fra til folkeregisteret. Manglende registrering av utflyttinger fra Norge er et generelt problem ved utvandningsstatistikken (Pettersen, 2013 og Vassenden, 2015), og er kanskje ekstra tydelig for disse innvandrerne. Folkeregisteret hadde en større

opprydding i første del av 2013, da flere tusen personer som tidligere hadde flyttet fra Norge uten å melde fra, ble registrert som utvandret. Noe av økningen i 2013 avspeiler altså ikke reell utvandring det året, men en etterregistrering av utflyttinger som antakelig skulle vært jevnere fordelt over de forutgående årene.

Slutt på stadig lavere utvandningsfrekvenser?

I tillegg til at vi finner betydelige forskjeller i utvandningsfrekvenser når vi sammenligner grupper, er det også en tendens til at utvandningsfrekvensene har sunket i mange innvandrergrupper siden århundreskiftet. Tendensen til at en stadig lavere andel av innvandrerne utvandrer igjen, går mange tiår tilbake i tid (Pettersen, 2013).

Våre tall tyder på at nedgangen var størst de første årene etter århundreskiftet. Siden 2007 kan det se ut til at nedgangen har stoppet opp, og for noen grupper har det vært en økning i utvandningsfrekvensene etter 2007. Det gjelder tydeligst for kvinnelige innvandrere og for personer fra landgruppe 1 og landgruppe 3 (se figur 1 og figur 4).

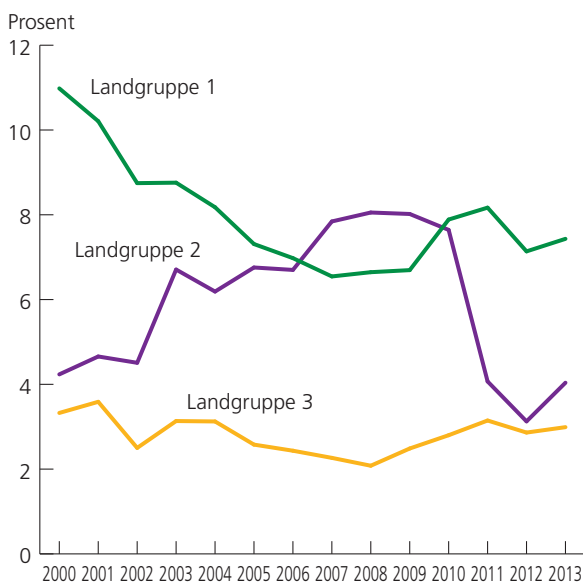
Noe av forklaringen på svingningene i utvandningsfrekvenser kan være at innvandrergruppene vi ser på, har en annerledes sammensetning nå enn tidligere. Variasjonene over tid kan også henge sammen med utviklingen i makroøkonomiske faktorer som arbeidsledighet og inntektsforskjeller mellom Norge og resten av verden.

Betydningen av arbeidsledighet og inntektsforskjeller

For å undersøke hva makroøkonomiske forhold som arbeidsledighet og inntektsnivå betyr for innvandrers utvandningsfrekvenser fra Norge, har vi gjennomført en økonometrisk studie. Vi har betraktet utvandningsfrekvenser for 36 grupper av innvandrere: Innvandrerbefolkningen er splittet opp i seks aldersgrupper (jf. figur 2), tre landgrupper (jf. figur 4), og etter kjønn. For hver av de 36 gruppene har vi ved hjelp av tidsserieøkonometri undersøkt effektene ulike makroøkonomiske forhold, som arbeidsledighetsraten i Norge og i landgruppen de kom fra og inntektsforskjeller, har hatt på utviklingen i utvandningsfrekvensene til de ulike gruppene. Inntektsforskjellene er målt som forholdet mellom kjøpekraftskorrigert BNP per innbygger i Norge og i den aktuelle landgruppen.

Resultatene fra analysen viser at utvandningsfrekvensene i de aller fleste gruppene påvirkes av makroøkonomiske forhold, selv om sammenhengen ikke er så tydelig som vi kanskje kunne forvente. Men vi finner likevel klare forskjeller mellom innvandrere fra de tre landgruppene: Utvandringen blant innvandrere fra landgruppe 1 (Vest-Europa, Nord-Amerika, Australia og New Zealand) ser ut til å være særlig drevet av relative inntektsforskjeller og arbeidsledighetsrate i landgruppe 1. Så dersom inntektsforskjellene mellom Norge og landgruppe 1 blir mindre (og alt annet er

Figur 4. Utvandningsfrekvenser blant innvandrere, etter landgrupper. 2000-2013



Kilde: Statistisk sentralbyrå.

likt), øker utvandringen blant innvandrere fra disse områdene. Det samme skjer hvis arbeidsledigheten i disse områdene går ned. Både inntektsforskjeller og arbeidsledighet i landgruppe 1 ser ut til å ha en relativt sterk effekt på utvandringen av personer fra denne landgruppen, sammenliknet med effekten vi ser for personer fra de andre landgruppene. Men arbeidsledighetsraten i Norge ser ikke ut til å ha tydelig effekt på utvandringen i denne gruppen.

For innvandrere fra landgruppe 2 (nye EU-land i Øst-Europa) ser utvandringen fra Norge i langt større grad ut til å bli påvirket av arbeidsledighetsraten i Norge. Her ser derimot ikke arbeidsledighetsraten i de nye EU-landene i Øst-Europa ut til å spille noen viktig rolle, og heller ikke inntektsforskjellene mellom Norge og disse landene ga signifikante utslag på utvandringfrekvensene. Utvandringfrekvensen blant innvandrere fra landgruppe 3 (resten av verden) ser også ut til å være påvirket av økonomiske forhold, men i liten grad av den norske arbeidsledighetsraten. Det er inntektsforskjellene mellom Norge og denne delen av verden som gir utslag på utvandringfrekvensene – jo mindre inntektsforskjeller, dess større utvandring.

Selv om vi altså finner at de økonomiske konjunkturerne påvirker utvandringen fra Norge, er ikke effekten nødvendigvis så kraftig: Dersom vi hypotetisk ser for oss at arbeidsledighetsraten i landgruppe 1 (Vest-Europa, Nord-Amerika, Australia og New Zealand) var ett prosentpoeng høyere enn den faktisk var fra år 2000 og utover, ville antall utvandring blant innvandrere ifølge vår modell gå ned, slik at utvandringen i 2013 ville vært 6 prosent lavere enn i referansebanen – noe som tilsvarer 1450 utvandring. Arbeidsledighetsraten i Norge ser ut til å ha langt mindre effekt: Dersom den var ett prosentpoeng høyere fra 2000 enn den i virkeligheten var, ville antall utvandring blant innvandrere i vår modell øke svakt og i 2013 ville den vært 1,3 prosent (eller 300 utvandring) høyere enn referansebanen. Og dersom vi ser for oss at de relative inntektsforskjellene mellom Norge og hver av landgruppene siden 2000 var 0,1 høyere enn de faktisk var, altså at Norge var enda rikere enn det landet i virkeligheten var, ville utvandringen i 2013 vært 16 prosent lavere enn referansebanen – noe som tilsvarer 3 800 utvandring.⁴

En mulig forklaring på at vi ikke finner tydeligere sammenheng mellom økonomiske konjunkturer og utvandringen, kan være de tidligere nevnte målefeilsproblemene. Ikke alle melder fra til folkeregisteret idet de flytter til utlandet, og noen blir formelt registrert utvandret flere år etter at de faktisk flyttet fra Norge. En person som utvandret i en periode med lavkonjunktur i Norge, kan altså være registrert utvandret i en periode med høykonjunktur. Dette gjør at alle analyser av endringer i utvandringen over tid, blir ekstra usikre.

Regionale forskjeller

Mange av forskjellene som er observert i utvandringen mellom innvandringsgrupper på nasjonalt nivå er også å gjenfinne når en ser på atferden til innvandrerne i grupper etter kjønn, alder, botid og landbakgrunn basert på bosted. Det er observert variasjoner i utvandringfrekvens mellom sentralitetsnivåer og innenfor hver av persongruppene både etter sentralitet og mellom fylkene. Noe av dette kan skyldes regionale variasjoner i sammensetningen av persongruppene på enda mer detaljert nivå.

Utvandringfrekvensen har vært fallende fra alle sentralitetsnivåer etter 2004 sammenliknet med de høye utvandringfrekvensene som ble observert de første årene på 2000-tallet, men det kan i noen grad skyldes det vi kan betrakte som feilføring, jf. tidligere omtale.

I ti-årsperioden etter 2004 har det imidlertid vært en svak økning i tendensen til å utvandre i den siste femårsperioden 2009-2013 enn i årene 2004-2008. Dette kan føres tilbake til en noe høyere utvandringfrekvens fra kommuner med høyest sentralitet og fra Oslo og Rogaland blant fylkene.

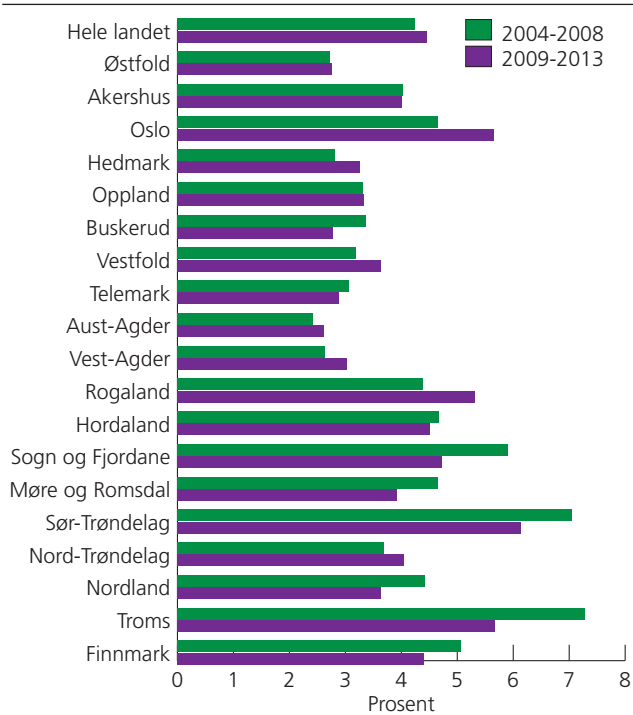
Fylker med større andeler innvandrere i persongrupper med høy utvandringfrekvens ventes å ha større samlede utvandringfrekvenser enn fylker med større andeler av sine innvandrere i mindre mobile persongrupper. Fylkene på Vestlandet og dels videre nordover har hatt en sterk økning av arbeidsinnvandrere fra især landgruppe 2 (nye EU-land i Øst-Europa), som i kraft av å være forholdsvis nyankomne innvandrere dermed også er å finne i de mobile innvandrergruppene med kort botid. Dette skiller seg noe fra flere av fylkene på Østlandet og Sørlandet, hvor innvandringen har holdt på lengre og hvor gjennomsnittlig botid er høyere.

Oslo, som fortsatt er fylket med størst andel innvandrere i befolkningen, har en høy andel av sine innvandrere fra landgruppe 3 (Øst-Europa utenfor EU, Asia, Afrika og Latin-Amerika), og innvandrere i hovedstaden har en noe lengre botid enn de andre fylkene. Dette skulle isolert sett trekke i retning av noe lavere utvandringfrekvens blant innvandrere i Oslo. På den annen side har Oslo også klart høyere enn gjennomsnittlig andel av sine innvandrere i den svært så mobile aldersgruppen 18-34 år, noe som skulle øke utvandringfrekvensen.

Samlet sett viser resultatene at de høyeste utvandringfrekvensene er å finne i fylkene Sør-Trøndelag, Troms, Oslo, Sogn og Fjordane og Rogaland. Figur 5 viser utvandringfrekvenser blant innvandrerne etter fylke i to tidsperioder, og det har vært klart økende utvandringfrekvenser i Oslo og Rogaland de siste årene, mens utvandringfrekvensen har gått noe ned den siste femårsperioden i de øvrige fylkene med stor utvandringstilbøyelighet. Bortsett fra Oslo viser de øvrige fylkene på Østlandet og Sørlandet klart lavere enn gjennomsnittlige utvandringfrekvenser, der

⁴ Inntektsratene for de tre gruppene var i 2000 1,2 for landgruppe 1, 3,6 for landgruppe 2 og 9,3 for landgruppe 3.

Figur 5. **Utvandringsfrekvenser blant innvandrere, etter fylke. Gjennomsnitt 2004-2008 og 2009-2013**



Kilde: Statistisk sentralbyrå.

spesielt Agderfylkene og Østfold har relativt beskjeden utvandringsfrekvens.

Oppsummering og sammenligning med internasjonale studier

Også i andre rike land har man forsøkt å kartlegge hva som gjør at noen innvandrere utvandrer. Faglitteraturen på dette området er ikke stor (i alle fall ikke sammenlignet med faglitteraturen som har sett på hva som driver innvandringen til rike land), men den er stor nok til at vi kan sammenligne våre funn med studier fra andre land:⁵

Våre tall viser at *innvandrermenn har høyere sannsynlighet enn innvandrerkvinner for å utvandre*. Hvert år siden 2000 har mannlige innvandrere i Norge hatt høyere utvandringsfrekvenser enn kvinnelige. Dette ser ut til å være et generelt trekk ved innvandreres utvandring fra rike land, og er observert i blant annet Canada, Sverige, Frankrike og Tyskland. I USA er det funnet nesten dobbelt så høye utvandringsrater for utenlandsfødte menn som for utenlandsfødte kvinner.

Tallene våre viser også at *utvandringsfrekvensene er særlig høye i aldersgruppene 0-6 og 18-34 år, og for voksne innvandrere synker utvandringsfrekvensen med økende alder*. Funnene i den internasjonale faglitteraturen er mer sprikende på dette området. De fleste finner at utvandringssannsynlighetene er høyest for unge voksne, men en studie fra Canada fant at sannsynligheten for å utvandre økte med alderen. En del studier, blant annet fra Tyskland og Sverige, finner en økning i

utvandringsfrekvensene rundt pensjonsalderen. Dette var en av grunnene til at vi har behandlet aldersgruppen 63-70 år separat i våre analyser. Men som figur 3 viser er utvandringen i denne gruppen ikke spesielt høy i Norge.

En klar konklusjon fra våre analyser er at *utvandringsfrekvensene synker med økende botid*. Dette er også den vanligste konklusjonen fra andre land, som USA, Tyskland, Danmark og OECD generelt. Men tendensen er ikke funnet blant alle innvandrergupper, i alle fall ikke i Sverige blant innvandrere fra lavinntektsland. Der er utvandringssannsynlighetene lave, uavhengig av botid.

Vi finner også klare forskjeller etter opprinnelsesområde: *Innvandrere fra rike land utvandrer i større grad enn innvandrere fra fattige land*. Dette er også konklusjonen i en rekke studier fra andre land, blant annet fra Sverige, Danmark, Tyskland og Canada. Innvandrere fra fattige land har ofte andre grunner til å innvandre enn innvandrere fra rike land, og mange studier har vist at flyktninger som regel blir boende i langt større grad enn arbeids- og utdanningsinnvandrere. Men ikke alle studier konkluderer med at innvandrere fra andre rike land har de høyeste utvandringsfrekvensene: I Frankrike er det for eksempel funnet særlig lave utvandringssannsynligheter blant eldre innvandrere fra Nord-Europa.

Den regionale analysen viser at *utvandringen blant innvandrere varierer klart etter hvor i Norge innvandrerne bor* – med høyest utvandring fra fylkene Sør-Trøndelag, Troms, Oslo, Sogn og Fjordane og Rogaland. Vi har ikke klart å finne andre studier som tar for seg ulik utvandring blant innvandrere i ulike distrikter i samme land. Det kan henge sammen med at Norge har et folkeregistersystem som er bedre enn i de fleste andre land, slik at det er mulig å bruke gode data for analyser på relativt lavt geografisk nivå.

Våre tall viser også at *utvandringsfrekvensene for ulike innvandrergupper har endret seg over tid*. Det ser vi spesielt tydelig blant innvandrere fra nye EU-land i Øst-Europa (landgruppe 2), men også de andre undergruppene vi har sett på har hatt endringer over tid. Tendensen til stadig lavere utvandringsfrekvenser blant innvandrere, som har vært en klar trend i Norge flere tiår, kan se ut til å ha stoppet opp de siste årene. Det er få studier fra andre land som har sett på slike endringer over tid, og trendene som er funnet (i analyser fra USA, Tyskland og Sverige) ligner ikke på de vi finner i Norge, noe som blant annet kan henge sammen med at de makroøkonomiske forholdene er forskjellige.

I analysen av økonomiske konjunkturers betydning for utvandringen blant innvandrere, finner vi at *både arbeidsledighet og forskjeller i inntektsnivå ser ut til å være viktig*. Kort oppsummert ser inntektsforskjeller ut til å være viktig for utvandring blant voksne innvandrere i landgruppe 1 og 3, slik at mindre forskjeller mellom

⁵ For litteraturreferanser, se Skjerpen mfl. (2015).

Norge og opprinnelsesområdet går sammen med økt utvandring.

Arbeidsledighetsraten i Norge betyr noe for utvandring av voksne innvandrere i landgruppe 2 (økt utvandring når arbeidsledigheten i Norge er høy), mens arbeidsledighetsraten i Vest-Europa, Nord-Amerika, Australia og New Zealand har betydning for utvandringen blant voksne innvandrere i landgruppe 1 (økt utvandring når arbeidsledigheten «hjemme» er lav). Vi har ikke funnet analyser som har studert dette på makronivå i andre land, men noen mikrostudier fra blant annet USA, Tyskland, Nederland og Sverige viser at innvandrere som klarer seg dårlig på arbeidsmarkedet, har større sannsynligheter for å utvandre. Når det gjelder inntekt, er funnene fra mikrostudier ikke entydige. Noen studier har funnet at sammenhengen mellom inntekt og utvandringssannsynligheter er som en omvendt U, med lavest sannsynlighet for å utvandre i gruppen med middels inntekt. Den internasjonale faglitteraturen har imidlertid ikke kommet til noen enighet når det gjelder hvorvidt en innvandrer som lykkes (når det gjelder arbeidsliv og inntekt), i større eller mindre grad vil utvandre. To teorier står mot hverandre: På den ene siden kan innvandreren ha flyttet til det rike landet for å tjene mest mulig i løpet av sitt liv. Dermed vil det være størst sannsynlighet for å utvandre dersom innvandreren ikke opplever å lykkes, altså finne seg en jobb med tilfredsstillende inntekt. På den andre siden kan det hende at innvandreren har flyttet til det rike landet for å legge seg opp en viss sum med penger, og deretter vil reise tilbake. Jo raskere en slik innvandrer lykkes, jo større er sannsynligheten for en rask retur. Empiriske studier tyder på at en finner begge typer motivasjon blant innvandrere, og at majoriteten kan se ut til å tilhøre den første gruppen, altså de som utvandrer hvis de ikke opplever å lykkes. Våre funn kan tyde på at innvandrere som opplever at det er vanskeligere å skaffe seg en (mye) høyere inntekt i Norge enn i opprinnelseslandet (fordi det er vanskeligere å finne arbeid i Norge eller lettere å finne arbeid i opprinnelseslandet, eller fordi inntektsforskjellene mellom Norge og opprinnelseslandet blir mindre), i større grad utvandrer.

I tillegg til momentene nevnt over, har analysene fra andre land også sett på en rekke andre faktorer som kan påvirke innvandreres utvandring fra rike land. Det gjelder for eksempel familieforhold og utdanning, som vi ikke har tatt hensyn til i analysene som er presentert her. I det videre arbeidet vil det være interessant å se hvilken og hvor sterk effekt slike faktorer har på innvandreres utvandring fra Norge. I det videre arbeidet vil vi også kunne analysere mikrodata for å tallfeste hvor stor betydning hver av de ulike faktorene som vi har presentert i denne artikkelen – som alder, kjønn, botid, landbakgrunn og bosted i Norge – har for utvandringen blant innvandrere.

Referanser

Pettersen, S. V. (2013): Utvandring fra Norge 1971-2011. Rapporter 2013/30, Statistisk sentralbyrå.

Skjerpen, T., L. S. Stambøl og M. Tønnessen (2015): Utvandring blant innvandrere i Norge. Del 1: Litteraturstudie, makroanalyse og regionale mønstre. Rapporter 2015/17, Statistisk sentralbyrå.

Vassenden, K. (2015): Om kvaliteten på den norske inn- og utvandringsstatistikken. Notater 2015/17, Statistisk sentralbyrå.