

KOSTRA publisering 17. juni 2013 - Veiledning til bruker

1.	Om KOSTRA-publiseringen	2
1A.	Oppbygning av publiseringen	2
1B.	Enheter i publiseringen.....	3
1C.	Faglig innhold og hovedområder	4
1E.	Merknader til enkelte nøkkeltall	10
2.	Regnskapsbegreper brukt i publiseringen.....	10
2A.	Generelt.....	10
2B.	Regnskapsbegreper i nøkkeltall for prioriteringer.....	11
2C.	Regnskapsbegreper i nøkkeltall for produktivitet	12
2D.	Regnskapsbegreper brukt i finansielle nøkkeltall	14
2E.	Konsern	20
2F.	Detaljerte regnskapstall på nivå 3	27
2G.	Hovedoversikter - Økonomiske oversikter.....	30
2H.	Bruk av avskrivninger i KOSTRA	41
2I.	Endringer i definisjoner i regnskapsbegrep for regnskapsårene 2000 til 2011	41
3.	Gruppering av kommuner og fylkeskommuner.....	43
3A.	Kommunene	43
3B.	Fylkeskommunene	49
4.	Skjemaer i KOSTRA	50
5.	Innrapporterte skjemaer som ligger til grunn for publiseringen.....	50
6.	Data fra andre kilder (registre mv.)	50
7.	Bevilgnings- og balanseregnskapet. Inndelingen i funksjoner- og arter, kapitler og sektorer .	51
7A.	Funksjonsinndeling 2012, kommuner, KF og IKS.....	51
7B.	Gruppering av funksjoner i tjenesteområder i KOSTRA – Kommuner.....	53
7C.	Funksjonsinndeling 2012, fylkeskommuner, FKF og IKS.....	55
7D.	Gruppering av funksjoner i tjenesteområder i KOSTRA – Fylkeskommuner.	57
7E.	Artsinndeling regnskapsåret 2011 - kommuner og fylkeskommuner, KF/FKF og IKS	59
7F.	Kapittelinndeling 2012 - kommuner og fylkeskommuner, KF/FKF og IKS	61
7G.	Sektorinndeling 2012 - kommuner og fylkeskommuner, KF/FKF og IKS.....	62
8.	Henvendelser	63
9.	Teknisk brukerveiledning for presentasjonen på nivå 1 og 2	65
9A.	Valg av startkommune til KOSTRAs faktaark	65
9B.	Endring av tabellhodet	66
9C.	Informasjon om de enkelte nøkkeltall.....	68
9D.	Navigasjon mellom faktaark og nivåer.....	69
9E.	Fra Statistikkbanken.....	70
10.	Teknisk brukerveiledning for publiseringen på nivå 3	70
10A.	Utvelgelse av data.....	70
10B.	PC-Axis og PX-Map.....	72

1. Om KOSTRA-publiseringen

1A. Oppbygning av publiseringen

Publiseringen har fire deler:

- Nivå 1 - Utvalgte nøkkeltall
- Nivå 2 - Detaljerte nøkkeltall
- Nivå 3 - Grunnlagsdata og detaljerte data for egne sammenstillinger
- Nivå 4 - Kvalitetsindikatorer

Nivå 1 - Utvalgte nøkkeltall er beregnet for administrative og politiske ledere samt andre interesserte som trenger oversikt og hovedtall for kommunen. Nøkkeltallene på nivå 1 gis samlet på ett faktaark for hhv. kommuner og fylkeskommuner.

Nivå 2 - Detaljerte nøkkeltall gir grunnlag for å gå dypere inn i de enkelte områder. Her presenteres *alle* nøkkeltallene for området (inkl. de som ligger på nivå 1).

Nivå 3 - Grunnlagsdata og detaljerte data for egne sammenstillinger er beregnet på brukere som kan gjennomføre egne analyser. Den tekniske presentasjonen som benyttes på nivå 3 har en del annen funksjonalitet enn det finnes på nivå 1 og 2.

Nivå 3 omfatter:

- Alle tellere og nevnerne i nøkkeltallene. For flere områder presenteres det også et mer omfattende tallmateriale. Rekkefølgen i disse filene er som følger: 1) Økonomitall, 2) Aktivitetstall, 3) Personelltall og 4) Andre tall
- Detaljerte regnskapstall for alle funksjoner (jf. redegjørelse under "Regnskapsbegreper brukt i publiseringen")
- Hovedoversikter / Økonomiske oversikter (jf. redegjørelse under "Regnskapsbegreper brukt i publiseringen")

Data fra nivå 3 kan lastes ned i ulike formater for videre bearbeiding.

Nivå 4 – Kvalitetsindikatorene skal vise egenskaper og kjennetegn som tjenesten har som vedrører dens evne til å tilfredsstille (fastsatte) krav eller behov (som er antydnet), og er fokusert på objektive målbare indikatorer. Indikatorene er vurdert til å beskrive enten resultat-, produkt-, prosess- eller strukturkvalitet, og kan grupperes etter denne inndelingen. Dette blir ytterligere belyst i k-knappen knyttet til indikatoren, i KOSTRAs ordinære publiseringssløsning.

Estimerte verdier for nasjonale tall

For årene 2008-2012 er lagt ut summer for landet på grunnlagstallene. Disse hentes ut ved å velge regionene "Landet" og "Landet uten Oslo". Variable som har fulltelling, dvs. hvor det er levert data fra alle kommuner/fylkeskommuner, summeres opp til sum for landet og landet uten Oslo. For data hvor det mangler rapportering fra kommuner/fylkeskommuner beregnes et anslag for verdien av dette frafallet, slik at en kommer frem til estimert verdi for hele landet og landet uten Oslo.

Gjennomsnittsberegninger

På bakgrunn av de estimerte summene på grunnlagsdataene er alle gjennomsnittene på nøkkeltallene erstattet av estimerte snitt, for årene 2008.. 2012. For de tidligere årgangene er snittberegningene basert på innrapporterte data. Snittberegninger vises for landet, landet uten Oslo, kommune grupper og fylker. Det er benyttet veid gjennomsnitt for de fleste indikatorene, basert på innbyggertall i aktuell visningsgruppe (fylke/KOSTRA-gruppe/landsgjennomsnitt med mer). For indikatorer i absolutte tall er aritmetisk gjennomsnitt benyttet. For enkelte indikatorer (bl.a. ja/nei spørsmål) er det ikke angitt

gjennomsnitt. Landsgjennomsnitt vises både med og uten Oslo. Snittet uten Oslo vises fordi Osloregnskapet omfatter både kommunale og fylkeskommunale funksjoner, slik at tallene ikke alltid blir sammenliknbare. For enkelte økonomiske nøkkeltall slår dette så kraftig ut at gjennomsnitt inkludert Oslo er prikket.

Tidsserier

Tidsserier foreligger f.o.m. 1999 for de fleste områder, fra det året kommunen kom med i KOSTRA. Av tekniske årsaker kan tidsseriene være kortere for enkelte nøkkeltall, selv om det er rapportert data for tidligere år.

Alle detaljerte nøkktall, grunnlagsdata og kvalitetsindikatorer er også tilgjengelige i Statistikkbanken. Der det har vært endringer i kommuneinndeling/kommunenummer gjelder følgende ang. tidsserier:

- 1.1.2012 ble 1723 Mosvik og 1729 Inderøy slått sammen til 1756 Inderøy.
- 1.1.2008 ble 1556 Frei og 1503 Kristiansund slått sammen til 1505 Kristiansund.
- For Ølen kommune: 2002-tall framkommer ved å velge "1159: Ølen (f.o.m. 2002)". Tall for tidligere år framkommer ved å velge "1214: Ølen (t.o.m. 2001)". (Ølen kommune er fra 2002 flyttet fra Hordaland til Rogaland fylke).
- For Re kommune: Tidsserier kan ikke gis for årene før 2002. Ved forsøk på å få opp tidsserie for Re (tidligere Våle og Ramnes kommuner) vil en for årene 1999-2001 vil en få opp tall for den gamle kommunen Våle. (Dette skyldes at den nye kommunen Re og den tidligere kommunen Våle har samme kommunenummer).
- For Bodø kommune: Bodø beholdt det gamle kommunenummeret også etter kommunen ble slått sammen med Skjerstad 1.1.2005. Tall for 2005 vil derfor være Bodø inkl. Skjerstad, mens tall for 2004 og tidligere vil være for Bodø ekskl. Skjerstad.
- For Skjerstad kommune: Tidsserier kan hentes fram for 2004 og bakover.
- 1.1.2006 ble 1159 Ølen og 1154 Vindafjord slått sammen til 1160 Vindafjord. 1569 Aure og 1572 Tustna ble slått sammen til 1576 Aure. Tall for tidligere år framkommer ved å velge de gamle kommunenumrene.

1B. Enheter i publiseringen

Publiseringen omfatter kommuner og fylkeskommuner, med publisering på alle nivåer. For Oslo presenteres i tillegg bydelstall på alle nivåer. Innholdet i bydelspubliseringen er noe mindre omfattende enn for den øvrige publiseringen. For videregående opplæring publiseres det også tall på skolenivå.

For årene 2004-2007 var det et forsøk med oppgavedifferensiering som ga kommunene anledning til å overta fylkeskommunale oppgaver. Kommunene Bergen og Trondheim overtok fylkeskommunale oppgaver som gjelder samferdsel, mens Bergen, Kristiansand og Stavanger overtok det fylkeskommunale ansvaret for kulturminner og Båtsfjord overtok ansvaret for videregående opplæring. Disse kommunene ligger derfor inne i faktaarket for fylkeskommunene med nøkkeltall for oppgaver som tidligere ble ivaretatt av fylkeskommunen. Tallene for Vest-Agder, Hordaland, Sør-Trøndelag og Finnmark fylkeskommuner vil omfatte resten av fylkeskommunal samferdsel, kulturminner eller videregående opplæring på området.

Kommunale og fylkeskommunale foretak, interkommunale samarbeider og interkommunale selskaper inngår i en konsernversjon av finansielle nøkkeltall, administrasjon, styring og fellesutgifter, økonomiske oversikter samt i faktaark for tjenesteområdene barnehage, grunnskole, kultur, samferdsel, bolig og brann- og ulykkesvern for kommune og i videregående opplæring og tannhelse for fylkeskommune.

1C. Faglig innhold og hovedområder

Regnskaps- og tjenestedata settes i KOSTRA sammen til nøkkeltall som viser kommunenes:

- Prioriteringer - viser hvordan kommunens frie inntekter er fordelt til ulike formål
- Dekningsgrader - viser tjenestetilbudet i forhold til ulike målgrupper for tilbudet
- Produktivitet/enhetskostnader - viser kostnader/bruk av ressurser i forhold til tjenesteproduksjonen
- Utdypende tjenesteindikatorer - viser nøkkeltall som supplerer indikatorer presentert under prioritering, dekningsgrader og produktivitet/enhetskostnader, men som ikke kan plasseres under disse overskriftene

Prioriteringsindikatorene:

Prioriteringsindikatorene skal si noe om hvor mye av egne penger kommunen ”velger” å bruke til de enkelte tjenesteområdene. En tjeneste kan sies å være høyt prioritert når en kommune bruker en relativt stor andel av sine ressurser på en bestemt tjeneste. I vurderingen av forskjeller i prioritering mellom ulike kommuner er flere elementer som kan bidra til å forklare eventuelle forskjeller:

- Kommunen kan ha et relativt høyt utgiftsbehov knyttet til tjenesten. Dette blir delvis korrigert for ved å se på utgifter per person i målgruppen. Men hvis målgruppen er heterogen (ulike målgrupper har forskjellig behov) blir ikke dette fanget opp fullt ut i KOSTRA.
- Kommunen kan ha prioritert en tjeneste høyt på bekostning av andre tjenester. For å få informasjon om dette kan det være interessant å se på hvor stor andel av utgiftene som går til ulike tjenester, eventuelt korrigert for utgiftsbehov. Det siste kan delvis avhjelpes ved å se på kommuner innenfor samme KOSTRA-gruppe.
- Kommunen kan ha relativt høye inntekter.

Slike elementer bidrar til at forskjeller i utgifter per person i målgruppen ikke utelukkende kan tolkes som et resultat av prioriteringer på lokalt nivå.

Produktivitetsindikatorene:

Produktivitetsindikatorene skal si noe om hva det koster å produsere en enhet av tjenesten.

Produktiviteten kan sies å være høy dersom ressursbruken er lav i forhold til produksjonen.

Når produksjonen blir målt ved antall mottakere blir det imidlertid ikke tatt hensyn til variasjoner i kvaliteten på tjenestene som brukerne mottar. Det blir heller ikke tatt hensyn til variasjoner i brukernes behov eller pleietyngde. Det kan derfor være flere tolkninger av hvorfor en kommune har høye utgifter per mottaker.

- Produktiviteten er lav, dvs. at man får lite produksjon igjen i forhold til pengebruken
- Kvaliteten er høy, dvs. at brukerne mottar relativt gode tjenester
- Enhetskostnadene er høye, dvs. at det er relativt dyrt å produsere tjenester i den kommunen vi ser på, for eksempel pga. smådriftsulemper, lange reiseavstander eller et høyt lønnsnivå som skyldes mangel på arbeidskraft

Eksempel: Kostnadene per mottaker kan bli høye i kommuner som har brukere med relativt høy pleietyngde/behov. I dette tilfellet kan høye utgifter per mottaker ikke tolkes som et uttrykk for lav produktivitet

Dekningsgradsindikatorene:

En dekningsgrad måler andelen av målgruppen som er mottakere av en tjeneste. Dersom målgruppen er heterogen, kan den med fordel splittes opp slik at vi får separate dekningsgrader for ulike deler av målgruppen. Forskjeller i samlet dekningsgrad mellom kommuner kan derfor skyldes at målgruppen er forskjellig sammensatt, i tillegg til at kommunene har forskjellige inntekter og utgiftsbehov og gjør forskjellige prioriteringer.

Nøkkeltallene på nivå 2 omfatter følgende områder:

Kommuner	Fylkeskommuner
A. Finansielle nøkkeltall, administrasjon, styring og fellesutgifter	A. Finansielle nøkkeltall, administrasjon, styring og fellesutgifter
A1. Konsern - Finansielle nøkkeltall, administrasjon, styring og fellesutgifter	A1. Konsern - Finansielle nøkkeltall, administrasjon, styring og fellesutgifter
B. Behovsprofil	B. Behovsprofil
C. Barnehager	C. Videregående opplæring
C1. Konsern- Barnehager	C1. Konsern- Videregående opplæring
D. Grunnskoleopplæring	G. Tannhelsetjenesten
D1. Konsern- Grunnskoleopplæring	G1. Konsern - Tannhelsetjenesten
E. Kommunehelse	J. Fysisk planlegging, kulturminner, natur og nærmiljø
E1. Konsern- Kommunehelse	J1. Konsern - Fysisk planlegging, kulturminner, natur og nærmiljø
F. Pleie- og omsorg	K. Kultur
F1. Konsern- Pleie- og omsorg	K1. Konsern- Kultur
G. Sosialtjeneste	L. Samferdsel
G1. Konsern- Sosialtjeneste	L1. Konsern- Samferdsel
G2. Introduksjonsstønad	M. Tilrettelegging og bistand for næringslivet
H. Barnevern	M1. Konsern- Tilrettelegging og bistand for næringslivet
H1. Konsern – Barnevern	Q. Informasjonsteknologi
I. Avfall og renovasjon	S. Sysselsetting
I. Avløp	S1. Konsern- Sysselsetting
I. Vann	U1. Konsern - Klima og energi
J. Fysisk planlegging, kulturminner, natur og nærmiljø	1. Kjøp av tjenester
J1. Konsern - Fysisk planlegging, kulturminner, natur og nærmiljø	1.1 Konsern- Kjøp av tjenester
K. Kultur	2. Eiendomsforvaltning for utvalgte fylkeskommunale formålsbygg
K1. Konsern- Kultur	2.1 Konsern- Eiendomsforvaltning for utvalgte fylkeskommunale formålsbygg
L. Kirke	
M. Samferdsel	
M1. Konsern – Samferdsel	
N. Bolig	
N1. Konsern – Bolig	
O. Tilrettelegging og bistand for næringslivet	
O1. Konsern- Tilrettelegging og bistand for næringslivet	
P. Brann og ulykkesvern	
P1. Konsern – Brann- og ulykkesvern	

Q. Informasjonsteknologi	
R. Landbruk	
S. Sysselsetting	
S1. Konsern- Sysselsetting	
T. Eiendomsskatt i kommunene	
U1. Konsern- Klima og energi	
1. Gebyrer/brukerbetaling	
2. Kjøp av tjenester	
2.1. Konsern- Kjøp av tjenester	
4. Eiendomsforvaltning for utvalgte kommunale formålsbygg	
4.1 Konsern- Eiendomsforvaltning for utvalgte kommunale formålsbygg	

1D. Registertall for personell

Registertall for personell publiseres på følgende områder:

- **Pleie og omsorg, fra statistikkåret 2003**
- **Privat og offentlig tannhelsetjeneste, fra statistikkåret 2003**
- **Videregående opplæring, fra statistikkåret 2005**
- **Totalt antall sysselsatte og årsverk i kommune og kommunekonsern, fra statistikkåret 2006**
- **Totalt antall sysselsatte og årsverk i fylkeskommune og fylkeskonsern, fra statistikkåret 2006**
- **Grunnskole, fra statistikkåret 2010**
- **Skole- og helsestasjonstjeneste, fra statistikkåret 2010**

Datagrunnlag

Registertallene baserer seg i hovedsak på den rapporteringen fylkeskommunene/kommunene gjør til NAV Aa-register. Arbeidsgiverne skal løpende rapportere tilgang og avgang av personell fordelt på sine virksomheter/bedrifter. Inndelingen i virksomheter skal være i tråd med regelverket for Enhetsregisteret. Det brukes også data fra skattemyndighetenes lønns- og trekkoppgaveregister, fra PAI-registeret til KS og andre lønnsregistre. Dette brukes dels for å kontrollere om noen arbeidsforhold burde vært utmeldt og dels for å legge til arbeidsforhold som skulle vært innmeldt eller var så små at de falt under grensen for å bli innmeldt til arbeidstakerregisteret. Kvaliteten på tallene avhenger likevel av at kommunene/fylkeskommunene er riktig oppdelt i Enhetsregisteret og rapporterer riktig til Aa-registeret.

I den tidligere skjemarapporteringen for pleie- og omsorg og tannhelsetjenesten var det enten den fast ansatte eller vikaren som skulle være inkludert i rapporteringen. Registertallene omfatter i utgangspunktet alle sysselsatte og deres vanlige avtalte arbeidstid, også sysselsatte som er fraværende pga. sykdom mindre enn ett år eller er i foreldrepermisjon. I tillegg omfatter registertallene vikarer og deres avtalte arbeidstid.

Arbeidstid som rapporteres til Aa-registeret skal være forventet ukentlig arbeidstid, som for de fleste vil være avtalt arbeidstid. For timearbeidere som er ansatte uten avtalt arbeidstid er det en egen rutine for å registrere arbeidstid. Enkelte kommuner har valgt å la fast ansatte som tilfeldig arbeider ekstra

vakter i samme virksomhet få definert dette som "timerarbeiderjobb" på toppen av avtalt arbeidstid. Dette har ført til svært høy arbeidstid for en del ansatte i enkelte kommuner og da spesielt i pleie og omsorg.

Vi har derfor justert arbeidstiden i Aa-registeret ved:

- Ingen ansatte i helse- og sosialtjenester i kommunal sektor kan ha en heltidsstilling høyere enn 37,50 timer per uke.
- Ingen ansatte i helse- og sosialtjenester i kommunal sektor kan ha en biarbeidsstilling på mer enn 10 timer per uke når personen også har en heltidsstilling på 37,50 timer.

Omfang

I totaltallene inngår sysselsettingen i de virksomheter som inngår i regnskapene for kommuner og fylkeskommuner.

Avgrænsningen av kommune - kommunekonsern og fylkeskommune - fylkeskonsern er at det som hører under kommune-/fylkeskassen inkluderes i det som er omtalt som kommune/fylkeskommune. I konserntall tas i tillegg med andel av interkommunale selskap (IKS) og andre kommunale/fylkeskommunale foretak (f.eks KF og FKF) som leverer eget regnskap. Når det gjelder de interkommunale selskapene (IKS) har vi fordelt årsverkene etter eierandelen som er registrert i Virksomhets- og foretaksregisteret. Vi har ikke fordelt sysselsatte personer, og har derfor ikke lagt inn informasjon om sysselsatte i konsern.

Sysselsettingsbegrep

- Sysselsatte; alle ansatte i kommuner/fylker, også de som bare har en bijobb her.
- Avtalte årsverk. Ansatte i referanseuken hvor den avtalte ukentlige arbeidstiden er omregnet til heltid. Størrelsen er av formidlingshensyn omtalt som årsverk, selv om den bare gjelder en uke og referanseuken ikke kan sies å være representativ for hele kalenderåret.
- Fravær målt i årsverk, dvs. legemeldt sykefravær og foreldrepermisjon. Fravær spesifiseres ikke for små utdanningsgrupper av hensyn til personvernet.
- Avtalte årsverk eksklusive lange fravær. Avtalte årsverk korrigert for tapte årsverk på grunn av legemeldt sykefravær og fødselspermisjon.

Kvaliteten på sysselsatte og avtalte årsverk for lærere

I personellstatistikken er "lærere" en yrkesbetegnelse, og det er etablert en gruppering som skiller lærere mht. om de har en pedagogisk utdanning eller ikke, samt utdanningsnivå.

Yrkesrapporteringen til Aa-registeret er ikke fullstendig og utdanning blir fortsatt brukt i klassifiseringen av en del personer i statistikken. Bedret yrkesrapportering vil kunne føre til flere lærere (uten pedagogisk utdanning) i statistikken framover. For å justere for et slikt brudd mellom 2005 og 2006 ble det lagt ut nye tall for 2005. Yrkeskoden i 2006 ble lagt tilbake til 2005 for personer som var ansatt i skoleverket begge år. Personer som kun var ansatt i 2005 og ikke hadde pedagogisk utdanning har vi ikke kunnet korrigere. Tidsserien for lærere med pedagogisk utdanning skal ikke være påvirket av forbedret yrkesrapportering.

Personellstatistikken i FylkesKOSTRA omfatter fylkeskommunale skoler klassifisert som undervisning i allmennfag og i tekniske og andre yrkesrettede fag på videregående skoles nivå. Spesialskoler/undervisning er ikke inkludert dersom skolen ikke er definert som en enhet på videregående skoles nivå.

Kvaliteten på avtalte årsverk i kommunene - spesielt pleie- og omsorg Før 2003

I 2003 gikk man over fra å hente inn tall for pleie- og omsorg ved hjelp av skjema til å bruke tall fra ulike registre. Tall basert på registerdata gav et noe høyere nivå-tall.

2002-2005

Det viste seg at registertallene i mange kommuner var beheftet med feil og det skjedde en opprydding i årene 2003-2005. I 2005 var det i tillegg tekniske problemer med meldingsgangen til Aa-registeret. Dette bidro til større usikkerhet rundt hva de reelle endringer var. SSB gjorde anslag for hva dette kunne ha å si for tallene på landsnivå.

2006

Et mindre antall kommuner ble ikke ferdig med oppryddingen i registeret i 2005, men gjennomførte den i 2006. Kommuner med store prosentvise endringstall vil kunne skyldes slike opprettinger. I 2006 leverte alle kommunene meldinger elektronisk til NAV Aa-registeret. En overgang fra papirbasert til elektronisk rapportering av Aa-registeret til NAV kan også ha gitt ikke-reelle endringer. Dette gjaldt f. eks Drammen.

Oslo kommune konkurranseutsatte hjemmetjenestene i flere av bydelene i 2006. Mens registertallene skal dekke private sykehjem, er det ikke fullstendig dekning av privat drevet hjemmetjeneste.

2007

Til publiseringen av foreløpige tall for sysselsatte i kommunesektoren i mars 2007 ble det gjort endringer i produksjonsopplegget for å forbedre kvaliteten på tidsserien. Det nye produksjonsopplegget ble også brukt til å gi nye tall for 2005 og 2006. Endringene som er gjort berører alle områdene under kommunene, men gir bare mindre utslag for andre områder enn pleie og omsorg.

Det er i hovedsak to elementer i produksjonsopplegget som er endret:

1. Referanseuken for statistikken er endret fra uken som inneholder 1. november til tredje uke i november.
2. Opplaget for korrigerende arbeidstid er forbedret.

Begge endringene ble gjort for å få mer sammenlignbare tall, spesielt for avtalte årsverk, fra år til år.

Det var særlig kommunenes rapportering av arbeidstid knyttet til timearbeidere/ekstravakter som har skapt problemer. Ved en referanseuke som dekker 1. november vil referanseuken ha et varierende innslag av dager fra to måneder. I kommunene som rapporterer til NAVs Aa-register (hovedkilden for statistikken) ved filuttrekk fra sitt lønns- og personalsystem vil det at referanseuken dekker dager i to måneder, bety en viss overestimert av arbeidstid for personer som er definert som timearbeidere. Det har vært en kraftig økning av kommuner som rapporterer på denne måten de senere år. Endringen til filuttrekk som rapporteringsmetode er generelt klart positiv for datakvaliteten, men for avtalte årsverk har den bidratt til å redusere kvaliteten noe på endringstall.

2008

Konkurranseutsetting av tjenester gir en viss usikkerhet knyttet til tallene, blant annet for hjemmetjenester som har økt i omfang.

2009

Ved publiseringen av tall for 2009 tas den nye næringsstandarden i bruk. Overgangen kan man lese mer om her: <http://www.ssb.no/vis/omssb/1gangspubl/art-2009-02-27-01.html>.

Ved produksjon av tallene for 4. kvartal 2009 er utnyttelsen av grunnlagsregistrene forbedret. Dette gir en mer korrekt fordeling på næring for en mindre gruppe av lønnskategorier i stat og kommune. For noen kommuner gir dette forskyvninger av sysselsatte mellom næringene offentlig administrasjon, undervisning og helse- og sosialtjenester som er store i forhold til de reelle endringer i næringene.

Endringer i populasjonen for pleie og omsorg

- Mange kommunale rehabiliteringsvirksomheter er i 2009 ikke lenger inkludert i pleie og omsorg, fordi de ikke utfører pleie og omsorgstjenester. Denne flyttingen medfører en nedgang på anslagsvis 550 avtalte årsverk i kommunal pleie og omsorg. Enhetene er overført til kommunehelsetjenesten.
- Ett privat foretak i Oslo som utfører tjenester både for statlig og kommunal sektor er fjernet fra pleie og omsorg og overført til spesialisthelsetjenesten. Dette foretaket hadde i 2008 noe under 200 avtalte årsverk.
- Foretakene ULOBA og Dialogue, som har arbeidsgiveransvar for brukerstyrte personlige assistenter på vegne av brukerne, er for første gang inkludert i pleie og omsorg, i privat sektor. Disse har ikke tidligere vært inkludert. Disse foretakene medfører en økning i privat pleie og omsorg

Andre endringer i pleie og omsorg

Personer med renholdsyrker som arbeider i institusjoner i pleie og omsorg er flyttet fra funksjon 253 "Pleie, omsorg, hjelp og re-/habilitering i institusjon" til funksjon 261 "Institusjonslokaler" i tråd med en endring i funksjonsinndelingen i KOSTRA fra 2008.

2010

- Foretaket AssisterMeg as er inkludert i pleie og omsorg, i privat sektor. Foretaket har i likhet med foretakene ULOBA BA og Dialogue BPA as, som ble inkludert ved forrige årgang, arbeidsgiveransvar for brukerstyrte personlige assistenter på vegne av brukerne, Disse foretakene medfører en økning i privat pleie og omsorg.
- Det publiseres årsverkstall med registerbasert personellstatistikk som kilde for områdene grunnskole og skole- og helsestasjonstjeneste for første gang juni 2010.

2011

Ingen endringer i produksjonsopplegget.

2012

- Oslo kommune ble ikke inkludert i mars 2013 på grunn av kvalitetsproblemer med dataene. Kommunen skiftet et IT-system og hadde problemer høsten 2012 med rapportering til NAVs Aa-register som er det viktigste grunnregisteret for sysselsettingsdataene. I tallene som publiseres i juni er Oslo tatt med selv om det fortsatt er problemer med kvaliteten. Det anslås at totaltallet for ansatte i Oslo tatt med selv om det fortsatt er problemer med kvaliteten. Det anslås at totaltallet for ansatte i Oslo ligger fra 2500 til 3500 for lavt. I tillegg er det foretatt endringer i registreringer på de ulike virksomheter som også har gitt feil. Det varierer en del mellom Kostraområdene hvor store feilene er. Grunnskole, videregående skole og barnevern synes særlig å ligge lavt, mens Administrasjon synes å ligge for høyt. Pleie og omsorg viser tilnærmet nullvekst siste år i Oslo, noe som tyder på at tallet ligger noe lavt siden landstallene for resten av landet viser en viss vekst. For nærmere informasjon se <http://www.ssb.no/arbeid-og-lonn/statistikker/komregsys>.
- Foretaket Melås AS er nå inkludert i pleie og omsorg, privat sektor. Foretaket tilbyr disse tjenestene til flere ulike kommuner, men de har i 2012 registrert alle sine ansatte i Leikanger kommune. Dette ville medføre en stor økning i privat pleie og omsorg i denne kommunen, og de ansatte i dette foretaket er derfor fordelt etter sin bostedskommune.

1E. Merknader til enkelte nøkkeltall

Forsøk med rammefinansiering (2000-2003)

I årene 2000-2003 var 20 kommuner med i et forsøk med tildeling av 16 øremerkede tilskudd som rammetilskudd. Der de øremerkede tilskuddene i disse årene inngikk som inntekter i en indikator, vil indikatoren ikke være sammenlignbar mellom forsøkskommunen og resten av kommunene. Utslaget vil gjøre seg gjeldende på indikatorer med netto driftsutgifter på faktaarkene for grunnskole, barnehager og pleie og omsorg.

For barnehager og skolefritidsordninger (SFO) vil sammenligning av fordelingen mellom finansieringen fra stat og kommune for disse årene være umulig pga. forsøket.

Indikatorer for finansiering har ikke vært publisert pga. varierende inntektsføring av statstilskudd til egne og ikke-kommunale barnehager. Den nye ordningen med føring av skjønmidler til kommunale barnehager på art 810 forsterker problemet, fordi statstilskudd som skal viderefremmes til private barnehager da ikke lenger kan skilles ut.

Kommunene som var med på forsøket

0135 Råde, 0215 Frogn, 0239 Hurdal, 0418 Nord-Odal, 0501 Lillehammer, 0542 Nord-Aurdal, 0633 Nore og Uvdal, 0704 Tønsberg, 1018 Søgne, 1103 Stavanger, 1127 Randaberg, 1211 Etne, 1524 Norddal, 1543 Nesset, 1636 Meldal, 1638 Orkdal, 1725 Namdalseid, 1859 Flakstad, 1942 Nordreisa og 2012 Alta.

2. Regnskapsbegreper brukt i publiseringen

2A. Generelt

Regnskapstall inngår i indikatorene på nivå 1 og 2 (finansielle nøkkeltall og nøkkeltall for sektorene) og som grunnlagsdata på nivå 3. På nivå 3 presenteres i tillegg hovedoversikter/økonomiske oversikter og detaljerte regnskapstall.

Et standard sett av regnskapsbegreper (sammenstillinger av regnskapstall) benyttes. Redegjørelse for disse, samt nøyaktige formler, er gitt under.

Regnskapstall rapporteres til SSB i 1000 kr. Beregningen må derfor ganges med 1000 når nøkkeltall skal angis i kroner.

Regnskap og balanse rapporteres til KOSTRA fra kommuner, fylkeskommuner og kommunale og fylkeskommunale særbedrifter, som foretak (KF/FKF) og interkommunale selskaper (IKS).

Det publiseres faktaark med tall for kommunekassa og fylkeskassa og for kommunale og fylkeskommunale konsern. I konserntallene er kommunekasse og fylkeskassetallene koblet sammen med tall for foretakene og de interkommunale selskapene (se mer om dette i kap. 2E).

Vi anbefaler at faktaarkene med konserntall benyttes da disse gir et mer helhetlig bilde av den kommunale/fylkeskommunale ressursbruken og tjenesteproduksjonen. Faktaarkene med tall for kommunekassa/fylkeskassa er mest aktuelle til bruk for kommunene og fylkeskommunene internt.

Håndtering av konserninterne transaksjoner.

I kontoplanen finnes det egne "poster" for interne transaksjoner mellom kommunekassa/fylkeskassa og særbedriftene. I konsernarkene nettes for interne kjøp/salg og overføringer mellom kommunekassa/fylkeskassa og særbedriftene og det samme med renter/avdrag/lån, slik at

konserntallene ikke er ”blåst opp” av interne transaksjoner, men viser konsernets eksterntregnskap og balanse.

I kommunekassetallene/fylkekommunetallene inngår de konserninterne transaksjonene som en del av kommunekassa/fylkeskassas utgifter/inntekter, eiendeler/gjeld.

I konserntallene er hovedregelen at konserninterne transaksjoner inngår fra kommunekassa/fylkeskassa, mens korrigeringene gjøres i særbedriftenes regnskap/balanse.

De tekniske definisjonene er forklart under hvert regnskapsbegrep.

2B. Regnskapsbegreper i nøkkeltall for prioriteringer

Prioriteringsindikatorene skal si noe om hvor mye av egne penger kommunen ”velger” å bruke til de enkelte tjenesteområdene. En tjeneste kan sies å være høyt prioritert når en kommune bruker en relativt stor andel av sine ressurser på en bestemt tjeneste. I vurderingen av forskjeller i prioritering mellom ulike kommuner er det flere elementer som kan bidra til å forklare eventuelle forskjeller:

- Kommunen kan ha et relativt høyt utgiftsbehov knyttet til tjenesten. Dette blir delvis korrigert for ved å se på utgifter per person i målgruppen. Men hvis målgruppen er heterogen (ulike målgrupper har forskjellig behov) blir ikke dette fanget opp fullt ut i KOSTRA.
- Kommunen kan ha prioritert en tjeneste høyt på bekostning av andre tjenester. For å få informasjon om dette kan det være interessant å se på hvor stor andel av utgiftene som går til ulike tjenester, eventuelt korrigert for utgiftsbehov. Det siste kan delvis avhjelpes ved å se på kommuner innenfor samme KOSTRA-gruppe.
- Kommunen kan ha relativt høye inntekter.

Slike elementer bidrar til at forskjeller i utgifter per person i målgruppen ikke utelukkende kan tolkes som et resultat av prioriteringer på lokalt nivå.

Netto driftsutgifter totalt og på funksjon/tjenesteområde

Netto driftsutgifter viser driftsutgiftene inkludert avskrivninger etter at driftsinntektene, som blant annet inneholder øremerkede tilskudd fra staten og andre direkte inntekter, er trukket fra. De resterende utgiftene må dekkes av de frie inntektene som skatteinntekter og rammeoverføringer fra staten.

MVA-kompensasjon påløpt i investeringsregnskapet (art 728) trekkes ut for at begrepet skal beholde sin verdi som prioriteringsmål. Dette gjør at Netto driftsutgifter totalt er høyere enn summen av de frie inntektene.

Netto driftsutgifter totalt= kontoklasse 1, alle tjenestefunksjoner (100..790), artene [(010..480) +590 - ((600..895) - 728)]

Netto driftsutgifter på tjenesteområde/funksjon = kontoklasse 1, funksjonene som gjelder det enkelte tjenesteområdet, artene [(010..480) +590 - ((600..895) - 728)]

I nøkkeltallene er netto driftsutgifter pr. innbygger i målgruppa for den aktuelle tjenesten eller i prosent av samlede netto driftsutgifter gjennomgående benyttet for å vise kommunenes prioriteringer.

MVA-kompensasjonsordningen vil innebære en reduksjon i nivået på netto driftsutgifter i forhold til 2003, alt annet likt. Reduksjonen vil være knyttet til at art 729 MVA-kompensasjon påløpt i driftsregnskapet inngår på inntektssiden.

I FylkesKOSTRA – videregående opplæring:

Økonomisk belastning ved å drive videregående opplæring

"Økonomisk belastning ved å drive videregående opplæring" tar utgangspunkt i utgiftsbegrepet netto driftsutgifter, men justerer utgiftsomfanget for gjesteelevsoppgjøret (og vil ha effekt for indikatorene for utgifter til elever i skole totalt, for fagopplæring og for funksjon 520 hvor gjesteelevsoppgjøret føres). Det justerte begrepet innebærer at utgifter og inntekter knyttet til gjesteelever og -lærlinger ikke inngår i definisjonen. Med dette oppnås et utgiftsbegrep som bare er knyttet til utgifter til elevene i fylkeskommunens skoler (egne elever og gjesteelever fra andre fylker).

Økonomisk belastning = kontoklasse 1, tjenestefunksjoner for utdanning i fylkeskommunen (510..590), artene [(010..290) + 300 + (350..480) + 590 – artene ((600..710) + 729 + (750..790) + (800..895))].

Nøkkeltall for økonomisk belastning er opprettet for å gi fylkeskommunene nøkkeltall hvor netto driftsutgifter er direkte relatert til brukergruppen, elever i fylkeskommunen. Av samme grunn er indikatorene angitt som kostnader per elev på linje med korrigerte brutto driftsutgifter, slik at indikatorene viser fylkeskommunens enhetskostnader for elever i fylkeskommunens skoler.

Brutto investeringsutgifter totalt og på funksjon/tjenesteområde

Brutto investeringsutgifter viser investeringsutgifter korrigert for fordelte utgifter og internsalg.

Brutto investeringsutgifter totalt = kontoklasse 0, alle tjenestefunksjoner (100..790), artene [(010..501) - 690,790].

Brutto investeringsutgifter på tjenesteområde/funksjon = kontoklasse 0, funksjonene som gjelder det enkelte tjenesteområdet, artene [(010..501) - 690,790].

For å vise prioritering av nybygging, større utviklingstiltak og andre investeringer brukes brutto investeringsutgifter pr. innbygger.

2C. Regnskapsbegreper i nøkkeltall for produktivitet

Produktivitetsindikatorne skal si noe om hva det koster å produsere en enhet av tjenesten. Produktiviteten kan sies å være høy dersom ressursbruken er lav i forhold til produksjonen. Når produksjonen blir målt ved antall mottakere blir det imidlertid ikke tatt hensyn til variasjoner i kvaliteten på tjenestene som brukerne mottar. Det blir heller ikke tatt hensyn til variasjoner i brukernes behov eller pleietyngde. Det kan derfor være flere tolkninger av hvorfor en kommune har høye utgifter per mottaker:

- Produktiviteten er lav, dvs. at man får lite produksjon igjen i forhold til pengebruken
- Kvaliteten er høy, dvs. at brukerne mottar relativt gode tjenester
- Enhetskostnadene er høye, dvs at det er relativt dyrt å produsere tjenester i den kommunen vi ser på, for eksempel pga. smådriftsulemper, lange reiseavstander eller et høyt lønnsnivå som skyldes mangel på arbeidskraft

Eksempel: Kostnadene per mottaker kan bli høye i kommuner som har brukere med relativt høy pleietyngde/behov. I dette tilfellet kan høye utgifter per mottaker ikke tolkes som et uttrykk for lav produktivitet.

Korrigerte brutto driftsutgifter totalt

Korrigerte brutto driftsutgifter omfatter driftsutgiftene ved kommunens *egen* tjenesteproduksjon pluss MVA-utgift og avskrivninger minus dobbeltføringer i de kommunale regnskaper som skyldes viderefordeling av utgifter/internkjøp mv. Dette gjelder artene 690 Fordelte utgifter og 790 Internsalg. Det korrigeres for art 729 MVA-kompensasjon påløpt i driftsregnskapet.

NB! Det er ikke justert for art 710 Sykelønnsrefusjon ved beregningen av totale korrigerede brutto driftsutgifter som brukes i de finansielle nøkkeltallene.

Korrigerede brutto driftsutgifter totalt = kontoklasse 1, alle funksjoner (100..899), artene [(010..290)+ 429,590)- (690,729,790)].

Korrigerede brutto driftsutgifter på funksjon/tjenesteområde

Korrigerede brutto driftsutgifter omfatter driftsutgiftene ved kommunens *egen* tjenesteproduksjon pluss MVA-utgift og avskrivninger, minus dobbeltføringer i de kommunale regnskaper som skyldes viderefordeling av utgifter/interkjøp mv. Dette gjelder artene 690 Fordelte utgifter og 790 Internsalg. Art 710 Sykelønnsrefusjon er også trukket fra selv om sistnevnte er en ekstern refusjon fra staten. Det korrigeres for art 729 MVA-kompensasjon påløpt i driftsregnskapet.

Korrigerede brutto driftsutgifter= kontoklasse 1, funksjonene som gjelder det enkelte tjenesteområdet, artene[(010..290) + 429 +590 - (690,710,729,790)].

For å vise kommunenes produktivitet/enhetskostnader for den aktuelle tjenesten er det i nøkkeltallene gjennomgående benyttet korrigerede brutto driftsutgifter pr. kommunal bruker eller produsert enhet.

MVA-kompensasjonsordningen vil innebære en reduksjon i nivået på korrigerede brutto driftsutgifter i forhold til 2003, alt annet likt. Reduksjonen vil være knyttet til at det korrigeres for art 729 MVA - kompensasjon påløpt i driftsregnskapet.

I FylkesKOSTRA – videregående opplæring:

Korrigerede brutto driftsutgifter inkludert kjøp fra egne foretak og IKS

Korrigerede brutto driftsutgifter omfatter driftsutgiftene ved fylkeskommunens egen tjenesteproduksjon pluss avskrivninger minus dobbeltføringer som skyldes viderefordeling av utgifter/interkjøp mv. I dette begrepet er det også inkludert utgifter fra kjøp av tjenester fra egne foretak og IKS. Begrepet er innført for bedre å reflektere kostnadene ved fylkeskommunens faktiske egenproduksjon, også om den foregår i eget fylkeskommunalt foretak eller interkommunalt selskap.

Indikatorene viser korrigerede brutto driftsutgifter inkludert kjøp av tjenester fra egne foretak og IKS for utdanning i fylkeskommunen samlet, for enkeltfunksjoner og for enkelte samleposter innenfor videregående opplæring. For å beregne enhetskostnader anvendes elevtall i videregående opplæring i fylkeskommunale skoler.

Korrigerede brutto driftsutgifter inkludert kjøp fra egne foretak og IKS = kontoklasse 1, funksjonsområdene for utdanning i fylkeskommunen (510..590), artene [(010..290) + 375,380,429,590 – (690,710,729,790)].

Denne indikatoren brukes kun i faktaarket for fylkeskommunen. I konsernarket benyttes ordinær definisjon av Korrigerede brutto driftsutgifter, hvor regnskap fra FKF/IKS inkluderes i begrepet og gir riktig fordeling av utgiftene på art.

Brutto driftsutgifter totalt og på funksjon/tjenesteområde

Brutto driftsutgifter viser de samlede driftsutgiftene inkludert avskrivninger korrigeret for dobbeltføringer som blant annet fordelte utgifter og interne overføringer.

Brutto driftsutgifter brukes på to måter:

- 1) Som totale brutto driftsutgifter for kommunen/fylkeskommunen
- 2) I stedet for korrigerede brutto driftsutgifter på de enkelte tjenesteområdene.

Definisjonene på de to bruksområdene er forskjellige:

Def. 1) Brutto driftsutgifter totalt = kontoklasse 1, alle funksjoner (100..899), artene [(010..480) + 590 -690,790].

For brutto driftsutgifter totalt vil MVA-kompensasjonsordningen ikke medføre noen endring i tallene.

Def.2) Brutto driftsutgifter på tjenesteområde/funksjon = kontoklasse 1, funksjonene som gjelder det enkelte tjenesteområdet, artene [(010..480) +590 -(690,710,729,790)].

MVA-kompensasjonsordningen innebærer en reduksjon i nivået på brutto driftsutgifter på tjenesteområde/funksjon i forhold til 2003, alt annet likt. Reduksjonen vil være knyttet til at det korrigeres for art 729 MVA-kompensasjon påløpt i driftsregnskapet.

Summen av brutto driftsutgifter på tjenesteområder, def. 2, skal ikke stemme overens med totale brutto driftsutgifter, def. 1. Dette fordi art 710, Sykelønnsrefusjon og art 729 MVA-kompensasjon trekkes fra på tjenesteområdene, men ikke i totale brutto driftsutgifter. Finansfunksjonene i 800-serien (for fylkeskommune og kommune) inngår ikke i noen av de definerte tjenesteområdene, men i totale brutto driftsutgifter.

Brutto driftsutgifter pr. kommunal bruker eller produsert enhet benyttes for flere nøkkeltallsområder i stedet for korrigerede brutto driftsutgifter for å vise produktivitet/enhetskostnader. Dette gjøres på områder der kommunene i stor grad kjøper tjenester i stedet for selv å produsere dem. Brutto driftsutgifter pr. innbygger i målgruppa for den aktuelle tjenesten benyttes for områder der vi mangler statistikk for tjenesteproduksjonen.

Lønnsutgifter

Lønnsutgifter omfatter lønn og sosiale utgifter korrigert for sykelønnsrefusjon.

Lønnsutgifter= kontoklasse 1, alle funksjoner (100..899), artene [(010..099) – 710].

Lønnsutgifter er innført som nøkkeltall for de fleste områdene og vil indikere arbeidsproduktiviteten målt ved lønnsutgiftene pr. bruker eller pr. enhet for den aktuelle tjenesten (alternativt pr. innbygger der det mangler statistikk for tjenesteproduksjonen).

2D. Regnskapsbegreper brukt i finansielle nøkkeltall

Akkumulert regnskapsmessig resultat

Akkumulert regnskapsmessig resultat viser differansen mellom regnskapsmessig merforbruk og regnskapsmessig mindreforbruk i driftsregnskapet.

Regnskapsmessig merforbruk = kontoklasse 2, kapittel 5900, sektor (000..999)

Regnskapsmessig mindreforbruk = kontoklasse 2, kapittel 5950, sektor (000..999)

Akkumulert resultat i investeringsregnskapet

Akkumulert resultat i investeringsregnskapet viser differansen mellom udekket og udisponert resultat.

Udekket i investeringsregnskapet = kontoklasse 2, kapittel 5970, sektor (000..999)

Udisponert i investeringsregnskapet = kontoklasse 2, kapittel 5960, sektor (000..999)

Andre driftsinntekter

Som andre driftsinntekter regnes refusjon fra staten, inkl. sykelønnsrefusjoner, samt refusjoner og overføringer fra fylkeskommuner, kommuner og andre (private), i tillegg til andre direkte og indirekte skatter.

Andre driftsinntekter = kontoklasse 1, alle funksjoner (100..899), artene ((700..780) + ((830..850) + 874,877,880,895, minus kontoklasse 1, funksjon 800, artene 874,877, minus kontoklasse 1, funksjon 320, art 890.

Begrepet har endret definisjon siden 2001 da eiendomsskatt og konsesjonskraftinntekter er tatt ut som egne indikatorer.

Andre statlige tilskudd til driftsformål

Andre statlige tilskudd til driftsformål = kontoklasse 1, alle funksjoner (100..899), art 810.

Arbeidskapital

Arbeidskapital defineres som differansen mellom omløpsmidler og kortsiktig gjeld, og er et uttrykk for kommunens likviditet. Med likviditet menes evne til å betale forpliktelsene etter hvert som de forfaller.

Omløpsmidler = kontoklasse 2, kapittel (10..19), sektor (000..999)

Kortsiktig gjeld = kontoklasse 2, kapittel (31..39), sektor (000..999)

Data er hentet fra balanseregnskapet.

Brutto driftsinntekter totalt og på funksjon/tjenesteområde

Brutto driftsinntekter omfatter kommunens samlede driftsinntekter, og omfatter således alt av statlige overføringer som f.eks. rammetilskudd og andre driftstilskudd og overføringer, alle driftsinntekter fra innbyggerne og næringslivet, som f.eks. skatteinntekter og salgs- og leieinntekter, og alle driftsinntekter fra andre kommuner og fylkeskommuner.

Begrepet er korrigert for dobbeltføringer som fordelte utgifter og interne overføringer, da disse blåser opp regnskapet. Finansinntekter, som f.eks. renteinntekter og utbytte fra selskaper omfattes ikke av definisjonen.

Brutto driftsinntekter totalt = kontoklasse 1, alle funksjoner (100..899), artene [(600..895)-690,790)].

Brutto driftsinntekter på tjenesteområde/funksjon = kontoklasse 1, funksjonene som gjelder det enkelte tjenesteområdet, artene [(600..895)-690,790)].

For brutto driftsinntekter på **tjenesteområde/funksjon** vil MVA-kompensasjonsordningen innebære en økning i nivået i forhold til 2003, alt annet likt.

For brutto driftsinntekter **totalt** vil MVA-kompensasjonsordningen ikke medføre noen endring, da MVA-kompensasjonen motsvares av en tilsvarende reduksjon i rammetilskuddet.

Brutto driftsresultat

Avskrivninger, som er et uttrykk for verdiforringelsen på kommunale anleggsmidler, føres i driftsregnskapet, men blir eliminert før regnskapsmessig resultat fastsettes. I brutto driftsresultat gis imidlertid avskrivningene resultateffekt, og kan følgelig brukes for sammenligning med det resultatorienterte regnskapssystem, som primært brukes i privat næringsliv.

Brutto driftsresultat = brutto driftsinntekter - brutto driftsutgifter

Brutto driftsinntekter = kontoklasse 1, alle funksjoner (100..899), artene [(600..895)-690,790].

Brutto driftsutgifter = kontoklasse 1, alle funksjoner (100..899), artene [(010..480)+590-690,790].

Brutto driftsutgifter totalt

Se under kap. 2C

Brutto investeringsutgifter totalt

Se under kap. 2B

Disposisjonsfond

Disposisjonsfond er oppsparte midler som fritt kan benyttes til finansiering både i drifts- og investeringsregnskapet.

Disposisjonsfond = kontoklasse 2, kapittel 56, alle sektorer (000..999).

Eiendomsskatt

Eiendomsskatt er en kommunal skatt eller avgift som kan legges på ulike former for eiendom, fastsatt etter reglene i Lov om eiedomsskatt til kommunane, av 1975.06.06, nr 29. Hvorvidt det skal skrives ut eiendomsskatt eller ikke og omfanget av utskrivningen, bestemmes av kommunestyret i den enkelte kommune.

Eiendomsskatt "annen eiendom" = kontoklasse 1, funksjon 800, art 874

Eiendomsskatt "boliger og fritidseiendommer" = kontoklasse 1, funksjon 800, art 875

Fra og med 2009 har art 874 endret navn fra "Eiendomsskatt verk og bruk" til "Eiendomsskatt annen eiendom". Innholdet er også endret ved at arten nå omfatter næringsbygg og annen fast eiendom i tillegg til verk og bruk.

Fra og med 2009 har art 875 endret navn fra "Eiendomsskatt annen fast eiendom" til "Eiendomsskatt boliger og fritidseiendommer". Innholdet i arten er endret ved at næringsseiendommer og annen fast eiendom er flyttet til art 874 "Eiendomsskatt annen eiendom". Art 875 skal nå kun inneholde eiendomsskatten fra boliger og fritidseiendommer.

Endringene fører til et tidsseriebrudd for disse indikatorene mellom 2008 og 2009. Tidsseriebruddet gjelder ikke for eiendomsskatt totalt.

Finansieringskilder for investeringene

Sammenstillingen viser hvilke kilder som kan ligge til grunn for finansieringen av regnskapsårets investeringer (brutto investeringsutgifter) og hvilket investeringsnivå finansieringskildene til sammen muliggjør.

De aktuelle finansieringskildene er:

- Overføringer fra driftsregnskapet. Viser hvor stor andel av regnskapsårets investeringer som kan finansieres ved hjelp av overføringer fra driftsregnskapet.

Overføring fra driftsregnskapet = kontoklasse 0, alle funksjoner (100..899), art 970

- Tilskudd, refusjoner og salg av fast eiendom mv. som er ført i investeringsregnskapet. Kan benyttes til investeringer eller reinvesteringer. Primærsalgsinntektene er salg av anleggsmidler og fast eiendom. *Tilskudd, refusjoner og salg av fast eiendom mv.* = Kontoklasse 0, alle funksjoner (100..899), artene ((600..905)- 690,790) minus kontoklasse 0, funksjonene (800..899), artene (010..501) + (690,790).

NB! Feil i programmeringen er korrigert til publiseringen 15.06.2010. Korrigeringen gjelder for alle årene tilbake til 2001.

- Diverse intern finansiering. Omfatter avsetninger til og bruk av forskjellige investeringsfond samt årets og tidligere års udekket/udisponert "resultat" i investeringsregnskapet

Diverse intern finansiering = kontoklassene 0, alle funksjoner, artene [(930..960, 980) + (530..560, 580)].

- Bruk av lån (netto). Viser kommunens bruk av lån, inkl. mottatte avdrag på utlån og salg av aksjer og andeler, fratrukket avdragsutgifter, utlån og kjøp av aksjer og andeler.

Bruk av lån (netto) = kontoklasse 0, alle funksjoner (100..899), artene [(910..929)-(510,511,520, 521,529)].

Frie inntekter

Med frie inntekter menes inntekter som kommunene kan disponere uten andre bindinger enn gjeldende lover og forskrifter. Skatt på inntekt og formue (inkludert naturressursskatt) og rammetilskudd fra staten defineres som frie inntekter.

Skatt på inntekt og formue = kontoklasse 1, funksjoner 800, artene 870, 877.

Statlige rammetilskudd = kontoklasse 1, funksjon 840, art 800.

NB! Summen av de frie inntektene er ikke lik summen av Netto driftsutgifter. Forskjellen består i at Netto driftsutgifter korrigeres for art 728 MVA-kompensasjon påløpt i investeringsregnskapet for at regnskapsbegrepet skal beholde sin verdi som prioriteringsmål. Dette gjør at summen av Netto driftsutgifter er høyere enn de frie inntektene.

NB! Skatt på inntekt og formue har endret definisjon siden 2001. Naturressursskatt er definert inn i begrepet, da det er å anse som en del av skatteinntektene.

Korrigerede brutto driftsutgifter på tjenesteområde/funksjon

Se under kap. 2C

Korrigerede brutto driftsutgifter totalt

Korrigerede brutto driftsutgifter omfatter driftsutgiftene ved kommunens *egen* tjenesteproduksjon pluss MVA-utgift og avskrivninger minus dobbeltføringer i de kommunale regnskaper som skyldes viderefordeling av utgifter/internkjøp mv. Dette gjelder artene 690 Fordelte utgifter og 790 Internsalg. Det korrigeres for art 729 MVA-kompensasjon påløpt i driftsregnskapet. MVA-utgift og MVA-kompensasjon inkluderes i begrepet for å vise den delen av MVA-utgiften som ikke er kompensasjonsberettiget (netto MVA-utgift).

Korrigerede brutto driftsutgifter = kontoklasse 1, alle funksjoner (100..899), artene [(010..290) + 429 + 590 - (690,729,790)].

MVA-kompensasjonsordningen vil innebære en reduksjon i nivået på korrigerede brutto driftsutgifter i forhold til 2003, alt annet likt. Reduksjonen vil være knyttet til at det korrigeres for art 729 MVA - kompensasjon påløpt i driftsregnskapet.

Korrigerede brutto driftsutgifter totalt vises i kroner per innbygger.

Langsiktig gjeld

Begrepet viser langsiktig gjeldsbelastning i forhold til ordinære renter og avdrag på lån finansiert av driftsinntektene. Lån beregnet for viderefremidling til andre instanser/innbyggere, såkalte formidlingsutlån, inngår også. Pensjonsforpliktelser inngår fra og med regnskapsåret 2002. Langsiktige lån har normalt lengre løpetid enn ett år.

Langsiktig gjeld = kontoklasse 2, kapittel (40..49), sektor (000..999)

Data er hentet fra balanseregnskapet.

NB! For 2002 er langsiktig gjeld sterkt påvirket av bokføringen av pensjonsforpliktelser. For dette regnskapsåret lar disse seg ikke spesifiseres, da de regnskapsmessig føres sammen med annen type langsiktig gjeld. Dette gjør at langsiktig gjeld for 2002, vanskelig lar seg sammenligne med tidligere årganger (brudd i tidsserien). Fra og med 2003 er pensjonsforpliktelser spesifisert i eget kapittel i balansen.

Netto avdrag

Begrepet viser avdragsutgiftene knyttet til tilbakebetalingen av eksterne lån minus mottatte avdrag på utlån. Begrepet tar kun hensyn til transaksjonene i driftsregnskapet.

Netto avdrag = kontoklasse 1, alle funksjoner (100..899), artene (920-510)

Netto driftsresultat

Netto driftsresultat beregnes ut fra brutto driftsresultat, men tar i tillegg hensyn til resultatet av eksterne finansieringstransaksjoner, dvs. netto renter og netto tap/gevinst på finansielle instrumenter, netto avdrag samt kommunale utlån, utbytter og eieruttak. I tillegg er det korrigert for avskrivninger slik at disse ikke gir resultateffekt. Et positivt netto driftsresultat kan enten brukes til finansiering av investeringer eller avsettes til senere bruk.

Netto driftsresultat = brutto driftsresultat + resultat eksterne finansieringstransaksjoner + motpost avskrivninger

Brutto driftsresultat = kontoklasse 1, alle funksjoner (100..899), artene [(600..895)-690,790] - (((010..480)+590)-690,790).

Resultat eksterne finansieringstransaksjoner = kontoklasse 1, alle funksjoner (100..899), artene [(900,901,905,909,920,921) - (500,501,509,510,511,520,521)].

Motpost avskrivninger = kontoklasse 1, funksjon 860, art 990.

Netto finans

Begrepet omfatter netto renter og netto tap/gevinst på finansielle instrumenter som er klassifisert som omløpsmidler. Begrepet erstatter det tidligere begrepet netto renter, hvor netto tap/gevinst på finansielle instrumenter inngikk som en integrert del.

Netto finans = netto renter + netto tap/gevinst på finansielle instrumenter (omløpsmidler)

Netto renter = kontoklasse 1, alle funksjoner (100..899), artene ((900..905) - (500,501)).

Netto tap/gevinst på finansielle instrumenter (omløpsmidler) = kontoklasse 1, alle funksjoner (100..899), artene (909-509).

Netto finans og avdrag

Netto finans og avdrag viser driftsinntekter som er bundet opp til tilbakebetaling av lån. Rente- og avdragbelastningen vil avhenge av valgt finansieringsstrategi, f.eks. andelen fremmedkapital, nedbetalingstiden o.l. Dette regnskapsbegrepet tar bare hensyn til transaksjoner i driftsregnskapet.

Netto finans og avdrag = netto renter + netto tap/gevinst på finansielle instrumenter (omløpsmidler) + netto avdrag.

Netto renter = kontoklasse 1, alle funksjoner (100..899), artene ((900..905) - (500,501)).

Netto tap/gevinst på finansielle instrumenter (omløpsmidler) = kontoklasse 1, alle funksjoner (100..899), artene (909-509).

Netto avdrag = kontoklasse 1, alle funksjoner (100..899), artene ((920,921) - (510,511)).

Netto lånegjeld

Netto lånegjeld er definert som langsiktig gjeld fratrukket totale utlån og ubrukte lånemidler. I langsiktig gjeld i denne sammenhengen inngår ikke pensjonsforpliktelser. I totale utlån inngår formidlingslån og ansvarlige lån.

Langsiktig gjeld = kontoklasse 2, kapittel (41..49), alle sektorer.

Totale utlån = kontoklasse 2, kapittel (22,23), alle sektorer.

Ubrukte lånemidler = kontoklasse 2, kapittel (9100,9110) alle sektorer.

Data er hentet fra balanseregnskapet.

Netto renter

Netto renter viser rentebelastningen på eksterne lån. Begrepet tar kun hensyn til rentene som føres i driftsregnskapet. Tap/gevinst på finansielle instrumenter er f.o.m regnskapsåret 2009 skilt ut fra renteutgifter/-inntekter.

Netto renter = kontoklasse 1, alle funksjoner (100..899), artene ((900,901,905) – (500,501))

Netto tap/gevinst på finansielle instrumenter (omløpsmidler)

Begrepet viser netto tap/gevinst på finansielle instrumenter som er klassifisert som omløpsmidler. Både urealisert kurstap/verdireduksjon og kursgevinst/verdistigning samt realiserte tap/gevinster ved salg omfattes. Tap/gevinst på finansielle instrumenter er f.o.m regnskapsåret 2009 skilt ut fra renteutgifter/-inntekter.

Netto tap/gevinst på finansielle instrumenter (omløpsmidler) = kontoklasse 1, alle funksjoner (100..899), artene (909-509).

Overskudd før lån og avsetninger

Overskudd før lån og avsetninger er brutto driftsresultat inkl. motpost avskrivninger fratrukket netto finans og netto investeringsutgifter. Overskudd før lån og avsetninger viser dermed kommunens samlede inntekter fratrukket samlede utgifter, ekskl. låne- og avdragsutgifter. Sammensetningen av inntektene og utgiftene fra både drifts- og investeringsregnskapet, kan vise om det over tid vil bli en økning i nettogjelden i balanseregnskapet.

Overskudd før lån og avsetninger = brutto driftsresultat + motpost avskrivninger - netto finans - netto investeringsutgifter

Brutto driftsresultat = kontoklasse 1, alle funksjoner (100..899), artene [(600..895)-690,790) - (((010..480)+590)-690,790)].

Motpost avskrivninger = kontoklasse 1, funksjon 860, art 990.

Netto finans = kontoklasse 1, alle funksjoner (100..899), artene [(900,901,905,909)-(500,501,509)].

Netto investeringsutgifter er Brutto investeringsutgifter = kontoklasse 0, alle tjenestefunksjoner (100..790), artene [(010..501)-690,790)] minus Tilskudd, refusjoner, salgsinntekter m.v.= kontoklasse 0, alle funksjoner (100..899), artene [(600..905)-(690,790)] – kontoklasse 0, funksjonene (800..899), artene [(010..501)+(690,790)].

NB! Definisjonen er endret til publiseringen 15.06.2010. Endringen består i at det korrigeres for utgifter ført på 800-funksjonene. Endringen gjelder for alle årene tilbake til 2001.

Salgs- og leieinntekter

Begrepet omfatter salgs- og leieinntekter, herunder gebyrer.

Salgs- og leieinntekter = kontoklasse 1, alle funksjoner (100..899), artene (600..670).

Skatt på inntekt og formue (inkludert naturressursskatt)

Begrepet omfatter skatt på alminnelig inntekt og formue fra personlige skattytere og naturressursskatt. Naturressursskatt er skatt fra kraftforetak til den (fylkes)kommunen der de er etablert. Den skal betales av de fleste kraftforetak, og regnes som en del av (fylkes)kommunens skatteinntekter.

Skatt på inntekt og formue (inkludert naturressursskatt) inngår sammen med statlige rammeoverføringer i begrepet "frie inntekter".

Skatt på inntekt og formue = kontoklasse 1, funksjon 800, artene 870,877.

NB! Skatt på inntekt og formue har endret definisjon siden 2001. Naturressursskatt er definert inn i begrepet da det er å anse som en del av skatteinntektene.

Statlige rammeoverføringer

Statlig rammetilskudd er tilskudd til finansiering av driftsoppgaver. Tilskuddet kan disponeres fritt innenfor gjeldende lover og forskrifter. Statlige rammeoverføringer inngår sammen med skatt på inntekt og formue (inkludert naturressursskatt) i begrepet "frie inntekter".

Statlige rammeoverføringer = kontoklasse 1, funksjon 840, art 800.

2E. Konsern

Om konsern

Formålet med publiseringen i KOSTRA er å vise ressursbruk og tjenesteproduksjon uavhengig av hvordan denne er organisert i den enkelte (fylkes)kommune. I tillegg til å produsere tjenesten selv kan (fylkes)kommunen velge å organisere hele eller deler av tjenesteproduksjonen innen de enkelte sektorene/tjenesteområdene i egne organisatoriske enheter (særbedrifter). Disse særbedriftene fører egne regnskap og dette innebærer at tallene i KOSTRA i de opprinnelige faktaarkene ikke inkluderer ressursbruken/tjenesteproduksjonen i særbedriftene. For å imøtekomme den økende graden av utskilling av tjenesteproduksjonen i egne enheter er det derfor nødvendig å etablere faktaark for konsern for alle tjenesteområdene i KOSTRA-publiseringen.

Konsern i KOSTRA omfatter de organisatoriske enhetene som juridisk sett er definert innenfor (fylkes)kommunen som juridisk person, dvs (fylkes)kommuneregnskapet, (fylkes)kommunale foretak (KF/FKF). Og i tillegg disse som ikke er en del av (fylkes)kommunen, Inter(fylkes)kommunale selskap (IKS) samt Inter(fylkes)kommunale samarbeid etter Kommunelovens § 27, som fører særregnskap.

Særregnskapene rapporteres enkeltvis til SSB og konsolideringen til konsern foretas av SSB. Mellom (fylke)kommunen og KF/FKF er eierforholdet alltid en-til-en, mens IKS eies av flere kommuner/fylkeskommuner sammen. Den enkelte (fylkes)kommunes eierandel i IKS fordeles i hht registrerte eierandeler i Foretaksregistret i Brønnøysund. §27-enhetene behandles likt som kommunale foretak. (Fylkes)kommunal virksomhet organisert som aksjeselskaper og stiftelser inngår ikke i konsernbegrepet. Effektivisering av konsernfaktaark for de enkelte tjenesteområdene skjer etter hvert.

Ved utgangen av 2012 var det registret 249 Interkommunale selskap med nær 2200 eierforbindelser. Antall kommunale og fylkeskommunale foretak var 232, og dessuten 34 kjente Interkommunale samarbeid.

Regnskapsbegreper brukt i konsern

Alle regnskapsbegrepene (knyttet til drifts- og investeringsregnskapet) som benyttes i konsern er korrigert for transaksjoner mellom egen kommune og særbedrift(er), slik at regnskapet ikke blåses opp. Dette gjelder regnskapsbegreper som inneholder utgifts- og inntektsartene 375, 380, 475, 480, 775, 780, 880 og/eller 895. Fra og med regnskapsåret 2012 korrigeres det også for konserninterne renter, avdrag og lån, Dette gjelder regnskapsbegrep som omfatter utgifts- og inntektsartene 501, 511, 521 og 901, 911, 921.

Fra og med regnskapsåret 2012 korrigeres det også for konserninterne fordringer og gjeld i balansen. Dette gjelder regnskapsbegrep som omfatter kapitlene 2.14/5.14, 2.23/5.23, 2.33/5.33 og 2.47/5.47 samt 2.9110/5.9110.

Netto driftsutgifter, konsern

Netto driftsutgifter viser driftsutgiftene inkludert avskrivninger etter at driftsinntektene, som bl.a. inneholder øremerkede tilskudd fra staten og andre direkte inntekter, er trukket fra. De resterende utgiftene må dekkes av de frie inntektene som skatteinntekter, rammeoverføringer fra staten mv.

MVA-kompensasjon påløpt i investeringsregnskapet trekkes ut for at begrepet skal beholde sin verdi som prioriteringsmål. Dette gjør at Netto driftsutgifter totalt er høyere enn summen av de frie inntektene.

Netto driftsutgifter totalt, konsern = kontoklasse 1 og 3, alle tjenestefunksjoner (100..790), artene (010..480) + 590 - [(600..895) - 728].

Netto driftsutgifter fordelt på tjenesteområde, konsern = kontoklasse 1 og 3, funksjonene som gjelder det enkelte tjenesteområdet, artene (010..480) + 590 - [(600..895) - 728].

MVA-kompensasjonsordningen vil innebære en reduksjon i nivået på netto driftsutgifter i forhold til 2003, alt annet likt. Reduksjonen vil være knyttet til at art 729 MVA-kompensasjon påløpt i driftsregnskapet inngår på inntektssiden.

Brutto driftsutgifter, konsern

Brutto driftsutgifter viser de samlede driftsutgiftene inkludert avskrivninger korrigeret for dobbeltføringer som skyldes viderefordeling av utgifter/internkjøp mv.

Brutto driftsutgifter brukes på to måter:

- 1) Som totale brutto driftsutgifter for kommunen/fylkeskommunen.
- 2) Som brutto driftsutgifter fordelt på de enkelte tjenesteområdene.

Definisjonene på de to bruksområdene er forskjellige:

Def. 1) Brutto driftsutgifter totalt, konsern = kontoklasse 1, alle funksjoner (100..899), artene [(010..480)+ 590- (690,790)], og kontoklasse 3, alle funksjoner (100..899), artene [(010..480)-(375,380,475,480)+ 590 - (690,790,775,780,880,895)].

For brutto driftsinntekter totalt vil MVA-kompensasjonsordningen ikke medføre noen endring i tallene.

Def.2) Brutto driftsutgifter på tjenesteområde/funksjon, konsern = kontoklasse 1, funksjonene som gjelder det enkelte tjenesteområdet, artene [(010..480)+ 590- (690,710,729,790)] og kontoklasse 3, funksjonene som gjelder det enkelte tjenesteområdet, artene [(010..480)- (375,380,475,480)+ 590 - (690,710,729,790,775,780,880,895)].

MVA-kompensasjonsordningen innebærer en reduksjon i nivået på brutto driftsutgifter på tjenesteområde/funksjon i forhold til 2003, alt annet likt. Reduksjonen vil være knyttet til at det korrigeres for art 729 MVA-kompensasjon påløpt i driftsregnskapet.

Summen av brutto driftsutgifter på tjenesteområder, def. 2, skal ikke stemme overens med totale brutto driftsutgifter, def 1. Dette fordi artene 710 (sykelønnsrefusjon) og 729 (Refusjon mva påløpt i driftsregnskapet) trekkes fra på tjenesteområdene, men ikke i totale brutto driftsutgifter.

Finansfunksjonene i 800-serien (for fylkeskommune og kommune) inngår ikke i noen av de definerte tjenesteområdene, men inngår i totale brutto driftsutgifter.

Korrigerte brutto driftsutgifter totalt, konsern

Korrigerte brutto driftsutgifter omfatter driftsutgiftene ved kommunens *egen* tjenesteproduksjon pluss MVA-utgift og avskrivninger minus dobbeltføringer i de kommunale regnskaper som skyldes viderefordeling av utgifter/internkjøp mv. Dette gjelder artene 690 Fordelte utgifter og 790 Internsalg. Det korrigeres for art 729 MVA-kompensasjon påløpt i driftsregnskapet.

NB! Det er ikke justert for art 710 Sykelønnsrefusjon ved beregningen av kommunens samlede driftsutgifter som brukes i de finansielle nøkkeltallene.

Korrigerte brutto driftsutgifter totalt, konsern = kontoklasse 1 og 3, alle funksjoner (100..899), artene $[(010..290) + 429,590 - (690,729,790)]$.

Brutto investeringsutgifter, konsern

Brutto investeringsutgifter viser investeringsutgifter korrigert for fordelte utgifter og internsalg.

Brutto investeringsutgifter totalt, konsern = kontoklasse 0, funksjonene (100..790), artene $[(010..501) - (690,790)]$, og kontoklasse 4, funksjonene (100..790), artene $[(010..500) - (375,380,475,480)] - (690,790,775,780,880,895,901)$.

Brutto investeringsutgifter fordelt på tjenesteområde, konsern = kontoklasse 0, funksjonene som gjelder det enkelte tjenesteområdet, artene $[(010..501) - (690,790)]$ og kontoklasse 4, funksjonene som gjelder det enkelte tjenesteområdet, artene $[(010..500) - (375,380,475,480)] - (690,790,775,780, 880, 895,901)$.

Lønnsutgifter, konsern

Lønnsutgifter omfatter lønn og sosiale utgifter korrigert for sykelønnsrefusjon.

Lønnsutgifter totalt, konsern = kontoklasse 1 og 3, alle funksjoner (100..899), artene $[(010..099) - 710]$

Lønnsutgifter fordelt på tjenesteområde, konsern = kontoklasse 1 og 3, funksjonene som gjelder det enkelte tjenesteområdet, artene $[(010..099) - 710]$

Salgs- og leieinntekter, konsern

Begrepet omfatter salgs- og leieinntekter, herunder gebyrer.

Salgs- og leieinntekter totalt, konsern = kontoklasse 1 og 3, alle funksjoner (100..899), artene (600..670)

Salgs- og leieinntekter fordelt på tjenesteområder, konsern = kontoklasse 1 og 3, funksjonene som gjelder det enkelte tjenesteområdet, artene (600..670)

Brutto driftsinntekter totalt og på tjenesteområde/funksjon, konsern

Brutto driftsinntekter omfatter kommunens samlede driftsinntekter, og omfatter således alt av statlige overføringer som f.eks. rammetilskudd og andre driftstilskudd og overføringer, alle driftsinntekter fra innbyggerne og næringslivet, som f.eks. skatteinntekter og salgs- og leieinntekter, og alle driftsinntekter fra andre kommuner, fylkeskommuner og særbedrifter. Begrepet er korrigert for dobbeltføringer som fordelte utgifter og interne overføringer, da disse blåser opp regnskapet. Finansinntekter, som f.eks. renteinntekter og utbytte fra selskaper omfattes ikke av definisjonen.

Brutto driftsinntekter totalt, konsern = kontoklasse 1, alle funksjoner (100..899), artene $[(600..895) - (690,790)]$ og kontoklasse 3, alle funksjoner (100..899), artene $[(600..895) - (775,780,880,895,690,790) - (375,380,475,480)]$.

Brutto driftsinntekter på tjenesteområde/funksjon, konsern = kontoklasse 1, funksjonene som gjelder det enkelte tjenesteområdet, artene [(600..895)- (690,790)] og kontoklasse 3, funksjonene som gjelder det enkelte tjenesteområdet, artene [((600..895)- (775,780,880,895,690,790) - (375,380,475,480))].

For brutto driftsinntekter **totalt** vil MVA-kompensasjonsordningen ikke medføre noen endring, da MVA-kompensasjonen motsvares av en tilsvarende reduksjon i rammetilskuddet.

Brutto driftsresultat, konsern

Avskrivninger, som er et uttrykk for verdiforringelsen på kommunale anleggsmidler, føres i driftsregnskapet, men blir eliminert før regnskapsmessig resultat fastsettes. I brutto driftsresultat gis imidlertid avskrivningene resultateffekt, og kan følgelig brukes for sammenligning med det resultatorienterte regnskapssystem, som primært brukes i privat næringsliv.

Brutto driftsresultat, konsern = brutto driftsinntekter - brutto driftsutgifter.

Brutto driftsinntekter, konsern = kontoklasse 1, alle funksjoner (100..899), artene [(600..895)- 690,790] og kontoklasse 3, alle funksjoner (100..899), artene [(600..895) - (775,780,880,895,690,790) - (375,380,475,480)].

Brutto driftsutgifter, konsern = kontoklasse 1, alle funksjoner (100..899), artene [((010..480) + 590 - (690,790)], og kontoklasse 3, alle funksjoner (100..899), artene [(010..480)- (375,380,475,480) + 590 - (690,790, 775,780, 880,895)].

Netto driftsresultat, konsern

Netto driftsresultat beregnes ut fra brutto driftsresultat, men tar i tillegg hensyn til resultatet av eksterne finansieringstransaksjoner, dvs. netto renter og netto tap/gevinst på finansielle instrumenter, netto avdrag samt kommunale utlån, utbytter og eieruttak. I tillegg er det korrigert for avskrivninger slik at disse ikke gir resultateffekt. Netto driftsresultat kan enten brukes til finansiering av investeringer eller avsettes til senere bruk.

Netto driftsresultat, konsern = brutto driftsresultat + resultat eksterne finansieringstransaksjoner + motpost avskrivninger

Brutto driftsresultat, konsern = kontoklasse 1 og 3, alle funksjoner (100..899), artene [((600..895)- 690,790) - (((010..480) + 590) - 690,790)].

Resultat eksterne finansieringstransaksjoner, konsern = kontoklasse 1 og 3, alle funksjoner (100..899), artene [(900,901,905,909,920,921) - (500,501,509,510,511,520,521)].

Motpost avskrivninger, konsern = kontoklasse 1 og 3, funksjon 860, art 990

Overskudd før lån og avsetninger, konsern

Overskudd før lån og avsetninger er brutto driftsresultat inkl. motpost avskrivninger fratrukket netto finans og netto investeringsutgifter. Overskudd og avsetninger viser dermed kommunens samlede inntekter fratrukket samlede utgifter, ekskl. låne- og avdragsutgifter. Sammensetningen av inntektene og utgiftene fra både drifts- og investeringsregnskapet, kan vise om det over tid vil bli en økning i nettogjelden i balanseregnskapet.

Overskudd før lån og avsetninger, konsern = brutto driftsresultat + motpost avskrivninger - netto finans - netto investeringsutgifter

Brutto driftsresultat, konsern = kontoklasse 1 og 3, alle funksjoner (100..899), artene [((600..895)- (690,790) - (((010..480)+ 590)- 690,790)].

Motpost avskrivninger, konsern = kontoklasse 1 og 3, funksjon 860, art 990.

Netto finans, konsern = kontoklasse 1 og 3, alle funksjoner (100..899), artene [(900,901,905,909) - (500,501,509)].

Netto investeringsutgifter, konsern er Brutto investeringsutgifter, konsern = kontoklasse 0, alle tjenestefunksjonene (100..790), artene [(010..501) - (690,790)] og kontoklasse 4, alle tjenestefunksjonene (100..790), artene [(010..500) - ((690,790,775,780,880,895) - (375,380,475,480))] minus *Tilskudd, refusjoner og salg av fast eiendom mv., konsern* = kontoklasse 0, alle funksjonene,

artene [(600..905) – (690,790)] + kontoklasse 4, alle funksjonene, artene [(600..670,700..770, 800..877,890, 900..905) – (375,380,475,480,501)] - kontoklasse 0, funksjonene (800..899), artene [(010..501) + (690,790)] - kontoklasse 4, funksjonene (800..899), artene [(010..370, 400..470, 490..500, 775, 780, 880, 895,901) + (690,790)]

NB! Definisjonen er endret til publiseringen 15.06.2010. Endringen består i at det korrigeres for utgifter ført på 800-funksjonene. Endringen gjelder for alle årene tilbake til 2001.

Netto finans og avdrag, konsern

Netto finans og avdrag viser driftsinntekter som er bundet opp til tilbakebetaling av lån. Rente- og avdragbelastningen vil avhenge av valgt finansieringsstrategi, f.eks. andelen fremmedkapital, nedbetalingstiden o.l. Dette regnskapsbegrepet tar bare hensyn til transaksjoner i driftsregnskapet.

Netto finans og avdrag, konsern = Netto renter + tap/gevinst på finansielle instrumenter (omløpsmidler) + netto avdrag

Netto finans, konsern = kontoklasse 1 og 3, alle funksjoner (100..899), artene [(900,901,905,909)-(500,501,509)].

Netto avdrag, konsern = kontoklasse 1 og 3, alle funksjoner (100..899), artene [(920,921) – (510,511)].

Netto finans, konsern

Begrepet omfatter netto renter og netto tap/gevinst på finansielle instrumenter som er klassifisert som omløpsmidler. Begrepet erstatter det tidligere begrepet netto renter, hvor netto tap/gevinst på finansielle instrumenter inngikk som en integrert del.

Netto finans, konsern = netto renter + netto tap/gevinst på finansielle instrumenter (omløpsmidler)

Netto renter, konsern = kontoklasse 1 og 3, alle funksjoner (100..899), artene ((900..905)-(500,501)).

Netto tap/gevinst på finansielle instrumenter (omløpsmidler), konsern = kontoklasse 1 og 3, alle funksjoner (100..899), artene (909-509).

Netto renter, konsern

Netto renter viser rentebelastningen på eksterne lån. Begrepet tar kun hensyn til rentene som føres i driftsregnskapet. Tap/gevinst på finansielle instrumenter er f.o.m regnskapsåret 2009 skilt ut fra renteutgifter/-inntekter.

Netto renter, konsern = kontoklasse 1 og 3, alle funksjoner (100..899), artene [(900,901,905) – (500,501)].

Netto tap/gevinst på finansielle instrumenter (omløpsmidler, konsern)

Begrepet viser netto tap/gevinst på finansielle instrumenter som er klassifisert som omløpsmidler. Både urealisert kurstap/verdireduksjon og kursgevinst/verdistigning samt realiserte tap/gevinster ved salg omfattes. Tap/gevinst på finansielle instrumenter er f.o.m regnskapsåret 2009 skilt ut fra renteutgifter/-inntekter.

Netto tap/gevinst på finansielle instrumenter (omløpsmidler), konsern = kontoklasse 1 og 3, alle funksjoner (100..899), artene (909-509).

Netto avdrag, konsern

Begrepet viser avdragsutgiftene knyttet til tilbakebetalingen av eksterne lån minus mottatte avdrag på utlån. Begrepet tar kun hensyn til transaksjoner i driftsregnskapet.

Netto avdrag, konsern = kontoklasse 1 og 3, alle funksjoner (100..899), artene [(920,921)-(510,511)]

Disposisjonsfond

Disposisjonsfond er oppsparte midler som fritt kan benyttes til finansiering både i drifts- og investeringsregnskapet.

Disposisjonsfond, konsern = kontoklasse 2 og 5, kapittel 56, alle sektorer (00..99).

Langsiktig gjeld, konsern

Begrepet viser langsiktig gjeldsbelastning. Pensjonsforpliktelser inngår. Lån beregnet for videreformidling til andre instanser/innbyggere, såkalte formidlingsutlån, inngår også.

Langsiktig gjeld, konsern = kontoklasse 2, kapittel (41..49), alle sektorer (000..999) + kontoklasse 5, kapittel ((41..46) - (23)), alle sektorer (000..999).

NB! Kommuner hvor kommunale foretak (KF) og interkommunale selskaper (IKS) har langsiktig gjeld til egen kommune kan komme ut med for høye tall, da det ikke er korrigert for gjeld mellom kommune og foretak/selskap. Dette gjelder for årene frem til og med 2011.

Langsiktig gjeld skal inneholde pensjonsforpliktelser. Føring av pensjoner var ikke konsistent for alle kommuner i 2003. Dette medfører at tall for langsiktig gjeld ikke er direkte sammenlignbare for alle kommuner.

Arbeidskapital, konsern

Arbeidskapital defineres som differansen mellom omløpsmidler og kortsiktig gjeld, og er et uttrykk for kommunens likviditet. Med likviditet menes evne til å betale forpliktelsene etter hvert som de forfaller.

Arbeidskapital = omløpsmidler - kortsiktig gjeld

Omløpsmidler, konsern = kontoklasse 2, kapittel (10..19), alle sektorer (000..999) + kontoklasse 5, kapittel (10,11,12,13,17,18,19) alle sektorer (000..999) - kontoklasse 5, kapittel 33, alle sektorer (000..999).

Kortsiktig gjeld, konsern = kontoklasse 2, kapittel (31..39), alle sektorer (000..999) + kontoklasse 5, kapitlene (31,32,39), alle sektorer (000..999) - kontoklasse 5, kapittel 14, alle sektorer (000..999).

Akkumulert regnskapsmessig resultat, konsern

Akkumulert regnskapsmessig resultat viser differansen mellom regnskapsmessig merforbruk og regnskapsmessig mindreforbruk i driftsregnskapet.

Akkumulert regnskapsmessig resultat = regnskapsmessig merforbruk - regnskapsmessig mindreforbruk

Regnskapsmessig merforbruk, konsern = kontoklasse 2 og 5, kapittel 5900, alle sektorer (00..99)

Regnskapsmessig mindreforbruk, konsern = kontoklasse 2 og 5, kapittel 5950, alle sektorer (00..99)

Akkumulert resultat i investeringsregnskapet, konsern

Akkumulert resultat i investeringsregnskapet viser differansen mellom udekket og udisponert resultat.

Akkumulert resultat i investeringsregnskapet = udekket i investeringsregnskapet - udisponert i investeringsregnskapet.

Udekket i investeringsregnskapet, konsern = kontoklasse 2 og 5, kapittel 5970, alle sektorer (00..99)

Udisponert i investeringsregnskapet, konsern = kontoklasse 2 og 5, kapittel 5960, alle sektorer (00..99)

Finansieringskilder for investeringene, konsern

Sammenstillingen viser hvilke kilder som kan ligge til grunn for finansieringen av regnskapsårets investeringer (brutto investeringsutgifter) og hvilket investeringsnivå finansieringskildene til sammen muliggjør.

De aktuelle finansieringskildene er:

- Overføringer fra driftsregnskapet. Viser hvor stor andel av regnskapsårets investeringer som kan finansieres ved hjelp av overføringer fra driftsregnskapet.

Overføring fra driftsregnskapet, konsern = kontoklasse 0 og 4, alle funksjoner (100..899), art 970

- Tilskudd, refusjoner og salg av fast eiendom mv. som er ført i investeringsregnskapet. Kan benyttes til investeringer eller reinvesteringer. Primæralsinntektene er salg av anleggsmidler og fast eiendom.

Tilskudd, refusjoner og salg av fast eiendom mv., konsern = kontoklasse 0, alle funksjonene, artene [(600..905) – (690,790)] + kontoklasse 4, alle funksjonene, artene [(600..670,700..770, 800..877,890, 900..905) – (375,380,475,480,501)] - kontoklasse 0, funksjonene (800..899), artene [(010..501) + (690,790)] - kontoklasse 4, funksjonene (800..899), artene [(010..370, 400..470, 490..500, 775, 780, 880, 895,901) + (690,790)]

NB! Feil i programmeringen er korrigerert til publiseringen 15.06.2010. Korrigeringen gjelder for alle årene tilbake til 2001.

- Diverse intern finansiering. Omfatter avsetninger til og bruk av forskjellige investeringsfond samt årets og tidligere års udekket/udisponert "resultat" i investeringsregnskapet

Diverse intern finansiering, konsern = kontoklassene 0 og 4, alle funksjoner, artene [(930..960, 980)+(530..560, 580)].

- Bruk av lån (netto). Viser kommunens bruk av lån, inkl. mottatte avdrag på utlån og salg av aksjer og andeler, fratrukket avdragsutgifter, utlån og kjøp av aksjer og andeler.

Bruk av lån (netto), konsern = kontoklasse 0 og 4, alle funksjoner, artene [(910,911,920,921,929) - (510,511,520,521,529)].

Skatt på inntekt og formue (inkludert naturressursskatt)

Begrepet omfatter skatt på alminnelig inntekt og formue fra personlige skattytere og naturressursskatt. Naturressursskatt er skatt fra kraftforetak til den (fylkes)kommunen der de er etablert. Den skal betales av de fleste kraftforetak, og regnes som en del av (fylkes)kommunens skatteinntekter. Skatt på inntekt og formue (inkludert naturressursskatten) inngår sammen med statlige rammeoverføringer i begrepet "frie inntekter". Skatt på inntekt og formue (inkludert naturressursskatt) forekommer kun i kommuneregnskapet. Konsernberegningen er derfor den samme som den ordinære (fylkes)kommuneberegningen.

Skatt på inntekt og formue = kontoklasse 1, funksjon 800, artene 870,877.

Statlige rammeoverføringer

Statlig rammetilskudd er tilskudd til finansiering av driftsoppgaver. Tilskuddet kan disponeres fritt innenfor gjeldende lover og forskrifter. Statlige rammeoverføringer inngår sammen med skatt på inntekt og formue (inkludert naturressursskatten) i begrepet "frie inntekter". Statlige rammeoverføringer forekommer kun i kommuneregnskapet. Konsernberegningen er derfor den samme som den ordinære (fylkes)kommuneberegningen.

Statlige rammeoverføringer = kontoklasse 1, funksjon 840, art 800.

Andre statlige tilskudd til driftsformål, konsern

Andre statlige tilskudd til driftsformål, konsern = kontoklasse 1 og 3, alle funksjoner (100..899), art 810.

Eiendomsskatt

Eiendomsskatt forekommer kun i kommuneregnskapet. Konsernberegningen er derfor den samme som den ordinære kommuneberegningen.

Eiendomsskatt "annen eiendom" = kontoklasse 1, funksjon 800, art 874

Eiendomsskatt "boliger og fritidseiendommer" = kontoklasse 1, funksjon 800, art 875

Andre driftsinntekter, konsern

Som andre driftsinntekter regnes refusjon fra staten, inkl. sykelønnsrefusjoner, samt refusjoner og overføringer fra fylkeskommuner, kommuner og andre (private), i tillegg til andre direkte og indirekte skatter.

Andre driftsinntekter, konsern = kontoklasse 1, alle funksjoner (100..899), artene [((700..780) + ((830..850)+ (874..895)))] og kontoklasse 3, alle funksjoner (100..899), artene [((700..770) + ((830..850)+ (874,877, 890) + (375,380,475,480))] minus kontoklasse 1 og 3, funksjon 800, artene 874, 877, minus kontoklasse 1 og 3, funksjon 320, art 890

Frie inntekter

Med frie inntekter menes inntekter som kommunene kan disponere uten andre bindinger enn gjeldende lover og forskrifter. Skatt på inntekt og formue (inkludert naturressursskatt) og rammetilskudd fra staten defineres som frie inntekter. "Frie inntekter" forekommer kun i kommuneregnskapet. Konsernberegningen er derfor den samme som den ordinære kommuneberegningen.

Skatt på inntekt og formue = kontoklasse 1, funksjoner 800, artene 870,877.

Statlige rammetilskudd = kontoklasse 1, funksjon 840, art 800.

Netto lånegjeld, konsern

Netto lånegjeld er definert som langsiktig gjeld fratrukket totale utlån og ubrukte lånemidler.

I langsiktig gjeld i denne sammenhengen inngår ikke pensjonsforpliktelser. I totale utlån inngår formidlingslån og ansvarlige lån.

Langsiktig gjeld, konsern = kontoklasse 2, kapittel (41..49), alle sektorer (000..999) + kontoklasse 5, kapittel ((41..46) - (23)), alle sektorer (000..999)

Totale utlån, konsern = kontoklasse 2, kapittel (22,23), alle sektorer (000..999) + kontoklasse 5, kapittel ((22) - (47)), alle sektorer (000..999).

Ubrukte lånemidler, konsern = kontoklasse 2 og 5, kapittel (9100, 9110), alle sektorer (000..999)

2F. Detaljerte regnskapstall på nivå 3

For hver av funksjonene i driftsregnskapet presenteres følgende regnskapstall **for kommunekassa/fylkeskassa:**

Brutto driftsutgifter	Kontoklasse 1. Artene (010..480) + 590 – artene (690, 710, 729, 790)
Lønnsutgifter	Kontoklasse 1. Artene (010..099)-710
- herav sykelønnsrefusjon	kontoklasse 1. Art 710
- herav pensjonsinnskudd og trekkpliktige forsikringsordninger	kontoklasse 1. Art 090
- herav arbeidsgiveravgift	kontoklasse 1. Art 099
Kjøp av varer og tjenester som inngår i kommunal tjenesteproduksjon	Kontoklasse 1. Artene (100..290)
Kjøp av tjenester som erstatter kommunal tjenesteproduksjon	Kontoklasse 1. Artene (300..380)

- herav kjøp av tjenester fra andre (private)	Kontoklasse 1. Art 370
- herav kjøp av tjenester fra IKS der kommunen/fylkeskommunen selv er deltaker	Kontoklasse 1. Art 375
- herav kjøp av tjenester fra foretak og bedrifter i egen (fylkes)kommune som fører særregnskap	Kontoklasse 1. Art 380
Overføringer	Kontoklasse 1. Artene (400, 430..480)
Mva - utgift driftsregnskapet	Kontoklasse 1. Art 429
Avskrivninger	Kontoklasse 1. Art 590
Korreksjon fordelte utgifter og internsalg	Kontoklasse 1. Artene 690 og 790
Finansieringsutgifter og finansieringstransaksjoner (ekskl. avskrivninger)	Kontoklasse 1. Artene (500..580)
Korrigerede brutto driftsutgifter	Kontoklasse 1. Artene (010..290) + 429, 590 - artene (690, 710, 729, 790)
Brutto driftsinntekter	Kontoklasse 1. Artene (600..895) - artene 690,790
Brukerbetaling for kommunale tjenester	Kontoklasse 1. Artene 600 + 619
Andre salgs- og leieinntekter	Kontoklasse 1. Artene (620..670)
Overføringer med krav til motytelse	Kontoklasse 1. Artene (700, 710, 730..780)
Mva - kompensasjon påløpt i investeringsregnskapet	Kontoklasse 1. Art 728
Mva - kompensasjon påløpt i driftsregnskapet	Kontoklasse 1. Art 729
Overføringer uten krav til motytelse	Kontoklasse 1. Artene (800..877, 890)
Finansinntekter og finanstransaksjoner (ekskl. motpost avskrivninger)	Kontoklasse 1. Artene (900..980)
Netto driftsutgifter	Kontoklasse 1. Artene (010..480) +590 - artene [(600..895) - 728]

NB! Brutto driftsutgifter (BDU) minus brutto driftsinntekter (BDI) skal ikke være lik netto driftsutgifter (NDU). På funksjonsnivå skyldes dette at BDU korrigeres for artene 710 Sykelønsrefusjon og 729 Kompensasjon mva påløpt i driftsregnskapet. Tilsvarende korrigeringer gjøres ikke i BDI. NDU korrigeres for art 728 Kompensasjon mva påløpt i investeringsregnskapet. Korrigeringene er spesifisert i tabellene ”Detaljerte regnskapstall driftsregnskapet, funksjonsfordelt” for kommunekassa/fylkeskassa og kommunekonsernet/fylkeskonsernet.

For hver av funksjonene i driftsregnskapet presenteres følgende regnskapstall **for kommunekonsernet/fylkeskonsernet:**

Brutto driftsutgifter	Kontoklasse 1. Artene (010..480) + 590 - artene (690, 710, 729, 790) + Kontoklasse 3. Artene (010..370, 400..470) + 590 – artene (690, 710, 729, 790, 775, 780, 880, 895)
Lønnsutgifter	Kontoklasse 1 og 3. Artene (010..099)-710
- herav sykelønnsrefusjon	kontoklasse 1 og 3. Art 710
- herav pensjonsinnskudd og trekkpliktige forsikringsordninger	kontoklasse 1 og 3. Art 090
- herav arbeidsgiveravgift	kontoklasse 1 og 3. Art 099

Kjøp av varer og tjenester som inngår i kommunal tjenesteproduksjon	Kontoklasse 1 og 3. Artene (100..290)
Kjøp av tjenester som erstatter kommunal tjenesteproduksjon	Kontoklasse 1 og 3. Artene (300..370)
- herav kjøp av tjenester fra andre (private)	Kontoklasse 1 og 3. Art 370
- herav kjøp av tjenester fra IKS der kommunen/fylkeskommunen selv er deltaker	Ikke aktuell for konsernet
- herav kjøp av tjenester fra foretak og bedrifter i egen (fylkes)kommune som fører særregnskap	Ikke aktuell for konsernet
Overføringer	Kontoklasse 1 og 3. Artene (400, 430..470)
Mva - utgift driftsregnskapet	Kontoklasse 1 og 3. Art 429
Avskrivninger	Kontoklasse 1 og 3. Art 590
Korreksjon fordelte utgifter og internsalg	Kontoklasse 1 og 3. Artene 690 og 790
Finansieringsutgifter og finansieringstransaksjoner (ekskl. avskrivninger)	Kontoklasse 1 og 3. Artene (500..580)
Korrigerte brutto driftsutgifter	Kontoklasse 1 og 3. Artene (010..290) + 429, 590 - artene (690, 710, 729, 790)
Brutto driftsinntekter	Kontoklasse 1. Artene (600..895) - artene (690,790). Kontoklasse 3. Artene (600..670, 700..770, 800..877, 890) - artene (375, 380, 475, 480)
Brukerbetaling for kommunale tjenester	Kontoklasse 1 og 3. Artene 600 + 619
Andre salgs- og leieinntekter	Kontoklasse 1 og 3. Artene (620..670)
Overføringer med krav til motytelse	Kontoklasse 1 og 3. Artene (700, 710, 730..780)
Mva - kompensasjon påløpt i investeringsregnskapet	Kontoklasse 1 og 3. Art 728
Mva - kompensasjon påløpt i driftsregnskapet	Kontoklasse 1 og 3. Art 729
Overføringer uten krav til motytelse	Kontoklasse 1 og 3. Artene (800..877, 890)
Finansinntekter og finanstransaksjoner (ekskl. motpost avskrivninger)	Kontoklasse 1 og 3. Artene (900..980)
Netto driftsutgifter	Kontoklasse 1 og 3. Artene (010..480) +590 - artene [(600..895) - 728]

Endringer fra 2001 til 2011

Det er gjort følgende endringer f.o.m. 2001:

- Sykelønnsrefusjon er tatt ut av "Korreksjon fordelte utgifter og internsalg", og presenteres som eget regnskapstall.
- "Andre salgs- og leieinntekter" erstatter "Salgsinntekter", hvor definisjonen også omfatter "Brukerbetaling for kommunale tjenester".

Disse dataene for 2001 er beregnet på bakgrunn av definisjonene i 2002, slik at 2001-tallene er direkte sammenlignbare med 2002-tallene.

For å kunne vise fullstendige tidsserier omfatter tabellene også utgåtte funksjoner (fra og med 2001-inndelingen).

Det er gjort følgende spesifiseringer f.o.m 2003:

- - herav Arbeidsgiveravgift vises som eget regnskapstall under Lønnsutgifter
- - herav kjøp av tjenester fra andre (private) vises som eget regnskapstall under Kjøp av tjenester som erstatter kommunal tjenesteproduksjon
- - herav kjøp av tjenester fra IKS der (fylkes)kommunen selv er deltaker vises som eget regnskapstall under Kjøp av tjenester som erstatter kommunal tjenesteproduksjon
- - herav kjøp av tjenester fra foretak og bedrifter i egen (fylkes)kommune vises som eget regnskapstall under Kjøp av tjenester som erstatter kommunal tjenesteproduksjon

Det er gjort følgende endringer f.o.m. 2004:

MVA-utgift (art 429) er tatt ut av "Overføringer", og presenteres som eget regnskapstall.

MVA-kompensasjon påløpt i investeringsregnskapet (art 728), og MVA-kompensasjon påløpt i driftsregnskapet (art 729), er tatt ut av "Overføringer med krav til motytelse", og presenteres som egne regnskapstall.

2G. Hovedoversikter - Økonomiske oversikter

De økonomiske oversiktene/Hovedoversiktene for hhv. drift, investering og balanse på nivå 3 er utarbeidet i hht. oppsettet i de tidligere vedleggene 3, 4 og 5 i Forskrift til kommuneloven av 15. desember 2000 om årsregnskap og årsberetning for kommuner og fylkeskommuner.

F.o.m 2006:

Hovedoversikter / Økonomiske oversikter på nivå 3 publiseres i to versjoner:

- Hovedoversikter basert på regnskaps- og balansetall innrapportert som filuttrekk fra (fylkes)kommunen, hhv. skjema 0A/0B for kommunen og 0C/0D for fylkeskommunen.
- Økonomiske oversikter der (fylkes)kommunens regnskaps- og balansetall er koblet sammen med innrapporterte særregnskaper. Tall hentes fra innrapporterte filuttrekk, for kommunen kobles skjema 0A/0B sammen med skjema 0I/0J, og for fylkeskommunen kobles tall fra skjema 0C/0D sammen med 0K/0L. Overføringsposter mellom (fylkes)kommunen og særregnskapene nettes.

Egen rapportering av økonomiske oversikter (30-skjemaene) opphørte fra og med regnskapsåret 2006, og tall til de obligatoriske oversiktene og oppsettene iht rapporteringsforskriften hentes heretter fra innrapporterte filuttrekk (se beskrivelse ovenfor). For å markere endringen i hvor data hentes fra, kalles disse faktaarkene for Hovedoversikter f.o.m. regnskapsåret 2006.

Kommunale og fylkeskommunale foretak har rapportert egne regnskap gjennom KOSTRA i hele perioden fra 2001, mens interkommunale selskaper har rapportert siden 2003. Rapporteringsprosenten for særbedriftene er bedret i forhold til tidligere rapportering, og kvaliteten på de konsoliderte konsernregnskapene har også blitt bedre.

For å sette fokus på eventuelle feilføringer av konserninterne transaksjoner mellom kommunen/fylkeskommunen og særbedriftene, publiserer vi i de økonomiske oversiktene (på konsern) variabler som viser hvor mye konsernregnskapet "blåses opp" pga. feilføringer. Variablene vises nederst i alle de økonomiske oversiktene for hhv. driftsregnskapet, investeringsregnskapet og balansen.

Variablene omfatter eliminering av kjøp/salg/overføringer mellom kommunen/fylkeskommunen og kommunale foretak (KF)/fylkeskommunale foretak (FKF) og eliminering mellom kommunen/fylkeskommune og interkommunale selskap (IKS). I tillegg vises eliminering av renter/avdrag/lån mellom de samme aktørene.

Dersom disse variablene viser verdien 0, er alt riktig ført i de berørte regnskapene/balansene. Dersom verdiene avviker fra 0, skyldes det enten feilføringer eller at ikke alle regnskapene/balansene er levert.

2001 - 2005:

Økonomiske oversikter på nivå 3 publiseres i to versjoner:

- En versjon basert på innrapporterte økonomiske oversikter fra kommunen, skjema 30A og 30B (30C og 30D for fylke).
- En konsernversjon der kommunens regnskapstall er koblet sammen med innrapporterte særregnskaper. For å kunne nette ut overføringsposter mellom kommunen og særregnskapene er tallene for kommunen hentet fra skjema 0A og 0B (0C og 0D for fylke).

For å sette fokus på eventuelle feilføringer av kjøp/salg og overføringer mellom kommunen og særbedriftene, publiserer vi på konsern åtte nøkkeltall som viser hvor mye konsernregnskapet "blåses opp" pga. feilføringer. Fire for eliminerings mellom kommunen og kommunale foretak (KF) og fire for eliminering mellom kommunen og interkommunale selskap (IKS). ("Eliminering av kommunens kjøp fra egne KF (380,780)", "Eliminering av kommunens overføringer til egne KF (480,880)", "Eliminering av KF kjøp fra egen kommune (380, 780)" og "Eliminering av KF overføringer til egen kommune (480,880)", "Eliminering av kommunens kjøp fra egne IKS (375, 775)", "Eliminering av kommunens overføringer til egne IKS (475, 895)", "Eliminering av IKS kjøp fra egen kommune (375, 775)" og "Eliminering av IKS overføringer til egen kommune (475, 895)", samt tilsvarende for fylkeskommunene). Dersom disse indikatorene viser 0, er alt i orden med regnskapet. Dersom indikatorene avviker fra 0, er det feilføringer eller alle regnskapene er ikke levert.

Vi gjør oppmerksom på at tallene i de to versjonene kan avvike selv for kommuner uten særbedrifter, da konsernversjonen kalkulerer tall ut i fra skjema 0A og 0B (0C og 0D for fylke), mens den første versjonen henter tall direkte fra skjema 30A og 30B (30C og 30D for fylke). Dette gjelder t.o.m. regnskapsåret 2005.

Definisjon av obligatoriske oversikter og oppstillinger:

Økonomisk oversikt – Drift (kommunekonsern og fylkeskonsern)

	KOSTRA-art		L1
Brukerbetalinger	600		L2
Andre salgs- og leieinntekter	SUM (620:670)		L3
Overføringer med krav til motytelse	SUM(700:770)		L4
Rammetilskudd	800		L5
Andre statlige overføringer	810		L6
Andre overføringer	SUM (830:850, 890)		L7
Skatt på inntekt og formue	870		L8
Eiendomsskatt	874+875		L9
Andre direkte og indirekte skatter	877		L10
<i>Sum driftsinntekter</i>	A	SUM(L2:L10)	L11
Lønnsutgifter	SUM (010:089;160:165)		L12
Sosiale utgifter	SUM (090:099)		L13
Kjøp av varer og tjenester som inngår i kommunal tjenesteproduksjon	SUM (100:285) - SUM(160:165)		L14
Kjøp av tjenester som erstatter kommunal	SUM (300:370)		L15

tjenesteproduksjon			
Overføringer	SUM (400:470,490)		L16
Avskrivninger	590		L17
Fordelte utgifter	(neg)690+(290-790)		L18
<i>Sum driftsutgifter</i>	B	SUM(L12:L18)	L19
Sum eliminerings av konserninterne kjøp/salg/overføringer	C SUM (kontoklasse og art): ((1.380-3.780)+(1.480-3.880)+(3.380-1.780)+(3.480-1.880)+ (1.375-3.775)+(1.475-3.895)+(3.480-1.880)+(3.375-1.775)+(3.475-1.895))		L 20
<i>Brutto driftsresultat</i>	D=A-B-C	L11 - L19 – L20	L21
Renteinntekter, utbytte og eieruttak	SUM(900,905)		L22
Gevinst finansielle instrumenter (omløpsmidler)	909		L23
Mottatte avdrag på utlån	920		L24
<i>Sum eksterne finansinntekter</i>	E	SUM(L22:L24)	L25
Renteutgifter, provisjoner og andre finansutgifter	500		L26
Tap finansielle instrumenter (omløpsmidler)	509		L27
Avdragsutgifter	510		L28
Utlån	520		L29
<i>Sum eksterne finansutgifter</i>	F	SUM(L26:L29)	L30
Sum eliminerings av konserninterne renter/avdrag/lån	G SUM (kontoklasse og art): ((1,501-3,901) + (1,511-3,921)+ (1,521-3,911) + (3,501-1,901) + (3,511-1,921) + (3,521-1,911))		L31
<i>Resultat eksterne finansieringstransaksjoner</i>	H=E-F-G	L25 - L30-L31	L32
Motpost avskrivninger	990 (i)		L33
<i>Netto driftsresultat</i>	J= D+H+i	L21+L32+L33	L34
Bruk av tidligere års regnskapsmessige mindreforbruk	930		L35
Bruk av disposisjonsfond	940		L36
Bruk av bundne fond	950		L37
Bruk av likviditetsreserve	960		L38
<i>Sum bruk av avsetninger</i>	K	SUM(L35:L38)	L39

Overført til investeringsregnskapet	570		L40
Dekning av tidligere års regnskapsmessige merforbruk	530		L41
Avsetninger til disposisjonsfond	540		L42
Avsetninger til bundne fond	550		L43
Avsetninger til likviditetsreserven	560		L44
<i>Sum avsetninger</i>	L	SUM (L40:L44)	L45
<i>Regnskapsmessig merforbruk/mindreforbruk</i>	M=J+K-L	L34+L39-L45	L46
TRANSAKSJONSOVERSIKT ELIMINERINGSARTER:			
ELIMINERING AV KONSERNINTERNE TRANSAKSJONER KJØP/SALG/OVERFØRINGER:	Kontoklasse og art:		
Eliminering av (fylkes)kommunens kjøp fra egne KF	(1.380- 3.780)		L47
Eliminering av (fylkes)kommunens kjøp fra egne IKS	(1.375- 3.775)		L48
Eliminering av (fylkes)kommunens overføringer til egne KF	(1.480- 3.880)		L49
Eliminering av (fylkes)kommunens overføringer til egne IKS	(1.475-3.895)		L50
Eliminering av KF kjøp fra egen (fylkes)kommune	(3.380-1.780)		L51
Eliminering av IKS kjøp fra egen (fylkes)kommune	(3.375-1.775)		L52
Eliminering av KF overføringer til egen (fylkes)kommune	(3.480-1.880)		L53
Eliminering av IKS overføringer til egen (fylkes)kommune	(3.475-1.895)		L54
ELIMINERING AV KONSERNINTERNE TRANSAKSJONER RENTER/AVDRAG/LÅN:	Kontoklasse og art:		
Eliminering av (fylkes)kommunens renteutgifter fra egne KF/FKF og IKS	(1.501-3.901)		L55
Eliminering av (fylkes)kommunens avdragsutgifter fra egne KF/FKF og IKS	(1.511-3.921)		L56
Eliminering av (fylkes)kommunens utlån til egne KF/FKF og IKS	(1.521-3.911)		L57
Eliminering av KF/FKF og IKS renteutgifter fra egen (fylkes)kommune	(3.501-1.901)		L58
Eliminering av KF/FKF og IKS avdragsutgifter til egen (fylkes)kommune	(3.511-1.921)		L59
Eliminering av KF/FKF og IKS utlån til egen (fylkes)kommune	(3.521-1.911)		L60

Hovedoversikt – Drift (kommunekassa og fylkeskassa)

	KOSTRA-art		L1
Brukerbetalinger	600		L2
Andre salgs- og leieinntekter	SUM (620:660)		L3
Overføringer med krav til motytelse	SUM(700:780)		L4
Rammetilskudd	800		L5
Andre statlige overføringer	810		L6
Andre overføringer	SUM (830:850; 880:895)		L7
Skatt på inntekt og formue	870		L8
Eiendomsskatt	874+875		L9
Andre direkte og indirekte skatter	877		L10
<i>Sum driftsinntekter</i>	A	SUM(L2:L10)	L12
Lønnsutgifter	SUM (010:089;160:165)		L13
Sosiale utgifter	SUM (090:099)		L14
Kjøp av varer og tjenester som inngår i kommunal tjenesteproduksjon	SUM (100:285) - SUM(160:165)		L15
Kjøp av tjenester som erstatter kommunal tjenesteproduksjon	SUM (300:380)		L16
Overføringer	SUM (400:490)		L17
Avskrivninger	590		L18
Fordelte utgifter	(neg)690+(290-790)		L19
<i>Sum driftsutgifter</i>	B	SUM(L13:L19)	L20
<i>Brutto driftsresultat</i>	C=A-B	L12 - L20	L21
Renteinntekter, utbytte og eieruttak	900+901+905		L22
Gevinst finansielle instrumenter (omløpsmidler)	909		L23
Mottatte avdrag på utlån	920+921		L24
<i>Sum eksterne finansinntekter</i>	D	SUM(L22:L24)	L25
Renteutgifter, provisjoner og andre finansutgifter	500+501		L26
Tap finansielle instrumenter (omløpsmidler)	509		L27
Avdragsutgifter	510+511		L28
Utlån	520+521		L29
<i>Sum eksterne finansutgifter</i>	E	SUM(L26:L29)	L34
<i>Resultat eksterne finansieringstransaksjoner</i>	F=D-E	L28 - L34	L35
Motpost avskrivninger	990 (g)		L36
<i>Netto driftsresultat</i>	H	L21+L35+L36	L37

Bruk av tidligere års regnskapsmessige mindreforbruk	930		L38
Bruk av disposisjonsfond	940		L39
Bruk av bundne fond	950		L40
Bruk av likviditetsreserve	960		L41
<i>Sum bruk av avsetninger</i>	I	SUM(L38:L41)	L42
Overført til investeringsregnskapet	570		L43
Dekning av tidligere års regnskapsmessige merforbruk	530		L44
Avsetninger til disposisjonsfond	540		L45
Avsetninger til bundne fond	550		L46
Avsetninger til likviditetsreserven	560		L47
<i>Sum avsetninger</i>	J	SUM (L43:L47)	L48
<i>Regnskapsmessig merforbruk/mindreforbruk</i>	K=H+I-J	L37+L42-L48	L53

Økonomisk oversikt – Investering (kommunekonsern og fylkeskonsern)

	KOSTRA - art		L1
Salg av driftsmidler og fast eiendom	SUM (660:670)		L2
Andre salgsinntekter	SUM (600:650)		L3
Overføringer med krav til motytelse	SUM (700:770)		L4
Statlige overføringer	(800+810)		L5
Andre overføringer	SUM (830:870,890)		L6
Renteinntekter, utbytte og eieruttak	(900+905)		L7
<i>Sum inntekter</i>	A	SUM(L2:L7)	L8
Lønnsutgifter	SUM (010:089) + SUM (160:165)		L9
Sosiale utgifter	SUM (090:099)		L10
Kjøp av varer og tjenester som inngår i kommunal tjenesteproduksjon	SUM (100:285) - SUM(160:165)		L11
Kjøp av tjenester som erstatter kommunal tjenesteproduksjon	SUM (300:370)		L12
Overføringer	SUM (400:470,490)		L13
Renteutgifter, provisjoner og andre finansutgifter	500		L14
Fordelte utgifter	(690+(290-790))		L15
<i>Sum utgifter</i>	B	SUM(L9:L15)	L16
Sum eliminering av konserninterne	C		L17

kjøp/salg/overføringer	SUM kontoklasse og art: (0.380-4.780) + (0.480-4.880) + (4.380-0.780) + (4.480-0.880) + (0.375-4.775) + (0.475-4.895) + (4.375-0.775) + (4.475-0.895))		
Avdragsutgifter	510		L18
Utlån	520		L19
Kjøp av aksjer og andeler	529		L20
Dekning av tidligere års udekket	530		L21
Avsetninger til ubundne investeringsfond	548		L22
Avsetninger til bundne fond	550		L23
Avsetninger til likviditetsreserven	560		L24
Sum finansieringstransaksjoner	D	SUM(L20:L26)	L25
<i>Finansieringsbehov</i>	E=(B+D-A+C)	L16+L25-L8+L17	L26
Bruk av lån	910		L27
Mottatte avdrag på utlån	920		L28
Salg av aksjer og andeler	929		L29
Bruk av tidligere års udisponert	930		L30
Overføringer fra driftsregnskapet	970		L31
Bruk av disposisjonsfond	940		L32
Bruk av ubundne investeringsfond	948		L33
Bruk av bundne driftsfond	950		L34
Bruk av bundne investeringsfond	956		L35
Bruk av likviditetsreserve	960		L36
<i>Sum finansiering</i>	F	SUM(L27:L36)	L37
<i>Udekket/udisponert</i>	G = E - F	L26-L37	
TRANSAKSJONSOVERSIKT ELIMINERINGSARTER			
ELIMINERING AV KONSERNINTERNE TRANSAKSJONER KJØP/SALG/OVERFØRINGER:	Kontoklasse og art:		
Eliminering av (fylkes)kommunens kjøp fra egne KF/FKF	(0.380-4.780)		L38
Eliminering av (fylkes)kommunes kjøp fra egne IKS	(0.375-4.775)		L39
Eliminering av (fylkes)kommunens overføringer til egne KF/FKF	(0.480-4.880)		L40
Eliminering av (fylkes)kommunes overføringer til egne IKS	(0.475-4.895)		L41

Eliminering av KF/FKF kjøp fra egen (fylkes)kommune	(4.380-0.780)		L42
Eliminering av IKS kjøp fra egen (fylkes)kommune	(4.375-0.775)		L43
Eliminering av KF/FKF overføringer til egen (fylkes)kommune	(4.480-0.880)		L44
Eliminering av IKS overføringer til egen (fylkes)kommune	(4.475-0.895)		L45
ELIMINERING AV KONSERNINTERNE TRANSAKSJONER			
RENTER/AVDRAG/LÅN:	Kontoklasse og art:		
Eliminering av (fylkes)kommunens renteutgifter fra egne KF/FKF og IKS	(0.501-4.901)		L46
Eliminering av (fylkes)kommunens avdragsutgifter fra egne KF/FKF og IKS	(0.511-4.921)		L47
Eliminering av (fylkes)kommunens utlån til egne KF/FKF og IKS	(0.521-4.911)		L48
Eliminering av KF/FKF og IKS renteutgifter fra egen (fylkes)kommune	(4.501-0.901)		L49
Eliminering av KF/FKF og IKS avdragsutgifter til egen (fylkes)kommune	(4.511-0.921)		L50
Eliminering av KF/FKF og IKS utlån til egen (fylkes)kommune	(4.521-0.911)		L51

Hovedoversikt - Investering (kommunekassa og fylkeskassa)

	KOSTRA - art		L1
Salg av driftsmidler og fast eiendom	SUM (660:670)		L2
Andre salgsinntekter	SUM (600:650)		L3
Overføringer med krav til motytelse	SUM (700:780)		L4
Statlige overføringer	SUM (800:810)		L5
Andre overføringer	SUM (830:895)		L6
Renteinntekter, utbytte og eieruttak	SUM (900:905)		L7
<i>Sum inntekter</i>	A	SUM(L2:L7)	L8
Lønnsutgifter	SUM (010:089) + SUM (160:165)		L10
Sosiale utgifter	SUM (090:099)		L11
Kjøp av varer og tjenester som inngår i kommunal tjenesteproduksjon	SUM (100:285) - SUM(160:165)		L12
Kjøp av tjenester som erstatter kommunal tjenesteproduksjon	SUM (300:380)		L13
Overføringer	SUM (400:490)		L14
Renteutgifter, provisjoner og andre finansutgifter	500+501		L15
Fordelte utgifter	(690+(290-790))		L16

<i>Sum utgifter</i>	B	SUM(L10:L16)	L17
Avdragsutgifter	510+511		L19
Utlån	520+521		L20
Kjøp av aksjer og andeler	529		L21
Dekning av tidligere års udekket	530		L22
Avsetninger til ubundne investeringsfond	548		L23
Avsetninger til bundne fond	550		L24
Avsetninger til likviditetsreserven	560		L25
Sum finansieringstransaksjoner	C	SUM(L19:L25)	L26
<i>Finansieringsbehov</i>	D=B+C-A	L17+L26-L8	L27
Bruk av lån	910+911		L28
Mottatte avdrag på utlån	920+921		L29
Salg av aksjer og andeler	929		L30
Bruk av tidligere års udisponert	930		L31
Overføringer fra driftsregnskapet	970		L32
Bruk av disposisjonsfond	940		L33
Bruk av ubundne investeringsfond	948		L34
Bruk av bundne driftsfond	950		L35
Bruk av bundne investeringsfond	956		L36
Bruk av likviditetsreserve	960		L37
<i>Sum finansiering</i>	E	SUM(L28:L37)	L38
<i>Udekket/udisponert</i>	F = D-E	L27-L38	L39

Økonomisk oversikt – Balanse (kommunekonsern og fylkeskonsern)

	EIENDELER	
(A)	Sum Anleggsmidler	Kap. (2.2 + (5.20, 5.21, 5.22, 5.24.5, 5.27, 5.28) – 5.47).
	Faste eiendommer og anlegg	2.27 og 5.27
	Utstyr, maskiner og transportmidler	2.24 og 5.24
	Konserninterne langsiktige fordringer	2.23 og 5.23
	Utlån	2.22 og 5.22
	Aksjer og andeler	2.21 og 5.21
	Pensjonsmidler	2.20 og 5.20
(B)	Immaterielle eiendeler	5.28
	Sum Omløpsmidler	Kap. (2.1 + (5.10, 5.11, 5.12, 5.13, 5.17, 5.18, 5.19) – 5.33)
	Kortsiktige fordringer	2.13 og 5.13
	Konserninterne kortsiktige fordringer	2.14 og 5.14

	Premieavvik	2.19 og 5.19
	Aksjer og andeler	2.18 og 5.18
	Sertifikater	2.12 og 5.12
	Obligasjoner	2.11 og 5.11
	Kasse, postgiro og bankinnskudd	2.10 og 5.10
	Varer	5.17
(C)	SUM EIENDELER (A+B)	
	EGENKAPITAL	
(D)	Sum Egenkapital	Kap. 2.5 og 5.5
	Disposisjonsfond	2.56 og 5.56
	Bundne driftsfond	2.51 og 5.51
	Ubundne investeringsfond	2.53 og 5.53
	Bundne investeringsfond	2.55 og 5.55
	Endring i regnskapsprinsipp som påvirker AK (investering)	2.580 og 5.580
	Endring i regnskapsprinsipp som påvirker AK (drift)	2.581 og 5.581
	Regnskapsmessig mindreforbruk	2.5950 og 5.5950
	Regnskapsmessig merforbruk	2.5900 og 5.5900
	Udisponert i investeringsregnskapet	2.5960 og 5.5960
	Udekket i investeringsregnskapet	2.5970 og 5.5970
	Likviditetsreserve (utgått)	2.5980 og 5.5980
	Kapitalkonto	2.5990 og 5.5990
	GJELD	
(E)	Sum Langsiktig gjeld	Kap. (2.4 + (5.40, 5.41, 5.43, 5.45, 5.46) – 5.23)
	Pensjonsforpliktelse	2.40 og 5.40
	Ihendehaverobligasjonslån	2.41 og 5.41
	Sertifikatlån	2.43 og 5.43
	Andre lån	2.45 og 5.45
	Konsernintern langsiktig gjeld	2.47 og 5.47
	Avsetning for forpliktelser	5.46
(F)	Sum Kortsiktig gjeld	Kap. (2.3 – ((5.31, 5.32, 5.39) - 5.14)
	Kassekredittlån	2.31 og 5.31
	Annen kortsiktig gjeld	2.32 og 5.32
	Premieavvik	2.39 og 5.39
	Annen konsernintern kortsiktig gjeld	2.33 og 5.33
(G)	SUM EGENKAPITAL OG GJELD (D+E+F)	
	MEMORIAKONTI	
	Memoriakonti	Kap. 2.9 og 5.9
	Ubrukte lånemidler	2.9100 og 5.9100
	Ubrukte konserninterne lånemidler	2.9110 og 5.9110
	Andre memoriakonti	2.9200 og 5.9200
	Motkonto for memoriakontiene	2.9999 og 5.9999

Hovedoversikt – Balanse (kommunekassa og fylkeskassa)

	EIENDELER	
(A)	Sum Anleggsmidler	Kap. 2.2
	Faste eiendommer og anlegg	2.27
	Utstyr, maskiner og transportmidler	2.24
	Konserninterne langsiktige fordringer	2.23
	Utlån	2.22
	Aksjer og andeler	2.21
	Pensjonsmidler	2.20
(B)	Sum Omløpsmidler	Kap. 2.1
	Kortsiktige fordringer	2.13
	Konserninterne kortsiktige fordringer	2.14 og 5.14
	Premieavvik	2.19 og 5.19
	Aksjer og andeler	2.18 og 5.18
	Sertifikater	2.12 og 5.12
	Obligasjoner	2.11 og 5.11
	Kasse, postgiro og bankinnskudd	2.10 og 5.10
(C)	SUM EIENDELER (A+B)	
	EGENKAPITAL	
(D)	Sum Egenkapital	Kap. 2.5
	Disposisjonsfond	2.56
	Bundne driftsfond	2.51
	Ubundne investeringsfond	2.53
	Bundne investeringsfond	2.55
	Endring i regnskapsprinsipp som påvirker AK (investering)	2.580
	Endring i regnskapsprinsipp som påvirker AK (drift)	2.581
	Regnskapsmessig mindreforbruk	2.5950
	Regnskapsmessig merforbruk	2.5900
	Udisponert i investeringsregnskapet	2.5960
	Udekket i investeringsregnskapet	2.5970
	Likviditetsreserve	2.5980
	Kapitalkonto	2.5990
	GJELD	
(E)	Sum Langsiktig gjeld	Kap. 2.4
	Pensjonsforpliktelse	2.40
	Ihendehaverobligasjonslån	2.41
	Sertifikatlån	2.43
	Andre lån	2.45
(F)	Konsernintern langsiktig gjeld	2.47
	Sum Kortsiktig gjeld	Kap. 2.3
	Kassekredittlån	2.31
	Annen kortsiktig gjeld	2.32
	Annen konsernintern kortsiktig gjeld	2.33
	Premieavvik	2.39

(G)	SUM EGENKAPITAL OG GJELD (D+E+F)	
	MEMORIAKONTI	
	Memoriakonti	Kap. 2.9
	Ubrukte lånemidler	2.9100
	Ubrukte konserninterne lånemidler	2.9110
	Andre memoriakonti	2.9200
	Motkonto for memoriakontiene	2.9999

2H. Bruk av avskrivninger i KOSTRA

Bruk av avskrivninger har først og fremst som siktemål å synliggjøre kostnadene ved bruk av anleggsmidler i kommunal tjenesteproduksjon. Håndtering av anleggsmidler representerer i praksis den viktigste forskjellen mellom det finansielt orienterte regnskapssystemet brukt i kommunene, og det resultatorienterte regnskapssystemet benyttet i privat sektor. Gjennom innføring av avskrivninger i KOSTRA gis det en mer enhetlig framstilling av verdien av anleggsmidler som forbrukes i den kommunale tjenesteproduksjon, og dette gjør det videre mulig å få fram et mest mulig reelt bilde av de samlede kostnadene på de ulike tjenesteområdene.

I KOSTRA belastes avskrivninger den enkelte funksjonen. Avskrivningene har en motpost (funksjon 860, art 990), slik at de ikke får resultatvirkning for det totale regnskapet.

2I. Endringer i definisjoner i regnskapsbegrep for regnskapsårene 2000 til 2011

2011 - 2012

Det er ikke gjort noen liknende endringer i definisjoner fra 2011 til 2012.

2010 – 2011

Endringer som er foretatt til 15.06.2012

- Konesjonskraftinntekter er fjernet fra publiseringen i faktaarkene for Finansielle nøkkeltall. Definisjonen slik den var omfattet ikke alle inntektene, og det er ikke lenger mulig å definere disse ut fra kommuneregnskapet.
- Langsiktig gjeld, konsern. Feil i programmeringen er korrigert. Endringen er gjort gjeldende f.o.m regnskapsåret 2003. For nærmere forklaring, se kap. 2E.

2009 - 2010

Det er ikke gjort noen liknende endringer i definisjoner fra 2009 til 2010.

2008 – 2009

Definisjoner som er endret til publiseringen 15.06.2010

- Tilskudd, refusjoner, salgsinntekter mv. Feil i programmeringen er korrigert.
- Overskudd før lån og avsetninger. Definisjonen er endret ved at delbegrepet Netto investeringsutgifter nå også omfatter utgifter ført på 800-funksjonene.

Begge endringene er gjort gjeldende f.o.m. regnskapsåret 2001. For nærmere forklaring, se kap. 2D.

2007 - 2008

Det er ikke gjort noen liknende endringer i definisjoner fra 2007 til 2008.

2006 - 2007

Det er ikke gjort noen liknende endringer i definisjoner fra 2006 til 2007.

2005 - 2006:

Definisjon som er endret:

- Netto lånegjeld er omdefinert til ikke lenger å omfatte pensjonsforpliktelser. Tall etter ny definisjon er gjort gjeldende f.o.m. 2003

Andre endringer:

- Hovedoversikter for hhv. drift, investering og balanse for kommune og fylkeskommune erstatter Økonomiske oversikter. Tall til hovedoversikter hentes f.o.m. 2006 fra innrapporterte filuttrekk (0A/0B for kommune og 0C/0D for fylkeskommune). Egen rapportering av skjema 30A..30D har opphørt. For konsern heter faktaarkene fortsatt Økonomiske oversikter. For nærmere forklaring, se kap. 2G.

2004 - 2005:

Det er ikke gjort noen liknende endringer i definisjoner fra 2004 til 2005.

2003 - 2004:

Det er fra og med regnskapsåret 2004 innført en generell kompensasjonsordning for merverdiavgift for kommuner og fylkeskommuner. Denne ordningen påvirker regnskapsbegreper som omfatter driftsutgifter og driftsinntekter, og kan føre til brudd i tidsserien fra 2003 til 2004. Det relative størrelsesforholdet mellom driftsutgifter og driftsinntekter på de ulike funksjonene/tjenesteområdene kan endre seg som følge av forskjellig omfang på MVA-kompensasjonsberettigede utgifter/inntekter på de ulike tjenesteområdene.

Der MVA-kompensasjonsordningen har innvirkning på tallene i forhold til 2003, er dette forklart under de enkelte regnskapsbegrepene.

2002 - 2003:

Det er ikke gjort noen liknende endringer i definisjoner fra 2002 til 2003.

2001 - 2002:

Definisjonene som er endret:

- Skatteinntekter er omdefinert til også å omfatte naturressursskatt
- Andre driftsinntekter er omdefinert til ikke lenger å inkludere eiendomsskatt og konsesjonskraftinntekter, da disse presenteres spesielt
- Detaljerte regnskapstall, driftsregnskapet (se pkt 2E). Disse dataene for 2001 er beregnet på bakgrunn av definisjonene i 2002, slik at 2001-tallene er direkte sammenlignbare med 2002-tallene.

2000 - 2001:

Dataene for 2000 er beregnet på bakgrunn av definisjoner i 2001, slik at 2000-tallene er direkte sammenlignbare med 2001-tallene.

Definisjonene som er endret:

- Lønn er korrigert for sykelønnsrefusjon
- Rente- og avdragsbelastning har endret fortegn i tråd med årets hovedoversikt
- Netto driftsresultat, Rente- og avdragsbelastning og Intern finansiering: Bruk av og avsetning til gjeldsavdragsfond er ikke tatt med

3. Gruppering av kommuner og fylkeskommuner

3A. Kommunene

Gruppering av kommuner etter folkemengde og økonomiske rammebetingelser

Dataene for 2001 - 2011 i KOSTRA er oppdatert med ny kommunegruppering. Grupperingen er laget på grunnlag av kommuneregnskapene for 2008.

Statistisk sentralbyrå har foretatt en gruppering av kommunene i 29 kategorier. Grupperingen er nærmere beskrevet av Langørgen og Aaberge (2011).¹ Kommunene er her gruppert langs tre ulike dimensjoner.

1. Folkemengde, hvor vi skiller mellom små, mellomstore og store kommuner. Små kommuner har færre enn 5000 innbyggere, mellomstore har fra 5000 til 19999 innbyggere, mens store kommuner har 20000 eller flere innbyggere
2. Bundne kostnader per innbygger, som er et mål på kommunenes kostnader for å innfri minstestandarder og lovpålagte oppgaver, og disse kostnadene varierer med demografiske, sosiale og geografiske forhold. For bundne kostnader per innbygger har vi valgt å bruke kvartilgrenser for å foreta en gruppering av kommunene. Kommuner med lave bundne kostnader omfatter de 25% laveste kommunene rangert etter bundne kostnader per innbygger. Kommuner med høye bundne kostnader omfatter de 25% høyeste kommunene rangert etter bundne kostnader per innbygger. De øvrige 50% av kommunene har middels bundne kostnader
3. Frie disponible inntekter per innbygger, som er et mål på hvor mye inntekter kommunene har til disposisjon etter at de bundne kostnadene er dekket, og gir en antydning av kommunenes økonomiske handlefrihet. For frie disponible inntekter per innbygger har vi valgt å bruke kvartilgrenser for å foreta en gruppering av kommunene. Kommuner med lave frie disponible inntekter omfatter de 25% laveste kommunene rangert etter frie disponible inntekter per innbygger. Kommuner med høye frie disponible inntekter omfatter de 25% høyeste kommunene rangert etter frie disponible inntekter per innbygger. De øvrige 50% av kommunene har middels frie disponible inntekter

Klassifiseringen er foretatt på grunnlag av data for 2008. Det er flere av de 29 kategoriene som ikke omfatter noen kommuner. Det er f.eks. ingen av de store kommunene som har høye bundne kostnader per innbygger. Enkelte av kategoriene omfatter bare noen få kommuner. Det viser seg derfor at klassifiseringen kan forenkles ved å utelate tomme kategorier og ved å overføre noen kommuner i de minste gruppene til nabokategorier. Vi står da igjen med en klassifisering som omfatter 16 kategorier. Denne forenklete inndelingen er vist i tabellen nedenfor. I 2008 er det én kategori (foruten Oslo) som bare omfatter 1 kommune. Dette gjelder for gruppe 9. For at denne kommunen skal inngå i en sammenlikningsgruppe har vi valgt å flytte Fauske fra gruppe 9 til gruppe 12. Gruppe 9 blir dermed en tom kategori basert på data for 2008.

For 2008 er én liten kommune (Hareid) med lave bundne kostnader overført til nabokategorien med middels bundne kostnader (gruppe 1). Videre er to mellomstore kommuner (Søndre Land og Vestnes) med høye bundne kostnader overført til nabokategorien med middels bundne kostnader (gruppe 10).

Torsken har ikke levert kommuneregnskap i 2008, og vi har derfor ikke data for frie disponible inntekter i den kommunen. Vi har antatt at Torsken ikke har endret kategori mht. frie disponible inntekter fra 1998 til 2008, slik at Torsken havner i gruppe 6.

¹ Langørgen, A. og R. Aaberge (2011): Gruppering av kommuner etter folkemengde og økonomiske rammebetingelser 2008. Rapporter 2011/08, Statistisk sentralbyrå.

Tabellen viser antall kommuner fordelt på grupper i den tidligere grupperingen for 2003 og den nye grupperingen for 2008.

Endringer i kommuneinndelingen fra 2001 til 2008

Fra 1.1.2002

- 1159 Ølen ble i 2002 en del av Rogaland fylke, og fikk nytt kommunenummer (Ølen var i 2001 del av Hordaland fylke og hadde kommunenummer 1214).
- En ny kommune, 0716 Re, er etablert ved sammenslåing av kommunene 0716 Våle og 0718 Ramnes. 0716 Re inngår i kommunegruppe 11.
- 0701 Borre har skiftet navn til 0701 Horten.

Fra 1.1.2005

- 1842 Skjerstad er slått sammen med 1804 Bodø. Den nye kommunen har beholdt Bodøs gamle kommunenummer og -navn.

Fra 1.1.2006

- 1159 Ølen og 1154 Vindafjord slått sammen til 1160 Vindafjord. Den nye kommunen inngår i gruppe 11.
- 1569 Aure og 1572 Tustna ble slått sammen til 1576 Aure. Den nye kommunen inngår i kommunegruppe 3.

Fra 1.1.2008

- 1556 Frei og 1503 Kristiansund ble slått sammen til 1505 Kristiansund. Den nye kommunen inngår i kommunegruppe 13.

Fra 1.1.2012

- 1723 Mosvik og 1729 Inderøy ble slått sammen til 1756 Inderøy. Den nye kommunen inngår i kommunegruppe 7.

Gruppe	Navn	Antall 2003	Antall 2008
Gr. 1	Små kommuner med middels bundne kostnader per innbygger, lave frie disponible inntekter	28	25
Gr. 2	Små kommuner med middels bundne kostnader per innbygger, middels frie disponible inntekter	68	62
Gr. 3	Små kommuner med middels bundne kostnader per innbygger, høye frie disponible inntekter	32	37
Gr. 4	Små kommuner med høye bundne kostnader per innbygger, lave frie disponible inntekter	0	7
Gr. 5	Små kommuner med høye bundne kostnader per innbygger, middels frie disponible inntekter	46	39
Gr. 6	Små kommuner med høye bundne kostnader per innbygger, høye frie disponible inntekter	59	55
Gr. 7	Mellomstore kommuner med lave bundne kostnader per innbygger, lave frie disponible	34	32

	inntekter		
Gr.8	Mellomstore kommuner med lave bundne kostnader per innbygger, middels frie disponible inntekter	32	27
Gr.9	Mellomstore kommuner med lave bundne kostnader per innbygger, høye frie disponible inntekter	0	0
Gr.10	Mellomstore kommuner med middels bundne kostnader per innbygger, lave frie disponible inntekter	20	31
Gr.11	Mellomstore kommuner med middels bundne kostnader per innbygger, middels frie disponible inntekter	48	43
Gr.12	Mellomstore kommuner med middels bundne kostnader per innbygger, høye frie disponible inntekter	14	12
Gr.13	Store kommuner utenom de fire største byene	39	45
Gr.14	Bergen, Trondheim og Stavanger	3	3
Gr.15	Oslo kommune	1	1
Gr.16	De ti kommunene med høyest frie disponible inntekter per innbygger	10	10
	I alt	434	429

Kommunene fordelt på kommunegrupper

Excellfil for egen sortering finner du [her](#)

Gruppe 1					
0111	Hvaler	0728	Lardal	1517	Hareid
0119	Marker	0811	Siljan	1529	Skodje
0137	Våler	0817	Drangedal	1627	Bjugn
0138	Hobøl	0822	Sauherad	1644	Holtålen
0239	Hurdal	0937	Evje og Hornnes	1744	Overhalla
0520	Ringebu	1111	Sokndal		
0622	Krødsherad	1112	Lund		
0631	Flesberg	1241	Fusa		
0714	Hof	1441	Selje		
0723	Tjøme	1511	Vanylven		
Gruppe 2					
0127	Skiptvet	1029	Lindesnes	1560	Tingvoll

0426	Våler	1114	Bjerkreim	1612	Hemne
0429	Åmot	1141	Finnøy	1620	Frøya
0430	Stor-Elvdal	1142	Rennesøy	1630	Åfjord
0438	Alvdal	1211	Etne	1635	Rennebu
0511	Dovre	1216	Sveio	1636	Meldal
0513	Skjåk	1222	Fitjar	1664	Selbu
0514	Lom	1223	Tysnes	1717	Frosta
0515	Vågå	1242	Samnanger	1718	Leksvik
0519	Sør-Fron	1260	Radøy	1724	Verran
0521	Øyer	1264	Austrheim	1750	Vikna
0544	Øystre Slidre	1419	Leikanger	1812	Sømna
0616	Nes	1429	Fjaler	1822	Leirfjord
0617	Gol	1430	Gaular	1851	Lødingen
0618	Hemsedal	1431	Jølster	1854	Ballangen
0619	Ål	1433	Naustdal	1868	Øksnes
0621	Sigdal	1514	Sande	1913	Skånland
0828	Seljord	1523	Ørskog	1925	Sørreisa
0829	Kviteseid	1525	Stranda		
0911	Gjerstad	1543	Neset		
0919	Froland	1551	Eide		
0928	Birkenes	1557	Gjemnes		
Gruppe 3					
0439	Folldal	1416	Høyanger	1923	Salangen
0512	Lesja	1417	Vik	1940	Kåfjord
0543	Vestre Slidre	1422	Lærdal	1941	Skjervøy
0620	Hol	1426	Luster	1942	Nordreisa
0633	Nore og Uvdal	1567	Rindal	2002	Vardø
0833	Tokke	1576	Aure	2011	Kautokeino
0834	Vinje	1617	Hitra	2019	Nordkapp
1133	Hjelmeland	1711	Meråker	2020	Porsanger
1134	Suldal	1736	Snåsa	2021	Karasjok
1135	Sauda	1742	Grong	2025	Tana
1244	Austevoll	1818	Herøy	2028	Båtsfjord
1251	Vaksdal	1832	Hemnes		
1259	Øygarden	1922	Bardu		
Gruppe 4					
0118	Aremark	1411	Gulen	1834	Lurøy
0540	Sør-Aurdal	1428	Askvoll	1836	Rødøy
1144	Kvitsøy				
Gruppe 5					
0121	Rømskog	1234	Granvin	1749	Flatanger
0436	Tolga	1265	Fedje	1816	Vevelstad

0441	Os	1412	Solund	1848	Steigen
0541	Etnedal	1413	Hyllestad	1852	Tjeldsund
0615	Flå	1438	Bremanger	1853	Evenes
0827	Hjartdal	1444	Hornindal	1859	Flakstad
0912	Vegårshei	1545	Midsund	1867	Bø
0929	Åmli	1571	Halsa	1927	Tranøy
0935	Iveland	1613	Snillfjord	1938	Lyngen
1021	Marnardal	1622	Agdenes		
1027	Audnedal	1633	Osen		
1034	Hægebostad	1725	Namdalseid		
1145	Bokn	1743	Høylandet		
1151	Utsira	1748	Fosnes		
1231	Ullensvang	1857	Værøy		
Gruppe 6					
0432	Rendalen	1755	Leka	1920	Lavangen
0434	Engerdal	1811	Bindal	1926	Dyrøy
0545	Vang	1815	Vega	1928	Torsken
0632	Rollag	1825	Grane	1929	Berg
0830	Nissedal	1826	Hattfjelldal	1936	Karlsøy
0831	Fyresdal	1827	Dønna	1939	Storfjord
0938	Bygland	1828	Nesna	1943	Kvænangen
0940	Valle	1835	Træna	2014	Loppa
1026	Åseral	1838	Gildeskål	2015	Hasvik
1227	Jondal	1839	Beiarn	2017	Kvalsund
1233	Ulvik	1840	Saltdal	2018	Måsøy
1266	Masfjorden	1845	Sørfold	2022	Lebesby
1418	Balestrand	1849	Hamarøy	2023	Gamvik
1524	Norddal	1850	Tysfjord	2024	Berlevåg
1526	Stordal	1856	Røst	2027	Nesseby
1546	Sandøy	1874	Moskenes		
1573	Smøla	1911	Kvæfjord		
1632	Roan	1915	Bjarkøy		
1738	Lierne	1917	Ibestad		
1740	Namskogan	1919	Gratangen		
Gruppe 7					
0125	Eidsberg	0415	Løten	1122	Gjesdal
0135	Råde	0419	Sør-Odal	1243	Os
0216	Nesodden	0427	Elverum	1531	Sula
0221	Aurskog-Høland	0529	Vestre Toten	1638	Orkdal
0226	Sørum	0533	Lunner	1653	Melhus
0227	Fet	0624	Øvre Eiker	1657	Skaun

0228	Rælingen	0628	Hurum	1663	Malvik
0229	Enebakk	0711	Svelvik	1756	Inderøy
0236	Nes	0926	Lillesand		
0237	Eidsvoll	1002	Mandal		
0238	Nannestad	1018	Søgne		
0402	Kongsvinger	1120	Klepp		
Gruppe 8					
0124	Askim	0815	Kragerø	1420	Sogndal
0136	Rygge	0904	Grimstad	1432	Førde
0211	Vestby	1003	Farsund	1515	Herøy
0214	Ås	1014	Vennesla	1621	Ørland
0215	Frogn	1121	Time	1719	Levanger
0234	Gjerdrum	1127	Randaberg	1721	Verdal
0623	Modum	1130	Strand	1824	Vefsn
0627	Røyken	1221	Stord		
0702	Holmestrand	1256	Meland		
0814	Bamble	1263	Lindås		
Gruppe 10					
0122	Trøgstad	0719	Andebu	1519	Volda
0128	Rakkestad	0720	Stokke	1520	Ørsta
0420	Eidskog	0821	Bø	1528	Sykkylven
0428	Trysil	0914	Tvedestrand	1532	Giske
0528	Østre Toten	1004	Flekkefjord	1535	Vestnes
0532	Jevnaker	1017	Songdalen	1554	Averøy
0534	Gran	1032	Lyngdal	1624	Rissa
0536	Søndre Land	1101	Eigersund	1648	Midtre Gauldal
0538	Nordre Land	1119	Hå	1662	Klæbu
0713	Sande	1445	Gloppen		
0716	Re	1449	Stryn		
Gruppe 11					
0123	Spydeberg	1235	Voss	1813	Brønnøy
0417	Stange	1238	Kvam	1820	Alstahaug
0418	Nord-Odal	1245	Sund	1860	Vestvågøy
0423	Grue	1253	Osterøy	1865	Vågan
0425	Åsnes	1401	Flora	1866	Hadsel
0437	Tynset	1439	Vågsøy	1870	Sortland
0516	Nord-Fron	1443	Eid	1871	Andøy
0517	Sel	1516	Ulstein	1924	Målselv
0522	Gausdal	1534	Haram	1933	Balsfjord
0542	Nord-Aurdal	1539	Rauma		
0612	Hole	1548	Fræna		

0807	Notodden	1566	Surnadal		
0819	Nome	1634	Oppdal		
0901	Risør	1640	Røros		
1160	Vindafjord	1703	Namsos		
1219	Bømlo	1751	Nærøy		
1224	Kvinnherad	1805	Narvik		
Gruppe 12					
0826	Tinn	1563	Sunndal	2012	Alta
1037	Kvinesdal	1837	Meløy	2030	Sør-Varanger
1146	Tysvær	1841	Fauske		
1228	Odda	1931	Lenvik		
1424	Årdal	2003	Vadsø		
Gruppe 13					
0101	Halden	0502	Gjøvik	1102	Sandnes
0104	Moss	0602	Drammen	1106	Haugesund
0105	Sarpsborg	0604	Kongsberg	1124	Sola
0106	Fredrikstad	0605	Ringerike	1149	Karmøy
0213	Ski	0625	Nedre Eiker	1246	Fjell
0217	Oppegård	0626	Lier	1247	Askøy
0219	Bærum	0701	Horten	1502	Molde
0220	Asker	0704	Tønsberg	1504	Ålesund
0230	Lørenskog	0706	Sandefjord	1505	Kristiansund
0231	Skedsmo	0709	Larvik	1702	Steinkjer
0233	Nittedal	0722	Nøtterøy	1714	Stjørdal
0235	Ullensaker	0805	Porsgrunn	1804	Bodø
0403	Hamar	0806	Skien	1833	Rana
0412	Ringsaker	0906	Arendal	1901	Harstad
0501	Lillehammer	1001	Kristiansand	1902	Tromsø
Gruppe 14					
1103	Stavanger	1201	Bergen	1601	Trondheim
Gruppe 15					
0301	Oslo				
Gruppe 16					
0941	Bykle	1252	Modalen	1739	Røyrvik
1046	Sirdal	1421	Aurland	2004	Hammerfest
1129	Forsand	1547	Aukra		
1232	Eidfjord	1665	Tydal		

3B. Fylkeskommunene

For presentasjonsformål er fylkeskommunene inndelt i fem grupper. Grupperingen er identisk med inndelingen av fylkeskommunene i helseregioner bortsett fra at det er opprettet en egen gruppe for

Oslo kommune. Denne gruppen er tatt med for å vise data for fylkeskommunale oppgaver lagt til Oslo kommune.

Gruppe	Navn	Fylkeskommuner som inngår
Gruppe 1	Øst-Norge	Østfold, Akershus, Hedmark og Oppland
Gruppe 2	Sør-Norge	Aust-Agder, Vest-Agder, Buskerud, Vestfold og Telemark
Gruppe 3	Vest-Norge	Rogaland, Hordaland og Sogn og Fjordane
Gruppe 4	Midt Norge	Møre og Romsdal, Sør- og Nord- Trøndelag
Gruppe 5	Nord-Norge	Nordland, Troms og Finnmark

For å vise data for fylkeskommunale oppgaver lagt til Oslo kommune, legges denne kommunen til i egen gruppe.

Gruppe 6	Oslo	Oslo kommune
----------	------	--------------

4. Skjemaer i KOSTRA

De fleste skjemaene som er brukt i datainnsamlingen til denne publiseringen foreligger i PDF-format under overskrifta *Utskriftsvennlige versjoner av skjemaene – kommune/fylker* ved å følg lenke via <https://www.ssb.no/a/innrapportering/kostra/innrapp/>

5. Innrapporterte skjemaer som ligger til grunn for publiseringen

Som hjelp i den enkelte kommunes kvalitetssikring av egne tall har vi lagt ut tabeller som viser antall skjemaer som ligger til grunn for publiseringen for hver kommune. Dette er særlig relevant der nøkkeltallene er basert på institusjons- eller individdata. Ufullstendig rapportering vil der medføre feil i nøkkeltallene.

Vi gjør oppmerksom på at enkelte skjemaer kun skal rapporteres av de kommuner som har aktivitet på området.

6. Data fra andre kilder (registre mv.)

Data som ikke rapporteres via KOSTRA-mottaket som elektroniske skjema eller filuttrekk:

NAV: Enslige forsørgere, uførepensjonister

GSI: Elever, lærere, timer, grunnskoleopplæring for voksne, kommunale kulturskoler

Vannverksregisteret (Vreg) drevet av Folkehelseinstituttet:

Vannleveranse, ledningsnett, tilknyttede innbyggere osv.

Matrikkelen:

Fritidsboliger, eiendommer, målebrev, godkjent bruksareal

Direktoratet for naturforvaltning:

Registreringer av biologisk mangfold

Riksantikvaren:

Fredete kulturminner i fylkene

Norsk kulturråd:

Folkebibliotek, utlån av bøker og andre medier, bokbestand osv.

Film & Kino:

Kinobesøk, kinosaler osv.
 Kirkerådets medlemsregister
 Antall medlemmer i Dnk
 Vegdirektoratet
 Veier (kommunale veier, Europa- og riksveier, fylkesveier, private veier, motorveier)
 Egenskaper ved veiene (fast dekke, hastighet, aksellast, vegbredde)
 Tunneler
 Underganger
 Bruer
 Husbanken
 Opplysninger om antall boliger bygd eller endret/rehabiliterert med støtte fra Husbankens ulike stønads- og finansieringsordninger, samt utbetalt beløp til slike stønader.
 Direktoratet for samfunnssikkerhet og beredskap (DSB)
 Branner, utrykninger, tilsyn av bygninger, piper osv.
 VIGO Fylkeskommunenes administrative register for videregående opplæring:
 Elever og lærlinger i videregående opplæring
 Studenter i fylkeskommunal fagskoleutdanning
 Utdanningsdirektoratet:
 Søkere og inntak til videregående opplæring (VIGO)
 Fastlegeregisteret (NAV)
 Fastlegers listelengde, antall åpne lister, reservekapasitet og andel kvinnelige leger
 IPLOS (Helsedirektoratet)
 Pseudonymt individbasert register hvor SSB er databehandler på vegne av Helsedirektoratet.
 Inneholder mottakere og søkere av kommunale pleie- og omsorgstjenester. Tjenestetildeling og -omfang, brukernes bistandsbehov, alder, kjønn m.m.
 SSB ellers:
 Befolknings sammensetning/ -utvikling, statsborgerskap, osv.
 Enslige, skilte/separerte, innvandrere
 Bosettingsstruktur (tettstedsbefolkning, reisetid til kommunesenteret, pendlere)
 Arbeidsmarked (sysselsatte, arbeidsledige)
 Registerbasert personellrapportering (Aa-registeret)
 Nasjonal utdanningsdatabase (NUDB)
 Kystlinje utenom tettsteder (delvis basert på Statens kartverk)
 Jordbruksbedrifter, jordbruksareal i drift

7. Bevilgnings- og balanseregnskapet. Inndelingen i funksjoner- og arter, kapitler og sektorer

7A. Funksjonsinndeling 2012, kommuner, KF og IKS

Kommunene skal rapportere investerings- og driftsregnskapet på hhv. kontoklasse 0 og 1.
 Kommunale foretak (KF) og interkommunale selskaper (IKS) skal rapportere investerings- og driftsregnskapet på hhv. kontoklasse 4 og 3

Funksjon	Tekst
100	Politisk styring
110	Kontroll og revisjon
120	Administrasjon
121	Forvaltningsutgifter i eiendomsforvaltningen
130	Administrasjonslokaler
170	Årets premieavvik
171	Amortisering av tidligere års premieavvik
180	Diverse fellesutgifter
190	Interne serviceenheter

201	Førskole
202	Grunnskole
211	Styrket tilbud til førskolebarn
213	Voksenopplæring
214	Spesialskolers
215	Skolefritidstilbud
221	Førskolelokaler og skyss
222	Skolelokaler
223	Skoleskyss
231	Aktivitetstilbud barn og unge
232	Forebygging, helsestasjons- og skolehelsetjeneste
233	Annet forebyggende helsearbeid
234	Aktivisering og servicetjenester overfor eldre og funksjonshemmede
241	Diagnose, behandling, re-/habilitering
242	Råd, veiledning og sosialt forebyggende arbeid
243	Tilbud til personer med rusproblemer
244	Barneverntjeneste
251	Barneverntiltak i familien
252	Barneverntiltak utenfor familien
253	Pleie, omsorg, hjelp og re-/habilitering i institusjon
254	Kjernetjenester knyttet til pleie, omsorg, hjelp til hjemmeboende
255	Medfinansiering somatiske tjenester
256	Akutthjelp helse- og omsorgstjenesten
261	Institusjonslokaler
265	Kommunalt disponerte boliger
273	Kommunale sysselsettingstiltak
275	Introduksjonsordningen
276	Kvalifiseringsprogrammet
281	Økonomisk sosialhjelp
283	Bistand til etablering og opprettholdelse av egen bolig
285	Tjenester utenfor ordinært kommunalt ansvarsområde
290	Interkommunale samarbeid (§ 27- samarbeid)
301	Plansaksbehandling
302	Bygge- og delesaksbehandling og seksjonering
303	Kart og oppmåling
315	Boligbygging og fysiske bomiljøtiltak
320	Kommunal næringsvirksomhet
325	Tilrettelegging og bistand for næringslivet
329	Landbruksforvaltning og landbruksbasert næringsutvikling
330	Samferdselsbedrifter/transporttiltak
333	Kommunale veier, nyanlegg, drift og vedlikehold
334	Kommunale veier, miljø- og trafiksikkerhetstiltak
335	Rekreasjon i tettsted
338	Forebygging av branner og andre ulykker
339	Beredskap mot branner og andre ulykker
340	Produksjon av vann
345	Distribusjon av vann
350	Avløpsrensing
353	Avløpsnett/innsamling av avløpsvann
354	Tømming av slamavskillere, septiktanker o.l
355	Innsamling av husholdningsavfall
357	Gjenvinning og sluttbehandling av husholdningsavfall
360	Naturforvaltning og friluftsliv
365	Kulturminnevern
370	Bibliotek
373	Kino

375	Muséer
377	Kunstformidling
380	Idrett og tilskudd til andres idrettsanlegg
381	Kommunale idrettsbygg og idrettsanlegg
383	Musikk- og kulturskoler
385	Andre kulturaktiviteter og tilskudd til andres kulturbygg
386	Kommunale kulturbygg
390	Den norske kirke
392	Andre religiøse formål
393	Kirkegårder, gravlunder og krematorier
800	Skatt på inntekt og formue
840	Statlig rammetilskudd og øvrige generelle statstilskudd
850	Generelt statstilskudd vedrørende flyktninger m.v.
860	Motpost avskrivninger
870	Renter/utbytte og lån (innlån og utlån)
880	Interne finansieringstransaksjoner
899	Årets regnskapsmessige merforbruk/mindreforbruk

Utgåtte funksjoner fra regnskapsåret 2011 til 2012

Det er ingen utgåtte funksjoner

Gyldige funksjoner kun i driftsregnskapet

Følgende funksjoner er kun gyldige i driftsregnskapet:

Funksjon 800	Skatt på inntekt og formue
Funksjon 840	Statlig rammetilskudd og øvrige generelle statstilskudd
Funksjon 860	Motpost avskrivninger

7B. Gruppering av funksjoner i tjenesteområder i KOSTRA – Kommuner.

Gruppering av funksjoner i kommuner brukes i følgende av KOSTRAs tabeller og i statistikkbanken:

- A. Finansielle nøkkeltall og adm., styring og fellesutgifter - Nivå 2 og 3
- A1. Konsern - Finansielle nøkkeltall og adm., styring og fellesutgifter - Nivå 2 og 3
- Faktaarket for det enkelte tjenesteområdet – Nivå 2 og 3

ADMINISTRASJON OG STYRING:

Funksjonene

100	Politisk styring
110	Kontroll og revisjon
120	Administrasjon
121	Forvaltningsutgifter i eiendomsforvaltning
130	Administrasjonslokaler

BARNEHAGE:

Funksjonene

201	Førskole
211	Styrket tilbud til førskolebarn
221	Førskolelokaler og skyss

GRUNNSKOLE:

Funksjonene

- 202 Grunnskole
- 213 Voksenoppl ring
- 214 Spesialskoler
- 215 Skolefritidstilbud
- 222 Skolelokaler
- 223 Skoleskyss

HELSE- OG OMSORG:

Funksjonene

- 232 Forebygging, helsestasjons- og skolehelsetjeneste
- 233 Annet forebyggende helsearbeid
- 241 Diagnose, behandling, re-/habilitering

- 234 Aktivisering og servicetjenester overfor eldre og funksjonshemmede
- 253 Pleie, omsorg, hjelp og re -/habilitering i institusjon
- 254 Kjernetjenester knyttet til pleie, omsorg, hjelp til hjemmeboende
- 255 Medfinansiering somatiske tjenester
- 256 Akutthjelp helse- og omsorgstjenesten
- 261 Institusjonslokaler

SOSIALTJENESTEN:

Funksjonene

- 242 R d, veiledning og sosialt forebyggende arbeid
- 243 Tilbud til personer med rusproblemer
- 273 Kommunale sysselsettingstiltak
- 275 Introduksjonsordningen
- 276 Kvalifiseringsordningen
- 281  konomisk sosialhjelp

BARNEVERN:

Funksjonene

- 244 Barneverntjeneste
- 251 Barneverntiltak i familien
- 252 Barneverntiltak utenfor familien

VANN, - AVL P OG RENOVASJON / AVFALL:

Funksjonene

- 340 Produksjon av vann
- 345 Distribusjon av vann
- 350 Avl psrensing
- 353 Avl psnett/innsamling av avl psvann
- 354 T mning av slamavskillere, septiktanker o.l
- 355 Innsamling av husholdningsavfall
- 357 Gjenvinning og sluttbehandling av husholdningsavfall

FYSISK PLANLEGGING / KULTURMINNE / NATUR / N RMILJ :

Funksjonene

- 301 Plansaksbehandling
- 302 Bygge- og delesaksbehandling og seksjonering
- 303 Kart og oppm ling
- 335 Rekreasjon i tettsted
- 360 Naturforvaltning og friluftsliv
- 365 Kulturminnevern

KULTUR:

Funksjonene

- 231 Aktivitetstilbud barn og unge
- 370 Biblioteket

- 373 Kino
- 375 Muséer
- 377 Kunstformidling
- 380 Idrett og tilskudd til andres idrettsanlegg
- 381 Kommunale idrettsbygg og idrettsanlegg
- 383 Musikk- og kulturskoler
- 385 Andre kulturaktiviteter og tilskudd til andres kultur- og idrettsbygg
- 386 Kommunale kulturbygg

KIRKE:

Funksjonene

- 390 Den norske kirke
- 392 Andre religiøse formål
- 393 Kirkegårder, gravlunder og krematorier

SAMFERDSEL:

Funksjonene

- 330 Samferdselsbedrifter/transporttiltak
- 333 Kommunale veier, nyanlegg, drift og vedlikehold
- 334 Kommunale veier, miljø- og trafikksikkerhetstiltak

BOLIG:

Funksjonene

- 265 Kommunalt disponerte boliger
- 283 Bistand til etablering og opprettholdes av egen bolig
- 315 Boligbygging og fysiske bomiljøtiltak

NÆRING:

Funksjonene

- 320 Kommunal næringsvirksomhet
- 325 Tilrettelegging og bistand for næringslivet
- 329 Landbruksforvaltning og landbruksbasert næringsutvikling

BRANN - OG ULYKKESVERN:

Funksjonene

- 338 Forebygging av branner og andre ulykker
- 339 Beredskap mot branner og andre ulykker

TJENESTER UTENFOR ORDINÆRT KOMMUNALT ANSVARSOMRÅDE:

Funksjon

- 285 Tjenester utenfor ordinært kommunalt ansvarsområde

INTERKOMMUNALE SAMARBEID (§ 27 – SAMARBEID)

Funksjon

- 290 Interkommunale samarbeid (§27 – samarbeid)

Fellesutgifter på funksjonene 170..190 og finansfunksjonene (800- serien) inngår ikke i noen av de definerte utgiftsområdene. Funksjonene inngår i en del ulike regnskapsbegreper brukt i KOSTRA, for beregning av totale brutto driftsutgifter, brutto investeringsutgifter osv.

7C. Funksjonsinndeling 2012, fylkeskommuner, FKF og IKS

Fylkeskommunene skal rapportere investerings- og driftsregnskapet på hhv. kontoklasse 0 og 1.

Kommunale foretak (KF) og interfylkeskommunale selskaper (IKS) skal rapportere investerings- og driftsregnskapet på hhv. kontoklasse 4 og 3.

Funksjon	Tekst
400	Politisk styring
410	Kontroll og revisjon
420	Administrasjon
421	Forvaltningsutgifter i eiendomsforvaltningen
430	Administrasjonslokaler
460	Tjenester utenfor ordinært fylkeskommunalt ansvarsområde
465	Interfylkeskommunale samarbeid (§ 27-samarbeid)
470	Årets premieavvik
471	Amortisering av tidligere års premieavvik
480	Diverse fellesutgifter
490	Interne serviceenheter
510	Skolelokaler og internatbygninger
515	Fellesutgifter og støttefunksjoner knyttet til videregående opplæring
520	Pedagogisk ledelse, pedagogiske fellesutgifter og gjesteelevsoppgjør
521	Studiespesialisering
522	Bygg- og anleggsteknikk
523	Elektrofag
524	Design og håndverk
525	Restaurant- og matfag
526	Helse- og sosialfag
527	Idrettsfag
528	Teknikk og industriell produksjon
529	Musikk, dans og drama
530	Medier og kommunikasjon
531	Naturbruk
532	Service og samferdsel
538	Allmennfaglige studieretninger (gammel ordning)
539	Yrkesfaglige studieretninger (gammel ordning)
554	Fagskole
559	Landslinjer
560	Spesialundervisning og særskilt tilpasset opplæring
570	Fagopplæring i arbeidslivet
581	Voksenopplæring etter opplæringsloven
590	Andre formål
660	Tannhelsetjeneste - Fellesfunksjoner
665	Tannhelsetjeneste - Pasientbehandling
700	Tilrettelegging og støttefunksjoner for næringslivet
705	Finansieringsbistand overfor næringslivet
710	Fylkeskommunal næringsvirksomhet
715	Lokal og regional utvikling
716	Friluftsliv og miljø
720	Fylkesveier - nyanlegg, drift og vedlikehold
721	Fylkesveier - miljø- og trafikksikkerhetstiltak
730	Bilruter
731	Fylkesveiferjer
732	Båtruter
733	Transport (ordninger) for funksjonshemmede
734	Sporveier og forstadsbaner
740	Bibliotek
750	Kulturminnevern
760	Muséer

771	Kunstformidling
772	Kunstproduksjon
775	Idrett
790	Andre kulturaktiviteter
800	Skatt på inntekt og formue
840	Statlig rammetilskudd og øvrige generelle statstilskudd
850	Generelt statstilskudd vedrørende flyktninger m.v.
860	Motpost avskrivninger
870	Renter/utbytte og lån (innlån og utlån)
880	Interne finansieringstransaksjoner
899	Årets regnskapsmessige merforbruk/mindreforbruk

Utgåtte funksjoner fra regnskapsåret 2011 til 2012

Det er ingen utgåtte funksjoner

Gyldige funksjoner kun i driftsregnskapet

Følgende funksjoner er kun gyldige i driftsregnskapet:

Funksjon 800	Skatt på inntekt og formue
Funksjon 840	Statlig rammetilskudd og øvrige generelle statstilskudd
Funksjon 860	Motpost avskrivninger

7D. Gruppering av funksjoner i tjenesteområder i KOSTRA – Fylkeskommuner.

Gruppering av funksjoner i fylkeskommuner brukes i følgende av KOSTRAs tabeller og i statistikkbanken:

- A. Finansielle nøkkeltall og adm., styring og fellesutgifter
- A1. Konsern - Finansielle nøkkeltall og adm., styring og fellesutgifter
- Faktaarket for det enkelte tjenesteområde

ADMINISTRASJON OG STYRING:

Funksjonene

400	Politisk styring
410	Kontroll og revisjon
420	Administrasjon
421	Forvaltningsutgifter i eiendomsforvaltningen
430	Administrasjonslokaler

VIDEREGÅENDE OPPLÆRING:

Funksjonene

510	Skolelokaler og internater
515	Skoleforvaltning
520	Pedagogisk ledelse, pedagogiske fellesutgifter og gjesteelevsoppgjør
521	Studiespesialisering
522	Bygg- og anleggsteknikk
523	Elektrofag
524	Design og håndverk
525	Restaurant- og matfag
526	Helse- og sosialfag
527	Idrettsfag
528	Teknikk og industriell produksjon
529	Musikk, dans og drama
530	Medier og kommunikasjon
531	Naturbruk

- 532 Service og samferdsel
- 554 Fagskole
- 559 Landslinjer
- 560 Spesialundervisning og særskilt tilpasset opplæring
- 570 Fagopplæring i arbeidslivet
- 581 Voksenopplæring etter opplæringsloven
- 590 Andre undervisningsformål

TANNHELSETJENESTEN:

Funksjonene

- 660 Tannhelsetjeneste - Fellesfunksjoner
- 665 Tannhelsetjeneste - Pasientbehandling

FYSISK PLANLEGGING, KULTURMINNE, NATUR OG NÆRMILJØ:

Funksjonene

- 715 Lokal og regionalutvikling
- 716 Friluftsliv og miljø
- 750 Kulturminnevern

KULTUR:

Funksjonene

- 740 Biblioteket
- 760 Muséer
- 771 Kunstformidling
- 772 Kunstproduksjon
- 775 Idrett
- 790 Andre kulturaktiviteter

SAMFERDSEL:

Funksjonene

- 720 Fylkesveier - nyanlegg, drift og vedlikehold
- 721 Fylkesveier – miljø- og trafikksikkerhetstiltak
- 730 Bilruter
- 731 Fylkesveiferjer
- 732 Båtruter
- 733 Transport (ordninger) for funksjonshemmede
- 734 Sporveier og forstadsbaner

NÆRING

Funksjonene

- 700 Tilrettelegging og støttefunksjoner for næringslivet
- 705 Finansieringsbistand overfor næringslivet
- 710 Fylkeskommunal næringsvirksomhet

TJENESTER UTENFOR ORDINÆRT FYLKESKOMMUNALT ANSVARSOMRÅDE

Funksjon

- 460 Tjenester utenfor ordinært fylkeskommunalt ansvarsområde

INTERFYLKESKOMMUNALE SAMARBEID (§ 27 – SAMARBEID)

Funksjon

- 465 Interfylkeskommunale samarbeid (§27 – samarbeid)

Fellesutgifter på funksjonene 470..490 og finansfunksjonene (800- serien) inngår ikke i noen av de definerte utgiftsområdene. Funksjonene inngår i en del ulike regnskapsbegreper brukt i KOSTRA, for beregning av totale brutto driftsutgifter, brutto investeringsutgifter osv.

7E. Artsinndeling regnskapsåret 2011 - kommuner og fylkeskommuner, KF/FKF og IKS

Artene som er skrevet kursiv i hhv. kolonnen under kontoklasse 1 og 3 eller 0 og 4 er kun gyldig i det regnskapet. Alle andre arter benyttes i både drifts- og investeringsregnskap.

	Kontoklasse 1 og 3 DRIFTSREGNSKAP	Kontoklasse 0 og 4 INVESTERINGSREGNSKAP
UTGIFT/KOSTNAD		
Lønn	010 Fastlønn 020 Lønn til vikarer 030 Lønn til ekstrahjelp 040 Overtidslønn 050 Annen lønn og trekkpliktige godtgjørelser 070 <i>Lønn vedlikehold</i> 080 Godtgjørelse folkevalgte 089 Trekkpliktig/oppgavepliktig, ikke arbeidsgiveravgiftspliktig lønn	070 <i>Lønn vedlikehold/nybygg og nyanlegg</i>
Sosiale utgifter	090 Pensjonsinnskudd og trekkpliktige forsikringsordninger 099 Arbeidsgiveravgift	
Kjøp av varer og tjenester som inngår i kommunal tjenesteproduksjon	100 Kontormateriell 105 Undervisningsmaterieil 110 Medisinsk forbruksmaterieil 114 Medikamenter 115 Matvarer 120 Samlepost annet forbruksmaterieil, råvarer og tjenester 130 Post, banktjenester, telefon, internett/bredbånd 140 Annonse, reklame, informasjon 150 Opplæring, kurs 160 Utgifter og godtgjørelser for reiser, diett, bil m.v. som er oppgavepliktige 165 Andre oppgavepliktige godtgjørelser 170 Transport/drift av egne og leide transportmidler (herunder anleggsmaskiner og lignende) 180 Energi 185 Forsikringer og utgifter til vakthold og sikring 190 Leie av lokaler og grunn 195 Avgifter, gebyrer, lisenser o.l. 200 Kjøp og finansiell leasing av driftsmidler 209 Medisinsk utstyr 210 <i>Kjøp, leie og leasing av transportmidler</i> 220 Leie (operasjonell leasing) av driftsmidler 230 Vedlikehold, byggetjenester og nybygg 240 <i>Serviceavtaler, reparasjoner og vaktmestertjenester</i> 250 <i>Materialer til vedlikehold, påkostning og nybygg</i>	210 <i>Kjøp av transportmidler</i> 230 Vedlikehold, byggetjenester og nybygg 250 <i>Materialer til vedlikehold, påkostning og nybygg</i>
Kjøp av tjenester som erstatter kommunal egenproduksjon	300 Kjøp fra staten 330 Kjøp fra fylkeskommuner 350 Kjøp fra kommuner 370 Kjøp fra andre (private) 375 Kjøp fra IKS der kommunen/fylkeskommunen selv er deltaker 380 Kjøp fra foretak og bedrifter i egen kommune/fylkeskommune som fører særregnskap	
Overføringer	400 Overføring til staten 429 Merverdiavgift som gir rett til momskompensasjon 430 Overføring til fylkeskommuner 450 Overføring til kommuner 470 Overføring til andre (private) 475 Overføringer til IKS der kommunen/fylkeskommunen selv er deltaker 480 Overføring til foretak og særbedrifter i egen kommune/fylkeskommune (490 Reserverte bevilgninger/avsetninger)	

	DRIFTSREGNSKAP	INVESTERINGSREGNSKAP	
Finansieringsutgifter, finansierings-transaksjoner	500 Renteutgifter, provisjoner og andre finansutgifter		
	501 Interne renteutgifter		
	509 <i>Tap finansielle instrumenter (omløpsmidler)</i>		
	510 Avdragsutgifter		
	511 Interne avdrag		
	520 Utlån		
	521 Interne utlån		
	530 <i>Dekning av tidligere års regnskapsmessige merforbruk</i>	529 <i>Kjøp av aksjer og andeler</i>	
	540 <i>Avsetninger til disposisjonsfond</i>	530 <i>Dekning av tidligere års udekket</i>	
	550 Avsetninger til bundne fond	548 <i>Avsetninger til ubundne investeringsfond</i>	
	560 Avsetninger til likviditetsreserven		
	570 <i>Overføring til investeringsregnskapet</i>		
580 <i>Regnskapsmessig mindreforbruk</i>	580 <i>Udisponert</i>		
589 <i>Rapportkontroll – positivt avvik (gjelder kun særbedrifter som fører etter regnskapsloven)</i>			
590 <i>Avskrivninger</i>			
INNETEKTER			
	Salgsinntekter		
	600 Brukerbetaling for kommunale tjenester		
	620 Annet salg av varer og tjenester, gebyrer o.l. utenfor avgiftsområdet		
	629 Billetinntekter		
	630 Husleieinntekter, festeavgifter, utleie av lokaler		
	640 Avgiftspliktige gebyrer		
	650 Annet avgiftspliktig salg av varer og tjenester		
	660 Salg av driftsmidler	670 <i>Salg av fast eiendom</i>	
	690 Fordelte utgifter / Internsalg		
Overføringer med krav til motytelse	700 Refusjon fra staten		
	710 Sykelønnsrefusjon		
	728 <i>Kompensasjon moms påløpt i investeringsregnskapet</i>		
	729 <i>Kompensasjon moms påløpt i driftsregnskapet</i>		
	730 Refusjon fra fylkeskommuner		
	750 Refusjon fra kommuner		
	770 Refusjon fra andre (private)		
	775 Refusjon fra IKS der kommunen/fylkeskommunen selv er deltaker		
	780 Refusjon fra foretak og bedrifter i egen kommune/fylkeskommune som fører særregnskap		
	790 Internsalg		
Overføringer uten krav til motytelse	800 <i>Rammetilskudd</i>		
	810 Andre statlige overføringer		
	830 Overføring fra fylkeskommuner		
	850 Overføring fra kommuner		
	870 <i>Skatt på inntekt og formue</i>		
	874 Eiendomsskatt annen eiendom		
	875 Eiendomsskatt boliger og fritidseiendommer		
	877 <i>Andre direkte og indirekte skatter</i>		
	880 Overføringer fra foretak og bedrifter i egen kommune/fylkeskommune som fører særregnskap		
	890 Overføringer fra andre (private)		
	895 Overføringer fra IKS der kommunen/fylkeskommunen selv er deltaker		
	Finansinntekter, finansierings-transaksjoner	900 Renteinntekter	
		901 Interne renteinntekter	
		905 Utbytte og eieruttak	
		909 <i>Gevinst finansielle instrumenter (omløpsmidler)</i>	910 <i>Bruk av lån</i>
911 Bruk av interne lån			
920 Mottatte avdrag på utlån			
921 Mottatte avdrag på interne utlån			
930 <i>Bruk av tidligere års regnskapsmessige mindreforbruk</i>		929 <i>Salg av aksjer og andeler</i>	
		930 <i>Bruk av tidligere års udisponert</i>	

940 Bruk av disposisjonsfond	948 Bruk av ubundne investeringsfond
950 Bruk av bundne fond	958 Bruk av bundne investeringsfond
960 Bruk av likviditetsreserve	970 Overføringer fra driftsregnskapet
980 Regnskapsmessig merforbruk	980 Udekket
989 Rapportkontroll – negativt avvik ((gjelder kun særbedrifter som fører etter regnskapsloven)	
990 Motpost avskrivninger	

Utgåtte arter fra regnskapsåret 2011 til 2012

Ingen utgåtte arter.

Gyldige arter i henholdsvis drifts- og investeringsregnskapet

Følgende arter er kun gyldige i **investeringsregnskapet** (kontoklasse = 0)

Art 529	Kjøp av aksjer og andeler
Art 548	Avsetninger til ubundne investeringsfond
Art 670	Salg av fast eiendom
Art 910	Bruk av lån
Art 929	Salg av aksjer og andeler
Art 948	Bruk av ubundne investeringsfond
Art 958	Bruk av bundne investeringsfond
Art 970	Overføring fra driftsregnskapet

Følgende arter er kun gyldige i **driftsregnskapet** (kontoklasse = 1)

Art 509	Tap finansielle instrumenter (omløpsmidler)
Art 540	Avsetninger til disposisjonsfond
Art 570	Overføring til investeringsregnskapet
Art 590	Avskrivninger
Art 728	Kompensasjon moms påløpt i investeringsregnskapet
Art 729	Kompensasjon moms påløpt i driftsregnskapet
Art 800	Rammetilskudd
Art 870	Skatt på inntekt og formue
Art 874	Eiendomsskatt "Verk og bruk"
Art 875	Eiendomsskatt "Annen fast eiendom"
Art 877	Andre direkte og indirekte skatter
Art 909	Gevinst finansielle instrumenter (omløpsmidler)
Art 990	Motpost avskrivninger

7F. Kapittelinndeling 2012 - kommuner og fylkeskommuner, KF/FKF og IKS

Kommunene skal rapportere balanseregnskapet på kontoklasse 2. Kommunale foretak (KF), fylkeskommunale foretak (FKF) og interkommunale selskaper (IKS) skal rapportere balanseregnskapet på kontoklasse 5.

Kapittel Tekst

EIENDELER:

Omløpsmidler:

2.10 og 5.10	Kasse, postgiro, bankinnskudd
2.11 og 5.11	Obligasjoner
2.12 og 5.12	Sertifikater

2.13 og 5.13	Kortsiktige fordringer
5.17	Varer
2.18 og 5.18	Aksjer og andeler
2.19 og 5.19	Premieavvik
Anleggsmidler:	
2.20 og 5.20	Pensjonsmidler
2.21 og 5.21	Aksjer og andeler
2.22 og 5.22	Utlån
2.24 og 5.24	Utstyr, maskiner og transportmidler
2.27 og 5.27	Faste eiendommer og anlegg
5.28	Immaterielle eiendeler

GJELD OG EGENKAPITAL:

Kortsiktig gjeld:

2.31 og 5.31	Kassekredittlån
2.32 og 5.32	Annen kortsiktig gjeld
2.39 og 5.39	Premieavvik

Langsiktig gjeld:

2.40 og 5.40	Pensjonsforpliktelse
2.41 og 5.41	Ihendehaverobligasjonslån
2.43 og 5.43	Sertifikatlån
2.45 og 5.45	Andre lån
5.46	Avsetning for forpliktelser

Egenkapital:

2.51 og 5.51	Bundne driftsfond
2.53 og 5.53	Ubundne investeringsfond
2.55 og 5.55	Bundne investeringsfond
2.56 og 5.56	Disposisjonsfond
2.580 og 5.580	Endring i regnskapsprinsipp som påvirker AK (investering)
2.581 og 5.581	Endring i regnskapsprinsipp som påvirker AK (drift)
2.5900 og 5.5900	Regnskapsmessig merforbruk
2.5950 og 5.5950	Regnskapsmessig mindreforbruk
2.5960 og 5.5960	Udisponert i investeringsregnskapet
2.5970 og 5.5970	Udekket i investeringsregnskapet
2.5990 og 5.5990	Kapitalkonto

Memoriakonti:

2.9100 og 5.9100	Memoriakonto for ubrukte lånemidler
2.9200 og 5.9200	Andre memoriakonti
2.9999 og 5.9999	Motkonto for memoriakonti

7G. Sektorinndeling 2012 - kommuner og fylkeskommuner, KF/FKF og IKS

Sektor	Tekst
110	Statens forretningsdrift og statlig eide aksjeselskaper mv.
151	Kommunale foretak med ubegrenset ansvar
152	Kommunale aksjeselskaper mv
200	Private aksjeselskaper mv. personlige foretak og private produsentorienterte organisasjoner uten profittformål
320	Banker
355	Kredittforetak og finansieringsselskaper
395	Statlige låneinstitutter og Norges Bank
430	Verdipapirfond
450	Investeringselskaper og aktive eierfond / PE-fond
499	Finansielle holdingselskaper og øvrige finansielle foretak unntatt forsikring
550	Livsforsikringselskaper og pensjonskasser

570	Skade forsikring s-selskaper
610	Stats- og trygdeforvaltningen
640	Sektor for skatteinnkreving
650	Fylkeskommuner og kommuner
890	Personlig næringsdrivende, borettslag, lønnstakere, pensjonister, trygdede, studenter o.a samt ideelle organisasjoner
900	Utlandske sektorer i alt
000	Kasse
070	Ikke disponible bankinnskudd
080	Interimskonto

Utgåtte kapitler fra regnskapsåret 2011 til 2012

Det er ingen utgåtte kapitler.

Utgåtte sektorer fra regnskapsåret 2011 til 2012

Alle tosifrede sektorkoder er utgått.

8. Henvendelser

Finansielle nøkkeltall, administrasjon, styring og fellesutgifter	Anne Brit Thorud	21 09 45 10	ath@ssb.no
	Espen Ottesen Vattekar	21 09 42 62	eov@ssb.no
	Corretta Alouch Arodi	21 09 43 38	cos@ssb.no
	Anni S. Fretheim	21 09 44 05	stf@ssb.no
Finansielle nøkkeltall, administrasjon, styring og fellesutgifter, konsern	Espen Ottesen Vattekar	2109 42 62	eov@ssb.no
	Anne Brit Thorud	21 09 45 10	ath@ssb.no
	Corretta Alouch Arodi	21 09 43 38	cos@ssb.no
	Anni S. Fretheim	21 09 44 05	stf@ssb.no
Kjøp av tjenester	Anne Brit Thorud	21 09 45 10	ath@ssb.no
	Espen Ottesen Vattekar	21 09 42 62	eov@ssb.no
	Corretta Alouch Arodi	21 09 43 38	cos@ssb.no
	Anni S. Fretheim	21 09 44 05	stf@ssb.no
Eiendomsforvaltning, kommunal eiendomsdrift og eiendomsskatt	Espen Ottesen Vattekar	21 09 42 62	eov@ssb.no
	Anni S. Fretheim	21 09 44 05	stf@ssb.no
Gebyrsatser og brukerbetaling	Camilla Rochlenge (barnehagetakster)	21 09 49 77	car@ssb.no
	Dag Ragnvald Abrahamsen (pleie og omsorg, egenbetaling for praktisk bistand)	21 09 42 11	dra@ssb.no
	Simen Sæterdal (gebyrer, vann, avløp og renovasjon)	21 09 47 46	sse@ssb.no

	Jørn Kristian Undelstvedt (fysisk planlegging, kulturminner, natur og nærmiljø)	62 88 50 84	mailto:jku@ssb.no
	Anni S. Fretheim	21 09 44 05	stf@ssb.no
Hovedoversikter	Anne Brit Thorud	21 09 45 10	ath@ssb.no
	Corretta Alouch Arodi	21 09 43 38	cos@ssb.no
Hovedoversikter, konsern	Espen Ottesen Vattekar	21 09 42 62	eov@ssb.no
	Anni S. Fretheim	21 09 44 05	stf@ssb.no
Barnehager	Elin Såheim Bjørkli	62 88 51 06	ebj@ssb.no
	Hossein Moafi	62 88 52 71	mho@ssb.no
Grunnskoleopplæring	Per Torstein Tuhus	62 88 52 56	ptt@ssb.no
	Rita Aanerud	62 88 53 15	ria@ssb.no
Kommunehelse	Trond Ekornrud	21 09 43 99	kommunal-helse-omsorg@ssb.no
Pleie og omsorg	Dag Abrahamsen	21 09 42 11	
Sosialkontor og kvalifiseringsstønad	Torild Irene Kårstad	21 09 49 26	tik@ssb.no
	Harald Tønseth	21 09 46 36	hat@ssb.no
Introduksjonsstønad	Kari Kraakenes	21 09 47 86	kkr@ssb.no
Barnevern	John Åge Haugen	21 09 43 11	ohn@ssb.no
	Tone Dyrhaug	21 09 47 71	dyr@ssb.no
Vann, avløp og renovasjon/avfall	Kari Benterud Mellem (regnskap)	62 88 51 62	kbm@ssb.no
	Eva Vinju (renovasjon/avfall)	62 88 54 76	evv@ssb.no
	Gisle Berge (vann og avløp)	62 88 53 16	gib@ssb.no
Fysisk planlegging, kulturminner, natur og nærmiljø	Jørn Kristian Undelstvedt	62 88 50 84	jku@ssb.no
	Svein Homstvedt	21 09 49 66	hom@ssb.no
Kultur	Cato Hernes Jensen	62 88 51 45	cje@ssb.no
	Liv Taule	62 88 53 00	lfo@ssb.no
Kirke	Liv Taule (skjema 28)	62 88 53 00	lfo@ssb.no
	Corretta Aluoch Arodi (skjemaene 31A-31B, filuttrekk 0F-0G)	21 09 43 38	cos@ssb.no
Samferdsel	Asbjørn Wethal	62 88 54 15	aww@ssb.no
	Jan Monsrud	62 88 54 07	jam@ssb.no
	Inger Runden	62 88 51 78	iru@ssb.no
Bolig	Unni Grebstad	21 09 44 36	ugr@ssb.no
Tilrettelegging og bistand for næringslivet	Corretta Aluoch Arodi	21 09 43 38	cos@ssb.no

Brann og ulykkesvern	Trond Ekornrud	21 09 43 99	eko@ssb.no
Fylkeshelsetjeneste: Tannhelsetjenesten	Trond Ekornrud	21 09 43 99	eko@ssb.no
Videregående opplæring	Manju Chaudhary	62 88 53 10	nju@ssb.no
	Birgit Bjørkeng	62 88 52 57	bbo@ssb.no
Informasjonsteknologi	Kjell Lorentzen	62 88 55 01	kjl@ssb.no
Landbruk	Berit Bjørlo	62 88 55 07	bbj@ssb.no
IPLOS	Bjørn Gabrielsen	21 09 44 26	iplos@ssb.no
Klima og energi	Henning Høie	21 09 49 43	hei@ssb.no
	Lisbet Høgset	21 09 42 53	lho@ssb.no
Lokale folkeavstemninger	Thor Henriksen	62 88 50 53	iks@ssb.no
Lånefond /Fordringer og gjeld overfor utlandet	Jostein Birkelund	21 09 42 93	jbi@ssb.no

9. Teknisk brukerveiledning for presentasjonen på nivå 1 og 2

Tall via FAKTAARK eller STATISTIKKBANKEN?

KOSTRAS nøkkeltall publiseres både i egne faktaark/tabeller og i tabeller i Statistikkbanken.

Funksjonaliteten er forskjellig for de to løsningene:

KOSTRAS faktaark:

Fordeler

- God oversikt over alle nøkkeltallene i den tabellen du velger
- Tall for en kommune, sammenlignet med snitt for kommunegruppen, fylket og landet
- Informasjon om hvordan nøkkeltallet er definert og hvor dataene er hentet fra
- Egen knapp viser spredningstall for alle kommuner som har rapportert
- Stolpediagram for de valgte regionene med tidsserie
- Valgte regioner vil bli "husket" og komme opp som valgte regioner ved neste gangs bruk av faktaarkene

Ulemper

- Endringer i region må gjøres for en kolonne om gangen
- Endringer i tid må gjøres for en kolonne om gangen

Statistikkbanken

Fordeler

- Fleksibel mht valg av antall kommuner
- Fleksibel mht valg av antall år
- Mulig å lagre søk, for eksempel av valgte variabler eller regioner.

Ulemper

- Mindre oversikt over mulige nøkkeltall/variable
- Informasjonen ligger mer gjemt
- Snitt må velges spesielt (krever kunnskap om hvilken kommunegruppe som er aktuell å sammenligne kommunene med)

9A. Valg av startkommune til KOSTRAS faktaark

Første gang en åpner nøkkeltallstabellene må det velges start(fylkes)kommune. I søkefeltet kan det søkes både på (fylkes)kommunennummer og på (fylkes)kommunenavn. Figuren viser det bildet som

kommer opp når brukeren går inn på kommuner. Startkommune velges enten direkte ved å klikke på kommune under "Region" eller ved å skrive kommunenummer, alternativt kommunenavn i feltet til venstre for >>søk. Klikk deretter på søk, marker kommunen som kommer opp under "Region" og klikk >>ok.



Velg region

- 010100 : Halden
- 010400 : Moss
- 010500 : Sarpsborg
- 010600 : Fredrikstad
- 011100 : Hvaler
- 011800 : Aremark
- 011900 : Marker
- 012100 : Rømskog
- 012200 : Trøgstad
- 012300 : Spydeberg
- 012400 : Askim
- 012500 : Eidsberg
- 012700 : Skiptvet
- 012800 : Rakkestad
- 013500 : Råde
- 013600 : Rygge
- 013700 : Våler
- 013800 : Hobøl
- 021100 : Vestby
- 021300 : Ski

OK

Når startkommune er valgt vil tabellen vise standardoppsett med 2011-tall for startkommunen i første kolonne, mens de øvrige kolonnene viser gjennomsnittstall for det aktuelle fylket, for den aktuelle kommunegruppen og for landet med og uten Oslo.

	Halden	Gj.snitt kommunegruppe 13	Gj.snitt Østfold	Gj.snitt landet utenom Oslo	Gj.snitt alle kommuner
	2011	2011	2011	2011	2011

For fylkeskommunene viser standardoppsettet 2011-tall for start(fylkes-)kommunen i første kolonne, mens de øvrige kolonnene viser gjennomsnittstall for landsdelen og for landet med og uten Oslo.

9B. Endring av tabellhodet

Endring av innholdet i første kolonne

Første kolonne kan skiftes ut med en annen (fylkes)kommune. Trykk på kommunenavnet i tabellhodet, og velg kommune. Trykk på **Standardoppsett** for å få opp kommunegruppen og fylket som den nye startkommunen tilhører. Tilsvarende prosedyre følges for fylkeskommunene.


Innholdet i første kolonne kan også byttes ut med data for tidligere år. Tidsserier foreligger fom. 1999 for de fleste områder, fra det år kommunen kom med i KOSTRA. Trykk på årstallet i tabellhodet og velg år.

Velg rapporteringsår

2010
2009
2008
2007
2006
2005
2004
2003
2002
2001
2000
1999

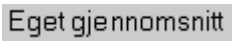
OK


Utvivelse av / endringer i tabellhodet - Sammenlikning av flere kommuner - Tidsserier - Egne kommunegrupper

-Tabellhodet kan utvides ved trykke lenken  (Legg til ny kolonne). Tabellen (jf. over) med alle kommuner (ev. fylkeskommuner) og "andre områder" blir da vist. En kan så velge en annen (fylkes)kommune som sammenlikningsgrunnlag. Prosessen kan gjentas, slik at en får opp en tabell med flere (fylkes)kommuner.

-En kan også legge til nye kolonner med gruppegjennomsnitt og fylkesgjennomsnitt. Disse velges fra "andre områder" i tabellen.

-Tidsserier kan legges inn i tabellen ved å legge til ny kolonne og velge samme kommune som står oppe fra før. Trykk så på årstallet i tabellhodet, og velg år.

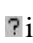
-Gjennomsnitt for egendefinerte kommunegrupper kan utarbeides ved å trykke på 


Marker de kommunene som skal med i gruppegjennomsnittet i listen og trykk  for å velge dem.

Velg egne regioner

010100 : Halden
010400 : Moss
010500 : Sarpsborg
010600 : Fredrikstad
011100 : Hvaler
011800 : Aremark
011900 : Marker
012100 : Rømskog
012200 : Trøgstad
012300 : Spydeberg
012400 : Askim
012500 : Eidsberg
012700 : Skiptvet
012800 : Rakkestad
013500 : Råde
013600 : Rygge
013700 : Våler
013800 : Hobøl
021100 : Vestby
021300 : Ski

OK

-Hvilke kommuner som er med i en gjennomsnittsberegning framkommer ved å trykke  i kolonneoverskriften.

-Kolonner kan slettes ved å trykke på kryssknappen  ved siden av årstallet.

Man får ikke egendefinerte gjennomsnitt dersom en av de valgte kommunene har estimerte tall. En må velge minimum to kommuner med estimerte tall for å eget gjennomsnitt.

Tilbake til standardoppsett

Ved å trykke "Standardoppsett" kommer en tilbake til standardoppsettet for den (fylkes)kommunen som står i første kolonne.

9C. Informasjon om de enkelte nøkkeltall

Informasjon om det enkelte nøkkeltall (forklaring, datakilder, detaljert beregningsmåte mv.) framkommer ved å trykke på i-knappen **i** bak teksten til nøkkeltallet.

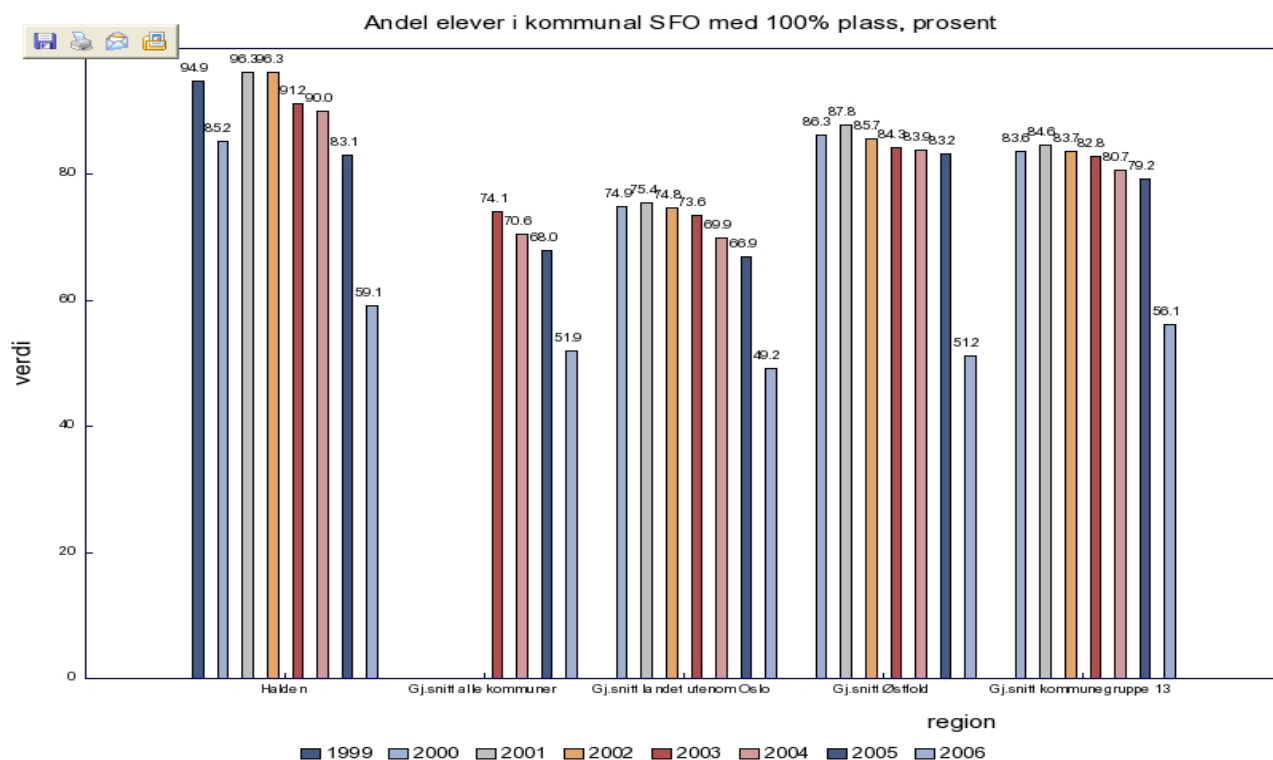
Fotnoter til enkelte nøkkeltall framkommer ved å trykke på f-knappen **f** bak teksten til nøkkeltallet.

Utskriftsvennlig versjon med oversikt over informasjon/fotnoter til alle nøkkeltall i et faktaark fås ved å trykke på **Informasjon** øverst i arket.

I enkelte tilfeller er det lagt inn viktig informasjon som gjelder flere nøkkeltall nederst i faktaarket.

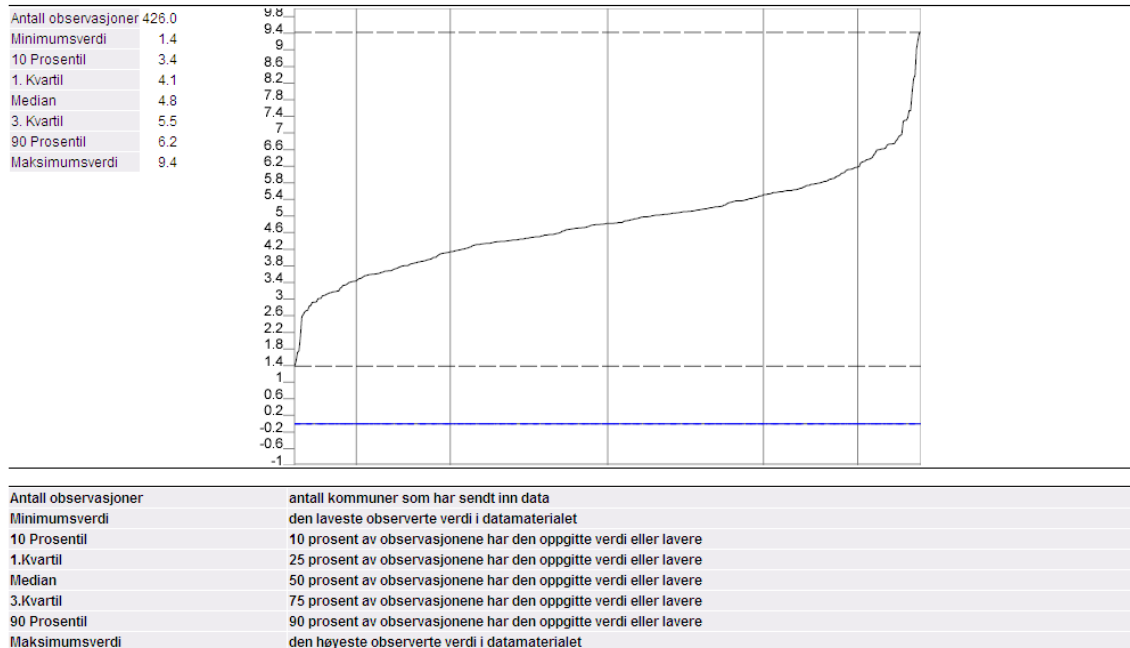
Figur som viser tidsserie for det enkelte nøkkeltall kommer opp ved å trykke **s**. Tidsserien vil omfatte de kolonner som er hentet opp i tabellen.

Alle kvalitetsindikatorene er merket med en informasjonsknapp **k**. Her framgår det hvilken gruppe indikatoren tilhører, og det er det lagt inn en forklaring på hva indikatoren sier om kvalitet, sterke og svake sider og hva den kan benyttes til.



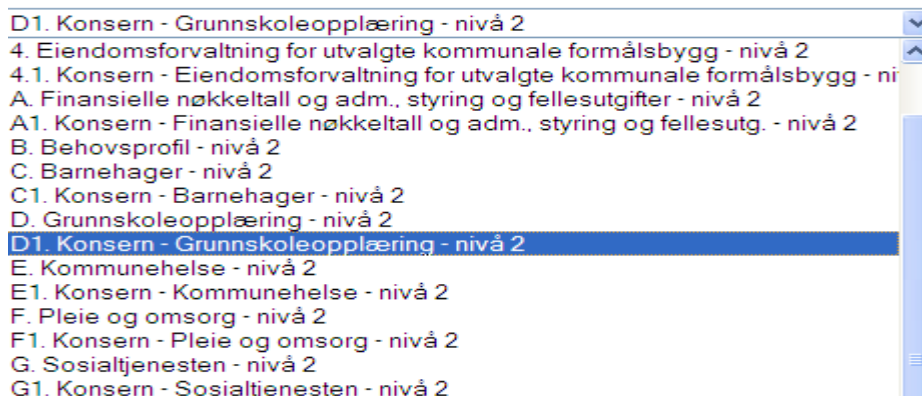
Figur som viser spredningen på dataene for hvert nøkkeltall kommer opp ved å trykke **d**. Grafen vil vise antall observasjoner, høyeste og laveste rapporterte verdi, median og hvilke verdier hhv 50 og 80 prosent av kommunene ligger innenfor.

Netto driftsutgifter til skolelokaler (222), i prosent av samlede netto driftsutgifter, konsern for 2010



9D. Navigasjon mellom faktaark og nivåer

Nøkkeltallene på nivå 2 er delt inn i områder. Trykk på pilknappen øverst på siden for å velge ønsket område fra rullegardinmeny.



Trykk på radioboksene øverst på siden for å skifte mellom nivåene:

Utvalgte Nøkkeltall
 Detaljerte nøkkeltall
 Kvalitet
 Grunnlagsdata

Lenker til annen statistikk

Nederst i faktaarkene på nivå 2 er det lagt inn lenker til annen relevant statistikk.

Det er også lagt inn andre lenker:

- Veiledning: Gir direkte tilgang til veiledningssidene
- Standardtegn i tabeller: Gir opplysninger om innholdet i de brukte standardtegn
- Programvare for videre bearbeiding: Gir tilgang til gratis nedlasting av PC-Axis og PX-Map.

Utskrift av faktaarket

For å få en utskriftsvennlig versjon av faktaarket trykkes **Skriv ut** øverst i høyre hjørne. Dersom det er valgt flere kolonner enn det er plass til på ett ark, vil utskriften likevel fordele seg på flere sider.

Overføring til andre filformater

Nederst i faktaarkene ligger det også muligheter for å laste ned faktaarket i andre filformater. Velg filformat og årgang fra rullegardinmenyen og lagre tabellen. Ved nedlasting av *alle regioner* til PC-Axis eller Excel kan ulike årganger velges. Ved nedlasting av gjeldende faktaark med de kolonner som er hentet fram kan kun årstall som er valgt i faktaarket tidligere velges.

Filformat	PC-Axis (.px)	▼
Velg regioner	Denne tabellen	▼
Velg tid	Denne tabellen	▼

Lagre tabell

9E. Fra Statistikkbanken

Statistikkbanken nås fra SSBs hjemmeside, på adressen <http://www.ssb.no/>, via lenken under overskriften "Andre innganger". KOSTRAs nøkkeltall og grunnlagsdata ligger som en egen fane under de ulike statistikkområdene. Veiledning for bruk av Statistikkbanken ligger på samme siden til høyre for statistikkområdene.

10. Teknisk brukerveiledning for publiseringen på nivå 3

10A. Utvelgelse av data

Nivå 3 kan nås på ulike måter: Gå direkte fra siden bak "Til tallene" og velge Grunnlagsdata og detaljerte data for egne sammenstillinger:

KOSTRA-databasen - Nøkkeltall og grunnlagsdata

Publisert: 15. juni 2012

▲ Første gang du åpner nøkkeltallstabellene må du velge en (fylkes) kommune som utgangspunkt for visningen. Du kan søke både på navn og på kommunenummer i søkefeltet.

Reviderte nøkkeltall og grunnlagsdata, 15.06.12

[MER PÅ SSB.NO](#)

Tall for kommuner

- [Utvalgte nøkkeltall](#)
- [Detaljerte nøkkeltall](#)
- [Kvalitet](#)
- [Grunnlagsdata og detaljerte data for egne sammenstillinger](#)

[KOSTRA](#)

[Brukerveiledning til KOSTRA-tabellene](#)

Tall for fylkeskommuner

- [Utvalgte nøkkeltall](#)
- [Detaljerte nøkkeltall](#)
- [Kvalitet](#)
- [Grunnlagsdata og detaljerte data for egne sammenstillinger](#)

Tall for bydeler i Oslo

- [Utvalgte nøkkeltall](#)
- [Detaljerte nøkkeltall](#)
- [Grunnlagsdata og detaljerte data for egne sammenstillinger](#)

Eller krysse av oppe i hodet i et faktaark for ønsket region og nivå 3:



D1. Konsern - Grunnskoleopplæring - nivå 2

Reviderte tall per 23.06.2011

Fylkeskommune Kommune Bydel Institusjon: Videregående opplæring

Utvalgte Nøkkeltall Detaljerte nøkkeltall Kvalitet Grunnlagsdata

D1. Konsern - Grunnskoleopplæring - nivå 2

Eget gjennomsnitt

Standardoppsett

Skriv ut

Informasjon

Vis linjenummer

Begge valgene vil føre til en side med lenker til alle nivå 3-ark valgte region:



Reviderte tall per 23.06.2011

Fylkeskommune Kommune Bydel Institusjon: Videregående opplæring

Utvalgte Nøkkeltall Detaljerte nøkkeltall Kvalitet Grunnlagsdata

Statistikkbanktabell Faktaark: Trykk på lenken for å velge variabler, kommuner og årgang

04691 1. Gebyrsatser/brukerbetaling - nivå 3

04679 2. Kjøp av tjenester - nivå 3

08841 2.1. Konsern - Kjøp av tjenester - nivå 3

07140 4. Eiendomsforvaltning for utvalgte kommunale formålsbygg - nivå 3

07145 4.1. Konsern - Eiendomsforvaltning for utvalgte kommunale formålsbygg - nivå 3

04681 A. Finansielle nøkkeltall og adm., styring og fellesutgifter - nivå 3

I alle faktaark med detaljerte nøkkeltall, kommer en også direkte til nivå 2 eller 3 for dette tjenesteområdet i Statistikkbanken ved å trykke på lenken nederst (under selve faktaarket):

Forebygging av brann

Årsgebyr for feiing (rapporteringsår + 1) Enhet : Kroner

[Vis denne tabellen i statistikkbanken](#)

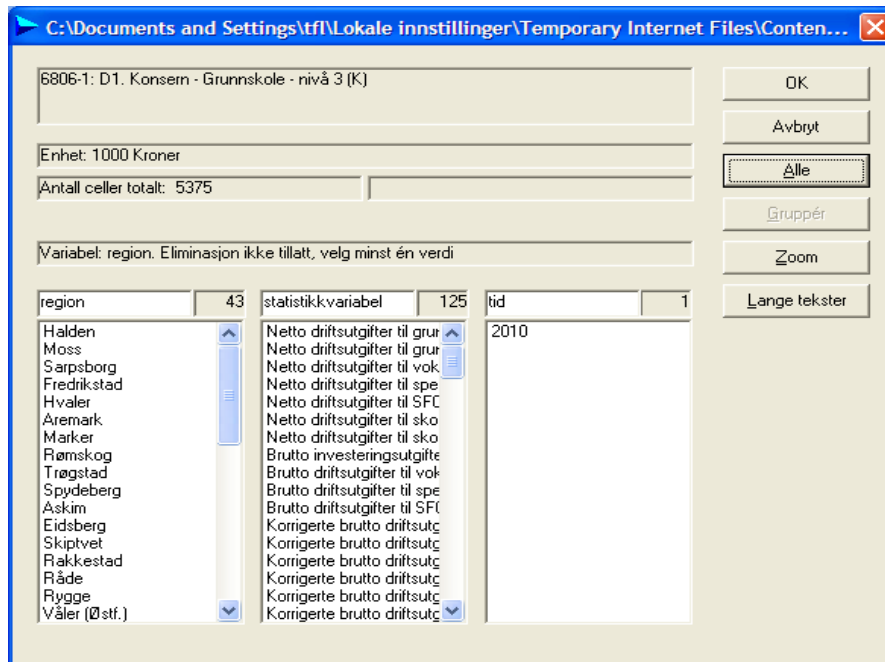
[Vis grunnlagstallene for denne tabellen i statistikkbanken](#)

For hjelp til bruk av Statistikkbanken, trykk på lenken [Hvordan velge](#) til høyre over tabellen.

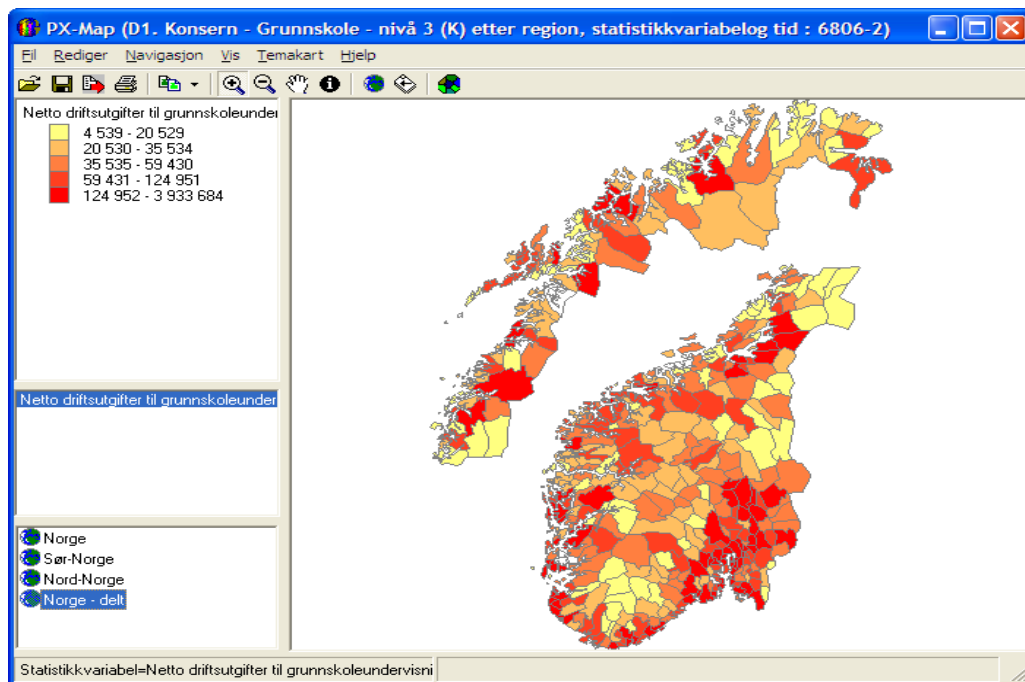
10B. PC-Axis og PX-Map

PC-Axis har flere likhetstrekk med Excel, men har en del annen funksjonalitet for behandling av statistiske data. Det er bl.a. enkelt å pivotere tabeller, og å utarbeide grafiske presentasjoner.

Ved nedlasting til PC-Axis er det ikke de samme begrensningene for tabellstørrelse som for PX-Web-tabeller. En kan lagre hele tabellen som PC-Axis-tabell, og deretter sortere ut de indikatorer, regioner og årsganger en vil ha med i enkelttabeller.



PC-Axis-tabeller kan dessuten benyttes til å lage temakart, ved hjelp av programvaren PX-Map. Det er tilrettelagt for temakart over fylker, kommuner og bydeler. Visningen vil fokusere på valgte regioner.



Programvarene PC-Axis og PX-Map kan gratis lastes ned fra SSB, se nederst i faktaarket:
[Programvare for videre bearbeiding](#)