

Rapporter

Reports

2014/12 ●

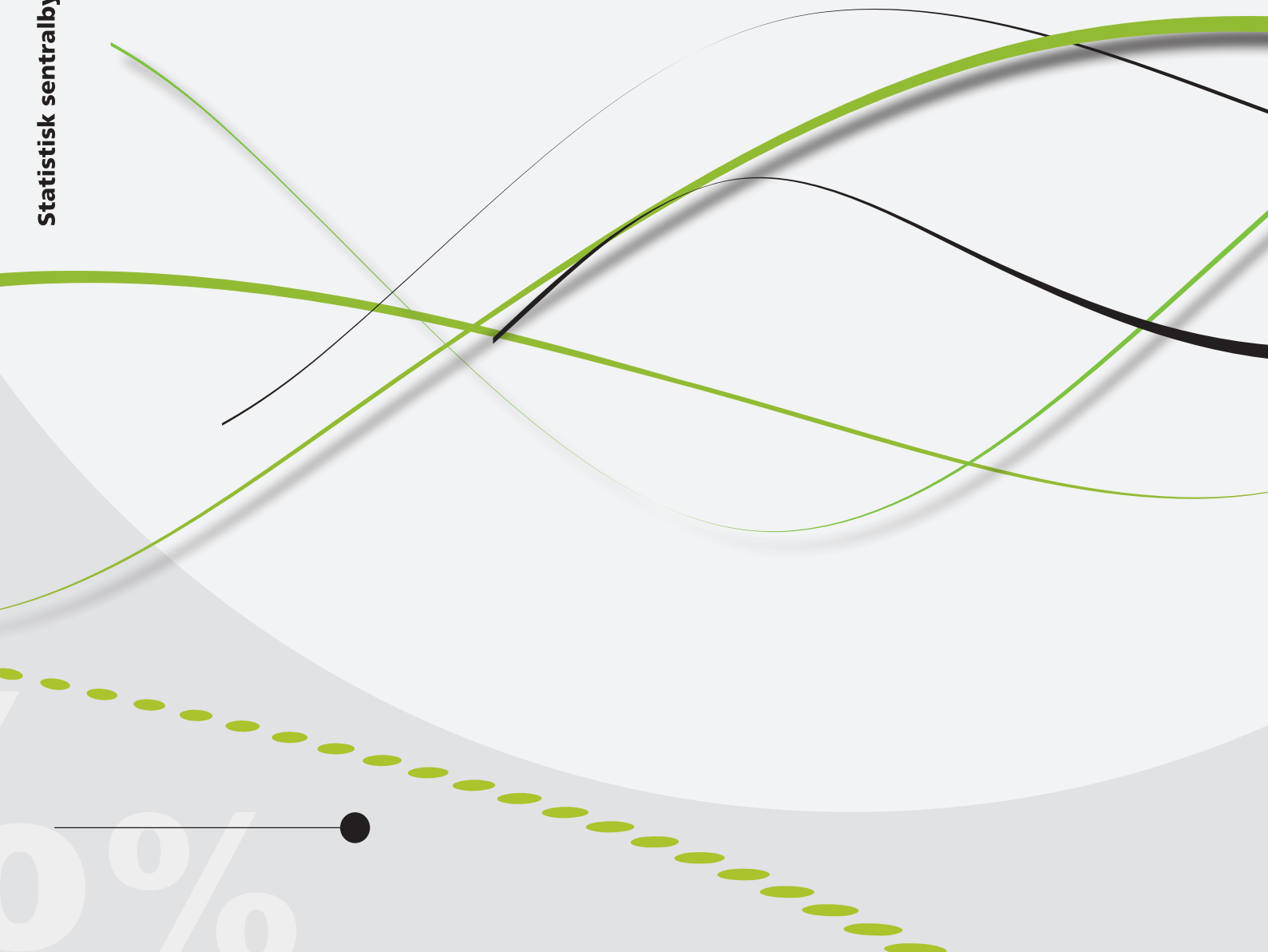
Statistics Norway



Statistisk sentralbyrå

*Anders Ekeland*

## Sysselsatte i petroleumsnæringene og relaterte næringer 2012





*Anders Ekeland*

**Sysselsatte i petroleumsnæringene og relaterte  
næringer 2012**

*Rapporter* I denne serien publiseres analyser og kommenterte statistiske resultater fra ulike undersøkelser. Undersøkelser inkluderer både utvalgsundersøkelser, tellinger og registerbaserte undersøkelser.

	<b>Standardtegn i tabeller</b>	<b>Symbol</b>
© Statistisk sentralbyrå	Tall kan ikke forekomme	.
Ved bruk av materiale fra denne publikasjonen skal	Oppgave mangler	..
Statistisk sentralbyrå oppgis som kilde.	Oppgave mangler foreløpig	...
Publisert mars 2014	Tall kan ikke offentliggjøres	:
	Null	-
ISBN 978-82-537-8907-1 (trykt)	Mindre enn 0,5 av den brukte enheten	0
ISBN 978-82-537-8908-8 (elektronisk)	Mindre enn 0,05 av den brukte enheten	0,0
ISSN 0806-2056	Foreløpig tall	*
Emne: Arbeid og lønn/Energi og industri	Brudd i den loddrette serien	—
	Brudd i den vannrette serien	
Trykk: Statistisk sentralbyrå	Desimaltegn	,

## Forord

I denne rapporten gis en beskrivelse av sysselsettingen for petroleumsnæringene og de petroleumsrelaterte næringene i 2011, 2012 og hovedtrekk fra 2003. Det er en oppdatering av rapport 5/2013.

Formålet med rapporten er å beskrive omfang og egenskaper ved de sysselsatte som er direkte involvert i olje- og gassutvinning, samt sysselsatte i virksomheter som i hovedsak leverer varer til disse. Deler av sysselsettingen knyttet til petroleumsvirksomheten er sysselsatt i bedrifter som kun leverer deler av sin vare- og tjenesteproduksjon til petroleumsnæringene. Denne rapporten omfatter ikke sysselsatte i disse virksomhetene.

Arbeidet er finansiert av Norsk olje og gass, <http://www.norskoljeoggass.no/>

Statistisk sentralbyrå, 5. mars 2014.

Hans Henrik Scheel

## Sammendrag

Rapporten gir en beskrivelse av sysselsettingen i petroleumsnæringene og i næringer som produserer varer og tjenester som er spesielt rettet mot petroleumsnæringene. Vi omtaler denne siste gruppen som petroleumsrelaterte næringer. Hovedvekten ligger på situasjonen i 2011 og 2012, men det gis også tall tilbake til 2003, men da kun for begge næringsgrupper samlet.

I 2012 var det 76 848 sysselsatte i petroleumsnæringene og de petroleumsrelaterte næringer til sammen. Av disse var 72 263 bosatt i Norge, mens 4 585 var bosatt i andre land og var kun i Norge på arbeidsoppdrag. Turnusordninger i jobber på sokkelen, med lange friperioder, gjør disse velegnet for langpendling.

Fra 2011 til 2012 økte sysselsettingen med 7 542 eller 10,9 prosent. Dette er en noe sterkere vekst enn fra 2010 til 2011, som var på 6,9 prosent. Blant sysselsatte bosatte i utlandet var økningen på 14,3 %, litt ned fra 15 prosent fra 2010 til 2011.

Selv om mye av virksomheten i petroleumsnæringene og de petroleumsrelaterte næringer er konsentrert til sokkelen og relativt få kommuner særlig på Vestlandet, finner vi at nesten alle landets bostedskommuner har sysselsatte i disse næringer, hele 420 av 430 kommuner. For de fleste av disse kommunene dreier det seg riktignok om svært få personer. Sola og Stavanger var de to bostedskommunene med høyest andel av de sysselsatte knyttet til petroleumsnæringene, med hhv. 16,0 og 15,4 prosent. Stord var bostedskommunen med klart høyest andel av de sysselsatte knyttet til petroleumsrelaterte næringer, 16,9 prosent.

De sysselsatte i petroleums- og petroleumsrelaterte næringer skiller seg fra sysselsatte i privat sektor ellers ved å ha flere med høyere utdanning og en lavere andel kvinner. Kvinneandelen har imidlertid økt fra 16,4 prosent i 2003 til 20,7 prosent i 2012. Veksten har særlig kommet blant kvinner med høyere utdanning. Mens 59 prosent av de sysselsatte kvinnene hadde en utdanning på universitets- og høyskolenivå, var tilsvarende andel for menn 37 prosent.

Når vi ser på innvandrere sysselsatt i disse næringer sammenlignet med øvrig privat virksomhet, finner vi at petroleumsrelaterte næringer ikke skiller seg vesentlig fra øvrig privat sektor, bortsett fra at andelen innvandrere med bakgrunn fra vesteuropeiske land utenom Norden er særlig høy for petroleumsnæringene. Samtidig er andelen fra EU-land i Øst-Europa langt lavere enn i de petroleumsrelaterte næringer og i privat sektor ellers. I kapittel 6 sammenlignes disse næringer med resten av privat sektor.

## Abstract

This report describes of employment in the petroleum industry and related industries which produce goods and services targeting the petroleum industry. This last group is referred to as petroleum related industries. The main focus in this report is on the situation in 2011 and 2012, but some figures go back to 2003.

In 2011 there were 76 848 employees in the petroleum and petroleum-related industries combined. Of these, 72 263 were settled in Norway, while 4 585 were settled in other countries and were only in Norway as part of their work assignment. Since a characteristic of offshore work is shift rotation with long periods on leave, working offshore is suitable for long commutes.

Between 2011 and 2012 employment increased by 7 542 persons, or 10.9 percent, which was a considerably larger increase in employment compared to the period between 2010 and 2011, with an 6.5 percentage increase. Employed foreign residents increased by as much as 14.3 percent between 2011 and 2012, slightly down from 15 percent from 2010 to 2011.

While most of the activity in the petroleum industry and the petroleum-related industries is located offshore and in a few municipalities in Western Norway, employees are settled in almost all Norway's municipalities, or as much as 420 out of the total of 430 municipalities. Most municipalities house only a few employees from these industries. Sola and Stavanger are the two municipalities with the highest ratio of employees working in petroleum industries, with 16.0 og 15.4 percent. Stord was the municipality with highest proportion of residents employed in petroleum related industries, 16.9 percent.

Compared to the rest of Norway's private sector, a larger proportion of employees in the petroleum and petroleum-related industries have higher education but a lower percentage of female employees, although the percentage of female employees has increased from 16.4 percent in 2003 to 20.7 percent in 2012. This increase in female employment consists largely of higher educated women. 59 percent of female employees had a higher education, compared to 37 percent of male employees.

A higher percentage of immigrants employed in the petroleum industries have a background from Western Europe, compared to immigrants employed in petroleum related industries as well as the rest of private sector in Norway, cf. chapter 6 of the report.

## Innhold

<b>Forord</b> .....	<b>3</b>
<b>Sammendrag</b> .....	<b>4</b>
<b>Abstract</b> .....	<b>5</b>
<b>1. Innledning</b> .....	<b>7</b>
1.1. Om definisjon av petroleumsvirksomheten.....	7
<b>2. Datagrunnlag for sysselsettingsanalysene</b> .....	<b>8</b>
<b>3. Resultater</b> .....	<b>8</b>
3.1. Hovedtall .....	8
3.2. Utdanningsnivå .....	9
3.3. Aldersfordeling .....	9
3.4. Geografisk fordeling .....	11
<b>4. Kvinner og menn i petroleumssektoren</b> .....	<b>12</b>
4.1. Aldersfordeling .....	12
4.2. Utdanning.....	14
<b>5. Sysselsatte med bakgrunn fra utlandet</b> .....	<b>16</b>
<b>6. Sammenligning med andre næringer</b> .....	<b>18</b>
6.1. Sysselsatte bosatt i Norge.....	18
6.2. Sysselsatte ikke bosatt i Norge .....	20
<b>Vedlegg A: Vedleggstabeller</b> .....	<b>22</b>
Petroleumssektoren i forhold til resten av privat sektor .....	27
<b>Vedlegg B: Standard for næringsgruppering</b> .....	<b>29</b>
<b>Vedlegg C: Dokumentasjon: Registerbasert sysselsettingsstatistikk for bosatte</b> .....	<b>32</b>
<b>Vedlegg D: Dokumentasjon: Sysselsatte ikke registrert bosatte</b> .....	<b>34</b>
<b>Figurregister</b> .....	<b>37</b>
<b>Tabellregister</b> .....	<b>38</b>



## 1. Innledning

Formålet med rapporten er å beskrive omfang og egenskaper ved de sysselsatte som er knyttet til petroleumsvirksomheten. Statistikkgrunnlaget fanger opp sysselsetting i virksomheter som er direkte involvert i olje- og gassutvinning samt enkelte av de virksomheter som leverer varer og tjenester til disse. Noen fullstendig kartlegging av sysselsetting i alle virksomheter som direkte eller indirekte leverer varer eller tjenester til petroleumsnæringene, gir imidlertid ikke statistikken grunnlag for. Dette er nærmere drøftet i punkt 1.1 nedenfor. Her vises det også til en artikkel hvor man har beregnet et tall for sysselsettingen basert på et slikt mer fullstendig bilde.

Hovedvekten i rapporten ligger derfor ikke på nivå-tall for sysselsetting og utvikling i denne, men i stedet på hvordan sysselsettingen fordeler seg på ulike demografiske variable, utdanning og regionale nivåer.

### 1.1. Om definisjon av petroleumsvirksomheten

Petroleumsvirksomheten kan deles i to hovedgrupper. Det ene er det vi kaller petroleumsnæringene, som er bedrifter som står for utvinning av råolje og naturgass på norsk sokkel. Den andre hovedgruppen er bedrifter som produserer varer og tjenester som brukes som innsatsfaktorer i bedrifter i petroleumsnæringene i Norge eller i utlandet. I 2011 foretok SSB en større gjennomgang av denne siste hovedgruppen av bedrifter og kom til at flere bedrifter i stedet hørte hjemme i den første hovedgruppen. Det betyr at rundt 7 000 sysselsatte ble flyttet fra det vi omtaler som petroleumsrelaterte næringer til petroleumsnæringer mellom 2009 og 2010. Dette ga et markert brudd i tidsserien for hver av gruppene. Vi presenterer derfor sumtall for de to gruppene i sammenligningene tilbake til 2003, mens vi for endringene siste år, fra 2011 til 2012, gir kommentarer til utviklingen i hver av gruppene.

Den første hovedgruppen, petroleumsnæringene, er avgrenset til næringene "Utvinning av råolje og naturgass", "Tjenester tilknyttet utvinning av råolje og naturgass" samt "Rørtransport" og "Tjenester tilknyttet drift av rørledninger". Næringene er i henhold til Statistisk sentralbyrås Standard for næringsgruppering (SN 2007). Alle bedriftene som tilhører disse næringene har hoveddelen av produksjonen rettet mot varer og tjenester som definerer disse næringene.

Den andre hovedgruppen er vanskeligere å avgrense. Mange av de varene og tjenestene som leveres til bedrifter i petroleumsnæringene, er varer og tjenester som også leveres til bedrifter i andre næringer. Det vil typisk gjelde kontormateriell, renhold, kantiner og lignende. Vi kan derfor ikke plukke ut de bedrifter som leverer slike varer eller tjenester til petroleumsnæringen ut fra den næringen disse bedriftene tilhører. I Standard for næringsgruppering er det imidlertid noen næringer hvor varene eller tjenestene som produseres, hovedsakelig anvendes som innsatsfaktorer for petroleumsnæringene. Det gjelder "Bygging av oljeplattformer og moduler", "Innrednings- og installasjonsarbeid utført på borerigger og moduler", og "Forsyningsbaser". Vi har valgt å ta med sysselsatte i disse næringene, og omtaler de som petroleumsrelaterte næringer.

Skulle man ha et mer fullstendig bilde av alle sysselsatte som direkte eller indirekte bidrar til produksjonen i petroleumsnæringene, måtte man i tillegg for det første ha med sysselsatte i bedrifter som leverer varer og tjenester til petroleumsnæringene, men som ikke er spesifikke for denne næringen. For det andre måtte man ta med alle sysselsatte i bedrifter som utgjør kjeden av alle underleverandører til det som ender opp som leveranser til petroleumsnæringene. Slik kan man utvide perspektivet på den økonomiske aktiviteten som er knyttet til petroleumsnæringene, slik det gjøres i såkalte kryssløpsanalyser. I en artikkel i

Økonomiske analyser<sup>1</sup> er det beskrevet et forsøk, med utgangspunkt i nasjonalregnskapet, på å anslå hva som er sysselsetting knyttet til petroleumsvirksomheten på norsk sokkel når man også tar med direkte leveranser og underleverandører. Man kom da fram til et tall på 206 000 sysselsatte personer for 2009, mens tallet for de to gruppene som omtales videre i denne rapporten (petroleumsnæringene og de petroleumsrelaterte næringene) i 2009 var på henholdsvis 43 017 og 20 055. Totaltallet på 206 000 sysselsatte er et anslag med stor usikkerhet, men det illustrerer hvor mange flere man får med ved å trekke inn sysselsetting i næringer som direkte eller indirekte leverer varer og tjenester til petroleumsnæringene. Siden man i disse beregningene har tatt utgangspunkt i virksomheten på norsk sokkel, får man ikke med seg sysselsetting knyttet til produksjon av varer og tjenester som går rett til eksport til petroleumsvirksomhet i andre land utover eksporten fra petroleumsnæringene.

## 2. Datagrunnlag for sysselsettingsanalysene

Tallene som presenteres i denne rapporten baserer seg på to registerbaserte sysselsettingsstatistikker i SSB. Den ene statistikken dekker alle sysselsatte personer som er bosatt i Norge, mens den andre dekker sysselsatte personer på korttidsopphold<sup>2</sup>. Felles for begge grupper er at bedriften de arbeider i, har økonomisk virksomhet i Norge. Statistikkene gir tall én gang pr. år og dette refererer seg til en uke i november. Begge statistikkene baserer seg på data som arbeidsgivere har rapportert inn til ulike offentlige registre. De viktigste registerkildene kommer fra NAV og Skattedirektoratet. Datagrunnlaget er nærmere beskrevet i vedlegg C og D.

## 3. Resultater

### 3.1. Hovedtall

I 4. kvartal 2012 arbeidet 76 848 personer i petroleumsnæringene og petroleumsrelaterte næringer, noe som var en økning på 7 542 personer, eller 10,9 prosent, i forhold til 4. kvartal 2011. Økningen var langt sterkere enn fra 2009 til 2010, da økningen var på 2,8 prosent, og også kraftigere enn økningen fra 2010 til 2011 på 6,9 prosent.

Av disse personene var 72 263 registrert bosatt i Norge, mens 4 585 var bosatt i andre land, og var kun i Norge på kortvarig arbeidsoppdrag. Alle tall i denne rapporten refererer til 4. kvartal i hvert år. For enkelhets skyld omtales referansetidspunkt som oftest bare med angivelse av årstall.

Fra 2003 til 2012 har antall sysselsatte i petroleumsnæringene og relaterte næringer bosatt i Norge økt med 24 920 personer, eller i gjennomsnitt 5,8 prosent per år. Fra 2011 til 2012 var økningen på 10,9 prosent.

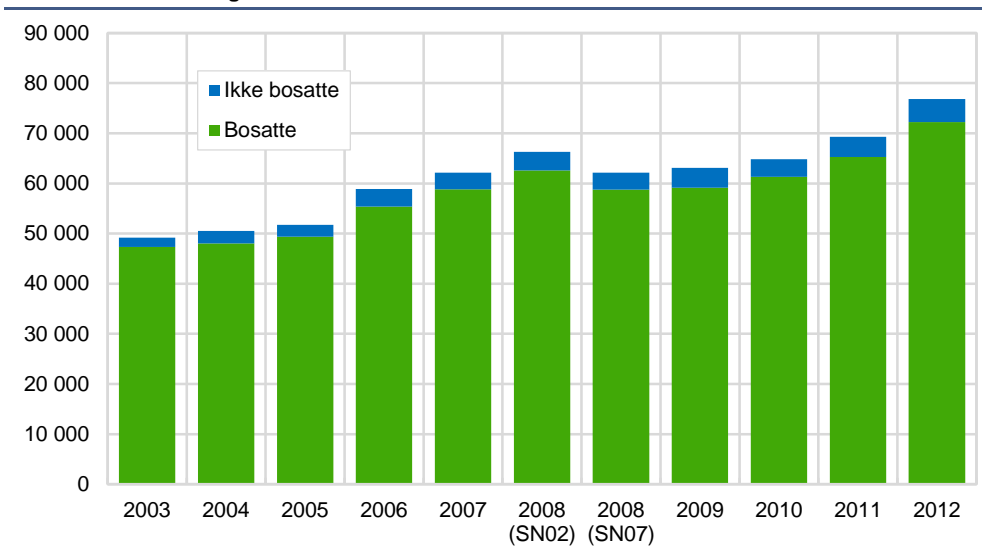
For sysselsatte bosatt i utlandet har det vært enda kraftigere vekst. Fra 2003 til 2012 økte antall sysselsatte som ikke var bosatt i Norge med 2 773 personer, eller i gjennomsnitt 17,0 prosent. Siste år, fra 2011 til 2012, var veksten på 14,3 prosent. Den sterke veksten har sannsynligvis sammenheng med utvidelsen av EU mot Øst, enklere regelverk og høyere arbeidsløshet i andre land i Europa, spesielt etter finanskrisen.

<sup>1</sup> Etterspørselen fra petroleumsvirksomheten, Betydning for produksjon og sysselsetting i Norge. Økonomiske analyser 3/2010 av Torbjørn Eika, Joakim Prestmo og Eivind Tveter.

<sup>2</sup> Korttidssysselsatte er definert som arbeidstakere som arbeider i Norge, men ikke bor i Norge. Det er ikke satt noen grense for hvor «kort» oppholdet i Norge må være og mange som arbeider på norsk sokkel vil arbeide i Norge flere år på rad.

Endringer i tallet på sysselsatte fra tidligere år enn 2008 kan ikke direkte sammenlignes for de petroleumsrelaterte næringene på grunn av en ny næringsstandard som ble innført i 2008. De endringer som følger av dette, ser imidlertid ikke ut til å ha medført brudd i forhold til prosentvis fordeling på de variabler som omtales videre i rapporten. Effekter av endret næringsstandard er nærmere omtalt i vedlegg B. Det er nærliggende å anta at den drastiske reduksjonen i antallet sysselsatte i petroleumsrelaterte næringer skyldes at flere bedrifter har blitt omkodet fra industri til petroleumsnæring.

**Figur 3.1 Sysselsatte i petroleumsnæringene og petroleumsrelaterte næringer, etter bosettingsstatus. 2003-2012**



### 3.2. Utdanningsnivå

Fra 2003 til 2011 økte andelen med uoppgitt utdanningsnivå fra 1,8 til 6,6 prosent, men sank til 3,4 prosent i 2012. Personer med utdanning fra utlandet får registrert sin utdanning gjennom en omfattende spørreundersøkelse i forbindelse med de tiårige folke- og boligtellingerne. Derfor vil antallet stige over flere år, og så synke det året resultatene fra folke- og boligtellingerne foreligger, for så å stige de neste ti årene. Fallet i andelen uoppgitte fra 2011 til 2012 skyldes derfor i hovedsak at resultatene fra denne spørreundersøkelsen er blitt innarbeidet i tallgrunnet.

**Tabell 3.1. Sysselsatte i petroleumsnæringen og petroleumsrelaterte næringer bosatt i Norge, etter utdanningsnivå. 2003, 2011 og 2012. Prosent**

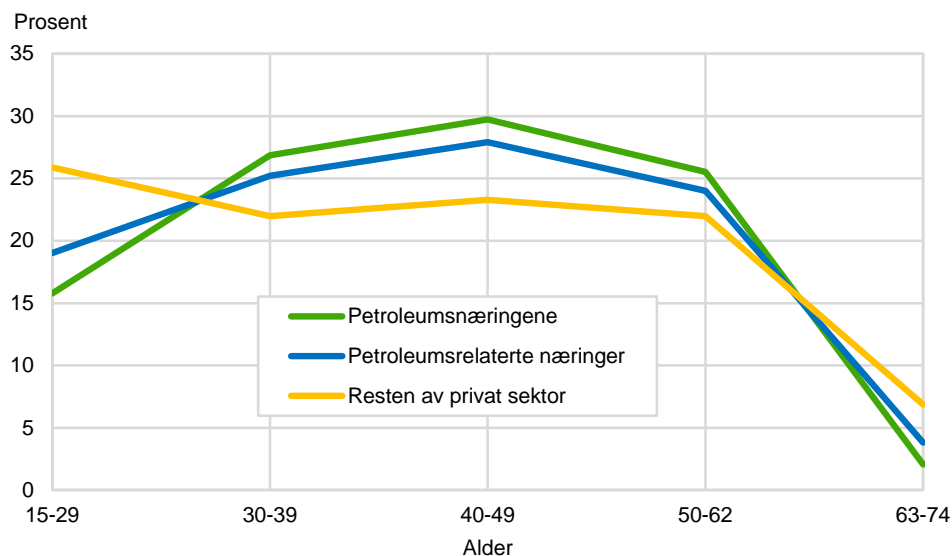
	2003	2011	2012	Endring 2003-2012	Endring 2011-2012
I alt .....	100	100	100		
Grunnskole - Videregående skole .....	66,2	57,4	56,8	-8,8	-0,6
Universitet og høyskole, kort .....	18,4	20,2	21,4	1,8	1,2
Universitet og høyskole, lang .....	13,6	15,9	18,4	2,3	2,5
Uoppgitt .....	1,8	6,6	3,4	4,8	-3,2

Hovedtendensen er at andelen med grunn- og videregående skole synker, delvis fordi yngre arbeidstakere generelt har et høyere utdanningsnivå, men nok også fordi flere jobber krever høyere utdanning.

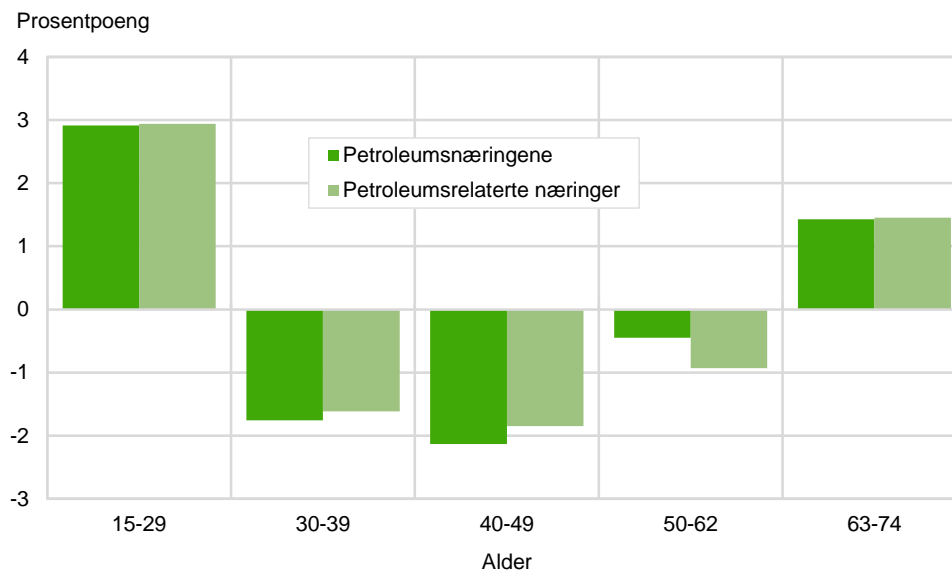
### 3.3. Aldersfordeling

I petroleums- og petroleumsrelaterte næringer finner vi færre unge og færre eldre sysselsatte sammenlignet med resten av privat sektor (figur 3.2). Fra 2003 til 2012 har imidlertid andelen sysselsatte mellom 15 og 29 år i petroleumsnæringen og relaterte næringer bosatt i Norge økt med 5 prosentpoeng, samtidig som det var en nedgang i aldersgruppene mellom 30 og 50 år. Fra 2011 til 2012 var det en svak oppgang i aldersgruppene 15-29 og 63-74 år og en tilsvarende nedgang for aldersgruppene 30-39, 40 – 49 og 50 - 62 år (figur 3.3).

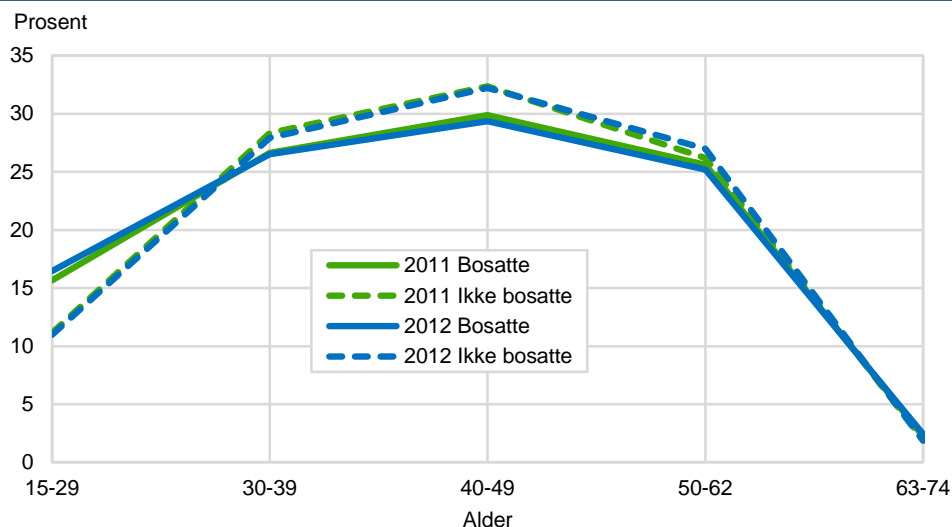
**Figur 3.2. Sysselsatte i petroleumsnæringene, petroleumsrelaterte næringer og resten av privat sektor bosatt i Norge, etter alder. 2012. Prosent**



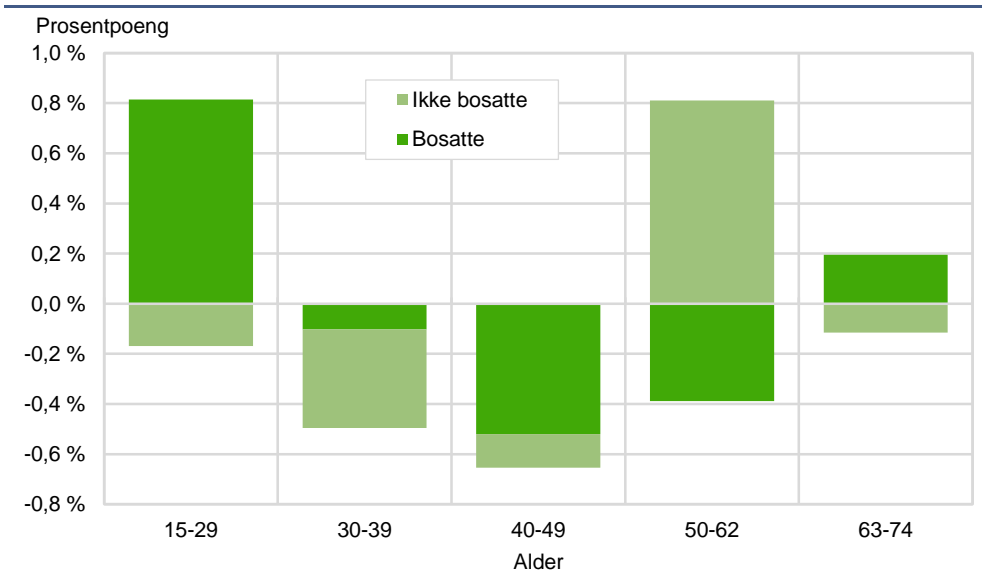
**Figur 3.3. Sysselsatte i petroleumssektoren, bosatt i Norge, etter alder. 2003-2012. Endringstall i prosentpoeng**



**Figur 3.4. Sysselsatte i petroleums- og petroleumsrelaterte næringer etter alder og bosettingsstatus. 2011 og 2012**



**Figur 3.5. Sysselsatte i petroleumsnæringene etter alder og bosettingsstatus. 2011-2012. Endringstall i prosentpoeng**

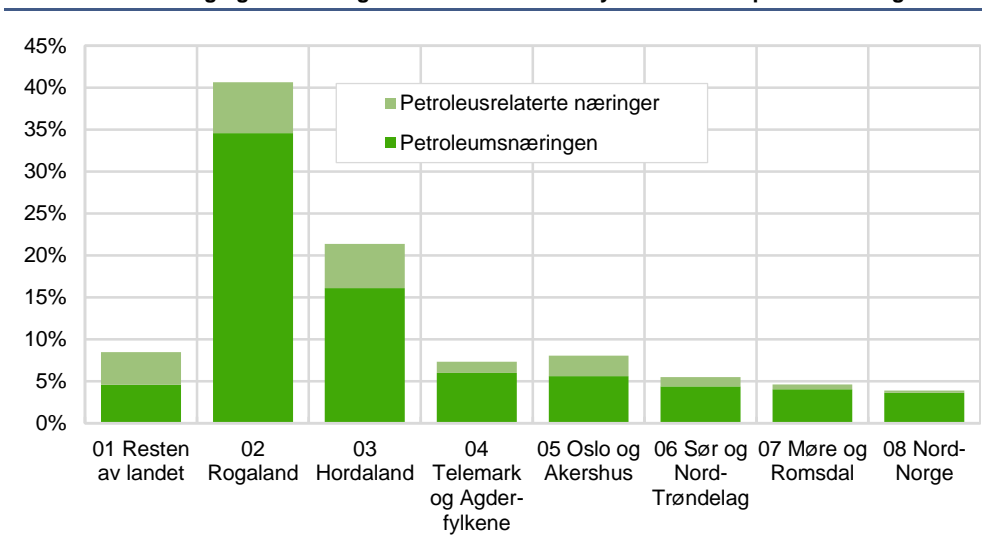


Fra 2011 til 2012 har forskjellen i aldersfordelingen mellom de bosatte og ikke bosatte i petroleumsnæringen og relaterte næringer nærmest vært uendret. Ingen aldersgrupper verken blant de bosatte eller de ikke bosatte har endret seg mer enn 0,5 prosent opp eller ned.

### 3.4. Geografisk fordeling

De som arbeider på sokkelen har lange friperioder, noe som egner seg godt for langpendling. De sysselsatte i petroleumsnæringene og relaterte næringer er spredd ut over et stort antall bostedskommuner, men det er relativt få sysselsatte som bor i hver enkelt kommune. I 2012 hadde 420 kommuner minst én innbygger sysselsatt i enten petroleumsnæringene eller relaterte næringer. Fylkene Rogaland og Hordaland har desidert størst andel sysselsatte både i petroleumsnæringen og relaterte næringene. Hele 62 prosent av de sysselsatte i disse næringene bodde i ett av disse fylkene i 2012. I de to fylkene bodde 64 prosent av de sysselsatte i petroleumsnæringene og 54 prosent av de sysselsatte i de petroleumsrelaterte næringene. Rogaland har hatt den største økningen i antallet sysselsatte i absolutte tall for disse næringene samlet fra 2011 til 2012, en økning på 2 671 personer.

**Figur 3.6. Sysselsatte i petroleums- og petroleumsrelaterte næringer bosatt i Norge, etter næring og bostedsregion. 2012. Prosent av sysselsatte i respektive næringer i alt**



**Tabell 3.2. De 20 kommunene med største andel hhv. samlet, i petroleumsnæringene i relaterte næringer i 2012. Prosent av antall sysselsatte i hver kommune**

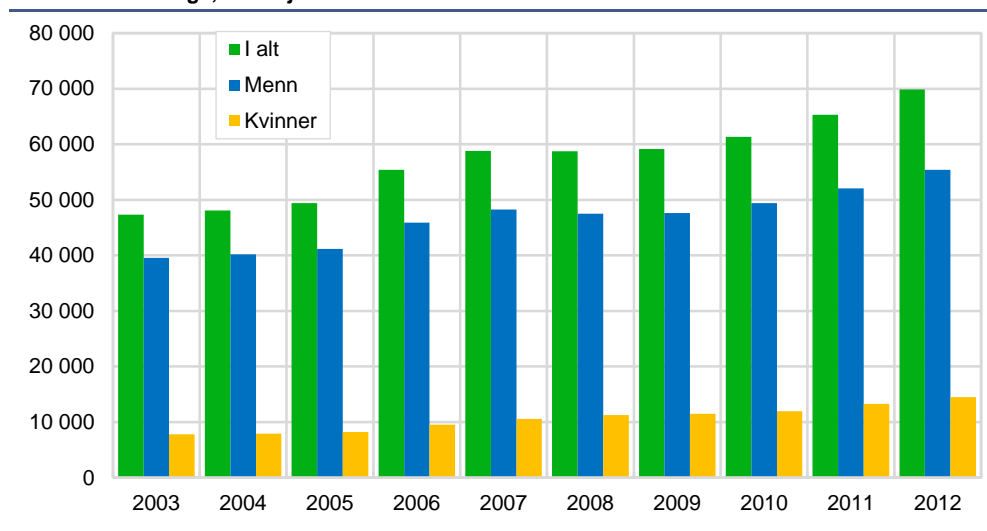
	Samlet andel		Petroleum andel		Relatert andel
<b>Stord</b>	19,2	<b>Sola</b>	16,0	<b>Stord</b>	16,9
<b>Sola</b>	17,2	<b>Stavanger</b>	15,4	<b>Kongsberg</b>	9,3
<b>Stavanger</b>	17,0	<b>Rennesøy</b>	13,0	<b>Fitjar</b>	7,0
<b>Rennesøy</b>	14,6	<b>Randaberg</b>	11,7	<b>Eigersund</b>	5,9
<b>Randaberg</b>	13,5	<b>Sandnes</b>	10,9	<b>Sveio</b>	5,6
<b>Austrheim</b>	13,2	<b>Øygarden</b>	10,7	<b>Haugesund</b>	5,3
<b>Øygarden</b>	13,1	<b>Bokn</b>	10,1	<b>Verdal</b>	4,8
<b>Tysvær</b>	12,7	<b>Austrheim</b>	9,9	<b>Flesberg</b>	4,8
<b>Eigersund</b>	11,9	<b>Strand</b>	9,4	<b>Tysvær</b>	3,7
<b>Haugesund</b>	11,8	<b>Tysvær</b>	8,9	<b>Karmøy</b>	3,5
<b>Sandnes</b>	11,6	<b>Hammerfest</b>	8,1	<b>Austrheim</b>	3,2
<b>Bokn</b>	11,5	<b>Karmøy</b>	7,3	<b>Bømlo</b>	3,2
<b>Sveio</b>	10,8	<b>Sund</b>	7,0	<b>Sokndal</b>	2,7
<b>Karmøy</b>	10,8	<b>Kristiansund</b>	6,7	<b>Øygarden</b>	2,4
<b>Strand</b>	10,3	<b>Tysnes</b>	6,6	<b>Notodden</b>	2,3
<b>Fitjar</b>	9,8	<b>Fjell</b>	6,6	<b>Kristiansund</b>	2,2
<b>Kongsberg</b>	9,6	<b>Kvitsøy</b>	6,6	<b>Flora</b>	2,2
<b>Kristiansund</b>	8,9	<b>Fedje</b>	6,6	<b>Lindås</b>	2,1
<b>Hammerfest</b>	8,9	<b>Haugesund</b>	6,5	<b>Tysnes</b>	2,0
<b>Tysnes</b>	8,6	<b>Klepp</b>	6,4	<b>Randaberg</b>	1,8
<b>Lindås</b>	8,3	<b>Lindås</b>	6,1	<b>Etne</b>	1,8

Sola, Stavanger og Rennesøy var i 2012 som i 2011, de tre bostedskommunene med høyest andel sysselsatte i petroleumsnæringene, mens Stord fortsatt var på topp med relativt flest sysselsatte i petroleumsrelaterte næringer.

## 4. Kvinner og menn i petroleumssektoren

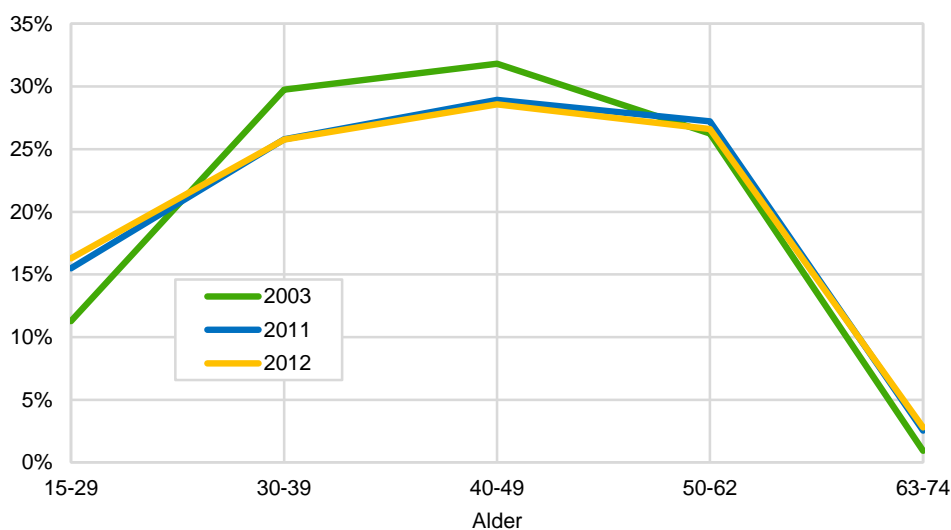
### 4.1. Aldersfordeling

Petroleumsnæringen og de relaterte næringene har samlet sett en klar overvekt av menn, men fra 2003 til 2012 ser vi en svak tendens til utjevning mellom kjønnene. Kvinnene utgjorde 20,3 prosent av de sysselsatte i 2012 sammenlignet med 16,4 prosent i 2003.

**Figur 4.1. Sysselsatte i petroleumsnæringene og petroleumsrelaterte næringer bosatt i Norge, etter kjønn, 2003-2012**


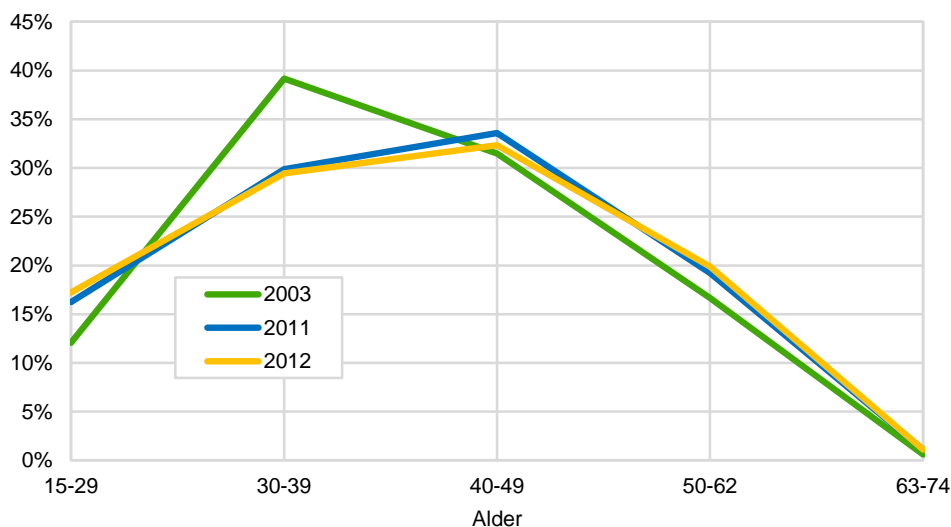
Menn i alderen 15-29 år økte sin andel med 5 prosentpoeng fra 2003 til 2012 og utgjorde 16,3 prosent av de mannlige sysselsatte i 2012. Størst nedgang i denne perioden har aldersgruppen 30-39 år hatt, ned 3,9 prosentpoeng til 25,8 prosent. De mannlige sysselsatte i alderen 40-49 år hadde en nedgang på 3,2 prosentpoeng til 28,6 prosent.

**Figur 4.2. Sysselsatte menn i petroleumsnæringene og petroleumsrelaterte næringer bosatt i Norge, etter alder. 2003, 2011 og 2012. Prosent**



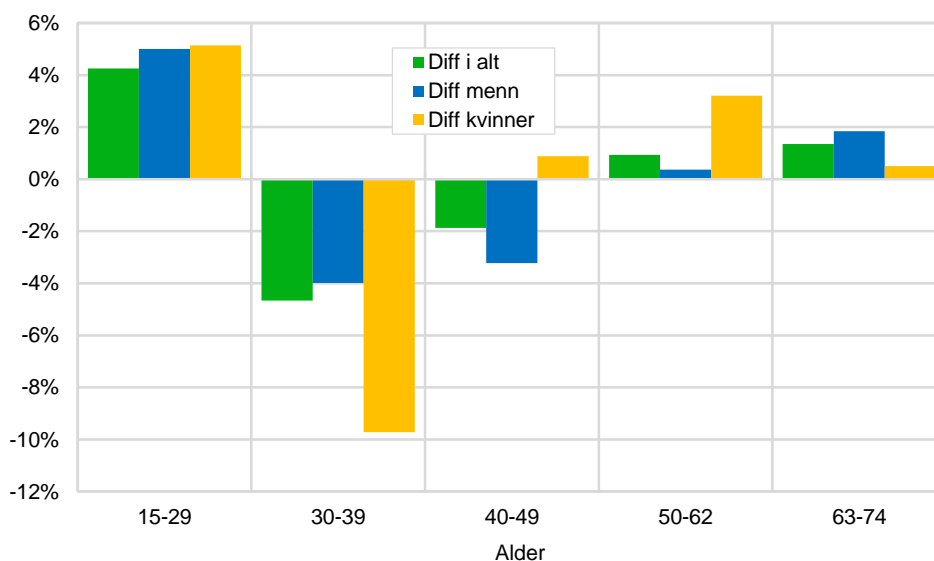
I likhet med den mannlige delen av de sysselsatte, har andelen yngre sysselsatte også økt blant kvinner fra 2003 til 2012. Kvinner i alderen 15-29 år har økt sin andel med 5,1 prosentpoeng og utgjorde i 2012 17,2 prosent av de kvinnelige sysselsatte. Kvinner i alderen 30-39 har i samme periode hatt en reduksjon i sin andel på 9,7 prosentpoeng til 29,5 prosent.

**Figur 4.3. Sysselsatte kvinner i petroleumsnæringene og petroleumsrelaterte næringer bosatt i Norge, etter alder. 2003, 2011 og 2012. Prosent**



I 2011 utgjorde denne gruppa 29,9 prosent. Den største aldersgruppen blant kvinner var i 2012 40-49 år, som utgjorde 32,3 prosent av de kvinnelige sysselsatte. Dette har endret seg fra 2003 hvor den største gruppen av kvinnelige sysselsatte befant seg i aldersgruppen 30-39 år. Denne endringen viser at det er flere som er rekruttert inn i den yngste aldersgruppen enn som har forlatt den, mens det er færre som er rekruttert inn i aldersgruppen 30-39 år enn som har forlatt den og nå befinner seg i alderen 40-49 år. I de eldste aldersgruppene er det trolig i hovedsak naturlig avgang som er årsak til lave andeler.

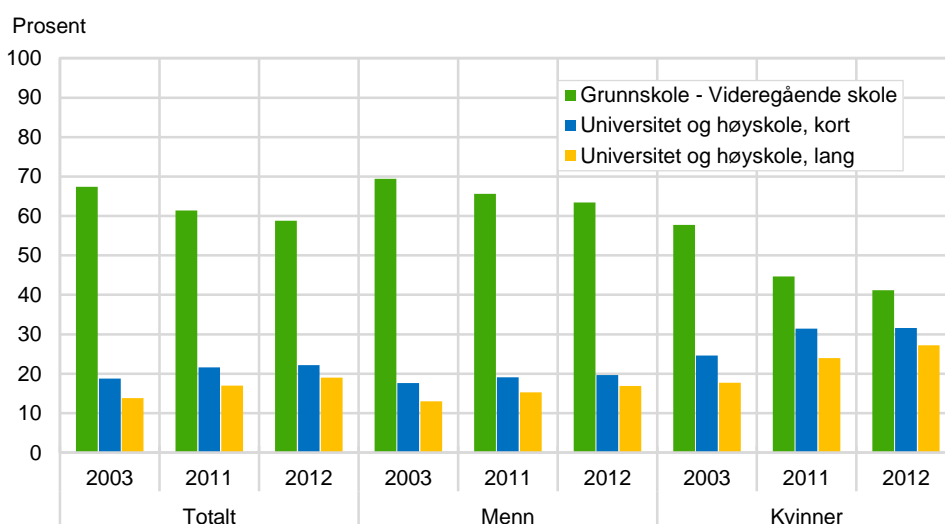
Kvinner som arbeider i petroleumsnæringene og relaterte næringer er gjennomgående yngre enn menn. Som figur 4.2 og 4.3 viser, er tendensen siden 2003 at aldersforskjellene utjevnes både blant kvinner og menn.

**Figur 4.4. Sysselsatte i petroleumsnæringene og petroleumsrelaterte næringer bosatt i Norge, etter alder og kjønn. 2003-2012. Endringstall i prosent**


## 4.2. Utdanning

Figur 4.5 og tabell 4.1 viser at andelen med videregående utdanning som sin høyeste fullførte utdanning er redusert fra 2003 til 2012, men fortsatt er det flest sysselsatte med denne utdanningsbakgrunnen.

Utviklingen i de sysselsattes utdanningsbakgrunn har vært ulik for kvinner og menn. Andelen kvinner med grunnskole- og videregående utdanning falt med 13 prosentpoeng i perioden, mens andelen blant menn kun falt med 3,8 prosentpoeng. Andelen med kort høyere utdanning økte med 6,8 prosentpoeng for kvinner, men bare med 1,5 prosentpoeng blant menn i samme periode. Andelen med lang høyere utdanning økte med 6,3 prosentpoeng for kvinner i fra 2003 til 2011, mot kun 2,3 prosentpoeng blant menn.

**Figur 4.5. Sysselsatte i petroleumsnæringene og petroleumsrelaterte næringer bosatt i Norge, etter utdanningsnivå. 2003-2012. Prosent**




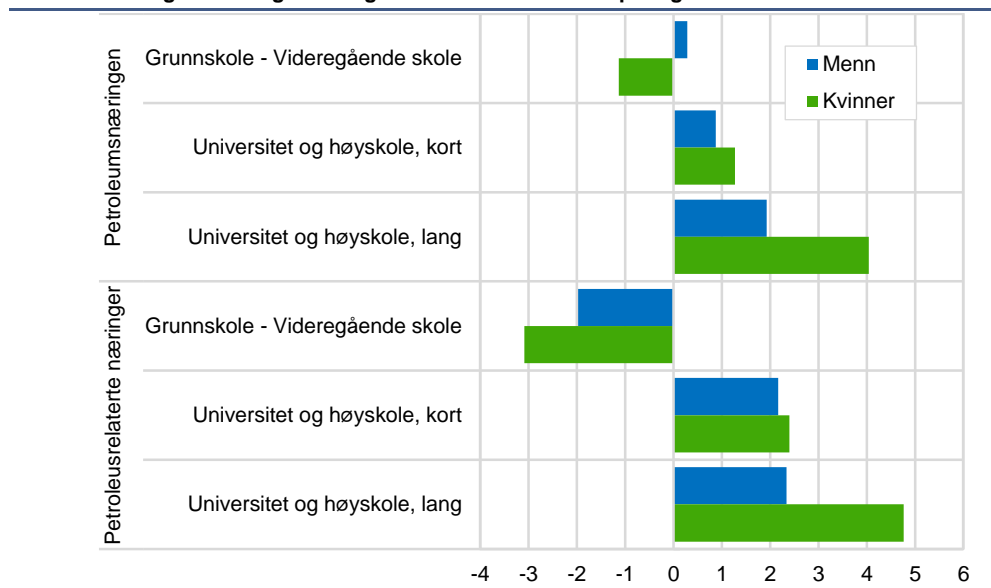
**Tabell 4.1. Sysselsatte i petroleumsnæringene og relaterte næringer bosatt i Norge, med oppgitt utdanningsnivå, etter utdanning og kjønn. 2003, 2011 og 2012. Prosent og endringstall i prosentpoeng<sup>1</sup>**

	2003			2011			2012		
	Totalt	Menn	Kvinner	Totalt	Menn	Kvinner	Totalt	Menn	Kvinner
I alt .....	100	100	100	100	100	100	100	100	100
Grunnskole - Videregående skole .....	67,4	69,4	57,7	61,4	65,6	44,7	58,8	63,4	41,2
Universitet og høyskole, kort ....	18,8	17,6	24,6	21,6	19,1	31,4	22,2	19,7	31,6
Universitet og høyskole, lang ....	13,8	13	17,7	17	15,3	24	19	16,9	27,2
Endringer .....	2003-2012			2011-2012					
	Totalt	Menn	Kvinner	Totalt	Menn	Kvinner			
Grunnskole - Videregående skole .....	-8,6	-6	-16,5	-2,2	-2,2	-3,5			
Universitet og høyskole, kort ....	3,4	2,1	7	0,6	0,6	0,2			
Universitet og høyskole, lang ....	5,2	3,9	9,5	1,6	1,6	3,2			

<sup>1</sup> Prosentandelene er regnet på bakgrunn av totalantallet minus sysselsatte med uoppgitt utdanning.

Figur 4.6 viser den siste utviklingen fra 2011 til 2012. Tendensen er at kvinner som kommer inn i næringen har en annen utdanning enn de som forlater næringen. Både for kvinner og menn blir det færre med lavere utdanning og flere med høyere utdanning. Denne endringen er sterkere for kvinner enn menn. Det er små forskjeller for menn i petroleumsnæringene og de petroleumsrelaterte næringene. For kvinner er tendensen til endring mot høyere utdanning sterkest i de petroleumsrelaterte næringene.

**Figur 4.6. Sysselsatte i petroleumsnæringene og petroleumsrelaterte næringer, etter kjønn og utdanning. Endringstall 2011-2012. Prosentpoeng**



Vi ser her at hovedtendensen er den samme, de blir færre med lav utdanning og flere med høy, selv om det for Petroleumsnæringene er en hårfin økning. Nedenfor ser vi på disse to næringene i forhold til andre næringer.

Vi ser at petroleumsnæringene ligger noe under gjennomsnittet, mens de relaterte næringene ligger litt over gjennomsnittet. Siden petroleumssektoren ansees for å være høyteknologisk ville en kanskje ha ventet et enda høyere utdanningsnivå, mer på linje med faglig og forretningsmessig tjenesteyting. Men vi ser her ikke på «engineering» delen av det man ofte i dagligtale kaller «oljenæringen». dvs. de leverandørfirmaene som har en vesentlig del av sin omsetning knyttet til leveranser til «oljenæringen».

**Tabell 4.2. Utdanningsnivå og næring, 2012, prosent**

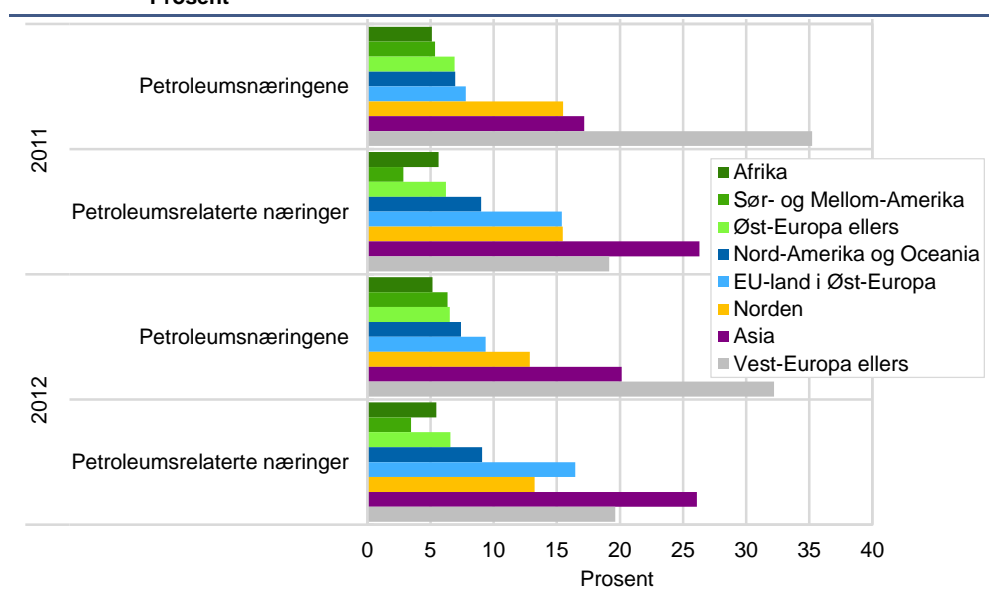
	Grunn- skole – Videre- gående skole	Universitet og høy- skole, kort	Universitet og høy- skole, lang	Uoppgitt	Totalsum
01 Jord,skog,fiske .....	83,2	8,5	2,9	5,3	100,0
02 A Petroleumsnæringene .....	55,3	21,5	20,0	3,2	100,0
02 B Petroleumsrelatert næringer .....	62,5	21,3	12,3	3,9	100,0
03 Industri og bergverk .....	71,8	17,4	6,6	4,2	100,0
04 Utleie av arbeidskraft .....	57,7	19,1	4,4	18,8	100,0
05 Bygg- og anleggsvirksomh. ....	83,2	7,5	1,9	7,4	100,0
06 Handel, hotell, restaurant .....	79,7	12,1	2,1	6,1	100,0
07 Transport og kommunikasjon .....	69,9	19,3	7,1	3,7	100,0
08 Finansiell tjenesteyting .....	45,6	39,7	13,7	1,1	100,0
09 Faglig, forretnm. tjenesteyting .....	52,4	22,6	18,4	6,6	100,0
10 Off.adm. og forsvar .....	45,9	33,7	19,8	0,6	100,0
11 Undervisning .....	23,9	54,7	19,5	1,8	100,0
12 Helse- og sosialtjenester .....	51,9	38,3	8,0	1,7	100,0
13 Andre sosiale/personlige tjen. ....	60,1	25,3	10,8	3,7	100,0
	61,6	25,1	9,0	4,2	100,0

## 5. Sysselsatte med bakgrunn fra utlandet

Sysselsatte med bakgrunn fra utlandet deles inn i to grupper. Den ene gruppen er de som har innvandret til Norge og bosatt seg her. Personer født i Norge av foreldre med innvandrerbakgrunn inngår ikke i denne gruppen. Den andre gruppen er de som er bosatt i utlandet, men som regelmessig pendler inn eller har kortvarige oppdrag her i landet. I denne gruppen kan vi også finne personer som er født i Norge, men som på et senere tidspunkt har bosatt seg i utlandet.

### Sysselsatte innvandrere i petroleumsnæringene og relaterte næringer med bosted i Norge

I 2012 var det 8686 innvandrere bosatt i Norge som arbeidet i petroleumsnæringene eller relaterte næringer. Dette utgjør 12,0 prosent av den bosatte sysselsettingen i petroleumsnæringene og relaterte næringer. Tilsvarende tall for 2011 var 10,2 prosent. Dette er en vesentlig høyere andel enn i 2003, da bare 5,5 prosent av de sysselsatte var innvandrere. Fremdeles er det en overvekt av innvandrere fra Vest-Europa.

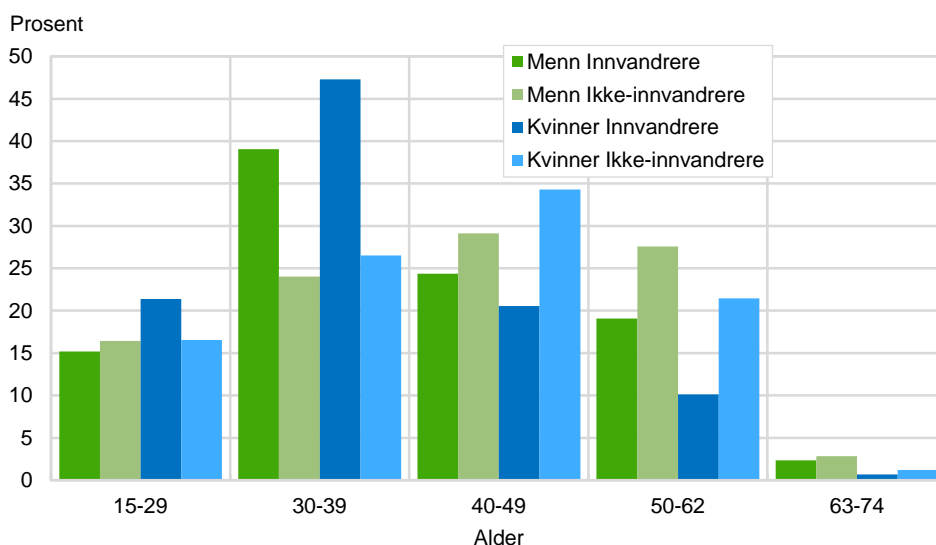
**Figur 5.1. Sysselsatte med innvandrerbakgrunn i petroleumsnæringene og petroleumsrelaterte næringer bosatt i Norge, etter landbakgrunn. 2011 og 2012. Prosent**


**Tabell 5.1. Bosatte innvandrere sysselsatt i petroleumsnæringene og petroleumrelaterte næringer, etter landbakgrunn. 2003, 2012 og 2013**

2003		2011		2012	
I alt	2 713	I alt	7 082	I alt	8 686
Storbritannia	578	Storbritannia	906	Storbritannia	979
Danmark	234	Sverige	467	Polen	596
Sverige	214	Polen	451	Sverige	517
USA	149	Danmark	376	Tyskland	411
Vietnam	146	Tyskland	347	Danmark	395
Tyskland	134	Frankrike	298	India	371
Nederland	111	Russland	267	Frankrike	365
Chile	101	India	243	Russland	341
Frankrike	93	Iran	233	Iran	314
Finland	71	USA	229	USA	281
Andre land	882	Andre land	3 265	Nederland	4 116

For petroleumsnæringene og petroleumrelaterte næringer viser aldersfordelingen det samme mønsteret som for alle sysselsatte at innvandrere bosatt i Norge i 2012, er yngre enn bosatte uten innvandrerbakgrunn. Blant menn med innvandrerbakgrunn er det riktignok litt færre under 30 år, men dette mer enn oppveies av langt flere i alderen 30-39 år, samt færre i alderen 50-62. Aldersforskjellene er størst blant kvinner. Kvinner med innvandrerbakgrunn har en langt lavere gjennomsnittsalder enn kvinner uten innvandrerbakgrunn. Andelene i begge de yngste aldersgruppene er langt høyere blant innvandrere og tilsvarende langt lavere for både aldersgruppen 40-49 år og 50-62 år enn blant kvinner uten innvandrerbakgrunn. Kjønnsforskjellene er noe mindre blant innvandrere enn blant ikke-innvandrere. Kvinnene utgjør rundt 24,2 prosent av innvandrerne mot 20,2 prosent av ikke-innvandrere.

**Figur 5.2. Sysselsatte i petroleumsnæringene og petroleumrelaterte næringer bosatt i Norge, etter innvandrerbakgrunn, kjønn og alder. 2012. Prosent**



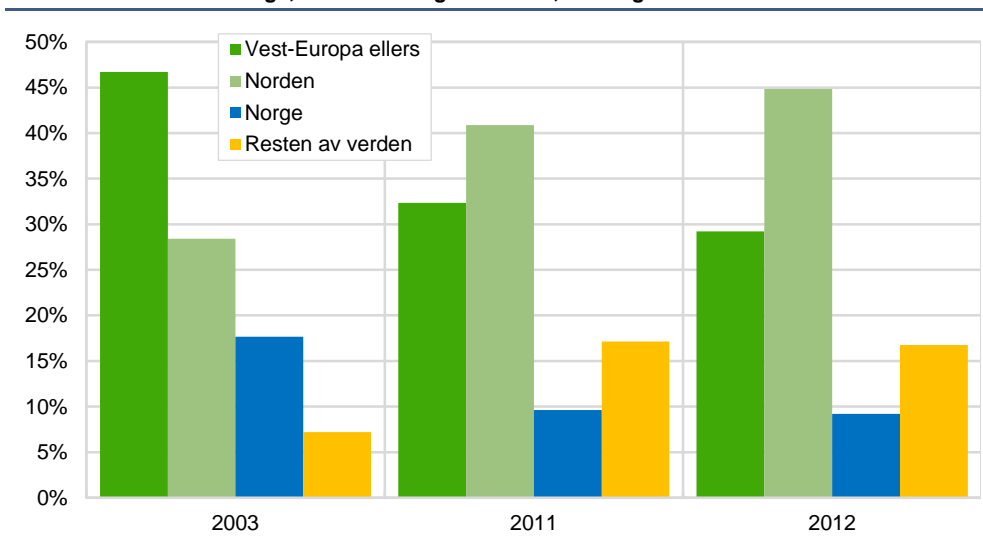
### Sysselsatte med bosted i utlandet

Arbeidstidsordningene på sokkelen med lange perioder til avspasering gjør petroleumsnæringene velegnet for langpendling. I 2012 var det 4585 arbeidstakere i petroleumsnæringene og relaterte næringer som var registrert bosatt i utlandet. Det foreligger ikke informasjon om hvilket land arbeidstakerne faktisk bor i, og de er derfor fordelt etter landbakgrunn. I praksis vil dette si fødeland for personer med landbakgrunn fra Norge, for personer med annen landbakgrunn vil det i hovedsak bety statsborgerskap.

De fleste sysselsatte i petroleumsnæringene eller relaterte næringer som ikke er bosatt i Norge, kommer fra EU-land. Vi ser at andelen nordmenn bosatt i utlandet har gått litt opp både i petroleumsnæringene og i de relaterte næringer. Personer som har bakgrunn fra Norden utenom Norge er den gruppen som vokser mest, men

Økningen er vesentlig høyere i petroleumsnæringene enn i de petroleumsrelaterte næringene. Fra 2011 til 2012 ser vi at sysselsatte fra Norden utenom Norge har hatt en økning på 3,9 prosentpoeng, mens andelen fra Vest-Europa for øvrig sank med 3,1 prosentpoeng. Antallet fra Vest-Europa for øvrig var hhv. 1298 og 1340.

**Figur 5.3. Sysselsatte i petroleumsnæringene og petroleumsrelaterte næringer som ikke er bosatt i Norge, etter landbakgrunn. 2003, 2011 og 2012. Prosent**



## 6. Sammenligning med andre næringer

Vi ser først på sysselsatte som er bosatt i Norge, og deretter på de som er bosatt i utlandet.

### 6.1. Sysselsatte bosatt i Norge

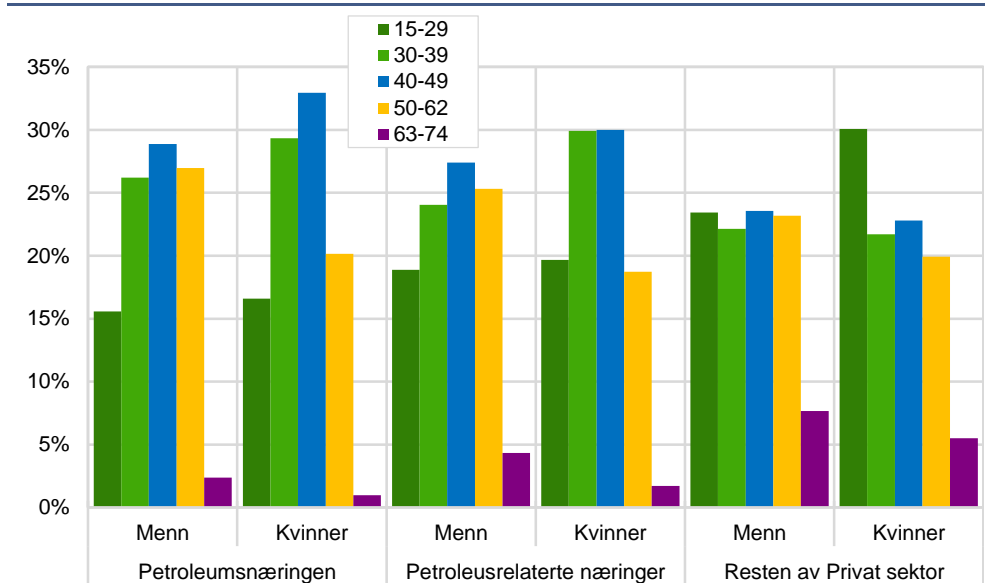
I sammenligningen er offentlig forvaltning holdt utenfor, og derfor begrenset til privat sektor samt offentlige foretak. For enkelhets skyld omtales denne gruppa som privat sektor. Petroleumsnæringen og de relaterte næringene utgjorde i 2012 3,4 prosent av all sysselsetting i privat sektor.

#### Menn og kvinner i petroleumssektoren og privat sektor

Petroleumsnæringene og de relaterte næringene er mer mannsdominerte enn resten av privat sektor. Andelen kvinner i petroleumssektoren var på 20,8 prosent i 2011. Til sammenligning var den tilsvarende andelen 36,9 prosent i resten av privat sektor. Dette er et drøyt prosentpoeng høyere kvinneandel i petroleumssektoren og et snaut prosentpoeng lavere kvinneandel i privat sektor i forhold til 2011.

Det er langt større konsentrasjon om enkelte aldersgrupper i petroleumssektoren enn i privat sektor for øvrig. Dette kommer først og fremst av en overrepresentasjon i de middelaldrende gruppene, samt en underrepresentasjon i de yngste og eldste gruppene, spesielt for kvinner. Årsaken til den lave andelen unge er antageligvis krav til høyere utdanning og at mange av de jobbene som tilbys i disse næringene ikke kan utføres som deltidsjobber ved siden av skolegang eller studier.

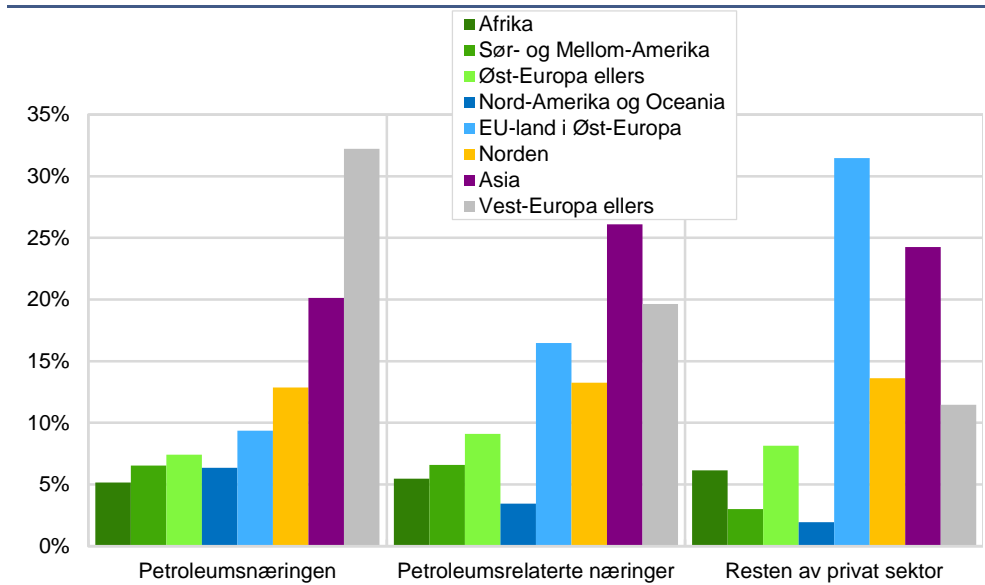
**Figur 6.1. Sysselsatte i petroleumsnæringene, petroleumsrelaterte næringer og resten av privat sektor bosatt i Norge, etter næring, kjønn og alder. 2012. Prosent**



**Innvandrerbakgrunn i petroleumsnæringene, i petroleumsrelaterte næringer og i resten av privat sektor**

I petroleumsnæringene ser vi at den desidert største gruppen av innvandrere kommer fra Vest-Europa utenom Norden. I de petroleumsrelaterte næringene samt i resten av privat sektor er dette noe annerledes. I disse næringene er det ingen dominans fra Vest-Europa ellers. Innvandrere fra Asia er her den største gruppen, samt en langt større andel fra EU-land i Øst-Europa enn i petroleumsnæringene.

**Figur 6.2. Sysselsatte innvandrere i petroleumsnæringene, petroleumsrelaterte næringer og resten av privat sektor etter landbakgrunn (verdensregion). 2012. Prosent**

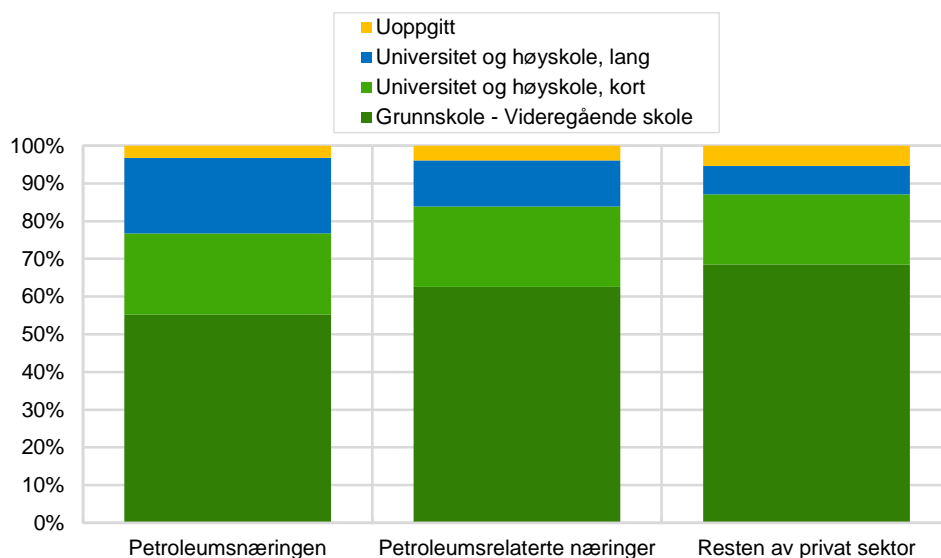


**Utdanningsnivå i petroleumssektoren og privat sektor**

I 2012 hadde 39,8 prosent av de sysselsatte i petroleumssektoren bosatt i Norge utdanning på høyskole- eller universitetsnivå. I resten av privat sektor hadde 26,1 prosent av de sysselsatte tilsvarende utdanning.

Figur 6.3 viser at utdanningsnivået for sysselsatte i petroleumsrelaterte næringer er ganske likt med resten av privat sektor, mens det i petroleumsnæringene er en markert høyere andel sysselsatte med universitets- eller høyskoleutdanning, både lang og kortere utdanning. Vi ser også at i de petroleumsrelaterte næringene ligger utdanningsnivået noe høyere enn i resten av privat sektor.

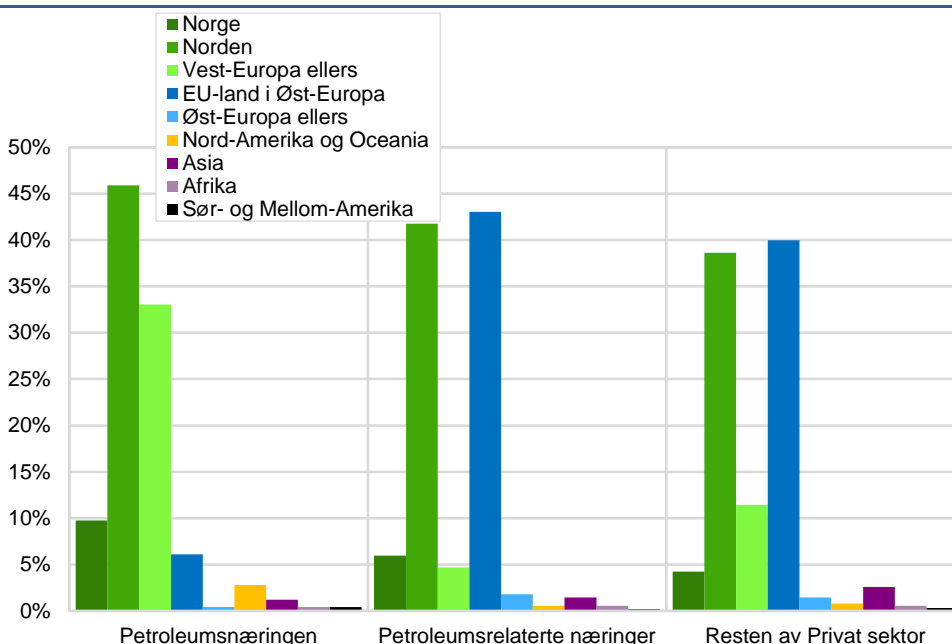
**Figur 6.3. Sysselsatte i petroleumsnæringene, petroleumsrelaterte næringer og resten av privat sektor bosatt i Norge, etter utdanningsnivå og næring. 2012. Prosent**



## 6.2. Sysselsatte ikke bosatt i Norge

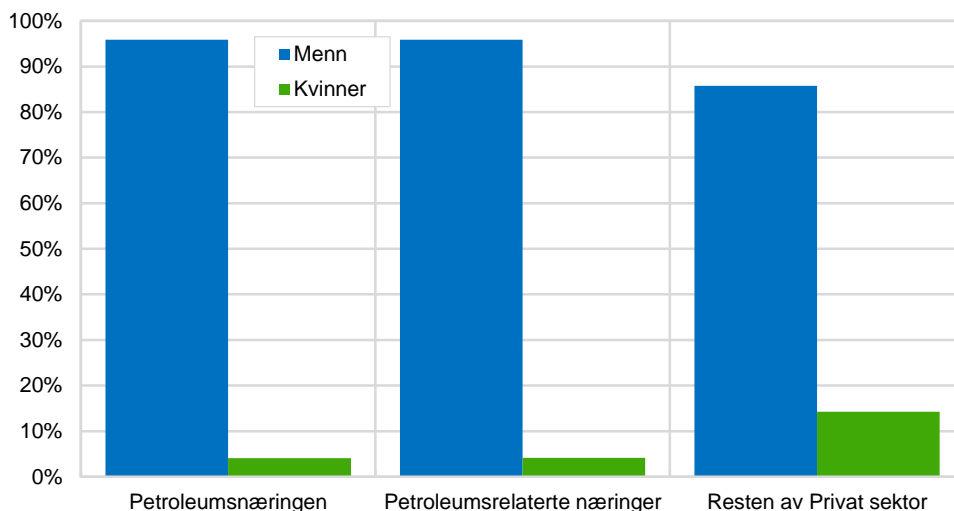
Blant sysselsatte ikke bosatt i Norge skiller petroleumsnæringene seg fra resten av privat sektor. Petroleumsnæringene har en vesentlig større andel sysselsatte bosatt i Norden og Vest-Europa ellers, mens Norden og EU-land i Øst-Europa dominerer i petroleumsrelaterte næringer og resten av privat sektor.

**Figur 6.4. Sysselsatte i petroleumsnæringene, petroleumsrelaterte næringer og annen privat sektor ikke bosatt i Norge, etter landbakgrunn. 2012. Prosent**



Blant ikke-bosatte er kvinneandelen svært lav for sysselsatte i petroleumsnæringene og i petroleumsrelaterte næringer sammenlignet med sysselsatte i resten av privat sektor.

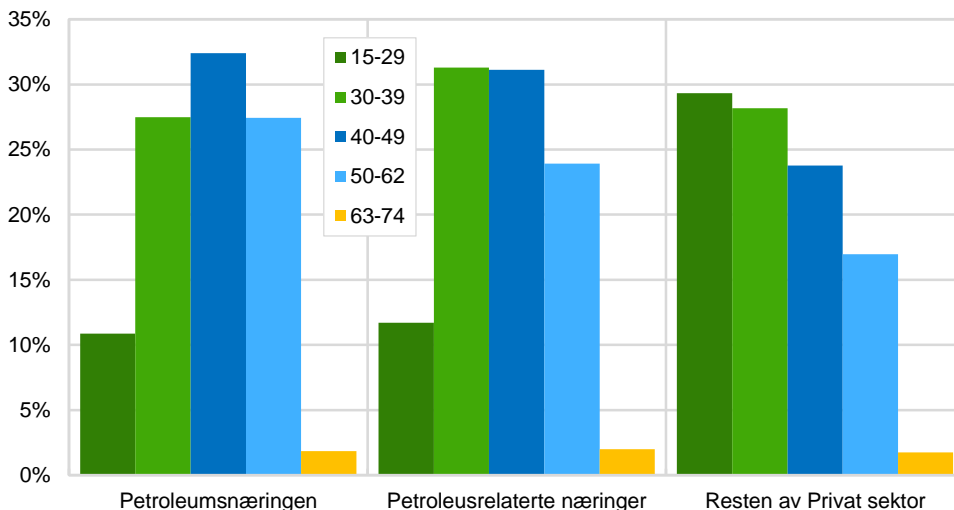
**Figur 6.5. Sysselsatte i petroleumsnæringene, petroleumsrelaterte næringer og annen privat sektor ikke bosatt i Norge, etter kjønn. 2012. Prosent**



Blant ikke-bosatte sysselsatt i petroleumsnæringene og de petroleumsrelaterte næringene er det videre en lavere andel unge enn i øvrige næringer i privat sektor. Dette gjelder både for kvinner og menn (figur 6.6).

Andelen i den yngste aldersgruppen i petroleumssektoren er lavere sammenlignet med privat sektor ellers. Petroleums- og petroleumsrelaterte næringer har en høyere andel sysselsatte i aldersgruppen 40-49 år og 50-62 år enn i øvrige næringer i privat sektor.

**Figur 6.6. Sysselsatte i petroleumsnæringene, petroleumsrelaterte næringer og annen privat sektor ikke bosatt i Norge, etter alder. 2012. Prosent**



## Vedlegg A: Vedleggstabeller

### Alder

**Tabell A1 Sysselsatte i petroleumsnæringen bosatt i Norge, etter alder og kjønn 2003-2012<sup>1</sup> Absolutte tall og prosent**

		2003	2004	2005	2006	2007	2008	2009	2010	2011	2012
15-74 år	I alt	28896	29062	30163	33603	36245	39050	40303	48245	51431	57088
	Menn	23454	23557	24401	26998	28947	31038	31861	38487	40737	45091
	Kvinner	5442	5505	5762	6605	7298	8012	8442	9758	10694	11997
15-29 år	I alt	2776	2637	3105	4181	4929	5840	6157	7102	7730	9013
	Menn	2133	2015	2375	3261	3809	4558	4802	5549	6021	7022
	Kvinner	643	622	730	920	1120	1282	1355	1553	1709	1991
30-39 år	I alt	8882	8691	8720	9796	10141	10887	11304	13212	13869	15338
	Menn	6787	6704	6788	7627	7905	8448	8720	10331	10688	11819
	Kvinner	2095	1987	1932	2169	2236	2439	2584	2881	3181	3519
40-49 år	I alt	9733	9799	9903	10590	11154	11936	12384	14801	15569	16979
	Menn	7948	7866	7841	8254	8592	9140	9437	11401	11946	13027
	Kvinner	1785	1933	2062	2336	2562	2796	2947	3400	3623	3952
50-62 år	I alt	7304	7727	8153	8654	9457	9783	9870	12259	13268	14575
	Menn	6417	6787	7148	7522	8155	8378	8396	10439	11193	12156
	Kvinner	887	940	1005	1132	1302	1405	1474	1820	2075	2419
63-74 år	I alt	201	208	282	382	564	604	588	871	995	1183
	Menn	169	185	249	334	486	514	506	767	889	1067
	Kvinner	32	23	33	48	78	90	82	104	106	116
<i>Prosentvis Fordeling</i>											
		2003	2004	2005	2006	2007	2008	2009	2010	2011	2011
15-29 år	I alt	9,6	9,1	10,3	12,4	13,6	15,0	15,3	14,7	15,0	15,8
	Menn	9,1	8,6	9,7	12,1	13,2	14,7	15,1	14,4	14,8	15,6
	Kvinner	11,8	11,3	12,7	13,9	15,3	16,0	16,1	15,9	16,0	16,6
30-39 år	I alt	30,7	29,9	28,9	29,2	28,0	27,9	28,0	27,4	27,0	26,9
	Menn	28,9	28,5	27,8	28,3	27,3	27,2	27,4	26,8	26,2	26,2
	Kvinner	38,5	36,1	33,5	32,8	30,6	30,4	30,6	29,5	29,7	29,3
40-49	I alt	33,7	33,7	32,8	31,5	30,8	30,6	30,7	30,7	30,3	29,7
	Menn	33,9	33,4	32,1	30,6	29,7	29,4	29,6	29,6	29,3	28,9
	Kvinner	32,8	35,1	35,8	35,4	35,1	34,9	34,9	34,8	33,9	32,9
50-62	I alt	25,3	26,6	27,0	25,8	26,1	25,1	24,5	25,4	25,8	25,5
	Menn	27,4	28,8	29,3	27,9	28,2	27,0	26,4	27,1	27,5	27,0
	Kvinner	16,3	17,1	17,4	17,1	17,8	17,5	17,5	18,7	19,4	20,2
63-74	I alt	0,7	0,7	0,9	1,1	1,6	1,5	1,5	1,8	1,9	2,1
	Menn	0,7	0,8	1,0	1,2	1,7	1,7	1,6	2,0	2,2	2,4
	Kvinner	0,6	0,4	0,6	0,7	1,1	1,1	1,0	1,1	1,0	1,0

<sup>1</sup> Tallene er ikke korrigert for bruddet i tidsserien i 2008.



**Tabell A1b Sysselsatte i petroleumsrelaterte næringer bosatt i Norge, etter alder og kjønn. 2003-2012<sup>1</sup>. Absolutte tall og prosent**

		2003	2004	2005	2006	2007	2008	2009	2010	2011	2012
	Total	18447	18996	19227	21778	22571	19684	18833	13088	13862	15175
15-74 år	Menn	16113	16612	16773	18869	19305	16454	15780	10901	11302	12167
	Kvinner	2334	2384	2454	2909	3266	3230	3053	2187	2560	3008
	Total	2621	2609	2752	4035	4310	4221	3730	2308	2491	2888
15-29 år	Menn	2325	2332	2445	3507	3708	3570	3179	1951	2047	2296
	Kvinner	296	277	307	528	602	651	551	357	444	592
	Total	5931	5888	5632	6172	6278	5399	5155	3354	3514	3827
30-39 år	Menn	4980	4981	4758	5188	5186	4326	4156	2667	2737	2927
	Kvinner	951	907	874	984	1092	1073	999	687	777	900
	Total	5298	5574	5663	6152	6317	5319	5228	3736	3940	4237
40-49 år	Menn	4636	4831	4877	5230	5267	4308	4246	3008	3114	3335
	Kvinner	662	743	786	922	1050	1011	982	728	826	902
	Total	4377	4660	4856	5047	5180	4276	4197	3267	3447	3644
50-62 år	Menn	3968	4225	4399	4604	4698	3815	3712	2879	2975	3081
	Kvinner	409	435	457	443	482	461	485	388	472	563
	Total	220	265	324	372	483	469	523	423	470	579
63-74 år	Menn	204	243	294	340	443	435	487	396	429	528
	Kvinner	16	22	30	32	40	34	36	27	41	51
<i>Prosentvis Fordeling</i>											
		2003	2004	2005	2006	2007	2008	2009	2010	2011	2012
	Total	14,2	13,7	14,3	18,5	19,1	21,4	19,8	17,6	18,0	19,0
15-29 år	Menn	14,4	14,0	14,6	18,6	19,2	21,7	20,1	17,9	18,1	18,9
	Kvinner	12,7	11,6	12,5	18,2	18,4	20,2	18,0	16,3	17,3	19,7
	Total	32,2	31,0	29,3	28,3	27,8	27,4	27,4	25,6	25,3	25,2
30-39 år	Menn	30,9	30,0	28,4	27,5	26,9	26,3	26,3	24,5	24,2	24,1
	Kvinner	40,7	38,0	35,6	33,8	33,4	33,2	32,7	31,4	30,4	29,9
	Total	28,7	29,3	29,5	28,2	28,0	27,0	27,8	28,5	28,4	27,9
40-49 år	Menn	28,8	29,1	29,1	27,7	27,3	26,2	26,9	27,6	27,6	27,4
	Kvinner	28,4	31,2	32,0	31,7	32,1	31,3	32,2	33,3	32,3	30,0
	Total	23,7	24,5	25,3	23,2	22,9	21,7	22,3	25,0	24,9	24,0
50-62 år	Menn	24,6	25,4	26,2	24,4	24,3	23,2	23,5	26,4	26,3	25,3
	Kvinner	17,5	18,2	18,6	15,2	14,8	14,3	15,9	17,7	18,4	18,7
	Total	1,2	1,4	1,7	1,7	2,1	2,4	2,8	3,2	3,4	3,8
63-74 år	Menn	1,3	1,5	1,8	1,8	2,3	2,6	3,1	3,6	3,8	4,3
	Kvinner	0,7	0,9	1,2	1,1	1,2	1,1	1,2	1,2	1,6	1,7

<sup>1</sup> Tallene er ikke korrigert for bruddet i tidsserien i 2008.

## Utdanning og kjønn

**Tabell A2 Sysselsatte i petroleumsnæringene bosatt i Norge, etter utdanningsnivå og kjønn 2003, 2011<sup>1</sup> og 2012. Absolutte tall og prosent**

Absolutte tall	2003			2011			2012		
	Total	Menn	Kvinner	Total	Menn	Kvinner	Total	Menn	Kvinner
I alt	28896	23454	5442	51431	40737	10694	57088	45091	11997
Grunnskole - Videregående skole	17397	14558	2839	28454	24245	4209	31552	26966	4586
Universitet og høyskole, kort	5827	4459	1368	10543	7482	3061	12262	8675	3587
Universitet og høyskole, lang	5013	3878	1135	9069	6459	2610	11433	8020	3413
Uoppgitt utdanningsnivå	659	559	100	3365	2551	814	1841	1430	411
Prosentvis fordeling	2003			2011			2012		
	Total	Menn	Kvinner	Total	Menn	Kvinner	Total	Menn	Kvinner
Grunnskole - Videregående skole	60,2	62,1	52,2	55,3	59,5	39,4	55,3	59,8	38,2
Universitet og høyskole, kort	20,2	19,0	25,1	20,5	18,4	28,6	21,5	19,2	29,9
Universitet og høyskole, lang	17,3	16,5	20,9	17,6	15,9	24,4	20	17,8	28,4
Uoppgitt utdanningsnivå	2,3	2,4	1,8	6,5	6,3	7,6	3,2	3,2	3,4

<sup>1</sup> Tallene er ikke korrigert for bruddet i tidsserien i 2008.

**Tabell A2b Sysselsatte i petroleumsrelaterte næringer bosatt i Norge, etter utdanningsnivå og kjønn 2003, 2011<sup>1</sup> og 2012. Absolutte tall og prosent**

Absolutte tall	2003			2011			2012		
	Total	Menn	Kvinner	Total	Menn	Kvinner	Total	Menn	Kvinner
I alt	18 447	16 113	2 334	13 862	11 302	2 560	15 175	12 167	3 008
Grunnskole - Videregående skole	13 941	12 368	1 573	9 011	7 760	1 251	9 491	8 114	1 377
Universitet og høyskole, kort	2 891	2 375	516	2 625	1 849	776	3 238	2 254	984
Universitet og høyskole, lang	1 402	1 182	220	1 300	982	318	1 859	1 342	517
Uoppgitt utdanningsnivå	213	188	25	926	711	215	587	457	130
Prosentvis fordeling	2 003			2 011			2012		
	Total	Menn	Kvinner	Total	Menn	Kvinner	Total	Menn	Kvinner
Grunnskole - Videregående skole	75,6	76,8	67,4	65	68,7	48,9	62,5	66,7	45,8
Universitet og høyskole, kort	15,7	14,7	22,1	18,9	16,4	30,3	21,3	18,5	32,7
Universitet og høyskole, lang	7,6	7,3	9,4	9,4	8,7	12,4	12,3	11	17,2
Uoppgitt utdanningsnivå	1,2	1,2	1,1	6,7	6,3	8,4	3,9	3,8	4,3

<sup>1</sup> Tallene er ikke korrigert for bruddet i tidsserien i 2008.

## Bosted

**Tabell A3** Sysselsatte i petroleumsnæringene bosatt i Norge, etter bostedsfylke 2003, 2011<sup>1</sup> og 2012

2003		2011		2012	
Hele landet	28896	Hele landet	51431	Hele landet	57088
Rogaland	13112	Rogaland	22597	Rogaland	24974
Hordaland	6215	Hordaland	10596	Hordaland	11649
Sør-Trøndelag	1212	Møre og Romsdal	2529	Møre og Romsdal	2921
Møre og Romsdal	1138	Sør-Trøndelag	1984	Sør-Trøndelag	2217
Telemark	1037	Oslo	1899	Akershus	2030
Vest-Agder	898	Akershus	1870	Oslo	2030
Akershus	854	Telemark	1432	Telemark	1595
Aust-Agder	667	Vest-Agder	1236	Vest-Agder	1471
Oslo	641	Aust-Agder	1144	Aust-Agder	1275
Vestfold	613	Sogn og Fjordane	1055	Sogn og Fjordane	1151
Sogn og Fjordane	540	Nordland	930	Nordland	1065
Nordland	447	Nord-Trøndelag	857	Nord-Trøndelag	970
Troms	406	Vestfold	769	Troms	925
Nord-Trøndelag	331	Troms	712	Vestfold	838
Buskerud	287	Finnmark	613	Finnmark	640
Østfold	250	Buskerud	532	Buskerud	596
Oppland	90	Østfold	365	Østfold	390
Hedmark	79	Oppland	169	Oppland	194
Finnmark	79	Hedmark	142	04 Hedmark	157

<sup>1</sup> Tallene er ikke korrigert for bruddet i tidsserien i 2008.

**Tabell A3b Sysselsatte i petroleumsrelaterte næringer bosatt i Norge, etter bostedsfylke. 2003, 2011<sup>1</sup> og 2012**

2003		2011		2012	
Hele landet	18 447	Hele landet	13 862	Hele landet	15 175
Rogaland	6 605	Rogaland	4 106	Rogaland	4 400
Hordaland	4 895	Hordaland	3 461	Hordaland	3 794
Nord-Trøndelag	861	Buskerud	1 717	Buskerud	2 030
Vest-Agder	824	Oslo	769	Oslo	974
Møre og Romsdal	778	Akershus	639	Akershus	798
Buskerud	769	Nord-Trøndelag	562	Nord-Trøndelag	619
Aust-Agder	725	Møre og Romsdal	475	Vestfold	500
Akershus	578	Vestfold	466	Telemark	424
Vestfold	516	Telemark	405	Møre og Romsdal	418
Oslo	446	Aust-Agder	353	Aust-Agder	355
Telemark	396	Vest-Agder	259	Sogn og Fjordane	189
Sogn og Fjordane	358	Sogn og Fjordane	187	Vest-Agder	188
Sør-Trøndelag	251	Sør-Trøndelag	181	Sør-Trøndelag	186
Nordland	214	Nordland	113	Nordland	114
Østfold	122	Finnmark	48	Finnmark	59
Troms	36	Østfold	48	Østfold	52
Hedmark	25	Troms	29	Troms	27
Oppland	24	Oppland	23	Oppland	25
Finnmark	24	Hedmark	21	Hedmark	23

<sup>1</sup> Tallene er ikke korrigeret for bruddet i tidsserien i 2008.

**Tabell A4 Sysselsatte i petroleumsnæringene bosatt i Norge, etter bostedskommunene med høyest andel sysselsatte i disse næringene. 2003, 2011<sup>1</sup> og 2012. Absolutte tall**

2003		2011		2012	
Sola	1 084	Sola	1 752	Sola	1 911
Stavanger	5 862	Stavanger	9 347	Stavanger	10 071
Rennesøy	125	Øygarden	240	Rennesøy	291
Randaberg	333	Austrheim	169	Øygarden	240
Austrheim	92	Rennesøy	258	Randaberg	600
Øygarden	132	Randaberg	568	Sandnes	3 611
Sandnes	2 022	Sandnes	3 341	Bokn	39
Strand	346	Bokn	37	Strand	529
Bokn	25	Strand	513	Austrheim	125
Tysvær	298	Tysvær	433	Tysvær	452

<sup>1</sup> Tallene er ikke korrigeret for bruddet i tidsserien i 2008.

**Tabell A4b Sysselsatte i petroleumsrelaterte næringer bosatt i Norge, etter bostedskommunene høyest andel sysselsatte i disse næringene. 2003, 2011<sup>1</sup> og 2012. Absolutte tall**

2003		2011		2012	
Stord	1 664	Stord	1 625	Stord	1 462
Fitjar	157	Fitjar	123	Kongsberg	1 072
Verdal	458	Kongsberg	895	Fitjar	105
Sveio	142	Eigersund	439	Eigersund	433
Eigersund	414	Sveio	137	Sveio	143
Meland	161	Haugesund	832	Haugesund	870
Haugesund	826	Verdal	288	Verdal	327
Bømlo	234	Flesberg	57	Flesberg	64
Stavanger	2 492	Bømlo	215	Tysvær	197
Karmøy	705	Tysvær	181	Austrheim	47

<sup>1</sup> Tallene er ikke korrigeret for bruddet i tidsserien i 2008.

## Petroleumssektoren i forhold til resten av privat sektor

**Tabell A5 Sysselsatte i privat sektor bosatt i Norge, etter næring, kjønn og alder. 2012. Absolutte tall og prosent**

	Petroleumsnæringen			Petroleumsrelaterte næringer			Resten av privat sektor		
	Total	Menn	Kvinner	Total	Menn	Kvinner	Total	Menn	Kvinner
Total	57088	45091	11997	15175	12167	3008	1811545	1143565	667980
15-29	9013	7022	1991	2888	2296	592	469047	268099	200948
30-39	15338	11819	3519	3827	2927	900	398046	253025	145021
40-49	16979	13027	3952	4237	3335	902	421832	269570	152262
50-62	14575	12156	2419	3644	3081	563	398131	265124	133007
63-74	1183	1067	116	579	528	51	124489	87747	36742
Total	100,0	79,0	21,0	100,0	80,2	19,8	100,0	63,1	36,9
15-29	15,8	15,6	16,6	19,0	18,9	19,7	25,9	23,4	30,1
30-39	26,9	26,2	29,3	25,2	24,1	29,9	22,0	22,1	21,7
40-49	29,7	28,9	32,9	27,9	27,4	30,0	23,3	23,6	22,8
50-62	25,5	27,0	20,2	24,0	25,3	18,7	22,0	23,2	19,9
63-74	2,1	2,4	1,0	3,8	4,3	1,7	6,9	7,7	5,5

### Ikke bosatte

**Tabell A6 Sysselsatte i petroleumsnæringene og petroleumsrelaterte næringer etter bosettingsstatus. 2003-2012<sup>1</sup> Absolutte tall og prosent**

Absolutte tall	2003	2004	2005	2006	2007	2008	2009	2010	2011	2012
<b>Petroleumsnæringene</b>										
Totalt .....	30 449	31 087	32 049	35 885	38 391	41 361	43 017	51 158	54 854	61 117
Bosatte .....	28 896	29 062	30 172	33 603	36 245	39 050	40 303	48 245	51 431	57 088
Ikke bosatte .....	1 553	2 025	1 877	2 282	2 146	2 311	2 714	2 913	3 423	4 029
<b>Petroleumsrelaterte næringer</b>										
Totalt .....	18 706	19 422	19 659	22 981	23 758	20 776	20 055	13 659	14 452	15 731
Bosatte .....	18 447	18 996	19 227	21 778	22 568	19 684	18 833	13 088	13 862	15 175
Ikke bosatte .....	259	426	432	1 203	1 190	1 092	1 222	571	590	556

<sup>1</sup> Tallene er ikke korrigert for bruddet i tidsserien i 2008.

### Petroleumsnæringene

**Tabell A7 Sysselsatte i petroleumsnæringene og petroleumsrelaterte næringer ikke bosatt i Norge, etter landbakgrunn. 2003-2012<sup>1</sup>**

Landbakgrunn	2003	2004	2005	2006	2007	2008	2009	2010	2011
I alt .....	1553	2025	1877	2282	2146	2312	2714	2913	3423
Norge .....	278	259	248	259	256	286	269	334	358
Norden .....	362	444	435	564	563	688	747	1136	1422
Vest - Europa ellers .....	815	1074	990	1153	1092	1039	1364	1130	1282
Øst - Europa .....	2	41	22	116	132	170	164	148	172
Nord - Amerika, Oseania .....	38	119	133	68	47	60	98	96	90
Asia .....	40	56	32	92	36	42	36	32	31
Afrika .....	6	4	4	11	5	11	12	12	7
Sør- og Mellom - Amerika .....	5	7	2	3	5	4	4	5	15
Uoppgitt .....	7	21	11	16	10	11	20	20	46
	2003	2004	2005	2006	2007	2008	2009	2010	2011
I alt .....	259	426	432	1203	1190	1092	1222	571	590
Norge .....	42	46	50	60	59	42	48	29	28
Norden .....	155	274	283	570	598	399	479	197	219
Vest - Europa ellers .....	34	50	59	78	92	70	35	10	16
Øst - Europa .....	18	19	19	322	415	561	639	326	300
Nord - Amerika, Oseania .....	-	1	1	4	2	3	-	1	6
Asia .....	5	27	2	151	9	7	9	3	2
Afrika .....	1	1	7	3	1	1	3	3	3
Sør- og Mellom - Amerika .....	2	5	6	4	1	1	2	-	2
Uoppgitt .....	2	3	5	11	13	8	7	2	14

<sup>1</sup> Tallene er ikke korrigert for bruddet i tidsserien i 2008.

**Tabell A8 Sysselsatte i petroleumsnæringene ikke bosatt i Norge, etter alder og landbakgrunn. 2003 og 2012**

	I alt	15-29 år	30-39 år	40-49 år	50-62 år	63-74 år
<b>2003</b>						
I alt .....	1 553	156	442	531	415	9
Norge .....	278	10	81	93	93	1
Norden .....	362	16	96	145	102	3
Vest-Europa ellers .....	815	111	237	256	206	5
Øst-Europa .....	2	-	1	1	-	-
Nord-Amerika og Oseania .....	38	4	10	15	9	-
Asia .....	40	10	12	16	2	-
Afrika .....	6	3	1	1	1	-
Sør- og Mellom-Amerika .....	5	2	2	-	1	-
Uoppgitt .....	7	-	2	4	1	-
<b>2012</b>						
I alt .....	4 029	438	1 107	1 305	1 105	74
Norge .....	388	23	92	127	135	11
Norden .....	1 825	201	460	640	492	32
Vest-Europa ellers .....	1 314	121	331	423	411	28
Øst-Europa .....	258	52	136	56	14	-
Nord-Amerika og Oceania .....	111	15	35	23	36	2
Asia .....	48	10	24	8	6	-
Afrika .....	16	1	8	5	2	-
Sør- og Mellom-Amerika .....	17	1	9	6	-	1
Uoppgitt .....	52	14	12	17	9	-

**Tabell A8b Sysselsatte i petroleumsrelaterte næringer ikke bosatt i Norge, etter alder og landbakgrunn. 2003 og 2012**

	I alt	15-29 år	30-39 år	40-49 år	50-62 år	63-74 år
<b>2003</b>						
I alt .....	259	18	60	97	81	3
Norge .....	42	1	12	18	11	-
Norden .....	155	8	30	57	58	2
Vest-Europa ellers .....	34	5	9	10	10	-
Øst-Europa .....	18	3	7	6	1	1
Nord-Amerika og Oceania .....	-	-	-	-	-	-
Asia .....	5	1	1	3	-	-
Afrika .....	1	-	1	-	-	-
Sør- og Mellom-Amerika .....	2	-	-	2	-	-
Uoppgitt .....	2	-	-	1	1	-
<b>2012</b>						
I alt .....	556	65	174	173	133	11
Norge .....	33	-	11	12	10	-
Norden .....	231	18	43	79	82	9
Vest-Europa ellers .....	26	7	5	6	7	1
Øst-Europa .....	248	38	106	72	32	-
Nord-Amerika og Oceania .....	3	-	-	2	1	-
Asia .....	8	1	6	1	-	-
Afrika .....	3	-	2	1	-	-
Sør- og Mellom-Amerika .....	1	-	1	-	-	-
Uoppgitt .....	3	1	-	-	1	1

## Vedlegg B: Standard for næringsgruppering

Norsk standard for næringsgruppering (SN07) legges til grunn for næringsinndelingen i rapporten. I "Rapporter 2009/43" var bedrifter og statistikk over sysselsatte frem til 2008 knyttet til næringer gjennom næringsstandarden av 2002 (SN02), og det blir derfor et brudd i statistikken. I foreliggende rapport vil tallmaterialet fra før 2008 være fordelt etter gammel næringsstandard, mens tallene for 2008 og senere følger ny næringsstandard.

Forholdet mellom de to næringsstandardene er innenfor de enkelte næringsområder i hovedsak en konvertering, men revisjon av en standard innebærer også vurdering av utviklingstrekk og relevans innad i næringer, noe som gjør at grupperinger kan bli endret. En fullstendig oversikt over Standard for næringsgruppering foreligger i NOS D 383.

For petroleumsnæringene innebærer den reviderte næringsstandarden i all hovedsak en ren konvertering. En test viser at ved anvendelsen av SN02 og SN08 gir et avvik i populasjonen på 23 personer i 2008. For petroleumsnæringene innebærer det derfor ingen metodiske avvik ved å sammenligne tall med gammel og ny standard.

For de petroleumsrelaterte næringene innebærer overgangen i stor grad også en ren konvertering, med ett sentralt unntak; "Reparasjon og vedlikehold av borerigger" som i SN02 var mulig å knytte til petroleumsrelaterte næringer. I SN02 omfattet standarden "bygging og reparasjon og innrednings- og installasjonsarbeid på oljeplattformer og moduler". Nytt for SN08 er at "reparasjon og vedlikehold" er adskilt fra "bygging", og er samtidig slått sammen med reparasjon og vedlikehold av både skip, båter og borerigger. Reparasjon og vedlikehold kan derfor ikke lenger avgrenses for bare å gjelde petroleumsnæringene. Denne endringen reduserer omfanget av sysselsatte i de petroleumsrelaterte næringene med 3 – 4 000. For det totale antallet sysselsatte i de petroleumsrelaterte næringene innebærer dette et brudd mellom 2007 og 2008.

Hovedfokus i rapporten er endringer i fordelingen langs variabler som kjønn, utdanning og alder. Dette er variabler som blir presentert i relative størrelser og ikke absolutte tall. Sammenligner vi fordelingene i de nevnte variable for 2008 med gammel og ny næringsstandard, ser vi at forskjellene er små. For eksempel viser fordelingen på utdanning totalt et avvik på 0,1 prosentpoeng. En sammenligning i den prosentvise fordelingen innenfor de ulike analysevariablene vil derfor ikke bli påvirket av omleggingen til ny næringsstandard.

På bakgrunn av dette vil det i perioden før 2008 ikke bli kommentert om endringer i absolutte tall for de petroleumsrelaterte næringene.

Vedleggstabell A9 gir en oversikt over hvilke endringer/brudd som gjør seg gjeldende i statistikken som følge av ny næringsstandard. Bortsett fra omleggingen beskrevet over vil avvik skyldes enkeltbedrifter som er blitt knyttet til andre næringer i ny standard enn de var i gammel standard, dette er ubetydelige avvik.

Petroleumsnæringene omfatter fra 2009 følgende næringer:

- 06.000 Utvinning av råolje og naturgass
- 09.100 Tjenester tilknyttet utvinning av råolje og naturgass"
- 49.500 Rørtransport
- 52.215 Tjenester tilknyttet drift av rørledninger

De petroleumsrelaterte næringene omfatter

- 30.113 Bygging av oljeplattformer og moduler
- 30.116 Innrednings- og installasjonsarbeid utført på boreligger og moduler
- 52.223 Forsyningsbaser

Tabell A9. Oversikt over endringer i populasjon på bakgrunn av overgang til ny næringsstandard i 2008

Petroleumsnæringen					
	SN02 koder	2008 SN02 antall sysselsatte	SN07 koder	2008 SN07 antall sysselsatte	Differanse
<b>Total</b>		41 276		41253	-23
			<b>I alt</b>	21 175	0
	11.100	21 175	09.109	87	
			06.100	19 807	
			09.101	410	
			06.200	871	
		19 903	<b>I alt</b>	19 880	-23
		12 555	09.109	12 555	
		26	06.100	26	
		7 157	09.101	7 157	
		20	71.129	-	
		142	52.215	142	
		2	63.110	-	
		1	64.309	-	
		-	42.210	-	
		-	78.200	-	
			<b>I alt</b>	198	0
	60.300	198	06.200	1	
			49.500	197	

## Petroleumsrelaterte næringer

SN02	2008 SN02	SN07	2008 SN07	Differanse
	25015		20776	-4239
		<b>I alt</b>	11 867	
		30.113	11 867	
	15 900	33.150	4 004	
		46.630	29	
		25.620	-	
		<b>I alt</b>	8 163	
		30.116	8 163	
	8 369	33.150	138	
		68.209	20	
		25.110	48	
		<b>I alt</b>	746	
	746	52.223	746	

Standard for næringsgruppering, 2002 (SN02)

## Petroleumsnæringen

- 11.100 Utvinning av råolje og naturgass
- 11.200 Tjenester tilknyttet olje- og gassutvinning
- 60.300 Rørtransport

## Petroleumsrelaterte næringer

- 35.114 Bygging og reparasjon av oljeplattformer og moduler
- 35.115 Innrednings- og installasjonsarbeid utført på borerigger og moduler
- 63.224 Forsyningsbaser



## Standard for næringsgruppering, 2007 (SN07)

## Petroleumsnæringen

- 09.109 Andre tjenester tilknyttet utvinning av råolje og naturgass
- 06.100 Utvinning av råolje
- 09.101 Boretjenester tilknyttet utvinning av råolje og naturgass
- 06.200 Utvinning av naturgass
- 71.129 Annen teknisk konsulentvirksomhet
- 52.215 Tjenester tilknyttet drift av rørledninger
- 63.110 Databehandling, datalagring og tilknyttede tjenester
- 64.309 Annen verdipapirforvaltning
- 42.210 Bygging av vann- og kloakkanlegg
- 78.200 Utleie av arbeidskraft
- 49.500 Rørtransport

## Petroleumsrelaterte næringer

- 30.113 Bygging av oljeplattformer og moduler
  - 33.150 Reparasjon og vedlikehold av skip og båter  
Engroshandel med maskiner og utstyr til bergverksdrift, olje- og gassutvinning og bygge- og
  - 46.630 anleggsvirksomhet
  - 25.620 Bearbeiding av metaller
  - 30.116 Innrednings- og installasjonsarbeid utført på borerigger og moduler
  - 68.209 Utleie av egen eller leid fast eiendom ellers
  - 25.110 Produksjon av metallkonstruksjoner og deler
  - 52.223 Forsyningsbaser
-

## Vedlegg C: Dokumentasjon: Registerbasert sysselsettingsstatistikk for bosatte

### 1. Omfang

Den registerbaserte sysselsettingsstatistikken omfatter bosatte personer 15-74 år som har utført arbeid av minst én times varighet i referanseuken, eller som var midlertidig fraværende fra slikt arbeid.

### 2. Datakilder

Data for den registerbaserte sysselsettingsstatistikken er basert på flere ulike registre. De viktigste er NAVs Arbeidsgiver-/ arbeidstakerregister (Aa-registeret), lønns- og trekkoppgaveregisteret og selvangivelsesregisteret administrert av Skattedirektoratet, registeret over vernepliktige og sivilarbeidere fra henholdsvis Vernepliktsverket og Siviltjenesteadministrasjonen, og Enhetsregisteret/ Bedrifts- og foretaksregisteret.

Aa-registeret er hovedkilden til data om lønnstakere, men lønns- og trekkoppgaveregisteret utgjør et viktig supplement ved at det fanger opp lønnstakerforhold som ikke er meldepliktige til Aa-registeret. Begge registre har arbeidsforhold (jobber) som enhet. Selvangivelsesregisteret er hovedkilden til opplysninger om selvstendig næringsdrivende. Enhetsregisteret og Bedrifts- og foretaksregisteret gir opplysninger om bedriftene (arbeids-sted). I tillegg nyttes supplerende data fra en rekke andre kilder: NAVs ARENA-register gir data om arbeids-ledige og personer på arbeidsmarkedstiltak, registre over ansatte i stat i kommune, lønnsstatistikk for ansatte i privat sektor, sykefraværsregisteret mv.

Avgrensingen av sysselsatte er altså basert på en rekke ulike kilder, og det er bygget opp et system i SSB for en samlet utnytting av disse. Systemene omfatter moduler for konsistensbehandling mellom ulike datakilder, valg av viktigste arbeidsforhold og klassifisering som sysselsatt.

### 3. Kontroller av datagrunnlag

For de tre mest sentrale registrene som ligger til grunn for produksjonen, skjer kontroll og revisjon på følgende måte:

- NAV gjennomfører årlig en "årskontroll" av Aa-registeret. Arbeidsgivere med manuell innrapportering får tilsendt lister over alle personer de har stående innmeldt med aktivt arbeidsforhold. Feil blir meldt NAV. SSB bidrar i kontroll av at flerbedriftsforetak har egne numre for hver bedrift, samt at arbeidstakerne knyttes til riktig bedrift. Feil som oppdages rettes i statistikken, samtidig som det sendes melding til arbeidsgiver for at opprettinger i selve registeret også blir utført. Dette er viktig for korrekt informasjon om næring og arbeidsstedskommune. I tillegg gjør SSB kontroller av Aa-registeret mot Enhetsregisteret, lønns- og trekkoppgaveregisteret, NAVs ARENA-register over arbeidsledige m.m.
- Kontroll av lønns- og trekkoppgaveregisteret blir utført i flere ledd. Arbeidsgiverne gjør den første kontrollen før materialet blir sendt skatteetaten. Deretter gjennomfører skatteetaten kontroller både lokalt ved kommunekassererkontorene og sentralt i Skattedirektoratet. Materialet blir også kontrollert av Statistisk sentralbyrå der kontroll og kvalitetssikring av institusjonell sektor og næring er den mest omfattende.
- Også for Selvangivelsesregisteret blir det utført en rekke maskinelle kontroller. For det første blir det kontrollert om summen av delposter stemmer med hovedpostene fra selvangivelsen. Det blir videre undersøkt om ekstreme verdier er logiske i forhold til resten av selvangivelsen. Interne konsistenskontroller blir også gjennomført, som for eksempel om inntekt av eget bosted i forhold til likningsverdien av bostedet stemmer. Eksterne konsistenskontroller blir gjort mot tilsvarende størrelser i SSBs skattestatistikk for personlige skatteyttere.

## 4. Begreper, kjennemerker og grupperinger

### 4.1. Definisjon av de viktigste begreper og variabler

*Sysselsatt* Sysselsatte er definert som personer som utførte inntektsgivende arbeid av minst én times varighet i referanseuken, samt personer som har et slikt arbeid, men som var midlertidig fraværende pga. sykdom, ferie, lønnet permisjon e.l. Personer som er inne til førstegangs militær- eller siviltjeneste regnes som sysselsatte. Personer på sysselsettingstiltak med lønn fra arbeidsgiver klassifiseres også som sysselsatte.

### 4.2. Standard klassifikasjoner

For sysselsatte med flere arbeidsforhold i referanseuken, fastsettes ett som det viktigste. Opplysninger om personenes jobb- og bedriftsrelaterte kjennemerker gjelder det viktigste arbeidsforholdet.

*Personrelaterte kjennemerker* Kjennemerkene bosted, kjønn, og alder er hentet fra Folkeregisteret. Informasjon om bosted og alder er per november det aktuelle året. For årene 2000-2004 er alder regnet i fylte år ved utgangen av året.

*Bedriftsrelaterte kjennemerker* Kjennemerkene arbeidssted og næring er innhentet fra bedrifts og foretaksregisteret, og gjelder bedriften hvor personen arbeider. For selvstendig næringsdrivende som ikke kan knyttes til hverken bedrift eller foretak, ligger informasjon om bosted, utdanning og familiemedlemmers selvstendig virksomhet til grunn.

*Næring* Er kodet etter Standard for næringsgruppering (SN2007).

*Fordeling på kommuner* Følger kommuneliste pr. 1.1. i produksjonsåret for statistikken.

## Vedlegg D: Dokumentasjon: Sysselsatte ikke registrert bosatte

### 1. Omfang

Statistikken for sysselsatte og arbeidsledige på korttidsopphold omfatter personer mellom 15 og 74 år, som arbeider eller er registrert som arbeidssøker i Norge, og som er registrert med kjennemerket "ikke bosatt" i Folkeregisteret.

Personer som kommer fra land utenfor Norden og som forventes å oppholde seg i minst seks måneder i landet, skal registreres som "bosatt" i Folkeregisteret. Personer som oppholder seg i Norge i en periode på under seks måneder, eller som ikke bor i Norge i det hele tatt, men reiser daglig inn i landet for å arbeide, skal registreres som "ikke-bosatt". Det er altså denne gruppen statistikken tar for seg.

Tallene som er publisert så langt inkluderer ikke selvstendig næringsdrivende, da vi foreløpig ikke har gode nok metoder til å identifisere og å lage gode data for denne gruppen.

### 2. Datakilder

Statistikken er basert på informasjon fra flere ulike registre. De viktigste registrene for sysselsettingsstatistikken er NAVs Arbeidstaker/Arbeidsgiverregister (Aa-registeret), Lønns- og trekkoppgaverregisteret, registre over personer/arbeidsforhold fra Sentralskattekontoret for utenlandssaker, Enhetsregisteret og Selvangivelsesregisteret.

Til Aa-registeret skal alle arbeidsgivere melde arbeidsforhold med minst fire timers gjennomsnittlig arbeidstid per uke. Det er i utgangspunktet meldeplikt for alle arbeidsgivere som får arbeid utført i Norge og generelt alle der hvor det betales ut lønn som det skal betales arbeidsgiveravgift for, uavhengig av om arbeidsgiveren er "norsk" eller om arbeidsgiveren er registrert bosatt. Både de som kommer som individuelle arbeidstakere og tjenesteytere vil derfor være meldepliktige til Aa-registeret. Men noen unntak finnes:

- Arbeidsforholdet skal vare i mer enn 6 dager. Det betyr altså at helt kortvarige oppdrag ikke blir med.
- Det må være et ansettelsesforhold. Det er ikke meldeplikt for selvstendig næringsdrivende, frilansere, styremedlemmer og vernepliktige, selv om noen av disse gruppene får utbetalt godtgjørelse som defineres som lønn.
- Det er fritak for meldeplikt for ansatte hos utenlandske virksomheter som har et (tidsbegrenset) oppdrag innen bygge- og monteringsvirksomhet og i Nordsjøen.
- Trailersjåfører, bussjåfører, o.l. som utfører transportoppdrag i Norge for utenlandsk arbeidsgiver skal ikke meldes inn i Aa-registeret mens de kjører i Norge.
- Utenlandske arbeidere som bare er i Norge på forretningsreise eller som deltakere på konferanser, kurs, seminarer, o.l. skal heller ikke innmeldes i Aa-registeret.

**Lønns- og trekkoppgaverregisteret (LTO)** er Skattedirektoratets register over lønns- og trekkoppgaver. Alle arbeidsgivere eller oppdragsgivere, som i året har utbetalt lønn eller annen godtgjørelse til arbeidstakere eller mottakere av oppdrag, er som hovedregel pliktige til å sende lønns- og trekkoppgave til kommune-kasserer/Skattedirektoratet. Det skal sendes en LTO-oppgave per arbeidsforhold per år til skattemyndighetene. LTO-registeret skal inneholde alle de lønnstakerforhold som finnes i Aa-registeret, men inneholder i tillegg data om små og kortvarige lønnstakerforhold og om de som mottar lønn uten å stå i et ansettelsesforhold slik det er definert i Aa-registeret. LTO-registeret skal inneholde alle de lønnstakerforhold der personer kommer til Norge som individuell arbeidstaker eller som utstasjonert arbeidstaker, men dekker ikke selvstendig næringsdrivende.

**Sentralskattekontoret for utenlandssaker (SFU)** har registre som supplerer unntaket for meldeplikten til Aa-registeret når det gjelder ansatte hos utenlandske virksomheter som har et (tidsbegrenset) oppdrag innen bygge- og monteringsvirksomhet og i Nordsjøen. Ifølge ligningsloven §6-10 plikter enhver næringsdrivende og ethvert offentlig organ som gir noen et oppdrag på kontinentalsokkelen eller på plass for bygge- og monteringsarbeid, samt oppdrag tilknyttet disse, å gi opplysninger om både arbeidstakere og oppdragstakere til SFU. Opplysningene skal gis både om ansatte hos direkte oppdragstakere og påfølgende oppdragstakere i kontraktskjeden. Oppdragsgiver skal også gi opplysninger om egne ansatte. Både oppdragsgiver og oppdragstaker har plikt til å gi opplysninger om egne ansatte tilknyttet oppdrag nevnt over. Det betyr at den norske oppdragsgiveren er ansvarlig for at den utenlandske oppdragstakeren registrerer sine ansatte hos SFU.

Plikten til å rapportere arbeidstakere er imidlertid begrenset (ifølge forskrift datert 30. desember 1983 § 2). Det pliktes ikke å gi opplysninger om norske statsborgere som er ansatt av en person bosatt i Norge eller i et selskap hjemmehørende i Norge. Dette innebærer at det skal gis opplysninger om norske arbeidstakere ansatt hos utenlandske oppdragsgivere/oppdragstakere, og om utenlandske arbeidstakere ansatt hos norske oppdragsgivere/oppdragstakere når disse benyttes til utførelse av oppdrag på sokkel eller innenfor bygg og anleggsarbeid på land.

I 2004 ble det vedtatt en endring i ligningsloven der rapporteringsplikten til SFU ble utvidet til å gjelde alle bransjer. Forskriften til loven ble endret 1. november 2004, men først iverksatt fra 15. august 2008.

### 3. Kontroll og revisjon

For de mest sentrale registrene som ligger til grunn for produksjonen, skjer kontroll og revisjon på følgende måte:

- Aa-registeret og LTO-registeret se punkt 3 i Vedlegg 1.
- Sentralskattekontoret for utenlandssaker (SFU) sender en til to ganger i året en liste med ikke avsluttede arbeidsforhold til alle oppdragstakere, der de blir spurt om å ajourføre listen. Denne listen sendes også til utlandet.
- Når det gjelder utmelding av SFU-registrene ved opphør av arbeidsforholdet i Norge, har vi sikrere indikasjoner på at det er en god del mangler. Vi ser at mange arbeidsforhold med startdatoer langt tilbake i tid, fremdeles står som aktive. For de fleste rimer dette dårlig med at de forventes å oppholde seg kort tid i Norge. Det er heller ikke overraskende at et foretak med et kortvarig oppdrag i Norge ikke bryr seg med å sende opphørmeldinger når de forlater landet. Vi har derfor valgt å kreve at det skal foreligge en lønns- og trekkoppgave på personen for det aktuelle året, før vi tar med lønnsstakerforholdet. Effekten av denne reglen er relativt stor. Informasjon fra skattemyndighetene tyder på at i en del tilfeller er problemet heller manglende innsending av en lønns- og trekkoppgave. Vi har derfor laget et opplegg for å også ta med personer som ikke har en lønns- og trekkoppgave i statistikkåret.

### 4. Definisjon av de viktigste begreper og kjennemerker

<i>Landbakgrunn</i>	Opplysninger om landbakgrunn og statsborgerskap er hentet fra SSBs befolkningsstatistikkssystem. Det benyttes en fødelandsfil som oppdateres hvert år. For personer født i Norge bruker vi dette som landbakgrunn, mens det for andre personer kun finnes opplysninger om statsborgerskap.
<i>Alder</i>	Alder er regnet i fylte år per 31. desember i statistikkåret.
<i>Næring</i>	Opplysninger om næring for bedriften hvor personen arbeider er hentet fra Enhetsregisteret.

Opplysning om arbeidsforholdet til lønnstakere som blir definert som sysselsatt kun på grunnlag av opplysninger fra Lønns- og trekkoppgaveregisteret og SFU-registrene, er knyttet til et foretak.

I de tilfeller hvor personen er ansatt i et flerbedriftsforetak, kan det være usikkert om arbeidsforholdet faktisk blir knyttet til riktig bedrift, og dermed om en får korrekte opplysninger om næring og arbeidssted.

## Figurregister

3.1	Sysselsatte i petroleumsnæringene og petroleumsrelaterte næringer, etter bosettingsstatus. 2003-2012 .....	9
3.2.	Sysselsatte i petroleumsnæringene, petroleumsrelaterte næringer og resten av privat sektor bosatt i Norge, etter alder. 2012. Prosent .....	10
3.3.	Sysselsatte i petroleumssektoren, bosatt i Norge, etter alder. 2003-2012. Endringstall i prosentpoeng .....	10
3.4.	Sysselsatte i petroleums- og petroleumsrelaterte næringer etter alder og bosettingsstatus. 2011 og 2012.....	10
3.5.	Sysselsatte i petroleumsnæringene etter alder og bosettingsstatus. 2011-2012. Endringstall i prosentpoeng .....	11
3.6.	Sysselsatte i petroleums- og petroleumsrelaterte næringer bosatt i Norge, etter næring og bostedsregion. 2012. Prosent av sysselsatte i respektive næringer i alt ....	11
4.1.	Sysselsatte i petroleumsnæringene og petroleumsrelaterte næringer bosatt i Norge, etter kjønn. 2003-2012.....	12
4.2.	Sysselsatte menn i petroleumsnæringene og petroleumsrelaterte næringer bosatt i Norge, etter alder. 2003, 2011 og 2012. Prosent .....	13
4.3.	Sysselsatte kvinner i petroleumsnæringene og petroleumsrelaterte næringer bosatt i Norge, etter alder. 2003, 2011 og 2012. Prosent.....	13
4.4.	Sysselsatte i petroleumsnæringene og petroleumsrelaterte næringer bosatt i Norge, etter alder og kjønn. 2003-2012. Endringstall i prosent .....	14
4.5.	Sysselsatte i petroleumsnæringene og petroleumsrelaterte næringer bosatt i Norge, etter utdanningsnivå. 2003-2012. Prosent .....	14
4.6.	Sysselsatte i petroleumsnæringene og petroleumsrelaterte næringer, etter kjønn og utdanning. Endringstall 2011-2012. Prosentpoeng.....	15
5.1.	Sysselsatte med innvandrerbakgrunn i petroleumsnæringene og petroleumsrelaterte næringer bosatt i Norge, etter landbakgrunn. 2011 og 2012. Prosent .....	16
5.2.	Sysselsatte i petroleumsnæringene og petroleumsrelaterte næringer bosatt i Norge, etter innvandrerbakgrunn, kjønn og alder. 2012. Prosent.....	17
5.3.	Sysselsatte i petroleumsnæringene og petroleumsrelaterte næringer som ikke er bosatt i Norge, etter landbakgrunn. 2003, 2011 og 2012. Prosent .....	18
6.1.	Sysselsatte i petroleumsnæringene, petroleumsrelaterte næringer og resten av privat sektor bosatt i Norge, etter næring, kjønn og alder. 2012. Prosent .....	19
6.2.	Sysselsatte innvandrere i petroleumsnæringene, petroleumsrelaterte næringer og resten av privat sektor etter landbakgrunn (verdensregion). 2012. Prosent .....	19
6.3.	Sysselsatte i petroleumsnæringene, petroleumsrelaterte næringer og resten av privat sektor bosatt i Norge, etter utdanningsnivå og næring. 2012. Prosent .....	20
6.4.	Sysselsatte i petroleumsnæringene, petroleumsrelaterte næringer og annen privat sektor ikke bosatt i Norge, etter landbakgrunn. 2012. Prosent .....	20
6.5.	Sysselsatte i petroleumsnæringene, petroleumsrelaterte næringer og annen privat sektor ikke bosatt i Norge, etter kjønn. 2012. Prosent .....	21
6.6.	Sysselsatte i petroleumsnæringene, petroleumsrelaterte næringer og annen privat sektor ikke bosatt i Norge, etter alder. 2012. Prosent.....	21

## Tabellregister

3.1.	Sysselsatte i petroleumsnæringen og petroleumsrelaterte næringer bosatt i Norge, etter utdanningsnivå. 2003, 2011 og 2012. Prosent.....	9
3.2.	De 20 kommunene med største andel hhv. samlet, i petroleumsnæringene i relaterte næringer i 2012. Prosent av antall sysselsatte i hver kommune .....	12
4.1.	Sysselsatte i petroleumsnæringene og relaterte næringer bosatt i Norge, med oppgitt utdanningsnivå, etter utdanning og kjønn. 2003, 2010 og 2011. Prosent og endringstall i prosentpoeng .....	15
4.2.	Utdanningsnivå og næring, 2012, prosent.....	16
5.1.	Bosatte innvandrere sysselsatt i petroleumsnæringene og petroleumsrelaterte næringer, etter landbakgrunn. 2003, 2012 og 2013 .....	17
A1	Sysselsatte i petroleumsnæringen bosatt i Norge, etter alder og kjønn 2003-2012 Absolutte tall og prosent.....	22
A1b	Sysselsatte i petroleumsrelaterte næringer bosatt i Norge, etter alder og kjønn. 2003-2012. Absolutte tall og prosent.....	23
A2	Sysselsatte i petroleumsnæringene bosatt i Norge, etter utdanningsnivå og kjønn 2003, 2011 og 2012. Absolutte tall og prosent .....	24
A2b	Sysselsatte i petroleumsrelaterte næringer bosatt i Norge, etter utdanningsnivå og kjønn 2003, 2011 og 2012. Absolutte tall og prosent .....	24
A3	Sysselsatte i petroleumsnæringene bosatt i Norge, etter bostedsfylke 2003, 2011 og 2012 .....	25
A3b	Sysselsatte i petroleumsrelaterte næringer bosatt i Norge, etter bostedsfylke. 2003, 2011 og 2012 .....	26
A4	Sysselsatte i petroleumsnæringene bosatt i Norge, etter bostedskommunene med høyest andel sysselsatte i disse næringene. 2003, 2011 og 2012. Absolutte tall.....	26
A4b	Sysselsatte i petroleumsrelaterte næringer bosatt i Norge, etter bostedskommunene høyest andel sysselsatte i disse næringene. 2003, 2010 og 2011. Absolutte tall.....	26
A5	Sysselsatte i privat sektor bosatt i Norge, etter næring, kjønn og alder. 2012. Absolutte tall og prosent.....	27
A6	Sysselsatte i petroleumsnæringene og petroleumsrelaterte næringer etter bosettingsstatus. 2003-2012 Absolutte tall og prosent .....	27
A7	Sysselsatte i petroleumsnæringene og petroleumsrelaterte næringer ikke bosatt i Norge, etter landbakgrunn. 2003-2012 <sup>1</sup> .....	27
A8	Sysselsatte i petroleumsnæringer ikke bosatt i Norge, etter alder og landbakgrunn. 2003 og 2012 .....	28
A8b	Sysselsatte i petroleumsrelaterte næringer ikke bosatt i Norge, etter alder og landbakgrunn. 2003 og 2012.....	28
A9.	Oversikt over endringer i populasjon på bakgrunn av overgang til ny næringsstandard i 2008.....	30





**Statistisk sentralbyrå**

Postadresse:  
Postboks 8131 Dep  
NO-0033 Oslo

Besøksadresse:  
Akersveien 26, Oslo  
Oterveien 23, Kongsvinger

E-post: [ssb@ssb.no](mailto:ssb@ssb.no)  
Internett: [www.ssb.no](http://www.ssb.no)  
Telefon: 62 88 50 00

ISBN 978-82-537-8907-1 (trykt)  
ISBN 978-82-537-8908-8 (elektronisk)  
ISSN 0806-2056

ISBN 978-82-537-8907-1



9 788253 789071



**Statistisk sentralbyrå**  
Statistics Norway