

5/2004

Samfunnsspeilet 5/2004 –18. årgang

Samfunnsspeilet presenterer aktuelle analyser om levekår og livsstil. Samfunnsspeilet kommer ut seks ganger i året og gir viktig informasjon om sosiale, demografiske, økonomiske og kulturelle endringer i samfunnet. Samfunnsspeilet henvender seg til deg som er samfunnsengasjert, og til deg som har bruk for å kjenne det norske samfunnet i jobben din. For studenter og skoleelever er tidsskriftet en nyttig kilde som fyller tomrommet mellom lærebøker og dagspressen.

Redaksjon:

Johan-Kristian Tønder (ansv. red.), Elisabeth Rønning (gjesteredaktør), Dag Ellingsen (dae@ssb.no) (red.), Mads Ivar Kirkeberg, Tor Morten Normann, Trude Lappegård, Jorunn Ramm og Torbjørn A. Tjernsberg.

Redigering:

Liv Hansen, Anne Skarateppen, Else Efjestad og Kirsten Aanerud.

Design: Siri E. Boquist.

Trykk: Gan Grafisk.

Foto: Photos.com

Omslagsfoto: Photos.com

Priser: Per år kr 330,- (institusjoner), kr 220,- (private). Enkeltnr. kr 65,-.

Internett: <http://www.ssb.no/>

ISSN 0801-7603.

ISBN 82-537-6661-0 Trykt versjon.

ISBN 82-537-6662-9 Elektronisk versjon.

Artikler i tidsskriftet kan ikke uten videre tas som uttrykk for Statistisk sentralbyrås oppfatning. Ved bruk av stoff fra tidsskriftet, oppgi kilde: Samfunnsspeilet/Statistisk sentralbyrå.

Hvem er gårdbrukere, og hvorfor er de det? <i>Torkil Løwe</i>	2
Bonden arbeider hardt for føden <i>Torkil Løwe</i>	5
Gårdbrukere flest fornøyd med livet <i>Torkil Løwe</i>	11
Få isolerte, men mange er plaget av ensomhet <i>Anders Barstad</i>	19
Sammensatte levekårsproblemer blant innsatte i norske fengsler <i>Christine Friestad og Inger Lise Skog Hansen</i>	27
Mest mosjon og idrett blant de med høy inntekt og utdanning <i>Odd Frank Vaage</i>	31
Resultater fra Den europeiske samfunnsundersøkelsen 2002: Norge i Europa <i>Kristen Ringdal</i>	41
Den europeiske samfunnsundersøkelsen <i>Kristen Ringdal og Øyvind Kleven</i>	45
Levekårspanelet 1997-2002 – et rikt datamateriale med mange muligheter <i>Silje Vatne Pettersen</i>	48
Siden sist	52

Hvem er gårdbrukere, og hvorfor er de det?

Hele ni av ti gårdbrukere er menn. Kvinneandelen er noe høyere blant de yngste, og den øker, men svakt. De fleste gårdbrukere er middelaldrende. Nesten alle har vokst opp på gård. Bare to av fem er heltidsbønder, og like mange har annet hovedyrke. Åtte av ti gårdbrukere mener de bidrar med noe positivt til samfunnet. To av tre føler det som en plikt å drive gården videre.

Torkil Løwe

Innledning

Tre artikler i dette nummer av Samfunnsspeilet gir et innblikk i norske gårdbrukeres identitet, arbeidsforhold og livskvalitet. Artikkelen er et ledd i en kartlegging av status og endringer i landbruksbefolkningens levekår, på oppdrag av Norges forskningsråd. Bakgrunnen er Stortingets ønske om mer kunnskap om landbruksnæringens utøvere, som lenge har vært underlagt et betydelig effektiviserings- og omstillingspress. Gårdbrukerfamiliene er også en sosiologisk interessant gruppe der yrke, livsstil, bolig, familieband og identitet er usedvanlig tett sammenvevd (Melberg 2003, Rye 2000).

Gårdbrukere er ...

En "gårdbruker" er en som har hovedansvaret for driften av et gårdsbruk (se boks). Vi unngår det uklare begrepet *bonde* som noen mener burde forbeholdes gårdbrukere med hele eller hoveddelen av sitt arbeid eller inntekt knyttet til gårdsbruket, mens andre vil si at alle som bor på en gård er "bønder". Men vi avviser ikke bondebegrepet helt. Med "kornbønder" og "melkebønder" mener vi gårdbrukere på bruk der korn eller melk er den viktigste produksjonen. "Heltidsbønder" og "hobbybønder" er gårdbrukere uten annet arbeid, eller med hovedyrke utenfor bruket. Med "landbruksbefolkningen" mener vi gårdbrukere og deres ektefeller/samboere.

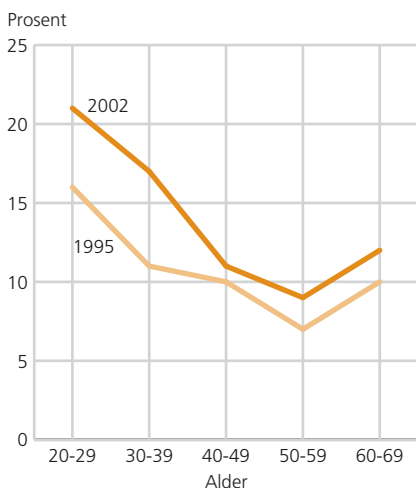
Gifte

Syv av ti gårdbrukere er gift mens en av ti er samboere. Gårdbrukere er stort sett like ofte etablert i parforhold som andre, og dette gjelder begge kjønn. Eldre gårdbrukere er riktignok noe oftere enslige enn andre, særlig dersom vi sammenligner med sysselsatte. Andelen samboere er lavere blant gårdbrukere enn i befolkningen ellers, og forskjellen er størst blant yngre.

Menn

Dømt ut fra andelen kvinnelige gårdbrukere, som bare er 12 prosent, er næringen langt fra preget av likestilling. Kvinneandelen er riktignok noe høyere blant yngre gårdbrukere, og den øker (figur 1). Bare to av tre av dem som overtok en odelsgård mellom 1999 og 2001 var menn (Rogstad 2002). Dette har sammenheng med at odelsloven ga brødre forrang fremfor søstre inntil 1974 da loven ble endret slik at kvinner født etter 1. januar 1965 fikk samme rett som sine brødre til å overta gården. Dermed må vi regne med at kvinneandelen blant yngre og middelaldrende gårdbrukere vil øke betydelig i tiden fremover.

Figur 1. Kvinneandel blant gårdbrukere i ulike alder. 1995 og 2002. Prosent



Kilde: Levekårsundersøkelsen for landbruksbefolkningen 1995 og 2002.

Torkil Løwe er førstekonsulent i Statistisk sentralbyrå, Seksjon for demografi og levekårsforskning (torkil.loewe@ssb.no).

I sin beste alder

Som figur 2 viser er de fleste gårdbrukere i 40- eller 50-åra, og bare en av 20 er mellom 20 og 29 år. Andelen unge gårdbrukere er lav både i forhold til befolkningen generelt, andre yrkesgrupper (Statistisk sentralbyrå 2004) og sysselsatte alt i alt (figur 2). Andelen over 70 år er særlig lav, så lav at vi ikke kan gi pålitelige opplysninger om denne aldersgruppen. Alderssammensetningen må sees på bakgrunn av at man må vente (til foreldrene gir seg eller trapper ned) før man overtar gården, og at gårdsarbeid er fysisk tungt slik at mange eldre utelukkes (se artikkel om arbeidet på gården).

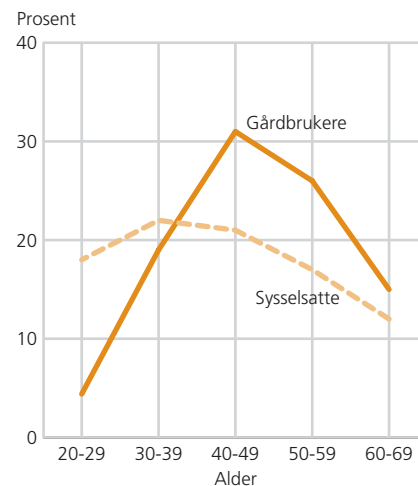
Arbeider utenfor bruket

Andelen heltidsbønder blir stadig mindre (Løwe 2003), og i dag har flertallet av gårdbrukerne en annen yrkesidentitet i tillegg til det å være "bonde". Fire av ti gårdbrukere er heltidsbønder i den forstand at gårdsdriften er eneste inntektsgivende arbeid. Av de resterende seks har to biyrke ved siden av sitt hovedyrke på bruket mens fire er "hobbybønder", det vil si har hovedyrke utenfor bruket. Sannsynligheten for at en gårdbruker kombinerer gårdsdriften med annet arbeid avhenger av gårdens størrelse og hvilken produksjon som drives (Løwe 2003). De fleste som ikke har melkekyr, eller som har mindre enn 100 mål, har annet hovedyrke. Det er dessuten klare generasjonsforskjeller i graden av yrkeskombinasjon, og kjønn og utdanningsnivå har også betydning (Løwe 2003).

Har vokst opp på gård

Bondeyrket går som kjent i arv, og tre av fire gårder overtas på odel. Det er selvfølgelig ikke slik at alle "bondebarn" blir bønder selv, men rekrutteringsmønsteret er særegent sammenlignet med andre yrkesgrupper. Ni av ti gårdbrukere har vokst opp på landsbygda, åtte av ti på gård og syv av ti på bruket de nå driver (tabell 1). Rekrutteringsmønsteret er det samme for alle generasjoner, og synes med dette ikke å ha vært i endring. Kvinnelige gårdbrukere rekrutteres oftere utenfra i den forstand at de kommer fra et annet bruk, eller fra mer urbane strøk, enn sine mannlige kollegaer (tabell 1).

Figur 2. Gårdbrukeres og andre sysselsattes aldersfordeling, 2002. Prosent



Kilde: Levekårsundersøkelsen for landbruksbefolkningen 2002 og Levekårsundersøkelsen 2002 (tverrsnitt).

Tabell 1. Oppvekst blant mannlige og kvinnelige gårdbrukere, 2002. Prosent

	Kvinne	Mann	Alle
Vokste opp på dette bruket	42	72	69
Vokste opp på et annet gårdsbruk	23	14	15
Vokste opp på bygda, men ikke på gård	13	8	8
Har ikke vokst opp på bygda, eller har bare bodd der i mindre deler av oppveksten ..	21	7	9
N	186	1 360	1 546

Om undersøkelsene

Datagrunnlaget er to landsomfattende levekårsundersøkelser gjennomført i 1995 og 2002 av Statistisk sentralbyrå. Utvalgene er uavhengige og teller henholdsvis 1 401 og 1 552 gårdbrukerfamilier. Disse ble intervjuet om arbeidsforhold, økonomi, helse, boforhold, materielle goder, uformelt arbeid, bruk av kommunale tjenester, sosialt nettverk, fritidsvaner samt vurderinger av fremtiden, tilværelsen og ulike aspekter ved denne. Mange av spørsmålene i 2002-undersøkelsen er sammenlignbare med undersøkelsen fra 1995, og med de vanlige levekårsundersøkelsene for befolkningen generelt. Utvalgene ble trukket på grunnlag av søknader om produksjonstilskudd i jordbruket, noe alle med dyr eller jordbruksareal i drift har rett på. Det er ingen krav om at en viss andel av inntekten eller arbeidstiden for noen av husholdningsmedlemmene skal være knyttet til bruket. Dette betyr at det benyttes en vid definisjon av gårdbruker og landbruksbefolkning.

Både søkeren/den produksjonsansvarlige, heretter kalt *gårdbruker*, og andre husholdningsmedlemmer ble intervjuet. I 1995 ble gårdbruker og eventuell ektefelle eller samboer samt andre som arbeidet regelmessig på gården og deres eventuelle ektefelle eller samboere, intervjuet. I 2002 ble bare gårdbruker og ektefelle/samboer intervjuet. De fleste gårdsbrukene fikk besøk av en intervjuer, mens resten av intervjuene foregikk per telefon, om lag 10 prosent i 1995 og om lag 50 prosent i 2002.

2002-undersøkelsen omfatter gårdsbruk der det ble søkt om produksjonstilskudd i jordbruket i 2001, og der det var minst 20 mål jordbruksareal i drift uavhengig av antall dyr på gården, eller minst 5 mål og et nærmere bestemt antall dyr. 1995-undersøkelsen omfatter gårdsbruk registrert i Landbruksregistret dette året med minst 5 mål eller et visst antall dyr. For å sikre sammenlignbarhet er bruksstørrelse og dyretall avgrenset i analysene av 1995-undersøkelsen til bruk med minst 20 mål eller 5 mål pluss dyr i samsvar med 2002-undersøkelsen. Svarprosenten var 84 i 1995 og 79 i 2002, som er ualminnelig høyt. Undersøkelsene er nærmere beskrevet i Løwe (1998) og Vågane (2002).

Referanser

Løwe, T. (1998): *Levekår i landbruket*, Rapporter 98/25, Statistisk sentralbyrå.

Løwe, T. (2003): Lange arbeidsdager for gårdbrukeren. *Økonomiske analyser 6/2003*, Statistisk sentralbyrå.

Melberg, Kjersti (2003): *Landbruket som livsform: gårdbrukerparets levekår og livskvalitet*, Rapport 18/2003. Rogalandforskning.

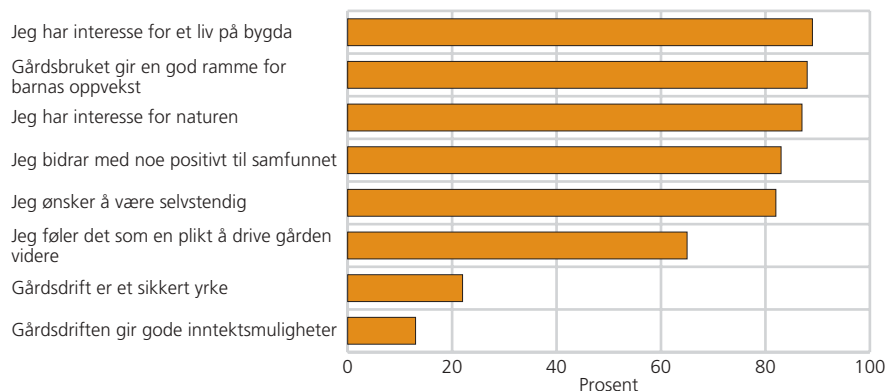
Rogstad, B. (2002): *Likestilling og landbruk; Status og utvikling i 2002*. Notat nr. 19 2002. NILF.

Rye, J.F. (2000): *Hvorfor bråker bøndene når de har det så bra? En studie av sammenhengene mellom levekår og livskvalitet i landbruket*. Rapport 3/00. Senter for bygdeforskning.

Statistisk sentralbyrå (2004): www.ssb.no/emner/06/01/yrkeaku/.

Vågane, L. (2002): *Levekårsundersøkelse blant landbruksbefolkningen 2002; Dokumentasjonsrapport*. Notater 2002/77. Statistisk sentralbyrå.

Figur 3. Årsaker til at man driver gårdsbruk. Andel gårdbrukere som er enige (har svart seks til ti på en ti-delt skala) i ulike utsagn. Prosent



Kilde: Levekårsundersøkelsen for landbruksbefolkningen 2002.

Mange drives av plikt

Vi ba gårdbrukerne ta stilling til en rekke konkrete grunner for hvorfor man er, og fortsetter å være, gårdbruker (figur 3). Ikke overraskende er det bare en av ti som mener at "gårdsdriften gir gode inntektsmuligheter". Videre hevder bare to av ti at "gårdsdrift er et sikkert yrke". Når de aller fleste oppfatter sitt eget yrke som usikkert og lite innbringende (se artikkel om livskvalitet i dette nummer av Samfunnsspeilet), må vi lete etter andre og ikke-materielle grunner for yrkesvalget. Syv av ti fremhever "interesse for matproduksjon", mens både "interesse for naturen", "god ramme for barns oppvekst" og "interesse for et liv på bygda" er vesentlige motiver for ni av ti gårdbrukere. Åtte av ti mener at de i gårdbrukerrollen "bidrar med noe positivt til samfunnet". To av tre "føler det som en plikt å drive gården videre". Hensynet til foreldre, forfedre og kommende generasjoner synes derfor å veie tungt for mange norske gårdbrukere.



Bonden arbeider hardt for føden

Gårdbrukeren er sin egen herre, og har et allsidig arbeid i en unik nærkontakt med naturen. Samtidig er landbruksarbeid både ensomt, tungt, farlig og ofte preget av luftforurensninger. Melkebønder har det tøffeste arbeidsmiljøet, og arbeider ofte opptil 60 timer i uka om sommeren. Og ferie blir det lite av. Gårdbrukere flest er likevel tilfreds med arbeidet sitt. Men færre er fornøyd nå enn for få år siden, både med det fysiske arbeidsmiljøet og med arbeidet alt i alt.

Arbeid = liv

Ordtaket "du er hva du gjør" er treffende for gårdbrukeren og hans daglige virke (i dette tilfelle sier vi "han" fordi ni av ti er menn). En gårdbruker kan nemlig føle at han er en gårdbruker i alt han foretar seg og alt han tenker (Rye 2000). Sterke bånd mellom gårdsarbeid, fritid, bolig, identitet og familie gjør arbeid og liv til to sider av samme sak, og gjør landbruk til en særegen livsstil eller *livsform*, der gårdens behov definerer store deler av hverdagen for både gårdbrukeren og hans nære familie (Melberg 2003). I denne artikkelen skal vi se nærmere på den norske gårdbrukerens arbeidsforhold, og spør; lever han et slaraffenliv eller er han et hardt arbeid? I hvilken grad er hans arbeidshverdag preget av frihet og variasjon, – og av ensomhet? Sist men ikke minst; hvor tilfreds er gårdbrukeren med sin yrkesrolle alt i alt, og er han mer eller mindre tilfreds enn før?

Variert, fritt, hardt og ensomt

Nybrottsbonden Isak Selannrås arbeidshverdag, slik Knut Hamsun skildret den, er ikke representativ for dagens gårdbrukere. Men visse likhetstrekk finnes. Gårdsarbeid er fremdeles variert og preget av frihet og autonomi, og det er fysisk utfordrende. Bondeyrket er dessuten blitt et ensomt yrke der flertallet arbeider helt alene hele dagen. Arbeidsmiljø, arbeidsmengde og sesongvariasjoner avhenger av hva som produseres på gården. Melkebønder har det tyngste arbeidet. Kornbønder har det letteste, men har som regel et annet hovedyrke utenfor bruket.

Fysisk tøft – tunge løft

Maskiner har overtatt mange av de tyngste oppgavene på gården. Produksjonsmetodene er endret – for eksempel fra hesjing til silo til "traktoregg" – og nybrottsarbeid hører stort sett fortiden til. Gårdsarbeid er likefullt en utpreget manuell og fysisk belastende geskjeft, selv sammenlignet med ufaglærte arbeidere (Løwe 1998). Gjenstridige og tunge maskiner og redskap skal håndteres og (ditto) dyr, fôr, avling og utallige andre ting må daglig bæres, flyttes, snus og dyttes. I tillegg skal driftsbygninger og annen eiendom vedlikeholdes og bygges om og på. Alt dette setter kroppen på stadige fysiske prøvelser, ofte i lite heldige kroppspositturer sett med en fysioterapeuts øyne.

Mer enn tre av fire gårdbrukere sier at de daglig arbeider i bøyde, vridde eller på annen måte belastende stillinger (tabell 1). Dessuten må to av tre daglig løfte noe som veier mer enn 20 kilo. Hver sjettede gårdbruker gjentar sågar slike styrkeprøver minst 20 ganger hver eneste dag. Gårdbrukere med melk som viktigste produksjon løfter mest, og inntar oftest uheldige arbeidsstillinger, mens kornbøndene kommer best ut (tabell 1). At kornbøndene slipper

Torkil Løwe

Bakgrunn, definisjoner og kilder

Artikkelen er et ledd i en større kartlegging av landbruksbefolkningens levekår, finansiert av Norges forskningsråd. Analysen baseres på to landsomfattende intervjuundersøkelser blant gårdbrukerfamilier gjennomført i 1995 og 2002 av Statistisk sentralbyrå. Med gårdbrukere mener vi personer som står som hovedansvarlig for driften av et gårdsbruk. Utvalget er nærmere beskrevet i artikkelen om hvem gårdbrukeren er (i dette nummeret av Samfunnsspeilet). Vi skiller mellom ulike typer bruk etter om melk, husdyr/kjøtt, korn eller annen produksjon er den "arbeidsmessig viktigste". Gårdbrukernes arbeidsforhold sammenlignes med andre sysselsatte på bakgrunn av Levekårsundersøkelsen 2000 (Vågane 2001). Andre manuelle yrker er definert ved kode 7, 8 og 9 etter NOS C521 (Statistisk sentralbyrå 1998).

Torkil Løwe er førstekonsulent i Statistisk sentralbyrå, Seksjon for demografi og levekårsforskning (torkil.loewe@ssb.no).

Tabell 1. Andel som er utsatt for belastende arbeidsstillinger og tunge løft. Gårdbrukere, etter viktigste produksjon. Sysslesatte, sysselsatte i andre manuelle yrker og menn i andre manuelle yrker. 2000 og 2002. Prosent

	Arbeider daglig i bøyde, vridd eller andre belastende arbeidsstillinger	Løfter daglig noe som veier mer enn 20 kg	Løfter daglig noe som veier mer enn 20 kg minst 20 ganger
Alle gårdbrukere	77	67	15
Viktigste produksjon			
Melk	91	79	25
Husdyr	75	66	12
Korn	58	50	8
Planter/annet	73	61	5
Alle sysselsatte	-	26	5
Manuelle yrker, alle	-	45	11
Manuelle yrker, menn	-	54	14

Kilde: Levekårsundersøkelsen for landbruksbefolkningen 2002 og Levekårsundersøkelsen 2000, tverrsnitt.

relativt lett unna må sees i sammenheng med at disse arbeider *mindre* enn sine melkeproduserende kollegaer (figur 1). Eldre gårdbrukere løfter, bøyer og vrir kroppen like hyppig som yngre generasjoner. Andelen gårdbrukere som daglig arbeider i belastende stillinger er naturlig nok høyere enn blant sysselsatte generelt, og er noe lavere enn blant ufaglærte arbeidere (Løwe 1998). Gårdbrukere må likevel i større grad enn menn i andre manuelle yrker løfte tungt (tabell 1).

Ikke bare frisk luft og skogens ro

Ni av ti gårdbrukere sier at gårdsarbeidet er "preget av mye arbeid i frisk

luft". Men arbeidet byr ikke bare på ren luft i grønn natur akkompagnert av fuglesang, bjelleklang og skogens ro. Maskiner og dyr avgir både høyløst støv og uheldige gasser, og to av tre gårdbrukere vasser bokstavelig talt i støv og møkk slik at de daglig blir svært skitne (Løwe 1998). Både gårdbrukerens innendørsarbeid (med dyr og fôr) og utendørsaktiviteter (høsting, pløying og sprøyting) støver mye. Om bonden ikke er innhyllet i en sky av støv og gass, kan klimaet ofte være ubehagelig friskt, også innendørs.

Annenhver gårdbruker kan fortelle at han i sitt daglige arbeid på bruket *vanligvis* er utsatt for støv, hele åtte av ti for støv (fra dyr, korn med mer) og en av fire for andre luftforurensninger (tabell 2). Åtte av ti gårdbrukere er i sitt daglige arbeid utsatt for kulde på grunn av utendørsarbeid vinterstid eller arbeid i driftsbygninger og andre lokaler som mangler oppvarming. En av fire gårdbrukere sier de *ofte* arbeider i kulde. Langt færre eksponeres for ubehagelig varme.

Melkebønder er den gruppen av gårdbrukere som i størst grad er rammet av støv, forurensninger og dårlig klima. Gårdbrukere arbeider langt oftere under ubehagelige temperaturforhold enn andre grupper i arbeidslivet, og kommer her dårligere ut enn menn i manuelle yrker (tabell 2). Videre er gårdbrukere langt mer utsatt for støv, men mindre utsatt for støv, enn ufaglærte arbeidere (Løwe 1998).

Tabell 2. Andel som i sitt arbeid er utsatt for støv, forurensninger og ugunstig klima. Gårdbrukere, etter viktigste produksjon. Sysslesatte/manuelle yrker/menn i manuelle yrker i parentes. 2000 og 2002. Prosent

	Er utsatt for				
	Støv (vanligvis)	Støv (daglig)	Røyk eller gass (daglig)	Kulde	Varme >28C
Alle gårdbrukere	54	83	24	78	30
				(21/43/52)	(11/24/26)
Viktigste produksjon					
Melk	68	93	31	86	32
Husdyr	39	76	16	79	22
Korn	56	88	26	66	36
Planter/annet	59	67	27	73	37

Kilde: Levekårsundersøkelsen for landbruksbefolkningen 2002 og Levekårsundersøkelsen 2000, tverrsnitt.

Ikke ufarlig

Det tøffe arbeidsmiljøet i landbruket fører ikke sjelden til helseskader og dødsfall. Forurensningene gir luftveislidelser, og maskiner, redskap og sinte eller redde dyr kan med sine krefter, tyngde og uberegnelighet kveste gårdbrukeren. Mange driftsbygninger mangler tilstrekkelig ventilasjon, og er ikke godt nok sikret mot fallulykker. Åtte av ti gårdbrukere arbeider høyt over bakken eller gulvet, under dårlige lysforhold som skjuler

avgrunner og andre farer, eller med farlige maskiner eller etsende eller brannfarlige stoffer (Løwe 1998). Arbeidstilsynet registrerer hvert år hundrevis av ulykker innenfor primærnæringene, hvorav om lag 10-15 er fatale (14 døde i 2003), og hvor traktoren ofte er involvert (www.arbeidstilsynet.no). I tillegg kommer de uregistrerte ulykkene. Uhellene har ofte sammenheng med at det har vært slurvet med sikkerheten, og at gårdbrukere ofte må arbeide alene.

Gårdbrukerne er kjent med at deres daglige arbeid utsetter dem for risiko. Hver tredje gårdbruker vurderer sannsynligheten for å få belastningsskade som stor, og en av ti tror faren for helseskade er stor (tabell 3). Melkeprodusenter – som er den gruppen som er mest utsatt for fysiske påkjenninger – er også mest bekymret. Hver tiende bonde vurderer faren for noen gang å bli utsatt for en arbeidsulykke som stor (tabell 3). Resten tror at faren er middels (44 prosent) eller liten (46 prosent).

Én av ti nylig utsatt for arbeidsulykke

Gårdbrukerne synes å være vel optimistiske når det gjelder ulykkesrisiko. Hele én av ti gårdbrukere kan nemlig fortelle at de selv har opplevd en eller flere større eller mindre arbeidsulykker bare i løpet av de siste 12 månedene. 6 prosent av gårdbrukerne opplevde minst én ulykke som skadet dem såpass at de var ute av stand til å drive med gårdsarbeid en eller flere dager. Kornbønder skiller seg ut med en noe lavere ulykkesrisiko enn andre gårdbrukere (tabell 3). Ulykkesfrekvensen blant gårdbrukere er omtrent den samme som for menn i andre manuelle yrker (tabell 3).

Variert arbeid

Nær ni av ti gårdbrukere hevder at arbeidsmiljøet i landbruket rent generelt er særpreget av at arbeidsoppgavene er varierte. Like mange mener at dette også gjelder deres egen arbeidssituasjon. Dermed modereres inntrykket av at arbeidsmiljøet er uheldig sett med fysioterapeutens øyne. Bare hver tiende gårdbruker synes de selv har lite varierte arbeidsoppgaver på gården, mens resten fordeler seg likt mellom "svært variert" og "noe variert". Dette gjelder uansett produksjon. Gårdsarbeid er omtrent like variert som blant sysselsatte alt i alt, men mer variert enn blant ufaglærte (Løwe 1998).

Stor frihet

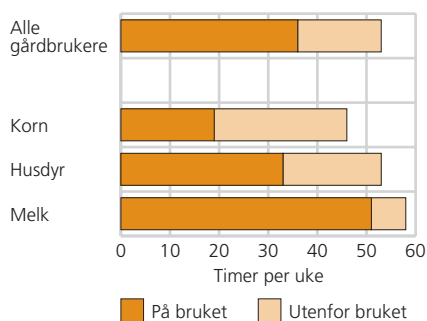
Gårdbrukeren er privilegert ved at han i sitt arbeid i liten grad styres av andre mennesker. Han kan langt på vei selv bestemme både hva, i hvilken rekkefølge og når ting må gjøres (Løwe 1998). To av tre gårdbrukere (65 prosent) mener ubetinget at "arbeidsmiljøet i landbruket er preget av stor frihet i arbeidet", mens vel en av ti (14 prosent) mener både og, og to av ti (21 prosent) er uenige i denne påstanden. Også her kommer kornbøndene best – og melkebøndene dårligst – ut (med henholdsvis 83 prosent og 58 prosent enige).

Tabell 3. Andel som mener risikoen for belastningsskader, helseskader eller arbeidsulykker er stor (versus middels/liten), og andel som selv har vært utsatt for en arbeidsulykke i løpet av de siste 12 måneder. Gårdbrukere etter viktigste produksjon. Sysselsatte, sysselsatte i manuelle yrker og menn i manuelle yrker. 2000 og 2002. Prosent

	Mener risikoen er stor for			Var arbeidsudyktig minst en dag i 2001 pga. arbeidsulykke
	Belastnings-skader	Andre helseskader	Arbeidsulykke (før el. siden)	
Alle gårdbrukere	30	11	11	6
Viktigste produksjon				
Melk	47	17	14	7
Husdyr	21	8	6	6
Korn	17	7	10	3
Planter/annet	28	6	14	6
Alle sysselsatte	21	6	6	3
Manuelle yrker, alle	32	10	11	5
Manuelle yrker, menn	30	10	14	6

Kilde: Levekårsundersøkelsen for landbruksbefolkningen 2002 og Levekårsundersøkelsen 2000, tversnitt.

Figur 1. Gårdbrukeres gjennomsnittlige arbeidstid på og utenfor bruket blant utvalgte produksjoner. 2002. Timer per uke



Kilde: Levekårsundersøkelsen for landbruksbefolkningen 2002.

Gårdbrukeren nyter relativt stor grad av frihet og egenkontroll i sin arbeidshverdag enten vi sammenligner med sysselsatte generelt, med andre manuelle yrker eller med andre selvstendig næringsdrivende (Løwe 1998). At gårdbrukeren er sin egen herre er ikke bare et privilegium. Det betyr også at han er alene om et stort ansvar, blant annet for levende skapninger som er helt avhengige av ham hver eneste dag, døgnet rundt. Og at disse som regel er de eneste han har å snakke med på jobben.

Ensomt

For bare få tiår siden var det vanlig at hele familien deltok i gårdsdriften, og kona på gården var en vesentlig del av arbeidsstokken. I dag tar hver fjerde ektefelle eller samboer ikke del i gårdsdriften i det hele tatt, selv ikke i hektiske perioder av året. På knapt hver tiende gård deltar gårdbrukerens foreldre som er bosatt på gården, i den daglige driften. Vi vet ikke i hvilken grad barn bidrar. Hele syv av ti gårdbrukere sier at de *ofte* er alene i sitt daglige arbeid på bruket. Bare 15 prosent sier de sjelden eller aldri arbeider alene, og like mange er av og til alene.

Er det slik at gårdbrukerne trives med å arbeide alene? Tydeligvis ikke. To av tre gårdbrukere mener at "arbeidsmiljøet på bruket er preget av at det er ensomt" (62 prosent er enig, 9 prosent både og). Et stort flertall gir dermed uttrykk for at de savner noen å dele gårdsarbeidet med. På små bruk (inntil 100 dekar) rapporterer gårdbrukerne noe sjeldnere om ensomhet i arbeidet enn på middelstore og store bruk, til tross for at andelen som arbeider alene er den samme. Dette må sees i sammenheng med at sannsynligheten for at man kombinerer gårdsdriften med annet arbeid er stor på små bruk (Løwe 2003). De vanlige levekårsundersøkelsene gir dessverre ingen innsikt i ensomhet i arbeidssituasjonen hos andre sysselsatte.

Lite stress, særlig blant småbrukere...

Med gårdbrukerrollen følger også ansvar, bekymringer og i perioder et fenomen man gjerne forbinder med det urbane livet, nemlig stress. Nå ser ikke gårdbrukere ut til å være særlig plaget av arbeidsrelatert stress. Knapt hver femte gårdbruker (18 prosent) sier de "stort sett daglig opplever sitt arbeid som en psykisk påkjenning". Andelen er noe lavere enn blant sysselsatte i andre manuelle yrker (25 prosent) og sysselsatte generelt (28 prosent). Melkeprodusenter er oftere plaget av stress enn andre gårdbrukere, og opplever like ofte sitt arbeid som en psykisk belastning som sysselsatte ellers. Småbrukere med mindre enn 50 mål er svært sjelden plaget (6 prosent), noe som må sees på bakgrunn av dyretall og arbeidsmengde. Gårdbrukernes bekymringer for værforhold og for brukets økonomi og fremtid kommer vi nærmere inn på i artikkelen om livskvalitet (i dette nummeret av Samfunnsspeilet).

...men har for mye å gjøre i perioder

Hver sjettede gårdbruker mener "at det er mye fritid i perioder". Hele hver tredje kornbonde sier seg enig i denne påstanden. På den annen side mener åtte av ti gårdbrukere "at det er for mye å gjøre i perioder", herav hele ni av ti melkebønder og bare to av tre kornbønder (tabell 4). Vi skal nå se nærmere på bøndernes arbeidsbyrde,

Tabell 4. Gårdbrukeres vurdering av arbeidsbyrden i landbruket, etter viktigste produksjon. 2002. Prosent

	Arbeidsmiljøet er preget av at det er for mye å gjøre i perioder?		
	Enig	Både og	Uenig
Alle gårdbrukere	82	7	11
Viktigste produksjon			
Melk	92	4	4
Husdyr	81	7	11
Korn	65	12	23
Planter/annet	81	6	13

Kilde: Levekårsundersøkelsen for landbruksbefolkningen 2002.

hvordan den varierer over året og mellom ulike gårdsbruk.

53 timers arbeidsuke sammenlagt

Gårdbrukere har mye å henge fingrene sine i, både på og utenom bruket. Basert på spørsmål om "gjennomsnittlig ukentlig arbeidstid som ble lagt ned på bruket" i hver av de siste 12 månedene, arbeider gjennomsnittsbrukeren 36 timer på gården per uke i snitt (Løwe 2003). I tillegg tilbringes 17 timer i lønnet arbeid utenom bruket. Heltidsbrukeren (uten annet arbeid) arbeider i snitt hele 48 timer per uke på bruket. Hobbybonden arbeider "bare" 21 timer på bruket, men har full jobb på 37 timer per uke utenom bruket. Åtte av ti gårdbrukere arbeider mer enn 41 timer per uke sammenlagt. Ola Nordmanns normalarbeidsuke på 37,5 timer, i full stilling, blir dermed beskjedent sammenlignet med gårdbrukerens samlede arbeidstid.

Melkebønder arbeider mest

Noen gårdbrukere har særlig stor arbeidskapasitet; En av ti arbeider mer enn 63 timer i uka på gården eller minst 74 timer når arbeid utenom gården tas med. Melkebønder er de mest hardtarbeidende, med en ukentlig gjennomsnittlig arbeidstid på 51 timer på bruket (figur 1). Kornprodusenter arbeider i snitt bare 19 timer på bruket i uka, men har til gjengjeld som regel hovedyrke utenfor bruket (tabell 5, Løwe 2003). På små bruk – mellom 10 og 100 dekar – arbeider gårdbrukerne alt i alt like mye på som utenfor bruket. Arbeidstiden utenfor bruket synker generelt med brukets størrelse, men samlet arbeidstid stiger likevel til en viss grad med størrelsen på gården. Det er ingen forskjeller i gjennomsnittlig arbeidstid på bruket mellom ulike generasjoner, men eldre gårdbrukere arbeider mindre *utenfor* bruket enn yngre.

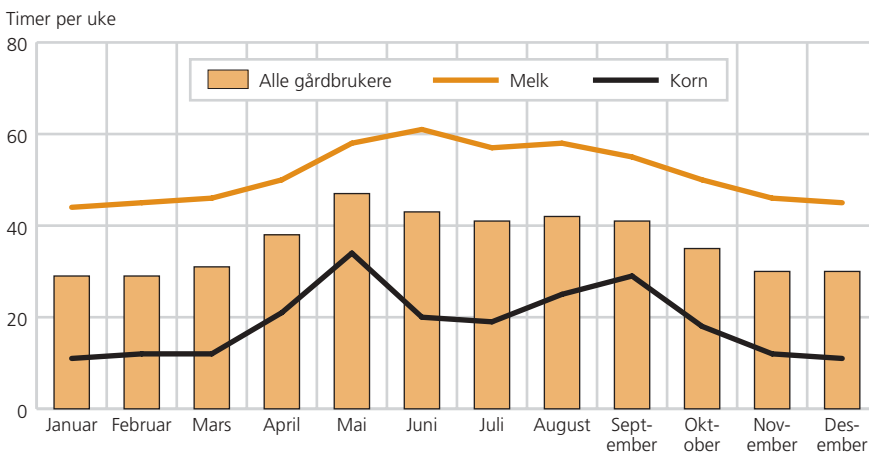
Stille vinter, unntatt for melkebonden

At det er store sesongmessige variasjoner i arbeidsbyrden på en gård, og at vinteren er en rolig tid, er velkjent. Gjennomsnittlig ukentlig arbeidstid på bruket for alle gårdbrukere sett under ett er 31 timer i vinterhalvåret og 42 timer i sommerhalvåret (april-september). Mai er den mest arbeidskrevende måneden for gjennomsnittsbrukeren, mens juni topper statistikken for melkebønderne som har hendene fulle også om vinteren (figur 2). Kornprodusentene har størst svingninger i arbeidsbyrden i og med at de har en roligere periode mellom en heseblesende mai og de nesten like krevende innhøstingsukene fra medio august.

Avløsning og ferie er mangelvare

Ferie er et knapt gode for gårdbrukeren, særlig om sommeren da brukene går for fullt. Ni av ti brukere har dyr og trenger dermed ofte avløsning også vinterstid, selv om de bare skal forlate gården noen få timer. Bare hver tredje gårdbruker hadde ferie på mer enn én uke i strekk i 2001. Mer enn hver sjettede gårdbruker hadde ingen ferie overhodet. Selv frihelger og fridager må enkelte leve foruten. Annenhver gårdbruker hadde færre enn seks frihelger, og en av 20 hadde ikke en eneste fridag hele året.

Figur 2. Arbeidstid på bruket gjennom året for alle gårdbrukere og utvalgte produksjoner. 2002. Timer per uke



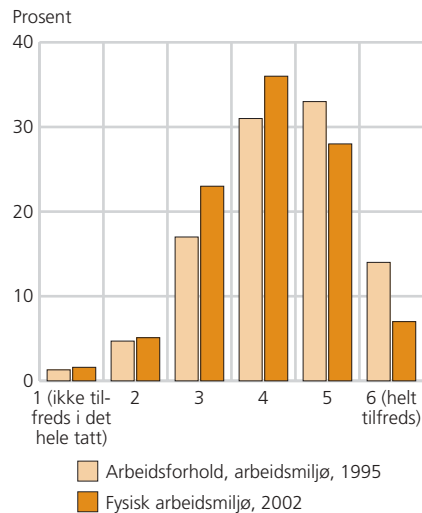
Kilde: Levekårsundersøkelsen for landbruksbefolkningen 2002.

Tabell 5. Yrkeskombinasjon blant gårdbrukere, etter viktigste produksjon. 2002. Prosent

	Har ikke annet inntektsgivende arbeid	Har annet arbeid, bruket er hovedyrke	Har annet hovedyrke
Alle gårdbrukere	39	20	41
Viktigste produksjon			
Melk	61	29	10
Husdyr	31	18	51
Korn	22	12	66
Planter/annet	32	14	54

Kilde: Levekårsundersøkelsen for landbruksbefolkningen 2002.

Figur 3. Andel gårdbrukere som er mer eller mindre tilfreds med det "fysiske arbeidsmiljøet" (2002) og med "arbeidsforhold, arbeidsmiljø" (1995) på bruket. Prosent



Kilde: Levekårsundersøkelsen for landbruksbefolkningen 1995 og 2002.

Referanser

Løwe, T. (1998): *Levekår i landbruket*, Rapport 98/25, Statistisk sentralbyrå.

Løwe, T. (2003): Lange arbeidsdager for gårdbrukeren, *Økonomiske analyser* 6/2003, Statistisk sentralbyrå.

Melberg, K. (2003): *Landbruket som livsform: gårdbrukerparets levekår og livskvalitet*, Rapport 18/2003, Rogalandsforskning.

Rye, J.F. (2000): *Hvorfor bråker bøndene når de har det så bra?* Rapport 3/00, Senter for bygdeforskning.

Statistisk sentralbyrå (1998): *Standard for yrkesklassifisering*, NOS C521.

Strøm mfl. (1996): *Levekår for norske bønder*, Rapport 1-1996, Landbrukets utredningskontor, Oslo.

Vågane, L. (2001): Samordnet levekårsundersøkelse 2000 - tverrsnittundersøkelsen. Dokumentasjonsrapport. Notater 2001/34. Statistisk sentralbyrå.

På fire av ti gårder er det familien som står for eventuell avløsning. Knappt to av ti bruk har avløserring og på en av 20 bruk trår naboer til. Hver femte gårdbruker med dyr har ingen form for avløsning overhodet, og blandt melkebønder (som ofte har størst behov for avløsning) mangler en av 20 dette. Sannsynligheten for ikke å ha en eller annen avløsningsordning, eller for ikke å ha ferie, er litt større blant eldre enn blant yngre generasjoner.

Et flertall – men færre enn før – er fornøyd med arbeidet

På spørsmål om i hvilken grad man er "tilfreds med det fysiske arbeidsmiljøet i den nåværende jobben på bruket" valgte syv av ti den positive halvdel av en skala med seks svaralternativer (figur 3). De fleste er bare litt over midtels fornøyd, og det er få som er helt tilfreds. Det er ingen tydelige forskjeller i svarfordelingen mellom ulike produksjoner eller generasjoner. Sammenligner vi med svarfordelingen på et lignende spørsmål som ble stilt i 1995; om hvor tilfreds man er med "arbeidsforhold, arbeidsmiljø", synes det som at gårdbrukerne har blitt mindre tilfredse med arbeidsmiljøet sitt (figur 3).

På spørsmålet: "Alt tatt i betraktning, hvor tilfreds eller utilfreds er du med arbeidet ditt i landbruket?" plasserer to av tre (68 prosent) seg på den positive siden av en tidelt svarskala. I 1995 var det imidlertid tre av fire (77 prosent) som gjorde det samme, og dette styrker inntrykket av at gårdbrukerne er blitt mindre fornøyd med yrkesvalget sitt.

Oppsummering

Gårdbrukere nyter relativt stor grad av frihet og egenkontroll i sin arbeids hverdag, og de har et allsidig og lite stressende arbeid i nærkontakt med naturen. Artikkelen viser likevel at det å drive gård sjelden er noe latmannsliv. Gårdbrukere flest er hardtarbeidende, og legger ned imponerende mange arbeidstimer på bruket. I alle fall i sommerhalvåret. Og det er bare et mindretall som har sammenhengende ferie på mer enn én uke i året.

Gårdbrukere er oftere enn andre manuelle yrkesgrupper utsatt for mange typer av ergonomiske og klimatiske belastninger. En av ti gårdbrukere har opplevd en eller flere større eller mindre (og ikke registrerte) arbeidsulykker bare i løpet av de siste 12 månedene. Melkebønder har det tøffeste – og kornbønder har det gunstigste – fysiske arbeidsmiljøet.

Det er ikke et ubetinget privilegium å ha en selvstendig arbeidssituasjon. Gårdbrukere flest må nemlig ofte arbeide helt alene, hele dagen, og de synes arbeidet er ensomt. Til tross for at arbeidsforholdene er ganske tøffe og usosiale, er gårdbrukere flest tilfreds med gårdsarbeidet. Det synes imidlertid som om norske gårdbrukere er blitt mindre tilfreds både med arbeidsmiljøet, med arbeidet alt i alt og dermed også med sin yrkesrolle i løpet av de seneste årene.



Gårdbrukere flest fornøyd med livet

Gårdbrukere er som folk flest stort sett godt tilfreds med livet. Misnøyen øker likevel blant den norske bondestanden. Dette gjelder særlig inntekten fra bruket der andelen tilfredse er halvert på få år. Brukets økonomi, fremtid og skjebne tynger mange, og stadig flere. Arbeid utenom bruket ser ut til å kunne bedre livskvaliteten til gårdbrukeren, uavhengig av økonomi.

Innledning

Landbruket er under et sterkt effektiviseringspress. Hvert år er det kroken på døra for tusenvis av norske gårdsbruk. Sammenslåinger gjør at brukene som overlever ofte vokser, og de gjenværende bøndene får dermed større ansvar. I tillegg blir det stadig vanligere å ha arbeid utenfor bruket. Strukturendringene landbruksnæringen blir utsatt for, gjør gårdbrukeres syn på tilværelsen til et interessant tema. I media hører vi ofte om bønder som klager på inntekten, og om tragiske arbeidsulykker, ensomhet, angst, depresjon og selvmord blant dem som arbeider i næringen.

Hvordan synes gårdbrukerne selv at de har det? Hvor fornøyde er de med ulike sider ved livet? Hvordan ser de på fremtiden? Hvilke gårdbrukere er mest eller minst tilfredse eller optimistiske? I denne artikkelen skal vi få et innblikk i disse spørsmålene på grunnlag av intervjuer med et landsrepresentativt utvalg på 3 000 gårdbrukere (søkere om produksjonstilskudd i jordbruket). Intervjuundersøkelsene som ble gjennomført av Statistisk sentralbyrå i 1995 og 2002 er nærmere beskrevet i artikkelen om hvem bonden er.

Vi finner at det på mange områder er en betydelig og økende misnøye blant gårdbrukerne. Særlig med inntekten fra bruket. Videre synes bekymringer for brukets økonomi, fremtid og skjebne å tyngte stadig flere. Likevel er majoriteten av gårdbrukerne tilfreds både med husholdningens økonomi og med tilværelsen alt i alt. Selv om mange – av økonomiske årsaker – arbeider mer utenfor bruket enn de ønsker, har de som har arbeid utenom bruket høyere livskvalitet enn dem som bare arbeider på bruket uavhengig av inntektsforhold.

Sterk og økende misnøye med inntekten

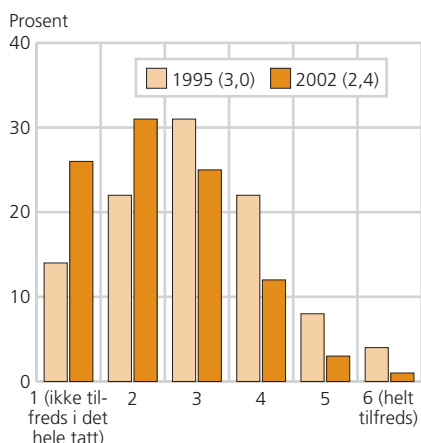
Det er velkjent at bønder ofte klager over at gårdsdriften kaster lite av seg økonomisk. Når gårdbrukerne blir bedt om å vurdere inntekten fra bruket langs en seksdelt skala, velger en av fire laveste verdi; "sterkt misfornøyd" mens bare 1 prosent sier seg "helt fornøyd". Knappt en av fem uttrykker at de er mer fornøyd enn misfornøyd, gjennom å plassere seg på den positive halvdelen av skalaen (4, 5 eller 6). Svarfordelingen skiller seg i betydelig grad fra sysselsatte ellers, der flertallet generelt er fornøyd med sin lønn/inntekt (Levekårsundersøkelsen 2000, egne beregninger). Gårdbrukeres misnøye med inntekten fra bruket har dessuten økt kraftig de siste årene. Andelen som er mer tilfreds enn utilfreds med inntekten er halvert i forhold til 1995, og gjennomsnittlig skåre falt fra 3,0 til 2,4 i samme periode (figur 1).

De som er minst fornøyd med inntekten, er brukere med kjøtt som hovedproduksjon og brukere på Vestlandet og Trøndelag unntatt flatbygdene. Brukere på Jæren og Østlandets flatbygder, og brukere med svært høy næringsinntekt – og med svært store bruk – er mest fornøyd.

Torkil Løwe

Torkil Løwe er førstekonsulent i Statistisk sentralbyrå, Seksjon for demografi og levekårsforskning (torkil.low@ssb.no).

Figur 1. Andel gårdbrukere som er mer eller mindre tilfreds med inntekten fra bruket gitt en seksdelt skala i 1995 og 2002. Prosent og gjennomsnitt (i parentes)



Kilde: Levekårsundersøkelsen for landbruksbefolkningen 1995 og 2002.

Færre tilfreds med husholdningens økonomi

Seks av ti gårdbrukere har inntekt fra annet arbeid. Vi vet ikke hvor fornøyd disse er med sin egen *sammenlagte* inntekt, men vi fikk rede på hva de mener om husholdningens økonomi alt i alt. Før vi røper resultatene, må vi merke oss at de aller fleste gårdbrukerhushold – 84 prosent – har arbeidsinntekter fra andre kilder enn gårdsdriften. Dette har dels sammenheng med at tre av fem gårdbrukere selv har inntektsgivende arbeid utenom bruket (Løwe 2003), dels at vel halvparten av alle gårdbrukere har ektefelle eller samboer som har dette (åtte av ti gårdbrukere er gifte/samboende og tre av fire ektefeller/samboere har lønnsinntekt fra arbeid utenom bruket).

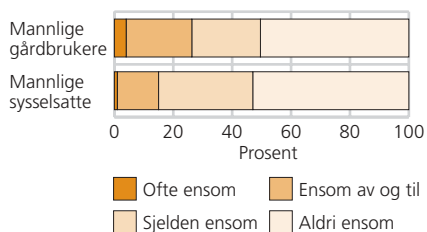
På spørsmål om hvor tilfredse de er med økonomien i husholdningen, uttrykker de fleste gårdbrukere – 57 prosent – at de er mer tilfreds enn utilfreds gjennom å velge seks eller høyere på en ti-delt svarskala der svært utilfreds (1) og svært tilfreds (10) er ytterpunkter. Det er likevel mange som er misfornøyd, og vi merker oss at andelen som har svart fem eller lavere har vokst betydelig – fra 30 til 43 prosent – i perioden 1995-2002. Gifte eller samboende gårdbrukere, samt gårdbrukere med høy samlet inntekt eller med korn som hovedproduksjon og med hovedyrke utenom bruket, er mest fornøyd.

Litt mer ensomme enn andre

Det moderne landbrukets vekt på mekanisering og effektivisering, og bondekvinnens inntog på det lokale og kommunale arbeidsmarkedet, har gjort gårdbrukerens arbeidssituasjon usosial (se artikkel i dette nummer av Samfunnsspeilet om bondens arbeid). Fordi arbeidet utgjør en betydelig del av gårdbrukerens hverdag, vil denne utviklingen ha betydning for følelsen av sosialt savn rent generelt. Mens en av to gårdbrukere forteller at de aldri føler seg ensomme, sier 23 prosent sjelden, 22 prosent av og til og 4 prosent at de ofte føler ensomhet. Sett under ett er gårdbrukere *litt* mer ensomme enn sysselsatte menn for øvrig (figur 2). Det er ingen betydelige forskjeller mellom mannlige og kvinnelige gårdbrukere. Det er heller ingen større forskjeller mellom ulike generasjoner, men yngre er litt sjeldnere ensomme enn eldre. De som synes arbeidsmiljøet er ensomt, er langt oftere ensomme enn de som ikke synes dette.

Melkebønder er oftere ensomme enn kornbønder. Sannsynligheten for å føle seg ensom er generelt noe lavere dersom man er tilknyttet det eksterne arbeidsmarkedet. Blant dem uten annet arbeid, er 7 prosent ofte ensomme, mot 2 prosent av dem med annet inntektsgivende arbeid i tillegg til gårdsdriften.

Figur 2. Andel gårdbrukere som er mer eller mindre tilfreds med livet. 1995 og 2002. Prosent



Kilde: Levekårsundersøkelsen for landbruksbefolkningen 2002 og Levekårsundersøkelsen 1998, tversnitt.

Mange er plaget av bekymringer

Studier har vist at bønder kommer dårlig ut når det gjelder depresjon og angst sammenlignet med andre yrkesgrupper (Sanne mfl. 2003). Levekårsundersøkelsen blant landbruksbefolkningen 2002 støtter dette inntrykket. Hver sjettede gårdbruker forteller at de av og til eller ofte er plaget av nervøsitet, angst eller rastløshet. Like mange har følt seg så "deprimert og nedfor, slik at de ikke orket noen ting". Det som særlig bekymrer gårdbrukerne er været og brukets økonomi.

...for (u)vær...

Slagregn og uvær eller langvarig tørke kan ødelegge avlingen. En av tre gårdbrukere har siste halvår vært så bekymret for været på grunn av frykt for avlingsskade og lignende, at det virkelig har plaget dem. Hver 20. gårdbruker sier her at de *ofte* har vært bekymret. Dette til tross for at spørsmålet dek-

ket en mindre del av sommersesongen i og med at intervjuingen ble foretatt på nyåret (januar-april). At svarfordelingen likevel er den samme som i 1995 da intervjuene skjedde i november og desember, viser at gårdbrukerne i alle fall ikke er blitt mindre plaget av bekymringer for vær og vind.

...og stadig flere for brukets økonomi

Forholdet mellom inntekter og utgifter på bruket skaper hodebry for mange gårdbrukere. En av ti sier de ofte går rundt og bekymrer seg for brukets økonomi, mens knapt en av tre bekymrer seg "av og til" (figur 3). Yngre er mer bekymret for økonomien enn eldre, melkebønder er mer bekymret enn kornbønder. Sannsynligheten for at en plages av denne typen bekymringer er lavere dersom man har en ekstern yrkestilknytning. Videre ser økologiske bønder ut til å være mer bekymret enn konvensjonelle brukere, uavhengig av gårdbrukers alder, gårdens størrelse og produksjon og om man har jobb ved siden av. Vi merker oss at gårdbrukerne er blitt mye mer bekymret for brukets økonomi enn hva de var i 1995 (figur 3). På den annen side må vi ikke glemme at over halvparten av brukerne overhodet ikke er bekymret.

Få tror på inntektsvekst

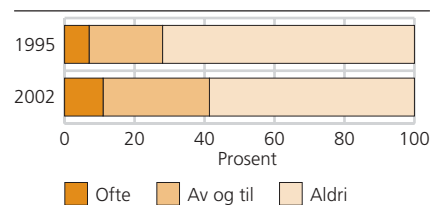
Internasjonale forhandlinger om friere handel med matvarer (GATT/WTO) – som vil føre til et svekket importvern og redusert intern støtte til jordbruket – har lenge skremt norske bønder. Synet på gårdens fremtidige inntektsgrunnlag er ganske pessimistisk. Halvparten av gårdbrukerne tror at "inntektsmulighetene på bruket de neste fem årene" blir "dårligere enn i dag". En av tre tror inntekten holder seg "omtrent som i dag". Bare vel en av ti gårdbrukere er optimistiske og tror inntektsmulighetene på bruket blir "bedre enn i dag". Yngre brukere er mest optimistiske, og nesten hver fjerde gårdbruker i alderen 30-39 år tror inntektsmulighetene vil bli bedre. Synet på fremtidig inntekt varierer lite med gårdstype, men kornbønder er litt mindre optimistiske enn andre gårdbrukere. Pessimismen har ikke tiltatt for dette sentrale, økonomiske spørsmålet da svarfordelingen er omtrent den samme i 2002 som i 1995.

Gårdens skjebne mer usikker enn før

Gårdbrukere flest forvalter en eiendom og en virksomhet som ikke bare er produktet av arbeidsinnsatsen til foreldrene, men som ofte representerer livsverket og livsinnholdet til mange slektsledd. Syv av ti gårdbrukere har vokst opp på bruket, og vil dermed føle et særlig ansvar for at gården overleveres til - og drives videre av - neste generasjon. Sett i lys av dagens rammevilkår i jordbruket og sysselsettingsutviklingen i næringen, kan ansvaret for videre rekruttering synes tungt å bære. Det å ha barn, som 85 prosent av brukerne har, er ikke lenger noen garanti for at noen vil overta gården når den tid kommer.

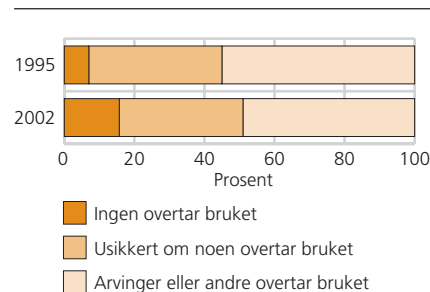
På spørsmålet "Kommer noen arvinger eller andre til å overta bruket etter deg og drive det videre, slik det ser ut nå?" svarer halvparten av gårdbrukerne bekreftende. I ni av ti tilfeller er dette arvinger. En av tre mener det er usikkert om noen kommer til å drive bruket videre. Hver sjettede gårdbruker mener at driften sannsynligvis (11 prosent), eller helt sikkert (5 prosent), vil opphøre etter dem. I 1995 var det flere som var optimistiske enn i 2002 (figur 4). Gårdens skjebne synes dermed mer usikker for mange. Vi må huske at disse tallene gjenspeiler gårdbrukernes mer eller mindre realistiske forventninger om rekruttering og om at gården vil overleve også i neste generasjon. I to av tre tilfeller der arvinger ikke ønsker å overta, er årsaken at dette ikke lønner seg for dem. For mange utgjør tradisjon og pliktfølelse betydelige motiva-

Figur 3. Andel i prosent som er tilfreds med livet avhengig av hvor tilfreds man er med husholdningens økonomi på en 10-delt skala. 2002. Prosent



Kilde: Levekårsundersøkelsen for landbruksbefolkningen 1995 og 2002.

Figur 4. Gårdbrukernes syn på om noen vil overta bruket og drive det videre. 1995 og 2002. Prosent



Kilde: Levekårsundersøkelsen for landbruksbefolkningen 1995 og 2002.



sjonsfaktorer for å overta og drive en gård (se artikkel om hvem gårdbrukeren er i dette nummer av Samfunnsspeilet).

En av tre har planer om å investere i gården

Reelle planer om større investeringer på gården er selve lakmustesten på gårdbrukerens fremtidstro. Hver tredje gårdbruker sier de planlegger investeringer i størrelsesorden 200 000 kroner eller mer på bruket i løpet av de neste fem årene. Om man har slike investeringsplaner varierer naturlig nok med gårdbrukerens alder, og påvirkes også av gårdens produksjonstype og størrelse. Nær annenhver bruker under 40 år vil investere, mens andelen bare er den halve blant dem over 50 år. Melkeprodusenter er mest investeringslystne, og jo større gård, jo større er sannsynligheten for betydelige investeringer.

Ni av ti er tilfredse med livet

Intervjuet med gårdbrukerne ble avsluttet med følgende spørsmål: "Hvis du tar alt i betraktning, hvor tilfreds er du med livet ditt for tiden?" Svaret skulle gis langs en tidelt skala med 1) "svært utilfreds" og 10) "svært tilfreds" som ytterpunkter. Svaret fra gårdbrukerne sier noe om deres subjektive *livskvalitet* (se boks). Figur 5 viser at de fleste gårdbrukerne velger relativt høye verdier, og det er svært få som plasserer seg på de tre-fire laveste. Hele en av tre gårdbrukere velger verdi 8 som dermed skiller seg ut som en klar favoritt.

Svarfordelingen har ikke endret seg vesentlig siden 1995 (figur 5). Det er litt færre som har valgt de to høyeste verdiene i 2002, og livskvaliteten blant gårdbrukere har tilsynelatende falt noe. Men endringen er knapt nok signifikant, og *kan* være en ren metodeeffekt, i og med at andelen av intervjuene som foregikk per telefon – i motsetning til personlig besøk – var 50 prosent i 1995 og hele 90 prosent i 2002 (se boks om sammenlignbarhet med andre undersøkelser). I den videre analysen skal vi se både på andelen som har "lav"

Livskvalitet

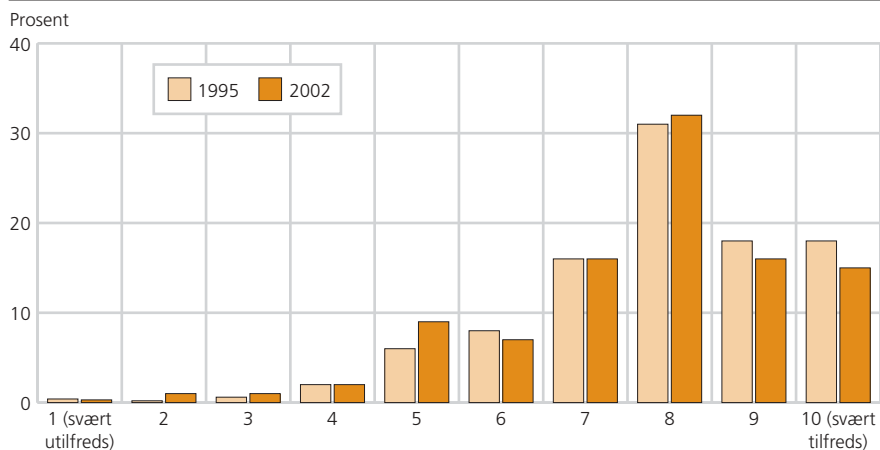
Begrepet *livskvalitet* brukes ofte synonymt med "det gode liv" og kan karakterisere både grupper, samfunn og individer. Fenomenet kan sees som en *del* av levekårene og som et *resultat* av levekårene. Begrepet avgrenses i forhold til de materielle levekårene som bare regnes som midler, og kanskje ikke engang gode midler, mens livskvalitet er utfall og endelig mål. Livskvalitetsbegrepet er med dette en videreføring av dreiningen bort fra de rene økonomiske mål på velferd som levekårsforskningen startet.

Livskvalitet kan konkretiseres som "en grunnstemning av glede" (Næss 2001), at man synes man "har det bra" eller er "lykkelig". Som grunnleggende kriterier regnes gjerne at en er engasjert i eller opptatt av noe eller noen, har et noenlunde positivt selvbilde og helst en brukbar helse. Og at man ikke plages av reell eller opplevd materiell knapphet. Men mens velferds- og levekårsforskningen ofte har eksplisitte eller implisitte forutsetninger om hva som er "godt", overlates gjerne vurderingen av egen livskvalitet til individene selv.

Subjektiv livskvalitet er sammensatt av *vurderinger* og positive og negative *følelser*, for eksempel lykke, angst eller ensomhet. Fenomenet kan måles ved å spørre om hvor tilfreds man er med livet sitt, eller hvor "lykkelig" man er. Å måle livskvalitet på denne måten er ikke uproblematisk. Livskvaliteten er relativt stabil over tid (Næss 2001), men vil dels avspeile dagsform og påvirkes av midlertidige gleder og skuffelser. Dessuten vil man kunne rapportere "for" høy livskvalitet fordi man synes man *burde* være tilfreds (Næss 2001). Dermed vil også metoden som brukes for å spørre om livskvaliteten kunne påvirke svarene, med intervju ansikt til ansikt (som "hever" livskvaliteten) og anonymt spørrekjema som ytterpunkter (Veenhoven 1996, Roll-Hansen 2001, Barstad, A. og O. Hellevik 2004).

Fordi vi "venner oss til" det meste, blir forskjeller i livskvalitet mellom individer og mellom grupper ofte beskjedne. Studier har vist at sammenhengen mellom materielle kår og subjektiv livskvalitet er svak, men at *synet* på slike kår har en del å si (Rye 1999). Dette har sammenheng med at livstfredshet er vel så mye bestemt av hvilke *krav og forventninger* man har som av de kår man objektivt sett lever under. Hvordan andre har det, og hvem man sammenligner seg med, er avgjørende. Likevel er det interessant å avdekke forskjeller i subjektiv livskvalitet mellom grupper av befolkningen, og å forsøke å finne ut hvilken betydning ulike levekår kan ha for livskvaliteten.

Figur 5. Gårdbrukeres svarfordeling på spørsmål om hvor tilfredse de er med livet alt i alt. 1995 og 2002. Prosent



Kilde: Levekårsundersøkelsen for landbruksbefolkningen 1995 og 2002.

livskvalitet indikert ved at de har svart 1-5, og på gjennomsnittlig skåre som i 2002 var 7,9.

Like tilfredse med livet som andre

Tidligere analyser basert på 1995-undersøkelsen vitnet om at landbruksbefolkningen har noe høyere livskvalitet enn andre (Rye 2000, Melberg 2003). Dersom vi sammenligner dagens gårdbrukere med befolkningen for øvrig kan vi ikke stå fast ved denne konklusjonen (tabell 1). Med forbehold om begrenset sammenlignbarhet (se boks) synes gårdbrukere å være *like tilfredse* med livet som andre.

Syke og ensomme er ofte ulykkelige

Mannlige og kvinnelige gårdbrukere er stort sett like tilfreds med livet. Det samme gjelder ulike generasjoner. Gårdbrukere i 40- og 50-årene synes riktignok generelt å ha noe lavere livskvalitet enn andre aldersgrupper. Vi finner relativt mange med lav livskvalitet blant enslige, blant aleneboende, blant dem helt uten barn og blant dem som mangler en fortrolig eller lokalt bosatt venn – henholdsvis 23, 22, 19 og 18 prosent. Dette har sammenheng med at livskvalitet er sterkt korrelert med *ensomhet*. Hele to av tre av de gårdbrukerne som sier de "ofte føler seg ensomme" har lav livskvalitet. Tilfredshet med livet avhenger sterkt av hvordan gårdbrukeren vurderer sin helsetilstand. Halvparten av dem som mener helsen er meget dårlig, har lav livskvalitet. Ektefelle/samboers helse og livskvalitet er også avgjørende.

Sammenlignbarhet med andre undersøkelser

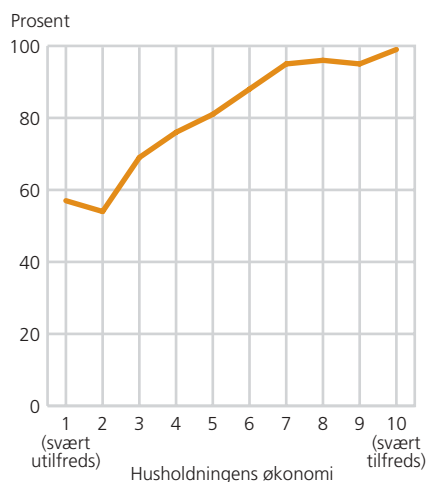
Spørsmål om hvor tilfreds man er med livet, finnes også i Verdiundersøkelsen 1996 (NTNU 1997), og i den europeiske samfunnsundersøkelsen 2002. Sammenlignbarheten er imidlertid begrenset. Verdiundersøkelsen hadde identiske spørsmålsformuleringer og svarmuligheter, men her var hele 96 prosent personlig intervju. I den europeiske samfunnsundersøkelsen avviker både spørsmål ("Alt i alt, hvor tilfreds er du med livet nå om dagen?") og svarmuligheter ("Ekstremt misfornøyd/-fornøyd", og skalaen var 0-10 i stedet for 1-10). I begge undersøkelsene kom spørsmålet dessuten tidligere i spørreskjemaet, og i en annen sammenheng med andre spørsmål, noe som kan påvirke svarene (Næss 2001).

Tabell 1. Betydning av ulike forhold for gårdbrukeres livskvalitet (hvor tilfreds man er med livet, 1-10). Lineær regresjon. Koeffisienter sortert etter effekt. 2002

	Gjennomsnitt	Andel med lav livskvalitet (1-5), prosent
Gårdbrukere 2002	7,7	14
Gårdbrukere 1995	7,9	9
Hele befolkningen		
- Verdiundersøkelsen 1996	7,7	15
- Den europeiske samfunnsundersøkelsen 2002*	7,8	11

*Spørsmål og svaralternativer avviker, se boks for detaljer.
Kilde: Levekårsundersøkelsen for landbruksbefolkningen 1995 og 2002, Verdiundersøkelsen 1996 og den europeiske samfunnsundersøkelsen 2002.

Figur 6. Andel som er tilfreds med livet avhengig av hvor tilfreds man er med husholdningens økonomi. Prosent



Kilde: Levekårsundersøkelsen for landbruksbefolkningen 2002.

Melkebønder har lavest livskvalitet

Livskvaliteten varierer til en viss grad med geografiske og strukturelle kjennetegn ved brukene. Gårdbrukere i Agderfylkene og i Rogaland har relativt høy livskvalitet – gjennomsnitt 8,1. Det samme gjelder småbrukere med under 50 mål. Melkebønder har litt lavere livskvalitet – gjennomsnitt 7,5 – enn brukere med andre hovedproduksjoner. Dette må imidlertid sees i sammenheng med at de sjeldnere har arbeid utenom bruket.

Svak sammenheng mellom livskvalitet og inntekt

Gårdbrukere er opptatt av inntekt og vi burde derfor kunne vente å finne en relativt sterk sammenheng mellom inntektsnivå og generell tilfredshet. Studier har imidlertid vist at denne sammenhengen er uklar (Rye 1999). Dette kan dels skyldes at de med høye inntekter også er de som stiller høye krav, og at inntekt i bør sees i nær sammenheng med arbeidsbyrde (Melberg 2003). Dessuten avhenger inntekten av en rekke forhold som også kan påvirke livskvaliteten – noe vi kommer tilbake til til slutt i artikkelen. Levekårsundersøkelsen for landbruksbefolkningen 2002 viser at gårdbrukere med lav netto næringsinntekt ikke er mindre tilfreds med livet enn andre. Dette må blant annet sees i sammenheng med at gårdbrukere med lav næringsinntekt i større grad enn andre har arbeid utenfor bruket. Men fenomenet skyldes ikke at gårdbrukere med lav næringsinntekt generelt har høyere inntekt sammenlagt enn andre gårdbrukere, for det har de ikke.

Livskvaliteten øker noe med gårdbrukers *samlete* inntekt (sum netto næringsinntekt, lønnsinntekt, brutto kapitalinntekter og overføringer) og med ekvivalent husholdningsinntekt, som er sum samlet inntekt for alle husholdningsmedlemmer delt på kvadratroten av antall husholdningsmedlemmer.

Økonomisk misfornøyde har lav livskvalitet

Gårdbrukerens *vurderinger* av inntekten har mer å si for livskvaliteten enn inntektsnivået i seg selv (Rye 1999). Synet på inntekten fra bruket og synet på livet henger sammen ved at de som er *sterkt* misfornøyde med inntekten, og som teller hver fjerde gårdbruker, skiller seg negativt ut. Blant dem som "ikke er tilfreds i det hele tatt" med inntekten fra bruket (jf. figur 1) er så mange som en av fire relativt misfornøyd med livet.

Hvordan man vurderer *husholdningens økonomi* har også stor betydning for synet på livet (figur 6). Blant dem som her velger en av de to laveste svarmulighetene på en tidelt skala, er nær halvparten misfornøyd med livet, mens så godt som samtlige av den tiendeparten av gårdbrukerne som er "svært tilfreds" har høy livskvalitet.

Fremtidstro gir noe høyere livskvalitet

Slektsbånd og samlokalisering mellom bolig og arbeidsplass gjør at gårdbrukere er sterkere knyttet til sitt arbeid enn andre sysselsatte. De kan for eksempel ikke uten videre "bytte jobb" uten at dette vil få betydelige konsekvenser for hele deres måte å leve på, og for etterfølgende generasjoner. De forestillinger gårdbrukeren har om gårdsbrukets nære fremtid og videre skjebne, vil derfor kunne ha betydning for hvordan han ser på tilværelsen (Melberg 2003). Usikkerheten om egne barn vil overta, er utvilsomt en stressfaktor for enkelte brukere. De som er usikre på om gården blir overtatt og drevet videre av neste generasjon, har likevel bare marginalt lavere livskvalitet enn andre (17 prosent har lav livskvalitet). Gårdbrukere med planer om større investeringer

Tabell 2. Livskvalitet blant gårdbrukere avhengig av tilknytning til det eksterne arbeidsmarkedet. 2002. Gjennomsnitt og prosent

	Gjennomsnittlig livskvalitet	Andel som har lav livskvalitet (1-5)	N
Alle	7,7	14	1 533
Arbeider bare på bruket	7,3	21	599
Bruket er hovedyrke, men har annet	7,8	8	311
Annet arbeid er hovedyrke	7,9	10	623

Kilde: Levekårsundersøkelsen for landbruksbefolkningen 2002.

og som har et positivt syn på inntektsutviklingen på gården, har noe høyere livskvalitet enn andre.

Deltidsbønder mer tilfredse enn andre

Levekårsundersøkelsen for landbruksbefolkningen 1995 viste – interessant nok – at gårdbrukere med annet arbeid har noe høyere livskvalitet enn andre brukere (Rye 1999, 2000, Melberg 2003). 2002-undersøkelsen bekrefter denne sammenhengen. Mens bare en av ti deltidsbønder er relativt misfornøyd med livet sitt, gjelder dette dobbelt så mange – to av ti – heltidsbønder. Det er ingen vesentlig forskjell mellom dem som har annet arbeid som biyrke eller som hovedyrke, det avgjørende er om man har annet arbeid (tabell 2). Blant den tiendeparten av gårdbrukerne som bare arbeider på bruket, men som *ønsker* de hadde en ekstern yrkestilknytning, har hele tre av ti lav livskvalitet.

Gårdbrukere flest ønsker ikke å arbeide utenom bruket (Løwe 2003). Sett på bakgrunn av dette er sammenhengen mellom deltidsbruk og livskvalitet noe uventet. En mulig årsak til at deltidsbrukerne er mer tilfredse med livet enn heltidsbrukerne, er det *sosiale miljøet* en annen arbeidsplass byr på. Dette er særlig verdifullt for gårdbrukere fordi arbeidet på gården ofte er ganske ensomt (se artikkelen i dette Samfunnspeilet om bondens arbeid). Vi vet dessverre ikke om det sosiale er avgjørende, men vi kan undersøke om det kan være helt andre årsaker til at gårdbrukere med yrke utenom også er de mest livstilfredse. De som kombinerer driften med annet arbeid, kan rett og slett være mer tilfreds fordi de har betydelig høyere og sikrere inntekt. Eller fordi de er yngre, har mye bedre helse og oftere er gift eller samboende. Eller fordi de er småbrukere og ikke er melkebønder.

Arbeid utenom gir livskvalitet, uavhengig av økonomi

En statistisk modell der flere forhold tas med på en gang kan med større sikkerhet fortelle hvilke forhold som påvirker livskvaliteten blant gårdbrukere. Tidligere regresjonsanalyser av 1995-undersøkelsen er tvetydige angående spørsmålet om det er en årsaksmessig sammenheng mellom livskvalitet og arbeid utenfor gården (Rye 2000, Melberg 2003). I tabell 3 setter vi opp en ny regresjonsmodell der livstilfredshet med verdiene 1-10 er avhengig variabel. Forklaringsvariablene er yrkestilpasning, gårdbrukers samlede inntekt, om melk er hovedproduksjon, syn på egen helse, alder, sivilstatus, om man har venner, kjønn, ensomhet, syn på fremtidig drift, feriemuligheter, syn på arbeidsmiljø og husholdsøkonomi.

Modellen antyder at en ekstern yrkestilknytning kan styrke gårdbrukeres livskvalitet, helt uavhengig av inntekt, produksjon, helse og andre faktorer. Nærmere bestemt øker livskvaliteten med 0,3 poeng dersom man har yrke utenom. Effekten er beskjedent, men synes å være større enn effekten av å ha en nær eller fortrolig venn eller å ha en tilfredsstillende økonomi. Et annet interessant trekk ved modellen er at inntekt ikke ser ut til å ha noen selvstendig innvirkning på livskvaliteten. Det som slår sterkest ut i modellen er – ikke overraskende – synet på egen helse og om man er ensom.

Tabell 3. Regresjonsmodell for gårdbrukeres livskvalitet (hvor tilfreds man er med livet, 1-10)¹

Dårlig helse (subjektivt)	-0,8
Er ensom ofte/av og til	-0,7
Er gift eller samboer	0,4
Har tilfredsstillende fysisk arbeidsmiljø	0,4
Har yrke utenom bruket	0,3
Alder 40-59 år	-0,3
Har fortrolig eller lokal venn	0,2
Tilfredsstillende husholdsøkonomi .	0,2
Samlet inntekt (egen)	—
Hovedproduksjon melk	—
Kjønn (mann)	—
Er usikker/tviler på fremtidig drift.	—
Hadde verken fri eller ferie forrige år	—
Modellens forklaringskraft (R ²)	0,23

¹ "—" ikke signifikant, ellers P <0,05.

Kilde: Levekårsundersøkelsen for landbruksbefolkningen 1995 og 2002.

Referanser

Barstad, A og O. Hellevik (2004): *På vei mot det gode samfunn?* Statistiske analyser nr 64, Statistisk sentralbyrå.

Løwe, T. (1998): *Levekår i landbruket*, Rapport 98/25, Statistisk sentralbyrå.

Løwe, T. (2003): Lange arbeidsdager for gårdbrukeren, *Økonomiske analyser* 6/2003, Statistisk sentralbyrå.

Melberg, Kjersti (2003): *Landbruket som livsform: gårdbrukerparets levekår og livskvalitet*, Rapport 18/2003, Rogalandforskning.

NTNU (1997): *Verdiundersøkelsen 1996*, ISS-Rapport 49, NTNU, Trondheim.

Næss, S. (2001): *Livskvalitet som psykisk velvære*, Rapport nr 3, NOVA.

Roll-Hansen, D. (2001): Blir du sykere hvis du får tenkt deg om? -På leting etter metodeeffekter i en undersøkelse om levekår, *Samfunnspeilet* 4/2001, Statistisk sentralbyrå.

Rye, J. F. (1999): *Økonomi og livskvalitet blant lansbruksbefolkningen. En kausalanalyse*, Rapport 2/99, Senter for bygdeforskning.

Rye, J. F. (2000): *Hvorfor bråker bøndene når de har det så bra? En studie av sammenhengene mellom levekår og livskvalitet i landbruket*, Rapport 3/00, Senter for bygdeforskning.

Sanne, B. mfl. (2003): Occupational Differences in Levels of Anxiety and Depression: The Hordaland Health Study, *Journal of Occupational and Environmental Medicine*.

Veenhoven (1996): "Developments in satisfaction research", *Social Indicators Research* 37, s. 1-58, Kluwer Academic Publishers, London.

Vågane, L. (2002): *Levekårsundersøkelse blant landbruksbefolkningen 2002; Dokumentasjonsrapport*, Notater 2002/77, Statistisk sentralbyrå.

Oppsummering

Norske gårdbrukere uttrykker sterk misnøye med næringsinntekten. Gårdbrukere flest er likevel tilfreds med husholdningens økonomi og med tilværelsen generelt. En sammenligning med gårdbrukernes holdninger på midten av 1990-tallet viser at misnøyen har tiltatt på en rekke områder. Blant annet gjelder dette husholdningsøkonomien. Vi ser dessuten at bekymringer for brukets økonomi, fremtid og skjebne tynger mange og stadig flere gårdbrukere.

Gårdbrukernes livskvalitet henger sammen med hans helse, om han føler seg ensom, om han lever i et parforhold og om han har et tilfredsstillende fysisk arbeidsmiljø. Et tankevekkende resultat er at heltidsbønder har lavere livskvalitet enn andre gårdbrukere, uavhengig av inntektsnivå, økonomi, arbeidsmiljø og andre relevante forhold. Dette tyder på at det å ha arbeid utenom bruket kan heve livskvaliteten – øyensynlig stikk i strid med hva mange gårdbrukere selv tror. Vi kan riktignok ikke trekke sikre konklusjoner om dette ømtålige tema på grunnlag av analysene i denne artikkelen, og effekten er i alle tilfelle beskjeden.

Gårdbrukere må ofte leve med at både søsken, kona og barna tjener bedre enn hva gårdsdriften kaster av seg. Samtidig påvirkes de nok også av de stadige negative medieoppslagene om landbrukets økonomi og fremtid. Hvorvidt gårdbrukere er mindre fornøyde – og klager mer – enn de har grunn til, har vært diskutert på forskerhold (Rye 2000). Artikkelen i dette nummer av *Samfunnspeilet* har forhåpentligvis bidratt med noen premisser til denne debatten ved å gi et innblikk i hva det vil si å være gårdbruker i Norge i dag, og ved å vise at gårdbrukere stort sett er like fornøyde med livet sitt som andre.



Få isolerte, men mange er plaget av ensomhet

Om lag 2 prosent av den voksne befolkningen, anslagsvis 70 000 personer, oppgir at de ikke har noen å snakke fortrolig med, og like mange sier at de ikke har noen som står dem så nær at de kan regnes med ved personlige problemer. Langt flere er til tider plaget av ensomhet, framfor alt enslige som har mistet ektefellen gjennom skilsmisse eller dødsfall. Det har neppe blitt flere sosialt isolerte de siste tiårene, men tiden brukt til sosialt samvær gikk ned på 1990-tallet, og det er flere tegn til at nærmiljøet har blitt svekket som sosial arena.

Et kaldere samfunn?

Dagbladet fortalte for et par år siden historien om en middelaldrende kvinne som ble funnet i huset sitt etter å ha ligget død i to måneder. Et blikk inn av soveromsvinduet var nok til å konstatere hva som hadde skjedd. Det framkom at kvinnen var nærmest totalt isolert, uten jobb og venner, og nesten uten nabokontakt. Hendelsen ble tolket som et negativt trekk ved samfunnsutviklingen: "Vi er oss sjøl nok. Vi har ikke tid til andre". Hvor riktig er denne samfunnsdiagnosen? Går vi mot et kaldere samfunn?

Andelen av befolkningen som er enslig og bor alene øker stadig. Isolert sett er dette en tendens som peker i retning av mindre kontakt og fellesskap. Men samtidig er det færre som oppgir at de mangler en fortrolig venn, og venner omgås hyppigere enn før (figur 1). Fortrolig venn er definert som "noen som står deg nær og som du kan snakke fortrolig med" utenom egen familie. I 2002 var det 14 prosent av den voksne befolkningen som manglet en slik venn, sammenlignet med 27 prosent i 1980. Det meste av denne endringen skjedde imidlertid på 1980-tallet, på 1990-tallet har endringene vært beskjedne. I tillegg har det vært en nedgang i andelen av befolkningen som sier at de sjelden er sammen med eller er helt uten "gode venner". Kontakthypigheten med familien utenfor egen husholdning, med foreldre, søsken eller voksne barn, har vært forholdsvis stabil. Eldre aleneboende ser ut til å fått noe bedre kontakt med sine voksne barn.

Alt i alt er det lite som tyder på at sosial isolasjon har blitt mer utbredt i det norske samfunnet de siste 20-30 årene. I 2002 var det 1,5 prosent av befolkningen i aldersgruppen 16-79 år som bodde alene og ikke hadde ukentlig kontakt, ansikt til ansikt, med gode venner eller nær familie. I 1980 var tallet 1,4 prosent. Den reelle andelen helt isolerte er lavere enn dette, siden kontakten med andre familiemedlemmer enn de helt nære ikke er tatt med, for eksempel fettere og kusiner. Et annet mål på sosial isolasjon er antallet personer som både er enslige og mangler en fortrolig venn. 4 prosent av befolkningen 16-79 år var i denne situasjonen i 2002, sammenlignet med 8 prosent i 1980. Reduksjonen av den sistnevnte formen for isolasjon har vært særlig markert blant eldre kvinner.

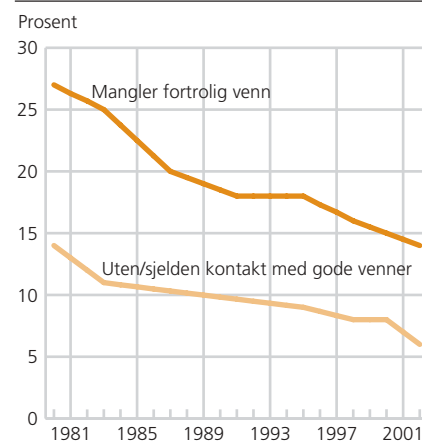
De fleste har fortrolige venner eller familiemedlemmer

Det kan diskuteres hva disse tallene egentlig forteller oss. Ifølge dikteren Rolf Jacobsen har tallrekken kjeve av jern, som ikke besvarer våre spørsmål om "...fiolinene eller om lykken mellom to armer. Da hoster det på

Anders Barstad

Denne artikkelen er en omarbeidet og utvidet versjon av artikkelen om sosial og politisk deltaking i Samfunnsspeilet nr. 4, 2004, og bygger i stor grad også på kapittel 3.7 i boka "På vei mot det gode samfunn?" (Barstad og Hellevik 2004).

Figur 1. Andel personer 16-79 år som mangler en fortrolig venn, og andel som er uten eller som sjelden har kontakt med gode venner. 1980-2002



Kilde: Levekårsundersøkelsene.

Anders Barstad er forsker i Statistisk sentralbyrå, Seksjon for demografi og levekårsforskning (anders.barstad@ssb.no)

Tabell 1. Andel menn og kvinner i ulike aldersgrupper, etter hvor mange som står dem så nær at de kan regnes med ved store personlige problemer, og etter hvor stor deltakelse og interesse folk viser for det de gjør. 2002. Prosent

	Aldersgrupper. År								
	Alle	16-19	20-29	30-39	40-49	50-59	60-69	70-79	80-
Ingen som står nær									
Menn	2	2	2	1	1	2	3	6	6
Kvinner	2	0	1	0	1	1	2	4	8
Flere enn fem som står nær									
Menn	28	34	34	29	26	27	24	22	18
Kvinner	32	41	45	35	33	31	25	18	15
Liten interesse									
Menn	8	6	5	6	6	10	10	17	17
Kvinner	7	2	3	3	5	8	7	19	19
Stor interesse									
Menn	35	42	41	36	34	35	33	24	28
Kvinner	41	52	54	48	40	34	33	29	30

Kilde: Levekårsundersøkelsen 2002.

skjermen: - Uklart spørsmål. Spør igjen". En mulig tilnærming til "lykken mellom to armer" er spørsmålet som ble nevnt ovenfor, om en person har noen å snakke fortrolig med. At så mange flere svarer ja på dette spørsmålet i dag enn for 20 år siden tyder ikke på at den menneskelige varmen har forsvunnet i det norske samfunnet, kanskje tvert i mot. Men spørsmålet har åpenbare svakheter. Mange personer kan mangle en fortrolig utenom familien, men likevel ha ektefellen eller en søster som nær samtalepartner. I Levekårsundersøkelsen 2002 er spørsmålet for første gang stilt slik at fortrolighet innen familiekretsen også blir dekket.

17 prosent av menn og 9 prosent av kvinner har ingen fortrolige utenom familien, men har til gjengjeld noen som står dem nær blant familimedlemmene. Alt i alt er det bare 2 prosent av befolkningen som verken i eller utenfor familiekretsen har noen som står dem nær, og som de kan snakke fortrolig med.

Ikke fortrolige, likevel nære

Kvaliteten på mellommenneskelige relasjoner kan måles på en rekke forskjellige måter. For mange er ikke graden av fortrolighet det viktigste, men heller følelsen av nærhet og tillit til at andre vil stille opp og hjelpe når det røyner på. I Levekårsundersøkelsen 2002 ble det spurt om hvor mange som sto intervjupersonen så nær at hun kunne "...regne med dem hvis du får store personlige problemer?" Igjen er det få, 2 prosent av den voksne befolkningen, som oppgir at de ikke har noen som står dem nær på denne måten (tabell 1). Det er imidlertid grunn til å minne om at de 2 prosentene utgjør mange mennesker, om lag 70 000 personer. I den motsatte enden av fordelingen er det snaut en tredjedel som oppgir at de har flere enn fem personer å regne med ved personlige problemer. Forskjellen mellom kjønnene er forbausende liten. Siden kvinner antas å være mer "relasjonsorienterte" enn menn, skulle en tro at kvinner ville ha et større nettverk av nære personer. Resultatene i tabell 1 tyder ikke på at dette er tilfelle. Kan sosiale relasjoner blant menn være bedre enn sitt rykte? Yngre kvinner ser imidlertid ut til å ha et noe større nettverk enn menn i samme alder.

Størrelse på nettverk og interesse fra andre

I levekårsundersøkelsen ble det også spurt om hvor stor interesse og deltakelse folk viser "...for det du gjør?" I dette tilfellet er fokuset flyttet over fra de nære og fortrolige relasjonene til folk i sin alminnelighet. 8 prosent av den voksne befolkningen opplever at folk viser liten eller ingen deltakelse og interesse for det de gjør (tallet er 11 prosent hvis vi også tar med de usikre). Snaut fire av ti mener at folk viser stor deltakelse og interesse. Heller ikke på dette punktet er det store forskjeller mellom menn og kvinner (tabell 1). Imidlertid har kvinner under 40 år en sterkere opplevelse av at andre viser interesse for det de gjør, i tråd med tendensen til et større nettverk.

Ikke overraskende viser begge målene at eldre over 66 år er mest utsatt for svak interesse og mangel på nære relasjoner. Men selv blant de eldste eldre oppgir mer enn ni av ti at de har minst én å regne med når problemene tårner seg opp.

Størrelsen på det sosiale nettverket øker med utdanningslengden. Prosentandelen som mener at de har færre enn tre personer å regne med hvis de får personlige problemer, synker jevnt fra 40 prosent blant dem med utdanning på ungdomsskolenivå eller lavere til 19 prosent blant dem med over fire års utdanning på høyskole-/universitetsnivå (aldersgruppe 30-59 år). Opplevelsen av interesse og deltaking fra andre øker også jo lengre utdanningen er. Dette kan ha sammenheng med flere forhold, blant annet at høyere utdanning øker mulighetene på jobbmarkedet. De som står utenfor arbeidslivet opplever i større grad enn andre at folk viser liten eller ingen deltagelse og interesse for det de gjør.

Mindre tid til sosialt samvær i 1990-årene

For å besvare spørsmålet om vi har mindre tid til andre, er det naturlig å trekke inn en annen datakilde: Tidsbruksundersøkelsene. Fra 1971 til 1990 økte tiden som ble brukt til ulike former for sosialt samvær. Imidlertid skjedde det betydelige endringer i løpet av 1990-tallet. Befolkningen brukte mindre tid på sosialt samvær en gjennomsnittlig dag i 2000 enn ti år tidligere, og tilbrakte mer tid alene (Vaage 2002, se tabell 2 og 3). Det ble noe mindre vanlig å gå på besøk til venner og slektninger. Imidlertid var det ingen reduksjon i tiden brukt til samtaler når telefonsamtaler inkluderes. Legg merke til at heller ikke disse undersøkelsene tyder på at flere er sosialt isolerte. Andelen av befolkningen som brukte tid på sosialt samvær en gjennomsnittlig dag, var om lag den samme i 2000 som 20 år tidligere, og klart høyere enn i 1971. Blant unge menn er det likevel en tendens til færre sosialt aktive i 2000 enn for 20 år siden. Det er også om lag like vanlig å ha besøkskontakt med slekt og venner i 2000 som i 1980, men besøkene ser ut til å ha en kortere varighet. Tiden brukt på besøkskontakt med naboer er halvert de siste 20 årene (tabell 2).

At venner noe sjeldnere treffer hverandre på "hjemmebane" betyr ikke nødvendigvis at kontakten blir mindre intens. Arenaene hvor mennesker treffes har endret seg. Nordmenn tilbringer mindre tid i og ved boligen. Til gjengjeld bruker vi mer tid på reiser og på offentlige steder, for eksempel restauranter, kafeer og butikker. Mobiltelefonene og de nye elektroniske mediene øker mulighetene for kontakt. Reduserer de også behovet for å møtes ansikt til ansikt? Andelen av befolkningen som har brukt Internett en gjennomsnittlig uke var 5 prosent i 1995 og hele 56 prosent i 2002. I løpet av samme periode økte tallet på private telefonsamtaler en gjennomsnittsdag (Vaage 2003). Økningen i tiden brukt på samtaler passer godt med at flere har noen å snakke fortrolig med utenom familien (figur 1). Det kan nevnes at fritidsaktiviteten som økte definitivt mest fra 1990 til 2000 var fjernsyns-seing. Økningen var på 24 minutter, mens tiden til sosialt samvær gikk ned med 15 minutter. Dette er en paradoksal utvikling, med tanke på at nærme fire av ti ønsker å kutte ned på tiden de bruker til å se på TV, mens så godt som ingen ønsker å kutte tiden brukt til samvær med familie og venner (Barstad og Hellevik 2004).

Vi har tidligere vært inne på den positive utviklingen blant eldre kvinner. Tidsbruksundersøkelsene bekrefter dette. Kvinner i alderen 67-74 år er en

Tabell 2. Tid brukt til sosialt samvær blant menn og kvinner i ulike aldersgrupper. Tidsbruk i timer og minutter for alle, og prosentandelen som bruker tid på sosialt samvær en gjennomsnittsdag. 1971-2000

	Tidsbruk blant alle				Andel som har utført aktiviteten			
	1971	1980	1990	2000	1971	1980	1990	2000
Alle	1,43	1,59	2,00	1,45	70	80	82	82
Menn								
16-24 år	1,55	2,22	2,04	1,38	68	79	76	73
25-44 "	1,39	1,48	1,51	1,34	68	77	76	76
45-66 "	1,16	1,31	1,39	1,28	60	70	73	74
67-74 "	1,16	1,39	1,44	1,32	55	75	75	76
Kvinner								
16-24 år	2,10	2,31	2,29	2,11	75	85	88	89
25-44 "	1,57	2,06	2,07	1,57	77	85	89	88
45-66 "	1,46	2,00	2,01	1,49	73	84	88	87
67-74 "	1,48	1,54	2,05	2,07	75	83	87	96

Kilde: Tidsbruksundersøkelsene, Statistisk sentralbyrå (Vaage 2002).

Tabell 3. Tidsbruk til utvalgte sosiale aktiviteter blant personer 16-74 år. Tidsbruk i timer og minutter blant alle, og prosentandel som har utført aktivitetene en gjennomsnittsdag. 1980-2000

	Tidsbruk blant alle			Andel som har utført aktiviteten		
	1980	1990	2000	1980	1990	2000
Fritidsaktiviteter						
Underholdning/kultur, i alt	0,10	0,13	0,14	9	13	12
Restaurant og kafebesøk	0,04	0,05	0,07	4	7	8
Sosialt samvær, i alt	1,59	2,00	1,45	80	82	82
Besøk hos/av slektninger	0,26	0,30	0,20	22	28	22
Besøk hos/av venner	0,27	0,30	0,21	20	24	19
Besøk hos/av naboer	0,06	0,05	0,03	9	7	5
Andre, uspesifiserte besøk	0,17	0,03	0,02	14	4	3
Selskap	0,04	0,06	0,08	2	3	3
Samtaler i alt	0,27	0,32	0,33	45	56	59
Dans, diskotek	0,03	0,03	0,01	2	2	1
Sosialt samvær ellers	0,10	0,10	0,17	15	9	23
Annen fritid, i alt	0,41	0,36	0,45	46	39	51
Frivillig arbeid/organisasjonsdeltakelse ..	0,06	0,05	0,05	4	4	4
Religiøs utøvelse	0,02	0,02	0,01	2	2	2
Husholdsarbeid						
Omsorgsarbeid i alt	0,37	0,45	0,33	36	41	35
Pleie/hjelp til voksne i egen husholdning	0,03	0,03	0,02	5	7	5
Hjelp til andre husholdninger	0,08	0,09	0,07	8	11	8

Kilde: Tidsbruksundersøkelsene, Statistisk sentralbyrå (Vaage 2002).

av de få gruppene som brukte vel så mye tid på sosialt samvær i 2000 som ti år før. Generelt har langt flere eldre fått tilgang til bil og bruker tid til å reise. For eksempel ble prosentandelen i aldersgruppen 67-74 år som bruker privatbil en gjennomsnittsdag tredoblet fra 1980 til 2000.

Reelle endringer i tidsbruk?

Siden det ikke har vært noen jevn nedgang i tiden brukt til sosialt samvær fra 1971 til 2000, kan det være grunn til å spørre om nedgangen fra 1990 til 2000 er reell, eller om den heller skyldes tilfeldigheter. Andre undersøkelser finner ikke den samme sterke økningen i tiden brukt til å se fjernsyn (Vaage 2003). En sammenligning med andre nordiske tidsbruksundersøkelser viser imidlertid lignende tendenser i Sverige og Finland. I begge land ble en mindre del av fritiden brukt på sosialt samvær ved årtusenskiftet enn ti år tidligere (Rydenstam 2003, Niemi og Pääkkönen 2002. For Finland sammenlignes 1987-1988 med 1999-2000). I Finland har det også vært en kraftig økning i tiden brukt til fjernsynsning. For Norges del har det vært reist tvil om økningen i tiden brukt på sosialt samvær fra 1971 til 1980 er reell, på grunn av endringer i undersøkelsesopplegget (Haraldsen og Kitterød 1992: 100). I så fall kan det være at tiden brukt på sosialt samvær i fritiden var forholdsvis stabil fram til 1990, før den begynte å gå ned.

Arbeidslivet – også en arena for sosialt fellesskap

Arbeidslivet er en arena for knytting av sosiale kontakter og utvikling av vennskap. Om lag 4 av 10 langtidsarbeidsledige sier at tapet av kontakten med kolleger er en stor ulempe ved å gå arbeidsledig (Kitterød 1996). Den sterke veksten i kvinners yrkesdeltakelse de siste 30 årene har brakt mange kvinner ut av en relativt isolert husmortalværelse. I Levekårsundersøkelsen 2002 blir intervjupersonene spurt om hvem de åpner seg for når de snakker om helseproblemer (tabell 4). Familiemedlemmer er de desidert vanligste personene å snakke med når helseproblemer melder seg. Deretter kommer venner, og til slutt kolleger. Selv om kolleger relativt sjelden involveres, snakker snaut 3 av 10 sysselsatte kvinner også med kolleger om sine helseproblemer.

Kvinner med helseproblemer ser ut til å ha et større sosialt repertoar å spille på. Venner og kolleger involveres i større grad. Over halvparten av kvinnene snakker med venner om slike problemer, sammenlignet med vel en tredjedel av mennene. Dette bekrefter tendensen vi var inne på tidligere, at menn er mer ensidig familieorienterte i sitt valg av noen å snakke fortrolig med.

At kvinner i større utstrekning enn menn etablerer fortrolige relasjoner på arbeidsplassen, er kanskje en av årsakene til at deltaking i arbeidslivet reduserer risikoen for å oppleve ensomhet blant kvinner, men i liten grad blant menn (Barstad 2000).

Stabilitet i tid til uformell omsorg og organisasjonsdeltaking

Tidsbruksundersøkelsene 1980-2000 tyder på en høy grad av stabilitet i tiden brukt til pleie/hjelp til voksne i eget hushold og andre hushold. Prosentandelen som ga hjelp til andre hushold en vanlig dag var 8 prosent både i 1980 og 2000, men litt høyere i 1990, 11 prosent (tabell 3). Det er særlig blant ungdom under 25 år det kan spores en reduksjon i tid brukt på omsorgsarbeid i løpet av 1990-årene.

Stabiliteten gjelder også frivillig arbeid og organisasjonsdeltaking. I 2001 var vel halvparten av den voksne befolkningen aktiv i organisasjoner, det vil si ulike frivillige organisasjoner, politiske partier, fagorganisasjoner og bransje- eller næringsorganisasjoner. Totalt sett har aktivitetsnivået vært omtrent uforandret i perioden fra 1980 til 2001. Mens noen foreningstyper har vært utsatt for en nedgang i oppslutningen, har andre foreningstyper hatt en oppgangstid. 54 prosent av befolkningen utførte en eller annen form for frivillig arbeid i 1998. Det meste av arbeidet ble utført innenfor organisasjonslivet (Wollebæk mfl. 2000).

Vanskelig å si om ensomheten øker...

Hva med ensomheten? Er det ikke opplest og vedtatt at ensomheten går som et spøkelse over verden? Det er lite vi vet om dette på grunnlag av norske data, og det kan være problematisk å kartlegge ensomhet gjennom spørreundersøkelser. Tyskland er et av de få vestlige landene som har gjennomført undersøkelser som er sammenlignbare tilbake i tid. I Vest-Tyskland var andelen av befolkningen som ga uttrykk for følelser av ensomhet, på omtrent samme nivå i 1998 som 20 år tidligere, i Øst-Tyskland ble det litt færre ensomme i løpet av 1990-årene (Buhlman 2000). En sammenligning av forskjellige britiske undersøkelser i etterkrigstiden tyder ikke på noen økning av ensomhet blant eldre (Victor mfl. 2002). I de danske levekårsundersøkelsene er det ikke spurt om ensomhet, men om intervjupersonen er "uønsket alene". I 1976 ga 5 prosent uttrykk for at de ofte var uønsket alene, i 2000 4 prosent (Andersen 2003). Det er vanskelig å si om disse resultatene lar seg overføre til norske forhold, men kanskje er heller ikke utviklingen på dette området fullt så negativ som vi gjerne tror.

...men mange er plaget

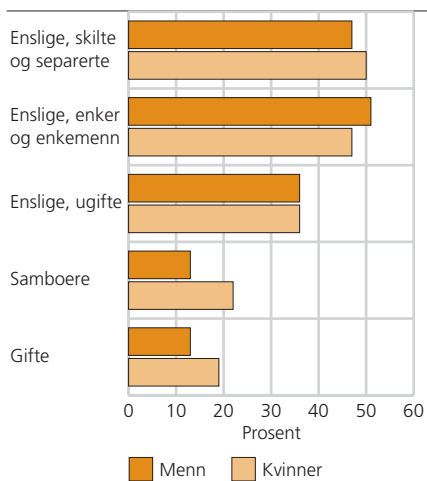
Uansett om ensomheten øker eller ikke, ser det ut til at en betydelig del av befolkningen plages av ensomhet fra tid til annen. I forbindelse med Levekårsundersøkelsen 2002 ble et postalt tilleggsskjema sendt ut til intervjupersonene. I skjemaet inngikk blant annet en oppstilling av forskjellige problemer som intervjupersonene skulle angi om de hadde vært plaget av i løpet av de foregående 14 dagene. Ett av problemene var "følelse av ensomhet". Spørsmålet inngår i et batteri av spørsmål som skal måle utbre-

Tabell 4. Hvem snakker du med om dine helseproblemer (flere svar mulig)? Menn og kvinner 16 år og eldre som har minst ett langvarig syketilfelle. 2002. Prosent

	Alle		Sysselsatte	
	Menn	Kvinner	Menn	Kvinner
Ingen	5	4	4	2
Familie ...	77	77	80	80
Venner ..	34	52	37	62
Kolleger .	12	17	18	29

Kilde: Levekårsundersøkelsen 2002.

Figur 2. Andel som har vært plaget av følelser av ensomhet i en 14-dagersperiode. Menn og kvinner i ulike familieforhold. 16 år og eldre. 2002. Prosent



Kilde: Levekårsundersøkelsen 2002.

delsen av lettere psykiske plager i befolkningen ("Hopkinslisten"). Den spesielle sammenhengen spørsmålet inngår i, tilsier ekstra forsiktighet i tolkningen. En fjerdedel av den voksne befolkningen oppgir å ha vært litt eller mye plaget av følelser av ensomhet i 14-dagersperioden. De fleste av disse var litt plaget, mens 6 prosent var "ganske mye" eller "veldig mye" plaget. Blant enker/enkemenn og skilte/separerte enslige var om lag 50 prosent litt eller mye plaget av ensomhet (figur 2). Litt flere kvinner enn menn gir uttrykk for at de er besværet av slike følelser. Forskjellen skyldes at kvinner er noe mer ensomme enn menn innenfor ekteskapet eller samboerforholdet. Både kvinner og menn nyter godt av støtten og fellesskapet som kjærlighetsrelasjonen gir, men parforholdet reduserer ensomheten enda mer for menn enn for kvinner. Dette er bekreftet av tidligere forskning (Barstad 2000).

Det er gjennomgående små forskjeller mellom ulike aldersgrupper (tabell 5). Blant menn ser det ut til at de unge opplever ensomheten mest intenst. Blant kvinner er det en svak tendens til at ensomhetsopplevelsen er sterkest blant de helt unge og blant de eldste. Kvinner over 70 år gir i noe større grad enn menn i samme alder uttrykk for at de er mye plaget av ensomhet. Det er naturlig å se dette i sammenheng med at langt flere av de eldre kvinnene lever uten en partner.

Spørsmålet om ensomhet har vært stilt i tidligere undersøkelser. I Helseundersøkelsen 1985 var det bare 10 prosent av den voksne befolkningen som oppga at de hadde vært plaget av ensomhet i 14-dagersperioden. Men fordi spørsmålet ble stilt i et personlig intervju, ansikt til ansikt, er det grunn til å tro at mange skjuler sine følelser. Et selvutfyllingsskjema sikrer større grad av anonymitet. En sammenligning av forskjeller i resultater tyder på at to-tre ganger så mange sannsynlige psykiatriske tilfeller blir identifisert med en selvutfyllingsmetode som med intervjumetoden (se omtale i Barstad 1997a).

Ensomhet og ressurser

Ensomhet går ofte sammen med ulike former for ressursmangel. Resultater fra Levekårsundersøkelsen 2002 viser blant annet at sammenhengen mellom ensomhet og økonomiske problemer er meget sterk. Blant personer som har hatt alvorlige økonomiske problemer det siste året, oppgir hele 59 prosent at de er plaget av ensomhet. Det er imidlertid ikke gitt at dette kan forstås som en årsakssammenheng, blant annet fordi personer med dårlig økonomi ofte lever uten en partner, står utenfor arbeidsmarkedet og har dårlig helse. Både egenskaper ved familieforholdene (jf. figur 2), helsetilstanden og tilknytningen til arbeidsmarkedet kan påvirke ensomhetsopplevelsen (Barstad 2000). Økonomiske problemer kan imidlertid bidra til å redusere det sosiale overskuddet, og noen sosiale aktiviteter er pengekrevenne. Menn med økonomiske problemer er noe sjeldnere hyppige gjester på dans eller diskotek enn andre menn, selv når det tas hensyn til forskjeller i familietilknytning, helsetilstand og andre forhold (Barstad 1997b).

Oppsummering

Det er få tegn til en økning av antallet sosialt isolerte i det norske samfunnet. De fleste målene tyder på at de helt isolerte utgjør rundt 2 prosent av den voksne befolkningen, om lag 70 000 personer. De eldste kvinnene er de mest isolerte, men heller ikke for denne gruppen er sosial isolasjon et karakteristisk trekk. Ensomhet ser ut til å være et mer utbredt samfunnsproblem enn sosial isolasjon.

Tabell 5. Andel som har vært plaget av følelser av ensomhet i en 14-dagersperiode. Menn og kvinner i ulike aldersgrupper. 2002. Prosent

	Menn		Kvinner	
	I alt	Mye plaget	I alt	Mye plaget
15-19 år	23	7	32	10
20-29 "	27	8	26	5
30-39 "	25	6	25	6
40-49 "	19	5	26	5
50-59 "	20	5	26	6
60-69 "	21	4	27	5
70-79 "	20	3	42	10
80 år og over	29	4	35	8

Kilde: Levekårsundersøkelsen 2002.

Sosial kontakt

Verken det stabile omfanget av uformelt omsorgsarbeid utenfor husholdningen, eller at frivillig arbeid og organisasjonsaktivitet ser ut til å holde seg på et jevnt høyt nivå, gir støtte til påstanden om en befolkning som er seg selv nok. Selv om flere bor alene, har det også blitt flere som oppgir at de har fortrolige venner utenom egen familie. Flere undersøkelser tyder på at utviklingen har vært særlig positiv for eldre kvinner.

Det har imidlertid vært en klar nedgang i tiden brukt til sosialt samvær i løpet av 1990-årene, som viser at utviklingen ikke er helt entydig. Nedgangen har vært sterkest blant yngre menn. Denne utviklingen kan tolkes på flere måter. Det er mulig at økningen i bruken av elektroniske kommunikasjonsmidler har redusert noe av behovet for kontakt ansikt til ansikt. Imidlertid er det også mulig at en sterkere opplevelse av tidspress har ført til et behov for å "effektivisere" de sosiale kontaktene i noen befolkningsgrupper. Tiden brukt til å se fjernsyn har økt betydelig, på tross av utbredte ønsker om det motsatte, og har kanskje bidratt til mindre sosialt samvær.

Mye tyder på at det sosiale fellesskapet i *nærmiljøet*, området i gangavstand til boligen, har blitt svekket. Befolkningen bruker mindre tid i nærmiljøet, og har sjeldnere besøkskontakt med naboene. Stadig flere bor alene. Dermed har også tyngdepunktet for det sosiale livet forskjøvet seg. Kvinnenes inntog i arbeidslivet har gitt arbeidsplassen større betydning som arena for kontakt og fellesskap, i hvert fall mellom kvinner. Et mindre vitalt nærmiljø rammer dem som er lite mobile og som ikke har alternative arenaer å ty til.



Referanser

Andersen, Bjarne Hjorth (red.) (2003): *Udviklingen i befolkningens levekår over et kvart århundrede*, København: Socialforskningsinstituttet 03:14.

Barstad, Anders (1997a): Psykisk helse: Fortrolighet forebygger? *Samfunnsspeilet* 2, 1997, 22-31, Statistisk sentralbyrå.

Barstad, Anders (1997b): Stadig flere går på dans: Mot et samfunn med større plass for lek og moro? *Samfunnsspeilet* 4, 1997, 23-29, Statistisk sentralbyrå.

Barstad, Anders (2000): Hvem er de ensomme og isolerte? *Tidsskrift for Velferdsforskning*, 4, 67-84.

Barstad, Anders og Ottar Hellevik (2004): *På vei mot det gode samfunn? Om forholdet mellom ønsket og faktisk samfunnsutvikling*, Statistiske analyser 64, Statistisk sentralbyrå.

Blekesaune, Morten og Einar Øverbye (2001): *Levekår og livskvalitet hos uførepensjonister og mottakere av avtafestet pensjon*, NOVA-Rapport 10/01.

Bulmahn, Thomas (2000): Modernity and Happiness. The Case of Germany, *Journal of Happiness Studies*, 1, 375-400.

Haraldsen, Gustav og Hege Kitterød (1992): *Døgnet rundt. Tidsbruk og tidsorganisering 1970-90. Tidsnyttingsundersøkelsene*, Sosiale og økonomiske studier 76, Statistisk sentralbyrå.

Kitterød, Ragni Hege (1996): Tid nok, - men hva så? Tidsbruk og tidsopplevelse blant langtidsarbeidsledige, *Rapporter 95/20*, Statistisk sentralbyrå.

Langeland, Ove (red.), Torkel Bjørnskau, Hilde Lorentzen og Axel West Pedersen (1999): *Mellom frihet og fellesskap. Det 21. århundrets velferdssamfunn*, Fafo-rapport 270, Fafo/Tiden Norsk Forlag.

Lunde, Elin Skretting (2001): "God helse - langt mer enn fravær av sykdom", kapittel 2 i *Helse i Norge. Helsetilstand og behandlingstilbud belyst ved befolkningsundersøkelser*, Statistiske analyser 41, Statistisk sentralbyrå.

Niemi, Iiris og Hannu Pääkkönen (2002): *Time use changes in Finland through the 1990s*, Culture and the Media 2002:2, Helsinki: Statistics Finland.

Rydenstam, Klas (2003): *Time for everyday life. Women's and men's time use 1990/91 and 2000/01*, Living conditions Report no 99, Örebro: Statistics Sweden.

Victor, Christina R., Sasha J. Scambler, Sunil Shah, Derek G. Cook, Tess Harris, Elizabeth Rink og Stephen De Wilde (2002): Has loneliness amongst older people increased? An investigation into variations between cohorts, *Ageing and Society* 22, 585-597.

Vaage, Odd Frank (2002): *Til alle døgnets tider. Tidsbruk 1971-2000*, Statistiske analyser 52, Statistisk sentralbyrå.

Vaage, Odd Frank (2003): *Norsk Mediebarometer 2003*, Statistiske analyser 63, Statistisk sentralbyrå.

Wollebæk, Dag, Per Selle og Håkon Lorentzen (2000): *Frivillig innsats*, Bergen: Fagbokforlaget.

Kan noe gjøres?

Er det noe som kan gjøres med problemene vi har sett på i denne artikkelen, eller er dette et felt som ligger helt utenfor politikken? Begrepet "sosial kapital" går i dag som en farsott gjennom samfunnsforskningen. Den sosiale kapitalen er et samlebegrep for ressursene som befinner seg mellom mennesker. Det dreier seg om sosiale nettverk og støttende relasjoner, om tillit og samarbeid, om alt fra kjærligheten mellom nære familiemedlemmer til vennene som møtes i bridgelaget og båndene som knyttes når det lokale sangkoret har øvelser. Kanskje trenger vi en sterkere bevissthet om at noen sider ved samfunnsutviklingen kan ha uforutsette negative konsekvenser for den sosiale kapitalen (blant annet i forhold til svekkelsen av nærmiljøet).

Problemene knyttet til å skape et mer inkluderende samfunn berører en rekke samfunnsforhold. En opplevelse av ekskludering og liten interesse fra andre kan ha sammenheng med at noen grupper har problemer med å få innpass i arbeidslivet. Uførepensjonister rapporterer om en sterkere følelse av ensomhet etter uførepensjoneringen (Blekesaune og Øverbye 2001). Helseproblemer kan skape vansker med å få kontakt med andre, og bidrar til at relativt mange i aldersgruppene over 80 år er utsatt for isolasjon og ensomhet. En av tre i denne aldersgruppen mener at helsetilstanden er til hinder for omgang med andre mennesker (Lunde 2001). Dette understreker betydningen av gode helse- og omsorgstjenester. Økonomisk fordelingspolitikk kan også påvirke utviklingen av sosial kapital. Økonomiske problemer gir mindre overskudd til sosiale aktiviteter. Noen av fellesaktivitetene i konsumsamfunnet forutsetter økonomiske ressurser. Personer med lav inntekt og stram økonomi er gjennomgående mindre sosialt aktive og mer ensomme.

Betydningen av å støtte de frivillige organisasjonene bør også nevnes i denne sammenhengen. Mange nordmenn så filmen "Heftig og begeistret", om mannskoret i Berlevåg, i løpet av 2001. Filmen ga et sterkt inntrykk av hva en frivillig organisasjon kan bety, både for den som deltar og for lokalsamfunnet organisasjonen springer ut av. Motivene for å delta i organisasjoner er framfor alt knyttet til det sosiale aspektet (Langeland mfl. 1999).

Sammensatte levekårsproblemer blant innsatte i norske fengsler

Levekårsundersøkelsen blant innsatte viser at en betydelig andel har problemer i forhold til sentrale levekårsområder som utdanning, inntekt, bolig og helse. Mange har problemer på flere områder samtidig, og det er en klar sammenheng mellom opphopning av levekårsproblemer og det å ha sittet i fengsel flere ganger.

Forskningsstiftelsen Fafo har i samarbeid med Statistisk sentralbyrå (SSB) gjennomført en levekårsundersøkelse blant fengselsinnsatte. Tidligere undersøkelser av innsattes levekår har dokumentert omfattende mangler på flere områder (se for eksempel Kling og Gustavsson 2004, Nilsson 2002, Skardhamar 2002), og knyttet opphopning av levekårsproblemer til tilbakefall til kriminalitet; jo dårligere levekår, desto større er andelen med tilbakefall (May 1999, Nilsson 2003). Forbedrede levekår er derfor et sentralt element i arbeidet med å hindre fortsatt kriminalitet: Imøtekommelse av innsattes udekkede (levkårs-)behov ses som en forutsetning for at de skal kunne delta på ordinære sosiale arenaer etter soning og på den måten unngå å falle tilbake til kriminalitet. Vi vil bruke våre resultater til å illustrere noen viktige muligheter, men også sentrale begrensninger ved denne måten å tenke på.

Antall levekårsproblemer blant innsatte

Tabell 1 viser at andelen med problemer på de forskjellige områdene er betydelig. Nesten halvparten har grunnskole som høyeste fullførte utdanning, og nær syv av ti var uten arbeid på fengslingstidspunktet. Arbeidsledighet var et særlig stort problem blant de kvinnelige innsatte, ettersom 30 av til sammen 35 kvinner var uten arbeid. Gitt den høye andelen uten arbeid, er det ikke uventet at en stor gruppe blant de innsatte har svært lav inntekt. Hele 40 prosent av de innsatte oppgir en bruttoinntekt på mindre enn 100 000 kroner, og befinner seg dermed med stor sannsynlighet under fattigdomsgrensen slik denne ble definert i Fattigdomsmeldinga (Sosialdepartementet 2002). Det er også verdt å merke seg den høye andelen innsatte med rusproblemer og at nesten tre av ti har psykiske problemer. Kvinner ser ut til å være tyngre belastet med problemer på begge disse områdene.

For å undersøke hvorvidt det er slik at problemer på ett område henger sammen med problemer på ett eller flere andre områder, har vi slått de ulike levekårsproblemene fra tabell 2 sammen i en enkel additiv indeks som varierer mellom null (det vil si har ingen av de skisserte levekårsproblemene) og seks (har alle de skisserte levekårsproblemene).

Hvis vi tenker oss figur 1 som uttrykk for en kontinuerlig marginaliseringsprosess som går fra forankret, via marginalisert, til sosialt ekskludert eller utstøtt (jf. Halvorsen 2000), kan vi si at graden av marginalisering øker med antallet problemområder. Det er få som befinner seg i ytterkanten av skalaen: én av ti er uten problemer på noen av områdene, og bare en av hundre har alle levekårsproblemene. Det vanligste blant innsatte er å ha problemer på flere områder, noe som tyder på at et flertall er forhindret fra

*Christine Friestad og
Inger Lise Skog Hansen*

Tabell 1. Andel innsatte med problemer på ulike levekårsområder. Absolutte tall, menn, kvinner, totalt, og prosent totalt. 2003

	Menn (N=225)	Kvinner (N=35)	Totalt (N=260)	Prosent totalt
Manglende utdanning	105	18	123	47
Boligproblemer	78	13	91	35
Arbeidsledighet ...	149	30	179	69
Økonomiske problemer	84	16	100	40
Helseproblemer	58	13	71	28
Rusproblemer	128	21	149	59

Kilde: Undersøkelse om levekår og psykisk helse blant innsatte i norske fengsler, Statistisk sentralbyrå 2004.

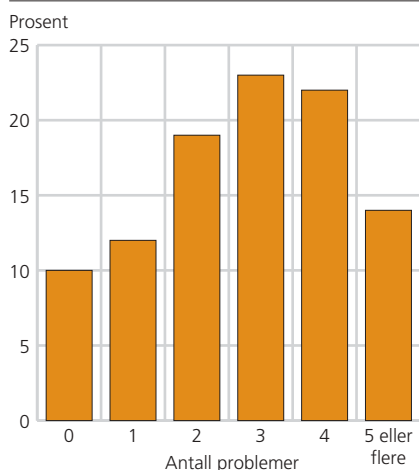
Christine Friestad er forsker ved Fafo, Institutt for arbeidslivs- og velferdsforskning (christine.friestad@fafo.no).

Inger Lise Skog Hansen er forsker ved Fafo, Institutt for arbeidslivs- og velferdsforskning (inger.lise.skog.hansen@fafo.no).

Datagrunnlaget

Resultatene som presenteres i denne artikkelen er hentet fra Fafos landsomfattende levekårsundersøkelse blant et representativt utvalg domfelte i norske fengsler. Undersøkelsen ble gjennomført på oppdrag fra Sosial- og helsedirektoratet og Justisdepartementet. Datamaterialet ble samlet inn gjennom strukturerte, personlige intervjuer, gjennomført av profesjonelle intervjuere fra SSBs intervjuerkorps. Fra en liste over alle domfelte innsatte i norske fengsler, ble i alt 380 personer skriftlig invitert til å delta. Deltakelse i undersøkelsen var frivillig og basert på informert samtykke. Til sammen 260 personer (225 menn og 35 kvinner) takket ja til å delta, hvilket innebar en svarprosent på 70. Intervjuene ble gjennomført i fengselets lokaler, og tok i gjennomsnitt i underkant av en time. Intervjuet omfattet spørsmål om levekår generelt og mer spesielle spørsmål om helsetilstand, rusmiddelbruk og soningssituasjon. De sistnevnte spørsmålene ble utformet spesielt for denne undersøkelsen, mens de generelle levekårs-spørsmålene i all hovedsak var likelydende med spørsmål i SSBs samordnede levekårsundersøkelser. For ytterligere informasjon om utvalgstrekkning og datainnsamling henviser vi til SSBs dokumentasjonsrapport av Hougen og Wiecek (Statistisk sentralbyrå 2004).

Figur 1. Antall levekårsproblemer blant innsatte. 2003. Prosent



Kilde: Undersøkelse om levekår og psykisk helse blant innsatte i norske fengsler, Statistisk sentralbyrå 2004 og Friestad og Skog Hansen 2004.

Tabell 2. Innsattes tidligere fengsels-erfaring. Absolutte tall og prosent. 2003

Antall fengslinger	Antall	Prosent
Ingen	100	39
1 til 2	63	24
3 til 6	59	23
7 eller flere	38	15
Totalt	260	100

Kilde: Undersøkelse om levekår og psykisk helse blant innsatte i norske fengsler, Statistisk sentralbyrå 2004.

deltakelse på flere samfunnsarenaer samtidig. Figuren viser *antallet* problemer, men også *typen* problemer spiller en viktig rolle i marginaliseringsprosessen. Noen problemkombinasjoner kan være mer ekskluderende enn andre, og i dette bildet spiller det å ha sittet i fengsel en sentral rolle: Nilsen (2003) påpeker hvordan fengslingen både kan forsterke andre problemer og fungere som effektiv utstøtingsmekanisme i seg selv, for eksempel gjennom stigmatiseringsproblemer de innsatte møter etter soning (jf. Hammerlin og Kristoffersen 1998). Vi har derfor sett nærmere på sammenhengen mellom levekårsproblemer og det å ha sittet i fengsel før.

Dårlige levekår og fengsels erfaring

Tabell 2 viser at fengsels erfaringen i utvalget vårt er tildels betydelig. Et mindretall på om lag 40 prosent soner sin første straff, mens resten av utvalget har sittet i fengsel en eller flere ganger før. Fordi vår undersøkelse er en tverrsnittsundersøkelse, kan vi ikke si noe om årsaksforhold, men en enkel figur som viser hvordan levekårsproblemer fordeler seg blant innsatte som henholdsvis har eller ikke har sittet i fengsel før, kan likevel illustrere en viktig sammenheng mellom fengsels erfaring og levekårsproblemer.

Figur 2 viser en klar sammenheng mellom det å ha sittet i fengsel før og tung konsentrasjon av levekårsproblemer: Nær halvparten av dem som har sonet en fengselsstraff tidligere, har problemer på fire eller flere levekårsområder, og befinner seg dermed helt i randsonen av samfunnet når det gjelder de levekårsforholdene vi har undersøkt her. Uansett om det er slik at fengsels erfaringen har bidratt til forverring av levekårene, eller det er alvorlige levekårsproblemer som ligger bak gjentatte fengslinger, vitner situasjonen om en gruppe med behov for omfattende innsats på flere områder.

Diskusjon

Sammensatte problemer og sammenhengende løsninger

Resultatene bekrefter det som også flere andre undersøkelser har vist (jf. Skardhamar 2003, Nilsson 2003): Innsatte utgjør en utsatt gruppe med alvorlige levekårs mangler. Det som gjør deres situasjon særlig vanskelig er ikke bare at de har store ressursmangler på enkeltområder, som lav utdanning, tunge rusproblemer og dårlig økonomi, men at mange har problemer på flere områder samtidig. Tiltak for å bøte på levekårs manglene må derfor

integreres i hverandre og ses i sammenheng, basert på den enkeltes konkrete behov. For noen vil rusbehandling være det viktigste, for andre er det nødvendig at rusbehandlingen kombineres med psykiatrisk behandling, for andre kan det være tilbud om en arbeidsplass som ikke krever utdanning og en bolig som man får til å bo i. Ikke alle levekårsproblemer er like åpenbare som de vi har avdekket i denne undersøkelsen, men utgjør like fullt alvorlige hindre for et godt liv, og kan føre til at man ikke klarer å benytte seg av tilbud på andre områder. Er en egen bolig et levekårsforbedrende tiltak dersom man aldri får besøk av noen, eller ikke tør å bevege seg ut?

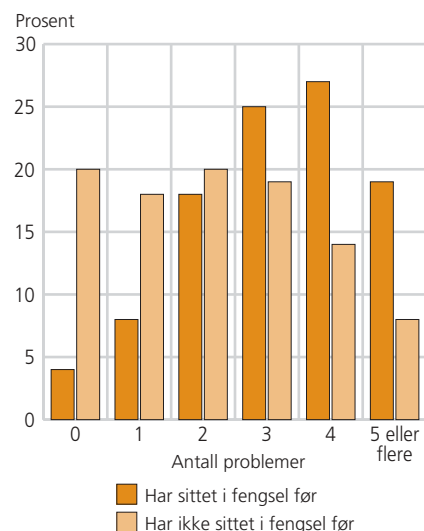
Undersøkelsen viser at innsattes levekårsproblemer strekker seg langt utover det som tradisjonelt er oppfattet som kriminalomsorgens ansvarsområde. Mye tyder derfor på at en bedring av livsbetingelser krever helhetlige tiltak basert på systematisk samarbeid mellom ulike instanser. Kontinuitet og sammenheng mellom ulike livsområder blir viktig i et slikt perspektiv: Påbegynt utdanning må kunne fortsettes, rusbehandling videreføres, og muligheten til deltakelse i arbeidsliv og samfunn for øvrig styrkes. En slik prosess omfatter tiltak på (minst) to nivåer: Den enkelte innsattes levekår må forbedres på flere områder samtidig, gjennom helhetlige tiltak. I tillegg må det lokalmiljøet den enkelte skal tilbake til gjøres i stand til å møte den tidligere innsatte med tilbud om en aktiv inkludering i samfunnet, på de arenaene som er viktige for den enkelte.

Mer enn objektive levekår

Levekårsmodellen som vår undersøkelse av innsatte er basert på, innebærer et fokus på mangler og kan lett etterlate et inntrykk av at det først og fremst er det som preger innsattes situasjon. Det er ikke nødvendigvis verken riktig eller et særlig fruktbart utgangspunkt for videre diskusjon. Tvert imot kan en beskrivelse av innsatte basert på en presentasjon av deres mangler og marginaliserte livssituasjon bidra til å styrke den enkeltes opplevelse av å være i omgivelsenes vold, uten mulighet til selv å styre sitt livsløp, og dessuten bidra til å støtte opp om generelle fordommer i befolkningen ellers. Det er derfor nødvendig å utfylle bildet av innsattes (objektive) levekårsituasjon med dokumentasjon av hvilke ressurser og muligheter den enkelte selv opplever å ha, og ikke minst hva han/hun selv betrakter som nødvendig for å bedre egne livsvilkår både innenfor og utenfor fengselet. Hva er grunnleggende elementer i den enkeltes opplevelse av livskvalitet, og hvordan kan disse styrkes? Et slikt bilde kan ikke tegnes ut fra forhåndsdefinerte elementer av hva som inngår i "det gode liv" for et gjennomsnittsmenneske, men må åpne for den enkeltes egne vurderinger av hva som er viktig for ham/henne. Slike spørsmål lar seg sjelden besvare innenfor den formen tradisjonelle levekårsundersøkelser har, og det har hittil vært gjort lite forskning med utgangspunkt i et slikt ressursperspektiv.

Kjennskap til de problemene som er særegne for innsatte som gruppe er en nødvendig forutsetning for en helhetlig tilnærming, men like viktig er det å kjenne den enkeltes behov og ressurser. Vi vet altfor lite om hva slags ressurser innsatte faktisk har – hva er den enkeltes sterke sider og hva mener han/hun skal til for at disse kan tas i bruk? De områdene som kartlegges gjennom en tradisjonell levekårsundersøkelse er ikke nødvendigvis de som opplevs mest sentrale for den enkelte. Mulighetene til å klare seg utenfor

Figur 2. Antall levekårsproblemer, etter tidligere fengsels erfaring. Prosent. 2003



Kilde: Undersøkelse om levekår og psykisk helse blant innsatte i norske fengsler, Statistisk sentralbyrå 2004 og Friestad og Skog Hansen 2004.

Referanser

- Friestad, C. og I. L. Skog Hansen (2004): *Levekår blant innsatte*, Fafo-rapport 429, Oslo: Forskningsstiftelsen Fafo.
- Halvorsen, K. (2000): Sosial eksklusjon som problem, *Tidsskrift for velferdsforskning*, 3, 157-171.
- Hammerlin, Y. og R. Kristoffersen (1998): Habilitering som livsmestringsprosess, *KRUS-rapport*, 1/98. Kriminalomsorgens utdanningscenter.
- Kling, B. og J. Gustavsson (2004): *Fångarna, fängelset och samhället*, Norrköping: Norrköpings Tryckeri.
- May, C. (1999): *Explaining reconviction following a community sentence*, (Rep. No. 192). London: Home Office.
- Nilsson, A. (2002): *Fånge i marginalen*, Kriminologiske institusjonen, Stockholms universitet.
- Nilsson, A. (2003): Living conditions, social exclusion and recidivism among prison inmates. *Journal of Scandinavian studies in criminology and crime prevention*, 4, 57-83.
- Norges offentlige utredninger (1993): *Levekår i Norge. Er graset grønt for alle?* NOU 1993/13, Oslo: Statens forvaltningstjeneste.
- Skardhamar, T. (2002): *Levekår og livssituasjon blant innsatte i norske fengsler*, Institutt for kriminologi og retts sosiologi, Universitetet i Oslo.
- Skardhamar, T. (2003): Inmates' social background and living conditions. *Journal of Scandinavian studies in criminology and crime prevention*, 4, 39-56.
- Sosialdepartementet (2002): *Tiltaksplan mot fattigdom* (Rep. No. 6).
- Statistisk sentralbyrå (2004): *Undersøkelse om levekår og psykisk helse blant innsatte i norske fengsler*. Dokumentasjonsrapport. Notater 2004/17.

fengselet er dessuten ikke bare et spørsmål om hvilke materielle ressurser og livsvilkår den enkelte har – eller tilføres. Det kan i minst like stor grad betraktes som et spørsmål om hvilke betingelser samfunnet ellers kan tilby. Nilsson (2003) påpeker at tiltak for å sikre sosial inklusjon bare vil lykkes i den grad det stilles en plass til rådighet i samfunnet for tidligere innsatte. Det bidrar ikke nødvendigvis til bedre levekår at flere innsatte tar utdanning under soning hvis arbeidsmarkedet ikke byr på muligheter til å bruke denne utdanningen når soningen er slutt, eller de møter hindringer på andre arenaer som bidrar til å opprettholde en marginalisert livssituasjon. Tiltak for å bedre situasjonen til innsatte og andre grupper som faller utenfor velferdsstatens systemer er viktige, men endrer ikke på de strukturene som skaper marginaliseringen. Til dette trengs overordnede tiltak som motvirker utstøting i utgangspunktet og dessuten hindrer at problemene akkumulerer.

Hvem er med i utvalget vårt?

Alder, kjønn og domslengde i utvalget og i fangebefolkningen¹ totalt. Absolutte tall (prosent i parentes)

		Utvalg	Fangebefolkningen totalt
Kjønn	Mann	225 (86)	2 170 (94)
	Kvinne	35 (14)	129 (6)
Alder	18-24 år	43 (17)	399 (17)
	25-44 år	166 (64)	1 497 (65)
	45 år og eldre	51 (20)	403 (18)
Doms- lengde	Inntil 6 md. .	46 (18)	530 (23)
	6-11 md.	47 (18)	361 (16)
	1-2 år	90 (36)	610 (27)
	3-4 år	23 (9)	235 (10)
	5 år eller mer	43 (18)	373 (16)
	Uoppgitt	190 (8)	

¹ Fangebefolkningen totalt (N= 2 299) omfatter alle innsatte per 16. mai 2003 i henhold til Kriminalomsorgens produksjonsfremmende informasjonssystem (KOMPIIS), med unntak av varetektsinnsatte. Kilde: Undersøkelse om levekår og psykisk helse blant innsatte i norske fengsler, Statistisk sentralbyrå 2004.

Ser vi på forholdstallet mellom menn og kvinner, ser vi at utvalget vårt består av en langt høyere andel kvinner enn det deres faktiske andel av fengselsbefolkningen skulle tilsi. Dette skyldes at vi bevisst har overrepresentert kvinner fordi de ellers ville utgjort en så liten andel av utvalget at det ikke ville vært mulig å si noe spesifikt om deres situasjon. Ellers viser tabellen at fengselsbefolkningen i hovedsak består av personer under 40 år som soner en dom på inntil 2 års fengsel.

Frafall

I alt 29 prosent av dem som var trukket ut til å delta i undersøkelsen, deltok ikke. De konkrete årsakene til det, er nærmere beskrevet av Hougen og Wiecek (Statistisk sentralbyrå 2004). Vi har ikke grunn til å tro at frafallet er systematisk, men en undersøkelse av denne typen må likevel ta høyde for at de som er aller svakest stilt med hensyn til fysisk og psykisk helse, velger å la være å delta.

Levekårsproblemer

I denne artikkelen betrakter vi følgende som levekårsproblemer (teksten i parentes refererer til tabellteksten i tabell 2):

- grunnskole som lengste fullførte utdanning ("Manglende utdanning")
- verken eier eller leier bolig ("Boligproblemer")
- var ikke i arbeid på fengslingstidspunktet ("Arbeidsledighet")
- bruttoinntekt siste år på inntil 100 000 kroner ("Økonomiske problemer")
- dårlig psykisk helse, det vil si skårer over en grenseverdi på 1,75 på Hopkins Symptom Checklist ("Helseproblemer")
- brukte rusmidler siste måned før fengsling ("Rusproblemer").

Mest mosjon og idrett blant de med høy inntekt og utdanning

Høy utdanning og inntekt har en klar sammenheng med både hvor mye man mosjonerer, hvor mange ulike aktiviteter man deltar i og utgifter til slike aktiviteter. I de fleste enkeltidrettene er det derimot ingen klar sammenheng mellom aktivitetsgrad, utdanning og inntekt. Ski-idrett og turgåing er derimot mer typiske høystatusaktiviteter.

Alder er blitt sett på som den viktigste enkeltfaktoren som påvirker deltakelse og interesse for idrett og fysisk aktivitet. Lamprecht og Stamm (1996) peker på at omfanget av idrettsaktiviteter generelt synker fra de tidlige 20-åra. I begynnelsen av forrige århundre ble kvinner ansett for ikke å være i fysisk stand til anstrengende trening, og var mer eller mindre bannlyst fra idrettskonkurranser. Forklaringen på lavere deltakelse i fysiske aktiviteter blant eldre mennesker og kvinner har vært nokså lik. I begge tilfelle har redusert deltakelse i det minste delvis hatt sin årsak i rådende normer og kulturelle forventninger like mye som leveforhold.

En undersøkelse gjennomført i Sveits i 1990 (Lamprecht og Stamm 1996) viser at det har funnet sted en demokratisk utvikling de siste 20-30 åra. Andelen som utøver idrett blant kvinner og menn og blant ulike aldersgrupper har nærmet seg hverandre. At forskjellen i aktivitetsnivå mellom kjønnene er liten, bekreftes i Statistisk sentralbyrås undersøkelser.

Et spørsmål er om denne bedringen i likestilling innen idrett og mosjon også gjelder faktorer som utdanning og inntekt. Ifølge den franske sosiologen Pierre Bourdieu (1978) er moderne masseidrett med sitt vide spenn av ulike aktiviteter et ideelt område for å anskueliggjøre sosiale forskjeller. Ifølge ham er idrettsaktiviteter, som andre kulturelle ytringsformer, med på å signalisere sosial tilhørighet og dermed med på å bestemme hvem som inkluderes og ekskluderes i sosiale grupper. Aktivitetsgrad og hva slags typer aktiviteter man deltar i, kan altså være med på å definere hvilket sosialt sjikt man tilhører.

Datagrunnlag

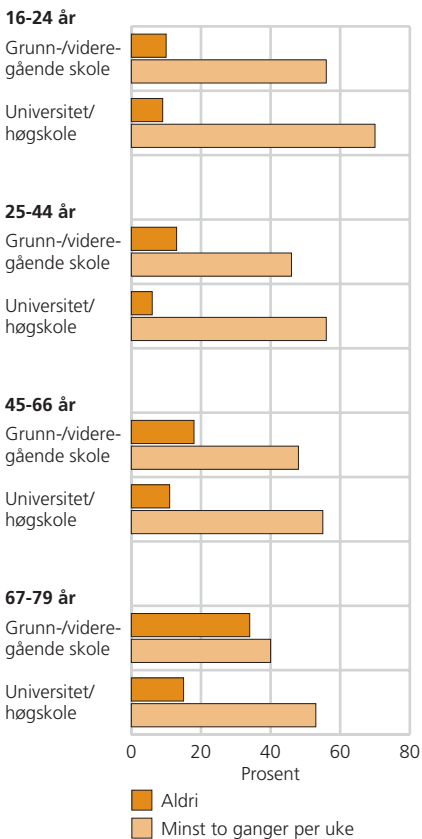
Dataene brukt i denne artikkelen er i hovedsak samlet inn i SSBs Levekårsundersøkelse 2001. Hovedundersøkelsen var besøksintervju med et representativt utvalg av den norske befolkningen i alderen 16-79 år på 3 250 personer. Et utvalg av disse, 1 925 personer, fylte ut et tilleggsskjema om fritidsbruk. Der spørsmål bare fra hovedundersøkelsen blir brukt, er hele utvalget brukt som tallgrunnlag. Ellers er bare de som fylte ut tilleggsskjema brukt som tallgrunnlag. For nærmere dokumentasjon av undersøkelsesopplegget, se Vågane (2002). Det er også brukt data samlet inn i SSBs tidsbruksundersøkelser. Dataene til disse undersøkelsene er samlet inn ved hjelp av spørreskjemaer og dagbøker. I dagbøkene førte deltakerne inn blant annet hvilke aktiviteter de utførte i løpet av to døgn. For nærmere dokumentasjon av undersøkelsesopplegget, se: Rønning (2002).

Artikkelen er et utdrag og noe videreføring av innholdet i rapporten "Trening, mosjon og friluftsliv" (Vaage 2004).

Odd Frank Vaage

Odd Frank Vaage er statistikkrådgiver i Statistisk sentralbyrå, Seksjon for leveårsstatistikk (odd.vaage@ssb.no).

Figur 1. Andel som aldri trener eller mosjonerer og som trener minst to ganger per uke, etter utdanning i ulike aldersgrupper. 2001. Prosent



Kilde: Levekårsundersøkelsen 2001.

Tabell 1. Hvor ofte man driver med fysisk aktivitet for å trene eller mosjonere, alle og etter utdanning. 2001. Prosent

	Aldri	Sjeldnere enn hver md.	1-2 ganger i md.	1 gang i uka	2 ganger i uka	3-4 ganger i uka	Om-trent daglig	Antall svar
Alle	15	9	10	17	21	17	11	1 925
Grunnskole	26	11	6	15	14	15	12	204
Videregående skole	16	9	11	16	21	17	10	1 065
Universitet/høgskole, kort	9	6	11	19	27	18	10	478
Universitet/høgskole, lang	7	5	6	18	28	23	11	127

Kilde: Levekårsundersøkelsen 2001.

Vi skal i denne artikkelen se om nordmenns sosiale situasjon gjenspeiles i deres idretts- og mosjonsaktiviteter. Er idrettsaktivitetene et sosialt samlende element eller opprettholder de snarere sosial forskjeller?

Tre av fire mosjonerer minst en gang per måned

Blant den norske befolkningen i alderen 16-79 år oppgir 76 prosent at de driver med fysisk aktivitet på fritiden for å trene eller mosjonere minst en gang per måned. 15 prosent utfører aldri noe de vil kalle trening eller mosjon i løpet av et år, mens 11 prosent trener daglig.

I et demokratiperspektiv er folks utdanning en tradisjonell grensesetter. Slik ser det fortsatt ut til at det er innenfor idrettsområdet. Mens 26 prosent av dem med bare grunnskole aldri mosjonerer, trener 41 prosent av dem minst to ganger per uke. Blant dem med høyest utdanning er det bare 7 prosent som aldri mosjonerer, mens 62 prosent trener minst to ganger per uke. Utdanningen betyr derfor mye for treningsaktiviteten.

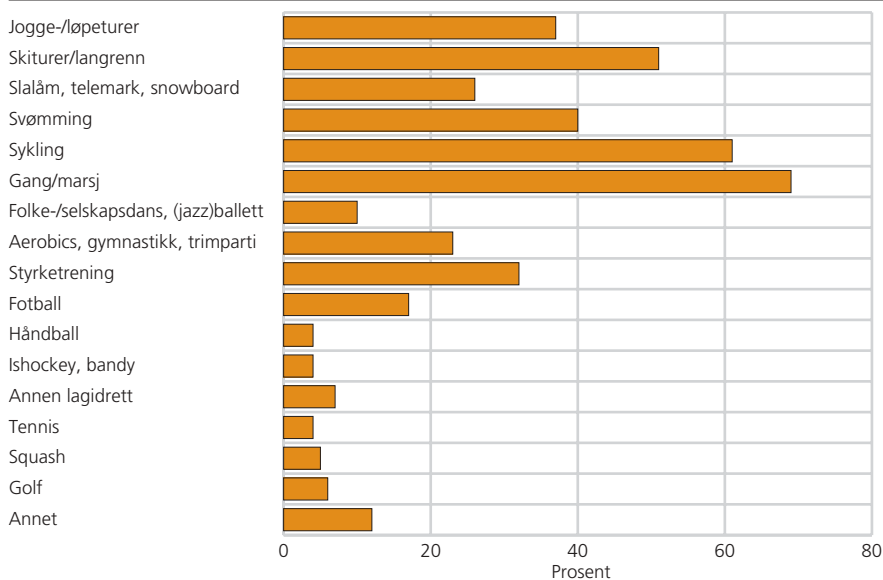
Ser vi utdanning i forhold til alder, finner vi også forskjeller. På alle alderstrinn er det flere aktive med høyere utdanning enn blant andre og flere som trener minst to ganger i uka. Blant personer i alderen 25 år og over er det betydelig flere med bare grunnskole eller videregående skole som ikke trener i det hele tatt, og færre som trener minst to ganger per uke enn blant dem med høyere utdanning. Det ser ut til at idéen om "det sunne liv" i størst grad har slått gjennom blant de velutdannede. Samtidig må vi ta med i betraktning at personer med høy utdanning ofte befinner seg innenfor yrkesgrupper som har lite manuelt arbeid, og derfor i større grad har behov for og kapasitet til å mosjonere etter at arbeidsdagen er over.

Mest gang/marsj, sykling og skiturer

Når vi skal se på skillelinjer i folks idretts- og friluftslivsaktivitet i dag, er det ikke bare aktivitetsgraden i seg selv som er av interesse, men også forholdet mellom ulike typer aktiviteter.

De som driver med fysisk aktivitet på fritiden minst en gang i måneden eller mer, ble i undersøkelsen spurt om hvilke aktiviteter de driver med. Gang/marsj er den aktiviteten de fleste mosjonistene deltar i. Mer enn to av tre driver med denne aktivitetstypen. Dernest følger sykling, skiturer, svømming, jogging/løpeturer og styrketrening. Mer enn en av tre er med på slike aktiviteter. Omtrent hver fjerde mosjonist er aktiv innenfor aerobics/gymnastikk/trimgrupper og slalåm/telemark/snowboard. 17 prosent spiller fotball. 10 prosent driver med ulike former for dans, og rundt 5 prosent driver med squash, golf, håndball, tennis eller ishockey/bandy.

Figur 2. Andel som driver med ulike idrettsgrener blant dem som trener minst en gang i måneden. 16-79 år. 2001. Prosent



Kilde: Levekårsundersøkelsen 2001.

Langrenn helst for dem med høyere utdanning

De fleste idrettsgrener fanger i nokså like stor grad opp personer med ulik utdanning. Den eneste grenen hvor det er helt tydelig at høy utdanning betyr større deltakelse, er langrenn. Mens 39 prosent av mosjonistene med bare grunnskoleutdanning går langrenn, er andelen blant dem med høyere universitets- eller høgskoleutdanning på 69 prosent.

Heller ikke husholdningsinntekten har noen avgjørende betydning når det gjelder hvilke idrettsgrener man deltar i. Igjen er det ski-idretten som skiller seg ut. Særlig langrenn, men også alpint, utøves i større grad av mosjonister med høy husholdningsinntekt enn blant dem med lav. Det er en liten andel av befolkningen som er aktive golf- og tennisspillere. Det er derfor ikke riktig å trekke noen helt sikker konklusjon fra dem. Tendensen er likevel slik at aktive på disse feltene ikke ser ut til å tilhøre husholdninger med høy inntekt i spesielt stor grad. Mosjonisters valg av aktiviteter er derfor kanskje ikke det aller beste eksemplet på å anskueliggjøre klasseforskjeller. Det er altså lite her som bekrefter det Bourdieu (1978) antyder.

Hytteiere trener mest på langrennsski

En forklaring på at det er de med høy utdanning og inntekt som helst går langrenn, kan være at snøforholdene i lavlandet de siste åra har vært dårlige. Man må kunne komme seg til høyereliggende strøk for å benytte skiene. Da er det en fordel med tilgang til hytte. Det er en helt klar sammenheng mellom det at husholdningen disponerer hytte og mosjonering med langrenn. Blant de som har hytte er det 64 prosent av mosjonistene som trener på langrennsski, mens andelen er 41 prosent blant dem som ikke har

hytte i husholdningen. Når det i tillegg er slik at de som disponerer hytte gjennomgående har høyere utdanning og husholdningsinntekt enn dem som ikke har hytte, er det kanskje ikke helt tilfeldig at vi finner en sammenheng mellom sosial status og langrenn.

Nesten fire ulike idrettsgrener

De som er aktive med trening/mosjon innenfor en idrettsaktivitet trener ikke nødvendigvis bare innenfor denne ene aktiviteten. I gjennomsnitt trente mosjonister innenfor 4 ulike aktiviteter per år i 2001. Det er tydelig at de med høy utdanning er mer aktive innenfor ulike idretter enn de med lavere utdanning. Blant de aktive med bare grunnskole er det 26 prosent som bare utøver en idrettsgren mens det blant de med lang utdanning er 12 prosent som bare er aktive innenfor en gren. Derimot er det hele 64 prosent av de med høyest utdanning som er aktive innenfor fire idrettsgrener eller mer, mens andelen er 43 prosent blant dem med lavest utdanning.

Disse tallene kan i noen grad påvirkes av at utdanning og alder kan samvariere. Vi finner likevel at det generelle mønsteret går igjen. Ser vi for eksempel på aldersgruppen 25-44 år, er det 16 prosent av dem som ikke har høyere utdanning som bare bedriver en aktivitet. Andelen er 10 prosent blant dem med høyere utdanning. Tilsvarende er det 51 prosent av dem med lav

Tabell 2. Antall ulike idrettsaktiviteter blant dem som trener minst en gang per måned, etter utdanning og etter utgifter til trening/mosjon per år. 2001. Prosent

	1 akti- vit tet	2 akti- vit teter	3 akti- vit teter	4-6 akti- vit teter eller flere	7 akti- vit teter
Alle	17	16	15	37	14
Grunnskole	26	19	12	23	20
Videregående skole	18	16	17	37	12
Universitet/høgskole, kort	14	15	16	43	12
Universitet/høgskole, lang	12	10	15	45	19
Utgifter til trening/mosjon per år	1 170	1 520	1 560	2 730	5 880

Kilde: Levekårsundersøkelsen 2001.

Tabell 3. Andel som har deltatt på ulike friluftslivsaktiviteter siste 12 måneder, alle og etter utdanning, personer 16-79 år. 2001. Prosent

	Alle	Grunn- skole	Videre- gående skole	Universitet/- høgskole, kort	Universitet/- høgskole, lang
Fottur	81	67	81	90	96
Spasertur	80	73	81	83	77
Bading	69	54	69	79	78
Fisketur	47	37	50	49	43
Skitur	47	33	46	62	71
Bær-/sopptur	42	42	40	48	53
Sykkeltur	42	32	41	53	46
Tur med motor-/seilbåt	35	19	36	43	45
Kjørt i alpinanlegg	20	13	18	24	30
Tur med kano/kajakk/robåt	14	10	12	20	24
På jakt	9	6	10	9	11
Tur på skøyter	10	4	10	13	13
Ridetur	3	4	3	4	3

Kilde: Levekårsundersøkelsen 2001.

utdanning i denne aldersgruppen som trener innenfor 4 eller flere aktiviteter, mens andelen er 67 blant dem med høyere utdanning.

Stor friluftslivsaktivitet

Den varierte naturen og variasjonen av temperatur og vær gjennom årstidene gir nordmenn store muligheter til utendørs aktiviteter i fritiden. Det er heller ikke tvil om at muligheten også benyttes. Levekårsundersøkelsen 2001 viser at friluftslivsaktiviteter hyppig blir bedrevet i de fleste aldre, strøk og samfunnslag. Men som for andre aktiviteter er det også på dette området forskjeller mellom ulike grupper i samfunnet.

Akademikere mest på tur

Utdanning har klar sammenheng med turgåing. Mens 67 prosent av dem med bare grunnskoleutdanning går på fottur per år, er andelen 96 prosent blant dem med lang universitets- eller høgskoleutdanning. Denne forskjellen er klar også om man tar hensyn til alder. I aldersgruppen 25-44 år er det 73 prosent som har gått på fottur siste 12 måneder blant personer med bare grunnskoleutdanning. Blant personer med lang universitets- eller høgskoleutdanning er andelen 99 prosent.

Flest på skitur blant dem med høyest utdanning

Ovenfor har vi sett på skigåing som idrettsgren blant dem som er aktive mosjonister. Heller ikke som friluftslivsaktivitet er skitur noe alle nordmenn er med på. Bare halvparten benytter de eventuelle muligheter de har. Som før nevnt, har tilgang til hytte betydning her.

Også i denne sammenheng finner vi at skitur er en aktivitet som i større grad utøves av personer med høyere utdanning enn av andre. Mens 33 prosent av dem med bare grunnskoleutdanning går på skitur i løpet av året, er det 71 prosent som er aktive på dette feltet blant personer med lang universitets- eller høgskoleutdanning. Forskjellen opprettholdes også om vi tar hensyn til alder. I aldersgruppen 25-44 år er det for eksempel slik at andelen som er på en eller flere skiturer per år, er 31 prosent blant dem med bare grunnskoleutdanning. De med lang universitets- eller høgskoleutdanning har en andel på 81 prosent. Husholdningsøkonomien har også sammenheng med skiløping. Blant dem som bor i husholdninger med inntekt på 400 000 kroner eller mer, er andelen som går på skitur per år på rundt 60 prosent. Er den inntekten under 200 000 kroner, er andelen som går på skitur i underkant av 30 prosent.

Klare sosiale skiller i alpinbakken

Andelen som bruker alpinanlegg generelt, også blant dem som ikke er aktive mosjonister, har klar sammenheng med utdanning. Mens andelen blant personer med bare grunnskoleutdanning er på 13 prosent, er andelen blant dem som har lang universitets- eller høgskoleutdanning 30 prosent. Nokså tilsvarende er forholdet for husholdningsinntekt. Jo høyere inntekt, jo større er sjansen for at man bruker alpinanlegg.

Bær- og sopptur mer hobby enn økonomi

Man skulle kanskje tro at det å sanke sopp og bær er en aktivitet som særlig personer med små midler benytter for å spe på inntekten. Det er ikke tilfelle. I hvert fall er det slik at denne aktiviteten er på omtrent samme nivå blant personer i alle inntektsgrupper. Derfor er det nok slik at sopp- og bærsanking mer er å regne som en hobby- og fritidsatspredelse enn som en aktivitet av økonomisk betydning. Det er heller ingen betydelig sammenheng mellom utdanning og bær- og soppturer.





Hobbyfiskere og jegere på det jevne økonomisk og utdanningsmessig

Selv om vi ser bort fra det rene yrkesfisket, kan fiskeing også ellers være en måte å spe litt på husholdningsbudsjettet. Men uavhengig av det økonomiske, er det også mange som tar fiskestanga på nakken for å koble av fra dagliglivet. Hobbyfiskerne skiller seg ikke spesielt ut verken når det gjelder utdanning eller inntekt. Heller ikke jegere skiller seg særlig ut fra befolkningen generelt i utdanning eller inntekt. For øvrig er det slik at andelen som har vært på tur med hest siste år også er nokså uavhengig av utdanning og husholdningsinntekt.

Flest syklistene blant dem med bra økonomi

Man skulle kanskje tro at det er de som er dårlig økonomisk stilt som i størst grad benytter sykkel når de drar på tur. Dette er ikke riktig. Det er en høyere andel som bruker sykkel på tur per år blant dem som har en høy husholdningsinntekt i forhold til dem med lav inntekt. De aktive sykkelbrukerne som har lav inntekt, bruker derimot sykkelen mer på tur enn de med bedre husholdningsøkonomi.

Det er en viss sammenheng mellom båtturer og sosioøkonomisk status. Andelen på båtturer øker med økende utdanning og husholdningsinntekt. Særlig gjelder dette turer med motor- og seilbåt. Det er derimot ingen klar sammenheng mellom antall båtturer man tar og utdanning eller inntekt.

Nesten 2 600 kroner i utgifter per år

Det er ikke gratis å trene og mosjonere. Ifølge vår undersøkelse bruker mosjonister i gjennomsnitt om lag 2 600 kroner per år på disse aktivitetene. Da er utgifter til utstyr, turer, startkontingenter, medlemskap, billetter og så videre tatt med. Mens mannlige mosjonister bruker 3 300 kroner til slike aktiviteter per år, er summen 1 900 for kvinnene, eller 58 prosent av mennenes utgifter.

Det er ingen direkte lineær sammenheng mellom folks husholdningsinntekt og bruk av penger til mosjonsaktiviteter. Blant den yngre halvdel av befolkningen (16-44 år) er det de med husholdningsinntekt etter skatt på under 200 000 kroner som bruker mest per år på slike aktiviteter (4 600 kroner). Andelen studenter i denne gruppen kan være med på å trekke inntekten ned. Blant den eldre halvdel av befolkningen (45-79 år) er det de med samme lave inntekt som bruker minst på dette (900 kroner). I denne aldersgruppen er det de som tjener mest som også bruker mest til slikt. De som tjener 500 000 kroner eller mer bruker mer enn dobbelt så mye som dem som har en husholdningsinntekt på under 200 000 kroner.

Det er en nokså klar sammenheng mellom utdanning og utgifter til mosjonsaktiviteter. Personer med høyere utdanning bruker mer penger på denne typen aktiviteter. Mens personer med utdanning på grunnskolenivå i gjennomsnitt bruker 1 800 kroner per år, er summen på 3 100 kroner blant de med lang høyere utdanning. Som tidligere nevnt, kan dette ha sammenheng med alder. Ser vi på aldersgruppen 25-44 år, finner vi likevel en forskjell som går i samme retning. De som er uten høyere utdanning bruker i gjennomsnitt 2 600 kroner, mens de som har høyere utdanning bruker 3 400 kroner. Vi finner lignende forskjell i de høyere aldersgruppene.

Det er naturlig nok en sammenheng mellom utgifter og aktivitetsgrad. Mens de som bare holder på med én type aktiviteter per år i gjennomsnitt bruker 1 170 kroner til mosjonsaktiviteter, bruker de som er aktive innenfor 7 eller flere grener 5 880 kroner per år. Denne forskjellen henger nok sammen med aktivitetsgraden, men også med at hver idrettsgren krever ulike typer utstyr.

Bruk av helsesentre og store utgifter til trening henger sammen

Blant dem som er fysisk aktive på fritiden minst en gang i måneden har 36 prosent vært på trenings- eller helsesenter siste 12 måneder. Vi finner ingen klar forskjell i andelen som benytter trenings- eller helsesenter når vi ser det i forhold til utdanningsnivå eller husholdningsinntekt. Derimot er det klart at de som bruker slike tilbud, også bruker mer penger på mosjonsaktiviteter. De som ikke bruker slike sentre har en gjennomsnittlig utgift på 1 600 kroner per år, mens de som bruker dem har en utgift på 4 400 kroner.

Organisert eller privat mosjonsaktivitet

Trening, mosjon og friluftsliv er aktiviteter mange utfører på egenhånd, enten alene eller sammen med familie eller venner. Andre holder på med dette som en form for organisert virksomhet, for eksempel i et idrettslag eller i en friluftslivsorganisasjon. Medlemskap i slike foreninger og lag fører også ofte med seg andre aktiviteter enn de rent sportslige. Det kan gjelde slike ting som dugnader, transporter, være med å trene andre eller administrative oppgaver.

En av fire er med i idrettslag

Om lag en av fire i alderen 16-79 år er medlemmer av et idrettslag (Vaage 2004). Blant dem som driver med fysisk aktivitet minst én gang i måneden, er andelen som er medlemmer på 40 prosent. Blant dem som ikke er aktive, er det 15 prosent som er medlemmer i et idrettslag. Bare et mindretall av dem som trener regelmessig, gjør dette i tilknytning til et idrettslag.

Medlemskap i idrettslag øker med økende utdanning. Mens 17 prosent av dem med bare grunnskoleutdanning er medlemmer i idrettsforening, gjelder det 37 prosent av dem som har lang universitets- eller høgskoleutdanning.



Tabell 4. Andelen som er medlem i idrettsforening, andelen av disse som er svært aktive medlemmer, noe aktive og forholdsvis passive, i ulike befolkningsgrupper. 2001. Prosent

	Andel medlemmer	Svært aktive	Noe aktive	Forholdsvis passive	Antall svar
Alle	26	29	39	32	884
Grunnskole	17	20	36	44	90
Videregående skole	26	29	38	33	472
Universitet/høgskole, kort .	34	28	43	28	230
Universitet/høgskole, lang .	37	25	42	33	65
Under 200 000	17	28	41	31	118
200 000-299 000	22	27	40	33	137
300 000-399 000	26	26	38	37	173
400 000-499 000	32	32	42	26	215
500 000 eller mer	36	30	35	35	241

Kilde: Levekårsundersøkelsen 2001.

Denne sammenhengen mellom høy utdanning og medlemskap gjelder voksne stort sett uansett alder. Husholdningsinntekt har også sammenheng med medlemskap. Blant dem som har en brutto husholdningsinntekt på under 200 000 kroner, er medlemsandelen på 17 prosent, mens den er 36 prosent blant dem som har en inntekt på 500 000 kroner eller mer. Denne forskjellen finner vi også i alle aldersgrupper.

Friluftslivsorganisasjoner mest for høyt utdannede

14 prosent av befolkningen er medlemmer i friluftslivsorganisasjoner. Det er en nokså klar sammenheng mellom utdanningsnivå, husholdningsinntekt og medlemskap i friluftslivsorganisasjoner.

Mens 7 prosent av dem som er medlem av husholdninger som har en bruttoinntekt på under 200 000 kroner er medlemmer av friluftslivsorganisasjoner, er andelen 20 prosent blant dem med inntekt på 500 000 kroner eller mer. Blant dem med bare grunnskole er 8 prosent medlemmer, mens 30 prosent av de med lang universitets- eller høgskoleutdanning er medlemmer. I aldersgruppen 25-44 år er medlemsandelen 11 prosent blant dem med utdanning på ungdomsskolenivå, mens den er 31 prosent blant dem som har lang universitets- eller høgskoleutdanning.

Økende fritid

Tidsbruksundersøkelsene som Statistisk sentralbyrå har gjennomført fra 1971 og hvert tiende år deretter, gir mulighet til å se på hvem som bruker tid på idrett og friluftsliv og hvor mye tid de bruker på det. Disse undersøkelsene viser (Vaage 2002) at fra 1971 til 2000 har den tiden nordmenn i alderen 16-74 år bruker til husholdningsarbeid sunket med ca. 50 minutter per døgn. Tid til personlige behov slik som nattesøvn, personlig pleie og måltider har sunket med en halv time. Inntektsgivende arbeid har derimot bare økt med 9 minutter i samme periode. Dette har ført til at den resterende tiden, altså tiden til fri disposisjon har økt med om lag en time og et kvarter. Vi skal se nærmere på hvor mye av fritiden som brukes til idrett og friluftsliv, hvordan dette har endret seg de siste 30 åra og hvem som er aktive på dette feltet.

TV-titting eller friluftsliv?

Fra 1971 til 2000 har nordmenns daglige fritid økt fra 5 timer og 7 minutter til 6 timer og 24 minutter. Dette er en økning på 25 prosent. I samme periode har tiden som brukes til idrett og friluftsliv økt fra 28 minutter til 31 minutter, det vil si 11 prosent. Til sammenligning har tiden som brukes til fjernsynsseing økt fra 1 time og 1 minutt til 1 time og 48 minutter, eller 77 prosent. Og mens fjernsynsseingen har økt med 29 prosent mellom 1990 og 2000, har tiden til idrett og friluftsliv ikke endret seg i det hele tatt. Sett på en annen måte kan vi si at mens 9 prosent av fritiden ble brukt til idrett og friluftsliv i 1971, er andelen i 2000 nede på 8 prosent. Tiden foran fjernsynsskjermen har derimot økt fra 20 prosent av fritiden i 1971 til 28 prosent i 2000.

Tabell 5. Tid brukt til ulike fritidsaktiviteter i aldersgruppen 16-74 år. Timer og minutter en gjennomsnittsdag, 1971-2000

	Alle 16-74 år			
	1971	1980	1990	2000
Fritid	5.07	6.00	6.11	6.24
Idrett og friluftsliv	0.28	0.29	0.31	0.31
TV-seing	1.01	1.16	1.24	1.48

Kilde: Tidsbruksundersøkelsene.

Det er en klar forskjell i tiden som brukes til fritidsaktiviteter mellom folk med kort og lang utdanning. De med lang universitets- eller høgskoleutdanning bruker mer enn en time mindre til fritidsaktivitet per dag enn dem som bare har grunnskoleutdanning. Dette slår klart ut i fjernsynsseingen, ved at de med høyest utdanning også bruker betydelig mindre tid til den. Derimot bruker de noe mer tid til idrett og friluftsliv. Dette kommer tydelig fram ved å se på forholdet mellom all fritid og tid til idrett og friluftsliv: De med høyest utdanning bruker 10 prosent av fritiden sin til idrett og friluftsliv. Blant dem

med lavest utdanning er andelen 7 prosent. De bruker derimot 41 prosent av fritiden til fjernsynsseing, mot 22 prosent blant dem med høyest utdanning.

Disse forskjellene har i noen grad sin forklaring i at de med lav utdanning i gjennomsnitt har høyere alder enn de med lang utdanning, og at de derfor av naturlig grunner er mindre aktive i idrett og friluftsliv. For å kontrollere kan vi se på aldersgruppen 25-44 år. Blant dem bruker de med bare grunnskoleutdanning 6 timer og 11 minutter på fritid per dag, 24 minutter til idrett og friluftsliv og 1 time og 47 minutter til fjernsynsseing. Med økende utdanning er det en nokså jevn nedgang i fritiden og tiden til fjernsynsseing, og en økning i tiden som brukes til idrett og friluftsliv. De med lang universitets- eller høgskoleutdanning har 5 timer og 24 minutter til fritid, 34 minutter til idrett og friluftsliv og 58 minutter til fjernsynsseing. Forskjellen er dermed nokså tydelig også når vi tar hensyn til alder.

Tabell 6. Tid brukt til ulike fritidsaktiviteter i aldersgruppen 16-74 år, etter utdanning. Timer og minutter en gjennomsnittsdag

	Grunnskole	Videregående skole	Universitet/høgskole, kort	Universitet/høgskole, lang
Fritid	7.06	6.23	6.01	6.02
Idrett og friluftsliv	0.31	0.30	0.31	0.36
TV-seing	2.13	1.51	1.31	1.19

Kilde: Tidsbruksundersøkelsene.

Tabell 7. Andel som mener at ulike forhold er svært viktig/viktig for dem i sin fritid, alle og etter utdanning. 2001. Prosent

	Alle	Grunnskole/videregående skole	Høyere utdanning
Være sammen med familie og venner ...	90	90	90
Få avveksling fra hverdagens stress og mas	78	78	78
Slappe av hjemme	70	71	66
Opplive natur og landskap	65	64	71
Komme meg ut på tur i naturen	62	62	69
Trimme og holde meg i fysisk form	60	58	65
Få brukt mine ferdigheter og kunnskaper	59	57	63
Oppsøke spennende og utfordrende situasjoner	20	19	20
Opplive kunst og delta i kulturaktiviteter	18	15	30

Kilde: Levekårsundersøkelsen 2001.

Liten økning i andelen aktive

De tallene vi hittil har sett på, er gjennomsnittstid for alle. En forklaring på endringer i tiden kan være at det er en endring i andelen som utfører aktiviteten per dag, ikke tiden som brukes blant de personene som utfører aktiviteten. Andelen som bruker tid på idrett og friluftsliv, har økt fra 26 prosent av befolkningen i 1971 til 31 prosent i 2000. Dette har samme utviklingsprofil som tiden som brukes til dette. Det er derfor ikke tiden hver enkelt aktive bruker på dette feltet som har økt, men i første rekke andelen aktive.

Samvær med familie og venner viktigst på fritiden

På spørsmål om hvilke forhold som er viktig for dem i fritiden, svarte ni av ti at det er svært viktig eller viktig for dem å være sammen med familie og venner. Om lag åtte av ti la vekt på å få avveksling fra hverdagens stress og mas. Ingen av disse svarene står i motsetning til å være aktiv i idretts- og friluftsliv. De forteller bare at aktivitetene gjerne bør være i en sosial sammenheng og avveksling fra dagliglivet. I en hverdag som mange sikkert opplever som komplisert og stressende, er det heller ikke vanskelig å forstå at sju av ti legger vekt på å slappe av hjemme.

Et klart flertall legger stor vekt på idrett og friluftsliv. Noe mer enn fire av ti mener det er svært viktig eller viktig for dem å oppleve natur og landskap, å komme seg ut på tur i naturen og å trimme og holde seg i fysisk form. Derimot er det bare en nokså liten del av befolkningen som legger vekt på å oppsøke spennende og utfordrende situasjoner og å oppleve kunst og delta i kulturaktiviteter i fritiden sin.

Referanser

Bourdieu, P. (1978): Sport and social class. *Social science information* vol.17 nr. 6.

Lamprecht, Markus og Hanspeter Stamm (1996): Age gender patterns of sport involvement among the Swiss labor force. I: *Sociology of Sport Journal* 1996, nr. 13.

Rønning, Elisabeth (2002): *Statistisk sentralbyrås tidsbruksundersøkelse 2000/01. Dokumentasjon og resultater fra intervjuet*. Rapport 2002/26, Statistisk sentralbyrå.

Vågane, Liva (2002): Samordnet levekårsundersøkelse 2001 - tverrsnittsundersøkelsen. Dokumentasjonsrapport, Notater 2002/56, Statistisk sentralbyrå.

Vaage, Odd Frank (2000): *Kultur- og fritidsaktiviteter. Om idrett og friluftsliv, musikk, lesing og andre kulturaktiviteter*. Statistiske analyser 38, Statistisk sentralbyrå.

Vaage, Odd Frank (2002): *Til alle døgnet tider. Tidsbruk 1971-2000*, Statistiske analyser 52, Statistisk sentralbyrå.

Vaage, Odd Frank (2004): *Trening, mosjon og friluftsliv*, Rapport 2004/13, Statistisk sentralbyrå.



Utdanning har nokså lite å si for hvilke forhold man mener er viktig i fritiden. Både de med og de uten høyere utdanning legger mest vekt på å være sammen med familie og venner. Dernest følger avveksling fra hverdagens stress og mas. De med høy utdanning legger noe mer vekt på trim og naturopplevelser i fritiden og dessuten betydelig større vekt på kunst- og kulturopplevelser. Begge grupper rangerer lavt at de får søke utfordringer som kan innebære risiko.

Utdanning, inntekt og idrettslige aktiviteter henger sammen

Når vi ser beskrivelsen ovenfor i sammenheng, er det tydelige tegn til at sosiale faktorer som utdanning og inntekt har klar sammenheng med mosjons- og idrettsaktivitet. Også om vi ser utdanning innenfor ulike aldersgrupper. Forskjellene kommer klart til syne i andelen som mosjonerer, hvor mye de mosjonerer og hvor mange ulike aktiviteter de deltar i. Det er også en nokså klar sammenheng mellom høy inntekt, høy utdanning og utgifter til mosjonsaktiviteter. Medlemskap i idrettslag og friluftslivsorganisasjoner øker med økende utdanning og inntekt. Personer med høy utdanning bruker også en større del av fritiden sin til idrett og friluftsliv. Det er med andre ord ikke noen likestilling mellom ulike samfunnsgrupper på dette området i Norge i dag.

Derimot er det vanskeligere å finne de sosiale skillelinjene innenfor de ulike idrettsgrenene. Det er få enkeltidretter der det er en klar sammenheng mellom aktivitetsgrad, utdanning og inntekt. Ski-idretten, Norges nasjonalidrett nummer en, både langrenn og alpint, er et klart unntak. Vi finner likevel at det også er en slik sammenheng i friluftslivsaktiviteter som sykling og turging. Men verken riding, jakt, fiske eller sopp-/bærplukking har noen tydelig kobling til sosial status. Vi finner ingen klar forskjell i andelen som benytter trenings- eller helsesenter når vi ser det i forhold til utdanningsnivå eller husholdningsinntekt.

Norge i Europa

Resultatene fra Den europeiske samfunnsundersøkelsen i 2002 viser at Norge er blant de fremste i Europa når det gjelder livskvalitet og tillit til så vel medmennesker som samfunnsinstitusjoner, mens vi er blant de minst religiøse. Norge skiller seg lite ut fra gjennomsnittet når det gjelder toleranse overfor innvandrere og homoseksuelle. Det samme gjelder vurderingen av regjeringen og demokratiet.

Den europeiske samfunnsundersøkelsen, eller European Social Survey (ESS), ble gjennomført første gang høsten 2002 i 22 europeiske land. Hensikten med ESS er å skape data av høy kvalitet som kan gi grunnlag for å beskrive forskjeller i holdninger og verdier i Europa og, på lengre sikt, beskrive endringer over tid.

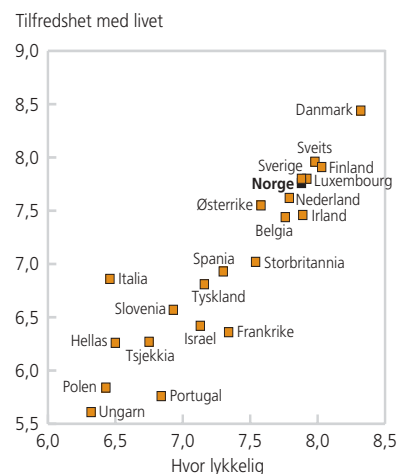
Norge har de siste årene toppet UNDPs Human Development Index (HDI). Indeksen bygger på en rekke objektive indikatorer: to indikatorer på forventet levealder, tre på utdanning, to som går på brutto nasjonalprodukt, (se <http://hdr.undp.org/reports/global/2004/>). Det kan virke som et paradoks at avisene samtidig melder at stadig flere i Norge blir sykmeldt eller uføretrygdet. En av ideene bak ESS var å utvikle sosiale indikatorer som kan supplere det objektive, ved å gi grunnlag for å lage sosiale indikatorer basert på subjektive opplevelser av livssituasjonen. Jeg vil benytte ESS til å sammenligne Norge med de andre landene i Europa på noen subjektive indikatorer: lykke og livskvalitet, religiøsitet, toleranse overfor andre, tillit til folk flest og til samfunnsinstitusjoner, vurderinger av demokratiet og regjeringen.

Lykke, livskvalitet og levestandard henger sammen

I 2002-undersøkelsen ble det stilt to spørsmål som går på lykke og livskvalitet: "I det store og hele, hvor lykkelig er du?" og "Alt i alt, hvor tilfreds er du med livet nå om dagen?" Svarene kunne variere fra 0 til 10 der 10 betyr "Svært lykkelig", "Svært fornøyd". I figur 1 er gjennomsnittene for de 22 landene på de to variablene framstilt i et spredningsdiagram, der symbolet for Norge er en fylt sirkel. Begge spørsmålene synes å måle samme dimensjon siden det er stort samsvar mellom landenes plassering etter de to spørsmålene. Når en skal tolke resultatene, er det verdt å merke seg at gjennomsnittene for alle landene er godt over midten på skalaen. Når dette er sagt, er det også klare forskjeller mellom landene. Forskjellene synes å ha sammenheng med levestandard, men ikke bare det. På topp er Danmark, som ligger godt over en klynge av land som består av Sveits, Finland, Sverige, Norge og Luxembourg. I den nedre delen av figuren finner vi Ungarn, Polen, Portugal, Hellas og Tsjekkia.

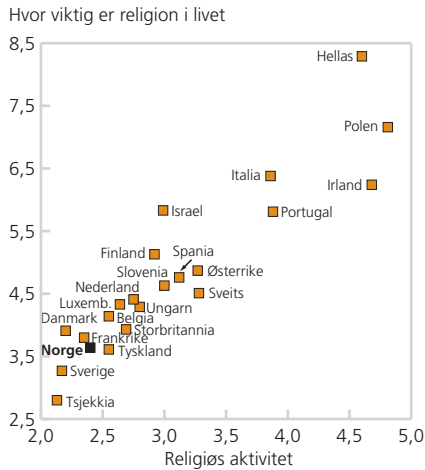
Kristen Ringdal

Figur 1. Tilfredshet med livet og lykkelig¹



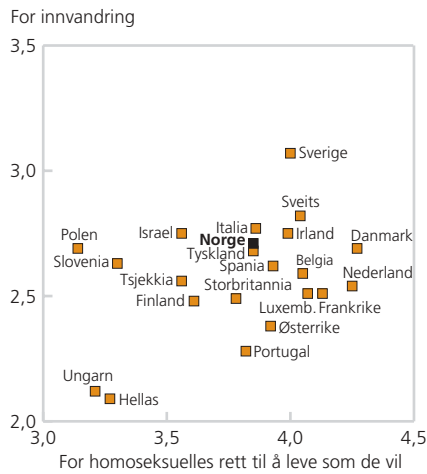
Kilde: Den europeiske samfunnsundersøkelsen 2002

¹Tilfredshet med livet: basert på spm C1: I det store og hele, hvor lykkelig er du? Velg et tall fra kortet (0=Svært ulykkelig ... 10. Svært lykkelig). Hvor lykkelig: basert på spm B29: Alt i alt, hvor tilfreds er du med livet nå om dagen? Svar ved å bruke tallene på dette kortet, hvor 0 betyr ekstremt misfornøyd og 10 betyr ekstremt fornøyd.

Figur 2. Religiositet²

Kilde: Den europeiske samfunnsundersøkelsen 2002

²Hvor viktig er religion i livet: basert på spm E18: Se på dette kortet og svar på hvor viktig hver av disse tingene er i livet *ditt*? .. Religion? (0=Ekstremt lite viktig ... 10=Ekstremt viktig) Religiøs aktivitet: er basert på et gjennomsnitt av spm C14 og C15, omvendt skåret. C14: Hvis du ser bort fra spesielle anledninger som bryllup og begravelser, hvor ofte deltar du i gudstjenester eller andre religiøse møter? (1=Hver dag ... 7=Aldri). C15: Hvis du ser bort ifra de gangene du går til gudstjeneste, hvor ofte ber du, hvis du ber i det hele tatt? (1=Hver dag ... 7=Aldri).

Figur 3. Toleranse³

Kilde: Den europeiske samfunnsundersøkelsen 2002

³Toleranse for innvandring: beregnet som gjennomsnitt basert på omvendt skåring av spm D4-D9. D4: Se på dette kortet. I hvilken utstrekning synes du at Norge bør la folk av samme rase eller etnisk gruppe som de fleste i Norge, få bosette seg her? D5: Hva med folk av en annen rase eller etnisk gruppe enn de fleste i Norge? D6: I hvilken utstrekning synes du at Norge bør la folk fra rike land i Europa få bosette seg her? D7: Og hva med folk fra fattige land i Europa? D8: I hvilken grad synes du at Norge bør la folk fra rike land utenfor Europa få bosette seg her? D9: Hva med folk fra fattige land utenfor Europa? (1. La mange bosette seg her ... 4. La ingen bosette seg her). Toleranse for homoseksuelles rett til å leve som de vil: basert på spm B46, omvendt skåret: Homofile og lesbiske bør ha frihet til å kunne velge å leve som de selv ønsker (1=Svært enig .. 5=Svært uenig).

Religiositet betyr lite for nordmenn

Den neste figuren (figur 2) bygger på to variabler som går på religiositet. Den vertikale dimensjonen er basert på et enkelt spørsmål om "hvor viktig religion er i livet ditt". Svarene kan variere fra 0 til 10, der det siste betyr "Svært viktig". Den andre dimensjonen er religiøs aktivitet målt ved hjelp av to spørsmål som går på deltakelse i religiøse møter og hvor ofte en ber. Svarene er ordnet slik at høy tallverdi betyr høy religiøs aktivitet. Det er tydelig at på nasjonsnivået går ikke religiositet og lykke sammen. Flere av landene som toppet forrige figur, er i bunnen her. Dette gjelder Sverige, Norge, Danmark, som sammen med Tsjekkia og Tyskland er de mest sekulariserte i Europa. Blant de nordiske landene er Finland minst sekularisert.

Hellas er i europatoppen i religiøs aktivitet, sammen med flere katolske land: Polen, Italia, Irland og Portugal.

Toleranse for andre – Norge midt på treet

Den første dimensjonen i figur 3 er hvor positive de intervjuede var til innvandring. Spørsmålene som er benyttet i samlemalet gjengitt i figuren, går på innvandring både fra fattige og rike land, i og utenfor Europa. Den andre dimensjonen bygger på et enkelt spørsmål om homofile og lesbiske bør ha frihet til å velge å leve som de selv ønsker. Høye tallverdier betyr at en er positiv til spørsmålene. Den store spredningen i diagrammet tyder på at vi har med to ulike holdningsdimensjoner å gjøre. Det mest tolerante landet er Sverige, som er klart mest for innvandring og blant de fremste når det gjelder liberal holdning til homoseksuelles rettigheter. Norge skiller seg lite ut, og befinner seg midt på treet langs begge dimensjoner. Danmark, Nederland og Frankrike er alle meget liberale overfor homoseksuelle, men er mer skeptiske til innvandring. Et i øyenfallende trekk er at de østeuropeiske landene er de minst tolerante overfor homoseksuelle.

Stort samsvar mellom tillit til samfunnsinstitusjoner og tillit til folk flest

Figur 4 går på tillit, til samfunnsinstitusjoner, og til folk flest. Tillit til samfunnsinstitusjoner er målt som gjennomsnittlig svar på likelydende spørsmål om tillit til stortinget, rettsvesenet, politiet, og politikerne. Høye tallverdier betyr igjen stor tillit. Tillit til folk flest er målt ved hjelp av to spørsmål. Den første går på om folk flest vil prøve å utnytte deg eller behandle deg rimelig og rettferdig, og et spørsmål om folk for det meste prøver å være hjelpsomme. Også her angir høye tallverdier tillit. I faglitteraturen er det ikke uvanlig å se på tillit til medmennesker på grunnplanet som en form for sosial kapital som kan danne grunnlag for tillit til samfunnsinstitusjoner. Figuren viser at det er stort samsvar mellom landenes plassering langs de to dimensjonene. På topp finner vi igjen Danmark, fulgt av Finland, Norge, Sverige og Sveits. Alle har til felles at de er rike små land med lange demokratiske tradisjoner.

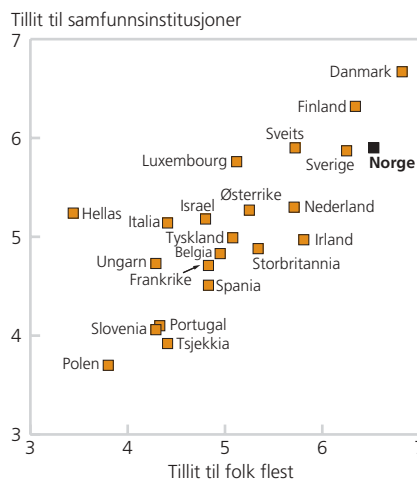
Nederst til venstre i figuren finner vi Polen, Tsjekkia, Slovenia og Portugal. De er karakterisert av relativt liten tillit til medmennesker, eller lav sosial kapital, og liten tillit til sentrale samfunnsinstitusjoner. Hellas er et interessant unntak. De har lav sosial kapital, men er minst på gjennomsnittet i Europa når det gjelder tillit til samfunnsinstitusjoner.

Vurdering av demokratiet og regjeringen – Norge ikke i toppen

Den siste figuren (figur 5) går på vurdering av demokratiet slik det fungerer i ditt land, og hvor fornøyde de intervjuede var med måten regjeringen gjorde jobben sin på. Begge dimensjonene ble målt av hvert sitt spørsmål. Som tidligere, betyr høye tallverdier at en er fornøyd. Denne gang er ikke Norge i toppen. Gjennomsnittet for Norge tyder på en viss misnøye med regjeringen, mens Norge skårer over gjennomsnittet for Europa på tilfredshet med demokratiet. I det øverste høyre hjørnet av figuren finner vi noen land som er meget fornøyd med både regjeringen og demokratiet: Danmark, Luxembourg, Sveits, Finland og Sverige. Det er flere rike land som er på linje med Norge i misnøye med regjeringen, men som også synes å være tilsvarende misfornøyd med demokratiet, spesielt Tyskland, Storbritannia og Frankrike. Ellers er Polen, Portugal og Slovenia de som er minst fornøyd langs begge dimensjoner.

Det er vanskelig å si hvorfor nordmenn ikke er spesielt fornøyd med måten regjeringen gjør jobben sin på. En mulig forklaring er at regjeringen Bondevik er en mindretallsregjering, som i lange perioder, har hatt problemer med å få sine beslutninger i gjennom i Stortinget.

Figur 4. Tillit til samfunnsinstitusjoner og til folk flest⁴

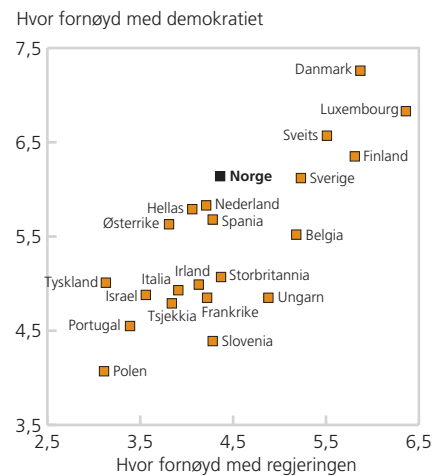


Kilde: Den europeiske samfunnsundersøkelsen 2002

⁴Tillit til samfunnsinstitusjoner: Tillitsindeksen er gjennomsnittet av verdiene på disse fire spørsmål: Se på dette kortet, og fortell meg på en skala fra 0-10 hvor stor tillit du *personlig* har til hver av institusjonene jeg leser opp. Null står for at du ikke har noen tillit til institusjonen i det hele tatt, mens ti står for at du stoler helt på institusjonen. Vi begynner med.. Stortinget, Rettsvesenet, Politiet, Politikerne.

Tillit til folk flest: indeksen er beregnet som gjennomsnitt av følgende spørsmål: A8: Ta en titt på dette kortet. Vil du stort sett si at de fleste er til å stole på, eller at en ikke kan være for forsiktig når en har med andre å gjøre. Vær så snill å gi meg svaret på en skala fra 0-10, der null betyr at en ikke kan være for forsiktig, mens ti betyr at en kan stole på folk. A9: Se på dette kortet. Tror du at folk flest vil prøve å utnytte deg hvis de fikk sjansen, eller vil de prøve å behandle deg rimelig og rettferdig? (0=Folk flest vil prøve å utnytte meg ... 10=Folk flest vil prøve å være rimelige og rettferdige). A10: Vil du si at folk for det meste prøver å være hjelpsomme, eller at de har nok med seg selv? (0=Folk har nok med seg selv ... 10=Folk prøver stort sett å være hjelpsomme)

Figur 5. Tilfredshet med demokratiet og med regjeringen⁵



Kilde: Den europeiske samfunnsundersøkelsen 2002

⁵Hvor fornøyd med demokratiet: basert på spm B32: Og sett under ett, hvor fornøyd er du med måten demokratiet fungerer på i Norge? (1=Ekstremt misfornøyd ... 10=Ekstremt fornøyd) Hvor fornøyd med regjeringen: basert på spm B31: Tenk nå på regjeringen i Norge. Hvor fornøyd er du med måten den gjør jobben sin? (1=Ekstremt misfornøyd ... 10=Ekstremt fornøyd).

Mer informasjon om Den europeiske samfunnsundersøkelsen kan finnes på disse nettadressene:

<http://www.europeansocialsurvey.org/>

<http://www.nsd.uib.no/>



Konklusjon

Norges plassering på livskvalitetsindikatorerne passer ganske bra med de objektive kriteriene i Human Development Index, selv om Norge ikke kommer helt på topp blant landene i Europa. Som ventet er Norge blant de mest sekulariserte landene i Europa. Dette gir seg utslag i lav religiøs aktivitet, og religion blir vurdert som lite viktig i livet til de fleste nordmenn. Når det gjelder tillit skårer Norge høyt. Spesielt gjelder dette tillit til våre medmennesker, der bare Danmark skårer høyere enn oss. Men vi har ikke noe spesielt å skryte av når det gjelder toleranse verken til innvandrere eller til homoseksuelle. Endelig er vi langt mer tilfreds med måten demokratiet fungerer på, enn med måten regjeringen gjør jobben sin på. Spesielt på den siste indikatoren ligger vi bare midt på treet blant de europeiske landene.

Den europeiske samfunnsundersøkelsen

Et demokratisk Europa trenger pålitelige data om hvordan ulike land ser på seg selv og på omverdenen, og hvordan de er forskjellige i holdninger, preferanser og fordommer, og hvordan disse endres over tid. Den europeiske samfunnsundersøkelsen, eller på engelsk, European Social Survey (ESS), gjennomføres for å få pålitelige data om dette. I 2002 ble den første runden gjennomført i 22 land, og grunnfinansieringen er sikret for andre og tredje runde, som gjennomføres i 2004 og 2006.

Sammenlignbare og pålitelige data for å vurdere livskvaliteten i Europa

ESS har tre hovedmål. Det første er å produsere pålitelige data om endringer i folks underliggende verdier. Her er en ute etter klimaskifter i holdninger, snarere enn kortsiktige fluktuasjoner. Det andre målet er å skape data med en høy grad av sammenlignbarhet mellom land. Det tredje målet er å skape en forståelse for bruk av sosiale indikatorer for å vurdere livskvaliteten i ulike land i Europa.

Økt fokus på standardisering og sammenlignbarhet

ESS er ikke alene blant internasjonale undersøkelser. Fra før finnes verdiundersøkelsene European Values Study (EVS) og World Values Study, International Social Survey Program (ISSP) og Eurobarometrene. Norge er med i alle disse. Men disse undersøkelsene har til felles at det er stor variasjon i kvalitet og måten de er gjennomført på. ESS er søkt kvalitetssikret gjennom standardiserte regler for utvalgsteknikk, oversetting fra det samme spørreskjema, for feltarbeid, filkonstruksjon og dokumentasjon. Alle land som deltar er pålagt å benytte besøksintervjuer. Dette gjør at ESS stiller i første rekke når det gjelder datakvalitet.

Gratis tilgang til data fra alle deltakerlandene

ESS er et forskerinitiert prosjekt, og formålet er å skape et solid datasett for komparative analyser for forskere. Det er også en gullgrube for bruk i undervisning og til ulike studentoppgaver ved universiteter og høyskoler. Data stilles gratis til disposisjon fra Norsk samfunnsvitenskapelig datatjenestes (NSDs) hjemmesider for alle så snart de er klare til å tas i bruk (www.ess.nsd.uib.no). Normalt tar dette ca. ett år fra feltarbeidet starter til datafilen foreligger.

Unike muligheter til komparativ forskning

Det er to typer forskningsopplegg som ESS er spesielt egnet til: Analyser av endringer over tid og komparative analyser. I dag foreligger bare resultatene fra første runde av ESS som ble gjennomført høsten 2002, så foreløpig er ESS kun egnet til komparative analyser. Analyser av endringer over tid må vente til resultatene av andre runde foreligger høsten 2005. Komparative analyser vil si sammenligning av to eller flere land på minst én variabel. Det er også mulig å gjøre mer avanserte analyser. En måte er å teste forskjeller mellom land med utgangspunkt i regresjonsmodeller med et knippe felles variabler. En kan da legge inn variabler for hvert enkelt land, eller for

*Kristen Ringdal og
Øyvin Kleven*

*Kristen Ringdal er professor ved Institutt for sosiologi og statsvitenskap, Norges teknisk-naturvitenskapelige universitet (NTNU)
(kristen.ringdal@svt.ntnu.no).*

Øyvin Kleven er rådgiver ved Seksjon for datafangstmetoder, Statistisk sentralbyrå (kle@ssb.no).

Bakgrunn og organisering

Ideen til ESS sprang frem av samarbeidet med prosjektet "Beliefs in Government" finansiert av European Science Foundation (ESF) og ledet av Kenneth Newton og Max Kaase tidlig på 1990-tallet. Av andre inspirasjonskilder er det naturlig å nevne EUs Eurobarometre og General Social Survey, som har vært gjennomført siden 1970-årene i USA med stor suksess. Initiativet til ESS ble tatt av Standing Committee for the Social Sciences innenfor ESF. I 1999 hadde dette materialisert seg i enighet om et ESS-konsept som skulle søkes finansiert. En gruppe forskere og deres institusjoner tok på seg arbeidet med å fremme en søknad til EUs 5. ramme-program om finansiering av fellesutgiftene til den første runden av ESS. I tillegg til arbeidet med finansieringen ble det lagt ned et stort grunnarbeid på hvilke tema ESS burde omfatte og grunnarbeider for hvordan spørsmålene innenfor hvert tema burde stilles. Søknaden fikk støtte fra EU samt at også ESF bidro til å fullfinansiere fellesutgiftene. Dette muliggjorde å sette i gang den første runden som ble gjennomført høsten 2002.

De personene som sto bak den første søknaden til EU utgjør Central Coordinating Team (CCT): Roger Jowell (prosjektleder), nå ved Centre for Comparative Social Surveys, City University i London, som er sekretariat for ESS; Bjørn Henrichsen, NSD (arkivorganisasjon); Ineke Stoop, SCP, Nederland; Willem Saris, Universitetet i Amsterdam; Jaak Billiet, Universitetet i Leuven; Peter Mohler, Zuma, Tyskland. NSD ble etter en anbudsrunde valgt som arkivinstitusjon for hele prosjektet og Bjørn Henrichsen gikk inn som en del av ledergruppen i CCT. I tillegg finnes Scientific Advisory Board, der professor Stein Kuhnle er Norges representant. I hvert land ledes arbeidet av en nasjonal koordinator. I Norge er det professor Kristen Ringdal som er nasjonal koordinator.

grupper av land. Det komparative perspektivet inviterer til å bygge forskningsspørsmål rundt hvordan og hvorfor parametere i modellen bør variere systematisk mellom landene. Hvis vi lar analysen omfatte alle land, er flernivåanalyse også en mulighet. Respondentene innenfor hvert land utgjør da nivå ett i analysen mens land utgjør nivå to. Da er det naturlig å bygge ut forklaringsmodellene med kontekstuelle variabler, det vil i dette tilfelle si variabler som beskriver landene. På NSDs hjemmesider er det allerede lagret en fil med kontekstuelle variabler, og den som vil kan lett supplere denne filen med egne variabler.

Hvert land finansierer sin undersøkelse

EU og ESF finansierer bare fellesutgiftene med rundt 1 million euro hver gang. Hvert land er ansvarlig for å finansiere sin egen datainnsamling. Dette dreier seg til sammen om langt større beløp. De norske datainnsamlingene i 2002 og 2004 er finansiert av Norges forskningsråd. Finansieringen av ESS er en utfordring fordi ESS er et infrastrukturprosjekt. Det vil si at det har som mål å fremskaffe data til bruk i forskning, men prosjektet omfatter ikke analyser av data.

Hva spørres det om i undersøkelsen?

Intervjuene er planlagt å vare i gjennomsnitt rundt en time. Antall spørsmål er rundt 240, men ikke alle spørsmål stilles til alle personer. Spørsmålene er delt i to hovedgrupper. Rundt halvparten utgjør en kjerne som skal gjentas hver gang. Den andre halvparten ble i første runde splittet i to moduler som skal variere fra undersøkelse til undersøkelse. De to modulene dreide seg om politikk og om innvandring, hver med ca. 60 spørsmål. I 2004-undersøkelsen er det tre slike moduler. Den største er om familie og arbeid. To mindre moduler går på helse og medisinbruk, og en har økonomisk moral som tema.

Tema for kjernedelen av ESS er bestemt av CCT, mens tema for de varierende modulene blir bestemt av Scientific Advisory Board, der hvert deltakerland har en representant, etter en utlysning som blir foretatt vel ett år før selve undersøkelsen skal gjennomføres.

Tekstboksen viser hvilke temaer som har vært med i 2002 og 2004. Kjerne-modulene gjentas hver gang mens de roterende modulene skiftes ut.

	Tema i 2002	Tema i 2004
Kjerne	Medibruk og sosial tillit	
Kjerne	Politikk, politisk interesse, effektivitet, tillit, deltakelse gjennom valg og på andre måter, partitilhørighet, sosiopolitiske vurderinger, styring og administrasjon på flere nivåer.	
Kjerne	Subjektiv trivsel og sosial utestengelse, religion, opplevd diskriminering, nasjonal og etnisk identitet.	
Kjerne	Sosiodemografisk profil: husholdningssammensetning, kjønn, alder, bosted, utdanning og yrke for IO, ektefelle/samboer og foreldre, fagforeningsmedlemskap, husholdningens inntekt og sivilstatus.	
Roterende modul	Sosiopolitiske vurderinger, styring og administrasjon på flere nivåer.	
Roterende modul	Innvandrings- og asylspørsmål: holdninger, oppfatninger, politiske preferanser og kunnskap.	
Roterende modul	Innbyggernes deltakelse: medlemskap i organisasjoner, familie- og vennskapsbånd, verdier knyttet til statsborgerskap og arbeidsmiljø.	
Roterende modul		Helse og helsetjenester, medisin og lege/pasientrelasjoner.
Roterende modul		Økonomisk moral, tillit og samkvem mellom produsenter og konsumenter.
Roterende modul		Familie, arbeid og tilfredshet, arbeid og privatliv.
Kjerne	Menneskelige verdier.	
Roterende modul	Test spørsmål.	Test spørsmål.

	2002	2004
Belgia	x	x
Danmark	x	x
Finland	x	x
Frankrike	x	x
Estland		x
Hellas	x	x
Irland	x	
Israel	x	x
Island		x
Italia	x	
Nederland	x	x
Norge	x	x
Polen	x	x
Portugal	x	
Slovakia	x	x
Slovenia	x	x
Spania	x	x
Storbritannia	x	x
Sveits	x	x
Sverige	x	x
Tsjekkia	x	x
Tyrkia	x	x
Tyskland	x	x
Ungarn	x	x
Ukraina		x
Østerrike	x	x

Om undersøkelsen

I 2002 måtte alle deltakerlandene ha et effektivt nettoutvalg på 2 000 personer. I 2004 er den nedre grensen satt til 1 500. Intervjuet foregår ved besøksintervju. Intervjuet er ca. en time langt. Det er opp til deltakerlandet å bestemme hvorvidt intervjuet skal foregå som PC-basert intervju eller ved papirskjema. Etter at intervjuet er foretatt legger intervjueren igjen et kort selvutfyllings skjema, som den intervjuede sender inn.

Statistisk sentralbyrå gjennomfører datafangsten i Norge

I Norge vant Statistisk sentralbyrå anbudskonkurransen om å få gjennomføre undersøkelsene i 2002 og 2004. Også i Sverige og Finland er det de nasjonale statistiske byråene som gjennomfører undersøkelsene. I resten av Europa er det enten kommersielle intervjuorganisasjoner eller universiteter som gjennomfører undersøkelsene.

Nesten hele Europa deltar

Nedenfor ser vi at en rekke land i Europa deltar, og de fleste deltok både i 2002 og 2004.

Norsk samfunnsvitenskaplig datatjeneste (NSD) i Bergen er dataarkiv for alle land

Data fra alle deltakerlandene er samlet hos NSD i Bergen. Herfra kan alle interesserte få tilgang til anonyme data fra undersøkelsene. NSD har også en webbløsning som gjør det mulig å lage tabeller og beregninger direkte på Internett.

Levekårspanelet 1997-2002

– et rikt datamateriale med mange muligheter

Statistisk sentralbyrå frigir nå dataene fra Levekårspanelet 1997-2002. Dataene ble samlet inn hvert år fra 1997 til 2002, og gjøres nå tilgjengelig i én samlefil. Levekårspanelet gir helt unike analysemuligheter i det vi kan følge individer over tid. Denne artikkelen gir informasjon om undersøkelsen og skisserer kort hvordan dataene kan benyttes.

Silje Vatne Pettersen

Statistisk sentralbyrås levekårsundersøkelser er godt kjent blant mange. Den første generelle levekårsundersøkelsen ble gjennomført i 1973/74, og lignende undersøkelser har røtter helt tilbake til 1967 (Andersen 1998). Gjennom levekårsundersøkelsen får vi blant annet informasjon om folks helse, økonomi, boforhold, arbeid og arbeidsforhold. Undersøkelsen gir verdifull informasjon om fordelingen av goder og byrder, og om hvordan vi bor og lever i Norge.

Siden 1997 er det blitt gjennomført to levekårsundersøkelser hvert år. Den ene er en tverrsnittsundersøkelse hvor det trekkes et nytt utvalg av personer hvert år. Det er denne undersøkelsen det vanligvis refereres til i SSBs levekårsstatistikk. Den andre levekårsundersøkelsen er en panelundersøkelse hvor de samme personene intervjues flere år på rad. Man følger det samme utvalget over tid. Seks årganger av panelundersøkelsen er nå koblet sammen til én samlefil. Undersøkelsen er i sin helhet finansiert av Statistisk sentralbyrå. I denne artikkelen ønsker vi å informere om SSBs levekårspanel og å gi noen eksempler på hvordan dataene kan benyttes.

Utvalg og panel

Den første runden med levekårspanelet gikk våren 1997. Dette året ble et representativt utvalg på 5 000 personer i alderen 16-79 år forsøkt kontaktet¹. I alt var det 3 888² personer som svarte på undersøkelsen, hvilket tilsvarer en svarandel på 79 prosent³ (tabell 1).

For å danne et panel er vi avhengige av at personer svarer på den samme undersøkelsen på minst to ulike tidspunkt. Hvert år frem til og med 2002 er alle personer som tidligere er blitt kontaktet, forsøkt intervjuet igjen. Blant de som svarte på undersøkelsen i 1997 er det 2 561 personer, eller 66 prosent, som har svart på undersøkelsen alle årgangene (tabell 2 og tabell 3). De utgjør den fulle tidsserien og det fullstendige panelet. Tabell 3 gir også en oversikt over antallet intervjuer per årgang og i de ulike panelene. Blant de 3 833 personene som ble intervjuet i 1998 er det 3 259 som har svart på undersøkelsen i 2000, og 2 912 i 2001. Dette gir en indikasjon på størrelsen på de ulike panelene og antallet observasjoner som kan benyttes i analysene.

1 437 personer har svart på undersøkelsen mellom to og fem årganger. Disse personene har vært registrert som frafall ett eller flere år, men har altså blitt kontaktet igjen i håp om at man får et reintervju påfølgende år. Det er kun personer som permanent har flyttet til utlandet eller på institusjon, og respondenter som er døde, som ikke kan kontaktes for reintervju. De regnes

Silje Vatne Pettersen er førstekonsulent i Statistisk sentralbyrå, Seksjon for demografi og levekårsforskning (silje.vatne.pettersen@ssb.no)

som avganger, men forblir på panelen. Studenter og andre som oppholder seg midlertidig i utlandet kontaktes på nytt når de vender tilbake til Norge (Normann 2004a).

For å sikre at utvalget fortsetter å være representativt for befolkningen i Norge, ble det hvert år fra 1998 frem til og med 2002 supplert med nye 16-åringer og med personer som innvandret til Norge året før. Selv om en del personer i utvalget i løpet av perioden passerer 80 år, beholdes de i utvalget og kontaktes for reintervju hvert år. (Normann 2004a).

Årgang	Svarprosent	Intervjuet	Frafall	Avgang	Missing ²	Totalt på samlefilen
1997	79	3 888	1 020	89	527	5 524
1998	78	3 833	1 080	185	425	5 524
1999	78	3 866	1 114	219	325	5 524
2000	75	3 764	1 237	310	213	5 524
2001	70	3 532	1 531	355	106	5 524
2002	71	3 590	1 528	406	0	5

¹ Tallene i tabellen avviker noe fra den trykte utgaven av dokumentasjonsrapporten for 2002 (Normann 2004a). Dette skyldes videre tilrettelegging av samlefilen etter at rapporten ble trykket.
² Missing utgjør nye respondenter 1998-2002.
 Kilde: Levekårspanelet 1997-2002, Statistisk sentralbyrå.

Av tabell 1 ser vi at det totalt er 5 524 personer registrert på levekårspanelets samlefil, hvilket utgjør intervjuede, frafall, avganger og missing⁴ mellom 1997 og 2002. Svarprosenten har sunket fra 79 prosent i 1997 til 71 prosent i 2002. Dette er uheldig, men ble forsøkt korrigert i 2002 gjennom tiltak for å opprettholde og øke svarprosenten (Normann 2004a).

Spørsmål og tema

Opplysningene i panelundersøkelsen i 1997 ble hovedsakelig samlet inn ved hjelp av besøksintervju med en lengde på gjennomsnittlig 45 minutter (Dale 1997). Et re-intervju foregikk som regel per telefon, og tok gjennomsnittlig kortere tid å gjennomføre. Dette kommer av at man ikke har stilt spørsmål hvis en respondents status ikke har endret seg siden sist intervju, for eksempel at respondenten har samme yrke og arbeidsplass som sist, slik at svar fra sist intervju angående trekk ved arbeidsplassen fortsatt gjelder. Intervjuskjemaet for både førstegangsintervju og re-intervju foreligger i dokumentasjonsrapportene. På samlefilen ligger det i tillegg omfattende forløpsopplysninger fra registre om blant annet inntekt, formue og utdanning.

Temaer og spørsmål i panelundersøkelsen ligner på de som blir dekket i tverrsnittsundersøkelsene. Vi har årlig informasjon om respondentenes familie og husholdningssammensetning, boforhold og flytting, husholdningens økonomi, helse og sosial kontakt, lønnet og ulønnet arbeid, arbeidsmiljø, arbeidssøking og tidligere arbeid, og sosial bakgrunn. I tillegg stilles det hvert år indirekte spørsmål om ektefelles/samboers arbeid. Opplysningene som innhentes refererer som regel til året undersøkelsen gjennomføres. Bare unntaksvis ber vi om opplysninger som går tilbake i tid, slik som ved kartleggingen av kvinners yrkesdeltakelse før og etter første, andre og/eller tredje barn. Paneldataene inneholder altså ikke hendelses- eller forløpshistorier slik som i Forløpsdatabasen Trygd (FD-trygd). Dataene i FD-Trygd bygger på opplysninger om trygdeforhold og andre typer begivenheter i den enkelte persons livsløp som fortløpende registreres i administrative registre og statistikkregistre.

De fleste spørsmålene i panelundersøkelsen stilles alle seks årganger. I tillegg er noen spørsmål kommet til underveis. Et eksempel er spørsmålene om sosial bakgrunn som ble stilt i 2000, 2001 og 2002. De siste to årene var det bare nye og frafall i 2000 som fikk spørsmål om sosial bakgrunn. Enkelte år er det også lagt spesiell vekt på enkelttemaer. I 1999 ble det for eksempel



Tabell 2. Respondentene i panelet fordelt etter hvor mange år de har deltatt¹

År første gang med	Antall år respondentene er med i panelet						Totalt
	1	2	3	4	5	6	
1997	122	172	200	241	592	2 561	3 888
1998	4	4	5	15	45		73
1999	8	7	13	37			65
2000	10	5	46				61
2001	12	55					67
2002	62						62
Totalt	218	243	264	293	637	2 561	4 216

¹ Tallene i tabellen avviker noe fra den trykte utgaven av dokumentasjonsrapporten for 2002 (Normann 2004a). Dette skyldes videre tilrettelegging av samlefilen etter at rapporten ble trykket.
Kilde: Levekårspanelet 1997-2002, Statistisk sentralbyrå.

stilt spørsmål om respondentens sykdomsdiagnose, mens det i 2000-2002 ble stilt ulike spørsmål hvert år om kontakt med lege og fastlegeordningen.

Dokumentasjon og videre informasjon om levekårspanelet

Dataene fra levekårspanelet distribueres gjennom Norsk samfunnsvitenskapelig datatjeneste (NSD). Undersøkelsen er dokumentert i Statistisk sentralbyrås dokumentasjonsrapporter

for hver enkelt årgang av levekårspanelet. Det er ikke utgitt en egen dokumentasjonsrapport for selve samlefilen. Derimot er det utarbeidet et regneark med oversikt over variabelnavn på samlefilen og i kildedatasettet (årgangsfilene), en kort beskrivelse av variablene, hvilke år spørsmålene ble stilt, og hvem som har fått spørsmålet (filterinformasjon). Dette regnearket vil være til uvurderlig hjelp for den som ønsker å foreta analyser på basis av paneldataene. Regnearket distribueres av NSD sammen med samlefilen.

I tillegg kan personer i Statistisk sentralbyrå som har arbeidet med tilretteleggingen av levekårspanelet og samlefilen kontaktes. Kontaktinformasjon og referanser til dokumentasjon oppgis til slutt i artikkelen.

Levekårspanelets fremtid

I 2003 ble panelundersøkelsen lagt om for å inngå i EU-SILC (Statistics on Income and Living Conditions)-samarbeidet i regi av Eurostat. Dette har medført endringer i spørreskjema samt en omlegging av utvalget, både med hensyn til omfang og design (Normann 2004a). Blant annet er ikke spørsmål fra panelundersøkelsen om fysisk og organisatorisk arbeidsmiljø, formuesendringer eller energibruk med i EU-SILC-undersøkelsen.

Ved omleggingen har man beholdt utvalget fra panelundersøkelsen og lagt til 3 500 nye personer. Dermed er det mulig å følge det gamle panelutvalget enda noen år fremover og å foreta analyser på basis av et langt større utvalg. Gjennom EU-SILC-samarbeidet kan vi også sammenligne resultater fra Norge med resultater fra andre europeiske land. EU-SILC-undersøkelsen fra 2003 og 2004 vil kobles på samlefilen for levekårspanelet 1997-2002, men foreligger foreløpig kun som årgangsfiler.

Hvordan kan levekårspanelet benyttes?

Hensikten med etableringen av levekårspanelet var å få en bedre oversikt over prosesser som bidrar til utviklingen av levekår og fordelingen av disse (Andersen 1998). Ved å stille de samme personene de samme spørsmålene flere år på rad, kan vi få et innblikk i endringer og hvilke forhold som bidrar til endringene på individnivå. Vi regner med at paneldataene først og

Tabell 3. Antall intervju per årgang og panel fra 1997 til 2002¹

År	Intervju	1998	1999	2000	2001	2002
1997	3 888	3 528	3 275	3 038	2 735	2 561
1998	3 833	-	3 529	3 259	2 912	2 712
1999	3 866	-	-	3 518	3 118	2 888
2000	3 764	-	-	-	3 289	3 032
2001	3 532	-	-	-	-	3 212
2002	3 590	-	-	-	-	-

¹ Tallene i tabellen avviker noe fra den trykte utgaven av dokumentasjonsrapporten for 2002 (Normann 2004a). Dette skyldes videre tilrettelegging av samlefilen etter at rapporten ble trykket.
Kilde: Levekårspanelet 1997-2002, Statistisk sentralbyrå.

fremst vil bli utnyttet i forskningsprosjekter (Andersen 1998), men også andre miljøer kan dra nytte av paneldataene. Nedenfor vil vi gi noen eksempler på hvordan dataene kan benyttes. Eksempelene er hentet fra analyser foretatt av ansatte i SSB.

Den enkleste formen for analyse av paneldataene består i å identifisere hvor mange og hvem i panelet som har endret status fra ett år til et annet. Andersen (2000) har sett på endringer i boform, arbeidstilknytning og helsetilstand, og årsaker til flytting mellom 1997-1998. Han fant blant annet at 25 prosent av utvalget hadde endret helsestatus i løpet av den toårige tidsserien. Av disse hadde 14 prosent fått bedre helse siden 1997 mens 10 prosent hadde fått dårligere helse. Han fant også at endringen i helsestatus varierte med alder, og at det særlig er de over 60 år som hadde fått varig dårlig helse. Denne analysen kan utvides til å inkludere flere årganger, eller to årganger med større tidsavstand. For eksempel er det mulig å undersøke hvorvidt det er store svingninger i individers egen rapportering av helsetilstand fra år til år, og hvilke faktorer som eventuelt bidrar til dette. Her er det viktig å være klar over at antallet observasjoner som er tilgjengelig for analyser, synker jo flere årganger vi benytter, og jo mer selektive vi er i utvalget som skal analyseres.

I tillegg til å studere mønsteret i endringer kan vi se på sannsynligheten for å ha endret status. I en analyse av tilknytningen til en fast allmennlege før og etter fastlegereformen, finner Finnvd og Svalund (2004) en økning fra 2001 til 2003⁵ i tallet på personer som har fast lege. Ved hjelp av en multivariat logistisk regresjonsmodell finner de at unge menn med god helse og personer bosatt i kommuner med ustabil legetilbud har større sannsynlighet enn andre personer for å ha endret status fra ikke å ha fast lege i 2001 til å ha fast lege i 2003. Den avhengige variabelen er her endret status fra 2001 til 2003, mens de uavhengige variablene er kjennetegn ved respondenten i 2003.

En av fordelene med paneldata fremfor tverrsnittsdata er at vi kan studere retningen på endringen og årsakssammenhenger. Vi kan identifisere om en hendelse har inntruffet før eller etter en annen, og vi kan med noe større sikkerhet fastslå om en hendelse (eller endring) er årsaken til en annen hendelse. Barstad (2004) har ved hjelp av paneldataene undersøkt årsakssammenhengen mellom endringer i sivilstatus og endringer i psykisk helse. Er det slik at depresjon fører til samlivsoppbrudd, eller er det omvendt? Ved hjelp av multivariate logistiske regresjonsmodeller ser han på effekten av endring i samlivsstatus fra 1997 til 2002 og det å være deprimert i 1997 på depresjon i 2002. Foreløpige resultater tyder på at endring i samlivsstatus fra gift eller samboer i 1997 til enslig i 2002 er en av de viktigste årsakene til rapportert depresjon i 2002. Barstad konkluderer sin foreløpige analyse med at det er samlivsoppbrudd som fører til depresjon, og ikke omvendt.

Analysene vi har referert til er kun ment som eksempler på hvordan paneldataene kan benyttes. Så langt er det hovedsakelig ansatte i SSB som har benyttet paneldataene. Vi håper derfor at eksemplene over og frigivingen av samlefilen vil inspirere flere miljøer til å benytte mulighetene som ligger i levekårspanelet.

¹ For mer informasjon om utvalget se Dale 1997.

² Tallene i artikkelen og tabellene avviker noe fra den trykte utgaven av dokumentasjonsrapporten for 2002 (Normann 2004a). Dette skyldes videre tilrettelegging av samlefilen etter at rapporten ble trykket.

³ Svarprosenten beregnes ut fra bruttoutvalget, dvs. de man faktisk forsøker å intervju. I 1997 var bruttoutvalget på 4 911 personer.

⁴ Missing utgjør nye respondenter 1998-2002.

⁵ Data fra EU-SILC-undersøkelsen 2003.

Referanser

Andersen, A. (2000): *Første tall fra panelundersøkelsen til Statistisk sentralbyrå er klare: Levekår i endring*. 28. april. Statistisk sentralbyrå. <http://www.ssb.no/vis/emner/00/02/panlev/main.html>

Andersen, A. (1998): *Levekårsundersøkelsen i ny drakt. Samfunnsspeilet 2*, 1998. Statistisk sentralbyrå.

Barstad, A. (2004): *Social integration and mental health: panel evidence*. Upublisert paper.

Dale, T. (1997): *Samordnet levekårsundersøkelse 1997 - panelundersøkelsen*. Dokumentasjonsrapport. Notat 1997/58. Statistisk sentralbyrå.

Finnvd, J. E. og J. Svalund (2004): *Kontinuitet mellom lege og pasient: Blanda resultat av fastlegereforma. Samfunnsspeilet 2*, 2004. Statistisk sentralbyrå.

Normann, T. M. (2004a): *Samordnet levekårsundersøkelse 2002 - panelundersøkelsen*. Dokumentasjonsrapport. Notat 2004/55. Statistisk sentralbyrå.

Annendokumentasjon

Andersen, A. (2002): *Yngre på boligmarkedet 1987-1997*. Rapport 2002/12. Statistisk sentralbyrå.

Dale, T. (1998): *Samordnet levekårsundersøkelse 1998 - panelundersøkelsen*. Dokumentasjonsrapport. Notat 1998/90. Statistisk sentralbyrå.

Kleven, Ø. (2002): *Samordnet levekårsundersøkelse 2000 - panelundersøkelsen*. Dokumentasjonsrapport. Notat 2002/41. Statistisk sentralbyrå.

Normann, T. M. (2004b): *Samordnet levekårsundersøkelse 2001 - panelundersøkelsen*. Dokumentasjonsrapport. Notat 2004/54. Statistisk sentralbyrå.

Sundvoll, A. (1999): *Samordnet levekårsundersøkelse 1999 - panelundersøkelsen*. Dokumentasjonsrapport. Notat 1999/66. Statistisk sentralbyrå.

Kontaktinformasjon

Arne Andersen, asa@ssb.no
Silje Vatne Pettersen, svp@ssb.no
Roar Vålen, rav@ssb.no