

Marit Rønsen og Torbjørn Skarøhamar

**Virkingen av Arbeids- og
velferdsdirektoratets
tiltakssatsing blant
sosialhjelpsmottakere**

En evaluering basert på data fra
FD-Trygd

Rapporter

I denne serien publiseres statistiske analyser, metode- og modellbeskrivelser fra de enkelte forsknings- og statistikkområder. Også resultater av ulike enkeltundersøkelser publiseres her, oftest med utfyllende kommentarer og analyser.

Reports

This series contains statistical analyses and method and model descriptions from the various research and statistics areas. Results of various single surveys are also published here, usually with supplementary comments and analyses.

© Statistisk sentralbyrå, desember 2006
Ved bruk av materiale fra denne publikasjonen,
vennligst oppgi Statistisk sentralbyrå som kilde.

ISBN 82-537-7103-7 Trykt versjon
ISBN 82-537-7104-5 Elektronisk versjon
ISSN 0806-2056

Emnegruppe

03.04.30
06.01

Design: Enzo Finger Design
Trykk: Statistisk sentralbyrå/38

Standardtegn i tabeller	Symbols in tables	Symbol
Tall kan ikke forekomme	Category not applicable	.
Oppgave mangler	Data not available	..
Oppgave mangler foreløpig	Data not yet available	...
Tall kan ikke offentliggjøres	Not for publication	:
Null	Nil	-
Mindre enn 0,5 av den brukte enheten	Less than 0.5 of unit employed	0
Mindre enn 0,05 av den brukte enheten	Less than 0.05 of unit employed	0,0
Foreløpig tall	Provisional or preliminary figure	*
Brudd i den loddrette serien	Break in the homogeneity of a vertical series	—
Brudd i den vannrette serien	Break in the homogeneity of a horizontal series	
Desimalskilletegn	Decimal punctuation mark	,(,)

Sammendrag

Marit Rønsen og Torbjørn Skarðhamar

Virkningen av Arbeids- og velferdsdirektoratets tiltakssatsing blant sosialhjelpsmottakere

En evaluering basert på data fra FD-Trygd

Rapporter 2006/41 • Statistisk sentralbyrå 2006

Et sentralt satsingsområde i Regjeringens Tiltaksplan mot fattigdom (St.meld. nr. 6, 2002-2003) er målrettede arbeidsmarkedstiltak overfor langtids sosialhjelpsmottakere. Dette er personer som har mottatt sosialhjelp i mer enn seks måneder siste år, eller som har hatt støtte gjentatte ganger de siste tre årene. I tillegg omfatter satsingen unge i alderen 20-24 år og enslige forsørgere som har sosialhjelp som hovedinntekt, samt innvandrere og flyktninger som vurderes å trenge spesiell bistand for å komme i arbeid. Satsingen startet opp med 1250 tiltaksplasser fordelt på 31 kommuner i 2003 og er blitt videreført og utvidet i årene etterpå.

Hovedmålsettingen for tiltaksplanen er å få målgruppene i arbeid og hindre nyrekruttering av sosialhjelpsmottakere. Spørsmålet om hvorvidt deltakerne har kommet i jobb, står derfor sentralt i vår analyse. I tillegg har vi forsøkt å vurdere om deltakerne er blitt mer økonomisk uavhengige. Med de dataene vi har hatt tilgjengelig har det foreløpig bare vært mulig å følge deltakerne fra de første kom med i satsingen i april 2003 og ut 2004. Oppfølgingsperioden er derfor forholdsvis kort, og det er for tidlig å trekke en endelig konklusjon. Analysen bidrar likevel med noen resultater når det gjelder måloppnåelse, og i tillegg inneholder den en god del informasjon om hvem som deltar i programmet og hvem som kommer i jobb, og om hva som påvirker disse prosessene.

Et problem når en skal vurdere måloppnåelse, er at et positivt resultat ikke nødvendigvis behøver å skyldes tiltakssatsingen. Vi vet jo ikke hva som ville skjedd dersom personene ikke hadde deltatt. For å kunne bedømme det trenger vi en kontrollgruppe, dvs. en gruppe som likner deltakerne på alle punkter, men som ikke har vært med i satsingen. I utgangspunktet har vi ingen slik gruppe, men ved hjelp av såkalt propensity score matching (PSM) har vi konstruert en kontrollgruppe som er så lik deltakergruppen som mulig. Deretter har vi sammenlignet jobbovergangsratene i deltakergruppen med tilsvarende rater for kontrollgruppen for å se om den spesielle satsingen har hatt effekt.

Ut fra en slik sammenligning kan tiltakssatsingen se ut til å ha hatt en liten, men signifikant effekt. Dette gjelder imidlertid bare hvis vi definerer jobb ganske bredt og inkluderer arbeidssøkere som er delvis sysselsatt, har lønnstilskudd e.l. Hvis vi derimot definerer jobb strengere og kun tar med sysselsatte personer som ikke lenger står registrert med noe arbeidssøkerforhold, finner vi ingen effekt når alle målgrupper behandles under ett. Om vi tar for oss hver målgruppe for seg, finner vi imidlertid en statistisk signifikant satsingseffekt i gruppen langtids sosialhjelpsmottakere, og dette gjelder enten vi definerer jobb strengt eller mindre strengt.

Når det gjelder spørsmålet om tiltaksplanen har hatt noen effekt på deltakernes evne til å klare seg selv økonomisk, har vi forsøkt å vurdere dette ved å sammenligne årlige sosialhjelpsutbetalinger året før deltakerne ble innskrevet i satsingen (2002) med året etter at de ble innskrevet (2004). Det viser seg imidlertid at svært mange av dem som ble innskrevet i 2003 fortsatt var deltakere i 2004, slik at det er for tidlig å vurdere dette med gjennomsnittstall for 2004. Spørsmålet om økonomisk selvhjelpenhet har derfor ikke vært mulig å besvare med de dataene vi har til rådighet til nå.

Prosjektstøtte: Arbeids- og velferdsdirektoratet gjennom Arbeidsforskningsinstituttet.

Innhold

1. Bakgrunn og problemstilling	8
2. Analyseopplegg	10
2.1. Forløpsanalyse av overgang til jobb blant deltakere i tiltakssatsingen	10
2.2. Effektevaluering basert på Propensity Score Matching (PSM)	10
3. Data og forklaringsvariable	12
3.1. Data og målgrupper	12
3.2. Forklaringsvariable	13
4. Hvem deltar i tiltakssatsingen?	15
4.1. Målgruppen innvandrere	15
4.2. Målgruppen enslige forsørgere	17
4.3. Målgruppen unge.....	17
4.4. Målgruppen langtids sosialhjelpsmottakere	18
5. Gjennomføring av propensity score matching (PSM)	19
5.1. Estimering av propensity score.....	20
5.2. Hvor god ble matchingen?	20
6. Hva påvirker sannsynligheten for å delta i tiltakssatsingen?	26
7. Hva påvirker sannsynligheten for å komme i jobb?	28
8. Har tiltakssatsingen hatt effekt?	32
9. Oppsummering og konklusjon	37
Referanser	39
Vedlegg	
A. Tabeller	41
B. Kommuner som har vært med i tiltakssatsingen i 2003 og 2004	52
Tidligere utgitt på emneområdet	53
De sist utgitte publikasjonene i serien Rapporter	54

Figurregister

5. Gjennomføring av propensity score matching (PSM)

5.1. Plot av Ephanechnikovs kjernetetthet for propensity score. Deltakere og matchet kontrollgruppe. Målgruppen innvandrere	21
5.2. Plot av Ephanechnikovs kjernetetthet for propensity score. Deltakere og matchet kontrollgruppe. Målgruppen enslige forsørgere	22
5.3. Plot av Ephanechnikovs kjernetetthet for propensity score. Deltakere og matchet kontrollgruppe. Målgruppen unge	23
5.4. Plot av Ephanechnikovs kjernetetthet for propensity score. Deltakere og matchet kontrollgruppe. Målgruppen langtids sosialhjelpsmottakere	24

7. Hva påvirker sannsynligheten for å komme i jobb?

7.1. Overgang til jobb etter tid siden innskriving i tiltaket. Alle deltakere, og fordelt etter målgrupper	30
--	----

8. Har tiltakssatsingen hatt effekt?

8.1. Overgang til jobb blant alle deltakere og matchet kontrollgruppe. Jobb definert strengt og mindre strengt	33
8.2. Overgang til jobb blant deltakere og matchet kontrollgruppe. Jobb definert strengt og mindre strengt. Målgruppen innvandrere	33
8.3. Overgang til jobb blant deltakere og matchet kontrollgruppe. Jobb definert strengt og mindre strengt. Målgruppen enslige forsørgere	34
8.4. Overgang til jobb blant deltakere og matchet kontrollgruppe. Jobb definert strengt og mindre strengt. Målgruppen unge	34
8.5. Overgang til jobb blant deltakere og matchet kontrollgruppe. Jobb definert strengt og mindre strengt. Målgruppen langtids sosialhjelpsmottakere	35

Tabellregister

4. Hvem deltar på i tiltakssatsingen?

4.1. Deltakere i tiltakssatsingen etter innskrivings- og utskrivingsår.....	15
4.2. Antall perioder deltakerne har vært med i tiltakssatsingen innen utgangen av 2004 og median varighet av periodene.....	15
4.3. Beskrivende statistikk for deltakere i tiltakssatsingen.....	16

5. Gjennomføring av propensity score matching (PSM)

5.1. Resultater fra matching	25
------------------------------------	----

7. Hva påvirker sannsynligheten for å komme i jobb?

7.1. Deltakere i alt og andelen som kom i jobb innen utgangen av 2004 beregnet på to ulike måter	29
7.1. Overgang til jobb blant deltakere i tiltakssatsingen (oddsforhold)	31

8. Har tiltakssatsingen hatt effekt?

8.2. Årlig sosialhjelp og endring i sosialhjelp fra 2002 til 2004 blant deltakere som begynte i tiltakssatsingen i 2003 sammenlignet med kontrollgruppen.....	36
---	----

Vedleggstabeller

A1. Beregning av propensity score. Logistisk regresjon kjørt separat for kvinner og menn for tre matchingperioder. Målgruppen innvandrere	41
A2. Beregning av propensity score. Logistisk regresjon kjørt separat for tre matchingperioder. Målgruppen enslige forsørgere.....	42
A3. Beregning av propensity score. Logistisk regresjon kjørt separat for kvinner og menn for tre matchingperioder. Målgruppen unge	43
A4. Beregning av propensity score. Logistisk regresjon kjørt separat for kvinner og menn for tre matchingperioder. Målgruppen langtids sosialhjelpsmottakere	44
A5. Beskrivende statistikk og test for balanse. Deltakere i tiltakssatsingen og kontrollgruppe. Menn, målgruppen innvandrere. Gjennomsnitt og prosent	45
A6. Beskrivende statistikk og test for balanse. Deltakere i tiltakssatsingen og kontrollgruppe. Kvinner, målgruppen innvandrere. Gjennomsnitt og prosent.	46
A7. Beskrivende statistikk og test for balanse. Deltakere i tiltakssatsingen og kontrollgruppe. Målgruppen enslige forsørgere. Gjennomsnitt og prosent.....	47
A8. Beskrivende statistikk og test for balanse. Deltakere i tiltakssatsingen og kontrollgruppe. Menn, målgruppen unge. Gjennomsnitt og prosent.....	48
A9. Beskrivende statistikk og test for balanse. Deltakere i tiltakssatsingen og kontrollgruppe. Kvinner, målgruppen unge. Gjennomsnitt og prosent.....	49
A10. Beskrivende statistikk og test for balanse. Deltakere i tiltakssatsingen og kontrollgruppe. Menn, målgruppen langtids sosialhjelpsmottakere. Gjennomsnitt og prosent.....	50
A11. Beskrivende statistikk og test for balanse. Deltakere i tiltakssatsingen og kontrollgruppe. Kvinner, målgruppen langtids sosialhjelpsmottakere. Gjennomsnitt og prosent.....	51

Forord

Denne rapporten formidler resultatene fra en kvantitativ analyse av Arbeids- og velferdsdirektoratets spesielle tiltakssatsing blant sosialhjelpsmottakere. Arbeidet er en underleveranse til Arbeidsforskningsinstituttet (AFI), som fikk i oppdrag å evaluere ordningen på vegne av Arbeids- og velferdsdirektoratet. Tiltakssatsingen startet opp i 2003, og hovedmålsettingen har vært å få langtidsmottakere av sosialhjelp i arbeid og hindre nyrekruttering av sosialhjelpsmottakere. Ved hjelp av data fra forløpsdatabasen FD-Trygd har vi fulgt deltakerne fra de første ble innskrevet i april 2003 og ut 2004 for å se om målsettingen synes å bli nådd. Flere kolleger fortjener takk for å ha bidratt til å skaffe de nødvendige dataene til veie: Anders Akselsen og Knut Inge Bøe ved Seksjon for IT i Avdeling for personstatistikk, Øyvind Sivertstøl ved Seksjon for leveårsstatistikk og Per Svein Aurdal ved Seksjon for Arbeidsmarkedsstatistikk. I tillegg takker vi Liv Hansen for god hjelp med å lage figurer og redigere tabeller, og en stor takk går også til Oddbjørn Raaum ved Frischsenteret for nyttige råd underveis. Sluttproduktet er imidlertid helt og holdent vårt eget ansvar, og ingen andre kan lastes for mulige feil og mangler.

1. Bakgrunn og problemstilling

Satsingen på arbeidsmarkedstiltak er et sentralt punkt i regjeringens Tiltaksplan mot fattigdom (St.meld. nr. 6, 2002-2003). Et hovedsatsingsområde er å få langtidsmottakere av sosialhjelp i arbeid og hindre nyrekruttering av sosialhjelpsmottakere. Arbeidsforskningsinstituttet (AFI) fikk i oppdrag å gjennomføre en evaluering av den spesielle tiltakssatsingen blant sosialhjelpsmottakere på vegne av Arbeids- og velferdsdirektoratet. I den forbindelse inngikk AFI en avtale med SSB om underleveranse av en kvantitativ analyse av virkningene av satsingen. Dette er sluttrapporten fra dette arbeidet.

Tiltakssatsingen blant sosialhjelpsmottakere startet opp i 2003 og er blitt videreført og utvidet i årene etterpå. I avtalen med AFI inngår en analyse av programeffekter til og med utgangen av 2004. Analysen er basert på forsløpsdatabasen FD-Trygd. Det er en stor database med informasjon fra en rekke ulike administrative registre, som er samlet og tilrettelagt slik at en får individuelle hendelses- eller forløpshistorier på mange områder, bl.a. om sosialhjelp, trygd og arbeidsmarkedstilknytning. Basen inneholder opplysninger fra og med 1992 og oppdateres fortløpende¹. Det tar imidlertid alltid litt tid før nye data er kvalitetskontrollert og innlagt i basen, slik at 2004 vil være det siste året vi har data for i denne analysen. Oppfølgingsperioden er derfor forholdsvis kort, og det må tas i betraktning når en vurderer resultatene fra analysen.

Målgrupper for tiltakssatsingen er personer som har sosialhjelp som hovedinntekt og som er blitt vurdert til å stå i fare for varig å miste tilknytningen til arbeidslivet. Spesielt har man blinket ut følgende grupper:

- Langtidsmottakere av sosialhjelp, nærmere bestemt personer som har mottatt sosialhjelp i mer enn 6 måneder siste år, eller som i perioder har vært gjengangere de siste 3 årene, og som anses aktuelle for arbeidsmarkedstiltak.
- Unge i alderen 20-24 år som har sosialhjelp som hovedinntekt.

- Enslige forsørgere som har sosialhjelp som hovedinntekt. Dette vil primært være personer som ikke lenger har trygderettigheter.
- Innvandrere og flyktninger. Det er ikke krav om at de mottar sosialhjelp, men at de vurderes å trenge spesiell bistand for å komme i arbeid.

I 2003 ble det opprettet 1250 tiltaksplasser fordelt på 31 kommuner. For 2004 ble satsingen utvidet med ytterligere 14 kommuner og 346 plasser fordelt på nye og gamle kommuner.² I tillegg ble det opprettet 85 tiltaksplasser for personer som mottar legemiddelassistert rehabilitering (LAR) ved 4 satsingssteder.³ De fleste deltakerne har vært menn, og en stor andel har hatt innvandrerbakgrunn. Ved utgangen av september 2004, da nesten 3600 personer var med i satsingen, var to av tre deltakere menn, og en av tre innvandrere, vanligvis fra et ikke-vestlig land (Schafft, Frøyland og Spjelkavik 2005).

Hovedhensikten med tiltakssatsingen er som nevnt å få langtidsmottakere av sosialhjelp i arbeid og hindre nyrekruttering av sosialhjelpsmottakere, spesielt blant unge. Et sentralt effektmål i vår analyse vil derfor være å kartlegge hvorvidt satsingen har ført til at deltakerne kommer i arbeid. I tillegg vil vi undersøke om deltakerne er blitt mer økonomisk uavhengige. Til slike analyser trengs det andre opplysninger enn de som allerede finnes hos Arbeids- og velferdsdirektoratet. Hittil har en derfor hatt få holdepunkter for å vurdere måloppnåelse. Men når det gjelder målsettingen om jobb, fant AFI etter en spørreunde hos saksbehandlere i Arbeids- og velferdsdirektoratet og i sosialtjenesten at de aller fleste (84 prosent) hadde erfart at minst en av ti av deres deltakere hadde fått ordinært arbeid, og et klart flertall oppga at inntil to av ti hadde fått en slik jobb (Schafft, Frøyland og Spjelkavik 2005).

¹ I vår analyse avgrensner vi oss stort sett til å bruke informasjon om de siste tre årene før innskriving i satsingen. Se nærmere i kapittel 3.2.

² I vedlegg B finnes en liste over hvilke kommuner som var med i tiltakssatsingen i 2003 og 2004.

³ Vi kan ikke identifisere personer som har legemiddelassistert rehabilitering i FD-Trygd.

Forløpsdataene fra FD-Trygd inneholder opplysninger om deltakernes arbeidsmarkeds- og sosialhjelps-historier både før og etter at de kom med i tiltakssatsingen og gir et godt utgangspunkt for å vurdere om målsettingene er nådd. Vi kan også studere hva som synes å påvirke måloppnåelsen og se om det er forskjeller mellom personer med ulike kjennetegn. Det vil f.eks. være rimelig å forvente at de som har lite utdanning og arbeidsmarkedserfaring, eller personer som har vært avhengig av sosialhjelp i lang tid, vil bruke lenger tid på å komme i jobb enn andre. Slike hypoteser kan vi teste i en modell der de aktuelle kjennetegnene inngår som forklaringsvariable sammen med andre faktorer som kan tenkes å påvirke resultatet. Dette vil gi et bilde av hva som spesielt karakteriserer dem som kommer i jobb. Som en første tilnærming skal vi derfor gjennomføre en slik analyse.

En analyse bare basert på deltakergruppen kan imidlertid vanskelig si noe om måloppnåelse, ettersom det er problematisk å anse ethvert positivt utfall som et resultat av tiltakssatsingen. Vi vet jo ikke hva som ville skjedd dersom personene ikke hadde deltatt. Dette er kjernen i all evaluering av ulike tiltak eller reformer i politikken: for å avgjøre om et tiltak har effekt eller ikke, må vi forsøke å finne ut hva som ville skjedd dersom personen ikke hadde deltatt, dvs. hva det kontrafaktiske utfallet ville ha vært. Siden det er umulig, forsøker man i stedet å finne en annen gruppe som kan brukes som sammenligningsgrunnlag, en såkalt kontrollgruppe. I noen sammenhenger, f.eks. innen medisin og klinisk forskning, kan dette gjøres *eksperimentelt* ved å trekke ut personer tilfeldig (med kjent sannsynlighet) fra en bestemt populasjon til enten behandlingsgruppen eller kontrollgruppen. Innenfor samfunnsforskning har man sjelden denne muligheten. På arbeidsmarkedspolitikken område f.eks. blir deltakerne typisk ikke trukket ut tilfeldig, men rekruttert på en bestemt måte etter ulike rekrutteringsstrategier. Gruppen av ikke-deltakere er heller ikke tilfeldig bestemt. Den består av potensielle deltakere som av ulike grunner ikke deltar, enten fordi de ikke ønsker det, eller fordi de ikke kjenner til tiltaket, eller fordi det ikke var plass, osv.

I slike *ikke-eksperimentelle* situasjoner er det i stedet blitt utviklet metoder som kan brukes til å konstruere en kontrollgruppe som ligner mest mulig på deltakergruppen. Dette kalles *matching* (se f.eks. Rubin 1974, Rosenbaum og Rubin 1983). Metoden er videreutviklet for evaluering av arbeidsmarkedstiltak av bl.a. Heckman, Ichimura og Todd (1998) og har fått en stor utbredelse internasjonalt. I Norge var metoden lenge lite brukt, men i de senere årene er det også blitt vanligere å anvende matching her (se f.eks. Raaum et al. 2002, Hardoy 2003, Dahl og Lorentzen 2005, Hamre og Bråthen 2006). Vår hovedtilnærming til spørsmålet om måloppnåelse vil derfor være en matchingmodell. I neste kapittel omtaler vi denne metoden i mer detalj, men først skal vi se litt nærmere på opplegget for å studere overganger til jobb i deltakergruppen.

2. Analyseopplegg

2.1. Forløpsanalyse av overgang til jobb blant deltakere i tiltakssatsingen

Som nevnt innledningsvis, vil vi i første trinn av analysen bare konsentrere oss om dem som har vært med i tiltakssatsingen og analysere deres overgang fra yrkespassivitet til jobb. Når vi skal modellere en slik hendelse, er tiden fra vi starter å følge personen og til han eller hun kommer i jobb en viktig variabel. Det vi skal analysere, måles altså ikke bare på et bestemt tidspunkt (tverrsnittsanalyse), men er en dynamisk prosess som starter på et bestemt tidspunkt og slutter idet de får jobb, eller til vi ikke kan følge dem lenger. Personer som ikke har kommet i jobb innen vi må slutte å følge dem, kan ha kommet i jobb på et senere tidspunkt, men det vet vi foreløpig ikke noe om. Vi sier derfor at forløpet til disse personene er *sensurert*. For å kunne analysere slike dynamiske prosesser er det utviklet modeller som eksplisitt tar hensyn til tidsforløpet. Disse modellene kalles gjerne forløpsmodeller eller hasardratemodeller. Når tiden, t , er en kontinuerlig variabel, er hasardraten definert som følger:

$$(1) \quad h(t) = \lim_{\Delta t \rightarrow 0} \frac{P(t \leq T < t + \Delta t \mid T \geq t)}{\Delta t},$$

Telleren i (1) uttrykker sannsynligheten for at en begivenhet inntreffer i det lille tidsintervallet mellom t og $t + \Delta t$, gitt at begivenheten ikke har skjedd før. Hasardraten fås ved å dividere denne betingede sannsynligheten på Δt og la Δt gå mot null. Vi kan si at hasardraten gir uttrykk for den "øyeblikkelige" sjansen for at en begivenhet inntreffer akkurat på tidspunkt t gitt at den ikke har skjedd før. I vårt tilfelle er begivenheten det å begynne å jobbe, og tiden er målt i månedlige intervaller. Da er det naturlig å bruke en såkalt diskret hasardratemodell, som tar hensyn til at tiden ikke er målt kontinuerlig. En vanlig måte å spesifisere en diskret hasardratemodell på er å bruke en logit-funksjon. Hvis vi i tillegg tar hensyn til at hasardraten påvirkes av ulike individuelle kjennetegn, kan den skrives som:

$$(2) \quad \log\left(\frac{P_i}{1 - P_i}\right) = X_i \beta,$$

der P_i er sannsynligheten for å begynne å jobbe på tidspunkt t , X er en vektor med uavhengige forklaringsvariable som også omfatter varigheten av forløpet, og β er en vektor med tilhørende parametere. X -vektoren har fotskriften t fordi den kan bestå av både faste og tidsvarierende variable. Et eksempel på det første kan f.eks. være sosial bakgrunn, mens alder er en variabel som typisk endrer seg med tiden. Når vi skal studere sjansen for å komme i jobb, vil viktige variable være slike som reflekterer vedkommendes personkapital (alder, utdanning, tidligere yrekserfaring), mulighetene og begrensningene for å jobbe (f.eks. helse, familiesituasjon, den lokale arbeidsmarkeds-situasjonen) og avkastningen ved å jobbe (f.eks. lønn sett i forhold til trygd). Mange av disse variablene er med i vår modell, og de er nærmere omtalt og definert i kapittel 3.2.

2.2. Effektevaluering basert på Propensity Score Matching (PSM)

I neste trinn av analysen skal vi forsøke å vurdere om tiltakssatsingen har hatt ønsket effekt. Da må vi, som tidligere nevnt, konstruere en kontrollgruppe som er mest mulig lik deltakergruppen. Det betyr at vi for hver person i deltakergruppen må finne en eller flere makkere som er så lik denne personen som mulig. En sentral forutsetning for at matching-metoden skal gi gode resultater er at vi kan observere et sett av kjennetegn ved personene som er slik at kontrollert for disse kjennetegnene, vil utfallet ved deltakelse og utfallet uten deltakelse være uavhengig av om vedkommende faktisk tilhører deltakergruppen eller ikke. Denne betingelsen kalles *conditional independence assumption* (CIA) i engelskspråklig litteratur. I tillegg må vi forutsette at enhver verdi av de kjennetegnene vi kontrollerer for, finnes i både deltaker- og kontrollgruppen, dvs. alle må ha en positiv sannsynlighet for å komme med i satsingen (*overlap*). Metoden er best egnet når vi i utgangspunktet har et relativt stort utvalg av ikke-deltakere. Hvis ikke, kan det bli vanskelig å finne en makker til enhver deltaker, og vi risikerer å sitte igjen med et lite utvalg til selve analysen.

Selve matchingen kan gjennomføres ved at det for hver deltaker trekkes ut en eller flere ikke-deltakere med de samme observerte kjennetegn som hos deltakeren. Når det er mange kjennetegn å ta hensyn til på en gang, blir dette fort komplisert. En forenkling, som først ble foreslått av Rosenbaum og Rubin (1983), er at en i stedet for å bruke hvert enkelt kjennetegn som sammenligningsgrunnlag kan bruke en funksjon av kjennetegnene, en såkalt *balancing score*. Denne må være slik at gitt persons skåre, vil utfallet vi studerer være uavhengig av om vedkommende tilhører deltakergruppen eller ikke. Den beregnede sannsynligheten for å komme med i satsingen er én mulig og mye brukt *balancing score*. På engelsk kalles denne funksjonen *propensity score* (sannsynlighetsskåre), og matching som gjøres på denne måten, kalles *propensity score matching* (PSM). Metoden er mye omtalt og diskutert i internasjonal litteratur (f.eks. LaLonde, 1986, Dehejia and Wahba, 2002, Smith og Todd, 2005, og Diaz og Handa 2006). En god og kortfattet oppsummering på norsk finnes f.eks. i Torp (2000).

Første trinn i PSM er altså å estimere sannsynligheten for å delta i satsingen, f.eks. ved logistisk regresjon, gitt personlige og andre kjennetegn basert på data fra begge grupper, dvs. fra både deltaker- og sammenligningsgruppen. Deretter beregnes den enkeltes sannsynlighetsskåre basert på de estimerte parameterverdiene fra modellen og verdiene på vedkommendes bakgrunnsvariabler. Predikerte verdier av sannsynlighetsskåren som er felles for begge grupper, kalles *common support*. Personer som har en skåre som ligger utenfor området for *common support*, dvs. som ligger lavere enn minimumsverdien eller høyere enn maksimumsverdien i den andre gruppen, ekskluderes fra analysen. For hver person i deltakergruppen velges det til slutt ut en eller flere individer fra sammenligningsgruppen med samme predikerte sannsynlighetsskåre. Hvis det ikke finnes noen som har nøyaktig lik skåre, velges vanligvis den som har den nærmeste verdien, såkalt *nearest neighbour matching*.⁴

CIA er en helt sentral forutsetning for at matching-metoden skal gi riktige resultater (forventningsrette estimater). Hvis det i tillegg til de observerbare kjennetegnene også er uobserverbare kjennetegn som påvirker sannsynligheten for å bli med i satsingen (såkalt uobserverbar heterogenitet), vil vi kunne få seleksjonsskjevheter. Motivasjon er f.eks. en slik uobserverbar egenskap som det ikke er så lett å kontrollere for. Dette og andre problemstillinger knyttet til hvor god PSM er som metode har vært mye diskutert i den nyere litteraturen. I USA har man bl.a.

hatt mulighet til å sammenligne resultater basert på PSM med resultater fra virkelige eksperimentelle studier for å vurdere hvor godt metoden "treffer" (se f.eks. Heckman, Ichimura og Todd 1998, Dehejia og Wahba 1999, 2002, Diaz og Handa 2006). Hovedkonklusjonen synes å være at PSM fungerer godt når (i) det er et rikt sett av kontrollvariable, (ii) resultatvariablene er målt på samme måte i både deltakergruppen og sammenligningsgruppen (aktuelt hvis data for de to gruppene er fra forskjellige kilder) og (iii) deltakere og ikke-deltakere kommer fra samme lokale arbeidsmarked. I tillegg kan det være en fordel å foreta matchingen separat for ulike undergrupper av deltakere og ikke-deltakere (Dehejia 2005).⁵

Vanligvis har man ikke muligheten til å sammenligne PSM med resultatene fra eksperimentelle data. Men det finnes ulike prosedyrer som kan brukes til å vurdere matchingkvaliteten for ikke-eksperimentelle data. Hovedidéen er å sammenligne situasjonen før og etter matching og undersøke om det fortsatt er forskjeller mellom gruppene etter at det er tatt hensyn til personenes sannsynlighetsskårer. Den enkleste metoden er å bruke en vanlig T-test for å sjekke om det er signifikante forskjeller i gjennomsnittsverdiene til kovariatene (kontrollvariablene) i de to gruppene. Før matching vil en forvente å finne slike forskjeller, men etter matching skulle kovariatene ha blitt balansert slik at det ikke lenger er noen differanse. Andre prosedyrer diskuteres f.eks. i Caliendo og Kopeinig, 2005.⁶

⁴ Andre utvelgelsesmetoder som kan brukes er *caliper and radius matching*, *stratification and interval matching*, eller *kernel and local linear matching*. Disse brukes gjerne hvis *nearest neighbour matching* gir dårlige resultater, f.eks. fordi det er langt til "nærmeste nabo". For mer detaljer, se f.eks. Caliendo and Kopeinig (2005). I vår analyse har vi brukt en kombinasjon av *nearest neighbour* og *radius matching*, jf. kap. 5.

⁵ Dette er også en fremgangsmåte vi har brukt, jf. kap. 5.

⁶ I vårt opplegg har vi brukt både T-tester og andre tester (jf. kap. 5).

3. Data og forklaringsvariable

3.1. Data og målgrupper

Datagrunnlaget for analysene er SSBs forløpsdatabase FD-Trygd. Opplysningene i databasen består av registrerte begivenheter i enkeltpersoners livsløp. Disse registreringene kan settes sammen til individuelle hendelses- eller forløpshistorier (forløpsdata). Dataene dekker en rekke områder: trygd, sosialhjelp, arbeidsmarked, demografi, utdanning, inntekt og pensjoner. Opplysningene er hentet fra ulike administrative registre. På analysetidspunktet i 2006 var de fleste områder oppdatert til og med 2004. Opplysninger om hvilke personer som har vært med i tiltakssatsingen har vi fått direkte fra Arbeids- og velferdsdirektoratet, ettersom disse ikke kan identifiseres direkte i FD-Trygd. Disse er så koblet til vårt uttak fra FD-Trygd. I tillegg til identitetsopplysninger inneholder dataene fra Arbeids- og velferdsdirektoratet også informasjon om start- og stoppdatoer for enkeltpersoners deltakelse i satsingen.

Når matching skal brukes som evalueringsmetode, trenger vi også opplysninger om personer som ikke har vært med i tiltakssatsingen, men som i utgangspunktet er nokså like deltakerne. Siden mottak av sosialhjelp har vært et av hovedkriteriene for å være med i Arbeids- og velferdsdirektoratets satsing, har vi brukt dette som utgangspunkt for å definere den populasjonen vi har hentet opplysninger om fra FD-Trygd. I tillegg omfatter satsingen innvandrere og flyktninger som ikke nødvendigvis har mottatt sosialhjelp, men som vurderes å trenge spesiell bistand for å komme i arbeid. For å være med i uttaket fra FD-Trygd har vi derfor satt som krav at personene må:

1. ha vært bosatt etter 01.01.2003
2. ha mottatt sosialhjelp etter 01.01.2000
3. eller være innvandrer eller flyktning

Det første kriteriet følger av at tiltakssatsingen først startet opp i 2003. Etter disse kriteriene består populasjonen vi har data for av til sammen nesten 784 000 personer, hvorav 9368 personer hadde vært med i

satsingen innen 31.12.2004⁷. Senere har vi foretatt en ytterligere innsnevring av datamaterialet. Dette er nærmere beskrevet i kapittel 5.

En av de store fordelene med FD-Trygd er at vi har et så stort utvalg av ikke-deltakere. Det gjør det lettere å finne personer som ligner på deltakerne. I tillegg har vi et rikt sett av observerbare kjennetegn, og fordi vi har forløpshistorier som går flere år tilbake, kan vi også kontrollere for personenes forhistorie, bl.a. tidligere sosialhjelps- og sysselsettingshistorier. Dette gjør at problemet med uobserverbar heterogenitet blir mindre, og at CIA i større grad vil være oppfylt (jf. kap. 2.2.)

Foruten innvandrere og flyktninger er enslige forsørgere og unge i alderen 20-24 år utpekt som spesielle målgrupper i tiltakssatsingen. Disse gruppene er nokså forskjellige, og vi har derfor valgt å stratifisere data-materialet etter målgruppe og matche hver gruppe for seg. Det innebærer at vi gjør en eksakt match etter målgruppe. Siden det ikke er noen opplysninger om målgruppe i de dataene vi har fått fra Arbeids- og velferdsdirektoratet, har vi laget vår egen definisjon. Dette gir en gruppeinndeling som avviker noe fra den Arbeids- og velferdsdirektoratet har benyttet i sine rapporteringer. Vår definisjon har imidlertid først og fremst en substansiell begrunnelse i forhold til matchingen og målsettingen om å konstruere en best mulig kontrollgruppe. Inndelingen er som følger:

1. *Enslige forsørgere*: Personer som har mottatt utvidet barnetrygd som enslig forsørger siste år.
2. *Innvandrere*: Vestlige eller ikke-vestlige innvandrere som har flyttet til landet etter at de var ti år.
3. *Unge*: Personer som er født i Norge eller personer som innvandret før de ble 10 år, og som ennå ikke har fylt 25 år.
4. *Langtids sosialhjelpsmottakere*: Resten av personene i uttaket

⁷ Dataene fra Arbeids- og velferdsdirektoratet inneholder også opplysninger om personer som har vært på tiltak i 2005, men siden vi bare har FD-Trygd data til og med 31.12.2004, er kun personer som hadde vært på tiltak innen den tid med i vår analyse.

Disse gruppene er ikke gjensidig utelukkende. En 22-årig innvandrer som er enslig forsørger, kan for eksempel sies å tilhøre alle de tre første målgruppene. I et evalueringssopplegg som dette må vi imidlertid gjøre et entydig valg med hensyn til plassering. Vi går ut fra at noen egenskaper er mer dominerende enn andre og har bestemt inndelingen etter samme rekkefølge som over. Dvs. vi har først avgrenset gruppen enslige forsørgere, dernest innvandrergruppen, så de unge, og til slutt restgruppen av andre langtids sosialhjelpsmottakere. Vi antar med andre ord at i forhold til satsingsdeltakelse og fremtidig måloppnåelse, så er det å være enslig forsørger mer avgjørende enn det å samtidig være ung eller innvandrer. Videre antar vi at innvandrere som kom til Norge mens de var barn, har mer til felles med annen norsk ungdom enn voksne innvandrere når det gjelder tilknytning til arbeidsmarkedet. Selv om målgruppen unge strengt tatt er begrenset til aldersgruppen 20-24 år, lar vi også personer under 20 år tilhøre denne gruppen. I enslig forsørgergruppen vil det da både være innvandrere og personer under 24 år, og unge under 24 år vil også inngå i innvandrergruppen. I tillegg til forskjeller mellom målgruppene er det rimelig å forvente at kvinner og menn kan ha ulik atferd med hensyn til å delta i tiltakssatsingen. Matchingen gjøres derfor også separat for kvinner og menn, bortsett fra i enslig forsørgergruppen som hovedsakelig består av kvinner (94 prosent).

3.2. Forklaringsvariable

Siden mange av de samme variablene som påvirker sannsynligheten for å delta i tiltakssatsingen også påvirker jobbsannsynligheten, vil de fleste av variablene som er brukt i PSM-modellen også inngå som forklaringsvariable når vi modellerer overgangen til jobb (forløpsmodellen). Men fordi førstnevnte modell først og fremst skal brukes til å predikere en sannsynlighetsskåre til videre bruk i matchingen, mens hovedhensikten med forløpsmodellen er å estimere effekten av ulike påvirkningsfaktorer, vil det også være noen forskjeller. Spesielt vil forklaringsvariable som er høyt korrelert med hverandre ikke gi god mening i forløpsmodellen, siden det er vanskelig å skille effekten av slike variable. Når en skal predikere sannsynlighets-skåren, er ikke multikorrelasjon like problematisk, ettersom det er den samlede effekten av alle forklaringsvariablene som har betydning. Forløpsmodellen er derfor noe enklere formulert enn PSM-modellen, men forskjellen består først og fremst i at den har med færre indikatorer for et gitt område av personenes forhistorie (f.eks. tidligere sosialhjelps-historie) enn det modellen i PSM har.

Begge modeller inneholder sentrale forklaringsfaktorer som alder, utdanning og familiesituasjon (sivilstand, antall og alder på ev. barn), sosial bakgrunn og tidligere inntekt, arbeidsmarkeds- og sosialhjelps-historie. I de separate analysene av innvandrere har vi også med botid samt om vedkommende er flyktning

eller ikke. Fordi det også er innvandrere i de andre målgruppene (blant enslige forsørgere siden denne gruppen ble avgrenset først, eller blant unge og langtids sosialhjelpsmottakere siden personer som innvandret før tiårsalder ikke er regnet med blant innvandrerne), har vi med en dummyvariabel for innvandrerbakgrunn i modellen for disse gruppene. For alle målgrupper har vi i tillegg med et par indikatorer som reflekterer den lokale arbeidsmarkedssituasjonen: arbeidsledighetsprosenten i bostedskommunen og type bostedsstrøk (tett/spredt).

De fleste variablene er tidsvarierende, dvs. de endrer seg over tid, mens andre variable som sosial bakgrunn, innvandrer- og flyktningstatus er faste bakgrunnsvariable. I forløpsmodellen, som kun inkluderer deltakergruppen, setter vi verdien til de fleste tidsvarierende kovariater lik verdien på innskrivingstidspunktet, mens noen få får oppdatert verdien fortløpende i den tiden vi følger personene. Dette gjelder variable som vi antar ikke påvirkes av å være med i satsingen, slik som alder, sivilstand og antall og alder på barn, mens variable som måles på startidspunktet bl.a. omfatter ulike indikatorer for den tidligere arbeids- og trygdehistorien. I PSM-modellen inngår samtlige tidsvarierende variable med den verdi de hadde på matchingtidspunktet (se nærmere i kapittel 5).

Noen av variablene krever litt mer forklaring enn det som fremgår av tabellene: *Yngste barns alder* gjelder alder til yngste barn i familien.⁸ Variabelen er egentlig en kombinasjon av antall barn og alder på yngste barn, der alle uten barn utgjør én gruppe, og personer med barn er inndelt etter yngste barns alder og utgjør de andre gruppene. *Sosial bakgrunn* er basert på fars eller mors høyeste oppnådde utdanningsnivå. Vanligvis benyttes fars utdanningsnivå, men hvis ikke dette er kjent, benyttes mors. For mange er verken fars eller mors utdanningsnivå kjent (spesielt blant innvandrere og eldre, jf. Lie 2003), slik at gruppen med uoppgitt sosial bakgrunn blir stor. Uoppgitt er derfor en egen kategori for denne variabelen. En del har også ukjente opplysninger om *eget utdanningsnivå*, slik at ukjent tas med som egen kategori også her. *Innvandrerbakgrunn* er en variabel som fanger opp om personen har innvandret til Norge selv eller har to foreldre som har innvandret. Data om *lokal arbeidsledighetsprosent* er koblet til ved hjelp av opplysningene om bostedskommune fra FD-Trygd⁹. Dersom bosted er ukjent, settes ledighetsraten til gjennomsnittet for personene i

⁸ Vi valgte å bruke alder til yngste barn i familien i stedet for alder til yngste biologiske barn for å fange opp den reelle omsorgssituasjonen. En del bor ikke nødvendigvis sammen med egne biologiske barn, og andre kan bo i en husholdning med andre barn som trenger omsorg.

⁹Tallene er hentet fra Styrings- og informasjonshjulet (www.ssb.no/hjulet).

resten av materialet (3,3 for 2003 og 4,1 for 2004).¹⁰ Det er også tatt med opplysninger om bostedet kan karakteriseres som *tettbygd strøk*.¹¹

En fordel med forløpsdata er at vi vet mye om personenes forhistorie. Når vi kontrollerer for den, vil vi kunne fange opp en god del heterogenitet som ellers ville ha vært uobserverbar. Selv om datakilden FD-Trygd gir oss tilgang på informasjon om personene helt tilbake til 1992, har vi valgt å se på deres personlige historie siste tre år. Begrunnelsen er at vi må forvente at det er de nære opplevelser som har størst betydning. Betydningen av tidligere hendelser antas å reduseres etter hvert som tiden går. Vi vurderer det slik at tre år er tilstrekkelig til å fange opp det viktigste for vårt formål. I vår modell har vi med flere kumulerte mål for *tidligere arbeidslivserfaring*: totalt antall år med pensjonspoeng, antall måneder helt arbeidsledig siste tre år, antall måneder sysselsatt siste tre år, antall måneder siden siste sysselsettingsforhold (målt maksimalt tre år tilbake) og om vedkommende har vært registrert som yrkeshemmet arbeidssøker siste tre år (dummy). Sosialhjelp er kanskje det viktigste kriteriet for å delta i satsningen. Vi har derfor laget tre variable for *tidligere sosialhjelpshistorie*: antall måneder med stønad siste halvår, antall måneder med stønad resten av siste treårsperiode og tid siden siste sosialhjelpsutbetaling (målt i antall måneder maksimalt tre år tilbake). For enslige forsørgere har vi også med en del variable som sier noe om deres tidligere stønads-historie: samlet *overgangsstønad* i kroner utbetalt siste tre år og hvor lenge vedkommende har vært enslig forsørger målt ved antall måneder med utvidet barnetrygd.

¹⁰ Dette gjøres fordi personer med manglende verdier på noen variable vil bli holdt helt utenfor i estimeringsprosedyrene. For at ikke dette skal skje, må det settes en verdi. Det gjelder så få personer at vi kan gå ut fra at det ikke har noen betydning for andre estimerer.

¹¹ Dette er i henhold til SSBs standarder (<http://www3.ssb.no/stabas>). En hussamling skal registreres som tettsted dersom det bor minst 200 personer der. Avstanden mellom husene skal normalt ikke overstige 50 meter.

4. Hvem deltar i tiltakssatsingen?

Som tidligere nevnt, ble de første innskrevet i tiltakssatsingen i april 2003, og vår analyse omfatter alle som hadde vært med eller som fortsatt var med ved utgangen av 2004. Tabell 4.1 gir en oversikt over hvor mange som ble innskrevet og hvor mange som ble utskrevet hvert år, og hvor mange som fortsatt var med pr. 31.12.2004.

Av de 9360 personene som var med i satsingen i løpet av 2003 og 2004, ble 4957 personer innskrevet i 2003 og 4403 innskrevet i 2004. Bare 685 (14 prosent) av dem som startet i 2003 ble utskrevet samme år, 2155 (43 prosent) ble utskrevet i løpet av 2004 og nesten like mange, 2117 (43 prosent), var fortsatt med ved utgangen av 2004. Blant dem som startet i 2004, ble 1307 personer (30 prosent) utskrevet samme år og 3096 (70 prosent) var fortsatt med ved utgangen av året.

Ved nærmere undersøkelse viser det seg at en del har gått inn og ut av satsingen flere ganger, og utskrivings-tidspunktet det refereres til i tabell 4.1 gjelder derfor siste gang vedkommende var med før utgangen av 2004. Det store flertallet (80 prosent) har imidlertid bare hatt én periode i tiltakssatsingen, mens 17 prosent har vært med to ganger og 3 prosent har hatt så mange som 3-5 perioder innenfor dette tidsrommet (tabell 4.2). Her gjelder det rimeligvis at de som ble skrevet inn i satsingen tidlig i perioden har hatt større mulighet til å ha flere perioder enn de som ble skrevet inn nærmere utgangen av 2004. Ifølge tabell 4.2 var median varighet ved første gangs deltakelse fem måneder, dvs. at 50 prosent av deltakerne ble utskrevet innen det hadde gått så lang tid.¹² Ved annen og senere gangs deltakelse var median varighet kortere, 2-3 måneder.

I det følgende skal vi se litt nærmere på hvem den "typiske" deltakeren i de ulike målgruppene er, vurdert ut fra personenes gjennomsnittlige egenskaper. Tallene fremgår av tabell 4.3 og viser gjennomsnitt og andeler målt på innskrivingstidspunktet for samtlige deltakere og for hver målgruppe for seg inndelt etter kjønn. Siden tallene varierer en del fra gruppe til gruppe, skal

¹² Vi oppgir medianen og ikke gjennomsnittet fordi mange fortsatt ikke har avsluttet sin (siste) deltakerperiode. Gjennomsnittsverdien ville derfor bli for lav om den ble basert på varigheten ved utgangen av 2004.

vi gå rett til den enkelte målgruppe og kommentere tallene for hver målgruppe for seg.

4.1. Målgruppen innvandrere

Den "typiske" deltakeren i innvandrerguppen er omtrent 35 år, gift og barnløs. Nesten to tredeler av de mannlige deltakerne har ikke barn under 18 år, mens det blant innvandrerkvinner er noe vanligere å ha barn: over halvparten har det. Andelen som er gift er også høyere blant kvinner enn blant menn, 67 mot 50 prosent. Når det gjelder sosial bakgrunn, kan vi ikke si så mye om innvandrerguppen, for foreldrenes utdanningsnivå er ukjent for over 90 prosent av begge kjønn. Det er også en god del manglende opplysninger om eget utdanningsnivå, ca. 40 prosent, men blant dem som har en registrert høyeste utdanning, er det vanligste nivået videregående skole både for kvinner og menn. Den typiske mannlige innvandreren som er med i satsingen, har bakgrunn som flyktning (nesten 80 prosent) og har vært i landet i ca. 8 år. Gjennomsnittlig botid blant kvinner er noe lavere, vel 7 år, og flyktningandelen er langt lavere, ikke fullt 55 prosent.

Tabell 4.1. Deltakere i tiltakssatsingen etter innskrivings- og utskrivingsår

Innskrivingsår	Utskrivingsår						Fortsatt med ved utgangen av 2004	
	I alt		2003		2004			
	Antall	Prosent	Antall	Prosent	Antall	Prosent	Antall	Prosent
I alt	9 360	100	685	7,3	3 462	37,0	5 213	55,7
2003	4 957	100	685	13,8	2 155	43,4	2 117	42,7
2004	4 403	100			1 307	29,7	3 096	70,3

Kilde: Arbeids- og velferdsdirektoratet.

Tabell 4.2. Antall perioder deltakerne har vært med i tiltakssatsingen innen utgangen av 2004 og median varighet av periodene

Antall perioder	Antall	Prosent	Median varighet	
			Ant. personer med minst det oppgitte antall perioder	Antall måneder
1	7 479	79,9	9 360	5
2	1 580	16,9	1 881	3
3	267	2,9	301	2
4	30	0,3	34	2
5	4	0,04	4	2

Kilde: Arbeids- og velferdsdirektoratet.

Tabell 4.3. Beskrivende statistikk for deltakere i tiltakssatsingen

	Alle målgrupper			Innvandrere			Enslige forsørgere			Unge			Langtids sosialhjelpsmottakere		
	Alle	Menn	Kvinner	Alle	Menn	Kvinner	Alle	Menn	Kvinner	Alle	Menn	Kvinner	Alle	Menn	Kvinner
Alder (år)	31,2	31,6	30,7	34,9	35,3	33,9	33,8	38,4	33,4	21,4	21,5	21,1	35,8	36,0	35,4
<i>Foreldres høyeste utdanningsnivå (prosent)</i>															
Universitet og høyskole	9,5	10,2	8,2	1,1	1,3	0,8	6,1	1,2	6,5	15,9	16,6	14,6	13,8	14,1	13,0
Videregående skole	39,0	39,5	38,0	3,6	4,0	2,6	38,6	32,9	39,1	65,6	65,3	66,1	52,7	53,3	50,6
Grunnskole	14,4	13,8	15,4	2,3	2,2	2,4	23,8	26,8	23,5	12,7	12,0	14,2	25,9	26,1	24,9
Uoppgitt	37,2	36,6	38,4	93,0	92,4	94,3	31,5	39,0	30,1	5,8	6,1	5,1	7,6	6,5	11,6
<i>Eget utdanningsnivå (prosent)</i>															
Grunnskole	19,2	19,1	19,5	12,6	11,3	15,3	20,6	9,8	21,6	27,2	29,4	22,5	18,5	18,5	18,2
Videregående skole	59,4	59,9	58,5	38,6	41,0	33,2	63,3	65,9	63,0	70,6	68,7	74,7	70,3	71,1	67,3
Universitet og høyskole	6,2	6,2	6,0	8,2	8,9	6,7	6,7	8,5	6,5	0,5	0,3	0,7	9,2	8,4	11,9
Uoppgitt	15,2	14,8	16,0	40,6	38,8	44,8	9,4	15,9	8,9	1,8	1,6	2,1	2,1	2,0	2,6
<i>Yngste barn i familien (prosent)</i>															
Ingen barn															
< 18 år	65,7	75,9	47,0	58,5	64,1	45,6	5,4	17,1	4,4	73,6	73,2	74,3	88,8	92,0	77,0
0-2 år	5,9	5,7	6,4	12,3	12,3	12,2	4,5	3,7	4,6	2,3	1,6	3,6	2,9	2,5	4,3
3-6 år	11,1	5,7	21,0	14,2	11,1	21,2	40,7	14,6	43,0	3,9	3,8	4,1	3,7	1,7	10,7
7-18 år	17,3	12,7	25,6	15,1	12,4	21,2	49,4	64,6	48,1	20,3	21,4	18,0	4,7	3,8	8,0
<i>Sivilstand (prosent)</i>															
Ugift	65,5	69,1	59,0	30,6	34,2	22,5	55,7	35,4	57,5	97,6	98,7	95,3	77,1	80,3	65,3
Gift/registrert partner	20,5	19,1	23,0	54,9	49,6	66,9	4,3	6,1	4,2	1,9	1,0	3,6	6,4	4,6	13,0
Før gift	14,0	11,8	18,0	14,5	16,2	10,6	40,0	58,5	38,4	0,6	0,3	1,1	16,5	15,1	21,8
Innvandrerbakgrunn (prosent)	38,8	38,7	38,9	100,0	100,0	100,0	31,4	39,0	30,8	8,4	9,2	6,8	2,7	2,6	3,2
Flyktning (prosent)				71,1	78,5	54,4									
Botid (år)				7,9	8,2	7,3									
Antall måneder sysselsatt siste 3 år	7,5	7,6	7,3	6,9	7,5	5,5	6,8	8,4	6,7	8,4	7,9	9,4	7,6	7,5	7,8
Antall måneder helt arbeidsledig siste 3 år	9,6	10,3	8,1	8,7	9,7	6,4	10,1	14,1	9,7	7,1	7,5	6,5	12,7	13,3	10,6
Vært yrkeshemmet arbeids søker siste 3 år (prosent)	20,0	22,8	14,8	12,7	15,2	7,1	14,9	17,1	14,7	20,3	23,0	14,8	29,7	30,5	26,9
Antall måneder med sosialhjelp siste 6 måneder	3,5	3,7	3,0	3,2	3,8	1,8	3,7	4,1	3,6	3,1	3,1	3,2	4,0	4,1	3,8
Antall måneder med sosialhjelp resten av siste 3 år	10,7	1,8	8,7	11,4	13,8	6,1	10,8	13,0	10,6	7,2	7,4	7,0	13,1	13,4	12,3
Overgangsstønad (1000 kr.) siste 3 år							102,7	34,1	108,7						
Antall måneder med overgangsstønad siste 3 år							13,3	4,5	14,1						
Yrkesinntekt siste år (1000 kr.)	31,0	33,4	26,5	31,7	35,1	23,9	24,3	32,0	23,6	28,7	27,5	31,1	34,9	36,7	28,2
Antall år med pensjonspoeng t.o.m. 2002	3,9	4,7	2,5	2,2	2,7	1,2	3,8	9,7	3,3	0,6	0,7	0,6	9,2	10,0	6,3
Tettbygde strøk (prosent)	91,5	91,3	91,8	95,5	95,7	95,0	93,7	91,5	93,9	87,2	87,7	86,2	90,2	89,8	91,7
Arbeidsledighetsprosent i kommunen	4,0	4,0	4,0	4,0	4,0	3,9	4,0	4,2	4,0	4,0	4,0	3,9	4,1	4,1	4,0
N	9 360	6 050	3 310	3 013	2 091	922	1 018	82	936	2 626	1 761	865	2 703	2 116	587

Kilde: FD-Trygd, Statistisk sentralbyrå.

Når det gjelder tidligere arbeidsmarkedserfaring, hadde den mannlige deltakeren i innvandrerguppen i gjennomsnitt jobbet 7,5 måned i alt i løpet av de siste tre årene, mens det tilsvarende tallet blant kvinner var 5,5 måned. Mennene hadde vært helt arbeidsledige i nesten ti måneder i gjennomsnitt de siste tre årene, og 15 prosent hadde vært registrert som yrkeshemmet arbeidssøker. For kvinner var den samlede arbeidsledighetsperioden drøye seks måneder, og andelen som hadde vært yrkeshemmet var også lavere, 7 prosent. Total yrkeserfaring målt ved antall år med pensjongs-givende inntekt til og med år 2002 var 2,7 blant menn og 1,2 blant kvinner. Yrkesinntekten siste år var om lag 35 000 kroner blant innvandrer menn og ikke fullt 25 000 kroner blant innvandrer kvinner.

Gjennomsnittsmannen i innvandrerguppen hadde mottatt sosialhjelp over en lengre periode enn gjennomsnittskvinnen. I løpet av siste halvår før de ble med i satsingen hadde menn hatt sosialhjelp i nesten fire måneder i alt, mens det tilsvarende tallet for kvinner var litt under to. I resten av treårsperioden forut for innskrivningstidspunktet hadde menn mottatt sosialhjelp i til sammen knapt 14 måneder og kvinner i litt over 6 måneder. En grunn til denne forskjellen kan være at sosialhjelp gis etter vurdering av husholdningens eller familiens behov, og den relativt store forskjellen mellom menn og kvinner kan skyldes at sosialhjelpen ofte blir registrert på mannen. Nesten alle i innvandrerguppen bor på et tettsted (ca. 95 prosent), og den lokale arbeidsledighetsprosenten året før innskrivningstidspunktet var litt høyere for menn enn for kvinner, henholdsvis 4 og 3,9 prosent.

4.2. Målgruppen enslige forsørgere

I målgruppen enslige forsørgere er det svært få menn (bare 82 av 1018, dvs. 6 prosent). I modellkjøringene splitter vi derfor ikke på kjønn, men vi viser likevel gjennomsnittstall for kvinner og menn separat her¹³. Enslige fedre som har vært med i tiltakssatsingen, er i gjennomsnitt eldre enn enslige mødre, i slutten av trettiårene mot i begynnelsen av trettiårene. Andelen som er skilt eller separert er også høyere blant fedre (nærmere 60 prosent mot ikke fullt 40 prosent blant mødre)¹⁴. Langt flere enslige fedre enn enslige mødre har et yngste barn som har nådd skolealder, 65 mot 48 prosent, mens mødre oftere har et barn i 3-6 års alderen (43 mot 15 prosent).¹⁵

Når det gjelder sosial bakgrunn, er det også mye uoppgitt i enslig forsørgergruppen (30-40 prosent). Men blant dem vi har opplysninger om, er det dominerende utdanningsnivået til foreldrene videregående skole. Ellers er det noe vanligere å komme fra laveste sosialgruppe (foreldre med ungdomsskole eller mindre) blant enslige fedre enn blant enslige mødre. Videregående skole er også det vanligste egne utdanningsnivå blant enslige forsørgere med en andel på over 60 prosent både blant fedre og mødre. Enslige fedre har imidlertid lengre yrkeserfaring enn enslige mødre og har opptjent pensjongs-poeng i nesten ti mot drøye tre år i gjennomsnitt. Yrkesinntekten siste år var på litt over tretti tusen blant enslige fedre og litt over tjue tusen blant enslige mødre.

Enslige forsørgere hadde i gjennomsnitt arbeidet litt under sju måneder i alt i løpet av de siste tre årene før de ble med i satsingen, med et noe høyere gjennomsnitt blant fedre enn blant mødre, 8,4 mot 6,7 måneder. Fedre hadde også hatt en lengre samlet periode som helt arbeidsledige: 14 måneder sammenlignet med ikke fullt 10 måneder blant enslige mødre. Andelen som hadde vært registrert som yrkeshemmet arbeidssøker lå rundt 15 prosent i gruppen som helhet og blant mødre, men var et par prosentpoeng høyere blant fedre.

Enslige fedre hadde i gjennomsnitt hatt sosialhjelp en halv måned mer enn enslige mødre siste halvår (4,1 mot 3,6 måneder), og om vi ser på resten av treårsperioden, øker denne forskjellen til litt over to måneder (13 mot 10,6 måneder). I de tre siste årene hadde enslige mødre i gjennomsnitt mottatt overgangsstønad i 14 måneder og stønaden utgjorde nesten 110 tusen kroner i alt. Fedre hadde hatt overgangsstønad langt kortere, 4,5 måned med et totalt stønadsbeløp på litt under 35 tusen kroner.

Som blant innvandrere, bor nesten alle enslige forsørgere på et tettsted, men andelen blant mødre er noe høyere enn blant fedre, 94 mot 92 prosent. Den lokale arbeidsledigheten var derimot litt høyere blant menn, 4,2 mot 4 prosent.

4.3. Målgruppen unge

I målgruppen unge var gjennomsnittsalderen vel 21 år og noe høyere blant menn enn blant kvinner. Nesten alle menn var fortsatt ugift (99 prosent), men ca. en firedel bodde i en familie der yngste barn var under 18 år. Siden opplysningene omfatter barn i familien, er dette ikke nødvendigvis egne biologiske barn. Også særkullsbarn til en ev. samboer regnes med her, og også yngre søsken dersom personen fortsatt ikke har flyttet hjemmefra. Som vi ser av tabellen, er det mye som tyder på at det er det siste som er tilfelle, ettersom over 20 prosent har et yngste barn i familien som er over skolealder (7-18 år). Bildet er nokså likt for de unge kvinnene: De fleste var fortsatt ugift (95 prosent),

¹³ Vi kontrollerer imidlertid for kjønn i modellkjøringene.

¹⁴ Grunnen til at vi også får noen i kategorien gift/registrert partner skyldes at vi inkluderer alle som hatt utvidet barnetrygd som enslig forsørger siste år i enslig-forsørger gruppen. Siden sivilstand er målt ved utgangen av året før personen kom på tiltak, vil det kunne være en tilsynelatende inkonsistens mellom variabelen målgruppe og variabelen sivilstand.

¹⁵ Av samme grunn som forklart i forrige fotnote, får vi også en inkonsistens i forhold til variabelen yngste barn i familien, der noen enslige forsørgere faller i gruppen "ingen barn under 18 år".

og andelen som hadde barn under 18 år i familien var omtrent som for menn.

Flertallet i målgruppen unge kommer fra en sosial bakgrunn der foreldrene høyst har videregående skole (rundt 65 prosent), men det er en høyere andel som har foreldre med universitets- eller høyskoleutdanning i denne målgruppen enn i de andre gruppene (rundt 15 prosent). De unges egne høyeste utdanning er også som oftest videregående skole. Godt og vel 70 prosent har fullført dette nivået, men her er det nesten ingen som har høyere utdanning, noe som henger sammen med den lave gjennomsnittsalderen i gruppen.

Unge vil naturlig nok ha relativt kort yrkeserfaring, og ved utgangen av 2002 hadde både kvinner og menn bare opptjent litt over et halvt år med pensjonspoeng i alt. I den siste treårsperioden før innskrivingen hadde mennene jobbet i til sammen ca. 8 måneder, og de hadde vært helt arbeidsledig nesten like lenge, 7,5 måned. De tilsvarende tallene for kvinnene var henholdsvis drøye 9 måneder og 6,5 måned. Hele 23 prosent av de unge mennene og 15 prosent av de unge kvinnene hadde vært registrert som yrkeshemmet arbeidstaker i løpet av de siste tre årene. Samlet yrkesinntekt siste år var litt høyere blant kvinner enn blant menn, vel 31 000 mot snaut 28 000 kroner. Begge kjønn hadde imidlertid mottatt sosialhjelp omtrent like lenge - ca. 3 måneder i løpet av siste halvår og ca. 7 måneder i resten av siste treårsperiode.

Andelen som bor i tettbygde strøk er litt lavere enn i de to tidligere omtalte målgruppene, men ligger også nærmere 90 prosent blant de unge. Det kommer selvsagt av at de aller fleste satsingsplassene er i tettbygde strøk. Den lokale arbeidsledighetsprosenten var også svært lik, 3,9 prosent for unge kvinner og 4 prosent for unge menn.

4.4. Målgruppen langtids sosialhjelpsmottakere

Personene i den siste målgruppen, langtids sosialhjelpsmottakere, er gjerne midt i trettiårene. Hele 80 prosent av mennene og 65 prosent av kvinnene er fortsatt ugift¹⁶. Kun 5 prosent av mennene er gift, men 15 prosent har vært gift før, dvs. de er skilt eller separert. Blant kvinner er både andelen som er gift og andelen som er skilt og separert høyere, henholdsvis 13 og 22 prosent. De aller fleste i denne gruppen har ingen barn under 18 år i familien, over nitti prosent av mennene og nesten 80 prosent av kvinnene. Men blant dem som bor sammen med barn, er det yngste barnet i kvinnenes familie som oftest under skolealder, mens det i mennenes familie gjerne er litt eldre. Som i de andre målgruppene, er videregående skole det

vanligste utdanningsnivået for både egen og foreldres høyeste utdanning. Nesten 15 prosent har likevel foreldre som er utdannet på universitetsnivå, og når det gjelder eget utdanningsnivå, er det nesten ti prosent som har nådd dette nivået. Her er det imidlertid en liten kjønnsforskjell i kvinnenes favør med en andel på nesten 12 prosent mot mennenes drøye 8 prosent.

Total yrkeserfaring målt ved gjennomsnittlig antall år med pensjonspoeng var ved utgangen av 2002 litt lenger blant menn enn blant kvinner, 10 mot litt over 6 år, men begge kjønn hadde vært noenlunde like lenge sysselsatt i løpet av de siste tre årene før innskrivings-tidspunktet, ca. 7,5 måneder i alt. Yrkesinntekten året før var relativt lav også i denne målgruppen, 37 000 blant menn og 28 000 blant kvinner. Begge kjønn hadde mottatt sosialhjelp i ca. 4 av de siste 6 månedene, og i resten av siste treårsperiode hadde de i gjennomsnitt mottatt bidrag i litt over ett år (menn noe lenger enn kvinner).

Som i de andre målgruppene, bodde de aller fleste (rundt 90 prosent) i tettbygde strøk på innskrivings-tidspunktet, og den lokale arbeidsledigheten var rundt fire prosent.

¹⁶ Mange kan selvfølgelig ha en samboer, men det fanges ikke opp her. Registrerte partnere regnes med i gruppen gifte, mens skilte og separerte registrerte partnere regnes med i gruppen før gifte. De utgjør imidlertid bare noen få personer.

5. Gjennomføring av propensity score matching (PSM)

Første trinn i matchingprosedyren består som tidligere nevnt i å beregne sannsynligheten for å delta i tiltakssatsingen (*propensity score*), gitt et sett personlige kjennetegn som vi antar påvirker denne sannsynligheten. Vi gjør dette ved å estimere en logitmodell for satsingsdeltakelse basert på data fra både deltaker- og sammenligningsgruppen. Et problem vi da må ta stilling til, er på hvilket tidspunkt vi skal måle deltakelse, siden personer som har vært med i satsingen, ble innskrevet fortløpende i den perioden vi skal analysere (fra starten i april 2003 og ut 2004). En lignende problemstilling finnes f.eks. i Sianesi (2004), som analyserer effekten av aktive arbeidsmarkedstiltak blant førstegangs arbeidsledige i Sverige på 1990-tallet. Løsningen Sianesi valgte, var å modellere en sannsynlighet for å komme på tiltak for hver måned personene var arbeidsledige¹⁷.

Vår problemstilling er litt annerledes i og med at våre målgrupper ikke nødvendigvis er arbeidsledige og har en klart definert dato for når de ble ledige. Vi kan med andre ord ikke estimere en sannsynlighet for å delta for en gitt varighet av et arbeidsledighetsforløp. Det vi vet om våre personer er når de kom med i satsingen, og at de ikke hadde noen tilknytning til arbeidsmarkedet da. Det er likevel en stor fordel å matche på flere tidspunkt, fordi vi da kan oppdatere variabler i propensity score-modellen som endrer seg over tid. Vi har derfor gjort noen praktiske tillempninger og valgt å gjøre matchingen på tre tidspunkt fordelt utover perioden. Det vil si at kontrollgruppen ble konstruert ut fra at den var mest mulig like deltakergruppen på det aktuelle tidspunktet. Tidspunktene er 1. april 2003, 1. januar 2004, og 1. juli 2004. Alle som ble innskrevet i løpet av 2003 er da matchet på det første tidspunktet, alle som ble innskrevet første halvår 2004 på det andre tidspunktet, og alle som ble innskrevet andre halvår 2004 ble matchet på det tredje tidspunktet.

Gjennom matching forsøker man altså å konstruere en kontrollgruppe som er så lik deltakergruppen som mulig, men kontrollgruppen er i utgangspunktet en langt mer heterogen gruppe enn deltakergruppen, siden våre kriterier for uttrekk av data fra FD-Trygd var nokså vide. Dette er riktignok noe matchingen skal håndtere, men vi valgte likevel å gjennomføre en opprydning i materialet før matching. Langs alle kontinuerlige variable ble personer som hadde verdier høyere eller lavere enn deltakergruppen slettet. For eksempel er variasjonsbredden langs kontinuerlige variabler, slik som inntekt siste år, langt større i materialet deltakergruppen skulle matches mot. Det samme gjelder noen kategoriske variable der enkelte kategorier ikke fantes i deltakergruppen. Disse personene ville utgjøre en dårlig sammenligning siden de har kjennetegn som ikke finnes i deltakergruppen. Når det gjelder deltakergruppen, er personer uten gyldig personnummer og som hadde registrert innvandringsdato etter matchingtidspunktene, holdt utenfor. Etter disse seleksjonene satt vi igjen med 9360 deltakere og 539 408 personer i sammenligningsgruppen. Matchingen ble foretatt separat for hver målgruppe, for hvert kjønn, og på hvert matchingtidspunkt, og slettingen av personer med "ugyldige" verdier ble gjort for hver av disse matchingene. Antall personer på hvert matchingtidspunkt er oppgitt i vedleggstabell A1-A4.

Matchingen er gjort med programpakken STATA. Mer spesifikt er estimering av propensity score (PS) gjort med prosedyren *psmatch* (Becker and Ichino 2002), og selve matchingen og test av balanse er gjort i henholdsvis *psmatch2* og *pstest* (Leuven and Sianesi 2003). Vi har valgt å gjøre *en-til-en nearest neighbor radius matching* med *common support*. Dette betyr i praksis at hver person i deltakergruppen matches mot én annen person. Alternativt kunne hver person i tiltakssatsingen blitt matchet mot flere personer. Dette ville redusert variansen på estimatene (Caliendo and Kopeinig 2005), men det har liten hensikt med et så stort datamateriale som vi har her.

¹⁷ Nærmere bestemt bruker Sianesi (2004) en diskret hasardratemodell, der hasardraten er spesifisert som en probit-funksjon, til å estimere én sannsynlighet for tiltaksdeltakelse for hver av de maksimalt 18 månedene arbeidsledigheten varer.

Vi har valgt å matche med radius = 0,01. Dette betyr at en deltaker ikke kan matches mot personer som har en estimert PS lenger unna enn 0,01 fra egen skåre (PS er en verdi mellom 0 og 1). Hvis "nærmeste nabo" ligger lengre unna enn dette kravet blir det altså ikke foretatt en match. Vårt valg av radius regnes som forholdsvis strengt, men det er likevel svært få personer som ikke blir matchet fordi materialet som kontrollpersonene hentes fra er såpass stort. At matchingen foregår med *common support* fyller en liknende funksjon som radius ved å hindre dårlige match. Dette kravet sørger for at match bare foretas med estimert PS innenfor et felles intervall både i deltakergruppe og kontrollgruppe. Det vil si at deltakere med PS høyere eller lavere enn maksimums- og minimumsverdiene i kontrollgruppen ikke blir matchet, og dette er et gjensidig krav.

5.1. Estimering av propensity score

Hensikten med PSM er å oppnå "balanse" på alle observerbare variable: Det vil si at deltakergruppen og kontrollgruppen er så like som mulig på alle observerbare kjennetegn. Hvor god balanse man klarer oppnå avhenger av hvordan modellen for PS er formulert (dvs. logitmodellen). Det er selvfølgelig mange måter å formulere en slik modell på, og vanlige alternativer er å la kontinuerlige variable bli kategorisert i intervaller, inkludere interaksjonsledd eller annengradsledd. Formålet med regresjonsanalysen i denne sammenhengen er ikke først og fremst å predikere satsingsdeltakelse, men å bidra til å balansere kovariatene etter matching. Siden det dermed ikke er snakk om hypotesetesting i dette trinnet av analysen, spiller teoretiske betraktninger for modellvalg mindre rolle her. Det viktigste er at alle relevante variabler som kan tenkes å påvirke sannsynligheten for å delta er representert.

Spesifikasjonen av modellen ble derfor gjort slik at alle aktuelle variabler ble inkludert, og slik at det ble balanse etter gjennomført matching. Vi har foretrukket så enkle modeller som mulig, men hvis det ikke ble oppnådd tilstrekkelig god balanse ved første forsøk, ble modellen justert med annengradsledd eller interaksjonsledd til resultatet ble tilfredsstillende. Av denne grunn er det noen forskjeller i hvordan logitmodellene er spesifisert (se vedleggstabell A1-A4). Innenfor hver målgruppe er det benyttet de samme forklaringsvariabler, men med noe ulike parameteriseringer. Forklaringsvariablene som er blitt benyttet, er som tidligere nevnt vanlige bakgrunnsvariable som sosial bakgrunn, egen utdanning, alder, innvandrerbakgrunn, sivilstand og antall barn i familien. Viktigere i denne sammenhengen er variable som fanger opp personens

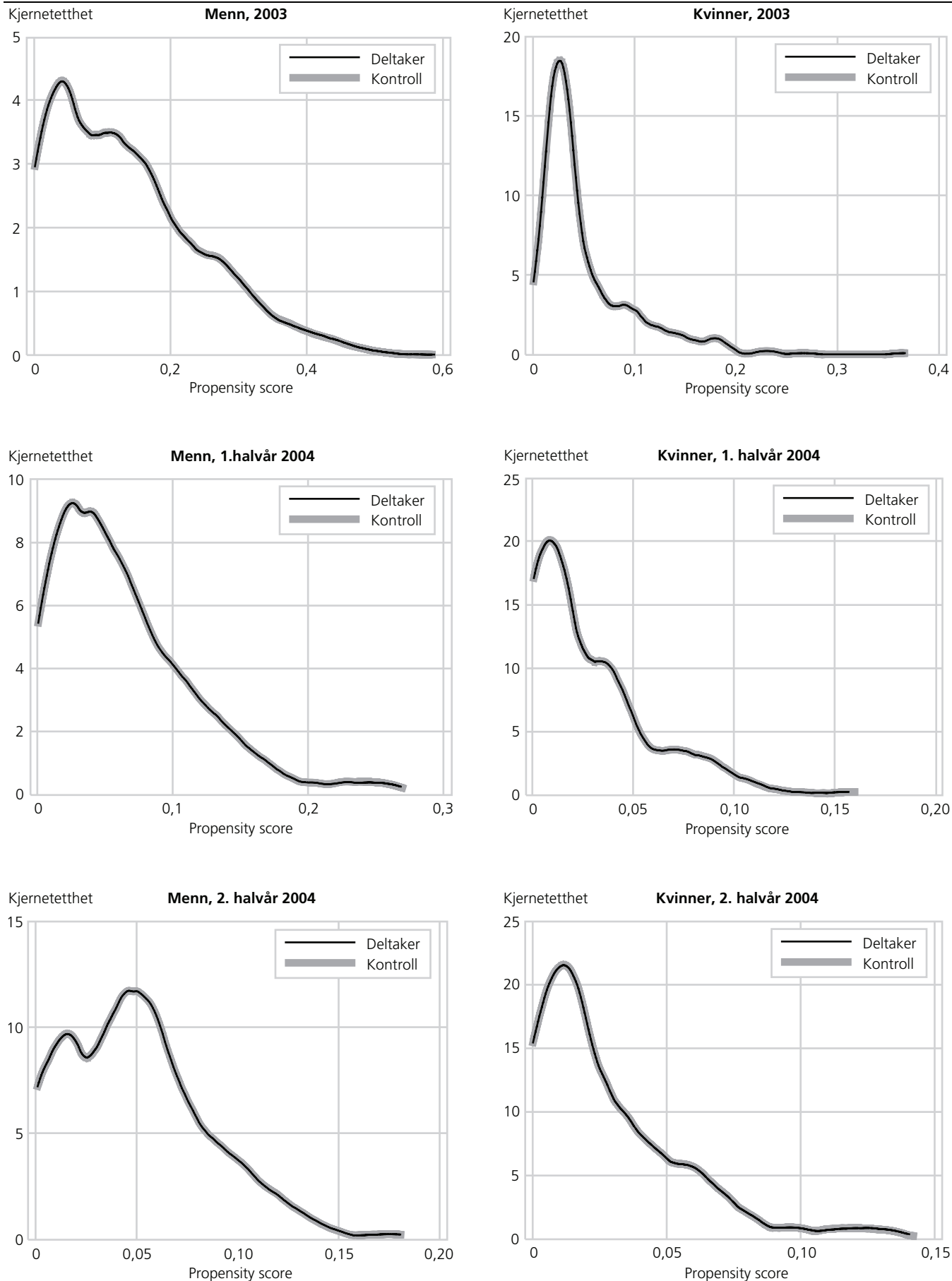
tidligere historie om tilknytning til arbeidsmarked og sosialhjelp (jf. kap. 3.2).

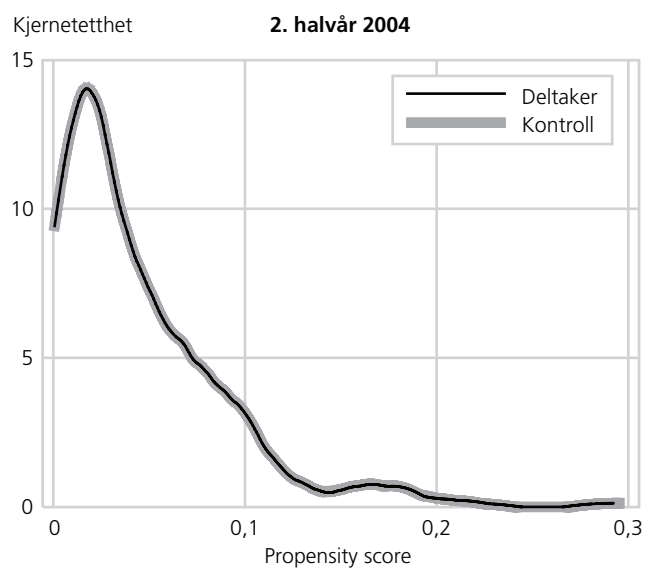
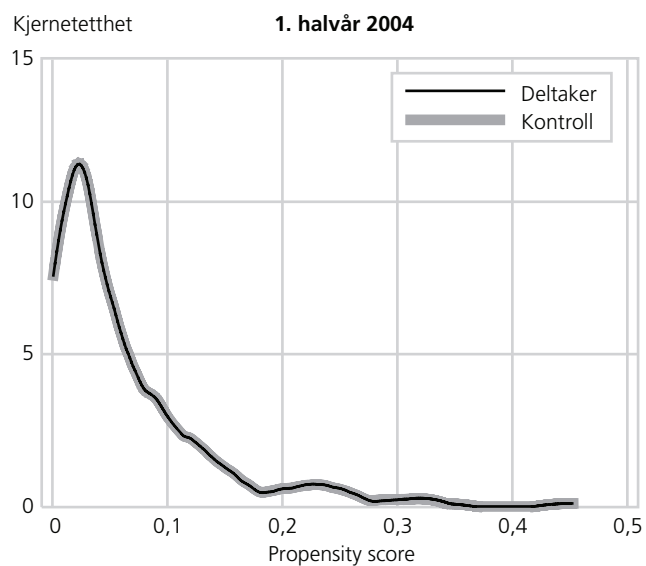
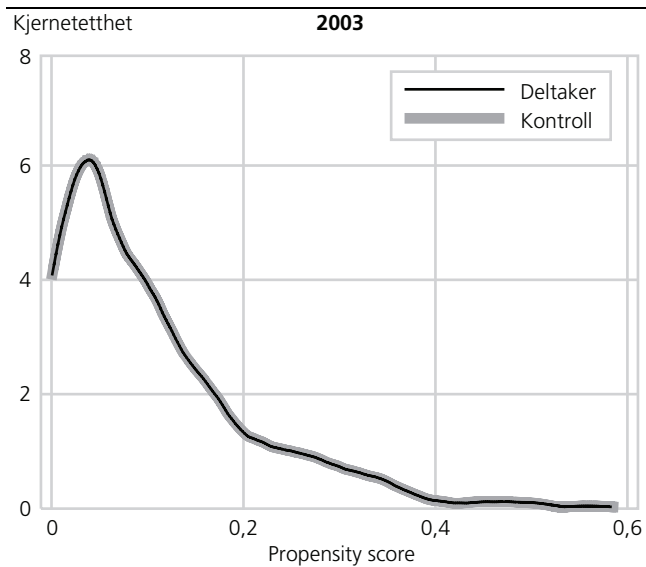
I litteraturen om PSM er det blitt påpekt at deltakergruppen og kontrollgruppen bør komme fra samme lokale arbeidsmarked. Det vil i praksis ofte tilsi samme kommune eller fylke. Grunnen til dette er at det ikke bare er individuelle egenskaper som avgjør om en person kommer i jobb. Det må også finnes en ledig jobb som kan fylles. Selv om vi har fått opplyst fra Arbeids- og velferdsdirektoratet at det ikke er ventelister til denne satsningen, kan vi ikke se at det er grunn til å tro at alle potensielle deltakere i tiltakskommunene har fått tilbud om en plass i satsingen. Det burde derfor være mulig å finne personer til kontrollgruppa fra i hvert fall en god del av tiltakskommunene. Dette er imidlertid ikke sikkert, og det kan også tenkes at vi kunne finne en bedre match i en annen kommune. I utgangspunktet er det jo slik at langtids sosialhjelpsmottakere ikke bare finnes i tiltakskommunene, men også i andre kommuner. Hvis kommunen deres hadde vært med i satsningen, ville en del av disse vært med i satsingen. Det er med andre ord grunn til å søke etter personer til kontrollgruppen både i tiltakskommunene og i andre kommuner. Samtidig må vi ta hensyn til at personene bor på steder med visse lokale forskjeller i arbeidsmarked. En pragmatisk løsning er derfor å ta hensyn til egenskaper ved bostedet når vi beregner PS. Dermed kan vi forvente at disse egenskapene vil bli balanserte etter PSM. De variablene vi har benyttet til dette er arbeidsledighetsprosenten i bostedskommunen og om kommunen kan klassifiseres som tettbygd eller spredtbygd (jf. kap. 3.2.)

5.2. Hvor god ble matchingen?

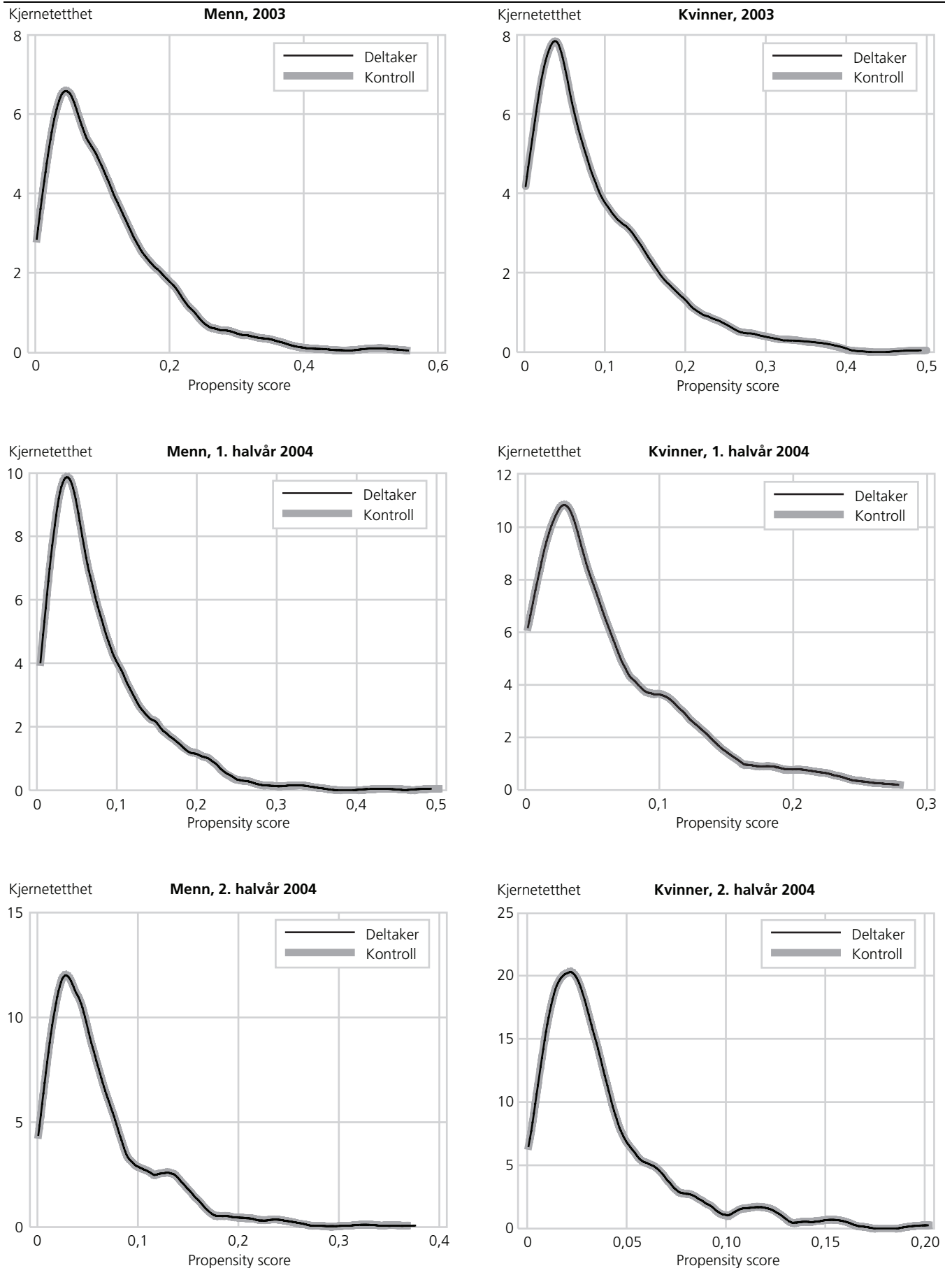
En første indikasjon på hvor god matchingen ble, er i hvilken grad fordelingen av PS er den samme i kontrollgruppen som i deltakergruppen. I figur 5.1-5.4 er det gjengitt Ephanechnikovs kjernetetthetsplott for fordelingen av PS i begge gruppene etter matching. Et slikt plott kan enkelt sagt tolkes som en glatting av et histogram. Kjernetettheten er plottet for begge grupper i samme figur slik at det skal være lett å se forskjeller i kurvene. Kurvene ligger imidlertid så tett at det er vanskelig å skille dem fra hverandre. Dette skyldes at fordelingen av PS i begge gruppene er så godt som identiske, hvilket innebærer at hver person i deltakergruppen har blitt matchet med en person som har svært lik PS. Dette er en god indikasjon på at matchingen er vellykket, men garanterer strengt tatt ikke at gruppene er like på andre variable etter matchingen.

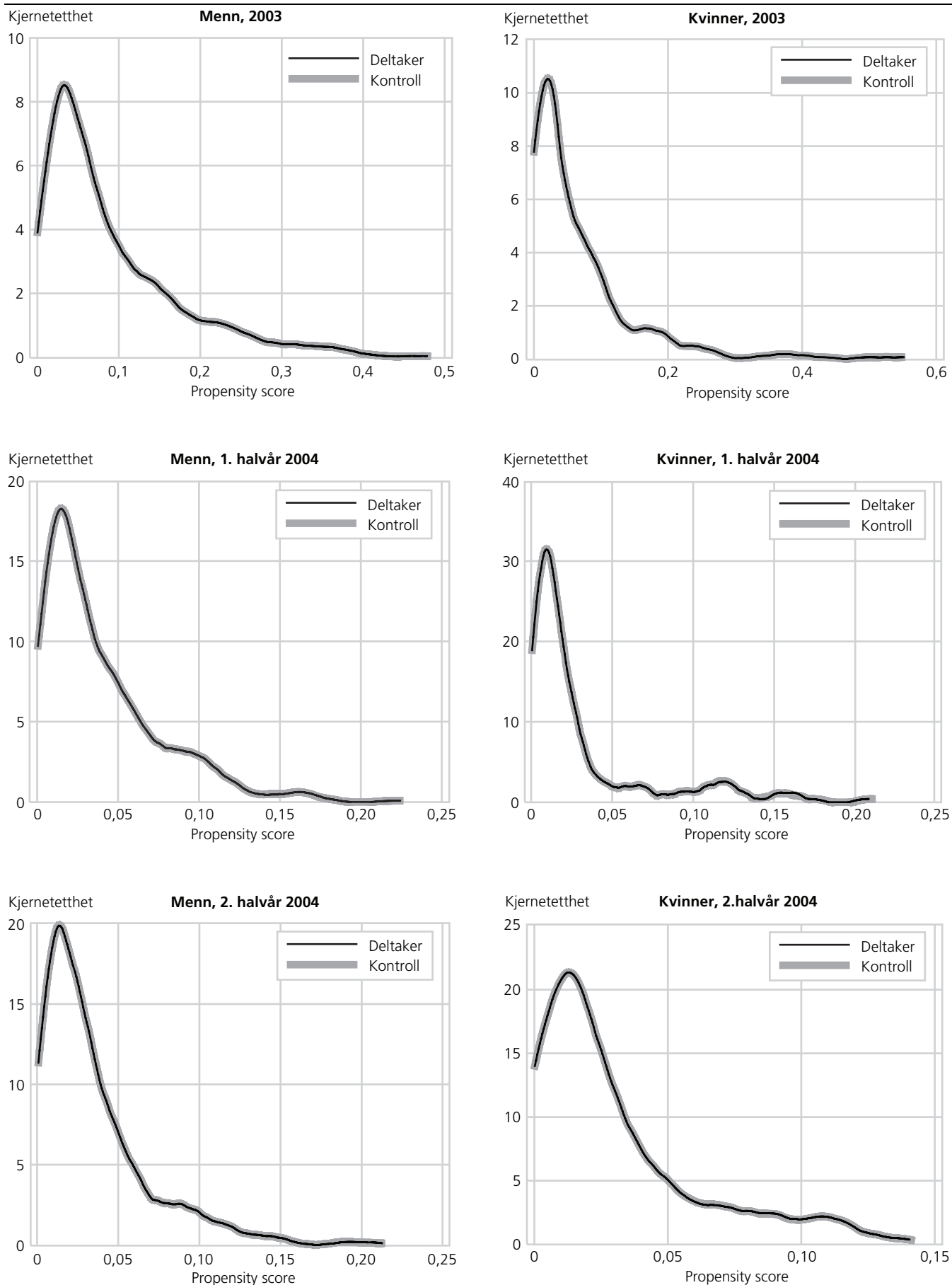
Figur 5.1. Plot av Epanechnikovs kjernetetthet for propensity score. Deltakere og matchet kontrollgruppe. Målgruppen innvandrere



Figur 5.2. Plot av Epanechnikovs kjernetetthet for propensity score. Deltakere og matchet kontrollgruppe. Målgruppen enslige forsørgere

Figur 5.3. Plot av Epanechnikovs kjernetetthet for propensity score. Deltakere og matchet kontrollgruppe. Målgruppen unge



Figur 5.4. Plot av Epanechnikovs kjernetetthet for propensity score. Deltakere og matchet kontrollgruppe. Målgruppen langtids sosialhjelpsmottakere

Tabell 5.1. Resultater fra matching

	Menn		Kvinner		Totalt Andel matchet
	Deltakere i tiltakssatsingen før matching	Deltakere i tiltakssatsingen etter matching	Deltakere i tiltakssatsingen før matching	Deltakere i tiltakssatsingen etter matching	
Innvandrere					
2003	1 146	1 141	599	588	99,1
1. halvår 2004	499	499	158	157	99,8
2. halvår 2004	443	443	173	172	99,8
Enslige forsørgere ¹					
2003	45	45	505	504	99,8
1. halvår 2004	25	24	205	203	98,7
2. halvår 2004	14	14	223	222	99,6
Unge					
2003	813	812	438	437	99,8
1. halvår 2004	527	526	233	232	99,7
2. halvår 2004	436	434	196	196	99,7
Langtids sosilhjelpsmottakere					
2003	1 108	1 106	303	303	99,9
1. halvår 2004	536	536	159	158	99,9
2. halvår 2004	458	458	118	118	100,0
Sum	6 050	6 038	3 310	3 290	99,7

¹ Enslige forsørgere er ikke matchet separat for menn og kvinner grunnet veldig få menn i denne gruppen.

Kilde: FD-Trygd, Statistisk sentralbyrå.

I litteraturen om PSM diskuteres det hvordan balanse skal sjekkes. Deheija og Wahba (1999) foreslår å stratifisere PS før matching, og så sjekke om forklaringsvariablene er likt fordelt innenfor hvert strata ved bruk av t-test. Hvis hypotesen om balanse holder, kan man foreta matching, men hvis ikke bør PS spesifiseres på nytt. Dette kalles gjerne DW-test oppkalt etter forfatterne. Denne betingelsen er blitt rutinemessig sjekket gjennom den matchingprosedyren vi har benyttet (Becker and Ichino 2002) ved beregning av PS. Dette er en test for balanse før matching, men det har blitt vist at DW-testen ikke gir noen garanti for at det fremdeles er balanse etter at matchingen er foretatt. Selv om DW-testen kan gi en god indikasjon på om PS er spesifisert på en god måte, er det ingen garanti for at det fortsatt er balanse etter matching (Lee 2006). Vi har derfor valgt å forholde oss noe uformelt til denne testen, og lagt størst vekt på å teste balanse etter matching. Resultater av DW-test er derfor ikke gjengitt her.¹⁸

Deltakergruppen og kontrollgruppen er sammenlignet etter matching på alle tilgjengelige relevante variable. Dette er gjort med vanlige t-tester. I litteraturen blir imidlertid *adjusted bias* regnet som en mer pålitelig test (Lee 2006, Rosenbaum and Rubin 1985). Den er definert som følger:

$$(3) \quad B_{\text{before}}(X) = 100 \frac{\bar{X}_T - \bar{X}_C}{\sqrt{\frac{[V_T(X) + V_C(X)]}{2}}}$$

$$B_{\text{after}}(X) = 100 \frac{\bar{X}_{TM} - \bar{X}_{CM}}{\sqrt{\frac{[V_T(X) + V_C(X)]}{2}}}$$

Dette tilsvare differansen i gjennomsnitt, skalert i forhold til roten av variansen i det opprinnelige utvalget. Rosenbaum og Rubin (1985: 36) antyder at en standardisert differanse større en 20 bør vurderes som "stor" (se også Lee 2006).

Vi har testet resultatet av matchingen med både t-test og *adjusted bias*. Dette er gjengitt i vedleggstabell A5-A11.¹⁹ Her er også gjennomsnittlige verdier på de enkelte variablene gjengitt. For t-testene er alle p-verdier langt fra signifikante, og verdiene for *adjusted bias* er små. Når man sammenligner gjennomsnittsverdiene er det også tydelig at de to gruppene er vesentlig like etter matching. Vi kan derfor konkludere med at matchingen har vært vellykket, og at vi har klart å konstruere en kontrollgruppe som er svært lik på alle observerte variable. I tillegg har vi klart å finne en god match til mer enn 99 prosent av deltakergruppen. Antall deltakere før og etter matching er gjengitt i tabell 5.1. Det er én kontroll for hver deltaker etter matching.

¹⁸ Ikke alle variablene var i balanse før matching, men alle er i balanse etter matching. Resultatene for balanse før matching kan fås ved henvendelse til forfatterne.

¹⁹ I vedlegget er kun *adjusted bias* etter matching oppgitt. Før matching og prosent reduksjon i bias kan fås ved henvendelse til forfatterne.

6. Hva påvirker sannsynligheten for å delta i tiltakssatsingen?

Formålet med logitmodellen som brukes i PSM-prosedyren er altså først og fremst å predikere en sannsynlighetsskåre som kan brukes til å finne en god makker for hver person i deltakergruppen. Ut fra de estimerte koeffisientene i logitmodellen vil en imidlertid også kunne si noe om hva som påvirker sannsynligheten for å delta i tiltakssatsingen. Vi skal nå knytte noen kommentarer til dette basert på resultatene som er gjengitt i vedleggstabell A1-A4.

For *innvandrerguppen* (vedleggstabell A1) er få av koeffisientene for alder, sosial bakgrunn, egen utdanning og yngste barns alder signifikante for menn, dvs. disse egenskapene skiller lite når det gjelder sannsynligheten for å delta i satsingen. For kvinner ser sannsynligheten for å delta ut til å øke med alder, men i avtakende grad (annengradsleddet er negativt). Økende alder hos yngste barn i familien har også en positiv effekt på kvinner på de fleste matchingtidspunkt, men har overhodet ingen effekt på menn. Blant menn er det imidlertid enkelte forskjeller etter sivilstand som kan tyde på at gifte og før gifte har en høyere sannsynlighet for å delta i satsingen enn ugifte. Det å være flyktning har også en positiv effekt på sannsynligheten for å delta på et par av tidspunktene i likhet med botid.

De variablene som imidlertid slår absolutt sterkest ut, er tidligere arbeidsmarkeds- og sosialhjelpshistorie. Som forventet viser vedleggstabell A1 at sannsynligheten for å delta øker med antall måneder personen har vært helt arbeidsledig og avtar med økende yrkeserfaring, målt både ved hvor lenge vedkommende har vært sysselsatt siste tre år og med total yrkeserfaring (antall år med pensjonspoeng). Mer overraskende er det at tilbøyeligheten ser ut til å avta jo lengre det er siden vedkommende sist var i jobb. En mulig forklaring kan være at dette er personer som anses vanskeligere å formidle, og at slike hensyn teller med når det avgjøres hvem som kommer med i satsingen. Men det kan også skyldes at denne variabelen er så høyt korrelert med kumulert sysselsetting i løpet av de siste tre årene at begge estimatene blir uskarpe. Dette har som sagt liten betydning for predikeringen av sannsynlighetsskåren, som er det

primære formålet med logitmodellen, men i tolkningen av koeffisientene er det et problem. En skal derfor være forsiktig med å trekke for bastante slutninger her. Den negative og signifikante effekten av å ha vært yrkeshemmet arbeidssøker tidligere tyder imidlertid også på at formidlingshensyn kan være et element som tillegges vekt.

Som forventet finner vi at personer som mottar sosialhjelp på matchingtidspunktet (referanse-kategorien) har en større sannsynlighet for å delta enn personer som ikke har fått sosialhjelp på en stund. Noe av det samme fanges opp gjennom variablene antall måneder med sosialhjelp siste halvår og i resten av siste treårsperiode, der koeffisientene er positive og signifikante for menn i 2003 og første halvår 2004, dvs. jo lengre periode med sosialhjelp, jo høyere sannsynlighet for å delta i tiltakssatsingen. Effekten av yrkesinntekt forrige år har motsatt fortegn og viser at sannsynligheten for å delta avtar med økende inntekt. Ellers viser estimatene at sannsynligheten for å bli med i satsingen øker når arbeidsledigheten i kommunen øker, og blant kvinner ser sannsynligheten for å delta ut til å være større i tettbygde enn i sprettbygde strøk.

Modellen for *enslige forsørgere* er estimert for begge kjønn under ett, men har med en dummyvariabel for kjønn (kvinne=1. Vedleggstabell A2). Den er negativ på alle tre tidspunkt og signifikant på to av dem, noe som tyder på at enslige mødre har en litt lavere sannsynlighet for å delta i satsingen enn enslige fedre. Ellers finner vi igjen mange av de samme mønstrene som vi så i innvandrerguppen, men effekten av barn og alderen på barn er sterkere blant enslige forsørgere. De med barn under tre år (referanse-kategorien) har den klart laveste sannsynligheten for å delta, både sammenlignet med dem som ikke har barn og med dem som har eldre barn.

Forhistorien har også stor betydning når det gjelder hvem som kommer med i tiltakssatsingen i denne målgruppen. Sannsynligheten øker jo lenger den enslige forelderen har vært helt arbeidsledig, men som for innvandrere merker vi oss at dersom den enslige forelderen tidligere har vært yrkeshemmet arbeids-

søker, påvirkes sannsynligheten for å delta negativt. Lengre samlet yrkeserfaring (antall år med pensjonspoeng) og høyere yrkesinntekt foregående år minsker sannsynligheten for å delta. Det gjør også til dels til samlet sysselsetting siste tre år, men som for innvandrere ser vi at sannsynligheten for å delta avtar klart jo lengre det er siden den enslige forelderen siste var sysselsatt. Dette kan igjen peke på at det tas formidlingshensyn, men vi kan heller ikke her utelukke at høy korrelasjon mellom de ulike målene for tidligere sysselsetting spiller inn og gjør det vanskelig å skille ut effekten av den enkelte variabel.

Når det gjelder den tidligere trygde- og sosialhjelpshistorien, er de fleste av effektene som forventet. Sannsynligheten for å delta øker jo lenger den enslige forelderen har hatt sosialhjelp siste halvår og jo høyere samlet overgangstønad hun (eller han) har fått utbetalt siste tre år, men avtar jo lenger det er siden vedkommende sist fikk sosialhjelp. Effekten av situasjonen på det lokale arbeidsmarkedet er også som forventet: Sannsynligheten for å delta øker med økende arbeidsledighet og er høyere i tettbygde enn i spredtbygde strøk.

De samme effektene av den lokale arbeidsmarkeds-situasjonen og av tidligere arbeidsmarkeds-, sosialhjelps- og inntektshistorie som vi fant for innvandrere- og enslig-forsørger gruppene, finner vi også stort sett for målgruppene unge og langtids sosialhjelpsmottakere. Vi skal derfor ikke kommentere dem ytterligere her, men konsentrere oss om det som er spesielt for de to siste målgruppene. Et interessant funn blant *unge* er at de med innvandrerbakgrunn har en lavere sannsynlighet for å delta i tiltakssatsingen enn norskfødte (vedleggstabell A3). Vi minner om at innvandrere i denne målgruppen er begrenset til personer som kom til landet før de var ti år, jf. kapittel 3.1. Effekten av alder og sosial bakgrunn er til dels sterkere i gruppen unge enn i de andre målgruppene. Som forventet øker sannsynligheten for å delta med alder og avtar jo høyere utdanning foreldrene har (høyere utdanning er referansegruppen, og den har koeffisient lik 0), men den er spesielt stor dersom foreldrenes utdanningsnivå er ukjent. Ellers merker vi oss at det å ha barn under tre år også ser ut til å være en hindring for at mødre i denne gruppen kommer med i satsingen, og akkurat som i de foregående gruppene virker det negativt på sannsynligheten for å delta jo lengre det er siden personen sist var sysselsatt.

I målgruppen *langtids sosialhjelpsmottakere*, der alle er over 24 år, er effekten av innvandrerbakgrunn mindre tydelig enn blant de unge, men sosial bakgrunn har betydning også her (vedleggstabell A4). I likhet med de unge er det de som har foreldre med uoppgitt utdanningsnivå som i størst grad er med i tiltakssatsingen, men noe overraskende virker det som om sannsynligheten for delta er lavere blant menn som har

foreldre med bare grunnskole enn blant menn som har foreldre med høyere utdanning (referanse kategorien). Noe av det samme mønsteret finner vi også for egen utdanning, der det på et av tidspunktene er en positiv effekt av videregående og høyere utdanning blant menn, dvs. det er mer sannsynlig at disse gruppene deltar enn personer med bare grunnskoleutdanning. Som i innvandrergruppen finner vi noen effekter av sivilstand, men de er kun signifikante for kvinner og viser en lavere sannsynlighet for å delta blant gifte og før gifte enn blant ugifte. Dette er det motsatte av mønsteret vi fant for innvandrere, men i denne gruppen var effektene kun signifikante for menn. Blant kvinner ser vi også den vanlige positive effekten av yngste barns alder. Som i de andre gruppene er det en klar negativ effekt av å ha vært lenge uten arbeid, og for menn også av det å ha vært yrkeshemmet arbeids-søker tidligere.

7. Hva påvirker sannsynligheten for å komme i jobb?

Nå forlater vi kontrollgruppen for en liten stund og går til forløpsanalysen av overgang til jobb i deltakergruppen. Her skal vi undersøke nærmere hvorvidt deltakerne kom i jobb og hva som kjennetegner dem som har lyktes med det (jf. kap. 2.1). Det første vi da må ta stilling til er hva slags jobb vi skal regne som suksess. Et opplagt kriterium er at sysselsettingsforholdet må være registrert i våre data, men ved nærmere undersøkelse viste det seg at noen personer sto registrert som både sysselsatt og arbeidssøker i samme måned. Overlappingen kan skyldes feil datering, men den kan også være reell, av to grunner. For det første gjør vi en forenkling i analysene og bruker tidsangivelse i måneder og ikke i dager. Da vil et arbeidssøkerforhold og et sysselsettingsfold som henholdsvis ble avsluttet og påbegynt i samme måned være overlappende i vårt datagrunnlag. Det kunne løses ved å bruke tidsangivelse i dager, men dette vil komplisere analysene unødige, og implikasjonen er kun at en ev. jobbstart forsinkes med inntil en måned for alle (0,5 måneder i gjennomsnitt). Det skulle ikke bety noe for resultatene. For det andre kan personer som er på tiltak ha et arbeidsforhold som skal registreres i Arbeidstakerregisteret. Hvorvidt dette skal regnes som ordinært arbeid eller ikke, har vi tatt opp med fagmiljøene i AFI og Arbeids- og velferdsdirektoratet og blitt enige om å regne en person som sysselsatt i en gitt måned dersom hun eller han tilhører en av følgende kategorier:

1. sysselsatt og ikke registrert som arbeidssøker
2. sysselsatt og registrert som delvis sysselsatt arbeidssøker
3. sysselsatt og registrert som arbeidssøker i jobb, skole eller med etableringstilskudd
4. sysselsatt og registrert som arbeidssøker på ordinære tiltak med lønnstilskudd
5. sysselsatt og registrert som yrkeshemmet arbeidssøker med lønnstilskudd eller på reaktiviseringstiltak for uførepensjonister

Det andre vi må ta stilling til, er hva vi skal regne som starttidspunkt for forløpsanalysen. To mulige tidspunkt peker seg ut: (i) fra deltakerne ble innskrevet i satsingen, eller (ii) fra de sluttet i satsingen. I nyere evalueringstudier av arbeidsmarkedstiltak er det nå

stor enighet om at det beste er å følge deltakerne fra de begynte på tiltak, ettersom programmet antas å ha effekt så snart personene er kommet med (Sianesi 2004, Lechner 2004). Det er også den løsningen vi har valgt. Hvis man kun ser på dem som har avsluttet vil resultatet påvirkes av drop-out underveis og av at de som raskt skrives ut, kan være en selektert gruppe i forhold til dem som ikke er skrevet ut ennå. Men før vi går til resultatene fra forløpsmodellen, skal vi se på noen hovedtall som viser hvor mange som hadde kommet i jobb innen utgangen av 2004 (tabell 7.1). Der viser vi også hvor forskjellig andelen kan bli dersom den regnes i prosent av alle som har vært med i satsingen eller bare i prosent av dem som ikke lenger var innskrevet pr. 31.12.2004.

Tabell 7.1 må tolkes med stor forsiktighet, og den sier ikke noe om effekten av satsingen. Som vi ser, har 2 501 av alle de 9 360 personene som var med i satsingen i 2003 og 2004, kommet i jobb innen utgangen av 2004. Dette utgjør 26,7 prosent. Av alle som har vært med, er det imidlertid bare litt under halvparten som har avsluttet programmet (4147 personer). I denne gruppen er det 1 575 som har kommet i jobb, dvs. 38 prosent.²⁰ De som har avsluttet programmet er imidlertid sannsynligvis en selektert gruppe som trenger kortere tid enn andre før de er klare for arbeidsmarkedet. Andelen på 38 prosent må derfor ikke brukes som et generelt estimat på hvor mange som kommer i jobb etter at de har avsluttet satsingen. Det er heller ikke uproblematisk å la andelen på 26,7 prosent være svaret på hvor mange av deltakerne som til slutt kommer i jobb, ettersom det fortsatt er mange som ikke har sluttet i satsingen - og disse tallene sier, som nevnt, overhodet ikke noe om effekten av tiltakssatsingen. Den evalueringen må vi vente med til vi skal sammenligne resultatet for deltakergruppen med resultatet for kontrollgruppen i neste kapittel.

²⁰ Grunnen til at vi får flere personer som har kommet i jobb når vi tar med alle som har deltatt, er at deltakerne ikke nødvendigvis blir utskrevet i det de får jobb, og at jobb her er definert forholdsvis bredt.

Tabell 7.1. Deltakere i alt og andelen som kom i jobb innen utgangen av 2004 beregnet på to ulike måter

	Deltakere i alt	I jobb innen 31.12.2004	
		Antall	Prosent
1. Basert på alle som var med i satsingen i 2003 og 2004	9 360	2 501	26,7
2. Basert kun på dem som var utskrevet ved utgangen av 2004	4 147	1 575	38,0

Kilde: FD-Trygd, Statistisk sentralbyrå.

Hovedproblemet med tallene i tabell 7.1 er at de ikke tar hensyn til at deltakerne har kommet med i satsingen på ulike tidspunkt i 2003 og 2004, og at enkelte derfor har hatt lenger tid enn andre til å komme i jobb. Tiden kommer derfor inn som en forstyrrende faktor. Av den grunn er det nødvendig å gjøre en forløpsanalyse som beskrevet i kapittel 2.1, og den skal vi ta for oss nå. Først skal vi se på en figur der vi har beregnet overgangen til jobb ved hjelp av en såkalt "overlevelsesfunksjonen" (*survival function*). Dette er en mye brukt metode når vi skal beskrive et forløp uten å ta hensyn til ulike forklaringsvariabler. Overlevelsesfunksjonen uttrykker sannsynligheten for at et forløp varer lenger enn et gitt tidspunkt, eller i vårt tilfelle: sannsynligheten for at en person *ikke* har kommet i jobb innen en bestemt måned etter starttidspunktet (dvs. at tilstanden som yrkespassiv varer minst til denne måneden).²¹ Kaplan-Meier (KM) eller *product-limit* estimatoren er den mest brukte når en skal estimere en overlevelsesfunksjon, og resultatet er vist i figur 7.1.

Venstre del av figuren viser at sannsynligheten for fortsatt å være yrkespassiv faller nokså jevnt de første 7-8 månedene etter at personene kom med i satsingen, og deretter faller den noe mindre raskt og flater ut når det har gått ca. 1,5 år (18 måneder) etter innskrivningen. Når det har gått 21 måneder, viser estimatene at sannsynligheten for fortsatt å være yrkespassiv er 0,64, dvs. at sannsynligheten for å ha fått en jobb innen den tid er 0,36. Av figuren kan vi også lese av at når det har gått 10 måneder, er sannsynligheten for ikke å ha fått jobb 0,75, dvs. en firedel av deltakerne (nedre kvartil) har fått jobb innen den tid.

I høyre del av figuren viser vi overlevelsessannsynligheten for de enkelte målgruppene. Her legger vi merke til at det er klare forskjeller mellom målgruppene, og at det er kurvene for innvandrere og unge som ligger lavest. Tjuen måneder etter at de kom med i satsingen er sannsynligheten for ikke å ha

fått jobb estimert til 0,61 blant unge, 0,62 blant innvandrere, 0,66 blant enslige forsørgere og 0,69 blant andre langtids sosialhjelpsmottakere. Tjuefem prosent av både de unge og i innvandrerguppen har kommet i jobb innen det har gått 9 måneder, mens det tilsvarende tallet for enslige forsørgere og langtids sosialhjelpsmottakere er 11 måneder.

Tallene i figur 7.1 tar imidlertid ikke hensyn til at personene i de ulike målgruppene er nokså forskjellige. For å se om det også er forskjeller mellom målgruppene når vi kontrollerer for ulike personlige og andre egenskaper, og for å finne ut hva som påvirker sannsynligheten for å komme i jobb, har vi foretatt en multivariat forløpsanalyse. Resultatene fra den går fram av tabell 7.2. Estimaten er oppgitt som oddsforhold.²² Det betyr at referansekategoriene i modellen har koeffisient lik 1, koeffisienter mindre enn 1 betyr at effekten er negativ, mens koeffisienter større enn 1 betyr at effekten er positiv. Signifikante koeffisienter ($p \leq 0,05$) er uthevet i tabellen.

Det første vi kan legge merke til er at det ikke lenger er noen signifikante forskjeller i jobbsannsynligheten mellom de ulike målgruppene. Det er også små effekter av kjønn, alder og sosial bakgrunn. Når det gjelder egen utdanning derimot, er det en klar positiv effekt av høyere utdanning i de fleste målgrupper, bortsett fra blant unge, som fortsatt har forholdsvis lav utdanning, og blant kvinner i målgruppen langtids sosialhjelpsmottakere. Det er absolutt ingen forskjeller etter sivilstand, men det å ha barn under skolealder og spesielt under tre år ser ut til å gjøre det vanskeligere å komme i jobb, også for menn og spesielt i gruppen langtids sosialhjelpsmottakere.

Å være flyktning gjør det vanskeligere å komme i jobb for innvandrerkvinner, men ikke for innvandrer menn. Når det gjelder botid derimot, er det kun en signifikant effekt blant innvandrer menn. Effekten er imidlertid ikke helt lett å tolke ettersom den ikke er lineær. Ved nærmere undersøkelse viser det seg at effekten er ganske lav og stabil de første få årene, og så stiger den med økende botid (pga. at koeffisienten til annengradsleddet er positivt og relativt stort).

Som når det gjelder sannsynligheten for å delta i tiltakssatsingen, har forhistorien også stor betydning for sjansen til å komme i jobb. Lengre yrkeserfaring virker positivt på overgangen til jobb, spesielt nyere erfaring ervervet gjennom de siste tre årene, men i gruppen langtids sosialhjelpsmottakere også total erfaring målt ved antall år med pensjonspoeng.

²¹ Overlevelsesfunksjonen og hasardfunksjonen henger nøye sammen, og hvis man kjenner den ene, kan man beregne den andre. Hvis vi lar $S(t)$ være overlevelsesfunksjonen og $h(t)$ hasard-

funksjonen, har vi at $S(t) = \exp\left\{-\int_0^t h(u)du\right\}$. For nærmere

detaljer se f.eks. Allison 1995.

²² Oddsforholdet sier noe om den relative sannsynligheten for at en hendelse inntreffer og fås ved å dividere to odds med hverandre. Oddsene er igjen lik sannsynligheten for at hendelsen skjer dividert på sannsynligheten for at hendelsen ikke skjer $[(p/1-p)]$, jf. ligning (2) s. 10]. Oddsforholdet har ingen enkel tolkning, men når hendelsen vi studerer inntreffer ganske sjelden, kan det tilnærmedesvis tolkes som relativ risiko (se f.eks. Ribe 1999).

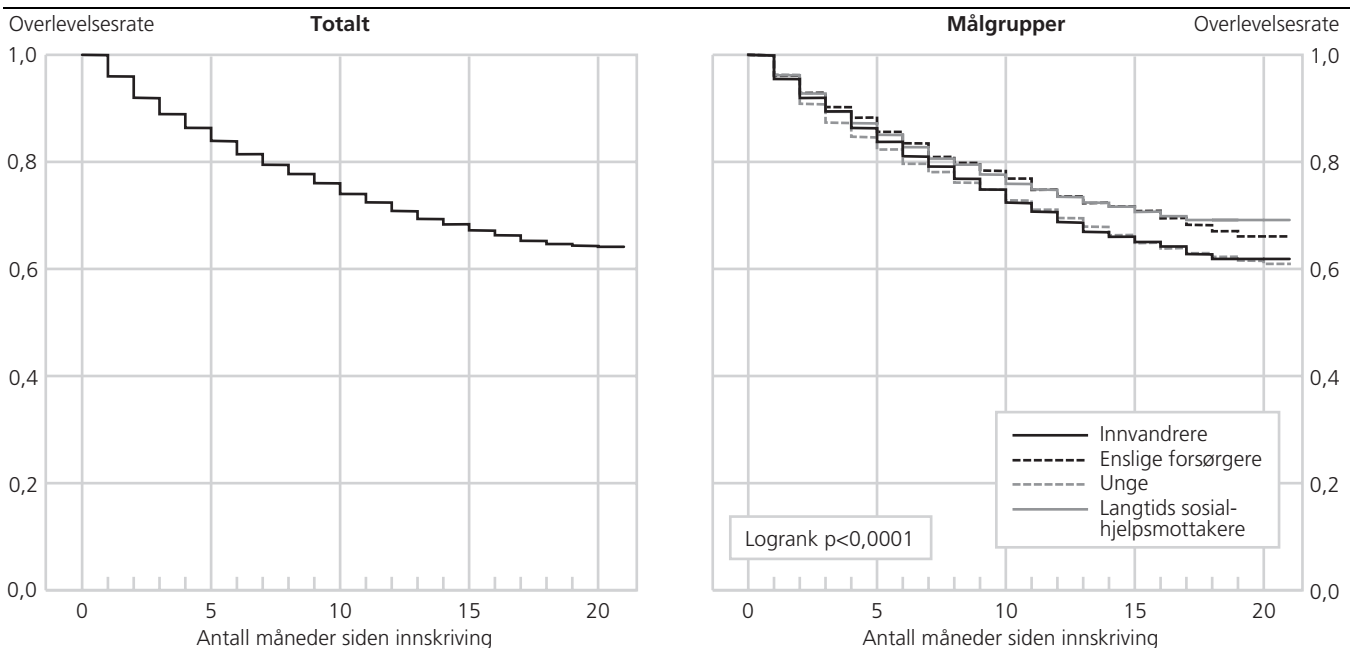
Tidligere arbeidsledighetserfaring virker derimot negativt. Jo lengre personen har vært arbeidsledig siste tre år, jo mindre er sjansen for å komme i jobb, og å ha vært yrkeshemmet arbeidssøker virker også negativt. Det siste gjelder imidlertid kun i gruppen unge og for begge kjønn der, mens det første gjelder spesielt mannlige innvandrere og enslige forsørgere.

Høyere yrkesinntekt sist år har en klar positiv effekt på overgangen til jobb i alle målgrupper, bortsett fra i enslig-forsørger gruppen. Høyere inntekt kan både skyldes at personen har jobbet mer enn andre sist år, eller at han eller hun har hatt høyere lønn. Lengre yrkeserfaring skulle bety at det er lettere å få jobb og høyere lønn betyr gjerne at det er mer fristende å jobbe, slik at begge deler normalt vil trekke i retning av en høyere sannsynlighet for å begynne å jobbe. Større tidligere avhengighet av sosialhjelp trekker i den andre retningen, og nyere erfaring ser ut til å bety mer enn litt eldre. Antall måneder med sosialhjelp siste halvår har en signifikant negativ effekt både blant mannlige innvandrere og unge, mens antall måneder siste treårsperiode kun er signifikant når vi betrakter alle målgrupper under ett. Litt overraskende finner vi ingen effekt av arbeidsledigheten i kommunen, og den eneste effekten av å bo i tettbygd strøk finnes blant menn i

gruppen langtids sosialhjelpsmottakere. For denne gruppen er sannsynligheten for å komme i jobb lavere i tettbygde enn i spredtbygde strøk.

Den siste variabelen i tabell 7.2 viser hvordan overgangsratene til jobb varierer med tid siden vedkommende ble skrevet inn i tiltakssatsingen. Tiden er regnet i måneder, og vi har delt opp tidsaksen i intervaller på 3 måneder, bortsett fra det siste intervallet som er et halvt år. Vi ser at sjansen for å komme i jobb er høyest i de tre første månedene etter innskriving (referanseintervallet), og over de neste månedene faller den først ganske raskt og siden mer langsomt. Dette kan skyldes egenskaper ved deltakerne som vi ikke kan observere, for eksempel pågangsmot, motivasjon osv. Når satsingsperioden har vart en stund sitter man da igjen med en gruppe som har større problemer med å få jobb til tross for at alt det vi kan observere er likt. Dette er såkalt observerbar heterogenitet som det er mulig å ta hensyn til i mer avanserte modeller. Vi har imidlertid ikke gjort det her, ettersom vi er mest interessert i effekten av de enkelte forklaringsfaktorene og ikke så mye i det underliggende tidsforløpet.

Figur 7.1. Overgang til jobb etter tid siden innskriving i tiltakssatsingen. Alle deltakere, og fordelt på målgrupper



	N	Overgang til jobb	Sensurert	Antall mndr. innen 25 prosent har fått jobb
Alle deltakere	9 360	27 %	73 %	10

Kilde: FD-Trygd, Statistisk sentralbyrå.

Målgruppe	N	Overgang til jobb	Sensurert	Antall mndr. innen 25 prosent har fått jobb
Innvandrere	3 013	29%	71 %	9
Enslige forsørgere	1 018	24%	76 %	11
Unge	2 626	28 %	72 %	9
Langtids sos.hj.mot.	2 703	24 %	76 %	11

Tabell 7.2. Overgang til jobb blant deltakere i tiltakssatsingen (oddsforhold)¹

	Alle målgrupper			Innvandrere		Enslige forsørgere i alt	Unge		Langtids sosialhjelpsmottakere	
	Alle	Menn	Kvinner	Menn	Kvinner		Menn	Kvinner	Menn	Kvinner
<i>Målgruppe (ref=langtids sosialhjelpsmottakere)</i>										
Innvandrere	1,130	1,146	1,063							
Enslige forsørgere	1,108	1,428	0,993							
Unge	1,004	0,979	0,994							
Kvinne	0,989					0,739				
Alder (år)	1,017	1,029	0,979	1,065	1,079	0,955	4,260	1,415	0,961	0,857
Alder kvadrert/10	0,995	0,994	0,999	0,989	0,986	1,005	0,723	0,928	1,001	1,014
<i>Foreldres høyeste utdanningsnivå (ref=univ./høysk.)</i>										
Videregående skole	0,959	0,979	0,909	1,855	0,270	1,030	0,973	0,804	0,938	1,290
Grunnskole	0,913	0,862	0,976	1,646	1,373	1,033	0,866	0,840	0,804	1,235
Uoppgift	1,074	0,990	1,189	1,996	0,825	0,833	1,226	1,149	0,600	1,922
<i>Eget utdanningsnivå (ref=grunnskole)</i>										
Videregående skole	1,277	1,204	1,392	1,163	1,873	1,439	1,242	1,245	1,239	1,172
Universitet og høyskole	1,706	1,588	1,852	1,673	2,065	2,703	2,218	1,304	1,549	1,522
Uoppgift	1,328	1,224	1,482	0,928	1,669	1,869	0,702	1,976	1,066	0,560
<i>Sivilstand (ref=ugift)</i>										
Gift/registrert partner	1,212	1,250	1,125	1,090	1,057		0,835	1,233	1,285	1,472
Før gift	1,107	1,100	1,100	1,016	1,089		1,056	0,779	1,184	1,006
<i>Yngste barn i familien (ref=0 barn < 18 år)</i>										
0-2 år	0,642	0,711	0,511	0,752	0,477	0,553	1,021	0,476	0,462	0,732
3-6 år	0,775	0,808	0,812	0,738	0,844	0,722	1,027	0,470	1,138	1,053
7-18 år	0,915	0,821	1,065	1,021	1,193	1,011	0,712	1,025	0,595	1,172
Innvandrerbakgrunn	1,015	1,035	1,021			1,008	1,040	1,342	1,146	0,445
Flyktning	0,844	0,892	0,748	0,838	0,673					
Botid (år)				0,904	0,973					
Botid kvadrert				1,035	1,005					
Log (overgangsstønad i 1000 kr. siste 3 år)						1,050				
Antall måneder med overgangsstønad siste 3 år						0,995				
Antall måneder sysselsatt siste 3 år	1,027	1,027	1,026	1,022	1,021	1,030	1,028	1,031	1,041	1,027
Antall måneder helt arbeidsledig siste 3 år	0,991	0,990	0,922	0,987	1,010	0,981	1,003	0,978	0,998	0,990
Vært yrkeshemmet arbeidssøker siste 3 år	0,746	0,734	0,773	0,799	1,459	0,685	0,703	0,559	0,859	0,891
Antall måneder med sosialhjelp siste 6 måneder	0,953	0,945	0,956	0,947	0,995	0,952	0,934	0,914	0,953	0,999
Antall måneder med sosialhjelp resten av siste 3 år	0,994	0,993	0,996	0,997	0,999	0,989	0,992	1,006	0,989	0,998
Log (yrkesinntekt i 1000 kr. siste år)	1,112	1,115	1,099	1,115	1,125	1,054	1,129	1,120	1,098	1,161
Antall år med pensjonspoeng t.o.m. 2002	1,013	1,009	1,024	0,991	0,978	1,002	1,004	0,974	1,024	1,055
Tettbygd strøk	0,966	0,883	1,127	1,017	1,198	1,338	0,934	1,080	0,715	1,241
Arbeidsledighetsprosent i kommunen	1,014	1,004	1,036	1,128	1,199	0,968	0,999	0,916	0,945	1,122
<i>Tid siden tiltaksstart (ref=1-3 måneder)</i>										
4-6 måneder	0,781	0,726	0,885	0,782	1,151	0,775	0,642	0,883	0,745	0,716
7-9 måneder	0,628	0,582	0,717	0,614	0,980	0,652	0,468	0,613	0,679	0,564
10-12 måneder	0,665	0,592	0,807	0,594	1,262	0,652	0,618	0,679	0,574	0,617
13-15 måneder	0,508	0,567	0,408	0,482	0,637	0,394	0,729	0,426	0,539	0,145
16-21 måneder	0,359	0,289	0,497	0,343	0,657	0,538	0,307	0,495	0,212	0,289
Likelihood Ratio	1127,9	760,3	407,1	253,9	111,2	109,1	223,8	164,9	351,3	115,9
DF	33	32	32	30	30	29	28	28	28	28
N (antall personmåneder)	90 882	58 601	32 281	20 369	9 364	10 066	16 419	7 886	21 008	5 770

¹ Uthevede koeffisienter er signifikante på 5%-nivå.

Kilde: FD-Trygd, Statistisk sentralbyrå.

8. Har tiltakssatsingen hatt effekt?

Vi vender nå tilbake til hovedproblemstillingen i denne evalueringen: Har tiltakssatsingen ført til at langtidsmottakere av sosialhjelp og andre utsatte grupper har kommet i arbeidet og hindret nyrekruttering av sosialhjelp? Siden våre data bare følger utviklingen i knappe to år etter at satsingen kom i gang, er det vanskelig å gi et fullgodt svar. Spesielt gjelder det spørsmålet om nyrekruttering av (eller tilbakefall til) sosialhjelp, der det trengs en lengre oppfølgingsperiode etter at deltakerne har sluttet i tiltakssatsingen. Men det gjelder også spørsmålet om jobb, siden det er mange vi bare har kunnet følge i kort tid. Selv om en forløpsanalyse håndterer dette ved å ta hensyn til sensurering (jf. forrige kapittel), er det enkelte spørsmål vi ikke kan besvare, for eksempel om hvor varige jobbene blir for dem som har fått seg arbeid, om de etter hvert vil klare seg helt uten offentlige støtte, eller om de vil falle ut av arbeidsmarkedet igjen og gå tilbake til en passiv trygdetilværelse.

Det vi skal forsøke å gi et svar på her, er om det er satsingen som har gjort at personene har fått jobb, eller om de ville ha fått det likevel, og det er her vår kontrollgruppe kommer inn i bildet. Siden den er lik deltakergruppen på alle observerbare kjennemerker, kan vi la den representere det kontrafaktiske utfallet (dvs. hva situasjonen ville ha vært dersom personene ikke hadde kommet med i satsingen) og så sammenligne resultatet for de to gruppene og se om det er noen forskjell. En eventuell forskjell i målgruppens favør vil da være en bekreftelse på at satsingen har hatt effekt.

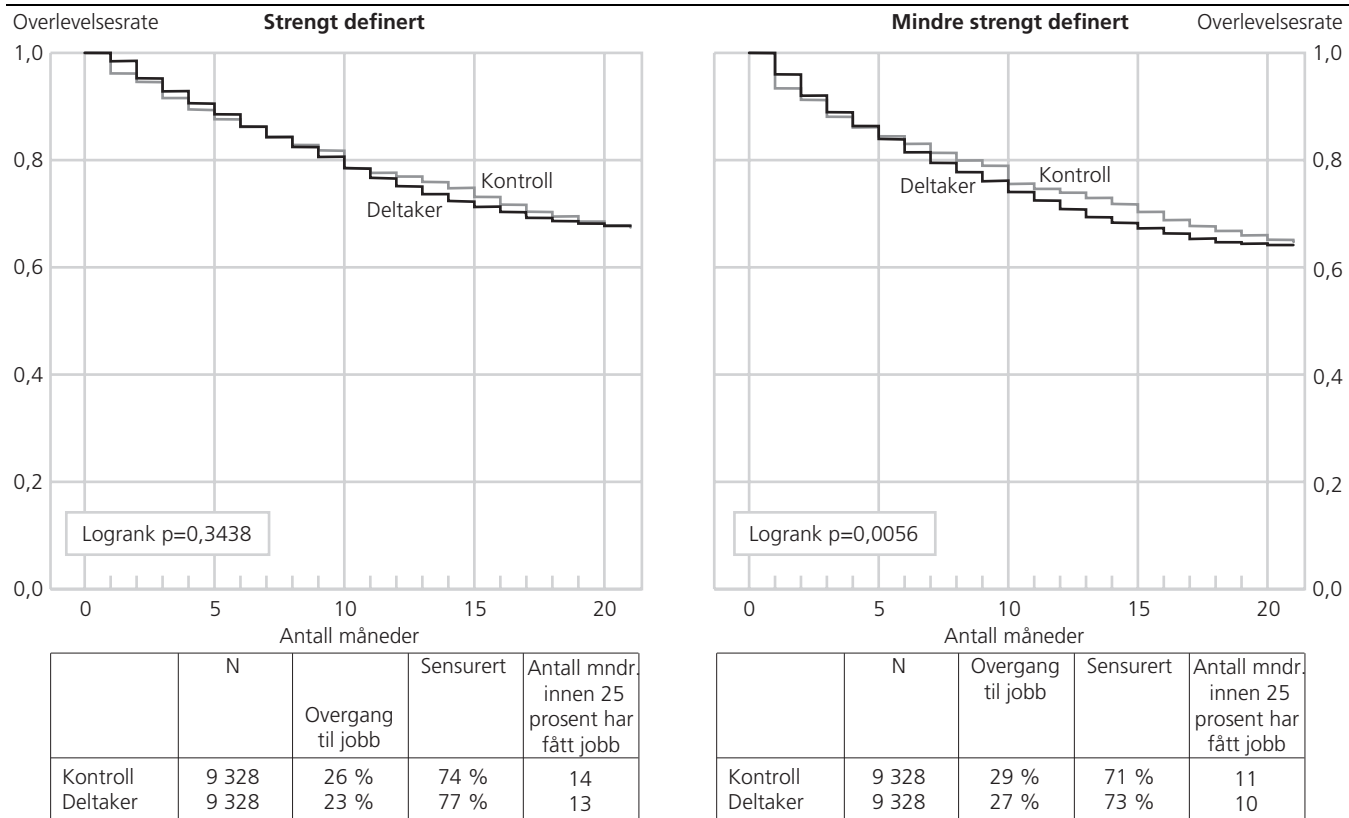
Som diskutert i forrige kapittel, er det å komme i jobb en prosess som tar tid, og vi bruker derfor også her forløpsanalyse for å studere overgangen til jobb. Men nå er forklaringsvariable unødvendige i modellen, siden vi allerede har sikret oss at deltakergruppen og kontrollgruppen er "like" gjennom *propensity score* matchingen. Definisjonen av jobb er også som i foregående kapittel, men for å se hva implikasjonen er hvis vi stiller strengere krav til hva som skal regnes som "ordinær jobb", har vi også tatt med resultatene fra en strengere definisjon. Den setter som betingelse for å være sysselsatt at vedkommende ikke er registrert med noen form for arbeidssøkeraktivitet samtidig. Tidspunktet for når vi starter å følge personene er ved

innskriving som før for deltakergruppen, men siden vi ikke har noe tilsvarende tidspunkt for kontrollgruppen, lar vi matchingtidspunktet være starttidspunkt for kontrollgruppen. Vi følger personene til de får en jobb eller til de blir sensurert ved utgangen av 2004 som før.

Siden vi skal sammenligne forløpet til to grupper som i utgangspunktet er "like", skal vi illustrere forskjellen ved å estimere en "overlevelsesfunksjonen" (*survival function*) for hver målgruppe. Resultatene er fremstilt grafisk i figurene 8.1-8.5. Venstre panel er basert på den strengeste definisjonen av jobb, mens høyre panel er basert på den mindre strenge definisjonen, som tilsvarer den som ble brukt i forrige kapittel. Foruten kurvene for overlevelsesfunksjonen til henholdsvis deltakergruppen og kontrollgruppen inneholder figurene resultatet fra den statistiske testen på om det er forskjeller mellom gruppene (p-verdien fra en såkalt Logrank test; for nærmere beskrivelse se Allison 1995). En liten p-verdi (f.eks. $\leq 0,05$) betyr at en med rimelig stor grad av sikkerhet kan hevde at resultatet for de to gruppene er forskjellig. Hvis ikke, har vi ikke noe grunnlag for å påstå det. Den lille tabellen under X-aksen forteller oss hvor mange personer det er i hver gruppe, hvor mange som har kommet i jobb i løpet av den tiden vi har kunnet følge dem, hvor mange som er blitt sensurert samt "overlevelsestiden" til nedre kvartil (de første 25 prosent som kommer i jobb).

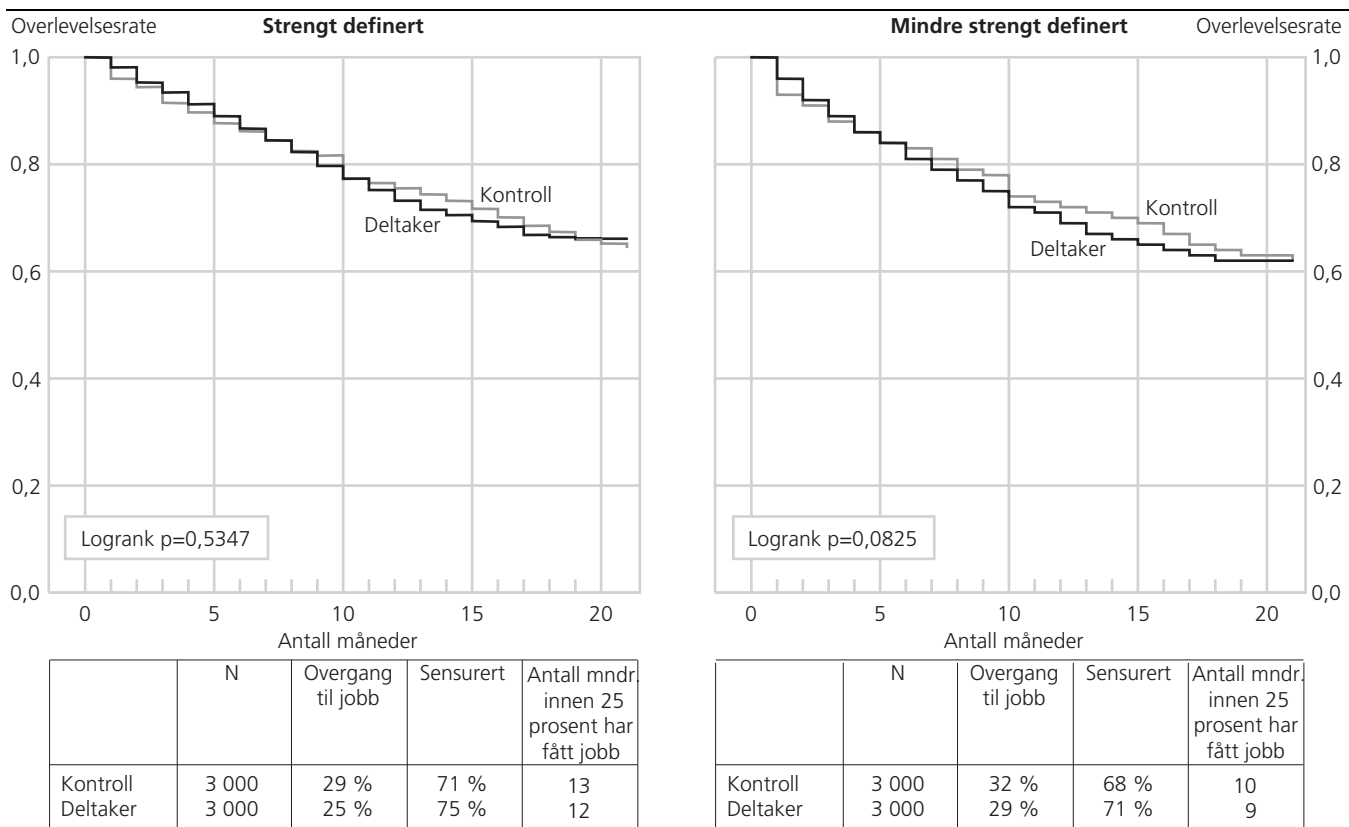
Når vi tar for oss alle målgruppene under ett (figur 8.1) ser vi at svaret på om tiltakssatsingen har hatt effekt eller ikke er ganske avhengig av hvordan vi har definert hva vi skal regne som jobb. Hvis vi definerer dette strengt og krever at personene ikke samtidig skal være registrert som arbeidssøkere, er det ingen forskjell mellom gruppene ($p=0,3438$). Men hvis vi definerer jobb mindre strengt og tar med enkelte som fortsatt står som arbeidssøkere, slik som beskrevet i kap. 7, blir det større forskjell mellom gruppene, og denne forskjellen er signifikant ($p=0,0056$). Siden deltakergruppen ligger under kontrollgruppen betyr det at sjansen for å "overleve" som yrkespassiv er mindre i deltakergruppen. Det er ensbetydende med at sjansen for å komme i jobb er større, og ut fra dette skulle en kunne konkludere med at satsingen har hatt effekt. Men som vi ser, snakker vi ikke om store forskjeller, og som nevnt er definisjonen av jobb nokså vid.

Figur 8.1. Overgang til jobb blant alle deltakere og matchet kontrollgruppe. Jobb definert strengt og mindre strengt

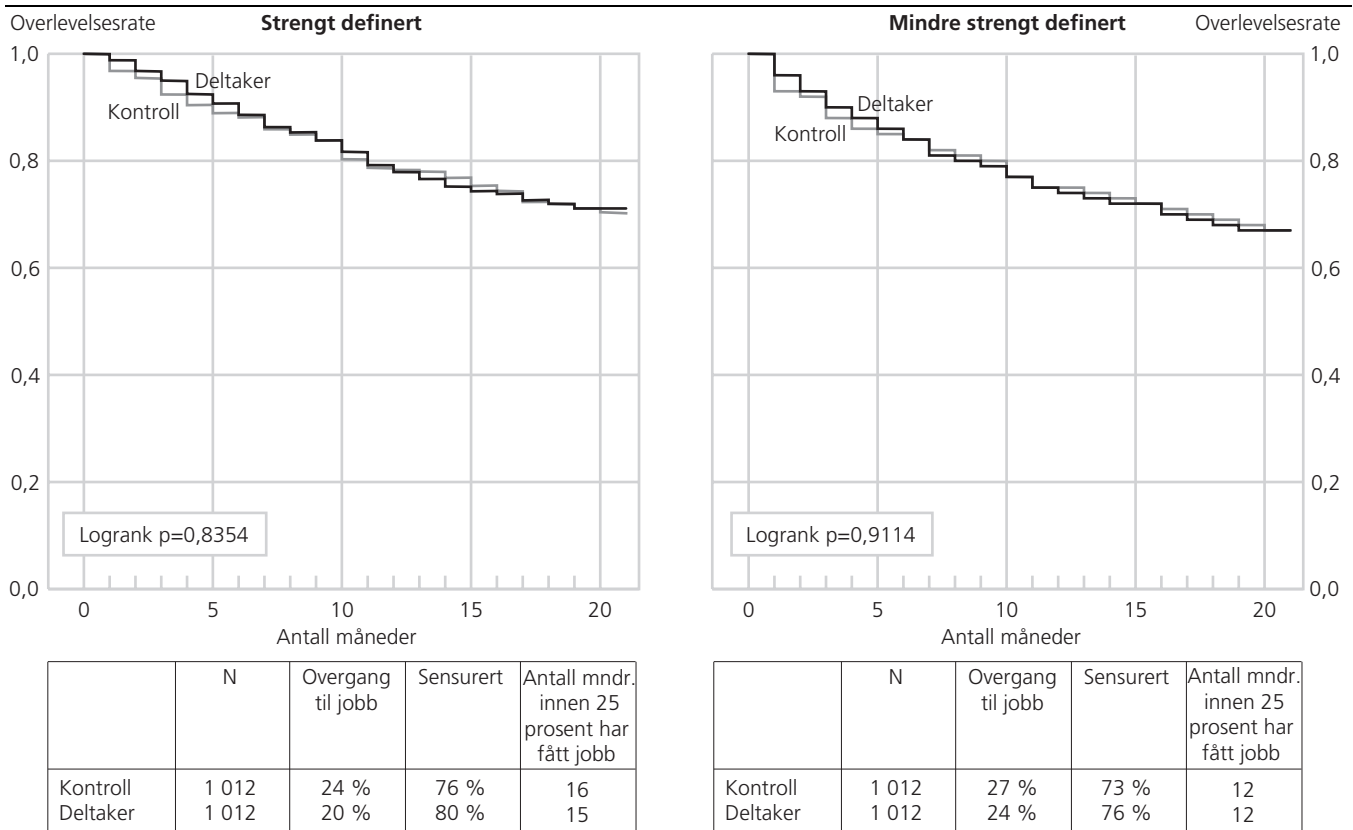


Kilde: FD-Trygd, Statistisk sentralbyrå.

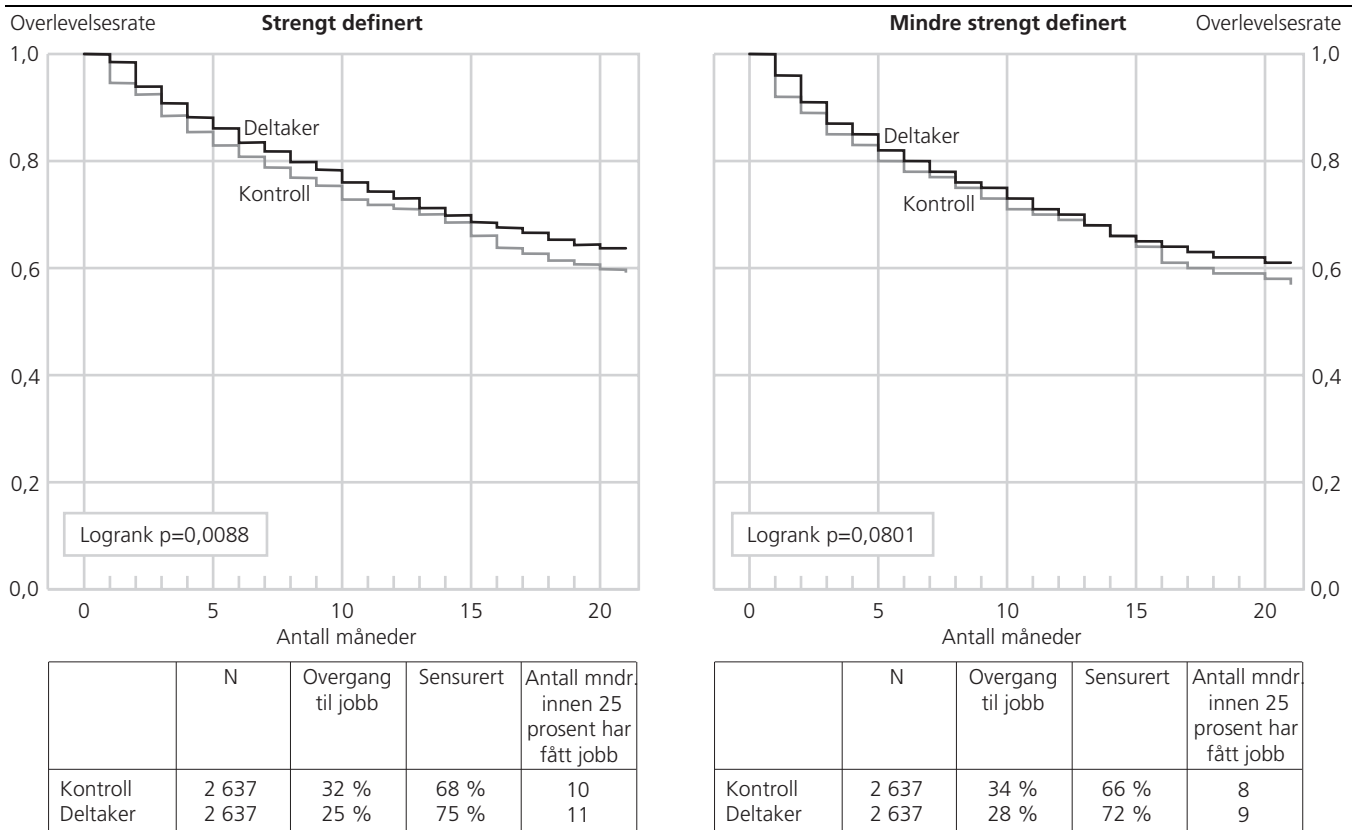
Figur 8.2. Overgang til jobb blant deltakere og matchet kontrollgruppe. Jobb definert strengt og mindre strengt. Målgruppen innvandrere



Kilde: FD-Trygd, Statistisk sentralbyrå.

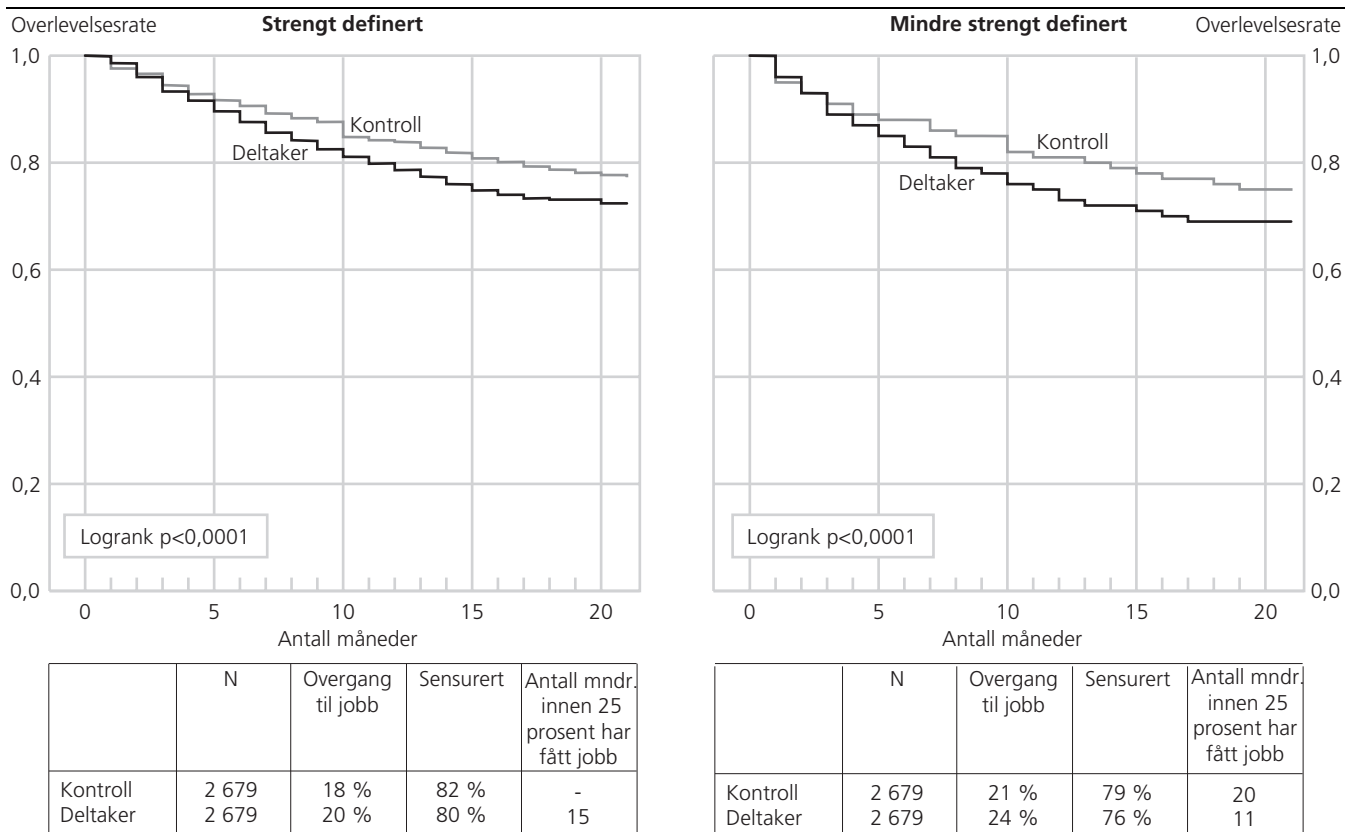
Figur 8.3. Overgang til jobb blant deltakere og matchet kontrollgruppe. Jobb definert strengt og mindre strengt . Målgruppen enslige forsørgere

Kilde: FD-Trygd, Statistisk sentralbyrå.

Figur 8.4. Overgang til jobb blant deltakere og matchet kontrollgruppe. Jobb definert strengt og mindre strengt. Målgruppen unge

Kilde: FD-Trygd, Statistisk sentralbyrå.

Figur 8.5. Overgang til jobb blant deltakere og matchet kontrollgruppe. Jobb definert strengt og mindre strengt. Målgruppen langtids sosialhjelpsmottakere



Kilde: FD-Trygd, Statistisk sentralbyrå.

La oss så studere hver målgruppe for seg. I målgruppen innvandrere ser vi også at overlevelseskurven for deltakergruppen ligger under kontrollgruppen, og her kan vi heller ikke konkludere med at tiltakssatsingen har hatt effekt om vi bruker den strengeste definisjonen av jobb (figur 8.2). Med en mindre streng definisjonen øker forskjellen, men den er ikke så sikker som for alle målgrupper sett under ett. P-verdien er likevel ganske lav (0,0825), noe som kan tyde på en svak effekt også blant innvandrere, gitt at vi definerer jobb mindre strengt.

Når det gjelder enslige forsørgere, er det overhodet ingen forskjell mellom kurvene for deltaker- og kontrollgruppen, uansett hvordan vi definerer det å komme i jobb (figur 8.3). Blant de unge derimot, er det en statistisk sikker forskjell, og spesielt hvis vi definerer jobb strengt (figur 8.4). Overlevelseskurven til deltakergruppen ligger imidlertid her over kurven til kontrollgruppen. Det tilsier at sjansen for å komme i jobb faktisk er størst i kontrollgruppen, og at tiltakssatsingen ikke har hatt den ønskede effekten blant de unge. Tvert imot kan resultatet tyde på at de kanskje ville ha kommet raskere i arbeid dersom de ikke hadde vært med i denne spesielle satsingen. Her må vi imidlertid ta noen forbehold. Det er mulig at den matchede kontrollgruppen ikke er like god for de yngste i utvalget som for de noe eldre. I denne alderen har de færreste rukket å ha særlig lang historie verken

når det gjelder arbeidserfaring eller sosialhjelpsmottak. Etter hvert vil også mange fullføre en videre utdanning. Det kan dermed være at uobserverbare personlige egenskaper i mindre grad reflekteres i deres tidligere arbeids- og sosialhjelpshistorie. Det kan altså hende at de unge som er med i tiltakssatsingen er noe mer utsatt i forhold til arbeidsmarkedet enn det som fanges opp av de tilgjengelige forklaringsvariablene. I så fall sier ikke forskjellen mellom deltakergruppen og kontrollgruppen så mye om effekten av satsingen for denne gruppen.

Den største forskjellen mellom gruppene finner vi i målgruppen langtids sosialhjelpsmottakere (figur 8.5), og her ligger igjen kurven for deltakergruppen under kurven for kontrollgruppen. Forskjellen er klart signifikant uansett hvordan vi definerer det å komme i jobb, slik at vi kan hevde at jobbsjansen er større i deltakergruppen enn i kontrollgruppen. Tiltakssatsingen synes derfor å ha hatt effekt i denne målgruppen.

Vi har også forsøkt å vurdere om tiltakssatsingen har hatt noen betydning for deltakernes evne til å klare seg selv økonomisk ved å sammenligne endringer i årlig sosialhjelpsutbetaling fra 2002 (året før innskrivning for dem som kom med i 2003) til 2004 (året etter innskrivning) i deltaker- og kontrollgruppen. Det er flere problemer forbundet med dette. For det første er det

mange som ikke kom med i satsingen før i 2004, og disse er det opplagt for tidlig å vurdere allerede i 2004 (jf. tabell 4.1). Men mange av dem som ble innskrevet i 2003 var fortsatt med i 2004, slik at det også er for tidlig å vurdere deres økonomiske uavhengighet det året. Tallene nedenfor gir en god illustrasjon på dette (tabell 8.2). I de tre første kolonnene viser vi tall for alle som ble innskrevet i 2003, i de neste tre kolonnene tall for undergruppen av dem som både ble innskrevet og utskrevet i 2003, og i de siste tre kolonnene viser vi tall for den delen av kontrollgruppen som ble matchet mot deltakerne i 2003. For samtlige har vi forutsatt at de var bosatt i landet hele perioden, dvs. fra 2002 til 2004.

Tabellen viser at det har vært en nedgang i utbetalt beløp både i deltaker- og i kontrollgruppen fra 2002 til 2004. Det betyr ikke at utbetalingene til sosialhjelpsmottakere generelt sett gikk ned fra 2002 til 2004, for

her er det de samme personene som er med begge årene. Da virker det rimelig at utbetalingene blir mindre over tid, for den enkelte mottar som oftest sosialhjelp i en avgrenset periode. Nedgangen er imidlertid mye større blant deltakere som bare var med i 2003, dvs. de som både ble innskrevet og utskrevet det året, enn blant alle som ble innskrevet i 2003, hvorav mange fortsatt deltok i satsingen i 2004. De som kun var med i 2003 utgjør imidlertid en nokså liten andel av alle som ble innskrevet det året (657 av de 4727 eller 14 prosent). Dette kan derfor være en ganske selektert gruppe som kanskje trenger kortere tid enn andre for å bli økonomisk selvhjulpne, og som ikke nødvendigvis er representative for resten av deltakergruppen. Vi må derfor vente med å trekke den endelige konklusjonen når det gjelder hvorvidt tiltaksplanen har hatt effekt på bruken av sosialhjelp til det har gått lenger tid og flere har blitt skrevet ut av satsingen.

Tabell 8.2. Årlig sosialhjelp og endring i sosialhjelp fra 2002 til 2004 blant deltakere som begynte i tiltakssatsingen i 2003 sammenlignet med kontrollgruppen

Type sosialhjelp	Alle som ble innskrevet i 2003			Innskrevet i 2003 og utskrevet i 2003			Kontrollgruppen		
	Sosialhjelp i 2002	Sosialhjelp i 2004	Endring	Sosialhjelp i 2002	Sosialhjelp i 2004	Endring	Sosialhjelp i 2002	Sosialhjelp i 2004	Endring
Sosialhjelpsbidrag i kr.	43 525,9	42 579,6	- 946,3	43 100,7	33 348,8	-9 752,0	40 307,9	32 282,1	-8 025,7
Bidrag og lån i kr.	43 989,8	43 045,2	-944,6	43 704,6	33 685,8	-10 018,8	40 861,1	32 698,9	-8 162,2
Antall måneder	5,4	5,5	0,1	5,2	4,1	-1,1	5,2	4,2	-1,0
Antall personer i gruppen		4 727			657			4 736	

Kilde: FD-Trygd, Statistisk sentralbyrå.

9. Oppsummering og konklusjon

Denne rapporten formidler resultatene fra en kvantitativ analyse av Arbeids- og velferdsdirektoratets spesielle tiltakssatsing blant sosialhjelpsmottakere. Vårt bidrag er en underleveranse til Arbeidsforskningsinstituttet (AFI), som fikk i oppdrag å evaluere ordningen på vegne av Arbeids- og velferdsdirektoratet. Satsingen startet opp i 2003, og hovedmålsettingen har vært å få langtidsmottakere av sosialhjelp i arbeid og hindre nyrekruttering av sosialhjelpsmottakere. Ved hjelp av data fra forløpsdatabasen FD-Trygd har vi kunnet følge deltakerne fra de første ble innskrevet i april 2003 og ut 2004 for å se om målsettingen synes å bli nådd. Oppfølgingsperioden er imidlertid forholdsvis kort, og det gjør at det er for tidlig å trekke en endelig konklusjonen. Analysen bidrar likevel med noen resultater når det gjelder måloppnåelse og inneholder i tillegg en god del informasjon om hvem som deltar i satsingen og hvem som kommer i jobb, samt om hva som påvirker disse prosessene.

Som en første tilnærming (trinn 1) har vi analysert personene i deltakergruppen i mer detalj og undersøkt om de kommer i jobb eller ikke. Til dette har vi brukt beskrivende statistikk og gjort en multivariat forløpsanalyse av overgangen fra yrkespassivitet til jobb. Resultatene herfra kan bl.a. si oss noe mer om hvilke faktorer som er avgjørende for sjansen til å komme i jobb og om det er forskjeller mellom ulike grupper når det gjelder dette. Denne tilnærmingen kan imidlertid vanskelig brukes til å si noe om måloppnåelse, ettersom det er problematisk å anse ethvert positivt utfall som et resultat av tiltakssatsingen. Vi vet jo ikke hva som ville skjedd dersom personene ikke hadde vært på med i satsingen. For å kunne vurdere det, trenger vi en kontrollgruppe, dvs. en gruppe som likner deltakerne på alle punkter, men som ikke har vært med i satsingen. I utgangspunktet finnes det ingen slik gruppe, men ved hjelp av statistiske metoder er det mulig å konstruere en kontrollgruppe som kan brukes som sammenligningsgrunnlag. Dette kalles *matching*, og en mye brukt metode i nyere litteratur er såkalt *propensity score matching* (PSM). Vår neste tilnærming (trinn 2) har derfor vært å bruke PSM til å etablere en kontrollgruppe som er så lik deltakergruppen som

mulig. Deretter har vi sammenlignet jobbovergangsratene i deltakergruppen med tilsvarende rater for kontrollgruppen for å vurdere om satsingen har hatt effekt. I begge trinn av analysen har vi inndelt personene i fire ulike målgrupper tilsvarende dem som er spesielt blinket ut i tiltakssatsingen (innvandrere, enslige forsørgere, unge og andre langtidsmottakere av sosialhjelp).

Trinn én i analysen viser at ca. 27 prosent (2 501) av de 9 360 personene som hadde deltatt i satsingen innen utgangen av 2004, hadde kommet i jobb. Da har vi definert jobb forholdsvis vidt og bl.a. inkludert noen personer som sto registrert som sysselsatt og arbeidssøker i samme måned. Dette gjelder kun enkelte arbeidssøkerkategorier, nærmere bestemt de som var delvis sysselsatte, på lønnsstilskudd e.l. (jf. kap. 7).²³ Vi finner ingen forskjeller mellom de fire målgruppene i sjansen for å komme i jobb når vi samtidig kontrollerer for andre egenskaper som er ulike. Det som ser ut til å ha størst betydning for resultatet, er personenes tidligere arbeidsmarks- og stønadshistorie, og effektene er som forventet: Jobbsjansen øker med lengre yrkeserfaring og avtar jo lenger personen vært arbeidsledig. På tilsvarende måte er sannsynligheten for å komme i jobb mindre jo lenger deltakeren har vært avhengighet av sosialhjelp tidligere.

Et biprodukt av andre trinn i analysen er at modellen som brukes til å beregne *propensity score* også kan si noe om hva som påvirker sannsynligheten for å delta i tiltakssatsingen. Som for sjansen til å komme i jobb, er forhistorien av stor betydning her, men effektene har stort sett omvendt fortegn: Lengre tidligere yrkeserfaring minsker sannsynligheten og lengre tidligere arbeidsledighetserfaring øker sannsynligheten for å delta. Et litt overraskende resultat som går igjen i alle målgrupper er at jo lengre tid som har gått siden personen sist var sysselsatt, jo mindre sannsynlighet ser det ut til å være for at vedkommende kommer med i satsingen. En mulig forklaring kan være at dette er

²³ Hvis vi setter kravet strengere og utelater alle personer som er registrert som arbeidssøkere samtidig, blir antallet som har kommet i jobb lavere: 2 126 personer eller ca. 23%.

personer som anses vanskeligere å formidle, og at dette er et hensyn som tillegges en viss vekt ved rekrutteringen til tiltakssatsingen. Men det kan også skyldes at denne variabelen er så høyt korrelert med andre indikatorer på tidligere yrkesatferd at det blir vanskelig å skille effektene fra hverandre. En skal derfor være forsiktig med å trekke alt for sikre slutninger her.

Så til spørsmålet om måloppnåelse. Ved å sammenligne jobbovergangsratene i deltakergruppen med de tilsvarende i kontrollgruppen kan tiltakssatsingen se ut til å ha hatt en liten, men signifikant effekt. Dette gjelder imidlertid bare hvis vi definerer jobb ganske bredt, dvs. inkluderer de som er delvis sysselsatt, har lønnstilskudd etc. Hvis vi derimot definerer jobb strengere og kun tar med sysselsatte personer som ikke lenger står registrert med noe arbeidssøkerforhold, finner vi ingen effekt når alle målgrupper behandles under ett. Om vi tar for oss hver målgruppe for seg, finner vi imidlertid en statistisk signifikant effekt av å delta for gruppen langtids sosialhjelpsmottakere, og dette gjelder både om vi definerer jobb strengt eller mindre strengt.

Når det gjelder spørsmålet om tiltaksplanen har hatt noen effekt på deltakernes evne til å klare seg selv økonomisk, har vi forsøkt å vurdere dette ved å sammenligne sosialhjelpsutbetalingene året før og året etter at personene kom med i satsingen. Siden vi bare har data til og med 2004, betyr det at vi må begrense oss til personer som ble innskrevet i 2003. Det viser seg imidlertid at svært mange av dem som ble med i 2003 fortsatt var deltakere i 2004, slik at det er for tidlig å vurdere hvorvidt de er blitt mer økonomisk selvhjulpne basert på gjennomsnittstall for årlig sosialhjelp i 2004. Dette spørsmålet har det derfor ikke vært mulig å besvare med de dataene vi har hatt til rådighet til nå.

Referanser

- Allison, Paul D. (1985). *Survival Analysis Using the SAS System. A Practical Guide*. SAS Institute Inc., Cary, NC, USA.
- Becker, Sascha O. and Andrea Ichino. 2002. "Estimation of average treatment effects based on propensity score." *Stata journal* 2:358-377.
- Caliendo, M. og S. Kopeinig (2006): Some Practical Guidance for the Implementation of Propensity Score Matching. Forthcoming in *Journal of Economic Surveys*.
- Dahl, E. og T. Lorentzen (2005): What works for whom? An analysis of active labour market programmes in Norway. *International Journal of Social Welfare*, 14: 86-98.
- Dehejia, R. (2005): Practical propensity score matching: a reply to Smith and Todd. *Journal of Econometrics*, 125: 355-364.
- Dehejia, R. og S. Wahba (1999): Causal Effects in NonExperimental Studies: Reevaluating the Evaluation of Training Programs. *Journal of the American Statistical Association* 94: 1053-1062.
- Dehejia, R. og S. Wahba (2002): Propensity score matching methods for nonexperimental causal studies. *Review of Economics and Statistics* 84: 151-161.
- Diaz, J.J. og S. Handa (2006): An Assessment of Propensity Score Matching as a Nonexperimental Impact Estimator. Evidence from Mexico's PROGRESA Program. *The Journal of Human Resources*, 41: 319-345.
- Hamre, J.I. og M. Bråthen (2006): Evaluering av ordinære arbeidsmarkedstiltak påbegynt 4. kvartal 2003. Dokumentasjon og analyse av effekter november 2004. Rapport 2006/5, Statistisk sentralbyrå, Oslo-Kongsvinger.
- Hardoy, I. (2003): A study of the effect of labour market programs for youths in Norway using propensity score matching. Manuskript, EALE2003
- Heckman, J.J., H. Ichimura og P. Todd (1998): Matching as an econometric evaluation estimator: Evidence from evaluating a job training programme. *Review of Economic Studies*, 65:261-291.
- LaLonde, R. (1986): Evaluating the econometric evaluations of training programs with experimental data. *American Economic Review* 76: 604-620.
- Lechner, M. (2004): Program heterogeneity and propensity score matching: An application to the evaluation of active labor market policies. *The Review of Economics and Statistics* 84(2): 205-220.
- Lee, W.-S. (2006): Propensity score matching and variations on the balancing test. *Ikke publisert working paper* (10. mars, 2006). <http://www.melbourneinstitute.com/people/wlee/home.html>
- Leuven, E. and B. Sianesi (2003): PSMATCH2: Stata module to perform full Mahalanobis and propensity score matching, common support graphing, and covariate imbalance testing. Version 3.1.1, 12. april 2006: <http://ideas.repec.org/c/boc/bocode/s432001.html>.
- Lie, B. (2003): Store forskjeller i innvandreres utdanningsnivå. *Samfunnspeilet* 17:47-52.
- Rosenbaum, P.R. og D.B. Rubin (1983): The central role of the propensity score in observational studies for causal effects. *Biometrika*, 70: 41-55.
- Rosenbaum, P. R. and D.B. Rubin (1985): Constructing a Control Group Using Multivariate Matched Sampling Methods that Incorporate the Propensity Score. *The American Statistician* 39:33-38.
- Rubin, D.B. (1974): Estimating causal effects of treatments in randomized and non-randomized studies. *Journal of Educational Psychology*, 66: 688-701.

Raaum, O., H. Torp og T. Zhang (2002): Business cycles and the impact of labour market programmes. *Memorandum* 14/2002, Department of Economics, University of Oslo.

Ribe, M. (1999): Oddskvoter berättar. *VelfärdsBulletinen* Nr. 4, 1999, Statistikcentralen, Stockholm.

Schafft, A. K. Frøyland og Ø. Spjelkavik (2005): Evaluering av arbeidsmarkedssatsingen for sosialhjelpsmottakere. Delrapport 2. Notat 1/05, Arbeidsforskningsinstituttet AS, Oslo.

Sianesi, B. (2004): An evaluation of the Swedish system of active labor market programs in the 1990s. *The Review of Economics and Statistics*, 86: 133-155.

Smith, J.A. and P.E. Todd (2005): Does matching overcome LaLonde's critique of nonexperimental estimators? *Journal of Econometrics* 125: 305-353.

Torp, H. (2000): Rekruttering, seleksjon og effektevaluering. I Røed, K., H. Torp, I. Tuveng og T. Zhang: Hvem vil og hvem får delta? Analyser av rekruttering og utvelgelse av deltakere til arbeidsmarkedstiltak i Norge på 1990-tallet. Rapport 4/2000, Frischsenteret for samfunnsøkonomisk forskning, Oslo.

Tabeller

Tabell A1. Beregning av propensity score. Logistisk regresjon kjørt separat for kvinner og menn for tre matchingperioder. Målgruppen innvandrere

	Menn			Kvinner		
	2003	1. halvår 2004	2. halvår 2004	2003	1. halvår 2004	2. halvår 2004
	Beta	Beta	Beta	Beta	Beta	Beta
Alder	-0,028 ***	-0,002	-0,011	0,099 **	0,068	0,172 *
Alder kvadrert	-	-0,002	-	-0,015 ***	-0,012	-0,025 **
<i>Foreldres utdanningsnivå, ref=høyere utdanning</i>						
Videregående skolenivå	0,560	0,439	-0,472	-0,165	-	-1,178
Grunnskole eller mindre	0,152	0,151	-0,424	-0,061	-0,634	0,367
Uoppgitt	0,241	-0,236	-0,881 **	0,321	-0,446	-0,449
<i>Egen utd. ref=ungdomsskole</i>						
Videregående skole	0,173	0,060	-0,037	-0,005	-0,390	0,774 *
Høyere utdanning	0,088	0,181	-0,078	-0,318	-0,925 *	0,163
Uoppgitt	0,111	-0,006	-0,174	0,021	0,151	0,567
<i>Yngste barn, ref=0-2 år</i>						
3-6 år	-0,172	0,013	0,183	0,505 **	0,752 *	0,128
7-18 år	-0,095	0,207	-0,082	0,444 **	-	0,118
Ingen barn	-0,026	0,040	-0,133	0,366 *	0,790 *	-0,080
<i>Sivilstand, ref=ugift</i>						
Gift/partner	0,262 **	-0,036	0,082	0,106	-0,257	-0,153
Før gift	0,324 **	0,150	0,323	0,099	-0,009	-0,084
Flyktning	0,188 *	-0,140	-0,039	0,058	0,211	0,447 *
Botid (år)	0,021 *	0,015	0,005	0,021 *	0,231 **	0,036
Botid kvadrert	-	-	-	-	-0,009 **	-0,001
Antall måneder som helt ledig arbeidssøker (siste 3 år)	0,041 ***	0,040 ***	0,027 ***	0,046 ***	0,041 ***	0,033 ***
Yrkeshemmet siste 3 år (dummy)	-0,132 **	-0,054	-0,257 **	-0,018	0,085	0,113
Antall måneder sysselsatt siste 3 år (korrigeret for arbeidssøking)	-0,017 **	-0,024 **	-0,019	-0,013	-0,033	-0,023
Antall måneder siden sysselsatt (siste 3 år) korrigeret for arbeidssøking	-0,029 ***	-0,038 ***	-0,021 **	-0,018 ***	-0,031 **	-0,031 ***
<i>Tid uten shj, ref=mottar nå</i>						
1-6 måneder	-0,198	-0,570 ***	-0,636 ***	-0,183	-0,240	-1,163 **
7-24 måneder	-0,561 *	-0,970 **	-1,422 ***	-0,541	-2,493 *	-0,984
25 + måneder	-0,778 ***	-1,322 ***	-1,869 ***	-0,783 **	-1,274 **	-1,149 **
Ikke mottatt siste 3 år	-1,393 ***	-2,383 ***	-2,743 ***	-0,976 ***	-2,108 ***	-2,288 ***
Antall måneder med sosialhjelp siste 6 måneder	0,175 ***	0,097 *	0,067	0,037	-0,017	-0,038
Antall måneder med sosialhjelp siste 30 måneder før siste 6 mnd.	0,010 *	0,016 *	-0,004	0,013	-0,007	-0,005
Antall år med pensjonspoeng tom. 2002	-0,057 ***	-0,059 **	-0,036	-0,127 ***	-0,166 **	-0,273 ***
Yrkesinntekt foregående år i 1 000 kr.	-0,004 ***	-0,003 **	0,000 *	-0,005 ***	-0,004	-0,007 **
Arbeidsledighetsprosent i kommunen	0,849 ***	0,428 ***	0,199 **	0,863 ***	0,415 ***	0,132
Tettbygd strøk	0,014	0,474	-0,007	0,691 **	0,769 *	-0,018
Konstantledd	-5,122 ***	-4,260 ***	-1,990 ***	-8,413 ***	-6,686 ***	-5,623 ***
Totalt antall personer	29 842	26 131	27 826	28 905	22 849	21 510
Antall deltakere	1 146	499	443	599	158	173

* p < 0.05, **p<0.01, ***p<0.001

Kilde: FD-Trygd, Statistisk sentralbyrå.

Tabell A2. Beregning av propensity score. Logistisk regresjon kjørt separat for tre matchingperioder. Målgruppen enslige forsørgere

	2003	1. halvår 2004	2. halvår 2004
	Beta	Beta	Beta
Kvinne	-0,387 *	-0,635 *	-0,036
Innvandrerbakgrunn	-0,190	-0,338	-0,253
Alder	-0,085	-0,189 **	0,059
Alder kvadrert	0,009	0,023 *	-0,007
<i>Foreldres utdanningsnivå, ref=høyere utdanning</i>			
Videregående skolenivå	-0,121	0,195	0,541
Grunnskole eller mindre	0,095	0,513	0,488
Uoppgitt	0,535	0,977	0,880
<i>Egen utdanning ref=ungdomsskole</i>			
Videregående skole	0,050	0,031	0,173
Høyere utdanning	0,379	-0,180	0,555
Uoppgitt	-0,194	-0,429	0,107
<i>Yngste barn, ref=0-2 år</i>			
3-6 år	1,274 ***	1,435 ***	0,961 **
7-18 år	1,490 ***	1,417 ***	1,181 **
Ingen barn	1,018 **	1,513 **	1,301 **
Antall måneder som helt ledig arbeidssøker (siste 3 år)	0,046 ***	0,059 ***	0,045 ***
Yrkeshemmet siste 3 år (dummy)	-0,300 ***	-0,090	-0,329 **
Antall måneder sysselsatt siste 3 år (korrigert for arbeidssøking)	0,002	0,000	-0,035 **
Antall måneder siden sysselsatt (siste 3 år) korrigert for arbeidssøking	-0,146 ***	-0,189 ***	-0,033 ***
Antall måneder siden sysselsatt, kvadrert	0,003 ***	0,004 ***	
<i>Tid uten sosialhjelp ref=mottar nå</i>			
1-6 måneder	-0,187	-0,897 ***	-0,744 **
7-24 måneder	-0,673 *	-1,710 ***	-1,276 **
25 + måneder	-0,756 ***	-1,504 ***	-1,103 ***
Ikke mottatt siste 3 år	-0,996 *	-2,191 **	-0,986
Antall måneder sosialhjelp siste 6 måneder	0,259 ***	0,184 **	0,216 ***
Antall måneder sosialhjelp siste 30 måneder før siste 6 måneder	0,004	-0,005	0,003
Antall år med pensjonspoeng tom. 2002	-0,035 **	-0,039 *	-0,038 *
Yrkesinntekt foregående år i 1 000 kr.	-0,005 ***	-0,005 **	-0,005 **
Arbeidsledighetsprosent i kommunen	0,903 ***	0,290 **	0,279 **
Tettbygd strøk	0,745 ***	0,917 **	0,897 **
Antall måneder med barnetrygd som enslig forsørger siste 3 år	0,006	0,037	-0,004
Antall måneder siden mottatt barnetrygd	0,003	0,019	-0,001
Sum overgangsstonad i 1000 kr.	0,002 **	0,001	0,003 **
Konstantledd	-5,707 ***	-1,676	-8,153 ***
Totalt antall personer	22 299	18 137	21 645
Antall deltakere	550	230	237

* p < 0.05, **p<0.01, ***p<0.001

Kilde: FD-Trygd, Statistisk sentralbyrå.

Tabell A3. Beregning av propensity score. Logistisk regresjon kjørt separat for kvinner og menn for tre matchingperioder. Målgruppen unge

	Menn			Kvinner		
	2003	1. halvår 2004	2. halvår 2004	2003	1. halvår 2004	2. halvår 2004
	Beta	Beta	Beta	Beta	Beta	Beta
Innvandrerbakgrunn	-0,746***	-0,775***	0,258	-0,293	-0,817*	-1,066**
Alder	0,090**	0,231***	4,684***	0,119**	0,021	-0,018
Alder kvadrert	-	-	-1,143***	-	-	-
<i>Foreldres høyeste utdanning, ref=høyere utdanning</i>						
Videregående skolenivå	0,255**	0,084	0,076	0,237	0,385	-0,050
Grunnskole eller mindre	0,404**	0,197	-0,083	0,282	0,631*	0,245
Uoppgitt	2,476***	2,393***	1,622***	1,851***	2,081***	2,383***
<i>Egen utdanning ref=Ikke fullført videregående skole</i>						
Fullført videregående skole	-0,148	-0,126	***	0,097	-0,151	-0,086
<i>Yngste barn, ref=0-2 år</i>						
3-6 år	0,611	0,283	1,027	1,156***	0,764	0,523
7-18 år	0,164	-0,547	0,850	0,860**	0,635	0,892
Ingen barn	0,524	-0,183	0,715	0,923***	0,954**	1,006*
<i>Sivilstand, ref=ugift</i>						
Gift/partner	0,672	-0,163	0,849	0,339	0,365	0,095
Før gift	-0,089	0,795	1,699*	0,236	0,093	1,553*
Antall måneder som helt ledig arbeidssøker (siste 3 år)	0,059***	0,043***	0,040***	0,060***	0,089***	0,072***
Yrkeshemmet siste 3 år (dummy)	-0,017	-0,068	-0,116	-0,089	-0,258	-0,359**
Antall måneder sysselsatt siste 3 år (korrigeret for arbeidssøking)	0,019*	0,013	-0,016	-0,014	0,053***	0,033*
Antall måneder siden sysselsatt (siste 3 år) korrigeret for arbeidssøking	-0,010*	-0,020***	-0,146***	-0,029***	-0,020**	-0,014
Antall måneder siden sysselsatt, kvadrert	-	-	0,003***	-	-	-
Interaksjon: måneder sysselsatt X tid siden sysselsatt	-	-	-	-	-0,005***	-0,006***
<i>Tid uten sosialhjelp, ref=mottar nå</i>						
1-6 måneder	-0,434***	-0,895***	-0,528***	-0,301	-0,720**	-0,042
7-24 måneder	-0,768***	-0,989***	-1,195***	-0,965**	-1,164**	-0,476
25 + måneder	-1,005***	-1,136***	-0,707***	-0,887***	-1,438***	-0,034
Ikke mottatt siste 3 år	-2,462***	-2,949***	-2,807***	-2,520***	-3,073***	-1,979***
Antall måneder sosialhjelp siste 6 måneder	0,058	0,053	0,059	0,138**	-0,032	0,151*
Antall måneder sosialhjelp siste 30 måneder før siste 6 måneder	-0,002	-0,025**	-0,021*	-0,015	-0,005	-0,040**
Antall år med pensjonspoeng tom. 2002	-0,380***	-0,339***	-0,208**	-0,281***	-0,244*	-0,156
Yrkesinntekt foregående år i 1 000 kr.	-0,002	-0,004**	-0,004*	0,000	-0,007*	-0,005
Arbeidsledighetsprosent i kommunen	0,444***	0,217***	0,144**	0,604***	0,077	0,083
Tettbygd strøk	0,589***	0,687***	0,708***	0,516**	0,501*	0,427*
Konstantledd	-6,817***	-7,955***	-51,223***	-8,412***	-4,779***	-4,636***
Totalt antall personer	22 987	19 299	19 401	18 268	14 270	14 826
Antall deltakere	813	527	436	438	233	196

* p < 0,05, **p<0,01, ***p<0,001

Kilde: FD-Trygd, Statistisk sentralbyrå.

Tabell A4 Beregning av propensity score. Logistisk regresjon kjørt separat for kvinner og menn for tre matchingperoder. Målgruppen langtids sosialhjelpsmottakere

	Menn			Kvinner		
	2003	1. halvår 2004	2. halvår 2004	2003	1. halvår 2004	2. halvår 2004
	Beta	Beta	Beta	Beta	Beta	Beta
Alder	0,040	-0,003	0,000	-0,021 *	-0,061	-0,012
Alder kvadrert	-0,004	-	-	-	0,006 **	-
Innvandrerbakgrunn	0,159	-0,208	-0,205	0,103	-2,058 *	0,176
<i>Foreldres høyeste utdanning, ref=høyere utdanning</i>						
Videregående skolenivå	0,143	-0,224	-0,171	0,036	0,028	0,527
Grunnskole eller mindre	0,045	-0,295 *	-0,519 **	0,130	-0,152	0,222
Uoppgitt	0,826 ***	0,516 *	0,512 *	1,105 ***	1,237	1,099 *
<i>Egen utdanning ref=ungdomsskole</i>						
Videregående skole	0,224 **	0,068	-0,022	-0,002	0,164	0,258
Høyere utdanning	0,345 *	-0,016	-0,042	-0,007	0,284	0,345
Uoppgitt	-0,086	0,888 **	0,149	0,498	0,479	0,909
<i>Yngste barn, ref=0-2 år</i>						
3-6 år	-0,411	0,060	-0,240	1,310 ***	0,537	1,276 *
7-18 år	-0,046	0,227	0,020	1,016 **	0,411	0,955
Ingen barn	0,088	0,155	-0,019	0,569	0,476	1,132
<i>Sivilstand, ref=ugift</i>						
Gift/partner	-0,141	-0,466	-0,313	-0,495 *	-0,118	0,258
Før gift	-0,114	0,096	-0,079	-0,427 *	0,175	0,022
Antall måneder som helt ledig arbeids-søker (siste 3 år)	0,065 ***	0,052 ***	0,053 ***	0,085 ***	0,071 *	0,065 ***
Yrkeshemmet siste 3 år (dummy)	-0,078 *	-0,118 *	-0,082	0,063	-0,061	-0,030
Antall måneder sysselsatt siste 3 år (korrigert for arbeidssøking)	-0,023 **	-0,022 *	-0,033 **	-0,010	-0,025 *	-0,023
Antall måneder siden sysselsatt (siste 3 år) korrigert for arbeidssøking	-0,024 ***	-0,032 ***	-0,036 ***	-0,039 ***	-0,042 *	-0,040 **
<i>Tid uten sosialhjelp, ref=mottar nå</i>						
1-6 måneder	-0,547 ***	-0,887 ***	-0,399 *	-0,587 **	-0,598	-0,358
7-24 måneder	-0,736 ***	-1,128 ***	-1,124 **	-1,758 ***	-0,483	-1,062
25 + måneder	-1,122 ***	-1,649 ***	-1,174 ***	-1,475 ***	-0,712	-1,530 **
Ikke mottatt siste 3 år	-1,975 ***	-2,623 ***	-1,876 ***	-1,694 ***	-0,982	-2,823 **
Antall måneder sosialhjelp siste 6 måneder	0,168 ***	0,145 ***	0,214 ***	0,113 *	0,291	0,288 ***
Antall mnd. Sosialhjelp siste 30 måneder før siste 6 måneder	-0,005	-0,019 **	-0,019 **	-0,003	-0,019 *	-0,030 *
Antall år med pensjonspoeng tom. 2002	-0,043 ***	-0,020 *	-0,025 *	-0,025	-0,055 *	-0,057 *
Yrkesinntekt foregående år i 1 000 kr.	-0,001 *	-0,002 *	-0,003 **	-0,005 ***	-0,008 **	-0,004
Yrkesinntekt foregående år kvadrert	-	-	-	-	0,000 ***	-
Arbeidsledighetsprosent i kommunen	0,407 ***	0,252 ***	0,198 **	0,893 ***	0,250	0,266 *
Tettbygd strøk	0,792 ***	0,664 ***	0,560 ***	0,962 ***	0,898	0,328
Konstantledd	-6,127 ***	-4,554 ***	-4,351 ***	-7,110 ***	-4,806	-6,436 ***
Totalt antall personer	43 527	46 341	45 201	34 156	28 305	23 043
Antall deltakere	1 108	536	458	303	159	118

* p < 0,05, **p<0,01, ***p<0,001

Kilde: FD-Trygd, Statistisk sentralbyrå.

Tabell A5. Beskrivende statistikk og test for balanse. Deltakere i tiltakssatsingen og kontrollgruppe. Menn, målgruppen innvandrere. Gjennomsnitt og prosent

	1. april 2003				1. januar 2004				1. juli 2004			
	Deltaker	Kontroll	Adjust- ed bias	P-verdi (t-test)	Deltaker	Kontroll	Adjust- ed bias	P-verdi (t-test)	Deltaker	Kontroll	Adjust- ed bias	P-verdi (t-test)
Alder (år)	33,96	34,23	-2,7	0,5	34,42	34,78	-3,5	0,6	35,00	34,76	2,2	0,7
<i>Foreldres høyeste utdanning (prosent)</i>												
Høyere utdanning	1	1			1	1			2	2		
Videregående skolenivå	4	3	4,5	0,3	5	4	5,1	0,4	4	3	5,1	0,4
Grunnskole eller mindre	2	2	-0,7	0,9	3	2	4,0	0,5	3	2	5,8	0,4
Uoppgitt	94	95	-4,4	0,3	91	92	-5,3	0,4	91	93	-8,4	0,2
<i>Eget utdanningsnivå (prosent)</i>												
Ungdomsskole	9	8			12	12			12	12		
Videregående skole	41	43	-5,6	0,2	41	39	4,9	0,4	40	41	-0,5	0,9
Høyere utdanning	9	9	0,6	0,9	9	9	0,0	1,0	8	9	-3	0,6
Uoppgitt	41	40	2,9	0,5	37	39	-4,5	0,5	39	38	1,4	0,8
<i>Alder på yngste barn i familien (prosent)</i>												
0-2 år	12	11			12	12			13	15		
3-6 år	11	9	5	0,2	10	9	3,9	0,5	13	14	-2,1	0,8
7-18 år	12	14	-5,1	0,2	14	16	-5,7	0,4	13	12	2	0,8
Ingen barn	65	66	-1,1	0,8	64	64	1,3	0,8	61	59	4,7	0,5
<i>Sivilstand (prosent)</i>												
Ugift	34	32			37	38			34	29		
Gift/partner	51	52	-2,3	0,6	47	46	2,0	0,8	50	53	-6,8	0,3
Før gift	15	16	-2,8	0,5	16	16	0,0	1,0	16	18	-3,2	0,7
<i>Tid siden siste mottak av sosialhjelp (prosent)</i>												
Mottar sosialhjelp nå	61	62			64	65			65	64		
1-6 måneder	15	15	1,1	0,8	15	14	4,2	0,5	15	15	-0,7	0,9
7-24 måneder	3	2	2,4	0,5	3	2	6,4	0,2	3	4	-3,6	0,6
25 + måneder	13	13	0,7	0,9	12	12	0,0	1,0	11	11	-1,2	0,8
Ikke mottatt siste 3 år	7	8	-1,6	0,6	5	7	-3,2	0,4	6	6	1,2	0,8
Flyktning (prosent)	80	80	-0,4	0,9	78	77	2,6	0,7	76	77	-1	0,9
Botid i Norge (år)	8,01	8,03	-0,2	1,0	8,43	8,35	1,2	0,8	8,45	8,19	3,7	0,6
Antall måneder som helt ledig arbeidssøker (siste 3 år)	8,72	8,72	0	1,0	9,13	9,47	-3,9	0,6	8,77	9,23	-5,3	0,5
Yrkeshemmet siste 3 år (prosent)	0,26	0,25	2,5	0,5	0,26	0,24	2,4	0,7	0,26	0,23	3,8	0,5
Antall måneder sysselsatt siste 3 år (korrigert for arbeidssøking)	5,57	5,26	3,3	0,3	5,65	6,07	-4,6	0,4	5,44	5,79	-3,7	0,5
Antall måneder siden sysselsatt (siste 3 år) korrigert for arbeidssøking	23,28	23,35	-0,5	0,9	23,51	22,50	7,4	0,2	25,24	24,43	6	0,4
Antall måneder sosialhjelp siste 6 måneder	3,59	3,62	-1,2	0,8	3,59	3,56	1,2	0,9	3,52	3,49	1,3	0,9
Antall måneder sosialhjelp siste 30 måneder før siste 6 måneder	12,91	12,97	-0,6	0,9	12,96	12,77	2,0	0,8	12,65	12,27	4	0,6
Antall år med pensjonspoeng tom. 2002	2,65	2,78	-2,3	0,5	2,58	2,73	-3,0	0,6	2,78	3,00	-4,4	0,5
Yrkesinntekt foregående år (i 1 000 kr.)	35,37	37,40	-2,3	0,5	33,51	33,15	0,6	0,9	36,36	44,71	-9,9	0,1
Arbeidsledighetsprosent i kommunen	3,76	3,77	-1	0,8	4,37	4,36	1,0	0,9	4,28	4,25	3,4	0,6
Tettbygd strøk (prosent)	95	96	-2,8	0,4	98	97	4,8	0,3	95	95	-1,7	0,8

Kilde: FD-Trygd, Statistisk sentralbyrå.

Tabell A6. Beskrivende statistikk og test for balanse. Deltakere i tiltakssatsingen og kontrollgruppe. Kvinner, målgruppen innvandrere. Gjennomsnitt og prosent.

	1. april 2003				1. januar 2004				1. juli 2004			
	Deltaker	Kontroll	Adjust- ed bias	P-verdi (t-test)	Deltaker	Kontroll	Adjust- ed bias	P-verdi (t-test)	Deltaker	Kontroll	Adjust- ed bias	P-verdi (t-test)
Alder (år)	33,44	33,41	0,4	0,9	31,52	31,78	-2,8	0,8	32,08	31,86	2,4	0,8
<i>Foreldres høyeste utdanning (prosent)</i>												
Høyere utdanning	1	1			6	7			2	2		
Videregående skolenivå	2	1	2,4	0,6					2	1	7,9	0,3
Grunnskole eller mindre	1	1	4	0,4	3	1	13,1	0,2	5	5	-3,1	0,8
Uoppgitt	96	97	-4,1	0,4	94	92	-5	0,7	92	92	-2,3	0,8
<i>Eget utdanningsnivå (prosent)</i>												
Ungdomsskole	13	12			18	18			8	6		
Videregående skole	31	32	-1,8	0,8	31	29	4,2	0,7	40	41	-2,5	0,8
Høyere utdanning	8	6	6,4	0,2	4	4	0	1,0	5	4	2,2	0,8
Uoppgitt	48	50	-3,1	0,6	47	49	-3,8	0,7	48	49	-3,5	0,7
<i>Alder på yngste barn i familien (prosent)</i>												
0-2 år	12	13			9	10			16	18		
3-6 år	22	26	-7,7	0,2	20	15	11,3	0,3	20	23	-5,8	0,6
7-18 år	21	21	0,4	0,9	20	21	-3,2	0,8	22	20	2,9	0,8
Ingen barn	44	40	7,5	0,2	52	54	-3,8	0,7	42	39	5,9	0,6
<i>Sivilstand (prosent)</i>												
Ugift	19	16			32	35			27	29		
Gift/partner	72	76	-8,4	0,1	57	53	8,2	0,5	64	63	1,2	0,9
Før gift	9	8	3,2	0,6	11	12	-2,3	0,9	9	8	4,5	0,7
<i>Tid siden siste mottak av sosialhjelp (prosent)</i>												
Mottar sosialhjelp nå	24	22			34	32			34	34		
1-6 måneder	8	7	4,5	0,5	15	17	-9,1	0,5	7	9	-7,8	0,5
7-24 måneder	2	3	-5,3	0,4	1	1	-6,3	0,6	5	5	0	1,0
25 + måneder	13	15	-3,9	0,5	17	15	5,3	0,6	22	19	7,7	0,5
Ikke mottatt siste 3 år	53	53	-1,8	0,8	33	34	-2,8	0,8	33	34	-2,6	0,8
Flyktning (prosent)	49	49	1	0,9	62	61	2,6	0,8	64	67	-7,3	0,5
Botid i Norge (år)	7,23	7,00	3,2	0,5	7,13	7,06	1,4	0,9	7,15	7,10	0,8	0,9
Antall måneder som helt ledig arbeidssøker (siste 3 år)	5,07	4,49	8,7	0,2	5,58	5,13	6,6	0,6	5,26	5,01	4	0,7
Yrkeshemmet siste 3 år (prosent)	0,13	0,13	0	1,0	0,11	0,15	-8,7	0,5	0,09	0,10	-3	0,8
Antall måneder sysselsatt siste 3 år (korrigert for arbeidssøking)	4,27	4,00	3	0,5	4,45	3,93	6	0,5	4,63	5,66	-11,6	0,2
Antall måneder siden sysselsatt (siste 3 år) korrigert for arbeidssøking	26,97	27,21	-1,7	0,8	25,71	25,43	2	0,9	25,41	24,41	7,1	0,5
Antall måneder sosialhjelp siste 6 måneder	1,38	1,26	6,4	0,4	2,01	2,03	-1,3	0,9	1,67	1,59	4,4	0,7
Antall måneder sosialhjelp siste 30 måneder før siste 6 måneder	4,77	4,52	3,5	0,6	6,59	6,63	-0,6	1,0	6,59	6,73	-1,8	0,9
Antall år med pensjonspoeng tom. 2002	1,37	1,16	5,6	0,1	0,94	0,94	0,3	1,0	0,70	0,77	-3,1	0,7
Yrkesinntekt foregående år (i 1 000 kr.)	24,02	22,39	2,3	0,6	26,43	25,50	1,4	0,9	21,57	23,74	-3,6	0,7
Arbeidsledighetsprosent i kommunen	3,75	3,75	0,4	0,9	4,38	4,42	-4,9	0,6	4,18	4,20	-2,3	0,8
Tettbygd strøk (prosent)	95	96	-3,1	0,5	94	93	1,9	0,8	92	92	1,9	0,8

Kilde: FD-Trygd, Statistisk sentralbyrå.

Tabell A7. Beskrivende statistikk og test for balanse. Deltakere i tiltakssatsingen og kontrollgruppe. Målgruppen enslige forsørgere. Gjennomsnitt og prosent

	1. april 2003				1. januar 2004				1. juli 2004			
	Deltaker	Kontroll	Adjust- ed bias	P-verdi (t-test)	Deltaker	Kontroll	Adjust- ed bias	P-verdi (t-test)	Deltaker	Kontroll	Adjust- ed bias	P-verdi (t-test)
Kvinner (prosent)	92	93			89	90			94	92		
Innvandrerbakgrunn (prosent)	30	32	-4,7	0,5	29	33	-10,2	0,3	32	35	-5,8	0,6
Alder 2002 (år)	32,69	31,91	10	0,1	32,62	32,68	-0,8	0,9	33,71	33,77	-0,8	0,9
<i>Foreldres høyeste utdanning (prosent)</i>												
Høyere utdanning	7	6			5	5			4	4		
Videregående skolenivå	37	40	-4,8	0,4	39	36	7,1	0,4	43	40	6,0	0,5
Grunnskole eller mindre	25	23	4,2	0,5	26	25	2,0	0,8	21	22	-3,1	0,7
Uoppgitt	31	32	-2,1	0,7	30	34	-11,3	0,3	32	34	-3,9	0,7
<i>Eget utdanningsnivå (prosent)</i>												
Ungdomsskole	21	21			22	20			19	16		
Videregående skole	62	61	2,3	0,7	66	63	4,7	0,6	64	64	0,0	1,0
Høyere utdanning	7	7	1,4	0,8	4	6	-5,5	0,5	7	8	-3,3	0,7
Uoppgitt	9	11	-4,1	0,5	8	11	-12,0	0,3	11	13	-7,6	0,5
<i>Alder på yngste barn i familien (prosent)</i>												
0-2 år	5	5			4	4			5	5		
3-6 år	40	44	-9,5	0,1	41	44	-4,5	0,6	88	89	-2,3	0,8
7-18 år	50	46	8,4	0,2	47	44	7,1	0,5				
Ingen barn	5	5	1,6	0,8	8	9	-5,3	0,6	7	6	5,2	0,6
<i>Tid siden siste mottak av sosialhjelp (prosent)</i>												
Mottar sosialhjelp nå	57	57			65	66			63	62		
1-6 måneder	22	23	-1,3	0,8	19	20	-3,3	0,7	17	18	-2,1	0,8
7-24 måneder	4	3	5,3	0,2	3	2	3,3	0,6	3	3	0,0	1,0
25 + måneder	14	17	-5,1	0,3	12	11	2,1	0,8	14	14	1,0	0,9
Ikke mottatt siste 3 år	1	1	4	0,2	1	1	0,0	1,0	2	3	-2,2	0,8
Antall måneder som helt ledig arbeidssøker (siste 3 år)	9,11	8,95	2	0,8	10,01	10,34	-4,0	0,7	9,31	9,52	-2,7	0,8
Yrkeshemmet siste 3 år (prosent)	0,25	0,17	9,8	0,0	0,26	0,26	0,0	1,0	0,26	0,25	1,1	0,9
Antall måneder sysselsatt siste 3 år (korrigert for arbeidssøking)	5,34	5,79	-4,9	0,4	5,73	4,66	11,7	0,2	4,09	4,30	-2,4	0,8
Antall måneder siden sysselsatt (siste 3 år) korrigert for arbeidssøking	24,89	24,74	1,1	0,9	24,49	25,82	-9,8	0,3	27,15	26,76	3,0	0,7
Antall måneder sosialhjelp siste 6 måneder	3,27	3,21	3,1	0,7	3,36	3,43	-3,7	0,7	3,36	3,41	-2,3	0,8
Antall måneder sosialhjelp siste 30 måneder før siste 6 måneder	9,83	9,63	2,5	0,7	10,18	10,26	-1,0	0,9	10,25	9,99	3,1	0,8
Antall år med pensjonspoeng tom. 2002	3,81	3,56	4,3	0,4	3,81	3,42	6,9	0,4	3,92	3,98	-1,2	0,9
Yrkesinntekt foregående år (i 1 000 kr.)	25,62	26,15	-0,8	0,9	25,34	24,50	1,5	0,9	20,40	22,83	-4,2	0,6
Arbeidsledighetsprosent i kommunen	3,80	3,78	3,1	0,6	4,24	4,22	1,8	0,8	4,29	4,29	0,7	0,9
Tettbygd strøk (prosent)	94	95	-2,9	0,5	94	95	-2,8	0,7	94	93	2,7	0,7
Antall måneder med barnetrygd som enslig forsørger siste 3 år	10,51	10,49	0,7	0,9	10,49	10,33	5,5	0,6	10,29	10,07	7,0	0,4
Antall måneder siden mottatt barnetrygd	0,67	0,74	-3,4	0,6	0,67	0,73	-2,8	0,8	0,81	0,72	3,9	0,7
Sum overgangsstønad i 1 000 kr.	112,95	118,91	-6,3	0,3	105,65	105,35	0,3	1,0	114,41	116,84	-2,3	0,8

Kilde: FD-Trygd, Statistisk sentralbyrå.

Tabell A8. Beskrivende statistikk og test for balanse. Deltakere i tiltakssatsingen og kontrollgruppe. Menn, målgruppen unge. Gjennomsnitt og prosent

	1. april 2003				1. januar 2004				1. juli 2004			
	Deltaker	Kontroll	Adjust- ed bias	P-verdi (t-test)	Deltaker	Kontroll	Adjust- ed bias	P-verdi (t-test)	Deltaker	Kontroll	Adjust- ed bias	P-verdi (t-test)
Innvandrerbakgrunn (prosent)	8	7	2,6	0,5	9	7	4,4	0,4	14	14	1,9	0,8
<i>Foreldres høyeste utdanning (prosent)</i>												
Høyere utdanning	15	14			18	16			19	18		
Videregående skolenivå	65	66	-2,0	0,7	64	66	-3,9	0,5	66	71	-9,0	0,2
Grunnskole eller mindre	14	15	-3,8	0,5	12	12	0,0	1,0	10	8	5,3	0,4
Uoppgitt	6	5	6,8	0,2	6	7	-0,9	0,9	6	4	8,2	0,3
<i>Eget utdanningsnivå (prosent)</i>												
Ikke fullført videregående skole	35	34			28	27			28	29		
Fullført videregående skole	65	66	-1,0	0,8	72	73	-1,3	0,8	72	71	4,1	0,5
<i>Alder på yngste barn i familien (prosent)</i>												
0-2 år	1	2			2	2			1	0		
3-6 år	4	5	-5,2	0,3	4	3	6,2	0,3	4	4	-2,5	0,7
7-18 år	21	19	3,6	0,4	17	17	-0,9	0,9	28	29	-2,0	0,8
Ingen barn	74	75	-0,8	0,9	77	78	-1,7	0,8	67	66	1,9	0,8
<i>Sivilstand (prosent)</i>												
Ugift	99	99			99	99			98	98		
Gift/partner	1	1	2,4	0,6	1	1	-2,0	0,8	1	0	6,8	0,3
Før gift	0	0	0,0	1,0	0	0	0,0	1,0	0	1	-12,8	0,3
<i>Tid siden siste mottak av sosialhjelp (prosent)</i>												
Mottar sosialhjelp nå	51	51			54	51			47	46		
1-6 måneder	18	18	0,0	1,0	16	20	-11,4	0,1	21	20	1,8	0,8
7-24 måneder	6	6	1,6	0,7	6	7	-7,5	0,3	5	6	-4,9	0,5
25 + måneder	21	22	-2,5	0,6	20	20	-0,9	0,9	22	24	-5,0	0,5
Ikke mottatt siste 3 år	5	3	4,3	0,1	5	2	7,6	0,0	5	4	3,7	0,3
Alder (år)	20,46	20,49	-1,8	0,7	20,86	20,84	1,0	0,8	20,24	20,22	1,1	0,8
Antall måneder som helt ledig arbeidssøker (siste 3 år)	6,92	6,74	3,1	0,6	6,60	6,31	5,1	0,4	6,39	6,13	4,3	0,6
Yrkeshemmet siste 3 år (prosent)	0,46	0,47	-1,3	0,8	0,38	0,40	-2,6	0,7	0,38	0,36	3,0	0,7
Antall måneder sysselsatt siste 3 år (korrigert for arbeidssøking)	6,68	6,83	-1,6	0,7	7,12	7,45	-3,8	0,5	6,19	6,24	-0,6	0,9
Antall måneder siden sysselsatt (siste 3 år) korrigert for arbeidssøking	22,06	21,66	2,8	0,6	21,14	21,88	-5,4	0,4	22,02	21,53	3,5	0,6
Antall måneder sosialhjelp siste 6 måneder	2,64	2,67	-1,4	0,8	2,47	2,46	0,5	0,9	2,38	2,30	3,8	0,6
Antall måneder sosialhjelp siste 30 måneder før siste 6 måneder	7,38	7,39	-0,1	1,0	6,11	6,36	-3,6	0,6	5,77	5,85	-1,3	0,9
Antall år med pensjonspoeng tom. 2002	0,80	0,83	-2,1	0,7	0,67	0,61	5,1	0,4	0,51	0,50	0,6	0,9
Yrkesinntekt foregående år (i 1 000 kr.)	29,14	30,02	-1,7	0,7	29,60	31,68	-4,5	0,4	26,44	26,88	-0,9	0,9
Arbeidsledighetsprosent i kommunen	3,80	3,77	3,1	0,6	4,27	4,22	5,6	0,4	4,19	4,15	4,6	0,5
Tettbygd strøk (prosent)	87	89	-4,4	0,3	88	88	0,5	0,9	88	86	5,8	0,4

Kilde: FD-Trygd, Statistisk sentralbyrå.

Tabell A9. Beskrivende statistikk og test for balanse. Deltakere i tiltakssatsingen og kontrollgruppe. Kvinner, målgruppen unge. Gjennomsnitt og prosent

	1. april 2003				1. januar 2004				1. juli 2004			
	Deltaker	Kontroll	Adjust- ed bias	P-verdi (t-test)	Deltaker	Kontroll	Adjust- ed bias	P-verdi (t-test)	Deltaker	Kontroll	Adjust- ed bias	P-verdi (t-test)
Innvandrerbakgrunn (prosent)	8	8	0,0	1,0	6	6	1,3	0,84	7	5	6,3	0,4
<i>Foreldres høyeste utdanning (prosent)</i>												
Høyere utdanning	14	12			12	12			18	22		
Videregående skolenivå	67	72	-10,9	0,1	67	68	-0,9	0,92	62	59	7,3	0,5
Grunnskole eller mindre	14	11	9,2	0,2	16	17	-2,6	0,80	13	15	-6,4	0,6
Uoppgitt	5	5	-1,2	0,9	4	3	4,9	0,63	7	4	12,5	0,3
<i>Eget utdanningsnivå (prosent)</i>												
Ikke fullført videregående skole	24	23			24	24			26	24		
Fullført videregående skole	76	77	-2,6	0,7	76	76	0,0	1,00	74	76	-3,6	0,7
<i>Alder på yngste barn i familien (prosent)</i>												
0-2 år	4	5			4	4			3	2		
3-6 år	5	4	4,1	0,5	4	3	4,3	0,61	3	3	0,0	1,0
7-18 år	18	16	5,2	0,4	14	10	9,3	0,20	23	26	-5,8	0,6
Ingen barn	73	76	-5,3	0,4	78	82	-9,4	0,25	71	70	3,2	0,7
<i>Sivilstand (prosent)</i>												
Ugift	94	94			96	94			95	96		
Gift/partner	5	5	-2,3	0,8	4	6	-8,9	0,38	3	3	2,8	0,8
Før gift	1	1	-2,7	0,8	0	0	0,0	1,00	2	1	5,3	0,7
<i>Tid siden siste mottak av sosialhjelp (prosent)</i>												
Mottar sosialhjelp nå	52	51			55	53			40	43		
1-6 måneder	18	19	-4,1	0,6	19	21	-3,6	0,73	20	21	-1,4	0,9
7-24 måneder	4	5	-2,2	0,7	4	4	0,0	1,00	5	5	0,0	1,0
25 + måneder	20	23	-5,8	0,4	16	19	-7,6	0,40	27	26	2,4	0,8
Ikke mottatt siste 3 år	5	3	7,1	0,0	5	3	5,6	0,22	8	6	5,1	0,4
Alder (år)	20,24	20,31	-3,5	0,5	20,15	20,14	0,5	0,96	19,76	19,63	7,4	0,4
Antall måneder som helt ledig arbeidssøker (siste 3 år)	5,82	5,57	5,1	0,5	5,51	5,25	5,2	0,64	4,66	4,23	8,7	0,4
Yrkeshemmet siste 3 år (prosent)	0,25	0,27	-3,8	0,6	0,15	0,17	-5,2	0,61	0,18	0,16	3,2	0,7
Antall måneder sysselsatt siste 3 år (korrigert for arbeidssøking)	8,15	8,23	-0,8	0,9	8,61	8,44	1,8	0,85	8,10	7,86	2,4	0,8
Antall måneder siden sysselsatt (siste 3 år) korrigert for arbeidssøking	18,80	18,98	-1,2	0,9	18,72	18,77	-0,4	0,97	20,31	19,61	4,9	0,6
Antall måneder sosialhjelp siste 6 måneder	2,74	2,69	2,5	0,8	2,52	2,66	-7,3	0,49	2,24	2,40	-7,7	0,5
Antall måneder sosialhjelp siste 30 måneder før siste 6 måneder	6,51	6,36	2,3	0,8	5,82	6,41	-8,8	0,44	4,53	4,80	-4,3	0,7
Antall år med pensjonspoeng tom. 2002	0,74	0,73	0,6	0,9	0,41	0,38	4,3	0,60	0,41	0,36	4,7	0,6
Yrkesinntekt foregående år (i 1 000 kr.)	32,94	36,66	-8,0	0,2	25,94	25,97	-0,1	0,99	24,81	21,56	7,9	0,4
Arbeidsledighetsprosent i kommunen	3,70	3,68	2,2	0,7	4,09	4,21	-11,8	0,21	4,03	4,06	-2,9	0,8
Tettbygd strøk (prosent)	87	84	8,8	0,2	86	88	-3,5	0,68	84	82	5,4	0,6

Kilde: FD-Trygd, Statistisk sentralbyrå.

Tabell A10. Beskrivende statistikk og test for balanse. Deltakere i tiltakssatsingen og kontrollgruppe. Menn, målgruppen langtids sosialhjelpsmottakere. Gjennomsnitt og prosent

	1. april 2003				1. januar 2004				1. juli 2004			
	Deltaker	Kontroll	Adjust- ed bias	P-verdi (t-test)	Deltaker	Kontroll	Adjust- ed bias	P-verdi (t-test)	Deltaker	Kontroll	Adjust- ed bias	P-verdi (t-test)
Innvandrerbakgrunn (prosent)	2	3	-4,8	0,3	2	1	7,4	0,1	2	2	0,0	1,0
<i>Foreldres høyeste utdanning (prosent)</i>												
Høyere utdanning	12	12			16	16			17	18		
Videregående skolenivå	54	57	-7,4	0,1	51	49	4,5	0,5	56	52	7,9	0,2
Grunnskole eller mindre	28	26	4,6	0,3	26	29	-5,0	0,4	21	23	-4,6	0,5
Uoppgitt	6	5	5,4	0,2	7	6	2,4	0,7	6	7	-1,9	0,8
<i>Eget utdanningsnivå (prosent)</i>												
Ungdomsskole	18	17			18	17			19	18		
Videregående skole	71	73	-3,0	0,5	71	72	-0,8	0,9	71	71	-1,0	0,9
Høyere utdanning	9	9	-1,8	0,7	7	8	-2,5	0,7	8	8	0,0	1,0
Uoppgitt	2	1	4,5	0,3	3	3	0,0	1,0	2	3	-10,5	0,2
<i>Alder på yngste barn i familien (prosent)</i>												
0-2 år	3	3			2	2			2	2		
3-6 år	2	1	1,0	0,7	2	3	-4,1	0,4	2	1	2,5	0,6
7-18 år	3	4	-2,5	0,5	4	5	-4,1	0,5	4	4	-1,0	0,9
Ingen barn	92	92	1,1	0,8	92	90	4,6	0,4	92	92	-1,4	0,8
<i>Sivilstand (prosent)</i>												
Ugift	81	81			79	77			81	84		
Gift/partner	5	4	1,6	0,6	4	4	-1,3	0,8	4	3	5,5	0,2
Før gift	14	14	-0,7	0,9	18	19	-3,5	0,6	15	13	4,2	0,5
<i>Tid siden siste mottak av sosialhjelp (prosent)</i>												
Mottar sosialhjelp nå	66	66			69	69			66	67		
1-6 måneder	16	17	-2,7	0,5	14	15	-1,5	0,8	19	17	5,1	0,4
7-24 måneder	4	4	-0,4	0,9	4	6	-5,9	0,3	3	2	2,9	0,5
25 + måneder	12	12	-0,7	0,8	11	9	3,3	0,5	11	11	-1,1	0,8
Ikke mottatt siste 3 år	1	1	2,5	0,2	1	1	1,4	0,6	2	3	-3,3	0,4
Alder (år)	34,93	34,87	0,7	0,9	35,39	36,09	-7,2	0,2	34,94	34,61	3,5	0,6
Antall måneder som helt ledig arbeidssøker (siste 3 år)	13,42	13,57	-1,6	0,7	12,43	12,71	-3,0	0,7	12,32	11,87	4,7	0,5
Yrkeshemmet siste 3 år (prosent)	0,58	0,58	0,4	0,9	0,54	0,50	4,4	0,4	0,59	0,56	2,8	0,7
Antall måneder sysselsatt siste 3 år (korrigert for arbeidssøking)	5,29	5,33	-0,4	0,9	5,86	6,21	-3,7	0,5	5,08	5,16	-0,8	0,9
Antall måneder siden sysselsatt (siste 3 år) korrigert for arbeidssøking	25,07	24,92	1,1	0,8	25,15	24,87	2,1	0,7	26,23	26,59	-2,8	0,7
Antall måneder sosialhjelp siste 6 måneder	3,70	3,65	2,4	0,6	3,51	3,46	2,5	0,7	3,73	3,75	-0,9	0,9
Antall måneder sosialhjelp siste 30 måneder før siste 6 måneder	13,44	13,18	2,6	0,6	11,55	11,83	-2,8	0,7	12,05	12,52	-4,7	0,5
Antall år med pensjonspoeng tom. 2002	9,88	10,03	-1,6	0,7	10,38	11,13	-7,9	0,2	9,90	9,28	6,8	0,3
Yrkesinntekt foregående år (i 1 000 kr.)	38,13	38,29	-0,2	1,0	35,73	34,48	1,4	0,7	34,79	32,67	2,4	0,6
Arbeidsledighetsprosent i kommunen	3,86	3,82	4,0	0,4	4,35	4,31	4,1	0,5	4,25	4,23	2,5	0,7
Tettbygd strøk (prosent)	90	92	-4,1	0,2	89	91	-4,1	0,4	89	93	-11,3	0,0

Kilde: FD-Trygd, Statistisk sentralbyrå.

Tabell A11. Beskrivende statistikk og test for balanse. Deltakere i tiltakssatsingen og kontrollgruppe. Kvinner, målgruppen langtidssosialhjelpsmottakere. Gjennomsnitt og prosent

	1. april 2003				1. januar 2004				1. juli 2004			
	Deltaker	Kontroll	Adjust- ed bias	P-verdi (t-test)	Deltaker	Kontroll	Adjust- ed bias	P-verdi (t-test)	Deltaker	Kontroll	Adjust- ed bias	P-verdi (t-test)
Innvandrerbakgrunn (prosent)	4	5	-5,2	0,6	1	1	0,0	1,0	3	2	8,7	0,4
<i>Foreldres høyeste utdanning (prosent)</i>												
Høyere utdanning	13	15			16	11			9	6		
Videregående skolenivå	47	52	-10,6	0,2	52	55	-6,3	0,6	60	62	-3,4	0,8
Grunnskole eller mindre	28	22	11,8	0,1	20	20	1,5	0,9	22	25	-5,9	0,6
Uoppgitt	13	11	5,1	0,5	12	14	-6,5	0,6	8	8	3,2	0,8
<i>Eget utdanningsnivå (prosent)</i>												
Ungdomsskole	20	21			16	20			15	16		
Videregående skole	66	66	1,4	0,9	68	62	12,0	0,3	70	72	-3,6	0,8
Høyere utdanning	11	11	0,0	1,0	15	16	-5,0	0,6	11	8	7,3	0,5
Uoppgitt	2	2	2,5	0,8	5	1	5,3	0,7	3	3	0,0	1,0
<i>Alder på yngste barn i familien (prosent)</i>												
0-2 år	4	4			6	4			3	1		
3-6 år	13	14	-1,0	0,9	8	8	2,1	0,8	10	10	0,0	1,0
7-18 år	9	8	4,3	0,6	7	9	-8,3	0,4	7	8	-5,7	0,6
Ingen barn	74	74	-1,5	0,9	79	79	0,0	1,0	81	81	0,0	1,0
<i>Sivilstand (prosent)</i>												
Ugift	68	67			64	68			64	62		
Gift/partner	12	14	-4,2	0,5	12	10	4,8	0,6	14	14	2,1	0,9
Før gift	20	19	0,8	0,9	24	22	4,7	0,7	22	25	-6,2	0,6
<i>Tid siden siste mottak av sosialhjelp (prosent)</i>												
Mottar sosialhjelp nå	58	62			61	59			69	70		
1-6 måneder	18	15	7,3	0,4	12	12	0,0	1,0	18	15	7,0	0,6
7-24 måneder	2	2	3,0	0,6	4	3	2,8	0,8	3	2	3,9	0,7
25 + måneder	15	15	0,8	0,9	15	18	-6,0	0,5	9	12	-6,4	0,5
Ikke mottatt siste 3 år	7	7	0,0	1,0	8	8	-1,7	0,8	2	1	2,7	0,6
Alder (år)	34,77	34,09	6,8	0,4	33,99	33,23	7,9	0,5	33,68	34,68	-10,7	0,4
Antall måneder som helt ledig arbeidssøker (siste 3 år)	10,62	9,72	11,1	0,3	8,33	8,46	-1,8	0,9	9,97	9,96	0,1	1,0
Yrkeshemmet siste 3 år (prosent)	0,26	0,25	2,2	0,8	0,56	0,66	11,1	0,3	0,61	0,54	7,2	0,6
Antall måneder sysselsatt siste 3 år (korrigert for arbeidssøking)	6,43	6,68	-2,4	0,7	6,03	6,03	-0,1	1,0	5,10	5,21	-1,2	0,9
Antall måneder siden sysselsatt (siste 3 år) korrigert for arbeidssøking	24,20	23,17	7,4	0,4	25,01	24,35	5,0	0,7	26,15	26,56	-3,2	0,8
Antall måneder sosialhjelp siste 6 måneder	3,16	3,23	-3,4	0,7	3,39	3,20	8,7	0,5	3,91	3,92	-0,8	1,0
Antall måneder sosialhjelp siste 30 måneder før siste 6 måneder	11,23	10,31	9,8	0,3	11,31	9,90	14,7	0,2	12,01	12,08	-0,7	1,0
Antall år med pensjonspoeng tom. 2002	6,92	6,62	3,9	0,6	5,65	5,51	2,1	0,8	5,58	5,90	-4,8	0,7
Yrkesinntekt foregående år (i 1 000 kr.)	29,87	35,39	-7,4	0,3	27,60	30,09	-3,5	0,7	24,91	22,60	4,5	0,7
Arbeidsledighetsprosent i kommunen	3,78	3,80	-2,2	0,7	4,30	4,20	10,8	0,3	4,22	4,26	-4,8	0,7
Tettbygd strøk (prosent)	93	95	-6,9	0,2	92	93	-3,7	0,7	86	89	-6,7	0,6

Kilde: FD-Trygd, Statistisk sentralbyrå.

Kommuner som har vært med i tiltakssatsingen i 2003 og 2004

For 2003 omfattet satsingen 1250 tiltaksplasser i 31 kommuner. Følgende kommuner var med:

- Oslo: Samtlige bydeler
- Østfold: Fredrikstad, Sarpsborg, Moss (samlet satsing)
- Hedmark: Hamar og Ringsaker (samlet satsing) samt Kongsvinger
- Oppland: Gjøvik
- Buskerud: Nedre Eiker og Drammen
- Telemark: Porsgrunn og Skien (samlet satsing)
- Vestfold: Tønsberg
- Aust-Agder: Arendal
- Vest-Agder: Kristiansand
- Rogaland: Haugesund og Stavanger
- Hordaland: Bergen
- Sogn og Fjordane: Førde
- Møre og Romsdal: Kristiansund
- Sør-Trøndelag: Trondheim
- Nord-Trøndelag: Verdal, Levanger og Steinkjer (samlet satsing)
- Nordland: Bodø og Fauske (samlet satsing) samt Mo (i Rana)
- Troms: Harstad
- Finnmark: Alta, Kautokeino og Karasjok (samlet satsing)

For 2004 ble satsingen utvidet med ytterligere 14 kommuner og 346 plasser fordelt på nye og gamle kommuner. De nye kommunene var:

- Akershus: Asker og Bærum (samlet satsing)
- Oppland: Lillehammer
- Buskerud: Kongsberg
- Vestfold: Nøtterøy og Tjøme (samlet satsing)
- Rogaland: Karmøy
- Møre og Romsdal: Ålesund
- Sør-Trøndelag: Orkdal, Agdenes, Meldal og Skaun (samlet satsing)
- Nordland: Narvik
- Troms: Tromsø

I 2004 ble satsingen i tillegg utvidet med 85 plasser øremerket for personer på legemiddelassistert rehabilitering (LAR). Tiltaksplassene for LAR-brukere ble opprettet ved følgende 4 satsingssteder:

- Bergen
- Kristiansand
- Romerike (Skedsmo, Lørenskog, Rælingen)
- Trondheim

Tidligere utgitt på emneområdet

Previously issued on the subject

Notater

- 1996/17: Evaluering av arbeidsmarkedstiltak - bruk av registerdata.
- 2002/55: Innvandrere og trygd.
- 2003/84: Enslige forsørgere med overgangsstønad. Økonomisk situasjon etter avsluttet stønad.
- 2004/62: Trygd blant innvandrere 1992-2000.
- 2004/89: Langtidsmottakere av sosialhjelp 1997-1999. Veier inn og samtidige aktiviteter.
- 2005/27: Evaluering av ordinære arbeidsmarkedstiltak. Beskrivende analyse av deltakerne i 2002 og forslag til ny evalueringsmetode.
- 2006/12: Veier ut av langtidsmottak av sosialhjelp.

Rapporter (RAPP)

- 1997/15: Registerbasert evaluering av ordinære arbeidsmarkedstiltak. Dokumentasjon og analyse.
- 1998/14: Evaluering av ordinære arbeidsmarkedstiltak 1997. Dokumentasjon og analyse.
- 1998/20: Evaluering av ordinære arbeidsmarkedstiltak 1996 - Overgang til jobb og utdanning.
- 1999/31: Evaluering av ordinære arbeidsmarkedstiltak 1999. Dokumentasjon og analyse av effekter på kort og lang sikt.
- 2000/22: Evaluering av ordinære arbeidsmarkedstiltak – Deltakere i 1999.
- 2001/34: Tilpasning på arbeidsmarkedet for deltakere på ordinære arbeidsmarkedstiltak i årene 1996-2000.
- 2002/30: Tilpasning på arbeidsmarkedet for personer som går ut av status som yrkeshemmet i SOFA-søkerregisteret - 2001 og 2002.
- 2002/31: Tilpasning på arbeidsmarkedet for deltakere på ordinære arbeidsmarkedstiltak i årene 1996-2001.
- 2006/5: Evaluering av ordinære arbeidsmarkedstiltak påbegynt 4. kvartal 2003. Dokumentasjon av effekter november 2004.
- 2006/13: Langtidsmottakere av økonomisk sosialhjelp.

Økonomiske analyser (ØA)

- 2000/2: Evaluering av arbeidsmarkedstiltak.
- 2006/3: Langtidsmottakere av sosialhjelp.

De sist utgitte publikasjonene i serien Rapporter*Recent publications in the series Reports*

- 2006/21 B. Langset, E. Holmøy og L. Lerskau: Et grånende Norge: Betydningen av økt behov for eldreomsorg for makroøkonomi og offentlige finanser mot 2050. 2006. 24s. 155 kr inkl. mva. ISBN 82-537-7018-9
- 2006/22 E. Ugreninov og O. F. Vaage: Studenters levekår 2005. 2006. 86s. 180 kr inkl. mva. ISBN 82-537-7020-0
- 2006/23 V. Aalandslid: Valgdeltakelsen blant norske statsborgere med ikke-vestlig innvandrerbakgrunn ved Stortingsvalget 2005. 2006. 37s. 155 kr inkl. mva. ISBN 82-537-7022-7
- 2006/24 G. Dahl og S. Lien: Uførepensjon og sosialhjelp/introduksjonsstønad blant innvandrere. 2006. 45s. 155 kr inkl. mva. ISBN 82-537-7027-8
- 2006/25 S. Lien og E. Nørgaard: Rapportering fra krisesentrene 2005. 2006. 37s. 155 kr inkl. mva. ISBN 82-537-7029-4
- 2006/26 G. Daugstad: Omfang av bruk av kontantstøtte blant barn med ikke-vestlig innvandrerbakgrunn. 2006. 66s. 180 kr inkl. mva. ISBN 82-537-7033-2
- 2006/27 J.I. Hamre: Evaluering av ordinære arbeidsmarkedstiltak påbegynt 4. kvartal 2004. Dokumentasjon og analyse av effekter november 2005. 2006. 76s. 180 kr inkl. mva. ISBN 82-537-7044-8
- 2006/28 A.C. Bøeng og D. Splide: Energiindikatorer for norsk økonomi 1990-2004. 2006. 58s. 180 kr inkl. mva. ISBN 82-537-7052-9
- 2006/29 I. Thomsen, Ø. Kleven, J.H. Wang og L-C Zhang: Coping with decreasing response rates in Statistics Norway. Recommended practice for reducing the effect of nonresponse. 2006. 52s. 180 kr inkl. mva. ISBN 82-537-7054-5
- 2006/30 B Hoem (ed.): The Norwegian Emission Inventory 2006. Documentation of methodologies for estimating emissions of greenhouse gases and long-range transboundary air pollutants. 2006. 195s. 260 kr inkl. mva. ISBN 82-537-7059-6
- 2006/31 A. Hurlen Foss og L. Solheim: Kvaliteten i Folke- og bolig tellingen 2001. 2006. 57s. 180 kr inkl. mva. ISBN 82-537-7062-6
- 2006/32 K.H. Alfsen, J.L. Hass, Hu Tao and Wu You: International experiences with "green GDP". 2006. 42s 155 kr inkl. mva. ISBN 82-537-7064-2
- 2006/33 S. Blom: Innvandreres bo- og flyttemønstre i Oslo rundt årtusenskiftet. 2006. 81s. 180 kr inkl. mva. ISBN 82-537-7066-9
- 2006/34 Å. Cappelen og G. Soland: Skattebaserte ordninger for å stimulere FoU i næringslivet. Noen internasjonale erfaringer. 41s. 155,- kr inkl. mva. ISBN 82-537-7070-7
- 2006/35 R. H. Kitterød og J. Lyngstad: Mest samvær blant ressurssterke fedre? Betydningen av inntekt og utdanning for samværsfedres kontakt med barna. 56s. 180,- kr inkl. mva. ISBN 82-537-7077-4
- 2006/36 A. Rolland: Brukertilfredshet med offentlig innkreving. Utredning for FAD og Innkrevingsutvalget. 29s. 155,- kr inkl. mva. ISBN 82-537-7079-0
- 2006/37 A. Snellingen Bye, T. Sandmo og G. Berge: Jordbruk og miljø. Resultatkontroll jordbruk 2006. 114s. 210,- kr inkl. mva. ISBN 82-537-7085-5
- 2006/38 B.K. Wold, A. Matovu, F. Jørve, C. Kizza, P. Nabukhonzo, E. Rauan, R. Johannessen and G. Iversen Moyo: Tracking Resource and Policy Impact in Uganda. Incorporating Millennium Development Goals & Indicators and Poverty Reduction Strategy Paper Monitoring Across Sectors. 99s. 180,- kr inkl. mva. ISBN 82-537-7087-1
- 2006/39: G. Daugstad: Grenseløs kjærlighet? Familieinnvandring og ekteskapsmønstre i det flerkulturelle Norge. 169 s. 260,- kr inkl. mva. ISBN 82-537-7095-2
- 2006/40: A. F. Bjørnstad og M. Solli: Utviklingen i folketrygdens utgifter til sykepenger. 36 s. 155,- kr inkl. mva. ISBN 82-537-7097-9
- 2006/41: M. Rønsen og T. Skarøhamar: Virkningen av Arbeids- og velferdsdirektoratets tiltakssatsing blant sosialhjelpsmottakere. En evaluering basert på data fra FD-Trygd. 54 s. 180,- kr inkl. mva. ISBN 82-537-7103-7