

Taryn Ann Galloway og Magne Mogstad

Årlig og kronisk fattigdom i Norge

En empirisk analyse av perioden
1993-2001

Rapporter

I denne serien publiseres statistiske analyser, metode- og modellbeskrivelser fra de enkelte forsknings- og statistikkområder. Også resultater av ulike enkeltundersøkelser publiseres her, oftest med utfyllende kommentarer og analyser.

Reports

This series contains statistical analyses and method and model descriptions from the various research and statistics areas. Results of various single surveys are also published here, usually with supplementary comments and analyses.

© Statistisk sentralbyrå, juni 2006
Ved bruk av materiale fra denne publikasjonen,
vennligst oppgi Statistisk sentralbyrå som kilde.

ISBN 82-537-7002-2 Trykt versjon
ISBN 82-537-7003-0 Elektronisk versjon
ISSN 0806-2056

Emnegruppe

00.02.30
05.01.10

Design: Enzo Finger Design
Trykk: Statistisk sentralbyrå/188

Standardtegn i tabeller	Symbols in tables	Symbol
Tall kan ikke forekomme	Category not applicable	.
Oppgave mangler	Data not available	..
Oppgave mangler foreløpig	Data not yet available	...
Tall kan ikke offentliggjøres	Not for publication	:
Null	Nil	-
Mindre enn 0,5 av den brukte enheten	Less than 0.5 of unit employed	0
Mindre enn 0,05 av den brukte enheten	Less than 0.05 of unit employed	0,0
Foreløpig tall	Provisional or preliminary figure	*
Brudd i den loddrette serien	Break in the homogeneity of a vertical series	—
Brudd i den vannrette serien	Break in the homogeneity of a horizontal series	
Desimalskilletegn	Decimal punctuation mark	,(,)

Sammendrag

Taryn Ann Galloway og Magne Mogstad

Årlig og kronisk fattigdom i Norge

En empirisk analyse av perioden 1993-2001

Rapporter 2006/20 • Statistisk sentralbyrå 2006

Hovedformålet med denne studien er å kartlegge omfanget av kronisk og årlig fattigdom i Norge fra perioden 1993-2001. Dessuten ønsker vi å studere i hvilken grad individer som har lav inntekt i en kort periode er utsatt for mer permanent økonomiske problemer. De empiriske analysene er basert på et registerbasert husholdningspanel med informasjon om sammensetningen og inntektene til alle husholdninger i Norge fra perioden 1993-2001. Et slikt datagrunnlag gjør det mulig for oss, i motsetning til studier basert på utvalgsdata, å bryte ned fattigdomsresultatene for å beskrive og drøfte forskjeller i både kronisk og årlig fattigdom på lokalt nivå og i spesielle demografiske grupper.

De empiriske fattigdomsresultatene presentert i denne studien viser at andelen som var fattige i Norge basert på opplysninger om årsinntekt, avtok frem til slutten av nittitallet og deretter økte svakt. Ved å basere analysen på OECDs målemetode faller andelen årlig fattige i Norge fra 3,5 prosent i 1993 til 3,1 prosent i 1999. Deretter øker andelen årlig fattige i Norge til 3,4 prosent i 2001. I likhet med tidligere studier av inntektsulikhet og fattigdom tyder resultatene presentert i denne studien på at det er en viss sammenheng mellom konjunktursykler og omfanget av årlig fattigdom i Norge. Mens andelen årlig fattige reduseres gradvis under konjunkturoppgangen på nittitallet, er det viss økning i andelen årlig fattige under konjunkturedgangen i Norge omkring årtusenskiftet.

De empiriske analysene gjennomført i dette arbeidet viser at andelen kronisk fattige avtok gradvis fram til slutten av nittitallet. Som forventet er andelen kronisk fattige lavere enn andelen årlig fattige, siden økt regnskapsperiode innebærer at husholdninger med kun forbigående lave inntekter ikke blir definert som fattige. Ved å studere forholdet mellom kronisk og årlig fattigdom fremkommer det at de årlige fattigdomsindikatorne egner seg dårlig som grunnlag for å identifisere personer som har vedvarende lav inntekt.

Ved å beskrive hva som kjennetegner individer som blir kategorisert som fattige ut i fra sentrale geografiske og demografiske karakteristika kan vi få innsikter i hvem som er årlig og kronisk fattige. Fattigdomsresultatene etter bosted presentert i denne studien viser at omfanget av kronisk og årlig fattigdom er jevnt over høyere i hovedstaden sammenliknet med de andre fylkene. Ved å studere omfanget av årlig og kronisk fattigdom etter husholdningstype fremgår det at enslige foreldre med små barn og yngre enslige er relativt utsatt for fattigdom i forholdt til befolkningen for øvrig. Dessuten demonstrerer de empiriske analysene at barnefattigdom ikke er et fremtredende trekk ved den demografiske fattigdomsprofilen. Fattigdomsresultatene presentert i denne studien viser at ikke-vestlige innvandrere er klart overrepresentert blant de årlig og kronisk fattige. Selv om innvandrere bare står for 4-6 % av befolkningen i perioden 1993-2001, utgjorde de hele 15 % av de fattige basert på EUs målemetode og opp til 30 % av de fattige basert på OECDs målemetode. Det er imidlertid betydelig variasjon i andelen fattige blant innvandrere avhengig av opprinnelsesland. Mens den høye andelen fattige blant innvandrere kan gi grunn til bekymring, er det imidlertid verd å understreke at mange innvandrere over tid lykkes med å etablere seg med en levestandard over fattigdomsgrensen i Norge.

Prosjektstøtte: Norges forskningsråd

Abstract

Taryn Ann Galloway og Magne Mogstad

Annual and Chronic Poverty in Norway

An Empirical Analysis of the Period 1993-2001

Reports 2006/20 • Statistics Norway 2006

The main purpose of this study is to describe and analyze annual and chronic poverty in Norway during the period 1993-2001. In addition, we wish to study the degree to which individuals with low income in one period are susceptible to economic difficulties of longer duration. The empirical analysis utilizes a register-based household panel with information on the composition and income of all the households in Norway in the period 1993-2001. In contrast to studies based on survey data, we are thus able to decompose poverty results and discuss differences in chronic and annual poverty at both the local (regional) level and in special demographic groups.

The empirical findings of this study indicate that the percentage annual poor declined from 3.5 percent in 1993 to 3.1 percent in 1999 before rising again to 3.4 percent in 2001. Thus, these results are in agreement with previous studies which suggest an anti-cyclical relationship between the business cycle and the percentage poor in Norway. The percentage poor gradually declined during the economic upturn—at the end of the 1990s—but increased during the economic downturn at the turn of the century.

Furthermore, the findings of this study indicate that the percentage chronic poor also declined toward the end of the period studied. The extension of the income accounting period in the definition of chronic poverty implies that households with short-term poverty are not classified as poor. Thus, the percentage suffering from chronic poverty was generally lower than suggested by annual measures. Study of the relationship between chronic and annual poverty suggests that annual poverty rates are poor indicators for identifying persons with persistently low income.

Poverty results by region indicate that poverty, both chronic and annual, is by far a greater problem in the capital city of Oslo than in the other regions of Norway. Analysis of poverty by household type shows that single mothers with small children as well as young single adults are more prone to both chronic and annual poverty than the general population. However, child poverty in general is low in Norway. Non-Western immigrants are vastly overrepresented both within the annual poor and chronic poor populations. However, the extent of poverty varies greatly in different ethnic groups. While the high poverty rates among immigrants in general give reason for concern, most immigrants are eventually able to attain a standard of living above the poverty line in Norway.

Acknowledgement: This project was supported by funds from the Research Council of Norway

Innhold

1. Innledning.....	8
2. Måling av fattigdom: Viktige begreper, definisjoner og forutsetninger.....	10
3. Kronisk og årlig fattigdom i Norge i perioden 1993-2001	14
3.1. Utviklingen i årlig fattigdom i Norge	14
3.2. Varigheten av årlig fattigdom i Norge.....	15
3.3. Utviklingen i kronisk fattigdom i Norge	17
3.4. Fattigdomsprofilen i Norge, 1993-2001.....	19
4. Oppsummering og konklusjoner	24
Referanser.....	27
Vedlegg: Tabeller	29
Tidligere utgitt på emneområdet	36
De sist utgitte publikasjonene i serien Rapporter	37

Figurregister

3. Kronisk og årlig fattigdom i Norge i perioden 1993-2001

3.1. Prosent årlig fattige i Norge basert på utvalgs- og registerdata, 1994-2001. OECDs målemetode	15
3.2. Utviklingen av andel fattige blant innvandrere etter verdensdel, 1993-2001. OECDs målemetode	21
3.3. Utviklingen av andel fattige blant innvandrere etter verdensdel, 1993-2001. EUs målemetode	21
3.4. Utviklingen av andel fattige i utvalgte innvandringsgrupper, 1993-2001. OECDs målemetode	23
3.5. Utviklingen av andel fattige i utvalgte innvandringsgrupper, 1993-2001. EUs målemetode.....	23

Tabellregister

2. Måling av fattigdom: Viktige begreper, definisjoner og forutsetninger

2.1.	Fattigdomsgrenser basert på årlig ekvivalentinntekt etter skatt, 1993-2001. Faste priser (2001 kroner)	13
2.2.	Fattigdomsgrenser basert på 3-årig og 9-årig ekvivalentinntekt etter skatt, 1993-2000. Gjennomsnitt per år. Faste priser (2001 kroner)	13

3. Kronisk og årlig fattigdom i Norge i perioden 1993-2001

3.1.	Prosent årlig fattige i Norge etter fattigdomsgrenser basert på årlig ekvivalentinntekt etter skatt, 1993-2001	14
3.2.	Varigheten av fattigdom for beholdningen av de fattige. Andel av de fattige som forble fattige årene etter, 1993-2001. OECDs målemetode	16
3.3.	Varigheten av fattigdom for beholdningen av de fattige. Andel av de fattige som forble fattige årene etter, 1993-2001. EUs målemetode	16
3.4.	Varigheten av fattigdom for nye fattige. Andel av de nye fattige som forble fattige årene etter, 1994- 2001. OECDs målemetode	16
3.5.	Varigheten av fattigdom for nye fattige. Andel av de nye fattige som forble fattige årene etter, 1994- 2001. EUs målemetode	16
3.6.	Prosent kronisk fattige i Norge etter fattigdomsgrenser basert på 3-årig og 9-årig ekvivalentinntekt etter skatt, 1993-2001	17
3.7.	Forholdet mellom kronisk fattigdom basert på en 9-årig regnskapsperiode for inntekt og antall ganger årlig fattig i perioden 1993-2001. OECDs målemetode	18
3.8.	Forholdet mellom kronisk fattigdom basert på en 9-årig regnskapsperiode for inntekt og årlig fattigdom for et gitt år i perioden 1993-2001. OECDs målemetode	18
3.9.	Forholdet mellom kronisk fattigdom basert på en 9-årig regnskapsperiode for inntekt og antall ganger årlig fattig i perioden 1993-2001. EUs målemetode	18
3.10.	Forholdet mellom kronisk fattigdom basert på en 9-årig regnskapsperiode for inntekt og årlig fattigdom for et gitt år i perioden 1993-2001. EUs målemetode	18

Vedlegg

A.1.	Minstepensjon for enslige og par, 1993-2001. Faste priser (2001)	29
A.2.	Prosent årlig fattige etter fylke, 1993-2001. OECDs målemetode	29
A.3.	Prosent årlig fattige etter fylke, 1993-2001. EUs målemetode	30
A.4.	Prosent kronisk fattige etter fylke basert på treårig ekvivalentinntekt etter skatt, 1993-2001	30
A.5.	Prosent årlig fattige etter høyeste utdanning, 1993-2001. OECDs målemetode	30
A.6.	Prosent årlig fattige etter høyeste utdanning, 1993-2001. EUs målemetode	30
A.7.	Prosent kronisk fattige etter høyeste utdanning basert treårig ekvivalentinntekt etter skatt, 1993-2001	31
A.8.	Prosent årlig fattige etter alder, 1993-2001. OECDs målemetode	31
A.9.	Prosent årlig fattige etter alder, 1993-2001. EUs målemetode	31
A.10.	Prosent kronisk fattige etter alder basert på treårig ekvivalentinntekt etter skatt, 1993-2001	31
A.11.	Prosent årlig fattige etter kjønn, 1993-2001. OECDs målemetode	31
A.12.	Prosent årlig fattige etter kjønn, 1993-2001. EUs målemetode	31
A.13.	Prosent kronisk fattige etter kjønn basert på treårig ekvivalentinntekt etter skatt, 1993-2001	32
A.14.	Prosent årlig fattige etter husholdningstype, 1993-2001. OECDs målemetode	32
A.15.	Prosent årlig fattige etter husholdningstype, 1993-2001. EUs målemetode	32
A.16.	Prosent kronisk fattige etter husholdningstype basert på treårig ekvivalentinntekt etter skatt, 1993-2001	33
A.17.	Andel innvandrere blant de årlig og kronisk fattige, 1993-2001	33
A.18.	Prosent årlig fattige etter innvandringskategori, 1993-2001. OECDs målemetode	33
A.19.	Prosent årlig fattige etter innvandringskategori, 1993-2001. EUs målemetode	33
A.20.	Prosent kronisk fattige etter innvandringskategori, 1993-2001	33
A.21.	Prosent årlig fattige blant innvandrere etter verdensdel, 1993-2001. OECDs målemetode	34
A.22.	Prosent årlig fattige blant innvandrere etter verdensdel, 1993-2001. EUs målemetode	34
A.23.	Prosent kronisk fattige blant innvandrere etter verdensdel, 1993-2001	34
A.24.	Prosent årlig fattige i utvalgte innvandringsgrupper, 1993-2001. OECDs målemetode	34
A.25.	Prosent årlig fattige i utvalgte innvandringsgrupper, 1993-2001. EUs målemetode	34
A.26.	Prosent kronisk fattige i utvalgte innvandringsgrupper, 1993-2001	35

1. Innledning*

Hovedformålet med denne studien er å kartlegge omfanget av kronisk og årlig fattigdom i Norge, og studere om og eventuelt i hvilken grad den demografiske og geografiske fattigdomsprofilen avhenger av om fattigdom er bestemt ved å identifisere individer med vedvarende eller kortvarig lave inntekter. Studier basert på utvalgsdata tyder på at andelen kronisk fattige i Norge ligger et sted mellom i overkant av 1 prosent til om lag 3 prosent avhengig av valg av regnskapsperiode for inntekt.¹ En tilsvarende studie hvor omfanget av fattigdom tallfestes over tid, på lokalt nivå og blant ulike demografiske grupper av befolkningen, krever paneldata for alle norske hushold. Slike data har tidligere ikke vært tilgjengelig, men et registerbasert husholdningspanel er nå etablert, og er utgangspunktet for de empiriske analysene som gjennomføres i dennes studien. Dette husholdningspanelet er fra perioden 1993-2001 og dekker dermed både en økonomisk lav- og en økonomisk høykonjunktur.

I denne rapporten benytter vi et relativt fattigdomsbegrep, der fattigdomsgrensen avhenger av den generelle levestandarden i samfunnet. Overgangen fra en absolutt til en relativ definisjon innebærer at fattigdomsbegrepet har endret betydning over tid, slik at det her blir knyttet til forestillinger om uakseptabel lav levestandard, snarere enn til forestillinger om nød. Forståelsen av hva som er uakseptabel lav levestandard vil naturligvis være avhengig av det generelle nivået på levestandarden i samfunnet. For å kunne delta i samfunnslivet, eller som Adam Smith (1776) uttrykte det "appearing in public without shame", trengs det høyere inntekt i et rikt land enn i et fattig land. I vår tid har dette synet blitt utdypet av Rawls (1971) som synes å være opphavsmannen til dagens praksis med å bruke halvparten av medianinntekten som

fattigdomsgrense.² Denne praksisen er spesielt utbredt i OECD-landene, hvor fordelingen av inntekt opptjent over en kort periode, typisk ett år, danner utgangspunktet for bestemmelsen av fattigdomsgrense. Empiriske analyser av fattigdom basert på slike årlige tverrsnittsdata hviler imidlertid på en underliggende forutsetning om at årsinntekt er en god indikator for individenes økonomiske ressurser. Tidligere analyser av fattigdom tyder tvert imot på at en rekke personer har lave inntekter i en kort periode uten at det nødvendigvis er et uttrykk for at de har økonomiske problemer.³ Dette kan for eksempel være næringsdrivende eller aksjonærer som av regnskaps- og/eller skattemessige årsaker kan ha lav inntekt i enkelte år, eller personer med kortvarig lav inntekt som skyldes fravær av arbeid på grunn av midlertidig forhold slik som permisjon og omskolering. En alternativ og mer tilfredsstillende metode for måling av fattigdom er å benytte summen av inntekter opptjent over flere år som grunnlag for å identifisere personer med lav inntekt. Dette vil redusere de tolkningsproblemene som er forbundet med årlig inntekt som mål på individenes forbrukspotensial. Dessuten oppnås det innsikt om i hvilken grad lavinntekt er en kortvarig tilstand eller er av mer kronisk karakter. Et sekundært formål med dette arbeidet er derfor å undersøke inntektsmobilitet blant de fattige i Norge og å studere i hvilken grad individer som har lav inntekt i en kort periode er utsatt for mer permanente økonomiske problemer. Hvis de fleste personer bare unntaksvis opplever lave årsinntekter gjennom livsløpet, vil varigheten som fattig være kort. I så fall vil det være stor inn- og utstrømning fra tilstanden årlig fattig. Hvis det derimot i stor grad er de samme personene som over tid har særlig lave inntekter, har fattigdomsproblemet en mer kronisk karakter.

* Denne studien er finansiert av Norges forskningsråd. Vi er takknemlig for verdifulle innspill og merknader fra Ådne Cappelen, Jon Epland, Mads Ivar Kirkeberg, Rolf Aaberge og Lars Østby.

¹ Se Aaberge et al. (2000), Andersen et al. (2003) og Epland (2005) som bygger på en fattigdomsgrense definert som halvparten av mediangjennomsnittet i fordelingen av inntekter opptjent over flere år.

² Dette er i samsvar med innholdet i "the difference principle" til Rawls (1971; s98) som angår de fattigste i befolkningen, de med "less than half of the median income and wealth".

³ Vi viser til Aaberge et al. (1996b) for en diskusjon omkring problemene med å basere en fattigdomsindikator på årsinntekt.

Som understreket i tidligere fattigdomsstudier finnes det ikke klart etablerte og allment aksepterte definisjoner av hva som menes med fattigdom eller hvordan den best kan måles. Spesielt kontroversielt er valget av ekvivalensskala og bestemmelsen av fattigdomsgrense, som tidligere empirisk forskning viser at kan ha vesentlig betydning for omfanget og sammensetningen av fattige i Norge. En av de vanligste tilnærmingene er å identifisere den fattige delen av befolkningen ved å skille ut de individene som har lavere inntekt enn halvparten av medianinntekten (den midterste inntekten) i populasjonen, etter at husholdningsinntektene er blitt omregnet til sammenliknbare personinntekter ved OECD-skalaen. Våre analyser vil ta utgangspunkt i en slik spesifisering av fattigdomsgrensen, som vil bli omtalt som OECD sin målemetode for fattigdom. For å illustrere hvor følsomme resultatene er for disse metodiske valgene vil vi i tillegg benytte en fattigdomsgrense definert ved 60 prosent av medianinntekten basert på EU-skalaen. Denne tilnærmingen vil bli omtalt som EU sin målemetode for fattigdom.⁴

⁴ Det er imidlertid viktig å understreke at både EU og OECD vanligvis benytter ulike kombinasjoner av fattigdomsgrenser og ekvivalensskalaer for å illustrere hvor følsomme resultatene våre er for disse metodiske valgene.

2. Måling av fattigdom: Viktige begreper, definisjoner og forutsetninger

Måling av fattigdom er avhengig av en rekke forhold som er gjenstand for diskuterte valg. De viktigste er valg av:

- indikator for økonomiske ressurser
- inntektsbegrep
- økonomisk enhet og populasjon
- ekvivalensskala, dvs. omregningsfaktor som benyttes for å sammenlikne inntekt mellom personer fra husholdninger av ulike størrelse og sammensetning
- fattigdomsgrense og aggregert fattigdomsmål
- periode for opptjening av inntekt

Indikator for økonomiske ressurser

I dette arbeidet benyttes inntekten som er tilgjengelig for konsum/sparing for medlemmene i en husholdning som en indikator for deres økonomiske ressurser. Vi retter altså ikke fokus på det faktiske konsumet de økonomiske ressursene gir medlemmene, men på mulighetene til konsum. I enkelte analyser av inntektsulikhet og fattigdom fokuseres det på individenes faktiske forbruk. Vi velger å legge inntekt og ikke forbruk til grunn for å definere fattigdom, fordi det er rimelig at det er manglende økonomiske ressurser, her i form av lav inntekt, som må være årsaken til det lave forbruket for at en person skal defineres som fattig. En person som har høy inntekt, men velger lavt forbruk for å kunne spare penger, kan naturligvis ikke oppfattes som fattig.

Inntektsbegrep

Valg av inntektsbegrep kan være av avgjørende betydning for resultatene fra analyser av inntektsulikhet og fattigdom. Tradisjonelt defineres inntekt i økonomisk litteratur som det maksimale forbruket en kan tillate seg uten at nettoformuen reduseres. Fordi det er mangelfulle data for nettoformue, bruker vi en grovere definisjon, *inntekt etter skatt*, som er veletablert i analyse av inntektsfordeling. Det er verdt å merke seg at selv om dette inntektsbegrepet kan sies å være en god indikator på husholdningenes forbrukspotensial, og i overensstemmelse med internasjonale anbefalinger (Expert Group on Household Income Statistics, 2001), så omfatter det ikke alle inntektskomponenter som vil ha betydning for aktørenes økonomiske ressursnivå. Dette vil for eksempel gjelde verdien av offentlige tjenester, inntekten av egen bolig, verdien av hjemmeproduksjon og "svarte" arbeidsinntekter.

Inntekt etter skatt

Inntekt etter skatt kan grovt skisseres slik:⁵

Inntekt etter skatt

= Lønnsinntekt

+ Netto næringsinntekt fratrukket eventuelt underskudd

+ Brutto kapitalinntekt

+ Overføringer, slik som;

- alderspensjon
- uføretrygd og støtte til rehabilitering og yrkesrettet attføring
- barnetrygd, kontantstøtte og stønad til aleneforeldre
- sosialhjelp og bostøtte

- Skatt

I definisjonen av inntekt etter skatt ovenfor benyttes brutto kapitalinntekt (før fradrag for gjeldsrenter).⁶

I dette arbeidet vil husholdninger med medlemmer som har negativ inntekt etter skatt bli holdt utenfor analysen. Dette er en liten gruppe som ikke vil ha vesentlig betydning for analysen. Dessuten har vi satt observert negativ kapitalinntekt og negativ næringsinntekt lik null.⁷

Økonomisk enhet og populasjon

For å tallfeste antall fattige i befolkningen kreves det ikke bare opplysninger om individers personinntekt, men også informasjon om husholdningens størrelse og sammensetning. En rekke tidligere studier av fattigdom har enten vært basert på data fra et utvalg av husholdninger i befolkningen eller på registerdata med familie som økonomisk enhet. I denne studien benytter vi imidlertid et registerbasert husholdningspanel koblet med inntektsdata. Dette gir oss informasjon om årsinntektene til alle individer og sammensetningen av alle husholdningene i Norge fra perioden 1993-2001. Populasjonen omfatter alle personer, også utenlandske

⁵ Se Aaberge et al. (1999) for en nærmere redegjørelse og begrunnelse for begrepet av inntekt etter skatt.

⁶ Se Fjærli og Aaberge (2002) for en alternativ metode for måling av kapitalinntekt.

⁷ Denne praksisen er også benyttet av Langørgen og Aaberge (2002).

statsborgere, som ifølge Det sentrale folkeregisteret var bosatt i Norge i minst ett av disse årene. Et slikt data-grunnlag er fordelaktig siden det gjør det mulig for oss å bryte ned fattigdomsresultatene for å beskrive og drøfte forskjeller i kronisk og årlig fattigdom over tid, på lokalt nivå og i spesielle demografiske grupper. Dessuten viser tidligere fattigdomsanalyser at resultatene er sensitive til valg av husholdning eller familie som økonomisk enhet.⁸ Familie er, i statistikken, et snevrere begrep enn (bo)husholdning, som omfatter alle som bor sammen. Dette har ført til en bred enighet om at en analyse av fattigdom basert på registerdata med familie som økonomisk enhet, ikke gir et godt bilde av fattigdommen i et samfunn (Iceland, 2000).

I enkelte fattigdomsstudier argumenteres det for at studenthusholdninger bør ekskluderes fra de empiriske fattigdomsresultatene, siden det kan anses for legitimt at studenter har lav inntekt fordi utdanning sees på som en investering i fremtidig lønnsarbeid. Dessuten er det studiefinansieringsordninger der studenter gis gunstige lån, og slike lån regnes ikke som inntekt. I denne sammenhengen er det er verd å merke seg at ugifte borteboende skoleelever og studenter som har bostedsadresse hos sine foreldre i Det sentrale folkeregisteret, er i det registerbaserte husholdningspanelet behandlet som en del av sine foreldres husholdning. En konsekvens av dette metodevalget er at en tillegger stordriftsfordeler i konsumet til borteboende studenter som har bostedsadresse hos sine foreldre.⁹ Dessuten antar en at den borteboende studenten og foreldrene deler sine inntekter. Dette fører til at en med stor sannsynlighet overvurderer forbrukspotensialet til borteboende studenter.¹⁰ Konsekvensen er at studenthusholdninger ikke vil dominere fattigdomsresultater basert på slike husholdningsdata, noe de empiriske fattigdomsresultatene presentert i Mogstad (2005) bekrefter.

Det kan virke urimelig å definere personer som fattige hvis de disponerer formue over en viss størrelse, på tross av deres lave inntekt. En kan derfor argumentere for at avgrensningen av fattige også bør ta hensyn til husholdningens nettoformue. Manglende opplysninger om verdien på realkapital, og dermed også verdien av nettoformue, gjør at vi eventuelt må benytte opplysninger om bruttofinanskapital som grunnlag for å bestemme om en person er formuende.¹¹ Tidligere

forskning tyder imidlertid på at ekskludering av formuende i relativt liten grad har betydning for andelen fattige i Norge.¹²

Ovenfor argumenterte vi for at fattigdomsresultatene presentert i denne studien trolig i liten grad avhenger av om studenter og formuende ekskluderes fra de empiriske fattigdomsresultatene eller ikke. Vi vil likevel ekskludere studenter og formuende fra populasjonen av fattige, for å overbevise leseren om robustheten til de empiriske funnene fremstilt i denne studien. Formuende er da definert som individer med (ekvivalent)bruttofinanskapital som overstiger en formuesgrense definert som 3 ganger (ekvivalent)medianinntekt. Ved å basere analysen på OECDs målemetode for fattigdom og en ettårig regnskapsperiode for inntekt, vil for eksempel en enslig være formuende i 2001 hvis hun har høyere bruttofinanskapital enn 502 000 norske kroner.¹³

Ekvivalensskala

For å sammenlikne de økonomiske ressursene til personer i husholdninger av forskjellig størrelse og sammensetning, er det vanlig å bruke en *ekvivalensskala* som omregner husholdningsinntektene til sammenliknbare personinntekter, såkalte *ekvivalentinntekter*. En ekvivalensskala tar hensyn til stordriftsfordelene ved at flere personer har felles konsum, slik som ved at de deler bolig. Ekvivalentinntekten til et individ konstrueres ved å dividere husholdningsinntekten på en ekvivalentvekt. Vekten skal representere en avveining mellom betydningen av felles konsum (stordriftsfordeler) og privat konsum.

I Norge og andre OECD-land har det vært vanlig å ta utgangspunkt i *OECD-skalaen* i fordelingsanalyser. Denne ekvivalensskalaen er for eksempel benyttet i Regjeringens fattigdomsmelding (Sosialdepartementet, 2002). Et alternativ er den såkalt *modifiserte OECD-skalaen* som EU benytter i sine fordelingsanalyser, og er derfor ofte omtalt som EU-skalaen, hvor felleskonsum tillegges noe større vekt i beregningen av individers forbrukspotensial i forhold til den tradisjonelle OECD-skalaen. Siden valg av ekvivalensskala påvirker formen på fordelingen av inntekt, vil dette valget også kunne ha betydning for omfanget av fattigdom og sammensetningen av de fattige i Norge. I dette arbeidet vil vi derfor benytte både den OECD-skalaen og EU-skalaen for å studere hvilke trekk ved de empiriske fattigdomsresultatene som er robuste for dette metodiske valget.

⁸ Se Mogstad (2003) for en nærmere drøfting av hvordan resultatene fra fattigdomsanalyser på landsnivå og på kommunenivå avhenger av om en benytter registerdata med familie som økonomisk enhet, eller folketellinger med husholdning som økonomisk enhet.

⁹ Individer over 19 år som er under utdanning er definert som studenter.

¹⁰ Dessuten undervurderer man trolig forbrukspotensialet til forelderhusholdningen til de borteboende studentene.

¹¹ Bruttofinanskapital inneholder bankinnskudd, andeler i aksjefond, obligasjons- og pengemarkedsfond, skattepliktig formue i utlandet, verdipapir, i tillegg til andre fordringer og annen formue slik som travhester, kunst, antikviteter etc.

¹² Se for eksempel Andersen et al. (2003) og Mogstad (2005) hvor fattigdomsresultatene er basert på OECDs metode for tallfesting av fattigdom. Ved å benytte EUs målemetode for fattigdom finner imidlertid Epland (2001) at ekskluderingen av formuende har en viss betydning for andelen fattige i Norge.

¹³ Ved analyser av kronisk fattigdom tar vi utgangspunkt i tilstanden i det første året i den aktuelle regnskapsperioden for å bestemme hvorvidt et individ er formuende/student.

Ekvivalensskala: OECD-skalaen og EU skalaen

Ekvivalentinntektene til medlemmene i en husholdning indikerer forbrukspotensialet til hvert medlem av husholdningen, forutsatt at forbruket skal fordeles likt på husholdningsmedlemmene. OECD-skalaen gir den første voksne i husholdningen vekten 1, øvrige voksne får vekten 0,7 og hvert barn får vekten 0,5. Ekvivalentinntekten beregnes ved å dele husholdsinntekten på summen av vektene til husholdet. Hvis vi benytter OECD-skalaen, er ekvivalentinntekten til et medlem av en gitt husholdning definert som:

$$y_j = \sum_{j \in h} x_j / (1 + 0,7(v-1) + 0,5b)$$

Her betegner h husholdningen som individ j tilhører, x_j er individets inntekt, v er antall voksne i husholdningen og b er antall barn i husholdningen. Dette innebærer at ekvivalentinntekten, y_j , er identisk for alle medlemmene av samme husholdning.

For eksempel: medlemmene i en husholdning med to voksne og to barn må ved en slik omregning ha en husholdningsinntekt etter skatt på 270 000 kroner for å ha et økonomisk forbrukspotensial tilsvarende en enslig med 100 000 kroner i inntekt etter skatt.

Til sammenlikning gir EU-skalaen den første voksne i husholdningen vekten 1, øvrige voksne får vekten 0,5 og hvert barn får vekten 0,3. Basert på EU-skalaen er ekvivalentinntekten til et medlem av en gitt husholdning definert som:

$$y_j = \sum_{j \in h} x_j / (1 + 0,5(v-1) + 0,3b)$$

For eksempel: medlemmene i en husholdning med to voksne og to barn må ved en slik omregning ha en husholdningsinntekt etter skatt på 210 000 kroner for å ha et økonomisk forbrukspotensial tilsvarende en enslig med 100 000 kroner i inntekt etter skatt.

Siden en sjelden vil kjenne den interne fordelingen av inntekt i en husholdning, vil vi i dette arbeidet følge standard framgangsmåte som forutsetter at alle individene i en husholdning oppnår samme økonomiske ressursnivå.

Fattigdomsgrenser og aggregert fattigdomsmål

Ved bruk av et relativt fattigdomsbegrep vil fattigdom eksistere hvis det er individer i et samfunn med økonomisk ressursnivå som er under et minstenivå for samfunnets standarder. Spørsmålet blir hvordan vi skal definere hvilket relative minstenivå som er rimelig. I økonomisk litteratur er flere ulike fattigdomsgrenser benyttet. En av de vanligste tilnærmingene er å identifisere den fattige delen av befolkningen ved å skille ut de individene som har lavere inntekt enn

halvparten av medianinntekten i populasjonen, etter at husholdningsinntektene er blitt omregnet til sammenliknbare personinntekter ved OECD-skalaen. Våre analyser av fattigdom vil ta utgangspunkt i en slik spesifisering av fattigdomsgrensen, som vil bli omtalt som OECD sin målemetode for fattigdom. Det finnes ingen allment akseptert teoretisk eller empirisk begrunnelse for at vi velger nettopp 50 prosent av medianinntekten som fattigdomsgrense, utover det faktum at en slik grense vil avhenge av det generelle inntektsnivået i det aktuelle samfunnet. Vi ønsker å velge en grense som er slik at vår analyse av fattigdom vil reflektere inntektsulikhet med vekt på den nedre delen av inntektsfordelingen. Dermed kan 50 prosent av medianinntekten være mer hensiktsmessig enn for eksempel 80 prosent. Siden et slikt valg av fattigdomsgrense basert på et bestemt forholdstall i stor grad er preget av vilkårlighet, vil vi for å illustrere hvor følsomme resultatene våre er for valg av fattigdomsgrense benytte en annen grense i tillegg, definert 60 prosent av medianinntekten basert på EU-skalaen. Denne tilnærmingen vil bli omtalt som EU sin målemetode for fattigdom.¹⁴

Som påpekt ovenfor, er det ikke opplagt hvordan vi velger å definere en fattigdomsgrense. Men for en gitt fattigdomsgrense er det vanlig å karakterisere fattigdommen i samfunnet som andelen av populasjonen med en ekvivalentinntekt som er lavere enn denne grensen. Det er viktig å være klar over at et slikt mål kun vil gi oss informasjon om omfanget av fattigdom, og ikke om variasjon i inntekt blant de fattige. I mange sammenhenger vil inntektsfordelingen blant de fattige være svært interessant, men i denne rapporten begrenses fokuset til å studere omfanget av fattigdom.¹⁵

OECDs og EUs målemetoder for fattigdom

OECDs målemetode tar utgangspunkt i en fattigdomsgrense definert ved 50 prosent av medianen i fordelingen av individuelle inntekter etter at husholdningsinntektene har blitt korrigert for ulike husholdningsstørrelse og sammensetning ved hjelp av den såkalte OECD-skalaen.

EUs målemetode for fattigdom setter fattigdomsgrensen noe høyere enn OECDs metode; 60 prosent av medianen i fordelingen av individuelle inntekter etter at husholdningsinntektene har blitt korrigert for ulike husholdningsstørrelse og sammensetning ved hjelp av den såkalte EU-skalaen.

Det er imidlertid viktig å understreke at både EU og OECD benytter vanligvis ulike kombinasjoner av fattigdomsgrenser og ekvivalensskalaer for å illustrere hvor følsomme resultatene våre er for disse metodiske valgene.

¹⁴ Sensitivitetsanalyser viser at effekten av valg av ekvivalensskala og fattigdomsgrense på situasjonsbeskrivelsen av fattigdom i Norge i stor grad framkommer ved å kombinere EU og OECD sin målemetode.

¹⁵ Se for eksempel Aaberge et al. (1996a) for en analyse av fattigdom i Norge hvor inntektsfordelingen blant de fattige er tatt i betraktning.

Periode for opptjening av inntekt

Empiriske analyser av fattigdom er tradisjonelt basert på inntektsdata for separate år. En person er da klassifisert som *årlig fattig* hvis vedkommendes årsinntekt er lavere enn den tilhørende fattigdomsgrensen som er bestemt ved en andel av medianen i fordelingen av årsinntekter. Tabell 2.1 viser de årlige størrelsene på de medianrelaterte fattigdomsgrensene avhengig av valg av målemetode for fattigdom. Som forventet har nivået på medianinntektene, og dermed også fattigdomsgrensene, økt over tid. Dessuten er fattigdomsgrensene som følger av EUs målemetode (60 prosent av medianinntekten basert på EU-skalaen) vesentlig høyere enn fattigdomsgrensene som følger av OECD-målemetode (50 prosent av medianinntekten basert på OECD-skalaen). De ulike tallene skyldes ikke bare at grensene er spesifisert annerledes i forhold til medianinntekten, men også at felleskonsum i EU-skalaen tillegges noe større vekt i beregningen av individers forbrukspotensial i forhold til OECD-skalaen.

Som påpekt tidligere må fattigdomsindikatorer basert på årsinntekt tolkes med varsomhet siden husholdninger kan oppleve forbigående lave inntekter uten at det nødvendigvis er et uttrykk for at de har økonomiske problemer. Dessuten gir de tradisjonelle fattigdomsindikatorer basert på årsinntekt ingen opplysninger om varigheten av fattigdommen. For å belyse vedvarende fattigdom skal vi studere individuelle inntektshistorier basert på gjentatte årsinntekter fra perioden 1993-2001. Ekvivalentinntektene blir bestemt av inntektene til og sammenstillingen av de ulike husholdningene i hvert av de aktuelle årene. Det tas dermed eksplisitt hensyn at personer skifter sivilstatus eller får barn i bestemmelsen av de individuelle ekvivalentinntektene. Som et utgangspunkt klassifiserer vi en person som *kronisk fattig* hvis hun har lavere 3-årsinntekt i perioden 1993-2001 enn den tilhørende fattigdomsgrensen som er bestemt ved en andel av medianinntekten i fordelingen av 3-årsinntektene, målt i faste priser. Siden det er knyttet en viss grad av vilkårlighet til valget av en bestemt regnskapsperiode for inntekt vil vi, for å illustrere hvor følsomme de kroniske fattigdomsresultatene er for dette metodiske valget, også benytte en 9-årig regnskapsperiode for inntekt. Tabell 2.2 viser størrelsene på de medianrelaterte fattigdomsgrensene avhengig av valg av ekvivalensskala og regnskapsperiode for inntekt. Som forventet har nivået på fattigdomsgrensene økt over tid.

Tabell 2.1. Fattigdomsgrenser basert på årlig ekvivalentinntekt etter skatt, 1993-2001. Faste priser (2001 kroner)

År	OECDs målemetode	EUs målemetode
1993	68 037	98 862
1994	68 203	99 238
1995	68 859	100 046
1996	71 430	103 795
1997	73 197	106 255
1998	77 324	112 178
1999	80 284	116 350
2000	81 808	118 385
2001	83 620	121 000

OECDs målemetode bruker en fattigdomsgrense definert ved 50 prosent av medianinntekten etter skatt basert på OECD-ekvivalensskalaen. **EUs målemetode** bruker en fattigdomsgrense definert ved 60 prosent av medianinntekten etter skatt basert på EU-ekvivalensskalaen.

Tabell 2.2. Fattigdomsgrenser basert på 3-årig og 9-årig ekvivalentinntekt etter skatt, 1993-2000. Gjennomsnitt per år. Faste priser (2001 kroner)

3-årig regnskapsperiode for inntekt	OECDs målemetode	EUs målemetode
1993-1995	69 078	100 344
1996-1998	74 757	108 458
1999-2001	82 787	119 745
9-årig regnskapsperiode for inntekt	OECDs målemetode	EUs målemetode
1993-2001	77 268	111 569

OECDs målemetode bruker en fattigdomsgrense definert ved 50 prosent av medianinntekten etter skatt basert på OECD-ekvivalensskalaen. **EUs målemetode** bruker en fattigdomsgrense definert ved 60 prosent av medianinntekten etter skatt basert på EU-ekvivalensskalaen.

3. Kronisk og årlig fattigdom i Norge i perioden 1993-2001

I dette kapitlet presenteres og drøftes resultatene fra de empiriske fattigdomsanalysene gjennomført i denne studien. Først ser vi nærmere på omfanget av årlig fattigdom på landsbasis i Norge. For å belyse i hvilken grad fattigdommen i Norge har en forbigående eller mer permanent karakter studerer vi både varigheten av årlig fattigdom samt omfanget av og utviklingen i kronisk fattigdom. Deretter studerer vi sammensetningen av de årlige og kronisk fattige og utviklingen i den geografiske og demografiske fattigdomsprofilen.

3.1. Utviklingen i årlig fattigdom i Norge

Utviklingen i årlig fattigdom i Norge er gitt i tabell 3.1. Den viser at andelen som var fattige basert på årsinntekt avtok frem til slutten av nittitallet og deretter økte svakt.¹⁶ Selv om andelen fattige varierer til dels betydelig med valg av ekvivalensskala og fattigdomsgrense, er hovedtrekkene ved utviklingen i fattigdom på landsbasis basert på årsinntekt robust for disse metodiske valgene. Det kan være verd å merke seg at andelen årlig fattige basert på EUs målemetode er forholdsmessig høy. Ved å sammenlikne fattigdomsrensene i tabell 1 med satsene for minstepensjon i tabell A.1 som er presentert i vedlegget, fremkommer det at omfanget av fattigdom blant minstepensjonister trolig er en sentral faktor for å forstå denne variasjonen i fattigdomstallene. Den betydelige økningen i særtilllegg for pensjonister foretatt i mai 1998 er trolig en sentral forklaring bak det relativt store fallet i andelen fattige i 1999 basert på EUs målemetode.

I likhet med tidligere studier av inntektsulikhet og fattigdom tyder resultatene presentert ovenfor på at det er en viss sammenheng mellom konjunktursykler og omfanget av fattigdom i Norge.¹⁷ Fra slutten av 80-tallet til midten på 90-tallet var Norge preget av lavkonjunktur med relativt høy arbeidsledighet og svak

vekst i økonomien.¹⁸ Konjunkturbunnen, målt som største avvik mellom faktisk vekst og den trendmessige veksten i økonomien, var sent i 1992. Den påfølgende perioden var derimot kjennetegnet av en betydelig økning i sysselsetningen og en kraftig reallønnsvekst. Etter konjunkturtoppen tidlig i 1998 svekket arbeidsmarkedet seg og den underliggende veksten i bruttonasjonalproduktet for fastlandsøkonomien var lavere enn det langsiktige vekstpotensialet til økonomien. Året 2001 markerte slutten på fem år med høykonjunktur i norsk økonomi.

Tabell 3.1. Prosent årlig fattige i Norge etter fattigdomsgrenser basert på årlig ekvivalentinntekt etter skatt, 1993-2001

År	OECDs målemetode	EUs målemetode
1993	3,5	11,1
1994	3,4	11,0
1995	3,4	11,0
1996	3,4	11,0
1997	3,3	10,8
1998	3,2	10,6
1999	3,1	10,0
2000	3,2	9,9
2001	3,4	10,1

OECDs målemetode bruker en fattigdomsgrense definert ved 50 prosent av medianinntekten etter skatt basert på OECD-ekvivalensskalaen. **EUs målemetode** bruker en fattigdomsgrense definert ved 60 prosent av medianinntekten etter skatt basert på EU-ekvivalensskalaen.

I utgangspunktet kunne man forvente at konjunkturoppgangen på 90-tallet ga personer og husholdninger utsatt for fattigdom økt realinntekt på grunn av bedre muligheter på arbeidsmarkedet, og dermed både økt utstrømning fra og redusert innstrømning til gruppen fattige. Basert på en relativ fattigdomsdefinisjon hvor fattigdomsgrensen er knyttet til medianinntekten er bildet imidlertid mer komplisert; utviklingen i relativ fattigdom avhenger av endringen i ulikheten i den nederste delen av inntektsfordelingen. Selv om personer på den nedre delen av inntektsfordelingen opplever en positiv realinntektsvekst kan andelen fattige øke hvis denne veksten er lavere enn den

¹⁶ Fattigdomsresultater basert på utvalgsdata med opplysninger om fordelingen av årsinntekt etter skatt tyder på en fortsatt økning i andelen årlig fattige i perioden fra 2001-2003 (se <http://www.ssb.no/vis/emner/05/01/inntind/main.html>).

¹⁷ Se Andersen et al. (2003) og Epland og Kirkeberg (2004) hvor beskrivelsen av sammenhengen mellom konjunktursykler og fattigdom i stor grad samsvarer med resultatene presentert i denne studien.

¹⁸ Se drøftingen av konjunkturtendensene i Økonomiske analyser (2005).

alminnelige realinntektsveksten i samfunnet for øvrig. Fattigdomsresultatene presentert i tabellen ovenfor gir imidlertid en viss støtte til en hypotese om en sammenheng mellom økonomiske konjunkturer og relativ fattigdom. For det første reduseres andelen fattige gradvis under konjunkturoppgangen på 90-tallet. Dessuten er det en viss økning i andelen fattige under konjunkturedgangen i Norge omkring årtusenskiftet. Det er imidlertid viktig å understreke at selv om utviklingen i fattigdom på landsbasis for perioden 1993-2001 i vesentlig grad samsvarer med konjunktursyklene, er endringene i andelen fattige i prosentpoeng forholdsmessig liten. Dette kan delvis skyldes sjenerøse trygdeordninger og delvis at husholdningene kompenserte deler av et inntektsbortfall som følge av fravær av arbeid med økt arbeidstilbud fra andre husholdningsmedlemmer.

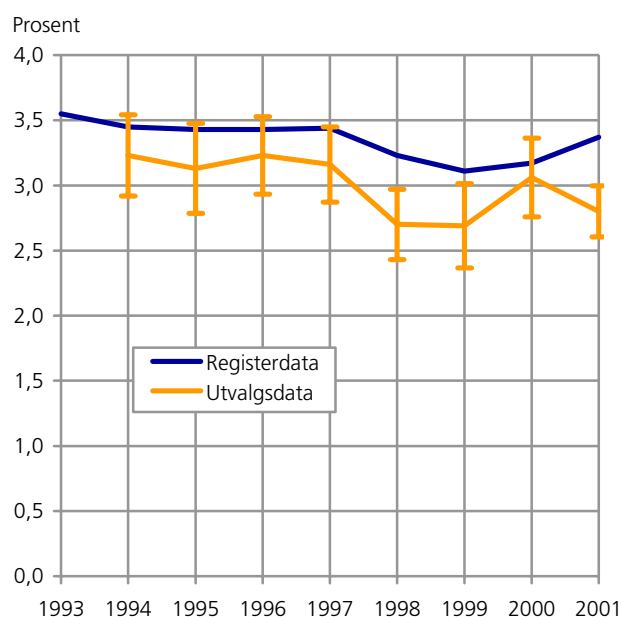
Utgangspunktet for beskrivelsen av utviklingen i årlig fattigdom i Norge i tabell 3 er, som understreket tidligere, et paneldatasett basert på registerdata med inntekts- og husholdningsopplysninger for hele befolkningen. Til sammenlikning har tidligere analyser av utviklingen i fattigdom i Norge vært basert på data for et utvalg av husholdninger i befolkningen. Figur 1 viser utviklingen i andelen årlig fattige i Norge basert på det registerbaserte paneldatasettet og utvalgsdata fra Inntekts- og formuesundersøkelsen (IF).¹⁹ For å gjøre fattigdomstallene så sammenliknbare som mulig er formuende, i motsetning til i tabell 3, ikke ekskludert fra populasjonen fattige.²⁰ Videre presenterer vi bare resultatene fra utvalgsdata etter 1993 på grunn av endringer i inntektsbegrepet i IF i 1994. Hovedpoenget med figur 1 er å vise at utvalgsdata kan være uegnet til å beskrive og drøfte utviklingen i fattigdom over tid. Dette skyldes at utvalgusikkerheten er så stor at man ikke er i stand til å påvise signifikante endringer i andelen fattige over tid. Ved å basere analysen på utvalgsdata kan det for eksempel se ut som andelen fattige har økt vesentlig fra 1998 til 2000. Selv om punkttestimatet på fattigdom har økt i denne perioden, er imidlertid ikke økningen større enn at den ligger innenfor et 95 prosent konfidensintervall.²¹ Dette illustrerer at man skal være forsiktig med å trekke konklusjoner om utviklingen i årlig fattigdom over tid når analysen er basert på utvalgsdata.

¹⁹ Se <http://www.ssb.no/emner/05/01/10/inntekt/> for nærmere opplysninger om Inntekts- og formuesundersøkelsen.

²⁰ Det er imidlertid verd å merke seg at IF tar utgangspunkt i kosthusholdning, mens den økonomiske enheten i det registerbaserte paneldatasettet er bohusholdning. Kosthusholdning omfatter personer som bor i samme bolig og har felles kosthold, mens bohusholdning er definert som alle personer bosatt i samme bolig.

²¹ Ved punkttestimering anslår man verdien av en parameter med enkelt verdi, mens et konfidensintervall viser intervallet vi mener at parameterverdien med stor sikkerhet ligger innenfor. I figur 1 benytter vi 95 prosent konfidensintervaller. Hvis vi gjentok datainnsamlingen 100 ganger kunne vi derfor forventet at 95 av konfidensintervallene våre ville inneholde den sanne parameterverdien.

Figur 3.1. Prosent årlig fattige i Norge basert på utvalgs- og registerdata, 1994-2001. OECDs målemetode



OECDs målemetode bruker en fattigdomsgrense definert ved 50 prosent av medianinntekten etter skatt basert på OECD-ekvivalensskalaen. Formuende er ikke ekskludert fra populasjonen fattige. Usikkerheten knyttet til fattigdomsanslagene basert på utvalgsdata er vist ved å konstruere 95 prosent konfidensintervaller som er beregnet basert på en antakelse om tilnærmet normalfordelt punkttestimater. Konfidensintervallene er representert ved de lodrette strekene over og under punkttestimatene basert på utvalgsdata.

3.2. Varigheten av årlig fattigdom i Norge

I dette delkapitlet formidles enkelte sentrale begreper og innsikter som er nyttige i forbindelse med diskusjoner knyttet til fattigdommens varighet. Hovedmålet er å framstille viktighet av et lengre tidsperspektiv når man skal drøfte fattigdom i Norge. For å belyse varigheten av fattigdom i Norge studerer vi hvor lang tid de årlig fattige forblir fattige. Dermed skifter vi fokus fra den statiske beskrivelsen av fattigdom basert på tverrsnittsdata fra ett år til en dynamisk beskrivelse hvor vi ser på fattigdomsforløpet over tid. Dette vil kunne gi oss et mer utfyllende bilde av den grunnleggende strukturen på fattigdom slik den arter seg i Norge. Det er imidlertid enkelte tolkningsmessige begrensninger knyttet til en slik tilnærming, og disse blir også drøftet før vi går over til å diskutere kronisk fattigdom i det neste delkapitlet.

Et nærliggende spørsmål når man går fra en statisk beskrivelse av fattigdom til en dynamisk beskrivelse, er hvor lang tid de fattige forblir fattige. Tabell 4 og 5 viser hvor lang tid beholdningen av de fattige i ett gitt år forblir fattige i årene etter for henholdsvis OECDs målemetode og EUs målemetode. Tabellene leses slik: vi tar for eksempel utgangspunktet i *raden* 1993 og se på andelene i *kolonnene* (1994-2001). Siden vi først skal se på beholdningen av de fattige fra ett bestemt år, markerer 100% "startkolonnen". Av tabell 4 fremgår det at om lag 41 prosent av de fattige i 1993 fortsatt var fattige i 1994, mens kun 25 prosent av de fattige i

1993 også var fattige både i 1994 og 1995.²² Til sammenlikning viser resultatene presentert i tabell 3.2 at bare 3,7 prosent av de fattige i 1993 var årlig fattige i sammenhengende ni år helt fram til og med 2001.

Tabell 3.2. Varigheten av fattigdom for beholdningen av de fattige. Andel av de fattige som forble fattige årene etter, 1993-2001. OECDs målemetode

	1993	1994	1995	1996	1997	1998	1999	2000	2001
1993	100,0	40,6	24,6	16,3	11,3	8,2	6,0	4,7	3,7
1994	.	100,0	41,1	24,7	16,2	11,1	7,9	6,0	4,7
1995	.	.	100,0	40,7	24,1	15,6	10,6	7,8	6,0
1996	.	.	.	100,0	40,1	23,3	15,1	10,6	8,0
1997	100,0	38,6	22,7	15,2	10,9
1998	100,0	39,1	23,8	16,2
1999	100,0	39,7	24,6
2000	100,0	41,8

OECDs målemetode bruker en fattigdomsgrense definert ved 50 prosent av medianinntekten etter skatt basert på OECD-ekvivalensskalaen.

Tabell 3.3. Varigheten av fattigdom for beholdningen av de fattige. Andel av de fattige som forble fattige årene etter, 1993-2001. EUs målemetode.

	1993	1994	1995	1996	1997	1998	1999	2000	2001
1993	100,0	69,1	55,4	46,3	39,1	22,2	28,6	24,9	21,7
1994	.	100,0	70,3	56,2	46,4	38,8	33,1	28,7	24,9
1995	.	.	100,0	69,7	54,9	44,8	37,7	32,3	28,0
1996	.	.	.	100,0	68,6	53,5	43,7	36,9	31,7
1997	100,0	67,3	52,3	43,2	36,6
1998	100,0	67,2	53,1	44,0
1999	100,0	68,1	54,2
2000	100,0	68,4

EUs målemetode bruker en fattigdomsgrense definert ved 60 prosent av medianinntekten etter skatt basert på EU-ekvivalensskalaen.

Tabell 3.4. Varigheten av fattigdom for nye fattige. Andel av de nye fattige som forble fattige årene etter, 1994-2001. OECDs målemetode

	1994	1995	1996	1997	1998	1999	2000	2001
1994	100,0	27,1	13,7	7,9	4,6	2,9	2,1	1,6
1995	.	100,0	25,1	12,2	6,8	4,0	2,6	1,9
1996	.	.	100,0	24,6	11,4	6,4	4,1	2,9
1997	.	.	.	100,0	22,1	10,4	6,1	3,8
1998	100,0	22,4	11,1	6,5
1999	100,0	21,5	10,7
2000	100,0	25,1

OECDs målemetode bruker en fattigdomsgrense definert ved 50 prosent av medianinntekten etter skatt basert på OECD-ekvivalensskalaen.

Tabell 3.5. Varigheten av fattigdom for nye fattige. Andel av de nye fattige som forble fattige årene etter, 1994-2001. EUs målemetode

	1994	1995	1996	1997	1998	1999	2000	2001
1994	100,0	48,0	32,1	23,4	18,1	14,6	12,3	10,5
1995	.	100,0	43,8	27,5	19,4	14,5	11,6	9,7
1996	.	.	100,0	43,2	27,1	18,9	14,7	11,8
1997	.	.	.	100,0	40,0	23,8	17,3	13,4
1998	100,0	41,0	26,6	19,6
1999	100,0	36,4	22,5
2000	100,0	38,7

EUs målemetode bruker en fattigdomsgrense definert ved 60 prosent av medianinntekten etter skatt basert på EU-ekvivalensskalaen.

Den første innsikten som tabell 3.2 og 3.3 gir oss er at *det er en betydelig utskifting i populasjonen av de fattige fra år til år*; om lag 60 og 30 prosent av de fattige i gitt startår er ikke fattige året etter basert på henholdsvis OECDs målemetode og EUs målemetode. Videre fremkommer det av tabell 3.2 og 3.3 at kun om lag 25 og 45 prosent av de fattige i et gitt startår er fattige i minst tre sammenhengende år basert på henholdsvis OECDs målemetode og EUs målemetode.²³

Til tross for at bildet av varigheten av fattigdom som er framstilt i tabell 3.2 og 3.3 antyder at fattigdom stort sett er kortvarig i Norge, blir varigheten av fattigdom faktisk *overvurdert* i disse tabellene. Det er fordi vi tar utgangspunkt i *beholdningen* av de fattige i et bestemt år. Den beholdningen oppsto ved at noen blir fattige det året, mens andre begynte deres fattigdomshistorie noen år tidligere. Man kan tenke seg at langtidsfattige hopper seg opp slik at det etter hvert blir forholdsvis mange av dem i beholdningen av de fattige i et bestemt år *til tross for at de fleste fattigdomsforløpene er ganske korte*. For å belyse hvor vidt og i hvilken grad dette er tilfelle i Norge i perioden fra 1993-2001, fokuserer vi på "nye" fattige i tabell 3.4 og 3.5. Nye fattige er definert som fattige i det aktuelle startåret, men som ikke var fattige de tidligere årene. Med andre ord, de nye fattige i 1994 er de personene som var fattige i 1994, men ikke i 1993. Ellers leses tabell 3.4 og 3.5 på en tilsvarende måte som tabell 3.2 og 3.3: tallene i kolonnene forteller oss andelen nye fattige i et bestemt år som forble fattige i årene etter.

Av tabell 3.4 og 3.5 fremkommer det at 22-27 og 30-40 prosent av de nye fattige forble fattige året etter basert på henholdsvis OECDs og EUs målemetode. Videre fremgår det av tabellene at bare 10-14 prosent (15-25 prosent) av de nye fattige var fortsatt fattige etter tre år basert på OECDs (EUs) målemetode. Med andre ord, det store flertall av de nye fattige ser ut til å oppleve korte perioder med fattigdom.

²² Tabell 3.2 og 3.3 viser sammenhengende fattigdomsforløp. Dette innebærer for eksempel at samtlige av de fattige i 1993 som var fattige i 1996 også var fattige i både 1994 og 1995. Det er selvfølgelig mulig at noen personer forlater fattigdom i 1994 og så blir fattige igjen i 1996, men vi ser bort fra disse tilfellene i tabell 3.2 og 3.3.

²³ Fattigdom har en lengre varighet når den er tallfestet ved EUs målemetode enn OECDs målemetode. Dette henger sammen med at fattigdomsgrensen basert på EU-metoden er høyere enn satsene for minstepensjon. Vi viser til delkapittel 3.1 for en nærmere diskusjon.

Fordi det store flertallet av (nye) fattigdomstilfeller har korte fattigdomsforløp utgjør de problematiske fattigdomstilfellene (dvs. de få fattige som lever i vedvarende fattigdom) en større del av *beholdningen* av de fattige i et bestemt år enn blant alle personene som begynte sine fattigdomsforløp i samme år. Slike innsikter er viktige hvis man vil diskutere hva samfunnet kan eller bør gjøre for å bekjempe fattigdom. Man vil vurdere fattigdom annerledes avhengig av hvor lang tid fattigdom (vanligvis) varer, og man vil muligens velge å iverksette forskjellige tiltak for forskjellige grupper avhengig av deres fattigdomsforløp.

Fattigdom er ikke nødvendigvis en tilstand gitt ved bare én kort eller lang periode. Et betydelig innslag av fattigdom kan være slik at noen personer *ofte* opplever korte perioder med fattigdom. Med andre ord, noen fattige er kanskje fattige i to år sammenhengende, forlater fattigdom for noen år og så igjen opplever en periode med fattigdom. Fordi tabellene 3.2-3.5 ser på sammenhengende fattigdomsforløp gir de ikke informasjon om slike forløp.

3.3. Utviklingen i kronisk fattigdom i Norge

Resultatene presentert i tabellene 3.2-3.5 ovenfor tyder på at fattigdom er en forbigående tilstand for en stor del av de som registreres som årlig fattige basert på opplysninger om årsinntekt. Spørsmålet er da om utstrømningen fra fattigdom er et resultat av marginale inntektsøkninger og videre om det er de samme personene som går inn og ut av fattigdom over tid. I så fall har fattigdommen en mer kronisk karakter enn det som framkommer i tabellene 3.2-3.5. Dessuten kan det være nyttig å supplere varighetsanalyser som beskriver inntektsmobiliteten blant de fattige med analyser hvor fokuset er rettet mot størrelsene på individenes inntektsstrømmer. For å belyse disse spørsmålene utvider vi regnskapsperioden for inntekt og definerer grensene for kronisk fattigdom på bakgrunn av flerårig ekvivalentinntekt etter skatt.

Utviklingen i kronisk fattigdom i Norge er gitt i tabell 3.6. Den viser at andelen som var kronisk fattige basert på 3-årig regnskapsperiode for inntekt avtok gradvis fram til slutten av nittitallet.²⁴ Selv om andelen fattige varierer til dels betydelig med valg av ekvivalensskala og fattigdomsgrense, er hovedtrekkene ved utviklingen i kronisk fattigdom i Norge rimelig robust for disse metodiske valgene. Igjen kan det være verd å merke seg at omfanget av fattigdom blant minstepensjonister trolig er en sentral faktor for å forstå både den forholdsvis høye andelen kronisk fattige og det betydelige fallet mot slutten av 90-tallet basert på EUs målemetode for fattigdom.

Tabell 3.6. Prosent kronisk fattige i Norge etter fattigdomsgrenser basert på 3-årig og 9-årig ekvivalentinntekt etter skatt, 1993-2001

3-årig regnskapsperiode for inntekt	OECDs målemetode	EUs målemetode
1993-1995	2,2	9,5
1996-1998	2,1	9,2
1999-2001	1,9	8,5
9-årig regnskapsperiode for inntekt	OECDs målemetode	EUs målemetode
1993-2001	1,1	7,2

OECDs målemetode bruker en fattigdomsgrense definert ved 50 prosent av medianinntekten etter skatt basert på OECD-ekvivalensskalaen. **EUs målemetode** bruker en fattigdomsgrense definert ved 60 prosent av medianinntekten etter skatt basert på EU-ekvivalensskalaen.

Som forventet er andelen kronisk fattige lavere enn andelen årlig fattige uavhengig av valg av fattigdomsgrense, ekvivalensskala og regnskapsperiode for inntekt. Dessuten viser det seg at andelen fattige er lavere jo lengre regnskapsperiode for inntekt man benytter. Dette er ikke uventet da økt regnskapsperiode for inntekt reduserer sannsynligheten for husholdninger med kun forbigående lave inntekter blir definert som fattige. Ser vi hele perioden 1993-2001 under ett og definerer fattigdomsgrensen ved 50 prosent av medianinntekten, er andelen årlig fattige i gjennomsnitt hele 2,2 prosentpoeng høyere enn andelen kronisk fattige.²⁵

Ovenfor har vi studert omfanget av årlig og kronisk fattigdom. I tillegg har vi sett nærmere på varigheten av årlig fattigdom. Vi vet imidlertid lite om hvorvidt og i hvilken grad de årlig fattige er utsatt for kronisk fattigdom og omvendt. Nedenfor skal vi derfor studere forholdet mellom kronisk og årlig fattigdom. Populasjonen omfatter alle individer vi har observasjoner for i hvert av de ni årene fra perioden 1993-2001, dvs. om lag 3,7 millioner personer.

La oss først studere i hvilken grad de kronisk fattige også går igjen som årlig fattige. Hvis de kronisk fattige forholdsvis ofte er årlig fattige betyr det at de ikke bare har relativt lav inntektsstrøm, men også vedvarende lav årsinntekt. Av tabell 9 fremgår det at nesten samtlige kronisk fattige har en eller flere ganger i løpet av perioden 1993-2001 vært årlig fattig; faktisk har over 83,3 prosent av de kronisk fattige vært årlig fattig i 4 år eller mer. Til sammenlikning er det kun 8,1 prosent av personene som ikke er registrert som kronisk fattige som en eller flere ganger i løpet av perioden 1993-2001 har vært årlig fattig. Dessuten viser resultatene presentert i tabell 10 at om lag 60 prosent av de kronisk fattige er registrert som årlig fattige i et gitt år.

²⁵ Ved en slik sammenlikning av årlige og kroniske fattigdomsresultater er det viktig å understreke at størrelsen på og sammensetningen av populasjonen vil variere avhengig av valg av regnskapsperiode for inntekt. Populasjonen som danner utgangspunktet for bestemmelsen av årlig fattige omfatter alle individer vi har observasjoner for i ett gitt år. Til sammenlikning er populasjonen som danner utgangspunktet for bestemmelsen av kronisk fattige begrenset til å omfatte individer som vi har opplysninger om i hvert eneste år i en gitt regnskapsperiode for inntekt.

²⁴ Beskrivelsen av utviklingen i kronisk fattigdom på landsbasis samsvarer i stor grad med Epland og Kirkeberg (2004). Det er også verd å merke seg at fattigdomsresultater basert på utvagsdata og 3-årig regnskapsperiode for inntekt tyder på at andelen kronisk fattige økte i perioden fra 2001-2003 (se <http://www.ssb.no/vis/emner/05/01/inntind/main.html>).

Disse resultatene samsvarer med konklusjonene i Aaberge et al. (1996b), som fant tilsvarende stabilitet i de årlige inntektene for personer med lav inntektstrøm fra perioden 1986-1993.

Ved å studere tabell 3.7 og 3.8 finner vi sannsynligheten for at personer som registreres som årlig fattige er kronisk fattige. Resultatene tyder på, i likhet med funnene i Aaberge et al. (1996b), at de årlige fattigdomsindikatorerne egnert seg dårlig som grunnlag for å identifisere personer som har vedvarende lave inntekter. For det første viser resultatene presentert i tabell 3.7 at en person må være årlig fattig relativt mange ganger i løpet av perioden 1993-2001 for at det er sannsynlig at vedkommende er kronisk fattig; bare om lag 12 prosent er kronisk fattige av personene som er årlig fattige 3 eller færre ganger i løpet av perioden 1993-2001. Resultatene presenter i tabell 3.8 bekrefter inntrykket av at de årlige indikatorerne av fattigdom er dominert av personer som bare forbigående har lave inntekter; bare om lag 30 prosent er kronisk fattige av de årlig fattige i hvert enkelt år.

Tabell 3.9 og 3.10 viser forholdet mellom og årlig fattigdom når analysen er basert på EUs målemetode istedenfor OECDs målemetode som lå til grunn for resultatene presentert i tabell 3.7 og 3.8. Resultatene basert på EUs målemetode bekrefter den sterke sammenhengen mellom kronisk fattigdom og årlig fattigdom; de aller fleste kronisk fattige er gjentatte ganger årlig fattige. Tabell 3.9 og 3.10 bekrefter også i stor grad inntrykket av at de årlige indikatorerne for fattigdom er dominert av personer med bare forbigående lave inntekter. Ved å sammenlikne resultatene i tabell 3.7 og 3.8 med resultatene i tabell 3.9 og 3.10 viser det seg imidlertid at sannsynligheten for at personer som registreres som årlig fattige er kronisk fattige, er høyere når analysen er basert på EUs målemetode istedenfor OECDs målemetode. Denne tendensen skyldes at omfanget av fattigdom er forholdsmessig høyt blant pensjonister med stabilt lave inntekter når analysen er basert på EUs målemetode.

Tabell 3.7. Forholdet mellom kronisk fattigdom basert på en 9-årig regnskapsperiode for inntekt og antall ganger årlig fattig i perioden 1993-2001. OECDs målemetode

Kolonne prosent Rad prosent	Antall ganger årlig fattig									
	0	1	2	3	4	5	6	7	8	9
Kronisk fattig	0,3	5,4	3,8	7,2	13,8	17,5	16,3	12,1	9,7	13,9
Ikke kronisk fattig	91,9	5,1	1,7	00,8	0,4	0,1	0	0	0	0

OECDs målemetode bruker en fattigdomsgrense definert ved 50 prosent av medianinntekten etter skatt basert på OECD-ekvivalensskalaen.

Tabell 3.8. Forholdet mellom kronisk fattigdom basert på en 9-årig regnskapsperiode for inntekt og årlig fattigdom for et gitt år i perioden 1993-2001. OECDs målemetode

Kolonne prosent Rad prosent	Årlig fattig i år									
	1993	1994	1995	1996	1997	1998	1999	2000	2001	
Kronisk fattig	24,7	28,9	31,5	33,5	35,3	36,8	36,7	35,2	25,8	
Ikke kronisk fattig	57,0	58,9	63,2	65,6	67,6	66,9	64,2	59,3	59,7	

OECDs målemetode bruker en fattigdomsgrense definert ved 50 prosent av medianinntekten etter skatt basert på OECD-ekvivalensskalaen.

Tabell 3.9. Forholdet mellom kronisk fattigdom basert på en 9-årig regnskapsperiode for inntekt og antall ganger årlig fattig i perioden 1993-2001. EUs målemetode

Kolonne prosent Rad prosent	Antall ganger årlig fattig									
	0	1	2	3	4	5	6	7	8	9
Kronisk fattig	0,3	1,3	2,2	4,4	8,1	10,7	11,5	11,0	12,1	38,5
Ikke kronisk fattig	85,1	7,5	3,4	2,0	1,2	0,5	0,2	0	0	0

EUs målemetode bruker en fattigdomsgrense definert ved 60 prosent av medianinntekten etter skatt basert på EU-ekvivalensskalaen.

Tabell 3.10. Forholdet mellom kronisk fattigdom basert på en 9-årig regnskapsperiode for inntekt og årlig fattigdom for et gitt år i perioden 1993-2001. EUs målemetode

Kolonne prosent Rad prosent	Årlig fattig i år									
	1993	1994	1995	1996	1997	1998	1999	2000	2001	
Kronisk fattig	59,5	63,9	65,8	67,3	67,7	66,8	66,6	64,5	59,9	
Ikke kronisk fattig	65,8	70,8	75,2	79,2	81,2	81,7	80,2	79,8	79,5	

EUs målemetode bruker en fattigdomsgrense definert ved 60 prosent av medianinntekten etter skatt basert på EU-ekvivalensskalaen.

3.4. Fattigdomsprofilen i Norge, 1993-2001

Selv om det har vært forholdsvis beskjedne endringer i andelen av befolkningen som er fattige på landsbasis i Norge, kan det likevel ha skjedd betydelige endringer i sammensetningen av gruppen fattige. Nedenfor skal vi derfor studere utviklingen i den geografiske og demografiske fattigdomsprofilen for årlig og kronisk fattigdom fra perioden 1993-2001. Utgangspunktet for denne analysen er et paneldatasett med inntektsdata og husholdningsopplysninger for alle personer, også utenlandske statsborgere, som ifølge Det sentrale folkeregisteret var bosatt i Norge i denne perioden. Til sammenlikning har tidligere analyser av kronisk fattigdom i Norge vært basert på inntektsstatistikk med forholdsvis små utvalg, og dermed fått usikre resultater for mindre grupper av befolkningen. For å unngå å drukne i empiriske resultater vil vi begrense beskrivelsen av kronisk fattigdom ved å kun benytte 3-årig regnskapsperiode for inntekt.

3.4.1. Den geografiske fattigdomsprofilen

Studier av fattigdom basert på opplysninger om årsinntekt tyder på at årlig fattigdom i Norge i stor grad er et hovedstadsproblem.²⁶ Vi vet imidlertid lite om geografiske forskjeller i *kronisk* fattigdom. Tidligere analyser av kronisk fattigdom i Norge har på grunn av begrensninger knyttet til bruken av utvalgsdata, kun beskrevet geografiske forskjeller i fattigdom mellom landsdeler.²⁷ Dessuten var utvalgsusikkerheten så stor at man ikke var i stand til å påvise signifikante endringer i andelen fattige i de fleste landsdelene. Nedenfor skal vi derfor beskrive og sammenlikne den geografiske sammensetningen til de kronisk og årlig fattige.

Utviklingen i årlig fattigdom på fylkesnivå er gitt i tabellene A.2 og A.3 presentert i vedlegget. Resultatene presentert i tabell A.2 viser at andelen fattige er betydelig høyere i hovedstaden sammenliknet med fylkene for øvrig når OECDs målemetode benyttes. I tabell A.3 derimot framkommer det ikke en slik opphopning av fattigdom i Oslo sammenliknet med fylkene for øvrig. En viktig grunn er variasjonen i konsentrasjonen av minstepensjonister i de ulike fylkene som i betydelig grad påvirker den geografiske sammensetningen av de fattige når EUs målemetode for fattigdom er benyttet. Andelen minstepensjonister var for eksempel over dobbelt så høy i Hedmark og Oppland i 2001 sammenliknet med Oslo, noe som kan bidra til å forklare hvorfor andelen fattige i de førstnevnte fylkene er av samme størrelsesorden som i hovedstaden basert på EUs målemetode. Til sammenlikning er andelen fattige et par prosentpoeng lavere i Hedmark og Oppland sammenliknet med Oslo når OECDs målemetode benyttes. Ved å studere utviklingen i fattigdom basert på 3-årig regnskapsperiode

for inntekt presentert i tabellen A.4 i vedlegget, fregår det at selv om andelen kronisk fattige jevnt over er lavere enn andelen årlig fattige så er hovedtrekkene ved de geografiske fattigdomsprofilene på fylkesnivå i stor grad sammenfallende.

3.4.2. Den demografiske fattigdomsprofilen

Nedenfor skal vi beskrive hva som kjennetegner individer som blir kategorisert som fattige ut i fra demografiske karakteristika som utdanning, alder, husholdningstype, kjønn og innvandringsstatus.

Utviklingen i årlig og kronisk fattigdom etter utdanning er gitt i tabellene A.5-A.7 presentert i vedlegget. Disse tabellene viser at det er forholdsmessig små endringer i andelen fattige etter utdanningskategori fra perioden 1993-2001. Som ventet fremkommer det en negativ samvariasjon mellom forekomsten av fattigdom og utdanningsnivå uavhengig av valg av ekvivalensskala, fattigdomsgrense og regnskapsperiode for inntekt; jo høyere utdanningsnivå, jo lavere andel fattige. En nærliggende tolkning er at utdanning er en sentral faktor for å lykkes på arbeidsmarkedet, og dermed unngå fattigdom. Det er imidlertid viktig å understreke at fattigdomsbildet med hensyn på utdanning må tolkes med varsomhet, siden man ut fra disse bivariate tabellene ikke er i stand til å skille mellom effektene fra korrelerte faktorer. For det første er en betydelig andel innvandrere, som tidligere studier har vist at er overrepresentert blant de fattige, registrert med ingen eller uoppgitt utdanning. En annen kompliserende faktor er den skjeve alderssammensetningen med hensyn på utdanningsnivå. I denne sammenhengen kan det være verd å merke seg at omfanget av fattigdom blant minstepensjonister trolig er en sentral faktor for å forstå både den forholdsmessige høye andelen årlig og kronisk fattige blant de med lav utdanning når EUs målemetode benyttes.

I de senere årene har fattigdom blant barn vært viet stor oppmerksomhet i empiriske fattigdomsanalyser i Norge. En viktig grunn er at barn har liten mulighet til å påvirke, og dermed begrenset ansvar for, sin livssituasjon. Fattigdomsresultatene etter alder presentert i tabellene A.8-A.10 i vedlegget viser at barnefattigdom ikke er et fremtredende trekk ved den demografiske fattigdomsprofilen i Norge for perioden 1993-2001. Riktignok er andelen fattige barn, spesielt under skolealder, noe høyere enn for befolkningen for øvrig når OECDs målemetode benyttes. Til sammenlikning er barn underrepresentert blant de fattige i forhold til befolkningen for øvrig når analysen er basert på EUs målemetode for fattigdom, som tillegger felleskonsum en forholdsmessig stor vekt i beregningen av individers forbrukspotensial.

²⁶ Se Langørgen et al. (2003) og Mogstad (2005).

²⁷ Se for eksempel Aaberge (1996a).

Et gjennomgående trekk ved fattigdomsresultatene etter alder er at voksne personer i arbeidsdyktig alder (36-64 år) er underrepresentert blant de fattige i forhold til befolkningen for øvrig. Som påpekt tidligere er kvantifisering av fattigdom blant personer som er 65 år eller eldre i vesentlig grad avhengig av valg av ekvivalensskala og forholdet mellom fattigdomsgrensen og minstepensjon. EU skalaen tilegner de forholdsmessig små pensjonisthusholdningene et relativt lavt forbrukspotensial.

Ved å studere konsentrasjonen av årlig og kronisk fattigdom etter husholdningstype presentert i tabellene A.14-A.16, kan vi få et bedre bilde av noen av tendensene vi allerede har pekt på i fordelingen av de fattige etter aldersgruppe. Et hovedtrekk ved disse tabellene er at andelen fattige blant yngre enslige, spesielt de under 30 år, jevnt over er relativt høy. Til sammenlikning er par med og uten barn underrepresentert blant de fattige. Unntaket er par uten barn over 66 år som i likhet med enslige over 66 år har en forholdsvis høy andel fattige når analysen er basert på EUs målemetode for fattigdom. Igjen er den betydelige økningen i særtilllegg for pensjonister gjennomført i mai 1998 trolig en sentral forklaring bak det relativt store fallet i andelen fattige blant eldre enslige og par uten barn i 1999 ved nettopp dette valget av fattigdomsgrense og ekvivalensskala.

En annen gruppe som er utsatt for fattigdom er enslige foreldre med små barn. Dette er i samsvar med Kjeldstad og Rønsen (2002) som viser en svak arbeidsmarkedstilknytningen for enslige foreldre med omsorg for barn, særlig før barna begynner på skolen. I denne sammenhengen er det interessant å merke seg hvordan variasjonen i omfanget av fattigdom blant enslige foreldre i stor grad samsvarer med endringene i regelverket for støtte til enslige foreldre. Fattigdomsresultatene etter husholdningstype viser at andelen årlig fattige blant enslige foreldre med små barn:

- falt betydelig i 1998 og 1999 sammenliknet med enslige foreldre med eldre barn. I denne perioden ble ytelsene til enslige foreldre med små barn betydelig mer sjenerøse. For det første økte satsene for overgangstønad i januar 1998. Dessuten ble ordningen for kontantstøtte for ettåringer innført i august 1998, og utvidet i januar 1999 til også å omfatte toåringer. I tillegg ble det i januar 1998 innført et ekstra småbarnstillegg i barnetrygden for enslige foreldre med barn under tre år.
- økte betydelig i 2001 samtidig med at en innskjerpelse i regelverket for overgangsstønad trådte i kraft. I 1998 ble det gjennomført en innstramning i hvor lenge enslige foreldre kan motta overgangsstønad. Overgangsreglene for hvor lenge enslige foreldre kan motta overgangstønad ble avsluttet i januar 2001. Mens antall enslige foreldre som mottok overgangsstønad i 1998 var om lag 45 000 var det kun 26 000 enslige foreldre som i 2001 mottok denne stønaden (Dahl, 2003).

Som påpekt tidligere er det imidlertid viktig å advare mot å trekke bastante konklusjoner om effektiviteten av offentlige stønader for bekjempelse av fattigdom uten en strukturell adferdsmodell. Omfanget og nivået på stønader påvirker blant annet husholdningens samlede arbeidstilbud. En kan argumentere for at dersom slike stønader hadde opphørt eller vært mindre gunstige, ville husholdninger berørt av stønadene valgt å øke omfanget av inntektsgivende arbeid.

De empiriske resultatene presentert i tabellene A.11-A.13 viser at forskjellene mellom kvinner og menn er relativt små når det gjelder årlig og kronisk fattigdom når OECDs målemetode er benyttet. Til sammenlikning er forekomsten av årlig og kronisk fattigdom vesentlig høyere blant kvinner sammenliknet med menn når analysen er basert på EUs målemetode hvor fattigdomsgrensene er høyere enn satsene for minstepensjon. I denne sammenhengen er det verd å merke seg at generasjonen av kvinner som i dag er pensjonister jevnt over har relativt små pensjonsytelser på grunn av de tidligere har hatt lav arbeidsmarkedsaktivitet. Dessuten lever kvinner i gjennomsnitt lengre enn menn. Dette innebærer at det er forholdsmessig mange eldre enslige kvinner. Siden pensjonsordningen er slik at det er av betydningen hvem av medlemmene i en husholdning som har hatt pensjonsgivende inntekt, blir ekvivalentinntekt til etterlatte eldre kvinner som tidligere har hatt dårlig arbeidsmarkedstilknytning relativt lav.²⁸

3.4.3. Fattigdom blant innvandrere

En omtale av fattigdom blant innvandrere krever sin plass i en analyse av fattigdommen i Norge av to grunner. For det første er innvandrere klart overrepresentert blant de fattige. Selv om innvandrere bare står for 4-6 % av befolkningen i perioden 1993-2001, utgjorde de hele 15 % av de fattige basert på fattigdomsgrense etter EUs målemetoden og opp til 30 % av de fattige basert på OECDs metode.²⁹ For det andre kan fattigdom blant innvandrere brukes, ved siden av andre indikatorer, som et mål på graden av tilpasning og integrering i Norge.³⁰

Mens den høye andelen fattige blant innvandrere kan gi grunn til bekymring, er det imidlertid verd å understreke at mange innvandrere over tid lykkes med å etablere seg med en levestandard over fattigdoms-

²⁸ Se Skrede (1999) for en drøfting av pensjonsordningen i forbindelse med forskjeller i levekår mellom generasjoner.

²⁹ Se tabell A.17 i vedlegget. Innvandrerbefolkningen er i denne studien definert som personer født i utlandet av to utenlandske foreldre (førstegenerasjonsinnvandrere) og personer født i Norge av to utenlandske foreldre.

³⁰ Dette blir også foreslått av Kommunal- og regionaldepartementet (KRD), se Vedlegg til St.prp.nr. 1 (2005-2006). Forslaget fra KRD er å bruke 'vedvarende lavinntekt' blant innvandrere som et av 15 konkrete mål på inkludering av innvandrere i det norske samfunnet. Merk at kronisk fattigdom basert på opplysninger om treårig inntekt i vår analyse tilsvarer målet som KRD omtales som 'vedvarende lavinntekt'.

grensen i Norge.³¹ Betydningen av botid for tilpasningen i Norge vil bli tydelig i forløpene for mange innvandrergupper, og sammensetningen av botid blant innvandrere skal derfor trekkes fram i tolkningene. De grunnleggende mekanismene bak effekten av botid forventes å være tilegning av både språkkunnskap og kunnskap om hvordan arbeidsmarkedet og samfunnet generelt fungerer i Norge. På arbeidsmarkedet fører det til at innvandrere lettere får seg arbeid, dvs. at sysselsetningen øker og arbeidsledighet går ned, samtidig som lønnene for innvandrerne i arbeid stiger.³² Stort innslag av nye innvandrere vil derfor også føre til høyere fattigdomsandeler i visse grupper uten at det nødvendigvis betyr at disse innvandrergruppene har mislykkes i Norge.

Andel fattige etter innvandringskategori

Av tabellene A.18 og A.19 presentert i vedlegget fremgår det at årlig fattigdom er mer utbredt i innvandrerbefolkningen enn i befolkningen for øvrig. I samsvar med høykonjunkturen og nedgangen i fattigdom i hele befolkningen mot slutten av nittitallet beskrevet ovenfor (se delkapitlet 3.1), finner vi en til dels sterk nedgang i andel fattige blant innvandrere i samme perioden. Nedgangen i andel fattige blant innvandrere er stort sett sammenfallende med økt arbeidsdeltagelse og nedgang i arbeidsledighet blant innvandrere i samme periode, se Østby (2004b).

Undersøkelsen av kronisk fattigdom blant innvandrere presentert i tabell A.20 i vedlegget gjenspeiler de grunnleggende trekkene ved årlig fattigdom blant innvandrere. Kronisk fattigdom er mer utbredt blant innvandrere enn i befolkningen uten innvandringsbakgrunn og andelen kronisk fattige blant innvandrere synker mot slutten av nittitallet. Vi vil imidlertid peke på at resultatene omfatter kun personer som var registrert bosatt i Norge i alle tre de aktuelle årene. Mange nyankomne innvandrere utelates derfor når vi går fra årlig til kronisk fattigdom, noe som i seg selv kan bidra til at andel kronisk fattige er lavere enn andelen årlig fattige blant innvandrere.

Andel fattige etter landbakgrunn

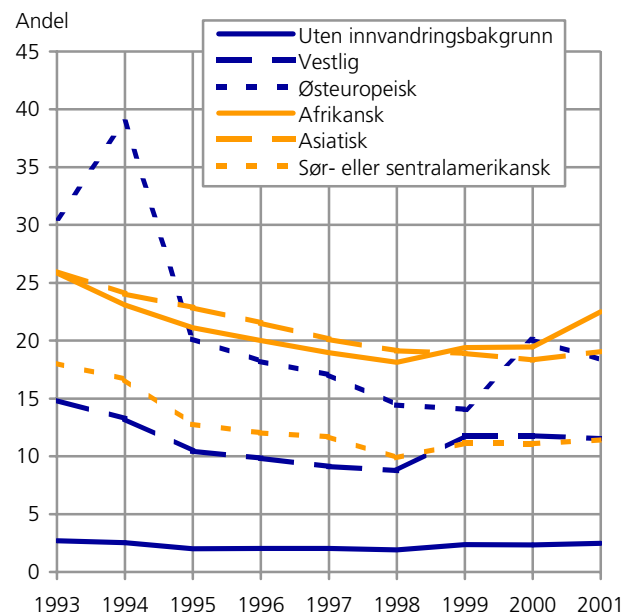
Figur 3.2 og 3.3 og tabell A.21-A.23 presentert i vedlegget viser at det er betydelig variasjon i andelen fattige blant innvandrere avhengig av hvilken verdensdel de har bakgrunn i. Vestlige innvandrere og innvandrere fra Sør- og Mellom-Amerika har en lavere andel fattige enn innvandrere fra Asia eller Afrika.

³¹ Dette er i samsvar med Østby (2004b, s.15-16) som konkluderer med at "[d]et går seg til med økende botid" når det gjelder innvandrerne i Norge. Galloway og Aaberge (2005) undersøker også nærmere botidseffekten på fattigdom blant innvandrere og finner at økt botid fører til en lavere sannsynlighet for fattigdom blant innvandrere; Galloway (2006a) undersøker temaet nærmere for enkelte innvandrergupper etter opprinnelsesland.

³² Slike effekter dokumenteres i Hayfron (1998), Longva og Raaum (2002) og Barth, Bratsberg, and Raaum (2005) for innvandrere i Norge.

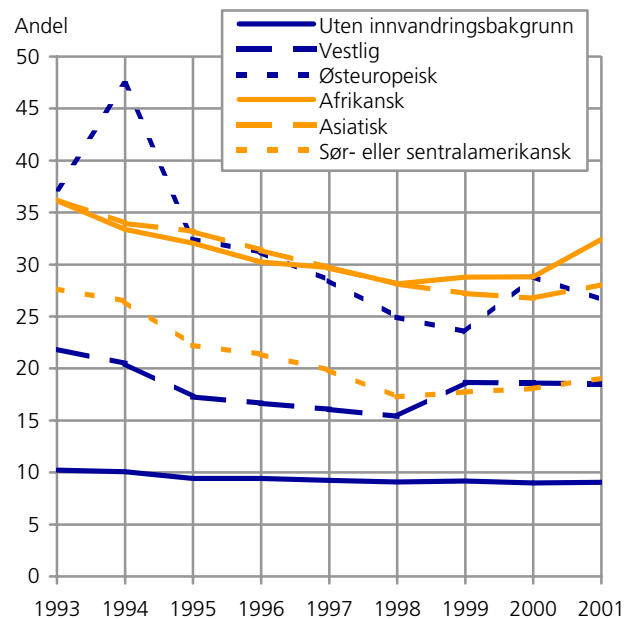
Andel fattige blant innvandrere fra Øst-Europa er veldig høy i starten av perioden, avtar midtveis og stiger mot slutten av perioden. Den høye andelen fattige blant østeuropeiske innvandrere i starten og mot slutten av perioden skyldes hovedsakelig ankomsten av mange flyktninger fra det tidligere Jugoslavia, den første gruppen i perioden før 1995 og den andre mot slutten av nittitallet.

Figur 3.2. Utviklingen av andel fattige blant innvandrere etter verdensdel, 1993-2001. OECDs målemetode



OECDs målemetode bruker en fattigdomsgrense definert ved 50 prosent av medianinntekten etter skatt basert på OECD-ekvivalensskalaen.

Figur 3.3. Utviklingen av andel fattige blant innvandrere etter verdensdel, 1993-2001. EUs målemetode



EUs målemetode bruker en fattigdomsgrense definert ved 60 prosent av medianinntekten etter skatt basert på EU-ekvivalensskalaen.

Resultatene etter verdensdel presentert i figur 3.2 og 3.3 viser seg å være lite tilfredsstillende av to grunner. For det første blir resultatene for Sør- og Mellom-Amerika i stor grad preget av innvandrerne fra bare et opprinnelsesland, Chile. Dessuten omfatter Asia mange av de største innvandrergruppene i Norge; tolkningen av resultatene for Asia kan derfor være svært vanskelig. For å oppnå et mer nyansert bilde av fattigdom blant innvandrere, vil vi derfor fokusere på utvalgte innvandrergrupper etter opprinnelsesland i tabellene A.24-A.26 og figur 3.4 og 3.5. De ti gruppene som drøftes er de ni største i Norge i 2001 i tillegg til Chile. Chile inkluderes av flere grunner. Som nevnt ovenfor utgjør innvandrerne fra Chile en stor del av innvandrerne fra Sør- og Mellom-Amerika og preger derfor i stor grad utviklingen for innvandrerne fra denne verdensdelen. Videre framstår de chilenske innvandrerne som en nyttig referansegruppe blant *ikke-vestlige* innvandrere grunnet deres lave fattigdomsandel og generelt vellykkete tilpasning etter mange års botid i Norge.

Selv om andel fattige blant chilenske innvandrere gjennomgående er lav sammenlignet med de andre innvandringsgruppene, er andel fattige blant chilenske innvandrere vesentlig høyere enn i befolkningen uten innvandringsbakgrunn. Chilenerne i Norge opplevde en tydelig nedgang i andel fattige i perioden fra 1993-2001, og nedgangen var sterkere enn i befolkningene uten innvandringsbakgrunn. De fleste chilenske innvandrerne kom til Norge sent på åttitallet slik at kurvene i figur 3.4 og 3.5 gjenspeiler tilpasningen for disse innvandrerne fra noen år etter ankomsten til mange år senere. Den økte botiden har den forventede effekten på arbeidsmarkedet: en stigende arbeidsdeltagelse observeres blant innvandrerne fra Chile i perioden.³³ Videre kjennetegnes de chilenske innvandrerne av en rekke trekk som kan forventes å ha en gunstig effekt på deres tilpasning i Norge og inntektsutviklingen i perioden. For det første har de et utdanningsnivå som er relativt høyt sammenliknet med de andre innvandringsgruppene, og faktisk ikke så mye lavere enn for befolkningen for øvrig.³⁴ Videre er over 20 % av de chilenske innvandrerne gift med nordmenn, noe som også antas å ha en positiv effekt på tilpasning i Norge, se Østby (2004b, s. 67-78).

Innvandrerne fra Sri Lanka har opplevd en fattigdomsutvikling som i stor grad samsvarer med den til chilenerne. Mange innvandrere fra Sri Lanka kom til Norge på slutten av åttitallet og i begynnelsen av nittitallet, dvs. de har relativt lang botid sammenlignet med andre grupper. Mens denne gruppen har et noe

lavere utdanningsnivå enn chilenerne, har en sterk økning i arbeidsdeltagelsen på nittitallet ført til at fattigdom er også lavere i denne gruppen enn blant ikke-vestlige innvandrere for øvrig.³⁵

Mens innvandrerne fra Vietnam hadde en betydelig høyere andel fattige i begynnelsen av perioden fra 1993-2001, førte en sterk nedgang i fattigdom i denne gruppen til at de nærmet seg det relativt lave nivået til innvandrerne fra Chile og Sri Lanka ved slutten av perioden. Også denne gruppen av innvandrere kjennetegnes av lang botid, og drivkraften bak den sterke nedgangen i fattigdom for de vietnamesiske innvandrerne bør sees i sammenheng med den store økningen i arbeidsdeltagelsen i gruppen på nittitallet.³⁶

Innvandrerne fra det tidligere Jugoslavia (Serbia og Montenegro og Bosnia og Hercegovina) kjennetegnes også ved en sterk nedgang i andel fattige på slutten av nittitallet.³⁷ Mange av flyktningene, som utgjorde den største delen av innvandrerne fra disse landene, ankom i begynnelsen av nittitallet (fram til omkring 1995), dvs. noen år etter de andre gruppene hittil omtalt. Den tydelige nedgangen i fattigdom blant bosniske innvandrere helt fra til 2001 og fram til 1999 blant innvandrerne fra Serbia og Montenegro gjenspeiler derfor i stor grad botidseffekten for de første flyktningkullene fra disse landene. Den markante økningen i fattige blant innvandrerne fra Serbia og Montenegro ved slutten av nittitallet skyldes ankomsten av nye flyktninger i forbindelse med Kosovo-konflikten.

Utviklingen i fattigdom for innvandrerne fra Iran, Irak og Somalia påvirkes også i stor grad av nye flyktninger fra disse landene mot slutten av nittitallet og bør derfor ikke tolkes som tegn på mislykket integrering i Norge. Nedgangen i fattigdom i disse gruppene fram til ankomsten av de nye flyktningene gjenspeiler tilpasningen av innvandrerne med lengre botid. Dette gir grunn til å forvente i tiden framover både en nedgang i fattigdom for de nye innvandrerne og en ytterligere nedgang blant innvandrere med lengre botid.

³³ Se Østby (2004b) , s.45 for utviklingen i arbeidsdeltagelsen blant innvandrere i denne perioden. Bjertnæs (2000, s. 45) viser også tydelig den høye arbeidsdeltagelsen blant flyktninger fra Chile relativt til andre flyktningsgrupper.

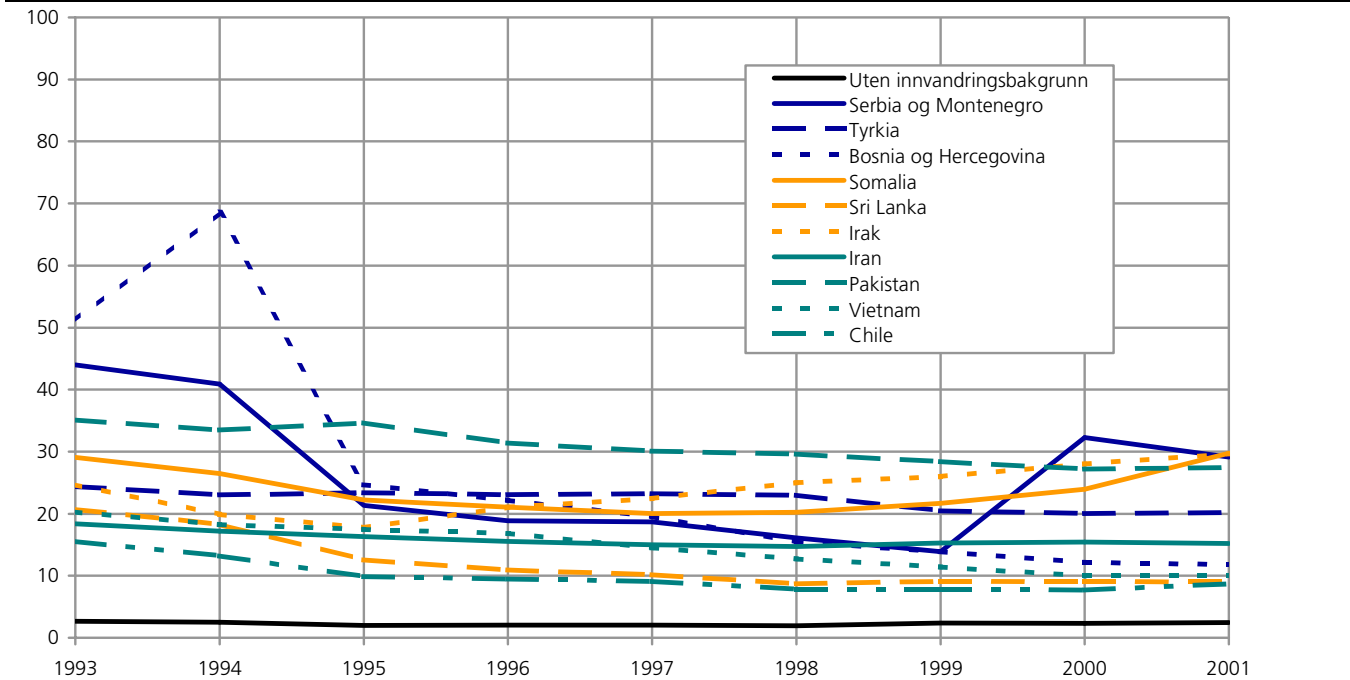
³⁴ Se Lie (2004s. 78-83) for en nærmere beskrivelse av kjennetegn ved de chilenske innvandrerne.

³⁵ Bjertnæs (2000), s. 45, viser også tydelig den høye arbeidsdeltagelsen blant flyktninger fra Sri Lanka relativt til andre flyktningsgrupper. Se Lie (2004), s. 66-72, for en nærmere beskrivelse av kjennetegn ved innvandrerne fra Sri Lanka.

³⁶ Se Østby (2004b) , s.45 for utviklingen i arbeidsdeltagelsen blant innvandrere i denne perioden og Lie (2004), s. 25-30 for kjennetegn ved de vietnamesiske innvandrerne.

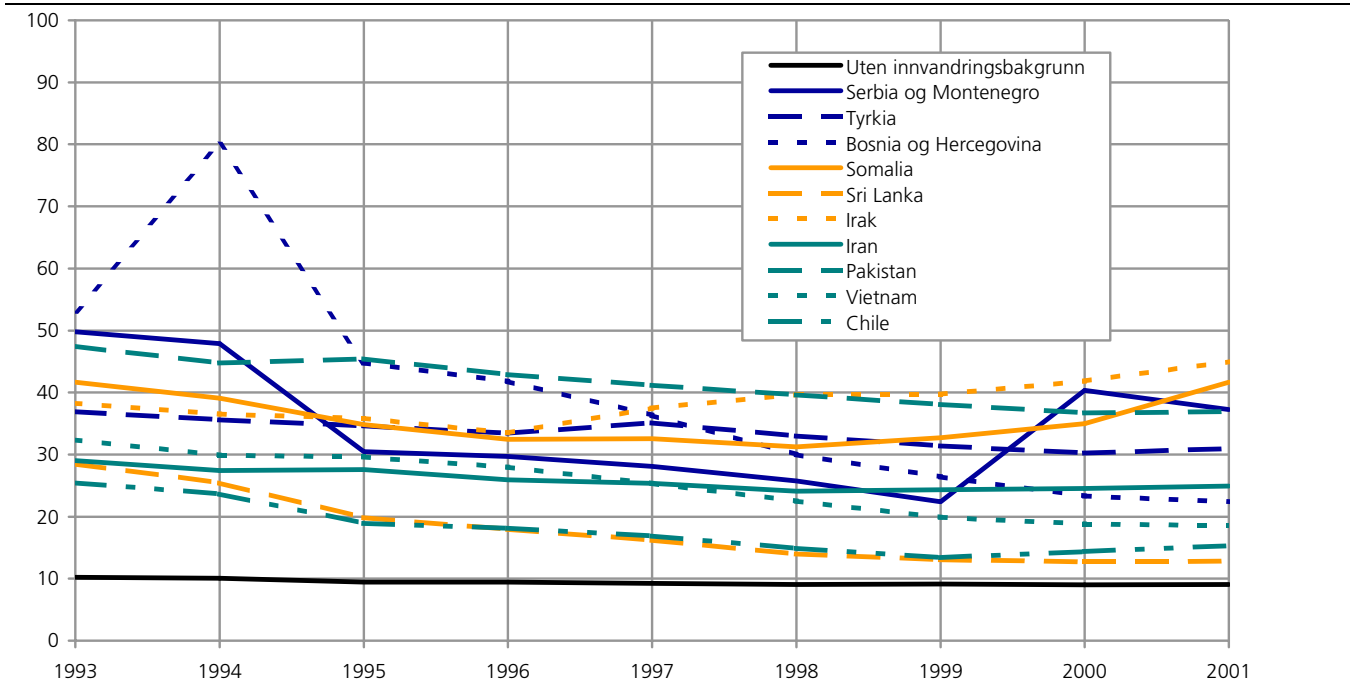
³⁷ Kurvene for de bosniske innvandrerne i figur 3 og 4 begynner først i året 1995 fordi det var forholdsvis få observasjoner av innvandrere fra Bosnia og Hercegovina i perioden før 1995.

Figur 3.4. Utviklingen av andel fattige i utvalgte innvandringsgrupper, 1993-2001. OECDs målemetode



OECDs målemetode bruker en fattigdomsgrense definert ved 50 prosent av medianinntekten etter skatt basert på OECD-ekvivalensskalaen.

Figur 3.5. Utviklingen av andel fattige i utvalgte innvandringsgrupper, 1993-2001. EUs målemetode



EUs målemetode bruker en fattigdomsgrense definert ved 60 prosent av medianinntekten etter skatt basert på EU-ekvivalensskalaen.

Andel fattige er gjennomgående høy for innvandrere fra både Tyrkia og Pakistan: mer enn én av fire pakistanske innvandrere og én av fem tyrkiske innvandrere er fattige når fattigdomsgrensen bestemmes etter OECDs målemetoden.³⁸ Mens en stor del av innvandrerne fra disse landene kom til Norge som arbeidsinnvandrere allerede på 70-tallet og derfor har lengst botid blant ikke-vestlige innvandrere til Norge, har det

også pågått en betydelig innvandring gjennom familie-gjenforening fra disse landene fram til i dag. En tydelig botidseffekt kan derfor ikke avleses av figurene. Disse gruppene kjennetegnes av lav arbeidsdeltagelse, særlig blant kvinnene.³⁹ Kombinasjonen av relativt lav arbeidsdeltagelse og store barnefamilier fører til at husholdningsinntektene til tyrkiske og pakistanske innvandrere jevnt over er relativt lav.

³⁸ Når EUs målemetoden brukes er mer enn én av tre innvandrere fra disse landene fattige.

³⁹ Se Østby (2004b), Lie (2004) og Galloway (2006b) for videre opplysninger om arbeidsdeltagelse blant innvandrere.

4. Oppsummering og konklusjoner

Formål

Et av formålene med denne studien er å kartlegge omfanget av kronisk og årlig fattigdom i Norge fra perioden 1993-2001, og studere om og eventuelt i hvilken grad den demografiske og geografiske fattigdomsprofilen avhenger av om fattigdom er bestemt ved å identifisere individer med vedvarende lave inntekter eller kortvarig lave inntekter. I denne studien benytter vi et registerbasert husholdningspanel med informasjon om sammensetningen og inntektene til alle husholdninger i Norge fra perioden 1993-2001. Et slikt datagrunnlag gjør det mulig for oss, i motsetning til studier basert på utvalgsdata, å bryte ned fattigdomsresultatene for å beskrive og drøfte forskjeller i både kronisk og årlig fattigdom på lokalt nivå og i spesielle demografiske grupper.

Et annet formål med dette arbeidet er å studere i hvilken grad individer som har lav inntekt i en kort periode, er utsatt for mer permanente økonomiske problemer. Hvis de fleste personer bare unntaksvis opplever lave årsinntekter gjennom livsløpet, vil varigheten som fattig være kort. I så fall vil det være stor inn- og utstrømning fra tilstanden årlig fattig. Hvis det derimot i stor grad er de samme personene som over tid har særlig lave inntekter, har fattigdomsproblemet en mer kronisk karakter.

Utviklingen i årlig og kronisk fattigdom i Norge fra 1993-2001

De empiriske fattigdomsresultatene presentert i denne studien viser at andelen som var fattige i Norge basert på opplysninger om årsinntekt, avtok frem til slutten av nittitallet og deretter økte svakt. Ved å basere analysen på OECDs målemetode faller andelen årlig fattige i Norge fra 3,5 prosent i 1993 til 3,1 prosent i 1999. Deretter øker andelen årlig fattige i Norge til 3,4 prosent i 2001. I likhet med tidligere studier av inntektsulikhet og fattigdom tyder resultatene presentert i denne studien på at det er en viss sammenheng mellom konjunktursyklus og omfanget av årlig fattigdom i Norge. Mens andelen årlig fattige reduseres gradvis under konjunkturoppgangen på nittitallet, er det viss økning i andelen årlig fattige under konjunkturedgangen i Norge omkring årtusenskiftet.

Av fattigdomsresultatene basert på 3-årig regnskapsperiode for inntekt framgår det at andelen kronisk fattige avtok gradvis fram til slutten av nittitallet uavhengig av valg av fattigdomsgrense og ekvivalensskala. Som forventet er andelen kronisk fattige lavere enn andelen årlig fattige, siden økt regnskapsperiode for inntekt reduserer sannsynligheten for at husholdninger med kun forbigående lave inntekter blir definert som fattige.

Selv om andelen kronisk og årlig fattige varierer til dels betydelig med valg av ekvivalensskala og fattigdomsgrense, er hovedtrekkene ved utviklingen i årlig fattigdom på landsbasis robust for disse metodiske valgene. Det kan imidlertid være verd å merke seg at andelen kronisk og årlig fattige basert på EUs målemetode (fattigdomsgrense definert ved 60 prosent av medianinntekten basert på EU-ekvivalensskalaen) er forholdsmessig høy sammenliknet med omfanget av kronisk og årlig fattigdom som fremkommer ved å benytte OECDs målemetode (fattigdomsgrense definert ved 50 prosent av medianinntekten basert på OECD-ekvivalensskalaen). De ulike fattigdomstallene skyldes ikke bare at fattigdomsgrensene er spesifisert annerledes i forhold til medianinntekten, men også at felleskonsum i EU-skalaen tillegges noe større vekt i beregningen av individens forbrukspotensial i forhold til OECD-skalaen. Ved å benytte EUs målemetode, istedenfor OECDs målemetode, blir andelen fattige derfor forholdsmessig høy, som i stor grad skyldes en betydelig økning i omfanget av fattigdom blant pensjonister.

Varigheten av årlig fattigdom i Norge

Ved å studere varigheten av årlig fattigdom skifter vi fokus fra den statiske beskrivelsen av fattigdom basert på tverrsnittsdata for ett år til en mer dynamisk beskrivelsen hvor vi ser på fattigdomsforløpet over tid. Fattigdomsresultatene presentert i denne studien viser at det er en betydelig utskiftning i populasjonen av de fattige fra år til år. Spesielt tydelig er det at det store flertall av nye fattige i et gitt år som ikke var fattige i de tidligere årene, ser ut til å oppleve korte perioder med fattigdom.

Sammenhengen mellom kronisk og årlig fattigdom

Ved å studere forholdet mellom kronisk og årlig fattigdom fremkommer det at de årlige fattigdomsindikatorene egner seg dårlig som grunnlag for å identifisere personer som har vedvarende lav inntekt. Dessuten finner vi en stabilitet i de årlige inntektene for personer med lav inntektstrøm. Med andre ord; de fleste årlig fattige har kun forbigående lav inntekt, mens de fleste kronisk fattige har både en relativt lav inntektstrøm og stabilt lav årsinntekt.

Hvem er årlig og kronisk fattige?

Ved å beskrive hva som kjennetegner individer som blir kategorisert som fattige ut i fra sentrale geografiske og demografiske karakteristika kan vi få innsikter i hvem som er årlig og kronisk fattige.

Av fattigdomsresultatene etter *bosted* presentert i denne studien fremgår det at omfanget av kronisk og årlig fattigdom er jevnt over høyere i hovedstaden sammenliknet med de andre fylkene. Ved å basere analysen på EUs målemetode er andelen fattige også forholdsmessig høy i fylker, slik som Hedmark og Oppland, hvor det er en overrepresentasjon av minstepensjonister sammenliknet med landet for øvrig.

Ved å studere omfanget av årlig og kronisk fattigdom etter *husholdningstype* fremgår det at enslige foreldre med små barn og yngre enslige er relativt utsatt for fattigdom i forholdt til befolkningen for øvrig. I denne sammenhengen er det interessant å merke seg hvordan variasjonen i omfanget av fattigdom blant enslige foreldre i stor grad samsvarer med endringene i regelverket for støtte til enslige foreldre. Til sammenlikning er par med og uten barn stort sett underrepresentert blant de fattige. Unntaket er par over 66 år uten barn som i likhet med enslige over 66 år har en forholdsvis høy andel årlig og kronisk fattige når analysen er basert på EUs målemetode for fattigdom.

Fattigdomsresultatene etter *alder* presentert i denne studien viser at *barnefattigdom* ikke er et fremtredende trekk ved den demografiske fattigdomsprofilen i Norge for perioden 1993-2001. Riktignok er andelen fattige barn, spesielt under skolealder, noe høyere enn for befolkningen for øvrig når OECDs målemetode benyttes. Til sammenlikning er barn underrepresentert blant de fattige i forhold til befolkningen for øvrig når analysen er basert på EUs målemetode for fattigdom, som tillegger felleskonsum en forholdsmessig stor vekt i beregningen av individers forbrukspotensial.

Fattigdomsresultatene presentert i denne studien viser at *innvandrere* er klart overrepresentert blant de årlig fattige. Selv om innvandrere bare står for 4-6 % av befolkningen i perioden 1993-2001, utgjorde de hele 15 % av de fattige basert på EUs målemetode og opp til 30 % av de fattige basert på OECDs målemetode.

Undersøkelsen av kronisk fattigdom blant innvandrere gjenspeiler de grunnleggende trekkene ved årlig fattigdom blant innvandrere. Kronisk fattigdom er mer utbredt blant innvandrere enn i befolkningen uten innvandringsbakgrunn og andelen kronisk fattige blant innvandrere synker mot slutten av nittitallet. Det er betydelig variasjon i andelen fattige blant innvandrere avhengig av opprinnelsesland. Mens den høye andelen fattige blant innvandrere kan gi grunn til bekymring, er det imidlertid verd å understreke at mange innvandrere over tid lykkes med å etablere seg med en levestandard over fattigdomsgrensen i Norge.

Avsluttende merknader

Som understreket i denne så vel som tidligere studier av fattigdom fra Statistisk sentralbyrå finnes det ikke klart etablerte og allment aksepterte definisjoner av hva som menes med fattigdom og hvordan den best kan måles. En rekke definisjoner og forutsetninger vil kunne ha avgjørende betydning for resultatene fra empiriske analyser av fattigdom. En metodisk problemstilling av betydning for identifiseringen av de fattige er knyttet til hvorvidt man skal benytte en felles lands-spesifikk fattigdomsgrense eller mer disaggregerte fattigdomsgrenser som tar hensyn til geografiske forskjeller i priser og behov.

I dette arbeidet har vi valgt å følge standard praksis i OECD-landene som er å la fordelingen av de individuelle inntektene (avledet av husholdningsinntektene og korrigert for stordriftsfordelene) danne utgangspunktet for bestemmelsen av en felles lands-spesifikke fattigdomsgrensene. Det er imidlertid verd å merke seg at denne framgangsmåten hviler på en underliggende forutsetning om at personers kjøpekraft er uavhengig av bosted, og at kravene for å kunne delta i samfunns-livet er de samme, eller iallfall koster det samme, enten en bor i en liten eller i stor kommune. Begge forutsetningene er diskutabile. For eksempel vet vi at boligutgiftene, og dermed kjøpekraften, til innbyggerne i Norge varierer betydelig med graden av sentralitet. En alternativ framgangsmåte med regions-spesifikke fattigdomsgrenser er foreslått og benyttet i Langørgen et al. (2003) og utdypet i Mogstad et al. (2006). Siden boligutgiftene er en spesielt tung utgiftpost for de aller fleste husholdninger, spesielt for dem med relativt lave inntekter, foreslås det å gruppere kommunene etter nivå på boligprisene og geografisk beliggenhet, og på det grunnlag bestemme regions-spesifikke fattigdomsgrenser. Siktemålet med å benytte slike regions-spesifikke fattigdomsgrenser i analysen av fattigdom er å øke sammenliknbarheten av økonomiske ressurser mellom individer ved å begrense sammenlikningen av inntekter til personer som bor i en og samme gruppe av kommuner, dvs. til områder innenfor samme landsdel med forholdsvis like boligpriser.

Resultatene fra Langørgeren et al. (2003) og Mogstad et al. (2006) viser at omfanget av årlig fattigdom på landsbasis er tilnærmet uberørt av valg av type fattigdomsgrense, mens den geografiske og demografiske fattigdomsprofilen viste seg å være sensitiv til dette metodiske valget. Spesielt tydelig var det for eksempel at årlig fattigdom i stor grad er et hovedstadsproblem om en benytter regionspesifikke fattigdomsgrenser. På grunn av dette arbeidets begrensede omfang og manglende tilgang på boligpriser fra perioden 1993-2001, har vi fulgt standardtilnærmingen og benyttet konvensjonelle landspesifikke fattigdomsgrenser. I lys av resultatene fra studiene av årlig fattigdom referert til ovenfor hadde det imidlertid vært av interesse å undersøke i hvilken grad hovedtrekkene ved de årlige og kroniske fattigdomsresultatene presentert i dette arbeidet avhenger av om analysen er basert på regionsspesifikke eller landsspesifikke grenser for fattigdom.

Referanser

- Aaberge, R., A. Andersen og T. Wennemo (1996a): "Omfang, nivå og fordeling av lavinntekter i Norge, 1979-1993" i A. Puide (red.) *Den nordiske fattigdommens utvikling og struktur*, Tema Nord, Nordisk Ministerråd.
- Aaberge, R., A. Andersen and T. Wennemo (1996b): Er Årlig Lavinntekt et Godt Mål på Fattigdom? Lavinntekt i Norge 1979-1993, *Økonomiske Analyser*, Vol 6, pp. 24-40.
- Aaberge, R., A. Andersen og T. Wennemo (1999): "Temporær og kronisk fattigdom i Norge. 1979-1996", Notater, Nr. 32, Statistisk sentralbyrå.
- Aaberge, R., A. Andersen and T. Wennemo (2000): "Extent, Level and Distribution of Low Income in Norway, 1979-1995", In Gustavsson (eds.): *Poverty and Low Income in the Nordic Countries*, Ashgate.
- Andersen, A., J. Epland, T. Wennemo og R. Aaberge (2003): "Økonomiske konjunkturer og fattigdom: En studie basert på norske inntektsdata, 1979-2000", *Tidsskrift for Velferdsforskning*, 2.
- Barth, E., B. Bratsberg, and O. Raaum (2004): "Identifying earnings assimilation of immigrants under changing macroeconomic conditions", *Scandinavian Journal of Economics*, 106(1), 1-22.
- Bjertnæs, Marte Kristine (2002): *Innvandring og innvandrere 2000*, Statistiske analyser, Nr. 33, Statistisk sentralbyrå.
- Dahl, G. (2003): "Enslige foreldre med overgangstønad", Notater, 84, Statistisk sentralbyrå.
- Epland, J. (2005): "Veier inn i og ut av fattigdom: Inntektsmobilitet blant lavinntektshushold", *Rapporter*, 16.
- Epland, J. og M. Kirkeberg (2003): "Økonomi og levekår for ulike grupper", *Rapporter*, 28, Statistisk sentralbyrå.
- Epland, J. (2001): "Barn i husholdninger med lav inntekt: Omfang, utvikling og årsaker", *Rapporter*, 9, Statistisk sentralbyrå.
- Expert Group on Household Income Statistics (2001): *Final Report and Recommendations*, Ottawa, Canada.
- Fjærli, E. og R. Aaberge (2002): "Tax Reforms, Dividend Policy and Trends in Income Inequality: Empirical Evidence based on Norwegian Data", *Discussion Paper*, 284/03, Statistisk sentralbyrå.
- Galloway, T. A. (2002): "En studie av fattigdom basert på registerdata", *Rapporter*, Nr. 1, Stiftelsen Frischsenteret for samfunnsøkonomisk forskning.
- Galloway, T. A. (2006a): "Do Immigrants Integrate Out of Poverty in Norway?", kommer som *Discussion Paper*, Statistics Norway.
- Galloway, T. A. (2006b): "The Labor Market Integration of Immigrant Men and Women", kommer som *Discussion Paper*, Statistics Norway.
- Galloway, T. A. and Rolf Aaberge (2005): "Assimilation Effects on Poverty Among Immigrants to Norway", *Journal of Population Economics*, 18, 691-718.
- Hayfron, J.E. (1998): "The Performance of Immigrants in the Norwegian Labor Market", *Journal of Population Economics*, 11(2), 293-303
- Iceland, J. (2000) "The 'Family/Couple/Household' Unit of Measurement in Poverty Estimation", *Journal of Economic and Social Measurement*, 26, 253-265.
- Kjeldstad, R. og M. Rønsen (2002): "Enslige foreldre på arbeidsmarkedet 1980-1999", *Statistiske analyser*, nr. 49, Statistisk sentralbyrå.
- Kommunal- og regionaldepartementet (2005), Mål for inkludering av innvandrere og deres etterkommere, *Statsbudsjettet 2006*, Vedlegg til St.prp. nr. 1 (2005-2006) for Kommunal- og regionaldepartementet.

- Langørgen, A. og R. Aaberge (2002): "Fordelingsvirkninger av kommunal tjenestetproduksjon", *Norsk Økonomisk Tidsskrift*, Nr. 1.
- Langørgen, A., M. Mogstad og R. Aaberge (2003): "Et regionalt perspektiv på fattigdom", *Økonomiske Analyser*, Nr. 4, pp 28-39, Statistisk sentralbyrå.
- Lie, Benedicte (2004): "Fakta om ti innvandrergupper i Norge", *Rapporter*, Nr. 14, Statistisk sentralbyrå
- Longva, P. and O. Raaum (2002): "Unemployment and Earnings Assimilation of Immigrants", *Labour* 16(3), 469-89.
- Mogstad, M. (2003): "Analyse av fattigdom basert på register- og folketellingsdata", *Notater*, Nr. 61, Statistisk sentralbyrå.
- Mogstad, M. (2005): "Fattigdom i Stor-Osloregionen: En empirisk analyse", *Rapporter*, 11, Statistisk sentralbyrå.
- Mogstad, M., A. Langørgen og R. Aaberge (2006): "Region-specific versus Country-specific Poverty Lines in Analysis of Poverty", kommer i *Journal of Economic Inequality*.
- Orshansky, M. (1969): "How Poverty is Measured", *Monthly Labour Review*, februar, pp. 236- 250.
- Rawls, J. (1971): *A Theory of Justice*, Oxford, Oxford University Press.
- Roll-Hansen, H. (2002): "Fattigdomsstatistikk mellom økonomi og moral", *Samfunnsspeilet*, Nr. 1, Statistisk sentralbyrå.
- Rowntree, B. S. (1901): *Poverty: A Study of Town Life*, Første utgave, London, Macmillan.
- Skrede, K. (1999): "Generasjonsforskjeller i levekår", *Samfunnsspeilet*, 2, Statistisk sentralbyrå.
- Smith, A. (1812): *An Inquiry into the Nature and Causes of the Wealth of Nations*, London, George Routledge and sons.
- Østby, Lars (red) (2004a): "Innvandrere i Norge - Hvem er de, og hvordan går det med dem? Del I: Demografi", *Notater*, Nr. 65, Statistisk sentralbyrå
- Østby, Lars (red) (2004b): "Innvandrere i Norge - Hvem er de, og hvordan går det med dem? Del II: Levekår", *Notater*, Nr. 66, Statistisk sentralbyrå

Tabeller

Tabell A.1. Minstepensjon for enslige og par, 1993-2001. Faste priser (2001)

År	Enslig minstepensjonist			Minstepensjonen
	Grunnpensjon	Sært tillegg		
1993	44 431	26 881		71 312
1994	44 734	27 064		71 798
1995	44 827	27 411		72 238
1996	46 092	28 185		74 277
1997	46 681	29 246		75 927
1998	48 277	35 702		83 979
1999	49 327	39 131		88 459
2000	49 844	39 542		89 386
2001	50 603	40 143		90 746

År	Par hvor begge er minstepensjonister				
	Grunnpensjon per person	Sært tillegg per person	Minstepensjonen per person	Ekvivalent minstepensjon per person basert på EUs målemetode	Ekvivalent minstepensjon per person basert på OECDs målemetode
1993	33 324	26 881	60 205	80 273	70 829
1994	33 550	27 064	60 614	80 819	71 311
1995	33 620	27 411	61 031	81 375	71 802
1996	34 569	28 185	62 754	83 672	73 829
1997	35 011	29 246	64 256	85 675	75 596
1998	36 208	35 702	71 910	95 880	84 600
1999	36 995	39 131	76 127	101 502	89 561
2000	37 383	39 542	76 925	102 566	90 500
2001	37 952	40 143	78 096	104 127	91 877

Bygger på gjennomsnittelig grunnbeløp for hver enkelt år.

OECDs målemetode bruker en fattigdomsgrense definert ved 50 prosent av medianinntekten etter skatt basert på OECD-ekvivalensskalaen.

EUs målemetode bruker en fattigdomsgrense definert ved 60 prosent av medianinntekten etter skatt basert på EU-ekvivalensskalaen.

Tabell A.2. Prosent årlig fattige etter fylke, 1993-2001. OECDs målemetode

Fylke	År									
	1993	1994	1995	1996	1997	1998	1999	2000	2001	
Østfold	3,5	3,3	3,3	3,2	3,2	3,1	3,1	3,1	3,3	
Akershus	2,6	2,4	2,3	2,2	2,2	2,1	2,1	2,3	2,4	
Oslo	6,3	5,9	6,3	6,1	5,9	6,1	5,7	5,7	6,0	
Hedmark	3,8	3,8	3,5	3,5	3,6	3,4	3,1	3,2	3,4	
Oppland	3,5	3,5	3,6	3,5	3,5	3,3	3,3	3,2	3,4	
Buskerud	3,5	3,3	3,4	3,3	3,2	3,1	3,1	3,0	3,3	
Vestfold	3,2	3,0	2,9	3,0	2,9	2,9	2,8	2,9	2,9	
Telemark	3,2	3,2	3,1	3,2	3,0	3,0	3,1	3,1	3,3	
Aust-Agder	3,7	3,6	3,3	3,3	3,2	3,1	3,0	3,2	3,4	
Vest-Agder	3,4	3,6	3,5	3,4	3,3	3,1	2,8	3,1	3,3	
Rogaland	3,0	2,8	2,8	2,9	2,9	2,8	2,7	2,8	3,1	
Hordaland	3,2	3,1	3,0	3,2	3,0	2,8	2,8	2,8	3,0	
Sogn og Fjordane	2,6	2,7	2,6	2,8	3,0	2,6	2,7	2,5	2,5	
Møre og Romsdal	2,9	2,7	2,5	2,6	2,6	2,5	2,3	2,4	2,7	
Sør-Trøndelag	3,2	3,2	3,3	3,4	3,4	3,3	3,0	3,1	3,3	
Nord-Trøndelag	3,2	3,3	3,1	3,1	3,2	2,9	2,9	2,9	3,0	
Nordland	3,1	3,0	3,0	3,0	3,1	2,9	2,7	2,8	3,0	
Troms	3,1	3,1	3,1	3,1	3,3	3,0	2,8	2,9	3,1	
Finmark	2,9	2,9	2,8	2,9	2,9	2,7	2,6	2,9	3,1	

OECDs målemetode bruker en fattigdomsgrense definert ved 50 prosent av medianinntekten etter skatt basert på OECD-ekvivalensskalaen.

Tabell A.3. Prosent årlig fattige etter fylke, 1993-2001. EUs målemetode

Fylke	År									
	1993	1994	1995	1996	1997	1998	1999	2000	2001	
Østfold	12,2	12,2	12,1	12,0	11,8	11,5	10,9	10,7	10,9	
Akershus	7,0	6,8	6,5	6,5	6,3	6,3	6,0	6,0	6,2	
Oslo	13,0	12,6	12,9	12,6	12,3	12,4	11,8	11,8	12,1	
Hedmark	14,7	14,8	14,5	14,5	14,4	14,2	13,1	13,0	12,9	
Oppland	13,6	13,9	14,1	14,1	13,9	13,9	13,1	12,6	12,4	
Buskerud	11,6	11,4	11,4	11,2	10,9	10,8	10,2	9,8	10,1	
Vestfold	10,3	10,3	10,2	10,2	9,9	9,8	9,1	9,3	9,2	
Telemark	11,5	11,6	11,6	11,7	11,6	11,2	10,8	10,8	11,0	
Aust-Agder	12,1	11,9	11,5	11,6	11,2	11,2	10,5	10,7	10,6	
Vest-Agder	10,5	10,9	10,8	10,7	10,5	10,3	9,5	9,8	10,0	
Rogaland	9,1	8,9	9,0	9,2	9,1	8,9	8,4	8,5	8,8	
Hordaland	10,2	10,1	10,1	10,2	9,9	9,6	9,1	9,1	9,2	
Sogn og Fjordane	11,6	11,5	11,6	11,7	11,8	11,4	10,8	10,4	10,4	
Møre og Romsdal	11,7	11,5	11,1	11,1	11,1	10,8	10,2	10,1	10,4	
Sør-Trøndelag	11,0	11,1	11,2	11,2	11,1	10,9	10,2	10,1	10,1	
Nord-Trøndelag	12,5	12,6	12,5	12,5	12,5	12,1	11,4	11,2	11,0	
Nordland	12,2	12,3	12,2	12,2	12,2	11,7	11,0	11,2	11,1	
Troms	10,9	11,1	10,9	11,0	10,9	10,6	10,1	10,0	10,1	
Finmark	9,2	9,0	9,0	9,2	9,1	8,7	8,6	8,7	9,2	

EUs målemetode bruker en fattigdomsgrense definert ved 60 prosent av medianinntekten etter skatt basert på EU-ekvivalensskalaen.

Tabell A.4. Prosent kronisk fattige etter fylke basert på treårig ekvivalentinntekt etter skatt, 1993-2001

Fylke	OECDs målemetode			EUs målemetode		
	1993-1995	1996-1998	1999-2001	1993-1995	1996-1998	1999-2001
Østfold	2,2	1,9	1,9	10,7	10,3	9,5
Akershus	1,4	1,2	1,2	5,5	5,1	4,8
Oslo	4,4	4,2	3,9	11,0	10,6	9,8
Hedmark	2,6	2,3	1,9	13,3	12,9	11,6
Oppland	2,3	2,3	2,0	12,3	12,2	11,2
Buskerud	2,2	2,0	1,9	10,0	9,5	8,7
Vestfold	1,9	1,7	1,6	8,9	8,4	7,8
Telemark	2,0	1,9	1,9	10,2	10,0	9,4
Aust-Agder	2,3	2,1	1,8	10,2	9,8	9,0
Vest-Agder	2,1	2,0	1,8	9,0	9,0	8,3
Rogaland	1,6	1,7	1,6	7,6	7,6	7,1
Hordaland	1,9	1,7	1,7	8,7	8,4	7,8
Sogn og Fjordane	1,8	1,7	1,5	10,3	9,9	9,2
Møre og Romsdal	1,7	1,5	1,4	10,0	9,6	9,0
Sør-Trøndelag	1,9	2,0	1,9	9,5	9,4	8,7
Nord-Trøndelag	2,0	1,9	1,8	11,1	10,9	9,9
Nordland	1,9	1,9	1,7	10,7	10,4	9,7
Troms	1,9	1,9	1,7	9,4	9,0	8,5
Finmark	1,7	1,6	1,5	7,6	7,3	7,1

Tilstanden i det første året i den aktuelle regnskapsperioden er benyttet for å bestemme individenes bostedet.

OECDs målemetode bruker en fattigdomsgrense definert ved 50 prosent av medianinntekten etter skatt basert på OECD-ekvivalensskalaen.

EUs målemetode bruker en fattigdomsgrense definert ved 60 prosent av medianinntekten etter skatt basert på EU-ekvivalensskalaen.

Tabell A.5. Prosent årlig fattige etter høyeste utdanning, 1993-2001. OECDs målemetode

Utdanningsnivå	År									
	1993	1994	1995	1996	1997	1998	1999	2000	2001	
Kun grunnskole, ingen eller uoppgitt utdanning	5,4	5,3	5,3	5,5	5,5	5,3	5,1	5,3	5,7	
Videregående skole	2,2	2,1	2,1	2,1	2,1	2,0	2,0	2,0	2,2	
Universitets- eller høyskoleutdanning	1,1	1,0	1,0	1,0	1,0	1,0	1,1	1,2	1,3	

OECDs målemetode bruker en fattigdomsgrense definert ved 50 prosent av medianinntekten etter skatt basert på OECD-ekvivalensskalaen.

Tabell A.6. Prosent årlig fattige etter høyeste utdanning, 1993-2001. EUs målemetode

Utdanningsnivå	År									
	1993	1994	1995	1996	1997	1998	1999	2000	2001	
Kun grunnskole, ingen eller uoppgitt utdanning	17,1	17,1	17,4	17,7	17,5	17,2	16,3	16,3	16,6	
Videregående skole	7,3	7,3	7,3	7,4	7,3	7,4	7,1	7,1	7,3	
Universitets- eller høyskoleutdanning	2,2	2,2	2,2	2,1	2,1	2,2	2,4	2,4	2,5	

EUs målemetode bruker en fattigdomsgrense definert ved 60 prosent av medianinntekten etter skatt basert på EU-ekvivalensskalaen.

Tabell A.7. Prosent kronisk fattige etter høyeste utdanning basert treårig ekvivalentinntekt etter skatt, 1993-2001

Utdanningsnivå	OECDs målemetode			EUs målemetode		
	1993-1995	1996-1998	1999-2001	1993-1995	1996-1998	1999-2001
Kun grunnskole, ingen eller uoppgitt utdanning	3,5	3,5	3,2	15,8	15,9	14,8
Videregående skole	1,5	1,4	1,4	6,2	6,2	6,8
Universitets- eller høyskoleutdanning	0,7	0,6	0,7	1,6	1,5	1,7

Tilstanden i det første året i den aktuelle regnskapsperioden er benyttet for å bestemme individenes utdanningsnivå.

OECDs målemetode bruker en fattigdomsgrense definert ved 50 prosent av medianinntekten etter skatt basert på OECD-ekvivalensskalaen.

EUs målemetode bruker en fattigdomsgrense definert ved 60 prosent av medianinntekten etter skatt basert på EU-ekvivalensskalaen.

Tabell A.8. Prosent årlig fattige etter alder, 1993-2001. OECDs målemetode

Alder	År									
	1993	1994	1995	1996	1997	1998	1999	2000	2001	
< 4	4,9	4,6	4,7	5,0	4,9	4,6	4,1	4,2	4,9	
4 - 6	4,3	4,0	4,0	4,2	4,1	4,1	3,9	4,3	4,9	
7 - 17	3,7	3,6	3,7	3,7	3,7	3,7	3,6	3,8	4,3	
18 - 34	4,2	3,9	3,8	3,6	3,5	3,4	3,3	3,4	3,7	
35 - 64	2,4	2,4	2,3	2,3	2,3	2,3	2,2	2,2	2,3	
> 65	4,0	4,1	4,1	4,2	4,4	4,0	3,9	3,8	3,7	

OECDs målemetode bruker en fattigdomsgrense definert ved 50 prosent av medianinntekten etter skatt basert på OECD-ekvivalensskalaen.

Tabell A.9. Prosent årlig fattige etter alder, 1993-2001. EUs målemetode

Alder	År									
	1993	1994	1995	1996	1997	1998	1999	2000	2001	
< 4	8,8	8,4	8,7	8,9	8,8	7,8	6,6	6,8	7,6	
4 - 7	7,6	7,3	7,3	7,6	7,4	7,1	6,4	6,8	7,6	
7 - 18	6,3	6,1	6,3	6,3	6,3	6,2	6,0	6,2	6,8	
18 - 35	7,4	7,1	7,0	6,8	6,6	6,3	6,2	6,4	6,9	
35 - 65	5,8	5,8	5,8	5,8	5,6	5,7	5,6	5,5	5,6	
> 65	33,8	34,5	34,3	34,5	34,4	34,3	32,0	31,5	30,5	

EUs målemetode bruker en fattigdomsgrense definert ved 60 prosent av medianinntekten etter skatt basert på EU-ekvivalensskalaen.

Tabell A.10. Prosent kronisk fattige etter alder basert på treårig ekvivalentinntekt etter skatt, 1993-2001

Alder	OECDs målemetode			EUs målemetode		
	1993-1995	1996-1998	1999-2001	1993-1995	1996-1998	1999-2001
< 4	3,0	3,1	2,7	6,3	6,2	5,0
4 - 7	2,9	2,8	2,9	5,6	5,5	5,2
7 - 18	2,6	2,6	2,6	4,9	4,9	4,8
18 - 35	2,4	2,0	1,9	5,2	4,6	4,3
35 - 65	1,6	1,5	1,5	5,0	4,9	4,7
> 65	2,5	2,5	1,9	34,4	34,1	31,5

Tilstanden i det første året i den aktuelle regnskapsperioden er benyttet for å bestemme individenes alder.

OECDs målemetode bruker en fattigdomsgrense definert ved 50 prosent av medianinntekten etter skatt basert på OECD-ekvivalensskalaen.

EUs målemetode bruker en fattigdomsgrense definert ved 60 prosent av medianinntekten etter skatt basert på EU-ekvivalensskalaen.

Tabell A.11. Prosent årlig fattige etter kjønn, 1993-2001. OECDs målemetode

Kjønn	År									
	1993	1994	1995	1996	1997	1998	1999	2000	2001	
Mann	3,6	3,5	3,4	3,4	3,3	3,2	3,1	3,2	3,4	
Kvinne	3,4	3,3	3,3	3,4	3,4	3,2	3,1	3,2	3,4	

OECDs målemetode bruker en fattigdomsgrense definert ved 50 prosent av medianinntekten etter skatt basert på OECD-ekvivalensskalaen.

Tabell A.12. Prosent årlig fattige etter kjønn, 1993-2001. EUs målemetode

Kjønn	År									
	1993	1994	1995	1996	1997	1998	1999	2000	2001	
Mann	9,0	8,8	8,8	8,7	8,6	8,4	8,0	7,9	8,1	
Kvinne	13,1	13,1	13,1	13,1	12,9	12,7	12,0	11,9	12,0	

EUs målemetode bruker en fattigdomsgrense definert ved 60 prosent av medianinntekten etter skatt basert på EU-ekvivalensskalaen.

Tabell A.13. Prosent kronisk fattige etter kjønn basert på treårig ekvivalentinntekt etter skatt, 1993-2001

Kjønn	OECDs målemetode			EUs målemetode		
	1993-1995	1996-1998	1999-2001	1993-1995	1996-1998	1999-2001
Mann	2,2	2,1	2,0	7,4	7,0	6,5
Kvinne	2,2	2,1	1,9	11,7	11,4	10,5

OECDs målemetode bruker en fattigdomsgrense definert ved 50 prosent av medianinntekten etter skatt basert på OECD-ekvivalensskalaen.

EUs målemetode bruker en fattigdomsgrense definert ved 60 prosent av medianinntekten etter skatt basert på EU-ekvivalensskalaen.

Tabell A.14. Prosent årlig fattige etter husholdningstype, 1993-2001. OECDs målemetode

Husholdningstype	År								
	1993	1994	1995	1996	1997	1998	1999	2000	2001
Enslige, under 30	14,3	13,6	13,1	12,4	11,5	11,2	11,5	11,7	12,5
Enslige, 30-44 år	8,1	7,4	7,2	7,2	6,8	6,9	6,6	6,5	6,6
Enslige, 45-66 år	5,7	5,6	5,5	5,4	5,2	5,5	5,4	5,2	5,2
Enslige, over 66 år	6,4	6,5	6,6	6,6	6,9	6,6	6,5	6,4	6,3
Par uten barn, eldste medlem under 30	2,4	2,2	1,8	1,4	1,3	1,2	1,2	1,3	1,3
Par uten barn, eldste medlem 30-44 år	1,9	1,9	1,7	1,6	1,4	1,4	1,2	1,2	1,1
Par uten barn, eldste medlem 45-66 år	1,1	1,1	1,1	1,1	1,0	1,0	0,9	0,9	0,9
Par uten barn, eldste medlem over 66 år	2,2	2,2	2,2	2,3	2,5	2,0	1,7	1,7	1,5
Par med barn, yngste barn under 4 år	3,6	3,4	3,6	3,5	3,5	3,4	3,1	3,3	3,6
Par med barn, yngste barn 4-6 år	2,8	2,8	2,7	2,7	2,8	2,7	2,8	3,0	3,0
Par med barn, yngste barn 7-17 år	1,6	1,7	1,6	1,6	1,6	1,5	1,5	1,5	1,5
Par med barn, yngste barn over 17 år	0,9	0,9	0,8	0,9	0,8	0,8	0,7	0,7	0,8
Enslig forelder, yngste barn under 4 år	10,5	9,5	10,6	13,4	13,3	12,4	10,9	11,2	13,6
Enslig forelder, yngste barn 4-6 år	5,7	4,7	4,8	5,5	5,7	5,5	5,3	6,3	8,6
Enslig forelder, yngste barn 7-17 år	4,7	4,3	4,2	4,0	3,9	4,2	4,2	4,5	5,3
Enslig forelder, yngste barn over 17 år	2,9	2,9	2,8	2,8	2,6	2,6	2,4	2,4	2,6

OECDs målemetode bruker en fattigdomsgrense definert ved 50 prosent av medianinntekten etter skatt basert på OECD-ekvivalensskalaen.

Tabell A.15. Prosent årlig fattige etter husholdningstype, 1993-2001. EUs målemetode

Husholdningstype	År								
	1993	1994	1995	1996	1997	1998	1999	2000	2001
Enslige, under 30	22,8	22,3	22,1	21,0	19,9	19,6	19,9	21,0	22,2
Enslige, 30-44 år	15,0	14,3	14,2	14,3	13,9	14,1	14,0	14,1	14,4
Enslige, 45-66 år	20,0	19,9	20,0	20,0	19,1	19,8	19,5	19,2	19,1
Enslige, over 66 år	54,9	55,8	55,6	55,6	54,5	56,6	55,1	54,3	52,9
Par uten barn, eldste medlem under 30	4,6	3,9	3,5	3,0	2,6	2,4	2,5	2,7	2,7
Par uten barn, eldste medlem 30-44 år	3,2	3,2	3,0	3,0	2,5	2,6	2,3	2,3	2,3
Par uten barn, eldste medlem 45-66 år	3,8	3,8	3,8	3,7	3,6	3,3	3,0	2,7	2,7
Par uten barn, eldste medlem over 66 år	20,4	20,8	20,6	20,8	21,6	19,2	15,5	15,0	14,3
Par med barn, yngste barn under 4 år	5,9	5,6	5,9	5,7	5,8	5,4	4,9	5,1	5,4
Par med barn, yngste barn 4-6 år	4,6	4,5	4,6	4,6	4,4	4,4	4,5	4,5	4,7
Par med barn, yngste barn 7-17 år	3,1	3,1	3,0	3,0	2,9	2,8	2,8	2,6	2,6
Par med barn, yngste barn over 17 år	2,0	1,9	1,7	1,7	1,6	1,5	1,4	1,4	1,4
Enslig forelder, yngste barn under 4 år	22,2	21,4	23,2	26,7	27,0	22,5	17,5	18,4	22,1
Enslig forelder, yngste barn 4-6 år	14,3	13,0	12,9	14,0	14,1	12,7	10,9	12,3	15,1
Enslig forelder, yngste barn 7-17 år	10,3	9,4	9,4	9,4	9,4	9,5	9,5	9,9	11,1
Enslig forelder, yngste barn over 17 år	7,0	6,8	6,6	6,4	6,1	5,9	5,7	5,5	5,7

EUs målemetode bruker en fattigdomsgrense definert ved 60 prosent av medianinntekten etter skatt basert på EU-ekvivalensskalaen.

Tabell A.16. Prosent kronisk fattige etter husholdningstype basert på treårig ekvivalentinntekt etter skatt, 1993-2001

Husholdningstype	OECDs målemetode			EUs målemetode		
	1993-1996	1996-1999	1999-2001	1993-1996	1996-1999	1999-2001
Enslige, under 30	7,5	5,9	5,6	10,7	13,0	12,7
Enslige, 30-44 år	4,8	4,4	4,2	7,3	11,2	11,2
Enslige, 45-66 år	4,1	3,7	3,7	9,7	18,9	18,5
Enslige, over 66 år	4,2	4,1	3,5	30,6	54,8	54,8
Par uten barn, eldste medlem under 30	1,2	0,7	0,6	2,3	1,8	1,5
Par uten barn, eldste medlem 30-44 år	1,2	1,0	0,7	2,0	2,2	1,7
Par uten barn, eldste medlem 45-66 år	0,7	0,7	0,6	2,2	3,3	2,5
Par uten barn, eldste medlem over 66 år	1,3	1,3	0,7	13,7	22,2	16,6
Par med barn, yngste barn under 4 år	2,6	2,6	2,5	7,8	4,6	4,1
Par med barn, yngste barn 4-6 år	2,0	2,0	2,0	6,1	3,5	3,4
Par med barn, yngste barn 7-17 år	1,1	1,0	0,9	3,1	2,2	2,0
Par med barn, yngste barn over 17 år	0,4	0,4	0,3	1,2	1,1	0,9
Enslig forelder, yngste barn under 4 år	5,8	7,3	7,0	16,7	17,0	13,4
Enslig forelder, yngste barn 4-6 år	3,1	3,1	4,0	11,0	9,3	9,2
Enslig forelder, yngste barn 7-17 år	3,1	2,7	3,0	8,0	7,5	7,9
Enslig forelder, yngste barn over 17 år	1,8	1,5	1,5	4,1	5,1	4,8

Tilstanden i det første året i den aktuelle regnskapsperioden er benyttet for å bestemme individenes husholdningstype.

OECDs målemetode bruker en fattigdomsgrense definert ved 50 prosent av medianinntekten etter skatt basert på OECD-ekvivalensskalaen.

EUs målemetode bruker en fattigdomsgrense definert ved 60 prosent av medianinntekten etter skatt basert på EU-ekvivalensskalaen.

Tabell A.17. Andel innvandrere blant de årlig og kronisk fattige, 1993-2001

	Periode									
	1993	1994	1995	1996	1997	1998	1999	2000	2001	
Andel av befolkningen	4,5	4,7	4,7	4,9	5,1	5,3	5,8	6,2	6,5	
<i>Årlig fattigdom</i>										
OECDs målemetode	26,9	29,2	29,7	28,9	28,4	28,9	28,3	31,4	31,5	
EUs målemetode	11,9	12,7	12,2	12,1	12,1	12,1	13,4	15,0	15,9	
Andel av befolkningen	1993-1995			1996-1998				1999-2001		
	4,1			4,7				5,4		
<i>Kronisk fattigdom</i>										
OECDs målemetode	28,6			29,2				30,7		
EUs målemetode	10,5			11,3				12,2		

OECDs målemetode bruker en fattigdomsgrense definert ved 50 prosent av medianinntekten etter skatt basert på OECD-ekvivalensskalaen.

EUs målemetode bruker en fattigdomsgrense definert ved 60 prosent av medianinntekten etter skatt basert på EU-ekvivalensskalaen.

Tabell A.18. Prosent årlig fattige etter innvandringskategori, 1993-2001. OECDs målemetode

	År									
	1993	1994	1995	1996	1997	1998	1999	2000	2001	
Norsk	2,9	2,5	2,0	2,0	2,0	1,9	2,4	2,3	2,5	
Førstegenerasjons-innvandrere	21,1	21,0	16,2	15,3	14,2	13,2	14,8	15,9	16,0	
Født av to utenlandske foreldre	21,7	21,3	21,6	19,9	19,2	17,9	17,1	16,4	17,9	

OECDs målemetode bruker en fattigdomsgrense definert ved 50 prosent av medianinntekten etter skatt basert på OECD-ekvivalensskalaen.

Tabell A.19. Prosent årlig fattige etter innvandringskategori, 1993-2001. EUs målemetode

	År									
	1993	1994	1995	1996	1997	1998	1999	2000	2001	
Norsk	10,2	10,1	9,4	9,4	9,2	9,1	9,2	9,0	9,0	
Førstegenerasjons-innvandrere	29,5	29,6	25,6	24,4	23,1	21,7	22,9	24,1	24,5	
Født av to utenlandske foreldre	30,4	30,0	30,3	28,9	27,8	25,5	24,0	23,0	24,7	

EUs målemetode bruker en fattigdomsgrense definert ved 60 prosent av medianinntekten etter skatt basert på EU-ekvivalensskalaen.

Tabell A.20. Prosent kronisk fattige etter innvandringskategori, 1993-2001

	OECDs målemetode			EUs målemetode		
	1993-1995	1996-1998	1999-2001	1993-1995	1996-1998	1999-2001
Uten innvandrings-bakgrunn	1,6	1,5	1,4	8,9	8,6	7,9
Førstegenerasjons-innvandrere	14,7	12,0	10,2	24,0	21,3	18,6
Født av to utenlandske foreldre	19,1	17,1	14,5	27,8	25,9	21,5

OECDs målemetode bruker en fattigdomsgrense definert ved 50 prosent av medianinntekten etter skatt basert på OECD-ekvivalensskalaen.

EUs målemetode bruker en fattigdomsgrense definert ved 60 prosent av medianinntekten etter skatt basert på EU-ekvivalensskalaen.

Tabell A.21. Prosent årlig fattige blant innvandrere etter verdensdel, 1993-2001. OECDs målemetode

	År									
	1993	1994	1995	1996	1997	1998	1999	2000	2001	
Uten innvandrings-bakgrunn	2,7	2,5	2,0	2,0	2,0	1,9	2,4	2,3	2,5	
Vestlig	14,8	13,2	10,5	9,9	9,1	8,8	11,8	11,8	11,5	
Østeuropeisk	30,6	38,9	20,2	18,2	17,0	14,5	14,1	20,1	18,3	
Afrikansk	25,9	23,1	21,1	20,0	18,9	18,1	19,4	19,4	22,5	
Asiatisk	26,0	24,0	22,9	21,5	20,1	19,1	18,9	18,3	19,1	
Sør- eller Mellom-Amerikansk	18,0	16,6	12,8	12,0	11,7	9,9	11,1	11,1	11,4	

OECDs målemetode bruker en fattigdomsgrense definert ved 50 prosent av medianinntekten etter skatt basert på OECD-ekvivalensskalaen.

Tabell A.22. Prosent årlig fattige blant innvandrere etter verdensdel, 1993-2001. EUs målemetode

	År									
	1993	1994	1995	1996	1997	1998	1999	2000	2001	
Uten innvandrings-bakgrunn	10,2	10,1	9,4	9,4	9,2	9,1	9,2	9,0	9,0	
Vestlig	21,9	20,5	17,3	16,7	16,1	15,4	18,7	18,6	18,5	
Østeuropeisk	37,3	47,3	32,5	31,2	28,4	24,9	23,5	28,8	26,6	
Afrikansk	36,1	33,4	32,1	30,2	29,7	28,1	28,8	28,8	32,4	
Asiatisk	36,3	33,9	33,2	31,4	29,7	28,1	27,2	26,7	28,1	
Sør- eller Mellom-Amerikansk	27,7	26,5	22,2	21,4	19,8	17,3	17,7	18,1	19,1	

EUs målemetode bruker en fattigdomsgrense definert ved 60 prosent av medianinntekten etter skatt basert på EU-ekvivalensskalaen.

Tabell A.23. Prosent kronisk fattige blant innvandrere etter verdensdel, 1993-2001

	OECDs målemetode			EUs målemetode		
	1993-1995	1996-1998	1999-2001	1993-1995	1996-1998	1999-2001
Norsk	1,6	1,5	1,4	8,9	8,6	7,9
Vestlig	8,8	7,4	6,5	16,2	14,5	13,4
Østeuropeisk	21,3	14,0	9,7	29,4	26,3	19,2
Afrikansk	18,3	15,8	15,5	29,8	26,9	25,5
Asiatisk	21,3	17,9	15,4	32,3	28,0	24,0
Sør- eller Mellom-Amerikansk	11,2	9,1	7,4	22,4	17,8	14,4

OECDs målemetode bruker en fattigdomsgrense definert ved 50 prosent av medianinntekten etter skatt basert på OECD-ekvivalensskalaen.

EUs målemetode bruker en fattigdomsgrense definert ved 60 prosent av medianinntekten etter skatt basert på EU-ekvivalensskalaen.

Tabell A.24. Prosent årlig fattige i utvalgte innvandringsgrupper, 1993-2001. OECDs målemetode

	År									
	1993	1994	1995	1996	1997	1998	1999	2000	2001	
Uten innvandringsbakgrunn	2,7	2,5	2,0	2,0	2,0	1,9	2,4	2,3	2,5	
Serbia og Montenegro	44,0	40,9	21,3	18,8	18,7	16,1	13,9	32,3	29,1	
Tyrkia	24,4	23,0	23,4	23,1	23,2	23,0	20,5	20,0	20,2	
Bosnia og Hercegovina			24,7	22,2	19,5	15,4	13,9	12,1	11,8	
Somalia	29,1	26,5	22,2	21,1	20,0	20,2	21,7	24,0	29,7	
Sri Lanka	20,7	18,3	12,6	10,9	10,1	8,7	9,1	9,0	9,0	
Irak	24,7	19,9	17,8	21,0	22,4	25,0	26,0	28,0	29,7	
Iran	18,4	17,2	16,3	15,5	15,0	14,7	15,3	15,4	15,2	
Pakistan	35,1	33,5	34,6	31,4	30,1	29,6	28,4	27,2	27,4	
Vietnam	20,3	18,2	17,5	16,8	14,5	12,7	11,4	10,0	10,0	
Chile	15,6	13,2	9,9	9,5	9,1	7,8	7,8	7,7	8,7	

OECDs målemetode bruker en fattigdomsgrense definert ved 50 prosent av medianinntekten etter skatt basert på OECD-ekvivalensskalaen.

Tabell A.25. Prosent årlig fattige i utvalgte innvandringsgrupper, 1993-2001. EUs målemetode

	År									
	1993	1994	1995	1996	1997	1998	1999	2000	2001	
Uten innvandringsbakgrunn	10,2	10,1	9,4	9,4	9,2	9,1	9,2	9,0	9,0	
Serbia og Montenegro	49,8	47,9	30,5	29,7	28,1	25,7	22,4	40,4	37,2	
Tyrkia	36,9	35,6	34,7	33,4	35,1	33,0	31,4	30,2	31,0	
Bosnia og Hercegovina			44,8	41,8	36,3	30,0	26,4	23,3	22,4	
Somalia	41,6	39,1	34,8	32,5	32,6	31,3	32,7	35,0	41,7	
Sri Lanka	28,5	25,4	19,8	17,9	16,2	14,0	13,1	12,7	12,8	
Irak	38,3	36,5	35,9	33,5	37,5	39,7	39,7	41,9	45,0	
Iran	29,0	27,4	27,6	25,9	25,3	24,1	24,3	24,5	24,9	
Pakistan	47,5	44,7	45,4	42,9	41,2	39,6	38,1	36,7	36,9	
Vietnam	32,4	29,9	29,6	28,0	25,4	22,5	19,9	18,8	18,5	
Chile	25,4	23,7	18,9	18,1	16,9	14,9	13,4	14,4	15,3	

EUs målemetode bruker en fattigdomsgrense definert ved 60 prosent av medianinntekten etter skatt basert på EU-ekvivalensskalaen.

Tabell A.26. Prosent kronisk fattige i utvalgte innvandringsgrupper, 1993-2001

	OECDs målemetode			EUs målemetode		
	1993-1995	1996-1998	1999-2001	1993-1995	1996-1998	1999-2001
Uten innvandringsbakgrunn	1,6	1,5	1,4	8,9	8,6	7,9
Serbia og Montenegro	32,3	16,3	11,1	40,0	26,9	20,1
Tyrkia	20,7	19,9	17,0	33,8	31,9	29,0
Bosnia og Hercegovina	40,6	16,0	9,9	50,1	33,9	21,7
Somalia	20,3	16,8	19,3	35,4	29,3	31,7
Sri Lanka	14,0	8,1	6,9	21,0	12,8	10,4
Irak	16,7	20,0	24,1	34,7	35,6	38,4
Iran	13,4	11,3	12,1	25,0	22,6	21,7
Pakistan	32,5	28,6	25,0	44,9	41,0	35,2
Vietnam	16,9	12,4	8,5	29,4	23,3	16,4
Chile	9,0	7,2	5,7	20,0	15,6	12,2

OECDs målemetode bruker en fattigdomsgrense definert ved 50 prosent av medianinntekten etter skatt basert på OECD-ekvivalensskalaen.

EUs målemetode bruker en fattigdomsgrense definert ved 60 prosent av medianinntekten etter skatt basert på EU-ekvivalensskalaen.

Tidligere utgitt på emneområdet*Previously issued on the subject***Norges offisielle statistikk (NOS)**

- D338 Inntektsstatistikk for personer og familier 2002-2003
- D310: Inntekts- og formuesstatistikk for husholdninger 2002
- D250: Sosialhjelp, barnevern og familievern 2001
- C704: Levekårsundersøkinga 1996-1998

Rapporter (RAPP)

- 2001/9: Barn i husholdninger med lav inntekt: Omfang, utvikling og årsaker
- 2002/20: Økonomi og levekår for ulike grupper trygdemottakere 2001
- 2003/8: Barnefamiliers inntektsutvikling 1990-2000
- 2003/12: Barn av enslige forsørgere i lavinntektshusholdninger. En analyse basert på registerdata
- 2004/2: Økonomi og levekår for ulike grupper, 2003
- 2004/28 Økonomi og levekår for ulike grupper, 2004
- 2005/16 Veier inn i og ut av fattigdom: Inntektsmobilitet blant lavinntektshushold
- 2005/21 Foreldreøkonomi etter brudd: Omsorgsforeldres og samværsforeldres økonomiske situasjon 2002
- 2005/35 Fordelingen av økonomiske ressurser mellom kvinner og menn
- 2006/3 Økonomi og levekår for ulike grupper, 2005

Statistiske analyser (SA)

- 49: Enslige foreldre på arbeidsmarkedet 1980-1999
- 50: Innvandring og innvandrere 2002
- 62: Inntekt, skatt og overføringer 2003
- 64: På vei mot det gode samfunn?
- 66 Innvandring og innvandrere 2004
- 72 Seniorer i Norge

Økonomiske analyser (ØA)

- 7/2000: Epland, J.: Har Norge flere "fattige" eldre enn andre land?
- 4/2001: Epland J.: Hva vil det koste å fjerne "barneattigdommen" i Norge?
- 6/2002: Byfuglien, J. og Stensrud, J.: Strukturindikatorer for å sammenligne Norge med EU.
- 4/2003: Langørgen A., Mogstad M., og Aaberge R.: Et regionalt perspektiv på fattigdom.
- 2/2005 Epland J. og L. Kleven: Smalhans eller det gode livet? Økonomiske levestandard før og etter alderspensjonering.
- 3/2005 Mogstad M. : Fattigdom i Norge. Et hovedstadsproblem?

Samfunnsspeilet

- 5/2000 Kirkeberg, M.I. og Pedersen V.: Mottakere og ytere av barnebidrag: Hvem har best økonomi?
- 2/2001 Kirkeberg, M.I.: Innvandrerrusholdningenes inntekter 1994 og 1998: Færre ikke-vestlige innvandrere med lav inntekt
- 2/2002 Roll-Hansen, H.: Verdige og uverdige: Fattigstatistikk mellom økonomi og moral
- 2/2003 Kirkeberg, M.I.: Fattigdom og inntektsfordeling: Oslo - flest fattige og størst ulikhet
- 6/2003 Ugreninov, E.: Hvorfor jobber så få alenemødre?
- 6/2003 Fløtten, T.: Hvordan har de fattige det?
- 3/2004 Kleven, L. og Haugen, O.: Norske tenåringsmødre - få, men fattige
- 1/2005 Gaasø K.: Innvandrere og sosialhjelp: Mest hjelp til å etablere seg
- 4/2005 Sosiale indikatorer

De sist utgitte publikasjonene i serien Rapporter*Recent publications in the series Reports*

- 2005/39 B. Olsen: Flyktninger og arbeidsmarkedet 4. kvartal 2004. 2005. 32s. 155 kr inkl. mva. ISBN 82-537-6905-9
- 2005/40 B.M. Larsen og R. Nesbakken: Temperatur-korrigert formålsfordeling av husholdningenes elektrisitetsforbruk i 1990 og 2001. 2005. 29s. 155 kr inkl. mva. ISBN 82-537-6907-5
- 2005/41 A.C. Bøeng: Energibruk i husholdninger 1930 - 2004 og forbruk etter husholdningstype. 2005. 54s. 180 kr inkl. mva. ISBN 82-537-6911-3
- 2006/1 I. Johansen: Konsumprisindeks for Svalbard 2005. 2006. 36s. 155 kr inkl. mva. ISBN 82-537-6914-8
- 2006/2 T.H. Cristensen, E. Eide og A. Thomassen: Konsumprisindeks for Svalbard 2005. 2006. 43s. 155 kr inkl. mva. ISBN 82-537-6914-8
- 2006/3 M.I. Kirkeberg, J. Epland og A. Andersen: Økonomi og levekår for ulike grupper, 2005. 2006. 103s. 210 kr inkl. mva. ISBN 82-537-6922-9
- 2006/4 C. Berge, H. Næsheim og B. Østvedt: Sysselsatte og registrerte arbeidsledige på korttidsopphold i Norge. 2006. 54s. 180 kr inkl. mva. ISBN 82-537-6934-5
- 2006/5 J.I. Hamre og M. Bråthen: Evaluering av ordinære arbeidsmarkedstiltak påbegynt 4. kvartal 2003. Dokumentasjon og analyse av effekter november 2004. 2006. 61s. 180 kr inkl. mva. ISBN 82-537-6926-1
- 2006/6 P.R. Johansen og J-A. Jørgensen: Virkningsberegninger på KVARTS. 2006. 60s. 180 kr inkl. mva. ISBN 82-537-6937-7
- 2006/7 F. Foyn og K.A. Kjesbu: Brukernes vurdering av SkatteFUNN-ordningen. Delrapport i evalueringen av SkatteFUNN-ordningen. 2006. 62s. 180 kr inkl. mva. ISBN 82-537-6938-5
- 2006/8 A. Langørgen, T.A. Galloway og R. Aaberge: Gruppering av kommuner etter folkemengde og økonomiske rammebetingelser 2003. 2006. 35s. 155 kr inkl. mva. ISBN 82-537-6953-9
- 2006/9 Y. Lohne og H. Nome Næsheim: Eldre i arbeidslivet. 22s. 155 kr inkl. mva. ISBN 82-537-6955-5
- 2006/10 A. Langørgen og R. Aaberge: Inntektselastisiteter for kommunale tjenester. 2006. 19s. 155 kr inkl. mva. ISBN 82-537-6960-1
- 2006/11 G. Berge og J.K. Undelstvedt: Kommunal avløpssektor: Gebyrer 2005 - Utslipp, rensing og slamdisponering 2004. 2006. 66s. 155 kr inkl. mva. ISBN 82-537-6964-4
- 2006/12 T. Hægeland, K.A. Kjesbu og J. Møen: Fører SkatteFUNN-ordningen til økt FoU-innsats? Foreløpig rapport om innsatsaddisjonalitet. 2006. 27s. 155 kr inkl. mva. ISBN 82-537-6967-9
- 2006/13 G. Dahl, A. Walstad Elnes, T. Jørgensen og C. Trewin: Langtidsmottakere av økonomisk sosialhjelp. 2006. 41s. 155 kr inkl. mva. ISBN 82-537-6971-7
- 2006/14 N.K. Buskoven: Undersøkelse om bibliotekbruk. 2006. 71s. 180 kr inkl. mva. ISBN 82-537-6974-1
- 2006/15 A. Barstad, E. Havnen, T. Skarøhamar og K. Sørli: Levekår og flyttemønstre i Oslo indre øst. 2006. 260s. ISBN 82-537-6977-6
- 2006/16 T. Hægeland, L.J. Kirkebøen og O. Raaum: Resultatforskjeller mellom videregående skoler. En analyse basert på karakterdata fra skoleåret 2003-2004. 2006. 64s. 180 kr inkl. mva. ISBN 82-537-69779-2
- 2006/17 Å.Cappelen, E. Fjærli, F. Foyn, T. Hægeland, K.A. Kjesbu, J. Møen og A. Raknerud: SkatteFUNN-evalueringen - Årsrapport 2005. 2006. 46s. 180 kr inkl. mva. ISBN 82-537-6990-3
- 2006/18 J. Ramm: Inntektsforholdene til grupper med nedsatt funksjonsevne - inntektsregnskap for personer. 2006. 31s. 155 kr inkl. mva. ISBN 82-537-6994-6
- 2006/19 L. Allertsen og T. Kalve. Innvandrerbarn i barnevernet 2004. 2006. 50s. 180 kr inkl. mva. ISBN 82-537-6996-2