

## 7. Lønns- og konsumprisutviklingen

Lønn for utført arbeid er den viktigste inntektskilden for de aller fleste i Norge. Lønnsutviklingen har derfor stor betydning for enkeltpersoners og husholdningers inntekt og levekår. Reallønn er lønn justert for prisstigning, og gjør det mulig å sammenlikne lønns kjøpekraft mellom ulike år. I 2010 steg årslønna med 3,6 prosent, mens nasjonalregnskapets konsumprisindeks økte med 1,9 prosent. Dermed økte husholdningenes reallønn med 1,7 prosent, det samme som året før.

### 7.1. Lønnsutviklingen

Ifølge foreløpige nasjonalregnskapstall økte årslønn for alle lønnstakere med 3,6 prosent i 2010, mot 4,2 prosent i 2009. Lønnsutviklingen de siste to årene må ses i sammenheng med svakere konjunkturer fra 2008, da veksten i årslønn var hele 6,3 prosent. Nedgangen i årslønnsveksten fra 2009 til i fjor må ses i lys av at foregående års bidrag til lønnsveksten (lønnsoverhøyet) var klart lavere i 2010 enn det var i 2009. Det er beregnet at lønnsveksten gjennom året var litt høyere i 2010 enn det var i 2009. Begrepet lønn per normalårsverk, som er forholdstallet mellom nasjonalregnskapstørrelsene lønn og sysselsatte normalårsverk, er påvirket av utviklingen i overtidslønn, det folketrygd-finansierte sykefraværet og av omfanget av streiker, da det i nasjonalregnskapet ikke påløper lønn for denne type fravær, se boksene 7.1 og 7.2. for mer informasjon om dette. Den markerte nedgangen i det folketrygd-finansierte langtidssykefraværet i fjor, samt omfanget av arbeidskonflikter med påfølgende streiker, bidro samlet sett til å øke veksten i lønn per normalårsverk for alle lønnstakere sett under ett, slik at denne ble 3,9 prosent i 2010. I 2009 bidro økt sykefravær og redusert overtid til at veksten i lønn per normalårsverk for alle lønnstakere det året ble 3,6 prosent.

For de fleste næringer var det kun små endringer i omfanget av overtidsarbeid. Det er beregnet at endring i overtid ikke påvirket veksten i lønn per normalårsverk for alle lønnstakere sett under ett i 2010. I de fleste større næringer i markedsrettet virksomhet var nivået på utbetalt bonus per normalårsverk i 2010 om lag uendret, eller noe lavere, enn det var i 2009.

Veksten i lønn per normalårsverk i industrien var 4,4 prosent i 2010, mot 3,4 prosent i 2009. I 2009 var det en klar nedgang i omfanget av betalt overtid, mens det økte svakt i 2010. Ser en bort fra bidraget fra utviklingen i overtid og langtidssykefravær, var lønnsveksten i industrien 4,5 prosent i 2009 og 3,7 prosent i 2010. Den sterkeste lønnsveksten i industrien i fjor var i næringen bygging av skip og oljeplattformer.

Bygge- og anleggsnæringen og varehandel er også konjunkturfølsomme næringer som i likhet med industrien opplevde en klar reduksjon i sysselsettingen i 2009, og en forholdsvis svak utvikling i 2010. Innenfor varehandelen tok veksten i lønn per normalårsverk seg opp fra 1,9 prosent i 2009 til 4,2 prosent i 2010, mens

Tabell 7.1. Lønnsvekst. Prosentvis vekst fra året før

	2008	2009	2010
<b>Årslønn</b>			
I alt	6,3	4,2	3,6
<b>Lønn per normalårsverk</b>			
I alt	6,0	3,6	3,9
Utvinning av olje og gass, inkl. tjenester	7,5	8,6	2,6
Utenriks sjøfart	3,1	2,8	1,5
Fastlands-Norge	6,0	3,3	4,0
Industri og bergverksdrift	5,4	3,4	4,4
Annen vareproduksjon	6,5	2,2	3,4
Primærnæringer	5,9	3,4	4,8
Elektrisitetsforsyning	9,1	5,7	4,8
Bygge- og anleggsvirksomhet	6,4	1,8	3,2
Tjenesteytende næringer ekskl. off. forvaltning	5,8	2,9	4,1
Varehandel	4,1	1,9	4,2
Samferdsel	5,7	3,5	3,2
Annen tjenesteyting	6,6	3,2	4,3
Offentlig forvaltningsvirksomhet	6,3	4,4	3,9
Statsforvaltningen	6,5	4,5	4,5
Sivil forvaltning	6,5	4,5	4,6
Forsvaret	7,0	3,6	3,3
Kommuneforvaltningen	6,3	4,4	3,5
<b>Lønn per timeverk</b>			
I alt	5,5	4,7	3,0
Utvinning av olje og gass, inkl. tjenester	6,1	9,1	0,9
Utenriks sjøfart	3,0	3,9	1,0
Fastlands-Norge	5,5	4,4	3,1
Industri og bergverksdrift	5,6	5,5	3,8
Annen vareproduksjon	6,0	4,6	2,1
Primærnæringer	5,4	4,6	3,4
Elektrisitetsforsyning	7,5	7,1	4,0
Bygge- og anleggsvirksomhet	5,9	4,5	1,9
Tjenesteytende næringer ekskl. off. forvaltning	5,1	3,7	3,2
Varehandel	3,5	2,5	2,9
Samferdsel	5,0	4,8	2,1
Annen tjenesteyting	5,9	3,8	3,5
Offentlig forvaltningsvirksomhet	5,9	5,2	3,0
Statsforvaltningen	5,7	5,4	3,4
Sivil forvaltning	5,7	5,3	3,4
Forsvaret	5,9	5,4	3,4
Kommuneforvaltningen	6,0	5,1	2,7
<b>Lønnskostnad per timeverk</b>			
I alt	5,7	4,8	2,9
Utvinning av olje og gass, inkl. tjenester	6,1	9,1	1,0
Utenriks sjøfart	3,0	3,9	1,0
Fastlands-Norge	5,7	4,5	3,0
Industri og bergverksdrift	5,6	5,5	3,8
Annen vareproduksjon	5,9	4,7	2,1
Primærnæringer	5,4	4,6	3,4
Elektrisitetsforsyning	7,4	7,2	4,0
Bygge- og anleggsvirksomhet	5,9	4,5	1,9
Tjenesteytende næringer ekskl. off. forvaltning	5,2	3,6	3,2
Varehandel	3,5	2,5	2,9
Samferdsel	5,0	4,8	2,1
Annen tjenesteyting	5,9	3,7	3,5
Offentlig forvaltningsvirksomhet	6,6	5,0	2,6
Statsforvaltningen	6,5	5,3	3,2
Sivil forvaltning	6,9	5,1	3,3
Forsvaret	2,9	6,5	2,3
Kommuneforvaltningen	6,7	4,8	2,2

Kilde: Statistisk sentralbyrå.

**Boks 7.1. Noen lønnsbegreper**

**Lønn per normalårsverk:** Nasjonalregnskapsbegrep som viser forholdet mellom total lønn og antall normalårsverk for lønnstakere, der lønn er definert som kontantlønn inkludert overtidsgodtgjørelse og feriepenger, naturallønn, samt lønn under sykdom og permisjon betalt av arbeidsgiver. Etter dagens regelverk omfatter arbeidsgiverperioden i sykelønnsordningen de første 16 dagene av et sykefraværsløp. Antall normalårsverk for lønnstakere er definert som summen av antall heltidsjobber (arbeidsforhold) og deltidsjobber regnet som andeler av heltidsjobber blant personer som har lønn som viktigste arbeidsinntektskilde. Personer som er permittert av arbeidsgiver grunnet svak økonomisk inntjening regnes ikke å ha jobb. Gjennomsnittlig antall utførte timeverk i et normalårsverk vil avhenge av antall virkedager, mengde overtid og alle typer fravær, og vil variere mellom næringer og over tid.

**Årslønn for heltidsansatte:** Begrep som benyttes i den årlige lønnsstatistikken til Statistisk sentralbyrå. Det omfatter samlet lønn eksklusiv overtidsgodtgjørelse og naturallønn som en heltidsansatt lønnstaker oppnår hvis vedkommende har utført et avtalefestet normalårsverk og det er et normalt antall arbeidsdager i året.

**Årslønn:** Begrep som benyttes i Det tekniske beregningsutvalget for inntektsoppgjørene (TBU). Begrepet kan både dekke heltidsansatte lønnstakere og beregnede årsverk for alle lønnstakere, det vil si både heltidsansatte og deltidsansatte. I de tilfeller begrepet omhandler heltidsansatte er begrepet synonymt med begrepet Årslønn for heltidsansatte i SSBs lønnsstatistikk (som definert ovenfor). I tilfeller der begrepet omhandler beregnede årsverk er deltidsansatte regnet om til heltidsekvivalenter, ved å ta utgangspunkt i avtalt arbeidstid for deltidsansatte i forhold til avtalt arbeidstid for heltidsansatte. Siden februar i fjor har Statistisk sentralbyrå publisert vekst i årslønn for alle lønnstakere som en del av årlig nasjonalregnskap.

**Lønn per utførte timeverk:** Nasjonalregnskapsbegrep som viser forholdet mellom total lønn (definert som ovenfor) og antall utførte timeverk for lønnstakere. Antall utførte timeverk inkluderer overtid, mens fravær på grunn av sykdom, permisjon og ferie ikke regnes med.

**Lønnskostnader per utførte timeverk:** Nasjonalregnskapsbegrep som viser forholdet mellom totale lønnskostnader og antall utførte timeverk (se ovenfor). Lønnskostnader er definert som summen av total lønn (se ovenfor) og arbeidsgivers trygde- og pensjonspremier.

**Reallønn:** Er et uttrykk for lønnsnivået målt i faste priser. Veksten i denne vil reflektere utviklingen i lønns kjøpekraft, under forutsetning av at gjennomsnittsskatten er uendret. Finnes ved å dele det gjennomsnittlige lønnsnivået med en relevant prisindeks.

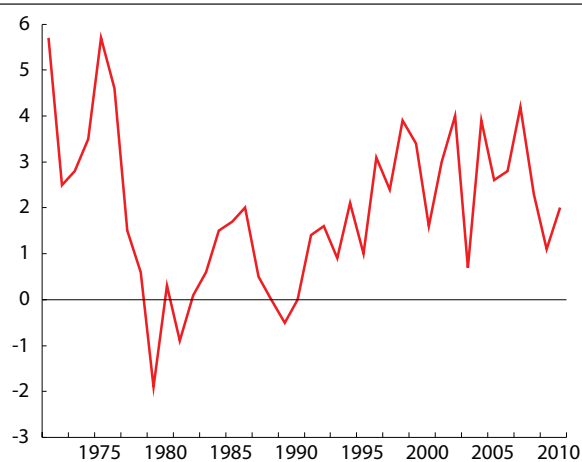
lønnsveksten i bygge- og anleggsnæringen, klart påvirket av redusert sykefravær, tok seg opp fra 1,8 prosent i 2009 til 3,2 prosent i 2010.

I forretningsmessig tjenesteyting er veksten i lønn per normalårsverk beregnet til 3,9 prosent. Lønnsveksten var i fjor klart høyest innenfor finansiell tjenesteyting

**Boks 7.2. Lønn og sykefravær**

Til forskjell fra årslønn blir lønn per normalårsverk påvirket av utviklingen i det folketrygdfinansierte langtidssykefraværet. Det kommer av at i nasjonalregnskapet registreres sykepenger som mottas etter arbeidsgiverperiodens utløp, det vil si etter 16 dager, som trygd og ikke som lønn. Økt langtidssykefravær innebærer dermed isolert sett en reduksjon i utbetalt lønn. Dermed påvirkes veksten i lønn per normalårsverk, ettersom antall normalårsverk er uavhengig av sykefraværet. Lønn per utførte timeverk blir i liten grad påvirket av endringer i langtidssykefraværet, siden utbetalt lønn og antall utførte timeverk endres om lag proporsjonalt ved endringer i langtidssykefraværet.

Figur 7.1. Reallønnsvekst per normalårsverk. 1973–2010. Prosent



Kilde: Statistisk sentralbyrå.

med en vekst i lønn per normalårsverk på 6,3 prosent. Økt utbetaling av bonus bidro til å øke veksten i lønn per normalårsverk med 2,4 prosentpoeng.

Veksten i lønn per normalårsverk for offentlig forvaltning sett under ett var i 2010 3,9 prosent, det vil si likt med gjennomsnittet for alle lønnstakere. De foreløpige nasjonalregnskapstallene viser at lønnsveksten i statsforvaltningen var 4,5 prosent, mens den i kommuneforvaltningen var 3,5 prosent. Innenfor statsforvaltningen var det særlig lønnsveksten i offentlig administrasjon som bidro til den relativt høye veksten. Veksten i lønn per normalårsverk i kommuneforvaltningen ble påvirket av streiken blant de kommuneansatte på forsommeren i fjor. Det er beregnet at streiken, isolert sett, bidro til å trekke veksten i lønn per normalårsverk i kommuneforvaltningen ned med mellom 0,3 og 0,4 prosentpoeng.

Den gjennomsnittlige reallønnsveksten regnet som vekst i årslønn og deflatert med nasjonalregnskapets prisindeks for konsum i husholdninger og ideelle organisasjoner var i fjor 1,7 prosent, det samme som i 2009. Lavere prisvekst i 2010 enn i 2009, blant annet som følge av prisutviklingen på matvarer, medførte at reallønnsveksten ikke endret seg fra 2009 til

Tabell 7.2. Gjennomsnittlig lønn for økonomien samlet. Vekst fra året før i prosent, forskjeller i vekst og anslag på bidrag i prosentpoeng

	2008	2009	2010
Lønn per utførte timeverk	5,5	4,7	3,0
Lønn per normalårsverk	6,0	3,6	3,9
Differanse	-0,5	1,1	-0,9
Anslått bidrag til differansen fra endringer i:			
Antall normale virkedager	-0,8	0,4	-0,4
Sykefravær mv.	0,1	0,4	-0,5
Overtid	0,2	0,3	0,0
Lønnskostnader per utførte timeverk	5,7	4,8	2,9
Lønn per utførte timeverk	5,5	4,7	3,0
Differanse	0,2	0,1	-0,1
Anslått bidrag til differansen fra endringer i:			
Pensjonskostnader	0,2	0,1	-0,1
Arbeidsgiveravgift	0,0	0,0	0,0

Kilde: Statistisk sentralbyrå.

i fjor, selv om den nominelle lønnsveksten gikk ned. Reallønnsveksten de siste to årene var relativt lav sammenlignet med gjennomsnittlig vekst for tiåret 2000-2009, som var 2,6 prosent.

Lønn per utførte timeverk økte i 2010 med 3,0 prosent i gjennomsnitt for alle næringer. Veksten i lønn per utførte timeverk var dermed 0,9 prosentpoeng lavere enn veksten i lønn per normalårsverk. Forskjellen kan føres tilbake til redusert sykefravær og at det var en virkedag mer i 2010 enn i 2009.

Veksten i lønnskostnader per utførte timeverk var 2,9 prosent i 2010, 0,1 prosentpoeng lavere enn veksten i lønn per utførte timeverk. Lønnskostnader omfatter i all hovedsak arbeidsgiveravgift, premier for yrkesskadeforsikring og pensjonskostnader i tillegg til lønn. Forskjellen mellom veksten i lønn og lønnskostnader skyldes i all hovedsak en svak reduksjon i satsene for pensjonskostnader i kommuneforvaltningen.

## 7.2. Konsumprisutviklingen

Veksten i konsumprisindeksen (KPI) var 2,5 prosent fra 2009 til 2010, opp fra 2,1 prosent året før. En sterk økning i energiprisene bidro til oppgangen. Den underliggende prisveksten målt ved endring i KPI justert for avgiftsendringer og uten energivarer (KPI-JAE) gikk derfor ned, fra 2,6 prosent i de to foregående årene til 1,4 prosent fra 2009 til 2010. Veksten i KPI-JAE var dermed klart lavere enn Norges Banks inflasjonsmål på 2,5 prosent underliggende prisvekst.

12-månedersveksten i KPI-JAE viste en fallende trend gjennom store deler av 2009 og 2010, til tross for at aktiviteten i økonomien hadde begynt å ta seg opp etter finanskrisen og den internasjonale lavkonjunkturen. I

Tabell 7.3. Konsumprisindeksen. Vekt, års- og 12-månedersendring. Prosent

	Vekt <sup>1</sup>	2009	2010	Januar 2011 <sup>2</sup>
Totalindeks	1000,0	2,1	2,5	2,0
Matvarer og alkoholfrie drikkevarer	114,4	4,2	0,2	-1,6
Alkoholdrikker og tobakk	25,5	5,0	3,5	5,9
Klær og skotøy	56,3	-3,4	-4,0	-6,7
Bolig, lys og brensel	304,7	1,8	5,3	6,0
Møbler og husholdningsartikler mv.	61,8	3,3	-0,4	-1,1
Helsepleie	26,1	3,3	2,6	3,0
Transport	172,1	1,5	2,1	1,6
Post- og teletjenester	22,7	-4,6	-2,2	-3,3
Kultur og fritid	120,6	3,2	2,2	0,7
Utdanning	2,4	4,2	2,9	2,3
Hotell- og restauranttjenester	35,3	3,8	3,0	3,0
Andre varer og tjenester	58,1	4,0	3,2	3,0
KPI-JE <sup>3</sup>	..	2,7	1,4	0,7
KPI-JA <sup>4</sup>	..	2,1	2,4	1,9
KPI-JAE <sup>5</sup>	..	2,6	1,4	0,7
KPI uten elektrisitet	..	2,4	1,6	1,1

<sup>1</sup> Gjeldene fra august 2009 til desember 2010. Tall i promille.<sup>2</sup> Indeksene for januar 2011 har Nasjonalregnskapet som vektkilde. Se informasjon i boks 7.6.<sup>3</sup> KPI-JE: Konsumprisindeks uten energivarer.<sup>4</sup> KPI-JA: Konsumprisindeks justert for avgiftsendringer<sup>5</sup> KPI-JAE: Konsumprisindeks justert for avgiftsendringer og uten energivarer

Kilde: Statistisk sentralbyrå.

Tabell 7.4. KPI-JAE etter leveringssektor. Års- og 12-månedersendring. Prosent

	Vekt <sup>1</sup>	2009	2010	Januar 2011 <sup>2</sup>
Totalindeks	1 000,0	2,6	1,4	0,7
Jordbruksvarer	63,1	3,6	-0,3	-2,4
Fiskevarer	7,5	3,9	-	-1,8
Andre norskproduserte konsumvarer	174,9	2,8	2,1	1,2
Importerte konsumvarer	305,4	1,4	-0,7	-1,9
Husleie, inkl. fritidsbolig	222,8	3,4	2,8	2,5
Andre tjenester	226,3	3,1	2,8	2,4
Andre tjenester med arbeidslønn som dominerende prisfaktor	62,1	4,5	4,1	4,4
Andre tjenester, også med andre viktige priskomponenter	164,2	2,6	2,3	1,7

<sup>1</sup> Gjeldene fra august 2009 til desember 2010. Tall i promille.<sup>2</sup> Indeksene for januar 2011 har Nasjonalregnskapet som vektkilde.

Se informasjon i boks 7.6.

Kilde: Statistisk sentralbyrå.

juni 2009 var 12-månedersveksten i KPI-JAE oppe i 3,3 prosent, i januar 2010 var den 2,3 prosent og mot slutten av fjoråret var den kommet ned i 1,0 prosent. Sterk konkurranse innen ulike varemarkeder samt kronestyrking og lavere prisimpulser fra utlandet er faktorer som bidrar til å forklare den avtagende prisveksten. Selv om energiprisene har vist sterk vekst fra 2009 til 2010 og er en viktig kostnadskomponent i mange produksjonssektorer ser dette ennå ikke ut til å gjenspeiles i økte priser på andre varer og tjenester i noen særlig grad.

**Boks 7.3. Harmoniserte konsumprisindekser**

Den harmoniserte konsumprisindeksen (HKPI) er en indikator som brukes til sammenlikninger av inflasjonen i EØS-området. Indeksen er regulert gjennom lovforordninger som pålegger hvert enkelt land i EØS-området å produsere en månedlig harmonisert konsumprisindeks. På noen punkter skiller HKPI seg fra den offisielle norske konsumprisindeksen (KPI). KPI og HKPI baserer seg i all hovedsak på det samme prismaterialet. I de første årene HKPI ble publisert var det flere produktgrupper som var utelatt. Fra og med 2000 til og med 2010 er det bare selveierens bokostnader som er utelatt. Dermed utgjør HKPI om lag 84 prosent av vektgrunnlaget til KPI. Det faktum at en såpass viktig konsumgruppe er utelatt medfører at forbruksandelene for de resterende varene og tjenestene i HKPI er noe høyere enn i KPI. For eksempel har elektrisitet i 2010 en vekt på 4,5 prosent i HKPI - mot 3,8 prosent i KPI. Forsikringstjenester behandles også ulikt i de to indeksene. I HKPI er det nettoutgifter til forsikring som benyttes i vektgrunnlaget og ikke bruttoutgifter som i KPI. I praksis måles konsumentenes nettoutgifter til forsikring som forsikrings-selskapenes premieinntekter fra husholdningssektoren fratrukket erstatningsutbetalingene.

Selv om vare- og tjenesteutvalget i HKPI er svært likt, vil indeksen i perioden mellom basismånedene i KPI (juli) og i HKPI (desember) bygge på noe ulikt produktgrunnlag. Dette har sammenheng med at nye varer inkluderes i august i KPI, men først i januar året etter i HKPI. I den grad prisutviklingen for nye varer skiller seg vesentlig fra de «gamle» varene, kan dette bidra til ulik samlet prisutvikling i HKPI og KPI. Forskjeller i prisnivået mellom basismånedene for varer med store prisbevegelser kan også ha en betydning. Fra januar 2011 vil KPI følge samme basismåned som HKPI og avvik mellom KPI og HKPI som følge av ulik basismåned vil dermed elimineres.

HKPI for Norge steg med 2,4 prosent fra 2009 til 2010, mens årsveksten i KPI var på 2,5 prosent.

De harmoniserte konsumprisindeksene for EU og euro-området økte fra 2009 til 2010 med henholdsvis 2,1 og 1,6 prosent (foreløpige tall).

**Harmoniserte konsumprisindekser (HKPI). Vekst fra samme periode året før**

	2009	2010
Norge	2,3	2,4
EU	1,0	2,1*
Euro-området	0,3	1,6*

Kilde: Eurostat og Statistisk sentralbyrå.

Etter liberaliseringen av kraftmarkedet på 1990-tallet har utviklingen i elektrisitetsprisene i stor grad påvirket KPI. Det er også særlig elektrisitetsprisene som bidro til årsveksten i KPI fra 2009 til 2010. På årsbasis steg prisene på elektrisitet inkludert nettleie med 21,3 prosent i gjennomsnitt. Kraftprisene steg betydelig de tre første månedene av 2010 før de falt gjennom våren og sommeren. Fra og med september begynte prisene igjen å stige, og i desember økte prisene inkludert nettleie med hele 19,9 prosent. Den kraftige økningen i kraftprisene fra 2009 til 2010 skyldes hovedsakelig det kalde og

**Boks 7.4. Justerte konsumprisindekser**

SSB publiserer månedlig tre indikatorer som har til hensikt å belyse utviklingen i den underliggende konsumprisveksten; konsumprisindeksen uten energivarer (KPI-JE), konsumprisindeksen justert for avgiftsendringer (KPI-JA) og konsumprisindeksen justert for avgiftsendringer og uten energivarer (KPI-JAE). Alle indikatorene er avledet fra KPI. Etableringen av KPI-JA og KPI-JAE hadde sin bakgrunn i Norges Banks nye mandat for pengepolitikken gitt mars 2001. Forskriften sier at det operative målet for pengepolitikken skal være en årsvekst i konsumprisene som over tid er nær 2,5 prosent, men det skal i utgangspunktet ikke tas hensyn til direkte effekter på konsumprisene som skyldes endringer i rentenivået, skatter, avgifter og særskilte midlertidige forstyrrelser. Endringer i energiprisene er ofte av en slik karakter at de kan oppfattes som midlertidige forstyrrelser.

Med direkte virkninger av avgiftsendringer, menes endringer i avgifter som legges direkte på konsumvarer og tjenester, i motsetning til skatte- og avgiftsendringer som først virker gjennom prisene på innsatsfaktorer og siden blir veltet over i utsalgsprisene på konsumvarer og tjenester.

KPI-JA og KPI-JAE justeres for reelle endringer i såkalte varetilknyttede avgifter. Dette omfatter merverdiavgiften og de fleste stykkavgifter, dvs. avgifter som er fastsatt som et beløp per enhet. Målt som forbruksandeler har om lag 75 prosent av vare- og tjenesteutvalget i KPI en positiv momssats, mens om lag 20 prosent blir risen for reelle endringer i stykkavgifter. I praksis justeres prisen ved at den aktuelle avgiften i utgangspunktet trekkes ut og fjorårets avgift legges til. Stykkavgiften må videre justeres i takt med prisstigningen, for at den reelt sett skal være uendret. Dersom den faktiske avgiftsendringen er høyere enn prisstigningen, trekkes den justerte serien ned og vise versa.

KPI-JE og KPI-JAE er indikatorer der energivarene i KPI blir holdt utenfor beregningene, slik at vektene til alle andre varegrupper øker proporsjonalt. Energivarene, først og fremst representert ved elektrisitet og drivstoff, utgjør om lag 8 prosent av vektgrunnlaget i KPI. Ved å sammenligne utviklingen i KPI og KPI-JE får man et klart bilde på betydningen av utviklingen i energiprisene for KPI.

tørre været med mindre tilsig og lavere fyllingsgrad i vannmagasinene enn normalt. Dårligere mulighet for import av kraft grunnet redusert svensk kjernekraftproduksjon vinteren 2009-2010 er også blant årsakene til den kraftige prisoppgangen. Prisene på nettleie steg klart mer sammenlignet med tidligere år, mens flytende brensel ble registrert med en prisoppgang på årsbasis på 13,8 prosent fra 2009 til 2010.

Prisene på drivstoff og smøremidler steg med 8,3 prosent fra 2009 til 2010. Dieselpriene steg med 9,7 prosent. 12-månedersveksten på drivstoff og smøremidler var høy i begynnelsen av 2010 for deretter å avta gjennom sommeren. Mot slutten av året tok 12-månedersveksten seg opp igjen, dog ikke til det samme nivået som ved inngangen av året. Råoljeprisen steg

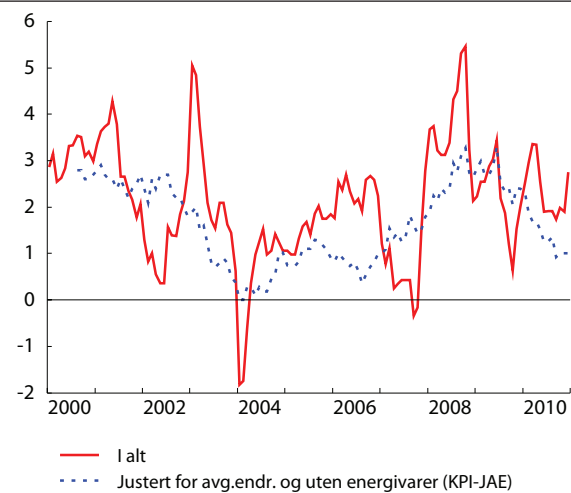
gjennom 2009 og i 2010 fortsatte den å stige fram til våren. Deretter falt råoljeprisen noe før den igjen viste sterk oppgang mot slutten av året. Samlet bidro energiprisene sterkt til å dra den totale KPI-veksten opp fra 2009 til 2010, fra 1,4 prosent uten energivarer til 2,5 prosent med. Energivarene bidro dermed samlet til å trekke KPI opp med 1,1 prosentpoeng.

En viktig årsak til den lave underliggende konsumprisveksten fra 2009 og 2010 var matvareprisene, som samlet falt med 0,1 prosent. Til sammenligning har årsvekstraten på matvarer de siste årene ligget over den gjennomsnittlige KPI-veksten. Tilnærmet nullprisvekst på matvarer står i sterk kontrast til utviklingen i de internasjonale råvareprisene, som har økt kraftig siden 2009. FNs matvareindeks viser at de internasjonale råvareprisene målt i dollar steg med i overkant av 18 prosent fra 2009 til 2010. Branner i Russland, flom i Pakistan og Kina og tørke andre steder i verden har gjort at matvareprisene har steget kraftig på de internasjonale markedene. Importrestriksjoner på matvarer, høye tollmurer og høy andel norskproduserte matvarer bidrar til at norske matvarepriser er mindre utsatte for svingingene i de internasjonale råvareprisene enn de kunne ha vært. En faktor som påvirker matvareprisene er de årlige jordbruksoppgjørene. Ettervirkninger i form av økte priser fra jordbruksoppgjøret i 2008 ble registrert i matvareindeksen i KPI i februar 2009, men gjentok seg ikke i februar 2010, og resulterte dermed i tilnærmet nullvekst på 12-månedersbasis fra februar. Utover året falt prisstigningstakten ytterligere til negativ 12-månedersvekst fra juni og ut året. Til tross for få og store aktører i dagligvarebransjen kan noe av forklaringen til matvareprisenes forløp være sterk priskonkurranse blant aktørene for å forsvare og ta markedsandeler. Over tid har også de store dagligvarekjedene bidratt til økt effektivitet i leverandørindustrien ved å etablere egne merkevarer, og effektivisert kostbar distribusjon av varer i et land med store avstander, spredt bosetting og mange butikker i forhold til folketallet.

Et godt eksempel på de høye internasjonale råvareprisene i 2010 er kaffe. Kaffeprisen økte markant i 2010, noe som må ses i sammenheng med svak produksjon i Brasil, Vietnam og Colombia, som til sammen står for over halvparten av all kaffeproduksjon i verden. Den høye veksten i råvareprisen gjenspeilte seg i prisindeksen for kaffe i KPI som fra 2009 til 2010 steg med 7,6 prosent. Samlet gikk prisene på alkoholfrie drikkevarer opp med 3,4 prosent.

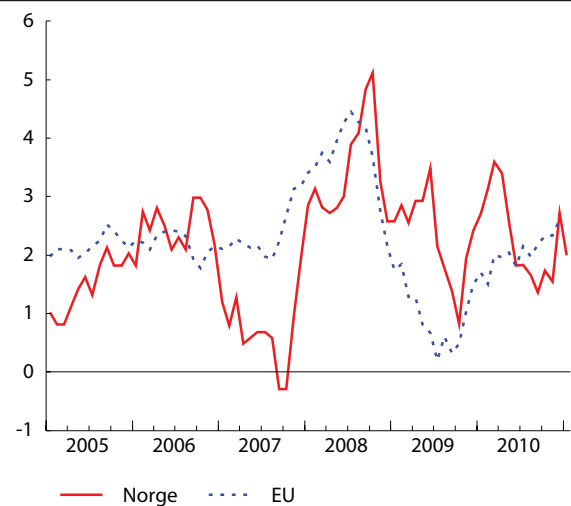
I likhet med matvareprisene, bidro avgiftsendringene lite til den totale konsumprisveksten fra 2009 til 2010. KPI justert for avgiftsendringer (KPI-JA) økte med 2,4 prosent fra 2009 til 2010. Avgiftene med virkning fra 1. januar 2010 ble i all hovedsak justert i takt med forventet inflasjon, med unntak av avgiftene på tobakkvarer som steg med om lag 6-7 prosent. I KPI ble prisene på tobakkvarer registrert med en prisoppgang på 7,1 prosent på årsbasis. I tillegg ble det fra og med juli

Figur 7.2. **Konsumprisindeksen (KPI). Prosentvis endring fra samme måned året før**



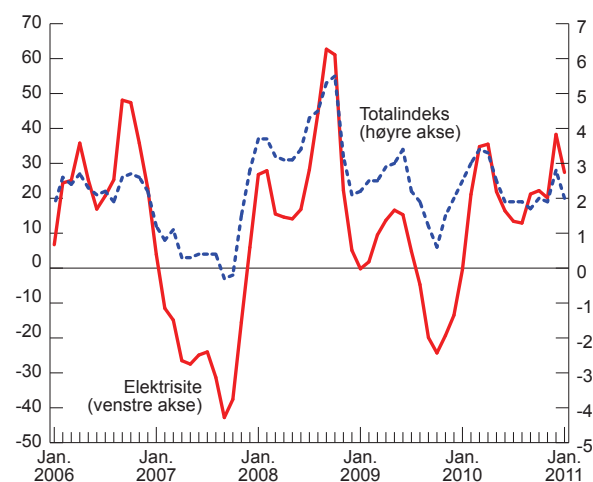
Kilde: Statistisk sentralbyrå.

Figur 7.3. **Harmonisert konsumprisindeks. Prosentvis endring fra samme måned året før**



Kilde: Eurostat.

Figur 7.4. **Elektrisitet og KPI totalindeks. Prosentvis endring fra samme måned året før**



Kilde: Statistisk sentralbyrå.

2010 innført merverdiavgift på 8,0 prosent på en rekke tjenester innen kultur- og idrettsområdet.

Prisutviklingen på importerte konsumvarer har i en årrekke bidratt til å dempe den generelle KPI-veksten, noe som kan forklares med en gjennomgående styrking av kronkursen, dreining av importen i retning lavkostland og produktivitetsvekst i varehandelen. Også i 2010 fortsatte denne trenden med en gjennomsnittlig prisnedgang på 0,8 prosent. Den kraftige internasjonale nedgangskonjunkturen i etterkant av finanskrisen kan også ha bidratt til forløpet. Total import av varer til Norge ble i 2010 preget av prisfall kombinert med volumvekst. Klesimporten målt i verdi steg med om lag 6 prosent fra 2009 til 2010, og klesimporten fra Kina fortsatte å øke. I 2010 utgjorde klesimporten fra Kina i underkant av 50 prosent av all import av klær.

Målt med den importveide kronkursen, som viser verdien av norske kroner mot et veid gjennomsnitt av valutaene for Norges viktigste handelspartnere, styrket krona seg med i underkant av 4 prosent fra 2009 til 2010, til tross for noe svekkelse i 2. halvår 2010. Utviklingen i kronkursen påvirker prisutviklingen på importerte konsumvarer som eksempelvis klær med et tidsetterslep, og for mange importvarer vil utgiftene knyttet til varehandel og distribusjon være vel så viktig som importprisen. Det er derfor vanskelig å tallfeste den nøyaktige betydningen av kroneforløpet på KPI til en hver tid. Fra 2009 til 2010 falt klesprisene i gjennomsnitt med 4,8 prosent, mot 3,8 prosent året før. 12-månedersendringen på klær gikk fra 0,6 prosent i januar 2010 til -4,0 prosent i februar 2010 fordi prisene i februar hentet seg langt dårligere inn igjen etter januarsalget sammenlignet med samme periode i 2009. Resten av året var 12-månedersendringen relativt stabil og svingte mellom -4,0 og -6,5 prosent. Også prisene på audiovisuelt utstyr har vist en fallende pristrend over mange år. Man må helt tilbake til tidlig 1990-tall for å finne en positiv årsvekstrate for denne konsumgruppen. I 2010 var imidlertid prisfallet mindre sammenlignet med de siste 10 årene, med en gjennomsnittlig prisreduksjon på 3,8 prosent. Prisene på teletstyr falt med 8,3 prosent i samme periode.

Prisene på møbler, tepper og reparasjoner bidro også til den lave underliggende prisveksten i 2010 med en samlet nedgang på 1,8 prosent. Konsumgruppen har ikke vist et tilsvarende negativt bidrag siden 2006.

Det var særlig husleier og priser på forskjellige tjenester som økte mer enn gjennomsnittet. På grunn av den høye vektleggingen av boutgifter i KPI er beregnet husleie, som mål på selveiernes bokostnader, en av enkeltkomponentene som medvirker mest til den totale KPI-veksten. Året sett under ett steg selveiernes bokostnader med 2,8 prosent, noe mindre enn de siste årene.

#### Boks 7.5. Indeks for varer og tjenester etter leveringssektor

I tabell 7.3 er konsumprisindeksen (KPI) gruppert etter den internasjonale formålsklassifiseringen COICOP. For å kunne indikere noe om de bakenforliggende drivkreftene foretas også en gruppering av representantvarene etter leveringssektor (tabell 7.4). Inndelingen består av seks leveringssektorer.

Ved beregning av indekser etter leveringssektor inngår representantvarene med samme vekt som ved beregningen av COICOP indeksene. En viktig begrensning ved disse indeksene er at prismaterialet til KPI er utsalgspris fra detaljist. De prisene som ligger til grunn for beregningene, er altså ikke produsent- eller importpriser. I tolkningen av indeksseriene gruppert etter leveringssektor må en derfor ta i betraktning at avanse i varehandelen inngår som en del av prisgrunnlaget.

Grupperingen av representantvarene etter leveringssektor er i betydelig grad basert på skjønn. Enkelte varer kunne – kanskje med like stor rett – vært plassert i andre grupper. Et område hvor det generelt kan være vanskelig å trekke skarpe skillelinjer er mellom norskproduserte og importerte varer. For eksempel grønnsaker betraktes som jordbruksvarer, selv om det gjennom året også er import av disse varene.

Det ble registrert sterk prisvekst på en rekke tjenester knyttet til kultur, sport og fritid i 2010. Dette skyldes til dels innføringen av merverdiavgift på 8,0 prosent på en rekke tjenester knyttet til kultur og sport som eksempelvis inngang til fornøylesparker. Prisene på tjenester knyttet til fritid og kultur steg med 6,9 prosent i gjennomsnitt fra 2009 til 2010. Også utgifter til feriereiser økte klart i pris. Det var likevel flere tjenester som trakk i motsatt retning. I likhet med året før gikk billettprisene på flyreiser ned i 2010. Nedgangen ble enda mer markant enn året før, med 6,4 prosent. Teletjenester har hatt fallende priser i en årrekke, men i 2010 var nedgangen klart mindre enn i 2009, med 1,7 prosent.

I 2008 og 2009 viste prisene på smykker og ur kraftig oppgang. Det må ses i sammenheng med økt etterspørsel etter gull og usikkerhet knyttet til den internasjonale utviklingen. Også i 2010 steg prisene på smykker og ur betydelig. Andre konsumgrupper som viste prisvekst godt over gjennomsnittet i 2010 var legemidler samt aviser og tidsskrifter. Også tjenester knyttet til hår- og skjønnhetspleie ble registrert med klar prisvekst. Det samme gjaldt for posttjenester.

**Boks 7.6. Ny vektkilde i KPI i 2011**

SSB tar i bruk nasjonalregnskapets (NR) tall for konsum i husholdninger som grunnlag for å beregne vekter i KPI og HKPI fra og med januarindeksen publisert 10. februar 2011. For HKPI innarbeides NR som vektkilde som del av en tilpasning til en kommende EU lovforordning. NR erstatter forbruksundersøkelsen (FBU), som har vært vektkilde i KPI siden 1960, og i HKPI fra oppstarten i 1996. Et viktig argument for å ta i bruk NR er behovet for å bedre kvaliteten på vektene i KPI og HKPI. FBU gjennomføres som en spørreundersøkelse i et utvalg av husholdningene. Grunnlaget for NRs målinger er større og gir et mer presist mål på husholdningenes utgifter både for enkeltområder og samlet. Særlig konsumet av tjenester anses som mer pålitelig i NR sammenlignet med FBU, fordi NR bygger på mer omfattende kilder. Et skifte til NR som vektkilde vil også bidra til bedre aktualitet i KPI, med vekter som vil være inntil to år gamle. Sett i en internasjonal sammenheng er aktualiteten for vektgrunnlaget i indeksene meget god.

En overgang til bruk av NR som vektkilde vil innebære endringer i vekter for både KPI og HKPI. Noe ulike vekter i de to indeksene reflekterer dels ulike metoder, definisjoner og prinsipielle forskjeller. HKPI skal måle prisutviklingen for norske og utenlandske husholdninger i Norge. Med FBU som vektkilde har det i praksis ikke vært mulig å tallfeste et vektgrunnlag i tråd med Eurostat sine krav for HKPI. En viktig grunn er at utlendinger ikke har vært en del av trekkepopulasjonen i FBU. NR tallfester nordmenns konsum i utlandet og utlendingers konsum i Norge. Utlendingers konsum i Norge er i stor grad knyttet til turisme og et egnet tallgrunnlag er tilgjengelig på relativt detaljert nivå. KPI skal måle prisutviklingen for norske husholdningers konsum innenlands og i utlandet. Konsum utenfor Norge omfatter i all hovedsak

nordmenns konsum i forbindelse med feriereiser i utlandet og ved grensehandel. NR har imidlertid ikke noen detaljert nedbryting av nordmenns konsum i utlandet og denne delen formidles som en samlepost.

En overgang til bruk av NR som vektkilde innebærer også endringer i populasjonen av personer/husholdninger. Populasjonen i FBU omfatter alle personer i alderen 16 til 79 år med unntak av personer bosatt i institusjon. Med NR som vektkilde vil populasjonen i praksis utvides til å omfatte alle personer.

For en del konsumområder vil ny vektkilde bety større endringer i vektene. Dette gjelder først og fremst konsum av varer og tjenester knyttet til reparasjon og vedlikehold av bolig, kjøp av egne transportmidler, forsikringer samt finansielle tjenester.

Ved at desember innføres som prisreferansemåned i KPI fra og med 2011, vil både KPI og HKPI ha felles prisreferansemåned. Ulike prisreferansemåneder i KPI og HKPI, og med det forskjeller i tidspunkt for årlig oppdatering av vekter og varer, har fram til i dag generert avvik i forløpene for indeksene, se boks 7.3. Avvikene har først og fremst forekommet i perioden august-desember hvor blant annet nytt vekt- og varegrunnlag har vært implementert i KPI, men ikke i HKPI. Elektrisitet er en produktgruppe hvor det kan være betydelig forskjell på prisnivået i juli og i desember, noe som har påvirket endringsratene i de to indeksene. Bruk av desember som en framtidig felles prisreferansemåned vil bidra til en langt bedre konsistens i indeksene.

For ytterligere informasjon, se artikkel "Nytt i konsumprisindeksen" i Økonomiske analyser 4/2010.