



*Estrellita Cometa Rauan*

**Undersøking om  
foreldrebetaling i barnehagar,  
august 2006**

Notater

# Innhald

<b>1. Samandrag</b> .....	<b>2</b>
<b>2. Generelt om undersøkinga</b> .....	<b>3</b>
<b>3. Om tabellane</b> .....	<b>4</b>
<b>4. Definisjonar</b> .....	<b>5</b>
<b>5. Spesielle merknader</b> .....	<b>5</b>
<b>6. Takstane for kommunale barnehagar</b> .....	<b>6</b>
6.1 Månadssatsane på landsbasis.....	6
6.2 Månadssatsane for hushald med brutto årsinntekt på 250 000 kroner.....	6
6.3 Månadssatsane for hushald med brutto årsinntekt på 375 000 kroner.....	7
6.4 Månadssatsane for hushald med brutto årsinntekt på 500 000 kroner.....	7
6.5 Minimum og maksimum betalingssatsar .....	8
6.6 Årsbetaling på landsbasis .....	8
6.7 Årsbetaling på regionsnivå .....	9
6.8 Betalingssystem .....	10
6.9 Rabatt/friplass .....	10
6.10 Syskenmoderasjon .....	10
6.11 Kor mange gonger i året det blir betalt .....	10
6.12 Mat-/kostpengar .....	10
6.13 Eigne betalingssatsar for barn under 3 år .....	10
<b>7. Takstane for private barnehagar</b> .....	<b>11</b>
<b>8. Samanlikning av private og kommunale barnehagar</b> .....	<b>12</b>
<b>Vedlegg</b> .....	<b>13</b>
<b>Dei sist utgitte publikasjonane i serien Notater</b> .....	<b>44</b>

## 1. Samandrag

Gjennomsnittlege månadssatsar for august 2006 for heildagsplass i kommunale barnehagar for hushald med brutto årsinntekt på 250 000, 375 000 og 500 000 kroner, er på landsbasis respektive **1 888**, **2 169** og **2 225** kroner. Satsane for brutto årsinntekt på 250 000 kroner er **6,1** prosent lågare i august 2006 enn i januar 2006, medan satsane for brutto inntektsnivå på 375 000 og 500 000 kroner er respektive **1,3** og **1,4** prosent lågare i same periode. Minimumssatsen utan kost er i snitt **1 263** kroner i august 2006, medan maksimumssatsen er **2 249** kroner i same periode.

For hushald med ei årsinntekt på 250 000 kroner er betalingssats på **2 250** kroner i 75 av 109 kommunar. Lågaste betalingssatsar har Larvik, Årdal og Stavanger med høvesvis **750**, **800** og **810** kroner. For hushald med årsinntekt på 500 000 kroner er den lågaste betalingssatsen registrert i Stavanger med **1 530** kroner. Variasjonen i foreldrebetalinga mellom kommunane er mindre dess høgare inntektsnivået er.

Gjennomsnittleg årsbetaling har falt minst for familiar som betaler minimumssats i august 2006 grunna fleira faktorar blant anna innføring av flate satsar og auka kost pengar.

Årsbetalinga i private barnehagar er høgare enn i kommunale barnehagar i 3 regionar og størst forskjell er i Agder/Rogaland.

## 2. Generelt om undersøkinga

Denne rapporten er laga av Statistisk sentralbyrå (SSB) på oppdrag frå Barne- og familiedepartementet ved Familie- og barnehageavdelinga. SSB har i oppdrag å gjennomføre ei utvalsundersøking av foreldrebetalinga for heildagsopphald i kommunale og private barnehagar i januar og august kvart år. Datainnsamlinga vart gjennomført i august 2006 og arbeidet med datamaterialet vart avslutta i oktober 2006.

Undersøkinga og rapporten omhandlar heildagsopphald for barn over 3 år i kommunale og private barnehagar.

Dei utvalde kommunane vart bedne om å gje følgjande opplysningar om kommunale barnehagar per august 2006:

- dokumentasjon over betalingssatsar og reglar,
- eventuell moderasjon for første sysken,
- eventuelle kostpengar i tillegg til opphaldsbetalinga,
- talet på månader foreldra betaler,
- eventuell rabatt-/friplassordning.

I dokumentasjonen finn SSB betalingssatsar for barn over 3 år med heildagsplass i kommunal barnehage for hushald med dei tre inntektsnivåa 250 000, 375 000 og 500 000, i tillegg til minimumssatsar og maksimumssatsar. Dei ulike inntektsnivåa representerer punktobservasjonar ikkje intervall.

SSB har teke imot opplysningar frå alle kommunane som vart trekte til utvalet, i alt 109 kommunar, det vil seie frå Oslo og 6 kommunar frå kvart av dei andre 18 fylka. Dette tilsvarer om lag ein fjerdedel av kommunane i landet og omfattar nesten to tredjedelar av dei kommunale heildagsplassane i landet for barn mellom 3 og 5 år.

Kommunane i landet er delt inn etter bestemte kriteria. Første kriterium er fylke, kor det er trekt 6 kommunar innan kvart fylke (ser bort frå Oslo som er eit eige område). I tillegg er det lagt vekt på å sikra ein representasjon av både tett- og spredtbygde strøk.

Utvalet av private barnehagar består av i overkant av 170 barnehagar som er trekte frå dei fem regionane Austlandet, Agder/Rogaland, Vestlandet, Trøndelag og Nord-Noreg. Dei private barnehagane vart bedne om å gje følgjande opplysningar for august 2006:

- betalingssats for heildagsopphald,
- eventuell moderasjon for første sysken,
- eventuelle kostpengar i tillegg til opphaldsbetalinga,
- talet på månader foreldra betaler.

### 3. Om tabellane

Dei seks fyrste tabellane omhandlar kommunale barnehagar. Berre tabell 7 omfattar private barnehagar. I undersøkinga er gjennomsnittssatsane vekta. I utrekningar av gjennomsnitt blir også null inkludert som pris.

Tabell 1 Oversiktsdata for undersøkinga. Tabellen gir ei fylkesvis oversikt over førekomsten av nokre kjennemerke i undersøkinga, det vere seg talet på kommunar i undersøkinga, inntektsgraderte satsar, syskenmoderasjon, eigne betalingssatsar for barn under 3 år, talet på betalingsmånader og kostpengar.

Tabell 2a Gjennomsnittlege månadssatsar for fylke og bruttoinntekt. Tabellen inneheld gjennomsnittlege månadssatsar etter fylke og på landsbasis for august 2005 og 2006, og prosentvis endring i månadssatsane.

Tabell 2b Gjennomsnittleg årsbetaling for fylke og bruttoinntekt. Tabellen inneheld gjennomsnittstal for årsbetalinga etter fylke og på landsbasis for august 2005 og 2006, og prosentvis endring i årsbetalinga.

Tabell 2c Gjennomsnittlege månadssatsar og årsbetaling etter bruttoinntekt, viser gjennomsnittstal for heile landet for januar 2006 og august 2006, og prosentvis endring.

Tabell 3 gir ei oversikt over satsar og betalingsvilkår i august 2006 for utvalskommunane innan kvart fylke, samt utrekna årsbetaling for hushald med eit og to barn i barnehage. I tillegg er det rekna ut gjennomsnittlege augustsatsar og årsbetaling i fylket. Årsbetalinga er ein utrekna storleik gitt at augustvilkåra blir haldne uendra.

Tabell 4 Årsbetaling etter region og bruttoinntekt. Tabellen viser gjennomsnittleg årsbetaling for hushald med dei tre inntektsnivåa i tillegg til minimums- og maksimumssatsar både for eit og to barn i barnehage.

Tabell 5 Gjennomsnittlege månadssatsar og årsbetaling etter bruttoinntekt. 1998-2006. Tabellen viser utviklinga i månads- og årsbetaling frå januar 1998 til august 2006. Gjennomsnittssatsane for august 2006 og tilbake til januar er 2002 vekta. Tidlegare blei gjennomsnittsutrekningar vorte gjort med simpelt snitt.

Tabell 6 Oversiktsdata for kommunale barnehagar. 1998-2006 Tabellen gir ei oversikt over utviklinga i førekomsten av nokre kjennemerke i undersøkinga, det vere seg talet på kommunar i undersøkinga, inntektsgraderte satsar, syskenmoderasjon, eigne betalingssatsar for barn under 3 år og kostpengar.

Tabell 7 Månads- og årsbetaling etter region for private barnehagar. Tabellen opplyser om gjennomsnittleg månads- og årsbetaling for hushald med barn i privat barnehage for august 2005 og august 2006, samt prosentvis endring i satsane.

## 4. Definisjonar

Heildagsopphald: er den opphaldstida som kommunane til kvar tid definerer som heildagsopphald, som i all hovudsak er 41 timar per veke eller meir.

Inntektsgradering er dei satsane som er avhengig av foreldra si inntekt. Dette kan også omfatte ordningar med redusert foreldrebetaling eller friplassar gjennom barnehagens ordinære betalingssystem. Ordningar med redusert foreldrebetaling eller friplassar gjennom andre organ fell utanfor definisjonen.

Friplass er det som kommunane til kvar tid definerer som friplass. Den kan vere gjennom barnehagens ordinære betalingssystem eller andre organ i kommunane. Ulike vilkår kan liggje til grunn for friplassane.

Minimumssats er den lågaste satsen kommunen har spesifisert i sitt betalingssystem. Minimumssatsane i denne undersøkinga er ikkje knytt opp mot eit spesifikt inntektsnivå da dette varierer frå kommune til kommune.

Maksimumssats: er den høgaste satsen kommunen har spesifisert i sitt betalingssystem. Maksimumssatsane i denne undersøkinga er ikkje knytt opp mot eit spesifikt inntektsnivå da dette varierer frå kommune til kommune.

## 5. Spesielle merknader

Rapporten gir prisar og føresetnader hovudsakleg for barn over 3 år same kva type barnehage (vanleg barnehage, familiebarnehage). I dei tilfella ein kommune tek høgare pris for barn under 3 år, er det gjort merknad om dette i fotnote til tabellen. Vidare er det opplyst i fotnote i kva fall kommunen opererer med nettoinntekt framfor bruttoinntekt når dei fastset foreldrebetalinga.

Augustsatsane og utrekna årsbetaling i tabellane representerer punktobservasjonar for inntektsnivåa som blir nytta, ikkje intervall.

I kommunar med inntektsavhengig foreldrebetaling kan det liggje ulike definisjonar av inntekt til grunn for fastsetjing av foreldrebetalinga. I tillegg har kommunane svært ulike system i forhold til kost og kostpengar. I den grad det er mogleg blir kostpengar skilt ut frå månadsatsen. Men i nokre tilfelle er kostpengar inkludert i månadsatsen og derfor ikkje mogleg å skilje ut. Dette fører til at samanlikningar av takstnivået mellom kommunar, fylke og regionar er vanskelig, men mindre vanskelig dess høgare nivå vi gjer samanlikningar på. Det er vanleg at kommunane regulerer barnehagesatsane med verknad frå 1. januar og/eller 1. august, og ved vedtak frå Stortinget. Satsane og vilkåra i denne undersøkinga er dei som gjaldt i august 2006.

SSB gjer merksam på at nokre data frå tidlegare målingar kan ha vorte endra i ettertid som ei følge av nye opplysningar. I tillegg er gjennomsnittssatsane for august 2006 og tilbake til januar 2002 vekta, i motsetnad til tidlegare gjennomsnittsutrekningar som har vorte gjort med simpelt snitt.

Gjennomsnittstala i tabellane kan derfor avvike noko frå kva som har vorte publisert tidlegare.

## 6. Takstane for kommunale barnehagar

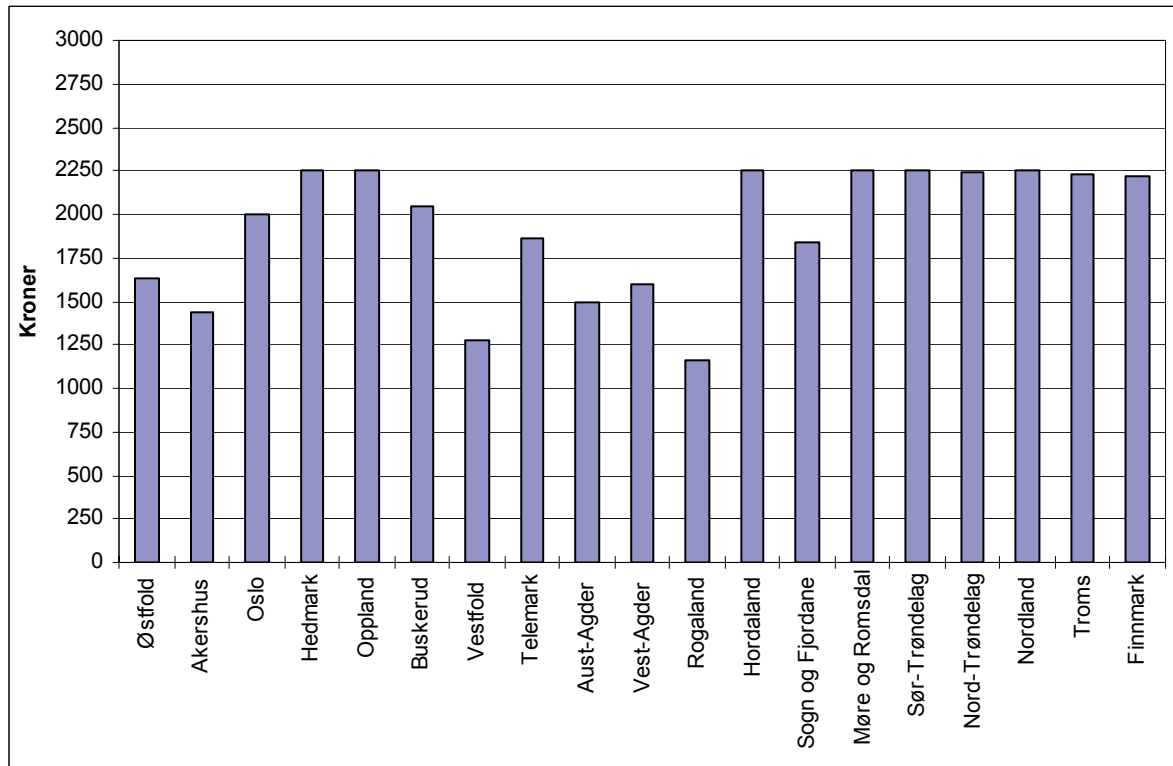
### 6.1 Månadssatsane på landsbasis

Med brutto årsinntekt på 250 000, 375 000 og 500 000 kroner er dei gjennomsnittlege månadssatsane for august 2006 for heildagsplass i kommunale barnehagar, på landsbasis respektive **1 888**, **2 169** og **2 225** kroner. Satsane for brutto årsinntekt på 250 000 kroner er **6,1** prosent lågare i august 2006 enn i januar 2006, medan satsane for brutto inntektsnivå på 375 000 og 500 000 kroner er respektive **1,3** og **1,4** prosent lågare i same periode. Minimumssatsen utan kost er i snitt **1 263** kroner i august 2006, medan maksimumssatsen er **2 249** kroner i same periode. Tala er illustrerte i tabell 2a og 2c i vedlegget. Betalingssatsane omtalt her er vekta gjennomsnitt. Vektgrunnlaget består av talet på barn mellom 3 og 5 år med heildagsplass i kommunal barnehage.

### 6.2 Månadssatsane for hushald med brutto årsinntekt på 250 000 kroner

For hushald med ei årsinntekt på 250 000 kroner er høgaste betalingssats på **2 250** kroner, som er maksimalt sats i 6 av 19 fylke. Høg betalingssats for låginntektsgrupper kan mellom anna ha samanheng med foreldrebetalingssystemet kommunane har valt. Kommunane innan desse fylka nyttar i liten grad betalingssatsar som er avhengige av inntekta til hushaldet. Difor er det liten prisskilnad for ein barnehageplass same kva hushaldet tener. Tilsvarende blir prisen for barnehageplassar for foreldre med låg inntekt lågast i fylka som er prega av inntektsavhengige. Lågaste betalingssatsar har Rogaland med **1 165** kroner og Vestfold med **1 271** kroner. Tala er illustrerte i figur 1, samt i tabell 2a i vedlegget.

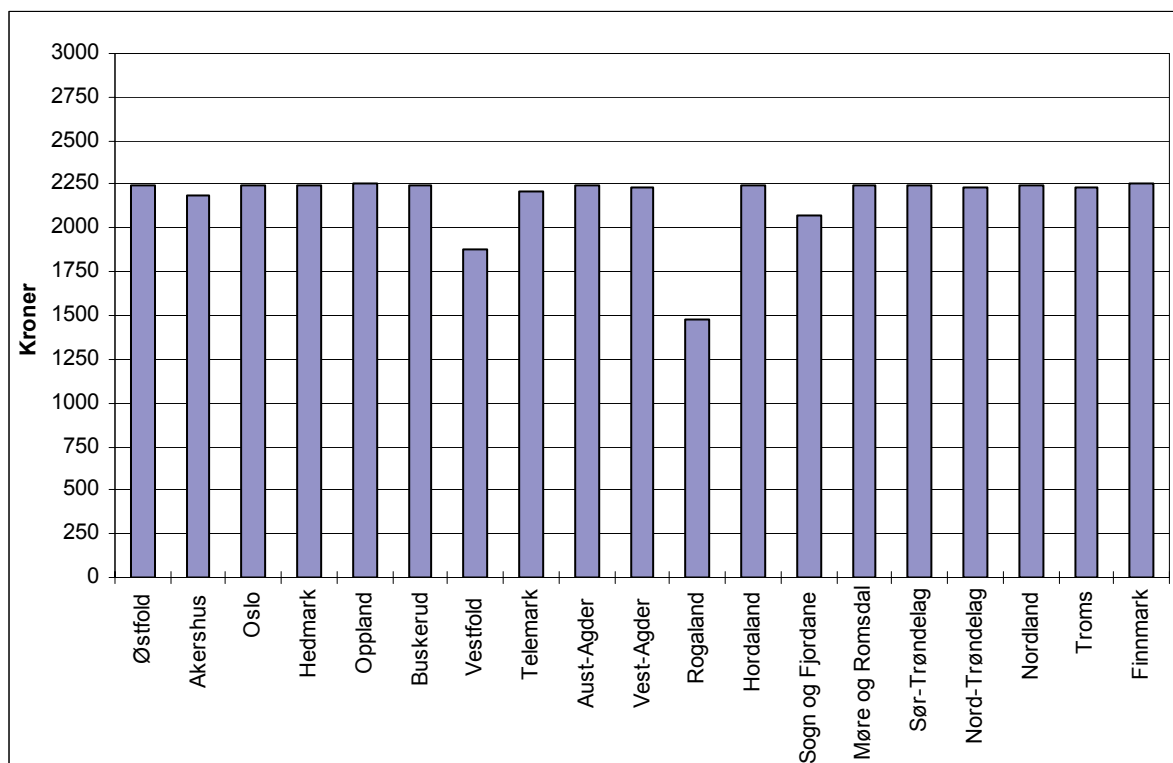
Figur 1. Gjennomsnittleg månadsbetaling for eit barn i kommunal barnehage.  
Brutto årsinntekt på 250 000 kroner. August 2006.



### 6.3 Månadssatsane for hushald med brutto årsinntekt på 375 000 kroner

Betalingssatsar for hushald med årsinntekt på 375 000 kroner ligg over 2 000 kroner for dei fleste fylka, sjå figur 2. Dei lågaste betalingssatsane har Rogaland og Vestfold med høvesvis 1 475 og 1 833 kroner.

Figur 2. Gjennomsnittleg månadsbetaling for eit barn i kommunal barnehage.  
Brutto årsinntekt på 375 000 kroner. August 2006.

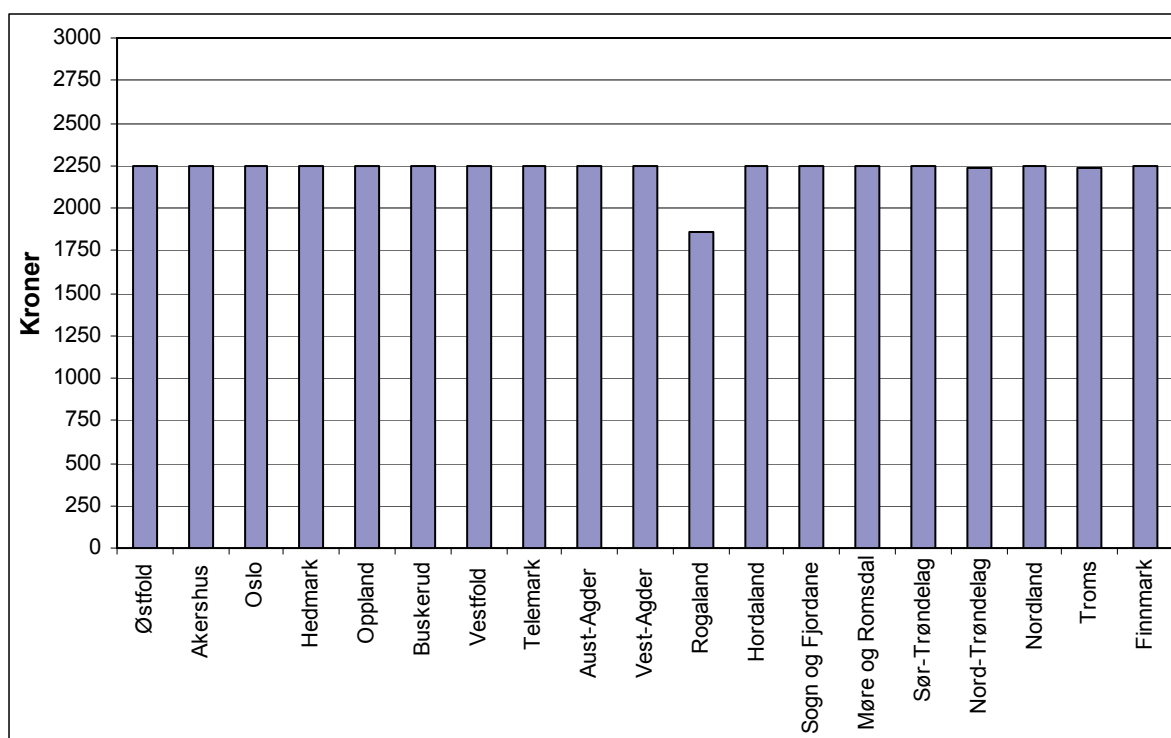


### 6.4 Månadssatsane for hushald med brutto årsinntekt på 500 000 kroner

Variasjonen i foreldrebetalinga mellom fylka er mindre dess høgare inntektsnivået er, sjå figur 3. For hushald med årsinntekt på 500 000 kroner er den lågaste betalingssatsen registrert i Rogaland med 1 863 kroner.



Figur 3. Gjennomsnittleg månadsbetaling for eit barn i kommunal barnehage.  
Brutto årsinntekt på 500 000 kroner. August 2006.



### 6.5 Minimum og maksimum betalingsatsar

Satsane som blir omtalt i dette avsnittet er dei lågaste og høgaste gjennomsnittlege månadssatsar for dei ulike fylka og er illustrerte i tabell 2a. Minimums- og maksimumssatsane i denne undersøkinga er ikkje knytt opp mot eit spesifikt inntektsnivå då dette varierer frå kommune til kommune. Det er store variasjonar i foreldrebetalinga avhengig av om kommunane nyttar inntektsgradering i betalingssystemet. Dei lågaste minimumssatsane har Rogaland, Vestfold og Akershus med høvesvis **379**, **659** og **694** kroner. Nordland og Oppland har den høgaste minimumssatsen med **2 250** kroner.

I alt 15 av dei 19 fylka har ein maksimumssats på akkurat **2 250** kroner. Troms har den lågaste maksimumssatsen med **2 233** kroner. Den høgaste maksimumssats har Finnmark med **2 251** kroner.

### 6.6 Årsbetaling på landsbasis

Forutan månadssatsane er storleiken på årsbetalinga for eit barn i barnehage avhengig av kostpengar og talet på betalingsmånader. Årsbetalinga for to barn er i tillegg avhengig av storleiken på ein eventuell syskenmoderasjon. Med brutto årsinntekt på 250 000 er årsbetalinga på landsbasis for hushald med eit barn i barnehage i gjennomsnitt **21 780** i august 2006, ein nedgang på **18,4** prosent frå august 2005. For hushald med brutto årsinntekt på 375 000 og 500 000 kroner er årsbetalinga med eit barn i barnehage i gjennomsnitt **24 868** og **25 482** kroner. I forhold til same inntektsnivå ligg årsbetalinga høvesvis **18,3** and **17,7** prosent lågare i august 2006 enn i august 2005. Tala er illustrerte i tabell 2b i vedlegget.

For tilsvarende bruttoinntekter er årsbetalinga på landsbasis for hushald med to barn i barnehage i gjennomsnitt respektive **37 114**, **42 298** og **43 319** kroner. I forhold til satsane i august 2005 ligg årsbetalinga for dei tre inntektsnivåa høvesvis **17,8**, **17,7** og **17,2** prosent lågare i august 2006. Årsbetalinga for hushald med to barn i barnehage har mindre auking i årsbetalinga som for hushald med eit barn grunna nedgang i søskenmoderasjon.

Årsbetalinga falt minst for familiane som betaler minimumssats i august 2006 grunna ulike faktorar blant anna innføring av flate satsar og auka kostpengar.

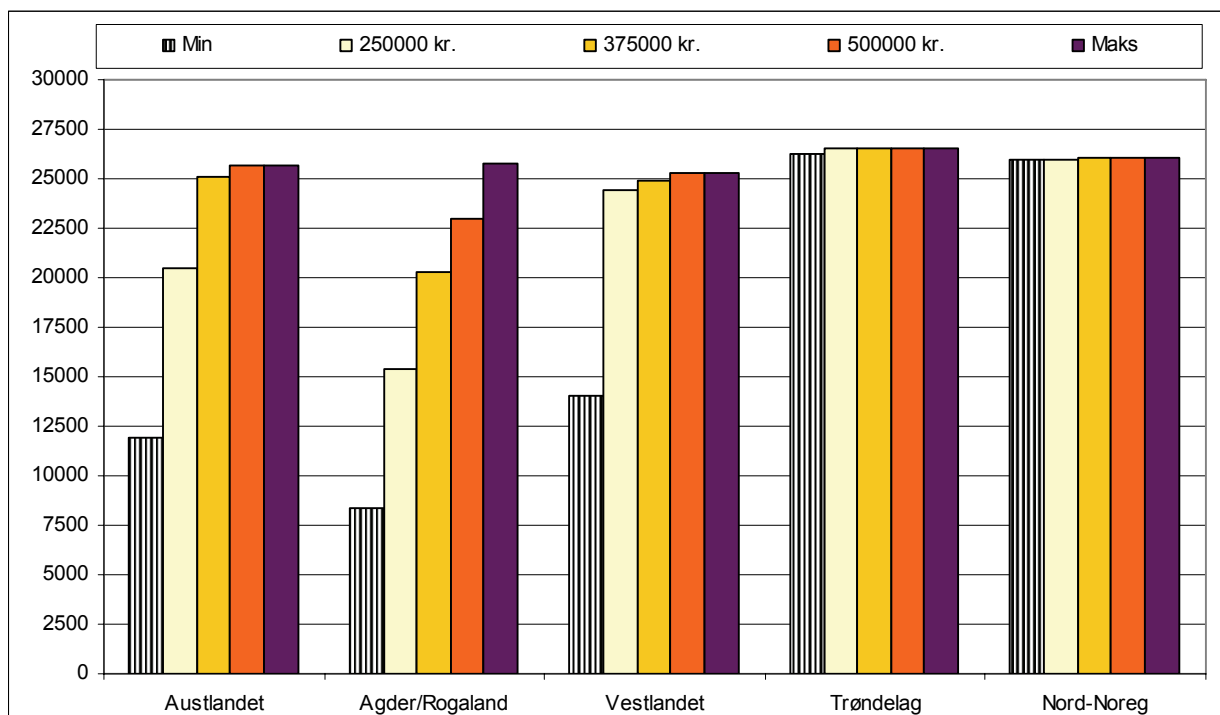
### 6.7 Årsbetaling på regionsnivå

Tabell 4 i vedlegget visar årsbetaling etter region og bruttoinntekt. For hushald med årsinntekt på 250 000 kroner har Agder/Rogaland den lågaste årsbetalinga med **15 363** kroner for eit barn og **26 344** kroner for to barn i barnehage. Den høgaste årsbetaling for hushald med same årsinntekt har Trøndelag kor årsbetalinga er **26 568** kroner for eit barn og **45 638** kroner for to barn i barnehage.

For hushald med årsinntekt på 500 000 kroner varierer årsbetalinga med **23 022** kroner i Agder/Rogaland og **26 568** kroner i Trøndelag for eit barn i barnehage. Med to barn i barnehage varierer årsbetalinga mellom **39 354** kroner i Agder/Rogaland og **45 638** kroner i Trøndelag.

Den lågaste minimumssatsen har Agder/Rogaland med **8 370** kroner for eit barn i barnehage på årsbasis og **14 493** kroner for to barn. Trøndelag har den høgaste minimumssatsen både for eit og to barn i barnehage med respektive **26 268** kroner og **45 127** kroner.

Figur 4. Gjennomsnittleg årsbetaling for eit barn i kommunal barnehage etter region og samla brutto årsinntekt, og minimums- og maksimumssatsar. August 2006.



## **6.8 Betalingssystem**

78 av 109 kommunar har "flate" månadssatsar, det vil seie at satsen ikkje er differensiert etter hushaldet si inntekt. Dei andre kommunane har inntektsgraderte månadssatsar. Nokre av desse kommunane graderer betalingssatsane etter Folketrygdas grunnbeløp. Etersom grunnbeløpet blir oppjustert kvart år, vil eit hushald med konstant inntekt før eller sidan få lågare opphaldsbetaling. Friplass og redusert foreldrebetaling som blir tilbudd hushald med lav inntekt gjennom barnehagens ordinære betalingssystem er i denne undersøkinga også definert som inntektsgradert betalingssystem. Ordningar med redusert foreldrebetaling eller friplass gjennom andre organ fell utanfor definisjon.

## **6.9 Rabatt/friplass**

103 av kommunane i utvalet byr friplassar, økonomisk hjelp eller rabatt, medan det var bare 81 i august 2005. Dette tilsvarer om lag 94 prosent av utvalet. Om lag 11 prosent av desse kommunane tilbyr friplassar gjennom det ordinære betalingssystemet sitt. Rundt 72 prosent av kommunane tilbyr friplass etter særskilt behandling, gjennom sosialkontor, barnevarnsnemnd eller skulekontor. I overkant av 60 prosent av kommunar tilbyr redusert betaling i samarbeid med andre organ. Dei resterande 6 kommunane har inga rabattordningar og 1 svarte ikkje, medan det var 15 kommunar i august 2005 med inga rabattordningar.

## **6.10 Syskenmoderasjon**

Alle kommunane i utvalet gir syskenmoderasjon. Det er 19 kommunar som gir 50 prosent syskenmoderasjon til barn nummer to, medan det i august 2005 var 22. Det er 9 kommunar som byr 40 prosent og 1 kommune med 15 prosent i syskenmoderasjon. I hovudsak gir kommunane ikkje syskenmoderasjon på mat-/kostpengar.

## **6.11 Kor mange gonger i året det blir betalt**

I utvalet har alle dei 109 kommunar som har foreldrebetaling for heilårsopphald fordelt på 11 månadlege betalingar.

## **6.12 Mat-/kostpengar**

86 av 109 kommunar krev inn mat-/kostpengar separat mot 77 i august 2005. Undersøkinga tek berre omsyn til dei tilfella kor mat-/kostpengar blir spesifisert nærmare. I undersøkinga er det ikkje teke med kostpengar som er avtalt direkte mellom den enkelte barnehagen og dei føresette. Dette fører til at samanlikningane av månadssatsane og årsbetaling mellom kommunar, fylke og regionar kan vere noko usikre.

## **6.13 Eigne betalingssatsar for barn under 3 år**

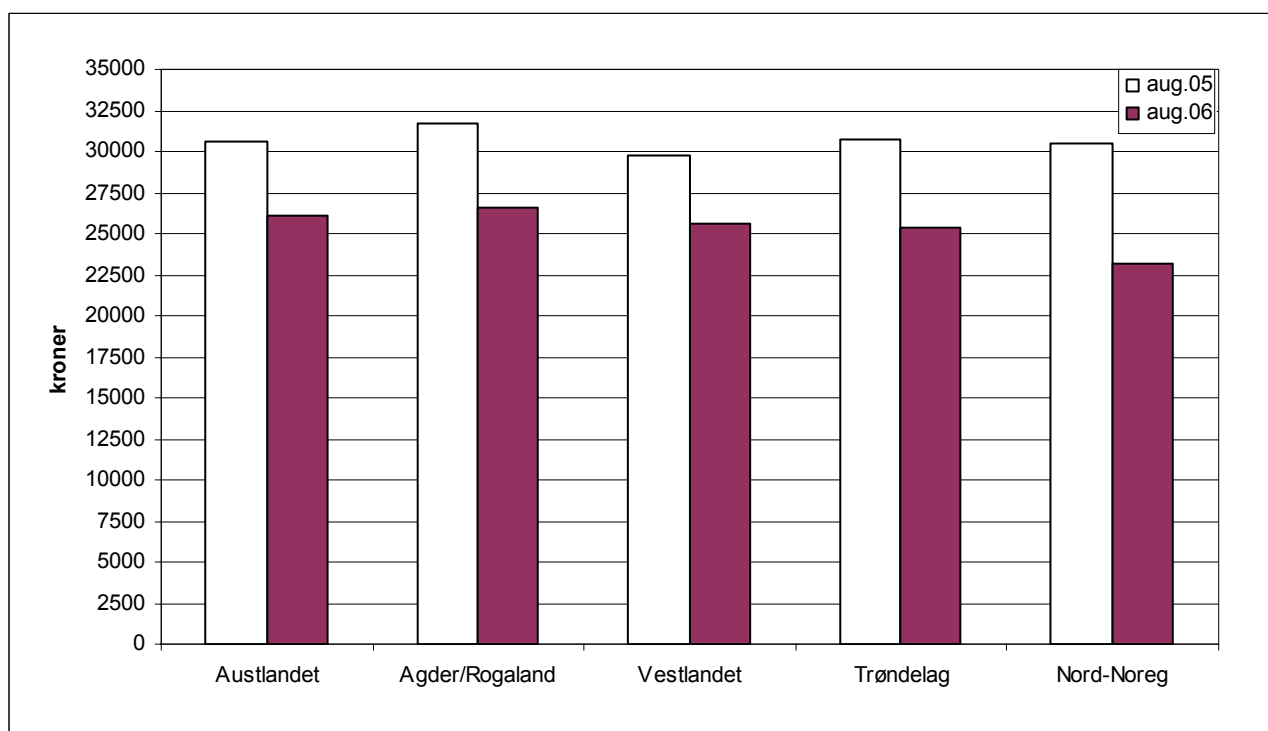
3 kommunar i utvalet har egne betalingssats for barn under 3 år i august 2006.

## 7. Takstane for private barnehagar

For august 2005 og august 2006 er det rekna ut landsgjennomsnitt der dei ulike regionane er vekta saman på bakgrunn av talet på barn mellom 3 og 5 år i private barnehagar. Innan regionane er det teke eit simpelt gjennomsnitt.

Den gjennomsnittlege månadssatsen i private barnehagar på landsbasis er **2 241** kroner per august 2006. Dette er ein nedgang på heile **15,2** prosent frå august 2005. Satsane varierer mellom dei ulike regionane frå **2 186** kroner i Trøndelag til **2 261** kroner i Agder/Rogaland. Talla er illustrerte i tabell 7 i vedlegget.

Figur 5. Gjennomsnittleg årsbetaling for eit barn etter region og betalingsår. Private barnehagar. August 2005 og august 2006.



For hushald med eit barn i barnehage varierer årsbetalinga i private barnehagar for august 2006 mellom **23 219** kroner i Nord-Noreg og **26 533** kroner på Agder/Rogaland. Den gjennomsnittlege årsbetalinga for heile landet er **25 643** kroner i august 2006, som er ein nedgang på **16,2** prosent frå august 2005. Tala er illustrerte i tabell 7 i vedlegget.

For hushald med to barn i barnehage ligg årsbetalinga mellom **39 545** kroner i Nord-Noreg og **45 379** kroner på Agder/Rogaland. På landsbasis er gjennomsnittssatsen **43 789** kroner, ein nedgang på **16,5** prosent frå same tid i fjor.

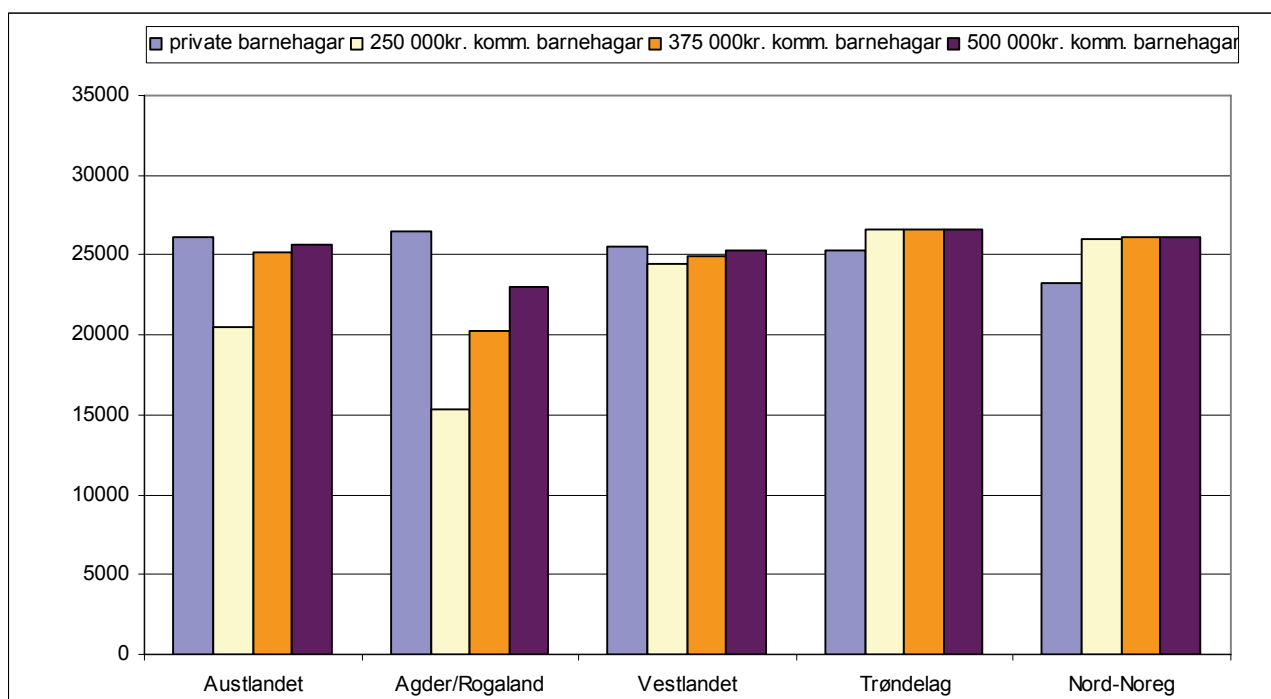
## 8. Samanlikning av private og kommunale barnehagar

I figur 6 har vi samanlikna gjennomsnittleg årsbetaling for eit barn i private barnehagar med årsbetalinga i kommunale barnehagar for dei ulike inntektsnivåa.

Årsbetalinga i private barnehagar er høgare enn i kommunale barnehagar i 3 regionar og størst forskjell er i Agder/Rogaland.

For hushald med eit barn i barnehage og brutto årsinntekt på 250 000 kroner i Agder/Rogaland og på Austlandet, er årsbetalinga for kommunale barnehagar vesentleg lågare enn i private barnehagar med respektive **54,5** og **27,5** prosent. Årsaka til dei store skilnadene mellom satsane i private og kommunale barnehagar for ein hushald med brutto årsinntekt på 250 000 kroner er mellom anna meir utbreidd bruk av inntektsgraderte betalingssystem i kommunale barnehagar enn i dei private barnehagane.

Figur 6. Gjennomsnittleg årsbetaling for eit barn etter region, barnehagetype og hushaldet si samla brutto årsinntekt. August 2006.



## Vedlegg

Tabell 1 Oversiktsdata for undersøkinga

Fylke	Talet på kommunar i fylket						
	med i undersøkinga	med inntektsgraderte månads-satsar	med egne satsar for barn under 3 år	med flate månads-satsar	med syskenmoderasjon	som bruker kost-pengar	med 11 betalings-månader
Østfold	6	1	0	5	6	6	6
Akershus	6	5	0	1	6	5	6
Oslo	1	1	0	0	1	0	1
Hedmark	6	0	0	6	6	5	6
Oppland	6	0	0	6	6	6	6
Buskerud	6	2	0	4	6	5	6
Vestfold	6	3	0	3	6	5	6
Telemark	6	4	0	2	6	5	6
Aust-Agder	6	2	1	4	6	4	6
Vest-Agder	6	5	0	1	6	5	6
Rogaland	6	3	0	3	6	5	6
Hordaland	6	2	0	4	6	2	6
Sogn og Fjordane	6	1	0	5	6	4	6
Møre og Romsdal	6	0	0	6	6	4	6
Sør-Trøndelag	6	1	0	5	6	6	6
Nord-Trøndelag	6	0	0	6	6	5	6
Nordland	6	0	0	6	6	4	6
Troms	6	0	1	6	6	5	6
Finnmark	6	1	1	5	6	6	6
<b>I alt</b>	<b>109</b>	<b>31</b>	<b>3</b>	<b>78</b>	<b>109</b>	<b>87</b>	<b>109</b>
<b>I alt i prosent</b>		<b>28,4</b>	<b>2,8</b>	<b>71,6</b>	<b>100,0</b>	<b>79,8</b>	<b>100,0</b>

Tabell 2 a Gjennomsnittlige månedssatsar for fylke og bruttoinntekt

Fylke	Månadssats, utan kost				
	Bruttoinntekt kr.				
	Min	250000	375000	500000	Maks
<b>Østfold</b>					
aug.05	1996	2527	2750	2750	2750
aug.06	1637	1637	2250	2250	2250
<b>Pst. endring</b>	<b>-18,0</b>	<b>-35,2</b>	<b>-18,2</b>	<b>-18,2</b>	<b>-18,2</b>
<b>Akershus</b>					
aug.05	828	2406	2674	2750	2750
aug.06	694	1439	2188	2250	2250
<b>Pst. endring</b>	<b>-16,2</b>	<b>-40,2</b>	<b>-18,2</b>	<b>-18,2</b>	<b>-18,2</b>
<b>Oslo</b>					
aug.05	750	2000	2750	2750	2750
aug.06	750	2000	2250	2250	2250
<b>Pst. endring</b>	<b>0,0</b>	<b>0,0</b>	<b>-18,2</b>	<b>-18,2</b>	<b>-18,2</b>
<b>Hedmark</b>					
aug.05	2442	2734	2734	2734	2734
aug.06	2011	2250	2250	2250	2250
<b>Pst. endring</b>	<b>-17,6</b>	<b>-17,7</b>	<b>-17,7</b>	<b>-17,7</b>	<b>-17,7</b>
<b>Oppland</b>					
aug.05	2745	2745	2745	2745	2745
aug.06	2250	2250	2250	2250	2250
<b>Pst. endring</b>	<b>-18,0</b>	<b>-18,0</b>	<b>-18,0</b>	<b>-18,0</b>	<b>-18,0</b>
<b>Buskerud</b>					
aug.05	1478	2274	2750	2750	2750
aug.06	1263	2049	2250	2250	2250
<b>Pst. endring</b>	<b>-14,6</b>	<b>-9,9</b>	<b>-18,2</b>	<b>-18,2</b>	<b>-18,2</b>
<b>Vestfold</b>					
aug.05	972	1721	2723	2750	2750
aug.06	659	1271	1883	2250	2250
<b>Pst. endring</b>	<b>-32,3</b>	<b>-26,2</b>	<b>-30,8</b>	<b>-18,2</b>	<b>-18,2</b>

Tabell 2 a (framhald) Gjennomsnittlige månedssatsar for fylke og bruttoinntekt

Fylke	Månadssats, utan kost				
	Bruttoinntekt kr.				
	Min	250000	375000	500000	Maks
<b>Telemark</b>					
aug.05	920	2256	2729	2738	2738
aug.06	752	1858	2209	2250	2250
<b>Pst. endring</b>	<b>-18,2</b>	<b>-17,6</b>	<b>-19,1</b>	<b>-17,8</b>	<b>-17,8</b>
<b>Aust-Agder</b>					
aug.05	1106	1565	2742	2742	2742
aug.06	1054	1494	2245	2245	2245
<b>Pst. endring</b>	<b>-4,7</b>	<b>-4,5</b>	<b>-18,1</b>	<b>-18,1</b>	<b>-18,1</b>
<b>Vest-Agder</b>					
aug.05	1565	1981	2748	2750	2750
aug.06	1286	1600	2233	2250	2250
<b>Pst. endring</b>	<b>-17,8</b>	<b>-19,2</b>	<b>-18,7</b>	<b>-18,2</b>	<b>-18,2</b>
<b>Rogaland</b>					
aug.05	705	1597	2498	3078	3078
aug.06	379	1165	1475	1863	2250
<b>Pst. endring</b>	<b>-46,3</b>	<b>-27,1</b>	<b>-41,0</b>	<b>-39,5</b>	<b>-26,9</b>
<b>Hordaland</b>					
aug.05	992	2750	2750	2750	2750
aug.06	847	2250	2250	2250	2250
<b>Pst. endring</b>	<b>-14,7</b>	<b>-18,2</b>	<b>-18,2</b>	<b>-18,2</b>	<b>-18,2</b>
<b>Sogn og Fjordane</b>					
aug.05	1638	2467	2467	2679	2679
aug.06	1369	1839	2077	2250	2250
<b>Pst. endring</b>	<b>-16,4</b>	<b>-25,4</b>	<b>-15,8</b>	<b>-16,0</b>	<b>-16,0</b>
<b>Møre og Romsdal</b>					
aug.05	2750	2750	2750	2750	2750
aug.06	1918	2250	2250	2250	2250
<b>Pst. endring</b>	<b>-30,2</b>	<b>-18,2</b>	<b>-18,2</b>	<b>-18,2</b>	<b>-18,2</b>



Tabell 2 a (framhald) Gjennomsnittlige månedssatsar for fylke og bruttoinntekt

Fylke	Månadssats, utan kost				
	Bruttoinntekt kr.				
	Min	250000	375000	500000	Maks
<b>Sør-Trøndelag</b>					
aug.05	2688	2738	2738	2738	2738
aug.06	2213	2250	2250	2250	2250
Pst. endring	-17,7	-17,8	-17,8	-17,8	-17,8
<b>Nord-Trøndelag</b>					
aug.05	2719	2719	2719	2719	2719
aug.06	2237	2237	2237	2237	2237
Pst. endring	-17,7	-17,7	-17,7	-17,7	-17,7
<b>Nordland</b>					
aug.05	2685	2685	2685	2685	2685
aug.06	2250	2250	2250	2250	2250
Pst. endring	-16,2	-16,2	-16,2	-16,2	-16,2
<b>Troms</b>					
aug.05	2654	2654	2654	2654	2654
aug.06	2233	2233	2233	2233	2233
Pst. endring	-15,8	-15,8	-15,8	-15,8	-15,8
<b>Finnmark</b>					
aug.05	2549	2549	2585	2585	2585
aug.06	2216	2216	2251	2251	2251
Pst. endring	-13,1	-13,1	-12,9	-12,9	-12,9
<b>Heile landet totalt</b>					
aug.05	1528	2352	2698	2753	2753
aug.06	1263	1888	2169	2225	2249
Pst. endring	-17,3	-19,7	-19,6	-19,2	-18,3

**Tabell 2 b Gjennomsnittleg årsbetaling for fylke og bruttoinntekt**

Fylke	Årsbetaling, inkludert kostpenget									
	Eit barn, bruttoinntekt kr.					To barn, bruttoinntekt kr.				
	Min	250000	375000	500000	Maks	Min	250000	375000	500000	Maks
<b>Østfold</b>										
aug.05	24723	30564	33014	33014	33014	42858	52789	56954	56954	56954
aug.06	20814	20814	27554	27554	27554	36225	36225	47683	47683	47683
<b>Pst. endring</b>	<b>-15,8</b>	<b>-31,9</b>	<b>-16,5</b>	<b>-16,5</b>	<b>-16,5</b>	<b>-15,5</b>	<b>-31,4</b>	<b>-16,3</b>	<b>-16,3</b>	<b>-16,3</b>
<b>Akershus</b>										
aug.05	10043	27403	30351	31185	31185	17353	46866	51877	53296	53296
aug.06	8504	16702	24939	25624	25624	14719	28656	42659	43823	43823
<b>Pst. endring</b>	<b>-15,3</b>	<b>-39,0</b>	<b>-17,8</b>	<b>-17,8</b>	<b>-17,8</b>	<b>-15,2</b>	<b>-38,9</b>	<b>-17,8</b>	<b>-17,8</b>	<b>-17,8</b>
<b>Oslo</b>										
aug.05	8250	22000	30250	30250	30250	14025	37400	51425	51425	51425
aug.06	8250	22000	24750	24750	24750	14025	37400	42075	42075	42075
<b>Pst. endring</b>	<b>0,0</b>	<b>0,0</b>	<b>-18,2</b>	<b>-18,2</b>	<b>-18,2</b>	<b>0,0</b>	<b>0,0</b>	<b>-18,2</b>	<b>-18,2</b>	<b>-18,2</b>
<b>Hedmark</b>										
aug.05	28084	31295	31295	31295	31295	48111	53569	53569	53569	53569
aug.06	23361	25988	25988	25988	25988	40084	44550	44550	44550	44550
<b>Pst. endring</b>	<b>-16,8</b>	<b>-17,0</b>	<b>-17,0</b>	<b>-17,0</b>	<b>-17,0</b>	<b>-16,7</b>	<b>-16,8</b>	<b>-16,8</b>	<b>-16,8</b>	<b>-16,8</b>
<b>Oppland</b>										
aug.05	32019	32019	32019	32019	32019	54966	54966	54966	54966	54966
aug.06	26603	26603	26603	26603	26603	45751	45751	45751	45751	45751
<b>Pst. endring</b>	<b>-16,9</b>	<b>-16,9</b>	<b>-16,9</b>	<b>-16,9</b>	<b>-16,9</b>	<b>-16,8</b>	<b>-16,8</b>	<b>-16,8</b>	<b>-16,8</b>	<b>-16,8</b>
<b>Buskerud</b>										
aug.05	17753	26501	31742	31742	31742	30176	43298	51159	51159	51159
aug.06	15401	24051	26258	26258	26258	26146	39120	42431	42431	42431
<b>Pst. endring</b>	<b>-13,3</b>	<b>-9,2</b>	<b>-17,3</b>	<b>-17,3</b>	<b>-17,3</b>	<b>-13,4</b>	<b>-9,6</b>	<b>-17,1</b>	<b>-17,1</b>	<b>-17,1</b>
<b>Vestfold</b>										
aug.05	11599	19834	30854	31152	31152	19684	32713	50054	50560	50560
aug.06	8169	14904	21638	25674	25674	14062	24682	35301	41739	41739
<b>Pst. endring</b>	<b>-29,6</b>	<b>-24,9</b>	<b>-29,9</b>	<b>-17,6</b>	<b>-17,6</b>	<b>-28,6</b>	<b>-24,5</b>	<b>-29,5</b>	<b>-17,4</b>	<b>-17,4</b>

**Tabell 2 b (framhald) Gjennomsnittleg årsbetaling for fylke og bruttoinntekt**

Fylke	Årsbetaling, inkludert kostpengar									
	Eit barn, bruttoinntekt kr.					To barn, bruttoinntekt kr.				
	Min	250000	375000	500000	Maks	Min	250000	375000	500000	Maks
<b>Telemark</b>										
aug.05	11318	26020	31218	31318	31318	18982	42800	51166	51316	51316
aug.06	9479	21644	25496	25952	25952	15966	35685	41904	42588	42588
Pst. endring	-16,2	-16,8	-18,3	-17,1	-17,1	-15,9	-16,6	-18,1	-17,0	-17,0
<b>Aust-Agder</b>										
aug.05	12508	17554	30505	30505	30505	21229	29809	51826	51826	51826
aug.06	11940	16780	25036	25036	25036	20286	28513	42550	42550	42550
Pst. endring	-4,5	-4,4	-17,9	-17,9	-17,9	-4,4	-4,3	-17,9	-17,9	-17,9
<b>Vest-Agder</b>										
aug.05	17449	22027	30458	30485	30485	29629	37363	51649	51688	51688
aug.06	14381	17839	24805	24988	24988	24416	30258	42079	42382	42382
Pst. endring	-17,6	-19,0	-18,6	-18,0	-18,0	-17,6	-19,0	-18,5	-18,0	-18,0
<b>Rogaland</b>										
aug.05	7791	16790	25547	30774	30774	13401	29106	44388	53673	53673
aug.06	5578	14226	17637	21909	26163	9907	24563	30359	37617	44848
Pst. endring	-28,4	-15,3	-31,0	-28,8	-15,0	-26,1	-15,6	-31,6	-29,9	-16,4
<b>Hordaland</b>										
aug.05	10924	30255	30255	30255	30255	18523	51385	51385	51385	51385
aug.06	9426	24862	24862	24862	24862	16763	45234	45234	45234	45234
Pst. endring	-13,7	-17,8	-17,8	-17,8	-17,8	-9,5	-12,0	-12,0	-12,0	-12,0
<b>Sogn og Fjordane</b>										
aug.05	19045	28161	28161	30499	30499	32542	48447	48447	52420	52420
aug.06	16082	21257	23875	25776	25776	27531	36329	40779	44010	44010
Pst. endring	-15,6	-24,5	-15,2	-15,5	-15,5	-15,4	-25,0	-15,8	-16,0	-16,0
<b>Møre og Romsdal</b>										
aug.05	30667	30667	30667	30667	30667	52047	52047	52047	52047	52047
aug.06	22066	25716	25716	25716	25716	37629	43833	43833	43833	43833
Pst. endring	-28,0	-16,1	-16,1	-16,1	-16,1	-27,7	-15,8	-15,8	-15,8	-15,8

**Tabell 2 b (framhald) Gjennomsnittleg årsbetaling for fylke og bruttoinntekt**

Fylke	Årsbetaling, inkludert kostpengar									
	Eit barn, bruttoinntekt kr.					To barn, bruttoinntekt kr.				
	Min	250000	375000	500000	Maks	Min	250000	375000	500000	Maks
<b>Sør-Trøndelag</b>										
aug.05	31515	32058	32058	32058	32058	54041	54965	54965	54965	54965
aug.06	26531	26939	26939	26939	26939	45663	46357	46357	46357	46357
Pst. endring	-15,8	-16,0	-16,0	-16,0	-16,0	-15,5	-15,7	-15,7	-15,7	-15,7
<b>Nord-Trøndelag</b>										
aug.05	30814	30814	30814	30814	30814	52590	52590	52590	52590	52590
aug.06	25533	25533	25533	25533	25533	43634	43634	43634	43634	43634
Pst. endring	-17,1	-17,1	-17,1	-17,1	-17,1	-17,0	-17,0	-17,0	-17,0	-17,0
<b>Nordland</b>										
aug.05	30074	30074	30074	30074	30074	49643	49643	49643	49643	49643
aug.06	25531	25531	25531	25531	25531	42178	42178	42178	42178	42178
Pst. endring	-15,1	-15,1	-15,1	-15,1	-15,1	-15,0	-15,0	-15,0	-15,0	-15,0
<b>Troms</b>										
aug.05	31292	31292	31292	31292	31292	52581	52581	52581	52581	52581
aug.06	26672	26672	26672	26672	26672	44885	44885	44885	44885	44885
Pst. endring	-14,8	-14,8	-14,8	-14,8	-14,8	-14,6	-14,6	-14,6	-14,6	-14,6
<b>Finnmark</b>										
aug.05	29700	29700	30090	30090	30090	47128	47128	47791	47791	47791
aug.06	26130	26130	26520	26520	26520	41776	41776	42440	42440	42440
Pst. endring	-12,0	-12,0	-11,9	-11,9	-11,9	-11,4	-11,4	-11,2	-11,2	-11,2
<b>Heile landet</b>										
aug.05	17665	26689	30422	30949	30949	29941	45160	51408	52328	52328
aug.06	14905	21780	24868	25482	25746	25397	37114	42298	43319	43769
Pst. endring	-15,6	-18,4	-18,3	-17,7	-16,8	-15,2	-17,8	-17,7	-17,2	-16,4

Tabell 2 c Gjennomsnittlige månedssatsar og årsbetaling etter bruttoinntekt

	Månadssats, utan kost		Årsbetaling, inkludert kostpengar <sup>1)</sup>			
	Bruttoinntekt kr.		Eit barn, bruttoinntekt kr.		To barn, bruttoinntekt kr.	
	Min	Maks	Min	Maks	Min	Maks
<b>Heile landet</b>						
jan.06	1289	2010	2199	2257	2257	2257
aug.06	1263	1888	2169	2225	2249	2249
<b>Pst. endring</b>	<b>-2,0</b>	<b>-6,1</b>	<b>-1,3</b>	<b>-1,4</b>	<b>-0,4</b>	<b>0,7</b>
			<b>-1,7</b>	<b>-5,6</b>	<b>-1,0</b>	<b>0,0</b>
			15166	23076	25129	25742
			14905	21780	24868	25746
			25739	39040	42462	43483
			25397	37114	42298	43319
			<b>-1,3</b>	<b>-4,9</b>	<b>-0,4</b>	<b>0,7</b>
			250000	375000	500000	500000
			250000	375000	500000	500000

1) Kommune som ikkje har rapporterte kostpengar ingår ikkje i tala for arbeidsbetaling, inkludert kostpengar.

Tabell 3

Østfold

Kommunenavn	Månadsatts utan kostpengar for bruttoinntekt		Tallet på innbet. pr. år	Kost-pengar pr. måned	Moderasjon i prosent 1. system	Årsbetaling inkludert kostpengar		To barn, bruttoinntekt	
	Min	Maks				Eit barn, bruttoinntekt	Maks	Min	Maks
Eidsberg	2250	2250	11	200	30	26950	26950	46475	46475
Råde	2250	2250	11	200	30	26950	26950	46475	46475
Fredrikstad	990	2250	11	300	30	14190	28050	25113	48675
Moss	2250	2250	11	240	30	27390	27390	47355	47355
Rakkestad	2250	2250	11	160	30	26510	26510	45595	45595
Rygge	2250	2250	11	200	30	26950	26950	46475	46475
Vekta gjennomsnitt	1637	2250				20814	27554	36225	47683

Tabell 3 (framhald)

Akershus

Kommunenamn	Månadssats utan kostpengar for bruttoinntekt		Talet på innbet. pr. år	Kost-pengar pr. måned	Moderasjon i prosent 1. sysken	Årsbetaling inkludert kostpengar		To barn, bruttoinntekt											
	Min	Maks				Eit barn, bruttoinntekt	To barn, bruttoinntekt	Min	Maks	Min	Maks								
Bærum	562	1125	2250	2250	2250	2250	2250	11	0	30	6182	12375	24750	24750	24750	10509	21038	42075	42075
Asker	1000	2148	2250	2250	2250	2250	2250	11	191	30	13104	25729	26854	26854	26854	22909	44371	46284	46284
Aurskog-Høland	1500	2250	2250	2250	2250	2250	2250	11	200	30	18700	26950	26950	26950	26950	32450	46475	46475	46475
Fet	1600	1900	2250	2250	2250	2250	2250	11	160	30	19360	22660	26510	26510	26510	33440	39050	45595	45595
Lørenskog	357	1203	1766	2250	2250	2250	2250	11	150	30	5577	14883	21076	26400	26400	9976	25796	36324	45375
Nittedal	783	1883	2250	2250	2250	2250	2250	11	200	30	10813	22913	26950	26950	26950	19042	39612	46475	46475
Vekta gjennomsnitt	694	1439	2188	2250	2250	2250	2250				8504	16702	24939	25624	25624	14719	28656	42659	43823

Tabell 3 (framhald)

Oslo

Kommunenamn	Månadssats utan kostpengar for bruttoinntekt		Talet på innbet. pr. år	Kost-pengar pr. måned	Moderasjon i prosent	Arbeiting inkludert kostpengar		To barn, bruttoinntekt									
	Min	Maks				Eit barn, bruttoinntekt	Maks	Min	Maks								
Oslo	750	2000	2250	2250	11	0	30	8250	22000	24750	24750	24750	14025	37400	42075	42075	42075



Tabell 3 (framhald)

Hedmark

Kommunenamn	Månadsatts utan kostpenger for bruttoinntekt		Tallet på innbet. pr. år	Kostpenger pr. måned	Moderasjon i prosent 1. system	Årsbetaling inkludert kostpenger		To barn, bruttoinntekt					
	Min	Maks				Min	Maks	Min	Maks				
Hamar	2250	2250	11	100	30	25850	25850	44275	44275				
Kongsvinger	2250	2250	11	0	30	24750	24750	42075	42075				
Ringsaker	2250	2250	11	181	30	26741	26741	46057	46057				
Stange	0	2250	11	140	30	1540	26290	3080	45155				
Trysil	2250	2250	11	200	30	26950	26950	46475	46475				
Tynset	2250	2250	11	180	30	26730	26730	46035	46035				
<b>Vekta gjennomsnitt</b>	<b>2011</b>	<b>2250</b>	<b>2250</b>	<b>2250</b>	<b>2250</b>	<b>23361</b>	<b>25988</b>	<b>25988</b>	<b>40084</b>	<b>44550</b>	<b>44550</b>	<b>44550</b>	<b>44550</b>

Tabell 3 (framhald)

Oppland

Kommunenamn	Månadssats uten kostpenger for bruttoinntekt		Tallet på innbet. pr. år	Kost- pengar pr. måned	Moderasjon i prosent 1. sysken	Årsbetaling inkludert kostpenger		To barn, bruttoinntekt					
	Min	Maks				Min	Maks	Min	Maks				
Lillehammer	2250	2250	11	271	30	27731	27731	27731	27731	48037	48037	48037	48037
Gjøvik	2250	2250	11	70	30	25520	25520	25520	25520	43615	43615	43615	43615
Nordre Land	2250	2250	11	85	30	25685	25685	25685	25685	43945	43945	43945	43945
Sør-Aurdal	2250	2250	11	180	50	26730	26730	26730	26730	41085	41085	41085	41085
Nord-Aurdal	2250	2250	11	160	30	26510	26510	26510	26510	45595	45595	45595	45595
Øystre-Slidle 1	2250	2250	11	200	30	26950	26950	26950	26950	46475	46475	46475	46475
Vekta gjennomsnitt	2250	2250				26603	26603	26603	26603	45751	45751	45751	45751

1 Eigne betalingsattsar for barn under 3 år

Tabell 3 (framhald)

Buskerud

Kommunenamn	Månadssats utan kostpenger for bruttoinntekt		Talet på innbet. pr. år	Kost- pengar pr. måned	Moderasjon i prosent 1. sysken	Årsbetaling inkludert kostpenger		To barn, bruttoinntekt					
	Min	Maks				Eit barn, bruttoinntekt	To barn, bruttoinntekt	Min	Maks	Min	Maks		
Drammen	300	2250	11	140	50	4840	21890	26290	26290	8030	33605	40205	40205
Kongsberg	2250	2250	11	190	30	26840	26840	26840	26840	46255	46255	46255	46255
Ringerike	2250	2250	11	130	30	26180	26180	26180	26180	44935	44935	44935	44935
Gol	2250	2250	11	45	50	25250	25250	25250	25250	38125	38125	38125	38125
Ål	1750	2250	11	0	50	19250	24750	24750	24750	28875	37125	37125	37125
Nedre-Eiker	2250	2250	11	125	30	26125	26125	26125	26125	44825	44825	44825	44825
Vekta gjennomsnitt	1263	2049	2250	2250		15401	24051	26258	26258	26146	39120	42431	42431

2 Satsane er basert på nettoinntekt

Tabell 3 (framhald)

Vestfold

Kommunenamn	Månadssats utan kostpengar for bruttoinntekt		Talet på innbet. pr. år	Kost-pengar pr. måned	Moderasjon i prosent 1. sysken	Årsbetaling inkludert kostpengar		To barn, bruttoinntekt				
	Min	Maks				Eit barn, bruttoinntekt	Maks	Min	Maks			
Tønsberg	250	2250	11	120	40	4070	26070	26070	7040	24640	42240	42240
Sandefjord	1125	1350	11	100	30	13475	15950	18425	23238	27445	31653	44275
Larvik	0	750	11	0	50	0	8250	16500	0	12375	24750	37125
Sande	1750	1750	11	41	30	19700	19700	25200	33625	33625	33625	42975
Hof	2250	2250	11	150	30	26400	26400	26400	45375	45375	45375	45375
Re	2250	2250	11	150	30	26400	26400	26400	45375	45375	45375	45375
Vekta gjennomsnitt	659	1271	1883	2250	2250	8169	14904	21638	14062	24682	35301	41739

Tabell 3 (framhald)

Telemark

Kommunenamn	Månadssats utan kostpenger for bruttoinntekt		Talet på innbet. pr. år	Kostpenger pr. måned	Moderasjon i prosent 1. sysken	Årsbetaling inkludert kostpenger		To barn, bruttoinntekt											
	Min	Maks				Min	Maks	Min	Maks										
Porsgrunn	875	2050	2250	2250	2250	2250	2250	11	125	30	11000	23925	26125	26125	26125	19113	41085	44825	44825
Skien	675	1800	2250	2250	2250	2250	2250	11	100	40	8525	20900	25850	25850	25850	14080	33880	41800	41800
Sauherad	2250	2250	2250	2250	2250	2250	2250	11	0	30	24750	24750	24750	24750	24750	42075	42075	42075	42075
Seiljord	1	542	2250	2250	2250	2250	2250	11	150	50	7612	26400	26400	26400	26400	12243	40425	40425	40425
Kviteseid	1	2250	2250	2250	2250	2250	2250	11	180	30	26730	26730	26730	26730	26730	46035	46035	46035	46035
Vinje	0	1125	1125	2250	2250	2250	2250	11	228	50	2503	14878	14878	27253	27253	5005	23568	23568	42130
Vekta gjennomsnitt	752	1858	2209	2250	2250	2250	2250				9479	21644	25496	25952	25952	15966	35685	41904	42588

1 Eigne betalingsattsar for barn under 3 år

Tabell 3 (framhald)

Aust-Agder

Kommunenamn	Månadssats utan kostpengar for bruttoinntekt		Talet på innbet. pr. år	Kost-pengar pr. måned	Moderasjon i prosent 1. sysken	Årsbetaling inkludert kostpengar		To barn, bruttoinntekt			
	Min	Maks				Eit barn, bruttoinntekt	To barn, bruttoinntekt				
Risør	2250	2250	11	135	30	26235	26235	250000	500000	45045	45045
Arendal	850	1400	11	0	30	9350	15400	24750	24750	15895	26180
Grimstad	1270	1270	11	0	30	13970	13970	24750	24750	23749	23749
Froland	1125	2250	11	230	30	14905	27280	27280	27280	26098	47135
Åmli	2250	2250	11	160	30	26510	26510	26510	26510	45595	45595
Valle	2050	2050	11	320	50	26070	26070	26070	26070	40865	40865
<b>Vekta gjennomsnitt</b>	<b>1054</b>	<b>1494</b>	<b>2245</b>	<b>2245</b>		<b>11940</b>	<b>16780</b>	<b>25036</b>	<b>25036</b>	<b>20286</b>	<b>28513</b>

2 Månadssats for Valle kommune i forrige tabell var for 45 timar. Prisen for august 2006 er for 41 timar som er mest brukt.

Tabell 3 (framhald)

Vest-Agder

Kommunenamn	Månadssats utan kostpengar for bruttoinntekt		Talet på innbet. pr. år	Kost-pengar pr. måned	Moderasjon i prosent 1. sysken	Årsbetaling inkludert kostpengar		To barn, bruttoinntekt												
	Min	Maks				Eit barn, bruttoinntekt	Maks	Min	Maks											
Sandnes	675	1125	2250	2250	2250	2250	2250	11	100	30	8525	13475	25850	25850	14823	23238	44275	44275		
Stavanger	0	810	1530	2250	2250	2250	2250	11	150	30	1650	10560	10560	18480	26400	3300	18447	18447	31911	45375
Hå	818	1228	2250	2250	2250	2250	2250	11	225	30	11473	15983	27225	27225	27225	20247	27914	47025	47025	47025
Sola	675	2250	2250	2250	2250	2250	2250	11	100	30	8525	25850	25850	25850	25850	14823	44275	44275	44275	44275
Saуда	0	1950	2100	2250	2250	2250	2250	11	100	50	1100	22550	24200	25850	25850	2200	34375	36850	39325	39325
Tysvær	2250	2250	2250	2250	2250	2250	2250	11	0	30	24750	24750	24750	24750	24750	42075	42075	42075	42075	42075
Vekta gjennomsnitt	379	1165	1475	1863	2250	2250	2250				5578	14226	17637	21909	26163	9907	24563	30359	37617	44848

Tabell 3 (framhald)

Rogaland

Kommunenamn	Månadsatts utan kostpengar for bruttoinntekt			Talet på innbet. pr. år	Kostpengar pr. måned	Moderasjon i prosent 1. sysken	Årsbetaling inkludert kostpengar			To barn, bruttoinntekt						
	Min	250000	375000				500000	Maks	Eit barn, bruttoinntekt	To barn, bruttoinntekt						
Bergen	540	2250	2250	2250	11	0	15	5940	24750	24750	24750	10989	45788	45788	45788	
Sveio	2250	2250	2250	2250	11	110	30	25960	25960	25960	25960	44495	44495	44495	44495	
Stord	2250	2250	2250	2250	11	0	30	24750	24750	24750	24750	42075	42075	42075	42075	
Tysnes	2250	2250	2250	2250	11	0	30	24750	24750	24750	24750	42075	42075	42075	42075	
Kvinnherad	1500	2250	2250	2250	11	0	30	16500	24750	24750	24750	28050	42075	42075	42075	
Voss	2250	2250	2250	2250	11	150	30	26400	26400	26400	26400	45375	45375	45375	45375	
<b>Vekta gjennomsnitt</b>	<b>847</b>	<b>2250</b>	<b>2250</b>	<b>2250</b>	<b>2250</b>			<b>9426</b>	<b>24862</b>	<b>24862</b>	<b>24862</b>	<b>16763</b>	<b>45234</b>	<b>45234</b>	<b>45234</b>	<b>45234</b>



Tabell 3 (framhald)

Hordaland

Kommunenamn	Månadssats utan kostpengar for bruttoinntekt		Talet på innbet. pr. år	Kost-pengar pr. måned	Moderasjon i prosent 1. sysken	Årsbetaling inkludert kostpengar		To barn, bruttoinntekt					
	Min	Maks				Eit barn, bruttoinntekt	To barn, bruttoinntekt	Min	Maks	Min	Maks		
Bergen	540	2250	11	0	15	5940	24750	24750	24750	10989	45788	45788	45788
Sveio	2250	2250	11	110	30	25960	25960	25960	25960	44495	44495	44495	44495
Stord	2250	2250	11	0	30	24750	24750	24750	24750	42075	42075	42075	42075
Tysnes	2250	2250	11	0	30	24750	24750	24750	24750	42075	42075	42075	42075
Kvinnherad	1500	2250	11	0	30	16500	24750	24750	24750	28050	42075	42075	42075
Voss	2250	2250	11	150	30	26400	26400	26400	26400	45375	45375	45375	45375
Vekta gjennomsnitt	847	2250	2250	2250	2250	9426	24862	24862	24862	16763	45234	45234	45234

**Tabell 3 (framhald)**

**Sogn og Fjordane**

Kommunenamn	Månadssats utan kostpengar for bruttoinntekt		Talet på innbet. pr. år	Kost-pengar pr. måned	Moderasjon i prosent	Årsbetaling inkludert kostpengar		To barn, bruttoinntekt							
	Min	Maks				Eit barn, bruttoinntekt		Maks							
	250000	500000				Min	Maks	Min	Maks						
Flora	2250	2250	11	100	30	25850	25850	25850	25850	44275	44275	44275	44275		
Gulen	2250	2250	11	100	30	25850	25850	25850	25850	44275	44275	44275	44275		
Høyanger	0	2250	11	200	30	2200	26950	26950	26950	4400	46475	46475	46475		
Årdal	800	2250	11	0	30	8800	18040	24750	24750	14960	30668	42075	42075		
Luster	2250	2250	11	170	30	26620	26620	26620	26620	45815	45815	45815	45815		
Selje	2250	2250	11	0	50	24750	24750	24750	24750	37125	37125	37125	37125		
<b>Vekta gjennomsnitt</b>	<b>1369</b>	<b>1839</b>	<b>2077</b>	<b>2250</b>	<b>2250</b>	<b>16082</b>	<b>21257</b>	<b>23875</b>	<b>25776</b>	<b>25776</b>	<b>27531</b>	<b>36329</b>	<b>40779</b>	<b>44010</b>	<b>44010</b>

Tabell 3 (framhald)

Møre og Romsdal

Kommunenamn	Månadssats utan kostpengar for bruttoinntekt		Talet på innbet. pr. år	Kost-pengar pr. månad	Moderasjon i prosent	Årsbetaling inkludert kostpengar									
	Min	Maks				Eit barn, bruttoinntekt		To barn, bruttoinntekt							
						Min	Maks	Min	Maks						
Molde	1240	2250	11	150	1. sysken	Min	250000	375000	500000	Maks	Min	250000	375000	500000	Maks
Ålesund	2250	2250	11	0	30	15290	26400	26400	26400	26400	26488	45375	45375	45375	45375
Herøy	2250	2250	11	150	30	24750	24750	24750	24750	24750	42075	42075	42075	42075	42075
Volda	2250	2250	11	170	30	26400	26400	26400	26400	26400	45375	45375	45375	45375	45375
Sykkylven	2250	2250	11	0	30	26620	26620	26620	26620	26620	45815	45815	45815	45815	45815
Sumadal	2250	2250	11	150	40	24750	24750	24750	24750	24750	39600	39600	39600	39600	39600
Vekta gjennomsnitt	1918	2250	2250	2250	30	22066	25716	25716	25716	25716	37629	43833	43833	43833	43833

Tabell 3 (framhald)

Sør -Trøndelag

Kommunenamn	Månadssats utan kostpengar for bruttoinntekt		Talet på innbet. pr. år	Kost-pengar pr. måned	Moderasjon i prosent 1. sysken	Årsbetaling inkludert kostpengar		To barn, bruttoinntekt	
	Min	Maks				Eit barn, bruttoinntekt	To barn, bruttoinntekt		
Kommunenamn	Min	250000 375000 500000	Maks			Min	250000 375000 500000	Maks	
Trondheim	2250	2250	2250	2250	11	200	26950	26950	26950
Hitra	2250	2250	2250	2250	11	200	26950	26950	26950
Ørland	2250	2250	2250	2250	11	220	27170	27170	27170
Oppdal	2250	2250	2250	2250	11	185	26785	26785	26785
Orkdal	1350	2250	2250	2250	11	160	16610	26510	26510
Selbu	2237	2237	2237	2237	11	220	27027	27027	27027
Vekta gjennomsnitt	2213	2250	2250	2250	2250		26531	26939	26939
							45663	46357	46357

Tabell 3 (framhald)

Nord-Trøndelag

Kommunenamn	Månadssats utan kostpengar for bruttoinntekt		Talet på innbet. pr. år	Kost-pengar pr. måned	Moderasjon i prosent 1. sysken	Årsbetaling inkludert kostpengar		To barn, bruttoinntekt	
	Min	Maks				Eit barn, bruttoinntekt	To barn, bruttoinntekt		
Kommunenamn	Min	250000 375000 500000	Maks			Min	250000 375000 500000	Maks	
Steinkjer	2250	2250 2250	2250	11	30	26070	26070 26070	26070	44715 44715 44715
Stjørdal	2250	2250 2250	2250	11	30	24750	24750 24750	24750	42075 42075 42075
Verdal	2250	2250 2250	2250	11	30	26950	26950 26950	26950	46475 46475 46475
Snåsa	2250	2250 2250	2250	11	30	26070	26070 26070	26070	44715 44715 44715
Namsskogan	1750	1750 1750	1750	11	40	21450	21450 21450	21450	35200 35200 35200
Grong	2250	2250 2250	2250	11	30	26048	26048 26048	26048	44671 44671 44671
Vekta gjennomsnitt	2237	2237 2237	2237			25533	25533 25533	25533	43634 43634 43634

Tabell 3 (framhald)

Nordland

Kommunenamn	Månadssats utan kostpengar for bruttoinntekt		Tallet på innbet. pr. år	Kost-pengar pr. måned	Moderasjon i prosent 1. system	Arbeiting inkludert kostpengar		To barn, bruttoinntekt	
	Min	Maks				Min	Maks	Min	Maks
Bodø	2250	2250	11	0	30	24750	24750	42075	42075
Sømna	2250	2250	11	150	30	26400	26400	45375	45375
Dønna	2250	2250	11	0	50	24750	24750	37125	37125
Fauske	2250	2250	11	110	30	25960	25960	44495	44495
Vestvågøy	2250	2250	11	200	45	26950	26950	42763	42763
Sortland	2250	2250	11	130	50	26180	26180	39985	39985
Vekta gjennomsnitt	2250	2250				25531	25531	42178	42178

Tabell 3 (framhald)

Troms

Kommunenamn	Månadssats utan kostpenger for bruttoinntekt		Talet på innbet. pr. år	Kostpenger pr. måned	Moderasjon i prosent 1. sysken	Årsbetaling inkludert kostpenger		To barn, bruttoinntekt	
	Min	Maks				Min	Maks	Min	Maks
Tromsø	2250	2250	11	200	30	26950	26950	46475	46475
Salangen 1	2098	2098	11	230	30	25608	25608	44293	44293
Målselv	2250	2250	11	150	40	26400	26400	42900	42900
Berg	2100	2100	11	200	50	25300	25300	39050	39050
Balsfjord	2250	2250	11	250	40	27500	27500	45100	45100
Kvænangen	2250	2250	11	0	50	24750	24750	37125	37125
Vekta gjennomsnitt	2233	2233				26672	26672	44885	44885

1 Eigne betalingsattsar for barn under 3 år

Tabell 3 (framhald)

Finnmark

Kommunenamn	Månadsatts utan kostpenger for bruttoinntekt		Tallet på innbet. pr. år	Kostpenger pr. måned	Moderasjon i prosent 1. system	Årsbetaling inkludert kostpenger		To barn, bruttoinntekt					
	Min	Maks				Eit barn, bruttoinntekt	Maks	Min	Maks				
Vadsø	2250	2250	11	200	50	26950	26950	26950	26950	41525	41525	41525	41525
Alta	2250	2250	11	200	30	26950	26950	26950	26950	46475	46475	46475	46475
Loppa 1	1525	2275	11	200	30	18975	27225	27225	27225	32918	46943	46943	46943
Nordkapp	2250	2250	11	100	40	25850	25850	25850	25850	41800	41800	41800	41800
Deatnu-Tana	2250	2250	11	210	50	27060	27060	27060	27060	41745	41745	41745	41745
Sør-Varanger	2250	2250	11	100	50	25850	25850	25850	25850	39325	39325	39325	39325
Vekta gjennomsnitt	2216	2216	2251	2251	2251	26130	26520	26520	26520	41776	41776	42440	42440

1 Eigne betalingsattsar for barn under 3 år



**Tabell 4 Årsbetaling etter region og bruttoinntekt**

Region	Årsbetaling inkludert kostpenger									
	Eit barn, bruttoinntekt kr.:					To barn, bruttoinntekt kr.:				
	Min	250000	375000	500000	Maks	Min	250000	375000	500000	Maks
<b>Austlandet 1)</b>										
aug.05	13810	25732	30893	31153	31153	23658	43641	52190	52630	52630
aug.06	11909	20480	25126	25667	25667	20443	34752	42529	43410	43410
Endring, pst.	-13,8	-20,4	-18,7	-17,6	-17,6	-13,6	-20,4	-18,5	-17,5	-17,5
<b>Agder/Rogaland 2)</b>										
aug.05	10511	17993	27318	30673	30673	17957	30927	47023	52981	52981
aug.06	8370	15363	20247	23022	25748	14493	26344	34641	39354	43988
Endring, pst.	-20,4	-14,6	-25,9	-24,9	-16,1	-19,3	-14,8	-26,3	-25,7	-17,0
<b>Vestlandet 3)</b>										
aug.05	17797	29995	29995	30411	30411	30235	51043	51043	51752	51752
aug.06	14086	24454	24921	25260	25260	24417	43261	44055	44631	44631
Endring, pst.	-20,9	-18,5	-16,9	-16,9	-16,9	-19,2	-15,2	-13,7	-13,8	-13,8
<b>Trøndelag</b>										
aug.05	31329	31730	31730	31730	31730	53658	54338	54338	54338	54338
aug.06	26268	26568	26568	26568	26568	45127	45638	45638	45638	45638
Endring, pst.	-16,2	-16,3	-16,3	-16,3	-16,3	-15,9	-16,0	-16,0	-16,0	-16,0
<b>Nord-Noreg</b>										
aug.05	30323	30323	30421	30421	30421	49838	49838	50005	50005	50005
aug.06	26003	26003	26101	26101	26101	42839	42839	43006	43006	43006
Endring, pst.	-14,2	-14,2	-14,2	-14,2	-14,2	-14,0	-14,0	-14,0	-14,0	-14,0

1) Østfold, Akershus, Oslo, Hedmark, Oppland, Buskerud, Vestfold, Telemark

2) Aust-Agder, Vest-Agder og Rogaland

3) Hordaland, Sogn og Fjordane og Møre og Romsdal

Tabell 5 Gjennomsnittlige månedssatsar og årsbetaling etter bruttoinntekt. 1998-2006.

	Månadssatsar, utan kostpengar				Årsbetaling, inkludert kostpengar			
	Månadssatsar, utan kostpengar		Eit barn, brutto inntekt kr.		Årsbetaling, inkludert kostpengar		To barn, brutto inntekt kr.	
	Min	250 000 375 000 500 000 Maks	Min	250 000 375 000 500 000 Maks	Min	250 000 375 000 500 000 Maks	Min	250 000 375 000 500 000 Maks
jan.98	2 404	2 619	27 153	29 498	43 405	46 999		
aug.98	2 415	2 640	27 335	29 800	43 751	47 532		
jan.99	2 525	2 758	28 612	31 155	45 978	49 875		
aug.99	2 567	2 791	29 111	31 568	46 935	50 701		
jan.00	2 629	2 857	29 756	32 251	48 041	51 871	53 336	
aug.00	2 661	2 912	30 035	32 765	48 469	52 655	54 151	
jan.01	2 723	2 985	30 809	33 671	49 780	54 168	55 636	
aug.01	2 700	2 953	30 656	33 437	49 510	53 746	55 046	
jan.02 <sup>1</sup>	2 644	3 095	29 696	34 625	47 845	55 394	56 797	
aug.02	2 558	2 980	28 748	33 374	46 430	53 532	54 845	
jan.03	1 565	2 579	17 855	33 666	34 646	35 681	29 231	57 512
aug.03	1 491	2 385	17 064	30 991	31 950	33 023	28 299	53 846
jan.04	1 480	2 360	16 986	30 731	31 529	32 599	28 401	54 019
aug.04	1 491	2 330	17 074	29 914	30 429	30 436	28 587	50 806
jan.05	1 514	2 356	17 498	30 395	30 923	30 923	29 663	52 218
aug.05	1 528	2 352	17 665	30 422	30 949	30 949	29 941	52 328
jan.06	1 289	2 010	15 166	23 076	25 129	25 742	25 739	43 483
aug.06	1 263	1 888	14 905	21 780	24 868	25 746	25 397	43 769
Pst. endring jan.98-	-21,5	-17,2	-19,8	-15,7	-14,5	-10,0		

<sup>1</sup> Fra og med januar 2002 er gjennomsnittssatsane vekta i motsetnad til tidlegare der uvekta snitt har vorte nytta.

Tabell 6 Oversiktsdata for kommunale barnehagar. 1998 - 2006

	Talet på kommunar i undersøkinga	Talet på kommunar med inntektsgraderte satsar	Talet på kommunar med sysken moderasjon	Talet på kommunar som nyttar kostpengar	Talet på kommunar med egne satsar for barn under 3 år
jan.98	109	50	109	51	25
aug.98	109	47	109	54	26
jan.99	109	47	109	56	27
aug.99	109	46	109	58	27
jan.00	109	45	109	56	27
aug.00	109	45	109	54	28
jan.01	109	45	109	55	24
aug.01	109	43	109	57	23
jan.02	109	44	109	60	23
aug.02	109	46	109	59	24
jan.03	109	47	108	59	22
aug.03	109	44	107	60	18
jan.04	109	42	107	59	15
aug.04	109	35	109	62	6
jan.05	109	34	109	77	5
aug.05	109	33	109	77	5
jan.06	109	31	109	86	3
aug.06	109	31	109	87	3

Tabell 7 Månads- og årsbetaling etter region for private barnehagar

Område	Månadsbetaling utan kost				Årsbetaling inkludert kostpengar				
	Eit barn		Eit barn		Eit barn		To barn		
	aug.05	aug.06	Endr. i pst.	aug.05	aug.06	Endr. i pst.	aug.05	aug.06	Endr. i pst.
Austlandet	2648	2252	-15,0	30636	26117	-14,7	52307	44278	-15,3
Agder/Rogaland	2738	2261	-17,4	31705	26533	-16,3	54123	45379	-16,2
Vestlandet	2573	2224	-13,5	29771	25569	-14,1	51702	44388	-14,1
Trøndelag	2594	2186	-15,7	30714	25313	-17,6	52482	43715	-16,7
Nord-Noreg	2661	2233	-16,1	30505	23219	-23,9	52188	39545	-24,2
Heile landet	2644	2241	-15,2	30609	25643	-16,2	52431	43789	-16,5

## De sist utgitte publikasjonene i serien Notater

- 2006/33 T. Skarðhamar: Kriminalitet gjennom ungdomstiden blant nordmenn og ikke-vestilige innvandrere. En analyse av fødselskullet 1977. 36s.
- 2006/34 N. Hagesæther og L.-C. Zhang: Om arbeidsledighet i AKU og Arena. 19s.
- 2006/35 T. Hægeland, Lars J. Kirkebøen og Oddbjørn Raaum: Skoleresultater 2005. En kartlegging av karakterer fra grunnskoler og videregående skoler i Norge. 83s.
- 2006/36 S. Skaare: Undersøkelse om «Utbrenthet i enkelte yrker» 2005. Dokumentasjonsrapport. 68s.
- 2006/37 O.F. Vaage: Barn og unges idrettsdeltakelse og foreldres inntekt. Analyse med data fra Levekårsundersøkelsen 2004. 31s.
- 2006/38 A. Vedø og L. Solheim: En praktisk innføring i utvalgsplanlegging. 40s.
- 2006/39 H.C. Hougen: Samordnet levekårsundersøkelse 2005 - tverrsnittundersøkelsen. Dokumentasjonsrapport. 156s.
- 2006/40 T. Nøtnæs, S. Bytingsvik og B. Hole: Resultater fra brukertesting av ssb.no. 34s.
- 2006/41 KOSTRA. Arbeidsgrupperapporter 2006. 169s.
- 2006/42 T. Gulbrandsen: Levekårsundersøkelse blant studenter. Dokumentasjonsrapport. 66s.
- 2006/43 A.-G. Jørstad: Overvåkingssystemet for bedrifter i Bof. 19s.
- 2006/44 M. Høstmark og B.O. Lagerstrøm: Undersøkelse om Arbeidsmiljø: Destruktiv atferd i arbeidslivet. Dokumentasjonsrapport. 43s.
- 2006/45 T.K. Schjerven og K.Å. Wass: Faglig modell og rammeverk i StatRes. 67s.
- 2006/47 K. Henriksen: Utvalgsplan til konsumprisindeksens nye matvareindeks - Basert på strekkodedata. 23s.
- 2006/48 A.B. Thorud, D. Rafat, S. Ferstad og E. Vinju: Tverrgående revisjon i KOSTRA - Bedring av påliteligheten i nøkkeltallene. 65s.
- 2006/49 T. Granseth: Grensehandel. En analyse av kvaliteten av data. 48s.
- 2006/50 E. Engelién, H. Høie og M. Steinnes: Bygging i strandsona. Metode og resultater. 18s.
- 2006/51 A. Akselsen, K.I. Bøe og Ø. Sivertstøl: FD - Trygd. Dokumentasjonsrapport. Arbeidssøkere, 1.1.1992-30.4.2001. 75s.
- 2006/53 G. Claus: Inntekts- og formuesundersøkelsen for personlig næringsdrivende 2004. Dokumentasjon. 28s.
- 2006/52 L. Østby: Bruk av velferdsordninger blant nyankomne innvandrere fra de nye EØS-landene i 2005. 34s.
- 2006/54 J. Heldal: Logistisk regresjon - kurskompendium i byråskolens kurs SM507. 51s.
- 2006/55 L.H. Thingstad: Varehandelsstatistikk 2002 - omsetning etter varegruppe. 59s.
- 2006/56 H.Kull Brofoss og A. Barstad: Internasjonale erfaringer med områderettede tiltak i storbyer. En litteraturstudie. 101s.
- 2006/57 B. Bye og I. Ringdal: Disaggregering av helse-, omsorg- og utdanningstjenester i MSG6-modellen. 39s.
- 2006/59 Leiemarkedsundersøkelsen 2006. Dokumentasjonsrapport. 43s.
- 2006/60 J. Hamre og A. Vedø: Utvalgsundersøkelse om egenmeldt sykefravær. Dokumentasjon av utvalgsplanen, utvalget for 2006 og standardfeilberegninger. 50 s.
- 2006/61 E. C. Rauan: Undersøking om foreldrebetaling i barnehagar, august 2006