

Estrellita Cometa Rauan

**Undersøking om
foreldrebetaling i barnehagar,
januar 2006**

Notater

Innhald

1. Samandrag	3
2. Generelt om undersøkinga	4
3. Om tabellane	5
4. Definisjonar	6
5. Spesielle merknader	6
6. Takstane for kommunale barnehagar	7
6.1 Månadssatsane på landsbasis.....	7
6.2 Månadssatsane for hushald med brutto årsinntekt på 250 000 kroner.....	7
6.3 Månadssatsane for hushald med brutto årsinntekt på 375 000 kroner.....	8
6.4 Månadssatsane for hushald med brutto årsinntekt på 500 000 kroner.....	8
6.5 Minimum og maksimum betalingssatsar	9
6.6 Årsbetaling på landsbasis	9
6.7 Årsbetaling på regionsnivå	10
6.8 Betalingssystem	11
6.9 Rabatt/friplass	11
6.10 Syskenmoderasjon	11
6.11 Kor mange gonger i året det blir betalt.....	11
6.12 Mat-/kostpengar.....	11
6.13 Eigne betalingssatsar for barn under 3 år	11
7. Takstane for private barnehagar	12
8. Samanlikning av private og kommunale barnehagar	13
Vedlegg: Tabellar	14
Dei sist utgitte publikasjonane i serien Notater	45

1. Samandrag

Gjennomsnittlege månadssatsar for januar 2006 for heildagsplass i kommunale barnehagar for hushald med brutto årsinntekt på 250 000, 375 000 og 500 000 kroner, er på landsbasis respektive **2 010, 2 199 og 2 257** kroner. Satsane for brutto årsinntekt på 250 000 er **14,5** prosent lågare i januar 2006 enn i august 2005, medan satsane for brutto inntektsnivå 375 000 og 500 000 er respektive **18,5** prosent, **18,0** prosent lågare i same periode. Minimumssatsen utan kost er i snitt **1 289** kroner i januar 2006, medan maksimumssatsen er **2 257** kroner i same periode. I forhold til satsane i januar 2005 ligg foreldrebetalinga i dei tre inntektsnivå mellom **14,7** og **18,3** prosent lågare i januar 2006.

For hushald med ei årsinntekt på 250 000 kroner varierer betalinga frå underkant av **1 300** kroner i Vestfold og Rogaland til overkant av **2 250** kroner i Nordland. Variasjonen i foreldrebetalinga mellom fylka er mindre dess høgare inntektsnivået er. For hushald med årsinntekt på 500 000 kroner er den høgaste betalingssatsen registrert i Rogaland med i underkant av **2 400** kroner medan Troms og Nord-Trøndelag har dei lågaste betalingssatsane med i overkant av **2 200** kroner.

Gjennomsnittleg årsbetaling har falt minst for familiane som betaler minimumssats i januar 2006 grunna enten bortfall av nokre spesielle ordningar, kommunane har innført flate satsar, auka kostpengar eller innført kostpengar.

Årsbetalinga for eit barn i private barnehagar er høgare enn i dei kommunale barnehagar i alle regionar, unntatt Nord-Noreg.

2. Generelt om undersøkinga

Denne rapporten er laga av Statistisk sentralbyrå (SSB) på oppdrag frå Barne- og familiedepartementet ved Familie- og barnehageavdelinga. SSB har i oppdrag å gjennomføre ei utvalsundersøking av foreldrebetalinga for heildagsopphald i kommunale og private barnehagar i januar og august kvart år. Datainnsamlinga vart gjennomført i januar 2006 og arbeidet med datamaterialet vart avslutta i april 2006.

Undersøkinga og rapporten omhandlar heildagsopphald for barn over 3 år i kommunale og private barnehagar.

Dei utvalde kommunane vart bedne om å gje følgjande opplysningar om kommunale barnehagar per januar 2006:

- dokumentasjon over betalingssatsar og reglar,
- eventuell moderasjon for første sysken,
- eventuelle kostpengar i tillegg til opphaldsbetalinga,
- talet på månader foreldra betaler,
- eventuell rabatt-/friplassordning.

I dokumentasjonen finn SSB betalingssatsar for barn over 3 år med heildagsplass i kommunal barnehage for hushald med dei tre inntektsnivåa 250 000, 375 000 og 500 000, i tillegg til minimumssatsar og maksimumssatsar. Dei ulike inntektsnivåa representerer punktobservasjonar ikkje intervall.

SSB har teke imot opplysningar frå alle kommunane som vart trekte til utvalet, i alt 109 kommunar, det vil seie frå Oslo og 6 kommunar frå kvart av dei andre 18 fylka. Dette tilsvarer om lag ein fjerdedel av kommunane i landet og omfattar nesten to tredjedelar av dei kommunale heildagsplassane i landet for barn mellom 3 og 5 år.

Kommunane i landet er delt inn etter bestemte kriteria. Første kriterium er fylke, kor det er trekt 6 kommunar innan kvart fylke (ser bort frå Oslo som er eit eige område). I tillegg er det lagt vekt på å sikra ein representasjon av både tett- og spredtbygde strøk .

Utvalet av private barnehagar består av i overkant av 170 barnehagar som er trekte frå dei fem regionane Austlandet, Agder/Rogaland, Vestlandet, Trøndelag og Nord-Noreg. Dei private barnehagane vart bedne om å gje følgjande opplysningar for januar 2006:

- betalingssats for heildagsopphald,
- eventuell moderasjon for første sysken,
- eventuelle kostpengar i tillegg til opphaldsbetalinga,
- talet på månader foreldra betaler.

3. Om tabellane

Dei seks fyrste tabellane omhandlar kommunale barnehagar. Berre tabell 7 omfattar private barnehagar. I undersøkinga er gjennomsnittssatsane vekta, medan dei tidlegare blei vorte gjort med simpelt gjennomsnitt. I utrekningar av gjennomsnitt blir også null inkludert som pris.

Tabell 1 Oversiktsdata for undersøkinga. Tabellen gir ei fylkesvis oversikt over førekkomsten av nokre kjennemerke i undersøkinga, det vere seg talet på kommunar i undersøkinga, inntektsgraderte satsar, syskenmoderasjon, eigne betalings-satsar for barn under 3 år, talet på betalingsmånader og kostpengar.

Tabell 2a Gjennomsnittlege månadssatsar for fylke og bruttoinntekt. Tabellen inneheld gjennomsnittlege månadssatsar etter fylke og på landsbasis for januar 2005 og 2006, og prosentvis endring i månadssatsane.

Tabell 2b Gjennomsnittleg årsbetaling for fylke og bruttoinntekt. Tabellen inneheld gjennomsnittstal for årsbetalinga etter fylke og på landsbasis for januar 2005 og 2006, og prosentvis endring i årsbetalinga.

Tabell 2c Gjennomsnittlege månadssatsar og årsbetaling etter bruttoinntekt, viser gjennomsnittstal for heile landet for august 2005 og januar 2006, og prosentvis endring.

Tabell 3 gir ei oversikt over satsar og betalingsvilkår i januar 2006 for utvalskommunane innan kvart fylke, samt utrekna årsbetaling for hushald med eit og to barn i barnehage. I tillegg er det rekna ut gjennomsnittlege januarsatsar og årsbetaling i fylket. Årsbetalinga er ein utrekna storleik gitt at januarvilkåra blir haldne uendra.

Tabell 4 Årsbetaling etter region og bruttoinntekt. Tabellen viser gjennomsnittleg årsbetaling for hushald med dei tre inntektsnivåa i tillegg til minimums- og maksimumssatsar både for eit og to barn i barnehage.

Tabell 5 Gjennomsnittlege månadssatsar og årsbetaling etter bruttoinntekt. 1998-2006. Tabellen viser utviklinga i månads- og årsbetaling frå januar 1998 til januar 2006. Gjennomsnittssatsane for januar 2006 og tilbake til januar 2002 vekta. Tidlegare blei gjennomsnittsutrekningar vorte gjort med simpelt snitt.

Tabell 6 Oversiktsdata for kommunale barnehagar. 1998-2006. Tabellen gir ei oversikt over utviklinga i førekkomsten av nokre kjennemerke i undersøkinga, det vere seg talet på kommunar i undersøkinga, inntektsgraderte satsar, syskenmoderasjon, eigne betalings-satsar for barn under 3 år og kostpengar.

Tabell 7 Månads- og årsbetaling etter region for private barnehagar. Tabellen opplyser om gjennomsnittleg månads- og årsbetaling for hushald med barn i privat barnehage for januar 2005 og januar 2006, samt prosentvis endring i satsane.

4. Definisjonar

Heildagsopphald: er den opphaldstida som kommunane til kvar tid definerer som heildagsopphald, som i all hovudsak er 41 timar per veke eller meir.

Inntektsgradering er dei satsane som er avhengig av foreldra si inntekt. Dette kan også omfatte ordningar med redusert foreldrebetaling eller friplassar gjennom barnehagens ordinære betalingssystem. Ordningar med redusert foreldrebetaling eller friplassar gjennom andre organ fell utanfor definisjonen.

Friplass er det som kommunane til kvar tid definerer som friplass. Den kan vere gjennom barnehagens ordinære betalingssystem eller andre organ i kommunane. Ulike vilkår kan liggje til grunn for friplassane.

Minimumssats er den lågaste satsen kommunen har spesifisert i sitt betalingssystem. Minimumssatsane i denne undersøkinga er ikkje knytt opp mot eit spesifikt inntektsnivå da dette varierer frå kommune til kommune.

Maksimumssats: er den høgaste satsen kommunen har spesifisert i sitt betalingssystem. Maksimumssatsane i denne undersøkinga er ikkje knytt opp mot eit spesifikt inntektsnivå da dette varierer frå kommune til kommune.

5. Spesielle merknader

Rapporten gir prisar og føresetnader hovudsakeleg for barn over 3 år same kva type barnehage (vanleg barnehage, familiebarnehage). I dei tilfella ein kommune tek høgare pris for barn under 3 år, er det gjort merknad om dette i fotnote til tabellen. Vidare er det opplyst i fotnote i kva fall kommunen opererer med nettoinntekt framfor bruttoinntekt når dei fastset foreldrebetalinga.

Januarsatsane og utrekna årsbetaling i tabellane representerer punktobservasjonar for inntektsnivåa som blir nytta, ikkje intervall.

I kommunar med inntektsavhengig foreldrebetaling kan det liggje ulike definisjonar av inntekt til grunn for fastsetjing av foreldrebetalinga. I tillegg har kommunane svært ulike system i forhold til kost og kostpengar. I den grad det er mogeleg blir kostpengar skilt ut frå månadssatsen. Men i nokre tilfelle er kostpengar inkludert i månadssatsen og derfor ikkje mogeleg å skilje ut. Dette fører til at samanlikningar av takstnivået mellom kommunar, fylke og regionar er vanskelig, men mindre vanskelig dess høgare nivå vi gjer samanlikningar på. Det er vanleg at kommunane regulerer barnehagesatsane med verknad frå 1. januar og/eller 1. august, og ved vedtak frå Stortinget. Satsane og vilkåra i denne undersøkinga er dei som gjaldt i januar.

SSB gjer merksam på at nokre data frå tidlegare målingar kan ha vorte endra i ettertid som ei følge av nye opplysningar. I tillegg er gjennomsnittssatsane for januar 2006 og tilbake til januar 2002 vekta, i motsetnad til tidlegare gjennomsnittsutrekningar som har vorte gjort med simpelt snitt. Gjennomsnittstala i tabellane kan derfor avvike noko frå kva som har vorte publisert tidlegare.

6. Takstane for kommunale barnehagar

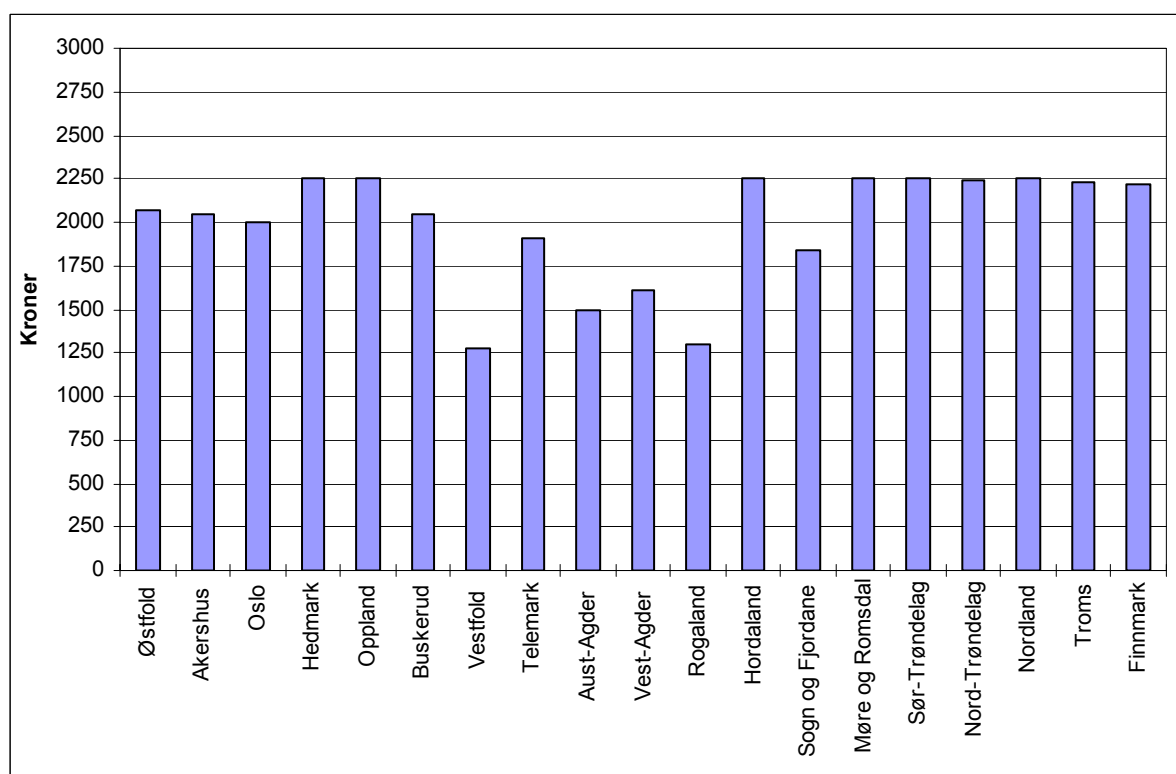
6.1 Månadssatsane på landsbasis

Med brutto årsinntekt på 250 000, 375 000 og 500 000 kroner er dei gjennomsnittlege månadssatsane for januar 2006 for heildagsplass i kommunale barnehagar, på landsbasis respektive **2 010**, **2 199** og **2 257** kroner. Satsane for brutto årsinntekt på 250 000 er **14,5** prosent lågare i januar 2006 enn i august 2005, medan satsane for brutto inntektsnivå 375 000 og 500 000 er respektive **18,5** prosent, **18,0** prosent lågare i same periode. Minimumssatsen utan kost er i snitt **1 289** kroner i januar 2006, medan maksimumssatsen er **2 257** kroner i same periode. Tala er illustrerte i tabell 2a og 2c i vedlegget. Betalingssatsane omtalt her er vekta gjennomsnitt. Vektgrunnlaget består av talet på barn mellom 3 og 5 år med heildagsplass i kommunal barnehage.

6.2 Månadssatsane for hushald med brutto årsinntekt på 250 000 kroner

Høgaste betalingssatsar finn ein i Nordland med **2 257** kroner. Høg betalingssats for låginntektsgrupper kan mellom anna ha samanheng med foreldrebetalingssystemet kommunane har valt. Kommunane innan desse fylka nyttar i liten grad betalingssatsar som er avhengige av inntekta til hushaldet. Difor er det liten prisskilnad for ein barnehageplass same kva hushaldet tener. Tilsvarende blir prisen for barnehageplassar for foreldre med låg inntekt lågast i fylka som er prega av inntektsavhengige. Lågaste betalingssatsar har Vestfold med **1 271** kroner og Rogaland med **1 294** kroner. Tala er illustrerte i figur 1, samt i tabell 2a i vedlegget.

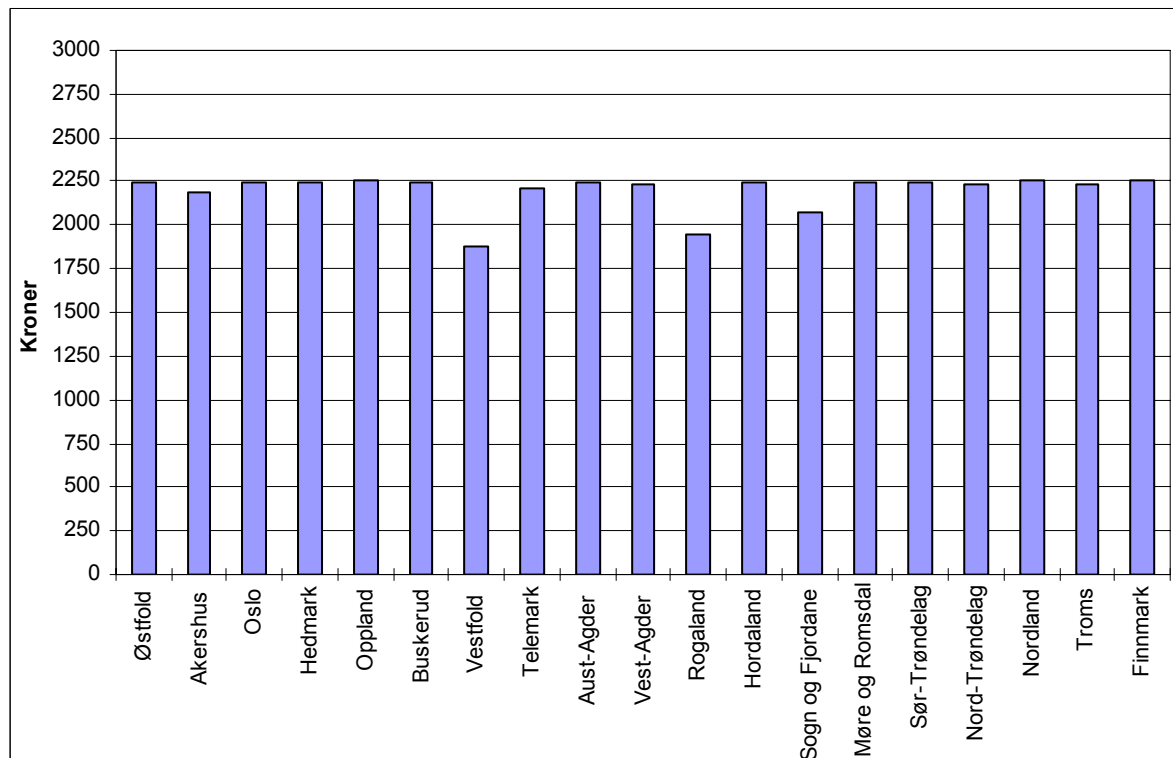
Figur 1. Gjennomsnittleg månadsbetaling for eit barn i kommunal barnehage.
Brutto årsinntekt på 250 000 kroner. Januar 2006.



6.3 Månadssatsane for hushald med brutto årsinntekt på 375 000 kroner

Betalingssatsar for hushald med årsinntekt på 375 000 kroner ligger nærmare **2 250** for dei fleste fylka, sjå figur 2. Dei lågaste betalingssatsane har Vestfold med **1 883** kroner og Rogaland med **1 944** kroner.

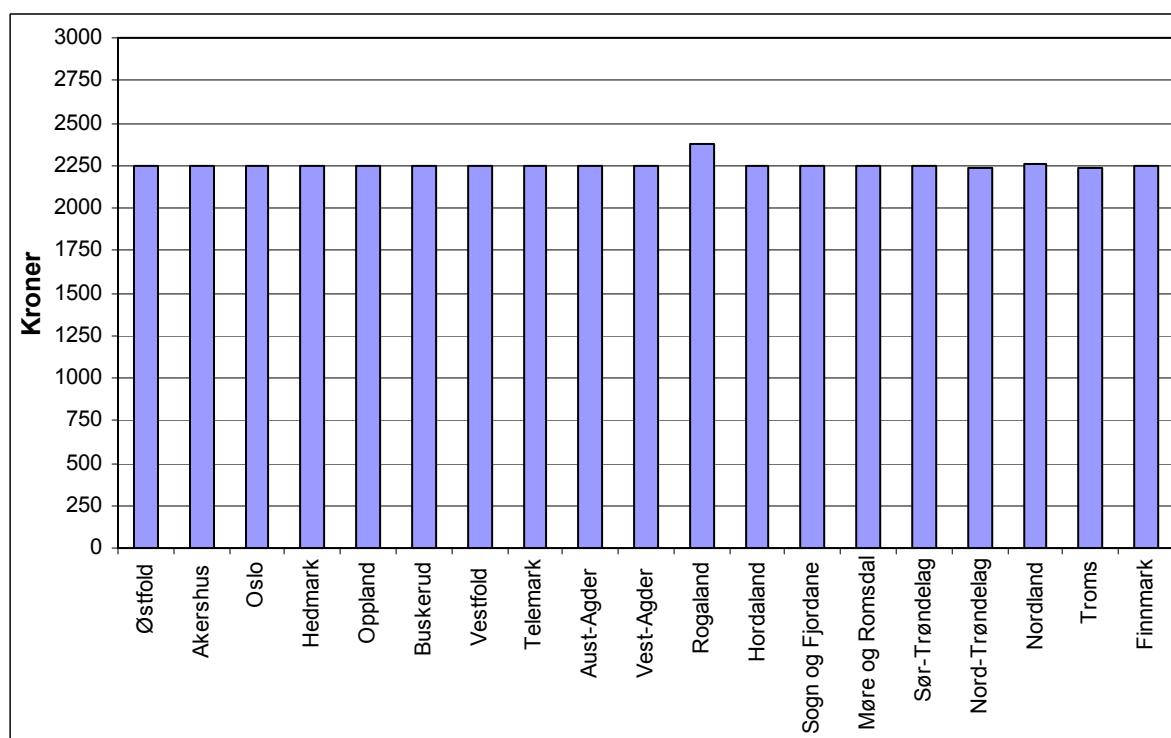
Figur 2. Gjennomsnittleg månadsbetaling for eit barn i kommunal barnehage.
Brutto årsinntekt på 375 000 kroner. Januar 2006.



6.4 Månadssatsane for hushald med brutto årsinntekt på 500 000 kroner

Variasjonen i foreldrebetalinga mellom fylka er mindre dess høgare inntektsnivået er, sjå figur 3. For hushald med årsinntekt på 500 000 kroner er den høgaste betalingssatsen registrert i Rogaland med **2 371** kroner. Den lågaste betalingssatsen har Troms og Nord-Trøndelag med høvesvis **2 233** og **2 237** kroner.

Figur 3. Gjennomsnittleg månadsbetaling for eit barn i kommunal barnehage.
Brutto årsinntekt på 500 000 kroner. Januar 2006.



6.5 Minimum og maksimum betalingsatsar

Satsane som blir omtalt i dette avsnittet er dei lågaste og høgaste gjennomsnittlege månedssatsar for dei ulike fylka og er illustrerte i tabell 2a. Minimums- og maksimumssatsane i denne undersøkinga er ikkje knytt opp mot eit spesifikt inntektsnivå då dette varierer frå kommune til kommune. Det er store variasjonar i foreldrebetalinga avhengig av om kommunane nyttar inntektsgradering i betalingssystemet. Dei lågaste minimumssatsane har Rogaland og Vestfold med høvesvis **620** og **659** kroner. Nordland har den høgaste minimumssatsen med **2 257** kroner.

I alt 13 av dei 19 fylka har ein maksimumssats på akkurat **2 250** kroner. Dei fleste av dei andre fylka har ein maksimumssats nær **2 250** kroner. Troms har den lågaste maksimumssatsen med **2 233** kroner. Den høgaste maksimumssats har Rogaland med **2 371** kroner. For alle kommunane er maksimumssatsane dei same som satsane for hushald med årsinntekt på 500 000 kroner. Minimumssatsane avviker derimot i større grad frå den lågaste punktobservasjonen på 250 000 kroner ettersom mange kommunar nyttar inntektsgradering med lågare intervall enn 250 000 kroner.

6.6 Årsbetaling på landsbasis

Forutan månedssatsane er storleiken på årsbetalinga for eit barn i barnehage avhengig av kostpengar og talet på betalingsmånader. Årsbetalinga for to barn er i tillegg avhengig av storleiken på ein eventuell syskenmoderasjon. Med brutto årsinntekt på 250 000 er årsbetalinga på landsbasis for hushald med eit barn i barnehage i gjennomsnitt **23 076** i januar 2006, ein nedgang på **13,7** prosent frå januar 2005. For hushald med brutto årsinntekt på 375 000 og 500 000 kroner er årsbetalinga med eit barn i barnehage i gjennomsnitt **25 129** og **25 742** kroner. I forhold til same inntektsnivå ligg årsbetalinga høvesvis **17,3** og **16,8** prosent lågare i januar 2006 enn i januar 2005. Tala er illustrerte i tabell 2b i vedlegget.

For tilsvarende bruttoinntekter er årsbetalinga på landsbasis for hushald med to barn i barnehage i gjennomsnitt respektive **39 040**, **42 462** og **43 483** kroner. I forhold til satsane i januar 2005 ligg årsbetalinga for dei tre inntektsnivå høvesvis **13,7**, **17,3** og **16,7** prosent lågare i januar 2006. Årsbetalinga for hushald med to barn i barnehage har same auking i årsbetalinga som for hushald med eit barn i barnehage for de med inntekt brutto årsinntekt på 250 000 og 375 000.

Årsbetalinga falt minst for familiane som betaler minimumssats i januar 2006 grunna enten bortfall av nokre spesielle ordningar, kommunane har innført flate satsar, auka kostpengar eller innført kostpengar.

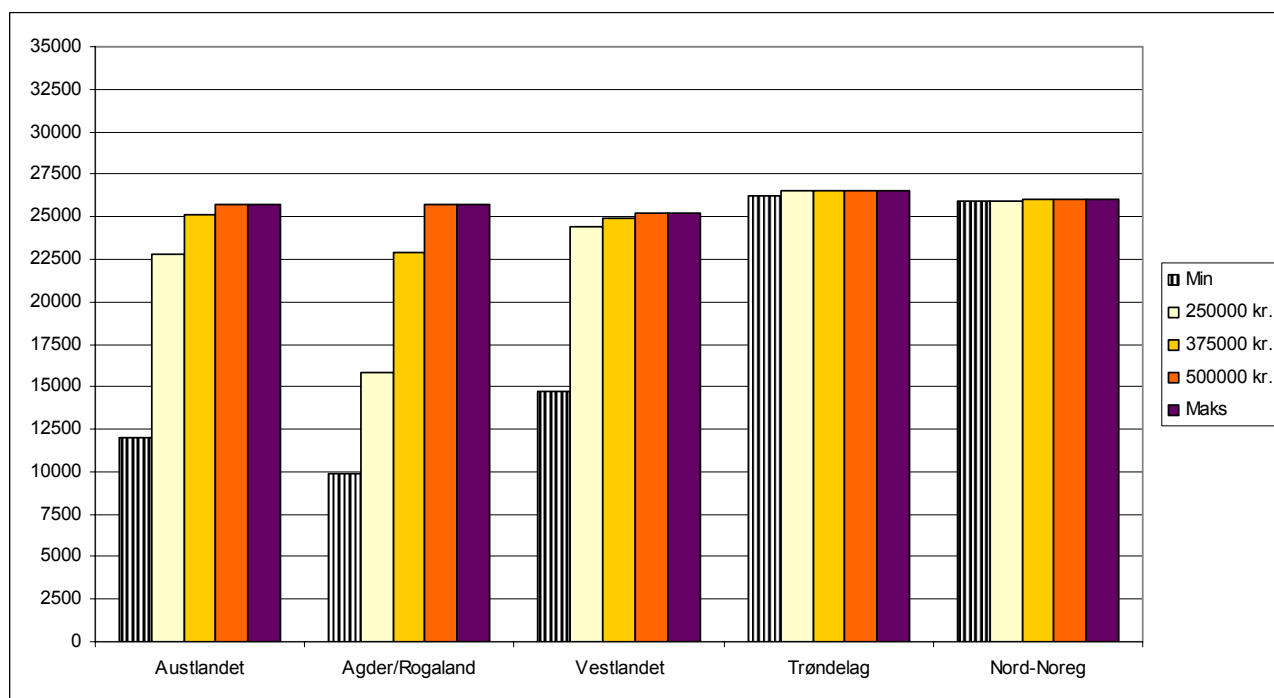
6.7 Årsbetaling på regionsnivå

For hushald med årsinntekt på 250 000 kroner har Agder/Rogaland den lågaste årsbetalinga med **15 867** kroner for eit barn og **27 184** kroner for to barn i barnehage. Den høgaste årsbetaling for hushald med same årsinntekt og eit barn i barnehage har Trøndelag og Nord Noreg kor årsbetalinga er respektive **26 561** og **25 954** kroner. For hushald med to barn i barnehage har også Trøndelag og Nord Noreg høgast årsbetaling med respektive **45 625** og **42 395** kroner.

For hushald med årsinntekt på 500 000 kroner varierer årsbetalinga med **25 254** kroner i Vestlandet og **26 561** kroner på Trøndelag for eit barn i barnehage. Med to barn i barnehage varierer årsbetalinga mellom **43 015** kroner i Vestlandet og **45 625** kroner i Trøndelag. Tala er illustrerte i tabell 4 i vedlegget.

Den lågaste minimumssatsen har Agder/Rogaland med **9 862** kroner for eit barn i barnehage på årsbasis, og **17 010** kroner for to barn. Trøndelag har den høgaste minimumssatsen både for eit og to barn i barnehage med respektive **26 261** kroner og **45 115** kroner.

Figur 4. Gjennomsnittleg årsbetaling for eit barn i kommunal barnehage etter region og samla brutto årsinntekt, og minimums- og maksimumssatsar. Januar 2006.



6.8 Betalingssystem

78 av 109 kommunar har "flate" månedssatsar, det vil seie at satsen ikkje er differensiert etter hushaldet si inntekt. Dei andre kommunane har inntektsgraderte månedssatsar. Nokre av desse kommunane graderer betalingssatsane etter Folketrygdas grunnbeløp. Ettersom grunnbeløpet blir oppjustert kvart år, vil eit hushald med konstant inntekt før eller sidan få lågare opphaldsbetaling. Friplass og redusert foreldrebetaling som blir tilbudd hushald med lav inntekt gjennom barnehagens ordinære betalingssystem er i denne undersøkinga også definert som inntektsgradert betalingssystem. Ordningar med redusert foreldrebetaling eller friplass gjennom andre organ fell utanfor definisjon.

6.9 Rabatt/friplass

88 av kommunane i utvalet tilbyr friplassar, økonomisk hjelp eller rabatt. Dette tilsvare om lag 80 prosent av utvalet. I overkant av 19 prosent av desse kommunane tilbyr friplassar gjennom det ordinære betalingssystemet sitt. Om lag 13 prosent av kommunane tildeler friplass etter separat behandling ved det organ som har opptaksfullmakt. Rundt 53 prosent av kommunane tilbyr friplass etter særskilt behandling, gjennom sosialkontor, barnevarnsnemnd eller skulekontor. Noen kommunar tilbyr friplassar etter fleire av behandlingsmåtene. Dei resterande 24 kommunane har inga rabattordningar.

6.10 Syskenmoderasjon

Alle kommunane i utvalet gir syskenmoderasjon. Det er 22 kommunar som gir 50 prosent syskenmoderasjon til barn nummer to, medan det i januar 2005 var 20. Det er ingen kommunar som tilbyr over 50 prosent i syskenmoderasjon. I hovudsak gir kommunane ikkje syskenmoderasjon på mat-/kostpengar.

6.11 Kor mange gonger i året det blir betalt

I utvalet er det 108 kommunar som har foreldrebetaling for heilårsopphald fordelt på 11 månedlege betalingar. Stavanger kommune var den einaste kommune som har 10 betalingar i året.

6.12 Mat-/kostpengar

86 av 109 kommunar krev inn mat-/kostpengar separat mot 77 i januar 2005. Undersøkinga tek berre omsyn til dei tilfella kor mat-/kostpengar blir spesifisert nærmare. I undersøkinga er det ikkje teke med kostpengar som er avtalt direkte mellom den enkelte barnehagen og dei føresette. Dette fører til at samanlikningane av månedssatsane og årsbetaling mellom kommunar, fylke og regionar kan vere noko usikre.

6.13 Eigne betalingssatsar for barn under 3 år

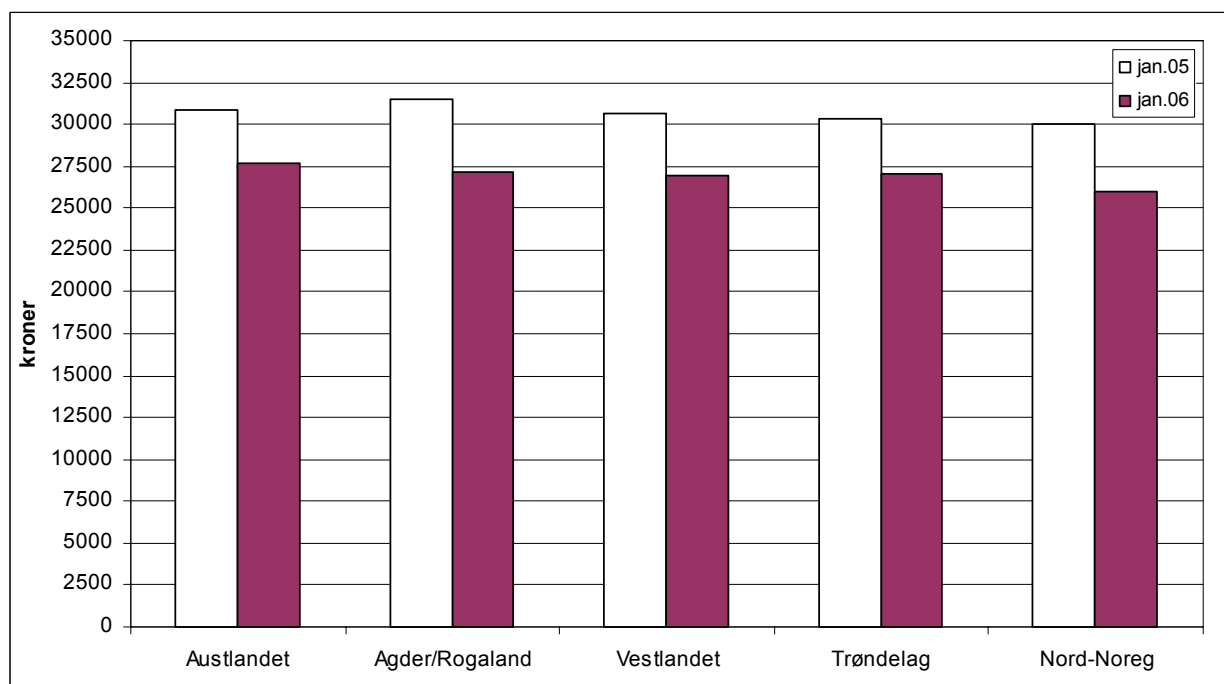
3 kommunar i utvalet har egne betalingssats for barn under 3 år, i forhold til 5 i januar 2005.

7. Takstane for private barnehagar

For januar 2005 og januar 2006 er det rekna ut landsgjennomsnitt der dei ulike regionane er vekta saman på bakgrunn av talet på barn mellom 3 og 5 år i private barnehagar. Innan regionane er det teke eit simpelt gjennomsnitt.

Den gjennomsnittlege månadssatsen i private barnehagar på landsbasis er **2 332** kroner per januar 2006. Dette er ein nedgang på heile **12,5** prosent frå januar 2005. Satsane varierer mellom dei ulike regionane frå **2 219** kroner i Nord-Noreg til **2 389** kroner i Austlandet. Talla er illustrerte i tabell 7 i vedlegget.

Figur 5. Gjennomsnittleg årsbetaling for eit barn etter region og betalingsår. Private barnehagar. Januar 2005 og januar 2006.



For hushald med eit barn i barnehage varierer årsbetalinga i private barnehagar for januar 2006 mellom **25 966** kroner i Nord-Noreg og **27 702** kroner på Austlandet. Den gjennomsnittlege årsbetalinga for heile landet er **27 222** kroner i januar 2006, som er ein nedgang på **11,5** prosent frå januar 2005. Tala er illustrerte i tabell 7 i vedlegget.

For hushald med to barn i barnehage ligg årsbetalinga mellom **44 710** kroner i Nord-Noreg og **46 964** kroner på Austlandet. På landsbasis er gjennomsnittssatsen **46 517** kroner, ein nedgang på **12,1** prosent frå same tid i fjor.

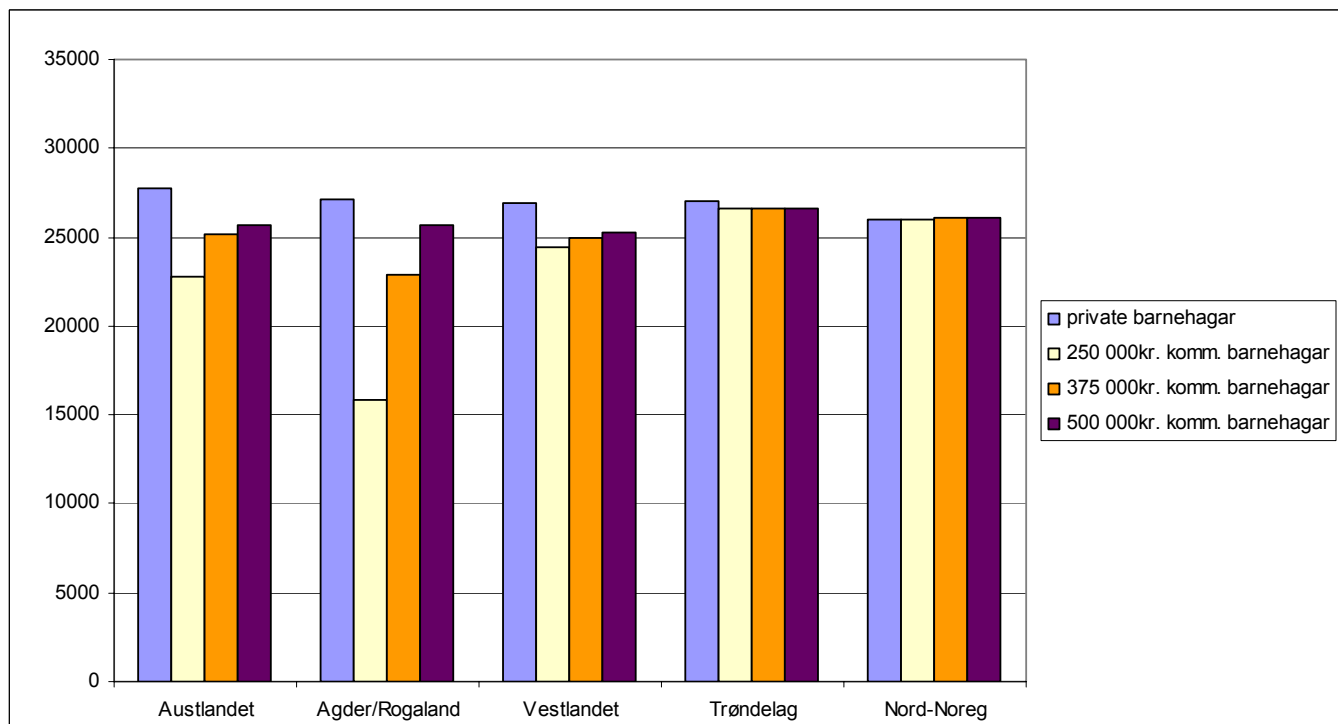
8. Samanlikning av private og kommunale barnehagar

I figur 6 har vi samanlikna gjennomsnittleg årsbetaling for eit barn i private barnehagar med årsbetalinga i kommunale barnehagar for dei ulike inntektsnivåa.

Årsbetalinga i private barnehagar er høgare enn i dei kommunale barnehagar i alle regionar, unntatt Nord-Noreg.

For hushald med eit barn i barnehage og brutto årsinntekt på 250 000 kroner, er årsbetalinga for kommunale barnehagar har vesentleg lågare enn gjennomsnittleg årsbetalinga i private barnehagar i Agder/Rogaland og på Austlandet respektive **41,5** og **17,8** prosent. Årsaka til dei store skilnadene mellom satsane i private og kommunale barnehagar for ein hushald med brutto årsinntekt på 250 000 kroner er mellom anna meir utbreidd bruk av inntektsgraderte betalingssystem i kommunale barnehagar enn i dei private barnehagane.

Figur 6. Gjennomsnittleg årsbetaling for eit barn etter region, barnehagetype og hushaldet si samla brutto årsinntekt. Januar 2006.



Vedlegg

Tabell 1 Oversiktsdata for undersøkinga

Fylke	Talet på kommunar i fylket						
	med i undersøkinga	med inntektsgraderte månads-satsar	med egne satsar for barn under 3 år	med flate månads-satsar	med syskenmoderasjon	som bruker kost-pengar	med 11 betalings-månader
Østfold	6	1	0	5	6	6	6
Akershus	6	5	0	1	6	5	6
Oslo	1	1	0	0	1	0	1
Hedmark	6	0	0	6	6	5	6
Oppland	6	0	0	6	6	6	6
Buskerud	6	2	0	4	6	5	6
Vestfold	6	3	0	3	6	5	6
Telemark	6	4	1	2	6	5	6
Aust-Agder	6	2	0	4	6	4	6
Vest-Agder	6	5	0	1	6	5	6
Rogaland	6	3	0	3	6	5	5
Hordaland	6	2	0	4	6	2	6
Sogn og Fjordane	6	1	0	5	6	4	6
Møre og Romsdal	6	0	0	6	6	4	6
Sør-Trøndelag	6	1	0	5	6	6	6
Nord-Trøndelag	6	0	0	6	6	5	6
Nordland	6	0	0	6	6	4	6
Troms	6	0	1	6	6	4	6
Finnmark	6	1	1	5	6	6	6
I alt	109	31	3	78	109	86	108
I alt i prosent		28,4	2,8	71,6	100,0	78,9	99,1

Tabell 2 a Gjennomsnittlige månedssatsar for fylke og bruttoinntekt

Fylke	Månedssats, utan kost				
	Bruttoinntekt kr.				
	Min	250000	375000	500000	Maks
Østfold					
jan.05	1996	2527	2750	2750	2750
jan.06	1637	2068	2250	2250	2250
Pst. endring	-18,0	-18,2	-18,2	-18,2	-18,2
Akershus					
jan.05	828	2406	2674	2750	2750
jan.06	694	2044	2188	2250	2250
Pst. endring	-16,2	-15,0	-18,2	-18,2	-18,2
Oslo					
jan.05	750	2000	2750	2750	2750
jan.06	750	2000	2250	2250	2250
Pst. endring	0,0	0,0	-18,2	-18,2	-18,2
Hedmark					
jan.05	2442	2734	2734	2734	2734
jan.06	2011	2250	2250	2250	2250
Pst. endring	-17,6	-17,7	-17,7	-17,7	-17,7
Oppland					
jan.05	2745	2745	2745	2745	2745
jan.06	2250	2250	2250	2250	2250
Pst. endring	-18,0	-18,0	-18,0	-18,0	-18,0
Buskerud					
jan.05	1246	2274	2750	2750	2750
jan.06	1263	2049	2250	2250	2250
Pst. endring	1,4	-9,9	-18,2	-18,2	-18,2
Vestfold					
jan.05	972	1913	2723	2750	2750
jan.06	659	1271	1883	2250	2250
Pst. endring	-32,3	-33,6	-30,8	-18,2	-18,2

Tabell 2 a (framhald) Gjennomsnittlige månedssatsar for fylke og bruttoinntekt

Fylke	Månadssats, utan kost				
	Bruttoinntekt kr.				
	Min	250000	375000	500000	Maks
Telemark					
jan.05	920	2256	2729	2738	2738
jan.06	802	1908	2209	2250	2250
Pst. endring	-12,7	-15,4	-19,1	-17,8	-17,8
Aust-Agder					
jan.05	1098	1555	2732	2732	2732
jan.06	1054	1494	2245	2245	2245
Pst. endring	-4,0	-3,9	-17,8	-17,8	-17,8
Vest-Agder					
jan.05	1565	1981	2748	2750	2750
jan.06	1286	1606	2233	2250	2250
Pst. endring	-17,8	-18,9	-18,7	-18,2	-18,2
Rogaland					
jan.05	705	1516	2375	2898	2898
jan.06	620	1294	1944	2371	2371
Pst. endring	-11,9	-14,6	-18,2	-18,2	-18,2
Hordaland					
jan.05	959	2750	2750	2750	2750
jan.06	795	2250	2250	2250	2250
Pst. endring	-17,2	-18,2	-18,2	-18,2	-18,2
Sogn og Fjordane					
jan.05	1635	2464	2464	2676	2676
jan.06	1369	1839	2077	2250	2250
Pst. endring	-16,3	-25,3	-15,7	-15,9	-15,9
Møre og Romsdal					
jan.05	2750	2750	2750	2750	2750
jan.06	2250	2250	2250	2250	2250
Pst. endring	-18,2	-18,2	-18,2	-18,2	-18,2

Tabell 2 a (framhald) Gjennomsnittlige månedssatsar for fylke og bruttoinntekt

Fylke	Månadssats, utan kost				
	Bruttoinntekt kr.				
	Min	250000	375000	500000	Maks
Sør-Trøndelag					
jan.05	2683	2732	2732	2732	2732
jan.06	2213	2250	2250	2250	2250
Pst. endring	-17,5	-17,7	-17,7	-17,7	-17,7
Nord-Trøndelag					
jan.05	2719	2719	2719	2719	2719
jan.06	2237	2237	2237	2237	2237
Pst. endring	-17,7	-17,7	-17,7	-17,7	-17,7
Nordland					
jan.05	2657	2657	2657	2657	2657
jan.06	2257	2257	2257	2257	2257
Pst. endring	-15,0	-15,0	-15,0	-15,0	-15,0
Troms					
jan.05	2654	2654	2654	2654	2654
jan.06	2233	2233	2233	2233	2233
Pst. endring	-15,8	-15,8	-15,8	-15,8	-15,8
Finnmark					
jan.05	2615	2615	2650	2650	2650
jan.06	2216	2216	2251	2251	2251
Pst. endring	-15,3	-15,3	-15,1	-15,1	-15,1
Heile landet totalt					
jan.05	1514	2356	2691	2741	2741
jan.06	1289	2010	2199	2257	2257
Pst. endring	-14,9	-14,7	-18,3	-17,7	-17,7

Tabell 2 b Gjennomsnittleg årsbetaling for fylke og bruttoinntekt

Fylke	Årsbetaling, inkludert kostpenger									
	Eit barn, bruttoinntekt kr.					To barn, bruttoinntekt kr.				
	Min	250000	375000	500000	Maks	Min	250000	375000	500000	Maks
Østfold										
jan.05	24723	30564	33014	33014	33014	42858	52789	56954	56954	56954
jan.06	20814	25548	27554	27554	27554	36225	44273	47683	47683	47683
Pst. endring	-15,8	-16,4	-16,5	-16,5	-16,5	-15,5	-16,1	-16,3	-16,3	-16,3
Akershus										
jan.05	10013	27374	30321	31156	31156	17341	46919	51980	53399	53399
jan.06	8566	23423	25001	25685	25685	14842	40101	42782	43946	43946
Pst. endring	-14,5	-14,4	-17,5	-17,6	-17,6	-14,4	-14,5	-17,7	-17,7	-17,7
Oslo										
jan.05	8250	22000	30250	30250	30250	14025	37400	51425	51425	51425
jan.06	8250	22000	24750	24750	24750	14025	37400	42075	42075	42075
Pst. endring	0,0	0,0	-18,2	-18,2	-18,2	0,0	0,0	-18,2	-18,2	-18,2
Hedmark										
jan.05	28084	31295	31295	31295	31295	48111	53569	53569	53569	53569
jan.06	23361	25988	25988	25988	25988	40084	44550	44550	44550	44550
Pst. endring	-16,8	-17,0	-17,0	-17,0	-17,0	-16,7	-16,8	-16,8	-16,8	-16,8
Oppland										
jan.05	31942	31942	31942	31942	31942	54812	54812	54812	54812	54812
jan.06	26603	26603	26603	26603	26603	45751	45751	45751	45751	45751
Pst. endring	-16,7	-16,7	-16,7	-16,7	-16,7	-16,5	-16,5	-16,5	-16,5	-16,5
Buskerud										
jan.05	15122	26427	31669	31669	31669	25722	43150	51012	51012	51012
jan.06	15401	24051	26258	26258	26258	26146	39120	42431	42431	42431
Pst. endring	1,8	-9,0	-17,1	-17,1	-17,1	1,6	-9,3	-16,8	-16,8	-16,8
Vestfold										
jan.05	11599	21946	30855	31152	31152	19684	35881	50055	50560	50560
jan.06	8169	14904	21638	25674	25674	14062	24682	35301	41739	41739
Pst. endring	-29,6	-32,1	-29,9	-17,6	-17,6	-28,6	-31,2	-29,5	-17,4	-17,4

Tabell 2 b (framhald) Gjennomsnittleg årsbetaling for fylke og bruttoinntekt

Fylke	Årsbetaling, inkludert kostpengar									
	Eit barn, bruttoinntekt kr.					To barn, bruttoinntekt kr.				
	Min	250000	375000	500000	Maks	Min	250000	375000	500000	Maks
Telemark										
jan.05	11317	26019	31216	31317	31317	18979	42797	51163	51313	51313
jan.06	10029	22194	25496	25952	25952	16901	36620	41904	42588	42588
Pst. endring	-11,4	-14,7	-18,3	-17,1	-17,1	-10,9	-14,4	-18,1	-17,0	-17,0
Aust-Agder										
jan.05	12418	17446	30397	30397	30397	21099	29646	51663	51663	51663
jan.06	11940	16780	25036	25036	25036	20286	28513	42550	42550	42550
Pst. endring	-3,9	-3,8	-17,6	-17,6	-17,6	-3,9	-3,8	-17,6	-17,6	-17,6
Vest-Agder										
jan.05	17449	22028	30459	30485	30485	29630	37364	51650	51689	51689
jan.06	14352	17879	24776	24958	24958	24358	30318	42021	42323	42323
Pst. endring	-17,7	-18,8	-18,7	-18,1	-18,1	-17,8	-18,9	-18,6	-18,1	-18,1
Rogaland										
jan.05	8696	17292	26210	31437	31437	15139	29728	44884	53767	53767
jan.06	7915	14999	21811	26082	26082	13855	25853	37429	44687	44687
Pst. endring	-9,0	-13,3	-16,8	-17,0	-17,0	-8,5	-13,0	-16,6	-16,9	-16,9
Hordaland										
jan.05	10654	30345	30345	30345	30345	18143	51617	51617	51617	51617
jan.06	8844	24852	24852	24852	24852	15065	42280	42280	42280	42280
Pst. endring	-17,0	-18,1	-18,1	-18,1	-18,1	-17,0	-18,1	-18,1	-18,1	-18,1
Sogn og Fjordane										
jan.05	19053	28692	28692	31029	31029	32568	48954	48954	52928	52928
jan.06	16082	21257	23875	25776	25776	27531	36329	40779	44010	44010
Pst. endring	-15,6	-25,9	-16,8	-16,9	-16,9	-15,5	-25,8	-16,7	-16,8	-16,8
Møre og Romsdal										
jan.05	31209	31209	31209	31209	31209	53131	53131	53131	53131	53131
jan.06	25716	25716	25716	25716	25716	43833	43833	43833	43833	43833
Pst. endring	-17,6	-17,6	-17,6	-17,6	-17,6	-17,5	-17,5	-17,5	-17,5	-17,5

Tabell 2 b (framhald) Gjennomsnittleg årsbetaling for fylke og bruttoinntekt

Fylke	Årsbetaling, inkludert kostpenger									
	Eit barn, bruttoinntekt kr.					To barn, bruttoinntekt kr.				
	Min	250000	375000	500000	Maks	Min	250000	375000	500000	Maks
Sør-Trøndelag										
jan.05	29750	30294	30294	30294	30294	50471	51395	51395	51395	51395
jan.06	26528	26936	26936	26936	26936	45656	46350	46350	46350	46350
Pst. endring	-10,8	-11,1	-11,1	-11,1	-11,1	-9,5	-9,8	-9,8	-9,8	-9,8
Nord-Trøndelag										
jan.05	30814	30814	30814	30814	30814	52590	52590	52590	52590	52590
jan.06	25519	25519	25519	25519	25519	43606	43606	43606	43606	43606
Pst. endring	-17,2	-17,2	-17,2	-17,2	-17,2	-17,1	-17,1	-17,1	-17,1	-17,1
Nordland										
jan.05	30074	30074	30074	30074	30074	49784	49784	49784	49784	49784
jan.06	25625	25625	25625	25625	25625	42328	42328	42328	42328	42328
Pst. endring	-14,8	-14,8	-14,8	-14,8	-14,8	-15,0	-15,0	-15,0	-15,0	-15,0
Troms										
jan.05	30899	30899	30899	30899	30899	51795	51795	51795	51795	51795
jan.06	26340	26340	26340	26340	26340	44221	44221	44221	44221	44221
Pst. endring	-14,8	-14,8	-14,8	-14,8	-14,8	-14,6	-14,6	-14,6	-14,6	-14,6
Finnmark										
jan.05	30313	30313	30703	30703	30703	48305	48305	48969	48969	48969
jan.06	26130	26130	26520	26520	26520	40475	40475	41138	41138	41138
Pst. endring	-13,8	-13,8	-13,6	-13,6	-13,6	-16,2	-16,2	-16,0	-16,0	-16,0
Heile landet										
jan.05	17498	26746	30395	30923	30923	29663	45215	51322	52218	52218
jan.06	15166	23076	25129	25742	25742	25739	39040	42462	43483	43483
Pst. endring	-13,3	-13,7	-17,3	-16,8	-16,8	-13,2	-13,7	-17,3	-16,7	-16,7

Tabell 2 c Gjennomsnittlige månedssatsar og årsbetaling etter bruttoinntekt

	Månadssats, utan kost			Årsbetaling, inkludert kostpengar ¹⁾											
	Bruttoinntekt kr.			Eit barn, bruttoinntekt kr.			To barn, bruttoinntekt kr.								
	Min	250000	375000	500000	Maks	Min	250000	375000	500000	Maks					
Heile landet															
aug.05	1526	2351	2696	2751	2751	17744	26793	30562	31125	31125	30104	45337	51621	52577	52577
jan.06	1289	2010	2199	2257	2257	15166	23076	25129	25742	25742	25739	39040	42462	43483	43483
Pst. ending	-15,5	-14,5	-18,5	-18,0	-18,0	-14,5	-13,9	-17,8	-17,3	-17,3	-17,3	-13,9	-17,7	-17,3	-17,3

1) Kommune som ikkje har rapporterte kostpengar inngår ikkje i tala for arbeidsbetaling, inkludert kostpengar.

Tabell 3

Østfold

Kommuneravn	Månadsatts utan kostpenger for bruttoinntekt			Talet på innbet. pr. år	Kost- pengar pr. måned	Moderasjon i prosent 1. system	Ausbetaling inkludert kostpenger													
	Eit barn, bruttoinntekt						To barn, bruttoinntekt													
	Min	250000	375000				500000	Maks	Min	250000	375000	500000	Maks							
Eidsberg	2250	2250	2250	2250	11	200	30	26950	26950	26950	26950	26950	46475	46475	46475	46475	46475	46475	46475	46475
Råde	2250	2250	2250	2250	11	200	30	26950	26950	26950	26950	26950	46475	46475	46475	46475	46475	46475	46475	46475
Fredrikstad	990	1875	2250	2250	11	300	30	14190	23925	28050	28050	28050	25113	41663	48675	48675	48675	48675	48675	48675
Moss	2250	2250	2250	2250	11	240	30	27390	27390	27390	27390	27390	47355	47355	47355	47355	47355	47355	47355	47355
Rakkestad	2250	2250	2250	2250	11	160	30	26510	26510	26510	26510	26510	45595	45595	45595	45595	45595	45595	45595	45595
Rygge	2250	2250	2250	2250	11	200	30	26950	26950	26950	26950	26950	46475	46475	46475	46475	46475	46475	46475	46475
Vekta gjennomsnitt	1637	2068	2250	2250				20814	25548	27554	27554	27554	36225	44273	47683	47683	47683	47683	47683	47683

Tabell 3 (framhald)

Akershus

Kommunenamn	Månadsatts utan kostpengar for bruttoinntekt			Tallet på innbet. pr. år	Kost-pengar pr. måned	Moderasjon i prosent i 1. system	Årsbetaling inkludert kostpengar												
	Min	250000	375000				500000	Eit barn, bruttoinntekt			To barn, bruttoinntekt								
								Min	250000	375000	500000	Min	250000	375000	500000	Maks			
Bærum	562	2250	2250	2250	11	0	6182	24750	24750	24750	24750	24750	24750	10509	42075	42075	42075	42075	42075
Asker	1000	2148	2250	2250	11	220	13420	26048	27170	27170	27170	27170	27170	23540	45008	46915	46915	46915	46915
Aurskog-Høland	1500	1500	2250	2250	11	200	18700	18700	26950	26950	26950	26950	26950	32450	32450	46475	46475	46475	46475
Fet	1600	1900	2250	2250	11	150	19250	22550	26400	26400	26400	26400	26400	33220	38830	45375	45375	45375	45375
Lørenskog	357	1203	1766	2250	11	150	5577	14883	21076	26400	26400	26400	26400	9976	25796	36324	45375	45375	45375
Nittedal	783	1883	2250	2250	11	200	10813	22913	26950	26950	26950	26950	26950	19042	39612	46475	46475	46475	46475
Vekta gjennomsnitt	694	2044	2188	2250			8566	23423	25001	25685	25685	25685	25685	14842	40101	42782	43946	43946	43946

Tabell 3 (framhald)

Oslo

	Månedssats utan kostperger for bruttoinntekt		Tallet på imbet. pr. år	Kost- perger pr. måned	Måntasjon i prosent 1. system	Årsbetaling inkludert kostperger		To barn, bruttoinntekt							
	Mh	Maks				Mh	Maks	Mh	Maks						
Kommuneramm	250000	375000	50000	50000	250000	375000	50000	50000	50000						
Oslo	750	2000	2250	2250	11	0	30	8250	22000	24750	24750	14025	37400	42075	42075

Tabell 3 (framhald)

Hedmark

Kommunenavn	Månadsatts utan kostpenger for bruttoinntekt				Tallet på innbet. pr. år	Kostpenger pr. måned	Moderasjon i prosent 1. syksen	Arsbetaling inkludert kostpenger				To barn, bruttoinntekt						
	Min	250000	375000	500000				Maks	Min	250000	375000	500000	Maks	Min	500000	Maks		
Hamar	2250	2250	2250	2250	2250	11	100	30	25850	25850	25850	25850	25850	25850	44275	44275	44275	44275
Kongsvinger	2250	2250	2250	2250	2250	11	0	30	24750	24750	24750	24750	24750	24750	42075	42075	42075	42075
Ringsaker	2250	2250	2250	2250	2250	11	181	30	26741	26741	26741	26741	26741	26741	46057	46057	46057	46057
Stange	0	2250	2250	2250	2250	11	140	30	1540	26290	26290	26290	26290	26290	3080	45155	45155	45155
Trysil	2250	2250	2250	2250	2250	11	200	30	26950	26950	26950	26950	26950	26950	46475	46475	46475	46475
Tynset	2250	2250	2250	2250	2250	11	180	30	26730	26730	26730	26730	26730	26730	46035	46035	46035	46035
Vekta gjennomsnitt	2011	2250	2250	2250	2250				23361	25988	25988	25988	25988	25988	40084	44550	44550	44550

Tabell 3 (framhald)

Oppland

Kommunenamn	Månadsatts uten kostpenger for bruttoinntekt			Tallet på innbet. pr. år	Kost- pengar pr. måned	Moderasjon i prosent i 1.-sysken	Arsbetaling inkludert kostpenger			To barn, bruttoinntekt				
	Min	250000	Maks				Min	250000	Maks	Min	250000	Maks		
Lillehammer	2250	2250	2250	11	271	30	27731	27731	27731	27731	27731	48037	48037	48037
Gjøvik	2250	2250	2250	11	70	30	25520	25520	25520	25520	25520	43615	43615	43615
Nordre Land	2250	2250	2250	11	85	30	25685	25685	25685	25685	25685	43945	43945	43945
Sør-Aurdal	2250	2250	2250	11	180	50	26730	26730	26730	26730	26730	41085	41085	41085
Nord-Aurdal	2250	2250	2250	11	160	30	26510	26510	26510	26510	26510	45595	45595	45595
Øystre-Slidre	2250	2250	2250	11	200	30	26950	26950	26950	26950	26950	46475	46475	46475
Vekta gjennomsnitt	2250	2250	2250				26603	26603	26603	26603	26603	45751	45751	45751

1 Eigne betalingsattsar for barn under 3 år

Tabell 3 (framhald)

Buskerud

Kommunenavn	Månadsatts utan kostpengar for bruttoinntekt			Tallet på innt. pr. år	Kost-pengar pr. måned	Moderasjon i prosent 1. sysken	Årsbetaling inkludert kostpengar								
	Min	250000	Maks				Eit barn, bruttoinntekt			To barn, bruttoinntekt					
							Min	250000	Maks	Min	250000	Maks			
Drammen	300	1850	2250	11	140	50	4840	21890	26290	26290	26290	8030	33605	40205	40205
Kongsberg	2250	2250	2250	11	190	30	26840	26840	26840	26840	26840	46255	46255	46255	46255
Ringerike	2250	2250	2250	11	130	30	26180	26180	26180	26180	26180	44935	44935	44935	44935
Gol	2250	2250	2250	11	45	50	25250	25250	25250	25250	25250	38125	38125	38125	38125
Ål	2	1750	2250	11	0	50	19250	24750	24750	24750	24750	28875	37125	37125	37125
Nedre-Eiker	2250	2250	2250	11	125	30	26125	26125	26125	26125	26125	44825	44825	44825	44825
Vekta gjennomsnitt	1263	2049	2250				15401	24051	26258	26258	26258	26146	39120	42431	42431

2 Satsane er basert på nettoinntekt

Tabell 3 (framhald)

Vestfold

Kommunenavn	Månadsatts utan kostpengar for bruttoinntekt			Tallet på innbet. pr. år	Kost- pengar pr. måned	Moderasjon i prosent i 1. sysken	Arsbetaling inkludert kostpengar								
	Eit barn, bruttoinntekt						Eit barn, bruttoinntekt			Eit barn, bruttoinntekt					
	Min	250000	Maks				Min	250000	Maks	Min	250000	Maks	Min	250000	Maks
Tønsberg	250	1250	2250	11	120	40	4070	15070	26070	26070	26070	7040	24640	42240	42240
Sandefjord	1125	1350	2250	11	100	30	13475	15950	18425	25850	25850	23238	27445	31653	44275
Larvik	0	750	2250	11	0	50	0	8250	16500	24750	24750	0	12375	24750	37125
Sande	1750	1750	2250	11	41	30	19700	19700	19700	25200	25200	33625	33625	42975	42975
Hof	2250	2250	2250	11	150	30	26400	26400	26400	26400	26400	45375	45375	45375	45375
Re	2250	2250	2250	11	150	30	26400	26400	26400	26400	26400	45375	45375	45375	45375
Vekta gjennomsnitt	659	1271	1883				8169	14904	21638	25674	25674	14062	24682	35301	41739

Tabell 3 (framhald)

Telemark

Kommunenamn	Månadsatts utan kostpenger				Talet på innbet. pr. år	Kost-penger pr. måned	Moderasjon i prosent 1. system	Arbeidsgjeld inkludert kostpenger				To barn, bruttoinntekt					
	for bruttoinntekt							Min	250000	375000	500000	Maks	Min	250000	Maks		
	Min	250000	375000	500000													
Porsgrunn	1075	2250	2250	2250	11	125	30	13200	26125	26125	26125	26125	22853	44825	44825	44825	
Skien	675	1800	2250	2250	11	100	40	8525	20900	25850	25850	25850	14080	33880	41800	41800	
Sauherad	2250	2250	2250	2250	11	0	30	24750	24750	24750	24750	24750	42075	42075	42075	42075	
Sejrdal	542	2250	2250	2250	11	150	50	7612	26400	26400	26400	26400	12243	40425	40425	40425	
Kviteseid	2250	2250	2250	2250	11	180	30	26730	26730	26730	26730	26730	46035	46035	46035	46035	
Vrnje	0	1125	1125	2250	11	228	50	2503	14878	14878	27253	27253	5005	23568	42130	42130	
Vekta gjennomsnitt	802	1908	2209	2250	2250			10029	22194	25496	25952	25952	16901	36620	41904	42588	42588

1 Eigne betalingssatsar for barn under 3 år

Tabell 3 (framhald)

Aust-Agder

Kommunenamn	Månadsatts utan kostpengar for bruttoinntekt			Tallet på innbet. pr. år	Kost-pengar pr. måned	Moderasjon i prosent i 1. sysken	Årsbetaling inkludert kostpengar								
	Eit barn, bruttoinntekt						To barn, bruttoinntekt			Eit barn, bruttoinntekt			To barn, bruttoinntekt		
	Min	250000	Maks				Min	250000	Maks	Min	250000	Maks	Min	250000	Maks
Risør	2250	2250	2250	11	135	30	26235	26235	26235	26235	26235	26235	45045	45045	45045
Arendal	850	1400	2250	11	0	30	9350	15400	24750	24750	24750	24750	15895	26180	42075
Grimstad	1270	1270	2250	11	0	30	13970	13970	24750	24750	24750	24750	23749	23749	42075
Froland	1125	2250	2250	11	230	30	14905	27280	27280	27280	27280	27280	26098	47135	47135
Ånli	2250	2250	2250	11	160	30	26510	26510	26510	26510	26510	26510	45595	45595	45595
Valle	2050	2050	2050	11	320	50	26070	26070	26070	26070	26070	26070	40865	40865	40865
Vektet gjennomsnitt	1054	1494	2245				11940	16780	25036	25036	25036	25036	20286	28513	42550

2. Månadsatts for Valle kommune i forrige tabell var for 45 timar. Prisen for januar 2006 er for 41 timar som er mest brukt.

Tabell 3 (framhald)

Vest-Agder

Kommunenamn	Månadsatts utan kostpengar for bruttoinntekt			Tallet innbet. pr. år	Kost-pengar pr. måned	Moderasjon i prosent i 1. system	Årsbetaling inkludert kostpengar							
	Eit barn, bruttoinntekt						To barn, bruttoinntekt							
	Min	250000	375000				500000	Maks	Min	250000	375000	500000	Maks	
Kristiansand	1300	1600	2250	2250	11	0	14300	17600	24750	24750	24310	29920	42075	42075
Mandal	850	1350	1950	2250	11	200	11550	17050	23650	26950	20295	29645	40865	46475
Farsund	1750	2250	2250	2250	11	200	21450	26950	26950	26950	37125	46475	46475	46475
Lindesnes	860	1656	2250	2250	11	150	11110	19866	26400	26400	18436	32446	42900	42900
Kvinesdal	1550	1905	2110	2250	11	210	19140	23265	25520	27060	29865	36053	39435	41745
Sirdal	2000	2000	2000	2250	11	120	23320	23320	23320	26070	40040	40040	40040	44715
Vekta gjennomsnitt	1286	1606	2233	2250			14352	17879	24776	24958	24358	30318	42021	42323

Tabell 3 (framhald)

Rogaland

Kommunenamn	Månadsatts utan kostpenger for bruttoinntekt						Talet på innbet. pr. år	Kostpenger pr. måned	Moderasjon i prosent i 1. syken	Årsbetaling inkludert kostpenger								
	Eti barn, bruttoinntekt			Eti barn, bruttoinntekt						Eti barn, bruttoinntekt		Eti barn, bruttoinntekt		Eti barn, bruttoinntekt				
	Mn	250000	375000	500000	Maks	Mn				250000	375000	500000	Maks	Mn	250000	375000	500000	Maks
Sandnes	675	1125	2250	2250	2250	11	100	30	8625	13475	25850	25850	25850	14823	23238	44275	44275	44275
Stavanger	450	1050	1683	2475	2475	10	150	30	6000	12000	18330	26250	26250	10650	20850	31611	45075	45075
Hå	818	1228	2250	2250	2250	11	225	30	11473	15983	27225	27225	27225	20247	27914	47025	47025	47025
Sola	675	2250	2250	2250	2250	11	100	30	8625	25850	25850	25850	25850	14823	44275	44275	44275	44275
Sanda	0	1950	2100	2250	2250	11	100	50	1100	22550	24200	25850	25850	2200	34375	36850	39325	39325
Tysvær	2250	2250	2250	2250	2250	11	0	30	24750	24750	24750	24750	24750	42075	42075	42075	42075	42075
Vekta gjennomsnitt	620	1294	1944	2371	2371				7915	14999	21811	26082	26082	13855	25853	37429	44687	44687

Tabell 3 (framhald)

Nordland

Kommunenamn	Månadsatts utan kostpenger for bruttoinntekt				Talet på innbet. pr. år	Kost-penger pr. måned	Moderasjon i prosent 1. sysken	Arsbetaling inkludert kostpenger									
	Min		Maks					Eit barn, bruttoinntekt		To barn, bruttoinntekt							
	250000	375000	500000	Maks				Min	250000	375000	500000	Maks					
Bergen	540	2250	2250	2250	11	0	30	5940	24750	24750	24750	24750	10098	42075	42075	42075	
Sveio	2250	2250	2250	2250	11	150	30	26400	26400	26400	26400	26400	45375	45375	45375	45375	
Stord	1462	2250	2250	2250	11	0	30	16082	24750	24750	24750	24750	27339	42075	42075	42075	
Tysnes	2250	2250	2250	2250	11	0	30	24750	24750	24750	24750	24750	42075	42075	42075	42075	
Kvinnherad	1500	2250	2250	2250	11	0	30	16500	24750	24750	24750	24750	28050	42075	42075	42075	
Voss	2250	2250	2250	2250	11	130	30	26180	26180	26180	26180	26180	44935	44935	44935	44935	
Vekta gjennomsnitt	795	2250	2250	2250				8844	24852	24852	24852	24852	15065	42280	42280	42280	42280

Tabell 3 (framhald)

Sogn og Fjordane

Kommuneravn	Månadsatts utan kostpenger for bruttoinntekt				Talet på innbet. pr. år	Kost- pengar pr. måned	Moderasjon i prosent 1. sysken	Ausbetaling inkludert kostpenger							
	for bruttoinntekt							Et barn, bruttoinntekt							
	Min	250000	375000	500000				Maks	Min	250000	375000	500000	Maks		
Flora	2250	2250	2250	2250	11	100	30	25850	25850	25850	25850	44275	44275	44275	44275
Gulen	2250	2250	2250	2250	11	100	30	25850	25850	25850	25850	44275	44275	44275	44275
Høyanger	0	2250	2250	2250	11	200	30	2200	26950	26950	26950	4400	46475	46475	46475
Årdal	800	800	1640	2250	11	0	30	8800	18040	24750	24750	14960	30668	42075	42075
Luster	2250	2250	2250	2250	11	170	30	26620	26620	26620	26620	45815	45815	45815	45815
Selje	2250	2250	2250	2250	11	0	50	24750	24750	24750	24750	37125	37125	37125	37125
Vekta gjennomsnitt	1369	1839	2077	2250				16082	21257	23875	25776	27531	36329	40779	44010

Tabell 3 (framhald)

Møre og Romsdal

Kommunenamn	Månadsatts utan kostpengar for bruttoinntekt			Tallet på innbet. pr. år	Kost- pengar pr. måned	Møderasjon i prosent i 1. sysken	Asbetaling inkludert kostpengar												
	Eit barn, bruttoinntekt						Eit barn, bruttoinntekt			To barn, bruttoinntekt									
	Min	250000	375000				500000	Maks	Min	250000	375000	500000	Maks						
Mbide	2250	2250	2250	2250	11	150	30	26400	26400	26400	26400	26400	26400	26400	45375	45375	45375	45375	45375
Ålesund	2250	2250	2250	2250	11	0	30	24750	24750	24750	24750	24750	24750	24750	42075	42075	42075	42075	42075
Herøy	2250	2250	2250	2250	11	150	30	26400	26400	26400	26400	26400	26400	26400	45375	45375	45375	45375	45375
Volda	2250	2250	2250	2250	11	170	30	26620	26620	26620	26620	26620	26620	26620	45815	45815	45815	45815	45815
Sykkylven	2250	2250	2250	2250	11	0	40	24750	24750	24750	24750	24750	24750	24750	39600	39600	39600	39600	39600
Strømødal	2250	2250	2250	2250	11	150	30	26400	26400	26400	26400	26400	26400	26400	45375	45375	45375	45375	45375
Vekta gjennomsnitt	2250	2250	2250	2250				25716	25716	25716	25716	25716	25716	25716	43833	43833	43833	43833	43833

Tabell 3 (framhald)

Sør -Trøndelag

Kommunenamn	Månadsatts utan kostpengar for bruttoinntekt			Tallet på innbet. pr. år	Kost- pengar pr. måned	Vedersjon i prosent i 1. syken	Årsbetaling inkludert kostpengar										
	Mn	250000	375000				500000	Maks	Eit barn, bruttoinntekt		To barn, bruttoinntekt						
							Mn	250000	375000	500000	Maks	Mn	250000	375000	500000	Maks	
Trondheim	2250	2250	2250	2250	2250	2250	2250	2250	2250	2250	2250	2250	26950	26950	26950	26950	26950
Hitra	2250	2250	2250	2250	2250	2250	2250	2250	2250	2250	2250	2250	26950	26950	26950	26950	26950
Østland	2250	2250	2250	2250	2250	2250	2250	2250	2250	2250	2250	2250	27170	27170	27170	27170	27170
Oppdal	2250	2250	2250	2250	2250	2250	2250	2250	2250	2250	2250	2250	26785	26785	26785	26785	26785
Okdal	1350	2250	2250	2250	2250	2250	2250	2250	2250	2250	2250	2250	16610	26510	26510	26510	26510
Selbu	2237	2237	2237	2237	2237	2237	2237	2237	2237	2237	2237	2237	26587	26587	26587	26587	26587
Vekta gjennomsnitt	2213	2250	2250	2250	2250	2250	26528	26936	26936	26936	26936	26936	26936	26936	26936	26936	26936
							45656	46350	46350	46350	46350	46350	46350	46350	46350	46350	46350

Tabell 3 (framhald)

Nord-Trøndelag

Kommunenamn	Månadsatts utan kospengar for bruttoinntekt						Tallet på innbet. pr. år	Kost- pengar pr. måned	Moderasjon i prosent 1. system	Arbetaling inkludert kospengar													
	Maks			Maks						Eit barn, bruttoinntekt			To barn, bruttoinntekt										
	Min	250000	375000	500000	Min	250000				375000	500000	Min	250000	375000	500000	Maks							
Steinkjer	2250	2250	2250	2250	2250	2250	11	120	30	26070	26070	26070	26070	26070	26070	44715	44715	44715	44715	44715	44715	44715	44715
Sjøndal	2250	2250	2250	2250	2250	2250	11	0	30	24750	24750	24750	24750	24750	24750	42075	42075	42075	42075	42075	42075	42075	42075
Verdal	2250	2250	2250	2250	2250	2250	11	200	30	26950	26950	26950	26950	26950	26950	46475	46475	46475	46475	46475	46475	46475	46475
Snåsa	2250	2250	2250	2250	2250	2250	11	150	30	26400	26400	26400	26400	26400	26400	45375	45375	45375	45375	45375	45375	45375	45375
Namskogan	1750	1750	1750	1750	1750	1750	11	115	40	20515	20515	20515	20515	20515	20515	33330	33330	33330	33330	33330	33330	33330	33330
Grong	2250	2250	2250	2250	2250	2250	11	118	30	26048	26048	26048	26048	26048	26048	44671	44671	44671	44671	44671	44671	44671	44671
Vekta gjennomsnitt	2237	2237	2237	2237	2237	2237				25519	25519	25519	25519	25519	25519	43606	43606	43606	43606	43606	43606	43606	43606

Tabell 3 (framhald)

Nordland

Kommuneramn	Månadssett utan kostpenger for bruttoinntekt					Tallet på innbet. pr. år	Kost- penger pr. måned	Moderasjon i prosent i 1. system	Avbetaling inkludert kostpenger																				
	for bruttoinntekt								Et barn, bruttoinntekt																				
	Min	250000	375000	500000	Maks				Min	250000	375000	500000	Maks	Min	250000	375000	500000	Maks											
Bodø	2250	2250	2250	2250	2250	11	0	30	24750	24750	24750	24750	24750	24750	24750	24750	42075	42075	42075	42075	42075	42075	42075	42075	42075	42075	42075	42075	
Sørma	2250	2250	2250	2250	2250	11	200	30	26950	26950	26950	26950	26950	26950	26950	26950	46475	46475	46475	46475	46475	46475	46475	46475	46475	46475	46475	46475	46475
Dønna	2450	2450	2450	2450	2450	11	0	50	26950	26950	26950	26950	26950	26950	26950	26950	40425	40425	40425	40425	40425	40425	40425	40425	40425	40425	40425	40425	40425
Fauske	2250	2250	2250	2250	2250	11	110	30	25960	25960	25960	25960	25960	25960	25960	25960	44495	44495	44495	44495	44495	44495	44495	44495	44495	44495	44495	44495	44495
Vestvågøy	2250	2250	2250	2250	2250	11	200	45	26950	26950	26950	26950	26950	26950	26950	26950	42763	42763	42763	42763	42763	42763	42763	42763	42763	42763	42763	42763	42763
Sortland	2250	2250	2250	2250	2250	11	130	50	26180	26180	26180	26180	26180	26180	26180	26180	39985	39985	39985	39985	39985	39985	39985	39985	39985	39985	39985	39985	39985
Vekta gjennomsnitt	2257	2257	2257	2257	2257				25625	25625	25625	25625	25625	25625	25625	25625	42328	42328	42328	42328	42328	42328	42328	42328	42328	42328	42328	42328	42328

Tabell 3 (framhald)

Troms

Kommunenamn	Månadsatts utan kostpenger for bruttoinntekt			Tallet på innbet. pr. år	Kost-penger pr. måned	Moderasjon i prosent i 1. sysken	Årsbetaling inkludert kostpenger											
	Eit barn, bruttoinntekt						To barn, bruttoinntekt											
	Min	250000	500000				Maks	Min	250000	375000	500000	Maks	Min	250000	375000	500000	Maks	
Tromsø	2250	2250	2250	2250	11	210	30	27060	27060	27060	27060	27060	27060	27060	46695	46695	46695	46695
Salangen	2098	2098	2098	2098	11	230	30	25608	25608	25608	25608	25608	25608	25608	44293	44293	44293	44293
Målselv	2250	2250	2250	2250	11	0	40	24750	24750	24750	24750	24750	24750	24750	39600	39600	39600	39600
Berg	2100	2100	2100	2100	11	200	50	25300	25300	25300	25300	25300	25300	25300	39050	39050	39050	39050
Balsfjord	2250	2250	2250	2250	11	250	40	27500	27500	27500	27500	27500	27500	27500	45100	45100	45100	45100
Kvænangen	2250	2250	2250	2250	11	0	50	24750	24750	24750	24750	24750	24750	24750	37125	37125	37125	37125
Vektet gjennomsnitt	2233	2233	2233	2233				26340	26340	26340	26340	26340	26340	26340	44221	44221	44221	44221

1 Eigne betalingssettsar for barn under 3 år

Tabell 3 (framhald)

Finnmark

Kommunenamn	Månadsatts utan kostpenger for bruttoinntekt			Tallet på inntekt pr. år	Kostpenger pr. måned	Moderasjon i prosent 1. sysken	Årsbetaling inkludert kostpenger							
	Min	250000	Maks				Eit barn, bruttoinntekt			To barn, bruttoinntekt				
							Min	250000	Maks	Min	250000	Maks		
Vadsø	2250	2250	2250	11	200	50	26950	26950	26950	26950	41525	41525	41525	41525
Alta	2250	2250	2250	11	200	50	26950	26950	26950	26950	41525	41525	41525	41525
Loppa	1525	1525	2275	11	200	30	18975	18975	27225	27225	32918	32918	46943	46943
Nordkapp	2250	2250	2250	11	100	40	25850	25850	25850	25850	41800	41800	41800	41800
Deatnu-Tana	2250	2250	2250	11	210	50	27060	27060	27060	27060	41745	41745	41745	41745
Sør-Varanger	2250	2250	2250	11	100	50	25850	25850	25850	25850	39325	39325	39325	39325
Vekta gjennomsnitt	2216	2216	2251				26130	26130	26520	26520	40475	40475	41138	41138

1 Eigne betalings satser for barn under 3 år

Tabell 4 Årsbetaling etter region og bruttoinntekt

Region	Årsbetaling inkludert kostpenger									
	Eit barn, bruttoinntekt kr.:					To barn, bruttoinntekt kr.:				
	Min	250000	375000	500000	Maks	Min	250000	375000	500000	Maks
Austlandet 1)										
jan.05	13583	25887	30876	31136	31136	23283	43894	52200	52640	52640
jan.06	11956	22782	25143	25684	25684	20528	38671	42563	43444	43444
Endring, pst.	-12,0	-12,0	-18,6	-17,5	-17,5	-11,8	-11,9	-18,5	-17,5	-17,5
Agder/Rogaland 2)										
jan.05	11077	18298	27727	31082	31082	19051	31301	47317	53017	53017
jan.06	9862	15867	22915	25690	25690	17010	27184	39159	43872	43872
Endring, pst.	-11,0	-13,3	-17,4	-17,3	-17,3	-10,7	-13,2	-17,2	-17,2	-17,2
Vestlandet 3)										
jan.05	17800	30288	30288	30705	30705	30329	51559	51559	52267	52267
jan.06	14771	24449	24915	25254	25254	25193	41646	42439	43015	43015
Endring, pst.	-17,0	-19,3	-17,7	-17,8	-17,8	-16,9	-19,2	-17,7	-17,7	-17,7
Trøndelag										
jan.05	30031	30431	30431	30431	30431	51030	51711	51711	51711	51711
jan.06	26261	26561	26561	26561	26561	45115	45625	45625	45625	45625
Endring, pst.	-12,6	-12,7	-12,7	-12,7	-12,7	-11,6	-11,8	-11,8	-11,8	-11,8
Nord-Noreg										
jan.05	30367	30367	30465	30465	30465	49979	49979	50145	50145	50145
jan.06	25954	25954	26052	26052	26052	42395	42395	42562	42562	42562
Endring, pst.	-14,5	-14,5	-14,5	-14,5	-14,5	-15,2	-15,2	-15,1	-15,1	-15,1

1) Østfold, Akershus, Oslo, Hedmark, Oppland, Buskerud, Vestfold og Telemark.

2) Aust-Agder, Vest-Agder og Rogaland.

3) Hordaland, Sogn og Fjordane og Møre og Romsdal.

Tabell 5 Gjennomsnittlige månedssatsar og årsbetaling etter bruttoinntekt. 1998-2006.

	Månadssatsar, utan kostpengar				Årsbetaling, inkludert kostpengar										
	Eit barn, brutto inntekt kr.				To barn, brutto inntekt kr.										
	Min	250 000	375 000	500 000 Maks	Min	250 000	375 000	500 000 Maks							
jan.98		2 404	2 619		27 153	29 498		43 405	46 999						
aug.98		2 415	2 640		27 335	29 800		43 751	47 532						
jan.99		2 525	2 758		28 612	31 155		45 978	49 875						
aug.99		2 567	2 791		29 111	31 568		46 935	50 701						
jan.00		2 629	2 857	2 946	29 756	32 251	33 206	48 041	51 871	53 336					
aug.00		2 661	2 912	3 002	30 035	32 765	33 735	48 469	52 655	54 151					
jan.01		2 723	2 985	3 074	30 809	33 671	34 627	49 780	54 168	55 636					
aug.01		2 700	2 953	3 032	30 656	33 437	34 297	49 510	53 746	55 046					
jan.02 ¹		2 644	3 095	3 179	29 696	34 625	35 535	47 845	55 394	56 797					
aug.02		2 558	2 980	3 058	28 748	33 374	34 226	46 430	53 532	54 845					
jan.03	1 565	2 579	3 008	3 097	3 193	17 855	28 965	33 666	34 646	35 681	29 231	46 851	54 058	55 567	57 152
aug.03	1 491	2 385	2 763	2 851	2 949	17 064	26 843	30 991	31 950	33 023	28 299	44 298	50 706	52 204	53 846
jan.04	1 480	2 360	2 731	2 805	2 903	16 986	26 648	30 731	31 529	32 599	28 401	44 806	51 131	52 380	54 019
aug.04	1 491	2 330	2 659	2 708	2 709	17 074	26 311	29 914	30 429	30 436	28 587	43 996	49 931	50 795	50 806
jan.05	1 514	2 356	2 691	2 741	2 741	17 498	26 746	30 395	30 923	30 923	29 663	45 215	51 322	52 218	52 218
aug.05	1 526	2 351	2 696	2 751	2 751	17 744	26 793	30 562	31 125	31 125	30 104	45 337	51 621	52 577	52 577
jan.06	1 289	2 010	2 199	2 257	2 257	15 166	23 076	25 129	25 742	25 742	25 739	39 040	42 462	43 483	43 483
endring jan.98- jan.06		-16,4	-16,0			-15,0	-14,8				-10,1	-9,7			

¹ Fra og med januar 2002 er gjennomsnittssatsane vektta i motsetnad til tidlegare der uvekta snitt har vorte nytta.

Tabell 6 Oversiktsdata for kommunale barnehagar. 1998 - 2006

	Talet på kommunar i undersøkinga	Talet på kommunar med inntektsgraderte satsar	Talet på kommunar med syskenmoderasjon	Talet på kommunar som nyttar kostpengar	Talet på kommunar med egne satsar for barn under 3 år
jan.98	109	50	109	51	25
aug.98	109	47	109	54	26
jan.99	109	47	109	56	27
aug.99	109	46	109	58	27
jan.00	109	45	109	56	27
aug.00	109	45	109	54	28
jan.01	109	45	109	55	24
aug.01	109	43	109	57	23
jan.02	109	44	109	60	23
aug.02	109	46	109	59	24
jan.03	109	47	108	59	22
aug.03	109	44	107	60	18
jan.04	109	42	107	59	15
aug.04	109	35	109	62	6
jan.05	109	34	109	77	5
aug.05	109	33	109	77	5
jan.06	109	31	109	86	3

Tabell 7 Månads- og årsbetaling etter region for private barnehagar

Område	Månadsbetaling utan kost			Årsbetaling inkludert kostpenger					
	Eit barn			Eit barn			To barn		
	jan.05	jan.06	Endr. i pst.	jan.05	jan.06	Endr. i pst.	jan.05	jan.06	Endr. i pst.
Austlandet	2680	2389	-10,9	30812	27702	-10,1	53053	46964	-11,5
Agder/Rogaland	2726	2321	-14,8	31553	27141	-14,0	53780	46407	-13,7
Vestlandet	2660	2296	-13,7	30624	26938	-12,0	53616	46764	-12,8
Trøndelag	2562	2244	-12,4	30315	27036	-10,8	51796	46279	-10,7
Nord-Noreg	2597	2219	-14,5	30064	25966	-13,6	50996	44710	-12,3
Heile landet	2664	2332	-12,5	30743	27222	-11,5	52895	46517	-12,1

De sist utgitte publikasjonene i serien Notater

- 2006/4 S.W. Bogen: Håndbok for rapportering av regnskapsdata for helseforetak og regionale helseforetak 2005. 59s.
- 2006/5 T.A. Steinset, H. Brenna, L. Solheim og J.E. Wålberg: Dokumentasjon av Landbruksundersøkelsen 2004. 75s.
- 2006/6 P.E. Tønjum: Teknisk dokumentasjon av FAME-rutiner for indikatorberegningene i utenriksregnskapet (UR). 46s.
- 2006/7 L. Andreassen og G.H Bjertnæs: Tallfesting av faktoretterspørsmål i MSG6. 31s.
- 2006/8 T. Nygård Evensen: Oljenæringen - dokumentasjon av kilder, beregninger mv. (SKA-prosjekt). Rapport fra prosjektgruppen. 68s.
- 2006/9 M. Aasgaard Walle, S. Mæland, A.B. Dahle, T. Meggison og L. Høgseth: Oljenæringen - dokumentasjon av kilder, beregninger mv. (SKA-prosjekt). Vedlegg til prosjektrapport. 53s.
- 2006/10 O. Villund: Klassifisering ved hjelp av tekst - noen resultater fra yrkeskodingen i Arbeidskraftundersøkelsen. 31s.
- 2006/11 E.C. Rauan og R. Nyggård Johnsen: Forventningsindikator - Konsumprisene. November 2005 - mai 2006. 18s.
- 2006/12 S. Lien og Ø. Sivertstøl: Veier ut av langtidsmottak av sosialhjelp. 47s.
- 2006/13 M. Hansen-Møllerud, A. Kalvøy, G. M. Pilskog og A-H. Sølverud: Informasjonssamfunnet 2005. 49s.
- 2006/14 K.A. Kjesbu: Dokumentasjon av tidsseriebase for FoU-data. 47s.
- 2006/15 B.O. Lagerstrøm og M. Høstmark: Kultur- og mediebruksundersøkelsen 2004. Dokumentasjonsrapport. 55s.
- 2006/16 H. Skullerud: Metanutslipp fra norske avfallsfyllinger. Reviderte beregninger av deponert avfall 1945 - 2004*. 15s.
- 2006/17 S.K. Boateng og S. Ferstad: Dokumentasjonsnotat for FylkesKOSTRA videregående opplæring. Publisering av 2004-tallene. 312.s
- 2006/18 K.I. Bøe, S. Lien og Ø. Sivertstøl: Fd-Trygd. Dokumentasjonsrapport. Demografi revidert. 1992-2003. 130s.
- 2006/19 A. Holmøy og B.O. Lagerstrøm: Interkommunalt legevaktsamarbeid - en forundersøkelse. 19s.
- 2006/20 H. Tønseth: Årsrapport for kontaktutvalget for helse- og sosialstatistikk. 19s.
- 2006/21 D. Gronna og S. Todsens: Nasjonalregnskap: Beregning av olje- og gassnæringene. 31s.
- 2006/22 D. Gronna, S. Todsens og K. Erlandsen Kolshus: Beregning av olje- og gassnæringene i KNR. 24s.
- 2006/23 T. Tveiekrem Sæter og I. T. Holmen: Prisindeks for bilutleie. 31s.
- 2006/24 Ø. Linnestad og G.M. Molseth: Forprosjekt "Godstransport på kysten". 66s.
- 2006/25 K. Loe Hansen: Indikatorer på kjemikalieområdet- Risiko for skade på helse og miljø grunnet bruk av kjemiske stoffer. 46s.
- 2006/26 A. Akselsen, S. Lien og Ø. Sivertstøl: FD-Trygd. Variabelliste. 58s.
- 2006/27 J. Heldal og A. Rusti: Om samordning av utvalg ved bruk av PRN-tall. 29s.
- 2006/28 C. Nordseth og Ø. Sivertstøl: FD - Trygd. Dokumentasjonsrapport. Fødsels- og sykepenges, 1992-2003. 134s.
- 2006/29 A. Linderud: Verdipapirstatistikk. Dokumentasjonsnotat. 54s.
- 2006/30 V.V. Holst Bloch, H. Høye, M. Steinnes og J.K. Undelstveit: Kartbasert rapportering i KOSTRA - en mulighetsstudie. 50s.