

*Estrellita Rauan*

**Undersøking om  
foreldrebetaling i barnehagar,  
august 2005**

Notater

# Innhald

<b>1. Samandrag</b> .....	<b>2</b>
<b>2. Generelt om undersøkinga</b> .....	<b>3</b>
<b>3. Om tabellane</b> .....	<b>4</b>
<b>4. Definisjonar</b> .....	<b>5</b>
<b>5. Spesielle merknader</b> .....	<b>5</b>
<b>6. Takstane for kommunale barnehagar</b> .....	<b>6</b>
6.1 Månadssatsane på landsbasis.....	6
6.2 Månadssatsane for hushald med brutto årsinntekt på 250 000 kroner .....	6
6.3 Månadssatsane for hushald med brutto årsinntekt på 375 000 kroner .....	7
6.4 Månadssatsane for hushald med brutto årsinntekt på 500 000 kroner .....	7
6.5 Minimum og maksimum betalingsatsar .....	8
6.6 Årsbetaling på landsbasis .....	8
6.7 Årsbetaling på regionsnivå .....	9
6.8 Betalingssystem .....	10
6.9 Rabatt/friplass .....	10
6.10 Syskenmoderasjon .....	10
6.11 Kor mange gonger i året det blir betalt.....	10
6.12 Mat-/kostpengar .....	10
6.13 Eigne betalingsatsar for barn under 3 år .....	10
<b>7. Takstane for private barnehagar</b> .....	<b>11</b>
<b>8. Samanlikning av private og kommunale barnehagar</b> .....	<b>12</b>
<b>Vedlegg: Tabellar</b> .....	<b>13</b>
<b>Dei sist utgitte publikasjonane i serien Notater</b> .....	<b>44</b>

## 1. Samandrag

Gjennomsnittlege månadssatsar i kommunale barnehagar per august 2005 har auka jamført med januar 2005 for hushald med brutto årsinntekt over 250 000 kroner, medan det var nedgang i månadssats for hushald med brutto årsinntekt på 250 000 kroner. For hushald med ei brutto årsinntekt på 250 000 kroner kostar ein heildagsplass i barnehage i snitt i overkant av **2 350** kroner. Foreldrebetalinga for inntektsnivå 375 000 ligg på i underkant av **2 700** kroner, medan satsane for inntektsnivå 500 000 kroner er i overkant av **2 750** kroner i snitt. Dette tilsvarar ein svak oppgang på respektive **0,2** og **0,3** prosent frå januar 2005, medan hushald med inntekt på 250 000 har hatt ein nedgang i satsane på **0,2** prosent. I forhold til satsane i august 2004 ligg foreldrebetalinga for dei tre inntektsnivå mellom **1,0** og **1,6** prosent høgare i august 2005. Den gjennomsnittlege minimumssatsen for heile landet er i overkant av **1 500** kroner, medan maksimumssatsen er i overkant av **2 750** kroner. Minimums- og maksimumssatsane er dei lågaste/høgaste satsane kommunane har spesifisert i sitt betalingssystem, og er i denne undersøkinga ikkje knytt opp mot eit spesifikt inntektsnivå då dette varierer frå kommune til kommune.

For hushald med ei årsinntekt på 250 000 kroner varierer betalinga frå i overkant av **1 500** kroner i Aust-Agder til **2 750** kroner i Hordaland og Møre og Romsdal. For inntektsnivået 500 000 kroner har Finnmark den lågaste satsen med knappe **2 600** kroner medan Rogaland her har den høgaste med omkring **3 000** kroner. Variasjonen mellom fylka er mindre dess høgare inntektsnivået er, noko som heng saman med kommunane sitt betalingssystem.

Foreldrebetalinga i private barnehagar på landsbasis er i snitt i underkant av **2 650** kroner per august 2005. Jamført med august 2004 har betalingssatsane gått ned med **1,6** prosent.

Gjennomsnittlege årsbetalingar har auka for alle inntektsnivå i august 2005 medan auka var mest for familiane som betaler minimumssats grunna enten bortfall av nokre spesielle ordningar, kommunane har innført flate satsar, auka kostpengar eller innført kostpengar.

Sammenlikning av gjennomsnittleg årsbetaling i private barnehagar med årsbetalinga i kommunale barnehagar viser liten forskjell for Vestlandet, Trøndelag og Nord-Noreg. Årsbetalinga i private barnehagar er lågare i Trøndelag og på Vestlandet enn i dei kommunale barnehagar.

## 2. Generelt om undersøkinga

Denne rapporten er laga av Statistisk sentralbyrå (SSB) på oppdrag frå Barne- og familiedepartementet ved Familie- og barnehageavdelinga. SSB har i oppdrag å gjennomføre ei utvalsundersøking av foreldrebetalinga for heildagsopphald i kommunale og private barnehagar i januar og august kvart år. Datainnsamlinga vart gjennomført i august 2005 og arbeidet med datamaterialet vart avslutta i oktober 2005.

Undersøkinga og rapporten omhandlar heildagsopphald for barn over 3 år i kommunale og private barnehagar.

Dei utvalde kommunane vart bedne om å gje følgjande opplysningar om kommunale barnehagar per august 2005:

- dokumentasjon over betalingssatsar og reglar,
- eventuell moderasjon for første sysken,
- eventuelle kostpengar i tillegg til opphaldsbetalinga,
- talet på månader foreldra betaler,
- eventuell rabatt-/friplassordning.

I dokumentasjonen finn SSB betalingssatsar for barn over 3 år med heildagsplass i kommunal barnehage for hushald med dei tre inntektsnivåa 250 000, 375 000 og 500 000, i tillegg til minimumssatsar og maksimumssatsar. Dei ulike inntektsnivåa representerer punktobservasjonar ikkje intervalla.

SSB har teke imot opplysningar frå alle kommunane som vart trekte til utvalet, i alt 109 kommunar, det vil seie frå Oslo og 6 kommunar frå kvart av dei andre 18 fylka. Dette tilsvarer om lag ein fjerdedel av kommunane i landet og omfattar nesten to tredjedelar av dei kommunale heildagsplassane i landet for barn mellom 3 og 5 år.

Kommunane i landet er delt inn etter bestemte kriteria. Første kriterium er fylke, kor det er trekt 6 kommunar innan kvart fylke (ser bort frå Oslo som er eit eige område). I tillegg er det lagt vekt på å sikra ein representasjon av både tett- og spredtbygde strøk .

Utvalet av private barnehagar består av i overkant av 170 barnehagar som er trekte frå dei fem regionane Austlandet, Agder/Rogaland, Vestlandet, Trøndelag og Nord-Noreg. Dei private barnehagane vart bedne om å gje følgjande opplysningar for januar 2005:

- betalingssats for heildagsopphald,
- eventuell moderasjon for første sysken,
- eventuelle kostpengar i tillegg til opphaldsbetalinga,
- talet på månader foreldra betaler.

### 3. Om tabellane

Dei seks fyrste tabellane omhandlar kommunale barnehagar. Berre tabell 7 omfattar private barnehagar. I undersøkinga er gjennomsnittssatsane vekta, medan dei tidlegare blei vorte gjort med simpelt gjennomsnitt. I utrekningar av gjennomsnitt blir også null inkludert som pris.

Tabell 1 Oversiktsdata for undersøkinga. Tabellen gir ei fylkesvis oversikt over førekomsten av nokre kjennemerke i undersøkinga, det vere seg talet på kommunar i undersøkinga, inntektsgraderte satsar, syskenmoderasjon, eigne betalingssatsar for barn under 3 år, talet på betalingsmånader og kostpengar.

Tabell 2a Gjennomsnittlege månadssatsar for fylke og bruttoinntekt. Tabellen inneheld gjennomsnittlege månadssatsar etter fylke og på landsbasis for august 2004 og 2005, og prosentvis endring i månadssatsane.

Tabell 2b Gjennomsnittleg årsbetaling for fylke og bruttoinntekt. Tabellen inneheld gjennomsnittstal for årsbetalinga etter fylke og på landsbasis for august 2004 og 2005, og prosentvis endring i årsbetalinga.

Tabell 2c Gjennomsnittlege månadssatsar og årsbetaling etter bruttoinntekt, viser gjennomsnittstal for heile landet for januar og august 2005, og prosentvis endring.

Tabell 3 gir ei oversikt over satsar og betalingsvilkår i august 2005 for utvalskommunane innan kvart fylke, samt utrekna årsbetaling for hushald med eit og to barn i barnehage. I tillegg er det rekna ut gjennomsnittlege augustsatsar og årsbetaling i fylket. Årsbetalinga er ein utrekna storleik gitt at augustvilkåra blir haldne uendra.

Tabell 4 Årsbetaling etter region og bruttoinntekt. Tabellen viser gjennomsnittleg årsbetaling for hushald med dei tre inntektsnivåa i tillegg til minimums- og maksimumssatsar både for eit og to barn i barnehage.

Tabell 5 Gjennomsnittlege månadssatsar og årsbetaling etter bruttoinntekt. 1998-2005. Tabellen viser utviklinga i månads- og årsbetaling frå januar 1998 til august 2005. Gjennomsnittssatsane for august 2005 og tilbake til januar er 2002 vekta. Tidlegare blei gjennomsnittsutrekningar vorte gjort med simpelt snitt.

Tabell 6 Oversiktsdata for kommunale barnehagar. 1998-2005. Tabellen gir ei oversikt over utviklinga i førekomsten av nokre kjennemerke i undersøkinga, det vere seg talet på kommunar i undersøkinga, inntektsgraderte satsar, syskenmoderasjon, eigne betalingssatsar for barn under 3 år og kostpengar.

Tabell 7 Månads- og årsbetaling etter region for private barnehagar. Tabellen opplyser om gjennomsnittleg månads- og årsbetaling for hushald med barn i privat barnehage for august 2004 og august 2005, samt prosentvis endring i satsane.

## 4. Definisjonar

Heildagsopphald: er den opphaldstida som kommunane til kvar tid definerer som heildagsopphald, som i all hovudsak er 41 timar per veke eller meir.

Inntektsgradering er dei satsane som er avhengig av foreldra si inntekt. Dette kan også omfatte ordningar med redusert foreldrebetaling eller friplassar gjennom barnehagens ordinære betalingssystem. Ordningar med redusert foreldrebetaling eller friplassar gjennom andre organ fell utanfor definisjonen.

Friplass er det som kommunane til kvar tid definerer som friplass. Den kan vere gjennom barnehagens ordinære betalingssystem eller andre organ i kommunane. Ulike vilkår kan liggje til grunn for friplassane.

Minimumssats er den lågaste satsen kommunen har spesifisert i sitt betalingssystem. Minimumssatsane i denne undersøkinga er ikkje knytt opp mot eit spesifikt inntektsnivå da dette varierer frå kommune til kommune.

Maksimumssats: er den høgaste satsen kommunen har spesifisert i sitt betalingssystem. Maksimumssatsane i denne undersøkinga er ikkje knytt opp mot eit spesifikt inntektsnivå da dette varierer frå kommune til kommune.

## 5. Spesielle merknader

Rapporten gir prisar og føresetnader hovudsakeleg for barn over 3 år same kva type barnehage (vanleg barnehage, familiebarnehage). I dei tilfella ein kommune tek høgare pris for barn under 3 år, er det gjort merknad om dette i fotnote til tabellen. Vidare er det opplyst i fotnote i kva fall kommunen opererer med nettoinntekt framfor bruttoinntekt når dei fastset foreldrebetalinga.

Augustsatsane og utrekna årsbetaling i tabellane representerer punktobservasjonar for inntektsnivåa som blir nytta, ikkje intervall.

I kommunar med inntektsavhengig foreldrebetaling kan det liggje ulike definisjonar av inntekt til grunn for fastsetjing av foreldrebetalinga. I tillegg har kommunane svært ulike system i forhold til kost og kostpengar. I den grad det er mogeleg blir kostpengar skilt ut frå månadssatsen. Men i nokre tilfelle er kostpengar inkludert i månadssatsen og derfor ikkje mogeleg å skilje ut. Dette fører til at samanlikningar av takstnivået mellom kommunar, fylke og regionar er vanskelig, men mindre vanskelig dess høgare nivå vi gjer samanlikningar på. Det er vanleg at kommunane regulerer barnehagesatsane med verknad frå 1. januar og/eller 1. august, og ved vedtak frå Stortinget. Satsane og vilkåra i denne undersøkinga er dei som gjaldt i august.

SSB gjer merksam på at nokre data frå tidlegare målingar kan ha vorte endra i ettertid som ei følge av nye opplysningar. I tabell 2a er det ein stor auke i månadssatsar for Buskerud fylke. Det skuldast bortfallet av tilbodet om redusert barnehagebetaling for hushald med lav betalingsevne for Kongsberg og Ål. Kongsberg gjekk over til flats sats, medan Ål kommune har auka minimumssatsen.

## 6. Takstane for kommunale barnehagar

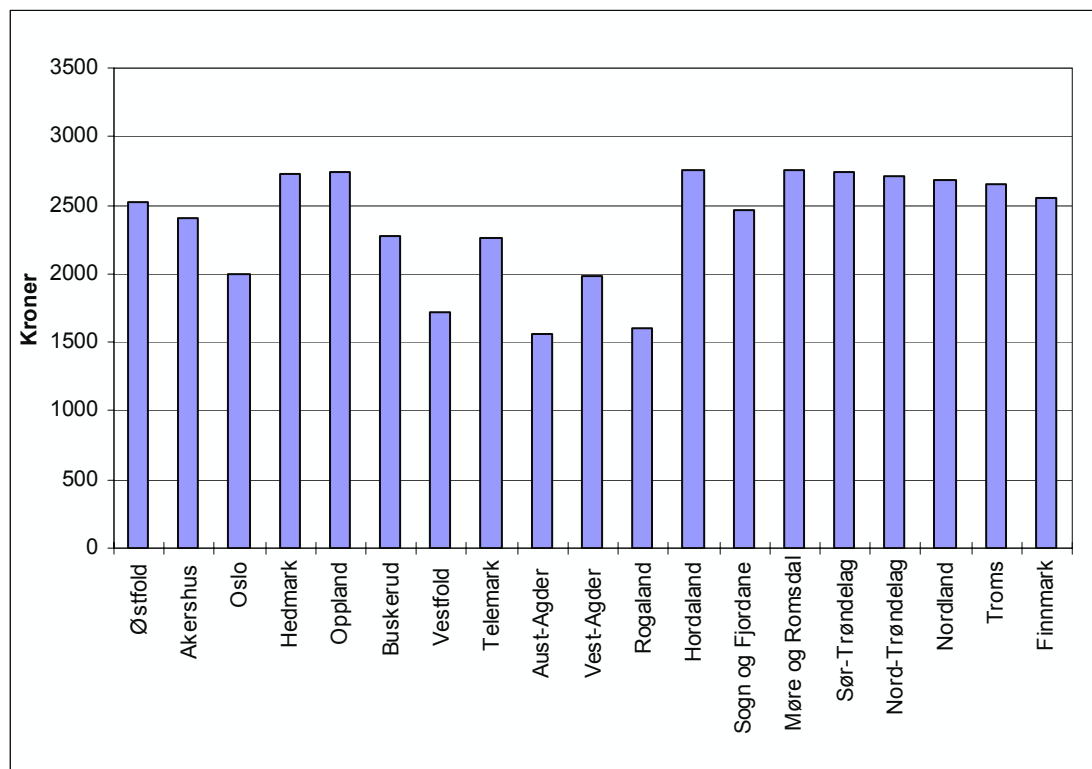
### 6.1 Månadssatsane på landsbasis

Med brutto årsinntekt på 250 000, 375 000 og 500 000 kroner er dei gjennomsnittlege månadssatsane for august 2005, for heildagsplass i kommunale barnehagar, på landsbasis respektive **2 352**, **2 698** og **2 753** kroner. Satsane for brutto årsinntekt på 250 000 er **0,2** prosent lågare i august 2005 enn i januar 2005, medan satsane for brutto inntektsnivåa 375 000 og 500 000 er respektive **0,2** prosent, **0,3** prosent høgare i sama periode. Minimumssatsen utan kost er i snitt **1 528** kroner i august 2005, medan maksimumssatsen er **2 753** kroner i same periode. Tala er illustrerte i tabell 2a og 2c i vedlegget. Betalingssatsane omtalt her er vekta gjennomsnitt. Vektgrunnlaget består av talet på barn mellom 3 og 5 år med heildagsplass i kommunal barnehage.

### 6.2 Månadssatsane for hushald med brutto årsinntekt på 250 000 kroner

Høgaste betalingssatsar finn ein i Møre og Romsdal og Hordaland med **2 750** kroner. Høg betalingssats for låginntektsgrupper kan mellom anna ha samanheng med foreldrebetalingssystemet kommunane har valt. Kommunane innan desse fylka nyttar i liten grad betalingssatsar som er avhengige av inntekta til hushaldet. Difor er det liten prisskilnad for ein barnehageplass same kva hushaldet tener. Tilsvarande blir prisen for barnehageplassar for foreldre med låg inntekt lågast i fylka som er prega av inntektsavhengige betalingssatsar. Lågaste betalingssatsar har Aust-Agder med **1 565** kroner og Rogaland med **1 597** kroner. Tala er illustrerte i figur 1, samt i tabell 2a i vedlegget.

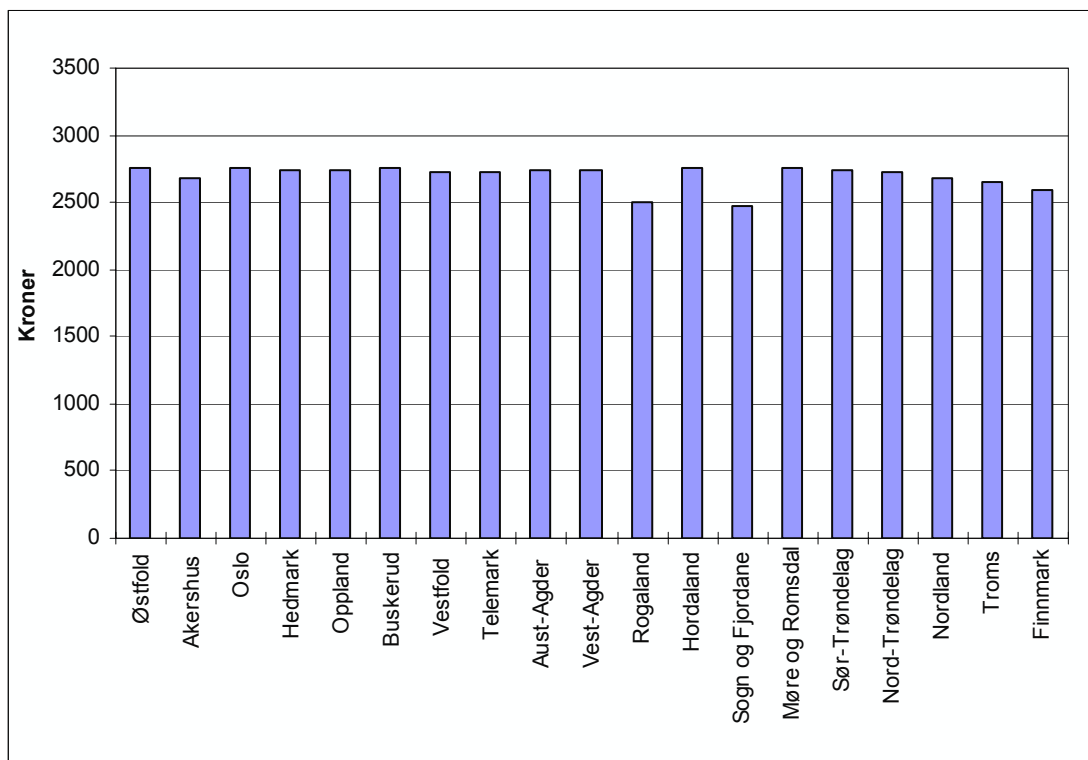
Figur 1. Gjennomsnittleg månadsbetaling for eit barn i kommunal barnehage.  
Brutto årsinntekt på 250 000 kroner. August 2005.



### 6.3 Månadssatsane for hushald med brutto årsinntekt på 375 000 kroner

Betalingsattsar for hushald med årsinntekt på 375 000 kroner ligger nærmare **2 750** for dei fleste fylka, sjå figur 2. Dei lågaste betalingsattsane har Sogn og Fjordane med **2 467** kroner og Rogaland med **2 498** kroner.

Figur 2. Gjennomsnittleg månadsbetaling for eit barn i kommunal barnehage.  
Brutto årsinntekt på 375 000 kroner. August 2005.

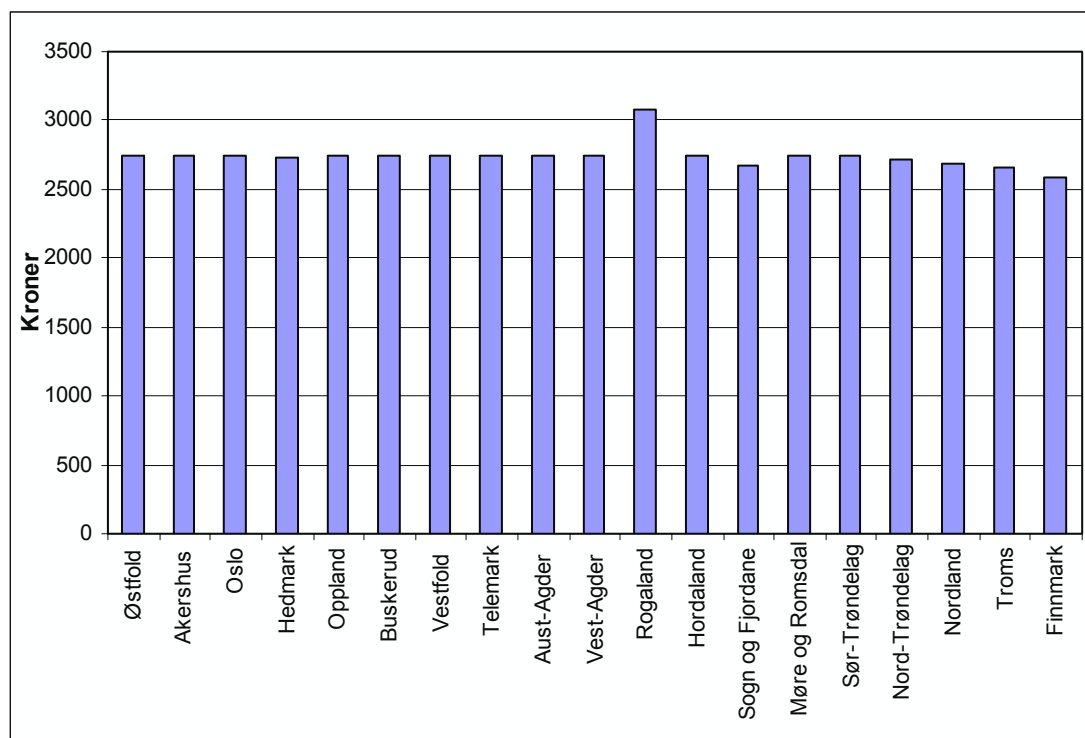


### 6.4 Månadssatsane for hushald med brutto årsinntekt på 500 000 kroner

Variasjonen i foreldrebetalinga mellom fylka er mindre dess høgare inntektsnivået er, sjå figur 3. For hushald med årsinntekt på 500 000 kroner er den høgaste betalingsattsen registrert i Rogaland med **3 078** kroner. Den lågaste betalingsattsen har Finnmark med **2 585** kroner.



Figur 3. Gjennomsnittleg månadsbetaling for eit barn i kommunal barnehage.  
Brutto årsinntekt på 500 000 kroner. August 2005.



### 6.5 Minimum og maksimum betalingsatsar

Satsane som blir omtalt i dette avsnittet er dei lågaste og høgaste gjennomsnittlege månedssatsar for dei ulike fylka og er illustrerte i tabell 2a. Minimums- og maksimumssatsane i denne undersøkinga er ikkje knytt opp mot eit spesifikt inntektsnivå då dette varierer frå kommune til kommune. Det er store variasjonar i foreldrebetalinga avhengig av om kommunane nyttar inntektsgradering i betalingssystemet. Dei lågaste minimumssatsane har Rogaland og Oslo med høvesvis **705** og **750** kroner. Møre og Romsdal har den høgaste minimumssatsen med **2 750** kroner.

I alt 8 av dei 19 fylka har ein maksimumssats på akkurat 2 750 kroner. Dei fleste av dei andre fylka har ein maksimumssats nær 2 750 kroner, med unntak av Finnmark som har den lågaste maksimumssatsen med **2 585** kroner. Den høgaste maksimumssats har Rogaland med **3 078** kroner. For mange av kommunane er maksimumssatsane dei same som satsane for hushald med årsinntekt på 500 000 kroner da dei fleste kommunane i utvalet som nyttar eit inntektsgradert betalingssystem ikkje har intervall over 500 000 kroner. Minimumssatsane skil seg i større grad frå den lågaste punktobservasjonen på 250 000 kroner ettersom mange kommunar nyttar inntektsgradering med lågare intervall enn 250 000 kroner.

### 6.6 Årsbetaling på landsbasis

Forutan månedssatsane er storleiken på årsbetalinga for eit barn i barnehage avhengig av kostpengar og talet på betalingsmånader. Årsbetalinga for to barn er i tillegg avhengig av storleiken på ein eventuell syskenmoderasjon. Med brutto årsinntekt på 250 000 er årsbetalinga på landsbasis for hushald med eit barn i barnehage i gjennomsnitt **26 689** i august 2005, ein auke på **1,4** prosent frå august 2004. For hushald med brutto årsinntekt på 375 000 og 500 000 kroner er årsbetalinga med eit barn i barnehage i gjennomsnitt **30 422** og **30 949** kroner. I forhold til same inntektsnivå er årsbetalinga **1,7** prosent høgare i august 2005 enn i august 2004. Tala er illustrerte i tabell 2b i vedlegget.

For tilsvarende bruttoinntekter er årsbetalinga på landsbasis for hushald med to barn i barnehage i gjennomsnitt respektive **45 160**, **51 408** og **52 328** kroner. I forhold til satsane i august 2004 ligg årsbetalinga for dei tre inntektsnivåa høvesvis **2,6**, **3,0** og **3,0** prosent høgare i august 2005. Årsbetalinga for hushald med to barn i barnehage har dermed auka meir enn årsbetalinga for hushald med eit barn i barnehage. Dette kan forklarast med ein reduksjon i syskenmoderasjonen i perioden.

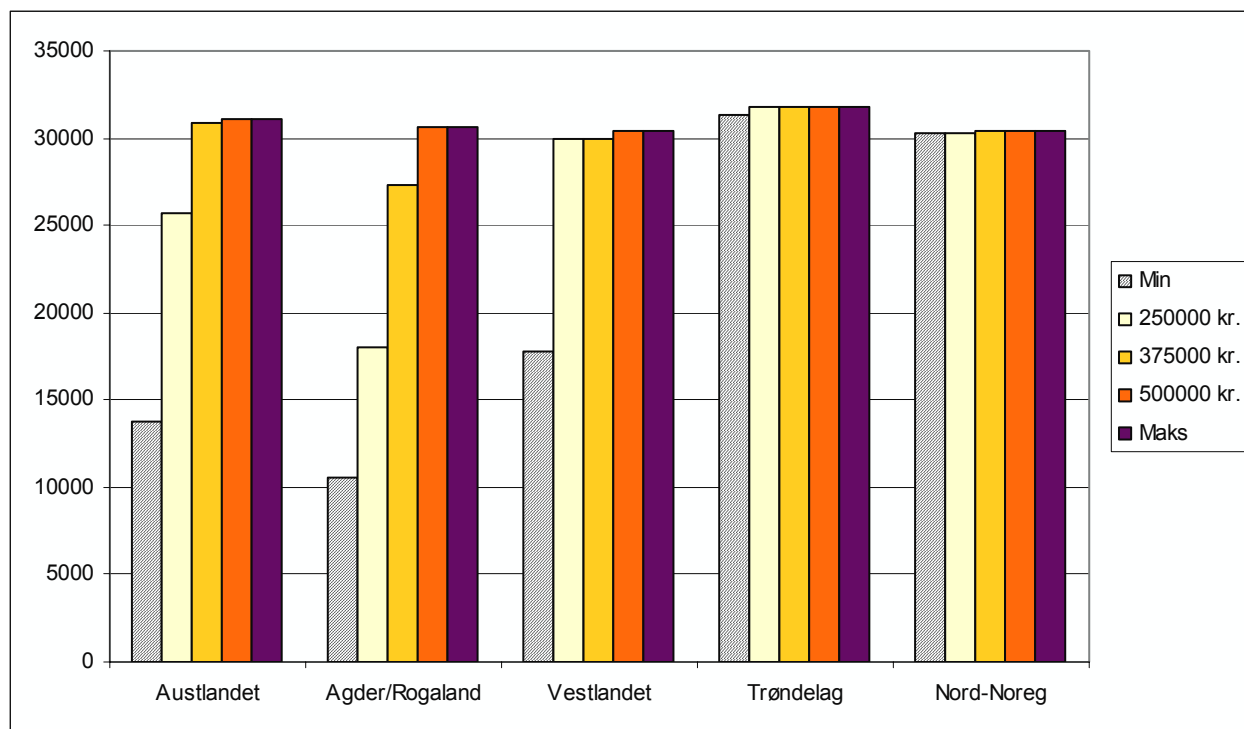
Årsbetalinga har auka mest for familiane som betaler minimumssats i august 2005 grunna enten bortfall av nokre spesielle ordningar, kommunane har innført flate satsar, auka kostpengar eller innført kostpengar.

### 6.7 Årsbetaling på regionsnivå

For hushald med årsinntekt på 250 000 kroner har Agder/Rogaland den lågaste årsbetalinga med **17 993** kroner for eit barn og **30 927** kroner for to barn i barnehage. Den høgaste årsbetaling for hushald med same årsinntekt og eit barn i barnehage har Trøndelag og Nord Noreg kor årsbetalinga er respektive **31 730** og **30 323** kroner. For hushald med to barn i barnehage har også Trøndelag og Nord Noreg høgast årsbetaling med respektive **54 338** og **49 838** kroner. For hushald med årsinntekt på 500 000 kroner varierer årsbetalinga mellom **30 411** kroner i Vestlandet og **31 730** kroner på Trøndelag for eit barn i barnehage. Med to barn i barnehage varierer årsbetalinga mellom **50 005** kroner i Nord-Noreg og **54 338** kroner i Trøndelag. Tala er illustrerte i tabell 4 i vedlegget.

Den lågaste minimumssatsen har Agder/Rogaland med **10 511** kroner for eit barn i barnehage på årsbasis, og **17 957** kroner for to barn. Trøndelag har den høgaste minimumssatsen både for eit og to barn i barnehage med respektive **31 329** kroner og **53 658** kroner.

Figur 4. Gjennomsnittleg årsbetaling for eit barn i kommunal barnehage etter region og samla brutto årsinntekt, og minimums- og maksimumssatsar. August 2005



## **6.8 Betalingssystem**

76 av 109 kommunar har "flate" månadssatsar, det vil seie at satsen ikkje er differensiert etter hushaldet si inntekt. Dei andre kommunane har inntektsgraderte månadssatsar. Nokre av desse kommunane graderer betalingssatsane etter Folketrygdas grunnbeløp. Etersom grunnbeløpet blir oppjustert kvart år, vil eit hushald med konstant inntekt før eller sidan få lågare opphaldsbetaling. Friplass og redusert foreldrebetaling som blir tilbudd hushald med lav inntekt gjennom barnehagens ordinære betalingssystem er i denne undersøkinga også definert som inntektsgradert betalingssystem. Ordningar med redusert foreldrebetaling eller friplass gjennom andre organ fell utanfor definisjon.

## **6.9 Rabatt/friplass**

81 av kommunane i utvalet tilbyr friplassar, økonomisk hjelp eller rabatt. Dette tilsvarer om lag 74 prosent av utvalet. I overkant av 17 prosent av desse kommunane tilbyr friplassar gjennom det ordinære betalingssystemet sitt. Om lag 9 prosent av kommunane tildeler friplass etter separat behandling ved det organ som har opptaksfullmakt. Rundt 49 prosent av kommunane tilbyr friplass etter særskilt behandling, gjennom sosialkontor, barnevernsnemnd eller skulekontor. Noen kommunar tilbyr friplassar etter fleire av behandlingsmåtane. Dei resterande 15 kommunane har inga rabattordningar.

## **6.10 Syskenmoderasjon**

Alle kommunane i utvalet gir syskenmoderasjon. Det er 22 kommunar som gir 50 prosent syskenmoderasjon til barn nummer to, medan det i august 2004 var 31. Det er ingen kommunar som tilbyr over 50 prosent i syskenmoderasjon. I hovudsak gir kommunane ikkje syskenmoderasjon på mat-/kostpengar.

## **6.11 Kor mange gonger i året det blir betalt**

I utvalet er det 108 kommunar som har foreldrebetaling for heilårsopphald fordelt på 11 månadlege betalingar. Stavanger kommune var den einaste kommune som har 9 betalingar i året.

## **6.12 Mat-/kostpengar**

77 av 109 kommunar krev inn mat-/kostpengar separat mot 62 i august 2004. Undersøkinga tek berre omsyn til dei tilfella kor mat-/kostpengar blir spesifisert nærmare. I undersøkinga er det ikkje teke med kostpengar som er avtalt direkte mellom den enkelte barnehagen og dei føresette. Dette fører til at samanlikningane av månadssatsane og årsbetaling mellom kommunar, fylke og regionar kan vere noko usikre.

## **6.13 Eigne betalingssatsar for barn under 3 år**

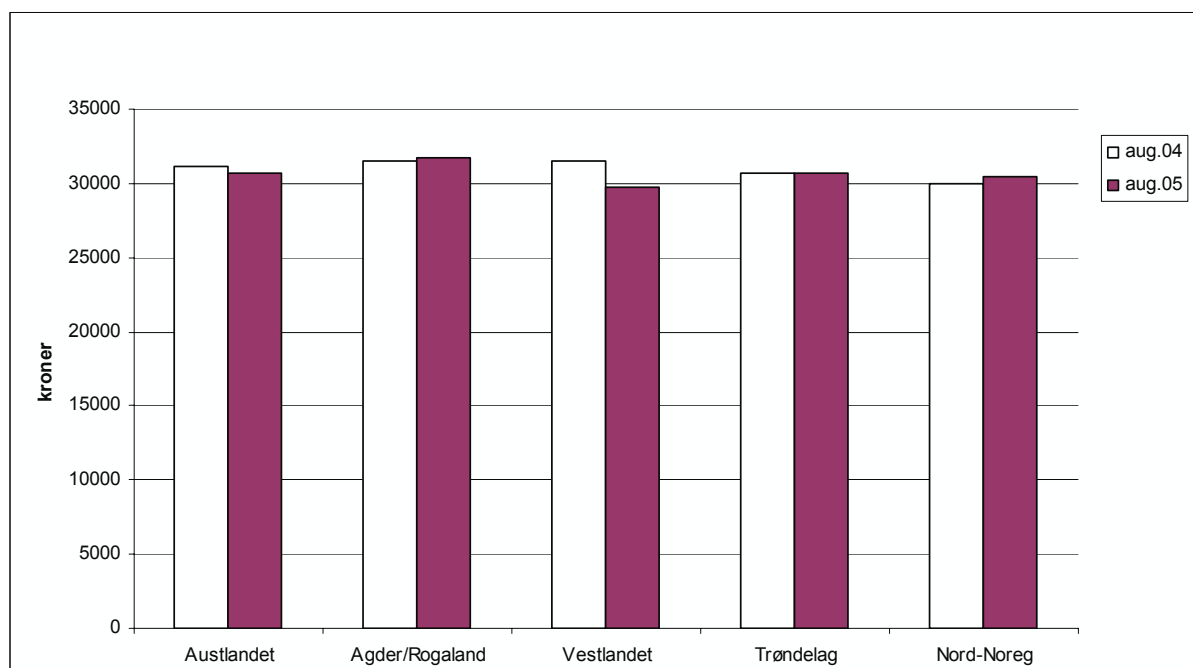
5 kommunar i utvalet har høgare betalingssats for barn under 3 år, det same som i januar 2005.

## 7. Takstane for private barnehagar

For august 2004 og august 2005 er det rekna ut landsgjennomsnitt der dei ulike regionane er vekta saman på bakgrunn av talet på barn mellom 3 og 5 år i private barnehagar. Innan regionane er det teke eit simpelt gjennomsnitt.

Den gjennomsnittlege månadssatsen i private barnehagar på landsbasis er **2 644** kroner per august 2005. Dette er ein nedgang på heile **1,6** prosent frå august 2004. Satsane varierer mellom dei ulike regionane frå **2 573** kroner i Vestlandet til **2 738** kroner i Agder/Rogaland.

Figur 5. Gjennomsnittleg årsbetaling for eit barn etter region og betalingsår. Private barnehagar. August 2004 og august 2005.



Som illustrert i figur 5, er det relativ liten variasjon i gjennomsnittlig årsbetaling for eit barn i private barnehagar mellom dei ulike regionane. For hushald med eit barn i barnehage varierer årsbetalinga i private barnehagar for august 2005 mellom **29 771** kroner på Vestlandet og **31 705** kroner i Agder/Rogaland. Den gjennomsnittlege årsbetalinga for heile landet er **30 609** kroner i august 2005, som er ein nedgang på **1,5** prosent frå august 2004. Tala er illustrerte i tabell 7 i vedlegget.

For hushald med to barn i barnehage ligg årsbetalinga mellom **51 027** kroner på Vestlandet og **54 123** kroner i Agder/Rogaland. På landsbasis er gjennomsnittssatsen **52 261** kroner, ein nedgang på **2,6** prosent frå same tid i fjor.

## 8. Samanlikning av private og kommunale barnehagar

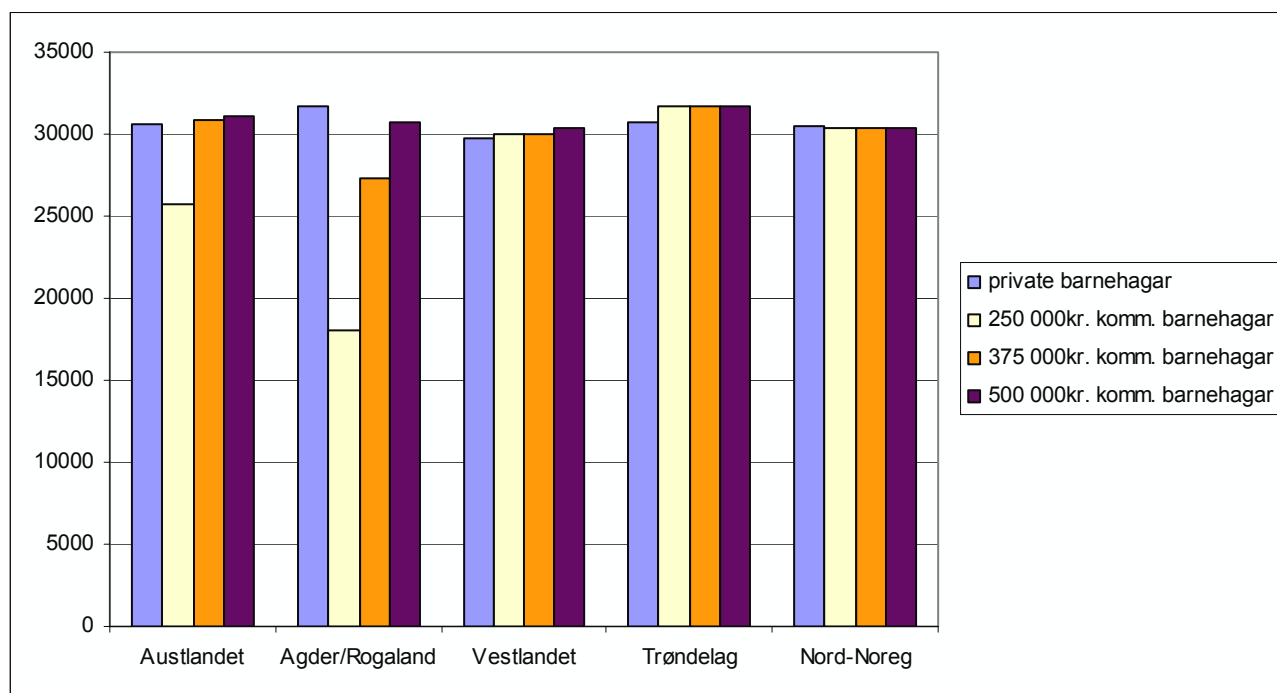
I figur 6 har vi samanlikna gjennomsnittleg årsbetaling i private barnehagar med årsbetalinga i kommunale barnehagar for dei ulike inntektsnivåa.

For hushald med eit barn i barnehage og brutto årsinntekt på 250 000 kroner, er årsbetalinga for kommunale barnehagar i Agder/Rogaland og på Austlandet respektive **43,2** og **16,0** prosent lågare enn gjennomsnittleg årsbetalinga i private barnehagar. Årsaka til dei store skilnadene mellom satsane i private og kommunale barnehagar for ein hushald med brutto årsinntekt på 250 000 kroner er mellom anna meir utbreidd bruk av inntektsgraderte betalingssystem i kommunale barnehagar enn i private.

På Austlandet er gjennomsnittleg årsbetaling i kommunale barnehagar høgare for hushald med brutto årsinntekt på 375 000 og 500 000 enn de private barnehagar. I Agder/Rogaland er årsbetalinga lågare i kommunale barnehagar enn i private barnehagar for sama inntektsnivå.

Gjennomsnittleg årsbetaling i private barnehagar sammenlikna med årsbetalinga i kommunale barnehagar viser liten forskjell for Vestlandet, Trøndelag og Nord-Noreg. Årsbetalinga i private barnehagar er lågare i Trøndelag og på Vestlandet enn i dei kommunale barnehagar.

Figur 6. Gjennomsnittleg årsbetaling for eit barn etter region, barnehagetype og hushaldet si samla brutto årsinntekt. August 2005.



## Vedlegg

Tabell 1 Oversiktsdata for undersøkinga

Fylke	Talet på kommunar i fylket						
	med i undersøkinga	med inntektsgraderte månads-satsar	med egne satsar for barn under 3 år	med flate månads-satsar	med syskenmoderasjon	som bruker kost-pengar	med 11 betalings-månader
Østfold	6	1	0	5	6	6	6
Akershus	6	6	0	0	6	5	6
Oslo	1	1	0	0	1	0	1
Hedmark	6	0	0	6	6	5	6
Oppland	6	0	1	6	6	6	6
Buskerud	6	1	0	5	6	4	6
Vestfold	6	3	0	3	6	4	6
Telemark	6	4	2	2	6	5	6
Aust-Agder	6	3	0	3	6	4	6
Vest-Agder	6	6	0	0	6	5	6
Rogaland	6	3	0	3	6	4	5
Hordaland	6	2	0	4	6	1	6
Sogn og Fjordane	6	1	0	5	6	4	6
Møre og Romsdal	6	0	0	6	6	3	6
Sør-Trøndelag	6	1	0	5	6	6	6
Nord-Trøndelag	6	0	0	6	6	5	6
Nordland	6	0	0	6	6	4	6
Troms	6	0	1	6	6	0	6
Finnmark	6	1	1	5	6	6	6
<b>I alt</b>	<b>109</b>	<b>33</b>	<b>5</b>	<b>76</b>	<b>109</b>	<b>77</b>	<b>108</b>
<b>I alt i prosent</b>		<b>30,3</b>	<b>4,6</b>	<b>69,7</b>	<b>100,0</b>	<b>70,6</b>	<b>99,1</b>

Tabell 2 a Gjennomsnittlige månedssatsar for fylke og bruttoinntekt

Fylke	Månedssats, utan kost				
	Bruttoinntekt kr.				
	Min	250000	375000	500000	Maks
<b>Østfold</b>					
aug.04	2003	2632	2713	2713	2713
aug.05	1996	2527	2750	2750	2750
Pst. endring	-0,3	-4,0	1,4	1,4	1,4
<b>Akershus</b>					
aug.04	828	2406	2674	2750	2750
aug.05	828	2406	2674	2750	2750
Pst. endring	0,0	0,0	0,0	0,0	0,0
<b>Oslo</b>					
aug.04	750	2000	2750	2750	2750
aug.05	750	2000	2750	2750	2750
Pst. endring	0,0	0,0	0,0	0,0	0,0
<b>Hedmark</b>					
aug.04	2337	2629	2629	2629	2629
aug.05	2442	2734	2734	2734	2734
Pst. endring	4,5	4,0	4,0	4,0	4,0
<b>Oppland</b>					
aug.04	2720	2720	2720	2720	2720
aug.05	2745	2745	2745	2745	2745
Pst. endring	0,9	0,9	0,9	0,9	0,9
<b>Buskerud</b>					
aug.04	1134	2162	2750	2750	2750
aug.05	1478	2274	2750	2750	2750
Pst. endring	30,3	5,2	0,0	0,0	0,0
<b>Vestfold</b>					
aug.04	963	1904	2741	2741	2741
aug.05	972	1721	2723	2750	2750
Pst. endring	1,0	-9,6	-0,6	0,3	0,3

Tabell 2 a (framhald) Gjennomsnittlige månedssatsar for fylke og bruttoinntekt

Fylke	Månadssats, utan kost				
	Bruttoinntekt kr.				
	Min	250000	375000	500000	Maks
<b>Telemark</b>					
aug.04	807	2060	2562	2571	2571
aug.05	920	2256	2729	2738	2738
Pst. endring	13,9	9,5	6,5	6,5	6,5
<b>Aust-Agder</b>					
aug.04	1104	1719	2645	2645	2688
aug.05	1106	1565	2742	2742	2742
Pst. endring	0,2	-9,0	3,7	3,7	2,0
<b>Vest-Agder</b>					
aug.04	1558	1959	2730	2740	2740
aug.05	1565	1981	2748	2750	2750
Pst. endring	0,5	1,1	0,6	0,4	0,4
<b>Rogaland</b>					
aug.04	687	1503	2317	2840	2840
aug.05	705	1597	2498	3078	3078
Pst. endring	2,5	6,3	7,8	8,4	8,4
<b>Hordaland</b>					
aug.04	1047	2748	2748	2748	2748
aug.05	992	2750	2750	2750	2750
Pst. endring	-5,2	0,1	0,1	0,1	0,1
<b>Sogn og Fjordane</b>					
aug.04	1635	2485	2485	2697	2697
aug.05	1638	2467	2467	2679	2679
Pst. endring	0,2	-0,7	-0,7	-0,7	-0,7
<b>Møre og Romsdal</b>					
aug.04	2684	2684	2684	2684	2684
aug.05	2750	2750	2750	2750	2750
Pst. endring	2,4	2,4	2,4	2,4	2,4



Tabell 2 a (framhald) Gjennomsnittlige månedssatsar for fylke og bruttoinntekt

Fylke	Månadssats, utan kost				
	Bruttoinntekt kr.				
	Min	250000	375000	500000	Maks
<b>Sør-Trøndelag</b>					
aug.04	2683	2732	2732	2732	2732
aug.05	2688	2738	2738	2738	2738
Pst. endring	0,2	0,2	0,2	0,2	0,2
<b>Nord-Trøndelag</b>					
aug.04	2661	2661	2661	2661	2661
aug.05	2719	2719	2719	2719	2719
Pst. endring	2,2	2,2	2,2	2,2	2,2
<b>Nordland</b>					
aug.04	2545	2545	2545	2545	2545
aug.05	2685	2685	2685	2685	2685
Pst. endring	5,5	5,5	5,5	5,5	5,5
<b>Troms</b>					
aug.04	2646	2646	2646	2646	2646
aug.05	2654	2654	2654	2654	2654
Pst. endring	0,3	0,3	0,3	0,3	0,3
<b>Finnmark</b>					
aug.04	2446	2446	2481	2481	2481
aug.05	2549	2549	2585	2585	2585
Pst. endring	4,2	4,2	4,2	4,2	4,2
<b>Heile landet totalt</b>					
aug.04	1491	2330	2659	2708	2709
aug.05	1528	2352	2698	2753	2753
Pst. endring	2,5	1,0	1,5	1,6	1,6

**Tabell 2 b Gjennomsnittleg årsbetaling for fylke og bruttoinntekt**

Fylke	Årsbetaling, inkludert kostpenger									
	Eit barn, bruttoinntekt kr.					To barn, bruttoinntekt kr.				
	Min	250000	375000	500000	Maks	Min	250000	375000	500000	Maks
<b>Østfold</b>										
aug.04	24865	31781	32675	32675	32675	43028	54787	56305	56305	56305
aug.05	24723	30564	33014	33014	33014	42858	52789	56954	56954	56954
<b>Pst. endring</b>	<b>-0,6</b>	<b>-3,8</b>	<b>1,0</b>	<b>1,0</b>	<b>1,0</b>	<b>-0,4</b>	<b>-3,6</b>	<b>1,2</b>	<b>1,2</b>	<b>1,2</b>
<b>Akershus</b>										
aug.04	9995	27375	30336	31170	31170	17038	46408	51341	52760	52760
aug.05	10043	27403	30351	31185	31185	17353	46866	51877	53296	53296
<b>Pst. endring</b>	<b>0,5</b>	<b>0,1</b>	<b>0,0</b>	<b>0,0</b>	<b>0,0</b>	<b>1,9</b>	<b>1,0</b>	<b>1,0</b>	<b>1,0</b>	<b>1,0</b>
<b>Oslo</b>										
aug.04	8250	22000	30250	30250	30250	14025	37400	51425	51425	51425
aug.05	8250	22000	30250	30250	30250	14025	37400	51425	51425	51425
<b>Pst. endring</b>	<b>0,0</b>	<b>0,0</b>	<b>0,0</b>	<b>0,0</b>	<b>0,0</b>	<b>0,0</b>	<b>0,0</b>	<b>0,0</b>	<b>0,0</b>	<b>0,0</b>
<b>Hedmark</b>										
aug.04	26784	29995	29995	29995	29995	45776	51234	51234	51234	51234
aug.05	28084	31295	31295	31295	31295	48111	53569	53569	53569	53569
<b>Pst. endring</b>	<b>4,9</b>	<b>4,3</b>	<b>4,3</b>	<b>4,3</b>	<b>4,3</b>	<b>5,1</b>	<b>4,6</b>	<b>4,6</b>	<b>4,6</b>	<b>4,6</b>
<b>Oppland</b>										
aug.04	31323	31323	31323	31323	31323	53662	53662	53662	53662	53662
aug.05	32019	32019	32019	32019	32019	54966	54966	54966	54966	54966
<b>Pst. endring</b>	<b>2,2</b>	<b>2,2</b>	<b>2,2</b>	<b>2,2</b>	<b>2,2</b>	<b>2,4</b>	<b>2,4</b>	<b>2,4</b>	<b>2,4</b>	<b>2,4</b>
<b>Buskerud</b>										
aug.04	13699	25004	31470	31470	31470	23298	40726	50615	50615	50615
aug.05	17753	26501	31742	31742	31742	30176	43298	51159	51159	51159
<b>Pst. endring</b>	<b>29,6</b>	<b>6,0</b>	<b>0,9</b>	<b>0,9</b>	<b>0,9</b>	<b>29,5</b>	<b>6,3</b>	<b>1,1</b>	<b>1,1</b>	<b>1,1</b>
<b>Vestfold</b>										
aug.04	11311	21658	30864	30864	30864	18437	34364	48639	48639	48639
aug.05	11599	19834	30854	31152	31152	19684	32713	50054	50560	50560
<b>Pst. endring</b>	<b>2,5</b>	<b>-8,4</b>	<b>0,0</b>	<b>0,9</b>	<b>0,9</b>	<b>6,8</b>	<b>-4,8</b>	<b>2,9</b>	<b>3,9</b>	<b>3,9</b>

**Tabell 2 b (framhald) Gjennomsnittleg årsbetaling for fylke og bruttoinntekt**

Fylke	Årsbetaling, inkludert kostpengar									
	Eit barn, bruttoinntekt kr.					To barn, bruttoinntekt kr.				
	Min	250000	375000	500000	Maks	Min	250000	375000	500000	Maks
<b>Telemark</b>										
aug.04	9895	23680	29198	29298	29298	15558	36235	44512	44663	44663
aug.05	11318	26020	31218	31318	31318	18982	42800	51166	51316	51316
<b>Pst. endring</b>	<b>14,4</b>	<b>9,9</b>	<b>6,9</b>	<b>6,9</b>	<b>6,9</b>	<b>22,0</b>	<b>18,1</b>	<b>14,9</b>	<b>14,9</b>	<b>14,9</b>
<b>Aust-Agder</b>										
aug.04	12399	19162	29355	29355	29823	19784	30483	45966	45966	46761
aug.05	12508	17554	30505	30505	30505	21229	29809	51826	51826	51826
<b>Pst. endring</b>	<b>0,9</b>	<b>-8,4</b>	<b>3,9</b>	<b>3,9</b>	<b>2,3</b>	<b>7,3</b>	<b>-2,2</b>	<b>12,7</b>	<b>12,7</b>	<b>10,8</b>
<b>Vest-Agder</b>										
aug.04	17341	21762	30240	30343	30343	29405	36852	51208	51363	51363
aug.05	17449	22027	30458	30485	30485	29629	37363	51649	51688	51688
<b>Pst. endring</b>	<b>0,6</b>	<b>1,2</b>	<b>0,7</b>	<b>0,5</b>	<b>0,5</b>	<b>0,8</b>	<b>1,4</b>	<b>0,9</b>	<b>0,6</b>	<b>0,6</b>
<b>Rogaland</b>										
aug.04	7615	16361	25088	30316	30316	12726	27570	42402	51286	51286
aug.05	7791	16790	25547	30774	30774	13401	29106	44388	53673	53673
<b>Pst. endring</b>	<b>2,3</b>	<b>2,6</b>	<b>1,8</b>	<b>1,5</b>	<b>1,5</b>	<b>5,3</b>	<b>5,6</b>	<b>4,7</b>	<b>4,7</b>	<b>4,7</b>
<b>Hordaland</b>										
aug.04	11526	30241	30241	30241	30241	19598	51414	51414	51414	51414
aug.05	10924	30255	30255	30255	30255	18523	51385	51385	51385	51385
<b>Pst. endring</b>	<b>-5,2</b>	<b>0,0</b>	<b>0,0</b>	<b>0,0</b>	<b>0,0</b>	<b>-5,5</b>	<b>-0,1</b>	<b>-0,1</b>	<b>-0,1</b>	<b>-0,1</b>
<b>Sogn og Fjordane</b>										
aug.04	19053	28943	28943	31280	31280	30725	46864	46864	50370	50370
aug.05	19045	28161	28161	30499	30499	32542	48447	48447	52420	52420
<b>Pst. endring</b>	<b>0,0</b>	<b>-2,7</b>	<b>-2,7</b>	<b>-2,5</b>	<b>-2,5</b>	<b>5,9</b>	<b>3,4</b>	<b>3,4</b>	<b>4,1</b>	<b>4,1</b>
<b>Møre og Romsdal</b>										
aug.04	30691	30691	30691	30691	30691	51753	51753	51753	51753	51753
aug.05	30667	30667	30667	30667	30667	52047	52047	52047	52047	52047
<b>Pst. endring</b>	<b>-0,1</b>	<b>-0,1</b>	<b>-0,1</b>	<b>-0,1</b>	<b>-0,1</b>	<b>0,6</b>	<b>0,6</b>	<b>0,6</b>	<b>0,6</b>	<b>0,6</b>

**Tabell 2 b (framhald) Gjennomsnittleg årsbetaling for fylke og bruttoinntekt**

Fylke	Årsbetaling, inkludert kostpengar									
	Eit barn, bruttoinntekt kr.					To barn, bruttoinntekt kr.				
	Min	250000	375000	500000	Maks	Min	250000	375000	500000	Maks
<b>Sør-Trøndelag</b>										
aug.04	29750	30294	30294	30294	30294	50471	51395	51395	51395	51395
aug.05	31515	32058	32058	32058	32058	54041	54965	54965	54965	54965
<b>Pst. endring</b>	<b>5,9</b>	<b>5,8</b>	<b>5,8</b>	<b>5,8</b>	<b>5,8</b>	<b>7,1</b>	<b>6,9</b>	<b>6,9</b>	<b>6,9</b>	<b>6,9</b>
<b>Nord-Trøndelag</b>										
aug.04	30115	30115	30115	30115	30115	49895	49895	49895	49895	49895
aug.05	30814	30814	30814	30814	30814	52590	52590	52590	52590	52590
<b>Pst. endring</b>	<b>2,3</b>	<b>2,3</b>	<b>2,3</b>	<b>2,3</b>	<b>2,3</b>	<b>5,4</b>	<b>5,4</b>	<b>5,4</b>	<b>5,4</b>	<b>5,4</b>
<b>Nordland</b>										
aug.04	28480	28480	28480	28480	28480	46258	46258	46258	46258	46258
aug.05	30074	30074	30074	30074	30074	49643	49643	49643	49643	49643
<b>Pst. endring</b>	<b>5,6</b>	<b>5,6</b>	<b>5,6</b>	<b>5,6</b>	<b>5,6</b>	<b>7,3</b>	<b>7,3</b>	<b>7,3</b>	<b>7,3</b>	<b>7,3</b>
<b>Troms</b>										
aug.04	29580	29580	29580	29580	29580	49194	49194	49194	49194	49194
aug.05	31292	31292	31292	31292	31292	52581	52581	52581	52581	52581
<b>Pst. endring</b>	<b>5,8</b>	<b>5,8</b>	<b>5,8</b>	<b>5,8</b>	<b>5,8</b>	<b>6,9</b>	<b>6,9</b>	<b>6,9</b>	<b>6,9</b>	<b>6,9</b>
<b>Finnmark</b>										
aug.04	28488	28488	28878	28878	28878	44580	44580	45165	45165	45165
aug.05	29700	29700	30090	30090	30090	47128	47128	47791	47791	47791
<b>Pst. endring</b>	<b>4,3</b>	<b>4,3</b>	<b>4,2</b>	<b>4,2</b>	<b>4,2</b>	<b>5,7</b>	<b>5,7</b>	<b>5,8</b>	<b>5,8</b>	<b>5,8</b>
<b>Heile landet</b>										
aug.04	17074	26311	29914	30429	30436	28587	43996	49931	50795	50806
aug.05	17665	26689	30422	30949	30949	29941	45160	51408	52328	52328
<b>Pst. endring</b>	<b>3,5</b>	<b>1,4</b>	<b>1,7</b>	<b>1,7</b>	<b>1,7</b>	<b>4,7</b>	<b>2,6</b>	<b>3,0</b>	<b>3,0</b>	<b>3,0</b>

**Tabell 2 c Gjennomsnittlige månedssatsar og årsbetaling etter bruttoinntekt**

	Månadssats, utan kost		Årsbetaling, inkludert kostpengar <sup>1)</sup>										
	Bruttoinntekt kr.		Eit barn, bruttoinntekt kr.		Årsbetaling, inkludert kostpengar <sup>1)</sup>		To barn, bruttoinntekt kr.						
	Min	Maks	Min	Maks	Min	Maks	Min	Maks					
<b>Heile landet</b>													
jan.05	1516	2358	2693	2743	2743	30844	30844	30844	29497	45049	51156	52052	52052
aug.05	1528	2352	2698	2753	2753	30949	30949	30949	29941	45160	51408	52328	52328
<b>Pst. endring</b>	<b>0,7</b>	<b>-0,2</b>	<b>0,2</b>	<b>0,3</b>	<b>0,3</b>	<b>1,4</b>	<b>0,1</b>	<b>0,3</b>	<b>0,3</b>	<b>0,2</b>	<b>0,5</b>	<b>0,5</b>	<b>0,5</b>

1) Kommune som ikkje har rapporterte kostpengar inngår ikkje i tala for arbeidsbetaling, inkludert kostpengar.

Tabell 3

## Østfold

Kommunenavn	Månadsatts utan kostpengar for bruttoinntekt			Talet på innbet. pr. år	Kost- pengar pr. måned	Moderasjon i prosent 1. sysken	Arshetaling inkludert kostpengar Eit barn, bruttoinntekt			To barn, bruttoinntekt																	
	Min	250000	375000				500000	Maks	Min	250000	375000	500000	Maks														
Eidsberg	2750	2750	2750	2750	2750	2750	2750	2750	2750	2750	11	200	30	32450	32450	32450	32450	32450	32450	32450	55825	55825	55825	55825	55825	55825	
Råde	2750	2750	2750	2750	2750	2750	2750	2750	2750	2750	11	200	30	32450	32450	32450	32450	32450	32450	32450	55825	55825	55825	55825	55825	55825	
Fredrikstad	1200	2292	2750	2750	2750	2750	2750	2750	2750	2750	11	300	30	16500	28512	33550	33550	33550	33550	33550	29040	49460	58025	58025	58025	58025	58025
Moss	2750	2750	2750	2750	2750	2750	2750	2750	2750	2750	11	240	30	32890	32890	32890	32890	32890	32890	32890	56705	56705	56705	56705	56705	56705	
Rakkestad	2750	2750	2750	2750	2750	2750	2750	2750	2750	2750	11	150	30	31900	31900	31900	31900	31900	31900	31900	54725	54725	54725	54725	54725	54725	
Rygge	2750	2750	2750	2750	2750	2750	2750	2750	2750	2750	11	175	30	32175	32175	32175	32175	32175	32175	32175	55275	55275	55275	55275	55275	55275	
Vekta gjennomsnitt	1996	2527	2750	2750	2750	2750	2750	2750	2750	2750				24723	30564	33014	33014	33014	33014	33014	42858	52789	56954	56954	56954	56954	

Tabell 3 (framhald)

**Akershus**

Kommunenamn	Månadsatts utan kostpenger for bruttoinntekt			Talet på innbet. pr. år	Kostpenger pr. måned	Moderasjon i prosent i 1. system	Årsbetaling inkludert kostpenger			To barn, bruttoinntekt								
	Min	375000	500000				Maks	Min	250000	375000	500000	Maks	Min	250000	375000	500000	Maks	
Bærum	688	2750	2750	2750	11	0	30	7568	30250	30250	30250	30250	30250	12866	51425	51425	51425	51425
Asker	1000	2148	2750	2750	11	220	30	13420	26048	32670	32670	32670	32670	23540	45008	56265	56265	56265
Aurskog-Høland	1500	2250	2750	2750	11	200	30	18700	26950	32450	32450	32450	32450	32450	46475	55825	55825	55825
Fet	1600	1900	2300	2750	11	150	30	19250	22550	26950	31900	31900	31900	33220	38830	46310	54725	54725
Lørenskog	857	1703	2266	2750	11	150	30	11077	20383	26576	31900	31900	31900	19326	35146	45674	54725	54725
Nittedal	783	1883	2750	2750	11	200	30	10813	22913	32450	32450	32450	32450	19042	39062	55275	55275	55275
Vekta gjennomsnitt	828	2406	2674	2750				10043	27403	30351	31185	31185	31185	17353	46837	51847	53266	53266

**Tabell 3 (framhald)**

**Oslo**

Kommunenamn	Månadssats utan kostpengar for bruttoinntekt		Talet på innbet. pr. år	Kost- pengar pr. måned	Moderasjon i prosent 1. sysken	Årsbetaling inkludert kostpengar		To barn, bruttoinntekt										
	Min	Maks				Eit barn, bruttoinntekt	Maks	Min	Maks									
Oslo	750	2000	2750	2750	2750	11	0	30	8250	22000	30250	30250	30250	14025	37400	51425	51425	



**Tabell 3 (framhald)**

Kommunenamn	Hedmark																
	Månadssats utan kostpenger for bruttoinntekt					Talet på innbet. pr. år		Kostpenger pr. måned		Moderasjon i prosent 1. sysken							
	Min	250000	375000	500000	Maks	pr. år	pr. måned	1. sysken	Min	Maks							
Hamar	2715	2715	2715	2715	2715	11	100	30	30965	30965	30965	30965	52971	52971	52971	52971	52971
Kongsvinger	2750	2750	2750	2750	2750	11	0	30	30250	30250	30250	30250	51425	51425	51425	51425	51425
Ringsaker	2750	2750	2750	2750	2750	11	175	30	32175	32175	32175	32175	55275	55275	55275	55275	55275
Stange	0	2750	2750	2750	2750	11	140	30	1540	31790	31790	31790	3080	54505	54505	54505	54505
Trysil	2750	2750	2750	2750	2750	11	200	30	32450	32450	32450	32450	55825	55825	55825	55825	55825
Tynset	2750	2750	2750	2750	2750	11	180	30	32230	32230	32230	32230	55385	55385	55385	55385	55385
<b>Vekta gjennomsnitt</b>	<b>2442</b>	<b>2734</b>	<b>2734</b>	<b>2734</b>	<b>2734</b>				<b>28084</b>	<b>31295</b>	<b>31295</b>	<b>31295</b>	<b>48111</b>	<b>53569</b>	<b>53569</b>	<b>53569</b>	<b>53569</b>

Tabell 3 (framhald)

Kommunenamn	Månadsatts uten kostpenger for bruttoinntekt						Talet på innbet. pr. år		Kost- pengar pr. måned	Moderasjon i prosent 1. sysken	Årsbetaling inkludert kostpenger						
	Min		375000		500000		Maks	Eit barn, bruttoinntekt			To barn, bruttoinntekt						
	2750	2750	2750	2750	2750	2750		Min			250000	375000	500000	Maks			
Lillehammer	2750	2750	2750	2750	2750	2750	11	264	30	33154	33154	33154	33154	57233	57233	57233	57233
Gjøvik	2750	2750	2750	2750	2750	2750	11	70	30	31020	31020	31020	31020	52965	52965	52965	52965
Nordre Land	2750	2750	2750	2750	2750	2750	11	85	30	31185	31185	31185	31185	53295	52360	52360	52360
Sør-Aurdal	2750	2750	2750	2750	2750	2750	11	180	50	32230	32230	32230	32230	49335	49335	49335	49335
Nord-Aurdal	2750	2750	2750	2750	2750	2750	11	160	30	32010	32010	32010	32010	54945	54945	54945	54945
Øystre-Slidre 1	2500	2500	2500	2500	2500	2500	11	200	25	29700	29700	29700	29700	52525	52525	52525	52525
Vekta gjennomsnitt	2745	2745	2745	2745	2745	2745				32019	32019	32019	32019	54966	54889	54889	54889

1 Eigne betalingsattsar for barn under 3 år

**Tabell 3 (framhald)**

**Buskerud**

Kommunenamn	Månadsatts utan kostpenger for bruttoinntekt			Talet på innbet. pr. år	Kost-penger pr. måned	Moderasjon i prosent 1. sysken	Årsbetaling inkludert kostpenger			To barn, bruttoinntekt									
	Min	250000	375000				500000	Maks	Min	250000	375000	500000	Maks	Min	250000	375000	500000	Maks	
Drammen	250	1800	2750	2750	11	140	50	4290	21340	31790	31790	31790	31790	31790	7205	32615	48290	48290	
Kongsberg	2750	2750	2750	2750	11	185	30	32285	32285	32285	32285	32285	32285	32285	55495	55495	55495	55495	
Ringerike	2750	2750	2750	2750	11	130	30	31680	31680	31680	31680	31680	31680	31680	54285	54285	54285	54285	
Gol	2750	2750	2750	2750	11	0	50	30250	30250	30250	30250	30250	30250	30250	45375	45375	45375	45375	
Ål	2	1750	2750	2750	11	0	50	19250	30250	30250	30250	30250	30250	30250	28875	45375	45375	45375	
Nedre-Eiker	2750	2750	2750	2750	11	125	30	31625	31625	31625	31625	31625	31625	31625	54175	54175	54175	54175	
Vekta gjennomsnitt	1478	2274	2750	2750				17753	26501	31742	31742	31742	31742	31742	30176	43215	51077	51077	51077

2 Satsane er basert på nettoinntekt

Tabell 3 (framhald)

Vestfold

Kommunenamn	Månadsatts utan kostpengar for bruttoinntekt			Talet på innbet. pr. år	Kost-pengar pr. måned	Moderasjon i prosent 1. sysken	Årsbetaling inkludert kostpengar			To barn, bruttoinntekt									
	Min	250000	375000				500000	Maks	Min	250000	375000	500000	Maks	Min	250000	375000	500000	Maks	
Tønsberg	750	1750	2750	2750	11	120	40	9570	20570	31570	31570	31570	31570	31570	15840	33440	51040	51040	51040
Sandefjord	1375	1925	2750	2750	11	100	30	16225	22275	31350	31350	31350	31350	31350	27913	38198	53625	53625	53625
Larvik	0	1000	2750	2750	11	0	50	0	11000	30250	30250	30250	30250	30250	0	16500	45375	45375	45375
Sande	2200	2200	2750	2750	11	0	30	24200	24200	24200	30250	30250	30250	30250	41140	41140	51425	51425	51425
Hof	2750	2750	2750	2750	11	150	30	31900	31900	31900	31900	31900	31900	31900	54725	54175	54175	54175	54175
Re	2750	2750	2750	2750	11	150	30	31900	31900	31900	31900	31900	31900	31900	54725	54725	54725	54725	54725
Vekta gjennomsnitt	972	1721	2723	2750				11599	19834	30854	31152	31152	31152	31152	19684	32691	50032	50538	50538

Tabell 3 (framhald)

Kommunenamn	Månadsatts utan kostpengar for bruttoinntekt				Tallet på innbet. pr. år	Kost-pengar pr. måned	Moderasjon i prosent 1. sysken	Årsbetaling inkludert kostpengar							
	Min	250000	375000	500000				Eit barn, bruttoinntekt		To barn, bruttoinntekt					
								Min	Maks	Min	Maks				
Porsgrunn	1075	2450	2750	2750	11	125	30	13200	28325	31625	31625	22853	48565	54175	54175
Skien	825	2200	2750	2750	11	100	40	10175	25300	31350	31350	16720	40920	50600	50600
Sauherad	2750	2750	2750	2750	11	0	30	30250	30250	30250	30250	51425	51425	51425	51425
Seljord	542	2500	2500	2500	11	150	50	7612	29150	29150	29150	12243	44550	44550	44550
Kviteseid	2750	2750	2750	2750	11	180	30	32230	32230	32230	32230	55385	55165	55165	55165
Vinje	0	1421	2252	2500	11	228	50	2503	18134	27275	30003	5005	28452	42163	46255
<b>Vekta gjennomsnitt</b>	<b>920</b>	<b>2256</b>	<b>2729</b>	<b>2738</b>				<b>11318</b>	<b>26020</b>	<b>31218</b>	<b>31318</b>	<b>18982</b>	<b>42799</b>	<b>51164</b>	<b>51315</b>

1 Eigne betalingsattsar for barn under 3 år

Tabell 3 (framhald)

Kommunenamn	Månadsatts utan kostpengar for bruttoinntekt				Talet på innbet. pr. år	Kost- pengar pr. måned	Moderasjon i prosent 1. sysken	Årsbetaling inkludert kostpengar							
	Min	250000	375000	500000				Eit barn, bruttoinntekt		To barn, bruttoinntekt					
								Min	Maks	Min	Maks				
Risør	2750	2750	2750	2750	11	135	30	31735	31735	31735	31735	54395	54395	54395	54395
Arendal	850	1400	2750	2750	11	0	30	9350	15400	30250	30250	15895	26180	51425	51425
Grimstad	1270	1270	2750	2750	11	0	30	13970	13970	30250	30250	23749	23749	51425	51425
Froland	1350	2750	2750	2750	11	230	30	17380	32780	32780	32780	30305	56485	56485	56485
Åmli	2750	2750	2750	2750	11	165	30	32065	32065	32065	32065	55055	55055	55055	55055
Valle	2438	2438	2438	2438	11	320	50	30338	30338	30338	30338	47267	47267	47267	47267
Vekta gjennomsnitt	1106	1565	2742	2742				12508	17554	30505	30505	21229	29809	51826	51826

**Tabell 3 (framhald)**

Kommunenamn	Vest-Agder																		
	Månadsatts utan kostpengar for bruttoinntekt					Talet innbet. pr. år	Kost-pengar pr. måned	Moderasjon i prosent 1. sysken	Årsbetaling inkludert kostpengar										
	Min	250000	375000	500000	Maks				Eit barn, bruttoinntekt		To barn, bruttoinntekt								
Min	250000	375000	500000	Maks	Min	250000	375000	500000	Maks	Min	250000	375000	500000	Maks					
Kristiansand	1600	1950	2750	2750	2750	11	0	30	17600	21450	30250	30250	30250	30250	29920	36465	51425	51425	51425
Mandal	1000	2350	2750	2750	2750	11	200	30	13200	28050	32450	32450	32450	32450	23100	48345	55825	55825	55825
Farsund	1750	2750	2750	2750	2750	11	200	30	21450	32450	32450	32450	32450	32450	37125	55825	55825	55825	55825
Lindesnes	1052	2022	2750	2750	2750	11	150	40	13222	23892	31900	31900	31900	31900	21815	38887	51700	51700	51700
Kvinesdal	1490	2055	2660	2750	2750	11	300	50	19690	25905	32560	33550	33550	33550	31185	40530	50512	51997	51997
Sirdal	2000	2000	2000	2000	2500	11	120	50	23320	23320	23320	23320	28820	28820	35640	35640	35640	35640	43890
Vekta gjennomsnitt	1565	1981	2748	2750	2750				17449	22027	30458	30485	30485	30485	29629	37364	51649	51689	51689

Tabell 3 (framhald)

Kommunenamn	Rogaland																
	Månadsatts utan kostpengar for bruttoinntekt					Tallet på innbet. pr. år	Kost-pengar pr. måned	Moderasjon i prosent 1. sysken	Årsbetaling inkludert kostpengar								
	Min	250000	375000	500000	Maks				Eit barn, bruttoinntekt	Min	250000	375000	500000	Maks	To barn, bruttoinntekt		
Sandnes	825	1375	2750	2750	2750	11	100	30	10175	16225	31350	31350	31350	17628	27913	53625	53625
Stavanger	450	1210	2286	3361	3361	9	0	30	4050	10890	20570	30250	30250	6885	19360	36570	53778
Hå	1000	2750	2750	2750	2750	11	220	30	13420	32670	32670	32670	32670	23540	56265	56265	56265
Sola	825	2750	2750	2750	2750	11	100	30	10175	31350	31350	31350	31350	17628	52525	52525	52525
Sauda	0	2111	2507	2750	2750	11	100	50	1100	24321	28677	31350	31350	2200	37252	43786	47795
Tysvær	2750	2750	2750	2750	2750	11	0	30	30250	30250	30250	30250	30250	51425	51425	51425	51425
Vekta gjennomsnitt	705	1597	2498	3078	3078				7791	16790	25547	30774	30774	13401	28964	44246	53530



Tabell 3 (framhald)

Hordaland

Kommunenamn	Månadsatts utan kostpengar for bruttoinntekt			Tallet på innbet. pr. år	Kost-pengar pr. måned	Moderasjon i prosent 1. sysken	Årsbetaling inkludert kostpengar			To barn, bruttoinntekt									
	Min	250000	375000				500000	Maks	Min	250000	375000	500000	Maks	Min	250000	375000	500000	Maks	
Bergen	690	2750	2750	2750	2750	11	0	30	7590	30250	30250	30250	30250	30250	12903	51425	51425	51425	51425
Sveio	2700	2700	2700	2700	2700	11	100	50	30800	30800	30800	30800	30800	30800	46750	47025	47025	47025	47025
Stord	1787	2750	2750	2750	2750	11	0	30	19657	30250	30250	30250	30250	30250	33417	51425	51425	51425	51425
Tysnes	2750	2750	2750	2750	2750	11	0	30	30250	30250	30250	30250	30250	30250	51425	51425	51425	51425	51425
Kvinnherad	1800	2750	2750	2750	2750	11	0	30	19800	30250	30250	30250	30250	30250	33660	51425	51425	51425	51425
Voss	2750	2750	2750	2750	2750	11	0	30	30250	30250	30250	30250	30250	30250	51425	51425	51425	51425	51425
Vekta gjennomsnitt	992	2750	2750	2750	2750				10924	30255	30255	30255	30255	30255	18523	51388	51388	51388	51388

**Tabell 3 (framhald)**

Kommunenamn	Månadsatts utan kostpengar for bruttoinntekt			Tallet på innbet. pr. år	Kost-pengar pr. måned	Moderasjon i prosent	Årsbetaling inkludert kostpengar			To barn, bruttoinntekt							
	Min	250000	500000				500000	Maks	Min	250000	500000	500000	Maks	Min	250000	500000	Maks
	2750	2750	2750				2750	2750	31350	31350	31350	31350	31350	53625	53625	53625	53625
Flora	2750	2750	2750	2750	11	100	30	31350	31350	31350	31350	53625	53625	53625	53625		
Gulen	2750	2750	2750	2750	11	100	30	31350	31350	31350	31350	53625	53625	53625	53625		
Høyanger	0	2500	2500	2500	11	200	30	2200	29700	29700	29700	4400	53100	53100	53100		
Årdal	920	2000	2000	2750	11	0	30	10120	22000	22000	30250	17204	37400	37400	51425		
Luster	2330	2330	2330	2330	11	170	30	27500	27500	27500	27500	47311	47311	47311	47311		
Selje	2750	2750	2750	2750	11	0	50	30250	30250	30250	30250	45375	45375	45375	45375		
<b>Vekta gjennomsnitt</b>	<b>1638</b>	<b>2467</b>	<b>2467</b>	<b>2679</b>				<b>19045</b>	<b>28161</b>	<b>28161</b>	<b>30499</b>	<b>32542</b>	<b>48447</b>	<b>48447</b>	<b>52420</b>		

**Tabell 3 (framhald)**

**Møre og Romsdal**

Kommunenamn	Månadsatts utan kostpengar for bruttoinntekt			Maks	Tallet på innbet. pr. år	Kost-pengar pr. månad	Moderasjon i prosent 1. sysken	Årsbetaling inkludert kostpengar			To barn, bruttoinntekt								
	Min	250000	375000					500000	Min	250000	375000	500000	Min	250000	375000	500000	Maks		
Molde	2750	2750	2750	2750	11	0	30	30250	30250	30250	30250	30250	30250	51425	51425	51425	51425	51425	
Ålesund	2750	2750	2750	2750	11	0	30	30250	30250	30250	30250	30250	30250	51425	51425	51425	51425	51425	
Herøy	2750	2750	2750	2750	11	140	30	31790	31790	31790	31790	31790	31790	54505	54505	54505	54505	54505	
Volda	2750	2750	2750	2750	11	170	30	32120	32120	32120	32120	32120	32120	55165	55165	55165	55165	55165	
Sykkylven	2750	2750	2750	2750	11	0	40	30250	30250	30250	30250	30250	30250	48400	48400	48400	48400	48400	
Sumadal	2750	2750	2750	2750	11	150	30	31900	31900	31900	31900	31900	31900	54725	54725	54725	54725	54725	
<b>Vekta gjennomsnitt</b>	<b>2750</b>	<b>2750</b>	<b>2750</b>	<b>2750</b>				<b>30667</b>	<b>30667</b>	<b>30667</b>	<b>30667</b>	<b>30667</b>	<b>30667</b>	<b>52047</b>	<b>52047</b>	<b>52047</b>	<b>52047</b>	<b>52047</b>	<b>52047</b>

**Tabell 3 (framhald)**

Kommunenamn	Månadsatts utan kostpengar for bruttoinntekt						Talet på innbet. pr. år	Kost-pengar pr. måned	Moderasjon i prosent 1. sysken	Årsbetaling inkludert kostpengar										
	Min			Maks						Eit barn, bruttoinntekt			To barn, bruttoinntekt							
	250000	375000	500000	250000	375000	500000				Min	250000	375000	500000	Min	250000	375000	500000	Maks		
Trondheim	2750	2750	2750	2750	2750	2750	11	175	30	32175	32175	32175	32175	32175	32175	55275	53350	53350	53350	53350
Hitra	2750	2750	2750	2750	2750	2750	11	200	50	32450	32450	32450	32450	32450	32450	49775	49775	49775	49775	49775
Ørland	2500	2500	2500	2500	2500	2500	11	215	30	29865	29865	29865	29865	29865	29865	51480	51447	51447	51447	51447
Oppdal	2750	2750	2750	2750	2750	2750	11	180	30	32230	32230	32230	32230	32230	32230	55385	55385	55385	55385	55385
Orkdal	1550	2750	2750	2750	2750	2750	11	160	30	18810	32010	32010	32010	32010	32010	32505	54945	54945	54945	54945
Selbu	2485	2485	2485	2485	2485	2485	11	180	40	29315	29315	29315	29315	29315	29315	47696	47696	47696	47696	47696
<b>Vekta gjennomsnitt</b>	<b>2688</b>	<b>2738</b>	<b>2738</b>	<b>2738</b>	<b>2738</b>	<b>2738</b>				<b>31515</b>	<b>32058</b>	<b>32058</b>	<b>32058</b>	<b>32058</b>	<b>32058</b>	<b>54041</b>	<b>53264</b>	<b>53264</b>	<b>53264</b>	<b>53264</b>

**Tabell 3 (framhald)**

<b>Nord-Trøndelag</b>																
Kommunenamn	Månadsatts utan kostpengar for bruttoinntekt				Talet på innbet. pr. år	Kost-pengar pr. måned	Moderasjon i prosent	Årsbetaling inkludert kostpengar				Maks				
	Min	250000	375000	500000				Eit barn, bruttoinntekt	To barn, bruttoinntekt	Min	250000		375000	500000		
Steinkjer	2750	2750	2750	2750	11	120	30	31570	31570	31570	31570	31570	54065	54065	54065	54065
Stjørdal	2700	2700	2700	2700	11	0	30	29700	29700	29700	29700	29700	50490	50490	50490	50490
Verdal	2750	2750	2750	2750	11	200	30	32450	32450	32450	32450	32450	55825	55825	55825	55825
Snåsa	2750	2750	2750	2750	11	150	30	31900	31900	31900	31900	31900	54725	54725	54725	54725
Namsskogan	2355	2355	2355	2355	11	115	40	27170	27170	27170	27170	27170	43978	43978	43978	43978
Grong	2750	2750	2750	2750	11	118	30	31548	31548	31548	31548	31548	54021	54021	54021	54021
<b>Vekta gjennomsnitt</b>	<b>2719</b>	<b>2719</b>	<b>2719</b>	<b>2719</b>				<b>30814</b>	<b>30814</b>	<b>30814</b>	<b>30814</b>	<b>30814</b>	<b>52590</b>	<b>52590</b>	<b>52590</b>	<b>52590</b>

**Tabell 3 (framhald)**

**Nordland**

Kommunenamn	Månadsatts utan kostpengar for bruttoinntekt			Talet på innbet. pr. år	Kost-pengar pr. måned	Moderasjon i prosent i 1. sysken	Årsbetaling inkludert kostpengar			To barn, bruttoinntekt								
	Min	250000	375000				500000	Maks	Min	250000	375000	500000	Min	250000	375000	Maks		
Bodø	2750	2750	2750	2750	11	0	30	30250	30250	30250	30250	30250	30250	30250	51425	51425	51425	51425
Sømna	2750	2750	2750	2750	11	130	30	31680	31680	31680	31680	31680	31680	31680	54285	54285	54285	54285
Dønna	2625	2625	2625	2625	11	200	50	31075	31075	31075	31075	31075	31075	31075	47713	47713	47713	47713
Fauske	2750	2750	2750	2750	11	110	30	31460	31460	31460	31460	31460	31460	31460	53845	53845	53845	53845
Vestvågøy	2700	2700	2700	2700	11	0	45	29700	29700	29700	29700	29700	29700	29700	46035	46035	46035	46035
Sortland	2400	2400	2400	2400	11	130	50	27830	27830	27830	27830	27830	27830	27830	42460	42460	42460	42460
<b>Vekta gjennomsnitt</b>	<b>2685</b>	<b>2685</b>	<b>2685</b>	<b>2685</b>				<b>30074</b>	<b>30074</b>	<b>30074</b>	<b>30074</b>	<b>30074</b>	<b>30074</b>	<b>30074</b>	<b>49643</b>	<b>49643</b>	<b>49643</b>	<b>49643</b>

**Tabell 3 (framhald)**

**Troms**

Kommunenamn	Månadsatts utan kostpengar for bruttoinntekt				Tallet på innbet. pr. år	Kost-pengar pr. måned	Moderasjon i prosent 1. sysken	Årsbetaling inkludert kostpengar													
	Min	250000	375000	500000				Maks	Eit barn, bruttoinntekt		To barn, bruttoinntekt										
	Min	250000	375000	500000	Maks	Min	250000	375000	500000	Maks	Min	250000	375000	500000	Maks						
Tromsø	2750	2750	2750	2750	2750	11	200	30	32450	32450	32450	32450	32450	32450	32450	55825	55825	55825	55825	55825	55825
Salangen	1	2098	2098	2098	2098	11	222	30	25520	25520	25520	25520	25520	25520	25520	44117	44117	44117	44117	44117	44117
Målselv	2750	2750	2750	2750	2750	11	150	40	31900	31900	31900	31900	31900	31900	31900	51700	50050	50050	50050	50050	50050
Berg	2100	2100	2100	2100	2100	11	200	50	25300	25300	25300	25300	25300	25300	25300	39050	39050	39050	39050	39050	39050
Balsfjord	2500	2500	2500	2500	2500	11	250	40	30250	30250	30250	30250	30250	30250	30250	49500	49500	49500	49500	49500	49500
Kvænangen	2410	2410	2410	2410	2410	11	0	50	26510	26510	26510	26510	26510	26510	26510	39765	39765	39765	39765	39765	39765
<b>Vekta gjennomsnitt</b>	<b>2654</b>	<b>2654</b>	<b>2654</b>	<b>2654</b>	<b>2654</b>				<b>31292</b>	<b>31292</b>	<b>31292</b>	<b>31292</b>	<b>31292</b>	<b>31292</b>	<b>31292</b>	<b>52581</b>	<b>52188</b>	<b>52188</b>	<b>52188</b>	<b>52188</b>	<b>52188</b>

1 Eigne betalingsattsar for barn under 3 år

Tabell 3 (framhald)

Finmark

Kommunenamn	Månadssats utan kostpenger for bruttoinntekt				Talet på innbet. pr. år	Kost-penger pr. måned	Moderasjon i prosent 1. sysken	Årsbetaling inkludert kostpenger				To barn, bruttoinntekt						
	Min	250000	375000	500000				Maks	Eit barn, bruttoinntekt		Maks		Min	250000	375000	500000	Maks	
									Min	Maks	Min	Maks						
Vadsø	2450	2450	2450	2450	2450	11	200	50	29150	29150	29150	29150	29150	29150	44825	44825	44825	44825
Alta	2750	2750	2750	2750	2750	11	180	30	32230	32230	32230	32230	32230	32230	55385	55385	55385	55385
Loppa	1525	1525	2275	2275	2275	11	200	30	18975	18975	27225	27225	27225	27225	32918	32918	46943	46943
Nordkapp	2415	2415	2415	2415	2415	11	100	50	27665	27665	27665	27665	27665	27665	42048	42048	42048	42048
Deatnu-Tana	2750	2750	2750	2750	2750	11	125	50	31625	31625	31625	31625	31625	31625	48125	48125	48125	48125
Sør-Varanger	2625	2625	2625	2625	2625	11	100	50	29975	29975	29975	29975	29975	29975	45513	45513	45513	45513
Vekta gjennomsnitt	2549	2549	2585	2585	2585				29700	29700	30090	30090	30090	30090	47128	47128	47791	47791

1 Eigne betalingssatsar for barn under 3 år



**Tabell 4 Årsbetaling etter region og bruttoinntekt**

Region	Årsbetaling inkludert kostpenger									
	Eit barn, bruttoinntekt kr.:					To barn, bruttoinntekt kr.:				
	Min	250000	375000	500000	Maks	Min	250000	375000	500000	Maks
<b>Austlandet 1)</b>										
aug.04	13255	25610	30607	30843	30843	22516	43039	51245	51644	51644
aug.05	13810	25732	30893	31153	31153	23658	43641	52190	52630	52630
<b>Endring, pst.</b>	<b>4,2</b>	<b>0,5</b>	<b>0,9</b>	<b>1,0</b>	<b>1,0</b>	<b>5,1</b>	<b>1,4</b>	<b>1,8</b>	<b>1,9</b>	<b>1,9</b>
<b>Agder/Rogaland 2)</b>										
aug.04	10359	17907	26805	30176	30247	17259	29938	44771	50495	50616
aug.05	10511	17993	27318	30673	30673	17957	30927	47023	52981	52981
<b>Endring, pst.</b>	<b>1,5</b>	<b>0,5</b>	<b>1,9</b>	<b>1,6</b>	<b>1,4</b>	<b>4,0</b>	<b>3,3</b>	<b>5,0</b>	<b>4,9</b>	<b>4,7</b>
<b>Vestlandet 3)</b>										
aug.04	18135	30133	30133	30550	30550	30418	50696	50696	51321	51321
aug.05	17797	29995	29995	30411	30411	30235	51043	51043	51752	51752
<b>Endring, pst.</b>	<b>-1,9</b>	<b>-0,5</b>	<b>-0,5</b>	<b>-0,5</b>	<b>-0,5</b>	<b>-0,6</b>	<b>0,7</b>	<b>0,7</b>	<b>0,8</b>	<b>0,8</b>
<b>Trøndelag</b>										
aug.04	29847	30247	30247	30247	30247	50318	50999	50999	50999	50999
aug.05	31329	31730	31730	31730	31730	53658	54338	54338	54338	54338
<b>Endring, pst.</b>	<b>5,0</b>	<b>4,9</b>	<b>4,9</b>	<b>4,9</b>	<b>4,9</b>	<b>6,6</b>	<b>6,5</b>	<b>6,5</b>	<b>6,5</b>	<b>6,5</b>
<b>Nord-Noreg</b>										
aug.04	28792	28792	28890	28890	28890	46663	46663	46810	46810	46810
aug.05	30323	30323	30421	30421	30421	49838	49838	50005	50005	50005
<b>Endring, pst.</b>	<b>5,3</b>	<b>5,3</b>	<b>5,3</b>	<b>5,3</b>	<b>5,3</b>	<b>6,8</b>	<b>6,8</b>	<b>6,8</b>	<b>6,8</b>	<b>6,8</b>

1) Østfold, Akershus, Oslo, Hedmark, Oppland, Buskerud, Vestfold, Telemark

2) Aust-Agder, Vest-Agder og Rogaland

3) Hordaland, Sogn og Fjordane og Møre og Romsdal

Tabell 5 Gjennomsnittlige månedssatsar og årsbetaling etter bruttoinntekt. 1998-2005

	Månedssatsar, utan kostpengar				Årsbetaling, inkludert kostpengar			
	Eit barn, brutto inntekt kr.		To barn, brutto inntekt kr.		Eit barn, brutto inntekt kr.		To barn, brutto inntekt kr.	
	Min	Maks	Min	Maks	Min	Maks	Min	Maks
jan.98	2 404	2 619	27 153	29 498	29 756	32 251	43 405	46 999
aug.98	2 415	2 640	27 335	29 800	30 035	32 765	43 751	47 532
jan.99	2 525	2 758	28 612	31 155	30 809	33 671	45 978	49 875
aug.99	2 567	2 791	29 111	31 568	30 656	33 437	46 935	50 701
jan.00	2 629	2 857	29 756	32 251	30 809	33 671	48 041	51 871
aug.00	2 661	2 912	30 035	32 765	30 656	33 437	48 469	52 655
jan.01	2 723	2 985	30 809	33 671	30 809	33 671	49 780	54 168
aug.01	2 700	2 953	30 656	33 437	29 696	34 625	49 510	53 746
jan.02 <sup>1</sup>	2 644	3 095	29 696	34 625	28 748	33 374	47 845	55 394
aug.02	2 558	2 980	28 748	33 374	28 748	33 374	46 430	53 532
jan.03	1 565	3 008	17 855	33 666	28 965	33 666	29 231	46 851
aug.03	1 491	2 763	17 064	30 991	26 843	31 950	28 299	44 298
jan.04	1 480	2 731	16 986	30 731	26 648	31 529	28 401	44 806
aug.04	1 491	2 330	17 074	29 914	26 311	30 429	28 587	43 996
jan.05	1 516	2 358	17 419	30 317	26 667	30 844	29 497	45 049
aug.05	1 528	2 352	17 665	30 422	26 689	30 949	29 941	45 160
endring jan.98- aug.05	-2,2	3,0	-1,7	3,1			4,0	9,4

<sup>1</sup> Fra med januar 2002 er gjennomsnittssatsane vektta i motsetnad til tidlegare der uvektta snitt har vorte nytta.

**Tabell 6 Oversiktsdata for kommunale barnehagar. 1998 - 2005**

	Talet på kommunar i undersøkinga	Talet på kommunar med innteksgraderte satsar	Talet på kommunar med sysken moderasjon	Talet på kommunar som nyttar kostpengar	Talet på kommunar med egne satsar for barn under 3 år
jan.98	109	50	109	51	25
aug.98	109	47	109	54	26
jan.99	109	47	109	56	27
aug.99	109	46	109	58	27
jan.00	109	45	109	56	27
aug.00	109	45	109	54	28
jan.01	109	45	109	55	24
aug.01	109	43	109	57	23
jan.02	109	44	109	60	23
aug.02	109	46	109	59	24
jan.03	109	47	108	59	22
aug.03	109	44	107	60	18
jan.04	109	42	107	59	15
aug.04	109	35	109	62	6
jan.05	109	33	109	77	5
aug.05	109	33	109	77	5

**Tabell 7 Månads- og årsbetaling etter region for private barnehagar**

Område	Månadsbetaling utan kost				Årsbetaling inkludert kostpengar				
	Eit barn		Eit barn		Eit barn		To barn		
	aug.04	aug.05	Endr. i pst.	aug.04	aug.05	Endr. i pst.	aug.04	aug.05	Endr. i pst.
Austlandet	2692	2648	-1,6	31127	30636	-1,6	53901	52247	-3,1
Agder/Rogaland	2725	2738	0,5	31532	31705	0,5	54301	54123	-0,3
Vestlandet	2730	2573	-5,7	31535	29771	-5,6	54913	51027	-7,1
Trøndelag	2600	2594	-0,2	30724	30714	0,0	52301	51661	-1,2
Nord-Noreg	2609	2661	2,0	29981	30505	1,7	50935	52473	3,0
<b>Heile landet</b>	<b>2686</b>	<b>2644</b>	<b>-1,6</b>	<b>31076</b>	<b>30609</b>	<b>-1,5</b>	<b>53638</b>	<b>52261</b>	<b>-2,6</b>

## Dei sist utgitte publikasjonane i serien Notater

- 2005/19 H. Tønnseth: Årsrapport 2004. Kontaktutvalget for helse- og sosialstatistikk 10s.
- 2005/20 N.K. Buskoven: Vertskommunekompensasjon - kartlegging av kommunenes utgifter til asylmottak. 49s.
- 2005/21 H.C. Hougen: Omnibusundersøkelsen oktober/november 2004. Dokumentasjonsrapport. 52s.
- 2005/22 D. Sve, L. Solheim og G. Haraldsen: Eldres kvalitet. Dokumentasjon av datafangsten. 64s.
- 2005/23 E. Rauan: Undersøking om foreldrebetaling i barnehagar, januar 2005. 45s.
- 2005/24 L. Østby: Bruk av velferdsordninger blant nyankomne innvandrere fra de nye EØS-medlemslandene. 36s.
- 2005/25 A. Fagereng: Reestimering av faktoretterspørselen i KVARTS. 72s.
- 2005/26 O. Haugen: Utrekning av vektorer til inntekts og formuesundersøkingane 2000, 2001 og 2002. 56s.
- 2005/27 M. Bråthen, J.I. Hamre og T. Pedersen: Evaluering av ordinære arbeidsmarkedstiltak. Beskrivende analyse av deltakerne i 2002 og forslag til ny evalueringmetode. 33s.
- 2005/28 M. Høstmark: Forundersøkelse om kommunale helseutgifter knyttet til bosetting av flyktninger. 48s.
- 2005/29 A. Vedø: Analyse av revisjon. Lønn i bygge- og anleggsvirksomhet. 43s.
- 2005/30 H.C. Hougen: Samordnet leveårsundersøkelse 2004 - tverrsnittsundersøkelsen. Dokumentasjonsrapport. 139s.
- 2005/31 T. Hægeland, L.J. Kirkebøen og O. Raaum: Skoleresultater 2004. En kartlegging av karakterer fra grunn- og videregående skoler i Norge. 89s.
- 2005/32 A. Rolland: Brukertilfredshetsmålinger i offentlig sektor. Utredning for Moderniseringsdepartementet og regjeringens handlingsplan for modernisering. 96s.
- 2005/33 K. Aasestad, A. Finstad og K. Loe Hansen: Bruk av helsefarlige produkter i grafisk industri. 27s.
- 2005/34 S.W. Bogen, K. Digre, A. Hedum, T. Hægeland, T.K. Schjerven og B. Vold: Et system for statistikk omstatlig virksomhet. Forprosjektnotat. 44s.
- 2005/35 Kostra. Arbeidsgrupperapporter 2005. 230s.
- 2005/36 D. Rafat: Produksjonsopplegg for foreløpige tall i industristatistikken. 46s.
- 2005/37 T. Dale og B. Hole: Evaluering av elektroniske skjemaer i KOSTRA. Case: Skjema 20 - Fysisk planlegging, kulturminner, natur og nærmiljø. 55s.
- 2005/38 A. Sundvoll: Kirkelig tjenestestatistikk i KOSTRA-drakt. Et pilotprosjekt. 48s.
- 2005/39 G.I. Gundersen, B. Hoem, P. Løkkevik og D. Splide. Gjennomgang av metoder og datakilder i energiregnskapet. 50s.
- 2005/40 K. Loe Hansen: Bruk av helsefarlige produkter i båtbyggerbransjen. 27s.
- 2005/41 S. Skaare: Undersøkelsen om samvær og bidrag 2004. 67s.
- 2005/42 A. Haglund, A. Hedum, T. Schjerven og K.Ø. Sørensen: Offentlig sektor og BoF. 63s.
- 2005/43 O. Villund: Yrkesdata for selvstendig næringsdrivende. Dokumentasjonsnotat. 44s.
- 2005/44 O. Villund: Alder i AKU endring av definisjoner og trekkgrunnlag. 27s.
- 2005/45 J.I. Hamre: Estimering av fylkesfordelte og sektorfordelte tall for egenmeldt sykefravær. Dokumentasjon av metode og system, og resultater. 67s.