



*Elisabeth Eng Eibak og
Frank Haraldsen*

**Undersøking om
foreldrebetaling i barnehagar,
august 2004**

Notater

INNHALD

1. SAMANDRAG	2
2. GENERELT OM UNDERSØKINGA	3
3. OM TABELLANE	4
4. DEFINISJONAR.....	5
5. SPESIELLE MERKNADER	5
6. KOMMENTARAR TIL TAKSTANE FOR KOMMUNALE BARNEHAGAR.....	6
6.1 Månadssatsane på landsbasis	6
6.2 Månadssatsane for hushald med brutto årsinntekt på 250 000 kroner	6
6.3 Månadssatsane for hushald med brutto årsinntekt på 375 000 kroner	6
6.4 Månadssatsane for hushald med brutto årsinntekt på 500 000 kroner	7
6.5 Minimum og maksimum betalingssatsar	8
6.6 Årsbetaling på landsbasis.....	8
6.7 Årsbetaling på regionsnivå	9
6.8 Betalingssystem	9
6.9 Rabatt/friplass	9
6.10 Syskenmoderasjon	10
6.11 Kor mange gonger i året det blir betalt	10
6.12 Mat-/kostpengar	10
6.13 Eigne betalingssatsar for barn under 3 år.....	10
7. KOMMENTARAR TIL TAKSTANE FOR PRIVATE BARNEHAGAR.....	11
8. VEDLEGG	
Tabellar	13
DEI SIST UTGITTE PUBLIKASJONANE I SERIEN NOTATER	44

1. Samandrag

Gjennomsnittlege månadssatsar i kommunale barnehagar per august 2004 er redusert jamført med januar 2004. For hushald med ei brutto årsinntekt på 250 000 kroner kostar ein heildagsplass i barnehage i snitt i underkant av **2 350** kroner. Foreldrebetalinga for inntektsnivå 375 000 ligg på i overkant av **2 650** kroner, medan satsane for inntektsnivå 500 000 kroner er tilnærma **2 700** kroner i snitt. Dette tilsvarar ein nedgang på mellom **1,5** og **3,5** prosent frå januar 2004 for alle inntektsnivåa. I forhold til satsane i august 2003 ligg foreldrebetalinga for dei tre inntektsnivåa mellom **2,3** og **5,0** prosent lågare i august 2004. Den gjennomsnittlege minimumssatsen for heile landet er rundt **1 450** kroner, medan maksimumssatsen er om lag **2 700** kroner. Minimums- og maksimumssatsane er dei lågaste/høgaste satsane kommunane har spesifisert i sitt betalingssystem, og er i denne undersøkinga ikkje knytt opp mot eit spesifikt inntektsnivå da dette varierar frå kommune til kommune.

For hushald med ei årsinntekt på 250 000 kroner varierer betalinga frå tilnærma **1 500** kroner i Rogaland til nærmare **2 750** kroner i Hordaland. For inntektsnivået 500 000 kroner har Finnmark den lågaste satsen med snautt **2 500** kroner medan Rogaland her har den høgaste med omkring **2 850** kroner. Variasjonen mellom fylka er mindre dess høgare inntektsnivået er, noko som har samanheng med kommunanes betalingssystem.

Foreldrebetalinga i private barnehagar på landsbasis er i snitt i underkant av **2 700** kroner per august 2004. Jamført med august 2003 har betalingssatsane gått ned med om lag **17** prosent.

2. Generelt om undersøkinga

Denne rapporten er arbeidd fram av Statistisk sentralbyrå (SSB) på oppdrag frå Barne- og familiedepartementet ved Familie- og barnehageavdelinga. SSB har i oppdrag å gjennomføre ei utvalsundersøking av foreldrebetalinga for heildagsopphald i kommunale og private barnehagar i januar og august kvart år. Denne datainnsamlinga vart gjennomført i august 2004 og arbeidet med datamaterialet vart avslutta i oktober 2004.

Undersøkinga og rapporten omhandlar heildagsopphald for barn over 3 år i kommunale og private barnehagar.

Dei utvalde kommunane vart bedne om å gi følgjande opplysningar for kommunale barnehagar per august 2004:

- dokumentasjon over betalingssatsar og reglar,
- eventuell moderasjon for første sysken,
- eventuelle kostpengar i tillegg til opphaldsbetalinga,
- kor mange gonger i året det blir betalt,
- eventuell rabatt-/friplassordning.

Utifrå dokumentasjonen finn SSB betalingssatsar for barn over 3 år med heildagsplass i kommunal barnehage for hushald med dei tre inntektsnivåa 250 000, 375 000 og 500 000, i tillegg til minimumssatsar og maksimumssatsar. Dei ulike inntektsnivåa representerer punktobservasjonar ikkje intervalla.

SSB har teke imot opplysningar frå alle kommunane som vart trekte til utvalet, i alt 109 kommunar, det vil seie frå Oslo og 6 kommunar frå kvart av dei andre 18 fylka. Dette tilsvarer om lag ein fjerdedel av kommunane i landet og omfattar nesten to tredjedelar av dei kommunale heildagsplassane i landet for barn mellom 3 og 5 år.

Kommunane i landet er delt inn etter bestemte kriteria. Første kriterium er fylke, kor det er trekt 6 kommunar innan kvart fylke (ser bort frå Oslo som er eit eige område). I tillegg er det lagt vekt på å sikra ein representasjon av både by- og landkommunar.

Utvalet av private barnehagar består av om lag 170 barnehagar som er trekte frå dei fem regionane Austlandet, Agder/Rogaland, Vestlandet, Trøndelag og Nord-Noreg. Dei private barnehagane vart bedne om å gi følgjande opplysningar for august 2004:

- betalingssats for heildagsopphald,
- eventuell moderasjon for første sysken,
- eventuelle kostpengar i tillegg til opphaldsbetalinga,
- kor mange gonger i året det blir betalt.

3. Om tabellane

Dei seks fyrste tabellane omhandlar kommunale barnehagar. Berre tabell 7 omfattar private barnehagar. I denne undersøkinga er gjennomsnittssatsane for august 2004 og tilbake til januar 2002 vekta, i motsetnad til tidlegare gjennomsnittsutrekningar som har vorte gjort med simpelt snitt. I gjennomsnittsutrekningane blir også null inkludert som pris.

Tabell 1 Oversiktsdata for undersøkinga. Tabellen gir ei fylkesvis oversikt over førekomsten av nokre kjennemerke i undersøkinga, det vere seg talet på kommunar i undersøkinga, inntektsgraderte satsar, syskenmoderasjon, eigne betalingssatsar for barn under 3 år, talet på betalingsmånader og kostpengar.

Tabell 2a Gjennomsnittlege månadssatsar for fylke og bruttoinntekt. Tabellen inneheld gjennomsnittlege månadssatsar etter fylke og på landsbasis for august 2003 og 2004, og prosentvis endring i månadssatsane.

Tabell 2b Gjennomsnittleg årsbetaling for fylke og bruttoinntekt. Tabellen inneheld gjennomsnittstal for årsbetalinga etter fylke og på landsbasis for august 2003 og 2004, og prosentvis endring i årsbetalinga.

Tabell 2c Gjennomsnittlege månadssatsar og årsbetaling etter bruttoinntekt, viser gjennomsnittstal for heile landet for januar og august 2004, og prosentvis endring.

Tabell 3 gir ei oversikt over satsar og betalingsvilkår i august 2004 for utvalskommunane innan kvart fylke, samt utrekna årsbetaling for hushald med eit og to barn i barnehage. I tillegg er det rekna ut gjennomsnittlege augustsatsar og årsbetaling i fylket. Årsbetalinga er ein utrekna storleik gitt at augustvilkåra blir haldne uendra.

Tabell 4 Årsbetaling etter region og bruttoinntekt. Tabellen viser gjennomsnittleg årsbetaling for hushald med dei tre inntektsnivåa i tillegg til minimums- og maksimumssatsar både for eit og to barn i barnehage.

Tabell 5 Gjennomsnittlege månadssatsar og årsbetaling etter bruttoinntekt. 1998-2004. Tabellen viser utviklinga i månads- og årsbetaling frå januar 1998 til august 2004.

Tabell 6 Oversiktsdata for kommunale barnehagar. 1998-2004. Tabellen gir ei oversikt over utviklinga i førekomsten av nokre kjennemerke i undersøkinga, det vere seg talet på kommunar i undersøkinga, inntektsgraderte satsar, syskenmoderasjon, eigne betalingssatsar for barn under 3 år og kostpengar.

Tabell 7 Månads- og årsbetaling etter region for private barnehagar. Tabellen opplyser om gjennomsnittleg månads- og årsbetaling for hushald med barn i privat barnehage for august 2003 og august 2004, samt prosentvis endring i satsane.

4. Definisjonar

Heildagsopphald: er den opphaldstida som kommunane til kvar tid definerer som heildagsopphald, som i all hovudsak er 41 timar per veke eller meir.

Inntektsgradering: dei satsane som er avhengig av foreldra si inntekt er definert som inntektsgraderte satsar. Dette kan også omfatte ordningar med redusert foreldrebetaling eller friplassar gjennom barnehagens ordinære betalingssystem. Ordningar med redusert foreldrebetaling eller friplassar gjennom andre organ fell utanfor definisjonen.

Friplass: er det som kommunane til kvar tid definerer som friplass som kan vere gjennom barnehaganes ordinære betalingssystem eller andre organ i kommunane. Ulike vilkår kan ligge til grunn for friplassane.

Minimumssats: er den lågaste satsen kommunen har spesifisert i sitt betalingssystem. Minimumssatsane i denne undersøkinga er ikkje knytt opp mot eit spesifikt inntektsnivå da dette varierer frå kommune til kommune.

Maksimumssats: er den høgaste satsen kommunen har spesifisert i sitt betalingssystem. Maksimumssatsane i denne undersøkinga er ikkje knytt opp mot eit spesifikt inntektsnivå da dette varierer frå kommune til kommune.

5. Spesielle merknader

Rapporten gir prisar og føresetnader hovudsakeleg for barn over 3 år same kva type barnehage (vanleg barnehage, familiebarnehage). I dei tilfella ein kommune tek høgare pris for barn under 3 år, er det gjort merknad om dette i fotnote til tabellen. Vidare er det opplyst i fotnote i kva fall kommunen opererer med nettoinntekt framfor bruttoinntekt når dei fastset foreldrebetalinga.

Augustsatsane og utrekna årsbetaling i tabellane representerer punktobservasjonar for inntektsnivåa som blir nytta, ikkje intervall.

I kommunar med inntektsavhengig foreldrebetaling kan det ligge ulike definisjonar av inntekt til grunn for fastsetjing av foreldrebetalinga. I tillegg har kommunane svært ulike system i forhold til kost og kostpengar. I den grad det er mogeleg blir kostpengar skilt ut frå månadssatsen. Men i nokre tilfelle er kostpengar inkludert i månadssatsen og derfor ikkje mogeleg å skilje ut. Dette fører til at samanlikningar av takstnivået mellom kommunar, fylke og regionar er noko uviss. Uvissa er lågare dess høgare nivå vi gjer samanlikningar på. Det er vanleg at kommunane regulerer barnehagesatsane med verknad frå 1. januar og/eller 1. august, og ved vedtak frå Stortinget. Satsane og vilkåra i denne undersøkinga er dei som gjaldt i august.

Gjer oppmerksom på at nokre data frå tidlegare målingar kan ha vorte endra i ettertid som ei følge av nye opplysningar. I tillegg er gjennomsnittssatsane for august 2004 og tilbake til januar 2002 vekta, i motsetnad til tidlegare gjennomsnittsutrekningar som har vorte gjort med simpelt snitt. Gjennomsnittstala i tabellane kan derfor avvike noko frå kva som har vorte publisert tidlegare. Legg særleg merke til at satsane i tabell 7 for august 2003 avviker noko frå det som vart publisert i august 2003 fordi utvalet tidlegare også inneheldt nokre korttidsbarnehagar som no er teke ut av utvalet.

6. Kommentarer til takstene for kommunale barnehagar

6.1 Månadssatsane på landsbasis

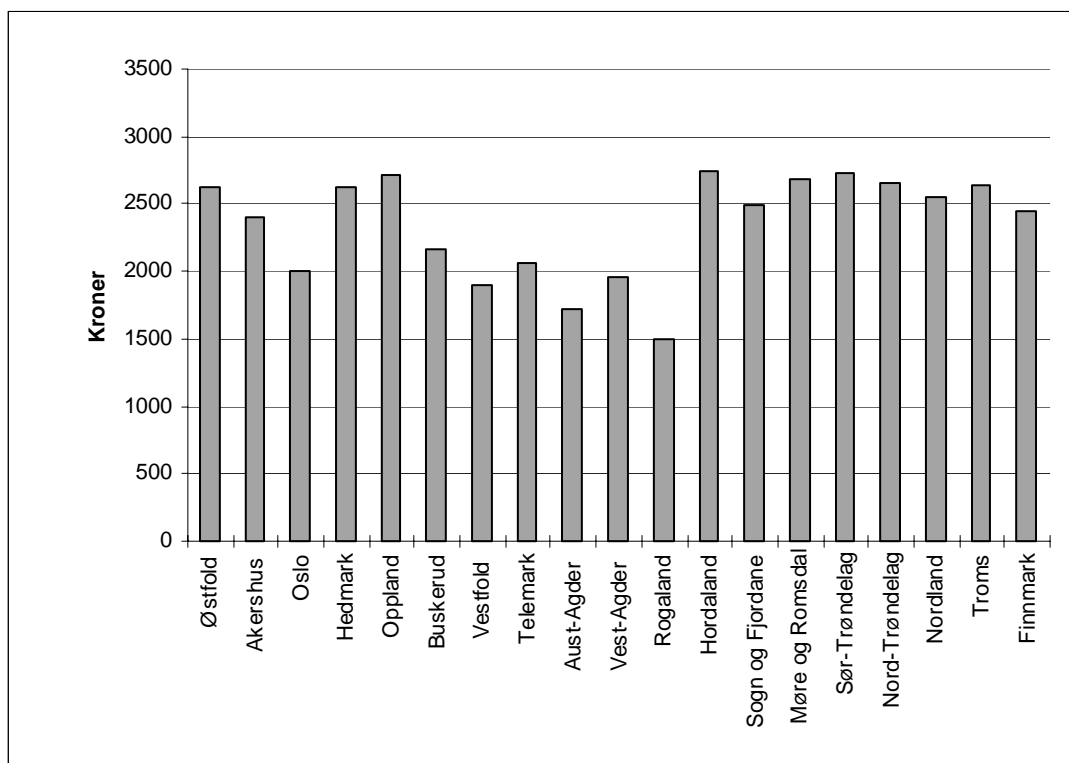
Med brutto årsinntekt på 250 000, 375 000 og 500 000 kroner er dei gjennomsnittlege månadssatsane for august 2004, for heildagsplass i kommunale barnehagar, på landsbasis respektive **2 330**, **2 659** og **2 708** kroner. Satsane for dei same inntektsnivåa er dermed **1,5** prosent, **2,7** prosent og **3,5** prosent lågare i august 2004 enn i januar 2004. Minimumssatsen er i snitt **1 466** kroner i august 2004, medan maksimumssatsen er **2 709** kroner i same periode. Betalingssatsane omtalt her er vektgjennomsnitt, det gjeld satsane per august 2004 og tilbake til januar 2002. Vektgrunnlaget består av talet på barn mellom 3 og 5 år med heildagsplass i kommunal barnehage.

6.2 Månadssatsane for hushald med brutto årsinntekt på 250 000 kroner

Høgaste betalingssatsar finn ein i Hordaland med **2 748** kroner og Sør-Trøndelag **2 732** kroner. Høg betalingssats for låginntektsgrupper kan mellom anna ha samanheng med foreldrebetalingssystemet kommunane har valt. Kommunane innan desse fylka nyttar i liten grad betalingssatsar som er avhengige av inntekta til hushaldet. Dermed er det liten prisskilnad for ein barnehageplass same kva hushaldet tener. Tilsvarande blir prisen for barnehageplassar for foreldre med låg inntekt lågast i fylka som er prega av inntektsavhengige betalingssatsar. Lågaste betalingssatsar har Rogaland med **1 503** kroner og Aust-Agder med **1 719** kroner.

Figur 1. Gjennomsnittleg månadsbetaling for eit barn i kommunal barnehage.

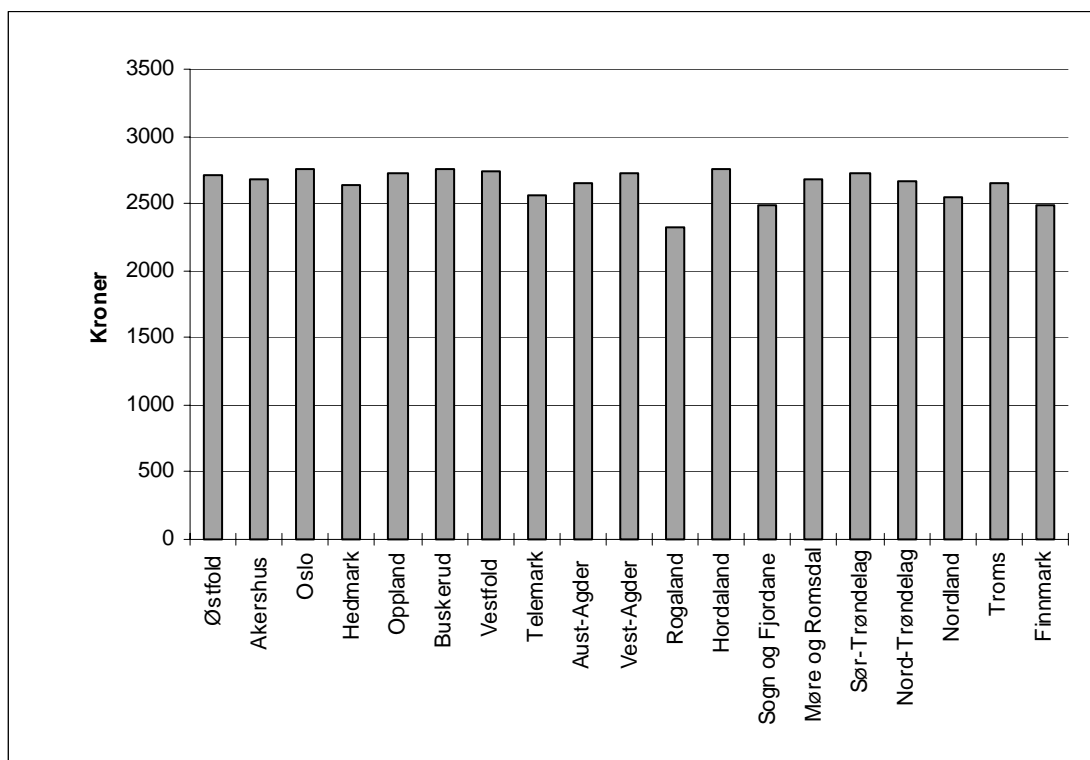
Brutto årsinntekt på 250 000 kroner. August 2004.



6.3 Månadssatsane for hushald med brutto årsinntekt på 375 000 kroner

Variasjonen i foreldrebetalinga mellom fylka er langt mindre for inntektsnivået 375 000 enn for 250 000 kroner. Høgaste betalingssatsar for hushald med årsinntekt på 375 000 kroner har Buskerud og Oslo med **2 750** kroner begge stader. Dei lågaste betalingssatsane har Rogaland med **2 317** kroner, Finnmark med **2 481** kroner og Sogn og Fjordane med **2 485** kroner.

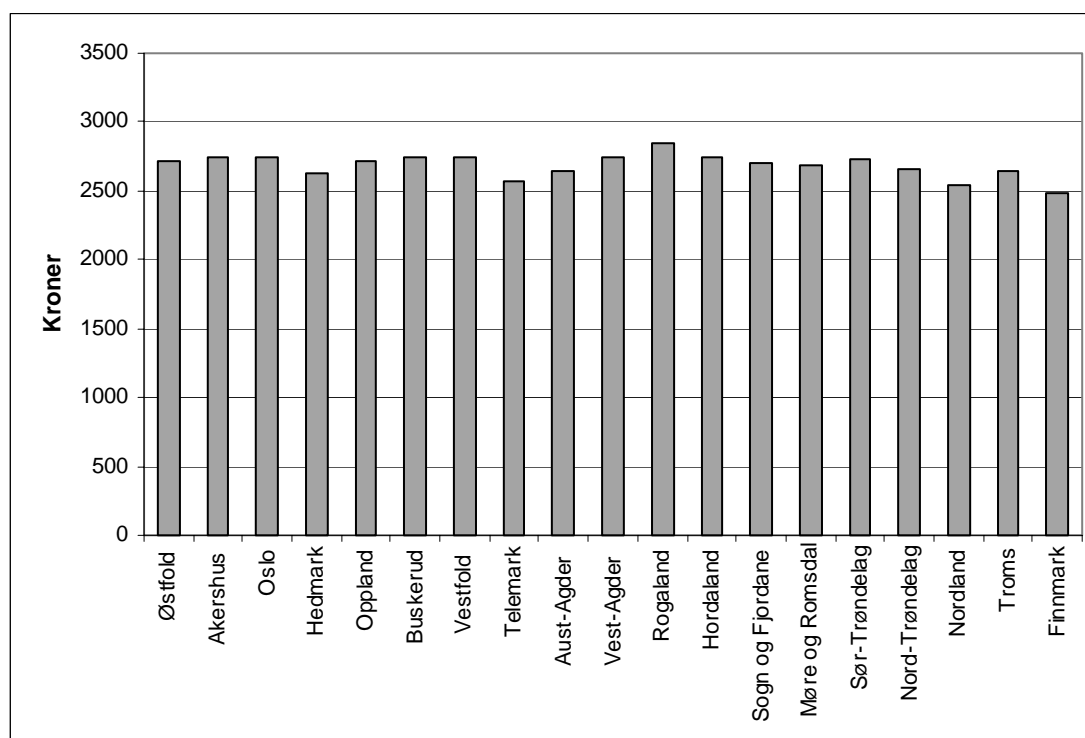
Figur 2. Gjennomsnittlig månadsbetaling for eit barn i kommunal barnehage.
Brutto årsinntekt på 375 000 kroner. August 2004.



6.4 Månadssatsane for hushald med brutto årsinntekt på 500 000 kroner

For hushald med årsinntekt på 500 000 kroner er den høgaste betalingssatsen registrert i Rogaland med **2 840** kroner. Oslo, Akershus og Buskerud følgjer deretter med gjennomsnittlege månadssatsar på **2 750** kroner. Dei lågaste betalingssatsane har Finnmark med **2 481** kroner og Nordland med **2 545** kroner.

Figur 3. Gjennomsnittleg månadsbetaling for eit barn i kommunal barnehage.
Brutto årsinntekt på 500 000 kroner. August 2004.



6.5 Minimum og maksimum betalingsattsar

Satsane som blir omtalt i dette avsnittet er dei lågaste og høgaste gjennomsnittssatsane for dei ulike fylka. Minimums- og maksimumssatsane i denne undersøkinga er ikkje knytt opp mot eit spesifikt inntektsnivå da dette varierer frå kommune til kommune. Det er store variasjonar i foreldrebetalinga avhengig av om kommunane nyttar inntektsgradering i betalingssystemet. Dei lågaste minimumssatsane har Rogaland med **687** kroner og Oslo med **750** kroner. Oppland har den høgaste minimumssatsen med **2 720** kroner.

Dei lågaste maksimumssatsane har Finnmark og Nordland med respektive **2 481** og **2 545** kroner. Høgast maksimumssats har Rogaland med **2 840** kroner. For mange av kommunane er maksimumssatsane dei same som satsane for hushald med årsinntekt på 500 000 kroner da dei fleste kommunane i utvalet som nyttar eit inntektsgradert betalingssystem ikkje har intervall over 500 000 kroner. Minimumssatsane avviker derimot i større grad frå den lågaste punktobservasjonen på 250 000 kroner ettersom mange kommunar nyttar inntektsgradering med lågare intervall enn 250 000 kroner.

6.6 Årsbetaling på landsbasis

Forutan månadssatsane er storleiken på årsbetalinga for eit barn i barnehage avhengig av kostpengar og talet på betalingsmånader. Årsbetalinga for to barn er i tillegg avhengig av storleiken på ein eventuell syskenmoderasjon. Med brutto årsinntekt på 250 000, 375 000 og 500 000 kroner, er årsbetalinga på landsbasis for hushald med eit barn i barnehage i gjennomsnitt respektive **26 201**, **29 804** og **30 320** kroner. I forhold til same inntektsnivå er årsbetalinga høvesvis **2,4** prosent, **3,8** prosent og **5,1** prosent lågare i august 2004 enn i august 2003.

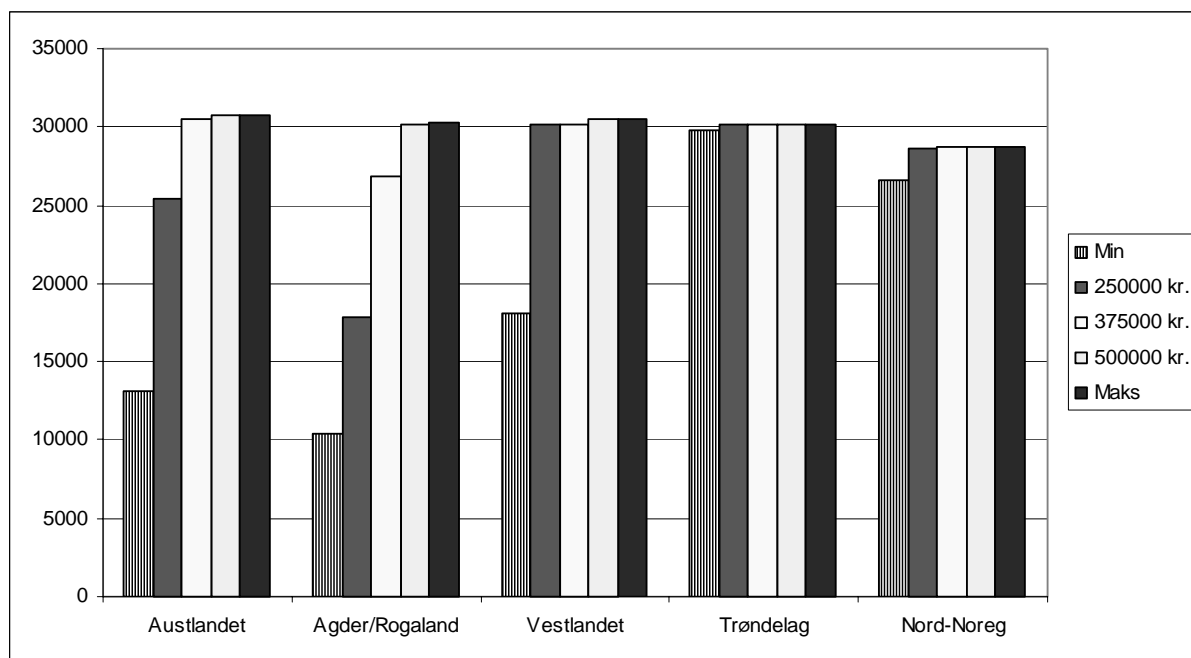
For tilsvarende bruttoinntekter er årsbetalinga på landsbasis for hushald med to barn i barnehage i gjennomsnitt respektive **43 776**, **49 711** og **50 575** kroner. I forhold til tilsvarende inntektsnivå er årsbetalinga høvesvis **1,2** prosent, **2,0** prosent og **3,1** prosent lågare i august 2004 enn i august 2003. Årsbetalinga for hushald med to barn i barnehage har dermed gått mindre ned enn årsbetalinga for hushald med eit barn i barnehage. Dette kan forklarast med ein reduksjon i syskenmoderasjonen i same periode.

6.7 Årsbetaling på regionsnivå

For hushald med årsinntekt på 250 000 kroner har Agder/Rogaland den lågaste årsbetalinga med **17 907** kroner for eit barn og **29 938** kroner for to barn i barnehage. Høgaste årsbetaling for hushald med same årsinntekt og eit barn i barnehage har Trøndelag, kor årsbetalinga er **30 166** kroner. Også for to barn i barnehage er Trøndelag dyrast med **50 837** kroner. For hushald med årsinntekt på 500 000 kroner varierer årsbetalinga mellom **28 728** kroner i Nord-Noreg og **30 693** kroner på Austlandet for eit barn i barnehage. Med to barn i barnehage varierer årsbetalinga mellom **46 487** kroner i Nord-Noreg og **51 344** kroner på Austlandet.

Den lågaste minimumssatsen har Agder/Rogaland med **10 359** kroner for eit barn i barnehage på årsbasis, og **17 259** kroner for to barn. Trøndelag har dei høgaste minimumssatsane med eit og to barn i barnehage på respektive **29 766** og **50 157** kroner.

Figur 4. Gjennomsnittleg årsbetaling for eit barn i kommunal barnehage etter region og samla brutto årsinntekt, og minimums- og maksimumssatsar. August 2004.



6.8 Betalingssystem

74 av 109 kommunar har "flate" månadssatsar, det vil si at satsen ikkje er differensiert etter hushaldet si inntekt. Dei andre kommunane har inntektsgraderte månadssatsar. Nokre av desse kommunane graderer betalingssatsane etter Folketrygdas grunnbeløp. Ettersom grunnbeløpet blir oppjustert kvart år, vil eit hushald med konstant inntekt før eller sidan få lågare opphaldsbetaling. Friplass og redusert foreldrebetaling som blir tilbudd hushald med lav inntekt gjennom barnehagens ordinære betalingssystem er i denne undersøkinga også definert som inntektsgradert betalingssystem. Ordningar med redusert foreldrebetaling eller friplassar gjennom andre organ fell utanfor definisjonen.

6.9 Rabatt/friplass

94 av kommunane i utvalet tilbyr friplassar, økonomisk hjelp eller rabatt. Dette tilsvarer om lag **86** prosent av utvalet. I overkant av **27** prosent av desse kommunane tilbyr friplassar gjennom det ordinære betalingssystemet sitt. Om lag **19** prosent av kommunane tildeler friplass etter separat behandling ved det organ som har opptaksfullmakt, og rundt **67** prosent av kommunane tilbyr friplass etter særskilt behandling. Særskilt behandling kan til dømes skje via sosialkontor, barnevernsnemnd eller skulekontor. (Summen av

prosentpoenga går over 100 fordi nokre kommunar tilbyr friplassar etter fleire av behandlingsmåtane.) Dei resterande 15 kommunane har inga rabattordningar.

6.10 Syskenmoderasjon

Alle kommunane i utvalet gir syskenmoderasjon. Det er 31 kommunar som gir 50 prosent syskenmoderasjon til barn nummer to, medan det i august 2003 var 47. Det er ingen kommunar som tilbyr over 50 prosent i syskenmoderasjon. I hovudsak gir kommunane ikkje syskenmoderasjon på mat-/kostpengar.

6.11 Kor mange gonger i året det blir betalt

I utvalet er det 103 kommunar som har foreldrebetaling for heilårsopphald fordelt på 11 månadlege betalingar. 1 kommune har 10 betalingar og 5 kommunar har 12 betalingar.

6.12 Mat-/kostpengar

62 av 109 kommunar krev inn mat-/kostpengar separat. Undersøkinga tek berre omsyn til dei tilfella kor mat-/kostpengar blir spesifisert nærmare. I undersøkinga er det ikkje teke med kostpengar som er avtalt direkte mellom den enkelte barnehagen og dei føresette. Dette fører til at samanlikningane av månadssatsane og årsbetaling mellom kommunar, fylke og regionar kan vere noko usikre.

6.13 Eigne betalingsattsar for barn under 3 år

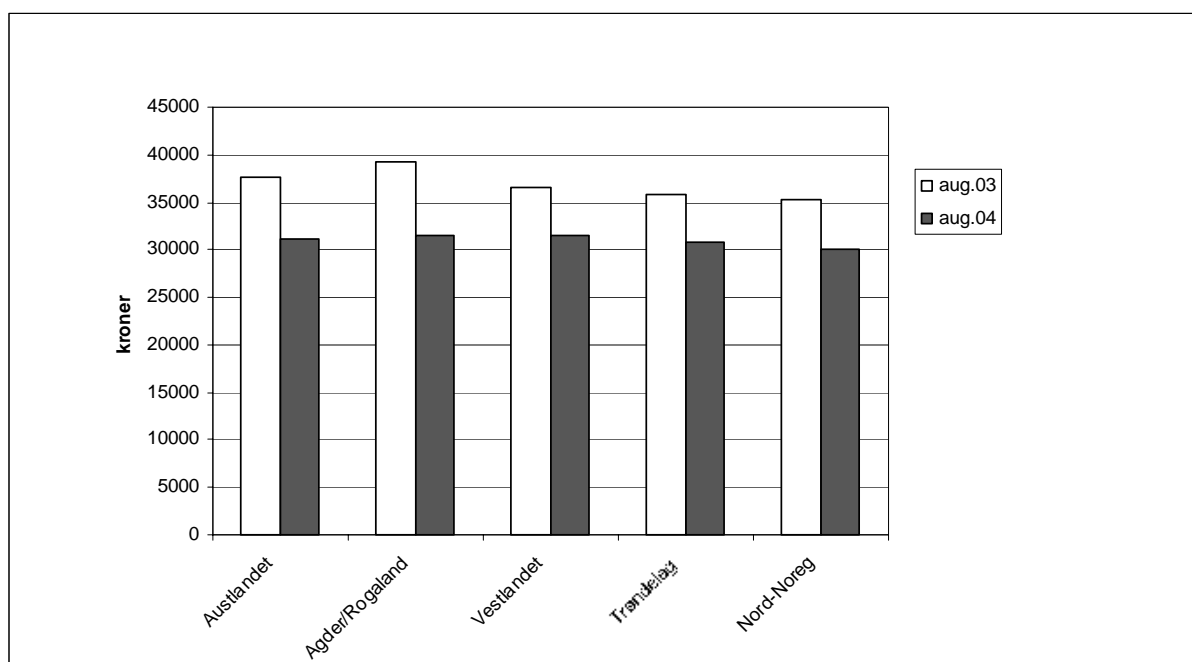
6 kommunar i utvalet har høgare betalingsatts for barn under 3 år, medan det tilsvarande talet i januar 2004 var 15 kommunar.

7. Kommentaar til takstane for private barnehagar

For august 2003 og august 2004 er det rekna ut landsgjennomsnitt der dei ulike regionane er vekta saman på bakgrunn av talet på barn mellom 3 og 5 år i private barnehagar. Innan regionane er det teke eit simpelt snitt.

Den gjennomsnittlege månadssatsen i private barnehagar på landsbasis er **2 686** kroner per august 2004. Dette er ein nedgang på heile **17,1** prosent frå august 2003. Satsane varierer mellom dei ulike regionane frå **2 600** kroner i Trøndelag til **2 730** kroner på Vestlandet.

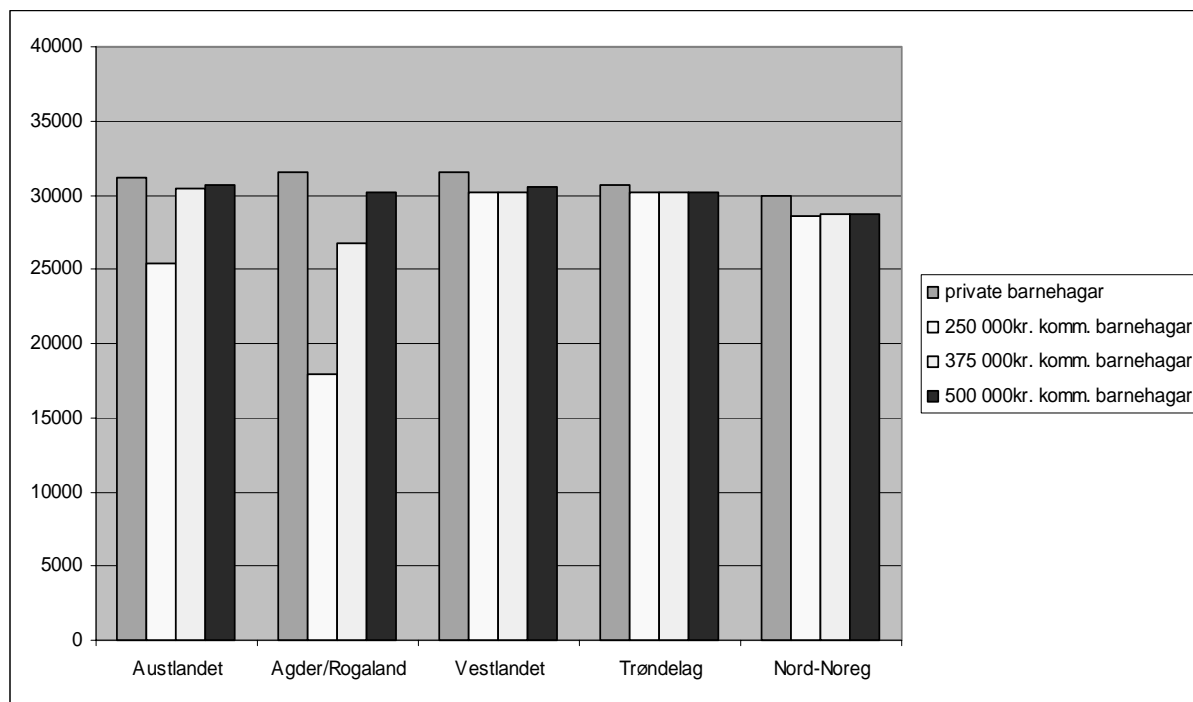
Figur 5. Gjennomsnittleg årsbetaling for ei barn etter region og betalingsår. Private barnehagar. August 2003 og august 2004¹.



For hushald med ei barn i barnehage varierer årsbetalinga i private barnehagar for august 2004 mellom **29 981** kroner i Nord-Noreg og **31 535** kroner på Vestlandet. Den gjennomsnittlege årsbetalinga for heile landet er **31 076** kroner i august 2004, som er ein nedgang på **16,6** prosent frå august 2003. For hushald med to barn i barnehage ligg årsbetalinga mellom **50 935** kroner i Nord-Noreg og **54 913** kroner på Vestlandet. På landsbasis er gjennomsnittssatsen **53 638** kroner, ned **18,8** prosent frå same tid i fjor.

¹ Satsane som gjeld for august 2003 er basert på utvalet for august 2004.

Figur 6. Gjennomsnittleg årsbetaling for eit barn etter region, barnehagetype og hushaldet si samla brutto årsinntekt. August 2004.



For hushald med eit barn i barnehage og brutto årsinntekt på 250 000 kroner, er årsbetalinga for kommunal barnehageplass i Agder/Rogaland og på Auslandet respektive **43,2** og **18,2** prosent lågare enn gjennomsnittleg årsbetaling i private barnehagar. Årsaka til dei store skilnadene mellom satsane i private og kommunale barnehagar for ein hushald med brutto årsinntekt på 250 000 kroner er mellom anna meir utbreidd bruk av inntektsgraderte betalingssystem i kommunale barnehagar enn i private. Også for hushald med brutto årsinntekt på 375 000 kroner er det størst skilnad mellom satsane i kommunale og private barnehagar i Agder/Rogaland. Satsane i kommunale barnehagar ligg også noko lågare enn i dei private for hushald med årsinntekt på 500 000 kroner, men skilnaden mellom regionane er langt mindre.

Tabell 1 Oversiktsdata for undersøkinga

Fylke	Talet på kommunar i fylket						
	med i undersøkinga	med inntektsgraderte månads-satsar	med egne satsar for barn under 3 år	med flate månads-satsar	med syskenmoderasjon	som bruker kost-pengar	med 11 betalings-månader
Østfold	6	1	0	5	6	6	5
Akershus	6	6	0	0	6	3	5
Oslo	1	1	0	0	1	0	1
Hedmark	6	0	0	6	6	4	6
Oppland	6	0	1	6	6	4	6
Buskerud	6	3	0	3	6	4	6
Vestfold	6	3	0	3	6	3	6
Telemark	6	4	3	2	6	3	6
Aust-Agder	6	3	0	3	6	3	6
Vest-Agder	6	6	0	0	6	4	6
Rogaland	6	4	0	2	6	2	4
Hordaland	6	1	0	5	6	1	6
Sogn og Fjordane	6	1	0	5	6	4	5
Møre og Romsdal	6	0	0	6	6	2	5
Sør-Trøndelag	6	1	0	5	6	5	6
Nord-Trøndelag	6	0	0	6	6	4	6
Nordland	6	0	0	6	6	3	6
Troms	6	0	1	6	6	2	6
Finnmark	6	1	1	5	6	5	6
I alt	109	35	6	74	109	62	103
I alt i prosent		32,1	5,5	67,9	100,0	56,9	94,5

Tabell 2 a Gjennomsnittlige månedssatsar for fylke og bruttoinntekt

Fylke	Månedssats, utan kost				
	Bruttoinntekt kr.				
	Min	250000	375000	500000	Maks
Østfold					
aug.03	1980	2667	2758	2758	2758
aug.04	2003	2632	2713	2713	2713
Pst. endring	1,2	-1,3	-1,6	-1,6	-1,6
Akershus					
aug.03	856	2441	2782	2906	2922
aug.04	828	2406	2674	2750	2750
Pst. endring	-3,3	-1,4	-3,9	-5,4	-5,9
Oslo					
aug.03	600	1800	2700	2700	3000
aug.04	750	2000	2750	2750	2750
Pst. endring	25,0	11,1	1,9	1,9	-8,3
Hedmark					
aug.03	2480	2740	2740	2740	2740
aug.04	2337	2629	2629	2629	2629
Pst. endring	-5,7	-4,0	-4,0	-4,0	-4,0
Oppland					
aug.03	2918	2918	2918	2918	2918
aug.04	2720	2720	2720	2720	2720
Pst. endring	-6,8	-6,8	-6,8	-6,8	-6,8
Buskerud					
aug.03	1142	1952	2711	3040	3434
aug.04	1134	2162	2750	2750	2750
Pst. endring	-0,7	10,8	1,4	-9,5	-19,9
Vestfold					
aug.03	1078	1982	2581	2977	2977
aug.04	963	1904	2741	2741	2741
Pst. endring	-10,6	-3,9	6,2	-7,9	-7,9

Tabell 2 a (framhald) Gjennomsnittlige månedssatsar for fylke og bruttoinntekt

Fylke	Månadssats, utan kost				
	Bruttoinntekt kr.				
	Min	250000	375000	500000	Maks
Telemark					
aug.03	934	2389	2847	3106	3106
aug.04	807	2060	2562	2571	2571
Pst. endring	-13,6	-13,8	-10,0	-17,2	-17,2
Aust-Agder					
aug.03	1259	1855	2983	2983	3031
aug.04	1104	1719	2645	2645	2688
Pst. endring	-12,3	-7,3	-11,3	-11,3	-11,3
Vest-Agder					
aug.03	1460	1890	2668	2683	2725
aug.04	1558	1959	2730	2740	2740
Pst. endring	6,7	3,7	2,3	2,1	0,5
Rogaland					
aug.03	655	1938	2670	2916	3120
aug.04	687	1503	2317	2840	2840
Pst. endring	4,9	-22,5	-13,2	-2,6	-9,0
Hordaland					
aug.03	1122	2845	2845	2845	2845
aug.04	1047	2748	2748	2748	2748
Pst. endring	-6,7	-3,4	-3,4	-3,4	-3,4
Sogn og Fjordane					
aug.03	1728	2557	2557	2769	2769
aug.04	1635	2485	2485	2697	2697
Pst. endring	-5,4	-2,8	-2,8	-2,6	-2,6
Møre og Romsdal					
aug.03	3041	3041	3041	3041	3041
aug.04	2684	2684	2684	2684	2684
Pst. endring	-11,7	-11,7	-11,7	-11,7	-11,7

Tabell 2 a (framhald) Gjennomsnittlige månedssatsar for fylke og bruttoinntekt

Fylke	Månadssats, utan kost				
	Bruttoinntekt kr.				
	Min	250000	375000	500000	Maks
Sør-Trøndelag					
aug.03	3055	3102	3119	3119	3119
aug.04	2683	2732	2732	2732	2732
Pst. endring	-12,2	-11,9	-12,4	-12,4	-12,4
Nord-Trøndelag					
aug.03	2743	2743	2743	2743	2743
aug.04	2661	2661	2661	2661	2661
Pst. endring	-3,0	-3,0	-3,0	-3,0	-3,0
Nordland					
aug.03	1979	2407	2529	2586	2586
aug.04	2143	2545	2545	2545	2545
Pst. endring	8,3	5,7	0,6	-1,6	-1,6
Troms					
aug.03	2817	2817	2817	2817	2817
aug.04	2646	2646	2646	2646	2646
Pst. endring	-6,1	-6,1	-6,1	-6,1	-6,1
Finnmark					
aug.03	2058	2310	2671	2815	3248
aug.04	2446	2446	2481	2481	2481
Pst. endring	18,9	5,9	-7,1	-11,9	-23,6
Heile landet totalt					
aug.03	1491	2385	2763	2851	2949
aug.04	1466	2330	2659	2708	2709
Pst. endring	-1,7	-2,3	-3,8	-5,0	-8,2

Tabell 2 b Gjennomsnittleg årsbetaling for fylke og bruttoinntekt

Fylke	Årsbetaling, inkludert kostpenger									
	Eit barn, bruttoinntekt kr.					To barn, bruttoinntekt kr.				
	Min	250000	375000	500000	Maks	Min	250000	375000	500000	Maks
Østfold										
aug.03	22632	30191	31191	31191	31191	36862	48956	50557	50557	50557
aug.04	24865	31781	32675	32675	32675	43028	54787	56305	56305	56305
Pst. endring	9,9	5,3	4,8	4,8	4,8	16,7	11,9	11,4	11,4	11,4
Akershus										
aug.03	10222	27694	31483	32891	33061	17968	50618	56457	58643	58898
aug.04	9498	26878	29838	30673	30673	16044	45413	50346	51765	51765
Pst. endring	-7,1	-2,9	-5,2	-6,7	-7,2	-10,7	-10,3	-10,8	-11,7	-12,1
Oslo										
aug.03	6600	19800	29700	29700	33000	9900	29700	44550	44550	49500
aug.04	8250	22000	30250	30250	30250	14025	37400	51425	51425	51425
Pst. endring	25,0	11,1	1,9	1,9	-8,3	41,7	25,9	15,4	15,4	3,9
Hedmark										
aug.03	28314	31175	31175	31175	31175	48610	53473	53473	53473	53473
aug.04	26684	29894	29894	29894	29894	45574	51033	51033	51033	51033
Pst. endring	-5,8	-4,1	-4,1	-4,1	-4,1	-6,2	-4,6	-4,6	-4,6	-4,6
Oppland										
aug.03	33539	33539	33539	33539	33539	56810	56810	56810	56810	56810
aug.04	31323	31323	31323	31323	31323	53662	53662	53662	53662	53662
Pst. endring	-6,6	-6,6	-6,6	-6,6	-6,6	-5,5	-5,5	-5,5	-5,5	-5,5
Buskerud										
aug.03	13444	22355	30861	34475	38805	22819	36656	49691	55112	61608
aug.04	13699	25004	31470	31470	31470	23298	40726	50615	50615	50615
Pst. endring	1,9	11,9	2,0	-8,7	-18,9	2,1	11,1	1,9	-8,2	-17,8
Vestfold										
aug.03	12494	22439	29037	33387	33387	19860	35595	45654	52386	52386
aug.04	11311	21658	30864	30864	30864	18437	34364	48639	48639	48639
Pst. endring	-9,5	-3,5	6,3	-7,6	-7,6	-7,2	-3,5	6,5	-7,2	-7,2

Tabell 2 b (framhald) Gjennomsnittleg årsbetaling for fylke og bruttoinntekt

Fylke	Årsbetaling, inkludert kostpengar									
	Eit barn, bruttoinntekt kr.					To barn, bruttoinntekt kr.				
	Min	250000	375000	500000	Maks	Min	250000	375000	500000	Maks
Telemark										
aug.03	11187	27196	32229	35080	35080	17266	41280	48830	53105	53105
aug.04	9783	23568	29086	29187	29187	15334	36011	44289	44439	44439
Pst. endring	-12,5	-13,3	-9,8	-16,8	-16,8	-11,2	-12,8	-9,3	-16,3	-16,3
Aust-Agder										
aug.03	14184	20742	33151	33151	33682	22969	33197	52027	52027	52931
aug.04	12399	19162	29355	29355	29823	19784	30483	45966	45966	46761
Pst. endring	-12,6	-7,6	-11,5	-11,5	-11,5	-13,9	-8,2	-11,7	-11,7	-11,7
Vest-Agder										
aug.03	16198	20933	29493	29649	30115	25909	33456	47128	47363	48060
aug.04	17341	21762	30240	30343	30343	29405	36852	51208	51363	51363
Pst. endring	7,1	4,0	2,5	2,3	0,8	13,5	10,2	8,7	8,4	6,9
Rogaland										
aug.03	6874	19889	27525	30006	32047	11730	34441	47792	52127	55699
aug.04	7615	16361	25088	30316	30316	12726	27570	42402	51286	51286
Pst. endring	10,8	-17,7	-8,9	1,0	-5,4	8,5	-20,0	-11,3	-1,6	-7,9
Hordaland										
aug.03	12356	31308	31308	31308	31308	19017	47445	47445	47445	47445
aug.04	11526	30241	30241	30241	30241	19598	51414	51414	51414	51414
Pst. endring	-6,7	-3,4	-3,4	-3,4	-3,4	3,1	8,4	8,4	8,4	8,4
Sogn og Fjordane										
aug.03	20101	29740	29740	32077	32077	32410	48123	48123	51629	51629
aug.04	19053	28943	28943	31280	31280	30725	46864	46864	50370	50370
Pst. endring	-5,2	-2,7	-2,7	-2,5	-2,5	-5,2	-2,6	-2,6	-2,4	-2,4
Møre og Romsdal										
aug.03	34413	34413	34413	34413	34413	61946	61946	61946	61946	61946
aug.04	30691	30691	30691	30691	30691	51753	51753	51753	51753	51753
Pst. endring	-10,8	-10,8	-10,8	-10,8	-10,8	-16,5	-16,5	-16,5	-16,5	-16,5

Tabell 2 b (framhald) Gjennomsnittleg årsbetaling for fylke og bruttoinntekt

Fylke	Årsbetaling, inkludert kostpengar									
	Eit barn, bruttoinntekt kr.					To barn, bruttoinntekt kr.				
	Min	250000	375000	500000	Maks	Min	250000	375000	500000	Maks
Sør-Trøndelag										
aug.03	36190	36697	36883	36883	36883	63383	64145	64424	64424	64424
aug.04	29750	30294	30294	30294	30294	50471	51395	51395	51395	51395
Pst. endring	-17,8	-17,4	-17,9	-17,9	-17,9	-20,4	-19,9	-20,2	-20,2	-20,2
Nord-Trøndelag										
aug.03	30981	30981	30981	30981	30981	52056	52056	52056	52056	52056
aug.04	29810	29810	29810	29810	29810	49283	49283	49283	49283	49283
Pst. endring	-3,8	-3,8	-3,8	-3,8	-3,8	-5,3	-5,3	-5,3	-5,3	-5,3
Nordland										
aug.03	22610	27322	28656	29284	29284	36727	43794	45796	46738	46738
aug.04	23841	28261	28261	28261	28261	39191	45821	45821	45821	45821
Pst. endring	5,4	3,4	-1,4	-3,5	-3,5	6,7	4,6	0,1	-2,0	-2,0
Troms										
aug.03	31127	31127	31127	31127	31127	48147	48147	48147	48147	48147
aug.04	29461	29461	29461	29461	29461	48956	48956	48956	48956	48956
Pst. endring	-5,4	-5,4	-5,4	-5,4	-5,4	1,7	1,7	1,7	1,7	1,7
Finnmark										
aug.03	24133	26903	30874	32462	37223	37997	42152	48109	50491	57632
aug.04	28384	28384	28774	28774	28774	44372	44372	44957	44957	44957
Pst. endring	17,6	5,5	-6,8	-11,4	-22,7	16,8	5,3	-6,6	-11,0	-22,0
Heile landet										
aug.03	17064	26843	30991	31950	33023	28299	44298	50706	52204	53846
aug.04	16692	26201	29804	30320	30326	27958	43776	49711	50575	50587
Pst. endring	-2,2	-2,4	-3,8	-5,1	-8,2	-1,2	-1,2	-2,0	-3,1	-6,1

Tabell 2 c Gjennomsnittlige månedssatsar og årsbetaling etter bruttoinntekt

	Månedssats, utan kost		Årsbetaling, inkludert kostpengar			
	Bruttoinntekt kr.		Eit barn, bruttoinntekt kr.		To barn, bruttoinntekt kr.	
	Min	Maks	Min	Maks	Min	Maks
Heile landet						
jan.04	1456	2364	2732	2805	2904	
aug.04	1466	2330	2659	2708	2709	
Pst. endring	0,7	-1,5	-2,7	-3,5	-6,7	
			-0,2	-1,8	-3,0	-3,9
			16727	26691	30739	31537
			16692	26201	29804	30320
			27958	43776	49711	50575
			28013	44883	51144	52393
			-0,2	-2,5	-2,8	-3,5
			-7,0	-7,0	-7,0	-6,4

Tabell 3

Østfold

Kommunenavn	Månadsatts utan kostpenger for bruttoinntekt			Talet på innbet. pr. år	Kostpenger pr. måned	Moderasjon i prosent 1. sysken	Arsbetaling inkludert kostpenger			To barn, bruttoinntekt				
	Min	250000	Maks				Min	250000	Maks	Min	250000	Maks	Min	250000
Eidsberg	2650	2650	2650	11	270	30	32120	32120	32120	32120	32120	55495	55495	55495
Råde	2750	2750	2750	11	200	30	32450	32450	32450	32450	32450	55825	55825	55825
Fredrikstad	1290	2583	2750	11	250	30	16940	31163	33000	33000	33000	29623	53802	56925
Moss	2750	2750	2750	11	240	30	32890	32890	32890	32890	32890	56705	56705	56705
Rakkestad	2600	2600	2600	11	150	30	30250	30250	30250	30250	30250	51920	51920	51920
Rygge	2575	2575	2575	12	145	30	32640	32640	32640	32640	32640	56010	56010	56010
Vekta gjennomsnitt	2003	2632	2713				24865	31781	32675	32675	32675	43028	54787	56305

Tabell 3 (framhald)

Akershus

Kommunenamn	Månadsatts utan kostpenger for bruttoinntekt			Talet på innbet. pr. år	Kost- pengar pr. måned	Moderasjon i prosent 1. sysken	Årsbetaling inkludert kostpenger			To barn, bruttoinntekt									
	Min	250000	375000				500000	Maks	Min	250000	375000	500000	Maks	Min	250000	375000	500000	Maks	
Bærum	688	2750	2750	2750	2750	11	0	30	7568	30250	30250	30250	30250	30250	12866	51425	51425	51425	51425
Asker	1000	2148	2750	2750	2750	11	0	35	11000	23628	30250	30250	30250	30250	18150	38986	49913	49913	49913
Aurskog-Høland	1500	2250	2750	2750	2750	12	0	50	18000	27000	33000	33000	33000	33000	27000	40500	49500	49500	49500
Fet	1600	1900	2300	2750	2750	11	150	30	19250	22550	26950	31900	31900	31900	33220	38830	46310	54725	54725
Lørenskog	857	1703	2266	2750	2750	11	150	30	11077	20383	26576	31900	31900	31900	19326	35146	45674	54725	54725
Nittedal	783	1883	2750	2750	2750	11	150	30	10263	22363	31900	31900	31900	31900	17942	38512	54725	54725	54725
Vekta gjennomsnitt	828	2406	2674	2750	2750				9498	26878	29838	30673	30673	30673	16044	45413	50346	51765	51765

Tabell 3 (framhald)

Oslo

Kommunenamn	Månadsatts utan kostpengar for bruttoinntekt		Talet på innbet. pr. år	Kost-pengar pr. måned	Moderasjon i prosent 1. sysken	Arbetaling inkludert kostpengar Eit barn, bruttoinntekt		To barn, bruttoinntekt					
	Min	Maks				Min	Maks	Min	Maks				
Oslo	750	2750	11	0	30	8250	22000	30250	30250	14025	37400	51425	51425

Tabell 3 (framhald)

Buskerud

Kommunenamn	Månadsatts utan kostpenger for bruttoinntekt			Talet på innbet. pr. år	Kost- pengar pr. måned	Moderasjon i prosent 1. sysken	Årsbetaling inkludert kostpenger			To barn, bruttoinntekt					
	Min	250000	Maks				Eit barn, bruttoinntekt	Min	Maks	To barn, bruttoinntekt	Min	Maks	Maks		
Drammen	200	1750	2750	11	100	50	3300	20350	31350	31350	31350	5500	31075	47575	47575
Kongsberg	825	2750	2750	11	150	30	10725	31900	31900	31900	31900	18728	54725	54725	54725
Ringerike	2300	2300	2750	11	130	30	26730	26730	31680	31680	31680	45870	45870	54285	54285
Gol	2750	2750	2750	11	0	50	30250	30250	30250	30250	30250	45375	45375	45375	45375
Ål	700	2750	2750	11	0	50	7700	30250	30250	30250	30250	11550	45375	45375	45375
Nedre-Eiker	2750	2750	2750	11	120	30	31570	31570	31570	31570	31570	54065	54065	54065	54065
Vekta gjennomsnitt	1134	2162	2750				13699	25004	31470	31470	31470	23298	40726	50615	50615

2 Satsane er basert på nettoinntekt

Tabell 3 (framhald)

Vestfold

Kommunenamn	Månadsatts utan kostpenger for bruttoinntekt			Talet på innbet. pr. år	Kost-penger pr. måned	Moderasjon i prosent 1. sysken	Årsbetaling inkludert kostpenger			To barn, bruttoinntekt								
	Min	250000	375000				500000	Maks	Eit barn, bruttoinntekt	Min	250000	375000	500000	Maks				
Tønsberg	750	1750	2750	2750	2750	11	140	40	9790	20790	31790	31790	31790	16280	33880	51480	51480	51480
Sandefjord	1375	1925	2750	2750	2750	11	0	50	15125	21175	30250	30250	30250	22688	31763	45375	45375	45375
Larvik	0	1750	2750	2750	2750	11	0	50	0	19250	30250	30250	30250	0	28875	45375	45375	45375
Sande	2200	2200	2750	2750	2750	11	0	30	24200	24200	30250	30250	30250	41140	41140	51425	51425	51425
Hof	2750	2750	2750	2750	2750	11	100	25	31350	31350	31350	31350	31350	55138	55138	55138	55138	55138
Re	2600	2600	2600	2600	2600	11	150	35	30250	30250	30250	30250	30250	50490	50490	50490	50490	50490
Vekta gjennomsnitt	963	1904	2741	2741	2741				11311	21658	30864	30864	30864	18437	34364	48639	48639	48639

Tabell 3 (framhald)

Telemark

Kommunenamn	Månadsatts utan kostpenger for bruttoinntekt			Talet på innbet. pr. år	Kost-penger pr. måned	Moderasjon i prosent 1. sysken	Årsbetaling inkludert kostpenger			To barn, bruttoinntekt							
	Min	250000	375000				500000	Maks	Eit barn, bruttoinntekt	Min	250000	375000	500000	Maks			
Porsgrunn	825	2200	2750	2750	2750	11	125	50	10450	25575	31625	31625	16363	39050	48125	48125	
Skien	750	2000	2500	2500	2500	11	75	50	9075	22825	28325	28325	14025	34650	42900	42900	
Sauherad	2750	2750	2750	2750	2750	11	0	30	30250	30250	30250	30250	51425	51425	51425	51425	
Seljord	1	542	2500	2500	2500	11	0	50	5962	27500	27500	27500	8943	41250	41250	41250	
Kviteseid	1	2750	2750	2750	2750	11	150	30	31900	31900	31900	31900	54725	54725	54725	54725	
Vinje	1	0	1421	2252	2500	2500	11	0	0	15631	24772	27500	27500	0	23447	37158	41250
Vekta gjennomsnitt	807	2060	2562	2571	2571				9783	23568	29086	29187	15334	36011	44289	44439	44439

1 Eigne betalingssatsar for barn under 3 år

Tabell 3 (framhald)

Vest-Agder

Kommunenamn	Månadsatts utan kostpengar for bruttoinntekt			Tallet innbet. pr. år	Kost-pengar pr. måned	Moderasjon i prosent 1. sysken	Årsbetaling inkludert kostpengar			To barn, bruttoinntekt				
	Min	250000	Maks				Eit barn, bruttoinntekt	Min	Maks	Min	Maks			
Kristiansand	1600	1950	2750	11	0	30	17600	21450	30250	30250	29920	36465	51425	51425
Mandal	1000	2100	2500	11	150	30	12650	24750	29150	29150	22000	42570	50050	50050
Farsund	1250	2000	2750	11	200	50	15950	24200	28325	32450	25025	37400	43588	49775
Lindesnes	1059	2037	2771	11	150	40	13299	24057	32131	32131	21938	39151	52070	52070
Kvinesdal	1445	1990	2750	11	289	50	19074	25069	31504	33429	30201	39193	48846	51733
Sirdal	1153	1922	2750	11	0	50	12683	21142	25366	29590	19025	31713	38049	45375
Vekta gjennomsnitt	1558	1959	2740				17341	21762	30240	30343	29405	36852	51208	51363

2 Satsane er basert på nettoinntekt

Tabell 3 (framhald)

Rogaland

Kommunenamn	Månadsatts utan kostpenger for bruttoinntekt			Talet på innbet. pr. år	Kost-penger pr. måned	Moderasjon i prosent 1. sysken	Årsbetaling inkludert kostpenger			To barn, bruttoinntekt								
	Min	250000	375000				500000	Maks	Eit barn, bruttoinntekt	Min	250000	375000	500000	Maks				
Sandnes	750	1250	2500	2500	2500	12	0	30	9000	15000	30000	30000	30000	15300	25500	51000	51000	51000
Stavanger	450	1089	2057	3025	3025	10	0	30	4500	10890	20570	30250	30250	7650	18513	34969	51425	51425
Hå	1000	2750	2750	2750	2750	11	220	30	13420	32670	32670	32670	32670	23540	56265	56265	56265	56265
Sola	825	2750	2750	2750	2750	11	0	30	9075	30250	30250	30250	30250	15428	51425	51425	51425	51425
Sauda	0	2111	2507	2750	2750	11	100	40	1100	24321	28677	31350	31350	2200	39354	46323	50600	50600
Tysvær	2750	2750	2750	2750	2750	11	0	50	30250	30250	30250	30250	30250	45375	45375	45375	45375	45375
Vekta gjennomsnitt	687	1503	2317	2840	2840				7615	16361	25088	30316	30316	12726	27570	42402	51286	51286

Tabell 3 (framhald)

Kommunenamn	Månadsatts utan kostpengar for bruttoinntekt				Talet på innbet. pr. år	Kost-pengar pr. måned	Moderasjon i prosent 1. sysken	Årsbetaling inkludert kostpengar				To barn, bruttoinntekt			
	Min	250000	375000	500000				Maks	Eit barn, bruttoinntekt		To barn, bruttoinntekt				
									Min	Maks	Min	Maks			
Flora	2750	2750	2750	2750	2750	11	100	40	31350	31350	500000	31350	31350	50600	50600
Gulen	2750	2750	2750	2750	2750	11	100	30	31350	31350	500000	31350	31350	53625	53625
Høyanger	0	2600	2600	2600	2600	12	200	30	2400	33600	500000	33600	33600	4800	57840
Årdal	920	2000	2000	2750	2750	11	0	50	10120	22000	500000	30250	30250	15180	33000
Luster	2260	2260	2260	2260	2260	11	170	30	26730	26730	500000	26730	26730	46002	46002
Selje	2750	2750	2750	2750	2750	11	0	50	30250	30250	500000	30250	30250	45375	45375
Vekta gjennomsnitt	1635	2485	2485	2697	2697				19053	28943	500000	31280	31280	30725	46864

Tabell 3 (framhald)

Nordland

Kommunenamn	Månadsatts utan kostpengar for bruttoinntekt			Talet på innbet. pr. år	Kost- pengar pr. måned	Moderasjon i prosent 1. sysken	Årsbetaling inkludert kostpengar			To barn, bruttoinntekt							
	Min	250000	375000				500000	Maks	Eit barn, bruttoinntekt	Min	250000	375000	500000	Maks			
Bodø	2750	2750	2750	2750	2750	11	0	30	30250	30250	30250	30250	30250	51425	51425	51425	51425
Sømna	2500	2500	2500	2500	2500	11	130	25	28930	28930	28930	28930	28930	50985	50985	50985	50985
Dønna	2000	2000	2000	2000	2000	11	200	50	24200	24200	24200	24200	24200	37400	37400	37400	37400
Fauske	0	2450	2450	2450	2450	11	80	50	880	27830	27830	27830	27830	1760	42185	42185	42185
Vestvågøy	2700	2700	2700	2700	2700	11	0	45	29700	29700	29700	29700	29700	46035	46035	46035	46035
Sortland	2000	2000	2000	2000	2000	11	0	50	22000	22000	22000	22000	22000	33000	33000	33000	33000
Vekta gjennomsnitt	2143	2545	2545	2545	2545				23841	28261	28261	28261	28261	39191	45821	45821	45821

Tabell 3 (framhald)

Troms

Kommunenamn	Månadsatts utan kostpengar for bruttoinntekt			Talet på innbet. pr. år	Kost-pengar pr. måned	Moderasjon i prosent 1. sysken	Årsbetaling inkludert kostpengar			To barn, bruttoinntekt							
	Min	250000	375000				500000	Maks	Eit barn, bruttoinntekt	Min	250000	375000	500000	Maks			
Tromsø	2750	2750	2750	2750	2750	11	0	30	30250	30250	30250	30250	30250	51425	51425	51425	51425
Salangen	1	2057	2057	2057	2057	11	218	30	25025	25025	25025	25025	25025	43262	43262	43262	43262
Målselv	2750	2750	2750	2750	2750	11	0	40	30250	30250	30250	30250	30250	48400	48400	48400	48400
Berg	2000	2000	2000	2000	2000	11	0	50	22000	22000	22000	22000	22000	33000	33000	33000	33000
Balsfjord	2500	2500	2500	2500	2500	11	250	40	30250	30250	30250	30250	30250	49500	49500	49500	49500
Kvæanganen	2410	2410	2410	2410	2410	11	0	50	26510	26510	26510	26510	26510	39765	39765	39765	39765
Vekta gjennomsnitt	2646	2646	2646	2646	2646				29461	29461	29461	29461	29461	48956	48956	48956	48956

1 Eigne betalingssatsar for barn under 3 år

Tabell 3 (framhald)

Finmark

Kommunenamn	Månadsatts utan kostpengar for bruttoinntekt			Talet på innbet. pr. år	Kost-pengar pr. måned	Moderasjon i prosent 1. sysken	Årsbetaling inkludert kostpengar		To barn, bruttoinntekt								
	Min	250000	375000				500000	Maks	Min	250000	375000	500000	Maks				
Vadsø	2200	2200	2200	2200	2200	11	200	26400	26400	26400	26400	26400	40700	40700	40700	40700	40700
Alta	2750	2750	2750	2750	2750	11	150	31900	31900	31900	31900	31900	51700	51700	51700	51700	51700
Loppa	1525	1525	2275	2275	2275	11	0	16775	16775	25025	25025	25025	25163	25163	37538	37538	37538
Nordkapp	2415	2415	2415	2415	2415	11	75	27390	27390	27390	27390	27390	44154	44154	44154	44154	44154
Deatnu-Tana	2625	2625	2625	2625	2625	11	210	31185	31185	31185	31185	31185	47933	47933	47933	47933	47933
Sør-Varanger	2500	2500	2500	2500	2500	11	100	28600	28600	28600	28600	28600	43450	43450	43450	43450	43450
Vekta gjennomsnitt	2446	2446	2481	2481	2481			28384	28384	28774	28774	28774	44372	44372	44957	44957	44957

1 Eigne betalingssatsar for barn under 3 år

Tabell 4 Årsbetaling etter region og bruttoinntekt

Region	Årsbetaling inkludert kostpenger									
	Eit barn, bruttoinntekt kr.:					To barn, bruttoinntekt kr.:				
	Min	250000	375000	500000	Maks	Min	250000	375000	500000	Maks
Austlandet 1)										
aug.03	12962	25097	30767	31959	33371	21467	41660	50251	52077	54194
aug.04	13105	25459	30457	30693	30693	22215	42738	50944	51344	51344
Endring, pst.	1,1	1,4	-1,0	-4,0	-8,0	3,5	2,6	1,4	-1,4	-5,3
Agder/Rogaland 2)										
aug.03	9918	20235	28786	30409	31894	16378	34048	48297	51123	53693
aug.04	10359	17907	26805	30176	30247	17259	29938	44771	50495	50616
Endring, pst.	4,4	-11,5	-6,9	-0,8	-5,2	5,4	-12,1	-7,3	-1,2	-5,7
Vestlandet 3)										
aug.03	19798	31882	31882	32299	32299	33201	51551	51551	52176	52176
aug.04	18135	30133	30133	30550	30550	30418	50696	50696	51321	51321
Endring, pst.	-8,4	-5,5	-5,5	-5,4	-5,4	-8,4	-1,7	-1,7	-1,6	-1,6
Trøndelag										
aug.03	34814	35187	35324	35324	35324	60391	60951	61157	61157	61157
aug.04	29766	30166	30166	30166	30166	50157	50837	50837	50837	50837
Endring, pst.	-14,5	-14,3	-14,6	-14,6	-14,6	-16,9	-16,6	-16,9	-16,9	-16,9
Nord-Noreg										
aug.03	25394	28289	29911	30604	31802	40265	44608	47041	48080	49878
aug.04	26569	28630	28728	28728	28728	43247	46340	46487	46487	46487
Endring, pst.	4,6	1,2	-4,0	-6,1	-9,7	7,4	3,9	-1,2	-3,3	-6,8

1) Østfold, Akershus, Oslo, Hedmark, Oppland, Buskerud, Vestfold, Telemark

2) Aust-Agder, Vest-Agder og Rogaland

3) Hordaland, Sogn og Fjordane og Møre og Romsdal

Tabell 5 Gjennomsnittlige månedssatsar og årsbetaling etter bruttoinntekt. 1998-2004.

	Månadssatsar, utan kostpengar				Årsbetaling, inkludert kostpengar			
	250 000		375 000		250 000		375 000	
	Min	Maks	Min	Maks	Min	Maks	Min	Maks
jan.98	2 404	2 619	27 153	29 498	43 405	46 999		
aug.98	2 415	2 640	27 335	29 800	43 751	47 532		
jan.99	2 525	2 758	28 612	31 155	45 978	49 875		
aug.99	2 567	2 791	29 111	31 568	46 935	50 701		
jan.00	2 629	2 857	29 756	32 251	48 041	51 871	53 336	
aug.00	2 661	2 912	30 035	32 765	48 469	52 655	54 151	
jan.01	2 723	2 985	30 809	33 671	49 780	54 168	55 636	
aug.01	2 700	2 953	30 656	33 437	49 510	53 746	55 046	
jan.02 ¹	2 644	3 095	29 696	34 625	47 845	55 394	56 797	
aug.02	2 558	2 980	28 748	33 374	46 430	53 532	54 845	
jan.03	1 565	2 579	17 855	33 666	29 231	46 851	55 567	57 152
aug.03	1 491	2 385	17 064	30 991	28 299	44 298	52 204	53 846
jan.04	1 456	2 364	16 727	30 739	28 013	44 883	51 144	52 393
aug.04	1 466	2 330	16 692	29 804	27 958	43 776	49 711	50 587
endring jan.98- aug.04	-3,1	1,5	-3,5	1,0	0,9	5,8		

¹ Fra og med januar 2002 er gjennomsnittssatsane vektta i motsetnad til tidlegare der uvekta snitt har vorte nytta.

Tabell 6 Oversiktsdata for kommunale barnehagar. 1998 - 2004.

	Talet på kommunar i undersøkinga	Talet på kommunar med inntektsgraderte satsar	Talet på kommunar med sysken moderasjon	Talet på kommunar som nyttar kostpengar	Talet på kommunar med egne satsar for barn under 3 år
jan.98	109	50	109	51	25
aug.98	109	47	109	54	26
jan.99	109	47	109	56	27
aug.99	109	46	109	58	27
jan.00	109	45	109	56	27
aug.00	109	45	109	54	28
jan.01	109	45	109	55	24
aug.01	109	43	109	57	23
jan.02	109	44	109	60	23
aug.02	109	46	109	59	24
jan.03	109	47	108	59	22
aug.03	109	44	107	60	18
jan.04	109	42	107	59	15
aug.04	109	35	109	62	6

Tabell 7 Månads- og årsbetaling etter region for private barnehagar

Område	Månadsbetaling utan kost				Årsbetaling inkludert kostpengar				
	Eit barn		Eit barn		Eit barn		To barn		
	aug.03	aug.04	Endr. i pst.	aug.03	aug.04	Endr. i pst.	aug.03	aug.04	Endr. i pst.
Austlandet	3298	2692	-18,4	37694	31127	-17,4	65556	53901	-17,8
Agder/Rogaland	3360	2725	-18,9	39309	31532	-19,8	72457	54301	-25,1
Vestlandet	3205	2730	-14,8	36506	31535	-13,6	65739	54913	-16,5
Trøndelag	3092	2600	-15,9	35739	30724	-14,0	66385	52301	-21,2
Nord-Noreg	3018	2609	-13,6	35272	29981	-15,0	61815	50935	-17,6
Heile landet	3239	2686	-17,1	37243	31076	-16,6	66056	53638	-18,8

Satsane som gjeld for august 2003 er basert på utvalet for august 2004. Satsane i tabellen for august 2003 avviker noko frå det som vart publisert i august 2003 fordi utvalet tidlegare også inneheldt nokre korttidsbarnehagar som no er teke ut av utvalet.

De sist utgitte publikasjonene i serien Notater

- 2004/41 K. Løyland og T.O. Thoresen: En undersøkelse av den registrerte dagmammavirksomheten. 130s.
- 2004/42 T. Nygård: Kvalitetsarbeid knyttet til kvartalsvis nasjonalregnskap (KNR) Rapport fra prosjektgruppen . 130s.
- 2004/43 E. Engelién, G. Haakonsen og M. Steinnes: Støyplage i Norge. Resultater fra førstegenerasjonsmodell for beregning av antall støyutsatte og SPI. 109s.
- 2004/44 E. Wedde: Mediebruksundersøkelsen 2003. Dokumentasjonsrapport. 32s.
- 2004/45 A.S. Abrahamsen og D. Rafat: Analyser av populasjonen i UT- prosjektet - ikke-finansielle foretak. 80s.
- 2004/46 O. Villund: Yrke i sysselsettingsstatistikken. 41s.
- 2004/47 G. Daugstad og L. Østby: Datagrunnlag for storbyutvikling. Forstudie av datagrunnlag om storbyutvikling, med særlig vekt på sosioøkonomisk og demografisk informasjon. 70s.
- 2004/48 E. Wedde, A. Holmøy, S. Skaare og O. Villund: Undersøkelse om "Utbrenthet i enkelte yrker". Dokumentasjonsrapport. 62s.
- 2004/49 H.C. Hougen: Samordnet levekårsundersøkelse 2003- tverrsnittundersøkelsen. Dokumentasjonsrapport. 83s.
- 2004/50 D.Einar Sommervoll: Slutt på billigere boliger i Oslo? OBOS-leiligheters prisutvikling 1991-2002. 25s.
- 2004/51 J.H. Wang: Kvartalsvis investeringsstatistikk. industri, bergverksdrift og kraftforsyning. 74s.
- 2004/52 J. Epland og O. Haugen: Panelutvalet til inntekts- og formuesundersøkinga 1996-2001. Dokumentasjon. 24s.
- 2004/53 KOSTRA. Arbeidsgrupperapporter 2004. 227s.
- 2004/54 T.M. Normann: Samordnet levekårsundersøkelse 2001 - panelundersøkelsen. Dokumentasjonsrapport. 54s.
- 2004/55 T.M. Normann: Samordnet levekårsundersøkelse 2002 - panelundersøkelsen. Dokumentasjonsrapport. 89s.
- 2004/56 T. Guldbrandsen og A. Holmøy: Omnibusundersøkelsen april/mai 2004. Dokumentasjonsrapport. 54s.
- 2004/57 Ø. Brekke: Praktisk guide for teknisk utstyr og dataprogrammer i brukertester. 33s.
- 2004/58 K. Henriksen: Ny metode for prismåling av personbiler i konsumprisindeksen. 24s.
- 2004/59 A.S. Abrahamsen, J. Heldal, og D. Rafat: UT- Undersøkelsene i 2004 for ikke-finansielle foretak. Utvalgsplaner og utvalg til kvartals og årsundersøkelsene. 48s.
- 2004/60 Ø. Bolsgård og L-C. Zhang: Prisindeks for engoshandel . 35s.
- 2004/61 T. Guldbrandsen og B.O. Lagerstrøm: Undersøkelse om arbeids- og boligforhold. Dokumentasjonsrapport. 27s.
- 2004/62 G. Dahl: Trygd blant innvandrere 1992-2000. 79s.
- 2004/63 A.H. Sætre og N.Buskoven: Lokalvalgundersøkelsen 2003. Dokumentasjonsrapport. 79s.
- 2004/64 Kravspesifikasjon for elektronisk innberetning, kjennemerke og filbeskrivelse for lønnsstatistikken. Oppdatert 2004. 16s.
- 2004/65 L. Østby: Innvandrere i Norge - Hvem er de, hvordan går det med dem? Del I Demografi 156s.
- 2004/66 L. Østby: Innvandrere i Norge - Hvem er de, hvordan går det med dem? Del I Levekår 154s. ISSN 0806-3745