



Grete Dahl

Trygd blant innvandrere 1992-2000

Notater

Innhold

Sammendrag	2
Figurregister.....	7
Tabellregister	8
1 Innledning.....	11
1.1 Formål.....	11
1.2 Omfang, datakilde og metode.....	11
1.3 Begreper og kjennemerker.....	11
1.4 Feilkilder og usikkerhet i dataene.....	12
1.5 Sammenlignbarhet med annen statistikk	13
2 Innvandrere og trygd. Utviklingen fra 1992 til 2000	14
2.1 Innvandrerbefolkningen. 1992-2000	14
2.2 Innvandrere og pensjoner. 1992-2000	16
2.3 Innvandrere og stønader til enslig forsørger. 1992-2000.....	25
3 Forekomsten av uførepensjon i 2000. Bivariat analyse.....	30
4 Sannsynligheten for å være uførepensjonert. Logistisk regresjon.....	33
5 TABELLER	39
Litteratur	77
De sist utgitte publikasjonene i serien Notater.....	78

Sammendrag

Formål.

Formålet med analysen er å studere mottak av folketrygdpensjoner og -stønader blant innvandrere. De pensjonene som er omfattet av analysen er alderspensjon, uførepensjon og pensjon til gjenlevende ektefelle. Stønadene som inngår i analysen er overgangsstønad og stønad til barnetilsyn til enslig forsørger. Fokus er spesielt rettet mot å se på førstegenerasjonsinnvandreres mottak av disse pensjonene og stønadene. Opplysningene er hentet fra FD-Trygd (Forløpsdatabasen-Trygd), og analyseår er 1992, 1996 og 2000. Analysen er utført på oppdrag fra Sosialdepartementet.

Innvandrerbefolkningen. 1992-2000.

På 1990-tallet har innvandrerbefolkningen økt sterkere enn befolkningen totalt.

Innvandrerbefolkningen utgjør 4.5 prosent av befolkningen i 1992, 5.3 prosent i 1996 og 6.6 prosent i 2000. Ved utgangen av 2000 er det bosatt 249 900 førstegenerasjonsinnvandrere i landet. Dette er en økning på vel 81 400 personer fra 1992, og førstegenerasjonsinnvandrere fra ikke-vestlige land (Øst-Europa, Asia, Afrika, Sør- og Mellom-Amerika og Tyrkia) står for mesteparten av denne økningen. Ved utgangen av 2000 er det 47 800 personer som er født i Norge med to utenlandsfødte foreldre.

Denne forholdsvis store nettoinnvandringen har påvirket sammensetningen av innvandrerbefolkningen etter landbakgrunn. Dette gjelder både med hensyn til hvilken verdensregion og hvilket land innvandrerne er fra. Regnet i prosent av totalt antall førstegenerasjonsinnvandrere, er andelen bosatte førstegenerasjonsinnvandrere med bakgrunn fra Vest-Europa (unntatt Norden) gått ned fra 16 prosent i 1992 til 12 prosent i 2000, mens andelen førstegenerasjonsinnvandrere fra Øst-Europa er økt omtrent tilsvarende. For innvandrere fra de andre verdensregionene er det bare små endringer i andelen fra 1992 til 2000, men andelen førstegenerasjonsinnvandrere fra Asia, Afrika og Sør- og Mellom-Amerika er høy. Personer med denne landbakgrunn utgjør om lag 47 prosent av alle bosatte førstegenerasjonsinnvandrere både i 1992, 1996 og 2000.

Både i innvandrerbefolkningen og i befolkningen totalt er kjønnsfordelingen nesten uendret på 1990-tallet, men det er en liten overvekt av menn i innvandrerbefolkningen og av kvinner i befolkningen. I hele perioden er gjennomsnittlig alder på 37-38 år både for førstegenerasjonsinnvandrere og for alle bosatte personer, men det er prosentvis færre unge og eldre personer blant førstegenerasjonsinnvandrere enn i befolkningen totalt. Personer som er født i Norge med to utenlandsfødte foreldre er gjennomgående unge.

Gjennomsnittlig botid har endret seg lite, og er på henholdsvis 12 år og 13 år for førstegenerasjonsinnvandrere som er bosatt i landet i 1992 og 2000. Det er likevel litt større spredning i botiden blant førstegenerasjonsinnvandrere som er bosatt i 2000 enn blant de som er registrert bosatt på 1990-tallet.

Innvandrere og pensjoner. 1992-2000.

Uførepensjon er blitt vanligere blant førstegenerasjonsinnvandrere. I 1992 har 4.9 prosent av førstegenerasjonsinnvandrere i alderen 16-67 år uførepensjon, og i 2000 er andelen øket til 6.0 prosent av alle personer i alderen 18-67 år. (Nedre grense for uførepensjon er hevet til 18 år i 1998). Det er 12 255 uførepensjonerte førstegenerasjonsinnvandrere i 2000, og dette er vel 5 400 flere enn i 1992. Blant førstegenerasjonsinnvandrere med uførepensjon er andelen menn økt fra 1992 til 2000. Det samme gjelder andelen uførepensjonister under 40 år og andelen uførepensjonister med bakgrunn fra Asia, Afrika og Sør- og Mellom-Amerika.

Økningen i tallet på menn og i tallet på yngre førstegenerasjonsinnvandrere med uførepensjon kan for en stor del forklares med den demografiske sammensetningen av førstegenerasjonsinnvandrere under risiko for uførepensjon tidligere på 1990-tallet. Den sterke økningen i antallet uførepensjonerte

førstegenerasjonsinnvandrere med bakgrunn fra Asia, Afrika og Sør- og Mellom-Amerika synes også å være forklart ved en økning i uføresannsynligheten. For denne gruppen er uføreandelen økt fra 3.2 prosent i 1992 til 6.5 prosent i 2000, og førstegenerasjonsinnvandrere med denne landbakgrunn står for 80 prosent av økningen i antallet førstegenerasjonsinnvandrere med uførepensjon i denne perioden.

Uføreandelen er vesentlig lavere blant førstegenerasjonsinnvandrere enn generelt i befolkningen. Dette gjelder både på 1990-tallet og i 2000. I 2000 har for eksempel 9.6 prosent av alle personer i alderen 18-67 år uførepensjon, og uføreandelen i befolkningen er 3.6 prosentpoeng høyere enn blant førstegenerasjonsinnvandrere. Vilkåret i folketrygdloven for rett til uførepensjon er minst tre års botid i landet, men selv for førstegenerasjonsinnvandrere med minst tre års botid er uføreandelen i 2000 på knapt 8 prosent, og klart lavere enn i befolkningen totalt.

Den forholdsvis lave uføreandelen blant førstegenerasjonsinnvandrere kan i noen grad forklares med at førstegenerasjonsinnvandrere er forholdsvis svakt representert i de eldre aldersgruppene hvor uføretilbøyeligheten er størst. På den annen side er uføreandelen lavere i alle aldersgrupper blant førstegenerasjonsinnvandrere enn i befolkningen totalt. En annen og trolig viktigere forklaring til den forholdsvis lave uføreandelen blant førstegenerasjonsinnvandrere er at førstegenerasjonsinnvandrere med forholdsvis kort botid deltar mindre i yrkeslivet. Uførepensjon kan lettere oppnås av yrkesaktive enn av ikke yrkesaktive personer, og manglende eller beskjeden tilknytning til yrkeslivet kan bety at det er vanskeligere å få uførepensjon. For de 60 prosent av førstegenerasjonsinnvandrerne som har minst syv års botid er uføreandelen i 2000 like høy som i befolkningen totalt. Syv års botid synes derfor å antyde et "skille" mellom mangelfull og god integrering i yrkeslivet for førstegenerasjonsinnvandrere, i den grad uførepensjonerig kan nyttes som en indikator på dette. Sammensetningen av gruppen uførepensjonister med minst syv års botid etter alder, kjønn og landbakgrunn er omtrent den samme som for alle førstegenerasjonsinnvandrere med uførepensjon.

Personer som mottar pensjon til gjenlevende ektefelle er i alderen 20-67 år. Fra 1992 til 2000 er det en liten økning i tallet på førstegenerasjonsinnvandrere som mottar slik pensjon. I denne perioden er det imidlertid en kraftig økning i tallet på førstegenerasjonsinnvandrere i alderen 20-67 år, og andelen førstegenerasjonsinnvandrere med pensjon til gjenlevende ektefelle er gått ned fra 0.9 prosent i 1992 til 0.7 prosent i 2000. I befolkningen totalt er det en ganske stor nedgang i antallet personer med pensjon til gjenlevende ektefelle fra 1992 til 2000, og nedgangen i pensjonsandelen er enda mer markert i befolkningen totalt enn blant førstegenerasjonsinnvandrere. Pensjonsandelen i befolkningen er likevel i alle år noe høyere enn tilsvarende andel både blant alle førstegenerasjonsinnvandrere og blant førstegenerasjonsinnvandrere med minst tre års botid.

De fleste som mottar pensjon til gjenlevende ektefelle er kvinner, og økt yrkesdeltakelse blant kvinner er trolig viktigste årsak til at denne pensjonsordningen etter hvert er blitt mindre vanlig. På grunn av egen inntekt er ikke etterlatte kvinner så avhengig av å motta pensjon som tidligere. Dette synes også å gjelde for førstegenerasjonsinnvandrede kvinner fra vestlige land og fra Øst-Europa, siden pensjonsandelen i begge disse gruppene er gått ned fra 1992 til 2000. Blant kvinner med bakgrunn fra Asia, Afrika og Sør- og Mellom-Amerika er imidlertid andelen kvinner med pensjon til gjenlevende ektefelle økt fra 1992 til 2000, og dette kan tyde på at det blant disse kvinnene ikke er noen økt yrkesdeltakelse i denne perioden.

Sammenliknet med befolkningen totalt, er det relativt få eldre personer blant førstegenerasjonsinnvandrerne. Andelen personer med alderspensjon utgjør bare 6.7 prosent av alle førstegenerasjonsinnvandrere i 1992 og 5.6 prosent i 2000. Tilsvarende andeler i befolkningen totalt er på henholdsvis 14.2 prosent og 13.5 prosent. Førstegenerasjonsinnvandrere som mottar alderspensjon er oftere kvinner og oftere under 75 år, sammenliknet med alle bosatte alderspensjonister.

Det er relativt mange førstegenerasjonsinnvandrere i yrkesaktiv alder, 16-66 år. Denne gruppen er også økt betydelig på 1990-tallet mens tallet på personer i yrkesaktiv alder i befolkningen er økt lite. Fra og med 2005/2006 vil tallet på personer på 67 år og over i befolkningen øke ganske raskt, og

utgiftene til folketrygdens alderspensjon vil kunne øke betydelig i årene som kommer. Alderssammensetningen for førstegenerasjonsinnvandrerne synes derfor gunstig med tanke på at denne gruppen kan bidra til inntektsskapningen i landet i tiden som kommer. Selv om det er forholdsvis stor arbeidsledighet og også annen trygdebruk i denne gruppen, er det grunn til å tro at førstegenerasjonsinnvandrere i årene som kommer kan bidra til å finansiere de store folketrygdutgiftene som en aldrende befolkning vil føre med seg.

Manglende botid i landet før fylte 66 år er årsaken til at en del eldre førstegenerasjonsinnvandrere ikke mottar alderspensjon. I 2000 er 12 prosent av alle førstegenerasjonsinnvandrere på 70 år eller eldre uten alderspensjon, og dette gjelder vel 1 500 personer. Av disse personene er seks av ti kvinner, nesten halvparten er under 75 år, fire av fem personer har en botid på under 10 år, og fire av fem personer har bakgrunn fra ikke-vestlige land. Disse frekvensene er svært forskjellig for tilsvarende andeler for førstegenerasjonsinnvandrere på 70 år eller eldre som mottar alderspensjon. Blant annet er bare en av fem av alderspensjonistene fra ikke-vestlige land, og personer med bakgrunn fra ikke-vestlige land er således sterkt overrepresentert blant førstegenerasjonsinnvandrere på 70 år eller eldre som ikke mottar alderspensjon.

Gjennomsnittlig samlet inntekt for førstegenerasjonsinnvandrere på 70 år eller eldre som ikke mottar alderspensjon er på 54 100 kroner i 2000. Dette er et meget lavt inntektsnivå. Denne inntekten utgjør eksempelvis bare 62 prosent av størrelsen på minstepensjonen (for enslig pensjonist) i 2000, og inntekten er bare en tredel så stor som gjennomsnittlig samlet inntekt for førstegenerasjonsinnvandrere på 70 år eller eldre som mottar alderspensjon. Inntekten er spesielt lav for kvinner og for de eldste personene. Det er grunn til å tro at de fleste av disse personene er forsørget av egen familie, men for de personene i denne gruppen som er enslige eller selvforsørgende er de økonomiske kårerne åpenbart meget dårlige.

For mange av førstegenerasjonsinnvandrerne på 70 år eller eldre som ikke mottar alderspensjon synes sosialhjelp å være en viktig inntektskilde. I alt 45 prosent av personene i denne gruppen mottar sosialhjelp i 2000, og nesten alle disse personene er førstegenerasjonsinnvandrere med bakgrunn fra ikke-vestlige land.

Innvandrere og stønader til enslig forsørger. 1992-2000.

Førstegenerasjonsinnvandrere mottar overgangsstønad til enslig forsørger like ofte som befolkningen generelt. Blant førstegenerasjonsinnvandrere med minst tre års botid er overgangsstønad også mer vanlig enn i befolkningen. I 2000 mottar 1.6 prosent av alle førstegenerasjonsinnvandrere i alderen 15-60 år overgangsstønad. Andelen med slik stønad blant førstegenerasjonsinnvandrere med minst tre års botid er på 2.1 prosent, og generelt i befolkningen er andelen på 1.5 prosent i 2000. Det er nesten 1 000 flere førstegenerasjonsinnvandrere med overgangsstønad i 1996 enn i 1992. Det er også en svak økning i tallet på stønadsmottakere fra 1996 til 2000, og i 2000 mottar vel 3 300 førstegenerasjonsinnvandrere overgangsstønad. Denne svakere økningen i tallet på stønadsmottakere fra 1996 til 2000 synes å ha sammenheng med de regelverksendringene som er innført på slutten av 1990-tallet. Disse endringene førte til færre stønadsmottakere på landsbasis, og det totale tallet på personer med overgangsstønad er gått ned fra vel 45 500 personer i 1996 til om lag 40 400 i 2000.

De fleste førstegenerasjonsinnvandrere med overgangsstønad er skilte eller separerte kvinner med bakgrunn fra ikke-vestlige land. Av de vel 3 300 førstegenerasjonsinnvandrerne med overgangsstønad i 2000 er 97 prosent kvinner, 87 prosent har bakgrunn fra ikke-vestlige land, og 71 prosent er skilte eller separerte. Til sammenligning er andelen kvinner som mottar overgangsstønad like høy i befolkningen generelt, men i befolkningen er bare 32 prosent av mottakerne av overgangsstønad skilte eller separerte. Forklaringen til disse forskjellene i sivilstand for personer som mottar overgangsstønad har trolig sammenheng med ulike typer samlivsmønstre blant henholdsvis førstegenerasjonsinnvandrere med bakgrunn fra ikke-vestlige land og etniske nordmenn.

Andelen kvinner med overgangsstønad regnet i prosent av kvinner i alderen 15-60 år, er i alle årene omtrent tre ganger så stor for førstegenerasjonsinnvandrede kvinner med bakgrunn fra ikke-vestlige land som for kvinner med bakgrunn fra vestlige land. Andelen er spesielt høy for kvinner fra Asia, Afrika og Sør- og Mellom-Amerika, og på grunn av en generelt lav yrkesdeltakelse blant kvinner med denne landbakgrunn er det grunn til å tro at mange av disse stønadmottakerne ikke kombinerer overgangsstønad og yrkesaktivt arbeid.

Førstegenerasjonsinnvandrere mottar stønad til barnetilsyn forholdsvis sjelden. I 2000 har om lag 1 900 førstegenerasjonsinnvandrere stønad til barnetilsyn, mens 35 000 personer mottar slik stønad totalt i befolkningen. Tallet på førstegenerasjonsinnvandrere med stønad til barnetilsyn er likevel økt med knapt 900 personer fra 1992 til 2000.

Blant førstegenerasjonsinnvandrere med stønad til barnetilsyn er langt de fleste stønadmottakere kvinner med bakgrunn fra ikke-vestlige land, og denne gruppen står også for mesteparten av økningen i tallet på førstegenerasjonsinnvandrere med slik stønad fra 1992 til 2000.

Forekomsten av uførepensjon i 2000. Bivariat analyse.

Som nevnt tidligere, er uføreandelen høyere blant førstegenerasjonsinnvandrede menn enn blant kvinner, mens det motsatte er tilfelle i befolkningen totalt. Uføreandelen er også lavere i alle aldersgrupper blant førstegenerasjonsinnvandrere enn i tilsvarende aldersgrupper i befolkningen. Blant førstegenerasjonsinnvandrede kvinner i alderen 40-59 år er imidlertid uføreandelen i 2000 like høy eller høyere enn blant menn i samme aldersgruppe. Dersom dette mønsteret blir opprettholdt i årene som kommer, kan det tyde på at kvinnene etter hvert vil ta igjen mennene med hensyn til mottak av uførepensjon. Kjønnfordelingen for førstegenerasjonsinnvandrere som mottar uførepensjon kan da kanskje om en del år har liknende struktur som fordelingen generelt i befolkningen.

Både blant førstegenerasjonsinnvandrere og generelt i befolkningen øker uføreandelen med personenes alder. For førstegenerasjonsinnvandrere fra enkelte land er også uføreandelene i de eldste aldersgruppene klart høyere enn i befolkningen totalt. Dette gjelder for førstegenerasjonsinnvandrere fra Chile, Tyrkia, India, Marokko og Pakistan. For førstegenerasjonsinnvandrere med bakgrunn fra Marokko har 68 prosent av personene i aldersgruppen 60-64 år uførepensjon, og for førstegenerasjonsinnvandrere fra Pakistan er tilsvarende andel på 57 prosent.

For førstegenerasjonsinnvandrere er det en sterk sammenheng mellom uføreandel og botid. Vi har sett at andelen personer med uførepensjon er like høy blant førstegenerasjonsinnvandrere med minst syv botid som generelt i befolkningen. Men uføreandelen øker jevnt med botiden, til 5 prosent for førstegenerasjonsinnvandrere som har bodd i landet i 10-14 år og til 25 prosent for de som har en botid på 30 år eller mer.

Denne sammenhengen mellom uføreandel og botid er sterkt manifestert for de innvandrede gruppene som har lang botid i Norge. Førstegenerasjonsinnvandrere fra for eksempel Marokko og Pakistan har en gjennomsnittlig botid i Norge på om lag 13-16 år, og andelen uførepensjonister blant disse er på mellom 13-15 prosent. På den annen side finnes det også førstegenerasjonsinnvandrere som har forholdsvis lang botid i Norge, men hvor uføreandelen er lav. Eksempler på dette er førstegenerasjonsinnvandrere fra Kina og Sri Lanka. Disse har en gjennomsnittlig botid på om lag 10 år, men andelen uførepensjonister i disse gruppene er på bare vel 2 prosent. Det er et vilkår for rett til uførepensjon at vedkommende har varig sykdom, skade eller lyte, og at den medisinske lidelsen har medført en nedsettelse av inntekts- eller arbeidsevnen på minst 50 prosent. Disse store forskjellene i uførepensjonering mellom førstegenerasjonsinnvandrere med omtrent samme botid synes å avsløre betydelige helseforskjeller mellom disse gruppene.

Blant førstegenerasjonsinnvandrere som mottar uførepensjon har 32 prosent minstepensjon i 2000, mens tilsvarende andel blant alle bosatte uførepensjonister er på 22 prosent. Blant førstegenerasjonsinnvandrere som har uførepensjon mottar 16 prosent sosialhjelp i 2000, og blant alle

uførepensjonister er tilsvarende andel på 8 prosent. Som for uførepensjonister generelt, er minstepensjon blant førstegenerasjonsinnvandrere mer vanlig blant kvinner enn blant menn. Minstepensjon er også mest vanlig blant førstegenerasjonsinnvandrere som har kort botid i Norge. Eksempler på førstegenerasjonsinnvandrere med kort botid er de som har bakgrunn fra Somalia, Bosnia-Hercegovina og Irak, og andelen minstepensjonister blant uførepensjonistene med bakgrunn fra disse landene er på henholdsvis 62 prosent, 71 prosent og 86 prosent i 2000. Omtrent halvparten av uførepensjonistene fra disse landene mottar også sosialhjelp.

På den annen side er det blant mange førstegenerasjonsinnvandrere med lang botid forholdsvis få uførepensjonister med henholdsvis minstepensjon og sosialhjelp. For førstegenerasjonsinnvandrere fra Pakistan, Marokko og India som alle har gjennomsnittlig lang botid i landet, har henholdsvis bare 24 prosent, 18 prosent og 22 prosent av uførepensjonistene minstepensjon, og mellom 8 prosent og 17 prosent av uførepensjonistene fra disse landene mottar sosialhjelp i 2000.

Knappt en av tre førstegenerasjonsinnvandrere er flyktninger, det vil personer som er kommet til landet på flyktingestatus eller ved gjenforening med flyktninger. Blant flyktninger i alderen 18-67 år mottar knappe 5 prosent uførepensjon ved utgangen av 2000, mot 6 prosent for alle førstegenerasjonsinnvandrere. Av alle flyktninger som mottar uførepensjon har 60 prosent minstepensjon. Minstepensjon er mer vanlig blant kvinner enn blant menn, og blant kvinnene mottar nesten to av tre minstepensjon. Sosialhjelp er også langt vanligere blant flyktninger enn blant alle førstegenerasjonsinnvandrere. Av alle flyktninger som er førstegenerasjonsinnvandrere og som har uførepensjon mottar 36 prosent sosialhjelp i 2000.

Sannsynligheten for å være uførepensjonert. Logistisk regresjon.

Den estimerte simultane virkningen av førstegenerasjonsinnvandreres alder, kjønn, sivilstand, botid og mottak av sosialhjelp på sannsynligheten for å være uførepensjonert viser at alle disse kjennetegnene har en signifikant effekt. Dette gjelder for personer i alderen 18-66 år i år 2000. Sannsynligheten for å være uførepensjonert er større for eldre enn for yngre førstegenerasjonsinnvandrere med de samme verdiene på de øvrige forklaringsvariablene, og sannsynligheten for å være uførepensjonert øker med botiden, selv etter kontroll for alder. Gitt de samme verdiene på de andre forklaringsvariablene, er også sannsynligheten større for menn enn for kvinner, større for ugifte/før gifte enn for gifte, og større for de som mottar en årlig sosialhjelp på 30 000 kroner eller mer enn for de som mottar ingen/lav sosialhjelp. Størrelsen på disse effektene er forskjellig fra tilsvarende effekter for alle bosatte personer i alderen 18-66 år, men bare for menn og kvinner har effektene motsatt fortegn, sammenlignet med alle bosatte personer.

Det er store forskjeller både i størrelsen på uføreandelen og på hvilke faktorer som påvirker sannsynligheten for å være uførepensjonert blant førstegenerasjonsinnvandrere med forskjellig landbakgrunn. Dette gjelder selv for personer med ikke særlig forskjellig botid i Norge. Blant førstegenerasjonsinnvandrere fra Thailand, Kina og Filippinene er gjennomsnittlig botid på vel 10 år, og gjennomsnittlig uføreandel er på knapt 3 prosent i 2000. For disse har både alder, botid og mottak av sosialhjelp en positiv signifikant effekt på sannsynligheten for å være uførepensjonert. Sannsynligheten for å være uførepensjonert er lavere for menn enn for kvinner, men den forholdsvis lave sannsynligheten for å være uførepensjonert blant personene i denne gruppen er ikke påvirket av om personene er ugifte/før gifte eller gifte.

Som en kontrast til dette er uføreandelen svært høy for førstegenerasjonsinnvandrere fra Tyrkia, Pakistan og Marokko. Uføreandelen for denne gruppen er i gjennomsnitt på nesten 13 prosent i 2000, og gjennomsnittlig botid er på 15 år. For disse personene øker også sannsynligheten for å være uførepensjonert med alder og botid, men den forholdsvis høye sannsynligheten for å være uførepensjonert for personene fra disse landene er ikke signifikant forskjellig for menn og kvinner, for ugifte/før gifte og gifte, og for personer som mottar ingen/ lav sosialhjelp versus de som mottar en sosialhjelp på 30 000 kroner eller mer.

Figurregister

	Side
Innvandrerbefolkningen. 1992-2000	
Figur 1. Innvandrerbefolkningen som andel av befolkningen. Bosatte. 31.12.1992, -1996 og -2000. Prosent	14
Figur 2. Førstegenerasjonsinnvandrere etter landbakgrunn. Verdensregion. Bosatte. 31.12.1992, -1996 og -2000. Prosent	15
Figur 3. Botid for førstegenerasjonsinnvandrere. Bosatte. 31.12.1992, -1996 og -2000. År	16
Innvandrere og pensjoner. 1992-2000	
Figur 4. Uførepensjonister som andel av antall personer i alderen 16 ¹ -67 ² år i befolkningen, blant førstegenerasjonsinnvandrere og blant førstegenerasjonsinnvandrere med minst 3 års botid. Bosatte. 31.12.1992, -1996 og -2000. Prosent	17
Figur 5. Førstegenerasjonsinnvandrere med uførepensjon som andel av antall personer i alderen 18-67 ¹ år. Grupper for botid. Bosatte. 2000. Prosent	20
Figur 6. Personer med pensjon til gjenlevende ektefelle som andel av antall personer i alderen 20-67 ¹ år i befolkningen, blant førstegenerasjonsinnvandrere og blant førstegenerasjonsinnvandrere med minst 3 års botid. 31.12.1992, -1996 og -2000. Prosent	22
Figur 7. Alderspensjonister som andel av antall personer i befolkningen og blant førstegenerasjonsinnvandrere. Bosatte. 31.12.1992, -1996 og -2000. Prosent	22
Figur 8. Gjennomsnittlig samlet inntekt for førstegenerasjonsinnvandrere på 70 år eller eldre som ikke mottar/mottar alderspensjon og for alle personer på 70 år eller eldre som mottar alderspensjon. Bosatte. 2000. Kroner	24
Innvandrere og stønader til enslig forsørger. 1992-2000	
Figur 9. Personer med overgangsstønad som andel av antall personer i alderen 15-60 år i befolkningen, blant førstegenerasjonsinnvandrere og blant førstegenerasjonsinnvandrere med minst 3 års botid. Bosatte. 31.12.1992, -1996 og -2000. Prosent	27
Figur 10. Personer med stønad til barnetilsyn som andel av antall personer i alderen 15-60 år i befolkningen, blant førstegenerasjonsinnvandrere og blant førstegenerasjonsinnvandrere med minst 3 års botid. Bosatte. 31.12.1992, -1996 og -2000. Prosent	28
Sannsynligheten for å være uførepensjonert. Logistisk regresjon	
Figur 11. Sannsynlighet for å være uførepensjonert, etter botid. Førstegenerasjonsinnvandrere. Menn og kvinner. 2000	35
Figur 12. Sannsynlighet for å være uførepensjonert, etter botid. Førstegenerasjonsinnvandrere i grupper med lav ¹ - /høy ² uføreandel. 2000	38

Tabellregister

	Side
Innvandrerbefolkningen. 1992-2000	
Tabell 1. Innvandrerbefolkningen som andel av befolkningen. Bosatte. 31.12.1992, -1996 og -2000. Prosent	39
Tabell 2. Bosatte personer i befolkningen og i innvandrerbefolkningen etter kjønn og alder. 31.12.1992, -1996 og -2000.	40
Innvandrere og pensjoner. 1992-2000	
Tabell 3. Bosatte personer med pensjon i befolkningen og i innvandrerbefolkningen. 31.12.1992, -1996 og -2000. Prosent	41
Tabell 4. Bosatte førstegenerasjonsinnvandrere med uførepensjon etter kjønn, alder og landbakgrunn. 31.12.1992, -1996 og -2000. Antall og prosent	42
Tabell 5. Bosatte uførepensjonister etter kjønn og alder. 31.12.1992, -1996 og -2000. Antall og prosent	43
Tabell 6. Bosatte førstegenerasjonsinnvandrere med uførepensjon i grupper for landbakgrunn. 31.12.1992, -1996 og -2000. Prosent	44
Tabell 7. Bosatte førstegenerasjonsinnvandrere med pensjon til gjenlevende ektefelle etter kjønn, alder og landbakgrunn. 31.12.1992, -1996 og -2000. Antall og prosent	45
Tabell 8. Bosatte personer med pensjon til gjenlevende ektefelle etter kjønn og alder. 31.12.1992, -1996 og -2000. Antall og prosent	46
Tabell 9. Bosatte kvinner med pensjon til gjenlevende ektefelle og bosatte førstegenerasjonsinnvandrede kvinner med pensjon til gjenlevende ektefelle som andel av kvinner i alderen 20-67 ¹ år. Grupper for landbakgrunn. 31.12.1992, -1996 og -2000. Prosent	47
Tabell 10. Bosatte førstegenerasjonsinnvandrere med pensjon til gjenlevende ektefelle som andel av førstegenerasjonsinnvandrere i alderen 20-67 ¹ år. Grupper for landbakgrunn. 31.12.1992, -1996 og -2000. Prosent	48
Tabell 11. Bosatte alderspensjonister, i alt, og som andel av personer i alderen 16-66 år blant førstegenerasjonsinnvandrere og i befolkningen. 31.12.1992, -1996 og -2000. Antall og prosent	49
Tabell 12. Bosatte førstegenerasjonsinnvandrere med alderspensjon etter kjønn, alder og landbakgrunn. 31.12.1992, -1996 og -2000. Antall og prosent	50
Tabell 13. Bosatte personer med alderspensjon etter kjønn og alder. 31.12.1992, -1996 og -2000. Antall og prosent	51
Tabell 14. Bosatte førstegenerasjonsinnvandrere på 70 år og over med/uten alderspensjon. 31.12.1992, -1996 og -2000. Antall og prosent	51
Tabell 15. Bosatte førstegenerasjonsinnvandrere på 70 år og over uten alderspensjon etter kjønn, alder, botid og landbakgrunn. 31.12.1992, -1996 og -2000. Antall og prosent	52
Tabell 16. Bosatte førstegenerasjonsinnvandrere på 70 år og over med alderspensjon etter kjønn, alder, botid og landbakgrunn. 31.12.1992, -1996 og -2000. Antall og prosent	53
Tabell 17. Gjennomsnittlig samlet inntekt og andel som mottar sosialhjelp. Førstegenerasjonsinnvandrere på 70 år eller eldre som ikke mottar/mottar alderspensjon og alle personer på 70 år eller eldre som mottar alderspensjon. Bosatte. 2000. Kroner og prosent	54
Innvandrere og stønader til enslig forsørger. 1992-2000	
Tabell 18. Bosatte personer med stønad til enslig forsørger i befolkningen og i innvandrerbefolkningen. 31.12.1992, -1996 og -2000. Prosent	55

	Side
Tabell 19. Bosatte første generasjonsinnvandrere med overgangsstønning etter kjønn, alder, sivilstand og landbakgrunn. 31.12.1992, -1996 og -2000. Antall og prosent	56
Tabell 20. Bosatte personer med overgangsstønning etter kjønn, alder og sivilstand. 31.12.1992, -1996 og 2000. Antall og prosent	57
Tabell 21. Bosatte kvinner med overgangsstønning og bosatte første generasjonsinnvandrede kvinner med overgangsstønning som andel av kvinner i alderen 15-60 år. Grupper for landbakgrunn. 31.12.1992, -1996 og -2000. Prosent	58
Tabell 22. Bosatte første generasjonsinnvandrere med overgangsstønning som andel av første generasjonsinnvandrere i alderen 15-60 år. Grupper for landbakgrunn. 31.12.1992, -1996 og -2000. Prosent	59
Tabell 23. Bosatte første generasjonsinnvandrere med stønning til barnetilsyn etter kjønn, alder, sivilstand og landbakgrunn. 31.12.1992, -1996 og -2000. Antall og prosent	60
Tabell 24. Bosatte personer med stønning til barnetilsyn etter kjønn, alder og sivilstand. 31.12.1992, -1996 og -2000. Antall og prosent	61
Tabell 25. Bosatte kvinner med stønning til barnetilsyn og bosatte første generasjonsinnvandrede kvinner med stønning til barnetilsyn som andel av kvinner i alderen 15-60 år. Grupper for landbakgrunn. 31.12.1992, -1996 og -2000. Prosent	62
Tabell 26. Bosatte første generasjonsinnvandrere med stønning til barnetilsyn som andel av første generasjonsinnvandrere i alderen 15-60 år. Grupper for landbakgrunn. 31.12.1992, -1996 og -2000. Prosent	63

Forekomsten av uførepensjon i 2000. Bivariat analyse

Tabell 27. Bosatte første generasjonsinnvandrere med uførepensjon som andel av alle første generasjonsinnvandrere i alderen 18-67 ¹ år. Grupper for kjønn, bosted og alder. 31.12.2000. Prosent	64
Tabell 28. Bosatte uførepensjonister som andel av befolkningen i alderen 18-67 ¹ år. Grupper for kjønn, bosted og alder. 31.12.2000. Prosent	64
Tabell 29. Bosatte første generasjonsinnvandrere med uførepensjon etter kjønn, bosted, størrelse på pensjonen, alder, uføregrad og mottak av sosialhjelp. 31.12.2000. Antall og prosent	65
Tabell 30. Bosatte uførepensjonister etter kjønn, bosted, størrelse på pensjonen, alder, uføregrad og mottak av sosialhjelp. 31.12.2000. Antall og prosent	66
Tabell 31. Bosatte flyktninger med uførepensjon som andel av alle flyktninger i alderen 18-67 ¹ år. Grupper for kjønn, bosted og alder. 31.12.2000. Prosent	67
Tabell 32. Bosatte flyktninger med uførepensjon etter kjønn, bosted, størrelse på pensjonen, alder, uføregrad og mottak av sosialhjelp. 31.12.2000. Antall og prosent	68
Tabell 33. Første generasjonsinnvandrere i alderen 18-67 ¹ år og første generasjonsinnvandrere med uførepensjon etter botid ² . Bosatte. 31.12.2000. Antall og prosent	69
Tabell 34. Bosatte første generasjonsinnvandrere med uførepensjon i alderen 18-67 ¹ år etter alder og botid. 31.12.2000. Prosent	69
Tabell 35. Bosatte første generasjonsinnvandrere i alderen 18-67 ¹ år. Andel med uførepensjon, gjennomsnittlig alder og botid i grupper for landbakgrunn. 31.12.2000	70
Tabell 36. Første generasjonsinnvandrere med uførepensjon etter landbakgrunn, alder, kjønn, botid ¹ , størrelse på pensjonen og mottak av sosialhjelp. Bosnia-Hercegovina, Somalia, Thailand, Sri Lanka, Kina og Irak. 31.12.2000	71
Tabell 37. Første generasjonsinnvandrere med uførepensjon etter landbakgrunn, alder, kjønn, botid ¹ , størrelse på pensjonen og mottak av sosialhjelp. Filippinene, Jugoslavia, Vietnam, Polen og Chile. 31.12.2000	72
Tabell 38. Første generasjonsinnvandrere med uførepensjon etter landbakgrunn, alder, kjønn, botid ¹ , størrelse på pensjonen og mottak av sosialhjelp. Iran, India, Tyrkia, Pakistan og Marokko. 31.12.2000	73

	Side
Tabell 39. Antall personer med uførepensjon blant alle bosatte personer og blant bosatte første generasjonsinnvandrere i alderen 18-67 ¹ år. Grupper for alder og landbakgrunn. 31.12.2000. Prosent	74
Tabell 40. Antall personer med uførepensjon blant alle bosatte første generasjonsinnvandrere i alderen 18-67 ¹ år. Grupper for alder og landbakgrunn. 31.12.2000. Prosent	75

Tabeller i teksten, kapittel 4: Sannsynligheten for å være uførepensjonert.

Logistisk regresjon

Tabell 41. Alle bosatte første generasjonsinnvandrere. Alder 18-66 år. 2000	33
Tabell 42. Alle bosatte personer. Alder 18-66 år. 2000	36
Tabell 43. Gjennomsnittlig uføreandel og gjennomsnittlig botid for alle bosatte personer og for bosatte første generasjonsinnvandrere i grupper med lav- /høy uføreandel. Alder 18-66 år. 2000	36
Tabell 44. Bosatte første generasjonsinnvandrere i grupper med lav- /høy uføreandel. Alder 18-66 år. 2000	37

1 Innledning

1.1 Formål

Formålet med analysen er å studere mottak av folketrygdpensjoner og -stønader blant innvandrere. De pensjonene som er omfattet av analysen er alderspensjon, uførepensjon og pensjon til gjenlevende ektefelle. Stønadene som inngår i analysen er overgangsstønad og stønad til barnetilsyn til enslig forsørger. Fokus er spesielt rettet mot å se på førstegenerasjonsinnvandreres mottak av disse pensjonene og stønadene.

Det har vært en ganske sterk vekst i innvandrerbefolkningen på 1990-tallet, og et av målene med analysen har vært å se på hvordan mottaket av pensjoner og stønader har endret seg med denne økningen i innvandrerbefolkningen. For å studere denne utviklingen er 1992, 1996 og 2000 nyttet som analyseår, og resultatene er sammenlignet med tall for befolkningen totalt.

Slik folketrygdloven er utformet, er botid ofte avgjørende for om en førstegenerasjonsinnvandrer oppfyller vilkårene for rett til ytelse fra folketrygden. I analysen er det tatt hensyn til disse reglene når det er gitt opplysninger om pensjoner og stønader blant førstegenerasjonsinnvandrere.

I tillegg til å påvise utviklingstrekk for innvandreres mottak av pensjoner og stønader er analysen også en tverrsnittsstudie av mottak av uførepensjon blant førstegenerasjonsinnvandrere. Denne delen av analysen er gjennomført for 2000. Det er trukket inn faktorer som antas å forklare forekomsten av uførepensjon blant førstegenerasjonsinnvandrere, og analyseresultatene gir opplysninger om den simultane virkningen av disse forklaringsvariablene på forekomsten av uførepensjon.

Analysen er utført på oppdrag fra Sosialdepartementet.

1.2 Omfang, datakilde og metode

Omfang

Analysen omfatter personer som mottar alderspensjon, uførepensjon, pensjon til gjenlevende ektefelle, overgangsstønad og stønad til barnetilsyn i 1992, 1996 og 2000. Det er vektlagt å gi opplysninger om disse typer pensjoner og stønader blant førstegenerasjonsinnvandrere. Opplysningene er sammenlignet med tilsvarende informasjon for hele befolkningen.

Datakilde og analyseenhet

Dataene er hentet fra FD-Trygd (Forløpsdatabasen-Trygd). Analysen er basert på en fulltelling. Person er analyseenhet.

Metode

For å presentere analyseresultatene er det nyttet figurer og frekvenstabeller i tilknytning til verbale framstillinger. Det er også anvendt bivariat analyse og logistisk regresjon.

1.3 Begreper og kjennemerker

Innvandrerbefolkningen: Bosatte personer med to utenlandsfødte foreldre.

Innvandrerbefolkningen består av følgende persongrupper:

- **Førstegenerasjonsinnvandrere:** Bosatt person født i utlandet med to utenlandsfødte foreldre.
- **Bosatt person født i Norge med to utenlandsfødte foreldre.**

- **Flyktning:** Flyktning er bosatt førstegenerasjonsinnvandrere som er kommet til landet på flyktningestatus.

Alder: Personens alder er registrert ved utgangen av året.

Landbakgrunn: Innvandrere som er født i utlandet får som hovedregel eget fødeland som landbakgrunn. Innvandrere som er født i Norge får som hovedregel mors fødeland, eller dernest eventuelt fars fødeland som landbakgrunn.

Verdensregioner: De fem verdensregionene er Norden, Vest-Europa (unntatt Tyrkia), Øst-Europa, Nord-Amerika og Oceania, og Asia, Afrika og Sør- og Mellom-Amerika. (Tyrkia er regnet med i sistnevnte verdensregion).

Vestlige land: Norden, Vest-Europa (unntatt Tyrkia), Nord-Amerika og Oceania.

Ikke-vestlige land: Øst-Europa, Asia, Afrika og Sør- og Mellom-Amerika og Tyrkia.

Botid: Som botid er regnet tiden mellom første oppholdsdato i Norge og det tidspunkt analyseresultatene gjelder for.

Alderspensjon, uførepensjon og pensjon til gjenlevende ektefelle: Se omtale innledningsvis i kapittel 2.2.

Minstepensjon: Pensjon hvor sært tillegg inngår, det vil si at særtillegget er større enn null.

Overgangsstønad og stønad til barnetilsyn: Se omtale innledningsvis i kapittel 2.3.

Sosialhjelp: Økonomisk sosialhjelp etter Lov om sosiale tjenester. En person er regnet å ha mottatt sosialhjelp i et år dersom slik hjelp er mottatt i hele eller deler av året.

Yrkesinntekt: Lønnsinntekt + netto næringsinntekt - dagpenger ved arbeidsledighet.

Kapitalinntekt: Brutto renteinntekter + aksjeutbytte + realisasjonsgevinster - realisasjonstap + andre kapitalinntekter.

Overføringer: Ytelser fra folketrygden + tjenestepensjon + dagpenger under arbeidsledighet + bidrag, livrenter m.m. + barnetrygd + bostøtte + studiestipend + forsørgerfradrag + sosialhjelp + diverse skattefrie utbetalinger.

Samlet inntekt: Yrkesinntekt + kapitalinntekt + overføringer.

1.4 Feilkilder og usikkerhet i dataene

De forskjellige populasjonene, for eksempel førstegenerasjonsinnvandrere, som det er gitt opplysninger for i analysen, er registrert pr. utgangen av 1992, 1996 og 2000. For 2000 er det gitt opplysninger også for flyktninger, som er en delpopulasjon av førstegenerasjonsinnvandrere. Disse opplysningene refererer til de flyktningene som er registrert bosatt i landet pr. januar 2000, og ikke pr.

31.12.2000. Denne feilkilden er imidlertid av liten betydning for opplysningene i 2000 om pensjoner, stønader etc. for denne gruppen.

1.5 Sammenlignbarhet med annen statistikk

Rikstrygdeverket produserer den offisielle trygdestatistikken som gir opplysninger om blant annet pensjoner og stønader i folketrygden. Rikstrygdeverkets statistikk inneholder opplysninger både for bosatte og ikke bosatte, gitt at personene mottar ytelse fra folketrygden. Når det gjelder trygdeopplysningene i denne analysen er datagrunnlaget det samme som i Rikstrygdeverkets statistikk, men denne analysen omfatter bare bosatte personer.

Statistisk sentralbyrå har tidligere publisert en del data for førstegenerasjonsinnvandrere som mottar uførepensjon i Notater 2002/55 *Innvandrere og trygd*. Deler av disse opplysningene er også tatt inn i kapittel 3 i dette notatet. Noen få steder er det avvik mellom resultatene i dette notatet og resultatene i Notater 2002/55. Dette gjelder tall for andelen personer med uførepensjon som andel av personer i alderen 18-67 år. Siden uførepensjon kan mottas også første måned etter fylte 67 år er det ved andelsberegningene i dette notatet regnet med bare 1/12 av personene på 67 år i tallet på personer i alderen 18-67 år. I Notater 2002/55 er det ved tilsvarende andelsberegninger regnet med alle personer på 67 år, og det er angitt med en fotnote at bare 1/12 av 67-åringene kan motta uførepensjon. Som en følge av dette er andelen personer med uførepensjon som andel av personer i alderen 18-67 år litt høyere enkelte steder i dette notatet enn i Notater 2002/55. Men dette er ikke reelle avvik. Avvikene skyldes bare forskjellige presentasjonsmåter.

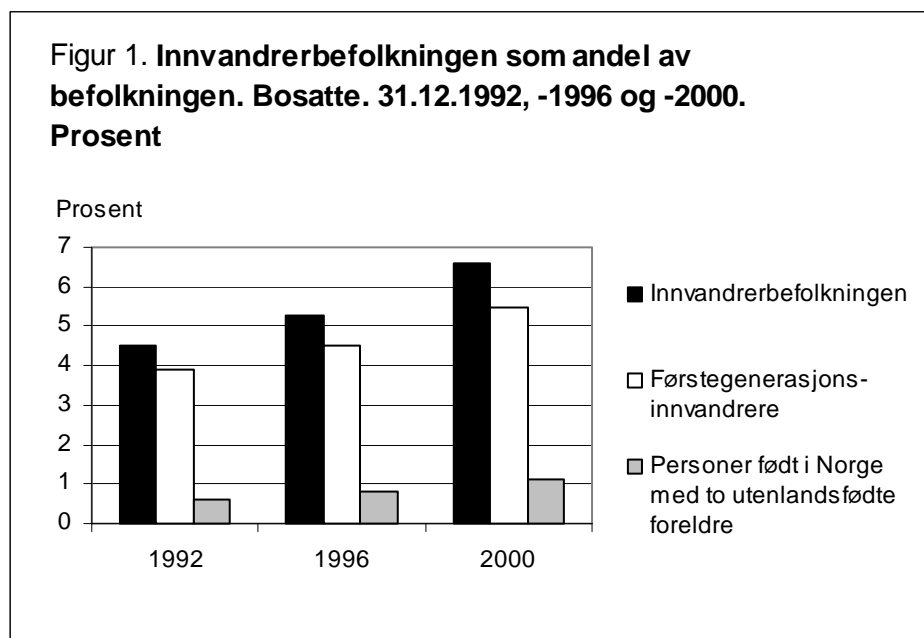
Standardtegn i tabeller	Symbol:
Tall kan ikke forekomme	.
Mindre enn 0.5 av den brukte enhet	0
Null	-

2 Innvandrere og trygd. Utviklingen fra 1992 til 2000

2.1 Innvandrerbefolkningen. 1992-2000

Økning i innvandrerbefolkningen

På 1990-tallet har innvandrerbefolkningen økt sterkere enn befolkningen totalt. Innvandrerbefolkningen utgjør 4.5 prosent av befolkningen i 1992, 5.3 prosent i 1996 og 6.6 prosent (297 700 personer) i 2000 (figur 1 og tabell 1, kapittel 5). Dette tilsvarer en økning i innvandrerbefolkningen på om lag 105 000 personer fra 1992 til 2000. Andelen innvandrere er også økt i senere år og er på 7.6 prosent ved inngangen til 2004 (Statistisk sentralbyrå 2004a). Tallet på førstegenerasjonsinnvandrere er økt med vel 81 400 personer fra 1992 til 2000, og vel fire av fem personer i innvandrerbefolkningen er førstegenerasjonsinnvandrere (249 900 personer i 2000). De øvrige personene er født i Norge med to utenlandsfødte foreldre, og denne gruppen omfatter 47 800 personer i 2000.

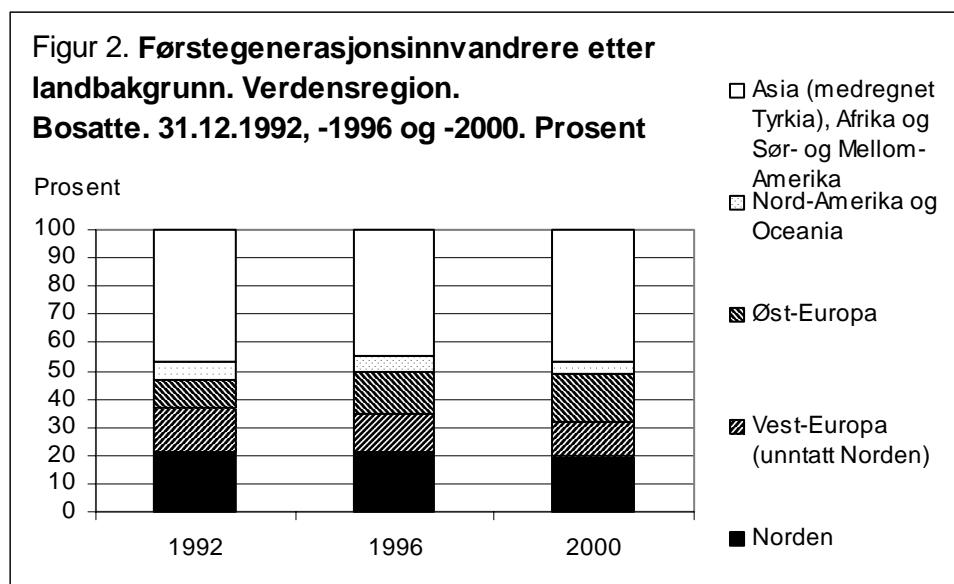


Endret sammensetning av innvandrerbefolkningen etter landbakgrunn

Av den totale økningen på vel 81 400 førstegenerasjonsinnvandrere fra 1992 til 2000 står førstegenerasjonsinnvandrere fra ikke-vestlige land (Øst-Europa, Asia, Afrika, Sør- og Mellom-Amerika og Tyrkia) for mesteparten av økningen. I alt 37 900 av personene har bakgrunn fra Asia, Afrika og Sør- og Mellom-Amerika, medregnet Tyrkia, og 26 200 av personene har bakgrunn fra Øst-Europa. Tallet på førstegenerasjonsinnvandrere med bakgrunn fra vestlige land (Norden, Vest-Europa og Nord-Amerika og Oceania) er økt med 17 300 personer fra 1992 til 2000.

Denne forholdsvis store nettoinnvandringen til Norge på 1990-tallet (se også Lie 2002), har påvirket sammensetningen av innvandrerbefolkningen etter landbakgrunn. Regnet i prosent av totalt antall førstegenerasjonsinnvandrere, er andelen bosatte førstegenerasjonsinnvandrere fra Vest-Europa (unntatt Norden) gått ned fra 16 prosent i 1992 til 12 prosent i 2000, mens andelen bosatte

førstegenerasjonsinnvandrere fra Øst-Europa er økt omtrent tilsvarende, fra 10 prosent i 1992 til 17 prosent i 2000. Personer fra Nord-Amerika og Oceania utgjør en mindre andel av totalt antall bosatte førstegenerasjonsinnvandrere i 2000 enn i 1992, mens andelene har vært forholdsvis stabile, henholdsvis på om lag 20 prosent og 47 prosent, for førstegenerasjonsinnvandrere fra Norden og fra Asia, Afrika og Sør- og Mellom-Amerika (figur 2). Disse andelstallene refererer til førstegenerasjonsinnvandrere med bakgrunn fra forskjellige verdensregioner, og andelen førstegenerasjonsinnvandrere med bakgrunn fra enkelte land har endret seg betydelig mer på 1990-tallet enn disse "gjennomsnittlige" andelene for verdensregionene.

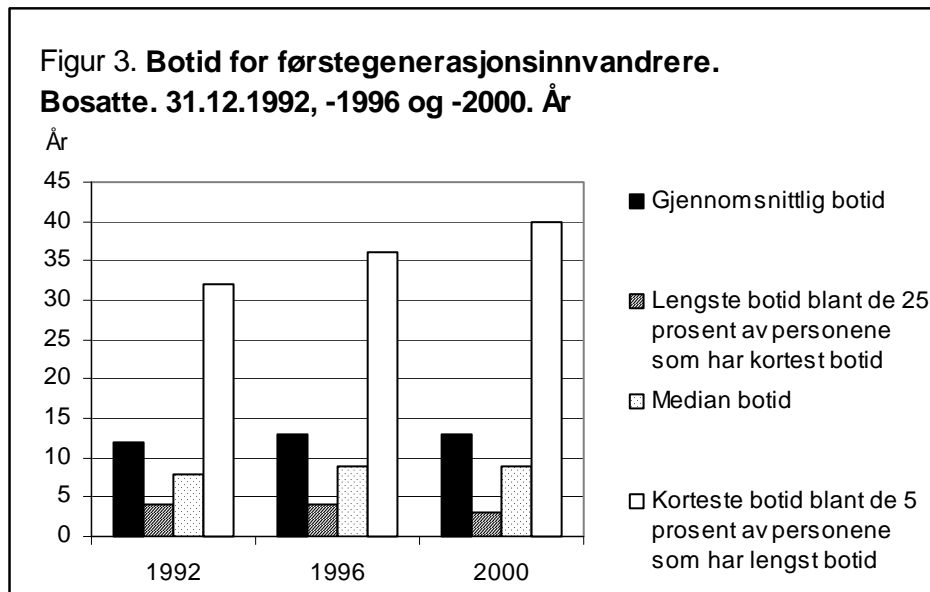


Stabil kjønns- og alderssammensetning

I 1990-årene er kjønnsfordelingen omtrent uendret både i innvandrerbefolkningen og i befolkningen totalt, men det er en liten overvekt av menn i innvandrerbefolkningen og av kvinner i befolkningen. Gjennomsnittlig alder er på 37-38 år både for førstegenerasjonsinnvandrere og for alle bosatte personer i landet, men det er prosentvis færre unge og eldre førstegenerasjonsinnvandrere enn i befolkningen totalt. I 1992, 1996 og 2000 er halvparten av alle førstegenerasjonsinnvandrere mellom 26 år og 48 år, mens halvparten av alle bosatte personer er mellom 19 år og 54 år. Personer som er født i Norge med to utenlandsfødte foreldre er gjennomgående unge. I 2000 er 25 prosent av disse personene under fire år, og 50 prosent av personene er mellom 4 år og 13 år (tabell 2, kapittel 5).

Omtrent uendret botid

Nettoinnvandringen til Norge på 1990-tallet har ikke i nevneverdig grad ført til endringer i gjennomsnittlig botid for førstegenerasjonsinnvandrere. For bosatte førstegenerasjonsinnvandrere i 1992 er gjennomsnittlig botid på 12 år og median botid er 8 år. For bosatte førstegenerasjonsinnvandrere i 2000 er de tilsvarende tallene henholdsvis 13 år og 9 år. Det er likevel litt større spredning i botid blant førstegenerasjonsinnvandrere som er bosatt i 2000 enn for de som er registrert bosatt på 1990-tallet (figur 3).



2.2 Innvandrere og pensjoner. 1992-2000

De tre viktigste pensjonene i folketrygden er alderspensjon, uførepensjon og pensjon til gjenlevende ektefelle.

Kort om pensjonsordningene

Alderspensjon skal sikre inntekt for personer som er fylt 67 år. Alderspensjon er en ytelse som er basert på opparbeidede rettigheter, og de viktigste komponentene som alderspensjonen består av er grunnpensjon, tilleggspensjon og/eller sært tillegg. Grunnpensjonen fastsettes uavhengig av tidligere inntekt. Tilleggspensjonen står i forhold til den pensjonsgivende inntekten personen hadde som yrkesaktiv. Sært tillegg utgjør en viss andel av folketrygdens grunnbeløp, og sært tillegg ytes til alle pensjonister som enten ikke har rett til tilleggspensjon eller som har tjent opp en tilleggspensjon som er lavere enn sært tillegg.

Uførepensjon kan gis til personer som har fått sin inntektsevne/arbeidsevne varig nedsatt med minst 50 prosent. Uførepensjon gis til personer mellom 18 år og 67 år. Tidligere på 1990-tallet er nedre aldersgrense enda lavere. De viktigste komponentene som uførepensjonen består av er grunnpensjon, tilleggspensjon og/eller sært tillegg. Pensjonen fastsettes på grunnlag av tidligere pensjonsgivende inntekt og graden av nedsatt inntektsevne/arbeidsevne (uføregrad). Ved beregning av tilleggspensjonen blir det tatt hensyn til antatte framtidige pensjonspoeng for tiden fra uførhet og fram til personen fyller 66 år.

Pensjon til gjenlevende ektefelle kan gis til personer som er 67 år eller yngre. I folketrygdloven er det ikke satt noen nedre aldersgrense for rett til pensjon til gjenlevende ektefelle, men pensjonen kan gis til enke eller enkemann som ikke har rett til egen alders- eller uførepensjon. Pensjon til gjenlevende ektefelle består av grunnpensjon og/eller sært tillegg. En eventuell tilleggspensjon skal utgjøre 55 prosent av den tilleggspensjonen avdøde ville hatt rett til som alders- og eller uførepensjonist. Dersom gjenlevende ektefelle har egen arbeidsinntekt avkortes pensjonen etter nærmere regler.

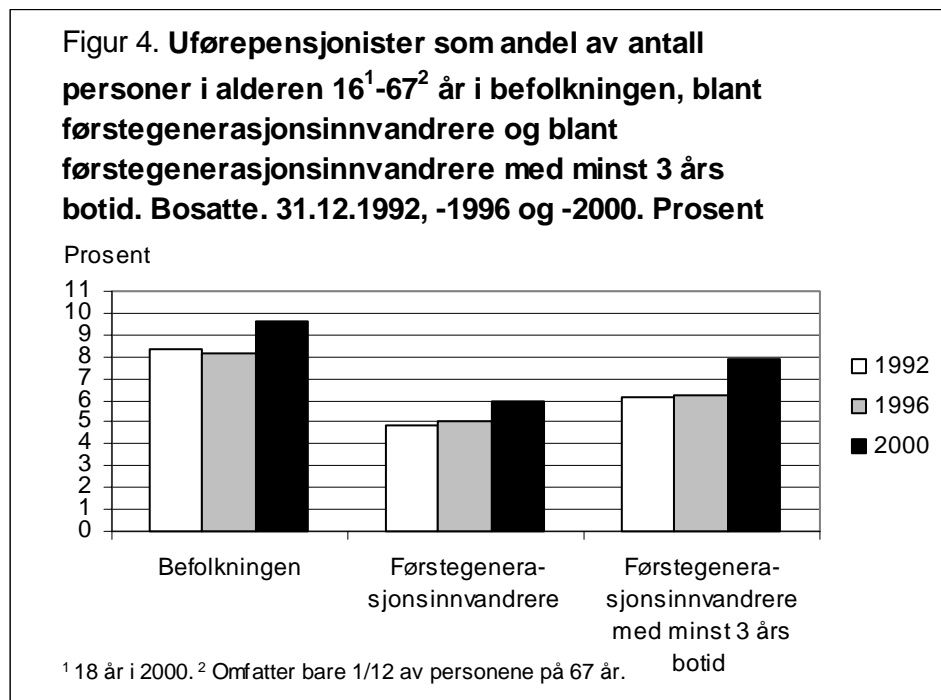
Lavere pensjonsandeler blant innvandrere enn generelt i befolkningen

Førstegenerasjonsinnvandrere mottar sjeldnere pensjon fra folketrygden enn befolkningen generelt. Dette gjelder for uførepensjon, pensjon til gjenlevende ektefelle og alderspensjon, både på 1990-tallet og i 2000 (tabell 3, kapittel 5). Pensjonsandelene er spesielt lave for personer som er født i Norge med to utenlandsfødte foreldre, siden denne befolkningsgruppen er ung og i liten grad representerer de aldersgruppene hvor folketrygdpensjoner oftest forekommer.

Uføreandelen blant førstegenerasjonsinnvandrere er økt fra 1992 til 2000

I 1992 og 1996 kan uførepensjon gis til personer i alderen 16-67 år, og i 2000 til personer i alderen 18-67 år. Uførepensjonen gis bare til og med første måned etter fylte 67 år. For personene i denne aldersgruppen, 16/18-67 år, er andelen førstegenerasjonsinnvandrere med uførepensjon økt fra 4.9 prosent i 1992 til 6.0 prosent i 2000. Tilsvarende andeler for hele befolkningen er henholdsvis 8.3 prosent og 9.6 prosent (figur 4).

Det er 12 255 uførepensjonerte førstegenerasjonsinnvandrere i 2000, og dette er vel 5 400 flere enn i 1992. Blant uførepensjonerte førstegenerasjonsinnvandrere øker andelen menn fra 1992 til 2000. Det samme gjelder andelen yngre personer, og andelen personer med bakgrunn fra Asia, Afrika og Sør- og Mellom-Amerika. Andelen menn med uførepensjon er økt fra 48 prosent i 1992 til 52 prosent i 2000, mens andelen menn med uførepensjon i befolkningen er gått noe ned og utgjør 42 prosent av alle uførepensjonister i 2000 (tabellene 4-5, kapittel 5). Sammenlignet med alle uførepensjonister i landet, er prosentvis færre uførepensjonerte førstegenerasjonsinnvandrere under 40 år i 1992, men denne andelen er økt og er lik landsgjennomsnittet, 12 prosent, i 2000. Uførepensjonister med bakgrunn fra Asia, Afrika og Sør- og Mellom-Amerika er økt fra 31 prosent av alle førstegenerasjonsinnvandrere med uførepensjon i 1992 til 52 prosent i 2000.



En stor del av de personene som er uførepensjonert på et bestemt tidspunkt har startet å motta uførepensjon i tidligere år. Kjønnssammensetningen for uførepensjonistene avspeiler derfor i hovedsak kjønnssammensetningen for personer som var under risiko for

uførepensjon i tidligere år. Med bakgrunn i dette kan vi forklare en del av de påviste endringene i kjønns- og alderssammensetningen for uførepensjonerte førstegenerasjonsinnvandrere fra 1992 til 2000. Mange av de personene som mottar uførepensjon ved utgangen av 2000 ble uførepensjonert på 1990-tallet, og det var da prosentvis flere menn enn kvinner og flere yngre enn eldre personer blant førstegenerasjonsinnvandrere som var under risiko for uførepensjon (se også Vassenden 1997).

Den sterke økningen i tallet på uførepensjonerte førstegenerasjonsinnvandrere med bakgrunn fra Asia, Afrika og Sør- og Mellom-Amerika synes også å være forklart ved en økning i uføresannsynligheten for denne gruppen. Uføreandelen for førstegenerasjonsinnvandrere med denne landbakgrunn er økt fra 3.2 prosent i 1992 til 6.5 prosent i 2000 (tabell 6, kapittel 5), og gruppen står for 80 prosent av økningen i tallet på uførepensjonister blant førstegenerasjonsinnvandrere i denne perioden.

Høyere uføreandel blant førstegenerasjonsinnvandrere med minst tre års botid

Folketrygdens regelverk setter som hovedkrav at botiden må være på minst tre år for å ha rett til uførepensjon. Flyktninger er unntatt fra denne regelen (boks 1). I 1992 og 1996 er andelen uførepensjonister blant førstegenerasjonsinnvandrere med botid på minst tre år vel ett prosentpoeng høyere enn andelen uførepensjonister blant alle førstegenerasjonsinnvandrere, og i 2000 nesten to prosentpoeng høyere eller knapt 8 prosent (figur 4). Disse uføreandelene for førstegenerasjonsinnvandrere med minst tre års botid er likevel betydelig lavere enn andelen generelt i befolkningen.

Blant de vel 20 prosent av førstegenerasjonsinnvandrerne som har botid på under tre år mottar nesten ingen uførepensjon. Bare 10, 7 og 32 personer i denne gruppen mottar uførepensjon i henholdsvis 1992, 1996 og 2000, og i 2000 utgjør uførepensjonistene i denne gruppen bare 0.7 promille av alle førstegenerasjonsinnvandrere i alderen 18-67 år med botid på under tre år.

Førstegenerasjonsinnvandrere med minst 7 års botid har samme uføreandel som i befolkningen

Det er grunn til å stille spørsmål om hvilke faktorer som forklarer den lavere andelen uførepensjonister blant førstegenerasjonsinnvandrere sammenlignet med befolkningen totalt. Uførepensjon er knyttet til sykелighet og manglende arbeidsevne, men det er ingen grunn til å tro at det er mindre sykелighet blant førstegenerasjonsinnvandrere enn generelt i befolkningen.

Førstegenerasjonsinnvandrere med minst tre års botid oppfyller folketrygdens vilkår for rett til uførepensjon, men som vist ovenfor, er likevel uføreandelen vesentlig lavere blant disse førstegenerasjonsinnvandrerne enn i befolkningen totalt. Det er trolig to hovedforklaringer til denne forholdsvis lave uføreandelen blant førstegenerasjonsinnvandrere. For det første øker tilbøyeligheten til uførepensjon med alder, og den er størst i de eldste aldersgruppene fra 50 til 67 år. Førstegenerasjonsinnvandrere er noe svakere representert i disse aldersgruppene enn befolkningen totalt, og dette kan delvis forklare den forholdsvis lave uføreandelen blant førstegenerasjonsinnvandrere. Av alle førstegenerasjonsinnvandrere i alderen 18-67 år i 2000 er 20 prosent på 50 år eller mer, mens tilsvarende andel er på knapt 30 prosent blant alle personer i alderen 18-67 år i befolkningen. Som vist i kapittel 3, er imidlertid uføreandelen lavere i alle aldersgrupper blant førstegenerasjonsinnvandrere enn i befolkningen totalt.

En annen og trolig viktigere forklaring til den forholdsvis lave uføreandelen blant førstegenerasjonsinnvandrere er knyttet til manglende integrering og deltakelse i arbeidslivet. Uførepensjon kan lettere oppnås av yrkesaktive enn av ikke yrkesaktive personer, og manglende eller beskjeden tilknytning til yrkeslivet for førstegenerasjonsinnvandrere med forholdsvis kort botid kan trekke ned den "gjennomsnittlige" uføreandelen blant førstegenerasjonsinnvandrere. Figur 5 viser at uføreandelen øker med botiden, og for de om lag 60 prosent av førstegenerasjonsinnvandrerne (124 400 personer) som i 2000 har minst syv års botid, er uføreandelen like stor som i befolkningen

Boks 1

BOTID OG TRYGD

Det gis her en kort omtale og fortolkning av de viktigste reglene i folketrygdloven vedrørende krav til botid for rett til pensjoner og stønader til enslig forsørger. Den perioden som statistikken dekker, er omfattet både av gammel folketrygdlov av 1966, og av ny folketrygdlov av 1997 (Syse 1997). Ved gjennomgangen refereres det til reglene i den nye folketrygdloven, men vilkårene for rett til disse folketrygdytelsene er ikke vesentlig forskjellig i ny og gammel lov. Bare hovedreglene i loven er omtalt.

Medlemskap i folketrygden. Botid

Alle statistiske data i denne publikasjonen gjelder kun for bosatte personer, og som hovedregel er alle bosatte personer pliktige medlemmer i folketrygden. En person som flytter til Norge, regnes som bosatt fra innreisedato/første oppholdsdato, og botiden regnes fra denne datoen (kapittel 1).

Uførepensjon

Det er et vilkår for rett til uførepensjon at vedkommende har vært medlem i trygden i de siste tre årene fram til uføretidspunktet. Dette vilkåret gjelder ikke for flyktning som er medlem i trygden. Uføretidspunktet er det tidspunktet da et medlem fikk sin inntektsevne/arbeidsevne varig nedsatt med minst halvparten.

Disse reglene innebærer at det for en innvandrer, som ikke er flyktning, kreves minst tre års botid før han/hun kan bli uførepensjonert. For flyktning er det tilstrekkelig å være bosatt for å ha rett til uførepensjon.

Pensjon til gjenlevende ektefelle

Det er et vilkår for rett til pensjon til gjenlevende ektefelle at den avdøde i de siste tre årene fram til dødsfallet var medlem i trygden, eller at vedkommende var flyktning og medlem i trygden. Det er videre et vilkår for rett til denne type pensjon at gjenlevende ektefelle er medlem i trygden.

Disse reglene impliserer at en bosatt innvandrer vil kunne motta pensjon etter avdød ektefelle dersom avdøde hadde minst tre års botid. Dersom avdøde var flyktning, gjelder ikke kravet om tre års botid. I praksis betyr dette at gjenlevende ektefelle ikke vil kunne motta pensjon uten minst tre års botid dersom gjenlevende og avdød ektefelle er innvandret på samme tid, og ikke er flyktninger.

Alderspensjon

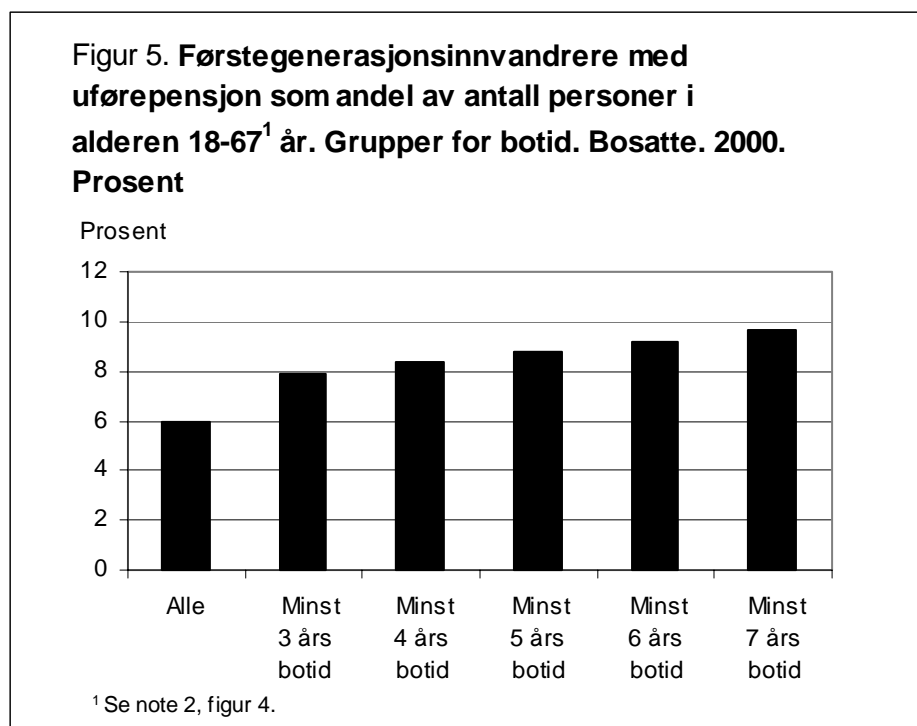
Det er et vilkår for rett til alderspensjon at vedkommende har vært medlem i trygden i minst tre år før fylte 66 år. Dette vilkåret gjelder ikke for flyktning som er medlem i trygden.

Aldersgrensen for alderspensjon er 67 år, og disse hovedreglene betyr at innvandrere, som ikke er flyktninger, men som er 67 år eller mer og som har botid på under tre år før fylte 66 år, ikke har krav på alderspensjon. Eldre innvandrere kan således ha bodd i Norge i mange år uten å ha krav på alderspensjon, dersom de ikke var bosatt i landet før fylte 63 år.

Stønad til enslig forsørger

Vilkåret for rett til overgangsstønad og stønad til barnetilsyn til enslig forsørger er at vedkommende har vært bosatt i landet (medlem i trygden) i de siste tre årene før hun/han setter fram krav om stønad. Vilkåret om tre års botid gjelder ikke for flyktning som er medlem i trygden.

totalt. Syv års botid synes derfor å antyde et "skille" mellom mangelfull og god integrering i yrkeslivet for førstegenerasjonsinnvandrere, i den grad uførepensjonering kan nyttes som en indikator på dette.



Gruppen førstegenerasjonsinnvandrere i alderen 18-67 år som har minst syv års botid er selvfølgelig ikke et representativt utvalg av alle førstegenerasjonsinnvandrere i alderen 18-67 år. Til tross for dette er sammensetningen av gruppen uførepensjonerte førstegenerasjonsinnvandrere med minst syv års botid omtrent den samme som for gruppen av alle uførepensjonerte førstegenerasjonsinnvandrere og for alle uførepensjonister i landet. For førstegenerasjonsinnvandrere som er uførepensjonert og som har minst syv års botid, er gjennomsnittlig alder i 2000 53 år, og omtrent den samme som for alle uførepensjonerte førstegenerasjonsinnvandrere og alle uførepensjonister i landet (tabellen 4-5, kapittel 5). I 2000 er også kjønnsfordelingen lik for uførepensjonister med minst syv års botid og alle uførepensjonerte førstegenerasjonsinnvandrere. Det samme gjelder fordelingen etter landbakgrunn (verdensregion).

Etter hvert flere førstegenerasjonsinnvandrere med pensjon til gjenlevende ektefelle, men andelen med pensjon avtar

Pensjon til gjenlevende ektefelle kan gis til og med første måned etter fylte 67 år. I folketrygdloven er det ikke satt noen nedre aldersgrense for rett til pensjon til gjenlevende ektefelle, men svært få av pensjonistene er under 20 år. I 1992 og 1996 er ingen av pensjonistene under 20 år (Rikstrygdeverket 1993 og -1997), og i 2000 er tre av pensjonistene under 20 år (Rikstrygdeverket 2001).

Det er vel 1 370 førstegenerasjonsinnvandrere med pensjon til gjenlevende ektefelle i 2000, eller knapt 180 flere pensjonister enn i 1992. Økningen i tallet på pensjonister i denne perioden er på 15 prosent, og økningen representerer en utvikling som er helt motsatt av den generelle trenden i befolkningen.

Fra 1992 til 2000 er tallet på personer med pensjon til gjenlevende ektefelle i befolkningen gått ned med 22 prosent, eller med vel 7 300 personer (tabellene 7-8, kapittel 5).

Økningen fra 1992 til 2000 i tallet på førstegenerasjonsinnvandrere med pensjon til gjenlevende ektefelle er, relativt sett, moderat sammenlignet med den kraftige økningen i denne perioden i tallet på førstegenerasjonsinnvandrere i alderen 20-67 år. Andelen førstegenerasjonsinnvandrere med slik pensjon er også gått ned fra 0.9 prosent i 1992 til 0.7 prosent i 2000, regnet i prosent av alle førstegenerasjonsinnvandrere i alderen 20-67 år. Generelt i befolkningen er nedgangen i pensjonsandelen i denne perioden enda mer markert, men pensjonsandelen i befolkningen er likevel i alle år noe høyere enn tilsvarende andel for førstegenerasjonsinnvandrere (tabell 3, kapittel 5, og figur 6).

De fleste som mottar pensjon til gjenlevende ektefelle er kvinner. I 2000 er kvinneandelen på 91 prosent for førstegenerasjonsinnvandrere med pensjon til gjenlevende ektefelle, og andelen er på 93 prosent for alle personer med slik pensjon. Gjennomsnittsalderen er litt lavere for førstegenerasjonsinnvandrere med pensjon enn for alle pensjonister, henholdsvis 52 år og 56 år i 2000, og det er bare små endringer i kjønns- og aldersfordelingen for disse gruppene fra 1992 til 2000.

Økt yrkesdeltakelse blant kvinner er trolig viktigste årsak til at denne pensjonsordningen er blitt mindre vanlig. På grunn av egen inntekt er ikke etterlatte kvinner så avhengig av å motta pensjon som tidligere, og for alle kvinner i alderen 20-67 år er pensjonsandelen gått ned fra 2.5 prosent i 1992 til 1.8 prosent i 2000 (tabell 9, kapittel 5). Økt yrkesdeltakelse synes også å ha påvirket pensjonsandelen for førstegenerasjonsinnvandrede kvinner fra vestlige land og fra Øst-Europa. Blant kvinner fra vestlige land er tallet på pensjonister gått ned med 29 prosent fra 1992 til 2000, og pensjonsandelen blant disse kvinnene er gått ned fra 2.5 prosent i 1992 til 1.5 prosent i 2000. For alle førstegenerasjonsinnvandrere fra vestlige land i aldersgruppen 20-67 år er pensjonsandelen i 1992 og 2000 henholdsvis 1.4 prosent og 0.8 prosent (tabell 10, kapittel 5).

Likevel økt pensjonsandel blant kvinner fra Asia, Afrika og Sør- og Mellom-Amerika

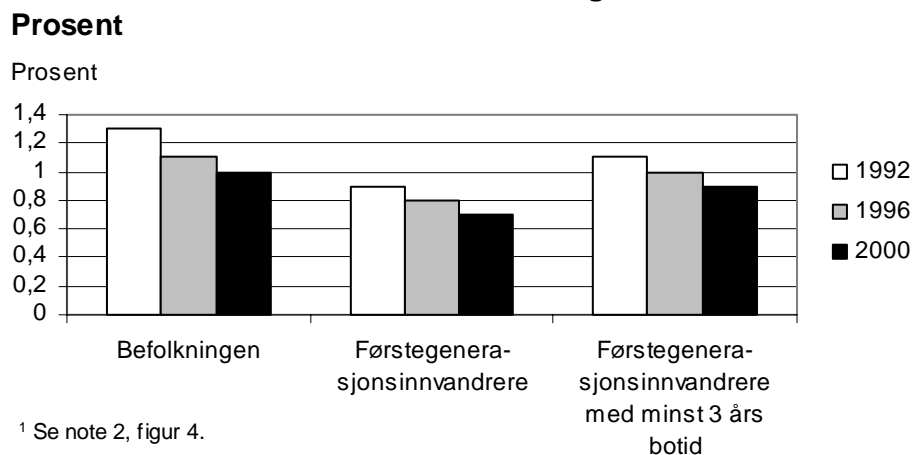
Av førstegenerasjonsinnvandrere med bakgrunn fra Asia, Afrika og Sør- og Mellom-Amerika mottar nesten dobbelt så mange kvinner pensjon til gjenlevende ektefelle i 2000 som i 1992. Økningen er i hovedsak forklart med en sterk økning i denne perioden i tallet på førstegenerasjonsinnvandrede kvinner i alderen 20-67 år med denne landbakgrunn. Men pensjonsandelen for denne gruppen er også økt fra 1.2 prosent i 1992 til 1.4 prosent i 2000, og resultatene kan tyde på at det i denne perioden ikke er noen økt yrkesdeltakelse blant kvinner med bakgrunn fra Asia, Afrika og Sør- og Mellom-Amerika. I gjennomsnitt for alle førstegenerasjonsinnvandrere med denne landbakgrunn er pensjonsandelen økt fra 0.5 prosent i 1992 til 0.7 prosent i 2000.

Også førstegenerasjonsinnvandrere med minst 3 års botid har sjeldnere pensjon til gjenlevende ektefelle enn befolkningen totalt

Som hovedregel har førstegenerasjonsinnvandrere med minst tre års botid lik rett til pensjon til gjenlevende ektefelle som etniske nordmenn. I en del tilfeller vil gjenlevende ektefelle også kunne motta slik pensjon uten at dette kravet er innfridd (boks 1). Førstegenerasjonsinnvandrere med minst tre års botid mottar oftere pensjon til gjenlevende ektefelle enn alle førstegenerasjonsinnvandrere, men sjeldnere enn befolkningen totalt (figur 6).

Blant førstegenerasjonsinnvandrere som har kortere botid enn tre år, er det få som mottar pensjon til gjenlevende ektefelle. Bare 25, 18 og 40 personer mottar slik pensjon i henholdsvis 1992, 1996 og 2000, og i 2000 utgjør pensjonistene i denne gruppen 0.9 promille av alle førstegenerasjonsinnvandrere i alderen 20-67 år med botid på under tre år.

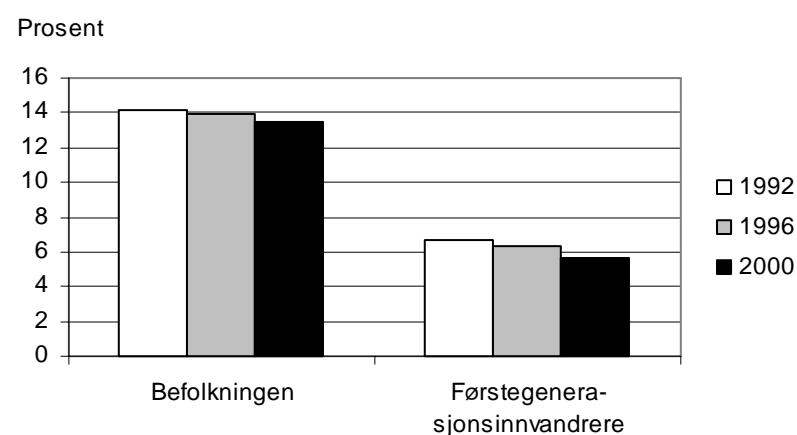
Figur 6. Personer med pensjon til gjenlevende ektefelle som andel av antall personer i alderen 20-67¹ år i befolkningen, blant første generasjonsinnvandrere og blant første generasjonsinnvandrere med minst 3 års botid. 31.12.1992, -1996 og -2000. Prosent



Få alderspensjonister blant første generasjonsinnvandrere

Som nevnt tidligere, er det relativt få eldre personer blant første generasjonsinnvandrerne. Alderspensjon ytes tidligst fra og med første måned etter fylte 67 år, og andelen første generasjonsinnvandrere med alderspensjon utgjør 6.7 prosent av alle første generasjonsinnvandrere i 1992, 6.3 prosent i 1996 og 5.6 prosent i 2000. For hele befolkningen er tilsvarende andeler henholdsvis 14.2 prosent, 13.9 prosent og 13.5 prosent (tabell 3, kapittel 5, og figur 7). I 2000 er det i alt 14 100 første generasjonsinnvandrede alderspensjonister, og disse utgjør bare 2.3 prosent av de i alt vel 607 200 bosatte alderspensjonistene i landet.

Figur 7. Alderspensjonister som andel av antall personer i befolkningen og blant første generasjonsinnvandrere. Bosatte. 31.12.1992, -1996 og -2000. Prosent



Førstegenerasjonsinnvandrere - en gruppe som kan bidra til å finansiere folketrygdens utgifter til alderspensjon

Et kjennetegn ved førstegenerasjonsinnvandrere er at relativt mange personer er i yrkesaktiv alder. I 1992 er andelen personer i yrkesaktiv alder på 82 prosent, regnet i prosent av alle førstegenerasjonsinnvandrere, og i 2000 er andelen på 84 prosent. Som person i yrkesaktiv alder er her regnet person i alderen 16-66 år, og tallet på førstegenerasjonsinnvandrere i denne aldersgruppen er økt med 51 prosent fra 1992 til 2000. I befolkningen totalt, er tallet på personer i yrkesaktiv alder økt med bare 5 prosent i denne perioden, og antall yrkesaktive personer utgjør 65 prosent av befolkningen både i 1992 og i 2000.

I befolkningen utgjør alderspensjonistene 21.7 prosent av alle personer i yrkesaktiv alder i 1992, og 20.7 prosent i 2000 (tabell 11, kapittel 5). Fra og med 2005/2006 vil imidlertid tallet på personer på 67 år og over øke raskt (Statistisk sentralbyrå 2004b), og utgiftene til folketrygdens alderspensjon vil også øke sterkt i årene som kommer dersom ikke tiltak settes i verk for å redusere utgiftsøkningen (NOU 2004:1). Siden folketrygden ikke er fondert, blir trygdens utgifter til alderspensjon hvert år for en stor del dekket av den yrkesaktive delen av befolkningen. Førstegenerasjonsinnvandrere vil i noen grad kunne bidra til denne inndekkingen på grunn av det relativt store og økende antallet førstegenerasjonsinnvandrere i yrkesaktiv alder. Riktignok har en del førstegenerasjonsinnvandrere problemer med å få innpass på arbeidsmarkedet og arbeidsledigheten er ganske stor i denne gruppen. Førstegenerasjonsinnvandrere i yrkesaktiv alder mottar også en del andre trygdeytelser. De fleste som mottar uførepensjon er for eksempel langvarig ute av yrkeslivet. Til tross for dette viser alderssammensetningen blant førstegenerasjonsinnvandrere, sammenlignet med befolkningen totalt, at førstegenerasjonsinnvandrerne vil kunne bidra til å finansiere de store folketrygdutgiftene som en stadig aldrende befolkning vil føre med seg.

Blant førstegenerasjonsinnvandrere er to av tre alderspensjonister kvinner. Få alderspensjonister har bakgrunn fra ikke-vestlige land

Blant førstegenerasjonsinnvandrere er to av tre alderspensjonister kvinner, og denne andelen er litt høyere enn andelen kvinner med alderspensjon i befolkningen. Førstegenerasjonsinnvandrede alderspensjonister er gjennomgående litt yngre enn alle bosatte alderspensjonister. Fra 1992 til 2000 er det bare små endringer i kjønns- og alderssammensetningen både for førstegenerasjonsinnvandrere med alderspensjon og for alle alderspensjonister i landet (tabellene 12-13, kapittel 5). Blant førstegenerasjonsinnvandrere som har bakgrunn fra ikke-vestlige land er det forholdsvis få alderspensjonister. I 2000 har bare vel 20 prosent av de førstegenerasjonsinnvandrede alderspensjonistene bakgrunn fra ikke-vestlige land, mens over 60 prosent av alle bosatte førstegenerasjonsinnvandrere har denne landbakgrunn.

En av åtte førstegenerasjonsinnvandrere på 70 år eller mer mottar ikke alderspensjon

En del førstegenerasjonsinnvandrere vil ikke ha krav på alderspensjon selv om de er 67 år eller eldre. Med unntak for flyktninger, gjelder dette de som har en botid på under tre år før fylte 66 år (boks 1). Eldre innvandrere kan således ha bodd i Norge i mange år uten å ha krav på alderspensjon, dersom de ikke var bosatt i landet før fylte 63 år. Førstegenerasjonsinnvandrere på mellom 67-69 år kan også på samme måte som etniske nordmenn velge ikke å ta ut alderspensjon selv om de oppfyller vilkårene for rett til pensjon. Etter fylte 70 år vil imidlertid alle som oppfyller vilkårene til rett til alderspensjon motta slik pensjon.

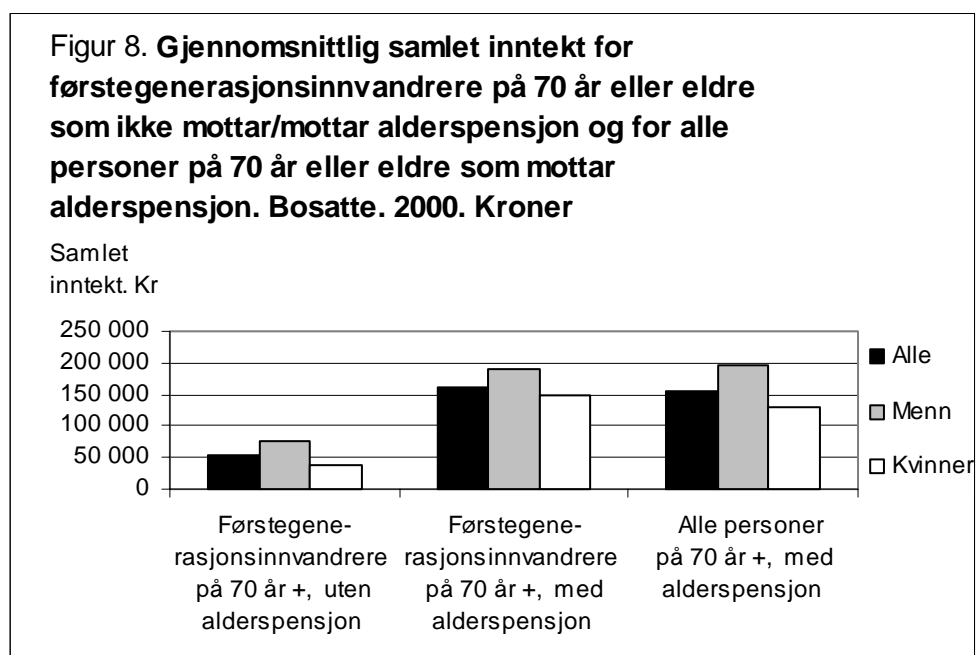
Av førstegenerasjonsinnvandrere som er 70 år eller eldre mottar 6 prosent ingen alderspensjon i 1992. Andelen er økt på 1990-tallet, og i 2000 mottar 12 prosent, eller vel 1 500 førstegenerasjonsinnvandrere som er 70 år eller eldre, ingen alderspensjon (tabell 14, kapittel 3). Dette er personer som ikke oppfyller folketrygdens vilkår for rett til alderspensjon.

Typiske kjennetegn ved eldre første generasjonsinnvandrere uten alderspensjon: Kvinne, under 75 år, botid på under 10 år, bakgrunn fra ikke-vestlig land

Seks av ti første generasjonsinnvandrere på 70 år eller eldre som ikke mottar alderspensjon er kvinner, nesten halvparten er under 75 år, fire av fem personer har en botid på under 10 år, og fire av fem personer har bakgrunn fra ikke-vestlige land (tabell 15, kapittel 5). Disse frekvensene er vesentlig forskjellig fra tilsvarende andeler for første generasjonsinnvandrere på 70 år eller eldre som mottar alderspensjon. Blant disse er for eksempel bare fire av ti personer under 75 år, og bare en av fem personer er fra ikke-vestlige land (tabell 16, kapittel 5). Personer med bakgrunn fra ikke-vestlige land er således sterkt overrepresentert blant første generasjonsinnvandrere på 70 år eller eldre som ikke mottar alderspensjon.

Eldre første generasjonsinnvandrere som ikke mottar alderspensjon har bare en tredel så stor inntekt som eldre første generasjonsinnvandrere som mottar alderspensjon

Gjennomsnittlig samlet inntekt for første generasjonsinnvandrere på 70 år eller eldre som ikke mottar alderspensjon er bare en tredel så stor som gjennomsnittlig samlet inntekt for første generasjonsinnvandrere på 70 år eller eldre som mottar alderspensjon (figur 8). Inntektsforskjellen mellom disse to gruppene skyldes først og fremst størrelsen på overføringene som er forholdsvis store for personer som mottar alderspensjon fra folketrygden. Første generasjonsinnvandrere på 70 år eller eldre som mottar alderspensjon har også vesentlig høyere kapitalinntekter enn første generasjonsinnvandrere i samme aldersgruppe som ikke mottar alderspensjon (tabell 17, kapittel 5). For alderspensjonister som er 70 år eller eldre er det bare små inntektsforskjeller mellom første generasjonsinnvandrere og alle personer.



Familieforsørgelse eller eventuelt meget dårlige økonomiske kår for eldre førstegenerasjonsinnvandrere som ikke mottar alderspensjon

Førstegenerasjonsinnvandrere på 70 år eller eldre som ikke mottar alderspensjon har i 2000 en gjennomsnittlig samlet inntekt på 54 100 kroner. Dette er et meget lavt inntektsnivå. Denne inntekten utgjør eksempelvis bare 62 prosent av størrelsen på minstepensjonen (for enslig pensjonist) i 2000. Det er derfor grunn til å tro at de fleste av disse personene er forsørget av egen familie, men for de personene i denne gruppen som er enslige eller selvforsørgende er de økonomiske kårene åpenbart meget dårlige.

For mange av de personene som ikke mottar alderspensjon er sosialhjelp en viktig inntektskilde. I alt 45 prosent av førstegenerasjonsinnvandrere på 70 år eller eldre som ikke har alderspensjon mottar sosialhjelp i 2000, og tilsvarende andel er bare på 3 prosent for førstegenerasjonsinnvandrere i samme aldersgruppe som mottar alderspensjon.

Inntektsnivået er spesielt lavt for kvinnene og de eldste

Kvinnene utgjør om lag 60 prosent av alle førstegenerasjonsinnvandrere på 70 år eller eldre som ikke mottar alderspensjon. Gjennomsnittlig samlet inntekt for disse kvinnene er på 39 300 kroner i 2000, og kvinnene har en inntekt som er bare vel halvparten så stor som gjennomsnittlig samlet inntekt for førstegenerasjonsinnvandrede menn uten alderspensjon i samme aldersgruppe. Personer som er 80 år eller eldre har vesentlig lavere inntekt enn personer i aldersgruppen 70-79 år.

Blant førstegenerasjonsinnvandrere som er 70 år eller eldre og som ikke mottar alderspensjon har personer med bakgrunn fra ikke-vestlige land litt større samlet inntekt enn personer fra vestlige land. Mellom disse to gruppene er det imidlertid betydelige forskjeller i mottak av sosialhjelp. Nesten alle personer som mottar sosialhjelp blant førstegenerasjonsinnvandrere på 70 år eller eldre som ikke har alderspensjon, har bakgrunn fra ikke-vestlige land, og 57 prosent av personene fra ikke-vestlige land mottar sosialhjelp i 2000.

2.3 Innvandrere og stønader til enslig forsørger. 1992-2000

De to viktigste stønadene til enslig forsørger er overgangsstønad og stønad til barnetilsyn.

Kort om stønadsordningene

Formålet med overgangsstønaden er å sikre inntekt til enslig forsørger som er midlertidig ute av stand til å forsørge seg selv ved eget arbeid, enten på grunn av omsorg for barn eller fordi enslig forsørger trenger videre utdanning for å kunne delta yrkesaktivt. Stønad til barnetilsyn gis til enslig forsørger som må overlate nødvendig tilsyn med barn til andre på grunn av utdanning eller arbeid utenfor hjemmet, eller fordi enslig forsørger er tilmeldt arbeidsformidlingen.

Stønadsordningen til enslig forsørger ble lagt om 1. januar 1998 (Sosial- og helsedepartementet 1996). De viktigste endringene bestod i å øke stønadsbeløpet for overgangsstønaden og innføre kortere stønadsperiode. Satsene for stønad til barnetilsyn ble også hevet. I 1999 ble det innført en regelendring som på visse kriterier medførte opphør av overgangsstønad til enslige forsørgere i samboerforhold.

Førstegenerasjonsinnvandrere mottar overgangsstønad like ofte, og stønad til barnetilsyn mer sjelden enn befolkningen generelt

I 2000 mottar 1.6 prosent av alle førstegenerasjonsinnvandrere i alderen 15-60 år overgangsstønad. Tilsvarende andel i befolkningen totalt, er på 1.5 prosent. På 1990-tallet er det en tendens til nedgang i

denne andelen i befolkningen. En tilsvarende endring er ikke er så entydig blant førstegenerasjonsinnvandrere. I denne gruppen er andelen personer med overgangsstønad økt fra 1992 til 1996, og andelen er gått noe ned fra 1996 til 2000. Blant personer født i Norge med to utenlandsfødte foreldre er andelen personer med overgangsstønad gått ned fra 1.8 prosent i 1992 til 1.0 prosent i 2000. I hele perioden 1992-2000 er stønad til barnetilsyn mindre vanlig i innvandrerbefolkningen enn i befolkningen generelt (tabell 18, kapittel 5). Ved andelsberegningene her, er antall personer med overgangsstønad og stønad til barnetilsyn regnet i prosen av antall personer i alderen 15-60 år, siden 15 år og 60 år er sett på som henholdsvis nedre og øvre aldersgrense for å kunne motta disse ytelsene. På landsbasis er mellom 80 og 90 prosent av alle personer som mottar overgangsstønad og stønad til barnetilsyn i alderen 20-39 år, men både yngre og eldre personer kan motta disse stønadene dersom de oppfyller vilkårene for rett til ytelsene. I de fleste årene er det imidlertid ingen yngre personer enn 15 år og ingen eldre personer enn 60 år som mottar overgangsstønad og stønad til barnetilsyn.

Antallet førstegenerasjonsinnvandrere med overgangsstønad øker også på slutten av 1990-tallet til tross for reformendringene

Det er nesten 1 000 flere førstegenerasjonsinnvandrere med overgangsstønad i 1996 enn i 1992. Det er også en svak økning i tallet på stønadmottakere fra 1996 til 2000, og i 2000 mottar vel 3 300 førstegenerasjonsinnvandrere overgangsstønad (tabell 19, kapittel 5). Tallet på førstegenerasjonsinnvandrere i alderen 15-60 år har imidlertid økt ganske sterkt i perioden 1992-2000, og økningen har vært størst på slutten av 1990-tallet. Den svakere økningen i tallet på stønadmottakere fra 1996 til 2000 synes derfor å ha sammenheng med de regelverksendringene som er innført på slutten av 1990-tallet. Disse endringene førte til færre stønadmottakere på landsbasis, og det totale tallet på personer med overgangsstønad er gått ned med vel 5 100 personer fra 1996 til 2000 (tabell 20, kapittel 5), til tross for en liten økning i tallet på personer i alderen 15-60 år i denne perioden.

Overgangsstønad - en ytelse til kvinner

I perioden 1992-2000 er det ubetydelige endringer i kjønns- og aldersfordelingen både for førstegenerasjonsinnvandrere med overgangsstønad og for alle mottakere av overgangsstønad. De fleste som mottar overgangsstønad er kvinner, og i 2000 er kvinneandelen på 97 prosent både for førstegenerasjonsinnvandrere og generelt i befolkningen. Gjennomsnittsalderen er høyere for førstegenerasjonsinnvandrere som mottar overgangsstønad enn for alle stønadmottakere, henholdsvis 33 år og 30 år i 2000, og på 1990-tallet er det også en tendens til økt gjennomsnittsalder både for førstegenerasjonsinnvandrere og for alle personer som mottar overgangsstønad.

De fleste førstegenerasjonsinnvandrerne med overgangsstønad er skilte eller separerte kvinner med bakgrunn fra ikke-vestlige land

Blant førstegenerasjonsinnvandrere er det langt flere skilte eller separerte personer med overgangsstønad enn ugifte personer med slik stønad. I 2000 er sju av ti personer i denne gruppen skilte eller separerte og bare tre av ti personer er ugifte. Disse tallene er helt motsatt av tilsvarende andeler for alle personer med overgangsstønad i befolkningen. Som gjort rede for i fortsettelsen, har de fleste førstegenerasjonsinnvandrere med overgangsstønad bakgrunn fra ikke-vestlige land, og forklaringen til disse forskjellene i sivilstand for personer som mottar overgangsstønad har trolig sammenheng med ulike typer samlivsmønstre blant henholdsvis førstegenerasjonsinnvandrere med bakgrunn fra ikke-vestlige land og etniske nordmenn.

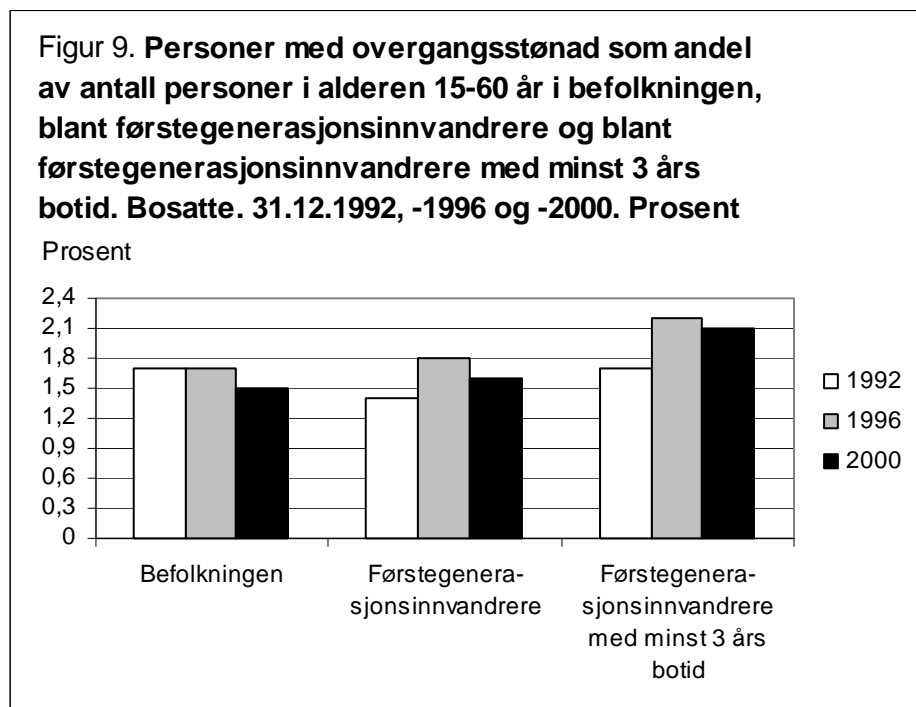
Av de vel 3 300 førstegenerasjonsinnvandrere med overgangsstønad i 2000 er 87 prosent fra ikke-vestlige land, og andelen kvinner med overgangsstønad regnet i prosent av alle kvinner i alderen 15-60 år er både i 1992, 1996 og 2000 omtrent tre ganger så stor for førstegenerasjonsinnvandrede kvinner med bakgrunn fra ikke-vestlige land som for kvinner med bakgrunn fra vestlige land (tabell 21,

kapittel 5). Andelen er spesielt høy for kvinner fra Asia, Afrika og Sør- og Mellom-Amerika. Personer med overgangstønad kan grovt deles i to grupper. Disse gruppene består av personer som er helt stønadsavhengig eller delvis stønadsavhengig. De helt stønadsavhengige er ikke yrkesaktive, men en del av disse personene kan være under utdanning eller meldt til arbeidskontor som reelle arbeidssøkere. De delvis stønadsavhengige deltar delvis i yrkesaktivt arbeid. Denne analysen går ikke videre i å kaste lys over fordelingen av stønadmottakere på disse to gruppene, men med en generelt lav yrkesdeltakelse, spesielt blant førstegenerasjonsinnvandrede kvinner fra Asia, Afrika og Sør- og Mellom-Amerika, er det grunn til å tro at de fleste av stønadmottakerne med denne landbakgrunn tilhører den mer "passive" gruppen, som er helt stønadsavhengig.

Førstegenerasjonsinnvandrere med minst tre års botid har oftere overgangstønad enn befolkningen generelt

Som hovedregel må en person ha minst tre års botid for å ha rett til overgangstønad. Unntak gjelder for flyktninger (boks 1). Andelen personer med overgangstønad er høyere blant førstegenerasjonsinnvandrere med minst tre års botid enn generelt i befolkningen både i 1996 og 2000, og i 1992 er andelen i denne gruppen like høy som i befolkningen (figur 9).

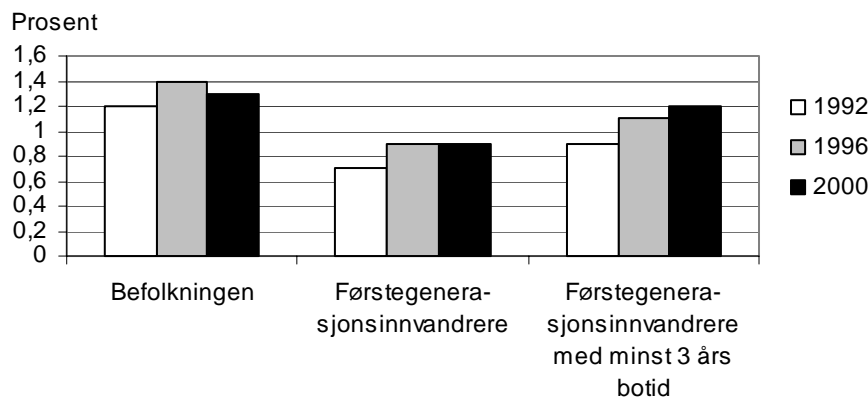
I 1992, 1996 og 2000 har henholdsvis 120 personer, 97 personer og 128 personer med botid under tre år overgangstønad, og i de respektive årene utgjør disse personene 0.4 prosent, 0.3 prosent og 0.3 prosent av alle førstegenerasjonsinnvandrere i alderen 15-60 år som har bodd i landet kortere enn tre år.



Førstegenerasjonsinnvandrere mottar stønad til barnetilsyn forholdsvis sjelden

Som for overgangstønad må en person som hovedregel ha minst tre års botid for å ha rett til stønad til barnetilsyn (boks 1). Men selv etter tre års botid er andelen med stønad til barnetilsyn vesentlig lavere blant førstegenerasjonsinnvandrere enn generelt i befolkningen (figur 10). Stønad til barnetilsyn er således en forholdsvis sjelden ytelse blant førstegenerasjonsinnvandrere.

Figur 10. Personer med stønad til barnetilsyn som andel av antall personer i alderen 15-60 år i befolkningen, blant første generasjonsinnvandrere og blant første generasjonsinnvandrere med minst 3 års botid. Bosatte. 31.12.1992, -1996 og -2000. Prosent



Blant første generasjonsinnvandrere som har botid på under tre år mottar henholdsvis 40, 31 og 53 personer stønad til barnetilsyn i 1992, 1996 og 2000, og andelen personer med slik stønad regnet i prosent av alle første generasjonsinnvandrere i alderen 15-60 år med botid på under 3 år er på 0.1 prosent både i 1992, 1996 og 2000.

Noen flere første generasjonsinnvandrere med stønad til barnetilsyn på 1990-tallet

Til tross for at forholdsvis få første generasjonsinnvandrere mottar stønad til barnetilsyn er tallet på personer med slik stønad økt fra knapt 1 000 personer i 1992 til om lag 1 900 personer i 2000 (tabell 23, kapittel 5). Generelt i befolkningen mottar vel 35 000 personer stønad til barnetilsyn i 2000. I befolkningen er også tallet på personer med stønad til barnetilsyn økt fra 1992 til 1996, men gått ned fra 1996 til 2000 (tabell 24, kapittel 5).

Også flest skilte eller separerte kvinner fra ikke-vestlige land blant første generasjonsinnvandrere med stønad til barnetilsyn

Som i befolkningen generelt er kvinneandelen i 2000 på 95 prosent blant første generasjonsinnvandrere som mottar stønad til barnetilsyn. Gjennomsnittsalderen for de som mottar slik stønad er i 2000 på 34 år for første generasjonsinnvandrere og på 32 år i befolkningen generelt. Både for første generasjonsinnvandrere og for alle personer med stønad til barnetilsyn har kjønns- og aldersfordelingen endret seg lite i perioden 1992-2000.

Skilte eller separerte personer utgjør i 2000 72 prosent av alle første generasjonsinnvandrere med stønad til barnetilsyn, og denne andelen er gått noe ned fra 78 prosent i 1992. Blant alle personer med stønad til barnetilsyn utgjør tallet på skilte og separerte personer med slik stønad 39 prosent i 2000, mot 51 prosent i 1992. Personer med bakgrunn fra ikke-vestlige land står for nesten hele økningen i tallet på første generasjonsinnvandrere med stønad til barnetilsyn fra 1992 til 2000. For personer med denne landbakgrunn er andelen personer med stønad til barnetilsyn økt fra 0.8 prosent i 1992 til 1.1 prosent i 2000, regnet i prosent av alle første generasjonsinnvandrere i alderen 15-60 år. For

førstegenerasjonsinnvandrede kvinner med samme landbakgrunn og i samme aldersgruppe er tilsvarende andeler på 1.7 prosent i 1992 og 2.1 prosent i 2000 (tabellene 25-26, kapittel 5).

3 Forekomsten av uførepensjon i 2000. Bivariat analyse

Dette kapitlet gir mer detaljerte opplysninger om uførepensjonering blant førstegenerasjonsinnvandrere. Opplysningene er for året 2000, og er nedbrutt på kjønn, alder, pensjonsstørrelse, botid, landbakgrunn etc. Det er gitt sammenlignbare tall for befolkningen.

Blant førstegenerasjonsinnvandrere har menn høyest uføreandel

Blant førstegenerasjonsinnvandrere er det i 2000 omtrent like mange menn og kvinner i alderen 18-67 år, og i alt 6.2 prosent av disse mennene mottar uførepensjon, mens andelen er på 5.8 prosent for kvinnene. Nesten 40 prosent av alle førstegenerasjonsinnvandrede uførepensjonister er bosatt i Oslo, og disse har også noe høyere uføreandel enn de som er bosatt i landet for øvrig. Spesielt gjelder dette for menn som er bosatt i Oslo. Disse har en uføreandel på 8.3 prosent i 2000 (tabell 27, kapittel 5).

I hele befolkningen er uføreandelen større blant kvinner enn blant menn, henholdsvis 11.3 prosent og 8.0 prosent ved utgangen av 2000 (tabell 28, kapittel 5). Også blant førstegenerasjonsinnvandrere i alderen 40-59 år er uføreandelen like høy eller høyere blant kvinner enn blant menn, og dersom dette mønsteret blir opprettholdt i årene som kommer, kan det tyde på at kvinnene etter hvert vil ta igjen mennene med hensyn til mottak av uførepensjon. Kjønnfordelingen for førstegenerasjonsinnvandrere som mottar uførepensjon kan da kanskje om en del år ha liknende struktur som fordelingen generelt i befolkningen.

Minstepensjon og sosialhjelp forholdsvis vanlig blant førstegenerasjonsinnvandrere

Minstepensjon er mer vanlig blant førstegenerasjonsinnvandrere med uførepensjon enn blant alle uførepensjonister. Andelen minstepensjonister blant førstegenerasjonsinnvandrere med uførepensjon er på 32 prosent ved utgangen av 2000, mens tilsvarende andel for alle bosatte uførepensjonister er på 22 prosent. Både blant førstegenerasjonsinnvandrere med uførepensjon og blant uførepensjonister generelt er andelen personer med minstepensjon vesentlig høyere for kvinner enn for menn (tabellene 29-30, kapittel 5). Det er også prosentvis færre personer med redusert uføregrad blant førstegenerasjonsinnvandrere med uførepensjon enn blant alle uførepensjonister. Dette tyder på at førstegenerasjonsinnvandrere med uførepensjon ikke så ofte blir vurdert å ha igjen noen restarbeidsevne som uførepensjonister generelt.

Minstepensjon tilstås personer som ved tidligere yrkesaktivt arbeid ikke har greidd å opparbeide nok pensjonspoeng til å få utbetalt en tilleggpensjon som er større enn særtillegget. Mange førstegenerasjonsinnvandrere har hatt små muligheter til å tjene opp særlig stor tilleggpensjon. Dette skyldes at en del av dem har bodd relativt kort tid i Norge, og en del personer har også hatt problemer med å få innpass på arbeidsmarkedet. Det synes derfor rimelig at andelen minstepensjonister er høyere blant førstegenerasjonsinnvandrere med uførepensjon enn blant alle uførepensjonister. Forskjellen i andelen minstepensjonister blant menn og kvinner avslører kjønnsforskjeller med hensyn til deltakelse i yrkesaktivt arbeid.

Sosialhjelp mottas oftere av førstegenerasjonsinnvandrere med uførepensjon enn av uførepensjonister generelt. I alt 16 prosent av førstegenerasjonsinnvandrere med uførepensjon mottar sosialhjelp i 2000, mens tilsvarende andel er på 8 prosent for alle uførepensjonister. Sosialhjelp ytes til enslige eller til familier som har problemer med å greie seg på egen inntekt eller pensjon. Når slik hjelp gis til familier er vanligvis en person i familien registrert som mottaker, og dette betyr at flere uførepensjonister enn de som er registrert her, vil kunne motta sosialhjelp, men med et annet familiemedlem som sosialhjelpsmottaker. På grunn av forskjeller i familiestørrelse vil dette gjelde forholdsvis flere personer i innvandrerbefolkningen enn i befolkningen totalt.

Sosialhjelp er i motsetning til uførepensjon en skjønnsbasert ytelse. Sosialhjelp gis ikke først og fremst til pensjonister, men både uførepensjonister og andre pensjonister som har problemer med å greie seg økonomisk, kan bli tilstått sosialhjelp. Det synes derfor ikke urimelig at førstegenerasjonsinnvandrere med uførepensjon mottar sosialhjelp forholdsvis ofte, siden mange av disse er minstepensjonister.

Sjeldnere uførepensjon og oftere sosialhjelp blant flyktninger

Knapt en av tre førstegenerasjonsinnvandrere er flyktninger, det vil personer som er kommet til landet på flyktningsstatus eller ved gjenforening med flyktninger. Flyktninger vil kunne motta uførepensjon selv om de har en kortere botid i landet enn tre år (boks 1), men til tross for dette er uføreandelen blant flyktninger lavere enn blant førstegenerasjonsinnvandrere generelt. Blant flyktninger i alderen 18-67 år mottar knappe 5 prosent uførepensjon ved utgangen av 2000, mot 6 prosent for alle førstegenerasjonsinnvandrere. For flyktninger er også andelen som mottar uførepensjon høyere for menn enn for kvinner, og høyere for flyktninger under 50 år enn for alle førstegenerasjonsinnvandrere i samme aldersgruppe (tabell 31, kapittel 5).

Flyktingene kommer økonomisk sett dårlig ut sammenlignet med andre førstegenerasjonsinnvandrere. Av alle flyktninger som mottar uførepensjon har 60 prosent minstepensjon. Minstepensjon er mer vanlig blant kvinner enn blant menn, og blant kvinnene mottar nesten to av tre minstepensjon. Sosialhjelp er også langt vanligere blant flyktninger enn blant alle førstegenerasjonsinnvandrere. Av alle flyktninger som har uførepensjon ved utgangen 2000 mottar 36 prosent sosialhjelp (tabell 32, kapittel 5). Tilsvarende andel for alle førstegenerasjonsinnvandrere er på 16 prosent.

Sterk sammenheng mellom botid og uføreandel for førstegenerasjonsinnvandrere

I gjennomsnitt for alle førstegenerasjonsinnvandrere er det sterk sammenheng mellom andelen personer med uførepensjon og lengden på botiden i landet. For førstegenerasjonsinnvandrere i alderen 18-67 år og som har bodd i Norge under 10 år, har knapt 1 prosent uførepensjon. Andelen øker så jevnt med botiden, til 5 prosent for de som har bodd i landet i 10-14 år og til vel 25 prosent for de som har bodd i landet i 30 år eller mer (tabell 33, kapittel 5). Det er rimeligvis også en sterk positiv sammenheng mellom botid og personens alder (tabell 34, kapittel 5). I kapittel 4 er det sett nærmere på den simultane virkningen av botid og alder på sannsynligheten for å være uførepensjonert.

Som vist til i kapittel 2.2 er det lettere å oppnå uførepensjon for en person som tidligere har vært yrkesaktiv enn for andre personer. Det synes derfor rimelig at personer som har bodd forholdsvis lang tid i landet og som har hatt mulighet til å delta yrkesaktivt har større uføretilbøyelighet enn personer med kortere botid. I tillegg har de fleste uførepensjonistene vært yrkespassive i kortere eller lengre tid før uførepensjonen tilstås, siden den vanligste "karriereveien" for uførepensjonister er å gå fra yrkesaktivt arbeid til sykepenges og/eller medisinsk rehabilitering eller eventuelt yrkesmessig atferd, og så videre til uførepensjonering. Den tid som denne prosessen krever sannsynliggjør også at andelen uførepensjonister er høyere blant innvandrere med lang enn med kort botid.

Landbakgrunn betyr mye for sammenhengen mellom botid og uføreandel

Det mønsteret som er påvist mellom botid og uføreandel for førstegenerasjonsinnvandrere er sterkt manifestert for de innvandrergupper som har svært lang botid i Norge. Førstegenerasjonsinnvandrere fra for eksempel Marokko og Pakistan har en gjennomsnittlig botid i Norge på om lag 13-16 år, og andelen uførepensjonister blant disse er på mellom 13-15 prosent. For førstegenerasjonsinnvandrere fra India som også har lang botid i Norge, er andelen uførepensjonister på 10 prosent. På den annen side finnes det også førstegenerasjonsinnvandrere som har forholdsvis lang botid i Norge, men hvor uføreandelen er lav. Eksempler på dette er førstegenerasjonsinnvandrere fra Kina og Sri Lanka. Disse har en gjennomsnittlig botid på om lag 10 år, men andelen uførepensjonister i disse gruppene er bare på vel 2 prosent. Førstegenerasjonsinnvandrere fra Filipinene har også en forholdsvis lang botid i

Norge men uføreandelen for disse er likevel mye lavere enn gjennomsnittet for alle førstegenerasjonsinnvandrere (tabell 35, kapittel 5).

Det er et vilkår for rett til uførepensjon at vedkommende har varig sykdom, skade eller lyte, og at den medisinske lidelsen har medført en nedsettelse av inntekts- eller arbeidsevnen på minst 50 prosent. Disse store forskjellene i uførepensjonering mellom førstegenerasjonsinnvandrere med omtrent samme botid synes å avsløre betydelige helseforskjeller mellom disse gruppene.

For førstegenerasjonsinnvandrere med ulik landbakgrunn er det også klar sammenheng mellom botid og andelen personer med minstepensjon og sosialhjelp

Blant førstegenerasjonsinnvandrere som har kommet til landet ganske nylig og som har kort botid i Norge er minstepensjon ganske vanlig. Eksempler på førstegenerasjonsinnvandrere med kort botid er de som har bakgrunn fra Somalia, Bosnia-Hercegovina og Irak, og andelen minstepensjonister blant uførepensjonistene med bakgrunn fra disse landene er på henholdsvis 62 prosent, 71 prosent og 86 prosent i 2000. Omtrent halvparten av uførepensjonistene fra disse landene mottar også sosialhjelp (tabellene 36-38, kapittel 5).

På den annen side er det blant mange førstegenerasjonsinnvandrere med lang botid forholdsvis få uførepensjonister med henholdsvis minstepensjon og sosialhjelp. For førstegenerasjonsinnvandrere fra Pakistan, Marokko og India som alle har gjennomsnittlig lang botid i landet, har henholdsvis bare 24 prosent, 18 prosent og 22 prosent av uførepensjonistene minstepensjon, og mellom 8 prosent og 17 prosent av uførepensjonistene fra disse landene mottar sosialhjelp i 2000.

Svært høy uføreandel i de eldste aldersgruppene for personer fra enkelte ikke-vestlige land

Både blant førstegenerasjonsinnvandrere og generelt i befolkningen øker uføreandelen med personens alder, men i alle aldersgruppene er uføreandelen lavere blant førstegenerasjonsinnvandrere enn generelt i befolkningen (tabell 39, kapittel 5). Blant førstegenerasjonsinnvandrere har eksempelvis vel 1 prosent av personene i alderen 18-39 år uførepensjon i 2000, og blant personene i aldersgruppene 60-64 år og 65-67 år er uføreandelene på henholdsvis knapt 29 prosent og 35 prosent. Tilsvarende andeler generelt i befolkningen er på henholdsvis vel 2 prosent og knapt 35 prosent og 43 prosent (tabell 39, kapittel 5). For førstegenerasjonsinnvandrere fra enkelte land er uføreandelen likevel svært høy i de eldste aldersgruppene, 60-64 år og 65-67 år. Dette gjelder spesielt for førstegenerasjonsinnvandrere med bakgrunn fra Chile, Tyrkia, India, Marokko og Pakistan. For personer fra disse landene er uføreandelen i de eldste aldersgruppene langt høyere enn landsgjennomsnittet (tabell 40, kapittel 5).

4 Sannsynligheten for å være uførepensjonert. Logistisk regresjon

I de foregående kapitlene har vi blant annet nyttet bivariat analyse for å studere forekomsten av uførepensjon. Andelen uførepensjonister er estimert for grupper av personer etter personenes alder, kjønn etc.

I dette kapitlet nytter vi logistisk regresjon (Hosmer og Lemeshow 2000), for å studere sannsynligheten for å være uførepensjonert. Flere personspesifikke kjennetegn antas å påvirke sannsynligheten for å være uførepensjonert, og vi er spesielt opptatt av å se på den simultane virkningen av disse forklaringsvariablene. Sannsynligheten for å være uførepensjonert estimeres for bosatte førstegenerasjonsinnvandrere, og opplysningene sammenlignes med tilsvarende tall for alle bosatte personer. Det er også gitt opplysninger for grupper av førstegenerasjonsinnvandrere. Dataene er for året 2000, og omfatter personer i alderen 18-66 år. De viktigste begrepene i forbindelse med logistisk regresjon er gjort rede for i boks 2.

Følgende variable og variabelverdier inngår i den logistiske regresjonen:

Den avhengige variabelen (responsvariabelen): 0 = uførepensjonert
1 = ikke uførepensjonert.

Forklaringsvariablene:

- alder 50-59 år = 1, 0 ellers
- alder 60-66 år = 1, 0 ellers
- botid = år
- kjønn 0 = kvinne, 1 = mann
- sivilstand 0 = ugift eller før gift, 1 = gift
- sosialhjelp 0 = mottar ingen sosialhjelp eller mottar årlig sosialhjelp på under 30 000 kr, 1 = mottar årlig sosialhjelp på 30 000 kr eller mer.

For bosatte førstegenerasjonsinnvandrere i alderen 18-66 år er sannsynligheten for å være uførepensjonert, p , gitt ved den estimerte modellen
 $\ln(p/(1-p)) = -4.6147 + 1.0267*\text{alder 50-59 år} + 1.4918*\text{alder 60-66 år} + 0.0757*\text{botid} + 0.1190*\text{kjønn} - 0.0490*\text{sivilstand} + 0.6758*\text{sosialhjelp}$, tabell 41.

Tabell 41. Alle bosatte førstegenerasjonsinnvandrere. Alder 18-66 år. 2000

Variabel	Parameter- estimat	Standard- avvik	P-verdi > ChiSq (for Wald-obs.)	Oddsrate		
				Punktestimat	95% konfidensintervall	
Konstant	-4.6147	0.0286	0.0001	-	-	-
Alder 50-59 år	1.0267	0.0272	0.0001	2.792	2.647	2.945
Alder 60-66 år	1.4918	0.0331	0.0001	4.445	4.166	4.743
Botid	0.0757	0.0011	0.0001	1.079	1.076	1.081
Kjønn	0.1190	0.0205	0.0001	1.126	1.082	1.173
Sivilstand	-0.0490	0.0214	0.0221	0.952	0.913	0.993
Sosialhjelp	0.6758	0.0408	0.0001	1.966	1.814	2.129

For et "typetilfelle", for eksempel for en førstegenerasjonsinnvandret, gift mann på 62 år, med botid på 15 år, og som mottar sosialhjelp på 30 000 kroner eller mer i 2000, er *log-odds* eller $\ln(p/(1-p)) = -1.2416$, og sannsynligheten for å være uførepensjonert er lik 22.4 prosent, ($p = 0.2242$). For en kvinne med samme statistiske kjennetegn, er *log-odds* = -1.3606, og $p = 0.2041$.

Sannsynligheten for å være uførepensjonert er større for bosatte førstegenerasjonsinnvandrere i aldersgruppen 60-66 år enn for personer i aldersgruppen 50-59 år med de samme verdiene på de øvrige forklaringsvariablene. Kontrollert for alder, har likevel botid en signifikant positiv effekt på sannsynligheten for å være uførepensjonert. Av den estimerte *oddsraten* ser vi at en økning i botid på ett år, med alle andre variabelverdier uendret, gir 7.9 prosent økning av *oddsen* for å være uførepensjonert. Dette svarer til en økning i uføreandelen fra for eksempel 6 prosent til 6.4 prosent, eller fra 20 prosent til 21.3 prosent. Sannsynligheten for å være uførepensjonert er større for menn enn for kvinner når de øvrige variabelverdiene er de samme for menn og kvinner. Tilsvarende er også sannsynligheten større for ugifte eller før gifte personer enn for gifte personer, og større for personer som mottar en årlig sosialhjelp på 30 000 kroner eller mer enn for de som mottar ingen sosialhjelp eller en sosialhjelp på under 30 000 kroner, tabell 41.

Boks 2

Logistisk regresjon nyttes blant annet i de tilfeller når den avhengige variabelen (responsvariabelen) kan anta to verdier. Sannsynligheten for at responsvariabelen skal anta den ene eller den andre verdien er en funksjon av de uavhengige variablene, forklaringsvariablene.

Vi kaller responsvariabelen Y og forklaringsvariablene X_1, X_2, \dots, X_k . Y kan anta verdiene 0 og 1, og sannsynligheten for at Y kan anta disse to verdiene er henholdsvis p og $(1-p)$.

Sannsynlighetene, p og $(1-p)$, avhenger av X -ene, og denne logistiske funksjonen er definert ved

$$p = 1 / (1 + e^{-\beta_0 - \beta_1 X_1 - \dots - \beta_k X_k}), \text{ (og tilsvarende er } (1-p) = 1 / (1 + e^{+\beta_0 + \beta_1 X_1 + \dots + \beta_k X_k}).$$

$p/(1-p) = e^{+\beta_0 + \beta_1 X_1 + \dots + \beta_k X_k}$ kalles *oddsen* eller *oddsraten* for $Y=0$, og *oddsen/oddsraten* er forholdet mellom sannsynligheten for at responsvariabelen tar den ene eller den andre verdien, h.h.vis 0 eller 1.

$\ln(p/(1-p)) = \beta_0 + \beta_1 X_1 + \dots + \beta_k X_k$ kalles *log-odds*, og av ovenstående framgår det at en logistisk regresjon for p er det samme som en lineær regresjon for $\ln(p/(1-p))$.

Parametrene $\beta_0, \beta_1, \dots, \beta_k$ estimeres ved maksimum-likelihood-metoden, og signifikansen til de enkelte forklaringsvariablene er testet ved hjelp av den χ^2 -fordelte Wald-observatoren.

Nærmere forklaring av *log-odds* og *oddsen/oddsraten*:

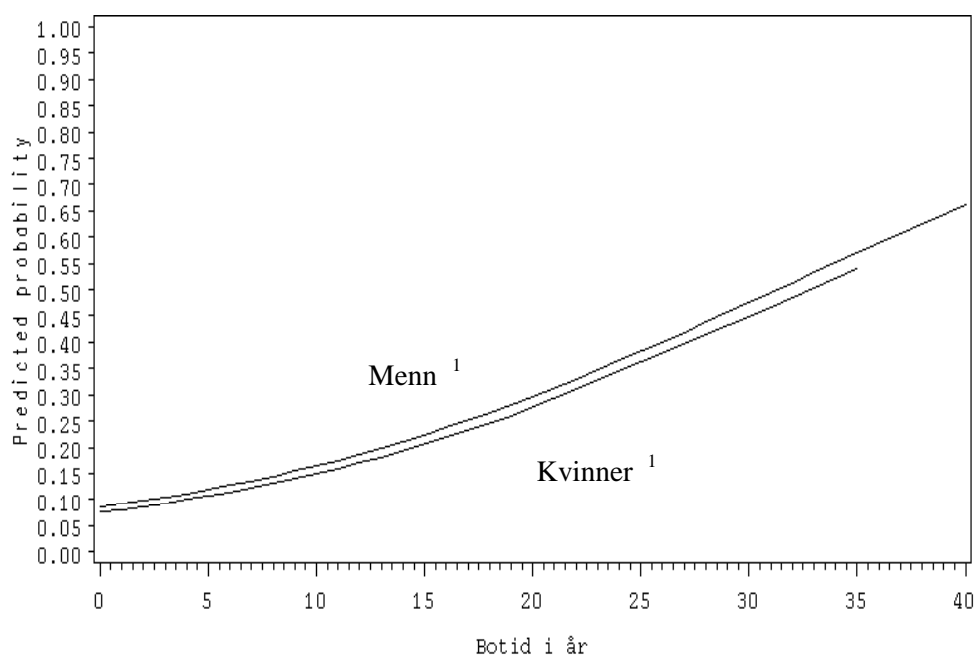
Dersom en dikotom forklaringsvariabel, X_i (med verdiene 0 og 1), endres fra 0 til 1, økes *log-odds* med en konstant lik koeffisienten til X_i , dvs. med en konstant lik β_i , og *oddsen/oddsraten* multipliseres med en konstant lik e^{β_i} .

For en kontinuerlig variabel, X_j , som endrer verdi fra f.eks. $X_j = 7$ til $X_j = 10$, endres *log-odds* med en konstant lik $(10-7) \cdot \beta_j = 3\beta_j$, og *oddsen/oddsraten* multipliseres med en konstant $e^{3\beta_j}$.

Sannsynligheten for å være uførepensjonert øker jevnt med botiden både for menn og kvinner, figur 11. For gifte menn i alderen 60-66 år som mottar sosialhjelp på 30 000 kroner eller mer i 2000, øker

sannsynligheten fra 22.4 prosent dersom botiden er på 15 år, til 47.4 prosent dersom botiden er på 30 år. For kvinner med de samme verdiene på forklaringsvariablene, er de tilsvarende estimerte sannsynlighetene henholdsvis 20.4 prosent og 44.4 prosent.

Figur 11. Sannsynlighet for å være uførepensjonert, etter botid. Førstegenerasjonsinnvandrere. Menn og kvinner. 2000



¹ Alle er gifte, i alderen 60-66 år, og de mottar sosialhjelp på 30 000 kroner eller mer i 2000.

Gjennomsnittlig uføreandel er vesentlig høyere blant førstegenerasjonsinnvandrere enn blant alle bosatte personer, henholdsvis 9.6 prosent og 6.0 prosent i 2000. Endringene i sannsynligheten for å være uførepensjonert, gitt endringer i forklaringsvariablene, går likevel stort sett i "samme retning" for førstegenerasjonsinnvandrere som for alle bosatte personer. Eneste unntak er effekten av variabelen kjønn. Som vist tidligere, er sannsynligheten for å være uførepensjonert høyere for menn enn for kvinner blant førstegenerasjonsinnvandrere, gitt de samme verdiene på de øvrige forklaringsvariablene, mens det motsatte er tilfelle for alle bosatte personer i alderen 18-66 år. Den kvantitative effekten av hver forklaringsvariabel er også ganske forskjellig i de to gruppene. Blant annet er parameterestimaten for "aldersvariablene" vesentlig lavere for bosatte førstegenerasjonsinnvandrere enn for alle bosatte personer, mens parameterestimatet for variabelen sosialhjelp er over dobbelt så høyt for førstegenerasjonsinnvandrere som for alle bosatte personer, tabellene 41-42.

Tabell 42. Alle bosatte personer. Alder 18-66 år. 2000

Variabel	Parameter- estimat	Standard- avvik	P-verdi > ChiSq (for Wald-obs.)	Oddsrate		
				Punktestimat	95% konfidensintervall	
Konstant	-2.7890	0.0043	0.0001	-	-	-
Alder 50-59 år	1.7763	0.0053	0.0001	5.908	5.847	5.969
Alder 60-66 år	2.8016	0.0058	0.0001	16.470	16.285	16.657
Botid
Kjønn	-0.4010	0.0044	0.0001	0.670	0.664	0.675
Sivilstand	-0.5354	0.0046	0.0001	0.585	0.580	0.591
Sosialhjelp	0.3031	0.0184	0.0001	1.354	1.306	1.404

Tabell 43. Gjennomsnittlig uføreandel og gjennomsnittlig botid for alle bosatte personer og for bosatte førstegenerasjonsinnvandrere i grupper med lav- /høy uføreandel. Alder 18-66 år. 2000

	Alle personer	Førstegenerasjonsinnvandrere		
		Alle	Med lav ¹ uføreandel	Med høy ² uføreandel
Gjennomsnittlig uføreandel. Prosent	9.6	6.0	2.8	12.9
Gjennomsnittlig botid. År	.	12.0	10.2	15.0

¹ Førstegenerasjonsinnvandrere fra Thailand, Kina og Filippinene.

² Førstegenerasjonsinnvandrere fra Tyrkia, Pakistan og Marokko.

Som vist ved tabellframstillingene tidligere i denne rapporten, er uføreandelen svært forskjellig for førstegenerasjonsinnvandrere med forskjellig landbakgrunn. Førstegenerasjonsinnvandrere fra land som for eksempel Thailand, Kina og Filippinene har en gjennomsnittlig uføreandel i 2000 på 2.8 prosent, mens gjennomsnittlig uføreandel er over fire ganger så høy, 12.9 prosent, for førstegenerasjonsinnvandrere fra Tyrkia, Pakistan og Marokko, tabell 43. For alle disse førstegenerasjonsinnvandrerne er botiden forholdsvis lang. For førstegenerasjonsinnvandrere fra Thailand, Kina og Filippinene er gjennomsnittlig botid på 10.2 år, eller bare 15 prosent lavere enn gjennomsnittlig botid for alle førstegenerasjonsinnvandrere. For førstegenerasjonsinnvandrere fra Tyrkia, Pakistan og Marokko er gjennomsnittlig botid på 15.0 år, det vil si 25 prosent høyere enn gjennomsnittlig botid for alle førstegenerasjonsinnvandrere.

For personene med forholdsvis lav uføreandel, og som er førstegenerasjonsinnvandret fra Thailand, Kina og Filippinene, er det ingen signifikant forskjell i sannsynligheten for å være uførepensjonert mellom henholdsvis gifte og ugifte eller før gifte, tabell 44. Til forskjell fra alle førstegenerasjonsinnvandrere er også sannsynligheten for å være uførepensjonert i denne gruppen lavere for menn enn for kvinner, når verdiene på de øvrige forklaringsvariablene er de samme.

For første generasjonsinnvandrere fra Tyrkia, Pakistan og Marokko har verken kjønn, sivilstand eller mottak av sosialhjelp noen signifikant effekt på sannsynligheten for å være uførepensjonert. Dette betyr at sannsynligheten for å være uførepensjonert for første generasjonsinnvandrere fra disse landene er forholdsvis høy, og ikke signifikant forskjellig for menn og kvinner, for ugifte/før gifte og gifte, og for personer som mottar ingen/lav sosialhjelp eller som mottar en årlig sosialhjelp på 30 000 kroner eller mer. Både for denne gruppen og for første generasjonsinnvandrere med lav uføreandel fra Thailand, Kina og Filippinene, har imidlertid botid en positiv signifikant effekt på sannsynligheten for å være uførepensjonert, selv etter at det er kontrollert for personenes alder, tabell 44.

Tabell 44. **Bosatte første generasjonsinnvandrere i grupper med lav- /høy uføreandel. Alder 18-66 år. 2000**

Variabel	Bosatte første generasjonsinnvandrere med lav uføreandel.					
	Fra Thailand, Kina og Filippinene					
	Parameter- estimat	Standard- avvik	P-verdi > ChiSq (for Wald-obs.)	Oddsrate		
			Punkttestimat	95% konfidensintervall		
Konstant	-5.1093	0.1696	0.0001	-	-	-
Alder 50-59 år	1.7463	0.1559	0.0001	5.734	4.224	7.782
Alder 60-66 år	2.2970	0.2172	0.0001	9.944	6.496	15.222
Botid	0.0850	0.0081	0.0001	1.089	1.072	1.106
Kjønn	-0.5179	0.1512	0.0006	0.596	0.443	0.801
Sivilstand	-0.2518	0.1389	¹ 0.0699	0.777	0.592	1.021
Sosialhjelp	1.3144	0.3056	0.0001	3.722	2.045	6.776

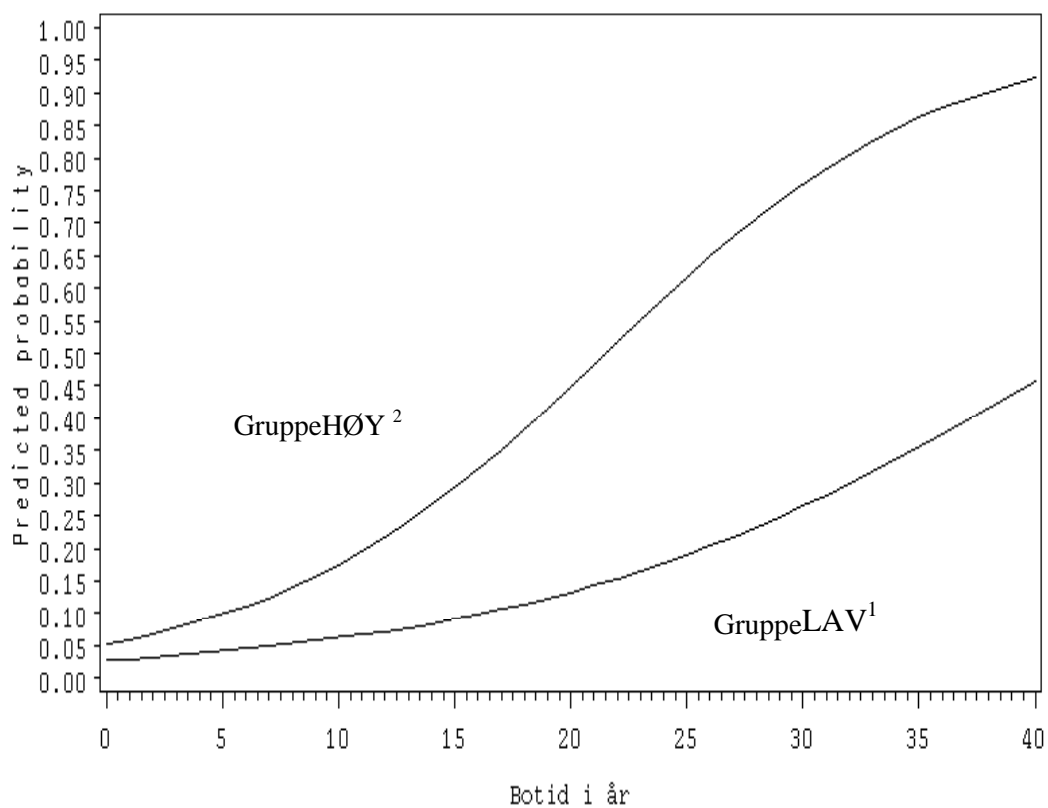
Variabel	Bosatte første generasjonsinnvandrere med høy uføreandel.					
	Fra Tyrkia, Pakistan og Marokko					
	Parameter- estimat	Standard- avvik	P-verdi > ChiSq (for Wald-obs.)	Oddsrate		
			Punkttestimat	95% konfidensintervall		
Konstant	-4.9797	0.0931	0.0001	-	-	-
Alder 50-59 år	1.1341	0.0561	0.0001	3.108	2.785	3.469
Alder 60-66 år	1.9787	0.0923	0.0001	7.233	6.036	8.668
Botid	0.1358	0.0040	0.0001	1.145	1.136	1.154
Kjønn	-0.0328	0.0508	¹ 0.5191	0.968	0.876	1.069
Sivilstand	0.1077	0.0635	¹ 0.0901	1.114	0.983	1.261
Sosialhjelp	-0.0429	0.0975	¹ 0.6597	0.958	0.791	1.160

¹ Ikke statistisk signifikant på 0.05 nivå.

Figur 12 viser sammenhengen mellom sannsynligheten for å være uførepensjonert og botid for personer i alderen 60-66 år i de to gruppene med lav og høy uføreandel, det vil si for første generasjonsinnvandrere fra henholdsvis Thailand, Kina og Filippinene, og fra Tyrkia, Pakistan og Marokko. I gruppen med lav uføreandel er det tatt hensyn til at variablene alder, kjønn, botid og mottak av sosialhjelp er signifikante, og kurven representerer menn i alderen 60-66 år, som mottar ingen sosialhjelp eller som mottar en sosialhjelp på under 30 000 kroner i 2000. For første generasjonsinnvandrere fra Tyrkia, Pakistan og Marokko er bare botid og alder signifikante variable, og kurven for denne gruppen viser utviklingen i sannsynligheten for å være uførepensjonert,

etter botid, for alle personer i alderen 60-66 år. For de spesifikke gruppene som disse kurvene representerer, vil en dobling av botiden fra 15 til 30 år øke sannsynligheten for å være uførepensjonert med vel 17 prosentenheter, fra 9.1 prosent til 26.3 prosent for førstegenerasjonsinnvandrere fra Thailand, Kina og Filippinene. For samme endring i botiden øker sannsynligheten for å være uførepensjonert med nesten 47 prosentenheter for førstegenerasjonsinnvandrere fra Tyrkia, Pakistan og Marokko, fra 29.1 prosent for en botid på 15 år til 75.9 prosent for en botid på 30 år.

Figur 12. Sannsynlighet for å være uførepensjonert, etter botid. Førstegenerasjonsinnvandrere i grupper med lav¹- /høy² uføreandel. 2000



¹ Menn i alderen 60-66 år, som mottar ingen sosialhjelp eller som mottar sosialhjelp på under 30 000 kroner i 2000. Mennene kan være gifte, ugifte eller før gifte. Personene er førstegenerasjonsinnvandret fra Thailand, Kina og Filippinene.

² Personer i alderene 60-66 år. Personene kan være menn eller kvinner, gifte, ugifte eller før gifte, og motta ingen sosialhjelp/sosialhjelp på under 30 000 kroner/ sosialhjelp på 30 000 kroner eller mer i 2000. Personene er førstegenerasjonsinnvandret fra Tyrkia, Pakistan og Marokko.

5 TABELLER

Tabell 1. Innvandrerbefolkningen som andel av befolkningen.
Bosatte. 31.12.1992, -1996 og -2000. Prosent

	Andel av befolkningen. Prosent		
	1992	1996	2000
Befolkningen, i alt	100.0	100.0	100.0
Innvandrerbefolkningen	4.5	5.3	6.6
Førstegenerasjons- innvandrere	3.9	4.5	5.5
Personer født i Norge med to utenlandsfødte- foreldre	0.6	0.8	1.1
Ikke innvandrere	95.5	94.7	93.4
Tallet på bosatte personer, i alt	4 299 167	4 392 714	4 503 436

Tabell 2. Bosatte personer i befolkningen og i innvandrerbefolkningen etter kjønn og alder. 31.12.1992, -1996 og -2000.

	Andel menn/kvinner. Prosent	Gjennom- snittlig alder. År	Alder: (1. kvartil)¹ Median² (3. kvartil)³
1992			
Befolkningen	49/51	37	(19) 35 (54)
Innvandrerbefolkningen	51/49	34	(21) 32 (45)
Førstegenerasjons- innvandrere	51/49	37	(26) 35 (47)
Personer født i Norge med to utenlandsfødte foreldre	51/49	8	(2) 5 (11)
Ikke innvandrere	49/51	38	(19) 35 (55)
1996			
Befolkningen	49/51	38	(19) 36 (54)
Innvandrerbefolkningen	50/50	33	(19) 33 (46)
Førstegenerasjons- innvandrere	50/50	38	(26) 36 (48)
Personer født i Norge med to utenlandsfødte foreldre	51/49	9	(2) 6 (12)
Ikke innvandrere	49/51	38	(19) 36 (54)
2000			
Befolkningen	50/50	38	(19) 36 (54)
Innvandrerbefolkningen	50/50	33	(19) 32 (45)
Førstegenerasjons- innvandrere	50/50	37	(26) 36 (48)
Personer født i Norge med to utenlandsfødte foreldre	51/49	9	(3) 7 (13)
Ikke innvandrere	50/50	38	(19) 37 (55)

¹ 1. kvartil: 25 prosent av personene er yngre enn denne verdien.

² Median: 50 prosent av personene er yngre/eldre enn denne verdien.

³ 3. kvartil: 25 prosent av personene er eldre enn denne verdien.

Tabell 3. **Bosatte personer med pensjon i befolkningen og i innvandrerbefolkningen. 31.12.1992, -1996 og -2000. Prosent**

	Personer med uførepensjon som andel av antall personer 16 ¹ -67 ² år. Prosent	Personer med pensjon til gjenlevende ektefelle som andel av antall personer 20-67 ² år. Prosent	Personer med alderspensjon som andel av alle personer. Prosent
1992			
Befolkningen	8.3	1.3	14.2
Innvandrerbefolkningen	4.9	0.9	5.9
Førstegenerasjonsinnvandrere	4.9	0.9	6.7
Personer født i Norge med to utenlandsfødte foreldre	2.4	0.7	0.2
Ikke innvandrere	8.5	1.3	14.6
1996			
Befolkningen	8.2	1.1	13.9
Innvandrerbefolkningen	4.9	0.8	5.4
Førstegenerasjonsinnvandrere	5.0	0.8	6.3
Personer født i Norge med to utenlandsfødte foreldre	2.0	0.4	0.2
Ikke innvandrere	8.5	1.2	14.4
2000			
Befolkningen	9.6	1.0	13.5
Innvandrerbefolkningen	5.9	0.7	4.8
Førstegenerasjonsinnvandrere	6.0	0.7	5.6
Personer født i Norge med to utenlandsfødte foreldre	2.4	0.2	0.2
Ikke innvandrere	9.9	1.0	14.1

¹ I 2000 er aldersavgrensningen 18-67² år.

² En person kan motta uførepensjon eller pensjon til gjenlevende ektefelle til og med den måneden personen fyller 67 år. I befolkningsgrunnlaget (nevneren ved prosentberegningene) inngår derfor bare 1/12 av personene på 67 år.

Tabell 4. **Bosatte førstegenerasjonsinnvandrere med uførepensjon etter kjønn, alder og landbakgrunn. 31.12.1992, -1996 og -2000. Antall og prosent**

	1992		1996		2000	
	Antall personer	Prosent	Antall personer	Prosent	Antall personer	Prosent
Førstegenerasjonsinnvandrere med uførepensjon i alt	6 814	100	8 234	100	12 255	100
Kjønn						
Menn	3 267	48	4 197	51	6 388	52
Kvinner	3 547	52	4 037	49	5 867	48
Alder						
Under 40¹ år	518	8	783	10	1 417	12
40-49 år	1 459	21	1 761	21	2 740	22
50-54 år	1 021	15	1 531	19	2 189	18
55-59 år	1 286	19	1 514	18	2 498	20
60-64 år	1 677	25	1 803	22	2 455	20
65-67² år	853	12	842	10	956	8
Gjennomsnittlig alder. År	54		53		52	
Landbakgrunn. Verdensregion						
Norden	2 312	34	2 276	28	2 567	21
Vest-Europa³	1 207	18	1 359	16	1 664	14
Øst-Europa	824	12	905	11	1 388	11
Nord-Amerika og Oceania	382	5	291	4	271	2
Asia⁴, Afrika og Sør- og Mellom-Amerika	2 089	31	3 403	41	6 365	52

¹ I 1992 og 1996 er 16 år nedre aldersgrense for uførepensjon. I 2000 er 18 år nedre aldersgrense for uførepensjon.

² Se note 2, tabell 3.

³ Unntatt Norden.

⁴ Medregnet Tyrkia.

Tabell 5. **Bosatte uførepensjonister etter kjønn og alder. 31.12.1992, -1996 og -2000.**
Antall og prosent

	1992		1996		2000	
	Antall personer	Prosent	Antall personer	Prosent	Antall personer	Prosent
Uførepensjonister i alt	233 192	100	235 622	100	273 023	100
Kjønn						
Menn	102 792	44	101 976	43	115 430	42
Kvinner	130 400	56	133 646	57	157 593	58
Alder						
Under 40¹ år	24 891	11	27 081	11	31 973	12
40-49 år	40 525	17	43 748	19	50 265	18
50-54 år	28 158	12	34 238	15	44 406	16
55-59 år	39 876	17	41 518	18	52 349	19
60-64 år	64 440	28	57 724	24	65 181	24
65-67² år	35 302	15	31 313	13	28 849	11
Gjennomsnittlig alder. År	54		54		53	

¹ Se note 1, tabell 4.

² Se note 2, tabell 3.

Tabell 6. **Bosatte førstegenerasjonsinnvandrere med uførepensjon i grupper for landbakgrunn. 31.12.1992, -1996 og -2000. Prosent**

	Førstegenerasjonsinnvandrere i alderen 16 ¹ /18 ¹ -67 ² år.					
	1992		1996		2000	
	Antall personer	Personer med uførepensjon. Prosent	Antall personer	Personer med uførepensjon. Prosent	Antall personer	Personer med uførepensjon. Prosent
Alle	138 855	4.9	163 320	5.0	203 942	6.0
Landbakgrunn. Verdensregion						
Norden	30 215	7.7	33 909	6.7	41 358	6.2
Vest-Europa³	22 840	5.3	23 447	5.8	26 031	6.4
Øst-Europa	12 823	6.4	23 426	3.9	32 100	4.3
Nord-Amerika og Oceania	7 036	5.4	6 560	4.4	6 169	4.4
Asia⁴, Afrika og Sør- og Mellom-Amerika	65 941	3.2	75 978	4.5	98 284	6.5

¹ Se note 1, tabell 4.

² Se note 2, tabell 3.

³ Se note 3, tabell 4.

⁴ Se note 4, tabell 4.

Tabell 7. **Bosatte førstegenerasjonsinnvandrere med pensjon til gjenlevende ektefelle etter kjønn, alder og landbakgrunn. 31.12.1992, -1996 og -2000. Antall og prosent**

	1992		1996		2000	
	Antall personer	Prosent	Antall personer	Prosent	Antall personer	Prosent
Førstegenerasjonsinnvandrere med pensjon til gjenlevende ektefelle i alt	1 194	100	1 280	100	1 371	100
Kjønn						
Menn	78	7	103	8	117	9
Kvinner	1 116	93	1 177	92	1 254	91
Alder						
Under 40 år	153	13	183	14	182	13
40-49 år	217	18	241	19	322	24
50-54 år	190	16	202	16	201	15
55-59 år	202	17	239	19	273	20
60-64 år	283	24	264	20	267	19
65-67¹ år	149	12	151	12	126	9
Gjennomsnittlig alder. År	53		53		52	
Landbakgrunn. Verdensregion						
Norden	449	38	403	31	336	25
Vest-Europa²	264	22	243	19	206	15
Øst-Europa	63	5	94	7	138	10
Nord-Amerika og Oceania	84	7	58	5	42	3
Asia³, Afrika og Sør- og Mellom-Amerika	334	28	482	38	649	47

¹ Se note 2, tabell 3.

² Se note 3, tabell 4.

³ Se note 4, tabell 4.

Tabell 8. **Bosatte personer med pensjon til gjenlevende ektefelle etter kjønn og alder. 31.12.1992, -1996 og -2000. Antall og prosent**

	1992		1996		2000	
	Antall personer	Prosent	Antall personer	Prosent	Antall personer	Prosent
Personer med pensjon til gjenlevende ektefelle i alt	33 506	100	30 248	100	26 195	100
Kjønn						
Menn	1 551	5	1 782	6	1 938	7
Kvinner	31 955	95	28 466	94	24 257	93
Alder						
Under 40 år	1 884	6	1 485	5	1 282	5
40-49 år	5 553	16	4 693	16	3 994	15
50-54 år	4 552	13	4 929	16	4 481	17
55-59 år	6 300	19	6 177	20	6 103	23
60-64 år	9 941	30	8 343	28	7 086	27
65-67¹ år	5 276	16	4 621	15	3 249	12
Gjennomsnittlig alder. År	56		56		56	

¹ Se note 2, tabell 3.

Tabell 9. **Bosatte kvinner med pensjon til gjenlevende ektefelle og bosatte første-generasjonsinnvandrede kvinner med pensjon til gjenlevende ektefelle som andel av kvinner i alderen 20-67¹ år. Grupper for landbakgrunn. 31.12.1992, -1996 og -2000. Prosent**

	Alle kvinner og alle førstegenerasjonsinnvandrede kvinner i alderen 20-67 ¹ år					
	1992		1996		2000	
	Kvinner med pensjon til gjenle- vende ektefelle. Prosent	Antall kvinner i alderen 20-67 ¹ år	Kvinner med pensjon til gjenle- vende ektefelle. Prosent	Antall kvinner i alderen 20-67 ¹ år	Kvinner med pensjon til gjenle- vende ektefelle. Prosent	Antall kvinner i alderen 20-67 ¹ år
Alle kvinner	2.5	1 265 391	2.2	1 304 184	1.8	1 342 169
Alle førstegenerasjons- innvandrede kvinner	1.8	62 123	1.5	76 224	1.3	97 498
Landbakgrunn. Verdensregion						
Norden	2.6	16 340	2.1	18 306	1.4	21 657
Vest-Europa²	2.4	10 315	2.2	10 397	1.6	11 079
Øst-Europa	0.9	5 933	0.7	11 583	0.7	17 171
Nord-Amerika og Oceania	2.1	3 671	1.7	3 375	1.3	3 109
Asia³, Afrika og Sør- og Mellom-Amerika	1.2	25 864	1.3	32 563	1.4	44 482
Vestlige land	2.5	30 326	2.1	32 078	1.5	35 845
Ikke-vestlige land	1.1	31 797	1.2	44 146	1.2	61 653

¹ Se note 2, tabell 3.

² Se note 3, tabell 4.

³ Se note 4, tabell 4.

Tabell 10. **Bosatte førstegenerasjonsinnvandrere med pensjon til gjenlevende ektefelle som andel av førstegenerasjonsinnvandrere i alderen 20-67¹ år. Grupper for landbakgrunn. 31.12.1992, -1996 og -2000. Prosent**

	Førstegenerasjonsinnvandrere i alderen 20-67 ¹ år					
	1992		1996		2000	
	Personer med pensjon til gjenlevende ektefelle. Prosent	Antall personer i alderen 20-67 ¹ år	Personer med pensjon til gjenlevende ektefelle. Prosent	Antall personer i alderen 20-67 ¹ år	Personer med pensjon til gjenlevende ektefelle. Prosent	Antall personer i alderen 20-67 ¹ år
Alle	0.9	132 436	0.8	155 023	0.7	197 817
Landbakgrunn. Verdensregion						
Norden	1.5	29 459	1.2	33 154	0.8	40 726
Vest-Europa²	1.2	22 431	1.1	23 023	0.8	25 793
Øst-Europa	0.5	12 198	0.4	21 653	0.4	30 770
Nord-Amerika og Oceania	1.3	6 731	0.9	6 251	0.7	6 023
Asia³, Afrika og Sør- og Mellom-Amerika	0.5	61 617	0.7	70 942	0.7	94 505
Vestlige land	1.4	58 621	1.1	62 428	0.8	72 542
Ikke-vestlige land	0.5	73 815	0.6	92 595	0.6	125 275

¹ Se note 2, tabell 3.

² Se note 3, tabell 4.

³ Se note 4, tabell 4.

Tabell 11. **Bosatte alderspensjonister, i alt, og som andel av personer i alderen 16-66 år blant førstegenerasjonsinnvandrere og i befolkningen. 31.12.1992, -1996 og -2000. Antall og prosent**

	1992	1996	2000
Førstegenerasjonsinnvandrere			
Antall alderspensjonister	11 318	12 486	14 100
Prosent	8.2	7.6	6.7
Antall personer i alderen 16-66 år	138 741	163 224	209 308
Befolkningen			
Antall alderspensjonister	609 208	611 050	607 230
Prosent	21.7	21.4	20.7
Antall personer i alderen 16-66 år	2 802 655	2 855 133	2 934 019

Tabell 12. **Bosatte første generasjonsinnvandrere med alderspensjon etter kjønn, alder og landbakgrunn. 31.12.1992, -1996 og -2000. Antall og prosent**

	1992		1996		2000	
	Antall personer	Prosent	Antall personer	Prosent	Antall personer	Prosent
Førstegenerasjonsinnvandrere med alderspensjon	11 318	100	12 486	100	14 100	100
Kjønn						
Menn	3 791	33	4 268	34	5 000	35
Kvinner	7 527	67	8 218	66	9 100	65
Alder						
67-69 år	2 535	22	2 623	21	2 954	21
70-74 år	3 303	29	4 058	33	4 460	32
75-79 år	2 305	20	2 633	21	3 269	23
80-84 år	1 758	16	1 670	13	1 895	13
85 år og over	1 417	13	1 502	12	1 522	11
Gjennomsnittlig alder. År	76		75		75	
Landbakgrunn. Verdensregion						
Norden	4 455	39	5 084	41	5 738	41
Vest-Europa¹	2 644	23	2 918	23	3 222	23
Øst-Europa	991	9	1 094	9	1 288	9
Nord-Amerika og Oceania	2 463	22	2 313	19	2 176	15
Asia², Afrika og Sør- og Mellom-Amerika	765	7	1 077	8	1 676	12

¹ Se note 3, tabell 4.

² Se note 4, tabell 4.

Tabell 13. **Bosatte personer med alderspensjon etter kjønn og alder. 31.12.1992, -1996 og -2000. Antall og prosent**

	1992		1996		2000	
	Antall personer	Prosent	Antall personer	Prosent	Antall personer	Prosent
Personer med alderspensjon	609 208	100	611 050	100	607 230	100
Kjønn						
Menn	246 424	40	247 045	40	247 869	41
Kvinner	362 784	60	364 045	60	359 361	59
Alder						
67-69 år	109 982	18	97 457	16	95 345	16
70-74 år	188 335	31	179 159	29	162 538	27
75-79 år	144 004	24	154 682	25	153 136	25
80-84 år	96 982	16	102 492	17	111 366	18
85 år og over	69 905	11	77 260	13	84 845	14
Gjennomsnittlig alder. År	76		76		77	

Tabell 14. **Bosatte førstegenerasjonsinnvandrere på 70 år og over med/uten alderspensjon. 31.12.1992, -1996 og -2000. Antall og prosent**

	1992		1996		2000	
	Antall personer	Prosent	Antall personer	Prosent	Antall personer	Prosent
Førstegenerasjonsinnvandrere på 70 år og over	9 356	100	10 879	100	12 678	100
Med alderspensjon	8 783	94	9 863	91	11 146	88
Uten alderspensjon	573	6	1 016	9	1 532	12

Tabell 15. Bosatte førstegenerasjonsinnvandrere på 70 år og over uten alderspensjon etter kjønn, alder, botid og landbakgrunn. 31.12.1992, -1996 og -2000. Antall og prosent

	1992		1996		2000	
	Antall personer	Prosent	Antall personer	Prosent	Antall personer	Prosent
Førstegenerasjonsinnvandrere på 70 år og over uten alderspensjon	573	100	1 016	100	1 532	100
Kjønn						
Menn	200	35	373	37	602	39
Kvinner	373	65	643	63	930	61
Alder						
70-74 år	222	39	477	47	714	47
75-79 år	161	28	265	26	432	28
80-84 år	94	16	158	16	217	14
85 år og over	96	17	116	11	169	11
Gjennomsnittlig alder. År	78		77		77	
Botid						
Under 3 år	147	26	410	40	362	24
3-9 år	220	38	381	38	841	55
10-19 år	113	20	123	12	201	13
20-29 år	52	9	53	5	53	3
30 år eller mer	41	7	49	5	75	5
Landbakgrunn						
Vestlige land	242	42	274	27	322	21
Ikke-vestlige land	331	58	742	73	1 210	79

Tabell 16. **Bosatte første generasjonsinnvandrere på 70 år og over med alderspensjon etter kjønn, alder, botid og landbakgrunn. 31.12.1992, -1996 og -2000. Antall og prosent**

	1992		1996		2000	
	Antall personer	Prosent	Antall personer	Prosent	Antall personer	Prosent
Førstegenerasjonsinnvandrere på 70 år og over med alderspensjon	8 783	100	9 863	100	11 146	100
Kjønn						
Menn	2 818	32	3 217	33	3 755	34
Kvinner	5 965	68	6 646	67	7 391	66
Alder						
70-74 år	3 303	38	4 058	41	4 460	40
75-79 år	2 305	26	2 633	27	3 269	29
80-84 år	1 758	20	1 670	17	1 895	17
85 år og over	1 417	16	1 502	15	1 522	14
Gjennomsnittlig alder. År	78		77		77	
Botid						
Under 3 år	11	0	20	0	19	0
3-9 år	189	2	172	2	162	1
10-19 år	471	5	425	4	576	5
20-29 år	801	9	630	6	701	6
30 år eller mer	7 311	83	8 616	87	9 688	87
Landbakgrunn						
Vestlige land	7 568	86	8 824	83	9 063	81
Ikke-vestlige land	1 215	14	1 639	17	2 083	19

Tabell 17. Gjennomsnittlig samlet inntekt og andel personer som mottar sosialhjelp. Førstegenerasjonsinnvandrere på 70 år eller eldre som ikke mottar/mottar alderspensjon og alle personer på 70 år eller eldre som mottar alderspensjon. Bosatte. 2000. Kroner og prosent

	Førstegenerasjonsinnvandrere på 70 år eller eldre som ikke mottar alderspensjon	Førstegenerasjonsinnvandrere på 70 år eller eldre som mottar alderspensjon	Alle personer på 70 år eller eldre som mottar alderspensjon
Samlet inntekt. Kr	54 101	162 077	156 407
Av dette:			
Yrkesinntekt	3 650	5 049	4 155
Kapitalinntekter	2 150	22 936	19 316
Overføringer	48 300	134 092	132 936
Andel personer som mottar sosialhjelp. Prosent	45	3	0
Menn:			
Samlet inntekt. Kr	76 893	191 431	197 094
Andel personer som mottar sosialhjelp. Prosent	48	4	0
Kvinner:			
Samlet inntekt. Kr	39 347	147 164	129 649
Andel personer som mottar sosialhjelp. Prosent	43	2	0
Personer 70-74 år:			
Samlet inntekt. Kr	59 501	165 350	174 450
Andel personer som mottar sosialhjelp. Prosent	49	5	1
Personer 75-79 år:			
Samlet inntekt. Kr	60 088	160 835	158 887
Andel personer som mottar sosialhjelp. Prosent	47	2	0
Personer 80 år og over:			
Samlet inntekt. Kr	37 411	158 995	139 525
Andel personer som mottar sosialhjelp. Prosent	37	1	0
Personer med bakgrunn fra vestlige land:			
Samlet inntekt. Kr	52 136	165 856	.
Andel personer som mottar sosialhjelp. Prosent	1	1	.
Personer med bakgrunn fra ikke-vestlige land:			
Samlet inntekt. Kr	54 623	145 638	.
Andel personer som mottar sosialhjelp. Prosent	57	13	.

Tabell 18. **Bosatte personer med stønad til enslig forsørger i befolkningen og i innvandrerbefolkningen. 31.12.1992, -1996 og -2000. Prosent**

	Personer med overgangs- stønad som andel av antall personer 15-60 år. Prosent	Personer med stønad til barnetilsyn som andel av antall personer 15-60 år. Prosent
1992		
Befolkningen	1.7	1.2
Innvandrerbefolkningen	1.4	0.8
Førstegenerasjonsinnvandrere	1.4	0.7
Personer født i Norge med to utenlandsfødte foreldre	1.8	1.0
Ikke innvandrere	1.7	1.3
1996		
Befolkningen	1.7	1.4
Innvandrerbefolkningen	1.8	0.9
Førstegenerasjonsinnvandrere	1.8	0.9
Personer født i Norge med to utenlandsfødte foreldre	1.3	1.0
Ikke innvandrere	1.7	1.4
2000		
Befolkningen	1.5	1.3
Innvandrerbefolkningen	1.6	0.9
Førstegenerasjonsinnvandrere	1.6	0.9
Personer født i Norge med to utenlandsfødte foreldre	1.0	0.7
Ikke innvandrere	1.4	1.3

Tabell 19. **Bosatte første generasjonsinnvandrere med overgangsstønad etter kjønn, alder, sivilstand og landbakgrunn. 31.12.1992, -1996 og -2000. Antall og prosent**

	1992		1996		2000	
	Antall personer	Prosent	Antall personer	Prosent	Antall personer	Prosent
Førstegenerasjonsinnvandrere med overgangsstønad i alt	1 878	100	2 870	100	3 319	100
Kjønn						
Menn	64	3	107	4	95	3
Kvinner	1 814	97	2 763	96	3224	97
Alder						
Under 20 år	27	1	20	1	31	1
20-24 år	206	11	273	9	319	10
25-29 år	515	27	650	23	701	21
30-34 år	551	29	859	30	945	28
35-39 år	395	21	643	22	780	24
40 år og over	184	10	425	15	543	16
Gjennomsnittlig alder. År	32		33		33	
Sivilstand						
Ugift	495	26	790	28	967	29
Skilt eller separert	1 383	74	2 080	72	2 352	71
Landbakgrunn. Verdensregion						
Norden	242	13	281	10	269	8
Vest-Europa¹	141	7	158	5	128	4
Øst-Europa	181	10	333	12	463	14
Nord-Amerika og Oceania	33	2	44	1	33	1
Asia², Afrika og Sør- og Mellom-Amerika	1 281	68	2054	72	2426	73

¹ Se note 3, tabell 4.

² Se note 4, tabell 4.

Tabell 20. **Bosatte personer med overgangsstønad etter kjønn, alder og sivilstand. 31.12.1992, -1996 og -2000. Antall og prosent**

	1992		1996		2000	
	Antall personer	Prosent	Antall personer	Prosent	Antall personer	Prosent
Personer med overgangsstønad i alt	44 284	100	45 513	100	40 370	100
Kjønn						
Menn	753	2	938	2	1 077	3
Kvinner	43 531	98	44 575	98	39 293	97
Alder						
Under 20 år	1 471	3	1 046	2	917	2
20-24 år	10 589	24	8 058	18	6 457	16
25-29 år	14 160	32	14 415	32	11 686	29
30-34 år	10 103	23	11 763	26	11 148	28
35-39 år	5 406	12	6 615	14	6 568	16
40 år og over	2 555	6	3 616	8	3 594	9
Gjennomsnittlig alder. År	29		30		30	
Sivilstand						
Ugift	26 450	60	28 993	64	27 348	68
Skilt eller separert	17 834	40	16 520	36	13 022	32

Tabell 21. **Bosatte kvinner med overgangsstønad og bosatte første generasjonsinnvandrede kvinner med overgangsstønad som andel av kvinner i alderen 15-60 år.**

Grupper for landbakgrunn. 31.12.1992, -1996 og -2000. Prosent

	Alle kvinner og alle første generasjonsinnvandrede kvinner i alderen 15-60 år					
	1992		1996		2000	
	Kvinner med overgangsstønad. Prosent	Antall kvinner i alderen 15-60 år	Kvinner med overgangsstønad. Prosent	Antall kvinner i alderen 15-60 år	Kvinner med overgangsstønad. Prosent	Antall kvinner i alderen 15-60 år
Alle kvinner	3.4	1 286 195	3.4	1 323 452	2.9	1 361 104
Alle første generasjonsinnvandrede kvinner	2.9	61 937	3.6	77 047	3.2	99 419
Landbakgrunn. Verdensregion						
Norden	1.5	15 230	1.6	17 167	1.3	20 522
Vest-Europa¹	1.3	9 625	1.5	9 670	1.2	10 227
Øst-Europa	2.9	6 019	2.7	12 106	2.5	18 067
Nord-Amerika og Oceania	1.0	3 302	1.3	3 209	1.1	3 031
Asia², Afrika og Sør- og Mellom-Amerika	4.5	27 761	5.7	34 895	5.0	47 572
Vestlige land	1.4	28 157	1.5	30 046	1.2	33 780
Ikke-vestlige land	4.2	33 780	4.9	47 001	4.3	65 639

¹ Se note 3, tabell 4.

² Se note 4, tabell 4.

Tabell 22. **Bosatte førstegenerasjonsinnvandrere med overgangsstønad som andel av førstegenerasjonsinnvandrere i alderen 15-60 år. Grupper for landbakgrunn. 31.12.1992, -1996 og -2000. Prosent**

	Førstegenerasjonsinnvandrere i alderen 15-60 år					
	1992		1996		2000	
	Personer med overgangs-stønad. Prosent	Antall personer i alderen 15-60 år	Personer med overgangs-stønad. Prosent	Antall personer i alderen 15-60 år	Personer med overgangs-stønad. Prosent	Antall personer i alderen 15-60 år
Alle	1.4	133 256	1.8	157 439	1.6	202 677
Landbakgrunn. Verdensregion						
Norden	0.9	27 442	0.9	31 127	0.7	38 847
Vest-Europa¹	0.7	21 444	0.7	21 882	0.5	24 194
Øst-Europa	1.5	12 376	1.5	22 734	1.4	32 579
Nord-Amerika og Oceania	0.5	6 132	0.7	5 940	0.6	5 890
Asia², Afrika og Sør- og Mellom-Amerika	1.9	65 862	2.7	75 756	2.4	101 167
Vestlige land	0.8	55 018	0.8	58 949	0.6	68 931
Ikke-vestlige land	1.9	78 238	2.4	98 490	2.2	133 746

¹ Se note 3, tabell 4.

² Se note 4, tabell 4.

Tabell 23. **Bosatte første generasjonsinnvandrere med stønad til barnetilsyn etter kjønn, alder, sivilstand og landbakgrunn. 31.12.1992, -1996 og -2000. Antall og prosent**

	1992		1996		2000	
	Antall personer	Prosent	Antall personer	Prosent	Antall personer	Prosent
Førstegenerasjonsinnvandrere med stønad til barnetilsyn i alt	991	100	1 395	100	1 856	100
Kjønn						
Menn	62	6	73	5	86	5
Kvinner	929	94	1 322	95	1 770	95
Alder						
Under 20 år	8	1	6	0	5	0
20-24 år	60	6	62	4	116	6
25-29 år	202	20	260	19	344	19
30-34 år	294	30	399	29	538	29
35-39 år	265	27	371	27	495	27
40 år og over	162	16	297	21	358	19
Gjennomsnittlig alder. År	33		34		34	
Sivilstand						
Ugift	222	22	337	24	513	28
Skilt eller separert	769	78	1 058	76	1 343	72
Landbakgrunn. Verdensregion						
Norden	239	24	279	20	293	16
Vest-Europa¹	121	12	146	10	106	6
Øst-Europa	96	10	160	11	255	14
Nord-Amerika og Oceania	35	4	41	3	34	2
Asia², Afrika og Sør- og Mellom-Amerika	500	50	769	55	1 168	63

¹ Se note 3, tabell 4.

² Se note 4, tabell 4.

Tabell 24. **Bosatte personer med stønad til barnetilsyn etter kjønn, alder og sivilstand.**
31.12.1992, -1996 og -2000. Antall og prosent

	1992		1996		2000	
	Antall personer	Prosent	Antall personer	Prosent	Antall personer	Prosent
Personer med stønad til barnetilsyn i alt	32 056	100	36 553	100	35 002	100
Kjønn						
Menn	1 808	6	1 932	5	1 814	5
Kvinner	30 248	94	34 621	95	33 188	95
Alder						
Under 20 år	281	1	234	1	231	1
20-24 år	4 146	13	3 274	9	3 231	9
25-29 år	9 034	28	9 458	26	8 605	24
30-34 år	9 172	29	11 047	30	10 743	31
35-39 år	6 275	19	7 896	21	7 574	22
40 år og over	3 148	10	4 644	13	4 618	13
Gjennomsnittlig alder. År	31		32		32	
Sivilstand						
Ugift	15 637	49	19 876	54	21 182	61
Skilt eller separert	16 419	51	16 677	46	13 820	39

Tabell 25. **Bosatte kvinner med stønad til barnetilsyn og bosatte første generasjonsinnvandrede kvinner med stønad til barnetilsyn som andel av kvinner i alderen 15-60 år. Grupper for landbakgrunn. 31.12.1992, -1996 og -2000. Prosent**

	Alle kvinner og alle første generasjonsinnvandrede kvinner i alderen 15-60 år					
	1992		1996		2000	
	Kvinner med stønad til barnetilsyn. Prosent	Antall kvinner i alderen 15-60 år	Kvinner med stønad til barnetilsyn. Prosent	Antall kvinner i alderen 15-60 år	Kvinner med stønad til barnetilsyn. Prosent	Antall kvinner i alderen 15-60 år
Alle kvinner	2.4	1 286 195	2.6	1 323 452	2.4	1 361 104
Alle første generasjonsinnvandrede kvinner	1.5	61 937	1.7	77 047	1.8	99 419
Landbakgrunn. Verdensregion						
Norden	1.5	15 230	1.6	17 167	1.3	20 522
Vest-Europa¹	1.1	9 625	1.4	9 670	1.0	10 227
Øst-Europa	1.5	6 019	1.3	12 106	1.4	18 067
Nord-Amerika og Oceania	1.0	3 302	1.3	3 209	1.0	3 031
Asia², Afrika og Sør- og Mellom-Amerika	1.7	27 761	2.1	34 895	2.4	47 572
Vestlige land	1.3	28 157	1.5	30 046	1.2	33 780
Ikke-vestlige land	1.7	33 780	1.9	47 001	2.1	65 639

¹ Se note 3, tabell 4.

² Se note 4, tabell 4.

Tabell 26. **Bosatte førstegenerasjonsinnvandrere med stønad til barnetilsyn som andel av førstegenerasjonsinnvandrere i alderen 15-60 år. Grupper for landbakgrunn. 31.12.1992, -1996 og -2000. Prosent**

	Førstegenerasjonsinnvandrere i alderen 15-60 år					
	1992		1996		2000	
	Personer med stønad til barnetilsyn. Prosent	Antall personer i alderen 15-60 år	Personer med stønad til barnetilsyn. Prosent	Antall personer i alderen 15-60 år	Personer med stønad til barnetilsyn. Prosent	Antall personer i alderen 15-60 år
Alle	0.7	133 256	0.9	157 439	0.9	202 677
Landbakgrunn. Verdensregion						
Norden	0.9	27 442	0.9	31 127	0.8	38 847
Vest-Europa¹	0.6	21 444	0.7	21 882	0.4	24 194
Øst-Europa	0.8	12 376	0.7	22 734	0.8	32 579
Nord-Amerika og Oceania	0.6	6 132	0.7	5 940	0.6	5 890
Asia², Afrika og Sør- og Mellom-Amerika	0.8	65 862	1.0	75 756	1.2	101 167
Vestlige land	0.7	55 018	0.8	58 949	0.6	68 931
Ikke-vestlige land	0.8	78 238	0.9	98 490	1.1	133 746

¹ Se note 3, tabell 4.

² Se note 4, tabell 4.

Tabell 27. Bosatte førstegenerasjonsinnvandrere med uførepensjon som andel av alle førstegenerasjonsinnvandrere i alderen 18-67¹ år. Grupper for kjønn, bosted og alder. 31.12.2000. Prosent

	Førstegenerasjonsinnvandrere med uførepensjon i prosent av alle førstegenerasjonsinnvandrere i alderen 18-67 ¹ år		
	Alle	Menn	Kvinner
Alle	6.0	6.2	5.8
Bosted			
Oslo	7.2	8.3	6.0
Resten av landet	5.4	5.1	5.8
Alder			
Under 40 år	1.2	1.4	1.0
40-49 år	6.0	5.8	6.2
50-54 år	13.2	13.0	13.5
55-59 år	20.3	20.1	20.5
60-64 år	28.8	30.8	27.1
65-67 ¹ år	34.8	38.5	31.9

¹ Se note 2, tabell 3.

Tabell 28. Bosatte uførepensjonister som andel av befolkningen i alderen 18-67¹ år. Grupper for kjønn, bosted og alder. 31.12.2000. Prosent

	Uførepensjonister i prosent av befolkningen 18-67 ¹ år		
	Alle	Menn	Kvinner
Alle	9.6	8.0	11.3
Bosted			
Oslo	7.7	6.7	8.8
Resten av landet	9.9	8.2	11.7
Alder			
Under 40 år	2.2	2.2	2.4
40-49 år	8.0	6.5	9.6
50-54 år	14.4	11.0	17.9
55-59 år	21.1	16.6	25.7
60-64 år	34.6	30.6	38.5
65-67 ¹ år	42.5	39.9	44.9

¹ Se note 2, tabell 3.

Tabell 29. **Bosatte første generasjonsinnvandrere med uførepensjon etter kjønn, bosted, størrelse på pensjonen, alder, uføregrad og mottak av sosialhjelp. 31.12.2000. Antall og prosent**

	Alle	Menn	Kvinner	I prosent av antall personer med uførepensjon		
				Alle	Menn	Kvinner
Førstegenerasjonsinnvandrere med uførepensjon i alt	12 255	6 388	5 867	100	100	100
Bosted						
Oslo	4 748	2 873	1 875	39	45	32
Resten av landet	7 507	3 515	3 992	61	55	68
Størrelse på pensjonen						
Med minstepensjon	3 980	1 472	2 508	32	23	43
Med større pensjon enn minstepensjon	8 275	4 916	3 359	68	77	57
Alder						
Under 40 år	1 417	846	571	12	13	10
40-49 år	2 740	1 400	1 340	22	22	23
50-54 år	2 189	1 175	1 014	18	18	17
55-59 år	2 498	1 264	1 234	20	20	21
60-64 år	2 455	1 239	1 216	20	19	21
65-67 ¹ år	956	464	492	8	7	8
Uføregrad						
100 prosent	10 503	5 884	4 619	86	92	79
Mindre enn 100 prosent	1 752	504	1 248	14	8	21
Mottak av sosialhjelp						
Har mottatt sosialhjelp	1 923	1 311	612	16	21	10
Har ikke mottatt sosialhjelp	10 332	5 077	5 255	84	79	90

¹ Se note 2, tabell 3.

Tabell 30. Bosatte uførepensjonister etter kjønn, bosted, størrelse på pensjonen, alder, uføregrad og mottak av sosialhjelp. 31.12.2000. Antall og prosent

	Alle	Menn	Kvinner	I prosent av antall personer med uførepensjon		
				Alle	Menn	Kvinner
Uførepensjonister i alt	273 023	115 430	157 593	100	100	100
Bosted						
Oslo	26 533	11 527	15 006	10	10	10
Resten av landet	246 490	103 903	142 587	90	90	90
Størrelse på pensjonen						
Med minstepensjon	59 404	7 888	51 516	22	7	33
Med større pensjon enn minstepensjon	213 619	107 542	106 077	78	93	67
Alder						
Under 40 år	31 973	15 292	16 681	12	13	11
40-49 år	50 265	20 693	29 572	18	18	19
50-54 år	44 406	17 389	27 017	16	15	17
55-59 år	52 349	20 848	31 501	19	18	20
60-64 år	65 181	28 298	36 883	24	25	23
65-67 ¹ år	28 849	12 910	15 939	11	11	10
Uføregrad						
100 prosent	214 863	99 499	115 364	79	86	73
Mindre enn 100 prosent	58 160	15 931	42 229	21	14	27
Mottak av sosialhjelp						
Har mottatt sosialhjelp	20 977	10 890	10 087	8	9	6
Har ikke mottatt sosialhjelp	252 046	104 540	147 506	92	91	94

¹ Se note 2, tabell 3.

Tabell 31. **Bosatte flyktninger med uførepensjon som andel av alle flyktninger i alderen 18-67¹ år. Grupper for kjønn, bosted og alder. 31.12.2000. Prosent**

	Flyktninger med uførepensjon i prosent av alle flyktninger i alderen 18-67 ¹ år		
	Alle	Menn	Kvinner
Alle	4.6	5.0	4.1
Bosted			
Oslo	5.8	6.4	5.0
Resten av landet	4.1	4.4	3.7
Alder			
Under 40 år	1.8	2.1	1.3
40-49 år	6.7	6.8	6.4
50-54 år	11.9	12.1	11.7
55-59 år	18.5	19.7	17.0
60-64 år	22.1	26.2	17.4
65-67 ¹ år	22.3	27.7	17.6

¹ Se note 2, tabell 3.

Tabell 32. **Bosatte flyktninger med uførepensjon etter kjønn, bosted, størrelse på pensjonen, alder, uføregrad og mottak av sosialhjelp. 31.12.2000. Antall og prosent**

	Alle	Menn	Kvinner	I prosent av antall personer med uførepensjon		
				Alle	Menn	Kvinner
Flyktninger med uførepensjon i alt	2 707	1 701	1 006	100	100	100
Bosted						
Oslo	1 051	690	361	39	41	36
Resten av landet	1 656	1 011	645	61	59	64
Størrelse på pensjonen						
Med minstepensjon	1 617	968	649	60	57	65
Med større pensjon enn minstepensjon	1 090	733	357	40	43	35
Alder						
Under 40 år	692	474	218	26	28	22
40-49 år	900	558	342	33	33	34
50-54 år	360	210	150	13	12	15
55-59 år	313	186	127	12	11	13
60-64 år	331	209	122	12	12	12
65-67 ¹ år	111	64	47	4	4	5
Uføregrad						
100 prosent	2 480	1 610	870	92	95	86
Mindre enn 100 prosent	227	91	136	8	5	14
Mottak av sosialhjelp						
Har mottatt sosialhjelp	983	747	236	36	44	23
Har ikke mottatt sosialhjelp	1 724	954	770	64	56	77

¹ Se note 2, tabell 3.

Tabell 33. Førstegenerasjonsinnvandrere i alderen 18-67¹ år og førstegenerasjonsinnvandrere med uførepensjon etter botid². Bosatte. 31.12.2000. Antall og prosent

	Førstegenerasjonsinnvandrere i alderen 18-67 ¹ år.		Førstegenerasjonsinnvandrere med uførepensjon.		Førstegenerasjonsinnvandrere med uførepensjon som andel av førstegenerasjonsinnvandrere i alderen 18-67 ¹ år.
	Antall	Prosent	Antall	Prosent	Prosent
I alt	203 630	100	12 255	100	6.0
Botid					
Under 10 år	102 558	50	735	6	0.7
10-14 år	39 499	19	1 961	16	5.0
15-19 år	19 133	9	1 276	10	6.7
20-24 år	14 828	7	1 698	14	11.5
25-29 år	12 162	6	2 648	22	21.8
30 år eller mer	15 450	8	3 937	32	25.5
Gjennomsnittlig botid. År	12.0		25.0		
Botid. År: (1. kvartil) Median (3. kvartil)	(3.2) 9.9 (17.7)		(16.6) 25.9 (32.6)		

¹ Se note 2, tabell 3.

² Blant alle førstegenerasjonsinnvandrere har 312 personer uoppgitt på botid. Disse er ikke inkludert. Ingen av førstegenerasjonsinnvandrerne med uførepensjon har uoppgitt på botid.

Tabell 34. Bosatte førstegenerasjonsinnvandrere med uførepensjon i alderen 18-67¹ år etter alder og botid. 31.12.2000. Prosent

	I alt	Alder. År					
		Under 40 år	40-49 år	50-54 år	55-59 år	60-64 år	65-67 ¹ år
I alt	100.0	11.6	22.4	17.9	20.4	20.0	7.8
Botid. År							
Under 10 år	6.0	2.1	1.8	0.7	0.6	0.7	0.2
10-14 år	16.0	4.9	5.6	2.2	1.7	1.1	0.4
15-19 år	10.4	2.1	4.0	1.5	1.4	1.0	0.4
20-24 år	13.9	1.8	5.1	2.8	2.0	1.7	0.5
25-29 år	21.6	0.5	4.5	6.5	5.4	3.7	1.1
30 år eller mer	32.1	0.2	1.4	4.1	9.3	11.8	5.3

¹ Se note 2, tabell 3.

Tabell 35. **Bosatte første generasjonsinnvandrere i alderen 18-67¹ år. Andel med uførepensjon, gjennomsnittlig alder og botid i grupper for landbakgrunn. 31.12.2000**

	Første generasjonsinnvandrere i alderen 18-67 år			
	Andel personer med uførepensjon. Prosent	Gjennomsnittlig alder. År	Gjennomsnittlig botid. År	Antall personer
Alle	6.0	38	12.0	203 942
Landbakgrunn. Verdensregion og enkelte land				
Norden	6.2	41	14.1	41 358
Vest-Europa²	6.4	43	16.0	26 031
Øst-Europa	4.3	37	8.7	32 100
Jugoslavia	5.6	36	8.4	8 890
Polen	6.1	40	12.9	4 839
Bosnia-Hercegovina	1.2	39	6.4	8 606
Øst-Europa, ellers	5.1	37	8.8	9 765
Nord-Amerika og Oceania	4.4	41	13.6	6 169
USA	4.5	42	14.1	4 623
Nord-Amerika og Oceania, ellers	4.1	40	12.0	1 546
Asia³, Afrika og Sør- og Mellom-Amerika	6.5	36	11.1	98 284
Tyrkia	11.4	34	12.8	6 681
Marokko	15.0	36	13.4	3 558
Somalia	1.7	32	5.6	5 553
Sri Lanka	2.2	35	10.1	6 500
Filippinene	3.7	38	11.6	4 713
India	9.8	39	15.4	3 779
Irak	3.1	33	3.2	8 288
Iran	6.8	36	9.5	7 612
Kina	2.2	38	10.6	2 520
Sør-Korea	5.2	39	12.0	325
Pakistan	13.0	38	16.8	11 907
Thailand	2.0	34	7.9	3 107
Vietnam	6.0	35	13.7	9 899
Chile	6.3	38	13.6	4 586
Asia, Afrika og Sør- og Mellom-Amerika, ellers	4.9	36	10.4	19 256

¹ Se note 2, tabell 3. ² Se note 3, tabell 4. ³ Se note 4, tabell 4.

Tabell 36. Førstegenerasjonsinnvandrere med uførepensjon etter landbakgrunn, alder, kjønn, botid¹, størrelse på pensjonen og mottak av sosialhjelp. Bosnia-Hercegovina, Somalia, Thailand, Sri Lanka, Kina og Irak. 31.12.2000

	Landbakgrunn					
	Bosnia- Hercegovina	Somalia	Thailand	Sri Lanka	Kina	Irak
Andel personer med uførepensjon. Prosent	1.2	1.7	2.0	2.2	2.2	3.1
Uførepensjonister i alt. Prosent	100	100	100	100	100	100
Alder						
Under 40 år	10	39	15	32	2	32
40-49 år	16	26	44	35	18	39
50-54 år	27	11	23	16	9	11
55-59 år	17	12	15	9	16	7
60-64 år	26	11	3	6	34	8
65-67 ² år	4	1	-	1	21	3
Gjennomsnittlig alder. År	53	44	47	45	57	44
Andel menn/kvinner. Prosent	54/46	68/24	3/97	63/37	48/52	80/20
Gjennomsnittlig botid. År	11.5	12.7	17.0	15.8	23.1	9.3
Median botid. År	7.3	11.6	17.3	13.5	21.0	8.6
Minstepensjon/større pensjon. Prosent	71/29	62/38	49/51	35/65	30/70	86/16
Har mottatt/ikke mottatt sosialhjelp. Prosent	46/54	54/46	21/79	31/69	16/84	53/47

¹ Se note 2, tabell 33.

² Se note 2, tabell 3.

Tabell 37. Førstegenerasjonsinnvandrere med uførepensjon etter landbakgrunn, alder, kjønn, botid¹, størrelse på pensjonen og mottak av sosialhjelp. Filippinene, Jugoslavia, Vietnam, Polen og Chile. 31.12.2000

	Landbakgrunn				
	Filippinene	Jugoslavia	Vietnam	Polen	Chile
Andel personer med uførepensjon. Prosent	3.7	5.6	6.0	6.1	6.3
Uførepensjonister i alt. Prosent	100	100	100	100	100
Alder					
Under 40 år	10	14	24	10	12
40-49 år	26	31	31	31	29
50-54 år	23	20	13	22	18
55-59 år	22	18	14	16	22
60-64 år	17	13	14	16	13
65-67 ² år	2	5	4	5	6
Gjennomsnittlig alder. År	51	50	48	51	51
Andel menn/kvinner. Prosent	30/70	53/47	59/41	24/76	46/54
Gjennomsnittlig botid. År	20.2	23.4	16.3	21.2	18.9
Median botid. År	19.9	27.2	16.9	19.0	18.2
Minstepensjon/større pensjon. Prosent	35/65	25/75	51/49	41/59	41/59
Har mottatt/ikke mottatt sosialhjelp. Prosent	12/88	15/85	24/76	17/83	18/82

¹ Se note 2, tabell 33.

² Se note 2, tabell 3.

Tabell 38. Førstegenerasjonsinnvandrere med uførepensjon etter landbakgrunn, alder, kjønn, botid¹, størrelse på pensjonen og mottak av sosialhjelp. Iran, India, Tyrkia, Pakistan og Marokko. 31.12.2000

	Landbakgrunn				
	Iran	India	Tyrkia	Pakistan	Marokko
Andel personer med uførepensjon. Prosent	6.8	9.8	11.4	13.0	15.0
Uførepensjonister i alt. Prosent	100	100	100	100	100
Alder					
Under 40 år	29	8	22	11	17
40-49 år	38	30	29	26	34
50-54 år	13	22	21	26	18
55-59 år	10	20	16	20	16
60-64 år	7	14	9	14	12
65-67 ² år	3	5	2	3	3
Gjennomsnittlig alder. År	46	52	48	51	49
Andel menn/kvinner. Prosent	66/34	52/48	61/39	68/32	79/21
Gjennomsnittlig botid. År	11.8	23.5	22.2	25.2	24.3
Median botid. År	12.3	24.8	22.9	26.2	26.0
Minstepensjon/større pensjon. Prosent	78/22	22/78	26/74	24/76	18/82
Har mottatt/ikke mottatt sosialhjelp. Prosent	48/52	8/92	15/85	11/89	17/83

¹ Se note 2, tabell 33.

² Se note 2, tabell 3.

Tabell 39. Antall personer med uførepensjon blant alle bosatte personer og blant bosatte førstegenerasjonsinnvandrere i alderen 18-67¹ år. Grupper for alder og landbakgrunn. 31.12.2000. Prosent

	Alder pr. 31.12.2000						
	18-67 ¹ år	18-39 år	40-49 år	50-54 år	55-59 år	60-64 år	65-67 ¹ år
Alle bosatte							
Personer med uførepensjon. Prosent	9.6	2.3	8.0	14.4	21.1	34.6	42.5
Antall personer, i alt	2 831 563	1 393 911	625 136	308 364	248 061	188 281	67 810
Alle førstegenerasjonsinnvandrere							
Personer med uførepensjon. Prosent	6.0	1.2	6.0	13.2	20.3	28.8	34.8
Antall personer, i alt	203 942	118 371	45 458	16 540	12 311	8 516	2 746
Landbakgrunn. Verdensregion							
Norden							
Personer med uførepensjon. Prosent	6.2	0.4	3.0	9.0	16.6	30.2	39.5
Antall personer, i alt	41 358	20 711	8 745	4 291	4 052	2 618	941
Vest-Europa²							
Personer med uførepensjon. Prosent	6.4	0.5	2.8	7.6	16.1	24.0	34.2
Antall personer, i alt	26 031	10 684	6 297	3 381	2 998	2 068	603
Øst-Europa							
Personer med uførepensjon. Prosent	4.3	0.7	4.5	10.8	17.1	21.7	24.0
Antall personer, i alt	32 100	18 865	7 499	2 446	1 438	1 386	466
Nord-Amerika og Oceania							
Personer med uførepensjon. Prosent	4.4	0.5	2.9	6.1	12.9	19.4	30.1
Antall personer, i alt	6 169	2 865	1 700	639	503	319	143
Asia³, Afrika og Sør- og Mellom-Amerika							
Personer med uførepensjon. Prosent	6.5	1.8	9.1	21.5	31.0	37.9	37.6
Antall personer, i alt	98 284	65 246	21 217	5 783	3 320	2 125	593

¹ Se note 2, tabell 3. ² Se note 3, tabell 4. ³ Se note 4, tabell 4.

Tabell 40. Antall personer med uførepensjon blant alle bosatte førstegenerasjonsinnvandrere i alderen 18-67¹ år. Grupper for alder og landbakgrunn. 31.12.2000. Prosent

	Alder pr. 31.12.2000						
	Alle 18-67 ¹ år	18-39 år	40-49 år	50-54 år	55-59 år	60-64 år	65-67 ¹ år
Bosnia-Hercegovina							
Personer med uførepensjon. Prosent	1.2	0.2	0.7	3.8	4.2	5.5	1.9
Antall personer, i alt	8 606	4 549	2 189	736	434	489	209
Somalia							
Personer med uførepensjon. Prosent	1.7	0.8	3.2	8.3	18.3	14.1	5.9
Antall personer, i alt	5 553	4 544	741	120	60	71	17
Thailand							
Personer med uførepensjon. Prosent	2.0	0.4	3.7	11.3	20.5	15.4	-
Antall personer, i alt	3 107	2 186	737	124	44	13	3
Sri Lanka							
Personer med uførepensjon. Prosent	2.2	1.0	4.2	9.4	9.5	10.5	9.1
Antall personer, i alt	6 500	4 827	1 192	246	127	86	22
Kina							
Personer med uførepensjon. Prosent	2.2	0.0	1.6	2.7	7.9	26.0	28.6
Antall personer, i alt	2 520	1 463	640	188	114	73	42
Irak							
Personer med uførepensjon. Prosent	3.1	1.3	8.4	12.4	12.9	23.8	25.9
Antall personer, i alt	8 288	6 600	1 196	234	147	84	27
Filippinene							
Personer med uførepensjon. Prosent	3.7	0.7	3.4	11.9	20.2	29.9	15.0
Antall personer, i alt	4 713	2 743	1 330	335	188	97	20
Jugoslavia							
Personer med uførepensjon. Prosent	5.6	1.1	8.4	19.8	31.1	29.7	35.4
Antall personer, i alt	8 890	6 014	1 805	495	289	222	65

	Alder pr. 31.12.2000						
	Alle 18-67 år	18-39 år	40-49 år	50-54 år	55-59 år	60-64 år	65-67 ¹ år
Vietnam							
Personer med uførepensjon. Prosent	6.0	2.2	8.5	15.3	25.2	30.0	28.9
Antall personer, i alt	9 899	6 589	2 130	490	333	267	90
Polen							
Personer med uførepensjon. Prosent	6.1	1.3	5.9	12.1	17.2	26.3	33.3
Antall personer, i alt	4 839	2 264	1 555	529	268	175	48
Chile							
Personer med uførepensjon. Prosent	6.3	1.4	6.1	13.4	30.6	40.9	58.6
Antall personer, i alt	4 586	2 505	1 368	382	209	93	29
Iran							
Personer med uførepensjon. Prosent	6.8	3.0	10.7	22.2	27.5	25.4	35.6
Antall personer, i alt	7 612	5 075	1 850	311	189	142	45
India							
Personer med uførepensjon. Prosent	9.8	1.5	10.9	23.8	31.1	40.9	51.3
Antall personer, i alt	3 779	2 000	1 027	345	241	127	39
Tyrkia							
Personer med uførepensjon. Prosent	11.4	3.5	19.5	39.1	55.5	61.0	57.1
Antall personer, i alt	6 681	4 759	1 142	414	220	118	28
Pakistan							
Personer med uførepensjon. Prosent	13.0	2.4	15.4	33.4	45.1	57.2	50.6
Antall personer, i alt	11 907	6 874	2 666	1 220	683	381	83
Marokko							
Personer med uførepensjon. Prosent	15.0	3.9	24.4	46.6	67.4	68.4	50.0
Antall personer, i alt	3 558	2 363	733	208	129	95	30

¹ Se note 2, tabell 3.

Litteratur

Hosmer, David W. og Stanley Lemeshow (2000): *Applied logistic regression*, John Wiley & Sons, Inc., New York, 2000

Lie, Benedicte (2002): *Innvandring og innvandrere 2002*, Statistiske analyser 50, Statistisk sentralbyrå.

NOU 2004: 1: *Modernisert folketrygd*, Norges offentlige utredninger, Finansdepartementet og Sosialdepartementet.

Rikstrygdeverket (1993): *Trygdestatistisk årbok 1993*.

Rikstrygdeverket (1997): *Trygdestatistisk årbok 1996*.

Rikstrygdeverket (2001): *Trygdestatistisk årbok 2001*.

Sosial- og helsedepartementet (1996): *Om lov om endringer i folketrygdloven og enkelte andre lover (Oppfølging av Velferdsmeldingen)*, Ot.prp. nr. 8 (1996-97).

Statistisk sentralbyrå (2004a): *Folkemeng. Innvandrarbefolkninga, 1. januar 2004*, DS mai 2004.

Statistisk sentralbyrå (2004b): *Befolkningsframskivinger. Nasjonale og regionale tall, 2002-2050*, DS august 2004.

Syse, Aslak (red. 1997): *Ny folketrygdlov. Lov av 28. februar 1997, nr. 19*, Cappelen Akademisk Forlag, Oslo.

Vassenden, Kåre (red. 1997): *Innvandrere i Norge*, Statistiske analyser 20, Statistisk sentralbyrå.

De sist utgitte publikasjonene i serien Notater

- 2004/40 A. Finstad, K. Flugsrud, L. Høgset og G. Haakonsen: Energiforbruk utenom elektrisitet i norske kommuner - en gjennomgang av datakvalitet. 31s.
- 2004/41 K. Løyland og T.O. Thoresen: En undersøkelse av den registrerte dagmammavirksomheten. 130s.
- 2004/42 T. Nygård: Kvalitetsarbeid knyttet til kvartalsvis nasjonalregnskap (KNR) Rapport fra prosjektgruppen . 130s.
- 2004/43 E. Engelién, G. Haakonsen og M. Steinnes: Støyplage i Norge. Resultater fra førstegenerasjonsmodell for beregning av antall støyutsatte og SPL. 109s.
- 2004/44 E. Wedde: Mediebruksundersøkelsen 2003. Dokumentasjonsrapport. 32s.
- 2004/45 A.S. Abrahamsen og D. Rafat: Analyser av populasjonen i UT-prosjektet - ikke-finansielle foretak. 80s.
- 2004/46 O. Villund: Yrke i sysselsettingsstatistikken. 41s.
- 2004/47 G. Daugstad og L. Østby: Datagrunnlag for storbyutvikling. Forstudie av datagrunnlag om storbyutvikling, med særlig vekt på sosioøkonomisk og demografisk informasjon. 70s.
- 2004/48 E. Wedde, A. Holmøy, S. Skaare og O. Villund: Undersøkelse om "Utbrenthet i enkelte yrker". Dokumentasjonsrapport. 62s.
- 2004/49 H.C. Hougen: Samordnet levekårsundersøkelse 2003- tverrsnittundersøkelsen. Dokumentasjonsrapport. 83s.
- 2004/50 D.Einar Sommervoll: Slutt på billigere boliger i Oslo? OBOS-leiligheters prisutvikling 1991-2002. 25s. ISSN 0806-3745
- 2004/51 J.H. Wang: Kvartalsvis investeringsstatistikk. industri, bergverksdrift og kraftforsyning. 74s.
- 2004/52 J. Epland og O. Haugen: Panelutvalet til inntekts- og formuesundersøkinga 1996-2001. Dokumentasjon. 24s.
- 2004/53 KOSTRA. Arbeidsgrupperapporter 2004. 227s.
- 2004/54 T.M. Normann: Samordnet levekårsundersøkelse 2001 - panelundersøkelsen. Dokumentasjonsrapport. 54s.
- 2004/55 T.M. Normann: Samordnet levekårsundersøkelse 2002 - panelundersøkelsen. Dokumentasjonsrapport. 89s.
- 2004/56 T. Gulbrandsen og A. Holmøy: Omnibusundersøkelsen april/mai 2004. Dokumentasjonsrapport. 54s.
- 2004/57 Ø. Brekke: Praktisk guide for teknisk utstyr og dataprogrammer i brukertester. 33s.
- 2004/58 K. Henriksen: Ny metode for prismåling av personbiler i konsumprisindeksen. 24s.
- 2004/59 A.S. Abrahamsen, J. Heldal, og D. Rafat: UT- Undersøkelsene i 2004 for ikke-finansielle foretak. Utvalgsplaner og utvalg til kvartals og årsundersøkelsene. 48s.
- 2004/60 Ø. Bolsgård og L-C. Zhang: Prisindeks for engoshandel . 35s.
- 2004/61 T.Gulbrandsen og B.O. Lagerstrøm: Undersøkelse om arbeids- og boligforhold. Dokumentasjonsrapport. 27s.