

*Tor Morten Normann*

**Samordnet levekårs-  
undersøkelse 2002 -  
panelundersøkelsen**  
Dokumentasjonsrapport

## Innhold:

1. Innledning .....	3
2. Nøkkeltall .....	3
3. Utvalg .....	4
3.1. Avganger.....	5
4. Datafangst .....	5
4.1. Skjema og innsamlingsmåte.....	5
4.2. Feltperiode.....	6
4.3. Oversikt over antall intervju i panelet .....	7
4.4. Tiltak for å opprettholde høy svarprosent i undersøkelsen .....	9
5. Datakvalitet.....	9
5.1. Utvalgsskjevhet.....	9
5.2. Analyse av frafallet.....	11
5.3. Utvalgsvarians.....	12
5.4. Innsamlings- og bearbeidingsfeil .....	14

## Figurer:

Figur 1 Antall intervju etter uke, hele utvalget (100% = 3 504).....	6
Figur 2 Antall intervju etter uke. Førstegangsintervju (100% = 86) .....	6
Figur 3 Utviklingen i svarprosent fra 1997 til 2002 .....	7

## Tabeller:

Tabell 1 Nøkkeltall for samordnet levekårsundersøkelse 2002 - panelundersøkelsen .....	4
Tabell 2 Nye avganger etter årsak 2002 .....	5
Tabell 3 Akkumulerte avganger etter årsak .....	5
Tabell 4 - Bruttoutvalg og fordeling 1997 - 2002.....	8
Tabell 5 Antall intervju per årgang og panel fra 1997 til 2002 .....	8
Tabell 6 Bruttoutvalg, frafall og nettoutvalg totalt 2002 etter kjønn, aldersgruppe og landsdel. Prosent .....	10
Tabell 7 Bruttoutvalg, fullt frafall, delvis tidsserie og full tidsserie (1, 2, 3, 4, 5, og 6 år) etter kjønn, alder og landsdel. Prosent.....	11
Tabell 8. Svarprosent og frafall etter årsaker blant kjønn, alder og landsdel. Bruttoutvalg 2002. Prosent. ....	12
Tabell 9. Svarprosent og frafall etter årsaker blant personer trukket ut for nytt intervju 2002. Prosent. ....	12
Tabell 10 Forventet standardavvik for observerte prosentandeler ved ulike utvalgsstørrelser.....	13

## Vedlegg

- A. Informasjonsbrev nye (N)
  - B. Informasjonsbrev tidligere intervjuede (P)
  - C. Informasjonsbrev tidligere frafall (F)
  - D. Foresattebrev (Fo)
  - E. Spørreskjema
  - F. Kort
  - G. Instruks
  - H. Brosjyre
  - I. Julekort/resultatrapport
- De sist utgitte publikasjonene i serien Notater



## 1. Innledning

Statistisk sentralbyrå har siden 1996 gjennomført levekårsrelaterte undersøkelser etter en modell med to årlige undersøkelser: En temaroterende tverrsnittsundersøkelse i tredje kvartal, og en panelundersøkelse i første kvartal. Panelundersøkelsen ble etablert i 1997. I dette designet blir hovedtemaet i tverrsnittsundersøkelsen på høsten tatt opp igjen i panelundersøkelsen på våren. 2002 var sjette runde med datainnsamling til panelundersøkelsen. I 2001 handlet tverrsnittsundersøkelsen om boforhold, og siden dette allerede er godt dekket i panelundersøkelsen, kan vi ikke si at noe tema ble spesielt vektlagt denne gangen. I tillegg til de vanlige spørsmålene i undersøkelsen var det en del spørsmål som tok sikte på å kartlegge ulike sider ved fastlegeordningen.

Dette var også siste år med panelundersøkelsen i sin nåværende form. Fra og med 2003 vil denne undersøkelsen legges om for å inngå i EU-SILC (Statistics on Income and Living Conditions) samarbeidet i regi av Eurostat. Det vil medføre store endringer av spørreskjema samt en omlegging av utvalget, både med hensyn til omfang og design.

Seksjon for levekårsstatistikk var oppdragsgiver for undersøkelsen. Spørreskjemaet ble utarbeidet i samarbeid mellom seksjon for levekårsstatistikk, seksjon for intervjuundersøkelser og eksterne brukere gjennom referansegruppen for levekårsundersøkelsene.

Ved seksjon for intervjuundersøkelser var Tor Morten Normann prosjektleder, Thore Nafstad-Bakke og Liva Vågane var IT-ansvarlige og Kari Grøholt intervjuerkontakt. Arne Andersen og Elisabeth Rønning ledet arbeidet ved seksjon for levekårsstatistikk.

## 2. Nøkkeltall

Tabell 1 viser hovedresultatene for undersøkelsen i 2002. Til undersøkelsen 1997 ble det i utgangspunktet trukket 5 000 personer i alderen 16-79 år. Til sammen 89 personer ble kodet som avgang, slik at bruttoutvalget besto av 4911 personer. Vi gjennomførte intervju med 3 890 personer, noe som ga en svarprosent på 79,2. I 1998 ble utvalget supplert med til sammen 100 personer, som enten hadde fylt 16 år det siste året, eller som hadde innvandret til Norge i løpet av 1996. I 1998 fikk vi intervju med 3 834 personer, noe som tilsvarer en svarprosent på 78,0. Etter to runder utgjorde "panelet" (personer med 2-årig tidsserie) 3 530 personer. Før utsending i 1999 ble 18 nye personer kodet som avgang. Samtidig ble noen personer fra gruppen med midlertidige avganger tatt inn i bruttoutvalget igjen. Deretter ble utvalget supplert med 100 personer etter samme metode som tidligere. I løpet av feltperioden ble ytterligere 67 personer kodet til avgang. Bruttoutvalget utgjorde da 4 985 personer. I 1999 fikk vi intervju med 3 867 personer - en svarprosent på 77,6. Det akkumulerte frafallet utgjorde til sammen 1 118 personer eller 22 prosent, og bestod i hovedsak av personer som ikke ønsket å delta. "Panelet" (personer med full 3-årig tidsserie) bestod i 1999 av 3 277 personer. Før undersøkelsen i 2000 ble 7 nye personer kodet som avgang. 112 nye personer ble trukket ut blant 16 åringer og personer innvandret til Norge. I løpet av feltperioden ble ytterligere 90 personer kodet som avgang. Etter dette utgjorde bruttoutvalget 5 002 personer. Vi fikk intervju med 3 766 personer - en svarprosent på 75,3. Det ekte panelet personer vi hadde oppnådd intervju med i alle fire årene bestod da av 3 039 personer. Før undersøkelsen i 2001 ble 107 nye personer ble trukket ut blant 16 åringer og personer innvandret til Norge. Før undersøkelsen og under feltperioden ble 45 personer kodet som avgang. Totalt utgjorde da bruttoutvalget 5 064 personer. Vi fikk intervju med 3 532 personer - en svarprosent på 69,7. Det ekte panelet personer vi hadde oppnådd intervju med i til sammen fem år bestod da av 2 736 personer.

Før undersøkelsen i 2002 ble 106 personer trukket ut blant 16-åringer og personer innvandret til Norge. Til sammen 51 personer ble kodet som avgang før undersøkelsen og i løpet av feltperioden, noe som betyr at vi hadde et bruttoutvalg på 5 119 personer. Av disse fikk vi intervju med 3 590 personer, som igjen betyr en svarprosent på 70,1. Etter seks år med panelet har vi nå et panel bestående av 2 562 personer som har blitt intervjuet seks ganger.

**Tabell 1 Nøkkeltall for samordnet levekårsundersøkelse 2002 - panelundersøkelsen**

Nøkkeltall	Personer	Prosent
Personer trukket ut for intervju totalt 1997-2002	5 525	
Avganger 1997-2001	355	
Avgang 2002	51	
Nye personer trukket ut for intervju 2002	106	
Bruttoutvalg 2002	5 119	100,0
Nettoutvalg (personer oppnådd intervju med)	3 590	70,1
Frafall	1 529	29,9
Full tidsserie 1997 -2002	2 562	
Feltperiode	4. mars - 25. juni	

### 3. Utvalg

I 1997 ble det trukket i alt ut 5 000 personer i alderen 16-79 år (alder pr. 31.12.96). For å sikre at utvalget fortsatt skal være representativt for befolkningen i Norge i alderen 16-79 år, må vi hvert år supplere med nye 16-åringer og personer som har innvandret til Norge. Suppleringsutvalget er trukket på samme måte som resten av utvalget, og prosedyren er den samme hvert år. Selv om en del av personene i utvalget passerer 80 år, tas de ikke ut av utvalget men forsøkes intervjuet hvert år. I 2002 ble det trukket 106 nye personer til undersøkelsen

I forbindelse med at SSB skulle opprette et panel for levekårsundersøkelsene, var det ønskelig å kunne knytte en forbindelse mellom levekårspanelet og Folke- og boligtellingsen 1990 (FoB90) og tidligere folke- og boligtellinger. Derfor ble FoB90-utvalget rekonstruert, ved at det ble trukket et 8,3 prosents selvveiende «superutvalg» av FoB-populasjonen i 1990 (hver tolvte person født i 1974 eller tidligere). «Superutvalget» ble så brukt som trekkegrunnlag for levekårspanelet 1997, sammen med to tilleggsutvalg trukket etter de samme prinsippene.

«Superutvalget» er et representativt utvalg av personer født i 1974 eller tidligere i 1990. For å kunne bruke utvalget i 1997, ble personene plassert inn i dagens bostedskommune og døde og utvandret i perioden 1991-96 ble fjernet. Fordi personer som har innvandret i perioden 1991-96 og personer født i 1975-80 manglet, var ikke utvalget selvveiende i forhold til dagens populasjonstall i kommunene. Det ble derfor trukket ett 8,3 prosent ekstra utvalg i hver av disse to gruppene til levekårspanelet etter samme opplegg som ble brukt i FoB90, men der personenes adresse i 1996 ble brukt. Før trekkingen ble personene sortert med hensyn til kommune- og delområdenummer, familiestørrelse, familienummer og de to siste sifrene i fødselsnummeret.

De tre utvalgene ble satt sammen og kontrollert for eventuelle dubletter. Utvalget ble også kontrollert med hensyn til kjønn og alder for å sikre at det var representativt. Deretter trakk vi et selvveiende, stratifisert utvalg med utgangspunkt i Statistisk sentralbyrås utvalgsplan.

I utvalgsplanen er hele landet inndelt i et sett av utvalgsområder, som igjen er gruppert i 109 strata. Utvalgsområdene er kommuner eller grupper av kommuner. Kommuner med lavt innbyggertall er slått sammen med andre kommuner, slik at alle utvalgsområder har minst 7 prosent av samlet innbyggertall i det stratomet området tilhører. I en del tilfeller er mindre omegnskommuner til folkerike kommuner slått sammen med den store kommunen til ett område. Alle kommuner med mer enn 30 000 innbyggere og en del kommuner med mellom 25 000 og 30 000 innbyggere er tatt ut som egne strata. De andre utvalgsområdene er stratifisert innen hvert fylke etter næringsstruktur, bosettingstetthet, sentralitet, pendlings- og handelsmønstre, mediedekning og kommunikasjoner. Utvalg som trekkes etter utvalgsplanen trekkes i to trinn: I første trinn trekkes et utvalgsområde fra hvert stratum. Utvalgsområder som utgjør egne strata er trukket ut med 100 prosent sannsynlighet. De resterende er trukket ut med en sannsynlighet proporsjonal med innbyggertallet i utvalgsområdet. I andre trinn er utvalget av personer trukket tilfeldig fra de 109 utvalgsområdene. Trekkingen på andre trinn foregår slik at utvalget er selvveiende når begge trinn ses under ett.

### 3.1. Avganger

Med avgang menes personer som ikke lenger er i målgruppen for undersøkelsen, herunder døde og personer som er utvandret til utlandet. Siden disse personene ikke lenger tilhører populasjonen som undersøkelsen skal dekke, vil ikke dette føre til skjevheter så lenge vi har en oppdatert utvalgsplan og kjenner populasjonen vi trekker fra. Tabell 2 og 3 viser fordelingen på avgangsårsaker for 2000-innsamlingen separat (tabell 2) og akkumulerte avganger for undersøkelsen i sin helhet (tabell 3). De fleste avgangene skyldes at respondenten er død, har flyttet til utlandet, bor midlertidig i utlandet eller at respondenten er fast bosatt i institusjon. Årsaken til at vi her har skilt mellom personer som bor midlertidig i utlandet og de som har flyttet permanent til utlandet, er at vi *ikke* anser de som bor der midlertidig som permanente avganger. Denne gruppen omfatter studenter og andre som oppholder seg i utlandet i tidsbegrensede perioder, og som vil flytte tilbake til Norge i løpet av et par år. Vi ønsker derfor å innlemme dem i panelet når de flytter tilbake. Andelen avganger er så liten at den ikke kan innføre utvalgsskjevheter når utvalget er på denne størrelsen.<sup>1</sup>

**Tabell 2 Nye avganger etter årsak 2002**

	Antall personer	Prosent
<b>Avgang i alt</b>	<b>51</b>	<b>100,0</b>
Respondenten er død	16	31,4
Respondenten er flyttet perm. til utlandet	13	25,5
Respondenten bor midlertidig i utlandet	17	33,3
Respondenten er bosatt i institusjon	5	0,1
Annen avgangsgrunn	0	0,0

**Tabell 3 Akkumulerte avganger etter årsak**

	Antall personer	Prosent
<b>Avgang i alt</b>	<b>406</b>	<b>100,0</b>
Respondenten er død	117	28,8
Respondenten er flyttet til utlandet	129	31,8
Respondenten bor midlertidig i utlandet	74	18,2
Respondenten er forpleid i institusjon	71	17,5
Annen avgangsgrunn	15	0,4

## 4. Datafangst

### 4.1. Skjema og innsamlingsmåte

Utvalget til undersøkelsen kan i hovedsak deles i to. Den ene delen utgjøres av personer som er intervjuet tidligere, og den andre av personer som er med for første gang (nye). For disse har vi også to forskjellige skjema. Skjema for de som er med for første gang er vesentlig lenger enn skjema som brukes til å reintervjue personer som har vært med før. En del opplysninger er det unødvendig å spørre om flere ganger, og vi kan derfor overføre opplysninger fra det første intervjuet slik at vi i reintervjuet slipper å spørre etter opplysninger vi allerede har. Også innenfor de to skjemaene vil det variere hvilke spørsmål ulike personer i undersøkelsen får. Dette avhenger av hva en har svart før eller svarer undersveis i intervjuet. Vi har imidlertid funnet det hensiktsmessig å opprettholde et skille mellom reintervju og førstegangsintervju. Alle intervjuene er samlet inn ved PC-assistert intervjuing.

<sup>1</sup> Avganger gir utvalgsskjevhet stort sett hvis utvalgsplanen er gammel eller hvis en ikke kjenner populasjonen en trekker fra.

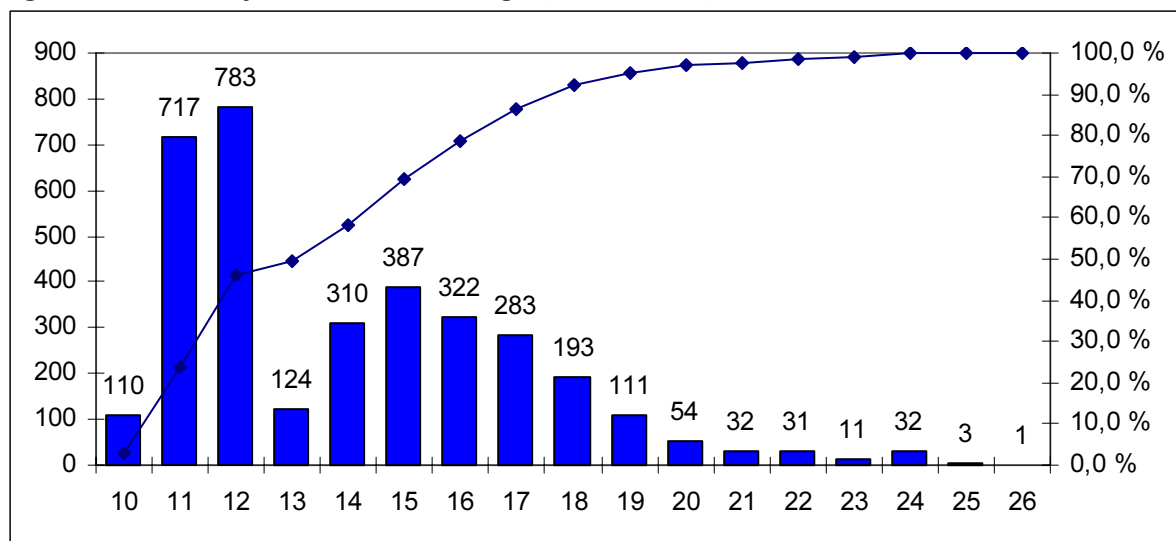
## 4.2. Feltperiode

Intervjuene for feltperioden i 2002 ble foretatt mellom 4. mars og 25. juni. Opprinnelig var intensjonen at feltperioden hadde oppstart i januar. Dette ble noe forskjøvet til februar i 2000 av IT-tekniske årsaker, og feltperioden startet også i februar i 2001. Opprinnelig var planen å starte i februar også i 2002, men på grunn av ressursknapphet ble oppstarten utsatt til mars. Intervjuingen av nye startet den 15. april.

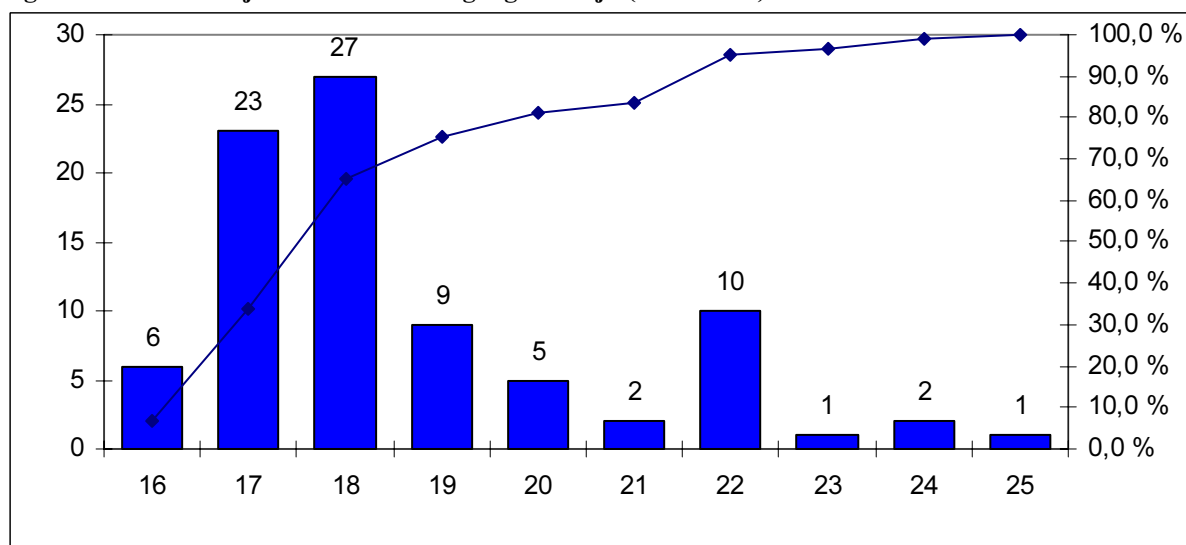
Reintervjuet ble i hovedsak foretatt ved hjelp av telefonintervju, og intervjutiden var beregnet til 30 minutter i gjennomsnitt. Personer som hadde vært med før og som ønsket besøk framfor å svare over telefon, kunne imidlertid besøkes dersom reiseavstanden ikke var for lang. De som var med for første gang (nye, og personer i gruppen for tidligere frafall), ble i hovedsak intervjuet ved besøk. For disse var intervjutiden beregnet til ca. 45 minutter i snitt.

Figur 1 gir en oversikt over datafangsten for hele nettoutvalget, mens figur 2 viser datafangsten for førstegangsintervjuet. Stolpene uttrykker hvor mange intervju som er foretatt per uke, mens grafen uttrykker utviklingen i den akkumulerte andel intervju når størrelsen på nettoutvalget er 100 prosent.

**Figur 1 Antall intervju etter uke, hele utvalget (100% = 3 504)**



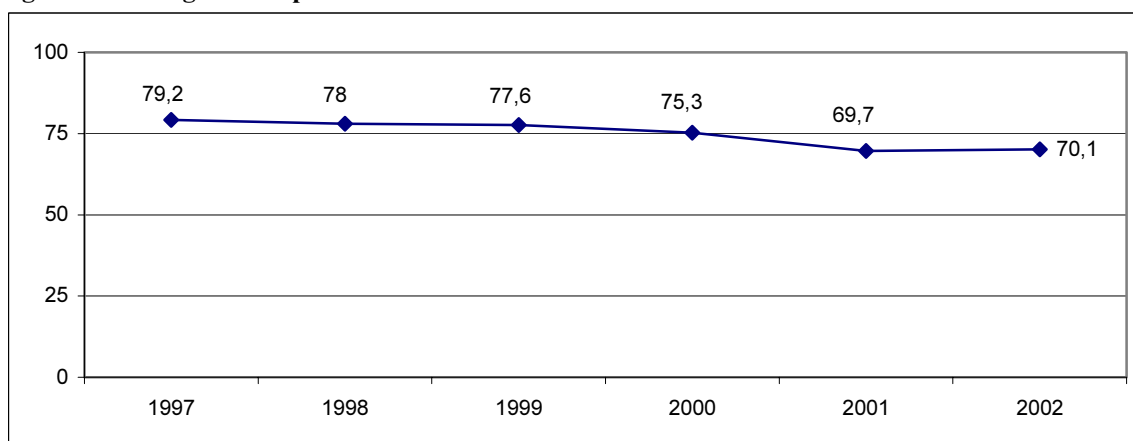
**Figur 2 Antall intervju etter uke. Førstegangsintervju (100% = 86)**



### 4.3. Oversikt over antall intervju i panelet

Fra 1997 til 2001 har det vært en nedgang i svarprosenten fra 79,2 til 69,7 (figur 3). Den største nedgangen opplevde vi fra 2000 til 2001. Før undersøkelsen startet i 2002 hadde vi som mål å snu denne negative trenden. Som vi ser i figur 3 oppnådde vi en svarprosent på 70,1, altså 0,4 prosentpoeng høyere enn i 2001. Vi oppnådde intervju med 3 504 prosent av personene i panelet, altså de som hadde vært intervjuet tidligere. Blant personer intervjuet for første gang (personer supplert i 2002) oppnådde vi kun 60,2 prosent svar. Blant personer i gruppen av tidligere frafall hadde vi et håp om å rekruttere flest mulig. I denne gruppen oppnådde vi intervju med 19,5 prosent. Vi kan ikke si oss helt fornøyd med svarprosenten i 2002, selv om vi oppnådde høyere svarprosent enn i 2001.

Figur 3 Utviklingen i svarprosent fra 1997 til 2002



En del av bruttoutvalget blir merket med frafallskode sentralt forut for intervjuperioden, og disse blir i realiteten ikke sendt ut til intervjuerne. Denne gruppen utgjøres i hovedsak av det vi kan kalle "harde nekttere", eller i noen tilfeller personer som det gjentatte ganger har vist seg umulig å komme i kontakt med, og blir foreløpig ikke kontaktet på nytt. Vurderingen er at muligheten for å få intervju med disse personene er så liten at det ikke er formålstjenlig å ta kontakt for å spørre om intervju. Disse personene tilhører likevel populasjonen, og selv om vi ikke har prøvd å kontakte dem, må de regnes med til frafallet. I 2002 bestod gruppen "harde nekttere" av 899 personer. Dersom vi holder disse utenfor og ser på svarprosenten blant de som faktisk ble forsøkt intervjuet, var den på 85,1.

Tabell 4 viser bevegelser i utvalget fra 1997 til 2002. Første linje viser akkumulert trukket utvalg før avganger på henholdsvis 5 000, 5 100, 5 200, 5 312, 5 419 og 5 525 personer. Det årlige bruttoutvalget påvirkes av suppleringer og nye avganger.

I 1997 deltok 3 890 personer i undersøkelsen, 3 530 av disse deltok også i 1998. I 1999 deltok 3 277 som hadde deltatt begge de to foregående årene. I 2000 deltok igjen 3 040 av de som hadde deltatt alle tre foregående år, og i 2001 deltok 2 736 av disse igjen. I 2002 deltok 2 562 personer som har deltatt alle seks ganger fra 1997 til 2002. I 1998 gikk 292 personer som hadde deltatt i 1997 til frafall, mens vi i 1998 fikk intervju med 231 personer blant frafallet i 1997. Denne utviklingen med at personer som er frafall ett år lar seg intervju i et senere år gjør bildet mer komplisert etter som årene går. For at panelet skal følge reglene for et enkelt tilfeldig trukket sannsynlighetsutvalg må alle frafall regnes med i bruttoutvalget (se ovenfor). Av samme grunn er det korrekt å vurdere å rekontakte disse hvert år. Dette fører imidlertid til at det blir noen "huller" i paneldataene, og vi har foreløpig ikke tatt stilling til hvor lenge en person kan være frafall før vedkommende eventuelt rekontaktes og forsøkes intervjuet igjen.

Det er hensiktsmessig å illustrere utviklingen ved å skille personer med full (6-årig, 5-årig, 4-årig, 3-årig, 2-årig og 1-årig) tidsserie fra dem som har delvis tidsserie (dvs. der det har oppstått ett eller flere "hull"). 2 562 personer har etter datainnsamlingen i 2002 full 6-årig tidsserie. Fordi vi årlig supplerer med ca. 100 nye personer, vil den "fulle" tidsserien for en del personer (blant annet personer som på intervjutidspunktet er 16 år) strekke seg over et noe kortere tidsrom. Av samtlige personer som i en eller



flere årganger har vært en del av bruttoutvalget har vi på minst ett tidspunkt oppnådd intervju med 4 622 personer eller 84,6 prosent.<sup>2</sup>

**Tabell 4 - Bruttoutvalg og fordeling 1997 - 2002**

	Fordeling 1997	Fordeling 1998	Fordeling 1999	Fordeling 2000	Fordeling 2001	Fordeling 2002
Uttrukne personer i alt	5 000	5 100	5 200	5 312	5 419	5 525
Permanente avganger akkumulert	62	136	184	234	272	317
Midlertidige avganger saldo	27	49	35	76	83	89
Bruttoutvalg	4 911	4 915	4 981	5 002	5 064	5 119
Svar i alt	3 890	3 834	3 867	3 765	3 532	3 590
Derav						
Full tidsserie (trukket i 1997)	3 890	3 530	3 277	3 040	2 736	2 562
5-årig tidsserie (trukket i 1998)	-	73	67	63	55	45
4-årig tidsserie (trukket i 1999)	-	-	65	56	46	37
3-årig tidsserie (trukket i 2000)	-	-	-	61	50	46
2-årig tidsserie (trukket i 2001)	-	-	-	-	67	55
1-årig tidsserie (trukket i 2002)	-	-	-	-	-	62
Delvis tidsserie (min. ett intervju)	3 890	4 198	4 339	4 448	4 536	4 622
Frafall i alt	1 021	1 081	1 114	1 237	1 532	1 529
Derav						
Fullt frafall	1 021	789	687	714	753	767
Delvis frafall	-	292	427	523	779	762

Fordi vi anser at frafall i utvalgsundersøkelser ofte er situasjonsbetinget, valgte vi også i 2002 å kontakte noen av de som gikk til frafall i 2001, 2000, 1999, 1998 og 1997. Dette medvirker til at det akkumulerte frafallet holder seg noenlunde stabilt, selv om det var et relativt stort nytt bidrag til frafallet i 2001.

For at en skal kunne utnytte en undersøkelse som panel er en avhengig av å ha minimum to tidspunkter å sammenlikne. Hensikten med den temaroterende panelundersøkelsene er å gjenta et tema etter en hvis tid. Det er derfor interessant for brukerne av undersøkelsen å vite hvor mange intervju det er i hvert panel. Ett panel kan defineres som to intervjutidspunkter, for eksempel er intervjuer foretatt i 1997 og 1998 ett panel mens 1997 og 1999 er et annet. Mellom 1997 og 2002 får vi en rekke mulige panel. Siden noen personer blir intervjuet ett år og så står over ett eller flere år "tappes" den fulle tidsserien. Vi er nå nede i 2 562 personer som har deltatt alle ganger mellom 1997 og 2002. Noen har kommet til og noen har stått over. En hensikt med undersøkelsen er også å utnytte undersøkelsen som et tverrsnitt av den norske befolkning ved alle intervjutidspunktene. Brukere kan derfor også være interessert i å vite hvor mange intervju det er ved hvert intervjutidspunkt. Tabell 3 gir en oversikt over antall personer i hvert panel og ved hvert intervjutidspunkt.

**Tabell 5 Antall intervju per årgang og panel fra 1997 til 2002**

	Intervju	1998	1999	2000	2001	2002
<b>1997</b>	3 890	3 530	3 469	3 319	3 075	3083
<b>1998</b>	3 834	-	3 530	3 368	3 110	3 119
<b>1999</b>	3 867	-	-	3 519	3 238	3 238
<b>2000</b>	3 765	-	-	-	3 289	3 280
<b>2001</b>	3 532	-	-	-	-	3 212
<b>2002</b>	3 590	-	-	-	-	-

<sup>2</sup> Bruttoutvalget i dette tilfellet beregnes ved å trekke de 62 'permanente avgangene' i 1997 fra 'uttrukne personer i alt' fra 2002.

#### 4.4. Tiltak for å opprettholde høy svarprosent i undersøkelsen

Etter seks innsamlingsrunder kan det se ut til at frafallet har stabilisert seg etter det store fallet i svarprosent fra 2000 til 2001. Vi har en kjerne med personer som det fortsatt vil være mulig å følge i noen år framover.

For å holde på interessen, må man forsøke å gjøre belastningen det er å delta så liten som mulig. Vi har derfor forsøkt å oppnå:

- ✓ at samme intervjuer kommer tilbake hvert år, dersom relasjonen mellom IO og intervjuer er god.
- ✓ å ta nye tema inn i undersøkelsen, slik at spørreskjemaet ikke oppfattes som identisk år etter år.
- ✓ å lage den årlige resultatrapporten som sendes til respondentene så interessant som mulig, og relevant for flest mulig
- ✓ å bedre begrunne behovet for tidsserier overfor både intervjuere og respondenter.

I løpet av de årene undersøkelsen har pågått har vi lagt vekt på å gi:

- ✓ intervjuerne fikk god informasjon om undersøkelsen gjennom den ukentlige felles e-posten til alle intervjuerne, "Ukeslutt".
- ✓ informasjonsbrevet (IO-brevet) var skreddersydd til de ulike gruppene, et introduksjonsbrev til de helt nye, et brev med spesialinformasjon til de som hadde deltatt tidligere, og et brev for å rekruttere tidligere frafall. Foreldre til personer under 18 år får alltid eget brev om undersøkelsen.
- ✓ alle som har spørsmål om undersøkelsen kunne ringe oss gratis.
- ✓ vi sendte ut en egen informasjonsbrosjyre om undersøkelsen, med mer utførlig informasjon enn det som kom fram i IO-brevet.
- ✓ vi laget en egen liste med forslag til argumenter intervjueren kunne bruke for å overtale personer som i utgangspunktet ikke ønsket å være med.
- ✓ alle som var trukket ut fikk tilsendt resultater fra undersøkelsen i desember 2002 sammen med en julehilsen.
- ✓ alle som svarte ble med i en trekning av i alt 21 gavekort; ett på kr 10 000 og 20 på kr 1 000.

### 5. Datakvalitet

I en utvalgsundersøkelse er kvaliteten på dataene som samles inn betinget av en rekke forhold. Her vil vi ta opp ulike faktorer som kan forringe kvaliteten, med vekt på forhold der det er mulig å uttrykke dette som en størrelse.

#### 5.1. Utvalgsskjevhet

I både totaltelling og utvalgsundersøkelser kan det oppstå utvalgsskjevhet. Utvalgsskjevhet innebærer at fordelingen etter et bestemt kjennemerke er annerledes blant dem som svarte enn dem som ble forsøkt intervjuet. I en utvalgsundersøkelse kan skjevhet introduseres på tre forskjellige måter. Skjevhet oppstår når fordelingen av et bestemt kjennemerke er annerledes i utvalget enn i populasjonen som undersøkelsen omfatter. Slik utvalgsskjevhet kan oppstå i utvalgstrekkningen, hvor tilfeldigheter kan føre til at forekomsten av enkelte kjennemerker er ulikt i utvalget og populasjonen. Denne skjevheten skyldes tilfeldigheter i trekkingen, og en kan forvente at de personer som trekkes ut i hver befolkningsgruppe ikke skiller seg systematisk fra de som ikke trekkes ut. Det blir kontrollert for slik utvalgsskjevhet under trekkerutinen til Levekårsundersøkelsen (se kapittel 3), vi kan derfor se bort fra dette.

Den andelen personer vi står igjen med etter at avganger er fjernet kalles bruttoutvalg. Bruttoutvalget er det utvalget vi faktisk forsøker å intervjuer. Andelen personer vi oppnådde intervju med kalles nettoutvalget. Den andelen som består av differansen mellom bruttoutvalget og nettoutvalget kalles frafall. Frafall kan føre til skjevhet mellom bruttoutvalget og nettoutvalget når fordelingen av et bestemt kjennemerke er annerledes blant dem som svarte, enn blant dem som ble forsøkt intervjuet. Skjevhet innebærer at nettoutvalget ikke er statistisk representativt for målgruppen. Skjevhet i forhold til ett kjennemerke medfører ikke nødvendigvis at nettoutvalget er skjevt i forhold til andre kjennemerker. På den annen side gir godt samsvar mellom fordelingen i nettoutvalget og bruttoutvalget, for ett eller flere kjennemerker, ingen garanti for at utvalget ikke er skjevt for andre kjennemerker.

I vurderingen av utvalgsskjevhet bør en knytte størst oppmerksomhet til avvikene mellom nettoutvalget og bruttoutvalget. Tabell 6 gir mulighet til å belyse eventuelle skjevheter etter kjønn, alder og landsdel. Dette kan en gjøre ved å sammenlikne fordelingen i bruttoutvalget med fordelingen i nettoutvalget. Dersom det er stort avvik mellom disse to fordelingene, foreligger det utvalgsskjevhet for disse gruppene.

Frafall fører til utvalgsskjevhet når fordelingen av et bestemt kjennemerke er annerledes blant dem som svarte (nettoutvalget) enn blant dem det var mulig å intervjuer (bruttoutvalget). Utvalgsskjevhet i forhold til ett kjennemerke medfører ikke nødvendigvis at nettoutvalget er skjevt i forhold til andre kjennemerker. Omvendt innebærer godt samsvar mellom fordelingene i netto- og bruttoutvalget for ett eller flere kjennemerker ikke noen garanti for at utvalget ikke er skjevt på andre kjennemerker.

Tabell 6 og 7 viser hvordan kjennemerkene kjønn, alder og landsdel er fordelt i bruttoutvalget, frafallet og nettoutvalget for 2002-innsamlingen og for den 6-årige tidsserien. Det er små forskjeller mellom brutto- og nettoutvalget når det gjelder kjønn, alder og landsdel både totalt og for den fulle tidsserien.

**Tabell 6 Bruttoutvalg, frafall og nettoutvalg totalt 2002 etter kjønn, aldersgruppe og landsdel. Prosent**

	<b>Bruttoutvalg</b>	<b>Frafall</b>	<b>Nettoutvalg</b>
<b>I alt</b>	100,0	100,0	100,0
<b>Kjønn:</b>			
Menn	48,7	49,9	48,2
Kvinner	51,3	50,1	51,8
<b>Aldersgrupper:</b>			
16 - 24 år	12,7	13,4	12,4
25 - 44 år	37,6	33,5	39,3
45 - 66 år	34,4	32,5	35,2
67 - 79 år	11,7	14,3	10,6
80 - år	3,6	6,3	2,5
<b>Landsdel:</b>			
Oslo og Akershus	23,1	24,2	22,7
Hedmark og Oppland	8,1	9,2	7,6
Østlandet ellers	19,8	20,1	19,7
Agder og Rogaland	13,3	13,2	13,4
Vestlandet	17,1	17,8	16,8
Trøndelag	8,8	6,9	9,6
Nord-Norge	9,7	8,6	10,2
<b>Tallet på personer</b>	<b>5 119</b>	<b>1 529</b>	<b>3 590</b>

**Tabell 7 Bruttoutvalg, fullt frafall, delvis tidsserie og full tidsserie (1, 2, 3, 4, 5, og 6 år) etter kjønn, alder og landsdel. Prosent<sup>3</sup>**

	Bruttoutvalg	Fullt frafall	Delvis tidsserie	Full tidsserie
I alt	100	100	100	100
Kjønn:				
Menn	48,7	52,1	49,3	47,5
Kvinner	51,3	47,8	50,7	52,5
Aldersgrupper: (pr. 01.03.02)				
16 - 24 år	12,7	13,7	12,5	12,6
25 - 44 år	37,6	27,8	43,2	37,1
45 - 66 år	34,4	35,5	29,6	36,7
67 - 79 år	11,7	16,0	10,8	11,0
80- år	3,6	7,0	3,8	2,6
Landsdel:				
Oslo og Akershus	23,1	24,5	23,1	22,8
Hedmark og Oppland	8,1	8,9	8,2	7,8
Østlandet ellers	19,8	21,0	19,6	19,7
Agder og Rogaland	13,3	11,6	13,0	14,0
Vestlandet	17,1	17,1	17,0	17,1
Trøndelag	8,8	7,2	9,0	9,2
Nord-Norge	9,7	9,8	10,2	9,4
Tallet på personer	5 119	767	1 545	2807

## 5.2. Analyse av frafallet

Som tidligere nevnt bør en i vurderingen av utvalgsskjevhet knytte større oppmerksomhet til skjevhet som skyldes frafall, enn til andre former for utvalgsskjevhet. Dette skyldes at de personene som deltar kan skille seg systematisk fra de som ikke deltar. I panelundersøkelsen som går hvert år bør en følge med i utviklingen av frafallet over tid. Hvis en får en annen type frafall over tid kan dette øke usikkerheten i estimatene. I denne dokumentasjonsrapporten har vi derfor med en ytterligere analyse av frafallet.

Den vanligste årsaken til frafall er at intervjupersonen ikke ønsker å delta (tabell 8). Av bruttoutvalget i 2002 var det 5,5 prosent som ikke ville være med. Kategorien ikke kontaktet bør imidlertid slås sammen med nektene slik at om lag 23,1 prosent av bruttoutvalget kan karakteriseres som nektete. Ikke truffet er den nest mest hyppige årsaken, 5,1 prosent.

Kvinnene svarer i litt høyere grad enn mennene, forskjellen er imidlertid bare på 1,4 prosentpoeng. Vi ser den samme tendensen for begge kjønn med hensyn til frafallsårsaker. Det er en negativ sammenheng mellom alder og tilbøyelighet til å delta i undersøkelsen. Blant de over 80 år var det kun 47,9 prosent som deltok. Andelen ikke truffet er størst blant de yngre (under 45 år). Andelen nektete er høyest blant de yngste i utvalget, de under 25 år, men dette gjelder bare dersom vi ser på de som er kontaktet. Dersom man slår andelen som ikke er kontaktet sammen med andelen som nektet, er den høyeste andelen blant de eldste, mens den laveste andelen nektete er blant de i alderen 25-44 år. Folk i Trøndelagsfylkene deltar i høyest grad, der er oppslutningen på 76,5 prosent. Folk i Hedmark og Oppland deltar i minst grad, med 65,9 prosent, uten at dette kan tilskrives en enkelt årsak.

<sup>3</sup> Årsaken til at antallet personer med full tidsserie i denne tabellen avviker fra antallet med full tidsserie i tabell 2 er at personer trukket i årene 1998 - 2002, med henholdsvis fra 5-årig til 1-årig tidsserie er inkludert i denne gruppen, sammen med personer trukket i 1997 som har 5-årig tidsserie. Strengt tatt kan imidlertid ikke personer som trekkes inn som del av suppleringsutvalget hvert år oppnå full tidsserie.

**Tabell 8. Svarprosent og frafall etter årsaker blant kjønn, alder og landsdel. Bruttoutvalg 2002.**  
Prosent

	I alt	Intervju	Nekter	Forhindret	Ikke truffet	Annet frafall	Ikke kontaktet	Antall personer
<b>I alt</b>	100,0	70,1	5,5	1,1	5,1	0,6	17,6	5 119
<b>Kjønn</b>								
Menn	100,0	69,4	5,1	1,1	6,3	0,6	17,4	2 494
Kvinner	100,0	70,8	5,9	1,1	3,4	0,5	17,7	2 625
<b>Aldersgrupper</b>								
16-24	100,0	68,5	11,2	0,6	7,2	1,8	10,6	651
25-44	100,0	73,4	4,8	1,2	7,6	0,5	12,6	1 923
45-66	100,0	71,8	5,0	0,3	3,4	0,3	19,3	1 759
67-79	100,0	63,7	3,7	2,8	1,2	0,3	28,3	600
80 år og over	100,0	47,9	4,8	3,8	1,6	0,0	41,9	186
<b>Landsdel</b>								
Oslo og Akershus	100,0	68,8	4,6	1,3	8,4	0,8	16,3	1 184
Hedmark og Oppland	100,0	65,9	7,0	1,7	5,1	1,2	19,1	414
Østlandet ellers	100,0	69,7	5,4	1,2	4,7	0,3	18,7	1 015
Agder/Rogaland	100,0	70,6	6,6	1,3	4,7	0,3	16,5	683
Vestlandet	100,0	68,9	5,8	1,3	4,0	0,5	19,6	874
Trøndelag	100,0	76,5	4,7	0,2	2,4	0,4	15,7	451
Nord-Norge	100,0	73,7	5,6	0,4	3,2	0,6	16,5	498

Blant de vi forsøkte å få første intervju med i 2002 oppnådde vi kun en svarprosent på 38,5 (tabell 9). Svarprosenten og frafallsårsakene er imidlertid svært ulike blant de tre kategoriene 16 åringer, gamle nektere og innvandrere. 16 åringerne har en svarprosent på 68,1, noe som omtrent tilsvarende svarprosenten i aldersgruppen 16 - 24 år bruttoutvalget sett under ett. De gamle nekterne har en svarprosent på kun 19,1. Blant nye innvandrere oppnådde vi svar fra 41,9 prosent. For 16 åringerne er nekting den vanligste årsaken. Andelen nekting er også høy blant gamle nektere, men den viktigste årsaken til frafall i denne gruppen er at vi ikke lyktes å komme i kontakt. Blant innvandrerne er flere frafallsårsaker like viktige.

**Tabell 9. Svarprosent og frafall etter årsaker blant personer trukket ut for nytt intervju 2002.**  
Prosent

	I alt	Intervju	Nekter	Forhindret	Ikke truffet	Annet frafall	Antall personer
<b>I alt</b>	100,0	38,5	23,0	5,3	24,8	8,9	226
16 åringer	100,0	68,1	18,1	0,0	6,9	6,9	72
Gamle nektere	100,0	19,5	27,6	7,3	37,4	8,1	123
Innvandrere	100,0	41,9	16,1	9,7	16,1	16,1	31

### 5.3. Utvalgsvarians

Fordi resultatene bygger på opplysninger om et utvalg av den befolkningen som undersøkelsen dekker, er det knyttet en viss usikkerhet til dem. Denne usikkerheten kalles utvalgsvarians. Siden utvalget er trukket etter reglene for tilfeldig utvalg, er det mulig å beregne størrelsen på utvalgsvariansen.

Et hyppig brukt mål på usikkerheten i resultatet for et kjennemerke, er standardavviket til den observerte verdien av dette kjennemerket. Størrelsen på dette standardavviket avhenger av tallet på observasjoner i utvalget, måten utvalget er trukket på og av fordelingen til det aktuelle kjennemerket i befolkningen.

Fordelingen i befolkningen kjenner vi ikke, men det er mulig å anslå standardavviket ved hjelp av observasjonene i utvalget.

Det er ikke foretatt egne beregninger av slike anslag for denne undersøkelsen, men tabell 8 viser størrelsen på standardavviket for observerte prosentandeler ved ulike utvalgsstørrelser. Av tabellen går det fram at usikkerheten øker når antall observasjoner minker og når prosenttallet nærmer seg 50.

**Tabell 10 Forventet standardavvik for observerte prosentandeler ved ulike utvalgsstørrelser**

Antall observasjoner	5/95	10/90	15/85	20/80	25/75	30/70	35/65	40/60	50/50
25	5,4	7,5	8,9	10,0	10,8	11,5	11,9	12,2	12,5
50	3,8	5,2	6,2	7,0	7,6	8,0	8,3	8,6	8,7
100	2,7	3,7	4,4	4,9	5,3	5,6	5,9	6,0	6,2
200	1,9	2,6	3,1	3,5	3,8	4,0	4,1	4,3	4,3
300	1,5	2,1	2,5	2,8	3,1	3,2	3,4	3,5	3,5
500	1,2	1,6	2,0	2,2	2,4	2,5	2,6	2,7	2,7
1000	0,8	1,2	1,4	1,5	1,7	1,8	1,8	1,9	1,9
1200	0,8	1,1	1,3	1,4	1,5	1,6	1,7	1,7	1,8
1500	0,7	0,9	1,1	1,3	1,4	1,4	1,5	1,5	1,6
2000	0,6	0,8	1,0	1,1	1,2	1,3	1,3	1,3	1,4
3000	0,5	0,7	0,8	0,9	1,0	1,0	1,1	1,1	1,1
3039	0,5	0,7	0,8	0,9	1,0	1,0	1,1	1,1	1,1
3277	0,5	0,6	0,8	0,9	0,9	1,0	1,0	1,0	1,1
3530	0,4	0,6	0,7	0,8	0,9	0,9	1,0	1,0	1,0
3764	0,4	0,6	0,7	0,8	0,9	0,9	1,0	1,0	1,0
3890	0,4	0,6	0,7	0,8	0,9	0,9	0,9	1,0	1,0
4198	0,4	0,6	0,7	0,8	0,8	0,9	0,9	0,9	0,9
4339	0,4	0,6	0,7	0,7	0,8	0,9	0,9	0,9	0,9
4448	0,4	0,6	0,7	0,7	0,8	0,8	0,9	0,9	0,9
4536	0,4	0,5	0,6	0,7	0,8	0,8	0,9	0,9	0,9
4622	0,4	0,5	0,6	0,7	0,8	0,8	0,9	0,9	0,9

Ved hjelp av standardavviket er det mulig å beregne et intervall som med en bestemt sannsynlighet inneholder den sanne verdi av en beregnet størrelse (den verdien vi ville ha fått dersom vi hadde foretatt en totaltelling i stedet for en utvalgsundersøkelse). Slike intervaller kalles konfidensintervaller hvis de er konstruert på en bestemt måte: La  $M$  være den beregnede størrelsen og  $S$  være et anslag for standardavviket til  $M$ . Konfidensintervallet med grensene  $(M-2S)$  og  $(M+2S)$ , vil med omtrent 95 prosent sannsynlighet inneholde den sanne verdien.

Følgende eksempel illustrerer hvordan vi kan bruke tabell 8 for å finne konfidensintervaller: Anslaget på standardavviket til et observert prosenttall på 75 er 0,9 når antall observasjoner er 3 764 (som er tallet på alle personer som ble intervjuet i 2000). Konfidensintervallet for den sanne verdi får grensene  $75 \pm 2 \times 0,9$ . Det vil si at intervallet som strekker seg fra 76,8 til 73,2 prosent med 95 prosent sannsynlighet inneholder den tallstørrelsen vi ville fått om hele befolkningen hadde vært med i undersøkelsen.

Konfidensintervall kan konstrueres for ulike sikkerhetsnivå. Et konfidensintervall med grensene  $(M+S)$  og  $(M-S)$  vil med 68 prosent sannsynlighet inneholde populasjonens sanne verdi. Et konfidensintervall med grensene  $(M+2,6S)$  og  $(M-2,6S)$  vil med 99 prosent sannsynlighet inneholde populasjonens sanne verdi.

Denne tabellen gjelder imidlertid bare dersom man analyserer for en enkelt årgang av undersøkelsen. Når en studerer endringer over tid blir usikkerheten mindre enn ved sammenligning av to uavhengige utvalg. Tabell 10 skal derfor ikke brukes ved studier av endringer i panel.

#### 5.4. Innsamlings- og bearbeidingsfeil

I alle undersøkelser, både i totaltelling og utvalgsundersøkelser, vil det forekomme svar som er feil. Feilene kan oppstå både i forbindelse med innsamlingen og under bearbeidningen.

All datainnsamling i denne undersøkelsen har foregått ved hjelp av bærbare pc-er. Intervjuerne leser opp spørsmålene fra dataskjermen og registrerer svarene til respondentene direkte på pc. En viktig fordel med denne innsamlingsmetoden er at alle hopp i spørreskjema og tildeling av spørsmål til undergrupper programmeres på forhånd. Dermed reduseres mulighetene for at intervjuerne stiller feil spørsmål til feil personer. Tildelingen av spørsmål kan defineres på grunnlag av opplysninger vi har om respondentene på forhånd, men også ved å bruke de svarene som blir gitt underveis i spørreskjemaet. Det kan imidlertid også være ulemper ved at hoppene er programmert på forhånd. Dersom programmet inneholder feil i hopprutinene som ikke blir oppdaget, vil enkelte spørsmål eller sekvenser kunne bli verdiløse fordi de ikke blir stilt til riktige personer.

Vi tok lærdom at det kompliserte skjemaet i 1998-undersøkelsen og programmerte derfor to varianter for å lette hoppstrukturen. Programmeringen ble mer oversiktlig og skjemaene ble dessuten lettere å teste.

En annen fordel med pc-assistert intervjuing er mulighetene for direkte kontroll av svarene som blir registrert. For hvert spørsmål er det lagt inn grenser for gyldige verdier. I tillegg kan det bygges inn et omfattende feilmeldingssystem dersom intervjueren taster inn et svar som er inkonsistent i forhold til tidligere svar. Slike svarkontroller er lagt inn på to nivå. En del feilmeldinger er absolutte, og kan ikke overstyres. Disse brukes f.eks. ved aldersgrenser. Andre ganger legges det inn advarsler som intervjuerne kan velge å se bort fra, f.eks. ved svært høye inntekter, lange arbeidsdager (over 60 timer) og når to av samme kjønn oppgis å være samboere. Dette skjemaet inneholdt færre kontroller av denne typen enn det som er vanlig, hovedsakelig fordi programmet var så stort at et omfattende feilmeldingssystem kunne ført til at programmet ikke kunne kjøres på intervjuernes pc-er.

Videre gir pc-assistert intervjuing muligheter for å tilpasse ordlyden i spørsmålene avhengig av intervjupersonenes situasjon eller svar på tidligere spørsmål. Dette gir intervjusituasjonen et mer personlig preg, og det er lettere for intervjuerne å få til en muntlig samtale. Alle disse sidene ved pc-assistert intervjuing fører til økt datakvalitet. Det blir færre innsamlingsfeil som skyldes intervjuerens feilregistreringer enn ved bruk av papirskjema. Vi unngår registrering av ugyldige verdier og vi oppnår et redusert frafall på enkeltspørsmål ved at mulighetene for hoppfeil reduseres.

I en panelundersøkelse, som denne, gir også pc-assistert intervjuing mulighet til å lagre svarene og bruke dem i den neste intervjusituasjonen. En godt egnet metode ved retrospektive spørsmål er å stille spørsmålet på følgende måte: "Sist fortalte du at du jobbet ved .....Gjelder dette fortsatt? Denne metoden er tatt i bruk her for å kartlegge endringer med hensyn til blant annet bosted, bolig og arbeidsplass. Som vi har vært inne på tidligere, kan det imidlertid også være problemer knyttet til pc-assistert intervjuing. Hvis det først gjøres feil som ikke oppdages i tide, vil disse få langt større konsekvenser enn i papirundersøkelser.

Innsamlingsfeil kan også oppstå fordi spørsmålene blir oppfattet som ømtålige av enkelte. I slike tilfeller kan respondentene svare feil med vilje. De vurderinger som ligger til grunn for svaret kan også bli påvirket av hva respondenten oppfatter som sosialt ønskelig. I intervjuarbeidet bruker vi to forskjellige metoder - telefon og besøk. Vi har imidlertid ingen dokumentasjon på at vi her har større intervjuereffekt i besøkssituasjonen sammenliknet med telefonintervjuet.

Bearbeidingsfeil er avvik mellom den verdien som registreres inn og den verdien som til slutt rapporteres ut. Slike feil kan oppstå for eksempel under omkodinger. Gjennom maskinelle kontroller har vi søkt å finne feil og rette opp disse.

Når vi har rettet opp feil så langt det er mulig, er erfaringen at de statistiske resultatene i de fleste tilfeller påvirkes forholdsvis lite av både innsamlingsfeil og bearbeidingsfeil. Virkningen av feil kan likevel være av betydning i noen tilfeller, spesielt hvis feilene ikke blir oppdaget.

Oslo, april 2002  
Saksbehandler: Tor Morten Normann  
Telefon: 800 83 028 (grønt nummer)

### Levekårsundersøkelsen 2002

I løpet av de nærmeste ukene vil en intervjuer fra Statistisk sentralbyrå kontakte deg i forbindelse med en undersøkelse om levekårene i Norge, en undersøkelse du er trukket ut til å delta i. De fleste spørsmålene dreier seg om **din helse, bolig- og arbeidssituasjon**. Fordi vi ønsker å følge utviklingen over tid, vil undersøkelsen bli gjentatt og du vil bli kontaktet en gang i året i noen år framover.

Alle som deltar vil bli med i en trekning av i alt 21 gavekort, **ett på kr 10 000 og 20 på kr 1 000**, og alle vinnerne blir kontaktet. Alle som deltar vil også få tilsendt resultater fra undersøkelsen. Det er frivillig å delta, men for at vi skal få gode resultater er det viktig at de som er trukket ut blir med. **Vi kan ikke erstatte deg med en annen.**

Enkelte av spørsmålene omhandler forhold som gjelder hele husstanden. For å få mest mulig korrekte opplysninger, ber vi derfor om at **den i husstanden som best kan svare på spørsmål om boligen og husholdningens økonomi er til stede** under denne delen av intervjuet.

For å gjøre intervjuet kortere og for å øke utbyttet av svarene vi får, vil vi også hente inn opplysninger fra Statistisk sentralbyrås registerbaserte skatte- og inntektsstatistikk, samt registre i Arbeidsdirektoratet og Rikstrykdeverket. Registrene inneholder opplysninger om inntekt, formue, trygder, stønader, arbeidsforhold og utdanning. I forbindelse med årets undersøkelse vil vi også hente inn opplysninger om kjennetegn ved din faste lege. De som foretar registerkoplingene har ingen mulighet til å vite hvem opplysningene gjelder.

Undersøkelsen er godkjent av Datatilsynet og opplysningene vil bli behandlet etter lovbestemte regler. **Intervjuerne og alle andre som arbeider i Statistisk sentralbyrå har taushetsplikt.** Vi vil aldri offentliggjøre eller videreformidle opplysninger om hva den enkelte har svart. Innen et år etter siste intervju vil navn og adresser bli slettet, og fødselsnummer vil bli erstattet med et kodenummer som gjør det mulig å se svarene i sammenheng med opplysninger i registrene. Intervjuerne viser alltid legitimasjonskort ved besøk. Intervjueren som ringer, kan fortelle hvordan du får bekreftet at vedkommende arbeider for Statistisk sentralbyrå. Man kan når som helst trekke seg fra undersøkelsen. I vedlagte brosjyre kan du lese mer om undersøkelsen, eller ring oss gratis på telefon 800 83 028. Du kan også sende e-post til [tmn@ssb.no](mailto:tmn@ssb.no)

**Vi håper du vil svare - da teller du med!**

Med vennlig hilsen

Svein Longva  
adm. direktør

Ole Sandvik  
seksjonssjef



Oslo, april 2002  
Sakshandsamar: Tor Morten Normann  
Telefon: 800 83 028 (grønt nummer)

## Undersøking om levekår 2002

I løpet av dei næraste vekene vil ein intervjuar frå Statistisk sentralbyrå kontakte deg i samband med ei undersøking om levekåra i Noreg som du er trekt ut til å delta i. Dei fleste spørsmåla dreier seg om **helse, bustad og arbeid**. Fordi vi ønskjer å følgje utviklinga over tid, vil du bli kontakta ein gong i året i nokre år framover.

Alle som er med er med i ei trekking av i alt 21 gåvekort, **eitt på kr 10 000 og 20 på kr 1 000**, og alle vinnarane blir kontakta. Alle som er med vil òg få tilsendt resultat frå undersøkinga. Du står fritt til å velje om du vil vere med, men for at vi skal få gode resultat er det viktig at dei som er trekte ut, svarer. **Vi kan ikkje erstatte deg med ein annan.**

Nokre av spørsmåla vil gjelde tilhøve som gjeld for heile husstanden. For å få så riktige opplysningar som mogleg, ber vi difor om at **den som best kan svare på spørsmål om bustaden og økonomien til husstanden er til stades** under denne delen av intervjuet.

For å gjere intervjuet kortare og for å auke utbyttet av svara vi får, vil vi òg hente inn opplysningar baserte på Statistisk sentralbyrå sin skatte- og inntektsstatistikk, og register i Arbeidsdirektoratet og Rikstrygdeverket. Registra inneheld opplysningar om inntekt, formue, trygder, stønader, arbeidstilhøve og utdanning. Dei som gjer registerkoplingane vil ikkje vite kven opplysningane gjeld.

Undersøkinga er godkjend av Datatilsynet og opplysningane vil bli handsama etter lovfesta reglar. **Intervjuarane og alle andre som arbeider i Statistisk sentralbyrå har teieplikt.** Vi vil aldri offentleggjere eller formidle vidare opplysningar om kva den enkelte har svart. Innan eitt år etter det siste intervjuet, vil namn og adresser bli sletta, og fødselsnummer vil bli erstatta med eit kodennummer som gjer det mogleg å sjå svara i samanheng med opplysningar i registra. Intervjuarane viser alltid legitimasjonskort ved besøk. Intervjuaren som ringjer, kan fortelje deg korleis du får stadfesta at vedkomande arbeider for Statistisk sentralbyrå. Ein kan når som helst trekke seg frå undersøkinga. I vedlagde brosjyren kan du lese meir om undersøkinga, eller ring oss gratis på telefon 800 83 028. Du kan òg sende e-post til [tmn@ssb.no](mailto:tmn@ssb.no)

**Vi håper du vil svare - då tel du med!**

Med venleg helsing

Svein Longva  
adm. direktør

Ole Sandvik  
seksjonssjef

Oslo, februar/mars 2002  
Saksbehandler: Tor Morten Normann  
Telefon: 800 83 028 (grønt nummer)

### Levekårsundersøkelsen 2002

I løpet av de nærmeste ukene vil en intervjuer fra Statistisk sentralbyrå kontakte deg i forbindelse med en undersøkelse om levekårene i Norge. Du har tidligere deltatt i undersøkelsen. Vi informerte da om at vi ville spørre på nytt en gang i året i noen år framover. Når vi nå kommer tilbake til deg, er det for å spørre om eventuelle endringer siden sist. Temaene er også denne gangen **helse, bolig og arbeid**.

Alle som deltar vil bli med i en trekning av i alt 21 gavekort, **ett på kr 10 000 og 20 på kr 1 000**, og alle vinnerne blir kontaktet. Alle som deltar vil også få tilsendt resultater fra undersøkelsen.

Svært mange av dem som er spurt har deltatt flere ganger. Det er vi svært takknemlige for. Det er frivillig å delta, men det er viktig at flest mulig av dere som har svart tidligere blir med i år også. For å kunne gi et bilde av hvordan folks helse, bolig- og arbeidsforhold endrer seg, må vi intervjuer de samme personene flere ganger. **Det er ikke mulig å erstatte deg med en annen**, så vi håper du vil være med igjen.

I likhet med forrige gang vil enkelte av spørsmålene omhandle forhold som gjelder hele husstanden. For å få mest mulig korrekte opplysninger, ber vi derfor om at **den i husstanden som best kan svare på spørsmål om boligen og husstandens økonomi er til stede** under denne delen av intervjuet.

Resultatene fra årets undersøkelse vil bli koplet sammen med tidligere årganger, slik at vi kan følge de ulike gruppenes utvikling over tid. For å gjøre intervjuet kortere og for å øke utbyttet av svarene vi får, vil vi også hente inn del opplysninger fra Statistisk sentralbyrås registerbaserte skatte- og inntektsstatistikk og registre i Arbeidsdirektoratet og Rikstrygdeverket. Registerne inneholder opplysninger om inntekt, formue, trygder, stønader, arbeidsforhold og utdanning. I forbindelse med årets undersøkelse vil vi også hente inn opplysninger om kjennetegn ved din faste lege. De som foretar koplingene vil ikke vite hvem opplysningene gjelder.

Undersøkelsen er godkjent av Datatilsynet og opplysningene vil bli behandlet etter lovbestemte regler. **Intervjuerne og alle andre som arbeider i Statistisk sentralbyrå har taushetsplikt**. Vi vil aldri offentliggjøre eller videreformidle opplysninger om hva den enkelte har svart. Innen et år etter siste intervju vil navn og adresser bli slettet, og fødselsnummer vil bli erstattet med et kodenummer som gjør det mulig å se svarene i sammenheng med opplysninger i registrene. Man kan når som helst trekke seg fra undersøkelsen. Intervjueren som ringer, vil fortelle deg hvordan du kan få bekreftet at vedkommende arbeider for Statistisk sentralbyrå. Se vedlagte brosjyre for mer informasjon, eller ring oss gratis på telefon 800 83 028. Du kan også sende e-post til [tmn@ssb.no](mailto:tmn@ssb.no).

Med vennlig hilsen

Svein Longva  
adm. direktør

Ole Sandvik  
seksjonssjef

Oslo, februar/mars 2002  
Sakshandsamar: Tor Morten Normann  
Telefon: 800 83 028 (grønt nummer)

## Undersøking om levekår 2002

I løpet av dei næraste vekene vil ein intervjuar frå Statistisk sentralbyrå kontakte deg i samband med ei undersøking om levekåra i Noreg. Du har tidlegare vore med i undersøkinga. Vi informerte då om at vi ville spørje på nytt ein gong i året i åra som kjem. Når vi no kjem attende til deg, er det for å spørje eventuelle endringar sidan sist. Tema er også denne gongen **helse, bustad og arbeid**.

Alle som er med vil bli med i ei trekking av i alt 21 gåvekort, **eitt på kr 10 000 og 20 på kr 1 000**, og vinnarane blir kontakta. Alle som er med vil òg få tilsendt resultat frå undersøkinga.

Svært mange av dei som er spurde, har svart. Det er vi særst takksame for. Du står fritt til å velje om du vil vere med, men det er viktig at flest mogleg av dykk som har svart tidlegare også blir med i år. For å kunne gi eit bilete av korleis helsa, bustads- og arbeidstilhøva til folk endrar seg, må vi intervjuer dei same personane fleire gonger. **Det er ikkje mogleg å erstatte deg med ein annan**, så vi håper du blir med.

Som tidlegare vil nokre av spørsmåla gjelde tilhøve som gjeld for heile husstanden. For å få så riktige opplysningar som mogleg, ber vi difor om at **den som best kan svare på spørsmål om bustaden og økonomien til husstanden er til stades** under denne delen av intervjuet.

Resultata frå undersøkinga i år vil bli kopla saman med tidlegare årgangar, slik at vi kan følgje dei ulike gruppene si utvikling over tid. For å gjere intervjuet kortare og for å auke utbyttet av svara vi får, vil vi òg hente inn opplysningar frå Statistisk sentralbyrås registerbaserte skatte- og inntektsstatistikk og register i Arbeidsdirektoratet og Rikstrygdeverket. Registra inneheld opplysningar om inntekt, formue, trygder, stønader, arbeidstilhøve og utdanning. I samband med årets undersøking vil vi òg hente inn opplysningar om kjenneteikn knytt til din faste lege. Dei som gjer registerkoplingane vil ikkje vite kven opplysningane gjeld.

Undersøkinga er godkjend av Datatilsynet og opplysningane vil bli handsama etter lovfesta reglar. **Intervjuarane og alle andre som arbeider i Statistisk sentralbyrå har teieplikt**. Vi vil aldri offentliggjere eller vidareformidle opplysningar om kva den enkelte har svart. Innan eitt år etter det siste intervjuet, vil namn og adresser bli sletta, og fødselsnummer vil bli erstatta med eit kodennummer som gjer det mogleg å sjå svara i samanheng med opplysningar i registra. Ein kan når som helst trekkje seg frå undersøkinga. Intervjuaren som ringjer vil fortelje deg korleis du kan få stadfesta at vedkomande arbeider for Statistisk sentralbyrå. Sjå vedlagde brosjyre for meir informasjon, eller ring oss gratis på telefon 800 83 028. Du kan òg sende ein e-post til [tmn@ssb.no](mailto:tmn@ssb.no).

Med venleg helsing

Svein Longva  
adm. direktør

Ole Sandvik  
seksjonssjef

Oslo, mars 2002  
Saksbehandler: Tor Morten Normann  
Telefon: 800 83 028 (grønt nummer)

### Levekårsundersøkelsen 2002

I løpet av de nærmeste ukene vil en intervjuer fra Statistisk sentralbyrå kontakte deg i forbindelse med en undersøkelse om levekårene i Norge. Undersøkelsen har pågått siden 1997 og omfatter om lag 5000 personer. Du er med i utvalget, men det har hittil ikke lyktes oss å få noe intervju med deg. Vi håper likevel at du har mulighet til å svare i år. De fleste spørsmålene dreier seg om din **helse, bolig- og arbeidssituasjon**.

**Alle som deltar vil bli med i trekningen av 21 gavekort; ett på kr. 10 000 og 20 på kr. 1 000**, og alle vinnere blir kontaktet. Alle som deltar vil også få tilsendt resultater fra undersøkelsen.

For å kunne se hvordan levekårene endrer seg, vil vi gjenta undersøkelsen og du vil derfor bli kontaktet en gang i året i noen år framover. Det er frivillig å delta og du kan når som helst trekke deg fra undersøkelsen, men for at vi skal få gode resultater er det viktig at flest mulig av de som er trukket ut deltar. **Vi kan ikke erstatte deg med en annen.**

Enkelte av spørsmålene omhandler forhold som gjelder hele husstanden. For å få mest mulig korrekte opplysninger, ber vi derfor om at **den i husstanden som best kan svare på spørsmål om boligen og husstandens økonomi er til stede** under denne delen av intervjuet.

For å gjøre intervjuet kortere vil vi også hente inn opplysninger fra Statistisk sentralbyrås registerbaserte skatte- og inntektsstatistikk, samt registre i Arbeidsdirektoratet og Rikstrygdeverket. Registrene inneholder opplysninger om inntekt, formue, trygder, stønader, arbeidsforhold og utdanning. I forbindelse med årets undersøkelse vil vi også hente inn opplysninger om kjennetegn ved din faste lege. De som foretar registerkoplingene har ingen mulighet til å vite hvem opplysningene gjelder. Vi vil aldri offentliggjøre eller videreformidle opplysninger om hva den enkelte har svart.

Undersøkelsen er godkjent av Datatilsynet og opplysningene vil bli behandlet etter lovbestemte regler. **Intervjuerne og alle andre som arbeider i Statistisk sentralbyrå har taushetsplikt.** Innen et år etter siste intervju vil navn og adresser bli slettet, og fødselsnummer vil bli erstattet med et kodenummer som gjør det mulig å se svarene i sammenheng med opplysninger i registrene. Intervjuerne viser alltid legitimasjonskort ved besøk. Intervjueren som ringer kan fortelle hvordan du får bekreftet at vedkommende arbeider for Statistisk sentralbyrå. Se vedlagte brosjyre for mer informasjon, eller ring oss gratis på telefon 800 83 028. Du kan også sende e-post til [tmn@ssb.no](mailto:tmn@ssb.no)

**Vi håper du vil svare - da teller du med!**

Med vennlig hilsen

Svein Longva  
adm. direktør

Ole Sandvik  
seksjonssjef

Oslo, mars 2002  
Sakshandsamar: Tor Morten Normann  
Telefon: 800 83 028 (grønt nummer)

## Undersøking om levekår 2002

I løpet av dei næraste vekene vil ein intervjuar frå Statistisk sentralbyrå kontakte deg i samband med undersøking om levekåra i Noreg. Undersøkinga starta i 1997 og omfattar om lag 5000 personar. Du er med i utvalet, men det har enno ikkje lykkast oss å få noko intervju med deg. Vi vonar likevel at du kan vere med i år. Dei fleste spørsmåla handlar om **helse, bustad og arbeid**.

**Alle som er med blir med i trekkinga av 21 gåvekort; eitt på kr 10 000 og 20 på kr 1 000,** og alle vinnarane blir kontakta. Alle som er med vil òg få tilsendt resultat frå undersøkinga.

For å kunne sjå korleis levekåra endrar seg, vil undersøkinga bli gjenteke og du vil bli kontakta ein gong i året i nokre år framover. Du står fritt til å velje om du vil vere med og kan når som helst trekke deg frå undersøkinga, men for at vi skal få gode resultat er det viktig at flest mogleg av dei som er trekte ut svarer. **Vi kan ikkje erstatte deg med ein annan.**

Nokre av spørsmåla vil gjelde tilhøve som gjeld for heile husstanden. For å få så riktige opplysningar som mogleg, ber vi difor om at **den som best kan svare på spørsmål om bustaden og økonomien til husstanden er til stades** under denne delen av intervjuet.

For å gjere intervjuet kortare vil vi òg hente inn opplysningar baserte på Statistisk sentralbyrå sin skatte- og inntektsstatistikk, og register i Arbeidsdirektoratet og Rikstrygdeverket. Registra inneheld opplysningar om inntekt, formue, trygder, stønader, arbeidstilhøve og utdanning. Dei som gjer registerkoplingane har ikkje høve til å vite kven opplysningane gjeld. Vi vil aldri offentleggjere eller formidle vidare opplysningar om kva den enkelte har svart.

Undersøkinga er godkjend av Datatilsynet og opplysningane vil bli handsama etter lovfesta reglar. **Intervjuarane og alle andre som arbeider i Statistisk sentralbyrå har teieplikt.** Innan eitt år etter det siste intervjuet, vil namn og adresser bli sletta, og fødselsnummer vil bli erstatta med eit kodennummer som gjer det mogleg å sjå svara i samanheng med opplysningar i registra. Intervjuarane viser alltid legitimasjonskort ved besøk. Intervjuaren som ringjer vil fortelje deg korleis du får stadfesta at vedkomande arbeider for Statistisk sentralbyrå. Sjå vedlagde brosjyre for meir informasjon, eller ring oss gratis på telefon 800 83 028. Du kan òg sende e-post til [tmn@ssb.no](mailto:tmn@ssb.no)

**Vi håper du vil svare - då tel du med!**

Med venleg helsing

Svein Longva  
adm. direktør

Ole Sandvik  
seksjonssjef

Oslo, april 2002  
Saksbehandler: Tor Morten Normann  
Telefon: 800 83 028 (grønt nummer)

### Levekårsundersøkelsen 2002

I løpet av de nærmeste ukene vil en intervjuer fra Statistisk sentralbyrå kontakte sønnen/datteren din i forbindelse med en undersøkelse om levekårene i Norge. Han/hun har fått eget brev om dette. De fleste spørsmålene dreier seg om hans/hennes **helse, bolig- og arbeidssituasjon**. Fordi vi ønsker å følge utviklingen over tid, vil undersøkelsen bli gjentatt og han/hun vil bli kontaktet en gang i året i noen år framover. Vi ber om at han/hun får tillatelse til å være med.

Alle som deltar vil bli med i en trekning av i alt 21 gavekort, **ett på kr 10 000 og 20 på kr 1 000**. Vinnere vil bli kontaktet. Alle som deltar vil også få tilsendt resultater fra undersøkelsen. Utvalget er trukket tilfeldig. Det er frivillig å delta, men for at vi skal få gode resultater er det viktig at de som er trukket ut blir med. **Vi kan ikke erstatte en som ikke svarer med en annen.**

Enkelte av spørsmålene omhandler forhold som gjelder hele husstanden. For å få mest mulig korrekte opplysninger, ber vi derfor om at **den i husstanden som best kan svare på økonomiske spørsmål om boligen er til stede** under denne delen av intervjuet.

For å gjøre intervjuet kortere og for å øke utbyttet av svarene vi får, vil vi også hente inn opplysninger fra Statistisk sentralbyrås registerbaserte skatte- og inntektsstatistikk og registre i Arbeidsdirektoratet og Rikstrygdeverket. Registerne inneholder opplysninger om inntekt, formue, trygder, stønader, arbeidsforhold og utdanning. I forbindelse med årets undersøkelse vil vi også hente inn opplysninger om kjennetegn ved din datters/sønns faste lege. De som foretar registerkoplingene vil ikke vite hvem opplysningene gjelder.

Undersøkelsen er godkjent av Datatilsynet og opplysningene vil bli behandlet etter lovbestemte regler. **Intervjuerne og alle andre som arbeider i Statistisk sentralbyrå har taushetsplikt.** Vi vil aldri offentliggjøre eller videreformidle opplysninger om hva den enkelte har svart. Innen et år etter siste intervju vil navn og adresser bli slettet, og fødselsnummer vil bli erstattet med et kodenummer som gjør det mulig å se svarene i sammenheng med opplysninger i registrene. Intervjuerne viser alltid legitimasjonskort ved besøk. Man kan når som helst trekke seg fra undersøkelsen. Intervjueren som ringer, kan fortelle hvordan du får bekreftet at vedkommende arbeider for Statistisk sentralbyrå. I vedlagte brosjyre kan du lese mer om undersøkelsen, eller du kan ringe oss gratis på telefon 800 83 028. Du kan også sende e-post til [tmn@ssb.no](mailto:tmn@ssb.no).

Med vennlig hilsen

Svein Longva  
adm. direktør

Ole Sandvik  
seksjonssjef

Oslo, april 2002  
Saksbehandlar: Tor Morten Normann  
Telefon: 800 83 028 (grønt nummer)

## Undersøking om levekår 2002

I løpet av dei næraste vekene vil ein intervjuar frå Statistisk sentralbyrå kontakte sonen/dottera di i samband med ei undersøking om levekåra i Noreg. Han/ho har fått eige brev om dette. Tema er **helse, bustad og arbeid**. Fordi vi ønskjer å følgje utviklinga over tid, vil undersøkinga bli gjenteke og han/ho vil bli kontakta ein gong i åra som kjem. Vi ber om at han/ho får samtykke til å vere med.

Alle som er med vil bli med i ei trekking av i alt 21 gåvekort, **eitt på kr 10 000 og 20 på kr 1 000**. Vinnarane vil bli kontakta. Alle som er med vil få tilsendt resultat frå undersøkinga. Det er frivillig om ein vil vere med, men for at vi skal få gode resultat er det viktig at dei som er trekte svarar på spørsmåla våre. **Vi kan ikkje erstatte ein som ikkje svarar med ein annan.**

Nokre av spørsmåla vil gjelde tilhøve som gjeld for heile husstanden. For å få så riktige opplysningar som mogleg, ber vi difor om at **den som best kan svare på spørsmål om bustaden og økonomien til husstanden er til stades** under denne delen av intervjuet.

For å gjere intervjuet kortare og for å auke utbyttet av svara vi får, vil vi òg hente inn opplysningar frå Statistisk sentralbyrås registerbaserte skatte- og inntektsstatistikk og register i Arbeidsdirektoratet og Rikstrygdeverket. Registra inneheld opplysningar om inntekt, formue, trygder, stønader, arbeidstilhøve og utdanning. Dei som gjer registerkoplingane vil ikkje vite kven opplysningane gjeld.

Undersøkinga er godkjend av Datatilsynet og opplysningane vil bli handsama etter lovfesta reglar. **Intervjuarane og alle andre som arbeider i Statistisk sentralbyrå har teieplikt.** Vi vil aldri offentleggjere eller vidareformidle opplysningar om kva den enkelte har svart. Innan eitt år etter det siste intervjuet, vil namn og adresser bli sletta, og fødselsnummer vil bli erstatta med eit kodennummer som gjer det mogleg å sjå svara i samanheng med opplysningar i registra. Intervjuarane viser alltid legitimasjonskort ved besøk. Ein kan når som helst trekke seg frå undersøkinga. Intervjuaren som ringjer, kan fortelje deg korleis du får stadfesta at vedkomande arbeider for Statistisk sentralbyrå. For meir informasjon, sjå vedlagde brosjyre eller du kan ringje oss gratis på telefon 800 83 028. Du kan òg sende e-post til [tmn@ssb.no](mailto:tmn@ssb.no).

Med venleg helsing

Svein Longva  
adm. direktør

Ole Sandvik  
seksjonssjef

**SPØRRESKJEMA FOR STATISTISK  
SENTRALBYRÅSSAMORDNEDE  
LEVEKÅRSUNDERSØKELSE 2002 -  
PANELUNDERSØKELSEN - REINTERVJU**

Kommune2

FYLLES UT AV INTERVJUER:

SIST BODDE IO I (bostedskommune). BOR (hun/han) FORTSATT I DENNE  
KOMMUNEN?

1 JA ⇒ Preview

2 NEI ⇒ NyKommun

3 Opplysning i forrige intervju stemmer ikke

NyKommun

HVILKEN KOMMUNE BOR IO I NÅ? SPØR OM NØDVENDIG!

KOD KOMMUNENAVNET VED ALFABETISK OPPSLAG.

Tettbygd

Bor du i et tettbygd strøk? Med tettbygd mener vi at det bor minst  
200 personer der, og at avstanden mellom husene stort sett er under  
50 meter.

1 JA ⇒ Tettsted

2 NEI ⇒ Preview

Tettsted

Bor du i et tettsted eller en by med....

1. under 2 000 personer

2. mellom 2 000 og 20 000 personer

3. mellom 20 000 og 100 000 personer

4. 100 000 personer eller flere

Siv.

Er du gift eller samboende?

1. Ja, gift/registrert partner

2. Ja, samboende

3. Nei

**FAMILIE OG HUSHOLDNING**

\*Preview

Først vil vi gjerne ha en oversikt over de personer som tilhører  
husholdningen. Til husholdningen regner vi alle personer som er fast  
bosatt i boligen, og som har felles matbudsjett. Personer som er fast  
bosatt i boligen, men som er borte fra hjemmet, f.eks. på grunn av  
arbeid skal regnes med. Husholdningen omfatter også losjerende og  
arbeidshjelp, hvis personene spiser og bor fast hos husholdningen.



PERSONER SOM ER I FØRSTEGANGS MILITÆRTJENESTE SKAL REGNES MED DERSOM  
DE VAR BOSATT I HUSHOLDNINGEN FØR TJENESTEN

NyHus1

Vi har registrert at følgende personer tilhørte husholdningen:  
LES NAVN

(FÅ OPP LISTE MED NAVN + EVT. FØDSELSÅR)

Stemmer dette fortsatt, eller har det vært endringer?

- 1 Stemmer fortsatt
- 2 Nytt husholdningsmedlem
- 3 Husholdningsmedlem ut

NyHus2

Har noen av personene i husholdningen endret sivilstatus, giftet seg,  
siden sist?

JA  
NEI

NyHus3

*TIL DE SOM HAR ENDRING I HUSHOLDNING*

Person1

*FØLGENDE SPØRSMÅL STILLES OM HVER PERSON SOM TILHØRER HUSHOLDNINGEN*

Navnet

SKRIV INN PERSONENS NAVN ELLER TRYKK Enter HVIS FELTET ALLEREDE ER  
UTFYLT!

Medl

Tilhører denne personen fortsatt husholdningen? NB! DU MÅ TASTE 5  
HVIS PERSONEN IKKE TILHØRER HUSHOLDNINGEN!

- 1 PERSONEN TILHØRER HUSHOLDNINGEN
- 5 PERSONEN TILHØRER IKKE HUSHOLDNINGEN

FodtDato

SKRIV INN PERSONENS FØDSELSDATO ELLER TRYKK Enter HVIS FELTET  
ALLEREDE ER UTFYLT!

Alder

COMPUTES

F\_nummer

Personens fødselsnummer

\*Sivstat

Hva er sivil status for «Navn»?

- 1 UGIFT
- 2 GIFT/REGISTRERT PARTNER
- 3 ENKE (MANN)/GJENLEVENDE PARTNER
- 4 SEPARERT/SEPARERT PARTNER
- 5 SKILT/SKILT PARTNER

Kjonn

OPPGI KJØNN FOR «NAVN» HVIS KJØNN ALLEREDE ER OPPGITT, TRYKK ENTER

- 1 MANN
- 2 KVINNE

Ald

Personens alder

\*Slekt

Hvilket familieforhold har «Navn» til «IOs NAVN»?

- 1 IO SELV
- 2 EKTEFELLE/REGISTRERT PARTNER
- 3 SAMBOER
- 4 SØNN/DATTER
- 5 STEBARN
- 6 SØSKEN
- 7 FORELDRE/STEFØRELDRE
- 8 SVIGERSØNN/-DATTER
- 9 BESTEFØRELDRE
- 10 BARNEBARN
- 11 ANNEN SLEKTNING
- 12 LOSJERENDE/HYBELBOER
- 13 ARBEIDSHJELP
- 14 ANNEN IKKE-SLEKTNING
- 15 SVIGERFØRELDRE

FLERE

ER DET FLERE PERSONER SOM TILHØRER HUSHOLDNINGEN?

- 1 JA
- 2 NEI

*HVIS JA, GÅ OPP IGJEN TIL NAVNET*

Spm3

Vi har nå fått opplyst at husholdningen består av «N» antall personer. Er dette samtlige? LES OM NØDVENDIG OPP NAVNENE

- 1 JA
- 2 NEI

Spm1

HVEM SVARER PÅ SPØRSMÅLENE OM HUSHOLDNINGEN?

- 1 IO ⇒ Bo1
- 2 ANNEN I HUSHOLDNINGEN ⇒ Spm1b

Spm1b

HVEM I HUSHOLDNINGEN SVARER PÅ HUSHOLDNINGSSPØRSMÅLENE? SKRIV NUMMER PÅ HUSHOLDNINGSMEDLEM: \_\_\_\_\_

# HUSHOLDNINGSDEL

## BOFORHOLD

Bo1

TIL IO SOM IKKE HAR BYTTET KOMMUNE.  
IO SOM HAR BYTTET KOMMUNE ⇒ Bo2

Bor du i samme bolig som ved forrige intervju, den (.. dato..), eller har du flyttet inn i ny bolig?

1 Samme bolig ⇒ Flytt  
2 Ny bolig ⇒ Bo2

*TIL FLYTTERE*

\*Bo2

Vi vil gjerne vite den viktigste grunnen til at du flyttet. Var det på grunn av arbeid eller utdanning, boforhold eller var det personlige grunner til flyttingen?

1 Arbeid eller utdanning ⇒ Bo3a  
2 Boforhold ⇒ Bo3b  
3 Personlige grunner ⇒ Bo3c  
4 ANDRE GRUNNER ⇒ Bo3d

Bo3

Hvilken av følgende grunner den viktigste?  
VED TELEFONINTERVJU LES ALTERNATIVENE

a. ARBEID/UTDANNING

1 Ønsket å bo nærmere arbeids-/studiestedet  
2 Arbeidsplassen flyttet  
3 Begynte i nytt arbeid/startet ny virksomhet/begynte i utdanning på et annet sted  
4 Ektefelle/samboer måtte flytte pga arbeid/utdanning  
5 ANDRE GRUNNER

b. BOFORHOLD

1 Ønsket mindre bolig  
2 Ønsket større bolig  
3 Ønsket lavere bostgifter  
4 Ønsket mer moderne og lettstelt bolig  
5 Ønsket mer barnvennlig bomiljø  
6 Ønsket bomiljø med mindre trafikk, støy og forurensing  
7 Ønsket å bo mer sentralt  
8 Utleier sa opp leieforholdet, leieforholdet opphørte  
9 ANDRE GRUNNER

c. PERSONLIGE FORHOLD

1 Giftermål, flyttet sammen med partner  
2 Separasjon, skilsmisse, ble enke/enkemann  
3 For å bo nærmere barn eller øvrige familie  
4 Far/mor flyttet  
5 Flyttet ut av foreldrehjemmet  
6 ANDRE GRUNNER, SPESIFISER

d. Kan du spesifisere den viktigste grunnen til at du flyttet?

.....

FLYTTERE. ANDRE ⇒ Bo8a

\*Bo4

Da går vi over til en del spørsmål om boligen du bor i nå.  
Hva slags hustype bor du/dere i?  
KAN AVMERKES AV INTERVJUER

- 1 FRITTLIGGENDE HUS ⇒ Bo4a
- 2 REKKE- OG KJEDEHUS ⇒ Bo4b
- 3 TO-, TRE-, FIREMANNSBOLIG ⇒ Bo4c
- 4 STORE HUS MED MANGE BOLIGER ⇒ Bo4d
- 5 KOMBINERT BOLIG- OG NÆRINGSBYGG ⇒ Bo4e

Bo4a

- 1 VÅNINGSHUS PÅ GÅRD ELLER SMÅBRUK (HOVEDBYGNING/KÅR/FORPAKTERBOLIG EL.)
- 2 FRITTLIGGENDE ENEBOLIG
- 3 HUS SOM ER BYGD SOM ENEBOLIG, MEN MED EKSTRA BOLIG INNREDET I KJELLER, PÅ LOFT ELLER PÅ ANNEN MÅTE

\*Bo4b

- 1 REKKEHUS
- 2 KJEDEHUS, ATRIUMHUS ELLER ANDRE SAMMENBYGDE SMÅHUS

\*Bo4c

- 1 VERTIKALDELTE TOMANNSBOLIG
- 2 HORIZONTALDELTE TOMANNSBOLIG
- 3 TO-, TRE- FIREMANNSBOLIG O.L.
- 4 TERRASSEHUS

\*Bo4d

- 1 FRITTLIGGENDE BOLIGBLOKK (LAV-, HØY-, TERRASSEBLOKK, PUNKTHUS)
- 2 SAMMENBYGDE STORE HUS, BYGÅRDER O.L, ELLER ANNET STORT BOLIGHUS

\*Bo4e

- 1 FORRETNINGS-, KONTOR-, INDUSTRIBYGG, O.L.
- 2 HOTELL, PENSJONAT, ALDERSHJEM, BARNEHJEM, SYKEHUS, MILITÆRFORLEGNING ELLER ANNET BYGG FOR FELLESHUSHOLDNING
- 3 ANNET, SPESIFISER HUSTYPEN

SpsBo4e

SPESIFISER HUSTYPEN

STILLES HVIS 4 e1. 5 I Bo4. KAN BESVARES AV INTERVJUER.

\*Bo5

Hvilken etasje ligger boligen i?  
Etasje

HVIS 4. ETASJE ELLER HØYERE. KAN BESVARES AV INTERVJUER.

Bo6

Er det heis i bygningen?  
JA  
NEI

TIL IKKE-FLYTTERE. ANDRE ⇒ Bo8b

Bo8a

Vi har registrert at husholdningen (eierforhold). boligen. Gjelder det fortsatt?  
JA ⇒ Bo15a  
NEI ⇒ Bo8b

TIL FLYTTERE + ANDRE SOM HAR BYTTET EIEFORHOLD

\*Bo8b

Eier du/dere eller noen i husholdningen boligen, enten selv eller gjennom borettslag eller boligaksjeselskap?

JA, HUSHOLDNINGEN EIER BOLIGEN SELV ⇒ Bo10a

JA, HUSHOLDNINGEN EIER GJENNOM BORETTSLAG ELLER BOLIGAKSJESELSKAP ⇒ Bo10b

NEI, HUSHOLDNINGEN LEIER BOLIGEN ⇒ Bo9

TIL FLYTTERE SOM LEIER + IKKE FLYTTEDE EIERE SOM HAR BYTTET EIEFORHOLD.

\*Bo9

Hvilken leieform har du/dere?

1 Leieboer med innskudd ⇒ Bo10b

2 Leieboer uten innskudd

3 Tjenestebolig, forpakterbolig, vaktmesterbolig o.l.

4 Trygdebolig, servicebolig, aldersbolig ⇒ Bo17

5 Kårbolig

6 Framleie eller lån av bolig

7 Annet, spesifiser: \_\_\_\_\_

TIL FLYTTEDE SELVEIERE. ANDRE EIERE ⇒ Bo10b

Bo10a

Har dere kjøpt, bygd eller overtatt boligen som arv, gave eller ved bytte?

Kjøpt

Bygd selv eller kjøpt nyoppført bolig

Arv, odel

Gave

Bytte

TIL FLYTTEDE ANDRE EIERE OG IKKE-FLYTTEDE LEIERE SOM HAR BLITT EIER

Bo10b

Har dere kjøpt boligen eller overtatt den som arv, gave eller ved bytte?

Kjøpt

Arv, odel

Gave

Bytte

\*Bo12

Hvor mye betalte du/dere for boligen? Ta med eventuelle overtakelser av lån.

\*Bo13

Hvor mye har du/husholdningen nå i samlet gjeld for denne boligen?

TIL FLYTTEDE + ANDRE EIERE SOM HAR BYTTET EIEFORM

\*Bo14a

Kan du anslå hvor mye du/dere ville få dersom du/dere solgte boligen nå? Slike anslag må nødvendigvis bli svært grove.

HVIS IO IKKE KAN ANSLÅ VERDI: Vi er fornøyd om du anslår beløpet i nærmeste hundretusen kroner.

KAN IKKE OVERDRA BOLIGEN TIL ANDRE ⇒ Bo15a

TIL DE SOM HAR KODE 1 I Bo4a OG KODE 1 I Bo4e:

\*Bo14b

Omfatter anslaget også driftsbygning/forretning?

JA

NEI

Bo14c

ER ANSLAGET SVÆRT USIKKERT?

JA

NEI

*TIL IKKE FLYTTEDE EIERE.*

\*Bo15

a. Har husholdningen hatt utgifter på boligen som følge av ombygging, rehabilitering eller modernisering de siste 12 måneder?

JA ⇒ Bo15c

NEI ⇒ Bo17

*TIL FLYTTEDE EIERE*

b. Har husholdningen hatt utgifter på boligen som følge av ombygging, rehabilitering eller modernisering etter at dere flyttet inn?

JA ⇒ Bo15c

NEI ⇒ Bo17

c. Kan du anslå beløpet?

KRONER .....

*TIL ALLE SOM IKKE ER SELVEIERE*

Bo17

Hvor mye betaler du/dere i månedlig husleie for boligen, inkludert eventuell garasje, felles vaskekjeller o.l.? Utgifter til oppvarming og elektrisitet tas ikke med hvis mulig. Renter og avdrag på evt. lån tas heller ikke med.

TRYKK ENTER HVIS FRI BOLIG

*TIL FLYTTERE. ANDRE ⇒ Bo23*

\*Bo18

Hvor mange rom disponerer husholdningen til eget bruk? Ta ikke med kjøkken, bad, entre, vaskerom eller små rom under 6 kvadratmeter.

ANTALL ROM

SpsBo18

ER IO HYBELBOER?

Bo19

Omtrent hvor mange kvadratmeter er boligen? Vi tenker her på det totale areal innenfor ytterveggene. I kjeller og på loft skal bare beboelsesrom regnes med.

Bo20

Er det badekar eller dusj i boligen?

JA ⇒ Bo20b

NEI ⇒ Bo21

Bo20b

Hvor mange rom er det med badekar/dusj?

Bo21a

Er det fukt eller råte i noen av beboelsesrommene? ALLE ROM ER  
BEOELSESROM UNNTATT BODER OG UINNREDET KJELLER/LOFT

JA ⇒ Bo21b

NEI ⇒ Bo22a

Bo21b

Gjelder det enkelte rom eller alle rommene?

Alle

Noen av beboelsesrommene

Bo22a

Er noen av oppholdsrommene kalde og vanskelige å varme opp?  
OPPHOLDSROM ER ROM DER EN VANLIGVIS OPPHOLDER SEG PÅ DAGEN/KVELDEN  
(F.EKS. STUE, KJØKKEN, ARBEIDSROM)

JA ⇒ Bo22b

NEI ⇒ Bo23

Bo22b

Gjelder det enkelte rom eller alle rommene?

Alle

Noen av oppholdsrommene

## **SPØRSMÅL OM OPPVARMING OG ELEKTRISITET**

*Bo23 ELLER Bo23alt STILLES TIL ET DELUTVALG PÅ 2000 PERSONER*

*TIL FLYTTERE*

\*Bo23

Vi ønsker nå opplysninger om oppvarmingsutstyr i boligen.

Har du/dere...

1a.

Elektriske ovner?

JA ⇒ 1b

NEI ⇒ 2a

1b.

Hvor mange?

Antall ....

2a. Elektrisk gulvvarme?

JA ⇒ 2b

NEI ⇒ 3a

2b.

I hvor mange rom?

ANTALL ROM.....

3a.

Kombinert ovn for ved og olje/parafin?

JA ⇒ 3b

NEI ⇒ 4a

3b.  
Hvor mange?  
Antall ....

4a.  
Ovn for bare olje/parafin?  
JA ⇒ 4b  
NEI ⇒ 5a

4b.  
Hvor mange?  
Antall ....

5a.  
Vedovn, peisovn eller peis?  
JA ⇒ 5b  
NEI ⇒ 6a

5b.  
Hvor mange?  
Antall ....

6b.  
Egen sentralfyr?  
JA ⇒ 6c  
NEI ⇒ 7b

6c  
Hvilke av følgende energikilder kan denne sentralfyren benytte?  
JA NEI

Olje?  
Elektrisitet?  
Ved, flis eller pellets?  
Varmepumpe (jord, berg, vann)

*HVIS BYGD PÅ Bo10a ⇒ NyBygd, ANDRE ⇒ 7f*

NyBygd

Vet du/dere omtrent hva oppvarmingsutstyret, eventuelt noe av  
utstyret kostet ?

JA ⇒ Nypris  
NEI ⇒ Brensel

NyPris

*HVIS JA PÅ Bo23-1a*

Nyprisa

Kan du anslå samlet kostnad for...

....elektriske ovner?

KRONER

*HVIS JA PÅ Bo23-2a*

Nyprisb

....gulvvarme?

KRONER

*HVIS JA PÅ Bo23-3a*

Nyprisc

....ved/olje/parafinovn?

KRONER



HVIS JA PÅ Bo23-4a

Nyprisd

....olje/parafinovn?

KRONER

HVIS JA PÅ Bo23-5a

Nyprise

....vedovn/peisovn/peis?

KRONER

HVIS JA PÅ Bo23-6b

Nyprisf

....egen sentralfyr?

KRONER

TIL INTERVJUER: KOSTNAD INKLUSIVE INNSTALLASJONSKOSTNADER (Instruks på skjerm)

FyrOlje

7f

Har det vært noen endringer i beholdningen av oppvarmingsutstyr siden du/dere overtok boligen, ved at du/dere har anskaffet eller kvittet deg/dere med noe utstyr?

JA ⇒ Bo23-7g

NEI ⇒ Brensel

7g

Hva slags utstyr er dette?

1) ANSKAFFET 2) AVSKAFFET

A. ELEKTRISKE OVNER

B. ELEKTRISK GULVVARME

C. KOMBINERT OVN FOR VED OG OLJE/PARAFIN

D. OVN FOR OLJE/PARAFIN

E. VEDOVN/PEISOVN/PEIS

G. EGEN SENTRALFYR

FOR ALLE 1) UNNTATT EGEN SENTRALFYR

endr1

Hvor mange (utstyr) har du/dere anskaffet?

FOR ALLE 1)

endr2

Kan du anslå (samlet) kostnad(en) for (utstyret) ved kjøp?

FOR ALLE 2) UNNTATT EGEN SENTRALFYR

endr3

Hvor mange (utstyr) har du/dere kvittet deg/dere med?

STILLES TIL IKKE-FLYTTERE I DELUTVALGET PÅ 2000

Bo23alt

Har du/dere anskaffet eller kvittet deg/dere med noe oppvarmingsutstyr siden forrige intervju?

JA

NEI

HVIS JA

type

Hvilke utstyrstyper gjelder dette?

MERK AV HVIS IO NØLER, LES FRA LISTE

1) ANSKAFFET

2) AVSKAFFET

- a. Elektriske ovner
- b. Elektrisk gulvvarme
- c. Kombinert ovn for ved og olje/parafin
- d. Ovn for olje/parafin
- e. Vedovn/peisovn/peis
- f. Felles sentralfyr/fjernvarme
- g. Egen sentralfyr

HVIS TREFF PÅ G:

energil

Hvilke av følgende energikilder kan denne sentralfyren benytte?

JA

NEI

- a. Olje
- b. Elektrisitet
- c. Ved, flis eller pellets
- d. Varmepumpe

FOR HVER 1) UNNTATT EGEN SENTRALFYR

Bo23alta

Hvor mange (utstyr) har du/dere anskaffet siden forrige intervju ?

FOR HVER 1) ANNET

Bo23altb

Kan du anslå samlet kostnad for (utstyret) ved kjøp?

FOR HVER 2) UNNTATT EGEN SENTRALFYR

Bo23altc

Hvor mange (utstyr) har du/dere kvittet deg/dere med siden forrige intervju?

EL-1 OG EL-2 STILLES TIL DELUTVALGET PÅ 2000.

El-1

Hvor mye elektrisitet har du/dere brukt i boligen de siste 12 månedene? Oppgi i kWh (kilowattimer), eventuelt i kroner dersom du synes det er enklere.

Instruks til spørsmålet:

Husholdninger som betaler for elektrisitet gjennom husleien oppgir dette beløpet, eller helst kWh-ene hvis de er kjent.

El-2

Hvilken kontraktstype har du / dere for levering av elektrisitet til boligen? Vanlig variabel-pris kontrakt, spotpriskontrakt (markedskontrakt) eller annen kontraktstype, f.eks. fastpriskontrakt?

Vanlig kontrakt (H4)

Spotpriskontrakt (markedspriskontrakt)

Annen kontrakt (f.eks. 1 års, 2 års eller 3 års fastpriskontrakt)

INSTRUKS: Hvis IO nøler: Sannsynligvis har du da det som før het H4 tror du det? Hvis nei - VET IKKE

*STILLES TIL IKKE FLYTTERE I DELUTVALGET*

Brensel

Hvilke energikilder er oppvarmingsutstyret i boligen basert på?

Fyringsolje

Parafin

Ved

Elektrisitet

Annet

*STILLES TIL DE I UTVALGET PÅ 2000 SOM HAR UTSTYR SOM BRUKER OLJE*

\*FyrOlje

Vi vil gjerne vite hvor mye du/husholdningen har brukt av fyringsolje i boligen siste 12 måneder. Vi ber om du kan gi et anslag i liter.

HVIS DU LAR FELTET STÅ ÅPENT OG TRYKKER ENTER, FÅR DU MULIGHET TIL Å SKRIVE INN ET INTERVALL

*STILLES TIL DE I UTVALGET PÅ 2000 SOM HAR UTSTYR SOM BRUKER PARAFIN*

\*Parafin

Vi vil gjerne vite hvor mye du/husholdningen har brukt av parafin i boligen siste 12 måneder. Vi ber om du kan gi et anslag i liter.

HVIS DU LAR FELTET STÅ ÅPENT OG TRYKKER ENTER, FÅR DU MULIGHET TIL Å SKRIVE INN ET INTERVALL

*STILLES TIL DE SOM HAR UTSTYR SOM BRUKER VED*

\*Ved

Vedforbruket er vanskelig å måle. Vi ber om at du forsøker å oppgi vedforbruket i boligen siste 12 måneder i sekker, favner eller kubikkmeter. Gjennomsnittlig sekkestørrelse er ca. 70 liter. En favn er 34 sekker.

HVIS DU LAR FELTET STÅ ÅPENT OG TRYKKER ENTER, FÅR DU MULIGHET TIL Å SKRIVE INN ET INTERVALL

Sekker

Favner

Kubikkmeter

*OPPFØLGING DERSOM IO IKKE KAN SVARE*

oppf1

Kan du gi et intervall for forbruket i (MÅL) siste 12 måneder? f.eks fra (MÅL) TIL (MÅL)?

INTERVALL

*OPPFØLGING DERSOM IO FORTSATT IKKE KAN SVARE*

oppf2

Kan du anslå omtrent hvor mye du/husholdningen har kjøpt (BRENSSEL) for siste 12 måneder? TIL INTERVJUER: GJELDER BARE BOLIGEN KRONER

*TIL IO SOM HAR SVART I SEKKER PÅ C, (-OPPF2)*

VedGrat

Har denne veden vært gratis, dvs. har du/dere fått veden eller hugget den selv? TIL INTERVJUER: REGN "NESTEN GRATIS" VED SOM GRATIS

JA

NEI

BO24 - BO26 STILLES TIL HELE DELUTVALGET PÅ 2000

Bo24a

For å få et bedre grunnlag for statistikk og forskning på energibruk ber vi om tillatelse til å innhente opplysninger fra elektrisitetsverket. Det gjelder husholdningens elektrisitetsforbruk i bolig for de siste avregningsperioder som dekker ett år. Opplysningene vil bli behandlet fortrolig og vil bare bli benyttet til forskning og statistiske formål. Gir du slik tillatelse?

JA

NEI

HVIS NEI - MERKNAD TIL INTERVJUER: NEKTER IO BESTEMT?TAS UT I 2001

abonent

Hva er elektrisitetsabonnentens navn?

EVENTUELT: Hvem står strømregningen på?

AbNavn

HVA ER ELEKTRISITETSABONNENTENS NAVN?

TRYKK ENTER HVIS UTFYLT

Bo24f

Har husholdningen hatt mer enn én kraftleverandør siste 12 måneder?

JA ⇒ Everk1

NEI ⇒ Everk

Everk

Hva er nåværende elektrisitetsverks/kraftleverandørs navn?

Everk1

Hva er tidligere elektrisitetsverks/kraftleverandørs navn?

Oppgi alle kraftleverandører for de siste 12 måneder.

TIL FLYTTERE M/HUSTYPE 4 & 5 i Bo4. ANDRE ⇒ Hok1a

Bo25

Har du/dere terrasse eller annen oppholdsplass ute?

JA

NEI

Bo26

Er du daglig utsatt for støy fra gate/vei når du oppholder deg i boligen?

JA

NEI

## HUSHOLDNINGENS ØKONOMI

TIL FLYTTERE SOM EIDE BOLIGEN OG TIL DE SOM SVARER NEI PÅ Bo8a, NEI, LEIER PÅ Bo8b OG VI SAMTIDIG HAR OPPLYSNINGER OM AT DE HAR EID LEILIGHETEN TIDLIGERE. ANDRE ⇒ Hok2a/Hok2b

Hok1a

Solgte du eller noen i husholdningen boligen dere bodde i ved forrige intervju?

JA ⇒ Hok1b

NEI ⇒ Hok2a

IO HAR NY HUSHOLDNING ⇒ Hok11

Hok1b

Hvor mye fikk du/dere for boligen?

.....KRONER

*TIL IO SOM KUN EIDE DEN BOLIGEN DE BODDE I*

\*Hok2a

Vi har registrert at husholdningen ikke eier andre boliger enn den du/dere bor i. Gjelder dette fortsatt? Regn ikke med hytter/fritidshus.

Ja, eier bare denne boligen ⇒ Hok5a  
Nei, har kjøpt/overtatt andre boliger ⇒ Hok4  
Opplysning stemmer ikke ⇒ Korrbol

*TIL IO SOM EIDE EN ELLER FLERE BOLIGER I TILLEGG TIL DEN DE BODDE I*

\*Hok2b

Vi har registrert at husholdningen eier (en/to eller flere) boliger i tillegg til den du/dere bor i. Eier husholdningen fortsatt den samme boligen/de samme boligene? Regn ikke med hytter/fritidshus

Eier fortsatt samme bolig(er) ⇒ Hok5a  
Har solgt/avgitt bolig(en/ene) ⇒ Hok3  
Har kjøpt/overtatt andre boliger ⇒ Hok4  
Har både solgt/avgitt og kjøpt andre boliger ⇒ Hok3 OG Hok4  
Opplysning stemmer ikke ⇒ Korrbol

Hok3

Hvor mye fikk du/dere for boligen(e) du/dere solgte? SPØR OM FLERE BOLIGER. HVIS FLERE BOLIGER BLE SOLGT BEGYNN MED DEN MEST VERDIFULLE AV DISSE

BOLIG 1: .....KRONER  
BOLIG 2: .....KRONER

*BARE SOLGT* ⇒ Hok5a

*TIL DE SOM HAR KJØPT ELLER BÅDE KJØPT OG SOLGT ANDRE BOLIGER (Hok 2b)*

Hok4

Hvor mye betalte du/dere for boligen?  
OPPGI BELØPET FOR HUSHOLDNINGENS DEL AV BOLIGEN. HVIS HELE ER ARV/GAVE ANSLÅ MARKEDSVERDI VED OVERTAKELSE SPØR OM FLERE BOLIGER. HVIS FLERE BOLIGER BLE KJØPT/OVERTATT, FORTSETT MED DEN MEST VERDIFULLE AV DISSE

Korrbol

Hvor mange andre boliger eier du/husholdningen?  
Antall

*TIL IO SOM IKKE EIDE HYTTE/FRITIDSHUS V/FORRIGE INTERVJU*

\*Hok5a

Vi har registrert at husholdningen ikke eier hytte/fritidshus. Gjelder dette fortsatt?

Ja, eier ikke hytte/fritidshus ⇒ Hok8a  
Nei, har kjøpt/overtatt hytte/fritidshus ⇒ Hok7  
Opplysning stemmer ikke ⇒ Korrrhytt

TIL IO SOM EIDE ETT EL. FLERE FRITIDSHUS VED FORRIGE INTERVJU

\*Hok5b

Vi har registrert at husholdningen eier (..antall..) hytte(r)/fritidshus. Eier husholdningen fortsatt den samme hytta/fritidshuset/de samme hyttene/fritidshusene eller har du/dere solgt, kjøpt eller overtatt andre hytter/fritidshus?

- |  |             |
|--|-------------|
| 1 Eier fortsatt samme                                      | ⇒ Hok8a     |
| 2 Har solgt/avgitt hytta/fritidshus(et/ene)                | ⇒ Hok6      |
| 3 Har kjøpt/overtatt hytte/fritidshus                      | ⇒ Hok7      |
| 4 Har både kjøpt/overtatt og solgt/avgitt hytte/fritidshus | ⇒ Hok6+Hok7 |
| Oppllysning stemmer ikke                                   | ⇒ Korrhytt  |

Hok6

Hvor mye fikk du/dere for hytta/fritidshuset du/dere solgte? SPØR OM FLERE HYTTER/FRITIDSHUS. HVIS FLERE HYTTER/FRITIDSHUS BLE SOLGT, FORTSETT MED DEN MEST VERDIFULLE AV DISSE

HYTTER/FRITIDSHUS 1: .....KRONER  
HYTTER/FRITIDSHUS 2: .....KRONER

TIL DE SOM HAR KJØPT ELLER BÅDE KJØPT OG SOLGT ANDRE HYTTER/FRITIDSHUS (Hok5b)

Hok7

Hvor mye betalte du/dere for hytta/fritidshuset? OPPGI BELØPET FOR HUSHOLDNINGENS DEL AV HYTTA/FRITIDSHUSET. HVIS HELE ER ARV/GAVE ANSLÅ MARKEDSVERDI VED OVERTAKELSE SPØR OM FLERE HYTTER/FRITIDSHUS.HVIS FLERE BOLIGER BLE KJØPT/OVERTATT, FORTSETT MED DEN MEST VERDIFULLE AV DISSE

Korrhytt

Hvor mange hytter eier du/husholdningen?

Antall

TIL IO SOM IKKE EIDE FRITIDSBÅT V/FORRIGE INTERVJU

\*Hok8a

Vi har registrert at husholdningen ikke eier fritidsbåt. Gjelder dette fortsatt?

- |                                    |           |
|------------------------------------|-----------|
| Ja, eier ikke fritidsbåt           | ⇒ Hok29   |
| Nei, har kjøpt/overtatt fritidsbåt | ⇒ Hok10   |
| Oppllysning stemmer ikke           | ⇒ Korrbat |

TIL IO SOM EIDE EN ELLER FLERE FRITIDSBÅT(ER) VED FORRIGE INTERVJU

\*Hok8b

Vi har registrert at husholdningen eier (alene/sammen med andre) fritidsbåt(er). Eier husholdningen fortsatt den samme fritidsbåten/de samme fritidsbåtene eller har du/dere solgt, kjøpt eller overtatt andre fritidsbåter?

- |   |                 |
|---|-----------------|
| 1 Eier samme fritidsbåt                       | ⇒ Hok29         |
| 2 Har solgt fritidsbåt(en/ene)                | ⇒ Hok9          |
| 3 Har kjøpt/overtatt fritidsbåt               | ⇒ Hok10         |
| 4 Har både kjøpt/overtatt og solgt fritidsbåt | ⇒ Hok9 og Hok10 |
| 5 Oppllysning stemmer ikke                    | ⇒ Korrbat       |

Hok9

Hvor mye fikk du/dere for fritidsbåten du/dere solgte?  
SPØR OM FLERE FRITIDSBÅTER. HVIS FLERE FRITIDSBÅTER BLE SOLGT, BEGYNN  
MED DEN MEST VERDIFULLE AV DISSE. HVIS BARE SOLGT ⇒ Hok29

.....KRONER

Hok10

Hvor mye betalte du/dere for fritidsbåten?  
OPPGI BELØPET FOR HUSHOLDNINGEN DEL AV BÅTEN. HVIS HELE ER ARV/GAVE  
ANSLÅ MARKEDSVERDI VED OVERTAKELSE  
SPØR OM FLERE FRITIDSBÅTER. HVIS FLERE FRITIDSBÅTER BLE  
KJØPT/OVERTATT FORTSETT MED DEN MEST VERDIFULLE AV DISSE

Korrbat

Hvor mange båter eier du/husholdningen, enten alene eller sammen med  
andre?

Antall

*TIL IO SOM HAR NY HUSHOLDNING. ANDRE ⇒ Hok29*

\*Hok11

Eier du/dere eller noen i husholdningen en eller flere hytter eller  
fritidshus? Regn også med hytte/fritidshus som husholdningen eier  
sammen med andre.

JA, ETT FRITIDSHUS

JA, TO FRITIDSHUS ELLER FLERE ⇒ Hok12

NEI ⇒ Hok 18

Hok12

Hvilket år OVERTOK du/dere hytta/fritidsboligen /den første  
hytta/fritidsboligen?

Hok13

Hvor mye betalte du/dere for hytta/fritidsboligen?  
OPPGI BELØPET FOR HUSHOLDNINGENS DEL AV HYTTA/FRITIDSBOLIGEN. HVIS  
HELE ER ARV/GAVE ANSLÅ MARKEDSVERDI VED OVERTAKELSE

\*Hok14

Hva vil du anslå verdien til i dag? ANSLÅ VERDI AV HUSHOLDNINGENS DEL  
AV HYTTA/FRITIDSHUSET.  
MARKEDSVERDI I DAG \_\_\_\_\_ KRONER  
KAN IKKE ANSLÅ VERDI

*TIL IO SOM HAR MER ENN ÉN HYTTE/FRITIDSBOLIG. ANDRE ⇒ Hok18*

*HVIS IO HAR MER ENN TO HYTTER/FRITIDSBOLIGER, SPØR OM DEN SOM ER MEST VERDT  
AV DE SOM ER IGJEN.*

Hok15

Hvilket år overtok du/dere den andre hytta/fritidsboligen?

Hok16

Hvor mye betalte du/dere for hytta/fritidsboligen? OPPGI BELØPET FOR  
HUSHOLDNINGENS DEL AV HYTTA/FRITIDSBOLIGEN. HVIS HELE ER ARV/GAVE  
ANSLÅ MARKEDSVERDI VED OVERTAKELSE

\*Hok17

Hva vil du anslå verdien til i dag? ANSLÅ VERDI AV HUSHOLDNINGENS DEL AV HYTTA/FRITIDSBOLIGEN.

MARKEDSVERDI I DAG \_\_\_\_\_ KRONER

KAN IKKE ANSLÅ VERDI

\*Hok18

Eier husholdningen en eller flere andre boliger enn den du/dere bor i nå? Regn også med andre boliger som husholdningen eier sammen med andre.

JA, EN BOLIG

JA, TO BOLIGER ELLER FLERE ⇒ Hok19

NEI ⇒ Hok25

Hok19

Hvilket år overtok du/dere boligen/den første boligen?

Hok20

Hvor mye betalte du/dere for boligen? OPPGI BELØPET FOR HUSHOLDNINGENS DEL AV BOLIGEN. HVIS HELE ER ARV/GAVE ANSLÅ MARKEDSVERDI VED OVERTAKELSE

\*Hok21

Hva vil du anslå verdien til i dag? ANSLÅ VERDI AV HUSHOLDNINGENS DEL AV BOLIGEN.

MARKEDSVERDI I DAG \_\_\_\_\_ KRONER

KAN IKKE ANSLÅ VERDI

*TIL IO MED MER ENN EN BOLIG I TILLEGG TIL DEN DE BOR I, ANDRE ⇒ Hok25.  
HVIS FLERE ENN TO BOLIGER UTENOM DEN DE BOR I, SPØR OM DEN SOM ER MEST VERDT AV DE SOM ER IGJEN.*

Hok22

Hvilket år ble den andre boligen anskaffet? HVIS IO HAR MER ENN TO BOLIGER UTENOM DEN DE BOR I, SPØR OM DEN SOM ER MEST VERDT AV DE SOM ER IGJEN.

Hok23

Hvor mye betalte du/dere for boligen? OPPGI BELØPET FOR HUSHOLDNINGENS DEL AV BOLIGEN. HVIS HELE ER ARV/GAVE ANSLÅ MARKEDSVERDI VED OVERTAKELSE

\*Hok24

Hva vil du anslå verdien av boligen til i dag? ANSLÅ VERDI AV HUSHOLDNINGENS DEL AV BOLIGEN.

MARKEDSVERDI I DAG \_\_\_\_\_ KRONER

KAN IKKE ANSLÅ VERDI

Hok25

Eier husholdningen fritidsbåt som er større enn 16 fot? Regn også med fritidsbåter som du/dere eier sammen med andre.

Ja, husholdningen eier alene

Ja, husholdningen eier sammen med andre ⇒ Hok26

Ja, eier både alene og sammen med andre

Nei ⇒ Hok29

Hok26

Hvilket år ble båten anskaffet/den båten som har størst verdi for husholdningen anskaffet?



Hok27

Hvor mye betalte du/dere for båten / din/deres andel av båten? HVIS HELE ER ARV/GAVE ANSLÅ MARKEDSVERDI VED OVERTAKELSE

Hok28

Hva vil du anslå verdien av båten/din/deres andel til i dag?  
MARKEDSVERDI I DAG \_\_\_\_\_ KRONER  
KAN IKKE ANSLÅ VERDI

\*Hok29

Fikk du/husholdningen din noen form for økonomisk hjelp eller bidrag i 2001 fra den nærmeste familien utenfor husholdningen for å dekke ..... løpende utgifter? BARE HVIS SAMLET VERDI ER OVER 1000 KR

JA ⇒ Hok30

NEI ⇒ Hok31

Hok30

Hva anslår du samlet beløp til?  
\_\_\_\_\_ KRONER

\*Hok31

Fikk du/husholdningen din noen form for økonomisk hjelp eller bidrag i 2001 fra den nærmeste familien utenfor husholdningen for å dekke... ..... utgifter ellers? BARE HVIS SAMLET VERDI ER OVER 1000 KR

JA ⇒ Hok32

NEI ⇒ IOSvar

Hok32

Hva anslår du samlet beløp til?  
\_\_\_\_\_ KRONER

## PERSONLIG DEL

Nå kommer vi til de personlige spørsmålene i intervjuet. Disse må stilles til «IO'S NAVN». Tusen takk for hjelpen.

## HELSE OG SOSIAL KONTAKT

Hell1

Spørsmålene som kommer nå er om helsen din.  
Hvordan vurderer du din egen helse sånn i sin alminnelighet. Vil du si den er svært god, god, verken god eller dårlig, dårlig eller svært dårlig?

Svært god

God

Verken god eller dårlig

Dårlig

Svært dårlig

\*Hel2

Hvordan vurderer du helsetilstanden din nå sammenliknet med februar i fjor?

Er den...

mye bedre nå                   ⇒ Hel3  
noe bedre nå                   ⇒ Hel3  
omtrent som sist               ⇒ Hel7a  
noe verre nå                   ⇒ Hel3  
eller mye verre nå?           ⇒ Hel3

\*Hel3

Tror du at helsetilstanden er varig endret?

JA     ⇒ Hel4a

NEI    ⇒ Hel7a

*ALDER < 67 ÅR*

*TIL DE SOM SVARTE MYE/NOE VERRE PÅ Hel2 OG AT ENDRINGEN ER VARIG I Hel3.*

*ANDRE GÅR TIL Hel7a*

Hel4a

Fører forverringen av helsen din til at du vil få vansker med å beholde jobben din eller skaffe en ny jobb, eller kan det på sikt føre til slike vansker?

JA, NÅ

JA, PÅ SIKT

NEI

Hel5a

Skyldes forverringen av helsen din en skade, en sykdom eller lidelse?

SKADE                         ⇒ Hel7a

SYKDOM/LIDELSE             ⇒ Hel5b

Hel5b

Hva slags sykdom eller lidelse er det?

VELG FRA LISTEN AV SYKDOMMER IO HAR OPPGITT

Hel7a

Jeg skal nå nevne en del vanlige plager. Har du de siste 14 dagene vært svært plaget, ganske plaget, litt plaget eller ikke plaget av nervøsitet og indre uro?

svært plaget

ganske plaget

litt plaget

ikke plaget

Hel7b

Har du de siste 14 dagene vært svært plaget, ganske plaget, litt plaget eller ikke plaget av...

.....stadig å være redd eller engstelig?

svært plaget

ganske plaget

litt plaget

ikke plaget

Hel7c

Har du de siste 14 dagene vært svært plaget, ganske plaget, litt plaget eller ikke plaget av...  
.....følelse av håpløshet med tanke på fremtiden?

svært plaget  
ganske plaget  
litt plaget  
ikke plaget

Hel7d

Har du de siste 14 dagene vært svært plaget, ganske plaget, litt plaget eller ikke plaget av...  
.....å være nedtrykt og tungsindig?

svært plaget  
ganske plaget  
litt plaget  
ikke plaget

Hel7e

Har du de siste 14 dagene vært svært plaget, ganske plaget, litt plaget eller ikke plaget av...  
.....å være mye bekymret eller urolig?

svært plaget  
ganske plaget  
litt plaget  
ikke plaget

### SPØRSMÅL OM FASTLEGEORDNINGEN

*Til alle*

Legel

Så kommer vi til noen spørsmål knyttet til innføringen av fastlegeordningen.

Har du fått tildelt en fast lege, eller står du utenfor fastlegeordningen?

- a. Har fått tildelt fast lege
- b. Står utenfor fastlegeordningen                   ⇒ Arb1

*Hvis Legel=a*

Lege2

Var den legen du fikk

- a. ditt 1. valg
- b. ditt 2. valg
- c. ditt 3. valg
- d. ingen av delene
- e. HUSKER IKKE
- f. SENDTE IKKE INN SKJEMA

Hvis Lege2 ≠ e eller f

Lege3.

Hvor viktig var det for deg å få den legen du satte som ditt 1. valg.  
Var det svært viktig, nokså viktig, VERKEN VIKTIG ELLER UVIKTIG,  
nokså uviktig eller helt uviktig?

svært viktig  
nokså viktig  
VERKEN VIKTIG ELLER UVIKTIG  
nokså uviktig  
helt uviktig

Lege4.

Var den legen du ble tildelt din faste lege før fastlegeordningen ble  
innført?

Lege5.

Jeg vil nå be deg om å angi hvilket følgende tre forhold som var  
viktigst for deg da du skulle velge fast lege:

- a. at legen var ansett for å være dyktig
- b. praktiske hensyn som avstand og tilgjengelighet HER TENKER VI PÅ  
HVOR LANG REISEVEI DET ER TIL LEGEN, HVOR LETT DET ER Å FÅ TIME, OG  
OM ÅPNINGSTIDENE ER FLEKSIBLE
- c. at jeg fikk beholde en legen jeg kjente fra før ⇒ Lege6a2
- d. INGEN AV DISSE/KAN IKKE VELGE

Hvis Lege2 ≠ e eller f, og Lege4 = nei

Lege6a1.

Da du skulle velge fast lege, kjente du til noen av de aktuelle  
legene fra før?

Hvis Lege2 ≠ e eller f, og Lege4 = ja

Lege6a2.

Da du skulle velge fast lege, kjente du til noen andre aktuelle leger  
enn den du hadde fra før?

Hvis Lege6a1 eller Lege6a2 = ja:

Lege6b.

Hvor mange av disse legene vurderte du som din faste lege?  
(Antall)

Lege7

Har du etter tildelingen av fastlege vært i kontakt med den legen du  
fikk tildelt?

Hvis 7=ja

Lege7a

Jeg skal nå lese opp en del påstander om din faste lege. For hver  
påstand vil jeg at du skal svare om du er helt enig, litt enig,  
VERKEN ENIG ELLER UENIG, litt uenig eller helt uenig?

- a. Legen tar meg og mine problemer på alvor
- b. Jeg har full tillit til den behandlingen legen gir
- c. Legen gir meg ikke nok tid
- d. Det tar alt for lang tid å få time hos legen
- e. Jeg blir henvist videre hvis jeg har behov for det

## ULØNNET OG LØNNET ARBEID

*TIL ALLE*

Arb1

Omtrent hvor mange timer per uke bruker du vanligvis til husarbeid? Som husarbeid regner vi matlaging, rengjøring, vask og stell av tøy mv., men ikke pass av barn, syke o.l. TID TIL INNKJØP AV MATVARER REGNES IKKE MED.

UNDER 5 TIMER,  
5-9 TIMER,  
10-19 TIMER,  
20-29 TIMER,  
30 TIMER OG OVER

*TIL MØDRE MED BARN FØDT 1990 ELLER SENERE (0-10 ÅR)*

Arb2

Har barnet/noen av barna regelmessig tilsyn av andre enn foreldre/foresatte? Regn med alle former for regelmessig tilsyn, også ubetalt og betalt privat tilsyn og skolefritidsordning.

JA     ⇒ Arb3  
NEI    ⇒ Bajobb

Arb3

Hvor mange timer i uka har dere slikt tilsyn til barnet/det av barna som har tilsyn kortest tid?  
ANTALL TIMER PR. UKE

*STILLES TIL MØDRE MED BARN FØDT SIDEN FORRIGE INTERVJU*

Bajobb

Du har fått barn siden forrige intervju. Hadde du jobb da du fikk barnet?  
JA  
NEI

Baperm

Hadde du betalt permisjon i forbindelse med at du fikk barnet?  
JA  
NEI

*TIL ALLE*

Arb4

Har du i det daglige tilsyn med eller gir ekstra stell eller hjelp til noen med varig sykdom, funksjonshemming eller høy alder? NESTE SETNING LESES BARE I FLERPERSONHUSHOLDNING. Vi tenker på ulønnet hjelp til noen i og/eller utenfor husholdningen.

Ja, i husholdningen                   ⇒ Arb5  
Ja, utenfor husholdningen           ⇒ Arb6  
Ja, både i og utenfor husholdningen ⇒ Arb5  
Nei                                       ⇒ Arb7

*HVIS I HUSHOLDNING OG HVIS BÅDE I OG UTENFOR HUSHOLDNING.*

Arb5

Omtrent hvor mange timer i uken gir du vanligvis slikt tilsyn eller hjelp til noen i husholdningen?

Antall timer tilsyn/hjelp i uken

*HVIS UTENFOR HUSHOLDNING OG HVIS BÅDE I OG UTENFOR HUSHOLDNING.*

Arb6

Omtrent hvor mange timer i uken gir du vanligvis slikt tilsyn eller hjelp til noen utenfor husholdningen?

Antall timer tilsyn/hjelp i uken

*TIL PERSONER UNDER 60 ÅR*

Arb7

Går du på skole eller studerer, vanligvis i 10 timer eller mer pr. uke?

JA ⇒ Arb13

NEI ⇒ HVIS MANN UNDER 26 ÅR ⇒ Arb8, ANDRE ⇒ Arb9

*TIL MENN UNDER 26 ÅR SOM SVARTE NEI SIST*

Arb8

Er du inne til 1.gangs militær- eller sivilarbeidstjeneste?

JA

NEI

*TIL PERSONER 16-29 ÅR SOM IKKE STUDERER/GÅR PÅ SKOLE*

Arb9

Har du i 2001 søkt på en eller flere utdanninger?

JA ⇒ Arb10

NEI ⇒ Arb11

Arb10

Hvilken type utdanning søkte du på? HVIS FLERE UTDANNINGER, VELG DEN IO SELV PRIORITERTE

*ELDRE OVER 70 SOM IKKE HADDE INNTEKTSGIVENDE ARBEID SIST ⇒ EKT1*

\*Arb13

Utførte du inntektsgivende arbeid i minst 1 time i forrige uke? Regn også med arbeid som familiemedlem uten fast avtalt lønn på gårdsbruk, i forretning og i familiebedrift ellers.

JA ⇒ Arb15

NEI ⇒ Arb14

\*Arb14

Har du inntektsgivende arbeid som du var midlertidig borte fra i forrige uke? IO I LØNNET PERMISJON FALLER INN UNDER JA

JA ⇒ Arb15

NEI ⇒ Arb20

*TIL IO SOM ER SYSSELSATT NÅ OG VAR SYSSELSATT SIST. ANDRE ⇒ Arb16*

\*Arb15

Vi har registrert at du arbeider som ansatt/selvtendig/familiemedlem i/på (bedriftens navn, ev. også adresse) Gjelder det fortsatt?

JA ⇒ Arb24

NEI ⇒ Arb16

TIL IO SOM HAR SKIFTET JOBB ELLER FÅTT SEG JOBB SIDEN SIST

\*Arb16

Hvor arbeidet du hovedsakelig denne uka/hvor arbeider du til vanlig?  
Vi ønsker navnet på bedriften.  
Arbeidsstedets navn

\*Arb17

Hva er adressen til bedriften?

\*Arb18

Hva er postadressen til bedriften?

\*Arb19

Hva slags virksomhet drives i bedriften?  
VIRKSOMHETENS ART

TIL IO SOM HAR SKIFTET JOBB, ELLER HAR SLUTTET I JOBB. ANDRE ⇒ Arb21

\*Arb20

Vi vil gjerne vite den viktigste grunnen til at du sluttet på den arbeidsplassen du jobbet ved forrige intervju

Var det på grunn av..

- |   |          |
|---|----------|
| 1. ..alder, uførhet eller dårlig helse                | ⇒ Arb20a |
| 2. ..utdanning eller militærtjeneste                  | ⇒ Arb21  |
| 3. ..familieforhold                                   | ⇒ Arb20b |
| 4. ..at du mistet jobben eller jobben ble avsluttet;  | ⇒ Arb20c |
| 5. ..at du ønsket eller fikk tilbud om en annen jobb, | ⇒ Arb20d |
| 6. ..andre grunner                                    | ⇒ Arb20e |

Arb20a

Var den viktigste grunnen til at du sluttet at du ble...

1. ..alderspensjonert
2. ..førtidspensjonert
3. ..uførepensjonert eller gikk over på attføring, eller
4. ..sluttet du av helsemessige årsaker

Arb20b

Var den viktigste grunnen til at du sluttet...

1. ..svangerskap/fødsel/omsorg for barn
2. ..omsorg for gamle/syke/funksjonshemmede, eller
3. ..flyttet du pga. ektefelles/samboers arbeid eller utdanning

Arb20c

Var den viktigste grunnen til at du sluttet at..

1. ..du ble oppsagt
2. ..bedriften ble nedlagt/reduerte virksomheten
3. ..kontraktstiden gikk ut/oppdraget ble avsluttet, eller hadde du
4. ..sesongarbeid

Arb20d

Var den viktigste grunnen til at du sluttet at du fikk/ønsket

1. ..mer interessant og utfordrende jobb
2. ..bedre betalt jobb
4. ..jobb med bedre arbeidstid/kortere arbeidsreise, eller
5. ..jobb med bedre arbeidsmiljø

Arb20e

Hva var den viktigste grunnen til at du sluttet?

*TIL IO SOM HAR SKIFTET ELLER FÅTT JOBB. ANDRE ⇒ Amila*

Arb21

Hvor mange sysselsatte er det i (NAVN PÅ BEDRIFT)? REGN ANSATTE PÅ  
IOs ARBEIDSSTED  
1 - 10 PERSONER  
11 - 19 PERSONER  
20 - 49 PERSONER  
50 - 99 PERSONER  
100 - 199 PERSONER  
200 ELLER FLERE  
VARIERER

Arb21a

Hva er det presise antallet?  
ANTALL

\*Arb22

Er det et personlig eid firma, aksjeselskap, organisasjon, kommunal,  
fylkeskommunal eller statlig virksomhet?

Personlig eid  
Aksjeselskap, organisasjon  
Kommunal virksomhet  
Fylkeskommunal virksomhet  
Statlig virksomhet

*TIL PERSONLIG EID PÅ ARB22*

\*Arb23

Spørsmålene som kommer nå gjelder hovedyrket ditt.  
Arbeider du som ansatt, som selvstendig, eller som familiemedlem uten  
fast avtalt lønn?

Ansatt  
Selvstendig  
Familiemedlem

*SYSSELSATT NÅ OG SYSSELSATT SIST*

\*Arb24

Vi har registrert at du arbeider som .....(yrke).  
Gjelder det fortsatt?  
JA ⇒ Arb28  
NEI ⇒ Arb25

\*Arb25

Hva er yrket ditt i denne bedriften? SKRIV INN YRKE SÅ DETALJERT SOM  
MULIG  
YKESKODE  
ALFANUMERISK YKESKODE

SpsArb25

SPESIFISERING AV ARBEIDSOPPGAVER

Ykrlengd

Hvor mange år i alt har du hatt ditt nåværende yrke? HVIS IO HAR HATT  
AVBRUDD I YRKESKARRIÆREN SKAL ALLE ÅR I DETTE YRKET TELLES MED.



TIL IO SOM HAR BYTTET YRKE, MEN IKKE ARBEIDSSTED.

Arb26

Spørsmålene som kommer nå gjelder hovedyrket ditt.  
Arbeider du som ansatt, som selvstendig, eller som familiemedlem uten fast avtalt lønn?

Ansatt  
Selvstendig  
Familiemedlem

\*Arb28

Hvor mange timer pr. uke arbeider du vanligvis i ditt hovedyrke? Regn også med betalte overtidstimer. HALVE TIMER RUNDES OPPOVER (F.EKS. 37,5 TIMER REGISTRERES SOM 38)

Arb30 - Arb36 BARE TIL ANSATTE

Arb30

Er denne arbeidstiden den som passer deg best, eller skulle kortere eller lengre arbeidstid passe deg bedre? Vi tenker oss da at lønnen minker eller øker i tilsvarende grad.

Nåværende arbeidstid passer best  
Kortere arbeidstid passer best  
Lengre arbeidstid passer best

ARB31A-ARB31B TIL NYE DELTIDSARBEIDERE I PANELET (DE SOM IKKE HAR JOBBET DELTID FØR, MEN GJØR DET NÅ).

HVIS UKENTLIG ARBEIDSTID MINDRE ENN 32 TIMER

Arb31a

Nå følger noen begrunnelser for å arbeide mindre enn heltid.  
Hvilket av følgende utsagn stemmer best med sin situasjon?

1. ØNSKER IKKE Å ARBEIDE LENGRE ⇒ Arb31b
2. ØNSKER Å ARBEIDE LENGRE, MEN FÅR IKKE JOBB MED LENGRE ARBEIDSTID ⇒ Arb32
3. ØNSKER Å ARBEIDE LENGRE, MEN KAN IKKE ARBEIDE FLERE TIMER I NÅVÆRENDE JOBB ⇒ Arb32
4. ANDRE GRUNNER ⇒ Arb31b

Arb31b

Har noen av følgende forhold betydning for at du arbeider mindre enn heltid? Flere svar kan avmerkes.

1. ER I UTDANNING ELLER UNDER OPPLÆRING ⇒ Arb32
2. HUSARBEID, OMSORG FOR BARN ELLER ANDRE ⇒ Arb32
3. EGEN HELSE, FUNKSJONSHEMMING ⇒ Arb32
4. JOBBEN ER FOR SLITSOM ⇒ Arb32
5. HAR FLERE JOBBER ⇒ Arb32
6. ANDRE GRUNNER ⇒ Arb32

\*Arb32

Hvilken av følgende arbeidstidsordninger har du vanligvis? VED TELEFONINTERVJU, LES ALTERNATIVENE

- 1 Dagarbeid (mellom kl 0600 og 1800)
- 2 Arbeid som starter før 0600 og slutter før 1800
- 3 Arbeid som starter i vanlig dagtid, men slutter etter kl 1800
- 4 Fast kveldsarbeid (mellom kl 1800 og 2200)
- 5 Fast nattarbeid (mellom kl 2200 og 0600)
- 6 2-skiftsarbeid
- 7 3-skiftsarbeid, helkontinuerlig
- 8 3-skiftsarbeid, døgkontinuerlig
- 9 Turnusordning

ANNEN ARBEIDSTIDSORDNING

\*Arb33

Har du fast eller midlertidig ansettelse i den jobben du har nå? Med midlertidig ansettelse menes at den er tidsbegrenset.

Fast, ikke tidsbegrenset           ⇒ Arb35  
Midlertidig                           ⇒ Arb34

\*Arb34

Er du ansatt...  
HVIS FLERE KODER ER AKTUELLE, VELGES DEN MED LAVEST TALLVERDI  
...på arbeidsmarkedstiltak,  
...i et engasjement, eller prosjektansatt,  
...som ekstrahjelp (TIMELØNNET, SESONGARBEID),  
...som vikar,  
...som lærling, praktikant (STIPENDIAT) eller  
...annet  
...PÅ PRØVETID

*ENDR1-2 ER TATT UT*

Arb35

Vi vil gjerne vite omtrent hvor mye du har i bruttolønn for arbeidet ditt, det vil si før skatt og andre fradrag er trukket fra. Er det greiest for deg å oppgi dette pr. time, pr. uke, pr. 14. dag, pr. måned, eller kanskje pr. år?

Pr. time  
Pr. uke  
Pr. 14. dag  
Pr. måned  
Pr. år

\*Arb36

Hvor mye har du i lønn pr time/uke/14.dag/måned/år før skatt og andre fradrag er trukket fra. HVIS IKKE OPPGITT PR. TIME: Ta med eventuell overtidsbetaling  
ER DET VANSKELIG Å SVARE - FORSØK Å FÅ TIL ET ANSLAG! LØNNA SKAL TILSVARE DET TIMETALLET SOM BLE OPPGITT I ARB28.

*TIL SYSSLESATTE:*

*TIL DE SOM HADDE JOBB FØR INTERVJUET*

Arb37

Hadde du samme ukentlige arbeidstid som nå i 2001?

JA ⇒ Arb40

NEI ⇒ Arb39

*TIL DE SOM BEGYNTE I 2002*

Arb38

Hadde du noen form for inntektsgivende arbeid i 2001?

JA ⇒ Arb39

NEI ⇒ Amila

*TIL DE SOM SVARTE NEI PÅ ARB37 OG DE SOM SVARTE JA PÅ ARB38*

Arb39

Hva var gjennomsnittlig arbeidstid pr. uke i 2001? Regn også med betalt overtidsarbeid.

*TIL ALLE SOM HAR SVART PÅ ARB37 OG DE SOM SVARTE JA PÅ ARB38*

Arb40

Hvor mange uker med inntektsgivende arbeid hadde du i 2001? Regn med alt inntektsgivende arbeid, også ferie og permisjon med lønn og sykdom med lønn.

Arb41

Hadde du inntekt av både lønnsarbeid og selvstendig virksomhet i 2001? Som selvstendig virksomhet regner vi også arbeid som familiemedlemmer utfører uten fast avtalt lønn på gårdsbruk, i forretning og familiebedrift ellers.

JA ⇒ Arb42

NEI ⇒ Amila

Arb42

Hvor mange timer gikk med til selvstendig virksomhet totalt i 2001?  
(DET ER OK MED ET ANSLAG)

**ARBEIDSMILJØ**

*SPM. OM ARBEIDSMILJØ STILLES BARE TIL DE SOM HAR SKIFTET JOBB SIDEN 2001*

\*Ami3

Ami3a

Så har vi noen spørsmål om fysisk arbeidsmiljø.

Er du i ditt daglige arbeid utsatt for...

- Så sterk støy at man må stå inntil hverandre og rope for å bli hørt?

JA ⇒ Ami3b

NEI ⇒ Ami3c

Ami3b

Kan du anslå hvor stor del av arbeidsdagen? VED TELEFONINTERVJU, LES SVARALTERNATIVENE.

nesten hele tiden

ca 3/4 av tiden

ca halvdelen av tiden

ca 1/4 av tiden

svært liten del av tiden

Ami31c

Er du i ditt daglige arbeid utsatt for...  
- Vibrasjoner (fra håndverktøy, traktor eller annen arbeidsmaskin)?

JA ⇒ Ami3d

NEI ⇒ Ami3e

Ami3d

Kan du anslå hvor stor del av arbeidsdagen? VED TELEFONINTERVJU, LES SVARALTERNATIVENE.

nesten hele tiden

ca 3/4 av tiden

ca halvdelen av tiden

ca 1/4 av tiden

svært liten del av tiden

Ami3e

Er du i ditt daglige arbeid utsatt for...  
- Varme, dvs. ca 28 grader eller mer?

JA ⇒ Ami3f

NEI ⇒ Ami3g

Ami3f

Kan du anslå hvor stor del av arbeidsdagen? VED TELEFONINTERVJU, LES SVARALTERNATIVENE.

nesten hele tiden

ca 3/4 av tiden

ca halvdelen av tiden

ca 1/4 av tiden

svært liten del av tiden

Ami3g

Er du i ditt daglige arbeid utsatt for...  
- dårlig inneklime i form av trekk, tørr luft, dårlig ventilasjon eller dårlig inneklime ellers?

JA ⇒ Ami3h

NEI ⇒ Ami3i

Ami3h

Kan du anslå hvor stor del av arbeidsdagen? VED TELEFONINTERVJU, LES SVARALTERNATIVENE.

nesten hele tiden

ca 3/4 av tiden

ca halvdelen av tiden

ca 1/4 av tiden

svært liten del av tiden

Ami3i

Er du i ditt daglige arbeid utsatt for...  
- Hudkontakt med rengjøringsmidler eller hudirriterende stoffer?

JA ⇒ Ami3j

NEI ⇒ Ami4a

Ami3j

Kan du anslå hvor stor del av arbeidsdagen? VED TELEFONINTERVJU, LES SVARALTERNATIVENE.

nesten hele tiden

ca 3/4 av tiden

ca halvdelen av tiden

ca 1/4 av tiden

svært liten del av tiden

\*Ami4

Ami4a

Kan du i ditt daglige arbeid tydelig se i lufta eller lukte...

- Mineralstøv, metallstøv eller organisk støv eller gasser eller damper?

JA, METALLSTØV, -RØYK ELLER TÅKE ELLER SVEISERØYK

JA, MINERALSTØV, F.EKS. STEN-, SEMENT-, ASBEST- ELLER MINERALULLSTØV

JA, ORGANISK STØV, F.EKS. F.EKS. FRA TEKSTIL, TRE, MEL ELLER DYR

JA, GASSER/DAMPER, F.EKS. FRA OPPLØSNINGSMIDLER, AMMONIAK, SALTSYRE,

KLOR, FORMALDEHYD, HET VANNDAMP

NEI, INGEN AV DISSE ð Ami4g

JA ⇒ Ami4b

NEI ⇒ Ami4g

Ami4b

Kan du anslå hvor stor del av arbeidsdagen du kan det? VED TELEFONINTERVJU, LES SVARALTERNATIVENE.

nesten hele tiden

ca 3/4 av tiden

ca halvdelen av tiden

ca 1/4 av tiden

svært liten del av tiden

Ami4g

Kan du i ditt daglig arbeid tydelig se i lufta eller lukte...

- Tobakksrøyk fra andres røyking?

JA ⇒ Ami4h

NEI ⇒ Ami5a

Ami4h

Kan du anslå hvor stor del av arbeidsdagen du kan det? VED TELEFONINTERVJU, LES SVARALTERNATIVENE.

nesten hele tiden

ca 3/4 av tiden

ca halvdelen av tiden

ca 1/4 av tiden

svært liten del av tiden

\*Ami5

Ami5a

Må du sitte på huk eller stå på knærne når du arbeider?

JA ⇒ Ami5b

NEI ⇒ Ami5c

Ami5b

Hvor stor del av arbeidsdagen du gjør dette? VED TELEFONINTERVJU, LES SVARALTERNATIVENE.

nesten hele tiden  
ca 3/4 av tiden  
ca halvdelen av tiden  
ca 1/4 av tiden  
svært liten del av tiden

Ami5c

Arbeider du med hendene løftet i høyde med skuldrene eller høyere?

JA ⇒ Ami5d  
NEI ⇒ Ami5e

Ami5d

Hvor stor del av arbeidsdagen du gjør dette? VED TELEFONINTERVJU, LES SVARALTERNATIVENE.

nesten hele tiden  
ca 3/4 av tiden  
ca halvdelen av tiden  
ca 1/4 av tiden  
svært liten del av tiden

Ami5e

Arbeider du i framoverbøyde stillinger uten å støtte deg med hendene eller armene?

JA ⇒ Ami5f  
NEI ⇒ Ami5g

Ami5f

Hvor stor del av arbeidsdagen du gjør dette? VED TELEFONINTERVJU, LES SVARALTERNATIVENE.

nesten hele tiden  
ca 3/4 av tiden  
ca halvdelen av tiden  
ca 1/4 av tiden  
svært liten del av tiden

Ami5g

Arbeider du i andre stillinger som gir deg konstant belastning på ryggen?

JA ⇒ Ami5h  
NEI ⇒ Ami5i

Ami5h

Hvor stor del av arbeidsdagen du gjør dette? VED TELEFONINTERVJU, LES SVARALTERNATIVENE.

nesten hele tiden  
ca 3/4 av tiden  
ca halvdelen av tiden  
ca 1/4 av tiden  
svært liten del av tiden

Ami5i

Arbeider du med gjentatte og ensidige bevegelser?

JA ⇒ Ami5j

NEI ⇒ Ami6

Ami5j

Hvor stor del av arbeidsdagen du gjør dette? VED TELEFONINTERVJU, LES SVARALTERNATIVENE.

nesten hele tiden

ca 3/4 av tiden

ca halvdelen av tiden

ca 1/4 av tiden

svært liten del av tiden

Ami6

Må du daglig løfte noe som veier mer enn 20 kg, og i tilfelle hvor mange ganger pr. dag?

JA, MINST 20 GANGER HVER DAG

JA, 5-19 GANGER ⇒ Ami8

JA, 1-4 GANGER

NEI ⇒ Ami7

Ami7

Må du daglig løfte noe som veier mer enn 10 kg, og i tilfelle hvor mange ganger pr. dag?

JA, MINST 10 GANGER HVER DAG

JA, 5-19 GANGER

JA, 1-4 GANGER

NEI

\*Ami9

I hvilken grad er arbeidet ditt styrt av...

Ami9a

...arbeidskamerater/kolleger? Vil du si i høy grad, i noen grad, i liten grad eller ikke i det hele tatt.

Ami9b

...kunder, klienter, elever eller lignende? Vil du si i høy grad, i noen grad, i liten grad eller ikke i det hele tatt.

Ami9c

...maskiner, teknisk utstyr eller samlebånd? Vil du si i høy grad, i noen grad, i liten grad eller ikke i det hele tatt.

Ami10b

VED TELEFONINTERVJU, LES SVARKATEGORIENE.

Kan du selv bestemme når du vil ta pauser fra arbeidet; f.eks. for å puste ut eller strekke på bena? Anslå i så fall hvor stor del av tiden.

nesten hele tiden  
ca  $\frac{3}{4}$  av tiden  
ca halvdelen av tiden  
ca  $\frac{1}{4}$  av tiden  
sjelden eller aldri

Ami10c

Opplever du omtrent daglig arbeidet ditt som en psykisk påkjenning, og vil du i tilfelle si i stor grad eller i noen grad?

Ja, i stor grad  
Ja, i noen grad  
Nei

*Ami11a - Ami12d TIL ANSATTE. ANDRE ⇒ Ami13a*

Ami11a

Passer det svært godt, godt, mindre godt eller dårlig for arbeidet ditt..  
- at det vanligvis ikke er tid til å utføre arbeidsoppgavene på en skikkelig måte?

Svært godt  
Godt  
Mindre godt  
Dårlig

Ami11b

Passer det svært godt, godt, mindre godt eller dårlig for arbeidet ditt..  
- at det stilles for store krav om stadig å mestre nye oppgaver i jobben?

Svært godt  
Godt  
Mindre godt  
Dårlig

Ami12a

I hvilken grad kan du selv bestemme...

- hvilke oppgaver du skal få?

Bestemmer du selv i stor grad, i noen grad eller i liten grad?

I stor grad  
I noen grad  
I liten grad



Ami12b

I hvilken grad kan du selv bestemme...  
- hvordan du skal gjøre arbeidet?  
Bestemmer du selv i stor grad, i noen grad eller i liten grad?

I stor grad  
I noen grad  
I liten grad

Ami12c

I hvilken grad kan du selv bestemme...  
- hvilke kvalitetskrav som skal stilles?  
Bestemmer du selv i stor grad, i noen grad eller i liten grad?

I stor grad  
I noen grad  
I liten grad

Ami12d

I hvilken grad kan du selv bestemme...  
- hvilke tidsfrister og/eller arbeidstempo som blir satt?  
Bestemmer du selv i stor grad, i noen grad eller i liten grad?

I stor grad  
I noen grad  
I liten grad

Fleksji

Må du møte på arbeidet til et bestemt tidspunkt, har du regulert fleksitid eller må du ikke møte til noe bestemt tidspunkt?

MÅ MØTE TIL ET BESTEMT TIDSPUNKT  
HAR REGULERT FLEKSITID  
MÅ IKKE MØTE TIL EN BESTEMT TID

*HVIS IKKE AMI9A=JOBBER ALENE*

Ami13a

VED TELEFONINTERVJU, LES SVARALTERNATIVENE. Er du svært fornøyd, ganske fornøyd, verken fornøyd eller misfornøyd, ganske misfornøyd eller svært misfornøyd med...  
- forholdet mellom deg og de du jobber sammen med?

Svært fornøyd  
Ganske fornøyd  
Verken fornøyd eller misfornøyd  
Ganske misfornøyd  
Svært misfornøyd  
JOBBER ALENE

*BARE TIL ANSATTE*

Ami13d

VED TELEFONINTERVJU, LES SVARALTERNATIVENE. Er du svært fornøyd, ganske fornøyd, verken fornøyd eller misfornøyd, ganske misfornøyd eller svært misfornøyd med...  
- i hvilken grad du kan utvikle deg personlig gjennom jobben?

Svært fornøyd  
Ganske fornøyd  
Verken fornøyd eller misfornøyd  
Ganske misfornøyd  
Svært misfornøyd

Ami13e

VED TELEFONINTERVJU, LES SVARALTERNATIVENE. Er du svært fornøyd, ganske fornøyd, verken fornøyd eller misfornøyd, ganske misfornøyd eller svært misfornøyd med...  
- mulighetene for variasjon i arbeidet?

Svært fornøyd  
Ganske fornøyd  
Verken fornøyd eller misfornøyd  
Ganske misfornøyd  
Svært misfornøyd

Ami13f

VED TELEFONINTERVJU, LES SVARALTERNATIVENE. Er du svært fornøyd, ganske fornøyd, verken fornøyd eller misfornøyd, ganske misfornøyd eller svært misfornøyd med...  
-lønningen din/inntekter fra næring?

Svært fornøyd  
Ganske fornøyd  
Verken fornøyd eller misfornøyd  
Ganske misfornøyd  
Svært misfornøyd

Ami13g

VED TELEFONINTERVJU, LES SVARALTERNATIVENE.  
Er du svært fornøyd, ganske fornøyd, verken fornøyd eller misfornøyd, ganske misfornøyd eller svært misfornøyd med...  
-arbeidsmengden i jobben din?

Svært fornøyd  
Ganske fornøyd  
Verken fornøyd eller misfornøyd  
Ganske misfornøyd  
Svært misfornøyd

*HVIS GANSKE ELLER SVÆRT MISFORNØYD*

SpAmi13g

Skyldes dette at det er for mye å gjøre, at det er for lite å gjøre, at arbeidsmengden varierer alt for mye i løpet av arbeidsdagen eller er det andre ting du er misfornøyd med? (ANNET SVAR SPESIFISERES)

*TATT UT: SPØRSMÅL OM HELSE PÅ ARBEIDSPLASSEN PLA1 - PLA4*

## **ARBEIDSSØKING OG TIDLIGERE ARBEID**

De neste spørsmålene dreier seg om arbeidssøking og tidligere arbeid.

*Aso1 STILLES TIL SYSSELSATTE, 16-66 ÅR*

*Aso2 STILLES TIL IKKE-SYSSELSATTE 16-66 ÅR*

Aso1

Har du forsøkt å få annet arbeid i løpet av den siste måneden?

JA ⇒ Aso8  
NEI ⇒ Aso3

*TIL IKKE SYSSELSATTE*

\*Aso2

Har du forsøkt å få arbeid i løpet av den siste måneden uten å få noe?

Vi tenker på arbeid du kunne påta deg nå.

JA ⇒ Aso8

NEI ⇒ Aso3

*TIL IKKE-SYSSELSATTE (16-66 ÅR) SOM IKKE ER I UTDANNING OG IKKE HAR SØKT ARBEID*

Aso3

Hva var viktigste grunn til at du ikke søkte arbeid?

ØNSKER IKKE ARBEID

HUSARBEID, OMSORG FOR BARN ELLER ANDRE

FØRTIDS- ELLER UFØREPENSJONIST

EGEN SYKDOM ELLER SKADE

IKKE PASSENDE ARBEID Å FÅ

ANDRE GRUNNER, SPESIFISER

*PERSONER UNDER 67 ÅR SOM IKKE ER I JOBB ⇒ Aso8. ANDRE ⇒ Ekt1*

*Aso8 - Aso12 TIL PERSONER UNDER 67 ÅR SOM IKKE ER I JOBB. (NEI PÅ Arb13 OG Arb14 ANDRE ⇒ Ekt1)*

\*Aso8

Hadde du noen form for inntektsgivende arbeid i 2001?

JA ⇒ Aso9

NEI ⇒ Ekt1

Aso9

Hvor mange uker med inntektsgivende arbeid hadde du i 2001? Regn med alt inntektsgivende arbeid, også ferie, permisjon og sykdom med lønn.

\*Aso10

Hva var gjennomsnittlig arbeidstid pr. uke? Regn også med betalt overtidsarbeid

Aso11

Hadde du inntekt av både lønnsarbeid og selvstendig virksomhet i 2001? Som selvstendig virksomhet regner vi også arbeid som familiemedlem uten fast avtalt lønn utfører på gårdsbruk, i forretning og familiebedrift ellers.

JA ⇒ Aso12

NEI ⇒ Ekt1

Aso12

Hvor mange timer totalt gikk med til selvstendig virksomhet i 2001?

## EKTEFELLES/SAMBOERS ARBEID

*Ekt1 - Ekt9 STILLES IKKE HVIS EKTEFELLE ER 67 ÅR ELLER ELDRE.  
TIL IO SOM VAR GIFT/SAMBOENDE SIST OG FREMDELES ER DET.*

Ekt1

Vi har registrert at ektefellen/samboeren din arbeider som  
.....(yrke). Gjelder det fortsatt?

JA ⇒ Ekt4

NEI ⇒ Ekt2

NY EKTEFELLE/SAMBOER ⇒ Ekt2

Ekt2

Har ektefellen/samboeren din for tiden inntektsgivende arbeid i minst  
1 time i uka? Regn også med arbeid som familiemedlem uten fast avtalt  
lønn på gårdsbruk, i forretning og familiebedrift ellers.

JA ⇒ Ekt3

NEI ⇒ Ekt5

Ekt3

Hva er hans/hennes hovedyrke? SKRIV INN YRKE SÅ DETALJERT SOM MULIG

EktYrk

YRKESKODE

Alfayrke

ALFANUMERISK NUMMERKODE

SpsEkt3

SPESIFISERING AV PARTNERS ARBEIDSOPPGAVER

Ekt4

Hvor mange timer pr. uke arbeider han/hun vanligvis? Regn også med  
betalte overtidstimer. EVT. HALVE TIMER RUNDES OPPOVER F.EKS. 37,5  
TIMER REGISTRERES SOM 38

*TIL IO OM EKTFELLE/SAMBOER IKKE VAR SYSSELSATTE I FORRIGE INTERVJU*

\*Ekt5

Hadde han/hun noen form for inntektsgivende arbeid i 2001?

JA ⇒ Ekt6

NEI ⇒ Ekt10

Ekt6

Hvor mange uker med inntektsgivende arbeid hadde han/hun i 2001? Regn  
med alt inntektsgivende arbeid, ferie og permisjon med lønn og sykdom  
med lønn.

\*Ekt7

Hva var gjennomsnittlig arbeidstid pr. uke? Regn også med betalt  
overtidsarbeid.

Ekt8

Hadde han/hun inntekt av både lønnsarbeid og selvstendig virksomhet i 2001? Som selvstendig virksomhet regner vi også arbeid som familiemedlemmer utfører uten fast avtalt lønn på gårdsbruk, i forretning og familiebedrift ellers.

JA ⇒ Ekt9

NEI ⇒ Ekt10

Ekt9

Hvor mange timer gikk med til selvstendig virksomhet totalt i 2001?

Ekt10

VIS KORT 7. VED TELEFONINTERVJU, LES SVARALTERNATIVENE OM NØDVENDIG.  
Er du svært fornøyd, ganske fornøyd, verken fornøyd eller misfornøyd, ganske misfornøyd eller svært misfornøyd med...  
...husholdningens økonomi?  
Svært fornøyd  
Ganske fornøyd  
Verken fornøyd eller misfornøyd  
Ganske misfornøyd  
Svært misfornøyd

*Til flyttere*

Ekt11

VIS KORT 7. VED TELEFONINTERVJU, LES SVARALTERNATIVENE OM NØDVENDIG.  
Er du svært fornøyd, ganske fornøyd, verken fornøyd eller misfornøyd, ganske misfornøyd eller svært misfornøyd med...  
...boligsituasjonen din?  
Svært fornøyd  
Ganske fornøyd  
Verken fornøyd eller misfornøyd  
Ganske misfornøyd  
Svært misfornøyd

*Til de som har skiftet arbeidsplass eller yrke*

Ekt12

VIS KORT 7. VED TELEFONINTERVJU, LES SVARALTERNATIVENE OM NØDVENDIG.  
Er du svært fornøyd, ganske fornøyd, verken fornøyd eller misfornøyd, ganske misfornøyd eller svært misfornøyd med...  
...arbeidet ditt?  
Svært fornøyd  
Ganske fornøyd  
Verken fornøyd eller misfornøyd  
Ganske misfornøyd  
Svært misfornøyd

*TIL SKOLEELEVER/STUDENTER*

Ekt13

VIS KORT 7. VED TELEFONINTERVJU, LES SVARALTERNATIVENE OM NØDVENDIG.  
Er du svært fornøyd, ganske fornøyd, verken fornøyd eller misfornøyd, ganske misfornøyd eller svært misfornøyd med...  
...skole/studiesituasjonen din?  
Svært fornøyd  
Ganske fornøyd  
Verken fornøyd eller misfornøyd  
Ganske misfornøyd  
Svært misfornøyd

- 1) Leieboer med innskudd
- 2) Leieboer uten innskudd
- 3) Tjenestebolig, forpakterbolig, vaktmesterbolig o.l.
- 4) Trygdebolig, servicebolig, aldersbolig
- 5) Kårbolig
- 6) Framleie eller lån av bolig

- 1) Ønsker ikke å arbeide lenger
- 2) Ønsker å arbeide lenger, men får ikke jobb med lenger arbeidstid
- 3) Ønsker å arbeide lenger, men kan ikke arbeide flere timer i nåværende jobb
- 4) Andre grunner

- 1) Er i utdanning eller under opplæring
- 2) Husarbeid, omsorg for barn eller andre
- 3) Egen helse, funksjonshemming
- 4) Jobben er for slitsom
- 5) Har flere jobber
- 6) Andre grunner



- 1) Dagarbeid (mellom kl 06.00 og 18.00)
- 2) Arbeid som starter før kl 06.00 og slutter før 18.00
- 3) Arbeid som starter i vanlig dagtid, men slutter etter kl 18.00
- 4) Fast kveldsarbeid (mellom kl 18.00 og 22.00)
- 5) Fast nattarbeid (mellom kl 22.00 og 06.00)
- 6) 2-skiftsarbeid
- 7) 3-skiftsarbeid, helkontinuerlig
- 8) 3-skiftsarbeid, dagkontinuerlig
- 9) Turnusordning

- 1) Nesten hele tiden
- 2) Ca  $3/4$  av tiden
- 3) Ca halvdelen av tiden
- 4) Ca  $1/4$  av tiden
- 5) Svært liten del av tiden

- 1) Nesten hele tiden
- 2) Ca 3/4 av tiden
- 3) Ca halvdelen av tiden
- 4) Ca 1/4 av tiden
- 5) Sjelden eller aldri

# **KORT 7**

Ami13a - Ami13g

Ekt10 - Ekt13

- 1) Svært fornøyd
- 2) Ganske fornøyd
- 3) Verken fornøyd eller misfornøyd
- 4) Ganske misfornøyd
- 5) Svært misfornøyd

# Levekårsundersøkelsen 2002 Panel

Produktnummer 0204

## Instruks

Orientering og veiledning for intervjuere

<b>1. INNLEDNING</b> .....	<b>2</b>
<b>2. GENERELL INSTRUKS</b> .....	<b>2</b>
2.1 Utvalg .....	2
2.2 Innsamlingsmetode: telefon- og besøksintervju .....	3
2.3 Innsamlingsperiode .....	3
2.4 Registerkoplinger .....	3
2.5 Kopling med data fra tidligere år .....	4
2.6 IO-brev og annen informasjon til IO .....	4
2.7 Belønning .....	4
2.8 Intervjuprogrammet.....	4
All informasjon om intervjuobjektet .....	4
Papir-IO-liste og merking av IO for førstegangsintervju.....	5
2.9 Forberedelse og prøveintervju.....	5
2.10 Første kontakt med IO og innledningstekst.....	5
2.11 Om avtaler .....	6
2.12 Frafall og avgang.....	6
Institusjonsbeboere .....	7
2.13 Sporing .....	7
2.14 Flytting .....	7
<b>3. Oversikt over mulige problematiske spørsmål</b> .....	<b>8</b>
3.1 Generelt .....	8
3.2 Enkelte spørsmål i Levekårsundersøkelsen 2002.....	8

Intervjuerkontakt:	Kari Grøholt	21 09 46 65
IT-ansvarlig:	Thore Nafstad-Bakke & Liva Vågane	21 09 49 80/21 09 49 40
Planlegger:	Tor Morten Normann	21 09 44 68

## 1. INNLEDNING

Vi er kommet til den sjette runden i den delen av SSBs levekårsundersøkelser som er lagt opp som panel. I en panelundersøkelse intervjuer vi de samme personene ved minst to anledninger. Opprinnelig var tanken at vi skulle kontakte IO-ene en gang i året fram til 2002. Nå har vi imidlertid valgt å forlenge dette med noen år, slik at vi kontakter dem en gang i året frem til og med 2006. Dette har vi selvfølgelig fått tillatelse fra Datatilsynet til å gjøre. Årsaken til denne forlengelsen er todelt. For det første er det planlagt at dette panelet skal inngå som del av et nytt og større panel. Dette skal etableres i forbindelse med at Levekårspanelet sannsynligvis kommer til å inngå i en internasjonal levekårsundersøkelse som skal gjennomføres i mange EU-land fra og med 2003. For det andre vil en slik forlengelse av panelet innebære betydelig bedre datakvalitet kontra det å etablere et nytt panel.

De fleste i utvalget har vært med fem ganger tidligere, noen har ett intervju (enten i 1997, 1998, 1999, 2000 eller i 2001), og noen nye kommer også til. Utvalget suppleres hvert år med 16-åringene og personer innvandret til Norge i det siste året. (På grunn av treghet i oppdateringen av trekkregisteret supplerer vi i 2002 med personer innvandret i 2000).

Panelundersøkelsen konsentrerer seg om temaene **bolig, helse og arbeid**. I tillegg vil vi kartlegge husholdningssammensetning. For de som er med for første gang, blir det en relativt grundig kartlegging av disse områdene. Når det gjelder de som er intervjuet tidligere vil vi hovedsakelig konsentrere oss om å kartlegge eventuelle endringer.

Undersøkelsen er delt i to - den første delen gjelder hele husholdningen (fra Preview til Hok32). Her tillater vi at en annen enn IO kan svare dersom IO ønsker det eller dere finner det hensiktsmessig f.eks. fordi IO er bortreist i forbindelse med arbeid, dersom IO er under 18 år, eller bor hjemme hos foreldrene sine, vil det i de fleste tilfeller være mest hensiktsmessig om en av de foresatte svarer på disse spørsmålene. Det kan også gjelde for myndige barn som bor hos foreldrene eller hvis eldre bor hos et av barna sine. Den andre delen gjelder IO personlig og **kan bare** besvares av IO. Dette innebærer at to ulike personer kan svare på ulike deler av intervjuet. Derfor er det mulig at dere i noen tilfeller må ta intervjuet i flere omganger.

**MERK: Det er bedre å få svar på bare en av intervjudelene enn at IO går til frafall. Det er også bedre å få noen opplysninger om husholdningen enn ingen, dersom IO ikke kan svare på alt.**

## 2. GENERELL INSTRUKS

### 2.1 Utvalg

I 1997 ble det trukket et generelt personutvalg på 5 000 personer mellom 16 og 79 år. Hvert år supplerer vi utvalget med omlag 100 personer. Bruttoutvalget vårt består derfor av følgende kategorier:

- Personer intervjuet ved minst én anledning tidligere = "Gamle" - skal ha reintervju
- Tidligere frafall = "Nye" - skal ha førstegangsintervju
- Nye trukket i år = "Nye" - skal ha førstegangsintervju

**NB!** Som i fjor skal ekstra spørsmål om energibruk stilles til et delutvalg på ca. 2000 personer. Disse er merket "E" under delutvalg i IO lista

## 2.2 Innsamlingsmetode: telefon- og besøksintervju

Både i år og i årene framover vil vi kombinere telefon- og besøksintervju:

**De som er intervjuet tidligere skal intervjues på telefon.** Disse er lagt inn som "Periode 1". De som ved forrige intervju uttrykte ønske om besøk skal imidlertid få det så langt det er mulig. Disse er lagt inn som "Periode 2". Dersom IO ber om besøk når de blir kontaktet på telefon, kan vi også gjøre det. Om nødvendig må IO da overføres til en intervjuer som bor nærmere.

Intervjutiden for de "gamle" er beregnet til omtrent 30 minutter i gjennomsnitt, men intervjutiden vil variere alt etter om det har skjedd noen endringer eller ikke og evt. hvor mange endringer som har skjedd. For en som både har flyttet og skiftet husholdning vil f.eks. intervjutiden bli lengre.

**De som er med for første gang skal intervjues ved besøk.** Telefonintervju kan brukes når IO insisterer på det, men forsøk å overtale IO til et besøksintervju så langt det går. Dersom IO ikke ønsker besøk hjemme hos seg, foreslå eventuelt et nøytralt sted dere kan møtes hvis det er mulig. Et slikt sted kan være en rolig kafé, et bibliotek e.l.. Det er ellers lov å bruke fantasien her.

Intervjutiden for de "nye" er beregnet til omtrent 45 minutter, men også her kan intervjutiden variere. For eksempel vil det ta lengre tid å intervju en som er i arbeid enn en som er arbeidsledig.

## 2.3 Innsamlingsperiode

Datainnsamlingen foregår i tiden **4. mars til 6. mai**.

Det er svært viktig at intervjuingen starter **med én gang**, og at skjemaene sendes inn daglig. **De fleste av dere vil ha mange IO og trenger all den tiden dere har til rådighet.** IO-ene er også opptatte mennesker, og jo tidligere dere kommer i gang, jo større er sjansen for at dere kan finne et tidspunkt som passer. Det beste er om dere kan **gå hardt ut i starten**. Da vil dere være mer fleksible overfor IO, og ha tid til å konsentrere dere om "vanskelige" IO til slutt.

Siste skjema skal være sendt intervjukontoret **senest mandag 6. mai**.

## 2.4 Registerkoplinger

Datatilsynet krever at SSB skal presisere overfor IO at det skal foretas koplinger, og at opplysningene registreres på edb. Registerkoplingene er beskrevet i IO-brevet. Når du får et intervju etter å ha referert til disse opplysningene i IO-brevet, har IO dermed gitt sitt samtykke til registrering og kopling av dataene.

De registerkoplingene som skal foretas er i hovedsak i forhold til inntekt, formue, trygder, stønader, arbeidsforhold og utdanning. Vi vil i tillegg kople på opplysninger om fastlegen til IO (for de IO-ene som har det). Her er det viktig å presisere at vi **ikke** kople på helseopplysninger om IO, eller noe som berører forholdet mellom lege og pasient. Det vi er interessert i er ting som legens alder, kjønn bosted etc., og hvor mange pasienter legen er fastlege for. Hovedargumentet for å benytte registerkoplinger er at vi slipper å stille en del spørsmål, og dermed sparer intervjutid og kostnader. I tillegg oppnår vi bedre datakvalitet. **Det viktigste argumentet overfor IO er at intervjuet blir kortere enn det ellers ville ha blitt.**

SSB har utarbeidet retningslinjer for kopling av ulike datakilder for statistiske formål. Retningslinjene bygger på SSBs rammekonsesjon for personregistre gitt av Datatilsynet, samt Statistikkloven. Ifølge disse retningslinjene kan svarene som gis i undersøkelser bare brukes til å lage statistikk, dvs. en kan bare gi opplysninger for grupper, ikke for enkeltindivider. Ved kopling mot registre, blir det brukt en

spesiell teknikk (kryptering) som betyr at det på den koplede datafilen **ikke er mulig å identifisere den personen som opplysningene gjelder for.**

## 2.5 Kopling med data fra tidligere år

Formålet med en panelundersøkelse er å følge utviklingen over tid. Hensikten med å spørre de samme personene flere ganger er å få forløpsdata som viser hvilke endringer som skjer. Da er det helt nødvendig å kople sammen dataene fra de ulike intervjutidspunktene. Resultatene fra i år vil derfor bli koplet sammen med data fra tidligere år, og neste år vil nye resultater bli koplet på.

Den som kopler resultatene vil ikke vite hvem resultatene gjelder for. Det er grupper av individer som er interessante også i denne sammenheng. Vi er ikke interessert i hva hver enkelt svarer, men for å få opplysninger om grupper av individer må vi samle inn data fra enkeltmennesker.

## 2.6 IO-brev og annen informasjon til IO

Med IO-brevet følger en brosjyre som forteller litt mer om undersøkelsen enn vi får plass til i IO-brevet. Brosjyren er ny av året, og dekker kun panelundersøkelsen, og ikke som tidligere den temaroterende undersøkelsen i tillegg.

IO-ene får i løpet av desember hvert år tilsendt en julehilsen med resultater fra siste innsamling, dessuten et adresseforandringskort som kan returneres dersom de har skiftet adresse og telefonnummer i løpet av året.

## 2.7 Belønning

Alle som deltar i undersøkelsen vil være med i en trekning av i alt 21 gavekort - **ett på kr 10 000 og 20 på kr 1 000**. De som blir trukket ut blir kontaktet. Den som vinner det største gavekortet vil selv kunne velge om de ønsker gavekort på reiser eller varer. De som ønsker reisegavekort kan selv bestemme hvor de vil reise, og om de vil reise alene eller sammen med noen.

## 2.8 Intervjuprogrammet

**NB!** Vi har skilt “nye” og “gamle” IO ved å lage to intervjuprogrammer med hver sin tilhørende IO-liste. Dere finner dem med tekst “2002-nye” og “2002-panel” på IO-lista.

### All informasjon om intervjuobjektet

Nederst i høyre hjørne av dialogvinduet *All informasjon om intervjuobjektet* står *Resultatet fra tidligere undersøkelser* oppgitt. Årgangene er merket med kodene: Sist - Sist-5. I Levekårsundersøkelsen 2002 er kodene for årgangene: Sist = 2001, Sist-1 = 2000, Sist-2 = 1999, Sist-3 = 1998 og Sist-4 = 1997. Under denne teksten går det frem om det var intervju (INT) eller frafall (F og koden for frafallsårsak, f.eks. F11) i det aktuelle året.

I *Meldinger* står det *Energispørsmål* dersom IO skal ha energispørsmålene.

Adressen til IO er ajourført i henhold til adresseregisteret. Vær oppmerksom på at koden for bokommune henviser til den kommunen IO bodde i sist gang vedkommende ble intervjuet. Hvis dere skal spore et IO så ta derfor utgangspunkt i adressen ikke i koden for bokommune.



## Papir-IO-liste og merking av IO for førstegangsintervju

For førstegangs-IO får dere IO-liste på papir, her står både IO (merket med X) og IOs husholdning. Dette er gjort for at dere skal få et visst inntrykk av husholdningssammensetningen før dere kontakter IO.

1. IO trukket i år er merket med N
2. For frafalls-IO-ene er frafallsårsak oppgitt.

## 2.9 Forberedelse og prøveintervju

Det er satt av **4 timer** til lesing av instruksene og prøveintervju. Godtgjørelsen påføres av kontoret.

Dere har fått to skjematyper å forholde dere til - et førstegangsintervju (nye IO) og et reintervju (gamle IO). Spørsmålene og de ulike rutene for "nye" og "gamle" IO vil dere kjenne igjen, men av praktiske årsaker har vi valgt å splitte dette fysisk. Det er helt nødvendig at dere kjenner de ulike rutene i begge skjematypene før dere går ut i felten, ellers kan dere få mange overraskelser. Prøv gjerne følgende kategorier:

Begge skjematyper:

- Personer som har ektefelle/samboer
- Personer som ikke har ektefelle/samboer
- Personer over 67 år
- Personer under 26 år
- Personer som får energispørsmålene

Reintervjuet

- Personer som ikke har endret bolig- eller arbeidssituasjon
- Personer som har endret bolig- og/eller arbeidssituasjon
- Personer som har endret husholdning

## 2.10 Første kontakt med IO og innledningstekst

På skjermen vil dere få opp en innledningstekst, ett mer utfyllende forslag kan være: :

Mitt navn er xx jeg ringer fra Statistisk sentralbyrå, er det mulig å få snakke med xx?. Vi har sendt deg et brev om at vi ønsker å intervju deg i forbindelse med Levekårsundersøkelsen 2002 . Har du mottatt det? Og har du mulighet til å svare på spørsmålene nå? (- eller passer det kanskje bedre en annen gang?).

Selv om det skulle komme et spørsmål som ikke passer så godt for deg, ber vi deg svare så godt du kan. Alle svar du gir blir selvfølgelig behandlet konfidensielt. Statistisk sentralbyrå vil aldri formidle opplysninger som kan vise hva enkeltpersoner har svart, og du kan når som helst trekke deg fra undersøkelsen.

Dere kan selvfølgelig lage deres egen vri. Men pass på at meningsinnholdet i hele teksten kommer med, og det er særlig viktig å få en bekreftelse på at brevet er mottatt.

## 2.11 Om avtaler

Det spiller ingen rolle hvilken del av intervjuet som tas først, men dere må eventuelt lage avtale for resten av intervjuet. Vi har en egen avtalebolk for dette, som automatisk kommer opp. Dere skal ikke sende inn intervjuet før dere har fått resten av intervjuet eller frafall/overføring på den delen som mangler.

**Hvis dere merker at IO er uvillig når dere tar kontakt, og at det med stor sannsynlighet vil bli frafall, trekk dere tilbake på en høflig måte heller enn å presse på.** Det er bedre å prøve igjen senere enn at IO går til frafall. Frafall er ofte situasjonsbetinget, det kan være at IO er mer positiv en annen dag. Så vær ute med følehornene her. Hvert eneste intervju teller!

## 2.12 Overføring, frafall og avgang

For **overføringer** og for IO som ikke er kontaktet, må dere besvare et ekstra spørsmål om hvordan du har forsøkt å spore opp IO. Hensikten med dette er at intervjuerne som overtar IO skal få vite hva som er gjort, slik at arbeidet deres blir lettere. Vi har skilt mellom frafall og avgang, og i denne undersøkelsen opererer vi med to typer avganger, faste og midlertidige.

**Midlertidige avganger** er personer som er bosatt i utlandet mellom 6 mnd og 2 år, f.eks. i forbindelse med skole eller arbeid. Husk å notere i merknadsfeltet når IO vil være tilbake, for IO skal da inn i utvalget igjen. **Permanente avganger** er døde, utvandrede og personer som er fast bosatt på institusjon.

Det er to ulike **fracfallsregistreringer**: En hvor hele intervjuet går til frafall (som vanlig). Denne skal kun brukes hvis vi ikke får opplysninger verken om IO eller husholdningen. Den andre fracfallsregistreringen skal brukes når vi får en av delene i skjemaet, mens den andre går til frafall. Her vil fracfallskodene være annerledes.

**Det skal alltid gis informasjon i feltet "SpsOppflg". Informasjonen skal være av en slik karakter at den hjelper de som skal drive oppfølging. Bruk stikkord.**

Denne oversikten over fracfalls- og avgangskoder kan være til hjelp:

11 IKKE TID NÅ

12 ØNSKER IKKE Å DELTA

13 DELTAR IKKE AV PRINSIPP

14 ANDRE NEKTER FOR IO

21 KORTVARIG SYKDOM

22 LANGVARIG SYKDOM/SVEKKELSE

23 SYKDOM/DØDSFALL I FAMILIEN/ANNEN UFORUTSETT HENDELSE

24 SPRÅKPROBLEMER

31 MIDLERTIDIG FRAVÆRENDE PGA SKOLEGANG/ARBEID

32 MIDLERTIDIG FRAVÆRENDE PGA FERIE EL. LIKNENDE

33 FINNER IKKE ADRESSEN/BOLIGEN

34 IKKE TELEFON/ FOR KOSTBART/LANGT Å REISE

35 IO IKKE Å TREFFE AV ANDRE ÅRSAKER

41 ANDRE FRAFALLSGRUNNER, SPESIFISER

91 DØD

92 BOSATT I UTLANDET (6 md. eller mer)

93 IO ER I INSTITUSJON

96 MIDLERTIDIG: SKOLE/ARBEID I UTLANDET (6-24 md.)

## Institusjonsbeboere

I trekkingen av utvalget har vi utelukket personer som ifølge folkeregisteret er bosatt på institusjon. Det vil likevel kunne forekomme at IO-listen inneholder personer som bor på institusjon. Forpleide personer som er fast bosatt i følgende typer institusjoner skal kodes med **avgang**.

- Aldershjem
- Barnehjem, ungdomshjem
- Sykehjem eller kombinert syke- og aldershjem
- Psykiatriske sykehus eller sykehjem
- Institusjoner for psykisk utviklingshemmede
- Institusjoner for alkoholikere og narkomane

En person regnes som fast bosatt i institusjon dersom han/hun er registrert som bosatt der, eller regner med å oppholde seg der i minst 6 måneder. Også gifte personer som oppholder seg på institusjon, men som har felles bolig med ektefellen utenfor institusjonen, skal regnes som bosatt på institusjonen, og derfor ikke være med i undersøkelsen. Personer som arbeider og bor på institusjoner skal naturligvis intervjues.

Det kan forekomme glidende overganger mellom institusjoner (f.eks. aldershjem) og boliger med heldøgnservice. Beboere i boliger med heldøgnservice skal likevel som hovedregel ikke regnes som institusjonsbeboere, og skal dermed intervjues.

IO som for tiden oppholder seg på vanlig sykehus/sykestue, i fengsel, militærforlegning eller internatskole tilhører utvalget.

## 2.13 Sporing

Som nevnt, sendte vi adresseforandringskort sammen med resultatrapporten. Vi har fått stor respons, så forhåpentligvis gjør disse rettingene at dere får mindre sporingsarbeid. For de IO vi likevel mangler riktig adresse/telefonnummer på, er det imidlertid viktig at hver og en av dere gjør det dere kan for å spore opp IO. For at vi skal få vite hvilke informasjonskilder dere benytter for å spore opp IO, er det viktig at dere markerer for hva dere har prøvd i høyre spalte i "All informasjon", og at dere gir nøyaktig tilleggsinformasjon.

Før dere overfører IO dere ikke finner adressen på, skal dere sjekke telefonopplysningene, Folkeregisteret (ikke Oslo), Posten (budtjenesten) og evt. SSB sentralt, men dere kan selvfølgelig bruke andre kilder også.

## 2.14 Flytting



For IO som skal **besøkes**, gjelder følgende regler om flytting:

Har IO flyttet til en adresse du kan nå med **inntil en times reise utenfor ditt område** (en vei), kan du selv gjennomføre intervju med IO.

IO som har flyttet lengre unna, overfører du til kontoret ved å velge 2 - "overføring". I tillegg til adresse og telefonnummer, er det fint om dere også har andre opplysninger som kan være nyttige for den intervjueren som skal overta IO. For IO som er i militæret er det fint om du fører så nøyaktig adresse som mulig: Leir, kompani og tropp i tillegg til postadresse og evt. telefonnummer. Det samme gjelder studenter: For de som bor på studenthybler, før om mulig opp hybelnr. i tillegg til adresse og evt. telefonnummer.

### 3. Oversikt over mulige problematiske spørsmål

#### 3.1 Generelt

Vær restriktiv med å bruke kategoriene “**vet ikke**” og “**nekter**”. Gi alltid IO tid til å komme med et annet svar. Hvis IO likevel svarer “vet ikke” eller nekter å svare, pass da på at du bruker riktig tast - “F8” -  - for “vet ikke” og “F9”-  - for “nekting”.

Dersom IO er borte fra hjemmet, f.eks. på grunn av arbeid, kan en annen i husholdningen svare på husholdningsspørsmålene hvis det er hensiktsmessig. Det samme gjelder dersom IO er i militæret. Da kan **en annen i den husholdningen IO tilhørte før vernepliktjenesten svare.**

#### 3.2 Enkelte spørsmål i Levekårsundersøkelsen 2002

##### *Preview - Husholdningsoversikten*

Vi er her ute etter kosthusholdningen. Det betyr at man er felles om mat- og boutgiftene, men det er ingen betingelse at personene spiser til de samme tidene eller er i slekt med hverandre. Personer som ikke bor fast sammen med IO, skal holdes utenfor.

MERK: Det er **IO som må fortelle** hvem som tilhører husholdningen, ikke stol på at IO-listen viser hvem som bor i husholdningen. Registeropplysningene vil ofte ikke være å jour.

##### *Hvem skal regnes som fast bosatt i en bolig?*

Hovedregelen er at en person skal regnes som fast bosatt der vedkommende regelmessig tar sin døgnhvile. Det er imidlertid en del spesielle regler og unntak å være oppmerksom på.

**1.** Ektefeller/samboende med felles bolig, regnes alltid som fast bosatt i denne boligen, også i de tilfeller én eller begge er fraværende på grunn av arbeid (f.eks. er til sjøs), skolegang/studier eller vernepliktjeneste. I tilfeller der ektefeller/samboende har flyttet fra hverandre, skal de regnes til hver sin husholdning selv om boet ennå ikke er skiftet, og de derfor juridisk fortsatt eier en bolig i fellesskap.

**2.** Personer **18 år og over** som er registrert som fast bosatt hos sine foreldre, men som er fraværende p.g.a. skolegang/studier **skal bare regnes som fast bosatt i foreldrehjemmet hvis de bor hjemme minst 4 dager pr. uke. Denne regelen er viktig.** Den bryter med en hovedregel i folkeregistrenes bostedsregistrering. Dette innebærer bl.a. at enslige studenter i de fleste tilfeller skal registreres som egen husholdning på det faktiske oppholdsstedet, og ikke som en del av foreldrehusholdningen.

**3. Unge under 18 år** som bor borte p.g.a. skolegang skal regnes som bosatt i foreldrehjemmet.

**4.** Et midlertidig opphold som en vet er av mindre enn 6 måneders varighet regnes ikke som fast bosetting på oppholdsstedet, med mindre oppholdsstedet er personens eneste bostedsmessige tilknytning i dette tidsrommet.

**5.** Forpleide (også barn) i institusjoner og personer anbrakt i privat pleie, regnes som fast bosatt på oppholdsstedet dersom oppholdet antas å vare i minst 6 måneder. Personer som er innlagt på andre sykehus eller er innsatt i fengsel, skal regnes som fast bosatt der de hadde sitt faste bosted før innleggelsen/innsettelsen.

6. Personer som avtjener vernepliktjeneste skal regnes som bosatt i den husholdningen de tilhørte **før** de dro til militæret, og skal svare ut fra det.

For husholdningsmedlemmer som ikke står i IO-listen skal du være omhyggelig med å skrive **fullt navn, fødselsdato og -år**. Du skal ikke spørre om personnummer.

### **SivStat**

Her skal du registrere IOs formelle sivilstatus.

De som lever i **registrert partnerskap**, dvs. som har vært igjennom en offisiell seremoni tilsvarende borgerlig ekteskapsinngåelse, skal registreres som gifte/registrerte partnere. Denne seremonien er også nødvendig for å kunne klassifisere IO som en tidligere registrert partner.

### **Slekt**

Vi skiller mellom foreldre, svigerforeldre og steforeldre. Registrerte partnere skal kodes som ektepar, dvs. at partneren til IO får familiekode 02. Det er altså tillatt å registrere "ekteskap" mellom to personer av samme kjønn. Det samme gjelder samboere, som kanskje er mer aktuelt. Vær derfor ekstra oppmerksom på at dere merker av riktig kjønn.

Dersom en datter/sønn + samboer bor hjemme hos foreldrene, skal samboeren registreres som svigerdatter/-sønn.

### **AndreBarn a+b**

Alle barn av IO skal regnes med, både de som bor i husholdningen og de som ikke tilhører husholdningen. Det gjelder også fosterbarn som har vokst opp i husholdningen på permanent basis og eventuelle småsøsken IO har hatt foreldreansvar for. Barn av samboer regnes med forutsatt at IO har hatt omsorgsansvar for disse.

Unntak 1: Fosterbarn som kun har bodd midlertidig i husholdningen, f.eks. i påvente av adopsjon, regnes ikke med. Heller ikke barn som ble bortadoptert rett etter fødselen regnes med.

Unntak 2: Barn som var dødt ved fødselen eller døde like etter (innen en måned) skal ikke regnes med her.

### **Bo2**

Hvis IO bor med foreldrene og flyttet fordi en av/begge foreldrene flyttet, skal IO plasseres under "Personlige grunner" uansett årsak til at **foreldrene** flyttet.

### **Bo4**

Med **hus** mener vi bygninger som fra kjeller til loft er adskilt fra andre bygninger, og som har minst en bebodd leilighet. Som hus regnes alle frittliggende bygninger og bygninger i et kvartal, f.eks. når det ikke er direkte adgang fra den ene bygningen og inn i nabobygningen.

Dersom IO leier sokkel/1. el 2. etasje i en enebolig skal vedkommende plasseres under svarkode 1. Videre skal de i Bo4a plasseres under kode 3.

### **Bo4b**

Rekkehus omfatter hus som minst har en vegg eller del av vegg felles med et annet hus. Kjede- eller rekkehus er hus som er forbundet med et annet hus med garasje, carport, svalgang o.l.

### **Bo4c**

Terrassehus er hus med leiligheter som er bygd sammen i en skråning der flere av leilighetene har (deler av) taket til leiligheten under som terrasse. I terrassehus har alle leilighetene egen inngang.

#### **Bo4d**

I terrasseblokk har flere leiligheter felles inngang.

#### **Bo4e**

Forretningsbygg, verkstedbygg o.l. omfatter hus der halvparten eller mindre av golvarealet nyttes til privatboliger. Hus med to etasjer hvor det er forretning i første etasje og leilighet i annen etasje, regnes med her.

Privatleiligheter som ligger i bygg med felleshusholdning skal plasseres her. Dersom leiligheten ligger i hus med bare private husholdninger, men innefor samme området som en felles husholdning (f.eks. sykehusområde, militærleir o.l.) skal den plasseres under et av de andre alternativene.

#### **Bo5**

Hvis IO bor i første, andre... **under**etasje, skriv et minus (-) foran etasjenummeret.

#### **Bo7a**

Spørsmålet gjelder når IO selv, ikke noe annet medlem av IOs husholdning, flyttet inn i nåværende bolig. Vi tenker veldig konkret på innflytting i boligen. Hvis IO leide boligen først og senere kjøpte den, skal du føre opp starten på perioden med leie. Hvis IOs ektefelle bodde i boligen først, så er det tidspunktet IO flytter inn, vi er interessert i.

#### **Bo8b**

I de følgende spørsmål bruker du ordet bolig eller leilighet etter hva du mener passer best.

Personer/husholdninger som eier **borettslagsleilighet** eller **aksjeleilighet** vil i noen tilfeller være tilbøyelige til å si at de leier leiligheten sin. Disse **skal plasseres under kode 2**. Husholdninger som har **obligasjonsleilighet** skal derimot plasseres under kode 3. Depositum f.eks. ved framleie av bolig regnes ikke som innskudd.

#### **Bo9**

Personer med **obligasjonsleilighet** skal plasseres under kode 1 (leieboere med innskudd). **Tjenestebolig** er en leilighet som er stilt til disposisjon i samband med et arbeidsforhold og som **må fraflyttes når arbeidsforholdet opphører**. **Trygdebolig, servicebolig** brukes hvis boligen har en slik status, selv om også andre alternativer passer (f.eks. at det er betalt innskudd).

**Kårbolig** brukes også dersom IO bor gratis "hos" sønn/datter, men ikke i samme husholdning som disse.

**Framleie** er leie av en annen leier eller en andel/aksjeeier.

#### **Bo12, Bo13, Bo14a, Bo14b**

Det vil være en fordel å stille disse spørsmålene til den som kjenner boutgiftene best i husholdningen, eller sørge for at IO får hjelp fra vedkommende. Dersom IO er under 18 år og bor hjemme, skal spørsmålene stilles til IOs foresatte.

Det er bedre å få et omtrentlig svar enn ikke å få noe svar. Dersom du tror det er mulig uten å skape problemer i forhold til husholdningen, kan du spørre om å få disse opplysningene **senere**. Du bør være forsiktig med å be IO om finne fram papirer på forhånd. Hvis du intervjuer pr. telefon kan du kanskje få disse opplysningene etter at du er ferdig med selve intervjuet hvis en annen enn IO skal svare. Er du på besøk kan du evt. be om å få ringe på et gitt tidspunkt når vedkommende som skal svare sannsynligvis vil være hjemme.

#### **Bo14a**

Vi ønsker å få boligens markedsverdi, dvs hva den ville innbringe dersom den ble solgt nå. Dersom husholdningen har lån på boligen, skal disse lånene **ikke** trekkes fra salgsverdien.

Dersom husholdningen **nylig har kjøpt** boligen, (de siste 2 år) kan en bruke **kjøpesum** som markedsverdi, og legg til for eventuell oppussing. Eller prøv å få et anslag ut fra kjennskap til markedet, f.eks. hva tilsvarende boliger i strøket er solgt for.

Dersom en **nylig** har fått lånetakst kan en som markedsverdi oppgi **lånetakst multiplisert med 1,2**.

**Skattetakst/ligningstakst må ikke** oppgis som markedsverdi.

Vi foretrekker et anslag, selv om det er svært usikkert, framfor ikke å få et anslag på verdi i det hele tatt. Dersom usikkerheten er kr 150 000 -200 000 eller større (f.eks. dersom en ikke vet om boligen er verdt kr 500 000 eller kr 700 000) svarer du ja i spm 14c for svært usikkert anslag. For en svært dyr bolig må en regne med større usikkerhet i anslaget.

### **Bo15**

Hensikten med spørsmålet er å få kartlagt større påkostninger som påvirker boligens markedsverdi. Følgende typer utgifter skal regnes med:

- Utgifter til ombygging og tilbygg
- Modernisering av kjøkken eller bad/WC
- Innlegging av vann og tilslutning til kloakk
- Større oppussingsarbeid der en nedslitt bolig blir rehabilitert
- Større påkostninger av tomt, f.eks. kjøp av tilleggstomt, kjøp av fyllmasse/jord, planering, helle-/steinlegging av inngangsparti.

I tillegg til utgifter til håndverkere og materialer skal også et anslag for verdien av egen arbeidsinnsats og verdien av vennetjenester regnes med i anslaget for utgifter.

Utgifter til vanlig vedlikehold skal ikke regnes med. Det skal heller ikke utgifter til planter og liknende hageartikler.

### **Bo16a, Bo16b**

Dette spørsmålet skal ikke stilles til unge under 25 år som bor hjemme. Ellers skal spørsmålet stilles til den personen som svarer på spørsmålene.

Det kan være enkelte vanskelige tilfeller. Hvis f.eks. den som svarer er samboer med en som eier, men ikke selv er medeier i boligen og heller aldri selv har eid en bolig, blir svaret at personen aldri har eid bolig. Det samme gjelder barn 25 år og eldre som bor hjemme.

### **Bo18**

Ta med **beboelsesrom på 6 m<sup>2</sup>** eller mer som kan nyttes året rundt. Beboelsesrom som ligger adskilt fra boligen, men som nyttes som en del av boligen, regnes med.

Som **egne rom** regnes alle rom som er avgrenset mot andre rom med vegg og dør. Likeverdig med dør regnes enkelt eller dobbel døråpning, selv om dør ikke er innsatt. I boliger som er ombygd skal en regne antall rom etter ombygging, ikke det opprinnelige antall rom i boligen.

**Kjellerrom** som er innredet som - og brukes som - beboelsesrom, f.eks. kjellerstue, soverom, skal regnes med.

**Utleide rom i boligen**, dvs. rom som det bare er adgang til gjennom leiligheten, skal **regnes med**. Derimot skal en **ikke regne med** en hybelleilighet eller hybel med **egen inngang**.

Rom som bare nyttes i **næringsvirksomhet** (kontor e.l.) skal **ikke regnes med**.

**Hybelboere** er personer som leier ett eller flere rom som er en del av en leilighet, dvs. som det bare er adgang til gjennom boligen. Personer som leier hybel med egen inngang eller en hybelleilighet, regnes ikke som hybelboere. I dette tilfellet regnes hybelleiligheten/hybelen med egen inngang som egen bolig/leilighet. Voksne barn som bor hjemme hos foreldrene, regnes ikke som hybelboere, selv om de betaler for rommet.

Hybelboere svarer i spørsmålene om boligen (også boutgifter) ut fra det som gjelder for hybelen, **ikke for den boligen deres hybel er en del av.**

### **Bo23**

Alle veggfaste og løse elektriske ovner skal tas med.

### **FyrOlje, Parafin og Ved**

Hvis IO ikke er i stand til å gi et anslag på mengde, kan dere la feltet stå åpent og trykke Enter. Da vil dere få anledning til å anslå et intervall.

### **Hok2a, Hok2b, Hok5a, (Hok5b, Hok8a, Hok8b)**

Felles for disse spørsmålene er at det ligger et eget alternativ "Opplysning stemmer ikke" som kan velges, dersom dere konfronterer IO med feil antall andre boliger/hytter/fritidsbåt fra forrige intervju. Årsaken til slike feil, er at vi har operert med litt løse kategorier som "to eller flere" (boliger/hytter/båter), og når det så kjøpes og selges, har det vist seg at antallet som hentes opp i intervjuet ikke alltid er entydig. For noen IO har vi måttet gå inn og justere etter det vi tror er riktig. Ved valg av alternativet "Opplysning stemmer ikke" hopper programmet til et korreksjonsspørsmål, der riktig antall andre boliger/hytter/båter kan legges inn (slik at det blir riktig til neste år). Har det vært reelle endringer, skal selvfølgelig et av alternativene kjøpt/solgt/kjøpt og solgt velges.

### **Hok2a, Hok2b**

Spørsmålene gjelder bare boliger husholdningen eier **i tillegg** til den de bor i. Hytter og fritidshus skal ikke regnes med her.

### **Hok5a, Hok11**

Som fritidshus regnes permanente hytter, setrer, støler, skogskoier, naust, rorbuer og andre hus som **bare nyttes til fritidsformål**. Fritidshus må kunne brukes til overnatting.

**Ta ikke med** seter, støl, skogskoie, naust, rorbu eller andre hus som også nyttes i forbindelse med husdyrhold eller annen virksomhet. Heller ikke skal lysthus, campingvogner, husbåter o.l. tas med. Det samme gjelder egen leilighet og andre hus med fast bosatte.

### **Hok14, Hok17**

Dersom husholdningen eier del av fritidshus er det verdien av den delen husholdningen eier som skal oppgis. Hvis f.eks. husholdningen eier  $\frac{1}{4}$  av et fritidshus, og verdien av hele fritidshuset ved salg anslås til kr. 200 000 skal verdien oppgis til kr. 50 000.

Se også instruks til Bo14a om verdi av boligen.

### **Hok18**

Dette spørsmålet og Hok19 - Hok25 gjelder den/de bolig(er) som husholdningen eier i tillegg til den husholdningen bor i. Det kan f.eks. være et samboerpar der begge parter har beholdt de leilighetene de eide før de flyttet sammen. Dersom IOs husholdning driver utleie av leiligheter utelukkende som næringsvirksomhet skal slike boliger ikke regnes med. Boliger som brukes som fritidshus skal heller ikke regnes med.

### **Hok21, Hok24**

Se instruks til Hok14, Hok17



### **Hok29, Hok31**

Spørsmålet gjelder om IOs husholdning mottok økonomisk hjelp fra andre husholdninger der det bodde foreldre, svigerforeldre, søsken eller barn. Bare økonomisk hjelp som i løpet av 2000 samlet utgjorde minst 1000 kroner skal regnes med.

All økonomisk hjelp i form av kontanter (også pengegaver) for å dekke utgifter skal regnes med. Det gjelder også lån (evt. i form av arveforskudd). Gaver ellers skal normalt ikke regnes med. Heller ikke arv skal regnes med.

Bruk av andre husholdningers eiendeler skal ikke regnes med. Dersom husholdningen f.eks. låner eller disponerer foreldrenes bil eller fritidshus (uten betaling), eller bor gratis eller billig i en bolig som foreldrene eier, skal en ikke regne med den økonomiske fordelten av dette som økonomisk hjelp. Hvis derimot IOs husholdning eier boligen selv, og mottar støtte fra f.eks. foreldre til husleie eller boliglån skal dette regnes med.

### **Hel2**

Se bort fra helt akutt og kortvarig sykdom, f.eks. forkjølelse, influensa, en forstuet fot. Når det gjelder sykdommer/plager som kommer og går, f. eks. isjias eller ryggplager, gjelder spørsmålet om plagene kommer hyppigere/sjeldnere enn før og om anfallene er mer/mindre plagsomme enn før.

### **Hel3**

Med varig endret mener vi at endringen forventes å vare minst et halvt år.

### **Hel7**

Disse spørsmålene har til hensikt å registrere "nervøse" plager av forskjellig art. Slike "nervøse" plager trenger på ingen måte å være uttrykk for noen alvorlig eller varig "psykisk sykdom". "Nervøse" plager kan f.eks. utløses av konkrete begivenheter, som skilsmisse, dødsfall i familien m.v. og ofte være av mer forbigående art. Har IO hatt noen slike plager i løpet av de siste 2 ukene, skal de regnes med her.

### **Arb13-Arb25**

For begrepene inntektsgivende arbeid, midlertidig fraværende, bedrift, eierform, yrke, selvstendig, ansatt og familiemedlem, gjelder de samme instruksjoner som for de tilsvarende spørsmål i AKU. Det gjelder de samme regler som i AKU for sysselsetting blant personer på arbeidsmarkedstiltak og i attføring.

### **Arb16 - Arb19**

Disse spørsmålene er grunnlag for å kode næring. Spørsmålene er de samme som i AKU, og de samme instruksjoner gjelder for bedriftens navn og adresse og for virksomhetens art.

### **Arb20**

Som omsorgsoppgaver regnes pass av egne barn, ulønnet pass av andres barn og pass av syke, eldre, funksjonshemmede, både i og utenfor egen husholdning.

### **Arb25**

Yrke skal kodes. Koding av yrke skjer også sentralt, det er derfor viktig at dere i tillegg beskriver yrket mer utførlig.

### **Arb28**

Hvis arbeidstiden varierer fra uke til uke, regner du et gjennomsnitt for arbeidstiden pr. uke i de siste 4 ukene.

### **Arb32**

**Skiftarbeid** er en arbeidsform der to eller flere arbeidslag regelmessig avløser hverandre på bestemte tider hvert arbeidsdøgn. Ved **2-skiftarbeid** er døgnet inndelt i 2 arbeidsperioder. Ved **3-skiftarbeid** er

døgnet inndelt i 3 arbeidsperioder. **Døgnkontinuerlig skift** betyr at produksjonen foregår døgnet rundt, men stopper i helgene. **Helkontinuerlig skift** betyr at produksjonen går døgnet rundt alle ukedager, også søndager. **Turnusarbeid** er en arbeidstidsordning der arbeidet foregår på ulike tider av døgnet i samsvar med en vaktliste som gjelder for en gitt periode og minst for en uke.

### Arb33

Om ansettelsen skal regnes som **fast** eller **midlertidig**, avhenger av om det i utgangspunktet er klargjort at ansettelsesforholdet er begrenset i tid, f.eks. ved et vikariat med fastsatt sluttdato, ved et engasjement som opphører når arbeidet eller prosjektet er utført, eller ved sesongbetont arbeid (jfr. svaralternativene i Arb34). Ved nyansettelser i offentlig forvaltning blir det første halvåret regnet som "prøvetid". Dette skal ikke forstås som en midlertidig ansettelse i seg selv. Prøvetid skal kun regnes som midlertidig ansettelse hvis arbeidsforholdet opphører ved prøvetidens utløp, om ikke en ny kontrakt inngås.

**NB!** En person som er ansatt i et firma som påtar seg oppdrag for kunder (f.eks. et byggefirma eller et reklamebyrå) er ikke midlertidig ansatt hos oppdragsgiveren.

### Arb34

Svaralternativene er ikke gjensidig utelukkende. Hvis IO mener at to eller flere alternativ kan være aktuelle, velges det alternativet som har **lavest tallkode**.

### Arb36

IO skal oppgi den **bruttolønn** IO vanligvis har. **Godtgjørelser** som kostgodtgjørelse og verktøygodtgjørelse som må regnes som dekning av utgifter som den ansatte selv har hatt, skal **ikke tas med**. Heller ikke feriepenger skal tas med. Hvis IO har sterkt varierende arbeidstid og ikke oppgir lønn pr. time, må den lønn IO oppgir, svare til det timetall han/hun oppga i Arb28. Dersom IO har sterkt varierende lønn, ikke bare p.g.a. varierende arbeidstid, regner du et gjennomsnitt for en 4-ukers periode.

### Arb44

For personer med lærlingutdanning regnes ikke lærlingetiden som jobb

### Ami3 - Ami5j

Hvis IO svarer at det varierer, så prøv å få IO til å gi et anslag for situasjonen de siste ukene.

### Ami9

Hvis IO svarer at det varierer, så prøv å få IO til å gi et anslag for situasjonen de siste ukene.

### Aso2

IO som svarer JA, må samtidig ha vært **uten arbeid** og ha **søkt** etter arbeid som han/hun kunne påtatt seg **på kort varsel**. En skoleelev/student (uten arbeid) som begynte å søke etter feriejobb i mai, men først kan påta seg jobben i juli, skal ikke svare JA hvis han/hun fikk arbeid i juli. Som søking regnes også at en forhører seg hos venner og kjente om mulighetene for arbeid.

### Aso8

Hvis det av IOs tidligere svar framgår at han/hun har hatt inntektsgivende arbeid i 2000, kan du krysse av for JA her uten å stille spørsmålet.

**Aso10**

For IO med svært varierende arbeidstid i løpet av året kan det være vanskelig å svare på dette spørsmålet. I slike tilfeller kan det være lettere å regne ut det samlede antall arbeidstimer i 2000.

Eksempel: IO arbeidet 15 uker i begynnelsen av 2000 45 timer i uka. Deretter ble IO arbeidsløs. På høsten fikk IO en deltidsjobb på 20 timer i uka som varte 8 uker, før han fikk heltidsjobb på 35 timer som han hadde de resterende 10 uker av 2000.

IOs samlede arbeidstid er da:

15 uker á 45 timer:	675 timer
8 uker á 20 timer:	160 timer
10 uker á 35 timer:	350 timer

Altså til sammen ca 1200 timer i 2000. Gjennomsnittlig arbeidstid pr. uke kan da beregnes ut fra samlet antall arbeidstimer (1185) og samlet antall arbeidsuker ( $33=15+8+10$ ). Gjennomsnittlig arbeidstid pr. uke blir da ca 36 timer pr. uke.

**Ekt5, Ekt7**

Se instruksjer til Aso8 og Aso10

**Lykke til med intervjuingen !**

## Statistisk sentralbyrå ivaretar personvernet

Undersøkelsen er godkjent av Datatilsynet, og opplysningene vi samler inn vil bli behandlet og oppbevart etter lovbestemte regler. Alle som arbeider i Statistisk sentralbyrå har taushetsplikt. De som skal bruke resultatene vil bare få tilgang til dem i form av statistikk. Det betyr at opplysninger som kan identifisere enkeltpersoner er fjernet.

I tillegg til den informasjonen vi samler inn ved hjelp av intervjuet, vil vi hente inn opplysninger fra en del offentlige registre. Dette er opplysninger som er samlet inn på andre måter, og som vi allerede kjenner. Hovedårsaken til at vi henter inn slike opplysninger er at vi ønsker å gjøre intervjuet kortere. Statistikkloven gir regler for hvordan Statistisk sentralbyrå kan bruke disse opplysningene.

Dersom du ønsker flere opplysninger om selve undersøkelsen eller om hva resultatene skal brukes til, kan du ringe gratis til telefonnummer 800 83 028, eller spørre intervjueren som tar kontakt med deg.

## Statistisk sentralbyrå

Statistisk sentralbyrå er Norges sentrale organ for utarbeidning og spredning av statistikk. Gjennom inn-samling og formidling av statistikk og analyser, bidrar Statistisk sentralbyrå til at offentlig planlegging, samfunnsstyring og forskning er basert på et best mulig fakta-grunnlag. Vi gjennomfører faste intervjuundersøkelser om levekår, forbruk, arbeidskraft og tidsbruk.

## Seksjon for intervjuundersøkelser

Seksjon for intervjuundersøkelser er ansvarlig for gjennomføringen av Statistisk sentralbyrås intervju-undersøkelser. Vi gjennomfører også enkeltoppdrag for forvaltning, forskning, organisasjoner og bedrifter. Datainnsamlingen foregår ved hjelp av besøksintervju, telefonintervju eller skjema som sendes i posten.



## Statistisk sentralbyrå Seksjon for intervjuundersøkelser

Postboks 813 1D.p.  
0033 Oslo

Besøksadresse:  
Kongens gate 67  
Telefon: 21 09 67  
Telefaks: 21 09 89

[www.ssb.no](http://www.ssb.no)



Statistisk sentralbyrå  
Statistics Norway

Statistisk sentralbyrå

Statistics Norway

Levekårs-undersøkelsen  
– følger utviklingen i  
samfunnet

## Levekårsundersøkelsen følger utviklingen i velferdssamfunnet

Hvert år gjennomfører Statistisk sentralbyrå undersøkelser om folks levekår. Disse undersøkelsene er en viktig informasjonskilde fordi de forteller om utviklingen over tid, og om årsakene til at folk har forskjellige levekår.

Undersøkelsene gir derfor verdifull informasjon til blant andre myndigheter og forskere, og de gir mulighet til å påvirke utviklingen.

## Hovedtemaene i undersøkelsene er helse, bolig og arbeid

Formålet med undersøkelsene er å finne svar på spørsmål som:

- *Er det spesielle grupper som har det vanskeligere enn andre?*
- *Hva skjer når unge skal skaffe seg arbeid og bolig – hvorfor går det greit for noen, mens andre får problemer?*
- *Hvordan greier eldre å tilpasse boligsituasjonen dersom helsen svekkes?*
- *Hvordan påvirker arbeidsmiljøet helsen?*
- *Hva skjer med folk ved langvarig arbeidsløshet?*
- *Hvordan endrer familiesammensetninger seg over tid?*

Resultatene fra levekårsundersøkelsene har mange brukere, og vil dermed få betydning for folk flest:

- *Statistisk sentralbyrå vil publisere statistikk fra undersøkelsen i våre egne publikasjoner*
- *Flere departementer, deriblant Sosialdepartementet og Kommunal- og arbeidsdepartementet, bruker statistikken i sitt planleggings- og utviklingsarbeid*
- *Universiteter og forskningsmiljøer bruker statistikken til undervisning og til å forskning*
- *Ulike interesseorganisasjoner bruker statistikken i sitt arbeid*
- *Mediene bruker statistikken i artikler og reportasjer*

## Slik gjennomføres levekårsundersøkelsen

Statistikk om levekår fra Statistisk sentralbyrå dekkes nå av to typer undersøkelser. Denne undersøkelsen som du er med i, er det vi kaller en panelundersøkelse. Det vil si at vi spør de samme personene flere år på rad. Dermed har vi en unik mulighet til å følge utviklingen i det norske folks levekår.

Deltakerne i undersøkelsen er trukket fra Statistisk sentralbyrås utvalgsregister. Alle typer mennesker fra alle deler av landet er med. Utvalget gir et bilde i miniatyr av den voksne befolkningen i Norge. Derfor vil resultatene fortelle noe om forholdene for hele befolkningen, selv om vi bare spør et utvalg.

Statistisk sentralbyrå har lokale intervjuere utover i landet. Du som er trukket ut til å delta for første gang vil bli kontaktet av en av våre intervjuere, som da vil be om et intervju. Vi håper da at du har lyst til å delta.

Undersøkelsen inneholder for det meste enkle faktuaspørsmål om din egen og husstandens situasjon. En del av spørsmålene må besvares av den som er trukket ut, men dersom du ønsker det kan du få hjelp av en annen til å svare på spørsmål som gjelder hele husstanden.

Panelundersøkelsen har til hensikt å gi en bedre forståelse av de prosesser som styrer utviklingen av levekårene over tid. Den beste måten å kartlegge hvordan levekårene endrer seg, er å spørre de samme personene flere ganger. De som blir trukket ut vil derfor bli kontaktet en gang i året i noen år framover. De som blir intervjuet står likevel fritt til å bestemme om de blir med i senere undersøkelser.

**Mange av dere som er trukket ut er trofaste og deltar hver år – vi retter en stor takk til dere!**

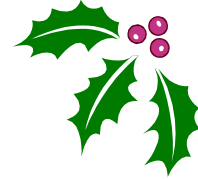
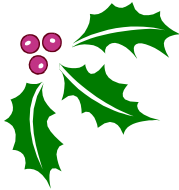
I tillegg til panelundersøkelsen gjennomføres det vi kaller en temareolerende levekårsundersøkelse hver høst, men du vil ikke bli kontaktet i forbindelse med den.

## Vi kan ikke erstatte deg med en annen

De personene vi har trukket ut representerer et Norge i miniatyr. Dersom enkelte av de vi trekker ut ikke ønsker å delta, kan vi ikke erstatte vedkommende med en annen. Da måtte vi finne fram til en person som på alle områder er helt lik den som ikke svarer, og det har vi ikke mulighet til.

Hver enkelt som er trukket ut representerer en større gruppe mennesker. For at alle grupper skal telle med, er det derfor viktig at flest mulig svarer. Dersom det er mange eldre som ikke svarer, får vi for eksempel mindre sikre opplysninger om hvordan de eldre har det. Av erfaring vet vi også at folk som har det vanskelig deltar i mindre grad enn andre. Det betyr at statistikken i noen tilfeller gir et for lyst bilde av befolkningens levekår. Derfor er det viktig at både de som er fornøyd og de som er misfornøyd med levekårene sine blir med i undersøkelsen.

**Husk også at vi hvert år trekker ut vinnere av i alt 21 gavekort blant de som deltar, ett på kr 10 000,- og 20 på kr 1 000,-.**



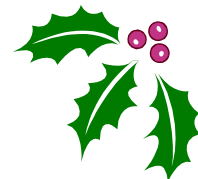
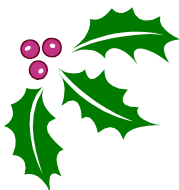
Statistisk sentralbyrå  
ønsker alle som er med i panelet på  
Levekårsundersøkelsen

# God Jul og Godt Nyttår

Vennlig hilsen

*Svein Longva*

Svein Longva  
adm. direktør



## **Panelundersøkelsene - noen resultater**

Vi har nå gjennomført 5 panelundersøkelser, fra 1997 til 2001. De siste årene har vi stilt en del spørsmål om befolkningens bruk av legetjenester, og i år vil vi gi dere et lite utdrag fra analyser av disse spørsmålene.

### **Fastlegeordningen**

I Norge besluttet man som i flere andre land å innføre en fastlegeordning. Det er en utbredt oppfatning at det å ha en fast lege er en fordel, og det er flere gode grunner til dette. Å forholde seg til de samme pasientene over tid, vil gi en bedre oversikt over tidligere syktilfeller og helsetilstanden i pasientens øvrige familie. Dette kan gjøre det lettere å erkjenne både nye og skjulte lidelser. Spesielt for kronisk syke mennesker er det viktig med en fast lege som kjenner det tidligere sykdomsforløpet, og lettere kan se endringer i sykdomsbildet, og vurdere eventuelle endringer i behandling eller medisinerer. Det er altså god grunn til å tro at legene får mer kunnskap om sine faste pasienter. Sett fra pasientenes side er det slik at det store flertallet faktisk ønsker en fast lege. Fortrolighet bygges over tid, dessuten er det en åpenbar fordel å slippe å fortelle om sine tidligere helseproblemer ved hver ny konsultasjon. Likevel er ikke idealet om en fast lege entydig positivt. Noen mener at kontinuiteten kan skape for sterke bånd, som kan svekke legens evne til å foreta medisinskfaglige vurderinger. En konsekvens av kontinuitet kan også være at det skapes lojalitet som hindrer pasienter i å ta kontakt med andre leger for en ny vurdering av helseproblemet.

I 2000, før fastlegeordningen trådte i kraft, stod 35 prosent av befolkningen uten en fast legekontrakt. Dersom vi holder utenfor de som ikke hadde hatt kontakt med noen lege for egen sykdom siste år, var det 28 prosent som var uten en fast lege. Godt over halvparten av disse oppga at de brukte et fast legesenter. Denne gruppen anvendte altså samme sted for sine legebesøk, uten å ha en fast lege på legesenteret.

### **Hvor "fast" er en fast lege?**

Et flertall hadde altså en fast lege før fastlegeordningen trådte i kraft. De som svarte at de hadde en fast allmennpraktiserende lege, ble spurt om de hadde byttet sin faste lege det siste året. Resultatet viste at 4 av 10 bytter sin faste allmennlege minst en gang om året. Disse resultatene antyder at kontinuiteten i befolkningens relasjon til en lege er mindre enn man kanskje kunne tro ut fra svar på spørsmål om man har en fast lege. Det ble også stilt spørsmål om disse byttene av lege var noe pasienten selv velger å gjøre. Resultatene viser at det i større grad dreier seg om ufrivillige bytter av

fast lege. Nesten 75 prosent av de som hadde byttet sin faste lege svarte at dette hadde skjedd uten at de ønsket det.

### **Brukes alltid den samme legen?**

Å ha en fast lege innebærer ikke nødvendigvis at det er denne legen som benyttes hver gang. En oversikt over hvor mange ulike allmennleger de som ble intervjuet hadde hatt kontakt med, viste at en tredjedel hadde hatt kontakt med to eller flere forskjellige leger, uten at legevaktsleger var regnet med.

### **Hvor ofte oppsøker vi legen?**

Ved hjelp av spørsmålene i panel 2000 er det for første gang mulig å generere et tall for konsultasjonsfrekvens for befolkningens bruk av den samlede legeressursen. Paneldeltakerne ble spurt om hvor mange ganger siste år de hadde hatt kontakt med lege for egen sykdom. Det ble skilt mellom kontakter med allmennlege, legevaktslege og spesialister i og utenfor sykehus. I utvalget var det nesten en av fire som ikke hadde hatt noen kontakt med lege siste år (23 prosent). Variasjonene er imidlertid betydelig, en like stor gruppe (24 prosent) hadde hatt fem eller flere kontakter siste pr. En gruppe på vel 13 prosent hadde hatt åtte eller flere kontakter.

### **Er folk fornøyd med legene?**

Å øke den subjektive tilfredsheten er et viktig mål, fordi tilfredse brukere har en større tilbøyelighet til å følge helsepersonellens råd og anvisninger. Et funn i de fleste pasienttilfredshetsundersøkelser er at pasienter med fast lege er mer fornøyd enn andre. Dette ser vi også i vår panelundersøkelse.

Det at vi benytter et panel, vil gjøre det mulig å se hvilke endringer fastlegeordningen vil føre med seg, for eksempel når det gjelder tilfredshet med legetjenester.

Dette er basert på Jon Erik Finnvolds kapittel "Kontinuitet, kontakthypighet og tilfredshet med legetjenesten" i Statistiske analyser nr. 41 2000 "Helse i Norge". Vil du lese mer? Se: [www.ssb.no/emner/03/00/sa41/oversikt/html](http://www.ssb.no/emner/03/00/sa41/oversikt/html)



## De sist utgitte publikasjonene i serien Notater

- 2004/29 D.Q. Pham: Sesongjustering for boligprisindeksen. 28s.
- 2004/30 D.Q. Pham: Sesongjustering prisindeks for kontor- og forretningseiendommer. 14s.
- 2004/31 M.T. Dzamarija og T. Kalve: Barn og unge med innvandrerbakgrunn. 98s.
- 2004/32 T. Gulbrandsen og B.O. Lagerstrøm: Undersøkelse om dommeravhør og observasjoner av barn i seksuallovbruddsaker. 85s.
- 2004/33 I. Johansen: Undersøking om foreldrebetaling i barnehagar, januar. 45s.
- 2004/34 P. Drevland: Offentlig forvaltning i historisk nasjonalregnskap, beregninger for 1949-1969. 17s.
- 2004/35 E.S. Bjørkli, K. L. Hansen, G. M. Pilskog, T.K. Schjerven og T. Smith: Fristilling og konkurranseutsetting i KOSTRA– bedring av sammenlignbarheten i nøkkeltallene. 104s.
- 2004/36 A. H. Foss og L. Taule: Museumsstatistikken. En gjennomgang av definisjoner, kvalitet og populasjon. 26s.
- 2004/37 T. E. Haug og T. A. Johnsen: Datagrunnlag for en regional nordisk kraftmarkedsmodell. Produksjonsanlegg, overføringsnett, kraftteterspørsel og -priser. 15s.
- 2004/38 A. Bruvøll og Ø. Skullerud: Framskrivninger av organisk avfall for 2001-2002. 14s.
- 2004/39 S.K. Boateng og S. Ferstad: Dokumentasjonsnotat for FylkesKOSTRA videregående opplæring. Publisering av 2002-tallene. 197s.
- 2004/40 A. Finstad, K. Flugsrud, L. Høgset og G. Haakonsen: Energiforbruk utenom elektrisitet i norske kommuner - en gjennomgang av datakvalitet. 31s.
- 2004/41 K. Løyland og T.O. Thoresen: En undersøkelse av den registrerte dagmamnavirksomheten. 130s.
- 2004/42 T. Nygård: Kvalitetsarbeid knyttet til kvartalsvis nasjonalregnskap (KNR) Rapport fra prosjektgruppen . 130s.
- 2004/43 E. Engelién, G. Haakonsen og M. Steinnes: Støyplage i Norge. Resultater fra førstegenerasjonsmodell for beregning av antall støyutsatte og SPI. 109s.
- 2004/44 E. Wedde: Mediebruksundersøkelsen 2003. Dokumentasjonsrapport. 32s.
- 2004/45 A.S. Abrahamsen og D. Rafat: Analyser av populasjonen i UT- prosjektet - ikke-finansielle foretak. 80s.
- 2004/46 O. Villund: Yrke i sysselsettingsstatistikken. 41s.
- 2004/47 G. Daugstad og L. Østby: Datagrunnlag for storbyutvikling. Forstudie av datagrunnlag om storbyutvikling, med særlig vekt på sosioøkonomisk og demografisk informasjon. 70s.
- 2004/48 E. Wedde, A. Holmøy, S. Skaare og O. Villund: Undersøkelse om "Utbrenthet i enkelte yrker". Dokumentasjonsrapport. 62s.
- 2004/49 H.C. Hougen: Samordnet levekårsundersøkelse 2003- tverrsnittundersøkelsen. Dokumentasjonsrapport. 83s.
- 2004/50 D.Einar Sommervoll: Slutt på billigere boliger i Oslo? OBOS-leiligheters prisutvikling 1991-2002. 25s. ISSN 0806-3745
- 2004/52 J. Epland og O. Haugen: Panelutvalet til inntekts- og formuesundersøkinga 1996-2001. Dokumentasjon. 24s.
- 2004/53 KOSTRA. Arbeidsgrupperapporter 2004. 227s.