

Ingvild Johansen

**Undersøking om foreldre-
betaling i barnehagar,
januar 2004**

INNHALD

1. SAMANDRAG	2
2. GENERELT OM UNDERSØKINGA	3
3. OM TABELLANE	4
4. DEFINISJONAR	5
5. SPESELLE MERKNADER	5
6. KOMMENTARAR TIL TAKSTANE FOR KOMMUNALE BARNEHAGAR	6
6.1 Månadssatsane på landsbasis	6
6.2 Månadssatsane for hushald med brutto årsinntekt på 250 000 kroner	6
6.3 Månadssatsane for hushald med brutto årsinntekt på 375 000 kroner	7
6.4 Månadssatsane for hushald med brutto årsinntekt på 500 000 kroner	7
6.5 Minimum og maksimum betalingssatsar	8
6.6 Årsbetaling på landsbasis	8
6.7 Årsbetaling på regionsnivå.....	9
6.8 Betalingssystem.....	9
6.9 Rabatt/friplass	9
6.10 Syskenmoderasjon.....	10
6.11 Kor mange gonger i året det blir betalt	10
6.12 Mat-/kostpengar	10
6.13 Eigne betalingssatsar for barn under 3 år	10
7. KOMMENTARAR TIL TAKSTANE FOR PRIVATE BARNEHAGAR	11
8. VEDLEGG	
Tabellar	13
De sist utgitte publikasjonene i serien Notater	44

1. Samandrag

Gjennomsnittlege månadssatsar i kommunale barnehagar per januar 2004 er redusert jamført med august 2003. For hushald med ei brutto årsinntekt på 250 000 kroner kostar ein heildagsplass i barnehage i snitt i overkant av **2 350** kroner. Foreldrebetalinga for inntektsnivå 375 000 ligg på i underkant av **2 750** kroner, medan satsane for inntektsnivå 500 000 kroner er tilnærma **2 800** kroner i snitt. Dette tilsvarar ein nedgang på mellom 1 og 2 prosent frå august 2003 for alle inntektsnivåa. I forhold til satsane i januar 2003 ligg foreldrebetalinga for dei tre inntektsnivåa mellom 8,5 og 9,5 prosent lågare i januar 2004. Den gjennomsnittlege minimumssatsen for heile landet er rundt **1 450** kroner, medan maksimumssatsen er om lag **2 900** kroner. Minimums- og maksimumssatsane er dei lågaste/høgaste satsane kommunane har spesifisert i sitt betalingssystem, og er i denne undersøkinga ikkje knytt opp mot eit spesifikt inntektsnivå da dette varierar frå kommune til kommune.

For hushald med ei årsinntekt på 250 000 kroner varierer betalinga frå tilnærma **1 700** kroner i Aust-Agder til nærmare **3 100** kroner i Sør-Trøndelag. For inntektsnivået 500 000 kroner har Telemark og Nordland dei lågaste satsane med om lag **2 500** kroner medan Sør-Trøndelag også her har den høgaste med omkring **3 100** kroner. Variasjonen mellom fylka er mindre dess høgare inntektsnivået er, noko som har samanheng med kommunanes betalingssystem.

Foreldrebetalinga i private barnehagar på landsbasis er i snitt i underkant av **2 850** kroner per januar 2004. Jamført med januar 2003 har betalingssatsane gått ned med 15 prosent.

Ytterlegare nokre kommunar har varsla endringar i foreldrebetalinga i samanheng med innføringa av maksimalsatsar frå 1. mai 2004; trinn 1 i barnehageforliket.

2. Generelt om undersøkinga

Denne rapporten er arbeidd fram av Statistisk sentralbyrå (SSB) på oppdrag frå Barne- og familiedepartementet ved Familie- og barnehageavdelinga. SSB har i oppdrag å gjennomføre ei utvalsundersøking av foreldrebetalinga for heildagsopphald i kommunale og private barnehagar i januar og august kvart år. Denne datainnsamlinga vart gjennomført i januar 2004 og arbeidet med datamaterialet vart avslutta i april 2004.

Undersøkinga og rapporten omhandlar heildagsopphald for barn over 3 år i kommunale og private barnehagar.

Dei utvalde kommunane vart bedne om å gi følgjande opplysningar for kommunale barnehagar per januar 2004:

- dokumentasjon over betalingssatsar og reglar,
- eventuell moderasjon for første sysken,
- eventuelle kostpengar i tillegg til opphaldsbetalinga,
- kor mange gonger i året det blir betalt,
- eventuell rabatt-/friplassordning.

Utifrå dokumentasjonen finn SSB betalingssatsar for barn over 3 år med heildagsplass i kommunal barnehage for hushald med dei tre inntektsnivåa 250 000, 375 000 og 500 000, i tillegg til minimumssatsar og maksimumssatsar. Dei ulike inntektsnivåa representerer punktobservasjonar ikkje intervalla.

SSB har teke imot opplysningar frå alle kommunane som vart trekte til utvalet, i alt 109 kommunar, det vil seie frå Oslo og 6 kommunar frå kvart av dei andre 18 fylka. Dette tilsvare om lag ein fjerdedel av kommunane i landet og omfattar nesten to tredjedelar av dei kommunale heildagsplassane i landet for barn mellom 3 og 5 år.

Kommunane i landet er delt inn etter bestemte kriteria. Første kriterium er fylke, kor det er trekt 6 kommunar innan kvart fylke (ser bort frå Oslo som er eit eige område). I tillegg er det lagt vekt på å sikra ein representasjon av både by- og landkommunar.

Utvalet av private barnehagar består av om lag 180 barnehagar som er trekte frå dei fem regionane Austlandet, Agder/Rogaland, Vestlandet, Trøndelag og Nord-Noreg. Dei private barnehagane vart bedne om å gi følgjande opplysningar for januar 2004:

- betalingssats for heildagsopphald,
- eventuell moderasjon for første sysken,
- eventuelle kostpengar i tillegg til opphaldsbetalinga,
- kor mange gonger i året det blir betalt.

3. Om tabellane

Dei seks fyrste tabellane omhandlar kommunale barnehagar. Berre tabell 7 omfattar private barnehagar. I denne undersøkinga er gjennomsnittssatsane for januar 2004 og tilbake til januar 2002 vekta, i motsetnad til tidlegare gjennomsnittsutrekningar som har vorte gjort med simpelt snitt. I gjennomsnittsutrekningane blir også null inkludert som pris.

Tabell 1 Oversiktsdata for undersøkinga. Tabellen gir ei fylkesvis oversikt over førekomsten av nokre kjennemerke i undersøkinga, det vere seg talet på kommunar i undersøkinga, inntektsgraderte satsar, syskenmoderasjon, eigne betalingsatsar for barn under 3 år, talet på betalingsmånader og kostpengar.

Tabell 2a Gjennomsnittlege månadssatsar for fylke og bruttoinntekt. Tabellen inneheld gjennomsnittlege månadssatsar etter fylke og på landsbasis for januar 2003 og 2004, og prosentvis endring i månadssatsane.

Tabell 2b Gjennomsnittleg årsbetaling for fylke og bruttoinntekt. Tabellen inneheld gjennomsnittstal for årsbetalinga etter fylke og på landsbasis for januar 2003 og 2004, og prosentvis endring i årsbetalinga.

Tabell 2c Gjennomsnittlege månadssatsar og årsbetaling etter bruttoinntekt, viser gjennomsnittstal for heile landet for august 2003 og januar 2004, og prosentvis endring.

Tabell 3 gir ei oversikt over satsar og betalingsvilkår i januar 2004 for utvalskommunane innan kvart fylke, samt utrekna årsbetaling for hushald med eit og to barn i barnehage. I tillegg er det rekna ut gjennomsnittlege januarsatsar og årsbetaling i fylket. Årsbetalinga er ein utrekna storleik gitt at januarvilkåra blir haldne uendra.

Tabell 4 Årsbetaling etter region og bruttoinntekt. Tabellen viser gjennomsnittleg årsbetaling for hushald med dei tre inntektsnivåa i tillegg til minimums- og maksimumssatsar både for eit og to barn i barnehage.

Tabell 5 Gjennomsnittlege månadssatsar og årsbetaling etter bruttoinntekt. 1998-2004. Tabellen viser utviklinga i månads- og årsbetaling frå januar 1998 til januar 2004.

Tabell 6 Oversiktsdata for kommunale barnehagar. 1998-2004. Tabellen gir ei oversikt over utviklinga i førekomsten av nokre kjennemerke i undersøkinga, det vere seg talet på kommunar i undersøkinga, inntektsgraderte satsar, syskenmoderasjon, eigne betalingsatsar for barn under 3 år og kostpengar.

Tabell 7 Månads- og årsbetaling etter region for private barnehagar. Tabellen opplyser om gjennomsnittleg månads- og årsbetaling for hushald med barn i privat barnehage for januar 2003 og januar 2004, samt prosentvis endring i satsane.

4. Definisjonar

Heildagsopphald: er den opphaldstida som kommunane til kvar tid definerer som heildagsopphald, som i all hovudsak er 41 timar per veke eller meir.

Inntektsgradering: dei satsane som er avhengig av foreldra si inntekt er definert som inntektsgraderte satsar. Dette kan også omfatte ordningar med redusert foreldrebetaling eller friplassar gjennom barnehagens ordinære betalingssystem eller andre organ dersom dette avhenger av foreldra si inntekt.

Friplass: er det som kommunane til kvar tid definerer som friplass som kan vere gjennom barnehaganes ordinære betalingssystem eller andre organ i kommunane. Ulike vilkår kan liggje til grunn for friplassane.

Minimumssats: er den lågaste satsen kommunen har spesifisert i sitt betalingssystem. Minimumssatsane i denne undersøkinga er ikkje knytt opp mot eit spesifikt inntektsnivå da dette varierer frå kommune til kommune.

Maksimumssats: er den høgaste satsen kommunen har spesifisert i sitt betalingssystem. Maksimumssatsane i denne undersøkinga er ikkje knytt opp mot eit spesifikt inntektsnivå da dette varierer frå kommune til kommune.

5. Spesielle merknader

Rapporten gir prisar og føresetnader hovudsakeleg for barn over 3 år same kva type barnehage (vanleg barnehage, familiebarnehage). I dei tilfella ein kommune tek høgare pris for barn under 3 år, er det gjort merknad om dette i fotnote til tabellen. Vidare er det opplyst i fotnote i kva fall kommunen opererer med nettoinntekt framfor bruttoinntekt når dei fastset foreldrebetalinga.

Januarsatsane og utrekna årsbetaling i tabellane representerer punktobservasjonar for inntektsnivåa som blir nytta, ikkje intervall.

I kommunar med inntektsavhengig foreldrebetaling kan det liggje ulike definisjonar av inntekt til grunn for fastsetjing av foreldrebetalinga. I tillegg har kommunane svært ulike system i forhold til kost og kostpengar. I den grad det er mogeleg blir kostpengar skilt ut frå månadssatsen. Men i nokre tilfelle er kostpengar inkludert i månadssatsen og derfor ikkje mogeleg å skilje ut. Dette fører til at samanlikningar av takstnivået mellom kommunar, fylke og regionar er noko uviss. Uvissa er lågare dess høgare nivå vi gjer samanlikningar på. Det er vanleg at kommunane regulerer barnehagesatsane med verknad frå 1. januar og/eller 1. august, og ved vedtak frå Stortinget. Satsane og vilkåra i denne undersøkinga er dei som gjaldt i januar.

Gjer oppmerksom på at nokre data frå tidlegare målingar kan ha vorte endra i ettertid som ei følge av nye opplysningar. I tillegg er gjennomsnittssatsane for januar 2004 og tilbake til januar 2002 vekta, i motsetnad til tidlegare gjennomsnittsutrekningar som har vorte gjort med simpelt snitt. Gjennomsnittstala i tabellane kan derfor avvike noko frå kva som har vorte publisert tidlegare.

6. Kommentarer til takstane for kommunale barnehagar

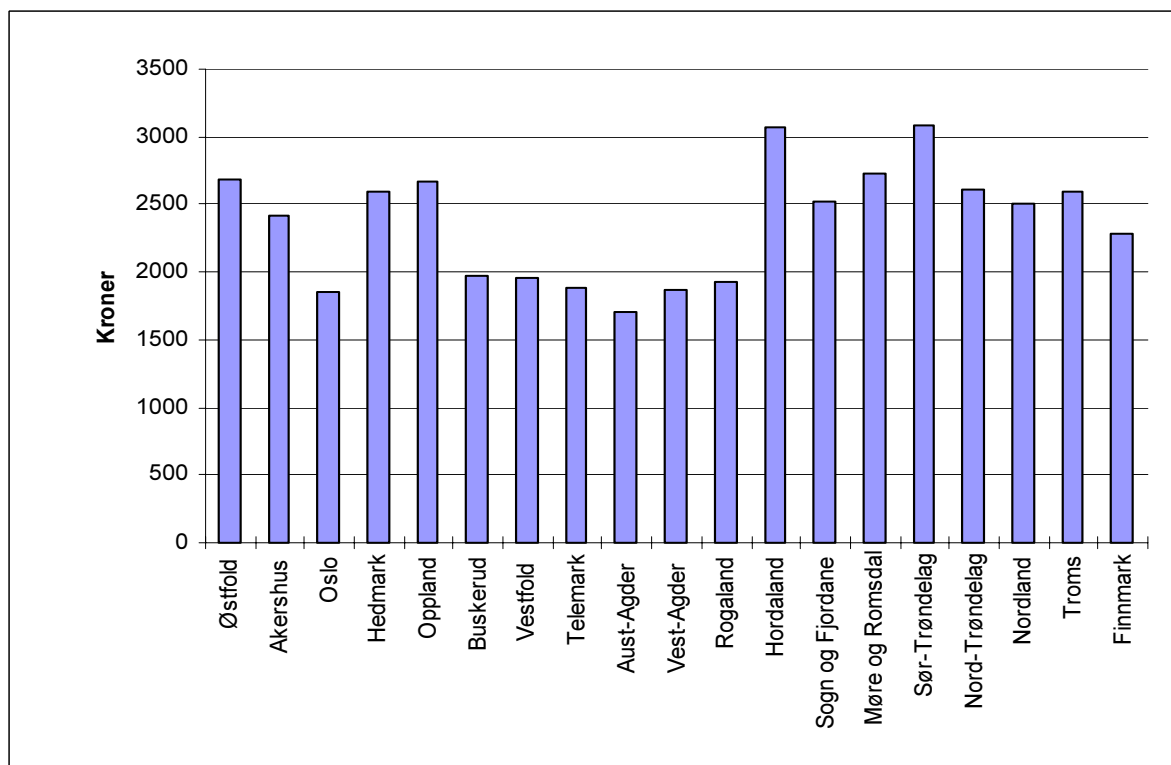
6.1 Månadssatsane på landsbasis

Med brutto årsinntekt på 250 000, 375 000 og 500 000 kroner er dei gjennomsnittlege månadssatsane for januar 2004, for heildagsplass i kommunale barnehagar, på landsbasis respektive **2 360**, **2 731** og **2 805** kroner. Satsane for dei same inntektsnivåa er dermed **1,0** prosent, **1,1** prosent og **1,6** prosent lågare i januar 2004 enn i august 2003. Minimumssatsen er i snitt **1 456** kroner i januar 2004, medan maksimumssatsen er **2 903** kroner i same periode. Betalingssatsane omtalt her er vekta gjennomsnitt, det gjeld satsane per januar 2004 og tilbake til januar 2002. Vektgrunnlaget består av talet på barn mellom 3 og 5 år med heildagsplass i kommunal barnehage.

6.2 Månadssatsane for hushald med brutto årsinntekt på 250 000 kroner

Høgaste betalingssatsar finn ein i Sør-Trøndelag med **3 085** kroner og Hordaland med **3 076** kroner. Høg betalingssats for låginntektsgrupper kan mellom anna ha samanheng med foreldrebetalingssystemet kommunane har valt. Kommunane innan desse fylka nyttar i liten grad betalingssatsar som er avhengige av inntekta til hushaldet. Dermed er det inga prisskilnad for ein barnehageplass same kva hushaldet tener. Tilsvarande blir prisen for barnehageplassar for foreldre med låg inntekt lågast i fylka som er prega av inntektsavhengige betalingssatsar. Lågaste betalingssatsar har Aust-Agder med **1 701** kroner, Oslo med **1 860** kroner og Vest-Agder med **1 867** kroner.

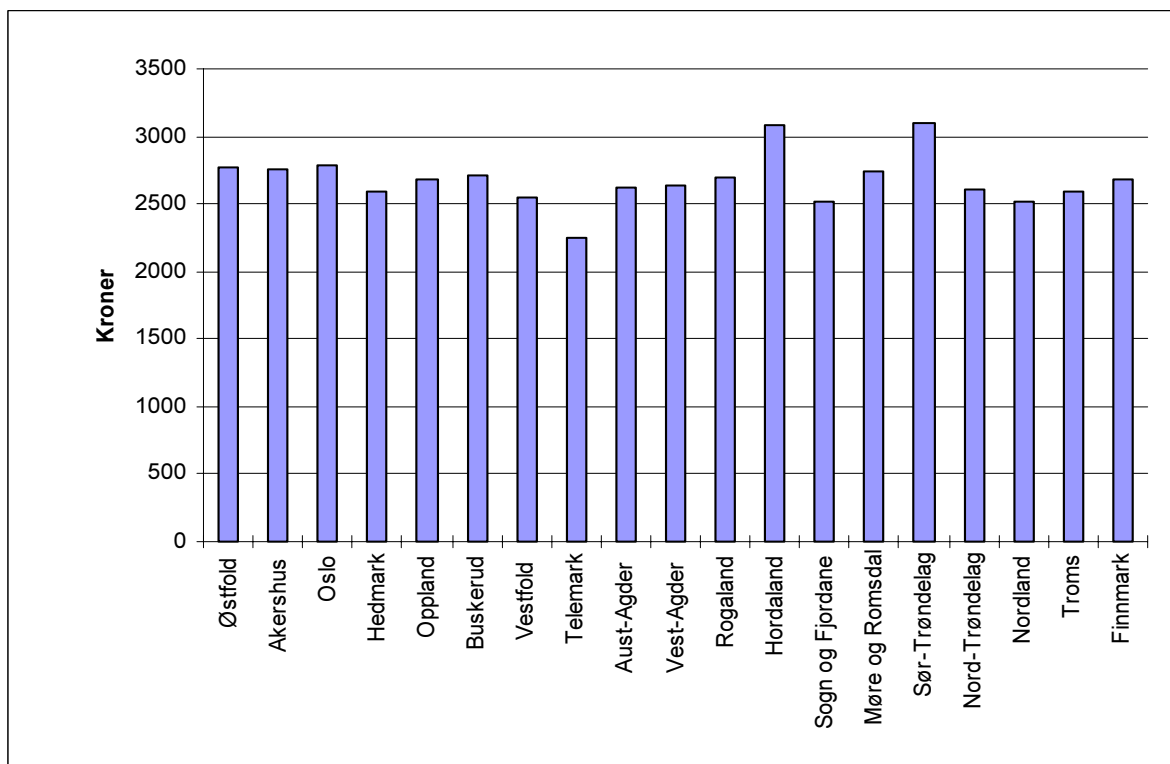
Figur 1. Gjennomsnittleg månadsbetaling for eit barn i kommunal barnehage.
Brutto årsinntekt på 250 000 kroner. Januar 2004.



6.3 Månadssatsane for hushald med brutto årsinntekt på 375 000 kroner

Høgaste betalingsattsar for hushald med årsinntekt på 375 000 kroner har Sør-Trøndelag med **3 102** kroner og Hordaland med **3 076** kroner. Medan dei lågaste betalingsattsane har Telemark med **2 251** kroner, Nordland med **2 511** kroner og Sogn og Fjordane med **2 518** kroner.

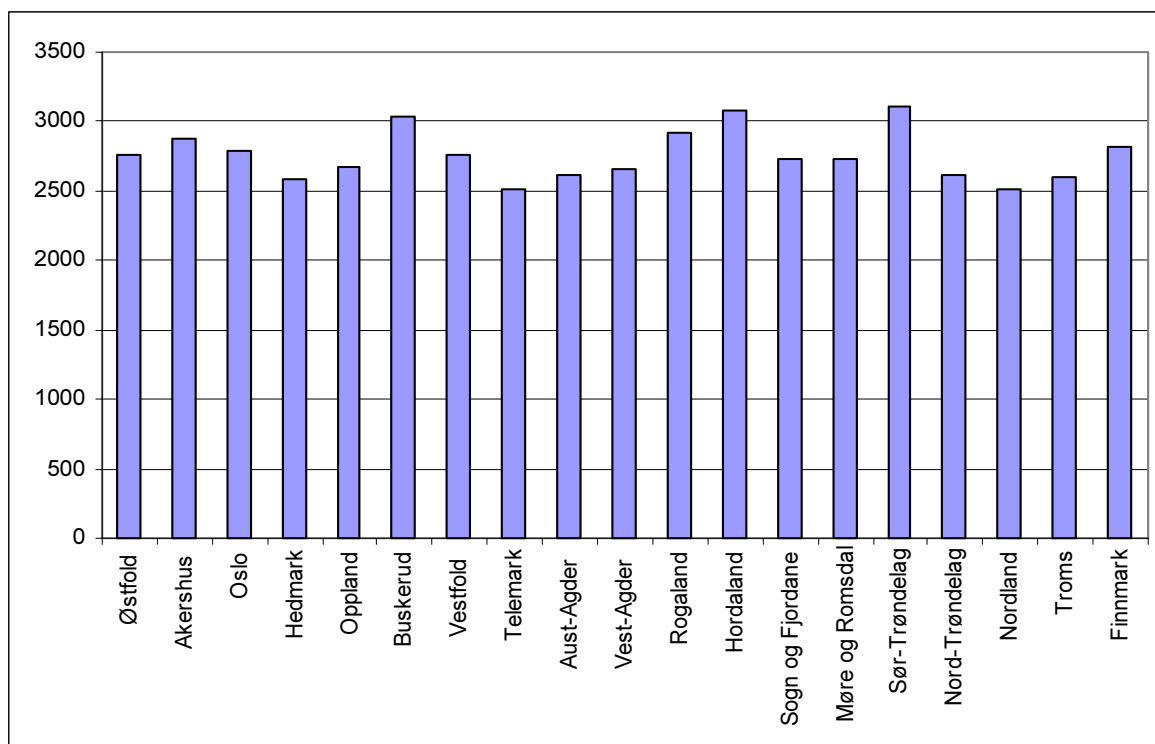
Figur 2. Gjennomsnittleg månadsbetaling for eit barn i kommunal barnehage.
Brutto årsinntekt på 375 000 kroner. Januar 2004.



6.4 Månadssatsane for hushald med brutto årsinntekt på 500 000 kroner

Variasjonen i foreldrebetalinga mellom fylke er mindre dess høgare inntektsnivået er. For hushald med årsinntekt på 500 000 kroner er dei høgaste betalingsattsane registrert i Sør-Trøndelag med **3 102** kroner, Hordaland med **3 076** kroner og Buskerud med **3 031** kroner. Dei lågaste betalingsattsane har Telemark med **2 510** kroner og Nordland med **2 511** kroner.

Figur 3. Gjennomsnittleg månadsbetaling for eit barn i kommunal barnehage.
Brutto årsinntekt på 500 000 kroner. Januar 2004.



6.5 Minimum og maksimum betalingsattsar

Satsane som blir omtalt i dette avsnittet er dei lågaste og høgaste gjennomsnittssatsane for dei ulike fylka. Minimums- og maksimumssatsane i denne undersøkinga er ikkje knytt opp mot eit spesifikt inntektsnivå da dette varierer frå kommune til kommune. Det er store variasjonar i foreldrebetalinga avhengig av om kommunane nyttar inntektsgradering i betalingssystemet. Dei lågaste minimumssatsane har Oslo med **620** kroner og Rogaland med **675** kroner. Sør-Trøndelag har den høgaste minimumssatsen med **3 039** kroner. Dei lågaste maksimumssatsane har Telemark og Nordland med respektive **2 510** og **2 511** kroner. Høgast maksimumssats har Buskerud med **3 437** kroner og Finnmark med **3 253** kroner. For mange av kommunane er maksimumssatsane dei same som satsane for hushald med årsinntekt på 500 000 kroner da dei fleste kommunane i utvalet som nyttar eit inntektsgradert betalingssystem ikkje har intervall over 500 000 kroner. Minimumssatsane avviker derimot i større grad frå den lågaste punktobservasjonen på 250 000 kroner ettersom mange kommunar nyttar inntektsgradering med lågare intervall enn 250 000 kroner.

6.6 Årsbetaling på landsbasis

Forutan månadssatsane er storleiken på årsbetalinga for eit barn i barnehage avhengig av kostpengar og talet på betalingsmånader. Årsbetalinga for to barn er i tillegg avhengig av storleiken på ein eventuell syskenmoderasjon. Med brutto årsinntekt på 250 000, 375 000 og 500 000 kroner, er årsbetalinga på landsbasis for hushald med eit barn i barnehage i gjennomsnitt respektive **26 648**, **30 731** og **31 529** kroner. I forhold til same inntektsnivå er årsbetalinga høvesvis **8,0** prosent, **8,7** prosent og **9,0** prosent lågare i januar 2004 enn i januar 2003.

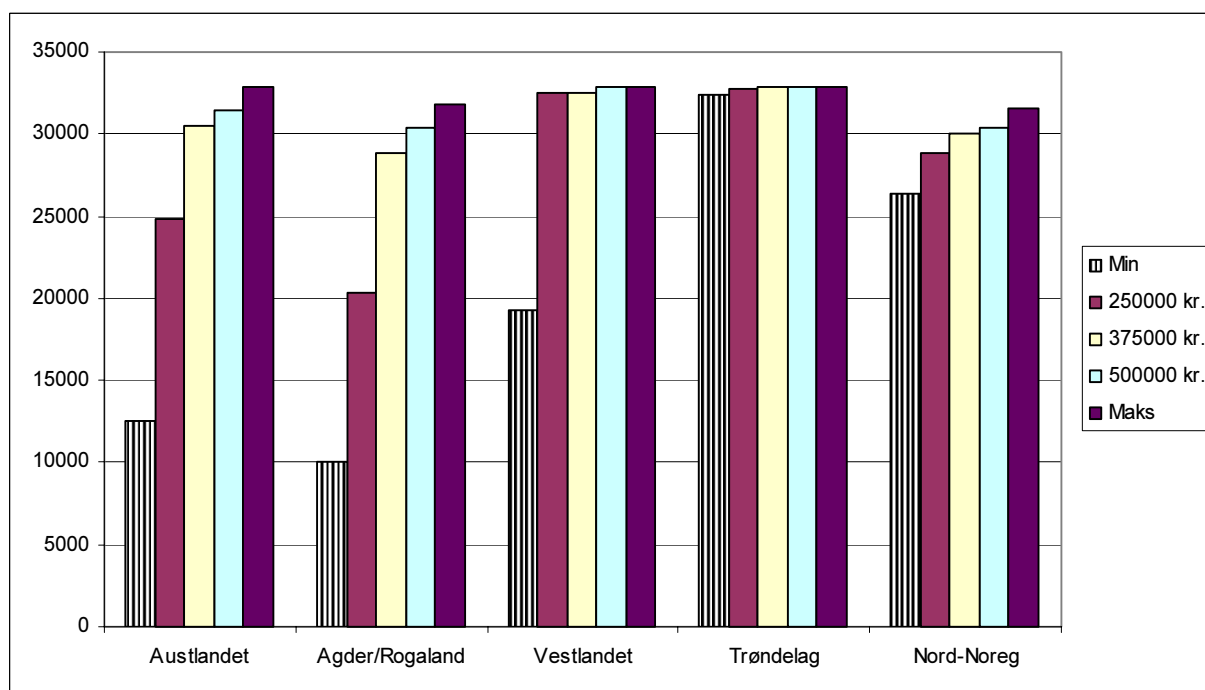
For tilsvarende bruttoinntekter er årsbetalinga på landsbasis for hushald med to barn i barnehage i gjennomsnitt respektive **44 806**, **51 131** og **52 380** kroner. I forhold til tilsvarende inntektsnivå er årsbetalinga høvesvis **4,4** prosent, **5,4** prosent og **5,7** prosent lågare i januar 2004 enn i januar 2003. Årsbetalinga for hushald med to barn i barnehage har dermed gått mindre ned enn årsbetalinga for hushald med eit barn i barnehage. Dette kan forklarast med ein reduksjon i syskenmoderasjonen i same periode.

6.7 Årsbetaling på regionsnivå

For hushald med årsinntekt på 250 000 kroner har Agder/Rogaland den lågaste årsbetalinga med **20 290** kroner for eit barn og **34 200** kroner for to barn i barnehage. Høgaste årsbetaling for hushald med same årsinntekt og eit barn i barnehage har Trøndelag, kor årsbetalinga er **32 752** kroner, medan Vestlandet har høgast årsbetaling for to barn med **57 298** kroner. For hushald med årsinntekt på 500 000 kroner varierer årsbetalinga mellom **30 361** kroner i Agder/Rogaland og **32 930** kroner på Vestlandet for eit barn i barnehage. Med to barn i barnehage varierer årsbetalinga mellom **48 386** kroner i Nord-Noreg og **57 923** kroner på Vestlandet.

Den lågaste minimumssatsen har Agder/Rogaland med **10 098** kroner for eit barn i barnehage på årsbasis, og **16 711** kroner for to barn. Trøndelag har dei høgaste minimumssatsane med eit og to barn i barnehage på respektive **32 379** og **55 881** kroner. Se tabell 4.

Figur 4. Gjennomsnittleg årsbetaling for eit barn i kommunal barnehage etter region og samla brutto årsinntekt, og minimums- og maksimumssatsar. Januar 2004.



6.8 Betalingssystem

67 av 109 kommunar har "flate" månadssatsar, det vil si at satsen ikkje er differensiert etter hushaldet si inntekt. Dei andre kommunane har inntektsgraderte månadssatsar. Nokre av desse kommunane graderer betalingssatsane etter Folketrygdas grunnbeløp. Ettersom grunnbeløpet blir oppjustert kvart år, vil eit hushald med konstant inntekt før eller sidan få lågare opphaldsbetaling. Friplass som blir tilbudd hushald med lav inntekt og redusert foreldrebetaling er i denne undersøkinga også definert som inntektsgradert betalingssystem.

6.9 Rabatt/friplass

71 av kommunane i utvalet tilbyr friplassar, økonomisk hjelp eller rabatt. Dette tilsvarer om lag 65 prosent av utvalet. I underkant av 6 prosent av desse kommunane tilbyr friplassar gjennom det ordinære betalingssystemet sitt. Det er rundt 11 prosent av kommunane som tildeler friplass etter separat behandling ved det organ som har opptaksfullmakt. Om lag 90 prosent av kommunane tilbyr friplass etter særskilt behandling, gjennom f.eks. sosialkontor, barnevernsnemnd eller skulekontor. (Summen av prosentpoenga går over 100 fordi nokre kommunar tilbyr friplassar etter fleire av behandlingsmåtane.) Dei resterande 38 kommunane har inga rabattordningar.

6.10 Syskenmoderasjon

Alle kommunane i utvalet bortsett frå to gir syskenmoderasjon. Det er 43 kommunar som gir 50 prosent syskenmoderasjon til barn nummer to, medan det i januar 2003 var 51. Det er ingen kommunar som tilbyr over 50 prosent i syskenmoderasjon. I hovudsak gir kommunane ikkje syskenmoderasjon på mat-/kostpengar.

6.11 Kor mange gonger i året det blir betalt

I utvalet er det 99 kommunar som har foreldrebetaling for heilårsopphald fordelt på 11 månadlege betalingar. 1 kommune har 10 betalingar og 9 kommunar har 12 betalingar.

6.12 Mat-/kostpengar

59 av 109 kommunar krev inn mat-/kostpengar separat. Undersøkinga tek berre omsyn til dei tilfella kor mat-/kostpengar blir spesifisert nærmare. I undersøkinga er det ikkje teke med kostpengar som er avtalt direkte mellom den enkelte barnehagen og dei føresette. Dette fører til at samanlikningane av månadssatsane og årsbetaling mellom kommunar, fylke og regionar kan vere noko usikre.

6.13 Eigne betalingssatsar for barn under 3 år

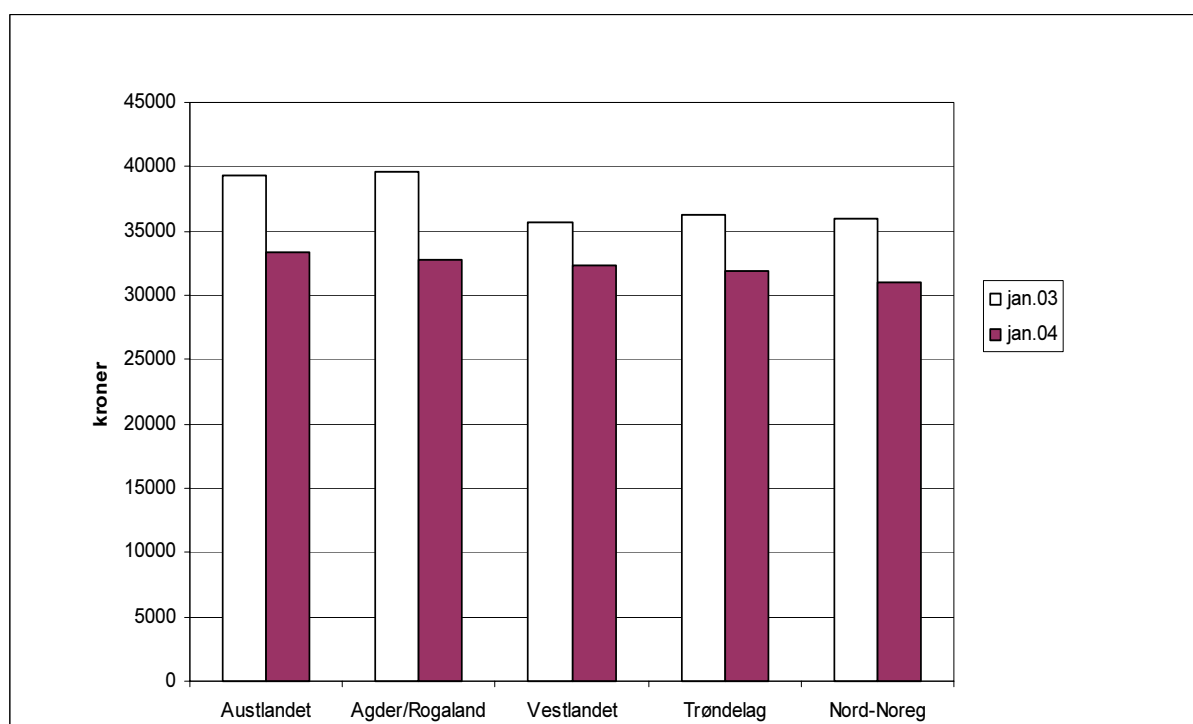
15 kommunar i utvalet har høgare betalingssats for barn under 3 år, medan i januar 2003 var det tilsvarande talet 22 kommunar.

7. Kommentaar til takstane for private barnehagar

For januar 2003 og januar 2004 er det rekna ut landsgjennomsnitt der dei ulike regionane er vekta saman på bakgrunn av talet på barn mellom 3 og 5 år i private barnehagar. Innan regionane er det teke eit simpelt snitt.

Den gjennomsnittlege månadssatsen i private barnehagar på landsbasis er **2 834** kroner per januar 2004. Dette er ein nedgang på heile **15,0** prosent frå januar 2003. Satsane varierer mellom dei ulike regionane frå **2 656** kroner i Nord-Noreg til **2 900** kroner på Austlandet.

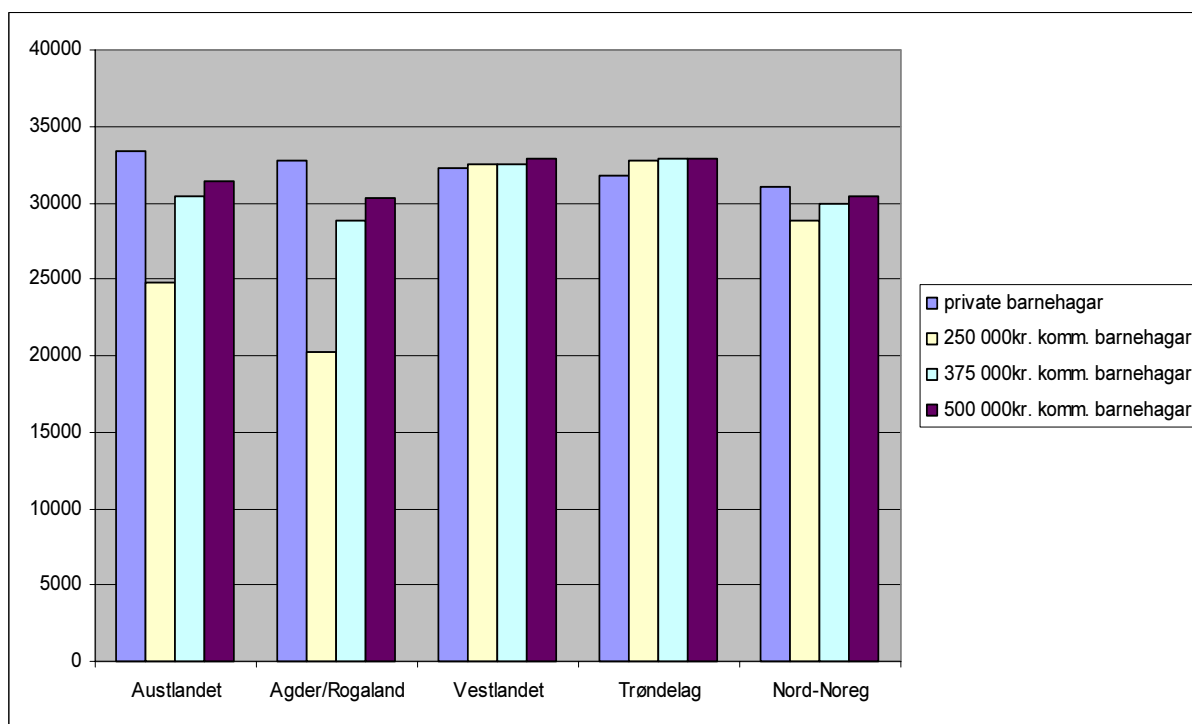
Figur 5. Gjennomsnittleg årsbetaling for eit barn etter region og betalingsår. Private barnehagar. Januar 2003 og januar 2004¹.



For hushald med eit barn i barnehage varierer årsbetalinga i private barnehagar for januar 2004 mellom **31 018** kroner i Nord-Noreg og **33 338** kroner på Austlandet. Den gjennomsnittlege årsbetalinga for heile landet er **32 671** kroner i januar 2004, som er ein nedgang på **14,2** prosent frå januar 2003. For hushald med to barn i barnehage ligg årsbetalinga mellom **54 801** kroner i Nord-Noreg og **60 462** kroner i Agder/Rogaland. På landsbasis er gjennomsnittssatsen **58 272** kroner, ned **13,7** prosent frå same tid i fjor.

¹ Satsane som gjeld for januar 2003 er basert på utvalet for januar 2004.

Figur 6. Gjennomsnittleg årsbetaling for eit barn etter region, barnehagetype og hushaldet si samla brutto årsinntekt. Januar 2004.



For hushald med eit barn i barnehage og brutto årsinntekt på 250 000 kroner, er årsbetalinga for kommunal barnehageplass i Agder/Rogaland og på Austlandet respektive 38,1 og 25,7 prosent lågare enn gjennomsnittleg årsbetaling i private barnehagar. Årsaka til dei store skilnadene mellom satsane i private og kommunale barnehagar for ein hushald med brutto årsinntekt på 250 000 kroner er mellom anna meir utbreidd bruk av inntektsgraderte betalingssystem i kommunale barnehagar enn i private. Også for hushald med brutto årsinntekt på 375 000 kroner og 500 000 er det størst skilnad mellom satsane i kommunale og private barnehagar i Agder/Rogaland. Samstundes er dei gjennomsnittlege betalingssatsane for dei tre inntektsnivåa noko høgare i kommunale barnehagar enn i private i Trøndelag og på Vestlandet.

Tabell 1 Oversiktsdata for undersøkinga

Fylke	Talet på kommunar i fylket						
	med i undersøkinga	med inntektsgraderte månads-satsar	med egne satsar for barn under 3 år	med flate månads-satsar	med syskenmoderasjon	som bruker kost-pengar	med 11 betalings-månader
Østfold	6	1	2	5	6	5	6
Akershus	6	6	0	0	5	5	4
Oslo	1	1	0	0	1	0	1
Hedmark	6	1	0	5	6	4	6
Oppland	6	0	2	6	6	4	6
Buskerud	6	4	0	2	6	2	4
Vestfold	6	4	1	2	6	3	6
Telemark	6	4	4	2	6	3	6
Aust-Agder	6	3	0	3	6	3	6
Vest-Agder	6	6	0	0	6	4	6
Rogaland	6	5	0	1	6	1	4
Hordaland	6	1	0	5	6	1	6
Sogn og Fjordane	6	2	3	4	6	4	5
Møre og Romsdal	6	0	0	6	5	2	5
Sør-Trøndelag	6	1	0	5	6	4	6
Nord-Trøndelag	6	0	1	6	6	2	6
Nordland	6	1	0	5	6	5	5
Troms	6	0	1	6	6	2	5
Finnmark	6	2	1	4	6	5	6
I alt	109	42	15	67	107	59	99
I alt i prosent		38,5	13,8	61,5	98,2	54,1	90,8

Tabell 2 a Gjennomsnittlige månedssatsar for fylke og bruttoinntekt

Fylke	Månedssats, utan kost				
	Bruttoinntekt kr.				
	Min	250000	375000	500000	Maks
Østfold					
jan.03	2094	2781	2872	2872	2872
jan.04	1995	2687	2765	2765	2765
Pst. endring	-4,7	-3,4	-3,7	-3,7	-3,7
Akershus					
jan.03	928	2758	3129	3253	3269
jan.04	805	2415	2753	2869	2869
Pst. endring	-13,2	-12,4	-12,0	-11,8	-12,2
Oslo					
jan.03	750	2280	3320	3320	3580
jan.04	620	1860	2790	2790	3100
Pst. endring	-17,3	-18,4	-16,0	-16,0	-13,4
Hedmark					
jan.03	2493	2753	2753	2753	2753
jan.04	2323	2592	2592	2592	2592
Pst. endring	-6,8	-5,8	-5,8	-5,8	-5,8
Oppland					
jan.03	3125	3125	3125	3125	3125
jan.04	2676	2676	2676	2676	2676
Pst. endring	-14,4	-14,4	-14,4	-14,4	-14,4
Buskerud					
jan.03	1060	1882	2670	2998	3392
jan.04	1100	1970	2710	3031	3437
Pst. endring	3,8	4,7	1,5	1,1	1,3
Vestfold					
jan.03	1247	2151	2876	3291	3291
jan.04	1049	1953	2552	2759	2759
Pst. endring	-15,9	-9,2	-11,2	-16,2	-16,2

Tabell 2 a (framhald) Gjennomsnittlige månedssatsar for fylke og bruttoinntekt

Fylke	Månadssats, utan kost				
	Bruttoinntekt kr.				
	Min	250000	375000	500000	Maks
Telemark					
jan.03	934	2387	2842	3110	3110
jan.04	790	1887	2251	2510	2510
Pst. endring	-15,4	-20,9	-20,8	-19,3	-19,3
Aust-Agder					
jan.03	1167	1824	2985	3018	3066
jan.04	1176	1701	2616	2616	2659
Pst. endring	0,7	-6,7	-12,3	-13,3	-13,3
Vest-Agder					
jan.03	1702	2319	3273	3288	3333
jan.04	1454	1867	2643	2657	2697
Pst. endring	-14,6	-19,5	-19,3	-19,2	-19,1
Rogaland					
jan.03	688	1999	2782	3031	3236
jan.04	675	1931	2691	2919	3123
Pst. endring	-1,9	-3,4	-3,3	-3,7	-3,5
Hordaland					
jan.03	1053	2841	2907	2907	2907
jan.04	1171	3076	3076	3076	3076
Pst. endring	11,2	8,3	5,8	5,8	5,8
Sogn og Fjordane					
jan.03	1730	2559	2559	2771	2771
jan.04	1668	2518	2518	2730	2730
Pst. endring	-3,6	-1,6	-1,6	-1,5	-1,5
Møre og Romsdal					
jan.03	2542	2970	2970	2970	2970
jan.04	2735	2735	2735	2735	2735
Pst. endring	7,6	-7,9	-7,9	-7,9	-7,9

Tabell 2 a (framhald) Gjennomsnittlige månedssatsar for fylke og bruttoinntekt

Fylke	Månadssats, utan kost				
	Bruttoinntekt kr.				
	Min	250000	375000	500000	Maks
Sør-Trøndelag					
jan.03	3366	3412	3429	3429	3429
jan.04	3039	3085	3102	3102	3102
Pst. endring	-9,7	-9,6	-9,5	-9,5	-9,5
Nord-Trøndelag					
jan.03	2965	2965	2965	2965	2965
jan.04	2612	2612	2612	2612	2612
Pst. endring	-11,9	-11,9	-11,9	-11,9	-11,9
Nordland					
jan.03	2183	2612	2733	2790	2790
jan.04	2125	2511	2511	2511	2511
Pst. endring	-2,7	-3,9	-8,1	-10,0	-10,0
Troms					
jan.03	3126	3126	3126	3126	3126
jan.04	2597	2597	2597	2597	2597
Pst. endring	-16,9	-16,9	-16,9	-16,9	-16,9
Finnmark					
jan.03	1925	2177	2633	2777	3305
jan.04	2063	2280	2676	2821	3253
Pst. endring	7,2	4,7	1,6	1,6	-1,6
Heile landet totalt					
jan.03	1565	2579	3008	3097	3193
jan.04	1456	2360	2731	2805	2903
Pst. endring	-7,0	-8,5	-9,2	-9,5	-9,1

Tabell 2 b Gjennomsnittlig årsbetaling for fylke og bruttoinntekt

Fylke	Årsbetaling, inkludert kostpenger									
	Eit barn, bruttoinntekt kr.					To barn, bruttoinntekt kr.				
	Min	250000	375000	500000	Maks	Min	250000	375000	500000	Maks
Østfold										
jan.03	23886	31445	32445	32445	32445	38810	50904	52504	52504	52504
jan.04	23054	30666	31533	31533	31533	37667	49847	51234	51234	51234
Pst. endring	-3,5	-2,5	-2,8	-2,8	-2,8	-2,9	-2,1	-2,4	-2,4	-2,4
Akershus										
jan.03	11008	31182	35299	36706	36876	18149	52225	58400	60512	60767
jan.04	9760	27509	31255	32566	32566	17436	50685	56493	58575	58575
Pst. endring	-11,3	-11,8	-11,5	-11,3	-11,7	-3,9	-2,9	-3,3	-3,2	-3,6
Oslo										
jan.03	8250	25080	36520	36520	39380	12375	37620	54780	54780	59070
jan.04	6820	20460	30690	30690	34100	10230	30690	46035	46035	51150
Pst. endring	-17,3	-18,4	-16,0	-16,0	-13,4	-17,3	-18,4	-16,0	-16,0	-13,4
Hedmark										
jan.03	28439	31299	31299	31299	31299	48779	53642	53642	53642	53642
jan.04	26610	29564	29564	29564	29564	45832	50854	50854	50854	50854
Pst. endring	-6,4	-5,5	-5,5	-5,5	-5,5	-6,0	-5,2	-5,2	-5,2	-5,2
Oppland										
jan.03	35809	35809	35809	35809	35809	60441	60441	60441	60441	60441
jan.04	30842	30842	30842	30842	30842	54388	54388	54388	54388	54388
Pst. endring	-13,9	-13,9	-13,9	-13,9	-13,9	-10,0	-10,0	-10,0	-10,0	-10,0
Buskerud										
jan.03	12097	21140	29991	33605	37935	19357	33418	46695	52116	58612
jan.04	13159	22732	31027	34553	39027	22358	37188	49908	55196	61907
Pst. endring	8,8	7,5	3,5	2,8	2,9	15,5	11,3	6,9	5,9	5,6
Vestfold										
jan.03	14459	24397	32374	36944	36944	22676	37582	49547	56402	56402
jan.04	12285	22229	28823	31092	31092	19533	35268	45320	48723	48723
Pst. endring	-15,0	-8,9	-11,0	-15,8	-15,8	-13,9	-6,2	-8,5	-13,6	-13,6

Tabell 2 b (framhald) Gjennomsnittleg årsbetaling for fylke og bruttoinntekt

Fylke	Årsbetaling, inkludert kostpengar									
	Eit barn, bruttoinntekt kr.					To barn, bruttoinntekt kr.				
	Min	250000	375000	500000	Maks	Min	250000	375000	500000	Maks
Telemark										
jan.03	11189	27172	32175	35125	35125	17269	41243	48747	53172	53172
jan.04	9599	21665	25671	28522	28522	14882	32981	38990	43266	43266
Pst. endring	-14,2	-20,3	-20,2	-18,8	-18,8	-13,8	-20,0	-20,0	-18,6	-18,6
Aust-Agder										
jan.03	13176	20398	33172	33537	34069	20894	32118	51495	52043	52947
jan.04	13267	19046	29113	29113	29581	21525	30539	45830	45830	46625
Pst. endring	0,7	-6,6	-12,2	-13,2	-13,2	3,0	-4,9	-11,0	-11,9	-11,9
Vest-Agder										
jan.03	18862	25651	36146	36305	36798	30169	41001	57768	58007	58746
jan.04	16200	20741	29280	29434	29880	25941	33184	46819	47050	47720
Pst. endring	-14,1	-19,1	-19,0	-18,9	-18,8	-14,0	-19,1	-19,0	-18,9	-18,8
Rogaland										
jan.03	7242	20558	28757	31277	33318	12374	35613	49948	54351	57923
jan.04	7371	20438	28677	30957	32998	12581	35396	49805	53789	57361
Pst. endring	1,8	-0,6	-0,3	-1,0	-1,0	1,7	-0,6	-0,3	-1,0	-1,0
Hordaland										
jan.03	11593	31267	31989	31989	31989	17839	47350	48432	48432	48432
jan.04	12894	33846	33846	33846	33846	22052	60478	60478	60478	60478
Pst. endring	11,2	8,2	5,8	5,8	5,8	23,6	27,7	24,9	24,9	24,9
Sogn og Fjordane										
jan.03	20120	29758	29758	32096	32096	32431	48144	48144	51650	51650
jan.04	19435	29325	29325	31662	31662	31342	47481	47481	50987	50987
Pst. endring	-3,4	-1,5	-1,5	-1,4	-1,4	-3,4	-1,4	-1,4	-1,3	-1,3
Møre og Romsdal										
jan.03	28922	33632	33632	33632	33632	49275	57517	57517	57517	57517
jan.04	31929	31929	31929	31929	31929	57336	57336	57336	57336	57336
Pst. endring	10,4	-5,1	-5,1	-5,1	-5,1	16,4	-0,3	-0,3	-0,3	-0,3

Tabell 2 b (framhald) Gjennomsnittleg årsbetaling for fylke og bruttoinntekt

Fylke	Årsbetaling, inkludert kostpengar									
	Eit barn, bruttoinntekt kr.					To barn, bruttoinntekt kr.				
	Min	250000	375000	500000	Maks	Min	250000	375000	500000	Maks
Sør-Trøndelag										
jan.03	39560	40068	40253	40253	40253	69267	70028	70307	70307	70307
jan.04	33637	34144	34330	34330	34330	58559	59321	59600	59600	59600
Pst. endring	-15,0	-14,8	-14,7	-14,7	-14,7	-15,5	-15,3	-15,2	-15,2	-15,2
Nord-Trøndelag										
jan.03	33380	33380	33380	33380	33380	58584	58584	58584	58584	58584
jan.04	28876	28876	28876	28876	28876	48422	48422	48422	48422	48422
Pst. endring	-13,5	-13,5	-13,5	-13,5	-13,5	-17,3	-17,3	-17,3	-17,3	-17,3
Nordland										
jan.03	24833	29544	30879	31507	31507	40386	47453	49455	50397	50397
jan.04	25518	29758	29758	29758	29758	41452	47812	47812	47812	47812
Pst. endring	2,8	0,7	-3,6	-5,6	-5,6	2,6	0,8	-3,3	-5,1	-5,1
Troms										
jan.03	34520	34520	34520	34520	34520	53236	53236	53236	53236	53236
jan.04	29524	29524	29524	29524	29524	47365	47365	47365	47365	47365
Pst. endring	-14,5	-14,5	-14,5	-14,5	-14,5	-11,0	-11,0	-11,0	-11,0	-11,0
Finnmark										
jan.03	22750	25521	30537	32125	37931	35973	40128	47654	50036	58744
jan.04	24199	26580	30941	32529	37289	38099	41670	48212	50594	57734
Pst. endring	6,4	4,1	1,3	1,3	-1,7	5,9	3,8	1,2	1,1	-1,7
Heile landet										
jan.03	17855	28965	33666	34646	35681	29231	46851	54058	55567	57152
jan.04	16725	26648	30731	31529	32599	28008	44806	51131	52380	54019
Pst. endring	-6,3	-8,0	-8,7	-9,0	-8,6	-4,2	-4,4	-5,4	-5,7	-5,5

Tabell 2 c Gjennomsnittlige månedssatsar og årsbetaling etter bruttoinntekt

	Månadssats, utan kost			Årsbetaling, inkludert kostpengar											
	Bruttoinntekt kr.			Eit barn, bruttoinntekt kr.		To barn, bruttoinntekt kr.									
	Min	250000	375000	500000	Maks	Min	250000	375000	500000	Maks					
Heile landet															
aug.03	1491	2384	2762	2850	2949	17062	26838	30985	31943	33016	28296	44290	50696	52192	53834
jan.04	1456	2360	2731	2805	2903	16725	26648	30731	31529	32599	28008	44806	51131	52380	54019
Pst. endring	-2,4	-1,0	-1,1	-1,6	-1,6	-2,0	-0,7	-0,8	-1,3	-1,3	-1,0	1,2	0,9	0,4	0,3

Tabell 3

Østfold

Kommunenavn	Månadssats utan kostpengar for bruttoinntekt				Tallet på innbet. pr. år	Kost-pengar pr. måned	Moderasjon i prosent i syken	Årsbetaling inkludert kostpengar				To barn, bruttoinntekt					
	Min	250000	375000	500000				Maks	Eit barn, bruttoinntekt		500000		Maks				
									Min	250000	375000	500000	Min	250000	375000	500000	Maks
Eidsberg	2650	2650	2650	2650	2650	11	200	25	31350	31350	31350	31350	55413	55413	55413	55413	
Råde	1	2910	2910	2910	2910	11	200	30	34210	34210	34210	34210	58817	58817	58817	58817	
Fredrikstad		1390	2813	2975	2975	11	0	40	15290	30943	32725	32725	24464	49509	52360	52360	
Moss	1	2500	2500	2500	2500	11	240	50	30140	30140	30140	30140	46530	46530	46530	46530	
Rakkestad		2600	2600	2600	2600	11	150	30	30250	30250	30250	30250	51920	51920	51920	51920	
Rygge		2500	2500	2500	2500	11	140	30	29040	29040	29040	29040	49830	49830	49830	49830	
Vekta gjennomsnitt	1995	2687	2765	2765	2765				23054	30666	31533	31533	37667	49847	51234	51234	51234

1 Eigne betalingssatsar for barn under 3 år

Tabell 3 (framhald)

Akershus																										
Kommunenamn	Månadsatts utan kostpenger for bruttoinntekt				Tallet på innbet. pr. år	Kost-penger pr. måned	Moderasjon i prosent 1. sysken	Årsbetaling inkludert kostpenger				To barn, bruttoinntekt														
	Min	250000	375000	500000				Maks	Min	250000	375000	500000	Maks	Min	250000	375000	500000	Maks								
Bærum	703	2810	2810	2810	2810	2810	2810	30910	30910	30910	30910	30910	30910	30910	30910	30910	30910	30910	30910	15466	61820	61820	61820	61820	61820	61820
Asker	1000	2148	3000	3000	3000	3000	3000	35035	35035	35035	35035	35035	35035	35035	35035	35035	35035	35035	35035	20570	39512	53570	53570	53570	53570	53570
Aurskog-Høland	620	1635	2453	3150	3150	3150	3150	40320	40320	40320	40320	40320	40320	40320	40320	40320	40320	40320	40320	16200	34470	49194	61740	61740	61740	61740
Fet	1600	1900	2300	2800	2800	2800	2800	35400	35400	35400	35400	35400	35400	35400	35400	35400	35400	35400	35400	36816	43044	51348	61728	61728	61728	61728
Lørenskog	857	1703	2266	2700	2700	2700	2700	31350	31350	31350	31350	31350	31350	31350	31350	31350	31350	31350	31350	17441	31400	40689	47850	47850	47850	47850
Nittedal	633	1733	2783	3283	3283	3283	3283	37763	37763	37763	37763	37763	37763	37763	37763	37763	37763	37763	37763	15485	36660	56873	66498	66498	66498	66498
Vekta gjennomsnitt	805	2415	2753	2869	2869	2869	2869	31255	31255	31255	31255	31255	31255	31255	31255	31255	31255	31255	31255	17436	50685	56493	58575	58575	58575	58575

Tabell 3 (framhald)

Oslo

Kommunenamn	Månadssats utan kostpengar for bruttoinntekt		Talet på innbet. pr. år	Kost-pengar pr. måned	Moderasjon i prosent i 1. system	Arsbetaling inkludert kostpengar Eit barn, bruttoinntekt		To barn, bruttoinntekt										
	Min	Maks				Min	Maks	Min	Maks									
Oslo	620	1860	2790	2790	3100	11	0	50	6820	20460	30690	30690	34100	10230	30690	46035	46035	51150

Tabell 3 (framhald)

		Hedmark																
Kommunenamn	Månadssats utan kostpenger for bruttoinntekt					Tallet på innbet.	Kostpenger pr. måned	Moderasjon i prosent i 1. syken	Årsbetaling inkludert kostpenger									
	Min	250000	375000	500000	Maks	pr. år	pr. måned		Min	250000	375000	500000	Maks	Min	250000	375000	500000	Maks
Hamar	2500	2500	2500	2500	2500	11	80	30	28380	28380	28380	28380	28380	48510	48510	48510	48510	48510
Kongsvinger	2610	2610	2610	2610	2610	11	0	31	28710	28710	28710	28710	28710	48520	48520	48520	48520	48520
Ringsaker	2750	2750	2750	2750	2750	11	154	25	31944	31944	31944	31944	31944	56326	56326	56326	56326	56326
Stange	0	2530	2530	2530	2530	11	180	30	1980	29810	29810	29810	29810	3960	51271	51271	51271	51271
Trysil	2650	2650	2650	2650	2650	11	180	36	31130	31130	31130	31130	31130	51766	51766	51766	51766	51766
Tynset	3000	3000	3000	3000	3000	11	0	20	33000	33000	33000	33000	33000	59400	59400	59400	59400	59400
Vekta gjennomsnitt	2323	2592	2592	2592	2592				26610	29564	29564	29564	29564	45832	50854	50854	50854	50854

Tabell 3 (framhald)

Oppland

Kommunenamn	Månadssats uten kostpenger for bruttoinntekt			Talet på innbet. pr. år	Kost-pengar pr. måned	Moderasjon i prosent i 1. sysken	Årsbetaling inkludert kostpenger		To barn, bruttoinntekt							
	Min	250000	375000				500000	Maks	Eit barn, bruttoinntekt	Min	250000	375000	500000	Maks		
Lillehammer	2650	2650	2650	2650	11	256	25	31966	31966	31966	31966	31966	56645	56645	56645	56645
Gjøvik	2700	2700	2700	2700	11	0	25	29700	29700	29700	29700	29700	51975	51975	51975	51975
Nordre Land	2685	2685	2685	2685	11	0	25	29535	29535	29535	29535	29535	51686	51686	51686	51686
Sør-Aurdal	2570	2570	2570	2570	11	180	50	30250	30250	30250	30250	30250	46365	46365	46365	46365
Nord-Aurdal	2750	2750	2750	2750	11	160	20	32010	32010	32010	32010	32010	57970	57970	57970	57970
Øystre-Slidle	2500	2500	2500	2500	11	200	25	29700	29700	29700	29700	29700	52525	52525	52525	52525
Vekta gjennomsnitt	2676	2676	2676	2676				30842	30842	30842	30842	30842	54388	54388	54388	54388

1 Eigne betalingssatsar for barn under 3 år

Tabell 3 (framhald)

Buskerud																	
Kommunenamn	Månadsatts utan kostpenger for bruttoinntekt			Tallet på innbet. pr. år	Kost-pengar pr. måned	Moderasjon i prosent i 1. sysken	Arbetaling inkludert kostpenger			To barn, bruttoinntekt							
	Min	250000	375000				500000	Maks	Min	250000	375000	500000	Maks	Min	250000	375000	500000
Drammen	207	1443	2613	3252	4063	11	0	2277	15873	28743	35772	44693	3416	23810	43115	53658	67040
Kongsberg	825	2750	2750	2750	2750	11	0	9075	30250	30250	30250	30250	15428	51425	51425	51425	51425
Ringerike	2100	2100	2900	2900	2900	12	0	25200	25200	34800	34800	34800	41580	41580	57420	57420	57420
Gol	2750	2750	2750	2750	2750	11	50	30800	30800	30800	30800	30800	46475	46475	46475	46475	46475
Ål	700	2750	2750	2750	2750	11	0	7700	30250	30250	30250	30250	11550	45375	45375	45375	45375
Nedre-Eiker	2750	2750	2750	2750	2750	12	110	34320	34320	34320	34320	34320	62040	62040	62040	62040	62040
Vekta gjennomsnitt	1100	1970	2710	3031	3437			13159	22732	31027	34553	39027	22358	37188	49908	55196	61907

2 Satsane er basert på nettoinntekt

Tabell 3 (framhald)

Vestfold

Kommunenamn	Månadssats utan kostpenger for bruttoinntekt				Tallet på innbet. pr. år	Kost-penger pr. måned	Moderasjon i prosent i 1. sysken	Arbetaling inkludert kostpenger								
	Min	250000	375000	500000				Eit barn, bruttoinntekt		To barn, bruttoinntekt						
								Min	Maks	Min	Maks					
Tønsberg	445	2453	2850	2850	11	146	40	6501	28589	32956	32956	11044	46385	53372	53372	
Sandefjord	1375	1925	2750	2750	11	0	50	15125	21175	30250	30250	22688	31763	45375	45375	
Larvik	800	950	2000	2700	11	0	50	8800	10450	22000	29700	13200	15675	33000	44550	
Sande	2200	2200	2200	2750	11	0	50	24200	24200	24200	30250	36300	36300	36300	45375	
Hof	2592	2592	2592	2592	11	100	25	29612	29612	29612	29612	52096	52096	52096	52096	
Re	2600	2600	2600	2600	11	160	35	30360	30360	30360	30360	50710	50710	50710	50710	
Vekta gjennomsnitt	1049	1953	2552	2759				12285	22229	28823	31092	19533	35268	45320	48723	48723

1 Eigne betalingssatsar for barn under 3 år

Tabell 3 (framhald)

Telemark

Kommunenamn	Månadssats utan kostpenger for bruttoinntekt			Talet på innbet. pr. år	Kost-penger pr. måned	Moderasjon i prosent i 1. sysken	Årsbetaling inkludert kostpenger		To barn, bruttoinntekt									
	Min	250000	375000				500000	Maks	Min	250000	375000	500000	Maks					
Porsgrunn	750	1500	1500	2500	2500	11	125	50	9625	17875	17875	28875	28875	15125	27500	27500	44000	44000
Skien	750	2000	2500	2500	2500	11	75	50	9075	22825	28325	28325	28325	14025	34650	42900	42900	42900
Sauherad	1	2820	2820	2820	2820	11	0	50	31020	31020	31020	31020	31020	46530	46530	46530	46530	46530
Seljord	1	542	2500	2500	2500	11	0	50	5962	27500	27500	27500	27500	8943	41250	41250	41250	41250
Kviteseid	1	2750	2750	2750	2750	11	170	35	32120	32120	32120	32120	32120	53653	53653	53653	53653	53653
Vinje	1	0	1421	2252	2500	11	0	50	0	15631	24772	27500	27500	0	23447	37158	41250	41250
Vekta gjennomsnitt	790	1887	2251	2510	2510				9599	21665	25671	28522	28522	14882	32981	38990	43266	43266

1 Eigne betalingssatsar for barn under 3 år

Tabell 3 (framhald)

Aust-Agder																													
Kommunenamn	Månadssats utan kostpenger for bruttoinntekt			Tallet på innbet. pr. år	Kost-pengar pr. måned	Moderasjon i prosent i 1. syksen	Årsbetaling inkludert kostpenger			To barn, bruttoinntekt																			
	Min	250000	375000				500000	Maks	Min	250000	375000	500000	Maks	Min	250000	375000	500000	Maks											
Risør	2750	2750	2750	2750	2750	11	135	25	31735	31735	31735	31735	31735	31735	31735	31735	55908	55908	55908	55908	55908	55908	55908	55908	55908	55908	55908		
Arendal	850	1400	2650	2650	2650	11	0	50	9350	15400	29150	29150	29150	29150	29150	29150	14025	23100	43725	43725	43725	43725	43725	43725	43725	43725	43725	43725	
Grimstad	1270	2080	2530	2530	2530	11	0	30	13970	22880	27830	27830	27830	27830	27830	27830	23749	38896	47311	47311	47311	47311	47311	47311	47311	47311	47311	51425	
Froland	2500	2500	2500	2500	2500	11	230	20	30030	30030	30030	30030	30030	30030	30030	30030	54560	54560	54560	54560	54560	54560	54560	54560	54560	54560	54560	54560	
Åmli	1279	2250	2750	2750	2750	11	0	50	14069	24750	30250	30250	30250	30250	30250	30250	21104	37125	45375	45375	45375	45375	45375	45375	45375	45375	45375	45375	45375
Valle	2438	2438	2438	2438	2438	11	320	50	30338	30338	30338	30338	30338	30338	30338	30338	47267	47267	47267	47267	47267	47267	47267	47267	47267	47267	47267	47267	
Vekta gjennomsnitt	1176	1701	2616	2616	2659				13267	19046	29113	29113	29113	29581			21525	30539	45830	45830	45830	45830	45830	45830	45830	45830	45830	46625	

Tabell 3 (framhald)

Vest-Agder

Kommunenamn	Månadssats utan kostpengar for bruttoinntekt		Tallet innbet. pr. år	Kost-pengar pr. måned	Moderasjon i prosent i 1. syksen	Arbetaling inkludert kostpengar Eit barn, bruttoinntekt		To barn, bruttoinntekt				
	Min	Maks				Min	Maks	Min	Maks			
	Kristiansand	1500				2650	11	0	16500	20350	29150	29150
Mandal	632	2048	11	150	8602	24178	29150	29150	14423	39345	47300	47300
Farsund	1440	1980	11	200	18040	23980	30910	36850	28160	37070	47465	56375
Lindesnes	1059	2037	11	150	13299	24057	32131	32131	21938	39151	52070	52070
Kvinesdal 3	1445	1990	11	289	19074	25069	31504	34474	30201	39193	48846	53301
Sirdal 2	0	1608	11	0	0	17688	21219	24761	0	26532	31829	37142
Vekta gjennomsnitt	1454	1867			16200	20741	29280	29434	25941	33184	46819	47050
		2657				2697		29880			47720	

2 Satsane er basert på nettoinntekt

3 Maksimumssats er lagt inn med same endringsrate som for dei andre satsane

Tabell 3 (framhald)

Rogaland

Kommunenamn	Månadsatts utan kostpenger for bruttoinntekt			Talet på innbet. pr. år	Kost-pengar pr. måned	Moderasjon i prosent i 1. sysken	Årsbetaling inkludert kostpenger			To barn, bruttoinntekt									
	Min	250000	375000				500000	Maks	Min	250000	375000	500000	Maks	Min	250000	375000	500000	Maks	
Sandnes	750	1250	2500	2500	2500	12	0	25	9000	15000	30000	30000	30000	30000	15750	26250	52500	52500	52500
Stavanger	450	2060	2830	3250	3630	10	0	25	4500	20600	28300	32500	36300	36300	7875	36050	49525	56875	63525
Hå	911	1365	2505	2505	2505	11	0	25	10021	15015	27555	27555	27555	27555	17537	26276	48221	48221	48221
Sola	765	2550	2550	2550	2550	11	0	25	8415	28050	28050	28050	28050	28050	14726	49088	49088	49088	49088
Sauda	0	1844	2190	2400	2400	11	100	50	1100	21384	25190	27500	27500	27500	2200	32626	38335	41800	41800
Tysvær	2750	2750	2750	2750	2750	11	0	50	30250	30250	30250	30250	30250	30250	45375	45375	45375	45375	45375
Vekta gjennomsnitt	675	1931	2691	2919	3123				7371	20438	28677	30957	32998	32998	12581	35396	49805	53789	57361

Tabell 3 (framhald)

Hordaland

Kommunenamn	Månadsatts utan kostpengar for bruttoinntekt				Tallet på innbet. pr. år	Kost-pengar pr. måned	Moderasjon i prosent i 1. system	Arbetaling inkludert kostpengar				To barn, bruttoinntekt							
	Min	250000	375000	500000				Maks	Eit barn, bruttoinntekt		500000		Maks	Min	250000	375000	500000	Maks	
									Min	Maks	Min	Maks							
Bergen	760	3170	3170	3170	3170	11	0	17	8360	34870	34870	34870	34870	15332	63952	63952	63952	63952	
Sveio	2750	2750	2750	2750	2750	11	150	50	31900	31900	31900	31900	31900	48675	48675	48675	48675	48675	
Stord	2960	2960	2960	2960	2960	11	0	50	32560	32560	32560	32560	32560	48840	48840	48840	48840	48840	
Tysnes	2500	2500	2500	2500	2500	11	0	20	27500	27500	27500	27500	27500	49500	49500	49500	49500	49500	
Kvinnherad	2500	2500	2500	2500	2500	11	0	50	27500	27500	27500	27500	27500	41250	41250	41250	41250	41250	
Voss	2720	2720	2720	2720	2720	11	0	25	29920	29920	29920	29920	29920	52360	52360	52360	52360	52360	
Vekta gjennomsnitt	1171	3076	3076	3076	3076				12894	33846	33846	33846	33846	22052	60478	60478	60478	60478	60478

Tabell 3 (framhald)

Sogn og Fjordane

Kommunenamn	Månadssats utan kostpengar for bruttoinntekt				Talet på innbet. pr. år	Kost-pengar pr. måned	Moderasjon i prosent i 1. sysken	Årsbetaling inkludert kostpengar								
	Min	250000	375000	500000				Eitt barn, bruttoinntekt		To barn, bruttoinntekt						
								Min	Maks	Min	Maks					
Flora	1	2850	2850	2850	2850	2850	2850	2850	32450	32450	32450	32450	52360	52360	52360	52360
Gulen	1	2607	2607	2607	2607	2607	2607	2607	30602	30602	30602	30602	49733	49733	49733	49733
Høyanger		0	2600	2600	2600	2600	2600	2600	2400	33600	33600	33600	4800	57840	57840	57840
Årdal		920	2000	2000	2750	2750	2750	2750	10120	22000	22000	30250	15180	33000	33000	45375
Luster		2260	2260	2260	2260	2260	2260	2260	26730	26730	26730	26730	47245	47245	47245	47245
Selje	1	2500	2500	2500	2500	2500	2500	2500	27500	27500	27500	27500	41250	41250	41250	41250
Vekta gjennomsnitt		1668	2518	2518	2730	2730	2730	2730	19435	29325	29325	31662	31342	47481	47481	50987

1 Eigne betalingssatser for barn under 3 år

Tabell 3 (framhald)

Møre og Romsdal																	
Kommunenamn	Månadssats utan kostpengar for bruttoinntekt				Talet på innbet. pr. år	Kost-pengar pr. månad	Moderasjon i prosent 1. sysken	Årsbetaling inkludert kostpengar				Maks					
	Min	250000	375000	500000				Min	250000	375000	500000		Eit barn, bruttoinntekt	To barn, bruttoinntekt			
Molde	2500	2500	2500	2500	12	200	30	32400	32400	32400	32400	32400	55800	55800	55800	55800	55800
Ålesund	2750	2750	2750	2750	11	0	0	30250	30250	30250	30250	30250	60500	60500	60500	60500	60500
Herøy	2750	2750	2750	2750	11	0	25	30250	30250	30250	30250	30250	52938	52938	52938	52938	52938
Volda	3100	3100	3100	3100	11	170	32	35970	35970	35970	35970	35970	61028	61028	61028	61028	61028
Sykkylven	3075	3075	3075	3075	11	0	40	33825	33825	33825	33825	33825	54120	54120	54120	54120	54120
Surnadal	2750	2750	2750	2750	11	0	50	30250	30250	30250	30250	30250	45375	45375	45375	45375	45375
Vekta gjennomsnitt	2735	2735	2735	2735				31929	31929	31929	31929	31929	57336	57336	57336	57336	57336

Tabell 3 (framhald)

Sør-Trøndelag																	
Kommunenamn	Månadssats utan kostpengar for bruttoinntekt			Talet på innbet. pr. år	Kost-pengar pr. måned	Moderasjon i prosent i 1. sysken	Årsbetaling inkludert kostpengar			To barn, bruttoinntekt							
	Min	250000	375000				500000	Maks	Min	250000	375000	500000	Maks				
Trondheim	3150	3150	3150	3150	3150	11	0	25	34650	34650	34650	34650	60638	60638	60638	60638	60638
Hitra	2950	2950	2950	2950	2950	11	0	50	32450	32450	32450	32450	48675	48675	48675	48675	48675
Ørland	2500	2500	2500	2500	2500	11	212	20	29832	29832	29832	29832	54164	54164	54164	54164	54164
Oppdal	2650	2650	2650	2650	2650	11	180	50	31130	31130	31130	31130	47685	47685	47685	47685	47685
Orkdal	1440	2560	2970	2970	2970	11	160	50	17600	29920	34430	34430	27280	45760	52525	52525	52525
Selbu	2485	2485	2485	2485	2485	11	180	40	29315	29315	29315	29315	47696	47696	47696	47696	47696
Vekta gjennomsnitt	3039	3085	3102	3102	3102				33637	34144	34330	34330	58559	59321	59600	59600	59600

2 Satsane er basert på nettoinntekt

Tabell 3 (framhald)

Nord-Trøndelag																	
Kommunenamn	Månadssats utan kostpengar for bruttoinntekt			Talet på innbet. pr. år	Kost-pengar pr. måned	Moderasjon i prosent 1. sysken	Årsbetaling inkludert kostpengar			To barn, bruttoinntekt							
	Min	250000	375000				500000	Maks	Min	250000	375000	500000	Maks				
Steinkjer	2550	2550	2550	2550	2550	11	0	25	28050	28050	28050	28050	28050	49088	49088	49088	49088
Sjørdal	2700	2700	2700	2700	2700	11	0	40	29700	29700	29700	29700	29700	47520	47520	47520	47520
Verdal	2500	2500	2500	2500	2500	11	0	20	27500	27500	27500	27500	27500	49500	49500	49500	49500
Snåsa	2500	2500	2500	2500	2500	11	150	30	29150	29150	29150	29150	29150	50050	50050	50050	50050
Namsskogan	2265	2265	2265	2265	2265	11	0	40	24915	24915	24915	24915	24915	39864	39864	39864	39864
Grong	2750	2750	2750	2750	2750	11	118	40	31548	31548	31548	31548	31548	50996	50996	50996	50996
Vekta gjennomsnitt	2612	2612	2612	2612	2612				28876	28876	28876	28876	28876	48422	48422	48422	48422

1 Eigne betalingssatsar for barn under 3 år

Tabell 3 (framhald)

Nordland

Kommunenamn	Månadssats utan kostpenger for bruttoinntekt				Talet på innbet. pr. år	Kost-penger pr. måned	Moderasjon i prosent 1. sysken	Årsbetaling inkludert kostpenger										
	Min		Maks					Eit barn, bruttoinntekt		To barn, bruttoinntekt								
	250000	375000	500000	Maks				Min	250000	375000	500000	Maks						
Bodø	2750	2750	2750	2750	12	0	35	33000	33000	33000	33000	33000	33000	33000	54450	54450	54450	54450
Sømna	2500	2500	2500	2500	11	130	25	28930	28930	28930	28930	28930	28930	28930	50985	50985	50985	50985
Dønna	2300	2300	2300	2300	11	200	50	27500	27500	27500	27500	27500	27500	42350	42350	42350	42350	42350
Fauske	0	2350	2350	2350	11	100	50	1100	26950	26950	26950	26950	26950	2200	40975	40975	40975	40975
Vestvågøy	2500	2500	2500	2500	11	200	45	29700	29700	29700	29700	29700	29700	47025	47025	47025	47025	47025
Sortland	2000	2000	2000	2000	11	130	50	23430	23430	23430	23430	23430	23430	35860	35860	35860	35860	35860
Vekta gjennomsnitt	2125	2511	2511	2511				25518	29758	29758	29758	29758	29758	41452	47812	47812	47812	47812

Tabell 3 (framhald)

Troms

Kommunenamn	Månadssats utan kostpenger for bruttoinntekt		Talet på innbet. pr. år	Kost-penger pr. måned	Moderasjon i prosent i 1. sysken	Årsbetaling inkludert kostpenger		To barn, bruttoinntekt	
	Min	Maks				Min	Maks	Min	Maks
Tromsø	2770	2770	11	0	40	30470	30470	48752	48752
Salangen	2057	2057	11	218	30	25025	25025	43262	43262
Målselv	2500	2500	12	0	40	30000	30000	48000	48000
Berg	2000	2000	11	0	50	22000	22000	33000	33000
Balsfjord	2500	2500	11	250	40	30250	30250	49500	49500
Kvæangen	2410	2410	11	0	50	26510	26510	39765	39765
Vekta gjennomsnitt	2597	2597				29524	29524	47365	47365

1 Eigne betalingssatsar for barn under 3 år

Tabell 3 (framhald)

Finmark

Kommunenamn	Månadssats utan kostpenger for bruttoinntekt		Talet på innbet. pr. år	Kost-penger pr. måned	Moderasjon i prosent i 1. sysken	Årsbetaling inkludert kostpenger		To barn, bruttoinntekt	
	Min	Maks				Min	Maks	Min	Maks
Vadsø	2700	2700	11	200	50	31900	31900	48950	48950
Alta	2725	2725	11	158	40	31708	31708	51425	51425
Loppa	1525	2275	11	0	50	16775	25025	25163	37538
Nordkapp	2415	2415	11	75	40	27390	27390	44154	44154
Deatnu-Tana	2625	2625	11	210	50	31185	31185	47933	47933
Sør-Varanger	900	2768	11	100	50	11000	36685	17050	55578
Vekta gjennomsnitt	2063	2280				24199	32529	38099	57734

1 Eigne betalingssatsar for barn under 3 år

Tabell 4 Årsbetaling etter region og bruttoinntekt

Region	Årsbetaling inkludert kostpenger									
	Eit barn, bruttoinntekt kr.:					To barn, bruttoinntekt kr.:				
	Min	250000	375000	500000	Maks	Min	250000	375000	500000	Maks
Austlandet 1)										
jan.03	13948	27948	34318	35534	36810	22556	44757	54320	56144	58059
jan.04	12580	24778	30451	31440	32850	21002	41340	49946	51462	53577
Endring, pst.		-11,3	-11,3	-11,5			-7,6	-8,1	-8,3	
Agder/Rogaland 2)										
jan.03	10554	21591	30960	32663	34154	17360	36201	51806	54760	57339
jan.04	10098	20290	28868	30361	31833	16711	34200	48582	51183	53731
Endring, pst.		-6,0	-6,8	-7,0			-5,5	-6,2	-6,5	
Vestlandet 3)										
jan.03	17875	31648	32043	32459	32459	29079	50285	50877	51502	51502
jan.04	19291	32513	32513	32930	32930	33405	57298	57298	57923	57923
Endring, pst.		2,7	1,5	1,4			13,9	12,6	12,5	
Trøndelag										
jan.03	37927	38301	38438	38438	38438	66445	67005	67210	67210	67210
jan.04	32379	32752	32889	32889	32889	55881	56442	56647	56647	56647
Endring, pst.		-14,5	-14,4	-14,4			-15,8	-15,7	-15,7	
Nord-Noreg										
jan.03	27038	29933	31819	32512	33973	42896	47239	50067	51106	53299
jan.04	26315	28892	29990	30390	31588	42274	46140	47787	48386	50184
Endring, pst.		-3,5	-5,7	-6,5			-2,3	-4,6	-5,3	

1) Østfold, Akershus, Oslo, Hedmark, Oppland, Buskerud, Vestfold, Telemark

2) Aust-Agder, Vest-Agder og Rogaland

3) Hordaland, Sogn og Fjordane og Møre og Romsdal

Tabell 5 Gjennomsnittlige månedssatsar og årsbetaling etter bruttoinntekt. 1998-2004.

	Månedssatsar, utan kostpengar				Årsbetaling, inkludert kostpengar											
	Eit barn, brutto inntekt kr.				To barn, brutto inntekt kr.											
	Min	250 000	375 000	500 000 Maks	Min	250 000	375 000	500 000 Maks								
jan.98		2 404	2 619		27 153	29 498		43 405	46 999							
aug.98		2 415	2 640		27 335	29 800		43 751	47 532							
jan.99		2 525	2 758		28 612	31 155		45 978	49 875							
aug.99		2 567	2 791		29 111	31 568		46 935	50 701							
jan.00		2 629	2 857	2 946	29 756	32 251	33 206	48 041	51 871	53 336						
aug.00		2 661	2 912	3 002	30 035	32 765	33 735	48 469	52 655	54 151						
jan.01		2 723	2 985	3 074	30 809	33 671	34 627	49 780	54 168	55 636						
aug.01		2 700	2 953	3 032	30 656	33 437	34 297	49 510	53 746	55 046						
jan.02 ¹		2 644	3 095	3 179	29 696	34 625	35 535	47 845	55 394	56 797						
aug.02		2 558	2 980	3 058	28 748	33 374	34 226	46 430	53 532	54 845						
jan.03	1 565	2 579	3 008	3 097	3 193	17 855	33 666	34 646	35 681	29 231	46 851	54 058	55 567	57 152		
aug.03	1 491	2 384	2 762	2 850	2 949	17 062	26 838	30 985	31 943	33 016	28 296	44 290	50 696	52 192	53 834	
jan.04	1 456	2 360	2 731	2 805	2 903	16 725	26 648	30 731	31 529	32 599	28 008	44 806	51 131	52 380	54 019	
ending jan.98- jan.04		-1,8	4,3		-1,9	4,2		3,2	8,8							

¹ Fra og med januar 2002 er gjennomsnittssatsane vektta i motsetnad til tidlegare der uvekta snitt har vorte nytta.

Tabell 6 Oversiktsdata for kommunale barnehagar. 1998 - 2004.

	Talet på kommunar i undersøkinga	Talet på kommunar med inntektsgraderte satsar	Talet på kommunar med sysken moderasjon	Talet på kommunar som nyttar kostpengar	Talet på kommunar med egne satsar for barn under 3 år
jan.98	109	50	109	51	25
aug.98	109	47	109	54	26
jan.99	109	47	109	56	27
aug.99	109	46	109	58	27
jan.00	109	45	109	56	27
aug.00	109	45	109	54	28
jan.01	109	45	109	55	24
aug.01	109	43	109	57	23
jan.02	109	44	109	60	23
aug.02	109	46	109	59	24
jan.03	109	47	108	59	22
aug.03	109	44	107	60	18
jan.04	109	42	107	59	15

Tabell 7 Månads- og årsbetaling etter region for private barnehagar

Område	Månadsbetaling utan kost				Årsbetaling inkludert kostpengar				
	Eit barn		Eit barn		Eit barn		To barn		
	jan.03	jan.04	jan.03	jan.04	jan.03	jan.04	jan.03	jan.04	
Austlandet	3464	2900	39338	33338	68579	58553	-15,3	-14,6	
Agder/Rogaland	3400	2794	39541	32757	73894	60462	-17,2	-18,2	
Vestlandet	3149	2835	35652	32291	63803	58162	-9,4	-8,8	
Trøndelag	3181	2766	36231	31832	67141	58941	-12,1	-12,2	
Nord-Noreg	3105	2656	36006	31018	62492	54801	-13,9	-12,3	
Heile landet	3333	2834	38061	32671	67529	58272	-14,2	-13,7	

Satsane som gjeld for januar 2003 er basert på utvalet for januar 2004.

De sist utgitte publikasjonene i serien Notater

- 2004/4 A.H. Foss: Kvaliteten i arbeidsmarkedsdelen i Folke- og boligtellingsen 2001. 42s.
- 2004/5 L.C. Zhang: Domene-estimering i lønnsstatistikk. 14s.
- 2004/6 J. Kjelvik: Del I: Kommunenes utgifter til primærlegetjenesten 2002. Del II: Organisering av legevaktjenesten. 52s.
- 2004/7 K. Olsen: Forsystem for ikke-finansielle foretak i nasjonalregnskapet, dokumentasjon av teknisk drift. 29s.
- 2004/8 K. Olsen: Database for de institusjonelle sektorene i nasjonalregnskapet, dokumentasjon av teknisk drift. 24s.
- 2004/9 K. Olsen: Forsystem for finansielle foretak i nasjonalregnskapet, dokumentasjon av teknisk drift. 30s.
- 2004/10 T. Bye, P.R. Johansen og K.G. Salvanes: Evaluering av Arbeidstilbudsforskningen i SSBs forskningsavdeling. 119s.
- 2004/11 A. M. Auno, B. Gabrielsen, T. Hagen, T. Kvalø og K. Vetvik: ILO-Arbeidskraftregnskap. Delprosjekt arbeidstid. 44 s.
- 2004/12 K. Lorenzen: Dokumentasjon av registrering av selvstendige i 2000 - kriterier for opplasting og oppfølging etter opplasting. 41s.
- 2004/13 S. Flåte, B.O. Lagerstrøm og E. Wedde: Barns levekår i lavinntektsfamilier. Dokumentasjonsrapport. 68s.
- 2004/14 D.Q. Pham: Korrigering for helligdager for ukeverk i AKU. 27s.
- 2004/15 T.M. Normann: Omnibusundersøkelsen november/ desember 2003. Dokumentasjonsrapport. 49s.
- 2004/16 A. Sundvoll og L. Taule: Utviklingsprosjekt for kirkelig tjenestestatistikk. Dokumentasjonsrapport. 51s.
- 2004/17 S. Flåte: Undersøkelse om trygghet i hverdagen. Dokumentasjonsrapport. 46s.
- 2004/18 H.C.Hougen og C. Wiecek: Undersøkelse om levekår og psykisk helse blant innsatte i norske fengsler. Dokumentasjonsrapport. 94s.
- 2004/19 E.Eng Eibak: Forventningsindikator - konsumprisene. November 2003-mai 2004. 23s.
- 2004/20 V.V. Holst Bloch, E. Engelen og M. Steinnes. Arealklassifisering i tettsteder. En uttesting av nasjonal arealdekketklassifisering i deler av Fredrikstad tettsted. 55s.
- 2004/21 A. Holmøy og E. Wedde: Undersøkelse om arbeid, livsstil og helse 2003. Dokumentasjonsrapport. 38s.
- 2004/22 H.C. Hougen og M.A. Gløbøden: Samordnet levekårsundersøkelse 2002-tverrsnittundersøkelsen. Dokumentasjonsrapport. 110s.
- 2004/23 H. Utne: Håndbok for Folke- og bolig telling 2001. 63s.
- 2004/24 A. Holmøy: Undersøkelse om livsløp, aldring og generasjon (LAG). Dokumentasjonsrapport. Oppdatert versjon av Notat. 2003/88. 129s.
- 2004/27 A. Holmøy: Undersøkelse om Livsløp, aldring og generasjoner (LAG) blant personer fra 80 år og oppover. Dokumentasjonsrapport. 182s.
- 2004/28 A. Holmøy: Omnibusundersøkelsen januar/februar 2004. Dokumentasjonsrapport. 37s.
- 2004/29 D.Q. Pham: Sesongjustering for boligprisindeksen. 28s.
- 2004/30 D.Q. Pham: Sesongjustering prisindeks for kontor- og forretningseiendommer. 14s.
- 2004/31 M.T. Dzamarija og T. Kalve: Barn og unge med innvandrerbakgrunn. 98s.