

Elisabeth Eng Eibak

**Undersøking om foreldre-
betaling i barnehagar,
august 2002**

Notater

INNHALD

1. GENERELT OM UNDERSØKINGA	2
2. OM TABELLANE.....	3
3. SPESIELLE MERKNADER	4
4. KOMMENTARAR TIL TAKSTANE FOR KOMMUNALE BARNEHAGAR.....	4
4.1 Månadssatsane på landsbasis.....	4
4.2 Månadssatsane for hushald med brutto årsinntekt på 100 000 kroner	4
4.3 Månadssatsane for hushald med brutto årsinntekt på 250 000 kroner	5
4.4 Månadssatsane for hushald med brutto årsinntekt på 375 000 kroner	5
4.5 Månadssatsane for hushald med brutto årsinntekt på 500 000 kroner	6
4.6 Årsbetalinga på landsbasis.....	6
4.7 Årsbetaling på regionsnivå	6
4.8 Betalingssystem	7
4.9 Rabatt/friplass	7
4.10 Syskenmoderasjon	8
4.11 Kor mange gonger i året det blir betalt.....	8
4.12 Mat-/kostpengar	8
4.13 Eigne betalingssatsar for barn under 3 år	8
5. KOMMENTARAR TIL TAKSTANE FOR PRIVATE BARNEHAGAR.....	9
5.1 Kommenterar til takstane for private barnehagar (regionstal).....	11
6. VEDLEGG	
Tabellar	13
De sist utgitte publikasjonene i serien Notater	43

1. Generelt om undersøkinga

Denne rapporten er arbeidd fram av Statistisk sentralbyrå (SSB) på oppdrag frå Barne- og familiedepartementet ved Familie- og barnehageavdelinga. SSB har i oppdrag å gjennomføre ei utvalsundersøking av foreldrebetalinga for heildagsopphald i kommunale og private barnehagar i januar og august kvart år. Denne datainnsamlinga vart gjennomført i august 2002 og arbeidet med datamaterialet vart avslutta i oktober 2002.

Undersøkinga og rapporten omhandlar heildagsopphald i kommunale barnehagar og private barnehagar utan kommunalt tilskot.

Heildagsopphald er det som kommunane til kvar tid definerer som heildagsopphald.

Dei utvalde kommunane vart bedne om å gi følgjande opplysningar for kommunale barnehagar per august 2002:

- betalingssats for heildagsplass for hushald på fire ulike inntektsnivå, brutto årsinntekt i hushaldet (hos dei føresette) på respektive 100 000, 250 000, 375 000 og 500 000 kroner,
- eventuell moderasjon for første sysken,
- eventuelle kostpengar i tillegg til opphaldsbetalinga,
- kor mange gonger i året det blir betalt,
- eventuell rabatt-/friplassordning.

SSB har teke imot opplysningar frå alle kommunane som blei trekte til utvalet, i alt 109 kommunar, det vil seie frå Oslo og 6 kommunar frå kvart av dei andre 18 fylka. Dette tilsvarer vel ein fjerdedel av kommunane i landet og omfattar to tredjedelar av dei kommunale heildagsplassane i landet.

SSB har valt å dele kommunane i landet inn etter bestemte kriterie. Første kriterium er fylke, og det blir trekt 6 kommunar innan kvart fylke (ser bort frå Oslo som er eit eige område). Det er lagt vekt på å sikra ein representasjon av både by- og landkommunar.

Utvalet av private heildagsbarnehagar utan kommunalt tilskot består av 55 barnehagar som er trekte frå områda Oslo, Stavanger, Bergen, Trondheim og Bodø, alle med omland. Omland er bestemt utifrå busetjingsforhold og kommunikasjonsstruktur. Nytt for denne undersøkinga er at det også er ein inndeling etter fem regionar lik dei kommunale barnehagane er, og med det har utvalet blitt utvida og utgjer 111 barnehagar. Dei private barnehagane vart bedne om følgjande opplysningar for januar 2002 og august 2002, medan dei nye i tillegg ble bedne om august 2001:

- betalingssats for heildagsopphald,
- eventuell moderasjon for første sysken,
- eventuelle kostpengar i tillegg til opphaldsbetalinga,
- kor mange gonger i året det blir betalt,
- eventuelle innskot.

Dei private heildagsbarnehagane utan kommunalt tilskot er trekte ut på ein måte som sikrar representasjon frå både by- og omlandskommunane.

2. Om tabellane

Dei fire første tabellane omhandlar kommunale barnehagar. Berre tabell 5a og 5b omfattar private barnehagar. Alle gjennomsnittsutrekningar er gjort med simpelt snitt. Det vil seie at alle observasjonar blir vektta likt.

Tabell 1 Oversiktsdata for undersøkinga, gir ei fylkesvis oversikt over førekomsten av nokre kjennemerke i undersøkinga, bl.a. inntektsgraderte satsar, opphaldstid og kostpengar.

Tabell 2a Gjennomsnittlege månadssatsar for fylke og bruttoinntekt, er ei oversikt for landet delt inn etter fylke. Den inneheld gjennomsnittstal for månadssatsar i det enkelte fylket og på landsbasis for august 2001 og 2002, og prosentvis endring i månadssatsane pr august frå 2001 til 2002.

Tabell 2b Gjennomsnittleg årsbetaling for fylke og bruttoinntekt, er ei oversikt for landet delt inn etter fylke. Den inneheld gjennomsnittstal for årsbetalinga i det enkelte fylket og på landsbasis for august 2001 og 2002, og prosentvis endring i årsbetalinga pr august frå 2001 til 2002.

Tabell 2c Gjennomsnittlege månadssatsar og årsbetaling etter bruttoinntekt, viser gjennomsnittstal for heile landet for januar 2002 og august 2002, og prosentvis endring mellom desse to tidspunkta.

Tabell 3 gir ei oversikt for utvalskommunane innan kvart fylke, med opplysningar om prisar og betalingsvilkår i august 2002, samt utrekna årsbetaling for hushald med eit og to barn i barnehage. I tillegg er det utrekna gjennomsnittlege augustsatsar og gjennomsnittleg årsbetaling i fylket. Årsbetalinga for eit barn får ein ved å ta augustsatsen, inklusive eventuelle kostpengar, og multiplisere med talet på betalingar i løpet av året. Årsbetalinga er ein utrekna storleik gitt at augustvilkåra blir haldne uendra.

Tabell 4 Årsbetaling etter region og bruttoinntekt, er ei oversikt over regionane. Den viser utrekna gjennomsnittleg årsbetaling for hushald på dei fire inntektsnivåa og for alternativa eit og to barn i barnehage.

Tabell 5a Månads- og årsbetaling etter region og talet på barn, gir nokre hovudtal for private barnehagar som ikkje tek imot kommunalt tilskot, i utvalde byområde. Tabellen opplyser om gjennomsnittleg betaling for hushald med eit barn i barnehagen for august 2001 og august 2002, samt prosentvis endring i augustbetalinga. Vidare gir tabellen tala for gjennomsnittleg årsbetaling, inkludert eventuelle kostpengar, for hushald med eit eller to barn i privat barnehage.

Tabell 5b Månads- og årsbetaling etter region og talet på barn, for private barnehagar utan kommunalt tilskot, fordelt på regionar. Tabellen opplyser om gjennomsnittleg betaling for hushald med eit barn i barnehage for august 2001 og august 2002, samt prosentvis endring i augustbetalinga. Vidare gir tabellen tala for gjennomsnittleg årsbetaling, inkludert kostpengar, for hushald med eit eller to barn i privat barnehage.

I gjennomsnittsutrekningane blir også null inkludert som pris.

3. Spesielle merknader

Rapporten gir prisar og føresetnader for alle barn i barnehage same kva alder og type barnehage (vanleg barnehage, familiebarnehage). I dei tilfella ein kommune tek høgare pris for barn under 3 år, er det gjort merknad om dette i fotnote til tabellen. Vidare er det opplyst i fotnote i kva fall kommunen opererer med nettoinntekt framfor bruttoinntekt når dei fastset foreldrebetalinga.

Augustsatsane og utrekna årsbetaling i tabellane viser berre punktobservasjonar for fire inntektsnivå.

I kommunar med inntektsavhengig foreldrebetaling kan det liggje til grunn ulike inntektsbegrep for fastsetjing av foreldrebetalinga. Dette fører til at samanlikningar av takstnivået mellom kommunar, fylke og regionar er noko uviss. Uvissa er lågare dess høgare nivå vi gjer samanlikningar på. Det er vanleg at kommunane regulerer barnehagesatsane med verknad frå 1. januar og/eller 1. august. Satsane og vilkåra i denne undersøkinga er dei som gjaldt i august.

Når det gjeld dei private barnehagane har vi denne gongen valt å ta med ein ekstra tabell som omfattar både private barnehagar utan kommunalt tilskot fordelt på dei største byane, og ein fordeling på dei fem regionane. Årsaka til at vi har valt å gjere det slik er at utvalet i undersøkinga har vorte redusert sidan førre måling grunna variasjonar i samanheng med kven som mottok kommunalt tilskot samt nedleggingar av barnehagar. Dette gjer det vanskelegare å sikre representasjon frå by- og omlandskommunane. Tilleggstrekkninga i august 2002 gjer at tidligare publiserte tal er noko endra.

4. Kommenterar til takstane for kommunale barnehagar

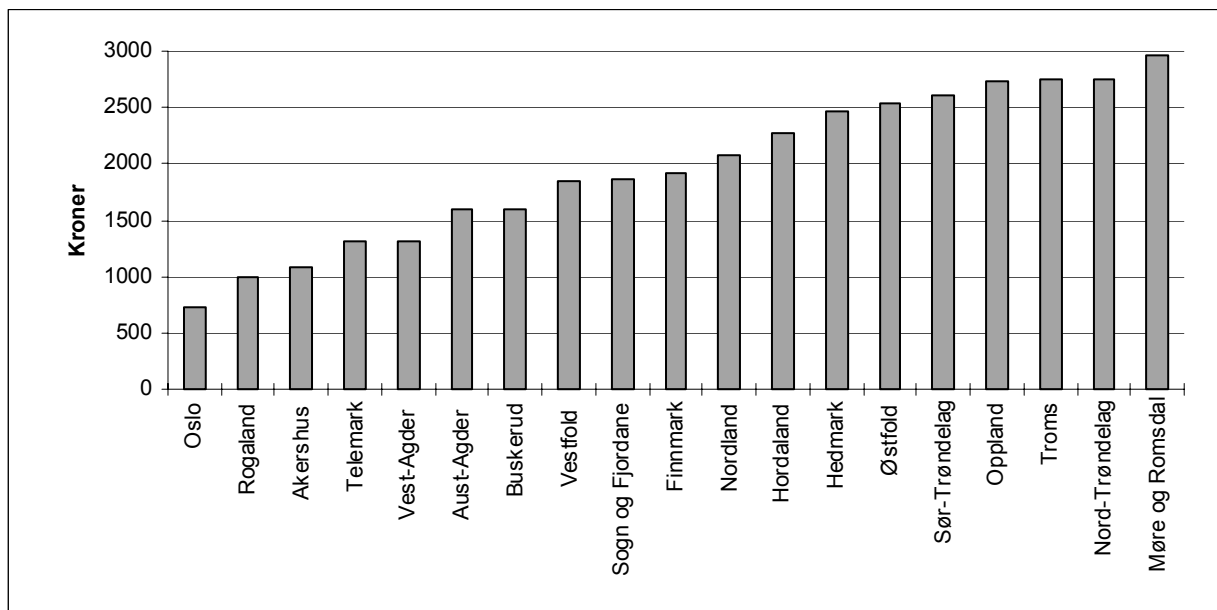
4.1 Månadssatsane på landsbasis

Med brutto årsinntekt på 100 000, 250 000, 375 000 og 500 000 kroner var månadssatsane for august 2002, for heildagsplass i kommunale barnehagar, på landsbasis i gjennomsnitt respektive **2 028, 2 528, 2 782 og 2 869** kroner. I forhold til same inntektsnivå var satsane i same følgd **5,2** prosent, **6,6** prosent, **5,9** prosent og **5,4** prosent lågare i august 2002 enn i august 2001.

4.2 Månadssatsane for hushald med brutto årsinntekt på 100 000 kroner

Høgaste betalingssatsar finn ein i Møre og Romsdal (**2 973** kroner), Nord-Trøndelag (**2 758** kroner) og Troms (**2 754** kroner). Høg betalingssats for låginntektsgrupper har blant anna samanheng med foreldrebetalingssystemet kommunane har valt. Årsaka er at kommunane i desse fylka i liten grad brukar betalingssatsar som er avhengige av inntekta til hushaldet. Dermed er det liten eller ingen prisskilnad for ein barnehageplass same kva hushaldet tener. Tilsvarende blir prisen for barnehageplassar for foreldre med låg inntekt lågast i fylka som er prega av inntektsavhengige betalingssatsar. Lågaste betalingssatsar har Oslo (**725** kroner), Rogaland (**1003** kroner) og Akershus (**1 087** kroner).

Figur 1. Gjennomsnittleg månadsbetaling for eit barn i kommunal barnehage.
Brutto årsinntekt på 100 000 kroner. August 2002.



Desse tala skal tolkast noko varsamt. Med kombinasjonen låg inntekt og høge barnehageutgifter kan hushalda i mange tilfelle kome inn under ulike rabatt-/friplassordningar, eller etter særskild behandling få økonomisk hjelp frå sosialkontoret.

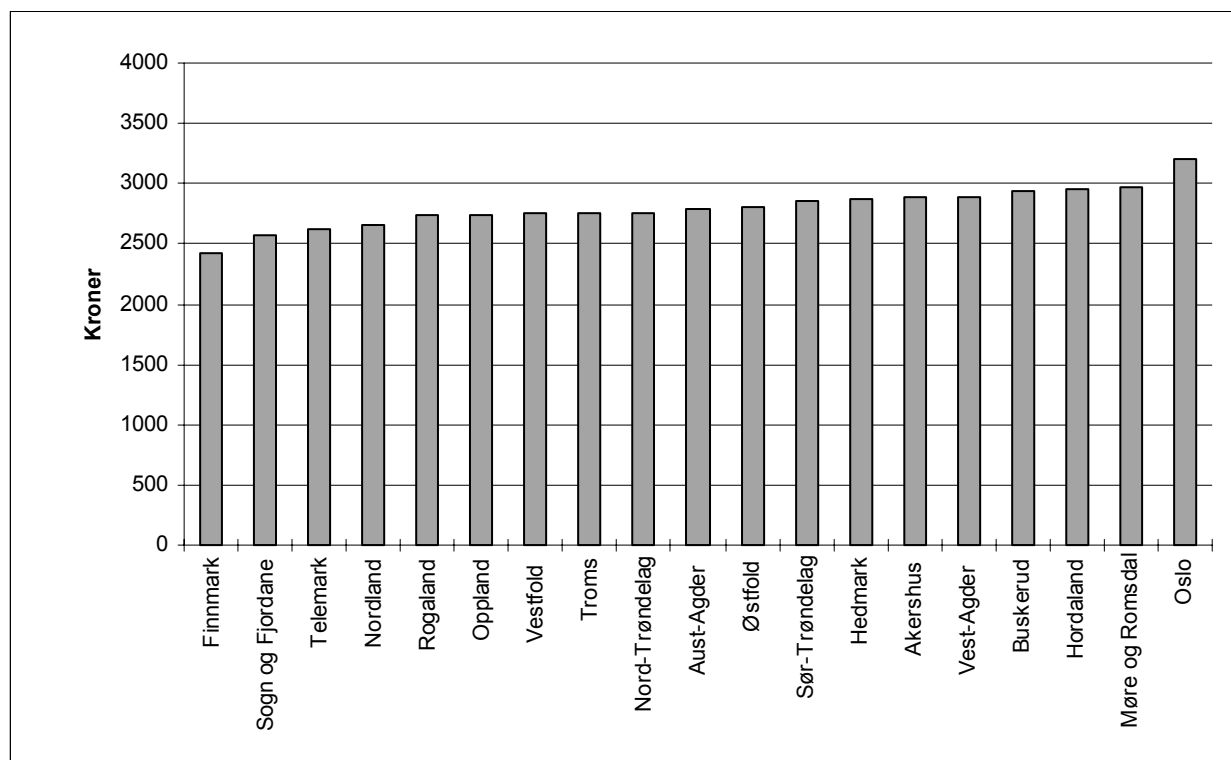
4.3 Månadssatsane for hushald med brutto årsinntekt på 250 000 kroner

Høgaste betalingssatsar har Møre og Romsdal (2 973 kroner), Hedmark (2 874 kroner) og Hordaland (2 799 kroner). Lågaste betalingssatsar har Rogaland (2 109 kroner), Finnmark (2 160 kroner) og Oslo (2 200 kroner).

4.4 Månadssatsane for hushald med brutto årsinntekt på 375 000 kroner

Høgaste betalingssatsar har Oslo (3 200 kroner), Møre og Romsdal (2 973 kroner) og Hordaland (2 957 kroner). Lågaste betalingssatsar har Finnmark (2 423 kroner), Sogn og Fjordane (2 568 kroner) og Telemark (2 628 kroner).

Figur 2 Gjennomsnittlig månadsbetaling for eit barn i kommunal barnehage.
Brutto årsinntekt på 375 000 kroner. August 2002.



4.5 Månadssatsane for hushald med brutto årsinntekt på 500 000 kroner

Høgaste betalingssatsar har Akershus (3 284 kroner), Oslo (3 200 kroner) og Vest-Agder (3 139 kroner). Lågaste betalingssatsar har Finnmark (2 499 kroner), Sogn og Fjordane (2 568 kroner), og Nordland (2 713 kroner).

4.6 Årsbetalinga på landsbasis

Med brutto årsinntekt på 100 000, 250 000, 375 000 og 500 000 kroner, var årsbetalinga på landsbasis for hushald med eit barn i barnehage i gjennomsnitt respektive **23 284**, **28 796**, **31 602** og **32 572** kroner. I forhold til same inntektsnivå var årsbetalinga respektive **4,8** prosent, **6,2** prosent, **5,5** prosent og **5,0** prosent lågare i august 2002 enn i august 2001.

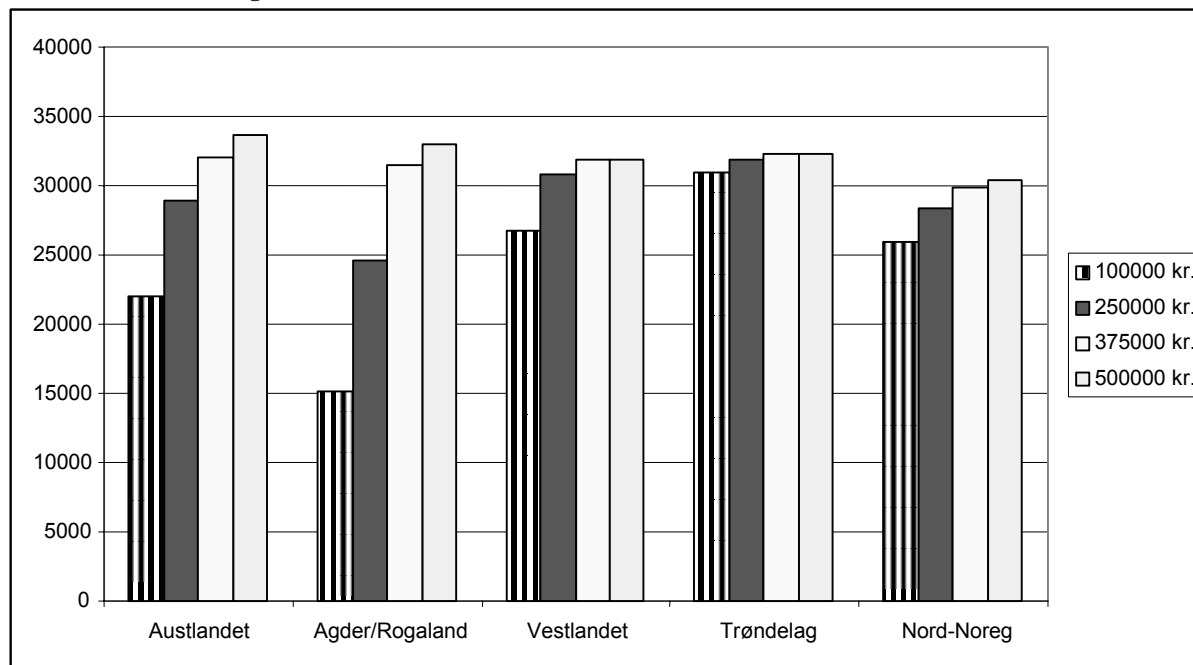
For tilsvarende bruttoinntekter var årsbetalinga på landsbasis for hushald med to barn i barnehage i gjennomsnitt respektive **37 900**, **46 579**, **50 908** og **52 375** kroner. I forhold til tilsvarende inntektsnivå var årsbetalinga respektive **4,7** prosent, **6,0** prosent, **5,3** prosent og **4,8** prosent lågare i august 2002 enn i august 2001.

4.7 Årsbetaling på regionsnivå

Som figuren nedafør illustrerer, er det stor variasjon i årsbetalinga for hushald med brutto årsinntekt på 100 000 kroner på grunn av at inntektsavhengige satsar blir brukt i ulik grad. For denne inntektsgruppa har Agder/Rogaland lågaste årsbetaling, **15 079** kroner for eit barn og **24 331** kroner for to barn i barnehage. Høgaste årsbetaling for hushald med årsinntekt på 100 000 kroner har Trøndelag, kor årsbetalinga er respektive **30 926** kroner for eit barn og **51 286** kroner for to barn.

For hushald med årsinntekt på 250 000 kroner varierer årsbetalinga frå **24 646** kroner (Agder/Rogaland) til **31 934** kroner (Trøndelag) for eit barn i barnehage. Med to barn i barnehage varierer årsbetalinga frå **39 592** kroner (Agder/Rogaland) til **52 798** kroner (Trøndelag).

Figur 3. Gjennomsnittleg årsbetaling for eit barn i kommunal barnehage etter region og samla brutto årsinntekt. August 2002.



For hushald med årsinntekt på 375 000 kroner varierer årsbetalinga mellom **29 867** kroner (Nord-Noreg) og **32 301** kroner (Trøndelag) for eit barn i barnehage. Med to barn i barnehage varierer årsbetalinga mellom **47 125** kroner (Nord-Noreg) og **53 348** kroner (Trøndelag).

For hushald med årsinntekt på 500 000 kroner varierer årsbetalinga mellom **30 374** kroner (Nord-Noreg) og **33 671** kroner (Austlandet) for eit barn i barnehage. Med to barn i barnehage varierer årsbetalinga mellom **47 885** kroner (Nord-Noreg) og **53 980** kroner (Austlandet).

4.8 Betalingssystem

63 av 109 kommunar har "flate" månadssatsar, det vil si at satsen ikkje er differensiert etter hushaldet si inntekt. Dei andre kommunane hadde inntektsgraderte månadssatsar. Nokre av desse kommunane graderer betalingssatsane etter Folketrygdas grunnbeløp. Etersom grunnbeløpet blir oppjustert kvart år, vil eit hushald med konstant inntekt før eller sidan få lågare opphaldsbetaling.

4.9 Rabatt/friplass

73 av kommunane i utvalet tilbyr friplassar, økonomisk hjelp eller rabatt. Dette tilsvarer 67 prosent av utvalet. I underkant av 14 prosent av desse kommunane tilbyr friplassar gjennom det ordinære betalingssystemet sitt. Det er 11 prosent av kommunane som tildeler friplass etter separat behandling ved det organ som har opptaksfullmakt. Om lag 82 prosent av kommunane tilbyr friplass etter særskilt behandling, gjennom f.eks. sosialkontor, barnevernsnemnd eller skulekontor. (Summen av prosentpoenga går over 100 fordi nokre kommunar tilbyr friplassar etter fleire av behandlingsmåtane.) Dei resterande 36 kommunane har ingen rabattordningar.

4.10 Syskenmoderasjon

Alle kommunane gir syskenmoderasjon. Det er 51 kommunar som gir 50 prosent syskenmoderasjon til barn nummer to, medan det i august 2001 var 52. Det er ingen kommunar som tilbyr over 50 prosent i syskenmoderasjon. I hovudsak gir kommunane ikkje syskenmoderasjon på mat-/kostpengar.

4.11 Kor mange gonger i året det blir betalt

I utvalet var det 103 kommunar som hadde foreldrebetaling for heilårsopphald fordelt på 11 månadlege betalingar. 2 kommunar hadde 10 betalingar og 4 kommunar hadde 12 betalingar.

4.12 Mat-/kostpengar

59 av 109 kommunar krev inn mat-/kostpengar separat. Undersøkinga tek berre omsyn til dei tilfella kor mat-/kostpengar blir spesifiserte nærmare. I undersøkinga er det ikkje teke med kostpengar som er avtalt direkte mellom den enkelte barnehagen og dei føresette. Dette fører til at samanlikningane av månadssatsane og årsbetaling mellom kommunar, fylke og regionar kan vere noko usikre.

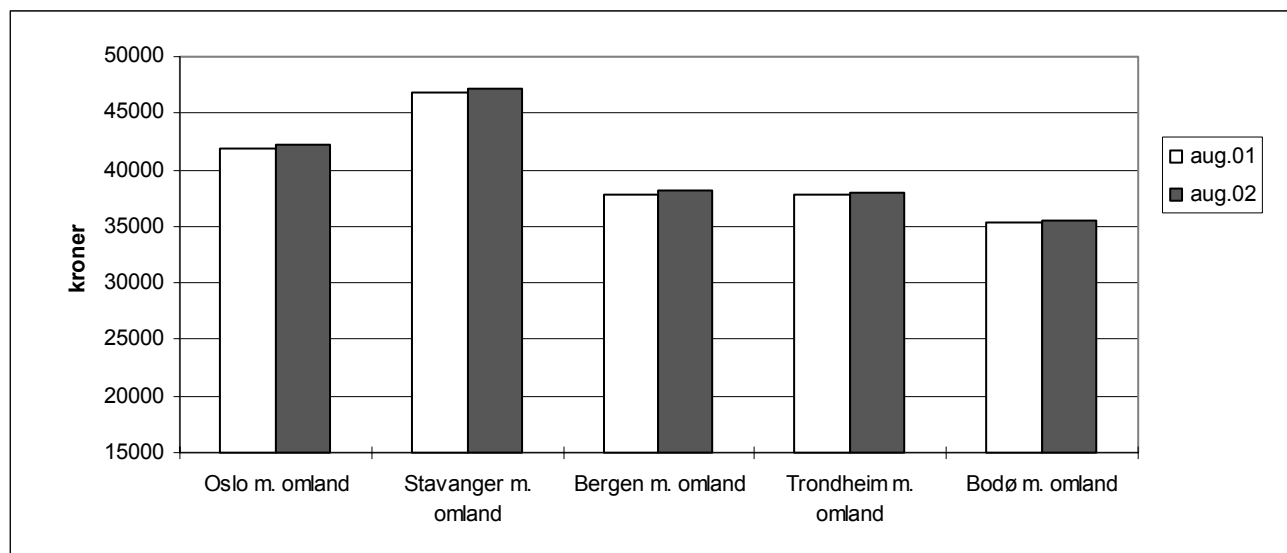
4.13 Eigne betalingssatsar for barn under 3 år

24 kommunar i utvalet har høgare betalingssats for barn under 3 år, medan i august 2001 var det tilsvarende talet 23 kommunar.

5. Kommentarer til takstane for private barnehagar

Private barnehagar som ikkje får kommunalt tilskot, fastset sjølve foreldrebetalinga. Det mest vanlege er ein fast pris pr. plass, dvs. det blir ikkje teke omsyn til inntekta til foreldra/føresette.

Figur 4a. Gjennomsnittleg årsbetaling for eit barn etter område og betalingsår. Private barnehagar utan kommunalt tilskot. August 2001 og august 2002 ¹.



For hushald med eit barn i barnehage varierer årsbetalinga i private barnehagar utan kommunalt tilskot for august 2002 mellom **35 573** kroner (Bodø m/omland) og **47 162** kroner (Stavanger m/omland). For hushald med to barn i barnehage ligg betalinga mellom **63 013** kroner (Bodø m/omland) og **87 523** kroner (Stavanger m/omland).

For hushald med eit barn i barnehage og brutto årsinntekt på 500 000 kroner, busette i Oslo er skilnaden i årsbetalinga for august 2002 17 prosent i kommunal og privat barnehage utan kommunalt tilskot i same område, det same gjeld Bergen. I Stavanger er årsbetalinga 31 prosent lågare i kommunale barnehagar enn i private barnehagar utan kommunalt tilskot. Skilnaden mellom årsbetalinga i kommunale barnehagar og private barnehagar utan kommunalt tilskot i Bodø og Trondheim er den same for alle inntektsgruppene. Årsbetalinga i Bodø er 13 prosent lågare i kommunale barnehagar enn i private utan kommunalt tilskot. I Trondheim derimot er årsbetalinga 8 prosent høgare i kommunale barnehagar samanlikna med private utan kommunalt tilskot i same område.

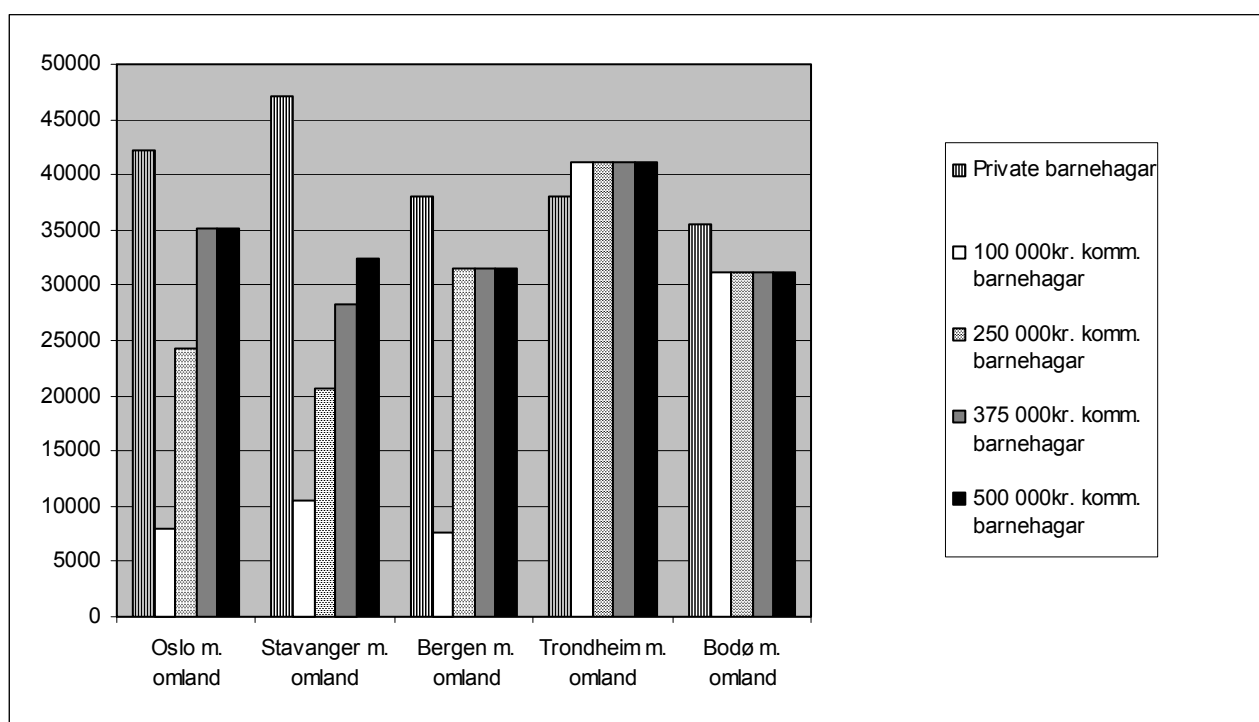
For hushald med eit barn i barnehage og brutto årsinntekt på 375 000 kroner busette i Oslo og Bergen er skilnaden på årsbetalinga for august 2002 17 prosent i kommunal og privat barnehage utan kommunalt tilskot. I Stavanger er årsbetalinga 40 prosent lågare i kommunale barnehagar enn i private barnehagar utan kommunalt tilskot.

¹ Satsane som gjeld for august 2001 er basert på utvalet for august 2002.

For hushald med eit barn i barnehage og brutto årsinntekt på 250 000 kroner, er årsbetalinga for kommunal barnehageplass i Stavanger og Oslo respektive 56 og 43 prosent lågare enn gjennomsnittleg årsbetaling i private barnehagar utan kommunalt tilskot i same område. I Bergen er årsbetalinga i kommunale barnehagar 17 prosent lågare enn i private barnehagar.

For hushald med eit barn i barnehage og brutto årsinntekt på 100 000 kroner er årsbetalinga for kommunal barnehageplass i Oslo, Bergen og Stavanger mykje lågare enn gjennomsnittleg årsbetaling i private barnehagar utan kommunalt tilskot i same område.

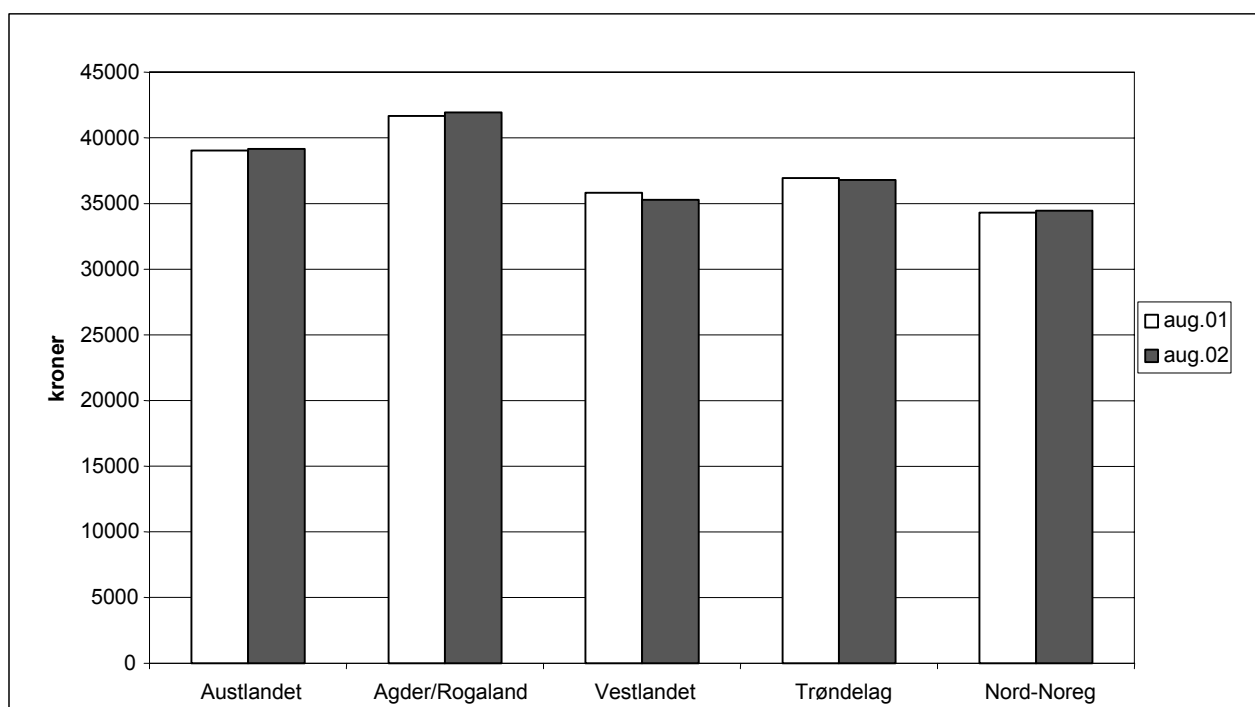
Figur 5a. Gjennomsnittleg årsbetaling for eibarn etter region, barnehagetype og hushaldet si samla brutto årsinntekt. August 2002.



5.1 Kommentarer til takstane for private barnehagar (regionstal)

Grunna få observasjonar kan regionstallane vere noko usikre. Årsaka til at utvalet har vorte redusert sidan førre måling er variasjonar i samanheng med kven som mottok kommunalt tilskot samt nedleggingar av barnehagar. Nedanfor følger derfor ein ny figur (4b) som omfattar private barnehagane utan kommunalt tilskot med inndeling som dei kommunale, det vil seie at barnehagane er fordelt på fem regionar, og utvalet blir noko større, 111 stykk.

Figur 4b. Gjennomsnittleg årsbetaling for eit barn etter område og betalingsår. Private barnehagar utan kommunalt tilskot. August 2001 og august 2002 ².



For hushald med eit barn i barnehage varierer årsbetalinga i private barnehagar utan kommunalt tilskot for august 2002 mellom **34 404** kroner (Nord-Noreg) og **41 893** kroner (Agder/Rogaland). For hushald med to barn i barnehage ligg betalinga mellom **60 786** kroner (Nord-Noreg) og **78 201** kroner (Agder/Rogaland).

For hushald med eit barn i barnehage og brutto årsinntekt på 500 000 kroner, busette på Vestlandet er det ikkje meir enn knappe 10 prosent skilnad på årsbetalinga for august 2002 i kommunal barnehage og privat barnehage utan kommunalt tilskot i same område. I Trøndelag og Nord-Noreg er årsbetalinga 12 prosent lågare i kommunale barnehagar enn i private barnehagar utan kommunalt tilskot. Medan i Agder/Rogaland og på Austlandet er skilnadene på respektive 21 og 14 prosent.

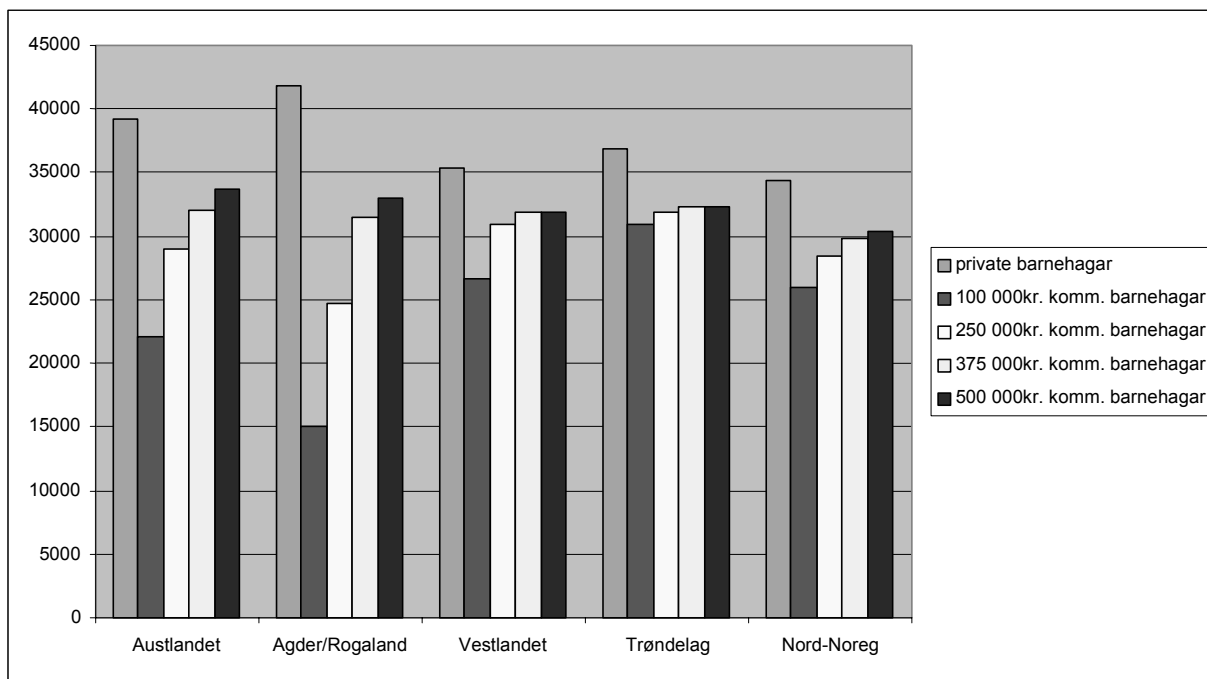
For hushald med eit barn i barnehage og brutto årsinntekt på 375 000 kroner er det berre små endringar frå inntekt på 500 000 kroner.

For hushald med eit barn i barnehage og brutto årsinntekt på 250 000 kroner, er årsbetalinga for kommunal barnehageplass i Agder/Rogaland og Austlandet respektive 41 og 26 prosent lågare enn gjennomsnittleg årsbetaling i private barnehagar utan kommunalt tilskot i same område. I Nord-Noreg er årsbetalinga i kommunale barnehagar 17 prosent lågare enn i private barnehagar utan kommunalt tilskot. Medan skilnadane på Vestlandet og i Trøndelag er på 13 prosent.

² Satsane som gjeld for august 2001 er basert på utvalet for august 2002.

For hushald med eit barn i barnehage og brutto årsinntekt på 100 000 kroner er det store skilnadar i årsbetalinga for kommunal barnehageplass i forhold til private barnehagar. I Agder/Rogaland ligg årsbetalinga på dei kommunale 64 prosent under dei private barnehagane, medan i Trøndelag ligg årsbetalinga på dei kommunale barnehagane 16 prosent under dei private barnehagane.

Figur 5b. Gjennomsnittleg årsbetaling for eitbarn etter region, barnehagetype og hushaldet si samla brutto årsinntekt. August 2002.



Tabell 1 Oversiktsdata for undersøkinga

Fylke	Talet på kommunar i fylket					
	med i undersøkinga	med inntektsgraderte månads-satsar	med flate månads-satsar	med syskenmoderasjon	som bruker kost-pengar	med 11 betalings-månader
Østfold	6	1	5	6	5	6
Akershus	6	6	0	6	3	4
Oslo	1	1	0	1	0	1
Hedmark	6	1	5	6	4	6
Oppland	6	0	6	6	4	6
Buskerud	6	4	2	6	0	5
Vestfold	6	4	2	6	3	6
Telemark	6	4	2	6	4	6
Aust-Agder	6	4	2	6	4	6
Vest-Agder	6	6	0	6	3	6
Rogaland	6	5	1	6	2	4
Hordaland	6	2	4	6	0	6
Sogn og Fjordane	6	2	4	6	4	5
Møre og Romsdal	6	0	6	6	2	6
Sør-Trøndelag	6	1	5	6	6	6
Nord-Trøndelag	6	0	6	6	3	6
Nordland	6	2	4	6	4	6
Troms	6	0	6	6	2	6
Finnmark	6	3	3	6	6	6
I alt	109	46	63	109	59	103
I alt i prosent		42,2	57,8	100,0	54,1	94,5

Tabell 2 a Gjennomsnittlige månedssatsar for fylke og bruttoinntekt

Fylke	Månadssats, utan kost			
	Bruttoinntekt kr.			
	100000	250000	375000	500000
Østfold				
aug.01	2346	2978	3009	3009
aug.02	2532	2772	2804	2804
Pst. endring	7,9	-6,9	-6,8	-6,8
Akershus				
aug.01	1443	2583	3214	3562
aug.02	1087	2239	2894	3284
Pst. endring	-24,6	-13,3	-9,9	-7,8
Oslo				
aug.01	800	2550	3650	3650
aug.02	725	2200	3200	3200
Pst. endring	-9,4	-13,7	-12,3	-12,3
Hedmark				
aug.01	2527	2935	2935	2935
aug.02	2466	2874	2874	2874
Pst. endring	-2,4	-2,1	-2,1	-2,1
Oppland				
aug.01	2801	2801	2801	2801
aug.02	2741	2741	2741	2741
Pst. endring	-2,1	-2,1	-2,1	-2,1
Buskerud				
aug.01	1825	2710	3123	3280
aug.02	1597	2484	2933	3010
Pst. endring	-12,5	-8,4	-6,1	-8,2
Vestfold				
aug.01	1913	2372	2973	3147
aug.02	1842	2295	2753	3061
Pst. endring	-3,7	-3,3	-7,4	-2,7

Tabell 2 a (framhald) Gjennomsnittlige månedssatsar for fylke og bruttoinntekt

Fylke	Månadssats, utan kost			
	Bruttoinntekt kr.			
	100000	250000	375000	500000
Telemark				
aug.01	1315	2714	2984	3057
aug.02	1312	2395	2628	2877
Pst. endring	-0,3	-11,7	-11,9	-5,9
Aust-Agder				
aug.01	1771	2480	3144	3229
aug.02	1592	2221	2792	2861
Pst. endring	-10,1	-10,4	-11,2	-11,4
Vest-Agder				
aug.01	1251	2391	3048	3253
aug.02	1313	2228	2894	3139
Pst. endring	5,0	-6,8	-5,0	-3,5
Rogaland				
aug.01	1412	2464	2899	3116
aug.02	1003	2109	2740	2854
Pst. endring	-29,0	-14,4	-5,5	-8,4
Hordaland				
aug.01	2385	2923	3098	3098
aug.02	2277	2799	2957	2957
Pst. endring	-4,5	-4,2	-4,5	-4,5
Sogn og Fjordane				
aug.01	1949	2572	2703	2703
aug.02	1865	2440	2568	2568
Pst. endring	-4,3	-5,1	-5,0	-5,0
Møre og Romsdal				
aug.01	2995	2995	2995	2995
aug.02	2973	2973	2973	2973
Pst. endring	-0,7	-0,7	-0,7	-0,7

Tabell 2 a (framhald) Gjennomsnittlige månedssatsar for fylke og bruttoinntekt

Fylke	Månadssats, utan kost			
	Bruttoinntekt kr.			
	100000	250000	375000	500000
Sør-Trøndelag				
aug.01	2661	2844	2911	2911
aug.02	2612	2795	2862	2862
Pst. endring	-1,8	-1,7	-1,7	-1,7
Nord-Trøndelag				
aug.01	2975	2975	2975	2975
aug.02	2758	2758	2758	2758
Pst. endring	-7,3	-7,3	-7,3	-7,3
Nordland				
aug.01	2186	2674	2807	2869
aug.02	2071	2518	2651	2713
Pst. endring	-5,2	-5,8	-5,6	-5,4
Troms				
aug.01	2843	2843	2843	2843
aug.02	2754	2754	2754	2754
Pst. endring	-3,2	-3,2	-3,2	-3,2
Finnmark				
aug.01	2126	2466	2607	2718
aug.02	1918	2160	2423	2499
Pst. endring	-9,8	-12,4	-7,0	-8,1
Heile landet				
aug.01	2139	2705	2955	3034
aug.02	2028	2528	2782	2869
Pst. endring	-5,2	-6,6	-5,9	-5,4

Tabell 2 b Gjennomsnittlig årsbetaling for fylke og bruttoinntekt

Årsbetaling, inkludert kostpenger								
Fylke	Eit barn, bruttoinntekt kr.				To barn, bruttoinntekt kr.			
	100000	250000	375000	500000	100000	250000	375000	500000
Østfold								
aug.01	27289	34243	34586	34586	45614	57151	57700	57700
aug.02	29333	31973	32331	32331	49145	53369	53941	53941
Pst. endring	7,5	-6,6	-6,5	-6,5	7,7	-6,6	-6,5	-6,5
Akershus								
aug.01	17495	30033	36974	40802	27106	47002	57413	63155
aug.02	13438	26341	33762	38287	21056	41527	52659	59446
Pst. endring	-23,2	-12,3	-8,7	-6,2	-22,3	-11,6	-8,3	-5,9
Oslo								
aug.01	8800	28050	40150	40150	13200	42075	60225	60225
aug.02	7975	24200	35200	35200	11963	36300	52800	52800
Pst. endring	-9,4	-13,7	-12,3	-12,3	-9,4	-13,7	-12,3	-12,3
Hedmark								
aug.01	28510	33002	33002	33002	48497	56132	56132	56132
aug.02	28134	32626	32626	32626	48030	55665	55665	55665
Pst. endring	-1,3	-1,1	-1,1	-1,1	-1,0	-0,8	-0,8	-0,8
Oppland								
aug.01	32215	32215	32215	32215	55008	55008	55008	55008
aug.02	31568	31568	31568	31568	53078	53078	53078	53078
Pst. endring	-2,0	-2,0	-2,0	-2,0	-3,5	-3,5	-3,5	-3,5
Buskerud								
aug.01	20522	30252	34944	36679	32238	47618	54657	57258
aug.02	17937	27689	32785	33635	28267	43639	51283	52559
Pst. endring	-12,6	-8,5	-6,2	-8,3	-12,3	-8,4	-6,2	-8,2
Vestfold								
aug.01	21780	26829	33433	35350	34362	41936	51841	54718
aug.02	21005	25990	31031	34415	33206	40683	48244	53321
Pst. endring	-3,6	-3,1	-7,2	-2,6	-3,4	-3,0	-6,9	-2,6

Tabell 2 b (framhald) Gjennomsnittleg årsbetaling for fylke og bruttoinntekt

Fylke	Årsbetaling, inkludert kostpengar							
	Eit barn, bruttoinntekt kr.				To barn, bruttoinntekt kr.			
	100000	250000	375000	500000	100000	250000	375000	500000
Telemark								
aug.01	15587	30970	33940	34746	24626	47700	52155	53365
aug.02	15367	27282	29841	32578	24232	42104	45943	50049
Pst. endring	-1,4	-11,9	-12,1	-6,2	-1,6	-11,7	-11,9	-6,2
Aust-Agder								
aug.01	20717	28516	35822	36753	33440	45542	56721	58118
aug.02	18755	25669	31952	32706	30241	40950	50560	51691
Pst. endring	-9,5	-10,0	-10,8	-11,0	-9,6	-10,1	-10,9	-11,1
Vest-Agder								
aug.01	14639	27172	34399	36661	23228	42765	54006	57416
aug.02	15341	25406	32732	35422	24349	39925	51375	55409
Pst. endring	4,8	-6,5	-4,8	-3,4	4,8	-6,6	-4,9	-3,5
Rogaland								
aug.01	15813	26999	31487	33709	26373	44347	51602	55109
aug.02	11140	22863	29675	30854	18403	37900	49631	51574
Pst. endring	-29,6	-15,3	-5,8	-8,5	-30,2	-14,5	-3,8	-6,4
Hordaland								
aug.01	26233	32155	34080	34080	41435	51317	54204	54204
aug.02	25051	30789	32531	32531	39570	49176	51789	51789
Pst. endring	-4,5	-4,2	-4,5	-4,5	-4,5	-4,2	-4,5	-4,5
Sogn og Fjordane								
aug.01	22503	29785	31224	31224	36378	48085	50244	50244
aug.02	21683	28400	29811	29811	35095	45875	47993	47993
Pst. endring	-3,6	-4,7	-4,5	-4,5	-3,5	-4,6	-4,5	-4,5
Møre og Romsdal								
aug.01	33526	33526	33526	33526	55949	55949	55949	55949
aug.02	33380	33380	33380	33380	55804	55804	55804	55804
Pst. endring	-0,4	-0,4	-0,4	-0,4	-0,3	-0,3	-0,3	-0,3

Tabell 2 b (framhald) Gjennomsnittleg årsbetaling for fylke og bruttoinntekt

Fylke	Årsbetaling, inkludert kostpengar							
	Eit barn, bruttoinntekt kr.				To barn, bruttoinntekt kr.			
	100000	250000	375000	500000	100000	250000	375000	500000
Sør-Trøndelag								
aug.01	30864	32881	33614	33614	49583	52608	53708	53708
aug.02	30763	32780	33513	33513	49782	52807	53907	53907
Pst. endring	-0,3	-0,3	-0,3	-0,3	0,4	0,4	0,4	0,4
Nord-Trøndelag								
aug.01	33475	33475	33475	33475	56807	56807	56807	56807
aug.02	31088	31088	31088	31088	52789	52789	52789	52789
Pst. endring	-7,1	-7,1	-7,1	-7,1	-7,1	-7,1	-7,1	-7,1
Nordland								
aug.01	25126	30499	31957	32643	40615	48675	50862	51890
aug.02	23775	28690	30147	30833	38446	45819	48005	49034
Pst. endring	-5,4	-5,9	-5,7	-5,5	-5,3	-5,9	-5,6	-5,5
Troms								
aug.01	31658	31658	31658	31658	49764	49764	49764	49764
aug.02	31037	31037	31037	31037	48931	48931	48931	48931
Pst. endring	-2,0	-2,0	-2,0	-2,0	-1,7	-1,7	-1,7	-1,7
Finmark								
aug.01	25125	28863	30414	31642	39505	45112	47439	49281
aug.02	22864	25522	28419	29253	36105	40093	44438	45689
Pst. endring	-9,0	-11,6	-6,6	-7,6	-8,6	-11,1	-6,3	-7,3
Heile landet								
aug.01	24470	30702	33437	34297	39783	49570	53738	55038
aug.02	23284	28796	31602	32572	37900	46579	50908	52375
Pst. endring	-4,8	-6,2	-5,5	-5,0	-4,7	-6,0	-5,3	-4,8

Tabell 3

Østfold

Kommunenamn	Månadssats uten kostpenger for bruttoinntekt		Tallet på innbet. pr. år	Kost- pengar pr. måned	Moderasjon i prosent 1. sysken	Årsbetaling inkludert kostpenger		To barn, bruttoinntekt	
	100000	250000				375000	500000	Eit barn, bruttoinntekt	To barn, bruttoinntekt
Kommunenamn	100000	250000	375000	500000		100000	250000	375000	500000
Eidsberg	2540	2540	2540	2540	11	175	29865	29865	29865
Råde	1	2910	2910	2910	11	200	34210	34210	34210
Fredrikstad	1435	2875	3070	3070	11	0	15785	31625	33770
Moss	1	3100	3100	3100	11	120	35420	35420	35420
Rakkestad	1	2450	2450	2450	11	150	28600	28600	28600
Rygge	2755	2755	2755	2755	11	165	32120	32120	32120
Uvege gjennomsnitt	2532	2772	2804	2804			29333	31973	32331
							49145	53369	53941
							100000	250000	375000
							52745	52745	52745
							58817	58817	58817
							25256	50600	54032
							53790	53790	53790
							49115	49115	49115
							55149	55149	55149

1 Eigne betalingssatsar for barn under 3 år

Tabell 3 (framhald)

Akershus

Kommunenamn	Månadsatts utan kostpengar for bruttoinntekt		Talet på innbet. pr. år	Kost-pengar pr. måned	Moderasjon i prosent 1. sysken	Årsbetaling inkludert kostpengar		To barn, bruttoinntekt					
	100000	250000				375000	500000	Eit barn, bruttoinntekt	250000	375000	500000		
Bærum	813	3250	3250	11	0	25	8938	35750	35750	15641	62563	62563	62563
Asker 1	1000	2148	3145	11	195	50	13145	25773	36740	20790	39732	56183	56183
Aurskog-Høland	654	1635	2453	12	210	50	10368	22140	31956	16812	34470	49194	61740
Fet	1900	2300	2800	12	0	50	22800	27600	33600	34200	41400	50400	63000
Lørenskog 1	1007	1853	2416	11	150	50	12727	22033	28226	19916	33875	43164	50490
Nittedal	1150	2250	3300	11	0	50	12650	24750	36300	18975	37125	54450	62700
Uvege gjennomsnitt	1087	2239	2894	3284			13438	26341	33762	21056	41527	52659	59446

1 Eigne betalingsattsar for barn under 3 år

Tabell 3 (framhald)

Oslo

Kommunenamn	Månadssats utan kostpengar for bruttoinntekt		Talet på innbet. pr. år	Kost-pengar pr. måned	Moderasjon i prosent	Årsbetaling inkludert kostpengar		To barn, bruttoinntekt							
	100000	250000				Eit barn, bruttoinntekt	To barn, bruttoinntekt								
Oslo	725	2200	3200	3200	11	0	50	7975	24200	35200	35200	11963	36300	52800	52800
	100000	250000	375000	500000	pr. år	pr. måned	1. sysken	100000	250000	375000	500000	100000	250000	375000	500000

Tabell 3 (framhald)

Hedmark

Kommunenamn	Månadsatts utan kostpenger for bruttoinntekt		Talet på innbet. pr. år	Kostpenger pr. måned	Moderasjon i prosent 1. sysken	Årsbetaling inkludert kostpenger		To barn, bruttoinntekt	
	100000	250000				375000	500000	Eit barn, bruttoinntekt	To barn, bruttoinntekt
Hamar	2621	2621	2621	2621	2621	2621	2621	2621	2621
Kongsvinger	3025	3025	3025	3025	3025	3025	3025	3025	3025
Ringsaker	2684	2684	2684	2684	2684	2684	2684	2684	2684
Stange	0	2450	2450	2450	2450	2450	2450	2450	2450
Trysil	2686	2686	2686	2686	2686	2686	2686	2686	2686
Tynset	3780	3780	3780	3780	3780	3780	3780	3780	3780
Uvege gjennomsnitt	2466	2874	2874	2874	2874	2874	2874	2874	2874
	100000	250000	375000	500000	100000	250000	375000	500000	100000
	29711	29711	29711	29711	29711	29711	29711	29711	29711
	33275	33275	33275	33275	33275	33275	33275	33275	33275
	31174	31174	31174	31174	31174	31174	31174	31174	31174
	1540	28490	28490	28490	28490	28490	28490	28490	28490
	31526	31526	31526	31526	31526	31526	31526	31526	31526
	41580	41580	41580	41580	41580	41580	41580	41580	41580
	28134	32626	32626	32626	32626	32626	32626	32626	32626
	48030	55665	55665	55665	55665	55665	55665	55665	55665

Tabell 3 (framhald)

Oppland

Kommunenamn	Månadssats uten kostpenger for bruttoinntekt			Talet på innbet. pr. år	Kost-pengar pr. måned	Moderasjon i prosent	Årsbetaling inkludert kostpenger			To barn, bruttoinntekt					
	100000	250000	375000				500000	Eit barn, bruttoinntekt	To barn, bruttoinntekt						
Lillehammer	3122	3122	3122	3122	11	242	40	37004	37004	37004	37004	60271	60271	60271	60271
Gjøvik	3170	3170	3170	3170	11	0	25	34870	34870	34870	34870	61023	61023	61023	61023
Nordre Land	3080	3080	3080	3080	11	0	25	33880	33880	33880	33880	59290	59290	59290	59290
Sør-Aurdal 1	2200	2200	2200	2200	11	180	50	26180	26180	26180	26180	40260	40260	40260	40260
Nord-Aurdal 1	2375	2375	2375	2375	11	150	40	27775	27775	27775	27775	45100	45100	45100	45100
Øystre-Slidle 1	2500	2500	2500	2500	11	200	25	29700	29700	29700	29700	52525	52525	52525	52525
Uvege gjennomsnitt	2741	2741	2741	2741				31568	31568	31568	31568	53078	53078	53078	53078

1 Eigne betalingssetter for barn under 3 år

Tabell 3 (framhald)

Buskerud

Kommunenamn	Månadssats utan kostpenger for bruttoinntekt		Talet på innbet. pr. år	Kost-pengar pr. måned	Moderasjon i prosent 1. sysken	Årsbetaling inkludert kostpenger		To barn, bruttoinntekt						
	100000	250000				375000	500000	100000	250000	375000	500000			
Drammen	0	1600	2379	2843	11	0	17600	26169	31273	0	26400	39254	46910	
Kongsberg	1	872	2905	2905	11	0	31955	31955	31955	9592	54324	54324	54324	
Ringerike		2220	3140	3140	12	0	26640	37680	37680	26640	39960	56520	56520	
Gol	1	2950	2950	2950	11	0	32450	32450	32450	32450	48675	48675	48675	
Ål	2	700	3386	3383	11	0	7700	37213	37213	7700	39369	55820	55820	
Nedre-Eiker		2840	2840	2840	11	0	31240	31240	31240	31240	53108	53108	53108	
Uvege gjennomsnitt	1597	2484	2933	3010			17937	27689	32785	33635	28267	43639	51283	52559

1 Eigne betalingsattsar for barn under 3 år

2 Satsane er med nettoinntekt lik 100', 250', 375' og 500'

Tabell 3 (framhald)

Vestfold

Kommunenamn	Månadssats utan kostpenger for bruttoinntekt		Talet på innbet. pr. år	Kostpenger pr. måned	Moderasjon i prosent 1. sysken	Årsbetaling inkludert kostpenger		To barn, bruttoinntekt											
	100000	250000				375000	500000	Eit barn, bruttoinntekt	250000	375000	500000								
Tønsberg	652	2602	2988	3484	11	146	50	8778	30228	34474	39930	100000	250000	375000	500000	100000	250000	375000	500000
Sandefjord	1523	2132	3045	3045	11	0	50	16748	23447	33495	33495	100000	250000	375000	500000	100000	250000	375000	500000
Larvik	985	1145	2595	3395	11	0	50	10835	12595	28545	37345	100000	250000	375000	500000	100000	250000	375000	500000
Sande	2200	2200	2200	2750	11	0	50	24200	24200	24200	30250	100000	250000	375000	500000	100000	250000	375000	500000
Hof	2892	2892	2892	2892	11	100	25	32912	32912	32912	32912	100000	250000	375000	500000	100000	250000	375000	500000
Re	2800	2800	2800	2800	11	160	50	32560	32560	32560	32560	100000	250000	375000	500000	100000	250000	375000	500000
Uvege gjennomsnitt	1842	2295	2753	3061				21005	25990	31031	34415	21005	25990	31031	34415	33206	40683	48244	53321

1 Eigne betalingssatsar for barn under 3 år

Tabell 3 (framhald)

Telemark

Kommunenamn	Månadssats utan kostpenger for bruttoinntekt		Tallet på innbet. pr. år	Kost- pengar pr. måned	Moderasjon i prosent 1. sysken	Årsbetaling inkludert kostpenger		To barn, bruttoinntekt							
	100000	250000				375000	500000	100000	250000	375000	500000				
Porsgrunn	750	2200	2200	3200	11	125	50	9625	25575	25575	36575	15125	39050	39050	55550
Skien	960	2560	3200	3200	11	135	50	12045	29645	36685	36685	18810	45210	55770	55770
Sauherad	1	2970	2970	2970	11	0	50	32670	32670	32670	32670	49005	49005	49005	49005
Seljord	1	597	2754	2754	11	150	50	8217	31944	31944	31944	13151	48741	48741	48741
Kviteseid	1	2595	2595	2595	11	100	35	29645	29645	29645	29645	49299	49299	49299	49299
Vinje	1	0	1292	2048	2541	11	50	0	14212	22528	27951	0	21318	33792	41927
Uvege gjennomsnitt	1312	2395	2628	2877				15367	27282	29841	32578	24232	42104	45943	50049

1 Eigne betalingssatsar for barn under 3 år

Tabell 3 (framhald)

Aust-Agder

Kommunenamn	Månadsatts utan kostpengar for bruttoinntekt		Talet på innbet. pr. år	Kost-pengar pr. måned	Moderasjon i prosent 1. sysken	Årsbetaling inkludert kostpengar		To barn, bruttoinntekt						
	100000	250000				375000	500000	Eit barn, bruttoinntekt	100000	250000	375000	500000		
Risør	2630	2630	2630	2630	11	135	30415	30415	30415	30415	52151	52151	52151	52151
Arendal	930	1555	3110	3110	11	0	10230	17105	34210	34210	15345	25658	51315	51315
Grimstad	1430	2350	2860	2860	11	0	15730	25850	31460	31460	26741	43945	53482	53482
Froland	1190	2530	2980	2980	11	230	15620	30360	35310	35310	24695	46805	54230	54230
Åmli	936	1823	2734	3146	11	91	11297	21049	31077	35602	17446	32073	47116	53903
Valle	2438	2438	2438	2438	11	220	29238	29238	29238	29238	45067	45067	45067	45067
Uvege gjennomsnitt	1592	2221	2792	2861			18755	25669	31952	32706	30241	40950	50560	51691

Tabell 3 (framhald)

Vest-Agder

Kommunenamn	Månadssats utan kostpengar for bruttoinntekt		Talet innbet. pr. år	Kost-pengar pr. måned	Moderasjon i prosent 1. sysken	Årsbetaling inkludert kostpengar		To barn, bruttoinntekt					
	100000	250000				375000	500000	100000	250000	375000	500000		
Kristiansand	2310	2310	3300	11	0	40	25410	25410	36300	40656	40656	58080	58080
Mandal	1133	2438	2983	11	70	40	13233	27588	33583	21481	44449	54041	54041
Farsund	1600	2200	2900	11	0	50	17600	24200	31900	26400	36300	47850	57750
Lindesnes	1412	2717	3695	11	150	40	17182	31537	42295	28151	51119	68332	68332
Kvinesdal	1425	2190	2670	11	268	50	18623	27038	32318	29409	42031	49951	54241
Sirdal	2	0	1515	11	0	50	0	16665	19998	0	24998	29997	40013
Uvege gjennomsnitt	1313	2228	2894	3139			15341	25406	32732	24349	39925	51375	55409

2 Satsane er med nettoinntekt lik 100', 250', 375' og 500'

Tabell 3 (framhald)

Rogaland

Kommunenamn	Månadssats utan kostpenger for bruttoinntekt		Tallet på innbet. pr. år	Kost-penger pr. måned	Moderasjon i prosent 1. sysken	Årsbetaling inkludert kostpenger		To barn, bruttoinntekt						
	100000	250000				375000	500000	100000	250000	375000	500000			
Sandnes	942	1570	3140	11	0	25	10362	17270	34540	34540	18134	30223	60445	60445
Stavanger	1050	2060	2830	10	0	25	10500	20600	28300	32500	18375	36050	49525	56875
Hå	705	1804	2833	11	120	25	9075	21164	32483	32483	16211	37367	57175	57175
Sola	720	2400	2400	10	0	25	7200	24000	24000	24000	12600	42000	42000	42000
Sauda	0	2222	2639	11	100	50	1100	25542	30129	33000	2200	38863	45744	50050
Tysvær	2600	2600	2600	11	0	50	28600	28600	28600	28600	42900	42900	42900	42900
Uvege gjennomsnitt	1003	2109	2740	2854			11140	22863	29675	30854	18403	37900	49631	51574

Tabell 3 (framhald)

Hordaland

Kommunenamn	Månadsatts utan kostpengar for bruttoinntekt		Talet på innbet. pr. år	Kost-pengar pr. måned	Moderasjon i prosent 1. sysken	Årsbetaling inkludert kostpengar		To barn, bruttoinntekt				
	100000	250000				375000	500000	Eit barn, bruttoinntekt	250000	375000	500000	
Bergen	690	2870	2870	11	0	25	7590	31570	31570	13283	55248	55248
Sveio 1	2970	2970	2970	11	0	50	32670	32670	32670	49005	49005	49005
Stord	2960	2960	2960	11	0	50	32560	32560	32560	48840	48840	48840
Tysnes	2849	2849	2849	11	0	40	31339	31339	31339	50142	50142	50142
Kvinnherad 2	1675	2625	3575	11	0	50	18425	28875	39325	27638	43313	58988
Voss	2520	2520	2520	11	0	25	27720	27720	27720	48510	48510	48510
Uvege gjennomsnitt	2277	2799	2957				25051	30789	32531	39570	49176	51789

1 Eigne betalingsattsar for barn under 3 år

2 Satsane er med nettoinntekt lik 100', 250', 375' og 500'

Tabell 3 (framhald)

Møre og Romsdal

Kommunenamn	Månadssats utan kostpengar for bruttoinntekt		Talet på innbet. pr. år	Kost-pengar pr. måned	Moderasjon i prosent	Årsbetaling inkludert kostpengar		To barn, bruttoinntekt					
	100000	250000				375000	500000	Eit barn, bruttoinntekt	To barn, bruttoinntekt				
Kommunenamn	100000	250000	375000	500000	1. sysken	100000	250000	375000	500000	100000	250000	375000	500000
Molde	2900	2900	2900	2900	200	11	34100	34100	34100	34100	58630	58630	58630
Ålesund	1	2857	2857	2857	0	11	31427	31427	31427	31427	54997	54997	54997
Herøy	1	3120	3120	3120	0	11	34320	34320	34320	34320	60060	60060	60060
Volda		3100	3100	3100	170	11	35970	35970	35970	35970	61028	61028	61028
Sykkylven		3110	3110	3110	0	11	34210	34210	34210	34210	54736	54736	54736
Surnadal		2750	2750	2750	0	11	30250	30250	30250	30250	45375	45375	45375
Uvege gjennomsnitt	2973	2973	2973	2973			33380	33380	33380	33380	55804	55804	55804

1 Eigne betalingsattsar for barn under 3 år

Tabell 3 (framhald)

Sør-Trøndelag

Kommunenamn	Månadssats utan kostpengar for bruttoinntekt		Talet på innbet. pr. år	Kost-pengar pr. måned	Moderasjon i prosent	Årsbetaling inkludert kostpengar		To barn, bruttoinntekt									
	100000	250000				375000	500000	500000	100000	250000	375000	500000					
Trondheim	3500	3500	3500	3500	11	240	25	41140	41140	41140	41140	41140	41140	72655	72655	72655	72655
Hitra	2580	2580	2580	2580	11	150	50	30030	30030	30030	30030	30030	30030	45870	45870	45870	45870
Ørland	2780	2780	2780	2780	11	200	40	32780	32780	32780	32780	32780	32780	53328	53328	53328	53328
Oppdal	2650	2650	2650	2650	11	180	50	31130	31130	31130	31130	31130	31130	47685	47685	47685	47685
Orkdal	1400	2500	2900	2900	11	160	50	17160	29260	33660	33660	33660	33660	26620	44770	51370	51370
Selbu	2760	2760	2760	2760	11	180	40	32340	32340	32340	32340	32340	32340	52536	52536	52536	52536
Uvege gjennomsnitt	2612	2795	2862	2862				30763	32780	33513	33513	33513	33513	49782	52807	53907	53907

2 Satsane er med nettoinntekt lik 100', 250', 375' og 500'

Tabell 3 (framhald)

Nord-Trøndelag

Kommunenamn	Månadsatts utan kostpengar for bruttoinntekt		Talet på innbet. pr. år	Kost-pengar pr. måned	Moderasjon i prosent 1. sysken	Årsbetaling inkludert kostpengar		To barn, bruttoinntekt						
	100000	250000				375000	500000		100000	250000	375000	500000		
Steinkjer	3010	3010	3010	3010	11	100	20	34210	34210	34210	34210	61798	61798	61798
Stjørdal	2850	2850	2850	2850	11	0	40	31350	31350	31350	31350	50160	50160	50160
Verdal	3000	3000	3000	3000	11	200	20	35200	35200	35200	35200	63800	63800	63800
Snåsa	2960	2960	2960	2960	11	0	30	32560	32560	32560	32560	55352	55352	55352
Namsskogan	2045	2045	2045	2045	11	0	40	22495	22495	22495	22495	35992	35992	35992
Grong	2680	2680	2680	2680	11	112	40	30712	30712	30712	30712	49632	49632	49632
Uvege gjennomsnitt	2758	2758	2758	2758				31088	31088	31088	31088	52789	52789	52789

Tabell 3 (framhald)

Nordland

Kommunenamn	Månadssats utan kostpengar for bruttoinntekt		Talet på innbet. pr. år	Kost-pengar pr. måned	Moderasjon i prosent 1. sysken	Årsbetaling inkludert kostpengar		To barn, bruttoinntekt							
	100000	250000				375000	500000	Eit barn, bruttoinntekt	100000	250000	375000	500000			
Bodø	1	2825	2825	2825	11	0	35	31075	31075	31075	31075	51274	51274	51274	51274
Sømna		2800	2800	2800	11	150	25	32450	32450	32450	32450	57200	57200	57200	57200
Dønna		2590	2590	2590	11	0	50	28490	28490	28490	28490	42735	42735	42735	42735
Fauske		0	2400	2400	11	110	50	1210	27610	27610	27610	2420	42020	42020	42020
Vestvågøy		2500	2500	2500	11	175	45	29425	29425	29425	29425	46475	46475	46475	46475
Sortland		1713	1994	2789	11	105	50	19998	23089	31834	35948	30575	35211	48329	54500
Uvege gjennomsnitt		2071	2518	2651				23775	28690	30147	30833	38446	45819	48005	49034

1 Eigne betalingssatsar for barn under 3 år

Tabell 3 (framhald)

Troms

Kommunenamn	Månadssats utan kostpengar for bruttoinntekt		Talet på innbet. pr. år	Kost-pengar pr. måned	Moderasjon i prosent 1. sysken	Årsbetaling inkludert kostpengar		To barn, bruttoinntekt						
	100000	250000				375000	500000	Eit barn, bruttoinntekt	To barn, bruttoinntekt					
Tromsø	3380	3380	3380	11	200	50	100000	250000	375000	500000	100000	250000	375000	500000
Salangen 1	2650	2650	2650	11	208	30	31438	31438	31438	31438	54131	54131	54131	54131
Målselv	2630	2630	2630	11	0	40	28930	28930	28930	28930	46288	46288	46288	46288
Berg	2400	2400	2400	11	0	50	26400	26400	26400	26400	39600	39600	39600	39600
Balsfjord 1	2990	2990	2990	11	0	40	32890	32890	32890	32890	52624	52624	52624	52624
Kvænangen	2471	2471	2471	11	0	50	27181	27181	27181	27181	40772	40772	40772	40772
Uvege gjennomsnitt	2754	2754	2754	2754			31037	31037	31037	31037	48931	48931	48931	48931

1 Eigne betalingsatsar for barn under 3 år

Tabell 3 (framhald)

Finnmark

Kommunenamn	Månadsatts utan kostpengar for bruttoinntekt		Tallet på innbet. pr. år	Kost-pengar pr. måned	Moderasjon i prosent	Årsbetaling inkludert kostpengar		To barn, bruttoinntekt							
	100000	250000				375000	500000	500000	100000	250000	375000	500000			
Vadsø	2100	2100	2500	2500	11	200	50	25300	25300	29700	29700	39050	39050	45650	45650
Alta	2547	2547	2547	2547	11	188	40	30074	30074	30074	30074	48943	48943	48943	48943
Loppa	1525	2275	2275	2275	11	150	50	18425	26675	26675	26675	28463	40838	40838	40838
Nordkapp	2515	2515	2515	2515	11	75	40	28490	28490	28490	28490	45914	45914	45914	45914
Deatnu-Tana	2622	2622	2622	2622	11	250	50	31592	31592	31592	31592	48763	48763	48763	48763
Sør-Varanger	200	900	2080	2535	11	100	50	3300	11000	23980	28985	5500	17050	36520	44028
Uvege gjennomsnitt	1918	2160	2423	2499				22864	25522	28419	29253	36105	40093	44438	45689

Tabell 4 Årsbetaling etter region og bruttoinntekt

Region	Årsbetaling inkludert kostpenger							
	Eit barn, bruttoinntekt kr.:				To barn, bruttoinntekt kr.:			
	100000	250000	375000	500000	100000	250000	375000	500000
Austlandet 1)								
aug.01	23005	31007	34296	35452	37626	50171	55108	56843
aug.02	22062	28954	32067	33671	36140	46900	51574	53980
Endring, pst.	-4,1	-6,6	-6,5	-5,0	-3,9	-6,5	-6,4	-5,0
Agder/Rogaland 2)								
aug.01	17056	27562	33903	35708	27680	44218	54110	56881
aug.02	15079	24646	31453	32994	24331	39592	50522	52892
Endring, pst.	-11,6	-10,6	-7,2	-7,6	-12,1	-10,5	-6,6	-7,0
Vestlandet 3)								
aug.01	27421	31822	32943	32943	44587	51784	53466	53466
aug.02	26704	30856	31907	31907	43490	50285	51862	51862
Endring, pst.	-2,6	-3,0	-3,1	-3,1	-2,5	-2,9	-3,0	-3,0
Trøndelag								
aug.01	32170	33178	33545	33545	53195	54707	55257	55257
aug.02	30926	31934	32301	32301	51286	52798	53348	53348
Endring, pst.	-3,9	-3,7	-3,7	-3,7	-3,6	-3,5	-3,5	-3,5
Nord-Noreg								
aug.01	27303	30340	31343	31981	43295	47850	49355	50312
aug.02	25892	28416	29867	30374	41161	44948	47125	47885
Endring, pst.	-5,2	-6,3	-4,7	-5,0	-4,9	-6,1	-4,5	-4,8

1) Østfold, Akershus, Oslo, Hedmark, Oppland, Buskerud, Vestfold, Telemark

2) Aust-Agder, Vest-Agder og Rogaland

3) Hordaland, Sogn og Fjordane og Møre og Romsdal

Tabell 5 a Månads- og årsbetaling etter region og talet på barn
Private barnehagar utan kommunal stønad ¹

Område	Månadsbetaling utan kost				Årsbetaling							
	Eit barn		Eit barn		Eit barn			To barn				
	aug.01	aug.02	Endr. i pst.	aug.01	aug.02	Endr. i pst.	aug.01	aug.02	Endr. i pst.	aug.01	aug.02	Endr. i pst.
Oslo m. omland	3675	3708	0,9	41952	42257	0,7	68317	68835	0,8			
Stavanger m. omland	3851	3894	1,1	46831	47162	0,7	86698	87523	1,0			
Bergen m. omland	3304	3324	0,6	37891	38122	0,6	65529	66494	1,5			
Trondheim m. omland	3245	3269	0,7	37780	37956	0,5	70658	71393	1,0			
Bodø m. omland	3035	3051	0,5	35246	35573	0,9	62681	63013	0,5			

Satsane som gjeld for august 2001 er basert på utvalet for august 2002.

**Tabell 5 b Månads- og årsbetaling etter region og talet på barn
Private barnehagar med og utan kommunal stønad ¹**

Område	Månadsbetaling utan kost				Årsbetaling				
	Eit barn		Eit barn		Eit barn		To barn		
	aug.01	aug.02	Endr. i pst.	aug.01	aug.02	Endr. i pst.	aug.01	aug.02	Endr. i pst.
Austlandet	3434	3453	0,6	39054	39205	0,4	68658	68628	0,0
Agder/Rogaland	3494	3505	0,3	41640	41893	0,6	77585	78201	0,8
Vestlandet	3166	3126	-1,3	35792	35341	-1,3	64302	62179	-3,3
Trøndelag	3183	3172	-0,4	36935	36790	-0,4	69770	69854	0,1
Nord-Noreg	2989	2994	0,2	34254	34404	0,4	60502	60786	0,5

42 Satsane som gjeld for august 2001 er basert på utvalet for august 2002.

De sist utgitte publikasjonene i serien Notater

- 2002/41 Ø. Kleven: Samordnet levekårsundersøkelse 2000 - panelundersøkelsen. Dokumentasjonsrapport. 129s.
- 2002/42 L. Solheim: Foreløpige tall i FoB2001 Utvalg, vekter, estimering og usikkerhet. 64s.
- 2002/43 A. Andersen, E. Birkeland, J. Epland og M. I. Kirkeberg: Økonomi og levekår for ulike grupper trygdemottakere 2001. Foreløpig rapport. 214s.
- 2002/44 E.E. Eibak og R. Johannessen: Forventningsindikator - konsumprisene. Mai-november 2002. 16s.
- 2002/45 D. Quang Pham: Konkrete problemer med sesongjustering i SSB. 189s.
- 2002/46 A. Akselsen, G. Dahl og B.R. Joneid: FD - Trygd. Dokumentasjonsrapport. 1992-1997. 48s.
- 2002/47 J. Kristiansen: Visualisering av statistikk. Fra tabell til diagram. 40s.
- 2002/48 A. Finstad: Utslippsfaktorer for benzen. 18s.
- 2002/49 T. Bye, K.M. Heide og E. Holmøy: Transportutvikling i langsiktige fremskrivninger for norsk økonomi. Prosjektnotat til ECON. 30s.
- 2002/50 L. Solheim, M.I. Faldmo og D. Sve: Foreløpige tall i Jordbrukstelling 1999. Dokumentasjon av metoder og produksjon. 68s.
- 2002/51 KOSTRA: Arbeidsgrupperapporter 2002. 219s.
- 2002/52 Årsrapport 2001 Kontaktutvalget for helse- og sosialstatistikk. 35s.
- 2002/53 E. Dalheim: En skjemabasert komplettering av registeret over befolkningens høyeste utdanning - Opplysninger om opplæring, skolegang og utdannig 1999. 59s.
- 2002/54 O. Klungsøyr: Lineære modeller - Av høyeste rang -. 75s.
- 2002/55 G. Dahl: Innvandrere og trygd. 28s.
- 2002/56 L. Vågane: Samordnet levekårsundersøkelse 2001 - tverrsnittsundersøkelsen. Dokumentasjonsrapport. 121s.
- 2002/57 A-K. H. Grorud: Bedrifts og foretaksregisteret. Regler og rutiner for ajourhold. Oppdatert versjon september 2002. 94s.
- 2002/58 S.I. Pedersen og L. Solheim: Arveavgiftsundersøkelsen. 50s.
- 2002/59 T. Løwe: Boligpreferanser og livsfase. 29s
- 2002/60 T. Hoel: Cai2000 - Sentraladministrasjon . Systemdokumentasjon. 128s.
- 2002/61 H.C. Hougen, Ø. Kleven og S. Opdahl: Undersøkelse om livsløp og helse blant 55-årige menn 2001. Dokumentasjonsrapport. 68s.
- 2002/62 H.C. Hougen: Den nasjonale reisevaneundersøkelsen 2001. Dokumentasjonsrapport. 114s.
- 2002/63 T.M. Normann: Omnibusundersøkelsen mai/juni 2002. Dokumentasjonsrapport. 53s.
- 2002/64 V.V.H. Bloch: Arealbruksstatistikk for tettsteder. -Områdemodellering. 38s.
- 2002/65 F. Strøm: Arbeidsgiveravgiften - Soneinndelingens utvikling. Endringer i perioden 1998-2002. 31s.
- 2002/66 T. Løwe: Boligkonsum etter alder og kohort. Analyser av boforholdsundersøkelsene 1967-1997. 58s.
- 2002/67 D. Q. Pham: Å simulere revisjoner for sesongjusterte tall og trend fra X-12-ARIMA. 15s.
- 2002/68 V.V.H. Bloch: Arealstatistikk fra GAB og BoF. - Datagrunnlag og metode for overføring av næringskode. 22s.