

Ingvild Johansen

**Undersøking om foreldre-
betaling i barnehagar,
januar 2002**

Notater

INNHALD

1. Generelt om undersøkinga	2
2. Om tabellane.....	3
3. Spesielle merknader.....	3
4. Kommenterar til takstane for kommunale barnehagar.....	4
4.1 Månadssatsane på landsbasis	4
4.2 Månadssatsane for hushald med brutto årsinntekt på 100 000 kroner	4
4.3 Månadssatsane for hushald med brutto årsinntekt på 250 000 kroner	5
4.4 Månadssatsane for hushald med brutto årsinntekt på 375 000 kroner	5
4.5 Månadssatsane for hushald med brutto årsinntekt på 500 000 kroner	6
4.6 Årsbetalinga på landsbasis	6
4.7 Årsbetaling på regionsnivå.....	6
4.8 Betalingssystem	7
4.9 Rabatt/friplass	7
4.10 Syskenmoderasjon	8
4.11 Kor mange gonger i året det blir betalt	8
4.12 Mat-/kostpengar	8
4.13 Eigne betalingsatsar for barn under 3 år	8
5. Kommenterar til takstane for private barnehagar.....	9
6. Vedlegg	
Tabellar	12
Dei sist utgitte publikasjonane i serien Notater	42

1. Generelt om undersøkinga

Denne rapporten er arbeidd fram av Statistisk sentralbyrå (SSB) på oppdrag frå Barne- og familiedepartementet ved Familie- og barnehageavdelinga. SSB har i oppdrag å gjennomføre ei utvalsundersøking av foreldrebetalinga for heildagsopphald i kommunale og private barnehagar i januar og august kvart år. Denne datainnsamlinga vart gjennomført i januar 2002 og arbeidet med datamaterialet vart avslutta i april 2002.

Undersøkinga og rapporten omhandlar heildagsopphald i kommunale barnehagar og private barnehagar utan kommunalt tilskot.

Heildagsopphald er det som kommunane til kvar tid definerer som heildagsopphald.

Dei utvalde kommunane vart bedne om å gi følgjande opplysningar for kommunale barnehagar per januar 2002:

- betalingssats for heildagsplass for hushald på fire ulike inntektsnivå, brutto årsinntekt i hushaldet (hos dei føresette) på respektive 100 000, 250 000, 375 000 og 500 000 kroner,
- eventuell moderasjon for første sysken,
- eventuelle kostpengar i tillegg til opphaldsbetalinga,
- kor mange gonger i året det blir betalt,
- eventuell rabatt-/friplassordning.

SSB har teke imot opplysningar frå alle kommunane som blei trekte til utvalet, i alt 109 kommunar, det vil seie frå Oslo og 6 kommunar frå kvart av dei andre 18 fylka. Dette tilsvarer vel ein fjerdedel av kommunane i landet og omfattar to tredjedelar av dei kommunale heildagsplassane i landet.

SSB har valt å dele kommunane i landet inn etter bestemte kriterie. Første kriterium er fylke, og det blir trekt 6 kommunar innan kvart fylke (ser bort frå Oslo som er eit eige område). Det er lagt vekt på å sikra ein representasjon av både by- og landkommunar.

Utvalet av private heildagsbarnehagar utan kommunalt tilskot består av 56 barnehagar som er trekte frå områda Oslo, Stavanger, Bergen, Trondheim og Bodø, alle med omland. Omland er bestemt utifrå busetjingsforhold og kommunikasjonsstruktur. Dei private barnehagane vart bedne om følgjande opplysningar for august 2001 og januar 2002:

- betalingssats for heildagsopphald,
- eventuell moderasjon for første sysken,
- eventuelle kostpengar i tillegg til opphaldsbetalinga,
- kor mange gonger i året det blir betalt,
- eventuelle innskot.

Dei private heildagsbarnehagane utan kommunalt tilskot er trekte ut på ein måte som sikrar representasjon frå både by- og omlandskommunane.

2. Om tabellane

Dei fire første tabellane omhandlar kommunale barnehagar. Berre tabell 5a og 5b omfattar private barnehagar. Alle gjennomsnittsutrekningar er gjort med simpelt snitt. Det vil seie at alle observasjonar blir vekta likt.

Tabell 1 Oversiktsdata for undersøkinga, gir ei fylkesvis oversikt over førekomsten av nokre kjennemerke i undersøkinga, bl.a. inntektsgraderte satsar, opphaldstid og kostpengar.

Tabell 2a Gjennomsnittlege månadssatsar for fylke og bruttoinntekt, er ei oversikt for landet delt inn etter fylke. Den inneheld gjennomsnittstal for månadssatsar i det enkelte fylket og på landsbasis for januar 2001 og 2002, og prosentvis endring i månadssatsane pr januar frå 2001 til 2002.

Tabell 2b Gjennomsnittleg årsbetaling for fylke og bruttoinntekt, er ei oversikt for landet delt inn etter fylke. Den inneheld gjennomsnittstal for årsbetalinga i det enkelte fylket og på landsbasis for januar 2001 og 2002, og prosentvis endring i årsbetalinga pr januar frå 2001 til 2002.

Tabell 2c Gjennomsnittlege månadssatsar og årsbetaling etter bruttoinntekt, viser gjennomsnittstal for heile landet for august 2001 og januar 2002, og prosentvis endring mellom desse to tidspunkta.

Tabell 3 gir ei oversikt for utvalskommunane innan kvart fylke, med opplysningar om prisar og betalingsvilkår i januar 2002, samt utrekna årsbetaling for hushald med eit og to barn i barnehage. I tillegg er det utrekna gjennomsnittlege januarsatsar og gjennomsnittleg årsbetaling i fylket. Årsbetalinga for eit barn får ein ved å ta januarsatsen, inklusive eventuelle kostpengar, og multiplisere med talet på betalingar i løpet av året. Årsbetalinga er ein utrekna storleik gitt at januarvilkåra blir haldne uendra.

Tabell 4 Årsbetaling etter region og bruttoinntekt, er ei oversikt over regionane. Den viser utrekna gjennomsnittleg årsbetaling for hushald på dei fire inntektsnivåa og for alternativa eit og to barn i barnehage.

Tabell 5a Månads- og årsbetaling etter region og talet på barn, gir nokre hovudtal for private barnehagar som ikkje tek imot kommunalt tilskot, i utvalde byområde. Tabellen opplyser om gjennomsnittleg betaling for hushald med eit barn i barnehagen for januar 2001 og januar 2002, samt prosentvis endring i januarbetalinga. Vidare gir tabellen tala for gjennomsnittleg årsbetaling, inkludert eventuelle kostpengar, for hushald med eit eller to barn i privat barnehage.

Tabell 5b Månads- og årsbetaling etter region og talet på barn, gir nokre hovudtal for private barnehagar i utvalde byområde. Tabellen omfattar både private barnehagane med og utan kommunalt tilskot. Tabellen opplyser om gjennomsnittleg betaling for hushald med eit barn i barnehagen for januar 2001 og januar 2002, samt prosentvis endring i januarbetalinga. Vidare gir tabellen tala for gjennomsnittleg årsbetaling, inkludert eventuelle kostpengar, for hushald med eit eller to barn i privat barnehage.

I gjennomsnittsutrekningane blir også null inkludert som pris.

3. Spesielle merknader

Rapporten gir prisar og føresetnader for alle barn i barnehage same kva alder og type barnehage (vanleg barnehage, familiebarnehage). I dei tilfella ein kommune tek høgare pris for barn under 3 år, er det gjort

merknad om dette i fotnote til tabellen. Vidare er det opplyst i fotnote i kva fall kommunen opererer med nettoinntekt framfor bruttoinntekt når dei fastset foreldrebetalinga.

Januarsatsane og utrekna årsbetaling i tabellane viser berre punktobservasjonar for fire inntektsnivå.

I kommunar med inntektsavhengig foreldrebetaling kan det liggje til grunn ulike inntektsbegrep for fastsetjing av foreldrebetalinga. Dette fører til at samanlikningar av takstnivået mellom kommunar, fylke og regionar er noko uviss. Uvissa er lågare dess høgare nivå vi gjer samanlikningar på. Det er vanleg at kommunane regulerer barnehagesatsane med verknad frå 1. januar og/eller 1. august. Satsane og vilkåra i denne undersøkinga er dei som gjaldt i januar.

Når det gjeld dei private barnehagane har vi denne gongen valt å ta med ein ekstra tabell som omfattar både private barnehagar med og utan kommunalt tilskot. Årsaka til at vi har valt å gjere det slik er at utvalet i undersøkinga har vorte redusert sidan førre måling grunna variasjonar i samanheng med kven som mottok kommunalt tilskot samt nedleggingar av barnehagar. Dette gjer det vanskelegare å sikre representasjon frå by- og omlandskommunane.

4. Kommenterar til takstane for kommunale barnehagar

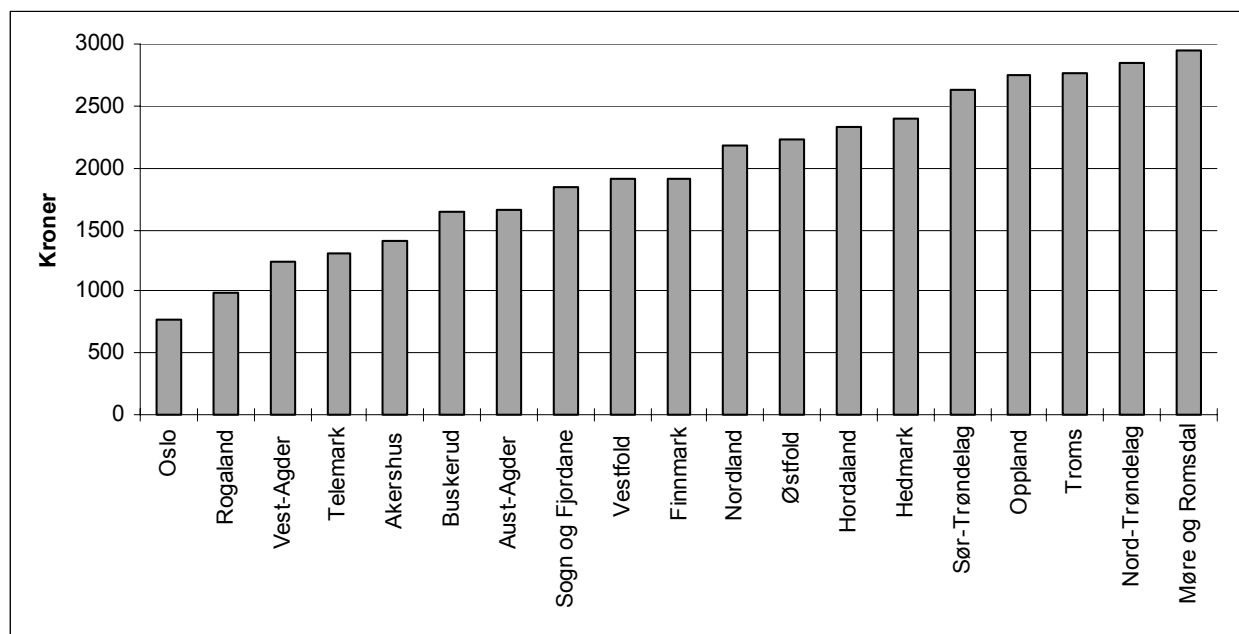
4.1 Månadssatsane på landsbasis

Med brutto årsinntekt på 100 000, 250 000, 375 000 og 500 000 kroner var månadssatsane for januar 2002, for heildagsplass i kommunale barnehagar, på landsbasis i gjennomsnitt respektive **2 044, 2 580, 2 857 og 2 937** kroner. I forhold til same inntektsnivå var satsane i same følgd **3,2** prosent, **5,3** prosent, **4,3** prosent og **4,5** prosent lågare i januar 2002 enn i januar 2001.

4.2 Månadssatsane for hushald med brutto årsinntekt på 100 000 kroner

Høgaste betalingssatsar finn ein i Møre og Romsdal (**2 953** kroner), Nord-Trøndelag (**2 841** kroner) og Troms (**2 768** kroner). Høg betalingssats for låginntektsgrupper har blant anna samanheng med foreldrebetalingssystemet kommunane har valt. Årsaka er at kommunane i desse fylka i liten grad brukar betalingssatsar som er avhengige av inntekta til hushaldet. Dermed er det liten eller ingen prisskilnad for ein barnehageplass same kva hushaldet tener. Tilsvarende blir prisen for barnehageplassar for foreldre med låg inntekt lågast i fylka som er prega av inntektsavhengige betalingssatsar. Lågaste betalingssatsar har Oslo (**775** kroner), Rogaland (**997** kroner) og Vest-Agder (**1 236** kroner).

Figur 1. Gjennomsnittleg månadsbetaling for eit barn i kommunal barnehage.
Brutto årsinntekt på 100 000 kroner. Januar 2002.



Desse tala skal tolkast noko varsamt. Med kombinasjonen låg inntekt og høge barnehageutgifter kan hushalda i mange tilfelle kome inn under ulike rabatt-/friplassordningar, eller etter særskild behandling få økonomisk hjelp frå sosialkontoret.

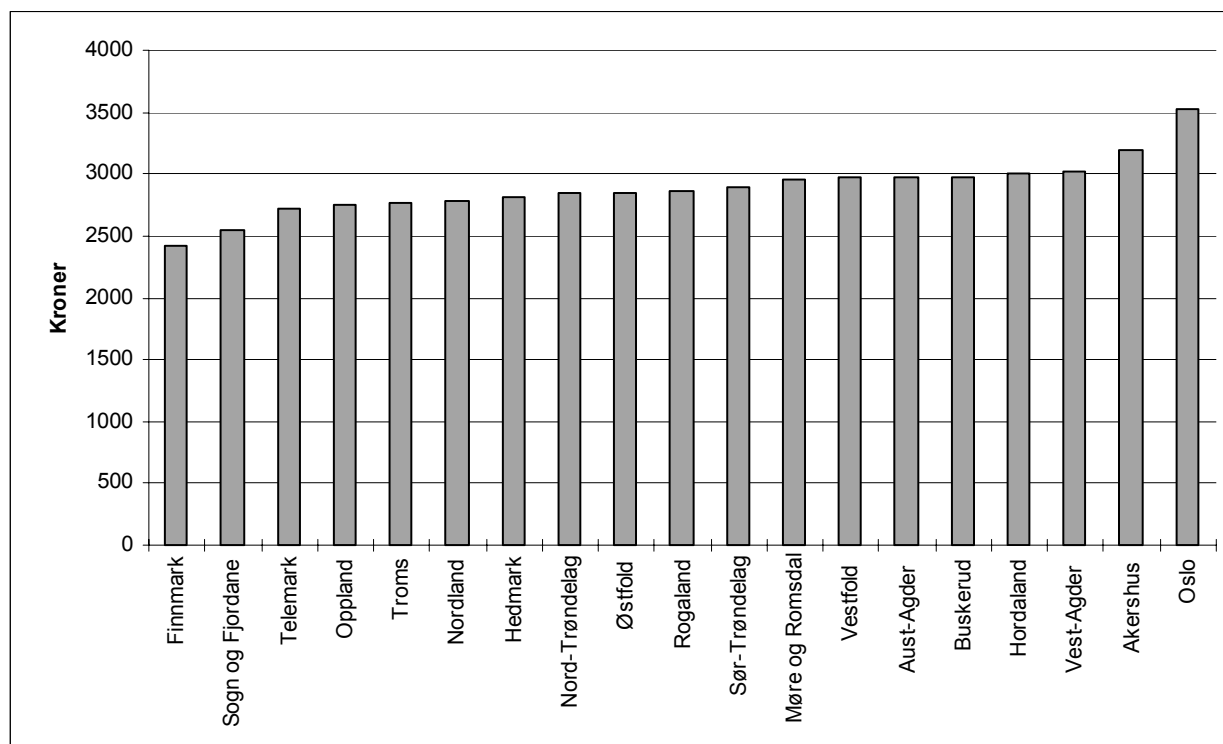
4.3 Månadssatsane for hushald med brutto årsinntekt på 250 000 kroner

Høgaste betalingssatsar har Møre og Romsdal (2 953 kroner), Hordaland (2 848 kroner) og Nord-Trøndelag (2 841 kroner). Lågaste betalingssatsar har Rogaland (2 058 kroner), Finnmark (2 160 kroner) og Aust-Agder (2 337 kroner).

4.4 Månadssatsane for hushald med brutto årsinntekt på 375 000 kroner

Høgaste betalingssatsar har Oslo (3 520 kroner), Akershus (3 187 kroner) og Vest-Agder (3 016 kroner). Lågaste betalingssatsar har Finnmark (2 423 kroner), Sogn og Fjordane (2 546 kroner) og Telemark (2 714 kroner).

Figur 2. Gjennomsnittlig månadsbetaling for eit barn i kommunal barnehage.
Brutto årsinntekt på 375 000 kroner. Januar 2002.



4.5 Månadssatsane for hushald med brutto årsinntekt på 500 000 kroner

Høgaste betalingsatsar har Oslo (3 520 kroner), Akershus (3 482 kroner) og Vest-Agder (3 223 kroner). Lågaste betalingsatsar har Finnmark (2 499 kroner), Sogn og Fjordane (2 546 kroner), og Oppland (2 746 kroner).

4.6 Årsbetalinga på landsbasis

Med brutto årsinntekt på 100 000, 250 000, 375 000 og 500 000 kroner, var årsbetalinga på landsbasis for hushald med eit barn i barnehage i gjennomsnitt respektive **23 470, 29 366, 32 399** og **33 270** kroner. I forhold til same inntektsnivå var årsbetalinga respektive **2,6** prosent, **4,7** prosent, **3,8** prosent og **3,9** prosent lågare i januar 2002 enn i januar 2001.

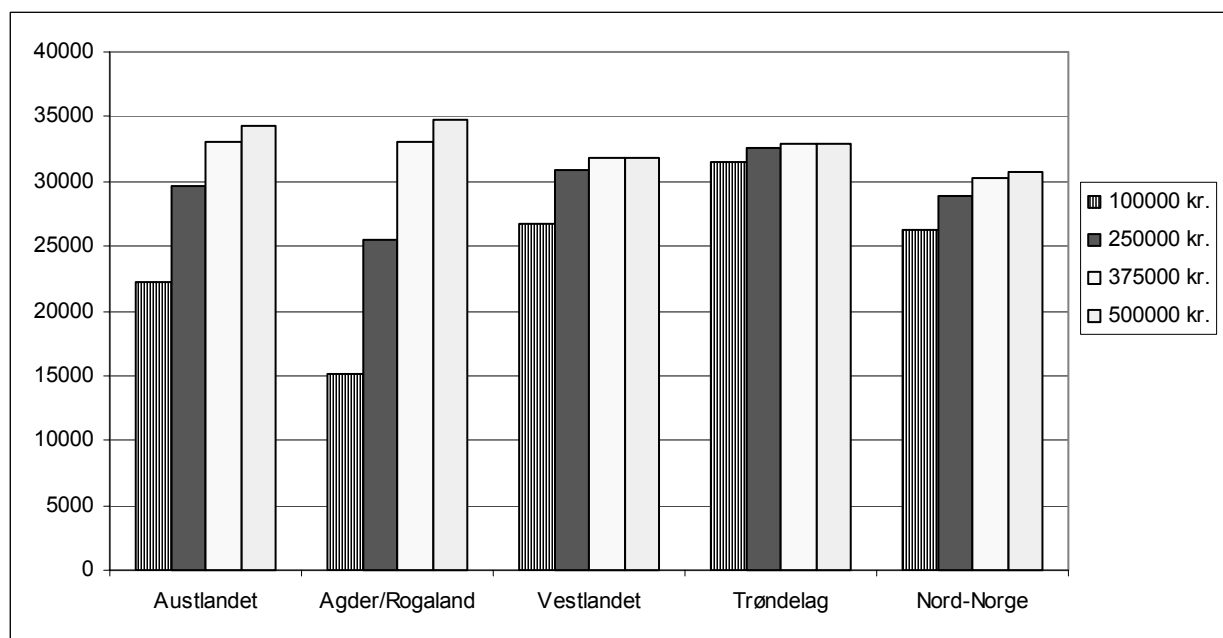
For tilsvarende bruttoinntekter var årsbetalinga på landsbasis for hushald med to barn i barnehage i gjennomsnitt respektive **38 138, 47 410, 52 078** og **53 395** kroner. I forhold til tilsvarende inntektsnivå var årsbetalinga respektive **2,8** prosent, **4,8** prosent, **3,9** prosent og **4,0** prosent lågare i januar 2002 enn i januar 2001.

4.7 Årsbetaling på regionsnivå

Som figuren nedafør illustrerer, er det stor variasjon i årsbetalinga for hushald med brutto årsinntekt på 100 000 kroner på grunn av at inntektsavhengige satsar blir brukt i ulik grad. For denne inntektsgruppa har Agder/Rogaland lågaste årsbetaling, **15 086** kroner for eit barn og **24 290** kroner for to barn i barnehage. Høgaste årsbetaling for hushald med årsinntekt på 100 000 kroner har Trøndelag, kor årsbetalinga er respektive **31 519** kroner for eit barn og **52 299** kroner for to barn.

For hushald med årsinntekt på 250 000 kroner varierer årsbetalinga frå **25 460** kroner (Agder/Rogaland) til **32 527** kroner (Trøndelag) for eit barn i barnehage. Med to barn i barnehage varierer årsbetalinga frå **40 617** kroner (Agder/Rogaland) til **53 811** kroner (Trøndelag).

Figur 3. Gjennomsnittleg årsbetaling for eit barn i kommunal barnehage etter region og samla brutto årsinntekt. Januar 2002.



For hushald med årsinntekt på 375 000 kroner varierer årsbetalinga mellom **30 303** kroner (Nord-Noreg) og **33 090** kroner (Austlandet) for eit barn i barnehage. Med to barn i barnehage varierer årsbetalinga mellom **47 757** kroner (Nord-Noreg) og **54 361** kroner (Trøndelag).

For hushald med årsinntekt på 500 000 kroner varierer årsbetalinga mellom **30 810** kroner (Nord-Noreg) og **34 812** kroner (Agder/Rogaland) for eit barn i barnehage. Med to barn i barnehage varierer årsbetalinga mellom **48 517** kroner (Nord-Noreg) og **55 417** kroner (Agder/Rogaland).

4.8 Betalingssystem

65 av 109 kommunar har "flate" månadssatsar, det vil si at satsen ikkje er differensiert etter hushaldet si inntekt. Dei andre kommunane hadde inntektsgraderte månadssatsar. Nokre av desse kommunane graderer betalingssatsane etter Folketrygdas grunnbeløp. Ettersom grunnbeløpet blir oppjustert kvart år, vil eit hushald med konstant inntekt før eller sidan få lågare opphaldsbetaling.

4.9 Rabatt/friplass

68 av kommunane i utvalet tilbyr friplassar, økonomisk hjelp eller rabatt. Dette tilsvarer 62 prosent av utvalet. I underkant av 9 prosent av desse kommunane tilbyr friplassar gjennom det ordinære betalingssystemet sitt. Det er også 9 prosent av kommunane som tildeler friplass etter separat behandling ved det organ som har opptaksfullmakt. Om lag 90 prosent av kommunane tilbyr friplass etter særskilt behandling, gjennom f.eks. sosialkontor, barnevernsnemnd eller skulekontor. (Summen av prosentpoenga går over 100 fordi nokre kommunar tilbyr friplassar etter fleire av behandlingsmåtane.) Dei resterande 41 kommunane har ingen rabattordningar.

4.10 Syskenmoderasjon

Alle kommunane gir syskenmoderasjon. Det er 52 kommunar som gir 50 prosent syskenmoderasjon til barn nummer 2, det same som i januar 2001. Det er ingen kommunar som tilbyr over 50 prosent i syskenmoderasjon. I hovudsak gir kommunane ikkje syskenmoderasjon på mat-/kostpengar.

4.11 Kor mange gonger i året det blir betalt

I utvalet var det 104 kommunar som hadde foreldrebetaling for heilårsopphald fordelt på 11 månadlege betalingar. 2 kommunar hadde 10 betalingar og 3 kommunar hadde 12 betalingar.

4.12 Mat-/kostpengar

60 av 109 kommunar krev inn mat-/kostpengar separat. Undersøkinga tek berre omsyn til dei tilfella kor mat-/kostpengar blir spesifiserte nærmare. I undersøkinga er det ikkje teke med kostpengar som er avtalt direkte mellom den enkelte barnehagen og dei føresette. Dette fører til at samanlikningane av månadssatsane og årsbetaling mellom kommunar, fylke og regionar kan vere noko usikre.

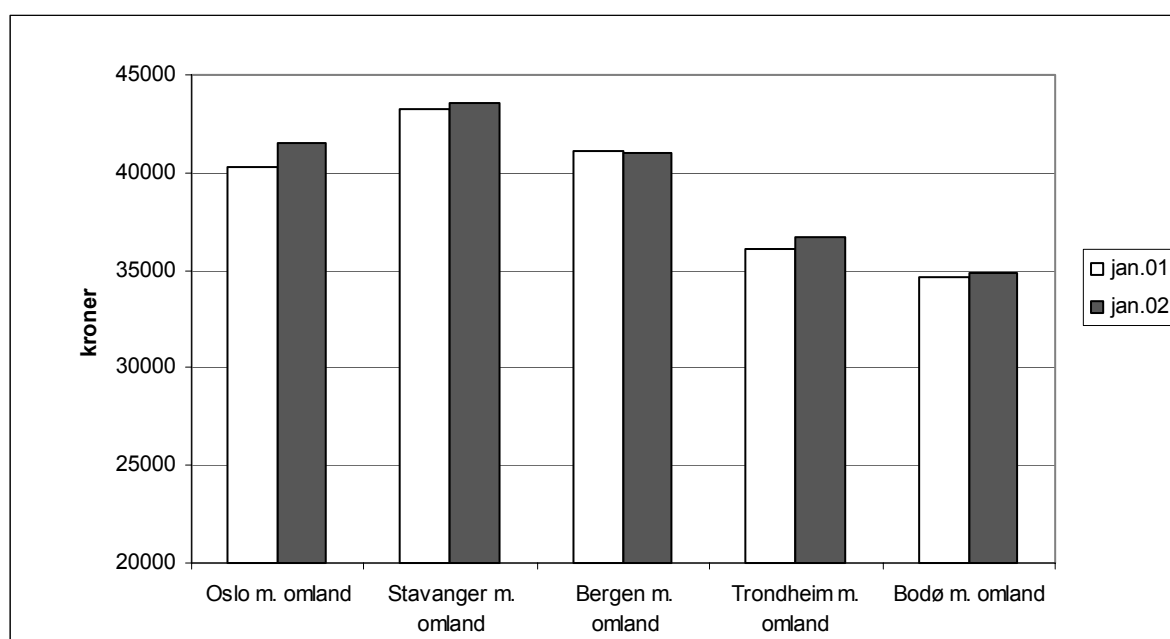
4.13 Eigne betalingssatsar for barn under 3 år

23 kommunar i utvalet har høgare betalingssats for barn under 3 år, medan i januar 2001 var det tilsvarande talet 24 kommunar.

5. Kommentaar til takstane for private barnehagar

Private barnehagar som ikkje får kommunalt tilskot, fastset sjølve foreldrebetalinga. Det mest vanlege er ein fast pris pr. plass, dvs. det blir ikkje teke omsyn til inntekta til foreldra/føresette.

Figur 4a. Gjennomsnittleg årsbetaling etter område og betalingsår. Private barnehagar utan kommunalt tilskot.. Januar 2001 og januar 2002 ¹.

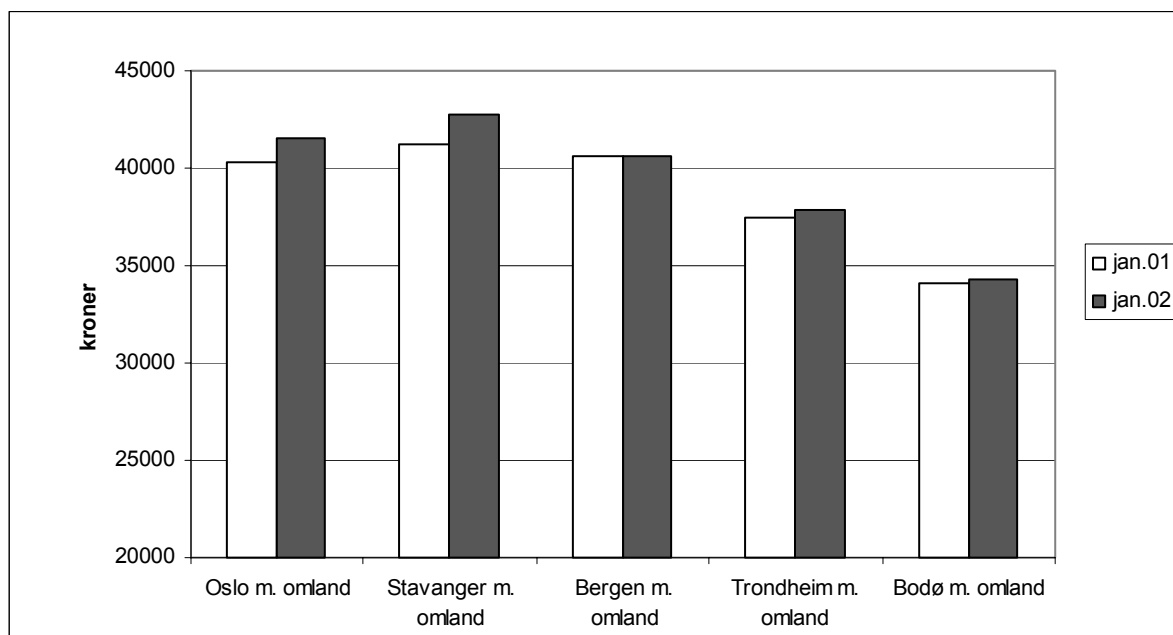


For hushald med eit barn i barnehage varierer årsbetalinga i private barnehagar utan kommunalt tilskot for januar 2002 mellom **34 907** kroner (Bodø m/omland) og **43 582** kroner (Stavanger m/omland). For hushald med to barn i barnehage ligg betalinga mellom **61 538** kroner (Bodø m/omland) og **78 737** kroner (Stavanger m/omland).

Grunna få observasjonar kan regionstallane vere noko usikre. Årsaka til at utvalet har vorte redusert sidan førre måling er variasjonar i samanheng med kven som mottek kommunalt tilskot samt nedleggingar av barnehagar. Nedanfor følger derfor ein ny figur (4b) som omfattar både dei private barnehagane med og utan kommunalt tilskot.

¹ Satsane som gjeld for januar 2001 er basert på utvalet for januar 2002.

Figur 4b. Gjennomsnittleg årsbetaling etter område og betalingsår. Private barnehagar med og utan kommunalt tilskot. Januar 2001 og januar 2002².



For hushald med eit barn i barnehage varierer årsbetalinga i private barnehagar med og utan kommunalt tilskot for januar 2002 mellom **34 332** kroner (Bodø m/omland) og **42 719** kroner (Stavanger m/omland). For hushald med to barn i barnehage ligg betalinga mellom **60 084** kroner (Bodø m/omland) og **77 564** kroner (Stavanger m/omland). Den lågaste og høgaste satsen for hushald med barn i private barnehagar som ikkje mottek kommunalt tilskot ligger noko høgare enn i private barnehagar med og utan kommunalt tilskot.

For hushald med eit barn i barnehage og brutto årsinntekt på 500 000 kroner, busette i Oslo er det ikkje stor skilnad på årsbetalinga for januar 2002 i kommunal og privat barnehage utan kommunalt tilskot i same område. I Bergen og Stavanger er årsbetalinga respektive 23 prosent og 21 prosent lågare i kommunale barnehagar enn i private barnehagar utan kommunalt tilskot. Skilnaden mellom årsbetalinga i kommunale barnehagar og private barnehagar utan kommunalt tilskot i Bodø og Trondheim er den same for alle inntektsgruppa. Årsbetalinga i Bodø er 11 prosent lågare i kommunale barnehagar enn i private utan kommunalt tilskot. I Trondheim derimot er årsbetalinga 12 prosent høgare i kommunale barnehagar samanlikna med private utan kommunalt tilskot i same område.

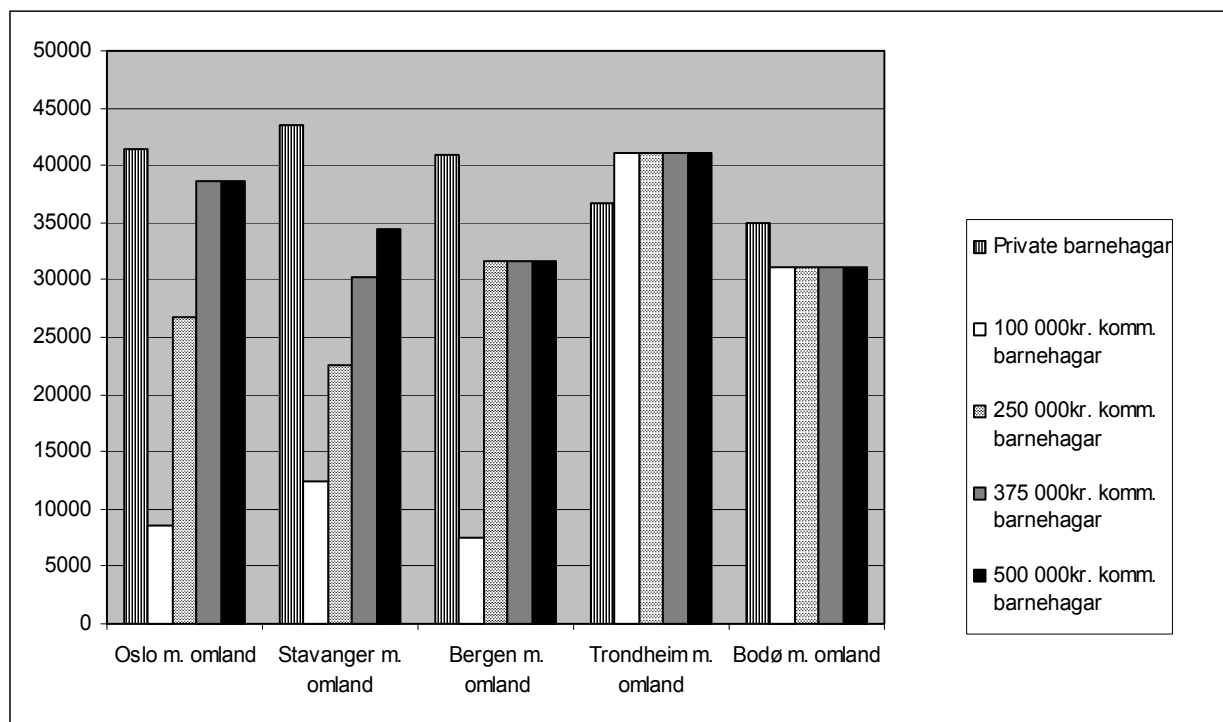
For hushald med eit barn i barnehage og brutto årsinntekt på 375 000 kroner busette i Oslo er det heller ikkje stor skilnad på årsbetalinga for januar 2002 i kommunal og privat barnehage utan kommunalt tilskot. I Stavanger og Bergen er årsbetalinga respektive 31 prosent og 23 prosent lågare i kommunale barnehagar enn i private barnehagar utan kommunalt tilskot.

For hushald med eit barn i barnehage og brutto årsinntekt på 250 000 kroner, er årsbetalinga for kommunal barnehageplass i Stavanger og Oslo respektive 48 og 36 prosent lågare enn gjennomsnittleg årsbetaling i private barnehagar utan kommunalt tilskot i same område. I Bergen er årsbetalinga i kommunale barnehagar 23 prosent lågare enn i private barnehagar.

² Satsane som gjeld for januar 2001 er basert på utvalet for januar 2002.

For hushald med eit barn i barnehage og brutto årsinntekt på 100 000 kroner er årsbetalinga for kommunal barnehageplass i Bergen, Oslo og Stavanger mykje lågare enn gjennomsnittleg årsbetaling i private barnehagar utan kommunalt tilskot i same område.

Figur 5. Gjennomsnittleg årsbetaling for eit barn etter region, barnehagetype og hushaldet si samla brutto årsinntekt. Januar 2002.



Tabell 1 Oversiktsdata for undersøkinga

Fylke	Talet på kommunar i fylket					
	med i undersøkinga	med inntektsgraderte månads-satsar	med flate månads-satsar	med syskenmoderasjon	som bruker kost-pengar	med 11 betalings-månader
Østfold	6	2	4	6	5	6
Akershus	6	5	1	6	3	5
Oslo	1	1	0	1	0	1
Hedmark	6	1	5	6	4	6
Oppland	6	0	6	6	4	6
Buskerud	6	4	2	6	0	5
Vestfold	6	4	2	6	3	6
Telemark	6	4	2	6	5	6
Aust-Agder	6	4	2	6	4	6
Vest-Agder	6	6	0	6	3	6
Rogaland	6	5	1	6	3	4
Hordaland	6	2	4	6	0	6
Sogn og Fjordane	6	1	5	6	4	5
Møre og Romsdal	6	0	6	6	2	6
Sør-Trøndelag	6	1	5	6	6	6
Nord-Trøndelag	6	0	6	6	3	6
Nordland	6	1	5	6	4	6
Troms	6	0	6	6	1	6
Finnmark	6	3	3	6	6	6
I alt	109	44	65	109	60	104
I alt i prosent		40,4	59,6	100,0	55,0	95,4

Tabell 2 a Gjennomsnittlige månedssatsar for fylke og bruttoinntekt

Fylke	Månadssats, utan kost			
	Bruttoinntekt kr.			
	100000	250000	375000	500000
Østfold				
jan.01	2372	3004	3035	3035
jan.02	2235	2815	2848	2848
Pst. endring	-5,8	-6,3	-6,2	-6,2
Akershus				
jan.01	810	2309	3146	3479
jan.02	1406	2556	3187	3482
Pst. endring	73,6	10,7	1,3	0,1
Oslo				
jan.01	800	2550	3650	3650
jan.02	775	2430	3520	3520
Pst. endring	-3,1	-4,7	-3,6	-3,6
Hedmark				
jan.01	2704	3040	3040	3040
jan.02	2401	2809	2809	2809
Pst. endring	-11,2	-7,6	-7,6	-7,6
Oppland				
jan.01	2893	2893	2893	2893
jan.02	2746	2746	2746	2746
Pst. endring	-5,1	-5,1	-5,1	-5,1
Buskerud				
jan.01	1696	2717	3137	3313
jan.02	1640	2527	2976	3130
Pst. endring	-3,3	-7,0	-5,1	-5,5
Vestfold				
jan.01	1988	2575	3031	3211
jan.02	1904	2367	2973	3148
Pst. endring	-4,2	-8,1	-1,9	-2,0

Tabell 2 a (framhald) Gjennomsnittlige månedssatsar for fylke og bruttoinntekt

Fylke	Månadssats, utan kost			
	Bruttoinntekt kr.			
	100000	250000	375000	500000
Telemark				
jan.01	1295	2696	3085	3158
jan.02	1310	2434	2714	2906
Pst. endring	1,1	-9,7	-12,0	-8,0
Aust-Agder				
jan.01	1739	2448	3097	3153
jan.02	1660	2337	2976	3052
Pst. endring	-4,6	-4,5	-3,9	-3,2
Vest-Agder				
jan.01	1263	2451	3057	3261
jan.02	1236	2362	3016	3223
Pst. endring	-2,2	-3,6	-1,4	-1,2
Rogaland				
jan.01	985	2228	2765	3184
jan.02	997	2058	2857	3075
Pst. endring	1,2	-7,6	3,3	-3,4
Hordaland				
jan.01	2526	3106	3275	3275
jan.02	2327	2848	3007	3007
Pst. endring	-7,9	-8,3	-8,2	-8,2
Sogn og Fjordane				
jan.01	1968	2590	2721	2721
jan.02	1842	2417	2546	2546
Pst. endring	-6,4	-6,7	-6,4	-6,4
Møre og Romsdal				
jan.01	3035	3035	3035	3035
jan.02	2953	2953	2953	2953
Pst. endring	-2,7	-2,7	-2,7	-2,7

Tabell 2 a (framhald) Gjennomsnittlige månedssatsar for fylke og bruttoinntekt

Fylke	Månadssats, utan kost			
	Bruttoinntekt kr.			
	100000	250000	375000	500000
Sør-Trøndelag				
jan.01	2693	2876	2943	2943
jan.02	2636	2820	2886	2886
Pst. endring	-2,1	-2,0	-1,9	-1,9
Nord-Trøndelag				
jan.01	2975	2975	2975	2975
jan.02	2841	2841	2841	2841
Pst. endring	-4,5	-4,5	-4,5	-4,5
Nordland				
jan.01	2261	2733	2865	2928
jan.02	2186	2649	2782	2844
Pst. endring	-3,3	-3,0	-2,9	-2,8
Troms				
jan.01	2843	2843	2843	2843
jan.02	2768	2768	2768	2768
Pst. endring	-2,6	-2,6	-2,6	-2,6
Finnmark				
jan.01	2184	2532	2673	2785
jan.02	1918	2160	2423	2499
Pst. endring	-12,2	-14,7	-9,4	-10,3
Heile landet				
jan.01	2112	2723	2985	3074
jan.02	2044	2580	2857	2937
Pst. endring	-3,2	-5,3	-4,3	-4,5

Tabell 2 b Gjennomsnittleg årsbetaling for fylke og bruttoinntekt

Årsbetaling, inkludert kostpenger								
Fylke	Eit barn, bruttoinntekt kr.				To barn, bruttoinntekt kr.			
	100000	250000	375000	500000	100000	250000	375000	500000
Østfold								
jan.01	26978	33931	34274	34274	44952	56488	57037	57037
jan.02	26070	32450	32808	32808	43616	54198	54770	54770
Pst. endring	-3,4	-4,4	-4,3	-4,3	-3,0	-4,1	-4,0	-4,0
Akershus								
jan.01	10363	26847	36058	39716	16654	42532	56348	61835
jan.02	17030	29677	36618	39869	26407	46496	56907	61783
Pst. endring	64,3	10,5	1,6	0,4	58,6	9,3	1,0	-0,1
Oslo								
jan.01	8800	28050	40150	40150	13200	42075	60225	60225
jan.02	8525	26730	38720	38720	12788	40095	58080	58080
Pst. endring	-3,1	-4,7	-3,6	-3,6	-3,1	-4,7	-3,6	-3,6
Hedmark								
jan.01	30449	34146	34146	34146	51824	58109	58109	58109
jan.02	27432	31924	31924	31924	46804	54440	54440	54440
Pst. endring	-9,9	-6,5	-6,5	-6,5	-9,7	-6,3	-6,3	-6,3
Oppland								
jan.01	33220	33220	33220	33220	56711	56711	56711	56711
jan.02	31623	31623	31623	31623	53129	53129	53129	53129
Pst. endring	-4,8	-4,8	-4,8	-4,8	-6,3	-6,3	-6,3	-6,3
Buskerud								
jan.01	19078	30311	35079	37006	29835	47706	54859	57749
jan.02	18457	28209	33305	34993	29047	44419	52063	54596
Pst. endring	-3,3	-6,9	-5,1	-5,4	-2,6	-6,9	-5,1	-5,5
Vestfold								
jan.01	22601	29062	34078	36049	35594	45285	52809	55765
jan.02	21682	26773	33440	35358	34215	41852	51852	54729
Pst. endring	-4,1	-7,9	-1,9	-1,9	-3,9	-7,6	-1,8	-1,9

Tabell 2 b (framhald) Gjennomsnittleg årsbetaling for fylke og bruttoinntekt

Fylke	Årsbetaling, inkludert kostpengar							
	Eit barn, bruttoinntekt kr.				To barn, bruttoinntekt kr.			
	100000	250000	375000	500000	100000	250000	375000	500000
Telemark								
jan.01	15184	30594	34865	35672	23939	47054	53461	54671
jan.02	15525	27894	30974	33083	24532	43087	47707	50869
Pst. endring	2,2	-8,8	-11,2	-7,3	2,5	-8,4	-10,8	-7,0
Aust-Agder								
jan.01	20367	28167	35308	35924	32882	44986	55918	56842
jan.02	19496	26948	33975	34813	31407	42960	53706	54962
Pst. endring	-4,3	-4,3	-3,8	-3,1	-4,5	-4,5	-4,0	-3,3
Vest-Agder								
jan.01	14774	27840	34507	36751	23409	43727	54118	57499
jan.02	14491	26880	34067	36348	22988	42284	53455	56891
Pst. endring	-1,9	-3,4	-1,3	-1,1	-1,8	-3,3	-1,2	-1,1
Rogaland								
jan.01	11013	24065	29579	33806	17973	39016	48377	55319
jan.02	11273	22551	31054	33276	18474	36609	50889	54397
Pst. endring	2,4	-6,3	5,0	-1,6	2,8	-6,2	5,2	-1,7
Hordaland								
jan.01	27781	34161	36025	36025	44037	54606	57402	57402
jan.02	25592	31330	33072	33072	40516	50123	52735	52735
Pst. endring	-7,9	-8,3	-8,2	-8,2	-8,0	-8,2	-8,1	-8,1
Sogn og Fjordane								
jan.01	22704	29987	31426	31426	36718	48425	50584	50584
jan.02	21326	28042	29454	29454	34504	45284	47402	47402
Pst. endring	-6,1	-6,5	-6,3	-6,3	-6,0	-6,5	-6,3	-6,3
Møre og Romsdal								
jan.01	33691	33691	33691	33691	56147	56147	56147	56147
jan.02	33114	33114	33114	33114	55361	55361	55361	55361
Pst. endring	-1,7	-1,7	-1,7	-1,7	-1,4	-1,4	-1,4	-1,4

Tabell 2 b (framhald) Gjennomsnittleg årsbetaling for fylke og bruttoinntekt

Fylke	Årsbetaling, inkludert kostpengar							
	Eit barn, bruttoinntekt kr.				To barn, bruttoinntekt kr.			
	100000	250000	375000	500000	100000	250000	375000	500000
Sør-Trøndelag								
jan.01	31213	33229	33963	33963	50169	53194	54294	54294
jan.02	31033	33050	33783	33783	50214	53239	54339	54339
Pst. endring	-0,6	-0,5	-0,5	-0,5	0,1	0,1	0,1	0,1
Nord-Trøndelag								
jan.01	33475	33475	33475	33475	56807	56807	56807	56807
jan.02	32005	32005	32005	32005	54384	54384	54384	54384
Pst. endring	-4,4	-4,4	-4,4	-4,4	-4,3	-4,3	-4,3	-4,3
Nordland								
jan.01	25859	31049	32507	33193	41756	49542	51728	52756
jan.02	25126	30224	31682	32368	40629	48277	50463	51491
Pst. endring	-2,8	-2,7	-2,5	-2,5	-2,7	-2,6	-2,4	-2,4
Troms								
jan.01	31658	31658	31658	31658	49764	49764	49764	49764
jan.02	30833	30833	30833	30833	48416	48416	48416	48416
Pst. endring	-2,6	-2,6	-2,6	-2,6	-2,7	-2,7	-2,7	-2,7
Finnmark								
jan.01	25767	29596	31147	32376	41475	47220	49546	51389
jan.02	22841	25499	28396	29230	36060	40047	44392	45643
Pst. endring	-11,4	-13,8	-8,8	-9,7	-13,1	-15,2	-10,4	-11,2
Heile landet								
jan.01	24090	30809	33671	34627	39239	49780	54168	55636
jan.02	23470	29366	32399	33270	38138	47410	52078	53395
Pst. endring	-2,6	-4,7	-3,8	-3,9	-2,8	-4,8	-3,9	-4,0

Tabell 3 (framhald)

Akershus

Kommunenamn	Månadssats utan kostpengar for bruttoinntekt		Tallet på innbet. pr. år	Kost-pengar pr. måned	Moderasjon i prosent 1. sysken	Årsbetaling inkludert kostpengar		To barn, bruttoinntekt						
	100000	250000				375000	500000	Eit barn, bruttoinntekt	100000	250000	375000	500000		
Bærum	813	3250	3250	11	0	25	8938	35750	35750	15641	62563	62563	62563	
Asker 1	1000	2148	3222	11	175	50	12925	25553	37367	20350	39292	57013	55743	
Aurskog-Høland	745	1863	2795	11	210	50	10505	22803	33055	16913	35360	50738	62370	
Fet	3503	3503	3503	12	0	50	42036	42036	42036	63054	63054	63054	63054	
Lørenskog 1	1125	2070	2700	11	150	50	14025	24420	31350	21863	37455	47850	56018	
Nittedal	1250	2500	3650	11	0	50	13750	27500	40150	20625	41250	60225	70950	
Uvege gjennomsnitt	1406	2556	3187	3482			17030	29677	36618	39869	26407	46496	56907	61783

1 Eigne betalingssatsar for barn under 3 år

Tabell 3 (framhald)

Oslo

	Månadssats utan kostpengar for bruttoinntekt		Tallet på innbet. pr. år	Kost- pengar pr. måned	Moderasjon i prosent 1. sysken	Årsbetaling inkludert kostpengar		To barn, bruttoinntekt					
	100000	250000				Eit barn, bruttoinntekt	To barn, bruttoinntekt						
Kommunenamn	100000	250000	500000	pr. måned	1. sysken	100000	250000	375000	500000	100000	250000	375000	500000
Oslo	775	2430	3520	11	0	50	8525	26730	38720	38720	12788	40095	58080

Tabell 3 (framhald)

Hedmark

Kommunenamn	Månadssats utan kostpenger for bruttoinntekt		Tallet på innbet. pr. år	Kostpenger pr. måned	Moderasjon i prosent	Arsbetaling inkludert kostpenger		To barn, bruttoinntekt						
	100000	250000				375000	500000	Eit barn, bruttoinntekt	To barn, bruttoinntekt					
Hamar	2621	2621	2621	11	80	30	29711	29711	29711	29711	50773	50773	50773	50773
Kongsvinger	2750	2750	2750	11	0	31	30250	30250	30250	30250	51123	51123	51123	51123
Ringsaker	2906	2906	2906	11	150	25	33616	33616	33616	33616	59241	59241	59241	59241
Stange	0	2450	2450	11	150	30	1650	28600	28600	28600	3300	49115	49115	49115
Trysil	2686	2686	2686	11	180	50	31526	31526	31526	31526	48279	48279	48279	48279
Tynset	3440	3440	3440	11	0	20	37840	37840	37840	37840	68112	68112	68112	68112
Uvege gjennomsnitt	2401	2809	2809	2809			27432	31924	31924	31924	46804	54440	54440	54440

Tabell 3 (framhald)

Oppland

Kommunenamn	Månadssats uten kostpenger for bruttoinntekt		Tallet på innbet. pr. år	Kost- pengar pr. måned	Moderasjon i prosent	Årsbetaling inkludert kostpenger		To barn, bruttoinntekt					
	100000	250000				375000	500000	Eit barn, bruttoinntekt	To barn, bruttoinntekt				
Lillehammer	3122	3122	3122	11	242	40	37004	37004	37004	60271	60271	60271	60271
Gjøvik	3170	3170	3170	11	0	25	34870	34870	34870	61023	61023	61023	61023
Nordre Land	3010	3010	3010	11	0	25	33110	33110	33110	57943	57943	57943	57943
Sør-Aurdal 1	2300	2300	2300	11	180	50	27280	27280	27280	41910	41910	41910	41910
Nord-Aurdal 1	2375	2375	2375	11	150	40	27775	27775	27775	45100	45100	45100	45100
Øystre-Slidle 1	2500	2500	2500	11	200	25	29700	29700	29700	52525	52525	52525	52525
Uvege gjennomsnitt	2746	2746	2746				31623	31623	31623	53129	53129	53129	53129

1 Eigne betalingssatsar for barn under 3 år

Tabell 3 (framhald)

Buskerud

Kommunenamn	Månadssats utan kostpengar for bruttoinntekt		Tallet på innbet. pr. år	Kost-pengar pr. måned	Moderasjon i prosent	Årsbetaling inkludert kostpengar		To barn, bruttoinntekt							
	100000	250000				375000	500000	100000	250000	375000	500000				
Drammen	0	1600	2379	3300	11	0	50	0	17600	26169	36300	0	26400	39254	54450
Kongsberg	872	2905	2905	2905	11	0	30	9592	31955	31955	31955	16306	54324	54324	54324
Ringerike	2480	2480	3400	3400	12	0	50	29760	29760	40800	40800	44640	44640	61200	61200
Gol	2950	2950	2950	2950	11	0	50	32450	32450	32450	32450	48675	48675	48675	48675
Ål	700	2386	3383	3383	11	0	50	7700	26246	37213	37213	11550	39369	55820	55820
Nedre-Eiker	2840	2840	2840	2840	11	0	30	31240	31240	31240	31240	53108	53108	53108	53108
Uvege gjennomsnitt	1640	2527	2976	3130				18457	28209	33305	34993	29047	44419	52063	54596

1 Eigne betalingssatsar for barn under 3 år

2 Satsane er med nettoinntekt lik 100', 250', 375' og 500'

Tabell 3 (framhald)

Vestfold

Kommunenamn	Månadssats utan kostpengar for bruttoinntekt		Tallet på innbet. pr. år	Kost-pengar pr. måned	Moderasjon i prosent	Årsbetaling inkludert kostpengar		To barn, bruttoinntekt							
	100000	250000				375000	500000	Eit barn, bruttoinntekt	To barn, bruttoinntekt						
Tønsberg	652	2602	2988	3484	11	140	50	8712	30162	34408	39864	13838	46013	52382	60566
Sandefjord	1668	2335	3335	3335	11	0	50	18343	25680	36685	36685	27514	38519	55028	55028
Larvik	1215	1375	3625	3625	11	0	50	13365	15125	39875	39875	20048	22688	59813	59813
Sande	2200	2200	2200	2750	11	0	50	24200	24200	24200	30250	36300	36300	36300	45375
Hof	2892	2892	2892	2892	11	100	25	32912	32912	32912	32912	57871	57871	57871	57871
Re	2800	2800	2800	2800	11	160	50	32560	32560	32560	32560	49720	49720	49720	49720
Uvege gjennomsnitt	1904	2367	2973	3148				21682	26773	33440	35358	34215	41852	51852	54729

1 Eigne betalingsattsar for barn under 3 år

Tabell 3 (framhald)

Telemark

Kommunenamn	Månadssats utan kostpengar for bruttoinntekt		Tallet på innbet. pr. år	Kost-pengar pr. måned	Moderasjon i prosent	Årsbetaling inkludert kostpengar		To barn, bruttoinntekt							
	100000	250000				375000	500000	Eit barn, bruttoinntekt	To barn, bruttoinntekt						
Kommunenamn	100000	250000	375000	500000	pr. år	pr. måned	1. sysken	100000	250000	375000	500000	100000	250000	375000	500000
Porsgrunn	750	2200	2200	3200	11	125	50	9625	25575	25575	36575	15125	39050	39050	55550
Skien	960	2560	3200	3200	11	135	50	12045	29645	36685	36685	18810	45210	55770	55770
Sauherad	2970	2970	2970	2970	11	100	50	33770	33770	33770	33770	51205	51205	51205	51205
Seljord	683	3150	3150	3150	11	150	50	9163	36300	36300	36300	14570	55275	55275	55275
Kviteseid	2495	2495	2495	2495	11	100	35	28545	28545	28545	28545	47484	47484	47484	47484
Vinje	0	1230	2270	2420	11	0	50	0	13530	24970	26620	0	20295	37455	39930
Uvege gjennomsnitt	1310	2434	2714	2906				15525	27894	30974	33083	24532	43087	47707	50869

1 Eigne betalingssatsar for barn under 3 år

Tabell 3 (framhald)

Aust-Agder

Kommunenamn	Månadssats utan kostpengar for bruttoinntekt		Talet på innbet. pr. år	Kost-pengar pr. måned	Moderasjon i prosent	Arsbetaling inkludert kostpengar		To barn, bruttoinntekt						
	100000	250000				375000	500000	Eit barn, bruttoinntekt	To barn, bruttoinntekt					
Risør	2630	2630	2630	11	135	30	30415	30415	30415	52151	52151	52151		
Arendal	1080	1800	3610	11	0	50	11880	19800	39710	17820	29700	59565		
Grimstad	1580	2600	3160	11	0	30	17380	28600	34760	29546	48620	59092		
Froland	1190	2530	2980	11	230	50	15620	30360	35310	24695	46805	54230		
Åmli	1040	2025	3038	11	91	50	12441	23276	34419	19162	35415	52129		
Valle	2438	2438	2438	11	220	50	29238	29238	29238	45067	45067	45067		
Uvege gjennomsnitt	1660	2337	2976	3052			19496	26948	33975	34813	31407	42960	53706	54962

Tabell 3 (framhald)

Vest-Agder

Kommunenamn	Månadssats utan kostpengar for bruttoinntekt		Talet innbet. pr. år	Kost-pengar pr. månad	Moderasjon i prosent	Årsbetaling inkludert kostpengar		To barn, bruttoinntekt						
	100000	250000				375000	500000	Eit barn, bruttoinntekt	To barn, bruttoinntekt					
Kommunenamn	100000	250000	375000	500000	pr. år	1. sysken	100000	250000	375000	500000	100000	250000	375000	500000
Kristiansand	1760	2930	3500	3580	11	0	19360	32230	38500	39380	30976	51568	61600	63008
Mandal	1218	2622	3208	3208	11	70	14168	29612	36058	36058	22977	47687	58001	58001
Farsund	1600	2200	2900	3500	11	0	17600	24200	31900	38500	26400	36300	47850	57750
Lindesnes	1413	2717	3695	3695	11	150	17193	31537	42295	42295	28169	51119	68332	68332
Kvinesdal	1425	2190	2670	2930	11	268	18623	27038	32318	35178	29409	42031	49951	54241
Sirdal	0	1515	2121	2425	11	0	0	16665	23331	26675	0	24998	34997	40013
Uvege gjennomsnitt	1236	2362	3016	3223			14491	26880	34067	36348	22988	42284	53455	56891

2 Satsane er med nettoinntekt lik 100', 250', 375' og 500'

Tabell 3 (framhald)

Hordaland

Kommunenamn	Månadssats utan kostpengar for bruttoinntekt		Talet på innbet. pr. år	Kost-pengar pr. måned	Moderasjon i prosent	Årsbetaling inkludert kostpengar							
	100000	250000				375000	500000	500000	Eit barn, bruttoinntekt	To barn, bruttoinntekt			
Bergen	690	2870	2870	11	0	25	7590	31570	31570	100000	250000	375000	500000
Sveio	2970	2970	2970	11	0	50	32670	32670	32670	100000	250000	375000	500000
Stord	2960	2960	2960	11	0	50	32560	32560	32560	100000	250000	375000	500000
Tysnes	2849	2849	2849	11	0	40	31339	31339	31339	100000	250000	375000	500000
Kvinnherad	1675	2625	3575	11	0	50	18425	28875	39325	100000	250000	375000	500000
Voss	2815	2815	2815	11	0	25	30965	30965	30965	100000	250000	375000	500000
Uvege gjennomsnitt	2327	2848	3007				25592	31330	33072	25592	31330	33072	33072
							40516	50123	52735	40516	50123	52735	52735

1 Eigne betalingssatsar for barn under 3 år

Tabell 3 (framhald)

Sogn og Fjordane

Kommunenamn	Månadssats utan kostpengar for bruttoinntekt		Talet på innbet. pr. år	Kost-pengar pr. månad	Moderasjon i prosent	Årsbetaling inkludert kostpengar			To barn, bruttoinntekt											
	100000	250000				375000	500000	100000		250000	375000	500000								
Flora	1	2850	2850	2850	11	100	40	32450	32450	32450	32450	500000	100000	250000	375000	500000	52360	52360	52360	52360
Gulen	1	2328	2328	2328	11	140	40	27148	27148	27148	27148	27148	27148	27148	27148	27148	44053	44053	44053	44053
Høyanger		0	2350	2350	12	155	35	1860	30060	30060	30060	30060	30060	30060	30060	30060	3720	50250	50250	50250
Årdal		940	2040	2810	11	0	50	10340	22440	30910	30910	30910	30910	30910	30910	30910	15510	33660	33660	46365
Luster		2260	2260	2260	11	170	25	26730	26730	26730	26730	26730	26730	26730	26730	26730	47245	47245	47245	47245
Selje	1	2675	2675	2675	11	0	50	29425	29425	29425	29425	29425	29425	29425	29425	29425	44138	44138	44138	44138
Uvege gjennomsnitt		1842	2417	2546	2546			21326	28042	29454	29454	29454	29454	29454	29454	29454	34504	45284	47402	47402

1 Eigne betalingssatser for barn under 3 år

Tabell 3 (framhald)

Møre og Romsdal

Kommunenamn	Månadssats utan kostpengar for bruttoinntekt		Talet på innbet. pr. år	Kost-pengar pr. månad	Moderasjon i prosent	Årsbetaling inkludert kostpengar			To barn, bruttoinntekt									
	100000	250000				375000	500000	Eit barn, bruttoinntekt		250000	375000	500000						
Molde	2900	2900	2900	2900	11	175	30	33825	33825	33825	500000	100000	250000	375000	500000	58080	58080	58080
Ålesund	1	2857	2857	2857	2857	11	0	25	31427	31427	31427	31427	31427	31427	31427	54997	54997	54997
Herøy	1	3120	3120	3120	3120	11	0	25	34320	34320	34320	34320	34320	34320	34320	60060	60060	60060
Volda		3100	3100	3100	3100	11	170	32	35970	35970	35970	35970	35970	35970	35970	61028	61028	61028
Sykkylven		2990	2990	2990	2990	11	0	40	32890	32890	32890	32890	32890	32890	32890	52624	52624	52624
Suradal		2750	2750	2750	2750	11	0	50	30250	30250	30250	30250	30250	30250	30250	45375	45375	45375
Uvege gjennomsnitt	2953	2953	2953	2953	2953				33114	33114	33114	33114	33114	33114	33114	55361	55361	55361

1 Eigne betalingssatsar for barn under 3 år

Tabell 3 (framhald)

Sør-Trøndelag

Kommunenamn	Månadssats utan kostpengar for bruttoinntekt		Talet på innbet. pr. år	Kost-pengar pr. måned	Moderasjon i prosent	Årsbetaling inkludert kostpengar			
	100000	250000				375000	500000	100000	250000
Kommunenamn	100000	250000	375000	500000	pr. år	pr. måned	1. sysken	Eit barn, bruttoinntekt	To barn, bruttoinntekt
Trondheim	3500	3500	3500	3500	11	240	25	100000 250000 375000 500000	100000 250000 375000 500000
Hitra	2580	2580	2580	2580	11	150	50	41140 41140 41140 41140	72655 72655 72655 72655
Ørland	2927	2927	2927	2927	11	200	40	30030 30030 30030 30030	45870 45870 45870 45870
Oppdal	2650	2650	2650	2650	11	180	50	34397 34397 34397 34397	55915 55915 55915 55915
Orkdal	1400	2500	2900	2900	11	160	50	31130 31130 31130 31130	47685 47685 47685 47685
Selbu	2760	2760	2760	2760	11	180	40	17160 29260 33660 33660	26620 44770 51370 51370
Uvege gjennomsnitt	2636	2820	2886	2886				31033 33050 33783 33783	50214 53239 54339 54339

2 Satsane er med nettoinntekt lik 100', 250', 375' og 500'

Tabell 3 (framhald)

Nord-Trøndelag

Kommunenamn	Månadssats utan kostpengar for bruttoinntekt		Tallet på innbet. pr. år	Kost-pengar pr. måned	Moderasjon i prosent	Årsbetaling inkludert kostpengar		To barn, bruttoinntekt					
	100000	250000				375000	500000	Eit barn, bruttoinntekt	To barn, bruttoinntekt				
Kommunenamn	100000	250000	375000	500000	1. sysken	100000	250000	375000	500000	100000	250000	375000	500000
Steinkjer	3120	3120	3120	3120	11	100	20	35420	35420	35420	35420	63976	63976
Stjørdal	3000	3000	3000	3000	11	0	40	33000	33000	33000	33000	52800	52800
Verdal	3240	3240	3240	3240	11	200	20	37840	37840	37840	37840	68552	68552
Snåsa	2960	2960	2960	2960	11	0	30	32560	32560	32560	32560	55352	55352
Namsskogan	2045	2045	2045	2045	11	0	40	22495	22495	22495	22495	35992	35992
Grong	2680	2680	2680	2680	11	112	40	30712	30712	30712	30712	49632	49632
Uvege gjennomsnitt	2841	2841	2841	2841				32005	32005	32005	32005	54384	54384

Tabell 3 (framhald)

Nordland

Kommunenamn	Månadssats utan kostpengar for bruttoinntekt		Tallet på innbet. pr. år	Kost-pengar pr. måned	Moderasjon i prosent	Årsbetaling inkludert kostpengar		To barn, bruttoinntekt							
	100000	250000				375000	500000	Eit barn, bruttoinntekt	To barn, bruttoinntekt						
Bodø	1	2825	2825	2825	11	0	35	100000	250000	375000	500000	100000	250000	375000	500000
Sømna		3000	3000	3000	11	200	25	31075	31075	31075	31075	51274	51274	51274	51274
Dønna		2590	2590	2590	11	0	50	35200	35200	35200	35200	62150	62150	62150	62150
Fauske		0	2500	2500	11	110	50	28490	28490	28490	28490	42735	42735	42735	42735
Vestvågøy		2700	2700	2700	11	180	45	1210	28710	28710	28710	2420	43670	43670	43670
Sortland		2000	2281	3076	11	100	50	31680	31680	31680	31680	49995	49995	49995	49995
Uvege gjennomsnitt		2186	2649	2782	2844			25126	30224	31682	32368	40629	48277	50463	51491

1 Eigne betalingsattsar for barn under 3 år

Tabell 3 (framhald)

Troms

Kommunenamn	Månadssats utan kostpengar for bruttoinntekt		Tallet på innbet. pr. år	Kost-pengar pr. måned	Moderasjon i prosent	Årsbetaling inkludert kostpengar		To barn, bruttoinntekt					
	100000	250000				375000	500000	Eit barn, bruttoinntekt	To barn, bruttoinntekt				
Tromsø	3540	3540	3540	11	0	50	38940	38940	38940	58410	58410	58410	58410
Salangen 1	2579	2579	2579	11	208	30	30657	30657	30657	52803	52803	52803	52803
Målselv	2630	2630	2630	11	0	40	28930	28930	28930	46288	46288	46288	46288
Berg	2400	2400	2400	11	0	50	26400	26400	26400	39600	39600	39600	39600
Balsfjord 1	2990	2990	2990	11	0	40	32890	32890	32890	52624	52624	52624	52624
Kvænangen	2471	2471	2471	11	0	50	27181	27181	27181	40772	40772	40772	40772
Uvege gjennomsnitt	2768	2768	2768				30833	30833	30833	48416	48416	48416	48416

1 Eigne betalingssatsar for barn under 3 år

Tabell 3 (framhald)

Finnmark

Kommunenamn	Månadssats utan kostpengar for bruttoinntekt		Talet på innbet. pr. år	Kost-pengar pr. måned	Moderasjon i prosent 1. sysken	Årsbetaling inkludert kostpengar		To barn, bruttoinntekt											
	100000	250000				375000	500000	Eit barn, bruttoinntekt	To barn, bruttoinntekt										
Vadsø	2100	2100	2500	2500	11	200	50	25300	25300	29700	29700	100000	250000	375000	500000	39050	39050	45650	45650
Alta	2547	2547	2547	2547	11	175	40	29937	29937	29937	29937	48668	48668	48668	48668	48668	48668	48668	48668
Loppa	1525	2275	2275	2275	11	150	50	18425	26675	26675	26675	28463	40838	40838	40838	40838	40838	40838	40838
Nordkapp	2515	2515	2515	2515	11	75	40	28490	28490	28490	28490	45914	45914	45914	45914	45914	45914	45914	45914
Deatnu-Tana	2622	2622	2622	2622	11	250	50	31592	31592	31592	31592	48763	48763	48763	48763	48763	48763	48763	48763
Sør-Varanger	200	900	2080	2535	11	100	50	3300	11000	23980	28985	5500	17050	36520	44028	44028	44028	44028	44028
Uvege gjennomsnitt	1918	2160	2423	2499				22841	25499	28396	29230	36060	40047	44392	45643	45643	45643	45643	45643

Tabell 4 Årsbetaling etter region og bruttoinntekt

Region	Årsbetaling inkludert kostpenger							
	Eit barn, bruttoinntekt kr.:				To barn, bruttoinntekt kr.:			
	100000	250000	375000	500000	100000	250000	375000	500000
Austlandet 1)								
jan.01	22233	31086	34662	35829	36517	50358	55726	57476
jan.02	22219	29722	33090	34341	36263	48042	53100	54976
Endring, pst.	-0,1	-4,4	-4,5	-4,2	-0,7	-4,6	-4,7	-4,4
Agder/Rogaland 2)								
jan.01	15384	26691	33131	35494	24754	42576	52804	56553
jan.02	15086	25460	33032	34812	24290	40617	52683	55417
Endring, pst.	-1,9	-4,6	-0,3	-1,9	-1,9	-4,6	-0,2	-2,0
Vestlandet 3)								
jan.01	28059	32613	33714	33714	45634	53059	54711	54711
jan.02	26677	30829	31880	31880	43460	50256	51833	51833
Endring, pst.	-4,9	-5,5	-5,4	-5,4	-4,8	-5,3	-5,3	-5,3
Trøndelag								
jan.01	32344	33352	33719	33719	53488	55001	55551	55551
jan.02	31519	32527	32894	32894	52299	53811	54361	54361
Endring, pst.	-2,6	-2,5	-2,4	-2,4	-2,2	-2,2	-2,1	-2,1
Nord-Noreg								
jan.01	27761	30768	31771	32409	44332	48842	50346	51303
jan.02	26266	28852	30303	30810	41702	45580	47757	48517
Endring, pst.	-5,4	-6,2	-4,6	-4,9	-5,9	-6,7	-5,1	-5,4

1) Østfold, Akershus, Oslo, Hedmark, Oppland, Buskerud, Vestfold, Telemark

2) Aust-Agder, Vest-Agder og Rogaland

3) Hordaland, Sogn og Fjordane og Møre og Romsdal

**Tabell 5 a Månads- og årsbetaling etter region og talet på barn
Private barnehagar utan kommunal stønad¹**

Område	Månadsbetaling utan kost				Årsbetaling				
	Eit barn		Eit barn		Eit barn		To barn		
	jan.01	jan.02	jan.01	jan.02	jan.01	jan.02	jan.01	jan.02	
			Endr. i pst.			Endr. i pst.			Endr. i pst.
Oslo m. omland	3530	3620	2,6	40313	41480	2,9	67462	67858	0,6
Stavanger m. omland	3694	3716	0,6	43278	43582	0,7	77748	78737	1,3
Bergen m. omland	3588	3539	-1,4	41091	40975	-0,3	74004	73475	-0,7
Trondheim m. omland	3176	3235	1,9	36096	36741	1,8	67944	68586	0,9
Bodø m. omland	3014	3013	0,0	34676	34907	0,7	61262	61538	0,5

¹ Satsane som gjeld for januar 2001 er basert på utvalet for januar 2002.

**Tabell 5 b Månads- og årsbetaling etter region og talet på barn
Private barnehagar med og utan kommunal stønad ¹**

Område	Månadsbetaling utan kost				Årsbetaling				
	Eit barn		Eit barn		Eit barn		To barn		
	jan.01	jan.02	jan.01	jan.02	jan.01	jan.02	jan.01	jan.02	
		Endr. i pst.		Endr. i pst.		Endr. i pst.		Endr. i pst.	
Oslo m. omland	3530	3620	2,6	40313	41480	2,9	67462	67858	0,6
Stavanger m. omland	3526	3623	2,8	41177	42719	3,7	75221	77564	3,1
Bergen m. omland	3573	3547	-0,7	40589	40579	0,0	73831	74153	0,4
Trondheim m. omland	3264	3312	1,5	37435	37865	1,1	69831	69698	-0,2
Bodø m. omland	2974	2973	0,0	34048	34332	0,8	59671	60084	0,7

¹ Satsane som gjeld for januar 2001 er basert på utvalet for januar 2002.

Dei sist utgitte publikasjonane i serien Notater

- 2001/77 G. Haakonsen: Beregninger av utslipp til luft av klimagasser. En gjennomgang av arbeidsprosess og dokumentasjon. 39s.
- 2002/1 P. Scøning: Statistikk for 16 tettsteder og deres sentrumsarealer. Et innspill til programmet for utvikling av miljøvennlige og attraktive tettsteder i distriktene. 58s.
- 2002/2 V.V. Holst Bloch: Arealbruksklassifisering av bebygde arealer. Revidert rutine for tilordning av arealbruksklasse til bygning. 58s.
- 2002/3 V.V. Holst Bloch: Metode og datagrunnlag for produksjon av arealstatistikk for tettstednære områder. Teknisk dokumentasjon. 29s.
- 2002/4 G. Dahl og J Lajord: FD - Trygd: Konsistenskontroller. 21s.
- 2002/5 G. Dahl og C. Nordseth: FD - Trygd: Dokumentasjonsrapport. Inntekt og formue, 1992-1999. 41s.
- 2002/6 G. Dahl og C. Nordseth: FD - Trygd: Dokumentasjonsrapport. Sysselsetting, 1992-1998. 107s.
- 2002/7 S. Lien og C. Nordseth: FD - Trygd: Dokumentasjonsrapport. Pensjonsgivende inntekt, 1992-1999. Omsorgspoeng, 1992-1997. 24s.
- 2002/8 V. Lund: Kostnadsindekser for lastebiltransport. Definisjoner og beregningsmetode. Vekter og representantvarer 2001. 47s.
- 2002/9 T.M. Normann: Rekruttering til erfaringskonferanse og undersøkelse om røykevaner blant kvinner i alderen 25-45 år. Dokumentasjonsrapport. 16s.
- 2002/10 J. Holmøy: GERIX 1995-1999. Dokumentasjon, system, data, program. 47s.
- 2002/11 T.M. Normann: Underøking om det lokale sjølvstyret. Dokumentasjonsrapport. 81S.
- 2002/12 L.S. Stambøl: Regionale framskrivinger av sysselsetting og bruttoprodukt ved hjelp av SSBs modellsystem REGARD. Regionale framskrivinger basert på nasjonale anslag med modellene MODAG (1997-2005) og MSG (1995-2020). 35s.
- 2002/13 H. Madsen og L. S. Stambøl: Kontrafaktiske regionale beregninger ved hjelp av SSBs modellsystem REGARD. Regionale beregninger basert på historiske tall på nasjonalt nivå kjørt bakover i tid på grunnlag av modellens basisår (her 1995). 55s.
- 2002/14 V. Hansen og H. Madsen: Månedlig og kvartalsvis elektrisitetsstatistikk. Dokumentasjon av produksjonsrutiner og systembeskrivelse. 41s.
- 2002/15 A. Rolland: Søkelys på det gode liv. 37s.
- 2002/17 D. Rønningen og D. Fredriksen: Beskatningen av pensjonister. 41s.
- 2002/18 D. Rønningen: Overganger fra arbeidsmarkedet til trygd. En litteraturoversikt. 34s.
- 2002/19 F. Gundersen og L. Solheim: Regionalisering av FoU-statistikken. 43.
- 2002/20 L. Vågane: Omnibusundersøkelsen november/desember 2001. Dokumentasjonsrapport. 56s.
- 2002/21 G. Claus, O. Haugen P. M. Holt og E. Knutsen: Regnskapsstatistikk. Næringsoppgaver for ikke-finansielle aksjeselskaper, 1999. Dokumentasjon. 34s.
- 2002/22 M. Takle: Befolkningsstatistikk på rutenett. Dokumentasjon. 35s.
- 2002/23 D. Roll-Hansen, S. Ferstad, M. Stålnacke, P. Tuhus og R. Nøtnæs: En spørreskjemametodisk gjennomgang av datainnsamling gjennom Grunnskolens informasjonssystem (GSI). 109s.
- 2002/24 T. P. Bøe og I. Håland: Dokumentasjon av arbeidskraftundersøkelsen (AKU) 85s.
- 2002/25 A. Akselsen og T. Sandnes: FD - Trygd. Dokumentasjonsrapport. Stønader til enslig forsørger. 1992-2000. 46s.