

Øyvin Kleven

**Kultur- og mediebruks-
undersøkelsen 2000**
Dokumentasjonsrapport

Notater

Innhold

1. Innledning	3
2. Utvalg	4
3. Datafangst	4
3.1 Innsamlingsmåte: Edb-assistert telefonintervju	4
3.2 Feltperiode og feltarbeid	4
4. Datakvalitet	7
4.1 Utvalgsskjevhet	7
4.2 Analyse av frafallet	8
4.3 Usikkerhet og feilmarginer	12
4.4 EDB-assistert intervjuing, innsamlingsfeil og bearbeidingsfeil	13
6. Referanser	14

Tabeller

Tabell 1. Nøkkeltall	3
Tabell 2. Antall intervju etter kvartal og dag. Antall og prosent	6
Tabell 3: Avgang etter årsak	7
Tabell 4. Bruttoutvalget, frafallet og nettoutvalget, etter kjønn, alder og landsdel. Prosent	8
Tabell 5. Svarprosent og frafall etter årsaker blant kjønn, alder og landsdel, alle kvartaler 2000. Prosent	9
Tabell 6. Utvalgte kjennetegn i nettoutvalget sammenliknet med målgruppen i 1999 og 2000. Prosent	11
Tabell 7. Forventet standardavvik for observerte prosentandeler ved ulike utvalgsstørrelser	13

Figurer

Figur 1. Antall gjennomførte intervju per uke	5
Figur 2. Variasjon i frafallsårsaker etter kvartal i 2000. Prosent av bruttoutvalg	9
Figur 3: Utviklingen i svarprosent fra 1991 til 2000	12

Vedlegg:

- Informasjonsbrev til respondenter
- Instruks til intervjuere
- Spørreskjema
- De sist utgitte publikasjoner i serien Notater

1. Innledning

I dette notatet legger Statistisk sentralbyrå (SSB) frem en metodisk dokumentasjon fra Norsk Kultur- og mediebarometer 2000. Seksjon for intervjuundersøkelser (SSB) stod for innsamlingen av dataene i undersøkelsen, som ble gjennomført på oppdrag fra seksjon for leveårsstatistikk (SSB) og Institutt for Journalistikk. Undersøkelsen er finansiert med midler fra Statens medieforvaltning/Rådet for anvendt medieforskning og Telenor. Odd Frank Vaage ved seksjon for leveårsstatistikk var ansvarlig for undersøkelsen.

Ved seksjon for intervjuundersøkelser i SSB var Øyvind Kleven planlegger for prosjektet. Thore Nafstad-Bakke tilrettela utvalget. Grete Korsvoll og Lillian Flekke var intervjukontakter. Solveig Myklestad laget edb-programmet og foretok filetableringen. Ibrahim M. Shaikh sto for pakking og utsendelse av IO-brev.

SSB har siden 1967 gjennomført flere undersøkelser om bruk av kulturtilbud og massemedier. Fra og med 1991 har SSB jevnlig gjennomført kvartalsvise undersøkelser om kulturtilbud og massemedier blant et tverrsnittsutvalg av personer mellom 9 og 79 år. I 1991, 1994, 1997 og 2000 ble det gjennomført undersøkelser om kultur- og mediebruk, mens det i 1992, 1995, 1996, 1998 og 1999 kun ble gjennomført mediebruksundersøkelser.

Hovedandelen av intervjuene er foretatt i de tre første ukene av mars, juni, september og desember. Intervjuene er fordelt på alle ukedagene. Opplegg og spørsmål for undersøkelsen er utarbeidet av Odd Frank Vaage i Statistisk sentralbyrå og Sigurd Høst ved Institutt for Journalistikk. Formålet med undersøkelsen er å kartlegge omfanget av folks bruk av kulturtilbud og massemedier, gi et bilde av sesongmessige variasjoner i kultur- og massemediebruken, finne ut hva slags kulturtilbud, medier og kanaler ulike befolkningsgrupper velger, samt måle hva slags mediekanaler ulike befolkningsgrupper har tilgang til.

Det legges ikke frem resultater fra undersøkelsen i dette notatet. Interesserte kan se Vaage (2001a) og Vaage (2001b). Hovedtall er også publisert på <http://www.ssb.no/emner/07/02/30/medie/sa42/>.

Tabell 1. Nøkkeltall

	Feltperiode	I alt	Netto- utvalg	Frafall	Brutto- utvalg	Avgang	Utvalg
Alle kvartal	-	100,0	70,1	29,9	3120	19	3139
1. Kvartal	28.02.00 - 30.03.00	100,0	72,9	27,1	819	7	826
2. Kvartal	29.05.00 - 30.06.00	100,0	67,0	33,0	767	4	771
3. Kvartal	28.08.00 - 07.10.00	100,0	71,0	29,0	765	6	771
4. Kvartal	27.11.00 - 06.01.01	100,0	69,2	30,8	769	2	771

Innsamlingsmetode: telefonintervju
Intervjutilid i gjennomsnitt: 50 minutter

2. Utvalg

Til undersøkelsen i 2000 ble det trukket et landsomfattende utvalg på 3139 personer i alderen 9-79 år. Utvalget er trukket i to omganger. Først trekkes ett sannsynlighetsutvalg som er selvveiende med personer mellom 9-79 år i ett trinn (SSBs utvalsplan er ikke benyttet). Så trekkes et nytt sannsynlighetsutvalg mellom 9-15 år som er like stort som antallet i denne aldersgruppen i det første utvalget. Personer mellom 9-15 år får dermed dobbelt så stor trekk sannsynlighet som øvrige aldersklasser. For å få et mest mulig oppdatert utvalg er det hensiktsmessig å trekke utvalget så nært intervjustart som praktisk mulig. Det ble derfor trukket 826 personer i februar og 771 personer i mai, august og november.¹ De fire utvalgene ble så fordelt tilfeldig med lik proporsjonalitet mellom ukedagene.

3. Datafangst

3.1 Innsamlingsmåte: Edb-assistert telefonintervju

Undersøkelsen er gjennomført ved intervju over telefon. Alle intervjuene er foretatt av SSBs lokale intervjukorps. Ved intervju med mindreårige har foreldre eller andre foresatte vært tilgjengelig og svart på spørsmål om husholdningen og forsørgers kjennetegn. Intervjuet inneholdt ikke spørsmål av en karakter som gjorde det nødvendig å foreta besøksintervju. Spørsmålene er stilt ved EDB-assistert intervjuing. Det blir gjort nærmere rede for denne teknikken nedenfor.

3.2 Feltperiode og feltarbeid

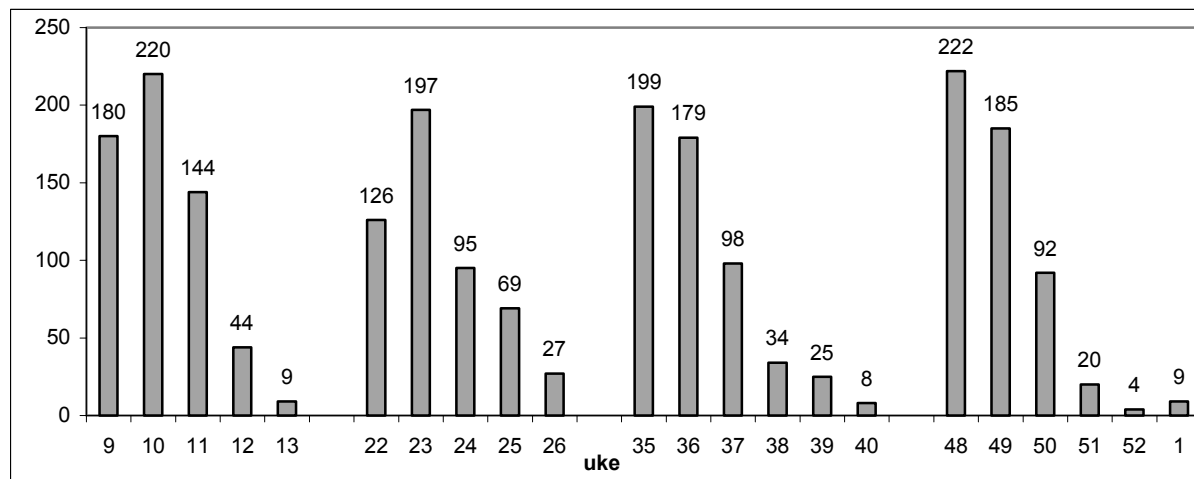
Som det fremgår av tabell 1 ble intervjuene foretatt i fire perioder med fire eller seks ukers feltperioder. 1. periode gikk fra 28. februar til 30. mars, 2. periode fra 29. mai til 30. juni, 3. periode fra 28. august til 07. oktober og 4. periode fra 27. november til 06. januar 2001. Figur 1 viser antall foretatte intervju i løpet av 2000.

For å få et godt datagrunnlag i målinger av mediebruk, blir intervjuene fordelt på de forskjellige dagene i uka. Hvert intervjuobjekt får tildelt én bestemt ukedag som de skal intervjues om. For at intervjuobjektet skal huske hva han eller hun har hørt eller sett i mediene, bør intervjuingen aller helst foretas dagen etter i nødsfall to dager etter den aktuelle dagen. Personer som det ikke blir foretatt intervju med den første uken blir dermed kontaktet på nytt den aktuelle dagen en uke senere.

Innsamlingsperioden for Kultur- og mediebruksundersøkelsen 2000 var i utgangspunktet to uker i hvert kvartal. Dersom det var enkelte IO intervjueren ikke hadde fått intervju med i de to første ukene, kunne også en tredje uke i hver periode benyttes. Som det fremgår av figur 1 og tabell 2 ble det i alle kvartalene også foretatt intervjuer i uke fire, fem og for 3. og 4. kvartal til og med i en sjettede uke. I instruksene til intervjuerne er det lagt vekt på at de ikke skal utsette starten av feltperioden uten at det er tvingende nødvendig. Hvis uforutsette ting dukker opp skulle intervjuerne kontakte kontoret. Av figur 1 fremgår det at de fleste intervjuene blir foretatt de første to ukene i hvert kvartal, mens en stor del også blir foretatt i den fjerde uken. Intervjuene som blir foretatt uke fire, fem og seks er stort sett foretatt med personer som er blitt rekontaktet. Personer som det ikke oppnås intervju med ved første kontaktforsøk, med mindre de har gitt uttrykk for at de ikke ønsker å delta, blir kontaktet på nytt av seniorintervjuere. Seniorintervjuere er spesialutdannet for å spore opp og motivere personer som er vanskelig å treffe til å delta.

¹ Utvalget i februar er større enn de tre andre månedene, dette skyldes at det opprinnelige utvalget, ved en feiltakelse, ble satt til 771 og ikke 650 personer. Trekk sannsynligheten blir imidlertid den samme, det får dermed ingen innvirkning på resultatene i undersøkelsen.

Figur 1. Antall gjennomførte intervju per uke



Hvis det i undersøkelser av mediebruk systematisk blir foretatt uforholdsmessige flere intervju en spesiell ukedag (f.eks. lørdager) eller en spesiell dag (f.eks. lørdag 13. mars) kan dette gi et fordreid bilde av mediebruken. I SSBs medieundersøkelser har en derfor valgt å på forhånd fordele intervjuene på faste dager. Men det er også hensiktsmessig at intervjuene blir mest mulig spredt innenfor de fire feltperiodene. I Tabell 2 (på neste side) har vi derfor gitt en mer detaljert oversikt over hvordan intervjuene er fordelt etter faktisk intervjudag, altså den dagen selve intervjuet er foretatt, enn i figur 1.

Tabell 2 viser at det er en god spredning med hensyn til hvilken ukedag intervjuene blir foretatt. Det ble foretatt fleste intervjuer på mandager, svært få intervjuer på søndager, mens lørdag er den dårligste "tillatte" intervjudagen. Årsaken til at mandag er den dagen med flest intervju er at personer som skal intervjues om medier de har brukt lørdag, med mindre de selv uttrykker ønske om å bli intervjuet på søndag, skal intervjues den påfølgende mandag. Intervjuingen for både lørdag og søndag blir dermed stort sett gjennomført på mandager. Siden en del personer ikke ønsker å bli intervjuet i helgen blir intervjuer om mediebruk på fredager i enkelte tilfeller også tatt på mandag. Intervjuerne for overtidsbetalt hvis de foretar intervjuer i helgene, personene som skal intervjues får ingen form for incitament. Tendensen i materialet viser at å foreta intervjuer i helger ikke er generelt problematisk.

I tall som publiseres i Norsk mediebarometer 2000 og Norsk kulturbarometer 2000 tar en hensyn til eventuelle skjevheter som introduseres med hensyn til ukedag, ved at det vektet slik at de forskjellige ukedagene teller like mye (se Vaage 2001a:80; Vaage 2001b:94).

Tabell 2 Antall intervju etter kvartal og dag. Antall og prosent.

	I alt		1. Kvartal		2. Kvartal		3. Kvartal		4. Kvartal	
	antall	prosent	antall	prosent	antall	prosent	antall	prosent	antall	prosent
I alt	2186	100,0	597	100,0	514	100,0	543	100,0	532	100,0
mandag	554	25,3	148	24,8	124	24,1	150	27,6	132	24,8
tirsdag	370	16,9	105	17,6	99	19,3	95	17,5	71	13,3
onsdag	339	15,5	87	14,6	82	16,0	79	14,5	91	17,1
torsdag	314	14,4	87	14,6	65	12,6	81	14,9	81	15,2
fredag	280	12,8	67	11,2	77	15,0	63	11,6	73	13,7
lørdag	284	13,0	88	14,7	56	10,9	67	12,3	73	13,7
søndag	45	2,1	15	2,5	11	2,1	8	1,5	11	2,1
Uke 1										
mandag	115	5,3	10	1,7	19	3,7	42	7,7	44	8,3
tirsdag	132	6,0	33	5,5	24	4,7	42	7,7	33	6,2
onsdag	149	6,8	33	5,5	31	6,0	35	6,4	50	9,4
torsdag	104	4,8	39	6,5	3	0,6	28	5,2	34	6,4
fredag	107	4,9	27	4,5	28	5,4	24	4,4	28	5,3
lørdag	103	4,7	34	5,7	17	3,3	24	4,4	28	5,3
søndag	17	0,8	4	0,7	4	0,8	4	0,7	5	0,9
Uke 2										
mandag	212	9,7	60	10,1	50	9,7	54	9,9	48	9,0
tirsdag	116	5,3	38	6,4	38	7,4	20	3,7	20	3,8
onsdag	107	4,9	34	5,7	27	5,3	22	4,1	24	4,5
torsdag	127	5,8	31	5,2	37	7,2	30	5,5	29	5,5
fredag	99	4,5	21	3,5	25	4,9	22	4,1	31	5,8
lørdag	107	4,9	31	5,2	18	3,5	28	5,2	30	5,6
søndag	13	0,6	5	0,8	2	0,4	3	0,6	3	0,6
Uke 3										
mandag	106	4,8	52	8,7	4	0,8	24	4,4	26	4,9
tirsdag	95	4,3	30	5,0	27	5,3	24	4,4	14	2,6
onsdag	63	2,9	16	2,7	18	3,5	18	3,3	11	2,1
torsdag	59	2,7	15	2,5	15	2,9	16	2,9	13	2,4
fredag	50	2,3	13	2,2	13	2,5	11	2,0	13	2,4
lørdag	46	2,1	16	2,7	14	2,7	4	0,7	12	2,3
søndag	10	0,5	2	0,3	4	0,8	1	0,2	3	0,6
Uke 4										
mandag	85	3,9	18	3,0	37	7,2	19	3,5	11	2,1
tirsdag	18	0,8	4	0,7	8	1,6	4	0,7	2	0,4
onsdag	11	0,5	4	0,7	3	0,6	1	0,2	3	0,6
torsdag	14	0,6	1	0,2	8	1,6	3	0,6	2	0,4
fredag	15	0,7	6	1,0	5	1,0	3	0,6	1	0,2
lørdag	19	0,9	7	1,2	7	1,4	4	0,7	1	0,2
søndag	5	0,2	4	0,7	1	0,2	-	-	-	-
Uke 5										
mandag	29	1,3	8	1,3	13	2,5	8	1,5	-	-
tirsdag	6	0,3	-	-	2	0,4	4	0,7	-	-
onsdag	6	0,3	-	-	2	0,4	2	0,4	2	0,4
torsdag	8	0,4	1	0,2	2	0,4	4	0,7	1	0,2
fredag	6	0,3	-	-	5	1,0	1	0,2	-	-
lørdag	7	0,3	-	-	-	-	6	1,1	1	0,2
Uke 6										
mandag	7	0,3	-	-	1	0,2	3	0,6	3	0,6
tirsdag	3	0,1	-	-	-	-	1	0,2	2	0,4
onsdag	3	0,1	-	-	1	0,2	1	0,2	1	0,2
torsdag	2	0,1	-	-	-	-	-	-	2	0,4
fredag	3	0,1	-	-	1	0,2	2	0,4	-	-
lørdag	2	0,1	-	-	-	-	1	0,2	1	0,2
Antall Intervju	2186		597		514		543		532	

4. Datakvalitet

I en utvalgsundersøkelse er kvaliteten på dataene som samles inn betinget av en rekke forhold. I kapittel 4 skal vi se på en rekke ulike ting som kan forringe kvaliteten med vekt på forhold der det er mulig å uttrykke dette som en størrelse.

4.1 Utvalgsskjevhet

I både totaltelling og utvalgsundersøkelser kan det oppstå utvalgsskjevhet. Utvalgsskjevhet innebærer at fordelingen etter et bestemt kjennemerke er annerledes blant dem som svarte enn dem som ble forsøkt intervjuet. I en utvalgsundersøkelse kan skjevhet introduseres på tre forskjellige måter. For det første kan vi snakke om skjevhet når fordelingen av et bestemt kjennemerke er annerledes i utvalget enn i populasjonen som undersøkelsen omfatter. Slik utvalgsskjevhet kan oppstå i utvalgstrekkingen, hvor tilfeldigheter kan føre til at forekomsten av enkelte kjennemerker er ulikt i utvalget og populasjonen. Denne skjevheten skyldes tilfeldigheter i trekkingen, og en kan forvente at de personer som trekkes ut i hver befolkningsgruppe ikke skiller seg systematisk fra de som ikke trekkes ut. Det blir kontrollert for utvalgsskjevhet når det gjelder alder, kjønn og fylke under trekkerutinen til Mediebruksundersøkelsen, vi kan derfor se bort fra dette.

For det andre kan det oppstå skjevhet i forbindelse med avganger. Med avgang menes personer som ikke lenger er i målgruppen for undersøkelsen, herunder døde og personer som er utvandret til utlandet. Av tabell 3 ser vi at det kun er nitten personer av det opprinnelige utvalget på 3139 personer som er avganger. Siden utvalget er trukket fra BEBAS så nært opp til intervjustart som mulig for alle de fire kvartalene er avganger ikke noe problem.² Andelen avganger er så liten at den ikke kan innføre utvalgsskjevheter når utvalget er på denne størrelsen.³

Tabell 3: Avgang etter årsak

Avgang	Antall personer	Prosent av avgang	Prosent av utvalg
Avgang i alt	19	100,0	0,6
Død	3	15,8	0,1
Bosatt i utlandet i over 6 måneder	11	57,9	0,4
Andre årsaker	5	26,3	0,2

Den andelen personer vi står igjen med etter at avganger er fjernet kalles bruttoutvalg. Bruttoutvalget er det utvalget vi faktisk forsøker å intervju. Andelen personer vi oppnådde intervju med kalles nettoutvalget. Den andelen som består av differensen mellom bruttoutvalget og nettoutvalget kalles frafall. Frafallet kan føre til skjevhet mellom bruttoutvalget og nettoutvalget når fordelingen av et bestemt kjennemerke er annerledes blant dem som svarte, enn blant dem som ble forsøkt intervjuet. Skjevhet innebærer at nettoutvalget ikke er statistisk representativt for målgruppen. Skjevhet i forhold til ett kjennemerke medfører ikke nødvendigvis at nettoutvalget er skjevt i forhold til andre kjennemerker. På den annen side gir godt samsvar mellom fordelingene i nettoutvalget og bruttoutvalget for ett eller flere kjennemerker, ingen garanti for at utvalget ikke er skjevt for andre kjennemerker.

I vurderingen av utvalgsskjevhet bør en knytte størst oppmerksomhet til avvikene mellom nettoutvalget og bruttoutvalget. Tabell 4 gir mulighet til å belyse eventuelle skjevheter på grunn av frafallet for kjønn, alder og landsdel. Dette kan en gjøre ved å sammenlikne fordelingen i bruttoutvalget med fordelingen i nettoutvalget. Dersom det er stort avvik mellom disse to fordelingene, viser dette at det foreligger utvalgsskjevhet for disse gruppene.

² BEBAS er den sentrale demografi-/befolkningsdatabasen i SSB. Den oppdateres flere ganger i måneden med opplysninger fra Det sentrale folkeregisteret.

³ Avganger gir utvalgsskjevhet stort sett hvis utvalgsplanen er gammel eller hvis en ikke kjenner populasjonen en trekker fra.

Tabell 4. Bruttoutvalget, frafallet og nettoutvalget, etter kjønn, alder og landsdel. Prosent

	Bruttoutvalg	Frafall	Nettoutvalg
I alt	100,0	100,0	100,0
Kjønn			
Menn	50	49	51
Kvinner	50	51	49
Alder			
9-15	18	11	22
16-24	13	11	14
25-44	33	35	32
45-66	25	27	24
67-79	11	16	9
Landsdel			
Akershus og Oslo	21	23	20
Hedmark og Oppland	8	10	7
Østlandet ellers	19	20	18
Agder og Rogaland	15	12	16
Vestlandet	18	16	19
Trøndelag	9	8	10
Nord-Norge	11	11	11
Tallet på personer	3120	934	2186

Av tabell 4 fremgår det at frafallet ikke har ført til noen klare skjevheter i nettoutvalget i forhold til bruttoutvalget

4.2 Analyse av frafallet

Som tidligere nevnt bør en i vurderingen av utvalgsskjevhet knytte større oppmerksomhet til skjevhet som skyldes frafall, enn til andre former for utvalgsskjevhet. Dette skyldes at de personene som deltar kan skille seg systematisk fra de som ikke deltar. I mediebruksundersøkelsen som går hvert år bør en følge med i utviklingen av frafallet over tid. Hvis en får en annen type frafall over tid kan dette øke usikkerheten i estimatene. I denne dokumentasjonsrapporten har vi derfor med en ytterligere analyse av frafallet.

Tabell 5 viser frafallsårsaker etter kjønn, alder og landsdel. Vi ser at den hyppigste frafallsårsaken er ”nekte å delta”. Andelen ’Ikke truffet’ utgjør også en betydelig andel blant frafallet. En tommelfingerregel i vurdering av frafall sier at ’Nekte’ bør utgjøre den største andelen. Det er grunn til å tro at andelen som nekter i mindre grad skiller seg fra resten av populasjonen enn personer som intervjuerne ikke oppnår kontakt med eller som er forhindret fra å delta.

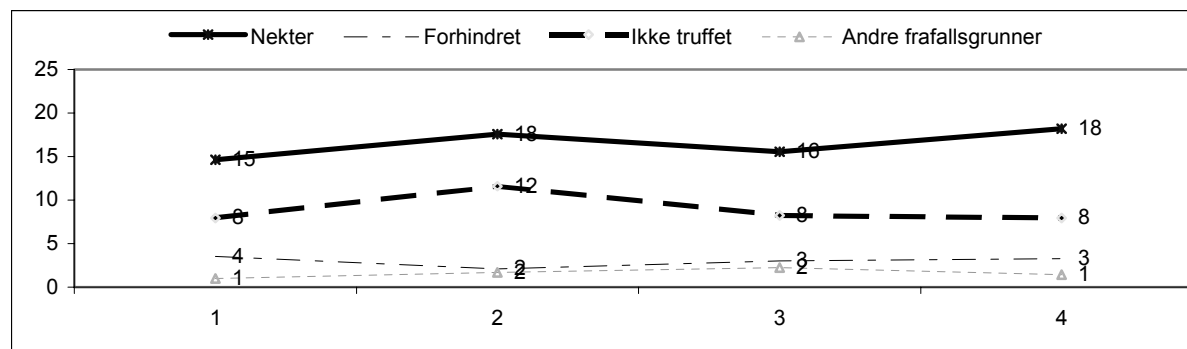
Vi ser videre av tabell 5 at svarprosenten er lavest blant de eldste (67 år og over) og blant ”voksne ungdommer” (16-24 år). Det er betegnende at mens andelen ’Nekte’ er betydelig høyere blant de eldste er andelen ’Ikke truffet’ høyest blant 16-24 åringer. Svarprosent svinger også imellom landsdelene, det er cirka 15 prosent høyere svarandel i Agder/Rogaland enn det er i Hedmark/Oppland. Andelen nekt er høyest i Hedmark/Oppland.

Tabell 5. Svarprosent og frafall etter årsaker blant kjønn, alder og landsdel, alle kvartaler 2000. Prosent.

	I alt	Intervju	Nekter	Forhindret	Ikke truffet	Annet frafall	Antall personer
I alt	100,0	70,1	16,5	3,0	8,9	1,6	3120
Kjønn							
Menn	100,0	70,9	15,6	2,5	9,7	1,3	1562
Kvinner	100,0	69,2	17,3	3,5	8,2	1,9	1558
Aldersgrupper							
9-15	100,0	81,7	9,2	1,4	5,9	1,7	575
16-24	100,0	75,2	10,0	1,5	12,5	0,8	399
25-44	100,0	68,0	16,8	2,3	11,1	1,8	1024
45-66	100,0	67,4	21,1	2,3	7,7	1,5	779
67-79	100,0	56,9	24,8	10,8	5,8	1,7	343
Landsdel							
Oslo og Akershus	100,0	66,7	15,0	4,0	13,0	1,2	646
Hedmark og Oppland	100,0	61,3	20,2	2,0	15,0	1,6	253
Østlandet ellers	100,0	67,9	18,2	3,4	9,2	1,4	589
Agder/Rogaland	100,0	75,8	15,9	2,8	3,3	2,2	458
Vestlandet	100,0	73,4	15,4	2,1	6,8	2,3	560
Trøndelag	100,0	74,7	17,4	2,5	5,0	0,4	281
Nord-Norge	100,0	69,7	15,3	3,0	10,5	1,5	333

Ser vi på variasjonen i frafallsårsaker etter kvartal (figur 2) ser vi at disse er relativt stabile. Gjennom hele nittitallet har en registrert at svarprosenten er lavest for 2. kvartal (se for øvrig tabell 1). Ulike årsakshypoteser for å forklare dette har blitt introdusert. En sentral hypotese gikk ut på at folk i mindre grad var å treffe på grunn av sommerlige sysler. Denne hypotesen ble svekket etter en analyse gjort av Medieundersøkelsen 1999, som viste at andelen ikke økte men minket i andre kvartal (Kleven og Vaage 2001:7-8). For 2000 ser vi imidlertid at andelen ikke truffet økte med fire prosentpoeng i andre kvartal, samtidig som andelen nekt også økte i det samme kvartalet. Figur 2 gir empirisk støtte til hypotesen om at folk i mindre grad er å treffe 2. kvartal på grunn av sommerlige sysler.⁴

Figur 2 Variasjon i frafallsårsaker etter kvartal i 2000. Prosent av bruttoutvalg.



⁴ 2. kvartal gikk samtidig med Europamesterskapet i fotball for herrer hvor Norge deltok. Mange ser fjernsynsoverførte kamper fra slike mesterskap sammen med andre på puber eller hos privatpersoner. Dette kan være en mulig årsakshypotese til den økte ikke truffet andelen fra 1999 til 2000.

I tabell 6 (neste side) viser vi en sammenlikning mellom utvalgte kjennetegn i nettoutvalgene i 1999 og 2000 samt enkelte kjennetegn i målgruppen for undersøkelsen. For kjønn, alder, og landsdel kjenner vi med stor sikkerhet fordelingen i målgruppen, mens for kjennemerket husholdningsstørrelse kjenner vi ikke den nøyaktige fordelingen i målgruppen. For husholdningsstørrelse har vi benyttet tall fra Inntekt- og formueundersøkelsen for husholdninger. For å måle utviklingen i frafallet etter ytterligere noen kjennetegn har vi også tatt med utdanning, husholdningsinntekt og yrkesgruppe.

Vi finner grunn til å kommentere utvalgsskjevheten som fremgår av tabell 6 når det gjelder husholdningsstørrelse. Her ser vi at enpersonshusholdninger er underrepresentert med 5 prosent. I de fleste utvalgsundersøkelser har en registrert at enpersonshusholdninger blir underrepresentert. Det er sannsynligvis flere årsaker til dette, en kan anta at det er større sannsynlighet for å treffe noen hjemme i en flerpersonshusholdning enn i en enpersonshusholdning. Derved er det andre som kan ta imot beskjed hvis den utvalgte personen ikke er hjemme når intervjueren tar kontakt. For kjønn, alder og landsdel er det ubetydelige forskjeller mellom målgruppen og nettoutvalget.

I Kultur- og mediebruksundersøkelsen 2000 og Mediebruksundersøkelsen 1999 er det en langt større andel personer med en utdanning av minst 15 års varighet i nettoutvalget enn i det som er registrert i Statistisk sentralbyrås register over befolkningens høyeste utdanning. I Kultur- og mediebruksundersøkelsen blir personene spurt om lengde og type utdanning, mens det i registeret er opplysninger fra utdanningsinstitusjonene. Størrelsene er derfor ikke helt sammenliknbare. I de fleste utvalgsundersøkelser SSB foretar i dag blir utdanning koplet fra register. Tidligere var det mer vanlig å spørre respondentene selv om å oppgi sin utdanning, i mediebruksundersøkelsen blir respondentene fortsatt spurt om utdanning. I registeret over befolkningens høyeste utdanning kan det mangle opplysninger om utdanning tatt i utlandet, samt at fullførte grunnfag og mellomfag ikke registreres med mindre de inngår i en grad. Dette fanges opp i mediebruksundersøkelsen og kan muligens forklare hvorfor andelen med høyere utdanning blir høyere her enn i registeret. På den annen side er det også mulig at folk systematisk oppgir høyere utdanning enn de har. Siden det er påvist en sammenheng mellom mediebruk og utdanning, samt for å kunne sammenlikne mediebruken over tid, har vi valgt å fortsette med å spørre om utdanning. I 2002 vil det bli gjort ett forsøk på å kople utdanning for å kunne si noe mer om dette.

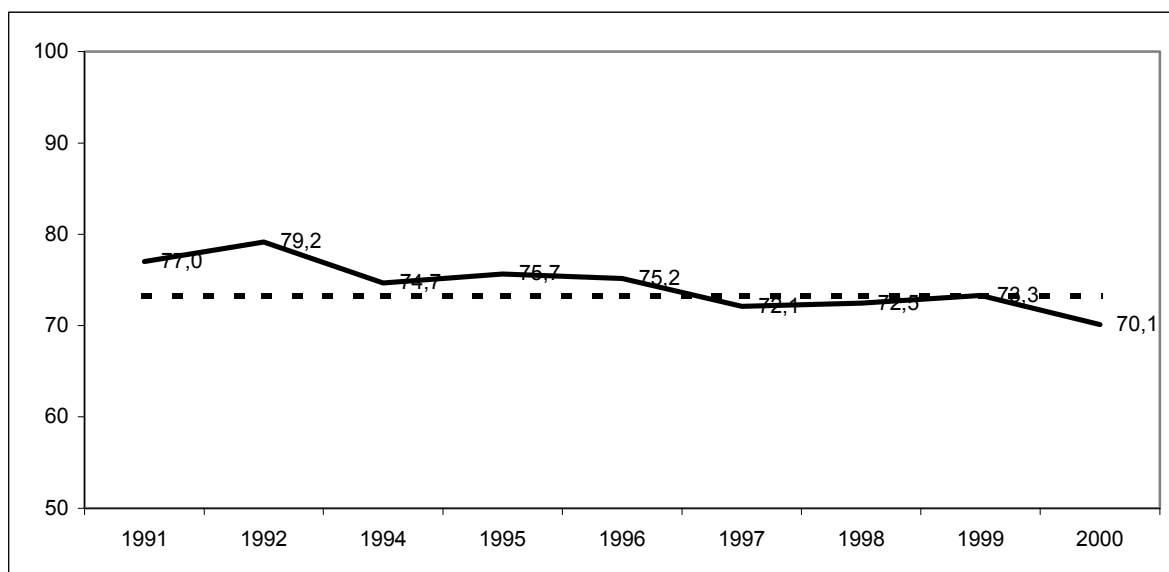
Tabell 6. Utvalgte kjennetegn i nettoutvalget sammenliknet med målgruppen i 1999 og 2000. Prosent.

	2000		Prosent 1999	Prosent i målgruppen
	Antall	Prosent		
Kjønn				
Menn	1108	50,7	48,7	49,9
Kvinner	1078	49,3	51,3	50,1
<i>Sum</i>	<i>2186</i>	<i>100,0</i>		
Alder				
16-19	133	7,7	6,6	6,7
20-24	167	9,7	8,0	9,9
25-34	356	20,7	22,9	20,4
35-44	340	19,8	19,1	19,0
45-54	299	17,4	18,4	16,8
55-66	226	13,1	12,5	13,5
67-79	199	11,6	12,4	13,7
<i>Sum</i>	<i>1720</i>	<i>100,0</i>		
Husholdningsstørrelse				
Bor alene	294	13,4	13,5	18,6
2 husholdningsmedlemmer	539	24,7	28,7	26,2
3 husholdningsmedlemmer	419	19,2	19,8	17,7
4 husholdningsmedlemmer	510	23,3	22,7	21,8
5 husholdningsmedlemmer eller flere	412	18,8	15,3	15,6
<i>Sum</i>	<i>2174</i>	<i>99,4</i>		
Landsdel				
Oslo og Akershus	431	19,7	20,0	21,7
Hedmark og Oppland	155	7,1	8,2	8,3
Østlandet ellers	400	18,3	18,9	19,3
Agder/Rogaland	347	15,9	15,7	14,0
Vestlandet	411	18,8	18,0	17,6
Trøndelag	210	9,6	9,8	8,7
Nord-Norge	232	10,6	9,4	10,4
<i>Sum</i>	<i>2186</i>	<i>100</i>		
Utdanning (16-79)⁵				
Ungdomsskolenivå	296	17,6	17,8	
Videregående skolenivå	830	49,3	53,9	
Universitet/høgskolenivå I	124	7,4	6,7	
Universitet/ høgskolenivå II+	432	25,7	21,6	
<i>Sum</i>	<i>1682</i>	<i>100,0</i>		
Husholdningsinntekt				
Under 200 000 kr.	272	13,8	17,1	
200 000 - 299 000	273	13,9	16,7	
300 000 - 399 000	336	17,0	15,8	
400 000 - 499 000	367	18,6	19,8	
500 000 - 599 000	309	15,7	13,3	
600 000 eller mer	414	21,0	17,4	
<i>Sum</i>	<i>1971</i>	<i>100</i>		
Yrkesstatus (16-79)				
Yrkesgruppe 1-2	301	17,7	-	
Yrkesgruppe 3	297	17,5	-	
Yrkesgruppe 4-5	306	18,0	-	
Yrkesgruppe 6-9	277	16,3	-	
Elever/studenter	157	9,3	9,8	
Pensjonister	299	17,6	18,7	
Hjemmearbeidende	59	3,5	3,4	
<i>Sum</i>	<i>1696</i>	<i>99,9</i>		

⁵ 38 respondenter (2,2 %) har ikke oppgitt utdanning.

En målsetting med mediebruksundersøkelsene er å måle utviklingen av mediebruk over tid. I den forbindelse er det viktig å se på utviklingen av svarprosenten over tid. Den heltrukne grafen i figur 3 viser utviklingen i svarprosent fra 1991 og frem til 2000, den stiplede grafen viser gjennomsnittlig svarprosent for Kultur- og mediebruksundersøkelsene 1991 til 2000. I 1991, 1994, 1997 og 2000 ble det gjennomført undersøkelser om kultur- og mediebruk, mens det i 1992, 1995, 1996, 1998 og 1999 kun ble gjennomført mediebruksundersøkelser. Vi ser at det er et gjennomgående trekk at svarprosenten blir lavere i de årene vi gjennomfører kultur- og mediebruksundersøkelser. Den viktigste årsaken til dette er sannsynligvis at lengre intervjuetid gir økt frafall. Videre viser figuren at frafallet har økt i de senere år og at vi i 2000 fikk den laveste svarprosenten i undersøkelsens historie. Det er imidlertid tilfredsstillende at svarandelen er over 70 prosent.

Figur 3: Utviklingen i svarprosent fra 1991 til 2000



4.3 Usikkerhet og feilmarginer

Fordi resultatene bygger på opplysninger om et utvalg av den befolkningen som undersøkelsen dekker, er det knyttet en viss usikkerhet til dem. Denne usikkerheten kalles utvalgsvarians. I og med at utvalget er trukket etter reglene for tilfeldig trekking, er det mulig å beregne hvor stor utvalgsvariansen kan ventes å bli.

Et hyppig brukt mål på usikkerheten i resultatet for et kjennemerke, er standardavviket til den observerte verdien av dette kjennemerket. Størrelsen på dette standardavviket avhenger av tallet på observasjoner i utvalget, måten utvalget er trukket på og av fordelingen til det aktuelle kjennemerket i befolkningen. Fordelingen i befolkningen kjenner vi ikke, men det er mulig å anslå standardavviket i utvalgsfordelingen ved hjelp av observasjonene i utvalget.

Det er ikke foretatt egne beregninger av slike anslag for denne undersøkelsen. Tabell 7 viser likevel tilnærmet størrelse på standardavviket for observerte prosentandeler ved ulike utvalgsstørrelser. Av tabell 7 går det fram at usikkerheten minker når antall observasjoner øker, og at usikkerheten øker når observasjoner minker og når prosenttallet nærmer seg 50.

Tabell 7. Forventet standardavvik for observerte prosentandeler ved ulike utvalgsstørrelser.

Prosent	5/95	10/90	15/85	20/80	25/75	30/70	35/65	40/60	50/50
Antall observasjoner									
25	4,4	6,1	7,3	8,2	8,8	9,4	9,7	10,0	10,2
50	3,1	4,3	5,1	5,7	6,2	6,5	6,8	7,0	7,1
100	2,2	3,0	3,6	4,0	4,4	4,6	4,8	4,9	5,0
200	1,5	2,1	2,5	2,8	3,1	3,2	3,4	3,5	3,5
300	1,3	1,7	2,1	2,3	2,5	2,7	2,8	2,8	2,9
450	1,0	1,4	1,7	1,9	2,0	2,2	2,3	2,3	2,4
500	1,0	1,3	1,6	1,8	1,9	2,1	2,1	2,2	2,2
1000	0,7	0,9	1,1	1,3	1,4	1,4	1,5	1,5	1,6
1500	0,6	0,8	0,9	1,0	1,1	1,2	1,2	1,3	1,3
2000	0,5	0,7	0,8	0,9	1,0	1,0	1,1	1,1	1,1
2186	0,5	0,6	0,8	0,9	0,9	1,0	1,0	1,0	1,1

Ved hjelp av standardavviket er det mulig å beregne et intervall som med en bestemt sannsynlighet inneholder den sanne verdi av en beregnet størrelse (den verdien vi ville ha fått dersom vi hadde foretatt en totaltelling i stedet for en utvalgsundersøkelse). Slike intervaller kalles konfidensintervaller hvis de er konstruert på en bestemt måte: La M være den beregnede størrelsen og S være et anslag for standardavviket til M . Konfidensintervallet blir da intervallet med grenser $(M-2*S)$ og $(M+2*S)$. Denne metoden vil med omtrent 95 prosent sannsynlighet gi et intervall som inneholder den sanne verdien.

For å illustrerer hvordan en kan bruke tabell 7 for å finne konfidensintervaller kan vi ta utgangspunkt i antall personer som benyttet hjemme-pc en gjennomsnittsdag i 2000: 25 prosent av den norske befolkning mellom 9 og 79 år benyttet hjemme-pc en gjennomsnittsdag i 2000 (Vaage 2001a:15). Anslaget på standardavviket til et observert prosenttall på 25 er 0,9 når antall observasjoner er 2186. Konfidensintervallet for den sanne verdi får grensene $25 \pm 2 * 0,9$. Det vil si at intervallet som strekker seg fra 26,8 til 23,2 prosent med 95 prosent sannsynlighet inneholder den tallstørrelsen en ville fått om hele befolkningen mellom 9 og 79 år hadde vært med i undersøkelsen.

Ofte er det ønskelig å sammenlikne prosenttall for flere grupper. Når to usikre tall sammenliknes, vil usikkerheten på forskjellen mellom dem vanligvis bli større enn usikkerheten knyttet til hvert enkelt tall. Standardavviket til forskjeller mellom to prosenttall er lik kvadratrotten av summen av kvadratene av standardavvikene til enkelttallene. Når en har anslag for standardavviket til slike forskjeller, kan en konstruere konfidensintervall for den sanne verdi på samme måte som beskrevet ovenfor.

4.4 EDB-assistert intervjuing, innsamlingsfeil og bearbeidingsfeil

I enhver undersøkelse, både i totaltellinger og utvalgsundersøkelser, vil det forekomme svar som er feil. Feilene kan oppstå både i forbindelse med innsamlingen og under bearbeidningen.

Datainnsamlingen i denne undersøkelsen foregikk ved hjelp av pc-er. Intervjuerne ringte opp respondentene, leste opp spørsmålene fra dataskjermen og registrerte svarene direkte på maskinen.

En fordel med EDB-assistert intervjuing er at en øker mulighetene for å tilpasse spørsmålene i overensstemmelse med respondentens situasjon og svar på tidligere spørsmål, i forhold til det som er mulig ved bruk av papirskjema. Videre gir EDB-assistert intervjuing mulighet for direkte kontroll av svarkonsistens mellom ulike spørsmål. For hvert spørsmål er det lagt inn grenser for gyldige verdier. I tillegg er det bygget inn et omfattende feilmeldingssystem dersom intervjueren taster inn et svar som er inkonsistent i forhold til tidligere svar.

Alle disse sidene ved EDB-assistert intervjuing fører til økt datakvalitet. Innsamlingsfeil som skyldes intervjuerens feilregistreringer, blir langt mindre enn ved bruk av papirskjema. Vi unngår registrering av ugyldige verdier og vi oppnår et redusert frafall på enkeltspørsmål ved at mulighetene for hoppfeil

reduseres. EDB-assistert intervjuing hindrer likevel ikke alle feil. Redusert datakvalitet kan for eksempel være et resultat av dårlig formulerte spørsmål, eller at det er dårlig samsvar mellom spørsmål og svaralternativer

Innsamlingsfeil kan også komme av at intervjupersonen avgir feil svar. Det kan skyldes vansker med å huske forhold tilbake i tiden. Det kan også skyldes misforståelser av spørsmål. Når det blir spurt om forhold som folk erfaringsmessig finner kompliserte, må en regne med å få en del feilaktige svar. I spørsmål om utdanning står vi i fare for at respondenter kan feilaktig oppgi visse typer utdanning som høyere utdanning. Det er derfor blitt diskutert hvorvidt en bør gå over til å benytte registeropplysninger for utdanning. Hensynet til tidsserien har gjort at vi foreløpig ikke har endret på spørsmålsformuleringen eller begynt å benytte register (se for øvrig side 8). Bearbeidingsfeil er avvik mellom den verdien som registreres inn og den verdien som til slutt rapporteres ut. Gjennom ulike kontroller har man søkt å finne feil og rette dem opp.

Når en har rettet opp feil så langt som det er mulig, er erfaringen at de statistiske resultatene i de fleste tilfeller påvirkes forholdsvis lite av både innsamlingsfeil og bearbeidingsfeil. Virkningen av feil kan likevel være av betydning i noen tilfeller. Det gjelder særlig hvis feilen er systematisk, det vil si at den samme feilen gjøres relativt ofte. Tilfeldige feil har forventningen 0, og medfører ikke skjevhet i estimatene. En tenker seg at feil som ikke er systematiske trekker like mye i hver retning, og at de derfor har svært liten effekt.

6. Referanser

Kleven, Øyvin og Odd Frank Vaage (2001) *Medieundersøkelsen 1999. Dokumentasjonsrapport*.
Notater 2001/27 Statistisk sentralbyrå: Oslo-Kongsvinger

Vaage, Odd Frank (2001a) *Norsk mediebarometer 2000. Statistiske analyser 42*. Statistisk sentralbyrå
Oslo-Kongsvinger

Vaage, Odd Frank (2001b) *Norsk kulturbarometer 2000. Statistiske analyser 44*. Statistisk sentralbyrå
Oslo-Kongsvinger

Oslo, november 2000
Saksbehandler: Øyvind Kleven
Telefon: 800 83 028 (grønt nummer)

Kultur- og mediebruksundersøkelsen 2000

I løpet av de nærmeste dagene vil en intervjuer fra Statistisk sentralbyrå kontakte deg i forbindelse med en undersøkelse om bruk av massemedier og kulturtilbud. Undersøkelsen gjennomføres i samarbeid med Kulturdepartementet, Kulturrådet og Telenor.

Formålet med undersøkelsen er å lage offentlig statistikk over tilgang til og bruk av massemedier og kulturtilbud. Slik informasjon er nyttig for myndigheter og andre som legger til rette slike tilbud. I tillegg vil resultatene bli brukt i våre egne publikasjoner, i forskning og undervisning.

Til undersøkelsen er det trukket et tilfeldig utvalg fra hele landet på om lag 3000 personer. Både voksne og barn er med. Du er kommet med i dette utvalget og vil om kort tid bli kontaktet av en av våre intervjuere. **Intervjuet foregår på telefon.** Det er frivillig å delta, men for at vi skal få gode resultater er vi avhengig av at de som er trukket ut deltar. **Vi kan ikke erstatte deg med en annen.**

Undersøkelsen er godkjent av Datatilsynet og opplysningene vil bli behandlet etter lovbestemte regler. **Intervjuere og alle andre som arbeider i Statistisk sentralbyrå har taushetsplikt.** Vi vil aldri offentliggjøre eller videreformidle hva den enkelte har svart. Man kan når som helst trekke seg fra undersøkelsen. Den som ringer kan, fortelle deg hvordan du får bekreftet at vedkommende arbeider for Statistisk sentralbyrå. Dersom du ønsker flere opplysninger om undersøkelsen kan du ringe oss gratis på telefon 800 83 028.

Vi håper du vil delta, og takker på forhånd for hjelpen.

Med vennlig hilsen

Svein Longva
adm. direktør

Anne Skranefjell
Seksjonssjef



Oslo, november 2000

Sakshandsamar: Øyvind Kleven

Telefon: 800 83 028 (grønt nummer)

Undersøking om bruk av kulturtilbod og massemedium 2000

I løpet av dei næraste dagane vil ein intervjuar frå Statistisk sentralbyrå kontakte deg i samband med ei undersøking om bruk av kulturtilbod og massemedium. Undersøkinga blir gjennomført i samarbeid med Kulturdepartementet, Kulturrådet og Telenor.

Føremålet med undersøkinga er å lage offentleg statistikk over tilgangen til og bruken av massemedium og kulturtilbod. Slik informasjon er nyttig for styresmaktene og andre som legg til rette slike tilbod. I tillegg vil resultatene bli nytta i våre eigne publikasjonar, i forskning og undervisning.

Til undersøkinga er det trekt eit tilfeldig utval frå heile landet på om lag 3000 personar. Både vaksne og barn er med. Du er kome med i dette utvalet, og vil om kort tid bli kontakta av ein av intervjuarane våre. **Intervjuet vil bli teke over telefon.** Du står fritt om du vil vere med i undersøkinga, men skal vi få brukbare resultat er det avgjerande at dei som er trekte ut, blir med. **Det er ikkje mogleg å erstatte deg med ein annan.**

Undersøkinga er godkjend av Datatilsynet og opplysningane vil bli handsama etter lovfesta reglar. **Intervjuarane og alle andre som arbeider i Statistisk sentralbyrå har teieplikt.** Vi vil aldri offentliggjere eller gje vidare opplysningar om kva den enkelte har svart. Ein kan når som helst trekke seg frå undersøkinga. Dei som ringjer, vil fortelje deg korleis du kan få stadfesta at vedkomande arbeider for Statistisk sentralbyrå. Dersom du skulle ønskje fleire opplysningar om undersøkinga kan du ringe oss gratis på telefon 800 83 028.

Vi vonar du vil vere med, og takkar på førehand for hjelpa.

Med venleg helsing

Svein Longva
adm. direktør

Anne Skranefjell
seksjonssjef

Oslo, november 2000

Saksbehandler: Øyvind Kleven

Telefon: 800 83 028 (grønt nummer)

Kultur- og mediebruksundersøkelsen 2000

I løpet av de nærmeste dagene vil en intervjuer fra Statistisk sentralbyrå kontakte sønnen/datteren din i forbindelse med en undersøkelse om bruk av massemedier og kulturtilbud. Undersøkelsen gjennomføres i samarbeid med Kulturdepartementet, Kulturrådet og Telenor.

Formålet med undersøkelsen er å lage offentlig statistikk over tilgang til og bruk av massemedier og kulturtilbud. Slik informasjon er nyttig for myndigheter og andre som legger til rette slike tilbud. I tillegg vil resultatene bli brukt i våre egne publikasjoner, i forskning og undervisning.

Til undersøkelsen er det trukket et tilfeldig utvalg fra hele landet på om lag 3000 personer. Både voksne og barn er med. Du har barn under 18 år som er kommet med i utvalget. Barn som er 16 år eller eldre, får eget brev om undersøkelsen. Dere vil om kort tid bli kontaktet av en av våre intervjuere. **Intervjuet foregår på telefon.** Det er frivillig å delta, men for at vi skal få gode resultater er vi avhengig av at de som er trukket ut deltar. **Vi kan ikke erstatte en som ikke svarer med en annen.**

Når personer under 16 år er trukket ut vil intervjueren be om foresattes samtykke til å stille spørsmålene. Intervjuet bør helst gjennomføres ved at barnet og intervjueren får snakke uforstyrret sammen. Vi ser gjerne at foresatte er tilgjengelig under intervjuet. Noen spørsmål som gjelder husholdningen skal stilles til en av de foresatte. Det kan også hende at barnet trenger hjelp av foresatte til å besvare noen av de andre spørsmålene.

Undersøkelsen er godkjent av Datatilsynet og opplysningene vil bli behandlet etter lovbestemte regler. **Intervjuere og alle andre som arbeider i Statistisk sentralbyrå har taushetsplikt.** Vi vil aldri offentliggjøre eller videreformidle hva den enkelte har svart. Man kan når som helst trekke seg fra undersøkelsen. Den som ringer kan, fortelle deg hvordan du får bekreftet at vedkommende arbeider for Statistisk sentralbyrå. Dersom dere ønsker flere opplysninger om undersøkelsen kan dere ringe oss gratis på telefon 800 83 028.

Med vennlig hilsen

Svein Longva
adm. direktør

Anne Skranefjell
Seksjonssjef

Oslo, november 2000

Sakshandsamar: Øyvind Kleven

Telefon: 800 83 028 (grønt nummer)

Undersøking om bruk av kulturtilbod og massemedium 2000

I løpet av dei næraste dagane vil ein intervjuar frå Statistisk sentralbyrå kontakte sonen/dottera di i samband med ei undersøking om bruk av kulturtilbod og massemedium. Undersøkinga blir gjennomført i samarbeid med Kulturdepartementet, Kulturrådet og Telenor.

Føremålet med undersøkinga er å lage offentleg statistikk over tilgangen til og bruken av massemedium og kulturtilbod. Slik informasjon er nyttig for styresmaktene og andre som legg til rette slike tilbod. I tillegg vil resultatane bli nytta i våre eigne publikasjonar, i forskning og undervisning.

Til undersøkinga er det trekt eit tilfeldig utval frå heile landet på om lag 3000 personar. Både vaksne og barn er med. Du har barn under 18 år som er kome med i utvalet. Barn som er 16 år eller eldre, får eige brev om undersøkinga frå Statistisk sentralbyrå. De vil om kort tid bli kontakta av ein av intervjuarane våre. **Intervjuet vil bli teke over telefon.** Det er frivillig om ein vil vere med, men for at vi skal få gode resultat er det viktig at dei som er trekte ut svarar på spørsmåla våre. **Vi kan ikkje erstatte dei som ikkje svarar med andre personar.**

Når personar under 16 år er trekte ut, vil intervjuaren be føresette om samtykke til å stille spørsmåla. Intervjuet bør helst bli gjennomført ved at barnet og intervjuaren får snakke uforstyrra saman. Vi ser gjerne at føresette er tilgjengelege under intervjuet. Nokre spørsmål som gjeld hushaldet skal stillast til ein av dei føresette. Det kan og hende at barnet treng hjelp av føresette til å svare på nokre av dei andre spørsmåla.

Undersøkinga er godkjend av Datatilsynet og opplysningane vil bli handsama etter lovfesta reglar. **Intervjuarane og alle andre som arbeider i Statistisk sentralbyrå har teieplikt.** Vi vil aldri offentligjere eller gje vidare opplysningar om kva den enkelte har svart. Ein kan når som helst trekke seg frå undersøkinga. Dei som ringjer, vil fortelje deg korleis du kan få stadfesta at vedkomande arbeider for Statistisk sentralbyrå. Dersom de skulle ønskje fleire opplysningar om undersøkinga kan de ringe oss gratis på telefon 800 83 028.

Med venleg helsing

Svein Longva
adm. direktør

Anne Skranefjell
seksjonssjef

Kultur- og mediebruksundersøkelsen 2000

Produktnummer 5904

Instruks

Orientering og veiledning for intervjuere

1. INNLEDNING.....	20
2. GENERELL INSTRUKS	20
2.1 Utvalg.....	20
2.2 IO-listen	20
2.3 Innsamlingsmetode: telefonintervju	20
2.4 Innsamlingsperiode	20
2.5 Tid til forberedelse og prøveintervju. Godtgjøring for arbeid på lørdager.....	21
2.6 IO-brev	21
2.7 Første kontakt med IO og innledningstekst.....	21
2.8 Intervju med barn	22
2.9 Forhåndsavtale om intervju.....	22
2.10 Frafall og avgang.....	22
2.11 Frafall for barn	23
3. Oversikt over mulige problematiske spørsmål.....	23
3.1 Generelt.....	23
3.2 Kultur- og mediebruksundersøkelsen.....	23

Intervjuerkontakt: Lillian Flekke 22 86 46 55
IT-ansvarlig: Solveig Myklestad 22 86 49 92
Planlegger: Øyvind Kleven 22 86 49 04

Avdeling for personstatistikk/Seksjon for intervjuundersøkelser

1. INNLEDNING

Undersøkelsen utføres i samarbeid med Kulturdepartementet, Kulturrådet og Telenor. Formålet med undersøkelsen er:

- å kartlegge omfanget av folks bruk av kulturtilbud og massemedier,
- å gi et bilde av sesongmessige variasjoner i kultur- massemediebruken,
- å finne ut hva slags medieinnhold og typer kulturarrangementer ulike befolkningsgrupper velger.
- å måle egenaktiviteten på kultur- og massemedieområdet, studere disse sidene ved mediebruken og bruken av kulturtilbud.

Slike data vil være nyttige for offentlige myndigheter og andre som ønsker å delta i utformingen av landets kultur- og medietilbud. Dessuten vil medieforskere og forskere som studerer norsk kultur bruke datamaterialet.

SSB gjennomførte tilsvarende undersøkelser i 1991, 1994 og 1997, der både kultur- og mediebruk ble kartlagt. I 1998 og 1999 gjennomførte vi "bare" mediebruksundersøkelser. Vi regner med at resultatene vil bli viet stor offentlig oppmerksomhet.

2. GENERELL INSTRUKS

2.1 Utvalg

Til undersøkelsen er det trukket et utvalg på cirka 3000 personer i alderen 9-79 år. Dette er et tilfeldig utvalg fra hele landet, med et tilleggsutvalg blant barn i alderen 9-15 år. Utvalget er fordelt med ca. 750 IO i henholdsvis mars, juni, september og desember.

2.2 IO-listen

Personer som skal intervjues - dvs. IO - er merket med den ukedagen de skal intervjues om. Dersom IO ikke er husholdningens referanseperson, er referansepersonen tatt med helt til høyre på IO-listen, for å lette intervjuernes arbeid med å finne IO. IO's alder kommer automatisk fram i neste bilde når du har valgt IO fra listen. IO's alder skal være til hjelp for intervjuerne da det er en del spørsmål der foresatte skal svare i stedet for IO **9-15 år** (AntPers. - Spørsmål B31) eller for IO **16-18 år** (spørsmål B29-B31).

2.3 Innsamlingsmetode: telefonintervju

Det skal bare foretas intervju over telefon, og intervjutiden er i gjennomsnitt i underkant av 50 minutter. IO som har flyttet til annen adresse enn den som står på IO-lista, skal bare intervjues hvis de kan nås over telefon, og du skal selv ta intervjuet.

2.4 Innsamlingsperiode

Innsamlingsperioden for Kultur- og mediebruksundersøkelsen 2000 er to uker i hver periode. I nødsfall kan også den påfølgende uke i hver periode benyttes til intervjuing, hvis det er enkelte IO du ikke har fått intervju med i de to foregående ukene. Utsett ikke starten av undersøkelsen uten at det er tvingende nødvendig. "Nødsfalluke" står i parentes nedenfor.

Intervjuperiodene er:

- | | |
|-----------------------------------|--------------------------------------|
| 1. periode: 28/2-11/3 (13/3-18/3) | 3. periode: 28/8-9/9 (11/9-16/9) |
| 2. periode: 29/5-10/6 (12/6-17/6) | 4. periode: 27/11-9/12 (11/12-16/12) |

Første intervjudag i hver periode er en mandag. Den dagen skal du intervju IO som på IO-lista har lørdag eller søndag. Den siste intervjudagen blir da en lørdag. Den dagen skal du intervju om dagen før, altså IO merket fredag.

For at radio- og fjernsynsbruk ikke skal bli dominert av en bestemt programuke, er det viktig at du fordeler de IO'ene du får så godt som mulig mellom de to ukene i hver periode.

For at vi skal få så godt datagrunnlag som mulig når det gjelder kultur- og mediebruk, må intervjuene fordeles på de forskjellige dagene i uka. Hvert IO får tildelt en bestemt ukedag som de skal intervjues om. For at IO skal huske hva han eller hun har hørt eller sett i mediene, bør **intervjuingen foretas dagen etter**. Bare i nødsfall kan du bruke dagen etter der igjen til intervjuing.

IO som skal intervjues om medier de har brukt lørdag, bør helst intervjues den påfølgende mandag. **Intervjuingen både for lørdag og søndag bør altså gjennomføres på mandag.**

2.5 Tid til forberedelse og prøveintervju. Godtgjøring for arbeid på lørdager

Det er satt av to timer til lesing av instruksene og prøveintervju. Godtgjøring påføres av kontoret.

Arbeid som dere må utføre på lørdag (med IO som skal kontaktes på lørdag og eventuelt gjenstående fredags-IO), godtgjøres med timelønnen + 45 %. Jamfør overenskomsten pkt. 3.1. avsnitt 3. Dere behøver ikke skrive noen merknad om dette i CAP. Systemet «ser» det ut fra datoen.

2.6 IO-brev

Vi sender ulike brev til ulike grupper av IO, slik som vist i oversikten nedenfor:

	Brev til foreldre/foresatte	Brev til IO selv
IO 9-15 år	Ja	Nei
IO 16-17 år	Ja	Ja
IO 18 år og over	Nei	Ja

Brevet til IO selv merkes med "S" og til foreldre/foresatte med "F" øverst i høyre hjørne.

2.7 Første kontakt med IO og innledningstekst

På skjermen vil dere få opp en innledningstekst, et mer utfyllende forslag kan være: :

«---Først vil jeg gjerne si noe om intervjumetoden vi bruker. Spørsmålene jeg skal stille, kommer fram på en dataskjerm. Det er viktig at alle som er med i undersøkelsen får de samme spørsmålene stilt på samme måte. Dette er nødvendig for å få pålitelige resultater. Denne undersøkelsen inneholder spørsmål om flere ulike tema. Det er vanskelig å lage spørsmål som passer like godt for alle, men det er fint om du kan prøve å gi et svar, selv om det skulle komme et spørsmål som du ikke synes passer så godt.»

Du bør ha radio- og TV-programmet for den dagen du skal intervju om tilgjengelig under intervjuet.

2.8 Intervju med barn

I brevet til foresatte gjør vi oppmerksom på at intervjueren vil ta kontakt og foreta intervju over telefon. Vi opplyser også om at det er enkelte spørsmål som vi ønsker å stille til barnets foresatte. Derfor bør foresatte være tilgjengelig mens barnet blir intervjuet. Avtal på forhånd med foresatte at de overtar når de aktuelle spørsmålene dukker opp.

Under intervjuet, mens barnet svarer på spørsmål, er det en fordel om dere får snakke uforstyrret sammen. En del av de yngste barna (9-11 år) kan ønske hjelp fra foresatte til å svare på noen av spørsmålene, spesielt de som handler om hva slags teknisk medieutstyr de har i hjemmet, og hvilke kanaler de kan ta inn på fjernsynet. La da foresatte hjelpe til, hvis det er nødvendig.

I noen tilfelle vil det også være slik at barnet ønsker å ha foresatte i nærheten for å hjelpe til med svarene under hele intervjuet. Vær da hele tiden bevisst på at det er barnet og ikke foresatte som er IO.

2.9 Forhåndsavtale om intervju

For IO under 18 år skal du først innhente samtykke fra barnets foresatte. Dersom du ikke får foresattes tillatelse til å intervju, blir det frafall.

Dersom du avtaler intervjutid på forhånd, **unngå å nevne at IO blir stilt spørsmål om fjernsynsseing og radiolytting for den foregående dagen.** En slik opplysning kan påvirke deres atferd, slik at vi ikke får et helt korrekt bilde av deres mediebruk en tilfeldig valgt dag.

Dersom den dagen du ønsker å intervju IO ikke passer for han/henne, husk å fortelle IO at det er **samme ukedag** uka etter som er neste mulige intervjudag.

2.10 Frafall og avgang

Det skal alltid gis informasjon i feltet "Sps Oppflg" For frafallsårsakene 31-41 er vi helt avhengige av å få tilleggsopplysninger for å kunne utføre oppfølgingsarbeidet. Vær nøye med å få med opplysninger om hvorvidt, og eventuelt hvordan, IO kan nåes på et midlertidig oppholdssted, dersom andre skal overta IO.

Her er kodene som gjelder under frafall, avgang og overføringer:

Frafalls- og avgangsårsaker (alternativ 3 i Innled):

- 11 - IO har ikke tid nå
- 12 - IO ønsker ikke å delta
- 13 - IO deltar ikke av prinsipp
- 14 - Andre nekter for IO

- 21 - Kortvarig sykdom
- 22 - Langvarig sykdom/svekkelse

23 - Sykdom/dødsfall i IOs familie, annen uforutsett hendelse
24 - Språkproblemer

31 - Midlertidig fravær på grunn av skolegang/arbeid
32 - Midlertidig fravær på grunn av ferie e.l.
34 - Finner ikke telefon på IO
35 - IO er ikke å treffe av andre årsaker (spesifiser)

41 - Andre frafallsgrunner.

Avgang (alternativ 4 i Innled):

91 - IO er død
92 - Bosatt i utlandet minst 6 mndr
93 - IO er bosatt i institusjon
94 - Utenfor målgruppen

Overføring (alternativ 2 i Innled):

80 - IO flyttet til annet område
81 - Kjenner IO
82 - Intervjuer har kapasitetsproblemer, er syk eller lignende.
83 - Fjerne io fra lista NB! kun etter avtale med kontoret

2.11 Frafall for barn

For å sende inn frafall på et barn må dere først taste "intervju" i det bilde dere spør om lov til å intervju barnet. I barnets sekvens må dere så fylle ut frafallet og avslutte på vanlig måte.

3. Oversikt over mulige problematiske spørsmål

3.1 Generelt

Vet ikke og husker ikke

Vær restriktiv med å bruke kategoriene vet ikke og husker ikke. Folk svarer av og til at de ikke vet eller ikke husker hvis de ikke vil svare. Gi alltid IO tid til å komme med et annet svar. Når IO likevel svarer vet ikke eller husker ikke - tast F8.

3.2 Kultur- og mediebruksundersøkelsen

RAD. 4:

NRK USPESIFISERT benytter du hvis IO ikke husker hvilken av NRKs radiokanaler han/hun hørte på. Ta også med NRKs "spesialkanal" for klassisk musikk og "NRK alltid nyheter" her.

RAD. 5:

Her skal du krysse av den typen radioprogram som du mener passer best som beskrivelse på de programposter IO har hørt på. Er du i tvil, velg den typen du mener er mest dekkende.

Les gjennom svaralternativene når det gjelder radioprogram noen ganger før du starter intervjuingen, slik at du husker noenlunde hvor på lista de forskjellige programtypene er.

Lette program, med prat og mye musikk, f.eks. natradio, plasserer du i gruppen "LETTE MAGASINPOSTER". "Nitimen" plasserer du også her. "Ukeslutt", "Her og nå" og andre program med hovedsakelig seriøst aktualitetsinnhold, plasserer du i gruppen NYHETER ELLER NYHETSMAGASIN.

FJERN. 1:

Spørsmålet gjelder bare TV som er i bruk, ikke slike som er lagret i kjeller eller loft osv. og som eventuelt er i ustand.

FJERN. 2:

Med egen vanlig antenne menes privat ordinær TV-antenne, bordantenne og antenne som er innebygd i TV-apparatet.

FJERN. 3:

Med «mulighet» menes hva de kan motta av kanaler på fjernsynet med den antennetilknytningen de faktisk har hjemme.

FJERN. 3 og 9:

NRK TO må ikke forveksles med den reklamefinansierte kanalen TV2.

Den svenske TV4 hører til blant de andre nordiske reklamefinansierte fjernsynskanaler. Reklamefinansierte TV-kanaler fra andre land utenom Norden: De vanligste er MTV, EUROSPORT og 3sat.

FJERN. 10:

Her skal du krysse av den typen fjernsynsprogram som du mener passer best som beskrivelse på de programposter IO har sett på. Er du i tvil, velg den typen du mener er mest dekkende.

Les gjennom svaralternativene når det gjelder fjernsynsprogram noen ganger før du starter intervjuingen, slik at du husker noenlunde hvor på lista de forskjellige programtypene er.

DATA 2:

CD ROM-spiller er en CD-spiller bygget inn i en PC hvor en kan spille plater som inneholder TV-spill, leksikon eller annen form for informasjon eller underholdning. Dette kalles også "multi-media PC". **Modem** og **ISDN** er utstyr som er nødvendig for at en PC skal kunne kobles til telefonnettet, slik at man kan ha direkte kontakt med andre PC'er eller databaser utenfor hjemmet, også utenfor Norges grenser. **Bredbånd** er en type nettverksforbindelse, som ikke går via telenettet, som har ekstra stor kapasitet med hensyn til hurtighet og mengde data som kan overføres.

INTER. 3:

E-post er et elektronisk brevsystem med sender- og mottakeradresse.

Web-sider er nyhets-, informasjons- eller underholdningssider som hentes fram gjennom menyer eller ved andre søkerverktøy.

Nyhetsgrupper/news og chat/IRC er interaktive kommunikasjonssystemer, der man har en fortløpende skriftlig samtale.

AVIS. 2:

Finner du ikke avisen på kodelista, skriv "ukjent" (kode 999).

KINO. 2:

I dette spørsmålet blir IO bedt om å angi antall ganger han eller hun har vært på kino. Dersom svaret ikke er et enkelt tall, men f.eks. "20-30 ganger", noterer du et tall som ligger noenlunde midt i mellom. I dette eksempelet skulle du skrive 25.

Antpers

Skoleelever som bor på internat, skal regnes bosatt på hjemstedsadressen

SPM. B14:

Hvis IO er 16 år og ennå ikke ferdig med ni-årig skole, kryss av 9 "INGEN UTDANNING".

SPM. B19:

Hovedyrke er det yrke IO har flest arbeidstimer.

SPM. B22A:

«Fast arbeidsplass utenfor hjemmet» er arbeidsplass på et geografisk bestemt sted.

«Inntektsgivende arbeid hjemme» er arbeid som utføres i eller med utgangspunkt i hjemmet, det vil si innenfor entredøren til boligen. Arbeid som utføres i lokaler i samme hus som boligen, men som har egen inngang utenfra, regnes altså ikke som hjemmearbeid. Det samme gjelder om arbeidet foregår i en egen bygning på samme tomt som boligen.

Tilsvarende gjelder for gårdsbruk. Gården er en bedrift som består av jord og driftsbygninger og arbeidet som foregår her er arbeid utenfor hjemmet. Arbeid som foregår i gårdbrukerens bolig i våningshuset, som regnskap og annet kontorarbeid, er inntektsgivende hjemmearbeid. Det samme vil være tilfellet med en del andre selvstendig næringsdrivende. Disse vil ofte ha inntektsgivende arbeid både utenfor og i hjemmet.

SPM. B25:

Hovedinntektstakeren er den personen som bidrar mest til den samlede husholdningsinntekten. Dersom det er tvil om hvem det er som bidrar mest nå, spør etter hvem som har bidratt mest i de siste åra. Er det fremdeles tvil om hvem dette er, må du bare velge en av dem.

SPM. B30 OG B31:

Hvis du er sikker på at du vet svaret på disse spørsmålene, fyller du dem ut selv uten å stille dem til IO.

Lykke til med intervjuingen !

KULTUR- OG MEDIEBRUKSUNDERSØKELSEN 2000

Jeg ringer fra Statistisk sentralbyrå i forbindelse med en landsomfattende undersøkelse om bruk av massemedier og kulturtilbud, der vi ønsker å intervjuer ... Vi har nylig sendt deg et brev om dette. Passer det for deg å la oss få et intervju om dette nå?

RAD. 1 Vi begynner med noen spørsmål om radioapparater og radiotilbud. Kan du ta inn nærradiosendinger på noen radio i din husholdning?

- 1 JA
- 2 NEI
- 3 VET IKKE

RAD. 2 Hørte du på radio i går (i forgårs)? Tenk på perioden fra kl. 6 om morgenen til kl. 6 neste morgen. Ta også med lytting på nærradio.

- JA ⇒ RAD. 3
- NEI ⇒ MUS. 1

RAD. 3 Hørte du på radio...

- | | |
|--|---------------------------------------|
| A. mellom kl. 6 og 10 om morgenen i går? | JA > Hvor lang tid hørte du da? |
| | NEI> GÅ TIL 3B |
| B. mellom kl. 10 og 15 om dagen? | JA > Hvor lang tid hørte du da? |
| | NEI> GÅ TIL 3c |
| C. mellom kl. 15 og 19 om ettermiddagen? | JA > Hvor lang tid hørte du da? |
| | NEI> GÅ TIL 3D |
| D. mellom kl. 19 og 22 om kvelden? | JA > Hvor lang tid hørte du da? |
| | NEI> GÅ TIL 3E |
| E. mellom kl. 22 og 24 om kvelden? | JA > Hvor lang tid hørte du da? |
| | NEI> GÅ TIL 3F |
| F. mellom kl. 24 og 06 om natten? | JA > Hvor lang tid hørte du da? |
| | NEI> GÅ TIL 4 |

*RAD. 4 Hvilke radiokanaler hørte du på i går (i forgårs)?

- A. NRK P1
- B. NRK P2
- C. NRK P3
- D. NRK, USPESIFISERT
- E. P4
- F. NÆRRADIO
- G. ANNEN RADIOLYTTING
- H. VET IKKE

*RAD. 5_ Hva slags radioprogram hørte du på i ... (kanal hørt i spm. 4) i går (i forgårs)?

- A. SPORTSPROGRAM
- B. DISTRIKTSPROGRAM/LOKALE NYHETER .
- C. NYHETER ELLER NYHETSMAGASIN UTENOM DISTRIKTSPROGRAM
- D. VÆRMELDING
- E. INFORMASJONSPROGRAM OM KULTURLIV
- F. ANDRE INFORMASJONSPROGRAM, KÅSERI FOREDRAG OM ARBEIDSLIV, NATUR, SAMFUNN, POLITIKK, HJEM/FRITID
- G. RELIGIØSE PROGRAM
- H. RADIOTEATER ELLER OPPLESNINGER
- I. KLASSISK MUSIKK, OPERA, OPERETTE, MUSIKALER
- J. KORPS- ELLER JANITSJARMUSIKK
- K. FOLKEMUSIKK
- L. PROGRAM OM POPULÆRMUSIKK, ROCK, POP, JAZZ, COUNTRY AND WESTERN
- M. UNDERHOLDNINGSPROGRAM, LETTE MAGASINPOSTER, KONKURRANSER
- N. BARNE- OG UNGDOMSPROGRAM, UTENOM RENE MUSIKKPROGRAM
- O. ANDRE/USPESIFISERTE PROGRAM

Rad 6 Har du i løpet av de to siste åra blitt intervjuet eller på annen måte deltatt aktivt i...

J A N E I

- A. - nærradioprogram?
- B. - NRKs distriktsprogram? .
- C. - NRKs riksprogram?
- D. - P4s riksprogram?

RAD 7 Har du de siste to åra vært med på å lage nærradioprogram?

J A
N E I ⇒ MUS 1A

RAD 8 Var dette ulønnet eller lønnet arbeid?

- 1. ULØNNET
- 2. LØNNET
- 3. BÅDE LØNNET OG ULØNNET

MUS. 1A Har du kassettpiller hjemme eller i bil?

J A
N E I

MUS. 1B Har du platespiller hjemme?

J A
N E I

MUS. 1C Har du CD-spiller hjemme eller i bil?

J A
N E I

MUS. 1D Har du Mini-Disc spiller?

MUS. 2 Hørte du på kassettpiller, platespiller, CD-spiller eller Mini-disc i går (i forgårs)?
Tenk på perioden fra kl. 6 om morgenen til kl. 6 neste morgen.

- A. KASSETTSPILLER ⇒ MUS. 3
- B. PLATESPILLER ⇒ MUS. 3
- C. CD-SPILLER ⇒ MUS. 3
- D. MINI-DISC ⇒ MUS. 3
- E. N E I, INGEN AV DELENE ⇒ FJERN. 1

MUS 3 Hva slags type musikk hørte du på? KAN MERKE AV FLERE

- A. POPMUSIKK, ROCKEMUSIKK
- B. JAZZMUSIKK
- C. DANSEBANDMUSIKK
- D. UNDERHOLDNINGSMUSIKK
- E. KLASSISK MUSIKK, OPERA
- F. FOLKEMUSIKK, VISER
- G. ANNEN TYPE MUSIKK

MUS. 4 Omtrent hvor lang tid hørte du alt i alt på kassettspiller, platespiller eller CD-spiller i går (i forgårs)? Regn med både musikk og annet du hørte på.

TIMER MINUTTER

STILLES BARE HVIS IO LYTTET TIL MER ENN ETT AV ALTERNATIVENE I MUS. 2. ANDRE GÅR TIL FJERN. 1.

MUS. 5 Hvor mye av dette var lytting på....

TIMER MINUTTER

- A. kassettspiller?
- B. platespiller?
- C. CD-spiller?
- D. mini-disc?

*FJERN. 1 Har du fjernsynsapparat hjemme, og i tilfelle hvor mange har du?

- 1 APPARAT
- 2 APPARAT
- 3 APPARAT
- 4 APPARAT
- 5 APPARAT
- 6 APPARAT
- 7 ELLER FLERE

HAR IKKE FJERNSYN HJEMME ⇒ FJERN. 6

*FJERN. 2 Har du fjernsynsapparat som er knyttet til

J A N E I V E T I K K E

- A. privat parabolantenne
- B. kabelnett som dekker et større boligområde
- C. fellesantenne for et mindre antall boliger eller leiligheter
- D. egen vanlig antenne der du kan ta inn flere kanaler enn NRK1

STILLES TIL IO SOM HAR SVART JA PÅ MINST ETT AV ALTERNATIVENE I SPØRSMÅL FJERN. 2. ANDRE GÅR TIL SPØRSMÅL FJERN 5.

*FJERN. 3 Har du i tillegg til fjernsynssendinger fra NRK1 mulighet til å ta inn

J A N E I V E T I K K E

- A. Nr. 2.
- B. Norsk TV2
- C. TV Norge
- D. TV3
- E. Andre norske reklamefinansierte fjernsynskanaler
- F. Lokalfjernsyn utenom distriktsfjernsyn fra NRK
- G. Svensk kanal 1 eller 2
- H. Andre nabolands nasjonale TV-kanaler
- I. Andre nordiske reklamefinansierte fjernsynskanaler
- J. Reklamefinansierte TV-kanaler fra land utenom Norden
- T. Andre TV-kanaler

FJERN. 4A Er det noen TV-kanaler husholdningen betaler særskilt for å kunne motta, dvs. såkalt betal-TV-abonnement?

NEI ⇒ FJERN 5

VET IKKE ⇒ FJERN 5

FJERN 4B Er dette eller noen av disse filmkanaler, f.eks. Canal+ eller TV1000?

JA

NEI

VET IKKE

FJERN. 5 Har du fjernsynsapparat hjemme der du med en fjernkontroll kan ta inn tekst-TV?

JA

NEI ⇒ FJERN 6

VET IKKE ⇒ FJERN 6

FJERN. 6 Så du på tekst-TV i går (i forgårs)?

JA

NEI

FJERN. 7 Så du på fjernsyn i går (i forgårs)? Tenk på perioden fra kl. 6 om morgenen til kl. 6 neste

morgen. Ta ikke med videoseing.

JA

NEI ⇒ VIDEO 1

FJERN. 8 Så du på fjernsyn...

A. mellom kl. 6 og 10 om morgenen i går? JA > Hvor lang tid så du da?

NEI> GÅ TIL B

B. mellom kl. 10 og 15 om dagen? JA > Hvor lang tid så du da?

NEI> GÅ TIL C

C. mellom kl. 15 og 19 om ettermiddagen? JA > Hvor lang tid så du da?

NEI> GÅ TIL D

D. mellom kl. 19 og 22 om kvelden? JA > Hvor lang tid så du da?

NEI> GÅ TIL E

E. mellom kl. 22 og 24 om kvelden? JA > Hvor lang tid så du da?

NEI> GÅ TIL F

F. mellom kl. 24 og 06 om natten? JA > Hvor lang tid så du da?

NEI> GÅ TIL FJERN. 9

*FJERN. 9 Hvilke fjernsynskanaler så du på i går (i forgårs)?

A. NRK1

B. NRK TO

C. NORSK TV2

D. TV NORGE

E. TV3

F. ANDRE NORSKE REKLAMEFINANSIERTE KANALER

G. LOKAL-TV UTENOM NRK

H. SVENSK TV1/2

I. SVENSK TV4

J. ANDRE KANALER

K. VET IKKE

*FJERN. 10 Hva slags fjernsynsprogram så du på i ... (KANAL SETT I FJERN. 9) i går (i forgårs)?

- A. SPORTSPROGRAM
- B. NYHETER ELLER NYHETSMAGASIN
- C. DEBATTPROGRAM
- D. INFORMASJONSPROGRAM OM SAMFUNN
- E. INFORMASJONSPROGRAM OM KULTURLI
- F. PROGRAM OM TEKNIKK ELLER VITENSKAP
- G. NATURPROGRAM
- H. ANNEN TYPE INFORMASJONSPROGRAM
- I. FJERNSYNSTEATER ELLER TEATEROVERFØRINGER
- J. BALLETT, OPERA, OPERETTE, MUSIKAL
- K. SPILLEFILM, FJERNSYNSFILM
- L. TV-SERIE
- M. MUSIKKVIDEOER ELLER ANNET POP-PROGRAM
- N. SERIØS MUSIKK
- O. SPØRREKONKURRANSE
- P. ANNEN UNDERHOLDNING
- Q. BARNE- OG UNGDOMSPROGRAM
- R. RELIGIØSE PROGRAM
- S. ANDRE/USPESIFISERTE PROGRAM

FJERN 11 Har du i løpet av de siste to åra blitt intervjuet eller på annen måte deltatt aktivt i
.....

JA NEI

- A. NRKs distrikts-TV-program
- B. nær-TV-program
- C. NRKs riksdekkende TV-program
- D. andre riksdekkende TV-kanalers program

FJERN 12 Har du vært med på å lage nær-TV-program i løpet av de to siste åra?

JA
NEI

VIDEO. 1 Har du videospiller hjemme?

JA
NEI
VET IKKE

VIDEO. 2 Så du på videofilm, video-opptak av fjernsynsprogram eller egenprodusert video-opptak i
går (i forgårs)? Tenk på perioden fra kl. 6 om morgenen til kl. 6 neste morgen.

JA ⇒ 2B
NEI ⇒ SPILL.1

VIDEO. 2B. Så du egenprodusert video?

JA
NEI

VIDEO. 2C. Så du opptak av fjernsynsprogram?

JA
NEI

VIDEO. 2D. Så du kjøpt eller leid videofilm?

JA
NEI

VIDEO. 3 Omtrent hvor lang tid så du på video i perioden fra kl. 6 om morgenen i går (i forgårs) til kl. 6 neste morgen?
TIMER MINUTTER

VIDEO 4 Hva slags type film eller filmer så du på?

- A. KOMEDIE
- B. SOSIALDRAMA
- C. EROTISK FILM
- D. KATASTROFE- ELLER SKREKKFILM
- E. KRIMINAL, ACTION ELLER THRILLER
- F. SCIENCE FICTION
- G. BARNE- ELLER FAMILIEFILM
- H. WESTERN-FILM
- I. HISTORISK FILM
- J. KRIGSFILM
- K. KJÆRLIGHETS-, ROMANTISK FILM
- L. ANNEN TYPE FILM

Spill. 1 Har du eller noen andre i husholdningen din elektronisk spill som kobles til fjernsyn?
JA
NEI

SPILL 2 Har du brukt noe slikt utstyr hjemme eller hjemme hos andre i løpet av de siste syv dager?

- A. JA, HJEMME ⇒ SPILL 3
- B. JA, HOS ANDRE ⇒ SPILL 3
- C. NEI ⇒ DATA 1

SPILL 3 Brukte du noe slikt utstyr hjemme eller hjemme hos andre i går (i forgårs)?

- A. JA, HJEMME
- B. JA, HOS ANDRE
- C. NEI ⇒ DATA 1

SPILL. 4 Omtrent hvor lang tid brukte du på dette i går (i forgårs)?

TIMER MINUTTER

DATA. 1 Har du eller noen andre i husholdningen din PC eller annen hjemmedatamaskin?

- JA
- NEI ⇒ DATA 2

DATA. 1

- A. Er det CD ROM- eller DVD-spiller knyttet til denne maskinen?
- B. Er det internett-abonnement knyttet til denne maskinen?
- C. Er PCen knyttet til nettverket via Modem?
- D. Er PCen knyttet til nettverket via ISDN?
- E. Er PCen knyttet til nettverket via bredbåndforbindelse (ADSL, LMDS etc.)

JA NEI

BARE HVIS DET ER INTERNETTABONNEMENT KNYTTET TIL MASKINEN

DATA. 11 Hvem betaler regningen for din bruk av internett? Inkluder bare bruksutgifter, ikke utgifter knyttet til utstyr. HVIS UTGIFTENE ER DELT, MERK AV FOR FLERE

- A. IO SELV
- B. ANDRE I IOS HUSHOLDNING
- C. ARBEIDSGIVER (EVNT: ANDRE ORGANISASJONER)
- D. ANDRE

DATA: 2 Har du i løpet av de siste syv dager brukt PC eller annen datamaskin:

- A. hjemme
- B. på arbeid utenfor hjemmet
- C. på skole
- D. noe annet sted
- E. INGEN AV DELENE ⇒ TELE. 1a

INTER. 1a Har du i løpet av de siste syv dager benyttet Internet?

- JA
- NEI ⇒ TELE 1A

INTER. 1b Ble Internet brukt i forbindelse med:

- A. arbeid
- B. utdanning
- C. privat

*INTER. 2a Da du brukte Internett (i arbeid/i utdanning/privat) siste uke; brukte du da:

- A. e-post
- B. web-sider
- C. nyhetsgrupper, også kalt news elektronisk oppslagstavle
- D. Chat eller IRC (INTERNETT RELAY CHAT)
- E. Noe annet, feks. ftp

INTER. 3 Brukte du Internett i går (I forgårs)?

- JA
- NEI

INTER 4 Omtrent hvor lang tid brukte du på Internett i går (i forgårs)?

TIMER MINUTTER

DATA 3 Brukte du PC eller annen datamaskin hjemme eller hos andre i går (i forgårs)?

- 1 Hjemme
- 2 Hos andre
- 3 Nei

DATA 3b Omtrent hvor lang tid brukte du på dette i går (i forgårs)?

TIMER MINUTTER

DATA. 4 Brukte du PC eller annen hjemmedatamaskin i går (i forgårs)

JA

NEI

- A. - til underholdning eller spill
- B. - som praktisk hjelpemiddel til hjem eller fritid
- C. - som hjelpemiddel i forbindelse med skolearbeid eller annen utdanning
- D. - i forbindelse med ditt daglige arbeid (IKKE TIL IO 9-15 ÅR)
- E. - for kommunikasjon med modem eller fax
- F. - med CD ROM som hjelpemiddel

TELE 1a Eier eller disponerer du mobiltelefon?

- JA ⇒ TELE 2
- NEI

TELE 1b Har du regelmessig adgang til mobiltelefon?

- JA ⇒ TELE 2
- NEI

TELE 1c Har du adgang til mobiltelefon av og til?

JA ⇒ TELE 2
NEI

TELE. 2 Hvem betaler regningen for din bruk av mobiltelefon? Inkluder bare bruksutgifter, ikke utgifter knyttet til mobiltelefonutstyr.

- A. IO SELV
- B. ANDRE I IOS HUSHOLDNING
- C. ARBEIDSGIVER (EV ANDRE ORGANISASJONER)
- D. ANDRE

TELE. 3 Hvor mange mobiltelefoner finnes det i din husholdning?

ANTALL

TELE 4a Hvor mange private telefonsamtaler hadde du i alt i går (i forgårs)?

Tenk på perioden fra kl. 6 om morgenen til kl. 6 neste morgen. Regn både inn- og utgående samtaler. PRIVATE TELEFONSAMTALER I ARBEIDSTIDEN SKAL OGSÅ MED
ANTALL

TELE 4b I hvor mange av disse samtaler brukte du mobiltelefon?/Brukte du mobiltelefon i denne samtalen?

INGEN ⇒ AVIS 1
ANTALL.....

TELE 5A. Hvor lang tid brukte du i alt på private telefonsamtaler/denne telefonsamtalen i går (i forgårs)?

TIMER MINUTTER

TELE 5b. Hvor mye av denne tiden brukte du mobiltelefon?

INGEN
TIMER MINUTTER

AVIS 1A Leste du noen avis i går (i forgårs)? Tenk på perioden fra kl. 6 om morgenen til kl. 6 neste morgen, og regn ikke med avislesning på internett.

JA
NEI ⇒ AVIS 5

AVIS 1B Hvor mange aviser leste du i går?

ANTALL:.....

AVIS 2 Hvilken avis eller hvilke aviser leste du i går (i forgårs) Inkludert nett basert aviser?

OSV.
SKRIV AVISNAVN. HAR IO LEST FLERE AVISER, SKRIV FØRST DEN AVIS IO LESTE MEST, NEST MEST

- A. AVIS 1
- B. AVIS 2
- C. AVIS 3
- D. AVIS 4
- E. AVIS 5

AVIS 3 Når på døgnet leste du avis i går (i forgårs)? Tenk også på nettbaserte aviser

- A. MELLOM KL. 6 OG 10 OM MORGENEN
- B. MELLOM KL. 10 OG 15 OM DAGEN
- C. MELLOM KL. 15 OG 19 OM ETTERMIDDAGEN
- D. MELLOM KL. 19 OG 22 OM KVELDEN
- E. MELLOM KL. 22 OG 24 OM KVELDEN
- F. MELLOM KL. 24 OG 06 OM NATTEN

AVIS 4 Omtrent hvor lang tid brukte du på å lese avis i går (i forgårs)?
Tenk også på nettbaserte aviser.

TIMER MINUTTER

*AVIS 5 Har du i løpet av de siste to åra blitt intervjuet i...

JA NEI

- A. - lokalaviser?
- B. - større region- eller riksaviser

*AVIS 6 Har du i løpet av de siste to åra skrevet leserbrev til...

JA NEI

- A. - lokalaviser?
- B. - større region- eller riksaviser
- C. - ukeblad?
- D. - tidsskrift eller foreningsblad?

*AVIS 7 Har du i løpet av de to siste åra skrevet artikler eller større bidrag til ...

JA NEI

- A. - lokalaviser?
- B. - større region- eller riksaviser
- C. - ukeblad?
- D. - tidsskrift eller foreningsblad?
- E. - bøker?

BLAD 1 Har du lest noe tidsskrift, foreningsblad eller lignende i løpet av de siste 7 dager?

JA ⇒ BLAD 2A
NEI ⇒ BLAD 4

BLAD 2A Leste du noe tidsskrift, foreningsblad eller lignende i går (i forgårs)?

JA
NEI ⇒ BLAD. 4

BLAD 2B. Hva slags tidsskrift eller blad av denne typen leste du i går? Leste du i flere, nevnt det du leste mest i.

- 11. NÆRINGS-, FAGBLAD
- 12. FAGFORENINGSBLAD
- 21. SAMFUNN, POLITIKK
- 22. KUNST, KULTUR, HISTORIE
- 23. ALMEN POPULÆRVITENSKAP
- 24. HELSE, MILJØ
- 25. HJEM, BOLIG
- 26. HOBBY, FRITID, SPORT
- 27. ANNET, UBESTEMT

BLAD. 3 Omtrent hvor lang tid brukte du på å lese tidsskrift, foreningsblad eller lignende i går (i forgårs)?

TIMER MINUTTER

BLAD. 4 Har du lest noe ukeblad eller tegneserieblad i løpet av de siste 7 dager?
Ta ikke med høytlesing for barn.

- A. JA ukeblad
- B. Ja tegneserieblad
- C. NEI ⇒ BOK. 1

BLAD. 5 Leste du noe ukeblad eller tegneserieblad i går?

- A. JA ukeblad
- B. JA tegneserieblad
- C. NEI ⇒ BOK. 1

HVIS JA PÅ BLAD 5A

BLAD. 6A Hvilke ukeblad leste du i går?

- | | |
|---------------------------|-------------------------|
| 01. ALLERS | 08. KVINNER OG KLÆR |
| 02. FAMILIEN | 09. DET NYE |
| 03. HJEMMET | 10. ANDRE KVINNEBLAD |
| 04. NORSK UKEBLAD | 11. VI MENN |
| 05. ANDRE FAMILIEBLAD | 12. ANDRE BLAD FOR MENN |
| 06. SE OG HØR | 13. ANDRE UKEBLAD |
| 07. ANDRE AKTUALITETSBLAD | 14. UKJENT |

BLAD. 6B Omtrent hvor lang tid brukte du på å lese ukeblader i går (i forgårs)?
TIMER MINUTTER

HVIS JA PÅ BLAD 5B

BLAD. 7A Hvilke tegneserieblad leste du i går?

- 1. DONALD DUCK
- 2. MIKKE MUS
- 3. FANTOMET
- 4. TOMMY OG TIGERN
- 5. ANDRE TEGNESERIEBLAD
- 6. UKJENT

BLAD. 7B Hvor mye av dette var lesing av tegneserier?
TIMER MINUTTER

BOK 1 Er du medlem av en bokklubb

- JA
- NEI

BOK. 2 Har du lest noen bok i løpet av de 7 siste dager? Bøker som brukes i forbindelse med arbeid, skole eller annen utdanning skal ikke tas med. Ta heller ikke med høytlesing for barn.

- JA
- NEI ⇒ KINO. 1

BOK. 3 Leste du i noen bok i går (i forgårs)? Tenk på perioden fra kl. 6 om morgenen til kl. 6 neste morgen. Bøker som brukes i forbindelse med arbeid, skole eller annen utdanning skal ikke tas med. Ta heller ikke med høytlesing for barn.

- JA
- NEI ⇒ KINO. 1

- BOK. 4 Når på døgnet leste du bøker i går (i forgårs)?
- | | |
|---|-----------------------------------|
| A. MELLOM KL. 6 OG 10 OM MORGENEN | D. MELLOM KL. 19 OG 22 OM KVELDEN |
| B. MELLOM KL. 10 OG 15 OM DAGEN | E. MELLOM KL. 22 OG 24 OM NATTEN |
| C. MELLOM KL. 15 OG 19 OM ETTERMIDDAGEN | F. MELLOM KL. 24 OG 06 OM NATTEN |

- BOK. 5 Omtrent hvor lang tid brukte du på å lese bøker i går (i forgårs)?
- TIMER MINUTTER

- BOK 6 Hvilken bok leste du og hvem har skrevet den? Leste du i flere bøker, nevnt den du leste mest i.

A. TITTEL:.....

B. FORFATTER:

- BOK. 7 Hva slags bok er dette?

1. ROMAN, NOVELLESAMLING
2. SKUESPILL, DIKTSAMLING
3. BIOGRAFI, MEMOARER
4. NATURVITENSKAP, TEKNIKK, FRILUFTSLIV
5. SAMFUNNSSPØRSMÅL, POLITIKK, KUNST, HISTORIE
6. RELIGIØS LITTERATUR
7. ANNET

- BOK 8 Hva er bokas originalspråk?

1. NORSK
2. ANNET NORDISK
3. ENGELSK/AMERIKANSK
4. ANNET EUROPEISK
5. IKKE-EUROPEISK
6. VET IKKE

- BOK 9 Leste du boka på bokmål, nynorsk eller annet språk?

1. BOKMÅL
2. NYNORSK
3. ANNET SPRÅK

- BOK 10 Hvor fikk du tak i denne boka?

1. KJØPT GJENNOM BOKKLUBB
2. KJØPT I BOKHANDEL
3. KJØPT I KIOSK, PÅ BENSINSTASJON ELLER LIGNENDE
4. KJØPT PÅ ANTIKVARIAT
5. FÅTT I GAVE
6. LÅNT PÅ BIBLIOTEK/BOKBUSS
7. LÅNT AV ANDRE
8. FÅTT TAK I PÅ ANNEN MÅTE
9. VET IKKE/HUSKER IKKE

- BOK 11 Leste du høyt for barn fra noen bok eller blad i går (i forgårs)?

- | | |
|-----------|---------|
| A. NEI | ⇒ KUL 1 |
| B. I BOK | |
| C. I BLAD | ⇒ KUL 1 |

BOK 11 Hvilken bok leste du i? Hvis du leste i flere, nevnt den du leste mest i

A. BOKAS TITTEL:.....

B. BOKAS FORFATTER:

Jeg kommer nå til å stille en del spørsmål om bruk av forskjellige kulturtilbud. Spørsmålene gjelder bare bruk av kulturtilbud i Norge.

Kul 1 Hvor langt er det fra der du bor til nærmeste.....

UNDER	1-4,9	5-9,9	10-24	25-49	50 KM	VET
1 KM	KM	KM	KM	KM	ELLER MER	IKKE

- A. - kino eller lokale med jevnlig spillefilmframvisning
- B. - teater eller lokale med jevnlig teaterforestillinger
- C. - konsertsal eller lokale med jevnlig musikkarrangement
- D. - galleri eller lokale med jevnlig kunstutstillinger
- E. - museum
- F. - bibliotek eller offentlige boksamling
- G. - bokhandel
- H. - idrettsplass eller idrettshall

KINO 1 Er du medlem i noen filmklubb?

JA
NEI

*KINO 2 Hvor mange ganger i løpet av de siste 12 måneder har du vært på kinoforestilling?

INGEN
ANTALL:

KINO 3 Hvor lenge er det siden du sist var på kinoforestilling?

- 11. 7 DAGER ELLER MINDRE
- 12. 8-30 DAGER SIDEN
- 13. 1-3 MÅNEDER SIDEN
- 14. 4-6 MÅNEDER SIDEN
- 15. 7-12 MÅNEDER SIDEN
- 21. 13-23 MÅNEDER SIDEN
- 22. 2 ÅR SIDEN
- 23. 3-5 ÅR SIDEN
- 24. 6-10 ÅR SIDEN
- 25. 11 ÅR EL. MER SIDEN
- 26. ALDRI
- 27. HUSKER IKKE/VET IKKE

VED MER ENN ETT ÅR GÅ TIL BIBL 1

KINO 4 Hva slags type film så du sist du var på kinoforestilling?

01. KOMEDIE
02. SOSIALDRAMA
03. EROTISK FILM
04. KATASTROFE- ELLER SKREKKFILM
05. KRIMINAL, ACTION ELLER THRILLER
06. SCIENCE FICTION
07. BARNE- ELLER FAMILIEFILM
08. WESTERN
09. HISTORISK FILM
10. KRIGSFILM
11. KJÆRLIGHETS-, ROMANTISK FILM
12. ANNEN TYPE FILM
13. VET IKKE/HUSKER IKKE

KINO 5 I hvilket land var filmen laget?

01. NORGE
02. SVERIGE
03. DANMARK
04. FINLAND
05. STORBRITANNIA
06. TYSKLAND
07. FRANKRIKE
08. ITALIA
09. RUSSLAND
10. USA
11. JAPAN
12. KINA
13. ANNET LAND
14. VET IKKE / HUSKER IKKE

BIBL 1 Hvor mange ganger i løpet av de siste 12 måneder har du besøkt....

INGEN

ANTALL:

- A. - folkebibliotek, medregnet filial
- B. - bokbuss
- C. - bibliotek i grunnskole eller videregående skole
- D. - høgskolebibliotek, universitetsbibliotek eller annet fag- eller bedriftsbibliotek

BIBL 2 Hvor lenge er det siden du sist var på et folkebibliotek eller i bokbuss?

11. 7 DAGER ELLER MINDRE
12. 8-30 DAGER SIDEN
13. 1-3 MÅNEDER SIDEN
14. 4-6 MÅNEDER SIDEN
15. 7-12 MÅNEDER SIDEN
21. 13-23 MÅNEDER SIDEN •
22. 2 ÅR SIDEN
23. 3-5 ÅR SIDEN
24. 6-10 ÅR SIDE
25. 11 ÅR EL. MER SIDEN
26. ALDRI
27. HUSKER IKKE/VET IKKE •
VED MER ENN ETT ÅR GÅ TIL SCENE 1

BIBL 3 Omtrent hvor mange bøker lånte du på folkebibliotek eller i bokbuss i løpet av de siste 12 måneder? LYDBØKER SKAL VÆRE MED
INGEN
ANTALL:.....

SCENE 1 A Hvor mange ganger i løpet av de siste 12 måneder har du vært og sett på en teaterforestilling, musikal eller revy? Ta med både antallet profesjonelle forestillinger og amatørforestillinger.
ANTALL (HVIS INGEN ⇒ SCENE 2)

SCENE 1 B Var dette en ren amatørforestilling?/ Hvor mange av disse var rene amatørforestillinger?
INGEN
ANTALL:.....

SCENE 2 Hvor lenge er det siden du sist var og så på en teaterforestilling, musikal eller revy?

11. 7 DAGER ELLER MINDRE
12. 8-30 DAGER SIDEN
13. 1-3 MÅNEDER SIDEN
14. 4-6 MÅNEDER SIDEN
15. 7-12 MÅNEDER SIDEN

21. 13-23 MÅNEDER SIDEN
22. 2 ÅR SIDEN
23. 3-5 ÅR SIDEN
24. 6-10 ÅR SIDE
25. 11 ÅR EL. MER SIDEN
26. ALDRI
27. HUSKER IKKE/VET IKKE

VED MER ENN ETT ÅR GÅ TIL SCENE 4

SCENE 3 Hva slags type teaterforestilling så du, eller var det en musikal eller revy?

1. DRAMA
2. KOMEDIE/FARSE
3. REVY
4. MUSIKAL
5. BARNETEATERFORESTILLING
6. DUKKETEATERFORESTILLING
7. ANNEN FORESTILLING

SCENE 4 Har du teaterabonnement?
JA
NEI

SCENE 5 Er du med i noen amatørteater- eller revygruppe?

1. MED I TEATEGRUPPE
2. MED I REVYGRUPPE
3. MED I BÅDE TEATER- OG REVYGRUPPE
4. IKKE MED I TEATER- ELLER REVYGRUPPE ⇒ SCENE 7

SCENE 6 Har du i løpet av de siste to åra vært med i en offentlig forestilling med denne/disser gruppen/e?

J
NEI

SCENE 7 A Hvor mange ganger har du i løpet av de siste 12 månedene vært og sett på en opera- eller operetteforestilling? Ta med både antallet profesjonelle forestillinger og amatørforestillinger.

INGEN => SCENE 8
ANTALL:.....

Scene 7 B Var dette en ren amatørforestilling?/Hvor mange av disse var rene amatørforestillinger?

INGEN
ANTALL:.....

SCENE 8 A Hvor lenge er det siden du sist var og så på en opera- eller operetteforestilling?

11. 7 DAGER ELLER MINDRE
12. 8-30 DAGER SIDEN
13. 1-3 MÅNEDER SIDEN
14. 4-6 MÅNEDER SIDEN
15. 7-12 MÅNEDER SIDEN
21. 13-23 MÅNEDER SIDEN
22. 2 ÅR SIDEN
23. 3-5 ÅR SIDEN
24. 6-10 ÅR SIDE
25. 11 ÅR EL. MER SIDEN
26. ALDRI
27. HUSKER IKKE/VET IKKE

SCENE 8 B Har du abonnement på opera?

J
NEI

SCENE 9 A Hvor mange ganger har du i løpet av de siste 12 månedene vært og sett på en ballett- eller

danseforestilling? Ta med både antallet profesjonelle forestillinger og amatørforestillinger.

INGEN => SCENE 10
ANTALL:.....

SCENE 9 B Var dette en ren amatørforestilling? /Hvor mange av disse var rene amatørforestillinger?

INGEN
ANTALL:.....

SCENE 10 Hvor lenge er det siden du sist var og så på en ballett eller danseforestilling?

11. 7 DAGER ELLER MINDRE
12. 8-30 DAGER SIDEN
13. 1-3 MÅNEDER SIDEN
14. 4-6 MÅNEDER SIDEN
15. 7-12 MÅNEDER SIDEN

21. 13-23 MÅNEDER SIDEN
22. 2 ÅR SIDEN
23. 3-5 ÅR SIDEN
24. 6-10 ÅR SIDE
25. 11 ÅR EL. MER SIDEN
26. ALDRI
27. HUSKER IKKE/VET IKKE

VED MER ENN ET ÅR GÅ TIL KONS 1A

SCENE 11 Hvilken eller hvilke typer dans eller ballett bestod denne forestillingen av?

- A. KLASSISK BALLETT
- B. MODERNE BALLETT ELLER DANS
- C. SELSKAPSDANS
- D. FOLKEDANS ELLER ETNISK DANS
- E. ANNEN TYPE DANS

KONS 1 A Hvor mange ganger har du i løpet av de siste 12 månedene vært og hørt på en konsert med klassisk musikk, samtidsmusikk, kirkemusikk eller kor?
Ta med både antallet profesjonelle konserter og amatørkonserter.

INGEN ⇒ KONS 2
ANTALL:.....

KONS 1 B Var dette en ren amatørforestilling?/ Hvor mange av disse var rene amatørforestillinger?

INGEN
ANTALL:.....

KONS 2 Hvor lenge er det siden du sist var og hørte på en konsert med klassisk musikk, samtidsmusikk, kirkemusikk eller kor?

- 11. 7 DAGER ELLER MINDRE
- 12. 8-30 DAGER SIDEN
- 13. 1-3 MÅNEDER SIDEN
- 14. 4-6 MÅNEDER SIDEN
- 15. 7-12 MÅNEDER SIDEN

- 21. 13-23 MÅNEDER SIDEN
- 22. 2 ÅR SIDEN
- 23. 3-5 ÅR SIDEN
- 24. 6-10 ÅR SIDE
- 25. 11 ÅR EL. MER SIDEN
- 26. ALDRI
- 27. HUSKER IKKE/VET IKKE

VED MER ENN ET ÅR GÅ TIL KONS 4

KONS 3 Hva slags musikk eller sang bestod konserten av?

- A. KLASSISK MUSIKK
- B. SAMTIDSMUSIKK
- C. KIRKEMUSIKK
- D. KORSANG

KONS 4 Har du konsertabonnement?

JA
NEI

KONS 5 A Hvor mange ganger har du i løpet av de siste 12 månedene vært og hørt på en rock-, pop-, jazz-

eller visekonsert, konsert med country and western musikk, folkemusikk, korps- eller janitsjarmusikk? Ta med både antallet profesjonelle konserter og amatørkonserter.

INGEN ⇒ KONS 6
ANTALL:.....

KONS 5 B Var dette en ren amatørforestilling? / Hvor mange av disse var rene amatørforestillinger?

INGEN
ANTALL:.....

KONS 6 Hvor lenge er det siden du sist var og hørte på en slik profesjonell eller amatørkonsert?

- 11. 7 DAGER ELLER MINDRE
- 12. 8-30 DAGER SIDEN
- 13. 1-3 MÅNEDER SIDEN
- 14. 4-6 MÅNEDER SIDEN
- 15. 7-12 MÅNEDER SIDEN
- 21. 13-23 MÅNEDER SIDEN
- 22. 2 ÅR SIDEN

- 23. 3-5 ÅR SIDEN
- 24. 6-10 ÅR SIDEN
- 25. 11 ÅR EL. MER SIDEN
- 26. ALDRI
- 27. HUSKER IKKE/VET IKKE

VED MER ENN ETT ÅR GÅ TIL INST 1

KONS 7 Hva slags type musikk ble spilt på konserten?

- A. ROCK- ELLER POP
- B. JAZ
- C. VISER
- D. COUNTRY AND WESTER
- E. FOLKEMUSIKK/ETNISK MUSIKK
- F. KORPS/JANITSJARMUSIKK

INST 1 Kan du spille noe instrument?

- JA
- NEI ⇒ INST 4

INST 2 Hva slags instrument kan du spille?

- | | |
|-----------------------------|-----------------------------|
| A. BLOKKFLØYTE | H. GITAR |
| B. ANDRE TREBLÅSERE | I. ANDRE STRENGEINSTRUMENT |
| C. TROMPET, KORNETT | J. FIOLIN, FELE |
| D. ANDRE MESSINGBLÅSERE | K. ANDRE STRYKEINSTRUMENT |
| E. PIANO | L. TREKKSPILL, TORADER O.L. |
| F. EL-ORGEL, SYNTHESIZER | M. TROMMER/SLAGVERK |
| G. ANDRE TANGENTINSTRUMENT. | N. ANDRE INSTRUMENT |

INST 3 Spiller du for tiden noe instrument regelmessig?

- JA
- NEI

INST 4 Er du for tiden aktivt med i noe kor, orkester, sang- eller musikkgruppe?

- JA
- NEI ⇒ INST 6

INST 5 Hva slags gruppe eller grupper er du med i?

- A. KLASSISK MUSIKKGRUPPE/ORKESTER
- B. KORPS ELLER JANITSJARORKESTER .
- C. SPELEMANNSLAG/FOLKEMUSIKKGRUPPE
- D. GRUPPE SOM SPILLER ROCK ELLER POP
- E. JAZZGRUPPE
- F. VISEGRUPPE
- G. COUNTRY AND WESTERN-GRUPPE
- H. KOR ELLER SANGGRUPPE
- I. ANNEN TYPE SANG ELLER MUSIKKGRUPPE .

INST 6 Har du i løpet av de siste to åra spilt eller sunget på offentlig konsert eller tilstelning?

- JA
- NEI

KUNST 1 Er du medlem av noen kunstforening eller annen forening for billedkunst eller kunsthåndverk?

JA
NEI

KUNST 2 A Hvor mange ganger har du i løpet av de siste 12 månedene vært og sett på en billedkunstutstilling eller utstilling av kunsthåndverk?

INGEN ⇒ KUNST 3
ANTALL:.....

KUNST 2 B Var dette en ren amatørutstilling? /Hvor mange av disse var rene amatørutstillinger?

INGEN
ANTALL:.....

KUNST 3 Hvor lenge er det siden du sist var og så på en billedkunstutstilling eller utstilling av kunsthåndverk?

11. 7 DAGER ELLER MINDRE
12. 8-30 DAGER SIDEN
13. 1-3 MÅNEDER SIDEN
14. 4-6 MÅNEDER SIDEN
15. 7-12 MÅNEDER SIDEN
21. 13-23 MÅNEDER SIDEN
22. 2 ÅR SIDEN
23. 3-5 ÅR SIDEN
24. 6-10 ÅR SIDE
25. 11 ÅR EL. MER SIDEN
26. ALDRI
27. HUSKER IKKE/VET IKKE

VED MER ENN ETT ÅR GÅ TIL KUNST 5

KUNST 4 Hva slags typer billedkunst eller kunsthåndverk ble utstilt?

- A. MALERI/AKVARELL
- B. TEGNINGER
- C. GRAFIKK
- D. SKULPTUR
- E. FOTO/VIDEOKUNST
- F. ANNEN TYPE BILLEDKUNST
- G. KUNSTHÅNDSVERK I TRE, KERAMIKK ELLER ANDRE MATERIALER

KUNST 5 Driver du selv med noen form for billedkunst eller kunsthåndverk på fritidsbasis?

JA
NEI ⇒ KUNST 8

KUNST 6 Hva slags typer billedkunst eller kunsthåndverk driver du med?

- A. MALERI/AKVAREL
- B. TEGNINGER
- C. GRAFIKK
- D. SKULPTUR
- E. FOTO / VIDEOKUNST
- F. ANNEN TYPE BILLEDKUNST
- G. KUNSTHÅNDSVERK I TRE, KERAMIKK ELLER ANDRE MATERIALER

KUNST 7 Har du i løpet av de siste to åra stilt ut noen av disse arbeidene offentlig?

JA
NEI

KUNST 8 Hvor mange ganger har du i løpet av de siste 12 månedene vært på museum?

INGEN
ANTALL:.....

KUNST 9 Hvor lenge er det siden du sist var på museum?

11. 7 DAGER ELLER MINDRE
12. 8-30 DAGER SIDEN
13. 1-3 MÅNEDER SIDEN
14. 4-6 MÅNEDER SIDEN
15. 7-12 MÅNEDER SIDEN
21. 13-23 MÅNEDER SIDEN
22. 2 ÅR SIDEN
23. 3-5 ÅR SIDEN
24. 6-10 ÅR SIDE
25. 11 ÅR EL. MER SIDEN
26. ALDRI
27. HUSKER IKKE/VET IKKE

VED MER ENN ETT ÅR GÅ TIL IDRET 1

KUNST 10 Hva slags type museum var du på?

1. NATURHISTORISKE MUSEER (F.EKS. ZOOLOGISK, BOTANISK, GEOLOGISK MUSEUM)
2. ARKEOLOGISKE MUSEER
3. FOLKEMUSEER, BYGDETUN
4. KUNSTMUSEER (F.EKS. MUNCH-MUSEET, NASJONALGALLERIET, BLAAAFARVEVERKET)
5. TEKNISKE MUSEER, SJØFARTSMUSEER, SKOGBRUKSMUSEER O.L.
6. ANNEN TYPE MUSEUM

IDRET 1 Er du medlem av idrettslag eller idrettsforening?

- JA
- NEI

IDRET 2 Hvor lenge er det siden du sist var aktiv deltaker i et idrettsarrangement?

11. 7 DAGER ELLER MINDRE
12. 8-30 DAGER SIDEN
13. 1-3 MÅNEDER SIDEN
14. 4-6 MÅNEDER SIDEN
15. 7-12 MÅNEDER SIDEN

21. 13-23 MÅNEDER SIDEN
22. 2 ÅR SIDEN
23. 3-5 ÅR SIDEN
24. 6-10 ÅR SIDE
25. 11 ÅR EL. MER SIDEN
26. ALDRI
27. HUSKER IKKE/VET IKKE

VED MER ENN ETT ÅR GÅ TIL IDRET 5

IDRET 3 Hva slags idrettsgren deltok du i sist?

1. FOTBALL
2. HÅNDBALL
3. ISHOCKEY
4. ANNEN LAGIDRETT
5. LØPING
6. ANNEN FRIIDRETT

7. SKØYTELØP
8. SKIIDRETT
9. ANNEN INDIVIDUELL IDRETT

IDRET 4 Var dette et lokalt arrangement, et krets- eller distriktsarrangement, et nasjonalt, eller et internasjonalt arrangement?

1. LOKALT ARRANGEMENT
2. KRETS- ELLER DISTRIKTSARRANGEMENT
3. NASJONALT ARRANGEMENT
4. INTERNASJONALT ARRANGEMENT

IDRET 5 Hvor mange ganger har du i løpet av de siste 12 månedene vært og sett på et idrettsarrangement?

INGEN
ANTALL:.....

IDRET 6 Hvor lenge er det siden du sist var og så på et slikt arrangement?

11. 7 DAGER ELLER MINDRE
12. 8-30 DAGER SIDEN
13. 1-3 MÅNEDER SIDEN
14. 4-6 MÅNEDER SIDEN
15. 7-12 MÅNEDER SIDEN

21. 13-23 MÅNEDER SIDEN
22. 2 ÅR SIDEN
23. 3-5 ÅR SIDEN
24. 6-10 ÅR SIDE
25. 11 ÅR EL. MER SIDEN
26. ALDRI
27. HUSKER IKKE/VET IKKE

IDRET 7 Hva slags type idrettsarrangement var du på?

1. FOTBALL
2. HÅNDBALL
3. ISHOCKEY
4. ANNEN LAGIDRETT
5. LØPING
6. ANNEN FRIIDRETT
7. SKØYTELØP
8. SKIIDRETT
9. ANNEN INDIVIDUELL IDRETT

IDRET 8 Var dette et lokalt arrangement, et krets- eller distriktsarrangement, et nasjonalt, eller et internasjonalt arrangement?

1. LOKALT ARRANGEMENT
2. KRETS- ELLER DISTRIKTSARRANGEMENT
3. NASJONALT ARRANGEMENT
4. INTERNASJONALT ARRANGEMENT

TILB 1 Vil du si at du er meget interessert, ganske interessert, litt interessert eller ikke interessert i:

	MEGET	GANSKE	LITT	IKKE
VET				
IKKE	INTERESSERT	INTERESSERT	INTERESSERT	INTERESSERT

- A. - å lese bøker
- B. - å lese ukeblad
- C. - å gå på kino
- D. - å gå og se på teater

- E. - å gå og se på opera
- F. - å gå og se på ballett
- G. - å gå på bibliotek
- H. - å gå på museum
- I. - å gå på kunstutstilling
- J. - å gå på idrettsarrangement
- K. - å gå på klassisk konsert
- L. - å gå på annen type konsert

TILB 2 Vi har nå snakket om en del forskjellige kulturtilbud. Er det noen slike tilbud som er langt

fra hjemstedet ditt som du ville benytte oftere hvis du hadde dem i nærheten?
HVIS IO SVARER "ALLE", SPØR ETTER DE TILBUD IO HELST VILLE BENYTTTE.

- | | | |
|------------|-----------------------|--------------------------------------|
| A. KINO | E. BIBLIOTEK | I. KLASSISK KONSERT |
| B. TEATER | F. MUSEUM | J. ANNEN TYPE KONSERT |
| C. OPERA | G. KUNSTUTSTILLING | K. NEI/VET IKKE |
| D. BALLETT | H. IDRETTSARRANGEMENT | L. HAR DE FLESTE/ALLE TYPER NÆRHETEN |

KULTURTILBUD I

UTLA 1 Har du i løpet av de siste 12 måneder vært i utlandet?

JA
NEI

UTLA 2 Var du på noen.....

JA NEI

- A. kinoforestilling mens du var i utlandet?
- B. på teater, musikal, opera eller annen sceneforestilling?
- C. på konsert eller annet musikkarrangement?
- D. på museum, utstilling, kunstgalleri eller lignende?
- E. på noe idrettsarrangement

FOREN 1 Så noen spørsmål som har med politikk og religion å gjøre. Er du for tiden betalende medlem av noe politisk parti? Regn også med partipolitisk ungdomslag eller kvinneorganisasjoner

JA
NEI

FOREN 2 Hvor mange ganger har du i løpet av de siste 12 månedene deltatt på politiske møter?

INGEN
ANTALL:.....

STILLES BARE TIL IO SOM ER 18 ÅR ELLER ELDRE. IO 9-15 ÅR GÅR TIL RELG 4, IO som er 16 eller 17 ÅR GÅR TIL RELG 1

VALG 1 Hvis det var stortingsvalg i morgen, hvilket parti ville du da stemme på?

- 01. DET NORSKE ARBEIDERPARTI (DNA)
- 02. FREMSKRITTSPARTIET (FRP)

03. HØYRE (H)
04. KRISTELIG FOLKEPARTI (KRF)
05. NORGES KOMMUNISTISKE PARTI (NKP)
06. RØD VALGALLIANSE (AKP (ML))
07. SENTERPARTIET (SP)
08. SOSIALISTISK VENSTREPARTI (SV)
09. VENSTRE (V)
10. KYSTPARTIET
11. ANDRE PARTIER
12. HAR IKKE STEMMERETT
13. VIL IKKE SVARE
14. VET IKKE / VILLE IKKE HA STEM

RELG 1 Er du medlem av statskirken eller noe annet trossamfunn?

- JA ⇒ RELG 3
NEI

RELG 2 Er du medlem av Human-Etisk forbund eller lignende organisasjon som representerer ikke-religiøse livssyn?

- JA ⇒ RELG 4
NEI

RELG 3 Hvilket trossamfunn er du medlem av?

1. DEN NORSKE KIRKE (STATSKIRKEN)
2. FRIKIRKEMENIGHET (PINSEMENIGHETER, JEHOVAS VITNER OSV.)
3. ANDRE KRISTINE TROSSAMFUNN (KATOLSK OSV.)
4. ANNET TROSSAMFUNN (ISLAM, HINDUISTISK OSV.)

RELG 4 Hvor mange ganger har du i løpet av de siste 12 månedene deltatt på gudstjeneste, messe eller

møte arrangert av trossamfunn eller organisasjon som representerer ikke-religiøse livssyn? Ikke regn med dåp, konfirmasjon, bryllup eller begravelser.

- INGEN
ANTALL:.....

B10 Er du født i Norge eller i utlandet?

- I Norge
I utlandet

IKKE TIL 9-17 ÅRINGER

Siv Er du gift eller samboende?

- Ja, gift/registrert partner ⇒ Antpers
Ja, samboende
Nei

Sivstat Hva er din sivilstatus

- Ugift
Gift/ registrert partner
Enke/enkemann/ gjenlevende partner
Separert/ separert partner
Skilt/skilt partner

SPØRSMÅL B12 OG B13 SKAL STILLES TIL FORESATTE FOR IO I ALDEREN 9-15 ÅR (SE IO-LISTE). ELLERS TIL IO SELV.

AntPers Vi vil gjerne ha en oversikt over de personer som tilhører husholdningen. Til husholdningen regner vi alle personer som er fast bosatt i boligen og som vanligvis har minst ett daglig måltid felles. Personer som er fast bosatt i boligen, men som er borte fra hjemmet, f.eks. på grunn av arbeid eller skolegang skal regnes med.

Hvor mange er dere i husholdningen i alt? Regn også med deg selv.

ANTALL

GJENTAS FOR ALLE PERSONER OPPGITT

For hvert husholdningsmedlem utenom deg selv vil vi at du skal nevne kjønn, fødselsår og husholdningsmedlemets slektskapsforhold til deg. Vi begynner med den eldste i husholdningen.

Er dette en mann eller en kvinne?

Mann
Kvinne

Hvilket år er hun/han født?

Hvilket familieforhold har hun/han til XX

Boksklar ER HUSHOLDNINGSBOKSEN FERDIG UTFYLT NÅ?

JA
NEI

SPØRSMÅLENE B14-B24 STILLES BARE TIL IO SOM ER 16 ÅR ELLER ELDRE (SE IO-LISTE). FOR IO 9-15 ÅR, GÅ TIL SPØRSMÅL B25.

*SPM. B14 Hvilken allmennutdanning har du fullført? MERK BARE AV FOR HØYESTE FULLFØRTE ALLMENNUTDANNING. YRKESFAGLIG VIDEREGÅENDE SKOLE TAS IKKE MED HER, MEN I SPM. B15.

- 1 7 ÅRIG FOLKESKOLE ELLER KORTERE
- 2 1- ÅRIG FRAMHALDS- ELLER FORTSETTELSESSKOLE
- 3 2- ÅRIG FRAMHALDS- ELLER FORTSETTELSESSKOLE
- 4 9- ÅRIG GRUNNSKOLE
- 5 FOLKEHØGSKOLE, 1. ÅRS KURS
- 6 REAL- ELLER MIDDELSKOLE, GRUNNSKOLENS 10. ÅR
- 7 FOLKEHØGSKOLE, 2. ÅRS KURS
- 8 ARTIUM, ØKONOMISK GYMNAS ELLER 3-ÅRIG VIDEREGÅENDE SKOLE, ALLMENN FAGLIG LINJE
- 9 INGEN UTDANNING

SPM. B15 Har du fullført annen utdanning hvor skolegangen eller studiene normalt varer minst 4-5 måneder på heltid? (LÆRE- ELLER PRAKSISTID TAS IKKE MED HER)

JA ⇒ B16A
NEI ⇒ B17

SPM. B16A Hvor lang normal varighet har denne utdanningen? Har du flere, ta bare med den som har lengst varighet.

ÅR MÅNEDER

SPM. B16B Hvor mye av dette er utdanning på universitets- eller høgskolenivå?

IKKE NOE ÅR MÅNEDER

SPM. B17 Går du for tiden på skole eller studerer, vanligvis i 10 timer eller mer pr. uke?

JA
NEI

SPM. B18 Vi går så over til noen spørsmål om arbeid. Hadde du inntektsgivende arbeid i minst 1 time i forrige uke? Regn også med arbeid som familemedlem uten fast avtalt lønn på gårdsbruk, i forretning og i familiebedrift ellers

JA ⇒ B19
NEI

SPM. B18b Har du inntektsgivende arbeid som du var borte fra i forrige uke?

JA
NEI

*SPM. B19 Hvor mange timer pr. uke arbeider du vanligvis i uka i hovedyrket ditt?

Regn også med overtidstimer, men ikke timer som skal avspaseres.
DERSOM IO HAR FLERE YRKER, SKAL DET BARE REGNES MED ARBEIDSTIMER I HOVEDYRKET.
HVIS ARBEIDSTIDEN ER SESONGPREGET, FØR OPP ARBEIDSTIDEN SOM ER VANLIG PÅ DENNE ÅRSTIDEN.
HAR IO STERKT VARIERENDE ARBEIDSTID, FØR OPP ET ANSLAG FOR GJENNOMSNITTLIG ARBEIDSTID PR. UKE.
ANTALL

SPM. B20A Hva er ditt hovedyrke?

B20_Kod TRYKK <BACKSPACE> FOR Å VELGE YRKESKODE

SPM. B20B Har du en ledende stilling?

- JA
- 2 NEI

SPM. B21 Arbeider du i dette yrket som selvstendig, som ansatt eller som familiemedlem uten fast avtalt lønn?

- 1 Selvstendig
- 2 Ansatt
- 3 Familiemedlem

*SPM. B22A Utfører du vanligvis inntektsgivende arbeid minst 1 time pr. uke....

- 1. på en fast arbeidsplass utenfor hjemmet
- 2. hjemme
- 3. som sjåfør eller andre transport yrker.
- 4. andre steder, f.eks. på feriested, på hotellrom, hos kunder eller lignende?

STILLES HVIS IO HAR SVART FLERE ALTERNATIVER I SPM. B22A. ELLERS GÅ TIL SPM. B24.

SPM. B22B Hvilken av arbeidsstedene er mest vanlig for deg?

SPM. B23 Jeg skal nå lese opp noen beskrivelser for viktigste kilde til livsopphold. Passer noen av disse beskrivelsene for deg?

- 1 Mottar AFP eller annen førtidspensjon
- 2 Mottar vanlig alderspensjon
- 3 Mottar etterlattepensjon
- 4 Mottar uførepensjon
- 5 Mottar overgangsstønad
- 6 Går på skole eller studerer minst 10 timer pr. uke
- 7 Arbeidsledig de tre siste månedene
- 8 Er inne til 1.-gangs militær- eller siviltjeneste

SPM. B24 Omtrent hvor mange timer bruker du vanligvis til husarbeid per uke?

ikke Som husarbeid regner vi aktiviteter som matlaging, rengjøring, vask og stell av tøy, men pass av barn eller syke. TID TIL INNKJØP AV MATVARE REGNES IKKE MED

- 1 Under 5timer
- 2 5-9 timer
- 3 10-19 timer
- 4 20-29 timer
- 5 30-39 timer
- 6 40 timer eller mer

SPØRSMÅLENE B25-B28B STILLES TIL FORESATTE FOR IO 9-15 ÅR. ELLERS STILLES DE TIL IO.

STILLES TIL IO I FLER-PERSONHUSHOLDNINGER (SE SPØRSMÅL B12). FOR ANDRE GÅ TIL SPØRSMÅL B29.

*SPM. B25 Hvem er hovedinntektstaker i husholdningen?

- 1 IO ⇒ B29
- 2 ANDRE ENN IO ⇒ B14_H

B14_H Hvilken allmennutdanning har hovedinntektstakeren fullført?
KRYSS BARE AV FOR HØYESTE FULLFØRTE ALLMENNUTDANNING. YRKESFAGLIG VIDEREGÅENDE SKOLE TAS IKKE

MED HER, MEN I SPM. B27.

- 1 7 ÅRIG FOLKESKOLE ELLER KORTERE
- 2 1- ÅRIG FRAMHALDS- ELLER FORTSETTELSESSKOLE
- 3 2- ÅRIG FRAMHALDS- ELLER FORTSETTELSESSKOLE
- 4 9- ÅRIG GRUNNSKOLE
- 5 FOLKEHØGSKOLE, 1. ÅRS KURS
- 6 REAL- ELLER MIDDELSKOLE, GRUNNSKOLENS 10. ÅR
- 7 FOLKEHØGSKOLE, 2. ÅRS KURS
- 8 ARTIUM, ØKONOMISK GYMNAS ELLER 3-ÅRIG VIDEREGÅENDE SKOLE, ALMENFAGLIG LINJE
- 9 INGEN UTDANNING

B15_H Har han/hun fullført annen utdanning hvor skolegangen eller studiene normalt varer minst 4-5 måneder på heltid? (LÆRE- ELLER PRAKSISTID TAS IKKE MED HER)

JA

NEI => B17_H

Totalt Hvor lang normal varighet har denne utdanningen? Har han/hun du flere, ta bare med den som har lengst varighet.

ÅR

MÅNEDER

UnivHog Er noe av dette utdanning på universitets- eller høgskolenivå?

- 1 Ja, alt
- 2 Ja, noe
- 3 Nei

Hogsk Hvor mye av tiden var på høgskole- eller universitetsnivå?

HVIS DET ER ALT - KOMMER SVARENE FRA LINJA OVER AUTOMATISK INN HER - TRYKK BARE <ENTER>

ÅR

MÅNEDER

B17_H Går hovedinntektstaker for tiden på skole eller studerer, vanligvis i 10 timer eller mer pr. uke?

Ja

Nei

B18_H Vi går så over til noen spørsmål om arbeid. Hadde du inntektsgivende arbeid i minst 1 time i forrige uke? Regn også med arbeid som familiemedlem uten fast avtalt lønn på gårdsbruk, i forretning og i familiebedrift ellers

JA => B19

NEI

B18b_H Har du inntektsgivende arbeid som du var borte fra i forrige uke?

JA

NEI

B19_H Hvor mange timer pr. uke arbeider du vanligvis i uka i hovedyrket ditt?

Regn også med overtidstimer, men ikke timer som skal avspaseres.

DERSOM IO HAR FLERE YRKER, SKAL DET BARE REGNES MED ARBEIDSTIMER I HOVEDYRKET.

HVIS ARBEIDSTIDEN ER SESONGPREGET, FØR OPP ARBEIDSTIDEN SOM ER VANLIG PÅ DENNE ÅRSTIDEN.

HAR IO STERKT VARIERENDE ARBEIDSTID, FØR OPP ET ANSLAG FOR GJENNOMSnittLIG ARBEIDSTID PR. UKE.
ANTALL

B20A_H Hva er ditt hovedyrke?

B20_H_Kod TRYKK <BACKSPACE> FOR Å VELGE YRKESKODE

B20B_H Har du en ledende stilling?

JA

2 NEI

B21_H Arbeider du i dette yrket som selvstendig, som ansatt eller som familiemedlem uten fast avtalt lønn?

1 Selvstendig

2 Ansatt

3 Familiemedlem

- *B22A_H Utfører du vanligvis inntektsgivende arbeid minst 1 time pr. uke....
1. på en fast arbeidsplass utenfor hjemmet
 2. hjemme
 3. som sjåfør eller andre transport yrker.
 4. andre steder, f.eks. på feriested, på hotellrom, hos kunder eller lignende?

STILLES HVIS IO HAR SVART FLERE ALTERNATIVER I SPM. B22A. ELLERS GÅ TIL SPM. B24.

B22B_H Hvilken av arbeidsstedene er mest vanlig for deg?

- B23_H Jeg skal nå lese opp noen beskrivelser for viktigste kilde til livsopphold. Passer noen av disse beskrivelsene for deg?
- 1 Mottar AFP eller annen førtidspensjon
 - 2 Mottar vanlig alderspensjon
 - 3 Mottar etterlattepensjon
 - 4 Mottar uførepensjon
 - 5 Mottar overgangsstønad
 - 6 Går på skole eller studerer minst 10 timer pr. uke
 - 7 Arbeidsledig de tre siste månedene
 - 8 Er inne til 1.-gangs militær- eller siviltjeneste

- B24_H Omtrent hvor mange timer bruker du vanligvis til husarbeid per uke?
Som husarbeid regner vi aktiviteter som matlaging, rengjøring, vask og stell av tøy, men ikke pass av barn eller syke. TID TIL INNKJØP AV MATVARER REGNES IKKE MED
- 1 Under 5timer
 - 2 5-9 timer
 - 3 10-19 timer
 - 4 20-29 timer
 - 5 30-39 timer
 - 6 40 timer eller mer

DE SISTE SPØRSMÅLENE STILLES TIL FORESATTE FOR IO UNDER 18 ÅR. ELLERS STILLES DE TIL IO.
SPM. B29 Hva vil du anslå husholdningens brutto inntekt til i fjor? Rund av til nærmeste tusen kroner.
HAR IO PROBLEMER MED Å SVARE, BE OM SVAR I NÆRMESTE 10 000 KR. HVIS INGEN INNTEKT, MARKER MED 0.

HVIS DU VET SVARET PÅ SPM. B30 OG SPM. B31 PÅ FORHÅND, IKKE STILL DEM TIL IO, MEN Fyll UT SELV.
*SPM. B30 Bor du/dere i en by eller annet tettbygd strøk? Med tettbygd mener vi et strøk der det bor
minst 200 personer og der avstanden mellom husene stort sett er under 50 meter.
JA ●●●●> B31
NEI ●●●●> AVSLUTT

- *SPM. B31 Bor du/dere i et tettsted eller en by med.....
- under 2 000 personer
 - mellom 2 000 og 19 000 personer
 - mellom 20 000 og 99 000 personer
 - 100 000 personer eller flere

De sist utgitte publikasjonene i serien Notater

- 2001/43 T. Fæhn, J.-A. Jørgensen, T. Åvitsland, W. Drzwi: Næringsfordelte skatteutgifter. Dokumentasjon av beregningsgrunnlaget i ERA-beregningene 1998. 47s.
- 2001/44 KOSTRA - VAR-rapport 2001. 34s.
- 2001/45 KOSTRA - Kulturminne, natur og nærmiljø. 38s.
- 2001/46 KOSTRA: Arbeidsgrupperapporter 2001 - hefte 1. 58s.
- 2001/47 KOSTRA: Arbeidsgrupperapporter 2001 - hefte 2. 46s.
- 2001/48 Rapport fra arbeidsgruppa for KOSTRA - Samferdsel. 27s.
- 2001/49 L. Vågane: Undersøkelse om fysisk aktivitet blant personer i alderen 55-75 år: Dokumentasjonsrapport. 22s.
- 2001/50 L-C. Zhang: Estimeringsmetode for familie-/husholdningsfordeling. 17s.
- 2001/51 K.I. Bøe og J. Lajord: FD - Trygd: Dokumentasjonsrapport. Statsansatte. 1992-1999. 28s.
- 2001/52 I. Sagelvmo og H. Sjølie: Beregning av næringene jordbruk og skogbruk i nasjonalregnskapet. 51s.
- 2001/53 L.Solheim: Kvartalsvis lønnsindeks - definisjon av parametere, beregning av estimer og overvåkning av kvaliteten. 24s.
- 2001/54 O. Klungsoyr: Sesongjustering av tids-serier. Spektralanalyse og filt-rering.47s.
- 2001/55 F. Brunvoll, S. Homstvedt og H. Høie: Mulighetenes marked? SSB-statistikk til regjeringens resultatoppfølging på miljøvernområdet. Potensial og foreløpige prioriteringer. 153s.
- 2001/56 E. Rønning: Trekk ved barn og unges levkår på 1990-tallet. 75s.
- 2001/57 A. Andersen, A.G. Hustoft, A. Rolland, S.T. Vikan: Dokumentasjon av levkårsundersøkelsene. 63s.
- 2001/58 J. Lajord, C. Nordseth: FD - Trygd: Dokumentasjonsrapport. Arbeidssøkere. 1992-1999. 76s.
- 2001/59 A.K. Enge, V. Hansen og B. Tornsjø: Planlegging av et statistikkssystem for energibruk i næringsbygg. 47s.
- 2001/60 G. Daugstad, J. Einarsen, B. Holtet, T. Krokstad og T. Vangen: Dokumentasjonsnotat for FylkesKOSTRA videregående opplæring 2001. 127s.
- 2001/61 J. Epland og M.I. Kirkeberg: Dokumentasjon av inntektsstatistikken for personer og familier 1993-1998: En nærmere beskrivelse av inntektsvariabler for Folke- og boligtellingsen 2001. 51s.
- 2001/62 R.N. Johnsen: Undersøking om foreldrebetaling i barnehagar, august 2001. 39s.
- 2001/63 T. Granseth: Formidling av private hytter gjennom hytteformidler. 30s.
- 2001/64 R. Johannessen: Mikroindeksformel i konsumprisindeksen. 24s.
- 2001/65 S. Lien og C. Nordseth: FD - Trygd: Dokumentasjonsrapport. Fødsels- og sykepenger. 1992-1999. 117s.
- 2001/66 O. Haugen: Utrekning av vektorer til inntekts- og formuesundersøkingane 1999. 26s.
- 2001/67 S. Strømsnes og T. Hagen: Datafangst lønnsstatistikk - en systematisk gjennomgang av prosesser fra utsending av skjema til data er ferdig for tabellproduksjon. 20s.
- 2001/68 B. Mathisen: Flyktninger og arbeidsmarkedet 4. kvartal 2000. 33s.
- 2001/69 M. Stålnacke, T. Nøtnæs og G. Haraldsen: Fokusgrupper om husholdningsbegrepet. 35s.
- 2001/70 O. Villund: Automatisk koding av yrke i Arbeidstakerregisteret. 14s.
- 2001/71 L-R. Sletmoen: Merverdiavgiftsdata i Bedrifts- og foretaksregisteret (BoF). 16s.