



Ragnhild Nygaard Johnsen

**Undersøking om
foreldrebetaling i
barnehagar, august 2001**

Notater

INNHALD

1. Generelt om undersøkinga	2
2. Om tabellane	3
3. Spesielle merknader	3
4. Kommenterar til takstane for kommunale barnehagar	4
4.1 Månadssatsane på landsbasis	4
4.2 Månadssatsane for hushald med brutto årsinntekt på 100 000 kroner	4
4.3 Månadssatsane for hushald med brutto årsinntekt på 250 000 kroner	5
4.4 Månadssatsane for hushald med brutto årsinntekt på 375 000 kroner	5
4.5 Månadssatsane for hushald med brutto årsinntekt på 500 000 kroner	5
4.6 Årsbetalinga på landsbasis	5
4.7 Årsbetaling på regionsnivå	6
4.8 Betalingssystem	6
4.9 Rabatt/friplass	7
4.10 Syskenmoderasjon	7
4.11 Kor mange gonger i året det blir betalt	7
4.12 Mat-/kostpengar	7
4.13 Eigne betalingssetar for barn under 3 år	7
5. Kommenterar til takstane for private barnehagar utan kommunalt tilskot	8
6. Vedlegg	10
De sist utgitte publikasjonene i serien Notater	39

1. Generelt om undersøkinga

Denne rapporten er arbeidd fram av Statistisk sentralbyrå (SSB) på oppdrag frå Barne- og familiedepartementet ved Familie- og barnehageavdelinga. SSB har i oppdrag å gjennomføre ei utvalsundersøking av foreldrebetalinga for heildagsopphald i kommunale og private barnehagar i januar og august kvart år. Denne datainnsamlinga vart gjennomført i august 2001 og arbeidet med datamaterialet vart avslutta i oktober 2001.

Undersøkinga og rapporten omhandlar heildagsopphald i kommunale barnehagar og private barnehagar utan kommunalt tilskot.

Heildagsopphald er det som kommunane til kvar tid definerer som heildagsopphald.

Dei utvalde kommunane vart bedne om å gi følgjande opplysningar for kommunale barnehagar per august 2001:

- betalingssats for heildagsplass for hushald på fire ulike inntektsnivå, brutto årsinntekt i hushaldet (hos dei føresette) på respektive 100 000, 250 000, 375 000 og 500 000 kroner,
- eventuell moderasjon for første sysken,
- eventuelle kostpengar i tillegg til opphaldsbetalinga,
- kor mange gonger i året det blir betalt,
- eventuell rabatt-/friplassordning.

SSB har teke imot opplysningar frå alle kommunane som blei trekte til utvalet, i alt 109 kommunar, det vil seie frå Oslo og 6 kommunar frå kvart av dei andre 18 fylka. Dette tilsvarer vel ein fjerdedel av kommunane i landet og omfattar to tredjedelar av dei kommunale heildagsplassane i landet.

SSB har valt å dele kommunane i landet inn etter bestemte kriterie. Første kriterium er fylke, og det blir trekt 6 kommunar innan kvart fylke (ser bort frå Oslo som er eit eige område). Det er lagt vekt på å sikra ein representasjon av både by- og landkommunar.

Utvalet av private heildagsbarnehagar utan kommunalt tilskot består av 73 barnehagar som er trekte frå områda Oslo, Stavanger, Bergen, Trondheim og Bodø, alle med omland. Omland er bestemt utifrå busetjingsforhold og kommunikasjonsstruktur. Dei private barnehagane vart bedne om følgjande opplysningar for januar og august 2001:

- betalingssats for heildagsopphald,
- eventuell moderasjon for første sysken,
- eventuelle kostpengar i tillegg til opphaldsbetalinga,
- kor mange gonger i året det blir betalt,
- eventuelle innskot.

Dei private heildagsbarnehagane utan kommunalt tilskot er trekte ut på ein måte som sikrar representasjon frå både by- og omlandskommunane.

2. Om tabellane

Dei fire første tabellane omhandlar kommunale barnehagar. Berre tabell 5 omfattar private barnehagar utan kommunalt tilskot. Alle gjennomsnittsutrekningar er gjort med simpelt snitt. Det vil seie at alle observasjonar blir vekta likt.

Tabell 1 Oversiktsdata for undersøkinga, gir ei fylkesvis oversikt over førekomsten av nokre kjennemerke i undersøkinga, bl.a. inntektsgraderte satsar, opphaldstid og kostpengar.

Tabell 2a Gjennomsnittlege månadssatsar for fylke og bruttoinntekt, er ei oversikt for landet delt inn etter fylke. Den inneheld gjennomsnittstal for månadssatsar i det enkelte fylket og på landsbasis for august 2000 og 2001, og prosentvis endring i månadssatsane pr august frå 2000 til 2001.

Tabell 2b Gjennomsnittleg årsbetaling for fylke og bruttoinntekt, er ei oversikt for landet delt inn etter fylke. Den inneheld gjennomsnittstal for årsbetalinga i det enkelte fylket og på landsbasis for august 2000 og 2001, og prosentvis endring i årsbetalinga pr august frå 2000 til 2001.

Tabell 2c Gjennomsnittlege månadssatsar og årsbetaling etter bruttoinntekt, viser gjennomsnittstal for heile landet for januar og august 2001, og prosentvis endring mellom desse to tidspunkta.

Tabell 3 gir ei oversikt for utvalskommunane innan kvart fylke, med opplysningar om prisar og betalingsvilkår i august 2001, samt utrekna årsbetaling for hushald med eit og to barn i barnehage. I tillegg er det utrekna gjennomsnittlege augustsatsar og gjennomsnittleg årsbetaling i fylket. Årsbetalinga for eit barn får ein ved å ta augustsatsen, inklusive eventuelle kostpengar, og multiplisere med talet på betalingar i løpet av året. Årsbetalinga er ein utrekna storleik gitt at augustvilkåra blir haldne uendra.

Tabell 4 Årsbetaling etter region og bruttoinntekt, er ei oversikt over regionane. Den viser utrekna gjennomsnittleg årsbetaling for hushald på dei fire inntektsnivåa og for alternativa eit og to barn i barnehage.

Tabell 5 Månads- og årsbetaling etter region og talet på barn, gir nokre hovudtal for private barnehagar som ikkje tek imot kommunalt tilskot, i utvalde byområde. Tabellen opplyser om gjennomsnittleg betaling for hushald med eit barn i barnehagen for august 2000 og august 2001, samt prosentvis endring i augustbetalinga. Vidare gir tabellen tala for gjennomsnittleg årsbetaling, inkludert eventuelle kostpengar, for hushald med eit eller to barn i privat barnehage.

I gjennomsnittsutrekningane blir også null inkludert som pris.

3. Spesielle merknader

Rapporten gir prisar og føresetnader for alle barn i barnehage same kva alder og type barnehage (vanleg barnehage, familiebarnehage). I dei tilfella ein kommune tek høgare pris for barn under 3 år, er det gjort merknad om dette i fotnote til tabellen. Vidare er det opplyst i fotnote i kva fall kommunen opererer med nettoinntekt framfor bruttoinntekt når dei fastset foreldrebetalinga.

Augustsatsane og utrekna årsbetaling i tabellane viser berre punktobservasjonar for fire inntektsnivå.

I kommunar med inntektsavhengig foreldrebetaling kan det liggje til grunn ulike inntektsbegrep for fastsetjing av foreldrebetalinga. Dette fører til at samanlikningar av takstnivået mellom kommunar, fylke og regionar er noko uviss. Uvissa er lågare dess høgare nivå vi gjer samanlikningar på. Det er vanleg at kommunane regulerer barnehagesatsane med verknad frå 1. januar og/eller 1. august. Satsane og vilkåra i denne undersøkinga er dei som gjaldt i august.

4. Kommenterar til takstane for kommunale barnehagar

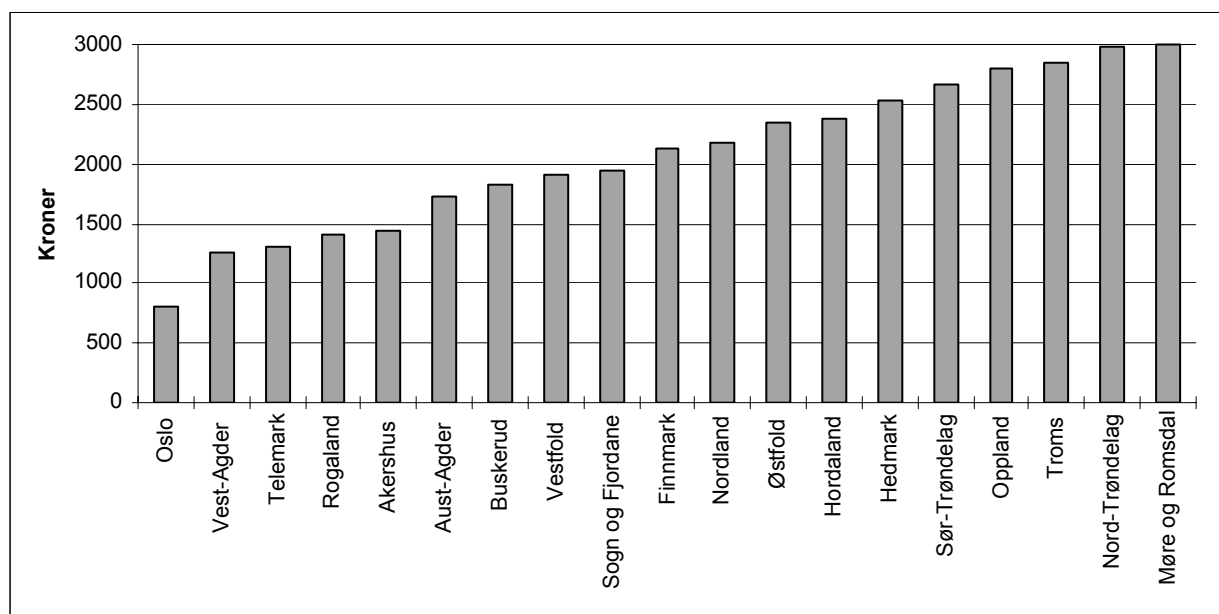
4.1 Månadssatsane på landsbasis

Med brutto årsinntekt på 100 000, 250 000, 375 000 og 500 000 kroner var månadssatsane for august 2001, for heildagsplass i kommunale barnehagar, på landsbasis i gjennomsnitt respektive **2 137, 2 705, 2 955 og 3 033** kroner. I forhold til same inntektsnivå var satsane i same følgd **4,8** prosent, **1,7** prosent, **1,5** prosent og **1,0** prosent høgare i august 2001 enn i august 2000.

4.2 Månadssatsane for hushald med brutto årsinntekt på 100 000 kroner

Høgaste betalingsatsar finn ein i Møre og Romsdal (**2 995** kroner), Nord-Trøndelag (**2 975** kroner) og Troms (**2 843** kroner). Høg betalingsats for låginntektsgrupper har blant anna samanheng med foreldrebetalingssystemet kommunane har valt. Årsaka er at kommunane i desse fylka i liten grad brukar betalingsatsar som er avhengige av inntekta til hushaldet. Dermed er det liten eller ingen prisskilnad for ein barnehageplass same kva hushaldet tener. Tilsvarande blir prisen for barnehageplassar for foreldre med låg inntekt lågast i fylka som er prega av inntektsavhengige betalingsatsar. Lågaste betalingsatsar har Oslo (**800** kroner), Vest-Agder (**1 251** kroner) og Telemark (**1 315** kroner).

Figur 1. Gjennomsnittleg månadsbetaling for eit barn i kommunal barnehage.
Brutto årsinntekt på 100 000 kroner. August 2001.



Desse tala skal tolkast noko varsamt. Med kombinasjonen låg inntekt og høge barnehageutgifter kan hushalda i mange tilfelle kome inn under ulike rabatt-/friplassordningar, eller etter særskild behandling få økonomisk hjelp frå sosialkontoret.

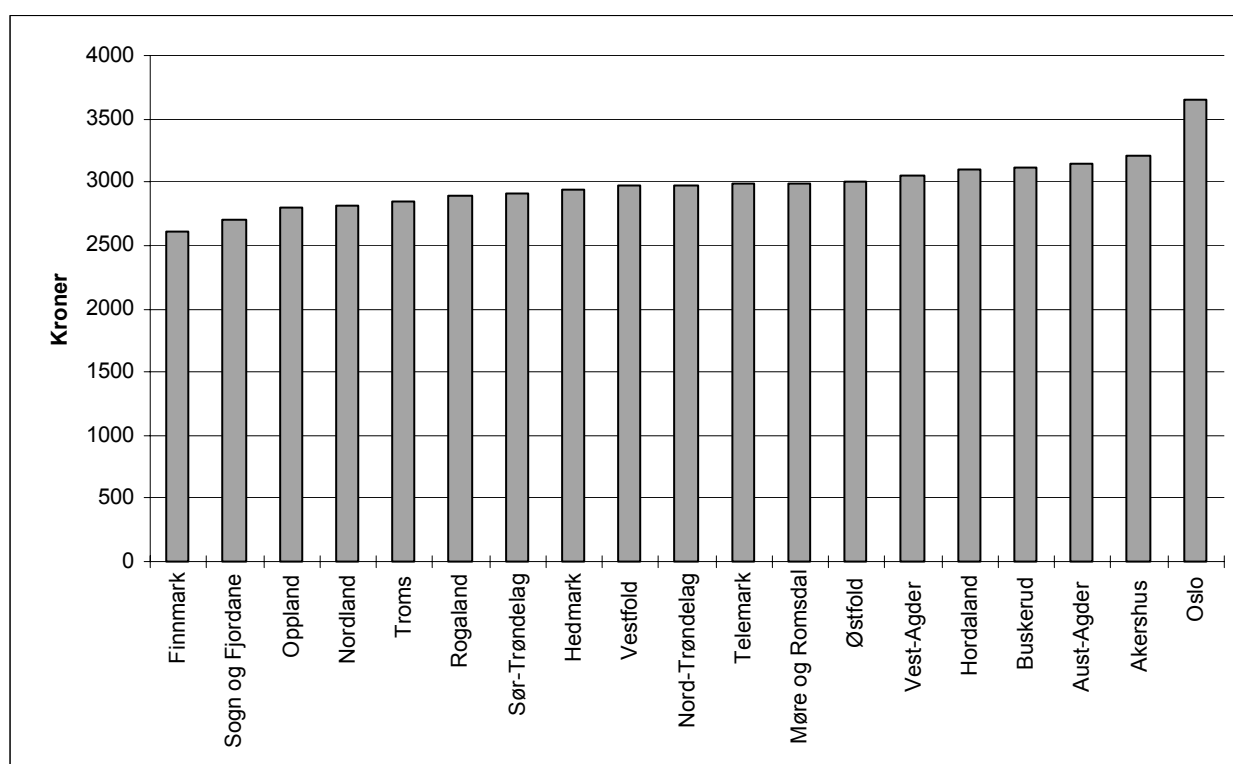
4.3 Månadssatsane for hushald med brutto årsinntekt på 250 000 kroner

Høgaste betalingssatsar har Møre og Romsdal (2 995 kroner), Østfold (2 978 kroner) og Nord-Trøndelag (2 975 kroner). Lågaste betalingssatsar har Vestfold (2 372 kroner), Vest-Agder (2 391 kroner) og Rogaland (2 464 kroner).

4.4 Månadssatsane for hushald med brutto årsinntekt på 375 000 kroner

Høgaste betalingssatsar har Oslo (3 650 kroner), Akershus (3 214 kroner) og Aust-Agder (3 144 kroner). Lågaste betalingssatsar har Finnmark (2 607 kroner), Sogn og Fjordane (2 703 kroner) og Oppland (2 801 kroner).

Figur 2. Gjennomsnittleg månadsbetaling for eit barn i kommunal barnehage.
Brutto årsinntekt på 375 000 kroner. August 2001.



4.5 Månadssatsane for hushald med brutto årsinntekt på 500 000 kroner

Høgaste betalingssatsar har Oslo (3 650 kroner), Akershus (3 576 kroner) og Buskerud (3 280 kroner). Lågaste betalingssatsar har Sogn og Fjordane (2 703 kroner), Finnmark (2 718 kroner) og Oppland (2 801 kroner).

4.6 Årsbetalinga på landsbasis

Med brutto årsinntekt på 100 000, 250 000, 375 000 og 500 000 kroner, var årsbetalinga på landsbasis for hushald med eit barn i barnehage i gjennomsnitt respektive **24 392**, **30 632**, **33 352** og **34 198** kroner. I forhold til same inntektsnivå var årsbetalinga respektive **5,0** prosent, **2,0** prosent, **1,8** prosent og **1,4** prosent høgare i august 2001 enn i august 2000.

For tilsvarende bruttoinntekter var årsbetalinga på landsbasis for hushald med to barn i barnehage i gjennomsnitt respektive **39 653**, **49 451**, **53 595** og **54 874** kroner. I forhold til tilsvarende inntektsnivå var

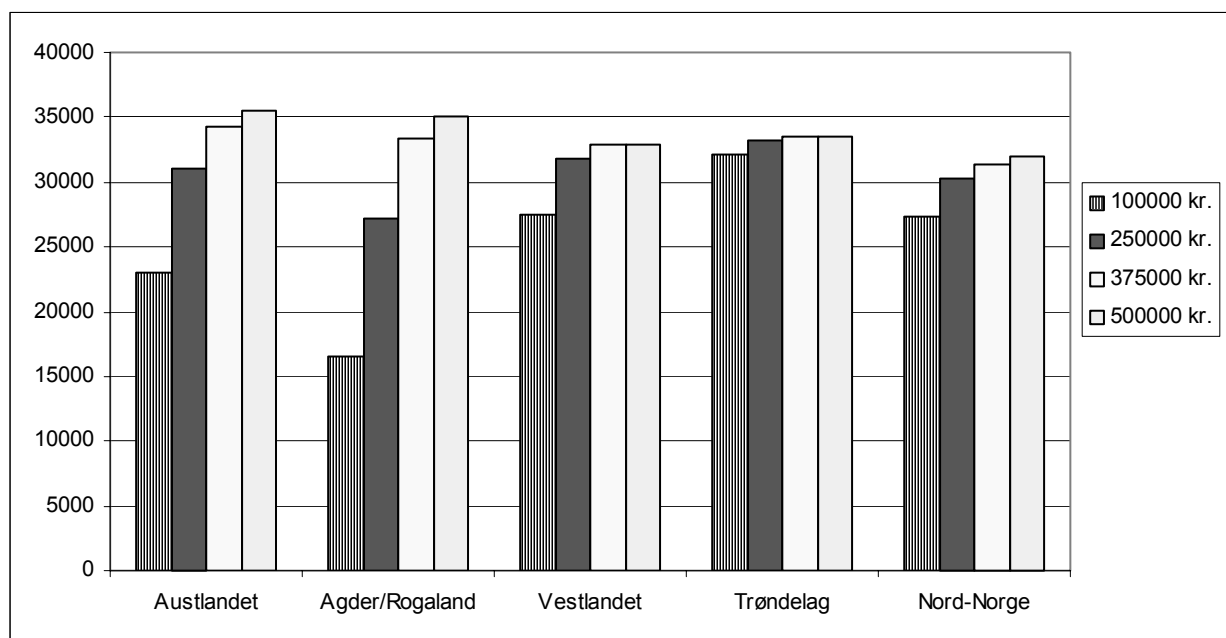
årsbetalinga respektive 4,7 prosent, 2,0 prosent, 1,8 prosent og 1,3 prosent høgare i august 2001 enn i august 2000.

4.7 Årsbetaling på regionsnivå

Som figuren nedafor illustrerer, er det stor variasjon i årsbetalinga for hushald med brutto årsinntekt på 100 000 kroner på grunn av at inntektsavhengige satsar blir brukte i ulik grad. For denne inntektsgruppa har Agder/Rogaland lågaste årsbetaling, **16 584** kroner for eit barn og **26 890** kroner for to barn i barnehage. Høgaste årsbetaling for hushald med årsinntekt på 100 000 kroner har Trøndelag, kor årsbetalinga er respektive **32 170** kroner for eit barn og **53 195** kroner for to barn.

For hushald med årsinntekt på 250 000 kroner varierer årsbetalinga frå **27 140** kroner (Agder/Rogaland) til **33 178** kroner (Trøndelag) for eit barn i barnehage. Med to barn i barnehage varierer årsbetalinga frå **43 495** kroner (Agder/Rogaland) til **54 707** kroner (Trøndelag).

Figur 3. Gjennomsnittleg årsbetaling for eit barn i kommunal barnehage etter region og samla brutto årsinntekt. August 2001.



For hushald med årsinntekt på 375 000 kroner varierer årsbetalinga mellom **31 343** kroner (Nord-Noreg) og **34 296** kroner (Austlandet) for eit barn i barnehage. Med to barn i barnehage varierer årsbetalinga mellom **49 355** kroner (Nord-Noreg) og **55 257** kroner (Trøndelag).

For hushald med årsinntekt på 500 000 kroner varierer årsbetalinga mellom **31 981** kroner (Nord-Noreg) og **35 474** kroner (Austlandet) for eit barn i barnehage. Med to barn i barnehage varierer årsbetalinga mellom **50 312** kroner (Nord-Noreg) og **56 876** kroner (Austlandet).

4.8 Betalingssystem

66 av 109 kommunar har "flate" månadssatsar, det vil si at satsen ikkje er differensiert etter hushaldet si inntekt. Dei andre kommunane hadde inntektsgraderte månadssatsar. Nokre av desse kommunane graderer betalingssatsane etter Folketrygdas grunnbeløp. Ettersom grunnbeløpet blir oppjustert kvart år, vil eit hushald med konstant inntekt før eller sidan få lågare opphaldsbetaling.

4.9 Rabatt/friplass

70 av kommunene i utvalet tilbyr friplassar, økonomisk hjelp eller rabatt. Dette tilsvarer 64 prosent av utvalet. I overkant av 11 prosent av disse kommunane tilbyr friplassar gjennom det ordinære betalingssystemet sitt. Det er også 11 prosent av kommunane som tildeler friplass etter separat behandling ved det organ som har opptaksfullmakt. Om lag 86 prosent av kommunane tilbyr friplass etter særskilt behandling, gjennom f.eks. sosialkontor, barnevernsnemnd eller skulekontor. (Summen av prosentpoenga går over 100 fordi nokre kommunar tilbyr friplassar etter fleire av behandlingsmåtane.) Dei resterande 39 kommunane har ingen rabattordningar.

4.10 Syskenmoderasjon

Alle kommunane gir syskenmoderasjon. Det er 52 kommunar som gir 50 prosent syskenmoderasjon til barn nummer 2, det same som i august 2000. Det er ingen kommunar som tilbyr over 50 prosent i syskenmoderasjon. I hovudsak gir kommunane ikkje syskenmoderasjon på mat-/kostpengar.

4.11 Kor mange gonger i året det blir betalt

I utvalet var det 102 kommunar som hadde foreldrebetaling for heilårsopphald fordelt på 11 månadlege betalingar. 4 kommunar hadde 10 betalingar og 3 kommunar hadde 12 betalingar.

4.12 Mat-/kostpengar

57 av 109 kommunar krev inn mat-/kostpengar separat. Undersøkinga tek berre omsyn til dei tilfella kor mat-/kostpengar blir spesifiserte nærmare. I undersøkinga er det ikkje teke med kostpengar som er avtalt direkte mellom den enkelte barnehagen og dei føresette. Dette fører til at samanlikningane av månadssatsane og årsbetaling mellom kommunar, fylke og regionar kan vere noko usikre.

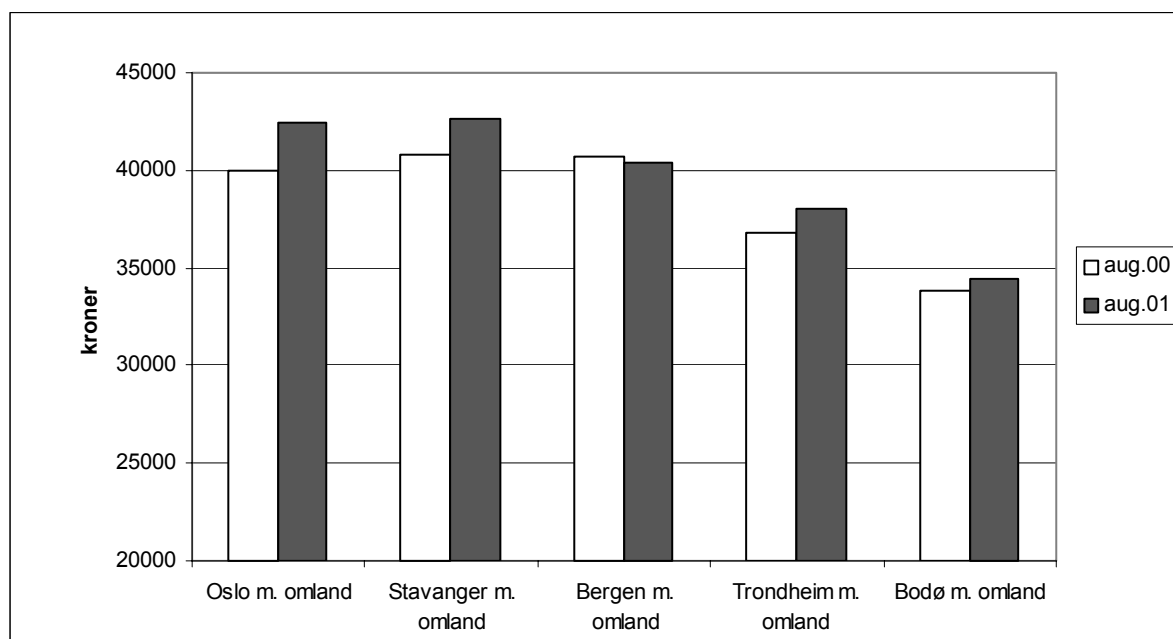
4.13 Eigne betalingssatsar for barn under 3 år

23 kommunar i utvalet har høgare betalingssats for barn under 3 år, medan i august 2000 var det tilsvarande talet 28 kommunar.

5. Kommentaar til takstane for private barnehagar utan kommunalt tilskot

Private barnehagar som ikkje får kommunalt tilskot, fastset sjølve foreldrebetalinga. Det mest vanlege er ein fast pris pr. plass, dvs. det blir ikkje teke omsyn til inntekta til foreldra/føresette.

Figur 4. Gjennomsnittleg årsbetaling etter område og betalingsår. Private barnehagar. August 2000 og august 2001.



For hushald med eit barn i barnehage varierer årsbetalinga for august 2001 mellom **34 461** kroner (Bodø m/omland) og **42 608** kroner (Stavanger m/omland). For hushald med to barn i barnehage ligg betalinga mellom **60 361** kroner (Bodø m/omland) og **78 336** kroner (Stavanger m/omland).

For hushald med eit barn i barnehage og brutto årsinntekt på 500 000 kroner, busette i Oslo, Trondheim eller Bodø er det ikkje stor skilnad på årsbetalinga for august 2001 i kommunal og privat barnehage utan kommunalt tilskot i same område. I Bergen og Stavanger er årsbetalinga respektive 22 prosent og 16 prosent lågare i kommunale barnehagar enn i private barnehagar utan kommunalt tilskot.

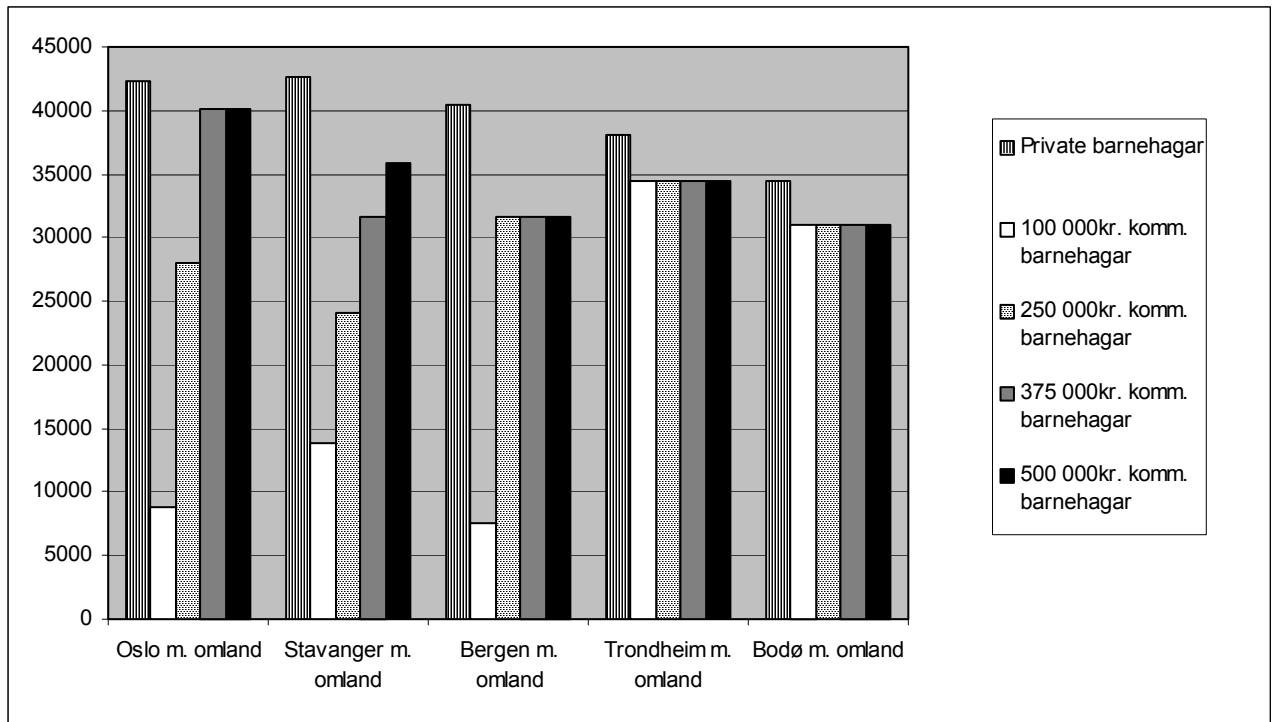
For hushald med eit barn i barnehage og brutto årsinntekt på 375 000 kroner, busette i Oslo, Trondheim eller Bodø er det heller ikkje stor skilnad på årsbetalinga for august 2001 i kommunal og privat barnehage utan kommunalt tilskot. I Stavanger og Bergen er årsbetalinga respektive 26 prosent og 22 prosent lågare i kommunale barnehagar enn i private barnehagar utan kommunalt tilskot.

For hushald med eit barn i barnehage og brutto årsinntekt på 250 000 kroner, er årsbetalinga for kommunal barnehageplass i Stavanger og Oslo respektive 44 og 34 prosent lågare enn gjennomsnittleg årsbetaling i private barnehagar utan kommunalt tilskot i same område. I Bergen er årsbetalinga i kommunale barnehagar 22 prosent lågare enn i private barnehagar. Årsbetalinga i Trondheim og Bodø for kommunal barnehage er berre noko lågare samanlikna med den gjennomsnittlege årsbetalinga i privat barnehage utan kommunalt tilskot.

For hushald med eit barn i barnehage og brutto årsinntekt på 100 000 kroner er årsbetalinga for kommunal barnehageplass i Oslo, Stavanger og Bergen mykje lågare enn gjennomsnittleg årsbetaling i private barnehagar

utan kommunalt tilskot i same område. Det er berre mindre skilnader mellom årsbetalinga i kommunale og private barnehagar i Trondheim og Bodø.

Figur 5. Gjennomsnittleg årsbetaling for eit barn etter region, barnehagetype og hushaldet si samla brutto årsinntekt. August 2001.



Tabell 1 Oversiktsdata for undersøkinga

Fylke	Talet på kommunar i fylket					
	med i undersøkinga	med inntektsgraderte månads-satsar	med flate månads-satsar	med syskenmoderasjon	som bruker kost-pengar	med 11 betalings-månader
Østfold	6	2	4	6	5	6
Akershus	6	5	1	6	3	5
Oslo	1	1	0	1	0	1
Hedmark	6	1	5	6	3	6
Oppland	6	0	6	6	4	6
Buskerud	6	4	2	6	0	5
Vestfold	6	4	2	6	3	6
Telemark	6	4	2	6	5	6
Aust-Agder	6	4	2	6	3	6
Vest-Agder	6	6	0	6	3	4
Rogaland	6	4	2	6	3	4
Hordaland	6	2	4	6	0	6
Sogn og Fjordane	6	1	5	6	4	5
Møre og Romsdal	6	0	6	6	2	6
Sør-Trøndelag	6	1	5	6	5	6
Nord-Trøndelag	6	0	6	6	3	6
Nordland	6	1	5	6	4	6
Troms	6	0	6	6	1	6
Finnmark	6	3	3	6	6	6
I alt	109	43	66	109	57	102
I alt i prosent		39,4	60,6	100,0	52,3	93,6

Tabell 2 a Gjennomsnittlige månedssatsar for fylke og bruttoinntekt

Fylke	Månadssats, utan kost			
	Bruttoinntekt kr.			
	100000	250000	375000	500000
Østfold				
aug.00	2333	2950	2968	2968
aug.01	2346	2978	3009	3009
Pst. endring	0,6	1,0	1,4	1,4
Akershus				
aug.00	806	2294	3131	3464
aug.01	1443	2583	3214	3576
Pst. endring	78,9	12,6	2,6	3,3
Oslo				
aug.00	700	3340	3510	3510
aug.01	800	2550	3650	3650
Pst. endring	14,3	-23,7	4,0	4,0
Hedmark				
aug.00	2547	2875	2875	2875
aug.01	2527	2935	2935	2935
Pst. endring	-0,8	2,1	2,1	2,1
Oppland				
aug.00	2748	2748	2748	2748
aug.01	2801	2801	2801	2801
Pst. endring	1,9	1,9	1,9	1,9
Buskerud				
aug.00	1568	2623	3116	3277
aug.01	1825	2710	3123	3280
Pst. endring	16,4	3,3	0,2	0,1
Vestfold				
aug.00	1851	2463	2877	3056
aug.01	1913	2372	2973	3147
Pst. endring	3,3	-3,7	3,3	3,0

Tabell 2 a (framhald) Gjennomsnittlige månedssatsar for fylke og bruttoinntekt

Fylke	Månadssats, utan kost			
	Bruttoinntekt kr.			
	100000	250000	375000	500000
Telemark				
aug.00	1264	2645	3033	3106
aug.01	1315	2714	2984	3057
Pst. endring	4,0	2,6	-1,6	-1,6
Aust-Agder				
aug.00	1705	2515	3147	3253
aug.01	1728	2480	3144	3200
Pst. endring	1,4	-1,4	-0,1	-1,6
Vest-Agder				
aug.00	1256	2459	3034	3258
aug.01	1251	2391	3048	3253
Pst. endring	-0,4	-2,8	0,4	-0,1
Rogaland				
aug.00	969	2203	2738	3157
aug.01	1412	2464	2899	3116
Pst. endring	45,8	11,9	5,9	-1,3
Hordaland				
aug.00	2430	2994	3164	3164
aug.01	2385	2923	3098	3098
Pst. endring	-1,9	-2,4	-2,1	-2,1
Sogn og Fjordane				
aug.00	1912	2490	2617	2617
aug.01	1949	2572	2703	2703
Pst. endring	2,0	3,3	3,3	3,3
Møre og Romsdal				
aug.00	2934	2934	2934	2934
aug.01	2995	2995	2995	2995
Pst. endring	2,1	2,1	2,1	2,1

Tabell 2 a (framhald) Gjennomsnittlige månedssatsar for fylke og bruttoinntekt

Fylke	Månadssats, utan kost			
	Bruttoinntekt kr.			
	100000	250000	375000	500000
Sør-Trøndelag				
aug.00	2630	2813	2880	2880
aug.01	2661	2844	2911	2911
Pst. endring	1,2	1,1	1,1	1,1
Nord-Trøndelag				
aug.00	2912	2912	2912	2912
aug.01	2975	2975	2975	2975
Pst. endring	2,2	2,2	2,2	2,2
Nordland				
aug.00	2210	2682	2814	2860
aug.01	2186	2674	2807	2869
Pst. endring	-1,1	-0,3	-0,3	0,3
Troms				
aug.00	2750	2750	2750	2750
aug.01	2843	2843	2843	2843
Pst. endring	3,4	3,4	3,4	3,4
Finnmark				
aug.00	2094	2432	2570	2677
aug.01	2126	2466	2607	2718
Pst. endring	1,5	1,4	1,4	1,5
Heile landet				
aug.00	2039	2661	2912	3002
aug.01	2137	2705	2955	3033
Pst. endring	4,8	1,7	1,5	1,0

Tabell 2 b Gjennomsnittleg årsbetaling for fylke og bruttoinntekt

Årsbetaling, inkludert kostpenger								
Fylke	Eit barn, bruttoinntekt kr.				To barn, bruttoinntekt kr.			
	100000	250000	375000	500000	100000	250000	375000	500000
Østfold								
aug.00	26446	33235	33431	33431	44036	55283	55597	55597
aug.01	27289	34243	34586	34586	45614	57151	57700	57700
Pst. endring	3,2	3,0	3,5	3,5	3,6	3,4	3,8	3,8
Akershus								
aug.00	10322	26682	35893	39551	16507	41945	55761	61247
aug.01	17495	30033	36974	40963	27106	47002	57413	63397
Pst. endring	69,5	12,6	3,0	3,6	64,2	12,1	3,0	3,5
Oslo								
aug.00	7700	36740	38610	38610	11550	55110	57915	57915
aug.01	8800	28050	40150	40150	13200	42075	60225	60225
Pst. endring	14,3	-23,7	4,0	4,0	14,3	-23,7	4,0	4,0
Hedmark								
aug.00	29068	32677	32677	32677	49505	55642	55642	55642
aug.01	28510	33002	33002	33002	48497	56132	56132	56132
Pst. endring	-1,9	1,0	1,0	1,0	-2,0	0,9	0,9	0,9
Oppland								
aug.00	31618	31618	31618	31618	53970	53970	53970	53970
aug.01	32215	32215	32215	32215	55008	55008	55008	55008
Pst. endring	1,9	1,9	1,9	1,9	1,9	1,9	1,9	1,9
Buskerud								
aug.00	17666	29278	34848	36614	27715	46136	54490	57139
aug.01	20522	30252	34944	36679	32238	47618	54657	57258
Pst. endring	16,2	3,3	0,3	0,2	16,3	3,2	0,3	0,2
Vestfold								
aug.00	21098	27828	32377	34348	33219	43314	50137	53093
aug.01	21780	26829	33433	35350	34362	41936	51841	54718
Pst. endring	3,2	-3,6	3,3	2,9	3,4	-3,2	3,4	3,1

Tabell 2 b (framhald) Gjennomsnittleg årsbetaling for fylke og bruttoinntekt

Fylke	Årsbetaling, inkludert kostpengar							
	Eit barn, bruttoinntekt kr.				To barn, bruttoinntekt kr.			
	100000	250000	375000	500000	100000	250000	375000	500000
Telemark								
aug.00	14842	30026	34298	35105	23426	46203	52610	53820
aug.01	15587	30970	33940	34746	24626	47700	52155	53365
Pst. endring	5,0	3,1	-1,0	-1,0	5,1	3,2	-0,9	-0,8
Aust-Agder								
aug.00	19991	28901	35858	37024	32318	46233	56853	58712
aug.01	19826	28094	35400	36016	31893	44699	55877	56801
Pst. endring	-0,8	-2,8	-1,3	-2,7	-1,3	-3,3	-1,7	-3,3
Vest-Agder								
aug.00	13453	26375	32433	34795	21030	41112	50574	54132
aug.01	14114	26327	33275	35437	22404	41440	52246	55506
Pst. endring	4,9	-0,2	2,6	1,8	6,5	0,8	3,3	2,5
Rogaland								
aug.00	10663	23625	29115	33342	17355	38241	47560	54502
aug.01	15813	26999	31487	33709	26373	44347	51602	55109
Pst. endring	48,3	14,3	8,1	1,1	52,0	16,0	8,5	1,1
Hordaland								
aug.00	26730	32936	34800	34800	41939	51248	54044	54044
aug.01	26233	32155	34080	34080	41435	51317	54204	54204
Pst. endring	-1,9	-2,4	-2,1	-2,1	-1,2	0,1	0,3	0,3
Sogn og Fjordane								
aug.00	21813	28570	29972	29972	35171	46017	48121	48121
aug.01	22503	29785	31224	31224	36378	48085	50244	50244
Pst. endring	3,2	4,3	4,2	4,2	3,4	4,5	4,4	4,4
Møre og Romsdal								
aug.00	32919	32919	32919	32919	54975	54975	54975	54975
aug.01	33526	33526	33526	33526	55949	55949	55949	55949
Pst. endring	1,8	1,8	1,8	1,8	1,8	1,8	1,8	1,8

Tabell 2 b (framhald) Gjennomsnittleg årsbetaling for fylke og bruttoinntekt

Fylke	Årsbetaling, inkludert kostpengar							
	Eit barn, bruttoinntekt kr.				To barn, bruttoinntekt kr.			
	100000	250000	375000	500000	100000	250000	375000	500000
Sør-Trøndelag								
aug.00	30543	32560	33293	33293	49127	52152	53252	53252
aug.01	30864	32881	33614	33614	49583	52608	53708	53708
Pst. endring	1,1	1,0	1,0	1,0	0,9	0,9	0,9	0,9
Nord-Trøndelag								
aug.00	32776	32776	32776	32776	55664	55664	55664	55664
aug.01	33475	33475	33475	33475	56807	56807	56807	56807
Pst. endring	2,1	2,1	2,1	2,1	2,1	2,1	2,1	2,1
Nordland								
aug.00	25300	30490	31948	32450	40875	48660	50847	51600
aug.01	25126	30499	31957	32643	40615	48675	50862	51890
Pst. endring	-0,7	0,0	0,0	0,6	-0,6	0,0	0,0	0,6
Troms								
aug.00	30620	30620	30620	30620	49238	49238	49238	49238
aug.01	31658	31658	31658	31658	49764	49764	49764	49764
Pst. endring	3,4	3,4	3,4	3,4	1,1	1,1	1,1	1,1
Finnmark								
aug.00	24676	28397	29914	31087	39718	45301	47575	49335
aug.01	25125	28863	30414	31642	39505	45112	47439	49281
Pst. endring	1,8	1,6	1,7	1,8	-0,5	-0,4	-0,3	-0,1
Heile landet								
aug.00	23220	30035	32765	33735	37856	48469	52655	54151
aug.01	24392	30632	33352	34198	39653	49451	53595	54874
Pst. endring	5,0	2,0	1,8	1,4	4,7	2,0	1,8	1,3

Tabell 2 c Gjennomsnittlige månedssatsar og årsbetaling etter bruttoinntekt

	Månadssats, utan kost				Årsbetaling, inkludert kostpengar							
	Bruttoinntekt kr.				Eit barn, bruttoinntekt kr.				To barn, bruttoinntekt kr.			
	100000	250000	375000	500000	100000	250000	375000	500000	100000	250000	375000	500000
Heile landet												
jan.01	2108	2722	2983	3072	24012	30735	33582	34532	39115	49660	54025	55484
aug.01	2137	2705	2955	3033	24392	30632	33352	34198	39653	49451	53595	54874
Pst. ending	1,4	-0,6	-1,0	-1,3	1,6	-0,3	-0,7	-1,0	1,4	-0,4	-0,8	-1,1

Tabell 3 Månads- og årsbetaling for utvalskommunar

Østfold

Kommunenamn	Månadssats utan kostpengar for bruttoinntekt				Tallet på innbet. pr. år	Kost- pengar pr. måned	Moderasjon i prosent 1. sysken	Årsbetaling inkludert kostpengar				To barn, bruttoinntekt			
	100000	250000	375000	500000				Eit barn, bruttoinntekt	100000	250000	375000	500000	100000	250000	375000
Eidsberg	2800	2800	2800	2800	11	175	25	32725	32725	32725	32725	57750	57750	57750	57750
Råde	1	960	3200	3200	11	200	30	12760	37400	37400	37400	22352	64240	64240	64240
Fredrikstad	1530	3083	3270	3270	11	0	40	16830	33913	35970	35970	26928	54261	57552	57552
Moss	1	3270	3270	3270	11	115	50	37235	37235	37235	37235	56485	56485	56485	56485
Rakkestad	1	2560	2560	2560	11	150	30	29810	29810	29810	29810	51172	51172	51172	51172
Rygge	2955	2955	2955	2955	11	170	30	34375	34375	34375	34375	58999	58999	58999	58999
Uvege gjennomsnitt	2346	2978	3009	3009				27289	34243	34586	34586	45614	57151	57700	57700

1 Eigne betalingssetsar for barn under 3 år

Tabell 3 (framhald) Månads- og årsbetaling for utvalskommunar

Akershus

Kommunenamn	Månadsatts utan kostpengar for bruttoinntekt				Talet på innbet. pr. år	Kost- pengar pr. måned	Moderasjon i prosent 1. system	Årsbetaling inkludert kostpengar							
	Arsbetaling inkludert kostpengar							To barn, bruttoinntekt							
Bærum	100000	250000	375000	500000	11	0	25	100000	250000	375000	500000	100000	250000	375000	500000
Asker	1000	2148	3222	3460	11	185	50	100000	250000	375000	500000	100000	250000	375000	500000
Aurskog-Høland	745	1863	2795	3588	11	210	50	100000	250000	375000	500000	100000	250000	375000	500000
Fet	3745	3745	3745	3745	12	0	50	100000	250000	375000	500000	100000	250000	375000	500000
Lørenskog	1125	2070	2700	3195	11	150	50	100000	250000	375000	500000	100000	250000	375000	500000
Nittedal	1250	2500	3650	4300	11	0	50	100000	250000	375000	500000	100000	250000	375000	500000
Uvege gjennomsnitt	1443	2583	3214	3576				17495	30033	36974	40963	27106	47002	57413	63397

1 Eigne betalingsattsar for barn under 3 år

Tabell 3 (framhald) Månads- og årsbetaling for utvalskommunar

Oslo															
Kommunenamn	Månadssats utan kostpengar for bruttoinntekt			Talet på innbet. pr. år	Kost-pengar pr. måned	Moderasjon i prosent	Årsbetaling inkludert kostpengar			To barn, bruttoinntekt					
	100000	250000	375000				500000	Eit barn, bruttoinntekt	100000	250000	375000	500000			
Oslo	800	2550	3650	3650	11	0	50	8800	28050	40150	40150	13200	42075	60225	60225

Tabell 3 (framhald) Månads- og årsbetaling for utvalskommunar

Hedmark

Kommunenamn	Månadssats utan kostpengar for bruttoinntekt				Tallet på innbet. pr. år	Kost- pengar pr. måned	Moderasjon i prosent 1. system	Årsbetaling inkludert kostpengar							
	Eit barn, bruttoinntekt							To barn, bruttoinntekt							
Hamar	2698	2698	2698	2698	11	72	30	30470	30470	30470	30470	52037	52037	52037	52037
Kongsvinger	2890	2890	2890	2890	11	0	31	31790	31790	31790	31790	53725	53725	53725	53725
Ringsaker	3106	3106	3106	3106	11	0	25	34166	34166	34166	34166	59791	59791	59791	59791
Stange	0	2450	2450	2450	11	140	30	1540	28490	28490	28490	3080	48895	48895	48895
Trysil	2915	2915	2915	2915	11	180	50	34045	34045	34045	34045	52058	52058	52058	52058
Tynset	3550	3550	3550	3550	11	0	20	39050	39050	39050	39050	70290	70290	70290	70290
Uvege gjennomsnitt	2527	2935	2935	2935				28510	33002	33002	33002	48497	56132	56132	56132

Tabell 3 (framhald) Månads- og årsbetaling for utvalskommunar

Kommunenamn	Månadsatts uten kostpenger for bruttoinntekt				Tallet på innbet. pr. år	Kost- pengar pr. måned	Moderasjon i prosent i system	Årsbetaling inkludert kostpenger				To barn, bruttoinntekt			
	100000	250000	375000	500000				Eit barn, bruttoinntekt	100000	250000	375000	500000	100000	250000	375000
Lillehammer	2916	2916	2916	2916	11	234	40	34650	34650	34650	34650	56470	56470	56470	56470
Gjøvik	3170	3170	3170	3170	11	0	25	34870	34870	34870	34870	61023	61023	61023	61023
Nordre Land	3010	3010	3010	3010	11	0	25	33110	33110	33110	33110	57943	57943	57943	57943
Sør-Aurdal	2512	2512	2512	2512	11	180	50	29612	29612	29612	29612	45408	45408	45408	45408
Nord-Aurdal	2550	2550	2550	2550	11	150	20	29700	29700	29700	29700	53790	53790	53790	53790
Øystre-Slidle	2650	2650	2650	2650	11	200	25	31350	31350	31350	31350	55413	55413	55413	55413
Uvege gjennomsnitt	2801	2801	2801	2801				32215	32215	32215	32215	55008	55008	55008	55008

1 Eigne betalingssatsar for barn under 3 år

Tabell 3 (framhald) Månads- og årsbetaling for utvalskommunar

Buskerud

Kommunenamn	Månadssats utan kostpengar for bruttoinntekt				Tallet på innbet. pr. år	Kost-pengar pr. måned	Moderasjon i prosent	Årsbetaling inkludert kostpengar							
	Arsbetaling							To barn, bruttoinntekt							
	Eit barn, bruttoinntekt														
	100000	250000	375000	500000				100000	250000	375000	500000	100000	250000	375000	500000
Drammen	0	1570	2335	3281	11	0	50	0	17270	25685	36091	0	25905	38528	54137
Kongsberg	918	3060	3060	3060	11	0	30	10098	33660	33660	33660	17167	57222	57222	57222
Ringerike	2660	2660	3580	3580	12	0	50	31920	31920	42960	42960	47880	47880	64440	64440
Gol	1	3260	3260	3260	11	0	50	35860	35860	35860	35860	53790	53790	53790	53790
Al	2	1064	2659	3450	11	0	50	11704	29249	37950	37950	17556	43874	56925	56925
Nedre-Eiker		3050	3050	3050	11	0	30	33550	33550	33550	33550	57035	57035	57035	57035
Uvege gjennomsnitt	1825	2710	3123	3280				20522	30252	34944	36679	32238	47618	54657	57258

1 Eigne betalingssetsar for barn under 3 år

2 Satsane er med nettoinntekt lik 100', 250', 375' og 500'

Tabell 3 (framhald) Månads- og årsbetaling for utvalskommunar

Vestfold

Kommunenamn	Månadsatts utan kostpengar for bruttoinntekt				Tallet på innbet. pr. år	Kost- pengar pr. måned	Moderasjon i prosent 1. system	Årsbetaling inkludert kostpengar							
	Arsbetaling inkludert kostpengar							To barn, bruttoinntekt							
	100000	250000	375000	500000				100000	250000	375000	500000	100000	250000	375000	500000
Tønsberg	1	652	2602	2988	3484	140	50	8712	30162	34408	39864	13838	46013	52382	60566
Sandefjord		1610	2254	3220	3220	0	50	17710	24794	35420	35420	26565	37191	53130	53130
Larvik		1215	1375	3625	3625	0	50	13365	15125	39875	39875	20048	22688	59813	59813
Sande		2200	2200	2200	2750	0	50	24200	24200	24200	30250	36300	36300	36300	45375
Hof		2892	2892	2892	2892	100	25	32912	32912	32912	32912	57871	57871	57871	57871
Våle		2911	2911	2911	2911	160	50	33781	33781	33781	33781	51552	51552	51552	51552
Uvege gjennomsnitt	1913	2372	2973	3147				21780	26829	33433	35350	34362	41936	51841	54718

1 Eigne betalingsattsar for barn under 3 år

Tabell 3 (framhald) Månads- og årsbetaling for utvalskommunar

Telemark

Kommunenamn	Månadssats utan kostpengar for bruttoinntekt				Tallet på innbet. pr. år	Kost- pengar pr. måned	Moderasjon i prosent 1. system	Årsbetaling inkludert kostpengar							
	Eit barn, bruttoinntekt							To barn, bruttoinntekt							
Kommunenamn	100000	250000	375000	500000	pr. år	pr. måned	1. system	100000	250000	375000	500000	100000	250000	375000	500000
Porgrunn	750	2600	3200	3450	11	125	50	9625	29975	36575	39325	15125	45650	55550	59675
Skien	960	2560	3200	3200	11	135	50	12045	29645	36685	36685	18810	45210	55770	55770
Sauherad	1	2970	2970	2970	11	100	50	33770	33770	33770	33770	51205	51205	51205	51205
Seljord	1	717	3308	3308	11	150	50	9537	38033	38033	38033	15131	57874	57874	57874
Kviteseid	1	2495	2495	2495	11	100	35	28545	28545	28545	28545	47484	47484	47484	47484
Virje	1	0	2350	2730	11	0	50	0	25850	30030	32120	0	38775	45045	48180
Uvege gjennomsnitt	1315	2714	2984	3057				15587	30970	33940	34746	24626	47700	52155	53365

1 Eigne betalingssetsar for barn under 3 år

Tabell 3 (framhald) Månads- og årsbetaling for utvalskommunar

Aust-Agder

Kommunenamn	Månadssetts utan kostpengar for bruttoinntekt				Talet på innbet. pr. år	Kost- pengar pr. måned	Moderasjon i prosent 1. system	Årsbetaling inkludert kostpengar							
	Arbeidspersoner							To barn, bruttoinntekt							
	Eit barn, bruttoinntekt														
	100000	250000	375000	500000				100000	250000	375000	500000	100000	250000	375000	500000
Risør	3060	3060	3060	3060	11	135	30	35145	35145	35145	35145	60192	60192	60192	60192
Arendal	1080	1800	3610	3610	11	0	50	11880	19800	39710	39710	17820	29700	59565	59565
Grimstad	1700	2800	3400	3400	11	0	30	18700	30800	37400	37400	31790	52360	63580	63580
Froland	1190	2530	2980	2980	11	0	50	13090	27830	32780	32780	19635	41745	49170	49170
Åmli	900	2250	3375	3711	11	91	50	10901	25751	38126	41822	16852	39127	57690	63234
Valle	2438	2438	2438	2438	11	220	50	29238	29238	29238	29238	45067	45067	45067	45067
Uvege gjennomsnitt	1728	2480	3144	3200				19826	28094	35400	36016	31893	44699	55877	56801

Tabell 3 (framhald) Månads- og årsbetaling for utvalskommunar

Vest-Agder

Kommunenamn	Månadssats utan kostpengar for bruttoinntekt				Tallet innbet. pr. år	Kost- pengar pr. måned	Moderasjon i prosent 1. system	Årsbetaling inkludert kostpengar							
	Arbeidende							To barn, bruttoinntekt							
Kristiansand	1810	3020	3600	3690	11	0	40	100000	250000	375000	500000	100000	250000	375000	500000
Mandal	1310	2820	3450	3450	11	70	40	100000	250000	375000	500000	100000	250000	375000	500000
Farsund	1600	2200	2900	3500	10	0	50	100000	220000	290000	350000	100000	220000	290000	350000
Lindesnes	1413	2717	3695	3695	10	150	40	100000	220000	290000	350000	100000	220000	290000	350000
Kvinesdal	1375	2115	2580	2830	11	258	50	100000	220000	290000	350000	100000	220000	290000	350000
Sirdal	2	0	1471	2060	11	0	50	100000	220000	290000	350000	100000	220000	290000	350000
Uvege gjennomsnitt	1251	2391	3048	3253				14114	26327	33275	35437	22404	41440	52246	55506

2 Satsane er med nettoinntekt lik 100', 250', 375' og 500'

Tabell 3 (framhald) Månads- og årsbetaling for utvalskommunar

Rogaland

Kommunenamn	Månadssats utan kostpengar for bruttoinntekt				Tallet på innbet. pr. år	Kost-pengar pr. måned	Moderasjon i prosent	Årsbetaling inkludert kostpengar							
	100000	250000	375000	500000				Et barn, bruttoinntekt	To barn, bruttoinntekt	100000	250000	375000	500000		
Sandnes	3200	3200	3200	3200	11	0	25	35200	35200	35200	35200	61600	61600	61600	61600
Stavanger	1390	2400	3170	3590	10	0	25	13900	24000	31700	35900	24325	42000	55475	62825
Hå	705	2394	2833	2833	11	120	25	9075	27654	32483	32483	16211	48725	57175	57175
Sola	347	1672	2639	3255	10	100	50	4470	17720	27390	33550	7205	27080	41585	50825
Sauda	0	2290	2720	2990	11	100	50	1100	26290	31020	33990	2200	39985	47080	51535
Tysvær	2830	2830	2830	2830	11	0	50	31130	31130	31130	31130	46695	46695	46695	46695
Uvege gjennomsnitt	1412	2464	2899	3116				15813	26999	31487	33709	26373	44347	51602	55109

Tabell 3 (framhald) Månads- og årsbetaling for utvalskommunar

Hordaland

Kommunenamn	Månadsatts utan kostpengar for bruttoinntekt				Talet på innbet. pr. år	Kost- pengar pr. måned	Moderasjon i prosent 1. system	Årsbetaling inkludert kostpengar				To barn, bruttoinntekt				
	100000	250000	375000	500000				Eit barn, bruttoinntekt	100000	250000	375000	500000	100000	250000	375000	500000
Bergen	690	2870	2870	2870	11	0	25	7590	31570	31570	31570	31570	13283	55248	55248	55248
Sveio 1	3240	3240	3240	3240	11	0	50	35640	35640	35640	35640	35640	53460	53460	53460	53460
Stord	2960	2960	2960	2960	11	0	50	32560	32560	32560	32560	32560	48840	48840	48840	48840
Tysnes	2849	2849	2849	2849	11	0	40	31339	31339	31339	31339	31339	50142	50142	50142	50142
Kvinherad	1850	2900	3950	3950	11	0	50	20350	31900	43450	43450	43450	30525	47850	65175	65175
Voss	2720	2720	2720	2720	11	0	25	29920	29920	29920	29920	29920	52360	52360	52360	52360
Uvege gjennomsnitt	2385	2923	3098	3098				26233	32155	34080	34080	34080	41435	51317	54204	54204

1 Eigne betalingsattsar for barn under 3 år

Tabell 3 (framhald) Månads- og årsbetaling for utvalskommunar

Sogn og Fjordane

Kommunenamn	Månadssats utan kostpengar for bruttoinntekt				Talet på innbet. pr. år	Kost-pengar pr. måned	Moderasjon i prosent	Årsbetaling inkludert kostpengar								
	100000	250000	375000	500000				1. sysken	Arsbetaling inkludert kostpengar			To barn, bruttoinntekt				
								Eit barn, bruttoinntekt								
Flora	1	3070	3070	3070	3070	100	40	34870	34870	34870	34870	34870	56232	56232	56232	56232
Gulen	1	2450	2450	2450	2450	140	40	28490	28490	28490	28490	28490	46200	46200	46200	46200
Høyanger		0	2610	2610	2610	155	35	1860	33180	33180	33180	33180	3720	55398	55398	55398
Årdal		960	2085	2870	2870	0	50	10560	22935	31570	31570	31570	15840	34403	47355	47355
Luster		2360	2360	2360	2360	170	25	27830	27830	27830	27830	27830	49170	49170	49170	49170
Selje	1	2855	2855	2855	2855	0	50	31405	31405	31405	31405	31405	47108	47108	47108	47108
Uvege gjennomsnitt		1949	2572	2703	2703			22503	29785	31224	31224	31224	36378	48085	50244	50244

1 Eigne betalingssetser for barn under 3 år

Tabell 3 (framhald) Månads- og årsbetaling for utvalskommunar

Møre og Romsdal

Kommunenamn	Månadssats utan kostpengar for bruttoinntekt				Talet på innbet. pr. år	Kost- pengar pr. måned	Moderasjon i prosent	Årsbetaling inkludert kostpengar							
	100000	250000	375000	500000				1. sysken	Eit barn, bruttoinntekt		To barn, bruttoinntekt				
Molde	2760	2760	2760	2760	11	150	30	32010	32010	32010	32010	54912	54912	54912	54912
Ålesund	2857	2857	2857	2857	11	0	25	31427	31427	31427	31427	54997	54997	54997	54997
Herøy	3120	3120	3120	3120	11	0	25	34320	34320	34320	34320	60060	60060	60060	60060
Volda	3100	3100	3100	3100	11	170	32	35970	35970	35970	35970	61028	61028	61028	61028
Sykkylven	3230	3230	3230	3230	11	0	40	35530	35530	35530	35530	56848	56848	56848	56848
Surradal	2900	2900	2900	2900	11	0	50	31900	31900	31900	31900	47850	47850	47850	47850
Uvege gjennomsnitt	2995	2995	2995	2995				33526	33526	33526	33526	55949	55949	55949	55949

1 Eigne betalingssetsar for barn under 3 år

Tabell 3 (framhald) Månads- og årsbetaling for utvalskommunar

Sør-Trøndelag

Kommunenamn	Månadssats utan kostpengar for bruttoinntekt				Tallet på innbet. pr. år	Kost- pengar pr. måned	Moderasjon i prosent 1. sysken	Årsbetaling inkludert kostpengar							
	Eit barn, bruttoinntekt							To barn, bruttoinntekt							
	100000	250000	375000	500000				100000	250000	375000	500000	100000	250000	375000	500000
Trondheim	3130	3130	3130	3130	11	0	25	34430	34430	34430	34430	60253	60253	60253	60253
Hitra	2865	2865	2865	2865	11	150	50	33165	33165	33165	33165	50573	50573	50573	50573
Ørland	2990	2990	2990	2990	11	200	40	35090	35090	35090	35090	57024	57024	57024	57024
Oppdal	2820	2820	2820	2820	11	180	50	33000	33000	33000	33000	50490	50490	50490	50490
Orkdal	1400	2500	2900	2900	11	160	50	17160	29260	33660	33660	26620	44770	51370	51370
Selbu	2760	2760	2760	2760	11	180	40	32340	32340	32340	32340	52536	52536	52536	52536
Uvege gjennomsnitt	2661	2844	2911	2911				30864	32881	33614	33614	49583	52608	53708	53708

2 Satsane er med nettoinntekt lik 100', 250', 375' og 500'

Tabell 3 (framhald) Månads- og årsbetaling for utvalskommunar

Nord-Trøndelag

Kommunenamn	Månadssats utan kostpengar for bruttoinntekt				Tallet på innbet. pr. år	Kost-pengar pr. måned	Moderasjon i prosent 1. system	Årsbetaling inkludert kostpengar				To barn, bruttoinntekt			
	100000	250000	375000	500000				Et barn, bruttoinntekt	100000	250000	375000		500000		
Steinkjer	3320	3320	3320	3320	11	100	20	37620	37620	37620	37620	67936	67936	67936	67936
Stjørdal	3180	3180	3180	3180	11	0	40	34980	34980	34980	34980	55968	55968	55968	55968
Verdal	3240	3240	3240	3240	11	200	20	37840	37840	37840	37840	68552	68552	68552	68552
Snåsa	2960	2960	2960	2960	11	0	30	32560	32560	32560	32560	55352	55352	55352	55352
Namsskogan	2275	2275	2275	2275	11	0	40	25025	25025	25025	25025	40040	40040	40040	40040
Grong	2876	2876	2876	2876	11	108	40	32824	32824	32824	32824	52994	52994	52994	52994
Uvege gjennomsnitt	2975	2975	2975	2975				33475	33475	33475	33475	56807	56807	56807	56807

Tabell 3 (framhald) Månads- og årsbetaling for utvalskommunar

Nordland

Kommunenamn	Månadsatts utan kostpengar for bruttoinntekt				Talet på innbet. pr. år	Kost- pengar pr. måned	Moderasjon i prosent 1. system	Årsbetaling inkludert kostpengar							
	Arsbetaling inkludert kostpengar							To barn, bruttoinntekt							
	100000	250000	375000	500000				100000	250000	375000	500000	100000	250000	375000	500000
Bodø	1	2825	2825	2825	2825	0	35	31075	31075	31075	31075	51274	51274	51274	51274
Sømna		3000	3000	3000	3000	200	25	35200	35200	35200	35200	62150	62150	62150	62150
Dønna		2740	2740	2740	2740	0	50	30140	30140	30140	30140	45210	45210	45210	45210
Fauske		0	2650	2650	2650	110	50	1210	30360	30360	30360	2420	46145	46145	46145
Vestvågøy		2550	2550	2550	2550	180	45	30030	30030	30030	30030	47438	47438	47438	47438
Sortland		2000	2281	3076	3450	100	50	23100	26191	34936	39050	35200	39837	52954	59125
Uvege gjennomsnitt		2186	2674	2807	2869			25126	30499	31957	32643	40615	48675	50862	51890

1 Eigne betalingsattsar for barn under 3 år

Tabell 3 (framhald) Månads- og årsbetaling for utvalskommunar

Troms

Kommunenamn	Månadssats utan kostpengar for bruttoinntekt				Tallet på innbet. pr. år	Kost- pengar pr. måned	Moderasjon i prosent 1. system	Årsbetaling inkludert kostpengar							
	for bruttoinntekt							Arsbetaling inkludert kostpengar							
	100000	250000	375000	500000				Eit barn, bruttoinntekt		To barn, bruttoinntekt					
Tromsø	3540	3540	3540	3540	11	0	50	38940	38940	38940	38940	58410	58410	58410	58410
Salangen 1	2829	2829	2829	2829	11	208	30	33407	33407	33407	33407	57478	57478	57478	57478
Målselv	2730	2730	2730	2730	11	0	40	30030	30030	30030	30030	48048	48048	48048	48048
Berg	2500	2500	2500	2500	11	0	50	27500	27500	27500	27500	41250	41250	41250	41250
Balsfjord 1	2990	2990	2990	2990	11	0	40	32890	32890	32890	32890	52624	52624	52624	52624
Kvænangen	2471	2471	2471	2471	11	0	50	27181	27181	27181	27181	40772	40772	40772	40772
Uvege gjennomsnitt	2843	2843	2843	2843				31658	31658	31658	31658	49764	49764	49764	49764

1 Eigne betalingssetsar for barn under 3 år

Tabell 3 (framhald) Månads- og årsbetaling for utvalskommunar

Finmark

Kommunenamn	Månadssats utan kostpengar for bruttoinntekt				Tallet på innbet. pr. år	Kost- pengar pr. måned	Moderasjon i prosent 1. sysken	Årsbetaling inkludert kostpengar							
	Arsbetaling inkludert kostpengar							To barn, bruttoinntekt							
Vadsø	2400	2400	2800	2800	11	200	50	28600	28600	33000	33000	44000	44000	50600	50600
Alta	2449	2449	2449	2449	11	175	40	28859	28859	28859	28859	46944	46944	46944	46944
Loppa	1500	2200	2200	2200	11	150	50	18150	25850	25850	25850	28050	39600	39600	39600
Nordkapp	2715	2715	2715	2715	11	75	40	30690	30690	30690	30690	49434	49434	49434	49434
Deathu-Tana	2822	2822	2822	2822	11	250	50	33792	33792	33792	33792	52063	52063	52063	52063
Sør-Varanger	869	2208	2654	3324	11	100	50	10659	25388	30294	37664	16539	38632	45991	57046
Uvege gjennomsnitt	2126	2466	2607	2718				25125	28863	30414	31642	39505	45112	47439	49281

Tabell 4 Årsbetaling etter region og bruttoinntekt

Region	Årsbetaling inkludert kostpenget							
	Eit barn, bruttoinntekt kr.:				To barn, bruttoinntekt kr.:			
	100000	250000	375000	500000	100000	250000	375000	500000
Austlandet 1)								
aug.00	21257	30344	33708	34853	34926	49071	54120	55836
aug.01	23005	31007	34296	35474	37626	50171	55108	56876
Endring, pst.	8,2	2,2	1,7	1,8	7,7	2,2	1,8	1,9
Agder/Rogaland 2)								
aug.00	14702	26300	32469	35054	23568	41862	51662	55782
aug.01	16584	27140	33387	35054	26890	43495	53242	55805
Endring, pst.	12,8	3,2	2,8	0,0	14,1	3,9	3,1	0,0
Vestlandet 3)								
aug.00	27154	31475	32564	32564	44028	50746	52380	52380
aug.01	27421	31822	32943	32943	44587	51784	53466	53466
Endring, pst.	1,0	1,1	1,2	1,2	1,3	2,0	2,1	2,1
Trøndelag								
aug.00	31660	32668	33035	33035	52396	53908	54458	54458
aug.01	32170	33178	33545	33545	53195	54707	55257	55257
Endring, pst.	1,6	1,6	1,5	1,5	1,5	1,5	1,5	1,5
Nord-Noreg								
aug.00	26865	29836	30827	31386	43277	47733	49220	50058
aug.01	27303	30340	31343	31981	43295	47850	49355	50312
Endring, pst.	1,6	1,7	1,7	1,9	0,0	0,2	0,3	0,5

1) Østfold, Akershus, Oslo, Hedmark, Oppland, Buskerud, Vestfold, Telemark

2) Aust-Agder, Vest-Agder og Rogaland

3) Hordaland, Sogn og Fjordane og Møre og Romsdal

Tabell 5 Månads- og årsbetaling etter region og talet på barn
Private barnehagar utan kommunal stønad

Område	Månadsbetaling utan kost			Årsbetaling					
	Eit barn			To barn					
	aug.00	aug.01	Endr. i pst.	aug.00	aug.01	Endr. i pst.			
Oslo m. omland	3517	3712	5,5	39949	42398	6,1	68569	70746	3,2
Stavanger m. omland	3523	3634	3,2	40811	42608	4,4	74671	78336	4,9
Bergen m. omland	3568	3527	-1,2	40699	40386	-0,8	74051	73226	-1,1
Trondheim m. omland	3205	3329	3,9	36758	38063	3,6	68230	71482	4,8
Bodø m. omland	2950	3007	1,9	33792	34461	2,0	59098	60361	2,1

De sist utgitte publikasjonene i serien Notater

- 2001/33 G. Dahl og J. Johansen: FD - Trygd: Dokumentasjonsrapport. Sysselsetting. 1992-1997. 98s.
- 2001/34 L. Vågane: Samordnet levekårsundersøkelse 2000 - tverrsnittundersøkelsen: Dokumentasjonsrapport. 82s.
- 2001/35 J. Holmøy: Årsrapport 2000: Kontaktutvalget for helse- og sosialstatistikk. 36s.
- 2001/36 B. Astad og A.L. Brathaug: Kommunenes utgifter til primærlegetjenesten 1999: Evaluering av fastlegeordningen - førdata om kommunenes utgifter. 54s.
- 2001/37 B. Rosnes: Kommunale gebyrer knyttet til bolig . Januar 2001. 29s.
- 2001/38 K.I. Bøe og S. Lien: FD - Trygd: Dokumentasjonsrapport. Attføringspenger. 1992-1999. 80s.
- 2001/39 P.E. Lilleås, og R. Nygaard Johnsen: Foreldrebetaling i kommunale og private barnehager i perioden 1992-2001. 23s.
- 2001/40 B.R. Joneid: KOSTRA GenRev 2000. Malverk for generelt revisjonssystem - KOSTRA-data. Del 1: Håndbok for bruk av malverket ved generering av applikasjoner. Del 2: Systemdokumentasjon av GenRev-malverket. 46s.
- 2001/41 T.M. Normann: Bostedets betydning. Dokumentasjonsrapport. 36.
- 2001/42 B.A. Holth og J.T. Prangerød: Lederskapsundersøkelsen 2000. Dokumentasjonsrapport. 245s.
- 2001/43 T. Fæhn, J.-A. Jørgensen, T. Åvitsland, W. Drzwi: Næringsfordelte skatteutgifter. Dokumentasjon av beregningsgrunnlaget i ERA-beregningene 1998. 47s.
- 2001/44 KOSTRA - VAR-rapport 2001. 34s.
- 2001/45 KOSTRA - Kulturminne, natur og nærmiljø. 38s.
- 2001/46 KOSTRA: Arbeidsgrupperapporter 2001 - hefte 1. 58s.
- 2001/47 KOSTRA: Arbeidsgrupperapporter 2001 - hefte 2. 46s.
- 2001/48 Rapport fra arbeidsgruppa for KOSTRA - Samferdsel. 27s.
- 2001/49 L. Vågane: Undersøkelse om fysisk aktivitet blant personer i alderen 55-75 år: Dokumentasjonsrapport. 22s.
- 2001/50 L-C. Zhang: Estimeringsmetode for familie-/husholdningsfordeling. 17s.
- 2001/51 K.I. Bøe og J. Lajord: FD - Trygd: Dokumentasjonsrapport. Statsansatte. 1992-1999. 28s.
- 2001/52 I. Sagelvmo og H. Sjølie: Beregning av næringene jordbruk og skogbruk i nasjonalregnskapet. 51s.
- 2001/53 L.Solheim: Kvartalsvis lønnsindeks - definisjon av parametere, beregning av estimater og overvåkning av kvaliteten. 24s.
- 2001/54 O. Klungsøyr: Sesongjustering av tids-serier. Spektralanalyse og filt-rering.47s.
- 2001/55 F. Brunvoll, S. Homstvedt og H. Høie: Mulighetenes marked? SSB-statistikk til regjeringens resultatoppfølging på miljøvernområdet. Potensial og foreløpige prioriteringer. 153s.
- 2001/56 E. Rønning: Trekk ved barn og unges levekår på 1990-tallet. 75s.
- 2001/57 A. Andersen, A.G. Hustoft, A. Rolland, S.T. Vikan: Dokumentasjon av levekårsundersøkelsene. 63s.
- 2001/58 J. Lajord, C. Nordseth: FD - Trygd: Dokumentasjonsrapport. Arbeidssøkere. 1992-1999. 76s.
- 2001/59 A.K. Enge, V. Hansen og B. Tornsjø: Planlegging av et statistikkssystem for energibruk i næringsbygg. 47s.
- 2001/60 G. Daugstad, J. Einarsen, B. Holtet, T. Krokstad og T. Vangen: Dokumentasjonsnotat for FylkesKOSTRA videregående opplæring 2001. 127s.