



Ragnhild Nygaard Johnsen

**Undersøking om foreldre-
betaling i barnehagar, januar
2001**

Notater

INNHALD

1. Generelt om undersøkinga	2
2. Om tabellane	3
3. Spesielle merknader	3
4. Kommenterar til takstane for kommunale barnehagar	4
4.1 Månadssatsane på landsbasis	4
4.2 Månadssatsane for hushald med brutto årsinntekt på 100 000 kroner	4
4.3 Månadssatsane for hushald med brutto årsinntekt på 250 000 kroner	5
4.4 Månadssatsane for hushald med brutto årsinntekt på 375 000 kroner	5
4.5 Månadssatsane for hushald med brutto årsinntekt på 500 000 kroner	5
4.6 Årsbetalinga på landsbasis	5
4.7 Årsbetaling på regionsnivå.....	6
4.8 Betalingssystem.....	6
4.9 Rabatt/friplass.....	7
4.10 Syskenmoderasjon.....	7
4.11 Kor mange gonger i året det blir betalt.....	7
4.12 Mat-/kostpengar	7
4.13 Eigne betalingssetar for barn under 3 år	7
5. Kommenterar til takstane for private barnehagar utan kommunalt tilskot.....	8
6. Vedlegg	
7. De sist utgitte publikasjonene i serien notater.....	39

1. Generelt om undersøkinga

Denne rapporten er arbeidd fram av Statistisk sentralbyrå (SSB) på oppdrag frå Barne- og familiedepartementet ved Familie- og barnehageavdelinga. SSB har i oppdrag å gjennomføre ei utvalsundersøking av foreldrebetalinga for heildagsopphald i kommunale og private barnehagar i januar og august kvart år. Denne datainnsamlinga vart gjennomført i januar 2001 og arbeidet med datamaterialet vart avslutta i mars 2001.

Undersøkinga og rapporten omhandlar heildagsopphald i kommunale barnehagar og private barnehagar utan kommunalt tilskot.

Heildagsopphald er det som kommunane til kvar tid definerer som heildagsopphald.

Tidlegare vart betalingssatsar for heildagsplass for hushald med brutto årsinntekt på 100 000, 250 000 og 375 000 nytta. Per januar 2001 har i tillegg til desse årsinntektene 500 000 vorte innført.

Dei utvalde kommunane vart bedne om å gi følgjande opplysningar for kommunale barnehagar per januar 2001:

- betalingssats for heildagsplass for hushald på ulike inntektsnivå,
- eventuell moderasjon for første sysken,
- eventuelle kostpengar i tillegg til opphaldsbetalinga,
- kor mange gonger i året det blir betalt,
- eventuell rabatt-/friplassordning.

SSB har teke imot opplysningar frå alle kommunane som blei trekte til utvalet, i alt 109 kommunar, det vil seie frå Oslo og 6 kommunar frå kvart av dei andre 18 fylka. Dette tilsvarer vel ein fjerdedel av kommunane i landet og omfattar to tredjedelar av dei kommunale heildagsplassane i landet.

SSB har valt å dele kommunane i landet inn etter bestemte kriterie. Første kriterium er fylke, og det blir trekt 6 kommunar innan kvart fylke (ser bort frå Oslo som er eit eige område). Det er lagt vekt på å sikra ein representasjon av både by- og landkommunar.

Utvalet av private heildagsbarnehagar utan kommunalt tilskot består av 73 barnehagar som er trekte frå områda Oslo, Stavanger, Bergen, Trondheim og Bodø, alle med omland. Omland er bestemt utifrå busetjingsforhold og kommunikasjonsstruktur. Dei private barnehagane vart bedne om følgjande opplysningar for august 2000 og januar 2001:

- betalingssats for heildagsopphald,
- eventuell moderasjon for første sysken,
- eventuelle kostpengar i tillegg til opphaldsbetalinga,
- kor mange gonger i året det blir betalt,
- eventuelle innskot.

Dei private heildagsbarnehagane utan kommunalt tilskot er trekte ut på ein måte som sikrar representasjon frå både by- og omlandskommunane.

2. Om tabellane

Dei fire første tabellane omhandlar kommunale barnehagar. Berre tabell 5 omfattar private barnehagar utan kommunalt tilskot. Alle gjennomsnittsutrekningar er gjort med simpelt snitt. Det vil seie at alle observasjonar blir vekta likt.

Tabell 1 Oversiktsdata for undersøkinga, gir ei fylkesvis oversikt over førekomsten av nokre kjennemerke i undersøkinga, bl.a. inntektsgraderte satsar, opphaldstid og kostpengar.

Tabell 2a Gjennomsnittlege månadssatsar for fylke og bruttoinntekt, er ei oversikt for landet delt inn etter fylke. Den inneheld gjennomsnittstal for månadssatsar i det enkelte fylket og på landsbasis for januar 2000 og 2001, og prosentvis endring i månadssatsane pr januar frå 2000 til 2001.

Tabell 2b Gjennomsnittleg årsbetaling for fylke og bruttoinntekt, er ei oversikt for landet delt inn etter fylke. Den inneheld gjennomsnittstal for årsbetalinga i det enkelte fylket og på landsbasis for januar 2000 og 2001, og prosentvis endring i årsbetalinga pr januar frå 2000 til 2001.

Tabell 2c Gjennomsnittlege månadssatsar og årsbetaling etter bruttoinntekt, viser gjennomsnittstal for heile landet for august 2000 og januar 2001, og prosentvis endring mellom desse to tidspunkta.

Tabell 3 gir ei oversikt for utvalskommunane innan kvart fylke, med opplysningar om prisar og betalingsvilkår i januar 2001, samt utrekna årsbetaling for hushald med eit og to barn i barnehage. I tillegg er det utrekna gjennomsnittlege januarsatsar og gjennomsnittleg årsbetaling i fylket. Årsbetalinga for eit barn får ein ved å ta januarsatsen, inklusive eventuelle kostpengar, og multiplisere med talet på betalingar i løpet av året. Årsbetalinga er ein utrekna storleik gitt at januarvilkåra blir haldne uendra.

Tabell 4 Årsbetaling etter region og bruttoinntekt, er ei oversikt over regionane. Den viser utrekna gjennomsnittleg årsbetaling for hushald på dei fire inntektsnivåa og for alternativa eit og to barn i barnehage.

Tabell 5 Månads- og årsbetaling etter region og talet på barn, gir nokre hovudtal for private barnehagar som ikkje tek imot kommunalt tilskot, i utvalde byområde. Tabellen opplyser om gjennomsnittleg betaling for hushald med eit barn i barnehagen for januar 2000 og januar 2001, samt prosentvis endring i januarbetalinga. Vidare gir tabellen tala for gjennomsnittleg årsbetaling, inkludert eventuelle kostpengar, for hushald med eit eller to barn i privat barnehage.

I gjennomsnittsutrekningane blir også null inkludert som pris.

3. Spesielle merknader

Rapporten gir prisar og føresetnader for alle barn i barnehage same kva alder og type barnehage (vanleg barnehage, familiebarnehage). I dei tilfella ein kommune tek høgare pris for barn under 3 år, er det gjort merknad om dette i fotnote til tabellen. Vidare er det opplyst i fotnote i kva fall kommunen opererer med nettoinntekt framfor bruttoinntekt når dei fastset foreldrebetalinga.

Januarsatsane og utrekna årsbetaling i tabellane viser berre punktobservasjonar for fire inntektsnivå.

I kommunar med inntektsavhengig foreldrebetaling kan det liggje til grunn ulike inntektsbegrep for fastsetjing av foreldrebetalinga. Dette fører til at samanlikningar av takstnivået mellom kommunar, fylke og regionar er noko uviss. Uvissa er lågare dess høgare nivå vi gjer samanlikningar på. Det er vanleg at kommunane regulerer barnehagesatsane med verknad frå 1. januar og/eller 1. august. Satsane og vilkåra i denne undersøkinga er dei som gjaldt i januar.

Utvalet for dei private barnehagane utan kommunal stønad vart komplettert frå og med undersøkinga januar 2001 og dei nye barnehagane har gitt opplysningar for januar 2000 i tillegg til august 2000 og januar 2001. Med dette følgjer at tidlegare publiserte tal har blitt noko endra.

4. Kommentrar til takstane for kommunale barnehagar

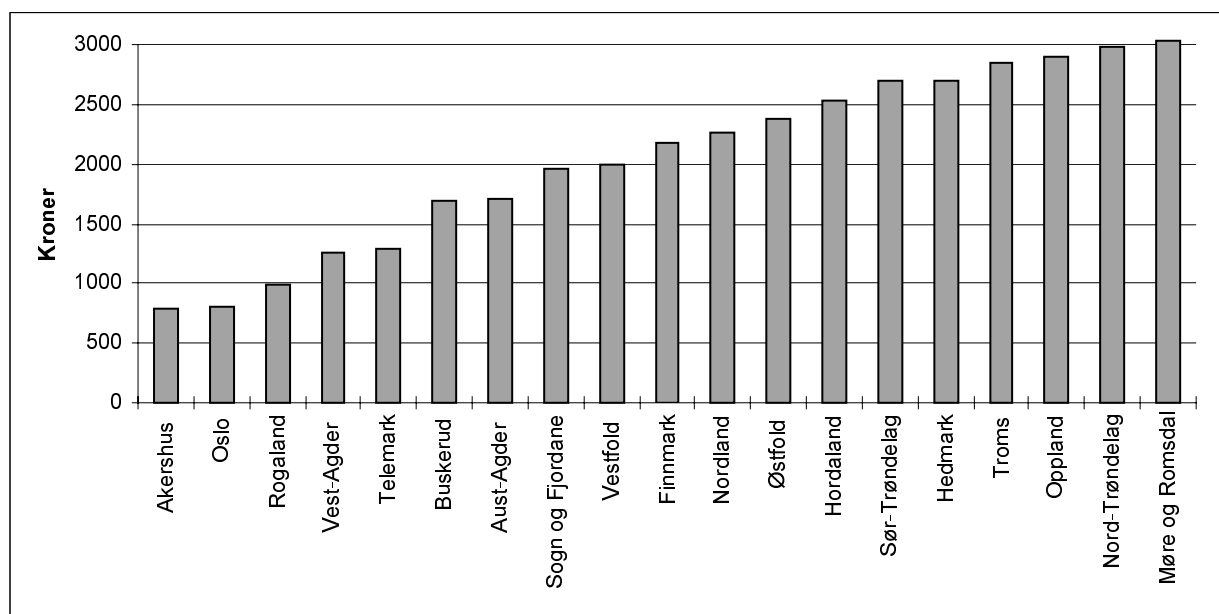
4.1 Månadssatsane på landsbasis

Med brutto årsinntekt på 100 000, 250 000, 375 000 og 500 000 kroner var månadssatsane for januar 2001, for heildagsplass i kommunale barnehagar, på landsbasis i gjennomsnitt respektive **2 108, 2 722, 2 983 og 3 072** kroner. I forhold til same inntektsnivå var satsane i same følgd **5,2 prosent, 3,6 prosent, 4,5 prosent og 4,3 prosent høgare** i januar 2001 enn i januar 2000.

4.2 Månadssatsane for hushald med brutto årsinntekt på 100 000 kroner

Høgaste betalingssatsar finn ein i Møre og Romsdal (**3 035** kroner), Nord-Trøndelag (**2 975** kroner) og Oppland (**2 893** kroner). Høg betalingssats for låginntektsgrupper har blant anna samanheng med foreldrebetalingssystemet kommunane har valt. Årsaka er at kommunane i desse fylka i liten grad brukar betalingssatsar som er avhengige av inntekta til hushaldet. Dermed er det liten eller ingen prisskilnad for ein barnehageplass same kva hushaldet tener. Tilsvarande blir prisen for barnehageplassar for foreldre med låg inntekt lågast i fylka som er prega av inntektsavhengige betalingssatsar. Lågaste betalingssatsar har Akershus (**780** kroner), Oslo (**800** kroner), og Rogaland (**985** kroner).

Figur 1. Gjennomsnittleg månadsbetaling for eit barn i kommunal barnehage.
Brutto årsinntekt på 100 000 kroner. Januar 2001.



Desse tala skal tolkast noko varsamt. Med kombinasjonen låg inntekt og høge barnehageutgifter kan hushalda i mange tilfelle kome inn under ulike rabatt-/friplassordningar, eller etter særskild behandling få økonomisk hjelp frå sosialkontoret.

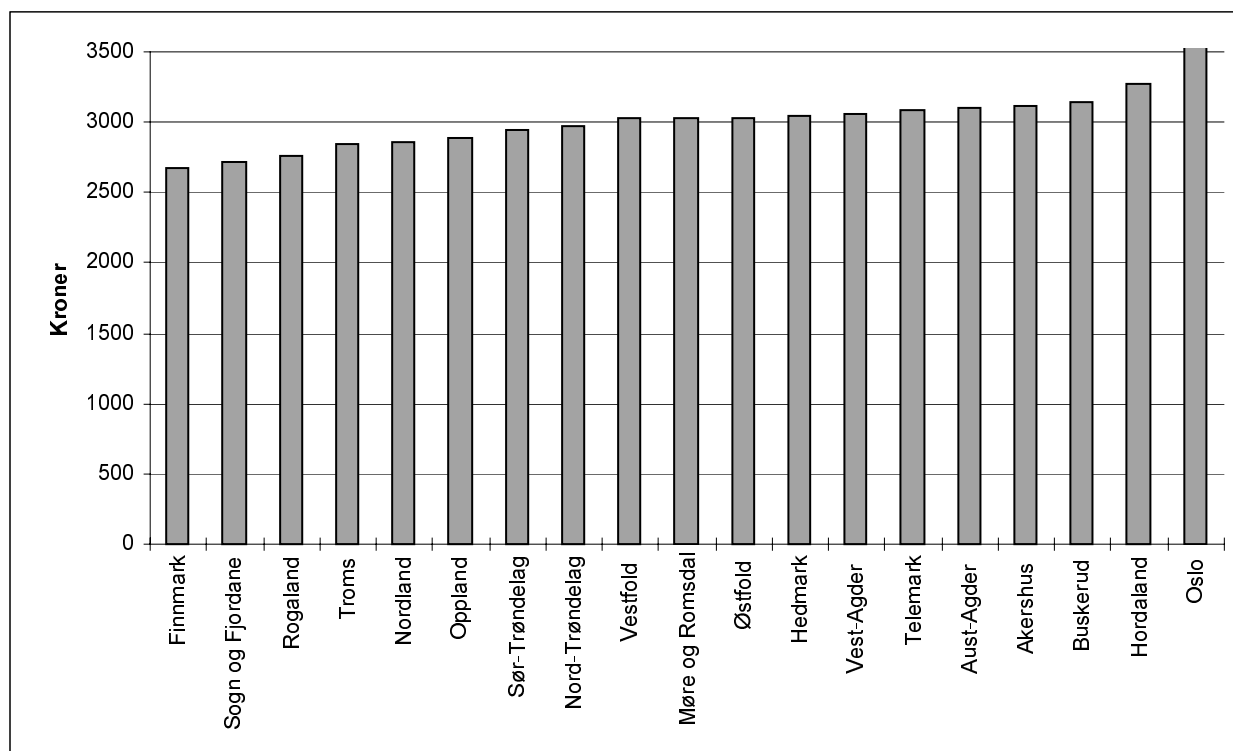
4.3 Månadssatsane for hushald med brutto årsinntekt på 250 000 kroner

Høgaste betalingssatsar har Hordaland (3 106 kroner), Hedmark (3 040 kroner) og Møre og Romsdal (3 035 kroner). Lågaste betalingssatsar har Rogaland (2 228 kroner), Akershus (2 278 kroner) og Aust-Agder (2 448 kroner).

4.4 Månadssatsane for hushald med brutto årsinntekt på 375 000 kroner

Høgaste betalingssatsar har Oslo (3 650 kroner), Hordaland (3 275 kroner) og Buskerud (3 137 kroner). Lågaste betalingssatsar har Finnmark (2 673 kroner), Sogn og Fjordane (2 721 kroner) og Rogaland (2 765 kroner).

Figur 2. Gjennomsnittleg månadsbetaling for eit barn i kommunal barnehage.
Brutto årsinntekt på 375 000 kroner. Januar 2001.



4.5 Månadssatsane for hushald med brutto årsinntekt på 500 000 kroner

Høgaste betalingssatsar har Oslo (3 650 kroner), Akershus (3 448 kroner) og Buskerud (3 313 kroner). Lågaste betalingssatsar har Sogn og Fjordane (2 721 kroner), Finnmark (2 785 kroner) og Troms (2 843 kroner).

4.6 Årsbetalinga på landsbasis

Med brutto årsinntekt på 100 000, 250 000, 375 000 og 500 000 kroner, var årsbetalinga på landsbasis for hushald med eit barn i barnehage i gjennomsnitt respektive **24 012**, **30 735**, **33 582** og **34 532** kroner. I forhold til same inntektsnivå var årsbetalinga respektive **4,9** prosent, **3,4** prosent, **4,2** prosent og **4,1** prosent høgare i januar 2001 enn i januar 2000.

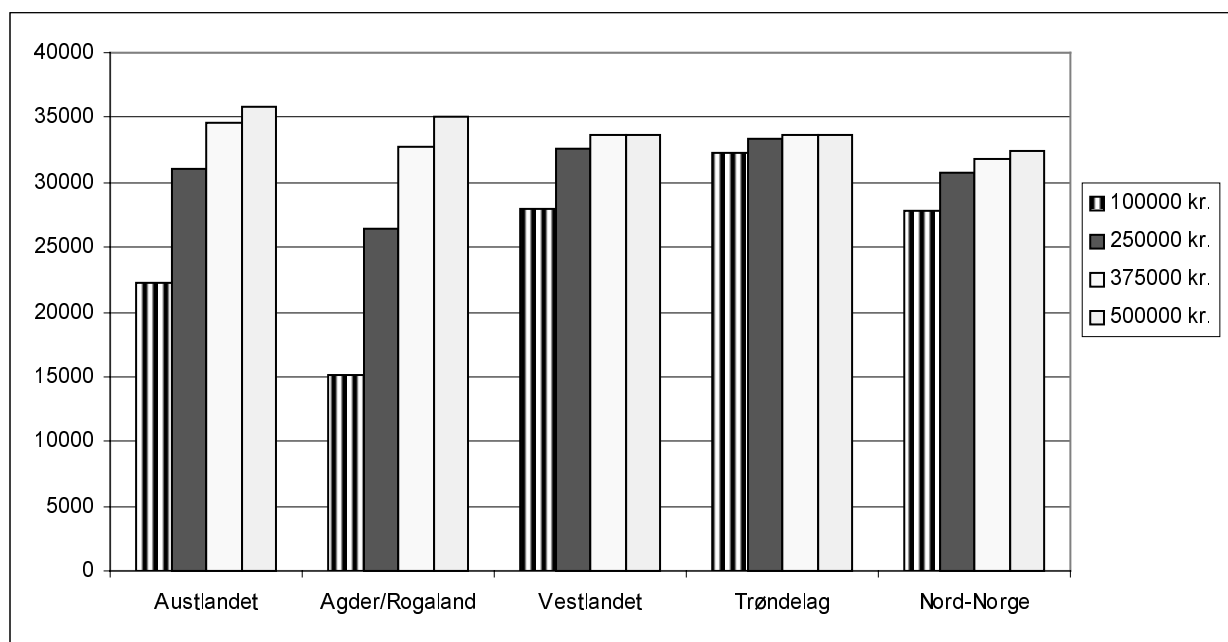
For tilsvarende bruttoinntekter var årsbetalinga på landsbasis for hushald med to barn i barnehage i gjennomsnitt respektive **39 115, 49 660, 54 025 og 55 484** kroner. I forhold til tilsvarende inntektsnivå var årsbetalinga respektive **4,7 prosent, 3,4 prosent, 4,2 prosent og 4,1 prosent høgare** i januar 2001 enn i januar 2000.

4.7 Årsbetaling på regionsnivå

Som figuren nedafor illustrerer, er det stor variasjon i årsbetalinga for hushald med brutto årsinntekt på 100 000 kroner på grunn av at inntektsavhengige satsar blir brukte i ulik grad. For denne inntektsgruppa har Agder/Rogaland lågaste årsbetaling, **15 087** kroner for eit barn og **24 297** kroner for to barn i barnehage. Høgaste årsbetaling for hushald med årsinntekt på 100 000 kroner har Trøndelag, kor årsbetalinga er respektive **32 344** kroner for eit barn og **53 488** kroner for to barn.

For hushald med årsinntekt på 250 000 kroner varierer årsbetalinga frå **26 416** kroner (Agder/Rogaland) til **33 352** kroner (Trøndelag) for eit barn i barnehage. Med to barn i barnehage varierer årsbetalinga frå **42 146** kroner (Agder/Rogaland) til **55 001** kroner (Trøndelag).

Figur 3. Gjennomsnittleg årsbetaling for eit barn i kommunal barnehage etter region og samla brutto årsinntekt. Januar 2001.



For hushald med årsinntekt på 375 000 kroner varierer årsbetalinga mellom **31 771** kroner (Nord-Noreg) og **34 624** kroner (Austlandet) for eit barn i barnehage. Med to barn i barnehage varierer årsbetalinga mellom **50 346** kroner (Nord-Noreg) og **55 674** kroner (Austlandet).

For hushald med årsinntekt på 500 000 kroner varierer årsbetalinga mellom **32 409** kroner (Nord-Noreg) og **35 791** kroner (Austlandet) for eit barn i barnehage. Med to barn i barnehage varierer årsbetalinga mellom **51 303** kroner (Nord-Noreg) og **57 424** kroner (Austlandet).

4.8 Betalingssystem

64 av 109 kommunar har "flate" månadssatsar, det vil si at satsen ikkje er differensiert etter hushaldet si inntekt. Dei andre kommunane hadde inntektsgraderte månadssatsar. Nokre av desse kommunane graderer betalingssatsane etter Folketrygdas grunnbeløp. Ettersom grunnbeløpet blir oppjustert kvart år, vil eit hushald med konstant inntekt før eller sidan få lågare opphaldsbetaling.

4.9 Rabatt/friplass

74 av kommunene i utvalet tilbyr friplassar, økonomisk hjelp eller rabatt. Dette tilsvarer 68 prosent av utvalet. Om lag 14 prosent av disse kommunane tilbyr friplassar gjennom det ordinære betalingssystemet sitt. I underkant av 11 prosent av kommunane tildeler friplass etter separat behandling ved det organ som har opptaksfullmakt. Om lag 76 prosent av kommunane tilbyr friplass etter særskilt behandling, gjennom f.eks. sosialkontor, barnevernsnemnd eller skulekontor. (Summen av prosentpoenga går over 100 fordi nokre kommunar tilbyr friplassar etter fleire av behandlingsmåtane.) Dei resterande 35 kommunane har ingen rabattordningar.

4.10 Syskenmoderasjon

Alle kommunane gir syskenmoderasjon. Det er 52 kommunar som gir 50 prosent syskenmoderasjon til barn nummer 2, det same som i januar 2000. Det er ingen kommunar som tilbyr over 50 prosent i syskenmoderasjon. I hovudsak gir kommunane ikkje syskenmoderasjon på mat-/kostpengar.

4.11 Kor mange gonger i året det blir betalt

I utvalet var det 102 kommunar som hadde foreldrebetaling for heilårsopphald fordelt på 11 månadlege betalingar. 5 kommunar hadde 10 betalingar og 2 kommunar hadde 12 betalingar.

4.12 Mat-/kostpengar

55 av 109 kommunar krev inn mat-/kostpengar separat. Undersøkinga tek berre omsyn til dei tilfella kor mat-/kostpengar blir spesifiserte nærmare. I undersøkinga er det ikkje teke med kostpengar som er avtalt direkte mellom den enkelte barnehagen og dei føresette. Dette fører til at samanlikningane av månadssatsane og årsbetaling mellom kommunar, fylke og regionar kan vere noko usikre.

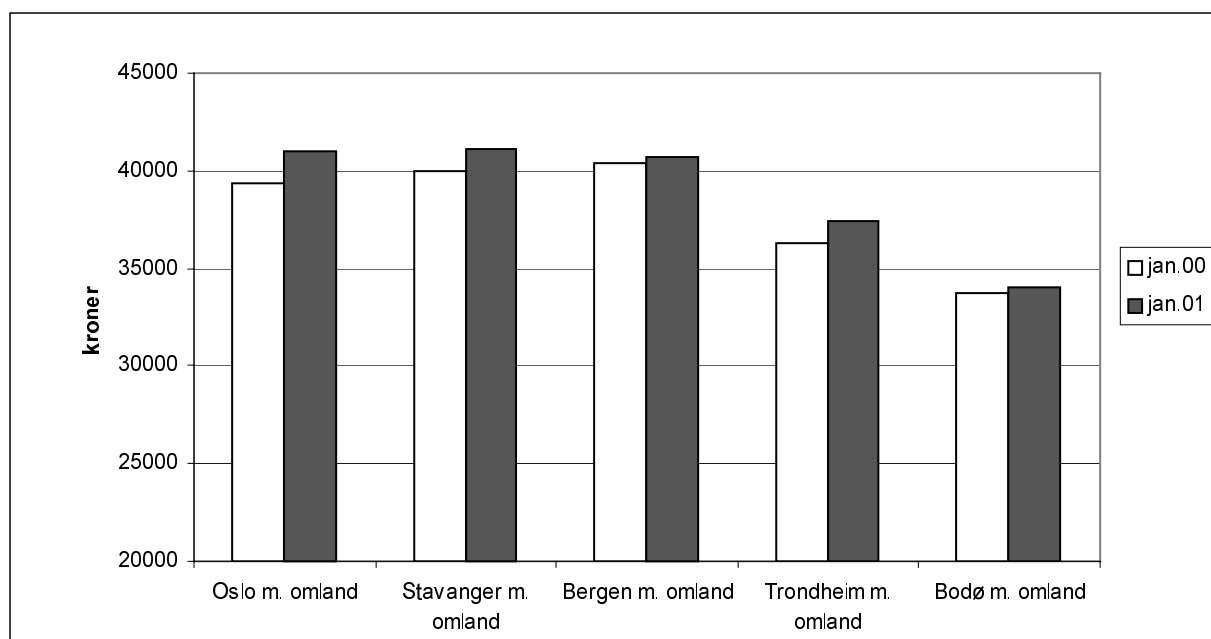
4.13 Eigne betalingssatsar for barn under 3 år

24 kommunar i utvalet har høgare betalingssats for barn under 3 år, medan i januar 2000 var det tilsvarande talet 27 kommunar.

5. Kommentaar til takstane for private barnehagar utan kommunalt tilskot

Private barnehagar som ikkje får kommunalt tilskot, fastset sjølve foreldrebetalinga. Det mest vanlege er ein fast pris pr. plass, dvs. det blir ikkje teke omsyn til inntekta til foreldra/føresette.

Figur 4. Gjennomsnittleg årsbetaling etter område og betalingsår. Private barnehagar. Januar 2000 og januar 2001.



For hushald med eit barn i barnehage varierer årsbetalinga for januar 2001 mellom **34 048** kroner (Bodø m/omland) og **41 130** kroner (Stavanger m/omland). For hushald med to barn i barnehage ligg betalinga mellom **59 671** kroner (Bodø m/omland) og **75 839** kroner (Stavanger m/omland).

For hushald med eit barn i barnehage og brutto årsinntekt på 500 000 kroner, busette i Oslo, Trondheim eller Bodø er årsbetalinga for januar 2001 i kommunal barnehage tilnærma lik den gjennomsnittlege årsbetalinga i privat barnehage utan kommunalt tilskot i same område. I Bergen og Stavanger er årsbetalinga respektive 16 prosent og 14 prosent lågare i kommunale barnehagar enn i private barnehagar utan kommunalt tilskot.

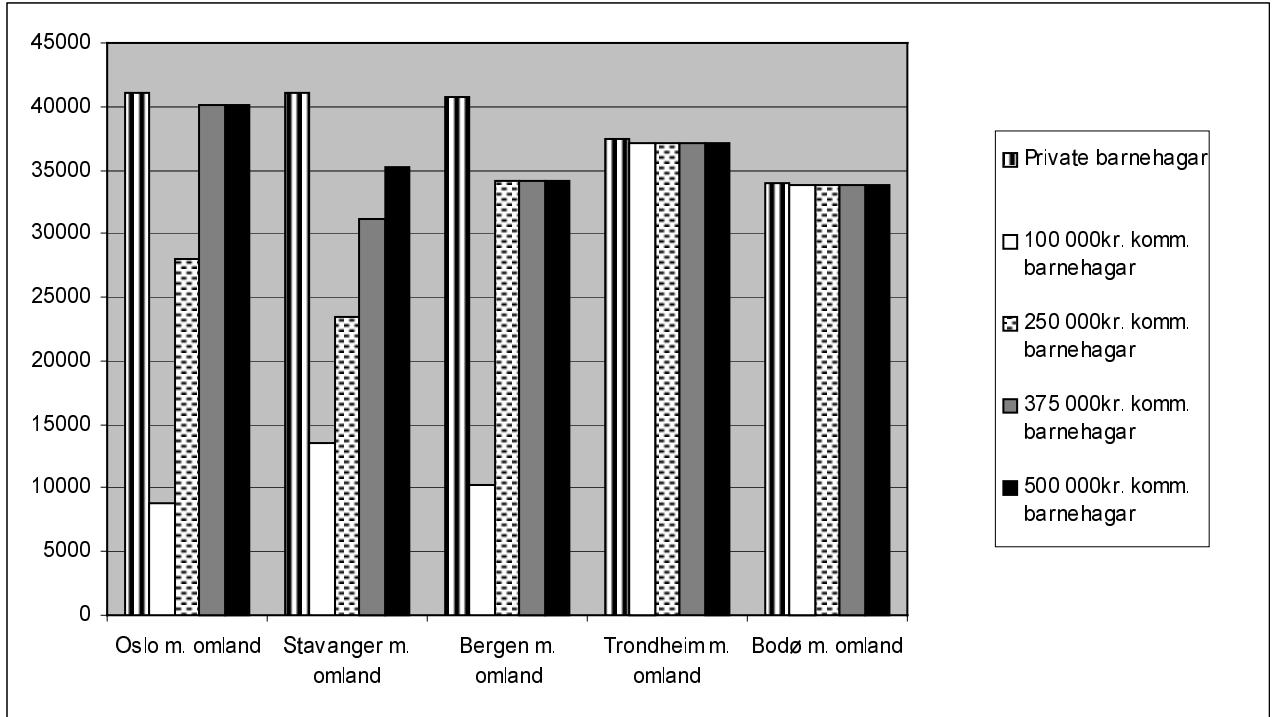
For hushald med eit barn i barnehage og brutto årsinntekt på 375 000 kroner, busette i Oslo, Trondheim eller Bodø er årsbetalinga for januar 2001 i kommunal barnehage tilnærma lik den gjennomsnittlege årsbetalinga i privat barnehage utan kommunalt tilskot i same område. I Stavanger og Bergen er årsbetalinga respektive 24 prosent og 16 prosent lågare i kommunale barnehagar enn i private barnehagar utan kommunalt tilskot.

For hushald med eit barn i barnehage og brutto årsinntekt på 250 000 kroner, er årsbetalinga for kommunal barnehageplass i Stavanger og Oslo respektive 43 og 32 prosent lågare enn gjennomsnittleg årsbetaling i private barnehagar utan kommunalt tilskot i same område. I Bergen er årsbetalinga i kommunale barnehagar 16 prosent lågare enn i private barnehagar. Årsbetalinga i Trondheim og Bodø for kommunal barnehage er tilnærma lik den gjennomsnittlege årsbetalinga i privat barnehage utan kommunalt tilskot i same område.

For hushald med eit barn i barnehage og brutto årsinntekt på 100 000 kroner er årsbetalinga for kommunal barnehageplass i Oslo, Stavanger og Bergen mykje lågare enn gjennomsnittleg årsbetaling i private barnehagar

utan kommunalt tilskot i same område. Det er berre mindre skilnader mellom årsbetalinga i kommunale og private barnehagar i Trondheim og Bodø.

Figur 5. Gjennomsnittleg årsbetaling for eit barn etter region, barnehagetype og hushaldet si samla brutto årsinntekt. Januar 2001.



Tabell 1 Oversiktsdata for undersøkinga

Fylke	Talet på kommunar i fylket					
	med i undersøkinga	med inntektsgraderte månads-satsar	med flate månads-satsar	med syskenmoderasjon	som bruker kost-pengar	med 11 betalings-månader
Østfold	6	2	4	6	3	6
Akershus	6	6	0	6	5	6
Oslo	1	1	0	1	0	1
Hedmark	6	1	5	6	3	6
Oppland	6	0	6	6	4	6
Buskerud	6	4	2	6	0	5
Vestfold	6	4	2	6	3	6
Telemark	6	4	2	6	4	6
Aust-Agder	6	4	2	6	4	6
Vest-Agder	6	6	0	6	3	4
Rogaland	6	5	1	6	3	3
Hordaland	6	2	4	6	0	6
Sogn og Fjordane	6	1	5	6	3	5
Møre og Romsdal	6	0	6	6	1	6
Sør-Trøndelag	6	1	5	6	5	6
Nord-Trøndelag	6	0	6	6	3	6
Nordland	6	1	5	6	4	6
Troms	6	0	6	6	1	6
Finnmark	6	3	3	6	6	6
I alt	109	45	64	109	55	102
I alt i prosent		41,3	58,7	100,0	50,5	93,6

Tabell 2 a Gjennomsnittlige månedssatsar for fylke og bruttoinntekt

Fylke	Månadssats, utan kost			
	Bruttoinntekt kr.			
	100000	250000	375000	500000
Østfold				
jan.00	2271	2888	2906	2906
jan.01	2372	3004	3035	3035
Pst. endring	4,4	4,0	4,4	4,4
Akershus				
jan.00	446	2196	3008	3331
jan.01	780	2278	3116	3448
Pst. endring	74,7	3,7	3,6	3,5
Oslo				
jan.00	700	3340	3510	3510
jan.01	800	2550	3650	3650
Pst. endring	14,3	-23,7	4,0	4,0
Hedmark				
jan.00	2527	2855	2855	2855
jan.01	2704	3040	3040	3040
Pst. endring	7,0	6,5	6,5	6,5
Oppland				
jan.00	2748	2748	2748	2748
jan.01	2893	2893	2893	2893
Pst. endring	5,3	5,3	5,3	5,3
Buskerud				
jan.00	1551	2607	3100	3260
jan.01	1696	2717	3137	3313
Pst. endring	9,3	4,2	1,2	1,6
Vestfold				
jan.00	1928	2549	2804	2979
jan.01	1988	2575	3031	3211
Pst. endring	3,1	1,0	8,1	7,8

Tabell 2 a (framhald) Gjennomsnittlige månedssatsar for fylke og bruttoinntekt

Fylke	Månadssats, utan kost			
	Bruttoinntekt kr.			
	100000	250000	375000	500000
Telemark				
jan.00	1245	2600	2966	3040
jan.01	1295	2696	3085	3158
Pst. endring	4,0	3,7	4,0	3,9
Aust-Agder				
jan.00	1621	2320	2894	2994
jan.01	1705	2448	3097	3153
Pst. endring	5,1	5,5	7,0	5,3
Vest-Agder				
jan.00	1294	2427	2922	3131
jan.01	1263	2451	3057	3261
Pst. endring	-2,3	1,0	4,6	4,2
Rogaland				
jan.00	938	2165	2644	3065
jan.01	985	2228	2765	3184
Pst. endring	5,1	2,9	4,6	3,9
Hordaland				
jan.00	2418	2972	3133	3133
jan.01	2526	3106	3275	3275
Pst. endring	4,5	4,5	4,5	4,5
Sogn og Fjordane				
jan.00	1917	2491	2614	2614
jan.01	1968	2590	2721	2721
Pst. endring	2,6	4,0	4,1	4,1
Møre og Romsdal				
jan.00	2852	2852	2852	2852
jan.01	3035	3035	3035	3035
Pst. endring	6,4	6,4	6,4	6,4

Tabell 2 a (framhald) Gjennomsnittlige månedssatsar for fylke og bruttoinntekt

Fylke	Månadssats, utan kost			
	Bruttoinntekt kr.			
	100000	250000	375000	500000
Sør-Trøndelag				
jan.00	2630	2813	2880	2880
jan.01	2693	2876	2943	2943
Pst. endring	2,4	2,2	2,2	2,2
Nord-Trøndelag				
jan.00	2861	2861	2861	2861
jan.01	2975	2975	2975	2975
Pst. endring	4,0	4,0	4,0	4,0
Nordland				
jan.00	2210	2674	2806	2852
jan.01	2261	2733	2865	2928
Pst. endring	2,3	2,2	2,1	2,7
Troms				
jan.00	2724	2724	2724	2724
jan.01	2843	2843	2843	2843
Pst. endring	4,4	4,4	4,4	4,4
Finnmark				
jan.00	2094	2432	2570	2677
jan.01	2184	2532	2673	2785
Pst. endring	4,3	4,1	4,0	4,0
Heile landet				
jan.00	2003	2627	2855	2944
jan.01	2108	2722	2983	3072
Pst. endring	5,2	3,6	4,5	4,3

Tabell 2 b Gjennomsnittlig årsbetaling for fylke og bruttoinntekt

Årsbetaling, inkludert kostpenger								
Fylke	Eit barn, bruttoinntekt kr.				To barn, bruttoinntekt kr.			
	100000	250000	375000	500000	100000	250000	375000	500000
Østfold								
jan.00	26079	32868	33064	33064	43562	54809	55123	55123
jan.01	26978	33931	34274	34274	44952	56488	57037	57037
Pst. endring	3,4	3,2	3,7	3,7	3,2	3,1	3,5	3,5
Akershus								
jan.00	6307	25553	34487	38033	10457	40223	53624	58943
jan.01	10027	26512	35723	39380	16151	42029	55845	61331
Pst. endring	59,0	3,8	3,6	3,5	54,4	4,5	4,1	4,1
Oslo								
jan.00	7700	36740	38610	38610	11550	55110	57915	57915
jan.01	8800	28050	40150	40150	13200	42075	60225	60225
Pst. endring	14,3	-23,7	4,0	4,0	14,3	-23,7	4,0	4,0
Hedmark								
jan.00	28848	32457	32457	32457	49109	55246	55246	55246
jan.01	30513	34210	34210	34210	51952	58238	58238	58238
Pst. endring	5,8	5,4	5,4	5,4	5,8	5,4	5,4	5,4
Oppland								
jan.00	31618	31618	31618	31618	53970	53970	53970	53970
jan.01	33220	33220	33220	33220	56711	56711	56711	56711
Pst. endring	5,1	5,1	5,1	5,1	5,1	5,1	5,1	5,1
Buskerud								
jan.00	17483	29095	34665	36430	27403	45824	54179	56827
jan.01	19078	30311	35079	37006	29835	47706	54859	57749
Pst. endring	9,1	4,2	1,2	1,6	8,9	4,1	1,3	1,6
Vestfold								
jan.00	21941	28772	31579	33504	34484	44730	48940	51828
jan.01	22601	29062	34078	36049	35594	45285	52809	55765
Pst. endring	3,0	1,0	7,9	7,6	3,2	1,2	7,9	7,6

Tabell 2 b (framhald) Gjennomsnittleg årsbetaling for fylke og bruttoinntekt

Fylke	Årsbetaling, inkludert kostpengar							
	Eit barn, bruttoinntekt kr.				To barn, bruttoinntekt kr.			
	100000	250000	375000	500000	100000	250000	375000	500000
Telemark								
jan.00	14897	29797	33831	34637	23628	45978	52028	53238
jan.01	15184	30594	34865	35672	23939	47054	53461	54671
Pst. endring	1,9	2,7	3,1	3,0	1,3	2,3	2,8	2,7
Aust-Agder								
jan.00	19206	26888	33200	34307	30782	42551	52054	53715
jan.01	19991	28167	35308	35924	32318	44986	55918	56842
Pst. endring	4,1	4,8	6,4	4,7	5,0	5,7	7,4	5,8
Vest-Agder								
jan.00	14365	26728	32062	34261	23065	42535	51002	54301
jan.01	14258	27017	33412	35556	22600	42437	52405	55635
Pst. endring	-0,7	1,1	4,2	3,8	-2,0	-0,2	2,7	2,5
Rogaland								
jan.00	10546	23602	28596	32913	17152	38161	46720	53788
jan.01	11013	24065	29579	33806	17973	39016	48377	55319
Pst. endring	4,4	2,0	3,4	2,7	4,8	2,2	3,5	2,8
Hordaland								
jan.00	26596	32688	34465	34465	41738	50876	53541	53541
jan.01	27781	34161	36025	36025	44037	54606	57402	57402
Pst. endring	4,5	4,5	4,5	4,5	5,5	7,3	7,2	7,2
Sogn og Fjordane								
jan.00	21876	28577	29934	29934	35276	46040	48075	48075
jan.01	22448	29730	31169	31169	36205	47912	50071	50071
Pst. endring	2,6	4,0	4,1	4,1	2,6	4,1	4,2	4,2
Møre og Romsdal								
jan.00	31664	31664	31664	31664	52862	52862	52862	52862
jan.01	33691	33691	33691	33691	56147	56147	56147	56147
Pst. endring	6,4	6,4	6,4	6,4	6,2	6,2	6,2	6,2

Tabell 2 b (framhald) Gjennomsnittleg årsbetaling for fylke og bruttoinntekt

Fylke	Årsbetaling, inkludert kostpengar							
	Eit barn, bruttoinntekt kr.				To barn, bruttoinntekt kr.			
	100000	250000	375000	500000	100000	250000	375000	500000
Sør-Trøndelag								
jan.00	30470	32487	33220	33220	48980	52005	53105	53105
jan.01	31213	33229	33963	33963	50169	53194	54294	54294
Pst. endring	2,4	2,3	2,2	2,2	2,4	2,3	2,2	2,2
Nord-Trøndelag								
jan.00	32208	32208	32208	32208	54667	54667	54667	54667
jan.01	33475	33475	33475	33475	56807	56807	56807	56807
Pst. endring	3,9	3,9	3,9	3,9	3,9	3,9	3,9	3,9
Nordland								
jan.00	25282	30380	31838	32340	40838	48486	50672	51426
jan.01	25859	31049	32507	33193	41756	49542	51728	52756
Pst. endring	2,3	2,2	2,1	2,6	2,2	2,2	2,1	2,6
Troms								
jan.00	30329	30329	30329	30329	48790	48790	48790	48790
jan.01	31658	31658	31658	31658	49764	49764	49764	49764
Pst. endring	4,4	4,4	4,4	4,4	2,0	2,0	2,0	2,0
Finnmark								
jan.00	24676	28397	29914	31087	39718	45301	47575	49335
jan.01	25767	29596	31147	32376	41475	47220	49546	51389
Pst. endring	4,4	4,2	4,1	4,1	4,4	4,2	4,1	4,2
Heile landet								
jan.00	22881	29738	32233	33187	37343	48013	51844	53308
jan.01	24012	30735	33582	34532	39115	49660	54025	55484
Pst. endring	4,9	3,4	4,2	4,1	4,7	3,4	4,2	4,1

Tabell 2 c Gjennomsnittlige månedssatsar og årsbetaling etter bruttoinntekt

	Månadssats, utan kost		Årsbetaling, inkludert kostpengar					
	Bruttoinntekt kr.		Eit barn, bruttoinntekt kr.		To barn, bruttoinntekt kr.			
	100000	250000	375000	500000	100000	250000	375000	500000
Heile landet								
aug.00	2037	2659	2910	3001	23201	30017	32746	33717
jan.01	2108	2722	2983	3072	24012	30735	33582	34532
Pst. endring	3,5	2,4	2,5	2,4	3,5	2,4	2,6	2,4
					100000	250000	375000	500000
					37828	48441	52627	54123
					39115	49660	54025	55484
					3,4	2,5	2,7	2,5

Tabell 3

Østfold

Kommunenamn	Månadssats utan kostpengar for bruttoinntekt		Tallet på innbet. pr. år	Kost-pengar pr. måned	Moderasjon i prosent 1. sysken	Årsbetaling inkludert kostpengar						
	100000	250000				375000	500000	Eit barn, bruttoinntekt	To barn, bruttoinntekt			
Eidsberg	2800	2800	2800	11	175	25	32725	32725	32725	57750	57750	57750
Råde	960	3200	3200	11	200	30	12760	37400	37400	22352	64240	64240
Fredrikstad	1530	3083	3270	11	0	40	16830	33913	35970	26928	54261	57552
Moss	3145	3145	3145	11	110	50	35805	35805	35805	54313	54313	54313
Rakkestad	2640	2640	2640	11	0	30	29040	29040	29040	49368	49368	49368
Rygge	3155	3155	3155	11	0	30	34705	34705	34705	58999	58999	58999
Uvege gjennomsnitt	2372	3004	3035				26978	33931	34274	44952	56488	57037

1 Eigne betalingsattsar for barn under 3 år

Tabell 3 (framhald)

Akershus

Kommunenamn	Månadssats utan kostpengar for bruttoinntekt		Tallet på innbet. pr. år	Kost-pengar pr. måned	Moderasjon i prosent	Årsbetaling inkludert kostpengar		To barn, bruttoinntekt						
	100000	250000				375000	500000	Eit barn, bruttoinntekt	100000	250000	375000	500000		
Bærum	838	3350	3350	11	0	25	9213	36850	36850	36850	16122	64488	64488	
Asker	1000	2148	3222	3460	11	185	13035	25663	37477	40095	20570	39512	57233	61160
Aurskog-Høland	727	1818	2727	3500	11	210	10307	22308	32307	40810	16616	34617	49616	62370
Fet	863	1987	3460	3460	11	183	11506	23870	40073	40073	18266	36812	61116	61116
Lørenskog	1250	2300	3000	3550	11	150	15400	26950	34650	40700	23925	41250	52800	61875
Nittedal	0	2066	2934	3368	11	64	704	23430	32978	37752	1408	35497	49819	56980
Uvege gjennomsnitt	780	2278	3116	3448			10027	26512	35723	39380	16151	42029	55845	61331

1 Eigne betalingsattsar for barn under 3 år

Tabell 3 (framhald)

Oslo

Kommunenamn	Månadssats utan kostpengar for bruttoinntekt		Tallet på innbet. pr. år	Kost-pengar pr. måned	Moderasjon i prosent	Årsbetaling inkludert kostpengar									
	100000	250000				375000	500000	100000	250000	375000	500000				
Oslo	800	2550	3650	3650	11	0	50	8800	28050	40150	40150	13200	42075	60225	60225

Tabell 3 (framhald)

Hedmark

Kommunenamn	Månadssats utan kostpengar for bruttoinntekt		Tallet på innbet. pr. år	Kost-pengar pr. måned	Moderasjon i prosent	Årsbetaling inkludert kostpengar		To barn, bruttoinntekt					
	100000	250000				375000	500000	Eit barn, bruttoinntekt	To barn, bruttoinntekt				
Hamar	2898	2898	2898	11	72	30	32670	32670	32670	55777	55777	55777	55777
Kongsvinger	2890	2890	2890	11	0	31	31790	31790	31790	53725	53725	53725	53725
Ringsaker	3106	3106	3106	11	0	25	34166	34166	34166	59791	59791	59791	59791
Stange	672	2689	2689	11	170	30	9265	31449	31449	16312	54024	54024	54024
Trysil	2915	2915	2915	11	180	50	34045	34045	34045	52058	52058	52058	52058
Tynset	3740	3740	3740	11	0	20	41140	41140	41140	74052	74052	74052	74052
Uvege gjennomsnitt	2704	3040	3040				30513	34210	34210	51952	58238	58238	58238

Tabell 3 (framhald)

Oppland

Kommunenamn	Månadssats uten kostpenger for bruttoinntekt		Tallet på innbet. pr. år	Kost-pengar pr. måned	Moderasjon i prosent	Årsbetaling inkludert kostpenger		To barn, bruttoinntekt						
	100000	250000				375000	500000	Eit barn, bruttoinntekt	100000	250000	375000	500000		
Lillehammer	3116	3116	3116	11	234	40	36850	36850	36850	36850	59990	59990	59990	59990
Gjøvik	3340	3340	3340	11	0	25	36740	36740	36740	36740	64295	64295	64295	64295
Nordre Land	3188	3188	3188	11	0	25	35068	35068	35068	35068	61369	61369	61369	61369
Sør-Aurdal 1	2512	2512	2512	11	180	50	29612	29612	29612	29612	45408	45408	45408	45408
Nord-Aurdal 1	2550	2550	2550	11	150	20	29700	29700	29700	29700	53790	53790	53790	53790
Øystre-Slidle 1	2650	2650	2650	11	200	25	31350	31350	31350	31350	55413	55413	55413	55413
Uvege gjennomsnitt	2893	2893	2893				33220	33220	33220	33220	56711	56711	56711	56711

1 Eigne betalingsattsar for barn under 3 år

Tabell 3 (framhald)

Buskerud

Kommunenamn	Månadssats utan kostpengar for bruttoinntekt		Tallet på innbet. pr. år	Kost-pengar pr. måned	Moderasjon i prosent	Årsbetaling inkludert kostpengar							
	100000	250000				375000	500000	500000	250000	100000			
Drammen	0	1744	2594	3645	11	0	19184	28534	40095	0	28776	42801	60143
Kongsberg	272	3060	3060	3060	11	0	2992	33660	33660	5086	57222	57222	57222
Ringerike	2530	2530	3410	3410	12	0	30360	30360	40920	45540	45540	61380	61380
Gol	3260	3260	3260	3260	11	0	35860	35860	35860	53790	53790	53790	53790
Ål	1064	2659	3450	3450	11	0	11704	29249	37950	17556	43874	56925	56925
Nedre-Eiker	3050	3050	3050	3050	11	0	33550	33550	33550	57035	57035	57035	57035
Uvege gjennomsnitt	1696	2717	3137	3313			19078	30311	35079	29835	47706	54859	57749

1 Eigne betalingsattsar for barn under 3 år

2 Satsane er med nettoinntekt lik 100', 250', 375' og 500'

Tabell 3 (framhald)

Vestfold

Kommunenamn	Månadssats utan kostpengar for bruttoinntekt		Tallet på innbet. pr. år	Kost-pengar pr. månad	Moderasjon i prosent	Årsbetaling inkludert kostpengar		To barn, bruttoinntekt							
	100000	250000				375000	500000	Eit barn, bruttoinntekt	To barn, bruttoinntekt						
Tønsberg	625	2495	2865	3340	11	140	50	8415	28985	33055	38280	13393	44248	50353	58190
Sandefjord	1610	2254	3220	3220	11	0	50	17710	24794	35420	35420	26565	37191	53130	53130
Larvik	1490	2500	3900	3900	11	0	50	16390	27500	42900	42900	24585	41250	64350	64350
Sande	2400	2400	2400	3000	11	0	50	26400	26400	26400	33000	39600	39600	39600	49500
Hof	2892	2892	2892	2892	11	100	25	32912	32912	32912	32912	57871	57871	57871	57871
Våle	2911	2911	2911	2911	11	160	50	33781	33781	33781	33781	51552	51552	51552	51552
Uvege gjennomsnitt	1988	2575	3031	3211				22601	29062	34078	36049	35594	45285	52809	55765

1 Eigne betalingsattsar for barn under 3 år

Tabell 3 (framhald)

Telemark

Kommunenamn	Månadssats utan kostpenger for bruttoinntekt		Tallet på innbet. pr. år	Kostpenger pr. måned	Moderasjon i prosent	Årsbetaling inkludert kostpenger		To barn, bruttoinntekt							
	100000	250000				375000	500000	Eit barn, bruttoinntekt	To barn, bruttoinntekt						
Kommunenamn	100000	250000	375000	500000	pr. år	pr. måned	1. sysken	100000	250000	375000	500000	100000	250000	375000	500000
Porsgrunn	750	2600	3200	3450	11	125	50	9625	29975	36575	39325	15125	45650	55550	59675
Skien	645	2260	3610	3610	11	135	50	8580	26345	41195	41195	13613	40260	62535	62535
Sauherad	3130	3130	3130	3130	11	100	50	35530	35530	35530	35530	53845	53845	53845	53845
Sejrd	717	3308	3308	3308	11	150	50	9537	38033	38033	38033	15131	57874	57874	57874
Kviteseid	2530	2530	2530	2530	11	0	35	27830	27830	27830	27830	45920	45920	45920	45920
Vinje	0	2350	2730	2920	11	0	50	0	25850	30030	32120	0	38775	45045	48180
Uvege gjennomsnitt	1295	2696	3085	3158				15184	30594	34865	35672	23939	47054	53461	54671

1 Eigne betalingsattsar for barn under 3 år

Tabell 3 (framhald)

Aust-Agder

Kommunenamn	Månadssats utan kostpengar for bruttoinntekt		Tallet på innbet. pr. år	Kost-pengar pr. måned	Moderasjon i prosent	Årsbetaling inkludert kostpengar		To barn, bruttoinntekt										
	100000	250000				375000	500000	Eit barn, bruttoinntekt	To barn, bruttoinntekt									
Risør	2970	2970	2970	11	135	30	34155	34155	34155	500000	100000	250000	375000	500000	100000	250000	375000	500000
Arendal	1050	1750	3500	11	0	50	11550	19250	38500	38500	17325	28875	57750	57750	17325	28875	57750	57750
Grimstad	1700	2800	3400	11	0	30	18700	30800	37400	37400	31790	52360	63580	63580	31790	52360	63580	63580
Froland	1170	2480	2900	11	230	50	15400	29810	34430	34430	24365	45980	52910	52910	24365	45980	52910	52910
Åmli	900	2250	3375	11	91	50	10901	25751	38126	41822	16852	39127	63234	63234	16852	39127	57690	63234
Valle	2438	2438	2438	11	220	50	29238	29238	29238	29238	45067	45067	45067	45067	45067	45067	45067	45067
Uvege gjennomsnitt	1705	2448	3097	3153			19991	28167	35308	35924	32318	44986	55918	56842	32318	44986	55918	56842

Tabell 3 (framhald)

Vest-Agder

Kommunenamn	Månadssats utan kostpengar for bruttoinntekt		Tallet innbet. pr. år	Kost-pengar pr. månad	Moderasjon i prosent 1. sysken	Årsbetaling inkludert kostpengar		To barn, bruttoinntekt						
	100000	250000				375000	500000	Eit barn, bruttoinntekt	100000	250000	375000	500000		
Kristiansand	1760	2930	3580	11	0	40	19360	32230	38500	39380	30976	51568	61600	63008
Mandal	1310	2820	3450	11	70	40	15180	31790	38720	38720	24596	51172	62260	62260
Farsund	1600	2200	3500	10	0	50	16000	22000	29000	35000	24000	33000	43500	52500
Lindesnes	1346	2588	3519	10	150	40	14955	27375	36690	36690	24528	44400	59304	59304
Kvinesdal	1565	2405	3165	11	258	50	20053	29293	34903	37653	31499	45359	53774	57899
Sirdal	0	1765	2354	11	0	50	0	19415	22660	25894	0	29123	33990	38841
Uvege gjennomsnitt	1263	2451	3261				14258	27017	33412	35556	22600	42437	52405	55635

2 Satsane er med nettoinntekt lik 100', 250', 375' og 500'

Tabell 3 (framhald)

Rogaland

Kommunenamn	Månadssats utan kostpengar for bruttoinntekt		Tallet på innbet. pr. år	Kost-pengar pr. måned	Moderasjon i prosent	Årsbetaling inkludert kostpengar		To barn, bruttoinntekt							
	100000	250000				375000	500000	Eit barn, bruttoinntekt	100000	250000	375000	500000			
Sandnes	670	1338	2709	3744	10	0	25	6700	13380	27090	37440	11725	23415	47408	65520
Stavanger	1360	2350	3110	3520	10	0	25	13600	23500	31100	35200	23800	41125	54425	61600
Hå	705	2394	2833	2833	11	120	25	9075	27654	32483	32483	16211	48725	57175	57175
Sola	347	2380	2639	3465	10	100	50	4470	24800	27390	35650	7205	37700	41585	53975
Sauda	0	2075	2471	2712	11	100	50	1100	23925	28281	30932	2200	36438	42972	46948
Tysvær	2830	2830	2830	2830	11	0	50	31130	31130	31130	31130	46695	46695	46695	46695
Uvege gjennomsnitt	985	2228	2765	3184				11013	24065	29579	33806	17973	39016	48377	55319

1 Eigne betalingsatser for barn under 3 år

Tabell 3 (framhald)

Hordaland

Kommunenamn	Månadssats utan kostpengar for bruttoinntekt		Tallet på innbet. pr. år	Kost-pengar pr. måned	Moderasjon i prosent	Årsbetaling inkludert kostpengar		To barn, bruttoinntekt				
	100000	250000				375000	500000	Eit barn, bruttoinntekt	To barn, bruttoinntekt			
Bergen	930	3110	3110	11	0	25	10230	34210	34210	17903	59868	59868
Sveio	3240	3240	3240	11	0	50	35640	35640	35640	53460	53460	53460
Stord	3400	3400	3400	11	0	50	37400	37400	37400	56100	56100	56100
Tysnes	3042	3042	3042	11	0	40	33462	33462	33462	53539	53539	53539
Kvinnherad	1526	2826	3843	11	0	50	16786	31086	42273	25179	46629	63410
Voss	3015	3015	3015	11	0	25	33165	33165	33165	58039	58039	58039
Uvege gjennomsnitt	2526	3106	3275				27781	34161	36025	44037	54606	57402

1 Eigne betalingsattsar for barn under 3 år

Tabell 3 (framhald)

Sogn og Fjordane

Kommunenamn	Månadssats utan kostpengar for bruttoinntekt		Talet på innbet. pr. år	Kost-pengar pr. månad	Moderasjon i prosent	Årsbetaling inkludert kostpengar		To barn, bruttoinntekt						
	100000	250000				375000	500000	Eit barn, bruttoinntekt	To barn, bruttoinntekt					
Flora	1	3275	3275	3275	11	100	40	37125	37125	37125	37125	59840	59840	59840
Gulen	1	2450	2450	2450	11	0	40	26950	26950	26950	26950	43120	43120	43120
Høyanger		0	2610	2610	12	155	35	1860	33180	33180	33180	3720	55398	55398
Årdal		960	2085	2870	11	0	50	10560	22935	31570	31570	15840	34403	47355
Luster		2360	2360	2360	11	170	25	27830	27830	27830	27830	49170	49170	49170
Selje	1	2760	2760	2760	11	0	50	30360	30360	30360	30360	45540	45540	45540
Uvege gjennomsnitt		1968	2590	2721	2721			22448	29730	31169	31169	36205	47912	50071

1 Eigne betalingssetser for barn under 3 år

Tabell 3 (framhald)

Møre og Romsdal

Kommunenamn	Månadssats utan kostpengar for bruttoinntekt		Talet på innbet. pr. år	Kost-pengar pr. månad	Moderasjon i prosent	Årsbetaling inkludert kostpengar		To barn, bruttoinntekt					
	100000	250000				375000	500000	Eit barn, bruttoinntekt	To barn, bruttoinntekt				
Molde	3000	3000	3000	11	0	30	33000	33000	33000	56100	56100	56100	56100
Ålesund	1	2857	2857	2857	11	0	25	31427	31427	31427	31427	54997	54997
Herøy	1	3120	3120	3120	11	0	25	34320	34320	34320	34320	60060	60060
Volda		3100	3100	3100	11	170	32	35970	35970	35970	35970	61028	61028
Sykkylven		3230	3230	3230	11	0	40	35530	35530	35530	35530	56848	56848
Surnadal		2900	2900	2900	11	0	50	31900	31900	31900	31900	47850	47850
Uvege gjennomsnitt	3035	3035	3035	3035				33691	33691	33691	33691	56147	56147

1 Eigne betalingsatsar for barn under 3 år

Tabell 3 (framhald)

Sør-Trøndelag

Kommunenamn	Månadssats utan kostpengar for bruttoinntekt		Tallet på innbet. pr. år	Kost-pengar pr. måned	Moderasjon i prosent	Årsbetaling inkludert kostpengar		To barn, bruttoinntekt						
	100000	250000				375000	500000	Eit barn, bruttoinntekt	To barn, bruttoinntekt					
Kommunenamn	100000	250000	375000	500000		100000	250000	375000	500000					
Trondheim	3370	3370	3370	3370	11	0	37070	37070	37070	37070	64873	64873	64873	64873
Hitra	2865	2865	2865	2865	11	150	33165	33165	33165	33165	50573	50573	50573	50573
Ørland	2990	2990	2990	2990	11	200	35090	35090	35090	35090	57024	57024	57024	57024
Oppdal	2820	2820	2820	2820	11	180	33000	33000	33000	33000	50490	50490	50490	50490
Orkdal	1600	2700	3100	3100	11	160	19360	31460	35860	35860	29920	48070	54670	54670
Selbu	2510	2510	2510	2510	11	180	29590	29590	29590	29590	48136	48136	48136	48136
Uvege gjennomsnitt	2693	2876	2943	2943			31213	33229	33963	33963	50169	53194	54294	54294

2 Satsane er med nettoinntekt lik 100', 250', 375' og 500'

Tabell 3 (framhald)

Nord-Trøndelag

Kommunenamn	Månadssats utan kostpengar for bruttoinntekt		Tallet på innbet. pr. år	Kost-pengar pr. måned	Moderasjon i prosent	Årsbetaling inkludert kostpengar		To barn, bruttoinntekt		
	100000	250000				375000	500000	Eit barn, bruttoinntekt	To barn, bruttoinntekt	
Kommunenamn	100000	250000	375000	500000			100000	250000	375000	500000
Steinkjer	3320	3320	3320	3320	11	100	37620	37620	37620	37620
Stjørdal	3180	3180	3180	3180	11	0	34980	34980	34980	34980
Verdal	3240	3240	3240	3240	11	200	37840	37840	37840	37840
Snåsa	2960	2960	2960	2960	11	0	32560	32560	32560	32560
Namsskogan	2275	2275	2275	2275	11	0	25025	25025	25025	25025
Grong	2876	2876	2876	2876	11	108	32824	32824	32824	32824
Uvege gjennomsnitt	2975	2975	2975	2975			33475	33475	33475	33475
							100000	250000	375000	500000
							67936	67936	67936	67936
							55968	55968	55968	55968
							68552	68552	68552	68552
							55352	55352	55352	55352
							40040	40040	40040	40040
							52994	52994	52994	52994
							56807	56807	56807	56807

Tabell 3 (framhald)

Nordland

Kommunenamn	Månadssats utan kostpengar for bruttoinntekt		Tallet på innbet. pr. år	Kost-pengar pr. måned	Moderasjon i prosent	Årsbetaling inkludert kostpengar		To barn, bruttoinntekt						
	100000	250000				375000	500000	Eit barn, bruttoinntekt	To barn, bruttoinntekt					
Bodø	3075	3075	3075	11	0	35	33825	33825	33825	55811	55811	55811	55811	
Sømna	3000	3000	3000	11	150	25	34650	34650	34650	61050	61050	61050	61050	
Dønna	2740	2740	2740	11	0	50	30140	30140	30140	45210	45210	45210	45210	
Fauske	0	2550	2550	11	110	50	1210	29260	29260	2420	44495	44495	44495	
Vestvågøy	2750	2750	2750	11	180	45	32230	32230	32230	50848	50848	50848	50848	
Sortland	2000	2281	3076	11	100	50	23100	26191	34936	35200	39837	52954	59125	
Uvege gjennomsnitt	2261	2733	2865	2928			25859	31049	32507	33193	41756	49542	51728	52756

1 Eigne betalingsattsar for barn under 3 år

Tabell 3 (framhald)

Troms

Kommunenamn	Månadssats utan kostpengar for bruttoinntekt		Tallet på innbet. pr. år	Kost-pengar pr. måned	Moderasjon i prosent	Årsbetaling inkludert kostpengar		To barn, bruttoinntekt					
	100000	250000				375000	500000	Eit barn, bruttoinntekt	To barn, bruttoinntekt				
Tromsø	3540	3540	3540	11	0	50	38940	38940	38940	58410	58410	58410	58410
Salangen	1	2829	2829	2829	11	208	30	33407	33407	33407	33407	57478	57478
Målselv	2730	2730	2730	2730	11	0	40	30030	30030	30030	30030	48048	48048
Berg	2500	2500	2500	2500	11	0	50	27500	27500	27500	27500	41250	41250
Balsfjord	1	2990	2990	2990	11	0	40	32890	32890	32890	32890	52624	52624
Kvæangen	2471	2471	2471	2471	11	0	50	27181	27181	27181	27181	40772	40772
Uvege gjennomsnitt	2843	2843	2843	2843				31658	31658	31658	31658	49764	49764

1 Eigne betalingsattsar for barn under 3 år

Tabell 3 (framhald)

Finnmark

Kommunenamn	Månadssats utan kostpengar for bruttoinntekt		Tallet på innbet. pr. år	Kost-pengar pr. måned	Moderasjon i prosent	Årsbetaling inkludert kostpengar		To barn, bruttoinntekt					
	100000	250000				375000	500000	Eit barn, bruttoinntekt	To barn, bruttoinntekt				
Kommunenamn	100000	250000	375000	500000		100000	250000	375000	500000	100000	250000	375000	500000
Vadsø	2400	2400	2800	2800	11	200	28600	28600	33000	33000	44000	44000	50600
Alta	2649	2649	2649	2649	11	175	31059	31059	31059	31059	56290	56290	56290
Loppa	1650	2400	2400	2400	11	150	19800	28050	28050	28050	30525	42900	42900
Nordkapp	2715	2715	2715	2715	11	75	30690	30690	30690	30690	49434	49434	49434
Deatnu-Tana	2822	2822	2822	2822	11	250	33792	33792	33792	33792	52063	52063	52063
Sør-Varanger	869	2208	2654	3324	11	100	10659	25388	30294	37664	16539	38632	45991
Uvege gjennomsnitt	2184	2532	2673	2785			25767	29596	31147	32376	41475	47220	49546

Tabell 4 Årsbetaling etter region og bruttoinntekt

Region	Årsbetaling inkludert kostpenget							
	Eit barn, bruttoinntekt kr.:				To barn, bruttoinntekt kr.:			
	100000	250000	375000	500000	100000	250000	375000	500000
Austlandet 1)								
jan.00	20715	30179	33228	34350	34122	48832	53409	55092
jan.01	22195	31049	34624	35791	36465	50306	55674	57424
Endring, pst.	7,1	2,9	4,2	4,2	6,9	3,0	4,2	4,2
Agder/Rogaland 2)								
jan.00	14706	25739	31286	33827	23666	41082	49925	53934
jan.01	15087	26416	32766	35095	24297	42146	52233	55932
Endring, pst.	2,6	2,6	4,7	3,7	2,7	2,6	4,6	3,7
Vestlandet 3)								
jan.00	26712	30976	32021	32021	43292	49926	51492	51492
jan.01	27973	32527	33628	33628	45463	52888	54540	54540
Endring, pst.	4,7	5,0	5,0	5,0	5,0	5,9	5,9	5,9
Trøndelag								
jan.00	31339	32347	32714	32714	51824	53336	53886	53886
jan.01	32344	33352	33719	33719	53488	55001	55551	55551
Endring, pst.	3,2	3,1	3,1	3,1	3,2	3,1	3,1	3,1
Nord-Noreg								
jan.00	26762	29702	30693	31252	43116	47526	49012	49850
jan.01	27761	30768	31771	32409	44332	48842	50346	51303
Endring, pst.	3,7	3,6	3,5	3,7	2,8	2,8	2,7	2,9

1) Østfold, Akershus, Oslo, Hedmark, Oppland, Buskerud, Vestfold, Telemark

2) Aust-Agder, Vest-Agder og Rogaland

3) Hordaland, Sogn og Fjordane og Møre og Romsdal

Tabell 5 Månads- og årsbetaling etter region og talet på barn
Private barnehagar utan kommunal stønad

Område	Månadsbetaling utan kost				Årsbetaling				
	Eit barn		Eit barn		Eit barn		To barn		
	jan.00	jan.01	Endr. i pst.	jan.00	jan.01	Endr. i pst.	jan.00	jan.01	Endr. i pst.
Oslo m. omland	3449	3601	4,4	39323	41028	4,3	67358	70485	4,6
Stavanger m. omland	3455	3544	2,6	39950	41130	3,0	73771	75839	2,8
Bergen m. omland	3539	3573	1,0	40340	40699	0,9	73601	73959	0,5
Trondheim m. omland	3166	3264	3,1	36317	37435	3,1	67290	69831	3,8
Bodø m. omland	2945	2974	1,0	33718	34048	1,0	59376	59671	0,5

De sist utgitte publikasjonene i serien Notater

- 2000/80 J. Kittelsen og P. O. Lande: Forbruksundersøkinga 2000. Systemdokumentasjon. 156s.
- 2000/81 J.T. Lind: Testing av stokastiske individuelle effekter i paneldatamodeller. 17s.
- 2001/2 D.Q. Pham: Innføring i tidsserier - sesongjustering og X-12-AMIRA. 110s.
- 2001/3 O. Rognstad: Eiendomsomsetning. Dokumentasjon av datagrunnlag og bearbeidingsrutine. 72s.
- 2001/4 T. Nøtnæs: Innføring i kognitiv kartlegging. 20s.
- 2001/5 T. Bye, M. Hansen og B. Strøm: Hvordan framskrive utslipp av klimagasser? 16s.
- 2001/6 A. Langørgen og R. Aaberge: KOM-MODE II estimert på data for 1998. 16s.
- 2001/7 B.R. Joneid og J. Lajord: FD - Trygd: Dokumentasjonsrapport. Stønader til enslig forsørger. 1992-1999. 39s.
- 2001/8 T. Karlsen, E. Karstensen og E. Evensen: Beregningsrutiner og teknisk programstruktur for fylkesfordelt nasjonalregnskap. 27s.
- 2001/9 L. Rognstad, N.M. Stølen, T. Jakobsen og P. Schøning: Regional statistikk og analyse - strategi og prioriteringer. 45s.
- 2001/10 A. Akselsen og B.R. Joneid: FD - Trygd: Dokumentasjonsrapport. Pensjoner. Grunn- og hjelpestønader. 1992-1998. 94s.
- 2001/11 B. Mathisen: Flyktninger og arbeidsmarkedet 4. kvartal 1999. 34s.
- 2001/12 A. Rognan og N. Barrabés: NUS2000. Dokumentasjonsrapport. 36s.
- 2001/13 K.I. Bøe, J. Johansen og Ø. Sivertstøl: FD - Trygd: Dokumentasjonsrapport. Attføringspenger, 1992-1998. 88s.
- 2001/14 O. Klungøy: Ekstremverdimodell for industrinæringenes investeringer i 90-årene. 30s.
- 2001/15 O. Klungøy: Markovkjede Monte Carlo i varianstkomponentmodell for sysselsettingsdata. 30s.
- 2001/16 M. Bråthen og T. Pedersen: Tilpasning på arbeidsmarkedet for personer som går ut av status som yrkeshemmet i SOFA- søkerregisteret - 1998. 27s.
- 2001/17 T. Martinsen: Statistikk over energibruk i Statistisk sentralbyrå - evaluering, brukerbehov og forutsetninger. 87s.
- 2001/18 L. Vågane: Undersøkelse om holdninger til frukt- og grøntabonnement blant foreldre med barn i grunnskolen. Dokumentasjonsrapport. 26s.
- 2001/19 H. Madsen og A. Langørgen: Anslag over antall etterspørere av grunnskoleopp-læring for voksne. 23s.
- 2001/20 B. Indahl, D.E. Sommervoll og J. Aasness: Virkninger på forbruksmønster, levestandard og klimagassutslipp av endringer i konsumentpriser. 27s.
- 2001/21 A. Barstad: På vei mot det gode samfunn? Utredning til Finansdepartementet i forbindelse med arbeidet med nytt Langtidsprogram, 2002-2005. 363s.
- 2001/23 L. Østby: Beskrivelse av nyankomne flykningers vei inn i det norske samfunnet. Notat til Lovutvalget som skal utrede og lage forslag til lovgivning om stønad for nyankomne innvandrere. 32s.
- 2001/24 T. Nøtnæs: Innføring i bruk av fokusgrupper. 22s.
- 2001/25 J. Fosen, A.G. Hustoft og B.O. Lagerstrøm: Ny spørresekvens for å identifisere husholdninger i utvalgsundersøkelser. 29s.
- 2001/26 H.C. Hougen: Undersøkelse om folat-kunnskap blant kvinner i fertil alder: Dokumentasjonsrapport. 17s.
- 2001/27 Ø. Kleven og O.F. Vaage: Medieundersøkelsen 1999: Dokumentasjonsrapport. 49s.